



Rapport annuel  
2007-2008

Réalise  
des  
PROJETS  
d'AVENIR!



Commission scolaire  
du Chemin-du-Roy

## Table des matières

### ORIENTATIONS STRATÉGIQUES

4

### FAITS SAILLANTS

8

### NOS PROJETS CULTURELS

12

### ÉTATS FINANCIERS

14

## Mot de la direction générale

Notre avenir se dessine! Telle est, en quelques mots, la motivation qui anime les acteurs de notre Commission scolaire à réaliser des actions en lien avec notre *Plan stratégique 2006-2011*. Ainsi donc, pour une deuxième année, trois grandes orientations ont guidé les efforts consentis : viser la réussite de tous les élèves, favoriser la réalisation personnelle et professionnelle des membres de notre organisation et participer au développement de notre région.

Plusieurs objectifs étaient poursuivis, particulièrement la promotion de saines habitudes de vie, la mise en place de parcours diversifiés de formation, la valorisation de l'entrepreneuriat chez les élèves, la promotion de la qualité de l'offre de services dans l'ensemble de nos établissements et le développement d'actions favorisant la persévérance scolaire chez les élèves. Bref, une série d'objectifs qui visent à mener tous nos élèves vers la réussite.

D'autres dossiers ont fait l'objet de travaux, notamment la fin de la construction du Centre sportif Alphonse-Desjardins, fruit d'un partenariat unique avec la Ville de Trois-Rivières, ainsi que la fusion des services aux entreprises des Commissions scolaires de l'Énergie et du Chemin-du-Roy. De plus, le développement du projet Gagnant/Gagnant, dans tous nos centres de formation, favorise la persévérance scolaire et offre un soutien tout particulier aux élèves.

Les Services éducatifs ont poursuivi l'implantation du renouveau pédagogique en 3<sup>e</sup> et 4<sup>e</sup> année du secondaire, en offrant leur soutien aux écoles. Ils ont préparé les enseignants au nouveau programme d'éthique et culture religieuse et ont également accompagné les écoles lors des modifications instaurées au régime pédagogique, spécifiquement pour le bulletin chiffré.

Pour les membres du personnel, un plan de perfectionnement riche et varié a été proposé, un colloque d'une journée a été organisé où plus de trois cents professionnels étaient présents et des conférences ont été offertes en soirée. La Commission scolaire a aussi démarré une septième cohorte de la relève pour des postes de direction d'établissement.

Bref, ce fut une année prospère et enrichissante. Les membres de la direction générale désirent remercier tous les membres du personnel pour leur dévouement et souligner leur implication à la réussite de tous les élèves.

**Michel Morin,**  
Directeur général

**Hélène Corneau,**  
Directrice générale adjointe

**Jean Huard,**  
Directeur général adjoint

## CONSEIL DES COMMISSAIRES 2007-2011



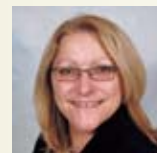
**Yvon Lemire**  
président  
Trois-Rivières,  
secteur Cap-de-la-Madeleine



**Denis Lamy**  
vice-président  
Trois-Rivières



**Roland Auclair**  
Trois-Rivières,  
secteur Cap-de-la-Madeleine



**Georgette Bazinet**  
Saint-Léon-le-Grand, Saint-Sévère,  
Yamachiche



**Denys Beaudin**  
Trois-Rivières



**Claude Brouillette**  
Trois-Rivières,  
secteur Saint-Louis-de-France



**Christian Daigneault**  
Trois-Rivières,  
secteur Pointe-du-Lac



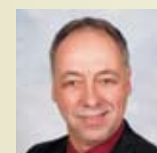
**Jacques Désilets**  
Champlain, Saint-Luc-de-Vincennes,  
Saint-Maurice, Saint-Narcisse



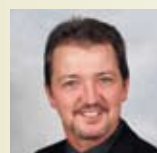
**Pierre-André Dupont**  
Trois-Rivières



**Vital Gaudet**  
Trois-Rivières,  
secteur Trois-Rivières-Ouest



**Réjean Hivon**  
Batiscan, Sainte-Geneviève-de-Batiscan,  
Saint-Anne-de-la-Pérade,  
Saint-Prospère, Saint-Stanislas



**Gilles Isabelle**  
Saint-Etienne-des-Grès



**Louise Rocheleau-Laporte**  
Trois-Rivières,  
secteur Cap-de-la-Madeleine



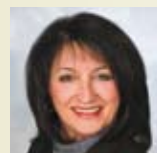
**Michel Marcotte**  
Louiseville



**Jean-Guy Paillé**  
Trois-Rivières,  
secteur Trois-Rivières-Ouest



**Stéphane Poirier**  
Trois-Rivières,  
secteur Cap-de-la-Madeleine



**Suzanne Poirier**  
Trois-Rivières,  
secteur Cap-de-la-Madeleine



**Dany Poulin**  
Maskinonge, Sainte-Ursule,  
Sainte-Angele-de-Prémont,  
Saint-Édouard-de-Maskinonge, Saint-Justin



**Thérèse Pruneau**  
Trois-Rivières,  
secteur Sainte-Marthe-du-Cap



**Pierrette Rouillard**  
Trois-Rivières,  
secteur Trois-Rivières-Ouest



**Alain Saulnier**  
Trois-Rivières



**Marie-Josée Tardif**  
Trois-Rivières



**Pierre Tremblay**  
Trois-Rivières



**Claude Alarie**  
représentant du  
Comité de parents



**Julie Morneau**  
représentante du  
Comité de parents

### LE CODE DE DÉONTOLOGIE

Les commissaires doivent se soumettre à un code de déontologie. À noter qu'aucun manquement à ce dernier n'est survenu pour l'année scolaire 2007-2008.

Tous les membres du Conseil des commissaires ont travaillé dans le respect et l'application du code de déontologie.

## Mot du président

L'année scolaire 2007-2008 a permis l'accomplissement de belles réalisations. Plus particulièrement cette année, puisqu'elle en était une d'élection scolaire. Il est heureux de constater que la population s'est montrée satisfaite des élus déjà en place, en renouvelant par acclamation leur mandat, pour une très grande majorité d'entre eux. Trois quartiers en élection ont permis de sanctionner la présence d'un collègue, de réélire un commissaire d'expérience et de présenter une nouvelle personne à l'équipe. Pour compléter la composition du Conseil des commissaires, soulignons la présence des commissaires-parents. Grâce à leur participation aux travaux et à leur collaboration, nous pouvons utiliser l'expression « l'équipe des commissaires ». Notre administration est sur une belle lancée. Les défis, pour ce mandat qui débute, seront de ne rien tenir pour acquis, de poursuivre le développement des services et de rechercher des façons novatrices pour que nos élèves, jeunes et adultes, atteignent la réussite.


Je tiens à remercier mes collègues commissaires pour la confiance renouvelée qu'ils ont manifestée lors de mon élection à la présidence ainsi qu'auprès de monsieur Denis Lamy à la vice-présidence. Je désire également souligner la rigueur de leur travail et leur souci constant à répondre aux exigences de la réussite des élèves, de la réalisation du personnel de la Commission scolaire et des besoins de la population.

Que de belles réalisations l'année 2007-2008 nous a permis d'accomplir. Parmi les moments forts, il suffit de mentionner l'adoption d'une politique culturelle, d'une politique d'initiation à la vie démocratique s'adressant aux élèves, l'adoption de la révision de la politique de maintien et de fermeture des établissements favorisant la préservation de la dernière école de village ou de quartier, l'assurance de la stabilité du transport scolaire et l'adoption d'un budget équilibré pour l'année courante 2008-2009. Afin de poursuivre en innovation, le Conseil des commissaires a confirmé la mise en place de deux nouveaux programmes : Arts du cirque à l'école Saint-Eugène et Art dramatique-théâtre à l'école Chavigny, dont ce dernier a reçu l'assentiment du ministère de l'Éducation, du Loisir et du Sport.

Afin de continuer à exercer notre influence dans notre communauté, nous avons adopté et déposé deux mémoires : un à la Commission Bouchard-Taylor sur les accommodements raisonnables et un deuxième auprès de la ministre de l'Éducation, exprimant notre vision sur la démocratie scolaire et la gouvernance des commissions scolaires. En ce qui a trait au développement régional, les commissaires ont maintenu leur participation à divers conseils d'administration et comités. Pour les commissaires, c'est l'occasion de souligner la précieuse coopération du Comité de parents, du Comité EHDAA et de tout le personnel de la Commission scolaire. Les décisions du Conseil des commissaires portent le sceau de la collaboration des cadres et des directeurs des différents services et encore plus particulièrement l'empreinte compétente de la direction générale.

Les mois à venir verront une transformation importante de la démocratie scolaire et de la gouvernance de nos institutions. Notre confiance face à cet important changement tient du fait que les écoles, la Commission scolaire du Chemin-du-Roy, le réseau scolaire dans tout le Québec et la réussite éducative ne s'en porteront que mieux.

Au nom de mes collègues commissaires,

  
**Yvon Lemire,**  
Président du Conseil des commissaires



# La Commission scolaire en action!

## Orientation 1 Viser la réussite de tous les élèves

### Accroître la promotion de saines habitudes de vie chez les jeunes et les adultes

#### RÉALISATIONS

- Application de la politique alimentaire de la Commission scolaire en lien avec la politique gouvernementale *Pour un virage santé à l'école* soutenue par les services-conseils d'une diététiste pour tous les établissements et d'un partenariat avec les CSSS.
- Production d'une série de trois fiches *Boîte à lunch santé* distribuée à tous les parents des élèves du primaire, afin de les informer et les soutenir dans l'acquisition ou le maintien de saines habitudes alimentaires.
- Déploiement de la démarche *École en santé* dans plus de 40 écoles par la mise en place d'interventions globales et concertées en promotion et prévention favorisant la santé, le bien-être et la réussite éducative des élèves.
- Participation de tout près de 300 équipes sportives interscolaires des niveaux primaire et secondaire dans différentes disciplines, permettant ainsi à plus de 4 000 jeunes de bouger et de se surpasser.



# Notre AVENIR se dessine!

L'AN DEUX DU PLAN STRATÉGIQUE 2006-2011

Un ensemble d'actions ciblées a été déployé à travers les trois grandes orientations de la Commission scolaire du Chemin-du-Roy.

### Mettre en place des parcours diversifiés de formation

#### RÉALISATIONS

- Développement d'Accès DEP, un nouveau programme de formation pour des élèves âgés de 15 à 18 ans qui vivent des expériences concrètes de formation professionnelle tout en complétant leur formation générale.
- Formation d'un comité de travail mandaté pour préparer l'implantation du *Parcours de formation axée sur l'emploi* dans toutes les écoles secondaires, tel que prescrit par le MELS.
- Aménagement physique des locaux de sciences et technologie nécessaire pour répondre aux exigences des nouveaux parcours de formation générale et générale appliquée dans toutes les écoles secondaires.
- Conception d'une passerelle DEP-DEC en pâtes et papiers et réalisation de la passerelle DEP-DEC en métallurgie avec le Cégep de Trois-Rivières pour nos élèves du DEP afin d'assurer une continuité de leurs études.

« La politique alimentaire de la Commission scolaire a favorisé l'implantation de plusieurs initiatives santé dans les écoles. »

### Par l'approche orientante, amener les jeunes et les adultes à réaliser des projets d'avenir

#### RÉALISATIONS

- *Place au secondaire* a permis à 6 000 élèves de la 3<sup>e</sup> à la 6<sup>e</sup> année du primaire de passer une journée à l'école secondaire de leur secteur et de vivre des activités éducatives stimulantes.
- 1 261 élèves du 3<sup>e</sup> cycle du primaire, du 1<sup>er</sup> cycle du secondaire et de l'adaptation scolaire ont pris part à la 7<sup>e</sup> édition du concours *Dessine-moi, écris-moi tes projets d'avenir* les encourageant à réfléchir au métier ou à la profession qui les intéresse et à le présenter par le dessin ou l'écriture.
- Visite de certaines écoles primaires et secondaires aux *Olympiades québécoises de la formation professionnelle et technique* tenues à Québec, amenant ainsi les élèves à découvrir différents métiers passionnants.



« La journée *Place au secondaire* a permis à 6 000 élèves du primaire de vivre une journée d'exploration dans une école secondaire du territoire. »

### Développer et consolider l'organisation des services aux élèves en difficulté et aux élèves handicapés

#### RÉALISATIONS

- Implantation de la *stratégie d'intervention Agir autrement* dans 11 écoles primaires et deux écoles secondaires.
- Expérimentation d'un projet de classe au pavillon Panneton, du Centre d'éducation des adultes du Chemin-du-Roy, offrant un soutien particulier aux élèves adultes en difficulté d'apprentissage. Un projet effectué en collaboration avec le CLE de Louiseville.
- Conception d'outils facilitant le travail du personnel des Services complémentaires dans l'évaluation des besoins et des capacités des élèves en cheminement particulier, également, du suivi effectué auprès de ces jeunes tel que la trajectoire en dyslexie ou le bilan en orthopédagogie.

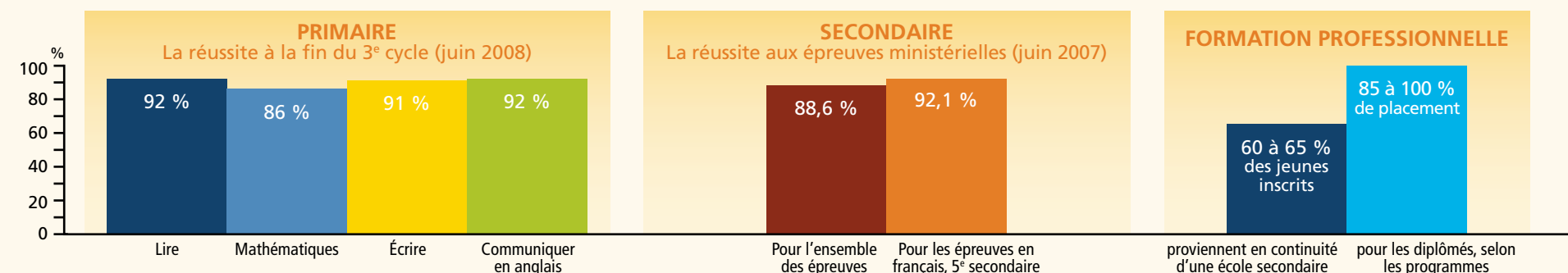
### Promouvoir la qualité et la diversité de notre offre de services

#### RÉALISATIONS

- Multiplication de l'utilisation des tableaux interactifs dans les écoles primaires et secondaires.
- Collaboration avec plus d'une trentaine de centres de la petite enfance et de garderies afin d'informer les parents de la période d'inscription du préscolaire ainsi que des grands objectifs du programme pédagogique offert au préscolaire, les préparant ainsi à la rentrée scolaire de leur enfant.
- Création et implantation de cinq nouveaux centres d'intérêt parmi certaines de nos écoles secondaires, par exemple vélo-alpin et science-aventure.
- Participation à l'organisation et la réalisation de la 7<sup>e</sup> édition du *Salon de la formation professionnelle et technique de la Mauricie*.

suite ►

### La réussite à la portée de tous les élèves



## Orientation 2 Favoriser la réalisation personnelle et professionnelle du personnel

### Poursuivre et développer des activités d'accompagnement et de suivi du personnel

#### RÉALISATIONS

- Élaboration d'un répertoire d'activités de formation pour les Services éducatifs et complémentaires répondant aux besoins exprimés par les écoles face à l'application du nouveau pédagogique.
- Accompagnement spécifique accordé aux membres du personnel qui travailleront auprès des élèves inscrits au *Parcours de formation axée sur l'emploi*.
- Rencontres individuelles et de groupe animées par le répondant de la *stratégie intégrée Agir autrement* proposant et encourageant l'adoption de pratiques pédagogiques adaptées aux milieux défavorisés.
- Formation abordant la gestion du personnel au quotidien, offerte aux gestionnaires des établissements.
- Activité de formation destinée aux 20 enseignants de la 7<sup>e</sup> cohorte de la relève pour des postes de direction d'établissement, portant sur les volets relatifs à la gestion des ressources humaines attribués aux directions.
- Conception originale d'un modèle de portfolio professionnel pour les membres du personnel de l'organisation.
- Participation à une Table de concertation avec l'Université du Québec à Trois-Rivières, du réseau des Universités du Québec et la Fédération des commissions scolaires du Québec en vue de développer des liens de collaboration pour la formation continue du personnel.

### Promouvoir la santé chez le personnel

#### RÉALISATIONS

- Participation de plus de 600 employés aux conférences présentées en soirée, organisées par le Service des ressources humaines, à la salle J.-Antonio-Thompson. La santé, la motivation et le choc des générations sont les sujets qui ont été abordés lors de la toute première année de cette activité.
- Collaboration volontaire de 80 employés à participer à l'analyse d'un bilan de santé psychologique offerte de façon aléatoire et confidentielle parmi l'ensemble du personnel de la Commission scolaire.
- Application de différentes mesures facilitant la conciliation travail-famille et répondant aux besoins spécifiques des employés.



« L'expérimentation de la démarche *Et si on lisait* a permis à des écoles primaires et secondaires de sélectionner des actions ou des stratégies reconnues comme étant efficaces en lecture. »

### Faciliter la coopération, l'entraide et le partage auprès du personnel de nos établissements

#### RÉALISATIONS

- Participation à l'organisation et à la réalisation d'une journée de formation, pour cinq commissions scolaires des régions 04 et 17, portant sur le nouveau pédagogique à l'éducation aux adultes, destinée aux quelque 200 enseignants et professionnels de ce secteur.
- Organisation d'une journée colloque *Ensemble pour s'outiller*, offrant 20 ateliers de formation animés par des enseignants, pour les enseignants du 1<sup>er</sup> cycle et de la 1<sup>re</sup> année du 2<sup>e</sup> cycle du secondaire, totalisant 290 participants.
- Expérimentation d'une démarche amenant des écoles primaires et secondaires à élaborer un plan d'amélioration de la lecture lié à la réussite scolaire.
- Fréquentation du centre d'enrichissement des pratiques pédagogiques par les enseignants dans le but, entre autres, de s'outiller dans leurs efforts de différenciation pédagogique.
- Réalisation d'une journée de travail intitulée *Et si on travaillait ensemble*, organisée spécifiquement pour les professionnels des Services complémentaires, avec la participation de 250 personnes.

## Orientation 3 Participer au développement dynamique et durable de la région

### Maintenir et développer le réseau de fibres optiques

#### RÉALISATIONS

- Partage du service Internet avec les cinq commissions scolaires des régions 04 et 17.
- Mise en réseau des installations informatiques et téléphoniques de chacun des points de service de Formation Conseil Mauricie, regroupant ainsi le service aux entreprises des Commissions scolaires du Chemin-du-Roy et de l'Énergie.
- Conception et élaboration d'un centre informatique de relève régional pour les commissions scolaires des régions 04 et 17.

### Collaborer à la concertation régionale pour intensifier les efforts au regard de l'accueil et l'intégration des personnes immigrantes

#### RÉALISATIONS

- Organisation et soutien de services d'accueil et de francisation pour les élèves issus de l'immigration, soit un peu plus de 40 jeunes au niveau primaire et tout autant d'élèves pour le secondaire.
- Participation au conseil d'administration du comité d'accueil aux Néo-Canadiens.
- Collaboration du Centre d'éducation des adultes du Chemin-du-Roy à l'implantation d'un regroupement régional d'interprètes.

### Promouvoir la qualité de l'offre de services

#### RÉALISATIONS

- Développement du programme Gagnant/Gagnant pour les centres de formation, favorisant la persévérance scolaire. En association avec le milieu socioéconomique, une vingtaine d'élèves ont reçu une bourse leur permettant de poursuivre leurs études.
- Conception d'un outil promotionnel ainsi qu'un dépliant présentant le nouveau *Parcours de formation axée sur l'emploi* et diffusion auprès des entreprises de la région afin de susciter leur participation à accueillir un stagiaire.
- Production d'une capsule vidéo *La formation professionnelle, un choix qui s'impose* valorisant la formation professionnelle auprès des adultes influents dans le choix de carrière des jeunes. Ce vidéo fait aussi la démonstration des possibilités d'emplois offertes aux diplômés.

### Susciter l'expression des besoins de formation

#### RÉALISATION

- Création d'un comité de gestion conjoint avec la Commission scolaire de l'Énergie assurant l'organisation et l'administration d'un guichet unique pour le service aux entreprises ainsi que le service de la reconnaissance des acquis.

### Valoriser et stimuler l'entrepreneuriat chez les élèves

#### RÉALISATIONS

- Participation des écoles primaires et secondaires au *Concours québécois en entrepreneuriat*, 46 projets présentés et vécus par les élèves et les enseignants.
- Présentation de *L'entrepreneuriat au secondaire*, une façon de construire l'avenir des élèves, un atelier offert aux participants du colloque sur le nouveau pédagogique, *Ensemble pour s'outiller*.



# Faits saillants

des écoles et des centres

## ACADÉMIE LES ESTACADES

Les élèves de la concentration Musique-Études ont célébré à la salle J.-Antonio-Thompson les 10 ans de leur orchestre symphonique. Sous la supervision de Sébastien Lépine, les jeunes musiciens ont interprété Carmina Burana, l'œuvre magistrale de Carl Orf. Pour faciliter la coopération, l'entraide et le partage auprès du personnel, les enseignants d'une même matière ont des périodes de coordination réservées à leur horaire afin de se rencontrer pour planifier, organiser ou se former avec le soutien des conseillers pédagogiques.

## ÉCOLE AVENUES-NOUVELLES

Le service Action-diplomation favorise l'intégration de plus de 120 élèves à la formation professionnelle ou à l'obtention d'un diplôme d'études secondaires. Un service qui tient compte des besoins individualisés de chacun de ces jeunes.

## ÉCOLE BELLE-VALLÉE

La direction a effectué une démarche de consultation auprès de son personnel afin de relever les forces communes de l'équipe. Par cet exercice, le personnel a pu définir son projet éducatif et offrir une couleur unique et collective aux quatre pavillons formant l'école.

## CENTRE DE FORMATION PROFESSIONNELLE BEL-AVENIR

Une année mouvementée pour tout le personnel et les élèves puisque la phase 2 de la relocalisation s'est terminée, regroupant ainsi tous les programmes de formation de ce centre sous un même toit. De plus, la finition de l'aménagement de la place d'accueil ainsi que la décoration du centre par l'affichage de photos réalisées par les élèves en photographie contribuent à la qualité de l'environnement éducatif.

## CENTRE DE FORMATION PROFESSIONNELLE QUALITECH

Par un partenariat instauré entre Qualitech et certaines entreprises, les élèves du cheminement pédagogique *Conciliation travail-études (CTE)* effectuent chaque semaine 20 heures rémunérées en entreprise et 15 heures de formation théorique au Centre de formation professionnelle.

## ÉCOLE INTÉGRÉE DES FORGES

Toute l'équipe-école s'est investie dans la mise en place du projet *Le gouvernement décolle*. Selon leurs intérêts, le personnel et les élèves étaient invités à s'impliquer dans l'un ou l'autre des ministères, soit la Santé, l'Environnement, la Sécurité et le Bien-être, la Culture, les Communications et l'Éducation ainsi que Loisirs et Sports. Une belle façon d'initier les jeunes à la vie démocratique.



## ÉCOLE CHAMPLAIN

Soutenue par l'orthopédagogue, l'équipe-école a travaillé l'harmonisation des stratégies à développer en écriture. Maintenant, les règles de vie de l'école recommandent des choix de collations santé permises aux élèves.

## ÉCOLE CARDINAL-ROY

Les élèves du 3<sup>e</sup> cycle ont reçu la visite des journalistes lors de la conférence de presse annonçant le lancement du concours de l'approche orientante *Écris-moi, dessine-moi tes projets d'avenir* dans le cadre de la *Semaine québécoise de l'orientation*.

## ÉCOLE CHAVIGNY

Treize tableaux interactifs ont été installés dans les classes de mathématiques. Les enseignants ont reçu la formation et bénéficient maintenant de cette technologie pour livrer leur matière. Une façon dynamique et actuelle de capter l'intérêt des jeunes. Grâce à un projet d'entrepreneuriat étudiant, des animations médiévales interactives sont offertes aux élèves du primaire : banquet, coutume, armure, costume, forge et danse.

## ÉCOLE CURÉ-CHAMBERLAND

À l'intérieur du programme *École en forme et en santé*, les élèves du 3<sup>e</sup> cycle sont initiés au judo, au trampoline ou à l'athlétisme. De nouvelles activités physiques qu'ils n'ont pas l'occasion de pratiquer habituellement et qui incitent les jeunes à adopter de saines habitudes de vie, en plus de les éduquer par le biais du passeport santé.

## ÉCOLE DU MOULIN

Par l'organisation d'un gala méritas, les élèves ont eu l'opportunité de présenter des talents personnels, dévoilant ainsi une nouvelle facette de leur personnalité. Cet événement souligne les efforts d'élèves auprès de leurs pairs et de toute l'équipe-école. De plus, l'équipe *Ultimate Crew* a représenté l'établissement dans la ligue régionale d'ultimate frisbee.

## ÉCOLE DE LA SOLIDARITÉ

Les élèves de l'école règlent maintenant leur conflit à partir des étapes du programme *Vers le pacifique*. De jeunes médiateurs se retrouvent dans la cour d'école afin d'aider les autres et d'assurer un bon climat.

## ÉCOLE DE LA SOURCE

Aux récréations du matin, les élèves de la 6<sup>e</sup> année gèrent une table de collations santé. Ils offrent à leurs camarades qui le désirent, une variété de fruits et légumes ainsi que des produits laitiers à des prix dérisoires.



## ÉCOLE DE POINTE-DU-LAC

Saine alimentation et promotion de la santé sont des notions bien vivantes à l'école. Que ce soit par l'implantation de différents programmes du Centre de santé et de services sociaux ou la participation au *Défi Moi j'croque* de l'Association régionale du sport étudiant de la Mauricie.

## ÉCOLE DU BOIS-JOLI

À cette école, l'apprentissage de la lecture de tous les élèves a été soutenu par des activités quotidiennes de conscience phonologique. De plus, un code de correction commun a été développé et sera applicable pour la prochaine année.

## ÉCOLE JACQUES-BUTEUX

Pour encourager les élèves à bouger, l'école a mis en place un local de prêt de matériel et d'articles sportifs. Cette initiative permet des récréations et des heures de dîner actives pour tous les jeunes.

suite ►





### ÉCOLE MOND'AMI

Le projet *À la ligne d'arrivée* a amené les élèves de l'école à se surpasser et à prendre conscience de l'importance d'acquiescer et de maintenir de bonnes habitudes de vie. Durant plusieurs mois, ils se sont entraînés deux fois par semaine afin de réaliser une course de 2,5 ou 5 km dans les rues du quartier.

### ÉCOLE LOUIS-DE-FRANCE-ET-BLANCHE-DE-CASTILLE

Soutenus par les parents et grands-parents, les élèves ont récupéré de vieux bureaux informatiques afin d'en créer de nouveaux pour le local de musique, soit des xylobureaux. Ce projet, réalisé en collaboration avec le Centre de formation professionnelle Qualitech, s'est mérité un prix au Concours québécois en entrepreneuriat étudiant.

### ÉCOLE SAINT-PAUL

Le projet *École Citoyenne* permet aux parents d'élèves de la 1<sup>re</sup> année de fréquenter COMSEP pour diverses formations, de participer à des ateliers parents-enfants en classe et de bénéficier de périodes d'aide aux devoirs supervisées. Une initiative qui accompagne étroitement les parents dans la réussite de leur enfant.

### ÉCOLE SAINTE-THÉRÈSE

Le salon de l'informatique de la Commission scolaire a pu compter sur la participation des miniprofs de la classe de 4<sup>e</sup> année avec leur présentation de capsules vidéo portant sur l'explication de méthodes d'apprentissage acquises en classe. Un aide-mémoire fort utile pour les élèves et un excellent outil de suivi pour les parents, lors des périodes de devoirs et leçons.

### ÉCOLE LES TERRASSES

L'installation de deux écrans dans des lieux très achalandés par les visiteurs permet de présenter en continu les actions, activités et bons coups de l'équipe-école. Une initiative qui assure une communication constante avec les parents.

### ÉCOLE SAINT-CHARLES

Grâce à la collaboration de parents bénévoles et de commerçants du coin, les élèves ont été invités à un déjeuner santé dans le cadre du mois de la nutrition. L'école bénéficie du renouvellement de son laboratoire d'informatique, un projet qui se réalisera sur deux ans.

### ÉCOLE MARGUERITE-BOURGEOIS

Olympiades, carnaval, campagne *Marchons vers l'école*, Grand petit défi, jeux parents-enfants ne sont que quelques exemples d'activités que l'équipe-école met en place afin de favoriser le développement d'une vie active chez les élèves.

### ÉCOLE MONSEIGNEUR-COMTOIS

Pour la toute première année, les élèves du 3<sup>e</sup> cycle avaient la possibilité de se choisir une option en fonction de leur champ d'intérêt, que ce soit anglais, art dramatique ou éducation physique.

### CENTRE D'ÉDUCATION DES ADULTES DU CHEMIN-DU-ROY

Une semaine de la lecture s'est vécue pendant laquelle des intervenants ont organisé diverses activités, comme des ateliers de lecture avec méthodologie pratique ou kiosques de livres.

### ÉCOLE SAINTE-MARIE

Le projet *Allant Vert* a permis aux élèves de préparer divers ateliers sur le thème de l'environnement et d'exposer leurs travaux à l'école voisine de Champlain. Cette réalisation a reçu le soutien du partenaire Québec'ERE, un organisme agissant en éducation relative à l'environnement.



### ÉCOLE PRIMAIRE LOUISEVILLE

Un programme de *Savoir être* a été bâti par l'équipe des professionnels dans le but de travailler la résolution de conflit, le partage, la courtoisie et différents autres thèmes reliés au quotidien des élèves.

### ÉCOLE SAINT-GABRIEL-ARCHANGE

L'intégration des élèves en difficulté du comportement est organisée à partir d'une approche qui responsabilise l'élève dans ses comportements avec un accompagnement orienté vers la recherche de solutions. Une nouvelle façon de faire qui a du succès auprès des élèves.

### ÉCOLE SAINTE-BERNADETTE

Les travaux de consultation pour la fusion du conseil d'établissement avec celui des écoles Notre-Dame-des-Prairies et Monseigneur-Comtois marquent de façon importante l'année scolaire. Une initiative qui favorise la qualité et la diversité de l'offre de services de ces écoles.

### ÉCOLE RICHELIEU

Pour vivre des expériences diversifiées de lecture, la direction visitait les classes afin de leur raconter une histoire. Une façon différente de présenter les collections de la bibliothèque aux élèves et d'exploiter les stratégies de lecture.

### ÉCOLE SAINT-FRANÇOIS-D'ASSISE

Une titulaire ainsi que la direction de l'école ont participé activement au projet pilote *Et si on lisait* des Services éducatifs de la Commission scolaire, les amenant à mettre en place un plan d'amélioration de la lecture.

### ÉCOLE SAINT-PIE-X

L'école s'est mis à la fine pointe de la technologie en faisant l'acquisition de deux tableaux interactifs pour les élèves de 3<sup>e</sup> année ainsi que pour la classe multiniveaux du 3<sup>e</sup> cycle.

### ÉCOLE SECONDAIRE DES PIONNIERS

Le comité d'intégration des nouveaux arrivants a développé l'organisation de services aux personnes immigrantes en mettant en place un système de parrainage et l'animation de groupe de discussion. Par l'approche orientante, les élèves de la 1<sup>re</sup> année du secondaire ont vécu un colloque sur les métiers, amenant les élèves à participer à des ateliers animés par des professionnels de secteurs d'activités variés.

### COLLÈGE DE L'HORIZON

Toujours soucieuse de mettre à la disposition des élèves un environnement scolaire stimulant, l'école poursuit la réalisation du projet d'aménagement physique intérieur et extérieur du pavillon de l'Horizon. La deuxième de trois phases étant majeure, les rénovations ont apporté un changement important à l'atmosphère de l'école.

### LE POINT-TOURNANT

Éveiller les intérêts des élèves en favorisant l'exploration pratique de la formation professionnelle, voilà ce que toute l'équipe-école propose à leurs jeunes afin d'accroître la persévérance scolaire.

### ÉCOLE ALTERNATIVE SAINT-SACREMENT

Préoccupée par l'environnement, cette école verte Brundtland recycle le plus possible les déchets organiques produits en utilisant un bac à compostage dans la cour et par la technique du vermicompostage. Le compost généré est donc utilisé pour nourrir les plantes de l'école, embellissant ainsi le milieu de vie des élèves.



# Nos PROJETS Culturels



Œuvres de Sylvie Leblanc

Expositions, concerts, pièces de théâtre, spectacles, participation à divers concours, une année remplie d'activités culturelles initiées par des enseignants, des spécialistes et des personnes impliquées dans leur milieu.

## ÉCOLE AMI-JOIE-ET-DES-GRÈS

Améliorer la compétence à lire des élèves occupe une place importante à l'école. Un jumelage entre classes permet aux élèves, les plus vieux, de faire la lecture aux plus jeunes. De même, les devoirs du mercredi soir sont consacrés exclusivement à la lecture et à la rédaction d'un résumé de ce qui a été lu.

## ÉCOLE SAINT-DOMINIQUE-ET-SAINTE-CATHERINE-DE-SIENNE

La *Semaine de la Francofête* a permis à toute l'équipe-école de célébrer la langue française. Visite d'auteurs, écoute de chansons françaises et rencontre de personnalités ne sont que quelques exemples d'activités vécues par les élèves.

## ÉCOLE DOLLARD

Grâce à une formation sur différents logiciels et par la participation à un mini colloque, les élèves produisent eux-mêmes *Le Jacasseur*, un journal électronique se retrouvant sur un site coopératif.

## ÉCOLE SECONDAIRE L'ESCALE

Dans le but de faire découvrir le plaisir de lire, un club de lecture s'est formé pour les élèves du 1<sup>er</sup> cycle. Trois fois par semaine, des ateliers sont organisés par des enseignants ou des auteurs de la région. Avec la collaboration de la radio communautaire CH2O, un projet pilote d'émission de fin de journée quotidienne diffusée dans l'école se prépare.

## ÉCOLE NOTRE-DAME-DES-PRAIRIES

La *Semaine des découvertes culturelles* a permis l'exposition des œuvres des élèves au foyer de la salle J.-Antonio-Thompson ainsi que l'attribution d'un prix « Initiative scolaire » aux élèves de 6<sup>e</sup> année pour leur projet cinématographique.

## ÉCOLE DE MUSIQUE JACQUES-HÉTU

L'orchestre de 6<sup>e</sup> année s'est intégré à l'Orchestre symphonique de Trois-Rivières afin d'interpréter une pièce lors d'une des représentations des *Matinées symphoniques* de l'OSTR.

## ÉCOLE MADELEINE-DE-VERCHÈRES

La *petite semaine culturelle* est un événement organisé à l'école afin de promouvoir la culture auprès des jeunes. À cette occasion, un spectacle est présenté à la population et les œuvres d'art des élèves sont exposées.

## ÉCOLE DE L'ENVOLÉE

Dans le cadre de la *Semaine de la francophonie*, des élèves ont préparé des affiches sur les anglicismes qui ont été présentées à l'ensemble de l'école ainsi qu'à des représentants de l'Association Canado-américaine de la promotion du français.

## ÉCOLE NOTRE-DAME-DU-ROSAIRE

Plus d'une centaine de textes, écrits par les élèves tout au long de l'année, ont été réunis dans un magnifique recueil. Une édition limitée a permis de remettre un exemplaire à tous les élèves.

## ÉCOLE MARIE-LENEUF

L'atelier de peinture décorative sur bois est devenu une véritable entreprise en milieu scolaire. En plus de développer des habiletés manuelles chez les élèves, ce projet valorise grandement ces jeunes aux besoins particuliers.

## ÉCOLE SAINT-EUGÈNE

L'école a reçu l'appui du Conseil des commissaires afin de déposer une demande de reconnaissance pour son programme des arts du cirque auprès du MELS, maintenant reconnu par la Commission scolaire comme étant un projet particulier de formation en art.

## ÉCOLE SAINT-PHILIPPE

Le plaisir de la lecture passe par le partage de ce beau moment. C'est pourquoi chaque enfant du 1<sup>er</sup> cycle a un livre à lire à la maison. Une fois terminé, il choisit un adulte dans l'école à qui il fera la lecture de son histoire.

## ÉCOLE SAINT-GABRIEL

Bouquiner dans un vrai salon du livre, voilà la chance qu'offre le *Festival du livre* de cette école, où tous les élèves du secteur des Chenaux sont conviés. Un gymnase rempli de livres et d'élèves avec des auteurs reconnus pour animer des ateliers et faire participer les jeunes.

## ÉCOLE SECONDAIRE LE TREMLIN

Sous la supervision de plusieurs membres du personnel et de gens de la communauté, la présentation de *Starmania* aura permis à 25 jeunes de participer à la production et à la réalisation de ce populaire opéra rock.

## ÉCOLE SAINTE-MADELEINE-ET-SACRÉ-CŒUR

Le carnaval d'hiver a permis aux deux pavillons de s'amuser et de monter un véritable tipi amérindien. Chaque élève était invité à marquer la toile de son empreinte de pied ou de main. Une activité aussi pédagogique que culturelle!

## ÉCOLE DE YAMACHICHE-ST-LÉON

Le projet *Heureux qui, comme Ulysse, a fait un beau voyage!* a fait découvrir aux élèves les merveilles de la Grèce antique : lecture de l'*Odyssée* d'Homère, ateliers de poterie, étude de la mythologie, de l'organisation sociale, des valeurs et des coutumes.



## Investissements majeurs

### CONSTRUCTION ET AGRANDISSEMENT

Centre sportif Alphonse-Desjardins	
<b>Un projet de</b>	<b>14 600 000 \$</b>

### TRAVAUX DE RÉAMÉNAGEMENT

Centre de formation professionnelle Qualitech Centre de formation professionnelle Bel-Avenir École secondaire des Pionniers École Chavigny Collège de l'Horizon	
<b>Un projet de</b>	<b>8 400 000 \$</b>

### TRAVAUX DE RÉFECTION DE TOITURES

Diverses écoles primaires et secondaires	
<b>Un projet de</b>	<b>1 600 000 \$</b>

### TRAVAUX DE RÉFECTION DE TERRAINS ET DE STATIONNEMENTS

Diverses écoles primaires	
<b>Un projet de</b>	<b>450 000 \$</b>

### TRAVAUX D'ÉCONOMIE D'ÉNERGIE

Diverses écoles primaires et secondaires	
<b>Un projet de</b>	<b>200 000 \$</b>

### TRAVAUX DE RÉFECTION DES ENVELOPPES DE BÂTIMENTS

Diverses écoles primaires et secondaires	
<b>Un projet de</b>	<b>600 000 \$</b>

### TRAVAUX DE RÉFECTION DE FENESTRATIONS

Diverses écoles primaires et secondaires	
<b>Un projet de</b>	<b>500 000 \$</b>

### AMÉNAGEMENT DE LABORATOIRES DE SCIENCES

Diverses écoles secondaires	
<b>Un projet de</b>	<b>1 500 000 \$</b>

### ÉQUIPEMENT INFORMATIQUE

<b>Un projet de</b>	<b>1 050 000 \$</b>
---------------------	---------------------

### MANUELS SCOLAIRES (RÉFORME)

<b>Un projet de</b>	<b>1 000 000 \$</b>
---------------------	---------------------

## Statistiques 2007-2008

### CLIENTÈLE SCOLAIRE

Préscolaire 4 ans	290
Préscolaire 5 ans	1 191
Primaire	7 682
Secondaire	7 728
Formation générale aux adultes	728
Formation professionnelle	1 721
<b>Total</b>	<b>19 341</b>

### EFFECTIF DES RESSOURCES HUMAINES

	H	F	H	F	H	F	TOTAL
	Temps plein		Temps partiel		Sous-total		
Enseignant	332	687	171	346	503	1033	<b>1536</b>
Professionnel	37	87	8	27	45	114	<b>159</b>
Soutien	107	310	67	284	174	594	<b>768</b>
Dir. d'établissement	42	39	0	0	42	39	<b>81</b>
Dir. de service	13	16	0	0	13	16	<b>29</b>
Direction générale	2	1	0	0	2	1	<b>3</b>
Sous-total	533	1140	246	657	779	1797	
<b>TOTAL</b>	<b>1673</b>		<b>903</b>				<b>2576</b>

### TRANSPORT SCOLAIRE

Nombre d'élèves transportés	15 592
Nombre de véhicules réguliers	146
Nombre de minibus	46
Nombre de véhicules adaptés	8
Nombre de véhicules berlines	28
Kilomètres parcourus par jour	18 638 km
Kilomètres parcourus par année	3 354 840 km
Durée moyenne des parcours	20 minutes

## Budget 2007-2008

(mis à jour au 31 mars 2008)

### REVENUS

Allocations du MELS	119 089 268 \$
Taxes scolaires et péréquation	41 545 572 \$
Investissements	39 493 203 \$
Autres	16 173 618 \$
<b>Total des revenus prévus</b>	<b>216 301 661 \$</b>

### DÉPENSES PAR ACTIVITÉ

Enseignement et formation	89 202 873 \$
Soutien à l'enseignement et à la formation	35 768 748 \$
Activités parascolaires	19 646 463 \$
Activités administratives	9 565 151 \$
Activités relatives aux biens meubles et immeubles	11 870 501 \$
Activités connexes et service de la dette	11 171 198 \$
Investissements	39 882 645 \$
<b>Total des dépenses prévues</b>	<b>217 107 579 \$</b>
Déficit de l'exercice	(805 918 \$)

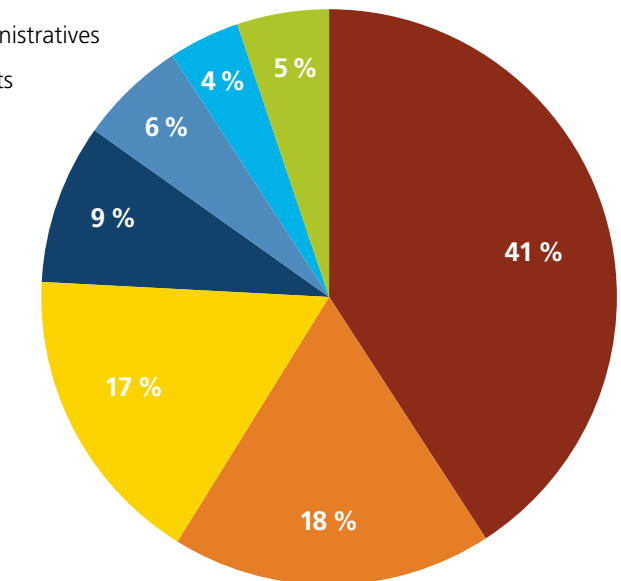
### ÉVOLUTION DU SURPLUS

Surplus cumulé au 1 <sup>er</sup> juillet 2007 redressé*	1 541 091 \$
Déficit de l'exercice	(805 918 \$)
Surplus cumulé au 1 <sup>er</sup> juillet 2008	735 173 \$

\*Excluant le surplus des écoles et centres de 1 824 669 \$ au 1<sup>er</sup> juillet 2007

### POURCENTAGE DES DÉPENSES PAR ACTIVITÉ

- Enseignement et formation
- Soutien à l'enseignement et à la formation
- Activités relatives aux biens meubles et immeubles
- Activités connexes et service de la dette
- Activités parascolaires
- Activités administratives
- Investissements



### CRÉDITS

RECHERCHE ET RÉDACTION Secrétariat général et communications

CONCEPTION GRAPHIQUE Egzakt

PHOTOGRAPHIE Daniel Jalbert, Dany Guilbert, Louis Roy - Egzakt



# Commission scolaire du Chemin-du-Roy

1515, rue Sainte-Marguerite, C.P. 100, Trois-Rivières (Québec) G9A 5E7  
Courriel : [info@csduroy.qc.ca](mailto:info@csduroy.qc.ca) • Téléphone : 819 379-6565 • Internet : [www.csduroy.qc.ca](http://www.csduroy.qc.ca)