

LA REVUE

Le mercredi 1^{er} mai 2024 | Volume 64 N° 50 • MÉDIALO



LE QUARTIER GÉNÉRAL INAUGURÉ

4



UNE MICROBRASSERIE OUVRE
À SAINT-LIN-LAURENTIDES

10

SIMON DELISLE DE
PASSAGE À TERREBONNE

23

Photo gracieuseté



Les Résidences Soleil
Manoir Repentigny

Lire p. 11

>1251059



Actualité

La réglementation sur l'eau pour l'été entre en vigueur à Terrebonne

Dès le 1^{er} mai, la réglementation concernant l'utilisation de l'eau et des périodes d'arrosage entrera en vigueur sur le territoire terrebonnien. Ces règles s'appliqueront jusqu'au 30 septembre pour l'ensemble des résidences, commerces et entreprises.

La suite ici >>



Actualité

La communauté lanadoise réagit au décès de Jean-Pierre Ferland

L'auteur-compositeur-interprète Jean-Pierre Ferland est décédé le samedi 27 avril, à l'âge de 89 ans. Il était hospitalisé depuis le mois de février dans un CHSLD de la région.

La suite ici >>



APPORTEZ VOTRE VIN

casa GRECQUE

TERREBONNE
852, boul. des Seigneurs

RÉSERVEZ DÈS MAINTENANT POUR LA FÊTE DES MÈRES!
450 699-3838 OU EN LIGNE

OU OFFREZ UN DÉLICIEUX REPAS EN CADEAU!

LES HOMARDS SONT DE RETOUR!

POISSONS - FRUITS DE MER GASPÉSIE INC.

POUR UN TEMPS LIMITÉ

Pour un temps limité. Taxes en sus. Présentations suggérées. Disponible aux restaurants participants.

LA REVUE

1570, rue Nationale
Terrebonne QC J6W 0E2
1 888 767-7156

www.larevue.qc.ca

Directrice adjointe à la rédaction : Marilou Séguin
Rédactrice en chef : Laureen Peers
Journalistes : Kim Desormeaux et Antoine Pelletier
Directrice des ventes régionales : Marie-Claude Turcotte
Éditrice / Directrice développement des affaires : Marie-Claude Turcotte
Conseiller(ère)s en solutions médias : Mireille Cyr, Mélanie Gagné, Jocelyn Nadon et Annie Perron
Adjointes aux ventes : Amélie Boivin et Nathalie Frigon
Directeur de production : Cédric Juguet

Publié par Médialo inc.
Président : Frédéric Couture
Vice-Présidente : Véronique Gauthier
Impression : Imprimeries Transcontinental inc.
Distribution : Messageries Dynamiques
ISSN : 0842-1250 (Imprimé)
ISSN : 2563-5263 (En ligne)

Plus de 180 points de dépôt



Des jeunes de Terrebonne apprennent à réagir face aux risques naturels

Sécurité civile - La Ville de Terrebonne et le Collège Saint-Sacrement se sont associés afin de sensibiliser des jeunes de 13 à 17 ans face aux risques des catastrophes naturelles, qui s'amplifient au Québec depuis plusieurs années.

Antoine Pelletier | apelletier@medialo.ca

À la suite de la diffusion de plusieurs vidéos montrant des élèves filmer devant la fenêtre la tornade qui a frappé Mascouche le 21 juin 2021, Marie-Josée Lavigne, conseillère en sécurité civile pour la ville de Terrebonne, a eu l'idée de sensibiliser davantage les jeunes sur les comportements à adopter lors d'une situation d'urgence. C'est d'ailleurs dans cette optique qu'elle a contacté le Collège Saint-Sacrement, pour d'intégrer la sécurité civile dans le cursus scolaire.

« La première journée dédiée à la sécurité civile organisée en 2023 a été un franc succès et nous souhaitons réitérer l'opération, mais aussi trouver d'autres façons de rejoindre les jeunes. À cet effet, nous avons organisé un *focus group* qui a révélé l'importance du jeu dans l'apprentissage et la grande tendance actuelle des jeux d'évasion. Nous avons donc offert pour la première fois cette année un jeu de ce type, que nous avons lancé dans le cadre des ateliers offerts au Collège Saint-Sacrement », a expliqué Sylvain Dufresne, directeur général adjoint, services à la communauté et développement des infrastructures et coordonnateur municipal de la sécurité civile.

Journée spéciale

C'est le 19 avril dernier qu'a eu lieu cette journée de sécurité civile au Collège Saint-Sacrement, offerte aux jeunes de secondaire deux. Au total quatre ateliers de 55 minutes étaient au programme, dont le jeu d'évasion mobile que la Ville de Terrebonne a développé.

« Le Collège Saint-Sacrement est fier d'être précurseur dans ce domaine, puisqu'il est la première école au pays à faire un partenariat du genre avec la sécurité civile! Dans le contexte des changements climatiques et des cyberattaques, notamment, il faut être préparé, formé et prêt à réagir. Je crois que des ateliers comme ceux-là outillent les jeunes pour des situations d'urgence, des événements ou des sinistres qu'ils pourraient éventuellement vivre. De plus, ça leur montre l'existence de métiers non traditionnels, ça leur ouvre des horizons! » a indiqué Mélanie Martin, directrice de niveau et organisatrice de la journée.

Leader en sécurité civile

Depuis la tenue, au printemps 2023, de la première journée en sécurité civile la Ville de Terrebonne a reçu de nombreuses questions sur ce projet unique au Québec. Projet qui a d'ailleurs suscité un grand intérêt de la part de plusieurs ministères provinciaux, au point de le présenter à différents contacts internationaux. Il a



Des élèves du Collège Saint-Sacrement ont participé à une journée de sensibilisation face aux risques naturels le 19 avril dernier.

Photo Gracieuseté

notamment attiré l'attention d'une association française pour son côté novateur et intéressant auprès d'une plus jeune génération. Marie-Josée Lavigne a ainsi été invitée lors de la Conférence annuelle des commissions locales d'intervention à Paris pour présenter le projet de journée en sécurité civile.

« Le développement d'une résilience collective chez nos citoyens est une priorité pour nous. Depuis plusieurs années, nous sensibilisons la population de Terrebonne à l'importance de se préparer aux risques sur notre

territoire, par exemple avec la préparation d'une trousse 72h à la maison », a déclaré Valérie Doyon, présidente de la Commission de la sécurité publique et conseillère municipale.

Le jeu d'évasion *Tous à l'abri* offert aux étudiants du Collège Saint-Sacrement le vendredi 19 avril sera aussi présenté lors de plusieurs événements municipaux tout au long de la saison estivale. Des journées dans les maisons des jeunes et dans les parcs seront ajoutées à l'horaire afin de sensibiliser le plus grand nombre possible de personnes.



Tous à l'abri, un jeu d'évasion de 15 minutes, plongeait les jeunes dans un contexte d'urgence duquel ils devaient s'échapper.

Photo Gracieuseté



Des conférences centrées sur la sécurité civile étaient présentées tout au long de la journée.

Photo Gracieuseté



AU PLAISIR DE VOUS SERVIR DEPUIS 1981

MARCO ST-MARTIN MST-MARTIN@LEVEILLETOYOTA.COM

CELL: 514 247-4859
450 471-4117






Impôts Lanaudière

Préparation de déclarations de revenus

Particuliers · Entreprises

800 de la Grande Allée, Mascouche

Sur place · En Ligne

10% de rabais pour les nouveaux clients:
Promotion HEBD023

450 477-1899



Un nouveau QG pour le Service de police de Terrebonne

Police - Le Service de police intermunicipal de Terrebonne/Sainte-Anne-des-Plaines/Bois-des-Filion a inauguré son tout nouveau Quartier général au cœur du secteur Urbanova à Terrebonne le 27 avril dernier.

Antoine Pelletier | apelletier@medialo.ca

En 2021 commençait la construction du nouveau QG, baptisé Édifice Guy-Dubois en l'honneur d'un ancien directeur du Service de police de Terrebonne, décédé le 31 juillet 2017. Aujourd'hui, le centre est sur le point d'être opérationnel, moment attendu depuis de nombreuses années par l'ensemble des policiers de la ville.

«Je suis entré au Service de police de Terrebonne en 2005 et à ce moment, on me parlait déjà du nouveau QG», a révélé en riant Vincent Charbonneau, capitaine, en entretien avec *La Revue*.



Le Service de police de Terrebonne est sur le point de déménager dans son nouveau Quartier général.

Photo Médialo - Antoine Pelletier



Un bloc cellulaire agrandi fait partie des atouts que comprend l'Édifice Guy-Dubois.

Photo Médialo - Antoine Pelletier

Nouveaux atouts

L'Édifice Guy-Dubois se divise en quatre étages. Le sous-sol comprend les vestiaires, le stationnement intérieur et les locaux dédiés à la formation. Au rez-de-chaussée se trouvent les départements de la surveillance du territoire ainsi que de la sécurité routière, le quartier de détention et l'accueil des citoyens. Le premier étage est réservé aux enquêtes et au secrétariat, tandis que le deuxième étage comprend tout le soutien opérationnel et l'administration.

Parmi les nouveautés dont pourront bénéficier les policiers se trouve une salle de tir à la fine pointe de la technologie, qui pourra d'ailleurs être louée par d'autres services de police avoisinants. Un stationnement intérieur permettra aussi de garder les véhicules à l'abri durant la saison hivernale.

«Tout a été pensé pour favoriser l'efficacité et la rapidité des opérations. Nous nous repositionnons aussi sur le territoire, nous serons donc en mesure de servir les citoyens de manière encore plus efficace. Nous sommes

très positifs face au déménagement et avons très hâte d'opérer au sein du nouveau QG», s'est exprimé capitaine Charbonneau.

« C'est plus qu'un lieu de travail, c'est un milieu de vie. »

- Vincent Charbonneau, capitaine.

Coût

Alors que les dernières estimations du coût du projet s'élevaient à presque 70M\$ en 2020, la construction du nouveau Quartier général a finalement coûté 85,8M\$. Lors d'un entretien avec Joël Lamarche, directeur du service de police, en février dernier, on mettait en cause l'explosion des coûts liés au domaine de la construction pendant la pandémie.

La Ville confirme que le financement du projet se fait par règlement d'emprunt sur un terme de 30 ans.

BIENVENUE AUX NOUVEAUX PATIENTS

AU PLAISIR DE VOUS ACCUEILLIR!



L'équipe expérimentée du Centre dentaire Brice vous reçoit avec le sourire

PLUSIEURS plans de financement disponibles !

SERVICES OFFERTS:

Dentisterie générale
Denturologie
Implantologie
Cerec
Orthodontie
Invisalign
Endodontie

Service d'urgence disponible sur rendez-vous

5821, boul. Laurier, suite 202
Terrebonne (secteur La Plaine)
450.477.7722
info@centredentairebrice.com



Centre Dentaire
BRICE



>1246388



Accompagner, c'est être humain!

Pour accompagner une personne malade, en fin de vie ou pas, pour être en mesure de reconnaître toute sa personne en toute son humanité, il faut d'abord reconnaître, célébrer et respecter notre propre humanité. Soignants et bénévoles sont tous des accompagnateurs. Avec la formation Albatros, on apprend à accorder la toute première importance à sa propre humanité et à celle des autres. Cela commence par la reconnaissance et le respect de nos propres limites humaines, qu'elles soient physiques, émotionnelles, intellectuelles ou autres. S'ensuit la capacité indispensable de s'affirmer et de s'exprimer, de se respecter et de se faire respecter. Si on se sent poussé au-delà de nos limites, il faut absolument savoir le reconnaître et le communiquer, en tout respect. Le travail en équipe, entre autres, est indispensable pour mettre ces aptitudes en application.

Pour un accompagnement ou suivre des formations consulter notre site web. Vous pouvez également communiquer avec nous par téléphone ou par courriel.

2500, boul. Mascouche, bur. 139, Mascouche
(Québec) J7K 0H5 - 450 966-9508
infos@albatrosLANAUDIERE.ORG
www.albatrosLANAUDIERE.COM



Financé par le gouvernement du Canada par le fonds de relance des services communautaire

>1235601

On dorlote vos déchets.



**Découvrez
la gestion
intelligente
des déchets.**



ENVIRO
CONNEXIONS

Décrochage scolaire, des impacts économiques importants pour la région

Économie - En remarquant un important taux de décrochage scolaire dans Lanaudière, le Comité régional pour la valorisation de l'éducation (CREVALE) a voulu s'informer sur cette problématique et surtout évaluer ses impacts sur la région. L'expertise du professeur en économie Frédéric Laurin a donc été mise à contribution et a mené à la conclusion que le décrochage avait des impacts socio-économiques atteignant 1,87 milliard de dollars par année, et ce seulement dans Lanaudière.

Jason Joly | jjoly@medialo.ca

Au cours de ses récentes recherches, M. Laurin a pu récupérer plusieurs statistiques pour situer Lanaudière en matière de décrochage scolaire. Sur les 17 régions administratives de la province, elle se trouve en septième position en ce qui a trait à son taux de décrochage, qui est de 11,2% et donc plus bas que la moyenne provinciale, mais elle fait pâle figure concernant la proportion de la population sans diplôme qui s'élève à 12,5%. Il dit avoir remarqué quelques différences entre le nord et le sud de la région, mais souligne que «le sud ne faisait pas partie des premiers de classe non plus».

Avant d'aller plus en détail dans les conséquences sur le développement de la région, Frédéric Laurin a d'abord résumé les impacts individuels du décrochage. Le revenu est avant tout grandement différent. «De façon pondérée, un décrocheur, donc une personne qui n'a pas de diplôme, [...] gagne 19 726\$ de moins par année», remarque celui qui est aussi chercheur à l'Institut de recherche sur les PME de l'Université du Québec à Trois-Rivières. Il informe que plusieurs se retrouvent au chômage, avant d'ajouter que 44% des prestataires d'aides sociales sont des décrocheurs. Ces derniers sont donc plus souvent confrontés à des problèmes de pauvreté et de santé, qu'elle soit mentale ou physique. Dans une optique économique, tout cela a des conséquences: «Avec une rémunération qui est moindre, le gouvernement collecte moins de taxes et d'impôts et il doit payer plus d'assurance-emploi et de dépenses sociales.»

M. Laurin illustre que de nombreux décrocheurs se tournent vers la délinquance et la criminalité, en plus de présenter des comportements antisociaux. La plupart ne participe pas activement d'un point de vue communautaire ou politique, ce qui a un impact sur la cohésion sociale et l'attractivité de la région. Divers sentiments sont ainsi ressentis par les décrocheurs qui peinent à se trouver un travail puisqu'ils font face à beaucoup d'insécurité par rapport à leur avenir ainsi qu'à une forte exclusion sociale.

Le chercheur a donc procédé à des calculs pour estimer les coûts du décrochage scolaire. Puisque 36 000 Lanaudois



Le professeur Frédéric Laurin précise que le décrochage impose des conséquences «écosystémiques» puisqu'il a des impacts sur plusieurs éléments en même temps.

sont sans diplôme, Frédéric Laurin calcule que la région perd en revenus près de 874 M\$ par année. Il a aussi travaillé pour connaître les coûts que les trois paliers de gouvernements doivent couvrir pour les décrocheurs. Les soins de santé, l'aide sociale, les dégâts causés par la criminalité, les revenus perdus, ainsi que les primes et coûts de l'assurance-emploi font que chaque année, la région doit dépenser 1,14 milliard de dollars. «C'est énorme! Le décrochage scolaire coûte 2 585\$ par habitant. Avant même de débiter l'étude, j'étais convaincu que le décrochage avait un impact important. Quand j'ai commencé à me documenter et à voir les chiffres, je suis tombé en bas de ma chaise!», reconnaît M. Laurin.

Une baisse de l'innovation à redouter

Le développement économique est aussi impacté par le décrochage, surtout dans la période actuelle, qui connaît une forte pénurie de main-d'œuvre. «Des employeurs m'ont dit qu'ils n'avaient pas besoin de gens qui ont de l'éducation, puisqu'ils engagent par exemple des gars qui charrient du fer. Ma réponse à ça est que ton avantage concurrentiel va disparaître d'ici quelques années», indique Frédéric Laurin. Ce dernier explique que les compagnies doivent constamment rester compétitives et innovatrices. Toutefois, la plupart des décrocheurs peinent à suivre le rythme lorsqu'une compagnie doit innover puisqu'ils sont moins aptes à s'adapter: «Il faut avoir la capacité de traiter l'information et cela, ça s'apprend. Comme ils quittent très tôt l'école, les décrocheurs n'ont pas nécessairement les prédispositions cognitives pour la créativité, l'ouverture d'esprit ou la résolution de problèmes.»

En devant assister ou superviser davantage leurs employés sans diplôme avec les nouvelles innovations, les employeurs peuvent noter des retards ou des problèmes au niveau de leur productivité. De plus, des formations en continu sont nécessaires pour permettre aux travailleurs d'être à jour d'un point de vue des technologies ou des compétences. «Comment fait-on pour suivre ces formations quand nous n'avons même pas les bases?», questionne le professeur d'économie. Il précise cependant qu'il y a le problème de «diplomanie», soit la non-reconnaissance d'un travailleur puisqu'il n'a pas de diplôme. «Pourtant, il y a aussi des décrocheurs qui sont très débrouillards et intelligents. Et donc ils vont être bloqués en promotion non pas parce qu'ils ne sont pas capables, mais parce qu'ils n'ont pas de diplôme.»

Frédéric Laurin conclut en disant que le décrochage et le manque de scolarité d'employés risquent de conduire à des lourdeurs managériales et concurrentielles, en plus de nuire au développement économique d'une région sur le long terme. «Tout est interrelié. Donc si nous voulons lutter contre le décrochage scolaire et si nous voulons stimuler le développement économique, ça ne peut pas être seulement une organisation qui agit. Ça doit être tout le monde parce que ça nous touche tous.» La conférence a d'ailleurs été présentée dans le cadre du Chantier régional en réussite éducative, qui était l'occasion de célébrer le caractère essentiel de la collaboration de tous les partenaires en éducation. Ann-Marie Picard, directrice générale du CREVALE, est consciente que les résultats de l'étude seront reçus comme un électrochoc: «Mais elle nous incite à poursuivre notre travail collectif et concerté.»

Photo Médialo - Jason Joly

>1246619

Crématel
Funérailles économiques

Forfaits funéraires
les moins chers de la région
à partir de **1 145\$** + tx
(arrangements préalables disponibles)

Salle d'exposition

16, rue de la gare, St-Jérôme • crematel.com • 450 431-7700

UNE FERTILISATION GRATUITE

POUSSE Vert INC

0-2 500 pi²

APPELÉZ-NOUS POUR UNE ÉVALUATION AU
450.474.3977 POUSSE-VERT.CA

>1254610



Des activités ludiques et clés en main sont proposées dans la région pour la réussite scolaire du plus grand nombre.

Photo Adobe Stock

Des initiatives pour la réussite scolaire dans Lanaudière

Afin de répondre au Plan de rattrapage scolaire et psychosocial du gouvernement lancé en janvier, le Comité régional pour la valorisation de l'éducation (CREVALE) a dévoilé les initiatives lancées dans la région.

Élaboré en concertation avec le milieu scolaire, ce plan vise le déploiement d'interventions favorisant le rattrapage scolaire et psychosocial des élèves touchés par la grève ou présentant une grande vulnérabilité en ce qui a trait à leur réussite éducative. Pour la région de Lanaudière, cela représente 635 765 \$, dont 99% de la somme sont investis en services directs auprès des jeunes.

Bien que la région n'ait pas été touchée aussi durement en termes de nombres de jours de grève, la directrice générale du CREVALE, Ann-Marie Picard, se réjouit des sommes disponibles: « Ces sommes arrivent à point nommé alors que nous constatons une plus grande vulnérabilité des élèves de la région. La COVID et les jours de grève ont mis à mal la motivation et la santé psychologique des jeunes. Il est donc encourageant de voir que des partenaires de tous les horizons ont répondu à notre appel d'intensifier l'offre d'activités en soutien à la réussite éducative. Nous les remercions d'ailleurs chaleureusement de leur diligence. »

Un plan régional

Ce plan régional comprend des mesures, sur une base volontaire, qui seront déployées d'ici au 31 décembre

2024. Plusieurs activités et ateliers sont notamment offerts aux élèves en dehors des heures de classe afin de mettre en pratique, de façon ludique, leurs connaissances en français et en mathématiques.

- Dans la MRC de Montcalm, Au bonheur des aînés propose un club de lecture et groupe d'écriture pour les adolescents et projet de correspondance avec les aînés;
- Dans la MRC Les Moulins, la Ville de Terrebonne propose une programmation riche et ludique sur la lecture, l'écriture et l'art pour les 5 à 12 ans dans les quatre bibliothèques de la ville.

Finalement, une offre régionale est également proposée aux écoles, municipalités et organismes communautaires avec notamment un atelier « Saccage ce cahier » sur le thème de la santé mentale auprès des 12 à 25 ans; plusieurs animations ludiques offertes par Édu GoPro pour les 6 à 12 ans comportant un jeu-questionnaire, de la programmation adaptée, des jeux créatifs, etc.; Trousses sensorielles et culinaires distribuées par Loisir et Sport Lanaudière aux camps de jour estivaux.

Pour tous les détails de l'offre de services, rendez-vous dans la section « Actualités » du site crevale.org. (LP)

VENTE Anniversaire

DES ÉCONOMIES MAJEURES
SUR LES MATELAS
+ TAXES PAYÉES

Silhouette

Une fusion parfaite de soutien et de confort pour des nuits de sommeil exceptionnelles.

- Supports latéraux en mousse
- Plateau de type Euro • Garanti 20 ans

FORMAT DOUBLE
PDSF-1193^{\$}

SPÉCIAL

68949\$*

Économisez
500\$

TAXES PAYÉES

Soprano

Une fermeté exceptionnelle, un soutien et des matériaux de haute densité pour un sommeil incomparable.

- Ressorts ensachés individuellement
- Mousse haute densité • Plateau coussiné

FORMAT GRAND
PDSF 1568^{\$}

SPÉCIAL

91949\$*

Économisez
648\$

TAXES PAYÉES

20%[†]
DE RABAIS

SUR LES OREILLERS SILVA (Latex)
ET LES COUVRE-MATELAS DE LAINE



PLUSIEURS AUTRES SPÉCIAUX EN MAGASIN



Livraison
GRATUITE**

MATELAS DAUPHIN

La force du fabricant depuis 1970

214 Montée Masson, Mascouche

450 966-8964

matelasdauphin.com

*Les prix indiqués sont pour les matelas seulement. Photos à titre indicatif. Ces offres ne s'appliquent pas aux achats antérieurs et ne peuvent être combinées à aucune autre promotion. † Rabais applicable avant les taxes, taxes en sus. ‡ Détails sur place. **Livraison gratuite cependant certaines régions peuvent être assujetties à des frais. Promotions valides jusqu'au 26 mai 2024.

ALBI
LOCATION
.CA

JOURS • SEMAINES • MOIS
AUTOS • VUS • DÉCAPOTABLES

**POUR UNE LOCATION
DE VÉHICULES À COURT TERME**

FAITES L'ESSAI D'UN VÉHICULE ÉLECTRIQUE!
MAZDA MX-30 / NISSAN LEAF DISPONIBLES
À PARTIR DE **20\$*/JOUR**

INFORMEZ-VOUS!

*Certaines conditions s'appliquent. Communiquez avec un conseiller pour plus de détails.

ALBI
MAZDA
MASCOCHE

1-855-474-1111
ON VOUS ATTEND!

LE PLUS GRAND CHOIX!
LIVRAISON EN 2H!



MX-5 2023

**PRÉPAREZ VOTRE ÉTÉ POUR
DES PROMENADES DE LIBERTÉ**

*Certaines conditions s'appliquent. Communiquez avec un représentant pour plus de détails.



Un événement portes ouvertes a eu lieu le 5 avril dernier afin de célébrer les 10 ans de Mathieu Lemay à titre de député de Masson.

Photo: gfraceuse1

Mathieu Lemay célèbre ses 10 ans à titre de député de Masson

Élections - Le 5 avril dernier, près de 40 personnes se sont rassemblées afin de souligner le 10^e anniversaire de l'élection de Mathieu Lemay à titre de député de Masson.

Antoine Pelletier | apelletier@medialo.ca

Des représentants de la ville de Mascouche, des directions d'organismes communautaires et des citoyens étaient de la partie lors de cet événement portes ouvertes. Pierre Fitzgibbon, député de Terrebonne, ainsi que Louis-Charles Thouin, député de Rousseau, ont pris la parole afin de féliciter les accomplissements de leur collègue.

Le député Lemay a lui aussi profité de l'occasion pour prendre la parole et rappeler d'importantes réalisations accomplies au cours de la dernière décennie, incluant plusieurs investissements dans différentes infrastructures, comme l'agrandissement de l'Hôpital Pierre-Le Gardeur, la construction de l'école des Sommets ou encore de la maison des aînés de Mascouche.

Mathieu Lemay a terminé son discours en annonçant sa volonté de continuer à s'engager en politique auprès des citoyens de son comté, tout en réitérant son implication dans divers dossiers majeurs pour la circonscription, dont les transports et la bonification de l'offre de formation universitaire.

CÉGEP MARIE-VICTORIN



Pour vos besoins en formation continue, un choix, le Cégep Marie-Victorin!

DEC de soir, AEC de soir et de jour, 21 programmes offerts par le biais d'une démarche de RAC

cegepmv.ca/fc



12 minutes
Terminus Terrebonne au Cégep
Autobus 30-30G

1258851

ALBI MAZDA MASCOCHE

1-855-474-1111 ON VOUS ATTEND!

LE TOUT NOUVEAU 6 CYLINDRES TURBO LIVRAISON EN 2H!



CX-90 2024
REMORQUAGE JUSQU'À 5000 LBS SUR CERTAINS MODÈLES
LE PLUS GRAND CHOIX!

* Certaines conditions s'appliquent. Communiquez avec un représentant pour plus de détails.

1257118

ALBI OCCASION .COM

450-474-2022 OUVERTS LE SAMEDI

FORTE LX 2022



- AUTOMATIQUE
- CONTRÔLES AU VOLANT
- GROUPE ÉLECTRIQUE
- SIÈGES CHAUFFANTS
- SYSTÈME MAINS LIBRES

22995\$*

Inv.: U24369A | 44655 KM

* Taxes et immatriculation en sus. Transport et préparation inclus. Taux d'intérêt régulier compétitif. Certaines conditions s'appliquent. Détails en concession.

1257158

ALBI MAZDA MASCOCHE

1-855-474-1111 ON VOUS ATTEND!



MX-30 GS 2023
PRIX À PARTIR DE
28768\$*

SI VOUS ÊTES ADMISSIBLES. INCLUS 12 000\$ DE RABAIIS GOUVERNEMENTAL POUR VÉ APRÈS TAXES SI ÉLIGIBLE * INCLUS 4 000\$ DE RABAIIS BONIS MAZDA VÉ*

ON VOUS ATTEND!

* Taxes et immatriculation en sus. Transport, préparation et ROPRM inclus. Certaines conditions s'appliquent. PDSF avant les rabais gouvernementaux de 40768\$. Communiquez avec un de nos représentants pour plus de détails. * Le 4 000 \$ boni Mazda pour VÉ est valable pour les clients au détail admissibles qui achètent comptant, font financer ou louent un modèle Mazda MX-30 2023 neufs, non immatriculés, en stock, entre le 1er et le 30 avril 2024. REMARQUE : Le 4 000 \$ boni Mazda pour VÉ sera déduit du prix négocié avant l'application des taxes. Certaines conditions s'appliquent.

1257108

ALBI NISSAN MASCOCHE

1-855-474-1111 ON VOUS ATTEND!

ARIYA PLATINUM+ 2023



ENFIN! LE TAUX 0%*
LOCATION 36 MOIS

LIVRAISON EN 4H

* Certaines conditions s'appliquent. Communiquez avec un représentant pour plus de détails.

1257082



AVANT D'ARROSER, VÉRIFIEZ L'HORAIRE !

1^{er} MAI AU 30 SEPTEMBRE



ARROSAGE DES PELOUSES

ADRESSES	JOURS	HEURES
Secteur J7L	Lundi	6 h à 8 h
	Jeudi	21 h à 22 h 30
Secteur J7K	Mardi	21 h à 22 h 30
	Vendredi	6 h à 8 h



- ARROSAGE DES FLEURS, POTAGERS ET PLATES-BANDES
- LAVAGE DES VÉHICULES ET DES BACS ROULANTS

Secteur J7L	Secteur J7K
Mercredi	Lundi
Vendredi	Jeudi
Samedi	Samedi
Dimanche	Dimanche

Vous utilisez un système de gicleurs ? Enregistrez-le en ligne pour l'utiliser les jours où l'arrosage est permis dans votre secteur, entre 4 h et 5 h 30 uniquement : mascouche.ca/gicleurs



Une nouvelle microbrasserie a ouvert ses portes à Saint-Lin-Laurentides



Stéphanie St-Jacques et Marc-Olivier Brisson, copropriétaires de la microbrasserie Hopelay.

Photo: Gracieuseté - Vanessa Cyr Photographie

Bières artisanales - Hopelay est la première microbrasserie à ouvrir ses portes à Saint-Lin-Laurentides depuis 1872. La Revue a profité de l'occasion pour s'entretenir avec le copropriétaire, Marc-Olivier Brisson.

Antoine Pelletier | apelletier@medialo.ca

Dans une ère où les microbrasseries sont de plus en plus en vogue, Marc-Olivier était d'avis que « la ville avait grandement besoin de ce type de commerce de proximité ».

C'est un projet de longue haleine que celui qui a brassé la « bière à Marco » pendant 10 ans pour quatre de ses amis a enfin porté à terme, avec l'ouverture officielle de Hopelay le 19 avril dernier.

« Jamais je n'aurais pensé que ça décollerait autant », s'est-il réjoui près d'une semaine après l'inauguration. Avec son ambiance à la fois chic et chaleureuse, l'endroit se veut un lieu de rassemblement pour tous, des amis aux collègues, sans oublier les familles. Parce qu'en plus de servir ses bières qu'il considère « passe-partout », Marc-Olivier conçoit aussi son propre jus pour les plus jeunes.

« Je crois que l'expérience unique qu'on offre à la microbrasserie, ma conjointe et moi, est ce qui nous démarque le plus. »

Origines du nom

Avec un nom autant ancré dans les expressions québécoises, on se devait de demander au copropriétaire l'histoire derrière la décision de baptiser l'endroit Hopelay. « Quand on cherchait quel nom donner à la microbrasserie, on a tout essayé. Des jeux de mots, des expressions... Rien ne semblait bon, a raconté Marc-Olivier. Un soir, on buvait la bière que je brassais pour mon plaisir personnel, des amis et moi. Quand on a atteint la fin du baril, quelqu'un a lancé: "Hopelay, on en a bu à soir!"... Je venais de trouver le nom. »

Considérant que *hop* signifie houblon en anglais, Hopelay était réellement le nom tout indiqué pour cette nouvelle microbrasserie artisanale saint-linoise.

Passion

Qu'il serve de la bière au comptoir, qu'il prépare de la nourriture en cuisine ou qu'il se promène de table en table à l'encontre de sa clientèle, une chose est certaine: Marc-Olivier Brisson est passionné par ce qu'il fait. « Je veux partager cette passion. Je veux que les gens s'intéressent à la bière. On est loin de la bière commerciale vendue en canette. Une de mes plus grandes fiertés, c'est quand un client me dit qu'il n'aime pas la bière, mais qu'après avoir goûté ce qu'on fait, me commande une pinte », a-t-il conclu.

La microbrasserie Hopelay est située au 70, route 335, à Saint-Lin-Laurentides. Les menus sont disponibles au www.hopelay.com.



Avec ses bières brassées sur place, Hopelay s'adresse tout autant aux amateurs de bière qu'à ceux qui s'y connaissent un peu moins.

Photo: Médialo - Antoine Pelletier

*Faites vos pré-arrangements
On s'occupe de tout pour vous!*



SALON FUNÉRAIRE

LFC RIVE-NORD

PROPRIÉTAIRE : PATRICK LAJEUNESSE

Incinération immédiate (crémation)	1 175 \$ +taxes*
Transport du défunt (50 km), incinération (crémation), contenant de crémation, urne de base, preuve de décès, documents administratifs, remise des cendres à la famille.	
Direction de funérailles à l'église de votre choix en présence des cendres	1 675 \$ +taxes*
Transport du défunt (50 km), incinération (crémation), contenant de crémation, urne de base, réservation de l'église et cimetière, direction des funérailles, preuve de décès, documents administratifs.	
Exposition des cendres à la chapelle des nos salons funéraires	2 175 \$ +taxes*
Transport du défunt (50 km), incinération (crémation), contenant de crémation, urne de base, utilisation du salon funéraire (4 heures), preuve de décès, documents administratifs.	
Exposition au salon suivi de l'incinération	3 975 \$ +taxes*
Transport du défunt (50 km), thanatopraxie (embaumement), location de cercueil, exposition au salon funéraire, incinération (crémation), contenant de crémation, urne de base, documents administratifs.	
Funérailles traditionnelles	5 275 \$ +taxes*
Transport du défunt (50 km), thanatopraxie (embaumement), exposition au salon funéraire, cercueil en bois (de base inclus), porteurs, corbillard, directeur des funérailles, documents administratifs.	

NOTRE ENGAGEMENT: vous offrir un service personnalisé AU MEILLEUR PRIX!

*Mesures sanitaires en sus

Prix 2024

TERREBONNE
10280, boul. Laurier
450 478-8042

514 770-9770

LAVAL
3535, boul. Lévesque Est
450 665-9770

www.salonlfcriverenord.com

>1252824



Michel Marchand, propriétaire de plusieurs Restaurants McDonald's, Manon Massé, directrice générale d'Uniatox et Jason Marchand, franchisé de Saint-Lin-Laurentides.

Photo Médialo - Laureen Peers

Le Grand Mc Don revient le 8 mai

Le 8 mai prochain aura lieu dans les Restaurants McDonald's de la Famille Marchand la 30^e édition du Grand Mc Don, un événement spécial organisé pour recueillir des fonds au profit d'organismes de bienfaisance de la collectivité.

Laureen Peers | lpeers@medialo.ca

Les Restaurants McDonald's de la Famille Marchand reverseront cette année encore une partie du produit de la vente de tous les articles au menu de McDonald's vendus le 8 mai. Comme l'an dernier, 75% des fonds recueillis iront à l'organisme Uniatox (unité d'action et d'intervention en toxicomanie) et 25% au Manoir Ronald McDonald de Montréal. De plus, il est possible de faire un don de 2\$, 5\$ ou 10\$ en achetant un cœur qui sera par la suite affiché dans un des restaurants participants.

«Ça nous fait plaisir pour une deuxième année de soutenir Uniatox pour que l'organisme puisse mener à terme leur projet de la Remise à 9», a affirmé Jason Marchand, franchisé de Saint-Lin-Laurentides, lors d'un point de presse organisé le 23 avril dernier.

Au profit d'Uniatox

Uniatox est un organisme communautaire à but non lucratif situé à Mascouche qui œuvre depuis plus de 45 ans en prévention des dépendances, en réinsertion sociale et en prévention de la rechute auprès de la population du sud de Lanaudière.

Depuis plusieurs années déjà, l'organisme a constaté un besoin grandissant d'une approche de type milieu de vie, ouvert, inclusif, flexible et dynamique qui puisse accueillir une clientèle fragilisée et aux prises avec un usage problématique de substances, sans délai d'attente. C'est ainsi que l'idée du projet de centre de jour sans rendez-vous, un des premiers au Québec, a germé. Celui-ci a pris forme et grâce au soutien de différents partenaires de la communauté, le bâtiment, La Remise à 9 est sur le point d'être complété «à 90%».

Toutefois, il reste encore des fonds à amasser pour l'achèvement des travaux et les dons au Grand Mc Don iront justement à la concrétisation du projet qui permettra d'offrir à la communauté un filet de sécurité sur le long terme.

Manon Massé, directrice générale d'Uniatox, confiait lors de la conférence de presse qu'il restait encore près de 400 000\$ à aller amasser. «On est vraiment choyé. On sait que la population se mobilise, on le sent», a-t-elle dit avant d'ajouter que c'est grâce à des initiatives comme celle du Grand Mc Don qu'ils vont y arriver. Le maire de Mascouche, Guillaume Tremblay a par la suite souligné que «c'est toute une collectivité qui doit se mettre ensemble» pour atteindre ce montant.

Au moment d'écrire ces quelques lignes, les Restaurants McDonald's de la Famille Marchand avaient déjà amassé 17 000\$.

Les restaurants de la famille Marchand qui participeront à ce Grand Mc Don sont ceux de Terrebonne (1400 boul. Moody, 5531 boul. Laurier et 2775A, avenue Claude Léveillé), de Mascouche (247 Montée Masson et 155 Montée Masson) ainsi que celui de Saint-Lin-Laurentides (2505 avenue du Marché).

65+ ans
Repentigny

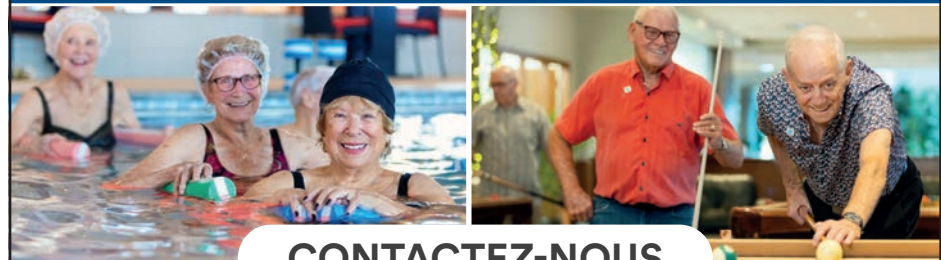
NOUVELLE RÉSIDENCE

LES RÉSIDENCES SOLEIL
Famille Savoie

Ici, tous les aînés ont les moyens!

Offrez-vous la plus belle vue de la région!

Appartements 1^{1/2} à 5^{1/2} abordables



CONTACTEZ-NOUS

Les Résidences Soleil Manoir Repentigny
230, rue Notre-Dame, Repentigny



Visites 7 jours/7

1-450-704-2224

Au service des gens du bel âge depuis 1988

Une entreprise familiale d'ici



Les Résidences Soleil – Famille Savoie sont lauréates de plusieurs prix et distinctions qui mettent en lumière l'excellence de leur gestion ainsi que leur solide expertise de plus de 55 ans en matière de construction et de plus de 35 ans au service des aînés!

En tant qu'unique propriétaire de ce fleuron québécois, le modèle d'affaires de la Famille Savoie entièrement intégré lui permet de répondre aux besoins de sa clientèle, en tenant compte de la capacité financière de chacun.

Être accueillant, c'est de famille chez nous!

residencessoleil.ca • info@residencessoleil.ca

Boucherville • Brossard • Sainte-Julie • Mont St-Hilaire • Sorel • Granby • Sherbrooke • Musée (Sherbrooke) • Laval Plaza (Montréal) • St-Léonard • St-Laurent • Dollard-des-Ormeaux • Pointe-aux-Trembles • Repentigny (nouveau)

Des activités simples et détente pour la fête des Mères



Pourquoi pas profiter du printemps et de maman en même temps? Photo Adobe Stock

La fête des Mères est l'occasion idéale pour échapper à la routine quotidienne et créer des souvenirs inoubliables. Partout au Québec, cette journée spéciale peut être célébrée à travers diverses activités adaptées à tous les goûts.

Un atelier de cuisine familiale permet à chaque membre de la famille de participer à la préparation d'un plat spécial. Que vous choisissiez de préparer des recettes traditionnelles ou d'expérimenter de nouveaux plats, cet atelier peut être réalisé dans n'importe quelle cuisine et promet des moments de complicité et de plaisir gustatif.

À la maison, pourquoi ne pas organiser un atelier de bricolage? Cartes de vœux, objets décoratifs, vases personnalisés, les idées ne manquent pas - et cela permet de passer un moment créatif en famille, captivant à la fois les adultes et les enfants.

Profiter du printemps

Le pique-nique champêtre est une excellente manière d'apprécier le retour des beaux jours en famille. Choisissez un endroit paisible, que ce

soit près d'un cours d'eau ou au cœur d'un parc verdoyant, pour savourer un repas en plein air. Cette activité simple, mais conviviale, est une belle façon de célébrer ensemble.

Partir à la découverte du terroir local peut aussi être une aventure enrichissante. Visitez les marchés ou les fermes de votre région pour explorer et déguster les produits locaux. Cette promenade gustative est également une manière de soutenir les artisans et les agriculteurs de votre communauté, tout en découvrant des spécialités.

Chaque activité offre une merveilleuse opportunité de passer du temps de qualité avec sa mère et de profiter ensemble des merveilles de notre belle région. Ces moments sont précieux pour renforcer les liens familiaux et rendre cette fête mémorable.

M.O.M.S
Bonne fête des Mères!

"Mes visites chez M.O.M.S sont une source de bonheur pour mon enfant et moi."

Inscris-toi! Tout est gratuit!

École, activités éducatives et récréatives, dons, ateliers mère-enfant et beaucoup plus!

info@momsterrebbonne.org
450-961-9107
640 rue Langlois, bur 1,
Terrebonne, J6W 4P3

> 1258420

BLOC Québécois

Loyeuse fête des mères

Nathalie Sinclair-Desgagné
Députée de Terrebonne
450 964-9417
nathalie.sinclair-desgagne@parl.gc.ca
730-732, rue St-Louis,
Terrebonne, Qc, J6W 1J6

Luc Thériault
Député de Montcalm
1 800 263-5726
luc.theriault@parl.gc.ca
1095 Montée Masson
Mascouche, J7K 2M1

12 | Le mercredi 1^{er} mai 2024 | www.larevue.qc.ca

> 1258016

Marie-Pier Cotton : rien n'arrête une mère heureuse

Marie-Pier Cotton, de Terrebonne, doit conjuguer au quotidien avec trois enfants en plus de sa maladie, la fructosémie congénitale, qu'elle s'est fait diagnostiquer dès ses premiers mois de vie.



Marie-Pier, Guillaume et leurs trois enfants, Chloé, Rosalie et Liam. Photo gracieuseté

Kim Desormeaux | kdesormeaux@medialo.ca

« En gros, c'est lié à un déficit en aldolase B », raconte la mère. Cette enzyme, localisée dans le foie, l'intestin grêle et les reins, sépare le fructose-1-Phosphate en DHAP et en glycéraldéhyde afin de permettre la suite de la glycolyse en vue de la production d'ATP par la cellule. Il en résulte une accumulation de fructose-1-Phosphate dans le foie et les reins. Cette molécule ne pouvant pas suivre une autre voie métabolique, elle devient toxique pour ces organes à terme. Cette maladie rare lui rend l'alimentation quelque peu difficile. « À chaque repas, je dois faire deux plats. Un pour les enfants et mon conjoint et un autre pour moi », poursuit-elle.

Des enfants à tout prix

Pour Marie-Pier, devenir mère était non négociable. « J'ai toujours voulu avoir des

enfants et ça allait en prendre beaucoup pour me faire changer d'idée », dit-elle en riant.

Ayant un conjoint atteint de fibrose kystique, ce dernier éprouvait donc des difficultés quant à la fertilité. « Ce n'était pas cette petite difficulté qui allait nous arrêter. Je savais qu'il avait d'autres moyens d'y arriver dont la fécondation in vitro. C'est de cette façon que nous avons eu nos trois enfants », poursuit la mère de 35 ans. Toutefois, la fécondation n'est pas forcément plus facile de cette façon.

Un an et demi a séparé la première tentative de fécondation et celle qui a été la bonne pour son premier enfant, Liam. Quant à sa deuxième, Rosalie, la deuxième tentative aura été la bonne et finalement, la petite dernière, Chloé, est arrivée du premier coup. « Je dis souvent que Chloé nous a attendus pendant quatre ans dans son petit incubateur », s'exclame-t-elle.

Une maman dévouée

En plus de vivre avec sa maladie au quotidien, Marie-Pier affronte les maladies de deux de ses enfants. Rappelons que Liam Tremblay, Enfant Soleil de Lanaudière pour l'année 2024-2025, a une délétion du chromosome 16, qui entraîne plusieurs complications. Sans oublier que la benjamine, Chloé, a des problèmes cardiaques.

« Le plus important pour mon conjoint et moi est de pouvoir avoir suffisamment d'énergie pour les enfants », explique la mère de trois enfants.

Finalement, Marie-Pier tente au quotidien de montrer à ses enfants comment bien vivre avec une différence sans se sentir différent des autres. « Le plus difficile c'est le regard des autres sur nous, les gens qui ont une maladie. Je veux montrer à mes enfants qu'ils peuvent vivre normalement » conclut Marie-Pier Cotton.



L'énergie d'une communauté d'affaires

Ce contenu promotionnel vous est présenté dans le cadre de l'entente de partenariat entre le journal La Revue et la Chambre de commerce et d'industrie Les Moulins (CCIM). Il sert à faire découvrir les services d'entreprises qui sont de nouveaux membres de la CCIM et qui participent aux activités nommées « Café-découverte » offertes spécialement pour eux. **À cette occasion, un tirage au hasard détermine quelle entreprise bénéficiera d'un publiportage dans La Revue. Bonne découverte!**

Nourri-Source Lanaudière: au cœur du soutien à l'allaitement

Au cœur de Lanaudière, Nourri-Source se distingue comme un pilier essentiel pour les familles naviguant dans le monde de l'allaitement maternel. Grâce à l'engagement de ses bénévoles, l'organisme offre un soutien inestimable aux nouvelles mères, éclairant leur parcours d'allaitement par des conseils pratiques, un soutien émotionnel et une vaste gamme de ressources.

Nourri-Source Lanaudière se concentre sur le jumelage de mères avec des marraines d'allaitement, des femmes ayant elles-mêmes une expérience réussie de l'allaitement et formées pour accompagner d'autres familles.

Ces bénévoles passent par une formation initiale rigoureuse et continuent de se former pour affiner leurs connaissances et compétences, permettant ainsi un soutien adapté et empathique.

Des marraines pour être soutenue

« Nous sommes des mamans qui ont allaité. Nous offrons notre soutien à d'autres familles de la région, et ce, de manière très inclusive », explique Mélanie Provost, marraine d'allaitement dévouée et administratrice au sein de Nourri-Source Lanaudière.

Avec près de 100 bénévoles actifs à travers Lanaudière, l'organisation assure une couverture exhaustive de la région, offrant un soutien personnalisé, gratuit et accessible à tous.

Ces marraines, après avoir reçu une formation initiale de 7,5 heures, continuent de se perfectionner pour mieux

servir les familles qu'elles accompagnent. « Ce n'est pas seulement ce que tu as toi-même vécu; nous pouvons aider les familles avec diverses problématiques d'allaitement », indique M^{me} Provost.

Renforcer la «Route du lait»

Outre le soutien individuel, Nourri-Source organise des haltes-allaitement et participe à diverses activités communautaires pour promouvoir l'allaitement et démystifier sa pratique en public. La «Route du lait», par exemple, est un projet phare visant à créer des espaces bienveillants pour les mères allaitantes dans divers lieux publics, favorisant ainsi une culture plus accueillante et informée autour de l'allaitement.

Malgré l'accès facile à l'information sur l'allaitement à l'ère numérique, Mélanie Provost souligne que la désinformation et les mythes persistent, rendant le soutien de pairs expérimentés d'autant plus crucial. Elle souligne l'importance de contrecarrer les idées reçues, telles que les effets supposés de l'allaitement sur l'apparence physique ou les croyances erronées sur les besoins nocturnes de l'enfant.

La collaboration avec le secteur de la santé est essentielle, mais M^{me} Provost rappelle que même au sein de cette communauté, une formation et une sensibilisation continues sur l'allaitement sont nécessaires. « Il reste beaucoup à faire pour éduquer et informer, même parmi les professionnels de santé », concède-t-elle.

Publiportage

LA REVUE Partenaire média



Normaliser l'allaitement

L'impact de Nourri-Source s'étend bien au-delà du soutien individuel. En instaurant des bancs d'allaitement dans les espaces publics et en travaillant avec les commerces locaux pour créer des environnements propices à l'allaitement, l'organisation cherche à normaliser et faciliter l'allaitement en public.

« On offre plusieurs endroits et certains plus intimes si on préfère », pointe Mélanie Provost, soulignant l'effort pour fournir des options confortables pour les mères qui allaitent.

La route pour renforcer le soutien à l'allaitement est longue et pleine de défis, mais grâce à des bénévoles passionnés et à des initiatives innovantes comme la «Route du lait», Nourri-Source Lanaudière est à l'avant-garde du changement. En démantelant les barrières culturelles et en offrant un soutien inébranlable, l'organisme contribue à façonner une société où l'allaitement est reconnu, célébré, et soutenu comme le choix naturel et optimal pour les mères et leurs enfants.

Découvrez ce que les organismes de Terrebonne, Mascouche, Saint-Lin-Laurentides, Saint-Roch-de-l'Achigan, Saint-Calixte et de Saint-Roch-Ouest vous vous proposent cette semaine.

SHEDM

La Société d'horticulture et d'écologie des Moulins présente une conférence intitulée *Les champignons sauvages d'élite de la nouvelle gastronomie nordique* le mercredi 15 mai de 19h00 à 21h30 au Pavillon du Grand Coteau, au 2510 boul. de Mascouche, à Mascouche. Le conférencier, Yvan Perreault, nous explique que nos forêts sont remplies de champignons sauvages et qu'il y a parmi cette abondance inégalée, des espèces comestibles, voire délicieuses, encore très méconnues. Tirages moitié-moitié et prix de présence. Membres SHEDM 5\$ et non-membres 15\$.

Club de pétanque les Ho! Ho!

Le Club de pétanque les Ho! Ho! invite les amateurs de pétanque à venir jouer les mardis soir du 14 mai jusqu'au 24 août au 1447, rue Garden, à Mascouche. La soirée d'information aura lieu le 7 mai. Info: Gilbert Bouchard au 450 824-7967 ou 450 477-0967 ou Thérèse Couture au 450 477-5416.

FADOQ Saint-Lin-Laurentides

Le club FADOQ Saint-Lin-Laurentides annonce qu'il leur reste 8 billets pour la pièce de théâtre *Moi et l'Autre* le samedi 29 juin à 15h00 au Théâtre du Vieux-Terrebonne. Le prix incluant le transport est de 70\$. Réservez au 450 439-5684. Également, un souper-dansant est organisé le samedi 18 mai à l'Hôtel de Ville. La réservation se fait au 514 358-7020.

SHE de Saint-Calixte

La Société d'horticulture et d'écologie de Saint-Calixte, en collaboration avec la Municipalité de Saint-Calixte, effectuera la distribution gratuite de pousses d'arbres au Centre d'art Guy St-Onge, le samedi 11 mai 2024, de 9h



Plusieurs activités sont prévues dans la région au cours des prochains jours.

Photo Adobe Stock

à midi. La SHE de Saint-Calixte vous invite également à assister à sa prochaine conférence *L'art de planifier un jardin quatre saisons*, animée par Hélène Baril, au Centre d'art Guy St-Onge au 6294, rue Principale, à Saint-Calixte le mardi 21 mai à 19h15. L'entrée est gratuite pour les membres de la SHE (carte de membre annuelle en vente sur place au coût de 22,00\$ par personne ou 30\$ pour couple à la même adresse) et 5,00\$ pour les visiteurs. La soirée comprend aussi des prix de présence et un goûter.

FADOQ Lachenaie Terrebonne

Avis de convocation de l'assemblée générale annuelle des membres du club FADOQ Lachenaie Terrebonne le 2 mai 2024 à 13h30 au 2951 chemin St-Charles Terrebonne. Le dernier souper de la saison: souper fête des mères et des pères aura lieu le samedi 11 mai à 18h avec

l'animateur Marc-André Houle. Réservez auprès de Monique 450 471-7414. Voyage d'une journée: Visite de la Centrale de Beauharnois le 29 juin, réservation: Claudette 450 417-1696. Notre bureau situé au 2951 chemin St-Charles est ouvert tous les mercredis jusqu'au 15 mai de 13h à 15h.

Cercle des fermières de Saint-Lin-Laurentides

Le Cercle de Fermières de Saint-Lin-Laurentides souhaite la bienvenue à toutes les personnes qui aiment se rencontrer entre amies et fraterniser tout en réalisant de beaux projets en tricot, crochet, couture et métier à tisser, etc., et ce, même si vous n'en avez jamais fait. Il nous fera plaisir de vous initier à réaliser vos rêves. Rencontre tous les mercredis au Pavillon Desjardins situé au 960, 9^e Avenue de 9h à 14h.

cinemasguzzo.com MÉGA-PLEX TERREBONNE 14 IMAX 8\$ Avant 18 h et toute la journée du mardi



Après avoir quitté l'industrie un an plus tôt, le cascadeur d'expérience, Colt Seavers, reprend du service lorsque la vedette d'un gros film de studio disparaît soudainement. Alors que le mystère entourant l'acteur disparu s'épaissit, Colt se retrouve bientôt piégé dans un complot sinistre qui le pousse au bord d'une chute plus dangereuse que n'importe quelle cascade.

Réalisé par : David Leitch

Mettant en vedette : Emily Blunt, Ryan Gosling, Hannah Waddingham, Aaron Taylor-Johnson, Teresa Palmer, Lee Majors, Stephanie Hsu, Winston Due

LES 1 ^{ER} ET 2 MAI 2024	C	MERC-JEU
ABIGAIL (V.F.)	13+	19:05 - 21:20
BOY VS LE MONDE	13+	19:05 - 21:25
CHALLENGERS (V.F.)	13+	18:50 - 21:30
CHEZ LES BEAUX-PARENTS	G	19:10 - 21:25
DUNE : DEUXIÈME PARTIE	G	19:00
DUNE : DEUXIÈME PARTIE: L'EXPÉRIENCE IMAX	G	21:00
GODZILLA ET KONG: LE NOUVEL EMPIRE	G	(18:55 - 21:20 mercredi seulement)
GUERRE CIVILE	13+	19:05 - 21:25
KUNG FU PANDA 4 (V.F.)	G	19:00
LA MALÉDICTION: LE COMMENCEMENT	13+	21:00
LA PROMESSE D'IRENA	13+	19:00 - 21:30
LE CASCADEUR	G	PRÉSENTATION SPÉCIALE JEUDI 19:00 - 21:30
LE CASCADEUR: L'EXPÉRIENCE IMAX: DIFFUSION AVANCÉE	G	PRÉSENTATION SPÉCIALE MERCREDI 19:00 ET JEUDI 19:00 - 21:30
SOS FANTÔMES: L'EMPIRE DE GLACE	G	(18:55 - 21:20 mercredi seulement)
TAROT (V.F.)	N/D	PRÉSENTATION SPÉCIALE JEUDI 19:15 - 21:15

Veuillez noter que l'horaire complet n'était pas disponible au moment de mettre sous presse. Pour plus d'information, visitez le cinemasguzzo.com.

LES ASTRES VOUS DISENT



Robert Gareau ASTROLOGUE robertgareuaastrologue@gmail.com

Cette semaine, la Lune transite les signes suivants : Verseau, Poissons, Bélier et Taureau.
Nouvelle Lune en Taureau le soir du 7 où on verra certainement du nouveau.
Et on est rendu au beau mois de mai, où la nature reverdit. La végétation va nous rajeunir, nous embellir.



BÉLIER
21 mars
au 20 avril

Vous serez heureux en présence de vos amis. Vous apprécierez leur affection. Leur protection aussi, car certains veillent sagement sur vous. Vous devriez aussi rencontrer un nouvel ami en vous engageant dans des activités différentes de votre routine. L'avenir s'annonce bien.



BALANCE
24 septembre
au 23 octobre

Vous apprendrez une bonne nouvelle du côté des enfants. Comme une naissance. Ou une guérison, une amélioration. Vous devriez aussi vous donner du temps pour relaxer. Vous ressourcer. Et vous vivrez une histoire plutôt importante en amour. Il faudra être attentif.



TAUREAU
21 avril
au 20 mai

Vous travaillerez fort et vous aurez de bons résultats. On pourrait d'ailleurs vous confier une nouvelle tâche et ça devrait vous plaire. Certains retraités penseront revenir au travail, ils auront une belle occasion de le faire bientôt. Et vous aiderez un être vulnérable.



SCORPION
24 octobre
au 22 novembre

Vous serez bien chez vous, en particulier le soir lorsque ce sera tranquille. Vous pourriez vous décider à aménager autrement un coin de votre logis, ce sera astucieux pour gagner de l'espace. Et certains parmi vous auront l'occasion de déménager ailleurs, ils réaliseront un rêve.



GÉMEAUX
21 mai
au 21 juin

Vous aurez de beaux échanges avec des gens d'une belle sagesse. Ça devrait vous guider dans un aspect délicat de votre vie. Les détails compteront moins pour vous. Vous entendrez parler de voyage, peut-être vous déciderez-vous à partir au loin. En compagnie de gens sages.



SAGITTAIRE
23 novembre
au 21 décembre

Vous aimerez jaser avec les gens, autant avec vos proches qu'avec des inconnus. Vous serez invité à un endroit que vous découvrirez avec bonheur. Vous serez très attentif si vous prenez la route, car les gens que vous croisez ne le sont pas toujours, eux. Alors prudence.



CANCER
22 juin
au 22 juillet

Vous ferez un rêve assez significatif, disant qu'une personne occupe vos pensées. On dirait que vous êtes à un carrefour et vous ne savez pas quelle direction prendre. Vous devrez aussi vous occuper d'une question de finances. Ce sera une bonne idée d'y être réaliste.



CAPRICORNE
22 décembre
au 20 janvier

De l'argent s'en vient pour vous. Et parfois ça arrivera d'une manière inattendue. Vous êtes aussi plus conscient de la valeur de votre vie. Vous en devenez de plus en plus satisfait. Vous aurez l'occasion de faire une transaction avantageuse, mais n'y allez pas trop vite. Patience.



LION
23 juillet
au 23 août

Vous serez bien entouré, parfois trop même. Mais vous serez patient avec les gens, autant qu'eux envers vous d'ailleurs. Une de vos relations devrait prendre plus de sens. Vous vous rapprocherez davantage et l'entente sera plus naturelle. Vous aurez une invitation.



VERSEAU
21 janvier
au 18 février

Vous aurez à aller de l'avant dans un de vos projets et vous serez bien guidé par votre intuition. D'ailleurs, vous auriez intérêt à écouter votre cœur si vous avez une décision à prendre. Car il devine où sont les pièges de la situation. Et décidément, il est temps de marcher plus.



VERGIE
24 août au
23 septembre

Vous travaillerez à mettre de l'ordre chez vous et vous y prendrez un grand plaisir. Ça vous aidera même à vous libérer d'un certain stress. Un aspect de votre travail va s'améliorer. Les gens verront mieux vos talents d'ailleurs. Vous retrouverez un trésor perdu il y a quelque temps.



POISSONS
19 février
au 20 mars

Vous apprécierez finalement vos moments de solitude, car parfois votre entourage est plutôt cacophonique. Et ce sera une bonne idée de vous retirer un peu, pour mieux réfléchir à une situation délicate. Vous allez bientôt quitter une situation déplaisante. Il en était temps.



RE/MAX D'ICI
Agence immobilière

ÉVALUATION GRATUITE

ANDREW MACKAY
Courtier immobilier
514 830-9448

THABATHA CORDEIRO
Courtier immobilier
514 817-6134

ON VEND PLUS
— d'immobilier —
PARCE QU'ON EN DONNE PLUS
450 471-5503



>1199004

Pause café

MOTS CROISÉS

- HORIZONTALEMENT**
- Étouffé — Allié.
 - Guide — Habituel.
 - Traverse la Nubie — Ville des Alpes françaises.
 - Résumé de carrière — Blé d'Inde — Canapé.
 - Au bout du biberon — Qui termine.
 - Champignon parasite.
 - Solidement fondé — Obliger.
 - Il plaît aux végétariens.
 - Professeur d'art oratoire — Emporté.
 - Se jette dans la Seine — Légers.
 - Course — Satellite naturel.
 - Partie supérieure — Contrarier.

- VERTICALEMENT**
- Espace inviolable.
 - L'ensemble de ce qui existe — Charcuterie cuite à base de tête de porc.
 - Passé par le chas — Plaquettes des Romains.
 - Symbole du fer — Région sud de la France — Semblables.
 - Musicien — Article contracté.
 - Aucune chose — Réponse négligée.
 - Premières pages — Tourments.
 - Célèbre agent secret — Vague.
 - Arbrisseau épineux — Broyé.
 - Pupitre placé face aux fidèles, pour la prédication — Jaunâtre.
 - Mal fréquenté — Congénital.
 - D'un bout d'intestin — Battre.

1													
2													
3													
4													
5													
6													
7													
8													
9													
10													
11													
12													

Les solutions des jeux se retrouvent dans les pages des petites annonces

SUDOKU

		2	9					7			
					6						
	5	1						2	6		
			5	8			3				
		5		3						7	
	6	3									
2		6						1	3		
4		9		1							
					9						

Les règles du jeu
Vous devez remplir toutes les cases vides en plaçant les chiffres 1 à 9 une seule fois par ligne, une seule fois par colonne et une seule fois par boîte de 9 cases. Chaque boîte de 9 cases est marquée d'un trait plus foncé. Vous avez déjà quelques chiffres par boîte pour vous aider. Ne pas oublier : vous ne devez jamais répéter les chiffres 1 à 9 dans la même ligne, la même colonne et la même boîte de 9 cases.

DU 1^{ER} MAI AU 30 SEPTEMBRE

Règlement sur l'utilisation de l'eau et des périodes d'arrosage

Adoptez une saine gestion de l'eau potable

Par souci environnemental, diminuez votre consommation.

Arrosage

Vérifiez dès maintenant

- > les jours et les heures d'arrosage de votre zone;
- > la réglementation en vigueur;
- > la nécessité d'avoir un permis temporaire ou de longue durée;
- > s'il y a une interdiction d'arrosage en cours.

Des patrouilleurs veillent au respect de la réglementation et les contrevenants sont passibles d'une amende.

Piscine

Piscine existante

- > Compléter le niveau de l'eau au lieu de la vider complètement et de la remplir à nouveau;
- > Appliquer un traitement choc pour désinfecter l'eau et éliminer les bactéries et algues potentielles.

Nouvelle piscine

- > Permis nécessaire;
- > Remplissage interdit de 7 h à 20 h, sept jours sur sept.

terrebonne.ca/eau | 450 961-2001



Terrebonne

Luc Thériault remet ses premières médailles du mérite

Engagement - Le 25 avril dernier, Luc Thériault, député de Montcalm, a tenu une cérémonie spéciale afin de remettre ses premières médailles dans les catégories du mérite scolaire et de l'implication sociale et communautaire.

Antoine Pelletier | apelletier@medialo.ca

Ces médailles viennent couronner l'engagement exceptionnel et les contributions significatives de personnes se distinguant par leur altruisme, leur dévouement et leur impact positif au sein de leur communauté.

«J'ai de nombreuses fois assisté à des événements de reconnaissance, et chaque fois que j'ai eu la chance de prendre la parole pour rendre hommage aux gens, j'ai mentionné qu'il n'y aurait jamais assez de moments pour les remercier. C'est pourquoi j'ajoute mon grain de sel cette année en lançant la médaille du mérite du député de Montcalm, souligne Luc Thériault. L'honneur au mérite est une manière de reconnaître publiquement l'importance du don et du dépassement de soi, ainsi que de l'implication sociale. Ces valeurs fondamentales sont essentielles pour le bien-être de notre communauté et méritent d'être célébrées.»

Dans la catégorie mérite scolaire, les récipiendaires sont:

- Samuel Jefferson André
- Vanessa Daraïche-Bois
- Jean-Raphaël Lévêque
- Fabio Martinez
- Félix Morin

Dans la catégorie implication sociale et communautaire, les récipiendaires sont:

- Louise Desmarais
- Normand Martineau
- Claude Neveu
- Agnès Merci Henri



En haut, de gauche à droite, apparaissent Louise Desmarais, Vanessa Daraïche-Bois, Samuel Jefferson André, Luc Thériault, Félix Morin, Pablo Martinez et Jean-Raphaël Lévêque. En bas, de gauche à droite, apparaissent Normand Martineau, Claude Neveu ainsi qu'Agnès Mercier Henri.

Photo: Gracieuseté

Invitation

Le député invite chaleureusement les organismes et les membres de la communauté de Montcalm à soumettre des candidatures dans les prochaines semaines et tout au long de l'année.

En plus de reconnaître le mérite scolaire et l'engagement social et communautaire, il souhaite également honorer les mérites dans les domaines de l'agriculture, le sport, l'art, la bravoure et l'entrepreneuriat.

«L'honneur au mérite sera remis dans différentes catégories et pour différentes raisons. Je veux souligner et reconnaître des personnes qui se démarquent dans leur communauté et leur milieu de vie. Je veux valoriser le dépassement de soi dans toutes les sphères et la solidarité sociale», ajoute le député de Montcalm.

Selon lui, ces personnes honorées représentent «des agents de changement, des agents de bonheur, qui donnent un sens à l'expression *l'être humain*. Ils incarnent le dépassement de soi, la solidarité, la générosité, l'altruisme, le bénévolat, donc tout ce qu'il y a de plus noble chez l'être humain.»

Pensez à **maman** LE DIMANCHE 12 MAI

obtenez / get **25X** les points à l'achat de 55 \$ ou plus de cosmétiques*!

GRATUIT! **un cadeau POUR VOUS a gift FOR YOU**

4 couleurs au choix

À l'achat de 55 \$* ou plus de produits cosmétiques à prix régulier**, recevez un indispensable sac de plage.

En vigueur du 2 au 15 mai 2024. Une prime par client. Tant ou /y en aura. *Excluant les taxes. **Produits identifiés par une étiquette de prix «Cosmétiques». Valid from May 2 to 15, 2024. One per customer. Items required. *Excluding taxes. **Products identified by a "Cosmetics" price tag.

Valide du jeudi 2 mai au mercredi 8 mai 2024

21⁹⁹ ch. ea.

• CACHAREL • COACH • DKNY • GUESS
Fragrances et formats sélectionnés
Selected fragrances and sizes

Bougie maman parfaite à 3-mèches
3-wick perfect mother candle **11⁹⁹** ch. ea.

400 points à l'achat de 3 produits Laura Secord

8⁹⁹ ch. ea.

79⁹⁹ ch. ea.

25% DE RABAIS / OFF

32⁹⁹ ch. ea.

32⁹⁹ ch. ea.

Les jeunes de la MRC de Montcalm ont fait preuve de créativité

Action bénévole - Le Centre d'action bénévole Montcalm a partagé les résultats de l'édition 2024 du Concours Dessin/Slogan, qui vise à sensibiliser les élèves de la quatrième à la sixième année de la MRC de Montcalm à l'importance de l'action bénévole.

Cette année, le concours a bénéficié d'une participation active, avec environ 100 dessins et slogans évalués, démontrant la compréhension et l'engagement des jeunes envers le bénévolat. Le jury, composé de Mylène Bastien du Centre de Femmes Montcalm, Annie Chauvette de Réussite Éducative Montcalm et Anne-Marie Héту de la MRC de Montcalm, attribuait 60% du pointage au slogan et 40% au dessin. Les œuvres gagnantes ont été choisies pour leur capacité à capturer l'essence de l'action bénévole de manière créative et inspirante.

Les lauréats de cette année sont :

- Premier prix (100 \$) : Ludovik Martin de l'école Notre-Dame, à Saint-Alexis, pour son œuvre accompagnée du slogan « Donner de son temps pour aller de l'avant ».
- Deuxième prix (75 \$) : Arielle Desrochers de l'école du Ruisseau, à Saint-Lin-Laurentides, pour son dessin et le slogan « Semons l'entraide pour récolter un monde meilleur ».
- Troisième prix (50 \$) : Gabrielle Pontbriand de l'école Saint-Joseph, à Saint-Liguori, pour son illustration et le slogan « Supportons, agissons, bénévoles ».

Félicitations à tous les élèves ayant participé au concours pour leur créativité et leur engagement exceptionnels. (AP)



Arielle Desrochers de l'école du Ruisseau, à Saint-Lin-Laurentides, est arrivée en deuxième position au Concours Dessin/Slogan.

Photo: graceuse.net

ALBI
OCCASION
.COM

450-474-2022
OUVERTS LE **SAMEDI**

IONIQ ELECTRIC PREFERRED NAV. 2019



- CONTRÔLES AU VOLANT
- DÉTECTEURS ANGLES MORTS
- JANTES DE 16"
- SYSTÈME MAINS LIBRES
- SIÈGES ET VOLANT CHAUFFANTS

19995\$

Inv.: H231858A | 73168 KM

* Taxes et immatriculation en sus. Transport et préparation inclus. Taux d'intérêt régulier compétitif. Certaines conditions s'appliquent. Détails en concession.

>1257168

KIA
ALBI
Kia
Mascouche

1-855-474-1111
On vous attend!

La meilleure transaction
pour un véhicule neuf ou d'occasion!



Bonne Fête Des Mères

rabaischocs.com

Achetez • Économisez • Profitez

<p>Chèque cadeau de 100\$ Bijouterie Renaissance L'Assomption</p> <p>Obtenez 100\$ Payez 50\$ 50% de rabais</p>	<p>Chèque cadeau de 20\$ Familiprix Thina Nguyen Repentigny</p> <p>Obtenez 20\$ Payez 16\$ 20% de rabais</p>
--	---

18 | Le mercredi 1^{er} mai 2024 | www.larevue.qc.ca

>1256986

LA REVUE

PARTENAIRE
des grands événements
de notre communauté!

LA REVUE

VOS NOUVELLES
DANS VOTRE
INFOLETTRE!

ABONNEZ-VOUS!

ALBI
ÉQUITÉ
.COM

1-855-474-7502
ou sur le web
ALBIEQUITE.COM

Vous voulez connaître
la **valeur** et l'**équité**
de votre véhicule?

Quand **vendre** votre **véhicule**?

C'est simple et gratuit!

ON VOUS ATTEND!

>1257168

ALBI
MAZDA
MASCOCHE

1-855-474-1111
ON VOUS ATTEND!

UN V.U.S. **7 PASSAGERS**
DERNIÈRE CHANCE!



CX-9 2023

NEUF OU DÉMONSTRATEUR
LIVRAISON EN 2H!

* Certaines conditions s'appliquent. Communiquez avec un représentant pour plus de détails.

>1257168



Depuis 37 ans, 47 fois lauréat.
 PLANS EN 3D



450 474-4618 | www.andryves.com

Mascouche souligne l'initiative écoresponsable de la SODAM

Dans le cadre du Cocktail de reconnaissance, la Ville de Mascouche a accueilli le 23 avril dernier des bénévoles qui se sont démarqués. Parmi eux figurait la Société de développement et d'animation de Mascouche (SODAM) pour leur initiative écoresponsable lors du Festival Grande Tribu.

Laureen Peers | lpeers@medialo.ca

En 2022, l'organisme a remporté le Prix de la Relève Vivat, soulignant ses pratiques écoresponsables. Depuis, la SODAM ne cesse de trouver des façons de faire pour réduire l'empreinte écologique lors de leurs événements.

En 2022, l'organisme a remporté le Prix de la Relève Vivat, soulignant ses pratiques écoresponsables. Depuis, la SODAM ne cesse de trouver des façons de faire pour réduire l'empreinte écologique lors de leurs événements.

À l'aide d'une application mobile, les organisateurs du Festival Grande Tribu ont pu calculer les émissions de gaz à effet de serre émis par la production, certains artistes et festivaliers lors de l'édition 2023 afin de les compenser. Pour cela, un don monétaire a été fait à l'organisme Carbone boréal pour que des arbres soient plantés dans des terrains dénués de la forêt boréale. « Le but, c'est de planter le bon nombre d'arbres pour compenser le nombre de gaz à effet de serre qu'on a fait », affirme François Tétrault, directeur adjoint de la SODAM.

Avec 100 arbres plantés en 2023, la SODAM compte bien mettre en place pour la Grande Tribu 2024 de nouvelles initiatives écoresponsables. La Patrouille verte de la ville de Mascouche sera notamment sur place pour les aider « dans la bonne distribution des matières résiduelles dans les bons bacs » tandis qu'une pesée des matières résiduelles sera effectuée afin de savoir ce que le festival aura généré comme compost, recyclage et déchets ultimes. « On veut vraiment essayer d'avoir un regard juste sur les retombées environnementales d'un festival parce qu'un événement, c'est polluant, parce que c'est ponctuel », indique M. Tétrault.



Le maire Guillaume Tremblay en compagnie des employés et des bénévoles de la SODAM qui ont remporté le prix Initiative écoresponsable pour le Festival Grande Tribu.

Photo: gracieu.net - Ville de Mascouche

Les festivaliers sont aussi invités à poser des gestes simples pour aider Grande Tribu à réduire son empreinte écologique en prônant le covoiturage, en favorisant le recyclage et le compost ainsi qu'en réduisant la consommation de plastique.

Rappelons que le Festival Grande Tribu a lieu du 2 au 4 mai à Terrebonne et à Mascouche. Pour plus de détails, consultez le site de l'événement: www.festivalgrandetribu.com

Reconnaissance des bénévoles

Outre la SODAM, la Ville de Mascouche a également souligné lors de ce Cocktail des bénévoles, l'implication de:

- Association du Hockey Mineur de Mascouche - Bénévolat événementiel sportif;
- Donna Sénécal - Bénévolat culturel;
- Comité Famille Mascouche - Bénévolat événementiel;
- Habitat Lanaudière - Bénévolat service communautaire;
- Club de patinage L'Oiseau bleu de Mascouche - Bénévolat sportif.

« Félicitations à tous les lauréats et merci à l'ensemble des bénévoles qui œuvrent à Mascouche. Votre contribution est plus que nécessaire et c'est toute la communauté qui est reconnaissante du travail que vous faites chaque jour », mentionne le maire Guillaume Tremblay.

Québec accorde plus de 9,3 M\$ pour soutenir les initiatives culturelles

Dans le cadre des ententes de développement culturel et des ententes sectorielles de développement pour l'exercice 2023-2024, le gouvernement du Québec a annoncé les 167 municipalités et municipalités régionales de comté (MRC) qui recevront une aide financière gouvernementale totalisant plus de 9,3 M\$.

Laureen Peers | lpeers@medialo.ca

De cette aide financière gouvernementale, ce sont plus de 300 000 \$ qui ont été octroyés aux municipalités de la MRC Les Moulins (203 690 \$) ainsi qu'à celles de la région de Rousseau (103 000 \$) afin de réaliser



Une aide financière de plus de 300 000 \$ a été octroyée à des municipalités de la région.

Photo: Adobe Stock

des activités culturelles adaptées à leur réalité et leurs besoins.

- Terrebonne: 148 690 \$;
- Mascouche: 55 000 \$;
- Saint-Lin-Laurentides: 10 000 \$;
- Saint-Calixte: 13 000 \$;
- MRC de Montcalm: 80 000 \$.

Du côté de la MRC des Moulins, Pierre Fitzgibbon, député de Terrebonne, souligne qu'avec « ces sommes, Terrebonne et Mascouche pourront poursuivre leur rayonnement partout sur le territoire. » Mathieu Lemay, député de Masson, se réjouit de cette annonce, car il s'agit d'une « occasion pour le ministère et les municipalités de mettre en commun leurs connaissances du territoire et ainsi consolider diverses actions culturelles au profit des citoyennes et citoyens de la MRC ». Finalement, pour Lucie Lecours, députée des Plaines, « cette aide financière de plus de 200 000 \$ est cruciale pour enrichir la vie culturelle. »

De son côté, Louis-Charles Thouin, député de Rousseau, a déclaré que « ces montants serviront notamment à bonifier l'offre culturelle destinée aux aînés. »

ALBI
HYUNDAI
MASCOUCHE

1-855-474-1111
ON VOUS ATTEND!

PASSEZ NOUS VOIR DANS
NOTRE NOUVELLE CONCESSION!
290, montée Masson, Mascouche



ALBI
OCCASION
.COM

450-474-2022
OUVERTS LE SAMEDI

ECOSPORT SE TOIT NAV. 4RM 2020



- CLIMATISEUR
- GROUPE ÉLECTRIQUE
- JANTES DE 16"
- SIÈGES CHAUFFANTS
- SYSTÈME MAINS LIBRES

23995\$

Inv.: MW12852 | 49775 KM

* Taxes et immatriculation en sus. Transport et préparation inclus. Taux d'intérêt régulier compétitif. Certaines conditions s'appliquent. Détails en concession.

1257173

ALBI
MAZDA
MASCOUCHE

1-855-474-1111
ON VOUS ATTEND!

PHEV

HYBRIDE BRANCHABLE



CX-90 2024

EN INVENTAIRE!
LIVRAISON EN 2H!

* Certaines conditions s'appliquent. Communiquez avec un représentant pour plus de détails.

1257128

BYEBYE
BAIL
.CA

1-855-474-8460
ON VOUS ATTEND!

LA SOLUTION
POUR TRANSFÉRER
OU RECHERCHER
UN BAIL AUTOMOBILE!

La famille s'agrandit? Besoin de changement?
Vous voulez un bail à court terme?

1257143

BRAVO

aux lauréats 2024

défi Concours québécois en entrepreneuriat **26^e**
osentreprendre MD
 LANAUDIÈRE

Partenaire Présentateur  **Desjardins**

Volet Scolaire | Lauréats régionaux

Primaire 1^{er} cycle Fripierie du Ruisseau 2.0 École primaire du Ruisseau (CSS des Samares)	Primaire 2^e cycle Un coup de pouce pour la pousse Joliette Elementary School (CS Sir-Wilfrid-Laurier)	Primaire 3^e cycle 28 secondes top chrono École Saint-Théodore-de-Chertsey (CSS des Samares)	Adaptation scolaire — Primaire Projet cuisine École primaire de l'Arc-en-Ciel (CSS Affluents)	Secondaire 1^{er} cycle Flamme éternelle, Jeune coop École secondaire du Havre-Jeunesse (CSS des Samares)
Secondaire 2^e cycle Tout frais tout prêt, Jeune coop École secondaire du Havre-Jeunesse (CSS des Samares)	Adaptation scolaire — Secondaire et Éducation des adultes JCC Casse-croûte École secondaire Jean-Claude-Crevier (CSS Affluents)	Formation professionnelle et Éducation des adultes Éclats de Solidarité (kiosques pour la cause) Centre de formation de l'Argile (CSS Samares)	Collégial Levée de fonds pour le cours de Gestion de projet (Cégep de Lanaudière à Terrebonne)	Briser le silence — CALACS (Cégep de Lanaudière à Joliette)



RÉCIPIENDAIRES DES PRIX SPÉCIAUX

Persévérance scolaire

Protéine Sharks, Jeune coop
(CSS Samares)

Coup de cœur coopératif

28 secondes top chrono
(CSS Samares)

Vote populaire Desjardins

Spectacle Bénéfice d'Opération Enfant Soleil
(CSS Affluents)

Volet Création d'entreprise | Lauréats régionaux

Commerce Studio PAS9 (MRC Les Moulins)	Économie sociale Coop santé de solidarité du grand Brandon (MRC de D'Autray)	Exploitation, transformation, production INFLO Technique inc. (MRC Les Moulins)
Services aux entreprises Studio Les Louves (MRC de D'Autray)	Services aux individus Une ride à la fois (MRC de Matawinie)	Innovations technologique et technique Ohasis Tech (MRC Les Moulins)
		Services aux entreprises VRF Distribution de pièces (MRC Les Moulins)



RÉCIPIENDAIRES DES PRIX SPÉCIAUX

Coup de cœur Scientifique en chef

Ohasis Tech
(MRC Les Moulins)

Coup de cœur de la SODIL

INFLO Technique inc.
(MRC Les Moulins)

Flexipreneur SADC – CAE

Une ride à la fois
(MRC de Matawinie)

Vote populaire Desjardins

Les Verres Simple Glass
(MRC de L'Assomption)

Coup de cœur Développement durable Hydro-Québec

Les Verres Simple Glass
(MRC de L'Assomption)

Volet Réussite inc.

Lauréat régional

Signalisation de ville inc.
(MRC Les Moulins)

Volet Faire affaire ensemble

Lauréat régional

Au jardin des noix — VSA
(MRC de Joliette)

Partenaires Propulsion



Partenaires nationaux



Partenaires Relève



Partenaires Diffusion



Partenaires Argent



Mandataire régional

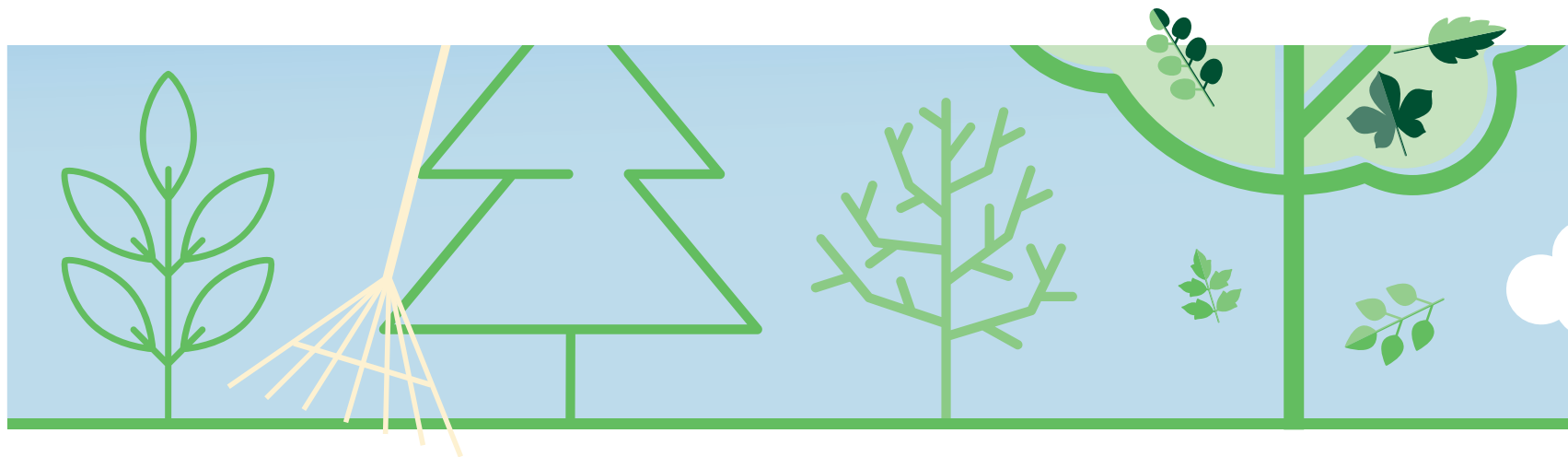


>1245761



COLLECTES PRINTANIÈRES

INFORMATIONS À RETENIR



COLLECTE DU BAC BRUN

Chaque mercredi de mai à octobre.

COLLECTE DES RÉSIDUS VERTS : 15 MAI

Placez vos résidus dans des **sacs en papier** ou en carton ou déposez-les dans des **contenants identifiés d'un « V »**.

NOUVEAU COLLECTE DE BRANCHES : 13 MAI

Placez vos branches en bordure de rue **AVANT** le 13 mai.

Déposez vos branches non attachées en bordure de votre terrain, tiges vers la rue, facilement accessibles.

Le ramassage peut prendre jusqu'à 2 semaines.

COLLECTE DES RDD : 25 MAI

Garage municipal
(3370, chemin Sainte-Marie)
9 h à 17 h

- Classez les produits par type dans des boîtes et identifiez-les (« piles », « néons », etc.). Liste des matières acceptées : mascouche.ca/rdd
- Avant de partir, déposez les boîtes identifiées dans le coffre de votre véhicule.
- Sur place, ouvrez votre coffre et restez dans votre véhicule.



Simon Delisle et sa *TACHE* arrive à Terrebonne



Photo: gracieleuseté

Simon Delisle sera de passage dans plusieurs salles du Québec pour présenter son 2^e spectacle solo intitulé *Tache*.

C'est sans tabou que l'humoriste Simon Delisle partagera son regard unique sur le monde dans son 2^e spectacle solo intitulé *Tache* en rodage le 3 mai prochain au Moulinet de Terrebonne.

Martin Dumont | mdumont@medialo.ca

Reconnu pour son humour percutant et son sens de l'autodérision, Simon Delisle entend mettre à profit ses 15 années d'expérience afin d'offrir au public le meilleur de lui-même. Avec des apparitions plus fréquentes à la télévision et à la radio, l'humoriste se dit bien en selle pour répondre aux attentes qui viennent avec une plus grande visibilité. D'autant plus qu' *Invincible*, son premier one man show, avait frappé dans le mille, recevant des éloges tant du public que de la critique. « Un deuxième spectacle, c'est un peu plus stressant, mais dans le bon sens. Ça nous met une pression de vouloir faire mieux et montrer qu'on est capable d'être à la hauteur du premier show. Mais j'ai travaillé fort et je sais ce que je fais. Il y a plus de monde dans mes salles, les salles sont plus grosses, moi ça me rend juste plus heureux! », indique Simon Delisle.

Écrire pour les autres

En sortant de l'école Nationale de l'humour en 2010, Simon Delisle a d'abord fait ses marques comme auteur et script-éditeur. Il a notamment collaboré aux spectacles de Rachid Badouri, Mariana Mazza, Dominic Martin, Phil Roy, Laurent Paquin, Mathieu Pepper et Michel Charrette. Il a aussi assuré la script-édition pour ceux de Maude Landry, Neev et Guillaume Pineault. « Quand je suis sorti de l'école, gagner sa vie en faisant juste de la scène dans ces années, c'était presque impossible. L'écriture m'a permis de gagner ma vie avec l'humour. De ces collaborations sont nées de belles amitiés. Je vais toujours continuer d'écrire pour les autres, mais

aujourd'hui j'ai plus d'espace pour faire des choses pour moi, c'est plus équilibré », explique l'humoriste.

Tache

Plus porté sur l'introspection que son premier spectacle, *Tache* offre une porte ouverte sur l'univers personnel de Simon Delisle. On peut considérer ce deuxième spectacle solo comme l'inspiration de ses problèmes de peau (vitiligo) qui marquent son apparence physique, mais aussi comme une histoire de résilience qui met en lumière les aptitudes qu'il a dû développer pour ne pas être celui de qui on rit, mais celui qui fait rire. « Lors des dernières années, j'ai fait beaucoup de travail sur moi et je me suis rendu compte que ce travail sur soi on le fait tous. C'est pour ça que je parle des taches que la vie laisse sur nous et dont on ne se rend pas toujours compte. Ces qualités qui deviennent parfois des défauts », propose l'humoriste.

Une tournée percutante

Appréciant la vie de tournée qui l'amène à voyager, Simon Delisle adore découvrir de nouvelles scènes et de nouveaux publics. Rodant son spectacle jusqu'à la première médiatique qui se déroulera à l'automne, il s'attend à laisser l'empreinte de sa *Tache* un peu partout au Québec.

« J'aime quand les gens viennent me dire après le spectacle: "Aie, j'ai mal à face, j'ai mal au ventre". D'entendre dire que le rire leur a fait des impacts physiques dans leur corps, ça fait toujours plaisir! Si vous me connaissez, vous allez aimer ça, si vous ne me connaissez pas, vous allez aimer ça aussi. Je peux affirmer humblement que vous allez passer une belle soirée, c'est garanti! », promet Simon Delisle.

Simon Delisle sera sur la scène du Moulinet à Terrebonne le 3 mai à 20 h, ainsi que le 30 janvier 2025 à 20 h. Pour plus de détails, nous vous invitons à consulter le site du theatreduvieuxterrebonne.com.



Clinique de denturologie

Mélina Alain

UN NOUVEAU NOM
TOUJOURS LA MÊME ÉQUIPE
POUR BIEN VOUS SERVIR!



Nos services :

- Fabrication de prothèses dentaires sur implants
- Nouvelles prothèses de qualité supérieure
- Fabrication de prothèses complètes et partielles
- Réparation de prothèses en 1 heure
- Ajustement de prothèses dentaires trop grandes
- Examen de vos gencives et de vos prothèses
- Base molle

Fournisseur du régime canadien de soins dentaires



ÉDIFICE DOYLE
 784, montée Masson, Mascouche

www.denturologistechabot.ca

450 474-4770

ALBI MAZDA
MASCOCHE

1-855-474-1111
ON VOUS ATTEND!

DÉMARQUEZ-VOUS AVEC LE MODÈLE SIGNATURE



CX-5 2024

LE PLUS GRAND CHOIX!
LIVRAISON EN 2H!

* Certaines conditions s'appliquent. Communiquez avec un représentant pour plus de détails.

ALBI OCCASION
.COM

450-474-2022
OUVERTS LE SAMEDI

MICRA SV 2017



- AUTOMATIQUE
- CLIMATISEUR
- CONTRÔLES AU VOLANT
- GROUPE ÉLECTRIQUE
- SYSTÈME MAINS LIBRES

11995\$*

Inv.: U7814A | 80216 KM

* Taxes et immatriculation en sus. Transport et préparation inclus. Taux d'intérêt régulier compétitif. Certaines conditions s'appliquent. Détails en concession.

La websérie *Au cœur d'Atlantide* dévoile l'un des plus grands complexes touristiques de Lanaudière

Tourisme - Diffusée depuis le 2 avril, la websérie *Au cœur d'Atlantide* dévoile le quotidien de la famille d'entrepreneurs qui opère le complexe Atlantide et son refuge pour animaux, le Familizoo, situés dans Lanaudière.

Antoine Pelletier | apelletier@medialo.ca

À l'occasion de la diffusion des cinq épisodes de la websérie, le journal *La Revue* s'est entretenu avec Marc-Olivier Goulet-Lanthier et Charles-Antoine Thériault, les coréalisateurs à la tête du projet. Pourquoi vouloir mettre de l'avant ce complexe touristique lanauois? Des enjeux ont-ils été rencontrés lors du tournage? Marc-Olivier et Charles-Antoine ont accepté de lever le voile sur les coulisses de ce qu'ils considèrent comme leur « projet passion ».

« Je ne cacherai pas qu'on s'est mis dans le trou dans la réalisation de cette websérie, mais c'est parce que l'histoire qu'on racontait en valait réellement la peine. Tommy Gagnon [le propriétaire] nous a donné carte blanche lors du tournage, tout était naturel, donc c'était de notre responsabilité de rendre justice à son histoire et à celle de sa famille », s'est exprimé Marc-Olivier.

La websérie allait normalement contenir des épisodes d'une durée de cinq à sept minutes, mais les réalisateurs se sont vite rendu compte qu'ils ne pouvaient faire moins que dix à quinze minutes. Au total, *Au cœur d'Atlantide*, c'est environ 70 minutes de contenu, filmé par une équipe de cinq personnes sur une durée de 18 jours.

« Avec le recul, on n'a aucun regret d'avoir embarqué dans ce projet d'envergure », s'est réjoui Charles-Antoine.

Genèse du projet

« *Au cœur d'Atlantide*, c'est beaucoup de choses. Au départ, nous avons été approchés pour ce projet-là de manière connexe au développement de l'Hôtel de La Cité Perdue. La prémisse était de documenter le processus de la construction de l'hôtel, parce que comme l'indique Tommy dans l'un des épisodes, l'offre n'était pas vraiment là pour ce qui est de Lanaudière », a raconté Marc-Olivier.

Malgré une idée embryonnaire du projet, ce n'est selon lui qu'un coup rendu sur place qu'il a réellement pris conscience de toute l'ampleur de l'endroit et de tout ce qu'il a à offrir. Pour Charles-Antoine, le premier jour de tournage était d'ailleurs le plus frappant.

« Quand tu vois le complexe qui roule avec la quantité de personnes qui le visitent, tu te dis que ça n'a aucun bon sens », s'est-il exprimé en riant.



La websérie *Au cœur d'Atlantide* porte sur les coulisses de la gestion du complexe Atlantide de Saint-Calixte.

Photo: gracieuSeté

Conflit de valeurs ?

C'est en se faisant présenter le Familizoo du complexe Atlantide que les deux coréalisateurs se sont initialement mis à douter de leur intérêt à vouloir se lancer dans la création de la websérie. « Quand on est sorti de notre première rencontre, on se disait que c'était une grosse entreprise finalement, tellement qu'on s'est demandé si on était à l'aise », s'est confié Charles-Antoine.

Serait-il bénéfique pour eux de mettre de l'avant un tel complexe zoologique? Étaient-ils en accord avec le principe des zoos? Ce sont des questions que les deux jeunes hommes se sont posées bien sérieusement avant d'accepter de poursuivre dans le projet.

« On s'est assis avec les propriétaires et on a compris que c'était en réalité un refuge. Chaque animal a sa propre histoire et n'est pas nécessairement dans la meilleure des formes, parce que leur but premier n'est pas d'offrir un spectacle aux visiteurs, mais plutôt de prendre soin d'animaux ayant subi des difficultés par le passé afin de leur offrir une meilleure qualité de vie », a-t-il poursuivi.

« Tout ce qui y est fait est orienté autour des animaux. »

- Marc-Olivier Goulet-Lanthier, réalisateur.

À travers différents exemples, que ce soit la clinique vétérinaire installée sur les lieux, la biologiste en action sur place ou les nombreuses heures supplémentaires accomplies par Tommy et sa famille pour entre autres aider à sevrer les bébés mouffettes, Charles-Antoine a fini par soulever l'idée que les animaux font en réalité partie intégrante de la famille propriétaire du complexe Atlantide. C'est ce qui coïncidait le plus avec les valeurs des deux coréalisateurs et qui les a finalement poussés à présenter un projet encore plus volumineux que prévu.

Les épisodes de la websérie *Au cœur d'Atlantide* peuvent être visionnés directement via la page YouTube du complexe Atlantide.

ALBI
LE GÉANT
.COM

1-855-474-1111
ON VOUS ATTEND!

**NOUS RACHETONS
VOTRE VÉHICULE!**

**SA VALEUR PEUT AVOIR AUGMENTÉ
DANS LA DERNIÈRE ANNÉE!**

**DONNEZ LE EN ÉCHANGE ET RÉCUPÉREZ
PRESQUE 15% DE TAXES SUPPLÉMENTAIRE!**

**INFORMEZ-VOUS!
ON VOUS ATTEND!**

ALBI
NISSAN
MASCOUCHE

1-855-474-1111
ON VOUS ATTEND!



LEAF 2024
SV PLUS

LOCATION 48 MOIS

TAXES INCLUSES! **399\$*/MOIS** | PRIX DE DÉTAIL **44584\$***

* Basé sur un prix de 44584\$ - Taux d'intérêt de 2.99% - 2000\$ de comptant ou échange équivalent
Basé sur un kilométrage de 16000 KM/année - 0,10\$ du kilométrage excédentaire
Valeur résiduelle de 24946,50\$* - Total de 48 versements - Modèle SV PLUS illustré
Transport et préparation inclus - RDRPM, taxes et immatriculation en sus. Certaines conditions s'appliquent.

ALBI
OCCASION
.COM

450-474-2022
OUVERTS LE SAMEDI

CX-3 GS 4RM 2019



- CLIMATISEUR
- DÉMARRAGE SANS CLÉ
- GROUPE ÉLECTRIQUE
- JANTES DE 16"
- SIÈGES ET VOLANT CHAUFFANTS

21495\$*

Inv.: MW12316 | 67140 KM

* Taxes et immatriculation en sus. Transport et préparation inclus. Taux d'intérêt régulier compétitif. Certaines conditions s'appliquent. Détails en concession.

ALBI
NISSAN
MASCOUCHE

1-855-474-1111
ON VOUS ATTEND!



QASHQAI 2023
S AWD

LOCATION 60 MOIS

PRIX DE DÉTAIL **366\$*/MOIS** | **28353\$***

* Basé sur un prix de 28353\$ - Taux d'intérêt de 6.24% - 1500\$ de comptant ou échange équivalent
Basé sur un kilométrage de 16000 KM/année - 0,10\$ du kilométrage excédentaire
Valeur résiduelle de 11344,14\$* - Total de 60 versements - Modèle S AWD illustré
Transport et préparation inclus - RDRPM, taxes et immatriculation en sus. Certaines conditions s'appliquent.

MOTS CROISÉS

	1	2	3	4	5	6	7	8	9	10	11	12
1	S	U	F	F	O	Q	U	E		A	M	I
2	A	N	I	E	R		N	O	R	M	A	L
3	N	I	L		G	R	E	N	O	B	L	E
4	C	V		M	A	I	S		S	O	F	A
5	T	E	T	I	N	E		F	I	N	A	L
6	U	R	E	D	I	N	A	L	E		M	
7	A	S	S	I	S		F	O	R	C	E	R
8	I		S		T	O	F	U		I		O
9	R	H	E	T	E	U	R		P	R	I	S
10	E	U	R	E		A	E	R	I	E	N	S
11		R	E	L	A	I	S		L	U	N	E
12	D	E	S	S	U	S		V	E	X	E	R

SUDOKU

6	8	2	9	5	3	4	7	1
7	9	4	1	2	6	5	8	3
3	5	1	4	7	8	9	2	6
9	2	7	5	8	1	3	6	4
1	4	5	6	3	2	8	9	7
8	6	3	7	9	4	2	1	5
2	7	6	8	4	5	1	3	9
4	3	9	2	1	7	6	5	8
5	1	8	3	6	9	7	4	2





Le dimanche était la journée dédiée aux matchs des enfants.

Photo: gracieleusé

Une belle fin de semaine pour Jayden Massicotte

19 250 \$ ont été amassés lors de la levée de fonds organisée les 13 et 14 avril à Saint-Lin-Laurentides au profit du jeune Jayden Massicotte, ayant perdu ses parents lors d'un accident de motoneige le 4 février dernier.

Kim Desormeaux | kdesormeaux@medialo.ca

«Nous sommes tellement fiers de la tournure de l'événement», s'exclame Éric Sauro, entraîneur de l'équipe de hockey du jeune de 9 ans.

Lors de ces deux journées, la Ville de Saint-Lin-Laurentides a offert l'accès à la patinoire intérieure

gratuitement afin de permettre des matchs amicaux au profit de Jayden.

«Malgré la pluie du samedi, toutes les équipes se sont présentées et la fin de semaine s'est super bien déroulée. Nous avons même manqué de hot-dogs et de bières. Nous avons vidé les deux épicerie de la région», poursuit-il en riant.

Tout l'argent amassé lors de ces journées est remis en entiereté à Jayden.

«Nous remettons même nos pourboires à Jayden. Je tiens à souligner la grande générosité de la population. Sans eux, rien de tout ça n'aurait été possible», a-t-il conclu.

Les Argaus champions du Challenge 2015 Laurentides-Lanaudière au hockey

Dans le cadre du Challenge 2015 Laurentides-Lanaudière, tournoi préparatoire à la prochaine saison pour les joueurs novices de deuxième année, les associations de hockey de la région ont décidé de jumeler certaines villes pour former de plus grandes équipes. Ce fut le cas des Gaulois de Saint-Lin-Laurentides et des Archers de Saint-Gabriel, qui sont devenus les Argaus l'instant d'un tournoi.

Antoine Pelletier | apelletier@medialo.ca

C'est en mettant la rivalité intermunicipale de côté et en joignant leur passion pour le hockey que les Argaus de Lanaudière ont cumulé les victoires, pour finalement être couronnés champions du Challenge 2015 Laurentides-Lanaudière.



Les Argaus sont les champions du tournoi préparatoire Challenge 2015 Laurentides-Lanaudière.

Photo: gracieleusé

> 1250081



LA REVUE veut vous entendre!

- › Que pensez-vous de nos articles?
- › De notre mise en page?
- › De la disponibilité de notre journal dans nos points de dépôt?

Nous voulons entendre votre opinion pour mieux répondre à vos attentes.

Nous sommes à votre écoute!

› À GAGNER

Répondez au sondage et courez la chance de remporter un prix d'une valeur de 250\$.



Numérisez le code pour répondre au sondage



Une propriété de
MÉDIALO

Le tirage aura lieu le 7 mai 2024 parmi tous les participants ayant répondu au sondage. Concours ouvert aux 18 ans et plus.

205 Logement / app. à louer

4-1/2, Terrebonne, près services. Non-fumeur. Pas d'animaux. Libre. 1,345\$. 514-835-0637

LOFT au sous-sol, meublé, chauffé, éclairé, St-Roch-de-l'Achigan, 514-827-9011

245 Chambre et pension

CHAMBRE, 561, St-François-Xavier, Vieux Terrebonne. Tout inclus: lavage, nourriture. 900\$/mois. 438-879-5519, 450-326-1488.

BON chez soi pour quelqu'un de stable avec un peu aide, 438-342-1779

310 Divers à vendre

CLIMATISEUR, 8000 BTU. Très bonne condition- un été d'usage. 175\$. 450-417-0762

345 Antiquités, art, collections

Collectionneur audio des années 70-80, recherche : Amplis, table tournante, speakers : Sansui, McIntosh, Pioneer, Maranz, JBL, Tannoy etc... Disque vinyle : Rock, Jazz, Blues, François 450-858-1587

424 Astrologie, occultisme

Ana Médium, spécialiste des questions amoureuses depuis 25 ans. Le secret des rencontres positives, la méthode pour récupérer son ex et des centaines de couples sauvés durablement, réponses précises et datées. Tél. : 450-309-0125

430 Impôts

IMPÔT : préparateur accrédité, travailleur autonome, interac, 53\$. Lise : 450-654-4290, 438-883-4291



AVIS PUBLIC

Aux personnes intéressées par un projet de règlement modifiant le règlement de zonage numéro 300-1992

Avis public est donné de ce qui suit :

Lors d'une séance ordinaire tenue le 15 avril 2024, le conseil municipal a adopté le premier projet de règlement numéro 300-80-2024 intitulé règlement modifiant le règlement de zonage numéro 300-92.

Une assemblée publique de consultation aura lieu le lundi 13 mai 2024 à 19 h 30 à la Mairie, salle La Chapelle du Vieux-Couvent, située au 7, rue du Docteur-Wilfrid-Locat à Saint-Roch-de-l'Achigan.

L'objet de cette assemblée est d'expliquer les modifications réglementaires qui permettront de modifier la grille des usages et normes dans les zones P1-126 et P1-128 afin d'augmenter la densité d'occupation; l'inclusion d'un périmètre de sécurité dans la zone A2-27 conformément à la figure 10 de l'avis technique du Ministère de la Sécurité publique N/Dossier MT.04.63035.21.01 et inclure l'application de la zone à mouvement NA1 dans la zone RU1-38; modifier et ajouter des balises et conditions pour le remplacement et/ou la reconstruction de certains bâtiments possédant des droits acquis spécifiques dans les zones A2-40 et A1-5; modifier les normes sur les revêtements en lien avec les bâtiments accessoires dont l'usage est résidentiel ainsi que d'exiger une distance minimale pour certains types de culture dans la zone rurale et agricole.

Au cours de cette assemblée, le maire expliquera le projet de règlement et entendra les personnes et organismes qui désirent s'exprimer.

Le projet de règlement peut être consulté à la Mairie située au 7, rue du Docteur-Wilfrid-Locat durant les heures régulières de bureau.

Le projet de règlement contient une disposition propre à un règlement susceptible d'approbation référendaire.

DONNÉ À SAINT-ROCH-DE-L'ACHIGAN CE 23^e JOUR DU MOIS D'AVRIL 2024.

Hugo Allaire,
Directeur général et greffier-trésorier

Avis public

Régie des alcools, des courses et des jeux

AVIS DE DEMANDES RELATIVES À UN PERMIS OU À UNE LICENCE

Toute personne, société ou association au sens du Code civil peut, dans les 30 jours de la publication du présent avis, s'opposer à une demande relative au permis ci-après mentionné en transmettant à la Régie des alcools, des courses et des jeux un écrit assermenté qui fait état de ses motifs, ou intervenir en faveur de la demande, s'il y a eu opposition, dans les 45 jours de la publication du présent avis.

Cette opposition ou intervention doit être accompagnée d'une preuve attestant de son envoi au demandeur ou à son procureur, par courrier recommandé ou certifié ou par signification à la personne, et être adressée à la Régie des alcools, des courses et des jeux, 200, chemin Sainte-Foy, bureau 400, Québec (Québec) G1R 1T3.

NOM ET ADRESSE DU DEMANDEUR	NATURE DE LA DEMANDE	ENDROIT D'EXPLOITATION
Pub Ruisseau Noir inc 271 Boulevard des Braves Terrebonne (Québec) J6W 3H6	Addition d'une localisation terrasse au permis de bar.	PUB RUISSEAU NOIR 271 Boulevard des Braves Terrebonne (Québec) J6W 3H6 Dossier : 788695



IMPÔTS
par comptable

Particuliers
19.50\$ et +

Déclaration normale = MAX 35\$ (employé) + tps

* REMBOURSEMENT MAXIMUM GARANTI *

2022, chemin Gascon Terrebonne
Professionnel Inc.
450 326-5677
www.professionnelinc.ca

370 Matériaux de construction

TÔLES à couverture à lambris de couleur/galvanisés La longueur que vous désirez. 819-221-5429

404 Services domestiques offerts

CHAUFFEUR de berline scolaire avec certificat en règle disponible demeure à Mascouche, 514-219-5762

413 Massages

MASSAGE suédois combiné au MMS relâche rapidement les tensions. Reçu. Sylvie 450-477-1930

415 Massothérapie, soins thérapeutiques

France de retour. 450-686-8138. Massage de Qualité comme vous le méritez., Douceur exceptionnelle. 9h à 20h, 6/7 jours, Laval. A-15/ St-Martin

AVIS PUBLIC
RÈGLEMENT NUMÉRO 44

AVIS est, par les présentes, donné aux contribuables des municipalités de Terrebonne et Mascouche, conformément à l'article 468.38 de la Loi sur les cités et villes (L.R.Q., c.C-19), que lors de sa séance ordinaire tenue le 25 mars 2024, le conseil d'administration de la Régie d'aqueduc intermunicipale des Moulins (RAIM) a adopté le règlement intitulé comme suit :

RÈGLEMENT 44 Règlement d'emprunt décrétant des travaux de mise à niveau des décanteurs principaux de l'usine de production d'eau potable et autorisant un emprunt au montant de 2 690 000 \$.

Ce règlement d'emprunt doit, pour entrer en vigueur, être approuvé par le ministre des Affaires municipales et de l'Habitation.

AVIS est donné que toute personne qui désire s'opposer à l'approbation du règlement numéro 44 doit en informer le ministre des Affaires municipales et de l'Habitation, dans les trente (30) jours suivant la présente publication, à l'adresse suivante :

Ministère des Affaires municipales et de l'Habitation
10, rue Pierre-Olivier-Chauveau, RC-200
Québec, (Québec), G1R 4J3

QUE toute personne intéressée peut consulter ledit règlement numéro 44 et son annexe sur le site Internet de la RAIM, sous la rubrique « La RAIM / Règlements ».

Donné à Terrebonne, ce 1^{er} mai 2024.

Valérie Foucault
Assistante secrétaire-trésorière



AVIS PUBLIC
RÈGLEMENT NUMÉRO 45

AVIS est, par les présentes, donné aux contribuables des municipalités de Terrebonne et Mascouche, conformément à l'article 468.38 de la Loi sur les cités et villes (L.R.Q., c.C-19), que lors de sa séance ordinaire tenue le 25 mars 2024, le conseil d'administration de la Régie d'aqueduc intermunicipale des Moulins (RAIM) a adopté le règlement intitulé comme suit :

RÈGLEMENT 45 Règlement d'emprunt décrétant des travaux de mise à niveau des stations Hauteville et Masson et autorisant un emprunt au montant de 5 700 000 \$.

Ce règlement d'emprunt doit, pour entrer en vigueur, être approuvé par le ministre des Affaires municipales et de l'Habitation.

AVIS est donné que toute personne qui désire s'opposer à l'approbation du règlement numéro 45 doit en informer le ministre des Affaires municipales et de l'Habitation, dans les trente (30) jours suivant la présente publication, à l'adresse suivante :

Ministère des Affaires municipales et de l'Habitation
10, rue Pierre-Olivier-Chauveau, RC-200
Québec, (Québec), G1R 4J3

QUE toute personne intéressée peut consulter ledit règlement numéro 45 et son annexe sur le site Internet de la RAIM, sous la rubrique « La RAIM / Règlements ».

Donné à Terrebonne, ce 1^{er} mai 2024.

Valérie Foucault
Assistante secrétaire-trésorière

442 Construction, rénovation, réparation

EXPERT PATIO PISCINE
SECURITAIRE, terrasse,
pergola, rampe, estima-
tion gratuite, assurance,
RBO:5635-0317-01.
Facebook/Passion-Réno.
514-583-2769.
Entrepreneur de confiance.

! ENTREPRENEUR en fini-
tion de ciment, béton,
joints de brique, crépi, fis-
sures, balcons et trottoirs,
réparation de fondation.
Travaux professionnel, 30
ans d'expérience. R.B.Q. :
5785-0778-01, Christian
514-972-7709

! ENTREPRENEUR en fini-
tion de ciment, béton,
joints de brique, crépi, fis-
sures, balcons et trottoirs,
réparation de fondation.
Travaux professionnel, 30
ans d'expérience. R.B.Q. :
5785-0778-01, Christian
514-972-7709

446 Peinture, décoration

! Peintre d'expérience,
réparation plâtre,
propre. Estimation
gratuite. Normand
4 3 8 - 3 7 2 - 2 5 2 9

474 Terrassement, paysagiste

COUPE et traitement de
pelouse, extermination,
514-792-7835

480 Toitures, couvreur

TOITURE Lamontagne, plus
de 40 ans d'expérience, esti-
mation gratuite, 514-298-
4221 Tél./ Texte

484 Services divers

CRÉPI/ acrylique, répara-
tions. 514-246-2327

DÉSENCOMBEMENT :
**Ramassons télévi-
sions, électromé-
nagers, sofas, etc.**
Tarif 50\$ minimum.
514-466-0135

605 Emplois divers

**COUTURIER(E) deman-
dé(e) sur machine
industrielle, 4 jours
semaine du lundi au
jeudi, rue Langlois,
Terrebonne, 450-964-
6436, info@jouets-bcl.
com**

650 Bars, hôtels, restaurants

BARMAID demandée
samedi/ dimanche, mature,
514-827-9011

925 Roulotte, tente-roulotte, motorisé

ROULOTTE Innsbruck 24'
avec extension, très propre,
secteur Blainville, 14,800\$,
450-419-3579

945 Achat d'autos

ACHETONS voitures pour
ferraille. Payons meilleur
prix. Remorquage gratuit.
514-578-7181

999 Divers

Corinne, 514-388-7174, câli-
nothérapie, détente morale,
spirituelle, physique, relaxa-
tion, zen.



APPEL(S) D'OFFRES PUBLIC(S)

La Ville de Terrebonne, propriétaire, demande des soumissions pour le ou les appel(s) d'offres indiqué(s) plus bas. Les documents complets pourront être obtenus par le *Système électronique d'appel d'offres (SEAO)*, téléphone 1 866-669-7326, à partir du 1^{er} mai 2024. Les frais pour l'obtention des documents, ainsi que toutes les modalités de paiement, sont fixés par SEAO et payables à ce dernier.

N° D'APPEL D'OFFRES ET TITRE		DATE ET HEURE D'OUVERTURE
SA24-9068	Installation et fourniture d'équipements de parc et de mobiliers urbains	21 mai 2024, 11 h 01

Les soumissions dans des enveloppes identifiées (numéro d'appel d'offres et le nom du projet) cachetées et adressées à la soussignée, seront reçues à la **Ville de Terrebonne, Direction de l'administration et finances au 513 montée Masson (sud), Terrebonne, J6W 2Z2, au plus tard 11 h 00**, pour être ouvertes publiquement, immédiatement après l'expiration du délai fixé pour leur réception. Les heures d'ouverture de nos bureaux sont de 8 h 15 à 12 h 00 et de 13 h 00 à 16 h 30 du lundi au jeudi et de 8 h 30 à 12 h 00 le vendredi. Les soumissions proposées devront satisfaire aux exigences des documents d'appel d'offres.

La Ville n'encourt aucune responsabilité du fait que les avis écrits ou documents quelconques véhiculés par système électronique soient incomplets ou comportent quelque erreur ou omission que ce soit. En conséquence, tout soumissionnaire doit s'assurer, avant de soumissionner, d'obtenir tous les documents et tous les addendas le cas échéant, reliés à cet ou ces appel(s) d'offres.

La Ville de Terrebonne ne s'engage à accepter ni la plus basse, ni aucune des soumissions reçues et ouvertes.

Donné à Terrebonne, ce 1^{er} mai 2024.

Nathalie Savard
Chef de division approvisionnement – Direction de l'administration et finances
soumissions@ville.terrebonne.qc.ca

>1258699

AVIS DE CLÔTURE D'INVENTAIRE

Prenez avis de la clôture de l'inventaire des biens de la succession de Monsieur Jean-Guy Loof, décédé le 18 août 2023 à Terrebonne, de son vivant domicilié à 3350 Côte Terrebonne, dans le district de Terrebonne, dans la province du Québec, code postal J6Y1J2. Cet inventaire peut être consulté par les personnes ayant un intérêt en écrivant à lavinco.enr1@sympatico.ca.
Donné à Mascouche, ce 23 avril 2024
Johanne Loof, liquidatrice testamentaire.

>1258168

AVIS DE DISSOLUTION

Prenez avis que la personne morale sans but lucratif de la CORPORATION DES FÊTES DU 350^E ANNIVERSAIRE DE LA VILLE DE TERREBONNE, ayant son siège au 901 rue Saint-Louis à Terrebonne, Québec, J6W 1K1, a déclaré son intention de demander sa dissolution lors de l'assemblée générale annuelle tenue le 27 mars 2024. Cette décision relève de l'accomplissement du mandat de la Corporation.

Est produite à cet effet la présente déclaration requise en vertu de la partie III de la Loi sur les compagnies (RLQ, chapitre C-38).

Date mise en effet : au plus tard le 31 décembre 2024.

>1258655



APPEL DE PROPOSITIONS

SA24-1006 Acquisition et développement immobilier de l'écoparc industriel ESPACE ÉCONOMIQUE ÉCOLOGIQUE TERA8

La Ville de Terrebonne désire vendre un terrain industriel situé dans le secteur Lachenaie Est, au nord du chemin des Quarante-Arpents et de l'autoroute 640 dont elle est propriétaire, sur lequel sera réalisé le projet de développement immobilier industriel et la construction des infrastructures municipales et des services publics de l'Espace économique écologique Tera8. Terrebonne constitue un lieu stratégique et dynamique pour l'implantation d'entreprises industrielles et le développement immobilier industriel.

Par le présent appel de propositions, la Ville de Terrebonne souhaite recevoir des propositions pour l'acquisition, par un proposant, de ce terrain industriel et pour la réalisation du projet de développement immobilier industriel. Les documents complets d'appel de propositions pourront être obtenus par le *Système électronique d'appel d'offres (SEAO)*, téléphone 1 866 669-7326, à partir du 24 avril 2024. Les frais pour l'obtention des documents, ainsi que toutes les modalités de paiement, sont fixés par SEAO et payables à ce dernier.

Les propositions dans des enveloppes identifiées (numéro SA24-1006 et le nom du projet) cachetées et adressées à la soussignée, seront reçues à la **Ville de Terrebonne, Direction de l'administration et finances, au 513 montée Masson, Terrebonne**, au plus tard 11 h 00, le **12 juin 2024**, pour être ouvertes à huis clos, après l'expiration du délai fixé pour leur réception. Les heures d'ouverture de nos bureaux sont de 8 h 15 à 12 h et de 13 h à 16 h 30 du lundi au jeudi et de 8 h 30 à 12 h le vendredi.

La Ville n'encourt aucune responsabilité du fait que les avis écrits ou documents quelconques véhiculés par système électronique soient incomplets ou comportent quelque erreur ou omission que ce soit. En conséquence, tout proposant doit s'assurer, avant de déposer sa proposition, d'obtenir tous les documents et tous les addendas le cas échéant, reliés à cet appel de proposition.

La Ville de Terrebonne ne s'engage à accepter ni la plus haute, ni aucune des propositions reçues et ouvertes.

Donné à Terrebonne, ce 24 avril 2024

Nathalie Savard
Chef de division approvisionnement – Direction de l'administration et finances
soumissions@ville.terrebonne.qc.ca

>1258700

Spécial du 2 au 8 mai 2024

SUPER OFFRE

4 JOURS SEULEMENT – 2 AU 4 MAI 2024

Recevez une carte promotionnelle de 10\$ par tranche de 100\$ (avant taxes)

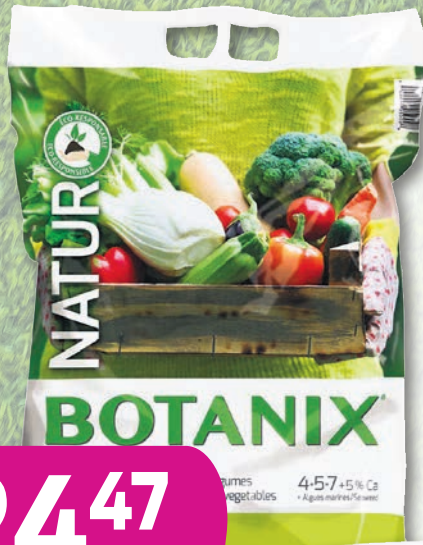
Carte valide à compter du 6 mai



Plants de légumes
Botanix Natur 11cm

3⁹⁷
Rég: 5.49\$

Rabais de **27%**



Engrais naturel
pour tomates et
légumes 4-5-
7+5% calcium
BOTANIX

À base de fumier de
poule séché. Favorise
la production de
tomates et de légumes.

24⁴⁷
8kg
Rég: 31.99\$

10⁴⁷
1,7kg
Rég: 14.99\$

Rabais de plus de **23%**



97⁴⁸
Rég: 149.99\$

Rabais de **35%**

Lilas japonais Ivory Silk

Petite taille. Excellent
choix pour jardins urbains.
Floraison abondante
blanche et odorante.



BOTANIX PÉPINIÈRE LAPOINTE inc.

970, av. Châteaubriant, Mascouche
450 474-1680
pepinierelapointe.com

