

« Mon objectif, ce n'est pas de construire la société de demain, c'est de montrer qu'elle ne doit pas ressembler à celle d'aujourd'hui ».

Albert Jacquard

« Si un pays devrait pouvoir éradiquer la pauvreté, c'est bien le Canada. Nous avons un des niveaux de productivité économique les plus élevés per capita au monde. En septembre 2007, nous avons une valeur nette nationale de 5,4 trillions de dollars – soit 163 700 dollars par habitant! Le Canada compte 25 milliardaires (mars 2008-10) et un nombre toujours croissant de millionnaires qui pourrait s'élever à 900 000 d'ici 2010-11 ».

Conseil canadien de développement social



ENTRAIDE FAMILIALE DE L'OUTAOUAIS
RAPPORT ANNUEL 2009-2010

Rédigé par **Diane Tremblay**

Directrice générale

Avec la collaboration de Gilbert Paris

Agent de communication

Et de Emma Viel-Horler, étudiante en communication

Déposé à l'AGA du 16 septembre 2010

Rapport annuel 2009-2010 d'Entraide familiale de l'Outaouais

ISBN (imprimé) : 978-2-9811764-2-4, ISBN (en ligne) : 978-2-9811764-3-1

Dépôt légal – Bibliothèque et Archives Canada, 2010 Dépôt légal – Bibliothèque et Archives nationales du Québec, 2010

Publié par Entraide familiale de l'Outaouais, 310-B rue Notre-Dame, Gatineau (Québec) J8P 1L1. www.entraidefamiliale.com



TABLE DES MATIÈRES

LISTE DE DÉFINITIONS	3
ENTRAIDE FAMILIALE EN BREF.....	4
VISIBILITÉ ET CRÉATIVITÉ	5
LA VIE QUOTIDIENNE	6
ENTRAIDE FAMILIALE DE L'OUTAOUAIS.....	7
CARACTÉRISTIQUES DES PERSONNES ET FAMILLES REJOINTES PAR NOTRE ORGANISME	8
SEUILS DE FAIBLE REVENU AVANT IMPÔT UTILISÉS PAR ENTRAIDE FAMILIALE DE L'OUTAOUAIS.....	9
NOS RESSOURCES HUMAINES	10
MERCI À NOS EMPLOYÉS.....	11
LES EMPLOYÉS S'EXPRIMENT SUR L'ANNÉE 2009 -2010.....	12
MERCI À TOUS LES BÉNÉVOLES	14
ENTRAIDE FAMILIALE EN PHOTOS.....	15
STATISTIQUES D'ENTRAIDE FAMILIALE DE L'OUTAOUAIS, ANNÉES 2005 À 2009	16
LE NIVEAU D'ACTIVITÉS À ENTRAIDE FAMILIALE DE L'OUTAOUAIS	15
LA CLIENTÈLE D'ENTRAIDE FAMILIALE DE L'OUTAOUAIS.....	15
LES TYPES DE FAMILLES MEMBRES D'ENTRAIDE FAMILIALE DE L'OUTAOUAIS.....	15
CLIENTÈLE IMMIGRANTE EN 2009.....	20
NOTRE MAGASIN QUI DONNE.....	21
DEVENIR MEMBRE USAGER.....	22
EFO SUR LA TOILE.....	23
243 FRIGOS NEUFS POUR 75\$	24
DE LA SOUPE AU BOUTON	25
LES CAHIERS DE L'ENTRAIDE	29
MOMENTS DE SOLIDARITÉ	27
UN LIT POUR AMÉLIE, UN FRIGO POUR JULIO FAIT DES PETITS	28
RETOUR EN CLASSE.....	29
NOTRE IMPLICATION DANS LA COMMUNAUTÉ	30
MERCI À NOS PARTENAIRES FINANCIERS ET DONATEURS PRIVÉS	32
OBJECTIFS STRATÉGIQUES 2008-2011.....	32
CONSOLIDATION/ VIE COMMUNAUTAIRE.....	33
CONSOLIDATION/FINANCEMENT ET RESSOURCES HUMAINES	35
CONSOLIDATION/RÉPONSE AUX BESOINS DE BASE	36
REVUE DE PRESSE	37

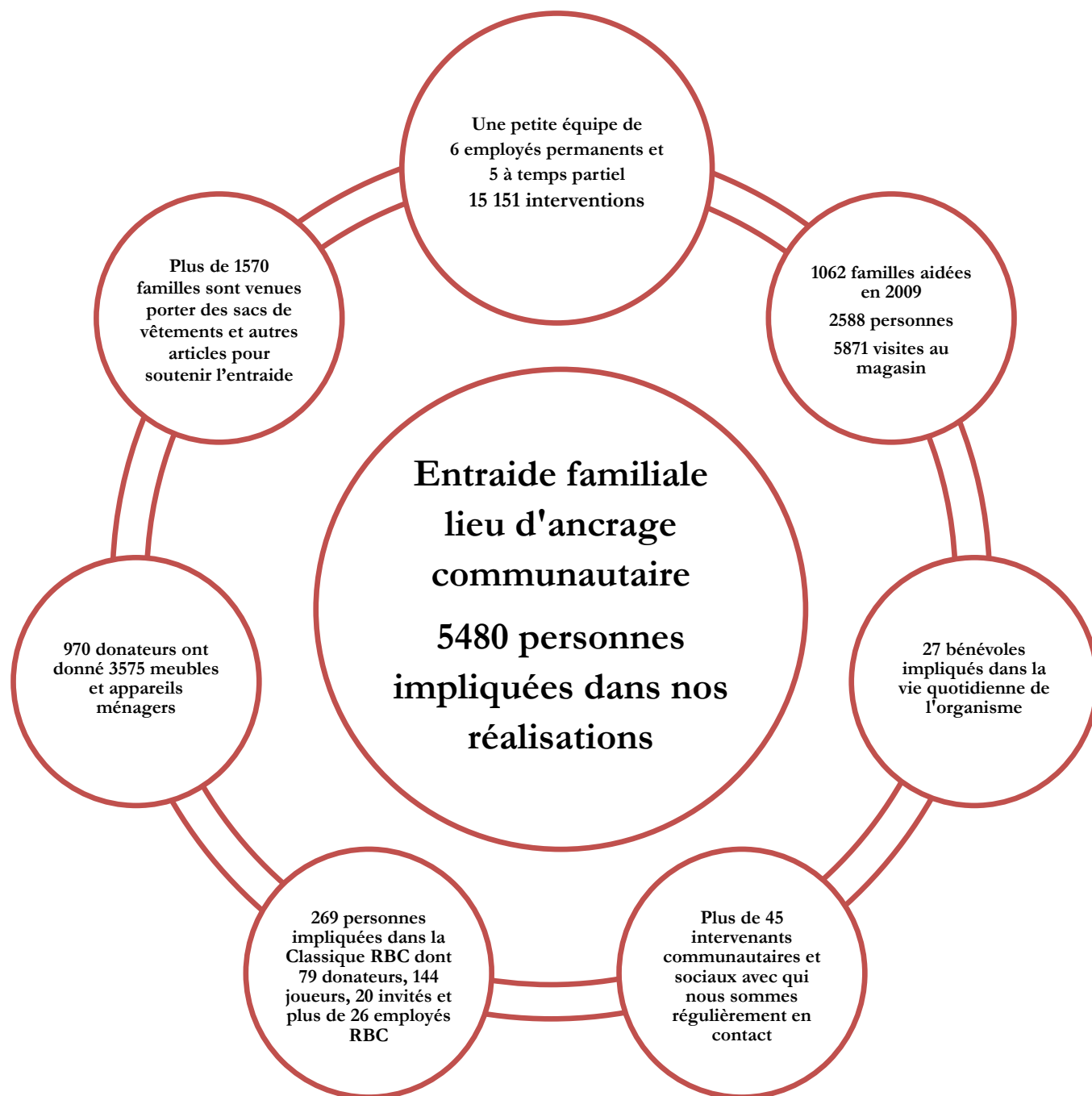


LISTE DE DÉFINITIONS

➤ CA	CONSEIL D'ADMINISTRATION
➤ CLSC	CENTRE LOCAL DE SERVICES COMMUNAUTAIRES
➤ CRILI	COMMISSION RÉGIONALE INTERSECTORIELLE DE LUTTE À L'ITINÉRANCE
➤ CRIO	COLLECTIF RÉGIONAL DE LUTTE EN ITINÉRANCE EN L'OUTAOUAIS
➤ CSS	CENTRE SERVICES SOCIAUX
➤ DG	DIRECTRICE GÉNÉRALE
➤ EFO ➤ ENTRAIDE FAMILIALE	ENTRAIDE FAMILIALE DE L'OUTAOUAIS INC.
➤ FDS	FOND DE DÉVELOPPEMENT SOCIAL
➤ IPLI	INITIATIVE DE PARTENARIAT DE LUTTE À L'ITINÉRANCE
➤ MRC	MUNICIPALITÉ RÉGIONALE DE COMTÉ
➤ PSOC	PROGRAMME DE SOUTIEN AUX ORGANISMES COMMUNAUTAIRES
➤ ONU	ORGANISATION DES NATIONS UNIES
➤ SCHL	SOCIÉTÉ CANADIENNE D'HYPOTHÈQUE ET DE LOGEMENT
➤ SHQ	SOCIÉTÉ D'HABITATION DU QUÉBEC
➤ TROCAO	TABLE RÉGIONALE DES ORGANISMES COMMUNAUTAIRES AUTONOMES DE L'OUTAOUAIS



Entraide familiale en bref





Visibilité et créativité

MOT DU PRÉSIDENT

Au nom du Conseil d'administration d'Entraide familiale de l'Outaouais je tiens d'abord à féliciter et remercier notre directrice générale, madame Diane Tremblay, nos employés, les bénévoles et nos partenaires pour les réalisations de 2009-2010.

Dans un certain sens cette année fut plus facile compte tenu de l'amélioration, même légère, de notre situation financière. Signalons que nous avons reçu une augmentation de 10 000\$ de la contribution de Centraide Outaouais et la 12^{ième} Classique RBC a apporté 54 000\$ soit 9 000\$ de plus qu'en 2008. Merci à ces 2 partenaires privilégiés sans qui notre année aurait été encore une fois très difficile.

Cette année en a aussi été une de grands défis : augmentation de 19% de la clientèle, réalisation du projet pilote d'Hydro Québec « Un frigo neuf pour 75\$ », soutien aux 35 familles sinistrées de la rue Eddy. Encore une fois notre équipe a su relever ces défis avec détermination, compassion et efficacité.

Nous terminons notre première année de présence sur le web. Nous constatons que cet outil a amélioré non seulement notre visibilité mais aussi notre efficacité. Dans ce sens, nous avons pris la décision d'accentuer notre présence dans les médias sociaux qui semblent devenus des incontournables dans la lutte à la pauvreté. Soulignons la création très originale d'Enfo notre Boutique de boutons sur le web. Créée par Sophie Tremblay, membre du CA cette boutique a des clients à travers le monde.

De grands efforts ont été faits pour améliorer notre vie démocratique. Bien que nos tentatives de former un comité des membres usagers n'aient pas donné les résultats escomptés nous continuons de travailler en ce sens.

Avec 2010-2011 nous terminerons le cycle de 3 ans de notre dernière planification stratégique. De nouveaux défis sont à nos portes.

Denis Mathieu
Président

LE CONSEIL D'ADMINISTRATION 2009-2010

Président

M^e Denis Mathieu

Vice-présidente

Madame Rachele Cousineau

Trésorier

Monsieur Daniel Couture

Secrétaire

Madame Sophie Tremblay
Morissette

Administrateur

Madame Lucie Dodier

Au cours de l'année 2009-2010, le conseil d'administration a tenu 11 réunions régulières.

L'assemblée générale annuelle et l'assemblée publique ont eu lieu le 17 septembre 2009 au 310-B rue Notre-Dame et réuni 38 membres.





La vie quotidienne

DES PERSONNES EN DÉTRESSE

Madame mon frigo a lâché depuis 1 mois et nous n'avons pas d'argent pour en acheter un neuf ou usagé ...

Pouvez-vous aider?

J'ai été victime de violence conjugale, j'ai du fuir, je suis en centre d'hébergement avec mes 3 enfants, je n'ai plus rien...

Pouvez-vous m'aider?

J'ai perdu mon emploi ... J'ai été malade ... je n'ai plus aucune source de revenu... je suis en attente, ma famille a faim

Pouvez-vous nous aider?

Nous n'avons plus rien à manger ... je sors de la rue... Je travaille au salaire minimum...

Pouvez-vous nous aider?

Nous habitons l'autre bout de Gatineau, dans le Pontiac, la Petite-Nation, la Vallée de la Gatineau

Pouvez-vous nous aider ?

Incendie majeur sur la rue Eddy, comité d'urgence ... que pouvez-vous faire?

Jeune femme enceinte ...

Pouvez-vous l'aider ?

Ex détenu... recommence à zéro ...

Pouvez-vous l'aider ?

Jeune de la DPJ, pas de meubles, pas de travail ...

Pouvez-vous l'aider ?

Personne âgée, dort par terre, pas de lit pas de frigo...

Pouvez-vous l'aider ?

Familles immigrantes...

Pouvez-vous les aider ?

Une fois mon loyer payé, je n'ai plus d'argent, je mange dans les soupes populaires, je n'ai ni laveuse ni sècheuse et pas d'argent pour aller à la buanderie...

Pouvez-vous nous aider ?

C'est généralement ainsi que commence les conversations à Entraide familiale de l'Outaouais. Et nous réussissons à répondre à ces appels de détresse. Nous avons connu une augmentation de 19 % en 2009.

DES RÉPONSES À DONNER PAR NOS GOUVERNEMENTS

C'est désespérant ... de vrais coups de barre dans la lutte à la pauvreté et l'itinérance devraient être donnée par nos gouvernements. Nous l'avons dit, le disons encore et le répéterons à nouveau : un pays riche comme le nôtre a les moyens d'arriver à la pauvreté zéro.

Le dur quotidien de l'itinérance et de la pauvreté nous donne souvent envie de dire aux parlementaires ...

Oh là! Des enfants, des femmes et des hommes crèvent dans ce pays. La pauvreté les tue à petit coup... jour après jour. Arrêtez le massacre, vous les parlementaires en avez le pouvoir. Entendez leur détresse ...

Vous avez le pouvoir et les moyens de faire plus et mieux:

- rehausser le salaire minimum à un niveau décent
- rehausser les prestations de sécurité sociale et d'assurance emploi
- bâtir des logements sociaux
- vous assurer qu'aucun enfant de ce pays ne vit dans la pauvreté
- donner aux personnes âgées des conditions de vie qui respectent leur dignité
- subventionner adéquatement les organismes communautaires afin qu'ils puissent remplir leurs missions respectives

UN FILET DE SÉCURITÉ

Des organismes comme le nôtre forment un réseau de sécurité. Comme un filet, souvent fragile qui permet aux plus démunis de recevoir un coup de pouce pour répondre à leurs besoins de base, leurs besoins essentiels.

La communauté nous supporte, la générosité et l'entraide s'expriment à travers des gestes quotidiens.

Cet apport citoyen ne peut ni ne devrait remplacer les responsabilités gouvernementales. Il ne peut que le compléter.

Ce rapport témoigne de notre vie quotidienne. Espérons qu'il saura vous informer et vous inspirer dans votre engagement dans la lutte à la pauvreté,

Diane Tremblay
Directrice générale



Entraide familiale de l'Outaouais

Entraide familiale de l'Outaouais (EFO) est un organisme communautaire, autonome et sans but lucratif fondé en 1982.

NOTRE UNICITÉ

EFO est le seul organisme reconnu et financé par les partenaires pour le DON de meubles et vêtements aux personnes et familles à faible revenu. Nous ne vendons pas, nous DONNONS.

NOTRE RÔLE

Organiser des services d'entraide afin d'offrir un milieu de vie et de soutenir les personnes et familles à faible revenu de l'Outaouais, en situation d'itinérance, à risque de le devenir ou en voie de s'en sortir, en répondant à leurs besoins de base par le don de meubles et vêtements, l'information et l'éducation.

NOTRE VISION

Nous rêvons que la lutte collective contre la pauvreté nous conduise vers une société plus humaine et solidaire dans laquelle les besoins de base de toutes les personnes et familles seront comblés.

NOTRE TERRITOIRE

L'Outaouais, la région 07, inclut la ville de Gatineau et les MRC de Pontiac, des Collines de l'Outaouais, de la Vallée-de-la-Gatineau et de Papineau. Cette région couvre un très grand territoire. La ville principale, Gatineau, avec une population de plus de 226 000 habitants est reconnue comme une ville où il fait bon travailler, mais où le tissu social est très fragilisé.

NOS VALEURS : AIDE ET SOLIDARITÉ

Depuis 28 ans, l'aide, le soutien direct et tangible aux individus et familles sont au cœur

même de l'action quotidienne d'EFO. Ainsi, nous aidons un enfant à obtenir à coûts réduits les effets nécessaires à son retour en classe, des parents à conserver la garde de leurs enfants grâce aux dons de meubles et d'électroménagers, des individus à retourner au travail avec du linge propre et convenable, des personnes et des familles à quitter l'itinérance en meublant leur logement.

AUTO PRISE EN CHARGE

EFO est convaincu que les personnes et familles portent en elles de grands pouvoirs de réalisation et, à ce titre, est très fier de constater que plus de 50 % des personnes et familles ayant eu recours à ses services durant une année ont vu leur situation changer et ne reviennent pas l'année suivante. Il est reconnu que la satisfaction des besoins de base, tels l'ameublement et le vêtement, sert souvent de levier pour permettre aux personnes et familles d'aller de l'avant.

ENTRAIDE

Seule l'entraide, expression de la solidarité sociale, permet l'aide. EFO est au centre d'un réseau où les mieux nantis de notre société peuvent venir en aide aux moins bien nantis et favorise ainsi chez chacun des gestes essentiels de solidarité humaine. Cette entraide permet aussi d'augmenter la durée de vie des biens donnés et de promouvoir ainsi le recyclage, la réutilisation et la protection de l'environnement.

PARTENARIAT

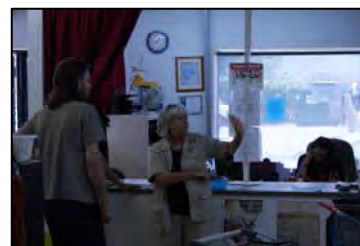
EFO ne peut réaliser sa vision seule. Elle doit travailler de concert avec des organisations privées et des individus (dons), des organisations publiques (financement) et communautaires (financement, aiguillage, projets communs).



Caractéristiques des personnes et familles rejointes par notre organisme

Selon les données de janvier à décembre 2009 ...

- 1062 ménages ont fait appel à nos services, augmentation de 19%
- Ce qui représente 2570 personnes, augmentation de 19%
- Leur revenu se situe de 48% à 60% sous le seuil de pauvreté
- 12% de nos membres usager utilise plus de 75% de leur revenu pour payer le loyer (exemple : revenu 681\$/loyer 615\$/ 1 adulte, 2 enfants)
- 33% utilise plus de 55% de leur revenu pour payer leur loyer (exemple : revenu 852\$/loyer 625\$/1 adulte et 2 enfants)
- et 80% utilise plus de 25% de leur revenu pour payer leur loyer et ce, incluant les prestations pour enfants
- 24% des personnes rejointes sont immigrantes, elles proviennent de 42 pays différents
- 38% sont des familles monoparentales (dont 93% sont des femmes monoparentales)
- 36 % sont des personnes seules
- 26% sont en couple
- 49% ont moins de 18 ans



Plusieurs d'entre eux se retrouvent souvent en situation d'urgence sociale et de crise multi problématiques : pauvreté sociale et économique, perte d'emploi, évictions, incendies, maladie, violence conjugale, toxicomanie, isolement, manque de réseau familial et social. Elles ont froid, faim...

Plusieurs personnes et familles nous sont référées par les partenaires communautaires et sociaux (CLSC, Centre Jeunesse, organismes communautaires). Bien que la majorité de nos membres vivent en zone urbaine, ils sont nombreux à habiter en zone rurale. Nous livrons les meubles et appareils ménagers sur tout le territoire de l'Outaouais.



Seuils de faible revenu avant impôt utilisés par Entraide familiale de l'Outaouais

Mise à jour en janvier 2009

**Ces seuils s'appliquent quelque soit le type de revenu : salaire, aide sociale, assurance emploi, pension de retraite, allocation pour enfants, pension alimentaire, etc ...*

Taille de l'unité familiale	Revenu familial annuel brut	
1 personne	21 285\$	Exclusion sociale Un rapport de recherche sur l'exclusion sociale indique que l'exclusion sociale peut prendre 4 aspects : <ul style="list-style-type: none">• Exclusion de la société civile• Exclusion des biens sociaux : le refus de la société de pourvoir aux besoins de base des groupes particuliers (exemple : logements pour les sans-abri)• Exclusion de la production sociale• Exclusion économique : l'inégalité d'accès aux ressources ou même l'absence de ces ressources Réflexion : Nous concluons que les sans meubles et sans vêtements sont des exclus? La SCHL utilise les termes « besoins impérieux » pour suivre le nombre de ménages qui n'ont pas les moyens de se procurer un logement adéquat. Ce terme mesure les moyens financiers, le caractère convenable (surpeuplé), et le caractère satisfaisant (état). Réflexion: Un logement non meublé est-il adéquat, convenable et satisfaisant?
2 personnes	27 964\$	
3 personnes	33 649\$	
4 personnes	41 739\$	
5 personnes	46 336\$	
6 personnes	52 259\$	

Inclusion sociale
Entraide familiale de l'Outaouais est aussi un lieu d'inclusion sociale qui permet de briser l'isolement et favorise la participation citoyenne. En effet, les personnes viennent magasiner chez nous.

Dans une ville comme Gatineau où le magasinage est l'une des activités les plus prisées par ses habitants il n'est pas négligeable de pouvoir offrir un lieu de rencontre, de discussion, d'information où l'on peut en même temps magasiner.

Magasiner, rencontrer les autres, ne pas se sentir exclus de cette activité contribue à maintenir un sentiment d'inclusion dans la vie sociale et économique.



Nos ressources humaines

L'ÉQUIPE RÉGULIÈRE

Madame Diane Tremblay
Directrice générale

Madame Francine Glazer-Bélanger
Coordonnatrice

Madame Francine Lemire
Responsable à l'accueil

Monsieur Yan Saint-Jacques
Chauffeur-livreur

Monsieur Luc Gilbert Poirier
Chauffeur-livreur

Madame Johanne Gagnon
Préposée au tri des vêtements

EMPLOYÉS TEMPORAIRES / TEMPS PARTIEL

Monsieur Jean-Luc Morissette
Coordonnateur du projet
Un frigo neuf pour 75\$

Monsieur Gilbert Paris
Agent de communication

Madame Johanne Martin
Assistante au tri

Madame Josée Faubert
Assistante au tri

ÉTUDIANTE STAGIÈRE

Isabelle Falardeau

EMPLOI CARRIÈRE ÉTÉ

Madame Ariane Louis-Seize Plouffe
Agente de communication

ADMINISTRATEUR DU RÉSEAU

Monsieur Éric Paradis
Consultant Informatique

Merci à **Martin Lecompte**, photographe
Merci à **Denis Vincent**, Atelier d'impression
La Shop pour l'impression

MERCI DE VOTRE IMPLICATION!



(De gauche à droite) Diane Tremblay, Francine Lemire,
Johanne Gagnon, Gilbert Paris, Johanne Martin,
Yan Saint-Jacques et Francine Glazer-Bélanger

**Merci de votre apport lors de nos
réunions d'équipe qui ont eu lieu
régulièrement au cours de l'année.**



Merci à nos employés

UNE ÉQUIPE DE CŒUR

Diane Tremblay, directrice générale EFO



Tous les matins je vous retrouve là, prêts à accomplir une autre journée au service de l'entraide. Pour y arriver vous avez besoin de grandes qualités humaines en plus de vos compétences professionnelles. Des humains vous attendent espérant entraide et soutien. Ils peuvent compter sur vous. Vous leur offrez accueil, compassion, compréhension. Vous répondez à leurs besoins en agissant avec efficacité et courtoisie.

Cette année encore vous avez accompli une somme incroyable de travail. Merci de vos efforts quotidiens. Lisons ces témoignages qui expriment la reconnaissance des personnes et familles à qui vous avez offert l'entraide :

« Bonjour madame Tremblay. J'ai bien reçu mes meubles cet après-midi. Je vous suis infiniment reconnaissante à vous personnellement, pour votre dévouement, et à l'Entraide, pour sa mission. Cette aide me permettra de prendre sereinement un nouveau départ. Nulle part ailleurs je n'ai entendu parler d'une organisation comme l'Entraide, pourtant cette est une bonne chose que des structures comme celle-là existent! Merci encore et bonne année 2010! » Daniella

« Merci encore! C'est un véritable plaisir de souligner ce qui a été tellement apprécié. Merci beaucoup » Thérèse et sa famille. Fort-Coulonge.

« Je vous écris pour vous dire à quel point Vos 2 livreurs Yan St-Jacques et Luc Poirier m'ont offert le plus beau et le meilleur des services. Ce n'est pas seulement le service qui était excellent, Le plus beau était de voir qu'ils avaient l'air tellement heureux de me rendre heureuse... Je suis très satisfaite des meubles que j'ai reçus. Merci beaucoup. Et n'oubliez pas de transmettre mes remerciements et commentaires à toute votre équipe d'Entraide familiale ainsi qu'à vos 2 merveilleux livreurs, merci beaucoup! » Marie-Pier

« Salut Diane, Simplement pour te remercier pour le professionnalisme de tes employés lors du ramassage des meubles chez Mme S. Nous sommes très satisfaits de leur service. Merci de ta précieuse collaboration et au plaisir de te réserver d'autres donateurs. À bientôt. » Sylvain Ladouceur, Centraide Outaouais

« J'aime tellement venir ici. On est bien accueilli. Francine L. est extraordinaire. Merci. »

« Merci les filles (Francine, Johanne, Josée et Johanne). Vous travaillez tellement fort pour nous. Vous faites un travail formidable Continuez, on a besoin de vous. » Estelle qui nous apporte souvent des gâteries (pizza, gâteau maison, biscuits, etc.... pour prendre soin de nous.

Le commentaire le plus entendu : *« On est tellement chanceux de vous avoir. D'avoir un organisme comme le vôtre. Merci. »*

Avec gratitude et respect,

Votre Dg
Diane



Les employés s'expriment sur l'année 2009 — 2010

Commentaires recueillis lors d'une
réunion d'équipe le 22 juin 2010

Yan : chauffeur – livreur

Nous avons travaillé encore plus fort. Cela a été plus difficile. La clientèle a augmenté de 19%. Nous avons livré 19% de meubles de plus qu'en 2008.

Comme nous sommes devenus plus sélectifs dans le choix des meubles qui



nous sont donnés nous avons reçus plus de commentaires négatifs et de plaintes des donateurs. Mais il faut le faire pour bien répondre à notre mission.

Je suis très fier d'une chose : maintenant nous livrons généralement les meubles aux familles dans la même semaine que la demande est faite. Au plus tard 2 semaines. Parfois le jour même. Ça c'est une grosse amélioration.

Nous recevons beaucoup de remerciements autant des donateurs de meubles que des personnes à qui nous les redonnons. Ça fait du bien. Deux points à améliorer : la qualité des meubles recueillis et classement de notre entrepôt

Johanne : responsable du tri

Je suis contente, dans les vêtements que nous recevons plus de bon et moins de

vêtements déchirés. Grande amélioration aussi dans la qualité des articles de maison. Les membres sont contents.



J'ai aimé participer au projet "Un frigo neuf pour 75\$". D'aller sur la route, de marcher dans la ville avec Gilbert et Josée pour faire de l'affichage a changé la routine. Nous avons pu rencontrer des gens, parler avec eux. On s'est donné à fond pour réussir.

En février nous avons travaillé fort pour aider les sinistrés de la rue Eddy. Nous manquons de vêtements pour les 6-12 ans, de la literie aussi. Ce serait des points à améliorer.

Francine L. : responsable de l'accueil

Une grosse année! Beaucoup de téléphones, de nouveaux dossiers, de nouveaux défis. La barrière de la langue ce n'est pas toujours facile. Avec des familles qui sont originaires de 41 pays différents.

Par exemple avec les sinistrés de la rue Eddy en plus de la langue il y avait aussi les barrières culturelles. Je fais de mon mieux pour me faire comprendre mais je ne suis pas toujours certaine.



Je suis heureuse d'entendre vos commentaires sur mon amélioration à 99%. C'est vrai j'ai beaucoup appris, je suis maintenant en contrôle des procédures.



Parfois je trouve très difficile d'entendre les situations de vie que les membres me racontent. Ça me touche vraiment, des fois ça me ramène à ma propre histoire.

Une chose que nous devons encore améliorer à l'accueil ce sont les gens qui viennent magasiner avec des non membres qui prennent des choses, ce n'est pas toujours évident d'intervenir.

Gilbert : agent de communication et de relations communautaires

Je suis arrivé en septembre 2009, dans le temps fort de l'AGA. Pour moi, il y a eu 6 gros mois d'apprentissage, de découvertes.



J'apprends encore, je découvre encore.

Pour ce qui est du projet pilote « Un frigo neuf à 75\$ » au début il y a eu beaucoup de flottement. Ensuite je me suis senti plus à l'aise.

À Entraide familiale la vie se déroule par vagues. On doit souvent développer des stratégies sur le tas. Il y a beaucoup de situations nouvelles, de projets. C'est difficile de prévoir, l'organisation du temps est souvent chambardée.

Ce serait bien de mieux planifier. Mais est-ce possible compte tenu de la nature de notre mission et des situations imprévues (ex. sinistres)? Nous faisons souvent face à des situations complexes.

Des fois on en échappe, trop ... trop vite!

Francine G.B. : coordonnatrice

L'expression des vagues utilisées par Gilbert me parle. Ici, on ne s'ennuie jamais. Quand on arrive le matin on ne

sait pas si la journée sera calme ou très agitée. C'est un peu comme la météo, ciel variable, possibilité d'averses... Ça roule, pas monotone, on accomplit beaucoup.

Le projet pilote « Un frigo neuf à 75\$ » a été stimulant pour toute l'équipe, il nous a donné de la « drive » et de la visibilité. Nous avons rendu des gens très heureux, pensons-y 243 frigos neufs pour 75\$.

Pour ce qui est des sinistres de la rue Eddy malgré que cela ait été exigeant et difficile nous avons eu un très bon appui de la population qui a été généreuse.

Je souligne la très grande amélioration au niveau des délais de livraison des meubles aux familles.

L'atmosphère a été agréable et cela malgré les difficultés, le roulement des chauffeurs, etc.... J'ai aimé la présence de Jean-Luc et Gilbert avec nous « sur le plancher ». La présence masculine apporte une autre dimension qui fait du bien.



Et puis ... quand les finances vont mieux tout est plus facile.





Merci à tous les bénévoles

Ces personnes bénévoles ont été impliquées dans diverses activités :

- administration
- tri des vêtements
- entrepôt de meubles
- activités de levée de fonds

Paul Bélanger, Suzanne Moreault, Laurianne Robert, Martin Lemire, Marc Lemire, Patrick Gagnon, Huguette Dupuis, Jennifer Lafleur, Mélanie Norman, Lynn Hogan, Jessica Tatlock, Stéphane Guitar, Sophie Tremblay Morissette, Éric Simoneau, Jean-Luc Morissette, Ariane Louis-Seize Plouffe, Josée Faubert, Chantal Henrie, Susanne Danis, Johanne Martin, Perpétue Bitset Kabundi, Micheline Forget, Nancy Dufour, Stéphanie Lemire, Carole Simoneau, Mathieu Charlebois et Liliane White.

Et tous les autres ...

Merci RBC et Denis Gratton pour la 12^{ième} Classique tenue le 16 juin 2009





Entraide Familiale en photos



Assemblée générale annuelle 2009



Jean-Luc Morissette, coordonnateur "Un frigo neuf pour 75\$"



Yan Saint-Jacques, chauffeur et cuisinier



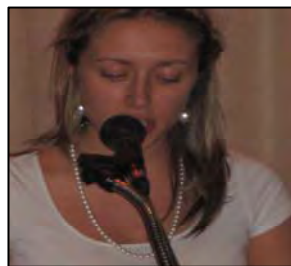
Des invités lors de l'assemblée annuelle



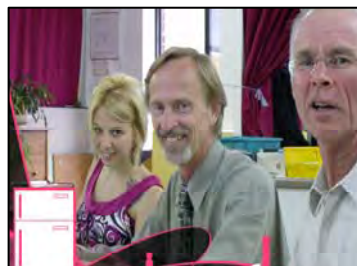
Golf 2009 : Denis Mathieu et ses invités



Golf 2009
Jean-Yves, Jeannette, Manon,
Denis et Philippe



Ariane Louis-Seize
Plouffe, été 2009



Campagne Lait questions
Sophie, Denis et Daniel,
membres du CA



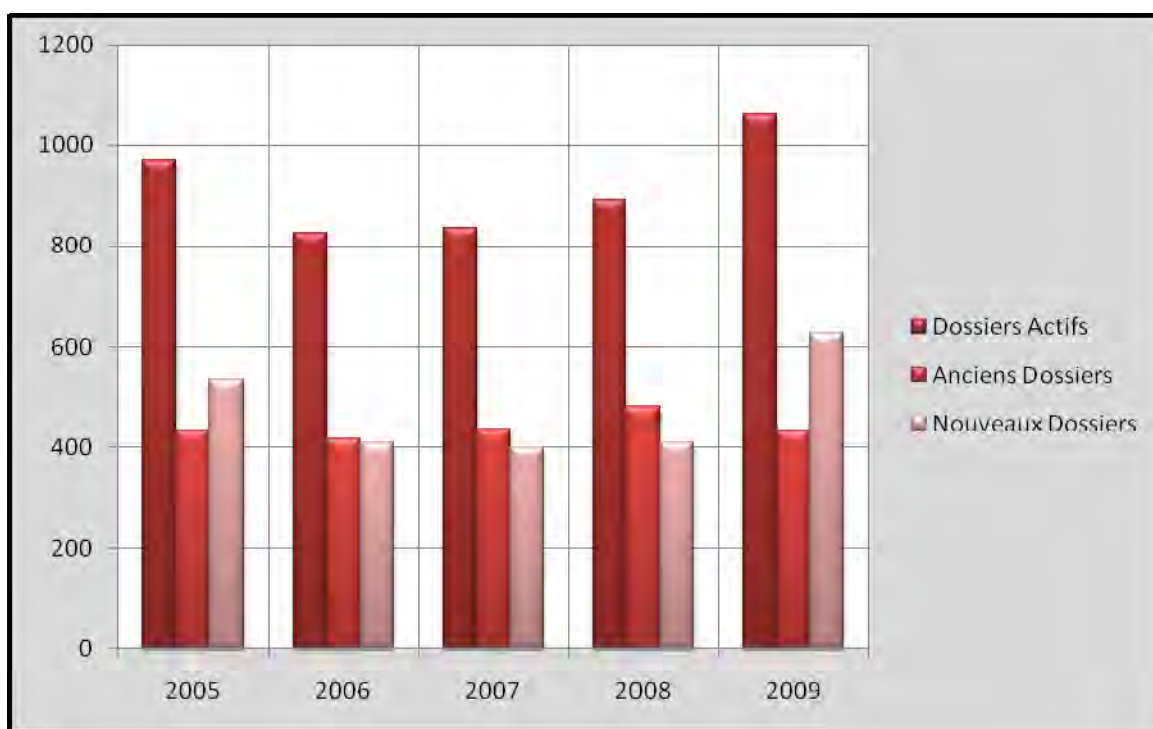
Yan et Patrick
Nos gars sur la route



Statistiques d'Entraide familiale de l'Outaouais, années 2005 à 2009

LES DOSSIERS ACTIFS À ENTRAIDE FAMILIALE DE L'OUTAOUAIS

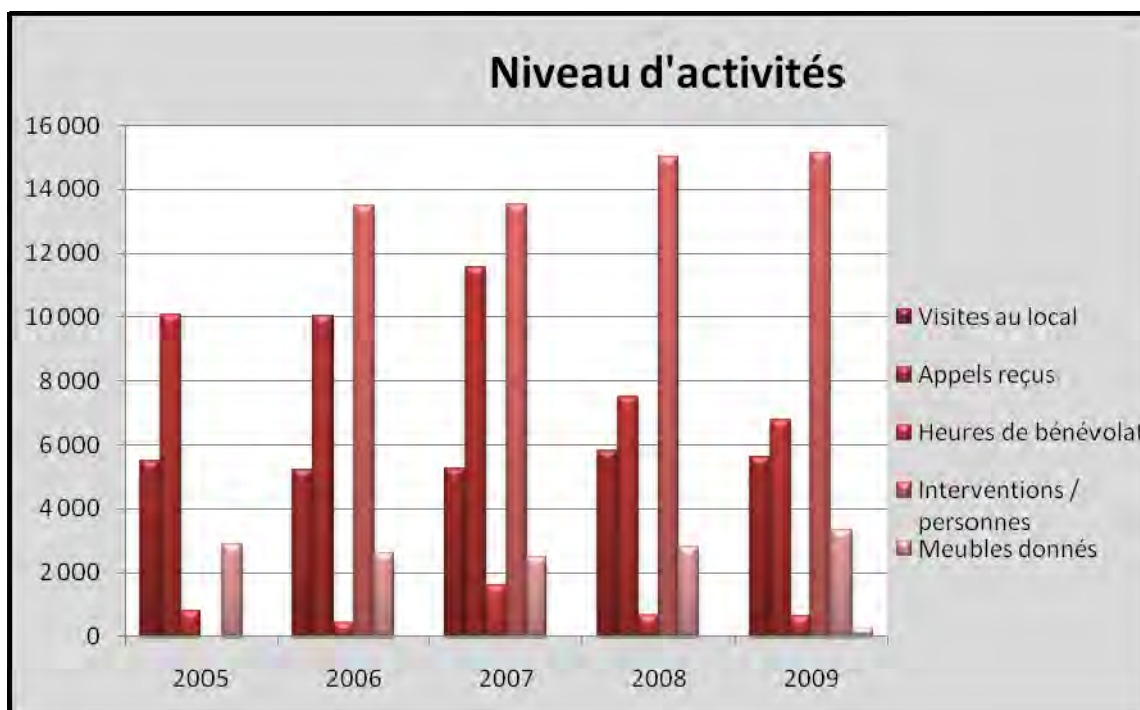
	2005	2006	2007	2008	2009	Écart 2009/08
Dossiers Actifs	970	825	836	893	1062	18,90%
Anciens Dossiers	435	417	438	483	435	-9,90%
Nouveaux Dossiers	535	408	398	410	627	52,90%





LE NIVEAU D'ACTIVITÉS À ENTRAIDE FAMILIALE DE L'OUTAOUAIS

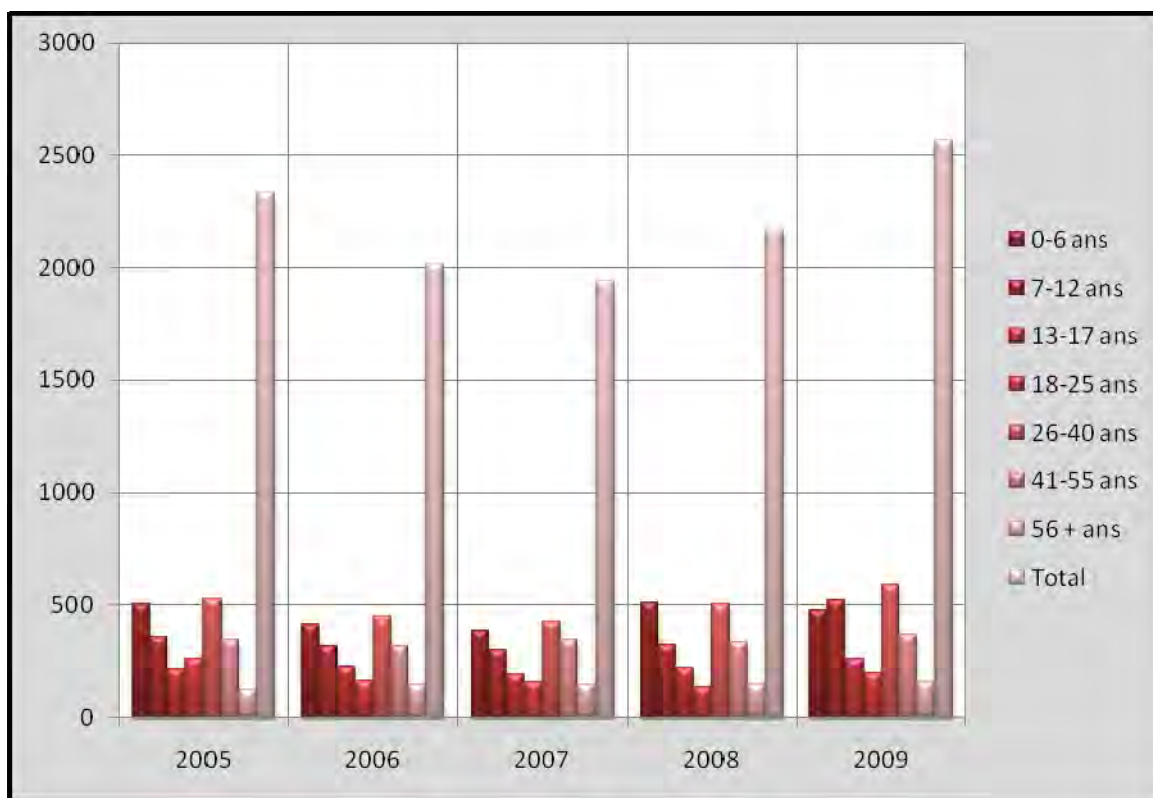
	2005	2006	2007	2008	2009	Écart 2009/08
Visites au local	5 499	5 219	5 249	5 828	5 629	-3,40%
Appels reçus	10 064	10 055	11 553	7 508	6 789	-9,60%
Heures de bénévolat	796	442	1 622	669	658	-1,60%
Interventions / personnes	ND	13495	13 549	15036	15151	0,70%
Meubles donnés	2 886	2 605	2 474	2 798	3 339	19,30%
visite-frigo					243	ND





LA CLIENTÈLE D'ENTRAIDE FAMILIALE DE L'OUTAOUAIS

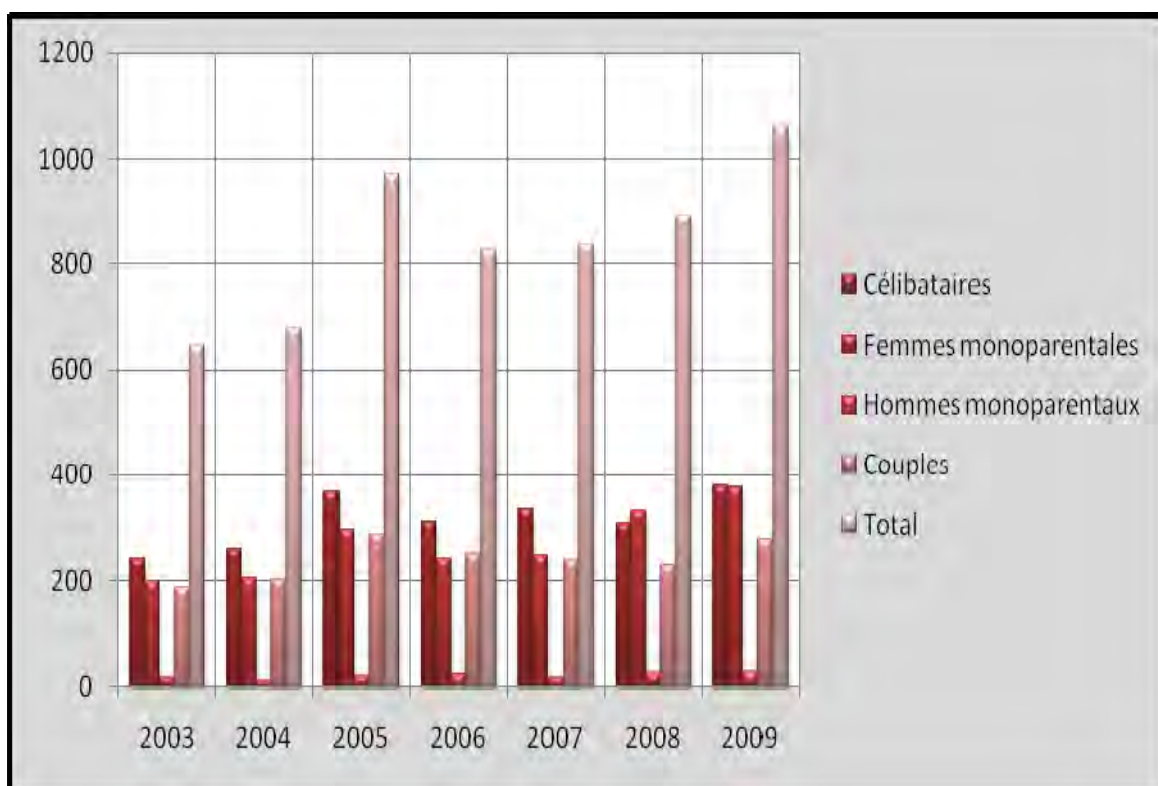
	2005	2006	2007	2008	2009	Écart 2009/08
0-6 ans	506	411	383	511	477	-6,70%
7-12 ans	357	314	298	321	522	62,60%
13-17 ans	214	223	190	218	258	18,30%
18-25 ans	259	160	159	135	196	45,20%
26-40 ans	527	450	422	503	589	17,10%
41-55 ans	344	315	344	334	370	10,70%
56 + ans	125	144	147	148	158	6,80%
Total	2332	2017	1943	2170	2570	18%





LES TYPES DE FAMILLE MEMBRE D'ENTRAIDE FAMILIALE DE L'OUTAOUAIS

	2005	2006	2007	2008	2009	Écart 2009/08
Célibataires	369	309	333	306	380	24,20%
Femmes monoparentales	295	242	247	332	376	13,30%
Hommes monoparentaux	21	25	17	26	29	11,50%
Couples	285	249	239	229	277	21%
Total	970	825	836	893	1062	18,90%





CLIENTÈLE IMMIGRANTE EN 2009

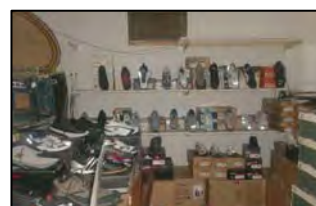
#	Pays	# dossiers	# adultes	# enfants	# couples	# mono	# célib.	# tot per.
1	Afrique	1	2	1	1			3
2	Algérie	7	13	13	6		1	26
3	Bénin	2	3	2	1	1		5
4	Brésil	1	2	1	1			3
5	Burkina Faso	1	2	2	1			4
6	Burundi	8	14	23	6	2		37
7	Cambodge	1	1				1	1
8	Colombie	39	58	71	19	14	6	129
9	Congo	23	34	56	11	9	3	90
10	Côte d'Ivoire	1	1				1	1
11	Cuba	1	2		1			2
12	Égypte	2	4	5	2			9
13	El Salvador	2	2				2	2
14	Équateur	1	2	2	1			4
15	Érythrée	1	2	1	1			3
16	France	2	3	2	1		1	5
17	Guinée	3	3	11		3		14
18	Haïti	11	15	9	4	3	4	24
19	Irak	4	8	17	4			25
20	Iran	4	7	1	3		1	8
21	Jordanie	1	2	8	1			10
22	Liban	7	11	11	4	1	2	22
23	Lybie	1	2	4	1			6
24	Mali	1	1				1	1
25	Maroc	12	19	18	7	3	2	37
26	Mexique	3	4	3	1	1	1	7
27	Moldavie	1	2	2	1			4
28	Myanmar	4	8	6	4			14
29	Pakistan	3	5	8	2	1		13
30	Pérou	2	3	1	1	1		4
31	Rép. Dominicaine	1	1	1		1		2
32	Roumanie	1	2	2	1			4
33	Russie	1	2	3	1			5
34	Rwanda	6	8	17	2	3	1	25
35	Sénégal	1	2		1			2
36	Sierra Leone	1	1	2		1		3
37	Somalie	4	6	21	2	2		27
38	Soudan	1	1	2		1		3
39	Tchad	2	3	5	1	1		8
40	Togo	11	14	8	3	1	7	22
41	Tunisie	2	2	3		1	1	5
	TOTAL	181	277	342	96	50	35	619



Notre magasin qui donne

Locataire du 310-B de la rue Notre-Dame, entrée par Napoléon-Groulx, dans le secteur Gatineau de la ville de Gatineau. Une ancienne quincaillerie, 6000 pieds carrés, au cœur d'une artère commerciale qui malheureusement se dévitalise, dans le quartier défavorisé du Lac Beauchamp. Facile d'accès par les autobus 72 et 78.

Dans le magasin de vêtements, nous offrons des vêtements usagés pour toute la famille, quelques vêtements neufs offerts par des commerçants, une section particulière pour les vêtements de bébé, des articles de maison tel literie, vaisselle, chaudrons, lampes, articles de toilette (savon, shampoing, revitalisant, etc.), bref tout ce que la communauté nous donne et qui répond aux besoins de base des personnes et familles.



Dons de la Foulée sportive

Nous donnons aussi meubles et appareils ménagers aux membres qui en ont fait la demande. Nous les livrons à leur domicile. Souvent nous meublons le domicile au complet

Paniers de Noël

16 familles parmi nos membres ont reçu des paniers de Noël de divers organismes et particuliers

La Fondation Snow Suit d'Ottawa nous permet d'inscrire les familles afin qu'elles reçoivent des habits de neige neufs pour les enfants. Cette année 20 enfants de 10 familles ont été inscrits chez-nous pour bénéficier de cette opportunité.



Merci à tous nos donateurs

Heures d'ouverture

La semaine de travail est de 32 h ou 35 heures selon les affectations du lundi au jeudi, parfois le vendredi

Ouverture du magasin 2008-2009

De janvier à décembre

Lundi, mardi, mercredi : 10h-16h

Jeudi : 10h-20h

LE MAGASIN QUI DONNE a distribué 6 680 sacs de vêtements cette année.

Des dépliants d'informations sur les différentes ressources du milieu vous sont offerts gratuitement. De plus, vous trouverez beaucoup d'information et de références sur notre site web entraidefamiliale.com et /ou sur [Facebook](https://www.facebook.com/entraidefamiliale).



Devenir membre usager

Bonjour et bienvenue chez-nous!

Mise à jour le 6 janvier 2009

1. DEVENIR MEMBRE

Coût de la carte de membre obligatoire :

10\$ (vêtements) ou 15\$ (meubles) ou 25\$ (meubles et vêtements)

Présentez -vous à l'accueil et ayez avec vous:

- une preuve de revenu
- les cartes d'assurance-maladie de chaque membre de votre famille

L'intervenante à l'accueil vous demandera vos besoins.

- dès le premier jour vous pourrez magasiner gratuitement les vêtements et autres articles sur le plancher
- Important: votre carte de membre est valide pour 11 magasinages ou jusqu'au 31 décembre d'une année, tous les dossiers sont fermés le 31 décembre de chaque année.

2. HEURES D'OUVERTURE

Lundi, mardi, mercredi : 10 à 16 heures

Jeudi: 10 à 20 heures

Fermé de 12h à 12h30 pour le dîner Fermé de 17h30 à 18h : souper

Fermé le vendredi, samedi et dimanche

3. RECEVOIR DES MEUBLES AVEC VOTRE CARTE DE MEMBRE PAYÉE

À la livraison nous demandons des contributions volontaires 5\$ par meuble /maximum 20\$

- les meubles sont donnés au fur et à mesure des disponibilités en fonction des priorités
- lorsque nous en aurons pour vous nous vous appellerons
- si cela vous est possible vous pourrez venir chercher les meubles, sinon nous ferons la livraison à la condition que quelqu'un soit à la maison pour recevoir les meubles et aider à les entrer
- le jour de la livraison soyez à la maison toute la journée
- si vous êtes absent le jour de la livraison vous perdez vos meubles
- vous acceptez qu'Entraide familiale vous livre des meubles selon les disponibilités de ceux-ci
- en conséquence, vous acceptez qu'il soit possible que vous ne receviez qu'une partie de ce que vous avez demandé
- dans ce cas, vous dégagez Entraide familiale de toute obligation à cet égard

4. MAGASINAGE

Avec votre carte de membre payée vous pouvez magasiner gratuitement

- Vous venez magasiner quand vous en avez besoin en respectant les règles établies
 - À chacune de vos visites apportez votre carte et présentez-vous à l'accueil
- De plus, par souci de l'environnement et afin de diminuer les coûts, les sacs verts ne sont plus fournis pour les vêtements et autres articles.



EFO sur la toile

Le site internet, un nouvel outil très utile



Afin de faciliter l'accès à notre organisme et ainsi rejoindre un plus large public, c'est avec une grande fierté qu'Entraide familiale de l'Outaouais vous annonçait l'an dernier l'arrivée de son site Web.

Après 8 mois d'activité, nous comptons déjà 7974 visiteurs qui ont consulté 10315 pages. La page championne du plus grands nombres de visites en excluant la page d'accueil est la page

/dons-de-meubles-et-appareils-ménagers/ avec

1124 visiteurs. Bravo! Plusieurs de ces visiteurs ont rempli le formulaire de don de meubles et nous l'ont fait parvenir par courriel. Encore Bravo!

Notre site informe ses visiteurs sur notre organisme, sur notre mission, sur les nouvelles et événements qui nous touchent, sur le processus d'adhésion en tant que membre usager ou membre de soutien et plusieurs autres informations pratiques et pertinentes pour faire des dons.

En 2010 nous poursuivons dans la même voie avec l'ouverture de notre page sur Facebook, continuant ainsi à marquer notre présence dans les médias sociaux.

La conception de notre site Web est le résultat d'une collaboration extraordinaire avec Marco Dodier, président de Cyberpresse, Lucie Dodier, jeune femme exceptionnelle, spécialiste en communication embauchée grâce à l'initiative Emploi Été Canada et Julie Mougeot, gestionnaire de projet chez w.illi.am concepteur de site web.

Nous vous invitons à visiter le site souvent pour avoir les dernières nouvelles à l'adresse :

www.entraidefamiliale.com

Merci à Marco Dodier et son équipe
d'avoir généreusement doté Entraide familiale de ce nouvel outil
de lutte à la pauvreté et à l'itinérance.



243 frigos neufs pour 75\$

Coordonnateur Jean-Luc Morissette

L'automne 2009 nous a permis d'offrir le projet pilote d'Hydro-Québec, **Un frigo neuf pour 75\$**. Ce projet permettait à 243 familles à faible revenu de Gatineau de se procurer un frigo neuf à petit prix, améliorant ainsi leurs conditions de vie et diminuant leur facture d'énergie électrique.

Ce projet pilote se situait en continuité avec le forum « Un lit pour Amélie, un frigo pour Julio » tenu en 2007, sur la problématique de l'ameublement pour les familles à faible revenu.

Nous sommes fiers d'y avoir participé, ce fut pour notre équipe une expérience intense et réussie. Bien que nous considérions que notre expérience sur le terrain nous donnait les acquis nécessaires à sa réalisation, il nous a fallu travailler et réagir avec vigueur aux difficultés de recrutement de la clientèle rencontrées au début du programme. Nous souhaitons ardemment qu'une suite permanente couvrant tout le territoire que nous desservons soit mise sur pied pour aider à solutionner le problème des frigos pour les familles à faible revenu.

REPLACEZ VOTRE VIEUX FRIGO POUR 75 \$
Projet-pilote pour les ménages à faible revenu

Un frigo neuf pour **75\$**

Obtenez un réfrigérateur homologué ENERGY STAR® pour 75 \$ et réduisez votre consommation d'énergie!

MIEUX CONSOMMER

Informez-vous auprès de l'organisme participant de votre secteur!

Entraide familiale de l'Outaouais
819 669-0686
310-B, rue Notre-Dame, Gatineau (Québec), J8P 1L1

Pour participer au projet

Communiquez avec l'organisme de votre secteur pour vérifier votre admissibilité.

Ayez en main, au moment de l'inscription :

- une facture d'électricité récente;
- une preuve de revenus du ménage (avis de cotisation ou carnet de réclamation);
- les dimensions de votre réfrigérateur (volume intérieur, hauteur, profondeur, largeur).

REPLACEZ VOTRE VIEUX FRIGO POUR 75 \$
Projet-pilote pour les ménages à faible revenu



De la soupe au bouton...

Au fil des années, Entraide familiale de l'Outaouais a amassé des milliers de boutons provenant de vêtements usagés inutilisables. « Quoi faire avec tous ces boutons ? De la soupe au bouton. » disait Diane Tremblay, directrice de l'organisme qui aime bien ce conte dans ses multiples versions.

« Quand mes enfants étaient petits, je leur racontais l'histoire de la soupe au bouton qui est une variante de la soupe au caillou, une soupe succulente faite avec de l'eau... et un bouton. J'aime bien cette histoire pour une raison, c'est qu'on peut faire des miracles avec peu, si on s'en donne la peine. Ainsi, on peut croire qu'il y a encore de l'espoir pour notre monde en travaillant ensemble. »

De fil en aiguille, de boutons en boutons, de parlottes en parlures, voilà que Sophie, une jeune membre de notre CA, a créé sur Etsy.com notre boutique de boutons. Enfo. [etsy.com/shop/enfo](https://www.etsy.com/shop/enfo)

Le croiriez-vous? En moins de 9 mois, nous avons réalisé près de 150 ventes! Des acheteurs de Gatineau, d'Irak en passant par l'Espagne, l'Australie, la Nouvelle-Zélande et plusieurs états américains donnent une seconde vie aux boutons d'Entraide familiale de l'Outaouais.

Nous vous invitons tous à faire de la soupe au bouton et à visiter [notre boutique](#) sur Etsy.

Mille fois merci.

Notre présence dans les médias sociaux, pourquoi?

Les ventes de boutons ont dépassé le 150 plus tôt cette année et progressent toujours. Nous recevons de plus en plus d'offres de meubles par notre site internet et la fréquentation du site est en progression. Les signes ne mentent pas, la Toile à son utilité. Notre arrivée sur Facebook et notre venue sur Twitter sont les mailles d'un réseau de communication bidirectionnel qui nous rapprochera de la communauté et nous permettra de remplir notre mission plus rapidement et plus efficacement, que ce soit pour communiquer l'information, lancer des appels ou recevoir l'opinion des gens. Ce sont des moyens de diffusion puissants que nous devons mettre à profit dans le but de remplir notre mission plus efficacement.



Les cahiers de l'entraide

Cahier d'information et d'éducation



Paru depuis la fin mars 2010, le premier cahier de l'entraide est enfin disponible.

Ce cahier d'information et d'éducation populaire a pour but d'aider Entraide familiale de l'Outaouais à améliorer la qualité de ses services à la communauté et d'aider la communauté à mieux s'orienter dans le réemploi et l'entraide.

Réalisé avec l'aide financière de la ville de Gatineau, dans le cadre du Programme de sensibilisation, d'information et d'éducation aux bonnes pratiques de la gestion des matières résiduelles, ce cahier apporte des éléments de réflexion sur les liens entre le réemploi généralement lié aux problèmes environnementaux et l'entraide plus associé aux problèmes humanitaires et sociaux.

Le réemploi et la lutte à la pauvreté

Lorsqu'une famille donne à EFO un frigo, un lit, et que celui-ci est directement acheminé dans une famille qui vit sous le seuil de pauvreté nous avons en même temps démontré une conscience écologique et une conscience sociale. Ce réemploi prolonge la vie utile des objets et peut combler le vide de foyers démunis, réduisant ainsi la pauvreté et l'exclusion sociale. Cependant, nous devons demeurer conscients que le réemploi lié à l'entraide porte des exigences pour le respect et la dignité des personnes. Autrement dit il y a une différence très nette entre ce qui doit être jeté au dépotoir, ce qui peut être recyclé et ce qui peut être donné à des organismes d'entraide.



Moments de solidarité

Suite à un incendie majeur sur la rue Eddy, lundi le 1^{er} février 2010, dans le vieux Hull, 35 personnes se sont retrouvées à la rue, sans assurance et avec la perte totale de leurs biens, leurs papiers, leurs souvenirs.

Ces 35 personnes ont été prises en charge par la Croix- Rouge, dans les premiers jours. Pendant ce temps, divers services de la ville de Gatineau, les organismes communautaires Logemen'occupe, les Œuvres Isidore Ostiguy, Accueil Parrainage Outaouais et Entraide familiale organisaient l'aide pour permettre aux sinistrés de retrouver le plus rapidement possible une vie normale. Cet événement a été l'occasion d'un très utile exercice de coordination et d'organisation des ressources entre les intervenants. Il a aussi été l'occasion de constater encore une fois la grande générosité de notre communauté.



Dans les jours suivants, avant même le communiqué du 10 février émis pour définir les besoins des sinistrés, nous recevions des dons de vêtements, de meubles, d'électroménagers. Un couple a fait l'achat de batteries de cuisine, literie, ustensiles à cuisson, wok, services de vaisselles, etc.... Du matériel neuf pour aider de 6 à 8 familles et le couple offre même la première épicerie à 4 familles. Merci madame Losier, merci monsieur Robichaud.

D'ailleurs, grâce à leur recommandation nous avons trouvé un donateur anonyme qui a contribué à payer le coût des examens de la vue et des lunettes pour 4 sinistrés qui avaient perdu les leurs lors de l'incendie. Merci donateur anonyme !

Nous avons aussi reçu l'accord d'un denturologiste pour aider un sinistré, sans travail, sans revenu, à remplacer ses deux prothèses dentaires. Merci !

Le personnel des organismes communautaires impliqués a trimé dur pour maintenir le rythme imposé par ce surplus de travail. Merci !

Merci à toutes les personnes généreuses de la communauté qui ont répondu à l'appel.



Cet événement nous a aussi permis de vérifier l'utilité des médias pour passer l'information.

Nous constatons ainsi qu'un réseau de médias sociaux intégré aux médias traditionnels aurait été très utile pour communiquer avec les donateurs.

Nous constatons aussi la nécessité d'un plan établi entre les différents intervenants pour gérer d'autres situations de même nature.



Un lit pour Amélie, un frigo pour Julio fait des petits

À l'automne 2009 la directrice d'Entraide familiale a participé à une recherche menée par *Gisèle Denoncourt* pour le compte de l'ARC (Association d'organismes communautaires) de Drummondville.

Cette recherche avait pour but d'identifier des actions pouvant mener à la création ou à l'expansion d'une ressource œuvrant à la récupération de meubles et à leur redistribution, et ce, au bénéfice des personnes itinérantes ou à risque d'itinérance dans la région de Drummondville. Madame Denoncourt a rencontré divers organismes à travers le Québec dont Entraide Familiale.

Voici quelques éléments tirés de son rapport :

Rapport de consultations et de recommandations: L'ameublement, une question de droit et de responsabilité sociale

Concertation avec le milieu

La directrice d'Entraide Familiale de l'Outaouais et son équipe sont très impliquées dans leur milieu et même au niveau de la concertation provinciale en matière d'itinérance, le RSIQ. Cette dernière a contribué à mettre sur pied un Forum régional d'échanges et de réflexions intitulé « Enjeux et perspectives sur la problématique de l'ameublement pour les personnes et familles à faible revenu de l'Outaouais ».

Les résultats de cette démarche ont aujourd'hui des répercussions partout au Québec, car la question du droit à l'ameublement de base suscite maintenant de nombreuses réflexions et adhésions.

Résumé constats des rencontres avec les organismes du Québec

- L'orientation et le fonctionnement des ressources dépendent de l'histoire de chaque organisme, il n'y a pas deux organismes identiques.
- Divers modèles de gestion des ressources existent, ainsi certaines subsistent et d'autres ont une appréciable rentabilité.
- Plusieurs conviennent du potentiel de rentabilité de ces ressources, il est toutefois conditionnel à l'espace disponible, au roulement de matériel, à la capacité organisationnelle interne et à l'appui de certaines aides financières.
- La plupart reçoivent des subventions de diverses provenances et mettent sur pied aussi des activités d'autofinancement.
- Il semble très important de diversifier les volets d'activités.
- Les directions des ressources ont démontré beaucoup de leadership, de vision et d'intérêt à se développer en fonction des opportunités et des partenariats possibles.
- La concertation intersectorielle avec le milieu d'appartenance est essentielle pour garantir de bonnes relations et de bonnes alliances.
- Tous conviennent du besoin d'avoir de très grands espaces dont la qualité, la propreté et l'apparence invitent ces gens à venir magasiner.
- Tous ont des impacts sur les aspects sociaux, économiques et environnementaux.



Retour en classe

Un projet qui nous tient à cœur



Le 4 août 2009 régnait une atmosphère fébrile à l'école primaire La Source. Depuis maintenant 12 ans, le magasin partage du programme *Retour en classe*¹ permet aux familles à faible revenu d'acheter à prix réduit (25% des coûts du marché) les effets scolaires et de bénéficier d'un coupon-rabais pour l'achat de cahiers d'exercices. En 2009, ce projet a rassemblé 228 familles, 370 enfants, 30 bénévoles ainsi que 10 employés de 4 organismes communautaires de Gatineau en ce même lieu, où l'entraide et la générosité étaient au rendez-vous. Effectivement, les organismes communautaires Entraide familiale de l'Outaouais, Espoir Rosalie, le Centre d'animation familiale ainsi que Solidarité Gatineau Ouest investissent chaque année de nombreuses heures de travail dans ce projet qui vient en aide aux parents ayant un revenu inférieur au seuil de la pauvreté et qui ont un ou plusieurs enfants inscrits à une école primaire du secteur Gatineau. Pour mettre sur pied l'édition 2009 du projet *Retour en classe*, les bénévoles et employés ont investi plus de 623 heures de leur temps.

La contribution de notre organisme pour l'année 2009 se traduit par un total de 177 heures consacrées à ce projet. Pour EFO, le programme *Retour en classe* est un investissement ayant des répercussions directes dans sa communauté, elle-même au cœur de ses préoccupations. Ce projet est aussi une occasion d'étroite collaboration avec d'autres organismes de la région. Comme a dit Jean de La Fontaine : « Il faut s'entraider, c'est la loi de la nature. »

Nous remercions et félicitons notre coordonnatrice, **Madame Francine Glazer Bélanger** pour son travail exceptionnel dans ce dossier.

*Francine Glazer-Bélanger,
Coordonnatrice EFO*

STATISTIQUES « Retour en classe », Commission scolaire des Draveurs

ANNÉES	ENFANTS AIDÉS	FAMILLES AIDÉES
2004	413	258
2005	579	347
2006	550	321
2007	496	284
2008	377	226
2009	370	228
Total	2785	1664

¹ Le programme *Retour en classe* est subventionné par Centraide Outaouais



Notre implication dans la communauté

ORGANISMES	NOTRE IMPLICATION
CRIO (Collectif régional de lutte à L'itinérance en Outaouais)	<ul style="list-style-type: none">➤ Membre➤ Membre du comité sur le continuum de service➤ Présidence du CRIO jusqu'en juin 2009➤ Bottin de ressources
TROCAO	<ul style="list-style-type: none">➤ Membre
Organismes communautaires , Accueil-Parrainage Outaouais ACEF Outaouais, Centre d'animation familiale, Centre jeunesse CLSC de Gatineau, de Hull, Buckingham, Aylmer, Petite-Nation, Pontiac, Comptoir Emmaüs, différentes Saint-Vincent de Paul Espoir Rosalie, Gîte Ami, La Soupière de l'Amitié, Logemen'Occupe, Maison de la famille de la Petite-Nation, Manne de l'Île, Œuvres Isidore Ostiguy, Solidarité Gatineau Ouest, Unies-Vers -Femmes, Libère Elle, Centre Mechtilde, l'Autre Chez Soi, l'Entouré	<ul style="list-style-type: none">➤ Continuum de services (références, suivi, conseils)➤ Collaboration régulière➤ Références
Réseau de la santé	<ul style="list-style-type: none">➤ Continuum de services, bottin de ressources
RISQ (Regroupement québécois des organismes impliqués dans la lutte en itinérance)	<ul style="list-style-type: none">➤ Membre
Banque Royale région Outaouais/Abitibi	<ul style="list-style-type: none">➤ Membre du comité pour le tournoi de golf bénéfice
Centraide Outaouais	<ul style="list-style-type: none">➤ Membre➤ Partenaire pour le projet "Retour en classe"➤ Participation aux Matinées scolaires➤ Emprunt de matériel, bottin
Agence de développement de réseaux locaux de services de santé et de services sociaux de l'Outaouais	<ul style="list-style-type: none">➤ Participation à de nombreuses rencontres➤ Continuum de services, bottin de ressources
Espoir Rosalie, Solidarité Gatineau Ouest, Centre d'animation familiale	<ul style="list-style-type: none">➤ Magasin partage pour le retour en classe sur le territoire de Gatineau
Ministres, députés	<ul style="list-style-type: none">➤ Rencontres, sollicitations, bottin
Emploi Québec	<ul style="list-style-type: none">➤ Subventions salariales
Table de concertation de bingo de Gatineau	<ul style="list-style-type: none">➤ Membre➤ Partenaire pour la licence de bingo hebdomadaire
Ville de Gatineau	<ul style="list-style-type: none">➤ Bottin vert
Commission scolaire des Draveurs	<ul style="list-style-type: none">➤ Collaborateur Retour en classe, prêt de matériel
NOUVEAUX PARTENARIATS	NOTRE IMPLICATION
Groupe de travail en cas de sinistre : Ville de Gatineau Office municipal de l'habitation de Gatineau, service de police, pompier, Croix-Rouge, Logemen'Occupe, Œuvres Isidore-Ostiguy, Accueil Parrainage Outaouais, CSSS de Gatineau et autres	<ul style="list-style-type: none">➤ Comité d'aide aux sinistrés de la rue Eddy➤ Comité permanent en cas de sinistre
Gens d'affaires, du commerce au détail en ameublement et des assurances	<ul style="list-style-type: none">➤ Exploration de partenariats
Projet d'étude de l'ARC mené par Gisèle Denoncourt sur la problématique de l'ameublement	<ul style="list-style-type: none">➤ Participation à l'étude
Politique de développement social de la Ville de Gatineau	<ul style="list-style-type: none">➤ Participation aux travaux de consultation sur cette politique
L'Université du Québec en Outaouais	<ul style="list-style-type: none">➤ Présentation des enjeux de l'ameublement
Hydro Québec	<ul style="list-style-type: none">➤ Contrat de publicité /Projet d'un frigo à 75\$
Ville de Gatineau	<ul style="list-style-type: none">➤ Cahier de l'entraide
Bouffe-Pontiac	<ul style="list-style-type: none">➤ Pour ouverture de dossier de membres usagers



Merci à nos partenaires financiers

- ♥ Agence de santé et des services sociaux de l'Outaouais
- ♥ Centraide Outaouais
- ♥ Programme IPAC (Québec- Canada)
- ♥ RBC Groupe Financier
- ♥ Bingo Gréber (TCLBG)
- ♥ Emploi Québec
- ♥ Hydro Québec
- ♥ Ville de Gatineau

Merci à nos donateurs privés

VOTRE CONTRIBUTION EST ESSENTIELLE À LA RÉALISATION DE NOTRE MISSION

- ♥ Merci pour vos dons en argent
- ♥ Merci aux médias pour la diffusion de nos appels au DON de meubles et appareils ménagers
- ♥ Merci aux commerçants pour le don de vêtements neufs
- ♥ Merci pour vos dons de vêtements et autres articles
- ♥ Merci pour vos dons de meubles
- ♥ Merci pour vos dons d'appareils ménagers
- ♥ Merci de votre générosité
- ♥ Merci de contribuer à l'entraide
- ♥ Merci de contribuer au respect des droits fondamentaux des plus démunis





Objectifs stratégiques 2008-2011

RÉSULTATS DE LA PLANIFICATION STRATÉGIQUE

D'ici la fin de l'année financière 2010-2011 :

1. EFO aura poursuivi et augmenté l'aide directe aux familles et individus (vêtements, meubles, électroménagers, etc.) en situation de crise et/ou d'urgence. (Dans l'éventualité d'un manque ou d'une absence de financement qui ne permettrait pas l'atteinte de cet objectif stratégique, l'organisme pourrait être amené à concentrer ses ressources sur les meubles et les électroménagers).
2. EFO aura poursuivi les projets et partenariats actuels et élaboré de nouveaux projets et partenariats afin de conscientiser les décideurs et la population de l'Outaouais d'agir sur les causes et les conséquences de la pauvreté et de l'itinérance dans la région. EFO développera des plans d'actions et, lorsque financièrement possible, les mettra en œuvre.
3. EFO sera perçue par sa clientèle, ses partenaires communautaires et financiers, les décideurs et la population de l'Outaouais comme un des leaders régionaux crédibles et fiables dans la lutte à la pauvreté et l'itinérance.
4. Ce leadership se réalisera en venant en aide directement aux familles et aux individus qui vivent des situations de crise et d'urgence notamment au niveau de l'ameublement et des vêtements (logement vide, évictions, enfants retournés de l'école faute de vêtements chauds et convenables).
5. Le leadership s'exprimera aussi par des actions en partenariat incitant les décideurs à agir en vue de s'attaquer aux causes et conséquences de la pauvreté et de l'itinérance.

« Désormais la solidarité la plus nécessaire est celle de l'ensemble des habitants de la Terre. »

Albert Jacquard



Consolidation/ Vie communautaire

Constats	Enjeux et résultats 2008-2009	Enjeux 2009-2010
<p>Le retour d'EFO à l'Agence de santé et des services sociaux et sa participation au continuum de services en itinérance obligent un repositionnement de l'organisme.</p> <ul style="list-style-type: none">▪ Les statuts et règlements d'EFO sont caducs. Les lois ont changé. EFO doit répondre aux normes des organismes communautaires autonomes et à celle de l'Agence de santé et des services sociaux.▪ Confusion dans l'utilisation du terme membre et dans la vie démocratique des différentes catégories de personnes qui participent à la vie communautaire.▪ Étant donné la progression rapide d'EFO durant les 5 dernières années, le CA et les cadres doivent se donner des outils de travail plus élaborés.	<p>Enjeu : Rendre dans le réel le résultat de l'entente avec l'Agence de santé pour un financement total de 470 180 \$.</p> <p>Résultat : Très partiellement atteint.</p> <p>Enjeu : Appliquer les nouveaux règlements généraux et intensifier la vie démocratique et l'exercice de la citoyenneté.</p> <p>Résultat : En voie de réalisation.</p> <p>Enjeu : Mettre en place les nouveaux mécanismes de membriété.</p> <p>Résultat : Atteint, en voie d'application.</p> <p>Enjeu : Continuer de doter l'organisme d'outils de gestion plus performants permettant aux membres du CA et à la direction générale un meilleur suivi stratégique et une vigile plus efficace malgré les incertitudes.</p> <p>Résultat : Atteint, en voie d'application.</p>	<p>Continuer de participer avec nos partenaires à l'obtention d'un financement récurrent à la hauteur de nos besoins.</p> <p>Continuer et intensifier la mise en application des nouveaux règlements généraux adoptés à l'AGA de septembre 2009.</p> <p>Organiser une nouvelle planification stratégique pour 2011-2014</p> <p>Élaborer le Manuel des employés qui regroupera un ensemble d'informations et de procédures déjà en place ou à développer.</p>



Consolidation/ Vie communautaire

Constats	Enjeux et résultats 2008-2009	Enjeux 2009-2010
<ul style="list-style-type: none">▪ En assumant la présidence du CRIO l'organisme a participé au leadership et développé des partenariats significatifs mais très exigeants. <p>EFO a initié une démarche, trouvé des partenaires et tenu un forum sur les problèmes de l'ameublement. EFO a reçu des partenaires présents, le mandat de coordonner les actions sur la question de l'ameublement. Toutefois, faute de temps et de ressources les travaux ont pris du retard.</p>	<p>Enjeu : Consolider les partenariats et demeurer ouverts aux opportunités. Résultat atteint: Plusieurs projets et interventions publiques en partenariat, nouveaux partenariats en place.</p> <p>Enjeu : Éviter de multiplier les structures mais plutôt voir les possibilités d'œuvrer avec les structures existantes, CRIO – CRILI. Résultat partiellement atteints</p>	<p>Consolider les partenariats et demeurer ouverts aux opportunités.</p> <p>Entraide familiale participera au sous comité logement de la CRILI ce qui permettra de mieux mettre en évidence la problématique de l'ameublement liée à la problématique du logement.</p>



Consolidation/Financement et ressources humaines

Constats	Enjeux et résultats 2009-2010	Enjeux 2010-2011
<ul style="list-style-type: none">▪ Même si le financement a plus que doublé durant les dernières années il ne répond pas aux besoins pressants des clientèles.▪ Non seulement ces dernières augmentent mais leurs besoins sont grandissants. Là où le bât blesse le plus touche au financement récurrent qui n'a augmenté que de 8% en cinq ans. La plupart des personnes interviewées considèrent qu'il s'agit là de la plus grande faiblesse d'EFO et, aussi, de sa plus grande menace. <p>Depuis 4 ans le nombre de ressources humaines a beaucoup fluctué (4 à 15 à 9 à 7) selon le financement et les projets. Malgré cela un noyau de 7 employés engagés a pu demeurer en poste. Mais ce personnel est fatigué physiquement et moralement compte tenu de l'augmentation de la charge de travail et de l'incertitude financière. De plus, le CA tient à continuer d'offrir des conditions de travail acceptables qui permettent de consolider cette équipe.</p>	<p>Enjeu : Se rapprocher du financement à la mission convenu avec l'Agence pour être en mesure de répondre aux besoins grandissants des membres usagers.</p> <p>Résultat : Il reste beaucoup de chemin à parcourir.</p> <p>Enjeu : Continuer de se positionner et de participer en partenariat à toutes les démarches pour augmenter le financement en itinérance (IPLI, Ministère de la santé et des services sociaux et autres sources).</p> <p>Résultat partiellement atteint : IPLI se poursuit pour 2 ans mais avec un financement diminué de 2,9%; aucun financement spécifique pour la lutte à l'itinérance.</p> <p>Enjeu : Poursuivre les revendications et les discussions afin de continuer d'augmenter le financement à la mission par le PSOC.</p> <p>Résultat partiellement atteint : Augmentation de 15 000\$ de l'Agence de santé et de 10 000\$ de Centraide Outaouais 2009-2010.</p>	<p>Travailler avec constance et vigilance afin d'obtenir un financement à la hauteur des besoins de la population appauvrie. Voilà un défi constant et d'envergure.</p> <p>Cette année encore beaucoup d'énergie devront être consacrés à la recherche de financement adéquat.</p> <p>Atteindre le nombre d'employés requis et continuer d'améliorer les conditions de travail de nos employés.</p> <p>L'entente IPLI prendra fin en 2011. Son renouvellement représente un grand défi.</p> <p>Maximiser notre présence dans les médias sociaux afin de mieux répondre aux besoins de notre organisme et de ses membres.</p>



Consolidation/Réponse aux besoins de base

Constats	Enjeux et résultats 2009-2010	Enjeux 2010-2011
<ul style="list-style-type: none">La clientèle et les services requis par cette clientèle ont augmenté très rapidement au cours des 5 dernières années démontrant clairement que les services d'EFO sont essentiels pour la clientèle visée.EFO intervient auprès de personnes et familles qui vivent des situations d'urgence ameublement et de crise et cela un peu partout sur l'immense territoire. Nous manquons de frigos.	<p>Enjeu : Participer à un projet pilote d'Hydro-Québec qui vise à équiper les familles à faible revenu d'un frigo neuf à moindre coût.</p> <p>Résultat atteint avec grand succès.</p> <p>Enjeux : Si nous arrivons à avoir le financement nécessaire... affecter du temps ressource aux relations sur l'ensemble du territoire. Continuer de nous inscrire dans le continuum de services et ce en urbain et en rural.</p> <p>Résultat atteint en partie : Nous avons maintenant une entente avec Bouffe Pontiac.</p> <p>De plus nous avons diminué le délai d'attente des familles pour recevoir les meubles et appareils électroménagers.</p>	<p>Augmenter les ressources humaines et financières pour faire face à l'augmentation de 19% de la clientèle.</p> <p><i>Continuez de développer des partenariats pour améliorer les services en région.</i></p>



Un coup de cœur pour les sinistrés



[Mario Boulianne](#)

Le Droit

L'incendie qui a complètement détruit un édifice à logements de la rue Eddy et qui a jeté à la rue 35 personnes a toujours de douloureuses conséquences sur les sinistrés.

Au début de la semaine, le maire de Gatineau a demandé l'aide du gouvernement du Québec pour supporter les efforts que la Ville déploie pour accompagner les sinistrés.

De son côté, la population gatineoise fait preuve d'une très grande générosité en fournissant des denrées, des vêtements et des meubles aux personnes touchées par le sinistre. Et Entraide familiale de l'Outaouais continue de recueillir des dons en argent et du matériel. D'ailleurs, plusieurs d'entre vous se sont déjà manifestés et ont permis d'améliorer la qualité de vie des sinistrés.

Par contre, ces efforts ne doivent pas s'arrêter là. Les besoins sont encore très grands.

«Depuis lundi, nous avons reçu une trentaine de sacs de vêtements usagés et quelques meubles, confiait la directrice d'Entraide familiale, Diane Tremblay. On a aussi reçu l'appui d'un donateur anonyme qui paiera le coût des examens de la vue et des lunettes pour quatre personnes qui ont tout perdu dans l'incendie. Également, un denturologiste a accepté de remplacer les prothèses dentaires d'une autre personne».

Ces gestes de solidarité sont très impressionnants. Et un couple de Gatineau, Ginette Losier et Jean-Marie Robichaud, a aussi voulu faire leur part.

Ils ont remis à Entraide familiale des batteries de cuisine, de la literie, des ustensiles, des services de vaisselles et plus encore. Tout ce matériel pourra aider six ou huit familles. De plus, le couple Losier-Robichaud offrira à quatre familles leur première épicerie.

Cet exemple, je l'espère, entraînera dans son sillage d'autres personnes. Je sais bien que vous êtes très sollicités ces temps-ci, mais ce drame vécu par toutes ces personnes ne peut nous laisser insensibles.

En tout, on parle de 20 familles à relocaliser. Ces gens, je vous le répète, ont tout perdu dans l'incendie et aucun d'entre eux n'était assuré. Ce sont donc des vêtements, des meubles, des appareils ménagers et toutes sortes d'articles de maisons qui sont demandés.

Les Œuvres Isidore-Ostiguy et Accueil Parrainage Outaouais travaillent actuellement à résoudre les problèmes de logement et de papiers d'identités des sinistrés.

Les dons en argent sont aussi nécessaires puisque, vous vous en doutez bien, il en coûtera très cher pour relocaliser toutes ces personnes.

Il est possible pour vous de faire des dons en ligne sur le site www.entraidefamiliale.com. On peut aussi, en visitant ce site, obtenir toute l'information nécessaire pour faire un don.

Enfin, je vous rappelle qu'un spectacle bénéfique a été organisé. L'événement aura lieu au Petit Chicago, mercredi prochain, dès 20h.

Plusieurs artistes seront sur scène dont le Duo d'Hull, Les Moindres et Alexis Blanchette. Les fonds amassés lors de cette soirée serviront entièrement à aider les sinistrés.

Cette année, au lieu de me payer un souper de la St-Valentin avec ma copine, j'ai bien envie de me servir de ce montant pour aider ces gens qui en ont vraiment besoin.

Alors, je vous invite à faire de même. Un p'tit coup de cœur pour les sinistrés de la rue Eddy, voilà une belle preuve d'amour envers son prochain !



INFO07.COM



Entraide familiale de l'Outaouais en quête de frigos



par Michel Moyneur

Voir tous les articles de Michel Moyneur

Article mis en ligne le 29 septembre 2009 à 11:30

Soyez le premier à commenter cet article

L'organisme Entraide familiale de l'Outaouais fait face depuis deux ans à une pénurie... de frigos. L'organisme communautaire, qui vient en aide aux personnes à faible revenu en leur fournissant gratuitement meubles, appareils ménagers et vêtements, appelle à la générosité de la population pour lui venir en aide.

Près d'une vingtaine de familles de la région sont présentement en attente d'un réfrigérateur. Un chiffre trop important pour ce que peut offrir Entraide familiale de l'Outaouais, qui sonne l'alarme.

«Trop de gens n'ont pas les moyens de meubler leur logis, puisque la part du lion de leurs maigres revenus sert à payer le loyer et la nourriture, dénonce la directrice de l'organisme, Diane Tremblay. Sur le terrain, la réalité est douloureuse et les besoins dépassent clairement et de loin nos capacités d'y répondre.»



Une quarantaine de personnes ont participé à l'assemblée générale annuelle d'Entraide familiale de l'Outaouais, la semaine dernière.
(Photo: Courtoisie)

Les personnes désirant venir en aide à Entraide familiale de l'Outaouais peuvent le faire en communiquant avec le 819 669-0686.



GRATTON

dgratton@edroit.com
613-562-7531



Fidèle à ses chiens

Un gars âgé dans la vingtaine et prénommé Stéphane m'a appelé en désespoir de cause, il y a deux semaines. Sans-abri, bénéficiaire de l'aide sociale et au bout de ses peines, il m'appela pour me demander mon aide dans sa quête d'un logement abordable.

«J'ai été visiter tous les organismes qui pourraient m'aider mais sans succès, m'a-t-il raconté. Personne ne peut me trouver un logement.

— Et t'habites où présentement, où couches-tu?, que je lui demande.

— Sur l'île Kettle.

— Pardon!?

— Je me suis fabriqué un espèce de tipi sur l'île Kettle avec des matériaux que j'ai trouvés. J'habite là depuis quelques mois. Je fais un feu pour me garder au chaud. Mais la nuit, j'ai très froid. Et avec l'hiver qui arrive, je ne sais pas ce que je vais faire.

— Et d'où m'appelles-tu, Stéphane?

— De mon téléphone cellulaire. Mais les piles vont bientôt «lâcher».

— Et comment fais-tu pour te rendre sur l'île Kettle?

— J'ai un kayak et une chape.

— Mais il me semble qu'un organisme comme Logemen'Occupe pourrait t'aider. Ne serait-ce que de trouver une chambre quelque part.

— Les gens là-bas veulent m'aider mais ils en sont incapables à cause de mes trois chiens.

— T'as trois chiens?

— Oui. Trois gros chiens.

— Et ils vivent avec toi sur l'île Kettle?

— Oui.

— Sont-ils en santé?

— Oui, oui. Ils ne manquent de rien. Mais il n'y a pas un propriétaire d'immeuble qui voudrait me louer un logement à cause d'eux. Je serais pourtant prêt à vivre n'importe où. Je ne fais pas de trouble. Je serais même prêt à louer une roulotte dans le fond d'une cour, ça ferait mon affaire.

— Tu ne travailles pas?

— Non. Mon travail présentement, c'est de me trouver un logement. Une fois que j'aurai un toit au-dessus de ma tête, je pourrai me trouver du boulot.

— Et tu n'as pas de parents ou d'amis qui pourraient t'aider?

— Non. Je suis seul avec mes chiens.

Et si tu n'avis pas de chiens, pourrais-tu te trouver un logement?

— Bien sûr. Demain matin.

— Mais Stéphane... la solution est pourtant simple. Donne tes chiens ou amène-les à la SPCA.

— Oh non, M. Gratton! Jamais! Ces chiens sont comme mes enfants. Je pense que je ne serais même plus de ce monde si ce n'était pas d'eux.»

J'ai décidé d'aller le rencontrer. Puis j'ai changé d'idée.

Pourquoi raconter son histoire? Le gars a une solution toute simple à son problème mais il refuse de se départir de ses trois chiens qui, bien malgré eux, l'obligent à coucher dehors.

Aide-toi et le Ciel t'aidera, disait ma grand-mère. Je ne suis pas sans-cœur mais... bordel! Entre garder trois chiens et dormir dehors ou dormir au chaud en novembre, il me semble que le choix est évident. Non?

Je n'ai pas entendu parler de Stéphane depuis. Mais lundi dernier, la directrice d'Entraide familiale de l'Outaouais (EFO), Diane Tremblay, m'a appelé:

«Denis, je t'appelle pour te parler d'un sans-abri du nom de Stéphane qui habite sur l'île Kettle. Il est passé ici ce matin (au bureau d'EFO) et il m'a dit qu'il t'a déjà parlé.

— C'est vrai.

— Il a aussi dit que t'étais censé le rencontrer mais que t'as annulé votre rencontre.

— C'est vrai aussi.

— Mais tu ne peux pas l'aider?

— Comment veux-tu que je l'aide, Diane? Il ne veut rien entendre de se départir de ses trois chiens.

— C'est le sort de plusieurs sans-abri, Denis. Ils sont nombreux à se retrouver dans la rue simplement parce qu'ils ont un animal de compagnie.

— Mais Diane, comment penses-tu que les lecteurs réagiront en lisant cette histoire? Tout le monde va se dire: «mais qu'il se débarrasse de ses chiens!».

— Ouais... si c'était si simple que ça. En tout cas Denis, si tu peux faire quelque chose, ce gars a vraiment besoin d'aide. Et il est très gentil.

— Je le sais Diane. Il m'a semblé très sympathique au bout du fil. Et il était très poli.

— Peut-être que si tu racontais son histoire... on ne sait jamais.

— Je verrai Diane. Je vais y penser.

— On s'en reparle Denis».

CLIC.

Serais-je sans-cœur? Le gars est seul au monde et il n'a que ses trois chiens dans sa vie. C'est triste. Mais comment pourrais-je l'aider?

«Peut-être qu'en racontant son histoire», m'a dit Diane.

Eh bien c'est fait.

Personne n'a la solution miracle

Je savais que vous auriez été plusieurs à réagir à ma chronique d'hier. Je commence à vous connaître, chers lecteurs...

Dans ce texte, je vous ai parlé d'un sans-abri prénommé Stéphane qui habite dans une «tente» sur l'île Kettle. Ce gars âgé dans la vingtaine est sans emploi et sans logement. Et il ne peut se loger parce qu'il refuse de se départir de ses trois chiens qui vivent avec lui dehors, sur l'île Kettle.

Tous les organismes d'aide aux démunis de Gatineau ont tenté de l'aider. Mais en vain. Il n'y a pas un propriétaire d'immeuble qui accepte de louer un logement à un gars accompagné de trois gros chiens. Et Stéphane refuse catégoriquement d'abandonner ses «amis».

Dans ma chronique d'hier, j'ai écrit que la solution à son problème était fort simple. Stéphane n'a qu'à donner ses chiens ou les amener à la SPCA et il se trouvera un logement dès demain matin. Vaut mieux dormir au chaud sans chien que de passer l'hiver dehors avec les chiens et risquer que les quatre meurent de froid. Non?

Certains d'entre vous avez répondu à ce «non?». Et voici des extraits de quelques courriels reçus hier. Lance-nous ça Salomon:

«Denis, «Tu me désappointes. J'aimais bien tes chroniques le matin. Faciles à lire et même intéressantes.

«Mais là, je m'aperçois que tu ne connais pas l'amour pour les animaux. Tu n'as aucune compassion envers les animaux. Dommage que tu n'aies pas reçu ces valeurs quand tu grandissais.

«Moi, je suis né dans la Basse-Ville d'une famille pauvre et j'ai vite compris l'amour que les animaux nous apportent. Si tu veux un ami qui t'aime sans conditions, laisse un chien t'aimer et tu vas comprendre.

«Tu n'as pas eu le courage de rencontrer Stéphane et ce que tu as dit à Diane Tremblay (la directrice d'Entraide familiale de l'Outaouais) en dit long sur toi. (J'ai dit à Diane Tremblay que les lecteurs, en lisant ma chronique (d'hier), allaient se dire: «qu'il se débarrasse de ses chiens et le problème sera réglé»).

«Commence à en parler à Manon, tu verras qu'elle sera aussi déçue que moi, je crois.

«Tu as passé un jugement en ne pensant pas plus loin que ton nez. Tu n'as pas de culottes, mon Gratton. Je me demande ce que Fernand te dira, lui.

— Gilles S.»

«Salut Denis, «N'attends pas la fin de ce texte pour trouver une solution car, comme toi, je ne sais pas quelle est la solution entre rester seul au chaud dans un appartement où personne ne vient te voir et laisser aller les seuls compagnons qui te donnent une raison de continuer.

«Le problème est que ces compagnons sont des 4 pattes. Le problème est que le sans-abri est rejeté et, pour cela, il est dans une classe encore plus basse que ses chiens.

«Plusieurs penseront que c'est simple de demander à Stéphane de laisser ses compagnons de vie. Mais combien d'entre nous serions prêts à nous débarrasser de notre animal domestique?

«En réalité, ce que nous offrons à Stéphane est de choisir entre la solitude au chaud ou la compagnie au froid. Quelle détresse.

«Je te l'avis dit, je n'ai pas de solution.

— Claude W.»

«M. Gratton, «Je ne peux m'empêcher de réagir à votre chronique de ce matin (hier).

«Premièrement, je n'ai aucune sympathie pour cet homme (Stéphane). Et deuxièmement, pensez aux propriétaires d'immeubles et aux voisins qui doivent vivre avec trois chiens. Ça n'a pas de bon sens de leur imposer ça.

«Vous avez manqué de jugement en acceptant, à la demande de Diane Tremblay, de parler de cet homme dans votre chronique.

— Un lecteur choqué.»

«Merci Denis pour ton article de ce matin (hier). Je le transmets à Stéphane dès aujourd'hui. Si cela est possible, je serais intéressée de connaître les réactions des lecteurs.

— Diane Tremblay.»

Eh bien voilà, Diane. Ces trois courriels te donnent une bonne idée de la réaction des lecteurs... C'est un débat de société, quoi. Et personne n'a la solution miracle semble-t-il.



*« Osez croire qu'il est possible de créer
en soi et autour de soi un monde auquel il fait
bon appartenir. »*

Diane Tremblay