

PER
D-15

LE CORMAG

LE PREMIER MAGAZINE DE DÉCORATION AU QUÉBEC

Chambres

TOUT CONFORT

TENDANCES 1995
TOUT CE QUI
SERA IN

DÉCORATION
LES COULEURS
DE L'HEURE



Nos fours intelligents savent quand la dinde de 25 livres est rôtie à la perfection. Fini, les devinettes!



Dinde de 25 livres rôtie par convection à la perfection en 4 heures à 150° C.

Avec un four ordinaire, vous devez deviner le temps de cuisson d'une dinde.

Par contre, avec un four de Miele – le four intelligent – la sonde thermique arrête la cuisson au moment où la viande brune est tendre et la viande blanche bien juteuse; ou encore, au moment où le rosbif est saignant, à point ou bien cuit.

Rien de plus simple! Vous programmez le degré de cuisson voulu et notre four se charge du reste – automatiquement.

Notre appareil fournit de la chaleur ra-

diant – que vous utilisez depuis toujours – avec en plus un nouveau système amélioré à convection. Vous pourrez donc continuer de faire vos recettes préférées et d'utiliser les méthodes que vous connaissez, mais vous pourrez aussi faire l'essai de la convection pour rôtir, griller ou cuire en toute efficacité.

Grâce à la convection, les aliments grillent plus rapidement et à température moins élevée. Miele conçoit et fabrique en Allemagne une gamme complète d'appareils de cuisson intelligents: • fours

intégrés à chaleur radiante/convection • plaques de cuisson en céramique, électricité ou halogène • plaques de cuisson au gaz avec allumage électronique • grils électriques avec extracteur de fumée • hottes de cuisson escamotables après usage. Tous nos appareils de cuisson sont illustrés et décrits dans notre nouvelle brochure de 4 pages. Composez le 1 800 565-MIELE sans délai pour en obtenir un exemplaire.

DES APPAREILS D'ALLEMAGNE SI INTELLIGENTS QUE TOUT LE RESTE SEMBLE DÉPASSÉ.

Miele

Les appareils électroménagers Miele sont fabriqués en Allemagne par Miele & Cie. Leur importation et service après-vente sont assurés par Miele Appareils Électroménagers Limitée, 250, Shields Court, Unionville (Ontario) L3R 9W7. Pour plus de précisions, écrire ou téléphoner au (905) 474-1073. Pour une démonstration, rendre visite à l'un de nos dépositaires qualifiés:

Montréal	Montréal	Québec	Sherbrooke	Granby	Drummondville
Les appareils Almar Ltée 5850, boul. Décarie Montréal H3X 2J5 (514) 739-2443	Décors Abitec 386, boul. Henri-Bourassa Ouest Montréal H3L 3T5 (514) 335-5045	Réfrigération R. Lévesque 3000, chemin Royal Beauport G1E 1T6 (418) 663-4605	Service de l'Estrie 225, rue Wellington Sherbrooke J1H 5E1 (819) 563-0563 3151, boul. Portland Sherbrooke J1L 2P1 (819) 563-2920	Service de l'Estrie 385, rue Dufferin Granby J2G 4Y3 (514) 777-5544	Service de l'Estrie 455, boul. Saint-Joseph Drummondville J2C 7B5 (819) 475-9777

SICO 4000

UN
SYSTÈME
INNOVATEUR
DE COULEURS



BIENTÔT DISPONIBLE CHEZ VOTRE DÉTAILLANT SICO



JEAN LONGPRÉ

Couverture

Les couleurs naturelles font fureur cette année... Dans le living, elles se déclinent en toute douceur.
Stylisme: Louise Bellier.

Nouvelle version, nouvelle passion, p. 42



Tendances 1995, p. 60



Une maison de ville à la campagne, p. 34



Sommaire

CARNETS

C'est nouveau! 8
Nouvelles boutiques et meubles dernier cri font parler d'eux.

Livres 12
À feuilleter, à dévorer, à offrir...

Expos 14
Des expositions et des événements à inscrire dans votre agenda.

Profil 20
Svetla Velikova a importé de son pays un art peu connu.

LÈCHE-VITRINES

Coup de cœur 18
Et vogue la galère.

Fouiner 22
Idées shopping.

Des verres qui riment avec bière 24
Choisir le bon verre, ce n'est pas de la petite bière.

DÉCORATION

Les couleurs de l'heure 28
Trois palettes dans le ton.

Une maison de ville à la campagne 34
Une résidence secondaire pour le moins extraordinaire.

Nouvelle version, nouvelle passion 42
Une maison de l'Estrie qui a retrouvé sa beauté d'origine.

Faire chambre à part 52
Des pièces où il fait bon dormir.

Tendances 1995: ce qui sera in 60
Seize architectes et designers se prononcent.

PAGES PRATIQUES

Pages pratiques 66
Tout plein d'idées et de trouvailles.

Rénovation 68
Chaleur radiante.

Guide d'achat 72
Humidificateurs et déshumidificateurs.

Idée week-end 74
Gravir les échelons.

Projet d'un lecteur 76
Chouette, un tapis!

Conseils fertiles 78
Ayez la taille fine.

Consommation 80
La construction d'un... contrat.

Repères 82
Pour rejoindre les entreprises citées.

**DAME NATURE EST VRAIMENT LA MIEUX PLACÉE
POUR NOUS DONNER DES CONSEILS DE CUISINE.**



*Des coins arrondis comme
sculptés patiemment par
le vent. Des lignes qui se
fondent harmonieusement
dans votre environnement.
La chaleur enveloppante de
la convection qui fait dorer
uniformément comme le
soleil. Nous concevons les
choses, Dame nature nous
donne les idées.*

DÉCOUVREZ LE CONCEPT *cadeaux* MAYFAIR



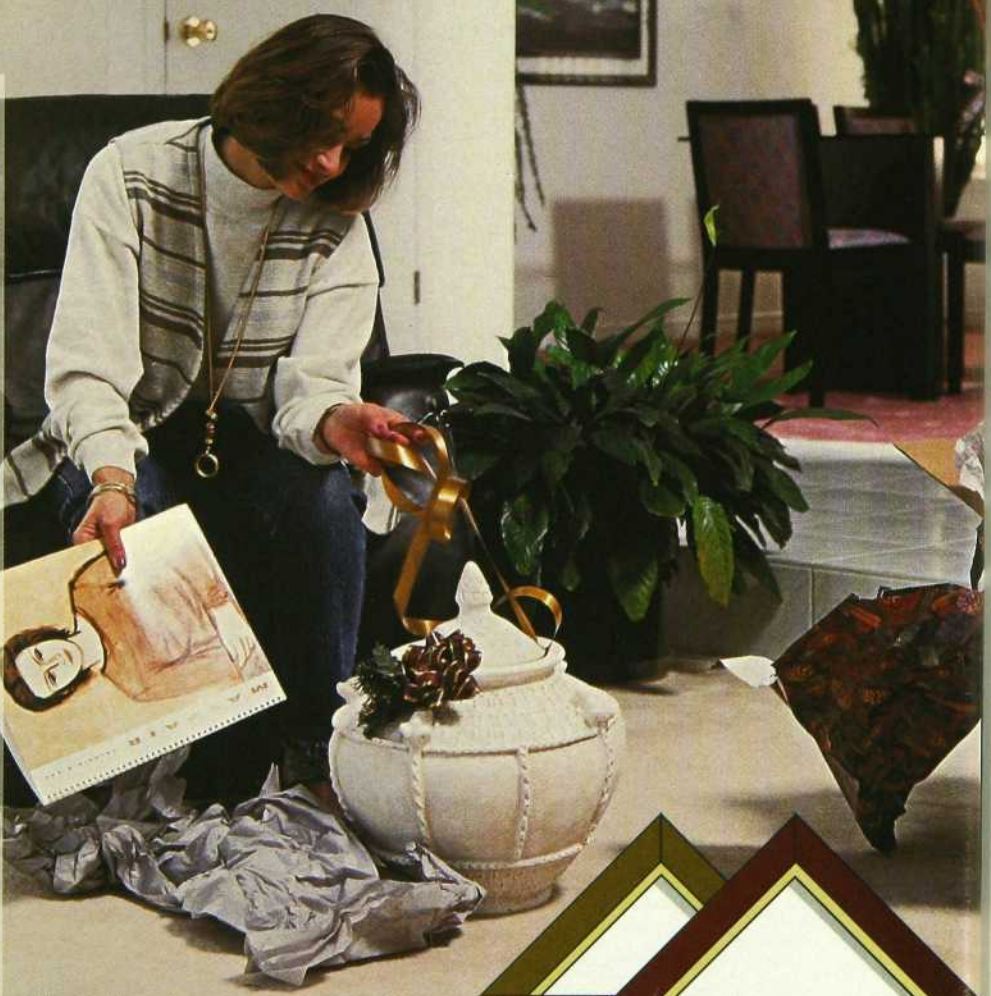
*F*aire plaisir n'aura jamais été si facile.

Grâce à la galerie d'art Mayfair : notre boutique-cadeaux regorge des plus belles choses qu'on puisse trouver.

Et on s'occupe de tout pour vous. Dites-nous à qui vous voulez faire plaisir et Mayfair fera le reste : emballage, expédition...

Ne le dites plus qu'avec des fleurs.

Un cadeau Mayfair en dit long sur votre bon goût.



(514) 662-0555
1 800 363-6304

1555, boul. des Laurentides
Laval (Québec) H7M 5Y6

Heures d'ouverture :
lundi, mardi, mercredi 9 h - 17 h
jeudi, vendredi 9 h - 21 h
samedi, dimanche 12h - 17 h



DÉCORMAG

**Éditeur et directeur
du magazine:** André Vilder

Rédactrice en chef: Karine Vilder

**Adjointe
à la rédaction:** Catherine Demay

Réviseur: Marie-Thérèse Duval

Directeur artistique: Jean Corbeil

**Adjoint
au directeur artistique:** Paul Fortin

Coordonnatrice: Louise Gauthier

PUBLICITÉ: Coordonnatrice à la publicité: Geneviève Régi
Promotions spéciales: Dominique Cobello
Graphistes publicitaires: Bat Design
et Vital Lapalme

Montréal

5148, boul. St-Laurent, Montréal
(Québec) H2T 1R8
Tél.: (514) 273-9773 Téléc.: (514) 273-9034
Représentantes: Ninon Brais, Pascale Gendron
et Marie-Thérèse Lacroix

Toronto

29 Whitewood Rd, Toronto (Ontario) M4S 2X8
Tél.: (416) 488-2281 Téléc.: (416) 932-8010
Représentante publicitaire: Catherine Lenihan

ABONNEMENTS: 1100, boul. René-Lévesque Ouest, 24^e étage
Montréal (Québec) H3B 4X9
Tél.: (514) 392-0297 ou 1 800 361-7215

ADMINISTRATION: Présidente: Francine Tremblay
Directrice déléguée: Denise Arsenault
Directrice du marketing: Sylvaine Gombert
Assistant marketing: Thierry Avril
Secrétaire à l'administration: Christiane Germain

SERVICES TECHNIQUES: Directeur des services graphiques: Vallier April
Quadrichromie et pelliculage:
André Lajoie Communication Itée
Impression: Imprimerie Transcontinentale
Distribution en kiosques:
Les messageries de presse Benjamin
Expédition: Transfinition

Distribution à domicile:
Les Messageries Publi-Maison Itée.
Magazine mensuel, en kiosque 2,95 \$ + taxes.
Abonnement: 23,05 \$ pour 10 numéros,
incluant la TPS et la TVQ.
À l'extérieur du Canada: 33 \$.

Enregistrement n° 2911. Décormag est publié
par les Éditions du Feu-Vert, 5148, boul.
St-Laurent, Montréal (Québec) H2T 1R8.
Tél.: (514) 273-9773 Téléc.: (514) 273-9034.
Division de Publications Transcontinental inc.
Membre du Groupe Transcontinental G.T.C. Itée.
Toute reproduction de textes, illustrations,
photographies du magazine est interdite.
Le magazine ne s'engage pas à retourner
les textes et les photos non sollicités et les prix
indiqués dans les différents articles sont sujets
à changement.

Dépôt légal: Bibliothèque nationale du Québec.
Bibliothèque nationale du Canada.
ISSN 0315 - 047X.S.D.A.

À l'écoute de
l'environnement



À l'appui de
l'environnement



À la défense de
l'environnement



Éco-LogoSM
Le symbole canadien
de la responsabilité
environnementale.

Carnets



Inde... directement!

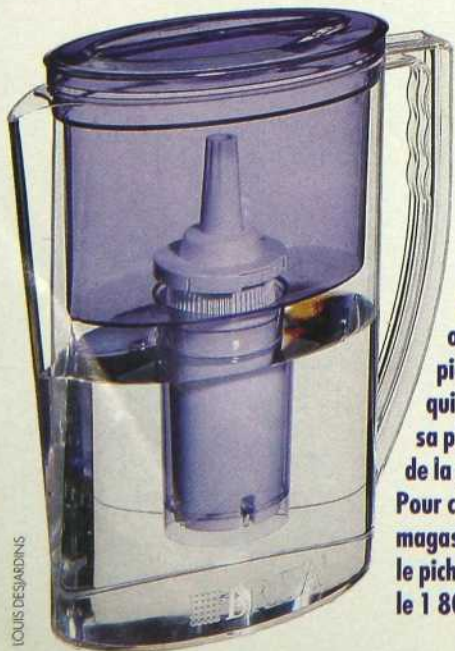
L'Inde regorge de trésors pour qui veut se meubler à peu de frais et avec originalité. Le Rajasthan, au nord de la péninsule, et les provinces sudistes du Kerala et du Karnataka offrent parmi les plus beaux tissus de coton, ouvrages en métal repoussé et mobilier sculpté et peint que l'on puisse trouver dans cet immense pays, où l'artisanat n'est pas près d'être

détrôné par la production de masse. Impressionné de longue date par la variété des objets, le propriétaire de la boutique Pied-à-terre les importe à Westmount depuis quelques mois afin qu'on puisse

apprécier à notre tour coussins brodés, tapis en coco, nappes, serviettes et napperons, tissus au mètre, couvre-lit et autres enveloppes de couette. S'y ajoutent des chandeliers, lampes, pots à fleurs, meubles et accessoires divers, dont les prix s'étagent de 3 \$ à 750 \$. Pied-à-terre, 361, av. Victoria, Westmount, (514) 488-9690.

École campagnarde

Dès la porte poussée, on a l'impression de se trouver au début du siècle dans une école de rang, où l'on enseignait, par exemple, la peinture décorative sur bois. Bien vu. Sauf que l'école en question, située à Saint-Sauveur-des-Monts, est avant tout une boutique de style Nouvelle-Angleterre, qui déploie son ambiance campagnarde dans le décor d'un magasin général. On découvre alors des bouquets de fleurs séchées, des pots-pourris, des reproductions de meubles anciens, des bougies, des boîtes peintes... En deux mots, une foule de cadeaux que vous offrirez dans un emballage personnalisé. Sans oublier toutes les fournitures nécessaires à l'artiste peintre qui sommeille en vous et ne demande qu'à faire exploser son talent. La Petite École est ouverte à tous depuis quelques mois au 153, rue Principale, à Saint-Sauveur-des-Monts, (514) 227-4227.



L'eau vive

Il semble que de plus en plus de consommateurs filtrent l'eau du robinet dont ils s'abreuvent à raison de huit verres par jour. D'où le succès des filtres à eau Brita.

Depuis peu, ce fabricant ontarien propose Slim, un pichet de forme compacte, qui trouve facilement sa place dans le compartiment de la porte du réfrigérateur.

Pour connaître le nom d'un magasin où vous pouvez trouver le pichet Slim, composez le 1 800 387-6940.

Magique Lalique

Depuis plus d'un siècle, le nom de Lalique est associé à la verrerie et la cristallerie d'art. Au point qu'il n'est pas un musée dans le monde qui ne détienne une œuvre de René, le fondateur, ou de Marc, son fils. Aujourd'hui, la flamme de l'entreprise familiale brûle entre les mains de Marie-Claude, la petite-fille, qui crée une trentaine de pièces originales chaque année, alliant la tradition au renouveau. De ce passé cristallin et de cette maîtrise verrière, on découvre désormais le charme magique à Toronto, où la première boutique Lalique au Canada vient d'ouvrir. Dans un décor gris perle, trois espaces ont été définis pour présenter les



arts de la table (porcelaine de Limoges et verre), les cadeaux et objets en cristal, l'univers dédié à la femme (parfums, bijoux, foulards). Boutique Lalique, 131, Bloor Street West, Toronto, (416) 515-9191.

LE CUIR... *à la portée de tous*



SOUPLE, DOUX, AGRÉABLE, CONFORTABLE ET RÉSISTANT,
LE CUIR EST UNIQUE.

CELUI QUE NOUS UTILISONS EST PLEINE FLEUR, ET
PROVIENT UNIQUEMENT DE BOVINS SCANDINAVES.

EN PLUS D'UTILISER DANS NOS ATELIERS UN CUIR DE
QUALITÉ SUPÉRIEUR, NOUS FABRIQUONS NOS MEUBLES
AVEC DE L'ÉRABLE SOLIDE ET DE LA MOUSSE
POLYURÉTHANE DE GRANDE QUALITÉ: ENFIN, CHAQUE
MEUBLE QUI EST CONFECTIONNÉ À UNE PERSONNALITÉ
QUI LUI EST PROPRE.



M E U B L E S

ReDo

M A N U F A C T U R I E R
D E M E U B L E S
E X C L U S I F S

2673, RUE CHARLEMAGNE
MONTRÉAL 255•3311 Extérieur 1•800•363•1515

(2 RUES À L'OUEST DU BOUL. PIE IX)

VM

DAÏNE BELANGER



Re-No Art déco

Dans son magasin situé 2673, rue Charlemagne à Montréal, Michel Massicotte, le propriétaire de Meubles Re-No, a fait aménager par le designer Gilles André Vaillancourt un espace très Art déco. Sur un plancher en jatoba, exécuté par Lefebvre et McCaffrey, on découvre un bureau, une salle à

manger et un salon dont chaque élément se démarque par le style et la matière. Ainsi, l'étagère murale et la table de travail du bureau sont en anigrée, un bois remarquable par ses veinures en vague. Un fauteuil en cuir scandinave complète cet ensemble. Dans la salle à manger, autour d'une table convexe en érable et de six chaises aux sièges recouverts d'ultra-suède turquoise, on trouve une armoire en pin sculpté de style canadien et une console à plateau en érable et pieds en noyer. Enfin, dans le salon, trois personnes peuvent s'asseoir sur un canapé, dont le motif du tissu de coton a été dessiné à la main. Cette pièce compte également un fauteuil, un tapis et un manteau de cheminée Art déco.

Papier main

Connaissez-vous le washi?

C'est le terme japonais employé pour désigner le papier fabriqué à la main à partir du mûrier blanc.

Les fibres très longues de cet arbre permettent d'obtenir un papier très résistant et très mince, dont les usages sont multiples: papier à lettres, carton d'invitation, reliure de livres, abat-jour, paravent, etc. Depuis un an, les amateurs montréalais de washi s'approvisionnaient Au Papier japonais installé rue Chabot. Or, depuis l'automne, une deuxième boutique est ouverte rue Fairmount et offre plus d'une centaine de papiers japonais de textures, de couleurs et de motifs différents. Vendu par feuille de 60 cm sur 90 cm (2 pi sur 3 pi), il en coûte de 2 \$ à 30 \$ selon la qualité choisie. On peut également s'initier à la fabrication du washi, à l'art du pliage japonais (origami), à la reliure ou à la calligraphie grâce à des ateliers proposés par les propriétaires de la boutique. Pour en savoir plus, allez faire un tour Au Papier japonais, 24, av. Fairmount O., Montréal, (514) 528-8340.



JEAN LONGPRE

Au saut du bain

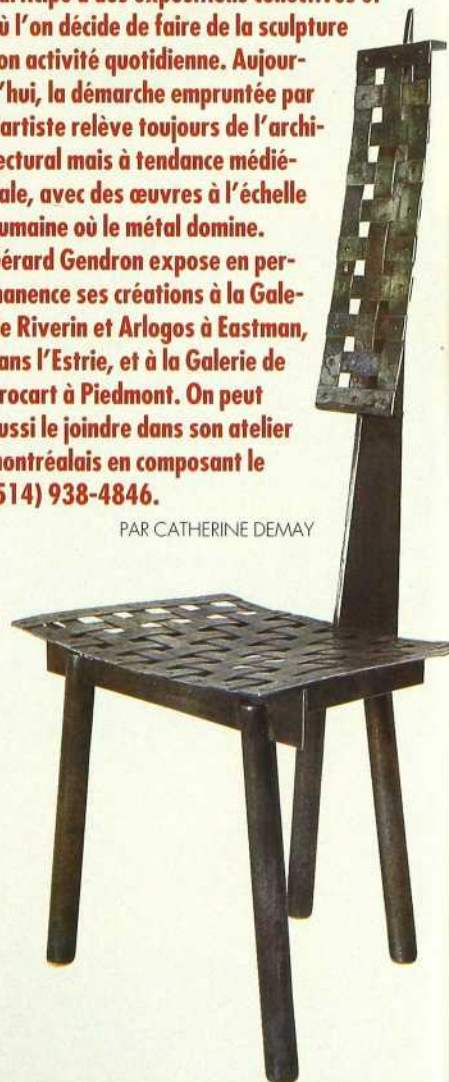
Étoiles de mer, coraux, hippocampes, dauphins... sont quelques-uns des motifs signés de la designer Ingrid Lesage sur les nouveaux tapis de bain de la collection Aquatop, vendus en exclusivité chez Bleu Nuit. Trois coloris sont proposés: bleu Méditerranée, bleu marine et émeraude pour ces tapis en velours

de coton 100 % qui se lavent en machine à 30 °C. Ils existent en deux dimensions: 50 cm sur 70 cm et 60 cm sur 100 cm. Toutes ces précisions pour vous dire que, si vous n'habitez pas Montréal, vous pouvez commander vos tapis à Bleu Nuit par écrit: 3913, rue St-Denis, Montréal, H2W 2M4; par télécopie: (514) 843-9418; ou par téléphone: (514) 843-5702.

Monumental

C'est plutôt dans le genre monumental que donne Gérard Gendron lorsqu'il sculpte. «La Vie», dont se pare l'hôtel de ville de Lac-Drôlet depuis 1990, est l'une de ses réalisations exécutée dans le cadre du programme gouvernemental d'intégration des arts à l'architecture, connu sous le nom du 1 %. Natif de Lac-Drôlet, ce sculpteur autodidacte a aussi fait don à la Maison du Granit de cette municipalité d'une sculpture en pierre. Elle siège à l'extérieur du bâtiment depuis 1989. Des collectionneurs privés apprécient également les œuvres gigantesques de Gérard Gendron qui s'adonne à temps plein à la sculpture depuis 1981. Au départ, travailler la pierre et le bois faisait partie de ses passe-temps, au même titre que le bricolage ou la peinture sur soie qu'on pratique en fin de semaine pour occuper ses loisirs. Jusqu'au jour où l'on pousse un peu l'exercice, où l'on suit des stages au Québec et à l'étranger, où l'on participe à des expositions collectives et où l'on décide de faire de la sculpture son activité quotidienne. Aujourd'hui, la démarche empruntée par l'artiste relève toujours de l'architectural mais à tendance médiévale, avec des œuvres à l'échelle humaine où le métal domine. Gérard Gendron expose en permanence ses créations à la Galerie Riverin et Arlogos à Eastman, dans l'Estrie, et à la Galerie de Brocart à Piedmont. On peut aussi le joindre dans son atelier montréalais en composant le (514) 938-4846.

PAR CATHERINE DEMAY



POUR PROUVER QUE LES FOURS MURAUX DE JENN-AIR ONT PLUS D'ESPACE, NOUS AVONS CONVOQUÉ CE COMITÉ D'EXPERTS.



Jenn-Air annonce une grande nouvelle!

Nos fours muraux de 27 po offrent maintenant plus d'espace de cuisson que la plupart des autres fours muraux.

Les fours muraux de Jenn-Air vous proposent une cuisson rapide et uniforme sur trois

grilles, tout en accomodant les plats à cuire et à rôtir qui sont trop grands

pour les autres fours. Les dindes, les rôtis de côtes de boeuf et les autres items dont les dimensions dépassent la normale ne sont pas un problème pour nos fours qui ont 25% plus d'espace que certains autres fours muraux.

Les experts sont unanimes : avec plus d'espace et plus de flexibilité de cuisson, les fours muraux de Jenn-Air vous en mettront sous la dent.

Pour obtenir plus d'information sur les produits Jenn-Air et pour connaître le détaillant le plus près de chez vous au Québec et dans les Maritimes, appelez sans frais le 1 800 363-4593.

JENN-AIR

LA MARQUE D'UN GRAND CHEF.



*Jenn-Air
W 2780*

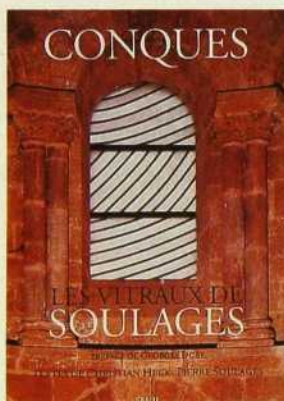


GOURMANDISE

Fou de saveurs

Plats savoureux et surtout, surtout, inusités... Mais n'ayez crainte, la plupart des ingrédients nécessaires s'achètent facilement au marché. Les autres, les plus sauvages, vous donneront l'occasion de partir à leur recherche dans la nature. Suivant les saisons, les meilleurs aliments, dans leur plus suave fraîcheur, servent à agrémenter d'originales et délicieuses préparations. Ainsi, une soupe de lait tiède au miel de sapin, suivie d'une salade de pissenlit au fromage blanc accompagnée d'une vinaigrette à l'ail des ours, puis un pâté de caille tiède au genièvre frais, etc.

Contrairement à d'autres livres de recettes, ce sont les saveurs et les odeurs des produits de la nature que l'on met à l'honneur, selon leur ancestral procédé d'extraction. Infusions, décoctions et bouillons de légumes liés au petit lait les délivreront dans nos assiettes, puis à nos palais gourmands. Par Marc Veyrat chez Hachette. 191 pages. 79,95 \$.



AILLEURS

Conques - Les vitraux de Soulagés

La basilique de Conques a été conçue pour favoriser la rencontre des mondes terrestre et céleste. Il faut voir en elle une sorte d'antichambre du Paradis propre à susciter, par les harmonies de ses espaces, la vision prémonitoire des perfections intemporelles. Franchir son seuil devait être vécu comme une rupture, une conversion de l'être qui pénètre au sein d'un réseau serré de signes initiatiques. Afin d'y entrevoir l'ordre caché de l'univers, la Cité céleste, et que, enfin, la gloire de Dieu éclate aux yeux de tous, la basilique de Conques a été percée d'une multitude de fenêtres.

C'est à Pierre Soulagés, dit par certains le «peintre du noir», que l'on a confié le soin d'éclairer cette abbatale en parant ses ouvertures de nouveaux vitraux. Était-ce un défi? Certainement, mais pas celui que l'on pense, car Pierre Soulagés est avant tout le peintre de la lumière! Et c'est de cette lumière, habilement soulignée par le plomb, que traite ce livre. Par Christian Heck et Pierre Soulagés au Seuil. 117 pages. 67,95 \$.

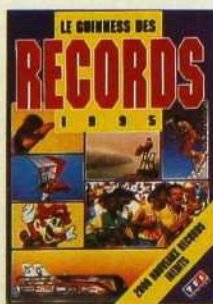
CLASSIQUE

Le Guinness des records 1995

Tout a été dit ou presque sur cet ouvrage traduit en 43 langues et vendu à 76 millions

d'exemplaires depuis 1955. Tous y ont, un jour ou l'autre, jeté un œil en souriant devant des records parfois plus absurdes les uns que les autres. Par exemple: Fannie Turner a passé 104 fois son permis de conduire avant de l'obtenir; Jagdish Chander, 32 ans, a rampé sur 1400 km afin de s'attirer les bonnes grâces de Mata, déesse hindoue; Mark Pi a confectionné 4096

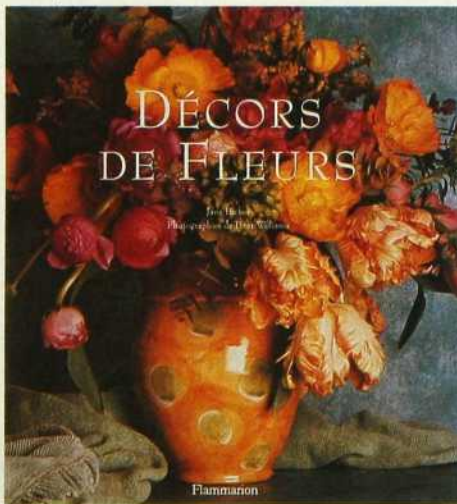
spaghettis en 41,34 secondes; Michel Lotito mange métal et verre à raison de 1 kg par jour, et ce, depuis 1959. Amusant, le Guinness des records permet de mieux connaître les limites de l'humain et l'absence de limite de sa vanité! Vous aussi, pour peu que vous trouviez une idée farfelue et originale, pourriez ainsi bénéficier de 15 minutes de gloire. Tiens, c'est une idée! Quinze minutes de gloire, sous la rubrique de la gloire la plus courte, non? Éditions TF1. 366 pages. 34,95 \$.



PRATIQUE

Décors de fleurs

Fleurs, mais aussi baies, fruits, légumes, mousses et feuillages s'associent à merveille pour orner d'adorables créations tous les recoins qui s'y prêtent. Froides harmonies ou foisonnement féérique, compositions audacieuses et spontanées, durables ou éphémères; le lecteur découvre des trésors d'astuces et des conseils pratiques pour créer lui-même des décors de fête ou de simples bouquets. Ainsi, aux fleurs reines de chaque saison se mêlent des végétaux



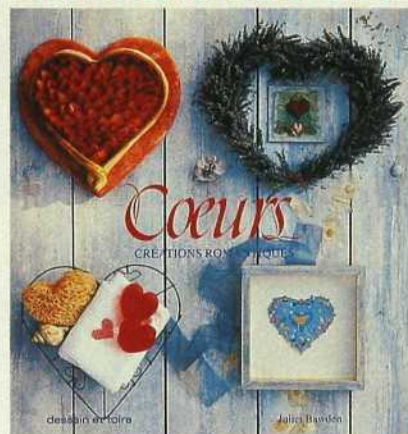
moins courants dont la présence insolite attire l'œil plus sûrement qu'une gerbe de roses. Les vases au col étroit dressent leurs bouquets vers le ciel alors que les potiches évasées accueillent des grappes de fleurs épanouies. Outre les vases classiques, l'auteur suggère d'autres possibilités, comme une ancienne cafetière, un panier rustique ou une jardinière en rondins de boudeaux, et ouvre ainsi toute grande la porte de votre imagination. Par Jane Packer chez Flammarion. 128 pages. 65 \$.

PAR DOMINIQUE STENGELEIN

CURIOSITÉ

Cœurs

Si vous avez le cœur ouvert, un souffle au cœur, le cœur saignant, voire sanglant, le cœur fragile ou même un «pacemacœur», consultez un cardiologue qui vous donnera, si besoin est, le nom d'un bon chirurgien! Un cœur serré, gros, brisé ou fendu devrait crier au secours sans attendre! Pour ceux qui ont le cœur éperdu, cherchez du côté des objets trouvés. Si c'est un cœur de pierre qui cogne dans votre



poitrine, votre cas est plus difficile... Allez voir un sculpteur ou un géologue. Les cœurs d'artichaut, de palmier et de France se trouvent généralement dans tous les bons livres de cuisine. Tout ce que vous avez appris par cœur à l'école se répète. Par contre, le grand cœur, pur, alanguiné, battant, tendre ou percé d'une flèche, ainsi que ceux qui ont le cœur en fête et qui sont prêts à mettre du cœur à l'ouvrage devraient ouvrir ce livre pour connaître de nouvelles façons d'offrir leur cœur le jour de la Saint-Valentin. Ils s'en donneront alors à cœur joie! Par Juliet Bawden chez Dessain et Tolra. 128 pages. 44,95 \$.



Laurentide



Canapé et lampe : Meubles Re-No, tapis : Tola, commode, table et accessoires : Antiquités

Créez l'atmosphère avec les peintures Laurentide

Pour connaître le détaillant le plus près de chez vous, ou pour plus de renseignements, composez sans frais 1-800-567-9481

L'éclairage ambiant peut altérer l'intensité des couleurs.

Murs
B 155-8
Rouge



Plancher
7008
Teinture
Redwood

EXPO HABITAT

DANS TOUS SES ÉTATS

Le salon Expo habitat est habité d'une foule de bonnes intentions pour sa douzième saison: il a tout mis en œuvre pour que vous profitiez de conseils judicieux en ce qui a trait à la rénovation, la construction et la décoration.

Se promener dans les allées du salon Expo habitat, c'est avoir l'occasion d'établir un contact direct avec pas moins de 300 spécialistes de la construction, de la rénovation et de la décoration résidentielle. C'est aussi l'occasion de vous familiariser avec le design d'ici, puisque dix designers québécois ont été invités à présenter leur toute dernière collection de meubles. Et si vous

avez l'intention d'acheter sous peu une maison neuve dans le Montréal métropolitain, une halte au pavillon de la Ville de Montréal s'impose: une quinzaine d'entrepreneurs sont sur place pour répondre à toutes vos questions en la matière.

Du 13 au 22 janvier 1995, à la place Bonaventure de Montréal. Le prix d'entrée est de 9 \$ par personne. Renseignements: (514) 353-9960 pour Montréal et les environs; 1 800 361-4572 partout ailleurs en province.

N.B.: Cette année, le magazine Décormag voit grand au salon Expo habitat, avec ses 600 pi² de stand aménagé. Il faut dire qu'on s'est attaqué à un projet déco de taille, en collaboration avec l'APCHQ: présenter trois espaces-salons très différents. Autrement dit, trois façons d'interpréter le confort. C'est à voir.

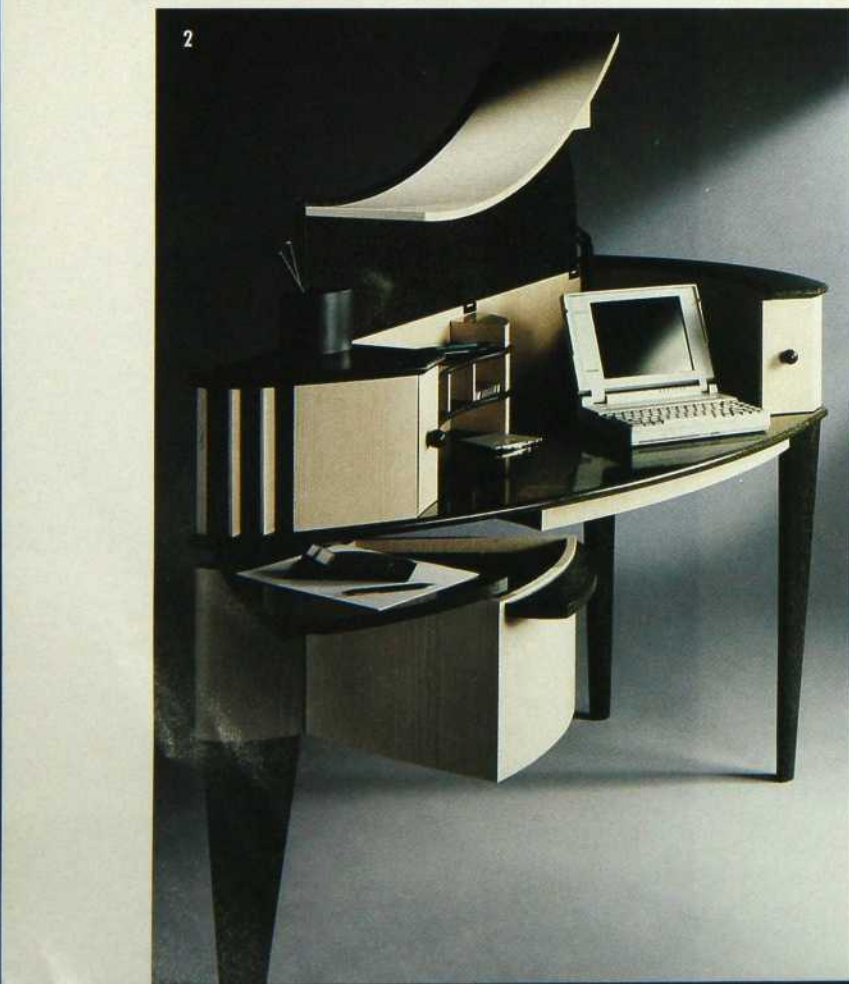
PAR KARINE VILDER

Tout au long de l'année 1995, le salon Expo habitat se promène aussi à travers la province.

À Québec: du 10 au 19 février; à Black Lake: du 23 au 26 février; à Chicoutimi: du 1 au 5 mars; à Hull: du 9 au 12 mars; à Drummondville: du 16 au 19 mars; à St-Georges-de-Beauce et Valleyfield: du 30 mars au 2 avril; à Trois-Rivières: du 22 au 26 mars; à Rimouski: du 7 au 9 avril; à Sherbrooke et à Alma: du 20 au 23 avril; à Victoriaville: du 21 au 24 septembre.



Le concours Grand prix Téléboutique Bell du design a pour thème cette année «Un bureau à domicile». Voici trois des dix projets qui ont été retenus.
1. Meuble d'ordinateur «Friendly User» du designer industriel Gilles Cloutier (ADIQ). Il a été fabriqué par l'ébéniste André Guertin.
2. Un bureau qui s'inspire du secrétaire traditionnel pour le travail occasionnel à la maison. Un design de Jean Barbeau, Martin Chenette et Michel Fortin (ADIQ). Fabrication Précision.
3. et 4. Un meuble d'ordinateur bien pensé, signé Michel Dallaire (ADIQ) et conçu par Bestar.



SATURNA

QUAND LA QUALITÉ FAIT...VOTRE ENTRÉE

*W*eiser vous présente une nouvelle étoile...
Saturna. Une beauté toute contemporaine qui vous fera faire une grande entrée dans les résidences canadiennes. Et, en plus de son élégance et de son fini soigné, les propriétaires peuvent compter sur une construction durable, fiable et sûre. Saturna est la plus récente addition à la vaste gamme de serrures de Weiser.

FONCTIONS: NA17-Fausse poignée, bouton simple
• NA18-Fausse poignée, bouton double • NA101-Serrure de porte de passage • NA301-Serrure sans clé, salle de bain/chambre à coucher. Avec poignée à pression se verrouille en tournant • NA331-Serrure sans clé, salle de bain/chambre à coucher. Avec bouton à pression se verrouille en tournant
• NA501DL-Serrure de porte d'entrée à clé. Avec poignée à pression se verrouillant en tournant • NA531DL-Serrure de porte d'entrée à clé. Avec poignée à pression se verrouillant en tournant • NA581DL-Serrure de porte sortie/réserve
• SC3411-Serrure de porte d'entrée combinée à pêne dormant à cylindre simple • Saturna est également disponible comme garniture intérieure pour tous nos ensembles de poignées d'entrée

VERROUS: Disponibles avec verrous réglables de 2-3/8 pouces (60 mm) et de 2-3/4 pouces (70 mm) • Aussi disponibles avec un verrou de 5 pouces (127 mm)

FINI: 3-Laiton Luisant

EMBALLAGE: Disponible en tout genre d'emballage



SERRURES DE PREMIER CHOIX
POUR LA SÉCURITÉ

Weiser Lock
UNE COMPAGNIE MASCO
6700 Beresford Street, Burnaby (C.-B.) V5E 1Y2
Téléphone: (604) 526-3641 Télécopieur: (604) 526-1279



OFFRE DE BROCHURE GRATUITE

Remplissez ce bon et faites-le parvenir à l'adresse ci-dessous pour obtenir un exemplaire gratuit de la brochure de Weiser Lock intitulée «La clé de la sécurité chez soi.»

Nom

Adresse

Code postal

À faire parvenir à: Weiser Lock, 6700 Beresford Street,
Burnaby (C.-B.) V5E 1Y2



Bouilloire Mickey en inox de Axis.

DÉCOUVERTES 94 DE LA SIMO.

Ça bouge à Paris

Fini, l'ère des salons indépendants dans les domaines de la décoration, du cadeau, de l'objet, des arts de la table et des métiers d'art. À Paris, on innove avec un nouveau concept de la «mode maison» qui vise à faciliter les échanges entre les professionnels du milieu. Les salons MIC, New Moving, PAAS, Parallèle, Tex'Styles, Arts cuisine et Scènes d'Intérieur auront désormais tous lieu au même endroit sous le nom de «Semaine internationale de la Maison et de l'Objet» (SIMO). Du 13 au 17 janvier 1995, au Parc des expositions de Paris-Nord Villepinte, vous saurez tout sur l'art de vivre et l'art d'offrir. Un rendez-vous de spécialistes à ne pas manquer, puisqu'il regroupe près de 1600 exposants. Renseignements: (514) 861-5668 ou 1 800 387-2566.



P. Gauguin, Portrait de Clovis Gauguin (1884).

Choc des rencontres

En marge de la société parisienne, Paul Gauguin découvre lors d'un premier voyage en Bretagne, le village de Pont-Aven qui lui semble empreint d'un certain exotisme. Dans les années 1886, il y fonda un centre d'art avec une vingtaine d'artistes aux idées avant-gardistes pour l'époque, comme Émile Bernard et Paul Sérusier.

Cette période d'effervescence, d'échanges et d'amitié, le Musée des beaux-arts de Montréal l'a reconstituée à travers une centaine d'œuvres exécutées par Gauguin et ses amis. Ces tableaux, sculptures et travaux sur papier, sauvegardés par des collectionneurs londoniens et mis en circulation en Amérique du Nord par le San Diego Museum of Art, tendent à restaurer l'actualité de l'art primitif et extrême-oriental. Gauguin et l'école de Pont-Aven s'exposeront du 9 février au 9 avril 1995. Renseignements: (514) 285-1600.



Flacons en verre soufflé de Cristal Design.

DÉCOUVERTES 94 DE LA SIMO.



Balance de Solafrance.

DÉCOUVERTES 94 DE LA SIMO.



E. Baldus, Vue de l'arc romain à Orange (1853).

COLLECTION CCA.

L'architecture vue par Baldus

Le Centre canadien d'architecture présente, du 25 janvier au 23 avril 1995, une des plus importantes expositions jamais consacrée à Édouard Baldus (1813-1889), qui fut l'un des pionniers de la photographie d'architecte. Sans aide de l'État, Baldus a su profiter de commandes privées pour réaliser de superbes albums sur les chemins de fer. «Paysages et Monuments de France» dévoile combien, à cette époque, la photographie était source de conception, de construction et d'édition. De grands formats, 11 albums et 100 photos couvrent la carrière de l'artiste qui a saisi, mieux que quiconque, l'esprit et les ambitions de la France du Second Empire. Renseignements: (514) 939-7000.

Rendez-vous des «pros» à Toronto

Réservé aux professionnels, le Salon canadien de l'ameublement résidentiel de Toronto attire chaque année plus de 300 exposants du monde entier. Pour les visiteurs, cette manifestation est une grande source d'inspiration qui leur permet de puiser, dans les plus récentes collections des fabricants, les matériaux, les couleurs et les nouveaux agencements des produits de demain. Quoi de neuf cette année? Le fabricant Vic Line introduira pour la première fois dans la capitale le mobilier de salle à manger Betty, imprégné de style Art déco. Dutailier, le leader de la chaise à bascule, proposera de nouveaux modèles de style contemporain. VLS Design présentera sa première ligne de mobilier pour chambre à des prix très compétitifs. De son côté, Victorama introduira des fauteuils et des canapés à jupe, confirmant la grande popularité du style traditionnel. Pour leur part, Les Industries de la Rive Sud misent sur leur collection romantique de mobilier de chambre à coucher. De plus, certains meubles du Casino de Montréal, notamment le tabouret des machines à sous et la chaise Baby Face signés Jean-François Jacques, seront à l'affiche. Sans oublier les accessoires de décoration et les luminaires qui, eux aussi, auront la part belle dans cet événement qui se déroulera du 15 au 17 janvier 1995 au Centre International de Toronto. Renseignements: (514) 866-3631.

PAR SIMONE SAUREN



La collection Montana de Baronet.

Vente d'hiver chez Design Louis George



«LES IRRÉSISTIBLES»

- Meubles exclusifs • Accessoires décoratifs • Draperies sur mesures • Tissus • Literie fine • Accessoires de salle de bains.

Design Louis George

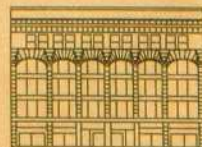
Maintenant plus que des meubles...

VENTE HIVER 1995

PRÉSENTEMENT EN COURS

1307, rue Sainte-Catherine Ouest, 5^e étage
Montréal (Québec) H3G 1P7

Téléphone (514) 842-7711, poste 294 et 347



OGILVY

CINQUIÈME ÉTAGE

Sainte-Catherine
angle de la Montagne

coup de cœur

**Sur la mer calmée, le marin d'eau douce
tient toujours la barre lorsque,
le vent en poupe, il largue les amarres
au salon pour sa... décoration!**

RECHERCHE: ANDRÉ VILDER

Et VOGUE la galère



Maquette d'un galion espagnol exécutée en noyer marron foncé à Montréal en 1915 (Michel R. Richard: 750 \$).

Cadre en chêne pour cette aquarelle marine datant de 1900 et signée P. Carboneau de Lévis (Ruth Stalker Antiquités: 250 \$).



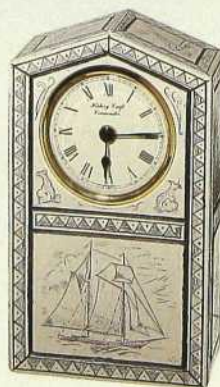
Lanterne de bateau conçue en Angleterre par Griffiths & Sons dans les années 30 (Le Rendez-vous du collectionneur: 295 \$).



Originaire de l'île aux Coudres, cette roue de gouvernail pour chalutier date de 1925. Ses rayons en fonte sont prolongés par des poignées en chêne (Michel R. Richard: 385 \$).



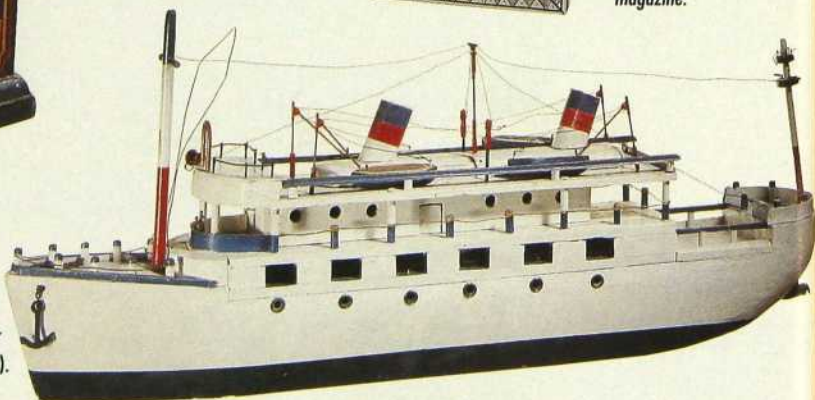
Dotée d'un mouvement allemand, cette horloge fabriquée en Grande-Bretagne à l'effigie d'un voilier est recouverte d'os de baleine (Davidoff: 180 \$).



Empruntant au style anglais du XIX^e siècle, un trois-mâts orne le couvercle de ce coffret en bois de 33 cm sur bouteille (Côté Sud: 187 \$).



Cette maquette de bateau à vapeur en bois a été fabriquée au Québec vers les années 50 (Ruth Stalker Antiquités: 295 \$).



P

our un décor raffiné,
voici ce mobilier de chambre
contemporain de haute qualité



*Disponible dans un vaste choix de couleurs
et grandeurs, fini en érable.*

En exclusivité dans notre salle de montre:

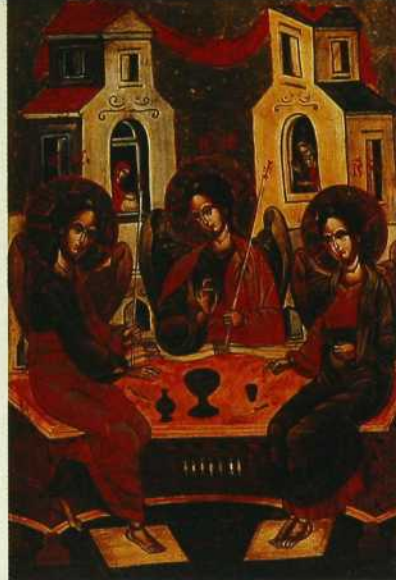
L. ROCCO ÉBÉNISTE LTÉE

Votre spécialiste de meubles sur mesure

Manufacturier de meubles faits au Québec
2340, Mont-Royal Est
Montréal
521-0631

**Svetla Velikova, peintre bulgare,
a importé de son lointain pays un art peu connu
en Amérique du Nord: l'iconographie.**

UN ART *bulgare*



Réfugiée en France à la suite des événements politiques bulgares de 1990, Svetla Velikova est venue s'établir au Canada en 1993, en compagnie de son mari et de son fils. Mais elle ne renie pas son pays d'origine pour autant, puisqu'elle en a rapporté sa passion pour les icônes. «J'ai fait l'école des Beaux-Arts de Sofia et j'en suis arrivée naturellement à vouloir peindre des icônes. La maîtrise de leur technique présentait en effet beaucoup de débouchés sur le marché du travail en Bulgarie», explique-t-elle. Expressions picturales de la foi orthodoxe, les icônes sont les représentations peintes du Christ, de la Vierge et des saints. Leur origine remonte à l'Antiquité et on attribue la première à saint Luc l'évangéliste, qui exécuta trois portraits de la Vierge d'après nature. Leur ressemblance parfaite et l'approbation de la mère du Christ leur auraient conféré une force spirituelle. De fait, le terme «icône» vient du grec et signifie image ou ressemblance.

Pour les Bulgares, les icônes sont investies de pouvoirs surnaturels. Cette croyance remonte au premier roi Constantin qui attribua la victoire d'une bataille au port d'un étendard représentant le visage du Christ au milieu d'une croix. Depuis, les Bulgares ont continué à pratiquer cet art et ce, malgré l'invasion ottomane qui dura presque six siècles.

Pour la jeune artiste, la tradition de l'icône doit rester vivante. «Une icône n'est pas une peinture ordinaire. Une copie d'un tableau de Renoir reste une copie, alors qu'une icône est toujours investie d'une énergie très particulière. Lorsque je peins une icône, je ne pense à rien d'autre: je suis totalement absorbée par mon travail. C'est cette concentration dans le moment présent et cet état d'esprit particulier qui confèrent leur pouvoir aux icônes. Autrefois, les peintres d'icônes jeûnaient, priaient et désertaient la couche conjugale une semaine avant de se mettre à peindre. Pour ma part, je me purifie mentalement.» Longtemps récusées par les iconoclastes, ces représentations du divin furent même interdites parce qu'on les associait au paganisme. «Pourtant, ce n'est pas l'icône en elle-même que l'on adore, précise Svetla, mais bien l'aspect du

divin qu'elle représente. On ne me donne souvent que quelques indications sur le personnage à représenter, comme l'époque et pourquoi il a été canonisé, et d'après cela je crée son image.»

L'iconographie est une technique qui demande beaucoup de concentration et de soin. D'abord, il faut choisir un bois très sec. Après la préparation du support, l'artiste grave les contours de son œuvre, puis applique les premières couleurs qui vont de la plus foncée à la plus claire, la peau des personnages étant toujours assez foncée. L'ajout de la dorure et d'un vernis constitue la touche finale. «Les techniques utilisées sont très précises et le tout représente un travail très exigeant. Alors, pour me défouler, je reviens à ma première passion qui est la peinture contemporaine. Peindre des corps nus ou des arbres me permet de garder un bon équilibre intérieur.» Peinture sacrée, peinture profane, l'art de Svetla est à l'image même de l'être humain, à mi-chemin entre l'animal et le divin.

PAR FLORENCE BLÉAU

On peut admirer les icônes de Svetla Velikova du 3 décembre 1994 au 15 janvier 1995 à la Maison du Village de Val-David, 2495, rue de l'Église. Tél.: (819) 322-3660. Le prix d'une icône varie entre 200 \$ et 1000 \$. On peut aussi joindre l'artiste au (514) 279-7282.





Mobilia vous invite à découvrir sa collection exclusive de canapés en cuir souple, qui se déclinent dans toutes les couleurs de l'arc-en-ciel.

mobilia

Montréal, centre-ville
(514) 848-0923
625, Président-Kennedy
(au coin Union)

Saint-Léonard
(514) 253-1070
6855, Jean-Talon Est
(entre boul. Les Galeries d'Anjou
et boul. Langelier)

Pointe-Claire
(514) 695-2701
183-A, boul. Hymus
(au coin boul. Saint-Jean)

Brossard
(514) 462-1264
Centre Perspective Décor
8025, boul. Taschereau Ouest
(entre boul. Rome et Napoléon)

Laval
(514) 687-1447
Centre Décor 440
(au coin du boul. Curé-Labelle et
de l'autoroute 440)

Galerie Bernhardt
(514) 687-1447
Centre Décor 440
(au coin du boul. Curé-Labelle et
de l'autoroute 440)

Québec
(418) 623-9986
Place Le Bourgneuf
Charlesbourg
(au croisement des autoroutes
Laurentienne et de la Capitale)

MONTRÉAL ■ QUÉBEC ■ OTTAWA ■ TORONTO

IDÉES SHOPPING

fouiner



EMBOÛTANT

Rectangulaires ou ovales, ces boîtes en carton bicolores s'ornent d'une plaque en métal (Côté Sud: de 10 S à 18 S selon le modèle).



OISEAUX RARES

Au pigeon voyageur, porteur de missives, succèdent la mouette, le canard ou le huard pour ouvrir les plis à coup de coupe-papier en bois recouvert de papier mâché (Côté Sud: 4,50 S chacun).



CORRESPONDANCE

Dans une boîte en carton, vous trouverez tout le nécessaire pour coucher vos pensées. Du papier à lettres, 12 enveloppes, des timbres originaux et trois crayons (Vignettes de la vie: 29,95 S).



DORÉ SUR CADRE

Ces miroirs brilleront de mille feux dans leur cadre en plâtre doré fini à la feuille d'or. Huit modèles, petits ou grands, sont proposés (Côté Sud: 25 S et 35 S suivant les dimensions).



L'HEURE EST À LA CUISINE

Avec sa cuiller et sa fourchette en guise de poignées, cette armoire en bois de 45 cm de haut est aussi une horloge pour vous rappeler qu'il est l'heure de cuisiner (Vignettes de la vie: 150 \$).



RECYCLÉES

C'est dans de vieux chandails en laine et en cachemire qu'une artiste américaine a taillé ces écharpes, de 210 cm de long sur 33 cm de large, qui sont toutes différentes les unes des autres. On peut également s'en servir comme jetés de lit (Ben & Tournesol: 125 \$ chacune).



PIERRE QUI ROULE...

Les pierres qui ont roulé jusque dans cette boîte en bois n'ont pas amassé de mousse, mais des arômes essentiels de vétiver, de lavande et d'eucalyptus qu'elles libèrent pour parfumer l'atmosphère (Ben & Tournesol: 35 \$).



TUTTI FRUTTI

Les pommes, les poires, les citrons et les prunes qui se pressent dans ce cageot sont l'œuvre en faïence émaillée de Christine Paquin (Poterie Manu Reva: 12 \$ le fruit ou 200 \$ le cageot bien rempli).

Pour connaître les points de vente, consultez nos REPERES à la fin du magazine.

Qu'elle soit brune, blonde ou rousse, légère, forte ou régulière, sachez rendre hommage à la bière en levant bien haut votre verre.

STYLISME: LOUISE SAVOIE

DES VERRRES QUI RIMENT **AVEC BIÈRE**

Dans une de ses nouvelles, Guy de Maupassant qualifia de «bockeurs» les buveurs de bière qui se désaltèrent dans les cafés parisiens. Pour créer ce vocable, l'auteur de *Bel-Ami* a emprunté le *bock* à la langue allemande, qui désigne à la fois un pot de bière et sa contenance.

Même si la bière coule à flots au Québec, l'Angleterre, la Belgique et l'Allemagne se démarquent depuis des siècles dans la consommation de cette boisson et dans la forme des verres qui sied pour mettre en valeur l'intensité de son arôme. Faites-en l'expérience. Versez le contenu d'une bouteille dans un verre tulipe et dans une flûte. Si vous avez le nez fin, vous sentirez la différence avant que vos papilles n'en apprécient le goût.

C'est ainsi qu'on conseille de servir les bières à fermentation haute à une température de 12 °C à 16 °C et dans des verres évasés

afin qu'elles exhalent leur bouquet. En revanche, les bières à fermentation basse qu'on boit fraîches (de 6 °C à 8 °C) s'accoutument d'un verre plus étroit et profond, car elles sont moins aromatiques et craignent l'oxydation.

Sachez également que pour satisfaire vos sens aiguisés, le verre doit toujours être propre, exempt de traces de graisse ou de détergent, sec et à température proche de la bière elle-même.

Les bières courantes se contentent de gobelets ou de verres ballon à pied, tandis que les mousseuses préfèrent les verres tulipe. À l'allemande, trinquez dans une chope en grès, et pour les bières anglaises, optez pour la chope en étain. Quant aux gros buveurs, rendez-vous en Malaisie. On y a fabriqué, en 1985, la plus grande chope. Elle mesure 2 m de haut et peut contenir 2796 L de bière. À la vôtre!

TEXTE: CATHERINE DEMAY

De gauche à droite: verre Tulip de Ravenhead (360 ml: 1,50 \$). Gobelet Dimple (280 ml: 1,50 \$). Gobelet Dimple grand format (560 ml: 1,95 \$). Verre Pilsner de Ravenhead (340 ml: 2,95 \$). Verre Pilsner de Ravenhead grand format (560 ml: 3,95 \$). Verre Dublin de Durobor (310 ml: 3,95 \$). Verre Brasserie de Durobor, grand format (660 ml: 4,95 \$). Verre Brasserie de Durobor (510 ml: 4,25 \$). Gobelet Barmaster Straights de Ravenhead, grand format (560 ml: 1,95 \$). Gobelet évasé Nonik de Ravenhead (360 ml: 1,50 \$). Gobelet Barmaster Straights de Ravenhead (340 ml: 1,50 \$). Gobelet Willi-Becher d'Élite (390 ml: 2,95 \$). Verre à pied Avalon de 340 ml (la boîte de six: 24,95 \$). Tous ces verres à bière sont distribués par Danesco.

Pour connaître les points de vente, consultez nos REPÈRES à la fin du magazine.



**Vaste choix de pots et de cache-pot exotiques et traditionnels.
Nombreuses variétés d'arbres et de plantes, de qualité supérieure.
Vases, masques, piédestaux, colonnes, articles de décoration.
Arrangements de fleurs séchées originales, selon vos goûts.
Consultations à domicile, livraisons et installations.**

230, rue Peel, Montréal, QC
(près de la rue Notre-Dame)

Tél.: (514) 935-1812

Stationnement gratuit à l'entrée du magasin.
Ouvert 7 jours.



ALPHA

Plantes, fleurs, poteries

(Division de Service d'entretien des plantes Alpha inc.)

Les bonnes vieilles recettes

MONTRÉAL

A. Gorak ltée

4241, rue Jean-Talon Est
Montréal, Qué. H1S 1J9
Tél.: (514) 725-1751

Centre Décoration Charlemagne

5921, boul. Monk
Montréal, Qué. H4E 3H5
Tél.: (514) 767-6541

Centre de rénovation D.G. inc.

5890, St-Jacques Ouest
Montréal, Qué. H4A 2E9
Tél.: (514) 482-8381

Empire Papiers Peints

3455, avenue du Parc
Montréal, Qué. H2X 2H6
Tél.: (514) 849-1297

Les Décorateurs de Montréal ltée

250, rue Ste-Catherine Est
Montréal, Qué. H2X 1L4
Tél.: (514) 288-2413

Les Peintures Ary inc.

5784, Decelles
Montréal, Qué. H3S 2C6
Tél.: (514) 342-1274

Marcel Lortie inc.

8495, boul. St-Laurent
Montréal, Qué. H2P 2M7
Tél.: (514) 381-3967

LAVAL

Colobar Pont-Viau enr.

357, boul. des Laurentides
Laval, Qué. H7G 2T9
Tél.: (514) 667-7200

WEST ISLAND

P.E. Labrosse inc

11 720, boul. Gouin Ouest
Pierrefonds, Qué. H8Z 1V6
Tél.: (514) 684-2591

BELOEIL

Azalée Décor enr.

275, boul. Laurier
Beloëil, Qué. J3G 4H2
Tél.: (514) 446-1383

BOUCHERVILLE

Draperies Boucherville enr.

680, De Montbrun, local B
Boucherville, Qué. J4B 5E4
Tél.: (514) 655-3094

BROSSARD

Le Colori Maitre

1875, rue Panama
Brossard, Qué. J4W 2S8
Tél.: (514) 465-2086

CHAMBLY

Décor Périgny inc.

1727, boul. Périgny
Chambly, Qué. J3L 4C3
Tél.: (514) 447-0161

LONGUEUIL

Les Distributions Gypco 1988 inc.

2170, rue de la Province
Longueuil, Qué. J4G 1R7
Tél.: (514) 646-1466



SAINT-BRUNO

Décor Sans Limite enr.

39, boul. Seigneurial Ouest
St-Bruno, Qué. J3V 2G9
Tél.: (514) 441-2920

SAINT-CONSTANT

L'Entrepôt de la peinture

40, rue Saint-Pierre
St-Constant, Qué. J5A 1B9
Tél.: (514) 632-0753

SAINT-JEAN-SUR-RICHELIEU

J. G. Bombardier inc.

765, rue St-Jacques
St-Jean-sur-Richelieu, Qué. J3B 2M9
Tél.: (514) 346-4462

SAINT-LAMBERT

Quincaillerie Rousseau

463, Victoria
St-Lambert, Qué. J4P 2J1
Tél.: (514) 671-3267

ALMA

Décoration Le Prisme inc.

455, Sacré-Coeur Ouest
Alma, Qué. G8B 1M4
Tél.: (418) 668-3742

ARTHABASKA

Tapis Sélection enr.

898, Bois Franc Sud
Arthabaska, Qué. G6P 5W2
Tél.: (819) 357-2025

DRUMMONDVILLE

Jacques Laferté ltée

1650, boul. Lemire
Drummondville, Qué. J2C 5A4
Tél.: (819) 477-8950

ÉVAIN-ROUYN-NORANDA

Le Coin du Tapis inc.

1011, boul. Rideau
Évain, Qué. J0Y 1Y0
Tél.: (819) 764-9488

JOLIETTE

Asselin et frère

100, Place Bourget Nord
Joliette, Qué. J6E 5E5
Tél.: (514) 756-8260

LA MALBAIE

Henri Jean & Fils inc.

270, boul. Mailloux
La Malbaie, Qué. G0T 1J0
Tél.: (418) 665-3907

LA TUQUE

Ernest Lejeune (1993) enr.

553, rue Commerciale
La Tuque, Qué. G9X 3A7
Tél.: (819) 523-7672

LÉVIS

Centre de la couleur M.R. inc.

4822, boul. Rive-sud
Lévis, Qué. G6W 5N6
Tél.: (418) 833-5771

MONTMAGNY

Tapis Montmagny inc.

391, boul. Taché Est
Montmagny, Qué. G5V 1E3
Tél.: (418) 248-7840

QUÉBEC

Cantin & Fils ltée

175, rue St-Vallier Est
Ville de Québec, Qué. G1K 3N9
Tél.: (418) 525-7123

RIVIÈRE-DU-LOUP

Art Décor ltée

82, boul. Cartier
Rivière-du-Loup, Qué. G5R 3Z1
Tél.: (418) 862-2967

ROCK

FOREST/SHERBROOKE

Décor N. W. ltée

5087, boul. Bourque
Rock Forest, Qué. J1N 1G3
Tél.: (819) 823-4100

SAINT-ELZÉAR

Rénovation Clément Cyr inc.

572, Principale
St-Elzéar (Beauce), Qué. G0S 2J0
Tél.: 387-5894

SAINT-HYACINTHE

Ambiance d'aujourd'hui

2400, Dessaulles
St-Hyacinthe, Qué. J2S 2V1
Tél.: (514) 778-7772

SAINT-JEAN-PORT-JOLI

Déco Peinture enr.

26, de Gaspé Ouest
St-Jean-Port-Joli, Qué. G0R 3J0
Tél.: (418) 598-3005

SAINT-JÉRÔME

Tapis Trudeau inc.

2223, boul. Labelle
Lafontaine, Qué. J7Y 1T6
Tél.: (514) 438-2175

SHAWINIGAN

Maurice Bernier inc.

2933, boul. des Hêtres
Shawinigan, Qué. G9N 3B3
Tél.: (819) 539-6343

SOREL

Les caprices du décor

85, Victoria
Sorel, Qué. J3P 1Y8
Tél.: (514) 746-5741

TROIS-RIVIÈRES

Maurice Bernier inc.

1374, boul. des Récollets
Trois-Rivières, Qué. G8Z 4L5
Tél.: (819) 374-6777

VAL D'OR

Au coin du tapis

1488, de la Québécoise
Val d'Or, Qué. J9P 5H4
Tél.: (819) 825-6923

VALLEYFIELD

Les Tapis Guy Leduc inc.

270, boul. Jacques-Cartier
Valleyfield, Qué. J6T 4S8
Tél.: (514) 377-2233

VILLE LA BAIE

Ferronnex inc.

450, rue Victoria
La Baie, Qué. G7B 3M7
Tél.: (418) 544-2805



PEINTURES PRATT & LAMBERT

Les couleurs de l'heure

En Europe et aux États-Unis, la décoration adopte une palette plus nuancée qui donne le ton aux couleurs de l'heure.

Le courant vert, qui caractérise le début des années 90, c'est entre autres le recyclage, la récupération sous toutes ses formes et l'utilisation massive de fibres et de matériaux naturels dans la maison. Le courant vert, c'est aussi un coup de cœur pour les couleurs qui s'inspirent de l'environnement, comme les grèges, les ocres, les écrus, les *terra cotta* et les verts. En somme, une véritable leçon de naturel... qui doit cependant être révisée pour l'année 1995.

La vague écolo frappe toujours aussi fort. Mais on a envie de s'entourer de couleurs toniques et ethniques qui animent les décors et ravivent les nuances naturelles. Aux teintes minérales et végétales toujours de bon ton, s'ajoute donc toute une palette chaude qui mêle les cultures et mélange les couleurs.

Très populaires aux États-Unis, les bleus vont se jouer dans toutes les gammes. Du bleu lavande au bleu marine, en passant par le bleu ciel et le bleu

À droite et en médaillon: fauteuils recouverts d'un tissu coloré, table en bois et lampe de table: Orsay. Console avec plateau de marbre, cadres anciens, gros vase japonais (contenant les parapluies), bronze et repose-pied: Antiquités M. Parent & M. Moquin. Tapis: Tola. Chapeau vert, parapluies, imperméable, canne, bâton de marche, flasque et couverture roulée: Cornemuse. Collection de petits miroirs suspendus et pantoufles en cuir: Cache-Cache. Plancher Bruce de chêne préfini E-121: Goodfellow. Peinture: Laurentide.



PEINTURES LAURENTIDE



Les couleurs de l'heure

À gauche: lit «Magnolia» de format Queen: Flou Canada. Literie «Tuscano»: Flou Canada. Tableaux anciens, table de chevet, chaise et lampe de table: Antiquités M. Parent et M. Moquin. Plateau à déjeuner: Cache-Cache. Tapis de soie: Tola. Carreaux de céramique: Ciot. Plantes et cache-pot: Caméléon Vert. Peinture: Sico.

turquoise mexicain, les bleus plaisent d'abord pour leur éclat fraîcheur. Ils sont aussi très appréciés parce qu'ils se marient bien à de nombreux coloris. Avec le blanc, ils forment une combinaison classique et harmonieuse qui est faite pour durer. Avec le vert, et en particulier le vert pistache et autres verts pâles, le contraste est saisissant mais séduisant. Avec les *terra cotta*, les orangés et les rouges, les bleus se teintent d'une richesse et d'une profondeur insoupçonnées. Avec le jaune, l'association est revigorante et éclatante. C'est d'ailleurs la toute dernière tendance en Europe. Une tendance ensoleillée et dynamique qui fait penser à la Provence.

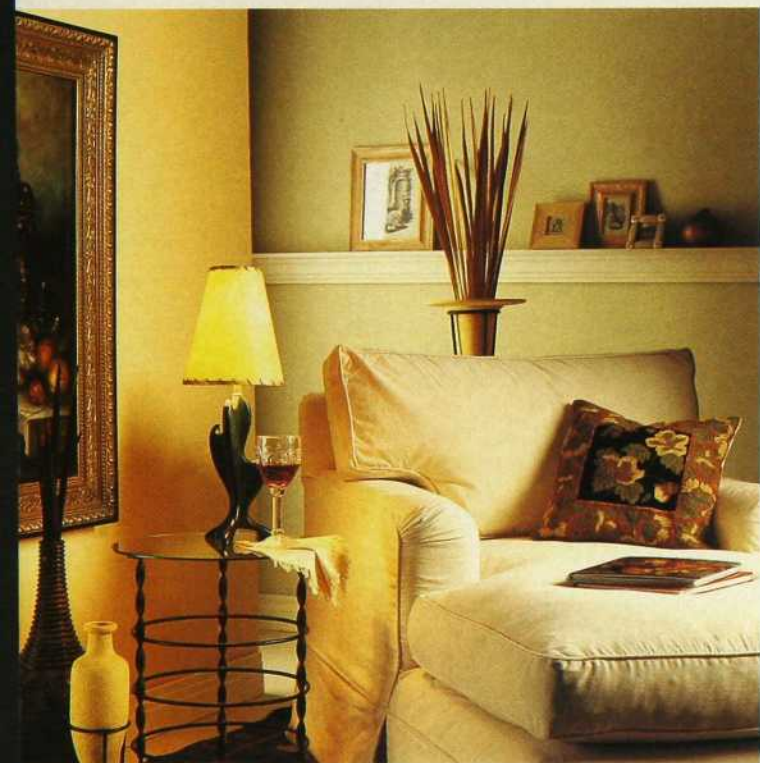
On recommence depuis peu à voir rouge, puisque cette teinte forte prend également d'assaut le marché de la couleur, avec le rouge grenat, le rouge canneberge et le rouge piment fort tex-mex en tête. Couleur de la passion par excellence, il est utilisé en touches discrètes dans les petites pièces, alors que les hardis peuvent se permettre «la totale» dans les pièces de grandes dimensions pour une ambiance chaleureuse. Associé à d'autres rouges (rouge orangé, rouge bleuté, rouge framboise, rouge brique, etc.), l'effet n'en est que plus riche. Les rouge-brun sont aussi très présents en décoration, surtout sous forme de carreaux de céramique, de pots de terre cuite et de parquets en bois naturel teint.

On se montre plus difficile envers le jaune, car toutes ses nuances ne plaisent pas avec un égal bonheur. On le déteste s'il tire légèrement sur le vert, parce qu'il s'harmonise difficilement à d'autres couleurs et parce qu'il rappelle malencontreusement les appareils élec-

PEINTURES SICO



Les couleurs de l'heure



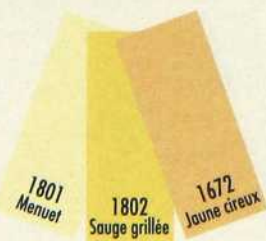
troménagers vert avocat et or moisson si répandus vers la fin des années 50. Acidulé, le jaune gagne le cœur de plusieurs grands décorateurs, alors que le consommateur américain préfère le jaune doré mêlé de brun, ce qui donne naissance à des couleurs comme le «crème de banane» ou le «crème anglaise». Un petit clin d'œil à la culture indonésienne.

Enfin, pour les détails de finition, le doré métallisé est toujours d'actualité. Comme chacun sait, les styles et les couleurs font souvent leur apparition dans le milieu de la mode avant d'influencer le milieu de la décoration. On doit donc s'attendre à trouver sous peu dans les aménagements des touches argent métallisé.

À droite et en médaillon: fauteuils: Biltmore. Tables à café, lampe, vases, chaise et tableaux: Orsay. Coussins, vase en verre et verres: Cache-Cache. Tapis: Tola. Tablette: Moulures Boulanger. Carreaux: Million de tapis et tuiles. Peinture: Pratt & Lambert.

Pour connaître les points de vente, consultez nos REPÈRES à la fin du magazine.

PEINTURES PRATT & LAMBERT



RECHERCHE ET STYLISME:
LOUISE BELLIER
TEXTE: KARINE VILDER





Lorsqu'on possède une résidence secondaire, on a souvent envie de l'aménager dans un style simple, parfois champêtre. Ce «chalet» fait exception: il a tout d'une maison de ville!

UNE MAISON DE VILLE à la campagne

Après quelque 45 minutes d'autoroute, on atteint Hudson. Cette jolie municipalité de la Montérégie offre un dépaysement total par rapport à Montréal, et la nature verdoyante s'étend à perte de vue autour de la propriété d'une dizaine d'acres, située au sommet d'une colline. En fait,

l'intérêt de cette résidence a trait surtout aux mérites de la race chevaline. Assez bon cavalier, le maître de maison possède quelques chevaux d'obstacle qu'il fait monter dans un manège pour des concours hippiques. Il vient aussi dans sa campagne pour «décrocher» de son travail. Quoique...

À gauche: chambre romantique et ensoleillée pour la jeune fille de la maison.

Ci-contre: une immense baignoire à remous trône dans la salle de bains du maître de céans.



PHOTOS: ALAIN SÉROIS

UNE MAISON DE VILLE À LA CAMPAGNE DE BUNKER À ESPACE COUP DE CŒUR

Amateur d'antiquités et de beaux objets, il n'a point cessé de trouver ce qu'il veut, aussi bien pour son cadre privé que professionnel. Alors fin de semaine à se détendre: à la ville comme à la campagne, on feuillette les catalogues des grandes maisons de ventes aux enchères internationales, on téléphone à des antiquaires de toute la planète, lorsqu'on n'organise pas un voyage où l'agrément tiendra autant de place que les pièces rares que l'on rapportera. Ce fut le cas, par

exemple, pour son mariage qu'il décida de célébrer en Afrique au sein d'une tribu massaï qui lui offrit notamment la peau de zèbre dont l'entrée de sa maison de campagne est ornée.

Lorsqu'il l'a achetée, au début des années 90, la bâtisse ressemblait à un bunker. «Il n'y avait que deux ouvertures: la porte principale et une autre donnant sur le jardin, les façades étant dépourvues de fenêtres. Mes prédécesseurs y vivaient en vase clos et trois mois de travaux ont été nécessaires pour ouvrir les pièces. J'ai donc fait installer deux puits de lumière – l'un dans la salle à manger et l'autre dans le salon –, et fait percer des fenêtres en saillie un peu partout.» Toutes ces fenêtres sont d'ailleurs très particulières, puisqu'elles sont constituées d'anciens vitraux anglais pris en sandwich dans des vitres thermiques et qu'elles sont montées sur une structure fixe. Résultat: on ne les ouvre jamais et c'est un système d'aération assez sophistiqué qui permet de renouveler l'air ambiant.

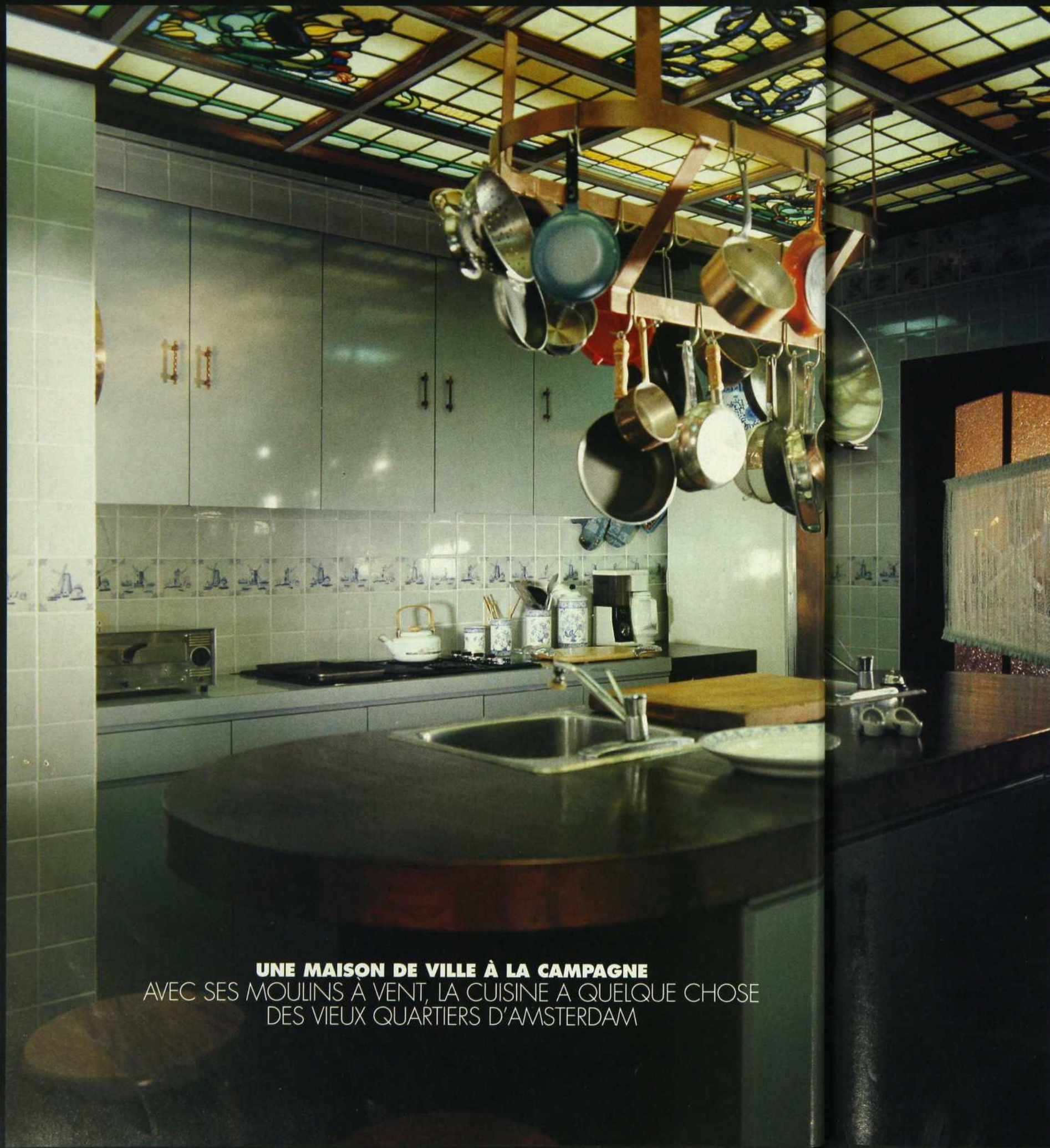
Quand le gros œuvre a été terminé, on a pu se consacrer à l'ameublement et à la décoration du rez-de-chaussée qui, outre l'entrée et la cuisine, compte trois pièces parallèles de réception séparées par des vitraux, tandis que l'étage accueille trois chambres avec leur salle de bains.

Ci-dessus: les canapés Chesterfield du salon ont été recouverts de cuir vert foncé pour s'harmoniser avec les fauteuils de l'ancien hôtel Queen.

Ci-contre: longtemps, le piano à queue fit les délices des artistes qui animaient les soirées du restaurant Le Zivago.

À droite: le foyer, dont les flambées réchauffaient un château français, a dû être coupé car il était trop haut pour qu'on puisse l'installer tel quel dans le salon.





UNE MAISON DE VILLE À LA CAMPAGNE
 AVEC SES MOULINS À VENT, LA CUISINE A QUELQUE CHOSE
 DES VIEUX QUARTIERS D'AMSTERDAM

Une visite des lieux fait un peu penser à une promenade réjouissante, pour l'œil et la culture, dans un musée européen qui serait voué à l'art et au mobilier de la fin du XIX^e siècle et du début du XX^e, tant les objets sont représentatifs de cette féconde période artistique. Ainsi, l'entrée donne le ton de la maison et rappelle l'Angleterre avec son immense banc en chêne massif, sculpté au Royaume-Uni en 1904. Il est encadré par deux chandeliers, dont les originaux illuminent les très français château de Versailles.

Dans la cuisine, on a l'impression de se trouver à Amsterdam car les portes en verre gravé de moulins à vent proviennent des Pays-Bas. On a d'ailleurs repris ce motif pour les carreaux de céramique qui habillent les murs de la pièce. «Et, pour qui connaît ce pays, précise le propriétaire, la verrière éclairée de l'intérieur fera sans doute songer aux restaurants des vieux quartiers.»

Les bons petits plats, concoctés à l'aide d'ustensiles en cuivre, sont servis dans la salle à manger où plusieurs styles sont rassemblés. Le bois, omniprésent, côtoie des vitraux de l'époque victorienne achetés à Boston, de la porcelaine anglaise, des bronzes du début du siècle et un plafonnier signé Handel. Mais avant de passer à table, on fait une halte devant le bar. Installé dans la salle de séjour, c'est peut-être

l'un des meubles les plus impressionnants de la demeure. Datant des années 1850, il est l'œuvre d'un ébéniste français qui l'a incrusté d'ivoire, et c'est aux États-Unis qu'il a été acquis. L'intérieur a néanmoins été «modernisé», puisqu'il est équipé comme un réfrigérateur d'un compartiment à glaçons.

Les agapes terminées, on a le choix de se diriger vers le séjour, pour regarder la télévision au coin du feu, ou de poursuivre vers le salon afin de prêter l'oreille à qui voudra bien s'asseoir au piano.



Ci-dessus: ce meuble est l'œuvre d'un ébéniste français qui l'incrusta d'ivoire. Il date de 1850 environ. Aménagé à l'intérieur comme un réfrigérateur, il sert maintenant de bar.

Ci-contre: le puits de lumière qu'a fait percer le propriétaire permet d'alléger le mobilier en bois massif de la salle à manger. Un cheval en bronze indique l'intérêt du cavalier des lieux pour la plus noble conquête de l'homme.

À gauche: avec ses carreaux de céramique et sa verrerie, la cuisine rappelle les restaurants des vieux quartiers néerlandais.



UNE MAISON DE VILLE À LA CAMPAGNE UN LIT EN CUIVRE DIGNE DES MILLE ET UNE NUITS

Le foyer est également l'une des pièces les plus remarquables. «Il provient d'un château français et mesurait plus de 4 m de haut avant son arrivée à Hudson, confie notre interlocuteur. Même si les plafonds étaient élevés, il était impossible qu'il pare en l'état le mur auquel il était destiné. J'ai dû me résigner à le faire couper.»

Le salon, dont les boiseries ornent le Musée de l'histoire de New York, est aménagé avec des canapés Chesterfield qui ont été recouverts de cuir vert foncé afin de s'harmoniser avec les fauteuils qui meublaient l'hôtel Queen à Montréal, aujourd'hui fermé. Deux anciens coffres à jouets anglais, peints à la main, tiennent lieu de tables à café. Quant au piano, que surplombe un lustre en cristal de Bohême, il a accompagné plus d'un artiste au restaurant montréalais Le Zhivago, qui n'existe plus.

À l'étage, on pénètre dans le domaine privé du maître de céans et de sa fille. Cette dernière dispose d'une chambre très ensoleillée et meublée dans un style romantique. En dehors de l'horloge murale qui est une antiquité française, le reste du mobilier a été déniché dans des marchés aux puces et l'on s'est attaché à recouvrir du même tissu fleuri le lit et le canapé.

Quant à la chambre du propriétaire, elle se démarque par son lit. «Ce lit à baldaquin en cuivre avec un miroir au plafond a été fabriqué sur mesure pour un cheikh qui vivait aux États-Unis et y fit faillite. Il fut obligé de vendre tous ses biens aux enchères et c'est ainsi que j'ai obtenu cette pièce de collection.» Au pied du lit, on découvre un coffre en cèdre et, dans le renforcement de la fenêtre, une statuette thaï sert au recueillement et à la méditation, en plus d'être décorative.

La salle de bains attenante est, pour le propriétaire, la pièce la plus importante de sa résidence eu égard à la baignoire à remous qui peut accueillir... six personnes! La baie vitrée, qui occupe tout un pan de mur, inonde les lieux de soleil avant de céder sa place aux clairs de lune pour des soirées intimes.

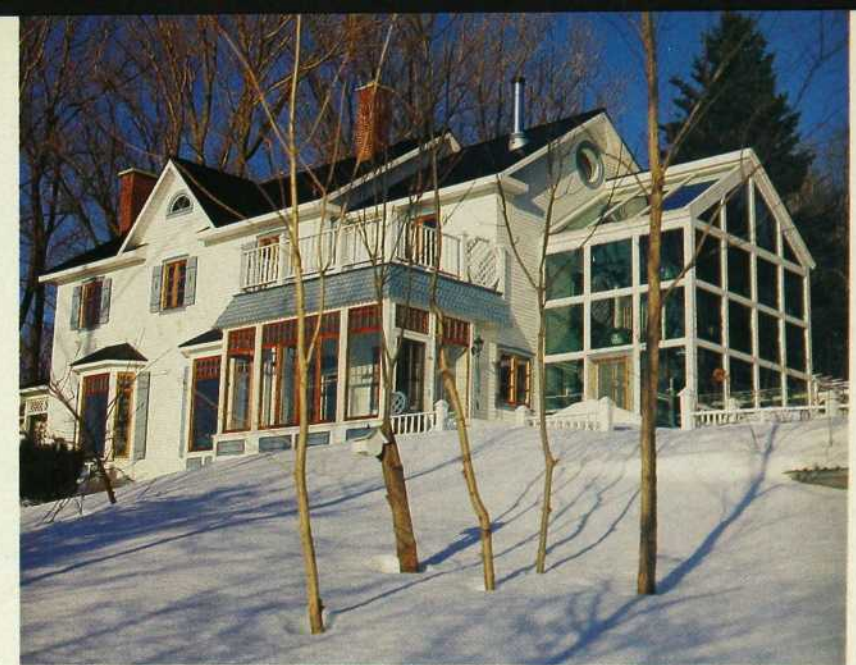
«J'avoue que tout ce décor n'est pas très conventionnel. En vérité, c'est un beau bric-à-brac, car ce qui compte à mes yeux, c'est que les objets et leur agencement me plaisent. Avant tout, il faut que je me sente chez moi. Et je crois que j'ai réussi.» Si vous le dites, tant mieux!

RECHERCHE: MARGUERITE BLAIS
TEXTE: CATHERINE DEMAY

Ci-contre: dans la chambre du propriétaire, aux tons bourgogne et vert, le lit partage la vedette avec une statuette thaï devant laquelle il vient méditer.

À droite: le lit en cuivre à baldaquin est une pièce de collection fabriquée pour un cheikh. Elle a été acquise lors d'une vente aux enchères.





Tel un phénix qui renaît de ses cendres, cette demeure de l'Estrie a retrouvé sa beauté d'origine: ses propriétaires ont mis tous les atouts de leur côté pour reconstruire le lieu de leurs passions.

Nouvelle version, *nouvelle* *passion*

Le salon est réchauffé par un foyer en briques (Maçonnerie Paul Langlois) qu'habillent un manteau en bois teinté (Les entreprises Serge Caron). Sur le parquet en lattes de cerisier (Les entreprises Serge Caron), un tapis géométrique en coco (Ikea) s'harmonise avec un canapé et des fauteuils en tissu imprimé (Eaton). La fenêtre en saillie qui s'ouvre sur le jardin est en pin (Les Meubles du Québec).

PHOTOS: JEAN LONGPRÉ

Cachée au fin fond d'une longue allée boisée, cette demeure toute blanche avait été érigée au début du siècle. Depuis 25 ans, elle était la propriété d'un couple de Montréalais qui en avait fait sa résidence principale et profitait ainsi d'une vue magnifique sur l'un des plus beaux lacs de l'Estrie. Les propriétaires y coulaient une vie heureuse jusqu'à ce qu'un incendie vienne ravager les lieux à la fin des années 80.

«Pour vivre, une maison doit bouger et s'améliorer», pensaient ses occupants. Le moins que l'on puisse dire, c'est qu'ils ont été servis,

lorsque tout un pan de leur vie est parti en fumée: collections de livres, photos de famille, souvenirs de voyages, bibelots, vaisselle, etc., rien n'a été épargné. Le fruit de leur passion a été réduit en tas de cendres en quelques instants. Mais ils ont réussi à faire resurgir leur maison et à lui restituer sa chaleureuse ambiance d'autrefois.

Pour ce faire, ils ont puisé dans tout ce qui leur restait, c'est-à-dire leur mémoire et celle de Serge Caron, un entrepreneur de la région, qui les aida à redonner vie jusque dans les moindres détails à ce bâtiment qu'il a fallu entièrement reconstruire.

NOUVELLE VERSION, NOUVELLE PASSION
PLUSIEURS AMBIANCES, UN STYLE



Ci-contre: sous l'escalier en bois naturel, on range les accessoires du foyer et l'aspirateur central. Porte d'entrée en pin avec cadre à l'ancienne (Menuiserie de l'Estrie).

À droite: autour de la table carrée en pin huilé de la salle à manger, des chaises en cuir et en bois pour accueillir huit convives (C.A.B.). Vaisselle et linge de table (Vignettes de la vie). Tapis en laine (Eaton).

Ci-dessous: grande simplicité dans la chambre des maîtres, où le lit de style bateau est en pin (Les entreprises Serge Caron). Literie et rideaux: BouClair.



NOUVELLE VERSION, NOUVELLE PASSION
CHALEUR ET SIMPLICITÉ DU BOIS



Dans la cuisine de style rustique, les armoires sont en pin teinté et l'îlot central est doté d'un comptoir en pin huilé (Menuiserie de l'Estrie). Là encore, un foyer en briques (Maçonnerie Paul Langlois) et un parquet en cerisier (Les entreprises Serge Caron).



C'est la propriétaire qui a imaginé ce vaisselier en pin fabriqué sur mesure (Les entreprises Serge Caron). Installé dans la cuisine, il sert à la fois de cellier, de garde-manger et de bibliothèque pour les livres de gastronomie.

Leur besoin de simplicité s'est manifesté par l'emploi du bois, en particulier du pin et du cerisier, dans toutes les pièces. Naturel, teint, peint ou huilé, il est omniprésent sous forme de parquet aux lattes diagonales au rez-de-chaussée, de man-

Déniché chez un antiquaire (Gaëtan Longpré), ce meuble anglais des années 40 a été transformé en lavabo à la demande des propriétaires (Les entreprises Serge Caron). La frise représentant des grappes de raisin a été exécutée au pochoir par la maîtresse de maison (Les Décorateurs de Montréal, Omer DeSerres et Origami Plus).

teau de cheminée prolongé par des bibliothèques, de lit bateau dans la chambre des maîtres, d'habillage des installations sanitaires dans la salle de bains et, bien sûr, dans la cuisine. Dans cette pièce, les armoires et l'îlot central de cuisson et de préparation ont été fabriqués sur mesure par un ébéniste. Mais c'est surtout le vaisselier en pin qui retient l'attention. Dans ce grand meuble à étagères et à tiroirs imaginé par la maîtresse de maison, on range aussi bien les bouteilles que les bocaux et les livres de gastronomie.

NOUVELLE VERSION, NOUVELLE PASSION UN JARDIN D'HIVER QUATRE SAISONS

Cette maison est également une source d'inspiration pour le couple, qui y mêle travail et vie quotidienne en exerçant chacun son art sans gêner l'autre dans des bureaux uniquement séparés par des... livres. Ouverte sur l'extérieur, la maison est lumineuse en toute saison grâce à ses grandes fenêtres en saillie dont toutes les pièces à aire décloisonnée sont pourvues. Mais la plus remarquable de ces pièces est sûrement le jardin d'hiver. Doté d'une verrière aussi haute que la maison, c'est le lieu idéal pour dîner entre amis ou souper à la belle étoile, tout en admirant les paysages paisibles du lac. Le vitrage thermique et le système de chauffage permettent également à la végétation de se développer abondamment, comme dans une serre.

Puisque aucun obstacle ne vient obstruer la vision, on passe tout naturellement de cet espace généreusement vitré à la cuisine attenante de style rustique, elle-même ouverte sur la vaste salle à manger aux murs jaunes et sur le salon bleu que surplombent la chambre et la salle de bains des maîtres.

Dans ce décor chaleureux où se mêlent à parts égales charme et simplicité, les couleurs gaies et lumineuses sont propices à la convivialité. Le bonheur et les amis sont donc revenus à demeure grâce à la passion des propriétaires qui ont su donner à leur maison nouvelle version le caractère authentique et tout confort qu'avait celle d'antan.

RECHERCHE ET TEXTE:
FRANÇOISE SIMARD

À droite: le verre thermique permet une appréciable économie de chauffage en hiver et réduit jusqu'à 50 % la chaleur en été, gardant la température ambiante à 14 °C. Teinté et filtrant, il protège les plantes des rayons nocifs (Menuiserie de l'Estrie).

Ci-dessous: attenant à la cuisine, le jardin d'hiver avec sa verrière aussi haute que la maison tient lieu de serre et offre un espace couvert pour les repas en famille. Carreaux mexicains en terre cuite: Ramca. Accessoires sur la table: La Maison d'Émilie.

Pour connaître les points de vente, consultez nos REPÈRES à la fin du magazine.





Nous sommes ouvert!

Soyez curieux.

Arrêtez-vous.

Pour voir, toucher, écouter.

California Closet Co.

GARDE-ROBES ■ GARAGES ■ BUREAUX

CALIFORNIA
CLOSET COMPANY®

453, av. Meloche, Montréal
1373, av. Greene, Westmount
636-6336



Autour du lit^{inc.}

5800, rue Saint-Hubert
Montréal (Québec) H2S 2L7
Tél.: (514) 277-6229
Fax: (514) 277-3943



MEUBLES EN PIN,
MERISIER ET CHÊNE



faire CHAMBRE À PART

Draps: Ralph Lauren. Taies d'oreillers: Bleu Nuit. Chaise espagnole du XVII^e siècle et tapis du XIX^e siècle: Hôtel des Encans de Montréal. Table devant la fenêtre: Les Encans Fraser-Pinneys. Confection des accessoires en tissu: Olga et Stella Vouloukos.



Pièce intime s'il en est, la chambre est le reflet de la personnalité. Dormeur, rêveur, lecteur, chacun la décore à sa manière, au gré de ses fantaisies.

Dans cette chambre à coucher aux volumes intéressants, chaque objet respire le bien-être. Remplissant la pièce de leur présence rassurante, antiquités et bibelots de toutes sortes s'agencent en un savant mélange d'ancien et de contemporain. Se réveiller et découvrir un décor agréable, plein de sérénité, était d'ailleurs le vœu du maître des lieux, Richard Edwards, qui explique: «Le matin, il m'est toujours difficile de sortir du monde des rêves. J'ai donc choisi de composer un décor où règnent la légèreté et la délicatesse, afin de donner un bon départ à mes journées. Lorsque j'ouvre les yeux, j'aperçois mes bibelots favoris rangés sagement sur le haut d'une vieille armoire et, seulement alors, je suis prêt à attaquer la journée.» Dans ce repaire, où volent de vaporeux voilages, se trouvent en effet une foule d'objets anciens et hétéroclites, mais qui sont toujours de bon goût. Ils viennent des quatre coins du monde, même si Richard Edwards les a pratiquement tous achetés à Montréal. Amoureux des belles cho-

ses, il collectionne les objets anciens depuis qu'il a seize ans... Par ailleurs, le tissu, qui règne en maître dans ce lieu, est le résultat d'une déformation professionnelle. En effet, le propriétaire, qui a travaillé plusieurs années en tant que designer de vêtements pour hommes, a gardé l'habitude d'utiliser dans son quotidien ce qu'il considère comme sa matière favorite: le beau tissu. Et en particulier le lin, que l'on retrouve sur les taies d'oreillers et sur la jupe de lit, qui donne un petit air «haute couture» à l'ensemble de l'aménagement.

Richard Edwards est aussi un grand voyageur. «J'ai vécu dans plusieurs endroits, notamment en Californie d'où j'ai rapporté le goût pour la légèreté qui imprègne tout mon appartement et surtout ma chambre à coucher.» On remarque en effet dans cette pièce un dépouillement étudié, très caractéristique des pays ensoleillés, et sorte de... pied de nez à l'hiver montréalais!

DÉCORATEUR: RICHARD EDWARDS
RECHERCHE: LINDA COVIT



FAIRE CHAMBRE À PART

TISSUS, BOIS ET COULEURS DOUCES SE PARTAGENT CET ESPACE EMPREINT DE CALME.

Dans ce décor reposant aux lignes épurées, la simplicité et la cohérence frappent au premier regard car la priorité a été donnée à un système de rangement pratique et rationnel. «Au moment de choisir le mobilier de cette pièce, les propriétaires m'ont demandé d'optimiser le rangement en respectant le style classique recherché, explique la décoratrice d'intérieur Émilie Levasseur. J'ai donc fait appel à des artisans qui ont réalisé la commode et l'armoire selon les procédés traditionnels d'ébénisterie. Il en a été de même pour les portes de la garde-robe afin de les assortir aux nouveaux meubles.»

Pas d'extravagance, mais beaucoup d'inventivité et d'unité se dégagent de ce lieu. Tout est doux et moelleux, des courbes du lit à celles des meubles de rangement, tout est lisse et empreint de calme. «Puisque les propriétaires travaillent énormément, ils désiraient trouver un refuge dans leur chambre à coucher, qui représente donc plus qu'un lieu pour dormir. Ils habitent véritablement cette pièce, puisque c'est ici qu'ils lisent, regardent la télévision et se détendent en fin de journée.»

Sous l'éclairage tamisé, il fait bon oublier les soucis du quotidien... La tranquillité qui émane de ce cadre est en grande partie due au choix des tis-

sus et des couleurs douces, car la maîtresse de maison affectionne tout particulièrement le lin et autres matières naturelles. Ainsi, le bois et les fleurs sont omniprésents dans le décor mais sans pour autant s'imposer, car chaque touche a été apposée avec beaucoup de savoir-faire et de délicatesse. «Les propriétaires n'avaient pas fait rénover leur chambre depuis plus de dix ans. Déçus par le designer précédent, ils ont beaucoup hésité avant de confier de nouveau leur pièce favorite aux mains d'une tierce personne. J'ai donc travaillé sur les valeurs sûres, créant un décor intemporel et en dehors des modes.»

Tradition, calme et espaces de rangement généreux constituent pour la maîtresse de maison le trio gagnant de sa pièce de prédilection.

DÉCORATRICE: ÉMILIE LEVASSEUR
POUR VERTE CAMPAGNE

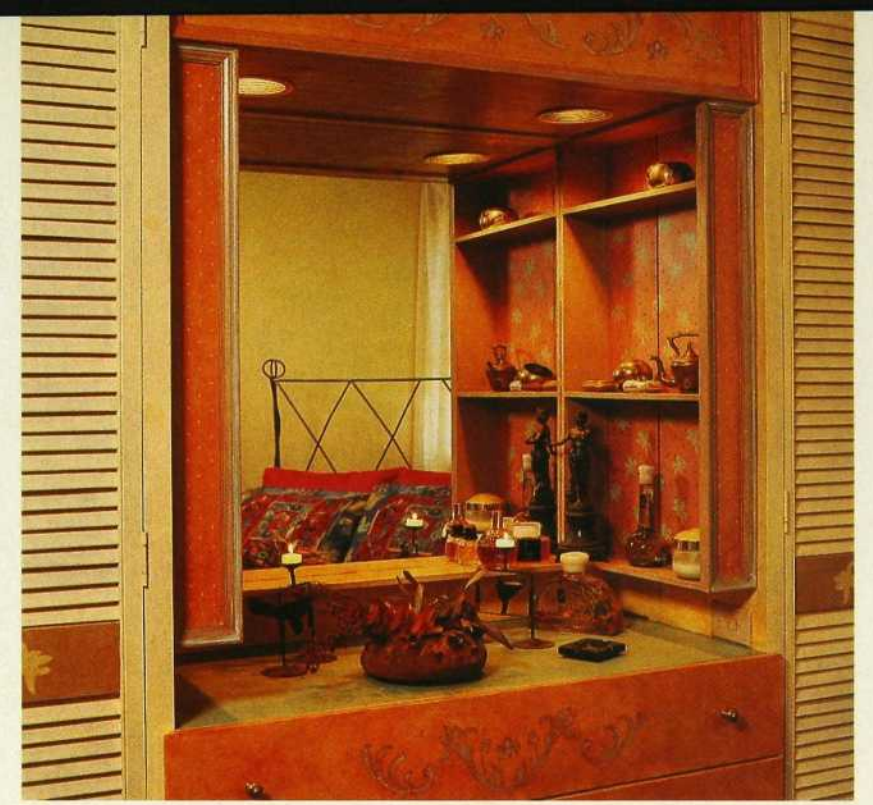


PHOTOS: JOE OLIVEIRA



Décoration complète:
Verte Campagne.
Arrangements floraux:
Immortalis.

Enveloppe de couette et
huile de corps: Linen Chest.
Petits chandeliers:
Cache Cache.
Chandeliers sur pied:
Omorpho. Poignée:
Par le trou de la serrure.



FAIRE CHAMBRE À PART GRÂCE AUX COULEURS CHAUDES, ON A RÉUSSI À CRÉER UNE AMBIANCE ENVELOPPANTE.

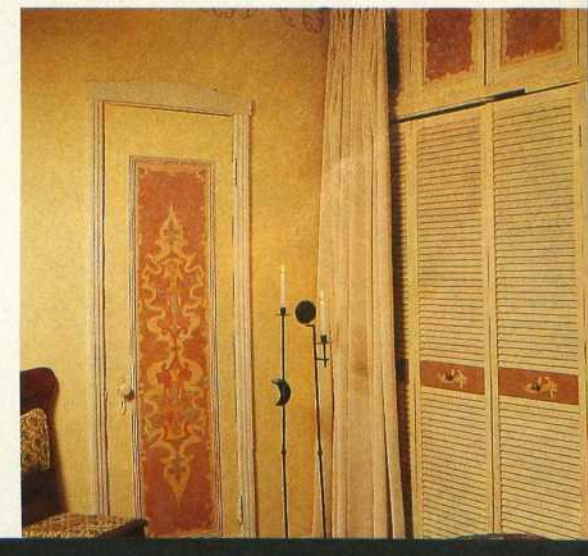
La meilleure façon de résister à la monotonie urbaine? S'entourer de couleurs chaudes et enveloppantes qui donnent un ton vivifiant aux décors. Dans cet antre de Morphée, les couleurs naturelles se taillent donc la part du lion. Elles rappellent, par leur profondeur, la richesse des gisements d'ocre (glaise de construction) que l'on trouve en Provence. Le chaotement de l'ocre jaune des placards et de la coiffeuse se marie à la douceur du plancher prune et aux teintes éclatantes du dessus-de-lit. On a envie de s'allonger tout habillé, les yeux tournés vers un ailleurs meilleur, et de se laisser emporter dans la rêverie...

Créer une atmosphère propice à la détente était d'ailleurs le but de la propriétaire de cette chambre chaleureuse. Elle avait beaucoup d'idées sur le produit fini, savait qu'il lui fallait réchauffer ses portes de placard, vieilles d'une dizaine d'années, mais ne connaissait rien des méandres qui aboutissent à un décor réussi. Elle a donc fait appel à la peintre et décoratrice Anne Morin qui, à partir de ses souhaits, a conçu des merveilles avec un budget très modique.

Roi au pays des rêves, le lit a été le premier achat. Le choix du fer forgé italien, dans un mélange d'ocre rouge et d'ocre jaune, n'est pas plus le fait du

hasard que ne le sont les rideaux, très légers, d'inspiration «fellinienne». Ils peuvent s'ouvrir et se fermer à loisir pour permettre l'accès aux meubles de rangement, ornés de motifs patiemment exécutés par Anne Morin. Le plancher, qui se fait discret, est pourtant original: il a été teinté de couleur prune, après avoir subi un bon ponçage. Un détail en apparence anodin mais qui contribue à créer un effet d'ensemble subtil et original. L'éclairage tamisé, les chandeliers et les divers accessoires judicieusement disposés dans la pièce achèvent de nous convaincre des bienfaits de la détente.

DÉCORATRICE: ANNE MORIN
RECHERCHE: CAROLLE DRAB





FAIRE CHAMBRE À PART TELE UNE CHAMBRE DE PETITE FILLE, UNE PIÈCE ROMANTIQUE TRÈS NOUVELLE-ANGLETERRE.

Tout en pastel, cette chambre est pour l'œil un délicieux mélange d'accessoires bucoliques qui font très Nouvelle-Angleterre. Ses accents doux semblent être une invite à la rêverie... En fait, nombre de petites filles ont rêvé d'une pareille chambre où chaque objet est disposé avec amour. C'est cet amour, bien plus qu'une quelconque recherche de faste, qui transparaît le mieux dans cette pièce, baignée de soleil et de lumière, que la propriétaire a réalisée avec beaucoup de temps, de patience et peu d'argent, comme elle explique.

«Mère de trois jeunes enfants, mon budget ne me permettait pas de m'offrir les services de plusieurs professionnels de la décoration. Pourtant, je n'étais pas prête à me passer de jolis objets. J'ai alors couru les ventes de débarras, assidûment fréquenté les antiquaires et assisté à de nom-

breuses ventes aux enchères. J'ai réparé, rafistolé, repeint et "reconfectionné" mes découvertes, en y ajoutant ma petite touche personnelle.»

C'est ainsi que le fer forgé d'un vieux lit acheté dans une vente aux enchères a été transformé, à coup de peinture patiemment essuyée au chiffon et au prix de dix heures de travail, pour donner un effet lambrissé. «J'aime les objets qui ont une âme, précise la maîtresse de maison. Les meubles anciens m'inspirent, les antiquités ont une histoire que j'aime raconter à ma façon.»

Cette chambre est remplie de trouvailles et l'imagination y est synonyme de décoration. Par exemple, les portes qui cachaient l'escalier ont été enlevées afin que celui-ci fasse partie intégrante du décor. Revêtu de la même peinture que le plancher, il a été agrémenté d'un fin motif floral appliqué au pochoir par la propriétaire. Ou encore, on remarque les fleurs collées au plafond qui créent une frise très originale, constituée de morceaux de papier peint découpés soigneusement puis collés. Petits chevaux, boîtes à chapeaux recouvertes de papier peint, ancien bénitier converti en réceptacle de pot-pourri, meubles en rotin repeints... tout contribue à créer l'atmosphère de cette chambre à coucher, empreinte d'un subtil parfum d'autrefois. RECHERCHE: HUGUETTE LAFOND

TEXTE: FLORENCE BLÉAU



Légende photo: Tapisserie
Sunworthy: Azalée Décor.
Couvre-lit: Eaton. Ange:
Suzanne Trépannier antiquaire.

Pour connaître les points de
vente, consultez nos REPERES
à la fin du magazine.



PHOTOS: RODERICK CHEN

TENDANCES 1995

Seize architectes et designers dévoilent les grands courants déco de 1995. Ils se prononcent sur ce qui sera très tendance pour l'année en cours, tout comme sur ce qui aura tendance à être out!

CE QUI SERA IN



Des lignes tout en courbes pour la causeuse «Dianna».

Opération camouflage

Les meubles pour lesquels on craque en ce moment ont à la fois un style vaguement traditionnel et d'imposantes dimensions. Autre constatation: les fauteuils, très souvent recouverts de soie damassée de couleur beige thé ou crème, disparaissent parfois sous des montagnes de coussins et des mètres de franges et de housses. Une autre tendance va au mobilier du Hollywood des années 30. On préconise toutefois l'emploi de tissus aux couleurs vives.

N.B.: L'avantage qu'offrent les meubles signés Design Emphasis, c'est qu'ils ne seront jamais dépassés puisque de toute façon, ils n'ont jamais été à la mode!

DAVID G. BARRY, DESIGNER INDUSTRIEL POUR DESIGN EMPHASIS INC.



Restaurant Le Globe sur le boulevard St-Laurent à Montréal.

Impressions

In: ce qui est transparent, la créativité, la coopération, la participation et l'économie.

Out: ce qui a un aspect dur et froid, le vedettariat, le désir de plaire à tout le monde, l'intransigeance et la redondance.

JEAN-PIERRE VIAU, DESIGNER D'INTÉRIEURS COMMERCIAUX



Un décor plus étoffé grâce à l'emploi de tissus colorés.

Chiner, c'est in

Puisqu'on est informé de ce qui se passe à travers le monde par le biais des magazines, on connaît un peu les tendances qui reviennent et qui, depuis un an, n'ont pas vraiment changé:

- On est moins branché sur les décors dépouillés et on revient plutôt vers l'élégance et des décors plus étoffés.
- Pour aménager une pièce, on mélange des meubles d'un peu tous les styles, et ça donne parfois des ambiances chaleureuses et très personnalisées. Il ne faut pas hésiter à aller chiner chez les brocanteurs et les antiquaires pour trouver tout ce qu'il faut.
- Le fer forgé est toujours très en vogue, surtout agencé avec des tissus de qualité qui rehaussent l'apparence du fer.
- Toute la palette des couleurs naturelles est encore de bon ton: grèges, terre de sienne, ocres brûlés, etc. Les bleus de cobalt et les fonds unis sont aussi très prisés.
- Côté tissus, le taffetas est très à la mode. Les doubles rideaux confectionnés à partir de différents tissus soyeux sont très recherchés.

ALAIN BAUFFE, DESIGNER DE MEUBLES
D'INTÉRIEURS RÉSIDENTIELS ET COMMERCIAUX

Vers l'an 2000

On touche à la fin du XX^e siècle et le siècle qui s'en vient est un peu déroutant avec toutes ses biotechnologies. Les gens se tournent vers les matériaux nobles et éventuellement recyclables, parce qu'il y a une certaine nostalgie dans l'air. Les industries de plastique vont toujours continuer à produire les



Lampe «On a marché sur la lune»

articles dont on ne peut se passer, mais les gens commencent à en avoir marre. Quelles formes et quelles couleurs seront en vogue dans le prochain siècle? C'est difficile à dire. On va filer encore pendant un certain temps avec les objets rétros, éclectiques et recyclables, même s'ils sont déjà là depuis les années 80. Cependant, ça devrait se raffiner et s'épurer.

YVON-MICHEL DALLAIRE,
ARTISTE-DESIGNER
DE LUMINAIRES D'AMBIANCE,
D'OBJETS ET DE MOBILIER

Cocooning

Il y a un retour aux intérieurs chaleureux et sans prétention, qui favorisent les couleurs chaudes. On est en plein dans l'ère du cocooning et il est important de se sentir bien avec les objets et les meubles qui nous entourent, tout comme il est important de se sentir bien dans ses vêtements.

La ligne directrice en design, c'est le bien-être. Les produits d'ici sont maintenant plus fins, mieux adaptés et plus confortables. On sent qu'il y a une évolution de la part des designers et des manufacturiers. Tout ça, c'est une question de qualité de vie.

SYLVAIN FAUCHER, P.D.-G.
CHEZ DISMO INTERNATIONAL



Chaise «Triton».



Fauteuil «Arcade».

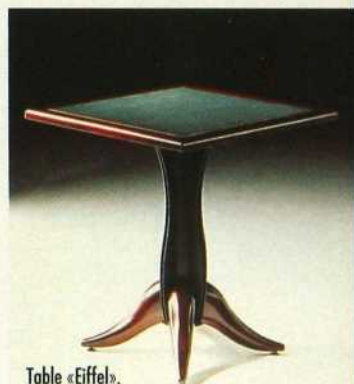


Table «Eiffel».

Lumière sur l'éclairage

Puisque la tendance est aux maisons à aires ouvertes, il doit y avoir d'une pièce à l'autre une certaine unité entre les recouvrements de sol et la couleur et la texture des murs. Quant à l'éclairage, c'est pareil. Il devient cependant plus sophistiqué parce qu'on travaille avec des projecteurs orientables qui allient design et technologie.

CHRISTIAN DE CHABANNE, CONCEPTION ET PLANIFICATION
D'ÉCLAIRAGE POUR QUARTZ



Bien apprivoisée,
la lumière ajoute
beaucoup à un intérieur.

CE QUI SERA IN



Hall d'entrée du musée
d'archéologie et d'histoire
Pointe-à-Callière.

Matière grise

Depuis le début de la décennie 90, on se sent coupable parce qu'on a trop dépensé dans les années 70. Maintenant qu'on s'en rend compte, on a tout simplement décidé de couper dans la qualité. Résultat? En coupant sans discernement, on finit parfois par dépenser beaucoup plus d'argent. Les designers et les architectes devraient plutôt dépenser un peu plus de matière grise pour trouver des solutions intelligentes, parce qu'une architecture qui compose avec le manque d'argent n'est pas nécessairement synonyme d'une architecture dépourvue de qualités. Ça demande juste un peu plus d'efforts et un bon esprit de synthèse.

DAN S. HANGANU, ARCHITECTE

Budgets limités

Il y a eu un gros choc dernièrement et on va payer pour les excès des années 80. À l'époque, il y avait de l'argent partout. Ça permettait aux architectes et aux concepteurs d'expérimenter toutes sortes de matériaux assez chers, dont le marbre et le granite. À l'heure actuelle, les bureaux qui vont réussir sont ceux qui sauront se débrouiller avec un budget limité. Ils utiliseront des matériaux simples et peu coûteux, tels que le bois, et ils auront recours à la peinture, aux couleurs et aux textures de façon astucieuse. À noter: la brique redevient populaire pour le revêtement extérieur.

JOZEF ZORKO, ARCHITECTE
CHEZ DESNOYERS, MERCURE ET ASSOC.

L'âge du métal

On vit à une époque où l'on redécouvre le fer forgé. Mais attention: on est bien loin du style tarabiscoté qui était très en vogue dans les années 60. On aime les courbes très douces et les lignes épurées, qui changent complètement des volutes compliquées des meubles en métal importés du Mexique. On aime aussi que le fer



Paravent à trois panneaux
et chaise avec assise
rembourrée.

forgé soit laissé au naturel, parce que c'est beau comme ça. De la couleur? C'est une question de goût. Quoi qu'il en soit, la finition d'une pièce en fer forgé est très importante: elle doit être bien faite si on veut qu'elle dure.

Pour conclure, un mot sur la décoration intérieure: le fer forgé se mélange bien avec d'autres matériaux, comme le bois, les tissus, la céramique. En fait, il doit relever le décor sans que l'ensemble fasse trop «métal».

MICHEL DE BLOIS,
DESIGNER AUX ATELIERS LUCIFER



Table de salon «Prairie».

Âme qui vive

On traverse une époque où on digère un style fast-food. Le grunge (un style qui a l'âme rebelle) est apparu il y a trois ans, mais aujourd'hui on s'accorde tous pour dire que c'est dépassé. Qu'est-ce qu'on fait? On attend la prochaine vague stylistique. Pour ma part, je ne crois plus aux tendances en tant que telles... Mais je ne peux nier qu'au pastel et au noir et blanc succède une palette de couleurs plus soutenues. Je pense qu'on se tourne vers les années 70, ce qui confirme malheureusement la théorie selon laquelle la mode est un phénomène cyclique.

Dernièrement, j'ai fait quelques salles de bains. Elles sont belles, chic et design, mais elles sont aussi anonymes et sans âme. La recherche de «l'âme», c'est plus qu'un exercice de formes et de courbes: il faut une inspiration ou une histoire. Ma table de salon intitulée «Prairie» s'inspire de l'ondulation des champs de blé et des moissonneuses qui les sillonnent. Mon approche se veut un peu naïve. Évidemment, le danger d'un tel exercice, c'est de constater que la ligne qui sépare le naïf du kitsch est visible. J'espère que je suis du bon bord...

MARC CHAPLEAU, DESIGNER D'INTÉRIEURS
RÉSIDENTIELS, COMMERCIAUX ET DE MOBILIER



Vue d'ensemble
du Centre Eaton
à Montréal.



Cette lampe a pour pied un chevalot!

LOUIS DESJARDINS

La récup', c'est hip

Ce qui est intéressant, c'est de donner à un objet une nouvelle fonction. Par exemple, faire d'une poignée de valise une poignée de commode. Ou convertir un cadre en plateau de table. C'est en quelque sorte une forme de recyclage d'objets.

Les styles aussi peuvent être exploités à bon escient. On n'hésite plus à mélanger du Queen Ann, du Louis XV, du Empire, du contemporain et du Plouk Design! À éviter: les lignes droites, les couleurs, les cônes et le «perfect match».

JEAN-GUY CHABAUTY ET CHRISTIAN BÉLANGER, DESIGNERS CHEZ PLOUK DESIGN

Une ère de nouvelles technologies

Je n'ai jamais été très «tendance». Quand on est à la mode, on passe rapidement de mode. Il est donc difficile d'évoluer d'une manière cohérente dans son travail en changeant continuellement de vocabulaire visuel et d'idéologie. Je crois que les objets sont importants dans un aménagement intérieur. Ceux qui sont beaux s'imposent par leurs matériaux et les procédés de mise en forme propres à leur temps. C'est ainsi que la technologie nous permettra de concevoir des produits jadis impossible à fabriquer. Une perspective stimulante pour les créateurs qui cherchent à débanaliser l'objet et, ainsi, à marquer leur époque. Si tendance il y a, elle sera certainement guidée par les possibilités technologiques à venir.

MICHEL DALLAIRE, DESIGNER INDUSTRIEL

Du nouveau dans les bureaux

Le travail au bureau est en train de changer car l'employeur commence à exiger des designers qu'ils se soucient davantage de l'environnement. C'est plus qu'un choix de couleurs ou de meubles. Par exemple, on a maintenant conscience que l'emploi de certains matériaux est à éviter, tout comme on a conscience qu'il est malsain d'œuvrer dans un local dont les conduits d'aération sont mal entretenus.

CLAUDE BÉRUBÉ, DESIGNER INDUSTRIEL D'INTÉRIEURS DE BUREAUX ET D'HÔTELLERIE CHEZ ÔVE DESIGN INTÉRIEURS INC.

PROPOS RECUEILLIS PAR JULIE PAYETTE

Place aux décors sensibles et intelligents

La dernière décennie a été témoin de décors très épurés. Les objets ainsi que les pièces de mobilier sur le marché se passaient de superflu, les couleurs étaient quasi inexistantes, mises à part les couleurs primaires.

Le début des années 90, bien au contraire, connaît des aménagements chargés, des combinaisons de matériaux et de formes très diversifiées. Cela semble une bonne thérapie pour celles et ceux que les années 80 ont trop retenus. Les exercices de style se multiplient. Un juste retour du balancier? Des décors cohérents et intelligents, entre le «rare» et le «well done»!

SYLVIE DROUIN DE FOTI DROUIN DESIGNERS, DESIGNERS DE MOBILIERS ET D'INTÉRIEURS RÉSIDENTIELS ET COMMERCIAUX



Combinaison de formes et de matériaux pour cette cuisine.

Hétéroclite

On traverse une période d'imitation. À la télévision, les imitateurs font fureur. En déco, on n'est jamais sûr d'avoir le bon matériau dans les mains, car ça peut être une imitation. C'est la caractéristique de notre époque, mais ça va changer.

L'écologie jouera un rôle dans ce qui s'en vient. On en a parlé beaucoup, mais là on passera aux actes. Les gens rechercheront des choses qui vont durer, qui sont bien faites. Et avant d'acheter, ils se demanderont: «Est-ce que c'est récupérable au bout de deux ou trois ans?»

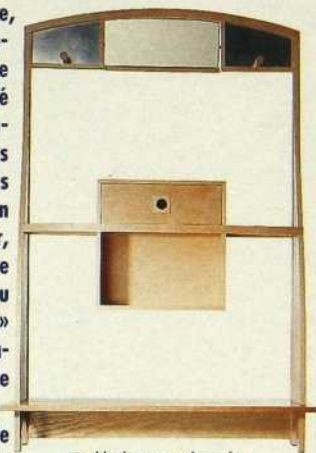
On se tournera vers les matières naturelles, comme le jute et le lin, le bois et la pierre. Les exercices de style en aménagement perdront du terrain au profit d'éléments hétéroclites savamment choisis. Des espaces avant tout fonctionnels et personnalisés seront au goût du jour sans être dépassés dans un an ou deux. Coup de cœur pour les formes courbes et organiques. Coup de cœur également pour les éclairages d'ambiance plus doux, avec une utilisation modérée de l'halogène.

MORIN TARDIF, DESIGNERS DE MEUBLES ET D'INTÉRIEURS RÉSIDENTIELS ET COMMERCIAUX

Être à l'écoute

Je n'ai pas remarqué de grands courants nouveaux ces dernières années. C'est plutôt l'instabilité économique qui a amené le meuble contemporain à changer. Nous avons utilisé des fibres naturelles (laine, lin, coton, etc.) parce qu'elles sont à la fois colorées, rustiques, classiques, nobles et surtout plus chaudes. Nous privilégions aussi la qualité des ambiances, parce que les gens sont plus à l'écoute d'eux-mêmes.

JEAN-MICHEL LABERGE, ARCHITECTE D'INTÉRIEUR



Meuble d'entrée vide-poches.

LOUIS DESJARDINS

L'ambiance chaleureuse de ce salon fait très tendance.





Splendeurs de l'Orient

Découvrez les mille et un tapis orientaux, dans toutes les grandeurs et dans tous les styles imaginables: de Chine, du Pakistan, de la Belgique et notre spécialité: les tapis persans.

Parce que nous importons directement, nous pouvons vous offrir les meilleurs prix.

De plus, profitez de notre service personnalisé: du magasin à la maison, nos experts vous aideront à choisir en fonction de votre environnement.



PALAIS DU TAPIS

10, Crémazie Ouest
(coin boul. St-Laurent)
Montréal
Tél.: (514) 385-4162
Ouvert 7 jours

4236, boul. Décarie
(coin Monkland ☺ Villa-Maria)
Montréal
Tél.: (514) 369-4958
Fermé le lundi

ABAT-JOUR ILLIMITÉS

**LE PLUS GRAND CHOIX D'ABAT-JOUR AU CANADA,
POUR TOUS LES GOÛTS ET TOUS LES BUDGETS**

**Nous vous offrons
ce qu'il y a de mieux:**

- Un choix illimité d'abat-jour de rechange qui rehaussent la valeur de vos lampes.
- Un service de recouvrement sur mesure quel que soit le style, antique ou contemporain.
- Des fleurons, véritables petits bijoux couronnant vos abat-jour
- **Apportez vos lampes pour un ajustement parfait.**

4875, rue Jean-Talon Ouest
Montréal H4P 1W7
Tél.: (514) 344-8555



UN NOUVEAU SIGNE DES TEMPS!



LA NOUVELLE CHRYSLER CIRRUS

Au premier coup d'oeil, le coup de foudre! La nouvelle Chrysler Cirrus séduit instantanément par son élégance fougueuse, sa finition intérieure soignée, ses lignes racées et sensuelles. Au grand plaisir de tous vos sens, vous vous laissez glisser dans l'univers luxueux et abordable de cette remarquable berline sportive.

Sur la route, vous réalisez avec satisfaction que nos ingénieurs ont tiré profit au maximum du design révolutionnaire de l'habitacle avancé qui repousse les roues aux quatre coins pour libérer plein d'espace à l'intérieur et assurer une grande douceur de roulement. À l'avant, le nouveau design des sièges réduit véritablement la fatigue et les coussins gonflables sont même équipés d'un

système électrique auxiliaire. À l'arrière, les trois passagers jouissent d'un confort amélioré par l'addition de conduits d'aération. Sous la carrosserie, des poutrelles pleine longueur renforcent le châssis pour en faire une des berlines sportives les plus rigides jamais construites et vous assurer une conduite ferme et précise.

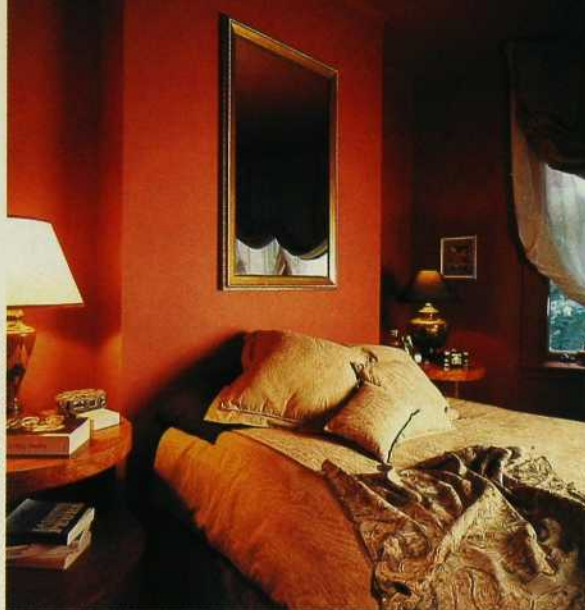
Un moteur V-6 à 24 soupapes de série et des freins antiblocage aux quatre roues viennent parfaire votre maîtrise de la route.

La nouvelle Chrysler Cirrus. Le plaisir de vivre la tête dans les nuages et les deux pieds sur terre.

CHRYSLER CANADA ✦ 1 800 361-3700

pages pratiques

PHOTO: JOE OLIVEIRA / DESIGN: GERVAIS FORTIN



LE SAVIEZ-VOUS?

Peindre... c'est arithmétique!

Avant de peindre, il faut d'abord savoir... calculer! Sinon, comment faire pour acheter la quantité exacte de peinture qui recouvrira la surface que vous avez décidé de rafraîchir? Pas question qu'il en manque en cours de route, ni qu'il vous en reste. Donc, à vos mètres à ruban et calculatrice.

Commencez par mesurer la longueur (L), la largeur (l) et la hauteur (h) de la pièce. Que vous opérez en mètre ou en pied, calculez le périmètre et multipliez-le par la hauteur, ce qui revient à appliquer la formule: $[(L + l) \times 2] \times h$. Vous obtenez alors, en m^2 ou en pi^2 , la surface à couvrir. Si vous voulez peindre aussi le plafond, ajoutez-y le total obtenu en multipliant la longueur par la largeur (L x l). Par contre, si les portes et les fenêtres mesurent plus de $9 m^2$ ($100 pi^2$), il faut les soustraire de la superficie.

Dans le magasin, lisez le mode d'emploi figurant sur le pot de peinture que vous avez choisi. Sortez votre calculatrice et multipliez par deux la surface de la pièce, si vous devez étendre deux couches. Repérez le pouvoir couvrant du contenant que vous avez en main – par exemple, $10 m^2$ ($110 pi^2$) au litre. Reste à diviser la surface à peindre par ce pouvoir couvrant pour connaître le nombre de pots de peinture nécessaire. C. D.



COLLECTION ET PHOTO: DONALD DION

NOS BONNES ADRESSES

Placage et polissage

Vos poignées anciennes ou vos pieds de lampe ont perdu de leur éclat?

Quelques entreprises se spécialisent dans le placage et le polissage du laiton, du bronze et du cuivre.

CUIVRE ARTISANAL:

2135, rue Bélanger Est,
Montréal, (514) 374-8810.

TECHNO-CUIVRE:

1585, rue Principale,
Saint-Gilles, Comté de Lotbinière,
(418) 888-3134.

Un antiquaire sérieux ayant pignon sur rue depuis un certain nombre d'années peut également vous donner le nom d'un spécialiste qui œuvre dans votre région.

PEINTURES

Finì, les questions sur les finis

Après avoir décidé de la couleur et du type de peinture dont vous allez vous servir, il vous reste à choisir parmi les nombreux finis qui sont proposés sur le marché. Ces derniers correspondent essentiellement au degré de lustre, car l'aspect mat ou brillant est donné par la quantité de liant (acrylique ou alkyde) présent dans la peinture. Pour commencer, il est essentiel de savoir quelle pièce sera peinte, puisque le choix du fini sera très différent dans le cas d'une cuisine, d'une chambre à coucher d'adulte ou d'un couloir. Plus la peinture est mate, plus elle cachera les défauts, mais moins elle sera lavable. Et inversement: une peinture lustrée sera résistante et facile d'entretien, mais elle accentuera les imperfections. Entre les deux, il existe toute une gamme de choix intermédiaires correspondant exactement à vos attentes. Le mieux est d'accepter l'aide de votre marchand de peinture. Il se fera un plaisir de vous conseiller et de vous montrer les cartes-échantillons représentant les nombreux degrés de brillance qu'offre chaque fabricant. N. B.: Une couleur foncée paraîtra toujours plus lustrée qu'une couleur pâle, et plus vous la choisirez mate, plus elle aura de richesse et de profondeur.

Chez Sico, par exemple, ces différents finis portent les noms de: Mat à plafond (de 0 % à 4 % de luminosité), Velours (de 6 % à 8 %, un minimum pour être lavable), Platine (de 14 % à 16 %), Mélatine (de 23 % à 29 %), Perle (de 20 % à 30 %), Semi-lustré (de 40 % à 55 %), Porcelaine (85 %) et de nouveaux produits tels que Mélatine cuisine et salle de bains avec fongicide pour résister à la moisissure et Coquille pour les chambres d'enfants. Attention! Chez Para, on trouvera un lustre coquille d'oeuf qui est l'équivalent du Platine chez Sico. Chez Château, le fini mélatine pourra être employé autant à l'intérieur qu'à l'extérieur. Chez Benjamin Moore, il existe un satin alkyde qui équivaut à un semi-lustré, tandis que chez Laurentide, le satin est considéré comme une peinture mate, avec 4 % à 8 % de brillance. Chez Pratt & Lambert, le satin correspond au fini perle de Sico alors que son velours correspond au fini platine. Chez CIL, le fini soie est très semblable au perle, et enfin chez Berh, qui n'offre que des produits écologiques à l'eau, le satiné ressemblera comme deux gouttes d'eau à un velours... N'hésitez pas: faites-vous aider, c'est le seul moyen de ne pas commettre d'erreur.

D. J.

LES PERSIENNES DE BOIS NANIK

Incomparable!!!



Les persiennes de bois NANIK... la solution pour tous les types de fenêtres

- Fenêtres en arche, en pente, oscillo-battantes, portes françaises ou coulissantes, fenêtres-serre ou toute autre ouverture
- Choix de 60 couleurs de base. Couleurs spéciales sur demande
- Choix de lamelles de 1 1/4 po, 1 3/4 po, 2 1/2 po, 3 1/2 po, 4 1/2 po
- Choix de trois modèles: Élite, Sélect ou Classic
- Construction unique en bois de tilleul
- Garantie de 2 ans sur la finition. Garantie à vie contre tout défaut de fabrication

■ Qualité et finition incomparables à toute autre marque sur le marché

**Les persiennes de bois NANIK...
Là où la qualité n'a d'égal que le prix**

Pour tout renseignement,
composez le (514) 343-4411.

Les produits décoratifs

omni

Decorative products

Ville Saint-Laurent

L'entrée de cette maison était sombre, alors que son séjour, trop froid, n'invitait guère à la détente. De nouveaux revêtements de sol et des radiateurs modernes ont suffi à réchauffer ces deux pièces.

Chaleur RADIANTE

Pour remédier aux insuffisances de l'isolation, l'entrée avait été moquetée du sol au plafond. Non seulement elle ne réussit jamais à remplir ce rôle, mais en plus elle accueillait les visiteurs dans... la noirceur!

Entrée remarquée

Puisqu'une rénovation s'imposait, on a arraché la moquette et isolé les murs avant de les peindre en blanc. Le sol a été carrelé d'ardoises noires de 30,50 cm (12 po) de côté, avec insertion d'une bande de mosaïque d'ardoise de 5 cm (2 po) de large. L'ancien radiateur en fonte a cédé la place à un modèle en acier, installé par des spécialistes. Ce type d'appareil, par le choix des dimensions et la possibilité d'implantation horizontale ou verticale qu'il offre, s'adapte facilement à tous les styles de logements et à tous les besoins des occupants.

Dans le cas présent, les propriétaires ont opté pour un radiateur Acostyle VY-14-90 muni de 14 lames chauffantes horizontales. Sa faible épaisseur a permis de le fixer sur le mur contre lequel la porte d'entrée s'ouvre.

L'entrée a pu être redécorée et l'espace libéré par le vieux radiateur de fonte, précédemment fort mal placé, a été suffisant pour qu'un fauteuil en fer forgé invite à se déchausser sans acrobaties. La clarté des murs met en valeur les magnifiques vitraux anciens de la double porte intérieure.

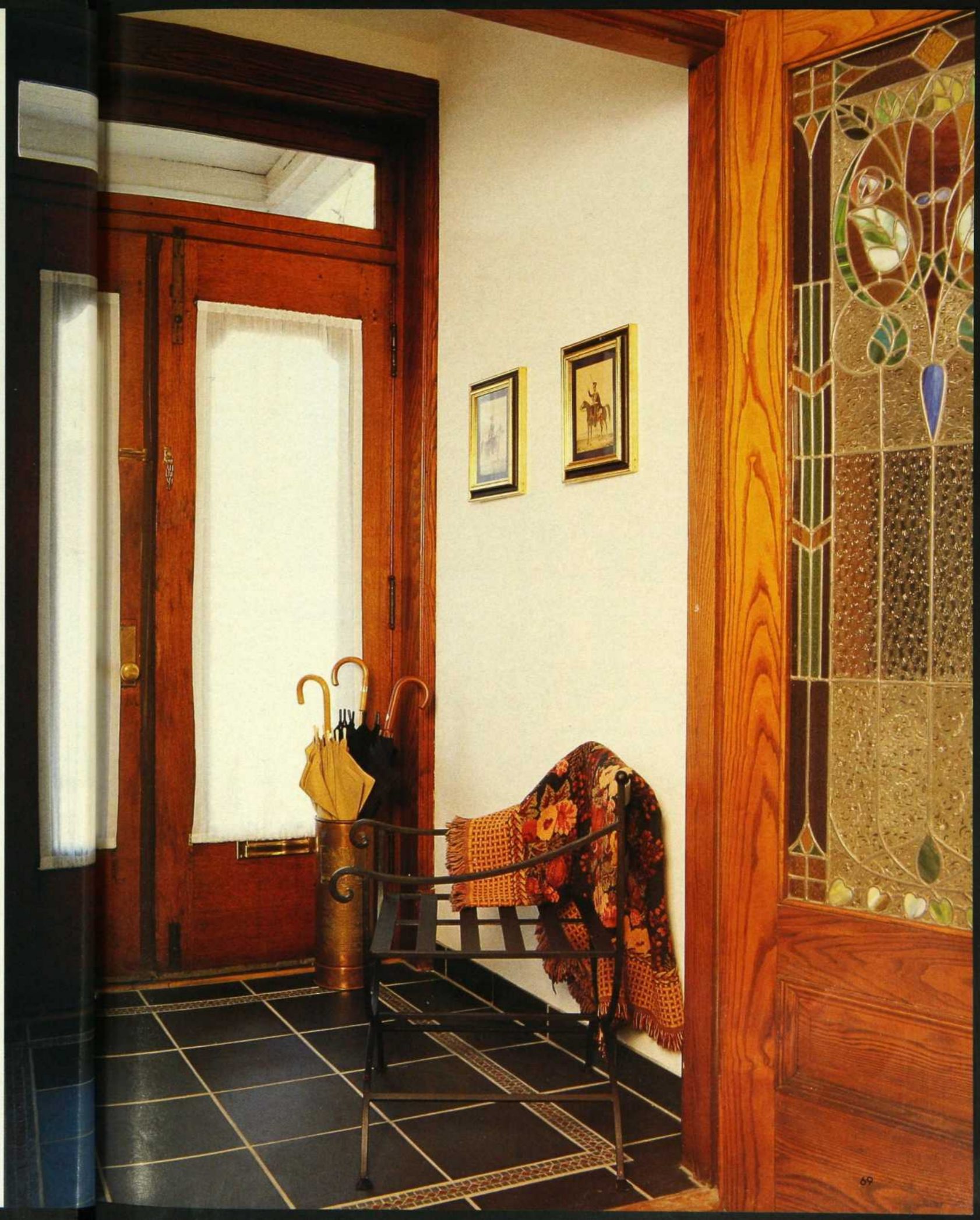
Pour les propriétaires, le résultat de ces transformations est une entrée qui agit comme un philtre de gaieté sur l'humeur des visiteurs. Réalisée à peu de frais, cette rénovation prouve qu'il est possible de changer d'atmosphère avec quelques idées.

AVANT

Radiateur Acostyle VY-14-90 muni de 14 lames chauffantes horizontales: Acosol. Il a été installé dans cette entrée par la Plomberie Normand. Dalles d'ardoise noire de 30,50 cm sur 30,50 cm (12 po sur 12 po) avec insertion de mosaïque d'ardoise de 5 cm (2 po): Céragrès. Elles ont été posées par Luc Charron. Chaise en métal: Côté Sud.



PHOTO AVANT: JEAN-CLAUDE HUBNI / PHOTOS APRES: CLAUDE BRANCCOURT





AVANT



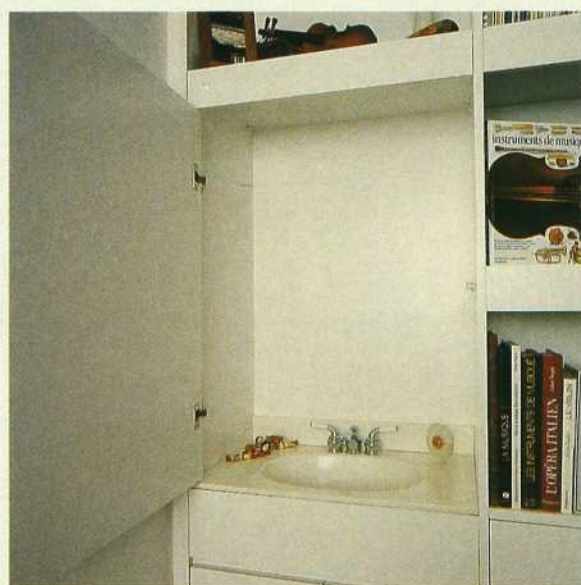
Chaleur RADIANTE

Radiateur Dia-Therm LX: Acosol. Il a été installé dans ce séjour par la Plomberie Normand. Plancher en jatoba: Langevin & Forest. Évier en Corian: Scodesign Distribution inc. Robinetterie: Moen. Mobilier en MDF laqué blanc par Mobilier Chomedey.

Pour connaître les points de vente, consultez nos REPÈRES à la fin du magazine.

Notes chaleureuses

Dans le séjour consacré au repos et à la musique, le radiateur en fonte combattait difficilement l'air froid qui pénétrait par la fenêtre adjacente. De plus, la maison étant mal isolée, un certain inconfort régnait en tout temps. Les propriétaires ont donc changé le radiateur et placé le nouveau sous la fenêtre, afin de mieux contrer le froid. Musiciens à leurs heures, ils désiraient également installer un lavabo discret pour se laver les mains avant de commencer leurs pratiques. Le plancher – composé de lattes de mélamine de 15 cm (6 po) de large – devant être ouvert pour procéder à des travaux de plomberie, il fut convenu de le remplacer par un parquet en jatoba. Ce bois d'origine brésilienne présente une surface deux fois et demie plus dure que le chêne rouge, ce qui le rend beaucoup plus résistant aux égratignures et préserve ses qualités esthétiques.



Le radiateur Dia-Therm LX a été conseillé par Pierre Martineau, de chez Acova Radiateurs, pour répondre aux besoins particuliers de cette pièce. Un lavabo en Corian a été habilement dissimulé derrière la porte d'une grande bibliothèque en MDF laqué blanc qui couvre l'un des murs du... salon de musique!

RECHERCHE: ANDRÉ VILDER
TEXTE: DOMINIQUE STENGLIN

Respirez mieux avec un humidificateur et un purificateur d'air BIONAIRE



L'air pur et frais est toujours à votre portée,
à la maison et au bureau, avec les produits environnementaux
de traitement de l'air BIONAIRE.

BIONAIRE[®]

Produits environnementaux de traitement de l'air

Pour obtenir plus de renseignements, téléphonez ou écrivez à:

BIONAIRE INC.

2000, 32e Avenue, Lachine (Québec) H8T 3H7
(514) 636-0790 • 1 800 561-6478

Que votre maison soit neuve ou ancienne, l'air peut y être trop sec ou l'ambiance trop humide. Pour assainir la situation, il existe deux catégories d'appareils:

LES HUMIDIFICATEURS ET LES DÉSHUMIDIFICATEURS

TROP *sec*
OU TROP
humide?

Les problèmes domestiques de sécheresse ou d'humidité proviennent en grande partie de températures extérieures excessives.

Par grands froids, on chauffe à l'extrême. Résultat: le degré d'humidité relative de la maison fait des siennes en fonction non seulement de l'humidité extérieure, mais aussi du type d'isolation, des activités domestiques et du nombre d'occupants. Et plus on chauffe, plus l'air ambiant s'assèche!

À l'inverse, lors des chaleurs torrides, l'air intérieur souffre de trop d'humidité. Il faut, cette fois, la réduire.

Heureusement, on trouve sur le marché quantité d'appareils qui permettent de remédier à ces inconvénients.

Les humidificateurs

En hiver, le taux d'humidité idéal dans une maison devrait se situer entre 30 % et 55 %, selon Santé-Canada. Un bon humidificateur entre en fonction lorsque l'air ambiant est très sec et s'arrête dès que le taux d'humidité désiré est atteint. Mais, parmi tous les modèles qui servent à humidifier une ou deux pièces, comment s'y retrouver?

Les types

On peut classer les humidificateurs d'après le système qui transforme l'eau en humidité.

Pour commencer, les appareils à tambour. Leur ruban est entraîné sur un tambour pour s'imbiber d'eau qu'un ventilateur assèche continuellement, créant ainsi de l'humidité.

Viennent ensuite les humidificateurs avec élément chauffant. Ce dernier fait bouillir l'eau et la vapeur dégagée est ensuite propulsée à l'extérieur grâce à un ventilateur. Ce type d'appareil consomme plus d'énergie.

Les modèles à turbine projettent l'eau sur un grillage qui fait éclater les gouttelettes, ce qui les transforme en humidité.

Les appareils à tampon produisent de l'humidité en s'imbibant de l'eau du bac, tandis qu'un ventilateur la transforme en gouttelettes rejetées dans l'air.

Les humidificateurs à petite membrane oscillante sont à éviter: ils produisent des ultrasons qui changent l'eau en buée et en... poussière blanchâtre!

Le rendement

Il est difficile d'évaluer l'efficacité d'appareils aussi différents. L'autonomie et le rendement dépendent non seulement de la capacité du ou des réservoirs (de 5 à 22 litres d'eau), mais



PHOTOS: JEAN LONGPRE



aussi de la performance des commandes de débit. Ainsi, un appareil pourra afficher une autonomie de quelque 30 heures, alors que son débit maximal sera... très faible!

Les contrôles offerts sur l'appareil doivent être examinés. On devrait trouver les fonctions suivantes: une commande du réglage du débit, un hygrostat (qui permet de contrôler le degré d'humidité), un arrêt automatique quand le réservoir est vide, un indicateur du niveau d'eau.

Il existe actuellement sur le marché des humidificateurs dont les prix varient entre 10 \$ et 180 \$. Ce n'est pas le choix qui manque. Mais attention. Il faut changer périodiquement certaines pièces, comme le filtre à eau, le filtre à air ou le tampon. Informez-vous avant d'acheter un appareil, car il pourrait vous en coûter jusqu'à 30 \$ par pièce remplacée pour 150 jours d'utilisation.

Les déshumidificateurs

Le principe de fonctionnement des déshumidificateurs, identique quel que soit le modèle, est le contraire des précédents: ils retirent l'humidité de l'air et la transforment en eau! On les utilise lorsqu'il fait très chaud et humide à l'extérieur.

Grâce à un hygrostat, qui détecte la teneur en humidité de l'air ambiant, un ventilateur est actionné pour projeter l'air humide sur un serpentin qui le refroidit et le change en eau. Le même hygrostat arrête l'appareil quand le degré d'humidité désiré sera atteint. Comme celui du réfrigérateur, le serpentin du déshumidificateur est relié à un compresseur. L'eau est recueillie dans un bac qu'il suffit de vider une fois plein.

Souvent, le filtre à air est constitué d'un treillis synthétique, lavable et amovible situé à l'arrière de l'appareil, qui retient les particules de poussière en suspension.



Un système d'arrêt automatique est utile. De même qu'un voyant de niveau d'eau pour savoir si l'appareil s'est arrêté parce qu'il était trop plein ou parce que l'hygrostat fonctionnait mal.

Certains modèles sont munis d'un raccord pour tuyau d'écoulement afin que l'évacuation se fasse automatiquement. D'autres sont pourvus d'un mécanisme de dégivrage, pratique lorsque le taux de condensation est élevé et qu'il fait froid.

TEXTE: CLAUDE GERVAIS

1. Le W-6 de Bionaire est à la fois un humidificateur et un purificateur d'air.
2. Le CM-2 de Bionaire est muni d'un régulateur d'hygrostat automatique et d'un système à vapeur chaude qui stérilise l'eau, élimine la poussière blanche et réduit les émissions de bactéries.
3. Compact, l'humidificateur personnel CM-1 de Bionaire est pratique en voyage.
4. L'humidificateur W-0340 de Bionaire est ultra-silencieux et facile d'entretien.



Conseils et entretien

- Les hygromètres n'étant pas très fiables, procurez-vous un hygromètre (peu coûteux) pour une lecture précise du taux d'humidité de la pièce.
- L'efficacité d'un humidificateur peut être mesurée par sa capacité et sa vitesse à humidifier une superficie donnée. Il est donc important de connaître la capacité spécifique de chaque appareil.
- Réglé au maximum, un humidificateur peut faire beaucoup de bruit, produisant jusqu'à 55 dB.
- Changez quotidiennement l'eau du réservoir pour éviter la prolifération des bactéries. Les modèles avec élément chauffant réduisent ce danger.
- Une fois par semaine, désinfectez le réservoir à l'eau de Javel. Pour éliminer l'accumulation des minéraux dans l'appareil et détartrer l'élément chauffant, utilisez de l'eau vinaigrée.
- Pour 150 jours d'utilisation, la consommation d'énergie peut varier entre 10 \$ et 35 \$, selon l'appareil choisi. Les modèles avec élément chauffant consomment au moins cinq à six fois plus d'énergie que les autres.

5. et 6. Lignes sobres pour les humidificateurs Aprilaire. Les modèles 560 et 760 sont conçus pour être raccordés au conduit d'air chaud ou au conduit de retour d'air froid de tout appareil de chauffage à air pulsé.
7. et 8. Les systèmes Humidex UNS-209 et APT-150 contrôlent l'humidité, les odeurs et les problèmes d'eau. Ces déshumidificateurs éliminent également la condensation sur les vitres, tout en faisant circuler l'air chaud dans la maison. Distribués par Énersol.
9. Humidificateur RES de Nortec. Il fonctionne à électrodes, ce qui produit une vapeur pure. Les dépôts minéraux sont retenus dans un cylindre jetable. Distribué par Énersol.
10. Humidificateur NHMC de Nortec. Les électrodes qui produisent la vapeur d'eau sont contrôlées par micro-ordinateur. Distribué par Énersol.

Pour connaître les points de vente, consultez nos REPÈRES à la fin du magazine.

Avec quelques planches de jatoba, on peut en l'espace d'une fin de semaine fabriquer un escabeau de bibliothèque en s'inspirant d'une échelle à tout faire.

GRAVIR LES échelons

Marchepied, échelle fruitière ou escabeau: qu'importe le nom, la forme ou la dimension de cet accessoire dont on gravit les degrés dès qu'en hauteur on est appelé pour réparer, bricoler ou ranger. Lorsqu'il ne sert pas, il se repose contre un mur ou dans une remise, souvent à l'abri des regards car qui oserait exposer un tel objet généralement taché de peinture, rouillé par endroits et parfois bancal?

Pourtant, une belle échelle peut faire bonne impression dans un salon, ne serait-ce que pour atteindre les plus hauts rayonnages d'une bibliothèque ou poser des pots de fleurs. L'ennui, c'est que dans le commerce, un escabeau coûte cher, surtout si vous jetez votre dévolu sur une antiquité. La meilleure solution consiste alors à copier ou à interpréter celui qu'on

possède, selon ses compétences en matière de menuiserie. L'escabeau de bibliothèque photographié, qui se plie très facilement et permet de déposer des livres, ressemble à une banale échelle de peintre. Normal, puisque nous nous en sommes inspirés pour l'exécuter en jatoba, un bois brésilien particulièrement solide.

Le matériel

Pour l'échelle que vous allez construire, commencez d'abord par relever les cotes de celle que vous détenez. Les mesures prises, procurez-vous la quantité de bois dur nécessaire et, si vous n'êtes pas suffisamment outillé, demandez au marchand de le débiter en morceaux que vous n'aurez qu'à assembler. Vous aurez aussi besoin d'une perceuse, d'un ciseau à bois, de vis en laiton et en acier, de charnières — si vous voulez un escabeau pliant —, d'huile de finition ou de vernis.

La marche à suivre

- Taillez les pièces afin qu'elles s'emboîtent ou s'ajustent parfaitement.
- Faites un montage pour vous assurer de la solidité de votre édifice; rectifiez vos coupes si nécessaire.
- Avant l'assemblage définitif avec les vis en laiton, percez des trous que vous affinerez avec des vis en acier qui sont plus résistantes.
- Enlevez les vis en acier et fixez l'ensemble avec celles en laiton. Posez aussi les charnières.
- Huilez ou vernissez au goût.

RECHERCHE: ANDRÉ VILDER
TEXTE: CATHERINE DEMAY

PHOTO AVANT: LOUIS DESJARDINS / PHOTO APRÈS: CLAUDE DRANCOURT



Cet escabeau a été fabriqué en jatoba, un bois exotique très résistant d'origine brésilienne (Langevin et Forest).

Pour connaître les points de vente, consultez nos REPÈRES à la fin du magazine.

Chouette, UN TAPIS!

Une fuite d'eau n'est jamais sans conséquences. Elle occasionne des travaux qui, parfois, donnent des résultats inattendus.

Une locataire en a fait l'expérience, au grand bénéfice du parquet de sa cuisine.

Il y a quelque temps, Denise Lafontaine avait remarqué que le plancher de sa cuisine gondolait. Certes, elle savait que le revêtement de sol dans la pièce affichait plusieurs années de bons et loyaux services et que, depuis qu'elle louait cet appartement dans une vieille maison, le sous-plancher n'avait jamais été au niveau. Mais franchement, cette fois, les choses allaient de mal en pis. On avait l'impression que les chaussures s'enfonçaient dans le linoléum qui ramollissait, qu'elles y restaient collées et qu'on entendait un drôle de bruit lorsqu'on soulevait les pieds. Elle avertit son propriétaire, et une fuite d'eau est détectée. Le chauffe-eau est pointé du doigt et une polémique s'engage avec l'entreprise, responsable de l'appareil, pour le changer.

Après six mois de tergiversations, Denise a gain de cause et, en même temps qu'on lui installe une nouvelle chaudière, son propriétaire lui propose un linoléum neuf. Mais là, refus poli de la dame. Car, en inspectant le plancher, elle s'est aperçue que sous les tuiles de vinyle, maintenues avec un scellant et du papier goudronné, les lattes de bois franc ont encore fier aspect. Évidemment, ce n'est pas exactement le Pérou mais, avec un

peu d'imagination, on peut faire mieux que de le recouvrir d'un banal prélat. Or, dans le domaine de la créativité, Denise Lafontaine en connaît tout un rayon. Chaque jour, elle conçoit et peint des décors de théâtre pour des raisons professionnelles.

L'année passée, sa salle de bains avait fait les frais de son inventivité. Après six ans d'ablutions dans une pièce rose ornée de flamants en plastique de la même couleur, elle avait tout repeint en bleu piscine avec une barrière de corail et des poissons par terre, une frange littorale au plafond et des poissons en bois, en plastique ou en plâtre posés sur des étagères, suspendus au plafond ou cloués aux murs! Alors, la cuisine ne lui faisait pas peur.

S'inspirant d'un petit tapis très coloré, elle en a reproduit les couleurs primaires, en y ajoutant une touche de vert, que l'on retrouvait d'ailleurs sur ses armoires de cuisine, avant de peindre à main levée des guirlandes de fruits. Trois semaines ont été nécessaires à la réalisation de ce faux tapis de 2,70 m sur 3 m, peint au latex. Résultat? On a vraiment l'impression que l'artiste s'est pris... les pieds dedans!

PAR CATHERINE DEMAY

PHOTO: JEAN LONGPRÉ



Les plantes sont formidables! Vous leur raccourcissez branches et racines et elles repoussent avec une énergie renouvelée. À condition de ne pas couper n'importe où ni n'importe comment.

AYEZ LA TAILLE *fine*



Dame Nature, ayant un emploi du temps très chargé, a laissé à l'homme le soin de maîtriser ses débordements, ce qu'il fit en inventant la taille de la végétation. La coupe rajeunit les plantes qui, sans elle, vieilliraient d'ennui. Elle aide aussi à la floraison des plus zélés végétaux et ravigote ceux qui ont dépéri par notre négligence ou notre ignorance.

Les bienfaits de la taille

Tailler consiste à couper une portion de végétal à un endroit stratégique (voir plus loin). Pour les plantes qui ne forment pas de tige (fougères, chlorophytums, anthuriums, asparagus, etc.), la taille équivaut à une division de la souche.

Inutile d'attendre le printemps pour une coupe du même nom, car la taille se pratique en fait dès que les jours rallongent, en début d'année. Dans le cas des plantes dont la floraison apparaît sur les tiges de deux ans et plus (hoya, stephanotis), taillez juste après la floraison.

Loin de faire souffrir les plantes, une bonne coupe leur procure souvent un bonheur suprême. Sans compter qu'elles sont fières de montrer ce dont elles sont capables et, si leurs racines n'ont pas subi les affres d'un environnement malsain, il leur importe peu que vous les rameniez à l'état de chicot. Elles auront tôt fait de rééquilibrer leurs parties aériennes et souterraines.

Taille à la carte

La taille de formation aboutit à la croissance de nouvelles tiges qui donnent à la plante un aspect plus fourni que si on la laissait faire à sa guise. On peut ainsi imposer gentiment aux arbres et aux arbustes la forme et les dimensions que l'on souhaite. C'est aussi une façon de les empêcher d'alimenter les tiges frêles et celles qui nuisent à l'harmonie de l'ensemble.

La taille de floraison part du même principe, mais elle a pour but ultime la floraison des plantes dont les fleurs apparaissent à l'extrémité des nouvelles tiges (hibiscus, laurier, jasmin, etc.).

La taille de rajeunissement est utilisée pour revigorer les plantes adultes et pour gratifier d'un «lifting» les végétaux ramollis par l'âge.

La taille remède consiste à enlever toutes les parties malingres, noircies, brunies, cassées ou détruites sur les plantes qui souffrent d'un malaise, le plus souvent causé par quelque nuisance de l'environnement. On ne garde alors que les parties saines et intactes. Si une plante est gravement

atteinte, on peut réduire ses dimensions de 20 cm à 1 m de haut selon sa grosseur. C'est le cas des arbres, des arbustes et des paniers suspendus poussant en touffe.

Le coup du sécateur

Le coup de sécateur est une opération qui émeut beaucoup les jardiniers novices. Au-delà de l'émotion, savoir où porter le coup sans trembler est d'une importance vitale.


Quand la tige à tailler est très ramifiée, coupez en biseau juste au-dessus d'une tige latérale. Quand elle est couverte de feuilles, coupez juste au-dessus de l'une d'elles. Ce sont les bourgeons invisibles situés à l'aisselle des feuilles qui, sous la poussée de la sève, vont se croire au printemps et grandir à vue d'œil. Enfin, quand la branche est complètement nue, cherchez la cicatrice d'une feuille et taillez juste au-dessus: il y a là un bourgeon qui n'attend que votre sécateur pour se déployer vigoureusement.

Attention: ne choisissez jamais un bourgeon qui se dirige vers l'intérieur de la plante, mais plutôt vers l'extérieur et dans la direction où vous souhaitez que toute la branche s'oriente.

PAR BENOIT PRIEUR

Trucs et mises en garde

- Ne coupez jamais le bourgeon terminal ou la feuille terminale d'un palmier, quelle que soit l'espèce à laquelle il appartient: la plante s'arrête de pousser et dépérit rapidement.
- Quand vous taillez les ficus ou les euphorbes, une sève laiteuse s'échappe des plaies. Pour endiguer l'hémorragie, prenez juste un peu de terre humide entre le pouce et l'index et couvrez-en la plaie. Nettoyez le tout 24 heures plus tard.
- Lorsqu'on taille des ficus, il faut toujours laisser une petite tige juste au-dessus de la coupe et quelques-unes le long de la branche taillée. La ramification sera beaucoup plus probable que si la branche est complètement dégarnie.
- Si vous achetez une plante au feuillage dense, enlevez les branches et les feuilles qui nuisent à la pénétration de la lumière jusqu'à son cœur. En agissant immédiatement ainsi, vous éviterez que votre nouvelle acquisition ne laisse échapper des feuilles jaunes sur votre tapis.
- N'ayez pas peur de tailler sévèrement, de temps en temps, les hibiscus et les lauriers. Ils n'en seront que plus florifères.
- Pour qu'une plante sévèrement taillée repousse dans les meilleures conditions, rempotez-la dans une terre nouvelle, riche en compost, et placez-la le plus près possible d'une bonne source de lumière.



Plantes: Marie Vermette.
Accessoires de jardin: Accent
Jardin. Étagère en bouleau
blanc: Côté Ouest. Avoine
séchée, pivoines séchées et
tresse de raphia: Folle Avoine.
Peinture couvrant le mur:
Laurentide, couleur n° WD10-3.
Tuiles: Ciot.

*Pour connaître les points de
vente, consultez nos REPÈRES
à la fin du magazine.*

*Nous remercions Marie
Vermette de sa précieuse
collaboration.*

Après avoir défini les travaux que vous voulez faire exécuter, l'idéal est de lancer un appel d'offres auprès de trois entrepreneurs au moins, qui devront vous présenter une soumission. Assurez-vous que le soumissionnaire est titulaire d'une licence de la Régie des entreprises de construction du Québec (RECQ) et, de préférence, qu'il est accrédité pour la garantie auprès d'un organisme comme l'Association des constructeurs du Québec (ACQ) ou l'Association provinciale des constructeurs d'habitation du Québec (APCHQ). Renseignez-vous également sur ses qualifications et ses réalisations passées. Votre décision étant prise, reste maintenant la rédaction conjointe d'un contrat



réparer ou à remplacer les biens endommagés pendant les travaux et à enlever les débris une fois les travaux terminés.

Dates des travaux

La date du début et de la fin des travaux doit figurer au contrat. Vous pouvez prévoir une pénalité financière pour chaque jour de retard excédant la date limite. Si vous êtes pressé, vous pouvez aussi prévoir une prime pour chaque jour devant l'échéance.

Modalités de paiement

Le coût total et détaillé, ainsi que les modalités de paiement. Par exemple, la moitié de la somme lorsque 50 % des travaux seront exécutés et le reste à la fin. Ou encore, un montant initial (le plus petit possible) et le reste s'échelonnant selon la progression des travaux.

Assurances

Une déclaration de l'entrepreneur indiquant qu'il est assuré pour les accidents de travail, la responsabilité civile et les dommages à la propriété. Demandez-lui d'indiquer le nom de sa compagnie d'assurances et le numéro de la police. Vous pourrez toujours vérifier qu'elle est bien en vigueur.

Ne laissez rien au hasard

Toutes les clauses vierges du contrat doivent porter la mention «s.o.» (sans objet). Rayez tous les points avec lesquels vous n'êtes pas d'accord. Paraphes tout changement et rature.

Convenez de spécifications claires. N'acceptez aucune entente verbale. Consignez tout par écrit. Plus le contrat est précis, moins il y aura de problèmes. Le document rempli, lisez-le attentivement deux fois plutôt qu'une. Tout y est? Alors vous pouvez signer au bas du contrat et parapher toutes les pages.

PAR DANIEL MEILLEUR

Le contrat type de l'Association des consommateurs du Canada (Québec) est disponible auprès de certains entrepreneurs. Vous pouvez aussi le commander directement de l'Association (4823, rue Sherbrooke O., bureau 225, Montréal H3Z 1G7).

Nous remercions Georges-André Levac, de l'Office de la protection du consommateur, ainsi que Gail Lacombe, de l'Association des consommateurs du Canada, pour leur collaboration.

L'hiver, la construction fonctionne au ralenti. Pourquoi ne pas en profiter pour faire effectuer des travaux de rénovation et, ainsi, bénéficier de rabais appréciables?

LA CONSTRUCTION... D'UN CONTRAT

Les écrits restent...

L'oubli est facile et, en cas de difficultés, les recours demeurent très aléatoires sans écrit. Par conséquent, ne vous engagez jamais dans un projet de rénovation, quelle que soit son importance, sans un contrat où sont décrits vos exigences et les engagements de l'entreprise retenue.

Pour ce faire, l'entrepreneur général ou spécialisé (électricien, plombier, etc.) utilisera un contrat maison ou un contrat type de l'APCHQ, de l'ACQ ou de l'Association des consommateurs du Canada (ACC). Pour éviter toute confusion et bien vous protéger, le document devra mentionner les points suivants.

Noms et adresses

Les noms et adresses des deux parties, vous et l'entrepreneur. Faites préciser son numéro de licence de la RECQ.

Travaux à réaliser et matériaux à utiliser

Le lieu des rénovations et la description détaillée des travaux à exécuter et des matériaux à utiliser. Si nécessaire, ajoutez des annexes au contrat. Par

exemple, si vous possédez des esquisses explicatives pour la réalisation du projet, joignez-les au contrat. Vous voulez des carreaux de céramique particuliers dans la salle de bains? Stipulez la marque et le numéro dans le contrat. Si vous avez des plans et un devis descriptif, spécifiez que les travaux devront être conformes à ces documents joints en annexe. Faites préciser quels travaux seront confiés en sous-traitance et ceux que l'entrepreneur n'aura pas à effectuer, comme la peinture si vous décidez de vous en charger.

Permis, code et inspections

La mention que l'entrepreneur se procurera tous les permis nécessaires, que les travaux respecteront le code du bâtiment et que les inspections, s'il y a lieu, se feront en temps et lieu.

Garanties

Toutes les garanties relatives aux travaux et aux matériaux. Elles expliqueront exactement ce qui est couvert, pour combien de temps, et les mesures qui seront prises en cas de problème. L'entrepreneur doit aussi s'engager à

DÉCORMAG

INDEX DE NOS ANNONCEURS

Abat-jour illimités	64
Abonnement DÉCORMAG	65
Académie internationale de la mode et du design	81
Alpha, plantes, fleurs, poteries	26
Artisans du meuble québécois	82
Autour du lit inc.	51
Baignoire antique du Québec	82
Bionaire	71
California Closet	50
Décor Marie-Paule	Couverture 3
Design Louis-George	17
Environnement Canada	7
Jeen-Air	11
KitchenAid	5
Linen Chest	Couverture 4
L. Rocco Ébéniste ltée	19
Mayfair, galerie d'art	6
Meubles Re-No	9
Miele	couverture 2
Mobilia	21
Palais du tapis	64
Peintures Pratt et Lambert	27
Pigeon Performance	82
Produits décoratifs Omni	67
Sico	3
Société Laurentide	13
Weiser	15

**NOUS TENONS À REMERCIER TOUS
NOS ANNONCEURS POUR LEUR
PARTICIPATION.**

Académie

INTERNATIONALE
DE LA MODE ET DU DESIGN

MONTRÉAL - TORONTO - CHICAGO - TAMPA
C.P. 55-36 DAWSON, MARC "D", PLACE BONAVENTURE
MONTRÉAL, P.Q., H5A 1A3

875-9777 • 1(800) 268-9777

**DÉBUT DE SESSION TOUS LES
MOIS DE JANVIER • MAI • SEPTEMBRE**

P OUR PROFITER

**D'UN ENSEIGNEMENT PERSONNALISÉ
inscrivez-vous dès aujourd'hui à l'ACADÉMIE**



- Formation intensive de 16 mois (A.E.C.);
- Service de placement (Montréal, Toronto);
- Programme de stage (optionnel);
- Professeurs œuvrant dans l'industrie;
- Service d'aide financière;
- Cours offerts à temps plein et à temps partiel;
- Cours offerts de jour et de soir.

Programmes spécialisés offerts en français ou en anglais:

- ▶ AMÉNAGEMENT D'INTÉRIEURS
- ▶ DESSIN DE MODE
- ▶ MISE EN MARCHÉ DE LA MODE

**9 000\$
offert en
bourses
d'études**

Pour recevoir de l'information,
remplir et poster ce coupon

- ▷ AMÉNAGEMENT D'INTÉRIEURS
- ▷ DESSIN DE MODE
- ▷ MISE EN MARCHÉ DE LA MODE

NOM : _____ PRÉNOM : _____

ADRESSE : _____ VILLE : _____

PROV. : _____ CODE POSTAL : _____

TÉL. : _____ ÂGE : _____

ACADÉMIE INTERNATIONALE DE LA MODE ET DU DESIGN
C.P. 55, 36 Dawson, Place Bonaventure, Montréal (Québec) H5A 1A3
(514) 875-9777 1 (800) 268-9777

COUP DE CŒUR

COMPAGNIE BOMBAY (LA): dans tous leurs magasins. **CÔTÉ SUD:** 380, rue Laurier O., Montréal, (514) 278-9200. **DAVIDOFF:** 1452, rue Sherbrooke O., Montréal, (514) 289-9118. **MICHEL R. RICHARD:** 1654, rue Notre-Dame O., Montréal, (514) 933-0314. **RUTH STALKER ANTIQUITÉS:** 4447, rue Ste-Catherine O., Westmount, (514) 931-0822.

FOUINER

BEN & TOURNESOL: 4915, rue Sherbrooke O., Westmount, (514) 481-5050. **CÔTÉ SUD:** 380, rue Laurier O., Montréal, (514) 278-9200. **POTERIE MANU REVA:** 20, av. Fairmount O., Montréal, (514) 948-1717. **VIGNETTES DE LA VIE:** 5157, boul. St-Laurent, Montréal, (514) 277-9580.

VERRES À BIÈRE

BOUTIQUE AU VERSEAU (LA): 298, boul. Thériault, Rivière-du-Loup, (418) 862-0103. **BOUTIQUE DESJARDINS:** 321, rue St-Georges, Saint-Jérôme, (514) 438-3752. **BOUTIQUE L'AFFINITÉ:** Les Galeries Montmagny, 101, boul. Taché O., Montmagny, (418) 248-2200. **CENTRE ÉLECTRO CULINAIRE:** 95, boul. Labelle, Sainte-Thérèse, (514) 430-2432. **COFFRE D'ANNE SOPHIE (LE):** Carrefour Charlesbourg, 8500, boul. Henri-Bourassa, Charlesbourg, (418) 623-0831. **L'INSPIRATION:** 8585, boul. Lacroix, Saint-Georges-de-Beauce, (418) 228-6474. **MAISON D'EMILIE (LA):** 1073, rue Laurier O., Montréal, (514) 277-5151. **MAISONNERAIE (LA):** 223, rue Principale, Granby, (514) 372-6801. **MA MAISON:** dans tous leurs magasins. **POT POURRI:** Place Laurier, 2700, boul. Laurier, Sainte-Foy, (418) 650-6659. **VARIATION 440:** 3535, Autoroute Laval O., Chomedey, (514) 682-3331.

LES COULEURS DE L'HEURE

ANTIQUITÉS M. PARENT & M. MOQUIN: 1650, rue Notre-Dame O., Montréal, (514) 933-9435. **BILTMORE:** 4404, boul. St-Laurent, Montréal, (514) 288-SOFA. **CACHE CACHE:** 1051, rue Laurier O., Outremont, (514) 273-9700. **CIOT:** 9151, boul. St-Laurent, Montréal, (514) 382-7330. **CORNE-MUSE:** 1061, rue Laurier O., Outremont,

(514) 270-7701. **FLOU CANADA:** 1015, rue William, Montréal, (514) 393-3568. **GOOD-FELLOW:** 225, rue Goodfellow, Delson, (514) 635-6511 ou 1 800 361-6503. **MILLION TAPIS & TUILES:** 15, rue Bernard E., Montréal, (514) 273-9983. **ORSAY:** 4801, av. du Parc, Montréal, (514) 273-4479. **PEINTURES LAURENTIDE:** pour connaître le point de vente le plus proche de chez vous, composez le 1 800 567-9481. **PEINTURES SICO:** 2505, boul. de la Métropole, Longueuil, (514) 527-5111. **PRATT & LAMBERT:** pour connaître le point de vente le plus proche de chez vous, composez le (514) 259-9900 ou le (514) 259-1011. **TAPIS TOLA:** 1451, rue Sherbrooke O., Montréal, (514) 989-7537.

NOUVELLE VERSION, NOUVELLE PASSION

BOUCLAIR: dans tous leurs magasins. **C.A.B. DÉCO:** 105, rue St-Paul O., Montréal, (514) 844-9443. **DÉCORATEURS DE MONTRÉAL (LES):** 250, rue Ste-Catherine E., Montréal, (514) 288-2413. **EATON:** dans tous leurs magasins. **ENTREPRISES SERGE CARON (LES):** 293, rue Brassard, Magog, (819) 847-0767. **GAËTAN LONGPRÉ ANTIQUAIRE:** 1285, ch. Cherry River, Magog, (819) 843-9886. **IKEA:** dans tous leurs magasins. **MAÇONNERIE PAUL LANGLOIS:** 550, ch. de la Montagne, Katevale, (819) 847-0995. **MAISON D'EMILIE (LA):** 1073, rue Laurier O., Montréal, (514) 277-5151. **MENUISERIE DE L'ESTRIE:** 620, rue Thomas, Magog, (819) 843-4683. **MEUBLES DU QUÉBEC (LES):** 180, rue St-Paul O., Montréal, (514) 282-8024. **OMER DESERRÉS:** dans tous leurs magasins. **ORIGAMI PLUS:** 1369, av. Greene, Westmount, (514) 938-4688. **RAMCA:** 1085, av. Van Horne, Outremont, (514) 270-9192. **VIGNETTES DE LA VIE:** 5157, boul. St-Laurent, Montréal, (514) 277-9580.

FAIRE CHAMBRE À PART

AZALÉE DÉCOR: 275, boul. Laurier, Belœil, (514) 446-1383. **BLEU NUIT:** 3913, rue St-Denis, Montréal, (514) 843-5702. **CACHE CACHE:** 1051, rue Laurier O., Outremont, (514) 273-9700. **EATON:** dans tous leurs magasins. **ENCANS FRASER-PINNEYS (LES):** 8290, rue Devonshire, Montréal, (514) 345-0571. **EDWARDS, RICHARD:** (514) 848-9812. **HÔTEL DES ENCANS DE MONTRÉAL:** 2825, rue Bates, Montréal, (514) 344-4081. **IMMORTALIS:** 411, Grande Côte, Rosemère, (514) 965-7017. **LINEN CHEST:** dans tous leurs magasins. **MORIN, ANNE:** (514) 521-8836. **OMORPHO:** 3497, boul. St-Laurent, Montréal, (514) 848-0812; 5065, rue St-Denis, Montréal, (514) 849-6575. **PAR LE TROU DE**

LA SERRURE: 21, av. Laurier O., Montréal, (514) 272-2260. **RALPH LAUREN:** 1290, rue Sherbrooke O., Montréal, (514) 288-3988. **SUZANNE TRÉPANIÉRE ANTIQUAIRE:** 670, route 117, Piedmont, (514) 227-3532. **VERTE CAMPAGNE:** 2305, chemin Rockland, Ville Mont-Royal, (514) 733-3131. **VOULOUKOS, OLGA & STELLA:** (514) 332-9565.

RÉNOVATION

ACOVA RADIATEURS: (514) 948-5555. **CÉRAGRÈS:** 9975, boul. St-Laurent, Montréal, (514) 384-5590. **CHARRON, LUC:** (514) 229-7819. **CÔTÉ SUD:** 380, rue Laurier O., Montréal, (514) 278-9200. **LANGEVIN ET FOREST:** 9995, boul. Pie-IX, Montréal, (514) 322-9330. **MOBILIER CHOMEDEY:** 1718, rue Berlier, Chomedey, (514) 686-4736. **MOËN:** 1 800 465-0279. **PLOMBERIE NORMAND:** 5504, rue St-Jacques O., Montréal, (514) 488-6577. **SCODESIGN DISTRIBUTION:** 5130, rue St-Patrick, Montréal, (514) 765-3414.

GUIDE D'ACHAT

APRILAIRE: pour connaître le point de vente le plus proche de chez vous, composez le (608) 257-8801. **BIONAIRE:** pour connaître le point de vente le plus proche de chez vous, composez le 1 800 561-6478. **HUMIDEX:** pour connaître le point de vente le plus proche de chez vous, composez le (514) 464-4545.

IDÉE WEEK-END

LANGEVIN ET FOREST: 9995, boul. Pie-IX, Montréal, (514) 322-9330.

CONSEILS FERTILES

CIOT: 9151, boul. St-Laurent, Montréal, (514) 382-7330. **CÔTÉ OUEST:** 5330, boul. St-Laurent, Montréal, (514) 278-3047. **FOLLE AVOINE:** 16, av. Maguire, Montréal, (514) 270-8609. **MARIE VERMETTE:** 801, rue Laurier est, Montréal, (514) 272-2225. **PEINTURES LAURENTIDE:** pour connaître le point de vente le plus proche de chez vous, composez le 1 800 567-9481.

RECTIFICATIF

Une petite erreur s'est glissée dans notre numéro de novembre dernier, dans la publicité de la page 29. Vous trouverez les meubles de la Collection Nouvelle-France notamment chez: La Maison de l'Artisan, 1005, route 112, Saint-Césaire, (514) 469-2760. Toutes nos excuses!

À VOTRE SERVICE

Il nous arrive de mettre notre liste d'abonnés à la disposition d'entreprises ou d'organismes qui proposent des produits ou des services qui pourraient vous intéresser. Si vous ne voulez pas que votre nom y figure, faites-le nous savoir par écrit, en joignant une étiquette d'envoi de votre magazine.

COURS D'INITIATION À LA DÉCORATION INTÉRIEURE I, II, III, IV, V



- ÉTALAGISTE
- CUISINISTE
- SALLES DE BAINS
- TECH. DE RENDU
- ATELIERS DIVERS

Sous la direction des Artisans du meuble québécois inc.



RENSEIGNEMENTS: 866-1836

Début des cours: 13 février 1995

88, RUE ST-PAUL EST, VIEUX-MONTRÉAL H2Y 1G6

Baignoire Antique du Québec

VENTE DE BAIGNOIRES ANTIQUES RESTAURÉES ET DE ROBINETTERIE D'ÉPOQUE



TRAVAIL GARANTI 15 ANS D'EXPÉRIENCE

MEMBRE DE LA CHARTE QUÉBÉCOISE DE LA QUALITÉ TOTALE

700, BOUL. INDUSTRIEL, SUITE 24 ST-EUSTACHE, QUÉBEC J7R 5V3 270-6777

PIGEON PERFORMANCE



Cobra



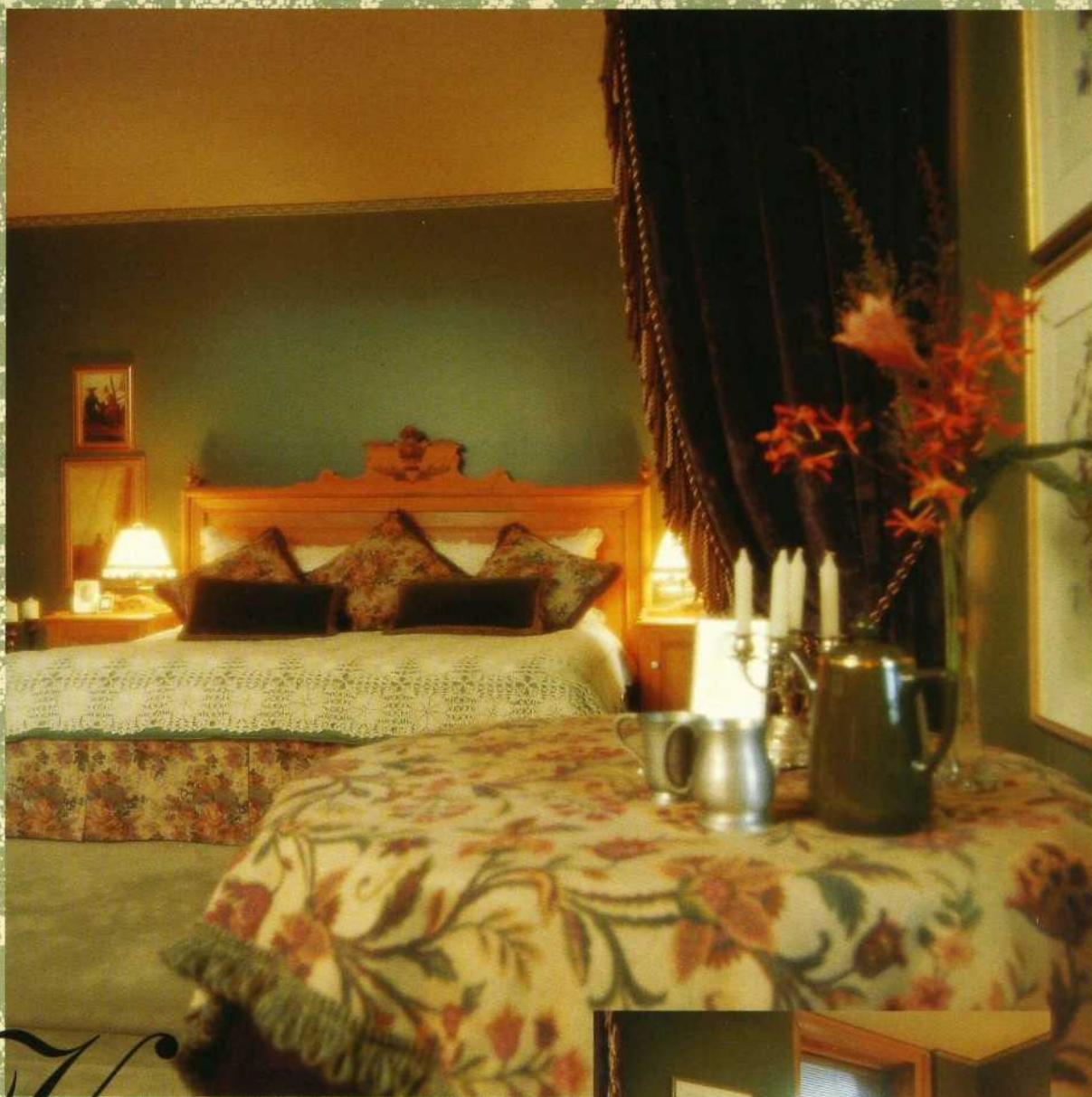
Lamborghini

- Conception et réalisation québécoise
- Le seul spécialiste de répliques d'autos exotiques
- Approuvé S.A.E.

Salle de montre: 1420, route 125, Sainte-Julienne (Québec) (514) 831-2791

Distributeurs demandés

décor marie · paule+



*vingt ans de service professionnel
de décoration pour vous créer
un style victorien, romantique...*

*de tout pour habiller
votre maison.*

*1918, rue Sherbrooke E.
Westmount, Québec
(514) 486-7307*

*1090, Laurier Ouest
Outremont, Québec
(514) 273-8889*



MATELAS



**NOS PRIX SONT IMBATTABLES
FAITES-EN LA COMPARAISON!**

DE PLUS NOUS PAYONS LA TPS ET LA TVQ!

*Enfin...
l'affaissement n'est plus
qu'un mauvais rêve!*

En effet, si les ressorts ordinaires s'affaissent à la longue, on ne peut en dire autant pour les ressorts lovés. Sealy Posturepedic et Simmons Beautyrest, les meilleurs matelas qui soient, offrent le "Système de confort total" à ressorts lovés, épousant les formes du corps. Le coussinage et le piqué de qualité ainsi que le sommier offrent durabilité et support accrus. Fini le cauchemar des maux de dos et des courbatures!



**Qualité et prix exceptionnels
vous assurent un
réveil en beauté!**

Linen Chest vous offre un superbe choix de matelas et sommiers Sealy Posturepedic et Simmons Beautyrest de haute qualité, à bas prix inégalés! Vous y trouverez également un choix imposant de lits électriques, lits pliants... et plus de 1000 modèles et grandeurs de lits en laiton et en fer. Confiez à nos spécialistes le soin de vous aider. Et bien entendu, vous profitez de notre remarquable politique de prix garantis!

POLITIQUE de PRIX
Garantie
SANS CONDITIONS

CHAQUE JOUR/TOUTE L'ANNÉE
Nous sommes convaincus que nos prix sont les plus bas! Si vous trouvez la même marchandise ailleurs à plus bas prix, nous vous rembourserons non seulement ce prix mais nous vous accorderons un rabais additionnel de 10%!



**LE SAVIEZ-VOUS...
VOUS PASSEZ LE
TIERS DE VOTRE
VIE AU LIT!**



SEALY POSTUREPEDIC
• Si ce n'est pas Posturepedic ce n'est pas le meilleur de la gamme Sealy •

Grandeur	Prix LC	
Jumeau	299 \$	Nous payons la TPS et la TVQ
Double	399 \$	
Grand	449 \$	
Très grand	669 \$	



SIMMONS BEAUTYREST
• Si ce n'est pas Beautyrest ce n'est pas le meilleur de la gamme Simmons •

Grandeur	Prix LC	
Jumeau	389 \$	Nous payons la TPS et la TVQ
Double	499 \$	
Grand	549 \$	
Très grand	699 \$	

*Une garantie qui vous permet
de dormir sur vos deux oreilles!*

Nous vous invitons à mettre votre nouveau matelas à l'épreuve. Si à la fin de 30 jours vous n'êtes pas entièrement satisfait de votre achat, nous vous l'échangerons ou vous rembourserons votre argent.

**CHOISISSEZ PARI MI PLUS DE
100 MODÈLES ET GRANDEURS**

SEALY MONTE CARLO

Grandeur	Prix LC	
Jumeau	99 \$	Nous payons la TPS et la TVQ
Double	129 \$	
Grand	169 \$	

SIMMONS EVASION

Grandeur	Prix LC	
Jumeau	199 \$	Nous payons la TPS et la TVQ
Double	239 \$	
Grand	269 \$	

**BON RABAIS
JUSQU'À 60 \$ DE RABAIS**

sur tous les ensembles Sealy Posturepedic et Simmons Beautyrest

- Ens. jumeau 30 \$ de rabais!
- Ens. double 40 \$ de rabais!
- Ens. grand 50 \$ de rabais!
- Ens. très grand 60 \$ de rabais!

1 bon par client. Valable pour une période limitée.

**MATELAS COMPTANT SANS
LIVRAISON À PARTIR DE 36,95 \$**



**LITS EN LAITON
ET EN FER**
Choisissez parmi plus de
1000 modèles et grandeurs
NOUS PAYONS LA TPS ET LA TVQ!

LE SUPERCENTRE DE LA MODE MAISON
LINEN CHEST
ROCKLAND 341-7810 • LIVRAISON GRATUITE • 282-9525
les promenades de la CATHÉDRALE