

LA RENTRÉE



commission scolaire **LA NEIGETTE** 111 ouest st-jean-baptiste, rimouski - tél.: (418) 723-5927



C'est le thème de la rentrée '77.

Je te présente ce "chez-toi" où tu seras BIENVENU tout au long de l'année scolaire 1977-1978.

LE TRANSPORT SCOLAIRE

Les élèves des pré-maternelles et des maternelles demeurant à plus d'un demi-mille de l'école qu'ils fréquentent sont voyagés par autobus scolaires.

Tous les élèves de l'élémentaire qui ont droit au transport doivent habiter à un mille et plus de l'école qu'ils fréquentent.

Les responsables du transport scolaire sont :

Pour la Commission scolaire Régionale :
Monsieur Gilles Gagnon,
320 est, rue St-Germain, Rimouski.
Tel.: 723-9268.

Pour la Commission scolaire La Neigette :
Monsieur Jean Bellavance,
111 ouest, rue St-Jean-Baptiste, Rimouski.
Tel.: 723-5927.

Vous serez avisés si votre enfant a droit au transport.

L'ACCUEIL ET L'OUVERTURE DES CLASSES

L'école ouvre ses portes JEUDI LE 8 SEPTEMBRE à 9.00 heures.
TOUS LES ELEVES DE L'ELEMENTAIRE sont tenus de se présenter à l'école cette journée.

Le transport y circulera régulièrement. Cependant, les modalités de présence des élèves et d'accueil des parents seront précisées par des principaux d'écoles.

Les élèves de maternelle et de pré-maternelle se présenteront à un moment fixé par le principal de leur école respective.

LE COMITÉ EXÉCUTIF

Président : M. Emmanuel Roy
Vice-président : M. Ghislain Bouchard
Conseillers : Mme Gisèle Beaulieu
M. Bertrand Desrosiers
Mme Eva Côté

Réunions :

Le Comité exécutif se réunit les deuxième et quatrième jeudis de chaque mois à 20.00 heures.

Le Conseil des Commissaires se réunit quatre fois par année, soit le troisième jeudi des mois de septembre, janvier, mars et juin à 20.00 heures.

Ces réunions se tiennent à la salle des Commissaires au 99 ouest, rue St-Jean-Baptiste.

LES SERVICES DU CENTRE ADMINISTRATIF

DIRECTION GÉNÉRALE

Aurèle Laplante, Directeur général.

Le directeur général est le premier responsable de l'orientation, de la gestion, de la coordination des divers services et opérations de la Commission scolaire.

SERVICES ÉDUCATIFS

Jean-Guy Chénard, Directeur.

Le responsable de ces services doit assurer la qualité de l'enseignement et des services offerts aux élèves de la pré-maternelle à la 7e année et voir à ce que soient opérationnalisées dans les écoles, les orientations pédagogiques de la Commission.

SERVICES AU PERSONNEL ET SECRÉTARIAT GÉNÉRAL

Gilles Bujold, Directeur et Secrétaire général.

Comme directeur du personnel, il doit voir à l'engagement, l'affectation et à l'évaluation du personnel. Comme secrétaire général, il a la responsabilité de l'enregistrement, de la conservation et des suites à donner aux affaires légales de la Commission scolaire.

SERVICES DES FINANCES ET DE L'ÉQUIPEMENT

Jean Bellavance, Directeur.

Son rôle consiste à contrôler la trésorerie, le budget et les opérations comptables de la Commission, il doit de plus coordonner l'aménagement, l'entretien et l'approvisionnement des écoles et du centre administratif.

LES ÉCOLES ET LA DIRECTION DE CHACUNE

Ecole St-Robert 247 ouest, St-Laurent Rimouski 723-7426	Ecole St-Pie X 10 ouest, 8e rue Rimouski 723-6172 Principale : Amédée Fortin
Ecole St-Rosaire St-Narcisse 735-2149	Ecole Ste-Agnès 130, rue Côté Rimouski 723-8954
Ecole La Trinité Trinité-des-Monts 779-2282	Ecole Mgr Léonard 396, boul. Jessop Rimouski 723-5845 Principale : Maurice Bouillon Adjoint : Jn-Marie Duchesne
Principale : Bertrand Landry	Ecole St-Yves 521 est, St-Germain Rimouski-est 723-7798
Ecole Notre-Dame St-Marcellin 798-8302	Ecole St-Laurent 8, avenue Beaulieu Rimouski-est 723-5946 Principale : Bérange Provost
Ecole St-Rosaire Ste-Blandine 735-2115	Ecole St-Rosaire St-Anaclet 723-6902 Principale : Roger Demeule
Principale : Guy Gauthier	Ecole Ste-Anne Pointe-au-Père 723-6711 Principale : Lise Bouchard
Ecole Chanoine Pelletier St-Fabien 869-2033	Ecole Notre-Dame-de-la-Paix Luceville 739-4214
Principale : Yves Lévesque	Ecole St-Albert-le-Grand Luceville 739-3188
Ecole Numéro 11 St-Eugène-de-Ladrière 869-2581	Ecole Lévesque St-Donat 739-4804 Principale : Donald Bélanger
Ecole St-Rosaire St-Valérien 736-4725	Ecole Elisabeth Turgeon 395 de la Cathédrale Rimouski 723-6240 Principale : Chantal Dubé
Principale : Jn-Claude Roussel	
Ecole Mont St-Louis Bic 736-4965	
Principale : Gervais Sirois	
Ecole Notre-Dame 845 St-Arsène Rimouski 723-5426	
Ecole D'Auteuil Rocher Blanc Rimouski 723-5426	
Principale : Raymond Parent	
Ecole Ste-Odile 514 Tessier Rimouski 723-3845	
Principale : Juliette Caron	
Ecole Annonciation 399 La Salle Rimouski 723-2020	
Ecole Dominique-Savio 45 de l'Eglise Rimouski 723-2798	
Principale : Gérald Boucher	

LE CONSEIL SCOLAIRE

Quartier 1 St-Narcisse et Trinité-des-Monts M. Anicet Proulx	Quartier 11 St-Robert Mme Gisèle Beaulieu
Quartier 2 Ste-Blandine et St-Marcellin M. Paul-Emile Gagné	Quartier 12 St-Germain Mme Yolande Sirois
Quartier 3 St-Fabien M. Emmanuel Roy	Quartier 13 St-Pie X M. Paul Bellavance
Quartier 4 St-Eugène et St-Valérien M. Lionel Côté	Quartier 14 St-Pie X M. Raymond Roy
Quartier 5 Bic M. Pierre Parent	Quartier 15 Ste-Agnès Mme Eva Côté
Quartier 6 Sacré-Coeur M. Ghislain Bouchard	Quartier 16 St-Yves M. Bertrand Desrosiers
Quartier 7 Ste-Odile M. Jacques Gagnon	Quartier 17 St-Anaclet M. Aurèle Proulx
Quartier 8 Nazareth Mme Marielle St-Hilaire	Quartier 18 Pointe-au-Père et Ste-Luce Mme Marie-Ange Chénard
Quartier 9 St-Robert M. Maurice St-Pierre	Quartier 19 Luceville et St-Donat Mme Fernande Michaud
Quartier 10 St-Robert M. Léonidas Lévesque	

Les enseignants :	269
Le personnel professionnel et de gérance :	11
Le personnel de soutien :	58
Les élèves :	5539

LES PARENTS

Bonjour,

J'espère que vous avez passé de bonnes vacances et que vous êtes en pleine forme pour entreprendre, avec vos enfants, une année scolaire 1977-1978 fructueuse.

C'est le moment de la rentrée et vous serez bientôt convoqués par vos principaux d'école, à une réunion générale de parents, afin d'effectuer la formation des comités d'école.

Pour qu'une école fonctionne bien dans son milieu, il faut que le Comité d'école soit conscient de ce qui se passe à l'école, qu'il soit dynamique et qu'il fonctionne en collaboration étroite avec le principal et les enseignants.

De là, je vous invite donc à participer massivement aux réunions générales de parents, afin d'écrire dans chacune de vos écoles des personnes empressées de faire de l'école, un milieu de vie idéal pour vos enfants pour qu'ils s'épanouissent à tous les points de vue.

Alex Chapados

Président du Comité de parents

Le Festival Cooprix



[Photo Le Rimouskois, E.W.]



[Photo Le Rimouskois, E.W.]

Du 22 au 27 août, Cooprix Rimouski tenait son "Festival Cooprix".

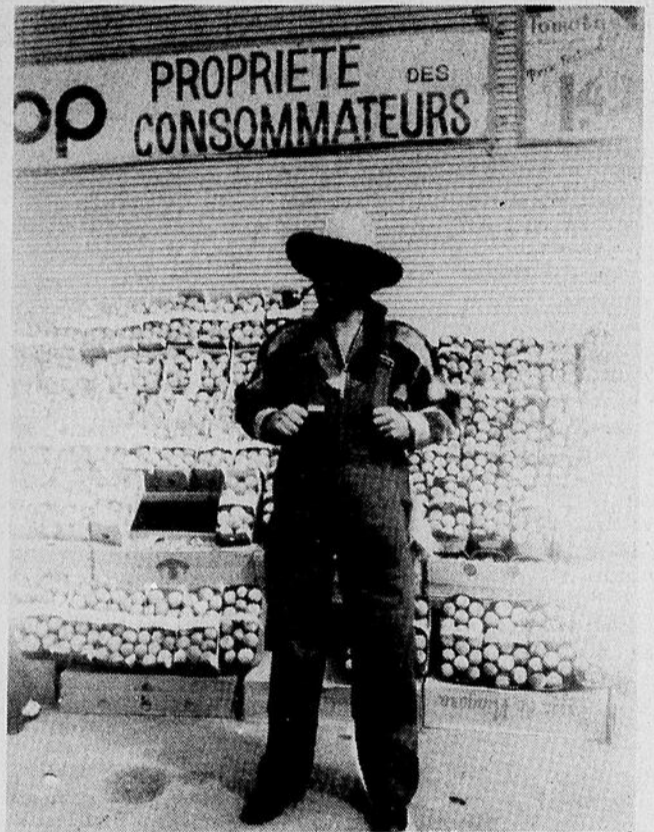
A cette occasion, la population a pu bénéficier de prix avantageux tant du côté épicerie, lingerie que quincaillerie.

Cette semaine fut aussi marquée par un marché en plein-air de fruits et légumes

sur le terrain de stationnement.

Une grande fête populaire, gratuite pour tout le monde, comprenant une épluchette de blé d'inde, une discothèque et une démonstration du Corps des Mariniers du Bic devait clôturer cette grande semaine Cooprix.

—E.W.



[Photo Le Rimouskois, E.W.]

Florentin Proulx, de Cooprix, s'était transformé en Père Gédéon lors de ce marché en plein-air.



Une vue de l'étalage de fruits et légumes lors du marché en plein-air sur le terrain de stationnement de Cooprix.

[Photo Le Rimouskois, E.W.]

**La quincaillerie la plus complète
avec
les prix les plus coopérateurs!**



- OUTILS ELECTRIQUES ET MANUELS
- QUINCAILLERIE AU GRAND COMPLET
- ARTICLES POUR LE FOYER
- PEINTURES DE QUALITE
- VAISSELLE ET BATTERIES DE CUISINE
- ARTICLES ELECTRO-MENAGERS

:cooprix:::

333 EST BOUL. RENE LEPAGE, RIMOUSKI



Un automobiliste a quitté la route 132 samedi après-midi à la hauteur du parc de maisons mobiles à Pointe-au-Père.

[Photo Le Rimouskois]

Québecair et la grève des contrôleurs

La grève des aiguilleurs de Québec a perturbé toute la circulation aérienne au pays, causé des maux de tête aux officiers de vols des transporteurs aériens et propagé mille ennuis aux passagers, en plus de faire perdre des millions de dollars aux compagnies aériennes et au peuple canadien.

QUEBECAIR n'a pas fait exception à la règle et a dû annuler ses vols intérieurs pour la durée du conflit. Immédiatement, le bérylage annoncé, QUEBECAIR a entrepris des démarches auprès des autorités concernées afin d'être autorisé à assurer le service dans les villes du Nord qui ne sont pas reliées entre elles par un réseau saturé adéquat. Les efforts de QUEBECAIR ont été reçus de façon négative et aucun service n'a pu être mis sur pied.

Au niveau des vols nolisés à caractère international, QUEBECAIR a pu maintenir ses envolées à partir de l'aéroport de Burlington au Vermont (Etats-Unis). Les passagers ont été transportés pour Burlington par autobus et ceux qui revenaient au pays ont pu regagner leur domicile par le même moyen. La durée du voyage a certes été plus longue et plus fatigante mais ces inconvé-

nients étaient hors du contrôle de QUEBECAIR.

A ce niveau, QUEBECAIR n'a aucunement la prétention de dire que tout a fonctionné sur des roulettes puisque les responsables de ces vols internationaux se sont heurtés à un énorme mur de contrainte gouvernemental, diplomatique et bureaucratique, ce qui a occasionné des délais dans les départs de Burlington de même qu'au chapitre du transport terrestre par autobus.

Tôt mercredi matin (10 août), dès l'annonce de la reprise du travail par les contrôleurs, QUEBECAIR a mis sur pied tous les mécanismes nécessaires pour assurer une reprise rapide du service. C'est ainsi qu'à midi (12:00) exactement le 10, un premier avion décollait de Dorval vers le Bas du St-Laurent et la Côte Nord. Au cours de cette même journée, plusieurs autres vols ont été mis sur pied, pour dépanner en quelque sorte, les voyageurs. Par contre, dès jeudi matin, tous les vols intérieurs et internationaux opéraient normalement.

C'est grâce à l'excellente collaboration de ces usagers et à la très grande compréhension de ces voyageurs internationaux que QUEBE-

CAIR a pu poursuivre ces vols nolisés de Burlington et reprendre rapidement ses ser-


vices au Québec et au Labrador. QUEBECAIR ne veut pas non plus passer sous

silence, le travail extraordinaire de certains de ses employés qui n'ont pris que quelques heures de repos pendant ce conflit afin de permettre à plusieurs voyageurs de se rendre quand même en Europe ou dans le

Sud.

Sans leur travail, les efforts de la compagnie et la compréhension des usagers, il n'aurait sûrement pas été possible à QUEBECAIR de reprendre ses opérations dans un très court laps de temps.

BONNE




TABLE

avec

Mimi

Gagnon



CETTE SEMAINE...

Barres aux fruits

1 oeuf
Trois quarts tasse de sucre
1 tasse de farine
Trois quarts cuillerée à thé de soda à pâte
1/4 c. à thé de sel
1/2 c. à thé de vanille
1 tasse de salade de fruits avec jus

Battre l'oeuf, ajouter le sucre et bien mélanger, incorporer la salade de fruits avec jus. Mélanger ensuite à la pâte les ingrédients secs et l'essence. Bien battre. Verser la pâte dans un moule beurré et fariné (moule 8 x 8). Cuire 350°F. de 20 à 30 minutes et tiédir.

Glaçage
1/2 tasse de cassonade

2 c. à thé de lait
4 c. à table de beurre
Faire bouillir tous les ingrédients environ trois minutes en brassant.
Glacer les barres aux fruits.

Grand écart

On ne vous en demande pas tant. Marchez, nagez, courez un peu. Bref, soyez actifs et découvrez une nouvelle vie. **Être en forme, c'est donc plaisant!**



LIONEL MARQUIS

CHIRURGIEN DENTISTE

HEURES D'OUVERTURE

Du lundi au vendredi de 8h.30 à 17h.

101 RUE LAVOIE — RIMOUSKI
Tél. : 722-7466 et 22-7467

Pas possible! Un couvre-plancher sans cirage d'Armstrong, au prix que je m'attendais à payer pour du vinyle ordinaire!



À ce bas prix, qui voudrait d'un plancher qu'il faut cirer? Avec le Sundial^{MD} d'Armstrong, finis le décapage et le cirage. Le revêtement Mirabond[®] garde son lustre beaucoup plus longtemps qu'un couvre-plancher ordinaire en vinyle. Chaque fois que vous l'essuyez avec une éponge humide, on jurerait qu'il vient d'être ciré!

8.95
LA V. CA.

Une vraie découverte pour vos planchers.

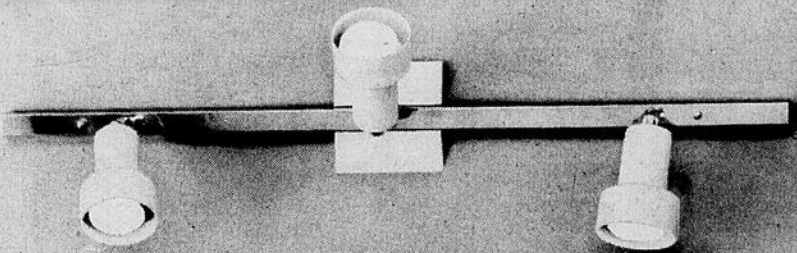


TAPIS-TUILES-PRÉLARTS-TAPISSERIE-CÉRAMIQUE

ROMUALD TURGEON & FILS INC.

245 Michaud - Rimouski - Tél. 723-8174

boiteau luminaire

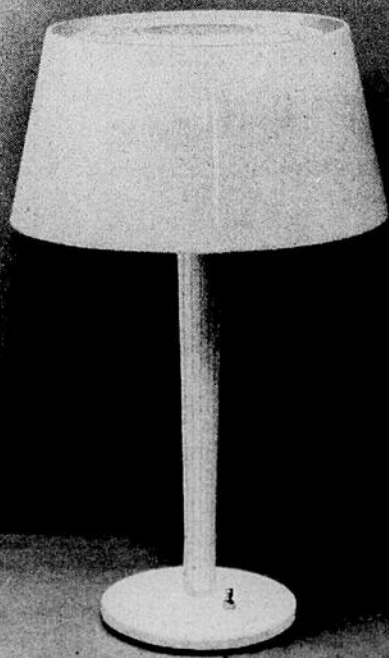


200003
Système à 3 réflecteurs dirigeables sur caniveau. Ampoules en sus. Quantité limitée.

SPECIAL \$44⁵⁰

67785
Lampe Collège conçue spécialement pour le travail prolongé. Quantité limitée.

SPECIAL \$24⁹⁵



N'oubliez pas de visiter notre département de cadeaux.

407 ouest, St-Germain - Rimouski - Tél. 724-2025

Et plus de 14 magasins au Québec pour vous servir

Ouvert de 9.00 A.M. à 5.30 P.M. du lundi au mercredi, de 9.00 A.M. à 9.00 P.M. le jeudi et le vendredi, et de 9.00 A.M. à 5.00 P.M. le samedi.

Les prévisions atmosphériques :

Une préoccupation des chercheurs de l'UQAR

Des chercheurs de l'Université du Québec à Rimouski en collaboration avec des collègues de l'INRS-Océanologie et du Service d'environnement atmosphérique (Toronto), effectueront à la fin d'août sur le fleuve Saint-Laurent, des expériences pour le moins inusitées. Avec l'aide de trois navires tous équipés d'instruments hautement spécialisés, ces hommes de science étudieront la structure de l'atmosphère dans l'estuaire du Saint-Laurent. C'est ainsi qu'on recueillera des données sur le vent, la température, l'humidité, la houle, les courants, les marées et sur d'autres paramètres météorologiques.

Objets volants non identifiés (OVNI)

La population rimouskoise a déjà eu l'occasion, au début de l'été, d'observer un ballon énorme qui flottait au-dessus du campus de l'UQAR. Des ballons semblables seront utilisés lors de ces travaux: gonglés à l'hélium, ces ballons d'une longueur de 35 pieds et d'une largeur de 15 pieds, flotteront à une hauteur d'environ 2000 pieds durant les huit jours que durera la cueillette des données, l'un à la hauteur de Forestville à cinq kilomètres des côtes, l'autre au nord des Îles du Bic en amont de Rimouski. Les instruments de mesure seront disposés le long du câble de nylon qui sert à retenir le ballon au navire. Malheureusement pour ceux à la recherche d'OVNI, ces ballons seront bel et bien identifiés.

Les répercussions concrètes possibles

On connaît l'importance du fleuve Saint-Laurent pour la navigation maritime. Pour cette raison, nous avons tout intérêt à bien connaître la circulation des courants et le régime des vents qui sont deux paramètres de contrôle fort importants pour la circulation des glaces en hiver

et le transport d'éléments polluants. En outre, sur le plan météorologique, on peut présumer que les données qui seront recueillies serviront à améliorer les prévisions synoptiques régionales étant donné que l'on connaît mieux les particularités de notre territoire. Enfin, la micro-climatologie de la vallée du Saint-Laurent n'a pas encore été tellement étudiée, malgré sa très grande importance pour l'industrie agricole, forestière, touristique et pour l'activité socio-économique en général. La présence de brouillard sur le fleuve n'est pas sans incommoder la navigation maritime et la circulation routière. En hiver, les précipitations de neige sont très fréquentes et plus importantes qu'ailleurs. Toutefois, aucune statistique sérieuse n'a encore été entreprise pour étudier les particularités du climat au-dessus du fleuve. Les habitants du bas du fleuve sont familiers avec des vents frais qui souvent longent la côte en été. Les données recueillies permettront peut-être de vérifier certaines hypothèses explicatives de ces phénomènes.

Prospectives

Jacques Dionne, professeur à l'UQAR qui avec Catherine Gauthier, est à l'origine de ce projet, fonde beaucoup d'espoirs sur cette expérience. "Si une telle expérience réussissait, nul doute que l'avenir de la recherche en science atmosphérique au Québec serait prometteur, à la fois pour la météorologie et l'océanographie", nous confiait le professeur Dionne récemment. "Mais, s'empressait-il d'ajouter, si l'équipe de Rimouski (UQAR-INRS) réussit à relever le défi qu'elle s'est lancée, est-ce que les organismes qui subventionnent au Québec sauront apporter tout le soutien financier nécessaire à la poursuite de leurs travaux?"

La vision de l'enfant et son développement

L'enfant apprend à voir comme il apprend à marcher et à parler. Voilà une vérité que les parents et les instituteurs ne doivent jamais oublier. Car le développement de la vision peut se faire en bien ou en mal.

Les expériences visuelles de l'enfant sont acquises d'une manière spontanée mais confuse. L'enfant doit apprendre à les démêler, à les classer, à les différencier, à les ordonner, à saisir leurs significations. C'est par la pratique et l'exercice que la connaissance visuelle passe du confus au distinct. Dans ce processus de développement, le toucher et les démarches de l'enfant jouent un rôle très important.

L'enfant apprend à voir également au niveau des nerfs et des muscles. Il doit développer la motilité de ses yeux, leur convergence au point rapproché, leur adaptation aux différents distan-

ces, leur coordination cérébrale, leur capacité de fixation. Ceci demande beaucoup de pratique et d'exercice.

Bien que l'enfant naît avec des mécanismes visuels et une aptitude naturelle à voir, ces mécanismes visuels et cette aptitude se développent sous la poussée intérieure de l'organisme et selon les exigences visuelles du milieu dans lequel il évolue. Mais si les tâches visuelles qu'entreprend l'enfant, tel le travail au point rapproché, sont trop exigeantes pour son degré de maturité visuelle, ses mécanismes visuels ont tendance à se détériorer. Ainsi apparaissent les problèmes visuels, telles la désorganisation binoculaire, la myopie, etc.

L'optométriste peut sauver la situation. Au moindre signe d'alarme, il prescrira notamment au point rappro-

ché des lunettes qui vont réduire les tensions et faciliter la compréhension. De plus, il prescrira de l'entraînement visuel afin de renforcer, d'assouplir et d'orienter vers un meilleur être tout le système visuel de l'enfant.

Accourez voir ce film éblouissant signé par l'un des cinéastes les plus essentiels de notre temps.
André Leroux — Le Devoir

cria cuervos...

"REGARDS D'UNE ENFANCE"

un film de Carlos Saura

avec
Géraldine
Chaplin
Ana Torrent



PRIX SPECIAL DU JURY
CANNES 76

CINEMA 4

Dimanche et lundi — 20h.
Centre Civique — Entrée: \$1.50
Carte mensuelle en vente à la porte

DEVELOPPEMENT LE DOMAINE BELLEVUE

Boul Arthur Bures

Le 1er projet domiciliaire d'envergure, construit à Rimouski, sous l'égide du

PROGRAMME DE CERTIFICATION DES MAISONS NEUVES DE L'A.P.C.H.Q.

AVANTAGES

- 1- Construction conventionnelle
- 2- Main-d'oeuvre spécialisée
- 3- Matériaux de qualité supérieure
- 4- Emplacement de choix
- 5- Vue sur la ville et le fleuve
- 6- Financement à taux compétitifs
- 7- Construction approuvée S.C.H.L.
- 8- Eligible au programme d'aide fédérale
- 9- Aucun frais caché
- 10- Service après vente rapide
- 11- Discretion assurée

c'est quelque chose à voir... on vous attend

381 rue Ross

Heures de visite:
Lundi au vendredi De 1h.30 à 21h.00
sam. & dim. de 14h.00 à 18h.00



Quelques jeunes du Cercle des Jeunes Ruraux de St-Stanislas, comté Champlain, gagnants du concours Agro-Jeunesse 1977 photographiés au bord de la rivière Batiscan. De gauche à droite: Céline Dessureault, Gaétan Déry, Sylvie Goulet, Christiane Veillette et Gaétane Cossette. Les 31 groupes participants à ce concours organisé par le Ministère de l'Agriculture devaient présenter un travail sur l'une des productions agricoles de leur région. Les jeunes de St-Stanislas se sont demandés: "Où va le lait que nos parents ou voisins agriculteurs produisent?"

RESERVEZ DES MAINTENANT

pour occupation 5 septembre ou octobre et profitez d'avantages spéciaux

habitations manérik

381 rue Ross
Rimouski
Tél. 723-9194

Un constructeur accrédité signifie: compétence et solvabilité!

2 CONSEILLERS POUR MIEUX VOUS SERVIR:

Romain St-Laurent 736-5801
Gonzagues Drapeau 723-8735

PROFITEZ DES TAUX: A LEUR PLUS BAS!

QUATRE MODELES DIFFERENTS
PRIX ENTRE \$31,000. ET \$34,000.



Notre entreprise est accréditée auprès du PROGRAMME DE CERTIFICATION DES MAISONS NEUVES DE L'A.P.C.H.Q.

5 ans de garantie

Compétence et solvabilité!

— Protège votre dépôt jusqu'à concurrence de \$20,000.
— Protège votre propriété contre tous défauts mineurs au cours de la 1ère année et contre tous défauts majeurs pendant les 5 premières années.

Le sommeil, la meilleure des cures

Lequel d'entre nous, dans les moments de découragement, d'ennui ou de fatigue extrême, ne s'est écrié: "Dormir, dormir!" C'est que le sommeil est un refuge où le mental de l'homme se reconstitue en se déchargeant de son trop-plein d'images.

La cure de sommeil, ou narcothérapie, a permis de

soigner bien des êtres déprimés, épuisés par les soucis, le travail et les chagrins.

Ainsi que le dit la **Grande Encyclopédie Larousse**, "c'est une méthode thérapeutique utilisée dans les maladies psychiatriques et psychosomatiques, dont le principe est l'obtention d'un sommeil continu ou discontinu d'une profondeur et

d'une durée variables, grâce à des hypnotiques et à des neuroleptiques.

La cure agit à la fois sur l'état mental et sur l'état physique du patient. Elle permettrait d'abord une mise au repos de l'activité nerveuse supérieure. Le sommeil prolongé interromprait les circuits cérébraux et cortico-viscéraux (entre le cerveau et

les viscères) créés par les traumatismes successifs qui frappent l'individu. Le cortex cérébral se trouverait déconnecté des centres sous-corticaux et diencéphaliques.

De plus, on note souvent un effet de libération des souvenirs refoulés dans l'inconscient grâce à un abaissement des défenses du sujet et à une activité onirique intense (rêves). Cette libération apporterait un soulagement net des états de tension intérieure ou d'angoisse. Enfin, le malade, pendant le traitement, peut se reposer pleinement, s'abandonnant à une détente qui le rassure. Il

passé par une phase normale de régression affective, qui est suivie d'une sorte de maturation psychologique, réalisée grâce à l'aide psychothérapique du médecin spécialiste.

Néanmoins, après avoir connu une grande vogue dans les services et les cliniques psychiatriques, les cures de sommeil sont beaucoup moins souvent entreprises, ou réduites à des longues périodes de somnolence. En effet, l'action de la cure de sommeil se montre souvent transitoire ou suivie de rechutes à l'arrêt du traitement. De plus, dans les états

anxieux, considérés comme l'une des meilleures indications, en sortant de la cure, le malade se trouve souvent confronté aux mêmes problèmes, et, si la personnalité est névrotique, ses troubles récidiveront. La méthode permet cependant de passer un cap difficile, très pénible pour le patient et son entourage. On tend aujourd'hui à substituer à ce type de cure une série de perfusions ou de médicaments antidépresseurs, anxiolytiques et neuroleptiques ou encore des électrochocs, sans utiliser le sommeil permanent ou prolongé.

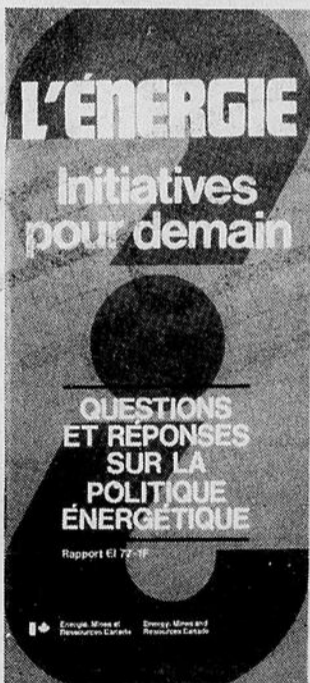
L'énergie :

Initiatives

pour demain

En 1976, le ministère de l'Énergie, des Mines et des Ressources a rassemblé, dans une publication intitulée **Une stratégie de l'énergie pour le Canada: politique d'autonomie**, les éléments complexes de nos perspectives énergétiques. Ce livre établit neuf grands objectifs qui visent à diminuer la dépendance du Canada vis-à-vis le pétrole étranger, de même qu'à encourager la mise en vigueur de mesures qui assurent une plus grande sécurité d'approvisionnement dans tout le secteur énergétique.

Les objectifs énoncés dans cette publication ont soulevé un grand nombre de questions. Il est facile de répondre à certaines d'entre elles:



pour les autres, par contre, les réponses sont beaucoup plus compliquées.

Une nouvelle brochure a été conçue dans le but de partager avec vous un grand nombre de ces questions et réponses portant sur la situation énergétique. Il vous sera plus facile d'adopter votre style de vie, en fonction des économies d'énergie, si vous êtes au courant des facteurs responsables de la crise énergétique.

Pour vous procurer un exemplaire gratuit de: **L'énergie, initiatives pour demain**, vous n'avez qu'à en faire la demande à: Service de la distribution, Information EMR, 588 rue Booth, Ottawa, K1A 0E4

LA GRANDE PLACE
vous présente le

CIRQUE VARGAS

"LES 2, 3 ET 4 SEPTEMBRE"

Sous le grand Chapiteau voyageant à travers le monde, une réunion d'artistes glorieusement doués et de renommée internationale.

6 REPRESENTATIONS, 5000 SIEGES A CHAQUE REPRESENTATION

Vendredi 2 sept. 8.00 p.m.
Samedi 3 sept 1.00 pm 4.30 pm - 8.00 pm
Dimanche 4 12.00 a. m. 3.00 pm

Les billets sont en vente sur la promenade de **LA GRANDE PLACE**
Des laissez-passer d'une valeur de \$3.50 seront distribués aux clients de **LA GRANDE PLACE** pour les enfants de **moins de 11 ans.**

CENTRE COMMERCIAL

La grande place

BAGGIES
Sacs à sandwich
paquets de 100's
59¢

TAMPAX
Format super ou régulier
Limite 1 par client
1.79

COLGATE
Brosses à dents
Couleurs assorties
4 pour **99¢**

MIR
Déter. liquide
24 onces
Limite 1 par client
format de 2 bouteilles pour **79¢**

IRISH SPRING
SAVON
format de bain
Limite 3 barres par client
3 pour **99¢**

Fab
5 lb. FAB
Déter. poudre
Limite 5 livres par client
1.79

ALBUM A PHOTOS
Profitez de nos superbes valeurs
1.33

MEMBRE DE LA PROMENADE ST-GERMAIN

TIGRE GEANT

RENTREE DES CLASSES

VOTRE MAGASIN FAMILIAL — 86 OUEST ST-GERMAIN



PROFITEZ DE NOS SUPERBES VALEURS

Commodore DELUXE Calculatrice
A 4 clés avec mémoire grosse clé avec adaptateur AC optionnel pour \$3.44 un an de garantie.
12.99

Commodore Montre L.E.D.
Couleur or
Garantie 1 an
Sauf sur batteries
18.88

CALCULATRICE insérée à un carnet de notes de marque Lloyds, pouvant se porter facilement, très pratique.
16.88

Commodore 4 clés, règle incluse, batteries rechargeables, avec adaptateur AC.
20.88

Nous nous réservons le droit de limiter les quantités. Toutes les descriptions de produits utilisés dans cette annonce sont basées sur les représentations des fabricants. Remarques importantes au sujet des prix de liste: les prix de liste utilisés dans cette annonce sont fournis par le fabricant ou importateur, ou sont ceux paraissant dans les catalogues des concurrents. Giant Tiger et l'emblème Giant Tiger sont des marques déposées au Canada de Giant Tiger Stores Limited.

JUPES-CULOTTES
Fabriquées au Canada
Couleurs assorties

EPARGNEZ \$1.11

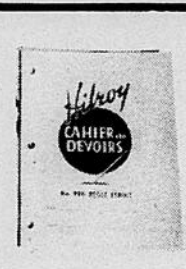
4-6x **3.88**
7-14 **4.88**



Participation Feuilles mobiles
Paquet de 444
1.79



Hilroy CAHIERS D'EXERCICES
Paquet de 4
79¢



Boîte à lunch
Couleurs assorties sans bouteille
1.69



Stylos "BIC"
Paquet de 3
1 fin de luxe et 2 médium
3 pour **29¢**



CRAYONS A colorier
Boîte de 24
89¢



12 CRAYONS AU PLOMB
avec aiguiser crayons
99¢



Boîte à lunch
Avec bouteille thermos
Motifs assortis
3.96



ENSEMBLES DE VELOURS
2 PIECES POUR GARÇONS de 8 à 18 ans
8.88

GILETS à col roulé POUR GARÇONS
Petit-moyen-grand
100% ACRYLIQUE
Teintes unies, assorties, ou rayées
2.99



VESTES À CARREAUX
pour garçons de 8 à 16 ans
55% laine 45% coton
6.99



Souliers de gymnastique "NORTH STAR"
pour hommes et enfants
\$12.88 et \$13.88



JEANS EN DENIM
pour garçons de 8 à 14 ans
3.88



BLOUSES POUR FILLETES
Repassage permanent
100% polyester
Petit—Moyen—Grand
2.49



Pantalons de velours
prédoublés pour garçons de 7 à 12 ans
Couleurs et grandeurs assorties
4.99



LOT DE GILETS ET VESTES POUR ENFANTS
100% acrylique
Grandeurs : 2 à 16 ans
3.99



Vestons en vinyle POUR FILLES
au choix modèle safari ou chemisier
Couleurs : Rouge — Brun ou Caramel
Epargnez **\$4.00**
8.88



Bas thermal de marque Prestige
80% acrylique 20% nylon
.99

PANTALONS pour HOMMES
100% polyester
Croix de coul. et grandeurs
6.99

SOUS-VETEMENTS
Caleçon ou camisole au choix - Blanc ou couleur
Styles variés
2 **1.00**




Jolies blouses pour dames
Motifs et couleurs ass. 100% polyester 10 à 18 ans **3.99**

Ensembles 2 pièces
Pour dames - Choix de Coul. et grandeurs
Balance d'été à liquider **8.88**

Blouses style armée marine
Manches courtes - 65% polyester, 35% viscose 7 à 17 ans **12.99**

Gilets rayés à col roulé
100% acrylique
Petit- Moyen - Grand **3.99**






WINCHESTER 2200 baril 28" ou **MOSSBERG** modèle 400 baril 30"

CALIBRE 12 — FUSILS A POMPE

FINI NOYER

Prix de liste \$159.95 **\$119.88**

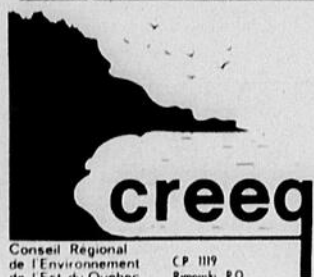
Remington 1100 de luxe calibre 12

CANON VENTILE **\$279.00**

Prix de liste \$342.50

ITHICA
Canon ventilé
Prix de liste \$325.45 **\$279.88**

Remington 742
Semi-automatique à puissant pouvoir
Calibre 308 ou 30.06
Prix de liste \$306.50 **\$259.88**



Conseil Régional de l'Environnement de l'Est du Québec CP 1119 Rimouski, P.Q.

L'éclaircie précommerciale

Depuis quelques années et pour celles à venir, les propriétaires forestiers et les concessionnaires de l'Est du Québec investissent de fortes sommes pour établir, aménager ou restaurer des peuplements forestiers en vue de la production du bois. Ceci dans le but de retirer des bénéfices à plus ou moins long-terme. Ces actions se traduisent par un reboisement des régions où la régénération est très lente dans le but de régulariser le régime des eaux, ou encore d'améliorer le paysage ou l'habitat de la faune. Pour quelques raisons que se soient, l'aménagiste a droit de s'attendre à un certain bénéfice.

Il existe un certain nombre d'options possibles pour aménager les sapinières. Elles varient selon les politiques ou encore les objectifs économiques poursuivis, les capitaux disponibles et la législation forestière en vigueur. Prenons un cas type d'une sapinière de 15 à 20 ans dans laquelle on pratique une éclaircie précommerciale puis ensuite on laisse le peuplement augmenté sa densité en négligeant toute intervention jusqu'à la coupe finale.

Quels sont les buts premiers d'une éclaircie précommerciale?

Disons qu'elle a pour but de réduire la forte densité du peuplement et de créer de l'espace afin d'augmenter la croissance des tiges résiduelles et de régulariser la distribution des tiges afin d'obtenir des diamètres plus gros et plus uniformes. Mais soyons réalistes, une telle option n'apportera pas une augmentation considérable de la production ligneuse par rapport à l'option extensive (coupe à blanc seulement), mais l'éclaircie précommerciale permet de modifier des caractéristiques de peuplement, autres que la production ligneuse, qui influencent grandement les coûts d'exploitations lors de la coupe finale. Ces caractéristiques sont le nombre de tiges à l'acre (4 pouces et plus à hauteur de poitrine), le diamètre moyen du peuplement et le nombre d'arbres par

unité de volume. On sait que les coûts de l'exploitation mécanisée lors de la coupe finale sont d'autant plus bas que le nombre de tiges est réduit, le diamètre moyen est fort et le nombre d'arbres par unité de volume est petit.

Relativement aux éclaircies précommerciales qui sont pratiquées dans de jeunes sapinières de 10 à 20 ans, il serait possible d'en faire des coupes commerciales (élimination des arbres dominants afin de favoriser les sujets de classe inférieure). De cette façon, on récupérerait un certain nombre de tiges de sapin pour la vente d'arbre de Noël. Les bénéfices provenant d'investissements dans l'aménagement intensif de peuplements forestiers peuvent être déterminés soit par le taux de rentabilité (taux annuel excomté auquel la valeur du capital investi augmente durant un certain nombre d'années), soit par la

valeur nette actuelle des coûts et des revenus futurs.

Souvent de fois, en foresterie, le capital est généralement investi en une ou plusieurs étapes durant le début du peuplement, tandis que les revenus sont retardés et souvent répartis sur plusieurs décennies. Par conséquent, il est superflu de dire que la personne qui investit dans ce type de traitement doit prévoir un taux d'intérêt donné. Mais, puisque les opportunités d'investir sont grandes et diversifiées, surtout pour l'Etat, les calculs de rentabilité ont été faits suivant divers taux d'intérêt allant de 3 à 7 pour cent.

Les coûts d'éclaircies précommerciales, incluant ceux de la main-d'oeuvre, de l'équipement et des produits chimiques lorsqu'il y a lieu varient de \$20.00 à \$45.00 l'acre lorsque les sapinières

sont traitées très jeunes (vers 15 ans) manuellement au moyen de produits chimiques ou mécaniquement au moyen d'une machinerie appropriée. Re.: Rentabilité des coupes d'éclaircies en vue de l'aménagement intensif des sapinières au Québec par P.E. Vézina.

Vers l'âge de 25 ans, à l'aide de méthodes manuelles le coût est d'environ \$40.00 l'acre et davantage.

Le taux de rentabilité est le taux d'intérêt qui correspond à une valeur présente nette ou à une valeur d'attente de fonds nulle. Ainsi la valeur des revenus varie avec le taux d'intérêt. Prenons par exemple la rentabilité d'une sapinière aménagée intensivement durant une pé-

riode de 55 ans, celle-ci passe de \$176.16 à \$29.42 l'acre lorsque le taux d'intérêt varie de 3 à 7 pour cent. Basé sur le revenu total (direct et indirect), le taux de rentabilité varie entre 9 et 10 pour cent si l'on considère les revenus que retire l'Etat de la transformation du bois. Plus l'éclaircie précommerciale est pratiquée tardivement, plus le coût est élevé (environ \$40.00 l'acre).

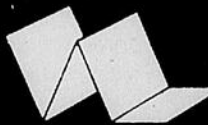
Nous pouvons conclure en disant qu'il importe de concentrer l'aménagement intensif des peuplements dans les meilleurs endroits, susceptibles de fournir une production élevée, et d'utiliser toutes les techniques afin de réduire les coûts au minimum.

FAITES RELUIRE

FAUTEUIL - TAPIS - DECAPAGE DE PLANCHER - INTERIEUR D'AUTO

GERVAIS GENDREAU

Tél. : 724-9464 à l'heure des repas



CONSTRUCTION VALMONT LEPAGE

RESIDENTIELLE ET COMMERCIALE

Entrepreneur général

Réparations de tous genres

Estimation gratuite

723-7727

Travail garanti

393, 2e rue ouest, Rimouski.

PIONEER VOUS PRESENTE

SA-6500 II

SPECIAL \$159.95

AMPLIFICATEUR STEREO INTEGRE
Puissance nominale efficace: 30W + 30W (8Ω); 20 - 20 000Hz, les deux canaux en service, distorsion harmonique totale 0.1%. Dimensions: 380(L) x 139(H) x 308(P)mm. Poids: 7.6kg

SPECIAL \$134.95

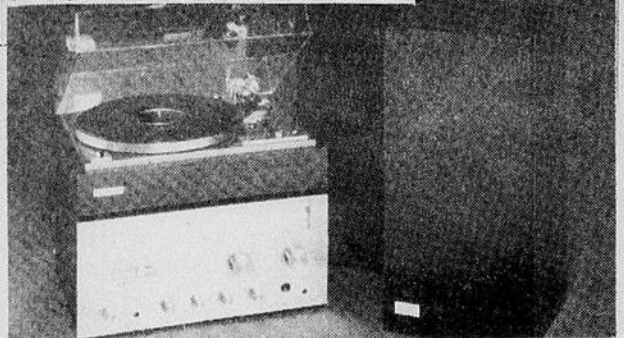
AMPLIFICATEUR STEREO INTEGRE
Puissance nominale efficace: 15W + 15W (8Ω); 20 - 20 000Hz, les deux canaux en service, distorsion harmonique totale 0.5%. Dimensions: 380(L) x 124(H) x 269(P)mm. Poids: 5.2kg

TX-5500 II

SPECIAL \$127.95

TUNER AM/FM STEREO
Sensibilité FM utilisable: Mono, 10.7dBf (19µV) FM 50dB Seuil de sensibilité: Mono, 14.0dBf (2.8µV). Stéréo, 38.0dBf (44µV). Rapport S/B FM (à 65dBf): 72dB (mono), 68dB (stéréo). Rapport de capture FM: 1.0dB. Sensibilité de canal alterné FM: 60dB. Dimensions: 380(L) x 124(H) x 269(P)mm. Poids: 3.5kg

Rondo-2000



CHAINE STEREO RECEPTEUR:
Puissance nominale efficace: 16W + 16W (4Ω), 1kHz, les deux canaux en service, distorsion harmonique totale 1%. Sensibilité FM utilisable: 1.9µV. Rapport S/B FM: 65dB. Sensibilité AM (IHF): 15µV. Dimensions: 430(L) x 196(H) x 296(P)mm.

PLATINE DE LECTURE:
Système d'entraînement/Fonction: Entraînement par courroie/Arrêt et retour automatiques. Moteur: Synchronique à 4 pôles. Pleurage et scintillement: 0.10% (WRMS). Cartouche: A aimant induit (PC-135) Dimensions: 430(L) x 155(H) x 340(P)mm.

ENCEINTE ACOUSTIQUE:
Type: Boîtier type basse réflex, 2 voies 2 haut-parleurs. Haut-parleurs: Woofer à cône 8", Medium à cône 2". Gamme de fréquence: 50 - 16 000Hz. Dimensions: 260(L) x 510(H) x 239(P)mm.

SPECIAL \$429.00

VITAL GAGNON enr.

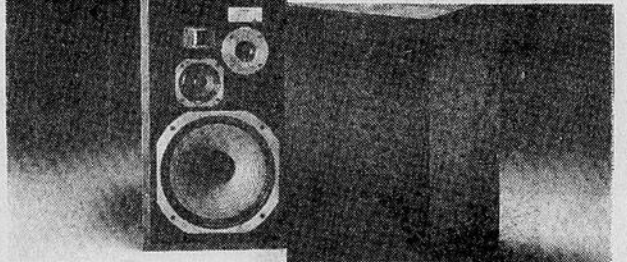
SPECIALISTE EN ELECTRONIQUE

150, St-Germain Est Rimouski 723-6622

PL-112D
TABLE DE LECTURE A COMMANDE PAR COURROIE
Moteur: Moteur synchronique à 4 pôles. Vitesses: 33 1/3, 45 t/min. Pleurage et scintillement: 0.07% (WRMS). Rapport S/B: 63dB (DIN B). Dimensions: 440(L) x 159(H) x 362(P)mm. Poids: 6.0kg

SPECIAL \$109.95

HPM-100



4 VOIES, 4 HAUT-PARLEURS
Enceinte: Type bass reflex. Haut-parleurs: Woofer à cône de mélange de fibre de carbone de 12". Medium à cône de 3 1/2". Tweeter à cône de 1 1/2". Supertweeter en haut polymère moléculaire. Puissance d'entrée nominale: 50W. Plage de puissance recommandée pour amplificateurs: 10 - 200W. Dimensions: 390(L) x 670(H) x 393(P)mm. Poids: 26.7kg

SA-9500 II

AMPLIFICATEUR STEREO INTEGRE
Puissance nominale efficace: 80W + 80W (8Ω); 20 - 20 000Hz, les deux canaux en service, distorsion harmonique totale 0.05%. Distorsion d'intermodulation: 0.05% (puissance nominale efficace). Réponse de fréquence: PHONO (Egalisation RIAA), 20 - 20 000Hz ± 0.2dB. AMPLI DE PUISSANCE: 5 - 100 000Hz + 0dB - 1dB. Dimensions: 420(L) x 150(H) x 376(P)mm. Poids: 16.0kg

Rég. \$1,650.00

SPECIAL \$1,299.
L'ENSEMBLE

PL-510A
TABLE DE LECTURE A COMMANDE DIRECTE
Moteur: Moteur CC sans balai à servocommande. Vitesses: 33 1/3, 45 t/min. Pleurage et scintillement: 0.03% (WRMS). Rapport S/B: 68dB (DIN B). Bras acoustique: Bras tubulaire en S, statiquement équilibré. Dimensions: 440(L) x 159(H) x 362(P)mm. Poids: 8.0kg

la minute juridique...
dans votre hebdo

Service public offert par le bureau d'aide juridique de votre région en collaboration avec votre hebdo.

le locataire et le feu

Si un incendie se déclare dans votre appartement à la suite d'une négligence de votre part, vous êtes responsable des dommages.

À ce moment, même si votre propriétaire est assuré et que sa compagnie d'assurance le paie pour les dommages, vous aurez à rembourser à cette compagnie le montant remis à votre propriétaire, s'il est prouvé que l'incendie est dû à votre négligence. Il est donc prudent pour un locataire d'assurer sa responsabilité pour feu.

Avec une telle assurance, c'est votre propre compagnie d'assurance qui indemniserait votre propriétaire pour les dommages subis et vous n'aurez rien à débours personnellement sauf évidemment, à payer les primes d'assurances.

Vous pouvez obtenir gratuitement la brochure intitulée « Les Droits du Locataire » en écrivant au:

Service de l'information,
Commission des Services Juridiques,
2 Complexe Desjardins,
Tour de l'Est #1404
Montréal.



Foyer d'orientation biblique

Deux hommes et Dieu

Pasteur Eugène McNutt.

"Il nous a sauvés, non à cause des oeuvres de justice que nous aurions faites, mais selon sa miséricorde" [Tite 3:5]

Chers lecteurs,

Jésus dit encore cette parabole, en vue de certaines personnes se persuadent qu'elles sont justes, et ne font aucun cas des autres: "Deux hommes montèrent au temple pour prier; l'un était pharisien et l'autre républicain. Le pharisien, debout, priait ainsi en lui-même: O Dieu, je te rends grâce de ce que je ne suis pas comme le reste des hommes, qui sont ravisseurs, injustes, adultères, ou même comme ce publicain; je jeûne deux fois la semaine, je donne la dime de tous mes revenus. Le publicain, se tenant à distance, n'osait pas même lever les yeux au ciel; mais il se frappait la poitrine en disant: O Dieu, sois apaisé envers moi, qui suis un pécheur. Je vous le dis, celui-ci descendit dans sa maison justifié, plutôt que l'autre. Car quiconque s'élève sera

abaissé, et celui qui s'abaisse sera élevé" (Luc 18:9-14)

Quelle est la condition requise pour recevoir le salut de Dieu et la réponse à notre prière? N'est-il pas écrit dans la Parole de Dieu: "Car c'est par la grâce que vous êtes sauvés, par le moyen de la foi. Et cela ne vient pas de vous, c'est le don de Dieu. Ce n'est point les oeuvres, afin que personne ne se glorifie" (Ephésiens 2:8-9)

Le pharisien s'approchait de Dieu en se basant sur ses bonnes oeuvres; l'autre demandait grâce. Nous devons examiner nos motifs et l'attitude de notre coeur quand nous nous approchons de Dieu. Dieu nous entendra si nous venons à Lui selon les conditions qu'il a faites. Ce

n'est pas à nous de faire les conditions: elles sont déjà faites dans la Parole de Dieu.

Le salut existe parce que Dieu est "riche en miséricorde" (Eph. 2:4) et non parce que nous l'avons mérité. Dieu a dit à plusieurs reprises dans Sa Parole que l'homme ne pourra JAMAIS mériter le ciel. Pourquoi? Parce que le Ciel est un don gratuit (voir Ro. 6:23). Pour recevoir ce don de la vie éternelle, Dieu attend de nous que nous prenions cette décision et de le recevoir par la foi et avec repentir...

Nous vous invitons à recevoir ce pardon gratuit de Dieu, en acceptant son Fils comme votre Sauveur personnel.

servico ENR

Tél. : 724-4444

- Secrétariat ● Tenue de livre ● Traduction
- Photocopie ● Réponse téléphonique
- Service d'hôtesse

O B
A + AB
ON A BESOIN DE
TOUS LES GROUPES
DONNEZ DU SANG REGULIEREMENT

Décorez vous-même vos gâteaux

NOUS GARDONS LA LIGNE COMPLETE D'ARTICLES POUR DECORATIONS DE GATEAUX POUR TOUS GENRES DE FETES.

Roses en azyme - Fleurs en plastique - Douilles - Sacs à décorer - Muguet - Dragées et beaucoup d'autres.

DEMANDEZ NOTRE LISTE DE PRIX et notre catalogue avec illustrations en couleur de tous les articles que nous vendons ainsi que quelques pages contenant plusieurs modèles de gâteaux décorés - PRIX : \$2.00

NOUS INVITONS NOS CLIENTS A VENIR VOIR NOTRE SALLE DE MONTRE

spécialités R.C.R. spécialités

1910 Ave du Sanctuaire Beauport - (Giffard) Québec, P.Q. - G1E 3L2
Tél. : (418) 667-0429

MOTEL L'ERMITE VOUS PRESENTE

SA SOIREE DES DAMES

CONCOURS LA DAME DE COEUR

TENTEZ VOTRE CHANCE !

A TOUTES LES HEURES, A TOUS LES MERCREDIS SOIRS

\$100 en caisse plus \$5.00 additionnels chaque semaine.

A TOUS LES SOIRS A TOUTES LES DAMES PRIX DE PRESENCE

EN VEDETTE

A notre SALON BAR

PAUL SANTERRE

Musique de danse populaire DU MARDI AU SAMEDI ENTREE LIBRE

MOTEL L'ermite

DÈS LE 1er SEPTEMBRE

L'HOMME AU CAMION VERT, DISTRIBUTEUR D'HUILE A CHAUFFAGE ET D'EQUIPEMENTS PERMA CONFORT DEMENAGE DANS SES NOUVEAUX LOCAUX SITUES AU



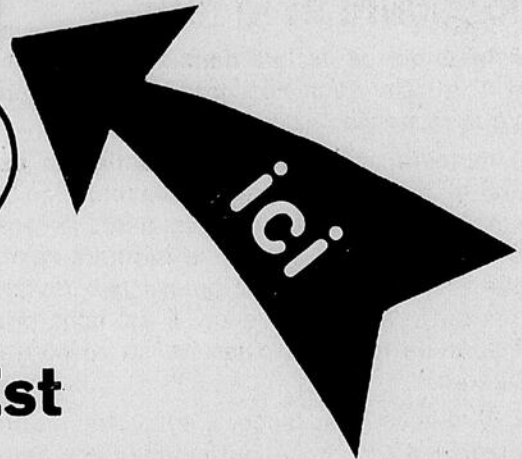
CASTEL

Rimouski 723-5815
Mont-Joli 775-4633



11 RUE LEBRUN

Bureau



Rimouski- Est

RUE ST-GERMAIN EST

Hôtel Normandie

ROUTE 132 EST

EST

OUEST

AVIS AUX CONSOMMATEURS D'HUILE A CHAUFFAGE

L'HOMME AU CAMION VERT DE CASTEL RIMOUSKI

VOUS PROPOSE SES DEUX PLANS DE PROTECTION:



Sont exclus de nos plans de service les fournaies et brûleurs de marque GENERAL ELECTRIC, HAYWARD, IRON FIREMAN MARK II, OIL-O-MATIC, TIMKEN, WINKLER, VORTEX, GARWOOD, et les fournaies suspendues.

1 plan perma confort

LISTE DES PIÈCES COUVERTES PAR CE PLAN:

- Aquastat, non immersion, limite;
- Airstat Extérieur;
- Bouchons de tuyaux de remplissage et d'aération;
- Chambre de combustion-foyer (jusqu'à \$40.00 pose incluse);
- Courroie du Ventilateur;
- Contrôle intérieur de température limite;
- Conduite d'huile en surface;
- Relais de protection au brûleur (sûreté);
- Ensemble d'allumage; (Photocell)
- Gicleurs de brûleurs; 2 gallons;
- Moteur de soufflerie 110 volts (jusqu'à 1-3 C.V., une vitesse); 1725 R.P.M.;
- Moteur du brûleur 110 volts (jusqu'à 1-3 C.V., une vitesse); 1725 R.P.M.;
- Pompe à l'huile et raccord;
- 1 (un) réservoir à l'huile au sous-sol (non enfoui) (jusqu'à \$75.00 pose incluse);
- Soufflerie (jusqu'à \$40.00 pose incluse);
- Thermostat régulier (manuel - chauffage seulement);
- Transformateur de l'allumage;
- Ventilateur du brûleur et prise d'air;

DE PLUS, ce plan inclut:

- 1 (un) nettoyage annuel de votre fournaise, 8h00 a.m. - 5h00 p.m., Exc. Sam. & Fêtes.
- Les appels de service résultant d'une défectuosité de l'une des pièces énumérées plus haut, ou d'ajustement du brûleur.

PRIME ANNUELLE \$47.95
PRIME MENSUELLE \$ 4.95

2 plan tous risques

LISTE DES PIÈCES COUVERTES PAR CE PLAN:

- Aquastat, non immersion, limite; • Airstat extérieur;
- Bouchons de tuyaux de remplissage et d'aération;
- Chambre de combustion-foyer (jusqu'à \$80.00 pose incluse);
- Contrôle intérieur de température limite;
- Conduite d'huile en surface; • Pompe à l'huile et raccord;
- Relais de protection du brûleur (sûreté);
- Gicleurs de brûleurs; 2 gallons;
- Moteur de soufflerie 110 volts et moteur du brûleur 110 volts (jusqu'à 1/3 C.V. une vitesse); 1725 R.P.M.;
- 1 (un) réservoir à l'huile au sous-sol (non enfoui) jusqu'à \$150.00 pose incluse;
- Soufflerie (jusqu'à \$80.00 pose incluse);
- Thermostat régulier (manuel - chauffage seulement);
- Transformateur de l'allumage;
- Ensemble d'allumage (Photocell);
- Ventilateur du brûleur et prise d'air;
- Courroie du ventilateur;
- La fournaise ou la chaudière (main-d'oeuvre pour le remplacement non-incluse); • De l'échangeur de chaleur;
- Du brûleur (jusqu'à \$200.00 pose incluse);
- Du filtre à l'huile; • Du filtre à air «Glassaire».

DE PLUS, ce plan inclut:

- 1 (un) nettoyage annuel de votre fournaise, 8h00 a.m. - 5h00 p.m., Exc. Sam. & Fêtes.
- Les appels de service résultant d'une défectuosité de l'une des pièces énumérées plus haut, ou d'ajustement du brûleur.

Ce plan exclut:

- Les fournaies à air chaud de capacité supérieure à 140.000 B.T.U.
- Les chaudières d'une capacité supérieure à 1000 p.c. de radiation, serpents;
- Toute modification ou réparation au système de distribution de chaleur et/ou aux calorifères.

La Compagnie se réserve le droit de décider si une réparation ou un remplacement est requis.

Air chaud: prime annuelle \$68.95
Air chaud: prime mensuelle \$ 6.95
Eau chaude: prime annuelle \$34.95
Eau chaude: prime mensuelle \$ 8.95

CASTEL

RIMOUSKI - 723-5815
MONT-JOLI - 775-4633

ON T'ARRETE PAS ON T'ARRETE SI TU T'ARRETES

PAS SI TU T'ARRETES

avec Grégoire Mercier
Relations publiques



Loi du test d'haleine

Article 234:

Dit que c'est un acte criminel que de conduire avec des "facultés affaiblies" par l'alcool ou une drogue et que le conducteur est passible des sanctions suivantes:

1ère offense:
\$50 à \$500 dollars ou **trois mois de prison ou les deux**

2e offense:
terme de prison de 14 jours à trois mois

3e et subséquente:
prison de trois mois à un an

Article 235:

(1) Lorsqu'un officier de police, croit, en s'appuyant sur des motifs raisonnables et probables, qu'une personne est en train de commettre ou a commis à quelque moment

au cours des deux heures précédentes, une infraction à l'article 222, il peut exiger que cette personne fournisse un échantillon de son haleine afin de faire une analyse en vue d'établir la proportion d'alcool dans son sang, le cas échéant, et qu'elle le suive afin de permettre le prélèvement d'un tel échantillon.

(2) Quiconque, sans excuse raisonnable, fait défaut d'obtempérer à une sommation qui lui est faite par un agent de la paix, aux termes du paragraphe (1) est coupable d'une infraction et est passible d'une amende de \$50. à \$1,000 ou d'un terme de prison d'au plus six mois ou les deux à la fois.

Article 236:

Quiconque conduit un véhicule (contrôle ou la garde) que le véhicule soit en mouvement ou non, alors qu'il a consommé une quantité d'alcool telle que la proportion d'alcool dans son sang dépasse 80 milligrammes d'alcool par 100 millilitres de sang est coupable d'une infraction et est passible d'une amende de \$50 à \$1,000 ou un terme de prison d'au plus six mois ou les deux à la fois.

Article 238:

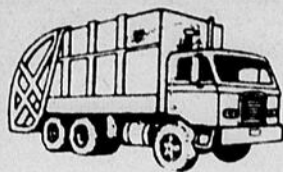
Lorsqu'un prévenu est déclaré coupable d'une infraction visée par l'article 192, 193 ou 207, commise au

moyen d'un véhicule à moteur, ou d'une infraction visée par l'article 221, 222, 223 ou 224, la cour, le juge, le juge de paix ou le magistrat, selon le cas, peut, en sus de toute autre peine qui peut être infligée pour ladite

infraction, rendre une ordonnance lui interdisant de conduire un véhicule à moteur sur une voie publique au Canada.

L'ivressomètre (Breathalyzer) est un instrument de détermination de la quantité

d'alcool dans l'haleine. Il pèse 14 livres et mesure neuf pouces sur dix ou huit. Il fonctionne à l'aide d'une batterie de six à douze volts ou peut être branché sur courant régulier de 50 ou 60 cycles.



AVIS



Cueillette des vidanges

M. CHARLES-EUGENE ST-PIERRE AVISE LA POPULATION DE LA CITE DE RIMOUSKI QUE LA CUEILLETTE DES VIDANGES DU 5 SEPTEMBRE (FETE DU TRAVAIL) SERA REMISE AU LENDEMAIN SOIT LE MARDI 6 SEPTEMBRE 1977.

CHARLES-EUGENE ST-PIERRE, CONTRACTEUR

Restriction de l'usage de la succharine dans les médicaments

M. Marc Lalonde, ministre de la Santé nationale et du Bien-être social, a annoncé aujourd'hui qu'un comité d'experts lui a remis une série de recommandations relatives à l'usage de la succharine comme agent édulcorant artificiel dans les médicaments et les cosmétiques.

Les membres du comité d'experts ont été nommés à la suite de consultations auprès des associations professionnelles de médecine et d'art dentaire. Le comité s'est réuni récemment à Ottawa et ses principales recommandations se lisent comme suit:

1) Comme il a été démontré que la succharine est un agent cancérigène chez les animaux on présume conséquemment qu'elle est également dangereuse pour l'homme. Bien qu'on ne puisse déterminer exactement le degré du risque, celui-ci permet de croire que l'usage de la succharine, lorsqu'elle se révèle indispensable dans le traitement des maladies graves, devrait être permis.

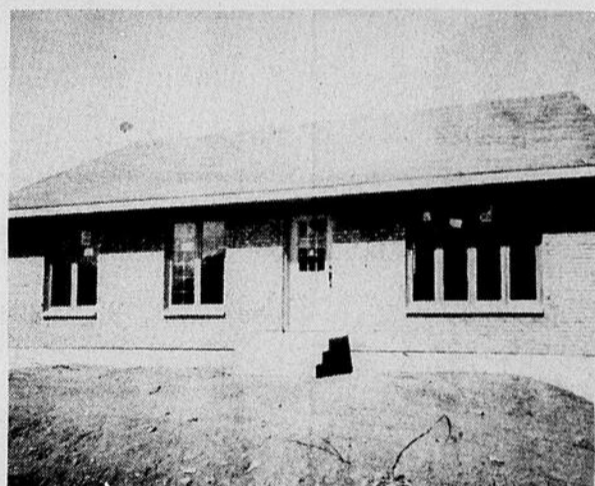
2) On doit permettre l'usage, en quantités infimes, de la succharine comme agent édulcorant dans les médicaments de prescription d'une certaine importance thérapeutique. Cette exception ne s'appliquera que lorsqu'une formule de rechange n'existe pas ou lorsqu'une modifica-

tion de la formule ne réussit pas à rendre le produit suffisamment acceptable pour s'assurer que les malades respecteront la posologie recommandée. Seuls les médicaments qui se présentent sous forme de liquide ou de comprimés masticables satisfèront vraisemblablement à ces exigences. Ces formes posologiques sont principalement destinées aux jeunes enfants incapables d'avaler des comprimés ou des capsules. La Direction générale de la protection de la santé effectuera une évaluation particulière pour chaque produit (3) Ceux des rince-bouche et dentifrice actuellement considérés comme des cosmétiques en vertu de la Loi sur les aliments et drogues devraient être considérés comme médicaments aux fins de l'entrée en vigueur des restrictions relatives à l'usage de la saccharine.

4) De l'avis du comité d'experts, il est fortement déconseillé aux femmes enceintes qui allaitent, d'ingérer de la saccharine ou tout autre produit que en contient.

La Direction générale de la protection de la santé a pris bonne note de ces recommandations et en tiendra compte dans l'établissement des règlements qui régiront l'usage de la saccharine dans les médicaments et les cosmétiques.

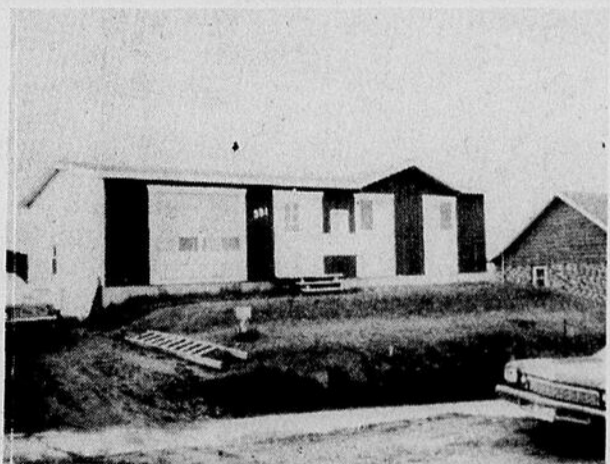
POUR UNE HEUREUSE TRANSACTION ET UN SERVICE D'EXCELLENCE



RUE DES GEAIS



551 BOUL. ST-GERMAIN O.



381 RUE ROSS



369 RUE ROSS

Confiez-nous l'achat ou la vente de votre propriété

Jacques Vézina

Représentant

Tél. rés. : 723-4374

habitations manérik

COURTIER EN IMMEUBLES

306 LEONIDAS — RIMOUSKI — TEL. : 723-9194

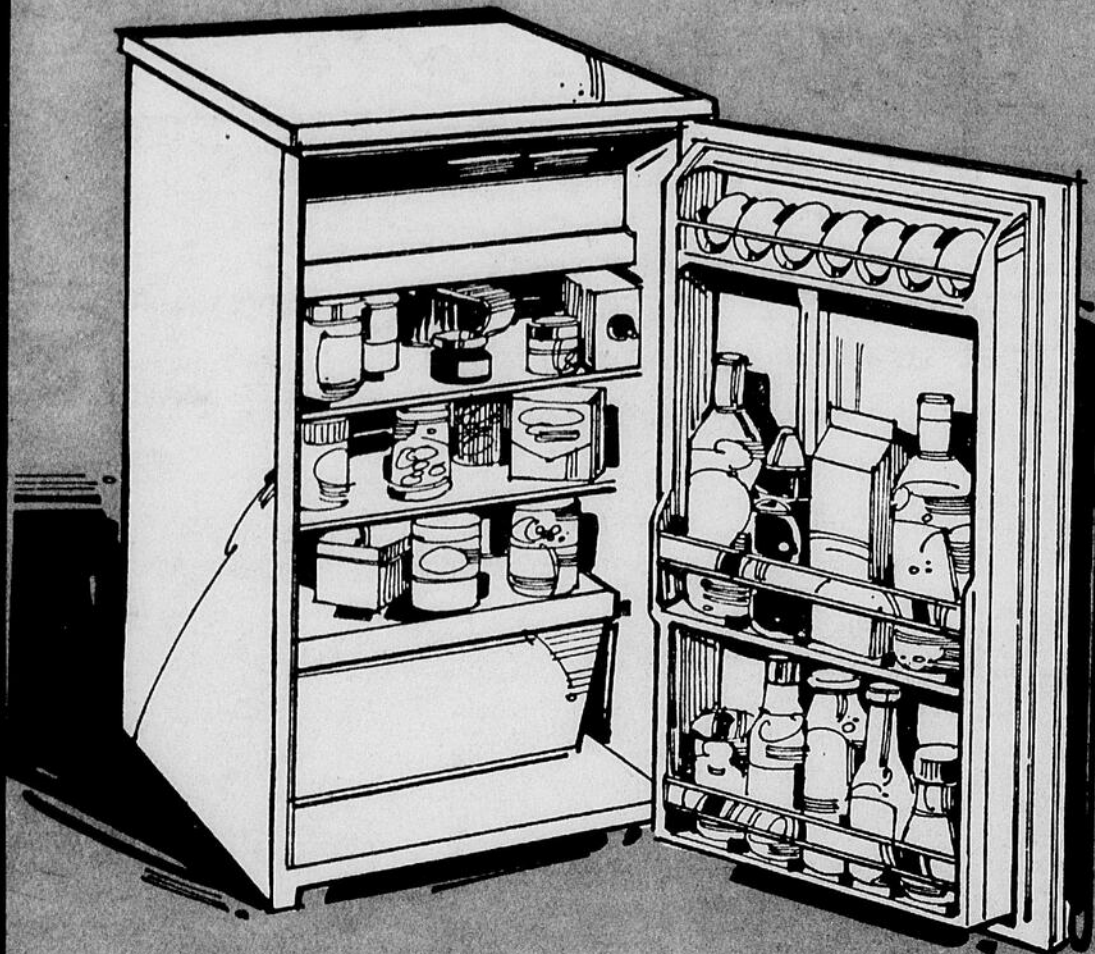
Sears

140 ST-BARNABE
RIMOUSKI
Tél. : 724-7111

RENTRÉE DES CLASSES BIENTÔT



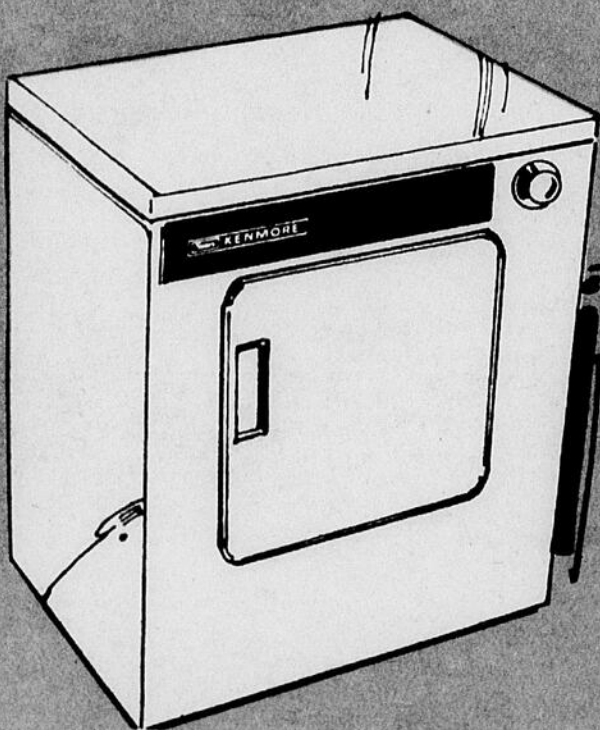
Nous entretenons ce que nous vendons...



Réfrigérateur compact 4.5 pi. cu.

219⁹⁸
ch.

- A placer sous le comptoir pour gain de place.
 - Seulement 18" de large x 23 3/4" de prof. x 33 3/4" de haut.
 - Dégivrage manuel par bouton-poussoir.
 - Hydrateur pleine largeur. Tablette de porte.
 - Dessus Arborite solide, laminée. Blanc. # 51 850.
- Modèle 2.5 pi. cu. # 27 820. **159⁹⁸**
Non illustré.



Sécheuse portative

219⁹⁸
ch.

- Durée de séchage jusqu'à 180 minutes.
- Périodes de rafraîchissement prévenant les faux plis.
- Interrupteur de sécurité. Sur roulettes. Blanc. # 77 200.



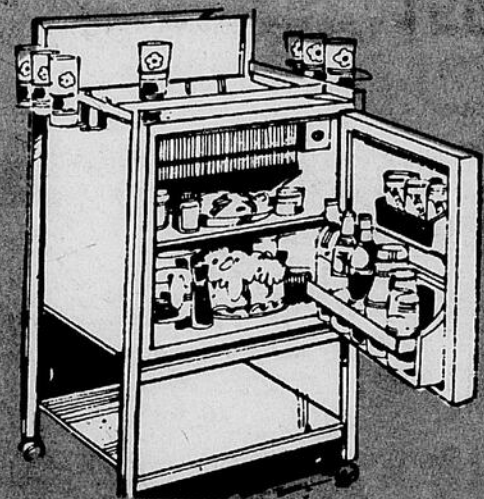
Cuisinière 24"

289⁹⁸
ch.

- Four programmé, automatique.
- 4 éléments amovibles.
- Préchauffage de four automatique.
- Grilloir à chaleur variable. # 50 070.

Autre modèle non illustré, # 44 080

184⁹⁸



Réfrigérateur portatif

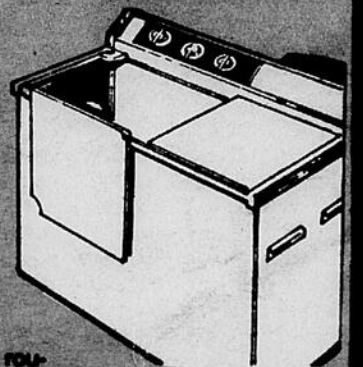
- Modèle 3.0 pi. cu. Section congélation pleine largeur.
- Dégivrage manuel par bouton-poussoir.
- Tablette de porte. # 31 850.

199⁹⁸
ch.

Laveuse/essoreuse

289⁹⁸
ch.

- Modèle compact. Pas besoin d'installation.
- Lavage 15 minutes, essorage 5 minutes, séchage.
- Pompe automatique. Sur roulettes. # 21 320.



SATISFACTION OU REMBOURSEMENT
Sears 140 St-Barnabé Rimouski

	LUN.	MAR.	MER.	JEU.	VEN.	SAM.
d'ouvertures :	9.00	9.00	9.00	9.00	9.00	9.00
Heures	5.30	5.30	5.30	9.00	9.00	1.00