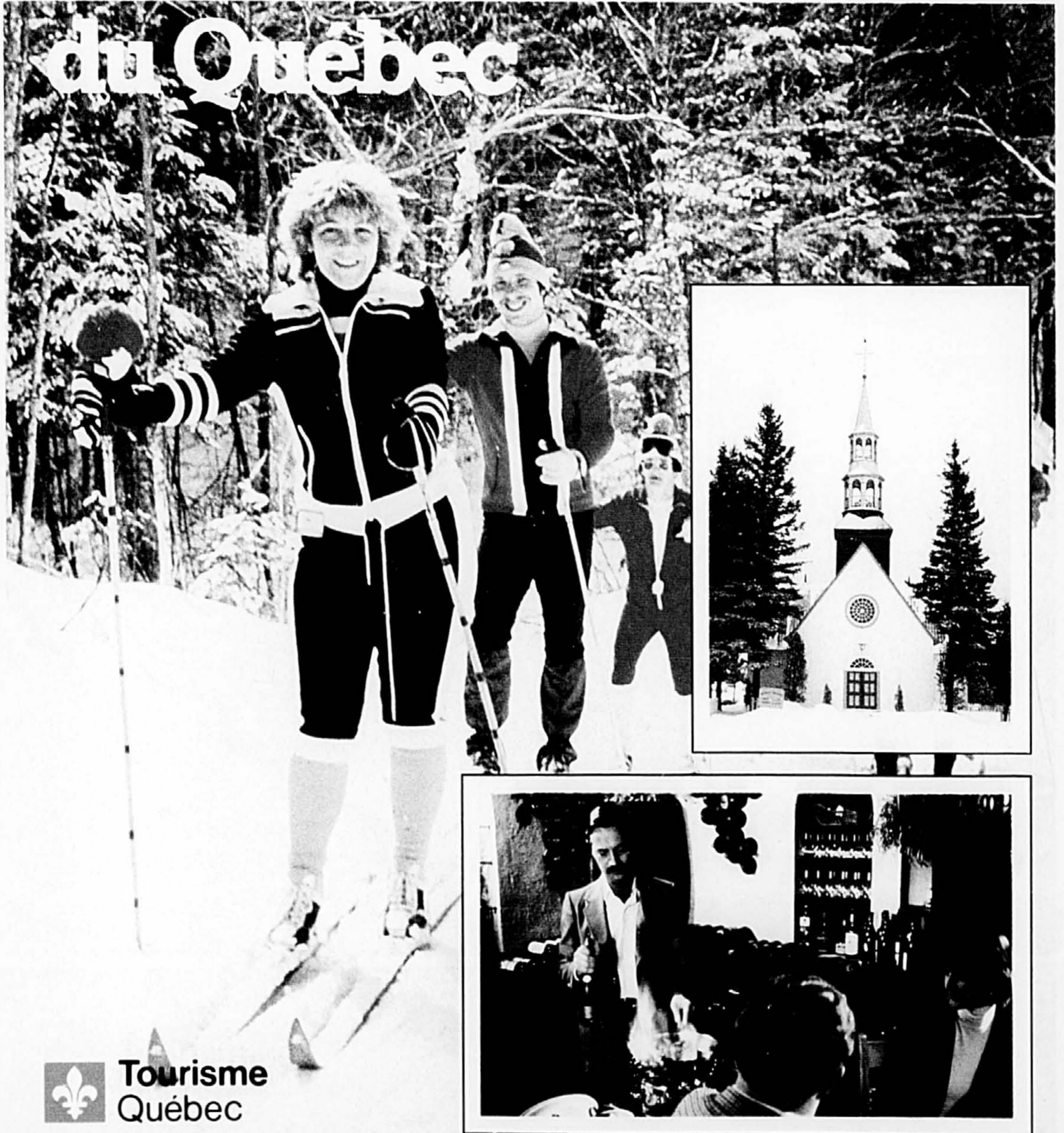


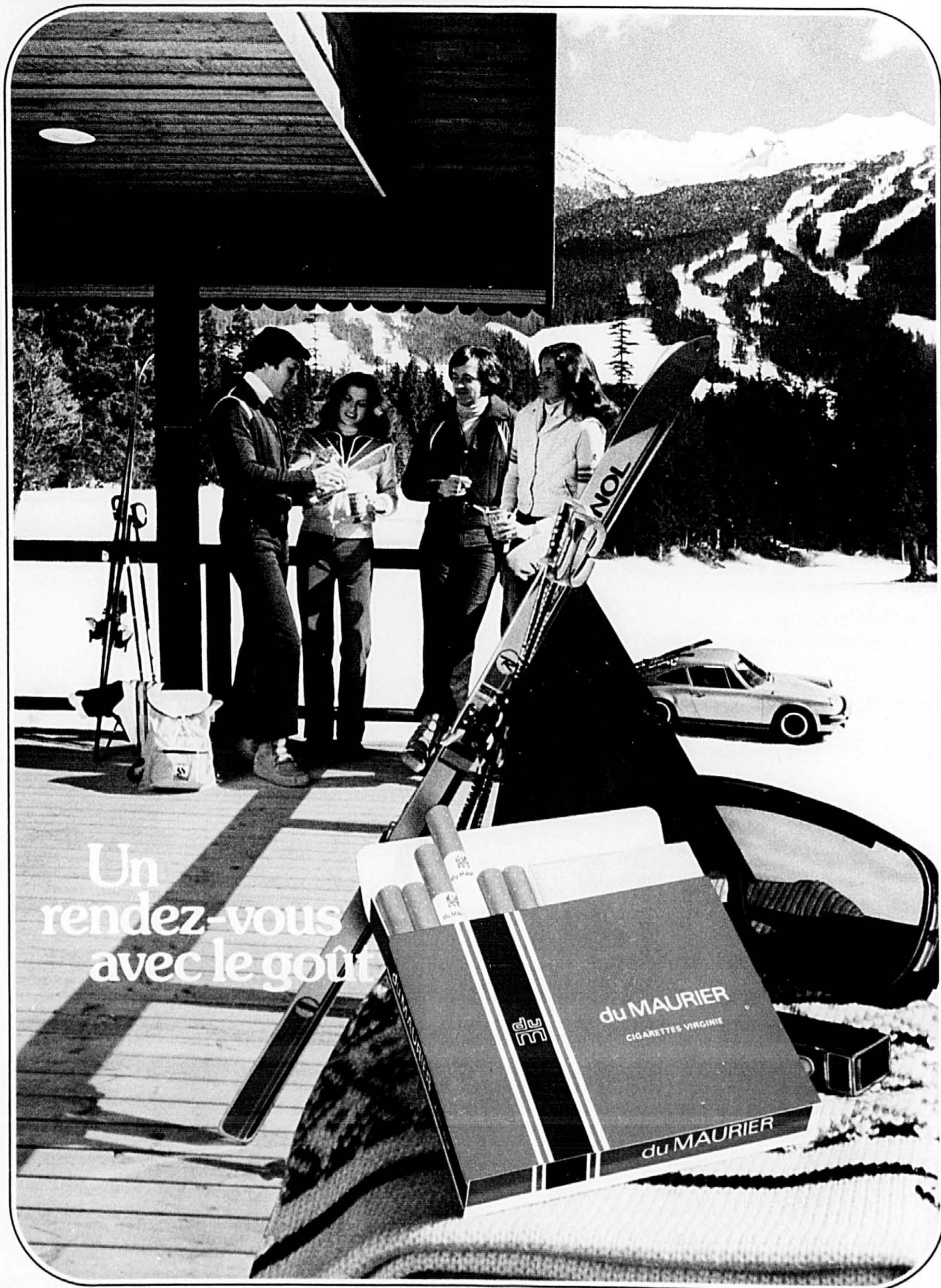
en voyage

cet hiver
Prenez l'tour

du Québec



**Tourisme
Québec**



Un
rendez-vous
avec le goût

Avis: Santé et Bien-être social Canada considère que le danger pour la santé croît avec l'usage—éviter d'inhaler.
Moyenne par cigarette—Format King Size: "goudron" 17 mg, nicotine 1.1 mg, Régulier: "goudron" 14 mg, nicotine 0.9 mg.

En Voyage est publié six fois l'an par les Éditions Giguère Inc., 674 Place Publique, Ste-Dorothée (Laval) P.Q. H7X 1G1

Tél.: (514) 689-0288

Gérard Giguère, président
Thérèse Giguère, trésorière
Claudette Mercier,

vice-présidente

Montage: Typographie CGS

Lyne Giguère: représentante

Publicité: Jean McGown & Associés

Les articles publiés dans En Voyage sont la responsabilité exclusive des auteurs

Dépôt légal: Bibliothèque nationale du Québec

Textes: Serge Gagnon

Photos: Tourisme Québec

Documentation:

Associations Touristiques Régionales, Société d'Aménagement de l'Outaouais et Tourisme Québec.

Sommaire

	Page
L'Outaouais	4
Les Laurentides	5
Montréal	8
De Lanaudière	9
Richelieu-Rive Sud	10
L'Estrie	10
Le coeur du Québec	12
Québec et ses environs	13
Beauce-Appalaches	15
Charlevoix	16
Le Bas Saint-Laurent	17
Le Saguenay, Lac St-Jean	17
Ailleurs au Québec	19



**Tourisme
Québec**



Un "produit" qui se concrétise: les vacances de neige au Québec

Il y a déjà un an En Voyage publiait pour la première fois une édition spéciale ayant pour but de sensibiliser les Québécois au vaste choix de vacances-neige et de forfaits d'hébergement accessibles à tous, ici même au Québec.

La réaction du grand public a été très positive à en juger par les nombreux commentaires recueillis depuis. Il faut dire que l'occasion ne s'était pas présentée souvent de retrouver dans un même fascicule, l'ensemble de l'information touristique hivernale du Québec. Malgré la satisfaction exprimée par nos lecteurs au sujet de l'information présentée à ce moment, le présent numéro d'En Voyage, préparé en collaboration avec Tourisme Québec, permettra au lecteur de constater l'immense progrès accompli en douze mois par notre industrie touristique. Les Associations Touristiques Régionales s'organisent résolument pour combler les lacunes ayant pu exister; elles veulent que vous soyez mieux renseignés que jamais sur les installations touristiques favorisant en particulier les sports et les activités d'hiver, dans l'espoir qu'étant mieux informés vous voudrez faire le tour des régions.

Cette édition vous propose une foule de renseignements fournis par ces Associations Touristiques Régionales, on appelle ces associations dans l'industrie les "ATR" souvenez-vous en car le rôle qu'elles jouent sera vital à l'industrie touristique québécoise. Il devient très évident qu'une volonté nouvelle se manifeste pour mettre en valeur le potentiel touristique de chaque région du Québec.

Nous assistons à une sorte de compétition régionale afin d'attirer le plus grand nombre d'amateurs d'activités d'hiver. Pour réussir il a fallu qu'un grand nombre d'hommes d'affaires québécois prennent les bouchées doubles, qu'ils investissent et dotent leurs sites d'installations et d'équipement modernes. Il n'est peut être pas exagéré de prétendre que nous commençons à avoir l'embaras du choix, du moins, en préparant cette édition, ce fut là une nette impression si bien que nous croyons qu'il serait sage et utile de se faire aider afin de mieux s'y retrouver. Les agences de voyages sont sans doute les mieux organisées pour vous procurer des conseils — surtout que leurs services ne vous coûtent rien. Si vous avez l'intention de prendre des vacances au Québec et de visiter diverses régions cet hiver faites appel à un agent de voyage il a probablement des voyages à forfaits à vous suggérer et ce à des prix déterminés d'avance; alors pourquoi prendre une chance? Après avoir pris connaissance de ce que recèle cette édition ne perdez pas votre temps, voyez ces conseillers en voyages, ils sont là pour ça et ne souhaitent qu'une chose: vous conseiller. Nous vous proposons donc dans cette édition des centaines de possibilités de loisirs, de sports et de divertissements... à vous maintenant de savoir en profiter. Bon hiver!

L'éditeur
Gérard Giguère

L'Outaouais

Si les habitants de l'Outaouais semblent visiblement fiers de l'étonnement admiratif dont sont saisis ceux qui visitent leur région l'hiver, ce n'est pas sans raison! C'est qu'au fil des années, en effet, on s'est patiemment appliqué à en mettre en valeur le vaste potentiel touristique, c'est qu'on a littéralement «mis le paquet» afin de pourvoir l'Outaouais des équipements et installations susceptibles d'attirer un grand nombre d'amateurs de sports et d'activités d'hiver, ce qui, du reste, ne manqua pas de se produire.

On trouve, ici, une dizaine de centres touristiques et de ski sans compter les nombreux autres points d'intérêt. En somme, il y en a pour tous les budgets et tous les goûts.

Commençons par ce joyau qu'est le club Montebello, dont le luxueux château compte pas moins de 200 chambres spacieuses. L'accent y a été mis principalement sur la pratique du ski de randonnée, ce dont

témoignera, à la mi-février, la tenue d'une «promenade» sur une distance de 50 km. Mais les moins aguerris y trouvent aussi leur compte puisque les 56 km de pittoresques sentiers sont répartis de façon à pouvoir accueillir les débutants et les skieurs de niveau intermédiaire.

Des excursions en compagnie d'un guide sont également offertes à ceux qui en font la demande. On peut, de plus, s'y adonner aux joies du patin et de la «traîne sauvage».

À Saint-Émile-de-Suffolk, le Centre touristique de la Petite-Rouge offre 32 km de sentiers de ski de randonnée, aussi bien à découvert qu'en forêt, ainsi que des relais en forêt, des leçons et une boutique de ski. À quoi viennent s'ajouter des facilités d'hébergement, des repas complets et un chalet de ski. La pratique du patin, de la raquette et de la «traîne sauvage» sont autant d'attraits qui font de la Petite-Rouge un endroit fort apprécié.

À Duhamel, les amateurs de ski de randonnée peuvent se rendre au Centre touristique du Lac-Simon. Ils y trouveront 15 km de sentiers de toutes catégories, des relais en forêt, une boutique, un service de location de skis et un chalet avec casse-croûte. Ils pourront aussi y camper et y faire de la raquette.

Le Centre touristique du Lac-de-l'Argile est situé à Notre-Dame-de-la-Salette. On y trouve trois pistes de ski alpin à 127 mètres de dénivellation et d'une longueur de 1 829 mètres, ainsi qu'un double téléski. On peut également y pratiquer le ski de randonnée (21 km de sentiers avec relais, boutique et location de skis), la raquette et le camping d'hiver.

Le Centre dispose d'une salle de détente et d'un casse-croûte. Une innovation, cette année: la piste pour casse-cous où l'on s'est plu à favoriser la formation de «muggles», sortes de petites bosses qui en rendent le parcours plus périlleux.



Au parc du Lac-Beauchamp, à Gatineau, toutes les pistes de ski de randonnée sont au niveau «débutant». Leurs longueurs sont de 2,9 km, (deux pistes), 1,8 et 2,05 km. Le parc est doté d'un petit sentier de motoneige et d'un pavillon central. Autre activité fort populaire, ici: la pêche sous la glace.

DANS L'OUTAOUAIS QUÉBÉCOIS,
dans le fond,
on a tout SKI faut

Elles sont là!
Laissez-vous glisser.

Société
d'Amateurisme
des Outaouais
Gouvernement
du Québec

Maison du Citoyen
100, rue Laurier
C.P. 1666
Hull (Québec)
J6X 5V5
Tél: (819) 770-1500



À mentionner, en passant, le Marathon canadien de ski de randonnée qui aura lieu au début de février entre Lachute et Ottawa, dont la dernière halte de contrôle sera celle du lac Beauchamp, à Gatineau. Autre événement digne de mention: le Festival *Pakwaun* de Maniwaki, toujours en février.

Non loin de Cantley, le Centre de ski Mont-Cascades, d'une dénivellation de 152 mètres, est sillonné de six pentes d'une longueur de 1 219 mètres, au sommet desquelles on peut accéder par le télésiège ou par l'un des deux téléskis doubles. On peut y pratiquer le ski nocturne et des «canons à neige» entrent en opération lorsque la neige naturelle fait défaut.

Le Centre de ski Edelweiss de Wakefield sera fort achalandé cet hiver! En janvier, des épreuves de slalom de la Coupe Sealtest et celles de la Coupe du Québec y seront disputées, tandis qu'en février deux compétitions de ski alpin s'y tiendront: la Can-Am et des épreuves dans le cadre de la Coupe Pontiac. Edelweiss, c'est 15 pentes d'une longueur de 1 829 mètres, une dénivellation de 198 mètres, un télésiège, deux téléskis, quatre téléskis doubles, du ski nocturne et de randonnée, un restaurant, un bar-salon et une capacité d'hébergement de 20 chambres.

Autre fleuron de l'hiver outaouais, voici le centre Mont-

Sainte-Marie: 17 pentes d'une longueur de 3 658 mètres, une dénivellation de 381 mètres, trois télésièges, un téléski, des «canons à neige», des pistes de ski de randonnée, un restaurant, deux bars-salons, un bain-sauna et une capacité d'hébergement de 160 chambres. C'est dans ce site exceptionnel que se tiendra, les 4 et 5 février prochain, la compétition de ski alpin Nor-Am pour femmes.

Franchissons la rivière Gatineau et nous voici à Hull, au parc du

Les Laurentides

La région des Laurentides est non seulement le site des plus anciennes montagnes au monde dont certaines s'élèvent jusqu'à 1 000 mètres d'altitude mais, avec ses 32 stations de ski alpin, ses 50 centres de ski de randonnée et ses nombreuses écoles de ski, elle représente la région de ski la plus importante et la mieux développée en Amérique du Nord. Il va sans dire qu'on peut y pratiquer la raquette ainsi que la plupart des activités hivernales de plein air.

Le centre de ski du Mont-Tremblant est le plus prestigieux de la région. La dénivellation moyenne y est de 368 mètres, mais certains sommets atteignent une hauteur de 650 mètres! On y trouve 25 pistes d'une longueur totale de 63,5 km. Les environs fourmillent d'établissements hôteliers dont

Lac-Leamy où l'on peut pêcher sous la glace et dont toutes les pistes de ski de randonnée sont de niveau «débutants». Elles sont de 2,6 km, 1,8 km, 3,6 km et on y trouve un pavillon central. On retrouve sensiblement les mêmes avantages au bassin du port de plaisance du Lac-Deschênes, à Aylmer.

Au Centre de ski Camp-Fortune, à Old Chelsea, 15 pentes de ski alpin d'une longueur de 2 146 mètres, une dénivellation de 189 mètres, un télésiège, un télésiège triple, un téléski, quatre téléskis doubles et plusieurs sentiers de ski de randonnée attendent le visiteur qui peut, incidemment, s'adonner au ski nocturne. C'est ici qu'auront lieu, les 24 et 25 janvier, des compétitions de ski alpin dans le cadre de la Coupe Pontiac et, du 7 au 15 février, le Bal de neige.

À Wakefield, au centre de ski alpin Vorlage, on trouve neuf pentes d'une longueur de 1 609 mètres, une dénivellation de 142 mètres. Le centre est équipé d'un télésiège, de six téléskis doubles et on peut y skier la nuit.

Dernier en liste, le Centre touristique du Lac-Leslie fera l'affaire des skieurs de randonnée, des amateurs de

raquette et des campeurs hivernaux. On y trouve 15 km de sentiers en forêt, une boutique de location et un casse-croûte.

Ajoutons que l'Outaouais propose des tarifs de ski fort avantageux à ceux qui veulent profiter de ses pentes et de ses sentiers pendant cinq jours consécutifs en semaine, que les billets sont interchangeables aux dix stations de ski de la région et que des tarifs spéciaux sont offerts aux groupes ou étudiants qui en font la demande.

Enfin, les amateurs de bonne table n'auront que l'embarras du choix. Les bons restaurants affluent en Outaouais, que ce soit à Hull, Gatineau, Aylmer, Buckingham, Limbour où à l'île du Grand Calumet.

Quant aux amateurs d'artisanat, de musées ou de lieux historiques, l'Outaouais leur réserve d'agréables surprises.

L'Outaouais, c'est l'hiver apprivoisé!

Pour tout autre renseignement sur les activités hivernales de la région, on est prié de s'adresser à:

la Société d'aménagement de l'Outaouais
768, boulevard Saint-Joseph
Hull, Québec
J8X 3Y8
(818) 770-1500

plusieurs proposent certains forfaits de séjour.

Le Chalet des Chutes (25 chambres) offre des séjours d'une semaine (entre \$168 et \$540), des «semaines de cinq jours» (entre \$140 et \$450), des fins de semaines de deux jours (entre \$56 et \$180) et des séjours d'une journée (entre \$70 et \$90). Ces prix sont réduits de moitié pour les enfants de moins de six ans.

Le Château Beauvallon (12 chambres) propose des séjours d'une semaine (\$200), des «semaines de cinq jours» (\$175), des fins de semaines de deux jours (\$45) et des séjours d'une journée (entre \$21 et \$25).

Le Manoir Pinoteau (42 chambres) offre des séjours

d'une semaine (entre \$315 et \$486 et entre \$283 et \$364 pour les groupes), des «semaines de cinq jours» (entre \$270 et \$432 et entre \$238 et \$306 pour les groupes), des fins de semaines de deux jours (entre \$94 et \$124 et entre \$87 et \$114 pour les groupes) ainsi que des séjours d'une journée (entre \$33 et \$66). Des réductions de 50% sont offertes aux enfants de six ans et moins et de 25% aux enfants âgés de sept à douze ans et ne comprennent pas le service (15%).

À la Villa Bellevue (45 chambres) il en coûte entre \$343 et \$399 pour des séjours d'une semaine, entre \$244 et \$300 pour des «semaines de cinq jours», \$99 pour des fins de semaines de deux jours et de \$43 à \$51 pour des séjours d'une journée. Les enfants de

six ans et moins pourront bénéficier de réductions de 50%, ceux âgés de sept à quatorze ans de réductions de 30% et des tarifs spéciaux seront offerts, sur demande, aux groupes et aux personnes de l'Âge d'Or.

Non loin de là, l'auberge Gray Rocks de Saint-Jovite (161 chambres) offre des semaines de sept jours et six nuits (entre \$351 et \$497,50), des fins de semaine de deux jours et une nuit (entre \$47,50 et \$61,50) et des séjours d'une journée (entre \$43,50 et \$64,50). Des tarifs spéciaux d'hébergement sont offerts aux groupes, sur demande. Toujours à Saint-Jovite, au motel Mountain View (44 chambres), il en coûte entre \$154 et \$266 pour un séjour d'une semaine (entre \$84 et \$105 pour les groupes, sur demande seulement), entre \$110 et \$190 pour une «semaine de cinq jours», entre \$55 et \$70 pour une fin de semaine de deux jours et entre \$30 et \$38 pour un séjour d'une journée.

À Saint-Donat, l'hôtel Manoir des Laurentides (120 chambres) offre des séjours d'une semaine

(entre \$185 et \$230), des «semaines de cinq jours» (entre \$135 et \$170), des fins de semaines de deux jours (entre \$54 et \$68) et des séjours d'une journée (entre \$27 et \$34). Des tarifs spéciaux seront offerts aux groupes et des activités seront organisées à l'intention des personnes de l'Âge d'Or, auxquelles il en coûtera \$25 par jour (trois repas compris). Non loin de là, l'hôtel-motel La Réserve (70 chambres) offre d'intéressantes conditions de séjour.

À Mont-Laurier, le motel Sénateur (44 chambres) offre des séjours d'une semaine (entre \$168 et \$224), des «semaines de cinq jours» (entre \$24 et \$30 par jour), des fins de semaines de deux jours ainsi que des séjours d'une journée aux mêmes tarifs de base.

À Val-David, à l'auberge du Vieux Foyer (19 chambres), il en coûte entre \$136 et \$288 pour un séjour d'une semaine, entre \$109 et \$159 pour une «semaine de cinq jours», entre \$44 et \$92 pour une fin de semaine et entre \$22 et \$46 pour un séjour d'une journée.



À Sainte-Adèle, deux établissements hôteliers proposent des forfaits de séjour.

occupent la même chambre que deux adultes. Il faut compter un supplément de 15% pour le service.

Tout d'abord, il y a l'Auberge Champêtre (38 chambres): séjours d'une semaine (entre \$210 et \$305), «semaines de cinq jours» (entre \$150 et \$232,50), fins de semaine de deux jours (entre \$70 et \$91) et séjours d'une journée (entre \$35 et \$46,50). Puis le motel Altitude (52 chambres): séjours d'une semaine et d'une «semaine de cinq jours» (entre \$25 et \$34 par jour), fins de semaines de deux jours et séjours d'une journée (entre \$30 et \$40 par jour).

À Piedmont, le motel Le Nomade (20 chambres) propose des séjours d'une semaine (entre \$100 et \$200), des «semaines de cinq jours» (entre \$80 et \$150), des fins de semaines de deux jours (entre \$60 et \$80) et des séjours d'une journée (entre \$30 et \$40). Des prix spéciaux seront consentis, sur demande, aux enfants, aux groupes et aux personnes de l'Âge d'Or.

À Ville-D'Estérel, l'hôtel L'Estérel (135 chambres) offre deux échelles de prix: l'une pour la «basse saison» (du 14 au 21 décembre, du 4 au 25 janvier et du 27 mars au 22 mai), l'autre pour la «haute saison» (21 décembre au 4 janvier et 25 janvier au 27 mars). En «haute saison», il en coûtera entre \$407 et \$999 pour un séjour d'une semaine, entre \$291 et \$714 pour une «semaine de cinq jours», entre \$126 et \$318 pour une fin de semaine de deux jours et entre \$63 et \$159 pour une journée de séjour, tandis qu'en «basse saison» ces prix varieront entre \$376 et \$915 (séjour d'une semaine), \$269 et \$654 («semaine de cinq jours»), \$118 et \$294 (fins de semaines de deux jours) et \$59 et \$147 (séjour d'une journée). Les personnes âgées de 18 ans et moins pourront bénéficier d'une réduction de 50% si elles

Enfin le Château de l'aéroport (362 chambres), à Mirabel, offre des prix spéciaux pour des séjours de fin de semaines tandis que la compagnie Venturex propose, à compter du 19 décembre 1980 et jusqu'au 15 avril 1981, le plan «Ski Oui-Ski Québec», une semaine de ski comprenant un départ tous les samedis vers Mont-Tremblant, Val-Morin ou Sainte-Adèle, l'accueil à l'aéroport de Montréal et l'hébergement (deux personnes par chambre) de cinq à sept nuits selon le site choisi. Les destinations, tarifs et durées proposés sont les suivants: le motel Le Pinoteau de Mont-Tremblant (sept nuits, \$321 à \$414), l'Auberge La Bouée de Mont-Tremblant (sept nuits, \$399, ski de randonnée seulement), le Mont-Tremblant Lodge (six nuits, \$419 à \$569), la Villa Bellevue de Mont-Tremblant (cinq nuits, \$316 à \$352), l'hôtel Sun Valley de Sainte-

LES LAURENTIDES. AU NORD DE MONTRÉAL. vous offrent des MONTAGNES DE PLAISIR

toutes contenues dans une seule brochure couleur.

Hé! oui! La version 1980-1981 de la brochure d'hiver des Laurentides est maintenant disponible. Elle décrit en détail, les différents forfaits de ski alpin et de ski de randonnée que les vingt-deux (22) principaux centres de villégiature vous offrent.

Vous y trouverez des tarifs avantageux pour la famille, pour le fanatique du ski (alpin ou de fond), ainsi que pour les nouveaux mariés. En d'autres mots, il y a des tarifs à la portée de toutes les bourses. Alors, profitez-en pour une semaine, une fin de semaine ou même une journée.

Qu'il un séjour dans les belles Laurentides vous fera apprécier les beautés de l'hiver dans un décor enchanteur.

Veuillez m'envoyer gratuitement par retour du courrier, la brochure d'hiver, concernant tout ce qui a trait aux vacances dans les Laurentides.

Nom: _____ Province: _____
 Adresse: _____
 Code postal: _____

Consultez votre agent de voyage ou postez ce coupon à:
 Association Touristique des Laurentides,
 1 090 boul. Labelle, Suite 200,
 St-Jérôme, Qué. J7Z 5N6
 Ou téléphonez à (514) 436-8532

AUBERGE DU LAC LUCERNE

Ste-Marguerite Station
 Québec, J0T 2K0
 (514) 228-2511

- Auberge rustique — 2 salons avec foyers
- Bar — Danse — Salle de réception ou convention
- 72 chambres — 8 Chalets Suisse
- 15 pistes de ski — 7 monte-pentes
- Ski de fond — Patinoire — raquette — glissade
- Prix forfaitaires pour semaine et fin de semaine de ski

Sortie 69 Autoroute des Laurentides



Adèle (cinq nuits, \$385 à \$460) et l'auberge Far Hills de Val-Morin (cinq nuits, \$269). Cet hiver, on s'en doute bien, plusieurs compétitions sportives auront lieu dans la région: le «Loppet» laurentien (à Arundel et Morin-Heights), la Traversée des Laurentides (ski de randonnée, à Labelle), la compétition de la Rivière-Rouge et le Marathon canadien de ski de randonnée (à Lachute), la Randonnée annuelle de ski (à Mont-Rolland), la Course de motoneige «Lac Saint-Joseph» (à Saint-Adolphe-d'Howard), le Rallye de ski de randonnée (à Sainte-Anne-du-Lac), le «Loppet Gillespie» (à Val-David) et la Semaine nationale du ski (à Saint-Sauveur).

De nombreuses festivités viendront également égayer cet hiver laurentien: les Folies d'hiver de Mont-Tremblant, le Festival des Neiges de Saint-Hyppolite, les Fêtes de la Pleine Lune de Terrebonne et le Festival de la motoneige de Val-Barrette.

À quoi il convient d'ajouter que des carnivals auront lieu dans les endroits suivants: Blainville, Chute-Saint-Philippe, Deux-Montagnes, Ferme-Neuve, Grenville, Kiamika, Lac-des-Écorces, Lac-des-Plages, Lac-du-Cerf, La Conception, Lac-Nominingue, L'Annonciation, L'Ascension, Mirabel, Mont-Saint-Michel, Pointe-Calumet, Rosemère, Sainte-Adèle, Saint-Adolphe-d'Howard, Saint-André-Est, Sainte-Anne-

du-Lac, Saint-Faustin, Saint-Rémi-d'Amherst, Sainte-Marguerite-du-Lac-Masson, Sainte-Marthe-sur-le-lac, Sainte Thérèse et Val-David.

Comme on peut le voir, les Laurentides sont une région faite sur mesure aussi bien pour l'âme des poètes que pour les poumons des athlètes!

Pour tout autre renseignement sur les activités hivernales de la région, on est prié de s'adresser à:

l'Association touristique des Laurentides
1 000, rue Labelle (bureau 200)
Saint-Jérôme, Québec
J7Z 5N6
(514) 436-8532



La semaine skiglobal 7 bons jours de ski

à partir de
\$286.50
(aucune taxe)

Incluant:

- 7 jours, 6 nuits, 19 repas complets — menu varié.
- 22 heures de leçons de la célèbre Ecole de Ski Snow Eagle. Plus de 42 moniteurs qualifiés. Monte-pente: 3 télésièges, 2 T-bars.
- 18 pentes entretenues, accès à 100 mètres de l'auberge.
- Enneigement artificiel intensif: conditions de ski idéales mi-novembre — début mai.
- Après-ski, programme récréatif, danse avec orchestre.
- Pour tarifs, réservation ou dépliant, appeler ou écrire

AUBERGE GRAY ROCKS
Mont-Tremblant, C.P. 1000,
St-Jovite, Québec J0T 2H0
(819) 425-2771
De Montréal: 861-0187



Dépliants et tarifs GRATUITS en composant SANS FRAIS 1-800-567-6767

COMPLET POUR LES SEMAINES DE NOËL ET DU JOUR DE L'AN

Seul l'Estérel
vous met sur la

bonne piste

Semaines de ski de fond et alpin à partir de \$240!

Laissez-nous vous mener là où la neige est à son meilleur! Chaque matin, nos guides décèlent l'endroit où se trouvent marqués les meilleures pistes et la plus belle neige — à partir de Saint-Sauveur jusqu'au Mont-Tremblant. Puis, notre autobus vous y conduit... et vive le grand air grisant du SKI ALPIN!

Les grands espaces vous sont dévoilés par nos moniteurs de ski-de-fond. 5.000 acres de forêts et de lacs avec 50 km de sentiers entretenus, jalonnés de haltes et de refuges, les services de nos guides-moniteurs sont gratuits.

Une vaste gamme de sports et de loisirs: À l'Estérel, vous jouissez des plaisirs du tout nouveau Complexe Sportif Intérieur qui comprend un gymnase, 2 courts de racquetball qui peuvent être loués, une piste de course-à-pied, une piscine intérieure chauffée, bain tourbillon, 2 bain saunas, salle de jeux (ping-pong, billard, etc.)

Après le ski — à son meilleur, l'après-ski — au superlatif. Il est impossible d'oublier les raffinements de notre

cuisine française, et dans notre salon bar, vous vous laisserez emporter sur un nuage de mélodies qui vous feront chaud au cœur, pour clore une journée de rêves au coin du feu.

Le forfait de 6 jours/5 nuits à partir de \$240 par personne inclut chambre pour deux, le petit déjeuner, le dîner et les divertissements et loisirs de la maison à volonté (service 15% en-sus).

Aucun autre hôtel des Laurentides n'offre une gamme aussi complète d'aménagements sportifs (intérieurs comme extérieurs).

Renseignez-vous en nous écrivant ou en nous appelant à:



l'Estérel

C.P. 38, Ville d'Estérel, Qué. J0T 1E0. Tél.: (514) 228-2571, 866-8224 ou 866-3594 (lignes directes de Montréal). De l'Ontario, appelez à frais virés à: (416) 889-7531.

Montréal

Après les Florales internationales, le Festival des films du monde et le Marathon international de Montréal, la métropole, ayant à peine repris son souffle au cours de l'automne, poursuivra sur sa lancée cet hiver, continuant de faire aux visiteurs de même qu'à ses résidents une cour assidue. Et, pour commencer, comme dirait l'autre, «parlons sport!» Ski alpin, ski de randonnée, raquette, toboggan, patinage et voile sur glace sont autant d'activité de plein air qu'offrira une région pourtant essentiellement urbaine. La plupart des municipalités de la région disposent de pistes de ski de randonnée, de sentiers de raquette, de patinoires et de glissades. Les amateurs de ski alpin sont invités à se rendre à Baie-d'Urfée, Montréal-Nord, Outremont et Saint-Léonard. Et puis, pourquoi ne pas s'offrir une randonnée de traîneau à chevaux («sleigh ride») sur le Mont-Royal et dans l'Île-Notre-Dame?

Montréal sait également choyer les amateurs de spectacles, d'expositions et de toute autre manifestation socio-culturelle. De novembre à mai, la région ne «déroutera» pas, les activités se succédant à un rythme frénétique. La saison musicale y sera riche. L'orchestre symphonique de Montréal offre trois séries de concerts (les Galas, les Grands concerts et les concerts Du Maurier) tandis que l'Opéra de Montréal présente quelques-uns des plus grands chefs-d'oeuvres de l'art lyrique.

De nombreux théâtres mettent à l'affiche d'excellentes pièces, dont plusieurs créations québécoises, et la multitude de cinémas montréalais proposent des programmes de choix aux cinéphiles de tout acabit. À ce propos, signalons que le théâtre Arlequin présente plusieurs conférences portant sur des sujets qui piqueront leur intérêt. Les grands journaux de la métropole feront régulièrement état de l'actualité artistique et culturelle.



Du 22 au 30 novembre, le Stade et le Vélodrome olympiques accueillent le Salon international de l'Agriculture et de l'Alimentation. Décembre s'ouvrira avec le Bazar du *Pioneer Women's Organization* qui aura lieu, les 1 et 2, au Hall d'exposition de Place Bonaventure. Du premier au 10, on pourra visiter une exposition de chrysanthèmes aux serres du Jardin botanique.

Du premier au 25, à Place Desjardins, plusieurs spectacles et activités entoureront l'arrivée du Père Noël. Du 3 au 31, le Planétarium Dow présentera le spectacle «L'Étoile des Mages».

Du 5 au 20, le treizième Salon des métiers d'art du Québec occupera le Hall d'exposition de Place Bonaventure. Du 15 au 31, les serres du Jardin botanique seront aménagées à l'occasion de l'Exposition florale de Noël dont le tenue sera prolongée pendant tout le mois de janvier, alors que la Féerie d'hiver du parc Angrignon qui, elle aussi, se poursuivra jusqu'à la fin de janvier, se tiendra du 18 au 31 décembre. Enfin, tout le mois durant, le Château Dufresne accueillera, du jeudi au dimanche, l'exposition «Sucres d'art» consacrée uniquement à des objets faits de sucre, tandis que, du 16 au 26 janvier, le Salon international de l'auto de Montréal, «Auto 81», prendra place dans le Hall d'exposition de Place Bonaventure.



Les 7 et 8 février, Place Desjardins présentera le Téléthon pour la paralysie cérébrale; du 19 au 28, le Salon international de l'habitation s'installera au Stade olympique où aura lieu, du 26 février au 1er mars, le Salon de la moto 81. Enfin, les 27 et 28 février, on pourra se rendre au Salon nautique 81 qui occupera le Hall d'exposition de Place Bonaventure. Tout le mois durant, on pourra assister à la grande exposition printanière du Jardin botanique qui se poursuivra d'ailleurs pendant tout le mois de mars.

C'est également en mars qu'auront lieu les Six-Jours cyclistes professionnels au Vélodrome. Du 1er au 7, le Salon nautique 81 accueillera les visiteurs au Hall d'exposition de Place Bonaventure. Du 11 au 15, le Salon des véhicules récréatifs aura lieu au Stade olympique où se déroulera le Salon de la Construction de Montréal («Bâtimat international 81») du 23 mars au 1er avril. Enfin, un cirque se produira, du 18 au 22, au Vélodrome.

En avril, cette année, plusieurs manifestations spéciales marqueront le cinquième anniversaire de l'ouverture de Place Desjardins. Autres manifestations à ne pas manquer: le Salon du camping, de la chasse et de la pêche (dans le Hall d'exposition de Place Bonaventure, du 3 au 12), le Salon «Vélo fleuri» (au



Vélodrome, du 21 au 29) et le Salon de la femme (au Vélodrome, du 24 avril au 3 mai).

Ajoutons que, depuis septembre, on peut visiter la Maison de Radio-Canada sur réservations (285-2690) ainsi que l'Aquarium (renseignements: 872-4656). Depuis octobre et jusqu'en avril les animaux du Jardin des Merveilles vous attendent, dans leurs quartiers d'hiver, au parc Angrignon.

Vous ne pourrez prétendre connaître Montréal si vous en repartez sans avoir visité le Vieux-Montréal, les pittoresques rues, boulevards et avenues Saint-Denis (bars, discothèques, cinémas, boîtes à chanson), Prince-Arthur (sympatiques petits restaurants et boutiques d'artisanat attachantes), De la Montagne et Crescent (discothèques à la mode et bonnes tables), Saint-Laurent et Du Parc (voyage dans un bouillon de culture cosmopolite).

Vous pourrez vous familiariser avec l'âme montréalaise dans toute la beauté modeste de sa quotidienneté en arpentant le quartier du Plateau-Mont-Royal, la désormais célèbre «Plaza Saint-Hubert» et, capitale de Montréal, «la Catherine», merveilleuse rue principale qui ne vieillit pas. Montréal vous attend. Ne manquez pas ce rendez-vous sentimental!

Afin de planifier votre séjour dans la région de Montréal, vous pourrez vous procurer le Guide des hôtels, le Guide des restaurants, le Calendrier des événements ou obtenir tout autre renseignement touristique en écrivant ou en téléphonant à:

Cidem-Tourisme
155, rue Notre-Dame est
Montréal, Québec
(514) 872-3561

De Lanaudière

Voici une région dont la vaste étendue permet une multitude d'activités hivernales. Cette diversité est d'autant plus facile à comprendre que De Lanaudière jouit d'une situation et d'une configuration géographiques fort avantageuses. Située à un saut de puce des grands centres, elle attire, d'une année à l'autre, un nombre croissant de visiteurs. Et pour cause!

On connaît le spectaculaire essor dont le ski de randonnée a été l'objet depuis quelques années. De Lanaudière réserve un accueil digne de mention aux adeptes de ce sport. La région compte en effet une soixantaine de centres de ski de randonnée, ce qui totalise 2 086 km de pistes balisées, entretenues avec soin et offrant toutes les garanties de sécurité souhaitables.

Tout au nord de la région, Saint-Michel-des-Saints a su se gagner la faveur des fervents de cette discipline. Mais ces sympathiques lieux de villégiature que sont Sainte-Béatrix, Rawdon (où sera disputée, cet hiver, une compétition régionale qui sera couronnée par l'attribution de la Coupe De Lanaudière), Chertsey et Saint-Gabriel-de-Brandon (point d'arrivée d'un marathon d'une distance de 65 km qui aura lieu pendant la première semaine de février) ne sont pas en reste. Pas plus que Saint-Jean-de-Matha (dont le centre de plein air et culturel «La Montagne coupée» est doté d'une cabane à sucre) et Saint-Félix-de-Valois. Grâce à leurs

sentiers éclairés, ces deux endroits permettent la pratique du ski de randonnée à la tombée de la nuit, véritable enchantement qui laisse un souvenir durable.

Ceux dont les préférences vont au ski alpin ne seront pas déçus, eux non plus. La région compte huit centres dont la toute nouvelle station de Val Saint-Côme qui sera le théâtre, cet hiver, d'une compétition inter-universitaire ainsi que d'une compétition Molstar.

Quant au Centre de ski Mont-Trinité de Saint-Michel-des-Saints, sis dans un décor d'une rare beauté, il dispose de trois pistes pour débutants, quatre pour experts et trois de type «intermédiaire».

Il n'est pas exagéré de prétendre que les motoneigistes sont choyés dans De Lanaudière.

Non seulement, Saint-Gabriel-de-Brandon a-t-elle la réputation d'être la capitale québécoise de la motoneige mais, tout comme à Saint-Michel-des-Saints et à Saint-Zénon, on peut compter, ici, sur la présence des dépositaires des principales marques de motoneiges.

D'ailleurs, ces trois localités sont traversées par la piste Trans-Québécoise, les deux dernières étant d'ailleurs les points de départ de nombreuses expéditions vers des territoires plus nordiques tels la rivière Manouane.

Les 13 clubs de motoneigistes et les 1 200 km de sentiers balisés



et entretenus, dont s'enorgueillit De Lanaudière, offrent la possibilité de s'en donner à cœur-joie dans les réserves Joliette et Mastigouche. La région présente, en outre, le double avantage d'être dotée de tout un réseau de relais de qualité qui s'étend de Chertsey, à l'ouest, jusqu'à Saint-Charles-de-Mandeville, à l'est, en passant par Rawdon, et d'être accessible aux gens de Laval par le sentier Trans-Québec no 33.

Enfin, De Lanaudière c'est la pêche sous la glace à la pisciculture du lac Noir de Sainte-Émilie-de-l'Énergie, c'est la possibilité de faire du camping d'hiver au terrain Sentinelle du parc de Saint-Félix-de-Valois ou au parc du Mont-Loyal à Rawdon. C'est également l'occasion de participer à ces manifestations populaires que sont le Carnaval d'hiver de Joliette, le Carnaval de Saint-Côme et le Carnaval 1981 de Rawdon.

Et, pour accueillir tout ce beau monde, De Lanaudière dispose de nombreux établissements hôteliers et de bonnes tables dont les prix sont plus que raisonnables. La toute nouvelle et sympathique petite auberge Rawdon Inn, avec ses 15 chambres et son ambiance chaleureuse en est sans doute l'un des exemples les plus frappants. Elle offre d'ailleurs, de concert avec le motel Tournesol, des séjours de ski de randonnée dans la région à compter de



\$26 par jour. Ce tarif comprend l'hébergement pendant trois jours et deux nuits, deux jours d'accès aux pistes et quatre repas. Quant à l'Auberge des Gouverneurs de Joliette et au Manoir Joliettain de Saint-Félix-de-Valois, ils offrent des séjours de deux jours (à partir de \$22.75), de trois jours (à partir de \$45) et des «semaines de cinq jours» (à partir de \$87.50).

Des forfaits seront également offerts aux motoneigistes. Ainsi, le motel B.M. de Saint-Gabriel-de-Brandon et la pourvoirie Mastigouche de Saint-Charles-de-Mandeville offrent des séjours de deux jours et deux nuits, comprenant deux déjeuners, deux soupers, les services d'un guide, des possibilités de location de motoneiges et des promenades en traîneau. Il en coûtera un minimum de \$119 dans le premier cas et de \$109 dans le second cas et l'on est prié de s'adresser à son agent de voyage pour toute réservation.

En somme, l'hiver dans De Lanaudière est une «petite gâterie» dont on aurait tort de se priver!

Pour tout autre renseignement sur les activités hivernales de la région, on est prié de s'adresser à:
l'Association touristique De Lanaudière
446, rue Queen
Rawdon, Québec
J0K 1T0
(514) 834-2535

De Lanaudière, une région à découvrir

Vous cherchez une auberge hospitalière, un camping d'hiver, de nouveaux centres de ski...

Où faire une balade en carriole ou en raquettes
Où louer une motoneige pour le week-end
Où vous initier à la pêche sur glace, au trappage

1-800-363-2788 (sans frais au Québec)

Veuillez m'envoyer la brochure Plaisir d'hiver De Lanaudière

NOM
ADRESSE
VILLE
PROVINCE
CODE POSTAL

RETOURNER À: Tourisme De Lanaudière
446 rue Queen, C.P. 1210
Rawdon, P.Q.
J0K 1T0

C'est tout près!

Richelieu-Rive Sud

Si cette région est, de notoriété publique, une vaste fabrique de vin, de cidre et de «rye» du pays, il faut sans doute y voir autre chose que le simple fruit du hasard. En fait, la raison en est peut-être qu'on y passe «ses hivers au grand air» et qu'il a bien fallu trouver le moyen de se réchauffer...

Les cours d'eau naturels qui arrosent la région deviennent, l'hiver venu, autant de prétextes à prendre du bon temps. À Saint-Jean et à Chambly on chausse les patins pour s'élancer sur la surface glacée du Canal Chambly. Les patineurs peuvent prendre leurs ébats à la base de plein air de Longueuil, dans le parc du Mont-Saint-Bruno, au lac du Village à Saint-Bruno ou sur le lac artificiel de Saint-Rémi-de-Napierville. À Saint-Zotique, dans le secteur Vaudreuil-Soulanges, les plus téméraires trouveront chaussure à leur pied puisque des courses d'automobile, sur les glaces du Saint-Laurent, sont organisées toutes les fins de semaines à partir de la deuxième semaine de janvier. Et c'est, paraît-il, «quelque chose à voir»!

Venise-en-Québec offre d'intéressantes perspectives aux amateurs de pêche sous la glace. En plus de pouvoir jouir des commodités mises à leur disposition par le pourvoyeur local, M. Fernand Courchesne, qui les y attend de la mi-décembre au 20 mars, ils pourront aller appâter leurs lignes au Domaine Florent où se pratiquent également la motoneige, les randonnées en traîneau, la raquette et le ski de randonnée. Ces deux dernières activités, de même que le toboggan, attirent bon nombre de visiteurs à Saint-Lazare, non loin de Vaudreuil, où des tarifs avantageux de location d'équipement et un centre d'hébergement comprenant une salle de séjour, une cuisine et des chambres sont disponibles. On y accueille jusqu'à 60 personnes. Ski de randonnée et raquette ont leurs adeptes à Saint-Lambert (depuis le «Country Club of Montreal»), à l'auberge Handfield de Saint-Marc-sur-Richelieu, à Les Cèdres (au centre de plein air de Vaudreuil-Soulanges), à

Sorel-Tracy, dans le chemin Saint-Ours, de même que dans les 24 km de pistes boisées du centre Les Tallus, à Ville-Mercier. Quant au ski alpin, les pentes du domaine de ski Mont-Saint-Bruno et celles du Centre de Rigaud en sont de véritables paradis régionaux.

Lorsqu'arrive le «temps des sucres», Mont-Saint-Grégoire, Saint-Damase, Saint-Rédempteur, Venise-en-Québec (Domaine Florent) et Rigaud deviennent le théâtre d'une joyeuse animation tout comme l'Auberge Handfield de Saint-Marc-sur-Richelieu où le folklore occupe une place de choix parmi les festivités qui marquent cette période de réjouissances.

Enfin, le Musée régional de Vaudreuil (qui illustre le mode de vie traditionnel régional et québécois), le Musée régional du Haut-Richelieu, à Saint-Jean (dont les thèmes sont les grandes étapes de l'histoire régionale et nationale ainsi que la vie quotidienne de nos ancêtres) et le Musée historique de l'Électricité de Longueuil vous offrent l'occasion de profiter de vos fins de semaines pour enrichir vos connaissances

L'Estrie

Il existe, entre l'Estrie et l'hiver, une sorte de joyeuse complicité qui, d'une année à l'autre, ne se dément jamais. Belle et généreuse, l'Estrie a beaucoup à offrir.

Patrie de l'inventeur de la motoneige, elle est riche de 4 960 km de sentiers agréés dont les plus importants sont les motoroutes 15, 55, 65 et 75 du réseau Trans-Québec et compte une quarantaine de clubs de motoneige. La popularité de ce sport y est telle que de «joyeux maniaques» ont investi pas moins de \$50 000 afin d'ériger, à Bromptonville, le pont Bernier (75 mètres) à l'intention des motoneigistes.

La compagnie Venturex (Air Canada), en collaboration avec la compagnie Bombardier, leur offre, cet hiver, des forfaits



La région de Richelieu-Rive-Sud: un hiver qui vous tend les bras!

Pour tout autre renseignement sur les activités hivernales de la région, on est prié de s'adresser à:

l'Association touristique de Richelieu-Rive Sud

460, rue Saint-Charles ouest
(4^e étage)
Longueuil, Québec
J4H 1G4
(514) 670-6692

d'une semaine de randonnée en Estrie, du dimanche au vendredi. Ces forfaits, au montant approximatif de \$650, comprennent la mise à la disposition des participants de motoneiges et les services de guides qui les piloteront sur quatre circuits d'une distance moyenne de 100 km, de même que la visite des attractions touristiques de la région, l'hébergement et des repas à l'Auberge des Gouverneurs de Sherbrooke.

Plusieurs centres de ski alpin font l'orgueil de la région. Entre Granby et Cowansville, le centre de ski Bromont (dénivellation de 410 mètres) dispose de 15 pentes, de trois télésièges, d'une arbalète (T-Bar), d'un «pony lift» et de «canons à neige». Des forfaits de ski sont offerts durant la semaine de Noël. On peut y

pratiquer le ski nocturne et le «vélo-ski». On trouve, sur les lieux mêmes, des chalets aménagés, tandis qu'au pied de la montagne, un hôtel et des motels assurent l'hébergement des visiteurs qui peuvent également loger dans un des nombreux motels des environs.

Le centre de ski du Mont-Shefford (dénivellation de 273 mètres) attire de nombreux visiteurs grâce à ses dix pentes, ses trois remontées mécaniques, son école de ski et ses excellents repas. À proximité, Granby compte de nombreux hôtels et motels.

Au centre du Mont-Sutton (dénivellation variant entre huit et 510 mètres), 25 pentes sont équipées de cinq télésièges, d'une arbalète (T-Bar) et d'un «poma». Des forfaits de cinq ou sept jours y sont offerts, avec ou

sans leçons car le centre est doté d'une école de ski. On y trouve notamment une *garderie*, un carnaval s'y déroule dans la première semaine de février et, dans un rayon de 19 km, la capacité d'hébergement est de 1 500 places.

Au centre de ski du Mont-Glen, à Knowlton (dénivellation de 300 mètres) on trouve dix pentes, un télésiège double, un téléski double et une école de ski. On peut prendre ses repas sur les lieux et sept hôtels totalisant 119 chambres assurent l'hébergement, à Lac-Brome, tout à côté.

Situé à Magog, dans le parc provincial du Mont-Orford, le centre de ski du même nom (dénivellation de 488 mètres) compte 15 pentes, trois télésièges doubles, trois téléskis doubles et un remonte-pente pour débutants. Le centre a sa propre école de ski et des forfaits d'une semaine, comprenant dix ou vingt heures de cours, sont offerts. On peut également y pratiquer de nombreux sports et s'y restaurer. Une quinzaine d'établissements hôteliers sont répartis dans les environs ce qui représente une capacité d'hébergement de 2 000 chambres.



À Mansonville, le centre de ski Owl's Head vous invite à dévaler ses pentes équipées de cinq télésièges doubles et d'une arbalète (T-Bar). Owl's Head c'est 18 km de pistes et pentes entretenues, une boutique de ski et une *garderie*. C'est aussi de nombreux motels sis au pied de la montagne.

À North Hatley, au Domaine Monjoye (dénivellation de 166 mètres), 15 pentes sont à la disposition des usagers ainsi que deux téléskis «à disques» et un téléski. Des forfaits de ski, comprenant des «classes de neige» et l'utilisation des remonte-pentes, sont offerts sur semaine à des prix fort avantageux. La station est équipée de «canons à neige» et une école de ski y dispense des cours. North Hatley comprend quatre hôtels qui offrent un total de 76 chambres.

Si bon nombre de ces grands centres disposent des installations nécessaires à la pratique de la raquette et du ski de randonnée, l'ensemble des 1 742 km de pistes et des 216 km de sentiers de l'Estrie ne s'y trouve pas concentré. Pas plus, du reste, que la totalité des pentes de ski alpin.

Ceux et celles qui préfèrent les endroits de dimensions plus modestes auront le choix entre le centre de ski du Mont-Bellevue (à Sherbrooke), celui du Mont-Écho, et celui du Mont-Adstock. À moins qu'ils ne préfèrent les centres de ski de randonnée et bases de plein air de Lac-Mégantic, La Patrie, Asbestos, Coaticook, Coleraine, Lac-Drolet, Cowansville, Bonsecours, Saint-Daniel, Nantes, Chartierville, Baldwin



Mills, Pontbriand, Thetford Mines, Saint-Romain, Piopolis, Windsor, Saint-Élie-d'Orford et Valcourt. Ils y trouveront souvent des sentiers éclairés, des relais et des *garderies*.

Toutes les fins de semaines (du vendredi soir au dimanche soir) le Service de plein air de l'Estrie leur propose un forfait de séjour à la base de plein air Scotch Hill de Richmond. Baptisé «Randonnair», ce forfait comprend l'accès aux pistes, les services d'un guide-instructeur (sur demande) et l'hébergement pendant deux nuits ainsi que deux petits-déjeuners et un souper gastronomique à l'hôtel Le Marquis de Richemont, de même que deux diners (dont un pique-nique) à la base. Il en coûte \$56, taxes comprises. Les pourboires ne sont pas inclus dans le forfait et on doit faire ses réservations trois semaines à l'avance à: (819) 569-6822.

D'autres forfaits de séjour de fin de semaine sont dignes de mention: «Objectif Estrie» (photo de plein air et raquette dans le parc du Mont-Orford et à Sherbrooke, hébergement et restauration à l'hôtel Le Baron; coût: \$90/adultes, \$68/adolescents); «Sur les pistes du bout du monde» (circuit de ski de randonnée dans les environs de Lac-Mégantic, une nuit dans un hôtel local, une nuit dans un chalet; coût: \$64); «Estri' Air» (activités familiales, animation et hébergement à la base de plein air de La Patrie; coût \$45). On pourrait également glisser un mot des forfaits de trappe dans la région de Lac-Mégantic (fins de semaines, hébergement dans le cadre d'Agrico-Tours; prix



moyen: \$75) et de pêche sous la glace à Switch Bay (fins de semaines et hébergement à l'hôtel Union de Magog; prix moyen: \$70).

Signalons enfin le Carnaval de la pâtisserie de Disraëli qui aura lieu au début de février (confection, exposition et dégustation de pâtisserie québécoise; sculpture thématique sur glace) ainsi que le «Grand Fond de l'Estrie», compétition de ski de randonnée pour toutes catégories qui s'incrimera dans le cadre de la «Mitaine de la Gaieté», semaine de festivités dont Lac-Mégantic sera le théâtre du 8 au 15 février.

Quel périple! Et cela n'est qu'un aperçu des mille et un attraits de l'Estrie dont les bonnes tables, boutiques d'artisanat, salles de spectacle, lieux historiques et discothèques deviennent de bonnes habitudes sinon de vieilles connaissances. L'Estrie: le bonheur en vêtements d'hiver!

Pour tout autre renseignement sur les activités hivernales de la région, on est prié de s'adresser à: l'Association touristique de l'Estrie 91, rue Carillon Sherbrooke, Québec J1J 2K9 (819) 566-7404

Ski



t'attend à Sherbrooke

- 9 centres de ski à 45 minutes de route de Sherbrooke
- De l'après-ski aussi excitant ou aussi délassant que vous puissiez le souhaiter

Informations Bureau du Tourisme de Sherbrooke Tél.: |819| 562-4744

Le coeur du Québec

Fidèle à sa tradition, le Coeur du Québec battra, cet hiver, à un rythme effréné. Quelle que soit l'activité de plein air ou le sport d'hiver que vous chérissez, la région est en mesure de vous fournir l'occasion de vous y adonner en sus de quoi elle vous convie à vous joindre à la population locale lors de nombreuses festivités et manifestations socio-culturelles qui s'y dérouleront de la mi-janvier au début de mai. À tout seigneur, tout honneur! La pêche aux petits poissons des chenaux de Sainte-Anne-de-la-Pérade est sans doute ce qui contribue le plus à conférer à la région un cachet particulier.



avisés d'aller faire un tour du côté du lac Saint-Pierre. Ils pourront y pêcher sous la glace, eux aussi, soit à Maskinongé, sur la rive nord, soit à Notre-Dame-de-Pierreville, sur la rive sud. Quatre pourvoyeurs les y attendent et, encore ici, il n'en coûte pas une fortune, tant s'en faut.

Que vous soyez de niveau débutant, «intermédiaire» ou expert, vous trouverez un site à

vos convenances dans l'un ou l'autre des huit centres de ski alpin de la région, qui offrent un total de 50 pentes et 30 remontées mécaniques. Vous n'aurez que l'embarras du choix entre les neuf pentes d'Arthabaska (dénivellation de 129 mètres), les 11 du centre de ski de Notre-Dame-du-Mont-Carmel (dénivellation de 94 mètres), les huit du centre de ski Mont-Gleason, à Tingwick (dénivellation de 183 mètres), les six du centre de ski Val-Mauricie, à Shawinigan-Sud (dénivellation de 61 mètres), les neuf pentes du centre municipal de La Tuque (dénivellation de 167 mètres), les neuf du centre de ski Vallée Pruneau, à Grandes-Piles (dénivellation de 122 mètres), les 14 pentes du centre de ski Vallée du Parc, à Grand-Mère (dénivellation de 168 mètres) et les 15 du centre de ski Saint-Gérard, à Saint-Mathieu-du-Lac-Bellemare (dénivellation de 122 mètres).

Incidemment, ceux et celles qui se rendront dans l'un ou l'autre de ces deux derniers endroits pourront profiter des forfaits d'hébergement que leur proposent l'auberge L'Escapade, de Shawinigan, le motel Le Sapin et l'hôtellerie Le Baron, de Trois-Rivières, ainsi que les motels La Rocaille, Le Mauricien, et l'auberge Grand-Mère, de Grand-Mère. Vallée du Parc et Saint-Gérard sont également des centres de ski de randonnée et de raquette.

En fait, le Coeur du Québec compte vingt-cinq centres aménagés pour la randonnée et la raquette, ce qui représente 500 km de pistes de ski et 100

km de sentiers. On les trouve à Batiscan (huit pistes, 22 km dont trois éclairés), Chesterville (dix pistes, 60 km, garderie), Danville (dix pistes, 85 km), Drummondville (neuf pistes, 40 km, raquette), La Tuque (dix pistes, 45 km dont cinq éclairés), Lac-à-la-Tortue (trois pistes, 18 km dont cinq éclairés), Mattawin, dans la réserve Saint-Maurice (trois pistes, 25 km, raquette et hébergement), Notre-Dame-du-Mont-Carmel (sept pistes, 35 km dont 15 éclairés), Saint-Alexis-des-Monts (neuf pistes, 60 km, raquette), Saint-Étienne-des-Grès (huit pistes, 40 km dont 3,1 éclairés, raquette), Saint-Grégoire (trois pistes, 15 km dont deux éclairés), Saint-Jean-des-Piles, dans le parc national de la Mauricie (six pistes, 60 km, raquette et hébergement), Saint-Léonard-d'Aston (cinq pistes, 25 km), Saint-Louis-de-France (quatre pistes, 22 km dont cinq éclairés, raquette), Saint-Majorique (trois pistes, 15 km), Sainte-Anne-de-la-Pérade (six pistes, 26 km dont cinq éclairés), Saint-Thècle (six pistes, 40 km) et Trois-Rivières (neuf pistes, 24 km dont cinq éclairés).

La motoneige est également très en vogue dans le Coeur du Québec. Bon nombre de circuits y sont aménagés et rejoignent les sentiers Trans-Québec. Les motoneigistes qui désirent se rendre d'une rive à l'autre du Saint-Laurent peuvent profiter d'un service de traverse sur le pont Laviolette de Trois-Rivières (incroyable, mais vrai!). De Saint-Paul-de-Chester à Saint-



Chaque année, en janvier et février, un village d'un peu plus de 1000 cabanes est installé sur les glaces de la rivière Sainte-Anne. Une cinquantaine de pourvoyeurs voient à ce que votre séjour soit une réussite en vous proposant des tarifs fort intéressants.

Ceux et celles qui préfèrent le doré ou le brochet seraient bien

CET HIVER EN MAURICIE DANS LES BOIS-FRANCS ET AU CENTRE DU QUÉBEC

AU COEUR DU QUÉBEC

- 8 centres de ski alpin
- 25 centres de ski de fond
- 15 sentiers de motoneige
- Pêche aux petits poissons des chenaux de Ste-Anne-de-la-Pérade
- Pêche sous la glace au Lac St-Pierre
- Parc national de la Mauricie
- Réserves Mastigouche et St-Maurice

DRUMMONDVILLE ACTIVITÉS HIVERNALES

- Camp Cité des loisirs
 - Base de plein air Le Carrefour
 - Tournoi international de hockey Midget
 - Restaurants, hôtels-motels, divertissements
- Informations: (819) 477-8512**

LA TUQUE

- Plus de 200 km de pistes pour les mordus de la motoneige
 - Centre de ski alpin
 - Centres de ski de fond
 - Restaurants, hôtels-motels, divertissements
- Informations: (819) 523-2125**

Veuillez m'envoyer gratuitement par retour du courrier, les dépliants d'hiver de votre région.

Nom
 Adresse
 Ville..... Prov..... Code.....

Postez ce coupon à: Association Touristique Régionale du Coeur du Québec
 329, rue Laviolette, Trois Rivières, Québec G9A 1V1



Alexis-des-Monts, aussi bien que de Gentilly à Saint-Joachim-de-Courval ou que de Saint-Léon à Saint-Sylvere en passant par Victoriaville, Saint-Célestin et Saint-Louis-de-France, la région est littéralement quadrillée de sentiers de motoneige. Quatorze clubs y ont pignon sur rue et un total de 5 474 km de sentiers agréés (ça non plus, ça ne s'invente pas!) font la joie des adeptes.

Et les festivités dans tout cela?

Nous y voici! Le signal de départ en sera donné par la Classique internationale de chiens attelés «Châteaudun» qui aura lieu les 24 et 25 janvier au Cap-de-la-Madeleine. Puis, du 28 janvier au 8 février se tiendra le Tournoi international de hockey «midget» de Drummondville. Viendront ensuite la Fête des Neiges de Warwick et le Carnaval de Gentilly (dix jours entre la fin de janvier et le début de février), la Fête des Neiges de Grand-Mère (du 9 au 22 février), le Carnaval de Sainte-Angèle (dix jours à la mi-février), le Carnaval du Grand-Chêne, à Saint-Guillaume (dix jours à la mi-février), le Tournoi national de hockey «bantam» de Trois-Rivières (du 28 janvier au 6 février), où aura également lieu le Festival dans l'Île Saint-Quentin, pendant sept jours, à la mi-février, le Festival des sucres de Saint-Prosper (dix jours à la fin d'avril) et, enfin, le Festival de l'érable de Plessisville (du 19 au 25 avril).

Un problème se pose toutefois: comment donc pourra-t-on s'ennuyer? Il vaudrait mieux aller chercher la solution ailleurs. Car, pour ne rien vous cacher, l'hiver a... le Coeur du Québec sur la main!

Pour tout autre renseignement sur les activités hivernales de la région, on est prié de s'adresser à: l'Association touristique du Coeur du Québec
329, rue Laviolette (3e étage)
Trois-Rivières, Québec
G9A 1V1
(819) 375-1222

Québec et ses environs



Cette région compte quatre grands pôles d'attraction touristique et d'activités récréatives, socio-culturelles et de plein air. Bien sûr, il y a le grand Québec métropolitain. Mais il y a aussi la Côte de Beauré, l'arrière-pays (Laurentides) et le secteur de Portneuf. Québec se trouve donc au coeur d'une contrée riche en attraits dont on se targue d'avoir goûté les charmes. Et ils sont nombreux! Beaucoup de visiteurs peuvent en témoigner.

Il y a d'abord ceux pour qui le Carnaval d'hiver et son tournoi international de hockey «pee-wee» (en février) sont une sorte de pèlerinage annuel auquel ils n'arrivent pas à se soustraire. D'autres viendront visiter le Salon des artisans de Québec (du 6 au 20 décembre), assisteront au «Bonspield» international de Québec (du 25 au 31 janvier), au Festival international de films «Super-8» (en février) ou aux Championnats mondiaux féminins de patinage de vitesse (les 7 et 8 février) et qui profiteront de l'occasion pour se payer une visite au Jardin zoologique d'Orsainville, pour aller pêcher sous la glace dans la baie de Cap-Rouge ou pour s'offrir (sur réservation, 15 jours à l'avance), l'une de ces promenades en carrioles

organisées sur la rivière Saint-Charles, rendez-vous des patineurs.

Sur la Côte de Beauré, c'est la très moderne station de ski du Mont-Saint-Anne qui draine annuellement les plus forts contingents de touristes. Sans doute savent-ils que la saison d'hiver y est la plus longue au Québec, qu'on y trouve 18 km de pistes variées, quatre télésièges, cinq remonte-pentes et un téléphérique. Rappelons-leur que des épreuves pour l'obtention de la coupe Sealtest y seront disputées cet hiver.

Plusieurs kilomètres de pistes de ski de randonnée et de sentiers de raquette éclairés, de

nombreuses pentes où les amateurs de ski alpin s'en donnent à coeur-joie aussi bien en soirée qu'en plein jour, une multitude d'activités de plein air, voilà autant de facteurs qui contribuent à faire de l'arrière-pays (Laurentides) un coin fort apprécié des visiteurs pour qui les noms de Lac-Beauport, Stoneham et Lac-Delage évoquent plus que de simples stations d'hiver. Non loin de là, le Village des sports de Valcartier voit défiler, jusque tard en soirée, familles et groupes d'amis qui viennent y patiner ou y dévaler joyeusement les pentes de glissade, bien agrippés à de vieilles chambres à air («trippes»). Le fou-rire, ici, est de rigueur! Quant au village de Notre-Dame-des-Laurentides, il accueille les amateurs de promenades en carrioles fiants de paysages poétiques et les motoneigistes que des guides compétents se font un plaisir de conseiller.

Le secteur de Portneuf vaut le déplacement! Les réserves provinciales de Duchesnay et de Portneuf offrent de vastes possibilités de ski de randonnée: 12 sentiers balisés et entretenus d'une longueur totale de 102 km. On ne saurait trop vanter les installations de motoneige des environs de Saint-Raymond, de même que son centre de ski alpin, tout comme on s'en voudrait de ne pas suggérer un détour vers les glissades du Centre-nature de Saint-Basile.

Evidemment, tous ces visiteurs

Auberge Normande

15 MINUTES DE QUÉBEC
LAC BEAUPORT, QUÉBEC
C.P. 723, G0A 2C0

- 26 chambres
- Condo/Appartements 2 1/2, cuisinette, foyer
- Studio avec foyers
- Piscine intérieure/sauna
- Piste de ski de fond
- Ski alpin 1/4 mille
- Semaine de ski (prix sur demande)



Tél.: (418) 849-4486

doivent pouvoir trouver le gîte à un prix avantageux. Certains établissements hôteliers de la région ont déjà pris des dispositions afin que leur séjour soit une véritable réussite.

Ainsi, l'Auberge des Gouverneurs du centre-ville (379 chambres) offre des forfaits dont les prix varient de \$41.50 à \$71.50 par jour tandis que l'hôtel Château-Bellevue (41 chambres) propose une échelle de prix allant de \$38 à \$50 par jour. Pour sa part, le Château-Frontenac (516 chambres) a mis au point des forfaits d'une durée de cinq jours sur semaine (entre \$122.50 et \$217.50), ainsi que des séjours d'une fin de semaine (de \$56.10 à \$104.40); l'hôtel Hilton International (570 chambres) a fixé à \$143 le tarif minimum de ses fins de semaines de deux jours alors que les séjours d'une journée y coûteront entre \$52 et \$72.

À l'hôtel Loews-Le Concorde (413 chambres), il faudra compter \$66 pour une fin de semaine de deux jours. Ceux et celles qui descendront à l'hôtel Paul Baillargeon (61 chambres) pourront bénéficier de fins de semaines et de «semaines de cinq jours» (\$14/jour) ainsi que de semaines complètes (\$15/jour). Des prix spéciaux seront offerts, sur demande, à l'hôtel Clarendon (103 chambres). Enfin, les moins fortunés sont invités à se rendre à la très chaleureuse auberge de jeunesse du Vieux-Québec, dans un quartier où pullulent les sympathiques petites auberges et les hauts lieux de la gastronomie à prix «réalistes» et dont la réputation n'est plus à faire.

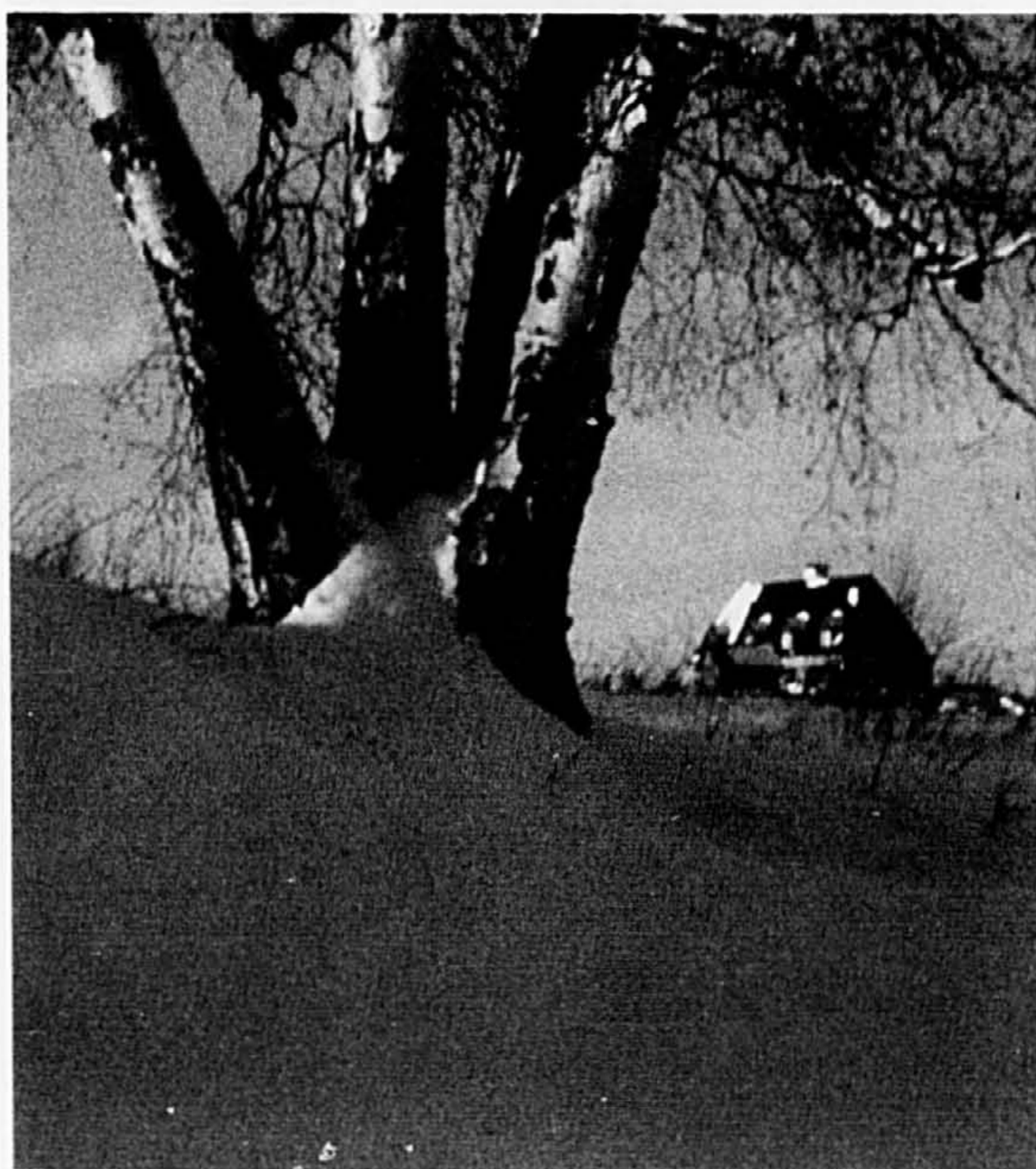
A proximité du Pont de Québec et du pont Pierre-Laporte, Sainte-Foy compte plusieurs établissements hôteliers très bien cotés. Tel est le cas des auberges Quality Inn (204 chambres) et Wandly Inn (165 chambres) qui consentiront des tarifs spéciaux, sur demande. L'hôtel-motel Château-Bonne-Entente (102 chambres) a fixé entre \$42 et \$62 par jour le prix d'un séjour alors que les prix varient entre \$33 et \$40 par jour au Holiday Inn (349 chambres).

Le motel Plaza (30 chambres) met en vigueur les tarifs suivants: entre \$100 et \$110 pour une semaine complète, de \$75 à \$90 pour une «semaine de cinq jours», de \$30 à \$36 pour une fin de semaine de deux jours et de \$16 à \$18 pour un séjour d'une journée: des rabais de 10% y seront consentis aux groupes et aux personnes de l'Âge d'Or. Quant à l'hôtel-motel Québec Inn (27 chambres), il propose un plan de séjour dont le coût varie de \$25 à \$30 par jour et qui comporte un rabais de 10% pour les gens du troisième âge et la gratuité pour les enfants qui partagent la chambre de leurs parents.

Bien que la plupart de ces établissements mettent à la disposition de leur clientèle des facilités de transport vers les grandes stations de ski et les centres de plein air, certains visiteurs préfèrent néanmoins loger sur les lieux mêmes de leur séjour. A cet égard, la région ne les décevra pas.

Tout d'abord, sur la Côte de Beaupré, le motel Régent, à Beauport, propose des forfaits d'une durée de sept jours (entre \$16 et \$22 par jour), ainsi que des «semaines de cinq jours», des fins de semaines de deux jours et des séjours d'une journée aux mêmes tarifs quotidiens qui incluent, pour les personnes de l'Âge d'Or, les déjeuners et soupers, les taxes et le service. Alors qu'à Beaupré, le Château-Mont-Sainte-Anne (258 chambres), membre de la chaîne hôtelière L'Auberge des Gouverneurs, offre des tarifs spéciaux pour les séjours d'hiver (sur demande), au motel Panorama (21 chambres) de Château-Richer il n'en coûte que \$32 par jour pour une chambre pour deux personnes.

Toujours à Château-Richer, au motel Roland Racine (15 chambres), les «semaines de cinq jours» coûtent de \$80 à \$130. On peut également aller passer de telles «semaines» à Giffard, au motel Orléans (63 chambres) pour une somme variant entre \$65 et \$85; les fins de semaines de deux jours y coûtent de \$34 à \$66 et des prix spéciaux y ont été prévus pour les enfants de moins de



douze ans. Au motel Sainte-Anne (13 chambres) de Sainte-Anne-de-Beaupré, les tarifs forfaitaires sont les suivants: «semaines de cinq jours» entre \$95 et \$180; fins de semaines de deux jours entre \$39 et \$73 avec des réductions de 10% pour les personnes de l'Âge d'Or; séjours d'une journée entre \$20 et \$37. Ces prix ne comprennent pas le service et sont réduits de 30% pour les enfants de moins de dix ans. Non loin de là, au motel Deblois (12 chambres), des prix avantageux sont prévus pour les semaines complètes, les «semaines de cinq jours», les fins de semaines de deux jours et les séjours d'une journée.

Enfin, à proximité du Mont-Sainte-Anne, Beaupré et Saint-Ferréol disposent de magnifiques condominiums érigés aux fins de location.

Dans le secteur de l'arrière-pays (Laurentides), le Manoir du Lac-Delage (89 chambres) assure un hébergement de qualité moyennant la somme quotidienne de \$35 tandis que le motel Stoneham (10 chambres) et les hôtels Manoir Saint-Castin (44 chambres) et Motel de l'Arrière-pays, également connu sous le nom d'Auberge du Lac (10 chambres), tous deux situés à Lac-Beauport, consentent, sur

demande, des tarifs spéciaux. Amateurs de motoneige et autres visiteurs trouveront, dans Portneuf, une véritable manne de sympathiques petits établissements dont l'hôtel Mont-Vernon (10 chambres), à Grondines, où il en coûte de \$10 à \$12 par jour. Mentionnons également le motel De la Colline (13 chambres; fort bien coté) et l'hôtel-motel Claire-Fontaine (30 chambres), à Saint-Raymond, le motel Bon-Air (10 chambres entre \$15 et \$18) à Pont-Rouge, l'hôtel-motel du Lac-Georges (19 chambres) à Notre-Dame-de-Montauban, grand centre de rallyes de motoneige, l'hôtel-motel du Lac-Blanc (10 chambres) à Saint-Ubalde, le motel Le Fossambault (22 chambres) à Sainte-Catherine, le motel Légaré (12 chambres) à Neuville et ce gîte très pittoresque qu'est l'Auberge du Roy (8 chambres) à Deschambault. Oui, la région de Québec et ses environs, l'hiver, c'est de l'aventure... sans improvisation. Pour tout autre renseignement sur les activités hivernales de la région, on est prié de s'adresser à: l'Association touristique de la région de Québec 975, Place d'Youville (Palais Montcalm, bureau 300) Québec, G1R 3P1 (418) 692-3876

Beauce-Appalaches

Cette région est bien connue pour ses immenses érablières. En mars et avril, les «parties de sucre» y sont nombreuses. Les lieux de prédilection en sont le parc de l'Érable de Beauceville, les villages de Frampton (possibilités d'hébergement à la ferme), Saint-Honoré, East-Broughton, Sainte-Apolline et Sainte-Marie.

Mais, avant que n'arrivent ces jours de faste, la région ne fait évidemment pas relâche et affiche, comme à l'accoutumée, un remarquable dynamisme. Les Beaucerons, de même que les gens de la Côte du Sud et de Lotbinière sont de «joyeux lurons» et font en sorte que l'hiver, dans leur région, soit une suite ininterrompue d'activités et d'événements dont on reparle encore à la «belle saison».

Au coeur des Appalaches, soit à Lac-Échemin, se trouve situé le centre de villégiature du Mont-Orignal, superbe sommet dont l'altitude est de 620 mètres.

Non seulement est-il possible aux amateurs de ski alpin d'y louer un chalet à prix forfaitaire au pied de la montagne, mais on peut également profiter des forfaits que proposent trois établissements hôteliers avoisinants, l'hôtel Le Manoir, l'Auberge des Appalaches et l'hôtel-motel Le Feu Follet.

Ceux qui inclinent à préférer le ski de randonnée n'auront que l'embaras du choix: le club sportif Grande Coulee de Saint-Martin, le club de ski de

Beauce, à Vallée-Jonction, le centre de plein air du Lac-As, à Saint-Prospère, et le club de ski de randonnée de Saint-Honoré se disputeront, pour ainsi dire, leurs faveurs. Les petits centres industriels que sont Beauceville (ski de randonnée, raquette et glissade), Sainte-Marie (ski de randonnée, raquette et randonnée pédestre), Saint-Georges (ski de randonnée et fins de semaine de camping d'hiver) et Montmagny (ski de randonnée et raquette) leur réservent un accueil tout aussi empressé. On peut en dire autant du petit village de Sainte-Apolline dont le centre de plein air offre des pistes de ski de randonnée, des sentiers de raquette et des glissades pour toboggan. Sainte-Apolline prendra un air de fête de la mi-janvier au début de mars, alors que s'y déroulera le Carnaval d'hiver et, à la fin de mars et au début d'avril, lors du Festival de l'érable.

Parmi les nombreuses autres festivités et manifestations spéciales qui s'échelonnent tout au cours de l'hiver, dans Beauce-Appalaches, mentionnons le Rallye de motoneige Guy-Lafleur qui aura lieu, à la mi-février, entre Saint-Georges, Saint-Côme, Saint-Théophile et Saint-Martin, le Festival local du sport d'hiver de Saint-Henri (début février), le Tournoi international «Consolation» de hockey «pee-wee» de Montmagny (mi-mars), la Course de chiens de Saint-Agapit (mi-janvier), le Carnaval de Notre-Dame-des-Pins (fin février), le Festival d'hiver de Saint-Benoît (mi-mars), le



Carnaval de la bottine de Saint-Côme (trois dernières fins de semaines de février), le Carnaval régional de Saint-François (de fin janvier à fin mars), le Carnaval du clown de Saint-Gédéon (3e fin de semaine de janvier), le Tournoi provincial de ballon sur glace de Saint-Georges (début décembre) et le Carnaval de Saint-Odilon (mi-février).

Tout cela serait déjà beaucoup mais semblerait probablement insuffisant aux habitants de cette belle région qui ont mis sur pied l'Opti-Centre de plein air de La Chaudière (OPARC) de Saint-Théophile et la station MultiAir de Frampton. Tandis que la première offre, de décembre à mars, la possibilité de s'adonner au ski de randonnée, à la raquette, au patinage, à la glissade et au camping d'hiver en plus d'offrir des «classes de neige», la seconde propose des forfaits de séjour avec hébergement et repas, animation et garderie. Ces forfaits vous permettront d'avoir accès aux activités suivantes: raquette, glissade, ski de randonnée, camping d'hiver, écologie et «classes de nature».

Mais un séjour dans Beauce-Appalaches ne serait pas complet si on n'en profitait pour aller pêcher le poulamon sous la glace à Saint-Antoine-de-Tilly ou à Lotbinière où l'on peut également s'offrir une promenade en carriole.

Enfin, on aura une bonne idée de l'évolution historique et de la fibre socio-culturelle de la région en visitant le musée François-Barbeau de La Rochelle, le centre d'interprétation de la Haute-Beauce, à Saint-Évariste, le musée maritime J.-E. Bernier à L'Islet-sur-Mer ou en se rendant au Moulin des arts, centre d'exposition d'oeuvres d'artisans locaux, à Saint-Étienne.

La région de Beauce-Appalaches: là où l'hiver «pète le feu»!

Pour tout autre renseignement sur les activités hivernales de la région, on est prié de s'adresser à: l'Association touristique Beauce-Appalaches
80, rue Saint-Antoine
Sainte-Marie, Québec
(418) 387-5406

❄️ L'HIVER EN BEAUCE-APPALACHES ❄️

CENTRE DE SKI ST-GEORGES
Rte 173, 107e rue
Ville St-Georges, tél. (418) 228-8151
(ski alpin, ski de fond, glissade, patinoire)

HÔTEL-MOTEL MANOIR DES ERABLES
220, Du Manoir, angle Boul. Taché E.,
Montmagny, tél. (418) 248-0101 ou 0100
(Relais gastronomique et possibilité de ski de fond)

CENTRE DE SKI DU MONT ORIGNAL
Route du Mont Orignal
Lac Etchemin, tél. (418) 625-1551
(ski alpin et ski de fond)

OPARC, OPTI-CENTRE PLEIN AIR RÉGIONAL LA CHAUDIÈRE
C.P. Linière, Beauce-Sud
tél. (418) 597-3884
(ski de fond, raquette, patinoire)

STATION MULTIAIR DE FRAMPTON
Rte 275, St Edouard de Frampton
Beauce, tél. (418) 479-5469
(ski de fond, glissade, raquette)

CLUB AUTONEIGE BEAUCEVILLE INC.
Rang St-Charles, C.P. 235
Beauceville Est, tél. (418) 774-6584
(ski de fond, raquette, motoneige)

DEMANDEZ
NOS DEPLIANTS

NOM _____
ADRESSE _____
TEL _____

Retournez à
**ASSOCIATION TOURISTIQUE
BEAUCE-APPALACHES**
80, rue St-Antoine, C.P. 370
Ste-Marie, Beauce, P.Q.

Charlevoix

On connaît l'hospitalité proverbiale des gens de Charlevoix. On sait que cette région est d'une beauté parfois renversante, qu'elle représente une grande richesse historique, que l'activité artistique y est bourdonnante, que la bouffe et l'hébergement y sont d'une qualité exceptionnelle ainsi qu'en témoignent ses nombreux établissements hôteliers dont la plupart offrent d'ailleurs des forfaits de séjour d'hiver.

pourtant, l'arrivée des neiges ne signifie nullement que la région entre dans une quelconque période d'engourdissement. Bien au contraire! En fait, Charlevoix est une véritable «aubaine» pour les amateurs de plein air et les adeptes de sports d'hiver.

N'est-ce pas, en effet, dans Charlevoix que les experts en ski de randonnée se donneront rendez-vous, cet hiver, à l'occasion d'un «raid» d'une durée de cinq jours au cours duquel ils parcourront une

Ce qui, cependant, nous est peut-être moins familier, c'est le Charlevoix hivernal. Et



distance d'environ 100 km sur un circuit qui, de Saint-Urbain à La Malbaie, traverse la région d'ouest en est, à travers montagnes et forêts? Mais il y a plus! Sait-on, par exemple, que le Mont Saint-François est en voie de devenir l'un des plus grands centres de ski de l'est de l'Amérique et qu'il est possible de s'y adonner au ski de randonnée hors-piste et d'aller contempler, du haut de son sommet, la légendaire Île aux Coudres? Sait-on que sur cette même île, à Saint-Bernard, deux pistes de ski de randonnée sont aménagées et n'attendent que les visiteurs? Sait-on que Saint-Bernard sera, cet hiver, le théâtre d'un grand rallye de motoneige?

Et puis il y a, à Baie-Saint-Paul, les dix km de pistes aménagées sur le terrain du club de golf municipal ainsi que le sympathique centre de plein air Le Génévrier avec ses huit pistes et ses deux relais et où on peut également s'adonner à la raquette. Non loin de là, à Cap-aux-Corbeaux-Nord, les 13 km de pistes avec relais valent qu'on s'y arrête.

Aux Éboulements, c'est une piste de dix km qui attend les visiteurs qui peuvent, également, se rendre arpenter les sentiers du parc Miscoutine, à Sainte-Agnès. Affilié à Vacances-Familles, le parc propose des tarifs familiaux et des forfaits de fin de semaine.

Et que dire des multiples avantages qu'offre le centre de plein air La Tourmente où l'on peut chausser les raquettes et aller visiter l'érablière (3 000 arbres)? Le centre La Tourmente dispose, de plus, d'une auberge pouvant héberger



70 personnes et cela à des prix fort abordables. Situé à environ 13 km de la Malbaie, le parc du Mont-Grand-Fond justifierait, à lui seul, une visite — voire un séjour — dans Charlevoix. Non seulement y trouve-t-on 105 km de pistes de ski de randonnée ainsi que trois relais chauffés, mais les amateurs de ski alpin seront heureux d'apprendre qu'on y trouve huit pistes dont les longueurs varient entre 1435 et 2535 mètres (quatre pour débutants, deux pour experts et deux «intermédiaires») ainsi que deux remontées mécaniques qui rejoignent son sommet dont la dénivellation est de 400 mètres.

Le mont Grand Fond met, en plus, à la disposition des visiteurs les services et installations suivants: deux pistes de raquette (1,9 et sept km), une patinoire, deux chalets, une école de ski, une patrouille de secours, une pente pour toboggans, une cafétéria, un bar salon et, surtout, d'excellentes «conditions de neige», comme on en trouve d'ailleurs partout, dans Charlevoix.

On peut compléter son périple d'amusante façon en allant pêcher sous la glace dans les environs de Saint-Aimé-des-Lacs ou vers Notre-Dame-des-Monts ou bien en participant aux activités sportives et socio-culturelles entourant le Carnaval de Saint-Hilarion (5 janvier au 28 février), le Festival de Saint-Fidèle (fin janvier-début février).

Charlevoix			
FORFAITS D'HEBERGEMENT POUR SKIEURS			
	Fin de semaine	1 semaine Dim. soir au vendr. matin	GÎTE
PTE-RIV. ST-FRANCOIS			
Hôtel Café St-Jean (418) 435-3078	\$28/pers.	\$71,25/pers.	Hébergement (occup. double) et 2 repas par jour. (Petit déjeuner et souper)
BAIE ST-PAUL			
Hôtel Morin et Hôtel Baie St-Paul (418) 435-2432 - 2001	\$20 jour/2 pers. \$15/jour/1 pers.		Hébergement seulement
Motel Royal (418) 435-3540	\$24/pers.	\$60/pers.	Hébergement seulement, en occup. double.
Auberge La Maison Otis (418) 435-2255	\$65/pers.	\$150/pers.	Hébergement (occup. double) et 2 repas par jour. (Petit déjeuner et souper)
Auberge Belle Plage (418) 435-9921	\$50/pers.	Disponible pour groupe	Hébergement (occup. double) et 2 repas par jour. (Petit déjeuner et souper)
LES EBOULEMENTS			
Auberge de Nos Aïeux (418) 435-2483	\$50/pers.	\$150/pers.	Hébergement (occup. double) et 2 repas par jour. (Petit déjeuner et souper)
ILE-AUX-COUDRES			
Hôtel Cap-aux-Pierres (418) 438-2711	\$84/pers.	\$210/pers.	Hébergement (occup. double) et 3 repas par jour.
STE-AGNES			
Auberge Parc Miscoutine (418) 439-3937 - 3913	Sejour de 2 jours \$55/pers.		Hébergement (occup. double) et 3 repas par jour.
LA MALBAIE			
Motel et Restaurant Chez Pierre (418) 665-3718	Prix spéciaux pour skieurs		Hébergement et restauration
Restaurant Le Gitan (418) 665-6261 - 3477	\$20/pers.	\$45/pers.	Hébergement (occup. double)
Auberge Maison Chamard (418) 665-4413	\$60 à \$75/pers.	\$145 à \$175/pers.	Hébergement (occup. double) et 2 repas par jour. (Petit déjeuner et souper)
CAP-A-L'AGLE			
Auberge La Pionnière (418) 665-3272	\$62,50 et plus/pers.	\$137,50 et plus/pers.	Hébergement (occup. double) et 2 repas par jour. (Petit déjeuner et souper)
Auberge Les Peupliers (418) 665-2519	\$60/pers.	\$130/pers.	Hébergement (occup. double) et 2 repas par jour. (Petit déjeuner et souper)
POINTE-AU-PIC			
Auberge Au Petit Berger (418) 665-4182	\$51 et plus/pers.	\$126 et plus/pers.	Hébergement (occup. double) et 2 repas par jour. (Petit déjeuner et souper)
Auberge Les Sources (418) 665-6952	Sejour de 3 jours \$72,50 et plus/pers.		Hébergement (occup. double) et 2 repas par jour. (Petit déjeuner et souper)
Auberge La Rose au Bois (418) 665-6796	Tarifs disponibles sur demande.		Hébergement et restauration
Auberge Les 3 Canards (418) 665-3761	\$84 à \$90/pers.	\$150 à \$175/pers.	Hébergement (occup. double) et 2 repas par jour. (Petit déjeuner et souper)

Le Bas Saint-Laurent



Cet hiver, de La Pocatière à Sainte-Flavie et dans l'arrière-pays jusqu'à Saint-Marc-du-Lac-Long, Dégelis, le JAL, Saint-Michel-de-Squatec et dans la réserve Rimouski, le Bas Saint-Laurent s'anime pour la plus grande joie des visiteurs qui auront la bonne idée d'aller voir de quoi il retourne.

Ils y trouveront l'occasion de dévaler les pentes de ski alpin du Mont-Citadelle, à Saint-Honoré, ou celles des stations de Val-Neigette, Saint-Mathieu et Mont-Lebel, auxquelles il convient d'ajouter la pittoresque «Côte des Chats» de Saint-Pacôme. Ils pourront faire vrombir les motoneiges à l'occasion de randonnées au Club de motoneigistes Saint-Elzéar, localité dont les pistes de ski de randonnée, les sentiers de raquette et les chalets sont synonymes de détente et de confort. Les personnes de l'Âge d'Or y sont l'objet d'une attention particulière.

La base de plein air de Pohénégamook sera une véritable révélation en raison de la diversité des activités et services qui y sont offerts: randonnée en forêt, observation des moeurs des animaux, camping d'hiver, hébergement dans un chalet ou dans un village de Vacances-Familles, services de guides expérimentés, chasse au collet, organisation de lignes de trappe, initiation à la débrouillardise en forêt, fins de semaines de ski de randonnée, «Noël au camp» avec réveillon rustique et grande randonnée de ski (dite «de l'Original») sur une distance de 56 km avec étapes-relais à tous les 15 km.

La plupart de ces activités sont d'ailleurs accessibles dans le cadre de programmes de séjours à forfaits.

Les amateurs de ski de randonnée les plus chevronnés sont conviés à longer l'ancien sentier du Grand-Portage qui les conduira de Rivière-du-Loup à Cabano. De là, ils auront accès aux centres de plein air familial de Lac-des-Aigles et de Trinité-des-Monts, à proximité des réserves Duchénier (au nord) et Rimouski (au sud).

Une visite hivernale dans le Bas Saint-Laurent, c'est l'occasion rêvée de se familiariser avec la culture, l'histoire, l'ingéniosité et la bonne humeur régionales en visitant le musée François-Pilote de La Pocatière, les vieilles maisons d'architecture traditionnelle de Kamouraska, la région du JAL (visites guidées et organisées en partance d'Auclair) ou en participant, en avril, au Festival des sucres de Notre-Dame-du-Lac et en allant fureter dans les nombreuses «cabanes à sucre» des environs.

Le Bas Saint-Laurent: une main chaleureuse dans un gant de givre.

Pour tout autre renseignement sur les activités hivernales de la région, on est prié de s'adresser à:
l'Association touristique du Bas Saint-Laurent
600, rue Lafontaine
Rivière-du-Loup, Québec
G5R 3C6
(418) 867-1272



la Clermontaise à Clermont (début février) et le Carnaval des caplans de Saint-Irénée (15 au 28 février).

Enfin, on ne saurait trop recommander une visite au Centre d'art régional de Baie-Saint-Paul de même qu'au musée d'art régional Laure-Conan, à La Malbaie, et aux boutiques d'artisanat et boîtes à chanson qui affluent dans la région.

On en reviendra emballé par le dynamisme culturel de Charlevoix, envoûté par «les plaisirs de Charlevoix en hiver» en se promettant bien d'y revenir, à la première occasion, en famille, en groupe, en couple ou, tout simplement, en solitaire en quête de ressourcement.

Pour tout autre renseignement sur les activités hivernales de la région, on est prié de s'adresser à:
l'Association touristique de Charlevoix
136, boulevard de Comporté
La Malbaie, Québec
G0T 1J0
(418) 665-3811

Le Saguenay Lac-Saint-Jean

Les gens de cette région trépignent d'impatience à l'idée que des milliers de touristes viendront bientôt s'ajouter à ceux qui ont déjà commencé d'y affluer afin de partager leur hiver.

Si le Carnaval-souvenir de Chicoutimi (mi-février), le Festival Robi de Roberval (fin janvier) et le Festival des «Folies frettes» de Chibougamau (fin février-début mars) attirent de nombreux visiteurs dans la région, celle-ci suscite également l'enthousiasme de ceux qu'intéressent les activités hivernales de plein air.

On sera ravi des forfaits de séjour que propose le Centre de plein air CEPAL de Jonquière: le «Raid Cocouménen», expédition d'une durée de neuf jours sur une distance de 130 km, les «Trois jours au rythme du Saguenay», fins de semaines de ski de randonnée et de raquette, «Une semaine dans l'hiver du Saguenay» et les «Spéciaux de la période des Fêtes». Ces forfaits s'adressent à tous les types de budgets puisque leurs coûts varient de \$70 à \$349.

Toujours à Jonquière, le club Le Norvégien dispose de 62,5 km de pistes de ski de randonnée dont une longue piste de 30 km avec relais, deux pour experts, trois pour skieurs de catégorie «intermédiaire» et deux pour débutants. Jonquière, c'est également le

centre de ski Mont-Fortin, ses huit pentes, ses tremplins de 10 et 25 mètres, son télésiège, son télébar, son «poma», ses «canons à neige» et ses chalets. À signaler également, dans la région, les centres de ski de Mont-Jacob et du Mont-Valin d'où l'on a une vue superbe sur les environs.

Avec ses 75 km de pistes de ski de randonnée, ses sentiers pour raquetteurs, ses relais, ses «parties de sucre» ses glissades pour les tout-petits et sa *garderie*, le centre de plein air Bec-Scie de La Baie a tout ce qu'il faut pour faire des heureux. Le centre de plein air Le Montagnard de Notre-Dame-d'Hébertville n'est pas, non plus, à dédaigner. Comme son nom l'indique, il est situé dans un endroit propice à la pratique du ski alpin. Aussi y trouve-t-on huit pentes sur des sommets dont la dénivellation est l'une des plus élevées de la région ainsi que deux remontées mécaniques.

Au centre de plein air Lac-Bouchette, 65 km de pistes de ski de randonnée ont été aménagés. Cela représente une longue piste pour experts (15,2 km), cinq pistes pour skieurs de calibre «intermédiaire» et deux autres dites «familiales». On y trouve aussi des sentiers de raquette, une glissade et... un igloo. Il est également possible d'y louer, sur réservation, un chalet simple pour quatre personnes (\$22 par jour; \$110

Ailleurs au Québec

Loin des grands centres, il est des régions qui, l'hiver venu, n'en continuent pas moins de briller de tous leurs feux. Leur relatif isolement a longtemps donné l'impression (fausse!) qu'une fois les premières feuilles tombées, on n'y trouvait plus que solitude et désolation. Mais, heureusement, le temps, ce grand redresseur de torts, a fini par avoir raison de ces préjugés et il est de moins en moins rare de voir des voyageurs inscrire ces destinations à leur itinéraire hivernal.

En Gaspésie

La bonne vieille péninsule en comblera plus d'un cet hiver. Les amateurs de ski alpin sont conviés à venir visiter la station Val-d'Irène de Sainte-Irène (dix pentes, dénivellation de 274 mètres, trois remonte-pentes), le centre Mont-Bellevue de Sainte-Anne-des-Monts (quatre pentes, dénivellation de 160 mètres, un remonte-pente), le centre de plein air Saint-Edgar de New-Richmond (six pentes, dénivellation de 84 mètres, deux remonte-pentes), le centre du Mont-Miller de Murdochville (sept pentes, dénivellation de 233 mètres, un remonte-pente), le centre Petit-Chamonix de Matapédia (neuf pentes, dénivellation de 85 mètres, un remonte-pente), le centre Mont-Castor de Matane (neuf pentes, dénivellation de 183 mètres, trois remonte-pentes), le centre Mont-Leclerc de Marsoui (deux pentes, dénivellation de 76 mètres, un remonte-pente) et le centre de plein air familial de Gaspé, au Mont-Béchervaise (dix pentes, dénivellation de 265 mètres, deux remonte-pentes). Les visiteurs trouveront également l'occasion de dévaler les pentes de ski alpin du parc Mont-Comi, à St-Donat (où ils pourront aussi goûter les plaisirs du ski de randonnée). Les amateurs de ski de randonnée sont également attendus avec impatience dans la plupart de ces endroits de même qu'à Saint-Jules, à Grande-Rivière où le club La Seigneurie organisera, à leur intention, des randonnées et des soirées sociales, tandis que des forfaits de séjour leur seront offerts par l'hôtel Bernier de Matane. Il en

coûtera entre \$98 et \$147 pour un séjour d'une semaine, entre \$70 et \$105 pour une «semaine de cinq jours» entre \$28 et \$42 pour une fin de semaine de deux jours et entre \$14 et \$21 pour un séjour d'une journée. Ces forfaits, qui s'adressent également aux motoneigistes, comprennent l'accès aux pistes et sentiers.

Enfin, au chapitre des manifestations spéciales et festivités, mentionnons, tout d'abord, les Jeux d'hiver de Mont-Joli qui réuniront, du 5 au 8 février, 2 000 athlètes de l'Est du Québec qui participeront à 12 disciplines sportives. Toujours en février, Mont-Joli sera le théâtre d'un carnaval tandis que d'autres se dérouleront à Saint-Alexis-de-Matapédia (du 4 au 8 février) et à Port-Daniel (du 20 au 28 février).

En Abitibi-Témiscamingue

Ici encore le ski alpin est à l'honneur. Le centre du Mont-Kanasuta, à Arnfield (cinq pentes, dénivellation de 153 mètres, deux remonte-pentes), le centre Mont-Vidéo, à Barraute (six pentes, dénivellation de 120 mètres, un remonte-pente), le Chalet Suisse de La Sarre (trois pentes, dénivellation de 60 mètres, un remonte-pente), le centre Mont-Surprise de Lebel-sur-Quévillon (quatre pentes, dénivellation de 244 mètres, un remonte-pente) et le centre de plein air de Val-d'Or (trois pentes, dénivellation de 25 mètres, un remonte-pente) sont autant de lieux où les amateurs se retrouvent.

Les fervents de raquette et de ski de randonnée auront tôt fait de se familiariser avec le superbe paysage, les équipements et les activités des centres de Béarn, de Laniel et de la base de plein air de Lac-Mourier. Ils apprécieront aussi le centre de plein air de La-Motte, à Malartic, ville où se déroulera d'ailleurs, à la fin de février, la Randonnée familiale «Skidioui».

La course de chiens est une activité très populaire dans la région. Des compétitions auront lieu à Lac-Preissac (fin décembre), Sullivan (fin décembre — début janvier), Senneterre (début février),

Landrienne (début février), Lacorne (début mars) et Val-d'Or (mi-mars). La saison hivernale sera l'occasion de plusieurs manifestations régionales dont le Festival du poisson, à Angliers (fin février), le Festival des sports, à Cadillac (fin février — début mars), le Bal des quêteux, à Clerval (mi-mars), la Folie des neiges, à La Sarre (mi-mars) et la Mascarade annuelle de Champneuf (fin mars).

Dans Manicouagan (Côte Nord)

Ceux qui aiment l'hiver aimeront le centre de plein air de Sault-au-Mouton. Ils y trouveront, outre les sentiers de raquette et les pistes de ski de randonnée, un lieu d'hébergement absolument unique: 68 lits répartis dans la «maison» et le «wigwam» ainsi que 12 autres places au «refuge», à dix kilomètres dans le bois.

Ceux qui aiment l'hiver aimeront la base de plein air du Mont-Tibasse, à Baie-Comeau, où ils découvriront des sommets d'une dénivellation de 150 mètres sillonnés de 11 pentes et équipés de quatre remonte-pentes.

Ceux qui aiment l'hiver aimeront en goûter les derniers jours en se joignant à la population des Escoumins, à la fin mars et au début avril, à l'occasion des festivités et compétitions sportives inscrites dans le cadre du Carnaval du printemps.

Ceux qui aiment l'hiver aimeront la région de Manicouagan!

Dans Duplessis (Côte Nord)

Voilà le prototype de la région qui ne cesse de se développer et où, d'un hiver à l'autre, on peut voir s'accroître le nombre d'activités. Cet hiver, «il va y avoir de l'action dans l'air». Tandis que les amateurs de ski alpin se retrouveront aux centres de Gallix (entre Port-Cartier et Sept-Îles) et de Schefferville, les fervents de ski de randonnée viendront suivre les pistes du centre Grand-Walker, à Port-Cartier, et du



par semaine) ou un chalet double pour huit personnes (\$38,50 par jour: \$192,50 par semaine).

Enfin, une visite à la base de plein air de Saint-Gédéon constitue une occasion idéale d'en apprécier les dix pistes de ski de randonnée d'une longueur totale de 41,5 km, les deux sentiers de raquette, le relais, la *garderie* (ouverte pendant les fins de semaines), et les facilités d'hébergement permettant d'accueillir 52 personnes. Du 20 décembre au 11 janvier, la base offrira des forfaits de plein air d'une durée de deux jours et plus dans le cadre du programme «Les Bleuets sous la neige» dont le tarif a été fixé à \$20 par jour pour chaque personne et qui comprend les frais d'hébergement, de nourriture, d'équipement et d'animation de même que les grandes festivités qui marqueront les fêtes de Noël, du Jour de l'An et des Rois.

Cet hiver, venez dans la région du Saguenay—Lac-Saint-Jean—Chibougamau: vous verrez de quoi vous avez l'air quand vous êtes heureux!

Pour tout autre renseignement sur les activités hivernales de la région, on est prié de s'adresser à:
l'Association touristique Saguenay—Lac-Saint-Jean—Chibougamau
198, rue Racine est
Chicoutimi, Québec (418)
543-9778 et (418) 543-9799

club Rapido de Sept-Îles. Port-Cartier et sa base de plein air Les Goélands disposent de 66 km de pistes de ski de randonnée ainsi que de plusieurs kilomètres de sentiers de raquette dont 12 balisés, d'une glissade et de superbes «petits coins de trappe». On pourra également chasser le lièvre le long du littoral et la perdrix blanche dans les villes nordiques. Ces deux contrées sont très appréciées des motoneigistes qui s'y donnent rendez-vous, souvent en famille, aussi bien sur semaine que pendant les «week ends».

Si les gens de la région font figure de grands romantiques à l'occasion des nombreuses festivités qu'ils organisent, chaque année, lors de la Saint-Valentin, ils se révèlent être

également de véritables boute-en-train pendant toute la durée des carnivals de Gallix, Sept-Îles, Havre Saint-Pierre et Rivière-au-Tonnerre. L'indéfectible chaleur humaine qui règne ici contraste agréablement avec les rigueurs du climat et les font même rapidement oublier.

Aux Îles-de-la-Madeleine

Cette année, février est vraiment «le mois des Îles»! En effet, pas moins de six carnivals viendront semer la bonne humeur d'un bout à l'autre de l'archipel. Ils auront respectivement lieu à Fatima (du 1^{er} au 12), Étang-du-Nord (du 7 au 13), Cap-aux-Meules (du 14 au 17), Havre-Aubert (du 19 au 24), Grande-Entrée et Havre aux-Maisons. Toutefois, il ne

faudrait surtout pas croire que les autres mois d'hiver sont ennuyeux. D'ailleurs, un séjour aux «Îles» aura tôt fait de vous convaincre du contraire!

Deux établissements hôteliers y proposent des forfaits de séjour. Au motel L'Archipel (10 chambres) de Cap-aux-Meules, on pourra profiter de semaines complètes (\$140), de «semaine de cinq jours» (\$100), de fins de semaines de deux jours (\$40) et de séjours d'une journée (\$20). Également situé à Cap-aux-Meules, le motel Bellevue (28 chambres) vous invite à venir profiter de ses semaines complètes (de \$175 à \$245), de ses «semaines de cinq jours» (de \$125 à \$175), de ses fins de semaines de deux jours (de \$50 à \$70) et de ses séjours d'une journée (de \$25 à \$35).

Au Nouveau-Québec et à la Baie-James

Cette immense région a beau être située au bout du monde et n'être accessible aux touristes que par avion, elle n'en attire pas moins, chaque hiver, ceux et celles dont le tempérament aventurier et le besoin de ressourcement est tel qu'ils trouvent un plaisir toujours renouvelé à revivre, l'espace de quelques semaines, l'épopée des premiers conquérants de ces contrées neigeuses.

La région leur offre l'occasion de faire du camping d'hiver, de parcourir de longues distances en skis, de s'acharner à franchir des montagnes et de fraterniser avec des guides aussi affables que compétents.

Deux forfaits de séjour les combleront: l'«Exploration du Massif des Torngats» (13 nuits d'hébergement sous les tentes d'hiver, camp de base à Fort-Chimo, dates de départ les 20 mars et 3 avril 1981 et coût de \$1375 par personne) ainsi que la «Traversée de la Terre de Baffin» (13 nuits sous les tentes d'hiver, deux nuits à l'Auberge La Boulé, arrêts à Frobisher Bay, Broughton Island et Povungnituk, date de départ le 21 mars 1981 et coût de \$1599 par personne). Il va sans dire que les repas sont compris dans les tarifs de ces forfaits de Réceptour.

Découvrez les merveilles BERGÈRE DE FRANCE que vous pouvez tricoter pour

\$2.75

(REMBOURSABLE)



Profitez de cette offre exceptionnelle et exclusive, où vous avez tout à gagner.

Remplir, découper et poster ce Bon à: Livre-tricots, Collection 80/81 "Bergère de France", Direct-Laine Inc. 1630 H. boul. Provencher, Brossard, Qué. J4W 2V6

VOUS RECEVREZ:

- Un album-collection couleur de près de 100 modèles et idées-modes inédites: le Livre-tricots 80/81
- 266 grands échantillons de fils à tricoter exclusifs
- Plus: une brochure explicative simple et détaillée de tous les modèles

Garantie de remboursement

Dès votre première commande de pelotes "Bergère de France" (satisfaction garantie ou argent remis), la première qualité de laines et fils à tricoter importés de France, nous vous rembourserons les \$2.75 payés pour votre Livre-tricots 80/81.

Nom et prénoms:
(en majuscules)

Adresse:

Ville: Prov:

Code postal: Tél:

J'inclus \$2.75 sous forme de: Chèque bancaire Mandat postal à l'ordre de Direct-Laine Inc.

Visa Master Charge Compte n°

Expire le:

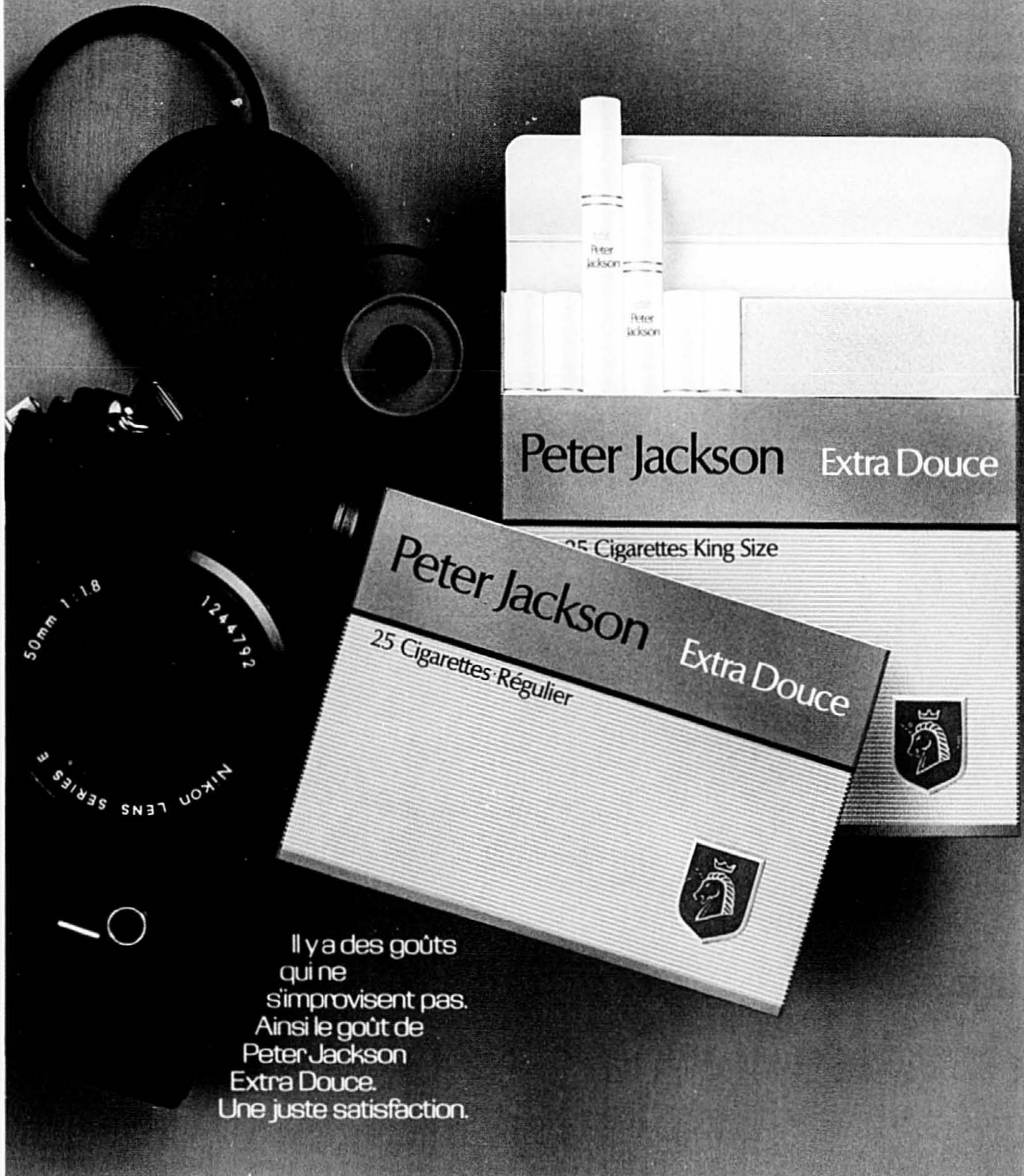
Signature:

EV-11-80

- Pour tout autre renseignement sur les activités hivernales de ces régions, on est prié de s'adresser à:

- l'Association touristique de la Gaspésie
C.P. 810 Carleton, Québec
G0C 1J0 (418) 364-7241
- l'Association touristique Abitibi-Témiscamingue
212, avenue du Lac Rouyn, Québec
J9X 4N7 (819) 762-8181
- l'Association touristique Manicouagan
872, rue Puyjalon Hauterive,
Québec G5C 2T1 (418) 589-7017
- l'Association touristique de Duplessis
C.P. 156, Sept-Îles
Québec, G4R 4K3 (418) 962-0808
- la Commission de développement touristique des Îles-de-la-Madeleine
C.P. 238, Lavernière
Québec, G0B 1L0 (418) 986-4251
- la Direction générale du tourisme Régions Baie-James/
Nouveau-Québec
150, boul. Saint-Cyrille est
Québec G1R 4Y3 (418) 643-5872

Peter Jackson Extra Douce.
Une extra douce avec autant de goût,
c'est étonnant!



Il y a des goûts
qui ne
s'improvisent pas.
Ainsi le goût de
Peter Jackson
Extra Douce.
Une juste satisfaction.

AVIS: Santé et Bien-être social Canada considère que le danger pour la santé croît avec l'usage — éviter d'inhaler.
Moyenne par cigarette — Formats King Size & régulier: "goudron" 7mg, nicotine .7mg.