

# VOTRE FOYER

CAHIER SPÉCIAL **Le nouvelliste**

une  
équipe  
pleine

de  
Gros  
Bon sens

**20**  
ans

**Gaston  
Brouillette**

Fabricant de  
portes et fenêtres



**91, des Oblats, Cap-de-la-Madeleine**

Tél.:  
**375-1131**



# VOTRE FOYER



Après un dur hiver

## L'inspection complète de l'extérieur s'impose

Comme la maison constitue le plus gros investissement personnel que puisse faire une famille canadienne moyenne, il vaut mieux bien l'entretenir afin qu'elle reste en parfaite condition. Et au terme d'un hiver long et rigoureux, il est particulièrement important de porter une attention spéciale à l'extérieur des propriétés.

Une inspection minutieuse afin de procéder aux réparations qui s'imposent devrait compter parmi vos priorités du printemps si vous voulez préserver la valeur sans cesse croissante de votre maison.

### LE TOIT

Vérifiez si des tuiles ont été endommagées par le vent, tiennent mal ou sont tombées. Les tuiles chancelantes doivent être fixées avec une pâte à calfeutrage pour toitures, et celles qui sont endommagées ou disparues doivent être remplacées.

Examinez également la cheminée. Assurez-vous que le conduit ne souffre d'aucune obstruction et que le revêtement, le mortier et la brique ne sont pas lézardés ou instables.

Vous éviterez ainsi que des briques ne tombent et que des fissures ne laissent pénétrer l'humidité, ce qui pourrait entraîner des infiltrations à l'intérieur et la pourriture du bois. L'humidité captive qui gèle est cause de bien des maux, et la situation ne fera qu'empirer si vous attendez trop longtemps.

L'avant-toit et les gouttières doivent être libérés des feuilles et des débris et les supports doivent être fixés solidement au toit. Le poids de la neige et des débris peut les ébranler, surtout s'il s'agit d'une maison ancienne.

### LES MURS EXTÉRIEURS

Vous devrez examiner le revêtement extérieur de votre



maison afin de détecter les bardeaux et les pièces qui sont moins solides. En réparant ceux-ci, vous éviterez que certains animaux ou insectes n'y pénètrent pour faire leur nid.

Remplacez les panneaux de bois qui ont pourri et songez à les peindre ou à les teindre si la peinture est boursoufflée ou très écaillée.

Vérifiez si les briques et le mortier sont lézardés ou nécessitent des réparations.

Les coulisseaux des fenêtres auront probablement besoin d'être

nettoyés et graissés. Vérifiez les grillages qui ont besoin d'être réparés ou remplacés.

### LES FONDATIONS

Les propriétaires oublient souvent de porter attention aux fissures qui se créent parfois entre les fondations de la maison et la semelle. Provoquées par l'érosion et les mouvements de sol, elles offrent des refuges idéaux aux animaux et aux insectes, et l'eau qui y pénètre peut créer de l'humidité et entraîner des inondations au sous-sol.

Remplissez ces fissures avec du sable ou de la terre — ou du sable d'abord et de la terre ensuite — et nivelez-les pour que l'eau s'écoule plus loin.

Même les fissures mineures doivent être réparées avec du mortier ou du béton avant que l'humidité ne puisse y geler, ce qui élargirait les fissures et affaiblirait le solage.

En appliquant du poison à fourmis autour du périmètre des fondations, vous empêcherez les bestioles d'y pénétrer lorsqu'el-

les quitteront leurs quartiers d'hiver.

### LA GALERIE

Vérifiez les rampes et les planchers et assurez-vous qu'ils ne bougent pas. Vous voudrez peut-être aussi y appliquer une nouvelle couche de peinture ou de teinture.

Appliquez du poison à fourmis autour du périmètre et des supports, car même les bois traités sous pression sont reconnus comme des lieux de rencontre privilégiés pour les fourmis.

Pour le jardinage:

## Une remise aux multiples usages

A en juger par la quantité d'objets de toutes sortes que les gens accumulent au cours des ans, on se demande vraiment comment ils trouvent la place pour les ranger. Il faut donc construire des espaces d'entreposage des plus fonctionnels. La remise du jardin en est un excellent exemple.

Cette remise peut être une construction agréable à con-

templer, parce que joliment conçue, avec des éléments décoratifs colorés, comme des persiennes ou des pots de grès garnis de géraniums flamboyants posés sur des tablettes extérieures, ou de simples camouflages comme des plantes ou des fleurs grimpan-tes qui rompent la monotonie du paysage.

Il ne coûte souvent pas plus

cher d'imaginer une remise à usage multiples pour régler d'un seul coup mille et un petits problèmes de rangement. Qu'est-ce qui empêche de faire de la simple cabane à outils un atelier pour y figoler ses bricolages ou encore pour y peindre ou y sculpter? Pourquoi ne pas y aménager un espace destiné à l'entretien des plantes, y installer aussi une

prise d'eau, ne serait-ce qu'un simple robinet. Avec un peu d'ingéniosité, un renforcement pratiqué dans le mur extérieur d'une remise sert d'appui pour empiler les bûches et des garder au sec ou, encore, une surface bien calculée reçoit les poubelles que l'on cache derrière un abri de lattes. Le plus souvent, on adosse la remise à un mur déjà existant de la maison ou du garage. Sans doute, est-il fort important de la construire en harmonie, en respectant bien les proportions du jardin et des bâtiments qui l'entourent et

en utilisant des matériaux qui s'y marient. Les murs intérieurs pourront alors recevoir tous les outils et l'espace situé sur le toit sera réservé aux chaises, hamac, barbecue, cartons, table pliante ou démontable.

Il est important d'utiliser la remise pour enjoliver le coup d'oeil que l'on a de son jardin quand on s'y installe pour une raison ou pour une autre.

Après tout, les moments privilégiés méritent qu'on les vive en toute quiétude, y compris celle du regard.

# TROP, C'EST TROP!

## VENTE SURPLUS D'INVENTAIRE



PLUS DE  
**100**  
RÉFRIGÉRATEURS  
EN MAGASIN

### RÉFRIGÉRATEURS EN GRAND SPÉCIAL

Quantité: 5  
14 pi<sup>3</sup>, SANS GIVRE  
TBF 14S14W  
Porte à gauche **639\$** ch.

### RÉFRIGÉRATEURS 17 PI<sup>3</sup>

2L17JCFRW L17JHFLT  
Quantité: 2 seulement  
Amande / porte à gauche  
Quantité: 2 seulement

**799\$** ch. **799\$** ch.

### RÉFRIGÉRATEURS 2 PORTES GE

TCXC20ZK  
20 PI<sup>3</sup>  
CONGÉLATEUR  
EN BAS **1349\$** ch.

### 3 RÉFRIGÉRATEURS GE

20 PI<sup>3</sup>  
Avec glace  
extérieur  
de la porte  
**SPÉCIAL 1579\$** ch.

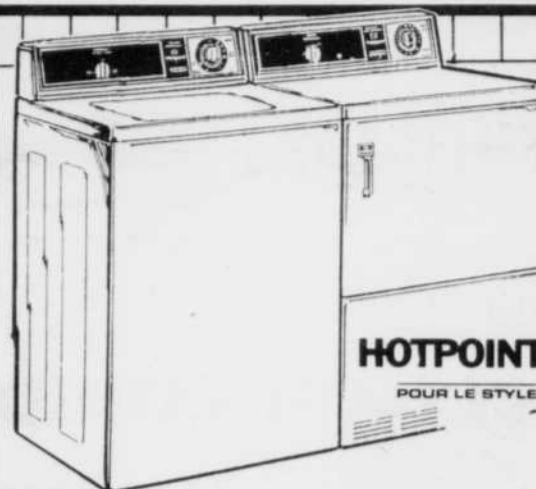
### GENERAL ELECTRIC

#### ENCORE - L19FMKRW

- Capacité de 19,2 pi<sup>3</sup>
- Côte-à-côte
- Fonctionnement sans givre
- Compartiments teintés et transparents
- Bac hermétique
- Clayettes en porte-à-faux en verre
- Interrupteur économie
- Isolant moulé en place
- 2 moules à glaçons
- 4 clayettes de congélateur pleine largeur
- 3 tablettes ajustables dans la porte
- Service à glaçons Ice 'n easy
- Machine à glaçons en option
- Distributeur de boîtes de jus
- Panier coulissant pour produits en vrac
- Compartiment à oeufs/ouefrier
- Roulettes
- Dimensions: largeur 30 po 7/8 (78,4 cm), profondeur 29 po 7/8 (75,9 cm), hauteur 67 po 1/8 (170,5 cm)
- Capacité: aliments frais 11,2 pi<sup>3</sup> (317,2 litres) Congélateur 8 pi<sup>3</sup> (226,5 litres)

PHOTO NON CONFORME

**1099\$** ch. Quantité: 3



### LAVEUSE AUTOMATIQUE HOTPOINT

Modèle LA642E  
• 4 programmes de lavage: régulier, lavage court, rinçage, essorage  
• Deux sélections de température lavage/rinçage pré-régées  
• Filtre autonettoyant  
• Blanche

### SÈCHEUSE AUTOMATIQUE HOTPOINT

Modèle DE622E  
• 2 programmes de séchage: régulier minuté, duvetage  
• 2 sélections de température pré-régées  
• Tambour en émail vitrifié  
• Filtre à charpie placé à l'avant  
• Bouton de mise en marche de sûreté  
• Quatre orifices pour évacuation  
• Blanche

ENSEMBLES  
LAVEUSE/SÈCHEUSE  
1989  
POUR LIQUIDATION

**828\$** l'ens.

PLUS DE 50 ENSEMBLES DE MODÈLES DIFFÉRENTS EN MAGASIN

### MINI-LAVEUSE GE

W7000BT  
2: amande 1: blanche

**599\$** ch. 3 seulement

### MINI-SÈCHEUSE

D7001  
1: blanche 1: amande

**339\$** ch. 2 seulement

PLUS DE 70 CUISINIÈRES  
FOURS ENCASTRÉS  
PLAQUES DE CUISSON  
MICRO-ONDES  
CONDITIONNEURS D'AIR  
À PRIX RÉDUITS

### LAVE-VAISSELLE POUR LA FÊTE DES MÈRES

### GENERAL ELECTRIC LAVE-VAISSELLE ENCASTRÉ TALISMAN ROYALE POTSCRUBBER II

ÉLECTRONIQUE - Modèle GSB2800

- 2 intensités de lavage
- Action de lavage à trois niveaux
- Distributeur de détergent à double godet
- Broyeur d'aliments mous
- Bras gicleur inférieur épicyclique
- Filtre autonettoyant
- Moteur et pompe à entraînement direct
- 25 cycles: Potscrubber, Très sale, Normal sur programmeur, Cristal et porcelaine, Rinçage d'attente, Mise en marche, Annulation, 3 niveaux de saleté, Séchage avec ou sans chaleur, Cycle hygiénique, Mise en marche différée
- Distributeur de produit de rinçage
- Paniers grand format
- Garantie prolongée sur le mécanisme de lavage
- Support à tasses
- Panier à couverts amovible
- Compartiment pour petits articles
- Mémoire
- Isolant insonorisant
- Indicateur d'énergie

Ord. 689\$

**599\$** ch. 4 seulement

### LAVE-VAISSELLE GRB 900 FC

**399\$** ch. 5 seulement

PLUS DE  
**80**  
LAVE-VAISSELLE  
EN  
MAGASIN



de Si près  
VOUS!

## Lafrenière Meubles Inc.

88, rue Saint-Laurent  
Maskinongé  
(Sortie 166 de l'Autoroute 40)  
(819) 227-2223

VISA - MASTERCARD  
Ouvert le lundi  
Plan de mise de côté

**SÉLECTION**  
MEUBLES

**SURVEILLENZ BIEN TÔT  
NOTRE CIRCULAIRE**

# SOLDE D'INTÉRIEUR

## Inqlis

*Symbole d'excellence  
dans  
l'électroménager*



JUSQU'À  
**50\$** DE  
RABAIS  
directement du fabricant  
sur cuisinières  
ou réfrigérateurs



Nous avons le cadeau  
idéal pour la

**FÊTE DES MÈRES**

Pourquoi  
pas un

LAVE-VAISSELLE?

**2 ÉTAGES  
REMPILS DE MEUBLES  
DE TOUS LES STYLES**

**CHAISES  
SUR BILLES**  
à compter de

**89\$**  
ch.

**FOURS À  
MICRO-ONDES**  
à compter de

**189\$**  
ch.

DEPUIS

**40 ANS**  
À VOTRE  
SERVICE

**P. Desaulniers**

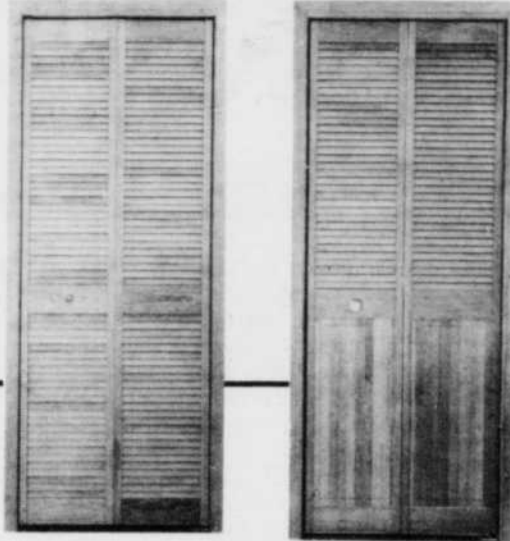
36, rue Principale  
Saint-Sévère, Québec  
264-2149, 296-3377

**LE  
MEUBLEUR**

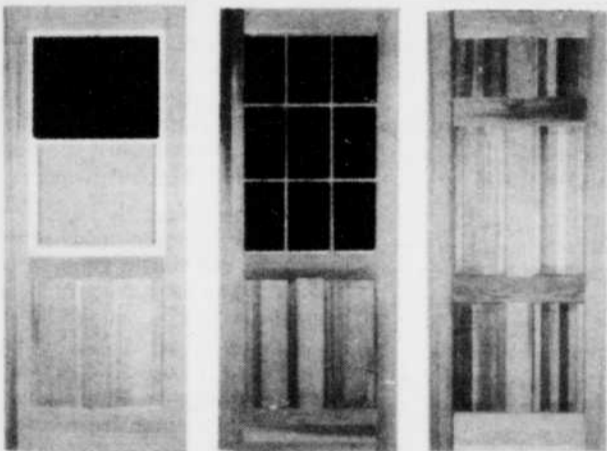
TOUJOURS À MON GOÛT, TOUJOURS À MON PRIX!



**NOUVEAU**  
PORTES PERSIENNES



**PORTES  
EXTERIEURES  
EN CEDRE ET EN PIN**

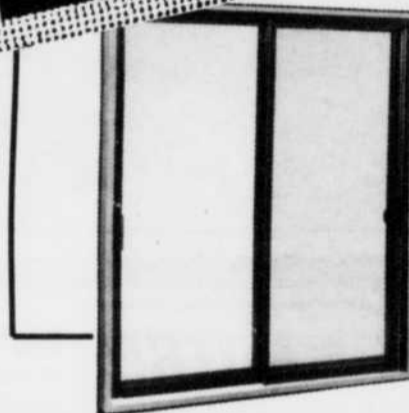


**PORTES  
D'ACIER**

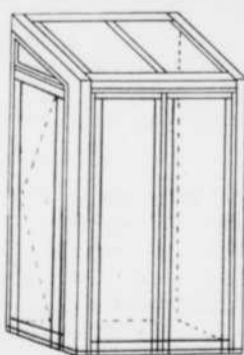


*Murano*

**PORTES PATIO  
2 PLUS 2  
et RENAISSANCE**



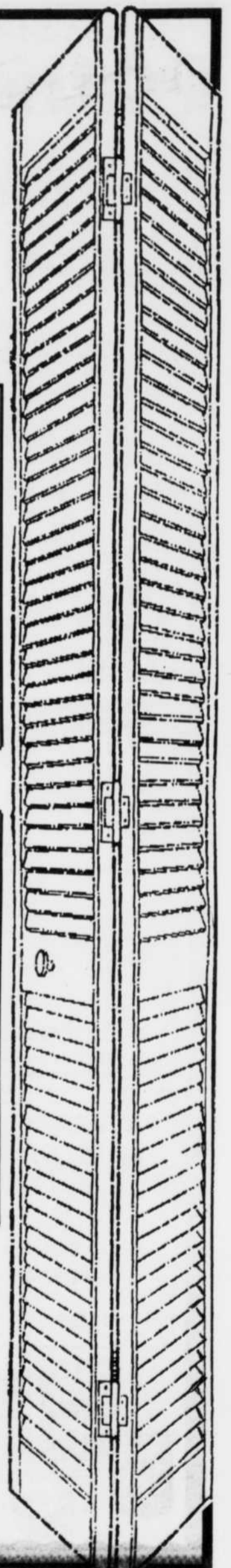
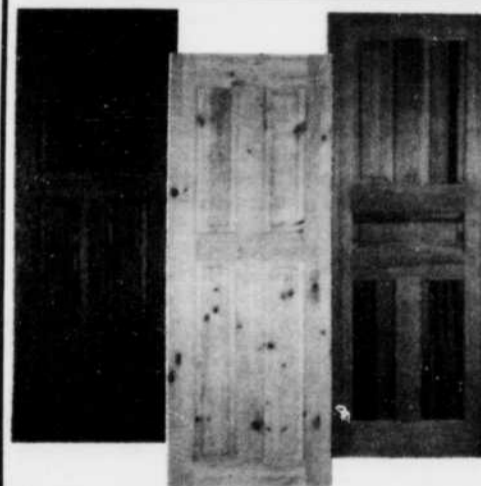
**FENÊTRES  
A BATTANS / SERRES  
CEDRE ET PIN**



**PORTES DE  
GARAGE  
BOIS ET ACIER**



**PORTES  
INTERIEURES**



**PORTES / FENÊTRES**

**GÉRARD  
MILETTE**

inc.

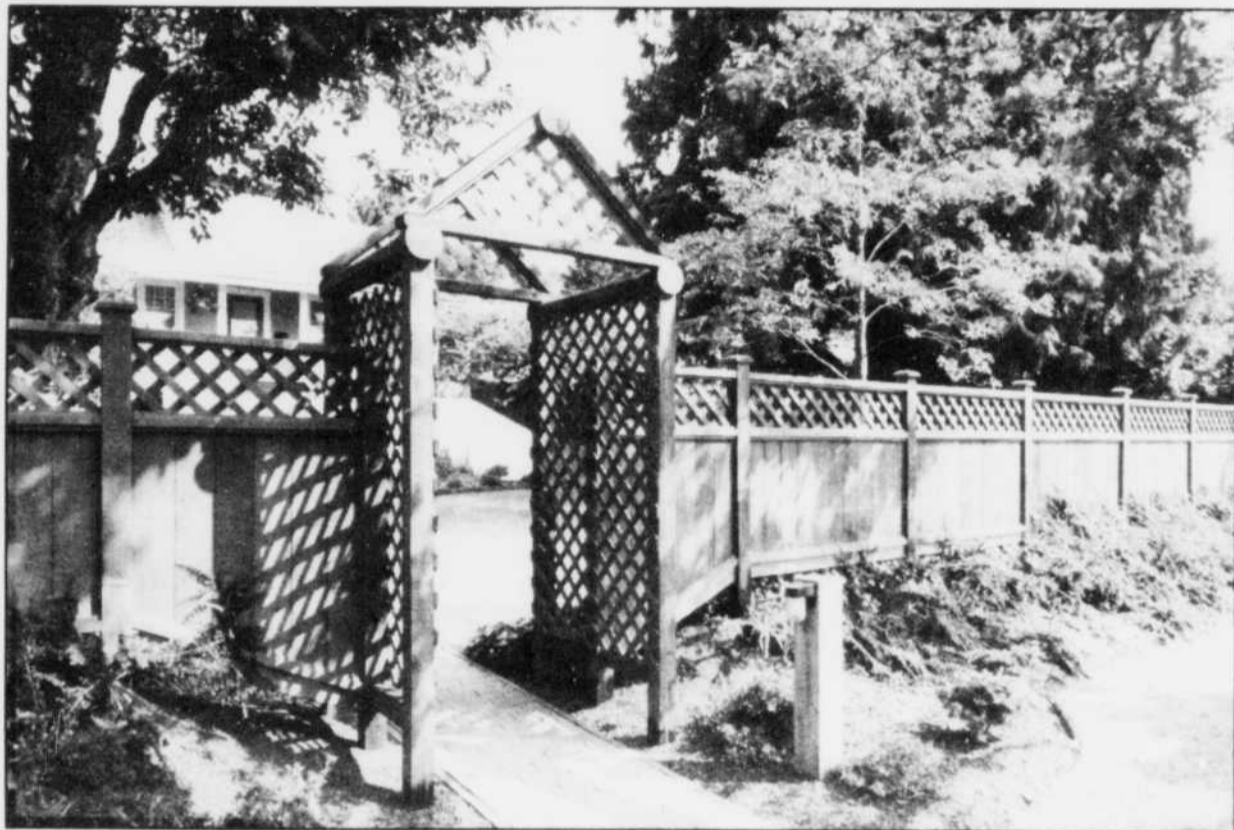
1745, boul. Trudel Est  
C.P. 100 St-Boniface

(819)535-3325 — (819)535-2399

Trois-Rivières (819)378-3853



# VOTRE FOYER



## Avant d'entreprendre votre projet Ce qu'il faut savoir sur les clôtures

Au 18e siècle, une maxime recommandait aux fermiers américains de construire leurs clôtures de façon à ce qu'elles soient aussi hautes qu'un cheval et assez robustes pour pouvoir résister aux assauts répétés des taureaux et des cochons.

La plupart des propriétaires d'aujourd'hui érigent des clôtures pour des raisons bien différentes, et le modèle qu'ils choisissent remplit des fonctions bien précises, qu'il s'agisse de préserver l'intimité ou d'assurer la sécurité de leur propriété, ou simplement d'y ajouter une note esthétique.

Les clôtures en bois sont très populaires depuis quelques années, car les maisons sont construites plus près les unes des autres et les arrière-cours sont plus petites. Les haies et les buissons qui servaient jadis à assurer une certaine intimité aux propriétés demandent beaucoup plus de temps et de soins.

Les propriétaires qui recherchent une clôture efficace exigeant peu d'entretien optent souvent pour les clôtures de 1,5 à 1,8 mètre de hauteur en bois imperméabilisé sous pression. Ce produit conservé chimiquement est certes le plus économique, mais on s'interroge sur le rôle qu'il pourrait jouer dans certains problèmes respiratoires.

### À NE PAS BRÛLER

Selon certains entrepreneurs, le bois imperméabilisé sous pression ne constitue pas un risque pour la santé à moins qu'on en brûle des résidus dans le foyer, ce qui pourrait dégager des vapeurs nocives. Ce type de bois, disent-ils, est assez économique — environ \$12 à \$18 le pied, comparativement à \$20 et plus pour le cèdre — et demande peu d'entretien.

C'est un matériau peu dispendieux. Il n'a pas besoin d'être teint, son contenu chimique (les préservatifs) prévient la pourriture et les détériorations et le sulfate de cuivre qui s'y trouve tue les insectes qui s'attaquent au bois. Il peut durer jusqu'à 40 ans.

Toutefois, d'autres spécialistes ont cessé de construire des clôtures en bois imperméabilisé sous pression, alléguant que celui-ci a tendance à gauchir.

Elles ont presque causé la fail-

lite de certaines entreprises lorsqu'elles ont été lancées sur le marché. On offrait souvent une garantie de deux ans sur les clôtures fabriquées avec ce type de bois et plusieurs clients se plaignaient qu'elles gauchissaient. Les entrepreneurs préfèrent alors avoir recours à un bois de meilleure qualité comme le cèdre.

Le bois imperméabilisé sous pression est fabriqué avec du pin et du sapin de qualité inférieure. Les consommateurs reviendront éventuellement au cèdre, qui dure très longtemps parce qu'il contient beaucoup de préservatifs naturels.

Quel que soit le bois utilisé, c'est le modèle planche sur planche qui est le plus populaire. Les planches sont clouées des deux côtés, en alternance, et espacées de 3 1/2 à 4 pouces. C'est un modèle qui est populaire parce qu'il est esthétique d'un côté comme de l'autre.

### LA CLÔTURE GRILLAGÉE

Certains consommateurs préfèrent que leur propriété soit plus dégagée, mais veulent quand même l'entourer, que ce soit pour garder leurs animaux en sécurité ou éloigner les indésirables. Ils peuvent alors avoir recours aux clôtures en grillage ou en fer forgé.

Les grillages, qui sont meilleur marché que la plupart des autres clôtures, comptent pour plus de la moitié de toutes les ventes de clôtures résidentielles. Mais on recommande aux consommateurs de se méfier des entrepreneurs peu consciencieux.

La qualité de la galvanisation du cadre de métal détermine sa résistance aux intempéries. Le problème, c'est qu'il est tout à fait impossible de faire la différence entre un cadre évalué à 2,2 onces — le meilleur recouvrement de zinc ou de galvanisation qui soit — et un autre, de qualité inférieure, qui fait une once par pied carré de surface.

Un bon grillage aux mailles vinylées peut durer environ 20 ans. Pourquoi en acheter un qui risque de rouiller au bout de cinq ans? Ce serait comme de mettre des pneus rechapés à une Rolls-Royce. Tout dépend évidemment de l'intégrité de l'entrepreneur, mais le consommateur a avantage à bien se renseigner.

DES PROJETS!

## NOTRE VENTE D'ÉTÉ

se poursuit jusqu'au 19 MAI



Du rêve à la réalité, vous trouverez toutes les étapes à bon compte chez M. DISMAT ST-CYR ET FRÈRES DE MONT-CARMEL. Depuis des années, constructeurs et bricoleurs s'adressent à ST-CYR ET FRÈRES pour tous leurs besoins: bois, matériaux, quincaillerie, outillage, plomberie, électricité, peinture, produits de décoration, portes et fenêtres et quoi encore!

ST-CYR ET FRÈRES, c'est le professionnel dans son domaine et quelle que soit la nature de votre projet, il pourra vous aider à le réaliser comme pas un.

Vous avez un projet de construction ou de rénovation en tête pour le moment ou pour plus tard? Allez-y! Amenez vos projets chez ST-CYR ET FRÈRES, car il est là pour ça!

PORTE D'EXTÉRIEUR SUPERVISION, en acier, 34 pouces, isolation R16.3, sécuritaire et résistante à la rouille.

288\$

Cadre et coupe-froid inclus.

SUPERVISION



## BÂTISSEURS

À cause de la satisfaction de nos clients, nous répétons notre promotion de l'an passé.

VOUS POUVEZ MÉRITER JUSQU'À 800\$, SOIT UN POÊLE À BOIS, SOIT UN ASPIRATEUR CENTRAL OU UN ÉCHANGEUR D'AIR VENMAR.

PRIX COMPÉTITIFS

Pouvez-vous refuser cette offre?

## DES RABAIS\* MUR-À-MUR



SUPER LATEX, INT. ULTRA BLANC VELOUTÉ (38-088) Prix suggéré 32<sup>99</sup>\$ Prix spécial 26<sup>99</sup>\$

LATEX POUR PLAFOND INT. ULTRA BLANC MAT (38-015) Prix suggéré 27<sup>99</sup>\$ Prix spécial 21<sup>99</sup>\$

SUPER LATEX ACRYLIQUE, INT. ULTRA BLANC PERLE (78-088) Prix suggéré 34<sup>99</sup>\$ Prix spécial 26<sup>99</sup>\$

COUCHE DE FOND SCÉLANT AU LATEX, INT. ET EXT. BLANC PUR (58-021) Prix suggéré 26<sup>99</sup>\$ Prix spécial 20<sup>99</sup>\$



VOTRE MARCHAND RONA DISMAT



LE CENTRE DE LA RÉNOVATION

J. ST-CYR & FRÈRES LTÉE

3340, Route 157, Mont-Carmel, Valmont, Qué. G0X 3J0

TROIS RIVIÈRES, TÉL.: (819) 379-1416 SHAWINIGAN, TÉL.: (819) 537-6666 Vous pouvez nous rejoindre sans frais: 1-800-267-1416

### HEURES D'OUVERTURE

Lundi au mercredi 8h à 17h30  
Jeudi et vendredi 8h à 21h  
Samedi 8h à 16h

**DEMANDEZ-NOUS COMMENT SAUVER**  
 de **5000\$ à 15 000\$** sur votre future maison

**CONCEPT DES ANNÉES 1990**



*Le Cumulus*

**ON COMBAT  
 LES INTÉRÊTS  
 EN VOUS  
 REMBOURSANT**

**EN PLUS**

**150\$**

PAR MOIS

SUR VOTRE PRÊT HYPOTHÉCAIRE PENDANT 2 ANS

Consultez de vrais professionnels.



*Le Pinson*

- Qualité supérieure
  - Banque de terrains disponible
- Membre de l'A.P.C.H.Q.



*Le Verdier*

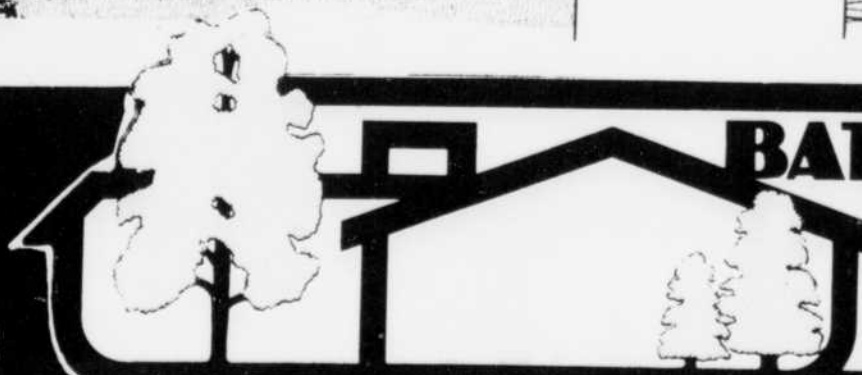


*Le Cougar*



*La Perdrix*

ST-ADELPHÉ  
 251, Du Moulin  
 (418) 322-5747  
 1-800-463-3822



**BÂTISSSEURS  
 ASSOCIÉS**  
 une division de  
**FERMCO**

TROIS-RIVIÈRES  
 5252, boul. des Forges  
 bureau 102  
 (face au St-Hubert)  
 (819) 372-0446

# VOTRE FOYER

## Des faux plafonds pratiques et d'installation facile...

Vous voulez dissimuler ces tuyaux et ces fils qui courent le long du plafond de votre nouvelle salle de jeux et étouffer le bruit de la stéréo des enfants quand vous essayez de regarder la télévision?

Rien de plus facile.

Les designers de bureaux font appel à un système qui peut s'adapter facilement aux intérieurs de maison: le faux plafond. Ce que, à vrai dire, beaucoup de gens ne savent pas. De plus, l'installation d'un tel plafond est à la portée de quiconque a déjà fait des rénovations dans sa maison.

Un faux plafond est un plafond suspendu formé de panneaux légers, carrés ou rectangulaires, placés côte à côte et

soutenus en place par une grille de métal ou de plastique sur laquelle ils reposent. Rattaché aux solives par du fil de fer, le faux plafond est idéal pour ces pièces dont le plafond est souvent laissé à découvert, comme le sous-sol, par exemple. Idéal parce que, en aidant à camoufler tous ces éléments disgracieux que sont les conduits, les tuyaux, les fils électriques et les solives, le faux plafond en fait donne à votre pièce un aspect fini et net.

Un plafond, qui plus est, fonctionnel car, si un tuyau fuit ou qu'il y ait un court-circuit, il est facile d'accéder au problème: il suffit de soulever et de retirer un ou deux panneaux, de faire la réparation, puis de replacer les panneaux sur la grille.

Les plafonds de placoplâtre, par contre, ne s'enlèveront pas aussi facilement, requérant des travaux de démolition et de rénovation.

### EN UNE FIN DE SEMAINE

L'installation de faux plafonds ne requiert que quelques outils manuels et nécessite peu de temps, une fin de semaine suffisant à un bon bricoleur ayant quelque expérience pour installer le faux plafond de la plupart des pièces de sa maison, sauf peut-être des plus grandes.

Bien qu'un faux plafond réduise la hauteur de la pièce, on n'essaiera pas d'économiser de l'espace en installant les panneaux tout contre les solives, une erreur à ne pas commettre.

En fait, un espace minimum de 7 centimètres et demi (3 pouces) entre la base des solives et le faux plafond est nécessaire pour permettre de manoeuvrer lors de la mise en place des panneaux sur la grille.

De plus, si l'éclairage de la pièce se compose de lampes à incandescence encastrées ou de lampes fluorescentes, le faux plafond doit être dans le même

alignement que l'éclairage. Ce qui veut dire, qu'il devra être installé à 7 centimètres et demi (3 pouces) des solives dans le premier cas et à 15 centimètres (6 pouces) dans le deuxième cas.

Les faux plafonds se vendent généralement en panneaux de 2x2 pieds ou de 2x4 pieds, de nombreuses personnes choisiront les panneaux rectangulaires, pensant qu'ils sont plus économiques.

Pourtant, même pour de grandes surfaces de plafond, comme les chambres, la buanderie et la salle familiale, on recommande de recourir aux panneaux carrés. Bien que leur prix soit légèrement supérieur, ils sont plus faciles à manipuler.

Avec l'achat des matériaux dans un centre spécialisé, un faux plafond reviendra à environ \$10 le mètre carré (\$1 le pied carré), soit à peu près \$100 pour une chambre de grandeur moyenne.

### QUALITÉ ET PRIX RAISONNABLES

Il convient de viser la qualité au moment d'acheter les panneaux. De nombreux panneaux bon marché sont composés de papier pressé seulement, ce qui les rend particulièrement dangereux en cas d'incendie. On conseille aux gens d'utiliser des panneaux de catégorie industrielle faits de matériaux qui, sous le feu, fondent mais ne s'enflamment pas.

Les entrepreneurs de faux plafonds vendent souvent, à des prix raisonnables, des matériaux de catégorie industrielle puisés à même leurs stocks ou des restes de chantiers, permettant ainsi aux propriétaires d'obtenir un bon rapport qualité-prix pour leur marchandise.

Le faux plafond, jusqu'à un certain degré, étouffera le son de la pièce. Aussi convient-il particulièrement dans le sous-sol, la pièce de jeux et la salle familiale, des pièces qui connaissent souvent une activité bruyante.

Il existe bien sûr des panneaux insonorisés, mais ceux-ci sont coûteux. Pour une plus grande insonorisation de la pièce, les spécialistes suggèrent plutôt de mettre un isolant de fibre de verre dans l'espace entre les deux plafonds.

Si le faux plafond est pratique, on ne peut pas dire qu'il soit particulièrement décoratif, les panneaux étant presque inmanquablement offerts en blanc ou blanc cassé. Les seuls panneaux de couleur que l'on peut parfois se procurer seront souvent des restes de stocks industriels.

Le propriétaire peut toujours rehausser la monotonie d'un faux plafond d'un coup de peinture. Non sur les panneaux mêmes qui, de ce fait, deviendraient plus facilement inflammables, mais sur la grille métallique qui soutient le tout.

Achetez une cuisine de luxe sans payer le gros prix, des formes et des modèles qui sauront vous plaire

En mélamine, en chêne, en chêne blanchi, en stratifié, de forme arrondie.



Dépositaire des produits

CUISINE

mks

CUISINES  
BERNIER

Estimation gratuite

Menuiserie

rive sud

Nelken

la cuisine des chefs

Cuisine R.M.

FABRICANT ET DISTRIBUTEUR

**JRA** Les Pros de  
L'Armoire J.M. Inc.  
Salle de montre  
191 A, boul. Trudel est,  
St-Boniface - 535-1234



# Une bonne nuit de sommeil, un bon matelas

Notre vie moderne nous impose toutes sortes de stress, de fatigues ou de douleurs. Souvent le sommeil et le repos deviennent les meilleurs médicaments à ces maux. D'où l'importance d'un bon matelas qui vous apportera ce confort dont vous avez tant besoin.

Il existe une réponse à ces problèmes: c'est le CENTRE DU SOMMEIL BONNE NUIT, un commerce à votre service depuis déjà 16 ans. Cette entreprise qui compte 10 magasins au Québec a été l'une des premières à promouvoir les lits d'eau, des lits qui deviennent de plus en plus populaires. Ces 10 magasins procurent un pouvoir d'achat imbattable et permettent d'offrir aux clients des produits de qualité supérieure au plus bas prix possible.

Depuis environ un mois, une nouvelle équipe se retrouve à la direction de la succursale de Trois-Rivières. Il s'agit de Mme Denise Lord, gérante, et de son mari, M. André Lord. Ces derniers ne sont pas des nouveaux venus dans le monde des affaires et de la vente au détail. Ils apportent donc toute leur expérience à un commerce de plus en plus florissant.

Monsieur André Lord s'occupe lui-même de l'installation des lits, ce qui personnalise le service. Deux des filles du couple Lord aident à l'installation et font preuve d'un grand intérêt. Manon Babin-Giguère, une employée dynamique qui possède une expérience de deux ans dans le domaine et s'occupe de la vente avec Mme Lord.

Le CENTRE DU SOMMEIL BONNE NUIT est une boutique spécialisée qui ne vend pas que des lits d'eau, mais aussi des matelas traditionnels, du mobilier exclusif de chambre, des lampes de chevet à halogène ou ordinaires, de la literie et des produits chimiques pour l'entretien des lits d'eau et des meubles.

Au CENTRE DU SOMMEIL BONNE NUIT, on vous offre un service personnalisé, une attention de tous les instants. Mme Lord affirme: "Nous cherchons toujours à répondre aux besoins et aux goûts des clients". Et M. Lord de renchérir: "Nous n'avons pas de clientèle déçue; ceux qui possèdent un lit d'eau ne peuvent s'en passer. Les autres changent pour mieux".

Selon des médecins et l'Association médicale américaine, les lits d'eau peuvent apporter un soulagement aux maux de dos, à l'insomnie, aux allergies, à l'arthrite, aux plaies de lit et aux femmes enceintes. Un lit d'eau procure un support corporel total, ne restreint pas la circulation sanguine et ne provoque aucun point de pression.

M. Lord affirme que les lits d'eau modernes sont parfaitement au point. "Il n'y a au-

cun risque d'inondation si jamais l'enveloppe était perforée. Toute l'eau demeurerait à l'intérieur du caisson du lit". Voilà un détail très rassurant.

"Il ne faut pas avoir peur du poids d'un lit d'eau" selon M. Lord, "Un tel lit a sensiblement le même poids au pouce carré qu'un réfrigérateur".

Les lits d'eau que vend le CENTRE DU SOMMEIL BONNE NUIT portent la marque HALCYON, une entreprise en affaires depuis 1971. Le design unique des lits HALCYON fait que votre dos est toujours complètement supporté peu importe votre grandeur ou votre poids. Ces lits vous font bénéficier d'un sommeil relaxant chaque nuit.

**QUELQUES FAITS**  
En Amérique, plus de 25 millions de personnes dorment sur des lits d'eau. Les lits d'eau associés au soins de santé remontent à 1851. Les nouveaux lits d'eau aux côtés souples utilisent les mêmes draps et couvre-lits que les matelas traditionnels. Le vinyle qui forme l'enveloppe du matelas présente une durabilité prolongée. Les chauffe-eau à thermostat sont approuvés par l'Association canadienne de normalisation (CSA). Pour un maximum de confort, deux matelas et deux chauffe-eau peuvent être placés dans le même lit pour les couples qui préfèrent une température et une fermeté différentes.

Le CENTRE DU SOMMEIL BONNE NUIT, ce sont aussi des divans-lits dans un grand choix de modèles et de couleurs. Les "FLIP-FLOP" sont parfaits lorsque des invités se présentent à l'improviste. Les oreillers sont même fournis. Le CENTRE DU SOMMEIL BONNE NUIT vient d'ajouter les fameux matelas à ressorts SEALY POSTURE-PEDIC à sa gamme de produits. Ces matelas sont fabriqués à St-Narcisse dans la région.

Le CENTRE DU SOMMEIL BONNE NUIT, ce sont des accessoires de chambre à coucher dont des meubles au design avant-gardiste ou traditionnel, des meubles de fabrication canadienne et d'excellente qualité. On y trouve aussi des lampes de chevet fonctionnelles et décoratives. Et puis, la literie, il faut la voir pour le croire. Les plus beaux modèles de couvre-lits vous sont proposés. Vous aurez l'embaras du choix.

Il est facile de se rendre au CENTRE DU SOMMEIL BONNE NUIT. Tout juste passé le centre commercial Les Rivières et la 6e Rue, surveillez l'enseigne LITS D'EAU BONNE NUIT en bordure du boul. des Forges. Un grand stationnement tout juste à la porte du commerce permet d'accueillir tous les clients.

(PUBLICITÉ)



Mme Denise Lord, gérante, et son mari M. André Lord seront heureux de vous accueillir au CENTRE DU SOMMEIL BONNE NUIT.



Manon Babin-Giguère travaille depuis deux ans au CENTRE DU SOMMEIL BONNE NUIT. Son dynamisme et son expérience vous combleront.

CENTRE DU SOMMEIL

*Bonne Nuit*

LITS D'EAU - MATELAS - LITERIE - MOBILIER

4875  
DES FORGES  
TROIS-RIVIÈRES  
379-9244

# VOTRE FOYER

Percée dans le monde de la construction

## La révolutionnaire maison en plastique

La maison à trois niveaux présente tous les aspects d'une élégante résidence coloniale, mais sa façade masque un intérieur fabriqué à partir de plastiques inconnus jusqu'à présent dans le bâtiment.

"Nous sommes ravis de partager avec vous ce que nous pensons être l'habitation de l'avenir", déclare Uwe Wascher, vice-président du service commercial de GE Plastics.

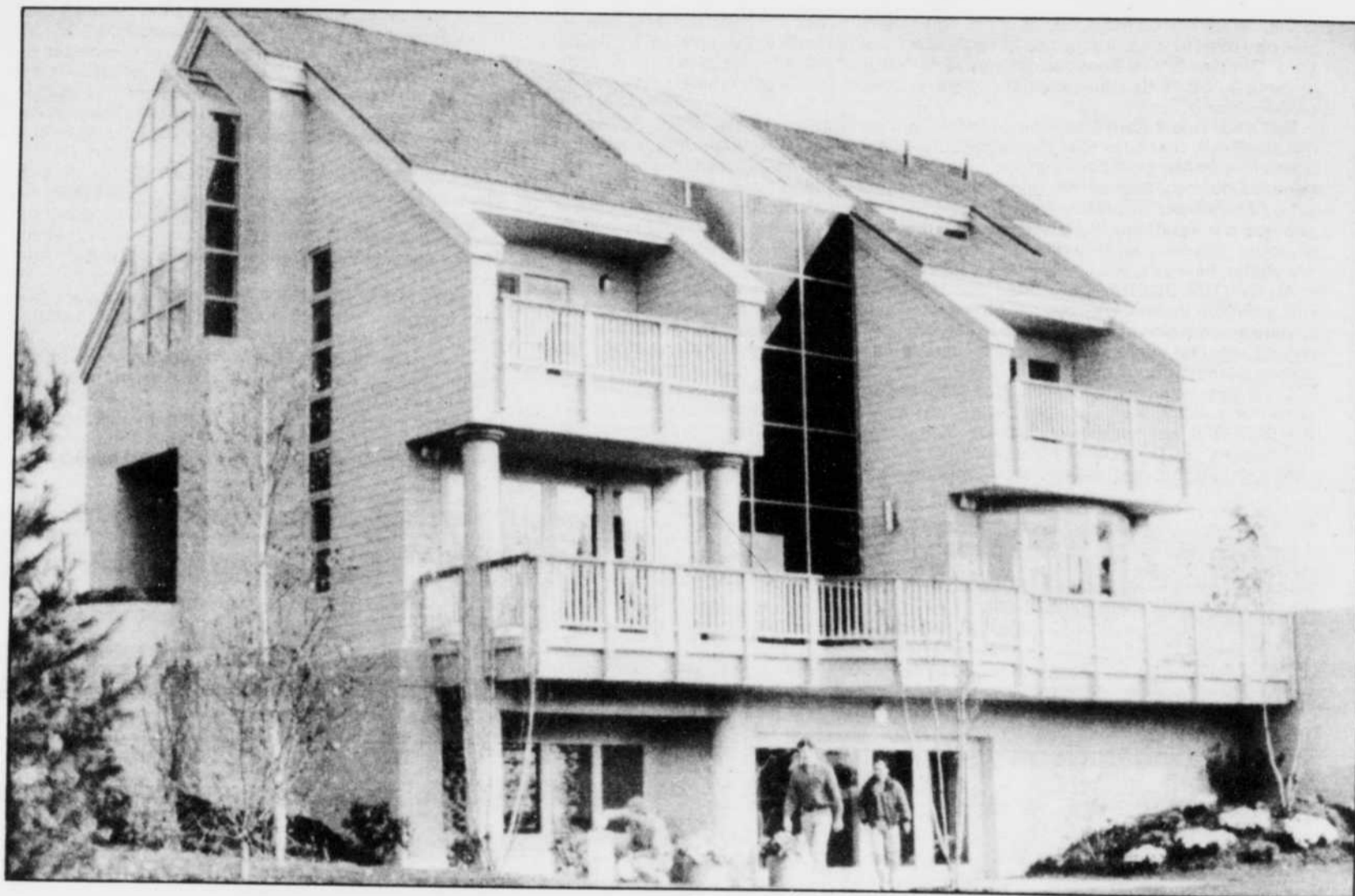
Maison de l'avenir, maison de rêve: elle est dotée de baies en saillie, de vérandas à plancher de bois et d'imposantes baies vitrées. Parmi ses aménagements intérieurs figurent des doubles douches transformables en bains turcs, des fenêtres électriques et des murs amovibles.

Ce n'est pas tout: pour remplacer les rideaux, les fenêtres sont équipées d'un système à cristaux liquides qui peuvent les rendre opaques, les systèmes de réfrigération sont dissimulés dans les murs de la cuisine. En cas de sécheresse, un réservoir de 190 litres a été installé dans le sous-sol.

D'une surface de 280m<sup>2</sup>, elle a été construite pour une famille de quatre personnes. Le rez-de-chaussée est à deux niveaux, l'immense chambre principale possède son jacuzzi, des toilettes japonaises avec un système d'aération intégré dans le mur et un bidet automatique.

### 20 TONNES DE PLASTIQUE

Environ un tiers de la maison est en plastique: plus de 20 tonnes ont été utilisées pour le toit, les fenêtres, les raccords, la plomberie, les fondations, les systèmes électriques. Sa construction a



coûté \$10 millions, recherches et fabrication du modèle comprises.

L'aspect de la maison reste toutefois résolument traditionnel, avec notamment de splendides parquets d'érable. "Nous n'avons jamais eu l'intention de remplacer toutes les parties en bois, en verre, en pierre et en acier", souligne un responsable.

Il admet qu'il faudra un certain temps avant que toutes ces innovations soient à la portée du commun des mortels.

Les matières plastiques utilisées n'ont pratiquement rien à voir avec celles servant actuellement à la fabrication des jouets ou celles destinées à l'habitat, expérimentées depuis une quarantaine d'années. Elles coûtent aussi de deux à

dix fois plus cher que les matériaux traditionnels. Il sera toutefois possible de réduire les coûts en créant des éléments préfabriqués.

Les plastiques ont un degré de fusion extrêmement élevé, génèrent peu de fumée lorsqu'ils brûlent et constituent un excellent isolant phonique. Mais l'habitation est si bien iso-

lée qu'il faut prévoir un système de ventilation très performant.

Pour les responsables de GE Plastics, la maison sera un laboratoire qui permettra d'étudier l'utilisation des polymères dans le bâtiment. Certains, de haute performance, sont déjà utilisés: pour fabriquer des panneaux de tuiles ou des cadres de fenêtre par exemple.

### Les miroirs:

## Pour agrandir une pièce en un clin d'oeil

Il fut un temps où les miroirs étaient considérés uniquement comme des accessoires fonctionnels que l'on plaçait au-dessus d'une coiffeuse ou du lavabo de la salle de bains, ou tout simplement dans le vestibule.

Mais aujourd'hui, les miroirs sont devenus des accessoires décoratifs que l'on retrouve un peu partout dans la maison. Ils font leur apparition dans le hall d'entrée, près des puits de lumière ou sur des murs en enfilade, dans une grande variété de formes et de tons — fumée, gris, bronze et pêche.

Les miroirs aident à faire paraître une pièce plus spacieuse, voilà l'une des vertues les plus souvent appliquées par les décorateurs d'intérieur qui sont capables, en les utilisant, de créer une impression d'espace, même dans un vestibule très étroit.

Jadis, les gens plaçaient des tableaux derrière les sofas. Aujourd'hui, ils les remplacent par de grands miroirs.

Les miroirs ornent également les murs des salles à manger au-dessus

des dessertes et des buffets, et se retrouvent aussi sur les meubles de rangement et les tables basses.

On voit parfois dans les chambres à coucher des étagères en laiton à placer derrière le lit, ces étagères qui sont enchâssées dans un miroir produisent un effet pour le moins spectaculaires.

Il arrive également, selon le projet, que les décorateurs recouvrent un mur complet d'une oeuvre abstraite composée de différentes sortes de verre réfléchissant.

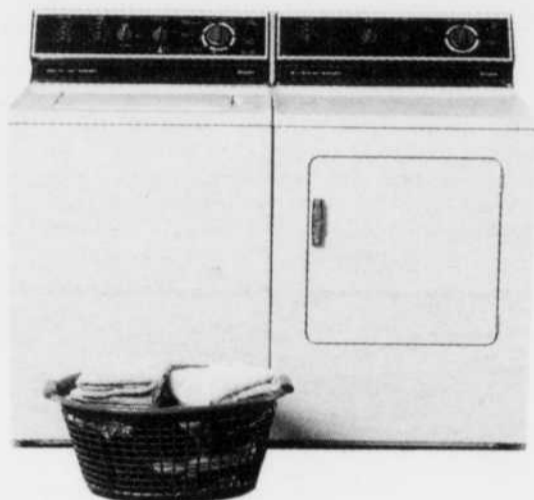
Quels sont les endroits où il est préférable de ne pas accrocher un miroir? Dans tous les endroits où celui-ci réfléchit quelque chose que vous ne tenez pas à regarder. Ainsi, si vous le placez d'une certaine façon dans votre salle à manger, il réfléchira peut-être la cuisine.

L'entretien des miroirs est très simple. Ainsi, on suggère l'emploi de l'ammoniaque diluée plutôt que les produits du commerce qui, dit-on, peuvent laisser une pellicule susceptible d'attirer la fumée et la poussière.

# Frigidaire. L'équilibre parfait entre le bon goût et la qualité.

## DES PROGRAMMES ADAPTÉS AUX DIFFÉRENTS TISSUS

Du chemisier en soie aux chaussettes en acrylique, les vêtements de votre famille ne se lavent pas tous de la même façon. C'est pourquoi nos laveuses et nos sècheuses offrent des programmes variés. Ajoutez à cela les distributeurs automatiques d'eau de javel et d'assouplissant ainsi que les cycles de séchage automatiques et vous verrez combien Frigidaire vous rend la tâche un peu plus facile.



### Elite® FSC90

Élégant four encastré Electri-Clean. Il possède des nombreuses caractéristiques qui permettent d'obtenir une cuisson parfaite: centre de commandes Grand chef avec horloge numérique, minuterie et sonde. Faites cuire les viandes à la perfection: saignantes, à point ou bien cuites. Des résultats parfaits à tout coup.



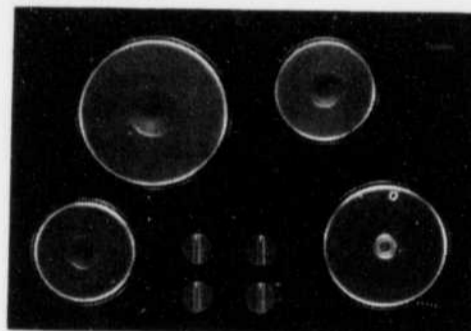
### NOS FOURS METTENT FIN À LA CORVÉE DU NETTOYAGE

Chez Frigidaire, nous savons que le rythme de vie moderne vous laisse peu de temps à consacrer au nettoyage d'un four encrassé. Vous pouvez même programmer leur durée de fonctionnement si vous le voulez. C'est pourquoi nous avons conçu des fours autonettoyants.

### Elite® FPE70

De toute beauté. Cette élégante table de cuisson en verre trempé noir Frigidaire donnera une touche de classe à n'importe quelle cuisine. Elle est pourvue de plaques-fonte: une de 10 po, une de 8 po et deux de 6 po. L'élément de 8 po à commande thermostatique assure un contrôle parfait de la chaleur. Cette table de cuisson comprend une plaque chauffante anti-adhésive conçue spécialement pour les plaques-fonte. Faites cuire à la perfection crêpes, oeufs, bacon et saucisses avec cet ustensile de cuisson pratique.

Elite® FPE70



### UNE CONCEPTION CLASSIQUE QUI MÉRITE SA PLACE

Année après année, un réfrigérateur Frigidaire, grâce à sa grande capacité, saura répondre aux besoins croissants de votre famille et conviendra à votre style de vie dynamique. Vous apprécierez non seulement son côté fonctionnel, mais aussi son élégance indémodable et sa conception classique. Cet appareil résistera à l'usure du temps.

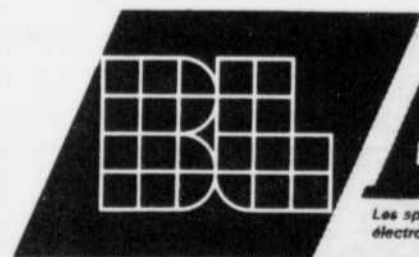


 **Frigidaire**

Une présence fidèle

PRIX  
IMBATTABLES

MAINTENANT 2 MAGASINS POUR MIEUX VOUS SERVIR



LES  
MEUBLES

Les spécialistes des appareils  
électroménagers encastrables

**BERNARD**  
**LIMOGES**

**CANTREX**  
A L'ÉCHELLE NATIONALE



ENR.

LA DIFFÉRENCE, NOTRE SERVICE

CHOIX  
QUALITÉ  
SERVICE

2145, DES RÉCOLLETS, TROIS-RIVIÈRES 373-4011 / 802, FRIGON, SHAWINIGAN 539-4616

Avec Terrassements Trois-Rivières, division clôtures

# Profitez de votre été grâce au vinyle

Les belles journées sont enfin arrivées. Vous avez nettoyé votre terrain et songez à mettre des fleurs ici et là pour égayer votre propriété mais il y a une chose qui vous tracasse; la clôture est encore à repeindre tout comme vos rampes d'escalier, de balcon, de piscine etc.

Plutôt que de passer vos fins de semaine avec votre pinceau dans les mains, rendez visite à l'équipe de Terrassements Trois-Rivières, division clôtures (706 rue Notre-Dame, Pointe-du-Lac). Ces gens ont une solution finale à vous proposer: le vinyle.

De nos jours, les gens modernes optent de plus en plus pour le vinyle parce que ce matériau offre un fini attrayant mais surtout parce qu'il est pratique. Le vinyle ne demande aucun entretien, il est spécialement conçu pour résister aux pires intempéries et il est tout à fait imper-

méable. Ce composé se distingue par sa résistance aux chocs, sa durabilité, il ne s'écale pas, ne se décolore pas et ne requiert aucune peinture. Avec du vinyle autour de la piscine, du patio, comme clôture et ou encore pour votre quai de bateau, votre environnement sera à son maximum de beauté toute l'année durant. Vous aurez plus de temps libre pour vous adonner à d'autres activités comme la pêche, le golf, la bicyclette ou tout simplement pour vous reposer.

Avec le vinyle Daymond, vous alliez le rendement sans entretien à la beauté durable. Daymond a tellement confiance en ses produits qu'il vous offre une garantie de 50 ans. Pas de décoloration, à l'épreuve des intempéries et du fendillement, le vinyle est une solution économique et durable. Finies les dépenses inutiles, les corvées de peinture et l'en-

retien annuel. Plus besoin de remplacer de poteaux ou de piquets pourris.

Distributeur des produits Daymond depuis 4 ans, les Terrassements Trois-Rivières, division clôtures, vous offre une grande variété de modèles et de couleurs. En visitant le plus gros supermarché de la clôture de PVC entre Montréal et Québec, vous trouverez de quoi plaire à vos goûts et vos besoins. Il y a de nombreux modèles de clôtures et de rampes à des hauteurs et couleurs différentes. Il y a également les pavillons (pergolas) et les treillis qui offrent des possibilités d'aménagements paysagers illimitées.

De plus, vous pouvez acheter toute cette marchandise directement au comptoir des Terrassements Trois-Rivières, en profitant des prix spéciaux et économiser des dollars en faisant la pose vous-même, en vous référant à un guide

d'installation complet ou, si vous préférez, bénéficiez de leur service d'installation hors pair.

Cette année, les Terrassements Trois-Rivières, division clôtures, vous offre quelque chose de tout à fait nouveau. Les planchers de PVC autour de la piscine, sur le patio, partout à l'extérieur de la maison. C'est facile d'entretien, anti-dérapant, facile d'installation et garantie pendant 50 ans. Ce concept révolutionnaire est une solution unique et efficace. Alors, si vous voulez être fiers de votre résidence, 12 mois par année, sans faire d'entretien pour les 50 prochaines années, un seul numéro à retenir: 377-5167. M. Yves Labonne, le propriétaire et son équipe des Terrassements Trois-Rivières se feront un plaisir de vous faire une estimation tout à fait gratuitement.

publi-reportage

**60%**  
DE RABAIS

sur rampes et clôtures en P.V.C. et résine de synthèse

valide au comptoir du 11 mai au 18 mai 1990

- Salle d'exposition extérieure
- Plusieurs modèles disponibles
- Vente et installation
- Estimation gratuite à domicile (spécial non applicable)

**DIVISION CLÔTURES**



**RAMPE DE BALCON**

(poteau en sus)

**899\$**  
pied lin.

**BALANÇOIRES DE BOIS**

2-4-6 places  
au prix de la  
fabrique

(livraison immédiate)

PRODUITS DE P.C.V.  
SANS ENTRETIEN



**CLÔTURE**

Modèle "Intimité"

5 pi de haut

(poteau en sus)

**1299\$**  
PIED LIN.

LE SEUL  
ENTREPÔT DE P.V.C.  
ENTRE  
MONTRÉAL ET QUÉBEC



**CLÔTURE** modèle "Dégagé"

4 pi de haut (poteau en sus)

**1099\$**  
pied lin.

**DIVISION PISCINES**

Très facile d'installation, la PISCINE MAGIQUE ne requiert aucune main d'oeuvre spécialisée; vous pourrez faire ce travail vous-même et il ne vous en coûtera pas un sous... d'où ÉCONOMIE D'ARGENT;

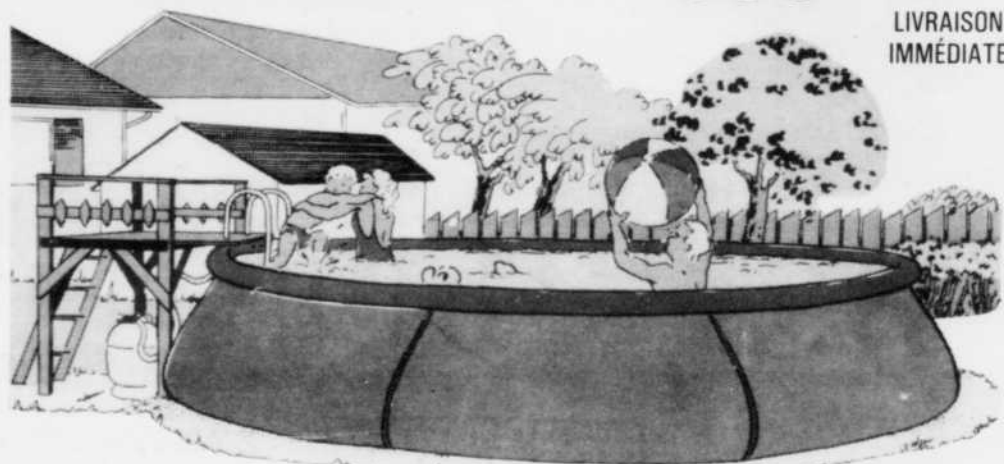
**SUPER SPÉCIAL**

**PISCINE MICHELIN 12 pi x 36 po**

**69999\$**

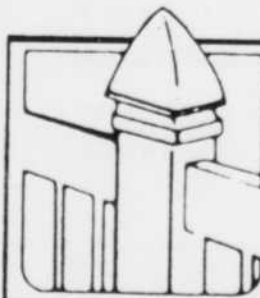
TOUT ÉQUIPÉE, GARANTIE 10 ANS

LIVRAISON IMMÉDIATE



AUTRES GRANDEURS DISPONIBLES:

15 pi x 36 po, 13 pi x 48 po  
18 pi x 48 po, 20 pi x 48 po  
24 pi x 48 po



**TERRASSEMENTS  
TROIS-RIVIERES**



Plan mise  
de côté



Yves Labonne, président  
OUVERT LE SAMEDI AVANT-MIDI

706, Route 138, Baie-Jolie  
(1/2 mille du restaurant Grec) Pointe-du-Lac  
**Tél.: 377-5167 Fax: 377-5492**

# LE PLUS GRAND SPÉCIALISTE DE LA CLÔTURE ET DU PATIO!!!



**SPÉCIAL DU PRINTEMPS**  
SUR AMÉNAGEMENTS PAYSAGERS  
6 po. x 6 po. pin traité

**40**  
ANS

vert **1 98\$** p.l.

brun **2 10\$** p.l.



**40**  
ANS

## VENTE BOIS TRAITÉ



**BOIS ÉCONOMIQUE**  
pour remise

|       | VERT                    | BRUN                    |
|-------|-------------------------|-------------------------|
| 2x4   | 41 <sup>c</sup> p.l.    | 44 <sup>c</sup> p.l.    |
| 2 x 6 | 65 <sup>c</sup> p.l.    | 69 <sup>c</sup> p.l.    |
| 2 x 8 | 88 <sup>c</sup> p.l.    | 94 <sup>c</sup> p.l.    |
| 2x10  | 1 <sup>31</sup> \$ p.l. | 1 <sup>41</sup> \$ p.l. |

|                           |                 |
|---------------------------|-----------------|
| 2x3x8 pi                  | 69 <sup>c</sup> |
| 2x4x8 pi                  | 1 10\$          |
| feuille 1/4x4x8 aspenite  | 4 90\$          |
| feuille 7/16x4x8 aspenite | 6 80\$          |
| 5/8x4x8 épinette standard | 17 95\$         |

PLUSIEURS NOUVEAUX MODÈLES DE CLÔTURES EN  
MAGASIN, AUSSI EN PIN TRAITÉ SOUS PRESSION  
**BRUN ET VERT**



CLÔTURE EN PIN  
BOIS TRAITÉ  
VERT OU BRUN

SECTION DE 8 PI. EN ÉPINETTE  
MODÈLE INTIMITÉ SANS TREILLIS

| HAUTEUR | PRÉ-COUPÉE          | ASSEMBLÉE           |
|---------|---------------------|---------------------|
| 3 pi    | 13 <sup>95</sup> \$ | 18 <sup>95</sup> \$ |
| 4 pi    | 16 <sup>\$</sup>    | 20 <sup>75</sup> \$ |
| 5 pi    | 19 <sup>95</sup> \$ | 24 <sup>50</sup> \$ |
| 6 pi    | 22 <sup>95</sup> \$ | 27 <sup>95</sup> \$ |

SECTION DE 8 PI EN PIN TRAITÉ GOODFELLOW  
MODÈLE INTIMITÉ SANS TREILLIS  
PRÉ-COUPÉE

| TRAITÉ | VERT                | ou | BRUN                |
|--------|---------------------|----|---------------------|
| 3 pi   | 24 <sup>50</sup> \$ |    | 27 <sup>25</sup> \$ |
| 4 pi   | 29 <sup>75</sup> \$ |    | 31 <sup>45</sup> \$ |
| 5 pi   | 35 <sup>50</sup> \$ |    | 36 <sup>45</sup> \$ |
| 6 pi   | 41 <sup>28</sup> \$ |    | 42 <sup>78</sup> \$ |

| TRAITÉ | VERT                | ou | BRUN                |
|--------|---------------------|----|---------------------|
| 3 pi   | 29 <sup>95</sup> \$ |    | 32 <sup>25</sup> \$ |
| 4 pi   | 35 <sup>95</sup> \$ |    | 36 <sup>45</sup> \$ |
| 5 pi   | 40 <sup>50</sup> \$ |    | 41 <sup>45</sup> \$ |
| 6 pi   | 46 <sup>90</sup> \$ |    | 47 <sup>48</sup> \$ |

Prix en magasin pour plusieurs  
beaux modèles de clôtures

Maintenant aussi ouvert les jeudis et vendredis soir et les samedis jusqu'à 16h

### HEURES D'OUVERTURE

Lundi à mercredi 8h à 17h30  
Jeudi-Vendredi  
8h à 21h  
Samedi  
8h à 16h

Le spécialiste de la clôture et du patio



2093 Bellefeuille, Trois-Rivieres 374-4604

Tu te bâtis,  
viens nous voir!  
**SPÉCIALISTES**  
en bois  
de toutes  
**DIMENSIONS**



# VOTRE FOYER

Pour la plupart des gens, une maison est sans conteste le plus gros achat de leur vie. Pourtant, plusieurs ne portent pas assez attention à la protection qu'exige cet énorme investissement.

Bien sûr, ils réparent le toit, comblent les fissures et repeignent les cadres de porte et de fenêtres. Mais disposent-ils d'une assurance suffisante pour couvrir la perte de leur maison et de son contenu?

Ainsi, plusieurs personnes ne se préoccupent pas de leur assurance du propriétaire, jusqu'à ce qu'ils subissent un sinistre ou une perte quelconque.

Beaucoup de gens se contentent de feuilleter superficiellement les pages de leur police d'assurance, payent la prime et relèguent le document dans le fond d'un tiroir jusqu'à l'année suivante. Les experts conseillent plutôt aux propriétaires d'examiner attentivement leur police, pour s'assurer qu'ils sont adéquatement couverts si un incendie venait à détruire le deuxième étage, ou si une tempête de grêle faisait éclater toutes les fenêtres du solarium.

Alors, qu'est-ce qu'une assurance suffisante?

## COÛT DE RECONSTRUCTION

Courtiers et avocats estiment que vous devriez prévoir une assurance suffisante pour couvrir la reconstruction de votre maison, en fonction des prix courants. Dans le milieu de l'assurance, on appelle cela une couverture sur la base du coût de remplacement.

On exige une prime additionnelle pour une pleine couverture incluant le coût de remplacement, mais c'est la seule façon pour un propriétaire de pouvoir remplacer sa propriété par une autre du même type et de qualité équivalente.

Le Bureau d'assurance du Canada fournit aux courtiers et agents immobiliers une formule qui leur permet de calculer avec précision ce coût de remplacement.

En demandant une évaluation du coût de remplacement, vous devriez garder en mémoire que le terrain n'a pas besoin d'être assuré. Même si votre maison est complètement rasée, le terrain reste disponible pour la construction.

Si le prêteur fait évaluer la propriété, il devrait rendre accessible l'information concernant la valeur du bâtiment. Procurez-vous ces renseignements auprès du prêteur avant de prendre des ententes avec un agent d'assurance. Cela vous aidera à déterminer l'importance de la couverture nécessaire.

## TROP

En revanche, certains propriétaires sont peut-être trop assurés. Cela peut se produire parce que les prêteurs demandent souvent que la propriété soit assurée au moins à la pleine valeur

En matière d'assurance-maison:

## Etes-vous réellement bien assuré?



de l'hypothèque en cours, laquelle peut atteindre plus que la valeur de la maison elle-même.

Prenons par exemple un individu qui acquiert une propriété de \$200,000, la maison elle-même valant \$120,000 et le lot de terre \$80,000. Il décide d'emprunter \$150,000 et le prêteur peut l'obliger à s'assurer pour ce montant, même s'il n'en coûterait que \$120,000 pour remplacer la maison.

"C'est \$30,000 de couverture inutile", affirment les experts

Pour éviter cette situation, il est recommandé d'obtenir une lettre de la compagnie d'assurance établissant ce que la maison vaut en termes de valeur de remplacement et de la montrer ensuite à la société d'hypothèques. Quelquefois, ça marche.

Il existe toute une variété de polices d'assurance et de combinaisons de protections, souligne le Bureau d'assurance du

Canada.

## VASTE ÉVENTAIL

Certaines polices d'assurance offrent le strict minimum: assurance contre l'incendie, les ouragans et les tornades, assurance-contenu jusqu'à une certaine limite et assurance-responsabilité.

La plupart des gens ont des polices de type "standard", qui élargissent la couverture offerte pour inclure une protection contre le vol et le vandalisme.

A l'autre bout de l'échelle, certaines polices d'assurance très coûteuses fournissent une assurance générale qui s'applique absolument à tout - même à un tapis persan grignoté par le chien de la maison.

Les experts recommandent généralement que les propriétaires se procurent une assurance "tous risques" qui stipule ce contre quoi votre maison n'est PAS protégée. De cette façon, il ne peut pas y avoir de mauvaise surprise.

Vous pouvez également acheter une protection supplémentaire contre les incidents tels que les refoulements d'égoûts ou les tremblements de terre.

Les polices d'assurance prévoient une franchise de \$200 sur la bâtisse et son contenu, ce qui signifie que vous devrez déboursier cette somme au moment de déposer une réclamation.

## VALEUR DU CONTENU

En plus de la protection de la maison elle-même, son contenu est également assuré, dans la plupart des polices, pour au moins 60 ou 70 pour cent de la valeur de remplacement de la maison.

Si vous croyez que le contenu de la maison vaut plus, vous pouvez vous procurer une couverture additionnelle, suggèrent-ils.

Il existe habituellement une limite de \$2,000 pour l'assurance de bijoux, montres et fourrures. Si ces articles valent davan-

tage, vous devriez les mentionner dans la police et les faire assurer pour un montant spécifique, ce qui entraîne un supplément de primes.

Toutes les assurances de propriétaires contiennent une protection pour responsabilité qui vous couvre contre toute allégation de négligence, par exemple, si quelqu'un se brise une jambe en glissant sur votre balcon couvert de glace.

Cela vous couvre pratiquement partout, excepté dans votre automobile. Vous êtes même protégé si vous frappez quelqu'un avec votre balle sur un terrain de golf!

La plupart des polices d'assurance comportent une assurance-responsabilité de \$500,000, mais pour \$5 ou \$10 de plus, vous pouvez la porter à \$1 million. Si jamais vous êtes poursuivi, de nos jours, il est probable qu'il vous en coûtera plus qu'un demi-million de dollars.

VOUS Y TROUVEREZ TOUT CE QU'IL VOUS FAUT!

# CENTRE DE RÉNOVATION

TROIS-RIVIÈRES INC

## Y'A D'LA RÉNOVATION DANS L'AIR



LE CHANTIER

**895\$**

TREILLIS DE BOIS TRAITÉ  
4' x 8'



REMISE DE JARDIN EN MÉTAL "SPACEMAKER"

Spacemaker

- modèle GH-87 de luxe
- 8 pi x 7 pi
- portes coulissantes
- prêt à assembler

**269\$**

PANNEAUX ONDULÉS EN FIBRE DE VERRE

- 3 oz
- blanc, clair, jaune, vert
- 26 po x 96 po

**1095\$**

PANNEAU "ASPANITE"

¼ po, 4 x 8

**497\$**

TEINTURE À BOIS

- opaque ou semi-transparent
- noyer, bois rouge ou cèdre

**999\$**

4 litres

TAPIS IMITATION GAZON

- modèle pT-89
- vert
- offert en largeur de 6 ou 12 pieds

Prix ord.: 4,99\$

**349\$**

ENSEMBLE DE 5 LUMIÈRES DE JARDIN "MOONRAYS"

**6999\$**

PIERRES À PATIO NATURELLES

- surface antidérapante
- idéales pour patios ou terrasses

18 po x 18 po 24 po x 24 po

159\$ Prix à emporter **419\$**

AU CHOIX

**697\$**

PELLE À BOUT ROND  
Manche de 47 po  
Prix ord.: 8,99\$

|  |  |  |
|--|--|--|
| <p>PELLE À BOUT CARRÉ<br/>à long manche<br/>Prix ord.: 8,99\$</p>              | <p>PELLE À BOUT ROND<br/>modèle 90101<br/>poignée en D<br/>Prix ord.: 8,49\$</p> | <p>GRATTE À JARDIN<br/>manche de 54 po<br/>Prix ord.: 7,99\$</p> |
| <p>RATEAU À 14 DENTS<br/>CINTRÉS<br/>manche de 54 po<br/>Prix ord.: 8,99\$</p> | <p>BÈCHE À JARDIN<br/>poignée en D<br/>Prix ord.: 8,49\$</p>                     | <p>CULTIVATEUR<br/>manche de 54 po<br/>Prix ord.: 7,99\$</p>     |

BARBECUE AU GAZ PROPANE "SHEPHERD"

- 40 000 BTU
- 3 tablettes
- surface de cuisson de 454 po

**16999\$**

CLÔTURE INTIMITÉ EPINETTE

- 17 planches de 1 x 6 po avec 2-2 po x 4 po x 8 pi
- faciles à assembler

5 pi x 8 pi

**2099\$**

MÉLANGE À BÉTON

PAYEZ ET EMPORTEZ

**399\$**

30 kg

SONOTUBE 8 po

**69¢** pi lin.

PROTECTOR D'EXTÉRIEUR

Fin aluminium Blanc

simple **799\$ 999\$**

double **1199\$ 1799\$**

**RABAIS DE 20%**

**SUPER PRIX**

PROJECTEURS HALOGÈNE AU QUARTZ

- modèle 70300 ou 70500
- 300 ou 500 watts

**2699\$** ch.

LES TERRASSES

- Bois traité
- Plancher en 2 po x 6 po

Des brillants de bons prix

8 pi x 12 pi **21999\$**

12 pi x 12 pi **31999\$**

Escaliers et balustres non inclus

RAMPES "KOOLRAY"

Des brillants de bons prix

En aluminium blanc, noir ou brun 30 po hauteur

Section de rampe 3 pi **2669\$**

Section de rampe 4 pi **3569\$**

Section de rampe 5 pi **4369\$**

TEINTURE À PATIO A L'ALKYDE POUR BOIS

- choix de 8 couleurs

**2549\$**

4 litres

PRÉSERVATIF POUR LE BOIS "PENTOX"

Prix ord.: 29,95\$

**2295\$**

4 litres

CREOSOTE

Prix ord.: 10,49\$

**899\$**

4 litres

HEURES D'OUVERTURE

Lundi, mardi, mercredi:  
8h30 à 17h30

Jeudi, vendredi:  
8h30 à 21h

Samedi: 8h30 à 17h

# CENTRE DE RÉNOVATION

2201, Bellefeuille, Trois-Rivières

Service à l'auto intérieur • Centre de coupe

TROIS-RIVIÈRES INC.

**379-6611** PAYEZ ET EMPORTEZ





# VOTRE FOYER



Votre pelouse:

## Les soins à lui prodiguer tout l'été durant...

Un des premiers rites accomplis au printemps, celui de redonner du tonus à la pelouse après le long hiver, peut produire des résultats spectaculaires qui dureront tout l'été. Mais il est bon de prévoir d'avance les soins à donner si l'on veut que les efforts déployés portent vraiment fruit.

Une fois que la neige a disparu, la première chose à faire est de donner un bon coup de râteau à votre terrain pour en retirer les débris et le gazon séché et aider la pelouse à respirer.

Un hiver froid et neigeux est souvent très dur pour les pelouses, surtout à cause de la neige sale et du sel. La neige sale subsiste surtout près des abris d'auto et non loin de la rue, là où les soufleurs ont accumulé la neige.

Il est possible de remédier aux dommages en râtissant, puis en épandant légèrement des graines de gazon et une couche de terre noire sur l'emplacement endommagé. Le type de graines à utiliser dépend de la quantité de lumière absorbée par la pe-

louse.

Les propriétaires devraient consulter quelqu'un qui s'y connaît, comme un horticulteur, pour obtenir des conseils convenant à leur terrain.

Il arrive que la pluie lave l'épaisse couche de sel qui s'est accumulée et peut endommager le gazon et le sol. Mais le fait de porter une attention particulière à ces emplacements pendant l'arrosage aide aussi à en diminuer la concentration.

En ce qui concerne l'entretien de votre pelouse au printemps, il y a quelques erreurs que vous devez éviter de commettre.

Les propriétaires appliquent souvent l'engrais trop tôt, avant que le gazon ait eu la chance de commencer à pousser. Lorsque le sol contient déjà beaucoup d'humidité (à cause de la neige fondue), l'engrais entraîne une pousse précoce. La fin du mois de mai -une fois que les semis ont commencé à pousser- constitue le meilleur moment pour appliquer l'engrais une première fois.

Certains problèmes peuvent également résulter d'une aération précoce. Si des trous sont percés dans le gazon trop tôt au printemps alors que le sol est détrempé, les racines seront peut-être endommagées. Il est préférable d'aérer à la mi-saison ou au début de l'automne.

On conseille d'éviter de rouler le gazon à moins que le sol n'ait été gravement altéré par le gel.

S'il vous faut le faire, évitez d'utiliser un rouleau trop lourd. Un trop grand poids écrase les racines et le sol et empêche le gazon de recevoir les substances nutritives appropriées.

Mais une préparation adéquate à l'automne constitue encore



la meilleure garantie pour obtenir un gazon en santé. Les spécialistes conseillent aux propriétaires de protéger leur gazon en prévision de l'hiver par une bonne aération, soit en demandant l'aide d'un professionnel ou en louant l'équipement nécessaire -un aérateur à ressorts qui soulève la couche compacte d'herbes mortes et de débris accumulés entre l'herbe saine et le sol.

Cette couche empêche l'air de passer et bloque les éléments nutritifs nécessaires à un gazon en santé. Elle empêche aussi l'humidité de se rendre jusqu'au sol et aux racines.

Le gazon doit ensuite être râtissé et ensemencé, idéalement au cours des deux premières semaines de septembre. Un bon mélange de terre végétale doit être épandu sur tout le terrain afin d'aider à protéger les graines et de remplir les trous laissés par l'aération.

La dernière étape à accomplir avant l'hiver consiste à appliquer de l'engrais. Même si le gazon n'a pas accès à l'engrais pendant l'hiver, celui-ci est prêt à le nourrir au printemps.

On conseille d'utiliser une variété d'engrais dont l'action est plus lente.

### CONSULTEZ LES SPÉCIALISTES

## MODULEX



Le kit MODULEX pour adultes est livré en panneaux de haute précision préfabriquée dans une usine moderne; trois hommes peuvent facilement en structurer l'ossature en-deçà de 24 heures, vous épargnez ainsi tout le profit de l'entrepreneur général. C'est la façon la plus économique de réaliser votre rêve! Le modèle Banff (ci-contre) vous



est offert à seulement **30 918\$** Plan 1

**RABAIS DE 300\$ À 4000\$** OU **RABAIS DE 3%** SUR TAUX D'INTÉRÊT SI ÉLIGIBLE



PLAN 1



PLAN 2



PLAN 3

● OBTENEZ NOS CATALOGUES EN COULEUR CONTENANT 118 PLANS POUR LA SOMME DE 8\$ OU SOUMETTEZ-NOUS VOTRE PROPRE PLAN POUR UNE ÉVALUATION

\* **MAISON MODÈLE À VENDRE** \*

**VOTRE DISTRIBUTEUR**  
**YVES ROUETTE**  
475, BOUL. ST-JEAN O.  
ST-LOUIS-DE-FRANCE  
G8T 7V8

**LE SOIR OU**  
**LE WEEKEND**  
**378-1245**

### Des moyens pour s'y retrouver

## Trouver la maison idéale

Trouver la maison idéale commence dans votre propre salon. Commencez par examiner votre manière de vivre, vos besoins particuliers, vos "désirs": Inscrivez dans un carnet ce que vous désirez dans votre maison idéale.

Examinez votre situation financière en vue d'acquiescer cette maison "idéale". Soyez réaliste concernant le versement mensuel qu'il vous est possible de verser. Vérifiez avec les prêteurs hypothécaires le montant maximum qu'ils peuvent vous accorder.

Maintenant que vous savez ce qu'il vous faut et le montant que vous pouvez verser, faites une tournée dans les quartiers où vous aimeriez demeurer. Informez-vous des prix. En avez-vous les moyens? Pouvez-vous trouver

ce genre de maison dans un autre secteur? Vérifiez les petites annonces dans votre quotidien, parlez aux agents immobiliers et prenez des notes.

Cela peut prendre un mois ou deux pour connaître le marché de votre quartier ou celui que vous envisagez. En étant bien préparé, vous aurez plus de chances de reconnaître facilement la maison appropriée, lorsqu'on vous l'offrira.

En sachant ce que vous voulez et ce dont vous avez les moyens, il vous est possible d'expliquer clairement à une autre personne qui vous aidera à chercher et à trouver la maison idéale plus vite.

# Parce que vous voulez que votre maison soit parfaite...

## PRATT & LAMBERT

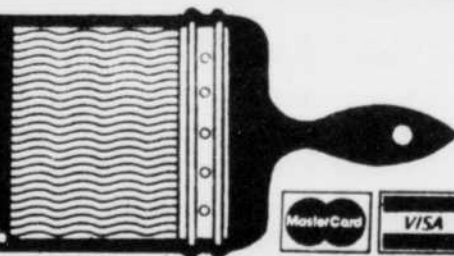
"Couleur  
avec  
personnalité" ...

•  
La peinture  
de meilleure  
qualité...



Des marchandes  
qui conseillent!

# MAURICE BERNIER inc.



2933, DES HÊTRES, SHAWINIGAN  
TÉL.: 539-6343

1374, BOUL. DES RÉCOLLETS, TROIS-RIVIÈRES  
TÉL.: 374-6777, 375-1234



**LES PEINTURES PRATT & LAMBERT**  
Les finis architecturaux de grande classe... depuis 1849



# VOTRE FOYER



Construction-rénovation

## Le choix des portes et fenêtres

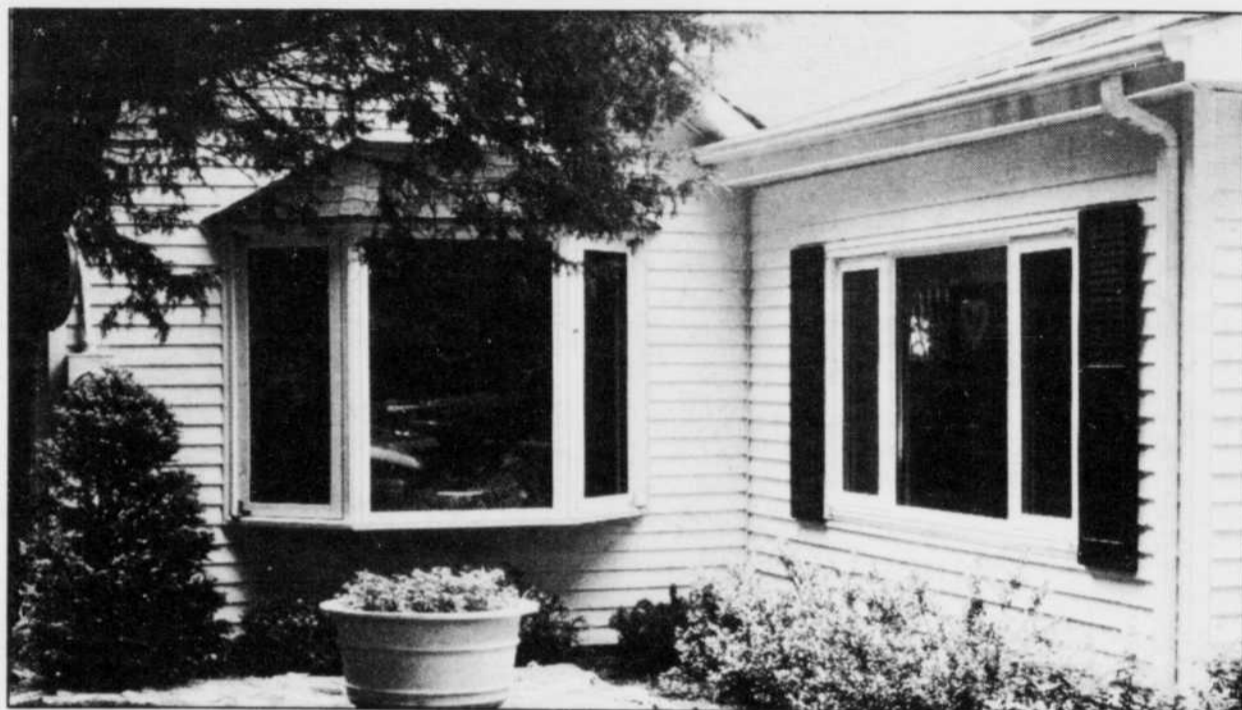
Dans la construction neuve, le consommateur n'est pas toujours consulté par son entrepreneur pour le choix des portes et fenêtres. Dans le "package-maison" vendu, ces éléments font partie d'un tout sélectivement budgété. Souvent, l'entrepreneur va acheter des portes et des fenêtres en bois qu'il peint lui-même d'une couleur qui s'harmonisera bien à la maison.

Mais sachons que, pour un léger supplément, il pourrait choisir des portes et des fenêtres qui demandent moins d'entretien et qui durent longtemps. Il est aussi possible de choisir un modèle autre à notre goût, parmi une vaste gamme de couleurs. Des portes et des fenêtres de qualité

peuvent durer toute la vie et ne nous occasionner aucun problème.

### LA FENÊTRE D'ALUMINIUM

Compte tenu des problèmes d'entretien qu'elle occasionnait et des inconvénients causés par le travail du bois, la fenêtre de bois a perdu sa place prépondérante sur le marché. La fenêtre sans entretien extérieur ni intérieur sera choisie par celui qui veut s'éviter l'entretien et la réparation inhérentes aux anciennes fenêtres de bois. Ce pourra être une fenêtre en aluminium ou en PCV (polychlorure de vinyle). Cette dernière offre un choix limité de couleurs, c'est-à-dire le blanc, le beige et le



brun. La fenêtre en aluminium présente l'avantage d'un vaste choix de couleurs. Il est aussi possible d'obtenir une fenêtre en aluminium ayant une certaine couleur à l'extérieur et une couleur différente à l'intérieur. On compte une dizaine de couleurs standards dans les fenêtres en aluminium et toutes les autres couleurs sont disponibles au choix du client.

On choisira le modèle de fenêtres selon le style de la maison. On mettra soit des fenêtres à battant, à auvent, à guilotine ou coulissantes. Lors d'une rénovation, il est de mise de conserver l'harmonie de la fenêtre avec la maison. On conservera donc le même aspect de fenestration tout en choisissant des fenêtres pratiques et esthétiques.

### FENÊTRES AVEC PLOMBURE

La fenestration devient de l'art avec le verre biseauté avec plombure. Le mariage de l'art et de la technologie en arrive à produire un petit chef d'oeuvre alliant le pratique à l'esthétique. Un assemblage au plomb assure une grande efficacité isolante aux superbes fenêtres de verre trempé et biseauté avec plombure.

Le verre biseauté présente une vaste gamme d'effets décoratifs dans d'originales fenêtres de verre scellé, trempé, isolé, avec un choix de motifs tous plus attrayants les uns que les autres. On peut les choisir avec gravure au sable, truitage, collage, opalescence en remarquables couleurs à son goût.

Ces fenêtres décoratives s'in-

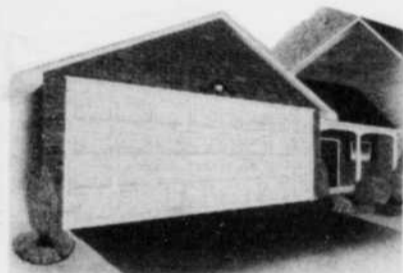
serent dans un cadre de styrène, matériel très efficace qui offre l'apparence du bois véritable.

### POUR LES PORTES, L'ACIER

Tout comme pour les fenêtres, le bois n'est plus très utilisé pour les portes. La valeur isolante de la porte en acier est de loin supérieure à celle du bois. Elle en quadruple l'efficacité. De plus, son coût équivaut à celui de la double porte de bois requise auparavant. Avec les coûts de chauffage actuels, sa propriété isolante en fait un achat de premier choix pour la maison. De plus, étant accompagnée d'un coupe-froid magnétique (le même principe que les portes de réfrigérateur), les portes d'acier ne laissent pas passer l'air.

## PORTES de GARAGE

Des sections de portes: résistantes, sans entretien

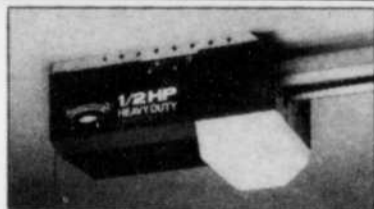


- ACIER
- ALUMINIUM
- À MOTIFS
- UNIES
- ISOLÉES, LÉGÈRES

Économie - Sécurité - Esthétique

Ferrures extra-robustes  
Rails verticaux sans joints  
Roulements de nylon à roulement doux

Une sélection de produits "GARANTIS" à la mesure de votre budget



EAGLE 1000 - 1/2 HP monté sur rail d'acier double

Ouvert le samedi de 9h à 16h



SERVICE de PORTES D.L. inc.

Portes de garage  
Ouvre-portes électroniques

- Résidentiel
- Commercial
- Industriel
- Vente
- Installation
- Service



ALAIN DOUCET, président

810, Albert-Durand  
Trois-Rivières

372-1558

## À savoir avant l'installation

# Hydro-Québec et votre piscine

Il y a quelqu'un qu'il ne faut pas oublier de consulter avant de mettre une piscine en place. C'est le représentant d'Hydro-Québec. Un communiqué de la Corporation des maîtres-électriciens du Québec rappelle que conformément aux normes prescrites au Code d'électricité, on peut obliger un propriétaire à modifier l'arrivée du branchement, si sa piscine se retrouve sous la trajectoire des fils d'alimentation d'Hydro-Québec. Imaginez si ces fils se détachaient de la maison ou du poteau, et touchaient l'eau...

Le code d'électricité prévoit une protection spéciale des circuits électriques d'une piscine.

Le disjoncteur, par exemple, interrompt le courant dès qu'une fuite se produit, aussi infime soit-elle, même en deçà de la limite jugée dangereuse pour le système cardiaque de monsieur ou madame Tout-le-Monde. Mais puisque le seuil de tolérance au choc électrique varie d'un individu à l'autre, il serait téméraire d'ignorer la ligne établie.

Seuls le respect des normes et le professionnalisme dans la réalisation des installations, conclut un porte-parole de la Corporation des maîtres-électriciens, peuvent assurer une pleine sécurité aux utilisateurs de piscine.



# Optez pour la cuisine et la salle de bains rêvées!

Dynamisme, professionnalisme et créativité sont les qualités qui font de l'association **Cuisi Versions et Armoires Hébert**, des maîtres en planification et fabrication de cuisines et salles de bains.

Chez **Cuisi Versions**, c'est M. Serge Boulanger, président qui depuis octobre 1988 dirige cette entreprise avec compétence. Il connaît toutes les règles du métier puisqu'il a lui-même travaillé de nombreuses années dans la fabrication et l'installation d'armoires. De plus, M. Boulanger coordonne une équipe d'installateurs, de conseillers, de designer en aménagement et de secrétaires hautement formées et cumulant de nombreuses années d'ex-

périence. En tout, 6 personnes assurent de leur compétence la planification, la réalisation, l'installation et le service après-vente de la cuisine ou de la salle de bains dont vous rêvez.

Comme le dit lui-même M. Boulanger: «**La cuisine et la salle de bains d'aujourd'hui reflètent la personnalité de ses utilisateurs et Cuisi Versions respecte ces vues, en offrant à la clientèle un large éventail de choix de styles tant traditionnel que moderne.**»

Alors, que ce soit pour une nouvelle construction ou pour une rénovation, chez **Cuisi Versions** l'on vous propose: le stratifié, la mélamine 140 grammes, de première qualité, ou le bois, dans le respect de votre budget et de vos

goûts. De plus, soucieux de rendre la cuisine moderne plus séduisante et plus fonctionnelle que jamais, **Cuisi Versions** explore sans cesse les nouvelles tendances et des facettes inédites de la décoration qui donnent lieu à effets spectaculaires. Ainsi, les armoires de chêne blanchi, avec des décorations de laiton et des vitraux confèrent au décor un cachet chaleureux et hors du commun. Pour la salle de bains, la mélamine Quadro, à petits carreaux, importée d'Autriche, offerte exclusivement dans les grandes boutiques permet des réalisations originales et faciles d'entretien. Le stratifié fini cuir, les comptoirs Italo avec leur coupe au 45 degrés, les finis sable, un

choix infini de couleurs et de poignées sont autant de possibilités que l'on retrouve chez **Cuisi Versions**.

Selon M. Boulanger: «**La cuisine et la salle de bains sont des pièces où il vaut la peine d'investir qu'il s'agisse d'une nouvelle construction ou d'une rénovation puisque cette mise de fonds est rapidement récupérable sur la valeur totale de la maison.**» Voilà pourquoi, **Cuisi Versions** offre ses services professionnels tant aux entrepreneurs de maisons et condos neufs qu'aux concepteurs de megaprojets, tels le Domaine Cascade à Trois-Rivières, qu'aux particuliers soucieux d'avoir le meilleur pour leurs investissements.

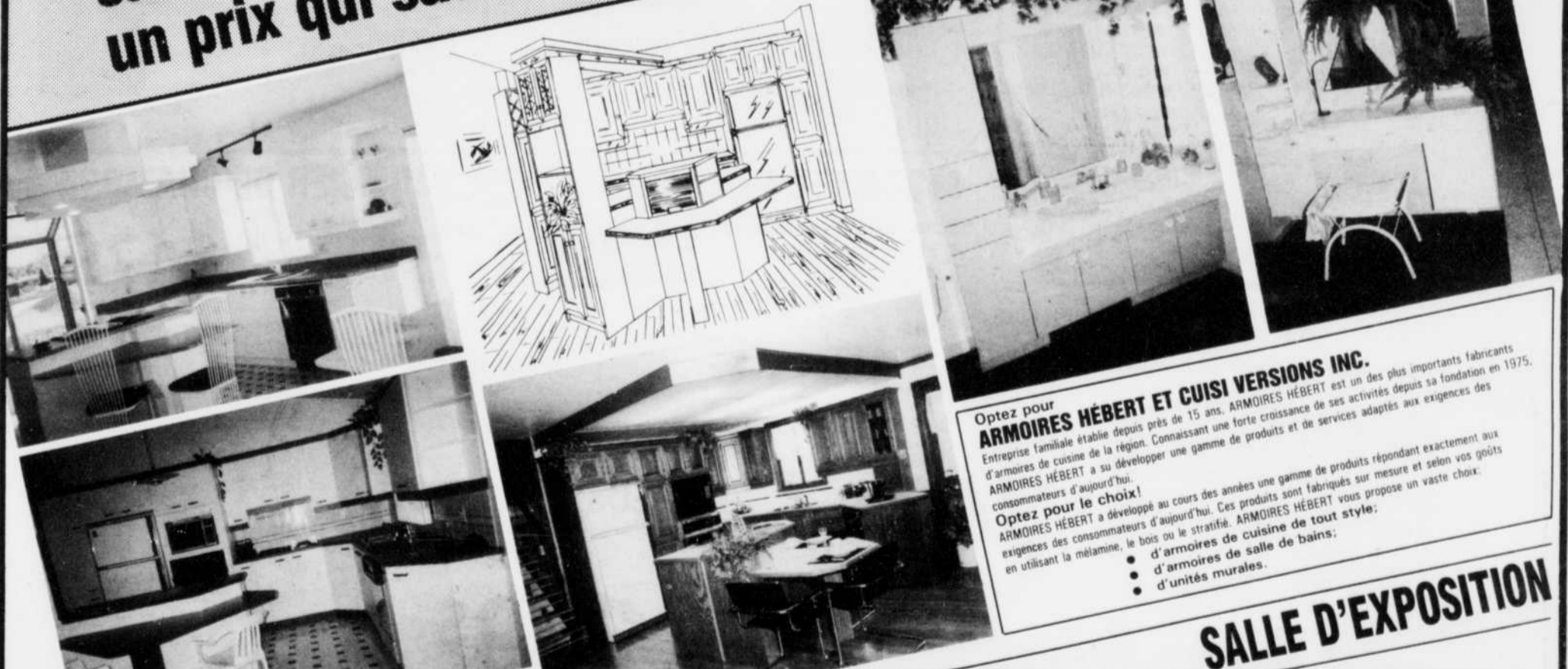
De plus, comme **Cuisi Versions** se soucie du détail et ne laisse rien au hasard l'on vous propose des services complémentaires tels un service de menuiserie au besoin, la vente d'accessoires et de rangements de

cuisine, la vente de produits d'entretien pour la mélamine et la conception de meubles hors normes, pouvant compléter un décor déjà existant. En aménagement, les professionnels du design travaillent selon vos plans ou en créent pour vous, en perspective, ce qui donne sur papier un juste aperçu de ce que seront votre cuisine ou salle de bains, une fois les travaux complétés.

Alors, pour créer une ambiance recherchée et personnelle avec des matériaux de qualité et travaillés avec soin, une première démarche s'offre à vous; une visite à la magnifique salle de montage de **Cuisi Versions**, 5435, boul. des Forges, où l'on vous offrira des services de design et d'aménagement intérieur de grande qualité en plus de vous garantir une fabrication soignée et réalisée directement par le fabricant **Armoires Hébert** de St-Valère.

publi-reportage

**Avant de placer votre commande, venez visiter notre salle d'exposition et nous vous ferons un prix qui saura vous convaincre!**



**Optez pour ARMOIRES HÉBERT ET CUISI VERSIONS INC.**  
 Entreprise familiale établie depuis près de 15 ans, ARMOIRES HÉBERT est un des plus importants fabricants d'armoires de cuisine de la région. Connaissant une forte croissance de ses activités depuis sa fondation en 1975, ARMOIRES HÉBERT a su développer une gamme de produits et de services adaptés aux exigences des consommateurs d'aujourd'hui.  
**Optez pour le choix!**  
 ARMOIRES HÉBERT a développé au cours des années une gamme de produits répondant exactement aux exigences des consommateurs d'aujourd'hui. Ces produits sont fabriqués sur mesure et selon vos goûts en utilisant la mélamine, le bois ou le stratifié. ARMOIRES HÉBERT vous propose un vaste choix:

- d'armoires de cuisine de tout style;
- d'armoires de salle de bains;
- d'unités murales.

**SALLE D'EXPOSITION**



OPTEZ POUR LA CUISINE

rêvée

**CUISI VERSIONS inc.**

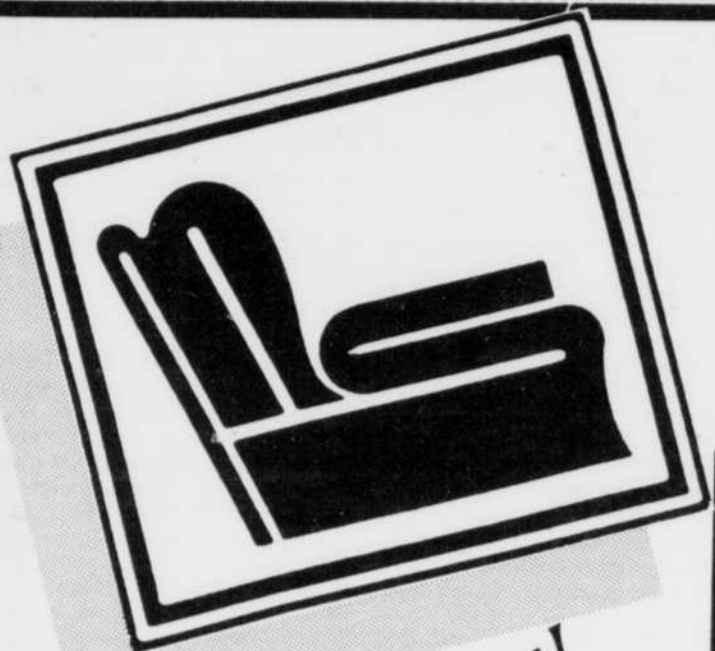
**5435, DES FORGES, TROIS-RIVIÈRES**  
 DIRECTEMENT DU FABRICANT

**ARMOIRES HÉBERT ET FILS INC.**

**372-0554**

# ÇA VAUT LE DÉP

Et pour ceux qui n'en seraient pas encore conv



*Tout nouveau!*



## MEUBLES ST-LAURENT

vous offre en grande nouveauté des mobiliers de chambre d'enfants au fini "bleach" très populaire en ce moment.

Prix en magasin.

## CHAÎNE STÉRÉO

Comprenant double platine à cassette à inversion automatique, AM/FM stéréo numérique, égalisateur 5 bandes et télécommande, haut-parleurs 3 voies, 100 watts. Marque reconnue.



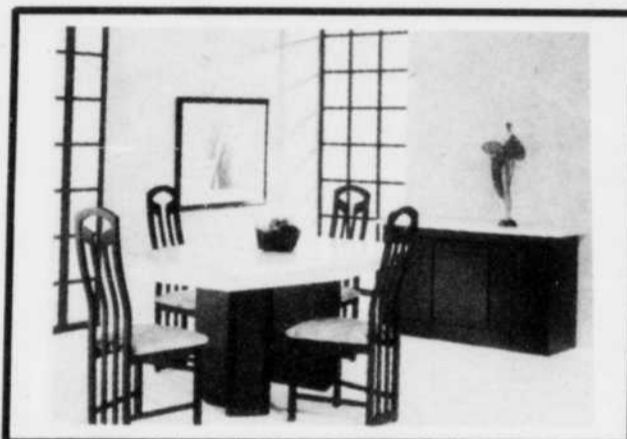
**749\$**



## CHAISE SUR BILLES

Élégante et confortable Tabouret en sus

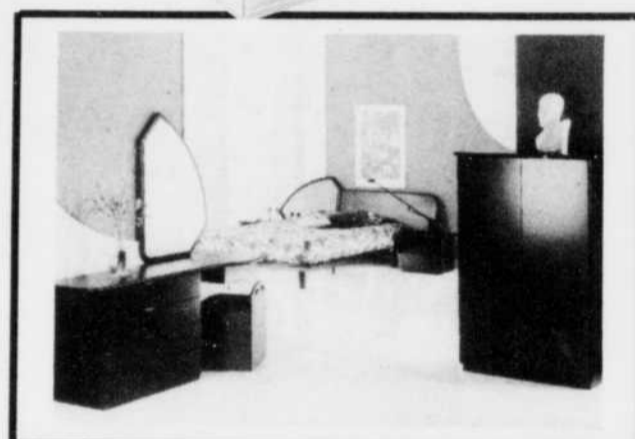
**279\$**



## MOBILIER DE CUISINE

5 morceaux, 1 table, 4 chaises, avec un nouveau fini mode.

**839\$**



## MOBILIER DE CHAMBRE

De marque LAURIER, 8 morceaux. Offert en fini blanc ou noir. Grande qualité.

**2179\$**



## LECTEUR AU LASER

Lecteur à 3 faisceaux, 32 mémoires.

**249\$**



*Ça vaut le déplacement!*

# MEUBLES ST-LAURENT

3625, boul. Bécancour, Ville de Bécancour (Gentilly) - 298-2020

**OUVERT LE LUNDI**

# ÉPLACEMENT

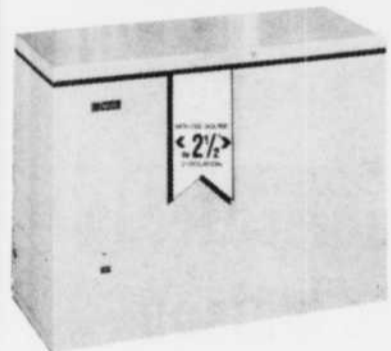
convaincus, en voici d'autres preuves.

## CUISINIÈRE ET RÉFRIGÉRATEUR BLANC SUR BLANC GE



Profitez de cette super promotion pour vous offrir ce super ensemble cuisinière et réfrigérateur de 17 pieds cubes GE blanc sur blanc d'excellente qualité.

**1499\$**



### CONGÉLATEUR

Capacité de 12 pi<sup>3</sup>, avec 6 paniers. Un prix jamais vu!

**399\$**

### BIBLIOTHÈQUE

Style futuriste pour donner de l'éclat à votre pièce. En super promotion.

**759\$**



**PAYABLE  
EN  
SEPTEMBRE  
1990**

sur tous nos meubles en magasin, sujet à approbation de crédit.

**el ran**

**PRIX TOUT CONFORT**



Qui n'a pas entendu parler des mobiliers inclinables de salon EL RAN. Par leur qualité de fabrication et le confort sans égal que procurent leurs mobiliers, le nom EL RAN s'est vite hissé parmi les plus renommés.



EL RAN vous offre toute une gamme de tissus, plusieurs coloris, ainsi que ses modèles en cuir... Prix en magasin.

Les meilleurs prix vous sont offerts sur ces mobiliers de distinction.

Sofas 3 places  
à compter de

**939\$**  
ch.

Causeuses  
à compter de

**769\$**  
ch.

Fauteuils  
à compter de

**499\$**  
ch.

# VOTRE FOYER

## L'éventail des revêtements extérieurs pour la maison

Si vous désirez changer le revêtement extérieur de votre maison, plusieurs options vous sont offertes. Mais le facteur à considérer avant d'arrêter votre décision est sans contredit le temps que vous êtes disposé à investir pour peindre, astiquer, voire réparer l'extérieur de votre résidence et ce, tout en respectant votre budget.



### L'EMBARRAS DU CHOIX

Le bois est le matériau le plus ancien. Rappelons-nous ces belles demeures tout en bois que nos ancêtres ont érigées au début de la colonie. Quelques-unes ont survécu malgré les intempéries, les incendies fréquents et les siècles. Le bois est synonyme de beauté et chaleur. Par contre, l'entretien qu'il exige (peinture, décapage, teinture, vernis, anti-moisissure) en rebute plusieurs. Le bardeau de bois, plus précisément le bardeau de cèdre a vécu lui aussi ses heures de gloire.

Présenté en carrés de petites dimensions, la coutume voulait qu'on les dispose en les chevauchant les uns sur les autres afin de créer un effet de relief. Plus récemment, le clin de bois a fait son apparition sur le marché. Il se présente en planches linéaires de huit pouces de hauteur. Fait de pin ou de cèdre, le clin de bois nécessite une teinture.

Le recouvrement d'acier est très utilisé pour les édifices commerciaux et industriels et aussi pour les fermes. fait d'acier galvanisé par immersion auquel on ajoute une couche d'apprêt et une peinture émaillée, ce matériau est de plus en plus utilisé par

les constructeurs de résidences. En plus d'être économique à la pose, il ne nécessite pas d'entretien.

Tout comme le revêtement d'acier, la brique est durable et sans entretien. Elle est plus utilisée lors de la construction d'un immeuble que lors de sa rénovation. Pour rénover l'extérieur d'une ancienne maison de pierre, le ciment s'avère une bonne solution. En plus de solidifier les murs et de les aplanir, il est toujours possible d'appliquer un fini que l'on pourra peindre de la couleur de son choix.

### LE PLUS POPULAIRE

Le clin de vinyle remporte les faveurs du public. Fait de polymères de vinyle qui contiennent la couleur, il est formé en panneaux et offert en neuf couleurs différentes. Près de 90% des consommateurs le préfèrent aux autres parce qu'il ne nécessite pas d'entretien. Il ne peut rouiller. Un simple lavage au tuyau d'arrosage devrait être suffisant. Un bon bricoleur peut en effectuer lui-même la pose. La plupart des fournisseurs donnent une garantie à vie. De plus, si l'on en croit la publicité, il résiste même aux pol-

luants atmosphériques. De nos jours, ça peut être utile.

Si vous désirez ajouter un petit quelque chose à votre maison pour la rendre unique ou spéciale, ou encore tape-à-l'oeil, les encadrements de portes et les persiennes faits du même matériau sont également disponibles sur le marché.

### LES TOITURES

Après vous avoir protégé pendant des années contre les intempéries, la toiture de votre maison vous lâche. Deux choix s'offrent à vous: les bardeaux d'asphalte et le toit de tôle.

Une toiture en bardeaux d'asphalte n'ajoute pas de cachet spécial à votre maison mais elle a l'avantage d'être beaucoup moins chère que la toiture en tôle. En fait, il vous en coûtera trois fois le prix si vous choisissez une toiture en tôle. Pour une maison de 28 pieds sur 40 pieds, vous débourserez environ 9000\$ comparativement à 3000\$ pour un toit en bardeaux d'asphalte.

Les parement en aluminium sont très souvent employés pour les soffites (dessous de toits) et sont offerts chez les spécialistes en toiture.

## Rénover pour augmenter la valeur de votre maison

Des rénovations judicieusement réfléchies peuvent vous permettre d'augmenter considérablement la valeur de votre maison. De plus, il est clair que ces rénovations favorisent l'entretien adéquat de votre maison.

En consultant le tableau suivant, vous aurez un aperçu du pourcentage de votre investissement que vous pouvez généralement récupérer lors de la revente de votre maison. Ce tableau est issu d'une étude effectuée dans cinq villes des États-Unis. (Source: Remodeling, Cost vs Value Report, octobre 1988)

### POURCENTAGE MOYEN

|                                  |              |
|----------------------------------|--------------|
| Ajout d'une pièce                | 57%          |
| Rénovation majeure d'une cuisine | 74%          |
| Rénovation mineure d'une cuisine | 79%          |
| Salle de bains                   | 69%          |
| Addition d'une salle de bains    | 100%         |
| Foyer                            | 108%         |
| Isolation supplémentaire         | 68%          |
| Solarium                         | 66%          |
| Nouveau revêtement extérieur     | 74%          |
| Nouvelles portes et fenêtres     | 53%          |
| Puits de lumière                 | 80%          |
| Toiture                          | 69%          |
| Patio (bois)                     | 72%          |
| Piscine                          | 27%          |
| <b>Total (moyenne)</b>           | <b>63,7%</b> |

Prenons l'exemple d'une rénovation majeure d'une cuisine. À la revente, vous pourrez fort probablement récupérer au moins 74% du coût de vos rénovations. Ainsi, si les travaux ont coûté 15 000\$, la valeur de votre maison aura augmenté d'environ 11 100\$.

D'autres facteurs peuvent évidemment influencer sur ces données: la valeur de l'ensemble des maisons de votre quartier par rapport à la vôtre, les modes qui influent sur le design, etc.

Pour un propriétaire, procéder à des travaux de rénovation, c'est également bénéficier du résultat de ces travaux. Alors même si vous ne retirez pas la pleine valeur de votre investissement à la revente, vous aurez pleinement profité de vos rénovations durant la période où vous résidez dans votre maison. En effet, il est tellement plus agréable de vivre dans une maison bien aménagée.

Assortiment complet de ventilateurs

**PRIX** défiant toute compétition



**ROYAUME LUMINAIRE**

6975, BOUL. JEAN-XXIII, TROIS-RIVIÈRES-OUEST

Grand choix de lampes d'intérieur et d'extérieur pour répondre à vos goûts.

**ROYAUME LUMINAIRE**

- Qualité
- Choix
- Bas prix

**ROYAUME DES BAS PRIX**

**377-5817**



# LA DÉCORATION DANS TOUTES SES DIMENSIONS

Guy et Alain Lymburner partagent une passion commune pour le beau, aussi ont-ils conçu et réalisé dans leur atelier, en activité depuis janvier 1990, un endroit peu commun où se joue le savoir-faire en matière de rembourrage professionnel, conception de meubles exclusifs, travaux de laque et de finition de meubles.

Guy, pour sa part est un spécialiste du rembourrage et la restauration de meubles n'a plus de secrets pour lui, puisqu'il travaille dans ce domaine, depuis plus de 12 ans. Alain, de son côté, allie une expérience du commerce à un talent naturel pour la décoration, talent qu'il cultive avec art et adresse,

en plus de s'occuper de la finition du bois.

À leur deux, ils partagent votre goût pour la décoration dans un intérieur qui ne se meuble plus... mais se personnalise selon l'inspiration de chacun et l'appui de professionnels qualifiés. Ainsi offrent-ils à leur clientèle, tant résidentielle que commerciale, une gamme de services sans pareil.

Que ce soit pour la restauration d'un mobilier ancien ou l'ajout d'un élément complémentaire au décor tels que: valence pour fenêtre, tête de lit, tabouret, etc., chez Lymburner Design vous serez servi à souhait et les travaux s'accompliront avec un constant souci de perfection et de professionnalisme.

Enfin, si vous désirez personnaliser votre décor ou si vous recherchez une décoration sur mesure qui intègre le moderne, l'ancien, le classique ou l'inédit faites appel aux services professionnels en rembourrage, conception de meubles exclusifs, travaux de laque et de finition de meubles de LYMBURNER DESIGN, 2575, rue Girard à Trois-Rivières. Vous serez ravi de constater à quel point Alain et Guy Lymburner savent reconnaître les besoins de ceux et celles qui aiment décorer leur maison ou leur bureau en leur conférant un caractère personnel, empreint de beauté, d'élégance et de raffinement.

(publi-reportage)

## DE BEAUX TISSUS



La salle de montre de Lymburner Design et l'un des copropriétaires Alain Lymburner.

De plus, pour le recouvrement, le choix des tissus est impressionnant. On y retrouve de superbes pièces tant dans le cuir, la toile, le coton que le velours. Les collections jouent l'harmonie des couleurs, chaudes, intenses ou subtiles et vous invitent à imaginer votre décor dans des lignes, souvent importées, de tissus haut de gamme aux coloris et imprimés à caractères moderne, veillot ou inédit.

En fait, le choix est tellement vaste que vous y trouverez votre bonheur, peu importe l'exigence de vos aspirations.

## LE LAQUAGE

Pour les meubles, la laque, forte et vive, redonne vie et actualise un mobilier avec lequel tout vous semblait impossible. Ce procédé moderne de la restauration du bois s'accomplit à l'atelier, avec des équipements des plus modernes. Pour la finition l'on vous suggère différents finis selon l'article ou les pièces à faire revivre. Si d'emblée, un tel projet vous intéresse, l'on ira chez-vous pour la cueillette et, la livraison s'effectuera dans les meilleures conditions avec le camion de l'atelier. De plus, l'estimation des coûts des travaux est gratuite, comme elle l'est pour tous les autres services offerts chez Lymburner Design.



La salle de peinture où Guy Lymburner exerce son métier avec savoir-faire.

## DES MEUBLES UNIQUES



Divan de style Récamier conçu et réalisé par Lymburner Design.

Ensuite, et ce n'est pas le moindre de leurs talents, les frères Lymburner conçoivent et réalisent des meubles originaux tels le divan de style Récamier illustré. Une telle pièce, de grand style, ajoute au décor de celui ou de celle qui la choisit un élément décoratif majeur, capable de traverser les temps et les modes. À coup sûr, elle exprime un goût exquis pour l'authentique et son caractère différent est souligné par une excellente fabrication, accomplie avec des matériaux et des tissus de première qualité.

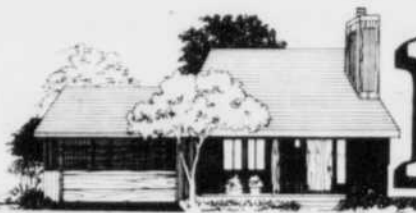


**ymburner**  
**esign**

REMBOURRAGE PROFESSIONNEL  
CONCEPTION DE MEUBLES EXCLUSIFS  
LAQUE ET FINITION DE MEUBLES  
**2575, GIRARD, TROIS-RIVIÈRES**

(Estimation gratuite)

**374-8313**



# VOTRE FOYER



## Les avantages de la rénovation domiciliaire

Parmi les différentes raisons de rénover figurent de tristes mésaventures telles les incendies et les inondations qui ne donnent nul autre choix au propriétaire que de rénover sa demeure. D'autres facteurs peuvent motiver une telle activité: le besoin d'espace vital supplémentaire, voire le simple désir de changer son style de vie et son décor. Quelles qu'en soient les raisons, de plus en plus de propriétaires canadiens choisissent de rénover. Les entrepreneurs sont plus occupés que jamais à remodeler les cuisines, agrandir les salles de bains, finir les sous-sols, changer les dehors, installer les piscines et à sensibiliser les consommateurs.

La toute première raison

pour rénover selon l'enquête de 1989 sur les travaux de rénovation, enquête parainnée par la Société canadienne d'hypothèque et de logement et par les Produits du bâtiment Alcan, c'est d'augmenter la valeur globale de la maison. De nombreuses sources, y compris les revues d'affaires et les études réalisées en milieu industriel, concluent que la rénovation fait plus qu'augmenter la valeur de la maison à raison d'un dollar pour un dollar investi.

Bien que ceux qui possèdent leur propre habitation se soient renseignés sur les avantages que présente la rénovation, il semble que la plupart d'entre eux ne soient que moyennement informés quant aux produits et matériaux disponibles. Plus de la moitié des entrepreneurs qui ont participé à cette enquête ont affirmé que leurs clients ne connaissent pas toujours quels produits conviennent le mieux aux travaux qu'ils se proposaient de réaliser.

C'est sans contredit ici que le programme de sensibilisation entre en ligne de compte. Il y a tant de produits de rénovation parmi lesquels choisir que les propriétaires devraient se réjouir à l'avance d'une expérience passionnante leur permettant de rénover leur maison à leur goût. Avec l'aide d'un entrepreneur chevronné pour les guider durant les travaux de recherche comme de rénovation, la rénovation domiciliaire peut être plus que de simples travaux de réparation pour consommateurs avertis et documentés. La quête de matériaux peut devenir une tâche agréable, basée sur des décisions éclairées.

## Pour vendre rapidement votre propriété

Vous déménagez dans une nouvelle maison et vous voulez vendre votre maison actuelle, rapidement, tout en obtenant le meilleur prix possible? Voici quelques trucs qui rendront votre maison plus attrayante aux yeux des acheteurs potentiels et qui accéléreront la vente.

Jetez d'abord un coup d'oeil au parterre avant. Une couche de peinture sur la porte, des numéros civiques, une poignée de porte et un heurtoir bien poli, un nouveau protecteur de bas de porte en laiton, des arbustes en santé et des plantes en fleur aideront à donner une première impression favorable.

Après avoir vérifié l'avant de la maison, ne négligez pas les côtés et la cour arrière. Ajoutez quelques arbustes et plantes en santé afin de montrer des plates-bandes bien fournies. Râtissez la pelouse régulièrement et réduisez au minimum les traînées.

Si un examen attentif de votre intérieur révèle une peinture jaunie et un papier peint fané, une nouvelle couche de peinture s'impose. Choisissez des couleurs pâles et neutres.

Les couleurs pâles peuvent faire apparaître une petite pièce plus grande, plus aérée et claire, un net avantage sur le marché de la revente.

Une couche de peinture ainsi que de nouvelles poignées d'armoires et de tiroirs sont des moyens économiques de donner un nouveau souffle à une cuisine fatiguée. Assurez-vous que les fenêtres soient propres afin de laisser pénétrer le plus de lumière possible. En disposant lampes de table et lampes sur pied judicieusement, vous pourrez éliminer les coins sombres.

Faites les petites réparations qui traînent depuis quelque temps. Resserrez les poignées de porte, réparez les robinets qui fuient, remplacez les vitres, les carreaux et les moustiquaires brisés, refaites les joints de la baignoire et de la douche.

Une maison en montre se doit d'être d'une propreté impeccable. Nettoyez les tapis, les tentures et les tissus d'ameublement. Profitez-en pour faire le ménage du sous-sol et des armoires encombrées.

Avant d'ouvrir les portes de votre maison aux visiteurs, achetez des fleurs pour le salon et la cuisine. Vaporisez un peu de parfum dans la salle de bains et frottez les éviers en acier inoxydable avec un peu d'huile de cuisson pour qu'ils brillent.

Restez objectif en vérifiant l'apparence intérieure et extérieure de votre maison. Rappelez-vous que ce que vous ne remarquez plus avec le temps peut repousser des acheteurs éventuels.



**L'ECONOMIE**

**CHEZ LE PIONNIER DE L'ARMOIRE EN MAURICIE**

LES BOISERIES **Vody**

**MÉLAMINE STRATIFIÉ BOIS**  
(naturel et couleur)

**POUR TOUS LES BUDGETS**  
"Installation par nos spécialistes"

Conception de plans d'aménagements  
**RÉSIDENTIEL ET COMMERCIAL**



**ESTIMATION GRATUITE, APPELEZ 374-8319**

**825, BERLINGUET (Parc industriel) CAP-DE-LA-MADELEINE**

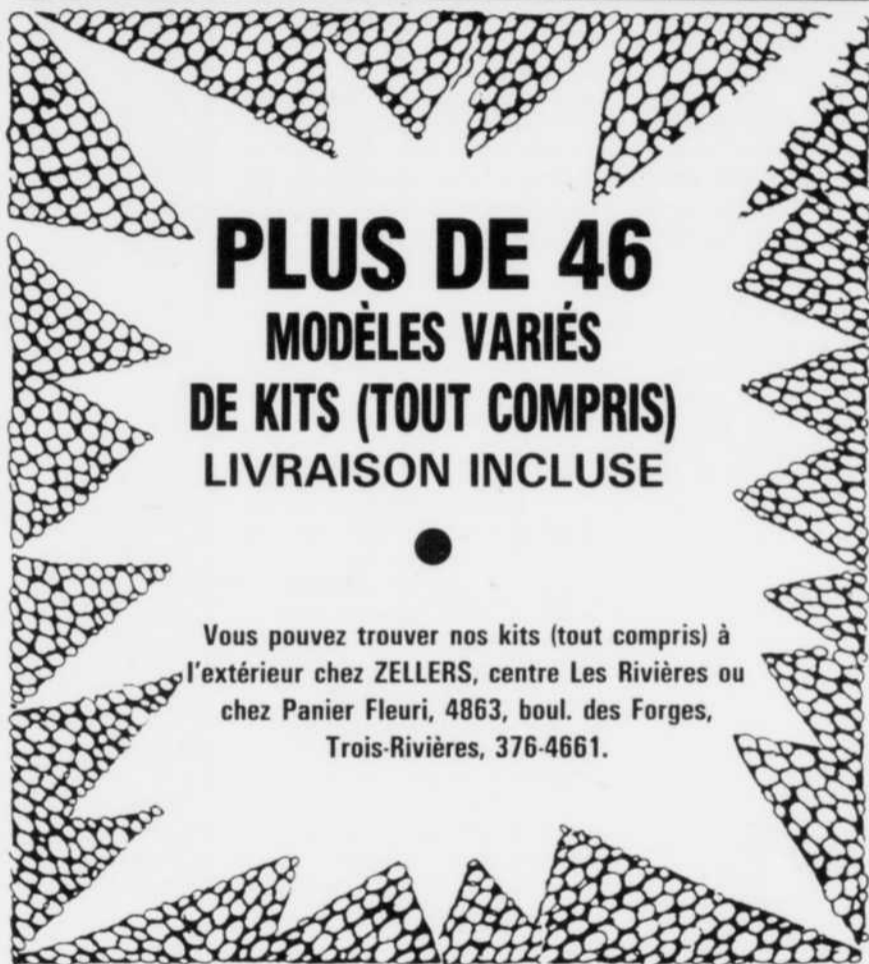


| #               | Quantité | Espèce                    | Hauteur |
|-----------------|----------|---------------------------|---------|
| 1               | 4        | Juniperus Shyohet         | 120 cm  |
| 2               | 1        | Thuja Wood wandil (boule) | 40 cm   |
| 3               | 2        | Juniperus Mint Julep      | 40 cm   |
| 4               | 1        | Physocarpus doré          | 60 cm   |
| 5               | 1        | Weigelia Minuet           | 60 cm   |
| 6               | 1        | Spirea Anthony Watena     | 30 cm   |
| 7               | 1        | Pinus Shubert             | 275 cm  |
| 8               | 1        | Pinus pendula             | 175 cm  |
| 9               | 3        | Hémérocalles vivace       | pot 4"  |
| 10              | 1        | Rudbahia orange viv.      | pot 4"  |
| 11              | 2        | Lythrum vivace            | pot 4"  |
| 12              | 1        | Gaillarde Goblin          | pot 4"  |
| 13              | 2        | Sedum Spectabilis viv.    | pot 4"  |
| 14              | 1        | Yucca vivace              | pot 6"  |
| 15              | 1        | Lupin vivace              | pot 4"  |
| Poulx d'oe      |          | 1 de 2 hp                 |         |
| Pienne rocaille |          | 2                         |         |
| Tuteurs         |          | 2                         |         |
| Attache         |          | 2                         |         |
| Bardane         |          | 60' Linaire               |         |
| Terre préparée  |          | 3 veuge cube              |         |
| Peat Moss       |          | 5 de 4 pi. cube           |         |

**PRIX 761\$**

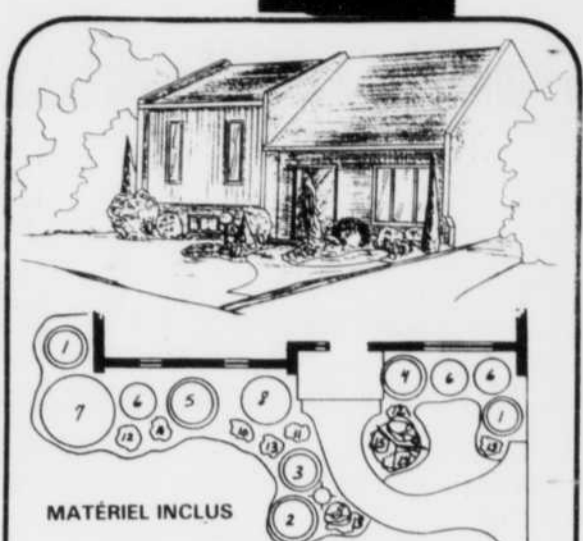
**Faites-le vous-même!**  
**ÉPARGNEZ DES**  
**\$\$\$\$\$\$\$\$**

**NOUVEAU! NOUVEAU!**



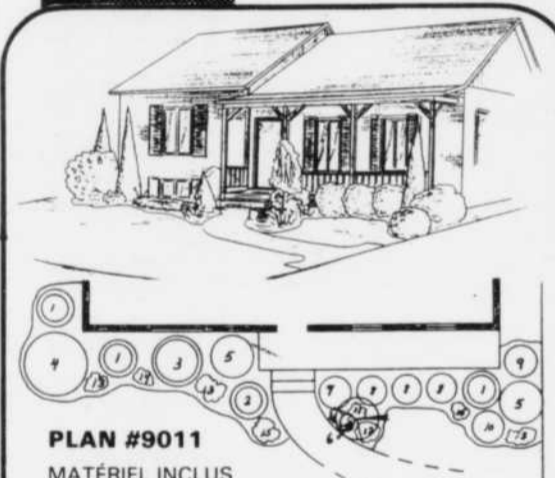
**PLUS DE 46**  
**MODÈLES VARIÉS**  
**DE KITS (TOUT COMPRIS)**  
**LIVRAISON INCLUSE**

Vous pouvez trouver nos kits (tout compris) à l'extérieur chez ZELLERS, centre Les Rivières ou chez Panier Fleuri, 4863, boul. des Forges, Trois-Rivières, 376-4661.



| #               | Quantité | Espèce                 | Hauteur |
|-----------------|----------|------------------------|---------|
| 1               | 2        | Juniperus Shyohet      | 120 cm  |
| 2               | 1        | Picea Nidifolia        | 30 cm   |
| 3               | 1        | Picea conica           | 40 cm   |
| 4               | 1        | Thuja Woodwandil       | 40 cm   |
| 5               | 1        | Juniperus Bar Harbour  | 40 cm   |
| 6               | 3        | Potentille Fauticosa   | 50 cm   |
| 7               | 1        | Pinus Cistena          | 50 cm   |
| 8               | 1        | Weigelia Baisatol Ruby | 60 cm   |
| 9               | 1        | Pinus Pendula          | 175 cm  |
| 10              | 2        | Sedum spectabile viv.  | pot 4"  |
| 11              | 1        | Monarda rouge viv.     | pot 4"  |
| 12              | 2        | Gaillarde Goblin viv.  | pot 4"  |
| 13              | 3        | Ouillet deltoide viv.  | pot 4"  |
| Poulx d'oe      |          | 1 de 2 hp              |         |
| Pienne rocaille |          | 2                      |         |
| Tuteurs         |          | 1                      |         |
| Attache         |          | 1                      |         |
| Bardane         |          | 60' Linaire            |         |
| Terre préparée  |          | 2 veuge cube           |         |
| Peat Moss       |          | 5 de 4 pi. cube        |         |

**PRIX 450\$**



**PLAN #9011**  
**MATÉRIEL INCLUS**

| #              | Quantité | Espèce                   | Hauteur |
|----------------|----------|--------------------------|---------|
| 1              | 3        | Thuja pyr. Smaragd       | 110 cm  |
| 2              | 1        | Picea conica             | 40 cm   |
| 3              | 1        | Thuja Woodwandil (boule) | 40 cm   |
| 4              | 1        | Juniperus mint Julep     | 40 cm   |
| 5              | 1        | Juniperus Sabina bleu    | 50 cm   |
| 6              | 1        | Weigelia Baisatol Ruby   | 60 cm   |
| 7              | 1        | Pinus Cistena            | 50 cm   |
| 8              | 1        | Potentille Fauticosa     | 50 cm   |
| 9              | 1        | Physocarpus doré         | 60 cm   |
| 10             | 1        | Pinus Shubert            | 275 cm  |
| 11             | 1        | Oenothera vivace         | pot 4"  |
| 12             | 2        | Gaillarde Goblin vivace  | pot 4"  |
| 13             | 1        | Lythrum vivace           | pot 4"  |
| 14             | 1        | Sedum spectabile vivace  | pot 4"  |
| 15             | 1        | Yucca                    | pot 6"  |
| Poulx d'oe     |          | 1 de 2 hp                |         |
| Tuteurs        |          | 1                        |         |
| Attache        |          | 1                        |         |
| Bardane        |          | 40' Linaire              |         |
| Terre préparée |          | 2 veuge cube             |         |
| Peat Moss      |          | 4 de 4 pi. cube          |         |

**PRIX 580\$**

Votre conseiller en aménagement paysager

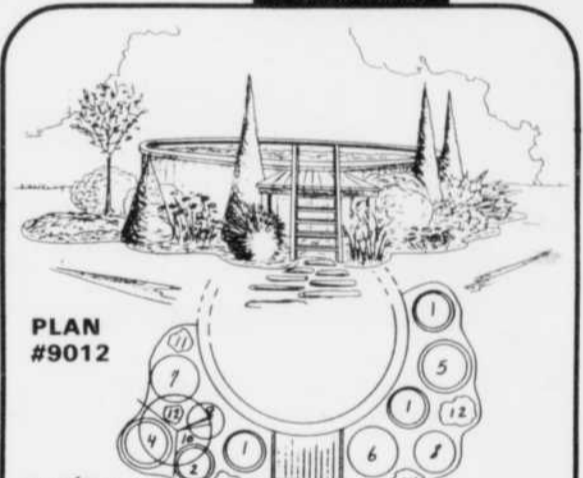
**ARBRES • ARBUSTES • CÔNIFÈRES**  
**PLANTS VIVACES • PLANTATION • ETC.**



**NORMAND GÉLINAS**  
NOUVEAU REPRÉSENTANT  
COMME CONSEILLER EN AMÉNAGEMENT

**F. Descôteaux PAYSAGISTE ENR.**

**361, 4e RANG, ST-ÉTIENNE-DES-GRÈS**  
**SORTIE 196 AUTOROUTE 55 TROIS-RIVIÈRES**  
**376-8034**



**PLAN #9012**  
**MATÉRIEL INCLUS**

| #               | Quantité | Espèce                  | Hauteur |
|-----------------|----------|-------------------------|---------|
| 1               | 3        | Thuja pyr. Smaragd      | 110 cm  |
| 2               | 1        | Picea conica            | 40 cm   |
| 3               | 1        | Juniperus Anloas        | 40 cm   |
| 4               | 1        | Cornus Elegantiissima   | 50 cm   |
| 5               | 1        | Weigelia Baisatol Ruby  | 60 cm   |
| 6               | 1        | Canagana pleuneux       | 125 cm  |
| 7               | 1        | Pinus Cistena           | 30 cm   |
| 8               | 3        | Euroymus Emerald Gaily  | 30 cm   |
| 9               | 1        | Spirea Anthony Watena   | 30 cm   |
| 10              | 1        | Potentille Adboisford   | 40 cm   |
| 11              | 2        | Monarda rouge vivace    | pot 4"  |
| 12              | 1        | Hosta Variogata vivace  | pot 4"  |
| 13              | 2        | Sedum spectabile vivace | pot 4"  |
| 14              | 1        | Astilbe vivace          | pot 4"  |
| 15              | 1        | Ouillet del. vivace     | pot 4"  |
| Poulx d'oe      |          | 1 bte de 2 hp           |         |
| Tuteurs         |          | 1                       |         |
| Attache         |          | 1                       |         |
| Pienne rocaille |          | 1                       |         |
| Terre préparée  |          | 3 veuge cube            |         |
| Peat Moss       |          | 6 de 4 pi. cube         |         |
| Bardane         |          | 90' Linaire             |         |

**PRIX 499\$**



# VOTRE FOYER



Le choix d'un escalier

## Une question de goût et de budget

Le choix d'un escalier pour la maison doit se faire consciencieusement.

Il existe différentes essences de bois et le résultat de votre décision se fera sentir bien longtemps après que les travaux de construction seront terminés. Dans votre prise de décision tenez compte premièrement de la sorte de plancher que vous avez déjà. S'il est en bois, essayez de garder la même essence de bois pour assurer une continuité dans l'apparence.

On conseille d'employer un bois assez dur si l'escalier est très fréquenté; on évitera ainsi une usure prématurée des marches. Le chêne et l'érable sont les bois les plus résistants. Chacun offre cependant un coup d'oeil différent. Les bois foncés laissent voir le

grain tandis que les bois pâles sont plus effacés. Choisissez toujours ce qui vous plaît le plus, afin d'être pleinement satisfait de votre escalier. Les principales sortes de bois sont: le chêne, l'érable, le frêne, l'acajou, le merisier et le teck. La plupart des gens opteront pour le bois verni afin de garder au bois son aspect naturel.

L'escalier est habituellement très passant. On use toujours le centre des marches à force de marcher au même endroit. Par conséquent, il est fortement recommandé de traiter l'escalier avec le meilleur vernis sur le marché. Il faut surtout éviter que le vernis ne se détériore au point d'attaquer le bois lui-même. On n'attendra pas que le bois commence à s'user pour remettre une

nouvelle couche de vernis. En appliquant, trois couches d'un vernis de haute qualité, l'escalier sera bien protégé... et pour longtemps.

Ceux qui préfèrent peindre leur escalier choisiront la couleur en fonction du reste de la décoration. Cette solution est aussi retenue lorsque le bois de l'escalier n'est pas de très bonne qualité. Pour ceux qui n'aiment pas particulièrement le bois naturel ou simplement ceux qui considèrent que la couleur convient mieux à leur style de décoration, la peinture est également une bonne alternative.

### LES FORMES

Il existe différentes formes d'escaliers. Encore une fois, on tiendra compte du style de la maison pour déterminer la forme de l'escalier. On se fie souvent aux meubles. C'est pourquoi on choisira un modèle assez neutre si l'on envisage changer de style prochainement.

L'escalier droit est celui qui occupe le moins d'espace et qui coûte le moins cher. Il y a aussi des escaliers en courbe. L'escalier cintré est le plus luxueux.

Lorsqu'on planifie de terminer l'escalier en un endroit précis, on est parfois contraint de prendre un escalier carré. Selon le design désiré, il pourra être à pallier, le pallier servira à faire l'angle, ou encore avec des marches à angle, dans ce cas il y aura trois marches pour tourner le coin.

On utilisera l'escalier hélicoïdal, communément appelé "en colimaçon" lorsqu'il n'y a que très peu d'espace et que l'on désire ne pas prendre trop de place.

### LES ESCALIERS MODERNES

Il est bien entendu qu'avec un style colonial, on privilégiera encore les rampes avec poteaux tournés. Cependant, la mode actuelle est au moderne. On trouvera donc sur le marché un choix surprenant de matériaux, tous plus jolis les uns que les autres, et qui agrémenteront et personnaliseront votre escalier.

Parmi les matériaux utilisés dans la fabrication des rampes d'escalier, citons: le métal en général, l'acier inoxydable et le laiton plus particulièrement; le verre qui est de plus en plus



à la mode; et bien-sûr le bois d'un design beaucoup plus moderne. Les rampes pourront être en bois et de forme carrée.

Les gens recherchent la nouveauté; ils aiment ce que l'on ne voit pas partout. Avec le laiton et l'acier inoxydable, on peut façonner des motifs très petits pour intégrer à la rampe. Ces métaux ont cependant le désavantage de nécessiter beaucoup d'entretien, particulièrement le laiton. L'originalité n'a plus de borne. On utilise maintenant le verre, que l'on intègre en section à l'intérieur de la rampe. Ce verre est très résistant et peut difficilement se briser. Il amène un élément nouveau à la décoration, qui s'insère très avantageusement dans un aménagement moderne.

Comme décoration, et pour son côté sécuritaire, on intègre des tubes de plexiglass

entre les marches de l'escalier (à la place des contre-marches) pour empêcher les jeunes enfants de passer par ces ouvertures.

Le tapis demeure toujours un matériau complémentaire aux marches d'escalier. Le manchon de tapis sera posé au centre de chaque marche, il pourra s'harmoniser au reste de la décoration assez facilement. Cet élément permet de préserver le bois des marches à l'endroit où il est le plus susceptible de s'user rapidement.

L'escalier en laqué peut aussi se faire, mais surtout dans des dimensions restreintes. La mode actuelle pour ce type d'escalier est de couleur noire.

N'oubliez jamais qu'avant même de commencer les travaux, il est très important d'aller chercher conseil auprès d'experts.

**«au choix»  
l'assemblage  
par nous OU par vous!**

**toujours la même adresse**

**8095, boul. des Forges, Trois-Rivières**

- Rampes ■ Escaliers
- Bois de plancher pré-vernissés et conventionnel
- Rampes et colonnes extérieures en aluminium

**ouvert le samedi... jusqu'à midi**

LA PLUS BELLE SALLE DE MONTRE  
ENTRE MONTRÉAL ET QUÉBEC



**la belle rampe inc.**

8095, boul. Des Forges, Trois-Rivières  
**375-8368**

**«des conseils  
qui font la  
différence»**

**SERVICE D'ESTIMATION ET D'INSTALLATION**

**Ce cahier spécial est une réalisation du  
service de la publicité de votre quotidien  
Le nouvelliste.**

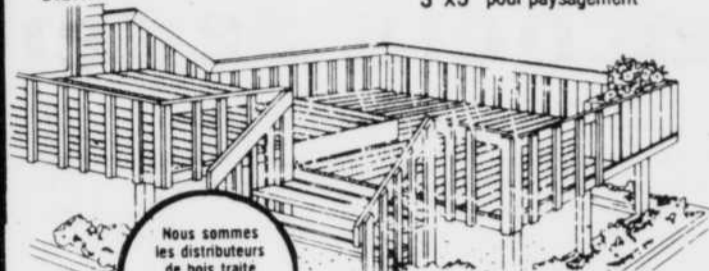
## BOIS TRAITÉ

(Wolman sun pine)

Pour clôtures, terrasses, patios, galeries, boîtes à fleurs, tables de pique-nique, escaliers, marches, etc...

SOUS-PRESSION  
C.C.A. VERT

1"x6" 2"x2"  
2"x4" 4"x4"  
2"x6" 6"x6"  
2"x8" 1 1/4"x5"  
2"x10" barreau 1 1/2"  
3"x5" pour paysagement



Nous sommes les distributeurs de bois traité à toutes intempéries depuis plus de 13 ans

VENEZ CHERCHER VOTRE PLAN GRATUITEMENT POUR CONSTRUIRE UNE TERRASSE ORIGINALE



TREILLIS TRAITÉS sous pression

885\$

panneau 4'x8'

1ère qualité

REVÊTEMENT DE VINYLE BLANC, DOUBLE-4

À compter de

5795\$

la toise 9 m. car.



Ensemble de supports

BANCS DE PARC

à compter de

2988\$

ch. paire

POTEAUX DE CLÔTURE 4"x4"x8' bois traité sous pression

599\$

morceau

ÉPINETTE 2"x4"-8' 1ère qualité

169\$



SUPPORTS À CLÔTURE étrier

29c

chacun



PROTÉGEZ VOS POTEAUX Installation facile avec des clous

À compter de

99c

chacun

OBTENEZ 3\$ DE RABAIS D'OLYMPIC.

9 MAI - 12 JUIN, 1990.



- Riches couleurs opaques qui accentuent la texture du bois
- Couvre les surfaces teintes ou peintes
- Accessoires facilement lavables à l'eau

Prix de détail

2799\$

PRIX DE SOLDE

2299\$

Moins rabais de

3\$

PRIX FINAL

1999\$

## Monsieur CLÔTURE

PROFITEZ DE LA QUALITÉ DE NOS PRODUITS

Vente début de saison



Modèle Intimité Travers 2"x4" Planches 1"x6"

### SECTION DE 8' DE LONGUEUR

| HAUTEUR | (EN ÉPINETTE)       |                     | (EN BOIS TRAITÉ SOUS-PRESSION) |                     |
|---------|---------------------|---------------------|--------------------------------|---------------------|
|         | PRÉ-COUPÉE          | ASSEMBLÉE           | PRÉ-COUPÉE                     | ASSEMBLÉE           |
| 3'      | 14 <sup>25</sup> \$ | 19 <sup>45</sup> \$ | 24 <sup>45</sup> \$            | 29 <sup>80</sup> \$ |
| 4'      | 16 <sup>98</sup> \$ | 21 <sup>99</sup> \$ | 28 <sup>90</sup> \$            | 34 <sup>90</sup> \$ |
| 5'      | 19 <sup>99</sup> \$ | 25 <sup>45</sup> \$ | 34 <sup>95</sup> \$            | 39 <sup>99</sup> \$ |
| 6'      | 23 <sup>59</sup> \$ | 28 <sup>85</sup> \$ | 39 <sup>80</sup> \$            | 45 <sup>95</sup> \$ |

CLÔTURES EN RÉSINE DE SYNTHÈSE P.V.C. VINYLE BLANC



MODÈLE INTIMITÉ LA TRADITION

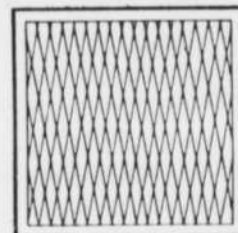
à compter de 1650\$ pi.lin.



MODÈLE À BARREAUX LE BARON

à compter de 1295\$ pi.lin.

## DALLES DE PATIO



En ciment antidérapant 18 x 18 po PRIX PAYEZ ET EMPORTEZ

169\$ ch.

Aussi: 24 x 24 po à 4,70\$ ch.

Pavé uni et blocs de remblais disponibles



# MATÉRIAUX GAUVIN INC

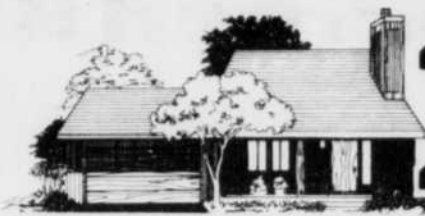
La fiabilité de notre service depuis 75 ans - Un "plus" qui vous vaut la différence

521, des Érables, Cap-de-la-Madeleine

379-9222

LIVRAISON RAPIDE

PRIX VALABLES AU COMPTANT



# VOTRE FOYER



Après la vogue de la moquette

## Retour en force des planchers de bois



Au terme d'une période au cours de laquelle les propriétaires ne juraient que par les tapis mur à mur, la beauté étincelante des planchers en bois dur est redevenue une fois de plus à la mode.

De plus, il est courant que la popularité de certains types de recouvrements de planchers connaisse des hauts et des bas. Depuis environ trois ans, toutefois, de plus en plus de propriétaires optent pour des recouvrements en bois dur.

Cette mode monte et redescend à la façon d'un yo-yo. Pendant un certain temps, le tapis est populaire, puis c'est le plancher en bois dur. La seule chose certaine, c'est que le plancher en bois dur a la vie beaucoup plus longue que le tapis.

Si le déboursé initial requis pour un plancher en bois dur peut sembler considérable — il peut coûter de 4\$ à 50\$ le pied carré — le résultat est durable. Des tapis centenaires, ça n'existe pratiquement pas, mais les planchers en bois dur de cent ans passés sont encore très beaux.

Dans le sud de l'Ontario par exemple, où les prix des propriétés ont atteint des niveaux astronomiques, beaucoup de gens effectuent des rénova-

tions ou font des ajouts à leur maison plutôt que d'en acheter une plus dispendieuse et les planchers en bois dur qui font partie de ces projets d'améliorations comptent pour près de la moitié des revenus des entreprises de rénovation. Les réparations aux vieux planchers font le reste.

Beaucoup de propriétaires de nouvelles maisons demandent à avoir des planchers en bois dur, particulièrement dans l'entrée, dans la salle à manger et dans la salle de séjour. Ils sont aussi utilisés dans la cuisine pour compléter les armoires en bois.

### PAS DANS LES SALLES DE BAINS

Toutefois ce type de recouvrement n'est pas recommandé dans les salles de bains ou les vestibules achalandés. Il y a trop d'humidité dans ces endroits pour pouvoir conserver le plancher en bon état.

Même si beaucoup de gens s'en tiennent aux teintures conventionnelles telles que l'acajou et le noyer, les couleurs — particulièrement le gris et le blanc — deviennent de plus en plus populaires. De temps à autre, quelque un demande du rose ou du bleu.

Mais les teintures particulières n'ont pas que des avantages. Il est difficile de travailler avec ces teintures. Elles ne s'appliquent pas aussi facilement.

De plus, les fissures qui se produisent dans le bois noircissent souvent avec le temps, ce qui n'est pas esthétique sur un plancher blanc ou rose. Ceux qui veulent un plancher de couleur devront choisir plutôt un produit pré-fini.

Même si le bois dur est très beau, les propriétaires qui pro-

jetent d'enlever un tapis ou un linoléum devraient tenir compte de quelques faits précis.

Si vous faites sabler les planchers, attendez-vous à avoir de la poussière partout dans la maison. Bien que certaines entreprises prétendent pouvoir vous éviter ce genre d'ennui, il y aura toujours de la poussière, même si l'on emploie un appareil très propre muni d'un sac.

Si vous choisissez un vernis d'entretien facile (sans cire), le travail devra être refait — peut-être dans cinq ou six ans, selon la façon dont le plancher sera traité.

### FAITES APPEL À UN SPÉCIALISTE

Vous songez à effectuer le travail vous-même? Les spécialistes vous le déconseillent.

Dans quelques cas seulement, une sableuse louée produit un résultat à peu près passable. La majorité font un désastre.

Les bricoleurs inexpérimentés doivent souvent faire appel à un spécialiste pour réparer ce qu'ils ont fait.

C'est un travail exténuant — dans certaines pièces il faut enlever cinq ou six couches de linoléum — et les appareils étaient lourds et difficiles à manoeuvrer. Les planchers peuvent être endommagés à quelques endroits et les coins ne se font pas tout seuls.

Finalement, on n'épargne pas épargné tellement d'argent si on tient compte du temps et du travail consacré à cette corvée, du coût de location élevé des appareils et de la quantité "effarante" de papier de verre à utiliser.

On épargne probablement quelques dollars, mais le travail n'est pas aussi bien fait.

## LES TOITURES PIERRE BELLEMARE LTÉE

Nous sommes spécialisés dans les réfections de toitures pour résidences et commerces

TOIT EN PENTE



Toit de bardeaux d'asphalte. Garantie 10 ans. Matériaux et main-d'œuvre.

TOIT PLAT



Toit en asphalte et gravier. Garantie 10 ans. Matériaux et main-d'œuvre.



Pierre Bellemare  
En affaires depuis 25 ans

475, rue Bertrand, Cap

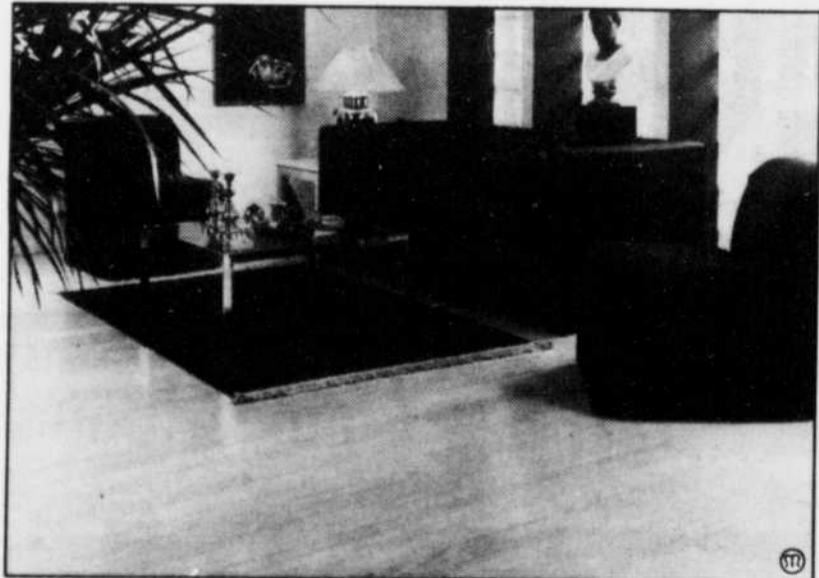
379-4231  
SHAWINIGAN

536-7111  
ESTIMATION GRATUITE



APCHA

Régie des entreprises en construction du Québec



# Vivez dans un décor différent!

Si vous rêvez d'une maison neuve, au look innovateur et d'un confort classique mais que vous ne voulez pas défoncer votre budget, consultez l'équipe de Construction Nouvelle Vague. Ses membres ont une foule d'idées en tête pour faire d'un plan ordinaire, une maison à l'allure sophistiquée, moderne et qui répond réellement à vos besoins et à votre portefeuille.

Depuis 1988, cette équipe réalise des projets de construction unique. Elle construit de tout; des maisons jumelées, unifamiliales, des immeubles à logements, en fait tout ce qui est étranger à la construction commerciale. Vous pouvez voir ses réalisations sur la rue Chateaufort, sur le boulevard Rigaud à Trois-Rivières-Ouest, sur la 8e Rue à Sainte-Marthe-du-Cap, sans compter les nombreuses mises en chantier un peu partout.

Très innovatrice, dans son style, cette équipe de professionnels est reconnue pour construire des maisons au design unique, à la fois classique et moderne qui répond aux besoins d'aujourd'hui. Ce qui fait sa différence c'est son prix, ses matériaux, son dynamisme et son originalité. «**Pourquoi mettre un mur plein pour séparer votre salon de la cuisine alors qu'on peut le découper en escaliers. Ça ne coûte pas plus cher mais c'est tellement plus original**», de commenter M. Jean Pelletier, technicien en architecture chez Construction Nouvelle Vague.

Ce qui fait qu'une maison est plus belle et plus pratique qu'une autre, c'est la finition, la décoration et la petite touche personnelle que chacun y met. Nouvelle Vague est constamment à la recherche de nouvelles idées, de nouveaux concepts pour vous offrir des constructions

supérieures, au look sophistiqué mais à des prix très concurrentiels.

## À VOTRE IMAGE

Il n'y a pas de doute, avec les constructions de Nouvelle Vague, vous aurez tout ce qu'il y a de plus nouveau et recherché sur le marché. Cependant, l'équipe de Nouvelle Vague n'impose pas ses idées, mais respecte et écoute les vôtres. À partir de votre budget et de vos besoins, elle réalise votre projet résidentiel. Dépendamment de l'envergure de la construction, il peut s'écouler un mois ou deux entre la première rencontre avec l'équipe et votre déménagement.

Le service personnalisé, la conception des plans sur mesure, selon vos goûts et vos habitudes de vie ainsi que le service clé-en-main, sont les forces de Nouvelle Vague. Si vous n'avez pas de

temps à consacrer à la supervision et à la construction de votre nouvelle demeure, ne retardez pas la mise en chantier de votre rêve mais confiez plutôt toutes ces responsabilités à l'équipe de Nouvelle Vague. Vous ne serez pas déçu! Que diriez-vous d'une nouvelle maison recouverte de briques, avec d'immenses fenêtres, d'une grande salle de bains avec un baignoire sur podium, d'une salle de lavage au sous-sol munie d'une chute à linge, de belles armoires en mélamine, de grandes garde-robes et des espaces de rangement à n'en plus finir?

N'attendez pas plus longtemps pour contacter l'équipe de Construction Nouvelle Vague, composez le 379-3343. Ses spécialistes prendront le temps de discuter avec vous, pour connaître vos besoins et construire la maison de vos rêves selon votre budget.

publi-reportage

## SAMEDI ET DIMANCHE

de 13h à 17h

Venez voir le concept de maisons jumelées le plus original de la région à 322, 8e RUE, STE-MARTHE-DU-CAP



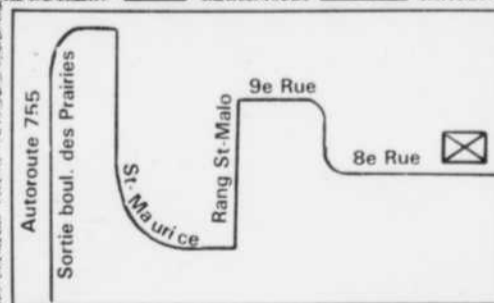
# 59 000\$

taux garanti 1 an

# 10<sup>3/4</sup>%

Possibilité de location

# 650\$ /mois



- Sur un site enchanteur et paisible
- Maison 2 étages ultramoderne
- Cuisine, salle de bains, salle à manger, hall d'entrée en céramique
- Bain podium, douche
- 3 chambres

construction  
nouvelle  
vague

## CONSTRUCTION NOUVELLE VAGUE INC.

379-3343 - 379-0813 - 378-7476

# VOTRE FOYER

L'achat des armoires de cuisine:

## Un investissement important de nos jours

L'achat des armoires et comptoirs de cuisine constitue une des décisions les plus importantes pour l'acheteur d'une maison neuve ou pour celui qui désire rénover sa cuisine. On parle en effet d'un investissement moyen de 5 000\$ à 8 000\$, avec lequel on devra travailler à tous les jours. En plus de comparer les prix et la qualité des nombreux modèles offerts, il faut donc s'assurer que l'aménagement global sera pratique, élégant et susceptible d'accommoder l'addition éventuelle de nouveaux accessoires comme un lave-vaisselle ou un four micro-ondes.

Il ne faut pas hésiter à demander des renseignements et des conseils auprès de spécialistes

dans le domaine, qui pourront expliquer les avantages et désavantages des différents agencements. Dans le cas d'une construction neuve, il faut aussi planifier toute l'organisation de la cuisine, en n'oubliant pas que le style et la construction des armoires vont influencer la décoration intérieure de toute la cuisine et, souvent, de la salle à manger.

### LES ARMOIRES MODULAIRES

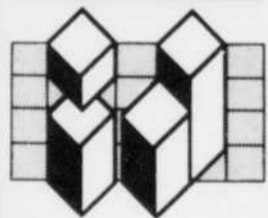
De plus en plus, ces armoires par sections, construites en usine et assemblées sur place, recueillent la préférence des acheteurs. Les différents modules peuvent s'adapter à tous les plans de cuisine, sont souvent conçus avec originalité et sont durables. Cependant, l'installa-

tion doit être faite par une personne compétente et on doit soigneusement vérifier la qualité de construction, qui varie d'un manufacturier à l'autre.

Pour une cuisine d'aspect vraiment moderne, plusieurs optent pour les armoires en mélamine, composées de panneaux de particules recouverts de plastique stratifié collé. Très résistantes, ces armoires confèrent un aspect plutôt "laboratoire" à la cuisine, ce qui plaît à plusieurs personnes. On aurait avantage à choisir une couleur neutre, assez pâle, puisque ce matériau ne peut être peint.

Pour d'autres acheteurs, des armoires en bois d'aspect traditionnel gardent toujours leur valeur, surtout quand on rénove

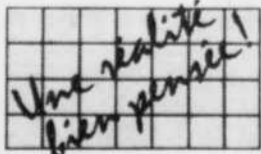
une cuisine dont la décoration a déjà été conçue en fonction de la chaleur caractéristique du bois. Il existe un éventail de qualité assez étendu dans ce type d'armoires modulaires, des panneaux en aggloméré recouverts de placage aux armoires construites en bois massif par un artisan. Le principal critère de sélection est bien sûr le prix de vente, qui peut varier de 2 000\$ à 6 000\$. Si les armoires en bois massif demandent plus d'entretien, elles sont plus résistantes que les autres. On aurait avantage à choisir un bois solide, comme le chêne, plutôt qu'un bois mou, comme le pin, qui résisterait moins bien à l'usage. Dans tous les cas, il faut examiner soigneusement la qualité de l'assemblage et de l'installation.



**Intérieurs  
d'aujourd'hui**  
Armoires  
de cuisine



Donnez de la chaleur  
à votre décor  
**VENEZ NOUS RENCONTRER**



Salle d'exposition  
1755, rue Sidbec-Sud  
Parc industriel  
Trois-Rivières-Ouest

**372-0690**

Service de design  
Estimation à domicile  
Plans/perspectives  
Fabrication sur mesure  
Installation



Les principaux à posséder

## Les outils de jardinage

Un principe est d'or: les instruments de mauvaise qualité ne valent pas qu'on les achète parce qu'ils sont inefficaces et provoquent d'inutiles pertes de temps. Ils brisent au moment les plus inopportuns et ne remplissent pas leurs fonctions essentielles. Inutile de se laisser leurrer par le lustre d'un manche de bêche ou le chrome éclatant d'un sarcloir. Il existe quantité de marques d'outils de jardinage dont certaines sont nettement supérieures et dont d'autres, plus modestes, peuvent remplir cependant des besoins bien définis.

De quels outils convient-il de se munir pour se donner toutes les chances de bien travailler? En voici quelques-uns choisis parmi les plus importants:

- une bêche pour retourner la terre
- une pelle à terreau
- une griffe ou sarcloir pour arracher les petites racines
- un transplantoir pour repiquer certaines plantes
- des cisailles pour les haies
- un rateau à gazon
- un sécateur pour les tailles
- une tondeuse à gazon.

Pour ne pas se tromper: choisir des outils aux manches bien ajustés, bien fixés et "confortables" dans la main; s'assurer de la résistan-

ce des tranchants; les entretenir avec soin, affûter les lames et resserrer les vis si nécessaire; utiliser le bon outil pour la bonne tâche.



# ACHETEZ DIRECTEMENT DU MANUFACTURIER



**RABAIS DE  
10 À 40%**

**UNE CHANCE UNIQUE**

de vous procurer des matelas et sommiers de qualité au  
**PRIX DU MANUFACTURIER!**

PLAN DE FINANCEMENT SUR PLACE

Épargnez sur nos  
superbes modèles

**“Mille et une nuits”  
et**

**“Super Reintal 5000”**

avec une super garantie  
de 25 ans!

**Profitez de  
nos extraordinaires  
spéciaux sur une nouvelle  
gamme de matelas**

- REINTAL 500
- REINTAL 2000
- REINTAL 1000
- SUPPORT LOMBAIRE

- (15 ANS DE GARANTIE)
- (20 ANS DE GARANTIE)
- (15 ANS DE GARANTIE)
- (20 ANS DE GARANTIE)

**Avec un  
matelas René,  
c'est le  
sommeil assuré!**

**matelas  
René**

**LIVRAISON  
GRATUITE**



**MISES DE CÔTÉ  
ACCEPTÉES!**

**2870, Marie-Victorin (Les 40) Nicolet 293-4671**

# VOTRE FOYER

## L'outillage de base du bricoleur...

Si vous vous lancez dans le bricolage sérieux, que vous envisagiez, par exemple, d'entreprendre des travaux de rénovation dans votre maison, il faudra penser à vous monter en outillage, à vous procurer quelques outils plus élaborés, plus puissants que votre scie et votre perceuse à main.

Avec la profusion de modèles et de fonctions aujourd'hui offerts sur le marché, il vaudrait mieux, avant de faire son magasinage, que l'on ait quelque idée de ce dont l'on a besoin.

Car il ne s'agit pas pour le bricoleur novice de se retrouver avec une ponceuse de finition quand c'est une perceuse à courroie qu'il lui faut.

### OUTILS SANS CORDON

Que penser, de plus, des nouveaux outils sans cordon? Derniers nés de la technologie de l'outillage, ils peuvent sembler être les instruments par excellence en termes de maniabilité et de commodité. Pourtant, ils ne répondront pas nécessairement à tous les besoins du bricoleur.

L'outil sans cordon est moins puissant, mais d'un autre côté,

c'est évident, l'absence de cordon permet une marge de manoeuvre considérable car on peut prendre la perceuse n'importe où.

Il est indéniable que ces perceuses sont idéales pour des travaux rapides dans des endroits ne comportant pas de prise électrique. Elles n'ont pas cependant suffisamment de puissance pour l'usage soutenu que requièrent les travaux plus importants.

Quoi qu'il en soit, que les outils soient avec fil ou sans fil, leur emploi impose quelques mesures de sécurité élémentaires. Aussi, n'oubliez pas de vous procurer des lunettes protectrices ainsi que des casques de protection auditive.

### ATELIER DE BASE

En somme, l'atelier du bricoleur novice pourrait comporter les outils électriques de base suivants:

—SCIE CIRCULAIRE — l'un des outils électriques les plus puissants, cette scie portable est indispensable pour les travaux importants de rénovation dans la maison.

Ces scies, dont le prix com-

mence à 75\$ environ, sont offertes en différents régimes moteur et tailles, la plus couramment vendue comportant une lame de 7 1/4 pouces. Il existe également des modèles avec lames de 6 1/2 et 8 1/4 pouces. Des modèles sans cordon sont sur le marché, mais il semble qu'ils n'aient pas encore gagné la faveur des consommateurs.

Au moment du magasinage, recherchez les caractéristiques de sécurité: un interrupteur de blocage, par exemple, qui permet de prévenir le démarrage accidentel de la scie, mais aussi un levier de protège-lame qui permet de relever le protège-lame avec vos mains éloignées de la lame. —PERCEUSE ÉLECTRIQUE — avec la scie circulaire, la perceuse électrique complètera l'équipement de base requis pour la plupart des projets de rénovation.

Offerts avec vitesse variable et inverseur de marche qui permettent une aisance d'opération et de manipulation, les perceuses sont doublement pratiques lorsqu'on peut les utiliser comme tournevis en y adaptant des embouts de tournevis.

Les perceuses sont les outils les plus vendus, une perceuse 3/8 de pouce à inverseur de marche convenant bien pour la plupart des travaux. Les prix commencent à 50\$, forets ou embouts non compris.

Les perceuses sont aussi offertes en modèles sans fil qui, eux, connaissent une grande popularité. Le modèle sans fil complète idéalement la boîte à outils, ce qu'ont bien compris de nombreux bricoleurs qui en possèdent un en plus de leur perceuse électrique avec cordon.

—SCIE SAUTEUSE — une scie électrique différente, qui comporte une fine lame droite dont la course est verticale et qui permet de découper des trous, des cercles et des courbes serrées dans du contreplaqué ou du lambris.

Coûtant environ entre 45\$ et 100\$, la scie sauteuse est pratique et préférable à la scie circulaire pour les travaux demandant davantage de marge de manoeuvre et de contrôle, par exemple, pour l'installation de lambris.

Convenant bien pour le coupage de fins panneaux de bois qui autrement seraient déchirés



parqués sous une scie circulaire, l'outil a cependant une puissance limitée. On ne devrait pas l'utiliser à la place d'une scie circulaire, et vice-versa.

—PONCEUSE — existant en modèles à courroie ou de finition, la ponceuse électrique allège la corvée du ponçage des comptoirs, des tables, des meubles de rangement ou des portes de placard et de bien d'autres surfaces de bois.

La ponceuse de finition à vibrations, comme son nom l'indique, est utilisée pour finir des surfaces peintes ou teintes, mais elle manque de vitesse et de puissance pour faire un travail rapide. Son prix: à compter de 80\$.

Coûtant entre 100\$ et 150\$, la ponceuse à courroie, qui comporte un ruban de papier abrasif circulant sur deux bobines, est plus puissante et s'emploie pour poncer de lar-

ges surfaces ou pour décaper des boiseries peintes. Elle n'est pas facile à manier sur de petites surfaces.

—TOUPIE — la toupie est l'outil de finition par excellence, très utile au moment d'apporter les touches finales à des travaux.

Permettant de multiples usages, la toupie sert à découper dans le bois des motifs et des contours compliqués, d'accomplir de véritables chefs d'oeuvre. On l'utilisera pour arrondir des angles, tailler en biseau, façonner des moulures, des panneaux en relief, mortaiser des portes.

Servant aussi à découper des rainures de largeur et de profondeur variables, la toupie permet de sculpter des lettres sur des panneaux ornementaux, étant souvent utilisée, par exemple, dans la gravure du nom des propriétaires pour la maison ou le chalet.

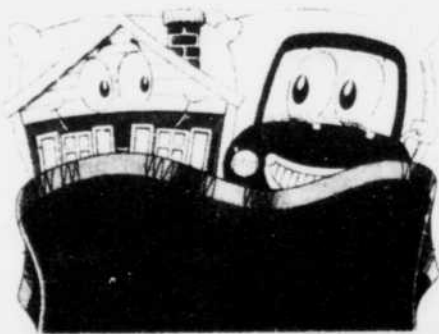
### L'ASSURANCE HABITATION

de **CUMIS** SOYEZ BIEN COUVERT!

Choisissez votre plan d'assurance en toute confiance. Consultez un ami, consultez

### CUMIS ASSURANCES

- Propriétaire
- Locataire
- Condominium
- Vie



"Il n'en coûte rien de comparer"

**APPELÉZ-NOUS**

**1-800-361-3929** (sans frais)

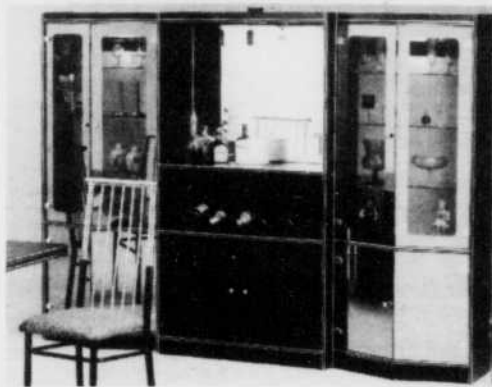
Société d'assurance des membres des caisses

**CUMIS**

Compagnie d'assurance générale

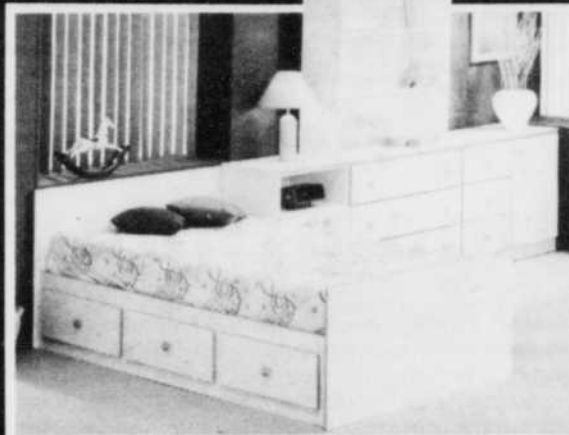
# LA CLASSE À PRIX ABORDABLE

POUR ADOLESCENTS, MEUBLES DE 1re QUALITÉ



## ÉTAGÈRE 3 SECTIONS à éclairage intégré

Portes miroirs à chaque section  
Angles finis laiton  
30 po L. X 72 po H. X 16 po P.  
En noir, blanc, gris, amande



Tiroirs à glissières à billes  
Moulures et meubles offerts  
en différentes teintes

|   |   |
|---|---|
| LIT MATELOT<br>(Tête en sus)<br><b>249\$</b>          | COMMODE<br>3 TIROIRS<br><b>169\$</b>                                      |
| COMMODE<br>3 tiroirs<br>et<br>1 porte<br><b>189\$</b> | TABLE DE NUIT<br>2 tiroirs<br>avec éclairage et<br>miroir<br><b>139\$</b> |

Tous les meubles  
offerts:  
pupitres, bibliothèques,  
bureaux doubles, miroirs, etc.



## MOBILIERS DE CUISINE

en stratifié  
À compter de  
**689\$** ch.

## MATELAS 39 PO Prix entrepôt à compter de

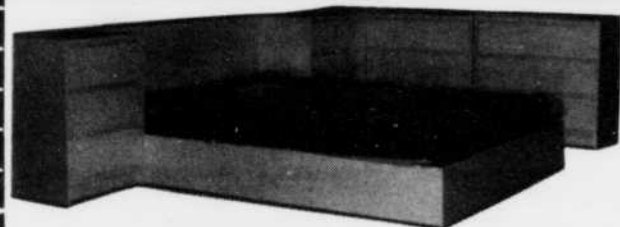
**89\$** ch.



## ÉTAGÈRES "Hi-Tech" Modèle avant-gardiste SPÉCIAL DE PRÉSENTATION\*

**795\$** ch.

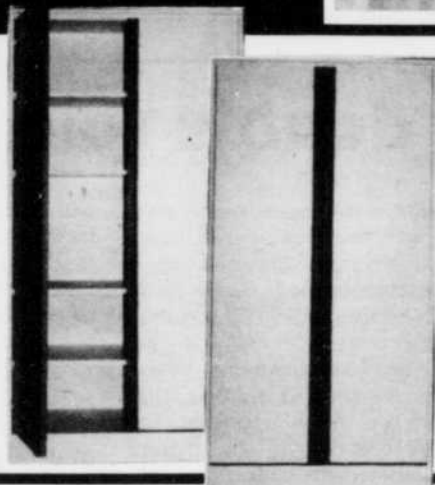
Offertes dans plusieurs teintes  
\* Pour un temps limité



## 6 MCX EN MÉLAMINE

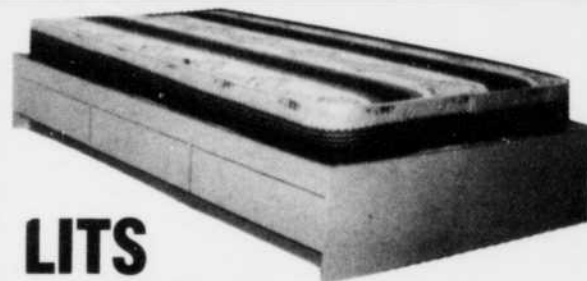
**389\$**

\* Base de lit et matelas en sus



## DÉPENSES à compter de

**169\$** ch.



## LITS 3 TIROIRS

100% mélamine

**13995\$** ch.

ÉCONOMISEZ DE  
**200\$ à 300\$**

sur ensembles  
haut de gamme

RABAIS  
DE **300\$**

sur le PRO-FERME  
un dur de dur  
GARANTIE DE 25 ANS

MATELAS  
MIRABEL

VOUS  
ACCORDEZ  
UN RABAIS DE

**25%**

Économisez  
des centaines  
de \$\$\$  
"Les vrais pros  
du matelas"

ET  
**Le Géant  
DU MEUBLE**

## CHIRO-PEDIC MÉDICAL (garantie de 20 ans)

|                    | LARGEUR | SUGGÉRÉ | NOTRE PRIX   |
|--------------------|---------|---------|--------------|
| Matelas et sommier | 39 po   | 399\$   | <b>299\$</b> |
|                    | 54 po   | 499\$   | <b>379\$</b> |
|                    | 60 po   | 649\$   | <b>489\$</b> |

## SENSATION - UN NUAGE (garantie de 25 ans)

|                    | Largeur | Suggéré | Notre prix   |
|--------------------|---------|---------|--------------|
| Matelas et sommier | 39 po   | 699\$   | <b>525\$</b> |
|                    | 54 po   | 799\$   | <b>599\$</b> |
|                    | 60 po   | 999\$   | <b>749\$</b> |

## BASES SUR ROULETTES

Prix  
entrepôt

**2495\$** ch.

LUNDI-MARDI-MERCREDI: 10h à 17h  
JEUDI-VENDREDI: 9h à 21h  
SAMEDI: 9h à 17h

PLAN MISE DE CÔTÉ  
SERVICE DE LIVRAISON  
VASTE STATIONNEMENT



# Le Géant DU MEUBLE

700, STE-CÉCILE - 371-2975  
(anciennement local des Aubaines alimentaires)



Ste-Cécile

Super carnaval

St-Maurice

**Géant**

# VOTRE FOYER

Après les tourmentes de l'hiver

## La préparation printanière de votre terrain

L'un des premiers signes annonciateurs du printemps n'est certainement pas l'un des plus esthétiques. La neige immaculée qui recouvrait la terre il n'y a pas si longtemps a en effet été remplacée par des lambeaux gris sale sous lesquels on devine ici et là des étendues de pelouse brunâtre.

Inutile de préciser que vous avez du pain sur la planche, surtout si vous avez omis l'automne dernier de préparer votre gazon pour l'hiver en le fertilisant et en l'aérant. Mais consolez-vous, vous pouvez encore rattraper le temps perdu et bénéficier d'une pelouse bien en santé cet été.

La première étape consiste à nettoyer à fond le terrain. Après avoir enlevé les plus gros débris — branches, roches, dépliantes publicitaires qui ne se sont jamais rendus jusqu'à votre boîte aux lettres — ratissez la pelouse avec un râteau à feuilles en forme d'éventail.

Parmi les modèles offerts dans les magasins, le plus efficace est celui qui comporte des fourchons larges. Ceux-ci couvrent une plus grande surface à la fois et permettent un

nettoyage rapide et efficace sans endommager le terrain.

En plus d'enlever les herbes mortes, le râteau soulève les brins d'herbe qui ont été comprimés par le poids de la neige, permettant ainsi aux substances nutritives d'atteindre les racines. Il aide aussi les nouvelles pousses à percer plus facilement.

### UN BON DÉBUT

La fertilisation constitue l'étape suivante. Il est important de bien nourrir le sol, au printemps, afin de permettre à la pelouse de prendre un bon départ. L'application d'un fertilisant renforcera les plantes, rendra la pelouse plus épaisse et plus résistante aux maladies et aux mauvaises herbes, et produira cette teinte vert clair qu'on associe aux parcours de golf et aux climats ensoleillés.

Les racines connaîtront ainsi une croissance normale; le moment venu, elles sauront traverser une surface plus dure en évitant la sécheresse ou une trop grande humidité. Des racines plus robustes préviennent l'érosion et résistent mieux aux insectes et aux maladies.

La pelouse située autour d'arbres moyens ou gros devrait bénéficier d'une ration supplémentaire de fertilisant, car ses racines rivalisent avec celles de l'arbre pour aller chercher des substances nutritives dans le sol.

Il peut être nécessaire d'aérer — ou de ventiler — la pelouse, particulièrement si la densité du sol empêche le bioxyde de carbone, l'eau et les substances nutritives de pénétrer jusqu'aux racines. Il est possible de déterminer cette densité en effectuant ce simple test: faites une marque sur un crayon à 10 centimètres de la pointe, et essayez de faire pénétrer le crayon dans le sol. Si vous pouvez le pousser faci-

lement jusqu'à la marque faite à 10 centimètres, c'est que la terre permettra aux racines de respirer et de s'alimenter.

### LOUEZ UN AÉRATEUR

Si vous devez ventiler le sol, vous pouvez louer un aérateur dans une boutique d'accessoires de jardinage ou dans un centre de location. Si votre terrain est petit, une fourche suffira peut-être à percer dans le sol des trous espacés d'environ 15 centimètres.

Il existe différentes écoles de pensée en ce qui concerne la nécessité de rouler le sol pour égaliser sa surface, mais en général, les spécialistes sont d'accord qu'il faut éviter de le faire, surtout si votre sol est déjà

durci ou contient beaucoup d'argile. Un sol nouvellement ensemencé doit toutefois être roulé.

Les parcelles de terrain complètement desséchées doivent être ensemencées au début du printemps, mais ne confondez pas les parties dégarnies avec celles qui sont complètement desséchées. Si elles sont ratisées et bien fertilisées, les premières ont de bonnes chances de connaître une repousse.

Les parties nouvellement ensemencées doivent être bien arrosées. Pendant toute la saison vous devrez les arroser tôt en journée ou en soirée; évitez toutefois de le faire lorsque le soleil est à son zénith.

## Le double rôle de la thermopompe

Il y a un douzaine d'années, la thermopompe une entrée remarquée sur le marché québécois et au fil des ans sa popularité n'a cessé de s'accroître.

La raison est pourtant bien simple: en plus d'assurer un confort intégral dans la maison, elle permet de réduire sensiblement la facture de chauffage.

### DOUBLE RÔLE

La thermopompe possède deux fonctions principales: elle réchauffe la maison durant la saison froide et la rafraîchit l'été. Elle joue donc, jusqu'à un certain point, le rôle de chaudière pour le chauffage et d'air climatisé central pour le refroidissement.

Au cycle de chauffage, elle absorbe la chaleur contenue dans l'air extérieur pour la refouler à l'intérieur, alors qu'au cycle de refroidissement, elle purifie, déshumidifie, refroidit et fait circuler l'air à l'intérieur par le biais d'un fluide réfrigérant.

Parce que l'achat d'une thermopompe représente un investissement assez important, il est conseillé de bien se renseigner auprès d'un spécialiste en la matière (fabricant, installateur, vendeur ou autre). Il importe cependant de faire affaires avec une maison reconnue et de se méfier des nouveaux venus dans le domaine. Les experts seront en mesure de déterminer pour vous le système

qui répondra le mieux à vos besoins. Si vous ne connaissez personne, appelez plusieurs entreprises avant de prendre une décision finale.

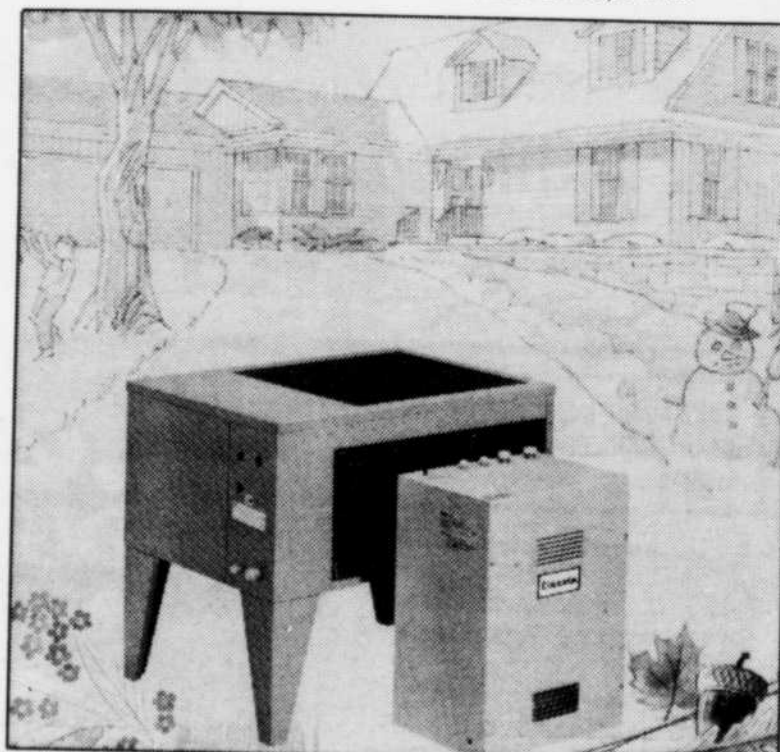
### PLUSIEURS MARQUES

Il existe actuellement une dizaine de marques de thermopompes. Il faut se dire que quel que soit l'appareil choisi, ce n'est pas seulement le prix de la thermopompe qui importe, mais également le coefficient de rendement de l'appareil.

Pour la majorité des consommateurs, le fonction-

nement d'une thermopompe est un véritable casse-tête. Par contre, ils sont bien conscients que l'acquisition d'un tel système leur procurera confort l'hiver et climatisation adéquate l'été et ce, en plus d'une diminution des coûts d'énergie.

Les spécialistes sont d'accord pour dire que les économies d'énergie réalisées chaque année représentent généralement pour le propriétaire une récupération de l'investissement complet en l'espace de sept ans.

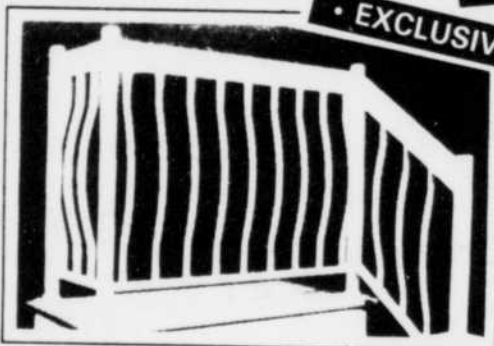


### RAMPES D'ALUMINIUM

• CHOIX

• QUALITÉ

• EXCLUSIVITÉ



Des colonnes de soutien robustes et décoratives sont disponibles

Nos rampes sont fabriquées d'extrusion d'aluminium extrarobuste fini à l'émail cuit ne demandant aucun entretien. Choix de couleurs et de styles.

- AUVENT EN FIBRE DE VERRE ET ALUMINIUM
- PLANCHERS ET MARCHES EN FIBRE DE VERRE
- MONTANTS D'ESCALIERS (LIMON) EN FER OU EN ALUMINIUM
- ESTIMATION GRATUITE.

Rampes

Appelez-nous, maintenant à la grandeur de la province ou presque...

## G. DESCHÊNES & FILS Inc.

FABRICANT DE RAMPES EN ALUMINIUM

621, St-Laurent Est, Louiseville

(819) 228-2795

Sans frais: 1-800-668-2795

(819) 379-1121

**UBALD FOREST & FILS**  
**LTÉE**  
 2250 DES RECOLLETS, TROIS-RIVIERES 374-6285



Peintures  
**Château**  
 DE LA QUALITÉ  
**MUR-À-MUR**



**SUPER LATEX**  
 VELOUTÉ  
 POUR L'INTÉRIEUR  
**2195\$**  
 4 L

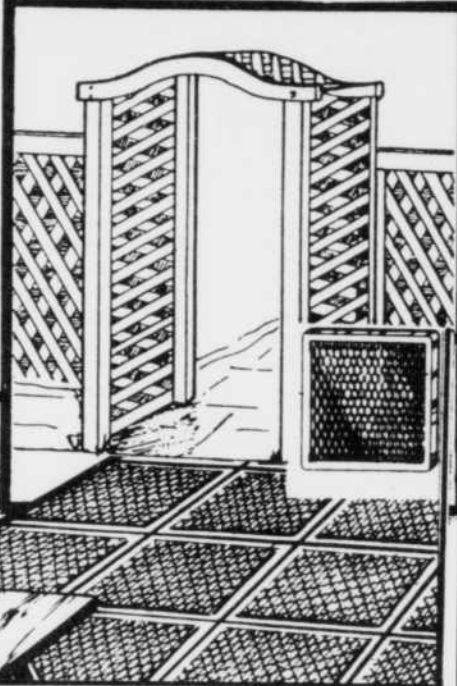


**ou l'a la réponse!**  
**Des matériaux de qualité A BAS PRIX**

**FIL LOOMEX**



14/2  
**3695\$**  
 75 m



**TREILLIS TRAITÉ**

4 X 8 pi **879\$**  
 2 X 4 pi **469\$**



**3995\$**  
 4 L

**TEINTURE**  
**POUR PATIO**  
**2995\$**  
 4 L

**BÈCHE**  
**495\$**



**389\$**

**DALLES A PATIO 18 x 18 po**  
**SPECIAL 159\$**  
 ch.

**OLYMPIC**  
**TEINTURE**

**LATEX**  
**BLANC**

**1695\$**  
 4 L

APRÈS REMISE  
 DU FABRICANT



**195\$**  
 20 kg

**BARDEAUX**

**888\$**  
 pqt

Garantie: 10 ans

DOMTAR  
 OU B.P.

**1055\$**  
 pqt

Garantie: 15 ans



**TERRE NOIRE**

**159\$**  
 30 L

**MARBRE BLANC**  
 OU  
**PIERRE DE RIVIÈRE**  
**289\$**

**PORTE D'ACIER**  
 B03, 343 po  
 Cadre non recouvert

**258\$**

**REVÊTEMENT CANEXEL**  
**TRIPLE 4 BLANC**

12 po X 12 pi

**96\$**  
 toise

**"LE DOMPTEUR"**  
**DE MAUVAISES**  
**HERBES**

3 pi X 25 pi (rouleau)

**695\$**



**BOIS TRAITÉ**

2 X 2 X 42 po  
 biseauté **75¢** ch.    2 X 8 po **79¢** pi  
 2 X 4 po **35¢** pi    2 X 10 po **110\$** pi  
 2 X 6 po **58¢** pi    4 X 4 po X 8 pi **72¢** pi



**1195\$**  
 4 L

**PINCEAUX**  
**NOUR**



30 MM **199\$**

50 MM **329\$**



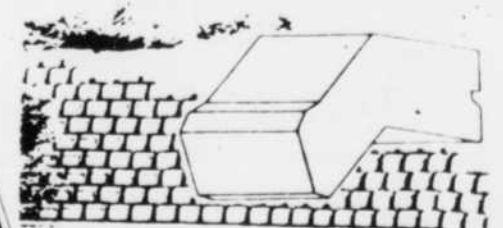
**695**  
**créosote**  
 pour protéger le bois contre  
 l'humidité et les champignons  
 pour le bois  
**299**  
 DANGER

**3995\$**

**ESCABEAU** 5 pi



**UNITALUS**  
**BLOCS À RAMBLAI**



LIVRÉS:  
 2,19\$ ch.

**199\$**  
 ch.

**299\$** **ECONAIR**

L'ÉCONAIR 25 est un système de ventilation motorisée qui:

- permet de contrôler le taux d'humidité grâce à un déshumidistat
- redistribue chaleur et fraîcheur
- élimine la condensation et la buée des fenêtres.



# VOTRE FOYER



Rénover sa maison est une chose. La conserver en bon état longtemps en est une autre. Organisme «vivant», une maison nécessite soins et attention; un entretien périodique à un coût minime permettra au propriétaire d'éviter des réparations urgentes et coûteuses.

Une planification rigoureuse et quelques actions préventives constituent les éléments-clés du processus d'entretien de la maison. Voici quelques conseils qui seront utiles et qui feront de nos lecteurs des propriétaires heureux, économes.

## INTÉRIEUR

### SALLE DE BAINS

- Assurer une bonne ventilation: (a) ventilateur rejetant l'air à l'extérieur et non dans l'entretoit; (b) en ouvrant la fenêtre.

### Céramique:

- Essuyer avec un chiffon imbibé d'eau savonneuse;  
- éviter de détremper ou d'inonder les surfaces;

- s'assurer de toujours bien fermer la porte coulissante ou le rideau de douche;

- combler les fissures apparaissant entre la baignoire et les carreaux de revêtement ou entre les carreaux eux-mêmes à l'aide d'une pâte à calfeutrage;  
- appliquer sur les joints, à tous les 6 mois, un produit scellant au silicone;

- conserver une douzaine de carreaux de céramique au cas où vous auriez à en changer quelques-uns (bris, taches, etc.)

**Eviars, baignoires et autres accessoires de plomberie:**

- L'utilisation de nettoyeurs abrasifs en poudre pourrait rendre le fini mat et poreux;  
- ne les utilisez jamais pour servir de récipients de solutions chimiques servant au développement

Pour profiter plus longuement de votre maison

## Quelques conseils d'entretien

de photographies: les taches de révélateur sont permanentes;

- ne jamais monter dans un bain ou une douche avec ses chaussures. Les semelles de soulier, mêmes propres, contiennent des particules abrasives qui égratignent l'émail;

- l'utilisation d'une douche téléphonique doit faire l'objet de certaines précautions. En tombant, celle-ci risque d'endommager la baignoire, la céramique ainsi que le câble.

### CUISINE

#### Comptoirs à revêtement stratifié:

- Ne pas déposer de poêles chaudes et d'appareils électriques en marche directement sur le revêtement. Utiliser des supports isolants;

- aucun produit nettoyant abrasif ou laine d'acier ne doivent être utilisés;

- aucun produit de blanchiment ne doit être laissé sur le revêtement stratifié;

- cette surface ne doit jamais servir de cendrier ou de planche à découper;

- éviter toute accumulation d'eau ou de linge humide au point de jonction du comptoir et de la projection arrière ou à tout autre point de jonction;

- nettoyer au moyen d'un chiffon humide et d'un peu de savon. L'utilisation d'un solvant domestique permet de déloger les taches tenaces. Rincer abondamment à l'eau claire;

- l'utilisation à intervalles réguliers

d'une cire transparente ou d'une cire liquide pour automobile permet de masquer les rayures superficielles. Pour obtenir un fini lustré, utiliser une huile de citron de bonne qualité.

#### Comptoir de marbre aggloméré:

- Eviter d'utiliser tout produit nettoyant abrasif ainsi que la plupart des produits chimiques.

#### Armoires:

- Nettoyer immédiatement les éclaboussures de graisse avec une solution d'eau et de savon doux;

- pour préserver le fini de l'armoire faite de mélamine, utiliser une huile de citron de bonne qualité. Éviter l'emploi d'une cire en aérosol à base de naphthé;

- ajuster les armoires trois semaines après leur remplissage en resserrant les charnières des portes. Prendre soin de ne pas abîmer les finis de l'armoire;

- les portes munies de ressorts pour fermeture automatique nécessitent un ajustement régulier;

- les gallons de pourtour peuvent quelquefois décoller des portes d'armoires. Enlever la languette de mélamine et fixer le gallon de pourtour avec de la colle à bois;

- il n'est pas recommandé de placer des cafetières ou grille-pains directement sous les armoires. La chaleur qui s'en dégage altère la couleur du bois (armoires en bois) ou fait gonfler les portes (armoires en mélamine). Cette altération est définitive.

#### Hotte de cuisine:

- Nettoyer le filtre de la hotte et assécher au moyen d'un détergent doux à intervalles réguliers. L'accumulation de matières grasses sur le filtre peut constituer un danger d'incendie.

#### Couvre-planchers:

Pour protéger l'apparence des revêtements souples, il faut:

- Prévoir la mise en place de coussinets conçus pour recevoir les meubles lourds afin de prévenir les coupures et éraflures;

- utiliser le minimum d'eau pour laver votre plancher;

- ne jamais employer de laine d'acier ni d'abrasif;

- ne jamais employer de cire contenant des dissolvants ni vernis ou laque. Leur composition chimique peut détruire le revêtement;

- éviter de traîner les meubles sur le plancher lors de déplacements, particulièrement les chaises de cuisine; celles-ci devraient être munies de coussinets protecteurs.

#### Céramique:

- Assurer l'entretien ne l'essuyant avec un chiffon imbibé d'eau savonneuse. Evitez de détremper ou d'inonder les surfaces.

#### AUTRES PIÈCES

##### Planchers de bois franc:

- Utiliser une cire en pâte de qualité ou un produit liquide à teneur élevée en cire dont l'application doit être répétée à tous les deux ans.

- éviter d'utiliser des quantités excessives d'eau ou des produits nettoyants abrasifs qui pourraient les endommager;

- si le plancher a été recouvert d'un scellant clair à base de laque, il devient inutile de le cirer; un simple nettoyage à l'aide d'une vadrouille d'eau vinaigrée suffit.

#### Tapis:

- Ramasser immédiatement tout produit renversé afin de prévenir les taches et les souillures;

- nettoyer le plus souvent possible les zones de grande circulation et ramasser la charpie et les saletés;

- effectuer un nettoyage hebdomadaire avec un aspirateur réglé en fonction du type de tapis;

- nettoyer le tapis à chaque saison afin de faire disparaître la pellicule graisseuse qui recouvre les fibres et afin d'en aviver les couleurs;

- pour conserver l'apparence des tapis et moquettes et en prolonger la durée, faire appel aux services d'un nettoyeur professionnel à tous les ans ou à tous les deux ans selon l'apparence et le degré d'utilisation.

### EXTÉRIEUR

#### Terrain - gazon:

- Fertiliser la terre végétale avant et après l'ensemencement ou le gazonnement;

- arroser fréquemment au cours des semaines qui suivent l'ensemencement ou le gazonnement;

- arroser hebdomadairement pendant la période de croissance;

- éviter de couper le gazon trop court; une hauteur de deux pouces est adéquate;

- appliquer un fertilisant et un herbicide deux fois par année;

- éviter de laisser de la neige ou de la glace aux emplacements ombragés au moment de la fonte des neiges.

#### Trottoirs et dalles

##### de béton extérieures:

- L'emploi de sel ou de calcium en hiver peut causer des dommages considérables aux surfaces de béton. Utiliser du sable si elles sont glissantes;

- éviter l'utilisation d'instruments tranchants (hache, pic, etc.) pour leur entretien.

##### Entrées de stationnement:

##### Asphalte:

- Eviter qu'un véhicule trop lourd utilise votre entrée de stationnement;

- porter attention aux dommages que peuvent causer les supports de bicyclettes ou les produits pétroliers qui peuvent s'échapper de votre véhicule.

##### Pavé de dalles imbriquées:

- Nettoyer la céramique et la brique avec une solution savonneuse;

- enlever les taches d'huile le plus tôt possible avec des produits nettoyants spéciaux.

##### Balcons et patios:

Extérieurs en bois:

- Appliquer deux couches de teintures de protection à tous les deux ans.

##### Balcons en fibre de verre:

- Ne pas peindre ce type de matériau; il n'offre aucune adhérence à la peinture;

- consulter le fabricant pour l'entretien de votre joint de scellant;

- si le balcon est traversé d'une longue fissure, consulter la garantie du fabricant.

##### Les revêtements extérieurs:

- Nettoyer les briques d'argile à l'aide d'un système à vapeur et jet d'eau auquel est ajouté un agent nettoyant approprié. Il est préférable de recourir à l'expertise d'un entrepreneur spécialisé pour l'exécution de ce travail;

- nettoyer les revêtements de vinyle, aluminium, d'acier par arrosage;

- éviter de peindre les revêtements de bois par temps froid ou humide.

##### Les toitures:

##### Toit en bardeaux d'asphalte:

- Vérifier si des bardeaux se sont détachés ou brisés ou ont été emportés après une période de grand vent;

- utiliser des panneaux de contreplaqué comme protection temporaire lorsque vous avez à monter sur la toiture;

- éviter d'endommager les bardeaux en étant très prudent lors de l'installation d'appareils comme les antennes de télévision.

##### Toit en métal:

- Eviter de marcher sur une toiture de métal; elle risque de s'égratigner et/ou se bosseler;

- retoucher les égratignures avec de la peinture;

- repeindre complètement la toiture si elle est trop décolorée ou trop égratignée pour n'y faire que des retouches.

##### Toit plat:

- Ne pas utiliser comme terrasse sans une protection adéquate;

- enlever les débris, feuilles ou glaces qui entravent le bon fonctionnement des drains;

- vérifier que le panier sur le drain soit toujours en place;

- veiller à ce qu'il n'y ait pas de surcharge de neige ou de glace sur le toit;

- enlever la neige avec une pelle en aluminium ou en bois en laissant environ quatre pouces de neige sur le toit;

- dégager les vallées et les rives servant à l'égouttement de l'eau.

### LES OUVERTURES

#### Portes extérieures:

##### Portes de bois:

- Ne jamais travailler sur la porte elle-même si elle a subi un gauchissement. Vous pouvez: (a) retirer la porte et l'installer sur une surface plane, la face la plus gauchies vers le haut et y appuyer une pression continue durant une semaine environ; (b) ajuster l'arrêt de la porte.

- vernir dès que possible les quatre champs de la porte;

- entretenir annuellement les portes exposées directement au soleil et aux intempéries.

##### Portes d'acier:

- Retoucher les égratignures d'une porte peinte. Pour la repeindre entièrement, décapez-la en utilisant un produit spécialement conçu pour ne pas abîmer la protection anti-rouille;

- ne pas sabler une porte peinte, ceci endommagerait définitivement la protection anti-rouille.

- Plan résidentiel
- Plan de rénovation
- Conception
- Surveillance de chantier

- Perspective
- Esquisse
- Maquette



Pour une réalisation à l'image de votre personnalité...

# III PATRICE MICHAUD

TROIS RIVIÈRES

379-5800

38A Le nouvelliste vendredi 11 mai 1990

# Les Duchers Rigaud et Les Roseraies de la Ste-Marguerite

## Pour vous qui recherchez l'excellence!

L'entretien de votre résidence accapare trop de vos temps libres et vous empêche de faire réellement ce que vous souhaitez? Si tel est le cas, voici qui pourrait vous intéresser au plus haut point.

Dumas, Paris et associés vous offre l'occasion unique de demeurer dans un cadre enchanteur, loin de la cohue de la vie urbaine mais tout près des services et axes routiers principaux. Ce que vous propose ce constructeur haut de gamme, est en fait un nouvel art de vivre au coeur même des Jardins d'Eden, le joyau de Trois-Rivières-Ouest.

Voici donc que se présentent à vous deux magnifiques projets d'habitation portant tous les deux la griffe distinctive du maître constructeur Dumas, Paris et associés.

Les Duchers Rigaud et Les Roseraies de la Ste-Marguerite, tels sont les noms fort évocateurs de ce complexe domiciliaire au design recherché. Tout en demeurant fort différents, ces deux types d'habitations répondent à un même besoin de qualité réclamé par les gens soucieux de leur environnement et désirant un cadre de vie répondant en tous points à leur aspiration.

sées, exactement à l'image des Jardins d'Eden, projet domiciliaire dans lequel le tout est intégré.

habitations et des aménagements.

Donc, finies les soirées passées sur un balcon encombré à

de l'air pur, de la tranquillité, du calme et des espaces verts.

Offerts en 3½ et 4½ pièces, chaque logement comprend: 2 aires de stationnement, prévi-

### LES ROSERAIES DE LA STE-MARGUERITE

A deux pas des Duchers Rigaud, on retrouve Les Roseraies de la Ste-Marguerite, des immeubles locatifs de prestige conçus avec ce même souci du détail et de qualité que les condominiums dont nous venons de parler.

Implantés dans le même environnement sain que Les Duchers Rigaud, Les Roseraies proposent aux locataires une alternative de classe aux logements ternes et fades, trop populaires de nos jours. En effet, en optant pour les Roseraies de la Ste-Marguerite, vous choisissez un secteur domiciliaire de grand prestige où les normes sont sévères quant à la qualité du milieu, des



Les Roseraies de la Ste-Marguerite, des logements pour les gens exigeants.

admirer l'asphalte, les cours arrière de commerces et les bacs à ordures. Aux Roseraies de la Ste-Marguerite vous profitez plutôt

sions pour laveuse/sècheuse, planchers de béton, espaces de rangement extérieur et intérieur et beaucoup d'autres avantages.

### LES DUCHERS RIGAUD



Les Duchers Rigaud, des condominiums haut de gamme au style distinctif.

Examinons d'abord Les Duchers Rigaud. Voilà un concept qui conviendra tout particulièrement bien aux gens recherchant la tranquillité d'une résidence unifamiliale tout en désirant conserver les avantages de la vie d'appartement, caractérisée par cette grande sensation de liberté et d'indépendance.

Dans ce superbe projet, les bâtiments ne regroupent jamais plus de quatre condominiums, procurant de ce fait un immeuble plus tranquille et plus propre que ces grands complexes comptant plusieurs dizaines de familles.

Justement, en raison de ses dimensions réduites et ses caractéristiques de construction, l'immeuble ne nécessite pas

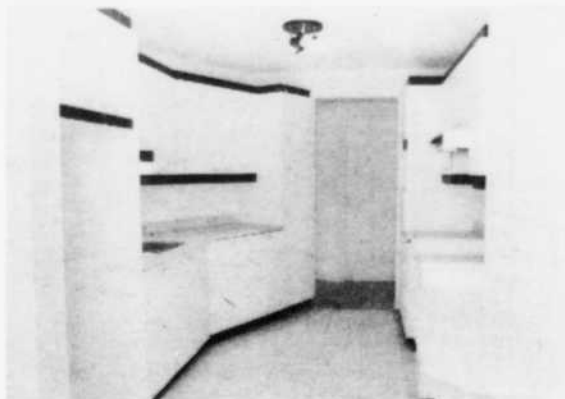
l'embauche d'un concierge, se traduisant ainsi pour vous par des frais de condo réduits à leur minimum.

En ce sens, l'usage généralisé de la maçonnerie comme revêtement extérieur ainsi que l'emploi de l'aluminium pour les soffites, balustrades et pour l'extérieur des fenêtres, facilite d'autant plus l'entretien du bâtiment. En fait, les propriétaires ne voient qu'à faire déneiger et à entretenir l'aménagement paysager fourni à l'achat du condo.

Les Duchers Rigaud vous offre le choix entre un 4½ et 5½ pièces dont les divisions modernes conviennent particulièrement bien au mode de vie actuel. Les pièces sont aérées, ensoleillées, dégagées et vraiment bien pen-



Une salle à manger éclairée aux dimensions généreuses.



La cuisine offre de nombreuses armoires vastes et pratiques.

Bref, si la qualité de vie occupe une place prépondérante pour vous, une visite aux Jardins d'Eden s'impose dès aujourd'hui, puisque c'est là que vous retrouverez le condominium ou l'appartement tant convoité et cela dans un quartier à caractère distinctif où rien n'est laissé au hasard.

Pour en savoir davantage sur Les Duchers Rigaud de même que sur Les Roseraies de la Ste-Marguerite, communiquez sans tarder avec l'un des représentants de Dumas, Paris et associés aux numéros de téléphone suivants: (819) 378-0181 ou (819) 474-4773 (Drummondville). Vous pouvez également vous rendre directement sur place, au bureau de vente et location au 4660, boulevard Rigaud à Trois-Rivières-Ouest, dans les Jardins d'Eden.

publi-reportage

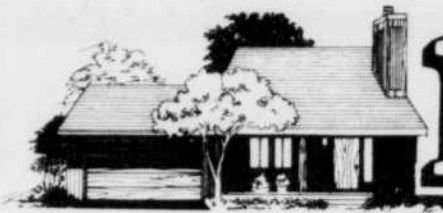


Au salon, un superbe foyer saura ajouter une touche de chaleur à vos soirées.

Projet  
réalisé  
par

**DUMAS, PARIS & ASS. inc**

TÉL.:  
**378-0181**



# VOTRE FOYER



Appareil de détente par excellence

## L'utilisation judicieuse du bain tourbillon

La vente des bains tourbillons, des spas et des bains thermomasseurs monte en flèche au Québec depuis quelques années.

Le bain tourbillon procure in-

déniablement une saine détente mais, avant d'investir quelques milliers de dollars pour en faire l'acquisition, il importe de savoir qu'un emploi non judicieux peut également causer des problè-

mes.

L'hydrothérapie (ou thérapie par l'eau) est une chose sérieuse. Les physiothérapeutes professionnels formés dans le cadre du programme de physio-

être de 37° Celsius, soit celle du corps humain.

### MISES EN GARDE

Mais le bain tourbillon peut avoir des effets néfastes sur les personnes qui souffrent de certains problèmes de santé, précise Sylvie Geneau, chef du service de physiothérapie à l'Institut de cardiologie de Montréal.

Certains ressentiront des maux, des étourdissements à la sortie du bain. C'est qu'il s'est produit une vasodilatation à la suite d'une plongée dans une eau à la température trop élevée. Dans des conditions normales, l'organisme humain possède son propre thermostat pour régulariser la température du corps.

Or, ce thermostat ne fonctionne pas sous l'eau, alors qu'il n'y a pas de sudation et que les vaisseaux sanguins se dilatent. Les étourdissements qui en résultent affecteront davantage une personne mince, plus sujette à la basse pression et à la perte de conscience. On recommande alors à la personne incommodée de ne faire aucun effort et de passer quelque temps sous une douche tiède.

### UN RISQUE POUR LES ANGINEUX

La puissance des jets des bains vendus dans le commerce est suffisante pour affecter le système cardio-vasculaire ou cardiaque. Les cardiaques et les angineux doivent se montrer particulièrement prudents.

Sous l'action des jets et de l'eau tourbillonnante, un volume sanguin plus important que normalement est attiré en périphérie du corps dont le centre est donc moins bien alimenté. La pression sanguine au niveau central diminue et la baisse de tension entraîne une accélération de la fréquence cardiaque, d'où l'effet d'étourdissement évoqué ci-haut ressenti indistinctement par tous les utilisateurs.

Un angineux peut toutefois être victime d'autres complications dans les mêmes circonstances. La crise d'angine pourra survenir rapidement s'il fait le moindre effort au cours des minutes qui suivent le bain. L'angineux doit donc respecter la recommandation en matière de température de l'eau: passer outre et tenter ensuite de se «refroidir» sous la douche pourrait lui être néfaste. Une mauvaise utilisation du bain tourbillon pourrait accentuer le danger d'un infarctus.

Les risques d'infarctus sont décuplés pour les cardiaques

dans les conditions suivantes: un bain prolongé et trop chaud après un repas copieux arrosé de vin et, au sortir du bain, une relation sexuelle complète «à l'effort». La précision n'est pas inutile puisque le bain tourbillon est souvent associé... à la détente.

### VARICES, DIABÈTE ET ARTÉRIOSCLÉROSE

Ceux qui doivent vivre avec des lourdeurs et des douleurs, des oedèmes et des varices aux jambes doivent aussi s'abstenir d'effort à la sortie du bain, même si celui-ci a pour effet d'améliorer la circulation et de soulager la douleur.

Les gens affectés par les maux ci-dessus doivent éviter de rester debout et immobiles après une séance au bain tourbillon parce que les ennuis reviendront plus rapidement et les oedèmes pourront se multiplier. L'idéal est de se reposer de 20 à 30 minutes dans un fauteuil de détente ou allongé sur un lit, les jambes en position élevée.

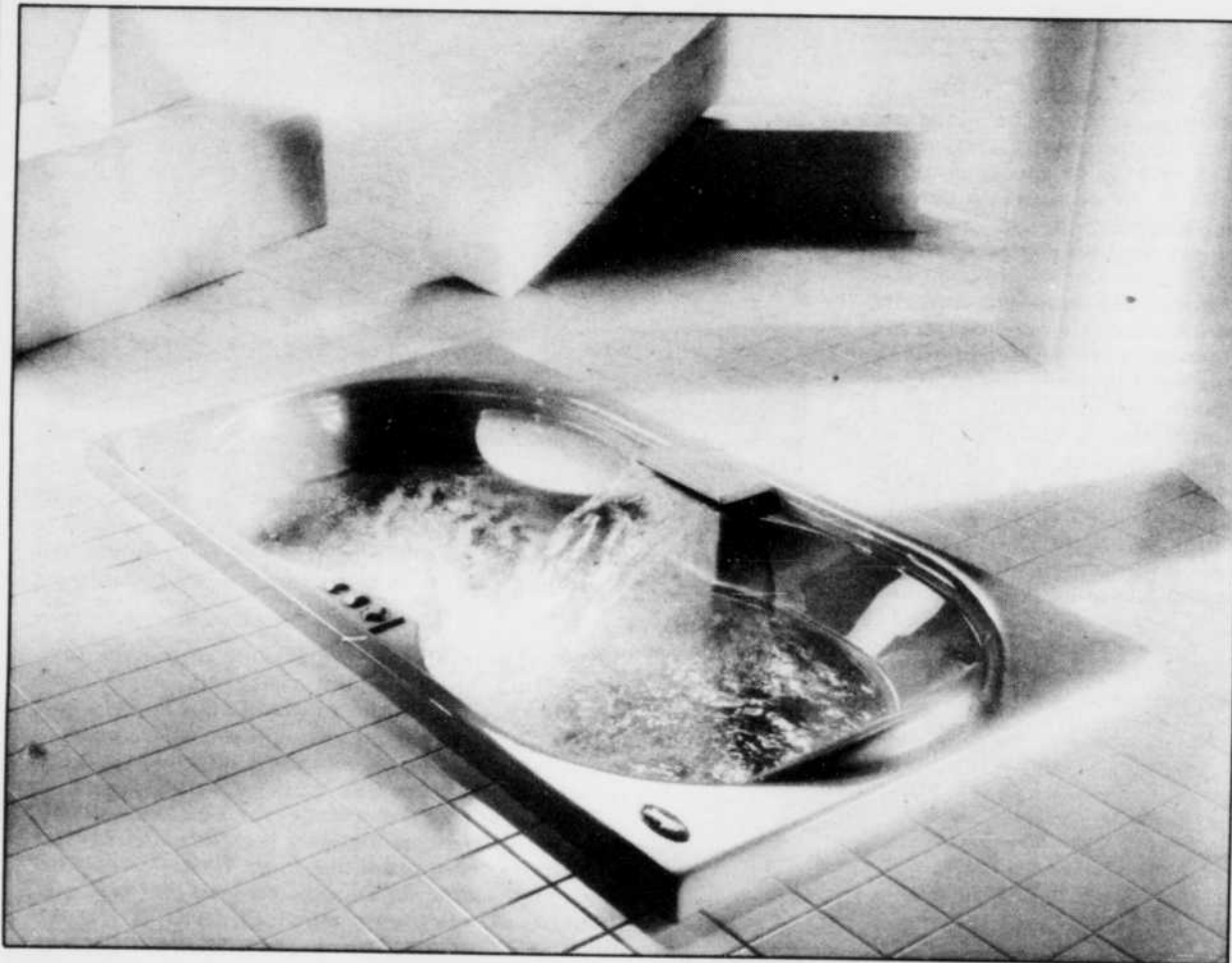
Les diabétiques et les personnes souffrant d'artériosclérose souffrent de diminution artérielle aux jambes, une maladie artérielle périphérique caractérisée par des vaisseaux sanguins plus petits et plus durs. Les gens qui en sont affectés ont les pieds froids et leurs blessures guérissent moins rapidement.

Ces personnes, qui peuvent retirer un certain soulagement d'un bain tourbillon, ont malheureusement tendance à croire que plus le bain sera chaud, plus le soulagement sera grand. Rien de plus faux, assure Mme Geneau.

Elles subiront les mêmes étourdissements que les personnes en bonne santé et elles risquent de s'ébouillanter en pénétrant dans un bain trop chaud dont elles n'auront pu évaluer adéquatement le degré de chaleur de l'eau en ne la testant que d'un pied... froid. Par ailleurs, à une température convenable, leurs plaies guériront plus rapidement.

Les personnes qui viennent de subir une blessure aiguë ou une entorse doivent s'abstenir de bain tourbillon durant les 24 à 48 heures suivantes: c'est la glace qui est préconisée dans un tel cas.

Enfin, la publicité est parfois sujette à caution et le vocabulaire redondant qui parle de bain «conçu par un physiothérapeute» devrait inciter le consommateur à en vérifier l'authenticité auprès de la Corporation professionnelle des physiothérapeutes du Québec.



**Le meilleur ami de votre maison:**  
**L'ALUMINIUM**  
 PAS DE ROUILLE  
 PAS DE PEINTURE



**PORTES - FENÊTRES  
 REVÊTEMENT EN ALUMINIUM  
 AUVENTS  
 ESTIMATION GRATUITE**

**Votre spécialiste en rénovation  
 BILODEAU ET FILS INC.  
 Une compagnie fiable depuis 1948**

**156, Brunelle, Cap — 374-6642**

thérapie de l'Université de Montréal notamment, en savent quelque chose. L'appareil qu'on peut se procurer dans le commerce de nos jours n'est pas un gadget: il est efficace et ne peut faire le moindre tort à une personne en bonne santé.

Le bain tourbillon détend les muscles endoloris de ceux et celles qui ont travaillé plusieurs heures au bureau ou à l'usine dans une position inconfortable.

Ses jets favorisent la cicatrisation des plaies, la circulation du sang et l'élimination des déchets toxiques accumulés dans les muscles tendus. Les sportifs qui ressentent une fatigue musculaire en s'adonnant à une nouvelle activité physique trouvent un certain soulagement dans le bain tourbillon.

Il favorise la détente et prédispose au sommeil et c'est pourquoi on recommande son utilisation dans les minutes qui précèdent le moment de passer au lit. La durée d'utilisation suggérée pour tous est de 20 minutes et la température de l'eau doit

# Le secret de la finition du bois

**FINI POUR BOIS** d'intérieur en plastique

**liquide** *Varathane*  
Un fini pour dessus de table qui offre une protection claire, magnifique et de longue durée.  
Sèche...  
claire comme de l'eau en moins d'une heure  
50% plus dur...  
à comparer aux polyuréthanes.  
Ne nuit pas à l'environnement, se nettoie à l'eau.

90 Brillant  
91 Satiné  
**SPECIAL**  
**3495\$**  
4 litres



## NOUVEAU DE FLECTO

Protection claire maximale pour des surfaces de bois intérieur...  
La peinture... le papier peint... et teintures



**ÉMAIL PLASTIQUE** SPECIAL

**3395\$** 4 litres  
**1349\$** 1 litre



**les MARTIN-CONSEILS**  
s'appliquent en **GRAND!**

**MARTIN BERGERON**

5775, Jean-XXIII, TROIS-RIVIÈRES-OUEST 379-7533  
393, BARKOFF, Centre 755, CAP-DE-LA-MADELEINE 379-1026  
221, DES CHENAUX CAP-DE-LA-MADELEINE 376-6152





# VOTRE FOYER



## L'aménagement paysager

# L'importance de bien définir son style

Avant de commencer à planifier son jardin d'agrément, il faut bien définir le style que l'on recherche. Le meilleur moyen pour y arriver est la lecture d'ouvrages spécialisés. Grâce aux photographies que l'on y retrouve vous pouvez aisément visualiser le style que vous aimez, ou celui que vous n'aimez pas.

Mais, attention! Vous ne retrouverez pas nécessairement dans les revues tous les styles d'aménagements. Il en existe certains auxquels vous n'avez peut-être même pas pensé.

Il y a d'abord les styles historiques. Si la superficie de votre propriété le permet, vous pouvez recréer un jardin à la française, style Versailles... A moins que vous n'ayez le cœur plus romantique. Le jardin paysager anglais répondra alors mieux à vos aspirations. Le jardin chinois, plus connu sous le nom de jardin oriental, offre lui aussi une ambiance agréable. Vous êtes peut-être plutôt résolument mo-



derne? Vous aimerez alors le style international, aux lignes épurées et aux plantations simples.

Cependant, il existe bien d'autres styles peu connus. Comme le style des années 1930 en Europe. Le style mixte qui allie la rigueur du jardin français au charme du jardin anglais. Ou encore le style de la renaissance italienne avec ses statues, ses

allées ombragées et ses fontaines. Certains préféreront un jardin de curé, aux milles plantes différentes et où la nature reprend peu à peu ses droits. Si vous êtes collectionneur, vous pourrez pour le jardin botanique où les plantes sont regroupées par famille.

### LES THÈMES

Technique moins souvent utilisée, il est aussi possible et même facile de créer un jardin à thème. Ceux-ci sont nombreux. Pensons tout d'abord au jardin indigène qui ne renferme que la flore du pays où il est aménagé. On peut choisir comme thème la couleur et créer ainsi un jardin monochrome.

Il est aussi possible de choisir le thème par rapport au type de climat que l'on affectionne. Par exemple, en créant un jardin de style désertique, ou encore tropical, ou bien de site humide ou rocailleux. On peut enfin chercher à attirer les oiseaux ou la faune.

En réalité, il n'existe presque pas de limite au choix des thèmes. Ce qui est important, c'est d'en choisir un en particulier et de s'y tenir.

Et pour ceux qui pensent qu'il n'est pas possible de recréer ici des jardins de style désertique ou tropical, c'est qu'ils ne connaissent pas toutes les ressources de nos pépiniéristes et de nos centres de jardin.

### PLANIFICATION

Une fois que vous avez bien défini votre style il faut savoir quels sont les éléments qui peuvent ou non doivent faire partie de votre aménagement. Une pergola n'a pas sa place dans un jardin oriental, comme une lanterne chinoise n'a pas sa place dans un jardin à la française.

Après avoir bien défini les divers éléments construits qui vont faire partie du style, il ne vous reste plus qu'à choisir les végétaux. Ceux-ci sont le plus souvent le reflet du style lui-même. C'est la partie la plus difficile de la planification, car aussi bien la structure que la texture des plantes donnent au jardin son originalité et surtout son âme véritable.

Les plantes sont le reflet précis d'un style. Essayez d'imaginer un jardin japonais avec des chènes européens ou encore un jardin anglais sans plantes vivaces. Dans le premier cas, les chènes seraient des éléments exotiques, peu intéressants dans un jardin de ce style. Dans l'autre cas, il serait impensable de ne pas planter des vivaces.

La prochaine fois que vous regarderez un jardin, essayez de trouver le style de celui-ci. Si vous trouvez qu'un aménagement paysager n'est pas très réussi, c'est vraisemblablement qu'il n'y a pas de style.

Voici une occasion unique de moderniser votre éclairage

## 20% de rabais sur cette lampe halogène

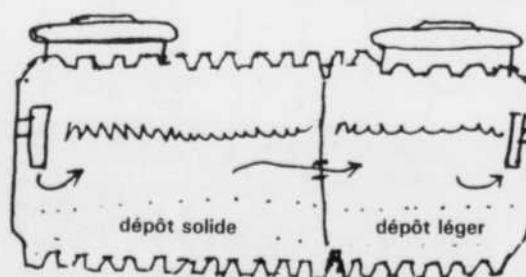
Produits  
**JIB**  
distribués  
par

**BAZZ**



**BGD ÉLECTRIQUE**  
SERVICE - QUALITÉ - BONS PRIX  
1522, Notre-Dame  
Trois-Rivières 379-1031

## FOSSE SEPTIQUE EN PLASTIQUE



600  
822  
1035  
gallons  
LIVRAISON

## JARDINS BAIE-JOLIE INC.

540, Baie-Jolie  
Pointe-du-Lac

## 377-1226

# LA FIÈVRE DU PRINTEMPS EST DE RETOUR!

## BOIS TRAITÉ VERT C.C.A.



| DIMENSIONS             | 8 pi                   | 10 pi        | 12 pi        |
|------------------------|------------------------|--------------|--------------|
| 2 X 4<br>#7224         | 283\$<br>mcx           | 374\$<br>mcx | 468\$<br>mcx |
| 2 X 6<br>#7226         | 445\$<br>mcx           | 598\$<br>mcx | 717\$<br>mcx |
| 4 X 4<br>#7244         | 573\$<br>mcx           | 809\$<br>mcx | 959\$<br>mcx |
| 5 X 5 X 8 pi<br>#72558 | 109\$<br>piéd linéaire |              |              |

## PRUCHE GRISE #7266XXPG

**129\$**  
pi lin.

## PRUCHE NATURELLE #7156XXPN

**89¢**  
pi lin.

## ÉPINETTE

1 X 7 po X 10 pi

EMB.  
#7117XXE

**198\$**  
mcx

## PORTES PATIO

5 pi

#VP5D  
#VP5G

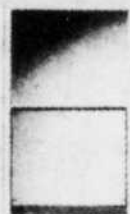
**54995\$**  
ch.

## PORTES D'ACIER

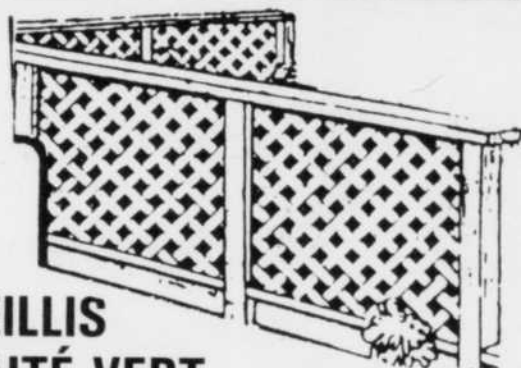
### STANLEY

Cadre recouvert de vinyle blanc, 34 po de largeur, serrure non comprise.

no. B03GR  
no. B03DR



**28985\$**  
chacune



## TREILLIS TRAITÉ VERT

2 X 8 pi  
#7228T

**498\$**

4 X 8  
#7248T

**898\$**

## SONOTUBE

6 po X 12 pi  
EASTERN  
#S6

**530\$**



## CIMENT

#CS SABLE

**398\$**

#CB BÉTON

**398\$**

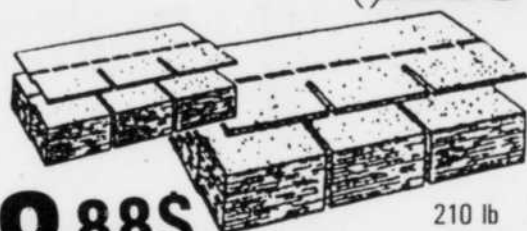


## FENÊTRES DE REMISE

**3995\$**  
ch.

#2424F  
24 X 24 X 3 5/8

## Bardeaux d'asphalte



**888\$**  
pqt

Garantie de 10 ans  
#03010408

210 lb  
noirs  
Couvrant 32 pi<sup>2</sup>

## ASPENITE #2

4 X 8 pi X 5/8 po

EMB.  
#2020131

**995\$**  
la feuille

## REVÊTEMENT MAIBEC

Joint en "V"  
1 X 6  
#06030504

**59¢**  
pi lin.

## PERCEUSES À PERCUSSION



#230045R

**11495\$**  
ch.

## POIGNÉES D'ENTRÉE

No 6000T



**1197\$**  
ch.

Valide jusqu'au 26 mai 1990

# MATÉRIAUX LES RIVES

contre  
**Rénovaplus**

Les vignettes ne correspondent pas nécessairement à l'article annoncé.

**PRIX PAYEZ ET EMPORTEZ  
DANS NOS 2 MAGASINS**

165, Patry, Cap-de-la-Madeleine  
376-4427

2415, Bellefeuille  
Trois-Rivières  
376-2211

## REVÊTEMENT WELDWOOD DE VINYLE DOUBLE 4

Weldwood

#06020408

**59¢**  
pi<sup>2</sup>

PEINTURE  
**LOUIS GINCE**  
 présente  
**VALEURS**  
*en fête*



**PAPIER PEINT**  
 SUR COMMANDE

**15%** DE  
 RABAIS  
 400 CATALOGUES

**PAPIER PEINT**  
 EN MAGASIN

DE **20% À 30%**  
 DE RABAIS

AUSSI PLUS DE  
**100 BORDURES**  
 EN MAGASIN

**20%** DE  
 RABAIS



**AQUAVELVET**  
 LATEX VELOUTÉ BLANC  
 PRIX ORD. 39<sup>95</sup>\$  
 VENTE **29<sup>95</sup>\$** 4 litres

**AQUAPEARL**  
 LATEX PERLE BLANC  
 PRIX ORD. 42<sup>95</sup>\$  
 VENTE **32<sup>95</sup>\$** 4 litres

**TEINTURES**  
**D'EXTÉRIEUR**  
**MOORWOOD**  
 (1re qualité)



**teinture latex**  
**vinyle acrylique**  
 • À base de latex  
 • Masque le grain du bois, rehausse sa texture  
 • Pour revêtement mural lisse ou rugueux, bois de fente, bardeau, boiseries et clôtures

**teinture opaque**  
**d'extérieur**  
 • Masque le grain du bois, rehausse sa texture  
 • Résiste au craquelage, pelage et cloquage  
 • Pour bardeau, revêtement mural lisse, bois texturé à la scie et clôtures

**teinture**  
**pour patio**  
 • Pénètre et protège le bois  
 • Résiste à l'usure et embellit le bois  
 • hydrofuge

PRIX ORD. **33<sup>95</sup>\$** PRIX DE VENTE **24<sup>95</sup>\$** 4 litres

**LATEX ou ALKYDE**  
**PERLE** #357-02 #360-02  
**24<sup>95</sup>\$** 4 litres



**COUCHE DE FOND**  
**LATEX** #390-00  
**19<sup>95</sup>\$** 4 litres

**ÉMAIL À**  
**PLANCHER** #87-71  
**20<sup>95</sup>\$** 4 litres



**LATEX MAT**  
**POUR PLAFOND** #355-02  
**17<sup>95</sup>\$** 4 litres

PEINTURE  
**LOUIS GINCE** INC



**3790, Boul. DES FORGES**  
 (PLACE ST-LAURENT)  
**TROIS-RIVIÈRES**  
 (à côté de MacDonald)  
**375-8228**