

OFF

A32A1

A13/A77-

1974



Bibliothèque Nationale du Québec



LES ARTS DU QUÉBEC



LES ARTS DU QUÉBEC

UNE PRÉSENTATION DU MINISTÈRE DES AFFAIRES CULTURELLES DU QUÉBEC

Orné des plus beaux « atours » de l'art québécois, le Pavillon du Québec s'éveille à nouveau cette année à l'appel chaleureux de Terre des Hommes. En effet, placé sous la responsabilité du Ministère des Affaires culturelles, le pavillon présentera tout au long de la saison estivale, une rétrospective des œuvres inscrites au cœur de l'histoire des arts plastiques du Québec.

Cette exposition intitulée **Les Arts du Québec** permet à tous les visiteurs de Terre des Hommes, qu'ils soient de Montréal, du Québec ou d'ailleurs, de faire connaissance avec bon nombre des plus grands artistes québécois.

Cette initiative a en effet pour but de rendre hommage aux grands concepteurs de l'art québécois qui tous, peintres, sculpteurs, artisans ou autres, ont contribué à l'expression d'une créativité authentiquement québécoise.

L'acquisition, la conservation et la diffusion du patrimoine artistique et ethnologique, l'incitation et l'aide à la création constituent des objectifs que le Ministère des Affaires culturelles se doit de respecter et de développer. Ainsi, en réunissant pour la première fois hors d'un musée, un aussi grand nombre d'œuvres d'art, nous voulons rendre davantage accessibles à toute la collectivité, ces objets précieux dont la diffusion est encore hélas, trop souvent limitée.

L'art québécois a connu une effervescence remarquable depuis la dernière guerre et il est juste qu'un honneur manifeste soit rendu aux grandes œuvres qui ont contribué tant par leur qualité que par leur diversité à l'essor prodigieux de nos arts plastiques depuis 1940.

Je tiens à exprimer mes plus vives félicitations à tous ceux qui ont participé à la préparation de cette importante exposition et j'invite tout le grand public à se rendre au Pavillon du Québec de Terre des Hommes pour venir admirer les œuvres grandioses qui nous y sont présentées.

A handwritten signature in black ink, reading "Denis Hardy". The signature is fluid and cursive, with a large initial "D" and a long, sweeping underline.

Denis Hardy
Ministre des Affaires culturelles

En 1946, le Detroit Institute of Arts, organisait l'exposition « The Arts of French Canada 1673-1870 ». C'était la première grande exposition rétrospective itinérante consacrée aux arts du Québec. Pour le public en général, cette manifestation fut l'occasion de prendre conscience de la richesse du patrimoine artistique québécois.

L'exposition **Les Arts du Québec** organisée par le Gouvernement du Québec à Terre des Hommes 1974, se présente dans un nouveau contexte. Notre passé artistique a été inventorié, il est maintenant mieux connu, grâce à de nombreux ouvrages de spécialistes. Une loi protège le patrimoine, dont la connaissance est d'autre part diffusée par des expositions itinérantes organisées par les musées.

La plupart des œuvres de l'exposition de Terre des Hommes ont été choisies dans les collections des musées d'État du Québec. Le Musée du Québec a prêté les plus belles pièces de ses collections d'art ancien, d'ethnographie et d'art contemporain. Les peintures, sculptures et orfèvreries, tant religieuses que profanes, sont représentatives des artistes les plus prestigieux. On trouve également des argenteries et des étains. Le choix des pièces a le grand mérite de faire valoir l'apport de nombreux artisans anonymes, habiles fabricants de meubles, de jouets et de ferronneries.

Dans le domaine de l'art contemporain, notons qu'en plus de peintures et de sculptures, le Musée du Québec a prêté plusieurs tapisseries. On connaît l'intérêt que suscite cette discipline dans le développement des arts chez nous.

Sorties de leur cadre familial, les œuvres provoquent un intérêt nouveau. L'œuvre même la plus modeste s'impose par sa seule beauté et sa valeur plastique, acquérant ainsi une nouvelle dimension. L'ensemble inspire le sentiment d'une culture originale et authentique.

André Juneau
Claude Thibault
Musée du Québec

Quel événement significatif que de voir d'importantes sélections d'œuvres d'art québécoises, appartenant à la collectivité québécoise, être présentées hors de leur abri normal, les musées. Elles deviennent ainsi plus accessibles, dans une présentation renouvelée, à une foule de Québécois et à un grand nombre de visiteurs étrangers, auxquels le Québec révélera enfin l'un de ses visages les plus spécifiques.

Une mince fraction cependant des collections du Musée d'art contemporain et des collections du Musée du Québec peut être présentée dans l'espace hospitalier du Pavillon du Québec à Terre des Hommes. C'est d'ailleurs une lacune tragique et permanente pour les Québécois que de ne pas disposer de musées assez vastes pour que de façon régulière et normale, ils puissent prendre contact avec les œuvres qui les ont le mieux exprimés, dans le passé et depuis les débuts du XXe siècle.

Qui ne sent, en effet, aujourd'hui la vanité d'une certaine révolution culturelle qui voudrait faire reposer sur la seule saisie de l'instant présent la conscience de son identité ? Qui sommes-nous, d'où venons-nous, où allons-nous ? La réponse à ces questions primordiales ne sera facilitée que par l'écoute de ceux parmi les Canadiens-français qui ont su le mieux exprimer, à travers leur propre expérience, les éléments de cristallisation et de polarisation, qui permettront à tous d'accéder à une plus grande conscience d'eux-mêmes. La vaine querelle que l'on cherche depuis quelques années au statut et à la validité des œuvres d'art dans la société moderne n'est que le reflet d'un collectivisme niveleur qui cherche, sous des couleurs variées, à nier à l'individu le droit de s'épanouir dans sa réalité propre. De fait, lorsqu'on met en question l'œuvre d'art, sans plus, on voudrait faire l'économie de la présence dans la société de ces individus non-conformistes et féconds que sont les artistes créateurs. Toutes les indulgences ne vont qu'à une pseudo-création où primerait l'anonymat des foules. Pourtant si l'on a fait aux grands artistes qui ont produit l'art des cathédrales, l'injure d'oublier leurs noms, nous savons bien que ces projets

collectifs n'ont pu être réalisés qu'à partir de la vision large et haute d'un noyau d'architectes et de maîtres-artisans. L'injure est beaucoup plus grave lorsque l'indifférence s'attaque aux artistes contemporains, qui tentent dans une société dominée par la consommation immédiate et les valeurs matérielles, de concrétiser des démarches où le plus essentiel de l'homme est affirmé : soit une expérience de la vie fondée sur la communication, la prise de conscience des relations les plus fondamentales que l'homme entretient avec l'univers et ses semblables.

Les foules sont créatrices quand elles font surgir de leur sein un grand nombre de créateurs; elles ne le sont pas, quand elles se contentent d'adopter et de répéter des formes visuelles empruntées au passé ou aux sociétés extérieures.

La juxtaposition dans l'exposition **Les Arts du Québec** d'œuvres issues d'étapes différentes de l'évolution de la société québécoise permet de saisir les relations profondes qui existent entre les arts populaires ou traditionnels et les arts contemporains. Elle permet de constater que le vocabulaire plus abstrait de l'art contemporain apparaît, par ses grands rythmes colorés, très proche de la sensibilité profonde du peuple ancien et des masses actuelles.

Chacun a l'expérience familière aujourd'hui d'un environnement de formes et de couleurs qui, à partir des œuvres des grands artistes plastiques du XXe siècle, s'est peu à peu insinué dans le décor visuel quotidien. C'est d'ailleurs en pénétrant dans l'univers des artistes qui lui sont le plus proche dans le temps que chacun saura trouver les clés qui lui permettront de comprendre le langage des sociétés passées et même de l'art de tous les temps. C'est une démarche auquel nul ne peut se refuser, sous peine de se fermer à la communication véritable entre les hommes.

Fernande Saint-Martin

Directrice

Musée d'art contemporain

Art ancien et art moderne, pour la première fois au Québec, donnent lieu à une exposition assez large et assez complète pour qu'y prennent place, en toute logique, les arts de ceux qui ont été les premiers québécois : les Esquimaux et les Indiens. Intégrés l'un à l'autre, sans considération chronologique, l'art ancien et l'art moderne soulignent la continuité du peuple québécois et confirment le fait qu'en dépit de traumatismes successifs – Conquête, industrialisation imposée de l'extérieur, anémie pernicieuse secrétée par des idéologies paralysantes – le Québec, tant bien que mal, ait réussi à se maintenir.

Depuis une trentaine d'années, traversé de poussées contradictoires parfois secoué de flambées sauvages, le Québec, intensément, désespérément aussi, cherche à savoir *qui* il est. Pour se connaître, certaines valeurs de son passé et les forces de son présent lui sont indispensables. L'exposition **Les Arts du Québec** n'a pas d'autre ambition que d'aider à percevoir ce Québec d'hier et d'aujourd'hui dans une vision d'ensemble qui ne masque ni les brèches ni les renoncements.

La tradition d'autrefois, fondée sur des variantes pratiquement infinies à l'intérieur de domaines précis, imitative aussi par la dépendance à l'égard de modèles reçus de l'extérieur, est à l'image de la société cohérente du temps qui favorise surtout les reprises et qui ne se modifie que très lentement.

L'orfèvrerie, la sculpture et la peinture anciennes, surtout tributaires de l'Église et de la bourgeoisie, y font face à l'artisanat toujours franc et robuste: œuvres de paysans et d'artisans pauvres, mais bien pourvus en intelligence et ingéniosité. L'écart est là. Bien marqué. Sans que la rupture entre les disciplines soit consommée, tant la simplicité et une certaine naïveté se retrouvent chez les unes et chez les autres. Après la guerre de 1939, la lucidité de quelques chercheurs, d'écrivains, de groupes d'artistes, la montée du syndicalisme, l'effritement des traditions que l'on avait crues fondées sur des absolus, ont définitivement inversé le courant.

Une lente redécouverte de soi-même s'est amorcée timidement, par les arts en particulier, vers 1930: le Musée du Québec, à Québec, a été fondé en 1933, le Musée d'art

contemporain de Montréal en 1965. La première exposition des Automatistes, organisée par le Ministère des Affaires culturelles du Québec a eu lieu au Québec et à Paris à la fin de 1971, début de 1972, soit vingt-cinq ans après la période combative du mouvement. Cette exposition des **Arts du Québec** s'inscrit dans ce cycle rétrospectif. Mais elle accorde aussi à l'art actuel la place qui lui revient.

Montée à partir des collections du Musée du Québec, du Musée d'art contemporain et des collections du Service d'Archéologie et d'Ethnologie, l'exposition veut rendre compte de la grande diversité des langages formels depuis 1940, des voies multiples dans lesquelles s'engagent la peinture et la sculpture contemporaines, des œuvres mi-naïves mi-savantes de plusieurs artistes qui défient les catégories bien établies, de la maîtrise de ceux qui ont choisi comme moyen d'expression, la tapisserie ou la gravure.

Le nombre de créateurs, la qualité de leur œuvres font la preuve qu'une tradition moderne cette fois, critique et créatrice, tournée vers le renouvellement, est désormais bien implantée. N'ayant pas misé exclusivement sur les grands noms connus, l'exposition présente des œuvres de plus de 75 artistes contemporains. Plus que des réussites individuelles, ici c'est d'une collectivité, d'une culture dont on a voulu montrer la vigueur.

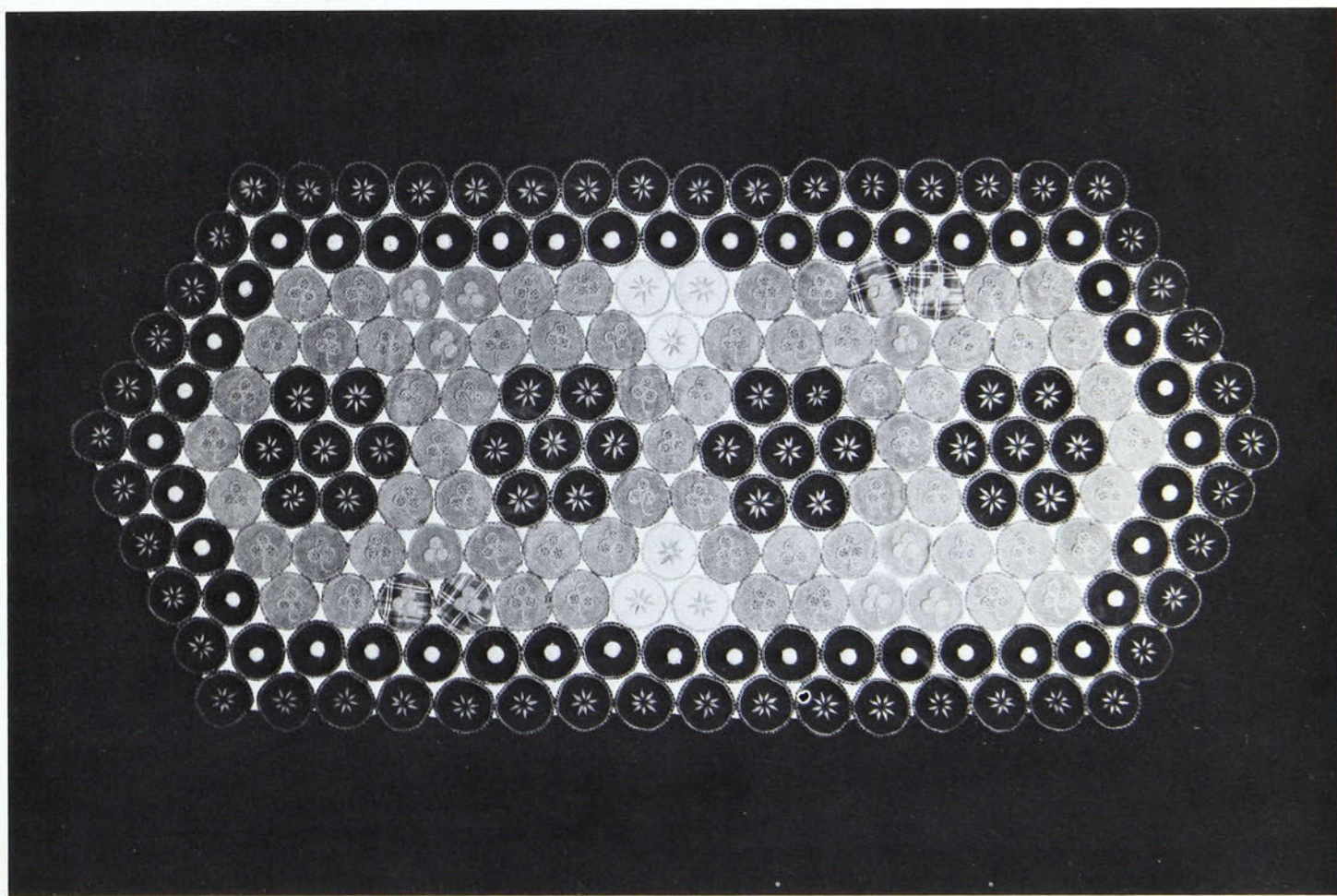
Les choses ne sont rien en elles-mêmes. Tout est dans le regard que nous portons sur elles. Cet ensemble d'œuvres nous appartient. Il est **nous**. Passé, présent s'y trouvent réunis, s'y heurtent quelquefois. Des rencontres s'y sont imposées d'elles-mêmes. Comme par le jeu de cet antidote de la résignation qu'est l'humour.

Laurent Lamy

Concepteur du Pavillon

Responsable du choix des œuvres et de l'accrochage

22 juillet 1974



Anonyme
« Tapis »
Longueur 51½
Largeur 26½
Collection Musée du Québec

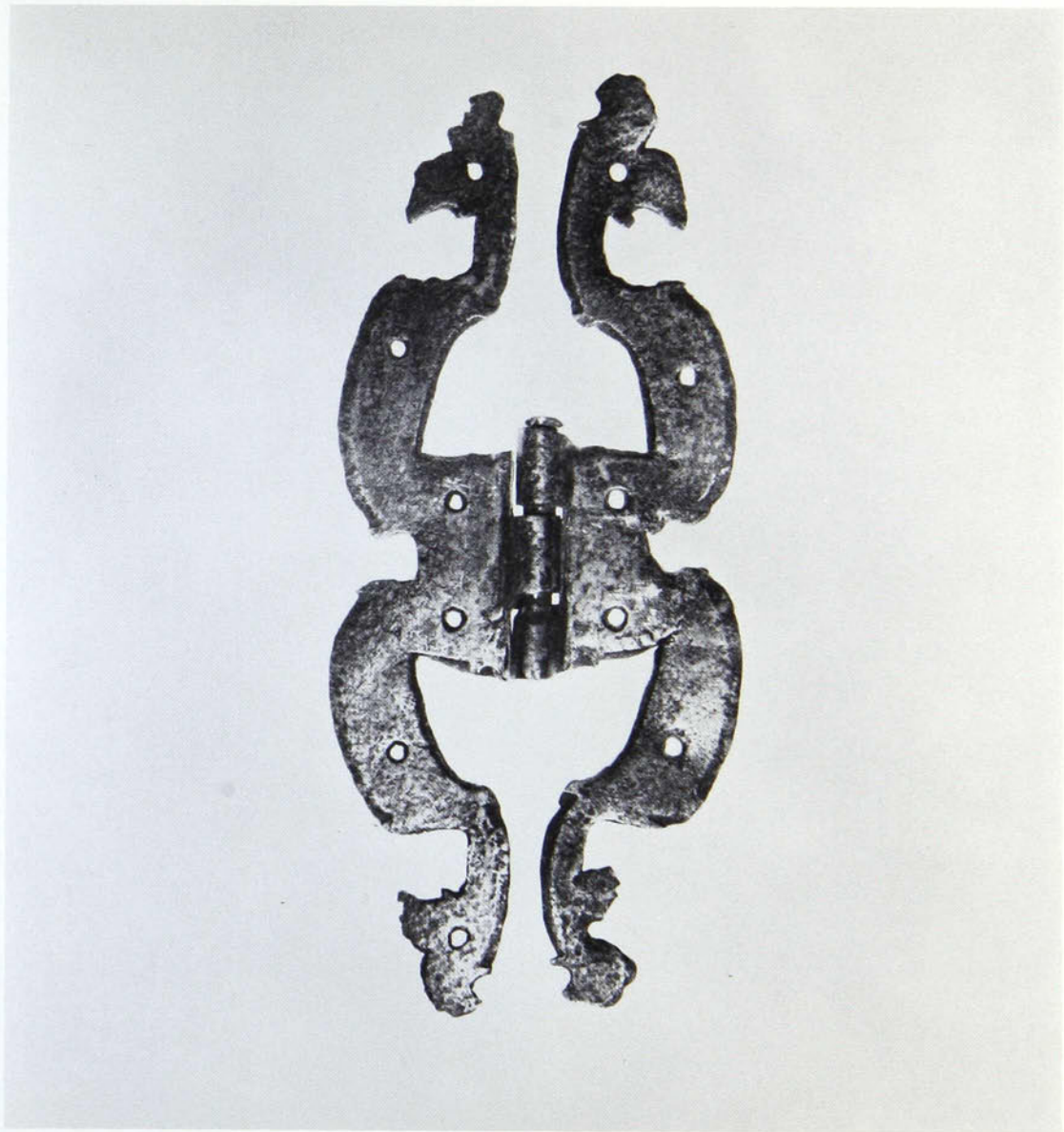


Jean-Baptiste Roy-Audy
« *Monseigneur Rémy Gaulin* »
(Détail)

Jean-Baptiste Roy-Audy
« Monseigneur Rémy Gaulin »
Début XIXe siècle
33 3/16 x 28
Huile sur toile
Collection Musée du Québec



Anonyme
« Charnière »
9⁷/₈ x 4¹/₂
Métal
Collection Musée du Québec



Anonyme
« Coq de clocher »
22³/₄ x 15¹/₂ x 4¹/₂
Fer blanc
Collection Musée du Québec



Joseph Schink
« *Sculptures – Poupées* »
Hauteur 15½
Bois peint
Collection Musée du Québec



Anonyme

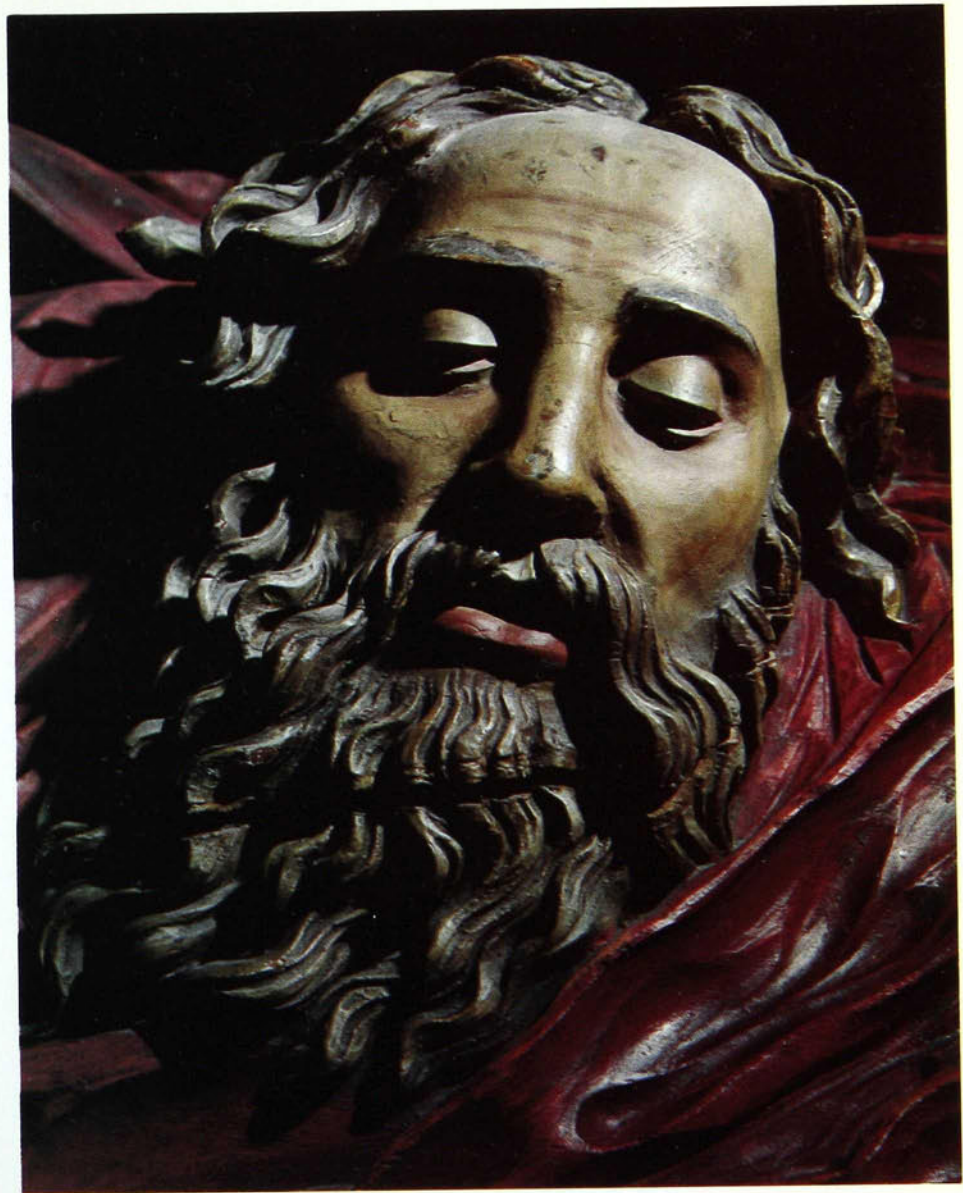
« *Le père éternel* »

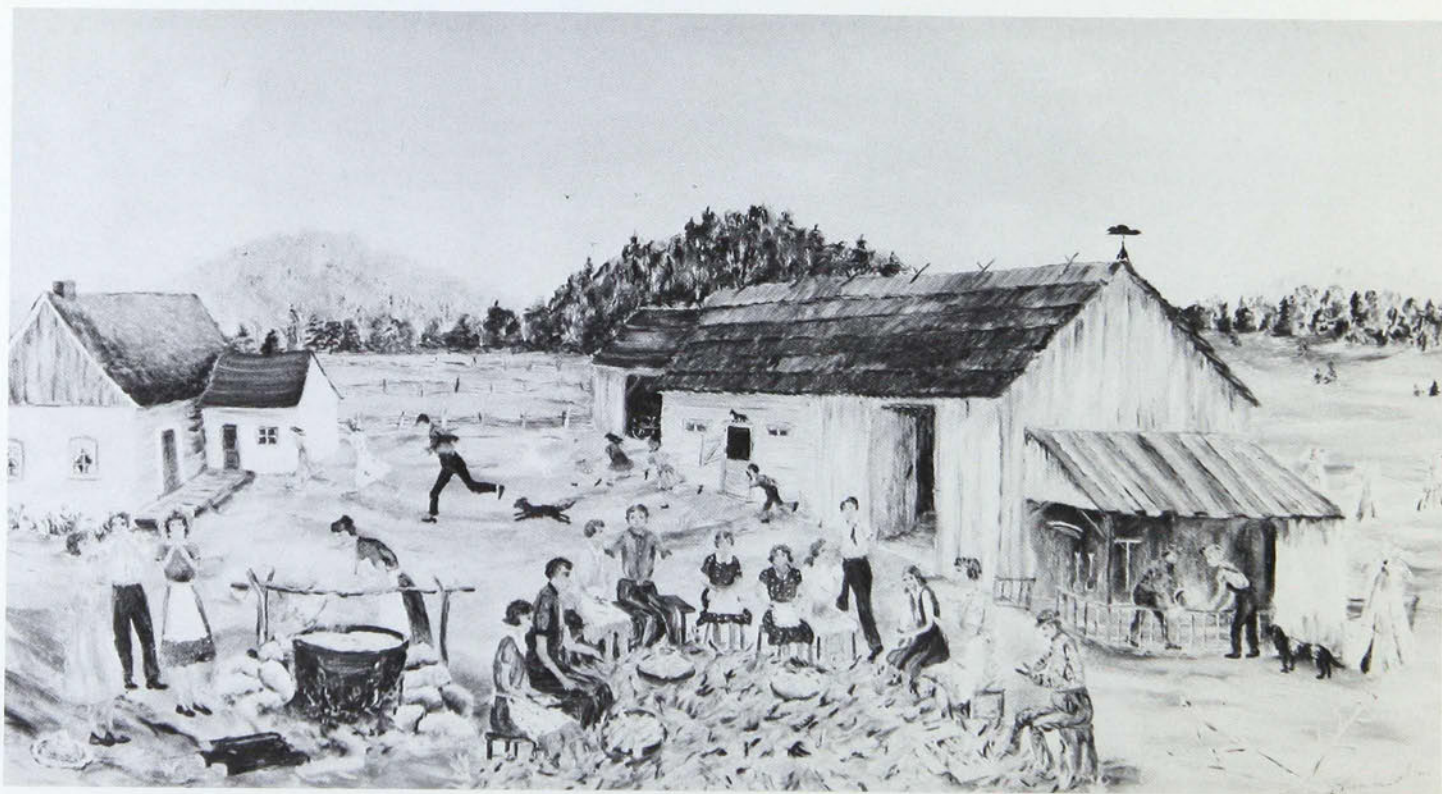
Début du XIXe siècle

27½ x 76

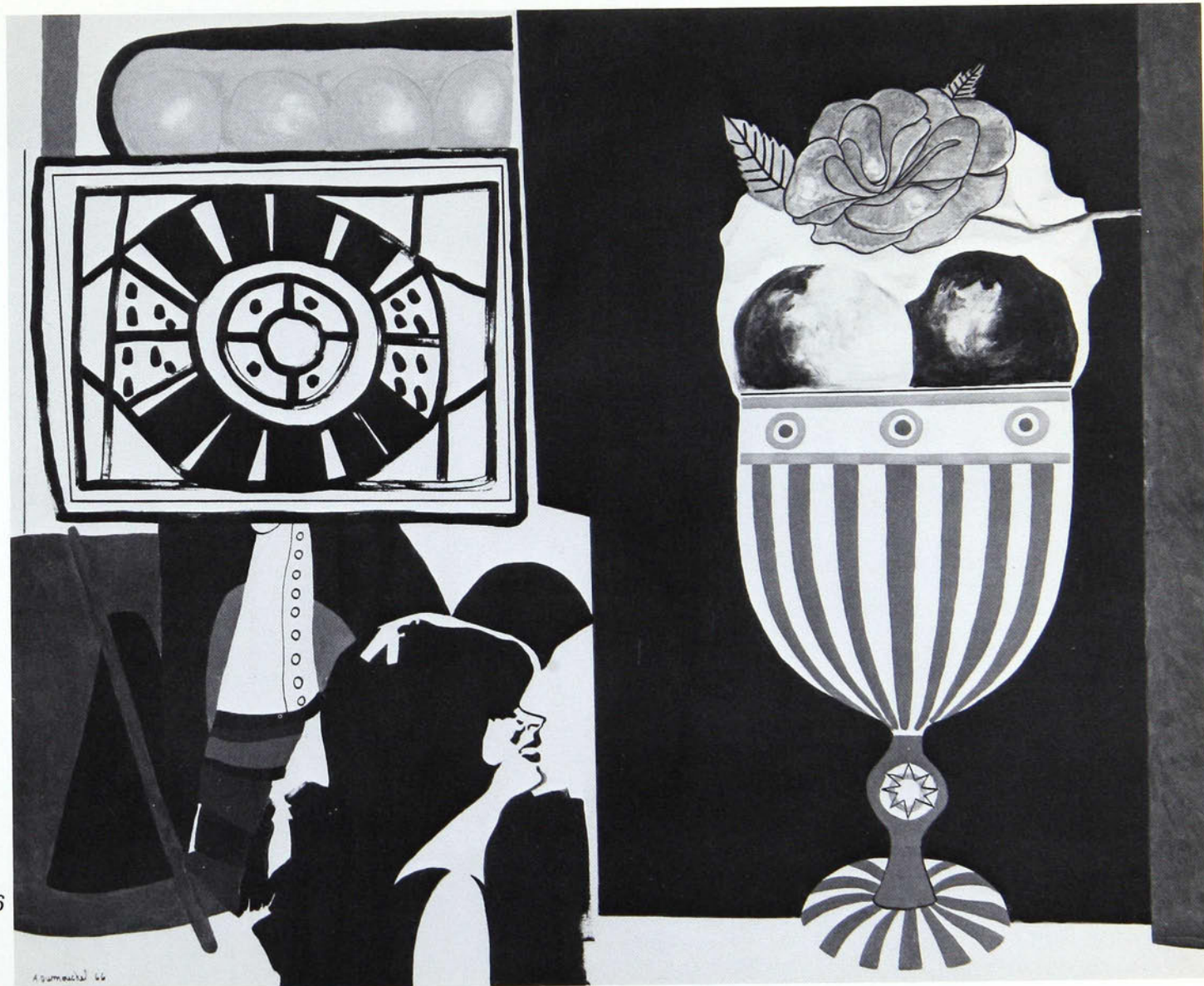
Bois polychrome

Collection Musée du Québec





Blanche Bolduc
« *L'épluchette* », non daté
18³/₄ x 31
Huile sur masonite
Collection Musée du Québec



Albert Dumouchel
« *Un moment dans la vie d'Anna* », 1966
48 1/2 x 60 1/2
Huile sur toile
Collection Musée d'art contemporain

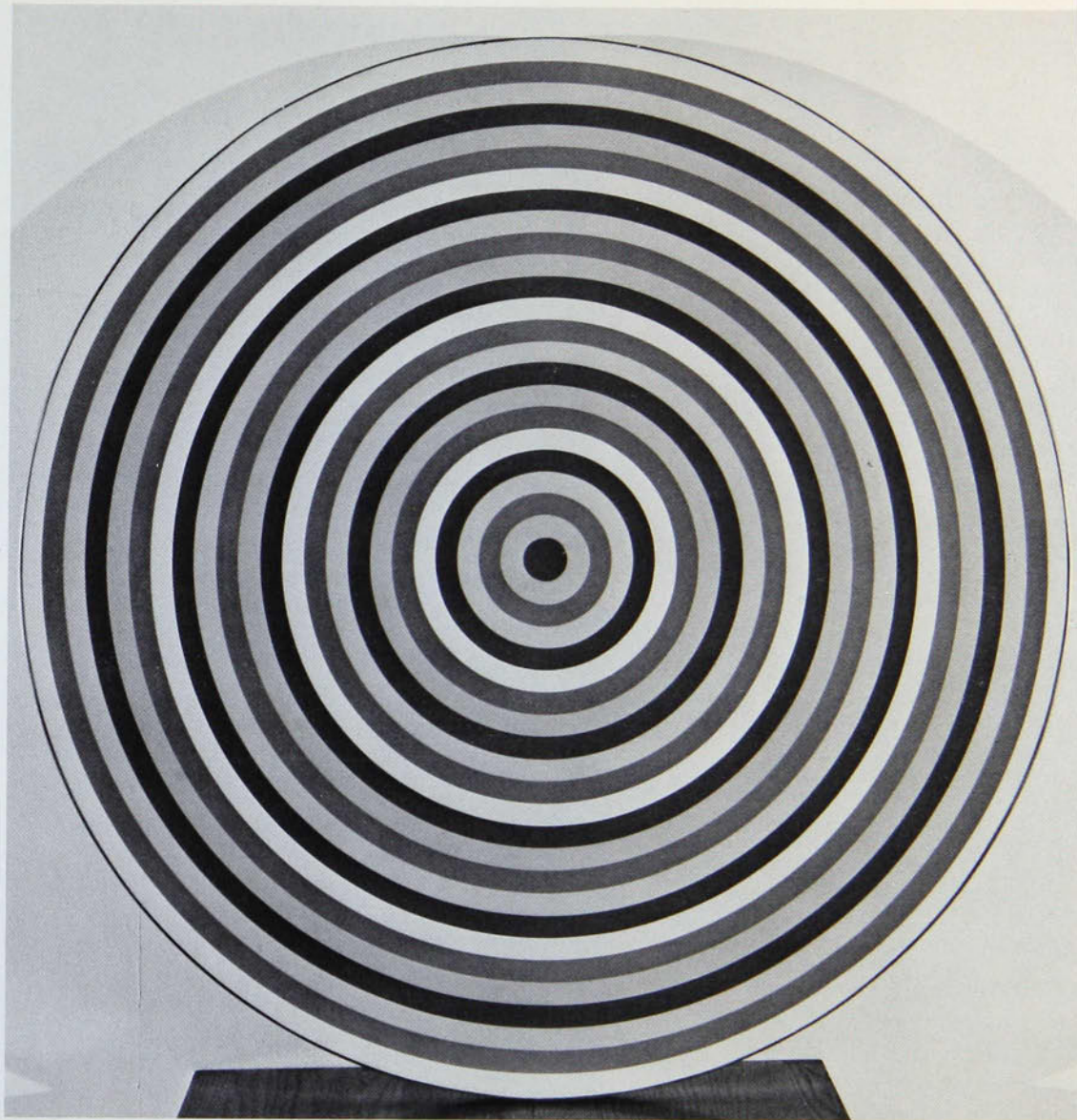
Claude Tousignant

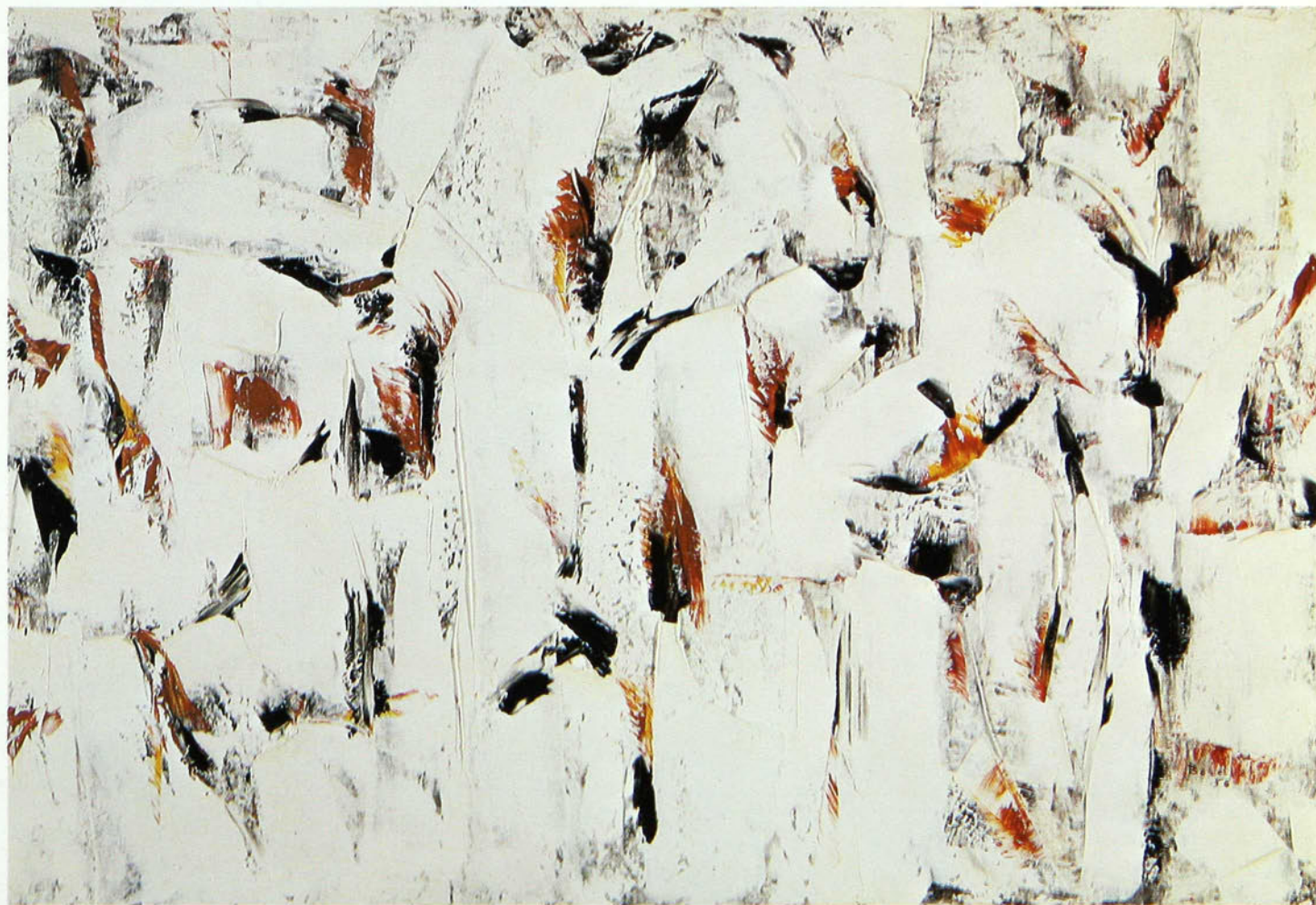
« *Accélérateur chromatique* », 1967

Diamètre 48

Acrylique sur toile

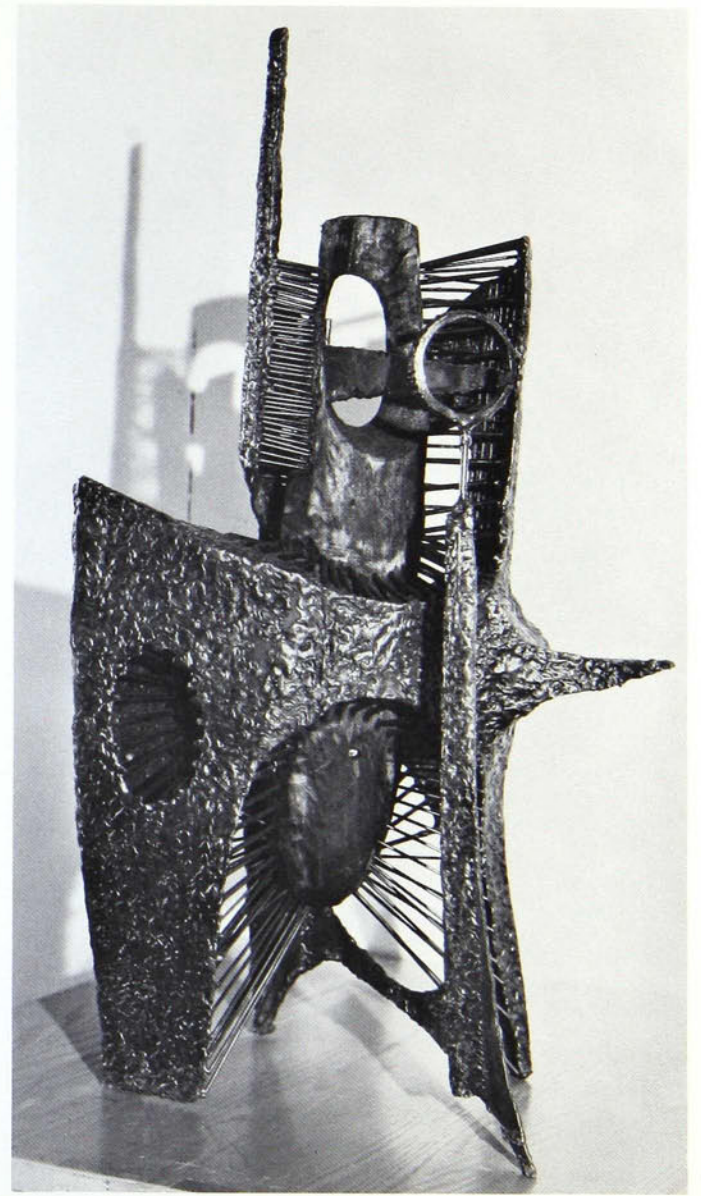
Collection Musée d'art contemporain

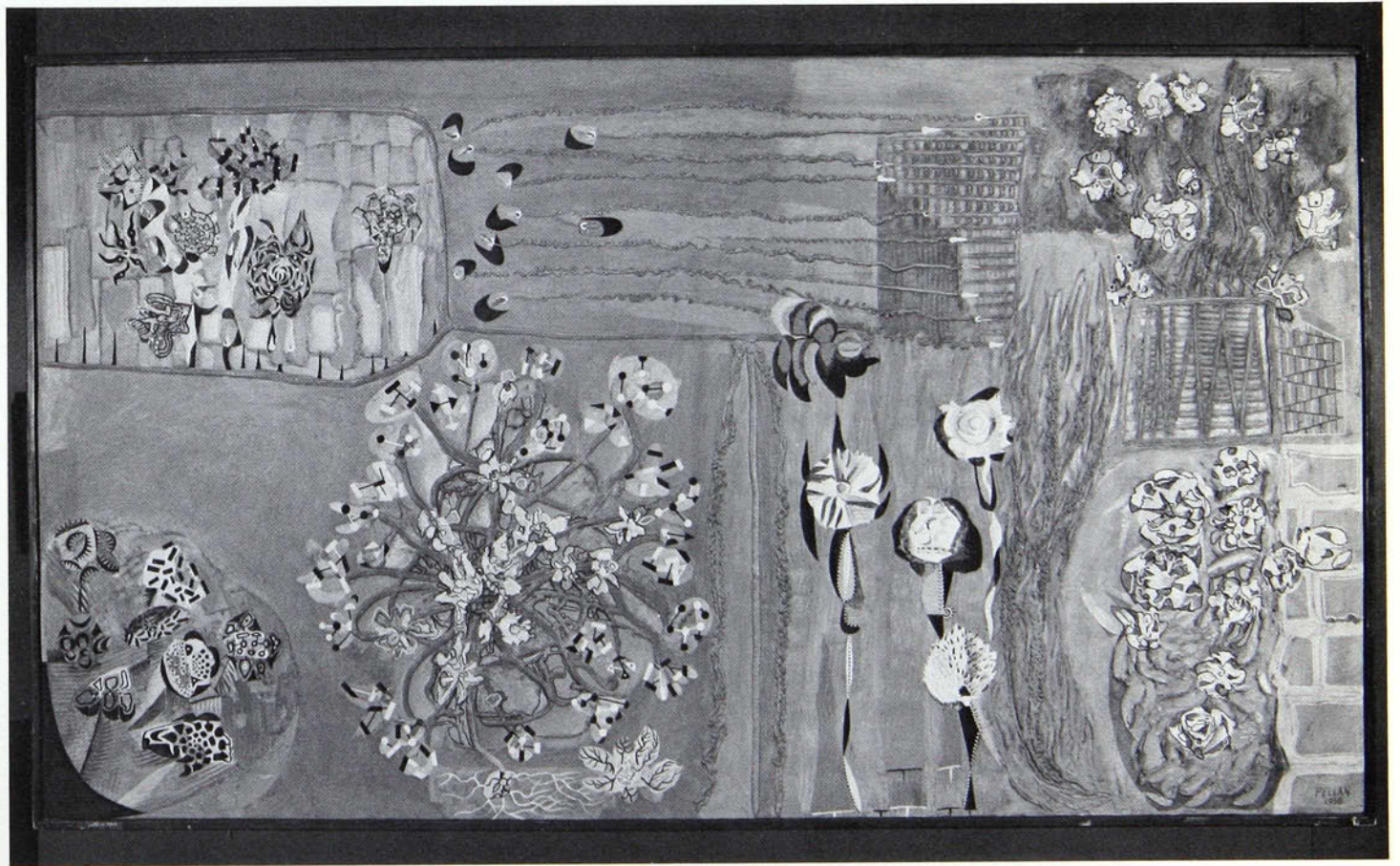




Paul-Emile Borduas
« Epanouissement », 1956
51 x 77
Huile sur toile
Collection Musée d'art contemporain

Yves Trudeau
« Homme révolté no 412 », 1963
35½ x 20 x 20
Bois et fer soudé
Collection Musée d'art contemporain





Alfred Pellán

« *Jardin vert* », 1958

41 $\frac{1}{8}$ x 73 $\frac{3}{8}$

Huile, acrylique et relief sur toile

Collection Musée du Québec

Jean-Philippe Dallaire
« *Calcul solaire no 2* », 1957
48 x 36
Huile sur toile
Collection Musée d'art contemporain



Guido Molinari

« *Mutation quadriviolet* », 1966

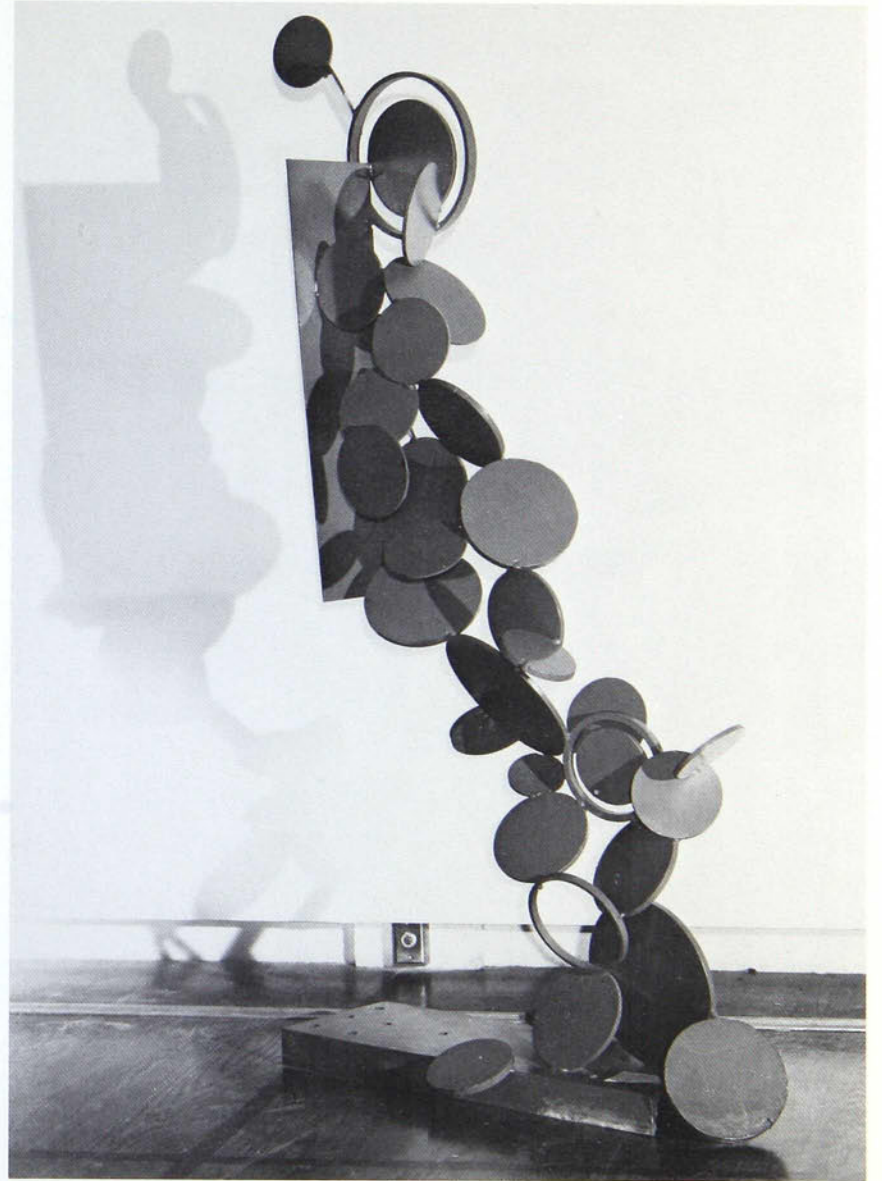
69 x 41½

Acrylique sur toile

Collection Musée d'art contemporain



Françoise Sullivan
« *Chute en rouge* », 1966
83½ x 48 x 17
Acier peint
Collection Musée d'art contemporain



Extraits de textes québécois figurant dans l'exposition

Au pays du Québec, un peuple a survécu comme un paradoxe extraordinaire.

Fernand Dumont, *La Vigile du Québec*, 1971

Quels types d'hommes et de femmes étaient ces colons assez audacieux pour venir s'établir dans les grands bois de la Nouvelle-France ?

C'étaient des gens simples, honnêtes et « créedieu » . . .

Jean Palardy, *Les meubles anciens du Canada français*, 1963

Qu'elles se présentent sous un aspect fruste ou qu'elles reflètent des leçons bien assimilées, les sculptures témoignent d'une plastique forte, d'un sens du rythme propre à tous les vrais primitifs.

Gérard Lavallée, *Images taillées du Québec*, 1966

C'est une loi inéluctable; pour vivre, il faut être le fils de quelqu'un. Quitte, une fois bien apparenté, bien de la famille, à piaffer d'impatience et à se révolter comme tout fils qui se respecte.

Guy Viau, *La peinture moderne au Canada français*, 1964

L'histoire de ces œuvres ne peut pas nous être indifférente: elles sont ce que nous avons été pendant trois siècles. Elles nous aident à compléter l'image de nous-mêmes que nous recherchons.

Jean Trudel, *Profil de la sculpture québécoise*, 1969

Dans presque tous ces objets, même les plus humbles, comme les jouets, ravissants d'ingéniosité, émouvants d'ingénuité, on sent le travail exécuté dans une radieuse inconscience.

Laurent Lamy, *La renaissance des métiers d'art au Canada français*, 1967

Avons-nous assez joué les Crusoé
les nègres blancs, les insulaires
qui n'avaient jamais navigué
sauf pour la chasse à la Chimère !

Gilles Hénault, *Notre jeunesse*, 1962

dans nos solitaires et silencieuses cellules
nous commençons d'inventer un monde
avec les formes et les couleurs
que nous lui avons rêvées.

Roland Giguère, *Continuer à vivre*, in *Les Armes blanches*,
1951-52-53

À son retour au Canada en 1940, Pellan avait en quelque sorte
donné le signal de libération de l'art plastique.

Guy Robert, *Pellan*, 1963

Nos passions façonnent spontanément, imprévisiblement,
nécessairement le futur.

Borduas, *Refus global*, 1948

notre justification : le désir
notre méthode : l'amour
notre état : le vertige
. . . CECI SERA

Fernand Leduc, (*Refus global*) 1948

L'expérience picturale de chacun, c'est notre profond désir,
doit appartenir à la vie et, par conséquent, devenir inhérente
à toute autre expérience vitale dont elle sera la projection.

Prisme d'Yeux, 1948

La plus haute forme d'art, est l'improvisation, qui ne met aucun frein à l'expression, bien qu'elle tire son excellence d'un artisanat préalable, aussi bien sur la matière du créateur que sur celle du matériau.

Paul-Marie Lapointe, *Notes pour une poétique contemporaine*, 1962

L'automatisme québécois. Il était recommencement d'une culture d'ici.

Fernand Dumont, *Borduas et les Automatistes*, 1971

La sculpture, comme la poésie et la peinture, témoigne aujourd'hui des besoins et des désirs réels d'une société qui s'est transformée de l'intérieur.

Robert Elie, 3ème exposition internationale de sculpture contemporaine, 1966

L'originalité de la problématique canadienne fut de donner à la couleur une nouvelle fonction et une nouvelle dimension, puis de définir de nouvelles structures spatiales.

Molinari, *Réflexions sur la notion d'objet et de série*, 1971

Un espace pictural référentiel est un espace qui garde quelque chose de l'espace de la perception commune. Il est caractéristique de notre culture urbaine de tendre vers l'espace le moins référentiel possible.

François Gagnon, *Mimétisme en peinture contemporaine au Québec*, 1970

Tous les arts sont *égaux*, et l'art divin de la sculpture et l'encombrante peinture ne tyrannisent plus que les fanatiques de la tradition.

Gérard Morisset, *Paul Lambert dit St-Paul*, 1945

L'on oublie trop que devant un tableau, le spectateur doit procéder à la même opération que celle exigée par un objet non-esthétique. Il doit le percevoir, lui donner une unité, une structure, un sens.

Fernande Saint-Martin, *Structures de l'espace pictural*, 1968

Si la peinture exige une grande intelligence, elle ne se fait pas avec des idées. Là comme dans les autres arts et jusqu'à nouvel ordre, c'est la sensibilité qui est reine.

Gilles Hénault, *Catalogue Panorama de la Peinture au Québec, 1940-1966*, (mai-août 1967) (préface)

Nous nous entendons pour souhaiter la naissance d'un art authentiquement populaire, exprimant les aspirations de notre collectivité à la fierté naissante.

François Gagnon, *Introduction, Mimétisme en peinture contemporaine au Québec*, 1970

Art naïf. Art savant. Lequel révèle le plus l'âme populaire ?

Gérard Lavallée, *Anciens ornemanistes et imagiers du Canada français*, 1968

nous te ferons, Terre de Québec
lit des résurrections
et des mille fulgurances de nos métamorphoses.

Gaston Miron, *L'octobre*, 1970

Liste des oeuvres

Peinture

1. **BAILEY, Guy**
L'apparition, 1974, M.O.
Huile sur masonite
40 x 32
2. **BAILLARGÉ, François**
Portrait de femme, non daté,
M.O.
Huile sur toile
26 x 21 13/16
3. **BARBEAU, Marcel**
Rétine virevoltante, 1966, M.A.C.
Acrylique sur toile
80 x 80
4. **BEAUCOURT, François**
Mère d'Youville, 1792, M.O.
Huile sur toile
29 11/16 x 23 13/16
5. **BELLEFLEUR, Léon**
Scène foraine, 1964, M.O.
Huile sur toile
39 5/16 x 31 3/4
6. **BINGHAM**
Portrait de Mme St-Michel,
non daté, M.O.
Huile sur toile
39 5/8 x 30
7. **BOLDUC, Blanche**
L'épluchette, non daté, M.O.
Huile sur masonite
18 3/4 x 31
8. **BOLDUC, Yvonne**
Les religieuses dans le vent,
1973, M.O.
Relief peint à l'huile sur
fond de bois
23 3/8 x 29
9. **BOISVERT, Gilles**
Flip No 2, 1968, M.A.C.
Acrylique sur toile
66 x 72
10. **BORDUAS, Paul-Emile**
Epanouissement, 1956, M.A.C.
Huile sur toile
51 x 77
11. **BOURASSA, Napoléon**
François Bourassa, 1851, M.O.
Huile sur toile
23 1/8 x 19 1/8
12. **BOUCHARD, Mary**
Le mai, 1946-47, M.A.C.
Huile sur soie
18 x 21 1/2
13. **BRUNEAU, Kittie**
Soleil noir, non daté, M.O.
Huile sur toile
39 x 46 3/16
14. **COSGROVE, Stanley**
On the beach St. George,
Gaspé, 1936, M.O.
Huile sur masonite
13 7/8 x 16 7/8
15. **DALLAIRE, Jean-Philippe**
Calcul Solaire No 2, 1957, M.A.C.
Huile sur toile
48 x 36
16. **DE HEER, L.-C.**
Abbé Jean-Auguste Roux,
non daté, M.O.
Huile sur toile
27 1/4 x 22 1/4
17. **DE TONNANCOUR, Jacques**
Image d'un mythe inconnu,
1964, M.O.
Huile et texture sur toile
39 15/16 x 27 3/4
18. **DULONGPRÉ, Louis**
James McGill, 1805, M.O.
Huile sur toile
33 3/8 x 26 13/16
19. **DUMOUCHEL, Albert**
Un moment dans la vie d'Anna,
1966, M.A.C.
Huile sur toile
48 1/2 x 60 1/2
20. **DYONNET, Edmond**
Charles Gill, c. 1900, M.O.
Huile sur bois
14 5/8 x 10 1/8
21. **FERRON, Marcelle**
Sans titre, 1973, M.O.
Huile sur toile
51 1/4 x 64
22. **FORTIN, Marc-Aurèle**
Barques, 1ère moitié du XXe s.,
M.O.
Huile sur carton
16 7/16 x 27 1/2
23. **FRANCHÈRE, Joseph**
La cigarette, fin XIXe s., M.O.
Huile sur toile
14 1/16 x 26 1/8
24. **GAGNON, Charles**
Enquête No 2, 1968, M.A.C.
Huile sur toile
66 x 90
25. **GAGNON, Clarence**
Pont de glace à Québec,
non daté, M.O.
Huile sur toile
22 3/16 x 29 5/16
26. **GAUCHER, Yves**
Blue raga, 1967, M.A.C.
Acrylique sur toile
48 x 48
27. **GERVAIS, Lise**
Plus d'une prouesse au
Québec, 1964, M.O.
Huile sur toile
59 7/8 x 48 1/4
28. **GOGUEN, Jean**
Lyrisme rose, 1966, M.A.C.
Acrylique sur toile
44 1/4 x 44 1/4
29. **GOULET, Claude**
Ronde du rouge et du noir,
1966, M.A.C.
Huile sur toile
50 x 60
30. **HAMEL, Eugène**
Chef Telari-O-Lin, 1879, M.O.
Huile sur carton pressé
18 7/8 x 12 15/16
31. **HAMEL, Théophile**
Madame Jean-Baptiste Renaud
et ses enfants, 1853, M.O.
Huile sur toile
45 1/6 x 34 5/16
32. **HUOT, Charles**
Atelier du peintre,
non daté, M.O.
Huile sur toile
27 3/8 x 34 5/16
33. **JULIEN, Henri**
La Chasse-galerie, 1906, M.O.
Huile sur toile
21 3/16 x 26
34. **HURTUBISE, Jacques**
Proserpine, 1967, M.O.
Acrylique et collage sur toile
58 x 58
35. **JAQUE, Louis**
Impact-momentum no 5,
1966, M.O.
Acrylique sur toile
51 x 38 1/16
36. **JUNEAU, Denis**
Bleu clair, 1967, M.O.
Acrylique sur toile
39 x 39
37. **KRIEGHOFF, Cornelius**
Intérieur canadien-français,
1850, M.O.
Huile sur toile
17 3/4 x 26 3/4
38. **LACROIX, Richard**
Pointe à diamants,
1967, M.A.C.
Acrylique sur toile
58 x 58
39. **LEDUC, Fernand**
Chromatisme binaire-vert,
1964, M.A.C.
Huile sur toile
71 x 65 1/2
40. **LEDUC, Ozias**
La vieille forge, c. 1890, M.O.
Huile sur toile
19 5/16 x 25 7/8

41. **LEMIEUX, Jean-Paul**
La Fête-Dieu à Québec,
1944, M.O.
Huile sur toile
60 $\frac{1}{8}$ x 48 1/16
42. **LEGARÉ, Joseph**
Paysage au monument Wolfe,
c. 1835, M.O.
Huile sur toile
51 11/16 x 68 $\frac{3}{4}$
43. **LETENDRE, Rita**
Combat nordique, 1961, M.A.C.
Huile sur toile
50 x 54 $\frac{1}{4}$
44. **LYMAN, John**
Paysage à Mont-Tremblant,
non daté, M.O.
Huile sur carton
15 x 18 $\frac{1}{8}$
45. **MALTAIS, Marcelle**
Alchimie, 1958, M.O.
Huile sur toile
30 x 40
46. **McEWEN, Jean**
Midi, temps jaune, 1961, M.O.
Huile sur toile
54 à 46 1/16
47. **MEROLA, Mario**
Composition murale,
1964, M.A.C.
Acrylique sur bois en relief
39 x 54
48. **MOLINARI, Guido**
Mutation quadriviolet,
1966, M.A.C.
Acrylique sur toile
69 x 41 $\frac{1}{2}$
49. **MONTPETIT, Guy**
Sex machine, 1969, M.O.
Acrylique sur toile
64 x 80
50. **MORRICE, James Wilson**
Paysage à Verchères,
non daté, M.O.
Huile sur toile
14 $\frac{1}{4}$ x 26 $\frac{1}{8}$
51. **MOUSSEAU, Jean-Paul**
Tableau circulaire No 26,
1964, M.A.C.
Acrylique sur bois
Diam. 48
52. **PELLAN, Alfred**
Jardin vert, 1958, M.O.
Huile, acrylique et relief
sur toile
41 $\frac{1}{8}$ x 73 $\frac{3}{8}$
53. **PLAMONDON, Antoine**
Le flûtiste, 1866, M.O.
Huile sur bois
21 11/16 x 17
54. **RIOPELLE, Jean-Paul**
Abstraction, 1954, M.O.
Huile sur toile
51 1/16 x 63 $\frac{3}{4}$
55. **ROBERTS, Goodridge**
Intérieur d'atelier, XXe s., M.O.
Huile sur toile
26 $\frac{1}{4}$ x 38 1/16
56. **ROY-AUDY, Jean-Baptiste**
Monseigneur Rémy Gaulin,
1838, M.O.
Huile sur toile
33 1/16 x 28
57. **ROY-AUDY, Jean-Baptiste**
Portrait d'un homme, milieu
du XVIIIe s., M.O.
Huile sur toile
38 $\frac{1}{2}$ x 32 $\frac{1}{4}$
58. **SAVOIE, Robert**
Cinétique no 5, 1970, M.O.
Sérigraphie sur plastique
35 x 35
59. **SCOTT, Louise**
Two blue balloons one grey,
1963, M.O.
Huile sur masonite
42 $\frac{1}{8}$ x 48 3/16
60. **SURREY, Philip**
Promenade à Verdun,
1950, M.O.
Huile sur toile
26 3/16 x 34 $\frac{1}{8}$
61. **SUZOR-CÔTÉ,
Aurèle de FOY**
Le dégel sur la rivière Nicolet,
1925, M.O.
Huile sur toile
40 9/16 x 54 7/16
62. **TOUPIN, Fernand**
Cortège, 1964, M.A.C.
Acrylique sur toile
60 x 130
63. **TOUSIGNANT, Claude**
Accélérateur chromatique,
1967, M.A.C.
Acrylique sur toile
Diam. 48
64. **VILLENEUVE, Arthur**
Sans titre, non daté, M.O.
Huile sur linoléum
9 x 9
65. **VINCENT, Zacharie**
Incendie du moulin à papier,
c. 1862, M.O.
Huile sur masonite
17 $\frac{1}{2}$ x 23 $\frac{3}{8}$

Sculpture

1. **AGDDOM**
Fourrage, non daté, M.A.C.
Paille
18 x 18 x 48
2. **ANONYME**
Homme au turban
(figure de proue de navire),
non daté, M.O.
Bois
H. 35
3. **ANONYME**
Lustre
Pin doré et fil de fer,
c. 1820, M.O.
H. 29 $\frac{5}{8}$
4. **ANONYME**
Reliquaire, 1656, URS.
Bois
H. 17 $\frac{1}{4}$
5. **ARCHAMBAULT, Louis**
Tête en forme de Naja,
1946-47, M.O.
Bronze
H. 18 x 10 $\frac{1}{2}$
6. **BERLINGUET, Ls-Thomas**
Saint-Rémi, c. 1846, M.O.
Pin polychrome
H. 55
7. **BERLINGUET, Ls-Thomas**
Tête de christ, XIXe s., M.O.
Bois
H. 17
8. **COMTOIS, Ulysse**
Colonne no 6, 1967, M.A.C.
Aluminium
54 x 8 $\frac{3}{4}$ x 8 $\frac{3}{4}$
9. **COURNOYER, Serge**
Alpha du centaure,
1968, M.A.C.
Structure métallique, écran
chimique, 5 corps de chauffe
et moteur électrique
87 x 84 x 16 $\frac{1}{2}$
10. **COZIC, Yvon**
Krakoss avant et après
incubation, 1969, M.A.C.
Bois, arborite, mousse
synthétique, vinyl
48 x 6 boudin diam. 6 x 360
11. **DAUDELIN, Charles**
Sans titre, 1966, M.A.C.
Bronze
38 x 29 x 12
12. **DELAVALLE, Jean-Marie**
Le grand rail bleu,
1970, M.A.C.
Acier peint
6 x 6 x 120
13. **ÉCOLE CANADIENNE**
Ange ailé, fin XIXe s., M.O.
Bois recouvert de feuilles d'or
25 13/16 x 7 $\frac{1}{2}$ x 10 1/16
14. **ÉCOLE CANADIENNE**
Ange agenouillé,
XVIIIe ou XIXe s., M.O.
Pin polychrome
H. 45 $\frac{1}{2}$
15. **ÉCOLE CANADIENNE**
Ange annonciateur,
XIXe s., M.O.
Bois polychrome et doré
15 $\frac{3}{4}$ x 7 13/16 x 8 $\frac{5}{8}$
16. **ÉCOLE CANADIENNE**
Ange annonciateur
XIXe s., M.O.
Bois polychrome et doré
15 $\frac{3}{4}$ x 7 13/16 x 8 $\frac{5}{8}$
17. **ÉCOLE CANADIENNE**
Figure de proue, XVIIIe s., M.O.
Pin
H. 74

- 18. ÉCOLE CANADIENNE**
Joséphine (figure de proue de navire), c. 1830, M.O.
Pin
H. 56 1/2
- 19. ÉCOLE CANADIENNE**
Napoléon Ier (figure de proue de navire), c. 1830, M.O.
Bois
H. 56
- 20. ÉCOLE CANADIENNE**
Père éternel, XVIIIe s., M.O.
Bas relief, pin polychrome
27 1/2 x 76
- 21. ÉCOLE CANADIENNE**
Tête dite de Mlle Juin, XVIIIe s., M.O.
Pin
H. 18
- 22. FORTIER, Ivanhoé**
Petit brûlé, 1964, M.A.C.
Fer soudé
37 x 22 x 8
- 23. FOURNELLE, André**
Pivot, 1967, M.A.C.
Acier soudé
12 x 23 x 12
- 24. FRANKLIN, Hannah**
Sans titre, non daté, M.A.C.
Plastic blanc
18 x 42 x 24 et 12 x 36 x 18
- 25. GAUGUET-LAROCHE, Jean**
Premier départ, 1965, M.A.C.
Fer soudé, ciment et pierres naturelles
95 1/2 x 38 x 10
- 26. GNASS, Peter**
Lumenstructure no 13, 1969, M.A.C.
Plexiglass et résine moulée
10 1/4 x 31 3/4 x 13 1/2
- 27. HEYVAERT, Pierre**
No 4 P, 1967, M.A.C.
Fer soudé et peint
25 x 18 x 19
- 28. JOBIN, Louis**
Neptune, c. 1880, M.O.
Bois
H. 96
- 29. LAJEUNIE, Jean-Claude**
L'émissaire, 1966, M.A.C.
Acier peint, acier chromé, plexiglass, engrenages et circuits électriques.
65 1/2 x 25 1/4 x 25 1/4
- 30. LEPAGE, Marc**
Involvement no 2-A2, 1969, M.A.C.
Métal, lumières, soie, moteurs, ventilateurs.
Diam. 60 x 6
- 31. LEPROHON, Louis-Xavier**
Saint-Jean et son aigle, XIXe s., M.O.
Bois
H. 47
- 32. LeROY, Hughes**
180° complimentary twists, 1966, M.A.C.
Bois laminé peint noir
48 x 48 x 24
- 33. LEVASSEUR**
Paire d'anges volants, XVIIIe s., URS.
Bois doré et polychrome
H. 19
- 34. LEVASSEUR**
Tête d'anges en espagnolette, XVIIIe s., URS.
Bois doré
H. 11
- 35. LEVASSEUR**
Paire d'anges volants, XVIIIe s., URS.
Bois doré
H. 18
- 36. LEVASSEUR**
Paire d'anges volants, XVIIIe s., URS.
Bois doré et polychrome
H. 20
- 37. LORCINI, Gino**
Structural Relief, 1962, M.A.C.
Contreplaqué
48 x 27 x 7 1/2
- 38. MIHALCEAN, Gilles**
Cancer, 1969, M.A.C.
Bois laminé, peint
43 x 72 x 47 1/2
- 39. NOËL, Jean**
ZZZT, 1969, M.A.C.
Vinyl
114 x 20
- 40. NOLTE, Günter**
Sans titre noir, 1968, M.A.C.
Fibre de verre, résine, polyester et acier
103 x 43 x 43
- 41. OTIS, Serge**
Fleur 9, 1968, M.A.C.
Métal soudé, peint
45 x 50 x 45
- 42. PAQUIN, Roger**
Canyon bleu cr 24-ni.28, 1969, M.A.C.
Acier chromé, nickelé, émail
24 x 38 x 7 1/2, 3 modules
- 43. ROUSSIL, Robert**
Marianne, 1961-1963, M.O.
Bois de cyprès
H. 87 1/2
- 44. SAXE, Henry**
Parrylaxis, 1968, M.A.C.
Acier peint
80 x 308 x 75
- 45. SULLIVAN, Françoise**
Chute en rouge, 1966, M.A.C.
Acier peint
83 1/2 x 48 x 17
- 46. TOUSIGNANT, Serge**
Gémiation, 1967, M.A.C.
Acier peint et acier inoxydable
21 1/4 x 21 1/2 x 24
- 47. TRUDEAU, Yves**
Homme révolté no 412, 1963, M.A.C.
Bois et fer soudé
35 1/2 x 20 x 20
- 48. VAILLANCOURT, Armand**
Sans titre, 1963, M.A.C.
Chêne brûlé
80 x 23 x 23
- 49. VILDER, Roger**
Pulsation no 2, 1967, M.A.C.
Acrylique sur papier, collé sur engrenages de laiton, moteur à vitesse réglable.
30 3/4 x 30 1/2 x 9 1/2

Gravure et Dessin

- 1. AYOT, Pierre**
Chercher la femme, 1965, M.A.C.
Sérigraphie
30 1/16 x 22 1/4
- 2. CHARBONNEAU, Monique**
Exposition, 1965, M.A.C.
Lithographie
25 13/16 x 19 15/16
- 3. CONNELLY, Reynald**
Du fil à retordre, 1970, M.A.C.
Encre
15 x 12
- 4. DEROUIN, René**
J'ai des étoiles dans les yeux, 1965, M.A.C.
Monotype
28 7/16 x 21 15/16
- 5. DULUDE, Claude**
Sans titre, 1964, M.A.C.
Eau-forte
9 3/4 x 6 1/4
- 6. DUMOUCHEL, Albert**
Les 3 points, 1957, M.A.C.
Sérigraphie
20 x 26 3/32
- 7. EWEN, Paterson**
Blast, 1957, M.A.C.
Sérigraphie
14 x 20 1/16
- 8. FORTIER, Michel**
Le péril jaune, 1966, M.A.C.
Sérigraphie
16 x 16 1/16
- 9. GAUCHER, Yves**
Sono, 1963, M.A.C.
Gravure en relief sur papier laminé
24 3/16 x 29 7/8
- 10. GECIN, Saindon**
Nature morte, 1965, M.A.C.
Dessin à la plume sur papier
12 x 18
- 11. GIGUÈRE, Roland**
À l'heure astrale, 1966, M.A.C.
Lithographie
25 7/8 x 19 1/4

12. **JASMIN, André**
Feux nocturnes, 1957, M.A.C.
Sérigraphie
19 15/16 x 14 1/16
13. **MONTPETIT, André**
Tiens, une fuite, 1966, M.A.C.
Sérigraphie
18 1/16 x 13 1/16
14. **PICHET, Roland**
Lueur d'enfer, 1963-64, M.A.C.
Lithographie
21 1/2 x 14 3/4
15. **TOUPIN, Fernand**
Sans titre, 1970, M.A.C.
Lithographie
29 3/4 x 21 3/4
16. **TREMBLAY, Gérard**
Cosmos nôtres no 8, 1964,
M.A.C.
Pastel à l'huile sur papier
16 1/2 x 17
17. **WALES, Shirley**
House on fire, 1961, M.A.C.
Eau-forte
19 7/16 x 15 9/16

Orfèvrerie

1. **AMYOT, Laurent**
Aiguillère baptismale,
non datée, M.Q.
Argent
2 3/8 x 2 13/16
2. **DELAGRAVE, François**
1 cuillère à servir,
début du XIXe s., M.Q.
Argent
L. 12
3. **DESCHEVERY dit MAI-
SONBASSE, Jean-Baptiste**
Gobelet, XVIIIe s., M.Q.
Argent
Diam. 2 1/2 x 2 3/8
4. **HENDERY, Robert**
Plateau, XIXe s., M.Q.
Argent
Diam. 6

5. **HUGUET dit LATOUR,
Pierre**
Couette, non daté, M.Q.
Argent
Diam. 3 13/16
6. **LAMBERT dit ST-PAUL**
Écuelle à deux anses,
XVIIIe s., M.Q.
Argent
1 1/2 x 6 3/4
7. **LANDRON, Jean-François**
Ostensoir, XVIIIe s., M.Q.
Argent
15 3/16 x diamètre 6 9/16
8. **LESPÉRANCE, Pierre**
Fourchette à dessert,
c. 1865, M.Q.
Argent
L. 7 1/16
9. **PARADIS, Roland**
Porte-Dieu, XVII s., M.Q.
Argent
3 1/4 x 2 x 2
10. **PLANTADE, Etienne**
Cuillère à potage,
début XIXe s., M.Q.
Argent
L. 8 3/4
11. **PLANTADE, Etienne**
Louche à sauce, 1820, M.Q.
Argent
L. 9
12. **SMILLIE, James**
Couteau à poisson,
XIXe s., M.Q.
Argent
L. 12 5/8

Tapiserie

1. **BAKER, Joan**
Royal flush, non daté, M.A.C.
Laine
42 x 120
2. **BEAUCHEMIN, Micheline**
Ame - fleur, 1960, M.Q.
Laine
90 3/8 x 46

3. **BEAUDIN, Denyse**
Sans titre, 1970, M.A.C.
Soie, rayonne
72 x 48
4. **DAUDELIN, Fernand**
Bête sous la neige, 1965, M.Q.
Laine
64 x 56 1/2
5. **MERCIER, Monique**
Grand signal, 1968, M.A.C.
Laine
144 x 72
6. **PANNETON, Louise**
Terre de feu, non daté, M.Q.
Laine
54 x 64
7. **PARÉ, Anne**
Sans titre, no 50, 1968, M.Q.
Laine
65 x 60
8. **ROUSSEAU-VERMETTE,
Mariette**
Sans titre, non daté, M.Q.
Laine mohair brossée
84 x 232

Ethnologie — Jouets

1. **ANONYME**
Berceau de poupée, M.Q.
Pin
17 x 18 x 16
2. **ANONYME**
Berceuse-jouet, M.Q.
Bois, peint vert
7 x 6 x 3
3. **ANONYME**
Camion-jouet, M.Q.
Bois
6 3/4 x 12
4. **ANONYME**
Cheval et charette, M.Q.
Bois
15 x 33 x 14

5. **ANONYME**
Cheval noir (Black horse), M.Q.
Bois et papier mâché
28 x 39 x 9
6. **ANONYME**
Patin à glaces (2), M.Q.
Bois et fer
12 1/8 x 2 3/4 x 2 1/4
7. **ANONYME**
Sculpture-jouet, M.Q.
Bois
9 1/8 x 2 3/8 x 2 1/8
8. **ANONYME**
Traîneau, M.Q.
Bois peint
21 x 11
9. **RODRIGUE, Réjeanne**
Poupées historiques (3), M.Q.
Tissus
H. 17, 18 et 19
10. **RODRIGUE, Réjeanne**
Poupée-jouet, M.Q.
H. 14
11. **SCHINK, Joseph**
Sculptures - poupées (6), M.Q.
Bois peint
H. 15 1/2 et 16

Ethnologie — Meubles

12. **ANONYME**
Armoire, M.Q.
Pin
72 x 48 x 20
13. **ANONYME**
Armoire à galettes, M.Q.
Pin
81 1/4 x 64 1/2 x 25 1/2
14. **ANONYME**
Armoire à losanges, M.Q.
Pin
65 x 53 1/2 x 20
15. **ANONYME**
Berceau ou ber, M.Q.
Pin
19 x 37 x 17

- 16. ANONYME**
Berceuse double, M.Q.
Bois et babiche
42 x 34 x 30
- 17. ANONYME**
Buffet, M.Q.
Pin
60 x 53 x 22
- 18. ANONYME**
Buffet victorien, M.Q.
Pin décapé
44 x 38 $\frac{1}{4}$ x 21
- 19. ANONYME**
Chaise, M.Q.
Bois
31 $\frac{3}{4}$ x 15 x 15
- 20. ANONYME**
Chaise, M.Q.
Pin
35 x 14 $\frac{1}{2}$ x 15
- 21. ANONYME**
Chaise de l'île d'Orléans, M.Q.
Pin
31 $\frac{1}{2}$ x 15 x 14
- 22. ANONYME**
Coffre, M.Q.
Pin
25 $\frac{3}{4}$ x 44 x 22 $\frac{1}{2}$
- 23. ANONYME**
Coffre, décor à rouelles, M.Q.
Pin
20 x 43 x 21
- 24. ANONYME**
Fauteuil, M.Q.
Bois
39 x 19 $\frac{3}{8}$ x 14 $\frac{1}{2}$
- 25. ANONYME**
Fauteuil d'esprit Louis XIII, M.Q.
Bois
45 $\frac{3}{4}$ x 26 x 27
- 26. ANONYME**
Table de réfectoire, M.Q.
Pin
30 x 72 x 45
- 27. ANONYME**
Pupitre, M.Q.
Pin
30 x 54 x 34 $\frac{1}{2}$

*Ethnologie —
Objets divers*

- 28. ANONYME**
Assiette, M.Q.
Étain
Diam. 7 $\frac{3}{8}$
- 29. ANONYME**
Assiette, M.Q.
Étain
Diam. 12
- 30. ANONYME**
Bouvet à approfondir
(outil à bois), M.Q.
Bois
6 $\frac{1}{2}$ x 9 $\frac{1}{2}$ x 9
- 31. ANONYME**
Bouvets mâle et femelle
(outil à bois), M.Q.
Bois
5 $\frac{3}{4}$ x 9 $\frac{1}{2}$ et
9 $\frac{1}{2}$ x 5 $\frac{1}{2}$
- 32. ANONYME**
Cadenas, M.Q.
Fer
9 $\frac{1}{4}$ x 5 $\frac{1}{8}$ x 1 $\frac{1}{4}$
- 33. ANONYME**
Cadenas, M.Q.
Fer
5 $\frac{5}{8}$ x 3 $\frac{3}{4}$ x 1 $\frac{1}{2}$
- 34. ANONYME**
Charnières (3 paires), M.Q.
Métal
16 x 6, 11 $\frac{1}{2}$ x 5 $\frac{1}{2}$, 9 $\frac{7}{8}$ x 4 $\frac{1}{2}$
- 35. ANONYME**
Cuillère, M.Q.
Étain
L. 8
- 36. ANONYME**
Cuillère à beurre, M.Q.
Bois
10 $\frac{1}{2}$ x 3 $\frac{3}{4}$
- 37. ANONYME**
Coq, M.Q.
Bois peint blanc
28 $\frac{1}{2}$ x 27 x 7
- 38. ANONYME**
Coq, M.Q.
Fer blanc
24 x 25 x 8 $\frac{1}{2}$
- 39. ANONYME**
Coq, M.Q.
Fer blanc
22 $\frac{3}{4}$ x 15 $\frac{1}{2}$ x 4 $\frac{1}{2}$
- 40. ANONYME**
Écuelle, M.Q.
Étain
Diam. 3 $\frac{1}{4}$
- 41. ANONYME**
Estampille à beurre
Bois
2 x diam. 4 $\frac{1}{2}$
- 42. ANONYME**
Fourche, M.Q.
Bois
66 $\frac{1}{2}$ x 12 $\frac{3}{4}$
- 43. ANONYME**
Fourche, M.Q.
Bois
64 x 14 $\frac{1}{2}$
- 44. ANONYME**
Gobelet, M.Q.
Étain
H. 3 $\frac{1}{4}$
- 45. ANONYME**
Lanterne de procession, M.Q.
Métal peint rouge
24 x 12 x 12
- 46. ANONYME**
Moule à sucre, M.Q.
Bois
1 $\frac{1}{4}$ x 2 $\frac{1}{4}$ x 48
- 47. ANONYME**
Pot, M.Q.
Étain
7 $\frac{3}{4}$
- 48. ANONYME**
Rabot, M.Q.
Bois et métal
4 $\frac{1}{4}$ x 8 x 2 $\frac{5}{8}$
- 49. ANONYME**
Seau à eau d'érable, M.Q.
Bois
12 $\frac{1}{4}$ x diam. 7 $\frac{3}{8}$

Ethnologie — Tissus

- 50. ANONYME**
Ceinture fléchée, M.Q.
Tissage
127 x 8 $\frac{3}{4}$
- 51. ANONYME**
Courtepointe, M.Q.
Tissus
83 $\frac{3}{4}$ x 83
- 52. ANONYME**
Tapis, M.Q.
Tissus cousus
45 $\frac{3}{4}$ x 28
- 53. ANONYME**
Tapis, M.Q.
Tissus cousus
51 $\frac{1}{2}$ x 26 $\frac{1}{2}$

*Ethnographie
esquimaude*

- 1. AASIVAK**
Gobelet, C.E.Q.
Peau de phoque barbu,
tendons de caribou
3 9/16 diam. 5 9/16
- 2. AASIVAK**
Outre à eau, C.E.Q.
Pattes de phoque, lanières
14 $\frac{1}{4}$ x diam. 5 9/16 x 17 15/16
- 3. ANONYME**
1 paire de moufles, C.E.Q.
Feutre blanc
9 $\frac{1}{2}$ x 5 $\frac{1}{8}$
- 4. ANONYME**
Parka de femme, C.E.Q.
Feutre blanc et toile blanche
70 $\frac{1}{2}$ x 27 15/16
- 5. PITA**
Poupée, C.E.Q.
Stéatite
H. 11 1/16
- 6. QITUSUK**
Lampe à l'huile, C.E.Q.
Stéatite
L. 28 $\frac{3}{8}$ x 11 1/16 x 1 $\frac{1}{4}$

- 7. QUSHUQ**
1 paire de grands chaussons,
C.E.O.
Feutre
15³/₄ x 11
- 8. SALI**
Poupée, C.E.O.
Stéatite
8¹/₈ x 3⁷/₈
- 9. SALI**
Poupée, C.E.O.
Stéatite
H. 12
- 10. SHEEG, Isah**
Les trois âges, C.E.O.
Stéatite
24³/₈ x 13
- 11. TUUMASIKALLAK**
Ballon, C.E.O.
Peau et tendons de caribou,
peau de phoque
Diam. 9 7/16
- 12. TUUMASIKALLAK**
Bilboquet, C.E.O.
Corne et tendons de caribou,
27⁵/₈ x 1 9/16
- 13. TUUMASIKALLAK**
Grattoir à deux poignées, C.E.O.
Corne de caribou
L. 12³/₄ x 2³/₈
- 14. TUUMASIKALLAK**
Grattoir à poignée, C.E.O.
Peau de phoque,
corne de caribou, bois.
L. 7¹/₄ x 1¹/₄
- 15. TUUMASIKALLAK**
Jeu d'osselets, C.E.O.
Peau, tendon et phalanges
de caribou
10³/₈ x diam. 6 11/16
- 16. TUUMASIKALLAK**
Toupie, C.E.O.
Bois
11 7/16 x 8 11/16
- 17. TUUMASIKALLAK**
Toupie, C.E.O.
Bois
3¹/₄ x 1 9/16

- 18. TUUMASIKALLAK**
Toupie, C.E.O.
Bois
3 7/16 x 1 1/2
- 19. TUUMASIKALLAK**
Trousse à feu, C.E.O.
Peau de caribou épilée, pierres
à feu blanches, herbes séchées,
peau de phoque.
6¹/₈ x diam. 6³/₄
- 20. UNGANNAQ, Juusi**
Bola à oiseaux, C.E.O.
Peau de phoque
L. 36¹/₄ x 5¹/₂

Ethnographie indienne

- 1. ANONYME**
Ceinture, C.E.O.
Peau d'orignal, toile,
soie, perles,
26³/₄ x 2 3/16
- 2. ANONYME**
1 couteau pour écorce, C.E.O.
Bois et métal
L. 11⁷/₈
- 3. ANONYME**
Étui, C.E.O.
Écorce de bouleau, poil d'ori-
gnal, piquants de porc-épic
L. 5³/₄ x 3 x 1¹/₈
- 4. ANONYME**
Crécelle (Iroquois), C.E.O.
Écorce d'orme
L. 19 x 9¹/₂
- 5. ANONYME**
Panier, C.E.O.
Écorce de bouleau, racines, bois
3³/₄ x 3⁷/₈ x 2 9/16
- 6. ANONYME**
Panier, C.E.O.
Écorce et bois de bouleau,
lanières de cuir
3¹/₂ x 2³/₈ x 1³/₄
- 7. ANONYME**
Panier (Micmac), C.E.O.
Écorce de bouleau, bois,
racines, tiges de plumes,
piquants de porc-épic
3 x diam. 4 5/16
- 8. ANONYME**
Panier (Micmac), C.E.O.
Écorces, piquants de porc-épic,
racines
3¹/₂ x 9¹/₄ x 6¹/₈
- 9. ANONYME**
Poinçon, C.E.O.
Bois et métal
L. 3 7/16
- 10. ANONYME**
Porte-bébé, C.E.O.
Bois, lanières de cuir
34 1/16 x 10⁵/₈ x 7⁷/₈
- 11. ANONYME**
Porte-bébé, C.E.O.
Cuir, cordes, boutons de métal,
rubans, tissus
H. 23⁵/₈
- 12. ANONYME**
Poupée, C.E.O.
Tissus, laine, cuir
H. 15³/₄
- 13. ANONYME**
Poupée, C.E.O.
Tissus, cuir
H. 14 15/16
- 14. ANONYME**
Poupée, C.E.O.
Bois
H. 19¹/₄
- 15. ANONYME**
Poupée, C.E.O.
Tissu, crin de cheval,
perles, cuir
H. 18
- 16. ANONYME**
Tambour et baguette, C.E.O.
Peaux, bois, lanières
tambour: Diam. 13³/₈ x 3¹/₈
baguette: L. 13
- 17. ANONYME**
Tunique (Indiens Naskapi),
C.E.O.
Cuir de caribou
H. 44⁷/₈

Abréviations :

C.E.O. : Collection ethnographique
du Québec

M.A.C. : Musée d'art contemporain,
Montréal

M.O. : Musée du Québec,
Québec

URS. : Les Ursulines de Québec

Les dimensions sont en pouces. La
première dimension est la hauteur,
à moins d'indications contraires.

Films projetés dans le cadre de l'exposition (en vidéo ¾)

PROGRAMME No 1

Le Musée d'art contemporain, Jacques Gagné, O.F.Q.

Des ensembles, Suzanne Olivier, O.N.F.

Faire hurler les murs, Jean Saulnier, O.F.Q.

Le corbeau et le renard, en collaboration :

Pierre Hébert, Francine Desbiens, Michelle Pauzé, Yves Leduc, O.N.F.

Vaillancourt sculpteur, David Millar, O.N.F.

PROGRAMME No 2

Voir Pellan, Louis Portugais, O.N.F.

OP - HOP - HOP - OP, Pierre Hébert, O.N.F.

Québec en silence, Gilles Gascon, O.N.F.

Mosaïque, Norman McLaren, O.N.F.

Borduas, Jacques Godbout, O.N.F.

*Nous remercions les institutions suivantes
pour leur collaboration à cette exposition :*

Les Ursulines de Québec

Le Ministère des Communications

Le Musée d'art contemporain

Le Musée du Québec

L'Office du Film du Québec

L'Office National du Film

Radio-Québec

Les services d'archéologie et d'ethnologie

Le design du Pavillon du Québec a été conçu
par DESIGN + COMMUNICATION

*Cette exposition a été présentée
pour la première fois,
au Pavillon du Québec,
à Terre des Hommes,
Montréal, été 1974,
par le Ministère des
Affaires culturelles du Québec.*

DS131383

*Dépôt légal
Bibliothèque nationale du Québec
3e trimestre 1974
Imprimé au Canada*



REÇU LE
JUN 18 1982
BIBLIOTHÈQUE NATIONALE DU QUÉBEC

BNQ



000 467 022