

mode  
par Madeleine Dubuc

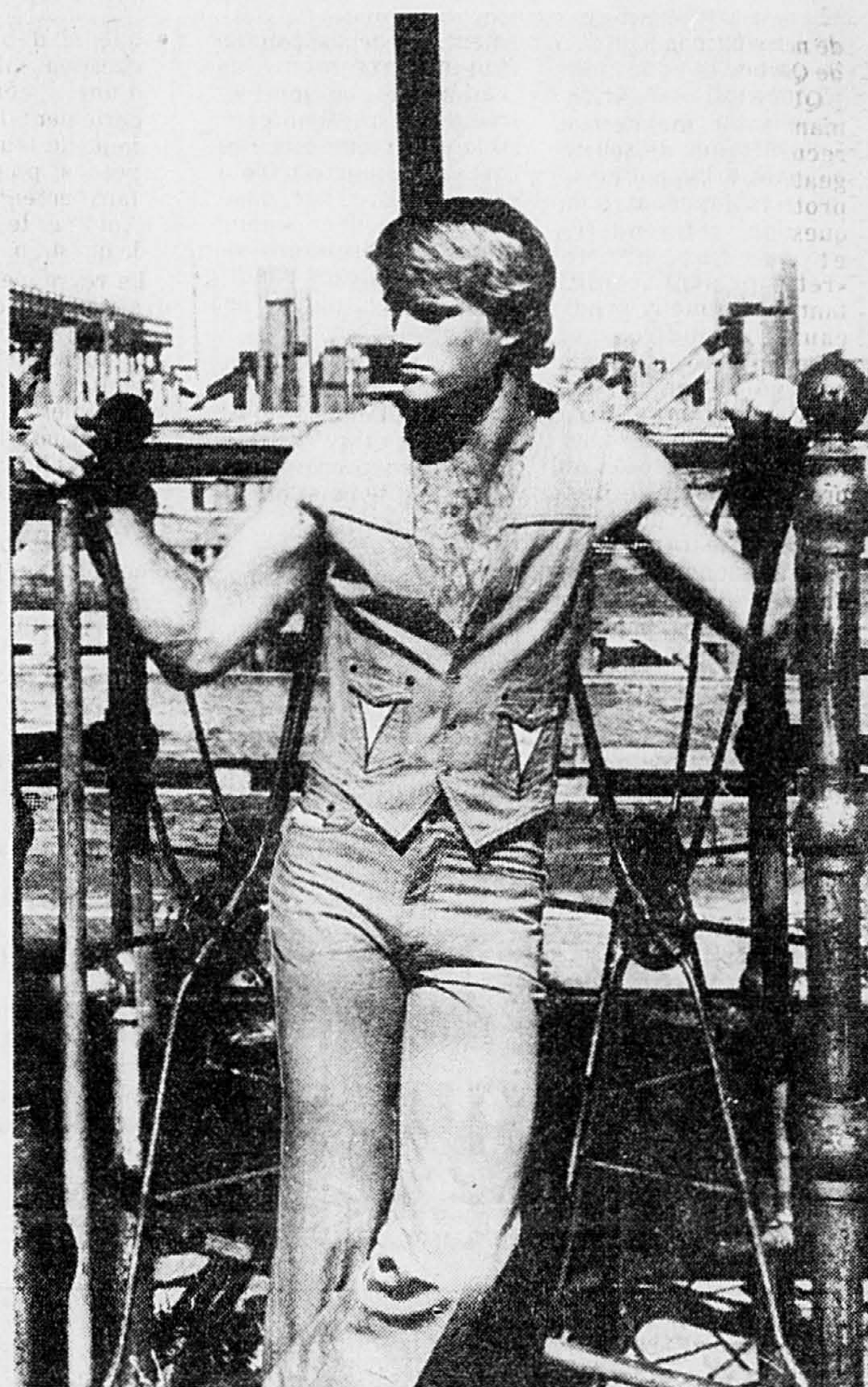
# L'homme du printemps couleurs vives et classicisme



On sait qu'un rien les habille. Mais encore faut-il qu'ils soient bien habillés. Éléphants même. Et c'est à tous les hommes que l'élégance intéresse un tant soit peu que s'adressent, à l'arrivée du printemps, les conseils de Chip Tolbert, président de la prestigieuse Association américaine de vêtements masculins, MFA, (Men's Fashion Association of America) qui, deux fois par année, fait parvenir ses directives aux intéressés et aux élégants.

«Pour l'été et le printemps 80, la mode masculine ne présente rien de révolutionnaire, sinon un détour vers la couleur, surtout dans le vêtement sport», fait remarquer Chip Tolbert. La couleur prédomine dans les vêtements sport: chemises, T-shirt ou pantalons, ou dans les garnitures et accessoires des vêtements classiques. Dans les vêtements que les dessinateurs américains présenteront au cours des prochaines semaines, on remarquera particulièrement:

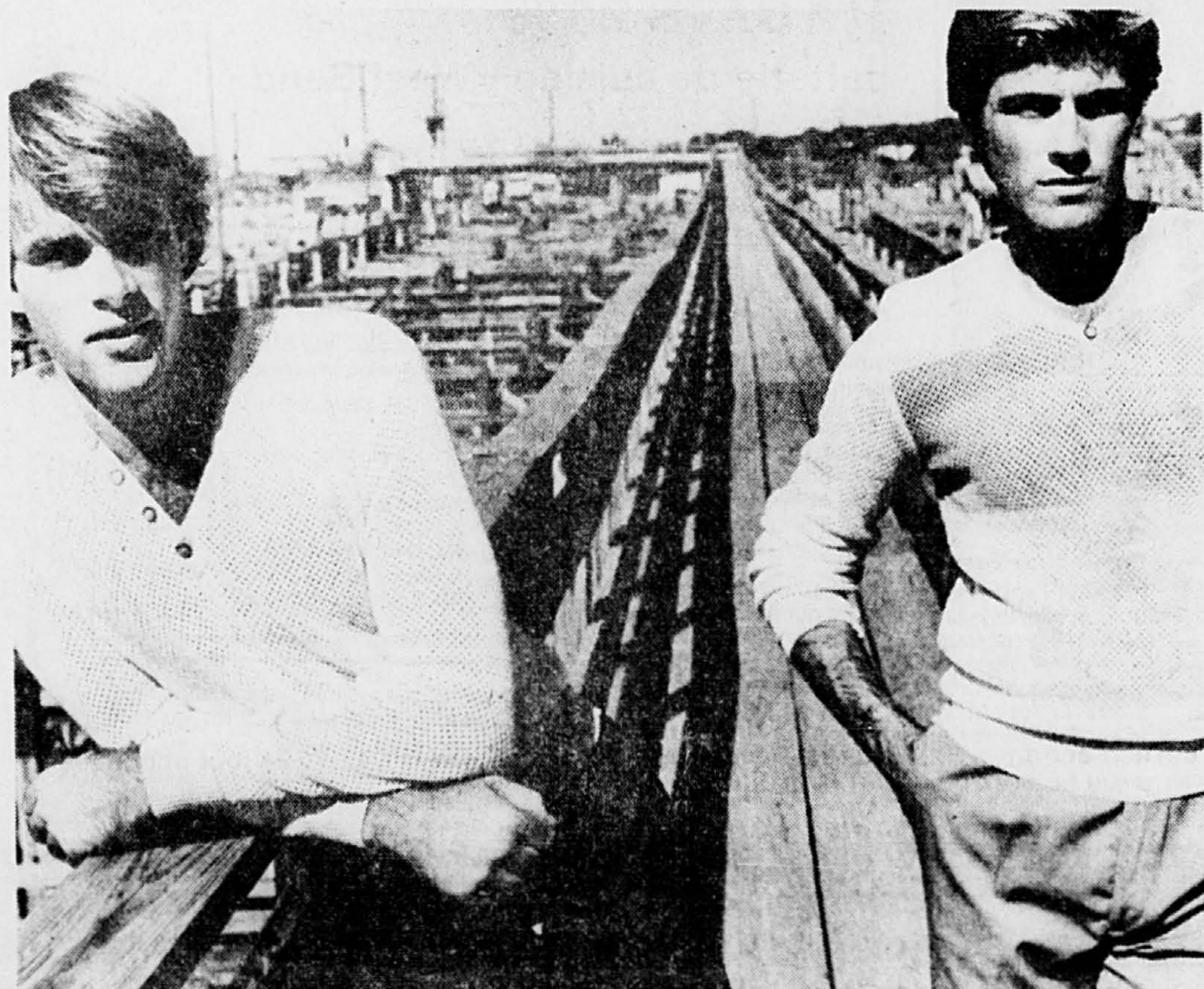
- des tissus soyeux, dans les complets, les vestons ou les chemises, certains vêtements atteignant même l'iridescence;
- des tissus unis et lisses entremêlés de quelques imitations de tweed, pour les vestons légers;
- des cols assez courts pour les chemises par opposition aux pointes longues. Des chemises à manches courtes pour le bureau et le travail;
- des T-shirts pour toutes les circonstances et occasions, devenant lamés et tissus métalliques pour les heures coquetel ou disco;
- une forte vague de chemises «western», pour compléter les tenues western ou pour souligner les bottes western;
- des cravates classiques: en soie, à rayures ou à dessins simples, des cravates de tweed ou de tricot, étroites de préférence;
- des impers très légers comme les femmes en ont porté au cours des dernières années, en gabardine, en popeline, en chintz;
- des pantalons droits dont le bas fait 20 pouces au plus,
- des chapeaux de paille, des casquettes, des sombreros.
- Et, pour être beau jusqu'au bout des pieds, des chaussures longues, torsadées, et qui reprennent, autant que possible, les couleurs de l'ensemble, avec des chaussures où le canevas et le coton viennent souvent remplacer le cuir.



Par «Male», l'ensemble western: jeans et veste sans manche, en denim délavé. À porter avec ou sans chemise.

Un gilet sport de texture légère à rayures souples, en tissu de soie texturée. Par Dmitri, pour Ratner. A remarquer, le style classique des poches surimposées, la chemise à col étroit aux bouts arrondis et la cravate à rayures.

Deux types de chapeaux qui ont été sélectionnés par l'Association des dessinateurs de mode masculine américaine: A gauche, le chapeau de raffia noir, à bord élargi à l'avant. A droite, le chapeau de paille claire avec ruban de gros-grain contrastant, rappelant les années 30. Par Makers Hatts Ltd.



Des tricots légers et frais dessinés pour la compagnie Arrow, 50% acrylique, 50% coton, col en V avec boutons de bois, couleurs claires du blanc au bleu tendre.

CETTE SEMAINE SEULEMENT!

10%-20% DE RABAIS  
SUR LES MEUBLES  
SINGER

689 Pour couture normale

366 Pour couture à bras libre

231 Pour couture à bras libre

377 Pour couture à bras libre

341 Pour couture normale

336 Pour couture normale

371 Pour couture à bras libre

669 Pour couture à bras libre

380 Pour couture à bras libre

Économie de temps et d'espace: deux précieux avantages qu'offrent les meubles Singer. De plus, si vous achetez maintenant, vous économiserez aussi de l'argent!

Que votre choix se porte sur le superbe meuble de couture "Athens", le pupitre "Laurentian" ou encore le "Sherbrooke" à riche finition de noyer, vous économisez. Et chez Singer, vous trouverez aussi la machine à coudre de qualité supérieure qu'il vous faut.

Les nouvelles Singer à point zig-zag vous sont offertes à partir de \$139.95\*

Remise sur échange et facilités de paiement.  
\*Marque déposée de La Compagnie Singer du Canada Ltée  
†Prix peut varier

NE MANQUEZ PAS CETTE OFFRE SPÉCIALE! VENEZ NOUS VOIR AUJOURD'HUI MÊME.

**SINGER**  
CENTRES DE COUTURE ET CONCESSIONNAIRES AUTORISÉS PARTICIPANTS

<b>CENTRE VILLE-NORD</b> Jas. A. Ogilvy Plaza Alexis Nihon 6974 rue St-Hubert (angle Bélanger)	842-7711 935-9492 270-1196	<b>Carrefour de la Pointe P.A.T.</b> Galeries Rive Nord, Repentigny	642-0847 581-5435	<b>RIVE NORD</b> Centre Laval	681-9801
<b>EST ET NORD</b> Centre Commercial, Pie IX et Jean Talon 3218 rue Masson, Rosemont 3269 rue Ontario est Centre Commercial Langelier, St-Léonard	729-1809 253-9426 727-1287 526-1694 256-8081	<b>QUEST</b> Plaza Côte des Neiges Place Vertu 4717 rue Wellington, Verdun 1025 rue Notre Dame, Lachine Centre Commercial Le Cavalier, LaSalle Centre Commercial Derval Gardens	731-9429 336-2881 768-4541 637-3765 364-0566 636-4160	<b>RIVE SUD</b> Mail Champlain, Brossard Place des Ormeaux, Longueuil St-Jean, Québec, 180, rue St-Louis	672-1434 670-3550 1-348-4305
				Cours de couture Singer Inscrivez-vous maintenant! Pour renseignements, composez 845-0518	

## L'âge de la retraite : sujet de controverse

TORONTO (PC) — La retraite à l'âge de 65 ans, qui semblait aller de soi, devient sujet de controverse.

Selon le Dr Leon Koyl, spécialiste en gériatrie, seulement 10 pour cent des gens qui cessent de travailler à cet âge ont perdu de leur compétence et beaucoup sont capables de produire, d'être

utiles, jusqu'à l'âge de 82 ans ou même de 85. En ce moment, seuls le Manitoba et le Nouveau-Brunswick ont des lois qui protègent les citoyens contre une retraite prématurée.

L'industrie en général s'inquiète quelque peu de la polémique à cause des problèmes d'assurances.

**FUTURES MAMANS ?**  
 Pour obtenir l'entrée gratuite à  
**L'EXPOSITION «BÉBÉS» 1980**  
**Appelez 336-6407**  
 Lundi à samedi de 9 à 19h  
 Une nursery tout équipée de Gendron —  
 Concours exclusif — Avec billets d'entrée  
 gratuite — Tirage: 1 tirage par soir  
 KIOSQUES — RENSEIGNEMENTS — NOUVEAUX PRODUITS — MODES — PRIX  
 Velodrome olympique — du 26 au 29 mars

**MAIGRIR**  
 CHANGEZ VOS LIVRES DE SURPLUS  
 EN REMBOURSEMENT  
 offre spéciale Weight Watchers  
 du Québec

**REMBOURSEMENT**  
**\$100**  
**PAR LIVRE**

**PLUS VOUS PERDEZ PLUS VOUS TOUCHEZ**  
 Oui, voici le remboursement pour les livres en trop. Les membres Weight Watchers recevront \$1 par livre perdue.  
 Pour pouvoir bénéficier du remboursement «perte du poids» les membres devront être «membres à vie» et ne pas dépasser le poids qu'ils se sont fixé à l'avance.  
 Offre valable seulement pour les livres perdus dans la province de Québec.  
 Combattez l'inflation, stimulez-vous et économisez en vous joignant à nous.

Pour la classe  
 la plus près de chez vous, composez  
**MONTRÉAL 727-3788**  
 Pour un message d'encouragement  
**488-0561**  
 \*Aucun contrat \* Frais d'inscription \$5  
 \* Classe hebdomadaire \$5  
**WEIGHT WATCHERS**  
 Weight Watchers du Québec Ltd dont l'usage est enregistré. Tous droits réservés.  
 Valable pour la province de Québec seulement.

**Manoir pour retraités**



**NE CHERCHEZ PLUS...**  
 Un endroit rêvé pour voir couler de beaux jours en sa retraite.

**L'incroyable se réalise...**

**UN VRAI CHEZ-SOI**  
 4 types climatisés à votre choix, et un service d'entretien ménager quotidien.

**UNE VRAIE TABLE**  
 3 repas à la carte variés et de choix. Le vin vous est servi au repas du soir. Vous en serez surpris.

**UNE ATTENTION VRAIE**  
 Un service de 24 heures sur 24.  
 Des infirmières en service 24 heures, un médecin attache à la maison, une surveillance à sécurité moderne.  
 Un service religieux est assuré dans le Manoir même.  
 Les pensionnés déjà installés vivent de cette réalité, et dans un ENVIRONNEMENT ou le panorama du grand fleuve vous attire.  
 Ne tardez plus.

**OÙ?**

**LE SAINT-MAÏO**  
 300, rue Bord de l'Eau  
 Longueuil (Québec)  
 J4L 3Z4  
 (514) 651-0290



**Jackie et les Kennedy**  
 Dans la famille Kennedy, on se tient! Ainsi, dimanche, Jackie Kennedy Onassis a accompagné son beau-frère, Edward, lors d'une sorte «d'assemblée de cuisine» qui réunissait plus de 700 Grecs-Américains, tous supporters du candidat Kennedy. Notre photo, Jackie Kennedy Onassis en compagnie du musicien Foti Gonis, lequel a joué des airs grecs pour distraire les participants(es).

## Vestiges d'un campement indien vieux de 2,500 ans à la Place Royale

QUEBEC (PC) Il y a 2,500 ans, sur le site actuel de la Place Royale, des Amérindiens avaient déjà érigé un campement.

C'est ce qu'ont révélé les plus récentes fouilles archéologiques effectuées à la Place Royale dans le but de retrouver des vestiges de la seconde «Habitation» que Champlain a érigée en 1624.

Il s'agirait selon M. Georges Barré, archéologue du ministère des affaires culturelles, d'un campement saisonnier dont les habitants vivaient surtout de la pêche. C'est de fait la connaissance du mode de vie de ces Amérindiens qui permet aux archéologues de situer dans le temps l'établissement de ce campement.

Les archéologues ont découvert des fragments de vases en céramique, des outils de pierre taillée, des pointes de flèches et de javalots qui témoignent l'une culture identifiée par les spécialistes comme étant du sylvicole moyen, période commençant à une date aussi reculée que l'an 500 avant J.-C.

Des signes d'occupation aussi anciens que ceux de la Place Royale

sont assez rares au Québec. D'autres sites similaires ont été découverts dans la région de Montréal et à Batiscan.

Pour M. Barré, il faut toutefois se garder de confondre ce campement avec la bourgade de Stadacona dont parle Jacques Cartier dans ses relations de voyage. Le campement décrit par Cartier était, semble-t-il, beaucoup plus important, bien qu'on n'en ait jamais trouvé de traces.

Selon M. Cornelius Kirjan, historien au ministère des Affaires culturelles, ce n'est pas son âge qui rend ce campement si particulier mais bien plutôt qu'on y décèle de fort anciennes traces de contacts entre les Blancs et les Amérindiens.

C'est en effet la première fois selon ce spécialiste que l'on trouve au même niveau dans le sol des vestiges des cultures amérindiennes et françaises. Ceci constituerait la preuve tangible de ce qu'affirmaient les écrits de l'époque concernant une cohabitation du site de la Place Royale par les premiers Français et les Iroquois.

«Il faut bien se rappeler que Champlain n'était pas venu fonder une

ville, mais bien plutôt un poste de traite de fourrure avec les autochtones», précise M. Kirjan, il est donc tout à fait plausible que l'«Habitation» de Champlain ait été voisine d'un campement indien.

**L'«Habitation»**  
 Par ailleurs, les fouilles de la Place Royale ont permis récemment de découvrir la tour sud de la seconde «Habitation» de Champlain, érigée en 1624.

On avait, en 1976, découvert la tour nord de cet édifice dont on ne peut, même aujourd'hui, apprécier l'étendue, le site ayant été perturbé par des constructions plus récentes. Même cette tour sud qu'on vient de découvrir a été sérieusement endommagée par la pose d'un poteau de téléphone il y a plusieurs années.

Cette deuxième «Habitation» était construite en une pierre si friable qu'elle n'a pu longtemps subir les avatars du climat québécois, d'autant plus que le mortier utilisé à l'époque ne résistait guère aux intempéries. Les chercheurs ont toutefois pu trouver des vestiges de la tour sur une hauteur de huit pieds.

# Clinique

## Voulez-vous connaître les secrets des «parfaits voyageurs»?

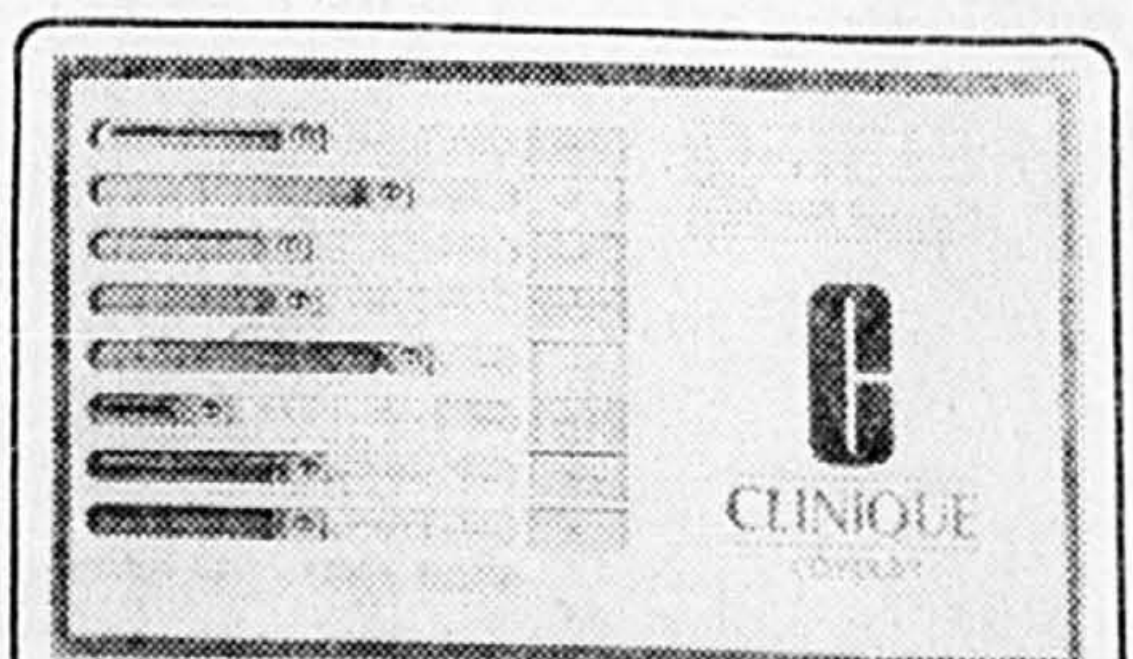


**Offre-prime**  
 «Les parfaits voyageurs» de Clinique, voilà l'offre-prime qui mérite votre attention.

Offerts en formats de voyage, ces produits de beauté s'avèreront des plus utiles lors de vos nombreuses allées et venues.

Avec tout achat de 8.50 ou plus de produits Clinique vous recevrez, sans frais supplémentaires, une trousse de toilette «les parfaits voyageurs». Cette trousse comprend: rouge à lèvres «Rosy Plum»; fard-poudre «Young Face»; brosse comprise; lait spécial-corp et mains; savon facial doux; démaquillant pour les yeux «Extremely Gentle».

**Crème sous-peau: pour des résultats admirables, remarquables...**  
 Cinq années de recherches intensives ont permis à Clinique, compagnie de grande renommée, de mettre au point une crème qui vous aidera à obtenir des résultats admirables, remarquables... Son nom:  
**Crème sous-peau**  
 L'âge et l'exposition de la peau au soleil, au froid et aux tensions de la vie quotidienne réduisent les ressources naturelles de la peau; celle-ci se dessèche, ses fibres de collagène s'affaiblissent. Crème sous-peau aide à combattre la formation des rides et aide votre peau à préserver sa souplesse, sa fermeté et à assurer son équilibre en eau. Produits Clinique: soumis à des tests d'allergie, non parfumés.  
 40 ml 25.00 ch. 70ml 40.00 ch.



Le sélecteur de peau Clinique peut vous donner des conseils pertinents sur les soins à apporter à votre type de peau.  
 Cette offre est valable jusqu'au 1er mars ou jusqu'à épuisement du stock. Une seule prime par cliente.

Eaton Centre-ville (rez-de-chaussée) et à ou par Anjou, Pointe-Claire, Cavendish, Laval, Saint-Bruno, Beloeil, Sherbrooke, Ottawa, Ste-Foy. (216)

Venez ou téléphonez 842-9211  
 Utilisez votre carte-comptable Eaton.

**EATON**

## Le Mitan sera subventionné

par Huguette ROBERGE

Malgré sa politique de restrictions budgétaires, le ministre des Affaires sociales consentirait une subvention « importante » à la maison d'accueil Le Mitan, récemment ouverte aux femmes en difficulté de la région de Sainte-Thérèse.

Cette subvention, dont le ministre Lazure n'a pas précisé le montant, est promise pour avril et couvrirait l'exercice financier 1980-81. Elle s'ajouterait aux \$34,357 déjà versés par le gouvernement québécois à la mise sur pied de cette ressource dont le budget annuel est estimé à plus de \$140,000.

Quinze jours seulement après son inauguration, Le Mitan a déjà accueilli plusieurs femmes et leurs enfants qui y ont trouvé refuge, réconfort et services d'aide psycho-sociale. La capacité d'accueil de cette maison est cependant loin de satisfaire aux besoins du milieu et des démarches sont en cours pour trouver un local capable d'héberger une vingtaine de personnes.

Aussi est-ce avec une certaine satisfaction que la coordonnatrice de la nouvelle maison d'hébergement, Mme Lise Lorrain, a accueilli la promesse de subventions gouvernementales. On sait que c'est grâce à la participation financière de plusieurs organismes locaux et régionaux que Le Mitan a pu ouvrir ses portes à la mi-février.

Une première subvention du MAS, de l'ordre de \$12,700, est venue du Conseil régional des services sociaux et de santé Laurentides-La-naudière (CRSSSL), dans le cadre de l'aide aux organismes bénévoles. « Un fond de tiroir qui nous a été fort utile en période de démarrage », commente Mme Lorrain.

Le ministère du Travail et de la main-d'œuvre du Québec a accepté, pour sa part, de verser \$21,635 pour défrayer le salaire de quatre employés, pour une période de 24 semaines, dans le cadre du Programme d'aide au travail. Le programme PAT subventionne la création d'emplois temporaires. Il favorise plus particulièrement le retour sur le marché du travail des prestataires de l'aide sociale en leur permettant, par le biais d'un emploi temporaire, de développer ou de conserver des aptitudes professionnelles ou autres. Mais ce programme ne peut assurer un soutien permanent à une ressource comme la maison d'accueil Le Mitan, qui se veut là pour durer tant que les besoins existeront. Aussi une subvention de fonctionnement, une subvention « importante » comme celle promise par le ministre Lazure, est-elle indispensable à la survie de cette ressource.

Mme Lorrain ne sait pas encore l'importance de la subvention « importante » annoncée, celle-ci n'ayant pas été traduite en chiffres, mais il lui semble probable que le milieu devra encore être mis à contribution.

## Dans les universités canadiennes

# Renaissance des confréries d'étudiants

par Judy CREIGHTON de la Presse Canadienne

Les étudiants fraîchement débarqués de leur province, ou même ceux qui sortent du secondaire, peuvent à juste titre se sentir perdus sur un campus universitaire peuplé de plusieurs milliers d'étudiants.

Un relevé transcanadien par la Presse Canadienne indique que le nombre des étudiants qui se joignent à des associations d'étudiants (« Fraternities ») ou d'étudiantes (« Sororities »), augmente rapidement dans les grandes universités canadiennes.

À l'Université de Colombie-Britannique, où il existe sept « fraternities » et huit « sororities », un porte-parole a déclaré que ces organisations jouissent présentement d'une popularité nouvelle. Cependant, à l'Université de Victoria et à Simon-Fraser à Burnaby, C.-B., il n'existe aucune organisation de ce genre.

M. Dave Matheson, membre d'Alpha Delta Phi à l'UBC, dit que cette organisation attire des étudiants de tou-

tes catégories, bien que la majorité soit constituée d'étudiants en médecine et en art dentaire.

« Plus de la moitié de nos membres viennent d'en dehors, dit-il. C'est une bonne façon de se faire de nouveaux amis, de connaître des gens. » Une chose est certaine, c'est que les « fraternities » et « sororities » n'existent que sur les campus anglophones. Il n'en existe aucune dans les universités francophones. Comme a déclaré un porte-parole du journal de l'Université du Québec à Montréal: « C'est un concept américain, qu'on trouve uniquement dans les universités de langue anglaise. C'est un concept valable, mais c'est une chose que nous n'avons pas. »

### Un chez-soi

À l'Université McGill de Montréal, il y a sept associations masculines et quatre féminines.

M. Wayne Wearhorst, de l'Alpha Delta Phi à l'Université de Toronto, explique que dans un établissement aussi grand que celui-là, la « fraternity » représente une « sorte de

chez-soi, un point de ralliement ».

À l'Université Dalhousie de Halifax, les organisations d'étudiants avaient diminué pendant les années 60 et le début des années 70, mais Susan Smith, présidente du Conseil inter-fraternity, dit que celles-ci semblent connaître un renouveau partiel, en ce moment.

Les autres universités des provinces de l'Atlantique n'ont pas de « fraternities ». À l'Université du Manitoba, à Winnipeg, la plus importante de ces organisations étudiantes compte 40 membres.

### Déclin et renaissance

Pendant les années 60, il n'était pas de bon ton de se joindre à quelque organisation étudiante que ce soit, sauf le mouvement pour la paix ou les « flower children ».

Puis vinrent les années 70, pendant lesquelles, selon un relevé de la Presse Canadienne à travers le Canada, les « fraternities » et « sororities » ont effectué un retour sur certains campus.

M. Robert Nevin, président de Phi Delta Theta, à l'Université McGill, déclare: « Les « fraternities » sont plus que les autres organisations, parce qu'elles permettent de former des liens d'amitié pour la vie entière. »

Une des raisons de la popularité des organisations de ce genre, ce sont les avantages économiques qu'elles assurent. Sur certains campus, les membres peuvent avoir gîte et couvert pour aussi peu que \$100 par mois.

À l'Université de



Selon une étude de la Presse canadienne faite à travers le Canada, les regroupements d'étudiants au niveau universitaire semblent occuper de plus en plus de place sur les campus. Notre photo, on se chamaille joyeusement à l'Université de Toronto. (PC).

Toronto, les résidents permanents de l'Alpha Delta Phi, qui compte 40 membres, sont au nombre de 15. Ils paient \$1,550 par année pour le gîte et le cou-

vert. Les non-résidents, par ailleurs, paient \$350 par année, mais peuvent prendre quatre ou cinq repas par semaine à la résidence.

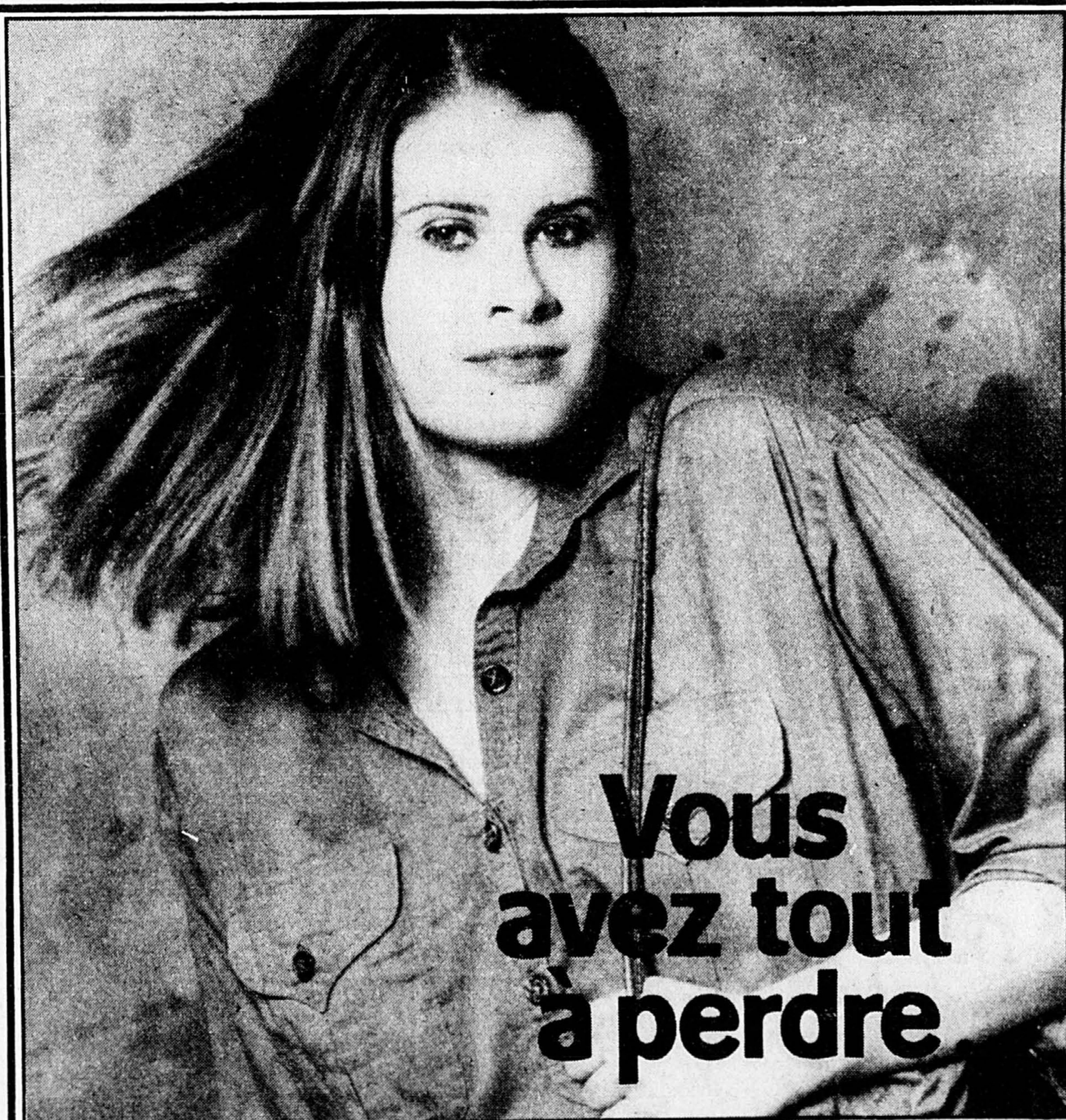
À l'Université McGill, les « fraternities » ont toutes des maisons distinctes, et les cotisations de \$15 par mois servent à l'entretien des maisons.

## Un 4e Econoprix

La chaîne Dominion annonce l'ouverture d'un quatrième magasin Econoprix, à Pierrefonds, au 9580 boulevard Gouin ouest.

On appelle ce genre de magasin, chez nos voisins américains, « no frills ». On n'y retrouve pas la variété des supermarchés, puisqu'on limite le stock à quelque 750 produits. Le magasin est ouvert moins longtemps, puisqu'on ferme le lundi, et qu'on n'ouvre qu'à 10 heures, sauf le samedi. On n'y trouve pas les services d'un boucher, donc on élimine la viande fraîche, se limitant aux produits congelés et aux charcuteries préemballées.

C'est sur les fruits et les légumes frais que les consommateurs trouvent surtout à économiser dans ce genre de magasin.



**Vous avez tout à perdre**

**et tout à gagner**

Une vie active et mouvementée, ces courses folles à gauche et à droite et ces repas pris à des heures impossibles, cela vous amène de la fatigue et quelques livres de plus. Pour vous aider à les perdre et gagner une forme en beauté, Silhouette vous offre un programme personnalisé de conditionnement physique et de traitements, suivi par des spécialistes. Renseignez-vous aujourd'hui, chez Silhouette, sur la façon de perdre ce que vous avez à perdre et gagner ce que vous voulez gagner.

**Silhouette**  
CLUBS DE SANTÉ

ST-LÉONARD - MTL-NORD 5440, boul. des Grandes-Prairies  
Tel. 321-6340  
CENTRE-VILLE 1147, boul. de Maisonneuve (Métro Peel)  
Tel. 844-8691

ANJOU - ST-LÉONARD 6868 est, Jean-Talon  
Tel. 254-6093  
RIVE SUD 3979, boul. Taschereau  
Tel. 656-0410

PLAZA ST-HUBERT 7360, rue St-Hubert  
Tel. 274-2461  
LAVAL 3216, boul. St-Martin  
Tel. 688-9852/688-0850

ROSEMONT 3333A est, Bélanger  
Tel. 725-9849  
PLACE VERSAILLES 5125 du Trianon, #280  
Tel. 351-5500

AUSSI: Trois-Rivières



**\$400.**

Il faut savoir choisir un nouveau manteau. En voici un, typiquement 1980, qui restera à la mode. Par Brodtkin, en tissu ULTRASUEDE®. (Côté pratique et entretien facile, un vrai charme!) Nouveau ton parchemin. 4-14. D'une collection.

Salon de la Robe au 3ème.  
HOLT RENFREW

le concept  
**Holt Renfrew**  
nos bons achats deviennent les vôtres

# Votre horoscope

**♈** DU 21 MARS AU 20 AVRIL  
**BELIER**

Sur le plan sentimental, montrez-vous moins distraité avec la personne chère, intéressez-vous davantage à elle, ainsi vous n'aurez pas de problème, tout ira bien et mieux encore. Si votre cœur est libre, ce ne sera plus pour longtemps. Au travail, exposez clairement vos idées qui déroutent souvent les autres mais qui sont valables. Maintenez-vous en forme en prenant un peu d'exercice.

**♉** DU 21 AVRIL AU 20 MAI  
**TAUREAU**

Au travail, vous serez plein de ressources, vous saurez bien exécuter la tâche qu'on attendra de vous, mais c'est le moment toutefois d'essayer de faire plus. Sur le plan sentimental, si vous êtes libre, il semble que vous en aurez assez de papillonner et que vous chercherez à vous fixer, du moins temporairement. Si vous êtes en amour, combattez votre sensibilité.

**♊** DU 21 MAI AU 21 JUIN  
**GÉMEAUX**

Au travail, tout ira bien, allez de l'avant et ne vous préoccupez pas des trainards. Vous serez plein d'entrain et de rythme. Vous apprendrez à penser pour ceux qui ne pensent pas. Sur le plan amical, évitez de vous lier avec des personnes peu sûres. Pour votre santé: attention aux repas pris trop vite. Côté du cœur, vous aurez une nostalgie de fleurs et de prés verts.

**♋** DU 22 JUIN AU 22 JUILLET  
**CANCER**

Côté du cœur, la personne chère sera très attentive et vous vous entendrez merveilleusement bien. Romanesque, si vous vivez à la ville, vous rêverez à la campagne. Sur le plan du travail, votre thème astral annonce du succès en général. Vous penserez qu'il est temps de passer à une vitesse supérieure. Pour certains: rencontre d'amis qui joueront un rôle capital concernant le travail.

**♌** DU 23 JUILLET AU 23 AOUT  
**LION**

Votre vie amicale sera décevante, vos amis seront égocentriques. Au travail, on vous aidera volontiers, ce qui vous permettra d'entreprendre des travaux de longue haleine et de les guider vers le succès. Il faudra toutefois vous montrer moins cassant. Vous travaillerez avec constance et rapidité. Côté du cœur, climat affectueux qui vous donnera confiance en vous-même.

**♍** DU 24 AOUT AU 22 SEPTEMBRE  
**VIERGE**

Bien que vous voudrez vous contenter de l'affection d'amis sincères afin de ne pas engager votre indépendance qui vous est chère, vous rencontrerez une personne qui intéressera votre imagination et votre sensibilité. Dans le domaine du travail, vous n'avez aucun souci à vous faire. Ceux qui vous entourent seront calmes, bienveillants et coopératifs. Tout vous sera plus facile.

**♎** DU 23 SEPTEMBRE AU 23 OCTOBRE  
**BALANCE**

Votre passivité sera totale sur le plan sentimental. Vous attendez, vous observez, vous vous tiendrez sur vos gardes en espérant des jours meilleurs; ce sera donc une bonne période puisqu'elle vous incitera à la réflexion et vous évitera des erreurs. Au travail, bornez-vous à ne donner aucune prise à la critique. C'est une période où vous n'avez pas intérêt à brusquer les choses.

**♏** DU 24 OCTOBRE AU 22 NOVEMBRE  
**SCORPION**

Au travail, n'essayez pas de régler tous les problèmes à la fois sous prétexte de ne pas perdre de temps. N'écoutez pas non plus les mauvaises langues; on vous jalouse un peu. Côté du cœur, une vague de sentiments contradictoires vous envahira. La personne qui vous aime vous fascinera et vous serez prêt à l'approuver dans toutes ses actions même illogiques.

**♐** DU 23 NOVEMBRE AU 21 DÉCEMBRE  
**SAGITTAIRE**

Au travail, vous vous révélerez très efficace dans le règlement d'un problème. Votre thème astral présente une belle conjonction planétaire qui vous poussera à foncer tout en vous donnant une profondeur de vue remarquable. On serait bien inspiré de vous confier de plus grandes responsabilités. Côté de la santé: mauvais sommeil que vous occuperez à rêver. Ne vous plaignez pas.

**♑** DU 22 DÉCEMBRE AU 20 JANVIER  
**CAPRICORNE**

Dans l'ensemble, plaisirs sains, dialogue éclairé et repos mais sans excès. Sur le plan sentimental, le climat sera à la mélancolie mais rien de vraiment désagréable. Vous chercherez à vous renouveler pour solidifier vos liens. Vous serez nuancé, plein de charme et vous saurez éviter les sautes d'humeur. Au travail, vous vous ferez une sorte de bonheur ouaté, doux.

**♒** DU 21 JANVIER AU 19 FÉVRIER  
**VERSEAU**

Un léger mouvement se dessine dans votre thème astral qui semble être calme dans le moment. Il est probable qu'il y aura l'ébauche d'un amour lié au travail ou à une personne que vous connaissez déjà. Vous aurez de la difficulté à séparer les intérêts matériels et les sentiments. Au travail, méfiez-vous de la rouerie de certaines personnes de votre entourage.

**♓** DU 20 FÉVRIER AU 20 MARS  
**POISSONS**

Dans l'ensemble, vous verrez les choses d'une façon moins dramatique, plus souriante. S'il y a eu une crise dans votre vie sentimentale ou familiale, sachez que vous allez vers l'apaisement. Toutefois méfiez-vous d'une personne amie attentive mais mauvaise conseillère. Au travail, un de vos desirs va se réaliser, ce qui facilitera votre tâche et vous rendra optimiste.

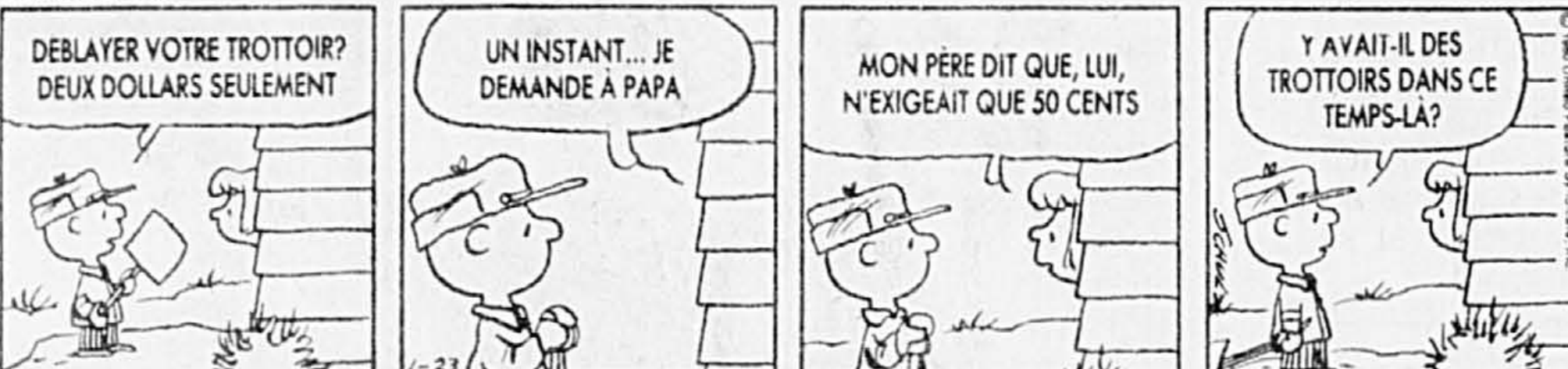
## LES NAUFRAGÉS



## FERDINAND



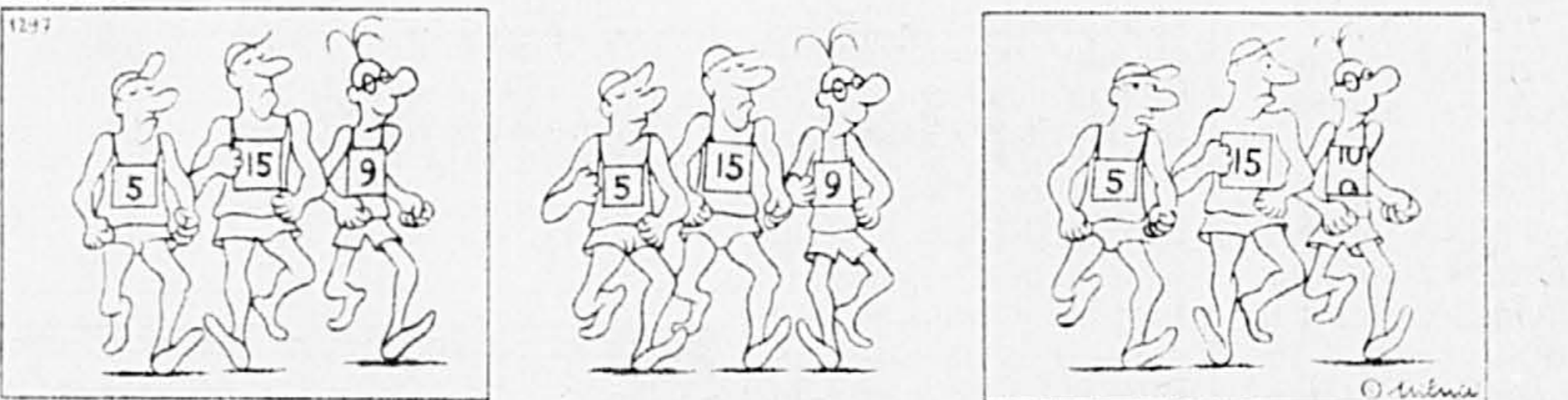
## PEANUTS



## MUTT ET JEFF



## CANDIDE



## PHILOMÈNE



## HAGAR D'UNOR le VIKING



## BOZO



## HISTOIRE DES JEUX OLYMPIQUES / AMSTERDAM 1928



# RÉPONSE À VOS QUESTIONS

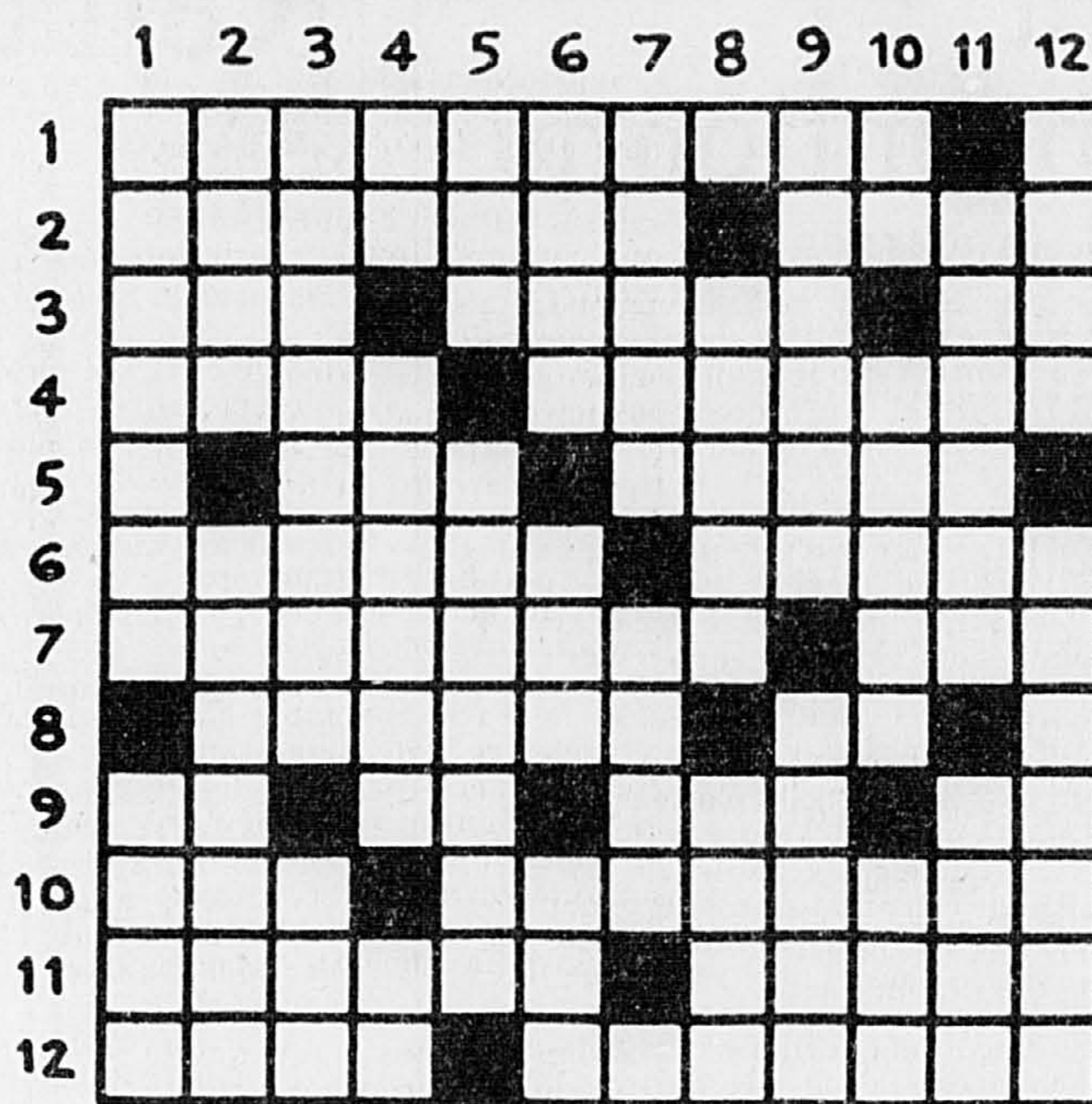
Si vous recherchez la réponse à un problème se rapportant à l'astrologie, il suffit d'écrire à VOTRE HOROSCOPE, La Presse, 7, rue Saint-Jacques, Montréal, H2Y 1K9

**QUESTION** — Je suis née à New York à 3h 06 a.m. le 23 décembre 53. Auriez-vous l'obligeance de m'indiquer mon signe et mon ascendant, de même que mes chiffres chanceux. Selon l'astrologie chinoise je suis sous le signe du Serpent, quel parallèle y voyez-vous avec notre zodiaque à nous? Que me réserve l'an '80?  
**REPONSE** — Votre signe: Capricorne. Vo-

tre ascendant: Scorpion. Vos chiffres chanceux: 8-9-18-23-26-31. En effet, un parallèle peut être établi entre votre horoscope et le signe du Serpent en astrologie chinoise. C'est surtout le domaine du cœur qui peut vous causer à la fois de l'agitation et des satisfactions cette année. Décisions à prendre à ce niveau. Activités intellectuelles et voyages, voilà de quoi vous occuper à plusieurs périodes de l'année. Financièrement, chance raisonnable susceptible de quelque fantaisie. Bonne santé.

**QUESTION** — J'aimerais connaître mon ascendant, mes chiffres chanceux et un peu de mon avenir s.v.p. Je suis née le 20 février 41 à 7h 30 du matin.  
**REPONSE** — Votre ascendant: Poissons. Vos chiffres chanceux: 1-4-10-15-20-22. Vos aspects financiers sont meilleurs cette année que l'an dernier, de sorte que vous connaîtrez plus d'aise. Sur le plan de la santé les perspectives sont également supérieures. Vos

# MOTS CROISÉS



- HORIZONTALEMENT**
- Obstacle.
  - Prière — Sans variétés.
  - Son Altesse Royale — Pas-sée — Lettre grecque.
  - Il suit la mode de près — Dieu.
  - Canton de Suisse — Sous le robinet de la cuisine.
  - Résine aromatique — Re-venu annuel.
  - Donne plus d'éclat à — Is-sus.
  - Entreprise — Paresseux.
  - Conjonction — Titane — Possessif — Double règle.
  - Pareil — Laver avec de l'eau alcaline.
  - Singes-araignées — Pré-nom féminin.
  - Partie du corps — Lacet pour suspendre quelque chose.

- VERTICALEMENT**
- Ensemble des papiers concernant une personne — Forme de gouvernement.
  - Etat d'Asie — Clarté.
  - Qui fuit quand on l'ap-proche — Terme de tennis.
  - Marque le mépris — Oiseau passereau — Largeur d'une étoffe.

- Préfixe signifiant égal — Qui ne sert à rien.
- Ville d'Italie — Dans la rose des vents — Levant.
- Harmonie — Direction.
- Privé — Se permettre de.
- Carnage — Etablissement hospitalier.
- Préposition — Non pas — Est.
- Inactif — Coquille des mol-lusques.
- Sans compagnie — Es-comptée.

Solution au prochain numéro

1	F	E	M	E	L	L	E	D	E	T	A				
2	O	R	A	L	E	T	A	B	L	E	S				
3	N	E	T	V	A	M	I	L	L	E	S				
4	D	E	T	E	R	N	I	T	E	X					
5	A	C	R	E	U	S	O								
6	T	E	N	T	A	T	I	O	N	E					
7	I	L	L	S	E	S	S	I	O	N					
8	O	A	T	E	S	I	T	E	A						
9	N	E	P	I	B	I	S	E	T	S					
10	S	A	S	I	L	E	T	U	S						
11	S	I	R	E	N	E	C	A	R	I					
12	C	A	R	S	O	S	S	E	T	E	S				

Solution du dernier problème

# MOT-MYSTÈRE

CHAUSSURE — Un mot de 8 lettres

1	T	N	E	R	E	I	M	E	R	P	P	I	E	D	X
2	E	O	O	E	G	A	R	I	C	R	P	P	C	I	B
3	L	S	L	R	I	A	C	E	E	E	E	A	O	O	O
4	L	E	E	L	T	E	L	L	O	R	G	P	T	S	U
5	I	V	M	M	I	E	O	O	C	I	I	T	M	I	T
6	E	Y	B	R	E	D	U	R	C	C	E	U	U	V	N
7	O	Q	I	C	O	L	O	G	B	H	N	O	L	A	T
8	C	U	U	U	S	F	L	G	O	A	E	L	E	E	L
9	C	L	A	A	F	R	M	E	T	O	B	A	S	A	R
10	E	E	A	E	R	E	E	T	T	O	H	C	C	E	E
11	V	S	R	Q	T	T	I	V	I	B	R	E	T	U	L
12	B	M	S	A	U	R	I	S	E	R	R	T	U	I	U
13	U	I	V	O	A	E	A	E	R	R	O	E	F	S	C
14	I	A	E	N	R	O	C	M	R	B	A	L	E	N	E
15	S	D	T	R	A	B	M	A	J	E	R	D	U	O	C

- |         |        |          |          |         |
|---------|--------|----------|----------|---------|
| ALENE   | CLOU   | FORME    | MARTEAU  | SAVATE  |
| BOIS    | CORNE  | GALOCHE  | MULE     | SEMELLE |
| BOTTE   | COUDRE | GODILLOT | OUILLET  | TALON   |
| BOTTER  | CREPE  | GREVE    | PATIN    | TIGE    |
| BOTTIER | CUIR   | GROLE    | PIED     | TIRANT  |
| BOUT    | DAIM   | GROLLE   | POIX     | VEAU    |
| BROSSE  | DERBY  | GUETRON  | PREMIERE | VIS     |
| BUIS    | ECULE  | HEUSE    | QUARTIER |         |
| CIRAGE  | ECULER | JAMBART  | RELIURE  |         |
| CIRER   | FER    | LACER    | REVERS   |         |
| CLAQUE  | FIL    | LACET    | SABOT    |         |

Solution du dernier problème: TYMPAN

### Explication du jeu

Éliminez un à un les mots de la liste que vous repérez dans la grille. Ces mots peuvent se lire horizontalement, verticalement, diagonalement, de droite à gauche, de gauche à droite, de bas en haut et de haut en bas. Les lettres qui vous restent composent le mot-mystère.

projets de voyages risquent cependant d'être contrariés ou retardés. Dans le domaine du cœur, possibilité de retrouvailles ou de la reprise d'une ancienne fréquentation.

**QUESTION** — Née le 15 juin 22 à minuit, j'aimerais connaître un peu de mon avenir et aussi savoir quels sont mes jours et mes nombres favorables, ainsi que mon ascendant.

**REPONSE** — Votre ascendant: Verseau. Vos jours et nombres chanceux: mercredi et jeudi et 3-6-8-14-15-21. Quelques soucis dans le travail venant probablement beaucoup plus d'un manque d'organisation dans le milieu où vous oeuvrez que de vos erreurs personnelles. Financièrement il semble que vous devrez prendre garde aux dépenses inconsidérées pour conserver un équilibre satisfaisant dans vos affaires financières. Sentimentalement les perspectives sont excellentes à partir de mars jusqu'au milieu de l'été, alors que les occasions de rencontres seront nombreuses, favori-

sées par un climat qui se prêtera en tout point aux confidences.

**QUESTION** — Je suis née le 16 novembre 53. J'aimerais connaître mon ascendant et ce que me réserve l'an 80.

**REPONSE** — (Point d'heure de naissance indiquée, impossibilité complète d'établir un ascendant. Mes regrets). Côté chance cette année, vous profiterez d'une intense activité intellectuelle qui favorisera toute initiative dans ce genre d'intérêts: études, projets littéraires, enseignements, etc... Sur le plan des capitaux le mois d'août vous sera favorable. Dans la vie sentimentale, celle-ci peut être pleine d'imprévus, de changements de cap, de remises en question. Période propice aux coups de foudre peu solides, ne désirant pas que vos partenaires de vous engager à fond. Il peut en aller de même pour votre vie amicale où les tensions ne manqueront pas, certaines amitiés risquant de n'y pas survivre.

# JO: Carter veut établir un site permanent en Grèce

WASHINGTON (UPI, AP) — Le président Carter a annoncé hier soir qu'il veut établir un site permanent pour les Jeux olympiques en Grèce.

M. Carter, qui prenait la parole devant une association de Grecs américains, a déclaré que de tenir les Jeux olympiques à Moscou cet été équivaudrait à violer les principes de paix, de fraternité et de non-alignement des participants à cette manifestation sportive. Selon lui, ces inconvénients pourraient être éliminés en établissant un site permanent pour les Jeux.

«Je continuerai à diriger les efforts de notre pays et d'autres nations, a-t-il dit, pour trouver un site permanent pour les Jeux olympiques d'été en Grèce.»

Par ailleurs, un groupe de pression britannique va s'adresser à une cour suisse pour déterminer que le Comité international olympique a violé sa charte en permettant la tenue des Jeux d'été à Moscou.

Selon Norris McWhirter, le président du comité appuyant le boycottage des Jeux par les Britanniques, le CIO ne doit pas se laisser influencer par la politique comme il le fait présentement.

Ayant engagé trois avocats suisses, le groupe aimerait que la cour condamne le CIO le plus tôt possible pour sa prise de position concernant la tenue des Jeux à Moscou.

«Mais il serait irréaliste de prétendre que ce groupe de vieillards non élus modifiera sa position à ce sujet. Nous espérons seulement que le nombre d'athlètes désireux de boycotter les Jeux augmente par suite de cette intervention», a déclaré McWhirter, un membre de l'Association olympique de Grande-Bretagne et un commentateur de la British Broadcasting Corporation.

«Nous sommes d'avis que le CIO viole sa propre charte en

permettant la présentation des Jeux olympiques dans un pays qui en occupe un autre», a conclu McWhirter.

### Finlande-URSS

De son côté, le Comité national olympique finlandais a envisagé la possibilité que les Jeux olympiques d'hiver de 1988 soient organisés à la fois en Finlande, à Lathi, et en URSS, à Mourmansk.

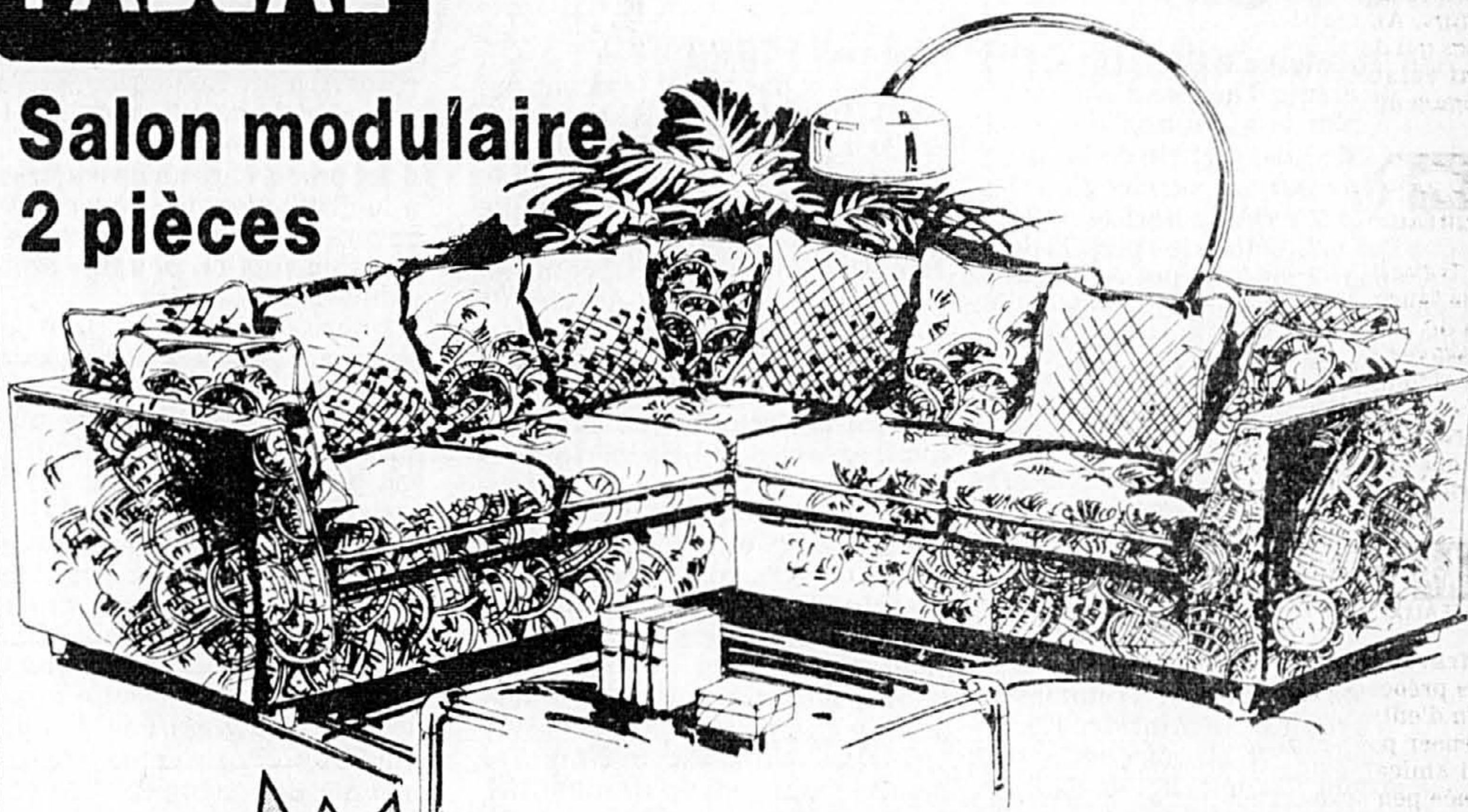
Dans un premier temps, et en raison des problèmes que poseait l'organisation des épreuves de ski alpin dans une ville comme Lathi, les Finlandais avaient songé à s'associer aux Suédois. Ces derniers ayant depuis annoncé leur intention de poser leur candidature afin que les Jeux puissent se dérouler sur leur territoire uniquement, à Aare (ski alpin) et à Falun (ski nordique), les Finlandais se sont tournés vers l'Union soviétique.

Il semblerait que l'Union soviétique ait promis d'étudier sérieusement cette possibilité.



## Économies spéciales sur mobilier de foyer

### Salon modulaire 2 pièces



Économisez 100<sup>07</sup>

Solde **549<sup>88</sup>** L'ENS.

Ces canapé et causeuse polyvalents créeront dans votre salon une ambiance chaleureuse. Siège et dossier de coussins amovibles recouverts de coton beige. Construction solide qui confère à cet ensemble un confort de longue durée. . . . . Prix courant 649.95

## DEVEZ-VOUS CHOISIR UN HÔTEL À VOTRE TAILLE?

Si, à votre dernier hôtel, votre chambre n'offrait pas un lit qui vous convenait, venez à L'Auberge.

Tous les lits des chambres sont très grands et extrêmement confortables. À L'Auberge, vous trouverez une ambiance où se marient à la perfection le charme du monde ancien et les commodités modernes. 240 chambres et suites superbement agencées et en plus de nombreux avantages pour rendre votre séjour des plus agréables. Piscine intérieure pour vous rafraîchir, bain tourbillon et sauna pour vous détendre.

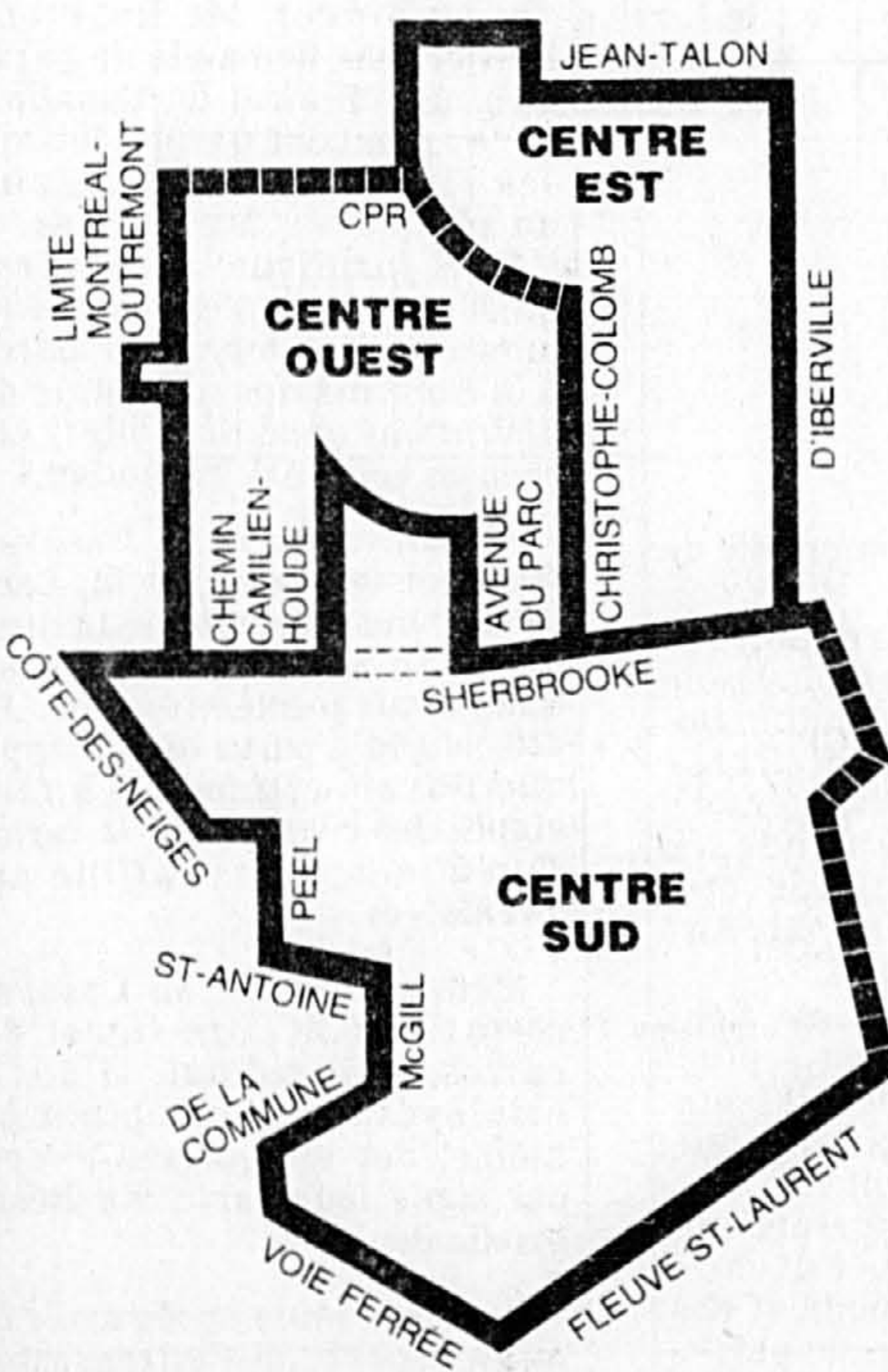
Situé à seulement 10 minutes de la colline parlementaire. Lors de votre prochain voyage d'affaires à Ottawa, venez à L'Auberge. Vous y serez accueilli avec chaleur et vous y trouverez tout le confort à votre mesure.

**L'Auberge**  
de la Chaudière

2 rue Montcalm, Hull, Québec (BX 481, vue superbe sur la capitale nationale)  
Pour réservations sans frais, appelez (de partout au Canada) 1 800 661 2221 (de la région d'Ottawa/Hull) 748-1550  
Membre de l'Association "Preferred Hotels" Canada 1 800 661 2221 (de la région d'Ottawa/Hull) 748-1550  
Representants: The Leading Hotels of the World E.U. 800 225 0830 (de New York) 212 518 0100

# on vous aidera

au Centre d'emploi du Canada



Trois nouveaux Centres d'emploi du Canada ouvrent leurs portes le 3 mars prochain pour mieux servir les Montréalais.

Chaque Centre offrira à la population de son territoire tous les services d'emploi et d'assurance-chômage jusqu'ici dispensés séparément par les Centres de main-d'oeuvre du Canada et par les Bureaux d'assurance-chômage.

Voici les noms et adresses de ces nouveaux centres:

**Centre d'emploi du Canada Montréal Centre-Est**  
5800, rue St-Denis  
Montréal H2S 3L5  
Tél.: services d'emploi: 276-3657 employeurs  
274-2491 travailleurs  
services d'assurance-chômage: 283-3801

**Centre d'emploi du Canada Montréal Centre-Ouest**  
4205, rue St-Denis, 3<sup>e</sup> étage  
Montréal H2J 2K9  
Tél.: services d'emploi: 283-4525  
services d'assurance-chômage: 283-2839

**Centre d'emploi du Canada Montréal Centre-Sud**  
2085, rue Union, 2<sup>e</sup> étage  
Montréal H3A 2C5  
Tél.: services d'emploi: 283-4444  
services d'assurance-chômage: 283-3464

**A noter:** que les bureaux de main-d'oeuvre et d'assurance-chômage situés au 4205 et 5800 St-Denis, de même que ceux du 2085 Union et 5250 Ferrier seront fermés les jeudi 28 février des midi et vendredi 29 février afin de permettre le réaménagement des bureaux.

Le Centre d'emploi du Canada, pour mieux vous servir



Emploi et Immigration Canada

Employment and Immigration Canada

**Canada**

## Tables d'appoint

BASSETT



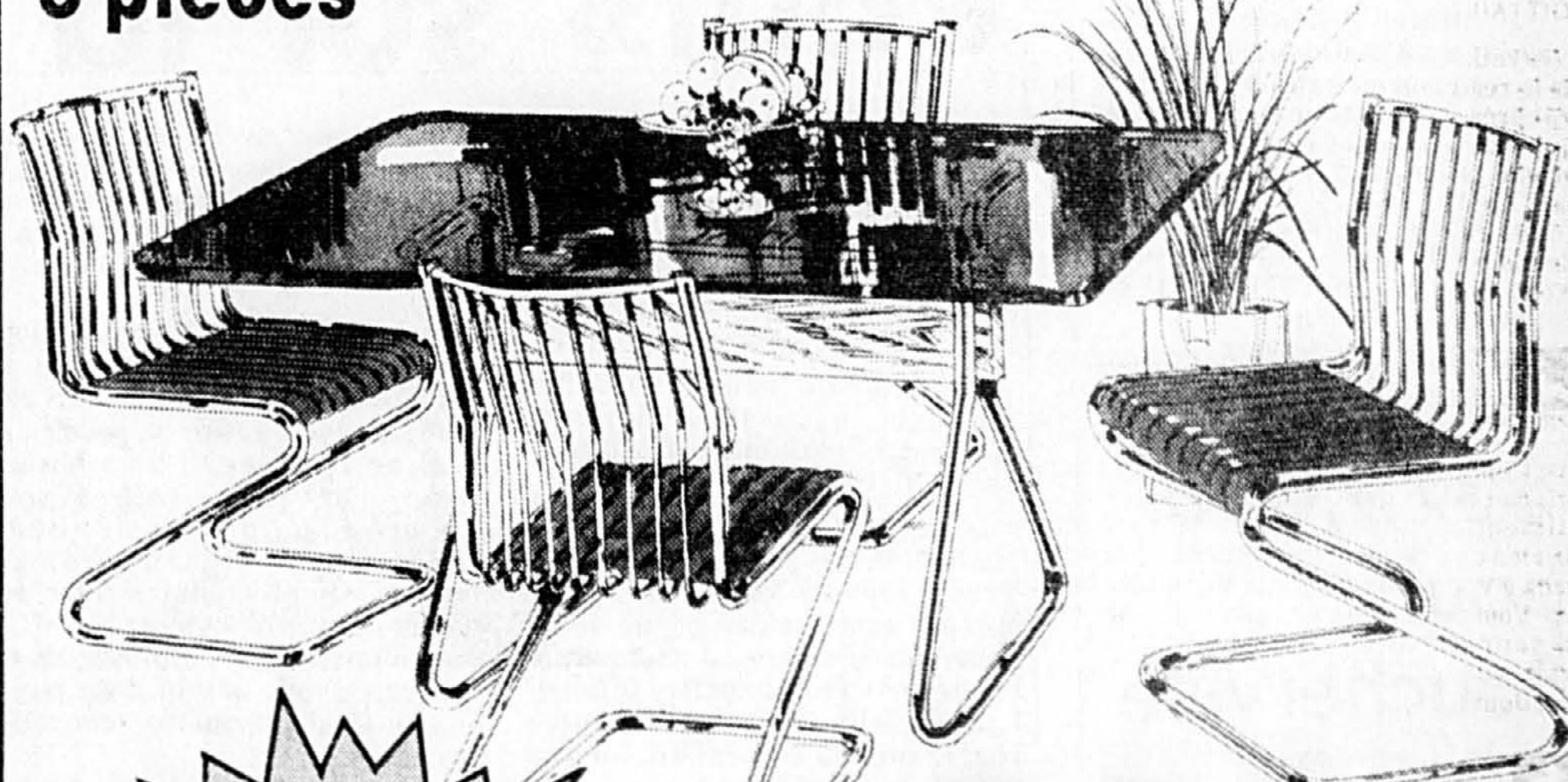
À votre choix

**68<sup>88</sup>** CH.

Économisez jusqu'à 21<sup>07</sup>

La qualité à prix abordable! Structure en tubes d'acier de fort calibre fini chrome brillant. Plateau en verre flotté transparent 3/16" à coins arrondis.

## Coin repas 5 pièces



Économisez 61<sup>07</sup>

Solde **388<sup>88</sup>** L'ENS.

Table à piètement acier de fort calibre poli et chromé avec traverse de frêne. Plateau en verre transparent de 3/8" à coins arrondis. Chaises chromées à dossier en fils métalliques et à siège rembourré et côtelé recouvert de velours beige.

### EN VENTE DANS CES MAGASINS SEULEMENT:

#### CENTRES COMMERCIAUX

- Le Carrefour Laval — Boul. Le Carrefour
- Greenfield Park — Boul. Taschereau
- Boulevard Pie IX — rue Jean-Talton
- Norlandie — Boul. de Salaberry
- Dorval — Herron Road
- Fariweg — Pointe-Claire

#### Place Versailles —

- 7505 est, rue Sherbrooke

#### MAGASINS

- 5742 Avenue du Parc
- 6825 Côte des Neiges
- 4050 rue Wellington, Verdun

#### LIVRAISON GRATUITE

TERMES BUDGÉTAIRES DISPONIBLES

#### CES PRIX SONT EN VIGUEUR

JUSQU'AU SAMEDI 8 MARS INCLUSIVEMENT

**L'île Sainte-Thérèse**

**Le poumon des gens de l'est**

par Madeleine BERTHAULT  
L'île Sainte-Thérèse deviendra peu à peu le «poumon des citoyens de l'est de l'île de Montréal» en étant un parc régional de contact avec la nature... Et que l'on oublie tous les projets de port pour gros bateaux et conteneurs car l'île sera mise en valeur pour ses beautés naturelles, sa faune et sa flore terrestres et aquatiques.

C'est ce qu'affirmait hier soir le ministre de l'Environnement du Québec, M. Marcel Léger, au cours d'une conversation téléphonique. Fort de l'appui de plusieurs ministres du cabinet et du Premier ministre lui-même, ainsi que de très nombreux citoyens de Pointe-aux-Trembles et de Varennes, le ministre Léger met donc fin aux discussions concernant l'avenir de l'île Sainte-Thérèse qui désormais ne sera utilisée que pour les loisirs, l'éducation et l'initiation à la nature.

Rappelons de plus que le zonage agricole de l'île sera maintenu d'autant plus qu'il y a au moins une ferme qui pratique la monoculture du maïs. Le public n'aura pas accès à cette ferme, non plus qu'à certains secteurs de conservation.

Toutefois quelque 10 milles de piste cyclable seront aménagés ainsi que des sentiers de randonnée pédestre, de raquettes et de ski de fond. Du côté du fleuve, on installera des centres d'interprétation de la nature. On projette aussi de replanter des arbres indigènes. En bref, l'objectif du ministère est de faciliter l'accès à l'île pour en faire connaître les écosystèmes.

Enfin, on pourra revenir 30 ans en arrière et se baigner soit à la plage Bissonnette, soit à une autre plage qui sera aménagée du côté de l'île qui fait face à Pointe-aux-Trembles où les courants sont moins forts. La baignade, ça sera pour dans un an ou deux, nous a dit le ministre Léger.

**Plan d'aménagement**

Des petits traversiers relieront la côte à l'île où deux quais seront aménagés.

Déjà une firme privée, Environnement Illimité Inc., s'est vue confier le mandat de présenter un plan d'aménagement, en faisant le bilan des connaissances actuelles sur l'écologie de l'île Sainte-Thérèse, sur les courants marins, l'action des vagues, les crues, les glaces, l'érosion du sol et des berges. On étudie également ce qu'il faut préserver, comme par exemple des ruines amérindiennes datant de plusieurs siècles.

Le ministre Marcel Léger a fait valoir que l'est de Montréal n'a actuellement que 45 acres d'espaces verts, soit une moyenne de 2,5 acres par 1.000 habitants alors que le minimum vital est de 10 acres par 1.000 habitants. Les quelque 1.500 acres de l'île Sainte-Thérèse, soit quatre fois la superficie de l'île Sainte-Hélène, viennent donc combler une carence à ce chapitre.

Le ministre Léger était de passage à Pointe-aux-Trembles, hier soir, où quelque 400 citoyens ont pris connaissance du projet d'aménagement de l'île en parc régional. L'accueil fut excellent, ces mêmes citoyens craignant la venue d'un port qui amènerait un trafic routier intense tout en déparant le paysage.

**\$375,000 pour Boucherville**

Le projet de restauration du «Vieux Village» de Boucherville a été accepté par le gouvernement du Québec qui versera une subvention de \$375.000 à l'administration municipale. Ce montant représente 25 pour cent du coût global du projet.

Le territoire concerné est situé au nord de la municipalité, c'est-à-dire l'ancien quartier historique. Le projet comprend la réfection de 7 rues, l'aménagement d'un carrefour, l'aménagement d'un carrefour, la construction de débarcadères et de l'aménagement d'une piste cyclable et la plantation d'arbres.

**Abus de confiance et complot en vue d'obtenir un pot-de-vin**

**La Couronne réclame deux ans pour Antonio Pellegrino**

par André CEDILLOT

Ce n'est pas avant le début mai que le juge François Beaudoin, de la Cour criminelle, rendra sentence dans le cas de l'ex-ingénieur en chef de Lachine, Antonio Pellegrino, qu'il a trouvé coupable d'abus de confiance et de complot pour exiger un pot-de-vin de \$50.000 d'un entrepreneur en construction à qui la municipalité devait plus de \$400.000 depuis près de deux ans pour des travaux qu'il avait exécutés sur son territoire.

En fait, comme il a été démontré au cours du procès du haut fonctionnaire qui a duré deux semaines, c'est une somme de \$10.000 qu'a finalement versée M. Jean-Louis Pilote à l'accusé, en février 1978, après avoir pris soin d'alerter la police. Deux conseillers municipaux, Victor Timbro et Léo Bourque, ont également été traduits en justice dans cette affaire de corruption. Le premier, qui a plaidé coupable, a écoupé d'une année d'emprisonnement, alors que le second a été acquitté ce mois-ci par le juge Maurice Rousseau.

Avant de statuer sur le sort qu'il réserve à M. Pellegrino, le 7 mai prochain, le juge Beaudoin entend d'abord départager l'avis des deux procureurs au dossier, quant à la distinction que peuvent avoir envers le public les responsabilités d'un «élu du peuple» et d'un simple fonctionnaire.

Dans ses représentations présentielles, hier, le procureur de la Couronne, Me Marie-Jeanne Alajarin, a demandé rien moins qu'une peine de deux ans de prison pour M. Pellegrino. «Certes, a-t-elle dit, l'accusé n'avait pas l'opportunité de voter aux assemblées du Conseil municipal pour décider du remboursement de M. Pilote, mais c'est lui qui, comme il a été mis en preuve, a tenu toutes les ficelles dans cette affaire. Il a non seulement fait les approches auprès du contracteur et organisé les rencontres avec les deux conseillers, mais il a aussi reçu l'argent et fait le partage dans son bureau, en portant les gants de caoutchouc...»

«Sa participation, à notre avis, a outrepassé celle des deux conseillers Timbro et Bourque. Même

que si M. Pellegrino n'avait pas été du coup monté, le crime n'aurait sans doute pas été commis!» d'ajouter Me Alajarin, en rappelant au magistrat que les gestes reprochés à l'accusé étaient particulièrement graves puisque c'étaient les citoyens de Lachine, à la fin, qui avaient à en supporter les contrecoups pécuniaires. Insistant pour que l'ancien fonctionnaire soit jeté en prison, elle a fait remarquer que la loi prévoyait jusqu'à cinq années de détention pour les cas semblables.

**Victime**

Quant à Me Serge Ménard, qui défend le prévenu, il a réclamé la clémence du tribunal, alléguant dans un vibrant plaidoyer de plus d'une heure que son client, qui n'avait été en somme que «victime du système des conseillers municipaux», avait déjà suffisamment souffert, et de façon irréparable, depuis la mise à jour de cette affaire, il y a deux ans.

D'après l'avocat, M. Pellegrino a presque tout perdu depuis: réputation, emploi et même une certaine partie de sa santé. Il a aussi

été obligé de vendre sa maison, en septembre dernier, ce qui a provoqué la scission de sa famille qui compte huit enfants.

«M. Pellegrino vit maintenant chez sa fille aînée avec son épouse et deux de ses enfants, cependant que l'un de ses fils a pris la charge de deux autres...», a relaté Me Ménard. Il a de plus fait remarquer que l'ancien fonctionnaire, qui est âgé de 61 ans, n'avait pu encore se trouver un nouvel emploi, bien qu'il en ait postulé une trentaine offrant souvent un salaire bien moindre que ce qu'il avait l'habitude de gagner durant les nombreuses années qu'il a passées dans la fonction publique, à Pointe-Claire et Lachine.

Pour toutes ces raisons, Me Ménard ne croit pas nécessaire que l'homme de l'année à Lachine, en 1977, soit envoyé derrière les barreaux pour que justice soit faite, tout en servant d'exemple pour d'autres qui seraient tentés de commettre le même délit. Une sentence suspendue, ou au pis aller une amende, suffirait amplement, selon lui, comme effet dissuasif dans le cas présent.



Un groupe de travailleurs de l'usine Bohn à Longueuil ont entrepris hier d'occuper le bureau du premier ministre René Lévesque. Leur usine a été fermée le 30 octobre dernier, tandis que les travailleurs tentaient de négocier une première convention collective.

**Lévesque suscite les «oui» sur la Rive sud**

par Paul ROY

La date du référendum n'est pas encore connue, mais cela n'empêche pas les «oui» et les «non» de commencer à s'accumuler dans les corbeilles de René Lévesque et Claude Ryan.

Le premier ministre a d'ailleurs consacré sa journée d'hier à récolter quelques «oui» prestigieux sur la Rive sud.

D'abord dans le comté de Richelieu, où les maires de Sorel et Tracy, Robert Fournier et Aurèle Racine, ainsi qu'une bonne demi-douzaine d'autres personnalités locales ont fait connaître officiellement leur intention de voter «oui»; puis, à Longueuil, où une quinzaine d'autres citoyens, dont le maire Marcel Robidas, les ont imitées.

Chacune de ces personnes se

voyait remettre un petit macaron fleur de lys des mains du premier ministre, en échange de quoi elle résumait en quelques mots la ou les raisons qui l'incitaient à voter «oui».

A Longueuil, cela a donné lieu à de généreux élans de nationalisme: «Il y a 15 ans que je rêve du jour où nous aussi, on pourra lever notre drapeau bien haut et avoir notre pays.» (Alfred Nolet, ex-président des Loisirs Saint-Robert et initiateur du projet de centre communautaire pour personnes âgées de Longueuil).

«Je pense à mes enfants; ils ont et nous avons besoin d'un pays.» (Jean-Paul Vermette, conseiller municipal).

«On n'a pas le choix, on doit devenir propriétaire de notre maison. Ça fait assez longtemps qu'on est à loyer!» (Clément

Godbout, vice-président des Métallurgistes unis d'Amérique...  
**Et les fermetures d'usine...**

En somme, des formules qui ne péchaient pas par leur originalité, mais qui ont semblé plaire au premier ministre. Plus en tous cas que les reproches que venaient de lui adresser quelques ex-employés de la firme Bohn, de Longueuil, qui a fermé ses portes l'automne dernier, au moment où ses 65 employés tentaient de négocier leur première convention collective.

Une demi-douzaine de ces néo-chômeurs attendaient René Lévesque quand il s'est pointé devant l'hôtel de ville de Longueuil, en fin d'après-midi. Le premier ministre s'est arrêté un instant pour leur expliquer sur un ton agacé qu'il s'agissait d'un conflit privé et qu'il n'y avait pas de loi

pour empêcher une compagnie de fermer son usine...

A quelques reprises depuis les derniers mois, les ex-employés de Bohn, une filiale de la multinationale Gulf and Western (Paramount Pictures, les Rangers de New York...), ont demandé au gouvernement d'instituer une enquête publique sur les circonstances de cette fermeture.

Devant les notables de Longueuil, quelques instants plus tard, René Lévesque devait toutefois déplorer cette situation que doivent subir les travailleurs.

Sur la question du référendum, il a souligné l'importance de faire abstraction pour un moment des conflits et des divisions de partis. «L'appartenance politique ne doit avoir aucun rapport avec le référendum, nous avons devant nous un front commun d'intérêts...»

**Feu vert au projet de mise en valeur et de restauration du Vieux Terrebonne**

Le gouvernement du Québec a donné le feu vert au projet de mise en valeur et de restauration historique du «Vieux Terrebonne», le long de la rivière des Mille-Îles. Ce programme d'un coût global d'environ \$2 millions comprendra notamment la réfection

des bâtiments de l'île des Moulins et la mise en valeur des berges de la rivière.

Le gouvernement provincial a accepté de verser une subvention de \$402.000 à l'administration municipale de Terrebonne pour la réalisation de ce projet. Le terri-

toire couvert par le programme est compris entre les rues Saint-Louis et Martel, et entre le boulevard des Braves et les berges de la rivière des Mille-Îles.

L'administration municipale a inclus dans son projet la promo-

tion de la fonction commerciale des rues Saint-Pierre et Chapleau.

Le programme prévoit enfin, outre la restauration, le rehaussement de la qualité du paysage urbain et la mise en valeur du cadre historique de cette vieille localité.

**Ambulances Vimont**

**Un ex-détenu dit avoir été congédié pour activités syndicales**

par Jean-Paul CHARBONNEAU

Un ambulancier des entreprises Vimont, à Laval, est d'avis qu'il a été congédié pour activités syndicales, même si son employeur lui a dit qu'il était renvoyé parce qu'il avait un casier judiciaire.

M. Donald Casavant, 26 ans, a affirmé, hier, à LA PRESSE, qu'après avoir terminé son quart de travail, le 20 février, M. Jean Lacelle, qui gère les entreprises Vimont depuis le décès de son père, lui a fait part, sans aucun préavis, qu'il était renvoyé parce qu'il avait déjà purgé une peine d'emprisonnement.

Le jeune homme a expliqué que l'article 9-202, paragraphe 1, de la loi sur la protection de la santé publique indique effectivement que pour travailler dans une ambulance, il ne fallait pas avoir de dossier criminel.

Mais, a expliqué le jeune ambulancier, la restriction imposée par la loi ne s'applique que durant les cinq dernières années: «Ma condamnation remonte à 1972, et nous sommes aujourd'hui en 1980.» Au moment de son congédiement, le jeune Casavant ignorait ce détail; «Il faut croire que M. Lacelle ne le savait pas non plus, puisqu'il ne me l'a pas dit», ajoute-t-il.

**Il veut garder le nom de Vimont propre**

Pour sa part, M. Lacelle a carrément nié qu'il était au courant des activités syndicales de son employé. «J'ai reçu un appel anonyme m'informant que M. Casavant avait un casier judiciaire. Lorsqu'il s'est présenté à mon bureau il m'a dit: J'ai une nouvelle à vous annoncer, je fais signer des cartes syndicales.

«J'ai répondu que moi aussi j'en avais une à lui annoncer: qu'il était congédié parce qu'il avait un dossier criminel. Je vous le jure que je ne savais pas qu'il faisait des activités syndicales.»

En réponse à une question du journaliste de LA PRESSE qui lui demandait s'il était au courant de l'article en question, M. Lacelle a dit oui, puis il l'a récité de vive voix. «Je veux sauvegarder le nom des ambulances Vimont et je ne veux pas avoir à mon service des personnes qui ont un passé judiciaire.

«J'ai fait part à M. Casavant qu'il demande son pardon et qu'il vienne me voir par la suite.» Mais l'article ne fait aucunement mention de pardon.

**Requête présentée à Ottawa**

Lors de l'entrevue, M. Casavant a affirmé qu'il avait adressé, en août dernier, par la voie de son avocat, Me Raymonde Poirier, une demande de pardon au gouvernement du Canada. Il a été embauché par les entreprises Vimont, en octobre. Jointe au téléphone, Me Poirier, de l'Aide juridique, a confirmé qu'elle avait présenté une requête pour une demande de pardon à la Commission nationale des libérations conditionnelles. «J'ai reçu un accusé de réception.»

«Donc, explique M. Casavant, la raison invoquée par M. Lacelle pour me renvoyer est fautive: il y avait à ce moment huit ans que j'avais purgé ma peine. J'ai été congédié parce qu'il a appris que j'avais commencé à faire signer des cartes pour la formation d'un syndicat affilié aux Teamsters.

Même congédié, M. Casavant a continué de faire signer des cartes. Aujourd'hui, 11 des 13 employés, en se comptant lui-même, des entreprises Vimont, ont signé leur carte d'adhésion syndicale.

Quelques jours après avoir été mis à la porte, il s'adressait au ministère du Travail en affirmant qu'il avait été congédié pour activités syndicales. «Cette plainte a été déposée en même temps que la requête pour l'obtention d'une accréditation syndicale.»

**La deuxième fois**

C'est la deuxième fois qu'il dit être congédié pour activités syndicales. Il y a quelques années, il avait voulu entrer la CSN aux ambulances Godin, à Montréal. «Plus vite que moi, l'employeur, avant de me congédier, a entré le syndicat des Teamsters. Cette compagnie a été obligée de me rembaucher, à la suite d'une décision du ministère du Travail.

# radio-télévision PAR LOUISE COUSINEAU

## Le nouveau Rémi Duval : pas avant l'an prochain

Enfin, le réalisateur de l'émission *Jamais deux sans toi* a décidé de ne pas tenter inutilement le destin et de ne pas remplacer Jean Besré dans le rôle de Rémi Duval avant la fin de cette saison.

Rémi Duval sera interprété par un nouveau comédien, mais pas avant septembre. Roland Guay, le réalisateur du téléroman, avait d'abord décidé de remplacer Besré cette saison et considérait quatre comédiens pour le rôle. Finalement, on a décidé d'attendre à la saison prochaine. Guy Fournier écrira des textes sans Rémi, qu'on intercalera avec ceux déjà enregistrés où Rémi apparaît. Besré, qui a décidé de quitter la série mais ne tient pas à ce qu'elle périclite, a consenti la semaine dernière à une toute petite apparition. Et puis, il y aura les finales de hockey bientôt qui feront sauter *Jamais deux sans toi* et raccourciront ainsi la saison.

Pour remplacer Besré, Roland Guay tiendra des auditions en mars. Il voudrait, si possible, un acteur ayant le même type physique.

**Les disparitions**  
Personne ne pleurera d'apprendre que Frédéric, ce douloureux exercice racontant l'intégration d'un jeune Français au Québec, ne reviendra



Francine Duval (Angèle Coutu), la femme de Rémi Duval (Jean Besré), dans la populaire télémission *Jamais deux sans toi*, devra patienter encore un peu avant de connaître son nouveau mari (toujours dans l'émission), le réalisateur Roland Guay ayant décidé de ne pas remplacer Besré avant la saison prochaine.

pas l'an prochain. C'aurait pu être bon si les textes avaient été amusants et si l'interprète principal avait eu quelque talent.

Caroline pour sa part quittera aussi les ondes. J'ai vainement tenté de m'attacher à cette femme libérée et à ses difficultés. Sans réussir. Catherine Bégin est inutilement maniérée, mais il faut dire qu'elle défend un texte trop ordinaire. Situations et dia-

logues sont souvent platement bêtêtes. Voilà une série qui n'aura guère fait avancer la cause de la libération des femmes.

Troisième départ: Winston McQuade ne recevra plus l'an prochain. Après tout ce temps, Radio-Canada s'est enfin aperçue que McQuade n'était pas un bon interviewer. Sympathique comme tout, c'est indéfinissable, mais l'entre-

vue est un métier que ne peuvent pratiquer tous les annonceurs.

Pour *L'Enjeu*, qui reviendra à l'affiche le 7 mars en version hebdomadaire de 30 minutes, on a remplacé Bernard Derome, qui lui non plus n'est pas le champion des interviewers, par Gil Courtemanche. C'est, vous vous en souviendrez, l'émission spéciale de Radio-Canada sur le référendum.

### Télémag ce soir : Carole Devault

Télémag présente ce soir une entrevue de 25 minutes avec la vedette de la Commission d'enquête Keable, Carole Devault. Cette mystérieuse femme qui avait été recrutée par le FLQ dans les années soixante et qui est devenue indicateur de police n'a jamais jusqu'ici donné d'entrevue. Au cours de sa conversation avec Pierre Olivier, Mme Devault, 34 ans, avouera qu'elle a continué à être indicateur après la crise du FLQ, et qu'elle ne regrette rien.

# Composez vos intérêts avec un REER du Trust National.

## Le fonds garanti de 5 ans du Trust National.

Rendement élevé, sécurité complète, tout un REER pour votre argent. Notre régime enregistré d'épargne-retraite à fonds garanti rapporte actuellement 11 1/2% net par an. De plus, l'intérêt est composé semestriellement au taux initial pendant toute la durée du placement. Avec un REER à fonds garanti du

Trust National, votre épargne s'accroît régulièrement, sûrement.

Appelez dès aujourd'hui notre bureau de renseignements sur les REER. Nous vous donnerons tous les détails.

À Montréal, composez le 281-1570.



**Tout un REER pour votre argent. Trust National. Nous veillons sur vos intérêts.**

*Les taux d'intérêt indiqués peuvent changer sans préavis.*

1350 ouest, rue Sherbrooke 281-1570 Centre d'Achats Rockland 739-4758 Mail Cavendish 482-3430 1011 ouest, rue Ste-Catherine 281-1570

## CONCOURS DIX-NEUVIÈME ANNIVERSAIRE

# grand champion

DU 4 FÉVRIER AU 9 MARS PLUS DE

# \$50,000

## EN PRIX À GAGNER

Chaque jour, du lundi 4 février au vendredi 29 février (sauf les samedis et dimanches), le canal 10 montrera, occasionnellement, le chiffre 10 entouré d'une couronne de laurier au coin supérieur gauche de l'écran.

Pour participer à ce concours, il suffit d'inscrire sur une feuille ou un COUPON\* de participation, son nom, adresse et numéro de téléphone, ainsi que cinq (5) titres d'émissions durant lesquelles, au cours d'une même semaine, est apparu le signe.

Vous excédez vos réponses à:

**CONCOURS "LE 10 GRAND CHAMPION"**  
CASE POSTALE 1919, SUCCURSALE "C"  
Montréal (Québec) H2L 4R7

Vous pouvez également déposer vos enveloppes à Télé-Métropole au 1425, rue Alexandre-Desève, ou au 1900, est, boul. de Maisonneuve, Montréal.

Chaque semaine, une personne gagnera un télé-couleur à écran de 26 pouces, de PANASONIC, un système de son, de TECHNICS, un aspirateur électrique ultra-léger, de PANASONIC, un voyage

pour deux (2) personnes à Fort Lauderdale, Floride, y compris le séjour, de AIR CANADA, ainsi qu'un prix en argent, de LA PRESSE.

**LE MULTIPLICATEUR DE LA PRESSE**  
À l'exception du tirage du GROS LOT, ces prix en argent seront doublés si la formule utilisée par le gagnant est un COUPON\* du journal "La Presse" et que les cinq (5) réponses sont bonnes; ils seront quadruplés si c'est un COUPON\* du journal "La Presse" sur lequel est inscrit le numéro d'abonné du gagnant au journal "La Presse" et que les cinq (5) réponses sont bonnes.

Ne sont pas éligibles à ce concours: les employés de Télé-Métropole Inc., des compagnies co-commanditaires, de leurs compagnies affiliées, et leurs familles.

Toute enveloppe de format supérieur à 11 1/4 cm x 25 cm (4 1/2" x 10"), dans un sens ou dans l'autre, sera refusée.

\*Seront acceptés comme COUPONS, toutes reproductions exactes d'un coupon de LA PRESSE (fac-similés et photocopies).

**AVEC AIR CANADA** **Panasonic**  
ET **la presse** **Technics**

À L'ÉCRAN DE



# LA TOYOTA TERCEL. La première "petite perfection"?

**Entièrement axée sur l'économie.**

On sera les premiers, chez Toyota, à vous dire qu'il n'existe vraiment rien de parfait et que, par conséquent, Toyota ne s'arrêtera jamais d'essayer de perfectionner et d'améliorer ses voitures. Voici donc la Tercel, la voiture économique phase 2, prête pour les années difficiles qui s'en viennent.

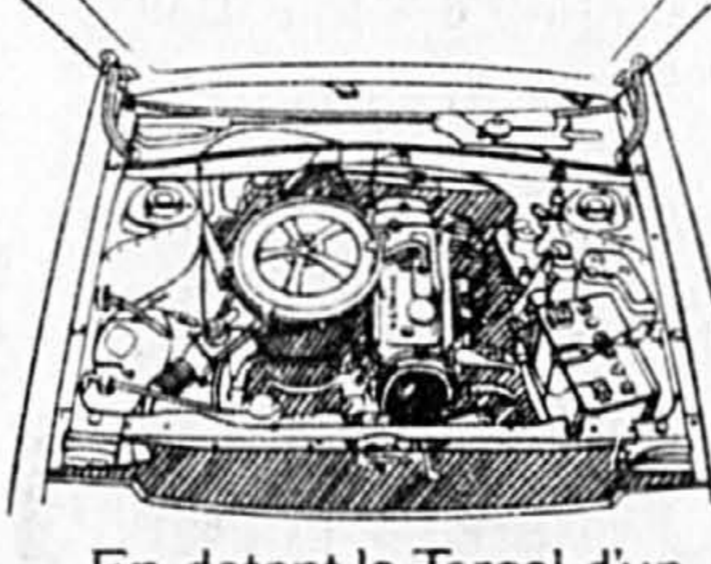
**Traction avant.**

À la traction avant, la Tercel ajoute un moteur longitudinal de 1.5 litre à arbre à cames en tête, une suspension indépendante aux quatre roues, une transmission à action directe, un empattement de 2 500 mm (98 po) et une suspension à géométrie spéciale.

La Tercel a été conçue pour réduire au minimum la tendance que peuvent avoir certaines tractions avant à

louveroyeur en accélération et en décélération.

**Moteur longitudinal.**



En dotant la Tercel d'un moteur longitudinal, Toyota a réussi une mécanique exceptionnellement facile d'entretien. L'accès aisé aux pièces du moteur aidera à réduire au minimum les coûts d'entretien.

**Suspension indépendante aux quatre roues.**

Il y a longtemps que les voitures de course sont dotées d'une suspension indépendante aux quatre roues. Évidemment, la Tercel en a une aussi, avec

jambes de force MacPherson et bras porteurs "parfaits". Elle a également des barres stabilisatrices, à l'avant et à l'arrière. Pour améliorer la stabilité de la direction et l'efficacité des freins, pour réduire aussi au minimum le roulis et le tangage, la Tercel possède une ingénieuse cheville maîtresse à géométrie légèrement désaxée. Celle-ci supprime efficacement les chocs transmis au volant et maintient l'équilibre de la direction.

**Grand choix de caractéristiques standard.**

Il y a très peu à ajouter à l'un ou l'autre des quatre modèles de la Tercel (sedan, sedan TG, Liftback et Liftback SR5). La plupart des caractéristiques y sont en équipement standard, comprises dans le prix.

**L'économique: la consommation.**

Consommation d'essence en litres par 100 km de la Toyota Tercel 1.5 litre 1980.

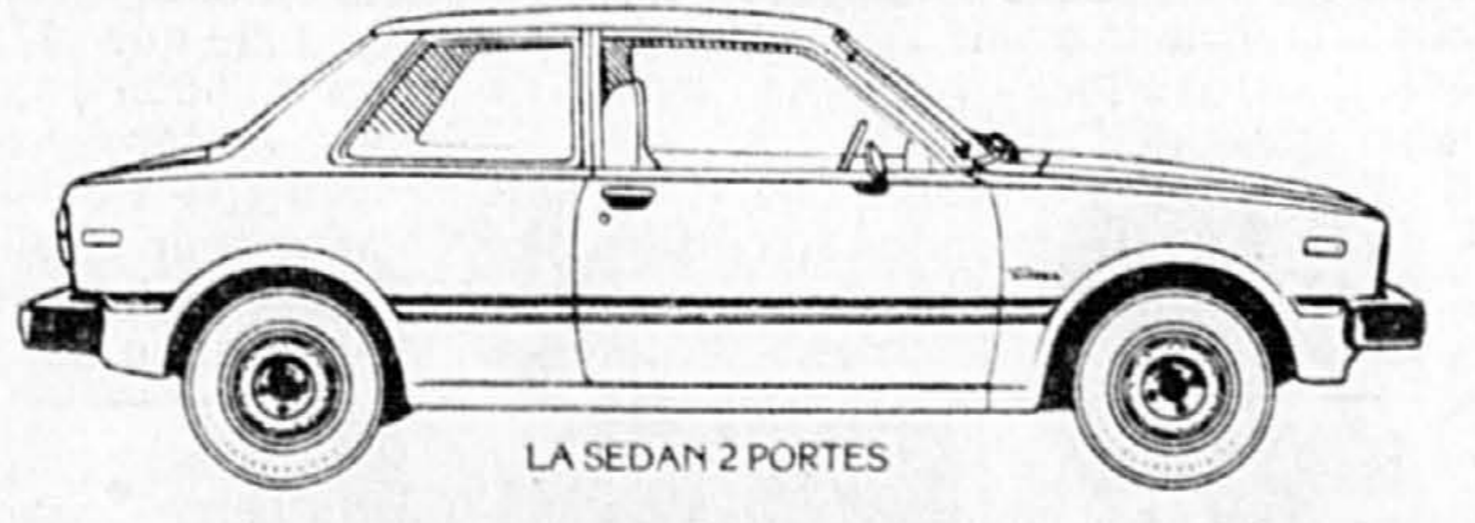
Ville	Route	Consommation relative
8.6	5.8	6.9*

Approximations

\*6.9 litres par 100 km équivalent approximativement à 41 milles au gallon. 1 gallon équivaut à 4.5 litres.

Les chiffres proviennent de laboratoires d'essai utilisant les méthodes de Transport Canada. La véritable consommation d'essence peut varier. En hiver, surtout, en ville, elle sera sensiblement plus grande. Consultez le guide 1980 de Transport Canada pour plus de détails.

La Tercel automatique est la moins chère des tractions avant automatiques vendues au Canada. En fait, la moins chère des Tercel est moins chère que la moins chère des Honda.



LA SEDAN 2 PORTES

# TOYOTA

UNE ANNÉE-LUMIÈRE D'AVANCE

- Allez essayer l'étonnante nouvelle Tercel chez un concessionnaire Toyota.**
- |   |   |  |  |  |
|---|---|--|--|--|
| <b>Alix Automobiles Inc.</b><br>6807 Delorimier<br>Montréal 376-9191                  | <b>Automobiles L.G. Léveillé Inc.</b><br>501 boul. Terrebonne,<br>Terrebonne 471-4117     | <b>Barnabé Campbell Auto Inc.</b><br>142 Notre-Dame,<br>Repentigny 581-6430      | <b>Blainville Toyota Inc.</b><br>104 est, boul. Desjardins,<br>Sainte-Thérèse 435-3685 | <b>Chambly Toyota Inc.</b><br>1219 boul. Périgny,<br>Chambly 658-4334              |
| <b>Chassé Toyota Inc.</b><br>819 est, Rachel<br>Montréal 527-3411                     | <b>Chomedey Toyota (1978) Inc.</b><br>3665 boul. Saint-Martin<br>Chomedey, Laval 687-2634 | <b>Downtown Toyota Inc.</b><br>1922 ouest, Sainte-Catherine<br>Montréal 935-6354 | <b>Fairview Toyota Inc.</b><br>12 Auto Plaza<br>Pointe-Claire 694-1510                 |  |
| <b>Houle Automobile Ltée</b><br>9080 Hochelaga<br>Montréal 351-5010                   | <b>Ile Perrot, Toyota Ltée</b><br>421 Grand Boulevard<br>Ile Perrot 453-2510              | <b>Longueuil Toyota Inc.</b><br>839 Taschereau,<br>Longueuil 679-1890            | <b>Spinelli Garage Ltd.</b><br>561 Saint-Joseph<br>Lachine 634-7171                    | <b>St-Laurent Toyota (1977) Inc.</b><br>2955 Côte-de-l'Église<br>Montréal 747-9811 |
| <b>St-Léonard Toyota Ltée</b><br>5600 est, boul. Métropolitain<br>Montréal 259-3713/4 | <b>Toyota Pie IX Inc.</b><br>3955 est, rue Fleury<br>Montréal nord 323-9780               | <b>Woodland Verdun Ltée</b><br>1000 avenue Woodland<br>Verdun 761-3444           |  |  |

**COUPON DE PARTICIPATION**

DATE \_\_\_\_\_ TITRE DE L'ÉMISSION \_\_\_\_\_

NOM \_\_\_\_\_

ADRESSE \_\_\_\_\_

VILLE \_\_\_\_\_

CODE POSTAL \_\_\_\_\_ TEL. \_\_\_\_\_ NUMÉRO D'ABONNÉ \_\_\_\_\_

EXPÉDIEZ CE COUPON DANS UNE ENVELOPPE AFFRANCHIE À:

**"LE 10 GRAND CHAMPION"**  
CASE POSTALE 1919, SUCCURSALE "C", MONTRÉAL H2L 4R7

On peut se procurer une version intégrale des renseignements généraux et règlements à Télé-Métropole ou à La Presse, 700, rue St-Jacques.

## BREF

Le 102<sup>e</sup> archevêque de Canterbury

LONDRES (Reuter) — Le Dr. Robert Runcie est devenu officiellement hier le 102<sup>e</sup> archevêque de Canterbury au cours d'une cérémonie austère et privée dans la crypte de la cathédrale St. Paul à Londres. Il a prêté serment devant huit autres évêques anglicans. Le nouvel archevêque inaugurerait son règne au cours d'une consécration solennelle et beaucoup plus spectaculaire à la cathédrale de Canterbury le 5 mars prochain.

## Une marine démodée

Un officier haut gradé a déclaré que les membres de la marine canadienne se sentaient comme des citoyens de deuxième classe parce que leur équipement est vraiment démodé. L'amiral Michael Martin, qui commande la flotte canadienne dans le Pacifique, a précisé que les navires canadiens étaient en moyenne vieux de 17 ans. Six destroyers sont en construction présentement, mais ils ne seront pas terminés avant 1986, lorsque le plus vieux navire de la flotte aura 30 ans. M. Martin a indiqué que 20 navires devraient être remplacés et que la flotte et le personnel marin devraient être accrus.

## Alerte à la typhoïde

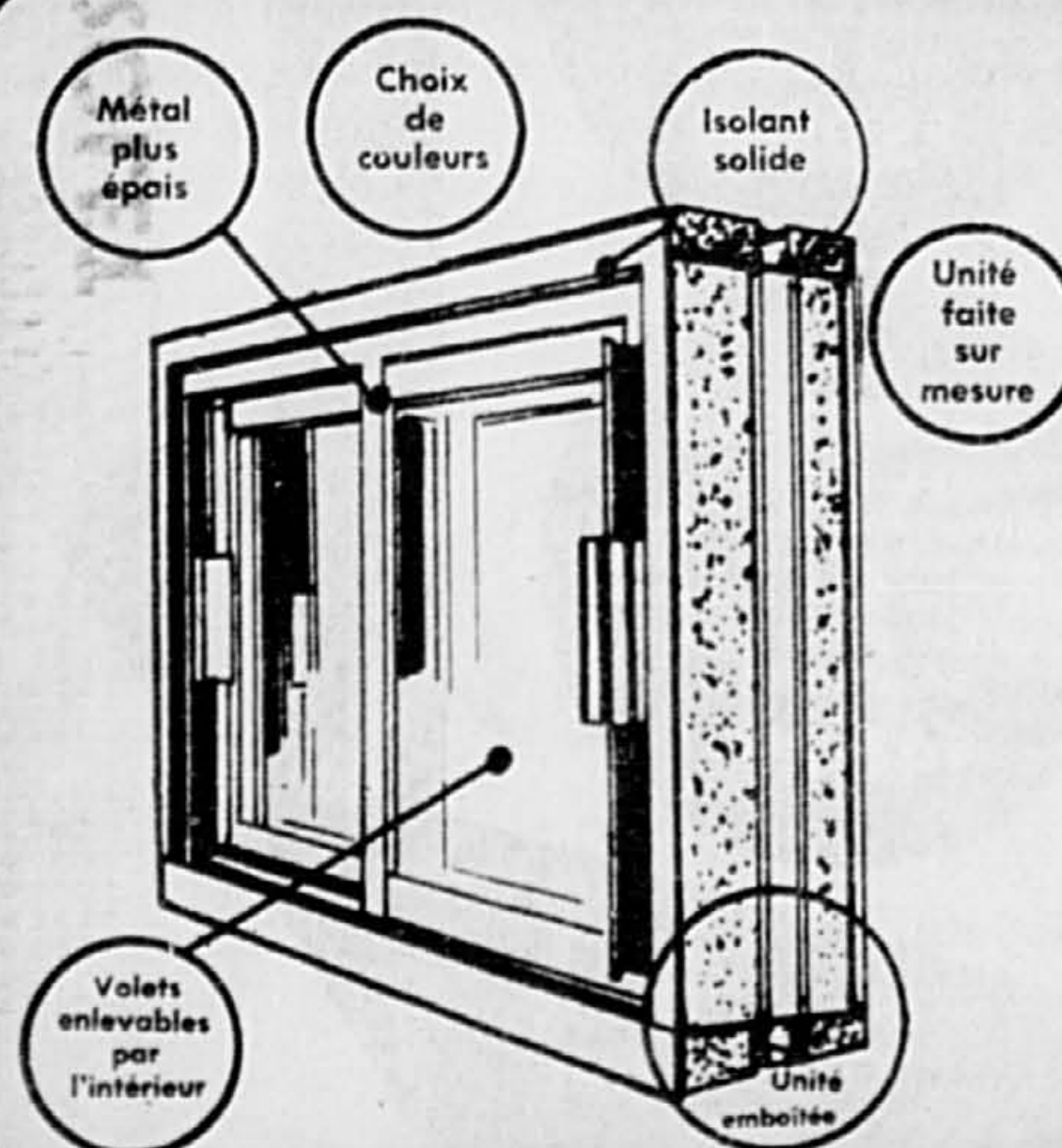
Une alerte à la typhoïde a été déclenchée hier soir à l'aéroport londonien d'Heathrow à la suite de la découverte d'un cas de typhoïde parmi le personnel de l'aéroport. Le ministère britannique de la Santé a demandé à tous les passagers ayant pris un repas ou consommé une boisson au restaurant du terminal numéro un de l'aéroport de se faire examiner par un médecin.

## A bon parieur bon gros lot

Le jeu facile où il suffit de marquer 6 numéros sur 36

6/36

PROFITEZ DE LA  
**SUBVENTION**  
**\$500**  
JUSQU'À  
DU GOUVERNEMENT PROVINCIAL SUR L'ACHAT DE  
NOTRE **NOUVEAU MODÈLE** DE FENÊTRE



SPECIALITES DE MAISON (1962) INC.

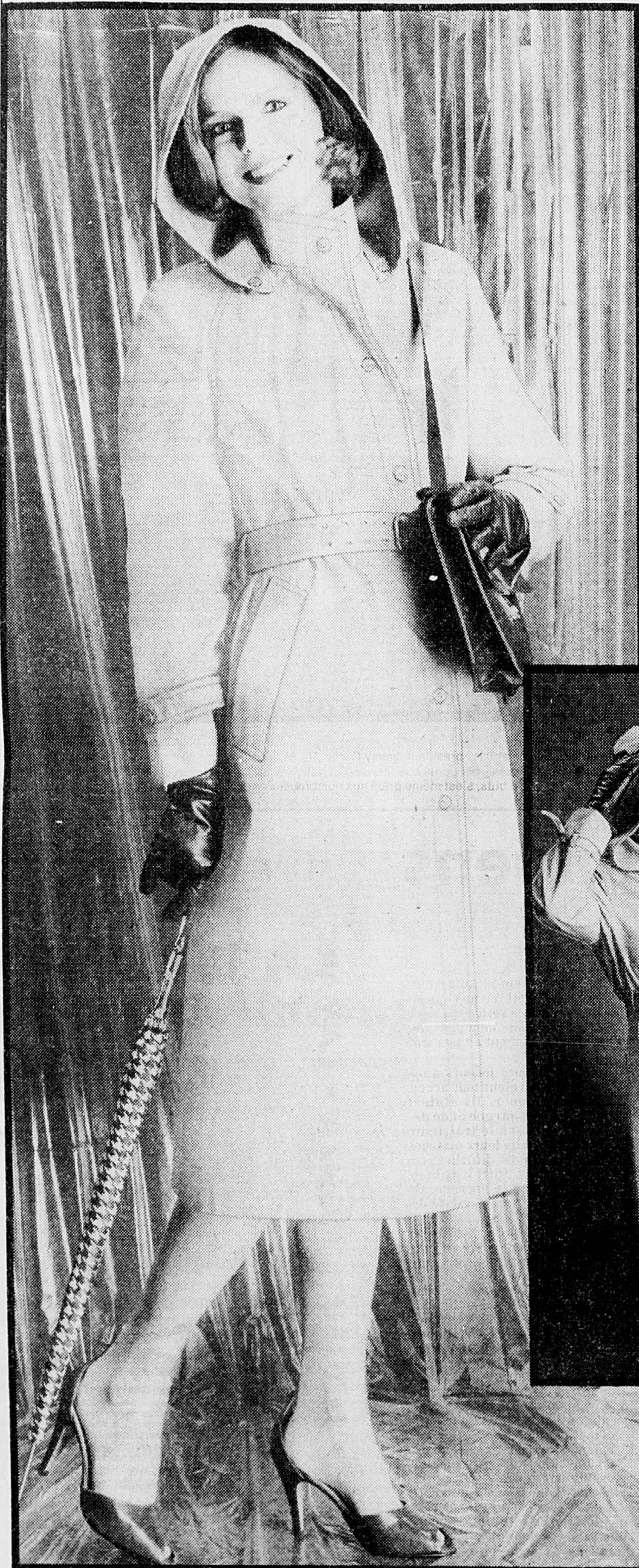
Nous avons l'expérience et le savoir faire depuis 1952

2015, boul. Thimens 337-1005

Saint-Laurent, Québec Estimation gratuite — Facilités de paiement

la Baie

# London Fog fait la pluie et le beau temps!



Élégance et confort voilà ce que vous offrent ces magnifiques imperméables de London Fog, créations 80! Choisissez parmi trois modèles rehaussés de charmants détails, pour accueillir le printemps en beauté! Popeline de coton/polyester lavable à la machine. Tailles 8 à 16.

**A. Polly.** Pour petites statures. Manteau ceinturé avec col chinois, manches raglan et capuchon amovible. Beige ou vert chino.

**115<sup>00</sup>**  
ch.

**B. Effie.** Manteau à col chemisier avec patte dissimulée. Capuchon amovible, ceinture à nouer. Bambou, corail ou vert chino.

**115<sup>00</sup>**  
ch.

**C. Trudy.** Pour petites statures. Manteau cintré avec col chemisier et empiècement de fantaisie. Grandes poches plaquées. Beige, vert chino ou bleu.

**125<sup>00</sup>**  
ch.

Téléphoner à 842-6261 (région de Montréal). Rayon 101, au deuxième, centre-ville et dans toutes les succursales.



Demandez-nous n'importe quoi  
...ou presque



Besoin d'un coup de pouce pour votre rapport d'impôt?

**H&R BLOCK**

Comme à chaque année, H & R BLOCK est présent à la Baie pour compléter votre déclaration

Jusqu'au 1<sup>er</sup> mai 1980, au troisième, centre-ville et dans toutes les succursales, sauf Chicoutimi.

**Les meilleurs prix en ville:** La Baie vous remboursera la différence si vous trouvez un de nos articles à meilleur marché ailleurs.

CENTRE-VILLE  
281-4422

BOULEVARD  
728-4571

DORVAL  
631-6741

ROCKLAND  
739-5521

CENTRE LAVAL  
688-8970

PLACE VERSAILLES  
354-8470

PLACE VERTU  
332-4550

ST-BRUNO  
653-4455

CHICOUTIMI  
545-3160

CENTRE-VILLE: du lundi au mercredi, de 10h à 18h  
les jeudis et vendredis, de 10h à 21h  
le samedi, de 9h à 17h

SUCCURSALES: du lundi au mercredi, de 9h30 à 18h  
les jeudis et vendredis, de 9h30 à 21h  
le samedi, de 9h à 17h

CHICOUTIMI: du lundi au mercredi, de 9h30 à 17h30  
les jeudis et vendredis, de 9h30 à 21h  
le samedi, de 9h à 17h