

MAT

expert

Colette et Marc Hallée
les nouveaux propriétaires

De tout pour
la construction et la
rénovation

**MATERIAUX
PORTES-FENETRES**

Dépositaire
de peintures

CIL CILUX

DOMAINE KANJIK

1991 inc.

3642 rue Laval Lac-Mégantic

(819) 583-1660



Enfin les vacances!

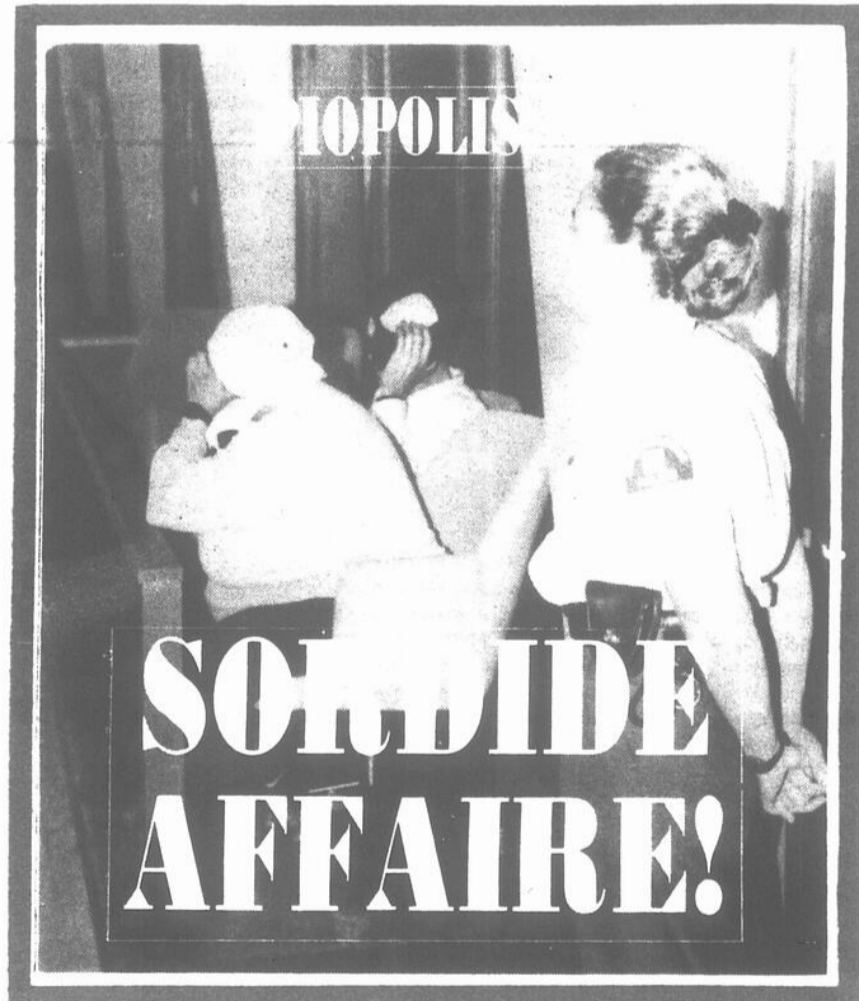
Les vacances...un grand soulagement pour les travailleurs de la construction. Sur le chantier Tafisa, on semble fier de prendre un repos mérité. (Photo l'Echo)

Malamut Recherches légales en cours

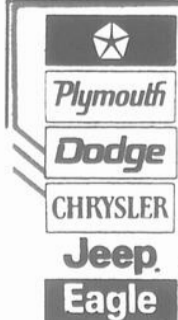
L'ÉCHO

de FRONTENAC

Au service de 27 municipalités
Mégantic-Compton
Vol. 62 no 28 - 15 juillet 1991 **45¢**



À la Maison du Granit
Laurence Jalbert



Venez admirer
les voitures Japonaises
de marque

"MITSUBISHI"



les mieux évaluées sur le marché Japonais

**Amical Auto
et
Auto N. Rosa**

6435 Salaberry
Lac-Mégantic

**583-4545
583-3088**



NORMAND ROSA



YVON ROSA

On a déjà extrait de la chromite en région

par Daniel Duplessis



Daniel Duplessis a obtenu un baccalauréat en géologie à l'Université de Montréal en 1979 et une maîtrise en sciences de la terre à l'Université du Québec à Montréal en 1989. Entre 1978 et 1988, il a exercé sa profession de géologue pour quatre sociétés dans les régions de Matagami, Chibougamau et Rouyn-Noranda. Il occupe depuis 1988 le poste de géologue de district à Thetford-Mines pour les Ressources Minières Coleraine.

Peu de gens sont au courant de l'histoire minière des Cantons de l'Est. En effet, qui pourrait se douter que dès 1823, une pépite d'or a été découverte dans la rivière Gilbert, en Beauce. Bien sûr, la Beauce n'est pas l'Estrie, mais les découvertes beauceronnes donneront un sérieux coup de pouce au développement minier des Cantons de l'Est. En effet, attirés par les découvertes aurifères de la Beauce, un escadron de prospecteurs s'attaquèrent au terrain vierge que représentaient les Cantons de l'Est en ce milieu du siècle. Dès 1847, le cuivre commence à être exploité de façon artisanale. Les Cantons deviendront rapidement la région minière la plus active au Canada et ce jusqu'à la découverte des gisements de l'Abitibi, dans les années 1920.

Mais l'histoire oubliée souvent que dès 1845, des découvertes de chrome ont été faites

en Estrie. En 1861, une première exploitation se met en marche à la mine Leckie, sur les rives du lac Nicolet. À partir de 1876, M.W. Grey entreprend l'exploitation des gîtes de la colline Belmina, au sud-ouest de Black-Lake, dans le canton de Wolfestown. En 1887, c'est au tour du docteur Reed d'en faire autant dans les cantons de Thetford et de Leeds. Notons que cette période est fameuse pour une autre raison. En effet, en juillet 1876, Joseph Fecteau, fermier du canton de Thetford, fait la découverte du minerai d'amiante qui fera la richesse de la région.

La production de chromite demeurera épisodique jusqu'en 1894, date où M. Provençal fait la découverte d'un premier gisement d'importance dans le canton de Coleraine. Il s'agit de la mine Nadeau-Provençal, située près du Lac Noir.

À partir de cette époque, de nombreux gisements seront découverts dans la région de Thetford-Mines. On en dénombrera plus d'une quarantaine. C'est alors que l'on pourra voir l'émergence d'une génération d'entrepreneurs miniers dans la région. Citons les Morin, Lemelin, Léonard, Labrèque, Nadeau, Carrier, Pagé et Bélanger.

Des ateliers de concentration seront construits à divers endroits pour le traitement de la chromite.

En 1910, le prix de la chromite s'effondre complètement à cause de la mise en production des mines très riches de Nouvelle-Calédonie et de Rhodésie (Zimbabwe). La majorité des gîtes québécois ferment alors leurs portes.

La guerre

En 1914, la Grande Guerre embrase l'Europe, puis le monde. L'approvisionnement à partir des sources outre-mer devient difficile. Les mines des Cantons de l'Est reprennent la production. De nouveaux gîtes sont découverts et non des moindres, la mine Reed-Bélanger en est un bel exemple. De nouveaux ateliers seront construits. C'est à cette époque qu'un nouveau secteur montrant un bon potentiel pour le chrome est découvert. Il s'agit d'un territoire situé dans le canton d'Orford, entre le lac Brompton et le lac Montjoie. Une vingtaine de gîtes ont été exploités mais, la production a été le plus souvent faible, variant de quelques tonnes à plus de 1000 tonnes. Le total de la production de ce secteur n'a été que de 2 480 tonnes.

Entre ces deux pôles d'intérêt, une découverte importante sera faite en 1916 entre Richmond et Asbestos, à moins de 2 km au sud-sud-est de Saint-Cyr. Il s'agit de la mine Sterrett, qui se révélera être le gîte le plus volumineux en dehors du canton de Coleraine. Toutefois, la fin de la guerre ramènera la concurrence étrangère et les mines de l'Estrie ne pourront la soutenir et cesseront de nouveau leurs activités.

Même scénario

Durant la deuxième guerre mondiale, le même scénario se répétera. À la fin de la guerre, les mines cesseront définitivement leurs activités. La dernière mine en opération sera la mine Montréal, située près du lac Saint-François. M. Aurèle Paré, propriétaire de cette mine, sera le dernier des exploitants de chromite dans les Cantons de l'Est. Cette fermeture a eu lieu en 1949. Depuis cette époque, il n'y a pas eu d'exploitation de chromite en Estrie. Une production totale de 247 672 tonnes de minerai concentré aura été extraite, selon les registres du gouvernement du Québec.

Il faudra attendre jusqu'en 1986 pour voir renaître l'intérêt pour la chromite. C'est à cette époque que «Exploration Rambo», aujourd'hui «Ressources Minières Coleraine inc.», entreprend des travaux d'exploration pour évaluer la possibilité de réactiver certaines de ces anciennes mines.

En effet, la demande pour le

chrome est en augmentation constante depuis quelques années. Cette croissance a un effet direct sur le prix de vente de ce minerai.

L'augmentation de la production d'acier inoxydable à travers le monde est responsable du raffermissement du prix du chrome. En effet le minerai de chrome, la chromite, sert à produire le ferro-chrome. Ce dernier est un élément essentiel à la fabrication de l'acier inoxydable.

Possibilité

Pour être capable de faire face à la concurrence mondiale, les compagnies québécoises désireuses de se lancer dans l'aventure du chrome devront posséder leur propre gîte, leur atelier de concentration ainsi que leur usine de transformation de chromite en ferro-chrome. Ce modèle d'intégration verticale pourrait permettre à la région des Cantons de l'Est de reprendre la place qui lui est due dans le club très sélect des exploitants de chromite à travers le monde.



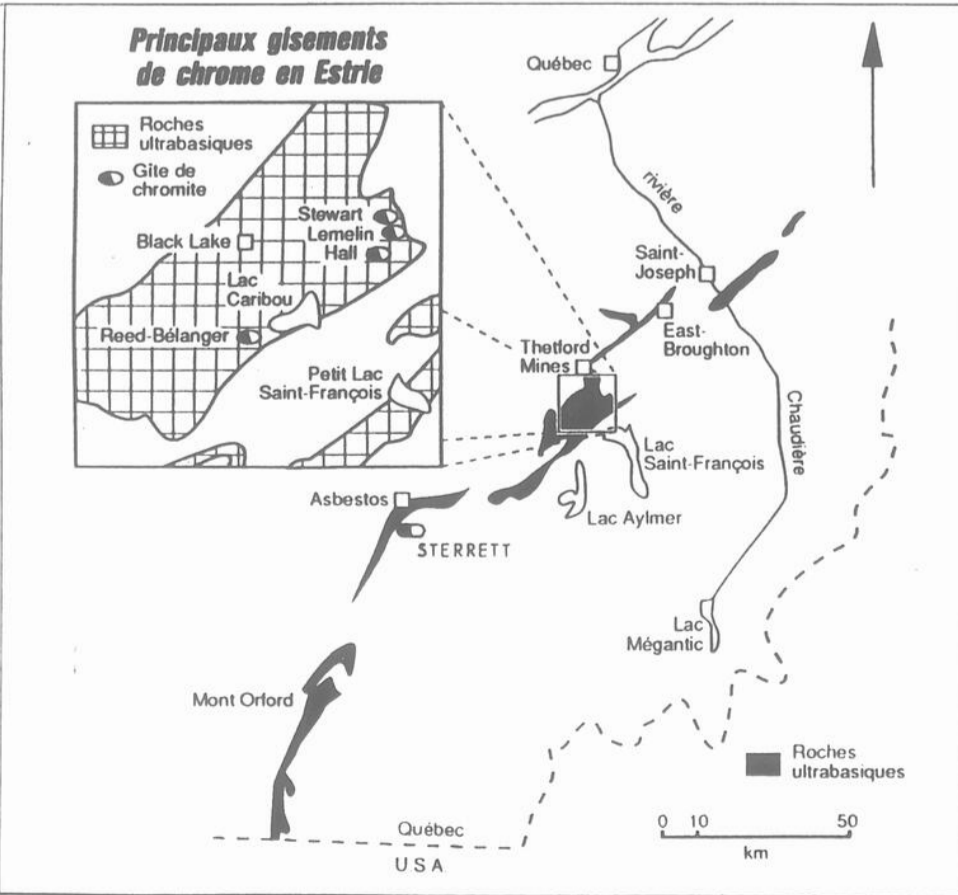
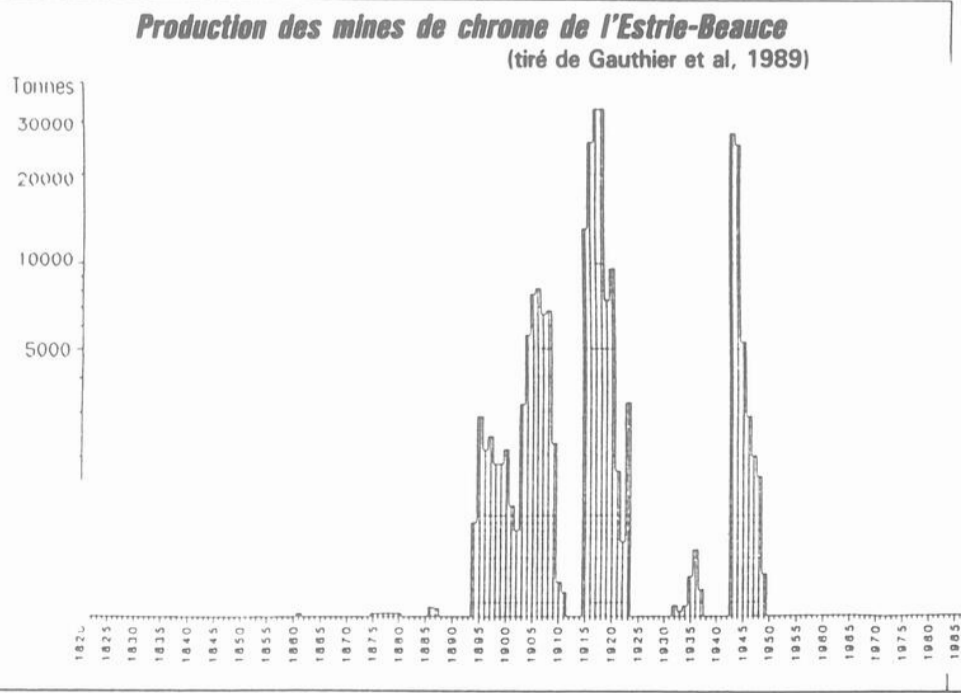
Le chromite est un minéral de couleur noire, parfois brunâtre. La couleur du minéral pulvérisé est brune. Lorsque le minéral se présente sous forme de cristaux ceux-ci sont ordinairement de petits octaèdres simples; le plus souvent cependant le minéral ne montre pas de faces cristallines mais se présente sous la forme de minerai massif, finement grenu ou compact. Le minéral est résistant, la cassure inégale, et parfois il est magnétique. La dureté est de 5.5; le poids spécifique varie de 4.32 à 4.57.



Voici une vieille photo (1920?) de la mine Bélanger, située dans le rang X du canton de Coleraine, à moins d'un kilomètre à l'ouest du lac Caribou. Cette mine a exploité un des plus importants gisements de chromite au Québec. L'exploitation a cessé en 1923. Comme le montre la photo, des chevaux étaient employés pour transporter le minerai à un concentrateur qu'on voit en surface.



Voici une vue générale de la mine Montréal, telle qu'elle se présentait vers 1917. Cette mine a été la deuxième exploitation en importance au Québec pour l'extraction de la chromite. Cette propriété avait été achetée directement du gouvernement provincial en 1894 par messieurs H. et T. Léonard, D. Morin et A. Labrèque. C'est en 1915 que M. Aurèle Parent a commencé d'être associé à l'exploitation de ce gîte.



Sordide affaire à Piopolis

Une dame âgée est molestée et agressée sexuellement par son gendre et sa fille

Une femme de 48 ans et son époux de 54 ans, domiciliés au Chemin Bury, à Piopolis, ont été incarcérés mercredi, relativement à une sordide



Me Charles Crépeau, procureur de la Couronne.

affaire qui serait survenue le 5 juillet dernier. Le couple doit répondre à une série d'accusations dont celle, pour le co-accusé, d'avoir agressé sexuellement sa belle-mère avec la complicité

de son épouse qui se trouve être la fille de la victime.

Yves Bellefleur

Léo Charbonneau et son épouse, Laurence Roy-Charbonneau, ont comparu mercredi au Palais de Justice de Lac-Mégantic, en marge de leur enquête en détention.



Me Pierre Picard, avocat du couple Charbonneau.

À la suite du témoignage du petit-fils de la victime, seul témoin oculaire de ce geste sordide, le juge Yvon Roberge de la Cour du Québec a donné suite à la requête en détention présentée par le procureur de la Couronne, Me Charles Crépeau.

En statuant ainsi, le juge Roberge signifiait une fin de non-recevoir à la requête en cautionnement présentée par le procureur des accusés, Me Pierre Picard, du Bureau d'aide juridique de Lac-Mégantic. Les deux prévenus resteront donc derrière les barreaux jusqu'à leur enquête préliminaire prévue pour mercredi, et il en sera ainsi jusqu'au procès devant juge et jury pour lequel ont opté les deux inculpés.

Quant à la victime, qui est âgée de 80 ans, elle a été admise au Centre hospitalier Lac-Mégantic où elle reposait toujours sous traitement, mercredi, lors de la comparution de sa fille et de son gendre. La dame a dû être traitée pour un violent choc nerveux.

La victime présenterait des marques aux bras.



C'est dans cette résidence, située Chemin Bury et propriété de la victime, qu'ont été commis les actes qui sont reprochés au couple Charbonneau.

traces qui résulteraient de l'agression commise contre elle.

L'enquête policière menée par l'agent Luc Grégoire de l'Escouade des crimes majeurs de la S.Q.-Estrie, révèle que l'octogénaire aurait fait l'objet de voies de faits ayant causé des lésions, de menaces au couteau et d'agression sexuelle. Dans ce dernier cas, la fille de la victime aurait agi comme complice du co-accusé dans cette affaire.

Qui plus est, le petit-fils de la victime - le fils des

deux inculpés - a été témoin d'une partie des actes reprochés au couple.

Âgé de 20 ans, ce dernier a été appelé à la barre des témoins, mercredi, mais le contenu de son témoignage ainsi que la version des faits des co-accusés ne peuvent être publiés à la suite d'une ordonnance de non-publication de la preuve, accor-

dée par le juge Roberge au procureur des inculpés.

Le mobile de cette sinistre affaire est encore difficile à établir en dépit du témoignage du fils Charbonneau qui a jeté un peu plus de lumière sur cette triste affaire.

L'enquête policière révèle que toute l'affaire aurait débuté en début d'après-midi par des échanges verbaux parfois ponctués de gros mots entre la vieille dame et sa fille. Ces échanges auraient débouché sur les actes reprochés au couple.

C'est dans la résidence de la victime, située Chemin Bury, que se sont déroulés ces événements. La résidence des accusés est située à quelques mètres de là, sur la vaste propriété que possède la victime.



Les deux inculpés, Laurence Roy-Charbonneau et Léo Charbonneau, sont dirigés vers la salle d'audience pour leur enquête en détention.

Malamut entre les mains des avocats

La structure corporative de Sodevgo scrutée à la loupe

La firme Ecosign de Whistler en Colombie-Britannique a demandé à ses avocats d'émettre des avis légaux concernant les droits de Jean-Louis Cher du Holding Stuart-Mills-Cher à vendre ou à transférer les plans de développement du projet Malamut réalisés par Ecosign à la demande de son client, la Société de Développement Gosford inc., dans laquelle ont souscrit plusieurs citoyens de la région de Lac-Mégantic.

Rémi Tremblay

Les promoteurs du projet, SODEVGO inc., avaient désigné en 1988 la firme Ecosign Mountain Recreation Planners pour diriger le processus de planification en raison de sa grande réputation comme chef de file mondial dans le domaine du design des projets de villégiature internationale. C'est d'ailleurs à cette firme que l'on doit la sélection et le design du site pour les Jeux Olympiques de Calgary en 1988.

Depuis les déboires familiaux du couple Stuart-Mills Cher à l'hiver 1989-90, on n'a peu fait état des liens contractuels entre Sodevgo inc. et Ecosign Mountain Recreation Planners, ni de l'état d'avancement du plan-directeur toujours retenu à Whistler, C.B.

Le président d'Ecosign, M. Paul Mathews, professionnellement impliqué dans 3 des 4 méga-projets touristiques québécois en milieu de montagne, réaffirme aujourd'hui sa foi en la viabilité et aux multiples attraits du projet de développement du mont Gosford, près de Woburn, comme station touristique majeure pour le Québec et l'Est de l'Amérique.

"C'est pourquoi nous serions heureux de voir ce projet aller de l'avant avec un groupe compétent, disposant de ressources financières suffisantes".

M. Paul Mathews ne recherche pas la publicité avec le projet Malamut. Invité par le gouvernement du Québec à agir comme conseiller dans la planification des projets pour Mont-

Ste-Anne, près de Québec, ses services ont également été réclamés par les nouveaux propriétaires de Mont-Tremblant, dans les Laurentides. La quatrième

montagne majeure, aux yeux du ministère du Tourisme, est le Massif de Petite-Rivière St-François.

C'est le Mont Gosford qui offrirait le plus important potentiel de développement touristique avec son altitude de 1 192 mètres et une superficie exploitable de 5 700 hectares.

UNE FACTURE IMPAYÉE DE 75 000\$

Sodevgo inc. a attribué deux contrats distincts à Ecosign, en août et novembre 1988. L'un pour préparer le plan-directeur du territoire skiable au Mont Gosford, et l'autre pour la planification du village-vacances quatre-saisons au pied de la montagne.

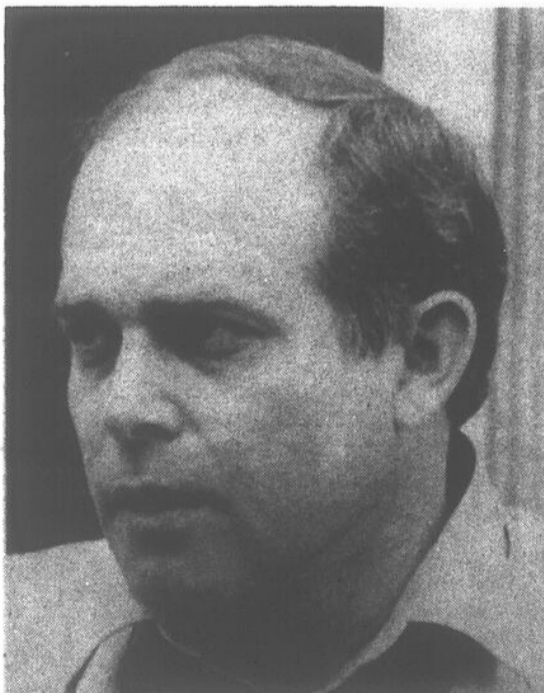
En tout, un plan de développement sur 15 ans, divisé en 5 phases, avec des investissements potentiels de plus d'un milliard de dollars.

Le président d'Ecosign, Paul Mathews, affirme aujourd'hui que le plan-directeur de la montagne est complété à 95%, alors que le plan des infrastructures récréatives du village projeté est complet dans une proportion de 85%. La facture impayée pour les deux contrats se chiffrait à 75 000\$.

L'annonce récente de la vente des actions de Jean-Louis Cher, incluant les droits dans le concept Ma-

lamut et le plan-directeur, au Groupe R.S.B. inc. de Robert et Simon Binet de Lac-Mégantic n'aurait fait qu'ajouter à la confusion qui règne quant aux réalités légales des structures corporatives qui ont succédé à SODEVGO inc. dans ce dossier. La structure de la propriété des actions dans Sodevgo inc. pose également une recherche légale.

L'acquisition ainsi que l'utilisation des ébauches de plans préparés par Ecosign et commandés par SODEVGO inc. demeure encore aujourd'hui une question litigieuse sur laquelle se penchent des études légales du Québec et de Colombie-Britannique.



Paul Mathews, président de Ecosign Mountain Recreation Planners Ltd. (Photo: Archives L'Écho)

Les framboises en avance sur leur temps!

Il n'y a pas que les fraises et les vacanciers qui se réjouissent des conditions climatiques exceptionnelles depuis le début de l'été. Dans les framboisiers, le fruit a mûri plus vite d'une dizaine de jours, de sorte qu'actuellement, on peut à la fois faire ses provisions de fraises et de framboises, et se préparer pour les bleuets qui arriveront assez vite, eux aussi!

Gaétane et Bertrand Duquette, de la Fruiterie Mack, à Ste-Marguerite de Lingwick, ont ouvert leurs champs mardi dernier, le 9 juillet, et s'attendent à ce que la saison prenne fin vers la mi-août, si les cueilleurs n'ont pas tout râflé.

La saison 1991 s'annonce de très bonne qualité puisque les fruits ont profité d'un ensoleillement record et n'attendaient que les averse des derniers jours pour atteindre le volume et le goût rêvés. Les frambois-

sières en Estrie sont jalousement entretenues, ce qui assure aux consommateurs de fruits fraîchement cueillis des plaisirs de la table qu'on redécouvre d'un été à l'autre. Bonne cueillette!

La Page 4

LE BILLET DE LA SEMAINE
par Rémi Tremblay



La beauté du paradis, une illusion?

Un fait divers? Une tragédie humaine parmi tant d'autres? On ne peut réellement pas demeurer indifférent face à un acte comme celui révélé au Palais de Justice de Lac-Mégantic, mardi dernier, quand le juge Yvon Roberge a refusé la remise en liberté d'un couple de Piopolis accusé de voies de fait, de menace de mort et d'agression sexuelle sur une dame âgée de 80 ans, mère de la co-accusée.

Une affaire des plus sordides où certains comportements nous font douter de l'évolution de l'espèce humaine. Surtout qu'il ne s'agit là que d'un cas dénoncé parmi tant d'autres qui ne feront jamais surface, abrités par une mentalité typiquement rurale qui exige, encore de nos jours, que le linge sale se lave en famille. Mais la crasse est souvent si incrustée qu'aucun détergent ne peut en venir à bout.

Dans la quiétude apparente de nos campagnes, les drames ne sont pas moins inquiétants qu'au coeur des grandes villes, nous confie une ex-résidente de Piopolis, dans une lettre ouverte dont je ne reprendrai que quelques extraits: "On ne peut pas être croyante quand on a consolé une amie abusée par son père, quand on connaît des histoires aussi débiles qu'abracadabrantes comme celle où des hommes grimpent sur un buton le tracteur d'un type qui avait jadis assassiné sa soeur, quand on s'est étonné d'un curé se faisant prendre en possession de drogue, ...quand une enfant qu'on a aimée raconte aujourd'hui qu'elle a été "déviérgée" par son père et bien sûr, quand on entend aux nouvelles l'histoire atroce d'un violeur de vieille dame aidé par la propre fille de cette gran-mère... J'en tremble encore."

On ne peut pas vraiment fermer les yeux sur les drames qui nous entourent, que cela se passe à Piopolis ou à Lac-Mégantic. Notre silence risquerait trop d'être interprété comme un laisser-faire complice. Nous aurions alors raison de ressentir de la honte chaque fois qu'un événement scabreux comme celui des derniers jours sortait au grand jour.

Si nous pouvions fouiller à fond dans les drames qui poussent tant de femmes et de chefs de familles à trouver refuge dans des maisons d'hébergement pour femmes violentées, par exemple, nous risquerions de désespérer carrément de la capacité de notre société à protéger convenablement les droits inaliénables de la personne humaine.

On se dit souvent que ces choses-là arrivent dans les milieux sous-éduqués, économiquement défavorisés, dans des endroits isolés, pour ne pas dire "creux", mais nous aurions tort de justifier ce genre de crimes en avançant l'inconscience de ceux et celles qui les commettent.

Arrêtons de se rincer l'oeil sur les faits et de fermer les deux yeux sur les causes. Il y a des mentalités de villages à changer, des mentalités individuelles aussi. L'examen de conscience vaut la peine d'être fait.

RÉMI TREMBLAY

Une rencontre profitable

M. Yves Bellefleur
Écho de Frontenac Lac-Mégantic
Monsieur,

À la suite d'une rencontre que j'ai eue tout récemment avec vous et M. Rémi Tremblay, concernant la publication des communiqués dans votre journal, je comprends mieux pourquoi certains textes que nous vous apportons ne sont pas immédiatement publiés dans le journal suivant.

Je suis l'un de ces bénévoles qui nous impliquons dans les clubs sociaux de la région et qui fournissons des articles pour l'information de nos membres. J'ai maintenant compris qu'en raison du nombre de pages que vous pouvez imprimer chaque semaine, il puisse arriver que des textes soient mis de côté pour une édition subséquente,

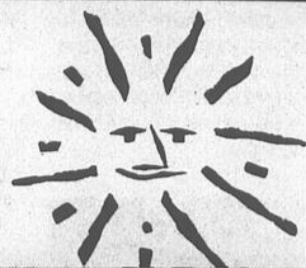
puisque vous devez vous en tenir à des ratios minimums de rentabilité.

J'ai senti le besoin de faire cette mise au point, car il m'est arrivé de me poser de sérieuses questions lorsque mes textes ne paraissaient pas dans le journal du lundi. Comme publiciste du Quartier Social des Mooses de Lac-Mégantic, je tiens à aviser la direction et les membres Mooses que je me suis toujours acquitté de ma tâche de publiciste et que, malgré le fait que mes textes aient été corrigés au bureau du journal et expédiés à l'atelier de montage, il soit arrivé que des articles ne se soient pas retrouvés dans le journal, faute d'espace.

Ce n'est pas une question de mauvaise volonté pour les employés du journal, et je leur en sais gré d'avoir pris le temps de me fournir toutes les explications pertinentes.

Sincèrement, Roger Bourque

L'hebdo de mon Été



Parmi les nombreuses activités auxquelles s'adonnent les jeunes garçons et filles qui fréquentent l'O.T.J. de Lac-Mégantic, il y a celle des rubans de fantaisie qui permettent aux enfants de faire usage de toute leur imagination.

(Photo Service des Loisirs - André Samson)

Voyage de fin d'année



Grâce à l'appui financier de parents et de proches, ainsi que de la population de leur village respectif, les élèves de 5e et 6e années de l'école de Audet et ceux de 6e année à l'école de Lac-Drolet ont pu effectuer un intéressant voyage de fin d'année dans la région de Hull-Ottawa, les 27 et 28 mai dernier. Sur la photo, quelques-uns des participants devant la fontaine du Parlement d'Ottawa.

L'ÉCHO
de FRONTENAC

le réseau **select**

Hebdomadaire régional
fondé en 1929
en vente le lundi matin
5040, boul. des Vétérans
Lac-Mégantic
G6B 2G5
Tél.: (819) 583-1630
Fax: (819) 583-1124
Courrier de 2e classe
Enregistrement No 1148

ABONNEMENT

Canada
1 an: 22\$
2 ans: 38\$
Taxes en sus.
États-Unis
1 an: 55\$

* Toute reproduction de textes, annonces ou photos est interdite sans autorisation spéciale de l'éditeur.

Président:
Mme L.-Philippe Poulin
Directeur-général
Gaëtan Poulin
Directeur
de publication
Rémi Tremblay
Directeur des ventes
Michel Pilote
Journaliste
Yves Bellefleur
Montage/publicité
Danielle Poulin
Lorraine Poulin
Maryse Vallerand

Secrétariat-
Administration
Suzanne Poulin
Lise Paradis
Lucie Durand

Photocomposition/
Montage
Multi-Concept
Ronald Martel inc.
Sherbrooke

Impression
Communications
des Cantons inc.
Sherbrooke

RÉFORME RYAN

"La bataille n'aura pas été inutile"

"La bataille n'aura pas été inutile". C'est en ces termes que le préfet de la M.R.C. du Granit et maire de St-Robert, Michel Poulin, a commenté l'adoption par les députés de l'Assemblée Nationale, le 20 juin dernier, du projet de loi 145 portant sur la fiscalité municipale, mieux connue sous le vocable de "Réforme Ryan".

On se souviendra que les municipalités du territoire du Granit, à l'instar de plusieurs autres municipalités rurales et urbaines du Québec, s'étaient opposées à ce "pelletage" de nouvelles charges fiscales qui n'ont fait l'objet d'aucune négociation avec le monde municipal.

L'offensive menée par le monde municipal pour contrer ce transfert de responsabilités n'aura pas fait fléchir le ministre des Af-

aires municipales, Claude Ryan, qui a tout de même consenti un assouplissement qualifié de très minime par les administrations municipales.

"Nos démarches n'auront pas été inutiles", a répété le préfet de la M.R.C. du Granit. Il a ajouté: "L'assouplissement consenti par le ministre Ryan nous permet notamment de pouvoir compter encore en 1992 sur la subvention de fonctionnement qu'accorde Québec aux municipalités régionales de comté (M.R.C.)."

Cette subvention de Québec se chiffre à près de 100 000\$ pour la M.R.C. du Granit.

"Nos contribuables, d'ajouter le préfet Poulin, ne pourront nous (les administrateurs municipaux) reprocher d'avoir rien fait pour

faire fléchir le ministre Ryan et lorsqu'ils recevront leur compte de taxes majoré, ils sauront que la majoration est attribuable au pelletage des charges fiscales du gouvernement du Québec."

Maintenant que l'épisode du projet de loi 145 (Réforme Ryan) est chose du passé, le préfet Poulin croit que le monde municipal doit être encore très vigilant. "Vous n'êtes pas sans savoir, a-t-il dit à ses collègues-élus, que le gouvernement a l'intention de déléster certaines autres responsabilités dans les

domaines de la voirie, de l'environnement, les loisirs et la culture. Nous devons donc rappeler au ministre Ryan que nous n'accepterons pas de transferts sans qu'ils aient fait l'objet d'une véritable négociation."

Dans cette optique, le préfet Poulin et le secrétaire-trésorier de la M.R.C. du Granit, Serge Bilodeau, participeront le 9 août prochain à une rencontre des préfets des M.R.C. du Québec afin de discuter des orientations que le monde municipal doit prendre suite à l'adoption de la loi 145.

Cette rencontre servira également de réunion de préparation pour le Congrès de l'U.M.R.C.Q. prévu pour les 3, 4 et 5 octobre prochain.

Mégantic-Compton contribue peu à la caisse du P.Q.

Si le Parti-Québécois a atteint et même dépassé ses objectifs de financement en Estrie au cours de la dernière année, il ne le doit pas tellement aux sympathisants de Mégantic-Compton qui arrive au dernier rang des comtés estriens les plus performants.

Il faut ici préciser que ce tableau est réalisé à partir des objectifs fixés pour chacun des comtés et, malgré tout, peut-on lire dans un communiqué de presse émanant du P.Q.-Estrie, Mégantic-Compton s'est

rapproché de son objectif avec un résultat de 84 pour cent.

En Estrie, on a amassé un total de 122 000\$, ce qui représente 132% de l'objectif qui était fixé à un peu plus de 90 000\$.

Le comté le plus performant en Estrie, et aussi sur tout le territoire québécois, est celui de St-François qui a amassé plus du double du montant prévu, soit 206% de son objectif. Le comté de St-François est représenté à l'Assemblée Nationale

par la députée-ministre, Monique Gagnon-Tremblay du Parti Libéral.

Suivent, dans l'ordre, les circonscriptions de Orford (154%), Richmond (142%), Sherbrooke (119%) et Johnson (113%). Seul les comtés de Brôme-Missisquoi et Mégantic-Compton n'ont pas atteint l'objectif fixé, s'en rapprochant toutefois avec des résultats respectifs de 93% et 84%.

Le président régional du Parti Québécois, M. Henri Bourassa, est fier des résultats de cette campagne de financement qui selon lui, "confirmerait la popularité du Parti Québécois et de son option souverainiste".

Ressemblaient-elles à Emilie Bordeleau?

Dans un chapitre qu'il consacre à la "vie scolaire" à l'intérieur de son ouvrage portant sur l'histoire religieuse et communautaire de la paroisse St-Paul de Scostown, l'abbé Gilles Baril nous fait découvrir le contenu très intéressant d'un contrat d'engagement pour une enseignante, contrat datant du début du 20e siècle.

Voici les exigences auxquelles devaient se conformer les demoiselles voulant oeuvrer dans le domaine de l'éducation...

1. Ne doit pas être mariée.
2. Ne jamais se tenir en compagnie d'hommes.
3. Toujours être à la maison entre 8 heures du soir et 6 heures du matin, à moins d'être en train de travailler à l'école.
4. Ne pas se tenir dans ou près du restaurant du village.
5. Ne jamais quitter le village sans la permission des commissaires.
6. Ne pas fumer.
7. Ne doit pas boire de vin, de whisky ou de bière.
8. Ne jamais aller en carriole avec un autre homme que son père ou son frère.
9. Ne doit pas porter des couleurs voyantes.
10. Ne doit pas faire des arrangements avec ses cheveux.
11. Doit porter au moins deux vêtements supérieurs dont un châle.
12. Aucune robe ne devra être plus de 2 pouces au-dessus de la cheville.
13. L'école devra être toujours propre et accueillante:
 - A) Balayer plancher de la classe tous les jours.
 - B) Laver le plancher de la classe au moins une fois la semaine à l'eau chaude et savonneuse.
 - C) Nettoyer le tableau au moins une fois par jour.
 - D) Allumer le feu de la fournaise à 7 heures A.M. afin que la classe soit réchauffée à l'arrivée des élèves vers 8 heures.

Emilie Bordeleau avait-elle le physique de l'emploi?

ÉPARGNES

REVÊTEMENTS MURAUX
SUNWORTHY

VENTE DE PAPIER PEINT
30%
POUR UN TEMPS LIMITE
BORDURES INCLUSES
TISSU NON INCLUS

Balance de
PAPIER PEINT
rég. 49,98\$
soldée à

19,98\$
Pour la cuisine et
salle de bain

Lot de **RIDEAUX**
de **DOUCHE** et **ACCESSOIRES**
de **SALLES de BAIN**

soldée à **1/2** prix jusqu'à

Sélection de
COUVRE-LIT
DOUILLETES
soldée à **30%**

sur tous les
vêtements
d'été pour
hommes
et femmes

Balance de
TISSUS RIDEAUX
DRAPERIES

valeur jusqu'à 12,98\$ le mètre
soldée à
1,98\$ le mètre
et
2,98\$ le mètre

SPÉCIAL VACANCES
70% de réduction



3680, St-Alphonse)
Lac-Mégantic
G6B 1M9

Francine Maranda Comtois
(819) 583-4403

Meubles

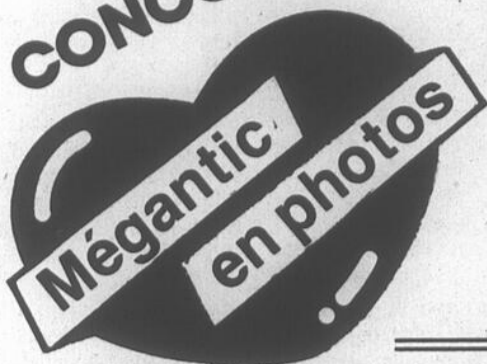
S

Entrée arrière donnant sur un vaste stationnement asphalté.

5200, Frontenac
Lac-Mégantic



CONCOURS



GAGNEZ 100\$

En bons d'achats chez

OPTI-CENTRE

4764, Laval
Lac-Mégantic

- Centre de photos
- Finition sur place

Voici comment participer

D'ici le 15 septembre 1991, envoyez-nous autant de photos que vous désirez montrant des endroits de la région de Mégantic qui vous ont charmé durant vos vacances.

Photos-couleurs seulement.

Envoyez vos photos de participation à l'adresse suivante:

L'ÉCHO DE FRONTENAC
5040 blvd des Vétérans
Lac-Mégantic, Qué.
G6B 2G5

ou déposez-les chez
OPTI-CENTRE
4764 Laval
Lac-Mégantic

L'hebdo de mon Été



Trois belles prises!

Jean-Michel Tremblay est fier des trois belles prises de son père, Jean-Jacques, ferrées le 15 juin dernier sur le lac Trois Milles à Ste-Cécile. Cela se passait à l'occasion du Tournoi annuel de l'Association de Chasse et Pêche de Nantes et Ste-Cécile. Il s'agit (à gauche sur la photo) d'un achigan de 17¼ po., et de l'autre côté, de dorés mesurant 19½ et 21½ po. Félicitations.

Subvention à l'Association d'Action Bénévole du Granit

(Lac-Mégantic, 10 juillet 1991) - La députée de Mégantic-Compton, Madeleine Bélanger, annonce l'octroi d'une aide financière de 36 210\$ à l'Association d'Action Bénévole du Granit, en provenance du ministère de la Santé et des Services Sociaux.

tie des sommes perçues lors de l'application de la loi 160 qui prévoyait la redistribution à des organismes de charité enregistrés, des amendes perçues aux syndicats et à leurs membres suite à la dernière grève illégale de la fonction publique.

Cette aide financière est constituée d'une par-

Mme Bélanger s'est dite satisfaite de cette subvention à l'Associa-

La "journée des parcs" au Parc Frontenac

Le Parc Frontenac profitera de la "Journée des parcs" ce dimanche pour présenter son Super Beach Party annuel qui, en raison du mauvais temps le 6 juillet dernier, n'a pu être présenté.

les participants seront invités à collaborer à un sondage visant à améliorer les services offerts par le parc. Les répondants se rendront éligibles au tirage d'un canot "Grand-Mère".

Le Super Beach Party aura lieu dès le début de l'après-midi, dimanche, sur la plage du secteur St-Daniel.

Au programme: tournoi de ballon-volant, animation pour les jeunes, disco-mobile et plusieurs autres activités encore. Veuillez prendre note que les équipements de l'école de voile seront gratuitement mis à la disposition des vacanciers qui se présenteront à cette grande fête.

Au cours de la journée,

Avis aux propriétaires et gens d'affaires

Vous avez besoin d'aide? Avez-vous pensé aux étudiants?

Alors ne cherchez plus! Nous avons la solution à votre problème. Communiquez avec nous dès aujourd'hui, nous avons une liste d'étudiants prêts à vous aider dans vos travaux. Communiquez avec nous au Centre d'emploi du Canada pour étudiants, au 583-2200.

tion d'Action Bénévole du Granit, dont les montants seront utilisés au service de la population de la région.

EN BREF...

L'absence de pollution industrielle importante le long de la rivière Chaudière, entre Lac-Mégantic et Lévis, place la Chaudière à un rang secondaire sur la liste des tributaires du St-Laurent qui contribuent le plus à la pollution du fleuve.

Les dix tributaires qui contribuent le plus à la pollution du St-Laurent sont, par ordre décroissant: l'Outaouais, la Saguenay, la Saint-Maurice, la Richelieu, la Saint-François, la Yamaska, aux Outardes, l'Assomption, la Nicolet et la Bécancour.

Le bureau de la députée ferme pour 2 semaines

Pour la durée des vacances annuelles de la construction, le bureau de la députée Madeleine Bélanger sera fermé. La représentante de Mégantic-Compton à l'Assemblée Nationale, ainsi que les membres de son personnel, seront de retour le 29 juillet. Entretemps, ils profiteront de vacances bien méritées.

Employés municipaux en vacances!

Les bureaux administratifs de la municipalité et le Centre Mgr Bonin seront fermés pour la période de vacances des employés du 15 au 29 juillet 1991.

veuillez composer le (819) 583-1234.

Le département des travaux publics (garage municipal) sera ouvert durant cette période, entre 7h00 et 16h00.

En cas d'urgence,



Les ballons de joie!



Cet été, à l'O.T.J. de Lac-Mégantic, le jeu qui crée le plus de déception est certainement ce gros ballon sur lequel s'appuie cette jeune fille. Une déception parce que l'O.T.J. en possède seulement deux et les enfants voudraient tous en avoir un!



FRAISIÈRE



À 3 milles de Lac-Mégantic
(Entre Nantes et Lac-Mégantic)

OUVERT Pas de T.P.S.

Carmen & Gaétan Roy

1919, Rte 161, NANTES

(819) 583-3498

VENEZ LES CUEILLIR VOUS MÊME

Vous pouvez vous procurer des fraises cueillies de la journée à la fraisière ou chez les marchands suivants

- Dépanneur du Nord
- Métro
- Épicerie Pierre-Luc
- Marché Arguin

Mégantic-Compton représenté au Congrès de la Commission-Jeunesse du PLQ

Une délégation de 11 jeunes hommes et jeunes femmes de la région de Lac-Mégantic participera au 9e congrès de la Commission-Jeunesse du Parti Libéral du Québec, les 1er, 2 et 3 août prochain, à St-Augustin dans la région de Québec.

Quelque 800 participants de toutes les régions du Québec participeront à ce congrès ayant pour thème: "Agir... avec conviction".

André Milette, Marc Mercier, François Perreault, Stéphane Dostie, Stephan Desfossés, Jean-Pierre Breton, Marco Fortier, Joelle Roy et Michel Jacques, qui agira comme délégué d'office.

Ce dernier, en plus d'agir comme responsable de l'Estrie pour la Commission-Jeunesse, siège sur l'exécutif de l'Association libérale de Mégantic-Compton, à titre de vice-

les problèmes reliés à la pauvreté.

"Il est nécessaire de revoir en profondeur les orientations sociales du Québec. Les jeunes ont la responsabilité de faire des choix d'avenir afin que le plus grand nombre de Québécois participent à notre enrichissement collectif".

Les délégués de la Commission-Jeunesse proposeront au gouvernement de définir au plus tôt une stratégie d'action afin d'endiguer ce phénomène et de revoir ses priorités en fonction de l'avenir social et économique de sa jeunesse.

Trente pour cent (30%) des jeunes familles vivent sous le seuil de la pauvreté. En ce sens, une nouvelle politique familiale, plus redistributrice et mieux coordonnée, sera l'une des avenues qui seront étudiées afin de briser le cycle de la pauvreté à sa source.

Et puisque près de 40%

des jeunes ne terminent pas leur secondaire 5, la proposition des membres de la Commission-Jeunesse ira dans le sens d'une remise en cause du système québécois d'éducation.

POSITION CONSTITUTIONNELLE

Cinq mois après l'adoption du Rapport Allaire, les jeunes libéraux veulent pousser un cran plus loin leur réflexion sur l'avenir constitutionnel du Québec. Cette question sera donc au programme de leur congrès du début d'août.

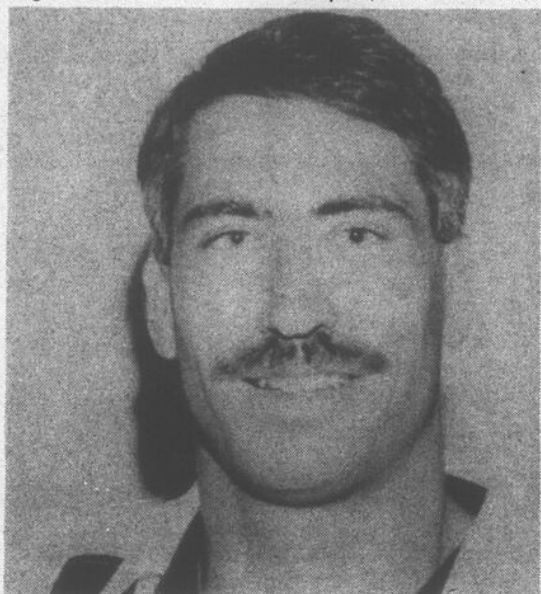
Selon Mario Dumont, président de la Commis-

sion-Jeunesse, "le Parti libéral du Québec doit dès maintenant travailler à adapter son programme politique à son programme constitutionnel". En ce sens, les jeunes libéraux discuteront des orientations que devrait prendre leur Parti dans tous les nouveaux secteurs dans lesquels le Québec sera l'unique maître-d'œuvre suite au référendum. Rappelons que le programme adopté par les membres du Parti libéral du Québec en mars dernier prévoit un référendum d'ici à l'automne de 1992.

Pour le président de la

Commission-Jeunesse, "les libéraux se sont entendus sur une démarche constitutionnelle claire et l'étape suivante est de s'entendre sur une direction de société pour le Québec de l'après-référendum".

Et Mario Dumont de conclure: "Les jeunes entendent exercer un leadership sur le débat social et constitutionnel au sein du PLQ. Les membres de la Commission-Jeunesse sont déterminés à proposer des changements, ils ont de l'ambition pour le Québec et ils vont profiter du Congrès pour se faire entendre".



Michel Jacques

La délégation de Mégantic-Compton sera composée des personnes suivantes, toutes de Lac-Mégantic et région: Marc Turgeon, François Jacques,

président Jeunesse.

"Cette année, d'expliquer Michel Jacques, les jeunes libéraux, lors de leur congrès, porteront une attention toute particulière sur

Le CEC-E atteint ses objectifs

À moins de quatre jours de la fin de ses activités, le Centre d'emploi du Canada pour étudiants (CEC-E) annonce qu'il a atteint les objectifs qu'il s'était fixés en début de saison, en avril dernier.

Au chapitre des inscriptions, le CEC-E a non seulement atteint ses objectifs, mais il les a tous dépassés. C'est ainsi que 121 étudiants de niveau post-secondaire ont fait appel au service du centre, alors qu'on s'attendait à un total de 75 inscriptions. Au secondaire, l'objectif de 260 inscriptions a lui aussi été dépassé pour atteindre le chiffre de 294.

En terme de placements, les objectifs devraient eux aussi être atteints, et peut-être même dépassés. Les placements, en date du 9 juillet, atteignaient le chiffre de 197 et l'on gardait bon espoir d'atteindre d'ici à vendredi l'objectif de 220 placements. La conjoncture économique affecte égale-

ment la situation des emplois d'été.

RECHERCHE D'EMPLOI

Le Centre d'emploi du Canada pour étudiants s'était également donné comme objectif d'amener des étudiant(e)s à participer à des séances de stratégie de recherche d'emploi, dans le but de les aider dans leurs démarches.

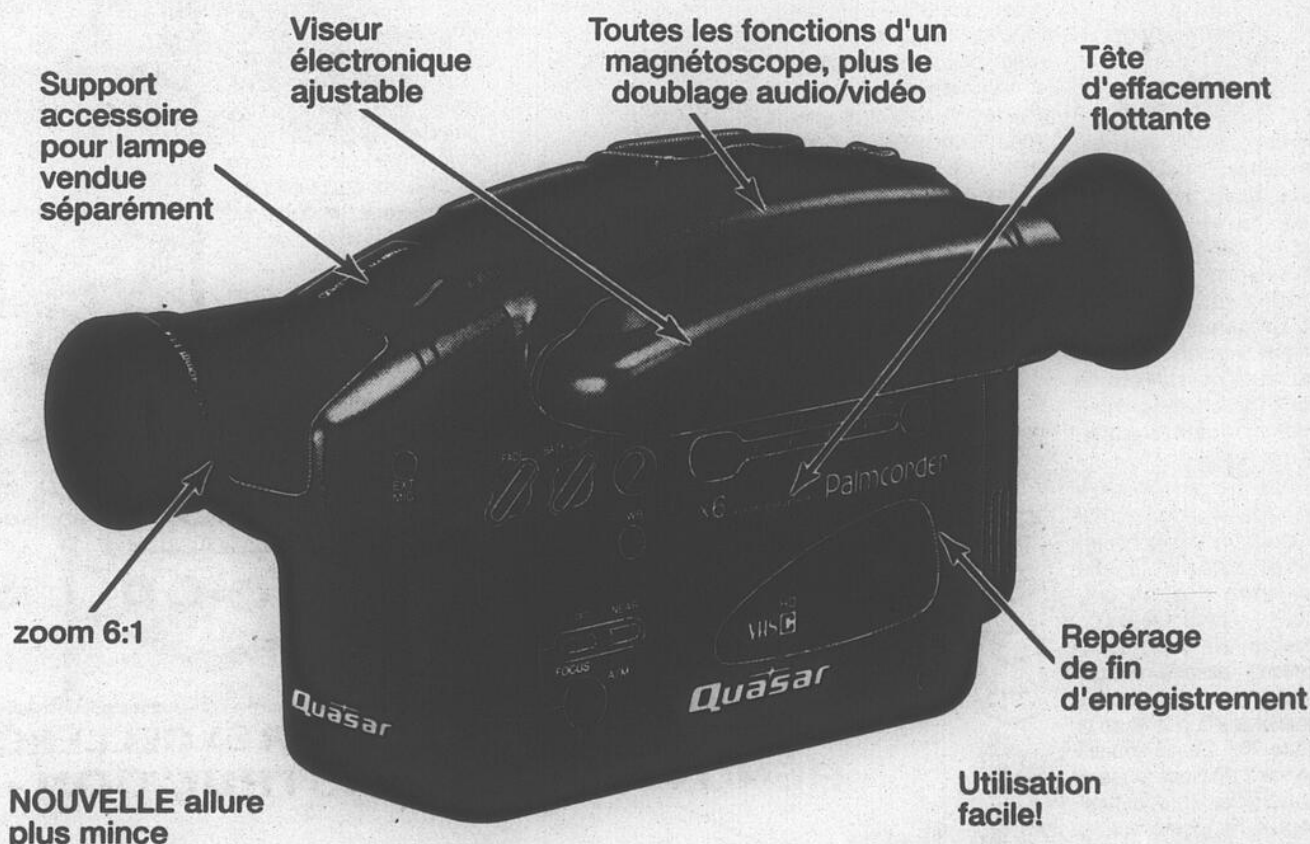
Les agents de placement du CEC-E ont réalisé 14 rencontres avec des groupes de 20 personnes à la Polyvalente Montignac, dans le cadre du cours Éducation Choix de carrières, dispensé par l'enseignant Roger St-Amant. De plus, le CEC-E est intervenu auprès d'un groupe d'étudiant(e)s de niveau post-secondaire.

Les agents de placements, Jacqueline Ouellette et Madeleine Duquette désirent remercier toutes les

(Suite à la p. A-9.)

NOUVEAU!

Palmcorder^{MC} VHS



PLUS RÉGLAGE AUTOMATIQUE DE L'ÉQUILIBRE DU BLANC, DU DIAPHRAGME, DU PISTAGE ET FONCTION DE LECTURE AUTOMATIQUE!

À voir dès aujourd'hui!

VM-510K 999⁹⁵*

Quasar

Achetez auprès d'un détaillant Quasar agréé

Protégez vos droits et vos intérêts.



5299 RUE FRONTENAC LAC-MEGANTIC 583-0405



Accessibilité aux personnes handicapées

Des certificats de mérite à une trentaine de places d'affaires

Le Club des Soupapes de la Bonne Humeur a procédé, mercredi soir dernier, à la remise d'une trentaine de certificats de mérite à des représentants d'institutions publiques et places d'affaires qui ont répondu à l'invitation de l'organisme en s'engageant dans un programme visant à rendre leur édifice accessible pour les personnes se déplaçant en

fauteuil roulant et les autres pour qui une rampe d'accès est d'une grande utilité.

La cérémonie de mercredi, dans la grande salle de l'Hôtel de Ville, a également permis à une dizaine de personnes se déplaçant en fauteuil roulant de signifier toute leur reconnaissance envers ceux et celles qui ont contribué à une meilleure accessibilité des lieux



Yves Rodrigue, agent de projet aux Soupapes.

publics. La présidente du Club des Soupapes de la Bonne Humeur, un organisme qui voit à la promotion et à la défense des droits de la personne, Mme Hélène Mathieu, a tenu à remercier les personnes qui ont compris l'importance de rendre les lieux publics accessibles.

"Je pense que les gens sont de plus en plus sensibilisés à la situation des personnes en fauteuil roulant, mais il reste encore beaucoup à faire car plusieurs encore, ne peuvent s'imaginer toute la frustration que peut ressentir une personne handicapée qui ne peut avoir accès à un édifice public".

Dans son offensive pour inciter des commerçants et représentants d'institutions publiques à rendre leur édifice plus accessible (rampe d'accès, ascenseurs, allées élargies, etc.), le Club des Soupapes a maintes fois fait valoir l'aspect économique de ces modifications.

Agent de projet chez les Soupapes, Yves Rodrigue fournit une explication: "Les personnes se déplaçant en fauteuil roulant sont des personnes qui, comme tout le monde, vont à l'occasion prendre un repas au restaurant, assistent à des spectacles, effectuent leur magasinage, etc. Or, si le commerce, le restaurant ou la salle de spectacles ne sont pas accessibles, la personne handicapée ne peut s'y rendre, ce qui se traduit par une déception pour la personne handicapée et une perte de revenus pour le commerçant".

Pour en revenir aux institutions publiques et places

d'affaires honorées mercredi, mentionnons que plus de la moitié recevaient un certificat pour des travaux réalisés en 1986 et 1987. Les autres commerces et établissements publics ont effectué des travaux au cours des trois dernières années, alors que d'autres sont sur le point de les exécuter.

Il s'agit de: La Maison Paternelle, la Commission

scolaire Lac-Mégantic, le Club de l'âge d'or, l'Hôtel de ville (construction d'un ascenseur), Tapis V.N., Chaussures Michel Lessard, Le Bazar, Banque Nationale du Canada, Bijouterie Monik'Or, Papeterie de Mégantic, C.L.S.C. Maria-Thibault, Restaurant L'Aubergine, Cinéma Mégantic, Poulet Frit Idéal et la Fromagerie La Chaudière.

Le Club Les Soupapes de la Bonne Humeur désire remercier toutes les places d'affaires et institutions publiques qui ont fait en sorte de rendre leur commerce "accessible" et profite de l'occasion pour inviter les autres lieux publics à en faire autant. Pour plus d'informations, il suffit de communiquer avec le responsable, M. Yves Rodrigue, en signalant le 583-1655.

Chronique SANTÉ
Coop du Levant
Aliments naturels
5335 Frontenac 583-1516

Les céréales et les grains entiers

Au cours des prochaines semaines, nous publierons dans cette chronique une série d'articles sur les céréales entières et les grains entiers. Ces articles vous donneront de l'information sur leur valeur nutritive et leur méthode de cuisson, et nous ajouterons quelques recettes-santé. Bonne lecture!

À travers les millénaires, les céréales ont joué un rôle prépondérant dans l'évolution de l'humanité. En effet, on pense que les peuplades primitives ont converti leur mode de vie nomade, associé exclusivement à la cueillette, à la chasse et à la pêche, en un mode de vie sédentaire innovant ainsi une forme de "production", la culture. Depuis, la domestication des céréales sauvages s'est opérée graduellement, en différentes parties du monde et selon les particularités des sols et des climats.

Toutes les civilisations qui ont vu le jour doivent leur survie et leur évolution à une alimentation basée sur les céréales et certains aliments complémentaires. Les céréales constituaient une mesure de la richesse et de la puissance d'un pays, et c'est encore vrai aujourd'hui.

VALEUR NUTRITIVE DES CÉRÉALES:
Bien qu'elles soient d'une importance capitale au point de vue nutritif, les céréales, même entières ne constituent pas, à elles seules, une alimentation

complète. En effet, bien que pourvues à des degrés divers de certains acides aminés essentiels, elles ne les contiennent pas tous ou pas nécessairement en quantité suffisante. Il devient donc indispensable d'accompagner les céréales d'aliments susceptibles de compléter leur apport nutritif, notamment en ce qui concerne les acides aminés essentiels. Ces aliments complémentaires sont: les légumineuses, les noix et graines oléagineuses, les produits laitiers, les oeufs et le poisson.

La valeur nutritive des céréales complètes réside principalement:

- Dans leur teneur en amidon (55-75%), un des glucides dits "complexes"; ces derniers sont graduellement décomposés en sucres simples, donc, doucement assimilés par l'organisme (et ne provoquent pas, à l'opposé des sucres simples, une montée brusque du glucose sanguin);

- dans leur apport en protéines (7-15%); bien qu'elles soient carencées en certains acides aminés essentiels (en lysine, notamment), il est facile de combler ces déficiences dans un régime végétarien;

- dans leur concentration en vitamines, en minéraux et en oligo-éléments.

Ces données valent surtout pour les céréales entières, d'où l'importance de les consommer prioritairement sous cette forme. En

(Suite à la p. A-14.)

Boucherie Chez GUY
LES SPÉCIALISTES
583-0617
Le Carrefour de la bonne chère
• Viandes de qualité
• Pain frais du jour
• Poulet B.B.Q. chaud
4298, Laval LAC-MÉGANTIC du 15 au 20 juillet 1991

VOICI QUELQUES UNS DE NOS SPÉCIAUX...

BOEUF HACHÉ MI-MAIGRE 1,88\$ lb	EXCELLENT SUR LE BBQ! SAUCISSES PORC ET BOEUF "RECETTE MAISON" 2,39\$ lb	BACON EN VRAC TRANCHÉ SELON VOS GOÛTS 2,29\$ lb
SUGGESTION CHARCOAL! STEAK OU ROSBIF FAUX-FILET BOEUF CAT. A 6,98\$ lb	CÔTES-LEVÉES DE PORC FRAIS "SPARE-RIBS" 2,18\$ lb	- EGG-ROLLS - WONG-WING EN VRAC 39¢ ch

QUINCAILLERIE **CO-OP** **S.C.A. LAC-MÉGANTIC Lambton**

LE CENTRE PAR EXCELLENCE DE LA RÉNOVATION - CONSTRUCTION - AMÉNAGEMENT

Un personnel compétent et un choix incomparable, adapté à vos besoins!

3333 D'ORSENNENS Lac-Mégantic 583-4444	136 PRINCIPALE Lambton 486-7474	228 COMMERCIALE St-Sébastien 652-2525
---	--	--

La qualité des eaux de baignade en région...

De bonne à excellente

La dernière classification du ministère de l'Environnement portant sur la qualité des eaux de baignade en région est très satisfaisante pour les gestionnaires des plages publiques de la région.

Les analyses bactériologiques réalisées les 9 et 10

juillet dernier sur les plages régionales procurent des cotes "A" et "B", ce qui signifient d'excellente à bonne qualité.

Les plages qui reçoivent des cotes "A" sont Camp Claret (Stratford), O.T.J. de Lac-Mégantic, Baie-des-Sables (Lac-Mégantic), Lac-des-Araignées (Fron-

tenac), Plage municipale de Lac-Drolet, Camping Rustique Therrien (Lac-Drolet) et la Plage municipale de Piopolis.

Les plages du Domaine Aylmer à Stratford et de l'O.T.J. de Lambton (lac St-François) reçoivent toutes deux la cote "B" et feront donc l'objet d'une surveil-

lance accrue de la part du ministère de l'Environnement.

Celui-ci offre aux utilisateurs des plages publiques la possibilité d'obtenir sans frais les plus récentes cotes des plages en composant le 1-800-463-6202 et ce, entre 8h et 17h, sept jours sur sept.

L'exposition au soleil peut endommager la peau délicate des enfants

Enfin le soleil... quoi de plus naturel après un long hiver de rechercher le moindre rayon de soleil et de vouloir s'y faire doré. Toutefois, il faut être très prudent, car le soleil peut endommager la peau dès le très jeune âge, note Dr Brenda Moroz, directrice du service de dermatologie de l'Hôpital de Montréal pour Enfants.

Il ne faut pas exposer les jeunes bébés directement aux rayons du soleil, souligne Dr Moroz. Il faut un peu de soleil pour procurer de la vitamine D et favoriser la croissance, mais c'est préférable de garder bébé à l'ombre et de lui mettre un chapeau de soleil.

La meilleure défense contre les coups de soleil demeure une bonne offensive. Dr Moroz suggère trois mesures préventives judicieuses: limiter le temps d'exposition au soleil pendant les heures de "pointe", soit entre 10h et 14h; pour les sorties au soleil, porter un chapeau et un chandail et utiliser un écran solaire qui résiste à l'eau, à la plage ou à la piscine.

Pour les enfants, Dr Moroz recommande l'utilisation d'un écran solaire sans

PABA, car quand l'enfant transpire, le PABA et l'alcool contenus dans l'écran solaire peuvent couler dans leurs yeux et causer des sensations désagréables de picotement. Les meilleurs écrans solaires sont ceux qui offrent une protection contre les deux types de rayons: les U.V.A. (rayons bronzants) et les U.V.B. (principaux responsables des coups de soleil et de certaines formes de cancer de la peau).

Les gens dont la peau est pâle et brûle facilement ont moins de protection contre le soleil que ceux à la peau plus foncée, et devraient

appliquer un écran solaire toute l'année. Autrement, il suffit d'appliquer l'écran solaire sur les parties du corps exposées au soleil pendant de longues périodes en été, ou lorsque vous faites du ski en hiver.

"Quand vous avez pris un coup de soleil," explique Dr Moroz, "le dommage est fait. La couche supérieure de la peau est abîmée, et elle va peler. Quand vous le traitez, vous tentez d'apaiser l'inconfort." Elle suggère d'utiliser une crème rafraîchissante, ou du beurre, "comme le faisait grand-mère". Une légère crème stéroïdienne peut soulager un coup de soleil dès le tout début.

Pour de plus amples renseignements sur la prévention et l'exposition au soleil, consultez votre médecin.



La qualité des eaux de baignade aux plages publiques de la région varie de bonne à excellente.

LE CEC-E ATTEINT SES OBJECTIFS...

(Suite de la p. A-7.)

personnes qui ont collaboré au placement étudiant ou qui ont participé aux activités permettant à des étudiants de réaliser un salaire.

Mmes Ouellette et Duquette rappellent aux employeurs qu'ils ont jusqu'à vendredi prochain, 19 juillet, pour faire appel au service

de placement étudiant du CEC-E.

Si les besoins en main-d'œuvre des employeurs se manifestent plus tard durant la saison estivale, ceux-ci sont priés de communiquer dès maintenant avec le centre afin de consulter la banque de noms des étudiants disponibles.

On peut rejoindre le CEC-E en composant le numéro 583-2200.

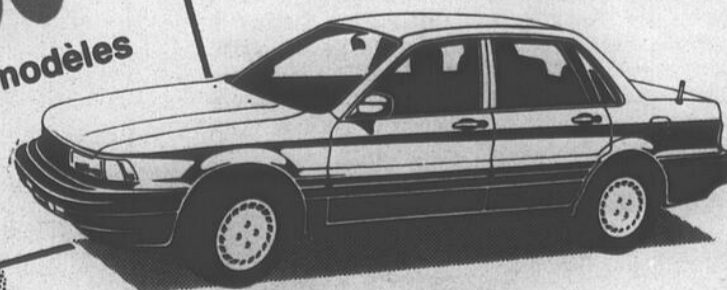
Meilleurs Taux d'Intérêt en ville

Grande Vente chez Amical Automobile sur différents modèles **5,9%** et **7,9%** ou les rabais de la compagnie de **500\$** à **2500\$** sur différents modèles

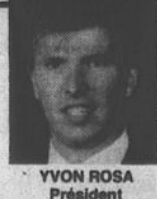
Aucune offre raisonnable ne sera refusée

Venez admirer notre gamme complète de voitures Japonaises de marque "MITSUBISHI"

les mieux évaluées sur le marché Japonais



Plymouth
Dodge
CHRYSLER
Jeep
Eagle



YVON ROSA
Président

Amical Automobile
6435 SALABERRY LAC-MÉGANTIC
583-4545
583-3088



ALAIN COUTURE
Vendeur



SYLVAIN GRÉGOIRE
Vendeur



*L'été de
Carolynne*

Carolynne
Blais
preposée à
l'accueil au
kiosque d'informations
touristiques de
Lac-Mégantic

Au cours de notre visite des sites touristiques en région, mes collègues du bureau d'informations touristiques et moi avons effectué une halte au Club de Golf Lac-Mégantic et nous avons obtenu le privilège d'une visite du terrain avec un représentant du conseil d'administration.

J'ai été à même de constater le merveilleux paysage qu'offre le site. Et que dire du parcours qui vient d'être allongé de neuf nouvelles allées. Merveil-

leux!

Avec son nouveau parcours d'une longueur de 6 325 verges à normale 72, le Club de golf accueillera davantage de vacanciers et adeptes de ce sport. On dit que le parcours présente d'intéressantes difficultés et qu'en ce sens, il sera apprécié des habitués du golf.

Le Club de golf offre tous les services aux golfeurs: location de voiturettes, boutique de golf, salle à manger avec bar et, on y offre également des cours de golf pour les personnes qui



3 000 permis de pêche émis autour du lac Mégantic

Cela fait combien de pêcheurs sur notre Lac? Tout porte à croire qu'environ 3,000 personnes de la région pêchent sur le lac Mégantic ou ses tributaires, une ou plusieurs fois durant l'année. Certains permis émis le sont pour des touristes me direz-vous. C'est vrai, mais il faut aussi prendre en considération que certains des pêcheurs locaux achètent eux aussi leur permis à l'extérieur. Je vous laisse le bénéfice du doute et je vous accorde une marge d'erreur de 33%, ce qui signifierait 2,000 personnes de notre région immédiate pêchant le lac Mégantic ou ses tributaires.

L'Association Chasse et Pêche de Lac-Mégantic s'est donné comme défi d'ensemencer massivement le lac Mégantic et, par ricochet, ses tributaires. C'est donc pour le pêcheur que travaille l'Association. C'est pour que son coin de pêche s'améliore. Comme dans tous les sports il serait donc normal que le pêcheur participe financièrement à l'amélioration de son sport. Pêcheur, tu es content

quand tu prends une belle truite; tu aimerais en prendre encore plus. Alors qu'est-ce que tu attends pour devenir membre de l'Association?

Pêcheur non-membre, c'est à toi que je m'adresse. Oui, toi qui n'a pas encore ta carte de membre. Nous comptons présentement 600 membres et je sais que dans ces 600 personnes, plusieurs ne pêchent pas et ne chassent pas. Ils ont eu la délicatesse de devenir membre pour nous encourager dans notre travail. Alors toi qui pêche, toi qui en profite ne crois-tu pas qu'investir 10\$ par année pour un sport que tu pratiques est naturel.

Quelque 1500 pêcheurs de la région ne possèdent pas leur carte de membre. Imaginez tout ce que nous pourrions faire de plus pour les pêcheurs, pour vous, si vous nous donniez votre appui. Par la magie de nos commanditaires, pour chaque dollar investi dans notre carte de membre, nous en gérons plus de dix. Pensez-y, ou plutôt, arrêtez d'y penser et agissez! Envoyez-nous dès aujourd'hui votre contribution de 10\$ à : Association Chasse et Pêche de Lac-Mégantic Inc., C.P. 238, Lac-Mégantic, G6B 2S6 ou encore téléphonez nous au (819) 583-5900.

Marcel Morin

désirent parfaire leurs connaissances ou s'initier à ce sport. Ce travail revient au professionnel du club, M. Jean Turgeon.

En raison de la popularité du club, il est fortement recommandé de réserver son départ au moins une journée à l'avance. Le numéro à signaler est le (819) 583-4810.

Cet été, laissez-vous tenter... essayez ce nouveau parcours!

**FAITES UNE VISITE
À LA MAISON DU GRANIT**
Située au sommet du Morne, la Maison du Granit

est également un attrait touristique de grande envergure. Parmi les nouveautés cette année, mentionnons le petit casse-croûte qui a été aménagé au premier étage du magnifique édifice construit dans une carrière de granit désaffectée.

Au casse-croûte de la Maison du Granit, les visiteurs pourront déguster de très bons repas, après avoir effectué une visite des lieux ou bien après une randonnée pédestre dans des sentiers aménagés.

La Maison du Granit offre des visites guidées qui permettent d'en savoir da-

vantage sur l'industrie du granit et son importance en région. Le visiteur obtiendra une gamme d'informations portant sur différents aspects de cette industrie qui emploie plus de 200 personnes en région.

La Maison du Granit, c'est aussi un site culturel remarquable avec son amphithéâtre à ciel ouvert, aménagé dans le creuset de l'ancienne carrière de granit. Plusieurs événements culturels sont prévus au cours de l'été, dont le spectacle de Laurence Jallbert qui y sera présenté ce samedi.

À la Maison du Granit, les

amateurs de randonnée pédestre seront ravis avec le réseau de sentiers aménagés sur le Morne.

Pour toute autre information concernant la Maison du Granit, il suffit de composer le (819) 549-2566.

FONDACTIONS RÉSIDENTIELLES et COMMERCIALES

20 ans d'expérience
pour vous conseiller

PRIX
COMPÉTITIF

POISSAGE
DE PLANCHER
DE CHAUFFAGE

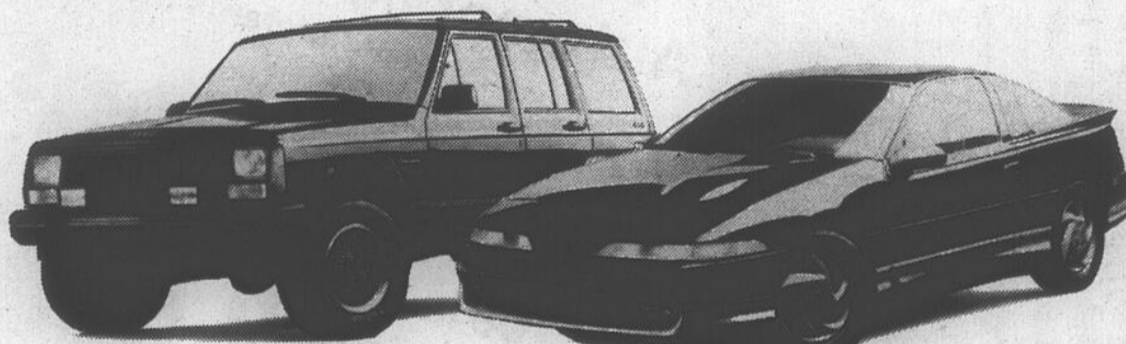
CONSTRUCTIONS JACQUES BOLDUC INC.
Saint-Ludger, Beauce - (819) 549-5106

Chrysler Canada présente son tout nouveau concessionnaire Jeep et Eagle.



Yvon Rosa
Président

AMICAL AUTOMOBILES INC.
6435 rue Salaberry
Lac Mégantic, Québec
(819) 583-4545



Jeep Cherokee

Eagle Talon

Le tout nouveau concessionnaire Jeep et Eagle au pays est tout prêt à vous montrer deux marques de voitures de Chrysler Canada, aussi excitantes que totalement différentes l'une de l'autre:

Jeep
et Eagle.

Venez voir par vous-même tous les modèles de Jeep légendaires pour 1991: le Cherokee, doté de son nouveau moteur de 190 H.P., le plus puissant de sa catégorie, le Jeep YJ, le Comanche, le Briarwood et le Grand Wagoneer.

Vous comprendrez mieux pourquoi on dit: "Seul un Jeep est un Jeep."



Juste un essai et
vous serez convaincu.

Dans la même salle de montre, vous pourrez voir de près la gamme raffinée des Eagle dotées de certaines des caractéristiques technologiques les plus avancées offertes aujourd'hui.

Vous y verrez la Eagle Talon à transmission totale et les spacieuses Eagle Summit, Eagle Vista et Eagle Premier.

Et vous verrez aussi la nouveauté de 1991: la Eagle 2000 GTX à technologie japonaise.

Mais ne vous contentez pas de regarder. Faites l'essai de votre Jeep ou de votre Eagle préféré et faites l'expérience du vrai bon service de Amical Automobiles Inc.

Passez aujourd'hui et devenez un client satisfait.

NOUVEAU - NOUVEAU

BEAUDOIN RECYCLAGE

Achetons: • Aluminium • Batterie • Cuivre
• Radiateur • Métaux de toutes sortes
• Vieilles carrosseries d'autos

PAYONS LE PLUS HAUT PRIX

Division FRONTENAC MÉTAL Inc.
3851 Joliette (819) 583-2675
Lac-Mégantic.

au 16 juillet pour l'ensemble des Canadiens, au 9 juillet pour les Québécois et au 2 août pour les Ontariens.

Les vacances fiscales

Selon The Fraser Institute de Vancouver, les Canadiens ont commencé à gagner de l'argent pour eux-mêmes le 15 juin dernier.

Tous les revenus gagnés avant cette date ont servi à payer les taxes fédérales, provinciales et locales des Canadiens pour 1991. Cette année, la famille canadienne moyenne déclarera un revenu imposable de 52 000\$ sur lequel elle paiera 23 645\$ de taxes, soit 45,5% de ses revenus totaux.

La famille moyenne québécoise déclarera un revenu de 45 500\$, sur lequel elle remettra 20 226\$ aux gouvernements, soit 44,5% de ses revenus. Parmi les Canadiens, ce sont les Ontariens qui sont les plus taxés tant en termes absolus qu'en termes relatifs.

En fait, l'effort fiscal des Canadiens est encore plus important puisque les chiffres ci-dessus font abstraction des déficits des gouvernements.

En effet, si on impute les déficits des exercices en cours aux contribuables d'aujourd'hui, le premier jour de congé fiscal recule

importantes. La Ligue des Propriétaires a tenté de faire la morale au maire Lessard à propos de ce report du remboursement, mais celui-ci s'est empressé de louer le travail bénévole de plusieurs responsables du centre.

La municipalité de Lac-Mégantic prêtera sa voix à celles de Piopolis et Woburn, ainsi qu'à l'Association Chasse et Pêche de Lac-Mégantic, qui s'opposent à la démolition du quai fédéral de Woburn qui est situé à mi-chemin entre les villages de Woburn et Piopolis. Restons dans les affaires concernant l'Association Chasse et Pêche de Lac-Mégantic pour mentionner que l'administration municipale de Lac-Mégantic a donné son accord au projet de réglementation présenté par l'Association pour la longueur des salmonidés. L'instauration d'une limite de longueur ferait en sorte que les pêcheurs remettent leur prise à l'eau lorsque celle-ci est inférieure à 14 pouces, pour tous les salmonidés à l'exception du touladi dont la grandeur permise serait de 18 pouces.

Suite à une requête de la Caisse populaire de Notre-Dame-de-Fatima, la municipalité a modifié son règlement sur la circulation afin de décréter un passage pour piétons sur la rue Salaberry, à la hauteur de l'institution financière.



**EMBAUCHEZ
DES ÉTUDIANTS**

CONSTRUCTION

UNI TOI
211, St-Ambroise INC.
Milan
ENTREPRENEUR GÉNÉRAL

- Construction et rénovation
- résidentiel
- commercial
- industriel

(estimation gratuite)

MAISONS PRÉ-USINÉES

Chalets-remises garages

Appelez:
(819) 657-4998
(819) 547-3735



**FENÊTRE OUVERTE
SUR LA VIE
MUNICIPALE**

En marge du projet de réfection de la partie non asphaltée de la rue Villeneuve, dans le parc industriel, la municipalité vient de conclure certaines transactions avec des entreprises du secteur afin d'élargir les emprises de la rue. C'est ainsi que la municipalité a procédé au rachat de deux bandes de terrain, l'une appartenant à Tafisa Canada ltée (6 709 mètres carrés) et l'autre à Les Bétons Léo Barolet (681 mètres carrés). La transaction pour ces deux bandes de terrain prévoit le même prix au mètre carré consenti par la Ville au moment de la vente. D'autres transactions nécessaires pour le même projet restent à être entérinées avec des représentants d'autres entreprises, dont Les Pétroles R. Turmel.

Huit propriétaires de la rue Crémazie ont signifié à la municipalité leur intention d'acheter chacun une bande de terrain de 2 800 pi. ca. derrière leur propriété. L'administration municipale informera les contribuables en question que cette vente est impossible pour l'instant, puisque le secteur pourrait éventuellement être utilisé pour les emprises de la future voie de contournement. Dans l'optique où le futur tracé n'emprunte pas ledit corridor, la municipalité s'est dite prête à s'asseoir avec les propriétaires pour discuter de la transaction.

L'administration Lessard vient de consentir une préférence d'achat à un industriel de la région qui désire implanter, dans le parc industriel de Lac-Mégantic, un complexe pour l'entreposage, l'embarquement de matériaux produits dans le parc ou bien le débarquement de matériaux à être transformés ici dans les entreprises industrielles. Le projet verrait le jour sur un terrain situé derrière les installations d'Armoires Gérobey. Le terrain est borné sur deux côtés par la voie ferrée et d'un autre côté par le tracé futur de la rue Président-Kennedy.

Accusant un manque de liquidités attribuable au retard des versements des subventions du ministère des Affaires culturelles, le Comité de la Bibliothèque de Lac-Mégantic s'est vu forcé de tendre la main à

la municipalité qui a consenti un versement anticipé d'une tranche de 25 000\$ initialement prévue pour le 15 août prochain. Questionné par une représentante de la Ligue des Propriétaires, qui désirait connaître l'état de la situation à la bibliothèque dont l'ouverture est attendue depuis plusieurs mois, le maire Jean Lessard a indiqué qu'une conférence de presse est prévue pour les prochains jours et celle-ci permettra d'en savoir davantage sur l'avancement du projet.

Dans une résolution qu'elle a fait parvenir au transporteur ferroviaire Canadien Pacifique, Lac-Mégantic informe les dirigeants de l'entreprise qu'elle souhaite procéder à l'acquisition du tracé du Québec-Central qui est désaffecté depuis plusieurs années. Ce tracé, comme le prévoit le plan d'urbanisme de la municipalité et de la M.R.C. du Granit, sera conservé à des fins publiques, soit pour la distribution de services ou à des fins récréo-touristiques. La municipalité demande à rencontrer les représentants du Canadien Pacifique afin de connaître et discuter des coûts et des exigences rattachés à cette acquisition. Ce n'est que suite à l'analyse de ces coûts et exigences que la municipalité pourra véritablement préciser ses intentions dans ce dossier.

L'administration municipale du maire Jean Lessard vient de consentir au club de ski alpin Baie-des-Sables le report, pour une période d'un an, du premier remboursement de 5 000\$ sur une avance de fonds de 30 000\$ réalisée en octobre 1990. Cette avance de fonds avait permis au club de ski alpin de procéder à l'acquisition d'une machinerie pour l'entretien des pistes. Dans une missive expédiée au Conseil municipal, le trésorier du club, M. André Audet, explique que ce report sera bienvenu puisqu'il est impossible pour le club d'honorer cet engagement en raison des faibles revenus réalisés au cours de la dernière saison.

On se souviendra que Dame Nature avait forcé les dirigeants du centre de ski à repousser l'ouverture des pistes à la mi-janvier, ce qui s'est traduit par des pertes

SALON Cheveux

- Coiffures inédites
- Traitement du cuir chevelu
- Teintures
- Bronzage U.V.A.
- Ongles

5368 Frontenac
Lac-Mégantic
(819) 583-1167

Votre bien-être et votre image nous tiennent à cœur!

COUPONS PLUS 4809 Laval
Lac-Mégantic
583-4257

Pour moins cher!

Super Vente 5^e anniversaire

DRAP de COTON CONTOUR 39"-54" 5,00\$ ch	OUATÉ et TRICOT COTON la livre -15%
TRICOT DE GILET	
OUATÉ 9,95\$ rég. 17,95\$ SPÉCIAL	COTON 9,95\$ rég. 12,95\$ SPÉCIAL
LOT DE TISSUS 1\$ et 2\$ le mètre	SERVIETTES DE PLAGE -33 1/3%
TISSUS IMPRIMÉ PRINTEMPS - ÉTÉ 40% d'escompte	FLANELLE -10%
PATRONS BURDA -33 1/3%	TISSUS NINJA TURTLES -40%

AUTRES SPÉCIAUX EN MAGASIN

POUR LES VACANCES, ÉVADEZ-VOUS SUR KAWASAKI

BAYOU 4x4

Le seul dépositaire autorisé en région

détail: 5 849\$

SPÉCIAL 4 699\$

Garage Réjean Roy

2760, Laval
Lac-Mégantic

583-5266
583-3059

Décès et remerciements

St-Ludger **BLAIS** (M. François)

Le 8 juillet 1991, M. François Blais est décédé à la Maison Catherine de Longpré de St-Georges, à l'âge de 75 ans. Fils de feu Philibert Blais et de feu Sophie Godbout, il était domicilié à St-Ludger.

Il laisse dans le deuil, ses frères, ses soeurs, ses beaux-frères et belles-soeurs: Marie-Louise Chabot de Montréal, Antoine (Madeleine Lessard) de Lac-Mégantic, Léon Isabel, Paul-Émile Arguin (Lucienne Isabel), Jean-Paul Lacroix (Antonia Blais), Jean Jacques (Jeannine Isabel), Armand Rodrigue (Rose Isabel), Ovila Isabel (Germaine Bégin). Ainsi que plusieurs autres parents et amis.

Les funérailles se sont déroulées en la paroisse de St-Ludger, le 10 juillet 1991.

Le service funèbre a été célébré par M. l'abbé Jacques Ferland. La quête par Réjean Létourneau et Wilfrid Dumas.

Précédaient le cercueil: MM. Fernand Lacroix, Paul-Émile Bisson, membres des Chevaliers de Colomb. Le cercueil était porté par: Steeve, René et Réal Fortin, Éric et Jeannot Blais et Réjean Hallée.

Nos plus sincères condoléances aux membres des familles éprouvés par le deuil.

La Guadeloupe **ROBERT** (M. Patrice)

Le 17 juin 1991 M. Patrice Robert est décédé au C.L.S.C. de la Guadeloupe, à l'âge de 54 ans; époux de feu Thérèse Bolduc. Il était domicilié à La Guadeloupe.

Il laisse dans le deuil, ses enfants: Nelson (Marie-Claude Labbé) de St-Georges, Nicole (Richard Morin) de la Guadeloupe, Guylaine (Gilbert Fortier) de Lambton; ses frères, ses soeurs, ses beaux-frères et belles-soeurs: Damase Fortier (Rose) de St-Méthode, William McCutcheon (Thérèse) de Sacré-Coeur de Marie, Alcide Robert (Rose-Blanche) de St-Méthode, Albert Chouinard (feu Liliane) de St-Méthode, Réal Fortin (Simone) de St-Méthode, Victorien Marois (Marie) de Thetford-Mines, Bernadin Robert (Fernande) de La Guadeloupe, Émilienne Robert de La Guadeloupe.

Emmanuel Robert (Fernande) de La Guadeloupe,

Antonio Robert (Lucille) de St-Méthode, Jean-Paul Robert (Réjeanne) de Lagueloupe, Adam Robert (Antoinette) de La Guadeloupe, Alexandre Marois (Gisèle) de Ste-Clothile, Gilles Robert (Madeleine) de Cowansville, Henri-Louis Bolduc (Doria) de Thetford-Mines, Alice Bolduc de Thetford-Mines, Lucienne Bolduc de St-Daniel, Émilienne Bolduc de St-Méthode, Léonard Fortin (Liliane) de Plessisville; ses petits-enfants: Stéphanie Robert, Marie-Pier Robert, Martin, François, David Fortier, Marc-André et Vanessa Morin. Ainsi que plusieurs autres parents et amis.

Les funérailles se sont déroulées en la paroisse de La Guadeloupe, le 20 juin 1991. Le service funèbre a été célébré par M. l'abbé Jean-Marie Bourque.

Le cercueil était porté par: Ghyslain Robert, Maurice McCutcheon, Denis Fortin, Marquis Dubord, Mario Boucher et Raymond Grégoire.

Le regretté disparu faisait partie des Chevaliers de Colomb et du Club de la Fraternité de La Guadeloupe.

Nos plus sincères condoléances aux membres des familles éprouvés par le deuil.

Courcelles **POIRIER-GOULET** (Mme Amanda)



Le 31 mai 1991, Mme Amanda Poirier, épouse de feu Aimé Goulet, est décédée au Centre hospitalier de St-Georges, à l'âge de 83 ans et 11 mois. Elle était domiciliée à Courcelles.

Elle dans le deuil, ses enfants: Bibiane (Rosaire Poulin) de St-Sébastien, Marie-Jeanne (Louis-Philippe Létourneau) de L'Assomption, Paul-Aimé (Éliane Couture) de Courcelles, Gilles de Courcelles, Claire-Hélène (Ludger Rosa) de Varennes, Bernadin (Germaine Bouffard) de

Courcelles, Fernande (Feu Arthur Bernier) de St-Sébastien, Bérard (Diane Poulin) de Courcelles, Firmin (Linette Beaudoin) de Courcelles; son frère, M. Philippe Fillion de Lambton; ses beaux-frères et belles-soeurs: Mme Néré Poirier de St-Honoré, Arthur Poulin de Lac-Mégantic, Mme Régina Lacroix de Courcelles, M. et Mme Armand Longchamps, M. Adélaré Blanchette, Mme Évangéliste Goulet, tous de Courcelles; 26 petits-enfants, 17 arrière-petits-enfants, ainsi que plusieurs autres parents et amis.

Les funérailles se sont déroulées en la paroisse de Courcelles, le 3 juin 1991. Le service funèbre a été célébré par M. l'abbé Lucien Nadeau, assisté de M. le diacre Gilles Arguin.

Précédaient le cercueil: ses petites-filles Sylvie Bernier et Julie Goulet.

Le cercueil était porté par ses petits-fils: Daniel Rosa, Michel Rosa, Christian Goulet, Éric Bernier, Yvan Létourneau et Clermont Poulin.

Nos plus sincères condoléances aux membres des familles éprouvés par le deuil.

Lambton **RICHARD** (M. Josaphat)

Le 23 juin 1991 M. Josaphat Richard est décédé à son domicile de Lambton, à l'âge de 87 ans.

Il laisse dans le deuil, son épouse née dame Éva Fortier; ses enfants, gendres et belles-filles: Simone R. Boulanger (feu Damien Boulanger), Jean-Marc Richard (Gaétane Fortier), Benoit (Sylviane Boulanger), Marie-Marthe (André Lessard), Lorraine (Gérard Roy) de Sherbrooke, Gaétane (Jacques Perrault), Léonard (Monique Bernier) de St-Sébastien, Émile (Denis Veilleux), Jeannine (Bertrand Hallé) de Stornoway, André Ange Gosselin, Lucille (Germain Poirier), Louise (Gaston Patry) de Montréal; ses frères, ses soeurs, ses beaux-frères et belles-soeurs: Mme Antonio Roy de Lambton, Mme Antonia Turcotte de Lambton, M. et Mme Clément Caouette de Asbestos, M. et Mme Armand Richard de Lambton, M. Alma Richard de Lambton, M. et Mme Aline Richard de Stratford, M. et Mme Clément Richard de Montréal, M. Émile Fortier de Courcelles, M. et Mme Rosaire Fortier de Courcelles. Ainsi que plusieurs petits-enfants, arrière petits-enfants, autres parents

et amis.

Les funérailles se sont déroulées en la paroisse de Lambton, le 26 juin 1991. Le service funèbre a été célébré par M. l'abbé Ernest Genois.

Le cercueil était porté par ses enfants: Jean-Marc, Bernadin, Benoit, Léonard, Émile et André.

Nos plus sincères condoléances aux membres des familles éprouvés par le deuil.

REMERCIEMENTS AU SACRÉ-COEUR DE JÉSUS pour faveur obtenue

(P) L.B.F.

et amis.

Les funérailles se sont déroulées en la paroisse de Lambton, le 26 juin 1991. Le service funèbre a été célébré par M. l'abbé Ernest Genois.

Le cercueil était porté par ses enfants: Jean-Marc, Bernadin, Benoit, Léonard, Émile et André.

Nos plus sincères condoléances aux membres des familles éprouvés par le deuil.

Lac-Mégantic **BEAUDOIN** (Mme Jacqueline)

Le 1er juillet 1991, Mme Jacqueline Beaudoin (garde Beaudoin) est décédée au Centre hospitalier de Lac-Mégantic, à l'âge de 61 ans. Elle était domiciliée

à Lac-Mégantic.

Elle laisse dans le deuil, son époux, M. Claude Beaudoin; ses enfants: Christian, Claire, Lucie (François Gosselin); ses frères, ses soeurs, ses beaux-frères et belles-soeurs: Marcelle (Louis-Philippe Couture), Gaétane Beaudoin, Géraldine (Jack Lecknar), Paul-Henri Beaudoin (Alia), Jean-Léon, Léandre (Jeannine), Louise Beaudoin, Claude (Colette), Guy Raymond (Yolande), Pierrette Beaudoin, Claudette, Gemma (Julien Bourbeau), Laurete (Armand Gosselin), Suzanne (Louis Morissette), Patrick (Irène), Jeannine (Fernand Lefebvre), Julien (Paulyne), Bernard (Thérèse); ses petits-enfants: Jean, Émilie et Anne-Josée Bergeron, et Jessie Beaudoin-Gosselin. Ainsi que plusieurs autres

parents et amis.

Les funérailles se sont déroulées en la paroisse Ste-Agnès de Lac-Mégantic, le 4 juillet 1991. Le service funèbre a été célébré par M. l'abbé Jean-Claude Roy.

Le cercueil était précédé par la direction et autres membres du personnel infirmier: Raymond Lacroix, Serge Parent, Carole Bouf-

fard, Geneviève Lessard, Louise Labrecque et Suzanne Blais.

Le cercueil était porté par: Denis Martel, François Morin, André Roy et les docteurs Daniel Brochu, Jack Machin et Marc-René Nogue.

Nos plus sincères condoléances aux membres des familles éprouvés par le deuil.

REMERCIEMENTS AU SACRÉ-COEUR DE JÉSUS pour faveur obtenue

(P) L.L.

à Lac-Mégantic.

Elle laisse dans le deuil, son époux, M. Claude Beaudoin; ses enfants: Christian, Claire, Lucie (François Gosselin); ses frères, ses soeurs, ses beaux-frères et belles-soeurs: Marcelle (Louis-Philippe Couture), Gaétane Beaudoin, Géraldine (Jack Lecknar), Paul-Henri Beaudoin (Alia), Jean-Léon, Léandre (Jeannine), Louise Beaudoin, Claude (Colette), Guy Raymond (Yolande), Pierrette Beaudoin, Claudette, Gemma (Julien Bourbeau), Laurete (Armand Gosselin), Suzanne (Louis Morissette), Patrick (Irène), Jeannine (Fernand Lefebvre), Julien (Paulyne), Bernard (Thérèse); ses petits-enfants: Jean, Émilie et Anne-Josée Bergeron, et Jessie Beaudoin-Gosselin. Ainsi que plusieurs autres

parents et amis.

Les funérailles se sont déroulées en la paroisse Ste-Agnès de Lac-Mégantic, le 4 juillet 1991. Le service funèbre a été célébré par M. l'abbé Jean-Claude Roy.

Le cercueil était précédé par la direction et autres membres du personnel infirmier: Raymond Lacroix, Serge Parent, Carole Bouf-

fard, Geneviève Lessard, Louise Labrecque et Suzanne Blais.

Le cercueil était porté par: Denis Martel, François Morin, André Roy et les docteurs Daniel Brochu, Jack Machin et Marc-René Nogue.

Nos plus sincères condoléances aux membres des familles éprouvés par le deuil.

Le cercueil était porté par ses enfants: Daniel Rosa, Michel Rosa, Christian Goulet, Éric Bernier, Yvan Létourneau et Clermont Poulin.

Nos plus sincères condoléances aux membres des familles éprouvés par le deuil.

Précédaient le cercueil: ses petites-filles Sylvie Bernier et Julie Goulet.

Le cercueil était porté par ses petits-fils: Daniel Rosa, Michel Rosa, Christian Goulet, Éric Bernier, Yvan Létourneau et Clermont Poulin.

Nos plus sincères condoléances aux membres des familles éprouvés par le deuil.

REMERCIEMENTS AU SACRÉ-COEUR DE JÉSUS pour faveur obtenue

(P) M.F.

à Lac-Mégantic.

Elle laisse dans le deuil, son époux, M. Claude Beaudoin; ses enfants: Christian, Claire, Lucie (François Gosselin); ses frères, ses soeurs, ses beaux-frères et belles-soeurs: Marcelle (Louis-Philippe Couture), Gaétane Beaudoin, Géraldine (Jack Lecknar), Paul-Henri Beaudoin (Alia), Jean-Léon, Léandre (Jeannine), Louise Beaudoin, Claude (Colette), Guy Raymond (Yolande), Pierrette Beaudoin, Claudette, Gemma (Julien Bourbeau), Laurete (Armand Gosselin), Suzanne (Louis Morissette), Patrick (Irène), Jeannine (Fernand Lefebvre), Julien (Paulyne), Bernard (Thérèse); ses petits-enfants: Jean, Émilie et Anne-Josée Bergeron, et Jessie Beaudoin-Gosselin. Ainsi que plusieurs autres

parents et amis.

Les funérailles se sont déroulées en la paroisse Ste-Agnès de Lac-Mégantic, le 4 juillet 1991. Le service funèbre a été célébré par M. l'abbé Jean-Claude Roy.

Le cercueil était précédé par la direction et autres membres du personnel infirmier: Raymond Lacroix, Serge Parent, Carole Bouf-

fard, Geneviève Lessard, Louise Labrecque et Suzanne Blais.

Le cercueil était porté par: Denis Martel, François Morin, André Roy et les docteurs Daniel Brochu, Jack Machin et Marc-René Nogue.

Nos plus sincères condoléances aux membres des familles éprouvés par le deuil.

Le cercueil était porté par ses enfants: Daniel Rosa, Michel Rosa, Christian Goulet, Éric Bernier, Yvan Létourneau et Clermont Poulin.

Nos plus sincères condoléances aux membres des familles éprouvés par le deuil.

Précédaient le cercueil: ses petites-filles Sylvie Bernier et Julie Goulet.

Le cercueil était porté par ses petits-fils: Daniel Rosa, Michel Rosa, Christian Goulet, Éric Bernier, Yvan Létourneau et Clermont Poulin.

Nos plus sincères condoléances aux membres des familles éprouvés par le deuil.

REMERCIEMENTS AU SACRÉ-COEUR DE JÉSUS pour faveur obtenue

(P) M.F.

à Lac-Mégantic.

Elle laisse dans le deuil, son époux, M. Claude Beaudoin; ses enfants: Christian, Claire, Lucie (François Gosselin); ses frères, ses soeurs, ses beaux-frères et belles-soeurs: Marcelle (Louis-Philippe Couture), Gaétane Beaudoin, Géraldine (Jack Lecknar), Paul-Henri Beaudoin (Alia), Jean-Léon, Léandre (Jeannine), Louise Beaudoin, Claude (Colette), Guy Raymond (Yolande), Pierrette Beaudoin, Claudette, Gemma (Julien Bourbeau), Laurete (Armand Gosselin), Suzanne (Louis Morissette), Patrick (Irène), Jeannine (Fernand Lefebvre), Julien (Paulyne), Bernard (Thérèse); ses petits-enfants: Jean, Émilie et Anne-Josée Bergeron, et Jessie Beaudoin-Gosselin. Ainsi que plusieurs autres

parents et amis.

Les funérailles se sont déroulées en la paroisse Ste-Agnès de Lac-Mégantic, le 4 juillet 1991. Le service funèbre a été célébré par M. l'abbé Jean-Claude Roy.

Le cercueil était précédé par la direction et autres membres du personnel infirmier: Raymond Lacroix, Serge Parent, Carole Bouf-

fard, Geneviève Lessard, Louise Labrecque et Suzanne Blais.

Le cercueil était porté par: Denis Martel, François Morin, André Roy et les docteurs Daniel Brochu, Jack Machin et Marc-René Nogue.

Nos plus sincères condoléances aux membres des familles éprouvés par le deuil.

Le cercueil était porté par ses enfants: Daniel Rosa, Michel Rosa, Christian Goulet, Éric Bernier, Yvan Létourneau et Clermont Poulin.

Nos plus sincères condoléances aux membres des familles éprouvés par le deuil.

Précédaient le cercueil: ses petites-filles Sylvie Bernier et Julie Goulet.

Le cercueil était porté par ses petits-fils: Daniel Rosa, Michel Rosa, Christian Goulet, Éric Bernier, Yvan Létourneau et Clermont Poulin.

Nos plus sincères condoléances aux membres des familles éprouvés par le deuil.

REMERCIEMENTS AU SACRÉ-COEUR DE JÉSUS pour faveur obtenue

(P) M.F.

MONUMENTS FUNÉRAIRES



Rabais de 15% sur notre inventaire

- Granit de 1ère qualité - garanti à vie
- Pierres d'origine régionale à meilleur coût
- Service de lettrage au cimetière
- Service professionnel et courtois
- Assurance vandalisme disponible à un coût minime

Richard Michaud Au service de la
Représentant région depuis 37 ans
(819) 549-2002 SANS FRAIS: 1800-567-6195
(819) 583-1080 Lac-Drolet, Québec, J0Y 1C0

Vos dernières volontés... Une priorité!

Depuis plus de 40 ans, JACQUES ET FRÈRES INC. est le conseiller sur qui on peut compter lors de la perte d'un être cher.

Tant d'expérience se traduit bien sûr par une présence réconfortante, mais aussi par les mots et les gestes qui rendent tout plus facile.

Etre à l'écoute, c'est personnaliser constamment son approche en offrant le service de funérailles conventionnelles, de préarrangement funéraire, de crémation et de disposition en colombarium intérieur.

Ce qui compte vraiment, c'est faire de vos choix une priorité.



CENTRES FUNÉRAIRES Jacques et Frères inc.

Faites-moi parvenir, sans obligation de ma part, votre pochette d'information sur le préarrangement JACQUES ET FRÈRES INC.

Nom _____

Adresse _____

Ville _____ Code postal _____

Postez à: Jacques et Frères inc.
3800 Québec Central, Lac-Mégantic (Qc)
G6B 2C4 Tél.: (819) 583-0444

Lambton
LACHANCE-
TARDIF
(Mme Juliette)



Le 27 mai 1991, Mme Juliette Lachance-Tardif

est décédée au Pavillon St-Joseph de Beauceville, à l'âge de 77 ans et 10 mois. Elle était domiciliée à Lambton.

Elle laisse dans le deuil, son époux M. Wilfrid Tardif; ses enfants, gendres et belles-filles: M. Marcel Tardif de Laval, M. et Mme Gilles Tardif (Lorraine Goulet) de Woburn, Mme Lise Tardif (François Roy) de St-Alexandre d'Iberville, Mme Ghislaine Tardif (Réjean Bolduc) de St-Henri-de-Lévis, Mme Diane Tardif (Jean-Raymond Beaudoin) de St-Ephrem Beauce, Mme Andrée Tardif (Jean-Luc Poulin) de Marieville, Mlle Francine Tardif de Sherbrooke, Mlle Cécile Tardif de Sherbrooke, Mme Monique Tardif (Roger Bégin) de Sherbrooke, Michel Tardif (Hélène Martel) de Marieville; ses frères, ses soeurs, ses beaux-frères et belles-soeurs: Mme Émilienne Lachance (Joseph Goulet) de St-Ephrem, Mme Adrienne Lachance (Uléric Lemieux) de Plessisville, Paul Beurivage (Feu Thérèse Lachance) de Val Cartier, M. Adrien Lachance (Alice Tardif) de Montréal, M. Antonio Lachance (Laurette L'Heureux) de Laval, Mme Jean-Luc Lachance (Olivette Vallée) de Montréal, Mme Fernand Lachance (Flora Bé-

dard) de Plessisville, Mme Jeanne-D'Arc Lachance (Paul-Eugène Grégoire) de Lévis, M. Viateur Lachance (Rachelle Veilleux) de St-Évariste, Mme Aline Lachance (Raymond Marcéau) de St-Évariste, M. Cléophas Drapeau (Feu Yvonne Tardif) de Ste-Praxède, Mme Émilienne Tardif (Feu Alcide Blais) de Lac-Mégantic, M. Albert Latulippe (Feu Laurette Tardif) de Lac-Mégantic, Mme Simone Tardif de Sherbrooke; 23 petits-enfants, 7 arrière petits-enfants, plusieurs autres parents et amis.

Les funérailles se sont déroulées en la paroisse St-Vital de Lambton, le 1er juin 1991. Le service funé-

bre a été célébré par M. l'abbé Louis-Philippe Gilbert, assisté de M. l'abbé Germain Tardif de Robertsonville, cousin de la défunte.

Précédaient le cercueil: M. Renaud Bilodeau de la Villa du Repos et Mme Raymonde Lapointe de la Maison Paternelle.

Le cercueil était porté par ses petits-fils: Luc Roy, Sylvain Beaudoin, Ghislain Bolduc, Mario Tardif, Bruno Tardif et Christian Poulin.

La regrettée disparue faisait partie du Club de l'Âge d'Or de Lambton et des femmes Chrétiennes.

Nos plus sincères condoléances aux membres des familles éprouvés par le deuil.

Sincères Remerciements



"Mourir est bien peu de choses quand on continue à vivre dans le coeur des autres."

Vous étiez près de nous pour partager notre peine à la suite du décès de

MME JULIETTE LACHANCE-TARDIF
décédée le 27 mai 1991
à l'âge de 77 ans et 10 mois.

Vous nous avez, chers parents et amis, exprimé votre sympathie soit par offrandes de messes, fleurs, cartes de condoléances, visite au salon, assistance aux funérailles ou de quelque manière que ce soit. Votre support moral et votre gentillesse ont été d'un grand réconfort dans notre deuil.

Son époux M. Wilfrid Tardif et ses enfants vous prient de considérer ces remerciements comme personnels.

Messe
Anniversaire

Une messe premier anniversaire sera célébrée **DIMANCHE LE 21 JUILLET 1991**, à 9h30 a.m., en l'église Ste-Agnès de Lac-Mégantic, en la mémoire de **MME ATHALA GOSSELIN**

son époux
Edgar Brisson

Messe
Anniversaire

Une messe premier anniversaire sera célébrée **SAMEDI LE 20 JUILLET 1991**, à 16 heures, en l'église Ste-Agnès de Lac-Mégantic, en la mémoire de **PIERRE-LUC LAPLANTE**

Parents et amis sont invités à y assister.
Famille Jean Rock Laplante

Messe
Anniversaire



Une messe premier anniversaire sera célébrée **DIMANCHE LE 21 JUILLET 1991**, à 11 heures a.m., en l'église Notre-Dame de Fatima, en la mémoire de

M. JOSEPH BARON
Parents et amis sont invités à y assister.

ACHAT
VENTE
Camions-
Autos-



NEUFS OU USAGÉS
Garage
A. LAVIGNE
(819) 547-3694

Importées ou américaines.
À TRÈS BON PRIX
1320, route 161 ----- NANTES

SPÉCIALISTE EN RÉPARATION ÉLECTRIQUE

LES ENTREPRISES ÉLECTRIQUES
YVES BELLAVANCE INC.

ENTREPRENEUR ÉLECTRICIEN
3426 LACOURCIÈRE
Lac-Mégantic
(819) 583-2064
INDUSTRIEL COMMERCIAL RÉSIDENTIEL
SERVICE EN TOUT TEMPS



MEMBRE DE LA CORPORATION DES MAÎTRES ÉLECTRICIENS DU QUÉBEC.

toujours de première classe!

FORD

Les taux d'intérêt se poursuivent chez Autos Premières
12 à 48 mois

-Festiva 1991 **8,9%** ou **500\$**
-Escort
Tracer 1991 **8,9%** ou **500\$**
-Tempo
Topaz 1991 **8,9%** ou **750\$**
-Taurus
Sable 1991 **8,9%** ou **750\$**

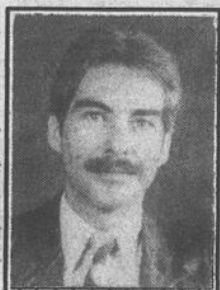
-Série F 1991 **8,9%** ou **1000\$**
-Ranger 1991 **8,9%** ou **750\$**
-Aerostar 1991 **8,9%** ou **1000\$**

plus plein d'essence plus Garde-boue plus Excellent service

Autos Premières
(1986) inc.



ANDRÉ
BAILLARGEON



RENÉ
CÔTÉ



3707 LAVAL **583-3700**
LAC-MÉGANTIC

Opinions

Piopolis et le Concile des jeunes

Il vaut la peine de souligner l'implication extraordinaire de la population de Piopolis lors du Concile des jeunes qui s'est tenu dans cette localité du 21 au 25 juin dernier.

Plus de deux cents jeunes ont envahi cette municipalité. L'abbé Gilles Baril, curé de la paroisse, en mars dernier, avait demandé à M. Réal Lavoie, responsable du mouvement Marie-Jeunesse, d'organiser son rassemblement de jeunes à Piopolis.

Le projet accepté, le maire Beaulé et ses conseillers, le curé et les responsables de la pastarole, les familles du village se sont concertés pour faire de ce rassemblement un succès.

Que de gestes de générosité ont été enregistrés. Une octogénaire a tenu à aller résider ailleurs pour laisser sa chambre disponible pour des jeunes; un couple a installé une tente sur leur terrain; ils se sont organisés avec leur tente afin de laisser leur maison aux jeunes; un cuisinier de renommée a pris une semaine de vacances pour superviser, avec sa belle-mère, la bonne marche des repas; une bonne douzaine de bénévoles ont travaillé à la préparation de la nourriture et servaient les repas avec un large sourire. Deux aînés de la paroisse sont venus participer aux entretiens spirituels sous la tente et s'intéressaient aux jeunes. Une autre dame a pris la peine d'écrire un petit mot de remerciements à chaque jeune qu'elle a hébergé. Et que d'autres encore!

Pour ce qui est de l'implication des jeunes, j'aimerais citer les paroles de M. le maire: "Vous, les jeunes du Concile, vous avez pris votre place et non la place. Vous avez accepté de vivre avec nous et ça nous a fait du bien; nous vous avons ouvert les portes de nos maisons et vous vous êtes sentis chez vous." Tous les jeunes se sont fait remarquer par leur civisme, par leur gentillesse, par leur délicatesse envers les autres.

Gens de Piopolis, nous levons notre chapeau! Votre village est à l'image de votre cœur: accueillant, attrayant. C'est dans un décor enchanteur que ces jeunes ont pu vivre une expérience qu'ils ne sont pas prêts d'oublier.

Merci à toutes les familles pour votre implication et que le Seigneur vous le rende au centuple. C'est vrai que nous avons été reçus comme des rois chez vous.

Frère Guy Giroux, s.c.
Responsable de la pastorale-jeunesse
Diocèse de Sherbrooke

Service de prévoyance familiale

Le Centre communautaire de Ste-Marguerite de Lingwick recevait ré-

comment les délégués estriens du Service de prévoyance familiale de l'Estrie.

Ce service qui était affilié à la Survivance est depuis le 1er juillet dernier transféré au Mouvement Desjardins.

À l'élection permettant de définir le nouvel exécutif, les

personnes suivantes ont été élues: il s'agit de Mme Jeanne Fouquet (Sherbrooke), à la présidence; Mme Régina Lavoie (Eastman) à la vice-présidence; Mme Rose-Anna Bolduc (Lingwick), 1ère conseillère; Mme Louise Caron (Sherbrooke), secrétaire; ainsi que les directrices suivantes: Mme Gilberte Isabelle (Piopolis), Mme Doris Latendresse (La Patrie) et Mme Yvette Doyon, de Stornoway, nouvellement élue...

L'aumônier du Service est M. l'abbé Rosaire Bisson de Wotton.

Mme Rose-Anna Bolduc
Lingwick

CHRONIQUE SANTÉ (Suite de la p. A-8.)

effet, les grains contiennent, dans un rapport équilibré, des enzymes spécifiques permettant une assimilation et une utilisation maximales des éléments nutritifs par l'organisme: par exemple, l'assimilation des hydrates de carbone ou glucides contenues dans l'endosperme du grain est facilitée par les vitamines du groupe B qu'on retrouve en quantité suffisante dans le germe et dans le son. Ce dernier, par sa teneur en fibres, est nécessaire à un transit intestinal sans problème ainsi qu'à la synthèse de certaines vitamines. Les

éléments constitutifs des céréales entières travaillent synergiquement, c'est-à-dire en équipe durant le processus de digestion et d'absorption.

(Tiré de: Catalogue de nos produits, Coop La Balance.)



À vous de jouer.

La plus grosse vente Eagle de l'année!



Taux de crédit du fabricant
+ jusqu'à 1 000\$ de remise
ou jusqu'à 2 000\$ de remise*

A vous de choisir la bonne affaire que vous allez faire.

C'est la vente Eagle à ne vraiment pas manquer! Notre plus grosse vente de l'année vous propose un choix stupéfiant: taux de crédit du fabricant + jusqu'à 1 000\$ de remise ou jusqu'à 2 000\$ de remise* sur une vaste sélection de modèles en stock.

Passez vite chez votre concessionnaire aujourd'hui! C'est plus facile que jamais de vous offrir un véhicule Jeep ou Eagle 1991 neuf. Des taux de location Clé d'Or très concurrentiels sont également offerts. Voir un concessionnaire pour les détails.



Coupé sport aérodynamique propulsé par un moteur 16 soupapes de 2 L DACT à échangeur thermique offert en option. Freins assistés, direction assistée, plus options de transmission intégrale et de freins antiblocage.

Taux de crédit du fabricant
ou 500\$ de remise
Eagle, à partir de 13 100\$



Berline sport de conception japonaise à haute technologie dotée d'une foule de caractéristiques en option comprenant la transmission intégrale, les freins antiblocage et un puissant moteur de 2 L à 16 soupapes DACT.

Taux de crédit du fabricant
+ 1 000\$ ou 2 000\$ de remise

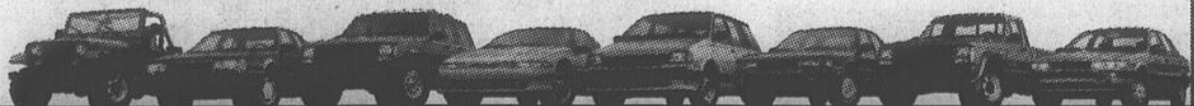
C'est l'automne de l'année sur la Eagle 2000 GTX

*Offres mutuellement exclusives sur des véhicules sélectionnés et à l'attention des particuliers seulement. Crédit sous réserve de l'approbation de Chrysler Crédit Canada Ltée. En vigueur du 2 juillet 1991 jusqu'à ce que Chrysler Canada Ltée y mette fin. Cette offre annule et remplace toute autre offre précédente et ne peut être combinée à aucune autre. Les offres s'appliquent aux véhicules en stock chez les concessionnaires seulement. Les véhicules loués au détail donnent droit aux remises en argent seulement.
**Prix de détail suggéré par le fabricant pour le modèle de base. Le concessionnaire peut vendre à un prix moindre. Quantités limitées. Le concessionnaire peut devoir commander. Voir un concessionnaire pour les détails. Transport (500\$), taxes, immatriculation et assurance en sus.



L'Avantage
Jeep et Eagle

Auto N. Rosa Inc.
3354, rue Laval
Lac-Mégantic, Québec
(819) 583-3088



Venez vite profiter de notre plus grosse vente de l'année!

MT

LA MÉDITATION TRANSCENDANTALE

Telle qu'enseignée par Maharishi Mahesh Yogi

Le succès sans le stress
La prévention de la maladie
Le développement du plein potentiel
La vie en accord avec la loi naturelle

Une technique vérifiée scientifiquement, facile et agréable.

TELLE QU'ANNONCÉE À LA TÉLÉ



MAHARISHI MAHESH YOGI

CONFÉRENCE D'INFORMATION GRATUITE
Mercredi, 17 juillet 19h30
MOTEL PAOLO
3423, Laval, Lac-Mégantic
BIENVENUE À TOUS!

Socio-culturel

La rockeuse à la maison du Granit

Le dernier show "en carrière" de Paul Quirion

Après 35 ans de vie artistique, le chanteur country Paul Quirion livre son dernier spectacle sur la scène du Domaine "La Chaudière" à St-Ludger, le samedi 27 juillet. Un événement musical auquel s'associeront Johnny Morin et les membres de son Country Music Band de Manchester, N.-H.

Une sortie qui se veut mémorable. Huit musiciens sur scène dont Charlie Lemelin et Carole Marquis, et dans la salle, plus de 600 personnes sont attendues. Encore une fois, et pour la dernière, il risque fort bien de jouer à guichet fermé.

"L'an dernier, au Motel Paolo de Lac-Mégantic, il y avait tellement de monde qu'il a fallu retourner à la porte 150 personnes. Cette fois, la salle est suffisamment grande pour accueillir jusqu'à 630 personnes et je suis convaincu que tous les billets seront vendus avant le soir du spectacle".

Mais pourquoi mettre fin à une carrière qui l'a mené sur trois continents, alors que la musique country connaît un fort regain de popularité à travers tout le Québec?

"C'est strictement pour une question de santé, explique le chanteur. On peut appeler cela une retraite forcée puisque les médecins m'ont fortement conseillé de quitter le monde du spectacle, afin de ne pas aggraver une blessure à la colonne vertébrale."

Celui qui a diverti des foules et même fait pleurer de durs travailleurs de la construction sur les chantiers d'Algérie, avoue que la décision n'a pas été facile à prendre, mais rien ne paraît de sa peine le soir du 27 juillet.

"Les gens vont retrouver sur place, au Domaine La Chaudière, toute l'ambiance d'une grande fête country. Ça fera chaud au cœur d'être entouré des mêmes musiciens qui m'accompagnaient lors de mon dernier enregistrement."

À l'instar de tous les chanteurs country, Paul Quirion en a parcouru du chemin depuis 1956 pour livrer son message. Des publics sur trois continents: au Canada, d'un océan à l'autre, aux États-Unis, en Europe et même dans le nord de l'Afrique, en Algérie, où la firme Lavallin l'avait mis sous contrat pour une durée de six mois, histoire de remonter le moral des centaines d'ouvriers canadiens.

"Il fut des années où j'ai dû me taper 84 000 milles de route pour respecter mes engagements. Mais, qu'est-ce qu'on ne ferait

pas pour rencontrer le public là où il est, que ce soit à Nashville, Tennessee, en Nouvelle-Écosse, en Alberta, en Gaspésie ou en Beauce?"

Sou souvenir le plus mémorable fut la venue à Verdun du Stampede de Calgary. C'est là qu'il a affronté son plus gros public en carrière, soit 28 000 personnes.

"En 35 ans de carrière, j'ai eu la chance de rencontrer tous les grands noms du country: les Mary King, Oscar Thiffault, Bobby Ashby, Marcel Martel, et bien sûr Willie Lamothe. À



Paul Quirion met le paquet pour sa sortie de scène le 27 juillet.

Nashville, ce fut la consécration avec Johnny Cash."

Et après le 27, une retraite complète? Pas vraiment. Paul Quirion ne cessera pas pour autant de faire vibrer ses cordes vocales et de divertir ses fans. Le chanteur insiste pour continuer à écrire des chansons et enregistrer de nouvelles pièces. Ce qu'il y a d'admirable dans la musique country, contrairement

aux autres formes de musique, c'est que les vieux routiers comme Paul Quirion ne cesseront jamais de susciter l'admiration de ceux et celles qui forment la relève.

Après tout, on ne renie pas facilement trente-cinq années d'une carrière aussi bien remplie.

Celle qu'on surnomme la rockeuse à la voix d'or, Laurence Jalbert, présente son spectacle à l'amphithéâtre de la Maison du Granit, à Lac-Drolet, le samedi 20 juillet, dès 20h30.

Salle comble sous les étoiles, s'attendent déjà les organisateurs pour qui la vente des billets à 25\$ s'est bouclée en un temps record. Un événement unique, donc, et très attendu.

Après ses victoires à l'ADISQ, ses succès à ré-

pétitions à Montréal et en province, Laurence Jalbert vient choyer son public de la Maison du Granit, amenant avec elle les chansons qu'on entend tourner régulièrement à la radio et sur

vidéo-clip: Tomber en amour, Rage.

C'est à votre tour de tomber en amour avec sa musique, samedi à l'amphithéâtre de la Maison du Granit, 20h30.



Une voix puissante à la Maison du Granit, samedi, celle de Laurence Jalbert.

ALGO
MASSOTHÉRAPIE - SANTÉ

Un lieu unique pour investir dans la santé!

Line Boulé
MASSOTHÉRAPEUTE DIPLÔMÉE
Conseillère médicaments naturelles
MEMBRE A.C.M.P.
MEMBRE C.F.M.M.N.

SUR RENDEZ VOUS
819-583-3195
3708 LECLERC
LAC-MÉGANTIC
G6B 2V6

Pèlerinage Medjugorje

du 5 au 14 septembre '91
Les pèlerinages de l'Alliance inc.
Responsables: Carmen et
Jean-Paul St-Pierre
583-4873
Animateur spirituel: M. Marcel Jacques, ptre curé

Vous irez dans
les Laurentides
en vacances?...



ARRÊTEZ-VOUS
AU
RESTAURANT
Maestro
À
SAINT-SAUVEUR
une grande
cuisine
Québécoise

LE CHEF ET SON ÉQUIPE VOUS
PRÉPARENT DES PLATS TRÈS
ÉLABORÉS OU LE BON ET LE BEAU
SONT INTIMEMENT LIÉS À DES PRIX
PLUS QU'ABORDABLES

AU PROGRAMME:

- PRÉLUDE (les entrées)
- PASTA APPASSIONATA (les pâtes)
- CONCERTO (Plats de résistance)
- SONATA et la GRANDE FINALE (les desserts)

Restaurant **Maestro**
339, Rue Principale
Saint-Sauveur-des-Monts
Tél.: (514) 227-2999

Le DOMAINE "LA CHAUDIÈRE"

à ST-LUDGER
en collaboration avec les DISTRIBUTIONS PIERRE BÉDARD
présentent

PAUL QUIRION

le chanteur country
dans son
SPECTACLE
D'ADIEU

Samedi, 27 juillet 19h00
au DOMAINE LA CHAUDIÈRE

Accompagné de:

**Johnny Morin et son
COUNTRY MUSIC BAND**
de Manchester, N.H.

ARTISTES ET INVITÉS SPÉCIAUX

UN ÉVÉNEMENT À NE PAS MANQUER!

Billets en vente chez

Lac-Mégantic:

Épicerie de Fatima
Dépanneur 7-23
Marché Jovi

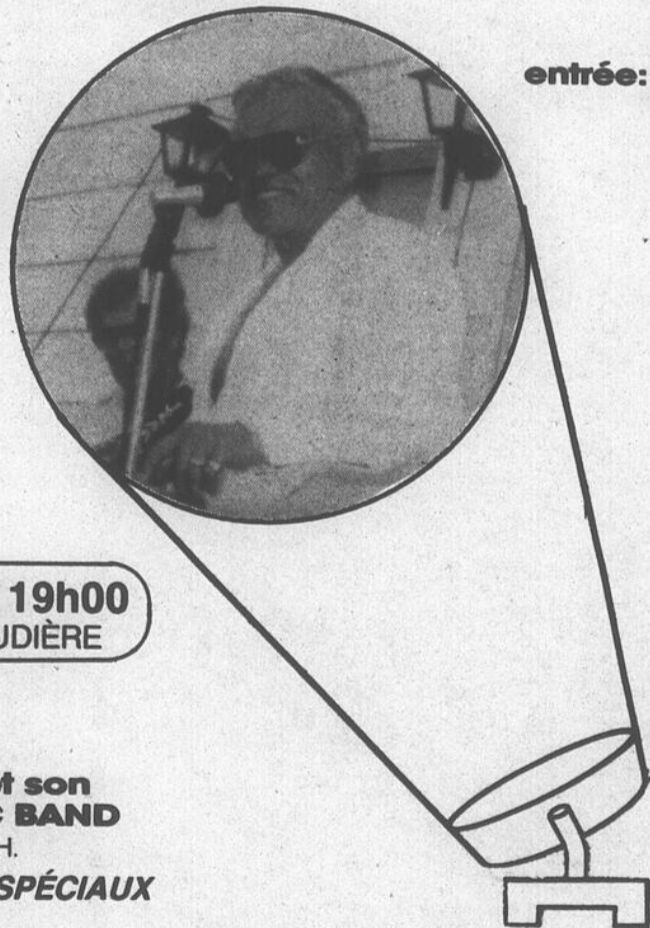
Audet:

Dépanneur
Ghislain Filion
Dépanneur
Sylvio Dorval

St-Gédéon

Dépanneur Landry enr.
St-Robert
Dépanneur Poulin

entrée: 5\$



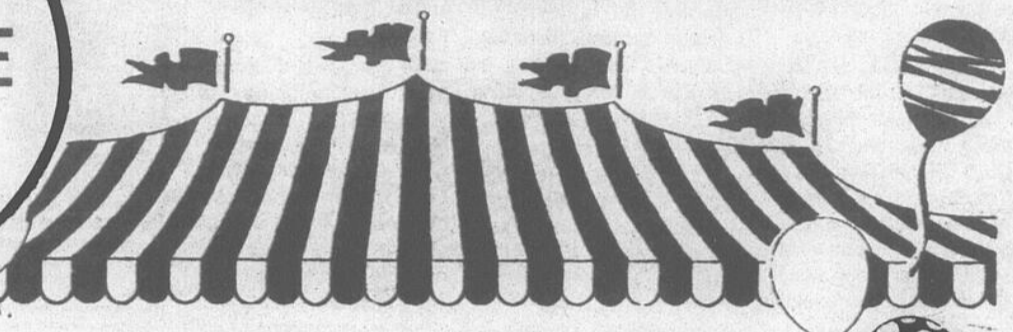
CARNAVAL NATIONAL d'Amusements

PLUS DE 12 MANÈGES

BUMPER CAR GÉANT
et le turbulent ROCK-O-LANE, etc.

Sur le terrain de l'O.T.J. de Lac-Mégantic du 17 au 21 juillet

ADMISSION GRATUITE SUR LE TERRAIN



Découpez et présentez ces coupons de valeur

NA COUPON VALEUR
LE PARC D'AMUSEMENT MOBILE DU QUÉBEC
60¢
Maximum 1 coupon par manège seulement en réduction du nombre de coupon requis pour chaque manège. Sur le terrain de l'O.T.J. de Lac-Mégantic, du 17 au 21 juillet '91.

NA COUPON VALEUR
LE PARC D'AMUSEMENT MOBILE DU QUÉBEC
60¢
Maximum 1 coupon par manège seulement en réduction du nombre de coupon requis pour chaque manège. Sur le terrain de l'O.T.J. de Lac-Mégantic, du 17 au 21 juillet '91.

NA COUPON VALEUR
LE PARC D'AMUSEMENT MOBILE DU QUÉBEC
60¢
Maximum 1 coupon par manège seulement en réduction du nombre de coupon requis pour chaque manège. Sur le terrain de l'O.T.J. de Lac-Mégantic, du 17 au 21 juillet '91.

NA COUPON VALEUR
LE PARC D'AMUSEMENT MOBILE DU QUÉBEC
60¢
Maximum 1 coupon par manège seulement en réduction du nombre de coupon requis pour chaque manège. Sur le terrain de l'O.T.J. de Lac-Mégantic, du 17 au 21 juillet '91.

NA COUPON VALEUR
LE PARC D'AMUSEMENT MOBILE DU QUÉBEC
60¢
Maximum 1 coupon par manège seulement en réduction du nombre de coupon requis pour chaque manège. Sur le terrain de l'O.T.J. de Lac-Mégantic, du 17 au 21 juillet '91.

NA COUPON VALEUR
LE PARC D'AMUSEMENT MOBILE DU QUÉBEC
60¢
Maximum 1 coupon par manège seulement en réduction du nombre de coupon requis pour chaque manège. Sur le terrain de l'O.T.J. de Lac-Mégantic, du 17 au 21 juillet '91.

Du plaisir pour moins cher!

Du 17 au 21 JUILLET

MERCREDI: 16h à minuit
JEUDI: de midi à minuit
VENDREDI: de midi à minuit
SAMEDI: de midi à minuit
DIMANCHE: de midi à 18h00

VENEZ EN FOULE! Du plaisir pour toute la famille!



3 coupons par manège/enfants
4 coupons par manège/adultes

BRACELET: 13\$
pour tous les manèges à volonté

SUR PLACE Mme Vegas Clairvoyante, cartes, tarot, boule de cristal...