

PER
0-15

LE DÉCORMAG[®]

31, rue Saint-Paul est, Montréal, H2Y 1G8 Courrier de 2^e classe Enregistrement n° 2911 Avril 1983 n°119 2,95 \$

LES FLEURS, LES ROCAILLES, LES JARDINS...

LE 9 À 5 REVU ET DÉCORÉ

LES REFUGES DE MARTHE CHOQUETTE

LA MAISON D'UN DESIGNER

LES PISCINES • LES CAFÉS



ENJOLIVEZ VOTRE HOME D'UNE MANIÈRE DIFFÉRENTE

Avec des meubles intéressants on peut réussir à créer des pièces doublement intéressantes. L'exemple parfait vous en est offert avec ce mobilier de salle à manger d'inspiration contemporaine fait de pacanier massif avec contreplaqués de 5 plis du même bois. La collection comprend plus de 90 morceaux, et l'on peut y trouver des chambres à coucher, des tables d'appoint, des bibliothèques, des consoles, des étagères ouvertes, des étagères bars, ainsi que des bureaux, secrétaires et tables de travail. Ne tardez pas, venez investir dans ces meubles qui font époque dans l'ameublement contemporain.



Fraser Bros

4950, rue de la Savane
Grand terrain de stationnement
Téléphone: (514) 342-0050



**la galerie
du meuble**

1299 boul. Charest ouest, Québec
Téléphone: (418) 681-0171



Sandra



MOBIDEC INC.

107, Victoria
 Victoriaville (Québec)
 No. tél.: (819) 752-9352

POLIQIN TEXTILES

2970, boul. Ste-Anne
 Beauport (Québec)
 No. tél.: (418) 667-6454

VALIQUETTE LTÉE

478, boul. des Laurentides
 Laval (Québec)
 No. tél.: (514) 667-6150

N.G. VALIQUETTE

510, Ste-Catherine est
 Montréal (Québec)
 No. tél.: (514) 842-8811

DÉCORATION G.L. INC.

327, rue Lafontaine
 Rivière-du-Loup (Québec)
 No. tél.: (418) 862-3535

DRAPERIES BON GOÛT

8760, Langelier, Suite 127
 St-Léonard (Québec)
 No. tél.: (418) 323-5555

DRAPERIES MAGOG INC.

436, Principale ouest
 Magog (Québec)
 No. tél.: (819) 843-1119

DRAPERIES MARCHAND

321, St-Jean
 Drummondville (Québec)
 No. tél.: (819) 472-5048

DRAPERIES SURPLUS

DE MANUFACTURIER
 10408, boul. Gouin ouest
 Roxboro (Québec)
 No. tél.: (514) 684-1022

DRAPERIES VALIQUETTE ENRG.

428, rue Chasles
 Mont-Laurier (Québec)
 No. tél.: (819) 623-4661

DUBOIS DRAPERIES INC.

34, St-Joseph ouest
 Thetford Mines (Québec)
 No. tél.: (819) 338-1279

CENTRE DU TAPIS GRANBY LTÉE

725, Denison Ouest
 Granby (Québec)
 No. tél.: (514) 378-1282

DÉCOR ERE INC.

2452, boul. Laurier
 Ste-Foy (Québec)
 No. tél.: (418) 653-3033

JACQUES BÉLANGER

GROUPE DESING INC.
 2200 boul. Le Corbusier
 Laval (Québec)
 No. tél.: (514) 337-7054

CLAUDE JOLY DÉC. INT. ENRG.

1040, boul. St-Joseph
 Hull (Québec)
 No. tél.: (819) 568-4876

A. LAFLAMME

3148, avenue Royale
 Giffard (Québec)
 No. tél.: (418) 661-8497

RAYMOND LANDRY DÉCOR

616, Carrefour Langlois
 Valleyfield (Québec)
 No. tél.: (514) 373-1234

JACQUES LANGLOIS INC.

982, St-Maurice
 Trois-Rivières (Québec)
 No. tél.: (819) 378-2751

Complexe Desjardins

LIBERTÉ DE STYLE

**Belles de tous les jours
Votre style, votre blouse**

Faites votre choix de blouses pratiques pour le travail ou somptueuses et fluides pour une élégante soirée. Elles vous sont présentées dans des tissus confortables aux coloris variés. Portez-en, vous pourrez ainsi modifier à volonté votre allure et votre garde-robe. Votre choix de blouses, des atouts féminins disponibles au Complexe Desjardins.



Blouse de polyester.
Corsage froncé
bordé de volants.
Ruban satin piqué.
Tailles 6 à 14.
Jaune pastel,
rose pâle,
blanc cassé. 70\$

Joenette
288-1440

Chemisier de polyester.
Encolure en V
bordée de volants.
Tailles 6 à 16.
Rose pastel, blanc. 70\$

Chinchilla de Montréal
288-2424

Blouse de soirée.
Coton et organza.
Col largement volanté,
bordure de satin.
Tailles 34 à 42.
Blanc. 170\$

Trait d'Union
288-2526



Chemisier de polyester.
Col officier.
Froncé à l'épaule.
Tailles 3 à 14.
Jaune et marin. 90\$

Claudia
282-0476

Blouse de polyester.
Col fermé.
Volants au col et à l'épaule.
Tailles 5 à 14.
Gris et jaune, noir et blanc.
70.40\$

Boutique Lycar
843-3709

Blouse de coton.
Volants au corsage
et à l'encolure en V.
Manche trois quart.
Tailles 6 à 14.
Rouge, bleu. 100\$

Rodier Paris
844-5010

Grosfillex

Boutique

La Différence.

Créé de la plus haute qualité de R.S.L. (Résine de Synthèse Laquée), notre mobilier est garanti pendant 3 années (v. conditions). Grosfillex Boutique vous offre l'harmonie totale pour une vie décontractée grâce à de nombreux accessoires coordonnés.

Vive la Différence !



ONTARIO

Ottawa:
Hearth & Patio
1665 Russell Road, Ottawa, Ontario
Tel: (613) 521-7575

QUÉBEC

Brossard:
Poly Decor Ltée.
7205, Boul. Taschereau ouest,
Brossard, Québec Tél: (514) 656-1162

L'Assomption:
Les Fleuristes Universels Inc.
810, Boul. l'Ange-Gardien, L'Assomption,
Québec Tél: (514) 589-5647

Laval:
Boutique du Patio Laval Inc.
429, Boul. St. -Martin ouest, Laval, Québec
Tél: (514) 668-8458

Marcel Gingras Inc.
37, Boul. des Laurentides, Laval, Québec
Tél: (514) 667-1112

McMasterville:
Henri Denis Patio
622, rue Bernard Pilon, McMasterville,
Québec Tél: (514) 467-3205

Montréal:
Le Mouton Bleu Inc.
6550, rue Beaubien Est, Montréal, Québec
Tél: (514) 255-8512

Québec:
Le Patio Meubles D'Exterieur
Place Lebourgneuf, 5500, Boul. des Gradins
Québec, Québec Tél: (418) 627-4053

Repentigny:
Patioest (Ameublement) Inc.
342 rue Notre Dame, Repentigny, Québec
Tél: (514) 585-0313

Sherbrooke:
Le Patio Meubles D'Exterieur
Centre Commercial King-ouest, rue King,
Sherbrooke, Québec Tél: (819) 562-0323

St. -Antoine:
Patorama Bourque
16, 641, Route 117, St. -Antoine, Québec
Tél: (514) 438-1134

St. -Hyacinthe:
Renald Racine Ltée.
4740, rue Joncaire, St. -Hyacinthe, Québec
Tél: (514) 464-2027

Trois Rivières:
Apéro Jardin
1335 rue Aubuchon, Trois Rivières, Québec
Tél: (819) 373-9898

Grosfillex

Grosfillex Inc.
Salle de Montre Janor
6969, route Transcanadienne
Bureau 125
St. Laurent, Québec
H4T 1V8

SOMMAIRE

AVRIL 1983

N° 119

Ce mois-ci

44 **MARTHE CHOQUETTE... EN COULISSES**
Sa maison de campagne, son appartement
de ville

54 **QU'EST DEVENU LE YORKVILLE DE
TORONTO?**
La rénovation y a fait sa révolution

60 **LA FINE FLEUR DE NOS JARDINS**
Fleurs, rocailles, terrasses...

75 **SE LA COULER DOUCE**
Des piscines pour rafraîchir l'été

84 **MICHEL BEAUDRY CONJUGUE LE BOIS
AU PRÉSENT ET AU PASSÉ**
La maison d'un designer

91 **PAUSE-CAFÉ**
Du café au lait au pousse-café

111 **LE CONFORT EN MATIÈRE DE BUREAUX**
Le 9 à 5 revu et décoré

Nos chroniques

14 **DE TOUT POUR TOUS**
De l'information en capsules

33 **UN CRITIQUE EXPOSE**
Des oeuvres d'art dans l'environnement
quotidien (2)

35 **UN ARCHITECTE RÉPOND**
L'insonorisation

37 **UN ANTIQUAIRE RACONTE**
Comment évaluer une antiquité

122 **GUIDE D'ACHAT**
Des adresses, des numéros de téléphone

Notre page couverture

Quand vient la belle saison, aucun intérieur, le plus beau fût-il, ne saurait nous retenir de vivre dehors et de profiter des quelques jours chauds de l'été. Aménagée avec terrasse, pergola et fleurs, la cour nous permettra de changer d'air... à deux pas de la maison! Voir page 70

PHOTO ROLAND BÉNIAK





“C'est une personne qui avait une peur bleue de la rénovation qui a rénové cette magnifique table.”

Homer Formby, restaurateur et rénovateur de 3^e génération.

Et elle l'a fait en quelques heures! Sans gâchis, sans difficultés...et sans suivre de cours du soir.

Vous pouvez toujours dire: “C'est impossible!” C'est ce que cette dame disait, elle aussi.

Et franchement, avant l'invention de ma méthode de rénovation simple mais révolutionnaire, c'était effectivement impossible. Mais depuis, des milliers de personnes ont appris—grâce aux produits Formby's—que la rénovation n'est pas nécessairement une véritable corvée.

En effet, j'ai réalisé un ensemble d'“Introduction à la Rénovation”. Celui-ci vous permet de réaliser immédiatement un projet qui vous réserve bien des satisfactions.

Ne décapez pas le vieux fini, c'est interdit.

Pendant des années, le seul moyen pour un non-professionnel de rénover un meuble, c'était de décapier le meuble. Mais c'était un vrai désastre.

Non seulement cette opération cause un vrai gâchis mais, en décapant le meuble, on détruit justement le fini qu'on veut restaurer. Si on décape le meuble jusqu'au bois nu, on lui enlève sa patine—cet éclat superbe qu'il n'acquiert qu'avec le temps.

Ainsi, en très peu de temps, vous pouvez détruire toute la beauté que votre meuble avait mis 50 ans à acquérir.

La formule Formby.

Mon système est basé sur le Rénovateur de fini à meubles Formby's. Il ne décape donc pas le vieux fini, il ne soulève pas le grain du bois et il évite la nécessité d'un ponçage fastidieux.

Par contre, il dissout le vieux fini. Sans aucun frottage, vous voyez littéralement fondre le vernis, la laque et la gomme-laque, vieux et décorés. De même que le craquellement du fini, le cas échéant.

En dissolvant les couches accumulées au cours des années, vous retrouvez vraiment le fini d'origine. (L'ensemble comprend mes tampons de rénovation en laine d'acier pour vous permettre de faire le travail.)

Pour protéger votre meuble après la rénovation, vous trouverez dans mon ensemble du vernis à l'huile d'abrasin.

Le vernis ordinaire s'applique au pinceau sur la surface, et c'est là qu'il

reste. On applique l'huile d'abrasin Formby's à la main, en frottant pour le faire pénétrer dans le bois. C'est lui qui fait ressortir la patine du meuble et qui met en relief le grain du bois.

La rénovation, travail de tout repos.

Mes produits de rénovation sont utilisés par des professionnels, par des marchands d'antiquités et dans des musées.

Désormais, grâce à mon nouvel ensemble, il y a encore plus de gens qui peuvent se lancer dans la rénovation d'après la méthode Formby.

Si je donne l'impression d'être un zéléateur de la rénovation, c'est que je le suis. La rénovation est une opération agréable qui vous remplit de fierté. Elle représente des économies, car elle vous permet de sauver des meubles que vous aviez relégués au grenier ou au sous-sol.

Donc, si vous n'avez jamais rénové de meubles, c'est le moment ou jamais. En effet, aucune satisfaction au monde n'égale celle que l'on a à faire quelque chose de ses dix doigts.

Formby's est une marque de commerce de Formby's Inc.



Formby's®

Personne ne connaît mieux le bois.

© 1982 Formby's Inc.

Les produits Formby's sont en vente dans ces bons magasins:
Ravary Le Colosse, Goineau Bousquet, Canac Marquis Grenier, Le Castor Bricoleur.

DÉCORMAG®

Direction générale

Président: Ginette Gadoury
Directeur général: Gilles St-Arnaud, c.g.a.
Communications internes et relations publiques:
Michèle Tessier Pepin

Directeur de la publication: Gilles Daigneault

Rédaction

Comité de rédaction: Ginette Gadoury,
Gilles Daigneault, Annabelle King, Pierre Deschênes.
Rédacteur en chef: Pierre Deschênes
Rédactrice: Anne Marie Sutton
Responsable de la coordination: Micheline Lebel

Graphisme

Directeur artistique: Mario Côté
Graphiste: Sylvie Nadeau

Production

Directeur: François Paquette

Collaborateurs du mois

Henri Colombani, Josée di Stasio, Ninon Gauthier,
Michelle Gélinas, Denise Giguère, Claude Girouard,
Roland Lanoix.

Photographes

Roland Béniak, Bernard Bohn, Pierre Choinière,
André Cornellier, André Larocque, Frank Prazak.

Administration

Contrôleur: Gaétane Colletterie
Assistante comptable: Louise Lussier
Secrétaire: Sylvie D'Amour
Réceptionniste: Suzanne Boisvert
Agent polyvalent: Chantal Morrissette

Tirage

Directeur: Gilles Robichaud
Coordinatrice, mise en marché: Francine Durocher
Responsable des abonnements: Charles Derome
Service aux abonnés: Hélène Navennec

Publicité

Directeur: Tony Drouin
Assistant: François Thibault
Ventes au détail: Alain Roger
Coordinatrice: Luce Coderre
Graphiste: Nicole Rochette
À Montréal: 181, rue Saint-Paul est, Montréal
(Québec) H2Y 1G8 (514) 866-9894
Représentation publicitaire à Montréal:
Fern de Bellefeuille, Ghislaine Brunet,
Michèle Le Blanc, Alain Roger, François Thibault.

À Toronto: 360 Davenport Road, Toronto (Ontario)

M5R 1K6 (416) 922-5007

Représentation publicitaire à Toronto:

Penelope Matheson, Ginette Saint-Amant.

Coordinatrice: Lina Pollajainen

Représentation publicitaire à Vancouver: National

Advertising Representatives Ltd.

Représentation publicitaire à Londres, Angleterre:

F.A. Smith & Associates, 340-5058

Services techniques

Photocomposition: Typo Graphica 2000 Inc.
Quadrichromie et assemblage de films: Proolith Inc.
Plaques et imprimerie: Lithographie Montréal Ltée.
Distribution: Les Messageries Dynamiques, 775 boul.
Lebeau, Saint-Laurent H4N 1S5 (514) 332-0680

Magazine mensuel: 2,95\$ le numéro

Abonnements Canada U.S.A. et outremer

6 numéros	13 \$	19 \$
11 numéros	22 \$	33 \$
22 numéros	42 \$	64 \$

Courrier de deuxième classe, numéro de permis:
2911. Pour tous renseignements concernant abon-
nements, changements d'adresse, publicité locale,
écriture ou téléphoner à:

Magazine Décormag, 181, rue Saint-Paul est, Vieux-
Montréal, H2Y 1G8, tél.: (514) 866-9894.

Tous droits de traduction et de reproduction réservés.
Les textes publiés dans Décormag sont originaux et
exclusifs au magazine. Le magazine ne s'engage pas
à retourner les textes et les photos non sollicités et
les prix indiqués dans les différents articles sont sujets
à changement.

Décormag a été fondé en 1972.

Dépot légal: Bibliothèque nationale du Québec,

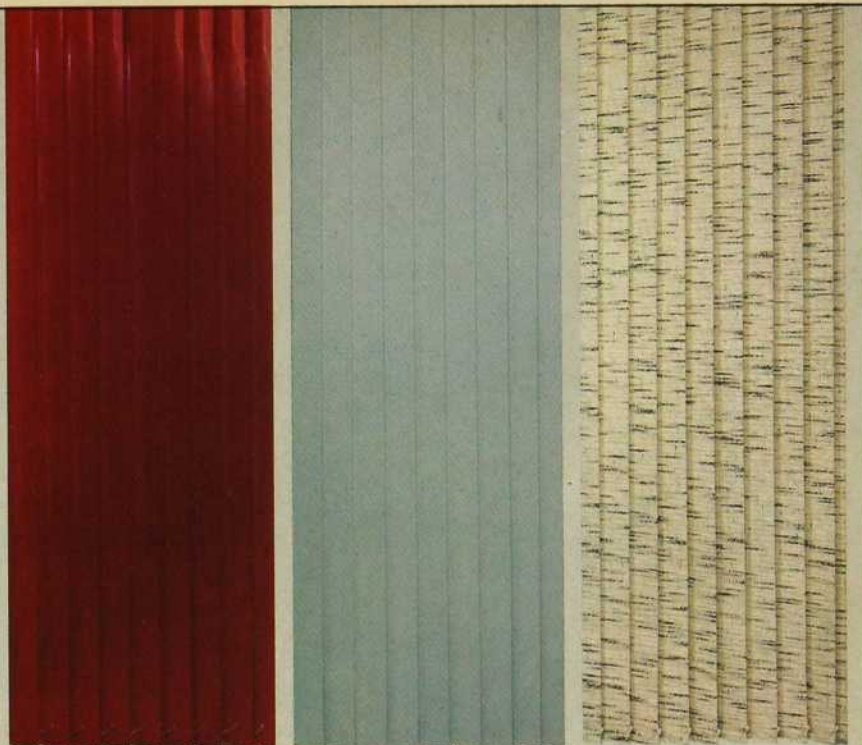
Bibliothèque nationale du Canada.

Tous les articles parus dans Décormag sont indexés
dans RADAR.

ISSN 0315-047X

Décormag est la marque déposée de
Les Publications Décormag Inc.
*IDÉEMAG est une marque de commerce de
Les Publications Décormag Inc.

Décormag 1983



ÉCLAIREZ VOTRE PIÈCE À VOTRE GUISE.

Contrôle total de la clarté.

Les stores verticaux Beltek s'ouvrent aisément de la droite, de la gauche ou du centre. Leurs lattes minces existent en largeurs de deux ou trois pouces et demi. Vous pouvez les régler pour tamiser la lumière ou les ouvrir au maximum pour que votre pièce paraisse dégagée et spacieuse.

Profitez de sa haute capacité d'harmonisation.

Vous pouvez réaliser une décoration tout à fait professionnelle. Les divers coloris mode des stores Beltek peuvent s'harmoniser avec les quelque 60 couleurs des lattes La Petite qui se glissent dans la cornière

principale Beltek. Des rainures pratiques vous permettent de les habiller avec votre papier peint, du tissu d'ameublement ou tout matériau texturé. Ou vous pouvez encore faire votre choix parmi notre éventail de coloris et de textures en aluminium, vinyle et tissu.

Mécanisme simple et fiable.

Grâce à leurs caractéristiques exceptionnelles, les stores Beltek s'actionnent très facilement. Une tige d'inclinaison anodisée, des pièces d'espacement en acier inoxydable et des supports autorégulateurs à rochet permettent de déplacer les lattes sans difficulté de sorte qu'elles soient toujours bien à la verticale.

BELTEK

STORE VERTICAL

UN INVESTISSEMENT ÉLÉGANT ET CONTEMPORAIN.

ABABS VENETIAN BLIND LTD.
151 Nantucket Blvd.
Scarborough, Ontario
M1P 4R5 (416) 288-4100

ATLANTIC VENETIAN BLINDS
AND DRAPERIES LTD.
22 Waddell Avenue
Dartmouth, Nova Scotia B3B 1K3
(902) 463-2263

DESMARAIS VERTICALS INC.
3555 Cremazie est
Suite 215
Montreal, Quebec H1Z 2J3
(514) 374-0019

LONDON VENETIAN BLIND
MANUFACTURING LTD.
30 Pacific Court
Unit 3
London, Ontario N5V 3K4
(519) 453-2227

CDC CONTRACT DRAPERY CO. LTD.
49 Chisolm Street
Oakville, Ontario L6K 3H6
(416) 844-0144

BETTER SHADE CO.
185 Merritt Street
St. Catharines, Ontario L2T 1J7
(416) 227-4423

ALBERTA VENETIAN BLINDS
LIMITED
221 Nineteenth Street N.W.
Calgary, Alberta T2N 2H9
(403) 283-5323

CALGARY VENETIAN BLIND
(1981) LTD.
212 Glenmore Trail S.W.
Calgary, Alberta T2H 0B8
(403) 252-4170

NULOOK BLINDS
125 Weber St. West
Kitchener, Ontario N2H 3Z8
(519) 579-3950

GOLD STAR VENETIAN BLINDS
719 Wilson St.
St. John, New Brunswick E2M 3V1
(506) 672-7779

BERGEMONT INDUSTRIES LTÉE.
134 Du Grand Tronc
Quebec, Quebec G1N 4G1
(418) 681-6313

LÉVEILLÉ STORES VÉNITIENS INC.
7979 14ième avenue, Montréal
Québec H1Z 3M1
514 727-1288

La nouvelle Prélude.

C'est souvent la première impression qui dure. C'est dire que vous ne résisterez pas très longtemps à l'envie d'en posséder une. La nouvelle Prélude provoque l'admiration par son allure élégante et ses lignes profilées. La plupart des voitures foncent dans le vent. La Prélude, elle, s'y glisse sans résistance car elle est faite pour ça.

La précision consacrée à son aérodynamisme la distingue des voitures essentiellement rapides. La nouvelle Prélude est si fine et si racée qu'elle

semble constamment en mouvement. Sur la route, c'est presque avec une grisante complicité que vous laisserez les autres dans votre sillage.

Sa suspension avant à double articulation a été nouvellement mise au point d'après celle des voitures de course de formule I et formule II et son moteur unique a été repensé pour donner une performance encore plus exceptionnelle.

Le moteur 4 cylindres à arbre à cames en tête de la nouvelle Prélude a une cylindrée de 1829cc et possède 12 soupapes et deux carburateurs à vitesse constante. C'est un moteur de concep-

tion révolutionnaire qui, jumelé à la traction avant, développe une puissance remarquable. Son ronronnement vous transportera de plaisir.

Il y a de quoi avoir fière allure au volant d'une superbe Prélude quand on se prélasser en tout confort dans des sièges profonds avec coussinets et dossier entièrement inclinable. Quand on embrasse un coup d'oeil le tableau de bord élégant et fonctionnel, avec instrumentation complète. Quand on manie en souplesse la boîte de vitesses manuelle à 5 rapports ou la transmission automatique à 4 vitesses. Quand on apprécie la grande visibilité

favorisée par les larges vitres et le capot surbaissé. Quand on se grise de soleil par le toit-ouvrant à commande électrique. Quand on se laisse charmer par la sonorité haute-fidélité de la radio AM/FM stéréo avec lecteur de cassettes, syntonisation électronique et quatre haut-parleurs.

La nouvelle Prélude vous a impressionné vous aussi?

Alors ne résistez pas. Mais on vous aura prévenu... tenez-vous bien!

HONDA

Rien qu'à voir!

Tenez-vous bien!

ceinture de sécurité. On s'y attache.

MEUBLES
ReDo INC.

ENEZ VOIR NOTRE
NOUVELLE SALLE DE MONTRE,
ELLE NE POURR
QUE VOUS
SURPRENDRE!



Vous trouverez un grand choix de styles européens ainsi qu'un grand nombre de modèles. Étant spécialisé en rembourrage et ayant un grand choix de matériel, couleurs et styles, nous pouvons fabriquer pour vous tout modèle selon vos exigences.

Venez-nous rencontrer!

Bienvenue aux décorateurs et designers.



MEUBLES
ReDo INC.

2673, rue
Charlemagne
(2 rues à l'ouest du
boul. Pie IX)
Montréal, Québec
H1W 3S9
Tél.: 255-3311

RAMCA

c'est aussi le charme du rose

Choix complet de carreaux décoratifs de marbre et d'ardoise pour murs et sols.



Ramca est présent partout. Nous vous fournirons conseils et prix en rapport avec les numéros ci-haut mentionnés. Consultez nous.

Les carreaux

Visitez nos salles de montre offrant un service complet de décoration et avis techniques.



MONTRÉAL: 835, avenue Querbes, coin Van Horne (514) 270-9192
QUEBEC: 1165, rue Gouin, Suite 130 (via Vincent-Massey) - (418) 683-2987
OTTAWA: 1435 Cyrville Road - (613) 749-5922
CHICOUTIMI: 1505, boul. Talbot - (418) 545-4555
RIMOUSKI: 84, rue St-Germain ouest - (418) 722-7088
SHERBROOKE: 4230, rue King ouest - (819) 563-4030
VALLEYFIELD: 123, rue Champlain - (514) 371-5442
BOUCHERVILLE: 280 Fort St-Louis (Carrefour La Seigneurie) - (514) 655-1340
TORONTO - WINNIPEG - CALGARY - MONCTON

Ltée

Plus de 200 distributeurs à travers le Canada, (514) 270-9192 - Téléc: 05-24555

Draps en fête chez Décor d'antan

Adieu couvre-lits de chenille et bonjour couettes de coton! Décor d'antan importe pour vous, de France et d'Allemagne, des draps qui donneront à votre chambre à coucher un air de printemps. Si le temps ou les idées vous manquent, un service de confection exclusive et personnalisée vous est offert, en plus de suggestions quant à vos agencements de coloris. Chez Décor d'antan, les nouvelles teintes de 1983 vous attendent à «draps» ouverts!

Décor d'antan
1260, rue Bernard ouest
Outremont (514) 495-1447

821, boul. Ste-Adèle
Sainte-Adèle (Québec)
(514) 229-6444



Mettez-y de l'Accent!

Prelude Designs de New York lance sur le marché une collection de papiers peints et tissus coordonnés, les *Accents* de Cheryl Lewin. Trois ensembles de teintes, trois atmosphères: *Soft and Pretty* (vert menthe, bleu pastel, pêche et lavande), *Fresh and Bright* (rouge géranium, vert gazon, lavande et bleu ciel), *Warm and Natural* (rose cendré, bleu royal, vert mousse et mauve).

La designer Cheryl Lewin a choisi des fonds beiges ou crème pour ses papiers peints et des fonds de couleurs pour ses tissus. Ainsi, fait-elle remarquer, on peut modifier l'apparence d'une pièce en changeant simplement une taie d'oreiller, une tenture ou le recouvrement d'une causeuse. C'est bien peu d'énergie à dépenser pour donner un nouveau «look» à son environnement intérieur! Les *Accents* de Cheryl Lewin chez:

Crown Papiers peints
1648, rue Sherbrooke ouest
Montréal (514) 935-3591

Le Pélican à vol d'oiseau...

Pour mettre l'eau à la bouche des acheteurs éventuels, François Décarie a judicieusement aménagé le bureau de vente des «condominiums» Le Pélican. Dans une pièce aux tons gris métal et blanc, plans et maquettes représentant les différents modèles de «condos» vous sont suggérés. D'un concept raffiné, ces résidences auront pignon sur rue dans le Vieux Longueuil, coin St-Laurent et Ste-Marie, près du Chemin Chambly. Si ce bureau de vente vous laisse une impression plus que favorable, imaginez ce que sera le reste... Pour des renseignements supplémentaires — et peut-être un survol parfait...

Bureau de vente Le Pélican
(514) 463-3091



Magie des tapis de Tunisie

Ce tapis de type Kairouan, en pure laine de mouton et aux teintes très résistantes, est noué à la main. Il porte le label de l'Office national de l'artisanat de Tunisie qui en garantit la durabilité pour quarante ans. Chaque tapis est unique, puisque créé au fil de l'imagination des artisans. Plusieurs grandeurs et couleurs sont offertes chez Cadeau-Art-Tapis, au Grand Marché Rive-Sud à Longueuil, qui accorde un rabais de 10 à 15 pour cent à l'occasion de son ouverture.



Impulsion pour lui... bis

La boutique Impulsion pour lui (Promenades Sainte-Adèle) a maintenant une petite soeur à Saint-Sauveur, aux Galeries des Monts. Un choix de vêtements et d'accessoires provenant des quatre coins du monde est offert aux hommes de goût: chapeaux anglais, chaussures italiennes, cuirs et suèdes d'Espagne, vêtements français, etc. De grands couturiers tels Cardin, Rodier, Lacoste et Chapuis signent la collection Printemps 83. De cette boutique, Cartier dirait que c'est un «must»...

Boutique Impulsion
Galerie des Monts (514) 227-3301
Promenades Sainte-Adèle
(514) 229-2229



1375, boul. Charest
Sainte-Foy (Québec)
(418) 683-4918



VENEZ NOUS VOIR.

Vous nous trouverez sur l'autoroute aussi bien qu'au centre-ville, à l'autre bout du pays ou juste à côté de chez vous. Nos chambres sont spacieuses, confortables et nous avons toutes les facilités nécessaires à vos rencontres d'affaires. De plus, notre personnel est chaleureux et nos repas délicieux.

Le monde des auberges et des hôtels Ramada, c'est un monde nouveau qui vous attend, un monde aussi neuf que celui du nouvel hôtel Ramada Renaissance, dont les aménagements sont de toute première classe. Qu'il s'agisse d'un voyage d'affaires ou de plaisir, nous sommes là pour rendre votre séjour le plus agréable possible.

De plus, nous sommes situés aux endroits-clés, partout au Canada - à KINGSTON · à LONDON · à MONTRÉAL (4 emplacements), à NORTH BAY · à QUÉBEC · à SAULT STE-MARIE · à TIMMINS · à TRENTON · à TORONTO (5 emplacements) et WINNIPEG.

Pour réserver ou vous renseigner davantage, appelez votre agent de voyages ou composez sans frais l'un des numéros suivants:

Québec et Ontario: (1-800-268-8930)

Autres provinces: (1-800-268-8998)

À Toronto: (485-2610).

RAMADA®

UN MONDE NOUVEAU VOUS ATTEND.



Triconfort®

Les saisons passent, la qualité demeure...

Le meuble de jardin de qualité garde ses fidèles. Pour eux, nous perpétons l'excellence et le prestige.

Ces meubles en résine de synthèse laquée blanc ont l'aspect du bois massif, sa noblesse et son confort, sans les inconvénients de son entretien.

Un seul coup d'éponge humide suffit à leur rendre l'éclat du premier jour.



La collection **Triconfort®**

- En résine de synthèse laquée blanc, la chaise longue RIVIERA saura vous séduire par son élégance, son confort, sa durabilité.
- Inaltérable, ne nécessite que peu d'entretien.
- Multi-positions grâce à un ingénieux système de blocage.
- Livrée avec matelas coussiné et très confortable.
- Parasol sur demande.



Disponible
chez les marchands
suivants:

MONTREAL

Piscines Dauphin Ltée
2170, boul. Laurentien

ST-DAVID DE LEVIS

Patiorama Inc.
564, rue Commerciale

JOLIETTE

Bertrand Crépeau & Fils Inc.
68, boul. Antonio-Barette

TROIS-RIVIERES

J.N. Beaudoin
676, Champflour

POINTE-AUX-TREMBLES

Meubles Du Roi
13505, Sherbrooke

LAVAL

M.D. Vaillancourt
2400, boul. Le Corbusier

HULL

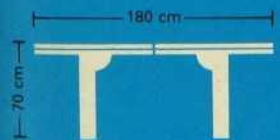
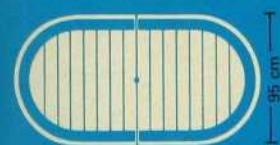
La Meublerie R.L.H.C.
1040, boul. St-Joseph

BOUCHERVILLE

La Flaneuse
280, Fort St-Louis

BELOEIL

Gagnier & Piché Inc.
2, boul. Laurier



Triconfort®

DE TOUT POUR TOUS

Et la lumière fut...

Nouveauté en matière d'éclairage: la lampe **Pausania** d'Ettore Sottsass du groupe Memphis (voir Décormag de mars 1983). Fabriquée par la compagnie italienne Artéride, cette lampe de table possède une base en résine de polyuréthane et est munie d'un tube fluorescent.

Elle est vendue par l'entremise des professionnels de l'habitation (décorateurs, designers, architecte...).



On peut flotter à la maison

Cette photo montre un «caisson à flottaison» (l'un des tout premiers) intégré à la maison — les modèles récents sont généralement blancs et n'ont pas de motifs sur la porte. On a entendu parler des mérites de la relaxation en profondeur possible grâce à ces caissons d'eau ultra-salée (360 kg de sel d'Epsom). Mais savait-on qu'aux Etats-Unis 500 caissons à flotter sont vendus mensuellement à des particuliers? qu'ils coûtent 5 000 \$ (du moins pour le modèle «samadhi»)? qu'il est possible de les poser partout où peut s'installer un lit d'eau (le poids du caisson étant de 900 kg), que leurs dimensions sont de 120 cm sur 240 cm sur 120 cm de hauteur? qu'une prise de 110 watts est suffisante pour en brancher le filtre, qu'il suffit de prévoir un tapis qui mène du caisson à la douche et... qu'ils ne sont pas apeurants du tout? On peut partir pour le week-end sans s'en soucier, à condition de ne pas laisser l'eau refroidir. On peut vivre l'apesanteur au Centre de relaxation intégrale Enr., 3778, rue Saint-Denis, tél.: (514) 849-4571. Bernard Meloche y a reçu une cliente âgée de trois ans... satisfaite de son expérience.

Elle a eu la puce à l'oreille...

Anne Marie Sutton à qui nous souhaitons, en ce numéro d'avril, la bienvenue à Décormag en qualité de rédactrice, a eu **La puce à l'oreille** lorsqu'elle a lu le reportage sur Ahuntsic dans notre dernière édition: le numéro de téléphone (389-0687) du magasin de ce nom comportait une faute. Comment s'en est-elle rendu compte? Elle a déjà travaillé à cette boutique de jouets! Mieux (pire?): elle a également noté que l'Agence de voyages Air-Port du **1418**, rue Fleury est, et Boutiquatou de Madame **Mac Beth** avaient également fait l'objet d'une erreur. Pourquoi? Elle habite le quartier Ahuntsic...

À voir dans 1 an...

Le jury de la troisième **Biennale de la nouvelle tapisserie de Montréal** qui se tiendra en 1984 au Musée d'art contemporain a choisi les oeuvres qui seront exécutées et exposées à cette occasion. Les artistes primés sont: Micheline Alexina BEAUCHEMIN, Denise BEAUDIN, Gail BENT, Michèle BERNACHEZ, Louise BÉRUBÉ-CHARBONNEAU, Luce BOUTIN, Karen CHAPNICK, Micheline COUTURE-CALVÉ, Nicole GAGNÉ, Michelle HEON, Harris KAJA-SANELMA, Frances KEY, Isabelle LEDUC, Louise LEMIEUX-BÉRUBÉ, Marcel MAROIS, Lynn MAUSER BAIN, Gilles MORISSETTE, Robin E. MULLER, Ann NEWDIGATE MILLS, Yvonne NORRINGTON-CHRISTENSEN, Louise PANNETON, Suzanne PAQUETTE, Denise PHILIPPON, Paulette-Marie SAUVÉ, Kimberley SYKES, Joyce WIELAND, Judi Michelle YOUNG.



ALLIBERT®

Un style à vivre dehors... Autour de la piscine, sur une terrasse, sur un balcon, le mobilier d'extérieur Allibert® s'harmonise avec le style et le charme des lieux.

Finie la rouille.

Finis le mobilier de jardin que l'on doit repeindre avec la belle saison.

Finies les chaises bancales, les chaises longues qui s'effondrent et dans lesquelles on se pince les doigts...

Allibert® c'est beau, c'est résistant, c'est pratique.



- C'est une gamme de sièges à positions multiples et de tables à différents usages.
- C'est la résistance à tous climats, aux coups, aux chocs, aux éraflures.
- C'est l'entretien facile: un seul coup d'éponge humide suffit à redonner l'éclat du neuf.
- C'est le confort parfait grâce aux lignes spécialement étudiées, à la qualité du matériel.
- C'est le rangement facile.
- C'est en résine de synthèse.
- C'est garanti 2 ans.



Disponible
chez les marchands
suivants:

QUÉBEC

Dussault Meubles
9, de Courcelette

SHERBROOKE

Le Patio Meuble Extérieur
Centre Commercial
King ouest

TROIS-RIVIÈRES

J.N. Beaudoin
676, Champflour

DRUMMONDVILLE

Piscines Jo-Dan
150 - 14^e Rue

MONTREAL

Gérard Lafrance
3441, Jean-Talon est

ST-HYACINTHE

Rénauld Racine (1978) Ltée
4740, Joncaire

GRANBY

Mobilier Philippe Dagenais
116, rue Principale

BROSSARD

Poly Decor Ltée
7205, boul. Taschereau

ST-JEAN

Ameublements Bouvreuil
2, rue St-Georges

MONTREAL

La Demeure 2 x 3 Inc.
1322, rue Sherbrooke ouest

MONTREAL

Mobilier Dix Versions
4361, rue St-Denis

ALLIBERT®

DE TOUT POUR TOUS

Une lampe qui écoute...

Elle s'allume dès que bébé pleure et s'éteint automatiquement quelques minutes après qu'il se soit calmé. A-t-elle des oreilles? Non. Alors, comment? Eh bien, c'est un système à transistors qui permet, sur une fréquence donnée, d'écouter ce qui se passe dans la chambre du bébé. Donc, plus d'inquiétude pour les parents, un «espion» à bonnet rose veille sur leur petit ange... En vente chez:
N.G. Valiquette
510, rue Ste-Catherine est
Montréal
(514) 842-8811



Y a du nouveau dans l'air



Après la vogue des bouquets-ballons, voici celle des ballons flottants, un tout nouveau concept de jouet décoratif qui éblouira autant les jeunes que les anciens enfants. Gonflés à l'hélium et munis d'un système de pesées

stabilisateur, les ballons flottants évoluent dans l'air, sans amarre, avec la légèreté d'un nuage, épousant tantôt la forme d'un vaisseau spatial, tantôt celle d'un zeppelin aux couleurs métalliques. Amusants et fascinants, leur mouvement ondoyant produit un effet apaisant, voire hypnotique, et l'observateur, parfois bien malgré lui, se voit entraîné à leur suite dans un merveilleux voyage imaginaire... S'agirait-il d'une nouvelle thérapie par ballon interposé, la version moderne des vaporeux moutons de nos insomnies?

Les ballons flottants sont en vente aux endroits suivants: *La Ballonnière Enr. 1248, chemin Chambly, Longueuil J4J 3W8 (514) 677-8642; Ballon en folie, aux Atriums de la Place Dupuis, à Montréal; Boutique du jouet éducatif, à Sillery; G & M Kirouac, Place Sainte-Foy, à Sainte-Foy; Jocus, à Charlesbourg; Place Laurier et Place Fleur de lys, à Québec.*

Nuits de rêve à Paris

Cette chambre, de l'hôtel Saint-James et Albany à Paris, a mille secrets. En effet, c'est elle qui a recueilli les rêves des gagnants du concours 10^e anniversaire de Décormag. Si Paris et ses charmes vous attirent, si vous avez envie de faire la «dolce vita» à la française, ne cherchez pas ailleurs, le luxueux Saint-James et Albany vous ouvre grandes ses portes.

Renseignements supplémentaires:

- Hôtel Saint-James et Albany
202, rue de Rivoli - 75001 PARIS -
260.31.60 - Télex MCI 213 031 F
- Agence de voyages et ordinateurs
Air Canada
- Multitour, Montréal (514) 284-0857
Télex 05 24 295



Plantes c. disco

Saviez-vous que certaines plantes avaient leurs compositeurs préférés et que Mozart arrivait en tête de leur palmarès? La flore mélomane! Et, chose non moins surprenante, on a remarqué que la musique classique favorisait la croissance de celle-ci. En effet, laissées dans un environnement musical harmonieux, les plantes sont vigoureuses, épanouies, pleines de santé. Mais qu'advient-il des plantes soumises aux vibrations trépidantes de la musique disco? Elles se flétrissent et semblent désorientées, leur feuillage ne pointant plus vers le haut, mais de tous côtés. Ces faits furent observés par les propriétaires de la boutique Fleuriste

Gouin, située juste au-dessous d'une discothèque. Dans la boutique, les plantes dépérissaient à vue d'oeil; aussitôt déménagées dans la serre, elles reprenaient leur vigueur d'antan. Pourtant l'éclairage, la température et les soins étaient les mêmes aux deux endroits. On a alors conclu qu'il s'agissait de l'environnement sonore, explication corroborant les études déjà faites sur ce sujet. Un conseil: dorzotez la sensibilité musicale de vos plantes, elles n'en seront que plus belles!

Fleuriste Gouin
6118, boul. Gouin ouest
Montréal H4J 1E8
(514) 336-8741



Deux expositions d'architecture

La première a lieu du 6 avril au 29 mai au Musée du Québec, à Québec. L'exposition s'intitule **L'Art de l'architecte: trois siècles de dessins d'architecture à Québec** et est organisée conjointement par l'Université Laval et le Musée du Québec; elle comporte une centaine de plans et dessins d'architectes connus, tels François Baillargé, Gaspard Chaussegros de Léry, Edouard Staveley et Claude Baillif, et couvre la période 1638-1912. La Galerie nationale d'Ottawa et le Royal Ontario Museum la présenteront respectivement du 29 juillet au 18 septembre, et du 15 octobre au 30 novembre.

Par ailleurs, du 8 avril au 12 juin, au Musée des Arts décoratifs de Montréal, se tiendra l'exposition parallèle **Frank Lloyd Wright à Montréal**, la plus importante que ce musée ait accueillie depuis sa fondation en 1979. Originaire des États-Unis, l'architecte Frank Lloyd Wright fut au premier rang du mouvement Moderniste. De son oeuvre, on pourra voir des verrières, des meubles, des dessins originaux, des photographies ainsi qu'une sélection de gravures japonaises. Alors, avis aux passionnés d'architecture!

Illuminez vos soirs!

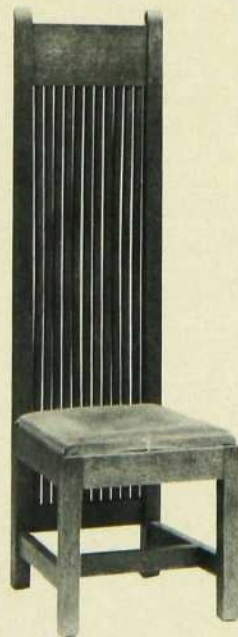
Un système d'éclairage extérieur sécuritaire, à faible consommation d'énergie, qui s'intègre discrètement à l'environnement: le «Nightscaping». Pour les allées et rocailles, l'*Illuminator* convient à merveille. Muni d'un chronomètre, il s'allume et s'éteint aux heures choisies et fonctionne à l'aide d'un transformateur qui réduit le courant de 110 à 12 volts. Une trentaine de modèles vous sont suggérés, selon vos goûts et besoins. La liste des dépositaires vous sera fournie en communiquant avec: *Patio Plus Inc.*, tél.: (514) 655-2368.



Tables ou sculptures? Les deux...

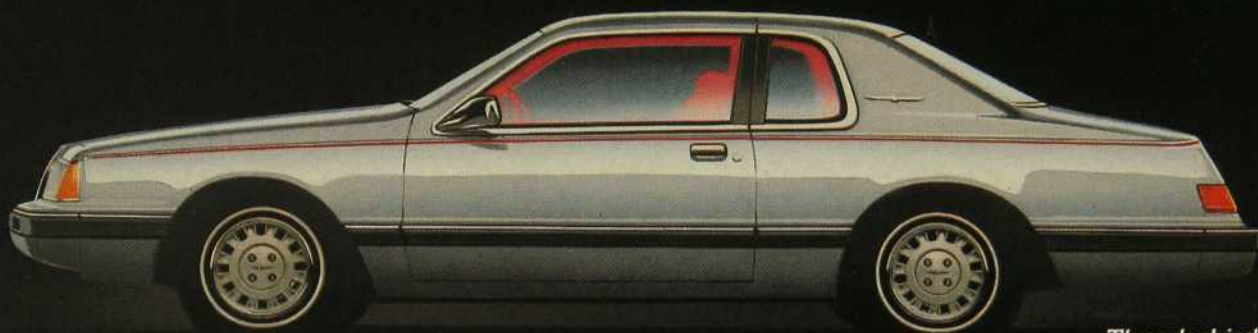


La console est fabriquée à partir de planches laminées en noyer, au fini d'huiles naturelles. Ses lignes courbes, sa forme même, en font une véritable oeuvre d'art. Quant à la petite table en spirale, elle est faite de contre-plaqué laminé, avec dessus d'érable. Elle se trouve en différents formats, et peut servir de table à café ou de base pour table de salle à manger. Pour joindre l'utile à l'agréable... En vente chez: *Boutique Designers I*
1226, rue Bishop
Montréal (514) 871-3931



Chaise en chêne et en cuir de Frank Lloyd Wright (Collection du Metropolitan Museum of Art de New-York).

1983 THUNDERBIRD



Thunderbird

La Thunderbird 1983: racée, fougueuse, passionnante

Capot rabattu, arrière surélevé: la Thunderbird est manifestement aérodynamique. L'air exerce une pression sur l'avant de la voiture permettant ainsi une meilleure adhérence des roues directrices.

Les amortisseurs à gaz, la servodirection à rapport variable et le moteur V-6 de 3,8 L incitent la Thunderbird à se soumettre aux moindres sollicitations du conducteur.

À l'intérieur comme à l'extérieur, ses lignes profilées comme sa mécanique ne laissent aucun doute: la Thunderbird 1983 a été étudiée pour maîtriser la route. Elle est racée, fougueuse et vraiment passionnante.



Thunderbird Heritage

Certains des équipements représentés sont livrables moyennant supplément.

CHEZ FORD, LA QUALITÉ PASSE AVANT TOUT.



THUNDERBIRD

Tout nouveau, tout beau!

Aimeriez-vous combler votre patron, cet oiseau rare? Alors, offrez-lui ce luxueux centre de table décoratif plaqué or, importé d'Italie. Un paon y déploie orgueilleusement sa queue à l'image d'une fleur qui s'ouvre et dont les pétales détachables se transforment en cendriers individuels. Un cadeau beau et pratique à la fois. Ou encore, s'il se croit écrivain dans l'âme, soyez bien inspiré en encourageant ses essais avec cet élégant ensemble plume et encrier Senator Regent importé d'Allemagne. Votre muse: La Boîte à cadeaux du Vieux Montréal Inc.
363, rue Saint-François-Xavier
Montréal H2Y 3P9 (514) 288-0314



Léger, léger

La charmante jeune femme de la photo s'appelle Nicole Léger. C'est elle qui a gagné le grand prix de 10 000 \$ lors du concours 10^e anniversaire de Décormag en juillet dernier. Elle a non seulement le cœur léger, mais aussi **le pas léger** (studio d'expression corporelle) dont elle est directrice. Faites-y un saut au:
8470, rue Hochelaga
à Montréal, (514) 351-7865.



Pour des petons bien tapis!

Établi depuis 1917, le magasin P.P. Lalonde vous offre un très grand choix de moquettes et de tapis. L'immense salle de montre contient plus de 3000 échantillons de toutes sortes et des experts vous conseillent sur place. Les nouveautés 1983 sont arrivées, c'est à ne pas manquer!
P.P. Lalonde
9575, rue Christophe-Colomb
Montréal
(514) 382-4440



ERRATUM

Dans notre numéro de mars dernier, à la page 11 de la section Habitation 83, nous avons malencontreusement confondu deux compagnies participantes à notre concours des *beaux objets*. Nos excuses à Décor Lit et à Décor d'Antan Inc.



Décor d'Antan
1260, rue Bernard ouest
Outremont (514) 495-1447

821, boul. Ste-Adèle
Sainte-Adèle (Québec)
(514) 229-6444



Décor Lit
1946, rue Ste-Catherine ouest
Montréal (514) 933-0817

Albert Bazergui et Cie décore

Si vous avez suivi les cours de décoration publiés dans La Presse et participé aux ateliers pratiques du Collège Marie-Victorin, vous serez sûrement intéressé(e) par les rencontres de perfectionnement qui auront lieu les 9 et 10 avril prochains. Pendant ce *Week-end décoration*, Albert Bazergui, décorateur et designer, supervisera des ateliers animés par des artisans. Il sera sur place pour vous conseiller tout au long de la fin de semaine sur différents sujets dont la pose du papier peint, du tissu et de la céramique, le rembourrage et la fabrication des meubles. Le coût est de 10 \$ par jour. Pour plus de renseignements:
Collège Marie-Victorin
Service de recherche et de développement pédagogiques
(514) 325-0150 postes 274 ou 341

Nouveaux pas...vés!

Miron Inc. ajoute à sa gamme de produits en lançant sur le marché trois sortes de pavés à motifs. Plusieurs teintes seront offertes: gris charbon, brun, chamois, verge d'or, etc. Revêtement ne nécessitant pas d'entretien, ce pavé est idéal pour le tour de la piscine ou la terrasse.
Miron Inc.
2201, boul. Crémazie est
Montréal (514) 376-2020



La collection Ristretto de Valero.

De notre réseau international...

La collection Ristretto de Valero.

Cette collection réconcilie l'esthétique et le fonctionnel. Elle a été conçue par un designer italien Juan Montesa Andrés et un architecte espagnol selon les critères exigeants du design européen. Ils ont utilisé un bois canadien exclusif.

Présentée en érable gris, la collection Ristretto est aussi disponible en sycamore blond, laque crème et noir.

Nous présentons cette collection au 6375 rue St-Hubert qui inclue un mobilier de chambre à coucher d'une même sobriété.

Profitez de notre nouvelle politique de prix de 20 à 35% moins cher sur toutes nos collections, y compris celle-ci.



1125, boul. St-Martin 382-4710

6370, rue St-Hubert 273-7258

6375, rue St-Hubert 273-7788

Complexe Desjardins 288-4191



LA RÉVOLUTION MELITTA!

Autrefois, les cafetières automatiques avaient des cylindres à fond plat.

Bien souvent, l'eau n'impregnait pas tout le café et il en résultait une grande perte de goût et de saveur.



Le cylindre à fond plat

DU CAFÉ AU MEILLEUR GOÛT.

C'est alors que Melitta a révolutionné le système. En effet, seul l'appareil révolutionnaire à filtre conique de Melitta fait tourbillonner

et tournoyer l'eau et le café pour donner un mélange bien concentré d'une saveur riche et délectable.

C'est ainsi que vous obtiendrez la meilleure tasse de café au goût exquis.

Joignez-vous donc à la révolution Melitta en choisissant une de nos cafetières automatiques de notre gamme variée.



Le filtre conique de Melitta



DE TOUT POUR TOUS.

«Flashes»

- Du 14 au 17 avril 1983 se tient à Paris un salon intitulé **Inter-kit**. L'an dernier, à cette occasion, **Structures Pédago** (voir *Décormag*, octobre 1981, p. 32) cédait à **Meubles Grangiens** une licence de fabrication et de commercialisation pour la France et la Belgique. Pourtant, les jeunes concepteurs de Victoriaville sont toujours à la recherche d'un manufacturier québécois qui achèterait la licence pour l'Amérique! En attendant, ils dépensent encore beaucoup (trop) de leur temps à la fabrication de ces meubles en kit pour enfants, au détriment de la conception d'autres mobiliers. On trouve les produits de Structures Pédago chez J.C. Leblanc et Franc Jeu dans la région de Montréal, à la boutique Zip à Québec.

- **Météore Studio** (*Décormag*, mars 1983, p. 50) a trouvé un détaillant qui croit en ses produits: Claude Le Blanc, lui-même créateur de meubles et propriétaire d'Après l'Éden, au 4017, rue Saint-Denis, Montréal H2W 2M4 (514) 844-0350.

- Le 2^e Colloque sur la qualité de vie au travail, **Le bureau de demain**, se tiendra à Montréal, les 7 et 8 avril prochains, à l'hôtel Méridien. Coût: 225 \$ Renseignements: Colloque 83 Faculté de l'aménagement Université de Montréal Case postale 6128, succursale A Montréal H3C 3J7 (514) 343-7420

L'été,
ça rime
avec
l'activité.



C'est comme ça que le monde fait son café maintenant.



LONDON DRY
SINCE / DEPUIS 1857

GILBEY'S
LONDON DRY
GIN



DE TOUT POUR TOUS

Rayures rayonnantes chez Grosfillex!

Les meubles Grosfillex — vous savez ceux qui ne rouillent pas, ne se décolorent pas, ne deviennent pas brûlants au soleil, ne craignent ni la pluie ni la

neige — se sont parés de couleurs éblouissantes pour 1983: rose, bleu ou marron irisé, lignes vertes et bleues, jaune soleil ton sur ton. De quoi égayer bien des étés à venir...

*Distribution Janor Inc.
6969, Route Transcanadienne,
bureau 125
Saint-Laurent (Québec) H4T 1V8
(514) 336-6241*

DES OBJETS D'ART POUR DÉCORS RAFFINÉS.

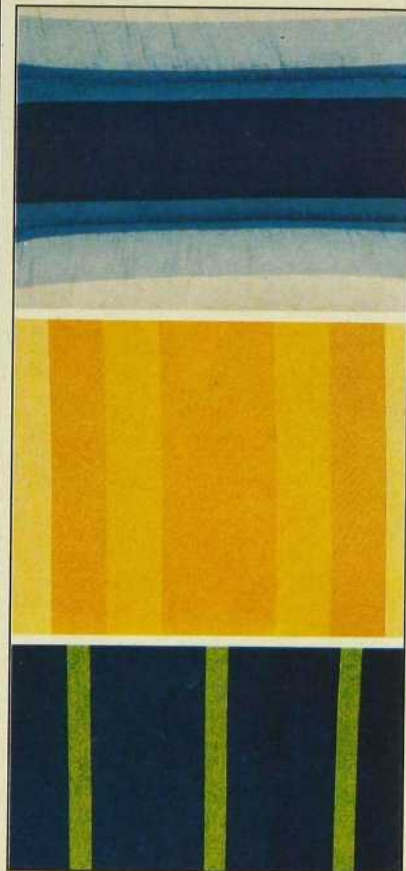
En renouvelant le décor de votre vie, renouvelez les petits objets que l'on a souvent tendance à oublier. Couvercles d'interrupteurs, robinetterie, boutons de portes et serrures peuvent se transformer en objets d'art superbement harmonisés à un ensemble digne des décorateurs les plus réputés. Amerock vous offre une quincaillerie décorative complète qui s'intègre parfaitement aux décors classiques ou modernes. Vendue dans les quincailleries et les centres de rénovation, la gamme Amerock offre un choix qui va des porte-serviettes aux poignées de tiroir et répond à toutes les exigences des rénovateurs créateurs.

Vous pouvez les installer vous-même et choisir à votre gré parmi les beaux finis en cuivre brillant, en bois satiné ou en porcelaine. Faites-vous plaisir. Offrez-vous un chef-d'oeuvre signé Amerock.

Amerock

La touche de finition

Pour recevoir votre documentation gratuite, écrivez à :
Amerock Inc., Dept. DM, Meaford, Ontario N0H 1Y0



niqué... Communiqué...

Le 10 février dernier, le ministre des Communications, Francis Fox, dévoilait l'emplacement des nouveaux immeubles de la Galerie nationale et du Musée national de l'Homme, de même que le nom des architectes à qui sera confiée la responsabilité des travaux. La Galerie sera située sur le terrain adjacent à la Pointe Nepean, à l'intersection de la rue Saint-Patrick et de la promenade Sussex, à Ottawa; les firmes d'architectes retenues sont Moshe Safdie, de Montréal, et la Parkin Partnership, de Toronto. Quant au Musée national de l'Homme, il sera construit dans le Parc Laurier, à Hull; les firmes Douglas Cardinal Architect Ltd., d'Edmonton, et la Tétrault, Parent, Languedoc et Associés, de Montréal, en dresseront les plans. Le coût total de ces projets s'éleva à 186,6 millions de dollars.

SOYEZ BIEN À L'AISE

Grâce à Solarium,
vous pouvez ajouter à votre maison
une pièce pour le seul plaisir
d'être à l'aise.



962, rue Roger,
Granby J2G 3A8



Au téléphone: (514) 378-3211

L'IMPORTANTÉ APPORTÉE AU MOINDRE DÉTAIL...



L'exclusivité
demeure toujours
dans la conception
et la fabrication
spécialisée.

**ARMOIRES
A
DE CUISINES
CANADIENNES
D.C. INC.**

Salle de montre: 2252 Limoges,
Longueuil, Québec J4G 1E3
Longueuil: 651-6941
Montréal: 522-3506

DE TOUT POUR TOUS

Dans un Jardin: des bouquets de fragrances

La troisième boutique canadienne *Dans un Jardin* vient d'ouvrir ses portes rue Laurier à Outremont. Fondée il y a quatre ans, à Paris, par la comtesse Lucile de Baudry d'Asson, cette

parfumerie compte plus d'une centaine de franchises à travers le monde. Elle propose à sa clientèle une gamme de parfums à base de plantes ainsi que des produits pour le bain et les

soins de la peau. On a même pensé aux hommes et aux enfants! D'après la liste de vos fleurs préférées, un professionnel vous aidera à composer votre parfum exclusif et personnalisé dont vous serez seul(e) à connaître la recette. Des ensembles-cadeaux vous sont également offerts, présentés dans de jolies boîtes aux motifs savoureux. Une parfumerie qui saura vous chatouiller les narines... à prix raisonnable!

Dans un Jardin
1019, rue Laurier ouest
Outremont H2V 2L1 (514) 276-7207



Poupées aux cheveux de laine...

Depuis 1976, Aline Moisan confectionne des jouets et des accessoires de tissu, cherchant par les textures et le choix des couleurs, à les intégrer aux différents décors de la maison. Actuellement, son intérêt et ses énergies portent sur les poupées qu'elle crée de A à Z. Cheveux en boucles de laine, rubans et boa de plumes agrémentent chacune de ces créations, exigeant de l'artisanne beaucoup de minutie et d'habileté. À noter que Mme Moisan peut également fabriquer des modèles à partir de vos suggestions. Ces petites personnes de chiffon vous attendent chez:

Aline Moisan
1812, rue Southmount
Saint-Bruno J3V 4M3 (514) 653-7630

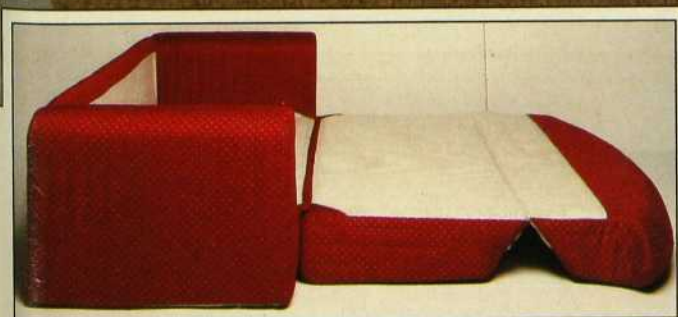


**Burnett's
ça promet**



BURNETT'S, BON GOÛT ET QUALITÉ SUPÉRIEURE.

Au
choix...
299.88\$
chacun



*P*our décorer, s'y asseoir ou y dormir, Sherwood a créé pour vous ces trois morceaux de choix. Grâce à leur style contemporain, à leur dossier solide et à leur construction de mousse trois densités, ces nouveaux divans-lits peuvent épouser n'importe quel décor. Un trio fonctionnel, pour le plaisir des yeux.

3600, Côte Vertu
St-Laurent, Qué.
(514) 336-7170



6800 est, rue Jean Talon
St-Léonard, Qué.
(514) 254-4971

T/A^{MC} RADIAUX TECH PLUS^{MC}

L'objectif: Créer un pneu radial testé en Europe qui offre des performances de choix pour les meilleurs sedans au monde.

La solution: Le pneu Comp T/A 70V.

BFGoodrich

Une qualité hors pair était l'objectif principal à atteindre dans la conception du pneu radial Comp T/A 70V.

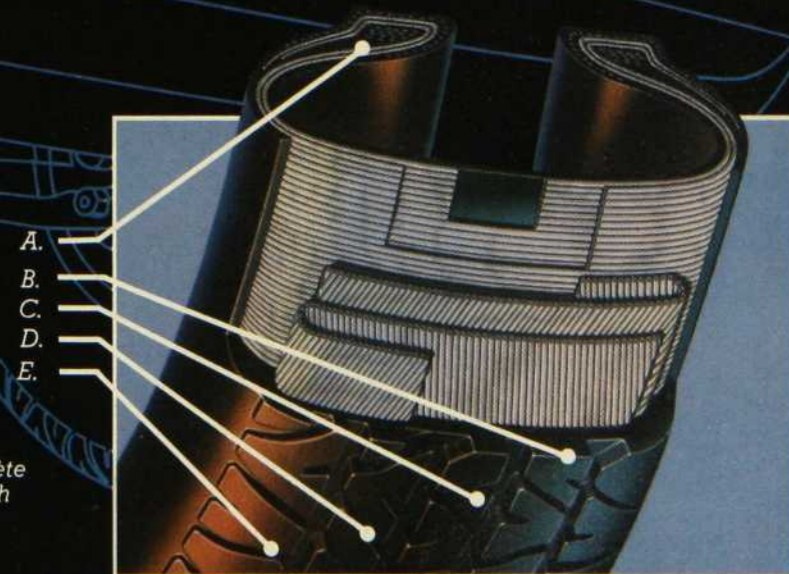
Le pneu Comp T/A 70V répond à ce critère grâce à l'excellente durabilité de sa semelle et à son silence de roulement. En outre, toute la gamme des pneus radiaux Comp T/A 70V offre une manoeuvrabilité des plus précises.

Grâce à la recherche et à la technologie raffinée de BFGoodrich, le pneu radial Comp T/A 70V a pu atteindre, par son rendement ultra-fiable, la cote de vitesse "V", une norme européenne de grand prestige. Tout pneu doté de la cote de vitesse "V" offre une marge de réserve...même lorsque la voiture atteint presque ses performances maximales.

Le pneu Comp T/A 70V offre ces caractéristiques exclusives découlant d'une technologie et de matériaux d'avant-garde:

- A. Les cordons de bourrelets à coefficient élevé permettent une manoeuvrabilité prévisible et une tenue de route supérieure à grande vitesse.
- B. La bande de roulement à double enroulement aide à prolonger l'usure et à assurer la durabilité du pneu.
- C. Le composé de caoutchouc spécial de la semelle offre une excellente adhérence sur pavé sec.
- D. Le faible rapport caoutchouc/vide réduit l'hydroplanage pour offrir une adhérence remarquable sur pavé mouillé.
- E. Le dessin de la semelle, conçu par ordinateur, donne une excellente manoeuvrabilité et un niveau de bruit minimal.

BFGoodrich fabrique une gamme complète de pneus radiaux avant-gardistes T/A Tech Plus. Si vous recherchez un pneu de choix offrant d'excellentes performances, vous trouverez un pneu radial T/A Tech Plus conçu spécialement pour vous.



Le cuir massif:
travaillé dans la masse.



ROCHE-BOBOIS

Autres temps, autres meubles

Le cuir massif de Roche-Bobois, ce sont des peaux de qualité exceptionnelle, pleine fleur et pleine épaisseur, qui sont travaillées comme un sculpteur travaille le bois : dans la masse.

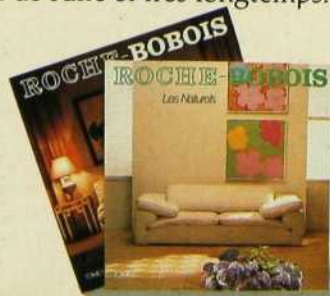
D'une épaisseur supérieure à 20/10°, ces cuirs magnifiques sont aussi des cuirs costauds. Le plaisir du cuir massif se double d'un excellent investissement dont on profite tout de suite et très longtemps.



ci-joint mon chèque de \$

nom

adresse



* **Montréal.**
1425 boulevard
Dorchester Ouest.
H3G 1T7.
Tél. : (514) 871 9070
* **Québec.**
18 rue de Courcelle
GIN 3C1.
Tél. : (418) 681 4100
* Ouverts jeudi et vendredi
jusqu'à 21 heures.

TORONTO • VANCOUVER • PARIS • NEW YORK • BEVERLY HILLS • WASHINGTON • PALM BEACH • LONDRES • GENÈVE

UN CRITIQUE

EXPOSE...

par Ninon Gauthier

Des œuvres d'art dans l'environnement quotidien (2)

Jacques Bouchard

s'intéresse aux œuvres d'art et possède également une petite collection personnelle. Il a déjà eu le plaisir d'aménager quelques collections importantes dont une d'art africain et il rêve de travailler sur une très grande collection où l'on trouverait plusieurs pièces majeures.

S'il lui arrive fréquemment, à la demande de clients, d'intégrer des œuvres d'art à ses décors, il ne considère pas pour autant l'objet d'art comme un élément essentiel à un intérieur. Sa présence doit refléter l'intérêt du client pour l'art, ses goûts personnels. Aussi, accorde-t-il autant d'importance à l'intégration d'une pièce dont la valeur est uniquement sentimentale qu'à une œuvre d'une grande valeur esthétique.

Jacques Bouchard est reconnu pour ses audaces stylistiques et pour son éclectisme. S'il ne craint pas les mélanges de styles en matière de mobilier, il associera avec autant de bonheur une écriture Louis V et un tableau abstrait, à la condition que l'un et l'autre objet soient d'égale qualité. «J'adore, dit-il, intégrer un tableau moderne à un décor conservateur, ou une pièce ancienne à un décor ultra-moderne. Cela permet de donner davantage de relief à l'objet d'art.»

Chez Jacques Bouchard, l'harmonisation de l'œuvre d'art au décor se fait au niveau de la ligne et surtout de la coloration. La pièce est conçue comme un écrin dont les couleurs et les textures rappellent et rehaussent celles du tableau. La paille délavée d'un mur servira à faire ressortir les tons de miel d'une peinture. La soie du fauteuil s'harmonisera aux coloris du tableau pour créer un climat de douceur et de calme.

Jacques Bouchard a d'ailleurs une prédilection pour les couleurs douces, les revêtements de matériaux naturels — laine, soie, paille —, les motifs délicats, et il peut facilement intégrer à son décor une œuvre d'art qui n'était pas prévue dans le plan initial.



Ce décor, signé Jacques Bouchard, a été conçu à partir de la collection de peintures et d'objets d'art, souvenirs d'un long séjour en Orient. C'est une huile peinte sur feuille d'or, du fameux peintre libanais contemporain Hrair, qui occupe la première place et dans la collection et dans le séjour. Le fauteuil de cuir anglais et les coussins de soie moirée reprennent les coloris du tableau et soulignent par leur aspect cossu la magnificence de l'objet d'art. La table de verre, chrome et laiton, sur laquelle on retrouve d'autres objets provenant de la même région, fait siennes les couleurs du tableau et permet de voir le motif du tapis de soie d'Orient.



Car, souvent, ce n'est que tardivement que le client décidera d'acquérir quelques œuvres d'art. Cependant, il apparaît préférable au décorateur d'élaborer un décor à partir des œuvres d'art qui doivent y prendre place.

Jacques Bouchard accorde également beaucoup d'attention à l'éclairage qui doit à la fois créer une ambiance et mettre en valeur tant les objets d'art que le décor. Dans le cas de collections importantes, il opte pour un système d'éclairage au plafond avec rail et projecteurs. Cependant, il refuse d'illuminer des pièces au point de détruire l'éclairage d'ambiance. Une maison, même celle d'un collectionneur, n'est jamais une galerie d'art ou un musée et les œuvres artistiques doivent s'intégrer dans la lumière d'ambiance des pièces de séjour. Tout au plus, amènera-t-il en galerie, pour les pièces qu'on désire mettre en relief, un couloir ou un hall où l'on installera un système d'éclairage plus complexe.

Jacques Bouchard ne craint pas l'accumulation de plusieurs œuvres d'art dans une pièce. Il croit même qu'on peut créer un décor intéressant à partir de plusieurs objets d'art, à la condition d'accorder à chacun un espace suffisant.

Jacques Bouchard a opté ici pour la discrétion. La table laquée noire et une étagère de verre servent de présentoir aux statuettes d'ivoire, aux poteries et aux autres objets d'art ramenés d'Orient. Un spot, placé à la base de l'étagère, met en relief les objets tout en créant une atmosphère de mystère, propice à la présentation de ces objets exotiques. La fenêtre et deux petites lampes murales complètent l'éclairage et mettent en lumière une petite collection de peintures canadiennes.

AMERICAN-STANDARD VOUS FAIT ENTRER DANS VOTRE ÉLÉMENT NATUREL.

Prendre un bain est depuis longtemps une source de plaisir. Et si vous manquez d'espace, ce n'est pas une raison pour diminuer votre confort. Petite Plaza est une série contemporaine aux lignes pures; de dimensions réduites, elle baigne dans le luxe. Choisissez vos options de baignoire tourbillon et votre couleur préférée, et voyez ce que nous pouvons faire pour vous avec de l'eau. Vous aurez l'impression d'entrer dans votre élément naturel.

Plaza
PETITE



 TOUCH TELL

Le système de commande de la baignoire tourbillon le plus avancé du genre, il permet la sélection personnelle de fonctionnement, au simple toucher du doigt.



 AMERICAN
STANDARD

Venez visiter notre salle d'exposition et admirer une gamme complète de produits American-Standard.
109-3701 East Hastings St., Burnaby, C.B. 1111 Finch Avenue W., Suite 101, Downsview, Ontario. 3220 5th Ave. N.E., Calgary, Alberta.
10460 Mayfield Rd., Unit #1100, Edmonton, Alberta. 655 rue Hodge, Ville St-Laurent, Québec. 217-530 Century St., Winnipeg, Manitoba.

L'insonorisation

Le mouvement de retour en ville s'est sensiblement accéléré depuis quelques années, entraînant dans son sillage une véritable révolution du secteur résidentiel. Mais, tous ces changements, dont la transformation de duplex ou de triplex en copropriétés, le recyclage de nombreux immeubles ou maison en appartements, en «condos» ou en coopératives, ne sont généralement pas sans conséquences. Et, s'il en est une dont on peut dire qu'elle est à peu de chose près systématique, c'est bien la nécessité d'insonoriser.

Quantité de maisons, destinées originellement à l'usage exclusif de leur propriétaire, se voient, du jour au lendemain, converties en copropriétés ou subdivisées en appartements; cela valant également pour de nombreux logements locatifs. Ces vénérables demeures de pierre ou de brique possèdent toutes des charpentes de bois, des planchers de bois franc et des plafonds de plâtre. L'achat de ces maisons par parties séparées nécessite désormais l'établissement de normes d'insonorisation supérieures à ce que l'on exigeait jadis. On supporte beaucoup plus difficilement le bruit des voisins lorsque l'on est propriétaire.

L'acoustique traite deux problèmes distincts : la réverbération et la transmission sonore. La réverbération est le phénomène par lequel, à l'intérieur d'un même espace, les ondes sonores sont réfléchies et renvoyées à leur source. Si aucune mesure n'est prise, ces ondes réfléchies perturbent l'émission sonore. Cela est particulièrement perceptible dans les locaux où l'émission sonore doit être de qualité, notamment dans les salles de concert, les studios, etc. On remédie à la situation au moyen de murs obliques, de matériaux absorbants, de revêtements très texturés. Le deuxième phénomène est celui par lequel un son émis dans un local peut traverser les parois de ce même local pour être entendu dans les pièces avoisinantes. C'est ce deuxième type de phénomène avec lequel les nouveaux propriétaires sont aux prises. Un principe : la meilleure façon de venir à bout d'un bruit est de l'attaquer à sa source.

Ce mois-ci, deux questions reliées à ce problème :

Monsieur Colombani,

Nous avons acheté, en copropriété indivise, une maison de trois étages, rue Jeanne Mance. Chacun des niveaux forme un appartement distinct. Nous avons des voisins au nord et au sud. Curieusement, le mur sud est parfaitement insonore, tandis que tous les bruits venant de la maison nord sont intolérables, surtout lorsque la

télévision ou la chaîne stéréophonique est en marche. Nous avons examiné le mur en pratiquant un trou dans le placard. Il n'y a que du plâtre. Par contre au sud, le plâtre est étendu sur de la brique.

Est-il normal que notre mur soit construit ainsi et que faudrait-il faire pour l'insonoriser efficacement?
MM. Larrald, Antoni et Ruis, Montréal.

Monsieur Colombani,

Nous venons d'acheter un duplex en copropriété; j'habite le bas et je voudrais insonoriser le plancher du deuxième étage. La maison date de 1951. Les murs et les plafonds sont en plâtre posé sur panneaux de gypse; les planchers, d'une surface totale de 8 m sur 12 m, sont constitués de solives de bois, de planches de 25 mm sur 150 mm non emboutées, posées en diagonale, recouvertes de lattes de bois franc emboutées. Le tout est recouvert de tapis. Outre le son qui traverse le plancher, il y a beaucoup de craquements. Pour les éliminer, j'ai l'intention d'enlever les lattes de bois franc et de recouvrir le plancher du deuxième d'un contre-plaqué de 15 mm.

Par la même occasion, je pourrais en profiter pour insonoriser. Le système de chauffage est commun aux deux étages. Ainsi, même si l'isolation thermique n'est pas l'objet de mes préoccupations, je me demande si de la laine isolante dans le plancher ne serait pas un moyen efficace d'insonoriser. Quelles seraient les meilleures façons d'insonoriser?

M. Cl. Renaud, Montréal.

Réponse

Les deux cas sont similaires, même si le premier doit isoler une paroi verticale, et le deuxième, une paroi horizontale.

Tout d'abord, le mur nord de M. Larrald, ne peut être considéré comme mitoyen, car il devrait alors être constitué d'au moins 20 cm de maçonnerie. Fort probablement, il s'agissait à l'origine d'une maison de six appartements sur trois niveaux, divisée en deux parties par un mur porteur en bois. À un moment donné, la propriété fut vendue à deux propriétaires distincts. Un examen approfondi des titres en donnerait la confirmation.

Un bon moyen serait de vérifier, sur la façade, si la brique est continue ou, au contraire, séparée par un joint linéaire vertical. Dans les deux cas, la meilleure façon d'isoler est évidemment de souffler de la laine dans le mur ou le plafond.

Voici quelques précautions à prendre:

- isoler aussi 50 cm entre chaque solive, pour chaque plancher, le long du mur à insonoriser;
- retirer toutes les plinthes et clouer une bande de plomb de 10 cm sur l'interstice entre le bas du plâtre et le plancher, à chaque étage, pour le mur à insonoriser, ou à l'étage seulement, dans le cas du plafond;
- poser un boudin de calfeutrage (type mou) et y asseoir la plinthe avant de la remettre en place.

Il est cependant fort probable que ces solutions soient insuffisantes, et que même l'injection de laine soit impossible. Il faudra alors songer à ajouter de la masse; c'est encore la meilleure lutte contre le bruit: rien de tel que 20 cm de béton ou 1 cm de plomb. Comme c'est souvent impossible, le placoplâtre s'avérera une bonne solution de rechange: une ou deux épaisseurs vissées sur une barre résiliente (moulure d'acier plié qui absorbe une partie des vibrations sonores), elle-même rajoutée aux parois à insonoriser, diminueront considérablement la transmission du son. Dans le cas du mur, deux épaisseurs de placoplâtre 15 mm F.C. (placoplâtre spécial) viendront, de surcroît, offrir une résistance au feu, pour l'instant inexistant. Tapis et tentures épaisses du côté de la source sonore, augmenteront également l'efficacité des transformations. Mais la formule la plus économique, c'est de demander à son voisin de réduire le volume de sa chaîne stéréophonique.

Venir à bout des craquements d'un plancher est chose difficile. Généralement, un plancher ne craquera pas si l'on a pris soin, au moment de la pose, de prévoir la dilatation du bois et de séparer le sous-plancher du bois franc par un papier noir. Il est dommage de remplacer un plancher de bois par un contre-plaqué. Ces craquements seront sûrement absorbés par l'isolation acoustique de l'entre-plafond. Si ces craquements persistent, il est possible de les éliminer en vissant le plancher dans le faux plancher, uniquement aux endroits bruyants, quitte à mettre un bouchon de bois au-dessus de la vis et de reponcer le tout.

Dernier recours avant le contre-plaqué: la pose d'un tapis.



le style EMPIRE

DE L'ÉPOQUE NAPOLÉON

Petite commode, dessus de marbre, dorures: cariatides pieds nus à têtes de guerriers; 73 X 42 X 78 cm

Semainier, marqueterie de bois précieux, poignées rabattantes d'époque; 55 X 37 X 170 cm

Buffet de salle à manger, bois d'acajou orné de bronze; 170 X 50 X 91 cm

Conception du décor: Normand Bergeron

N.G. VALIQUETTE LTÉE, 510 RUE STE-CATHERINE EST, MONTRÉAL, TÉLÉPHONE (514) 842-8811

UN ANTIQUAIRE RACONTE...

par Rolland Lanoix*

Comment évaluer une antiquité à sa juste valeur

Dans un précédent article, je vous conseillais de rendre visite à différents antiquaires avant d'acheter, afin de vous familiariser avec le mobilier artisanal et autres objets traditionnels. Vous avez sûrement constaté que le prix d'un objet pouvait parfois varier considérablement d'un antiquaire à l'autre. Les prix n'étant assujettis à aucun règlement, vous vous êtes donc demandé comment s'évaluait une antiquité, quels critères régissaient son prix? Je vous dirai de prime abord que, comme dans le cas du faux, sujet dont il a déjà été question, il n'existe pas de critères précis, infaillibles, une foule de considérations entrant en ligne de compte. Tout cela demeure bien aléatoire... et les prix très arbitraires.

Mais avant d'aborder le sujet comme tel, essayons de définir la notion de valeur : de quelle valeur au juste s'agit-il? Par exemple, une pièce liée à quelque personnage ou événement marquant peut avoir une très grande valeur historique et, par le fait même, une valeur marchande considérable. Elle peut, d'autre part, avoir une valeur sentimentale si elle est associée à une personne chère ou un moment chargé d'émotions. Mais dans ce cas, sa valeur marchande sera difficilement mesurable, et ce, à un point tel, qu'il m'est arrivé fréquemment de sous-estimer des pièces qui, aux yeux de leurs propriétaires, n'avaient pas de prix. En fait, seule la valeur objective, c'est-à-dire la valeur marchande, aura de l'importance pour l'acheteur et c'est, bien entendu, cette même valeur marchande qu'il s'agira d'établir ici selon certains «considerata» objectifs.

Toutefois, d'autres «considerata», largement subjectifs ceux-là, auront aussi une grande incidence sur la valeur d'une pièce. Ainsi, le prix demandé variera d'après le montant qu'aura déboursé l'antiquaire, y compris ses frais généraux et un certain profit, ou encore, d'après la somme qu'il croira pouvoir obtenir sur le marché. En effet, les lois du marché (l'offre et la demande) feront varier le prix selon que la pièce sera plus ou moins rare ou plus ou moins à la mode. C'est ainsi qu'une valeur pourra être majorée de façon tout à fait arbitraire. Pour ne citer qu'un exemple, prenez le cas des lits de fer et de cuivre, encore dédaignés il y a quelques années, peu cotés, et qui ont atteint un prix faramineux après qu'on les eût suggérés dans un bon magazine de décoration intérieure (réf.: *Décormag*, Janvier 1977). De même, le type de clientèle, le prestige de l'antiquaire ou la réputation de sa boutique feront parfois toute la différence quant au prix. Car pour certains, le prix payé sera souvent un témoignage de leur potentiel financier; tout comme le nom de l'antiquaire pourra servir à flatter leur vanité... C'est ainsi que, selon une étude publiée il y a quelque temps par *La Presse*, posséder un poêle à bois dans son «home» constituait l'un des dix critères de réussite sociale. Enfin, la situation économique (récession et inflation) aura pour effet, dans bien des cas, de favoriser la baisse des prix. L'antiquaire sera très souvent un des premiers touchés par cette crise; en effet, en période de récession, les acheteurs ne sont pas disposés à payer le prix fort, vu qu'ils préfèrent bénéficier des hauts taux d'intérêts. Ces taux commencent-ils à baisser qu'ils n'hésitent pas à réinvestir dans l'antiquité et les objets d'art. On le remarque actuellement dans les ventes aux enchères spécialisées : les acheteurs sont nombreux, mais les prix atteignent rarement des

sommets inégalés. Et même en payant le plein prix, le passionné du patrimoine se procurera une pièce, persuadé, à juste titre, d'acquiescer une valeur sûre. Je crois donc que, dans la période que nous vivons présentement, c'est l'occasion plus que jamais d'acheter les très belles pièces qui, en d'autres temps, seraient plus difficilement accessibles. Vous en aurez pour votre argent!

Revenons à ces considérations objectives qui feront fluctuer la valeur marchande de l'antiquité. Il va sans dire qu'elles différeront d'importance selon que vous serez en présence d'un antiquaire averti ou d'un brocanteur quelconque. Dans les deux cas, attendez-vous quelquefois à des surprises : le prix demandé pourra parfois prendre l'allure de votre apparence ou de votre expérience. Tout d'abord, l'âge de la pièce aidera, dans une certaine mesure, à déterminer sa valeur; mais bien d'autres éléments viennent s'ajouter au facteur temps. Ainsi, l'état de conservation, la pureté (la plus intégrale possible) et la solidité de la construction, tout comme le type de fabrication, la marque (ex. : poêle des Forges du Saint-Maurice) et, dans de plus rares cas, la signature de l'auteur. La beauté, l'originalité et l'harmonie d'un objet sont certes un atout majeur : qu'il se fasse l'interprète d'une époque, sa valeur marchande n'en sera qu'accrue. Le matériau sera-t-il plus recherché, le pin par exemple, ou plus coûteux, l'argent ou l'étain, plus l'objet verra sa valeur augmenter comme à la bourse. Sa couleur d'origine sera-t-elle préservée intégralement, son prix s'en trouvera haussé d'autant. Quant à la dimension du mobilier, elle fera très souvent varier le prix de façon inversement proportionnelle; en effet, on sait que le gigantisme de certaines armoires les rend plus difficiles à vendre. À l'opposé des armoires de dimensions plus modestes, elles ont de moins en moins

leur place dans les appartements modernes. Enfin, la pièce dont on pourra retracer l'auteur ainsi que les possesseurs successifs sera d'une valeur supérieure à celle dont on méconnaîtra l'historique.

Il est facile de conclure, à partir de ces critères objectifs, que le prix est, à toutes fins utiles, fixé de façon bien relative.

Faites-en l'essai. Choisissez une pièce convoitée et demandez à votre antiquaire les critères qui en motivent le prix. Vous verrez bien! Jouez aussi sur sa spécialité... S'il vend surtout du mobilier victorien, peut-être sous-estimera-t-il un meuble plus rustique.

Mais une chose est certaine, chère ou pas, une antiquité gardera toujours sa valeur intrinsèque et la conservera telle, quels que soient les événements. Certes, il vaut toujours mieux miser sur la qualité que sur le prix. Cessons de proclamer que les antiquités sont «chères». Pour plusieurs, un objet antique devrait valoir deux à trois fois le coût de sa reproduction contemporaine. Il est encore fréquent que le prix demandé ne dépasse à peine celui de la simple reproduction; vous ne faites donc pas une mauvaise affaire et vous ne pouvez pas perdre. Comme vous voyez, le juste prix d'une antiquité c'est tout un monde à évaluer! ▶

*Rolland Lanoix est propriétaire de *Les antiquités de la Crémallère*

QUAND VOTRE TAPIS EST FAIT DE FIBRE ANTRON[®], DU PONT VOUS ASSURE D'UNE BEAUTÉ DURABLE.

Lorsque vous faites l'acquisition d'un tapis, vous recherchez celui qui conservera sa beauté pendant des années, en dépit des enfants, de vos animaux domestiques, des nombreuses réceptions que vous donnerez et des meubles que vous déplacerez. C'est pourquoi vous exigerez un tapis fait d'Antron de Du Pont.

Les tapis faits d'Antron de Du Pont sont les

tapis les plus avantageux sur le marché. Ils résistent à la salissure et aux taches, à l'écrasement et au feutrage, et ils supportent la circulation la plus intense. Si votre tapis est fait d'Antron de Du Pont, vous savez qu'il conservera sa beauté. Du Pont vous en fait la promesse.

Vous trouverez les tapis d'Antron de Du Pont dans tous les meilleurs magasins de tapis.

Fabriquée par Du Pont Canada Inc., usager inscrit



La fibre Antron est manufacturée au Canada.

Petit jeu

Amusez-vous maintenant à fixer le prix de ces cinq armoires en faisant correspondre un montant à chacune.

A) 875\$ B) 1 425\$ C) 2 450\$ D) 2 750\$ E) 2 875\$

N.B. Les prix sont ceux de la boutique «Les Antiquités de la Crémaillère».



1



2



3



4



5

1- Buffet à deux corps apparents, mais fabriqué tout d'une pièce. Portes entrées à vif, ornées de panneaux creux moulurés, de style gothique. La corniche est saillante, fort moulurée et les montants du bâti décorés de colonnades appliquées. Fiches et entrées de serrure d'époque. Travail d'ébénisterie intéressant. Meuble cependant robuste et massif. Aucune restauration autre que décapage au bois et cirage. Fin XIX^e siècle.
Longueur : 142 cm
Hauteur : 205 cm
Profondeur : 50 cm
Bois : tilleul, frêne, pin
Provenance: Verchères.

2- Armoire à doubles vantaux ornés chacun de trois panneaux creux simples. La corniche et la traverse inférieure sont élaborées. Fiches simples en fer forgé. Meuble aux lignes harmonieuses mais austères; séduisant par sa couleur originale bleue. Restauration mineure bien exécutée: moulures latérales de la corniche et de la traverse inférieure. Fin XVIII^e siècle.
Longueur : 120 cm
Hauteur : 180 cm
Profondeur : 37 cm
Bois : pin
Provenance : Sainte-Adèle.

3- Armoire à doubles vantaux ornés chacun de deux panneaux creux simples. Une corniche chantournée (manquante) domine habituellement ces armoires. Deux tiroirs ornent la base sous les vantaux. Meuble fabriqué industriellement, se démontant en plusieurs pièces. Aucune restauration autre que décapage au bois et cirage. Début XX^e siècle.
Longueur : 107 cm
Hauteur : 200 cm
Profondeur : 42 cm
Bois : chêne
Provenance : États-Unis

4- Petite armoire à deux vantaux entrés à vif, ornés de panneaux creux simples. Pentures en fonte moulée d'époque. Restauration mineure bien exécutée: piètement arrière gauche. Décapée au bois et cirée. Dimensions recherchées. Seconde moitié du XIX^e siècle.
Longueur : 110 cm
Hauteur : 157 cm
Profondeur : 35 cm
Bois : pin
Provenance : Verchères

5- Armoire à doubles vantaux ornés chacun de trois panneaux en relief. Encadrement de façade sur les montants latéraux. Piètement en console agréablement chantourné. Fiches simples en fer forgé. Meuble bien équilibré et bien proportionné. Restauration entre 15% et 20% mal exécutée. Dans une partie du piètement et de l'encadrement du bâti, la couleur et les fils du bois sont différents de l'ensemble. Décapée au bois et cirée. Fin du XVIII^e siècle.
Longueur : 110 cm
Hauteur : 160 cm
Profondeur : 45 cm
Bois : pin
Provenance : Vallée du Richelieu

SOLUTION

2 750\$	D	5-
1 425\$	B	4-
875\$	A	3-
2 875\$	E	2-
2 450\$	C	1-



les duvets ungava

*duvets et
futon*

Disponible
seulement à la
salle de montre
du manufacturier.



OFFRE SPECIALE

économisez
jusqu'à 50%
du prix courant.

Vente d'écoulement

10% sur commande de \$500.00 et plus.

Les meubles proviennent de chez Mobilia
(Westmount Square)

GRANDEURS	POIDS DES DUVETS	NOS PRIX
DUVETS D'OIES POIDS LÉGERS		
LIT SIMPLE	17 onces	\$139
JUMEAU	20 onces	159
DOUBLE	25 onces	199
QUEEN	29 onces	229
KING	34 onces	269
DUVETS DE CANARDS 50/50 POIDS LÉGERS		
LIT SIMPLE	21 onces	\$99
JUMEAU	24 onces	109
DOUBLE	30 onces	139
QUEEN	35 onces	159
KING	41 onces	189
DUVETS D'OIES POIDS LOURDS		
LIT SIMPLE	23 onces	\$169
JUMEAU	27 onces	189
DOUBLE	34 onces	239
QUEEN	39 onces	269
KING	46 onces	319
DUVET DE CANARDS 50/50 POIDS LOURDS		
LIT SIMPLE	28 onces	\$109
JUMEAU	32 onces	129
DOUBLE	40 onces	159
QUEEN	46 onces	179
KING	55 onces	209

Commandez par téléphone

Livraison disponible

514-937-6777

ou passez nous voir à:

**208 Olivier, Westmount, Québec
H3Z 2C5**

(au coin de la rue

Ste-Catherine, trois rues

à l'ouest de la rue Atwater)

Commandes de l'extérieur acceptées.
Tous nos produits sont exempts de taxe.
Réduction spéciale pour décorateurs.

Ouvert tous les jours de 9h00 à 18h00.
Ouvert le samedi de 9h00 à 17h00.

Membre de l'Association canadienne
des produits de duvet et de plume.

COUVRE-LITS HOLLOFIL
NON-ALLERGÈNE, BOURRAGE SYNTHÉTIQUE

SIMPLE	\$69.00
JUMEAU	79.00
DOUBLE	99.00
QUEEN	109.00
KING	129.00

OREILLERS

	DUVET DE CANARDS NOTRE PRIX	50/50 CANARD NOTRE PRIX
STANDARD	69.00	59.00
QUEEN	89.00	69.00
KING	99.00	79.00

FUTONS

	NOTRE PRIX
JUMEAU	89.00
DOUBLE	119.00
QUEEN	139.00



L'élégance DU CONFORT de ALMICO

PLASTICS LIMITED



1800 Vincent Massey Drive
Cornwall, Ontario K6H 5R6
(613) 938-9200

Vip

- Fabriqué en acrylique de qualité supérieure recouvert d'une surface anti-dérapante
- Alliance d'élégance et de confort.
- Epouse la forme du corps et muni d'un appui-tête et d'appuis-bras.
- Profondeur suffisante pour submersion complète.
- Tourbillon.
- Tourbillon/thérapeutique combinés.
- Huit jets.



Riviera

A 30 x 36

Chantal



RADIO CITÉ

FM
107,3

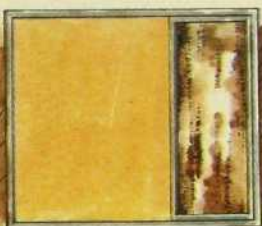
Pour l'Amour de la Musique



CINQ RAISONS BIEN ÉTANCHES D'ACHETER UNE PORTE DE DOUCHE SHOWERLUX^{MD}

Lorsqu'il s'agit de garder l'eau à sa place, les portes de douches et de baignoires Showerlux possèdent les caractéristiques qui ont vraiment du bon sens!

Les portes Showerlux sont offertes dans un vaste choix de couleurs et de finis, dans des dimensions normales ou faites sur mesure, pour les baignoires et les douches.



1 Le système à trois panneaux donne une ouverture extra-large pour faciliter l'accès. Un avantage appréciable pour le bain des enfants.



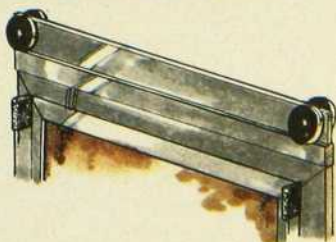
2 La glissière Showerlux est très facile à nettoyer — il suffit de lever, d'essuyer et de remettre en place.



3 Étant donné qu'elles sont entièrement montées dans notre usine, les portes Showerlux sont très faciles à installer — même si vos murs ne sont pas tout à fait à l'équerre.



4 Les panneaux de l'ère de l'espace résistent au bris et sont très légers. De plus, le cadre extra-robuste en aluminium anodisé assure des années d'usage sans entretien et sans corrosion.



5 Comme les portes Showerlux sont dotées de quatre roulettes silencieuses au lieu de deux, elles s'ouvrent et se ferment facilement et en douceur.

Voyez la gamme complète chez les distributeurs d'articles de plomberie, dans les centres pour le foyer et chez les marchands de tuiles céramiques près de chez-vous ou écrivez-nous pour plus de renseignements.



ORIGINAL
SHOWERLUX[®]

Showrlux Canada Ltd.
1380 Birchmount Road, Scarborough, Ont. M1P 2E6
(416) 752-0760

Veuillez m'envoyer une brochure ainsi que la liste des endroits où je peux acheter les produits Showerlux.

Nom _____

Adresse _____

Ville _____

Prov. _____ Code postal _____

Les portes Showerlux sont fabriquées au Canada.



Marthe Choquette ... en coulisses

L'image de la comédienne qui s'impose à votre esprit n'est-elle pas celle d'un petit bout de femme pleine de bonne humeur et d'exubérance, voire un peu espiègle? Mais, sa maison reflète-t-elle la dynamique Marthe Choquette, ce trésor d'énergie?



par Micheline Lebel

Elle est, bien sûr, tout en mouvement, partageant tour à tour sa «double vie» entre le théâtre, l'atmosphère trépidante du centre-ville, dont elle jouit, du haut de son appartement (voir page 48), d'une vue à vous couper le souffle (son petit coin New York, comme elle dit), et la campagne où elle se retire le plus souvent possible pour goûter la tranquillité apaisante des Cantons de l'Est. Et, elle a eu la gentillesse de nous y inviter.

Féru de liberté et de grands espaces, Marthe Choquette a préféré sacrifier un mini bord de ▶

Pour sa maison de campagne, Marthe a confectionné le tapis à partir de manteaux de fourrure usagés! La cheminée en acier est le travail d'un artisan de la région et le plafonnier croché de ficelle, l'oeuvre d'une dame du village. Un vieux bloc de boucher règne en maître dans la cuisine: l'armoire reste dans son coin et le «tabac du diable» est au-dessus de tout cela...



tre,
la
des
e
r
aitre
o et
'a...

À la campagne, Marthe se réserve un coin
pour travailler sans déranger ceux
qui dorment à l'étage



l'eau à son besoin d'horizon, et s'est installée en plein champ, avec vue sur les monts Orford et Jay Peak, bien à l'abri des indiscretions et surtout de l'obsédante tondeuse à gazon des voisins de week-end. . .

La porte franchie, on est surpris de découvrir que son intérieur est tout ce qu'il y a de plus paisible. Dès l'entrée, un regard à droite nous amène dans un immense séjour attenant à la salle à manger, qu'une porte coulissante sépare de la cuisine.

«Ainsi, commente-t-elle, je peux rester avec mes invités tout en faisant la popote, et leur épargner ensuite, en la refermant, la vue d'une cuisine en désordre.»

Un coup d'oeil à gauche de l'entrée nous montre une petite pièce qui lui sert de bureau, de coin musique, et éventuellement de coin bibliothèque. Une cloison insolite, en l'occurrence une porte de garage, lui permet de s'isoler au besoin, et de travailler sans être dérangée. Partout, l'unité règne entre les pièces du rez-de-chaussée. La moquette de couleur marron assortie aux fauteuils de velours, accentue cet effet d'harmonie, d'amplitude. Un coquet dosage entre le vieillot et le moderne confère à l'ambiance une impression de vécu où meubles et objets sont une invitation au confort et à la confiance.

Et elle cause, la belle! De tout, de ses projets, du paysage qui entre à pleines fenêtres, des fleurs qui poussent à vue d'oeil, du petit lièvre ou de l'écureuil qui chaque jour vient manger sur un bout de la galerie, du gâteau qu'elle a préparé à notre intention. . .

«À Montréal, précise-t-elle, j'ai un pied-à-terre pour les besoins du travail. C'est plus pratique quand on doit beaucoup se déplacer dans une même journée. Mais, ma vraie maison, c'est ici, dans les Cantons de l'Est, où je suis née. Ici, ▶



Trois anciens tableaux de peintres anglais tiennent compagnie à un bonheur-du-jour. Dans la chambre d'amis au plafond mansardé, les lits en fer peints en blanc sont habillés de chenille et de broderie de coton. Un bouquet géant domine la baignoire encastrée.

À la ville, une mini-galerie d'art: Payette, Surrey, Sorensen, Ferron, Guitet, Flancer, Richard...



PHOTOS ROLAND BENIAK



Derrière le fauteuil médaillon de style Louis XV, se déploie un paravent en cuir italien peint à la main. La statuette africaine reposant sur la console est un souvenir de tonton Jules à l'occasion de son passage au Congo belge.

c'est la détente, la nature, les longues promenades dans les champs à cueillir, selon les saisons, des mûres, des fraises, des framboises ou des pommes sauvages. J'en fais des compotes ou des confitures pour mes amis. D'ailleurs, recevoir mes amis, c'est mon dada, ajoute-t-elle en riant. La maison en est toujours pleine, et le soir, en bavardant, on prend un bon café au coin du feu.»

À l'étage, deux chambres à coucher aux plafonds mansardés révèlent un décor champêtre et sont séparées l'une de l'autre par une salle de bains minuscule, ravissante de fraîcheur.

Marthe Choquette avoue enfin qu'elle a deux autres dadas, pour ne pas dire deux autres passions: la peinture et les antiquités. Collectionneuse acharnée d'oeuvres d'art et d'objets anciens, elle est depuis toujours à l'affût de nouvelles découvertes. Les fermiers, les artisans, les antiquaires et les «encanteurs» des environs lui sont désormais aussi familiers, à force de visites, que les studios d'enregistrement d'émissions de télé, ou les boutiques de la rue Saint-Denis. On retrouve chez elle des tableaux de nombreux artistes dont Jean Daigle, Marcelle Ferron, Gilles Toupin, Charles Lemay, Luis Feito, Claude Dulude, René Richard, André L'Archevêque, Guy Bélanger, James Guitet et combien d'autres! Quelques bouquets de fleurs sauvages, simples, charmants, glanés par-ci, par-là, en bordure des routes, ajoutent une touche de poésie à l'ensemble déjà tout en douceur.

Au revoir, et un grand merci, mon «p'tit lard». C'était charmant chez vous.





Les produits Zytco témoignent
d'une conception nouvelle des
solariums et verrières résidentiels.



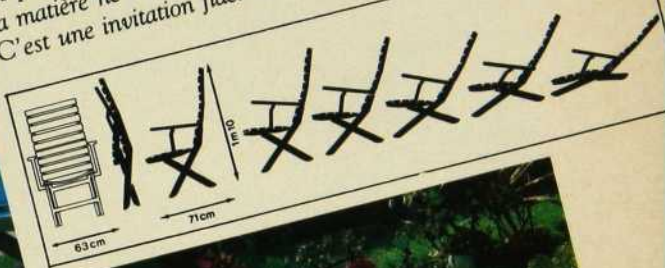
Nos constructions, toutes sur mesure, et entièrement isolées pour nos rigoureux hivers québécois, sauront agrandir votre salon, salle à dîner, vivre et même recouvrir votre piscine. Tout nos produits et services sont de la plus haute qualité et nous offrons un choix de verres, tels: le verre triple, et le verre réfléchissant qui assureront à votre solarium un confort à l'année.

Téléphonez ou écrivez-nous pour obtenir notre brochure d'information générale et liste de prix sans frais.

"Piscines Citadelle" présente sa prestigieuse collection de meubles de patio

Vega

Un "indestructible" de charme. Mais aussi, un confort de rêve: 6 positions (repos, relax, bain de soleil...), un encombrement minime grâce à son judicieux pliage, et la garantie d'une résine inaltérable: les poussières ne s'incrusteront pas, les couleurs ne passent pas, la matière ne s'altère pas, quel que soit le climat. C'est une invitation fidèle au bien-être, au soleil, au repos.



Callisto

Elle aime les croissants chauds, le thé et le café, mais aussi le bridge, le jeu ou la lecture. Son nom: Callisto. Sa dimension: 110 cm de diamètre. Et puis, les avantages de la résine de synthèse, 4 pieds démontables sous le plateau, et un trou de parasol central. Une table qui aime le soleil, et ne craint jamais la pluie.



Antares

Table des déjeuners-soleil entre amis, elle ne dédaigne pas les dîners habillés, dont elle apprécie la bonne compagnie. Des dimensions généreuses (longueur 150 cm x largeur 100 cm) plus une rallonge de 50 cm. Elle aussi se replie docilement.

"Piscines Citadelle" embellit votre environnement



LE PAVÉ RÉINVENTÉ... PARFAITEMENT!

MIRON

MIRON UNE TRADITION DE BÂTISSEUR

Nos pavés vous sont offerts en sept couleurs; brun, gris, chamois, brun foncé, rouge, gris charbon et duo-teinte (gris charbon et rouge).

Pour plus de renseignements:
MIRON INC., 2201, est boul. Crémazie, Montréal (Québec) H1Z 2C1. Tél; (514) 376-2020.

Qu'est devenu le Yorkville de Toronto?

1967: des hippies occupent des maisons victoriennes peintes en rose... Yorkville, c'est aujourd'hui le haut lieu des boutiques d'importations... «signées», soignées. La rénovation y a fait sa révolution

texte Denise Giguère



PHOTOS FRANK PRAZAK

De petites pièces défraîchies qu'elle était, cette aire ouverte englobe salle à manger, séjour et bibliothèque. Omniprésence de l'escalier en colimaçon — acier noir tranchant sur les murs et le plafond blancs. Éclairage adéquat, murs, mobilier et moquette pâles donnent aux toiles la place qu'il se doit.



Une bibliothèque vient clore une vaste pièce de séjour. Quand les yeux s'évadent des bouquins, ils peuvent se retrouver à rêver dans le jardin ou sur la terrasse, car le mur adjacent est percé de portes-fenêtres.

Chaque soir les autobus touristiques déversaient leur clientèle («à polaroides») entre Avenue et Davenport Roads, Bloor et Yonge Streets. Chaque soir, en 1967. «Des maisons de poupées à échelle humaine», disait-on. Elles étaient peintes en rose, jaune ou bleu quand elles n'étaient pas porteuses de murales psychédéliques. Résidences issues de l'époque victorienne — grands dieux, qu'était devenu le puritarisme victorien? — arboraient un tout autre esprit: les hippies et leur non-conformisme triomphaient. Du moins, pour un temps.

Arriva l'époque noire et les dissensions, la fin d'un cycle qui coïncidait avec la fin des années 60. Yorkville, tremblait

... sous les marteaux-piqueurs d'un urbanisme hâtivement planifié. Le quartier était appelé à n'abriter que gratte-ciel et parcs de stationnement. Un premier hôtel se construisit, puis un garage souterrain. Il s'ensuivit une vague de protestations, qui avait à sa tête Richard Wookey et la firme d'architectes Webb, Zerafa et Housden. Ceux-ci, reconnaissant le potentiel du quartier, s'opposaient à ce massacre qui visait à décimer des rues entières. Une pétition prit le chemin de l'hôtel de ville. Fort heureusement pour eux, une nouvelle administration y siégeait; l'équipe était alors à délimiter les zonages et à restreindre les constructions en hauteur. (suite du texte en page 58)





Adieu, petites pièces qui, hier, faisaient les mauvais jours de leurs habitants. La cuisine, longue et étroite, s'élançait tout droit vers la lumière. Une magnifique fenêtre surplombe l'évier. Le bow-window est garni de volets qui se referment sur l'intimité; les vitraux, eux, ne se cachent jamais. Des coussins ont été confectionnés sur mesure pour flâner à la fenêtre.

Près du centre-ville et des galeries d'art

La toile de grand format de Francis Bacon suggère une perspective ambivalente qui entre dans la toile et en sort. Si on n'aime pas, il est préférable d'y faire dos, mais attention au coup de pied!



PHOTOS FRANK PRAZAK

Place aux pièces claires et rigoureusement ordonnées!

Il fut donc possible à Wookey de réchapper les victoriennes de Yorkville, qu'il revendait à des particuliers compréhensifs—en 1969, on pouvait se procurer une maison non rénovée pour 25 000 \$, comparativement à 1980 où il en coûtait 250 000 \$.

Le nouveau Yorkville allait prendre une allure exotique. À l'euro-péenne. Restaurants et boutiques d'importations—lingeries, parfumeries, etc. diffusant des produits renommés, petits commerces affichant souvent un nom français... pour faire chic. Un nouveau «palmarès de la culture» s'implantait à Toronto. Et pour y arriver: une rénovation, des pieds à la tête, ébranlait les constructions tant résidentielles que commerciales.

En haut de l'escalier, petite mais bien éclairée: une salle réservée à la détente. Chatoyant velours et suède gris recouvrent fauteuils et sofa, tout en s'avérant des compagnons idéals pour la console d'acier.

Cette mutation gigantesque était due à une nouvelle compagnie de rénovation, la «Hazelton Restorations»: association de Richard Wookey et de son fils Peter. Les deux partenaires transformèrent les maisons de Yorkville une à une, respectant les besoins particuliers des nombreux propriétaires, tout en insistant pour une planification d'ensemble. Ce remue-ménage fit poindre une situation tout à fait nouvelle, si bien que les galeries d'art de pointe (Sable-Castelli, Mira Godard, Moos Gallery, etc.) vinrent se greffer à proximité.

La résidence que nous vous présentons ici est un exemple typique d'une remise à neuf comme on en effectue encore aujourd'hui dans le quartier de Yorkville.

Faisant un accueil sans réserve à la lumière du jour, la pièce reste intime et chaleureuse malgré ses murs foncés. La gravure a été «encadrée» par le mur, comme pour retenir le point de fuite; la peinture s'impose d'elle-même.



PHOTOS FRANK PRAZAK

LA FINE FLEUR DE NOS JARDINS

Nous sommes à fleur de printemps! Alors que nos souvenirs d'hiver se fanent tranquillement au fond de nos mémoires, jardins et rocailles s'épanouissent pour célébrer l'arrivée des beaux jours. Laissons-nous conter fleurette, c'est la vie qui reprend...



Recherche et photos: Claude Girouard, horticulteur

Le printemps est le moment où beaucoup se préoccupent d'embellir et d'aménager les abords de leur demeure. Les fleurs sont la beauté, la finesse et la fragilité du jardin. Elles contribuent aussi à lui donner de la sensibilité et de la couleur. Le jardin est un lieu de prédilection pour le délasserment et la récréation à même la nature. Ou simplement agréable à regarder, il peut également offrir hospitalité et confort.

De nos jours, l'aménagement paysager doit être simple et économique tant dans sa composition que dans sa réalisation et son entretien. Avant d'en arriver à la conception, il est préférable de déterminer les fonctions et utilités auxquelles notre aménagement sera destiné. Vient ensuite le moment d'envisager les

coûts de réalisation ainsi que le temps que l'on peut consacrer à son entretien. Afin d'éviter les erreurs fâcheuses et coûteuses, il vaut mieux préparer son jardin à l'aide d'un plan que l'on peut faire soi-même ou en consultant un expert. On y inscrit le choix des végétaux, leurs caractéristiques ornementales et leurs exigences.

Il est important que les matériaux et les éléments décoratifs s'harmonisent parfaitement entre eux. De même, il faut que la structure de l'aménagement réussisse à mettre en valeur les plantations, ainsi que la maison, tout en tenant compte des normes esthétiques. Si nous désirons répartir les travaux sur quelques années, ce plan aide également à fixer un programme de départ selon les priorités.



L'AMÉNAGEMENT PAYSAGER

L'avant de la maison est agrémenté d'une rocaille où s'intègrent harmonieusement conifères, plantes vivaces et annuelles.



Dans cet aménagement, les conifères sont à l'honneur. Toujours à proximité du ruisseau, des *Picea glauca Albertina 'conica'* de taille moyenne et des *Picea abies 'Nidiformis'* à port étalé ajoutent à la verdure et à la fraîcheur.

Constituée de pierres naturelles avec joints cimentés sur une base de béton armé, la terrasse comprend, au centre, une table reposant sur une vieille souche de bois. Les lampadaires jettent un éclairage nocturne sur cette oasis de détente encerclée d'une végétation luxuriante.



Le sentier menant à la terrasse est formé de dalles en béton de 60 cm sur 60 cm avec motifs intégrés, entourées de traverses. Une grande pierre sert de pont au-dessus du ruisseau.



Description des plantes vivaces:

- * Nom populaire
- () Nom scientifique
- H Hauteur de la plante
- ↓ Utilisation

* **Ancolie** (*Aquilegia Hybrida*)
Plante à fleurs très colorées et au feuillage découpé et élégant. Floraison à la fin du printemps.

H: 60 à 80 cm

↓ Massifs et fleurs coupées

* **Pavot d'Orient** (*Papaver nudicaule*)
Les pavots d'orient sont remarquables en raison de leurs fleurs qui semblent constituées d'un tissu soyeux. Floraison à la fin du printemps.

H: 60 à 80 cm

↓ Plantes-bandes

* **La grande marguerite** (*Chrysanthemum Leucanthemum*)
L'une des vivaces les plus utilisées en plates-bandes et en fleurs coupées. Elle est d'un attrait remarquable.

H: 75 à 90 cm

* **Coeur de Marie** (*Dicentra spectabilis*)
Sous le poids de ses fleurs rose foncé, les tiges s'inclinent. Cette plante fleurit très longtemps à partir du printemps.

H: 60 à 75 cm

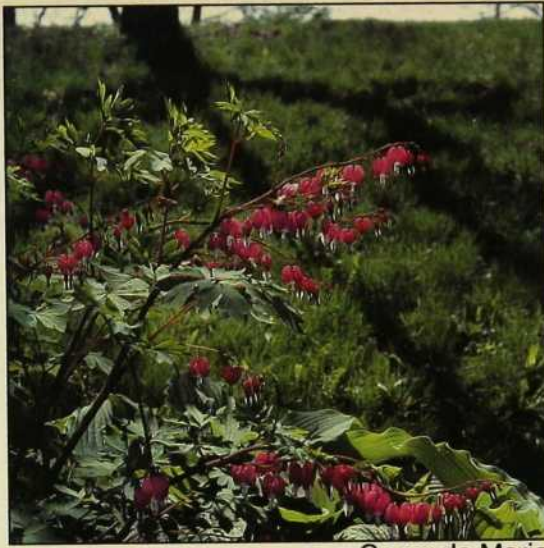
↓ Plantes-bandes et fleurs coupées

* **Hélenie d'automne** (*Helenium autumnale*)
Plante à floraison très colorée à la fin de l'été.

H: 1 m à 1,20 m

↓ Massifs et fleurs coupées

LES PLANTES VIVACES



Coeur de Marie



Marguerite



Pavot d'orient

Les plantes vivaces jouissent actuellement d'une vogue bien méritée, car elles offrent une gamme très étendue de coloris, de tailles et de formes. Elles s'épanouissent à des époques diverses, de la fonte des neiges à la fin de l'automne, selon les espèces. Nul besoin de les replanter à chaque année; une fois établies, elles renaissent et décorent le jardin avec leur floraison généreuse. Les fleurs vivaces sont d'un intérêt décoratif évident; leur apparence donne à l'aménagement un aspect naturel. De plus, elles se prêtent bien à la confection de bou-

quets tout au long de la belle saison. Avant d'entreprendre les travaux de plantation, il est important d'avoir une idée générale du comportement de ces plantes. La hauteur, la date de floraison et la couleur des fleurs sont des renseignements indispensables à la planification — à l'aide d'un croquis — du meilleur agencement possible. Les plantes vivaces garnissent les plates-bandes (mixed border), les rocailles, les bordures ou se retrouvent simplement isolées. Le plaisir de les voir fleurir dédommage grandement de l'effort investi pour les cultiver.

La rocaille est un aménagement à base de pierres, entre lesquelles poussent des arbustes et des conifères à port rampant, ainsi que des plantes annuelles et vivaces naines. Elle est parfois agrémentée de cascades et d'un bassin.

La construction d'une rocaille constitue une façon d'épouser agréablement un talus, de petits reliefs, ou de rompre la monotonie d'un jardin trop uni en donnant un aspect vallonné. Elle répond aux goûts et aux critères de beauté de chacun, ce qui en fait un élément décoratif des plus appréciés.

Les pierres doivent être choisies et placées avec soin. Point de choc de l'ensemble de la rocaille, d'elles dépend la mise en valeur des végétaux. Les pierres sont donc choisies en fonction de leurs structures, de leurs textures et de leurs couleurs. Dans la nature, on peut observer que les pierres sont inclinées dans le même sens. Dans le cas d'une rocaille, il est préférable de respecter cette même inclinaison afin de conserver une apparence plus naturelle à notre aménagement. Il ne faut jamais empiler les pierres les unes sur les autres, ni trop les espacer.

L'ensemble doit être agréable à regarder sous n'importe quel angle. Même si elles sont lourdes à transporter et à manipuler, les grosses pierres sont d'un meilleur effet que les petites.

L'aménagement d'une rocaille est fait pour durer longtemps. Il est donc nécessaire de bien faire les choses dès le départ. Il faut préparer le terrain par un drainage adéquat, bien enrichir le sol de matières organiques en fonction d'une plantation permanente, bien disposer les pierres, et faire une bonne sélection des végétaux. L'aménagement végétal se fait de préférence au printemps, en commençant par la mise en place des arbustes, des conifères nains et des autres spécimens, selon le cas. Par la suite, on dispose les plantes vivaces en tenant compte de leur hauteur, de leur période de floraison et de l'éclairage requis par chacune.

Les fleurs annuelles jouent également un grand rôle dans l'agencement de la rocaille, car leur floraison est abondante et aux couleurs très vives. L'arrivée du printemps est annoncée par la sortie des plantes bulbeuses (muscaris, crocus, tulipes naines...) qui donnent charme et gaieté à l'ensemble de l'aménagement.



AMENAGEMENT PÉPINIÈRE BROSSARD



LA ROCAILLE

Voici quelques exemples d'arbustes et de conifères utilisés dans une rocaille:

***Cotoneastre**
(*Cotoneaster Dammeri*)
Arbuste à port rampant. La fructification est abondante sous forme de baies rouges à l'automne.

***Potentille Frutescente**
(*Potentilla fruticosa*)
Remarquable floraison (fleurs jaunes ou blanches) répartie sur une bonne partie de la saison.

***Spirée** (*Spiraea X Bumalda* («Antony Wateren»))
Excellente plante à panicules aux fleurs rose foncé. Très appréciée en rocaille.

***Genévrier horizontal**
(*Juniperus horizontalis* («Wiltonii»))
Plante tapissante au feuillage fin, de teinte bleu argent.

***Sabinier** (*Juniperus sabinia* («Tamariscifolia»))
Excellente plante couvre-sol au feuillage vert brillant.

***Épinette naine** (*Picea abies* («Nidiformis»))
Plante globulaire à port étalé ne dépassant pas un mètre.

***Pin des montagnes**
(*Pinus Mughu* («Mughu»))
Conifère très décoratif, de couleur vert foncé.

***If** (*Taxus cuspidata* («Nana»))
Branches étalées au feuillage vert foncé. Supporte très bien les endroits ombragés.

Plantes annuelles utilisées en rocaille:

* **Bégonia** (*Begonia semperflorens*)

* **Impatiante** (*Impatiens*)

* **Alysse odorant** (*Alyssum*)

* **Pourpier à grandes fleurs** (*Portulaca grandiflora*)





Pontenia Condatta

Jacinthe d'eau

Nénupars



Une cascade bien aménagée s'intègre parfaitement dans une rocaille. Elle apporte à la fois charme et fraîcheur. Sa beauté dépend avant tout de son emplacement.

Un jet d'eau donne un aspect très spectaculaire au jardin. On s'imaginerait que sa construction est élaborée et coûteuse alors qu'au contraire, il peut être de conception très simple. Un jet d'eau crée une dimension verticale au milieu d'un bassin, qui se trouve ainsi mis en valeur. Les bassins, cascades et jets d'eau accentuent l'attrait d'un jardin tout en favorisant la culture d'une foule de plantes en raison de l'humidité constante. De l'eau coule une sensation de fraîcheur; elle attire les oiseaux et est une invitation à la détente et à la paix. Calme et réconfortant, le bassin est un élément de choix dans le décor d'un jardin, et n'a nul besoin d'être très grand. Un simple récipient bien étanche, de forme irrégulière, peut se transformer en un bassin ravissant que l'on peut agrémenter de poissons et de plantes aquatiques (nénuphars, butomes, jacinthes d'eau, etc.).

L'EAU DANS L'AGENCEMENT et LES ALLÉES

À partir de simples rondins de bois, il est possible de réaliser un dallage fort élégant et peu coûteux. Cette surface solide ainsi formée remplace avantageusement la pierre. Entre les interstices, on peut semer du gazon ou planter, par touffes, de la sagine (*Arenaria verna*), du thym (*Thymus vulgaris*) et même du bugle (*Ajuga reptans*). Le sol ainsi couvert tolérera le piétinement.



UN SÉJOUR CÔTÉ COUR

texte Micheline Lebel

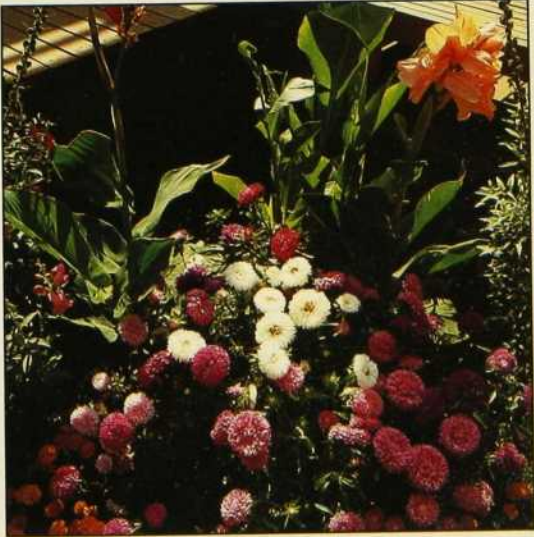
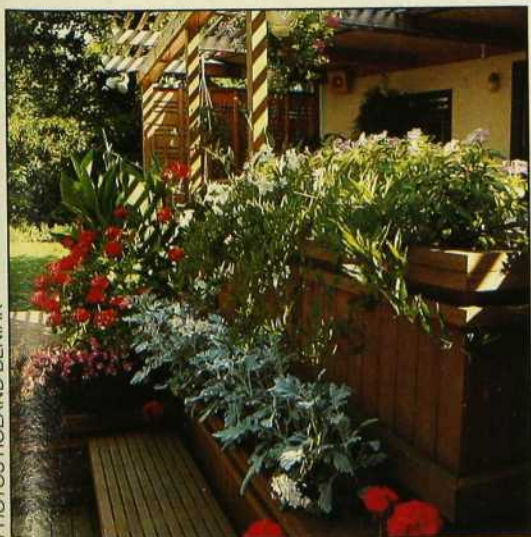
Pour bien des gens, le besoin de vivre en plein air est aussi capital que celui d'avoir un abri. La terrasse et la pergola peuvent alors s'avérer une excellente solution pour ceux-là surtout qui doivent passer l'été en ville.

Voici un premier exemple de structure ouverte conçue et planifiée par les architectes *Daemen et Dimakopoulos et associés*, pour une famille désireuse de jouir pleinement de la belle saison, sans s'imposer l'encombrement des autoroutes de week-end. Les travaux d'aménagement paysager et de terrassement ont été confiés au paysagiste *J. Petrilli Inc.* Les boîtes à fleurs ont été confectionnées à partir de traverses et le pavage est en dalles de béton. Le pin imprégné sous pression utilisé pour la construction de la terrasse — laquelle couvre environ 170m² répartis sur trois niveaux —, est un matériau aussi résistant que le cèdre, bien qu'il coûte moitié moins. Cette terrasse a été réalisée par les *Entreprises Norlap* qui ont également construit la table, les bancs et les treillis d'où les vignes grimpantes tamisent un soleil souvent trop hardi. Les chaises de jardin proviennent de chez *Mobilia* et les coussins ont été faits sur mesure par *Hackl rembourrage Ltée*. ▶



C'est un peu pour les mêmes raisons que les Walker ont décidé de se tailler une place au soleil. Ils aiment s'entourer de leurs amis et partager avec eux les joies de l'été à la ville. Aidés par trois étudiants en architecture de l'université McGill, John Theodosopoulos, Charles Brunet et Claudio Venier, ils ont réalisé cette magnifique terrasse en cèdre de style californien, s'étalant sur quatre niveaux. En rendant son extérieur «habitable», la famille Walker se dotait d'une surface supplémentaire de 100 m² pour mieux s'adonner à ses activités estivales. Au milieu des bacs à fleurs et des plantes suspendues, il y a place pour s'étendre au soleil, se bercer dans un hamac, lire tranquillement dans un coin ombragé, jouer au grand chef devant le barbecue, manger dehors, écouter de la musique et danser sous les étoiles. Le terrain de golf est tout près, et les enfants fréquentent assidûment la piscine communautaire à deux coins de rue de là. Mais, d'après Mme Walker, tout n'est pas encore terminé. Il reste à installer quelques vignes grimpantes afin d'obtenir un peu plus d'ombre sur la terrasse.





PHOTOS ROLAND BENIAK

Quand le soleil se fait trop ardent...

Maintenant disponible

LE NOUVEL AUVENT RÉTRACTABLE

Photo en vignette

L'auvent à bras flexible se déploie et revient automatiquement dans son étui. Vous n'avez même pas à le démonter durant l'hiver, il suffit de l'enrouler car il comprend une manivelle, ou un remontoir motorisé durable mis en marche en appuyant sur un bouton.

au service de sa clientèle
depuis plus de 30 ans

Fondée en 1950.



Cie d'Avants
PROVINCIAL
Awning Co. Ltée

11832 Joseph Casavant
Montréal, P.Q. H3M 2C2
(514) 331-9333

Atelier
11751, rue Letellier, Montréal



En plus
de PAVÉ UNI,^{MD}
il y a aussi...



MONTCO

**La parfaite union
d'un environnement esthétique
à la résistance du béton.**

- éléments de maçonnerie
- éléments d'aménagement paysager
- pavés autobloquants
- bordures de route
- barrières de sécurité
- briques de parement
- silos
- etc...

MONTCO Itée
8140, 4^e Avenue
Ville d'Anjou (Montréal)
H1J 1A4
tél.: (514) 351-2120





MONACO UNE VRAIE PISCINE ! ET INIMITABLE !!

PAR LA CONCEPTION ... Belle à regarder et le restera durant de longues années.

PAR SA DURABILITÉ ... Grâce au béton soufflé (Gunite) sur armatures d'acier qui porte une garantie inconditionnelle sur le bassin pour une période de 10 ans.

PAR SA QUALITÉ ... La valeur de votre propriété augmentera dès son installation.

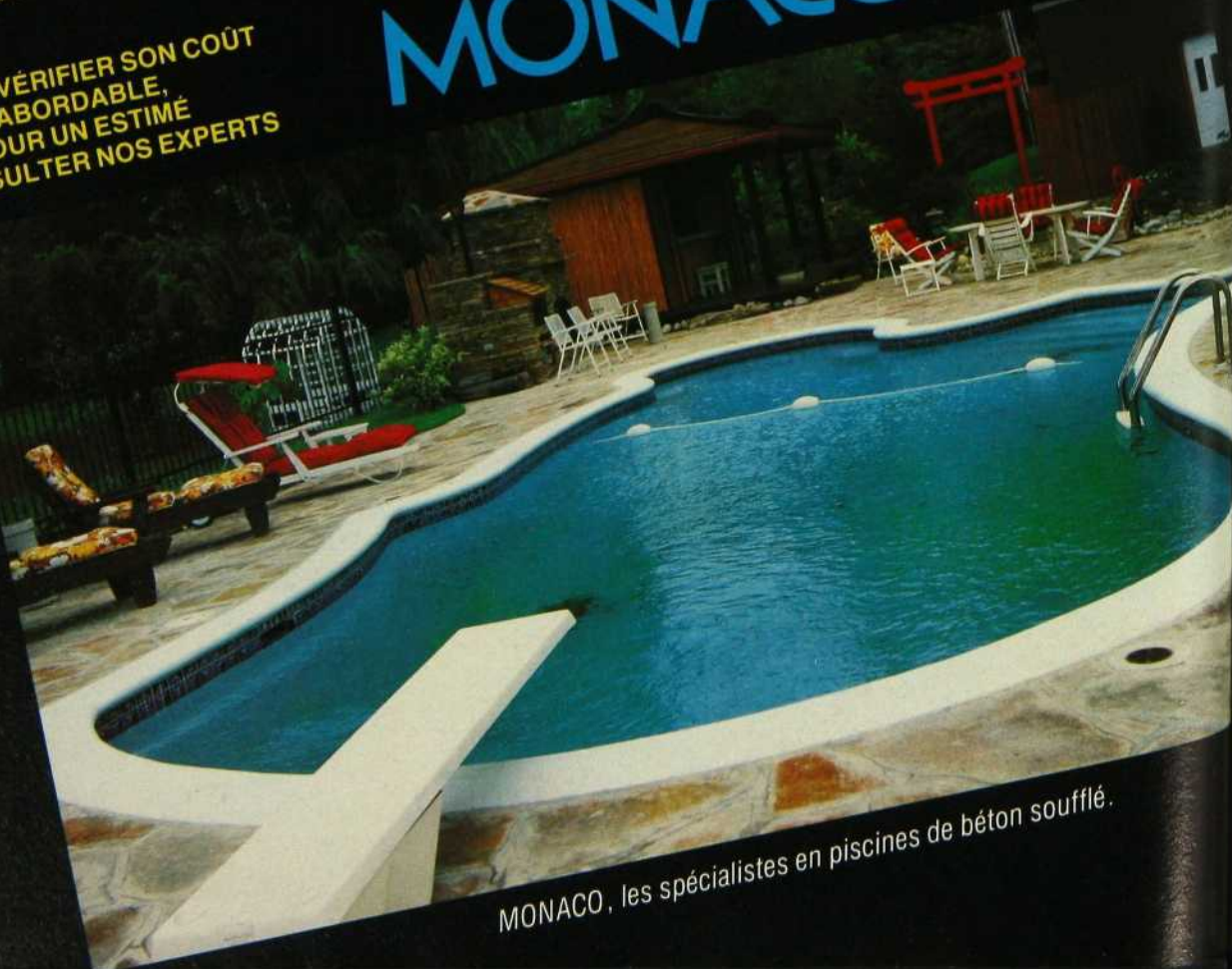
PAR SES FORMES ILLIMITÉES ... Elle mettra en relief l'aménagement de votre jardin.

PAR SA FACILITÉ D'ENTRETIEN ... Qui se traduira par de nombreuses heures de plaisir et de détente.

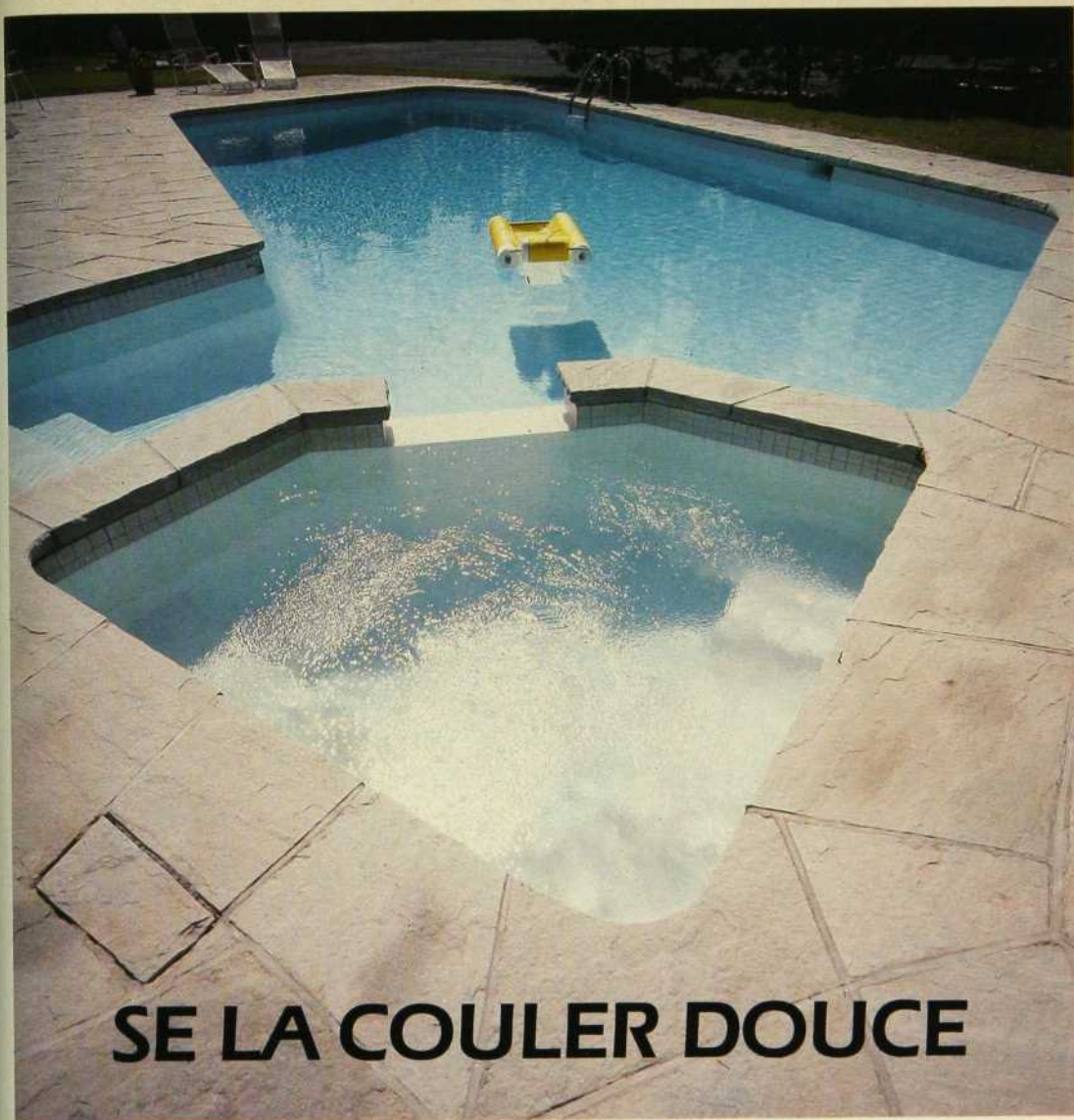
**POUR VÉRIFIER SON COÛT
TRÈS ABORDABLE,
ET POUR UN ESTIMÉ
CONSULTER NOS EXPERTS**

MONACO

10795 Pascal Gagnon
Montréal Nord, Qué.
H1P 1Z9
tél.: (514) 327-3331



MONACO, les spécialistes en piscines de béton soufflé.



SE LA COULER DOUCE

Après s'être fait presser dans le métro ou coincer dans la circulation, on éprouve un urgent besoin d'espace. Les vœux des plus exigeants seront ici comblés par ce décor aux proportions généreuses et encombré au minimum. La piscine a, greffé à son flanc, un petit qui est tout le portrait de sa mère, un muret de pierre «sépare les eaux» et permet aux baigneurs de passer directement du bassin au spa. Le dallage de pierre qui encercle le plan d'eau est exposé en plein soleil: idéal pour les lézards! Le mobilier, quant à lui, a choisi de se faire caméléon. La haie, aux lignes asymétriques — à l'instar de celles de la piscine —, s'épanouit à la va comme je te pousse. Tout, dans cet aménagement des plus sobres, est conçu pour nous faire oublier les pires moments de la journée; comment, après cela, ne pas voir la vie en... turquoise!





Impossible de rester insensible devant une telle vue; c'est pourquoi la clôture qui longe la rive, tout en étant réglementaire quant à la hauteur, se fait discrète à souhait. En revanche, du côté des voisins, c'est le calme et la tranquillité, précieusement gardés par une cloison de fibre de verre et une haie très touffue. Avec beaucoup d'astuce, on a enjolivé une des extrémités de la piscine de bacs à fleurs et de plantes de toutes sortes. La diversité des matériaux utilisés (fer forgé, plastique, fibre de verre, bois) et l'organisation parfaite des couleurs (jaune et blanc) donnent un résultat fort heureux. Jusqu'au parasol des voisins qui se met de la partie! Par sa couleur verte, le système d'éclairage s'intègre bien à l'environnement pendant le jour; mais attention, quel effet cela doit produire le soir! Pour les jeunes (et ceux qui veulent le rester), une glissière qui se prête aux pirouettes les plus audacieuses! Le mur de la maison sert d'espace de rangement au matériel de la piscine; habilement dissimulé derrière des arbustes, il demeure à portée de la main quand vient l'heure du nettoyage.

PHOTOS ROLAND BENIAK



Designer et architecte, Czesia Zielinski a elle-même conçu les plans de cette cour agréablement dépayssante, située... en plein coeur de la métropole! Telle un point d'eau au milieu d'un désert, la piscine, en fibre de verre préfabriquée, invite à la détente et au calme, puisque peu de baigneurs peuvent s'y retrouver ensemble. Par contre, la table, dont la forme rappelle celle de la piscine, accueille et les baigneurs affamés, et ceux qui préfèrent se délasser à l'ombre. Résistante à toutes les intempéries grâce à sa base de béton, elle est recouverte de céramique dont la couleur évoque «vaguement» le bleu de la piscine. Chez les Zielinski, la verdure ne court pas au sol — recouvert de planches de cèdre — mais plutôt sur des treillis et le long de la clôture. Signalons que cet aménagement fait partie d'un concept dont Décormag a fait mention dans son numéro de juin 1975.



Une piscine rêvée pour les mordus de la brasse! Faite de béton soufflé à l'air comprimé, ses rebords sont recouverts de céramique, agréable à l'oeil et facile d'entretien. Une section dotée de jets à tourbillons, servant à fouetter les muscles et les esprits trop chauds, prolonge la piscine qui demeure traditionnelle dans la forme. La sieste se fait à l'ombre, dans des chaises Tri-confort (chez Piscines Monaco) conçues spécialement pour inciter à la paresse et au farniente. Les propriétaires de ces lieux sont des personnes que le soleil n'effraie pas; ils n'ont donc pas hésité à installer la table et les chaises dans un coin de la cour où l'ombre «brille par son absence». Ils peuvent y manger tout en se délectant de la fraîcheur de l'herbe du bout des orteils; et si le soleil devient trop insistant, tant pis, la piscine est à un pas! Cour de banlieue typique quant à ses dimensions: on a choisi ici d'exploiter au maximum chacune des parties du terrain, tout en conservant une certaine intimité grâce à l'opacité de la clôture de pin.

Anne Marie Sutton



Notre avantage c'est d'être manufacturier, le vôtre c'est le prix!



Cet ensemble saura rehausser votre parterre: balancelle, chaise et table d'enfant, table carrée, chaise longue, parasol, chaise aroite, le tout dans des couleurs attrayantes.



Ce mobilier comprenant causeuses, table ronde, table d'appoint, desserte, tabouret, bar, tabourets de bar, est fabriqué en plastique résistant qui ne nécessite aucune peinture et ne rouille pas.

Les Meubles de Patio A.B.S. fabrique pour vous, au Québec, des meubles de jardin d'une résistance incroyable et qui vous sont offerts à des prix défiant toute compétition. L'ensemble table, parasol plus 4 chaises droites avec coussin se détaillerait environ \$950.00, commandez-le directement ou venez nous voir et

il ne vous coûtera que \$679.00. Le principe est simple: nous fabriquons au Québec et nous n'avons aucun intermédiaire. Si vous recherchez du meuble de jardin original et à bon prix c'est Meubles de Patio A.B.S. qu'il vous faut. Nos tissus sont de fibre de nylon souple 100%.

Ci-inclus:
 chèque visé mandat-poste Visa Master Charge
 Date d'expiration de la carte _____
 No. de la carte _____
 Signature _____
 Nom _____
 Adresse _____
 Ville _____ Prov. _____
 Code postal _____ Tél.: _____

Les Meubles de Patio A.B.S. Inc.
 case postale 191
 5313 Marie Victorin, Contrecoeur, Qué.
 J0L 1C0 (514) 587-2368

Ouvert du lundi au vendredi de 8 h. à 20 h.
Ouvert le samedi de 8 h. à 15 h.
Ouvert le soir sur rendez-vous.

	QUANTITÉ	PRIX TOTAL	COULEUR
1- Chaise droite	C-100	95.00	
2- Chaise longue	C-101	199.00	
3- Causeuse 2 places	C-102	179.00	
4- Causeuse 3 places	C-103	273.00	
5- Tabouret	C-104	60.00	
6- Desserte	C-105	140.00	
7- Table ronde 15" dia.	T-105	50.00	
8- Table 18" X 25"	T-106	75.00	
9- Table ronde 42" dia. (17" haut)	T-107	125.00	
Table ronde 42" dia. (26" haut) Base carrée	T-108	150.00	
10- Table ronde 42" dia. (26" haut) Pied parasol	T-109	150.00	
Table ronde 49" dia.	T-111	175.00	
Bar	B-51	375.00	
Tabouret de bar	B-52	72.00	
11- Parasol 7'6"	P-31	145.00	
12- Balancelle	B-50	450.00	
Chaise d'enfant	E-60	25.00	
Table ronde 30" dia.	E-61	90.00	
Ensemble complet: 1 table 42" dia.	T-108		
4 chaises droites	C-101		
1 parasol 7'6"	P-31	679.00	
TOTAL:			

FB.A.: Contrecoeur (acheter et emporter)
 Taxe fédérale incluse

MEUBLES de PATIO A.B.S.

Couleurs: Bleu rayé Vert rayé
 Vert uni Jaune rayé Brun rayé

*Les prix peuvent changer sans préavis du manufacturier. Transport en sus.



PISCINES
VAL-MAR INC.

PRIX A PARTIR DE \$8950⁰⁰

*Valable jusqu'à la fin juillet 1983

Pour une salle de bains différente.



Céramique Décor

Le bain tourbillon

au delà de 30 modèles disponibles
Jacuzzi • Teuco • Tenax etc...

QUÉBEC

Céramique Décor

4220, 3^e Avenue ouest

Charlesbourg

Tél.: (418) 627-0122

MONTRÉAL

Batimat

4790 ouest, rue Jean-Talon

Tél.: (514) 735-5747

MONTRÉAL

Ciot Céramique Décor

20 Port Royal est

Tél.: (514) 389-3511

TORONTO

Ceramic Decor

4544 Dufferin Street

Tél.: (416) 636-1837

Gros et détail

Disponible immédiatement



Le cuir Kaufman



Le cuir—il embellit et s'assouplit avec le temps.

Kaufman
of Collingwood

201 Balsam Street, Dept. DF, Collingwood, Ontario L9Y 3Y7 (705) 445-6000

Les couleurs les plus subtiles et les lignes les plus pures,
les salles de bain les plus modernes, les accessoires
les plus beaux ou les plus sophistiqués,
pour les clients les plus exigeants...

... et 32,000 pieds de salle d'exposition et d'entrepôt, pour mieux vous servir.



M. FILIAULT
DISTRIBUTEUR LTÉE

4465 boul. des Grandes Prairies, St-Léonard, Qué. H1R 1A5 - Tél.: 327-6000

La maison d'un designer

Michel Beaudry conjugue le bois au présent et au passé

aménagement Michel Beaudry de Groupe Concept
texte Denise Giguère





Du cèdre pour l'extérieur, du pin et du cèdre à l'intérieur.
 Une architecture contemporaine sous un toit en pente

2



Mode de vie actuel : les espaces aérés, la moquette de ton pâle. Cela n'empêche pas de reconnaître les mérites de la vie ancestrale : «je me souviens» de la cheminée, du mobilier de famille, du bien-être de la maison. Avec les années, va la technologie : le foyer «chauffage central» — concurrent immédiat du téléviseur —, sous ses airs contemporains, offre flamme et odeurs à tous venants.

À peine en retrait, le salon de style : magnifiques canapés (mobilier de famille importé d'Italie), desserte laquée et vaisselle d'argent... décor attendrissant où se côtoient l'ancienne et la nouvelle génération (murs de placoplâtre, éclairage camouflé derrière une poutre de cèdre, toile de Marie Laberge, bibliothèque de verre et miroir, escalier métallique).

4

1. Une architecture pour vivre «dehors» : toit en pente, bois de cèdre, acier émaillé. Plus de fenêtres et de galeries que de murs.

2. Cet immense espace parsemé de carrés de fleurs donne sur la salle à manger.

3. Peu de couleurs, beaucoup de sobriété et pourtant profusion de matériaux ; cheminée d'acier, bibliothèque de verre et miroir, plafond plâtre, découpé par une colonnade et des poutres de cèdre, moquette de laine, fauteuils de cuir. Cela tient à

une savante utilisation des éléments en jeu.

4. Époques et contraste : le mobilier antique au bois foncé s'harmonise avec les poutres du plafond et l'escalier en tubulure — d'acier qui se rapproche davantage du style high-tech que du classique — mène à une mezzanine. Celle-ci sert de bureau de travail.



Les meubles paysans
ramènent la tradition; les murs de planches
prennent un sens graphique

5



PHOTOS BERNARD BOHN

6

5. Tout y est uni (moquette, duvet et mur ivoire, coussins noir, taupe, et bourgogne, plafond et vase noirs), à part le mur de pin rugueux aux planches tantôt miel, tantôt dorées, et le panorama qui change. Toile : Antoine Dumas.

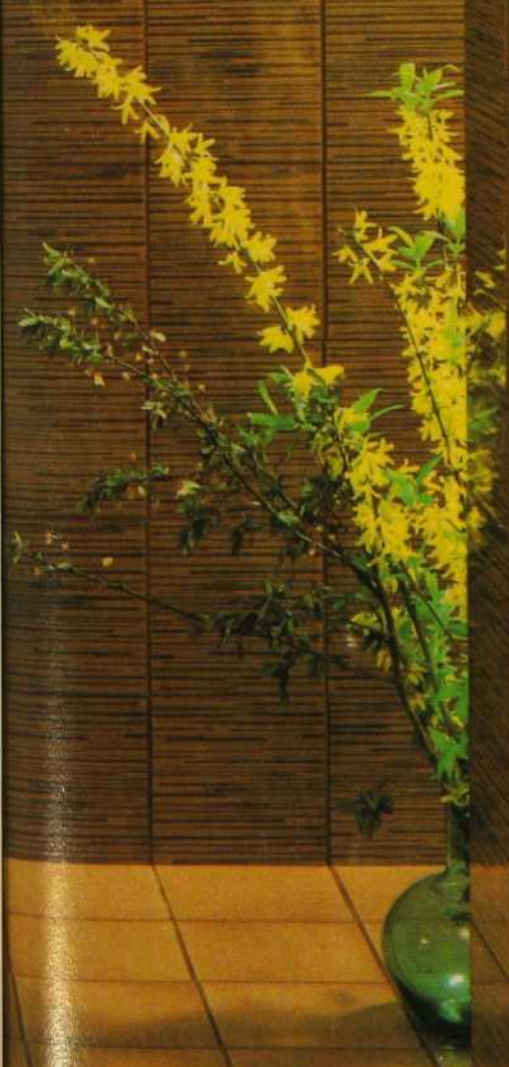
6. Un aménagement linéaire : les fauteuils sont disposés en biais par rapport au muret protecteur de la descente d'escalier; les planches du plafond prennent une troisième direction. La nappe rayée est disposée en sens inverse pendant que l'architecture offre un espace animé par la répartition des pleins et des vides.

Tout près de la salle à manger, les fauteuils Wassily, en cuir (dessinés par Breuer en 1925) rappellent les «années folles» du design. Adjacents aux fauteuils, les bahuts à deux corps remémorent les siècles derniers tandis que le plafond rabaissé de la salle à manger, la nappe plastifiée, la porte-fenêtre et le garde-fou (plaques de verre trempé) menant au sous-sol, attestent les temps modernes. Autre parti pris pour aujourd'hui : la chambre à coucher avec ses fenêtres immenses, ses stores verticaux, son aménagement épuré et son plafond noir.

Tout compte fait, cette maison pourrait bien servir de «classeur» du temps.



PRODUITS
tosco ceramica



Les céramiques JET-7 inc.
4646 A Avenue du Parc
Montréal, H2V 4E5 Tél.: 274-8418

Salle de montre

Invitation spéciale
aux architectes designers

BERCO
CERAMIQUES

VOTRE INTÉRIEUR

par **JEAN MEUNIER**,

Société des décorateurs ensembliers
du Québec.

Designers d'intérieurs du Canada.

VOTRE BUREAU AUSSI PEUT ÊTRE EMBELLI

Depuis nombre d'années, DÉCORATION JEAN MEUNIER a été une influence particulière dans le design d'intérieur pour les résidences du Québec. Ce que vous ne savez peut-être pas, c'est que nous décorons aussi beaucoup de bureaux d'affaires, restaurants, bars, etc.

Ce qui nous distingue le plus, c'est l'emploi de textures naturelles aussi bien qu'un agencement de matériaux et de couleurs vibrantes. Nous évitons l'aspect «institutionnel» pour créer une ambiance chaleureuse et un endroit où on se sent à l'aise. Après tout, si vous devez passer 40 heures par semaine dans un bureau, il devrait être aussi confortable que votre demeure.



Nous savons travailler avec votre budget et nous préparons les devis en conséquence. Notre personnel est en place depuis assez longtemps pour savoir que nous exigeons le meilleur service.

Il est temps de rafraîchir votre bureau. Donnez-nous un coup de fil pour une consultation gratuite. Vous serez agréablement surpris de constater qu'il n'est pas si onéreux de donner un nouveau visage à votre bureau. DÉCORATION JEAN MEUNIER INC., 25 Webster, St-Lambert, 672-2708-09.

135 boul. Montpellier
Ville St-Laurent H4N 2G3
748-6389
ext. sans frais
1-800-361-7827

Salle de montre ouverte
8 à 6 lun. mar. mer.
8 à 9 jeu. ven.
9 à 1 sam.

AUVENTS "LAVAL"



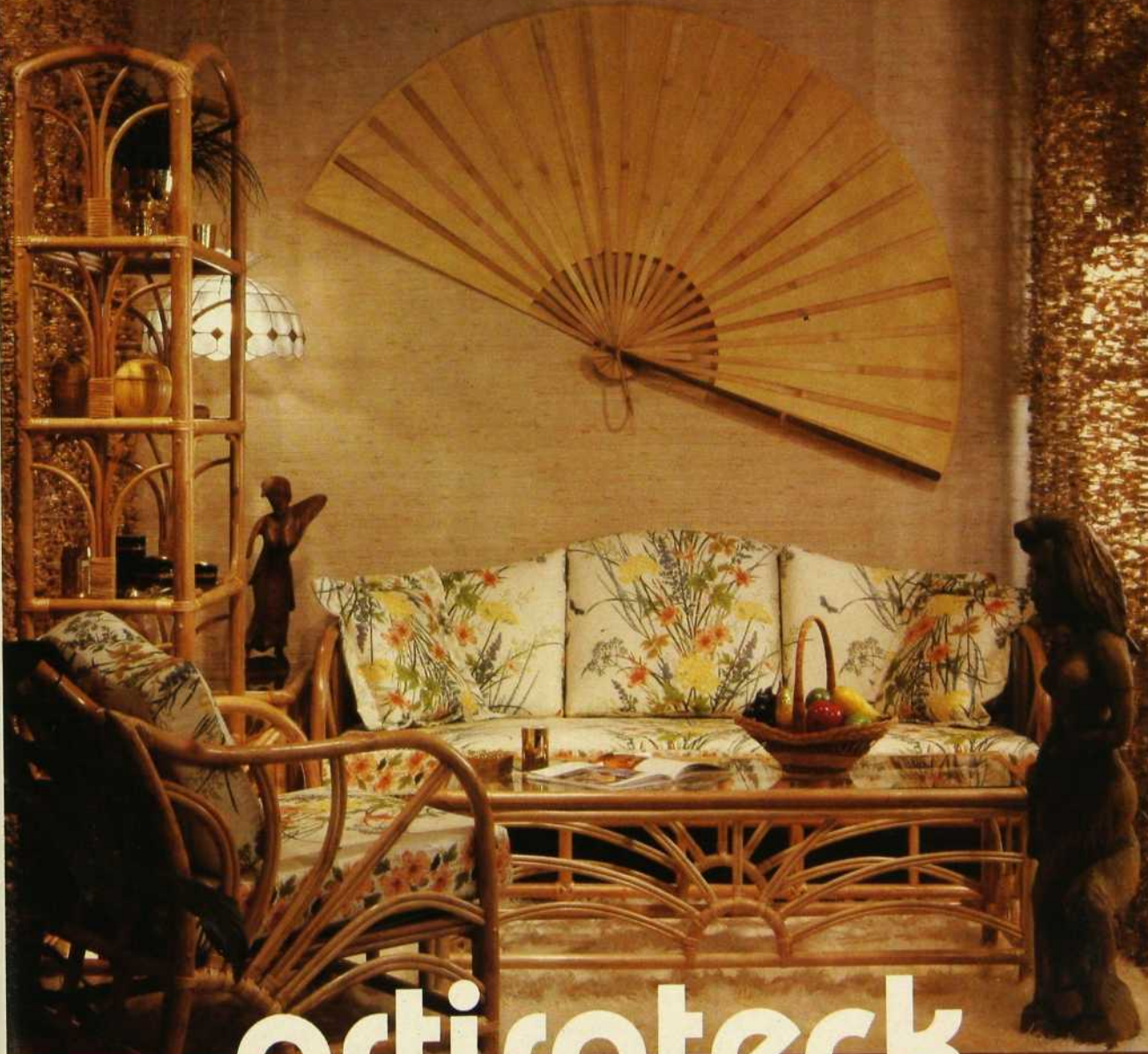
Gamme impressionnante d'auvents
fixes ou rétractables, avec ou sans moustiquaire.
Vaste choix de couleurs et service d'estimation gratuite.

(514) 661-8363

SI VOUS «OSIER» SI VOUS «OSIER» SI VOUS «OSIER» SI VOUS «OSIER» SI VOUS «OSIER» SI VOUS «OSIER» SI VOUS «OSIER» SI VOUS «OSIER» SI VOUS «OSIER»

Si vous «osier»![®]

En collaboration avec O'Asian Designs,
artisateck INC. vous présente
sa collection «Sunburst»



artisateck

3807 Wellington
Verdun
Qué. H4G 1V1
(514) 769-0239

Filiale de Artisateck inc.
Rotin +
Place Bourassa, Montréal nord,
Qué. H1G 4J7, (514) 327-0752

Mail Champlain
Brossard
Qué. J4W 2T5
(514) 465-8862

3343 Boul. des Sources
Dollard-Des-Ormeaux
(514) 769-0239

SI VOUS «OSIER» SI VOUS «OSIER» SI VOUS «OSIER» SI VOUS «OSIER» SI VOUS «OSIER» SI VOUS «OSIER» SI VOUS «OSIER» SI VOUS «OSIER»



La Marque.

Pour des recettes, écrire à: Grand Marnier, C.P. 278, Station Westmount, Montréal (Québec) H3Z 3T2

LES CROISSANTS



LE MATIN: café moka et café au lait avec croissants

recettes Michelle Gélmas

Tasse à café, assiette, sucrier, panier, ustensiles, napperons de papier et marmelade: Arthur Quentin. Bol à café, pot à lait et plateau: Ma maison. Lunettes: Tango. Table et chaise: Au printemps.

L'APRÈS-MIDI: café glacé et café Granita avec biscuits au café et zestes d'orange confits



PHOTOS ANDRÉ CORNELLIER

Assiette et sucrier: Ma maison. Verre sur pied et cuillère: La maison des verres. Petit verre: Au printemps. Pailles, serviettes de papier, caissette en papier doré et table: La maison d'Emilie. Lunettes Vendam: Tête heureuse.

Profitez de la pause pour retracer les origines du café. Bien que toutes les espèces de caféiers soient originaires d'Afrique, le plus anciennement connu est celui d'Arabie. La légende raconte que les vertus stimulantes du café furent signalées par un jeune pâtre du Yémen qui avait remarqué que ses chèvres cabriolaient toute la nuit à chaque fois qu'elles broutaient les feuilles et les fruits d'un certain buisson.

LE SOIR: café cognac et café à la russe avec meringue au café



Nappe, serviettes et table: Bleu Nuit. Tasse en porcelaine et cendrier: Arthur Quentin.
Assiette: La maison d'Émilie. Tasse en verre: La maison des verres.

On ne saura jamais vraiment comment s'établit l'usage du café comme nous le connaissons, mais l'histoire nous apprend qu'à partir du XV^e siècle, il se répandit d'Aden à la Mecque, puis à Médine, et enfin dans tout l'Orient. Introduit en Europe quelques 100 ans plus tard, le café arriva, dit-on, à la bouche de Louis XIV en 1644. La boisson noire fit alors fureur dans toute la haute société parisienne, et depuis, ou presque, Jean et Jeannette savourent encore leur infusion, jusqu'à la dernière goutte...
Bref, puisque nous sommes d'authentiques amateurs, buvons donc pendant que c'est chaud. A la maison comme au bistrot du coin, du café au lait au pousse-café, à nous l'aventure!

M.J.

PAUSE CAFÉ

CAFÉ AU LAIT

½ café chaud, ½ lait chaud

CAFÉ MOKA

½ café chaud, ½ lait au chocolat chaud

CAFÉ GLACÉ

Préparez un café fort, laissez refroidir et versez sur des glaçons. Sucrez au goût.

CAFÉ GRANITA

250 mL de café express
185 mL de sucre
1 moule carré de 21 cm
Dissoudre le sucre dans le café. Verser dans le moule. Congeler, brasser avec une fourchette toutes les 15 minutes jusqu'à ce que des cristaux remplacent le liquide.

Pour servir:

Mettre dans le fond d'un grand verre de la crème glacée au café ou au chocolat, recouvrir de granité et garnir de crème Chantilly.
Donne 6 portions.

ZESTES D'ORANGE CONFITS AU CHOCOLAT

Pelure de 2 oranges en bandes de 50 mm sur 5 mm
500 mL d'eau bouillante
Blanchir les zestes 5 minutes.
Égoutter, rincer à l'eau froide et sécher sur un papier.
250 mL de sucre
90 mL d'eau

À feu moyen, dissoudre le sucre dans l'eau en brassant. Couvrir et cuire le sirop jusqu'à 110°C au thermomètre à bonbons. Retirer du feu, ajouter les zestes, bien enrober de sirop et laisser reposer 30 minutes. Égoutter sur une clayette et refroidir. Tremper la moitié de chaque zeste dans du chocolat mi-sucré fondu.

BISCUITS AU CAFÉ

500 mL de beurre mou
125 mL de sucre
1 oeuf
10 mL de café instantané en poudre
375 mL de farine tout usage
60 mL de noisettes pulvérisées
1 tôle à biscuits

Préchauffer le four à 180°C. Tapisser la tôle de papier ciré. Mélanger le beurre en crème et le sucre; ajouter l'oeuf, le café, la farine et les noisettes pulvérisées. Bien mélanger. La pâte sera très épaisse. Mettre dans une poche à pâtisserie munie d'une douille de 15 mm. Poser sur la tôle en longueur de 5 cm. Cuire 10 à 15 minutes. Refroidir sur une clayette.

4 carrés de chocolat mi-sucré
Mini-baguettes de chocolat
Noisettes hachées finement

Tremper les deux extrémités de biscuits dans le chocolat, puis passer dans l'une ou l'autre des garnitures.
Donne 6 douzaines de biscuits.

CAFÉ COGNAC

Une mesure de cognac dans un verre de café fort, garni de crème fouettée.

CAFÉ À LA RUSSE

250 mL de café fort
125 mL de crème 35% chaude
125 mL de lait chaud
1 mesure de cognac
1 mesure de crème de cacao
Donne 2 portions.

MERINGUE AU CAFÉ

4 blancs d'oeufs à la température de la pièce
185 mL d'amandes pulvérisées
250 mL de sucre à glacer
185 mL de sucre
2 mL de vinaigre blanc
2 mL de vanille

2 moules à gâteaux de 21 cm
Préchauffer le four à 190°C. Tapisser les moules de papier ciré, beurrer et fariner. Mettre ensemble le sucre à glacer et les amandes, mélanger et mettre de côté. Monter les blancs d'oeufs en neige très ferme avec le sucre. Ajouter le vinaigre et la vanille. Incorporer délicatement le mélange d'amandes et de sucre à glacer. Répartir dans les deux moules, égaliser le dessus et cuire 35 à 40 minutes. Éteindre le four et y laisser refroidir les meringues. Démouler.

Ganache:

125 mL de crème 35%
4 carrés de chocolat mi-sucré
Fondre le chocolat dans la crème, à feu moyen, en brassant. Refroidir et fouetter. Garnir le dessus des meringues et congeler.

Glace au café:

375 mL de crème 35% fouettée
10 mL de café instantané dilué dans 10 à 15 mL d'eau
Aromatiser la crème avec le café et en garnir le dessus des deux meringues; superposer celles-ci, puis glacer les côtés et décorer au goût. Congeler. Mettre au réfrigérateur 1 à 2 heures avant de servir.
Donne 8 à 10 portions.

Nos fromages... **Si vous avez le goût d'un bon changement de goût.**

Suisse

Un léger goût d'amande, aussi délicieux fondu qu'en sandwich.



Mozzarella

Lisse et délicat, succulent sur tous les mets chauds ou froids.



Brie

Velouté, crémeux, idéal pour terminer un bon repas.

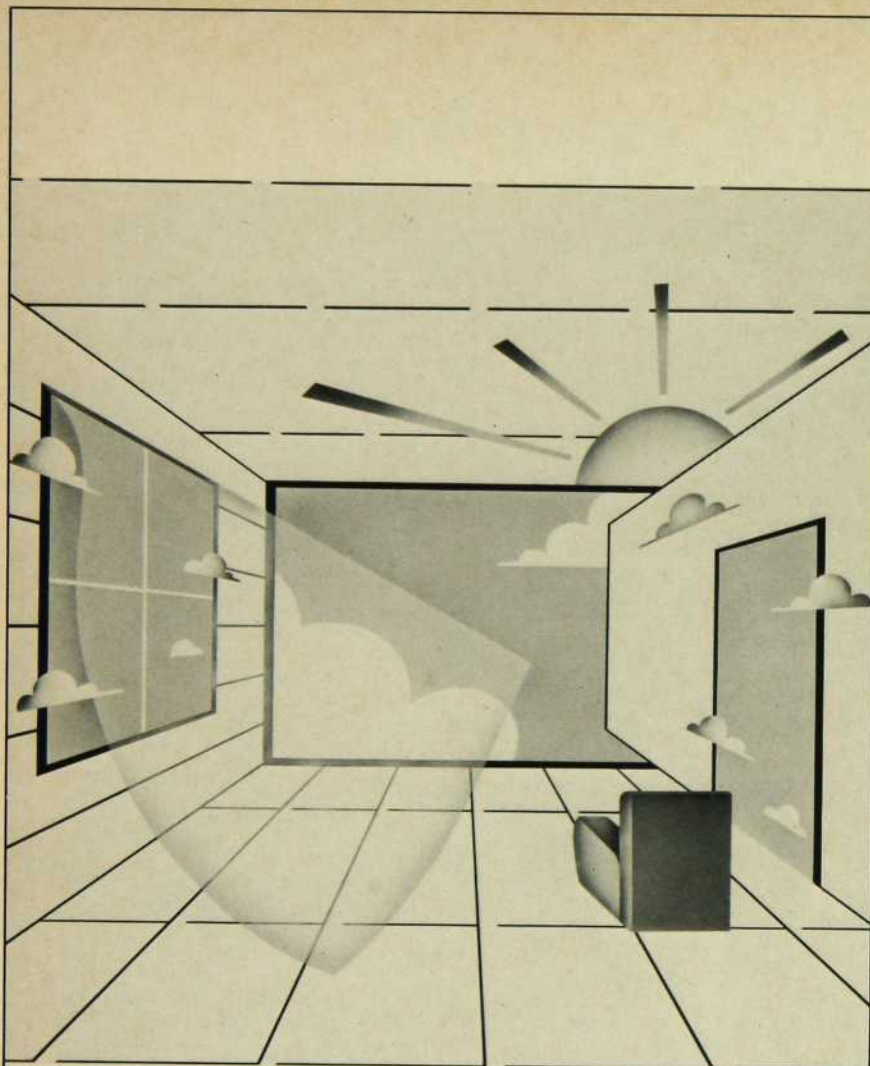


Si vous avez le goût d'un bon changement de goût, goûtez donc à nos fromages!

Plus on y goûte, plus on y revient.



Bureau laitier du Canada



VISEÉS

PARITEX

Salon International des Papiers Peints, Revêtements Muraux,
Textiles d'Ameublement, Voilages, Linge de Maison et Couvertures.

26-30 MAI 1983

NOUVEAU PARC DES EXPOSITIONS PARIS-NORD

Paritex s'installe à Paris-Nord.
C'est un nouveau lieu de rencontre
pour une dimension
encore plus internationale.
Dès 1983, le salon choisit les meilleures dates :
à la fin du mois de Mai et pour trois ans.
Il s'agrandit et devient le lieu privilégié
de la décoration intérieure :
un rendez-vous d'affaires important
à ne pas manquer.

Même lieu, mêmes dates :
le Salon International du Tapis et des Revêtements de Sol

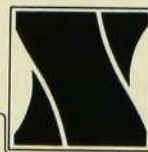
Pour tous renseignements : SALONS SPÉCIALISÉS FRANÇAIS
1080 BEAVER HALL - SUITE 820 - MONTRÉAL, QUÉ. H2Z 1S8
TÉL. : (514) 861-7841.

Ensemble LANGUEDOC Fer patiné garanti contre la corrosion

Quincaillerie
et serrures
décoratives
pour portes
et fenêtres.



métal style



Bouvet Itée

Disponible chez:

Décor Trianon
4968 A. Queen Mary
Montréal 731-8837

La Maison de l'artisan
1005 Route 112
St-Césaire 469-2760

La Meublerie Québécoise
105 Grande Ile
Valleyfield 373-0577

Ferronnerie Fillion
740 rue Laviolette
St-Jérôme 432-4762

Ébénisterie des Monts
47 de la gare
St-Sauveur 227-2262

Ébénisterie Concept du Québec
28 St-Joseph
Mercier 691-7968

Meubles d'antan
Ste-Foy 2700 boul. Laurier
Ste-Foy 651-6967

Centre de peinture et décoration T.M.
35 St-Alphonse ouest, Thetford Mines
Téléphone (418) 335-2119

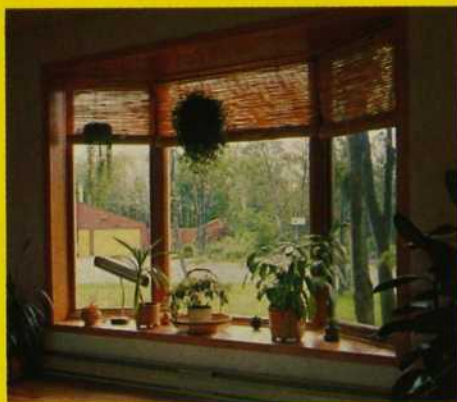
Quincaillerie Lambert
6524 rue St-Hubert, Montréal
Téléphone (514) 274-3521

Pour de plus amples informations (514) 355-1333

LA FENÊTRE solution



Pour augmenter votre confort et améliorer votre bien-être. Pour réduire vos coûts d'entretien et d'énergie. Donat Flamand Inc, par son éventail de produits, a la fenêtre solution qui vous convient dans des mesures standard ou fabriquée à un coût abordable selon les dimensions dont vous avez besoin. Vaste choix de portes de bois, de portes d'acier isolées et de portes patio.



DONAT FLAMAND INC.
MANUFACTURIER DE PORTES ET FENÊTRES
90 rue Industrielle Saint-Apollinaire Lotbinière G0S 2E0

Écrivez-nous pour recevoir nos brochures couleurs ainsi que le nom du détaillant le plus près de chez vous.

Design choisi...

Pour votre maison, une atmosphère étrusque, choisissez parmi la prestigieuse collection de notre nouvel arrivage d'Europe (hauteurs variées de 15" à 36")

GILE
IN ITALY

Boutique
Designers i
1226 rue Bishop, Montréal
stationnement gratuit
lun. au ven. 9 à 5
sam. 11 à 4
871-3931

"LES FILLES DU ROY"
VIEUX-MONTRÉAL

849-3535

415 RUE BONSECOURS

Collection
DALMYS

Catalogue de vêtements-mode GRATUIT.

- DALMYS — Printemps '83
- CACTUS — Vêtements-mode des couturiers.
- ANTELS — Tailles 14½-24½

ÉCRIEZ OU APPELEZ SANS FRAIS

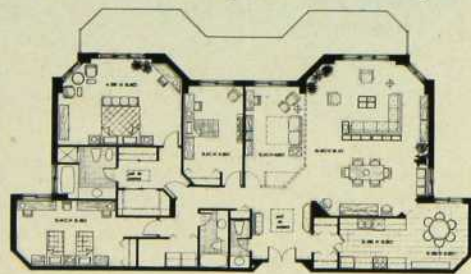
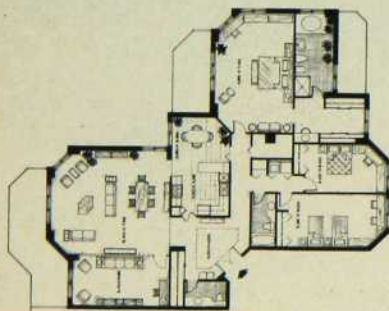
Collection Dalmys, Casier postal 200,
Station Youville, Montréal, Québec H2P 2V4
T.-N., I.-P.-É., N.-É., N.-B., Ont. 1-800-361-0498
Québec (sauf Montréal) 1-800-361-8188
Montréal 384-2742 Man., Sask., Alta. 1-800-361-0404
C.B. 112-800-361-0404

Dept. 053

“La beauté est une promesse de bonheur”



Les mesures des plans sont métriques.



Les Rives de la Vigie

**7075 est, boul. Gouin
Montréal, Québec
Tél.: 324-4880**

SITE

Face à la Rivière des Prairies, dans la ville de Montréal. Voici qu'est affirmé le premier et exceptionnel privilège des Rives de la Vigie — sa situation.

Dans un Montréal qui se déploie aussi grand que le ciel, Les Rives de la Vigie inscrit avec bonheur ses façades en forme d'une feuille d'érable sur les berges de la rivière, offrant à ses résidents le spectacle incomparable de la rivière dans toute sa majesté, des Laurentides dans son immensité et de Montréal dans sa merveille. Les quartiers d'affaires et de loisirs de Montréal, Laval, Montréal Nord, Anjou, St. Léonard, Montréal Est, Pointe aux Trembles et Repentigny sont à proximité. On savoure le privilège, au retour des Laurentides ou des Cantons de l'Est, de rentrer chez-soi par la Rivière des Prairies.

CONCEPT ARCHITECTURAL

L'accueil dès la réception sera chaleureux. L'élégance de son décor marié avec le marbre et la qualité de ses aménagements recevront jour et nuit les visiteurs avec volupté. Les Rives de la Vigie vous offre beaucoup plus que des pieds carrés prestigieux: une nouvelle manière de vivre, dégagée des contraintes du quotidien grâce à un ensemble de services.

SERVICE SÉCURITÉ

Aujourd'hui le luxe appelle la sécurité. Aussi, la sécurité des biens et des personnes a été une préoccupation essentielle dans la conception de la Vigie. Une efficacité optimale a été recherchée dans toutes les parties de la Résidence. Par exemple, vous pouvez ainsi voir votre visiteur dans votre téléviseur par le biais du vidéophone.

SERVICE VIE PRATIQUE

Sur simple appel, vous disposerez, à des frais minimes, des services d'une femme de ménage et d'un "S.O.S." petits dépannages — pour déplacer un meuble, accrocher un tableau, etc. De plus, votre nettoyeur, votre dépanneur ou votre médecin seront là à vos côtés.

SERVICES LOISIRS

Ajoutant le privilège au privilège, les Rives de la Vigie apporte avec sa piscine, un point exceptionnel à la gamme de ses services. Vous pourrez vous y détendre alors qu'elle s'ouvrira, aux beaux jours, sur une terrasse solarium donnant sur la rivière. Ses puits de lumière sont une touche délicate dans son mariage avec la beauté de l'environnement. Vous pouvez vous relaxer dans son bain tourbillon, ses saunas ou tout simplement entretenir votre forme dans sa salle de gymnastique.

LOGEMENT

La notion d'appartement dépasse celle de simple espace habitable car tout a été conçu et pris en compte pour offrir beaucoup plus que des pieds carrés: un véritable art de vivre. Au delà des apparences, la qualité poussée jusqu'aux plus hautes exigences s'impose. La recherche du détail va plus loin avec le souci permanent de supprimer la majeure partie des mille petits gestes quotidiens irritants. Les plans des logements montrent combien l'espace intérieur a de charme et d'importance. La cuisine s'ouvre elle aussi sur la majesté de la rivière. De plus, une terrasse est aménagée dans certaines unités pour un bain de soleil. Summum du mariage avec la nature, certains logements disposent de puits de lumière. Le calme, luxe suprême à Montréal, constitue l'un des éléments essentiels du véritable confort: c'est pourquoi tout a été mis en oeuvre pour assurer à chaque logement l'isolation acoustique parmi les plus efficaces que puissent offrir les techniques d'insonorisation. Ainsi donc, tout ne sera ici "qu'ordre et beauté, luxe, calme et volupté".

la presse

Un bouquet
d'informations



Pour vous abonner: **285-6911**

ENFIN!

le **2^e**

numéro

TICKET

LE CINEMAGAZINE AVRIL-MAI 2,50\$

en vente le 15 avril

"C'est un tapis exceptionnel!"

A Celanese Canada, nous n'hésitons pas à miser notre réputation sur une toute nouvelle fibre de tapis, le polyester Celesta.* Il s'agit d'une fibre pour tapis conçue spécialement pour offrir, aujourd'hui, les qualités exceptionnelles d'une nouvelle génération de fibres... à un prix abordable.

Les Tapis faits de polyester Celesta* sont soumis à des tests rigoureux et rencontrent toutes les exigences. Avant de porter le sceau Celesta*, les tapis sont testés aux laboratoires de Celanese Canada et leur performance doit égaler ou

surpasser celle de tapis de nylon de même catégorie.

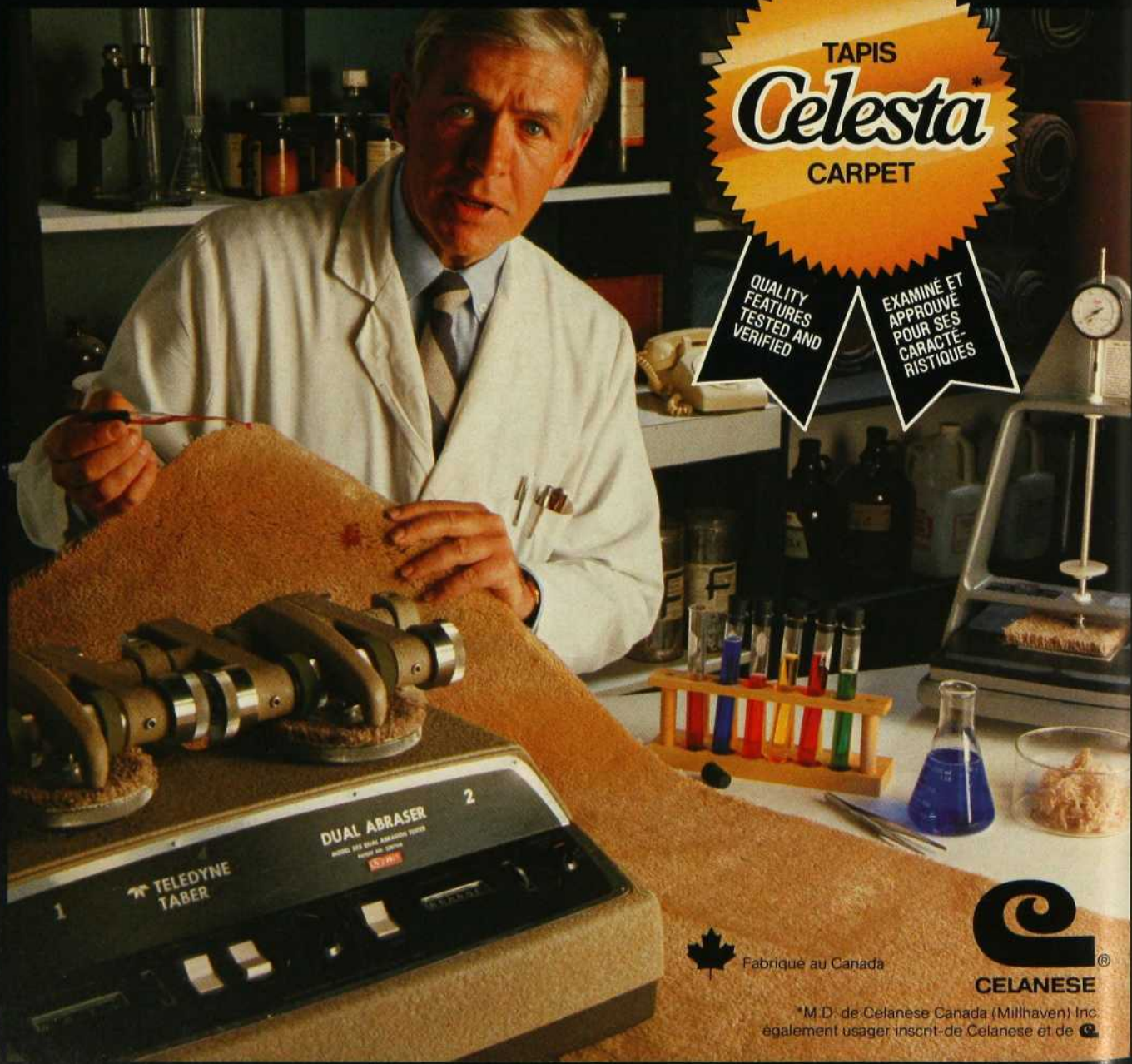
Il est de plus en plus difficile de nos jours de faire la part des choses en ce qui concerne la qualité des tapis. Il y a cependant une certitude: les tapis faits de polyester Celesta* remplissent toutes nos promesses.

Nous l'avons testé!

TAPIS
Celesta*
CARPET

QUALITY
FEATURES
TESTED AND
VERIFIED

EXAMINÉ ET
APPROUVE
POUR SES
CARACTÉ-
RISTIQUES



Fabriquée au Canada

CELANESE

*M.D. de Celanese Canada (Millhaven) Inc. également usager inscrit de Celanese et de

ACHETER UN TAPIS DE BUREAU SANS JOUER AUX DEVINETTES

Il y a quelques années, choisir un tapis pour son bureau signifiait choisir entre deux options qui n'étaient ni l'une ni l'autre tout à fait satisfaisantes. On pouvait choisir en effet entre un tapis de type commercial ordinaire qui, disait-on, «s'userait bien» et un tapis de type résidentiel aux couleurs et à la texture intéressantes, certes, mais dont on ne pouvait être sûr de la qualité.

Heureusement qu'aujourd'hui, ce choix ne se pose plus. Il vous est maintenant possible de laisser libre cours à votre créativité en choisissant un tapis dont vous savez que la qualité répondra à vos besoins particuliers et dont le prix conviendra à votre budget. Il vous suffit simplement de vérifier si le tapis que vous avez en vue porte le sceau de qualité «Celesta». S'il y est, vous êtes arrivé au bout de vos peines et pouvez y aller en toute quiétude.

Car un tapis qui porte le sceau «Celesta» est fait d'une fibre spécialement conçue par Celanese Canada Inc. pour satisfaire aux exigences du consommateur des années 80 le plus difficile. Celanese Canada Inc., le plus grand fabricant de fibres au Canada et le premier producteur de fibres faites à la main, est une maison établie au pays depuis 1926. Elle garantit que le tapis qui arbore le sceau d'approbation «Celesta» a été soumis à des tests complets afin d'être à la hauteur de sa réputation.

Par le passé, on évaluait la qualité d'un tapis principalement en fonction du poids et de la composition de la fibre. Mais tel n'est plus le cas aujourd'hui. La valeur réelle comme la qualité d'un tapis sont déterminées par une batterie complète de tests et une grande variété de facteurs, dont voici quelques exemples.

Durabilité de l'apparence. Certaines propriétés conférées aux fibres des tapis «Celesta» au moyen de techniques spéciales de fixation par chaleur lui permettent de garder longtemps une apparence de neuf, même après des nettoyages répétés. Cette qualité revêt une importance toute particulière, surtout dans un bureau où les tapis doivent être faciles à nettoyer pour les aider à garder leur belle apparence.

Résistance à la saleté et aux taches. Tous les tapis «Celesta» sont traités chimiquement au fluor pour mieux résister à la saleté et aux taches, ce qui est aussi important dans un bureau.

Anti-statique. Composés de fibres à l'épreuve de la statique, les tapis «Celesta» sont moins susceptibles de provoquer ces chocs déplaisants, si courants durant l'hiver.

Couleurs bon ton. Les tapis «Celesta» sont offerts dans une gamme illimitée de coloris bon ton déjà éprouvés par Celanese pour que les couleurs durent longtemps.

Ininflammabilité. Tous les tapis vendus au Canada doivent subir les épreuves spéciales d'ininflammabilité requises par le gouvernement. Les tapis «Celesta» répondent aux exigences de toutes les agences gouvernementales en cette matière.

Comme vous le voyez, les tapis «Celesta» valent leur pesant d'or en fait de tapis de bureau. Le sceau d'approbation «Celesta» vous assure d'obtenir la meilleure qualité pour votre argent. Et, ce qui est plus important encore, c'est que Celanese Canada Inc. fabrique des fibres, et non pas des tapis. Le résultat des épreuves qu'elle fait subir est donc absolument impartial. Seuls les tapis qui répondent à ses normes peuvent arborer le sceau «Celesta».

Barrymore, Crossley Karastan et Tapis Artisan sont au nombre des fabricants dont certains tapis portent le sceau d'approbation «Celesta».

UN TRÉSOR D'AUJOURD'HUI UN HÉRITAGE DE DEMAIN...



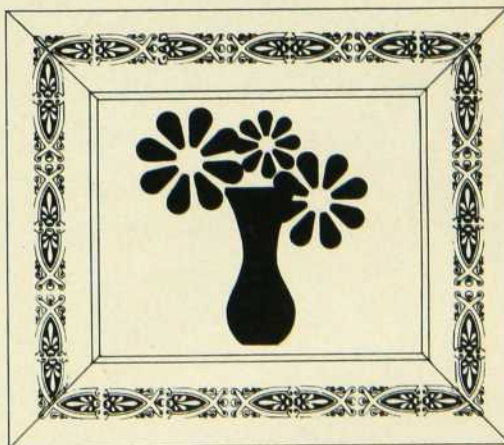
DÉCOR ET CONFORT DE FRANCE INC.
présente sa nouvelle collection de
meubles en marqueterie, de bois de rose
et de différents bois précieux.

Premier lauréat de la coupe d'or du
Bon Goût Français. Nouvelle gamme de
tissus français.

1498 rue Sherbrooke ouest Montréal H3G 1L3
Téléphone (514) 931-6651

Décor et Confort de France Inc.
Meubles de styles

Une oeuvre d'art vivante pour 7,95 \$ seulement



Une maison sans fleurs est une maison sans
sourire. Le Pot de Fleurs vous suggère de peindre
votre propre chef-d'oeuvre de la Nature pour
seulement 7,95 \$.

A ce prix, pourquoi attendre une occasion
spéciale pour acheter un bouquet?

Le Pot de Fleurs rehaussera votre collection
d'art vivant en vous offrant le vase après l'achat de
votre quatrième bouquet à prix fixe.



**Le Pot de Fleurs
The Flower Pot**

**La maison du bouquet
sans raison spéciale**

Hôtel Reine Elizabeth 866-9454
Place Bonaventure 866-3378
Westmount Square 931-7266



**En créant une collection de meubles
de bureau pour professionnels et gens d'affaires,
Le Bahutier a pensé à ceux et celles qui
attachent autant d'intérêt à la ligne et au fini d'un
meuble qu'à sa valeur et à sa solidité.
Le Bahutier signe des meubles dont
le prix et la valeur s'accroissent avec les années et
parmi lesquels il fait bon vivre et travailler.**

Pour de plus amples informations sur notre collection, veuillez communiquer avec:

Le Bahutier

Le Bahutier
3050, avenue Choquette
Parc Industriel
Saint-Hyacinthe (Québec)
J2S 1H1

ou téléphoner au numéro: 514-773-6000



MARQUE DE COMMERCE DE DRACO LTÉE

ET LA LUMIÈRE FUT... SUBTILE.



Subtilité des couleurs qui rehaussent discrètement votre décor.
Subtilité des lampes délicates qui filtrent la lumière en douceur.
Subtilité du boîtier minuscule qui laisse la vedette à votre fenêtre.



vertiflex®

MARQUE DE COMMERCE DE DRACO LTÉE

AURORE, MIDI OU CRÉPUSCULE À VOLONTÉ.

C'est le contrôle parfait de la lumière: faites pivoter le soleil à 180 degrés ou tamisez-le! Laissez-le inonder la pièce en tassant toutes les bandes d'un côté, ou encore, admirez le paysage sans être vu.



DISPONIBLE DANS LES GRANDS MAGASINS ET PLUS DE 3 000 BOUTIQUES SPÉCIALISÉES

L'IMAGINATION FONCTIONNELLE



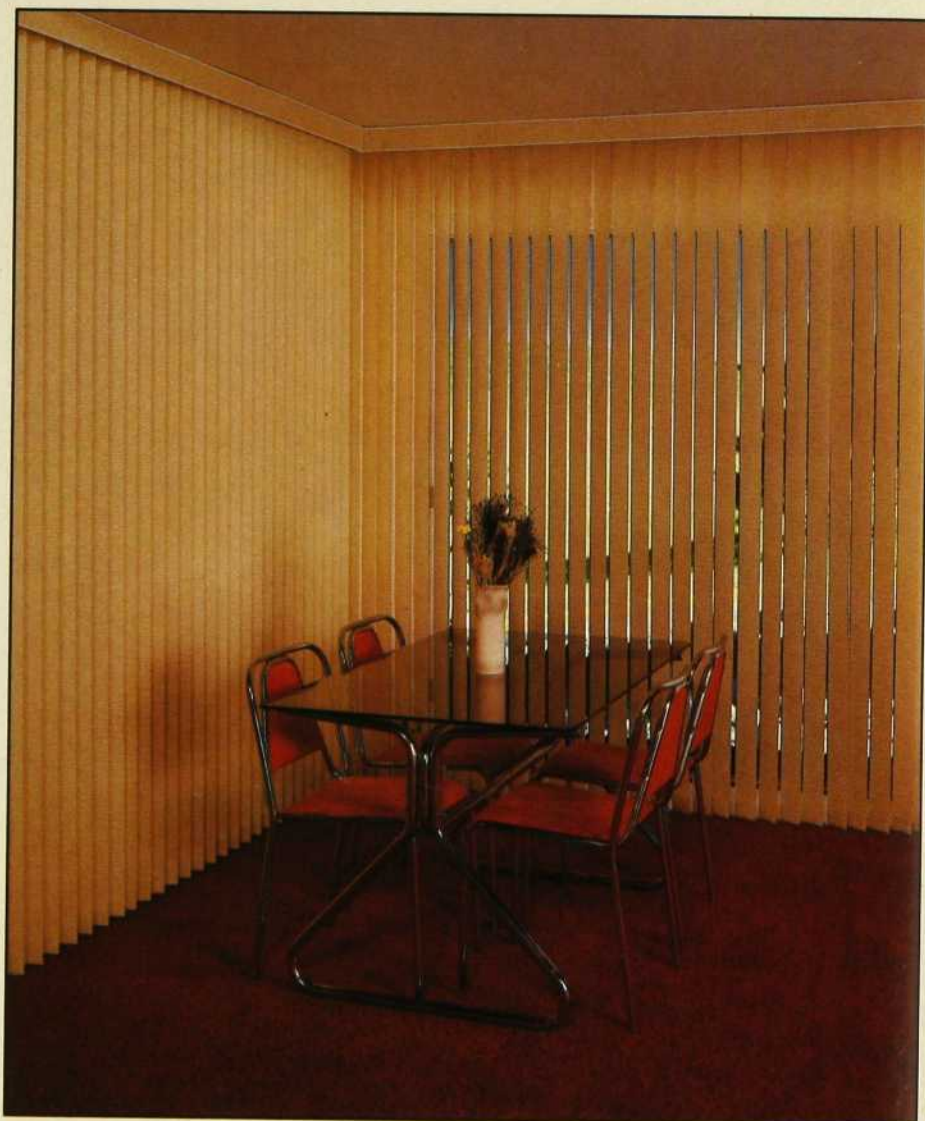
Une gamme de 100
couleurs à faire pâlir l'arc-
en-ciel... au bureau
ou à la maison.
Les teintes vibrantes
de l'Orient et les nuances
chaudes vénitiennes.
Lames «duplex» aux coloris
différents au recto et
au verso.

vertiflex®

MARQUE DE COMMERCE DE DRACO LTÉE

DES FENÊTRES TOUTES HABILLÉES

Elle se passe de
voilures et de rideaux, et
s'agence élégamment avec
la pièce. Plus de 200
magnifiques coloris et finis:
tissus, plastique et métal.
Bandes translucides
ou opaques qui dosent la
lumière et l'intimité.



draco 

LE CHARME INDÉNIABLE DU BOIS.



De tous temps et de toutes modes, le bois est à l'honneur dans les maisons où on aime le vrai, le naturel et l'authentique. Cinq essences de bois exotique: sombres, chaudes ou claires comme le jour.

Êtes-vous satisfait de votre environnement de bureau?



Aujourd'hui, en 1983 une enquête déjà établie veut que, d'ici 5 ans, 90% des P.M.E. seront au même tempo que les multinationales, en ce qui concerne l'utilisation de vos espaces de travail qui se doivent d'être en tout temps des plus fonctionnels. Étant donné les frais encourus, les résultats se doivent de refléter l'efficacité au travail, la rationalité de l'espace, la flexibilité de l'aménagement, le confort du personnel, et la

tranquillité de la direction; et le seul moyen pour y parvenir s'appelle: «PLANIFICATION ET SYSTÈME».

Boulevard est fier d'occuper une place de premier choix dû en grande partie aux 25 années d'existence dans le domaine des fournitures de bureau et plus de 10 ans dans le domaine du mobilier.

Notre département de contrat se fera un plaisir de vous aider et de vous guider dans votre choix,

tout en tenant compte des budgets proposés et en ayant comme but de respecter le point de vue fonctionnel, moderne, utile, chaleureux et agréable.

Sans obligation de votre part, communiquez-nous vos besoins immédiats et futurs et, conjointement, notre équipe d'experts vous aidera à planifier et à faire un choix judicieux, pratique et rentable de vos installations.

 **BOULEVARD**
Décormag / 110

MOBILIER DE BUREAU
8470, boul. Pascal Gagnon
Saint-Léonard, Québec
H1P 1Y4
Tél.: (514) 322-9051

SUC. QUÉBEC
711, boul. Charest ouest
Québec, Québec
G1N 4P6
Tél.: (418) 688-8915

DIVISION DE
LIBRAIRIE
BOULEVARD

8485, boul. Langelier
Saint-Léonard, Québec
H1P 2C3
(514) 322-9051

LE CONFORT EN MATIÈRE DE BUREAUX

Puisqu'il vous faut travailler de 9 à 5...
optez pour un cadre agréable!





Bouddha semble bien satisfait de voir tous ces styles et toutes ces époques s'imposer à son regard de bronze. Dans son bureau, la décoratrice Suzanne Cartier a audacieusement concilié une armoire lyonnaise en noyer du XVIII^e siècle, des petites chaises Louis XV et une table de travail à la base de laiton antique oxydé (fini canon de fusil); tous cohabitent pacifiquement dans un univers brun écorce...

Mobilier et accessoires: Boutique Les Chouettes
Lampes: Métatechno

AMÉNAGEMENT SUZANNE CARTIER

Le salon d'attente de l'agence de publicité Foote Cone and Belding à Toronto se donne des airs de séjour. Plancher et tables de chêne, fauteuils disposés en cercle, tableaux (Frank de Matteis), cheminée, chacun de ces éléments contribue à créer une ambiance chaleureuse et sympathique. On se sent à la maison, on se détend; il n'y manque que l'apéro et les hors-d'oeuvre.

AMÉNAGEMENT CAROL OKUN



ENTRÉE EN MATIÈRE

Une maison de publicité refusant le tape-à-l'oeil? Il en existe au moins une : Mac Laren. Dynamique, cet aménagement est conçu pour faire bouger les gens et les idées. Les lignes horizontales du bureau de la réception, l'escalier et les plantes à la verticale, donnent beaucoup de mouvement à ce hall d'entrée empreint de sobriété.

AMÉNAGEMENT COLOMBANI ET SPERANDIO, O.A.O.

Toute de métal vêtue, la salle d'attente de la Clinique chiropratique B.C. a été conçue pour chasser l'anxiété des patients et l'ennui de ceux qui les accompagnent. L'oeil est sans cesse attiré par la brillance : que ce soit celle des stores verticaux ondulés au fini de cuivre, celle de l'aluminium brossé — un stratifié — de la réception ou encore celle des murs recouverts de miroir aux reflets bronze. Bien calé dans un fauteuil, il est même possible de se laisser charmer par la magie de la télévision. Impossible de trouver le temps long!

AMÉNAGEMENT JEAN MEUNIER, S.D.E.







MATIÈRE GRISE

▲
Géométriquement parfait! Cercles, rectangles, symétrie... Le plafond étagé, divisé en deux par un puits de lumière, donne beaucoup d'éclat à ce bureau et souligne de façon «claire» les côtés de l'entrée et la fenêtre, faits de blocs de verre. La prédominance des carreaux s'étend même aux murs et au plancher; quant aux cercles, ils forment la base du bureau et de la réception. La table à café, semblable à un puits, s'approprie merveilleusement les rayons lumineux! Recouverts de coton glacé, sofas et fauteuils font la paire. Le lustre des laminé noir, vinyle rouge et acrylique apporte une dernière touche aux pièces.

AMÉNAGEMENT ALAN FALCONER

▶
Pour le bureau de Simon Zucker, courtier en alimentation à Toronto, on a créé une ambiance des plus... pertinentes. Ainsi, plusieurs accessoires évoquent la raison d'être de cette entreprise : pot géant rempli de bonbons, bidon de lait, bouteille de vin, etc. Le mobilier, composé d'éléments divers, apporte une touche de confort à la pièce : des chaises de cuir noir Cab signées Mario Bellini (Cassina), de moelleux canapés, des fauteuils capitonnés accueillants, incitent à prendre le travail... calmement. À l'entrée du bureau, sur une console laquée noir, une chaîne haute-fidélité (Bang et Olufson) s'intègre discrètement à l'environnement. Somme toute, de quoi contenter les «gourmets» de la décoration!

AMÉNAGEMENT ITALINTERIOR



PHOTOS ALAN FALCONER



Bureau-salon ou salon-bureau? Voilà la question... Pour Susan Carsley, les deux concepts sont indissociables. Ainsi, dans le bureau du Président de Florsheim, elle a mis en présence une console laquée écaille de tortue et des fauteuils de style Renaissance et, pour agrémenter l'heure du thé, elle a réuni un sofa de velours et une petite table ovale. Une lampe fabriquée à partir d'un samovar et un tapis de Tabriz ajoutent une note raffinée à l'ensemble. Le buffet sculpté dissimule un classeur et des lambris les appareils de chauffage : ingénieux et discret! Des portes vitrées coulissantes permettent des entretiens confidentiels dans la salle de conférences. Murs et stores sont recouverts de velours côtelé.

AMÉNAGEMENT SUSAN CARSLY, S.D.E.



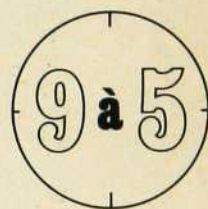


TABLE DES MATIÈRES

Son bureau, Erika Hecht l'a voulu tout en subtilité. Les murs grêges, le tapis de même ton, rehaussent la teinte du mobilier de style danois. Portes et fenêtres à croisillons assurent un éclairage naturel rayonnant les jours ensoleillés; les spots sur rails deviennent un complément indispensable par temps gris. Pour donner de la couleur à l'ensemble, des géraniums en pots et deux toiles signées Milly Ristvedt Handerer. Adjacente au bureau, la salle de conférences

incite au travail sérieux — et peut-être à une partie de cartes de temps à autre? — dotée qu'elle est d'un astucieux système de lampes à suspension. Fauteuils rembourrés, tableau d'affichage, téléviseur et bibliothèque permettent à la matière grise de fournir son maximum d'énergie, sans trop y « penser » tant c'est agréable!

AMÉNAGEMENT ERIKA HECHT





Le bureau du P.D.G. de la Banque nationale de Paris (Canada) donne sur l'avenue McGill College au coeur de Montréal : sa douzaine de fenêtres le lui rappellent une fois les stores ouverts. La décoration est sobre et pourtant cossue : bureau et crédence (Sunar) de noyer avec table (dessin GSM Design) appareillée, fauteuils en cuir gris éléphant, murs recouverts de soie brute, moquette de laine bleue et sièges de même tissu...

A la réception, située également au 4^e étage, même sobriété, même raffinement : comptoir en marbre et mur tapissé d'une reproduction de gravure imprimée sur lin (Art Group) intitulée «Le Louvre sous le second Empire».

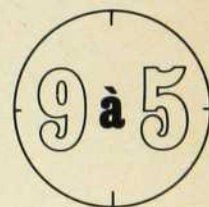




Les bons clients de la banque passent au salon dans des sièges de velours et de mohair entourés de lampes de verre et d'une immense reproduction de tapisserie — «Cochenille à feuille d'Aristoloché» (Ed. d'art de Rambouillet). L'apéritif dégusté, ils se dirigent ensuite vers la salle à manger, par-delà des portes coulissantes de miroir de bronze. Ils prennent place dans les fauteuils *RH 50* (Nienkamper) en velours italien et en hêtre au fini noyer, autour

d'une table (dessin GSM Design) dont la base en métal chromé est surmontée d'un plateau en travertin entouré de noyer massif. De la porcelaine de Limoges, du cristal d'Arques et de l'argenterie Christofle rappellent aux visiteurs que le temple de leur hôte recèle d'autres matières précieuses que leurs dépôts en or ou en espèces...

AMÉNAGEMENT GSM DESIGN



MATIÈRE PRÉCIEUSE





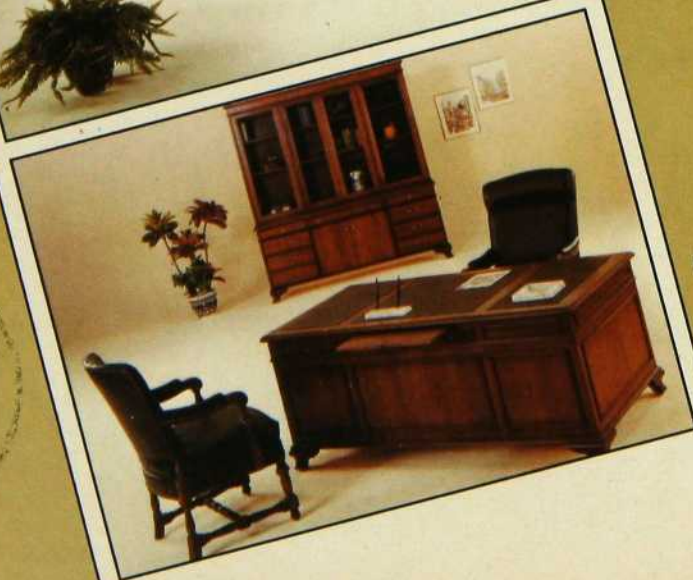
POUR LE BUREAU
DE DIRECTION,
LA RÉCEPTION,
PLANIFICATION ET
SYSTÈMES DE BUREAU,

- FUTURIC** vous offre
- Design et planification d'espace par des experts à prix abordable
 - Représentant professionnel courtois
 - Produits de qualité de manufacturiers réputés
 - Meubles exclusifs fabriqués sur mesure, pour tout décor ou budget



MONTREAL
Planification et Systèmes
de bureau Futuric
1401, rue Legendre ouest, Montréal
Tél.: (514) 381-8861

TORONTO
The Futuric Store
410 Consumers Road, North York
Tél.: (416) 494-7902



P.-S. Demandez à voir,
sans frais ni obligation de
votre part, le catalogue de
nos aménagements
réalisés pour des
professionnels et des
compagnies réputées.



L'aspirateur central

le plus pratique qui soit
s'installe en moins
d'une journée

l'aspire- au-mur *Vacu-Maid*

L'installation de **VACU-MAID** se fait en moins d'une journée dans toute maison neuve ou déjà existante et cela sans entraîner aucun dégât; tous les tubes sont passés dans les murs, sous les planchers, dans les garde-robes ou dans l'entretoit; l'unité motrice peut être installée dans le sous-sol, dans le garage ou dans quelque espace de rangement. Les déchets sont accumulés dans un récipient d'une capacité d'environ 6 gallons, facile à vidanger et situé sous l'unité motrice.

Un choix de modèles de prises vous permet de les assortir au décor de votre maison.

19 modèles: résidentiel, commercial et industriel



À PARTIR DE
\$499⁰⁰

Les entreprises

**MICHEL
LAUZON inc.**

Siège social
12080 boul. Laurentien
Montréal, Qué. H4K 1N1

(514) **334-4560**

QUÉBEC
Distributeurs Modernes Inc.
89, de la Colline
43-4545

QUÉBEC
M. Paul Harnois
97 Pere Michaud
53-5670

PIERREFONDS
Aspirateurs Drouin
16,363 Gouin ouest
320-3141

REPENTIGNY
Aspiratech
Galeries Rive Nord
385-3202

SHERBROOKE
Aspirateur Central
Fleurmont
3584 King est
363-7144

NAPIERVILLE
2ol Vac'Entr.
431 Route 219
245-7045

VALLEYFIELD
André Bissonnette
35, rue St-Jean Baptiste
285-3515

TROIS-RIVIÈRES
M. Bruné Mailhot
1085 Viger
3819) 375-4260

VICTORIAVILLE
M. P. E. Morasse
55 Boulevard
3819) 703-2240

GRANBY
M. Lionel Damers
616 Boulevard

ST-GEORGES DE BEAUCE
L'Aspire au mur de Beauce
295, 139ième Rue
(418) 228-4058

AMQUI
Decartek Inc.
105 de l'Hôpital
(418) 629-2100

RIMOUSKI
Jean-Claude Thérberge
326, rue Gagne sud
(418) 724-8159

ST-HYACINTHE
Entreprise P. Lacombe
2848, rue Pratte
773-0696

LAPRAIRIE
M. Paul Fortin
659-1288

ST-ELZÉAR DE BEAUCE
M. Roger Berthiaume
590 Texel
(418) 387-6317

ABITIBI
Le Centre de Decoration
Lacasse
440 Principale
Lasarre
(819) 333-2498

LACHINE
Aspirateur Lachine
2944 Remembrance

DRUMMONDVILLE
Plomberie Ronaldo Houle
1585 Boul. Lemire
(819) 477-4441

Nom

Adresse

Ville

Province

Code postal

Tél.: ()

AUSSI DISPONIBLE CHEZ VOTRE MARCHAND COMPEC

FRANCHISES DISPONIBLES

Le mois prochain dans Décormag
Des cuisines petites ou
spacieuses, blanches ou
colorées, modernes ou à
l'ancienne, avec ou sans coin
dînette, en bois ou en tissu,
en mélamine ou en laque:
voilà le plat de résistance
de notre numéro spécial de mai.
Également au menu: des salles
à manger et un brunch. Aussi:
nos hors-d'oeuvre habituels et
quelques surprises.



LE GUIDE D'ACHAT

Alan Falconer Design

9, avenue Davies
Toronto M4M 2A6
(416) 469-1315/922-9444

Antiquités de la Crémaillère, Les

4908, boul. Marie-Victorin
(Route 132) Varennes J0L 2P0
(514) 652-9782

Art Group Inc., The

51, rue Bulwer
Toronto M5T 1A1
(416) 596-6535

Arthur Quentin Enr.

3960, rue Saint-Denis
Montréal H2W 2M2
(514) 843-7513

Audio Centre

5260, rue Sherbrooke ouest
Montréal H4A 1T9
(514) 482-4420

Au printemps

1110, avenue Bernard ouest
Outremont H2V 1V3
(514) 271-9851

Bang & Olufsen

(voir Audio Centre)

Beaudry, Michel

(voir Groupe Concept)

Bleu Nuit

3913, rue Saint-Denis
Montréal H2W 2M4
(514) 843-5702

Bouchard, Jacques

4610, rue Saint-Denis
Montréal H2J 2L3
(514) 282-1484

Carsley, Susan

(voir Jean Carsley Intérieurs Inc.)

Cartier, Suzanne

(voir Les Chouettes boutique de
décoration Inc.)

Cassina

(voir Château d'aujourd'hui, Univers
Decor Inc. et Van Leeuwen
Boomkamp Ltée)

Château d'aujourd'hui

1125, boul. Saint-Martin ouest
Ville de Laval H7S 1M8
(514) 382-4710

6375, rue Saint-Hubert

Montréal H2S 2L9
(514) 273-7788

6370, rue Saint-Hubert

Montréal H2S 2M2
(514) 273-7258

Complexe Desjardins

Montréal H5B 1B8
(514) 288-4191

Colombani, Henri

Colombani & Sperandio, architectes
10 800, rue Lajeunesse
Montréal H3L 2L8
(514) 389-8468

Contérieur Ltée

1625, rue Sherbrooke ouest
Montréal H3B 1E2
(514) 933-8566

Daemen, Marc

201, Corot Rive, bureau 316
Ile des Soeurs, Verdun H3E 1C4
(514) 761-3115

Décoration Jean Meunier Inc.

25, rue Webster
Saint-Lambert J4P 1W9
(514) 672-2708

Design Planning Associates

322, rue King ouest
Toronto M5V 1J2
(416) 977-2355

**Dimakopoulos et associés,
architectes**

1253, avenue McGill College
Montréal H3B 2Y5
(514) 866-6871

Falconer, Alan

(voir Alan Falconer Design)

Fleuriste Saint-Charles Inc.

10, rue Saint-Jean-Baptiste
Saint-Charles-sur-le-Richelieu
J0H 2G0
(514) 584-3557

Girouard, Claude

(514) 670-8168

Groupe Concept

Centre d'aménagement interieur Inc.
881, rue Saint-Vallier est
Québec G1K 3P9
(418) 692-2642

G.S.M. Design

(Guyon, Smith, Marquart)
317, Place d'Youville
Montréal H2Y 2B5
(514) 288-4233

Hackl rembourrage Ltée

5750, rue Royalmount
Montréal H4P 1T7
(514) 733-1314

Hazellon Restorations

37 A, avenue Hazellon
Toronto M5R 2E3
(416) 920-1301

Hecht, Erika

(voir Conteneur Ltée)

Italinteriors

1263, rue Bay
Toronto M5R 2B1
(416) 922-4523

Jardin Botanique

4101, rue Sherbrooke est
Montréal H1X 2B1
(514) 872-4543

Jean Carsley Intérieurs Inc.

1226, rue Bishop
Montréal H3G 2E3
(514) 871-3931

Lanoix, Roland

(voir Antiquités de la Crémaillère)

**Les Chouettes boutique de
décoration Inc.**

122, rue Guibault
Longueuil J4H 2T2
(514) 679-6440

Maison d'Émilie, La

1073, avenue Laurier ouest
Outremont H2V 2L2
(514) 277-5151

**Maison des verres et accessoires
à vin de Montréal Inc., La**

2001, rue Université
Montréal H3A 2A6
(514) 842-4459

Ma Maison

1170, carré du Beaver Hall
Montréal H3B 3C6
(514) 875-0511

Métatechno Inc., Forge d'art

645 B, boul. Guimond
Longueuil J4G 1P8
(514) 679-7880

Meunier, Jean

(voir Décoration Jean Meunier Inc.)

Michel Martel paysagiste Enr.

1951, rang de l'Église
Sainte-Julie J0L 2C0
(514) 649-4604

Mobilia

1, square Westmount
Montréal H3Z 3P9
(514) 932-2101

183 A, boul. Hymus

Pointe-Claire H9R 1E9
(514) 695-2701

Nienkamper Ltée

300, Place d'Youville
Montréal H2Y 2B5
(514) 842-8939

Norlap, Les entreprises

365, 7^e Avenue
LaSalle H8T 2M3
(514) 366-2879

Okun, Carol

(voir Design Planning Associates)

Pépinière Brossard Inc.

8280, boul. Taschereau
Brossard J4K 5B6
(514) 659-2997

Petrilli Inc., J.

1075, avenue Girouard
Montréal H4A 3B9
(514) 481-7508

Piscines Monaco Inc., Les

10 795, rue Pascal Gagnon
Montréal-Nord H1P 1Z9
(514) 327-3331

Sunar

2040, rue Peel
Montréal H3A 1W5
(514) 849-7323

Tango

3903, rue Saint-Denis
Montréal H2W 2M4
(514) 843-7619

Tête Heureuse Enr.

217, rue Prince-Arthur est
Montréal H2X 1C1
(514) 842-6981

Ucopan Designers

3170, Place de Ramezay
Montréal H3Y 2B5
(514) 932-0732

Univers Décor

820, avenue Saint-Jean-Baptiste
Québec G2E 5B7
(418) 872-2321

Van Leeuwen Boomkamp Ltée

430, Highway 7, Hazeldean
Ottawa (Ontario) K2L 1T9
(613) 836-1400

Webb, Zerafa, Menkes, Housde

2000, rue Mansfield, bureau 1400
Montréal H3A 2A3
(514) 845-7291

Zielinski, Czesia

(voir Ucopan Designers)



*Un placement...
un nouvel art
de vivre*

Admirez ici... tout le charme et la classe de la fine porcelaine anglaise "Durham Maroon" d'Aynsley où s'harmonisent le brun pourpré, le blanc et l'or... l'exquise carafe "Kildare" et ce verre à vin du Rhin de Waterford — l'authentique cristal de renommée mondiale. Le cristal Waterford, fabriqué en Irlande, contient 33 1/3% de plomb. Au premier plan, "Hamilton Gold", en acier inoxydable 18/8 de Towle — une fabrication soignée, une création artistique signée Paul Wirths, de Solingen, Allemagne.

En vente chez Birks et tous les autres magasins de belle vaisselle du Canada.

Pour obtenir des dépliants en couleurs Aynsley, Waterford® et Towle ainsi que le nom du détaillant le plus proche, écrivez à Waterford Crystal, 20 Voyager Court South, Rexdale, Ontario M9W 5M7

SMIRNOFF



L'Héritage
d'une tradition.



Fournisseurs de la Cour Impériale Russe 1886-1917