



Place à l'art éphémère

ISABELLE LARAMÉE Dès lundi, 28 artistes provenant de dix pays s'installeront au parc Christophe-Colomb, près de la rue Loyola, pour réaliser des œuvres d'art à partir de matériaux de la nature. Intitulé *Saint-Jean-sur-Richelieu, terre en fête!*, cet événement sur l'art éphémère (land art) se poursuivra jusqu'au 2 juillet dans le cadre des Fêtes du 350^e de Saint-Jean.

Page C-2

(photo Courtoisie)

MUSIQUE



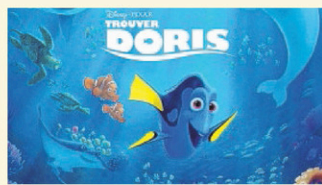
Deux albums à se procurer
 PAGE C-8

LECTURE



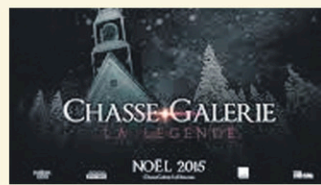
À la mémoire de Marcel Dubé
 PAGE C-8

CINÉMA



Après Némou, au tour de Doris
 PAGE C-6

DVD



Chasse-Galerie: un film décevant
 PAGE C-6

SOMMAIRE

Jeux	C-10
Antiquités	C-12
Recettes	C-12
Voyages	C-13
Horoscope	C-14

VITRES - MÉCANIQUE - PNEUS - ACCESSOIRES



Docteur DU PARE-BRISE

Le docteur vous prescrit...



VITRES, MÉCANIQUE, PNEUS & ACCESSOIRES

470, boul. du Séminaire Nord, Saint-Jean-sur-Richelieu
 450 376-1416

2 véhicules de courtoisie disponibles pour nos clients



RÉPARATION DE PARE-BRISE* 0\$
*si assuré

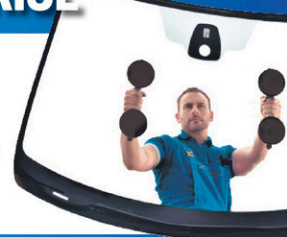
Obtenez un traitement **Aquapel** GRATUITEMENT!

AVEC TOUT **REPLACEMENT DE PARE-BRISE**

RECEVEZ 2 ESSUIE-GLACES + UN TRAITEMENT AQUAPEL

OU CET ENSEMBLE GRATUITEMENT (valeur de 50\$)

Détails en magasin. Pour une durée limitée. Photo à titre indicatif seulement.



CHANGEMENT D'HUILE ET FILTRE

incluant une inspection sécuritaire en 20 points (Maximum 4.5 litres d'huile inclus) **34.95\$** + tx

+ **CONTENANT** de lave-glace **GRATUIT**

Nouvelles heures d'ouverture :

Lundi au mercredi : 8 h à 17 h 30
 Jeudi et vendredi : 8 h à 18 h

ÉVÉNEMENT INTERNATIONAL DE LAND ART À SAINT-JEAN

Des œuvres réalisées avec des matériaux de la nature

ISABELLE LARAMÉE
isabelle.laramee@tc.tc



Vingt-huit artistes provenant de dix pays s'installeront dès lundi au parc Christophe-Colomb, près de la rue Loyola, pour réaliser des œuvres d'art à partir de matériaux de la nature.

Intitulé *Saint-Jean-sur-Richelieu, terre en fête!*, l'événement inclus dans



L'œuvre *Connexion* réalisée par Marc Bergeron et France Provencher en Lituanie.

la programmation du 350^e de la Ville se déroulera du 27 juin au 2 juillet.

Les équipes composées de deux artistes travailleront sans relâche durant la semaine. L'idéateur Jean Guillet précise qu'il s'agit d'un événement unique en son genre.

«C'est la première fois au Québec que 14 équipes internationales se déplacent, indique celui qui a déjà représenté le Canada à l'international. Il y a un circuit de haut niveau et les organisateurs de L'International Land Art Festival en Suisse ont même devancé la date de quelques jours afin que le maximum d'équipes puisse venir à Saint-Jean.»

La population pourra assister au vernissage le samedi 2 juillet, dès 13 heures. Une aire de jeux pour enfants et des activités animeront le site. Les artistes seront présents pour expliquer leurs œuvres.

LAND ART

Le land art fait partie du mouvement artistique de l'art éphémère. Les œuvres doivent être en interrelation avec la nature. Elles sont créées à partir d'éléments de la terre et retourneront à celle-ci à la fin de leur existence.

«On prend des matières brutes, comme des branches, de la vigne, des cocottes, du bouleau et des troncs d'arbre et on en fait des œuvres. On peut faire des choses extraordinaires à partir d'éléments qui ne coûtent rien», explique Jean Guillet.

L'artiste de la nature jure que les gens ne verront plus jamais les branches d'arbres de la même façon! Il précise que le style de land art qui sera pratiqué à Saint-Jean sera de type jardin.

Les artistes pourront alors sculpter les matériaux davantage que si le land art avait été installé en forêt en raison de l'espace et des commodités urbaines.



Le fleuriste Jean Guillet a eu l'idée de créer un événement international de land art à Saint-Jean-sur-Richelieu après avoir représenté le Canada en Suisse en 2014.

DIX PAYS

L'Espagne, la Lituanie, la Russie, Singapour, l'Italie, la France, les Pays-Bas, la Norvège, la Pologne, la Suède, le Canada et deux équipes provenant de la Suisse sont inscrites à l'événement.

«On a eu une belle collaboration de la région afin d'être en mesure de loger et nourrir les 28 participants, poursuit M. Guillet. On est très heureux d'accueillir parmi les meilleurs artistes au monde.»

Saint-Jean-sur-Richelieu aura de plus son équipe composée de Jean Guillet et Marc Bergeron. Les deux acolytes avaient représenté le Canada en 2014 à L'International Land Art Festival en Suisse.

M. Bergeron est un artiste très actif sur la scène du land Art. Il a participé plus d'une quinzaine de fois à des rassemblements internationaux en Europe.

MATÉRIAUX

Une multitude de matériaux naturels ont été collectés durant la dernière année par l'organisation. Ils sont présentement rassemblés sur le terrain du parc au coin des rues Champlain et Loyola.

Beaucoup ont été donnés par les gens de la région, tandis que d'autres ont pu être

achetés grâce à de généreuses contributions.

«Les artistes puiseront à même les 400 tiges de canules, les 50 cordes de bois, les 100 rouleaux de vignes, les 840 cocottes géantes de la Colombie-Britannique. J'ai aussi des branches de pommiers, des galets, des pierres et des souches.»

Les sculptures pourront exceptionnellement être rétroéclairées grâce à l'ajoute de 1400 lumières à capteurs solaires. Celles-ci seront alors insérées à la guise des artistes dans leur sculpture végétale afin d'ajouter une autre perspective une fois la nuit tombée.

PARC

L'environnement du parc Christophe-Colomb profitera certainement du travail des artistes, estime Jean Guillet. Les œuvres seront conservées en place pendant trois ans après l'événement environ.

«Ce parc est magnifique et possède différents espaces avec de grands arbres, ajoute M. Guillet. Les œuvres seront disposées à différents endroits sur le site. Les sculptures végétales deviendront des éléments de décor.»

Des plaques d'identification indiquant le pays, l'identité des artistes et leur provenance seront créées par la céramiste Marianne Larochelle. ■

À L'AFFICHE

Concerts et Théâtre

23 juin: au parc Gerry-Boulet dès 20 heures, le spectacle de la Fête nationale des groupes Cours Toujours et Galaxie. Gratuit.

24 juin: au parc Gerry-Boulet dès 16 heures, le spectacle de la Fête nationale de Passion Country! Gratuit.

24 juin: au parc Gerry-Boulet dès 20 heures, le spectacle de la Fête nationale des Ti-Culs en bicyclette (hommage aux Colocs). Gratuit.

Expositions

Jusqu'au 25 juin: chez Action Art Actuel, l'exposition-performance *Jean-Sébastien Vague au garde-à-vous*. Gratuit.

Jusqu'au 26 juin: au Centre d'Arts de

Sabrevois, l'exposition *De la matière à la création* de Lorraine Doucet, Lina Loisel et Monique St-Amand. Gratuit.

Jusqu'au 3 juillet: chez art[o], l'exposition *Métal langage IV*- Shaman industriel de Darcia Labrosse. Gratuit.

Du 18 juin au 15 octobre: à la Halte des moulins du Canal-de-Chambly (Place Jacques-Paul), l'exposition photographique *Saint-Jean dans tous ses états* du Club photo Les Capteurs d'images. Gratuit.

Autres

du 27 juin au 2 juillet: au parc Christophe-Colomb, l'événement international de land art *Terre en fête*. Vernissage le 2 juillet dès 13 heures. Gratuit. ■



3600\$ pour Les Capteurs d'images

La Ville de Saint-Jean-sur-Richelieu verse une subvention de 3600\$ au club de photo Les Capteurs d'images. Le président de l'organisme, Steve Courville, et le vice-président, Daniel St-Jean, reçoivent le chèque des mains du conseiller municipal François Auger. ■

FESTIVAL DE LA CHANSON DE GRANBY

Thomas Hodgson accède à la demi-finale

ISABELLE LARAMÉE
isabelle.laramee@tc.tc

L'auteur-compositeur-interprète Thomas Hodgson fait partie de la programmation du Festival international de la chanson de Granby. Il présentera en demi-finale trois chansons tirées de l'album *L'inventaire des lieux*.

Une excellente nouvelle donc pour celui qui en était à sa quatrième inscription à l'événement d'une grande notoriété dans le milieu de la chanson. Thomas Hodgson aura la chance de se produire en spectacle le mercredi 17 août au Palace de Granby.

«Je suis vraiment heureux, car les membres du jury et l'organisation du festival recherchent des artistes singuliers avec une personnalité et une signature artistique distinctes, indique l'artiste de Saint-Jean-sur-Richelieu. Ce que j'ai à offrir était ancré dans leur vision, surtout avec le canal de *L'inventaire des lieux* directement inspiré de la municipalité.»

Celui qui a proposé les titres *23 km*, *Dernier soleil* et *Ma vieille Élise* inspirés de la vieille gare, du Cégep et de l'église de L'Acadie en audition interprétera ces mêmes chansons lors du spectacle. «À Granby, notre matériel nous suit du début à la fin, précise-t-il.»

Le spectacle du 17 août, sous la direction musicale de Philippe Brault, mettra en vedette les finalistes de 2015 Joanie Roussel

et Daphné Swân. Cinq autres auteurs-compositeurs-interprètes de la demi-finale prendront part aux éliminations.

FORMATIONS

Passer en demi-finale du festival qui a vu naître de nombreux chanteurs a ses avantages. Les 24 artistes, dont Thomas Hodgson, bénéficient de nombreuses formations de perfectionnement.

«On vient de terminer une semaine préparatoire avec des séances de formation sur le pistage en radio, des relations de presse et même un atelier de préparation mentale de haut niveau donné par un coach d'athlètes olympiques qui nous aidera à garder notre concentration avec les spectacles», explique celui qui revient tout juste de Granby.

Les participants seront d'ailleurs de retour le 7 août pour la suite de l'enseignement et pour les pratiques de chant et la mise en scène. Ils seront accompagnés par un professeur de chant pour perfectionner l'interprétation de leur chanson imposée, de même qu'un metteur en scène pour la pratique d'un monologue parlé.

«Ils nous donnent tellement, c'est incroyable, lance Thomas Hodgson. On est en plus logés dans une famille d'accueil pour ce temps-là. C'est une expérience formidable et enrichissante pour les participants.»



Thomas Hodgson présentera trois chansons de l'album *L'inventaire des lieux* le 17 août, au Palace de Granby.

PRIX

La grande finale Rouge fm qui couronnera le lauréat ou la lauréate 2016 aura lieu le 26 août, dès 19h30, au Palace de Granby. La soirée sera radiodiffusée sur les ondes de son présentateur le dimanche 28 août, à 20 heures. Le lauréat se verra remettre une bourse d'une valeur de 10 000\$.

En plus de cette bourse et d'un mentorat accompagné d'un fonds d'aide au

développement de 25 000\$ échelonné sur deux ans, le lauréat obtiendra une participation à la tournée Granby-Europe en mars et avril 2018. Au total, plus de 140 000\$ en prix seront remis cette année.

Les billets pour assister aux demi-finales et à la grande finale sont disponibles à la billetterie du Palace de Granby au 450 375-2262 ou via le réseau Ovation au www.ovation.qc.ca et celui du festival au www.ficg.qc.ca.

Le slameur Réjean Rouillard revient de France

ISABELLE LARAMÉE
isabelle.laramee@tc.tc

Réjean Rouillard a eu la chance de vivre l'importance du circuit des slameurs en France grâce à une tournée en marge de la Coupe du monde de slam de poésie qui se tenait à la fin mai.

Le Johannais, qui s'est produit à Fontainebleau et sur une scène extérieure de Rennes, a commencé son parcours chez les cousins français à Vernou-la-Celle-sur-Seine.

«Ce village a vu émerger sur ses scènes le plus grand nombre de champions du monde, évoque M. Rouillard. C'est un endroit très dynamique qui produit énormément de slameurs et le public est présent.»

C'est à cet endroit que Réjean Rouillard a eu la chance de performer avec celle qui allait remporter quelques jours plus tard la Coupe du monde à Paris le 28 mai.

«La Québécoise Amélie Prévost était avec nous à Vernou-la-Celle-sur-Seine, raconte-t-il. Il faut dire qu'avec trois champions mondiaux en dix ans, David Goudreault et Simon Landry, le Québec fait bonne figure et commence à être même menaçant pour



Les slameurs Diane Bouchard, Réjean Rouillard, Stéphane Guignard, le responsable de Québec-France Richard Charron et la championne mondiale de slam de poésie, Amélie Prévost, à Vernou-la-Celle-sur-Seine en France.

les Français. Il y avait donc beaucoup de spectateurs.»

Le slameur accompagnait également le gagnant du tournoi provincial de l'Association Québec-France, Stéphane Guignard, qui s'est tenu le 2 avril à Saint-Jean-sur-Richelieu.

GLAM AUTOUR DU SLAM

Le circuit français n'est pas comparable à celui du Québec, précise Réjean Rouillard. Si ici les slameurs sont marginaux et passent

souvent inaperçus, il en est tout autrement sur l'autre continent.

«C'est gros le slam là-bas, ajoute-t-il. Les soirées de slam sont faites sérieusement. On est considérés comme des artistes. En fait, ils pensent qu'on est *big* au Québec!»

Cet aspect apporte son lot de petits agréments. Des invitations privilégiées et des festins de roi ont fait partie de l'aventure.

«Ici au Québec, nous devons tout faire avant les représentations, dit-il. En France,

notre statut d'artiste de la scène nous permet d'avoir une structure de préparatifs, comme des répétitions et une équipe technique chevronnée. On a juste à arriver sur scène et performer. C'est super intéressant comme contexte.»

PARTENARIAT

Réjean Rouillard, qui est aussi psychoéducateur à la polyvalente Chanoine-Armand-Racicot, en a profité pour tisser des liens avec des groupes de jeunes slameurs en vue d'éventuels échanges.

«Les jeunes de l'école vont pouvoir échanger avec des slameurs de l'île Maurice durant la prochaine année scolaire. On va créer des séances vidéo par Skype notamment et ce sera très enrichissant de mélanger les cultures.»

Car les contenus des slams québécois et français sont très différents, précise Réjean Rouillard, ajoutant que même entre les villes les thèmes changent.

«On adapte les textes selon le public. On peut ainsi parler de politique, de racisme devant les adultes par exemple. Comme Québécois, nous discutons sur nos réalités culturelles et sur le milieu autochtone entre autres.»

Fromagerie Le Métayer
Bonne Saint-Jean-Baptiste!
603-E, Montée Douglass, Saint-Cyprien-de-Napierville (Québec) J0J 1L0
fromagerielemetayer.com

SAISON 2015-2016

5600 élèves découvrent le théâtre à la SPEC

ISABELLE LARAMÉE

isabelle.laramee@tc.tc

Pas moins de 5600 élèves de primaire et secondaire ont franchi les portes du Théâtre des Deux Rives cette année lors des 11 représentations de la série dédiée au jeune public. Le bilan scolaire est toutefois en baisse de 1900 spectateurs par rapport à l'an dernier.

«Les moyens de pression des enseignants à l'automne ont eu un réel impact, rappelle la responsable de la série l'Aventure T à la SPEC, Virginie L'Écuyer. On a surtout senti la chute des inscriptions dans les écoles primaires.»

Malgré tout, la SPEC qui avait confirmé la tangente en janvier dresse un bilan moins dramatique que les autres diffuseurs du Québec.

«On sait que la baisse est due à cet aspect, car la situation est la même parmi nos collègues du réseau des diffuseurs du Québec. On comprend les revendications des enseignants. On croise les doigts que la prochaine saison soit plus fréquentée.»

CLASSIQUES

Les pièces issues du répertoire classique de la littérature, comme *Le chat botté* (primaire) et *D'Artagnan et les Trois mousquetaires* (secondaire), trônent en tête du palmarès d'assistance.

«854 élèves ont assisté à la pièce *Le chat botté* et 1776 étudiants du secondaire ont redécouvert le récit mettant en vedette d'Artagnan, précise Mme L'Écuyer. Il y a donc un intérêt de la part des professeurs pour venir voir les classiques.»

Les jeunes spectateurs pourront découvrir durant la prochaine saison *L'île au trésor* adaptée du roman de piraterie



La pièce *D'Artagnan et les Trois mousquetaires* a accueilli pas moins de 1776 étudiants des écoles secondaires de la région.

de 1883, *Sherlock Holmes* et *Le cœur en hiver* inspirée du conte d'Andersen *La Reine des neiges*.

CRÉATION

Le théâtre de création a aussi fait bonne figure cette saison, raflant de nombreuses inscriptions, notamment pour *Dans le noir les yeux s'ouvrent*. La représentation a accueilli 563 jeunes des écoles primaires de la région.

«C'était chouette, car c'est un spectacle qui s'adressait aux enfants de la maternelle à la quatrième année. La création s'intéresse aux questions philosophiques des enfants, comme où va-t-on après la mort, ou encore comment les étoiles sont constituées, indique Virginie L'Écuyer

qui assiste à une cinquantaine de spectacles par année en vue de la prochaine programmation.

La pièce *Noyade(S)* a toutefois souffert en raison d'annulations liées à la grève des enseignants. Seulement 134 personnes ont assisté à la représentation.

La prochaine saison accueillera quelques pièces de création, comme

Machine de cirque, une création de Cas Public mettant en vedette un danseur sourd, et *Terrier: forêts, sentiers et menus trésors*.

«*Terrier* est mon coup de cœur, lance la responsable visiblement emballée par la production. La pièce s'adresse aux élèves des centres de la petite enfance et de la maternelle. Il n'y a pas de dialogues, que des bruits. Les jeunes peuvent donc s'exclamer librement sans avoir à se faire dire *Chut!*»

ATELIERS

Depuis deux ans, la SPEC accompagne les professeurs avant, pendant, et après les représentations, de sorte que les élèves arrivent préparés et comprennent mieux la pièce.

«L'atelier *L'art du mot juste* permet de parler du vocabulaire des arts de la scène avec les enfants avant leur passage. L'animatrice Caroline Lavoie termine la présentation avec une mise en contexte de la pièce à laquelle les élèves assisteront.»

Les ateliers en classe qui sont systématiquement offerts par la SPEC dans les écoles des cinq commissions scolaires participantes affiliées au diffuseur aident aussi à développer la relation avec les enseignants qui leur font confiance pour la prochaine saison, ajoute Virginie L'Écuyer. ■

Seize artistes peignent en plein air à Sabrevois

ISABELLE LARAMÉE

isabelle.laramee@tc.tc

Seize artistes seront rassemblés sur le terrain du Centre d'Arts de Sabrevois et à l'intérieur de l'enceinte de la galerie, le samedi 25 juin et le dimanche 26 juin.

Le Mini-Symposium organisé par Les Femmes en Art présentera également le travail de sculpteurs, céramistes, mosaïstes, poètes et bijoutières. Le site sera ouvert gratuitement au public de 11 à 17 heures.

La majorité des artistes participant à l'événement créeront en direct sur le site inspiré par le thème de la deuxième édition *Quelques nuances de bleu*.

«Évidemment, la couleur dominante des œuvres sera le bleu. C'est toujours plaisant de fonctionner sur un thème lors de rassemblements. Celui-ci est vague et permettra certainement des créations variées», indique l'organisatrice de l'événement, Lorraine Doucet.

ACTIVITÉS

L'événement sera aussi l'occasion pour les visiteurs de s'initier à la peinture grâce à de nombreuses activités de création, indique Mme Doucet. Une mosaïque collective sera de plus organisée le dimanche.

«On veut faire peindre les gens, poursuit celle qui expose à l'intérieur du Centre d'Arts avec Lina Loisel et Monique St-Amand. Il y a des panneaux avec des dessins à compléter. Les artistes guideront les gens dans le processus de création.»

Trois tirages auront lieu parmi les

peintres en herbe, poursuit l'organisatrice. Une aquarelle (St-Amand), un dessin (Doucet) et un pastel (Loisel) seront donnés en guise de cadeau de participation.

Une animation musicale sera assurée durant l'après-midi de samedi par Normand Doucet, tandis que Carole Ferrer et Grégoire Dunlevy monteront sur leurs échasses le dimanche dès 13 heures.

PIQUE-NIQUE

Lorraine Doucet espère que les gens seront au rendez-vous par cette fin de semaine durant laquelle le beau temps semble s'être invité. Elle conseille donc aux visiteurs d'apporter un pique-nique afin de rester un certain moment ou simplement le temps d'un arrêt vers une autre destination.

«Le site du Centre d'Arts de Sabrevois est magnifique, dit-elle. Il y a de grands pins à l'arrière et plusieurs espaces pour dîner tranquillement. Il y a tout ce qu'il faut pour passer du bon temps.»

Les artistes Nicole Langlois, Lucie Mercier, Laurence Mailloux, Isabelle Marceau, Céline Gauthier, Annie Bessette, Nathalie Tremblay, Michèle Benoît, Suzanne Lapointe, Nancy Côté, Michelle Dozois, Carole Ferrer et Alexandre Bélair exposeront également lors du symposium.

Le Centre d'Arts de Sabrevois est situé au 1224, rang du Bord de l'eau. Pour plus d'informations, on visite la page Facebook de l'organisme. ■

The Glass Castle tourne au parc Beaulieu

ISABELLE LARAMÉE

isabelle.laramee@tc.tc

L'équipe de tournage de la production américaine *The Glass Castle* a investi les lieux de la piscine du parc J.-Paul-Beaulieu, du stationnement et du bâtiment adjacent, le jeudi 16 juin.

Naomi Watts, Woody Harrelson et Brie Larson étaient présents lors de cette journée de tournage qui a débuté tôt en matinée.

De nombreux figurants ont aussi pris part à la scène dans laquelle le personnage principal du récit, Jeannette (Larson), intègre la plage horaire de la piscine municipale de Welch réservée aux Afro-Américains.

ANNÉES 60

Le site du parc Beaulieu a été préparé avant le tournage pour ressembler à un endroit situé dans une ville américaine des années 1960.

La production a ainsi disposé des voitures de ces années-là dans le stationnement du parc. C'est l'entreprise Voitures de cinéma Réal située sur la rue Frontenac



Naomi Watts est arrivée à la piscine du parc J.-Paul Beaulieu vers 10 heures pour le tournage d'une scène.

dans le Vieux-Saint-Jean qui est responsable de la coordination des véhicules présents au sein du tournage. ■

Quarante-cinq jeunes exposent à Venise-en-Québec

ANDRÉANNE TURMEL

La galerie d'art du Lac de Venise-en-Québec a lancé, dimanche dernier, une exposition qui met en valeur le talent artistique de 45 enfants et adolescents des environs, âgés de 10 à 17 ans. Le but? Laisser une place aux jeunes là où ils n'en ont normalement pas.

La responsable de l'agence Atman, Danielle Bernard, et Rachelle Frégeau en ont eu l'idée ce printemps. Ils ont par la suite demandé la collaboration des enseignants en arts et des élèves d'écoles primaires et secondaires du Haut-Richelieu.

«C'était touchant de voir la réaction des jeunes lorsqu'on les a rencontrés. On a reçu plus de choses que ce à quoi on s'attendait», avoue Mme Bernard.

Les œuvres seront exposées au même endroit que celles des autres artistes de la région et pourront même être vendues. Comme l'espace est restreint, seulement dix tableaux à la fois seront affichés. Ils seront cependant changés tous les mois, pour permettre à chaque participant d'avoir la même visibilité.

«La municipalité et les citoyens vont faire en sorte d'encourager les jeunes. On va collaborer pour faire de la vente des œuvres un succès pour tous les participants», affirme quant à lui le maire de Venise-en-Québec, Jacques Landry, qui s'est dit très enthousiaste au projet et fier des artistes en herbe.

PROJET

Les enfants et les adolescents



Sur la photo: Yves Lévesque, maire de Bedford, Alexis Wilson, mairesse de Clarenceville Renée Rouleau, Rachelle Frégeau, Kelly Ann Caron, Jacques Landry, maire de Venise-en-Québec, Cloé Dextrateur, Danielle Bernard, Laetitia Gagnon et Michel Fecteau, maire de Saint-Jean-sur-Richelieu.

choisissaient de participer au projet sur une base volontaire. Ce sont les enseignants en arts de chaque école qui ont fait la sélection finale. «On prenait tout ce qu'on nous apportait. Notre mandat, c'était de les accueillir à bras ouverts, pas de choisir les meilleurs tableaux», précise Danielle Bernard.

Ainsi, du moment que le tableau ne dépassait pas une dimension de 12 pouces par 14 pouces, il était admissible. Les matières utilisées sont variées: du crayon, des feutres, de l'acrylique, des pastels, ainsi que de la peinture à l'huile.

Danielle Bernard est très enthousiaste

par rapport à ce projet. Elle a avoué avoir été agréablement surprise par le talent de certains des jeunes. «C'est tellement beau, tout ça! Si ça peut faire une différence pour ne serait-ce qu'une seule de ces personnes, je vais être contente», commente celle qui est elle-même une artiste exposant à la galerie. ■



Jeffrey Piton lance un nouvel extrait

Garder confiance en ses moyens même lorsque la vie nous malmène, voilà le secret pour aller au bout de ses rêves. Tel est le message livré par Jeffrey Piton dans son nouvel extrait, *Ton courage est un lion*. Il s'agit du quatrième extrait issu de l'album *La Transition*, lancé il y a un an sous l'étiquette Slam Disques. Le chanteur qui habite Saint-Jean se prépare maintenant à vivre un été chargé en spectacles un peu partout au Québec. Plusieurs dates seront dévoilées sous peu. ■

Je bouge
10 ans

Desjardins présente

Défi **Je bouge** présente

10 ans

INSCRIVEZ-VOUS EN LIGNE À www.defijebouge.com

Samedi 10 septembre 2016

PARC BEAULIEU - SAINT-JEAN-SUR-RICHELIEU

FONDATION SANTÉ
HAUT-RICHELIEU - ROUVILLE

Centre intégré de santé et de services sociaux de la Montérégie-Centre Québec

SAINT-JEAN-SUR-RICHELIEU

FORT DEPUIS 350 ANS

Desjardins présente

SAINT-JEAN-SUR-RICHELIEU | **FORT DEPUIS 350 ANS**

1666 | 2016

À FAIRE CETTE SEMAINE

PORTRAITS D'UNE VILLE

L'objectif est de prendre un portrait professionnel de chaque citoyen afin de créer une grande archive collective.
Deux rendez-vous cette semaine :

<p>FÊTE NATIONALE Parc Gerry-Boulet 24 juin</p>	<p>Quartier CHABANEL Pavillon Milles-Roches 25-26 juin</p>
---	--

Inscription : pdv2016.ca

FÊTE NATIONALE

Jeudi 23 juin 20 h : spectacle de la formation Cours Toujours suivi de Galaxie
Vendredi 24 juin 16 h : Passion Country et hommage aux Colocs par Les Ti-Culs en bicyclettes
Spectacle de feux d'artifice le vendredi 24 juin à 22 h.
En cas de pluie, remis au samedi 25 juin à la même heure

À GOÛTER!

Lagabière a préparé une bière spécialement pour les **Fêtes du 350^e** !
Encouragez ce commerce de chez nous et dégustez le tout avec modération.
Lagabière, 167 rue Richelieu, Saint-Jean-sur-Richelieu

À VOIR!

Le parc Christophe-Colomb deviendra le lieu de création de quatorze équipes internationales dans le cadre de Saint-Jean-sur-Richelieu, Terre en fête !

En utilisant uniquement des matériaux naturels, les artistes produiront une œuvre éphémère. Exposés aux éléments et soumis à l'érosion naturelle, ces tableaux disparaîtront graduellement.

- Du 27 juin au 2 juillet, création des œuvres
Venez les regarder travailler durant cette période!
- Dès le 2 juillet, exposition des œuvres pour le grand public
Ouvrez l'œil : le soir, le parc sera éclairé à l'aide de lumières solaires!

Du 27 juin au 2 juillet
Parc Christophe-Colomb
En bordure de la rivière, à l'intersection des rues Champlain et Loyola

Pour plus de détails : mon350e.com

Trouver Doris: Némoto prise 2

ISABELLE LARAMÉE
isabelle.laramée@tc.tc



Trouver Doris



On pourrait dire que c'est un pétard mouillé. Mais pas tant que ça. Disons plutôt que l'attente du retour des aventures de Marlin, Némoto et Doris finit en queue de poisson avec comme résultat un bon film, sans plus, qui ne fait que reprendre le leitmotiv de

Trouver Némoto.

On ne l'a pas oublié ce classique né en 2003. À l'opposé de Doris, ce petit poisson-chirurgien bleu qui souffre de pertes de la mémoire courte, la nôtre se remémore très bien la galère du poisson-clown à la recherche de son fils.

Inversez les personnages en quête, remplacez Némoto par des parents, le courant Pacifique par celui de l'Atlantique et Sydney par la Californie et vous aurez le dernier-né des Studios Pixar sorti le 17 juin.

Malgré tout, *Trouver Doris* fracasse tous les records pour un film d'animation avec 136,2 M\$ au box-office pour le premier week-end.

CHERCHER SES PARENTS

L'histoire reprend un an plus tard près de l'anémone de Marlin (voix de Pierre Auger) et Némoto. Leur voisine et amie Doris (voix d'Anne Dorval), qui assiste à la migration des raies avec la classe du petit poisson à la nageoire plus petite, a miraculeusement un

flash-back de son enfance. Elle a des parents.

Sans réfléchir, elle décide de se précipiter à leur recherche. Une aventure qui s'annonce un peu complexe étant donné qu'elle ne se rappelle plus ni leur nom, ni son lieu de naissance. Un seul indice: le joyau de Morro Bay.

Marlin (qui lui en doit une) accepte de l'accompagner dans ses recherches, grandement influencé par Némoto. Ensemble, ils traverseront à nouveau les courants marins et les océans pour arriver sur les rives de la Californie où les déchets englobent les bas-fonds.

PERSONNAGES

Nul besoin de présenter à nouveau le trio à branchies qui avait tant séduit en 2003. Les trois personnages restent les mêmes avec leur caractère qui n'a pas changé.

Une panoplie de personnages secondaires se greffent aux trois aventureux, dont Hank le poulpe désabusé de la vie qui rêve de se la couler douce au fond d'un aquarium

en solitaire loin de l'océan.

Doris sera aidée dans sa quête par le requin-baleine myope Destinée qui a grandi près d'elle et le béluga Bailey qui a perdu son écholocalisation. Ils sont en fait adorables et gagnent notre cœur rapidement.

On retrouve aussi avec grand plaisir la bande des tortues de mer, dont le petit Coco qui a bien grandi. La classe de Némoto aussi revient, de même que quelques habitants des coraux où habitent le petit et son père.

FAMILLE

Trouver Doris semble être destiné à un public un peu plus jeune que le premier film. On se rappellera un humour un peu plus travaillé, des personnages un peu plus complexes et des référencements plus nombreux.

Même si la distanciation du niveau de compréhension n'est pas très grande, elle l'est juste assez pour que les parents s'ennuient un peu.

Même si on se laisse porter par les aventures de Doris, notamment grâce à la beauté

des images qui sont égalées, on reste avec une certaine nostalgie devant l'effet de nouveauté provoqué par son prédécesseur et la globalité du scénario qui n'avait presque pas de faille.

La deuxième aventure arbore un discours issu de la psychologie bonbon et de nombreuses répliques sont imprégnées de clichés sur l'amour filial et l'amitié.

AU-DELÀ DU HANDICAP

On avait assisté à la morale qui voulait que ce n'est pas parce que tu as un handicap physique que tu ne peux pas réaliser de grandes choses.

On assiste maintenant à la fable qui veut que ce n'est pas parce que tu as un handicap mental que tu ne peux pas réaliser de grandes choses.

Ce rapprochement de la morale accolée au déclencheur de l'action qui est la recherche d'un être cher fait de *Trouver Doris* une suite encline à la répétition. Mais la mémoire est une faculté qui oublie... ■

DVD

Deux films québécois en ce début d'été

PASCAL CLOUTIER



Chasse-Galerie



Bonne Fête nationale à tous! Cette semaine, faisons-nous plaisir avec de récentes productions québécoises. Une s'attarde à un conte traditionnel, l'autre à une histoire rurale très contemporaine.

Chasse-Galerie, du réalisateur Jean-Philippe Duval,

transpose en images cette légende québécoise de la chasse-galerie. De nombreux conteurs ont transmis par tradition orale cette histoire de désespoir et de jeunes gens qui vendent leur âme au diable pour revoir leurs familles respectives le temps des festivités du Nouvel An.

Il y a aussi eu la chanson de Claude Dubois qui s'en était inspirée en 1978. Voilà que le réalisateur d'*Unité 9*, de *Dédé à travers les brumes* et de *Matroni et moi* se commet et entreprend de nous raconter cette histoire mystérieuse avec une approche originale.

Le scénariste de la production n'est nul autre que Guillaume Vigneault, une vedette de la littérature québécoise au début des années 2000. Son approche est pour le moins particulière. Nous avons été décontenancés par la vitesse à laquelle la légende est racontée dans les premières scènes du film. Nous qui nous attendions à un récit concentré sur la légende, voilà qu'on évacue l'histoire que nous connaissions déjà pour nous raconter les conséquences de cette mésaventure qu'ont vécue des gars de chantier.

Nous avons eu du mal à ne pas nous rapporter à la série télévisée *Les Pays d'en haut* qui remporte un grand succès au petit écran. Les époques du film et de la série semblent concorder, les décors, les vêtements, l'histoire d'amour et certains acteurs (Julie Le Breton) nous y rapportaient.

Caroline Dhavernas, Francis Ducharme, Vincent-Guillaume Otis, Samian et Fabien Cloutier s'y partagent la vedette et s'acquittent de leur tâche avec honneur. François Papineau qui interprète un Jack Murphy – le diable, aussi insaisissable que l'accent qui apparaît et disparaît au gré des scènes et des époques, a déjà été plus convaincant. Personne ne perce l'écran.

Les Mauvaises Herbes



Voilà une bien belle surprise. Alexis Martin et Gilles Renaud nous offrent ici de sympathiques performances dans ce qui s'avère être une des très belles comédies de l'hiver.

Jacques, un acteur de théâtre (Alexis Martin), joueur compulsif, doit fuir un shylock de Montréal et se pousse en Abitibi.

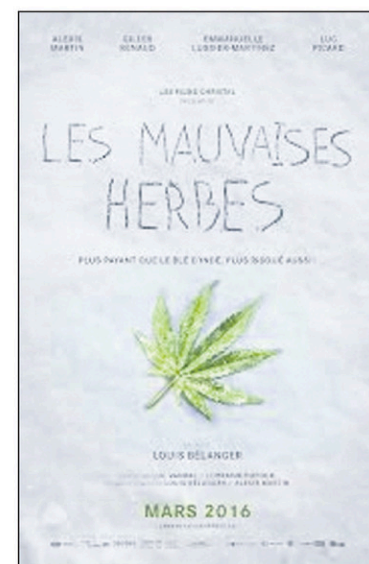
Déposé avant d'arriver à destination, le pauvre homme se réfugie en pleine campagne chez un cultivateur plutôt mystérieux, Simon (Gilles Renaud). Ce dernier fait pousser du pot dans sa grange et ne réussit pas à cacher la chose à son impromptu visiteur. En manque de chaleur humaine, le contrebandier voit dans l'arrivée de Jacques l'occasion de se faire aider.

La relation entre les deux hommes se complique et se simplifie à la fois. Juste au moment où le duo s'entend sur une collaboration arrive une jeune fille (Emmanuelle Lussier Martinez) qui travaille pour la compagnie d'électricité qui fournit la maisonnette et la grange de Simon. Le duo devient vite un trio des plus disparates et des plus amusants. Jusqu'au jour où le shylock de Montréal (Luc Picard) débarque sur la ferme.

Les situations cocasses sont nombreuses, les répliques sont délicieuses et Alexis Martin

est en grande forme. Il a cette facilité à rendre des textes drôles encore plus comiques. Le personnage qu'il s'est créé au cours de ses apparitions au petit et au grand écran est tellement sympathique. Son travail est toujours intéressant.

Amour, amitié, vengeance, criminalité et comédie de situation, *Les Mauvaises Herbes*, du réalisateur Louis Bélanger (*Gaz Bar Blues*) est un petit bijou que tout le monde devrait apprécier. Voilà un film qui aurait mérité plus d'attention. ■





(Photo: TC Media - Jessyca Viens-Gaboriau)

Un orchestre pour encourager les cyclistes

Les membres du Cercle philharmonique de Saint-Jean-sur-Richelieu ont pris part aux festivités entourant le déroulement de La Boucle du Grand défi Pierre Lavoie, qui s'est tenue le 18 juin. L'harmonie qui était installée sur le côté de la rue Jacques-Cartier en a profité pour encourager les 8000 cyclistes lors de leur passage en début de parcours. Le spectacle qui a duré environ une heure a permis à la foule rassemblée d'apprécier son répertoire. ■



(Photo: gracieusété, Nancy Lamy)

Bonne relève pour L'Union musicale d'Iberville

Le Concert sous les tropiques de l'harmonie de la relève de L'Union musicale d'Iberville présenté le week-end dernier a révélé de jeunes musiciens de talent. Avec une programmation variée allant de classiques du répertoire aux musiques de film, le concert sous la direction de Patrick Dupasquier a aussi été présenté à La Prairie le 11 juin et à l'église d'Henryville le dimanche 12 juin en après-midi. Le spectacle qui commence avec *L'Oiseau de feu* d'Igor Stravinsky s'est conclu avec *La Danse macabre* de Camille Saint-Saëns. ■



(Photo: gracieusété)

Forum des centres d'artistes chez Action Art Actuel

Plus de 70 représentants de centres d'artistes autogérés provenant de toutes les régions du Québec étaient réunis, le 3 juin, chez Action Art Actuel pour le Forum annuel du Regroupement des centres d'artistes autogérés du Québec (RCAAQ). Le rassemblement qui s'est déroulé durant toute la journée a permis aux membres du RCAAQ de discuter des enjeux qui les mèneront en 2017 à la tenue de leurs premiers États généraux. Le regroupement qui fête ses 30 ans d'existence a pour mission de soutenir les centres d'artistes. ■



(Photo: TC Media - Jessyca Viens-Gaboriau)

Soirée d'opéra avec le Chœur du Richelieu

Le concert printanier du Chœur du Richelieu, qui se déroulait le 3 juin au Cabaret-Théâtre du Vieux-Saint-Jean, a permis aux spectateurs de découvrir ou de redécouvrir des moments forts du répertoire lyrique. Intitulé *J'aime l'Opéra*, l'événement animé par Pierre Légaré a inclus de nombreux récits entre les pièces sur leurs origines et leurs histoires. L'organisation voulait ainsi permettre au public de mieux comprendre les airs connus qu'ils fredonnent de temps en temps. Accompagnées par le pianiste Denis-Alain Dion, les choristes ont présenté des pièces allant du 16^e au 20^e siècle. ■



Bonne nouvelle !

La Coopérative Solidarité Santé Saint-Blaise-sur-Richelieu est fière de vous annoncer que nous avons désormais un médecin qui fera de la prise en charge au sein de notre établissement. Avis aux personnes qui sont sans médecin de famille et qui sont inscrits au GAMF. Voici le lien internet pour vous inscrire au GAMF : https://www4.prod.ramq.gouv.qc.ca/GRL/LM_GuichAccesMdFamCitoy/fr

Services infirmiers :

Offerts gratuitement à tous nos membres. Pour voir la liste complète, rendez-vous sur notre site WEB au www.coopsantesaint-blaise.com ou sur notre page Facebook.

Ouverture et inscription

L'ouverture de la Coopérative est prévue pour le 6 septembre. Réservez votre place! Formulaire d'adhésion disponible sur notre site au : www.coopsantesaint-blaise.com

Par la suite, envoyer votre formulaire dûment rempli :

- Par la poste au : 765 rue Principale, Saint-Blaise-sur-Richelieu, Québec, JOJ 1W0
- Par la poste au : 795, rue des Loisirs, Saint-Blaise-sur-Richelieu, Québec, JOJ 1W0
- Par courriel au melanie.plouffe@outlook.com *à noter qu'aucune inscription ne sera considérée comme complétée tant que le paiement total ne sera pas effectué*

Tableau des coûts adhésion annuelle (mode de paiement : chèque ou argent comptant seulement)

Adultes	100\$ par année
1 ^{er} enfant	50\$ par année
2 ^e enfants et plus	25\$ par année

Tableau des coûts parts sociales (remboursable si le membre quitte la coopérative)

Catégories	Parts sociales
Membre utilisateur consommateur	50\$
Membre utilisateur producteur	150\$
Membre travailleur	100\$
Membre de soutien	500\$



Veuillez prendre note que nos coordonnées téléphoniques seront opérationnelles à compter du 4 juillet 2016 prochain. Pour nous joindre par téléphone jusqu'à cette date, veuillez composer le 450-291-5944 # 2570. Vous pouvez également laisser un message sur la boîte vocale.

Merci à nos partenaires



LECTURE

MARCEL DUBÉ (1930-2016)

Un simple dramaturge

JEAN-FRANÇOIS CRÉPEAU



À Francine D., en souvenir de temps heureux. C'est dans une quasi-indifférence des médias et de l'État que nous avons appris le décès de l'écrivain Marcel Dubé, survenu le 7 avril dernier. J'ai laissé la tristesse l'emporter sur la colère que m'a inspirée une telle apathie collective.

Comme si son théâtre, ses téléromans et ses autres textes n'avaient jamais existé. On a oublié que l'ensemble de son œuvre, composée de 300 titres, est l'assise de la société québécoise d'aujourd'hui au même titre que le «Point de mire» de René Lévesque et d'autres éveilleurs de conscience.

Je suis de la première cohorte d'enfants de la télé, celle du noir et blanc, d'une seule chaîne diffusant tantôt en français tantôt en anglais. Celle de *De l'autre côté du mur*, la seconde pièce de Dubé qui fut la première émission diffusée d'un océan à l'autre, le 9 mai 1952. Celle des pièces de théâtre, le dimanche soir, des premiers téléromans et, plus tard, du *Monde de Marcel Dubé*.

Cet univers littéraire, si près de la réalité sociale d'alors, coulait dans mes veines au point où, le temps venu de choisir le sujet d'un mémoire de maîtrise, je me suis spontanément tourné vers la riche matière d'analyse sociologique et littéraire que m'offrait le théâtre du grand dramaturge.

Ce «devoir» terminé et accepté, j'osai le présenter à l'écrivain. Il était alors pensionnaire de l'Hôtel-Dieu où on le traitait pour la maladie de Crohn, un séjour qui dura un an. Je le visitai régulièrement à partir de ce jour et l'homme affaibli qu'il était, même affaibli, correspondait à l'image que je m'en étais faite grâce à son théâtre et ses dramatiques. Grâce aussi aux récits que le regretté comédien Jean Duceppe m'avait fait de sa carrière, unique dans le monde de la dramaturgie québécoise.

Au cours de ces années où je fréquentais Marcel Dubé avec assiduité, j'ai joué un peu son aide-mémoire, lui rappelant tel article paru dans *Perspective*, tel radio-théâtre ou telle entrevue accordée en début de sa carrière. Si bien qu'un jour, je lui ai proposé de rassembler divers textes journalistiques et dramatiques trop tôt tombés dans l'oubli. Je souhaitais qu'y figure aussi la

transcription de ses «Propos et confidences», une série d'émissions réalisées par Jean Fauché. Le dramaturge proposa d'écrire une suite inédite à ce long monologue. Des photos de son enfance et de plusieurs de ses pièces compléteraient le livre. Ce projet se rendit aux épreuves finales, mais ne fut jamais publié. Inutile de dire que j'en ressens encore un grand tourment.

J'ai peu revu Marcel après l'échec de *L'Amérique à sec*, pièce jouée chez nous au Théâtre de l'Écluse en 1986. J'avais parfois de ses nouvelles par un ami commun qui, en retour, m'informait de mes activités. Puisque je crois que les véritables amitiés, celles sur lesquelles le temps n'a aucune prise, ne meurent pas, le décès de mon ami ne m'en a pas moins attristé.

Le lundi 6 juin dernier, un groupe de comédiennes et comédiens qui appartenaient à ce qu'on a parfois appelé «la bande à Dubé» lui ont rendu un vibrant hommage en relisant des passages de ses pièces dans lesquelles ils se sont illustrés ou lui disant toute l'affection qu'il lui portait. Je n'étais pas là pour écouter les Monique Miller, Andrée Lachapelle et Louise Marleau dire du Dubé. Il semble

VITRINE



POÈMES DE SABLE

(BQ, 2005) par Marcel Dubé.

D'abord paru en 1974, ce recueil de poésie a réellement été révisé et augmenté. J'ai relu pour la nième fois ces vers qui, à mon avis, révèlent autant qu'ils résument tout le talent littéraire de cet écrivain que je considère, encore et toujours, comme le père de la dramaturgie québécoise contemporaine. La poésie ne vieillit jamais, preuve en est ce recueil dont les mots choisis minutieusement et les images qui en jaillissent, d'une strophe à l'autre, sont sans âge. La poésie et le théâtre, rappelons-le-nous, sont des formes littéraires dont l'existence dépend de la parole des interprètes, ce que le regretté écrivain comprenait parfaitement. J'imagine aisément ses muses ou sa compagne dire l'un ou l'autre des poèmes en faisant ainsi éclore la plénitude du verbe et la musique qu'il évoque. C'est là le plus bel hommage à rendre au regretté Marcel Dubé.



BLEUETS ET ABRICOTS

(Mémoire d'encrier, 2016) par Natasha Kanapé Fontaine.

Comment résister à la passion qui se développe et se renouvelle d'une strophe et d'un poème à l'autre dans ce 3^e recueil de cette jeune poétesse innue de Pessamit, réserve située à 50 km de Baie-Comeau, sur la Côte-Nord? Les constats du sort de sa communauté et le refus que perdurent l'asservissement et la soumission qui lui ont été imposés, sont bien les siens, mais ils sont également semblables à ceux de tous les peuples dont le territoire, leur propriété millénaire, fut envahi par les Européens colonisateurs. Il suffit de relire les phrases de l'écrivain martiniquais Aimé Césaire placées en exergue pour qu'éclatent sous nos yeux, trop longtemps aveugles, ces injustices génocidaires dont nos ancêtres furent complices et que nous entretenons toujours. Il y a ici des mots qui constatent, réclament et, surtout, transforment petit à petit nos mentalités ancestrales. ■

même que Gilles Pelletier, premier comédien à incarner *Un simple soldat*, y était aussi. Je te salue, mon ami Dubé. Merci pour l'ensemble de ton œuvre qui a laissé des traces indélébiles sur l'âme et l'esprit de ma génération. ■

WEEK-END

MUSIQUE

Vivement la visite de Red Hot Chili Peppers

GILLES LÉVESQUE
gilles.levesque@tc.tcTHE GETAWAY
RED HOT
CHILI PEPPERS

CHANSONS: 13

GENRE: rock funky

À TÉLÉCHARGER: Detroit

pour voir cette formation californienne dont le rock funky est assez unique en son genre. Avec la sortie d'un nouvel album, on pourra les voir sur scène en juillet.

Red Hot Chili Peppers est d'abord attendu au Bluesfest d'Ottawa, le 15 juillet. Le lendemain, ce groupe qui a écoulé 80 millions d'albums à ce jour se produira sur les plaines d'Abraham dans le cadre du Festival d'été de Québec. Pour ce qui est de Montréal, leurs fans devront patienter jusqu'au 29 juillet pour renouer avec cette formation qui sera l'une des têtes d'affiche du Festival Osheaga, au Parc Jean-Drapeau.

On peut évidemment penser que Red Hot Chili Peppers saisira l'occasion pour jouer plusieurs pièces de son nouveau CD intitulé *The Getaway*. Après quelques écoutes, on craque littéralement pour la plupart des nouvelles compositions.

Si la première écoute s'est avérée un peu décevante (nous nous attendions peut-être à trop), il en a été autrement par la suite. Rapidement, les treize pièces nous sont devenues si familières que nous nous sommes surpris à

les fredonner. C'est notamment le cas pour *The Getaway*, *Dark Necessities* et *Detroit*, notre coup de cœur de ce 11^e album en carrière.

Pour donner une illusion de changement, le groupe a remplacé Rick Rubben par Danger Mouse à la production. Ça se remarque, mais pas tant que ça.

Ces quinquagénaires du rock ne sont plus aussi électrisants qu'avant, il faut bien le dire, mais ils ont encore suffisamment d'énergie et de bonnes idées pour rester au sommet. Josh Klinghoffer se débrouille plutôt bien à la guitare, mais il n'est définitivement pas à la hauteur de John Frusciante, dont le départ remonte à 2010.

Pour ce qui est d'Anthony Kiedis et de Flea, ce bassiste fou qui se déplace comme une poule pas de tête sur scène, c'est un pur plaisir de les entendre à nouveau. L'été s'annonce encore plus beau en leur compagnie.

MAN MACHINE POEM
THE
TRAGICALLY HIP

Difficile d'écouter ce nouvel

album du groupe torontois The Tragically Hip sans ressentir de la tristesse et de l'émotion. Comme vous le savez sans doute, ce CD sera leur dernier. Le chanteur et leader incontesté, Gord Downie, souffre d'un cancer du cerveau qui est incurable. À l'âge de 52 ans.

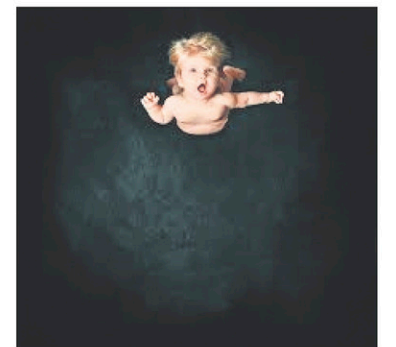
Downie a malgré tout tenu à s'investir dans une dernière tournée de spectacles dont l'ultime représentation aura lieu le 20 août prochain, à Kingston. CBC sera sur place pour diffuser ce concert en direct.

Difficile donc d'écouter ce nouveau CD sans chercher à trouver des passages pouvant être associés à cette mort annoncée. Ne vous prêtez pas à cet exercice inutilement puisque ce 13^e album en carrière a été enregistré avant que Gord Downie ne soit informé de l'existence de ce cancer par son médecin.

Mais peu importe, sachez que ce CD est très bien accueilli par les critiques. Avec raison d'ailleurs. Il nous semble plus mélodieux, plus figolé. Tout repose à nouveau sur les épaules de Gord Downie, mais ce serait injuste de ne pas saluer le travail de ses fidèles compagnons de route depuis 1987. On parle ici de Paul Langlois et Rob Baker,

à la guitare, Gord Sinclair, à la basse et Johnny Fay, à la batterie. À écouter pour mieux apprécier le spectacle télévisé du 20 août prochain.

Cela dit, cette chronique fera relâche au cours des deux prochaines semaines. Durant mes vacances, j'irai voir Tal Wilkenfeld, Erik Truffaz et Joe Jackson au Festival international de jazz de Montréal. On s'en reparle. ■



CHANSONS: 10

GENRE: rock

À TÉLÉCHARGER: In Sarnia

PROFESSION: VÉTÉRINAIRE

Un problème d'évasement des pattes

MARIE-CLAUDE DUVAL



Rarement m'amène-t-on des patients âgés de dix jours. C'est pourtant arrivé ce jour-là avec ce jeune bébé inséparable nommé Zacky. Il est arrivé collé sur ses frères et sœurs, insouciant de ce qui l'attendait.

Sa propriétaire avait remarqué qu'il plaçait de plus en plus mal ses pattes, particulièrement la droite. Dans la dernière couvée de ce jeune couple, il était arrivé la même chose avec un individu et malheureusement il était décédé. La propriétaire était bien déterminée à sauver celui-ci.

À part les pattes qui cherchent à s'éloigner de l'axe du corps, cet oisillon semble particulièrement en forme. La propriétaire me confirme que les parents font un travail remarquable et s'occupent bien de leur progéniture.

Eux-mêmes nourris à la moulée Tropicana et à une grande variété de nourriture de table, nous sommes peu inquiets qu'ils puissent souffrir d'une quelconque carence. Ils reçoivent par contre en gâterie une quantité importante de graines de tournesol. Nous conseillons donc de voir à diminuer cet apport qui peut nuire au bon équilibre de leur régime alimentaire. Le reste de l'examen du bébé est sans particularité.

ÉVASÉMENT DES PATTES

Il est fort probable que cet oiseau souffre d'un problème d'évasement des pattes, plus communément appelé «splay legs» ou plus rarement «spraddle legs». Ce défaut de croissance se rencontre assez souvent chez les oiseaux, mais aussi chez les lapins.

Il s'agit d'une distorsion des os de la cuisse et/ou de la hanche qui peut devenir permanente si on n'y voit pas à temps. Les pattes sont déviées sur le côté dans un angle de 90 degrés et parfois plus. Le problème est souvent bilatéral.

Plusieurs causes sont possibles. La plus fréquente est sans contredit un revêtement pas suffisamment adhérent dans le fond du nichoir. La patte glisse sous l'oiseau et se retrouve sur le côté de façon de plus en plus exagérée.

L'alimentation de l'oisillon, si elle est trop faible en calcium, en vitamine D ou



On voit bien le bandage sur les pattes de cet oisillon âgé d'à peine quelques jours.

trop riche en phosphore, peut causer des problèmes similaires ou les rendre pires.

Des problèmes génétiques comme lors de consanguinité pourraient aussi être en cause. Une maman qui se colle trop sur ses petits et qui finit par les écraser un peu pourrait nuire au développement de ceux-ci. Un trauma en bas âge qui aurait déformé l'articulation pourrait faire partie des causes possibles. Finalement, lorsqu'il s'agit de bébés nourris à la main, une croissance trop rapide est parfois nuisible.

TRAITEMENT

Il existe de nombreux types de traitement. L'important est d'agir rapidement dès qu'on détecte une anomalie du genre. Plus la croissance est avancée, plus il sera difficile de revenir en arrière pour redresser les pattes.

On souhaite une technique qui ramènera les pattes de l'oiseau sous lui sans limiter le mouvement. Les muscles et articulations ont besoin de bouger pour bien se développer. Un bandage qui adhère à lui-même de type Vetrap pourra être taillé de la bonne grandeur et être placé entre les pattes, juste au-dessus du pied tout en veillant à ne pas créer d'effet de garrot sur celles-ci.

Le bandage sera changé aux quatre jours pour s'assurer de bien suivre la rapide croissance de l'oiseau. À chaque changement, on peut réévaluer la solidité de l'oisillon sur ses pattes pour ainsi juger

de la durée du traitement. Il faut généralement prévoir d'une semaine à un mois selon la sévérité du cas avant de penser pouvoir arrêter le traitement.

DOMMAGES

Si l'oiseau nous est présenté trop vieux, les dommages sont souvent beaucoup plus compliqués à corriger. Il faut envisager une chirurgie des os du bassin qui pourrait ne pas ramener complètement la fonction des pattes. Souvent, comme il s'agit de petits perroquets comme de perruches, d'inséparables et de perruches calopsittes, il sera décidé de les laisser comme cela.

Si le problème n'est pas trop sévère et surtout pas bilatéral, cela est envisageable. Il faudra penser à tailler plus souvent les griffes de la patte malade puisqu'elles ne s'useront pas normalement. De plus, l'oiseau pourrait développer des plaies aux points de pression. Le maintien d'un poids santé sera primordial afin de prévenir de telles complications. Évidemment, l'arthrite risque de se développer de façon prématurée chez cet individu.

Le cas de Zacky est encourageant. Déjà, avant même de consulter, la propriétaire avait placé une surface plus adhérente dans le fond du nichoir et avait vu une différence sur le positionnement des pattes de celui-ci. Avec sa petite prothèse, nous sommes confiants d'un retour à la normale. ■

AU CLAVIER

■ Musée du Haut-Richelieu

Le Musée du Haut-Richelieu présente l'exposition *La joie créatrice* consacrée à Rina Lasnier. Le travail retrace les hauts faits de cette écrivaine originaire de Saint-Jean-sur-Richelieu.

Le vernissage sera aussi l'occasion de dévoiler le catalogue d'exposition et un recueil de textes de Rina Lasnier regroupant des poèmes et articles journalistiques publiés entre 1935 et 1941 dans la page féminine de l'hebdomadaire johannais Le Richelieu. L'exposition tiendra l'affiche jusqu'au 11 septembre prochain.

■ Ateliers d'été

La Ville de Saint-Jean-sur-Richelieu désire informer les citoyens qu'il reste encore des places disponibles dans les ateliers de mise en forme, de golf et de cardio-tennis offerts par la municipalité pour la session d'été 2016.

Les intéressés sont invités à consulter le Guide Loisirs ou le site Internet de la Ville au www.sjsr.ca/loisirs. Pour s'inscrire en ligne, une carte citoyen valide, une carte de crédit et une adresse courriel sont nécessaires. Pour l'inscription en personne, les citoyens peuvent déposer leurs coupons d'inscription dans l'une des bibliothèques municipales ou

au Service des loisirs et bibliothèques situé au 190, rue Laurier. Pour plus d'informations: 450 357-2157.

■ Lancement

Niko Milette présentera son premier roman intitulé *Cauchemars prémonitoires*, le lundi 27 juin. L'événement se déroulera de 17 à 19 heures à la boutique Thé D'Aurée (280, 2^e Avenue, secteur Iberville) en présence de l'auteur.

Le roman est en librairie sur demande et en catalogue depuis le 9 juin. Pour information, on visite la page Facebook du livre ou le site Internet des Éditions Première Chance. ■

présente

SAINT-JEAN-SUR-RICHELIEU
1666 2016

FORT DEPUIS
350 ANS

SAINT-JEAN SUR LE MONOPOLY!

En 2010, la folie Monopoly a envahi la ville le temps d'une étonnante campagne de mobilisation. L'objectif : remporter l'une des convoitées cases de la version canadienne du célèbre jeu de société, qui fêtait alors ses 75 ans.

On se rappellera qu'au terme du vote du public, en juin, Saint-Jean-sur-Richelieu a réussi à mettre la main sur le deuxième terrain en importance, la Place du Parc - terminant tout juste derrière Chatham-Kent, en Ontario. Au total, 7 villes québécoises figurent parmi les 22 propriétés de la planche de jeu préférée des familles. Johannais, passez GO et réclamez... un sentiment de fierté bien mérité!

En 2016,
on fête
en grand!



LES FÊTES DU 350^e SONT POSSIBLES
GRÂCE À

BANQUE NATIONALE

transdev
INVENTIONS VOTRE MOBILITÉ

SAINT-JEAN
HYUNDAI

boom
104.1 - 106.5
MONSTRÉ

tc • MEDIA

FIÈRE PARTENAIRE

VILLE DE
SAINT-JEAN-SUR-RICHELIEU

POUR EN SAVOIR PLUS

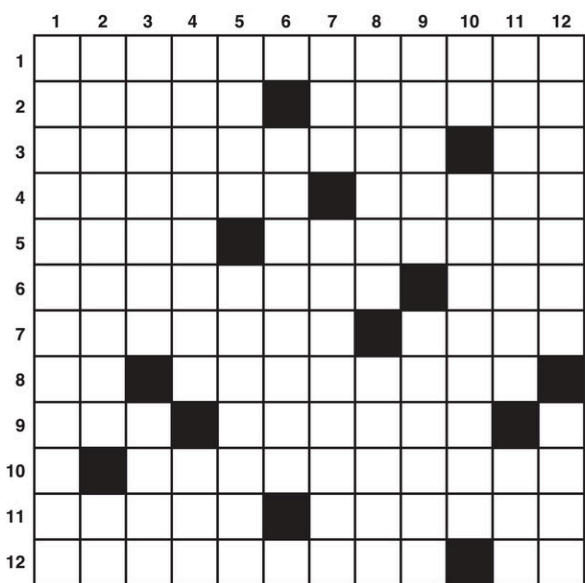
mon350e.com

f mon350e

#mon350e

MOTS-CROISÉS

Problème No 394



VERTICALEMENT

- 1- Le 29 février.
- 2- Pipe orientale. – Elle dut porter des sabots.
- 3- Transforma en star. – Marque utilisée pour noter un passage douteux dans les anciens manuscrits.
- 4- Foliotent. – Capitale de l'Arménie, autrefois.
- 5- Montréal et Laval. – Tissage artisanal.
- 6- Brouillera.
- 7- Été en action. – Contrainte exercée sur quelqu'un.
- 8- Rivière d'Italie. – Chaise percée.
- 9- Effleuré. – Loyales.
- 10- Interjection vue à l'inverse. – Réduire.
- 11- Secoué. – Renvoi.
- 12- Proviendra. – Meurt.

HORIZONTALEMENT

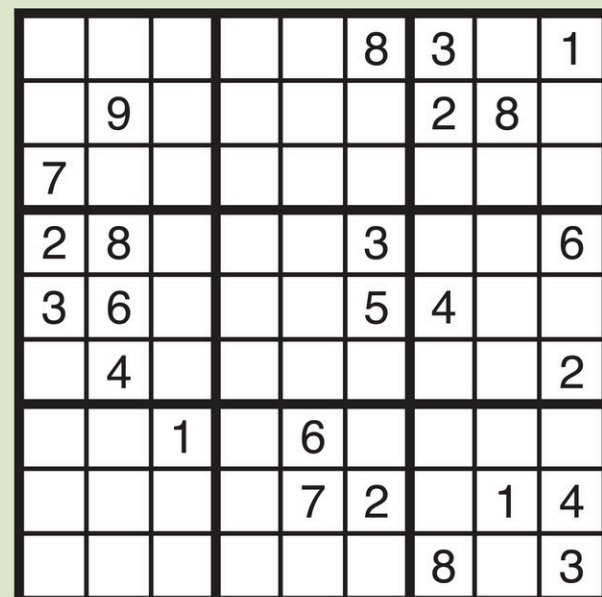
- 1- Femme qui inspire un artiste.
- 2- Où l'on est né. – Péninsule de l'Antarctique.
- 3- Catastrophes. – Interjection.
- 4- Polit par frottement avec un abrasif. – Ventre rebondi.
- 5- Fleuve de l'Europe occidentale. – Relatif au spiritisme.
- 6- Ornement ciselé. – Marée.
- 7- Acide aminé. – Autrefois, importante compagnie d'essence.
- 8- Personnel. – Pousent leurs cris, en parlant des hirondelles.
- 9- Écrivain finlandais (1861-1921). – Sert à fixer l'aviron sur le tolet.
- 10- Luttera avec acharnement.
- 11- Prennent du bon temps. – Île de la Charente-Maritime.
- 12- Provoquées par le vent. – Personnel.

Solution du dernier problème



SUDOKU

Problème No 420



RÉPONSE DU NO 419

6	1	5	3	2	9	8	4	7
4	3	7	8	6	5	1	2	9
8	2	9	7	4	1	5	3	6
9	8	6	4	7	3	2	1	5
2	5	4	6	1	8	7	9	3
1	7	3	5	9	2	6	8	4
5	4	8	2	3	6	9	7	1
3	6	1	9	8	7	4	5	2
7	9	2	1	5	4	3	6	8

RÈGLES DU JEU :

Vous devez remplir toutes les cases vides en plaçant les chiffres 1 à 9 qu'une seule fois par ligne, une seule fois par colonne et une seule fois par boîte de 9 cases.

Chaque boîte de 9 cases est marquée d'un trait plus foncé. Vous avez déjà quelques chiffres par boîte pour vous aider. Ne pas oublier : **vous ne devez jamais répéter plus d'une fois les chiffres 1 à 9 dans la même ligne, la même colonne et la même boîte de 9 cases.**

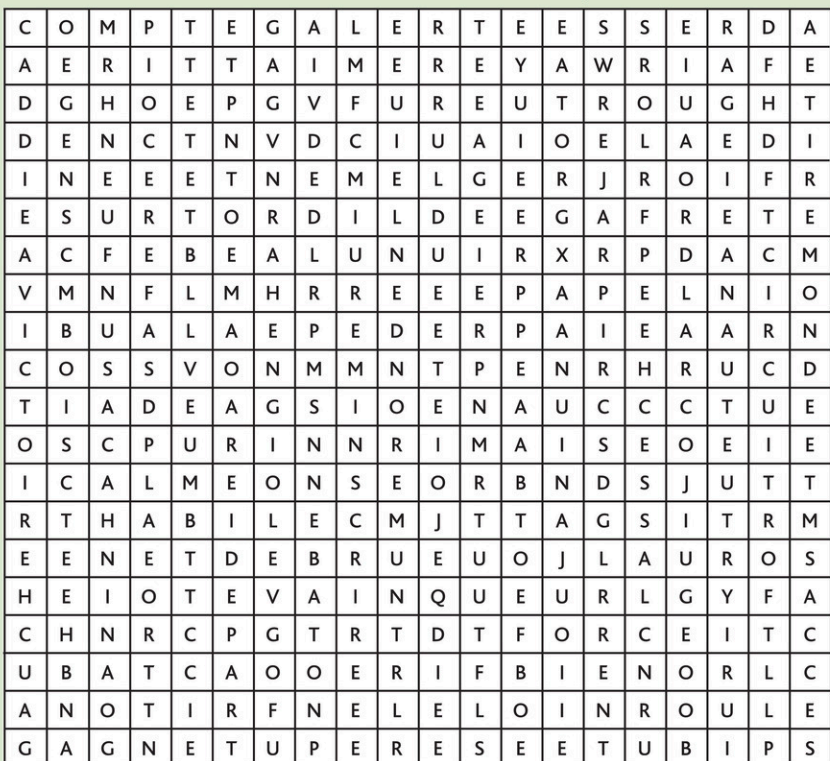
10 LETTRES

MOT-MYSTÈRE

SUR UN TERRAIN DE GOLF

Lorsque tous les mots ci-dessous auront servi pour encercler ces lettres, il ne vous restera que les lettres servant à révéler le mot mystère.

- | | | | | | |
|--|---|---|--|--|---|
| A
ACCÈS
ADMIRE
ADRESSE
AGILE
AIMER
AISE
ALERTE
ALLURE
AMUSER
APTE
ATTIRE
AVANCE | C
CADDIE
CALME
CHANCE
CIRCUIT
CLASSE
CLUB
COMPTE
COUP
CRIER | É
ÉTONNE
EXPERT | H
HABILE
HÂTE | M
MENER
MÉRITE
MONDE
MOYENNE | R
RÈGLEMENT
RÉPUTÉ
RÉUSSIR
RONDE
ROUGH
ROULÉ |
| B
BALLE
BÂTON
BIEN
BOIS
BON
BOND | D
DÉÇU
DÉFI
DÉPART
DUEL | F
FAÇON
FAIRWAY
FER
FILE
FORCE
FORT
FRAPPER | I
IDÉAL
INSCRIRE | N
NEUF
NOTION
NUMÉRO | S
SAC |
| E
ÉCHEC
ÉGAL
ÉLANS
ÉLITE
ÉLOIGNÉ
ÉPATE | G
GAGNANT
GAGNE
GAIN
GAUCHER
GENS
GOLF
GREEN | J
JEU
JOIE
JOUER
JOUEUR | L
LIEU
LIGNE
LOIN
LUTTE | O
OPTÉ | T
TEES
TERRAIN
TÊTE
TITRE
TOURNOI
TRIOMPHE
TROU |
| | | | M
MANIE
MEMBRE | P
PARCOURS
PARIER
PERDU
PLACE | V
VAINCU
VAINQUEUR
VEINE
VICTOIRE |



www.mariofortier.ca SOLUTION DE CE MOT CACHÉ : VOITURETTE

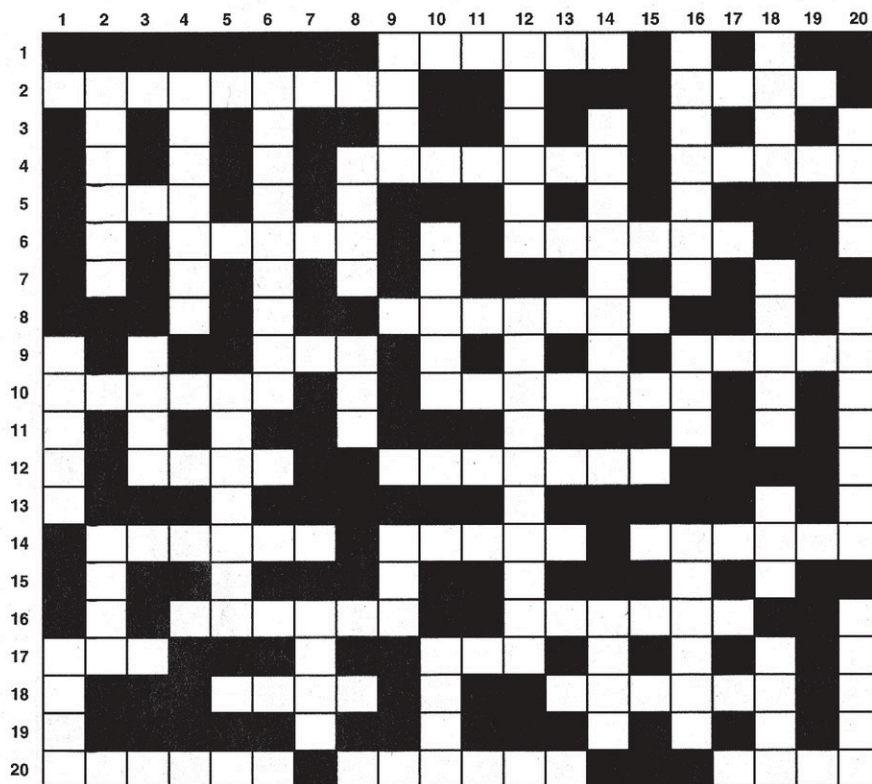
5 LETTRES CACHÉES

LES ENTRECROISÉS

UN ACCIDENT DE LA ROUTE

Lorsque tous les mots ci-dessous auront servi pour compléter la grille, il ne vous restera qu'un seul mot dont le nombre de lettres est indiqué dans cette page.

- | | | | | | |
|------|------|-------|--------|---------|------------|
| 3 | état | tuer | scène | police | prévoir |
| cas | être | vite | soins | pressé | travail |
| été | loin | voir | 6 | sauver | urgence |
| ôté | nerf | 5 | agiter | tester | |
| peu | perd | arrêt | arrivé | tomber | 8 |
| rue | peur | grave | causer | 7 | blessure |
| sur | pire | nulle | danger | blessé | 9 |
| vie | rase | peine | évitée | écraser | ambulance |
| vue | sera | périr | guérir | enquête | assurance |
| 4 | sort | règle | impact | hôpital | 10 |
| coût | tort | route | mortel | panique | inquiétude |



SOLUTION DE LES ENTRECROISÉS: SOINS

Ce que vous devez savoir sur le remorquage

JEAN-FRANÇOIS
GUAY



Pour des raisons de sécurité et parce qu'on veut vous garder en vie et en santé, on réitère tous les ans dans cette chronique qu'il est essentiel de prendre quelques précautions avant d'effectuer un remorquage.

Dans un premier temps, il est impératif de consulter le guide de votre véhicule appelé habituellement «manuel de l'utilisateur» afin de prendre connaissance des recommandations du constructeur à propos des capacités de remorquage de votre véhicule.

Dans le cas où vous auriez égaré ce livre, vous pouvez toujours vous référer à la plaque vissée sur le cadre de la portière du véhicule, du côté conducteur. Cette dernière contient des informations utiles qui vous indiqueront la capacité maximale de chargement de votre véhicule, incluant le poids des passagers et des bagages, soit le poids nominal brut du véhicule.

Une autre donnée importante à vérifier est le poids nominal brut combiné, soit le poids total de la remorque et du véhicule, incluant le poids des passagers et des bagages.

CAPACITÉ

Somme toute, avant de tracter une remorque, assurez-vous que la puissance du véhicule est suffisante. Comme la plupart des automobiles et multiségments sont équipés d'un rouage à traction avant, ces derniers ont une capacité de remorquage inférieure à celle des camionnettes, VUS ou automobiles à propulsion.

Par ailleurs, si vous envisagez d'acheter un véhicule dans le but de faire du remorquage sur une base régulière, il est préférable qu'il soit équipé de la traction intégrale ou à quatre roues motrices, d'un radiateur à haut rendement, d'un refroidisseur à transmission, d'une batterie à



Si le poids de la remorque dépasse 1300 kg (2860 lb), celle-ci doit obligatoirement être équipée d'un système de freinage indépendant.

ampérage élevé et d'une suspension renforcée. Selon le modèle de véhicule, il est possible d'opter pour un groupe d'équipement du constructeur, lequel est spécialement conçu pour le remorquage.

TYPES D'ATTELAGE

La charge à l'attelage est la façon la plus simple pour tirer une remorque. Toutefois, il faut se méfier de cette technique, car si le poids appliqué sur l'attelage dépasse le poids autorisé, le comportement routier du véhicule tracteur pourrait être affecté. Il existe sur le marché de nombreux types d'attelages.

Pour déterminer celui qui correspond à vos besoins, vous devez déterminer le poids total de la remorque que vous prévoyez tracter. Dans le doute, consultez un spécialiste.

Ainsi, un attelage de Classe I peut supporter une charge de 907 kg (2000 lb) avec un poids maximal sur la boule d'attelage de 91 kg (200 lb). Ce type d'attelage est fixé au châssis et/ou au pare-chocs du véhicule tracteur.

Si vous devez tirer une remorque de plus de 2268 kg (5000 lb), vous devez utiliser un attelage de Classe IV appelé attelage compensateur ou à répartition de

charge. Ce dispositif répartira la charge entre les roues du véhicule tracteur et ceux de la remorque. Cette répartition des masses améliore le comportement routier du véhicule tracteur, soit la précision de la direction et le contrôle du freinage.

Pour améliorer la stabilité du véhicule tracteur, il existe également l'attache à sellette ou cinquième roue. Boulonné dans la benne d'une camionnette juste au-dessus de l'essieu arrière, ce système concentre une plus grande partie du poids sur l'ensemble du véhicule d'où un meilleur comportement routier.

RÉPARTITION

Lorsque vous chargez la remorque, il est important de répartir le poids entre l'avant et l'arrière afin de maximiser la stabilité du convoi. Si le poids de la remorque est trop lourd au niveau de la boule d'attelage et que l'arrière du véhicule remorqueur s'abaisse, cela pourrait alléger l'essieu avant et affecter la direction et le freinage. De même, vous ne devez pas placer des objets lourds sur les côtés de la remorque afin d'éviter les embardées ou les capotages.

Ne mettez rien de lourd ou de trop long à l'arrière d'une remorque, cela pourrait

la faire louvoyer. Par contre, certains véhicules tracteurs peuvent être équipés de dispositifs antilouvoier, notamment les camionnettes et grands VUS.

LES FREINS

Il existe au moins cinq modèles de freins pour les remorques: électriques, électriques avec gestion électronique, hydrauliques à inertie, hydrauliques avec assistance à dépression, pneumatiques et autres. Si votre remorque ne possède pas de freins, vous serez dans l'illégalité dans le cas où le poids total de la remorque dépasse plus de la moitié du poids de votre véhicule.

Si le véhicule tracteur pèse 1600 kg (3527 lb), c'est-à-dire le poids d'un Ford Escape par exemple, une remorque dont le poids total dépasse 800 kg (1764 lb) devra être équipée de freins autonomes.

Par ailleurs, si le poids de la remorque dépasse 1300 kg (2860 lb), celle-ci doit obligatoirement être équipée d'un système de freinage indépendant, peu importe le genre et le poids du véhicule tracteur.

Pour respecter le Code de la sécurité routière, toute remorque doit être équipée de feux d'arrêt et de clignotants.

VÉRIFIER LES PNEUS

Outre le mauvais fonctionnement des freins, la principale cause des accidents impliquant une remorque est le mauvais état des pneus. Avant de partir, vérifiez l'état de la semelle et la pression des pneus, tant ceux du véhicule tracteur que de la remorque. De même, assurez-vous que les pneus sont conçus pour supporter une charge élevée.

Le véhicule tracteur doit être équipé de rétroviseurs qui permettent de voir chaque côté de la remorque. Au besoin, installez des extensions de rétroviseurs.

Si le chargement dépasse l'arrière de la remorque de plus d'un mètre, il est obligatoire d'installer un drapeau rouge ou un panneau réfléchissant à l'extrémité du chargement, si vous circulez le jour. ■

PARLONS NAUTISME

À propos du mouillage et de l'ancrage

PAUL-ÉMILE ARCHAMBAULT

Tout plaisancier qui part en croisière doit revenir au port ou s'arrêter pour différentes raisons: se reposer, se ravitailler ou visiter. Alors l'ancrage ou le mouillage est nécessaire.

Le mouillage peut se faire au large, au quai privé ou en marina. Le mouillage permanent nécessite une masse très lourde: un bloc de vieux moteur, une masse de béton, une grosse ancre championn enfouie à laquelle est attachée une grosse chaîne lourde. Celle-ci peut être reliée à une chaîne plus légère ou un cordage amarré à un flotteur ou une bouée de surface.

La longueur de la chaîne doit être suffisante pour tenir compte de l'action du vent et de la vague. La chaîne doit être assez longue pour assurer un faible

angle de tirage sur la verge de l'ancre. Idéalement, elle devrait être horizontale.

L'ajout d'une marguerite (deuxième ancre) peut permettre de la maintenir dans cette position. La chaîne lourde devrait avoir une fois et demie la longueur à partir du fond de l'eau jusqu'au chaumard du bateau. La chaîne légère et le cordage pendant, deux fois et demie. La bouée de mouillage devra être attachée très solidement avec une tige de fer, car on doit l'accrocher facilement lorsque le bateau approche.

MOUILLAGE PERMANENT

Le mouillage permanent ne sera pas inspecté souvent et, par conséquent, il doit être durable et sa construction doit inclure une bonne marge de sécurité.

Les quais sont des plates-formes permanentes fixées au fond à l'aide de pilotis

ou des structures immergées, ou des structures flottantes reliées à des plates-formes permanentes. Les bateaux doivent être amarrés à l'aide de huit amarres à l'avant, à l'arrière et par le centre, et le bateau sera protégé par des défenses entre la plate-forme et le bateau.

L'ANCRAGE

Le plaisancier en route désirant s'arrêter un certain temps doit être équipé pour s'ancrer au large.

Le choix de l'ancre est fait en fonction du bateau et quatre facteurs affectent la tenue d'une ancre afin d'éviter que celle-ci ne chasse (se décroche).

Le premier facteur est la touée et l'angle d'attaque, comme en mouillage. La touée est le rapport entre la longueur du câblot d'ancre, la distance entre le chaumard sur le bateau et la profondeur

du fond. En filant plus de câblot, l'angle de traction diminue.

Ajouter plus de chaîne à partir de l'ancre accentue l'horizontalité au fond de l'eau (une marguerite ou une deuxième ancre sur le même câblot appesantit le tout) et diminue l'angle d'attaque. Une touée du rapport de 5 à 1 est importante pour assurer la tenue (la chaîne et le câblot à 5 fois la profondeur du fond de l'eau). Exemple: 30 mètres de longueur pour 6 mètres de profondeur.

DÉTERMINANT

La nature du fond est aussi un facteur déterminant sur la tenue de l'ancre. Toujours consulter une carte pour connaître la nature du fond: sable, gravier, roc ou schiste. Le choix de l'ancre peut être différent. La pente du fond de l'eau joue aussi, l'ancre pouvant se détacher le long de la pente et glisser plus bas. ■

Nougat glacé aux pistaches et au miel

JEAN-PAUL GRAPPE


Voilà enfin le début d'un nouvel été que l'on souhaite ensoleillé pour mieux en profiter. Dans les semaines qui

viennent, nous vous proposerons des recettes adaptées à cette période de l'année que l'on passe généralement à l'extérieur.

Pour célébrer la Fête nationale qui débute ce soir, nous vous invitons à préparer un dessert glacé de qualité maison. Vous devriez beaucoup l'apprécier. Bonne Saint-Jean-Baptiste! ■



Portions: 12

Préparation: 1 heure

Congélation: 12 heures

NOUGATINE DE PISTACHES

150 g (1 tasse) de pistaches
 85 g (¼ tasse) de sirop de maïs clair
 100 g (½ tasse) de sucre
 60 g (¼ tasse) d'eau

Préchauffer le four à 180 °C (350 °F). Déposer les pistaches sur une plaque à pâtisserie et rôtir au four pendant 5 minutes, en mélangeant à quelques reprises. Dans une casserole, amener le sirop de maïs, le sucre et l'eau à ébullition. Cuire à feu élevé pendant 2 à 3 minutes ou jusqu'à l'obtention d'un caramel moyennement foncé. Retirer du feu. Ajouter les pistaches rôties d'un seul coup et mélanger pour bien les enrober de caramel. Verser sur une plaque à pâtisserie recouverte de papier parchemin ou d'un tapis de silicone.

Laisser tempérer complètement. À l'aide d'un couteau, hacher grossièrement la nougatine.

NOUGAT GLACÉ

Huile végétale (pour badigeonner les moules)
 240 g (1 tasse) de crème 35%
 230 g (1 tasse) de mascarpone
 4 blancs d'œufs
 170 g (½ tasse) de miel
 Le zeste de 1 citron
 220 g (1 tasse) d'abricots secs, coupés en dés
 150 g (1 tasse) de nougatine de pistaches, hachée

Huiler 2 moules à cake de 23 cm (9 po), puis couvrir le fond de pellicule plastique. Pour obtenir des portions individuelles, on peut aussi utiliser des moules en silicone. Dans un bol, fouetter au batteur électrique la crème et le mascarpone jusqu'à l'obtention de pics mous. Dans un autre bol, à l'aide du batteur électrique, fouetter les blancs d'œufs à vitesse moyenne jusqu'à ce qu'ils soient mousseux.

Dans une casserole, cuire le miel à feu élevé pendant 1 minute. Verser le miel bouillant sur les blancs d'œufs, tout en continuant

de fouetter, jusqu'à ce que le mélange soit tempéré et que la meringue soit lisse et brillante. À l'aide d'une spatule, incorporer en deux ou trois fois la meringue au mélange de crème. Ajouter le zeste de citron et mélanger. Incorporer les abricots et la nougatine. Verser la préparation dans les moules. Couvrir d'une pellicule plastique et mettre au congélateur pendant au moins 12 heures.

PURÉE D'ABRICOTS À LA VANILLE

220 g (1 tasse) d'abricots secs
 250 g (1 tasse) de jus d'orange
 125 g (½ tasse) d'eau
 50 g (¼ tasse) de sucre
 1 gousse de vanille, fendue et grattée

Mettre les abricots dans un bol. Dans une casserole, amener à ébullition le jus d'orange, l'eau, le sucre et les graines de vanille. Retirer du feu et verser sur les abricots. Couvrir le bol de pellicule plastique. Laisser tempérer et infuser pendant quelques heures. Au mélangeur, réduire les abricots et l'infusion de vanille en purée parfaitement lisse. Ajouter un peu d'eau, au besoin.

AU MOMENT DE SERVIR

Démouler et trancher le nougat glacé. Disposer les tranches sur des assiettes et garnir de purée d'abricots à la vanille.

Un grand intérêt pour les affiches anciennes

MARIO WILSON


Depuis une quinzaine d'années, les antiquités, qu'elles soient québécoises, canadiennes ou américaines, ont connu une évolution marquée dans l'intérêt des collectionneurs.

À titre d'exemple, qui ne se souvient pas des bouteilles de parfum et de lotion après-rasage que vendait la compagnie américaine Avon? Ce créneau d'articles de collection jadis très populaires ne trouve plus preneur aujourd'hui.

Quelques pièces rarissimes attirent encore le regard de chercheurs de trésors qui pullulent lors des ventes de garage. Même constat pour les pièces de porcelaine japonaise qui portent la signature «Made in Occupied Japan».

Ces pièces fabriquées au Japon entre 1945 et 1952 devaient impérativement porter la signature qui signifiait que le pays, grand perdant de la Seconde Guerre mondiale, se tenait désormais à genoux devant les Alliés.

CHAISES

Très populaires pendant les années 1970-1990, l'intérêt n'est plus ce qu'il était, à l'exception de quelques exemplaires de pièces plus importantes par leurs dimensions ou leur faible période de production.



La valeur marchande de cette enseigne d'une autre époque est d'environ 500\$.

Il en va de même pour les petites chaises artisanales à fond de babiche dont on retrouve encore des milliers d'exemplaires sur le marché. Il n'est pas rare d'en voir à des prix avoisinant les 5\$ et 10\$.

Les chaises de style «Chambly» ou celles provenant de l'île d'Orléans, très caractéristiques et beaucoup moins courantes, demeurent encore très intéressantes pour qui veut meubler une partie de sa demeure avec du mobilier québécois ancien.

Les très importants ensembles à manger des années 1930-1945, de facture industrielle et de toute façon beaucoup trop imposants pour nos maisons contemporaines, dorment sur le marché.

L'absence d'acheteurs potentiels laisse sur les bras des revendeurs des meubles qui prennent trop de place dans leur boutique.

AFFICHE

Or, ce qui est populaire sur le marché actuellement est sans conteste cette variété d'objets fabriqués de façon unique ou en très petite quantité. Prenez par exemple cette affiche qui pourrait dater de la période entre les deux Guerres mondiales.

Il n'existait qu'une seule affiche placée devant le salon de coiffure pour annoncer si fièrement le salon de Cécile. Comme cette affiche est écrite sur les deux faces, on peut raisonnablement penser qu'elle

était installée de façon perpendiculaire à la devanture du salon de coiffure, comme il était de coutume à l'époque.

Remarquez la calligraphie du lettrage, le numéro de téléphone et les couleurs d'origine encore présentes sur ce panneau publicitaire. Il y aurait des collectionneurs très intéressés à installer une telle affiche dans leur loft, accrochée avec de fines chaînettes au plafond et servant de séparation psychologique entre deux pièces de l'immense espace.

L'affiche est encore beaucoup plus intéressante si le nom de Cécile peut faire référence à une vieille tante aujourd'hui disparue (on parle ici de collectionneurs nostalgiques!).

Or, ces affiches anciennes font actuellement fureur sur le marché des antiquités et objets de collection.

VALEUR

Des gens sont prêts à payer près de 1000\$ pour l'enseigne de Coca-Cola, ronde et d'un rouge écarlate. On mettra aussi le prix pour cette enseigne du salon de coiffure québécois. En fait, une évaluation de la valeur marchande tournant autour des 500\$ n'est certes pas trop forte quand on voit les prix atteints par de tels objets dans les encans.

Imaginez seulement si on nous présentait dans un encan l'annonce de «Mlles Poulin», chapelières de Saint-Jean à une autre époque. Des centaines de dollars, dites-vous? ■

La Corse et les spectaculaires calanques de Piana

PAULINE CLOUTIER ET
RAYMOND MARIER



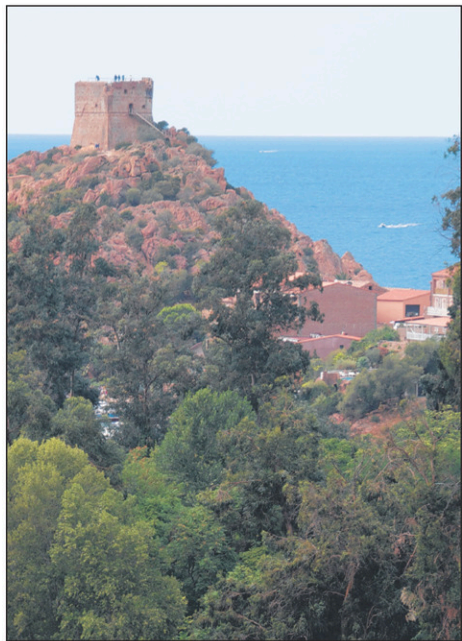
Entre l'Île-Rousse et Ajaccio, la nature corse offre un spectacle qui, à lui seul, justifie le voyage. Mais avant d'y arriver, nous passons à Calvi, jolie ville fortifiée sur le littoral méditerranéen.

La journée commence bien, en déjeunant au «Splendid Hotel» - un nom qui ne fait pas tout à fait français - à l'Île-Rousse. Ça parle québécois à la table à côté de nous; en plus, les quatre portent cuissards et maillots de vélo. La conversation s'engage: deux couples en vacances venus s'attaquer aux routes de montagne, de beaux athlètes qui ne manquent pas de courage et qui font honneur à la Belle province.

Le nom de l'Île-Rousse, petite ville de 3500 habitants, lui vient de la couleur des îlots de porphyre plantés dans la mer, juste en face. Comme Saint-Florent, elle vit surtout du tourisme estival et d'un peu de pêche commerciale. Elle affiche fièrement l'année de sa fondation, 1758, par Pascal Paoli lui-même, reconnu comme le «père de la patrie».

CALVI

Entre l'Île-Rousse et Calvi, soucieux du temps qui file, nous prenons la N197 en évitant la route du bord de mer, beaucoup plus lente. Calvi, 5400 habitants, capitale régionale, mérite qu'on s'y attarde un



Tour génoise de Porto.



La Porteuse d'Eau, sur la place du même nom à Calvi, en hommage à la femme corse, digne, mystérieuse, droite, dévouée à sa famille.



Calvi, le port, la citadelle, la haute-ville.

peu. Son imposante citadelle attire les touristes.

En marchant dans les rues près du port, nous découvrons la place de la Porteuse d'Eau. La statue de granit, œuvre du sculpteur et médailleur Louis Patriarche (1872-1955), rend hommage à la femme corse, digne, mystérieuse, droite, dévouée à sa famille. À l'époque, les femmes disaient: «C'est quand on a transporté l'eau sur sa tête que l'on connaît la valeur de chaque goutte», petite phrase à retenir avant de gaspiller l'eau, peu importe l'endroit où l'on se trouve.

CALANQUES DE PIANA

Un peu plus loin, entre Porto et Piana, en suivant la route du bord de mer, c'est là qu'on ouvre grand les yeux et qu'on reste bouche bée. La route étroite monte et descend en suivant le contour du chaînon montagneux offrant de superbes corniches, des tours génoises, des crêtes érodées par l'érosion, des ravins à couper le souffle, des pics, des caps, des gorges encaissées, des aiguilles et des torrents vigoureux.

Les amateurs de randonnées peuvent marcher dans les calanques sur trois sentiers qualifiés de «pas trop difficiles» mais nécessitant des chaussures appropriées et une attention soutenue à cause des cailloux, des montées, descentes et multiples zigzags. Tous les sentiers sont accessibles depuis la D81.

À certains endroits, la route n'est pas assez large pour qu'un autobus puisse passer en même temps qu'un autre véhicule venant dans l'autre sens. On circule lentement, à la queue leu leu, on a l'impression que tous les touristes de l'île se

sont donné rendez-vous là-bas en même temps. Heureusement, personne ne semble pressé de quitter le lieu.

SPECTACULAIRE

C'est tellement spectaculaire, le soleil amplifie les formes et les couleurs, du rouge au roux, à l'ocre et au gris; du vert, du bleu, du blanc, du sable et de la pierre volcanique. On a la chance de pouvoir garer la voiture sur l'accotement, côté falaise, et de prendre des photos en espérant pouvoir capter toute la splendeur du site.

En voyant la lumière passer à travers le cœur percé très haut dans un piton rocheux, on ne peut s'empêcher de penser à ceux qu'on aime et de remercier Dame Nature qui nous offre de telles beautés.

VERS AJACCIO

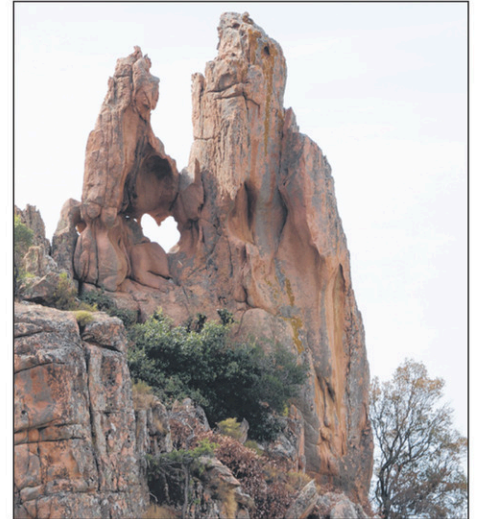
À partir de Piana, nous reprenons la D81 où l'on retrouve le paysage corse auquel on s'est habitué depuis deux jours, de jolies routes de bord de mer ou dans les montagnes où il faut toujours être prêt à stopper pour laisser passer quelques vaches, moutons ou ânes qui se baladent librement, mais qui appartiennent à quelqu'un, pas très loin.

Au début de l'après-midi, l'estomac se rappelle à nos bons souvenirs, mais pas de village à l'horizon. Bénis des dieux, au milieu de nulle part, un restaurant est ouvert, sur le bord de la route en pleine montagne. Sur la terrasse, la cuisinière vient nous offrir son poisson du jour avec des frites maison. Parfait!

En fin d'après-midi, en arrivant à Ajaccio, plus grande ville de l'île, 67 500 habitants, on change de monde. On arrive



L'une des calanques de Piana. On reconnaît l'étroit vallon en partie submergé, bordé ici par une petite plage de sable volcanique.



La lumière passant au cœur de cette falaise des calanques de Piana ne manque pas d'émouvoir le cœur des promeneurs.

en ville. C'est là que pour nous se ferme la boucle du tour de Corse. On prend le traversier en fin de soirée, mais il nous reste assez de temps pour découvrir l'essentiel de la ville où Napoléon a vu le jour. On vous en reparle la semaine prochaine. ■

CALANQUES DE PIANA

- Roches plutoniques
- 15 km de la route D81
- Entre Porto et Piana

VOYAGES
Gohanne Rawson

VOYAGES ARABES

Titulaire d'un permis du Québec. Suivez-nous sur

UNE JOURNÉE D'ÉTÉ

AU QUÉBEC

À CUBA

FAITES VOTRE CHOIX!

VARADERO

Départ de Montréal :
25 juin 2016

À partir de
1 017\$*
en occ. double

Chambre de luxe
Hôtel 4 étoiles et demie
Vols avec Caribe Sol
7 jours - Tout inclus

HOLGUIN

Départ de Montréal :
8 juillet 2016

À partir de
1 097\$*
en occ. double

Suite junior paradisus
Hôtel 5 étoiles
Vols avec Caribe Sol
7 jours - Tout inclus

224, rue Jean-Talon, Saint-Luc
450 359-1166

*Les prix n'incluent pas le fonds d'indemnisation des clients de 0,1% (ex. : 1,00\$ / tranche de 1 000\$) selon l'Office de Protection du Consommateur. Tarifs disponibles au moment de la publication.

ASTROLOGIE

WEEK-END



Les prévisions de la semaine avec
ALEXANDRE AUBRY
514 640-8648

SEMAINE DU
23 AU 29 JUN 2016

BÉLIER

21 MARS AU 20 AVRIL

Que vous soyez célibataire ou non, vous recevrez les avances d'une personne de votre milieu de travail, ce qui ne vous laissera pas indifférent. Vous ressentirez beaucoup de pression de la part de ceux qui vous entourent.



TAUREAU

21 AVRIL AU 20 MAI

Les vacances d'été sont à nos portes! Vous planifierez un grand voyage pour votre famille et vous-même. Si vous partez en voiture, n'oubliez pas de vous munir d'une bonne carte ou d'un GPS.



GÉMEAUX

21 MAI AU 21 JUN

Vous serez particulièrement fier des résultats scolaires de vos enfants. Devant de tels succès, vous ne pourrez rien leur refuser. Attendez-vous à ce que vos enfants vous demandent la lune, pratiquement.



CANCER

22 JUN AU 23 JUILLET

Si votre relation connaît une période plus ou moins intéressante, vous ne mâcherez pas vos mots pour remettre les pendules à l'heure. Un renouveau sentimental se fera ressentir dans votre couple.



LION

24 JUILLET AU 23 AOÛT

Vous pourriez développer votre propre petite affaire qui, éventuellement, vous rapportera gros. Côté cœur, votre âme sœur se manifesterà en toute spontanéité, mais de manière plutôt discrète.



VIERGE

24 AOÛT AU 23 SEPTEMBRE

L'estime personnelle est un élément très important à développer si l'on veut se frayer un chemin convenable, aussi bien dans la société qu'en amour. Il faut apprendre à être en harmonie avec soi-même.



BALANCE

24 SEPTEMBRE AU 22 OCTOBRE

Si vous êtes à l'aube d'un déménagement, vous réaliserez que le temps se fait de plus en plus rare. Heureusement, vous parviendrez à être efficace et vous saurez gérer votre agenda minutieusement.



SCORPION

23 OCTOBRE AU 22 NOVEMBRE

Vous devrez « jouer au taxi » avec vos enfants, qui s'en donneront à cœur joie avec l'arrivée des vacances d'été. Vous réussirez à obtenir un prêt ou à négocier un bon prix pour un achat quelconque.



SAGITTAIRE

23 NOVEMBRE AU 21 DÉCEMBRE

Si l'affection n'est plus au rendez-vous depuis trop longtemps dans votre couple, vous n'hésitez pas à aborder le sujet avec votre partenaire afin de mettre les choses au clair.



CAPRICORNE

22 DÉCEMBRE AU 20 JANVIER

Vous ferez preuve d'initiative auprès de votre employeur ou de votre amoureux. Vous réussirez à prendre les choses en main avec brio et ce sera ainsi que vous gagnerez beaucoup de respect.



VERSEAU

21 JANVIER AU 18 FÉVRIER

Votre nouvel amoureux vous proposera un engagement assez sérieux. Vous envisagerez de vivre ensemble ou encore de fonder une famille. Vous aurez également beaucoup d'imagination.



POISSONS

19 FÉVRIER AU 20 MARS

Vous aurez une envie soudaine de vous gâter. Vous vous laisserez influencer assez facilement par vos amis pour aller magasiner avec eux. Prenez aussi le temps de vous faire dorloter!



>6707160

QUOI FAIRE EN MONTÉRÉGIE

Une visite chez Arbraska s'impose

FRANÇOIS TRÉPANIER



Saviez-vous qu'un parc Arbraska se trouve dans le Haut-Richelieu? Adjacent à l'Érablière Charbonneau, Arbraska Mont-Saint-Grégoire est une sortie que vous devez mettre au programme cet été.

Les parcours sont maintenant prêts à accueillir les familles, les groupes d'amis ou les camps de jour. Il y a des activités pour tout le monde.

Dès l'âge de cinq ans, les plus jeunes aventuriers pourront s'amuser en toute sécurité dans les parcs en accédant à des parcours adaptés à leur taille. Le parc Arbraska Mont-Saint-Grégoire est d'ailleurs le plus idéal pour les familles, puisqu'il permet aux parents de suivre leurs enfants depuis le sol, tout au long des parcours. Une aire de pique-nique est mise à leur disposition pour permettre aux aventuriers de reprendre des forces après leurs périples dans les arbres.

TÉMÉRAIRES

Pour les plus téméraires à la recherche de défis physiques et de sensations fortes, ils ne seront pas en reste. Arbraska Mont-St-Grégoire dispose du parcours Expert le plus difficile parmi tous les parcs Arbraska! Les grands sportifs ne seront pas déçus: ils devront affronter les grandes tyroliennes, les ponts suspendus et les cordes de tarzan!

De plus, le parc de Mont-Saint-Grégoire est la destination idéale pour une soirée atypique: à 15 minutes de Saint-Jean-sur-Richelieu, les parcours de nuit sont une activité unique dans la région! Éclairés par la lune (et une lampe frontale), les sensations sont décuplées par la noirceur et le calme nocturne de la forêt. Les réservations sont obligatoires.

CROISIÈRES

Dès le 25 juin, le parc national des Îles-de-Boucherville invite la population à découvrir son territoire à partir du fleuve en croisière. Ce petit archipel, situé à proximité du plus grand bassin de population du Québec, abrite et protège une faune, une flore, des paysages et des éléments culturels qui ont tous ce point en commun d'avoir été façonnés par le Saint-Laurent.



Le parc Arbraska Mont-Saint-Grégoire connaît énormément de popularité depuis son ouverture.

Croisière découverte et Croisière aux feux d'artifice complètent agréablement une journée ou un séjour en camping au parc national des Îles-de-Boucherville.

Les samedis 25 juin et 6 août, le parc national des Îles-de-Boucherville organise en soirée, de 18h45 à 20h45, une excursion sur l'eau avec la Croisière découverte. Cette activité se déroule à bord du catamaran motorisé Navark LaRoche et débute sur les eaux du majestueux Saint-Laurent au coucher du soleil.

On rencontrera des animaux aquatiques, on nous racontera les épisodes historiques marquants des îles, on y découvrira des paysages crépusculaires aux souvenirs mémorables.

On doit réserver au 450 928-5088. Les tarifs sont de 35\$ par adulte (tarification

d'accès au parc en sus) et 17,50\$ par enfant de 17 ans et moins (accès au parc gratuit).

FEUX D'ARTIFICE

Les 2, 16, 20, 23, 27 et 30 juillet, à bord du Longueuil V de la compagnie Navark, un garde-parc naturaliste explore avec les participants les mille et un secrets des îles. Durant la croisière, une animation sur le patrimoine culturel et naturel des îles conduira les passagers vers un site d'observation des feux d'artifice. Ces croisières auront lieu de 20h15 à 23h15.

Visitez le site monescapade.ca pour planifier votre escapade en Montérégie!

François Trépanier, Directeur des communications – Tourisme Montérégie

Pour me rejoindre: ftrepanier@tourisme-monteregie.qc.ca ■



Ambulance, police, pompiers :	911
Sûreté du Québec (urgences) :	310-4141 (*4141 cellulaire)
Info-Santé :	811
CLSC de la Vallée-des-Forts :	450 358-2572
Croix-Rouge (urgence sinistres) :	1 877 362-2433
La ligne parents :	514 288-5555
Info-dépression :	1 800 268-0999
Tel-Jeunes :	514 288-2266
Protection de la jeunesse :	1 800 361-5310
Drogue - aide et référence :	1 800 265-2626
Centre de prévention du suicide du Haut-Richelieu :	450 348-6300
Maison Hina (femmes victimes de violence) :	450 346-1645
Centre de référence du Gand Montréal :	450 527-1375
Centre de référence du Centre d'action bénévole de Saint-Jean-sur-Richelieu :	450 347-7527
Gamblers Anonymes (GA) :	514 484-6666

EN CAS D'URGENCE

>6704178

Samedi 10 septembre 2016

Desjardins

Défi **Je bouge** présente



INSCRIVEZ-VOUS EN LIGNE À
www.defijebouge.com

LE CANADA FRANÇAIS

FONDATION SANTÉ HAUT-RICHELIEU - ROUVILLE

>6825637



Une vingtaine de commerçants proposaient des objets d'inspiration vintage. Kellie MacDonald et Karine Therrien, de la boutique Flamingo, en faisaient partie.



Florent Antona et Mylène Pirola, de la compagnie Tramway, à Pierrefonds, figuraient parmi les vendeurs d'objets vintage.

Retour dans le passé au Shake Rattle & Roll



Photos
JULIEN SAGUEZ



Malgré la pluie et le froid, les visiteurs ont pu admirer quelque 80 voitures datées d'avant 1975.



Le groupe Emma Williams and The Ramblin' Men a offert une prestation aux visiteurs qui étaient sur place. Quelque 600 personnes ont participé à l'événement.



Le Shake Rattle & Roll est un événement dédié aux amoureux de la culture rockabilly, comme Martine Galaxie et Charlie Houle-Bélanger, qui ont ressorti leurs patins à roulettes.



Plusieurs bands ont animé le Centre Paulinoix, proposant des musiques d'époque en tous genres. Giulia Formenti et Yannick Pierrehumbert, de Montréal, en ont profité pour faire quelques pas de danse.

BONNE SAINT-JEAN BAPTISTE!
 23 24 25 26 27 28 29
 Nous sommes fermés
2016
 Juin

MARCHÉ ADONIS
 Un univers de fraîcheur
 www.groupeadonis.ca

SANDWICH CHAUD
PITA KEFTA OU SAUCISSE MERGUEZ
349 ch.

DESSERT LIBANAIS CHAYBIYET
129 ch.

Radis en-feuilles
 Canada
2/100

Aubergines rég.
 É.U.
99¢ lb
 2,18 kg

Piments rouges/doux
 Canada
149 lb
 3,28 kg

Laitue romaine
 Canada
69¢ ch.

Pêches
 Gr. 2 1/2
 É.U.
79¢ lb
 1,74 kg

Amandes vertes
 É.U.
136 lb
 3,00 kg

Prunes rouges ou noires
 Gr. 50-55
 É.U.
129 lb
 2,84 kg

Raisins verts sans pépins
 É.U.
129 lb
 2,84 kg

Christie
 Biscuits Oreo, Fudge-O'our Pépites de chocolat
 280 - 300 g
2/4\$

Sally's
 Céréales
 737 g
 Choix varié
349 ch.

Nestlé
 Eau de source naturelle
 12 x 500 ml
3/5\$

Ionica
 Huile d'olive extra vierge
 3 L
1999 ch.

Parlour de Nestlé
 Crème glacée
 1,5 L / 12 x 45 / 60 ml
 6 ou 12 x 100 ml
 Choix varié
299 ch.

Darnes de saumon
649 lb
 14,30 kg

Ailes de raies nettoyyées
399 lb
 8,80 kg

Filet d'aiglefin frais
 6 - 8
799 lb
 17,81 kg

Leclerc
 Biscuits Celebration ÉBRATION
 180 - 240 g
 Choix varié
2/5\$

Daia
 Deglet Nour Dattes
 1 kg
399 ch.

Fruité
 Boissons aux fruits
 2 L
 Choix varié
99¢ ch.

Phoenicia
 Miel
 500 g
649 ch.

Alfa Kihni
 Tourte méditerranéenne Vanille ou pomme
 800 g
299 ch.

McCain
 Pommes de terre frites
 900 g
 Choix varié
199 ch.

Royal Harbour
 Pétoncles
 80 / 120 - 340 g
699 ch.

Filet mignon de bœuf
 Moitié ou entier
1099 lb
 24,22 kg

Saucisses Merguez
499 lb
 10,89 kg

Souvlaki
 Porc
315 lb
 8,84 kg

Rodolphi Ortolina
 Pâte de tomates concentrée en tube
 130 g
99¢ ch.

Cedar
 Feves style libanais, égyptien ou piquant
 LES GOURGAINES ET PRODUITS EN BEANS AND CHICK PEAS
 398 ml
2/1\$

Cedar
 Riz Patna
 4 kg ou Lentilles rouges cassées
 1,811 kg
399 ch.

Cedar
 Huile de maïs ou de canola
 2,84 L
449 ch.

Lactantia
 Fromage à la crème
 500 g ou Yogourt aromatisé
 650 g
 Choix varié
3/5\$

Beatrice
 Crème sure
 500 g
 Choix varié
199 ch.

Astro
 Yogourt Original
 12 x 100 g
 Choix varié
299 ch.

Skotidakis
 Tzatziki
325 lb
 7,16 kg

Mastro
 Jambon de Paris
635 lb
 13,89 kg

Olivia
 Prosciutto Italien
1099 lb
 24,22 kg

Ujker
 Gaufrettes noisette ou vanille
 220 g
99¢ ch.

Cedar
 Guimauves
 250 g
 Choix varié
129 ch.

Kraft
 Beurre d'arachides
 1 kg
 Choix varié
549 ch.

Ferrero Nutella
 Tartina de noisette et batonnets
 52 g
99¢ ch.

Danone
 Oikos yogourt grec
 500 g ou DanActive
 Yogourt à boire
 8 x 93 ml
 Choix varié
399 ch.

Tre Stelle
 Fromage Ricotta
 475 g
 Choix varié
349 ch.

DanActive
 Yogourt à boire
 8 x 93 ml
 Choix varié
399 ch.

Emma
 Boccconcini Fromage
899 lb
 19,81 kg

Frico Edam
 Fromage en boules
725 lb
 15,99 kg

Dairyland Nordex
 Produit à la crème danoise
 170 g
199 ch.

Cedar
 Batonnets de sésame à l'ail ou croustilles de maïs salées
 400 g
299 ch.

Christie
 Grignotines Cripers ou Méli-Mélo
 175 g
2/4\$

Tostitos
 Croustilles ou Salsa
 418 - 423 ml
 Choix varié
2/6\$

Oka
 Régulier Fromage
899 lb
 19,81 kg

Phoenicia
 Halaloum Halal Fromage
679 lb
 14,97 kg

Pom
 Pains Ultra-Moelleux Hamburger ou hot dog
 6 un.
199 ch.

Andalos
 Pains pita grec blanc
 6 un./500 g
99¢ ch.

ÉPICERIE UNIVERSELLE

LES SURGELÉS

DE NOS RÉFRIGÉRATEURS

FRAIS DU JOUR

CHARCUTERIE DE QUALITÉ

VIANDES FRAÎCHES

Nous nous réservons le droit de limiter les quantités *ou jusqu'à épuisement de la marchandise. Le texte prévaut sur la photo.

