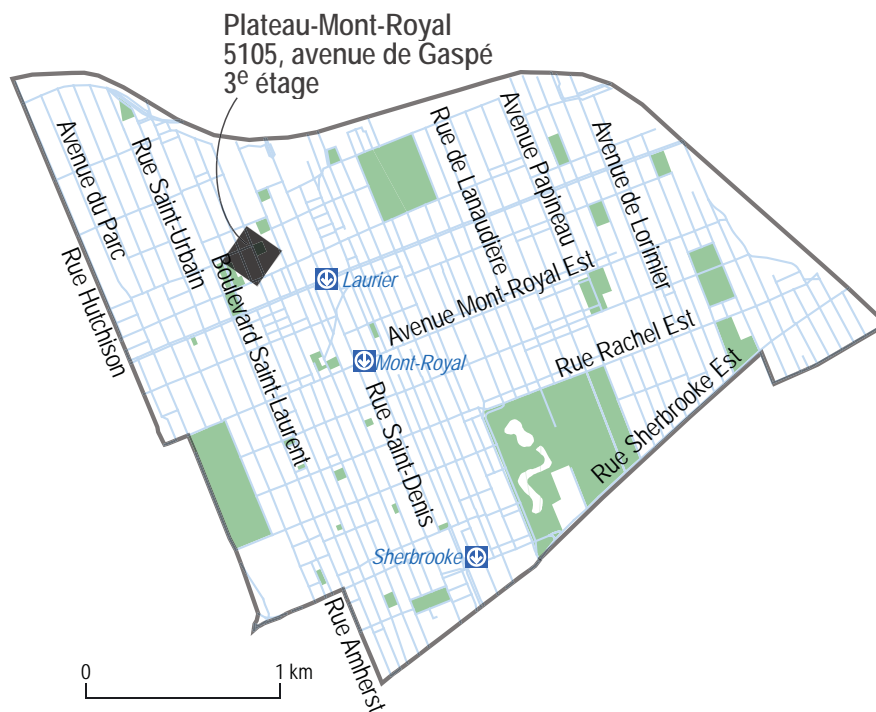


# Portrait socioéconomique du quartier Plateau-Mont-Royal

## Centre local d'emploi du Plateau-Mont-Royal



### Équipe de recherche

Philippe Apparicio, professeur  
Martin Gagnon, agent de recherche  
Anne-Marie Séguin, professeure  
Paula Negron, agente de recherche  
Elyse Massé, assistante de recherche  
Maïa Leclerc, assistante de recherche  
Michèle T. Dicaire, agente de recherche  
Annie Fontaine, assistante de recherche  
Cindy Rojas, technicienne en arts graphiques

### Étude réalisée par le centre

Urbanisation Culture Société de  
l'Institut national de la recherche scientifique

Pour la Direction régionale d'Emploi-Québec  
de l'Île-de-Montréal

Daniel Lalonde, chargé de projet  
Philippe Sauvé, chargé de projet

Avril 2010

## INSTITUT NATIONAL DE LA RECHERCHE SCIENTIFIQUE

Centre - Urbanisation Culture Société  
385, rue Sherbrooke Est  
Montréal (Québec) H2X 1E3

Téléphone : 514 499-4000  
Télécopieur : 514 499-4065

[www.ucs.inrs.ca](http://www.ucs.inrs.ca)

## EMPLOI-QUÉBEC

Direction régionale d'Emploi-Québec de l'Île-de-Montréal  
276, rue Saint-Jacques, mezzanine  
Montréal (Québec) H2Y 1N3

Téléphone : 514 725-5221

[www.emploiquebec.net/montreal](http://www.emploiquebec.net/montreal)

## TABLE DES MATIÈRES

<b>POPULATION</b>	<b>1</b>	<b>LES PRESTATAIRES DE L'AIDE SOCIALE ET DE LA SOLIDARITÉ SOCIALE</b>	<b>21</b>
Effectifs en présence	1	Une vue d'ensemble des prestataires de l'aide sociale et de la solidarité sociale	21
Structure par âge	1	Les prestataires de l'aide sociale : un portrait global	22
Situation familiale	3	Les clientèles spécifiques de l'aide sociale	23
Scolarité	3	Les prestataires de la solidarité sociale : un portrait global	27
Revenu	5	<b>LES ENTREPRISES ET LES EMPLOIS</b>	<b>28</b>
Connaissance des langues officielles	7	Établissements	28
<b>LES PERSONNES NÉES HORS CANADA ET ISSUES DES MINORITÉS VISIBLES</b>	<b>8</b>	Emplois	29
Les personnes nées hors Canada	8	Travailleurs autonomes	29
Les personnes issues des minorités visibles	10	<b>LES CLIENTÈLES SPÉCIFIQUES</b>	<b>30</b>
<b>MARCHÉ DU TRAVAIL</b>	<b>13</b>	Femmes	30
Principaux indicateurs économiques	13	Jeunes	30
Selon le lieu de naissance	15	45-64 ans	30
Personnes issues des minorités visibles	16	Personnes nées hors Canada	31
Type d'industrie	19	Personnes issues des minorités visibles	31
Profession	20	<b>LEXIQUE</b>	<b>32</b>
<b>LES PRESTATAIRES DE L'ASSURANCE-EMPLOI</b>	<b>21</b>		

## POPULATION

Les données du recensement présentées ici proviennent de l'échantillon (20%); elles ne correspondent donc pas exactement aux données intégrales. De plus, elles sont arrondies, ce qui explique que la sommation des catégories peut être sensiblement différente du total indiqué ou encore que la sommation des pourcentages peut ne pas égaler 100%. En présence de petits effectifs, cela affecte grandement la précision des pourcentages et des taux de variation ( $\Delta\%$ ), il faut donc le cas échéant interpréter ces valeurs avec prudence.

Veuillez par ailleurs noter que les termes spécialisés sont définis dans le lexique qui figure à la fin de ce document.

### Effectifs en présence

Le portrait tracé dans ce chapitre est celui du territoire du quartier Plateau-Mont-Royal, qui comprend la majeure partie du nord du territoire de l'arrondissement Le Plateau-Mont-Royal de la ville de Montréal. Avec 90 859 personnes (données intégrales, voir la note ci-dessus) en 2006, soit 4,9% de la population de l'île de Montréal, le quartier Plateau-Mont-Royal a vu sa population diminuer de 0,9% depuis 2001 (91 671), contrairement à l'ensemble de l'île (2,2%).

Plus du quart des personnes sur le territoire du quartier Plateau-Mont-Royal sont nées hors Canada, soit moins que sur l'ensemble de l'île de Montréal (26,4% contre 33% pour l'île). De même, deux fois moins de personnes sont issues des minorités visibles (12,4% contre 25%). La croissance des effectifs, tant pour la population née hors Canada que pour les personnes issues des minorités visibles, est toutefois plus importante sur le quartier Plateau-Mont-Royal (respectivement 17,3% et 32%) que sur le territoire de l'île de Montréal (respectivement 14% et 21%). Contrairement à l'ensemble de l'île, les hommes sont légèrement plus nombreux que les femmes dans ces deux groupes sur le territoire du quartier Plateau-Mont-Royal, bien que les effectifs de ces dernières soient en bien plus forte croissance depuis 2001 (23,4% contre 12% chez les personnes nées hors Canada, et 43,6% contre 22,6% pour les personnes issues des minorités visibles).

### Structure par âge

La pyramide des âges du quartier Plateau-Mont-Royal révèle une présence très marquée des jeunes adultes, qui prend la forme d'un disque (surabondance localisée) entre 20 et 39 ans plutôt que celle d'une urne (renflement entre 20 et 59 ans) comme pour l'île de Montréal. En corollaire d'une proportion beaucoup plus importante de personnes de 20 à 44 ans chez les hommes et de 20 à 34 ans chez les femmes, les autres groupes d'âge y sont beaucoup moins présents. Les enfants et adolescents de 5 à 19 ans y sont particulièrement peu nombreux en comparaison avec l'île.

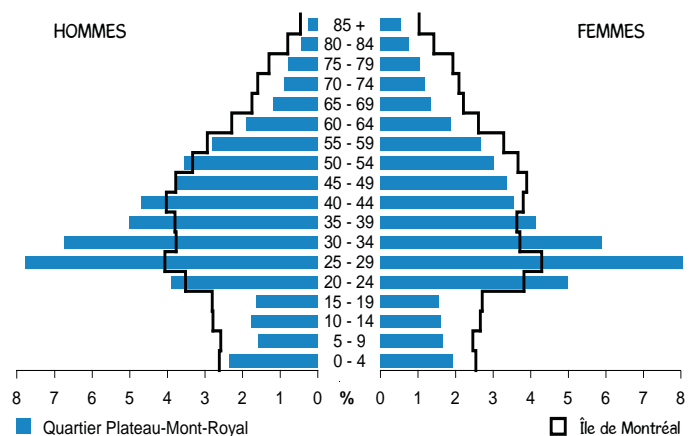
Depuis 2001, le quartier Plateau-Mont-Royal a connu, une chute marquée de la cohorte des 20 à 24 ans, alors que celles des 25 à 29 ans et des 30 à 44 ans se sont accrues. Soulignons toutefois que les plus fortes croissances durant la période sont observées chez les personnes de 55 à 59 ans et de 60 à 64 ans.

Caractéristiques des effectifs en présence en 2006

	Quartier Plateau-Mont-Royal				Île de Montréal		
	2006 N	%	% de l'île de Montréal	$\Delta\%$ 2001-2006	2006 N	%	$\Delta\%$ 2001-2006
<b>Population totale</b>	<b>89 950</b>	<b>100,0</b>	<b>4,9</b>	<b>-1,0</b>	<b>1 823 900</b>	<b>100,0</b>	<b>2,3</b>
Hommes	45 795	50,9	5,2	0,1	880 190	48,3	2,8
Femmes	44 160	49,1	4,7	-2,1	943 710	51,7	1,9
<b>Nés au Canada</b>	<b>66 170</b>	<b>73,6</b>	<b>5,4</b>	<b>-6,2</b>	<b>1 221 845</b>	<b>67,0</b>	<b>-2,6</b>
Hommes	33 530	37,3	5,7	-3,6	586 235	32,1	-1,8
Femmes	32 635	36,3	5,1	-8,7	635 605	34,8	-3,3
<b>Nés hors Canada</b>	<b>23 785</b>	<b>26,4</b>	<b>4,0</b>	<b>17,3</b>	<b>602 060</b>	<b>33,0</b>	<b>14,0</b>
Hommes	12 260	13,6	4,2	12,0	293 955	16,1	13,3
Femmes	11 520	12,8	3,7	23,4	308 105	16,9	14,6
<b>Minorités visibles</b>	<b>11 110</b>	<b>12,4</b>	<b>2,4</b>	<b>32,0</b>	<b>455 970</b>	<b>25,0</b>	<b>21,0</b>
Hommes	5 695	6,3	2,5	22,6	223 575	12,3	19,7
Femmes	5 415	6,0	2,3	43,6	232 400	12,7	22,3
<b>Population de 15 ans et plus</b>	<b>80 130</b>	<b>89,1</b>	<b>5,2</b>	<b>-1,3</b>	<b>1 538 335</b>	<b>84,3</b>	<b>3,1</b>
Hommes	40 655	45,2	5,5	-0,4	734 415	40,3	3,7
Femmes	39 470	43,9	4,9	-2,2	803 920	44,1	2,5

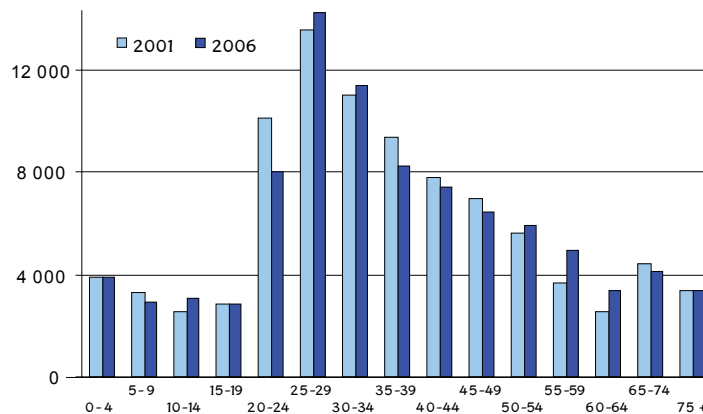
Source : Statistique Canada, recensements de 2001 et 2006, compilations spéciales. Traitement et analyse : INRS-UCS.

Pyramide des âges en 2006



Source : Statistique Canada, recensement de 2006, compilation spéciale. Traitement et analyse : INRS-UCS.

### Évolution de la population par âge



Groupes d'âge, Quartier Plateau-Mont-Royal

Source : Statistique Canada, recensements de 2001 et 2006, compilations spéciales.  
Traitement et analyse : INRS-UCS.

En ce qui concerne la population de 15 ans et plus, le territoire du quartier Plateau-Mont-Royal se distingue à plusieurs niveaux. Tout d'abord, il s'agit de l'un des rares territoires de l'île de Montréal où les effectifs ont diminué entre 2001 et 2006 (-1,3% contre une hausse de 3,1% pour l'île). Contrairement à l'île, on y retrouve aussi un peu plus d'hommes que de femmes en 2006 (50,7% d'hommes contre 47,7% sur l'île). Enfin, le groupe des 15 à 29 ans se démarque, car il regroupe près du tiers des effectifs en 2006, malgré une baisse de 5,3% depuis 2001 (contre une augmentation de 2,6% pour l'île).

Plus précisément, les 18 à 24 ans ont vu leurs effectifs diminuer considérablement durant la période (-19,4%), alors que la cohorte des 25 à 29 ans a crû de 5,1% (contre 9,3% sur l'île). Le territoire du quartier Plateau-Mont-Royal concentre d'ailleurs à lui seul 9,3% des individus de 25 à 29 ans de l'ensemble de l'île en 2006. Par ailleurs, le groupe des 55 à 64 ans, peu présent sur le territoire du quartier Plateau-Mont-Royal, a connu une augmentation fulgurante de ses effectifs durant la période (32,3% contre 15,4% sur l'île de Montréal). Comme sur l'île, cette hausse est beaucoup plus marquée du côté des hommes que chez les femmes (37,8% contre 26,9%)

### Population de 15 ans et plus selon l'âge en 2006

	Quartier Plateau-Mont-Royal				Île de Montréal		
	N	%	% de l'île	Δ% 2001-2006	N	%	Δ% 2001-2006
<b>Population de 15 ans et plus</b>	80 130	100,0	5,2	-1,3	1 538 335	100,0	3,1
15-29 ans	25 060	31,3	6,5	-5,3	386 945	25,2	2,6
15-17 ans	1 580	2,0	2,6	9,3	59 860	3,9	-
18-24 ans	9 245	11,5	5,3	-19,4	174 600	11,3	-
25-29 ans	14 230	17,8	9,3	5,1	152 490	9,9	9,3
30-44 ans	26 980	33,7	6,5	-4,0	414 865	27,0	-3,8
45-64 ans	20 590	25,7	4,4	9,5	469 975	30,6	9,9
45-54 ans	12 310	15,4	4,6	-1,8	267 320	17,4	6,1
55-64 ans	8 275	10,3	4,1	32,3	202 655	13,2	15,4
65 ans et plus	7 500	9,4	2,8	-3,9	266 545	17,3	4,1
<b>Hommes de 15 ans et plus</b>	40 655	50,7	5,5	-0,4	734 415	47,7	3,7
15-29 ans	11 950	14,9	6,3	-6,5	189 820	12,3	1,6
15-17 ans	750	0,9	2,4	5,6	30 660	2,0	-
18-24 ans	4 205	5,2	5,0	-18,4	84 840	5,5	-
25-29 ans	6 995	8,7	9,4	1,3	74 320	4,8	7,8
30-44 ans	14 775	18,4	7,0	-3,4	211 560	13,8	-2,7
45-64 ans	10 790	13,5	4,8	11,5	224 955	14,6	11,8
45-54 ans	6 565	8,2	5,1	-0,8	129 580	8,4	7,8
55-64 ans	4 225	5,3	4,4	37,8	95 380	6,2	17,6
65 ans et plus	3 145	3,9	2,9	2,3	108 080	7,0	5,7
<b>Femmes de 15 ans et plus</b>	39 470	49,3	4,9	-2,2	803 920	52,3	2,5
15-29 ans	13 105	16,4	6,6	-4,3	197 130	12,8	3,6
15-17 ans	835	1,0	2,9	13,6	29 200	1,9	-
18-24 ans	5 040	6,3	5,6	-20,2	89 760	5,8	-
25-29 ans	7 230	9,0	9,2	8,9	78 165	5,1	10,7
30-44 ans	12 205	15,2	6,0	-4,7	203 300	13,2	-4,8
45-64 ans	9 805	12,2	4,0	7,5	245 015	15,9	8,2
45-54 ans	5 750	7,2	4,2	-3,0	137 745	9,0	4,5
55-64 ans	4 055	5,1	3,8	26,9	107 275	7,0	13,5
65 ans et plus	4 360	5,4	2,8	-7,9	158 465	10,3	3,0

Source : Statistique Canada, recensements de 2001 et 2006, compilations spéciales. Traitement et analyse : INRS-UCS.  
- : non disponible.

## Situation familiale

La répartition par genre des familles du quartier Plateau-Mont-Royal est très similaire à celle de l'île de Montréal en 2006. On y observe toutefois une plus grande part de familles monoparentales dont le parent est un homme (20,1% contre 17,1%). Cela découle d'une forte baisse de 10,4% des familles dont le parent est une femme (-0,3% sur l'île), même si le nombre de familles dirigées par un homme a peu crû par rapport à l'île depuis 2001 (1,4% contre 7,5%).

La particularité majeure du quartier Plateau-Mont-Royal est le grand nombre de personnes habitant seules, soit 27,9% de la population totale (contre 17,4% sur l'île), ce qui est bien plus que le nombre total de familles. Soulignons toutefois que le nombre de personnes seules a légèrement diminué depuis 2001, alors qu'il est en hausse sur l'île (-0,6% contre 4,6%).

Situation familiale en 2006								
	Quartier Plateau-Mont-Royal				Île de Montréal			
	2006		% des familles monoparentales	Δ%	2006		% des familles monoparentales	Δ%
	N	%			N	%		
<b>Total des familles</b>	<b>19 570</b>	<b>100,0</b>		<b>1,3</b>	<b>475 385</b>	<b>100,0</b>		<b>1,9</b>
Familles avec conjoint	15 855	81,0		3,8	377 145	79,3		2,1
Familles monoparentales	3 715	19,0	100,0	-8,2	98 235	20,7	100,0	1,0
Parent de sexe féminin	2 965	15,2	79,8	-10,4	81 430	17,1	82,9	-0,3
Parent de sexe masculin	745	3,8	20,1	1,4	16 805	3,5	17,1	7,5
Personnes vivant seules	25 095	27,9*		-0,6	317 350	17,4*		4,6

Source : Statistique Canada, recensements de 2001 et 2006, compilations spéciales. Traitement et analyse : INRS-UCS.  
\*En % de la population totale.

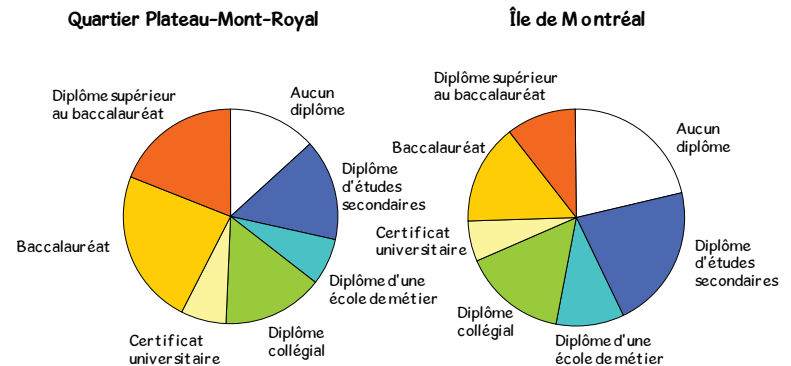
## Scolarité

La population de 15 ans et plus du territoire du quartier Plateau-Mont-Royal est nettement plus scolarisée que celle de l'ensemble de l'île en 2006. Elle est composée d'une proportion moins élevée de non-diplômés (13,2% contre 21,5%) et la part de personnes détenant une formation universitaire est plus importante (6,5% ayant obtenu un certificat contre 6% pour l'île; 23,8% contre 15,4% ayant un baccalauréat; et finalement, 18,8% contre 10,4% ayant un diplôme supérieur au baccalauréat).

Les différences de scolarité selon l'âge sont relativement semblables sur le territoire du quartier Plateau-Mont-Royal et sur l'île de Montréal. La population de 30 à 44 ans est plus scolarisée que celle âgée de 45 à 64 ans ou de 65 ans et plus, avec notamment de plus fortes proportions de bacheliers ou de personnes détenant un diplôme supérieur au baccalauréat. À titre d'exemple, 52,2% des personnes de 65 ans et plus ne possèdent aucun diplôme (contre 43,8% pour l'île), mais ce taux chute à 5,5% pour les personnes de 30 à 44 ans (contre 10,3% sur l'île).

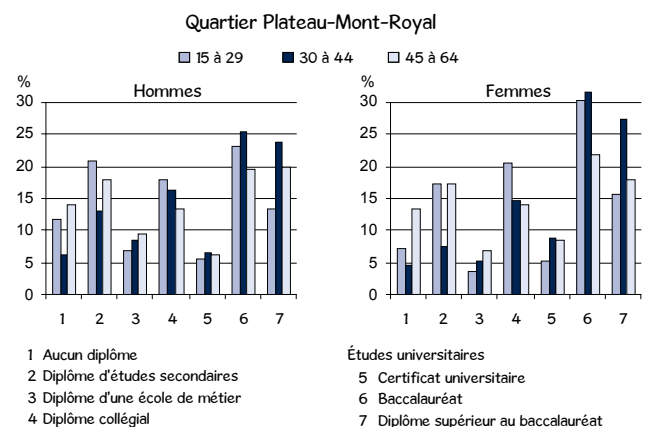
Contrairement à l'ensemble de l'île, la scolarité des femmes du quartier Plateau-Mont-Royal est légèrement supérieure à celle des hommes en 2006. On observe ainsi que les femmes sont aussi peu fréquemment sans diplôme (13,1% contre 13,4% pour les hommes), mais possèdent un peu plus souvent une formation universitaire (51,9% contre 46,4%). Par contre, la situation varie grandement selon le groupe d'âge : les femmes âgées de 65 ans et plus sont les moins scolarisées (et moins que les hommes), et celles de 25 à 29 ans détiennent le plus fréquemment une formation universitaire (69,2% contre 57,1% des hommes du même groupe d'âge).

### Scolarité de la population de 15 ans et plus en 2006



Source : Statistique Canada, recensement de 2006, compilations spéciales. Traitement et analyse : INRS-UCS.

### Scolarité des 15 à 64 ans selon le sexe et l'âge en 2006



Source : Statistique Canada, recensement de 2006, compilations spéciales. Traitement et analyse : INRS-UCS.

Scolarité de la population de 15 ans et plus selon le sexe et l'âge en 2006

	Total	Aucun diplôme	Diplôme d'études secondaires	Diplôme d'une école de métier	Diplôme collégial	Certificat universitaire	Baccalauréat	Diplôme supérieur au baccalauréat
<b>Quartier Plateau-Mont-Royal</b>								
Population de 15 ans et plus	80 135	13,2	15,4	6,8	15,4	6,5	23,8	18,8
15-29 ans	25 060	9,5	19,0	5,2	19,3	5,4	26,9	14,6
15-17 ans	1 585	72,9	24,6	0,0	1,9	0,0	0,0	0,0
18-24 ans	9 245	8,8	31,0	4,8	25,4	5,7	19,6	4,7
25-29 ans	14 225	2,9	10,7	5,9	17,2	5,9	34,7	22,7
30-44 ans	26 980	5,5	10,5	7,1	15,6	7,5	28,3	25,4
45-64 ans	20 595	13,7	17,6	8,3	13,7	7,2	20,7	18,9
45-54 ans	12 315	11,0	16,7	8,8	14,8	7,1	23,4	18,1
55-64 ans	8 280	17,7	18,8	7,6	12,0	7,4	16,5	19,9
65 ans et plus	7 500	52,2	15,3	6,6	6,7	4,8	5,5	8,7
<b>Hommes de 15 ans et plus</b>								
15-29 ans	11 950	11,9	21,0	6,9	17,8	5,6	23,3	13,5
15-17 ans	750	74,7	24,7	1,3	0,0	0,0	0,0	0,0
18-24 ans	4 205	14,1	32,5	5,4	22,6	5,9	15,5	3,8
25-29 ans	6 995	3,8	13,7	8,4	16,9	6,0	30,4	20,7
30-44 ans	14 775	6,3	12,9	8,6	16,4	6,5	25,5	23,7
45-64 ans	10 790	14,1	17,8	9,5	13,2	6,1	19,6	19,7
45-54 ans	6 570	11,6	18,6	9,6	15,2	5,3	21,8	17,9
55-64 ans	4 225	17,9	16,4	9,3	10,2	7,3	16,2	22,5
65 ans et plus	3 140	49,8	12,9	8,9	6,5	3,8	6,4	11,6
<b>Femmes de 15 ans et plus</b>								
15-29 ans	13 105	7,3	17,3	3,6	20,6	5,3	30,3	15,6
15-17 ans	835	71,9	24,6	0,0	3,6	0,0	0,0	0,0
18-24 ans	5 040	4,4	29,8	4,3	27,8	5,6	22,8	5,4
25-29 ans	7 235	2,0	7,7	3,6	17,5	5,7	38,9	24,6
30-44 ans	12 205	4,5	7,5	5,3	14,7	8,6	31,7	27,5
45-64 ans	9 805	13,3	17,3	6,9	14,1	8,6	21,8	17,9
45-54 ans	5 745	10,4	14,5	7,7	14,4	9,2	25,2	18,5
55-64 ans	4 055	17,4	21,1	5,9	13,8	7,5	16,8	17,1
65 ans et plus	4 355	54,0	17,1	4,9	6,9	5,5	4,9	6,8
<b>Île de Montréal</b>								
Population de 15 ans et plus	1 538 335	21,5	21,3	10,1	15,3	6,0	15,4	10,4
15-29 ans	386 950	21,4	24,9	7,6	20,1	4,5	15,5	5,9
15-17 ans	59 860	75,8	21,3	0,9	2,0	0,0	0,0	0,0
18-24 ans	174 600	14,1	33,7	7,3	26,7	4,6	11,5	2,1
25-29 ans	152 485	8,4	16,3	10,6	19,6	6,2	26,3	12,6
30-44 ans	414 865	10,3	16,2	11,4	17,2	6,9	22,5	15,3
45-64 ans	469 975	18,7	22,6	11,9	13,7	6,7	14,3	12,0
45-54 ans	267 320	15,7	22,3	12,3	15,4	6,6	15,9	11,9
55-64 ans	202 655	22,6	23,0	11,5	11,5	6,9	12,2	12,1
65 ans et plus	266 550	43,8	21,8	8,4	8,1	5,4	6,0	6,6
<b>Hommes de 15 ans et plus</b>								
15-29 ans	189 820	23,9	26,3	8,4	19,0	4,1	13,1	5,3
15-17 ans	30 660	77,4	19,8	0,9	1,9	0,0	0,0	0,0
18-24 ans	84 835	17,3	35,4	7,9	24,4	4,0	9,1	1,9
25-29 ans	74 315	9,5	18,6	12,1	19,8	5,8	23,0	11,3
30-44 ans	211 560	10,9	16,5	12,3	16,5	6,4	21,5	15,9
45-64 ans	224 955	17,6	21,1	13,9	12,5	5,9	14,9	13,9
45-54 ans	129 580	15,7	20,9	13,7	14,5	5,8	16,3	13,1
55-64 ans	95 380	20,2	21,4	14,2	9,9	6,1	13,1	15,0
65 ans et plus	108 080	38,2	18,5	12,9	7,6	5,0	7,7	10,2
<b>Femmes de 15 ans et plus</b>								
15-29 ans	197 130	19,0	23,6	6,8	21,1	5,0	17,9	6,5
15-17 ans	29 200	74,0	23,0	1,0	2,0	0,0	0,0	0,0
18-24 ans	89 765	11,2	32,2	6,6	28,8	5,2	13,7	2,3
25-29 ans	78 170	7,5	14,1	9,2	19,4	6,6	29,4	13,8
30-44 ans	203 305	9,7	16,0	10,5	18,0	7,5	23,6	14,8
45-64 ans	245 020	19,6	24,0	10,1	14,8	7,4	13,8	10,3
45-54 ans	137 740	15,6	23,6	10,9	16,2	7,3	15,6	10,8
55-64 ans	107 275	24,7	24,5	9,1	12,9	7,7	11,5	9,6
65 ans et plus	158 465	47,6	24,0	5,3	8,5	5,6	4,8	4,1

Source : Statistique Canada, recensement de 2006, compilations spéciales. Traitement et analyse : INRS-UCS.

## Revenu

La population âgée de 15 ans et plus sur le territoire du quartier Plateau-Mont-Royal est proportionnellement plus nombreuse à avoir gagné un revenu que celle de l'île de Montréal en 2005 (96,5% contre 95%), mais le nombre de personnes sans revenu est en forte hausse depuis 2000 (14,2% contre -0,3% pour l'île). Plus précisément, l'augmentation du nombre d'hommes sans revenu est plus importante sur le territoire du quartier Plateau-Mont-Royal que sur l'île (20,7% contre 14,5%), mais la croissance chez les femmes contraste fortement avec la diminution observée sur l'île (9,9% contre -9,6%). Ajoutons que le revenu moyen est légèrement plus bas sur le territoire du quartier Plateau-Mont-Royal (32 587 \$ contre 32 946 \$), mais cette situation ne concerne que les

hommes (35 785 \$ contre 38 987 \$), puisque les femmes affichent un revenu moyen supérieur de près de 2 000 \$ à de l'île (29 252 \$ contre 27 387 \$).

Les écarts sont comparables en ce qui concerne le revenu médian, mais si le revenu médian des femmes s'est davantage accru que celui des hommes depuis 2000 (12,1% contre 7,6%), en dollars constants, cette hausse est moindre que pour l'île (15,6%). Il n'en reste pas moins qu'en 2005 le revenu médian des femmes équivaut à 87,5% de celui des hommes sur le territoire du quartier Plateau-Mont-Royal, nettement plus que sur l'ensemble de l'île (76,6%).

		Total				Hommes				Femmes			
		2000	2005	Δ%		2000	2005	Δ%		2000	2005	Δ%	
		N	N	%	2000-2005	N	N	%	2000-2005	N	N	%	2000-2005
<b>Quartier Plateau-Mont-Royal</b>	<b>Total</b>	<b>81 165</b>	<b>80 135</b>	<b>100,0</b>	<b>-1,3</b>	<b>40 815</b>	<b>40 655</b>	<b>100,0</b>	<b>-0,4</b>	<b>40 355</b>	<b>39 470</b>	<b>100,0</b>	<b>-2,2</b>
	Sans revenu	2 430	2 775	3,5	14,2	965	1 165	2,9	20,7	1 465	1 610	4,1	9,9
	Avec un revenu	78 735	77 355	96,5	-1,8	39 850	39 495	97,1	-0,9	38 885	37 860	95,9	-2,6
	Revenu total moyen	-	32 587	-	-	29 940	35 785	-	19,5	25 060	29 252	-	16,7
	Revenu total médian	-	23 526	-	-	23 491	25 283	-	7,6	19 728	22 118	-	12,1
<b>Île de Montréal</b>	<b>Total</b>	<b>1 491 910</b>	<b>1 538 335</b>	<b>100,0</b>	<b>3,1</b>	<b>707 915</b>	<b>734 415</b>	<b>100,0</b>	<b>3,7</b>	<b>784 000</b>	<b>803 920</b>	<b>100,0</b>	<b>2,5</b>
	Sans revenu	77 535	77 305	5,0	-0,3	29 920	34 260	4,7	14,5	47 615	43 050	5,4	-9,6
	Avec un revenu	1 414 375	1 461 030	95,0	3,3	677 990	700 155	95,3	3,3	736 385	760 875	94,6	3,3
	Revenu total moyen	-	32 946	-	-	33 920	38 987	-	14,9	23 045	27 387	-	18,8
	Revenu total médian	-	22 212	-	-	24 068	25 669	-	6,7	17 006	19 664	-	15,6

Source : Statistique Canada, recensements de 2001 et 2006, compilations spéciales. Traitement et analyse : INRS-UCS. Le revenu déclaré est celui de l'année précédant le recensement. - : non disponible.

Chez les hommes de 15 ans et plus du territoire du quartier Plateau-Mont-Royal, ce sont les 55 à 64 ans qui jouissent du revenu moyen le plus élevé (42 481 \$ contre 51 832 \$ sur l'île), alors que chez les femmes ce sont plutôt les 45 à 54 ans qui occupent le premier rang (37 548 \$ contre 36 126 \$ sur l'île). La situation varie cependant avec l'âge, puisque la population de moins de 45 ans affiche des revenus moyens supérieurs à ceux de l'île de Montréal, alors que la situation s'inverse pour les groupes plus âgés.

On remarque que, bien que les femmes présentent généralement un revenu médian un peu inférieur à celui des hommes du même groupe d'âge, mais supérieur à celui des femmes de l'île, celles de 45 à 54 ans affichent le revenu médian le plus élevé sur le territoire du quartier Plateau-Mont-Royal (105,7% de celui des hommes du même âge). Fait à noter, l'inégalité de revenu entre les deux sexes, souvent faible sur le territoire du quartier Plateau-Mont-Royal en comparaison de l'île en 2005, découle autant d'un revenu médian supérieur chez les femmes qu'inférieur chez les hommes de 45 ans et plus.

Comme pour l'ensemble de l'île, le revenu médian des personnes nées hors Canada est inférieur de plus de 6 000 \$ à celui des personnes nées au Canada (19 351 \$ contre 25 538 \$), un écart tout de même un peu moins grand que sur l'île (18 183 \$ contre 25 561 \$). La situation est aussi plus difficile pour le groupe de personnes issues des minorités visibles, mais contrairement à ce qu'on observe généralement, celles nées au Canada ont un revenu médian supérieur à celles nées hors Canada (respectivement 17 078 \$ et 16 192 \$). La principale raison est la faible proportion de mineurs de 15 à 17 ans parmi les personnes issues des minorités visibles nées au Canada sur le quartier Plateau-Mont-Royal (9,7% contre 19,8% sur l'île). Les revenus médians de ces deux groupes sont nettement supérieurs à ce qu'ils sont sur l'ensemble de l'île en 2005 (respectivement 13 484 \$ et 15 947 \$), mais la moitié des femmes issues des minorités visibles et nées hors Canada sur le territoire du quartier Plateau-Mont-Royal gagnent moins de 14 665 \$ en 2005.

	Quartier Plateau-Mont-Royal			Île de Montréal		
	Total	Hommes	Femmes	Total	Hommes	Femmes
<b>Total</b>	<b>32 587</b>	<b>35 785</b>	<b>29 252</b>	<b>32 946</b>	<b>38 987</b>	<b>27 387</b>
<b>Groupes d'âge</b>						
15-24 ans	12 659	13 072	12 319	11 168	11 576	10 788
25-29 ans	27 168	28 530	25 838	24 799	26 013	23 626
30-44 ans	39 346	41 956	36 179	36 570	40 628	32 318
45-54 ans	40 042	42 167	37 548	43 819	51 797	36 126
55-64 ans	36 961	42 481	31 067	39 987	51 832	28 991
65 ans et plus	26 502	31 204	23 043	30 844	40 266	24 385
<b>Lieu de naissance</b>						
Nés au Canada	34 315	37 536	31 029	36 213	43 154	30 015
Nés hors Canada	28 081	31 392	24 420	27 194	31 958	22 574
<b>Minorités visibles</b>						
Nés au Canada	23 289	22 282	24 343	21 348	22 269	20 483
Nés hors Canada	22 142	23 525	20 602	21 901	24 461	19 429

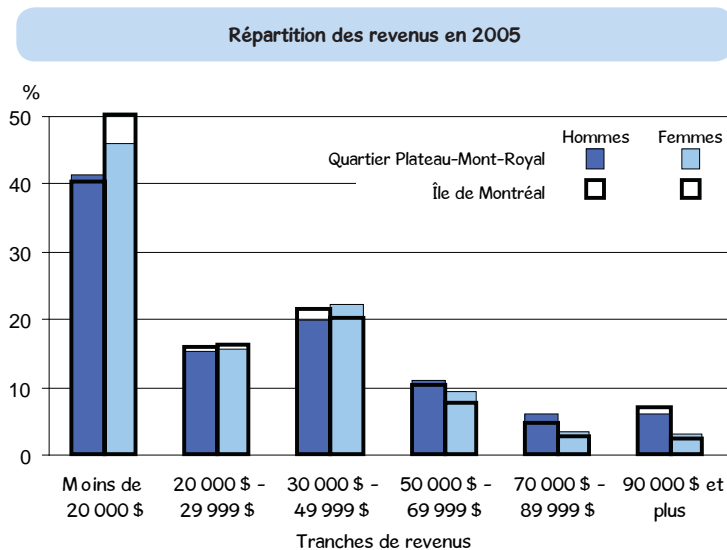
Source : Statistique Canada, recensement de 2006, compilations spéciales. Traitement et analyse : INRS-UCS. Le revenu déclaré est celui de l'année précédant le recensement.

	Quartier Plateau-Mont-Royal			Île de Montréal		
	Total	Hommes	Femmes	Total	Hommes	Femmes
<b>Total</b>	<b>23 526</b>	<b>25 283</b>	<b>22 118</b>	<b>22 212</b>	<b>25 669</b>	<b>19 664</b>
<b>Groupes d'âge</b>						
15-24 ans	9 675	9 519	9 810	8 537	8 690	8 417
25-29 ans	23 001	23 749	22 615	21 828	22 842	20 880
30-44 ans	31 295	32 195	30 308	28 133	30 026	26 154
45-54 ans	31 757	30 664	32 404	31 348	34 444	29 049
55-64 ans	26 156	28 194	23 942	26 698	32 182	21 577
65 ans et plus	17 420	20 201	16 310	19 373	24 921	17 199
<b>Lieu de naissance</b>						
Nés au Canada	25 538	27 303	23 961	25 561	29 223	22 494
Nés hors Canada	19 351	21 463	17 511	18 183	20 726	16 400
<b>Minorités visibles</b>						
Nés au Canada	17 078	17 711	16 736	13 484	13 485	13 483
Nés hors Canada	16 192	17 530	14 665	15 947	17 199	15 050

Source : Statistique Canada, recensement de 2006, compilations spéciales. Traitement et analyse : INRS-UCS. Le revenu déclaré est celui de l'année précédant le recensement.

La répartition des revenus sur le territoire du quartier Plateau-Mont-Royal diffère légèrement de celle de l'ensemble de l'île. Une part plus importante d'hommes que de femmes se retrouvent dans les tranches de revenu supérieures à 50 000 \$ tandis que les femmes sont plus souvent

présentes dans la plus faible tranche de revenu. En comparaison avec l'île toutefois, les femmes sont moins présentes dans les tranches de revenu les plus faibles et ont plus souvent un revenu dans les tranches supérieures à 30 000 \$.



Source : Statistique Canada, recensement de 2006, compilations spéciales.  
Traitement et analyse : INRS-UCS.

Contrairement à l'île, le nombre d'hommes et de femmes vivant sous le seuil de faible revenu sur le territoire du quartier Plateau-Mont-Royal est presque équivalent en 2005 (respectivement 13 240 contre 13 155). Les caractéristiques démographiques du quartier se reflètent dans les effectifs vivant sous le seuil de faible revenu puisque 40,4% sont âgés de moins de 30 ans (contre 30,1% sur l'île), mais c'est quand même chez les 30 à 44 ans que l'on retrouve la plus grande part des effectifs (26% contre 27,6% pour l'île). Cela dit, 29,2% des hommes vivant sous le seuil de faible revenu appartiennent à ce groupe d'âge, alors que le groupe des 15 à 24 ans prédomine chez les femmes (24,4%).

Plus que sur l'île, une forte majorité des personnes vivant sous le seuil de faible revenu sont nées au Canada sur le territoire du quartier Plateau-Mont-Royal (66,6% contre 52,1%). Néanmoins, la très grande majorité des 4 220 personnes issues des minorités visibles vivant sous le seuil de faible revenu sont nées hors Canada en 2005 (13% des effectifs totaux contre 30,9% pour l'île).

	Population sous le seuil de faible revenu en 2005											
	Quartier Plateau-Mont-Royal						Île de Montréal					
	Total		Hommes		Femmes		Total		Hommes		Femmes	
	N	%	N	%	N	%	N	%	N	%	N	%
<b>Total</b>	<b>26 395</b>	<b>100,0</b>	<b>13 240</b>	<b>100,0</b>	<b>13 155</b>	<b>100,0</b>	<b>428 110</b>	<b>100,0</b>	<b>193 190</b>	<b>100,0</b>	<b>234 920</b>	<b>100,0</b>
<b>Groupes d'âge</b>												
15-24 ans	5 810	22,0	2 600	19,6	3 210	24,4	82 715	19,3	39 450	20,4	43 260	18,4
25-29 ans	4 860	18,4	2 505	18,9	2 355	17,9	46 405	10,8	21 860	11,3	24 545	10,4
30-44 ans	6 875	26,0	3 865	29,2	3 010	22,9	118 275	27,6	59 240	30,7	59 030	25,1
45-54 ans	3 420	13,0	1 915	14,5	1 500	11,4	59 090	13,8	29 665	15,4	29 425	12,5
55-64 ans	2 485	9,4	1 290	9,7	1 195	9,1	47 485	11,1	21 285	11,0	26 195	11,2
65 ans et plus	2 945	11,2	1 060	8,0	1 885	14,3	74 140	17,3	21 685	11,2	52 455	22,3
<b>Lieu de naissance</b>												
Nés au Canada	17 585	66,6	8 675	65,5	8 910	67,7	223 110	52,1	96 320	49,9	126 790	54,0
Nés hors Canada	8 810	33,4	4 565	34,5	4 240	32,2	205 000	47,9	96 875	50,1	108 125	46,0
<b>Minorités visibles</b>												
Nés au Canada	780	3,0	360	2,7	420	3,2	15 815	3,7	7 565	3,9	8 245	3,5
Nés hors Canada	3 440	13,0	1 800	13,6	1 645	12,5	132 225	30,9	63 205	32,7	69 015	29,4
<b>Non-appartenance aux minorités visibles</b>	<b>22 170</b>	<b>84,0</b>	<b>11 075</b>	<b>83,6</b>	<b>11 095</b>	<b>84,3</b>	<b>280 070</b>	<b>65,4</b>	<b>122 420</b>	<b>63,4</b>	<b>157 660</b>	<b>67,1</b>

Source : Statistique Canada, recensement de 2006, compilations spéciales. Traitement et analyse : INRS-UCS.  
Le revenu déclaré est celui de l'année précédant le recensement.  
Il est conseillé d'interpréter avec prudence les taux de prévalence du faible revenu établis en fonction de petits chiffres.

En 2005, le revenu moyen des ménages sur le territoire du quartier Plateau-Mont-Royal est inférieur à celui de l'île de Montréal (50 353 \$ contre 57 738 \$). Les 17 315 ménages vivant sous le seuil de faible revenu constituent 34,7% des effectifs totaux, une part légèrement supérieure à celle de l'île (32,3%). Cela dit, les couples avec enfants, les familles monoparentales et les personnes seules (ménages non familiaux d'une personne) ont des taux de prévalence du faible revenu un peu inférieurs à l'île (respectivement 19,3%, 37,8% et 40,8% contre 21%, 38,8% et 44,5%).

Les couples avec enfants affichent d'ailleurs le revenu médian le plus élevé (69 129 \$ contre 69 522 \$ sur l'île), mais les couples sans enfant se retrouvent le moins souvent sous le seuil de faible revenu (17% contre 15,1% sur l'île). Comme sur l'île, au moins la moitié des ménages non familiaux de deux personnes ou plus se retrouvent sous le seuil de faible revenu (53,7% contre 50% pour l'île), et les personnes seules affichent le revenu médian le plus faible (25 930 \$ contre 23 780 \$ sur l'île).

Revenu total des ménages en 2005										
	Quartier Plateau-Mont-Royal					Île de Montréal				
	Total	Revenu moyen	Revenu médian	Sous le seuil de faible revenu		Total	Revenu moyen	Revenu médian	Sous le seuil de faible revenu	
				N	%				N	%
<b>Tous les ménages</b>	<b>49 850</b>	<b>50 353</b>	<b>37 485</b>	<b>17 315</b>	<b>34,7</b>	<b>831 555</b>	<b>57 738</b>	<b>40 179</b>	<b>268 905</b>	<b>32,3</b>
Couples avec enfants	5 865	85 978	69 129	1 130	19,3	195 210	91 668	69 522	41 035	21,0
Couples sans enfants	9 810	72 095	58 327	1 665	17,0	171 760	73 416	54 292	25 995	15,1
Familles monoparentales	3 520	47 144	38 393	1 330	37,8	92 665	46 568	37 401	35 985	38,8
Ménages multifamiliaux	185	83 977	61 871	65	35,1	7 705	87 303	76 102	1 365	17,7
Ménages non familiaux, 1 personne	25 095	34 360	25 930	10 240	40,8	317 350	32 526	23 780	141 115	44,5
Ménages non familiaux, 2 personnes ou plus	5 365	47 397	39 854	2 880	53,7	46 855	46 884	39 205	23 405	50,0

Source : Statistique Canada, recensement de 2006, compilations spéciales. Traitement et analyse : INRS-UCS.  
Le revenu déclaré est celui de l'année précédant le recensement.  
Il est conseillé d'interpréter avec prudence les taux de prévalence du faible revenu établis en fonction de petits chiffres.

## Connaissance des langues officielles

Plus de la moitié de la population sur le territoire du quartier Plateau-Mont-Royal a déclaré connaître l'anglais et le français en 2006, soit un peu plus que sur l'ensemble de l'île de Montréal (60,9% contre 56%), mais en baisse de 9,1% depuis 2001. Le nombre de personnes ne connaissant ni l'anglais ni le français est aussi en recul de 3,6% (contre une hausse de 12% sur l'île). Par contre, les effectifs ne connaissant que le français ou que l'anglais ont bondi de

respectivement 14,8% et 23,4%, soit beaucoup plus que pour l'ensemble de l'île (respectivement 5,6% et 1,6%). Cela dit, le nombre de personnes ne connaissant que l'anglais demeure, en 2006, proportionnellement deux fois moindre que sur l'île (6% contre 11,5%), et par conséquent, celles connaissant au moins le français y sont plus présentes (92,2% contre 85,9%).

Population selon la connaissance des langues en 2006							
	Quartier Plateau-Mont-Royal			Île de Montréal			
	N	%	Δ% 2001-2006	N	%	Δ% 2001-2006	
<b>Total</b>	<b>89 955</b>	<b>100,0</b>	<b>-1,0</b>	<b>1 823 905</b>	<b>100,0</b>	<b>2,3</b>	
Anglais seulement	5 410	6,0	23,4	209 720	11,5	1,6	
Français seulement	28 125	31,3	14,8	546 235	29,9	5,6	
Anglais et français	54 800	60,9	-9,1	1 020 765	56,0	0,4	
Ni l'anglais ni le français	1 610	1,8	-3,6	47 180	2,6	12,0	

Source : Statistique Canada, recensements de 2001 et 2006, compilations spéciales. Traitement et analyse : INRS-UCS.

## LES PERSONNES NÉES HORS CANADA ET ISSUES DES MINORITÉS VISIBLES

### Les personnes nées hors Canada

Le graphique ci-dessous permet de comparer la répartition de la population de 15 ans et plus issue des deux premières générations sur les territoires du quartier Plateau-Mont-Royal et de l'île de Montréal. Sur le territoire du quartier Plateau-Mont-Royal, les effectifs de la première génération (personnes nées hors Canada) sont plus du double de ceux de leurs enfants nés au Canada – la seconde génération. Ce phénomène est sensiblement le même que sur l'ensemble de l'île de Montréal où, en 2006, 28,2% des personnes sont de deuxième génération contre 29,2% sur le territoire du quartier Plateau-Mont-Royal.

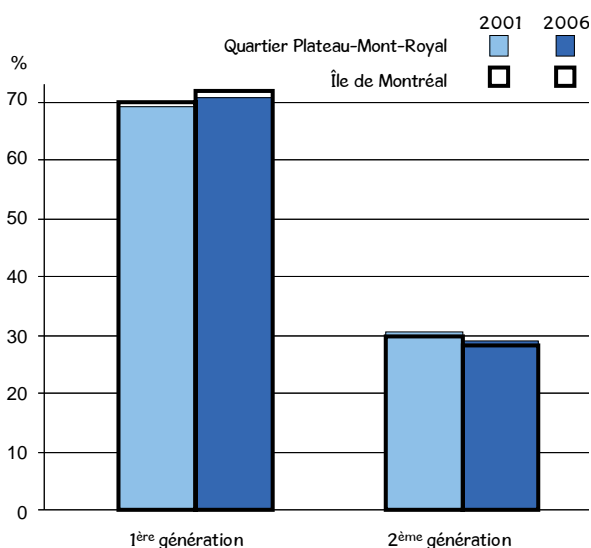
À partir des deux tableaux suivants, il est possible de comparer la situation des personnes de 15 ans et plus nées au Canada et hors Canada. Alors que les effectifs de celles nées au Canada ont diminué de 6,8% entre 2001 et 2006, ceux des personnes nées hors Canada sont en hausse de 16%.

Autre distinction notable, les personnes de 30 à 44 ans nées hors Canada forment le principal groupe d'âge (39,1% contre 31,8% pour l'île), alors que les personnes âgées de 18 à 24 ans affichent la croissance la plus élevée (29,2%). Chez les personnes nées au Canada, le groupe des 15 à 29 ans compte la plus grande part de ses effectifs sur le territoire du quartier Plateau-Mont-Royal (33,4% contre 28,6% pour l'île), et ce, malgré une baisse importante de 11,3% des effectifs depuis 2001. À l'opposé, le groupe des 55 à 64 ans s'est accru le plus depuis 2001 (49,3% contre 14,2% pour l'île).

Par ailleurs, soulignons que les personnes nées au Canada résidant sur le territoire du quartier Plateau-Mont-Royal sont à la fois moins nombreuses à ne posséder aucun diplôme et à détenir une formation universitaire que celles nées hors Canada. En effet, moins de la moitié possèdent une formation universitaire (48%), et 11,9% n'ont aucun diplôme (contre respectivement 52,1% et 16,6% chez les personnes nées hors Canada). Notons d'ailleurs que ces dernières sont légèrement plus scolarisées que leurs homologues de l'ensemble de l'île, où un peu plus du tiers détiennent une formation universitaire et un peu moins du quart sont sans diplôme (respectivement 35,7% et 23,5%).

Le profil des lieux de naissance apparaît beaucoup plus contrasté sur le territoire du quartier Plateau-Mont-Royal que sur l'ensemble de l'île. Si dans ce dernier cas, l'Europe prédomine suivie de l'Asie (respectivement 33,6% et 29,9%), sur le territoire du quartier Plateau-Mont-Royal, plus de la moitié des personnes nées hors Canada proviennent d'Europe (53,8%) et seulement 13,6% de l'Asie. Plus précisément, près du tiers proviennent d'Europe occidentale et septentrionale (32,6% contre 9,6% pour l'île), la plus forte proportion parmi les territoires de CLE de l'île en 2006, et en croissance de 23,4% depuis 2001 (contre 5,5% sur l'île). Un autre groupe, les personnes originaires d'Amérique centrale et du Sud, est nettement plus présent que sur l'ensemble de l'île (11,8% contre 8,7%), quoique celles en provenance de l'Afrique subsaharienne se démarquent par la plus forte croissance durant la période (73,5% contre 28,2% pour l'île). En terminant, les personnes de 15 ans et plus nées en Asie occidentale et centrale et Moyen-Orient sont peu présentes sur le territoire du quartier Plateau-Mont-Royal (3,1% contre 9,5% pour l'île), et leurs effectifs ont passablement décliné (-15,1% contre 14,8% sur l'île).

Population de 15 ans et plus selon le statut des générations



Source : Statistique Canada, recensements de 2001 et 2006, compilations spéciales.  
Traitement et analyse : INRS-UCS.

Personnes de 15 ans et plus nées au Canada en 2006

	Quartier Plateau-Mont-Royal			Île de Montréal		
	N	%	Δ% 2001-2006	N	%	Δ% 2001-2006
<b>Total</b>	<b>57 435</b>	<b>100,0</b>	<b>-6,8</b>	<b>976 005</b>	<b>100,0</b>	<b>-2,2</b>
Femmes	28 565	49,7	-9,0	515 545	52,8	-3,2
Hommes	28 870	50,3	-4,5	460 455	47,2	-1,2
<b>Groupes d'âge</b>						
15-29 ans	19 195	33,4	-11,3	278 990	28,6	-0,6
15-17 ans	1 260	2,2	8,6	47 100	4,8	-
18-24 ans	7 080	12,3	-27,7	127 150	13,0	-
25-29 ans	10 855	18,9	1,6	104 745	10,7	6,2
30-44 ans	18 110	31,5	-13,9	235 990	24,2	-15,4
45-64 ans	15 285	26,6	13,6	297 175	30,4	9,6
45-54 ans	9 275	16,1	-1,5	173 720	17,8	6,5
55-64 ans	6 015	10,5	49,3	123 455	12,6	14,2
65 ans et plus	4 840	8,4	-11,7	163 845	16,8	-2,4
<b>Scolarité</b>						
Aucun diplôme	6 825	11,9	-	197 750	20,3	-
Diplôme d'études secondaires	9 355	16,3	-	221 845	22,7	-
Diplôme d'une école de métier	4 015	7,0	-	102 085	10,5	-
Diplôme collégial	9 700	16,9	-	165 925	17,0	-
Certificat universitaire	3 800	6,6	-	53 830	5,5	-
Baccalauréat	14 745	25,7	-	151 100	15,5	-
Diplôme supérieur au baccalauréat	9 000	15,7	-	83 475	8,6	-

Source : Statistique Canada, recensements de 2001 et 2006, compilations spéciales. Traitement et analyse : INRS-UCS.  
- : non disponible.

Personnes de 15 ans et plus nées hors Canada en 2006						
	Quartier Plateau-Mont-Royal			Île de Montréal		
	N	%	Δ% 2001-2006	N	%	Δ% 2001-2006
<b>Total</b>	<b>22 690</b>	<b>100,0</b>	<b>16,0</b>	<b>562 330</b>	<b>100,0</b>	<b>14,0</b>
Femmes	10 905	48,1	21,6	288 370	51,3	14,6
Hommes	11 790	52,0	11,3	273 955	48,7	13,3
<b>Groupes d'âge</b>						
15-29 ans	5 860	25,8	21,3	107 960	19,2	11,8
15-17 ans	325	1,4	14,0	12 760	2,3	-
18-24 ans	2 170	9,6	29,2	47 450	8,4	-
25-29 ans	3 375	14,9	18,0	47 745	8,5	16,6
30-44 ans	8 870	39,1	25,6	178 870	31,8	17,5
45-64 ans	5 305	23,4	-0,8	172 795	30,7	10,4
45-54 ans	3 040	13,4	-2,7	93 600	16,6	5,2
55-64 ans	2 260	10,0	1,3	79 200	14,1	17,4
65 ans et plus	2 660	11,7	14,4	102 700	18,3	16,5
<b>Scolarité</b>						
Aucun diplôme	3 775	16,6	-	132 405	23,5	-
Diplôme d'études secondaires	3 015	13,3	-	106 385	18,9	-
Diplôme d'une école de métier	1 410	6,2	-	53 175	9,5	-
Diplôme collégial	2 665	11,7	-	69 330	12,3	-
Certificat universitaire	1 445	6,4	-	38 390	6,8	-
Baccalauréat	4 310	19,0	-	85 705	15,2	-
Diplôme supérieur au baccalauréat	6 055	26,7	-	76 935	13,7	-
<b>Lieu de naissance</b>						
États-Unis	1 365	6,0	38,6	12 945	2,3	12,5
Amérique centrale et du Sud	2 680	11,8	34,3	48 710	8,7	25,9
Caraïbes et Bermudes	755	3,3	51,0	57 920	10,3	10,0
Europe	12 210	53,8	9,1	189 105	33,6	2,3
Europe occidentale et septentrionale	7 390	32,6	23,4	54 260	9,6	5,5
Europe orientale	1 245	5,5	25,8	49 655	8,8	22,0
Europe méridionale	3 575	15,8	-15,1	85 190	15,1	-8,1
Afrique	2 495	11,0	19,4	84 410	15,0	37,2
Afrique du Nord	1 480	6,5	-1,7	58 770	10,5	41,5
Afrique subsaharienne (autre Afrique)	1 015	4,5	73,5	25 640	4,6	28,2
Asie	3 090	13,6	13,2	168 345	29,9	17,4
Asie occidentale et centrale et Moyen-Orient	705	3,1	-15,1	53 565	9,5	14,8
Asie orientale	1 145	5,0	40,5	35 375	6,3	43,0
Asie du Sud-Est	870	3,8	31,8	42 950	7,6	8,3
Asie méridionale	365	1,6	-15,1	36 455	6,5	12,6
Océanie et autres	90	0,4	20,0	895	0,2	13,3

Source : Statistique Canada, recensements de 2001 et 2006, compilations spéciales. Traitement et analyse : INRS-UCS.  
- : non disponible.

Les nouveaux arrivants – les immigrants récents arrivés entre 2001 et 2006 – sont un peu plus présents sur le territoire du quartier Plateau-Mont-Royal que sur l'île puisqu'ils y constituent 29,4% de la population immigrante (contre 24,4% sur l'île). Sur le territoire du quartier Plateau-Mont-Royal, de 2001 à 2006, les effectifs arrivés durant les décennies 1960 et 1980 ont beaucoup plus fortement diminué que sur l'île (respectivement -31,7% et -20,4% contre -9,2% et -9%). Par contre, le nombre de personnes immigrantes arrivées au Canada entre 1991 et 1995 n'a pratiquement pas changé durant la période, alors qu'il a diminué de 10,4% sur l'île.

Population immigrante selon la période d'immigration						
	Quartier Plateau-Mont-Royal			Île de Montréal		
	N	%	Δ% 2001-2006	N	%	Δ% 2001-2006
<b>Total*</b>	<b>19 820</b>	<b>100,0</b>	<b>10,8</b>	<b>560 390</b>	<b>100,0</b>	<b>13,8</b>
Avant 1961	1 045	5,3	-16,7	55 810	10,0	-12,5
1961 à 1970	1 835	9,3	-31,7	60 900	10,9	-9,2
1971 à 1980	3 260	16,4	-7,3	70 195	12,5	-8,8
1981 à 1990	2 960	14,9	-20,4	91 090	16,3	-9,0
1991 à 1995	2 465	12,4	-0,2	74 600	13,3	-10,4
1996 à 2000	2 440	12,3	-	71 120	12,7	-
2001 à 2006	5 820	29,4	-	136 675	24,4	-

Source : Statistique Canada, recensements de 2001 et 2006, compilations spéciales. Traitement et analyse : INRS-UCS.  
- : non disponible.  
\* Les nombres ne correspondent pas à ceux des personnes nées hors Canada; pour une explication, voir "Population immigrante" au lexique.

Les nouveaux arrivants de 15 ans et plus du territoire du quartier Plateau-Mont-Royal sont globalement plus jeunes et plus scolarisés que ceux de l'ensemble de l'île. La grande majorité des personnes sont âgées de moins de 45 ans et plus du tiers de moins de 30 ans (respectivement 91% et 35%). Plus des deux tiers détiennent une formation universitaire (70% contre 55,4% sur l'île) et 7% n'ont aucun diplôme (contre 12,8%).

## Les personnes issues des minorités visibles

Les 9 515 personnes de 15 ans et plus issues des minorités visibles sur le territoire du quartier Plateau-Mont-Royal constituent en 2006 une part deux fois plus faible de la population de 15 ans et plus que sur l'île (11,9% contre 22,7%). Par contre, leurs effectifs ont plus fortement augmenté entre 2001 et 2006 (34,3% contre 23,4% pour l'île). À l'inverse de l'ensemble de l'île, les hommes y sont majoritaires (51,8% contre 48,6% pour l'île), mais leurs effectifs ont bien moins crû que ceux des femmes (25,6% contre 44,6%).

Cette population compte plus de jeunes et moins de personnes âgées que sur l'ensemble de l'île. En effet, la part des personnes issues des minorités visibles âgées de 15 à 29 ans est plus élevée que sur l'île (34,2% contre 31,8%), alors que celle des personnes âgées de 45 ans et plus y est inférieure (26,5% contre 32,5%). Le groupe des 25 à 29 ans connaît toutefois une hausse nettement inférieure à celle de l'île (8,8% contre 21,4%). Concernant les niveaux de scolarité, 15,7% des personnes issues des minorités visibles ne possèdent aucun diplôme sur le territoire du quartier Plateau-Mont-Royal (contre 21,7% pour l'île), et elles sont plus nombreuses à posséder une formation universitaire (47,6% contre 33,2% pour l'île).

Contrairement à l'ensemble de l'île, la plus grande part des effectifs des minorités visibles du territoire du quartier Plateau-Mont-Royal ne sont pas issus du groupe des Noirs (23,7% contre 27,6% pour l'île), mais bien du groupe des Latino-Américains (24% contre 12,8%). Les effectifs des premiers ont cependant augmenté trois fois plus depuis 2001 (88,7% contre 27,4%). Cela dit, ce sont les effectifs du groupe des minorités autres et multiples qui ont le plus crû depuis 2001 (90,6% contre -7,3% pour l'île), bien que leur part de la population issue des minorités visibles demeure faible (3,2% contre 2% pour l'île).

### Nouveaux arrivants de 15 ans et plus (2001-2006)

	Quartier Plateau-Mont-Royal		Île de Montréal	
	N	%	N	%
<b>Total</b>	<b>5 235</b>	<b>100,0</b>	<b>112 565</b>	<b>100,0</b>
Femmes	2 865	54,7	57 105	50,7
Hommes	2 370	45,3	55 465	49,3
<b>Groupes d'âge</b>				
15-29 ans	1 830	35,0	34 910	31,0
15-17 ans	95	1,8	4 295	3,8
18-24 ans	420	8,0	11 880	10,6
25-29 ans	1 305	24,9	18 735	16,6
30-44 ans	2 930	56,0	63 110	56,1
45-64 ans	410	7,8	12 400	11,0
45-54 ans	280	5,3	8 975	8,0
55-64 ans	135	2,6	3 425	3,0
65 ans et plus	60	1,1	2 150	1,9
<b>Scolarité</b>				
Aucun diplôme	365	7,0	14 390	12,8
Diplôme d'études secondaires	425	8,1	16 635	14,8
Diplôme d'une école de métier	210	4,0	6 850	6,1
Diplôme collégial	560	10,7	12 380	11,0
Certificat universitaire	420	8,0	10 435	9,3
Baccalauréat	1 240	23,7	27 825	24,7
Diplôme supérieur au baccalauréat	2 005	38,3	24 040	21,4

Source : Statistique Canada, recensement de 2006, compilations spéciales.  
Traitement et analyse : INRS-UCS.

### Appartenance des personnes de 15 ans et plus aux minorités visibles en 2006

	Quartier Plateau-Mont-Royal			Île de Montréal		
	N	%	Δ% 2001-2006	N	%	Δ% 2001-2006
<b>Total</b>	<b>9 515</b>	<b>100,0</b>	<b>34,3</b>	<b>349 325</b>	<b>100,0</b>	<b>23,4</b>
Femmes	4 585	48,2	44,6	179 405	51,4	24,6
Hommes	4 925	51,8	25,6	169 925	48,6	22,2
<b>Groupes d'âge</b>						
15-29 ans	3 250	34,2	31,0	111 000	31,8	17,9
15-17 ans	365	3,8	73,8	18 590	5,3	-
18-24 ans	1 460	15,3	52,1	51 160	14,6	-
25-29 ans	1 425	15,0	8,8	41 250	11,8	21,4
30-44 ans	3 750	39,4	34,6	124 775	35,7	22,5
45-64 ans	1 910	20,1	35,0	86 645	24,8	28,9
45-54 ans	1 195	12,6	35,0	54 005	15,5	24,3
55-64 ans	710	7,5	35,2	32 640	9,3	37,2
65 ans et plus	605	6,4	49,4	26 905	7,7	35,7
<b>Scolarité</b>						
Aucun diplôme	1 490	15,7	-	75 925	21,7	-
Diplôme d'études secondaires	1 620	17,0	-	76 795	22,0	-
Diplôme d'une école de métier	590	6,2	-	32 315	9,3	-
Diplôme collégial	1 285	13,5	-	48 330	13,8	-
Certificat universitaire	640	6,7	-	24 960	7,1	-
Baccalauréat	2 215	23,3	-	54 480	15,6	-
Diplôme supérieur au baccalauréat	1 670	17,6	-	36 525	10,5	-

Source : Statistique Canada, recensements de 2001 et 2006, compilations spéciales. Traitement et analyse : INRS-UCS.  
- : non disponible.

Groupes de minorités visibles et autochtones de 15 ans et plus en 2006

	Quartier Plateau-Mont-Royal				Île de Montréal			
	N	%*	**	Δ% 2001-2006	N	%*	**	Δ% 2001-2006
Population totale	80 135	100,0	--	-1,3	1 538 335	100,0	--	3,1
Minorités visibles	9 515	11,9	100,0	34,3	349 325	22,7	100,0	23,4
Noir	2 255	2,8	23,7	88,7	96 255	6,3	27,6	17,1
Sud-Asiatique	645	0,8	6,8	13,2	44 645	2,9	12,8	16,5
Chinois	1 370	1,7	14,4	34,3	44 380	2,9	12,7	39,2
Asiatique du Sud-Est	830	1,0	8,7	25,8	26 175	1,7	7,5	8,8
Arabe / Asiatique occidental	1 355	1,7	14,2	-2,2	64 260	4,2	18,4	33,8
Latino-Américain	2 280	2,8	24,0	27,4	44 870	2,9	12,8	32,9
Coréen, Japonais, Philippin	465	0,6	4,9	50,0	21 720	1,4	6,2	25,7
Minorités autre et multiples	305	0,4	3,2	90,6	7 015	0,5	2,0	-7,3
Non-appartenance aux minorités visibles	70 220	87,6	--	-4,8	1 182 530	76,9	--	-
Autochtone	395	0,5	--	36,2	6 475	0,4	--	-

Source : Statistique Canada, recensements de 2001 et 2006, compilations spéciales. Traitement et analyse : INRS-UCS.  
- : non disponible. -- : ne s'applique pas.  
\* En % du total de la population. \*\* En % des personnes issues des minorités visibles.  
Dans les données du recensement de 2001 pour l'île de Montréal, les effectifs des autochtones font partie du groupe de non appartenance aux minorités visibles.

Les personnes issues des minorités visibles sur le territoire du quartier Plateau-Mont-Royal sont nées au Canada dans une proportion supérieure à l'île (19,5% contre 14,4% sur l'île). Les personnes issues des minorités visibles nées au Canada sont nettement plus jeunes que celles nées hors Canada (respectivement 62,6% et 26,2% ont entre 15 et 29 ans), mais sont globalement moins jeunes que leurs homologues de l'ensemble de l'île (74,8%). Avec un tiers des effectifs, les 18 à 24 ans constituent, sur le territoire du quartier Plateau-Mont-Royal, le groupe d'âge prédominant chez les personnes issues des minorités visibles nées au Canada (33,1% contre 36,3% pour l'île). Par contre, le groupe des 30 à 34 ans suit avec 29,5% des effectifs, beaucoup plus que sur l'île (17,5%).

Cette particularité démographique se manifeste clairement dans les niveaux de scolarité atteints puisque, contrairement à l'île, les personnes issues des minorités visibles nées au Canada sont à peine

moins scolarisées que celles nées hors Canada sur le territoire du quartier Plateau-Mont-Royal. Ainsi, 44,5% des premières possèdent une formation universitaire et 48,3% des secondes, beaucoup plus que sur l'île dans les deux cas (respectivement 24,2% et 34,6%). La différence observée selon le lieu de naissance sur le territoire du quartier Plateau-Mont-Royal ne tient d'ailleurs qu'à la proportion de personnes ayant acquis un diplôme supérieur au baccalauréat, nécessairement un peu moins jeunes que pour les autres niveaux de formation (respectivement 13,5% et 18,5%). De même, 15,7% des personnes issues des minorités visibles, quel que soit le lieu de naissance, ne détiennent aucun diplôme, contre 24,4% pour celles nées au Canada et 21,3% pour celles nées hors Canada sur l'île de Montréal.

Personnes de 15 ans et plus issues des minorités visibles nées au Canada en 2006

	Quartier Plateau-Mont-Royal		Île de Montréal	
	N	%	N	%
<b>Total</b>	<b>2 070</b>	<b>100,0</b>	<b>50 215</b>	<b>100,0</b>
Femmes	1 015	49,0	25 590	51,0
Hommes	1 060	51,2	24 620	49,0
<b>Groupes d'âge</b>				
15-29 ans	1 295	62,6	37 555	74,8
15-17 ans	200	9,7	9 935	19,8
18-24 ans	685	33,1	18 245	36,3
25-29 ans	410	19,8	9 375	18,7
30-44 ans	610	29,5	8 795	17,5
45-64 ans	100	4,8	2 410	4,8
45-54 ans	50	2,4	1 615	3,2
55-64 ans	45	2,2	800	1,6
65 ans et plus	60	2,9	1 450	2,9
<b>Scolarité</b>				
Aucun diplôme	325	15,7	12 250	24,4
Diplôme d'études secondaires	420	20,3	13 535	27,0
Diplôme d'une école de métier	45	2,2	2 990	6,0
Diplôme collégial	355	17,1	9 285	18,5
Certificat universitaire	140	6,8	2 380	4,7
Baccalauréat	500	24,2	7 140	14,2
Diplôme supérieur au baccalauréat	280	13,5	2 640	5,3

Source : Statistique Canada, recensements de 2006, compilations spéciales. Traitement et analyse : INRS-UCS.  
À noter que dans les données sur le lieu de naissance publiées par Statistique Canada, les autochtones ne font pas partie du groupe des personnes issues des minorités visibles.

Personnes de 15 ans et plus issues des minorités visibles nées hors Canada en 2006

	Quartier Plateau-Mont-Royal		Île de Montréal	
	N	%	N	%
<b>Total</b>	<b>7 445</b>	<b>100,0</b>	<b>299 110</b>	<b>100,0</b>
Femmes	3 570	48,0	153 805	51,4
Hommes	3 870	52,0	145 300	48,6
<b>Groupes d'âge</b>				
15-29 ans	1 950	26,2	73 440	24,6
15-17 ans	165	2,2	8 655	2,9
18-24 ans	775	10,4	32 910	11,0
25-29 ans	1 010	13,6	31 880	10,7
30-44 ans	3 135	42,1	115 980	38,8
45-64 ans	1 805	24,2	84 235	28,2
45-54 ans	1 140	15,3	52 390	17,5
55-64 ans	665	8,9	31 840	10,6
65 ans et plus	540	7,3	25 455	8,5
<b>Scolarité</b>				
Aucun diplôme	1 170	15,7	63 680	21,3
Diplôme d'études secondaires	1 195	16,1	63 260	21,1
Diplôme d'une école de métier	550	7,4	29 325	9,8
Diplôme collégial	925	12,4	39 040	13,1
Certificat universitaire	505	6,8	22 575	7,5
Baccalauréat	1 715	23,0	47 340	15,8
Diplôme supérieur au baccalauréat	1 380	18,5	33 885	11,3

Source : Statistique Canada, recensement de 2006, compilations spéciales. Traitement et analyse : INRS-UCS.  
À noter que dans les données sur le lieu de naissance publiées par Statistique Canada, les autochtones ne font pas partie du groupe des personnes issues des minorités visibles.

De façon générale, les personnes issues des minorités visibles sont nettement plus scolarisées sur le territoire du quartier Plateau-Mont-Royal que sur l'ensemble de l'île. Ainsi, 15,7% d'entre elles ne possèdent aucun diplôme (contre 21,7% pour l'île) et 47,5% possèdent une formation universitaire (contre 33,2% pour l'île). La situation est identique en ce qui a trait à la population n'appartenant pas aux minorités visibles : elle y est plus scolarisée que sur l'île (respectivement 49,5% contre 31,6% des personnes avec une formation universitaire).

Une analyse plus détaillée du tableau de la scolarité des groupes de minorités visibles révèle que presque tous affichent des parts plus faibles de non-diplômés sur le territoire du quartier Plateau-Mont-Royal que sur l'ensemble de l'île. Le groupe des Chinois constitue la seule exception, puisqu'un quart n'ont aucun diplôme (24,5% contre 19,6% pour l'île), et 40,5% ont une formation universitaire (contre 47% pour l'île).

Le groupe des Coréens, Japonais, Philippins présente le plus faible taux de non-diplômés (6,4% contre 8,8% sur l'île), mais les Latino-Américains montrent l'écart le plus grand par rapport à l'île (13,6% contre 26%). À l'autre extrémité, deux groupes possèdent majoritairement une formation universitaire : près des deux tiers des Arabes-Asiatiques occidentaux (64,2% contre 48,3% pour l'île), et un peu moins chez les Coréens, Japonais, Philippins (58,4% contre 47,3%). En terminant, il faut interpréter avec prudence la distribution des niveaux de scolarité entre les groupes des minorités visibles, puisqu'une forte majorité des personnes issues des minorités visibles sont nées hors Canada et que la distribution d'un groupe peut être influencée par sa structure d'âge et l'ancienneté de l'immigration.

#### Scolarité des personnes issues des minorités visibles et des autochtones de 15 ans et plus en 2006

	Total (100%)	Aucun diplôme	Diplôme d'études secondaires	Diplôme d'une école de métier	Diplôme collégial	Certificat universitaire	Baccalauréat	Diplôme supérieur au baccalauréat
<b>Quartier Plateau-Mont-Royal</b>								
Population totale	80 130	13,2	15,4	6,8	15,4	6,5	23,8	18,8
Minorités visibles	9 510	15,7	17,0	6,3	13,5	6,7	23,3	17,5
Noir	2 250	16,7	17,8	6,9	15,6	5,8	24,7	13,6
Sud-Asiatique	645	15,5	25,6	2,3	10,1	2,3	24,8	19,4
Chinois	1 370	24,5	20,4	0,7	13,5	5,8	21,9	12,8
Asiatique du Sud-Est	830	19,9	19,9	6,6	10,2	8,4	15,7	21,1
Arabe / Asiatique occidental	1 355	10,0	8,1	6,6	11,1	7,0	32,1	25,1
Latino-Américain	2 280	13,6	16,7	9,9	16,4	8,6	18,2	16,7
Coréen, Japonais, Philippin	470	6,4	21,3	2,1	9,6	7,4	31,9	19,1
Minorités autre et multiples	305	14,8	8,2	9,8	11,5	8,2	23,0	23,0
Non-appartenance aux minorités visibles	70 220	12,9	15,2	6,8	15,7	6,5	23,9	19,1
Autochtone	395	13,9	20,3	7,6	19,0	11,4	22,8	5,1
<b>Île de Montréal</b>								
Population totale	1 538 335	21,5	21,3	10,1	15,3	6,0	15,4	10,4
Minorités visibles	349 325	21,7	22,0	9,3	13,8	7,1	15,6	10,5
Noir	96 255	24,7	22,1	15,5	15,4	6,5	9,7	6,1
Sud-Asiatique	44 645	25,7	29,7	4,6	12,4	5,4	12,0	10,2
Chinois	44 380	19,6	18,5	3,0	11,9	7,6	23,6	15,8
Asiatique du Sud-Est	26 175	30,5	22,7	6,2	13,1	5,1	13,4	9,0
Arabe / Asiatique occidental	64 260	13,6	17,7	7,0	13,3	9,2	22,4	16,7
Latino-Américain	44 870	26,0	23,3	13,0	13,7	4,9	11,3	7,7
Coréen, Japonais, Philippin	21 720	8,8	21,8	5,8	16,3	13,6	25,1	8,6
Minorités autre et multiples	7 015	24,4	21,6	10,5	14,5	6,7	12,9	9,4
Non-appartenance aux minorités visibles	1 182 530	21,3	21,1	10,3	15,7	5,7	15,4	10,5
Autochtone	6 475	27,8	23,8	14,6	15,3	5,3	9,7	3,5

Source : Statistique Canada, recensement de 2006, compilations spéciales. Traitement et analyse : INRS-UCS.  
- : non disponible.

## MARCHÉ DU TRAVAIL

### Principaux indicateurs économiques

Au recensement de 2006, la population totale de 15 ans et plus du quartier Plateau-Mont-Royal se chiffrait à 80 130 personnes, soit 5,2% de celle de l'île de Montréal. La population active comptait 60 600 individus, dont 56 055 personnes occupées et 4 540 chômeurs (respectivement en légère hausse de 0,8% et en forte baisse de 12,1% contre 4,9% et -0,6% pour l'île).

Il en résulte un taux d'activité de 75,6%, très supérieur à celui de l'île (63,6%). Il en va de même pour le taux d'emploi (70% contre 58%), en légère hausse depuis 2001 de 1,5 point de pourcentage, alors que sur l'ensemble de l'île il est en hausse de 1 point. Notons également que le taux de chômage de 7,5% est inférieur à celui de l'île (8,8%).

L'âge est une caractéristique importante mettant en évidence des différences entre les principaux indicateurs du marché du travail sur le territoire du quartier Plateau-Mont-Royal. La baisse de la population plus jeune se répercute particulièrement dans le nombre de chômeurs : en baisse de 18,2% chez les 15 à 29 ans et de 16,2% pour les 30 à 44 ans, soit des diminutions bien plus fortes que sur l'île (-0,8% et -6%). À l'inverse, on observe une augmentation du nombre de chômeurs âgés de 45 à 64 ans, mais moindre que pour l'île (5,5% contre 7,3%). De fait, il s'agit du seul groupe d'âge dont la population active a crû durant la période (12,4% contre 15% sur l'île).

Notons également que l'ensemble des groupes d'âge du quartier Plateau-Mont-Royal présente des taux d'activité et d'emploi supérieurs à ceux observés pour l'ensemble de l'île. On observe

Principaux indicateurs économiques de la population, par sexe et par catégorie d'âge en 2006

	Quartier Plateau-Mont-Royal						Île de Montréal					
	Total		Hommes		Femmes		Total		Hommes		Femmes	
	N	Δ% 2001-2006	N	Δ% 2001-2006	N	Δ% 2001-2006	N	Δ% 2001-2006	N	Δ% 2001-2006	N	Δ% 2001-2006
<b>Population de 15 ans et plus</b>	<b>80 130</b>	<b>-1,3</b>	<b>40 660</b>	<b>-0,4</b>	<b>39 475</b>	<b>-2,2</b>	<b>1 538 335</b>	<b>3,1</b>	<b>734 415</b>	<b>3,7</b>	<b>803 920</b>	<b>2,5</b>
Population active	60 600	-0,3	32 160	0,2	28 440	-0,8	978 785	4,4	512 310	3,8	466 480	5,2
Personnes occupées	56 055	0,8	29 495	1,8	26 565	-0,2	892 735	4,9	465 715	4,6	427 020	5,4
Chômeurs	4 540	-12,1	2 670	-14,4	1 875	-8,5	86 055	-0,6	46 590	-3,6	39 460	3,1
Personnes inactives	19 530	-4,3	8 495	-2,6	11 030	-5,6	559 545	0,9	222 105	3,7	337 440	-0,9
Taux d'activité (%)	75,6	0,7	79,1	0,5	72,0	1,0	63,6	0,8	69,8	0,1	58,0	1,4
Taux d'emploi (%)	70,0	1,5	72,5	1,5	67,3	1,3	58,0	1,0	63,4	0,5	53,1	1,4
Taux de chômage (%)	7,5	-1,0	8,3	-1,4	6,6	-0,6	8,8	-0,4	9,1	-0,7	8,5	-0,1
<b>Population de 15 à 29 ans</b>	<b>25 060</b>	<b>-5,3</b>	<b>11 950</b>	<b>-6,4</b>	<b>13 110</b>	<b>-4,2</b>	<b>386 945</b>	<b>2,6</b>	<b>189 820</b>	<b>1,6</b>	<b>197 130</b>	<b>3,6</b>
Population active	20 160	-6,5	9 655	-8,4	10 505	-4,8	267 125	2,1	132 540	0,1	134 590	4,2
Personnes occupées	18 425	-5,3	8 770	-6,0	9 660	-4,6	237 795	2,5	116 825	0,7	120 965	4,3
Chômeurs	1 730	-18,2	880	-27,6	845	-6,6	29 330	-0,8	15 715	-4,5	13 615	3,9
Personnes inactives	4 900	0,1	2 295	2,7	2 600	-2,3	119 820	3,6	57 280	5,2	62 540	2,2
Taux d'activité (%)	80,4	-1,1	80,8	-1,7	80,1	-0,5	69,0	-0,3	69,8	-1,1	68,3	0,4
Taux d'emploi (%)	73,5	0,0	73,4	0,4	73,7	-0,3	61,5	0,0	61,5	-0,6	61,4	0,4
Taux de chômage (%)	8,6	-1,2	9,1	-2,4	8,0	-0,2	11,0	-0,3	11,9	-0,5	10,1	0,0
<b>Population de 30 à 44 ans</b>	<b>26 985</b>	<b>-4,0</b>	<b>14 775</b>	<b>-3,4</b>	<b>12 205</b>	<b>-4,7</b>	<b>414 865</b>	<b>-3,8</b>	<b>211 560</b>	<b>-2,7</b>	<b>203 300</b>	<b>-4,8</b>
Population active	24 105	-3,7	13 565	-2,1	10 535	-5,7	345 985	-3,9	187 090	-3,2	158 895	-4,8
Personnes occupées	22 500	-2,7	12 575	-1,1	9 920	-4,7	314 290	-3,7	169 885	-2,5	144 405	-5,1
Chômeurs	1 600	-16,2	990	-13,5	610	-20,3	31 700	-6,0	17 205	-9,2	14 490	-2,0
Personnes inactives	2 880	-6,0	1 210	-15,4	1 670	1,8	68 880	-2,8	24 470	0,7	44 410	-4,6
Taux d'activité (%)	89,3	0,2	91,8	1,2	86,3	-0,9	83,4	-0,2	88,4	-0,4	78,2	0,0
Taux d'emploi (%)	83,4	1,1	85,1	1,9	81,3	0,0	75,8	0,1	80,3	0,2	71,0	-0,3
Taux de chômage (%)	6,6	-1,0	7,3	-1,0	5,8	-1,0	9,2	-0,2	9,2	-0,6	9,1	0,2
<b>Population de 45 à 64 ans</b>	<b>20 590</b>	<b>9,5</b>	<b>10 790</b>	<b>11,5</b>	<b>9 800</b>	<b>7,5</b>	<b>469 975</b>	<b>9,9</b>	<b>224 955</b>	<b>11,8</b>	<b>245 015</b>	<b>8,2</b>
Population active	15 450	12,4	8 425	13,1	7 025	11,7	340 675	15,0	176 775	13,9	163 900	16,2
Personnes occupées	14 290	13,0	7 655	14,1	6 635	11,9	317 100	15,6	163 820	14,6	153 280	16,7
Chômeurs	1 160	5,5	770	4,1	385	6,9	23 570	7,3	12 955	6,0	10 620	9,0
Personnes inactives	5 140	1,7	2 365	6,1	2 775	-1,8	129 300	-1,6	48 180	4,5	81 120	-4,9
Taux d'activité (%)	75,0	1,9	78,1	1,1	71,7	2,7	72,5	3,2	78,6	1,5	66,9	4,6
Taux d'emploi (%)	69,4	2,1	70,9	1,6	67,7	2,7	67,5	3,4	72,8	1,8	62,6	4,6
Taux de chômage (%)	7,5	-0,5	9,1	-0,8	5,5	-0,2	6,9	-0,5	7,3	-0,6	6,5	-0,4
<b>Population de 65 ans et plus</b>	<b>7 500</b>	<b>-4,0</b>	<b>3 145</b>	<b>2,3</b>	<b>4 355</b>	<b>-8,0</b>	<b>266 545</b>	<b>4,1</b>	<b>108 080</b>	<b>5,7</b>	<b>158 465</b>	<b>3,0</b>
Population active	890	114,5	515	114,6	375	108,3	25 000	30,1	15 905	24,0	9 095	42,4
Personnes occupées	835	119,7	490	127,9	345	115,6	23 550	31,6	15 180	25,0	8 365	45,5
Chômeurs	55	37,5	25	0,0	25	25,0	1 450	9,0	720	3,6	730	15,9
Personnes inactives	6 605	-10,6	2 625	-7,4	3 980	-12,6	241 540	2,0	92 175	3,1	149 370	1,3
Taux d'activité (%)	11,9	6,6	16,4	8,6	8,6	4,8	9,4	1,9	14,7	2,1	5,7	1,5
Taux d'emploi (%)	11,1	6,2	15,6	8,6	7,9	4,5	8,8	1,8	14,0	2,1	5,3	1,6
Taux de chômage (%)	6,2	-3,4	4,9	-5,5	6,7	-4,4	5,8	-1,1	4,5	-0,9	8,0	-1,9

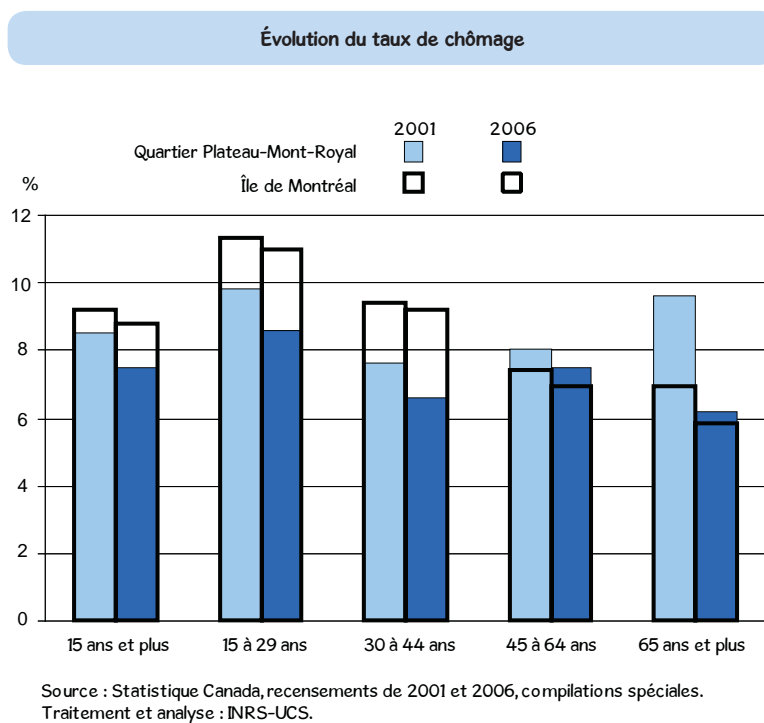
Source : Statistique Canada, recensements de 2001 et 2006, compilations spéciales. Traitement et analyse : INRS-UCS.  
 Il est conseillé d'interpréter avec prudence les taux de variation calculés à partir de petits chiffres.

l'écart le plus important chez les 15 à 29 ans, avec un taux d'activité de 80,4% et un taux d'emploi de 73,5% (contre respectivement 69% et 61,5% sur l'île). Ils affichent en même temps le plus haut taux de chômage, bien qu'il soit inférieur à celui de l'île (8,6% contre 11%). À l'inverse, le taux de chômage du groupe en croissance, les 45 à 64 ans, est supérieur à l'île en 2006 (7,5% contre 6,9%), de même que leur taux d'emploi (69,4% contre 67,5%). Cela dit, le groupe des 30 à 44 ans affiche le taux d'emploi le plus élevé (83,4% contre 75,8% pour l'île) et le taux de chômage le plus bas par rapport à l'île (6,6% contre 9,2%).

Comme sur l'île, les hommes actifs sont plus souvent au chômage que les femmes. Ceux de 15 à 29 ans et de 45 à 64 ans partagent le taux le plus élevé (9,1%), mais alors que les jeunes hommes sont

moins souvent en chômage que sur l'île (11,9%), c'est l'inverse pour les plus vieux (7,3% sur l'île). Les femmes de 45 à 64 ans ont de leur côté le taux de chômage le plus faible (5,5% contre 6,5%), ce groupe d'âge présentant l'écart homme-femme le plus important en 2006.

Le graphique suivant permet de comparer l'évolution du taux de chômage des différents groupes d'âge entre 2001 et 2006 pour le territoire du quartier Plateau-Mont-Royal et de l'île. Le taux de chômage de l'ensemble de la population active du quartier Plateau-Mont-Royal (15 ans et plus) a diminué de 1 point depuis 2001, un peu que sur l'ensemble de l'île (-0,4 point). Tous les groupes d'âge ont connu une baisse de leur taux de chômage durant la période, celui du groupe des 45 à 64 ans demeure toutefois légèrement supérieur à l'île.



## Selon le lieu de naissance

L'objectif de cette section est de comparer les indicateurs économiques de la population née hors Canada avec celle née au Canada.

Relativement aux effectifs en présence en 2006, 22 690 personnes âgées de 15 ans et plus et nées hors Canada résident sur le territoire du quartier Plateau-Mont-Royal, en hausse de 16% depuis 2001 (14% sur l'île). Ces personnes représentent 4% des personnes nées hors Canada de l'île de Montréal et un peu plus du quart de la population de 15 ans et plus sur le territoire du quartier Plateau-Mont-Royal (28,3% contre 36,6% pour l'île). Entre 2001 et 2006, la population active née au Canada a diminué de 5% alors que celle née hors Canada a crû de 16,6%. Cette dernière constitue le quart de la population active sur le territoire du quartier Plateau-Mont-Royal (25,8% contre 34,5% sur l'île). Il en va sensiblement de même pour les personnes occupées nées hors Canada (25,3% contre 33% pour l'île), alors que leurs effectifs ont crû de 18,7% depuis 2001 (contre une baisse de 4,1% pour celles nées au Canada).

Sur le territoire du quartier Plateau-Mont-Royal, le taux d'activité des personnes nées hors Canada est nettement inférieur à celui des personnes nées au Canada (68,9% contre 78,3%), mais il surpasse celui de leurs homologues de l'île (60%). L'écart dépasse les 15 points pour le groupe des 15 à 29 ans (68,9% contre 84%), mais se limite à 5,8 points chez les 45 à 64 ans (70,7% contre 76,5%). Entre 2001 et 2006, le taux d'activité des personnes nées hors Canada a moins crû que celui des personnes nées au Canada (0,4 point contre 1,4 point). Chez les 45 à 64 ans, le taux d'activité des femmes nées au Canada a crû de 3,4 points (5,3 points sur l'île), la hausse la plus élevée depuis 2001 chez les moins de 65 ans. À l'inverse, la baisse la plus prononcée est observée chez les hommes de 15 à 29 ans nés hors Canada (-4,1 points contre 1,4 point sur l'île).

Les constats sont les mêmes pour les taux d'emploi : ils sont plus faibles chez les personnes nées hors Canada (62,6% contre 72,9% pour celles nées au Canada). Les 15 à 29 ans présentent l'écart le plus considérable

Principaux indicateurs économiques des personnes nées hors Canada en 2006

	Quartier Plateau-Mont-Royal						Île de Montréal					
	Total		Hommes		Femmes		Total		Hommes		Femmes	
	N	Δ% 2001-2006	N	Δ% 2001-2006	N	Δ% 2001-2006	N	Δ% 2001-2006	N	Δ% 2001-2006	N	Δ% 2001-2006
<b>Population de 15 ans et plus</b>	<b>22 690</b>	<b>16,0</b>	<b>11 790</b>	<b>11,3</b>	<b>10 905</b>	<b>21,6</b>	<b>562 325</b>	<b>14,0</b>	<b>273 955</b>	<b>13,3</b>	<b>288 370</b>	<b>14,6</b>
Population active	15 625	16,6	8 815	12,5	6 810	22,3	337 220	17,1	185 485	15,0	151 735	19,7
Personnes occupées	14 200	18,7	8 025	15,7	6 175	23,0	294 805	18,3	163 260	16,6	131 540	20,4
Chômeurs	1 425	-1,4	790	-11,7	635	16,5	42 420	9,5	22 225	4,7	20 195	15,2
Personnes inactives	7 070	14,8	2 975	7,6	4 090	20,5	225 105	9,6	88 470	9,9	136 635	9,4
Taux d'activité (%)	68,9	0,4	74,8	0,9	62,4	0,3	60,0	1,6	67,7	1,0	52,6	2,2
Taux d'emploi (%)	62,6	1,5	68,1	2,6	56,6	0,6	52,4	1,9	59,6	1,7	45,6	2,2
Taux de chômage (%)	9,1	-1,7	9,0	-2,4	9,3	-0,5	12,6	-0,9	12,0	-1,2	13,3	-0,5
<b>Population de 15 à 29 ans</b>	<b>5 860</b>	<b>21,3</b>	<b>3 000</b>	<b>16,1</b>	<b>2 860</b>	<b>27,4</b>	<b>107 955</b>	<b>11,8</b>	<b>52 675</b>	<b>10,0</b>	<b>55 285</b>	<b>13,6</b>
Population active	4 040	14,9	2 145	9,7	1 895	21,5	64 305	16,9	32 925	12,5	31 380	21,8
Personnes occupées	3 655	17,1	1 940	13,5	1 720	22,0	54 135	19,0	27 845	15,3	26 290	23,2
Chômeurs	380	-3,8	205	-16,3	175	16,7	10 170	6,7	5 080	-0,5	5 090	15,2
Personnes inactives	1 825	38,8	850	34,9	965	40,9	43 650	5,0	19 750	5,9	23 905	4,3
Taux d'activité (%)	68,9	-3,9	71,5	-4,1	66,3	-3,2	59,6	2,6	62,5	1,4	56,8	3,9
Taux d'emploi (%)	62,4	-2,2	64,7	-1,5	60,1	-2,7	50,1	3,0	52,9	2,5	47,6	3,8
Taux de chômage (%)	9,4	-1,8	9,6	-2,9	9,2	-0,4	15,8	-1,5	15,4	-2,0	16,2	-1,0
<b>Population de 30 à 44 ans</b>	<b>8 865</b>	<b>25,6</b>	<b>4 780</b>	<b>18,6</b>	<b>4 085</b>	<b>34,6</b>	<b>178 875</b>	<b>17,5</b>	<b>90 700</b>	<b>17,2</b>	<b>88 175</b>	<b>17,9</b>
Population active	7 535	25,5	4 290	20,0	3 245	33,3	139 545	18,5	77 745	17,2	61 800	20,2
Personnes occupées	6 910	29,9	3 940	25,7	2 965	35,7	119 860	19,8	67 220	19,0	52 640	20,9
Chômeurs	625	-8,1	345	-20,7	275	12,2	19 685	11,0	10 525	6,8	9 160	16,2
Personnes inactives	1 335	25,9	490	6,5	840	41,2	39 330	14,1	12 950	17,0	26 375	12,8
Taux d'activité (%)	85,0	-0,1	89,7	1,0	79,4	-0,8	78,0	0,6	85,7	0,0	70,1	1,4
Taux d'emploi (%)	77,9	2,5	82,4	4,6	72,6	0,6	67,0	1,3	74,1	1,1	59,7	1,5
Taux de chômage (%)	8,3	-3,0	8,0	-4,2	8,5	-1,6	14,1	-1,0	13,5	-1,4	14,8	-0,5
<b>Population de 45 à 64 ans</b>	<b>5 305</b>	<b>-0,8</b>	<b>2 780</b>	<b>-4,3</b>	<b>2 520</b>	<b>3,3</b>	<b>172 800</b>	<b>10,4</b>	<b>84 320</b>	<b>10,5</b>	<b>88 475</b>	<b>10,4</b>
Population active	3 750	-0,8	2 185	-3,5	1 565	3,3	123 440	14,4	68 045	12,6	55 395	16,6
Personnes occupées	3 365	-1,6	1 965	-4,4	1 395	2,2	111 475	15,1	61 780	13,5	49 690	17,0
Chômeurs	390	8,3	220	4,8	170	13,3	11 965	8,3	6 260	4,5	5 705	13,0
Personnes inactives	1 555	-0,6	600	-7,0	955	3,2	49 360	1,7	16 280	2,4	33 080	1,3
Taux d'activité (%)	70,7	0,0	78,6	0,6	62,1	0,0	71,4	2,4	80,7	1,5	62,6	3,3
Taux d'emploi (%)	63,4	-0,5	70,7	0,0	55,4	-0,5	64,5	2,6	73,3	2,0	56,2	3,2
Taux de chômage (%)	10,4	0,9	10,1	0,8	10,9	1,0	9,7	-0,5	9,2	-0,7	10,3	-0,3
<b>Population de 65 ans et plus</b>	<b>2 655</b>	<b>-66,0</b>	<b>1 225</b>	<b>-60,2</b>	<b>1 430</b>	<b>-69,8</b>	<b>102 700</b>	<b>16,5</b>	<b>46 265</b>	<b>15,1</b>	<b>56 440</b>	<b>17,6</b>
Population active	300	-27,7	195	-18,8	105	-41,7	9 930	34,9	6 780	28,3	3 155	51,7
Personnes occupées	270	-28,9	175	-18,6	95	-40,6	9 335	34,9	6 415	27,8	2 915	53,0
Chômeurs	30	-25,0	15	-40,0	10	-50,0	600	36,4	360	35,8	235	34,3
Personnes inactives	2 360	-68,1	1 035	-63,5	1 325	-70,9	92 765	14,8	39 485	13,1	53 280	16,1
Taux d'activité (%)	11,3	6,0	15,9	8,1	7,3	3,5	9,7	1,4	14,7	1,5	5,6	1,3
Taux d'emploi (%)	10,2	5,3	14,3	7,3	6,6	3,2	9,1	1,3	13,9	1,4	5,2	1,2
Taux de chômage (%)	10,0	0,4	7,7	-2,7	9,5	-1,6	6,0	0,0	5,3	0,3	7,4	-1,0

Source : Statistique Canada, recensements de 2001 et 2006, compilations spéciales. Traitement et analyse : INRS-UCS.  
 Il est conseillé d'interpréter avec prudence les taux de variation calculés à partir de petits chiffres.

entre les taux d'emploi des populations nées hors Canada et au Canada, soit plus de 14 points (62,4% contre 76,9%). Parmi les 65 ans et moins, les hommes de 30 à 44 ans nés hors Canada ont vu leur taux d'emploi croître le plus depuis 2001 (4,6 points contre 1,1 point sur l'île) alors que celui des jeunes femmes de 15 à 29 ans également nées hors Canada a connu la plus forte baisse avec 2,7 points (hausse de 3,8 points sur l'île).

En ce qui concerne le taux de chômage en 2006, celui des personnes nées hors Canada est supérieur à celui des personnes nées au Canada (9,1% contre 6,9%). L'écart le plus grand entre les taux de chômage des populations est observé chez les 45 à 64 ans (10,4% contre 6,5%). D'ailleurs, la faible décroissance des chômeurs nés hors Canada depuis 2001 (-1,4%) sur le territoire du quartier Plateau-Mont-Royal est attribuable à ce groupe d'âge. Ses effectifs en chômage ont crû de 8,3% au cours de la période alors que ceux des autres groupes d'âge ont diminué d'au moins 8%. Ajoutons que le taux de chômage des jeunes de 15 à 29 ans nés hors Canada a décru de 1,8 point, un peu plus que chez les jeunes nés au Canada.

## Personnes issues des minorités visibles

L'objectif de cette section est de comparer les indicateurs économiques de la population du territoire du quartier Plateau-Mont-Royal avec ceux de la population issue des minorités visibles.

En 2006, la population active du territoire du quartier Plateau-Mont-Royal compte 9 515 personnes âgées de 15 ans et plus issues des minorités visibles, soit 2,7% des effectifs de l'île de Montréal. Elles y représentent 10,8% de la population active (23,2% sur l'île de Montréal) et leurs effectifs sont en forte croissance depuis 2001 (34,9% contre 27,4% pour l'île). La hausse du nombre de personnes occupées issues des minorités visibles est encore plus forte (38,7%), mais leur part dans la population occupée demeure légèrement moindre (10,2%). Le nombre de chômeurs issus des minorités visibles s'est accru de 13,2% depuis 2001, mais on observe d'importantes variations selon le sexe (2,2% chez les hommes contre 31,7% pour les femmes). Soulignons que moins du cinquième de tous les chômeurs du territoire du quartier Plateau-Mont-Royal est issu des minorités visibles en 2006 (18,9% contre 38,1% sur l'île).

Principaux indicateurs économiques des personnes nées au Canada en 2006

	Quartier Plateau-Mont-Royal						Île de Montréal					
	Total		Hommes		Femmes		Total		Hommes		Femmes	
	N	Δ% 2001-2006	N	Δ% 2001-2006	N	Δ% 2001-2006	N	Δ% 2001-2006	N	Δ% 2001-2006	N	Δ% 2001-2006
<b>Population de 15 ans et plus</b>	<b>57 440</b>	<b>-6,8</b>	<b>28 865</b>	<b>-4,5</b>	<b>28 570</b>	<b>-9,0</b>	<b>976 005</b>	<b>-2,2</b>	<b>460 455</b>	<b>-1,2</b>	<b>515 545</b>	<b>-3,2</b>
Population active	44 975	-5,0	23 345	-3,7	21 630	-6,4	641 565	-1,2	326 820	-1,7	314 745	-0,6
Personnes occupées	41 855	-4,1	21 465	-2,6	20 390	-5,6	597 935	-0,6	302 455	-0,9	295 475	-0,2
Chômeurs	3 115	-16,4	1 880	-15,3	1 240	-17,6	43 635	-8,8	24 365	-10,1	19 265	-7,1
Personnes inactives	12 465	-12,5	5 525	-7,4	6 935	-16,2	334 440	-4,3	133 635	-0,1	200 800	-6,9
Taux d'activité (%)	78,3	1,4	80,9	0,6	75,7	2,1	65,7	0,7	71,0	-0,3	61,1	1,6
Taux d'emploi (%)	72,9	2,1	74,4	1,5	71,4	2,6	61,3	1,1	65,7	0,2	57,3	1,7
Taux de chômage (%)	6,9	-1,0	8,1	-1,1	5,7	-0,8	6,8	-0,6	7,5	-0,7	6,1	-0,4
<b>Population de 15 à 29 ans</b>	<b>19 195</b>	<b>-11,3</b>	<b>8 950</b>	<b>-12,2</b>	<b>10 245</b>	<b>-10,5</b>	<b>278 995</b>	<b>-0,6</b>	<b>137 145</b>	<b>-1,3</b>	<b>141 845</b>	<b>0,2</b>
Population active	16 115	-10,7	7 505	-12,6	8 610	-9,1	202 820	-1,8	99 615	-3,5	103 205	-0,1
Personnes occupées	14 770	-9,6	6 825	-10,4	7 940	-8,9	183 660	-1,5	88 985	-3,1	94 675	0,0
Chômeurs	1 350	-21,5	680	-29,5	670	-11,3	19 160	-4,3	10 635	-6,3	8 525	-1,8
Personnes inactives	3 080	-14,0	1 445	-10,2	1 630	-17,5	76 170	2,9	37 530	4,8	38 640	1,0
Taux d'activité (%)	84,0	0,6	83,9	-0,3	84,0	1,3	72,7	-0,9	72,6	-1,6	72,8	-0,2
Taux d'emploi (%)	76,9	1,4	76,3	1,6	77,5	1,4	65,8	-0,7	64,9	-1,2	66,7	-0,2
Taux de chômage (%)	8,4	-1,1	9,1	-2,1	7,8	-0,2	9,4	-0,3	10,7	-0,3	8,3	-0,1
<b>Population de 30 à 44 ans</b>	<b>18 115</b>	<b>-13,9</b>	<b>9 995</b>	<b>-11,2</b>	<b>8 120</b>	<b>-16,9</b>	<b>235 990</b>	<b>-15,4</b>	<b>120 860</b>	<b>-13,7</b>	<b>115 130</b>	<b>-17,0</b>
Population active	16 570	-12,9	9 275	-9,8	7 295	-16,5	206 440	-14,8	109 345	-13,8	97 095	-16,0
Personnes occupées	15 590	-12,4	8 635	-9,9	6 960	-15,3	194 425	-14,1	102 665	-12,9	91 760	-15,5
Chômeurs	975	-20,7	640	-9,9	335	-35,6	12 010	-24,9	6 685	-26,4	5 335	-22,8
Personnes inactives	1 545	-23,1	725	-25,3	825	-20,3	29 550	-18,8	11 515	-12,9	18 030	-22,2
Taux d'activité (%)	91,5	1,0	92,8	1,4	89,8	0,4	87,5	0,6	90,5	-0,1	84,3	1,0
Taux d'emploi (%)	86,1	1,5	86,4	1,3	85,7	1,6	82,4	1,2	84,9	0,8	79,7	1,4
Taux de chômage (%)	5,9	-0,6	6,9	0,0	4,6	-1,3	5,8	-0,8	6,1	-1,1	5,5	-0,5
<b>Population de 45 à 64 ans</b>	<b>15 285</b>	<b>13,6</b>	<b>8 010</b>	<b>18,3</b>	<b>7 280</b>	<b>8,9</b>	<b>297 175</b>	<b>9,6</b>	<b>140 635</b>	<b>12,6</b>	<b>156 545</b>	<b>7,0</b>
Population active	11 695	17,4	6 240	20,5	5 455	14,1	217 235	15,3	108 730	14,8	108 500	15,9
Personnes occupées	10 930	18,5	5 690	22,1	5 240	14,9	205 630	15,9	102 035	15,3	103 590	16,5
Chômeurs	765	3,4	550	4,8	215	0,0	11 610	6,3	6 690	7,4	4 915	4,9
Personnes inactives	3 585	2,7	1 770	11,7	1 820	-4,5	79 940	-3,5	31 905	5,6	48 040	-8,8
Taux d'activité (%)	76,5	2,5	77,9	1,4	74,9	3,4	73,1	3,7	77,3	1,5	69,3	5,3
Taux d'emploi (%)	71,5	2,9	71,0	2,2	72,0	3,8	69,2	3,8	72,6	1,8	66,2	5,4
Taux de chômage (%)	6,5	-0,9	8,8	-1,3	3,9	-0,6	5,3	-0,5	6,2	-0,4	4,5	-0,5
<b>Population de 65 ans et plus</b>	<b>4 840</b>	<b>-11,7</b>	<b>1 910</b>	<b>-4,3</b>	<b>2 925</b>	<b>-16,1</b>	<b>163 845</b>	<b>-2,4</b>	<b>61 815</b>	<b>-0,4</b>	<b>102 030</b>	<b>-3,6</b>
Population active	590	87,3	320	64,1	270	125,0	15 065	27,1	9 125	20,9	5 940	37,8
Personnes occupées	565	101,8	315	80,0	250	138,1	14 215	29,6	8 770	23,2	5 450	41,7
Chômeurs	30	-14,3	0	-100,0	15	-25,0	850	-4,5	355	-17,4	495	7,6
Personnes inactives	4 250	-17,7	1 590	-11,4	2 655	-21,1	148 780	-4,6	52 685	-3,3	96 090	-5,3
Taux d'activité (%)	12,2	6,5	16,8	7,0	9,2	5,8	9,2	2,1	14,8	2,6	5,8	1,7
Taux d'emploi (%)	11,7	6,6	16,5	7,7	8,5	5,5	8,7	2,2	14,2	2,7	5,3	1,7
Taux de chômage (%)	5,1	-6,0	0,0	-10,3	5,6	-11,1	5,6	-1,9	3,9	-1,8	8,3	-2,4

Source : Statistique Canada, recensements de 2001 et 2006, compilations spéciales. Traitement et analyse : INRS-UCS.  
Il est conseillé d'interpréter avec prudence les taux de variation calculés à partir de petits chiffres.

Les taux d'activité et d'emploi des personnes issues des minorités visibles sont inférieurs à ceux de l'ensemble de la population de 15 ans et plus sur le territoire du quartier Plateau-Mont-Royal (respectivement 69,1% et 60,1% contre 75,6% et 70%), et leur taux de chômage est supérieur (13,1% contre 7,5%). La situation s'est améliorée depuis 2001, mais légèrement moins que sur l'île puisque les taux d'activité et d'emploi ont respectivement crû de 0,3 point et 1,9 point (contre 2,1 et 3,1 points), alors que le taux de chômage a baissé de 2,5 points (contre -2,1 points pour l'île).

L'âge est une caractéristique importante mettant en évidence des différences entre les principaux indicateurs du marché du travail des personnes issues des minorités visibles sur le territoire du quartier Plateau-Mont-Royal. Contrairement à l'île, on observe de loin la plus forte hausse du taux d'emploi chez les 45 à 64 ans (8,9 points contre 2,1 points), en particulier pour les femmes (12,7 points contre 4,6 points pour les hommes). Malgré cette augmentation, à peine la moitié des femmes issues des minorités visibles âgées de 45 à 64 ans occupent un emploi en 2006 (50,8% contre 55% pour l'île). À l'autre

bout du spectre, le taux d'emploi des jeunes femmes de 15 à 29 ans a diminué de 4,1 points depuis 2001 (contre une hausse de 4,8 points sur l'île). Soulignons toutefois que, comme chez les femmes de 30 à 44 ans, plus de la moitié d'entre elles occupent un emploi en 2006, et leur taux d'emploi surpasse celui de leurs homologues de l'île (56,1% contre 48,4%).

Durant la période, le taux de chômage des hommes a davantage diminué que celui des femmes (-2,8 points contre -1,9 point). Cela est toutefois entièrement dû à la chute de 5,2 points chez les hommes de 15 à 29 ans (contre -0,1 point pour les femmes), alors que c'est l'inverse chez les 45 à 64 ans (3,4 points contre -3,6 points chez les femmes). Ces dernières n'en conservent pas moins un taux de chômage supérieur à celui des hommes en 2006 (16,1% contre 14,2%). À l'opposé, les femmes de 30 à 44 ans affichent le plus bas taux de chômage parmi les personnes issues des minorités visibles sur le territoire du quartier Plateau-Mont-Royal (11,9% contre 15,6% pour l'île).

Principaux indicateurs économiques des personnes issues des minorités visibles en 2006

	Quartier Plateau-Mont-Royal						Île de Montréal					
	Total		Hommes		Femmes		Total		Hommes		Femmes	
	N	Δ% 2001-2006	N	Δ% 2001-2006	N	Δ% 2001-2006	N	Δ% 2001-2006	N	Δ% 2001-2006	N	Δ% 2001-2006
<b>Population de 15 ans et plus</b>	<b>9 515</b>	<b>34,3</b>	<b>4 925</b>	<b>25,6</b>	<b>4 590</b>	<b>44,8</b>	<b>349 330</b>	<b>23,4</b>	<b>169 925</b>	<b>22,2</b>	<b>179 405</b>	<b>24,6</b>
Population active	6 575	34,9	3 620	24,2	2 950	50,1	226 595	27,4	121 475	24,5	105 120	31,0
Personnes occupées	5 715	38,7	3 155	28,5	2 555	53,5	193 765	30,6	104 340	28,2	89 425	33,5
Chômeurs	860	13,2	465	2,2	395	31,7	32 820	11,5	17 130	5,9	15 695	18,4
Personnes inactives	2 945	33,3	1 305	29,9	1 635	36,3	122 735	16,6	48 455	16,7	74 280	16,5
Taux d'activité (%)	69,1	0,3	73,5	-0,9	64,3	2,3	64,9	2,1	71,5	1,3	58,6	2,9
Taux d'emploi (%)	60,1	1,9	64,1	1,5	55,7	3,2	55,5	3,1	61,4	2,9	49,8	3,3
Taux de chômage (%)	13,1	-2,5	12,8	-2,8	13,4	-1,9	14,5	-2,1	14,1	-2,5	14,9	-1,6
<b>Population de 15 à 29 ans</b>	<b>3 250</b>	<b>31,0</b>	<b>1 690</b>	<b>25,2</b>	<b>1 560</b>	<b>38,1</b>	<b>111 000</b>	<b>17,9</b>	<b>53 705</b>	<b>15,4</b>	<b>57 300</b>	<b>20,3</b>
Population active	2 180	24,9	1 160	20,2	1 015	29,3	65 730	25,1	32 705	19,6	33 030	31,1
Personnes occupées	1 885	28,7	1 010	27,8	875	28,7	55 245	28,9	27 500	24,5	27 745	33,5
Chômeurs	290	5,5	150	-14,3	135	28,6	10 490	8,4	5 205	-1,0	5 280	19,3
Personnes inactives	1 075	46,3	530	35,9	545	55,7	45 270	8,7	21 000	9,4	24 275	8,2
Taux d'activité (%)	67,1	-3,3	68,6	-2,9	65,1	-4,4	59,2	3,4	60,9	2,2	57,6	4,7
Taux d'emploi (%)	58,0	-1,1	59,8	1,3	56,1	-4,1	49,8	4,3	51,2	3,8	48,4	4,8
Taux de chômage (%)	13,3	-2,5	12,9	-5,2	13,3	-0,1	16,0	-2,4	15,9	-3,3	16,0	-1,6
<b>Population de 30 à 44 ans</b>	<b>3 750</b>	<b>34,6</b>	<b>1 935</b>	<b>17,3</b>	<b>1 810</b>	<b>59,5</b>	<b>124 775</b>	<b>22,5</b>	<b>62 770</b>	<b>20,6</b>	<b>62 005</b>	<b>24,5</b>
Population active	3 000	31,3	1 650	15,4	1 350	57,9	95 870	25,0	53 060	21,5	42 810	29,6
Personnes occupées	2 640	36,8	1 450	20,3	1 195	66,0	81 430	28,7	45 280	25,2	36 145	33,4
Chômeurs	360	1,4	200	-9,1	160	23,1	14 445	7,6	7 775	3,8	6 665	12,2
Personnes inactives	750	50,0	290	31,8	460	64,3	28 900	14,9	9 710	15,6	19 190	14,5
Taux d'activité (%)	80,0	-2,0	85,3	-1,4	74,6	-0,7	76,8	1,5	84,5	0,6	69,0	2,7
Taux d'emploi (%)	70,4	1,1	74,9	1,9	66,0	2,6	65,3	3,2	72,1	2,6	58,3	3,9
Taux de chômage (%)	12,0	-3,5	12,1	-3,3	11,9	-3,3	15,1	-2,4	14,7	-2,5	15,6	-2,4
<b>Population de 45 à 64 ans</b>	<b>1 905</b>	<b>34,6</b>	<b>985</b>	<b>37,8</b>	<b>915</b>	<b>31,7</b>	<b>86 645</b>	<b>28,9</b>	<b>41 865</b>	<b>30,0</b>	<b>44 780</b>	<b>27,9</b>
Population active	1 330	59,3	775	52,0	560	69,7	61 920	32,3	33 630	32,7	28 290	31,8
Personnes occupées	1 125	58,5	665	47,8	465	75,5	54 235	33,4	29 620	34,6	24 615	32,1
Chômeurs	205	64,0	110	100,0	90	38,5	7 685	25,1	4 010	20,6	3 675	30,3
Personnes inactives	575	0,0	215	0,0	360	-1,4	24 725	21,1	8 230	19,7	16 490	21,7
Taux d'activité (%)	69,8	10,8	78,7	7,4	61,2	13,7	71,5	1,9	80,3	1,6	63,2	1,9
Taux d'emploi (%)	59,1	8,9	67,5	4,6	50,8	12,7	62,6	2,1	70,8	2,5	55,0	1,8
Taux de chômage (%)	15,4	0,4	14,2	3,4	16,1	-3,6	12,4	-0,7	11,9	-1,2	13,0	-0,1
<b>Population de 65 ans et plus</b>	<b>605</b>	<b>49,4</b>	<b>310</b>	<b>55,0</b>	<b>295</b>	<b>43,9</b>	<b>26 910</b>	<b>35,8</b>	<b>11 585</b>	<b>40,3</b>	<b>15 320</b>	<b>32,5</b>
Population active	60	300,0	35	133,3	20	-	3 065	74,1	2 075	69,4	995	87,7
Personnes occupées	60	500,0	40	300,0	20	-	2 860	81,6	1 940	75,6	915	94,7
Chômeurs	0	-	0	-	0	-	210	16,7	130	8,3	75	25,0
Personnes inactives	545	38,0	270	45,9	275	34,1	23 835	31,9	9 515	35,3	14 325	29,9
Taux d'activité (%)	9,9	6,2	11,3	3,8	6,8	6,8	11,4	2,5	17,9	3,1	6,5	1,9
Taux d'emploi (%)	9,9	7,4	12,9	7,9	6,8	6,8	10,6	2,7	16,7	3,3	6,0	1,9
Taux de chômage (%)	0,0	0,0	0,0	0,0	0,0	0,0	6,9	-3,3	6,3	-3,5	7,5	-3,8

Source : Statistique Canada, recensements de 2001 et 2006, compilations spéciales. Traitement et analyse : INRS-UCS.  
À noter que dans les données sur le lieu de naissance publiées par Statistique Canada, les autochtones ne font pas partie du groupe des personnes issues des minorités visibles.  
Il est conseillé d'interpréter avec prudence les taux de variation calculés à partir de petits chiffres.

Dans cette section, les indicateurs économiques des personnes issues des minorités visibles nées au Canada sont comparés avec ceux des personnes issues des minorités visibles nées hors Canada.

Parmi les personnes actives issues des minorités visibles et âgées de 15 ans et plus sur le territoire du quartier Plateau-Mont-Royal en 2006, 1 625 sont nées au Canada et 4 945 sont nées hors Canada. Les hommes et les femmes actifs nés au Canada sont en proportions semblables, contrairement à la population active née hors Canada qui compte davantage d'hommes (56,5%) que de femmes.

Sur le territoire du quartier Plateau-Mont-Royal, le taux d'activité des personnes issues des minorités visibles et nées au Canada est nettement supérieur à celui de celles nées hors Canada (78,5% contre 66,5%), tout comme leur taux d'emploi (70% contre 57,3%). Il convient cependant de préciser que la grande majorité

de celles nées au Canada sont âgées de moins de 29 ans, donc plus susceptibles d'être aux études. Cela dit, la situation sur le marché du travail des jeunes de 15 à 29 ans nés au Canada est plus favorable que celle des autres jeunes issus des minorités visibles du territoire du quartier Plateau-Mont-Royal puisque leur taux de chômage est inférieur (10,5% contre 15,6%), ainsi qu'à celui des jeunes issus des minorités visibles nés au Canada de l'ensemble de l'île (14%).

On remarque aussi que le taux de chômage des hommes de 15 à 29 ans nés au Canada est inférieur à 10% en 2006 (9,8% contre 12,1% chez les femmes), alors qu'il est de 15,7% pour ceux nés hors Canada (contre 15,2% pour les femmes). Précisions toutefois que le faible nombre de chômeurs nés au Canada commande la prudence dans l'interprétation des chiffres des groupes d'âge.

**Principaux indicateurs économiques des personnes issues des minorités visibles nées au Canada en 2006**

	Quartier Plateau-Mont-Royal			Île de Montréal		
	Total	Hommes	Femmes	Total	Hommes	Femmes
<b>Population de 15 ans et plus</b>	<b>2 070</b>	<b>1 055</b>	<b>1 015</b>	<b>50 215</b>	<b>24 620</b>	<b>25 595</b>
Population active	1 625	825	800	32 300	15 835	16 465
Personnes occupées	1 450	735	715	28 295	13 755	14 540
Chômeurs	175	90	85	4 005	2 080	1 920
Personnes inactives	445	230	215	17 920	8 790	9 130
Taux d'activité (%)	78,5	78,2	78,8	64,3	64,3	64,3
Taux d'emploi (%)	70,0	69,7	70,4	56,3	55,9	56,8
Taux de chômage (%)	10,8	10,9	10,6	12,4	13,1	11,7
<b>Population de 15 à 29 ans</b>	<b>1 300</b>	<b>650</b>	<b>645</b>	<b>37 555</b>	<b>18 395</b>	<b>19 165</b>
Population active	955	460	495	22 890	10 915	11 975
Personnes occupées	850	420	430	19 690	9 275	10 415
Chômeurs	100	45	60	3 200	1 640	1 560
Personnes inactives	345	190	150	14 665	7 475	7 190
Taux d'activité (%)	73,5	70,8	76,7	60,9	59,3	62,5
Taux d'emploi (%)	65,4	64,6	66,7	52,4	50,4	54,3
Taux de chômage (%)	10,5	9,8	12,1	14,0	15,0	13,0
<b>Population de 30 à 44 ans</b>	<b>615</b>	<b>360</b>	<b>255</b>	<b>8 795</b>	<b>4 475</b>	<b>4 325</b>
Population active	570	345	225	7 510	3 950	3 560
Personnes occupées	510	300	210	6 925	3 645	3 285
Chômeurs	60	45	15	585	305	275
Personnes inactives	45	10	30	1 285	520	760
Taux d'activité (%)	92,7	95,8	88,2	85,4	88,4	82,4
Taux d'emploi (%)	82,9	83,3	82,4	78,8	81,5	76,0
Taux de chômage (%)	10,5	13,0	6,7	7,8	7,7	7,7
<b>Population de 45 à 64 ans</b>	<b>100</b>	<b>15</b>	<b>80</b>	<b>2 415</b>	<b>1 140</b>	<b>1 270</b>
Population active	90	15	80	1 705	830	870
Personnes occupées	75	10	70	1 500	710	790
Chômeurs	15	10	0	200	115	80
Personnes inactives	10	0	10	705	310	400
Taux d'activité (%)	90,0	100,0	100,0	70,7	72,8	68,5
Taux d'emploi (%)	75,0	66,7	87,5	62,2	62,3	62,2
Taux de chômage (%)	16,7	66,7	0,0	11,7	13,9	9,2
<b>Population de 65 ans et plus</b>	<b>60</b>	<b>30</b>	<b>30</b>	<b>1 450</b>	<b>615</b>	<b>835</b>
Population active	10	10	0	190	135	55
Personnes occupées	10	10	0	175	125	55
Chômeurs	0	0	0	15	10	0
Personnes inactives	55	25	25	1 255	475	780
Taux d'activité (%)	16,7	0,0	0,0	13,1	22,0	6,6
Taux d'emploi (%)	16,7	0,0	33,3	12,1	20,3	6,6
Taux de chômage (%)	0,0	0,0	0,0	7,9	7,4	0,0

Source : Statistique Canada, recensement de 2006, compilations spéciales. Traitement et analyse : INRS-UCS. À noter que dans les données sur le lieu de naissance publiées par Statistique Canada, les autochtones ne font pas partie du groupe des personnes issues des minorités visibles. Il est conseillé d'interpréter avec prudence les taux calculés à partir de petits chiffres.

**Principaux indicateurs économiques des personnes issues des minorités visibles nées hors Canada en 2006**

	Quartier Plateau-Mont-Royal			Île de Montréal		
	Total	Hommes	Femmes	Total	Hommes	Femmes
<b>Population de 15 ans et plus</b>	<b>7 440</b>	<b>3 870</b>	<b>3 570</b>	<b>299 110</b>	<b>145 300</b>	<b>153 805</b>
Population active	4 945	2 795	2 150	194 290	105 640	88 655
Personnes occupées	4 265	2 425	1 845	165 470	90 590	74 880
Chômeurs	680	375	305	28 825	15 045	13 775
Personnes inactives	2 495	1 075	1 420	104 820	39 665	65 155
Taux d'activité (%)	66,5	72,2	60,2	65,0	72,7	57,6
Taux d'emploi (%)	57,3	62,7	51,7	55,3	62,3	48,7
Taux de chômage (%)	13,8	13,4	14,2	14,8	14,2	15,5
<b>Population de 15 à 29 ans</b>	<b>1 950</b>	<b>1 040</b>	<b>910</b>	<b>73 445</b>	<b>35 305</b>	<b>38 135</b>
Population active	1 220	700	525	42 840	21 785	21 050
Personnes occupées	1 035	590	445	35 550	18 220	17 330
Chômeurs	190	110	80	7 290	3 565	3 720
Personnes inactives	725	340	385	30 605	13 520	17 080
Taux d'activité (%)	62,6	67,3	57,7	58,3	61,7	55,2
Taux d'emploi (%)	53,1	56,7	48,9	48,4	51,6	45,4
Taux de chômage (%)	15,6	15,7	15,2	17,0	16,4	17,7
<b>Population de 30 à 44 ans</b>	<b>3 140</b>	<b>1 580</b>	<b>1 555</b>	<b>115 980</b>	<b>58 295</b>	<b>57 685</b>
Population active	2 435	1 300	1 125	88 365	49 110	39 250
Personnes occupées	2 130	1 150	985	74 505	41 640	32 865
Chômeurs	300	160	140	13 860	7 470	6 390
Personnes inactives	705	275	430	27 620	9 185	18 430
Taux d'activité (%)	77,5	82,3	72,3	76,2	84,2	68,0
Taux d'emploi (%)	67,8	72,8	63,3	64,2	71,4	57,0
Taux de chômage (%)	12,3	12,3	12,4	15,7	15,2	16,3
<b>Population de 45 à 64 ans</b>	<b>1 810</b>	<b>970</b>	<b>840</b>	<b>84 230</b>	<b>40 725</b>	<b>43 510</b>
Population active	1 240	760	485	60 215	32 800	27 415
Personnes occupées	1 050	655	395	52 730	28 910	23 820
Chômeurs	195	105	85	7 480	3 890	3 590
Personnes inactives	565	215	350	24 015	7 920	16 090
Taux d'activité (%)	68,5	78,4	57,7	71,5	80,5	63,0
Taux d'emploi (%)	58,0	67,5	47,0	62,6	71,0	54,8
Taux de chômage (%)	15,7	13,8	17,5	12,4	11,9	13,1
<b>Population de 65 ans et plus</b>	<b>540</b>	<b>280</b>	<b>265</b>	<b>25 455</b>	<b>10 975</b>	<b>14 485</b>
Population active	50	35	15	2 875	1 940	935
Personnes occupées	50	30	15	2 680	1 815	865
Chômeurs	0	0	0	195	115	75
Personnes inactives	490	245	245	22 580	9 035	13 545
Taux d'activité (%)	9,3	12,5	5,7	11,3	17,7	6,5
Taux d'emploi (%)	9,3	10,7	5,7	10,5	16,5	6,0
Taux de chômage (%)	0,0	0,0	0,0	6,8	5,9	8,0

Source : Statistique Canada, recensement de 2006, compilations spéciales. Traitement et analyse : INRS-UCS. À noter que dans les données sur le lieu de naissance publiées par Statistique Canada, les autochtones ne font pas partie du groupe des personnes issues des minorités visibles. Il est conseillé d'interpréter avec prudence les taux calculés à partir de petits chiffres.

## Type d'industrie

La distribution des activités dans lesquelles œuvrait la population occupée habitant sur le territoire du quartier Plateau-Mont-Royal en 2006 montre que les résidents travaillent majoritairement dans deux grands secteurs : les services à la production (36,2% contre 30,4% pour l'île) et les services à la consommation (28,8% contre 30,1% pour l'île). Toutefois, les femmes sont le plus présentes dans le grand secteur des services publics (33,4% contre 19,6% des hommes).

On retrouve les plus grandes concentrations de résidents occupés dans les secteurs des services aux entreprises (18,7%), des autres services à la consommation (18,6%), du transport et communication (11,6%) et des services d'enseignement (11,2%). Cela dit, chez les femmes, le secteur des autres services à la consommation domine (19,4% contre 17,9% chez les hommes), alors que les hommes sont les plus nombreux dans le secteur de la fabrication (20,6% contre 16,6% pour les hommes).

Contrairement au secteur des services publics, qui occupe 41,8% plus de résidents qu'en 2001, la fabrication s'avère en fort déclin avec une chute de près du quart des effectifs, un peu plus élevée que sur l'île (-23,7% contre -22,1%). La baisse du commerce de détail contraste aussi avec la croissance observée sur l'ensemble de l'île (-8,8% contre 11,6%). Le secteur finance, assurances et immobilier affiche un taux de croissance important (30,4% contre 13,9% sur l'île).

Comparativement à l'ensemble de l'île, les activités reliées aux services aux entreprises (18,7% contre 14,7%), aux autres services à la consommation (18,6% contre 13,7%), au transport et communication (11,6% contre 8,8%) et aux services d'enseignement (11,2% contre 8%) caractérisent le mieux la population active occupée du territoire Plateau-Mont-Royal en 2006.

Grands secteurs d'activité de la population occupée en 2006

	Total			Hommes			Femmes		
	N	%	Δ% 2001-2006	N	%	Δ% 2001-2006	N	%	Δ% 2001-2006
<b>Quartier Plateau-Mont-Royal</b>									
Toutes les industries	56 060	100,0	1,2	29 490	100,0	2,2	26 565	100,0	0,1
Secteur primaire	105	0,2	16,7	90	0,3	80,0	20	0,1	-20,0
Secteur secondaire	4 845	8,6	-17,2	3 550	12,0	-10,0	1 295	4,9	-31,8
Construction	1 110	2,0	16,2	1 020	3,5	27,5	90	0,3	-40,0
Fabrication	3 735	6,7	-23,7	2 530	8,6	-19,6	1 205	4,5	-31,1
Services à la consommation	16 135	28,8	1,9	8 270	28,0	0,1	7 855	29,6	3,8
Commerce de gros	1 700	3,0	11,8	1 015	3,4	0,5	680	2,6	34,7
Commerce de détail	4 005	7,1	-8,8	1 975	6,7	-11,0	2 025	7,6	-6,5
Autres services à la consommation	10 430	18,6	5,0	5 280	17,9	5,0	5 150	19,4	5,1
Services à la production	20 315	36,2	3,8	11 790	40,0	8,3	8 525	32,1	-1,7
Transport et communication	6 520	11,6	-7,1	3 930	13,3	0,8	2 590	9,7	-16,7
Finance, assurances et immobilier	3 300	5,9	30,4	1 775	6,0	42,0	1 525	5,7	18,7
Services aux entreprises	10 495	18,7	4,7	6 085	20,6	6,0	4 410	16,6	3,2
Services publics	14 655	26,1	4,3	5 785	19,6	1,7	8 865	33,4	6,2
Administrations publiques	2 600	4,6	-5,3	1 185	4,0	-16,0	1 420	5,3	6,4
Services d'enseignement	6 290	11,2	7,2	2 670	9,1	3,5	3 620	13,6	10,4
Soins de santé et assistance sociale	5 375	9,6	4,2	1 680	5,7	8,0	3 690	13,9	2,4
Services publics	390	0,7	41,8	250	0,8	72,4	135	0,5	8,0
<b>Île de Montréal</b>									
Toutes les industries	892 735	100,0	4,9	465 715	100,0	4,6	427 020	100,0	5,4
Secteur primaire	2 720	0,3	80,7	1 980	0,4	80,8	735	0,2	81,5
Secteur secondaire	137 390	15,4	-16,8	95 185	20,4	-12,8	42 200	9,9	-24,6
Construction	26 575	3,0	16,4	23 320	5,0	18,5	3 255	0,8	3,3
Fabrication	110 815	12,4	-22,1	71 865	15,4	-19,6	38 945	9,1	-26,3
Services à la consommation	268 860	30,1	10,6	139 940	30,0	9,6	128 920	30,2	11,8
Commerce de gros	50 230	5,6	4,7	31 315	6,7	2,7	18 915	4,4	8,1
Commerce de détail	96 630	10,8	11,6	46 655	10,0	9,8	49 975	11,7	13,4
Autres services à la consommation	122 000	13,7	12,4	61 970	13,3	13,2	60 030	14,1	11,6
Services à la production	271 000	30,4	7,8	156 065	33,5	10,6	114 940	26,9	4,2
Transport et communication	78 815	8,8	-1,7	51 160	11,0	1,5	27 660	6,5	-7,1
Finance, assurances et immobilier	60 835	6,8	13,9	28 120	6,0	17,1	32 715	7,7	11,2
Services aux entreprises	131 350	14,7	11,5	76 785	16,5	15,1	54 565	12,8	6,7
Services publics	212 770	23,8	12,2	72 545	15,6	9,4	140 215	32,8	13,7
Administrations publiques	34 520	3,9	-0,9	17 260	3,7	-3,8	17 260	4,0	2,2
Services d'enseignement	71 815	8,0	15,2	26 635	5,7	15,6	45 175	10,6	15,0
Soins de santé et assistance sociale	101 055	11,3	14,5	25 210	5,4	10,4	75 845	17,8	16,0
Services publics	5 380	0,6	28,7	3 440	0,7	39,6	1 935	0,5	12,5

Source : Statistique Canada, recensements de 2001 et 2006, compilation spéciale de la Direction de la planification et de l'information sur le marché du travail, Direction régionale d'Emploi-Québec de l'île-de-Montréal. Traitement et analyse : INRS-UCS.

## Profession

Du point de vue des grandes catégories professionnelles, 19,2% de la population occupée du territoire du quartier Plateau-Mont-Royal se retrouve dans la catégorie vente et services (23,9% sur l'île), 16,8% dans la catégorie affaires, finances et administration (20,3% sur l'île) et 16,2% dans la catégorie arts, culture, sports et loisirs (5,5% sur l'île). Au regard de la répartition des professions selon le sexe, quelques nuances doivent cependant être apportées. Ainsi, alors que la catégorie professionnelle dominante, vente et services, occupe une part plus grande d'hommes que de femmes (respectivement 20,2% et 18%), ces dernières œuvrent plus fréquemment que les hommes dans le domaine des arts, cultures, sports et loisirs (16,9% contre 15,6%). De plus, les femmes sont beaucoup plus souvent que les hommes occupées dans le domaine des affaires, finances et administration (respectivement 21,7% contre 12,4%).

Il est intéressant de constater que les effectifs occupés dans la catégorie arts, culture, sports et loisirs ont stagné depuis 2001, alors qu'ils ont crû de près du dixième sur l'île (0,1% contre 9,4% dont -0,8% contre 11,2% pour les femmes). Il en va de même dans les sciences sociales, enseignement, administration publique et religion, en faible hausse de 1,6% (contre 18,8% pour l'île). Par contre, le secteur de la santé se distingue sur le territoire du quartier Plateau-Mont-Royal avec une hausse de 15% durant la période, contre 9,5% sur l'île. Dans ce cas, la différence par rapport à l'île est plus marquée chez les hommes (14,5% contre 8,3% sur l'île).

Grandes catégories professionnelles de la population occupée en 2006

	Total			Hommes				Femmes			
	N	%▼	Δ% 2001-2006	N	%▼	%◀	Δ% 2001-2006	N	%▼	%◀	Δ% 2001-2006
<b>Quartier Plateau-Mont-Royal</b>											
Population occupée totale de 15 ans et plus selon la profession*	56 055	100,0	1,2	29 490	100,0	52,6	2,1	26 565	100,0	47,4	0,1
Gestion	5 565	9,9	-1,1	3 325	11,3	59,7	-3,1	2 240	8,4	40,3	2,1
Affaires, finances et administration	9 435	16,8	1,9	3 670	12,4	38,9	9,7	5 765	21,7	61,1	-2,5
Sciences naturelles et appliquées et domaines apparentés	5 550	9,9	3,5	4 335	14,7	78,1	5,2	1 215	4,6	21,9	-1,6
Secteur de la santé	2 955	5,3	15,0	950	3,2	32,1	14,5	2 000	7,5	67,7	14,6
Sciences sociales, enseignement, administration publique et religion	8 560	15,3	1,6	3 390	11,5	39,6	-0,3	5 165	19,4	60,3	2,8
Arts, culture, sports et loisirs	9 105	16,2	0,1	4 610	15,6	50,6	1,0	4 495	16,9	49,4	-0,8
Vente et services	10 745	19,2	4,4	5 955	20,2	55,4	8,7	4 790	18,0	44,6	-0,5
Métiers, transport et machinerie	2 825	5,0	10,6	2 515	8,5	89,0	7,5	305	1,1	10,8	41,9
Secteur primaire	195	0,3	30,0	115	0,4	59,0	21,1	80	0,3	41,0	45,5
Transformation, fabrication et services d'utilité publique	1 120	2,0	-45,8	620	2,1	55,4	-51,0	500	1,9	44,6	-38,3
<b>Île de Montréal</b>											
Population occupée totale de 15 ans et plus selon la profession*	892 735	100,0	4,9	465 715	100,0	52,2	4,6	427 020	100,0	47,8	5,4
Gestion	92 185	10,3	-2,8	58 965	12,7	64,0	-6,4	33 220	7,8	36,0	4,4
Affaires, finances et administration	180 935	20,3	3,2	63 945	13,7	35,3	10,8	116 990	27,4	64,7	-0,5
Sciences naturelles et appliquées et domaines apparentés	72 575	8,1	5,3	56 945	12,2	78,5	7,5	15 630	3,7	21,5	-2,1
Secteur de la santé	54 385	6,1	9,5	14 490	3,1	26,6	8,3	39 900	9,3	73,4	9,9
Sciences sociales, enseignement, administration publique et religion	95 505	10,7	18,8	33 075	7,1	34,6	14,0	62 435	14,6	65,4	21,5
Arts, culture, sports et loisirs	49 305	5,5	9,4	23 525	5,1	47,7	7,6	25 780	6,0	52,3	11,2
Vente et services	213 370	23,9	13,9	107 305	23,0	50,3	13,5	106 065	24,8	49,7	14,4
Métiers, transport et machinerie	82 750	9,3	5,9	75 590	16,2	91,3	5,3	7 160	1,7	8,7	13,1
Secteur primaire	4 365	0,5	31,9	3 720	0,8	85,2	37,5	640	0,1	14,7	5,8
Transformation, fabrication et services d'utilité publique	47 345	5,3	-30,0	28 150	6,0	59,5	-26,5	19 200	4,5	40,6	-34,6

Source : Statistique Canada, recensements de 2001 et 2006, compilation spéciale de la Direction de la planification et de l'information sur le marché du travail, Direction régionale d'Emploi-Québec de l'Île-de-Montréal. Traitement et analyse : INRS-UCS  
\* CNP-S 2006, classification nationale des professions pour statistiques de 2006.  
%▼ : En % du total de la population.  
%◀ : En % des effectifs des catégories professionnelles.

## LES PRESTATAIRES DE L'ASSURANCE-EMPLOI

Le tableau suivant présente la situation des prestataires de l'assurance-emploi actifs et aptes au travail (ci-après appelés prestataires par souci de simplification) sur le territoire du quartier Plateau-Mont-Royal du Centre local d'emploi du Plateau-Mont-Royal selon le sexe, l'âge, la scolarité et le niveau de compétence. La moyenne mensuelle pour les douze derniers mois de la période d'observation (d'avril 2006 à mars 2007) s'établit à 2 552 prestataires au total, soit une diminution de 25,3% par rapport à la moyenne des douze premiers mois de la période (d'avril 2000 à mars 2001). Cette baisse est nettement supérieure à celle de 6,9% enregistrée à l'échelle de l'île de Montréal durant la même période.

En 2007, les groupes de prestataires qui prédominent sur le territoire du quartier Plateau-Mont-Royal sont les hommes (55,1%), les personnes de 30 à 44 ans (44,2%), de 25 à 29 ans (20,3%) et de 45 à 54 ans (19,6%), celles ayant une scolarité universitaire (44,4%), ainsi que celles ayant des compétences donnant accès à des postes techniques (34,5%), intermédiaires (23,9%) ou professionnels (22%).

Concernant l'évolution du profil des prestataires entre la moyenne mensuelle de 2000-2001 et celle de 2006-2007, les effectifs des hommes qui forment une part plus importante des prestataires (55,1%) ont diminué sensiblement (-24,1%) tout comme ceux des femmes qui ont connu une baisse légèrement plus marquée (-26,8%). Soulignons aussi, d'une part, la baisse de 55,9% des effectifs des moins de 25 ans qui se révèle nettement plus forte que celle observée pour ce groupe dans toute l'île de Montréal (-31,2%), et, d'autre part, les baisses respectives de 29,7% et 27,3% chez les 30 à 44 ans et les 25 à 29 ans, beaucoup plus élevées que les diminutions observées chez ces mêmes groupes d'âge pour l'île (-12,3 et -7%). Ajoutons que les prestataires ayant des compétences donnant accès à des postes élémentaires et manœuvres ont connu une baisse sensible de 39,2% durant la période, soit une diminution nettement plus marquée que celle observée sur l'île (-11,5%).

Prestataires de l'assurance-emploi						
	Quartier Plateau-Mont-Royal			Île de Montréal		
	2006-2007		Δ%	2006-2007		Δ%
	N	%		N	%	
<b>Total</b>	<b>2 552</b>	<b>100,0</b>	<b>-25,3</b>	<b>44 432</b>	<b>100,0</b>	<b>-6,9</b>
Femmes	1 145	44,9	-26,8	18 809	42,3	-12,9
Hommes	1 407	55,1	-24,1	25 623	57,7	-2,1
<b>Groupes d'âge</b>						
Moins de 25 ans	181	7,1	-55,9	4 154	9,3	-31,2
De 25 à 29 ans	519	20,3	-27,3	6 246	14,1	-7,0
De 30 à 44 ans	1 129	44,2	-29,7	17 461	39,3	-12,3
De 45 à 54 ans	500	19,6	-1,4	9 999	22,5	6,2
De 55 à 64 ans	208	8,2	26,1	5 783	13,0	16,0
65 ans et plus	15	0,6	7,1	789	1,8	13,0
<b>Scolarité</b>						
Primaire	94	3,7	-28,2	3 297	7,4	-7,8
Secondaire	654	25,6	-20,3	19 761	44,5	6,1
Collégiale	565	22,1	-28,3	8 319	18,7	-3,9
Universitaire	1 134	44,4	-14,0	10 763	24,2	24,2
Indéterminée	106	4,2	-70,2	2 292	5,2	-72,2
<b>Niveau de compétence</b>						
Gestion	160	6,3	14,3	2 087	4,7	11,7
A Professionnels	561	22,0	-30,3	4 519	10,2	-12,2
B Techniques	880	34,5	-24,2	13 114	29,5	3,6
C Postes intermédiaires	609	23,9	-28,2	14 611	32,9	-16,9
D Postes élémentaires et manœuvres	279	10,9	-39,2	9 216	20,7	-11,5
Inconnu	63	2,5	2 000,0	885	2,0	1 095,9

Source : Ministère des Ressources humaines et Développement des compétences Canada, compilation spéciale de la Direction de la planification et de l'information sur le marché du travail, Direction régionale d'Emploi-Québec de l'île-de-Montréal. Traitement et analyse : INRS-UCS.

En terminant, précisons que les effectifs de prestataires selon la scolarité ont connu des baisses dans toutes les catégories. Ces baisses sont toutefois légèrement sous-estimées dans les quatre premières catégories en raison de la forte baisse du nombre de prestataires dont la scolarité est indéterminée (-70,2%), cette baisse se traduit toutefois par une réduction relativement modeste en effectifs.

## LES PRESTATAIRES DE L'AIDE SOCIALE ET DE LA SOLIDARITÉ SOCIALE

**Note méthodologique :** Les données sur les prestataires de l'aide sociale et de la solidarité sociale sont des données non officielles par CLE de résidence provenant d'une compilation spéciale de la Direction de la recherche, de l'évaluation et de la statistique (DRES) du Ministère de l'Emploi et de la Solidarité sociale (MESS). De plus, les dossiers des prestataires rattachés à des CLE localisés ailleurs que dans la région de l'Île-de-Montréal sont exclus des analyses. Ces données ne correspondent pas nécessairement aux données officielles de la DRES par CLE de service.

Les tableaux de cette section tracent le portrait des prestataires du programme d'aide financière de dernier recours du gouvernement québécois qui comprend les volets de l'aide sociale et de la solidarité sociale. Le programme d'aide sociale regroupe les prestataires sans contraintes à l'emploi et ceux ayant des contraintes temporaires. Le programme de solidarité sociale regroupe les prestataires ayant des contraintes sévères à l'emploi et les conjoints sans contraintes sévères (ces derniers sont cependant exclus de l'analyse, hormis pour leurs effectifs au tableau suivant).

### Une vue d'ensemble des prestataires de l'aide sociale et de la solidarité sociale

En mars 2007, on dénombre 5 770 prestataires de l'aide sociale ou de la solidarité sociale sur le territoire du quartier Plateau-Mont-Royal, dont 70,6% (les 4 073 qui sont décrits à la section suivante) sont considérés sans contraintes ou ayant des contraintes temporaires. Entre mars 2001 et mars 2007, le nombre de prestataires de l'aide sociale et de la solidarité sociale a diminué considérablement sur le territoire du quartier Plateau-Mont-Royal, beaucoup plus que la baisse observée sur l'île de Montréal (-24,1% contre -9,8%). On observe le même patron d'évolution chez les prestataires de l'aide sociale, soit une baisse deux fois plus élevée des effectifs sur le territoire du quartier Plateau-Mont-Royal (-29,2% contre -13,3% pour l'île). Quant au nombre de prestataires du programme de solidarité sociale, celui-ci a diminué de 8,4%, alors qu'il a augmenté de 1,5% pour l'ensemble de l'île.

	Quartier Plateau-Mont-Royal			Île de Montréal		
	Mars 2007		Δ%	Mars 2007		Δ%
	N	%		N	%	
<b>Programmes d'aide financière de dernier recours</b>						
<b>Total</b>	<b>5 770</b>	<b>100,0</b>	<b>-24,1</b>	<b>125 402</b>	<b>100,0</b>	<b>-9,8</b>
<b>Programme d'aide sociale</b>						
<b>Total</b>	<b>4 073</b>	<b>100,0</b>	<b>-29,2</b>	<b>92 191</b>	<b>100,0</b>	<b>-13,3</b>
Prestataires sans contraintes	2 752	67,6	-34,9	59 530	64,6	-15,2
Prestataires avec contraintes temporaires	1 321	32,4	-13,1	32 661	35,4	-9,7
<b>Programme de solidarité sociale</b>						
<b>Total</b>	<b>1 697</b>	<b>100,0</b>	<b>-8,4</b>	<b>33 211</b>	<b>100,0</b>	<b>1,5</b>
Prestataires avec contraintes sévères	1 638	96,5	-7,8	31 405	94,6	2,4
Conjoints sans contraintes sévères	59	3,5	-21,3	1 806	5,4	-11,5

Source : MESS, DRES, données non officielles par CLE de résidence, compilation spéciale de la DRES, traitement statistique de la Direction de la planification et de l'information sur le marché du travail, Direction régionale d'Emploi-Québec de l'île-de-Montréal. Traitement et analyse : INRS-UCS.

## Les prestataires de l'aide sociale : un portrait global

Les prestataires du programme d'aide sociale sont les personnes qui ne présentent aucune contrainte face à l'emploi ou ayant des contraintes temporaires.

En mars 2007, on dénombre sur le territoire du quartier Plateau-Mont-Royal 4 073 prestataires considérés sans contraintes ou avec contraintes temporaires. Leur nombre a diminué depuis mars 2001 de façon sensiblement plus importante que pour l'ensemble de l'île de Montréal (-29,2% contre -13,3%). Par ailleurs, le nombre de femmes prestataires de l'aide sociale sur le territoire du quartier Plateau-Mont-Royal a diminué de 34%, une baisse deux fois plus forte que sur l'île (-15,9%). En 2007, la part des hommes prestataires est beaucoup plus importante au sein du quartier Plateau-Mont-Royal que pour l'île (64,1% contre 51,4%).

D'autres constats peuvent aussi être avancés à la lecture du tableau ci-contre. Tout d'abord, entre mars 2001 et mars 2007, le nombre de prestataires a grandement diminué dans pratiquement tous les groupes du quartier Plateau-Mont-Royal, et ce, davantage que sur l'ensemble de l'île. Les effectifs des femmes (-34%), des prestataires de 21 à 24 ans (-51,1%), des familles monoparentales (-44,2%), des prestataires ayant une scolarité de niveau primaire (-51,1%), ainsi que des personnes nées au Canada (-32,5%) ou dont la durée consécutive à l'aide est de moins de 2 mois (-43,2%), présentent les plus importantes baisses. Seul le nombre de prestataires âgés de 55 à 64 ans a peu changé, alors qu'il diminue faiblement sur l'ensemble de l'île (0,6% contre -2,2%).

Cela dit, les prestataires du territoire du quartier Plateau-Mont-Royal présentent, en mars 2007, plusieurs spécificités par rapport à l'ensemble de l'île, notamment en ce qui a trait aux groupes d'âge, à la situation familiale, à la scolarité et au lieu de naissance. En effet, bien que le nombre de prestataires ait diminué sur les deux territoires, les réductions sont plus importantes au sein du quartier Plateau-Mont-Royal. Tel est le cas notamment pour les personnes de 45 à 54 (-24,5% contre -1,9% pour l'île). Le nombre de couples avec enfants a aussi diminué de façon beaucoup plus marquée que sur l'île (-34,8% contre -4,7%). On observe une différence similaire pour ce qui est des prestataires ayant un niveau de scolarité universitaire (-27,8% pour le quartier contre -9,8% pour l'île). Il convient toutefois d'être prudent dans l'interprétation des chiffres sur la scolarité vu le nombre élevé de prestataires chez qui cette caractéristique demeure inconnue en mars 2007 (22,6%). Bien que le nombre de prestataires nés au Canada ait diminué, tant sur le territoire du quartier Plateau-Mont-Royal que sur l'île (-32,5% et -22,7% respectivement), les effectifs des prestataires nouveaux arrivants ont beaucoup décliné au sein du quartier Plateau-Mont-Royal, alors qu'ils sont légèrement plus nombreux sur l'île (-24% contre 2%).

Concernant la durée consécutive à l'aide, la conjoncture est favorable, car la diminution du nombre de prestataires de l'aide sociale sur le territoire du quartier Plateau-Mont-Royal est importante dans toutes les catégories. C'est notamment le cas des prestataires à l'aide durant 1 à 2 ans (-32,9% contre -10,1% pour l'île), et 2 à 4 ans (-26,8% contre -3,2%), deux moments charnières. La baisse est moindre pour les prestataires de très longue durée (10 ans et plus), mais demeure préférable à la légère hausse observée sur l'île (-11,2% contre 1,2%).

### Prestataires de l'aide sociale

	Quartier Plateau-Mont-Royal			Île de Montréal		
	Mars 2007		Δ%	Mars 2007		Δ%
	N	%		N	%	
<b>Total</b>	<b>4 073</b>	<b>100,0</b>	<b>-29,2</b>	<b>92 191</b>	<b>100,0</b>	<b>-13,3</b>
Femmes	1 462	35,9	-34,0	44 833	48,6	-15,9
Hommes	2 611	64,1	-26,1	47 358	51,4	-10,7
<b>Groupes d'âge</b>						
Moins de 25 ans	254	6,2	-49,9	8 643	9,4	-27,5
Moins de 21 ans	69	1,7	-46,5	2 643	2,9	-29,1
21 à 24 ans	185	4,5	-51,1	6 000	6,5	-26,8
25 à 29 ans	390	9,6	-38,9	10 138	11,0	-16,9
30 à 44 ans	1 546	38,0	-35,2	37 222	40,4	-17,8
45 à 54 ans	1 050	25,8	-24,5	20 485	22,2	-1,9
55 à 64 ans	833	20,5	0,6	15 703	17,0	-2,2
<b>Situation familiale</b>						
Personnes seules	3 310	81,3	-25,6	52 107	56,5	-10,7
Couples sans enfants	136	3,3	-43,6	5 377	5,8	-23,3
Couples avec enfants	245	6,0	-34,8	19 182	20,8	-4,7
Familles monoparentales	382	9,4	-44,2	15 525	16,8	-25,6
<b>Scolarité</b>						
Primaire	229	5,6	-51,1	6 120	6,6	-37,2
Secondaire I à IV	1 009	24,8	-35,7	25 150	27,3	-27,0
Secondaire V	746	18,3	-33,6	15 112	16,4	-25,4
Collégiale	449	11,0	-39,8	5 489	6,0	-29,7
Universitaire	719	17,7	-27,8	8 249	8,9	-9,8
Inconnue	921	22,6	9,0	32 071	34,8	28,5
<b>Lieu de naissance</b>						
Nés au Canada	2 734	67,1	-32,5	43 067	46,7	-22,7
Nés hors Canada	1 339	32,9	-21,2	49 124	53,3	-3,0
Nouveaux arrivants (moins de 3 ans)	158	3,9	-24,0	8 635	9,4	2,0
<b>Durée consécutive à l'aide</b>						
moins de 2 mois	96	2,4	-43,2	2 627	2,8	-22,9
2 à 5 mois	426	10,5	-34,4	10 544	11,4	-16,0
6 à 11 mois	438	10,8	-37,6	11 527	12,5	-12,8
12 à 23 mois (1-2 ans)	599	14,7	-32,9	14 892	16,2	-10,1
24 à 47 mois (2-4 ans)	687	16,9	-26,8	16 776	18,2	-3,2
De 48 à 119 mois (4-10 ans)	940	23,1	-32,8	20 564	22,3	-27,1
120 mois et plus (10 ans et plus)	887	21,8	-11,2	15 261	16,6	1,2

Source : MESS, DRES, données non officielles par CLE de résidence, compilation spéciale de la DRES, traitement statistique de la Direction de la planification et de l'information sur le marché du travail, Direction régionale d'Emploi-Québec de l'île-de-Montréal. Traitement et analyse : INRS-UCS.

## Les clientèles spécifiques de l'aide sociale

### Les jeunes prestataires de 15 à 29 ans

Chez les jeunes prestataires de l'aide sociale du territoire du quartier Plateau-Mont-Royal, âgés de 15 à 29 ans en mars 2007 et dont les effectifs ont diminué de 43,8% depuis mars 2001, les hommes demeurent plus nombreux que les femmes (59,5% contre 40,5%). Depuis mars 2001, le nombre de ces derniers a connu une baisse moindre que celui des femmes (-39,3% contre -49,2%). Les hommes prestataires de l'aide sociale demeurent proportionnellement beaucoup plus nombreux sur le territoire du quartier Plateau-Mont-Royal que sur l'île de Montréal en mars 2007 (59,5% contre 45,1%).

Il est également possible d'observer certaines différences entre le portrait des jeunes prestataires de l'aide sociale du territoire du quartier Plateau-Mont-Royal et celui de l'île de Montréal. On y retrouve notamment une plus grande part de personnes seules (84% contre 60% pour l'île), de prestataires ayant une scolarité de niveau collégial (7,6% contre 2,9%) et de personnes nées au Canada (69,3% contre 53,8%). Par contre, les familles monoparentales y sont proportionnellement moins nombreuses (9% contre 21,7%), ainsi que les nouveaux arrivants (4,8% contre 10,1%). Il convient toutefois d'être prudent dans l'interprétation des chiffres sur la scolarité vu le nombre élevé de prestataires chez qui cette caractéristique demeure inconnue en mars 2007 (47%).

### Les prestataires âgés de 45 ans et plus

En comparaison des jeunes prestataires de 15 à 29 ans, qui ont connu une diminution très importante entre mars 2001 et mars 2007, les 45 ans et plus ont connu une baisse moins marquée durant la période. Cette décroissance surpasse toutefois celle observée sur l'ensemble de l'île (-15,1% contre -2%). La baisse n'a pas la même ampleur selon le sexe des prestataires, puisque le nombre de femmes prestataires a diminué davantage (-20,2% contre -12,4% pour les hommes). Ainsi, les hommes de 45 ans et plus demeurent beaucoup plus nombreux que les femmes parmi les prestataires résidant sur le territoire du quartier Plateau-Mont-Royal (67,2% contre 32,8%), ce qui le distingue du territoire de l'île de Montréal où la différence est moindre (54,3% contre 45,7%).

Parmi les différents groupes de prestataires, prédominent en mars 2007 les personnes seules (85,2%) et les personnes nées au Canada (71,7%). Contrairement à l'ensemble de l'île de Montréal, sur le quartier Plateau-Mont-Royal presque tous les groupes présentent des baisses. C'est le cas notamment des couples sans enfants (-50,3%), des prestataires ayant une scolarité de niveau primaire (-49,1%) et des nouveaux arrivants (-52%). D'autres groupes se distinguent, car ils présentent des baisses importantes alors qu'ils augmentent sur l'ensemble de l'île (par exemple, les couples avec enfants diminuent de 16,8%, contre une hausse de 13,7%). Même les groupes qui présentent des hausses sur les deux territoires se sont moins accrus : l'augmentation des prestataires dont la durée consécutive est de 10 ans et plus n'y est que de 2,9%, contre 22,5% pour l'île, et celle des prestataires ayant une scolarité de niveau universitaire de 2,9%, contre 4,8%.

Prestataires de l'aide sociale, 15 à 29 ans						
	Quartier Plateau-Mont-Royal			Île de Montréal		
	Mars 2007		Δ%	Mars 2007		Δ%
	N	%		N	%	
<b>Total</b>	<b>644</b>	<b>100,0</b>	<b>-43,8</b>	<b>18 781</b>	<b>100,0</b>	<b>-22,2</b>
Femmes	261	40,5	-49,2	10 306	54,9	-23,8
Hommes	383	59,5	-39,3	8 475	45,1	-20,1
<b>Situation familiale</b>						
Personnes seules	541	84,0	-39,6	11 275	60,0	-16,3
Couples sans enfants	14	2,2	-36,4	661	3,5	-16,0
Couples avec enfants	31	4,8	-50,8	2 775	14,8	-23,9
Familles monoparentales	58	9,0	-64,6	4 070	21,7	-34,6
<b>Scolarité</b>						
Primaire	-	-	-	453	2,4	-28,0
Secondaire I à IV	171	26,6	-55,5	5 460	29,1	-43,0
Secondaire V	81	12,6	-57,8	1 926	10,3	-50,2
Collégiale	49	7,6	-74,6	539	2,9	-68,9
Universitaire	-	-	-	455	2,4	-52,5
Inconnue	303	47,0	19,8	9 948	53,0	35,2
<b>Lieu de naissance</b>						
Nés au Canada	446	69,3	-45,5	10 106	53,8	-26,1
Nés hors Canada	198	30,7	-39,3	8 675	46,2	-17,0
Nouveaux arrivants (moins de 3 ans)	31	4,8	-55,7	1 899	10,1	-26,0
<b>Durée consécutive à l'aide</b>						
moins de 2 mois	-	-	-	858	4,6	-32,8
2 à 5 mois	133	20,7	-47,4	3 396	18,1	-25,3
6 à 11 mois	126	19,6	-47,1	3 551	18,9	-21,7
12 à 23 mois (1-2 ans)	146	22,7	-40,4	4 118	21,9	-19,2
24 à 47 mois (2-4 ans)	130	20,2	-31,2	3 665	19,5	-13,2
De 48 à 119 mois (4-10 ans)	66	10,2	-52,5	2 827	15,1	-27,7
120 mois et plus (10 ans et plus)	-	-	-	366	1,9	-31,8

Source : MESS, DRES, données non officielles par CLE de résidence, compilation spéciale de la DRES, traitement statistique de la Direction de la planification et de l'information sur le marché du travail, Direction régionale d'Emploi-Québec de l'île-de-Montréal. Traitement et analyse : INRS-UCS. Certains chiffres sont omis en raison d'effectifs trop restreints pour être diffusés.

Prestataires de l'aide sociale, 45 ans et plus						
	Quartier Plateau-Mont-Royal			Île de Montréal		
	Mars 2007		Δ%	Mars 2007		Δ%
	N	%		N	%	
<b>Total</b>	<b>1 883</b>	<b>100,0</b>	<b>-15,1</b>	<b>36 188</b>	<b>100,0</b>	<b>-2,0</b>
Femmes	617	32,8	-20,2	16 534	45,7	-8,1
Hommes	1 266	67,2	-12,4	19 654	54,3	3,7
<b>Situation familiale</b>						
Personnes seules	1 605	85,2	-11,6	24 130	66,7	0,1
Couples sans enfants	79	4,2	-50,3	3 468	9,6	-27,8
Couples avec enfants	84	4,5	-16,8	4 854	13,4	13,7
Familles monoparentales	115	6,1	-19,6	3 736	10,3	-0,5
<b>Scolarité</b>						
Primaire	189	10,0	-49,1	4 235	11,7	-36,8
Secondaire I à IV	465	24,7	-19,3	9 748	26,9	-4,7
Secondaire V	393	20,9	-8,2	6 990	19,3	4,3
Collégiale	182	9,7	-2,7	2 218	6,1	12,8
Universitaire	388	20,6	2,9	3 501	9,7	4,8
Inconnue	266	14,1	-4,7	9 496	26,2	18,9
<b>Lieu de naissance</b>						
Nés au Canada	1 351	71,7	-15,4	18 341	50,7	-9,0
Nés hors Canada	532	28,3	-14,5	17 847	49,3	6,3
Nouveaux arrivants (moins de 3 ans)	12	0,6	-52,0	1 049	2,9	-13,3
<b>Durée consécutive à l'aide</b>						
moins de 2 mois	18	1,0	-28,0	609	1,7	1,7
2 à 5 mois	108	5,7	-7,7	2 379	6,6	5,8
6 à 11 mois	99	5,3	-30,8	2 644	7,3	-3,1
12 à 23 mois (1-2 ans)	174	9,2	-25,6	3 915	10,8	-4,3
24 à 47 mois (2-4 ans)	258	13,7	-17,8	5 817	16,1	3,3
De 48 à 119 mois (4-10 ans)	517	27,5	-25,7	9 999	27,6	-21,8
120 mois et plus (10 ans et plus)	709	37,7	2,9	10 825	29,9	22,5

Source : MESS, DRES, données non officielles par CLE de résidence, compilation spéciale de la DRES, traitement statistique de la Direction de la planification et de l'information sur le marché du travail, Direction régionale d'Emploi-Québec de l'île-de-Montréal. Traitement et analyse : INRS-UCS.

Le lecteur pourra aussi réaliser une analyse plus fine de la situation à partir du tableau ci-dessous. Par exemple, si l'on considère les changements dans les effectifs, on constate une différence marquée dans les diminutions qu'ont connues les hommes et les femmes chez les moins de 25 ans (-40,8% et -60,4% respectivement) alors que chez les 25 à 29 ans, les changements sont similaires (-38,2% et -39,8% respectivement) entre mars 2001 et mars 2007. On remarque aussi une baisse plus importante du nombre de personnes seules chez les moins de 25 ans (-44,7%) que chez les 25 à 29 ans (-35,3%) parmi les jeunes prestataires sur le territoire du quartier Plateau-Mont-Royal.

Prestataires de l'aide sociale, 15 à 29 ans												
	Moins de 25 ans						25 à 29 ans					
	Quartier Plateau-Mont-Royal			Île de Montréal			Quartier Plateau-Mont-Royal			Île de Montréal		
	Mars 2007		Δ% 2001-2007	Mars 2007		Δ% 2001-2007	Mars 2007		Δ% 2001-2007	Mars 2007		Δ% 2001-2007
	N	%		N	%		N	%		N	%	
<b>Total</b>	<b>254</b>	<b>100,0</b>	<b>-49,9</b>	<b>8 643</b>	<b>100,0</b>	<b>-27,5</b>	<b>390</b>	<b>100,0</b>	<b>-38,9</b>	<b>10 138</b>	<b>100,0</b>	<b>-16,9</b>
Femmes	93	36,6	-60,4	4 727	54,7	-31,4	168	43,1	-39,8	5 579	55,0	-16,0
Hommes	161	63,4	-40,8	3 916	45,3	-22,3	222	56,9	-38,2	4 559	45,0	-18,0
<b>Situation familiale</b>												
Personnes seules	229	90,2	-44,7	5 794	67,0	-21,1	312	80,0	-35,3	5 481	54,1	-10,7
Couples sans enfants	-	-	-	256	3,0	-25,8	-	-	-	405	4,0	-8,4
Couples avec enfants	-	-	-	848	9,8	-32,1	-	-	-	1 927	19,0	-19,6
Familles monoparentales	13	5,1	-80,6	1 745	20,2	-41,7	45	11,5	-53,6	2 325	22,9	-28,0
<b>Scolarité</b>												
Primaire	-	-	-	168	1,9	-41,5	-	-	-	285	2,8	-16,7
Secondaire I à IV	69	27,2	-66,8	2 185	25,3	-58,4	102	26,2	-42,0	3 275	32,3	-24,4
Secondaire V	19	7,5	-76,5	590	6,8	-64,9	62	15,9	-44,1	1 336	13,2	-39,0
Collégiale	-	-	-	96	1,1	-84,5	43	11,0	-65,9	443	4,4	-60,2
Universitaire	-	-	-	49	0,6	-69,9	-	-	-	406	4,0	-48,9
Inconnue	156	61,4	26,8	5 555	64,3	41,7	147	37,7	13,1	4 393	43,3	27,9
<b>Lieu de naissance</b>												
Nés au Canada	169	66,5	-57,2	5 026	58,2	-33,5	277	71,0	-34,7	5 080	50,1	-17,0
Nés hors Canada	85	33,5	-24,1	3 617	41,8	-17,2	113	29,0	-47,2	5 058	49,9	-16,9
Nouveaux arrivants (moins de 3 ans)	10	3,9	-44,4	766	8,9	-26,3	21	5,4	-59,6	1 133	11,2	-25,8
<b>Durée consécutive à l'aide</b>												
moins de 2 mois	21	8,3	-32,3	452	5,2	-34,2	-	-	-	406	4,0	-31,1
2 à 5 mois	64	25,2	-45,3	1 767	20,4	-26,6	69	17,7	-49,3	1 629	16,1	-24,0
6 à 11 mois	62	24,4	-47,5	1 780	20,6	-25,0	64	16,4	-46,7	1 771	17,5	-18,1
12 à 23 mois (1-2 ans)	45	17,7	-60,5	1 985	23,0	-26,3	101	25,9	-22,9	2 133	21,0	-11,3
24 à 47 mois (2-4 ans)	47	18,5	-41,3	1 711	19,8	-23,4	83	21,3	-23,9	1 954	19,3	-1,7
De 48 à 119 mois (4-10 ans)	-	-	-	854	9,9	-36,9	52	13,3	-45,3	1 973	19,5	-22,9
120 mois et plus (10 ans et plus)	-	-	-	94	1,1	-46,3	-	-	-	272	2,7	-24,9

Source : MESS, DRES, données non officielles par CLE de résidence, compilation spéciale de la DRES, traitement statistique de la Direction de la planification et de l'information sur le marché du travail, Direction régionale d'Emploi-Québec de l'Île-de-Montréal. Traitement et analyse : INRS-UCS. Certains chiffres sont omis en raison d'effectifs trop restreints pour être diffusés.

Le tableau ci-dessous est aussi destiné à une analyse plus fine. Par exemple, on constate que chez les 55 à 64 ans, les effectifs féminins diminuent, alors qu'ils augmentent chez les hommes (-9,4% contre 6,5%); chez les 45 à 54 ans, les deux groupes connaissent une diminution sensible (respectivement -27,3% et -23%). Sur le territoire du quartier Plateau-Mont-Royal, on remarque aussi que les 45 à 54 ans présentent des diminutions dans toutes les catégories, alors que ce n'est pas le cas des 55 à 64 ans. C'est notamment le cas des personnes seules (-23,6% contre une hausse de 8,1% pour les 55 à 64 ans) et des prestataires avec une scolarité de niveau universitaire (-23,5% contre une hausse de 8,1% pour les 55 à 64 ans) et des prestataires avec une scolarité de niveau universitaire (-23,5% contre une hausse de 89,8%).

Prestataires de l'aide sociale, 45 ans et plus												
	45 à 54 ans						55 à 64 ans					
	Quartier Plateau-Mont-Royal			Île de Montréal			Quartier Plateau-Mont-Royal			Île de Montréal		
	Mars 2007		Δ%	Mars 2007		Δ%	Mars 2007		Δ%	Mars 2007		Δ%
	N	%	2001-2007	N	%	2001-2007	N	%	2001-2007	N	%	2001-2007
<b>Total</b>	<b>1 050</b>	<b>100,0</b>	<b>-24,5</b>	<b>20 485</b>	<b>100,0</b>	<b>-1,9</b>	<b>833</b>	<b>100,0</b>	<b>0,6</b>	<b>15 703</b>	<b>100,0</b>	<b>-2,2</b>
Femmes	338	32,2	-27,3	8 857	43,2	-7,9	279	33,5	-9,4	7 677	48,9	-8,2
Hommes	712	67,8	-23,0	11 628	56,8	3,3	554	66,5	6,5	8 026	51,1	4,4
<b>Situation familiale</b>												
Personnes seules	860	81,9	-23,6	12 315	60,1	-4,0	745	89,4	8,1	11 815	75,2	4,9
Couples sans enfants	37	3,5	-43,1	1 253	6,1	-23,3	42	5,0	-55,3	2 215	14,1	-30,2
Couples avec enfants	64	6,1	-22,0	3 911	19,1	17,6	20	2,4	5,3	943	6,0	-0,1
Familles monoparentales	89	8,5	-23,9	3 006	14,7	-2,5	26	3,1	0,0	730	4,6	8,8
<b>Scolarité</b>												
Primaire	80	7,6	-41,6	1 839	9,0	-36,0	109	13,1	-53,4	2 396	15,3	-37,5
Secondaire I à IV	268	25,5	-26,6	5 990	29,2	-8,3	197	23,6	-6,6	3 758	23,9	1,5
Secondaire V	228	21,7	-26,2	4 351	21,2	-2,4	165	19,8	38,7	2 639	16,8	17,5
Collégiale	116	11,0	-22,1	1 455	7,1	1,9	66	7,9	73,7	763	4,9	41,6
Universitaire	221	21,0	-23,5	2 047	10,0	-9,9	167	20,0	89,8	1 454	9,3	36,0
Inconnue	137	13,0	-2,8	4 803	23,4	44,7	129	15,5	-6,5	4 693	29,9	0,6
<b>Lieu de naissance</b>												
Nés au Canada	753	71,7	-26,9	10 454	51,0	-10,5	598	71,8	5,7	7 887	50,2	-6,8
Nés hors Canada	297	28,3	-17,5	10 031	49,0	9,2	235	28,2	-10,3	7 816	49,8	2,9
Nouveaux arrivants (moins de 3 ans)	-	-	-	755	3,7	-3,7	-	-	-	294	1,9	-31,0
<b>Durée consécutive à l'aide</b>												
moins de 2 mois	14	1,3	-26,3	412	2,0	-1,2	-	-	-	197	1,3	8,2
2 à 5 mois	87	8,3	-2,2	1 671	8,2	5,9	-	-	-	708	4,5	5,7
6 à 11 mois	76	7,2	-31,5	1 776	8,7	2,0	23	2,8	-28,1	868	5,5	-12,1
12 à 23 mois (1-2 ans)	103	9,8	-38,7	2 554	12,5	-1,5	71	8,5	7,6	1 361	8,7	-9,0
24 à 47 mois (2-4 ans)	159	15,1	-23,9	3 505	17,1	7,2	99	11,9	-5,7	2 312	14,7	-2,1
De 48 à 119 mois (4-10 ans)	282	26,9	-35,0	5 277	25,8	-20,4	235	28,2	-10,3	4 722	30,1	-23,4
120 mois et plus (10 ans et plus)	329	31,3	-8,6	5 290	25,8	13,9	380	45,6	15,5	5 535	35,2	31,9

Source : MESS, DRES, données non officielles par CLE de résidence, compilation spéciale de la DRES, traitement statistique de la Direction de la planification et de l'information sur le marché du travail, Direction régionale d'Emploi-Québec de l'Île-de-Montréal. Traitement et analyse : INRS-UCS.

## Les familles monoparentales

Avec les jeunes de 15 à 29 ans, les familles monoparentales sont parmi les groupes de prestataires qui ont connu les plus fortes baisses sur le territoire du quartier Plateau-Mont-Royal, entre mars 2001 et mars 2007 (-44,2%). Les femmes (85,1%) et les personnes nées au Canada (58,1%) prédominent au sein de ces familles monoparentales.

Chez les familles monoparentales prestataires de l'aide sociale, on note parmi les groupes ayant connu les plus importantes baisses, les personnes de 30 à 44 ans (-44,7%), les personnes ayant une scolarité de niveau secondaire I à IV (-50,7%) et secondaire V (-50,7%) ou celles dont la durée consécutive à l'aide est de 4 à 10 ans (-54,2%). Soulignons enfin la stabilité des effectifs (bien que très faibles) dans le groupe des prestataires de 55 à 64 ans alors qu'ils sont en hausse de 8,8% sur l'ensemble de l'île.

## Les prestataires nés hors Canada

Le nombre de prestataires nés hors Canada résidant sur le territoire du quartier Plateau-Mont-Royal a connu une chute sept fois plus forte que sur l'île de Montréal entre mars 2001 et mars 2007 (-21,2% contre -3%). La baisse est légèrement plus marquée chez les femmes que chez les hommes (-22,2% et -20,5% respectivement).

On constate une décroissance des effectifs dans presque tous les groupes de prestataires sur le territoire du quartier Plateau-Mont-Royal. Les baisses les plus importantes se présentent chez les 25 à 29 ans (-47,2%), les couples sans enfants (-42,9%) et les prestataires ayant une scolarité de niveau primaire (-43,9%). Il convient toutefois de nuancer les analyses selon les niveaux de scolarité puisque cette donnée est inconnue chez 34,8% des prestataires nés hors Canada.

Le portrait des prestataires nés hors Canada s'est globalement amélioré durant la période. Plusieurs groupes ont connu d'importantes baisses de leurs effectifs, alors que les prestataires de l'ensemble de l'île présentaient des hausses, notamment, les personnes âgées de 45 à 54 ans (-17,5% contre 9,2% pour l'île), les couples avec enfants (-25,2% contre une hausse de 7,3% pour l'île) et les prestataires dont la durée consécutive à l'aide est de 2 à 4 ans (-14,9% contre une hausse de 11,7% pour l'île). Même lorsque la situation s'est détériorée au sein du quartier, la hausse reste inférieure à celle de l'île (par exemple, pour les prestataires dont la durée consécutive à l'aide est de 10 ans et plus, une hausse de 9,1% contre 50,3% pour l'île).

Prestataires de l'aide sociale, familles monoparentales						
	Quartier Plateau-Mont-Royal			Île de Montréal		
	Mars 2007		Δ%	Mars 2007		Δ%
	N	%	2001-2007	N	%	2001-2007
<b>Total</b>	<b>382</b>	<b>100,0</b>	<b>-44,2</b>	<b>15 525</b>	<b>100,0</b>	<b>-25,6</b>
Femmes	325	85,1	-45,9	14 236	91,7	-25,8
Hommes	57	14,9	-32,1	1 289	8,3	-22,3
<b>Groupes d'âge</b>						
Moins de 25 ans	13	3,4	-80,6	1 745	11,2	-41,7
Moins de 21 ans	-	-	-	446	2,9	-47,0
21 à 24 ans	-	-	-	1 299	8,4	-39,6
25 à 29 ans	45	11,8	-53,6	2 325	15,0	-28,0
30 à 44 ans	209	54,7	-44,7	7 719	49,7	-29,1
45 à 54 ans	89	23,3	-23,9	3 006	19,4	-2,5
55 à 64 ans	26	6,8	0,0	730	4,7	8,8
<b>Scolarité</b>						
Primaire	19	5,0	-56,8	954	6,1	-33,8
Secondaire I à IV	100	26,2	-50,7	5 438	35,0	-36,5
Secondaire V	73	19,1	-50,7	2 864	18,4	-35,7
Collégiale	53	13,9	-43,6	842	5,4	-46,8
Universitaire	59	15,4	-43,3	861	5,5	-28,4
Inconnue	78	20,4	-15,2	4 566	29,4	26,4
<b>Lieu de naissance</b>						
Nés au Canada	222	58,1	-52,4	7 408	47,7	-35,0
Nés hors Canada	160	41,9	-26,9	8 117	52,3	-14,2
Nouveaux arrivants (moins de 3 ans)	-	-	-	554	3,6	-20,1
<b>Durée consécutive à l'aide</b>						
moins de 2 mois	-	-	-	258	1,7	-32,5
2 à 5 mois	-	-	-	1 138	7,3	-24,1
6 à 11 mois	40	10,5	-43,7	1 473	9,5	-23,7
12 à 23 mois (1-2 ans)	52	13,6	-32,5	2 257	14,5	-20,5
24 à 47 mois (2-4 ans)	63	16,5	-43,8	3 070	19,8	-13,4
De 48 à 119 mois (4-10 ans)	97	25,4	-54,2	4 137	26,6	-38,1
120 mois et plus (10 ans et plus)	87	22,8	-41,2	3 192	20,6	-19,7

Source : MESS, DRES, données non officielles par CLE de résidence, compilation spéciale de la DRES, traitement statistique de la Direction de la planification et de l'information sur le marché du travail, Direction régionale d'Emploi-Québec de l'île-de-Montréal. Traitement et analyse : INRS-UCS. Certains chiffres sont omis en raison d'effectifs trop restreints pour être diffusés.

Prestataires de l'aide sociale, nés hors Canada						
	Quartier Plateau-Mont-Royal			Île de Montréal		
	Mars 2007		Δ%	Mars 2007		Δ%
	N	%	2001-2007	N	%	2001-2007
<b>Total</b>	<b>1 339</b>	<b>100,0</b>	<b>-21,2</b>	<b>49 124</b>	<b>100,0</b>	<b>-3,0</b>
Femmes	522	39,0	-22,2	25 602	52,1	-1,6
Hommes	817	61,0	-20,5	23 522	47,9	-4,5
<b>Groupes d'âge</b>						
Moins de 25 ans	85	6,3	-24,1	3 617	7,4	-17,2
Moins de 21 ans	23	1,7	-11,5	1 009	2,1	-18,6
21 à 24 ans	62	4,6	-27,9	2 608	5,3	-16,7
25 à 29 ans	113	8,4	-47,2	5 058	10,3	-16,9
30 à 44 ans	609	45,5	-18,9	22 602	46,0	-3,5
45 à 54 ans	297	22,2	-17,5	10 031	20,4	9,2
55 à 64 ans	235	17,6	-10,3	7 816	15,9	2,9
<b>Situation familiale</b>						
Personnes seules	928	69,3	-17,0	20 846	42,4	-3,8
Couples sans enfants	64	4,8	-42,9	3 841	7,8	-11,0
Couples avec enfants	187	14,0	-25,2	16 320	33,2	7,3
Familles monoparentales	160	11,9	-26,9	8 117	16,5	-14,2
<b>Scolarité</b>						
Primaire	87	6,5	-43,9	3 390	6,9	-26,0
Secondaire I à IV	188	14,0	-40,1	7 093	14,4	-26,2
Secondaire V	208	15,5	-31,8	6 717	13,7	-23,7
Collégiale	110	8,2	-39,9	2 828	5,8	-26,9
Universitaire	280	20,9	-7,9	6 028	12,3	2,1
Inconnue	466	34,8	6,4	23 068	47,0	28,9
<b>Durée consécutive à l'aide</b>						
moins de 2 mois	33	2,5	-41,1	1 561	3,2	-12,2
2 à 5 mois	180	13,4	-22,4	6 174	12,6	-11,2
6 à 11 mois	181	13,5	-27,0	7 391	15,0	-2,3
12 à 23 mois (1-2 ans)	231	17,3	-19,5	8 579	17,5	-3,7
24 à 47 mois (2-4 ans)	229	17,1	-14,9	9 296	18,9	11,7
De 48 à 119 mois (4-10 ans)	281	21,0	-33,1	10 420	21,2	-21,9
120 mois et plus (10 ans et plus)	204	15,2	9,1	5 703	11,6	50,3

Source : MESS, DRES, données non officielles par CLE de résidence, compilation spéciale de la DRES, traitement statistique de la Direction de la planification et de l'information sur le marché du travail, Direction régionale d'Emploi-Québec de l'île-de-Montréal. Traitement et analyse : INRS-UCS.

## Les prestataires de la solidarité sociale : un portrait global

En mars 2007, on dénombre sur le territoire du quartier Plateau-Mont-Royal 1 638 prestataires avec contraintes sévères, pris en charge par le programme de la solidarité sociale (les conjoints sans contraintes sévères sont exclus de cette analyse). Ils sont moins nombreux en mars 2007 qu'en mars 2001 (-7,8%). Les prestataires du territoire du quartier Plateau-Mont-Royal

sont plus fréquemment des hommes (55,6%), malgré une légère baisse de 9,1% durant la période, contrairement aux prestataires de l'île de Montréal où les hommes ont présenté une hausse de 6%. Dans les différents groupes d'âge, lorsqu'il y a une hausse des effectifs, celle-ci est plus marquée que sur l'île, à l'exception des 55 à 64 ans. Par ailleurs, lorsqu'on observe des baisses, celles-ci se révèlent plus importantes que sur l'île, notamment chez les 21 à 24 ans (-40,6% contre -4,3%) et les 30 à 44 ans (-28,6% contre -19,1%). D'autres groupes présentent des baisses plus importantes que sur l'île : les couples sans enfants (-35,2% contre -13,7%) et les familles monoparentales (-38,5% contre -2,7%), alors que les personnes seules et les couples avec enfants diminuent un peu tout en augmentant ou en restant stables sur l'île. Par ailleurs, les groupes les plus âgés (45 à 54 ans et 55 à 64 ans) représentent presque les trois quarts des effectifs sur le territoire du quartier Plateau-Mont-Royal (72,4%).

La grande majorité des prestataires sont des personnes seules (93,5%), en baisse toutefois de 5,4% (contre une hausse de 3,9% pour l'île). Malgré une diminution de 11,6% du nombre de prestataires nés au Canada, ceux-ci restent nettement majoritaires au sein du quartier (86%). De même, la plus faible croissance, par rapport à l'ensemble de l'île, des effectifs ayant une formation de niveau universitaire (16,8% contre 33,7%) ou collégial (5,9% contre 32,1%), n'empêche pas que ces groupes demeurent proportionnellement plus importants au sein du quartier Plateau-Mont-Royal que sur l'île (respectivement 7,6% et 10,2% contre 5,6% et 5,6%). Il convient toutefois d'être prudent dans l'analyse de ces données vu la proportion élevée de prestataires dont on ne connaît pas le niveau de scolarité en mars 2007 (31,9%).

Le diagnostic de problème de santé mentale est le plus courant, avec 52,5% des prestataires, et sa croissance depuis mars 2001 reste inférieure à celle de l'ensemble de l'île (1,8% contre 9,2%). Le diagnostic de problème physique, qui vient au second rang avec 36,4% des effectifs, est quant à lui en décroissance (-17,9% contre -0,4% pour l'île).

Prestataires de la solidarité sociale (avec contraintes sévères)						
	Quartier Plateau-Mont-Royal			Île de Montréal		
	Mars 2007		Δ%	Mars 2007		Δ%
	N	%	2001-2007	N	%	2001-2007
<b>Total</b>	<b>1 638</b>	<b>100,0</b>	<b>-7,8</b>	<b>31 405</b>	<b>100,0</b>	<b>2,4</b>
Femmes	728	44,4	-6,2	15 171	48,3	-1,3
Hommes	910	55,6	-9,1	16 234	51,7	6,0
<b>Groupes d'âge</b>						
Moins de 25 ans	29	1,8	-25,6	1 376	4,4	0,9
Moins de 21 ans	10	0,6	42,9	495	1,6	11,7
21 à 24 ans	19	1,2	-40,6	881	2,8	-4,3
25 à 29 ans	50	3,1	25,0	1 470	4,7	12,4
30 à 44 ans	374	22,8	-28,6	7 876	25,1	-19,1
45 à 54 ans	596	36,4	-7,6	10 302	32,8	10,3
55 à 64 ans	589	36,0	11,3	10 381	33,1	16,2
<b>Situation familiale</b>						
Personnes seules	1 531	93,5	-5,4	27 627	88,0	3,9
Couples sans enfants	57	3,5	-35,2	1 714	5,5	-13,7
Couples avec enfants	18	1,1	-5,3	710	2,3	0,9
Familles monoparentales	32	2,0	-38,5	1 354	4,3	-2,7
<b>Scolarité</b>						
Primaire	136	8,3	-23,2	2 853	9,1	-11,3
Secondaire I à IV	365	22,3	3,7	7 711	24,6	17,2
Secondaire V	322	19,7	25,8	4 790	15,3	30,0
Collégiale	125	7,6	5,9	1 743	5,6	32,1
Universitaire	167	10,2	16,8	1 760	5,6	33,7
Inconnue	523	31,9	-28,5	12 548	40,0	-13,9
<b>Diagnostic</b>						
Visuel	-	-	-	459	1,5	-1,7
Auditif et de la parole	-	-	-	181	0,6	0,6
Intellectuel et d'apprentissage	128	7,8	-9,9	3 927	12,5	-9,0
Santé mentale	860	52,5	1,8	14 563	46,4	9,2
Physique	596	36,4	-17,9	11 586	36,9	-0,4
Autres	31	1,9	6,9	689	2,2	-7,8
<b>Lieu de naissance</b>						
Nés au Canada	1 408	86,0	-11,6	25 146	80,1	-2,9
Nés hors Canada	230	14,0	25,0	6 259	19,9	31,0
Nouveaux arrivants (moins de 3 ans)	-	-	-	78	0,2	0,0
<b>Durée consécutive à l'aide</b>						
moins de 2 mois	10	0,6	100,0	115	0,4	-6,5
2 à 5 mois	25	1,5	-7,4	506	1,6	3,7
6 à 11 mois	32	2,0	-17,9	810	2,6	-0,4
12 à 23 mois (1-2 ans)	61	3,7	-27,4	1 638	5,2	4,8
24 à 47 mois (2-4 ans)	159	9,7	-4,8	3 237	10,3	3,7
De 48 à 119 mois (4-10 ans)	388	23,7	-29,6	8 068	25,7	-12,7
120 mois et plus (10 ans et plus)	963	58,8	6,5	17 031	54,2	11,1

Source : MESS, DRES, données non officielles par CLE de résidence, compilation spéciale de la DRES, traitement statistique de la Direction de la planification et de l'information sur le marché du travail, Direction régionale d'Emploi-Québec de l'île-de-Montréal. Traitement et analyse : INRS-UCS. Certains chiffres sont omis en raison d'effectifs trop restreints pour être diffusés.

## LES ENTREPRISES ET LES EMPLOIS

Les données concernant les entreprises ont été traitées par l'Institut de la statistique du Québec afin que les établissements de l'île de Montréal soient attribués aux territoires des différents CLE. Certains établissements n'ayant pu être attribués, il en résulte que le total des établissements des CLE (59 490) est inférieur de 86 au total des établissements de l'île (59 576).

### Établissements

Le tableau ci-dessous présente la répartition par secteur d'activité et taille des établissements localisés sur le territoire quartier Plateau-Mont-Royal en juin 2007. On en recense 3 690, soit 6,2% des 59 576 établissements de l'île de Montréal. Précisons qu'il n'y a pas, en principe, d'adéquation entre les types d'emploi offerts par les établissements et les emplois occupés par les résidents d'un territoire. En juin 2007, le grand secteur des services à la consommation prédomine avec près de la moitié des établissements, davantage que sur l'île (48,6% contre 41,4%), suivi du grand secteur des services à la production (32,5% contre 32,5%).

La part des établissements du grand secteur secondaire sur le territoire du quartier Plateau-Mont-Royal est bien inférieure en juin 2007 à celle de l'île de Montréal (9,2% contre 13%). On observe un phénomène d'érosion de ce type d'établissements sur l'île depuis décembre 2002, avec une baisse de 14,3% des effectifs, mais l'indisponibilité de données de 2002 pour le territoire du quartier Plateau-Mont-Royal rend la comparaison impossible. Parmi les autres secteurs, le commerce de gros (4,6% contre 9,4% pour l'île) de même que la finance, l'assurance et l'immobilier (5,4% contre 8,9%) sont aussi sous-représentés comparativement à l'île de Montréal.

Répartition des établissements selon le secteur d'activité et la taille, juin 2007

Regroupement selon les principaux secteurs d'activité	Île de Montréal			Quartier Plateau-Mont-Royal									
	Total 2007		Δ% 2002-2007	Total 2007		Nombre d'employés							
	N	%		N	%	1-4	5-9	10-19	20-49	50-99	100-199	200 et plus	
<b>Total - Ensemble des industries</b>	<b>59 576</b>	<b>100,0</b>	<b>-5,3</b>	<b>3 690</b>	<b>100,0</b>	<b>-</b>	<b>2 292</b>	<b>596</b>	<b>397</b>	<b>284</b>	<b>71</b>	<b>36</b>	<b>14</b>
Distribution par taille (%)	-	-	-	-	100,0	-	62,1	16,2	10,8	7,7	1,9	1,0	0,4
<b>Secteur primaire</b>	<b>170</b>	<b>0,3</b>	<b>-9,1</b>	<b>8</b>	<b>0,2</b>	<b>-</b>	<b>7</b>	<b>0</b>	<b>0</b>	<b>1</b>	<b>0</b>	<b>0</b>	<b>0</b>
<b>Secteur secondaire</b>	<b>7 768</b>	<b>13,0</b>	<b>-14,3</b>	<b>338</b>	<b>9,2</b>	<b>-</b>	<b>232</b>	<b>40</b>	<b>25</b>	<b>25</b>	<b>7</b>	<b>9</b>	<b>0</b>
Construction	3 243	5,4	-5,5	96	2,6	-	72	12	7	4	1	0	0
Fabrication	4 525	7,6	-19,6	242	6,6	-	160	28	18	21	6	9	0
Fabrication d'aliments, de boissons et de produits du tabac*	439	0,7	-11,5	41	1,1	-	31	5	1	4	0	0	0
Fabrication de vêtements, de produits en cuir et de produits analogues*	804	1,3	-38,5	95	2,6	-	62	8	5	8	4	8	0
Impression et activités connexes de soutien*	468	0,8	-14,9	25	0,7	-	14	5	4	2	0	0	0
Fabrication de produits métalliques*	475	0,8	-9,5	5	0,1	-	3	1	0	1	0	0	0
Fabrication de produits informatiques et électroniques, de matériel, d'appareils et de composants électriques*	334	0,6	-11,4	5	0,1	-	2	0	2	1	0	0	0
Activités diverses de fabrication*	423	0,7	-11,9	24	0,7	-	16	3	1	2	1	1	0
Autres activités de fabrication	1 582	2,7	-16,4	47	1,3	-	32	6	5	3	1	0	0
<b>Services à la consommation</b>	<b>24 636</b>	<b>41,4</b>	<b>-5,8</b>	<b>1 792</b>	<b>48,6</b>	<b>-</b>	<b>1 039</b>	<b>332</b>	<b>224</b>	<b>150</b>	<b>28</b>	<b>19</b>	<b>0</b>
Commerce de gros	5 604	9,4	-10,4	171	4,6	-	95	30	21	21	3	1	0
Commerce de détail	7 690	12,9	-4,3	588	15,9	-	334	135	60	39	12	8	0
Autres services à la consommation	11 342	19,0	-4,4	1 033	28,0	-	610	167	143	90	13	10	0
Arts, spectacles et loisirs*	1 095	1,8	-1,5	188	5,1	-	132	23	18	12	1	2	0
Hébergement et services de restauration*	4 839	8,1	-1,4	516	14,0	-	255	93	93	59	9	7	0
Autres services, sauf administrations publiques*	5 408	9,1	-7,4	329	8,9	-	223	51	32	19	3	1	0
<b>Services à la production</b>	<b>21 065</b>	<b>35,4</b>	<b>-2,8</b>	<b>1 201</b>	<b>32,5</b>	<b>-</b>	<b>790</b>	<b>174</b>	<b>110</b>	<b>88</b>	<b>26</b>	<b>6</b>	<b>7</b>
Transport et entreposage	2 136	3,6	2,2	24	0,7	-	13	9	1	1	0	0	0
Industrie de l'information et industrie culturelle	1 682	2,8	-4,5	271	7,3	-	172	36	23	23	12	3	2
Finance, assurances et immobilier	5 281	8,9	1,8	201	5,4	-	117	29	30	22	2	1	0
Finance et assurances*	2 584	4,3	2,1	70	1,9	-	30	4	20	13	2	1	0
Services immobiliers et services de location et de location bail*	2 697	4,5	1,5	131	3,6	-	87	25	10	9	0	0	0
Services aux entreprises	11 966	20,1	-5,2	705	19,1	-	488	100	56	42	12	2	5
Services professionnels, scientifiques et techniques*	7 908	13,3	-3,4	531	14,4	-	380	75	40	28	7	0	1
Gestion de sociétés et d'entreprises*	815	1,4	-33,5	28	0,8	-	13	8	3	3	0	0	1
Services administratifs et services de soutien*	3 131	5,3	-0,4	143	3,9	-	93	17	13	10	5	2	3
Autres services à la production	112	0,2	57,7	3	0,1	-	2	0	0	1	0	0	0
<b>Services publics</b>	<b>5 937</b>	<b>10,0</b>	<b>0,9</b>	<b>351</b>	<b>9,5</b>	<b>-</b>	<b>224</b>	<b>50</b>	<b>38</b>	<b>20</b>	<b>10</b>	<b>2</b>	<b>7</b>
Services des secteurs publics	28	0,0	-3,4	0	0,0	-	0	0	0	0	0	0	0
Services d'enseignement	704	1,2	1,4	60	1,6	-	33	8	9	5	3	2	0
Soins de santé et assistance sociale	5 052	8,5	1,0	286	7,8	-	191	42	29	11	7	0	6
Administrations publiques	153	0,3	-4,4	5	0,1	-	0	0	0	4	0	0	1

Source : Statistique Canada, Registre des entreprises, décembre 2002 et juin 2007. Traitement et analyse : INRS-UCS.

\*Sous-secteurs d'activité qui regroupent plus de 0,5% des établissements de l'île de Montréal.

La supériorité du grand secteur des services à la consommation en 2007 relève particulièrement du secteur des autres services à la consommation (28% contre 19%) : un cinquième des établissements appartiennent aux sous-secteurs de l'hébergement et des services de restauration ou des arts, spectacles et loisirs (respectivement 14% et 5,1% contre 8,1% et 1,8% pour l'île). Un autre secteur, l'industrie de l'information et industrie culturelle, est aussi particulièrement présent par rapport à l'ensemble de l'île (7,3% contre 2,8%). Notons enfin que le quartier Plateau-Mont-Royal compte, en juin 2007, une part de petits établissements de moins de cinq employés légèrement supérieure à celle de l'île de Montréal (62,1% contre 59,6%).

## Emplois

Au recensement de 2006, le nombre d'emplois sur le territoire du quartier Plateau-Mont-Royal, toutes industries confondues, était de 50 185, soit 4,4% des emplois de l'île de Montréal.

Le grand secteur des services à la consommation (48,6% des établissements) regroupe la plus grande part des emplois (36,6%), spécialement dans le secteur des autres services à la consommation (21,5% contre 12,1% sur l'île). Avec 29,4% des emplois, et 32,5% des établissements, le grand secteur des services à la production se classe au second rang. Sur le territoire du quartier Plateau-Mont-Royal comme sur l'île, les emplois de ce grand secteur sont essentiellement concentrés dans le secteur des services aux entreprises (15,9% contre 13,8%), dont 11,2% pour le sous-secteur des services professionnels, scientifiques et techniques.

Comparativement à l'ensemble de l'île de Montréal, les autres services à la consommation (21,5% des emplois contre 12,1% pour l'île), les soins de santé et assistance sociale (15,6% contre 11,6%) et

l'industrie de l'information et industrie culturelle (8,6% contre 4,9%) sont les trois secteurs d'activité qui caractérisent le mieux les emplois du territoire du quartier Plateau-Mont-Royal. En contrepartie, les parts des emplois reliés au secteur de la fabrication (8,1% contre 13,6%), et à celui de la finance, assurances et immobilier (3,8% contre 7,9%) y sont plus faibles que sur l'ensemble de l'île.

## Travailleurs autonomes

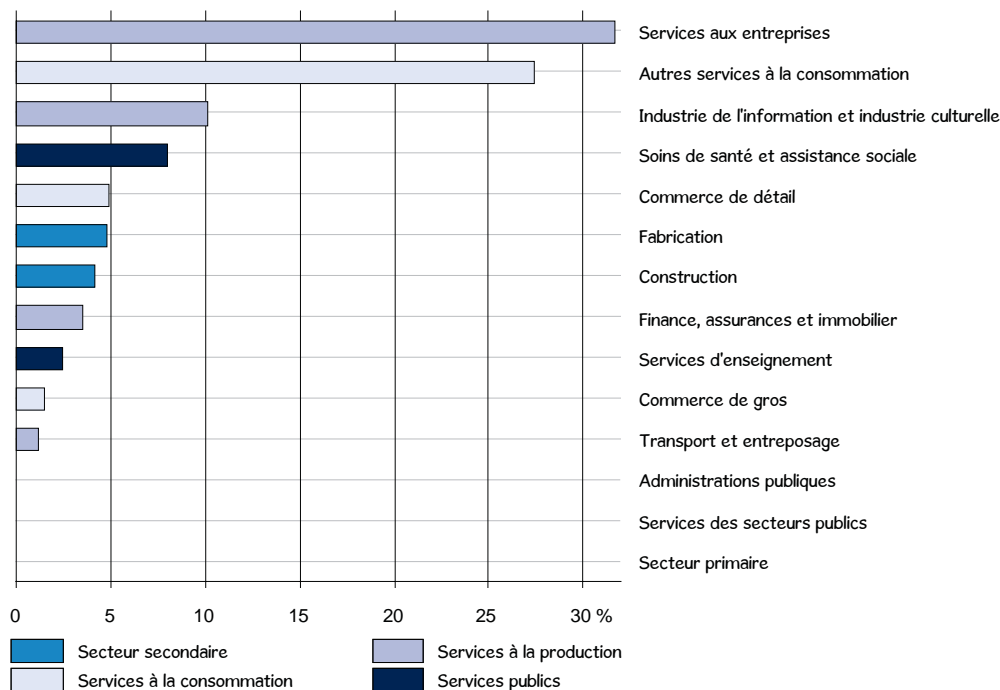
Le graphique suivant illustre la répartition des 8 615 travailleurs autonomes résidant sur le territoire du quartier Plateau-Mont-Royal en 2006, soit 8,4% des 102 260 travailleurs autonomes de l'île de Montréal. Sur le territoire du quartier Plateau-Mont-Royal, 46,5% des travailleurs autonomes œuvrent dans le grand secteur des services à la production : 31,7% dans le secteur des services aux entreprises, 10,1% dans l'industrie de l'information et industrie culturelle (4% sur l'île), 3,5% dans la finance, assurance et immobilier et 1,2% dans le transport et entreposage (5,2% pour l'île).

Le grand secteur des services à la consommation occupe la deuxième position et rassemble le tiers des travailleurs autonomes du territoire du quartier Plateau-Mont-Royal (33,8%). Le secteur des autres services à la consommation y prédomine beaucoup plus que sur l'île (27,4% contre 18,3%). Pour le reste, seul le secteur des soins de santé et assistance sociale réunit plus de 7% des travailleurs autonomes du territoire du quartier Plateau-Mont-Royal (8%). Ajoutons en terminant que le secteur des services aux entreprises, dont relève près du tiers des travailleurs autonomes, ne regroupe que 19,1% des établissements en juin 2007 (voir le tableau de la répartition des établissements selon le secteur d'activité et la taille).

Répartition des emplois selon le secteur d'activité en 2006				
	Quartier Plateau-Mont-Royal		Île de Montréal	
	N	%	N	%
<b>Toutes les industries</b>	<b>50 185</b>	<b>100,0</b>	<b>1 141 340</b>	<b>100,0</b>
<b>Secteur primaire</b>	<b>50</b>	<b>0,1</b>	<b>1 995</b>	<b>0,2</b>
<b>Secteur secondaire</b>	<b>4 660</b>	<b>9,3</b>	<b>174 985</b>	<b>15,3</b>
Construction	580	1,2	20 000	1,8
Fabrication	4 080	8,1	154 985	13,6
Fabrication d'aliments*	775	1,5	14 340	1,3
Fabrication de vêtements*	1 510	3,0	20 135	1,8
Impression et activités connexes de soutien*	280	0,6	10 835	0,9
Activités diverses de fabrication*	390	0,8	7 855	0,7
<b>Services à la consommation</b>	<b>18 375</b>	<b>36,6</b>	<b>322 480</b>	<b>28,3</b>
Commerce de gros	1 290	2,6	69 450	6,1
Commerce de détail	6 295	12,5	115 450	10,1
Autres services à la consommation	10 790	21,5	137 580	12,1
<b>Services à la production</b>	<b>14 750</b>	<b>29,4</b>	<b>360 610</b>	<b>31,6</b>
Transport et entreposage	530	1,1	57 235	5,0
Industrie de l'information et industrie culturelle	4 300	8,6	55 525	4,9
Édition (sauf par Internet)*	2 565	5,1	12 620	1,1
Industries du film et de l'enregistrement sonore*	1 200	2,4	8 960	0,8
Finance, assurances et immobilier	1 930	3,8	90 575	7,9
Services aux entreprises	7 990	15,9	157 275	13,8
Services professionnels, scientifiques et techniques*	5 635	11,2	110 585	9,7
Services administratifs et services de soutien*	2 295	4,6	43 650	3,8
<b>Services publics</b>	<b>12 350</b>	<b>24,6</b>	<b>281 260</b>	<b>24,6</b>
Services des secteurs publics	25	0,0	11 445	1,0
Administrations publiques	1 530	3,0	56 425	4,9
Services d'enseignement	2 990	6,0	81 085	7,1
Soins de santé et assistance sociale	7 805	15,6	132 305	11,6

Source : Statistique Canada, recensement de 2006, compilation spéciale de la Direction de la planification et de l'information sur le marché du travail, Direction régionale d'Emploi-Québec de l'île-de-Montréal. Traitement et analyse : INRS-UCS.  
\*Sous-secteurs d'activité qui regroupent plus de 5% des emplois du grand secteur.

Travailleurs autonomes occupés selon le secteur d'activité, Quartier Plateau-Mont-Royal, 2006



Source : Statistique Canada, recensement de 2006, compilation spéciale de la Direction de la planification et de l'information sur le marché du travail, Direction régionale d'Emploi-Québec de l'Île-de-Montréal. Traitement et analyse : INRS-UCS.

## LES CLIENTÈLES SPÉCIFIQUES

### Femmes

Près de la moitié (49,1%) des résidents du territoire du quartier Plateau-Mont-Royal sont des femmes. Comparativement à l'ensemble de la population de 15 ans et plus, ces dernières sont un peu plus scolarisées : elles sont un peu plus fréquemment détentrices d'un certificat universitaire et d'un baccalauréat. Elles sont cependant moins présentes sur le marché du travail, et leur taux de chômage est inférieur à celui de l'ensemble de la population active (6,6% contre 7,5%). Les femmes ne représentent que 44,9% des prestataires de l'assurance-emploi (moyenne de 2007), 35,9% des prestataires de l'aide sociale et 44,4% de ceux de la solidarité sociale; cependant, elles représentent 85,1% des chefs de famille monoparentale prestataires à l'aide sociale.

### Jeunes

Les jeunes de 25 à 29 ans sont beaucoup plus scolarisés que l'ensemble de la population de 15 ans et plus : 63,3% ont complété une formation universitaire et seulement 2,9% n'ont aucun diplôme (contre respectivement 49,1% et 13,2%). Bien entendu, une proportion beaucoup plus faible des plus jeunes (15 à 24 ans) ont fait des études universitaires, mais certains d'entre eux sont encore aux études ou trop jeunes pour avoir atteint le niveau universitaire.

Les jeunes sont très présents sur le marché du travail, en particulier les 25 à 29 ans (taux d'activité de 88,5% contre 75,6% pour les 15 ans et plus). Cela dit, le taux de chômage des 15 à 24 ans est plus élevé (13%) que celui de l'ensemble de la population active (7,5%) alors que celui des 25 à 29 ans (5,9%) est inférieur. Alors qu'ils forment 33,3% des actifs, les jeunes de 15 à 29 ans représentent 27,4% des prestataires de l'assurance-emploi, 15,8% des prestataires de l'aide sociale, et seulement 4,9% de ceux de la solidarité sociale.

### 45-64 ans

Les personnes des 45 à 64 ans regroupent deux populations différentes quant à la scolarité et à l'activité sur le marché du travail. Tout d'abord, les 45 à 54 ans du territoire Plateau-Mont-Royal sont plus scolarisés que les 55 à 64 ans et que l'ensemble de la population de 15 ans et plus, alors que ces derniers le sont moins que l'ensemble de la population. En effet, 11% des 45 à 54 ans ne possèdent aucun diplôme (contre 17,7% pour les 55 à 64 ans et 13,2% pour les 15 ans et plus), ils disposent aussi plus fréquemment (48,6%) d'une formation universitaire que les 55 à 64 ans (43,8%), mais légèrement moins souvent que l'ensemble des 15 ans et plus (49,1%).

Bien entendu, les 45 à 54 ans sont nettement plus présents sur le marché du travail que les 55 à 64 ans; mais ils affichent des taux de chômage similaires (7,4% contre 7,5%). Comparativement aux 55 à 64 ans, les 45 à 54 ans forment une proportion plus élevée des prestataires de l'assurance-emploi et de l'aide sociale, mais semblable des prestataires de la solidarité sociale.

## Personnes nées hors Canada

Ce sont 26,4% des personnes résidant sur le territoire quartier Plateau-Mont-Royal qui sont nées hors Canada. Elles sont proportionnellement plus nombreuses à ne pas détenir de diplôme (16,6% contre 13,2%), elles possèdent toutefois plus fréquemment une formation universitaire (52,1% contre 49,1%). De plus, elles sont un peu moins présentes sur le marché du travail et celles qui le sont se retrouvent plus souvent en chômage (9,1% contre 7,5%).

Ajoutons que près du tiers (32,9%) des prestataires de l'aide sociale du territoire quartier Mont-Royal sont nés hors Canada, de même que 41,9% des chefs de famille monoparentale prestataires de l'aide sociale. Cela dit, à peine 14% des prestataires de la solidarité sociale sont nés hors Canada.

## Personnes issues des minorités visibles

Seulement 12,4% de la population du territoire quartier Plateau-Mont-Royal se déclare issue des minorités visibles. Globalement, ces personnes sont un peu moins scolarisées que l'ensemble de la population de 15 ans et plus : 47,6% possèdent une formation universitaire et 15,7% n'ont aucun diplôme (contre respectivement 49,1% et 13,2%). Elles sont un peu moins présentes sur le marché du travail, mais leur taux de chômage est plus élevé que celui de l'ensemble de la population active (13,1% contre 7,5%).

Caractéristiques des clientèles spécifiques, Quartier Plateau-Mont-Royal								
	Population totale	Femmes	Jeunes		45-64 ans		Personnes nées hors Canada	Personnes issues des minorités visibles
			15-24	25-29	45-54	55-64		
<b>Population totale<sup>1</sup></b>	<b>89 950</b>	<b>44 160</b>	<b>10 825</b>	<b>14 230</b>	<b>12 310</b>	<b>8 275</b>	<b>23 785</b>	<b>11 110</b>
%	100,0	49,1	12,0	15,8	13,7	9,2	26,4	12,4
<b>Population de 15 ans et plus<sup>1</sup></b>	<b>80 130</b>	<b>39 470</b>	-	-	-	-	<b>22 690</b>	<b>9 515</b>
%	100,0	49,3	13,5	17,8	15,4	10,3	28,3	11,9
<b>Scolarité (15 ans et plus)<sup>1</sup></b>	<b>80 135</b>	<b>39 470</b>	<b>10 830</b>	<b>14 225</b>	<b>12 315</b>	<b>8 280</b>	<b>22 690</b>	<b>9 515</b>
Aucun diplôme	13,2	13,1	18,2	2,9	11,0	17,7	16,6	15,7
Diplôme d'études secondaires	15,4	14,3	30,1	10,7	16,7	18,8	13,3	17,0
Diplôme d'une école de métier	6,8	5,1	4,1	5,9	8,8	7,6	6,2	6,2
Diplôme collégial	15,4	15,7	22,0	17,2	14,8	12,0	11,7	13,5
Certificat universitaire	6,5	7,2	4,9	5,9	7,1	7,4	6,4	6,7
Baccalauréat	23,8	25,8	16,7	34,7	23,4	16,5	19,0	23,3
Diplôme supérieur au baccalauréat	18,8	18,9	4,0	22,7	18,1	19,9	26,7	17,6
<b>Marché du travail (15 ans et plus)<sup>1</sup></b>								
<b>Population active</b>	<b>60 600</b>	<b>28 440</b>	<b>7 565</b>	<b>12 590</b>	<b>10 345</b>	<b>5 100</b>	<b>15 625</b>	<b>6 575</b>
%	100,0	46,9	12,5	20,8	17,1	8,4	25,8	10,8
<b>Personnes occupées</b>	<b>56 055</b>	<b>26 565</b>	<b>6 580</b>	<b>11 845</b>	<b>9 575</b>	<b>4 715</b>	<b>14 200</b>	<b>5 715</b>
%	100,0	47,4	11,7	21,1	17,1	8,4	25,3	10,2
<b>Chômeurs</b>	<b>4 540</b>	<b>1 875</b>	<b>985</b>	<b>740</b>	<b>770</b>	<b>385</b>	<b>1 425</b>	<b>860</b>
%	100,0	41,3	21,7	16,3	17,0	8,5	31,4	18,9
<b>Taux de chômage (%)</b>	<b>7,5</b>	<b>6,6</b>	<b>13</b>	<b>5,9</b>	<b>7,4</b>	<b>7,5</b>	<b>9,1</b>	<b>13,1</b>
<b>Taux d'emploi (%)</b>	<b>70</b>	<b>67,3</b>	<b>60,8</b>	<b>83,2</b>	<b>77,8</b>	<b>57</b>	<b>62,6</b>	<b>60,1</b>
<b>Taux d'activité (%)</b>	<b>75,6</b>	<b>72</b>	<b>69,9</b>	<b>88,5</b>	<b>84</b>	<b>61,6</b>	<b>68,9</b>	<b>69,1</b>
<b>Prestataires de l'assurance-emploi, moyenne 2007<sup>2</sup></b>	<b>2552</b>	<b>1145</b>	<b>181</b>	<b>519</b>	<b>500</b>	<b>208</b>	-	-
%	100,0	44,9	7,1	20,3	19,6	8,2	-	-
<b>Prestataires de l'aide sociale, mars 2007<sup>3</sup></b>	<b>4 073</b>	<b>1 462</b>	<b>254</b>	<b>390</b>	<b>1 050</b>	<b>833</b>	<b>1 339</b>	-
%	100,0	35,9	6,2	9,6	25,8	20,5	32,9	-
<b>Familles monoparentales</b>	<b>382</b>	<b>325</b>	<b>13</b>	<b>45</b>	<b>89</b>	<b>26</b>	<b>160</b>	-
%	100,0	85,1	3,4	11,8	23,3	6,8	41,9	-
<b>Prestataires de la solidarité sociale, mars 2007<sup>3</sup></b>	<b>1 638</b>	<b>728</b>	<b>29</b>	<b>50</b>	<b>596</b>	<b>589</b>	<b>230</b>	-
%	100,0	44,4	1,8	3,1	36,4	36,0	14,0	-

Sources : <sup>1</sup> Statistique Canada, recensement de 2006, compilations spéciales. Traitement et analyse : INRS-UCS.  
<sup>2</sup> Ministère des Ressources humaines et Développement des compétences Canada, compilation spéciale de la Direction de la planification et de l'information sur le marché du travail, Direction régionale d'Emploi-Québec de l'Île-de-Montréal. Traitement et analyse : INRS-UCS.  
<sup>3</sup> MESS, DRES, données non officielles par CLE de résidence, compilation spéciale de la DRES, traitement statistique de la Direction de la planification et de l'information sur le marché du travail, Direction régionale d'Emploi-Québec de l'Île-de-Montréal. Traitement et analyse : INRS-UCS.  
 - : non disponible.

## LEXIQUE

**Autochtones** : voir « population autochtone ».

**Chômeurs** : « Personnes qui, pendant la semaine (du dimanche au samedi) ayant précédé le jour du recensement (le 16 mai 2006), étaient sans emploi salarié et sans travail à leur compte, étaient prêtes à travailler et :

- avaient activement cherché un emploi salarié au cours des quatre semaines précédentes; ou
- avaient été mises à pied mais prévoient reprendre leur emploi; ou
- avaient pris des arrangements définis en vue de se présenter à un nouvel emploi dans les quatre semaines suivantes »

**dictionnaire du recensement de 2006 de Statistique Canada.**

*Chômeur n'est pas synonyme de prestataire de l'assurance-emploi.*

**Connaissance des langues officielles** : « indique si le recensé peut soutenir une conversation en français seulement, en anglais seulement, en français et en anglais, ou dans aucune des deux langues officielles. Les données sur les langues officielles se fondent sur une auto-évaluation par les recensés de leur capacité de parler les deux langues officielles » **dictionnaire du recensement de 2006 de Statistique Canada.**

**Établissement** : L'établissement statistique est l'entité de production ou le plus petit regroupement d'entités de production qui : produit un ensemble de biens ou de services homogènes; ne croise pas les frontières provinciales; fournit des données sur la valeur de la production, sur le coût des principaux intrants intermédiaires utilisés ainsi que sur la main-d'œuvre (y compris son coût) utilisée aux fins de la production. L'entité de production représente l'unité physique où se déroule l'activité économique. Elle doit donc avoir une adresse municipale et une main-d'œuvre dédiée.

**Famille avec conjoints** : « couples mariés (avec ou sans enfants des deux conjoints ou de l'un d'eux), en couples en union libre (avec ou sans enfants des deux partenaires ou de l'un d'eux). Un couple peut être de sexe opposé ou de même sexe. Les enfants dans une famille de recensement incluent les petits-enfants vivant dans le ménage d'au moins un de leurs grands-parents, en l'absence des parents » **dictionnaire du recensement de 2006 de Statistique Canada.**

**Famille monoparentale** : « un parent seul vivant avec au moins un enfant dans le même logement » **dictionnaire du recensement de 2006 de Statistique Canada.**

**Fréquence des unités à faible revenu avant impôt** : « pourcentage de familles économiques ou de personnes hors famille économique qui consacrent 20% de plus que la moyenne de leur revenu avant impôt à la nourriture, au logement et à l'habillement » **dictionnaire du recensement de 2006 de Statistique Canada.**

**Genre de ménage** : « Catégorie à laquelle une personne vivant seule ou un groupe de personnes occupant un même logement appartiennent. On trouve deux catégories : les ménages non

familiaux et les ménages familiaux. Un ménage non familial est formé soit d'une personne vivant seule, soit de deux personnes ou plus partageant un logement, mais qui ne forment pas une famille. Les ménages familiaux se subdivisent en deux sous-catégories : les ménages unifamiliaux et les ménages multifamiliaux. Un ménage unifamilial se compose d'une seule famille (p. ex., un couple avec ou sans enfants). Un ménage multifamilial est formé de deux familles ou plus occupant le même logement » **dictionnaire du recensement de 2006 de Statistique Canada.**

**Immigrants** : voir « population des immigrants ».

**Indice de défavorisation sociale** : Il vise à rendre compte des disparités à l'intérieur du territoire du CLE tout en ne perdant pas de vue les particularités du CLE dans l'ensemble montréalais. Calculé par secteur de recensement, il a été construit à partir d'une mesure de pauvreté – le pourcentage de personnes à faible revenu dans la population totale – et de quatre variables en lien avec la défavorisation :

- le pourcentage de familles monoparentales dans l'ensemble des familles;
- le taux de chômage;
- le pourcentage de personnes de 25 à 64 sans diplôme;
- le pourcentage d'immigrants récents (arrivés entre 2001 et 2006) dans la population totale.

Lorsque ces indicateurs sont élevés, pris dans leur ensemble, ils sont symptomatiques de la défavorisation dans le secteur de recensement. L'indice de défavorisation proposé ici est en fait la sommation des cinq variables préalablement ramenées sur une échelle de 0 à 1. Il varie donc potentiellement de 0 à 5, soit respectivement d'une défavorisation minimale à une défavorisation maximale. En dernier lieu, l'indice a été regroupé en quatre catégories, chacune d'entre elles comprenant le quart des secteurs de recensement de l'île de Montréal. La même méthodologie a été appliquée aux territoires des CLE, ce qui a permis de les classer de 1 à 14 quant à la défavorisation relative (1 pour le territoire de CLE avec la population la plus défavorisée et 14 pour le territoire de CLE avec la population la moins défavorisée).

Comparativement à l'indice de défavorisation de 2001, il est à noter que la variable de faible scolarité n'est pas la même en 2006 :

- En 2001, pourcentage de 20 ans et plus avec un niveau de scolarité inférieur à une 9<sup>e</sup> année;
- En 2006, pourcentage de 25 à 64 ans sans diplôme.

**Lieu de naissance** :

**Afrique du Nord** : Algérie, Égypte, Libye, Maroc, Sahara occidental, Soudan et Tunisie.

**Afrique subsaharienne** : Afrique sans l'Afrique du Nord.

**Amérique centrale** : Belize, Costa Rica, El Salvador, Guatemala, Honduras, Mexique, Nicaragua et Panama

**Amérique du Sud** : Argentine, Bolivie, Brésil, Chili, Colombie, Équateur, Îles Falkland (Malvinas), Guyana, Guyane française, Paraguay, Pérou, Suriname, Uruguay et Venezuela.

**Caraïbes et Bermudes** : Anguilla, Antigua-et-Barbuda, Antilles néerlandaises, Aruba, Bahamas Barbade, Bermudes, Îles Caïmans, Cuba, République Dominicaine, Dominique, Grenade, Guadeloupe, Haïti, Jamaïque, Martinique, Montserrat, Porto Rico, Saint-Kitts-et-Nevis, Saint-Vincent-et-les Grenadines, Sainte-Lucie, Trinité-et-Tobago, Turks et Caïcos, Îles Turks et Caïcos, Îles Vierges (américaines), Vierges, Îles (britanniques)

**Asie occidentale et centrale et Moyen-Orient** : Afghanistan, Chypre, Iran, Arabie saoudite, Bahreïn, Émirats arabes unis, Iraq, Israël, Jordanie, Koweït, Palestine/Cisjordanie/Bande de Gaza, Liban, Oman, Qatar, Syrie, Yémen, Turquie, Kazakhstan, Kirghizistan, Ouzbékistan, Tadjikistan, Turkménistan, Arménie, Azerbaïdjan et Géorgie.

**Asie orientale** : République populaire de Chine (y compris Hong Kong et Macao), Corée du Nord, Corée du Sud, Japon, Mongolie, Taïwan.

**Asie du Sud-Est** : Brunéi Darussalam, Cambodge, Indonésie, Laos, Malaisie, Myanmar, Philippines, Singapour, Thaïlande, Timor oriental et Viet Nam.

**Asie méridionale** : Australie, Îles Cook, Îles Fidji, Guam, Kiribati, Îles Marshall, États fédérés de Micronésie, Nauru Nauru, Nouvelle-Calédonie, Nouvelle-Zélande, Palaos, Papouasie-Nouvelle-Guinée, Pitcairn, Polynésie française, Îles Salomon, Îles Samoa, Samoa américaines, Samoa, Tonga, Tuvalu, Vanuatu et Wallis-et-Futuna.

**Europe occidentale** : Allemagne, Autriche, Belgique, France, Liechtenstein, Luxembourg, Monaco, Pays-Bas et Suisse.

**Europe méridionale** : Albanie, Andorre, Espagne, Gibraltar, Grèce, Italie, Malte, Portugal, Saint-Marin, Saint-Siège (Cité du Vatican), Bosnie-Herzégovine, Croatie, Macédoine, Slovénie, Serbie et Monténégro, Yougoslavie, n.d.a. (non déclarés ailleurs).

**Europe orientale** : Bulgarie, Hongrie, Pologne, République tchèque, Slovaquie, Roumanie, Estonie, Lettonie, Lituanie, Républiques de l'Europe orientale anciennement soviétiques, Bélarus, Fédération de Russie, République de Moldavie, Ukraine, URSS, n.d.a. (non déclarés ailleurs).

**Europe septentrionale** : Irlande, Royaume-Uni, Danemark, Finlande, Islande, Norvège et Suède.

**Ménages multifamiliaux** : voir « genre de ménage ».

**Ménages non familiaux** : voir « genre de ménage ».

**Minorité visible** : voir « Population des minorités visibles ».

**Nés à l'extérieur du Canada** : voir « population des immigrants ».

**Niveaux de compétence** : voir « Professions ».

**Nouveaux arrivants** : selon Statistique Canada, les personnes immigrantes arrivées entre 2001 et 2006.

**Personnes inactives** : « Personnes qui, pendant la semaine (du dimanche au samedi) ayant précédé le jour du recensement (le 16 mai 2006), n'étaient ni occupées ni en chômage. Les inactifs comprennent les étudiants, les personnes au foyer, les retraités, les travailleurs saisonniers en période de relâche qui ne cherchaient pas un travail et les personnes qui ne pouvaient travailler en raison d'une maladie chronique ou d'une incapacité à long terme » **dictionnaire du recensement de 2006 de Statistique Canada**.

**Personnes occupées** : « Personnes qui, au cours de la semaine (du dimanche au samedi) ayant précédé le jour du recensement (le 16 mai 2006) :

- a. avaient fait un travail quelconque à un emploi salarié ou à leur compte ou sans rémunération dans une ferme ou une entreprise familiale ou dans l'exercice d'une profession;
- b. étaient absentes de leur travail ou de l'entreprise, avec ou sans rémunération, toute la semaine à cause de vacances, d'une maladie, d'un conflit de travail à leur lieu de travail, ou encore pour d'autres raisons » **dictionnaire du recensement de 2006 de Statistique Canada**.

**Population active** : « Personnes qui étaient soit occupées, soit en chômage pendant la semaine (du dimanche au samedi) ayant précédé le jour du recensement (le 16 mai 2006). Population active = Personnes occupées + Chômeurs » **dictionnaire du recensement de 2006 de Statistique Canada**.

**Population active occupée** : voir « personnes occupées ».

**Population autochtone** : « Personne ayant déclaré appartenir à au moins un groupe autochtone, c'est-à-dire Indien de l'Amérique du Nord, Métis ou Inuit, et/ou personne ayant déclaré être un Indien des traités ou un Indien inscrit tel que défini par la Loi sur les Indiens du Canada, et/ou personne ayant déclaré appartenir à une bande indienne et/ou à une Première nation » **dictionnaire du recensement de 2006 de Statistique Canada**.

**Population à faible revenu** : voir « Fréquence des unités à faible revenu avant impôt ».

**Population immigrante** : « Personnes ayant le statut d'immigrant reçu au Canada, ou l'ayant déjà eu. Un immigrant reçu est une personne à qui les autorités de l'immigration ont accordé le droit de résider au Canada en permanence. Certains immigrants résident au Canada depuis un certain nombre d'années, alors que d'autres sont arrivés récemment. La plupart des immigrants sont nés à l'extérieur du Canada, mais un petit nombre d'entre eux sont nés au Canada. Les enfants nés au Canada de parents immigrants sont comptés parmi les non-immigrants dans les données du recensement » **dictionnaire du recensement de 2006 de Statistique Canada**.

Les concepts de population immigrante et de population née hors Canada ne sont pas tout à fait identiques. D'une part, la plupart des personnes nées hors Canada sont immigrantes, mais certaines sont citoyennes canadiennes de naissance même si elles sont nées à l'étranger, parce qu'au moment de leur naissance, au moins l'un de leurs deux parents était citoyen canadien. Cependant, la plus grande différence entre le nombre des personnes immigrantes et celui des

personnes nées hors Canada est due à la présence au Canada de résidents non permanents, qui sont comptés parmi la population née hors Canada et non parmi la population immigrante, parce qu'ils n'ont pas le statut d'immigrant reçu. Il s'agit des personnes d'un autre pays qui détiennent un permis de travail, un permis de séjour pour étudiants, un permis ministériel, ou qui revendiquent le statut de réfugié au moment du recensement, ainsi que les membres de leur famille vivant avec elles.

**Population immigrante selon le statut des générations** : « Fait référence au statut générationnel d'une personne, c'est-à-dire, première génération, deuxième génération ou troisième génération ou plus.

**1<sup>e</sup> génération** : Personnes nées à l'extérieur du Canada. Il s'agit, pour la plupart, de personnes qui sont, ou qui ont déjà été, des immigrants reçus au Canada. Sont également incluses dans la première génération un petit nombre de personnes nées à l'extérieur du Canada de parents qui sont citoyens canadiens de naissance. En outre, la première génération comprend les résidents non permanents (personnes au Canada venant d'un autre pays qui sont titulaires d'un permis de travail ou d'un permis d'études, ou qui revendiquent le statut de réfugié ainsi que les membres de leur famille vivant avec eux au Canada).

**2<sup>e</sup> génération** : Personnes nées au Canada dont au moins un des parents est né à l'extérieur du Canada. Sont incluses a) les personnes nées au Canada dont les deux parents sont nés à l'extérieur du Canada et b) les personnes nées au Canada dont un des parents est né au Canada et l'autre est né à l'extérieur du Canada (les grands-parents de ces personnes peuvent être nés au Canada ou à l'extérieur du Canada).

**3<sup>e</sup> génération ou plus** : Personnes nées au Canada dont les deux parents sont nés au Canada (les grands-parents de ces personnes peuvent être nés au Canada ou à l'extérieur du Canada) » **dictionnaire du recensement de 2006 de Statistique Canada.**

**Population des minorités visibles** : « Groupe de minorités visibles auquel le recensé appartient. Selon la Loi sur l'équité en matière d'emploi, font partie des minorités visibles les personnes, autres que les Autochtones, qui ne sont pas de race blanche ou qui n'ont pas la peau blanche. La variable population des minorités visibles comprend les catégories suivantes : Chinois, Sud-Asiatique, Noir, Philippin, Latino-Américain, Asiatique du Sud-Est, Arabe, Asiatique occidentale, Coréen, Japonais, minorités visibles non incluses ailleurs, minorités visibles multiples et non-membre d'une minorité visible » **dictionnaire du recensement de 2006 de Statistique Canada.**

**Population née hors Canada** : voir « population immigrante ».

**Prestataires de l'aide sociale** : Les prestataires de l'aide sociale sont des personnes sans contraintes à l'emploi ou ayant des contraintes temporaires à l'emploi.

**Prestataires de l'assurance-emploi** : Il s'agit des prestataires actifs et aptes au travail, c'est-à-dire les prestataires réguliers qui reçoivent des prestations ordinaires ou régulières (pour un motif autre que la maladie, une blessure, une grossesse ou des obligations parentales).

**Prestataires de la solidarité sociale** : Les prestataires de la solidarité sociale sont des personnes ayant des contraintes sévères à l'emploi ou leurs conjoints sans contraintes sévères (les conjoints sans contraintes sévères qui dépendent du programme de solidarité sociale ont été exclus de nos analyses).

**Profession (selon la Classification nationale des professions pour statistiques de 2006 [CNP-S 2006])** : « Nature du métier des personnes âgées de 15 ans et plus. La profession est déterminée à partir du type d'emploi occupé et de la description des tâches faites par la personne recensée. Les données de 2006 sur la profession sont classées selon la Classification nationale des professions pour statistiques de 2006 (CNP-S 2006). [...] Elle comprend quatre niveaux d'agrégation : 10 grandes catégories professionnelles englobant 47 grands groupes, lesquels comprennent à leur tour 140 sous-groupes. Ces sous-groupes renferment 520 groupes de base. Les titres de profession sont classés selon le niveau de scolarité, de formation ou de compétence nécessaire pour exercer cette profession, ainsi que le genre de travail exécuté, déterminé d'après les tâches, les fonctions et les responsabilités reliées au poste. Pour plus de renseignements sur la CNP-S 2006, se reporter à la Classification nationale des professions pour statistiques de 2006, no 12-583-XIF au catalogue » **dictionnaire du recensement de 2006 de Statistique Canada.**

**Le niveau de compétence A** est attribué aux postes qui exigent généralement un diplôme universitaire (personnel professionnel).

**Le niveau de compétence B** regroupe les postes qui exigent généralement un diplôme d'études collégiales ou une formation équivalente (personnel technique et spécialisé).

**Le niveau de compétence C** est celui des postes qui demandent un certificat d'études secondaires ou une expérience de travail spécifique (personnel intermédiaire).

**Le niveau de compétence D** regroupe les postes élémentaires et de manœuvres qui exigent un minimum d'études : quelques années d'études secondaires et une brève démonstration du travail (personnel élémentaire).

**Programme d'aide sociale** : Programme visant à accorder une aide financière de dernier recours aux personnes qui ne présentent pas de contraintes sévères à l'emploi.

**Programme de solidarité sociale** : Programme visant à accorder une aide financière de dernier recours aux personnes qui présentent des contraintes sévères à l'emploi ainsi qu'à leurs conjoints.

**Programmes d'aide financière de dernier recours** : les programmes d'aide financière de dernier recours regroupent le Programme d'aide sociale et le Programme de solidarité sociale.

**Rapport emploi-population** : voir « taux d'emploi ».

**Revenu total** : « Total du revenu provenant de toutes les sources, y compris un revenu d'emploi, un revenu provenant de programmes gouvernementaux, une pension, un revenu de placements ou tout autre revenu en espèces. Revenu total en espèces, reçu par les personnes âgées de 15 ans et plus durant l'année civile 2005, provenant des sources suivantes : salaires et traitements (total); revenu agricole

net; revenu non agricole net de l'exploitation d'une entreprise non constituée en société et/ou de l'exercice d'une profession; prestations pour enfants; pension de la sécurité de la vieillesse et supplément de revenu garanti; prestations du Régime de rentes du Québec ou du Régime de pensions du Canada; prestations d'assurance-emploi; autre revenu provenant de sources publiques; dividendes, intérêts d'obligations, de dépôts et de certificats d'épargne, et autre revenu de placements; pensions de retraite et rentes, y compris les rentes de REÉR et de FERR; autres revenus en espèces » **dictionnaire du recensement de 2006 de Statistique Canada.**

**Revenu total du ménage** : « Somme des revenus totaux de tous les membres du ménage » **dictionnaire du recensement de 2006 de Statistique Canada.**

**Revenu total médian** : valeur du revenu séparant en deux parties égales la population ou les ménages : la moitié de la population ou des ménages a un revenu total inférieur à cette valeur, et l'autre moitié, un revenu supérieur.

**Revenu total moyen** : valeur moyenne du revenu de la population ou des ménages.

**Seuil de faible revenu** : « Niveaux de revenu selon lesquels on estime que les familles ou les personnes hors famille consacrent 20% de plus que la moyenne générale de leur revenu avant impôt à la nourriture, au logement et à l'habillement » **dictionnaire du recensement de 2006 de Statistique Canada.** La matrice des seuils de faible revenu avant impôt de 2005 est reportée au tableau ci-dessous.

Taille du secteur de résidence					
Taille de la famille	Régions rurales	Petites régions urbaines	30 000	100 000	500 000
			à 99 999	à 499 999	ou plus
1	14 303	16 273	17 784	17 895	20 778
2	17 807	20 257	22 139	22 276	25 867
3	21 891	24 904	27 217	27 386	31 801
4	26 579	30 238	33 046	33 251	38 610
5	30 145	34 295	37 480	37 711	43 791
6	33 999	38 679	42 271	42 533	49 389
7+	37 853	43 063	47 063	47 354	54 987

Source : Statistique Canada. Série de documents de recherche - Revenu, Les seuils de faible revenu de 2006 et les mesures de faible revenu de 2005, produit no 75F0002MIF au catalogue de Statistique Canada, no 004.

**Scolarité** : Plus haut certificat, diplôme ou grade obtenu par la personne recensée. Les réponses possibles sont « Aucun certificat, diplôme ou grade; diplôme d'études secondaires ou l'équivalent; certificat ou diplôme d'une école de métiers; certificat ou diplôme d'un collège, d'un cégep ou d'un autre établissement d'enseignement non universitaire; certificat ou diplôme universitaire inférieur au baccalauréat; baccalauréat; diplôme en médecine; maîtrise; doctorat acquis » **dictionnaire du recensement de 2006 de Statistique Canada.**

Aucun diplôme	Aucun grade, certificat ou diplôme (moins d'un secondaire)
Diplôme d'études secondaires	Certificat d'études secondaires
Diplôme d'une école de métier	Certificat ou diplôme d'une école de métiers
Diplôme collégial	Certificat ou diplôme d'autres études non universitaires
Certificat universitaire	Certificat ou diplôme universitaire inférieur au baccalauréat
Baccalauréat	Baccalauréat
Diplôme supérieur au baccalauréat	Certificat ou diplôme universitaire supérieur au baccalauréat, diplôme en médecine, maîtrise, doctorat acquis

**Taux d'activité** : « Pourcentage de la population active pendant la semaine (du dimanche au samedi) ayant précédé le jour du recensement par rapport aux personnes âgées de 15 ans et plus » **dictionnaire du recensement de 2006 de Statistique Canada.**

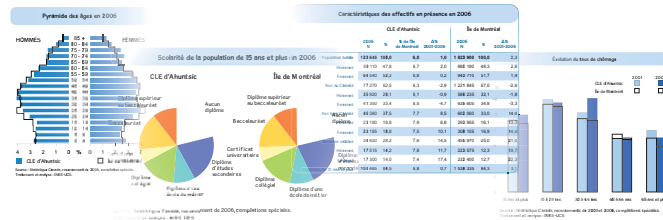
**Taux de chômage** : « Pourcentage de la population en chômage par rapport à la population active pendant la semaine (du dimanche au samedi) ayant précédé le jour du recensement (le 16 mai 2006) » **dictionnaire du recensement de 2006 de Statistique Canada.**

**Taux de couverture** : Le taux de couverture traduit la part des emplois occupés par des résidents du territoire de CLE.

**Taux d'emploi** : « Pourcentage de la population occupée au cours de la semaine (du dimanche au samedi) ayant précédé le jour du recensement (le 16 mai 2006), par rapport au pourcentage de la population âgée de 15 ans et plus » **dictionnaire du recensement de 2006 de Statistique Canada.**

**Travailleur autonome** : Personne qui a travaillé surtout à son compte, avec ou sans aide rémunérée dans une entreprise, une ferme ou à exercer une profession, seule ou avec des associés, au cours de la semaine (du dimanche au samedi) ayant précédé le recensement (le 16 mai 2006) si elle avait travaillé. Si la personne n'avait pas travaillé au cours de la semaine de référence, c'est ce qui l'a occupé le plus longtemps depuis le 1<sup>er</sup> janvier 2005. Les personnes ayant occupé deux emplois ou plus cette semaine-là devaient donner des renseignements sur celui auquel elles avaient consacré le plus grand nombre d'heures. Comprend les travailleurs autonomes ayant une entreprise non constituée en société et les travailleurs autonomes ayant une entreprise constituée en société.

# Les portraits socioéconomiques des territoires des centres locaux d'emploi de l'île de Montréal



**33 documents à télécharger à l'adresse suivante :**  
[www.emploiquebec.net/montreal](http://www.emploiquebec.net/montreal)

## • Synthèse pour l'île de Montréal

- Centre local d'emploi d'Ahuhtsic
  - Territoire d'Ahuhtsic
  - Territoire de Fleury
- Centre local d'emploi de Côte-des-Neiges
  - Territoire de Côte-des-Neiges
  - Territoire de Notre-Dame-de-Grâce
- Centre local d'emploi d'Hochelaga-Maisonnette
  - Territoire d'Hochelaga-Maisonnette
  - Territoire de Mercier
- Centre local d'emploi de LaSalle
  - Arrondissement de LaSalle
  - Territoire de Lachine
- Centre local d'emploi de Montréal-Nord
  - Arrondissement de Montréal-Nord
  - Territoire de Rivière-des-Prairies
- Centre local d'emploi de l'Ouest-de-l'Île
- Centre local d'emploi du Plateau-Mont-Royal
  - Territoire du Plateau-Mont-Royal
  - Quartier du Plateau-Mont-Royal
  - Territoire de Sainte-Marie-Centre-Sud
  - Territoire de Saint-Alexandre
- Centre local d'emploi de Pointe-aux-Trembles
- Centre local d'emploi de Pointe Saint-Charles
  - Territoire de Pointe Saint-Charles
  - Territoire de Ville-Émard
- Centre local d'emploi de Rosemont-Petite-Patrie
- Centre local d'emploi de Saint-Laurent
- Centre local d'emploi de Saint-Léonard
  - Arrondissement de Saint-Léonard
  - Territoire d'Anjou-Montréal-Est
- Centre local d'emploi de Saint-Michel
- Centre local d'emploi de Verdun