

PHARMACIE LANDRY

LA PLUS GRANDE PHARMACIE DE LA REGION

Ouvert jusqu'à **MINUIT**

Dimanche jusqu'à 9 heures p.m.

Tél. 753-7557

L'Action POPULAIRE

JUSTICE ME GUIDE

LVIe année — NO 48

JOLIETTE, MERCREDI LE 10 DECEMBRE 1969

3e CAHIER

Le nouveau nom de la paix c'est le développement (Jean XXIII)

Ce mot-programme désormais célèbre du bon Pape Jean a servi de thème à la 4e journée sacerdotale tenue à l'Auditoire, mardi le 9 décembre dernier.

L'homme-ressource de la rencontre, le P. Claude Lefebvre, Fils de la Charité, à travers l'expérience vécue dans "la petite Bourgogne" depuis cinq ans, a suscité une prise de conscience nette des ravages de la pauvreté dans le monde et chez nous. Il a appelé son auditoire à une vision courageuse de tout ce que la pauvreté représente d'inacceptable pour un coeur chrétien. De là naît une perception claire et pratique de nos devoirs

face à des situations de vie qui continuent de faire obstacles à la bonne nouvelle de Noël... et à l'évangélisation.

C'était donner une actualité toute crue au carrefour permanent connu sous le nom de L'ÉGLISE DE JOLIETTE ET LE DÉVELOPPEMENT où se rencontrent les bonnes volontés engagées dans la lutte de l'Évangile contre toutes les formes de la pauvreté à travers le monde.

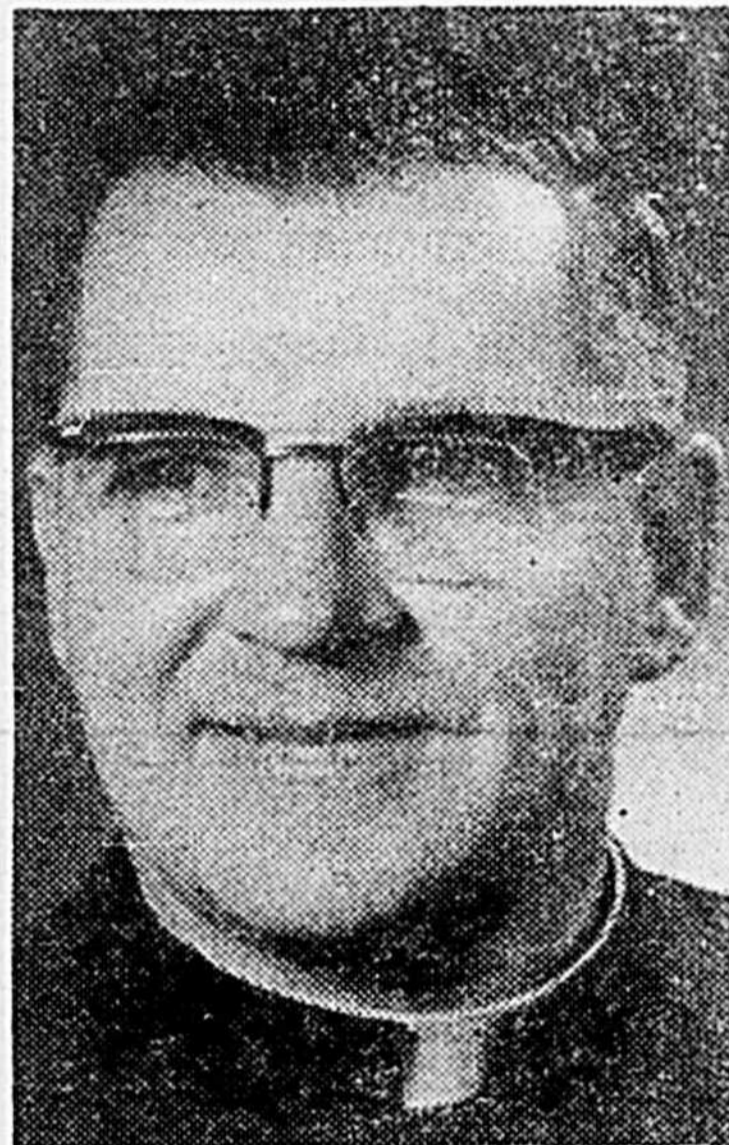
Noël n'est-il pas l'occasion toute marquée pour partager avec quelque défavorisé de la vie. Ouvrons nos yeux... et nos coeurs.

P.-E. Trépanier, s.g.

Au service de la pastorale de la vocation

L'Église de Joliette possède depuis cinq ans un service de la pastorale de la vocation dont la charge, cette année est assumée par l'abbé Vital Massé comme coordonnateur des activités, par le Père D.-Adrien Thibault, s. sp., et Soeur Gertrude Phaneuf, s.s.a., comme chevilles ouvrières.

Nous avons interviewé Soeur Phaneuf et le Père Thibault sur le service dont ils sont responsables.



R. P. Adrien Thibault, s.p.

● Père Thibault, qui êtes-vous?

— Je suis prêtre-religieux. Vous voyez que je porte pas de fleur à la boutonnière comme le fait notre Premier ministre fédéral. Je me contente d'une "volaille" comme disent les gens, d'une colombe, emblème du Saint-Esprit et signe de mon appartenance à la communauté missionnaire des Pères du Saint-Esprit.

● Et vous êtes de Joliette?

— En effet, depuis septembre dernier je suis à temps plein à la Pastorale de la vocation à Joliette. J'ai déjà travaillé à Joliette comme collaborateur à cette même pastorale pendant deux ans. Auparavant, j'étais en Afrique, au Nigeria et au Biafra. Rappelé d'Afrique en 1964, après huit années de travail, j'étais affecté à l'animation missionnaire pour ma communauté. C'est cette préoccupation missionnaire que je ferai passer à travers le service de la Pastorale de la vocation.

● Et vous, Soeur Phaneuf, "que dites-vous de vous même"?

— Je suis religieuse de Ste-Anne. Je n'arbore pas le signe distinctif de la colombe, j'éprouve quand même un besoin immense de cet Esprit-Lumière pour le travail apostolique qu'on m'a confié. Identifiée aux jeunes par le long service de trente années que j'assure auprès d'eux, je suis

heureuse d'oeuvrer à l'échelle diocésaine pour une jeunesse généreuse qui cherche sa place dans le Peuple de Dieu.

● Vous vous occupez de vocation, c'est-à-dire, Père Thibault, que vous embrigadez des jeunes gens pour le sacerdoce ou la vie religieuse, et vous Soeur Phaneuf, des jeunes filles pour le couvent?

— (P. Thibault) Embrigader! Ce mot sonne comme un coup de clairon qui appelle à l'enrôlement et à la mobilisation. Ayant déjà été mobilisé dans l'armée de réserve canadienne, durant la dernière guerre, je n'arrive pas à voir mon rôle d'animateur en termes militaires, mais plutôt en termes d'aide, de collaboration et de service en Église. Autrefois, on a pu parler d'embrigadement, de recrutement, de propagande et même d'écrimage. Si dans le passé, la culture des vocations a eu cette tonalité, aujourd'hui elle est tout autre.

— (Soeur Phaneuf) Même si j'en ai le droit, je fais connaître ma communauté par ce que je suis et par le témoignage que je donne dans un service d'Église plutôt que par pression que quelque nature que ce soit. C'est un travail de libération, dans une action concertée de tout le Peuple de Dieu autour de l'Évêque.

● Vous parlez de libération, que voulez-vous dire au juste?

— (Sr Phaneuf) Libérer, c'est rendre libre. Libre vis-à-vis son projet de vie à réaliser, libre vis-à-vis les valeurs humaines et spirituelles qui fondent une vie belle, grande. Libérer, c'est accompagner quelqu'un dans son projet de vie, c'est sensibiliser au monde des valeurs, c'est apporter l'éclairage qui permettra à chacun de se mieux inventer en réponse aux appels, à tous les appels, par où chemine le Seigneur.

— (P. Thibault) Ces réponses supposent des choix et qui dit choix, dit liberté. Il y a donc une libération à faire auprès des jeunes. D'abord, il faut prendre au sérieux leurs projets de vie et vivre avec eux les valeurs d'initiative personnelle, les valeurs de responsabilité, les valeurs d'attention aux personnes et aux événements. Les jeunes ont besoin d'appels à la maîtrise de soi, d'appels à la vertu, d'appels au dépassement. Ils y seront sensibles quand ces appels leur viennent de maîtres de vie. "Tout cela, disait Paul VI, demande un long cheminement".

● Vous avez encore quelque chose à ajouter, Soeur Phaneuf?



R. S. Gertrude Phaneuf, s.s.a.

— (Sr Phaneuf) C'est aux jeunes de 12 à 18 ans, alors que se concrétise le désir de s'inventer pour la vie, que le service de pastorale de la vocation se consacre particulièrement.

● C'est là tout le champ de votre action?

— (Sr Phaneuf) Le projet de vie proposé par le Seigneur à tout homme et qui demande une réponse personnelle et volontaire est lié à toute l'éducation (Gaudium et Spes). On comprend pourquoi Vatican II insiste sur le rôle de tout le peuple chrétien dans la réalisation de toutes les vocations qui le constituent.

● Quels moyens le service met-il en oeuvre pour réaliser cette pastorale?

— Le service a vu comme une urgence de multiplier les moyens qui permettront d'abord aux jeunes de faire leur option en toute lucidité. Cours d'information vocationnelle pour le secondaire, témoignage de vie par des personnes engagées dans le mariage, le sacerdoce ou la vie religieuse, stages de réflexion dans des camps de fin de semaine, montages audio-visuels pour recollections et catéchèses.

Et nous songeons à mettre sur pied un centre de réflexion où les jeunes et les moins jeunes pourraient mettre en commun leur expérience spirituelle et s'aider mutuellement à se réaliser selon la ligne propre de leur engagement.

● Un dernier message, Père Thibault?

— La Pastorale de la vocation veut être un service ouvert à tous pour un éveil des consciences et des responsabilités, pour la libération et l'épanouissement de toutes les vocations dans l'Église.

● Où pouvons-nous vous rejoindre?

— Au Secrétariat de l'AC, 54 nord Place Bourget, Joliette, au tél. 753-7571.

Les laïcs aussi sont de l'Église

Beaucoup s'interrogent sur tout ce qui se passe présentement dans l'Église, sur ce qu'est la foi, sur les problèmes de ceux qui délaissent la pratique religieuse, sur le renouveau liturgique, sur toutes les nouvelles façons de penser dans l'Église.

L'Église, c'est quoi? Pour moi? Pour vous? Qu'est-ce que l'Église vous a apporté à date? Que pensez-vous du rôle fait aux laïcs dans l'Église? Faisons-nous vraiment notre part? A toutes ces questions, il y a des réponses, des réponses qui vous sont personnelles.

A la demande des évêques, une commission d'étude a été formée sur le plan national pour recueillir l'opinion des gens sur toutes ces questions et beaucoup d'autres. Dans cha-

que diocèse, un comité de laïcs appelé COMITE DE LIAISON, s'est aussi constitué au service de la commission nationale. Le comité de la liaison de Joliette rencontre depuis quelques mois des groupes de tous genres: jeunes, adultes, pratiquants et non-pratiquants. Nous avons besoin de la collaboration de tous.

A tous ceux qui désirent s'exprimer sur ce qu'ils pensent de l'Église, à tous ceux qui ont des suggestions à faire nous offrons l'occasion de parler.

Communiquez avec Jean-P. Coderre, St-Jacques (Montcalm), tél. 839-3453 ou avec Rolande Parrot, Secrétariat de l'AC, 54 nord, Place Bourget, Joliette, tél. 753-7571.

P.-E. Trépanier, s.g.

Les émissions Témoignage

du 22 au 27 décembre 1969
CJLM 15 h. 45

Paul HAMEL, s.j. invite chaque jour, à l'émission TEMOIGNAGE, des témoins du monde chrétien.

LUNDI, 22 déc. Habert de Ravinel: **Qui sont les Petits Frères des Pauvres.**

MARDI, 23 déc. Cardinal Léger: **L'aventure de mon dernier voyage.**

MERCREDI, 24 déc. Guy Daoust, s.j. **Pour que Noël redevienne une fête chrétienne.**

JEUDI, 25 déc. Jacques Doucet: **Ce que nous faisons pour nos vieillards.**

VENDREDI, 26 déc. Mgr Busimba: **Collaborateurs: mon diocèse du Congo vous attend.**

SAMEDI, 27 déc. Mme Blais-Grenier: **Les personnes âgées ont aussi droit aux loisirs.**

Congrès du Service Intercommunautaire des Prédicateurs

Le congrès annuel du Service intercommunautaire des prédicateurs se tiendra les 12, 13, 14 janvier 1970 au centre marial Montfortain à Montréal. Avec le thème "Prophètes, animateurs ou catéchètes?" on y étudiera les problèmes de la proclamation de la Parole de Dieu et les moyens nouveaux d'y travailler.

Les principaux animateurs en seront les RR PP. A.-M. Henry, o.p., Florent Sylvestre, o.f.m., Réal Hogue, s.m.m., Yves Côté, o.p., René Bernard, p.s.s. et Mgr l'archevêque de Rimouski.

Laïcs, religieux, religieuses, prêtres diocésains y sont invités. Frais d'inscription: \$15. Adresse: 4300, rue Bossuet, Montréal 426.

L'autorité dans l'Eglise est pour le service des frères, elle n'est pas à leur service — Paul VI

Qu'est-ce que l'Eglise? — Elle est communion, elle est société animée par l'Esprit-Saint. Ce qui implique égalité, fraternité, distinction du reste de l'humanité non chrétienne, originalité par rapport à la vie profane et païenne, exigence de sainteté personnelle. Elle est peuple de Dieu, "définition qu'il faut relier à celle du Corps mystique du Christ" où un principe unit et anime l'organisme dans lequel charismes, fonctions, responsabilités diffèrent les uns des autres.

Or, "si l'Eglise est cette communion spirituelle et visible", la cohésion, la solidarité, la concorde, l'harmonie, la charité en somme, doit exister entre chaque membre et chaque groupe appartenant à l'Eglise; "ce rapport s'est fait plus évident, donc plus contraignant, plus étroit, plus familier et plus amical; il devrait être plus fidèles et plus facile. En est-il ainsi en réalité?"

Avant le Droit canon, l'Evangile a établi un rapport entre le pouvoir et l'obéissance; la mode actuelle veut le changer, le minimiser. "On ne peut le nier tant son origine divine est claire; on peut le changer, c'est-à-dire le corriger, oui, le perfectionner". L'Eglise, dans tous les domaines, est déjà sur le chemin d'une exécution loyale de ce perfectionnement dans l'exercice de l'autorité. Mais, attention aux fausses conceptions. Si l'autorité est service, comme l'a dit le Christ, comme Manzoni l'a décrite chez l'évêque Frédéric Borromée, comme saint Grégoire le Grand l'a appliquée au chef de l'Eglise qui s'appelle encore "Serviteur des serviteurs de Dieu", cette formulation "exacte et prophétique n'annule pas le pouvoir du Pape, comme toute autre formule du même genre qui se réfère à une autorité légitime: l'autorité dans l'Eglise est pour le service des frères, elle n'est pas à leur service; c'est-à-dire le but de l'autorité est le bien des autres; non que les

autres soient la source de l'autorité elle-même; l'Eglise, dans l'exercice de l'autorité est démocratique dans son but, non dans sa raison d'être, non dans son origine, ne faisant pas dériver son pouvoir de ce qu'on appelle la "base", mais du Christ, mais de Dieu, devant lequel elle est responsable".

Dans la société civile, "celui qui y préside a seulement le rôle de rendre légal ce que la communauté a élaboré et décrété"; le pouvoir dans l'Eglise conserve la liberté et l'initiative que le Seigneur a donné aux apôtres et à leurs successeurs pour promouvoir la dinité, la liberté, la responsabilité et la sanctification de tous les membres de l'Eglise.

Aussi, contester uniquement le mode d'exercice de l'autorité dans l'Eglise, c'est bien "à condition que la recherche de cette manière de faire idéale n'autorise pas la désobéissance".

Ainsi en est-il du dialogue, expression si populaire de nos jours. Sa complexité exige "une grande patience et un art consommé"; "mais ce n'est pas pour cela que le dialogue doit paralyser l'exercice normal d'une direction responsable, ni remplacer normale-

ment le jugement du pasteur ou du maître par le libre examen de chaque fidèle, ni exiger un partage de l'autorité qui la rende lâche et irresponsable". Le Concile est clair sur ce propos.

Une réflexion attentive et honnête sur la "science de l'harmonie" dans l'Eglise considérée comme communion, nous rappellera que nous n'y sommes pas seuls ni autonomes, et que c'est dans l'obéissance à la volonté de Dieu, "spécialement quand elle est manifestée par un frère autorisé à s'en faire l'interprète, que nous vivons le mystère de la communion hiérarchique... le mystère du Christ...", homme-Dieu qui s'est fait obéissant s'est fait obéissant jusqu'à la mort. Certains souhaitent la dissolution des rapports et des liens juridiques qui font de l'Eglise un corps mystique, visible et organisé du Christ dans la réalité historique du monde. "Nous regarderons plutôt l'Eglise comme une solidarité profonde et organique... comme cette communion qui nous fait participants de la vie même de Dieu et qui nous rend tous frères dans le Christ".

F. Lanoue, ptre

Le Temps s'ouvre

(émission du 21 décembre)

"Comme un veilleur attend l'aurore". L'Eglise attend, dans l'espérance, la pleine manifestation de Jésus son Seigneur et Maître, qui vit en elle mais doit aussi venir achever l'oeuvre qu'il a commencée. Pour bien signifier cette attente de l'Eglise, il y a le témoignage des religieux, surtout des contemplatifs. Leur vie semble étrange, mais anormale. A quoi servent-ils surtout à l'âge de l'efficacité et de la technique? Au temps de Noël nous vous invitons à rendre visite au monastère des Car-

mes de Nicolet et au Couvent des Ursulines à Trois-Rivières pour faire plus ample connaissance et recevoir leur témoignage.

Volumes importants

Guide pastoral du mariage. En trois parties, il évoque d'abord la façon nouvelle de concevoir le mariage; 2. il présente la théologie pastorale du mariage; 3e il détermine les attitudes pastorales du mariage pour bien aider les fiancés.

Edition Fides. En vente à l'Evêché de Joliette, \$1.00.

Pour construire l'Eglise nouvelle: normes d'application de Vatican II et documents supplémentaires T. I: 1963-1966. Contient tout ce qui a été publié par le Concile en fait de Motu proprio, instructions et décrets et "dont l'importance est déterminante pour tous les chrétiens. "Ce volume présente les orientations qui président à la construction de l'Eglise nouvelle". En vente, chez Fides, 415 pages, texte latin et français

UNE BONNE

LECTURE

L'ACTION

POPULAIRE

Réflexion hebdomadaire A toutes les sauces

Il existe des heureux mortels qui, d'un brin de paille font un rayon de soleil, d'un chant d'oiseau une romance, d'une délicatesse une bouffée de printemps. Ils sont ravis de tout et de rien, et leur possibilité d'émerveillement fait l'envie de leur entourage. Ce sont des enthousiastes par opposition aux déprimés qui eux, préfèrent la pluie au beau temps.

L'enthousiasme signifie Dieu en nous (du grec: EN - en, THEOS: Dieu.) C'est l'état d'âme le plus puissant qui soit pour développer l'énergie de l'homme. C'est le levain qui le soulève, le grandit, lui permet d'atteindre le bonheur par-dessus les difficultés qui sont la trame du quotidien. Cet état ne tient ni du mirage, ni du miracle! C'est une disposition d'esprit qui s'acquiert et s'épanouit pourvu qu'on le veuille bien.

Le bonheur n'est pas dans les chimères après lesquelles nous courons; il est près de

nous, si simple et si discret que nous avons peine à le reconnaître. — Une commodité perd sa valeur et même son nom, dès qu'elle devient inutile; de même, le bonheur perd sa valeur et même son nom, dès qu'il devient trop facile. — C'est pourquoi, les plus choyés sont des *jamais contents*; tandis que les heureux se recrutent parmi les raisonnables. Justice... Justice!

Vous trouvez peut-être que ce sujet revient souvent sur le tapis? C'est qu'il existe mille et une recettes de bonheur, expérimentées à travers le monde entier. Pour comparer d'abord, et choisir ensuite celle qui nous convient, il nous faut tout de même en connaître quelques-unes! Aujourd'hui songeons que dans ce domaine il n'existe pas de favoritisme... le bonheur n'est pas réservé aux privilégiés, on le découvre dans l'art de savoir s'accommoder à toutes les sauces.

F.F.

Forum Matt Talbot

Fraternise-moi toujours

Tu oublieras les mauvais temps passés
Et tu resteras abstinant

Vu que M. Léo Lemarbré, président actuel est retenu chez lui pour un certain temps il a donc demandé une réunion du comité du FMT pour le remplacer à la présidence. Il a donc été voté par les directeurs que M. Florent Locat, de St-Alexis, lui succède pour l'année courante. M. Paul Lachance, présenta le nouveau président.

Dans son allocution, il a dit qu'il fera son grand possible pour aider ceux qui ont des problèmes de boissons, que pour lui-même ce n'est pas un problème de boisson car il n'a jamais bu mais que l'exemple néfaste qu'il a vu dans certaines familles est la raison pour laquelle depuis quelques années il s'est sacrifié corps et âme pour leur aider. Car ce fléau national détruit tout sur son passage et nous devons l'arrêter le plus tôt possible. Il remercia ceux qui ont donné confiance dans son nouveau rôle et sur ce il présenta Mme Hélène Forget conférencière à l'assistance.

Le sujet: Comment la femme peut aider son mari buveur?

Par l'expérience qu'elle a eue avec des rencontres dans les thérapies de groupes (femmes) elle dit qu'il est très mauvais de reprocher au mari ses excès de boissons devant les enfants car ce père de famille à son orgueil et vu qu'il sait qu'il est coupable n'aime pas à se le faire reprocher devant eux car il ne veut pas compromettre son autorité de père de famille, et encore moins que la mère ligue ses enfants contre lui. Ce qui arrive trop souvent dans les familles qui ne connaissent pas le problème.

Les deux devraient se parler en boisson ou lorsqu'il a des courses à seul non pas lorsqu'il est nes le lendemain matin mais lorsqu'il est un peu remis de son excès mais surtout sans reproche. Elle ne doit pas lui faire de déjeuner causerie mais qu'elle devrait remplacer cette conférence du matin par de la "Patience" car cet homme en ce moment est plutôt dépressif et ne se sent pas le courage de discuter avec qui que se soit.

Le mieux c'est de lui faire rencontrer une personne qui fait partie d'une association de sobriété pour discuter avec lui de son problème de boisson "car il se peut que cet ami le comprendrait mieux car il a peut être eu le même problème". Il lui expliquera que c'est une maladie et que de là viendra peut-être le désir de se faire soigner. Lorsqu'il reviendra de sa cure soit de l'hôpital St-Charles ou une maison Domrémy là revient à la femme de le réhabiliter et Mme Forget a donc donner ces conseils.

1. La femme doit sortir plus souvent avec son mari.
2. Pas le forcer à faire du magasinage s'il déteste cela.
3. Même s'il refait une rechute ne pas lui en parler car il sait qu'il est coupable et reviendra plus vite à l'abstinence.
4. Essaye de connaître ce qui le fait boire, car ça peut être aussi bien son ouvrage ou autre chose qui le dirige vers la boisson et lorsque vous l'aurez trouvé se sera sa guérison.
5. Essaye de se faire plaisir l'un et l'autre pour ramener l'amour et le bonheur dans le foyer.
6. Surtout s'il désire participer à des mouvements de sobriété ou d'abstinence laissez-le aller car c'est là qu'il prendra toute sa force et il comprendra son problème ou sa maladie. Elle fut remerciée par M. Paul Lachance.

Pour conclusion une personne s'est levée dans l'assistance. C'était le chef de police de Joliette M. V. Lapière, pour dire qu'elle avait amplement raison et qu'il en avait les preuves en mains. Car dit-il plusieurs enfants sont venus me voir au poste pour me demander des conseils comment aider leur père car la mère n'a pas la manière avec lui. De bien vouloir les aider pour sauver leur foyer leur maison car c'est bien leur chez-eux et il voudrait bien y demeurer et ils voudraient que leurs parents se comprennent. Je leur donne donc de bons conseils et je leur demande de revenir me voir pour me donner les résultats obtenus et ces résultats rapportent beaucoup aux parents et aux enfants. Il termine donc en disant

(A suivre à la page 12)

SERVICES MUNICIPAUX



AVIS Enlèvement des déchets

L'enlèvement des ordures ménagères, cendres, etc., ne se fera pas les jeudis 25 décembre 1969 et 1er janvier 1970.

Partout o... l'enlèvement se fait ordinairement le jeudi, les intéressés sont priés de déposer leurs poubelles à la rue le mardi soir, alors que les déchets seront ramassés le mercredi matin, le 24 décembre ainsi que le 31 décembre.

Maurice Lévesque, directeur général des Services municipaux



Le bureau d'orientation de la CSRL vous informe

POURQUOI RESTER A L'ECOLE?

Le contexte économique et social semble poser cette question à beaucoup d'étudiants, de nos jours: "Pourquoi rester à l'école?". Il apparaît normal qu'un jeune se dise, à un moment ou à un autre, comme il serait agréable d'être son propre maître libre et indépendant et de recevoir un salaire hebdomadaire. Beaucoup trop d'étudiants, de nos jours, cèdent à l'attrait de la liberté et de l'argent et quittent l'école avant la fin de leurs études académiques ou professionnelles.

Les parents et les éducateurs ne cessent de proclamer l'importance de l'école. Cette affirmation semble banale pour les étudiants, mais elle n'en demeure pas moins vraie. Un rapide coup d'oeil sur les exigences croissantes du monde du travail nous convainc facilement de la nécessité d'une formation plus poussée.

Chaque année, nombre de jeunes gens bien doués quittent l'école avant la fin de leur cours. Plusieurs agissent ainsi en croyant que l'expérience du monde et l'apprentissage d'un métier sur le marché du travail leur donneront, au départ, une nette avance sur leurs confrères et consœurs qui demeurent à l'école.

Le rôle de l'école ne consiste pas seulement à favoriser l'apprentissage d'un métier ou d'une technique; elle permet surtout d'acquérir trois éléments essentiels à la formation de la personne: la connaissance, le jugement et la discipline, tous trois aussi nécessaires à l'adulte que l'apprentissage et l'expérience.

Les résultats d'une récente enquête démontrent qu'un certificat de fin d'études rapporte des bénéfices appréciables sur le plan humain et financier. Voici quelques observations générales inspirées de cette enquête.

— Une personne qui fréquente moins longtemps l'école s'expose à se trouver plus souvent en chômage une fois engagée sur le marché du travail.

— Les adolescents quittant l'école avant la fin de leur cours aboutissent, en plus grand nombre, à des occupations qui procurent les plus faibles revenus et les moins grandes satisfactions.

— Le fait de ne pas être détenteur d'un certificat de fin d'études coupe l'accès à de nombreux emplois. Le parchemin prend encore plus de valeur à mesure qu'on avance en âge et qu'on devient moins apte à exécuter des travaux basés surtout sur l'effort physique.

— La plupart des bons emplois restent inaccessibles à ceux qui ne détiennent pas un certificat de 11e année ou plus. Les employeurs exigent de plus en plus que le jeune se spécialise avant d'être versé au marché du travail. Notre ère technologique et d'automation accentue cette tendance. Les travailleurs de demain devront faire preuve d'une meilleure compréhension du travail à exécuter. Le recyclage et la mobilité deviendront chose courante et l'éducation permanente s'imposera comme une nécessité vitale.

— La concurrence pour les meilleurs emplois devient de plus en plus vive depuis les débuts de notre révolution tranquille. Les plus instruits jouissent des meilleurs emplois et les moins qualifiés sont réduits à exécuter les tâches les plus pénibles et les moins intéressantes.

— De nos jours, même les adultes ressentent la nécessité des études et se rendent compte que l'expérience ne suffit plus. Ils découvrent que pour conserver un emploi, accéder à un poste ou améliorer leur situation générale,

Conseil communautaire sur la toxicologie

Ses buts, ses structures, ses services

JOLIETTE — Au cours d'une conférence de presse donnée mercredi dernier, Le président du Conseil communautaire sur la toxicologie, M. Réal Racine, a fait connaître les buts et les structures de cet organisme de même que les services qu'il offre à la population pour combattre les effets nocifs de l'alcool et des autres toxiques. Le Conseil est formé depuis trois ans déjà et collabore à toutes les campagnes destinées à favoriser ses buts.

Fondé en 1966, le Conseil communautaire sur la toxicologie groupe des citoyens désireux d'unir leurs efforts afin de favoriser une consommation rationnelle de l'alcool et des autres toxiques. Formé de citoyens recrutés à tous les niveaux de la société, ce comité dessert la région Lanaudière. Ces personnes ont compris qu'elles pouvaient jouer un rôle prépondérant dans l'information du public sur les problèmes de l'alcoolisme et des autres toxicomanies.

L'objectif de ce comité de citoyens, autonome et sans but lucratif, est d'abord et avant tout d'informer, de renseigner et d'éduquer la population au niveau de la prévention primaire qui vise à empêcher l'évolution vers la toxicomanie.

Le mauvais usage ou l'abus d'alcool et d'autres toxiques est un problème communautaire. Personne ne peut rester indifférent, c'est l'affaire de tout le monde. Notre région est particulièrement favorisée du côté traitement, mais notre attention doit porter également et davantage du côté prévention, et pour cela nous devons utiliser les ressources de la collectivité.

Le Conseil communautaire sur la toxicologie s'est donné des structures qui lui permettront d'atteindre les buts qu'il s'est fixés. Des assemblées sont tenues régulièrement et tous les membres travaillent à la réalisation de projets élaborés dans ces comités permanents. Parmi ces comités, notons ceux des finances, de la publicité, de l'information, des services et des relations extérieures. Le principal comité, celui de l'information, groupe des sous-comités de presse, diffusion, recherches et ressources.

Parmi les réalisations du Conseil communautaire, notons les recommandations faites auprès de la Commission scolaire régionale Lanaudière dans le but d'embaucher un professeur en toxicologie au niveau secondaire. M. Claude Mongeau dispense actuellement de l'information sur les toxicomanies aux étudiants du niveau secondaire. Il y a eu également mise sur pied d'un secrétariat

permanent, les réalisations d'un colloque "Alcoolisme dans l'industrie" et de journées d'étude. Le Conseil a également participé à une Expo-carrière à St-Jean-de-Matha en y montant un kiosque d'informations sur les drogues avec conférencier et matériel audio-visuel. Notons également la distribution de littérature et le dépistage de conférenciers.

Comme projet d'envergure, en plus des services habituels qu'il peut offrir, le Conseil communautaire sur la toxicologie entend organiser au cours de l'année qui vient, une journée pédagogique sur l'alcoolisme et les autres toxicomanies, de concert avec les dirigeants de la Commission scolaire régionale Lanaudière et l'Association des enseignants au niveau secondaire. Le Conseil veut également rejoindre au cours de l'année, les groupements policiers et les associations d'adultes en général.

Du côté des relations extérieures, le Conseil communautaire sur la toxicologie entretient des contacts étroits avec les organismes qui directement ou indirectement s'intéressent aux toxicomanies et avec tous les autres organismes et associations susceptibles d'apporter leur collaboration au niveau de la prévention primaire.

Certes, le Conseil communautaire ne prétend pas tout régler en matière d'alcoolisme et de toxicomanies mais il veut avant tout sensibiliser, informer la population sur un problème social. Dans notre monde moderne, il ne faut plus taire les problèmes sociaux mais renseigner franchement et adéquatement.

Exécutif: Réal Racine, président; Jean Fontaine, vice-président; Claude Millette, trésorier; Laurent Barrette secrétaire.

Directeurs de comités: Guillaume Valois, finances; Laurent

Chabot, publicité; Laurent Grenier, information; Jules Arbour, services; Normand Gagnon, relations extérieures.

Conseiller scientifique: Roger Goguen.

Membres actifs: Réal Racine, Me Jean Fontaine, Jacques Grégoire, Albert Contré, Roger Goguen, Guillaume Valois, Laurent Grenier, Valmore Lapière, Claude Millette, Alain Blanchard, Jules Arbour, Claude Mongeau, Serge Perrault, Dr Laurent-V. Michaud, Laurent Barrette, Normand Gagnon, Michel Hivon, Laurent Chabot, Dr Charles Reid, Claude Livernoche.

Le conseil communautaire sur la toxicologie comprend des membres consultants, honoraires et d'honneur.

Mme Nicole St-Laurent est secrétaire permanente au bureau du Conseil communautaire sur la toxicologie, situé au 378, St-Viateur, Joliette. tél. 756-1112.

Heures de bureau: 11 h. 30 à 5 h. 30, du lundi au vendredi.

BUTS GENERAUX DES COMITES

Comité des finances:

— Cueillir les argents nécessaires au bon fonctionnement financier du CCT.

— Etablir une politique rationnelle des ressources financières afin d'assurer une stabilité monétaire.

Comité de l'information:

Par tous les moyens disponibles, établir des politiques de diffusion au niveau de l'information primaire se référant aux toxicomanies.

Le comité se divise en quatre (4) sous-comités: Presse: (écrits) articles dans les journaux, revues, feuillets; (parlée) radio, bandes sonores. Ressources: Potentiel humain: conférenciers, animateurs, consultants. Recherches: Elaboration et construc-

(A suivre à la page 10)

A l'occasion des fêtes de
NOEL ET DU JOUR DE L'AN

la famille Keith Gavigan

de Régina Saskatchewan

qui a passé un si bel été à Joliette
cette année

et qui se souvient de toutes les gentilles
à son égard de la part des Joliettains
leur offre ses

MEILLEURS VOEUX DE LA SAISON

Meilleurs voeux
de
Joyeux Noël
et
Bonne et Heureuse
Année



LION D'OR

RESTAURANT TABAGIE
KIOSQUE A JOURNAUX

J. A. René Roy, prop.

253, Ste-Anne

AU PIED DU VIADUC

Joliette

il leur faut souvent une meilleure préparation académique et professionnelle. Notre région compte plus de six cents adultes qui poursuivent actuellement des cours à plein temps dans le cadre de l'éducation permanente.

L'étudiant désireux de quitter l'école ne devrait jamais le faire sans avoir discuté avec ses parents, son professeur ou le conseiller d'orientation. Ces derniers pourraient lui fournir des informations utiles, sur les exigences du marché du travail, en plus de lui donner des conseils basés sur leur expérience.

Bureau d'orientation
Les services aux
étudiants

FLORIDE



Départ 18 janvier par autobus de luxe

Pour 14 jours, chambre sur la mer, transport,
tour + pourboires inclus;

\$252.

PAR AVION

7 ou 11 jours

de \$289.



ou le Mexique, la Jamaïque, Barbades de

\$312.

Agence de voyages YVETTE ROY

217, rue Guilbault

Joliette

753-3989

Au Séminaire

455, BOUL. BASE DE ROC ASSOCIATION DE PARENTS:

Vendredi, le 5 décembre, avait lieu au Séminaire, boulevard Base-de-Roc, une rencontre des membres de l'exécutif de l'Association de Parents d'Elèves du Séminaire de Joliette avec des délégués de la Fédération, le Président, M. Claude Boutin-Duparc, nous fit part des problèmes de l'enseignement privé.

Une assemblée générale des

parents d'élèves se tiendra au début de janvier et un nouvel exécutif sera élu avec une représentation plus étendue.

CONVENTUM DU 86e COURS:

Le 9 novembre dernier, se tenait à la Maison Querbes le conventum annuel du 86e cours. Cette classe très unie, qui compte dans ses membres des gens éminents, se réunit tous les ans ou presque depuis sa sortie du Séminaire en 1937.



LE PLACEMENT ET VOUS

DEUX INCONNUES: OBLIGATIONS ET DEBENTURES

Sans vouloir accoler ces deux termes à des situations d'actualité, il existe une difficulté avec les obligations et les débetures. Il faut reconnaître que la majorité des gens en connaît moins sur ces sujets qu'elle le croit. Dans plusieurs cas, et surtout envers les débetures, et c'est une situation de faits qui en déroutent plusieurs.

Comme nous l'avons déjà écrit, une obligation c'est l'évidence même d'un prêt. Par obligation, on entend que l'emprunteur, comme une entreprise ou un gouvernement, promet de remettre une certaine somme d'argent dans un certain temps à un certain intérêt, en général, elle dure de 5 à 30 ans. Sur le marché financier de New-York, il existe au moins une entreprise qui offre des obligations perpétuelles, c'est-à-dire qu'elle emprunte pour un temps indéfini. L'échéance d'une obligation ou d'une débeture, c'est la date à laquelle ce genre d'emprunt devient dû et doit être remboursé.

UN REVENU SOUS FORME D'INTERET

Durant l'existence de la majorité des obligations, l'emprunteur promet de payer à intervalles fixes une somme d'argent sous forme d'intérêt. Il y a quelques semaines, le gouvernement du Québec annonçait que ses séries d'obligations qui étaient sur le marché financier verraient leur taux d'intérêt atteindre 8 1/2%. Quelques jours après, le gouvernement du Canada annonçait une émission d'obligations d'épargne qui rapporte un intérêt moyen de 8%. Qu'il me soit permis de mentionner que l'intérêt que nos gouvernements paient actuellement sur leurs emprunts est très élevé. Une comparaison avec une obligation de premier ordre d'une grande entreprise rapporte un intérêt de même importance.

Si vous achetez une obligation de \$1,000 qui rapporte un intérêt de 7% par an en moyenne, vous recevrez un montant d'intérêt de \$70 par année.

UNE OBLIGATION EST GARANTIE

Les émetteurs d'obligations offrent en garantie une certaine partie des immobilisations de l'entreprise pour permettre de garantir que l'argent emprunté sera repaïé. La théorie actuelle fait que si l'entreprise ne peut faire face à ses dettes, soit l'intérêt ou le principal sur l'obligation, les valeurs immobilières de l'entreprise, (les usines, la machinerie, l'outillage, etc.) pourront être vendues pour rembourser les détenteurs d'obligations. Ce genre d'obligation est connu comme étant une obligation hypothécaire.

UNE DEBENTURE A UNE GARANTIE MORALE

La débeture est semblable à l'obligation hypothécaire sous tous ses aspects excepté un. Une débeture est émise contre la valeur créancière de l'entreprise à payer ses dettes — il n'y a pas de collatéral sous forme d'immobilisation. Il est à noter que les grandes entreprises tendent de plus en plus à vendre des débetures plutôt que des obligations.

UN STATUT PREFERENTIEL A L'OBLIGATAIRE

Le détenteur d'obligations, ou le propriétaire de débetures ne détient aucune partie de propriété de l'entreprise. Il est un créancier sans plus. Les propriétaires d'une entreprise sont les détenteurs des actions ordinaires ou privilégiées.

Le détenteur d'obligations occupe tout de même un statut préférentiel de plusieurs façons. Les dividendes ne seront pas payés sur les actions ordinaires ou privilégiées avant que les intérêts sur les obligations aient été versés. Et, dans le cas de faillite d'une entreprise, ce sont les détenteurs d'obligations qui seront payés les premiers si l'entreprise doit payer ses créanciers, en vendant ses biens.

La semaine prochaine, j'aborderai un sujet qui m'a été suggéré par un lecteur de St-Eustache sur le fractionnement des actions.

Claude Hoquin

Si nous recevons un rapport plus circonstancié nous ferons un plaisir de le publier.

STATISTIQUES:

On accuse souvent l'enseignement privé de glaner les fils ou les filles de gens riches, professionnels ou bourgeois cossus. Les élèves du Séminaire semblent donner un démenti à cette prétention.

Occupation du père de nos élèves:

Décédés ou absents	4%
Malades	0.4%
Rentier	0.1%
Journaliers	7.5%
Cultivateurs	18%
Professeurs	1%
Commerçants	15%
Cadre	11%
Professions libérales	6%
Métiers spécialisés	37%
(Métiers manuels 21%; Commis de bureau 8%; Camionneurs 2%; Gardiens ou policiers 2%; Contremaîtres 4%)	

Conseils de classe:

Les élèves de 8e année, se connaissant mieux, ont enfin élu leurs conseils de classe. Ces conseils de classe sont importants, car ils représentent leurs confrères ou consœurs au Conseil Général des Etudiants et auprès de leurs professeurs. Ils doivent aussi servir d'animateur de leur milieu. C'est donc très important qu'ils soient choisis sérieusement et soient très représentatif. Voici donc la liste de ces nouveaux officiers:

8e A: (titulaire, Père Vianney Délisle, c.s.v.) Président. Raymond Dénomée; vice-président, Pierre Daviault; Officier-sportif, Mario Gagnon.

8e B (titulaire, Mme Suzanne Bellemare) Président, Daniel Landry; Vice-présidente, Monique Denis; Officier-sportif, Luc Martineau.

8e C (titulaire, Mme Monique Rocheville) Présidente, Suzette Goguen; Vice-président, Raymond Brisson; Officier-sportif, Richard Bonin.

8e D (titulaire, M. Serge Loiseau) Président, Pierre-Paul Gravel; Vice-présidente, Claude Lefrançois; Secrétaire, Luc Arel.

8e E (titulaire, M. Jean-Pierre Blais) Président, Michel Grypinich, vice-présidente, Suzanne Piette; secrétaire, Audrey Landry; Officier-sportif, Alain Neveu.

8e F (titulaire M. André Deslauriers) Présidente, Marie St-Amour; Vice-président, Michel Beaudoin; Secrétaire, Marie-Josée Letarte; Officier-sportif, Michel Boulard.

Nous souhaitons à ces apprentis du jeu démocratique d'en apprendre parfaitement les mécanismes afin d'en faire profiter plus tard la société après en avoir profité eux-mêmes pour leur plus parfaite formation.

PASTORALE:

Le renouveau liturgique et le temps de l'Avent permettent à notre équipe de pastorale de

faire oeuvre de christianisation chez nos élèves. Le Père Louis Chagnon, c.s.v., chargé de la formation religieuse des élèves du Séminaire, profite donc de ces occasions nombreuses pour éveiller les jeunes esprits et les coeurs de ceux qui nous sont confiés aux réalités ecclésiales et religieuses.

(A suivre à la page 6)

Soyez heureux en 1970

C'est
le souhait
que formule
pour vous
MARTIAL ROY
propriétaire
du restaurant
de la
Station
Touristique
Joliette

Joyeux Noël
et Bonne Année
à tous



A notre clientèle nous disons merci pour son encouragement de l'année qui finit en l'assurant de nos efforts pour la mieux servir encore en 1970

**Juliette Produits de Beauté
Salon de Coiffure Juliette**

60, PLACE BOURGET NORD

JOLIETTE

TEL. 756-8475

Saint-Félix de Valois

(DE NOTRE CORRESPONDANT)

MESSAGE DU GRAND CHEVALIER

Noël approche à grands pas; je profite de ce dernier message 1969 pour formuler à l'égard de tous mes Frères Chevaliers, de leur famille, de leurs amis, mes meilleurs voeux d'un NOËL DE PAIX, NOËL CHRETIEN.

Que la participation aux fêtes religieuses auxquelles, nous prendrons part, ait un reflet dans les manifestations de réjouissances temporelles qui s'y rattachent.

Je souhaite que pour la nouvelle année, notre devise soit la suivante: "Que VOTRE VO-

MINISTÈRE DES TRAVAUX PUBLICS DU CANADA

SOUSSIONS

Le Ministère des Travaux Publics est intéressé à obtenir des Prix de Location destinés à loger les locaux pour le Bureau de Poste et le Centre de la Main-d'oeuvre dans un certain secteur de la ville de Berthierville, P.Q.

Les locaux loués à obtenir à la suite de la présente soumission sont destinés à loger le bureau de poste et le centre de la main-d'oeuvre, ayant une superficie nette de plancher d'approximativement 4,265 pi. car. au rez-de-chaussée et au deuxième étage et doivent être situés dans cette partie de la ville précitée, bornée comme suit:

Au Nord Ouest: Par une ligne de démarcation située à environ 100 pieds au Nord Ouest et parallèle à la rue St-Viateur.

Au Sud Est: Par une ligne de démarcation située à environ 100 pieds au Sud Est et parallèle à la rue de Montcalm.

Au Nord Est: Par la rue Jacques Cartier et par une ligne de démarcation dans la ligne de séparation des lots 104-1 et 105-1.

Au Sud Ouest: Par une ligne de démarcation située à environ 100 pieds au Sud Ouest de la rue de Champlain et une autre ligne de démarcation située au Sud de la rue Crémazie.

L'emplacement doit être assez grand pour que l'édifice ait des installations de chargement et une cour. Les prix faits pour la fourniture des locaux précités, seront reçus jusqu'à 3.00 heures de l'après-midi (heure normale de l'est), mercredi le 21 janvier 1970.

Toutes demandes de renseignements relatives à des Prix de Location doivent être adressées par écrit au Bureau des Soumissions (879-6553), 1631 avenue de Lorimier, Montréal 133, P.Q. et on peut les consulter aux bureaux de poste de Berthierville et Joliette, P.Q.

On ne tiendra compte que des soumissions qui seront présentées sur les formules imprimées fournies par le Ministère et faites en conformité des conditions qui y sont stipulées. On n'acceptera pas nécessairement ni la plus basse ni aucune des soumissions.

J. Dorval,
Chef, Gestion du Matériel,
Soumissions et
Services de Bureau

LONTE SOIT FAITE". Espérant toujours, qu'elle concorde avec nos désirs les plus chers sur le plan naturel et surtout surnaturel.

A TOUS JOYEUX NOËL! BONNE ET HEUREUSE ANNÉE!
A RETENIR

Le 20 janvier 1970: initiation au premier degré à St-Félix. Mars 1970: deuxième degré. Date et endroit indéterminés. Mai 1970: troisième degré à Berthierville.

Jean-Paul Laporte,
Grand-Chevalier

LE SECRÉTAIRE-FINANCIER

En ma qualité de Secrétaire financier du Conseil 4220, il est de mon devoir de vous avertir que les Cartes de voyage 1970 sont arrivées tout dernièrement et lorsqu'il vous plaira de vous acquitter de votre devoir de membre, c'est avec plaisir que je vous remplirai une nouvelle carte (toujours le même prix) Vous serez toujours les bienvenus. Geo. Albert Benny, Case postale 93, St-Félix de Valois.

L'EX-GRAND CHEVALIER

J'aimerais en mon nom, celui de mon épouse et ma famille remercier tous les membres Chevaliers et leur épouse ou amie qui ont collaboré de près ou de loin à la magnifique fête organisée en mon honneur le 22 novembre dernier. C'est un souvenir qui me restera pendant longtemps.

Encore une fois merci, et soyez assurés de mon entière collaboration au Conseil 4220 pour l'avenir. Merci
(Rénéald Rémillard)

STATISTIQUES DE LA PAROISSE:

La population de la paroisse et village de St-Félix de Valois est 3,237 âmes. Il y a 788 familles catholiques, 2,675 communiant, 501 non-communiant, 24 familles non-catholiques, dont 61 personnes. Donc, la population totale: 812 familles et 3,237 personnes.

VENTE DE PLACES DE BANC

Dimanche dernier après les messes la vente des places de

banc pour la Messe de Minuit a commencé; le prix est de \$1 comme d'habitude. Il est entendu que ceux qui ont loué un banc pour l'année, le conservent pour Noël. C'est le même prix pour les places à l'église et à la Salle de l'École Notre-Dame. A la Salle de l'École, ne seront admis que ceux qui auront un billet; inutile donc de se présenter sans billet. Il n'y a pas de messe de minuit au Couvent pour le pu-

blic. Il sera aussi inutile de téléphoner au presbytère pour louer des places de bancs, cela pour éviter les erreurs. Il faudra donc y penser les dimanches après les messes.

VOUS SOUVENEZ-VOUS?

Du 15 décembre l'an dernier, c'était un dimanche. Il y avait à cette date-là plusieurs pieds de neige. Vous souvenez-vous de la tempête plus précisé-

ment la poudrière de 10 heures pour se continuer jusqu'à très tard dans la soirée? c'était épouvantable à voir... quel contraste cette année et pauvre amateur de skidoo comme je vous plains.

VISITE DE PAROISSE

Les paroissiens ont remis la somme de \$794.50 lors de la visite de la paroisse par M. le Curé et ses deux vicaires. Ça

(A suivre à la page 6)



Fernande Desrochers,
prop.

MEILLEURS VOEUX

Merci

panier fleuri
ENRC

22 PLACE BOURGET NORD

TEL. 756-1522

JOLIETTE



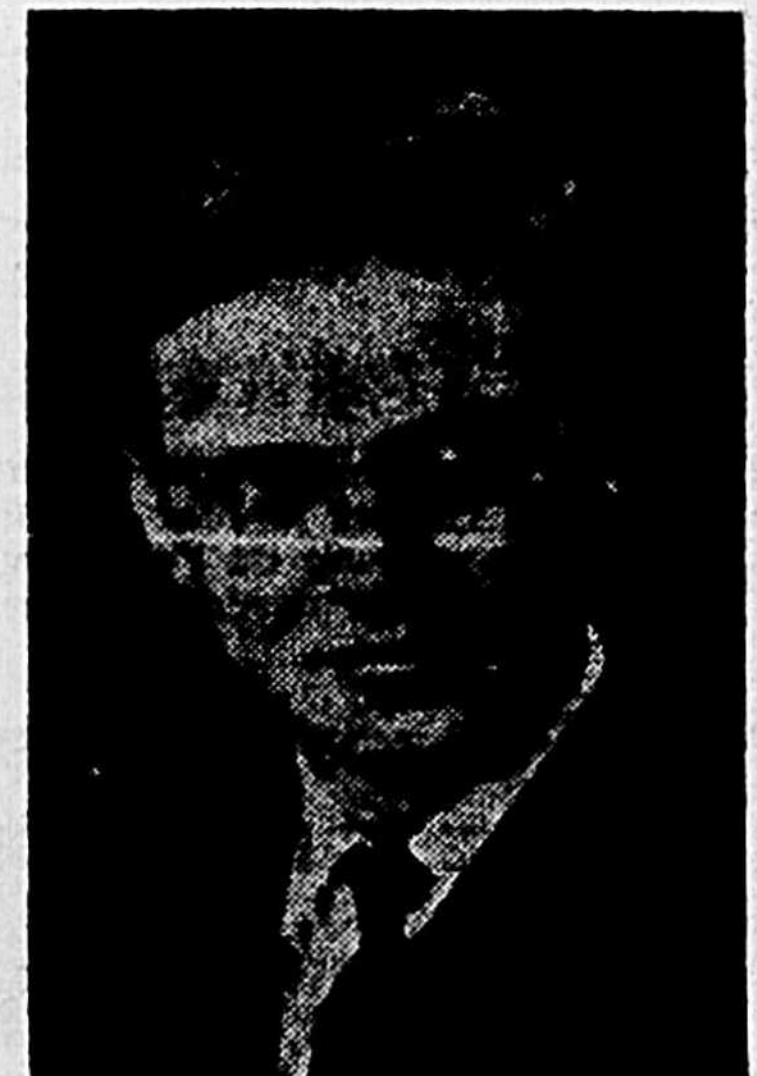
Nous profitons de l'occasion des Fêtes pour remercier notre clientèle et offrir à tous nos meilleurs souhaits d'un Joyeux Noël et d'une Heureuse Année



MICHEL PHILIBERT
vice-président



CLEMENT PHILIBERT
président



GILLES PHILIBERT
sec.-trés.

Clément PHILIBERT assurances Ltée

Bureau établi à L'Epiphanie depuis plus de 30 ans

37 RUE LEBLANC
Tél. 832-2484

VILLE DE L'ÉPIPHANIE
Ligne directe avec Montréal

581-9870



Saint-Félix de Valois

(DE NOTRE CORRESPONDANT)

(Suite de la page 5)

prouve une fois de plus que les gens de St-Félix de Valois sont généreux.

DECORATIONS DE NOEL

Les paroissiens rivalisent d'adresse et de bon goût pour décorer la façade de leur demeure. Il faut dire que la Chambre de Commerce s'est occupé de la chose mais il faut avouer que les particuliers et les hommes d'affaires ont collaboré à 100%. Ça vaut vraiment la peine de se promener dans les rues du village et dans tous les rangs de la campagne pour admirer ces milliers d'ampoules multicolores disposées avec goût soit dans les sapins, dans les étoiles, dans les chandelles et dans les crèches. Félicitations à tous nos paroissiens, j'ai toujours dit que St-Félix de Valois était le plus beau village de la rive Nord en temps normal, alors qu'on ne vienne pas essayer de me faire changer d'i-

dée durant le temps des fêtes...

HEUREUX ANNIVERSAIRES

Et bons souhaits à Rollande Denommée du Restaurant chez Bob de la part de son père et sa mère, frères et soeurs et tous les parents et amis. A Mme Maurice Tellier de la part de son mari et ses enfants, Au cas ou je l'oublierais c'est la fête de Madame Rollande Loyer le 2 janvier tout le monde est d'accord pour lui souhaiter beaucoup de bonheur. M. Robert Adam du rang St-Martin aura un an de plus le 4 janvier, meilleurs voeux de la part de son épouse ses enfants, parents et amis. Roland Bellerose aura une cinquantaine d'années le 24 décembre, quelques heures de plus et on aurait eu un beau bébé pour déposer dans la crèche. Bonne fête à Roland de la part de son épouse, ses enfants, ses parents et amis. Louis Boucher c'est le 26 décembre, bonne fête de la part de tous, Mme Maurice Champagne ce sera le 9 janvier votre tour. J'espère que Maurice y verra ainsi que les enfants. Bonne Fête. Maurice Chevalier c'est le 31 décembre, un peu plus et c'était le Jour de l'An de cette année là. Bonne fête de la part de ton épouse, tes enfants parents et amis. Malgré l'explosion dont Mme Wilfrid Coutu a été la victime dernièrement, nous lui souhaitons quand même bonne fête pour le 24 décembre et bon courage. Yvon Deschênes c'est le 29 décembre; tu peux t'attendre à quelque chose. A Roger Desloges qui peut s'attendre lui aussi à subir un choc le 29 décembre. A Bernard Emery, une heureuse fête pour le 5 janvier de la part de tous. Mme Conrad Geoffroy préparez-vous pour le 11 janvier, bonne fête de la part de tous. Noël Bellerose c'est le 24 décembre tu sais on t'a pas appelé Noël pour rien, bonne fête. Mme André Guy L'Heureux, bonne fête pour le 23 de la part de votre mari et vos enfants.

L'AFEAS

La réunion mensuelle avait lieu mercredi dernier sous la présidence de Mme Jean Louis Héту. Plusieurs invités ont pris part à la réunion dont Mme Mathias Ferland, de Ste-Elisabeth, directrice de secteur, M. Corriveau de Photo Fleur de Ville St-Gabriel, de Mme Léo Casaubon de Joliette. Environ 80 membres ont pris part à la réunion, une belle assistance si l'on tient compte que le Cercle a 100 membres environ.

Mme Mathias Ferland directrice de secteur faisait sa visi-

te annuelle au Cercle de St-Félix. Elle prodigua plusieurs directives à l'assemblée, en somme la visite de Mme Ferland fut fort appréciée par tout le monde qui manifesta son contentement et sa reconnaissance en présentant un centre de table "modèle rouet" orné de fleurs séchées et confectionné par la Boutique Mon Bouquet de Joliette.

M. Corriveau de Photo Fleur de Ville St-Gabriel est venu donner une démonstration d'arrangements de fleurs naturelles. Il a donné de précieux conseils sur l'entretien des plants des maisons, plus précisément sur les plantes qui fleurissent à Noël. Plusieurs arrangements ont été tirés au sort parmi l'assistance. M. le curé Geoffroy n'a pas été obligé de se soumettre à l'épreuve du tirage au sort car le cercle lui a présenté un merveilleux arrangement de fleurs soutenu par un plateau en verre taillé, c'était le plus beau à ce qu'on dit et il le méritait bien. Le Cercle a également profité de l'occasion pour présenter à la présidente un très élégant cadre confectionné par les mains expertes de Photo Fleur.

Mme Léo Casaubon a donné une démonstration de peinture sur tissus de différentes sortes, et a grandement intéressé l'assistance avec une démonstration de plastique liquide. Plus-

sieurs travaux fabriqués par Mme Casaubon ont été tirés au sort.

Tous les membres avaient apporté un cadeau souvenir que chacune a échangé. Il arrive parfois qu'une dame reçoit la même sorte de cadeau qu'elle a donné, mais la couleur est différente et tout le monde est satisfait.

Un succulent goûter fut servi aux membres pour clôturer cette dernière réunion de l'année 1969 qui a fini en beauté.

PROMPT RETABLISSEMENT

A M. Esdras Emery actuellement hospitalisé ceci de la part de ses enfants, parents et amis.

DECES GENEREUX

A St-Félix de Valois, le 10 décembre 1969 à l'âge de 71 ans est décédé M. Alexandre Généreux (Pitou) époux d'Alice Roy. Les funérailles ont eu lieu vendredi après-midi des Salons Fernand Thériault rue Principale à St-Félix de Valois pour se rendre à l'église paroissiale où le service eut lieu à 3 heures et de là au cimetière paroissial.

Le défunt laisse dans le deuil outre son épouse ses enfants: M. et Mme Robert Bellerose (Jeannine) de Montréal, M. et Mme Georges Généreux de Longueuil, M. et Mme Maurice Généreux, représentant de Joliette Automotive Supply de Notre-Dame des

Prairies, M. et Mme Jean-Guy Généreux de Miami, Floride, M. et Mme André Paré (Aline) de Montréal, M. et Mme Normand Adam (Ginette) de St-Félix de Valois, M. et Mme Paul Généreux, Courtier d'Assurance de St-Félix de Valois, et plusieurs petits-enfants.

Nous prions la famille en deuil d'accepter l'hommage de nos plus sincères condoléances.

Au Séminaire...


(Suite de la page 4)

JULES CESAR:

Les élèves de 10e année ont pu voir le film de Jules César. Ce film de grande valeur permet à nos élèves de s'initier par l'image et le son aux institutions romaines et à mieux comprendre les textes qu'ils ont à étudier. Le discours d'Antoine est un chef-d'oeuvre d'éloquence et peut initier à la rhétorique.

Père Maxime Ducharme,
C.S.V.





Du nouveau ?
**CENTRE
DE DIAGNOSTIC
d'entretien complet
unique à
Volkswagen**
.....
**2 VENDEURS
SUR LA ROUTE**

Tout ça chez
**D EGRANDPRÉ
AUTOMOBILES INC.
1128 PIETTE, JOLIETTE
756-4515**



LA DIRECTION ET LE PERSONNEL DU RESTAURANT STE-ROSE

sont heureux à ce temps de l'année d'offrir
à tous leurs clients et amis leurs meilleurs voeux de

Joyeux Noël Bonne et Heureuse Année

Attention

Nous servirons Réveillons pour Noël
et le Nouvel An
**OUVERT LE 25 DECEMBRE
ET LE 1er JANVIER**
Nous prenons réservations dès maintenant

Restaurant Ste-Rose

373, Notre-Dame

Tél. 756-1626

Joliette



Joyeux Noël Bonne Année



Ted Brouillard

74 nord, Place Bourget Joliette Tél. 756-6781



Je remercie sincèrement mes clients et amis de leur patronage en 1969 et je leur demande de me garder leur confiance au long de l'an nouveau. Je profite de l'occasion pour souhaiter à tous

JOYEUX NOEL

BONNE ET HEUREUSE ANNEE

PHILIPPE LOYER

Vendeur autorisé des machines à coudre
BERNINA — OMEGA — ETC., ETC.

Spécialité:

REPARATION DE TOUTES MARQUES

STE-BEATRIX
Bureau à Joliette
291, RUE RICHARD

TEL. 883-6498

TEL. 753-5271

Pour rendre service aux amateurs de films télévisés

Ciné-sélection

CANAL 2

VENDREDI, 19 DECEMBRE

11 h. 15 a.m. — LA SCANDALEUSE INGENUE (5) — E.U. 1950. Comédie avec Robert Cumming et Joan Caulfield. — Une austère institutrice devient "pin-up girl". — Développement laborieux. — Recherche d'effets suggestifs.

1 h. — LE SABRE ET LA FLECHE (4) — E.U. 1952. Western avec Broderick Crawford et Barbara Hale. — Une poignée d'hommes tentent de regagner un fort en traversant un territoire indien. — Intéressant et original. Rythme soutenu. — Belle figure de chef Sens du devoir. (e)

11 h. 40 — LES RAISINS DE LA COLERE (2) — E.U. 1940. Drame social avec Henry Fonda et Jane Darwell. — Des fermiers sont chassés de leurs terres par un trust agricole. Film de grande qualité. Scénario vigoureux. Mise en scène remarquable. — Peinture amère. Résonances humaines et sociales. (a)

1 h. 20 a.m. — LE SIGNE DE VENUS (5) — It. 1955. Comédie avec Sophia Loren et Franca Valeri. — La vie quotidienne et les amours de deux cousines vivant ensemble à Rome. — Tableau de mœurs pittoresque. Réalisation inégale. — Liaison présentée avec indulgence.

SAMEDI, 20 DECEMBRE

2 h. 30 — LE BESTIAIRE D'AMOUR (4) — Fr. 1963. Documentaire — Etude des divers modes de reproduction dans le monde animal. — Photographie d'une grande virtuosité. Couleurs lumineuses. Poésie. Excellent commentaire. — Témoignage de la richesse de la création. Affirmations sujettes à caution.

11 h. 30 — LE CARDINAL (4) — E.U. 1963. Drame avec Tom Tryon et Romy Schneider. — Un jeune prêtre américain est créé cardinal après plusieurs épreuves. — Photographie remarquable. Scènes superbes de Rome et Vienne. Manque d'intériorité. — Présentation loyale et respectueuse des personnages religieux. Problèmes complexes.

1 h. 15 a.m. — LA PROIE POUR L'OMBRE (4) — Fr. 1961. Drame psychologique avec Annie Girardot et Daniel Gélin. — Une jeune femme souffre de sa dépendance envers son mari et prend un amant. — Sujet valable. Mise en scène soignée. — Adultère rejeté. Scènes très suggestives.

DIMANCHE, 21 DECEMBRE

11 h. 30 — LE CHEMIN DE LA MAUVAISE ROUTE (4) — Fr. 1962. Drame social — Les problèmes de deux jeunes et leurs relations avec la société. — Rythme rapide et souvent brutal. Cachet d'authenticité. — Sujet à réflexion. Dialogue vert.

LUNDI, 22 DECEMBRE

11 h. 15 a.m. — VULCANO (5) — It. 1950. Drame — Pour sauver sa soeur d'un souteneur, une prostituée repente va jusqu'au crime. — Atmosphère bien décrite. Manque d'unité. — Meurtre, suicide.

1 h. — KATIA (4) — Fr. 1959. Drame sentimental avec Romy Schneider et Curd Jurgens. — Le tsar Alexandre II s'éprend d'une jeune fille de petite noblesse. — Mise en scène fastueuse et habile. Manque de profondeur — Grandeur d'âme. Liaison adultère.

11 h. 31 — ADUA ET SES COMPAGNES (4) — It. 1960. Drame social — Quatre prostituées réunissent leurs économies pour ouvrir un restaurant. — Réalisation soignée. Intérêt soutenu. — Conclusion pessimiste. Scènes suggestives.

MARDI, 23 DECEMBRE

11 h. 15 a.m. — LE TRESOR MAUDIT (6) — It. 1952. Mélodrame — Un fermier trouve un trésor qui ne lui rapporte que des malheurs — Réalisation prétentieuse. — Fatalisme. Scènes provocantes.

1 h. 30 — SCANDALE AUX GALERIES (6) — Fr. 1937 Comédie avec Pierre Larquey et Roland Toutain. — Un homme d'âge mûr tente de convaincre son amie que son fils de vingt ans est un bambin. — Etriqué. Invraisemblances. — Liaison. Dialogue scabreux.

7 h. 30 — L'APPARTEMENT DES FILLES (5) — Fr. 1963. Comédie policière avec Sami Frey et Mylène Demongeot. — Un jeune homme doit séduire une hôtesse de l'air pour faire passer en fraude de l'or en Inde. — Léger. Intrigue policière fantaisiste. — Inconduite. Images suggestives.

11 h. 40 — BARBEROUSSE (2) — Jap. 1965 Drame social. — Le travail et les préoccupations sociales d'un médecin rude et taciturne, mais profondément humain. — Rythme lent et ample. Tableau éloquent des misères sociales du vieux Japon. — Dévouement de médecins. Scènes impressionnantes.

MERCREDI, 24 DECEMBRE

11 h. 15 a.m. — CALLE P. (3) — Suéd. 1967. Comédie burlesque — Pour remédier au problème du stationnement urbain, un homme invente une auto réductible en valise. — Scénario fertile. Trucages bien exploités. — Nombreux gags. — Honnête divertissement. (a)

1 h. — IL N'EST JAMAIS TROP TARD (6) — It. 1953.

Conte réalisé — Un usurier revoit son passé en rêve pendant la nuit de Noël. — Adaptation terne d'un conte de Dickens. — Générosité mise en valeur. (e)

1 h. a.m. — L'AVIE HEUREUSE DE LEOPOLD Z (4) — Can. 1965. Comédie de G. Carle avec Guy L'Ecuyer et Paul Hébert. — La veille de Noël un déneigeur s'efforce de compléter ses achats de cadeaux en pleine tempête de neige. — Sens de l'observation. Entraînement constant. Montage alerte. Interprétation d'une bonhomie savoureuse. — Divertissement du bon ton (a)

JEUDI, 25 DECEMBRE

11 h. 15 a.m. — L'ILE NUE (2) — Jap. 1961. Drame poétique — Sur un îlot du Japon, une famille de paysans cultive péniblement le sol pour en tirer sa subsistance. — Réalisme et poésie. Admirable photographie. — Travail persévérant (a)

1 h. — LA VIEILLE DAME INDIGNE (3) — Fr. 1964. Etude psychologique avec Sylvie et Etienne Bierry. — A la mort de son mari, une femme de 70 ans décide de s'accorder un peu de bon temps. — Fraicheur et fantaisie. Observation juste. Sens du quotidien. — Résonances humaines. Liberté de conduite.

8 h. — LA FEMME MODELE (3) — E.U. 1956. Comédie avec Gregory Peck et Lauren Bacall. — Les mésaventures conjugales d'un rédacteur sportif et d'une dessinatrice de haute couture. — Satire spirituelle et amusante. Mise en scène élégante. — Traitement léger du mariage.

11 h. 30 — ISABEL (3) — Can. 1968. Drame psychologique de P. Almond avec Geneviève Bujold et Marc Strange. — A la mort de sa mère, une jeune fille retourne à la ferme familiale pour s'occuper de son oncle. — Etude psychologique étrange mais intéressante. Notes poétiques ou fantastiques. Très belle photographie. Jeu talentueux de Geneviève Bujold. — Eléments troubles.

1 h. 15 a.m. — LES PARAPLUIES DE CHERBOURG (2) — Fr. 1963. Comédie musicale avec Catherine Deneuve et Nino Castellanovo. — Une jeune fille s'éprend d'un garagiste qui doit bientôt la quitter pour l'Algérie. — Récit poétique d'une grande fraîcheur. Musique et image alliées d'une façon charmante. — Orientation positive. Faiblesses morales présentées avec tact.

CANAL 10

VENDREDI, 19 DECEMBRE

12 h. 15 — LES FEMMES MENENT LE MONDE (4) — E.U. 1954. Comédie avec Clifton Webb et Cornel Wilde. — Des intrigues se nouent autour d'un poste à obtenir. — Thème intéressant habilement traité. — Mariage sacrifié à la réussite en affaire.

2 h. — LE PECHE DES ANNEES JEUNES (5) — 1960. Drame sentimental avec Marie Versini et Maurice Ronet. — Voulant rendre service à une amie, une jeune fille est victime d'un séducteur. — Intrigue cahotante. Mise en scène banale. — Mise en garde contre l'emballement sentimental chez les jeunes. Quelques scènes osées.

7 h. 30 — L'ENFANT ET SON ETOILE (5) — Esp. 1955. Mélodrame — Une lettre écrite au bon Dieu par deux enfants pauvres touche le coeur des postiers qui viennent à leur secours. — Réalisation modeste. Note mélodramatique. Ensemble sympathique. — Milieu familial sain. (e)

11 h. — L'ETRANGE MONSIEUR STEVE (5) — Fr. 1957. Drame policier avec Jeanne Moreau et Philippe Lemaire. — Les mésaventures d'un employé de banque qui s'est acoquiné à un voleur. — Réalisation consciencieuse. Bonne photo. Atmosphère du milieu bien reconstituée. — Amour libre. Vol. Chantage.

12 h. 30 — LE BOULEVARD DU CREPUSCULE (2) — E.U. 1950. Drame psychologique avec William Holden et Gloria Swanson. — Un scénariste criblé de dettes vit aux dépens d'une vedette qui espère revenir à l'écran. — Univers bizarre traité sur le mode expressionniste. Rythme vigoureux. Photographie remarquable. — Comportement immoral présenté comme le fait de personnages déséquilibrés.

SAMEDI, 20 DECEMBRE

8 h. a.m. — LE DERNIER ROBIN DES BOIS (5) — Fr. 1952. Comédie avec Roger Nicolas et Nicole Maury. — Afin de distraire les enfants d'une colonie de vacances, Ludovic se transforme en Robin des Bois. — Idée originale. Nombreux gags. Réalisation moyenne. Des longueurs. — Sain divertissement. (e)

1 h. — LA GUERRE DES MOMES (5) — Esp. 1962. Conte — Des enfants s'ingénient à faire sortir leur chien de la fourrière. — Histoire naïve. Rythme inégal. Plaira beaucoup aux enfants. — Ensemble sain. (e)

2 h. 30 — LES MAUDITS DU CHATEAU-FORT (5) — E.U. 1951. Film de cape et d'épée avec Barbara Hale et Richard Greene. Un homme soulève les paysans contre l'oppression d'un seigneur. — Mouvementé. Intérêt soutenu — Loyauté. Violences. (a)

8 h. — LES DESAXES (3) — E.U. 1961. Drame psychologique avec Clark Gable et Marilyn Monroe. — Une jeune femme, venant de divorcer, s'éprend d'un cow-boy solitaire lui-même divorcé. — Film insolite. Bons moments cinématographiques. — Sujet à réflexion. Amour libre. Attitudes osées.

11 h. — LES NAUFRAGES DE L'AUTOCAR (4) — E. U. 1956. Drame avec Joan Collins et Dan Dailey. — Des intrigues se nouent entre les passagers d'un autocar qui voyage pendant une tempête. — Technique et photo de qualité. Tension soutenue. — Conflits conjugaux. Intrigues sentimentales.

1 h. a.m. — VIOLENCE SECRETE (5) — It. 1963. Drame psychologique avec Giorgio Albertazzi et Alexandra Stewart. — Après avoir abusé d'une jeune Noire, un homme en vient à réfléchir sur son comportement libertaire. — Assez bien réalisé. Froid. Lenteur qui diminue l'intérêt. — Plaide pour la dignité humaine des Noirs Climat de sensualité. Cynisme.

DIMANCHE, 21 DECEMBRE

1 h. 30 a.m. — C'EST UNE FILLE DE PANAME (5) — Fr. 1956. Comédie dramatique avec Philippe Lemaire et Lise Bourdin. — Un jeune compositeur finit par réussir, grâce aux efforts d'une chanteuse. — Histoire classique. Ensemble moyen. — Héros honnête. Moeurs faciles. Adultes.

12 h. — MILLIONNAIRE DE CINQ SOUS (4) — E.U. 1959. Film biographique avec Danny Kaye et Barbara Bel Geddes. — Au cours des années 1920, Red Nichols tente de diffuser sa musique de jazz. — Excellente partie musicale. Brillant et varié. Humour. — Réelle valeur humaine. Amour paternel. (a)

LUNDI, 22 DECEMBRE

12 h. 15 a.m. — JUSTICE POUR SCOTLAND YARD (6) — All. 1963. Drame policier — Un meurtrier armé d'une cordelette de nylon s'attaque aux pensionnaires d'un vieux manoir. — Confus et bourré de clichés. Réalisé à la diable. — Meurtres violents. Conduite libre.

2 h. — LES AVENTURES DE ROBINSON CRUSOE (6) — Fr. 1950. Film d'aventures avec Georges Marchal et John Turner. — A force d'ingéniosité, un naufragé réussit à survivre sur une île déserte. — Décevant. Mauvaise photographie. G. Marchal peu convaincant. — Courage et ténacité. (e)

11 h. — L'HOMME ET L'ENFANT (5) — Fr. 1956. Comédie policière avec Eddie et Tania Constantine. — Le directeur d'une fabrique de parfums se voit ravir sa fille adoptive et entreprend de découvrir les kidnapers. — Mouvementé et assez alerte. Ton humoristique. — Brutalités. Attitudes provocantes.

MARDI, 23 DECEMBRE

12 h. 15 — MATHIAS SANDORF (5) — Fr. 1962. Film d'aventures avec Louis Jourdan et Bernard Blier. — Un comte décide de renverser le régime tyrannique de son pays. — Assez intéressant. Quelques scènes d'action bien venues. Un certain manque de nerf. — Esprit de justice et de liberté. Violences. (a)

2 h. — LA FILLE DU MENDIANT (5) — It. 1950. Mélodrame — Un vieux mendiant injustement accusé de meurtre, est sauvé par sa fille. — Mélô. Intérêt soutenu. — Amour fidèle. Faux témoignage. (a)

11 h. — LA FONTAINE DES AMOURS (4) — E.U. 1954 — Comédie dramatique avec Dorothy McGuire et Jean Peters. — Trois jeunes Américains, en séjour à Rome, sont à la recherche du bonheur. — Explorations touristiques. Photographie plaisante. Mise en scène alerte. — Etendu honnête. Aspects délicats.

MERCREDI, 24 DECEMBRE

11 h. 30 a.m. — LES NOUVEAUX ARISTOCRATES (4) — Fr. 1961. Drame psychologique avec Paul Meurisse et Charles Belmont. — Un professeur de philosophie doit faire face à l'attitude de révolte de ses élèves. — Sympathique. Manque de profondeur. Réalisation soignée. — Sujet à réflexion.

12 h. 15 — LES LYS DES CHAMPS (3) — E.U. 1963. Comédie dramatique avec Sidney Poitier et Lilia Skala. — Un Noir construit une chapelle pour une communauté de religieuses. — Tendre et humoristique. Images nettes, claires et parfois poétiques. — Fraternité humaine. Générosité. (e)

2 h. — MADEMOISELLE ET SON BEBE (5) — E.U. 1939. Comédie avec Ginger Rogers et David Niven. — Une jeune fille est prise pour la mère d'un bébé abandonné. — Amusant. Quelques trouvailles. Des longueurs. — Divertissement sain (a)

7 h. 30 — TIT-COQ (4) — Can. 1953. Comédie dramatique de R. Delacroix avec Gratien Gélinas et Monique Miller. — Un soldat, né de parents inconnus, connaît une déception amoureuse. — technique peu inventive. Scénario riche en observations justes. Interprétation savoureuse. — Résonances humaines et sociales. Eléments délicats.

11 h. — DIEU SEUL LE SAIT (4) — E.U. 1956. Drame avec Deborah Kerr et Robert Mitchum. — Pendant la guerre, un caporal et une religieuse se trouvent isolés sur une île du Pacifique. — Thème attachant. Réalisation pleine de tact. — Droiture morale. Thème délicat. (a)

JEUDI, 25 DECEMBRE

12 h. 15 — BLANCHE-NEIGE, LE PRINCE NOIR ET LES SEPT NAINS (6)

2 h. — ALADIN ET LA LAMPE MERVEILLEUSE (6)
7 h. 30 — UNE AVENTURE DE SANTA CLAUS (6) — Mex. 1969. Conte — Un diable cherche à entraver la tournée du Père Noël.

11 h. — CHERCHEZ L'IDOLE (5) — Fr. 1963. Comédie musicale avec Frank Fernandel et Dany Saval.

Gens de Noël, tremblez !

MONTREAL — Du 12 décembre au 11 janvier au Théâtre Port-Royal de la Place des Arts, le Théâtre du Nouveau Monde présentera, sous un titre quelque peu humoristique, son prochain spectacle pour le temps des Fêtes.

A quelques collaborateurs de l'extérieur s'est jointe une équipe du TNM pour préparer une grande fête de circonsance. Gens de Noël, tremblez! spectacle plein d'enthousiasme et de gaieté, est une immense célébration de l'Amour, de la joie de vivre et de l'élan créateur! Un spectacle où la recherche utopique d'un monde où l'Amour au lieu d'être un facteur de désordre serait l'ordre suprême. Un spectacle de comédie, de chant et de danse où les rythmes, le mouvement, la lumière et l'environnement sonore, tout en faisant appel aux grands mythes bibliques, plonge le spectateur dans une atmosphère féérique. A la suite de discussions qui réunissent une grande partie du personnel du TNM, le texte final a été rédigé par Jean-Pierre Roffard. Olivier Reichenbach, directeur général de la scène et Jan-

Rok Achard, directeur de scène, en assurent la mise en scène. La musique est de Nick Ayoub et la chorégraphie est dirigée par Jeff Henry. Les décors sont de Robert Prévost et les costumes de Lydia Randolph.

La distribution est composée de Denise Andrieux, Yvon Barrette, Monique Bélisle, Jean-Pierre Cartier, Isabelle Claude, Pierre Collin, Pierre Curzi, Francine Dionne, Serge Dorléans, Nicole Fontayne, Jeff Henry, Yvonne La-

flamme, Jean Leclerc, Carole Lord, Michèle Magny, Jean-Pierre Scant, Gilbert Sicotte et les musiciens Art Roberts, Richard Ring, Jacques Dompierre, Vic Angelino Jr, Al Penfold.

Ont, en outre, participé à l'élaboration du spectacle: Denise Brodeur, Raymond Beaugrand-Champagne, Marie-Francine Charrette, Gabriel Charpentier, James de B. Domville, Jean Leclerc, J-Claude Lespérance, Mariette Major et Jean-Ls Roux.

Renseignements: Thérèse Arbie (849-9373) relations publiques et publicité.

Campagne de vente de visas

Terre des Hommes 1970 a lancé le 8 décembre, sa campagne de Noël de vente de Visas de saison, dans les grands centres commerciaux de Montréal.

Des kiosques de Terre des Hommes ont été aménagés dans sept des principaux centres commerciaux de la région de Montréal: Place Ville-Marie, Les Galeries d'Anjou, la Place Alexis Nihon, la Place Côte des Neiges, le Centre la-

val, le Centre Fairview et la Place Longueuil, Dix hôtesses de Terre des Hommes et 12 étudiants y offriront les Visas au public, jusqu'au 24 décembre.

Une carte de souhaits de Terre des Hommes sera remise gratuitement avec l'achat d'un Visa; on pourra l'utiliser pour offrir le Visa en cadeau, à Noël. La carte reproduit une photo de Terre des Hommes sous la neige; les souhaits à

(A suivre à la page 10)

Horaire de la Télévision

CBFT — CANAL 2

CFTM — CANAL 10

SAMEDI, LE 20 DECEMBRE

- 8.55—Aujourd'hui à CBFT
- 9.00—Cours universitaires: Histoire du Canada
- 9.45—Cours universitaires: Littérature canadienne-française
- 10.30—Roquet, Belles oreilles
- 11.00—Robin-fusée
- 11.30—Lassie
- 12.00—Plein feu... l'aventure
- 12.30—Si jeunesse pouvait
- 1.00—Les quatre saisons
- 1.15—Tennis
- 2.00—Cent millions de jeunes
- 2.30—Cinéma
- 4.00—Mes trois fils
- 4.30—Prenez le volant
- 5.00—D'Iberville
- 5.30—L'heure des quilles
- 6.30—Téléjournal
- 6.35—Atomes et galaxies
- 7.00—Cher oncle Bill
- 7.30—Jinny
- 8.00—La soirée du hockey
- 10.20—Les couche-tard
- 10.50—La politique fédérale
- 11.00—Téléjournal
- 11.15—Nouvelles du sport
- 11.30—Cinéma
- 1.15—Ciné-nuit

DIMANCHE, LE 21 DECEMBRE

- 8.55—Aujourd'hui à CBFT
- 9.00—Cours universitaires: Médecine d'aujourd'hui
- 9.45—Cours universitaires: Perspectives
- 10.30—Le jour du Seigneur
- 11.30—Tristan et Iseult
- 12.00—D'hier à demain
- 1.00—Les travaux et les jours
- 1.30—Football américain
- 4.15—Echos du sport
- 4.30—Langue vivante
- 5.00—Les visages de l'Eglise
- 6.00—Au pays des géants
- 6.55—Téléjournal
- 7.00—Quelle famille!
- 7.30—Zoom
- 8.30—Les beaux dimanches
- 10.30—Prisme
- 11.00—Téléjournal
- 11.15—Sports-dimanche
- 11.30—Cinéma

LUNDI, LE 22 DECEMBRE

- 9.25—Aujourd'hui à CBFT
- 9.30—Le bonheur conjugal
- 10.00—Le roman de la science
- 10.30—Chansons de Paris
- 10.45—M. Surprise présente
- 11.00—La souris verte
- 11.15—Cinéma
- 1.00—Cinéma
- 2.30—Qui ou non
- 3.00—Femme d'aujourd'hui
- 4.00—Bobino
- 4.30—Grujot et Délicat
- 5.00—M. Surprise présente
- 5.30—Les aventures du Seaspray
- 6.00—Salut Jean-Pierre
- 6.30—Téléjournal
- 6.40—Nouvelles du sport
- 6.45—24 heures
- 7.00—Format 30
- 7.30—Les belles histoires
- 8.30—Ma sorcière bien-aimée
- 9.00—A la seconde
- 9.30—La paradis terrestre
- 10.00—Les espions
- 11.00—Le point
- 11.30—Nouvelles du sport
- 11.40—Cinéma

MARDI, LE 23 DECEMBRE

- 9.25—Aujourd'hui à CBFT
- 9.30—Le corsaire de la reine
- 10.00—Le roman de la science
- 10.30—Chansons de Paris
- 10.45—M. Surprise présente
- 11.00—La souris verte
- 11.15—Cinéma
- 1.00—Horizons verts
- 1.30—Cinéma
- 2.30—Ni oui ni non
- 3.00—Femme d'aujourd'hui
- 4.00—Bobino
- 4.30—Sol et Gobelet

- 5.00—Mini-fée
- 5.30—La vie qui bat
- 6.00—Skippy
- 6.30—Téléjournal
- 6.40—Nouvelles du sport
- 6.45—24 heures
- 7.00—Format 30
- 7.30—Cinéma du mardi
- 9.00—Rue des Pignons
- 9.30—Moi et l'autre
- 10.00—Format 60
- 11.00—Le point
- 11.30—Nouvelles du sport
- 11.40—Ciné-club
- 1.15—Téléjournal

MERCREDI, LE 24 DECEMBRE

- 9.25—Aujourd'hui à CBFT
- 9.30—Zéro, un, Londres
- 10.00—Le roman de la science
- 10.30—Chanson de Paris
- 10.45—M. Surprise présente
- 11.00—La souris verte
- 11.15—Cinéma
- 1.00—Cinéma
- 2.30—Oui ou non
- 3.00—Femme d'aujourd'hui
- 4.00—Bobino
- 4.30—Fanfreluche
- 5.00—Walt Disney présente
- 6.00—Les 2-D
- 6.30—Téléjournal
- 6.40—Nouvelles du sport
- 6.45—24 heures
- 7.00—Format 30
- 7.30—La Bohème
- 8.00—La soirée du hockey
- 10.30—La paire gagne
- 10.50—Politique provinciale
- 11.00—Le point
- 11.15—Nouvelles du sport
- 11.25—Il est revenu
- 12.00—La messe de minuit
- 1.00—Cinéma

JEUDI, LE 25 DECEMBRE

- 9.25—Aujourd'hui à CBFT
- 9.30—Histoire sans paroles
- 10.00—L'arbre de joie
- 10.30—La Nativité
- 10.45—M. Surprise présente
- 11.00—La souris verte
- 11.15—Cinéma
- 1.00—Cinéma
- 2.30—Ni oui ni non
- 3.00—Femme d'aujourd'hui
- 4.00—Bobino
- 4.30—Pirate Maboule
- 5.00—Bidule et Tarmacadam
- 5.30—Rue de l'Anse
- 6.00—Noël à l'île aux Grues
- 6.45—Conte de Noël de M. Magoo
- 7.30—Chantons Noël
- 8.00—Les grands films
- 9.45—Voeux de Noël
- 10.00—Salut, Cendrillon
- 11.00—Le point
- 11.30—Nouvelles du sport
- 11.40—Cinéma
- 1.15—Téléjournal

VENDREDI, LE 26 DECEMBRE

- 9.25—Aujourd'hui à CBFT
- 9.30—La grande aventure
- 10.00—Le roman de la science
- 10.30—Chansons de Paris
- 10.45—M. Surprise présente
- 11.00—La souris verte
- 11.15—Cinéma
- 1.00—Cinéma
- 2.30—Qui ou non
- 3.15—Femme d'aujourd'hui
- 4.00—Bobino
- 4.30—Le Ribouldingue
- 5.00—Yogi l'ours
- 5.30—Tour de terre
- 6.00—Les 2-D
- 6.30—Téléjournal
- 6.40—Nouvelles du sport
- 6.45—24 heures
- 7.00—Format 30
- 7.30—La soeur volante
- 8.00—Donald Lautrec "chaud"
- 8.30—Les règles du jeu
- 10.00—Format 60
- 11.00—Le point
- 11.30—Nouvelles du sport
- 11.40—Cinéma
- 1.15—Téléjournal
- 1.20—Ciné-nuit

SAMEDI, LE 20 DECEMBRE

- 7.45—Mire — Musique
- 8.00—Ciné-jeunes
- 9.30—Les p'tits bonhommes
- 10.00—Le capitaine Bonhomme
- 10.50—Mes amis les animaux
- 11.00—Jeunesse en forme
- 12.00—Bon week-end
- 1.09—Ciné-samedi
- 3.30—Sur le matelas
- 4.30—La rampe sportive
- 5.00—C'est arrivé cette semaine
- 5.30—Les joyeux naufragés
- 6.00—Terre des jeunes
- 7.00—Jeunesse d'aujourd'hui
- 8.00—Les grands spectacles
- 10.30—Le 10 vous informe
- 11.00—En pantoufles
- 12.30—Pour adultes seulement
- 2.00—Dernière édition
- 2.05—Fermeture

DIMANCHE, LE 21 DECEMBRE

- 9.45—Mire — Musique
- 10.00—La plus belle musique au monde
- 10.30—Regards sur le monde
- 11.30—Le temps s'ouvre
- 12.00—Bon dimanche
- 1.30—Ciné-dimanche
- 3.15—Parti québécois
- 3.30—Télé-quilles
- 4.30—Conquête de l'espace
- 5.00—L'éducation à votre service
- 5.30—Le Saint
- 6.30—Music hall des jeunes
- 7.00—Le rideau s'ouvre
- 8.00—L'homme de fer
- 9.00—Québec sait chanter
- 9.30—L'homme à la valise
- 10.30—Le 10 vous informe
- 11.00—Franc parler
- 12.00—En pantoufles
- 1.30—Dernière édition
- 1.35—Fermeture

LUNDI, LE 22 DECEMBRE

- 7.15—Mire — Musique
- 7.30—Les p'tits bonhommes
- 7.45—C'est parti
- 8.45—36-24-36
- 9.00—Madame est servie
- 10.00—Bonheur du jour
- 10.30—Leçons de beauté
- 10.45—La pause café
- 11.00—Réponse à tout
- 11.30—Eternel amour
- 12.00—Les p'tits bonhommes
- 12.10—Première édition
- 12.15—Ciné-lundi
- 2.00—Ciné-lundi
- 3.30—Madame s'amuse
- 4.00—La cabane à Midas
- 4.30—Capitaine Scarlet
- 5.00—Le 5 à 6
- 6.00—Studio 10
- 7.00—Le 10 vous informe
- 7.30—Patrouille du cosmos
- 8.30—Toute la ville en parle
- 9.00—Claude Blanchard
- 10.00—Coup de file
- 10.30—Le 10 vous informe
- 11.00—En pantoufles
- 12.30—Dernière édition
- 12.35—Fermeture

MARDI, LE 23 DECEMBRE

- 7.15—Mire — Musique
- 7.30—Les p'tits bonhommes
- 7.45—C'est parti
- 8.45—36-24-36
- 9.00—Madame est servie
- 10.00—Bonheur du jour
- 10.30—Leçons de beauté
- 10.45—Coup de dé
- 11.00—Réponse à tout
- 11.30—Eternel amour
- 12.00—Les p'tits bonhommes
- 12.10—Première édition
- 12.15—Ciné-mardi
- 2.00—Ciné-mardi
- 3.30—Madame s'amuse
- 4.00—La cabane à Midas
- 4.30—Sentinelles de l'air

- 5.00—Le 5 à 6
- 6.00—Studio 10
- 7.00—Le 10 vous informe
- 7.30—Hawai 5-0
- 8.30—Cré-Basile
- 9.00—Brigade criminelle
- 9.30—Les détectives
- 10.00—Cherchez le magot
- 10.30—Le 10 vous informe
- 11.00—En pantoufles
- 12.30—Dernière édition
- 12.35—Fermeture

MERCREDI, LE 24 DECEMBRE

- 7.15—Mire — Musique
- 7.30—Les p'tits bonhommes
- 7.45—C'est parti
- 8.45—36-24-36
- 9.00—Madame est servie
- 10.00—Bonheur du jour
- 10.30—Leçons de beauté
- 10.45—Santé dans votre assiette
- 11.00—Réponse à tout
- 11.30—Eternel amour
- 12.00—Les p'tits bonhommes
- 12.10—Première édition
- 12.15—Ciné-mercredi
- 2.00—Ciné-mercredi
- 3.30—Madame s'amuse
- 4.00—La cabane à Midas
- 4.30—Banana Split
- 5.00—Le 5 à 6
- 6.00—Studio 10
- 7.00—Le 10 vous informe
- 7.30—Les grandes productions
- 9.30—Joyeux Noël
- 11.00—Airs de Noël
- 11.25—Il était dix fois
- 11.55—Messe de minuit
- 1.15—En pantoufles
- 2.45—Dernière édition

JEUDI, LE 25 DECEMBRE

- 7.15—Mire — Musique
- 7.30—Les p'tits bonhommes
- 7.45—C'est parti
- 8.45—36-24-36
- 9.00—Madame est servie
- 10.00—Bonheur du jour
- 10.30—Leçons de beauté
- 10.45—La pause café
- 11.00—Réponse à tout
- 11.30—Eternel amour
- 12.00—Les p'tits bonhommes
- 12.10—Première édition
- 12.15—Ciné-jeudi
- 2.00—Ciné-jeudi
- 3.30—Madame s'amuse
- 4.00—La cabane à Midas
- 4.30—Fusée XL-5
- 5.00—Le 5 à 6
- 6.00—Studio 10
- 7.00—Le 10 vous informe
- 7.30—Cinéma Kraft
- 9.00—Elle et lui
- 9.30—Ça prend un voleur
- 10.30—Le 10 vous informe
- 11.00—En pantoufles
- 12.30—Dernière édition
- 12.35—Fermeture

VENDREDI, LE 26 DECEMBRE

- 7.15—Mire — Musique
- 7.30—Les p'tits bonhommes
- 7.45—C'est parti
- 8.45—36-24-36
- 9.00—Madame est servie
- 10.00—Bonheur du jour
- 10.30—Leçons de beauté
- 10.45—Santé dans votre assiette
- 11.00—Réponse à tout
- 11.30—Eternel amour
- 12.00—Les p'tits bonhommes
- 12.10—Première édition
- 12.15—Ciné-vendredi
- 2.00—Ciné-vendredi
- 3.30—Madame s'amuse
- 4.00—La cabane à Midas
- 4.30—Marine Boy
- 5.00—Le 5 à 6
- 6.00—Studio 10
- 7.00—Le 10 vous informe
- 7.30—En première
- 9.15—La clé d'or
- 9.30—Vrai de vrai
- 10.00—Vaudeville
- 10.30—Le 10 vous informe
- 11.00—En pantoufles
- 12.30—En pantoufles
- 2.00—Dernière édition
- 2.05—Fermeture

La messe de minuit à l'écran du canal 10

MONTREAL — Comme chaque année, le canal 10 offre à ses nombreux téléspectateurs, la possibilité d'assister à la messe de minuit sans se déranger, mercredi 24 décembre dès 11 h. 55 p.m. en couleur.

C'est à l'église St-Gilles, sise au 231 rue Des Sables, à Pont-Viau, église qui fut construite en 1960 et dont la capacité est de 700 âmes, que l'abbé Georges-Henri Robillard, curé de la paroisse, célébrera la messe de minuit.

La messe de minuit sera une messe populaire et moderne au rythme de la nouvelle orientation qu'a pris l'église depuis Jean XXIII. La direction musicale de l'orchestre qui accompagnera le chœur de la paroisse, sera confiée à Paul Beauregard qui jouera du saxophone et de la clarinette; les autres musiciens sont Paul Globenski, trompettiste, Yvon Limoges, accordéoniste, Jean Langlois, à la batterie, René Troie, à la basse corde, Louis-Philippe Parizeau, guitariste.

Assistez à la messe de minuit sans vous déranger, en syntonisant le canal 10, mercredi 24 décembre à 11 h. 55 p.m.

Je l'ai

fait imprimer à

L'Action POPULAIRE

Prêts destinés aux améliorations agricoles

Le ministre des Finances, M. E.J. Benson, vient d'annoncer aujourd'hui que du 1er juillet au 30 septembre 1969, 11,153 prêts, se chiffant par \$33,710,790, ont été consentis en vertu de la loi sur les prêts destinés aux améliorations agricoles, ce qui porte à 38,472 le nombre de prêts en 1969, et à \$118,060, 632 leur valeur totale. En 1968, au cours de la même période, 10,836 prêts ont été consentis totalisant \$30,922,966.

Cette loi autorise le gouverne-

ment à garantir les prêts que les banques à charte font aux agriculteurs pour diverses fins. On peut emprunter jusqu'à \$15,000 pour acheter de nouvelles terres, et jusqu'à \$15,000 pour les diverses autres fins, sous réserve d'une limite de \$25,000 de créance globale à recouvrer. Les prêts doivent être garantis et sont remboursables dans les 10 ans, sauf pour les emprunts en vue de l'achat de terres, où un délai de 15 ans est maintenant autorisé. Le

taux maximum d'intérêt est fixé deux fois par année, soit le 1er avril et le 1er octobre. Le taux maximum pour la période à l'étude a été de 8% pour l'achat de terres et de 7¼% à toutes autres fins.

La loi sur les prêts destinés aux améliorations agricoles est entrée en vigueur en mars 1945. Depuis lors et jusqu'à la fin du 30 septembre 1969, 1,471,743 prêts ont été accordés, représentant une valeur totale de \$2,304,232,660.

Prix de soutien de la betterave à sucre

OTTAWA, 22 juillet 1969 — Le ministre de l'Agriculture, l'hon. H.A. Olson, a annoncé aujourd'hui le prix de soutien du gouvernement fédéral à l'égard de la betterave à sucre, récolte de 1969.

Le niveau de soutien pour ce produit, assuré par des paiements d'appoint, s'établit à une moyenne nationale de \$15.98 la tonne régulière (environ 250

livres de sucre), livrée à la betteraverie.

Le programme fédéral met le producteur canadien à l'abri des baisses exagérées de prix qui peuvent survenir sur le marché mondial. Cette culture se pratique en Alberta, au Manitoba et dans le Québec.

Le prix moyen de \$15.98 la tonne assurera aux producteurs la même protection que le niveau de soutien de l'an passé.

Mise à jour du "manuel d'agriculture"

Québec, le 26 novembre 1969 — (O.I.P.Q.) — Le Centre d'éducation permanente du Collège Macdonald a procédé récemment à la mise à jour du Manuel d'Agriculture, un ouvrage très élaboré traitant des multiples aspects de l'agriculture québécoise.

Publié en deux éditions distinctes, l'une française et l'autre anglaise, ce manuel est maintenant disponible. Il suffit d'en faire la demande à M.

Louis-A. Bernard, agronome, au Centre d'éducation permanente du Collège Macdonald, à Sainte-Anne-de-Bellevue, au Québec.

Parmi les sujets les plus variés qui y sont traités se trouvent les productions animales et végétales, les grandes cultures, le génie rural, les sols d'horticulture, la gestion ainsi que le perfectionnement professionnel de l'agriculteur.

Petits oeufs à gros jaunes

BRANDON (Man.) — La mycoplasme, maladie chronique des voies respiratoires, a été identifiée comme étant la cause du problème des petits oeufs à gros jaunes dans les troupeaux de certains aviculteurs du Manitoba.

M. John Strain, qui dirige les travaux avicoles à la station fédérale de recherches agricoles de Brandon, a étudié cette question récemment avec l'aide de l'inspecteur avicole du ministère, M. J.S. Thompson.

Au mirage, on a constaté que les oeufs de la catégorie A petits d'un troupeau du Manitoba étaient constitués presque entièrement de vitellus au jaune de l'oeuf. Le mirage fait partie du classement et étudie l'aspect d'une oeuf lorsqu'il est soumis à un fort éclairage à contrejour.

Au décoquillage, les scientifiques ont constaté que les jeunes étaient en effet énormes — de même calibre que les oeufs A gros — mais que l'albumen était beaucoup plus petit que la normale.

Voici ce qu'en dit M. Strain: "au cours de la deuxième quinzaine de février et jusqu'à la mi-mars, ces poules avaient subi une assez grave attaque de mycoplasme;

"apparemment, la maladie avait endommagé jusqu'à un certain point l'oviducte de certaines volailles et cette affection entraînait gravement, d'une façon que nous ignorons encore, la sécrétion normale de l'albumen (blanc);

"dans certains cas nous n'avons

pu trouver aucune trace d'albumen dans ces petits oeufs;

"tout indique que les dimensions du jaune et la coquille n'étaient pas modifiées;

"nous n'y pouvions rien et il se peut que ces volailles continuent de pondre ce genre d'oeufs pendant toute leur période de ponte et ne produisent peut-être jamais un oeuf "normal".

Selon M. Strain, le problème de cet aviculteur fait ressortir l'importance de la maladie, et il poursuit en ces termes:

"il me semble que les aviculteurs ne se rendent pas compte pleinement des conséquences de la mycoplasme et ne semblent pas s'en inquiéter suffisamment;

"les répercussions dans le cas que nous avons étudié ici, un gros troupeau commercial, sont évidentes; il y a eu déclassement, donc réduction des recettes;

"de fait, la mycoplasme pourrait devenir désastreuse chez les aviculteurs qui n'enraient pas la maladie."

La solution: traiter cette maladie comme une question grave dès son apparition; y voir immédiatement et mettre en oeuvre tous les produits médicamenteux et toutes les mesures préventives pour enrayer une épidémie.

M. Strain termine en disant: "Tout indice ou symptôme de la maladie mérite qu'on fasse appel à un vétérinaire le plus tôt possible."

Instrument de type unique au Canada

Le ministère des Richesses naturelles a terminé cet automne la construction, dans la forêt de Montmorency, d'un instrument de type unique au Canada. Il s'agit d'un lysimètre mis en place dans le bassin du ruisseau des Eaux-volées, dans le parc des Laurentides, à 50 milles de Québec. Le rôle du dispositif installé au coût de \$12,000 est de mesurer la consommation d'eau d'un couvert végétal, soit — dans le cas illustré ci-dessus — d'un sapin de 45 ans environ. L'appareil mesure la quantité d'eau de pluie soustraite par l'arbre; en généralisant, on peut ainsi mesurer la quantité d'eau absorbée dans l'ensemble d'un territoire forestier. Pendant le travail d'installation,

l'équipe responsable, dirigée par M. Jean-Guy Fréchette, ingénieur forestier du service de météorologie du ministère des Richesses naturelles, a construit un trouitoir surélevé (photographie du bas) pour ne pas bouleverser le terrain environnant et pour permettre une analyse plus précise de la consommation d'eau du sapin dont les racines sont enveloppées dans le lysimètre (image du haut). L'instrument consiste en une sorte d'enclos métallique de huit pieds carrés auquel on a accès par un puits de mesure de quatre pieds de hauteur et par un tunnel de six pieds de diamètre. Le dispositif sera utilisé l'été prochain. Jusqu'à ce jour, le ministère a consacré près d'un quart de millions de dollars à des appareils scientifiques de toutes sortes pour observer les conditions climatologiques et météorologiques dans la forêt de Montmorency.

(O.I.P.Q.)

Croustilles de teinte claire

MORDEN (Man.) Deux chercheurs du ministère de l'Agriculture du Canada ont découvert la possibilité de conditionner au préalable certaines variétés de pommes de terre afin d'en conserver les qualités nécessaires à la fabrication de croustilles de couleur claire. C'est la teinte que préfèrent les industriels, mais que perdent souvent les tubercules conservés en entrepôts frigorifiques. D'où l'importation de pommes de terre nouvelles pour la transformation en croustilles.

Après avoir étudié les rapports, qu'il y a entre la température et la qualité des croustilles, les chercheurs ont soumis les tubercules à un conditionnement préalable à l'entreposage et à un reconditionnement à leur sortie de l'entrepôt. Ils soutiennent encore qu'ils peuvent transmettre à des variétés ou hybrides nouveaux l'aptitude à la fabrication des croustilles claires.

Si ces découvertes ont des suites, les producteurs canadiens disposeront d'un autre débouché important pour leurs pommes de terre.

A l'occasion des Fêtes

BRUNO CHARTRAND

MERCERIE POUR HOMMES ET ENFANTS

offre ses remerciements et meilleurs voeux à
tous ses clients et amis
Joyeux Noël et Bonne Année

23 ave St-Louis St-Esprit 839-3814

Bal annuel

Organisé par le

Studio de danse Odette et Florian Chevrette

Dimanche les 21 et 28 décembre 1969

au Club de Golf de Joliette

Les billets sont en vente au
Studio à 1078 St-Louis, Joliette, tél. 756-4891

Vous pourrez voir à cette soirée de très belles démonstrations faites par les élèves et les professeurs.

Aussi des démonstrations de danse à claquette seront exécutées. N'oubliez pas de prendre vos billets avant la soirée soit en appelant pour réservations ou venez les chercher au studio même.

Entrée pour les élèves \$1.50

Pour les autres \$2.00

EN CAS D'ACCIDENT

DEBOSSAGE-PEINTURE-LETRAGE

G. DENOMME

LETRAGE DE CAMION
ENSEIGNES NEON

167, St-Charles-Borromée, N.

756-4150

Joliette

Emplois disponibles au Centre de main-d'oeuvre du Canada de Joliette

Semaine du 15 au 19 déc. 1969

HOMMES:

Peintre au fusil — H-1608

\$2.45/hre, 1½ après 40 heures. Région de l'Assomption. Expérience sur meuble. 9e année, max. 40 ans. Référence: M. Vallée.

Mécanicien machines fixes — H-1362

Classe 3 (3R) en réfrigération. Région de Joliette. Référence: M. Vallée.

Mécanicien machines fixes — H-1549

Classe 2A, région de Joliette. Maximum 50 ans. Référence: M. Vallée.

Electricien sur la maintenance — H-1532 et H-1613

Avec carte de compétence B ou C, diplômé en électricité avec quelques années d'expérience ou encore seulement carte de compétence C, avec spécialité dans le "moteur" et les "contrôles". Le salaire est à discuter. Référence: M. Comtois.

Technicien en vérification de la qualité — H-1603

On aimerait les services d'un technicien en électronique qui aurait une expérience en vérification de la qualité (quality control). Le salaire est à discuter. Référence: M. Comtois.

Ingénieur en mécanique — H-453

Membre de la corporation des ingénieurs de la province

de Québec. Emploi permanent et intéressant. Référence: M. Rousseau.

Machiniste — H-1415

Minimum 3 ans d'expérience dans un atelier d'usinage général. Référence: M. Rousseau.

Mécanicien de machinerie industrielle — H-1480

\$2.60/hre — Permanent. Doit connaître soudure et posséder une scolarité de 11e année ou équivalence. Référence: M. Rousseau.

Assembleur d'équipements industriels — H-986

\$2.25/hre — Lecture de plans. Expérience requise. Référence: M. Rousseau.

1 comptable (coût d'opérations) — H-1609

B. Comm. ou 2 ans R.I.A. ou G.G.A. — Bilingue — 23-35 ans — \$6500 et plus selon compétence. Référence: M. Trudeau.

2 vendeurs — H-1431

Aspirateurs électriques à domicile. Clients recrutés par l'employeur auto requise. Possibilité de \$100. — \$150./sem. Référence: M. Trudeau.

1 assureur vie — H-328

11e année. Auto requise. Qualités de vendeur. Bonne réputation. Rémunération garantie à discuter. Référence: M. Trudeau.

1 représentant — H-1600

Vente dans plans d'épargne

et aussi transactions immobilières. Auto requise. Personnalité de vendeur. Rémunération garantie à discuter. Référence: M. Trudeau.

Mécanicien d'autos — H-1359

Homme possédant une carte de compétence "B" pour mécanique sur moteurs et électricité. Doit connaître aussi moteurs Ski-doo. Mécanicien en charge dans un nouvel atelier. Emploi permanent. Référence: M. Gamache.

Chauffeur de taxi — H-1588

Licence de chauffeur. 21 ans et plus. Salaire à commission. Doit connaître les rues de Joliette. Emploi permanent. Référence: M. Gamache.

FEMMES:

ATTENTION résidentes de St-Gabriel et des environs! Avez-vous déjà travaillé dans un atelier de couture? Si oui, communiquer immédiatement avec nous car un nouvel atelier de couture s'établira dans notre région très bientôt. Référence: Mme R. Doyon.

Infirmières diplômées — H

Plusieurs infirmières sont recherchées pour Joliette et la région, pour du travail de toutes sortes, à plein temps et à temps partiel, auprès des malades ordinaires et des malades chroniques, dans un département de chirurgie et comme surveillante de départements. L'employeur accepterait une infirmière à sa retraite. Référence: M. Valois.

Diététicienne

Recherchée pour un travail à plein temps dans un département de la diète. Elle verra à la préparation de mets spéciaux. Référence: M. Valois.

Travailleur social professionnel

Une institution recherche un travailleur social pour mettre un service nouveau sur pied et en être responsable. Référence: M. Valois.

Technicien en thérapie inhalatoire

Recherché pour organiser ce service et en être responsable. Référence: M. Valois.

Voire Centre de Main-d'oeuvre du Canada est pour la main-d'oeuvre ce que la banque et la caisse sont pour leurs clients. L'ESSAYER, C'EST L'ADOPTER. TEL. 756-1094.

Ses buts, ses...

(Suite de la page 3)

tion du matériel littéraire et audio-visuel. Traduction, transformation d'articles. Diffusion: Planning de distribution du matériel littéraire et audio-visuel. Mise sur pied d'une bibliothèque. Approvisionner le CCT de matériel d'information déjà approuvé par le conseil scientifique et/ou le sous-comité de recherches.

Comité de la publicité:

Faire connaître le Conseil communautaire. Signaler les événements importants et projets du CCT. Comité à la disposition des autres comités.

Comité des relations extérieures: Recruter des personnes motivées dans le but d'en faire des membres actifs.

Etudier la nomination des membres d'honneur, honoraires et consultants.

Etablir et entretenir des contacts étroits: Avec les organismes

qui directement ou indirectement s'intéressent aux toxicomanies. Avec tous les autres organismes et associations susceptibles d'apporter leur collaboration dans le but de favoriser la prévention. Comité des services:

Voir à l'organisation matérielle des différents projets du CCT.

Campagne de vente...

(Suite de la page 8)

l'intérieur sont formulés en 16 langues.

Les prix des Visas sont les suivants: Adultes, \$12, Jeunesse, \$7.50.

Après la campagne, on pourra commander des Visas en écrivant à Terre des Hommes, Boîte postale 1970, Montréal 101. Les chèques et les mandats-postes doivent être faits à l'ordre de la Ville de Montréal.

Les directeurs de la campagne sont MM. René Charbonneau, coordonnateurs de la vente des Visas, Robert Saint-Onge, responsable de la promotion et Normand Payette, son assistant.



MME JEAN-BAPTISTE

FORGET

Assurances générales

Société des Artisans

378 FABRE, JOLIETTE

TEL. 756-4616

Sur rendez-vous

Tél. 753-4554

Clinique de Podiatrie de Joliette

Ronald Perrault, d.s.p.

Maladies du pied

Tous les soins complets du pied

Cors, callosités, verrues plantaires, ongles incarnés, etc.

70 SUD, PLACE BOURGET — SUITE 203 — JOLIETTE

DR GERARD DHAITI

M. D.

MEDECINE INTERNE

CONSULTATIONS SUR RENDEZ-VOUS

TEL. 753-4031

615, GADOURY

JOLIETTE

LOUIS-PHILIPPE HETU, C.A.

FERNAND HETU, C.A.

JEAN-GUY HETU, C.A.

BERNARD HETU, C.A.

255-3541

(759-0130)

(759-1337)

883-6669

Hétu, Hétu & Cie

COMPTABLES AGREES

746, boul. Manseau

Joliette, Qué.

Tél. 753-7645

4055 boul. St-Joseph E.

Montréal 36, Qué.

Tél. 725-9506

698, St-Viateur

Joliette, Qué.

Bureau 756-4434

Rés. 756-4227

ST-GEORGES & LALONDE

COMPTABLES PUBLICS

B. ST-GEORGES,

Comptable agréé

J.-L. LALONDE,

Comptable public enrng.



CONSEILLER PROFESSIONNEL

LE COURTIER D'ASSURANCES

EST VOTRE

"HOMME DE CONFIANCE"

MEILLEURS VOEUX DE LA SAISON

VOS COURTIER D'ASSURANCES

Allard Assurances Générales Enrg.

c.d'a.a.
509 Notre-Dame Joliette
Tél. 753-7413

Antonio Barrette & Fils Inc.

c.d'a.a.
375 Manseau Joliette
Tél. 753-7554

J.A. Boisvert & Fils Inc.

c.d'a.a.
501 Notre-Dame Joliette
Tél. 756-6442

Yvon Boyer Inc.

c.d'a.a.
815 Manseau Joliette
Tél. 756-4750

J. E. Brault

c.d'a.a.
844 Manseau Joliette
Tél. 753-5416

Yvon Champagne

c.d'ass.ass.
26 Guy N.-D. des P.
Joliette Tél. 753-5875

C. Maurice Desrochers

c. d'ass. ass.
25 sud, Place Bourget
Joliette Tél. 753-9811

J. Henri Gagnon

c.d'a.a.
Agences Laurentiennes
Enrg.
C.P 95 Lanorale
Tél. 887-2577

Les Assurances G. Lambert Inc.

C. d'ass. ass.
583 boul. Antonio Barrette
Joliette Tél. 753-9392

Jean C. Ponton

Courtier d'assurances
360 St-Jacques Ste-Béatrix
Tél. 883-2242

Assurances Marcel Payette Inc.
Courtier d'assurance agréé
565 Archambault Joliette
Tél. 756-0541 — 42

Jean Tellier & Fils Ltée

c.d'a.a.
418 Manseau Joliette
Tél. 753-7401

J. Alfred & Luc Tessier Enrg.

c.d'a.a.
1 sud, Ste-Angélique,
Joliette Tél. 753-5595

Notre liste de professionnels de confiance qui serviront bien vos intérêts

L'ÉDUCATION à votre service

TRANSPORT SCOLAIRE

QUEBEC — Le transport scolaire n'est pas un phénomène de génération spontanée. Il résulte de plusieurs facteurs dont les principaux sont: l'évolution du système d'éducation, la migration des populations rurales vers les centres urbains, la pénurie de personnel enseignant qualifié et le désir ardent des jeunes de pousser leurs études.

Dès le début du siècle, les élèves protestants des écoles bénéficiaient les premiers de ce mode de transport qui se faisait par voiture à traction animale. Cette mesure était rendue nécessaire par la dispersion de la population, efficace et pratique, s'est répandu à travers le Québec. Les statistiques révèlent qu'en 1955-56, 29,159 élèves soit 4.4% des écoliers ruraux, empruntaient encore ce moyen de transport. Mais, dix ans plus tard, soit en 1965-66 le nombre d'écoliers véhiculés par autobus atteignait 435,845 soit 44.3%. La progression s'est accentuée rapidement au cours des années suivantes.

Les parents n'acceptèrent pas d'emblée le transport de leurs enfants aux écoles. Plusieurs auraient préféré la multiplication des écoles rurales, même si elles devaient compter 5,6 ou 10 élèves. Les arguments apportés contre le transport scolaire fu-

rent nombreux et parfois véhéments. On disait: "Les voitures s'enliseront, la santé des enfants sera affectée, leur vie exposée, le fardeau financier deviendra prohibitif, des écoles presque neuves fermeront leurs portes, etc.

Toutefois, comme les pensionnats ne pouvaient plus suffire à la tâche, le transport continue quand même à se développer dans toutes les régions du Québec. Cependant, il subit des modifications considérables au cours des dernières vingt années. On utilise aujourd'hui des véhicules automobiles. Le législateur a promulgué des lois de sécurité très sévères. Le réseau routier est grandement amélioré et entretenu à l'année longue. Le ministère de l'Éducation subventionne maintenant le transport des écoliers selon des normes précises, identiques dans tout le territoire.

Les commissions scolaires peuvent assurer le transport des élèves sous leurs juridictions et en assumer les frais. L'adjudication des contrats se fait par soumissions. Les commissaires d'écoles ont la responsabilité de choisir des entrepreneurs qui offrent les garanties d'intégrité et de compétence requises par la loi.

L'ordre et la discipline s'imposent à bord des véhicules. La surveillance s'adapte aux genres des passagers transportés: écoliers de la maternelle, de l'élé-

mentaire ou du secondaire. Les handicapés font l'objet d'une attention particulière.

Par leur collaboration et leurs conseils, les parents jouent un rôle prépondérant en matière de transport scolaire. Ils veilleront à ce que soient respectées les normes et les lois établies. Aussi, par leurs suggestions, ils peuvent aider au perfectionnement d'un système assurément perfectible.

Le transport des élèves est entré dans nos mœurs et il sera difficile de l'en sortir.

(Cette chronique a été préparée par le Service des parents du ministère de l'Éducation).

Travaux d'hiver L'Épiphanie recevra \$469.76

QUEBEC, (OIPQ) — La ville de L'Épiphanie (L'Assomption) recevra une subvention de \$469.76 dans le cadre du programme d'encouragement aux travaux d'hiver.

À la suite des propositions soumises par le ministre des Affaires municipales, M. Robert Lussier, le conseil des ministres a décidé d'octroyer des subventions au montant total de \$548,614.10 à 33 municipalités du Québec.

Les crédits budgétaires sont accordés pour la période 1969-1970 dans le cadre du programme d'encouragement aux travaux d'hiver.

Les prêts aux petites entreprises

Le ministre des Finances, M. E.J. Benson, vient d'annoncer aujourd'hui que, du 1er juillet au 30 septembre 1969, 377 prêts, se chiffrant par \$4,450,744 ont été consentis en vertu de la loi sur les prêts aux petites entreprises, ce qui porte à 1,146 prêts le nombre des prêts en 1969 et à \$12,732,698 leur valeur totale. En 1968, au cours de la même période, 918 prêts ont été accordés totalisant \$9,186,331.

Cette loi autorise le gouvernement à garantir les prêts que les banques à charte font aux entreprises pour diverses fins. On peut emprunter jusqu'à \$25,000 en une seule et même fois. Les prêts doivent être garantis et le délai prévu pour leur remboursement ne saurait dépasser 10 ans. Le taux maximum d'intérêt est fixé deux fois l'an, soit le 1er avril et le 1er octobre. Le taux maximum pour la période à l'étude a été de 7¼%.

La loi sur les prêts aux petites entreprises est entrée en vigueur en janvier 1961. Depuis lors et jusqu'à la fin du 30 septembre 1969, 20,558 prêts ont été accordés, représentant une valeur totale de \$191,759,737.

Dr Jean-Marc Fortin
pratique limitée
à l'orthodontie
BUREAU LE SAMEDI
140 sud, Saint-Charles
753-5454 Joliette

ARCHITECTE
Auguste Martineau
175, De Salaberry
Tél. 756-6253 Joliette



La J.O.C. de Joliette

s'inquiète du problème ouvrier

Dans le but de renseigner les jeunes travailleurs sur les actions entreprises par les membres J.O., nous vous présentons cette semaine le travail qu'effectue les quatre équipes actuellement sur pieds, soit: Salaire Minimum, Syndicat, Orientation travail et Information et loisirs.

Dans l'équipe de Robert Allard, on étudie depuis le 15 octobre environ les ordonnances de la loi du salaire minimum. Présentement, ils font une enquête dans les commerces, les industries et dans la rue en se servant d'un questionnaire écrit et d'un dictaphone. Compilation sera faite une fois l'enquête terminée et ce, dans le but de connaître les entreprises ne donnant pas le salaire minimum. Parallèlement à cette enquête, ils rencontrent certains organismes sociaux afin de déterminer ce que ceux-ci pourraient entreprendre comme actions vis-à-vis la loi du salaire minimum non-appliquée. Le tout est travail-

lé en collaboration avec C.A.C. O.

L'équipe du Syndicat, ayant pour chef Angèle Ducharme, travaille elle aussi sur des enquêtes dans le but de définir quelle sera leur action et recruter d'autres membres par la même occasion. Il ont déjà été chercher de l'information sur les structures syndicales en général et obtiendront l'aide d'un responsable d'éducation Syndicale de la C.S.N. Objectif: rejoindre tous les milieux syndiqués.

Comme l'ère semble être aux enquêtes, c'est au tour de Thérèse Lasalle, responsable de l'équipe Orientation Travail, de nous communiquer le but

(A suivre à la page 12)

Antoine Fortin, D.C.

CHIROPATICIEN

Etabli à Joliette depuis 1928
Tél. 753-5454
140, St-Chs-Boromé sud

Dr Donatien Leclerc, B.A. O.D.

OPTOMETRISTE — SPECIALISTE DE LA VISION
556, boulevard Manseau JOLIETTE
Tél. 753-7545

126, St-Paul
Joliette

Téléphone
759-2352

JOLY & JOLY
OPTOMETRISTES

Dr Georges-E. Joly
B.A., O.D.

Dr J.-François Joly
B.A., O.D.

70 sud, Place Bourget
Suite 300

Joliette

Jacques Martin & Associés

COMPTABLES AGREES

JACQUES MARTIN, C.A.
résident

Tél. 756-1038

LUCIEN LECLERC

ARPENTEUR-GEOMETRE INGENIFUR CONSEIL

Arpentage — Pavage

Aqueduc et Usine de Filtration

Egout et Usine d'Épuration

IMPRESSION DE PLANS

Bur. 70 Pl. Bourget S.
JOL. Tél. 753-3752

Rés. 1222, Pl. H.-Dunant
JOL. Tél.: 753-5810

Notre liste de professionnels de confiance qui serviront bien vos intérêts

Nouveau bureau de poste à St-Théodore de Chertsey

OTTAWA — Le ministre des Travaux publics, l'honorable Arthur Laing, a annoncé aujourd'hui l'adjudication d'un contrat, au montant de \$29,327, à une société de Montréal. Houle et Dauphinais Construction Inc., pour la construction d'un bureau de poste à St-Théodore-de-Chertsey (Québec).

L'adjudicataire avait présenté la plus basse de cinq soumissions, la plus haute s'élevant à \$36,987.

L'immeuble à un étage de 38 pieds sur 32 aura une superficie nette de 945 pieds carrés. Son ossature en bois portera sur une fondation en béton avec sous-sol partiel. Les murs extérieurs seront revêtus de brique et de panneaux de cèdre.

À l'intérieur, le plafond sera recouvert de carreaux acoustiques et les sols de carreaux en amiante-vinyle, alors que les murs seront revêtus de contreplaqué. L'immeuble sera pourvu d'une installation de chauffage au mazout comportant un système à l'air chaud pulsé.

Une plate-forme de chargement et une cour de camionnage seront également aménagées aux termes

Fraternise-moi...

(Suite de la page 2)

qu'il aimerait rencontrer les parents et les enfants dans un forum ce qui lui a été accordé pour jeudi prochain le 18 décembre 1969. Merci chef.

Assemblée tous les jeudi soir à 8 h. 30 à 260 Lavaltrie sud, Jardin de l'Enfance.

Si par l'alcool tu as tout détruit sur ton passage. Par l'abstinence tu récolteras tout ce que tu as perdu.

MINISTÈRE DES TRAVAUX PUBLICS DU CANADA

SOUSSIONS

DES SOUSSIONS CACHE-TEES, adressées au Gérant, Services Administratifs, Ministère des Travaux Publics du Canada, 1631 avenue de Lorimier, Montréal 133, P.Q. et portant la mention: "Soumission pour extension au quai St-Barthélemy, comté de Berthier, P.Q." seront reçues jusqu'à trois heures de l'après-midi (heure normale de l'est), mercredi le 7 janvier 1970.

On peut prendre connaissance des plans, devis et formules de soumission, ou se les procurer au Ministère des Travaux Publics du Canada, Bureau des Soumissions (879-6553) 1631 avenue de Lorimier, Montréal 133, P.Q. et on peut les consulter aux bureaux de poste de Berthierville, Joliette et St-Barthélemy, P.Q.

On ne tiendra compte que des soumissions qui seront présentées sur les formules imprimées fournies par le Ministère et faites en conformité des conditions qui y sont stipulées.

On n'acceptera pas nécessairement ni la plus basse, ni aucune des soumissions.

J. Dorval
Mauricce J. Vaive,
gérant,
Services Administratifs

La J.O.C. de...

(Suite de la page 11)

visé avec leur enquête, soit: apporter, en collaboration avec des personnes compétentes, l'information et l'aide nécessaire à ceux qui veulent changer leur orientation ne se sentant pas à leur place dans le travail qu'ils font ou tout simplement parce qu'ils ont certains problèmes dans leur milieu de travail

du marché.

Les plans et devis ont été dressés au bureau de Montréal du ministère fédéral des Travaux publics. La surveillance des travaux relèvera du directeur du district de Montréal du ministère, M. G. K. Aubut.

Depuis un mois environ, une nouvelle équipe a été mise sur pieds: l'équipe d'Information et loisirs dont Georgette Chouinard est la responsable. But principal: apporter le maximum d'information au public mais en particulier aux jeunes travailleurs sur les réalisations du mouvement J.O.C. et ce, au moyen d'articles dans les journaux locaux et d'un bulletin d'information publié tous les quinze jours. Du côté loisirs, l'équipe s'occupe d'organiser des activités récréati-

ves susceptibles de créer un plus grand climat de fraternité et d'entraide au sein du mouvement.

Georgette Chouinard,
équipe d'information



PNEUS D'HIVER
GOODYEAR
Suburbanite
NOUVEAUX \$23.49
BAS PRIX
ch.
7.75 x 14
flancs noirs
type sans chambre
SANS REPRISE
Ancien prix \$33.61
AUTRES DIMENSIONS COURANTES A PRIX TRÈS BAS

Les pneus d'hiver les plus en demande du Canada se vendent à prix d'aubaine

Economisez maintenant, pendant que vous pouvez acheter le pneu d'hiver le plus populaire du Canada à prix d'aubaine. Avec les pneus Suburbanite Goodyear, la conduite d'hiver ne présente aucun problème. Vous passez partout... vous arrêtez rapidement et vous roulez en toute sécurité.

- La semelle des célèbres pneus d'hiver Suburbanite Goodyear comporte 260 crampons à sculpture profonde qui procurent une adhérence sûre dans la neige et la boue.
- Construction en Tufsyn, le caoutchouc pour semelles le plus résistant jamais utilisé par Goodyear. C'est un pneu qui dure de nombreux hivers.
- Carcasse en câblé de nylon 3-T ultra-résistant, ultra-sûr.
- Les Suburbanites ont la garantie illimitée Goodyear.

achetez dès maintenant
SERVICE RAPIDE—POSE GRATUITE



EN VENTE CHEZ

DAVID LEPINE ENRG.

617, DE LANAUDIÈRE

JOLIETTE

TEL. 753-3712