

Meubles  
**NAPERT et FILS Ltée**

St-Sylvestre, Lotb.

596-2228

387-4095

- bon prix
- choix
- qualité
- service

# Le Guide

Mercredi, 14 février 1979 STE-MARIE, BEAUCE-Province de Québec, Canada, 25 cents - 49e année - No 33

14

Pas  
de référendum  
à  
St-Lambert

Quatre morts et trois blessés  
dans Lotbinière

A Ste-Claire

## 40 nouveaux emplois à la Coopérative laitière!



La Coopérative laitière du Sud de Québec vient de se voir accorder une subvention gouvernementale de \$491,250. qui lui permettra d'exporter du lait condensé au nord de l'Afrique.

Autoroute Robert-Cliche

**Décision le 21 février**

A St-Isidore

Le stade coûterait \$435,000.

A Ste-Claire

**Investissement de \$110,000.  
chez Poulies Maska**

Prélèvements sanguins

La population menace de  
se tourner vers Lévis

A Frampton

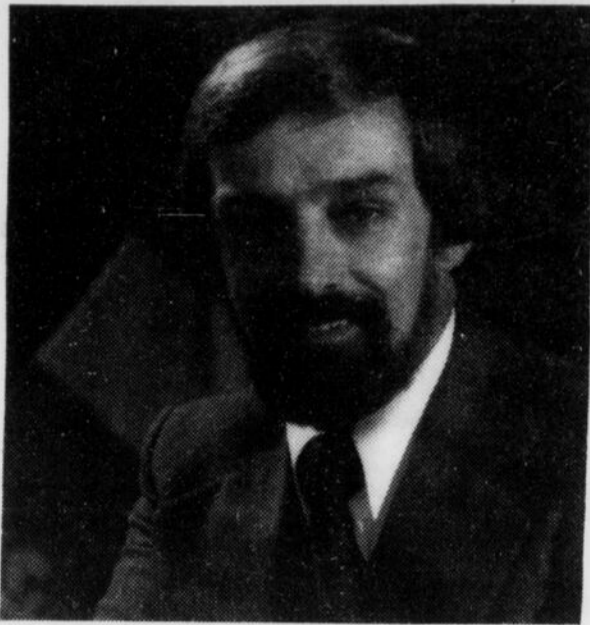
**Importante baisse de taxes**

Adrien Ouellette sauve  
Ste-Hénédine!

14

14

# Adrien Ouellette sauve Sainte-Hénédi



Le député de Beauce-Nord à l'Assemblée nationale, Adrien Ouellette, trouvait injuste qu'une petite municipalité comme Sainte-Hénédi soit obligée de se doter d'une usine d'épuration de ses eaux d'égoût, tandis que des municipalités plus grosses ne sont même pas tenues de le faire.

Par: Albert BERUBE

Les contribuables de Sainte-Hénédi qui croyaient qu'ils allaient être obligés de se doter d'une usine d'épuration dans les plus brefs délais n'ont plus rien à craindre. L'assurance en a été donnée par le député de Beauce-Nord à l'Assemblée nationale, M. Adrien Ouellette, qui a été rejoint par Le GUIDE au Parlement de Québec.

Adrien Ouellette se trouve ainsi à sauver Sainte-Hénédi d'une forte hausse de taxes (évaluée à plus de \$300 annuellement pour environ 210 contribuables). Le député a en effet exercé de fortes pressions sur le chef de cabinet du ministère de l'Environnement, M. Jacques Brault, pour que le

ministère annule la poursuite en justice qui allait être intentée ce mois-ci contre la municipalité de Sainte-Hénédi.

Toutefois, il ne faut pas s'y méprendre, la décision du chef de cabinet n'a pas pour effet de casser l'ordonnance du 13 mai 1969, laquelle voulait que Sainte-Hénédi se dote d'un réseau d'épuration des eaux usées.

La décision du chef de cabinet n'a pour seul effet immédiat que la municipalité de Sainte-Hénédi ne sera pas poursuivie pour avoir prolongé, les 7 et 8 juillet 1978, le réseau d'aqueduc et d'égoût de la municipalité sans autorisation préalable.

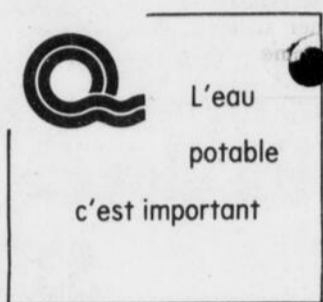
Rappelons qu'il y a deux semaines, la municipalité avait reçu une sommation de comparaître au Palais de

Justice de St-Joseph le 19 février. La municipalité se disait alors prête à plaider coupable d'avoir prolongé l'égoût mais pas d'avoir prolongé l'aqueduc.

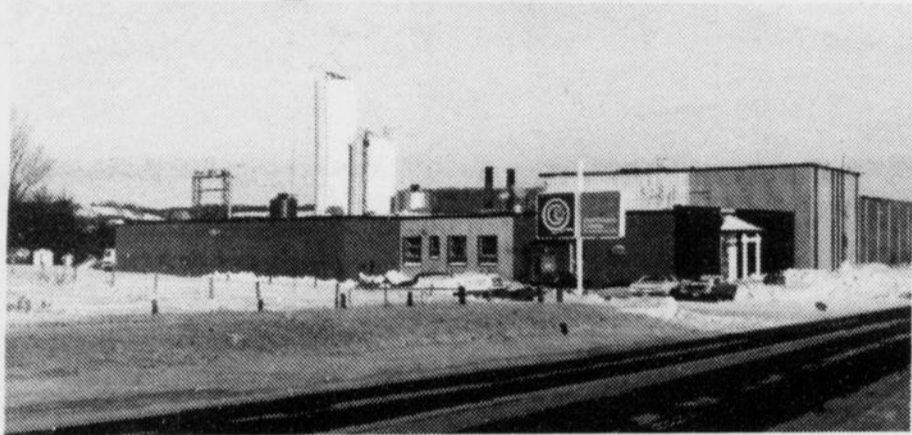
Le député de Beauce-Nord, Adrien Ouellette, trouvait anormal que Sainte-Hénédi soit obligée de se doter d'une usine d'épuration. Comme il le déclarait au GUIDE, "on demande à une petite municipalité de se doter d'une usine d'épuration, alors que de plus grandes municipalités de la région, telles St-Georges, Vallée-Jonction, Ste-Marie, et d'autres n'en ont même pas".

Il faut bien se rappeler qu'au mois de mai 1978, Ouellette affirmait: "Tôt ou tard, Sainte-Hénédi devra se plier à cette ordonnance". Or il semble que ce sera plutôt tard que tôt.

Il est donc permis de croire que ce n'est qu'aussitôt que l'on procédera à la dépollution de la Rivière Etchemin que l'on procédera aussi à l'installation d'une usine d'épuration à Sainte-Hénédi. En effet, il faudra dépolluer aussi les affluents de l'Etchemin, dont l'égoût à ciel ouvert qu'est le cours d'eau Le Bras de Sainte-Hénédi (où sont déversés les égoûts du village).



## A Ste-Claire La Coopérative laitière créera 40 emplois



L'usine de la Coopérative laitière du Sud de Québec sera agrandie du tiers pour qu'on puisse y fabriquer du lait condensé, communément appelé lait "évaporé" ["evaporated milk"]. L'entreprise Paul Baillargeon de St-Anselme commence les travaux cette semaine. Il s'agit d'un investissement total de \$1.8 million.

Par: Albert BERUBE

Dès la fin de juin (dans quatre mois), l'usine de Ste-Claire de Dorchester de la Coopérative laitière du Sud de Québec sera agrandie du

tiers de façon que l'on puisse désormais produire du lait condensé pour l'exportation au Nigéria. Puis à partir de 1980, l'exportation se fera jusqu'en Algérie aussi.

C'est ce qu'a annoncé jeudi dernier, le 8 février, le directeur général de la Coopérative laitière du Sud de Québec (C.L.S.Q.), M. André Forcier, suite à l'octroi d'un montant de

\$491,250 des mains du ministère de l'Expansion économique régionale (MEER). Selon M. Forcier, cette subvention amènera la création d'une quarantaine d'emplois directs.

Le montant accordé s'inscrit à l'intérieur d'un investissement total de \$1.8 million. A Ste-Claire de Dorchester, au siège social de la C.S.S.Q., on s'affairait déjà depuis le mois d'août 1978 à la mise sur pied de ce projet de diversification de la production. Cette production de lait condensé vient s'ajouter à l'actuelle production de lait U.H.T. (ultra-haute température) qui se fait à l'usine de Ste-Claire.

Destinée uniquement à l'exportation, la production

de lait condensé de la C.L.S.Q. se traduira dans les chiffres par une expédition annuelle de 300 millions de canettes de 170 grammes (5.9 onces) à partir de 1980, ce qui représentera un chiffre de ventes de \$50 millions environ par an. L'année prochaine, le volume total de ventes de la C.L.S.Q. devrait s'élever à \$120 millions environ, estime André Forcier.

Pour pouvoir exporter son lait condensé dans le nord de l'Afrique, la C.L.S.Q. a obtenu un contrat avec la Commission canadienne du lait. Tout le lait sera exporté par bateau, fort probablement en partant du port de Québec.

Le lait partira de l'usine de Ste-Claire, 10 jours après sa fabrication, le temps de

vérifier si la stérilisation du lait est assurée. On ne sait pas encore s'il faudra ajouter un entrepôt à Ste-Claire, ou s'il faudra se servir d'un entrepôt qui serait éventuellement disponible au port de Québec. Toujours est-il qu'il faudra disposer d'un espace permettant d'abriter le nouveau produit, lequel sortira du bout de la chaîne de production au rythme de 10,000 caisses de 96 canettes par jour.

Précisons enfin que le lait condensé que fabriquera la laiterie de Ste-Claire sera comparable au lait Carnation tout comme au lait Crino; il ne s'agira cependant pas d'un lait condensé sucré comme l'est le lait de marque Eagle Brand, par exemple.

## Quatre morts et trois blessés graves à Manseau

Par: Bernard CARRIER

«Ça fait quatre ans que je suis en charge du poste de Bécancour et jamais je n'ai vu une tragédie routière aussi grave.» C'est en fait ce que nous a révélé le sergent Duguay de la Sûreté du Québec de Bécancour suite à un accident qui a fait quatre morts et trois blessés graves sur la route 218 à Manseau (comté Nicolet), plus précisément entre la Trans-canadienne et le Village de Manseau.

Les quatre malheureuses victimes qui prenaient place

dans une familiale Chevrolet 1978, sont Mme Rita Flamand-Grondin, 52 ans, de Drummondville, et ses enfants Mario Flamand, 18 ans, Nancy Flamand, 11 ans, et Nicole Roger Flamand, 28 ans. Les deux autres personnes qui se trouvaient également dans le «station» reposent dans un état très critique (entre la vie et la mort) au Centre Hospitalier de l'Université Laval à Québec (CHUL), il s'agit du conducteur, M. François Roger, 30 ans, de St-Etienne de Lévis (époux de Nicole Flamand) et Suzie Duval, la petite amie

de Mario Flamand. Quant au conducteur de l'autre véhicule, une Buick Lesabre 1966, M. Michel Levasseur de Ste-Angèle-de-Laval (Bécancour), il s'en est tiré avec une fracture à une jambe et une fracture à une côte. Il est le seul dont l'état n'est pas jugé critique. Il repose lui aussi au CHUL de Québec. La tragédie est survenue vers 12h50 samedi après-midi alors que la famille Flamand se rendait à des funérailles à Manseau. A peine un mille avant d'arriver à destination, le véhi-

cul de Levasseur a changé complètement de direction pour aller heurter de plein fouet la voiture familiale de François Roger. Etant donné que l'enquête n'est pas encore terminée, il est difficile de dire pourquoi Michel Levasseur n'est pas demeuré sur son côté; toutefois il est permis de se poser des questions??? Ce qui est surprenant là-dedans, c'est que les deux automobiles impliquées sont entrées face à face dans un grand bout droit. Une chose est certaine,

les deux voitures devaient rouler assez vite car après le désastreux impact, elles ont toutes les deux pris la direction de la cour de ferraille. Ce sont les agents Michaël Cullen et Normand Bédard de la Sûreté du Québec en poste à Bécancour qui sont accourus sur les lieux de la tragédie. Les deux policiers étaient d'accord pour avancer qu'il s'agissait là du pire accident jamais vu dans la région. Soulignons enfin que les Flamand avaient de la

parenté dans la région, et plus précisément les familles de Grondin, Hamel et Aubert de St-Gilles et St-Patrice, dans le comté de Lotbinière.

**CONSULTEZ NOS PETITES ANNONCES, VOUS EN FEREZ VOTRE PROFIT**

## A St-Lambert

## Pas de référendum sur la construction

Par: Albert BERUBE

L'affaire est maintenant classée: il n'y aura pas de référendum dans la municipalité de St-Lambert au sujet du règlement d'urbanisme proposé par les édiles municipaux le 9 janvier dernier.

Tel est le verdict rendu par les 1,915 électeurs propriétaires de St-Lambert qui avaient à se prononcer mardi dernier (6 février) sur la nécessité ou non de tenir un scrutin secret pour déterminer si le règlement d'urbanisme était acceptable.

Pour que l'on tienne un scrutin secret, il aurait fallu 202 signatures, puis il y aurait eu référendum dans les quarante (40) jours après le 6 février. Or, il n'y a eu aucune signature d'enregistrement, nous signale le secrétaire municipal, M. Clément Girard.

## Construction

Ainsi, à l'instar de plusieurs autres municipalités, St-Lambert a son propre règlement de zonage, lotissement et construction. Evidemment, toute personne

qui veut se construire à St-Lambert, ce qui n'est pas rare par les temps qui courent, a intérêt à communiquer avec les autorités municipales pour connaître les normes à suivre.

C'est connu, la construction a connu un bond prodigieux à St-Lambert en 1978, et on peut s'attendre à ce que cette poussée continue.

En 1978, il s'est construit, en tout, 87 maisons, à St-Lambert. La municipalité de

St-Claire de Dorchester, qui présente quelques similitudes avec St-Lambert, au point de vue proximité de la capitale et chiffre de population notamment, s'est elle aussi dotée d'un règlement d'urbanisme récemment, en 1978.

A St-Claire, il y a eu 34 constructions de maisons en tout, sur 187 constructions, pour un total de \$3,122,451. A St-Lambert, le nombre de constructions s'est élevé à

134, pour une valeur totale de \$2,410,300.

Dans le même rayon de la capitale du Québec, d'autres municipalités, voisines de St-Lambert, ont connu un essor remarquable dans la construction de maisons. Il s'agit notamment de St-Gilles, avec 33 nouvelles maisons, et de la paroisse de St-Isidore avec 38 nouvelles maisons. Lorsqu'on s'éloigne de ce secteur environnant la capitale, on ne retrouve plus

cette croissance du nombre de constructions de maisons, sauf à Ste-Marie de Beauce où il s'est construit 95 nouvelles maisons en 1978.



**Donnez**  
à la Fondation des  
maladies du cœur

## Un éleveur de Frampton écope de \$300. d'amende

Par: Albert BERUBE

Un important éleveur de porcs du rang de la Grande Ligne à St-Edouard de Frampton, Odilon Lagrange, vient d'être condamné à payer une amende de \$300 après avoir contribué à polluer un cours d'eau qui

constitue un embranchement de la Rivière Belair, laquelle alimente en eau la population de la ville de Ste-Marie de Beauce.

En Cour des Sessions de la Paix au Palais de Justice de St-Joseph de Beauce, lundi dernier, le 5 février, M.

Lagrange a plaidé coupable à l'accusation d'avoir illégalement fait un tas de fumier de façon que le purin se déverse dans le cours d'eau Fecteau.

Cette infraction contre l'environnement remonte au 7 novembre 1977.

## Ste-Claire

## Poulies Maska reçoit \$22,000.



C'est une subvention de \$22,000 qui est accordée à Poulies Maska de Sainte-Claire de Dorchester.

Par: Albert BERUBE

L'usine Poulies Maska de Ste-Claire de Dorchester vient de se faire donner \$22,000 par le ministère de l'Expansion économique régionale, ce qui lui permettra effectivement de prendre de l'expansion.

Le projet devrait amener

des investissements de \$110,000 environ, et la création de trois emplois. Actuellement, il y a une quinzaine de personnes à l'emploi de Poulies Maska.

L'argent servira à installer une nouvelle machine, destinée à usiner des poulies et toutes sortes de pièces en fonte. Cette machine sera en

opération à la fin de mars, estime-t-on.

L'entreprise Poulies Maska a commencé en 1964 à Ste-Claire. L'équipement d'entreprise a été acheté à St-Hyacinthe. C'est de cet endroit, d'ailleurs, que vient le nom de Maska: on désigne les gens de St-Hyacinthe sous le nom de Mascoutains.

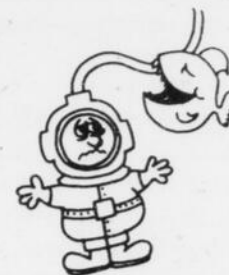
## A LOUER

2 logements de 5 1/2 et 7 1/2 pces  
situés sur la rue Ste-Anne (315)  
Libres immédiatement

Chauffage à l'eau chaude fourni

jour: 387-6034  
soir: 387-2690

## Un bon conseil.



**Faites vérifier  
votre tension  
artérielle.**

La Fondation du Québec  
des maladies du cœur

Pour vous Mesdames une coiffure soignée

**Solange  
Coiffure**

**Spécialité:**  
brushing  
teinture  
permanente  
coupe mode

**Solange Couture,  
prop.**

**410, rue Mercure  
(en arrière du Centre d'achats)  
Ste-Marie, Bce**

Pour rendez-vous: **387-4046**

# Editorial . . .

## Des «HLM» invisibles

Le 28 juin 1978, la Société d'Habitation du Québec (SHQ) annonçait officiellement dans le GUIDE que des habitations à loyer modique (HLM) verraient le jour dans les municipalités de Ste-Marie et St-Elzéar. La SHQ ajoutait dans son communiqué de presse que ces HLM seraient mis en chantier dès l'automne 1978 pour être achevés au printemps 1979.

Dans quelques semaines, les petits oiseaux vont recommencer à gazouiller et on ne voit toujours pas d'HLM à l'horizon dans ces deux localités du comté de Beauce-Nord. Serait-ce que la SHQ ne tient pas ses promesses!

À St-Elzéar, là où on veut construire un HLM comprenant 13 unités de logement, il ne semble pas y avoir tellement de problème puisque l'on a déjà choisi le terrain qui se trouve sur la rue Du Verger, juste en arrière de l'école Notre-Dame, donc tout près de l'église. Comme la SHQ tient à ce que les HLM soient construits à proximité des services, il semble qu'on ne pourra pas dire non aux édiles municipaux de St-Elzéar. Actuellement, le responsable de ce dossier, M. Romain Marcoux, en est rendu au stade de la négociation pour l'achat des terrains qui appartiennent à la Fabrique, et Mmes Valérien Gagné et Arthur Bilodeau. Le tout devrait débloquer incessamment.

À Ste-Marie, le dossier du HLM de vingt unités de logement avance à pas de loup depuis quelques mois même si dernièrement on a mis sur pied l'Office Municipal d'Habitation qui sera composé de M. Robert Marcoux à la présidence, l'échevin Aurèle Mercier, vice-président, M. Michel Lambert, secrétaire-trésorier, et Josaphat Savoie, directeur. Cet office qui est constitué en corporation sans but lucratif, a comme tâche principale de favoriser la promotion sociale et économique des personnes et familles qui ne peuvent, en raison de leurs revenus, trouver sur le marché privé des logements pouvant convenir à leurs besoins.

En passant, l'administration de ces logements incombe à l'Office municipal d'habitation de chacune des municipalités qui est aussi responsable du choix des locataires. Les déficits annuels d'opération se répartissent ainsi: 50% des dépenses sont couvertes par la Société centrale d'hypothèques et de logement, 40% par la Société d'habitation du Québec et 10% par la municipalité.

Même si un office municipal a vu le jour à Ste-Marie, on ne sait toujours pas où et quand l'on construira le HLM. Le président, M. Robert Marcoux, se démène comme un diable dans l'eau bénite, pour mettre la main sur un terrain qui répondra aux exigences de la SHQ.

Mais à Ste-Marie, on rencontre un sérieux obstacle: là où il y a des services, les terrains ne poussent pas; j'irais même jusqu'à dire qu'ils sont pratiquement inexistant. Il y a bien un terrain juste à côté du centre d'accueil, mais la Commission d'Urbanisme ne veut pas le céder car tout comme les terrains, les espaces verts se font de plus en plus rares dans le centre-ville de Ste-Marie. On a également parlé d'un autre terrain en arrière de l'ancienne bâtisse du Nettoyeur Rapide, mais la propriétaire n'est pas intéressée à le vendre... pour des raisons sentimentales...

Il va sans dire que l'Office municipal d'habitation de Ste-Marie fait face à un problème de taille et comme il ne reste plus beaucoup de temps avant l'arrivée des corneilles, on devra à tout prix trouver une solution le plus rapidement possible afin de ne pas retarder inutilement ce projet qui est déjà passablement en veilleuse.

Bernard CARRIER

## Opinion du lecteur...

### AU DIRECTEUR DU JOURNAL LE SOLEIL

M. le curé Arsenault n'est pas mort; j'apprends en dernière heure, que le journal le Soleil de Québec a refusé de publier une seule phrase des quatre ou cinq textes que le curé de St-Séverin lui a fait parvenir et avec une diligence spéciale. Plus surprenant, pas un mot d'explication d'excuse, ni d'accusé-reception; si c'était rare un lecteur abonné du Soleil si l'abbé Arsenault lui-même refusait de le lire et de payer son abonnement.

Des abonnés au Soleil, le

proposé à la publication des opinions du lecteur des lettres ouvertes pourrait-il nous dire combien de milles ou de milles lecteurs de Québec à St-Georges et de St-Georges à Thetford Mines. Ce silence rétif et entêté du journal demande des explications.

Nous sommes en démocratie.

Dans tous les rangs et tous les villages, on rencontre des hommes et des femmes qui nous disent que ce qui les intéresse d'abord dans un journal

c'est de voir s'il y a une lettre de l'abbé Arsenault de St-Séverin.

Le fond et la forme des lettres de M. le curé de St-Séverin sont d'une importance et d'une qualité qui fait honneur et attire des lecteurs à n'importe quel quodidien.

Beaucoup de beaucerons de l'est de la rivière Chaudière préfèrent le tracé de l'ouest.

M. le directeur du Soleil, dites-nous ce qui empêche votre journal de publier.

Fortunat Vachon  
Tring-Jonction

## Parole de lecteur

# Précisions sur la fin du monde

Dans la semaine du 31 janvier 1979, dans son article "La fin du monde", l'ami Espion posait la question: "Si quelqu'un connaît cette date bien importante dans l'histoire de l'humanité, j'aimerais bien qu'elle me soit communiquée?". Bien comme je considère moi aussi, que cette date ou époque a beaucoup d'importance pour celui qui s'y intéresse, et aussi pour tout le genre humain, j'aimerais donner quelques précisions concernant ce temps.

Il est facile pour qui que ce soit d'inventer une date, et d'en dire n'importe quoi, mais les renseignements que je vais vous donner ne viennent pas de moi, car en tant qu'humain imparfait, il est très facile de se tromper. Mais par conséquent, nous pouvons avoir la réponse à cette question d'une source sûre, qu'est la "Bible".

Les apôtres ont eux-mêmes posé cette question à Jésus lorsqu'il était sur la terre et Jésus avait donné la réponse dans Matthieu, chapitre 24, verset 36: "Quant à ce jour-là et à cette heure-là, personne ne les connaît, ni les anges des cieux, ni le Fils, mais seulement le Père. Jésus a ajouté cependant, que ce sera des signes qui seront donnés qu'on reconnaîtrait le temps de la fin. Ce signe-là est composé de nombreux éléments qui doivent se manifester en une seule génération comme le dit dans l'Evangile de Luc, le chapitre 21, verset 32 qui dit: "Non, cette génération

ne passera pas que tout n'arrive."

Voici quelques-uns de ces signes. Matthieu chapitre 24, verset 7 nous dit: "Car nation se dressera contre nation et royaume contre royaume, et il y aura des disettes et des tremblements de terre dans un lieu après l'autre." Aussi un des signes qui est très visible et qui touche tout le monde de nos jours est celui de Matthieu, chapitre 24, verset 12 qui dit: "Et parce que le mépris de la loi ira en augmentant, l'amour du grand nombre se refroidira." Aussi Matthieu chapitre 24, verset 14, mentionne: "Et cette bonne nouvelle du royaume sera prêchée par toute la terre habitée, en témoignage pour toutes les nations; et alors viendra la fin".

Aussi des temps critiques ont été annoncés pour "les derniers jours" dans II Timothée chapitre 3, versets 1 à 5 qui nous dit: "que dans les derniers jours il y aura des temps critiques, difficiles à affronter. Car les hommes amis d'eux-mêmes, amis de l'argent, présomptueux, hautains, blasphémateurs, désobéissants aux parents, ingrats, déloyaux, sans affection naturelle, fermés à toute entente, calomnieux, sans maîtrise de soi, cruels, sans amour du bien, traîtres, obstinés, enflés d'orgueil, amis des plaisirs plus qu'amis de Dieu, ayant une forme de pieux dévouement, mais reniant ce qui en est la force; et de

ceux-là détourne-toi."

Comme nous pouvons tous le constater même si nous n'avons pas une date précise, nous pouvons tous reconnaître ce temps de la fin avec tous ces signes qui s'accomplissent.

Aussi une autre prophétie qui est sur le point de s'accomplir est dans 1 Thésaloniciens chapitre 5, verset 3: "Quand ils diront: "Paix et sécurité", alors une destruction soudaine doit être tout de suite sur vous comme les affres de l'angoisse sur la femme enceinte; et ils n'échapperont absolument pas". Pour celui qui est conscient de ce temps de la fin il doit être réconforté car Jésus a dit dans Luc chapitre 21, verset 28: "Mais, quand ces choses commenceront à arriver, redressez-vous et relevez la tête, car votre délivrance approche."

Il était tout à fait juste qu'il puisse dire ces paroles car ce temps de la fin est la fin d'un système mauvais qui sera remplacé par un système nouveau et juste gouverné par le Royaume de Dieu. Révélation chapitre 21 verset 4, dit ceci: "Et il essuiera toute larme de leurs yeux, et la mort ne sera plus; ni deuil, ni cri, ni douleur ne seront plus. Les choses anciennes ont disparu". Ce sera en même temps la réponse aux gens sincères qui demandent à Dieu dans le "Notre Père", "que ton Royaume vienne".

M. Léopold Breton,  
St-Bernard  
Témoignage de Jéhovah

# Envoyons d'avant nos gens!

en formant maintenant!

On ne devient pas en forme en en parlant.



Le mouvement canadien du bien-être physique.

## GRANDE DÉMOLITION D'AUTOMOBILES

DIMANCHE LE 10 JUIN 1979

à 13h00 à St-Patrice de Beauvillage sur le terrain de jeux

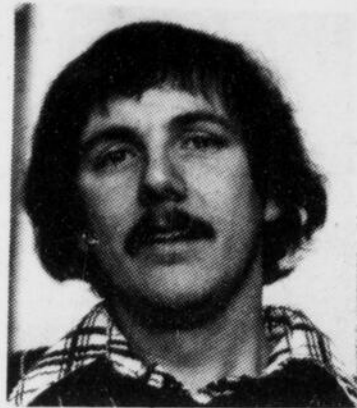
organisée par le Club Lions Beauvillage



Inscriptions et informations:

Lionel Sylvain: 596-2497

André Blais: 596-2849



BERNARD CARRIER

# Marmelade

Un bon copain à nous, Jules Dallaire de St-Narcisse ("Sham" pour les intimes) a vécu toute une aventure il y a quelques jours en se rendant à l'aréna de St-Gilles. Au volant de sa flamboyante Mustang de couleur orange, "Sham" s'est souvent vanté d'être un excellent conducteur. Mal lui en prit car en sortant de l'aréna, il a fracassé son bolide pour la modique somme de \$1,500. "Sacré Sham"! Il ne faut jamais cracher en l'air de peur que ça nous retombe sur le nez. Bonne route "Sham"!

Oyez! Oyez! Parents de Ste-Marie! La directrice de l'Externat de Ste-Marie, Mlle Margot Parent, m'a téléphoné afin de vous aviser que ce sont les 27 et 28 février que se prendront les inscriptions des enfants qui fréquenteront l'école maternelle en septembre prochain. Les enfants qui auront eu 5 ans avant le premier octobre pourront se présenter à l'Externat, avec leurs parents, de 9h00 à 10h30 et de 13h00 à 14h30 durant ces deux jours. N'oubliez surtout pas vos extraits de baptême!

Il était une fois, au Centre des Loisirs de St-Narcisse, un dénommé Denis Camiré, attablé avec 3 ou 4 copains. Soudain, de déclarer celui-ci: "Avez-vous lu le GUIDE les gars, à propos de celui qui a "discarté la blanche" en jouant aux cartes? Y'a rien là, cette semaine, j'ai discarté le "bonhomme, pis la blanche", et j'espère que ça se rendra jusqu'aux oreilles de la courriériste du GUIDE". Voilà Denis, ton voeu s'est réalisé, notre correspondante, Germaine Racine, a l'oeil vif et l'oreille claire! En passant, il ne faut pas être "brillant" pour se débarrasser du "bonhomme, pis de la blanche".



Aujourd'hui, 14 février, c'est la St-Valentin, la fête des amoureux. Pour cette occasion, nous avons déniché, dans le comté de Lotbinière, deux jeunes tourtereaux qui ont osé se laisser photographier par notre journaliste. Sur cette photo, l'on reconnaît le dynamique M. Téléphone St-Hilaire de St-Sylvestre au bras de Mme Lionel Sylvaïn de St-Patrice. Il y a de quoi faire des jaloux!

## SAVIEZ-VOUS QUE:

- La Renault de René Nadeau de St-Bernard, et son chauffeur, avaient pris le clos sur l'autoroute le 6 février dernier aux petites heures du matin.

- Marcel Lemieux, 33 ans, succède à Adrien Blanchette au poste d'inspecteur municipal de St-Lambert.

- Comme d'habitude, y'a des gars qui sont revenus pas mal éméchés de la grosse fin de semaine du Carnaval de Québec.

- En parlant de festival, on couronnera samedi soir les reines du Carnaval de St-Jacques de

Comme je ne fais pas exception à la règle, j'étais parmi les 400,000,000 de téléspectateurs qui avaient le nez collé sur leur petit écran dimanche soir pour regarder les Russes humilier nos indifférents porte-couleurs de la Ligue Nationale de Hockey par le pointage de 6 à 0. Je ne sais pas à quoi l'instructeur Scotty Bowman pensait lorsqu'il a choisi d'inclure dans son alignement des joueurs aussi peu talentueux que Gainey, Cheevers, Marcotte, Nillson et Hedberg, mais, chose certaine, il ne devait certainement pas espérer décrocher la coupe "Défi".

Bien sûr, l'instructeur n'est pas le seul responsable de cette défaite internationale, mais avouez avec moi qu'il est difficile de comprendre la stratégie de Scotty Bowman lorsque ce dernier persiste à faire jouer les Suédois Nillson et Hedberg alors que ces derniers ne l'avaient pas du tout; qu'il envoie dans la mêlée deux blessés, Guy Lapointe et Denis Potvin, qui ne l'avaient pas plus; et qu'il retire de l'action deux de ses meilleurs joueurs pour la rencontre décisive, Marcel Dionne et Steve Shutt. Définitivement, Bowman a terni son étoile!

Puisque le hockey, ce n'est pas ma branche, j'aimerais vous dire en bref, avant de passer à d'autres choses, que les commentateurs de hockey du réseau TVA ont donné un aussi bon rendement que les joueurs de la Ligue Nationale (des vrais poireaux!); que pas moins de 62 équipes participent au renommé tournoi Bantam Aramis qui prend place dans nos murs du 12 au 18 février; et finalement, les adeptes de la ligue LDL sont invités à ne pas manquer vendredi soir prochain à St-Gilles deux rencontres qui mettront un point "final" au classement "final" de cette ligue: à 19h30, le St-Rédempteur sera opposé au St-Patrice et à 21h30, Dosquet tentera de l'emporter sur Leeds.



Lorsque la chaussée est glissante, ce n'est pas toujours facile d'immobiliser son bolide. Mercredi après-midi, un dénommé M. Turmel de Ste-Marie a heurté le Duster de la nouvelle correctrice au GUIDE, Mlle Denise Dulac, puis le Duster a glissé sur le bolide du pressier, Dominique Jalbert, et enfin ce dernier véhicule s'est arrêté sur l'automobile de notre cameraman Jacques Duguay. Une pierre, trois coups! En passant, suite à cet accident, Denise Dulac a déclaré: "J'aime bien ça que l'on frappe mon Duster, ça me donne la chance de faire refaire la peinture. Il y a toujours un bon côté à la médaille!"

Leeds et de St-Bernard. Alors qu'à Ste-Agathe, le Carnaval de l'endroit se mettra en branle avec la présentation des duchesses.

- Mme Montcalm Pomerleau, la gentille secrétaire de la municipalité de Ste-Hénédine, s'est envolée vers Miami le 9 février dernier.

- Si la température le permet, les anciens bonhommes du Carnaval de St-Bernard défilent le 18 février dans les rues de cette localité sur un traîneau tiré par des chevaux. Ils auront à déterminer les gagnants du concours de monuments de glace.

- Il y a un mois, l'ambulancier Gérard Lehoullier de Ste-Claire et son garçon Jocelyn se sont blessés en ambulance en répondant à un appel d'urgence.

- Le maire Albert Montminy de St-Gilles s'est acheté de l'orge pour fabriquer de la bière afin de faire pencher les journalistes sur son bord...

- L'épouse du hockeyeur Pierre Cloutier de St-Odilon, Bibiane Tardif de Frampton, a révélé au GUIDE que le mariage, elle trouvait cela bien le "fun"!

- L'orchestre "Les Gais Lurons" participera samedi le 24 février à la salle Morissette à un grand bal masqué organisé par la Chambre de Commerce de Ste-Claire.

- Glen Pomerleau avait un doigt cassé (le majeur) suite à une joute de ballon-balai disputée entre St-Sylvestre et St-Elzéar.

- Le ministre des Transports, M. Lucien Lessard, sera à Beauceville le 21 février pour annoncer la décision prise par son ministère en ce qui a trait au prolongement de l'autoroute de la Beauce.



Peu après avoir béni la foule qui s'était massée dans le stade couvert de St-Isidore, le curé de l'endroit, l'abbé Jacques Langlois, accompagné ici de Donat Falardeau, s'est permis d'aller baiser la glace en signe de remerciement... La vérité est que le curé Langlois a pris une plonge sur la glace devant quelque 800 disciples. Il y a de quoi être "rouge de colère"!

Je savais qu'il y avait des hommes forts à St-Narcisse, mais jamais je n'aurais cru qu'une petite dame de l'endroit, Mme Louiselle Côté, l'épouse de Jules, remporterait dimanche après-midi les honneurs de la "levée de la brouette" à St-Bernard. Imaginez-vous que la redoutable Louiselle a soulevé 1,027 livres sur une longueur de 15 pieds! Je lève mon chapeau de quatre onces devant Mme Côté!

Il n'y a pas que les chemins entre St-Bernard et St-Narcisse et entre St-Gilles et St-Lambert qui sont dégueulasses, puisqu'en allant me promener à Ste-Claire lundi midi, j'ai bondi à plusieurs reprises dans les airs avec mon bolide, fracassant ainsi durement le plancher de mon cancer. Comme je ne m'attends pas à ce que la voirie provinciale aplanisse cette route qui sépare Ste-Hénédine de Ste-Claire, je demanderais aux automobilistes d'être très vigilants sur cette route, surtout à la hauteur de la maison de Jean-Charles Bourgault de Ste-Hénédine... ça "swing"!

U.P.A. de Dorchester-Nord

# Soirée calme à Sainte-Hénédine



De gauche à droite, Marcel Gaulin, Janine Bourque [prés. de l'U.P.A. de Québec-Sud], Joseph Leblanc [prés. démissionnaire du secteur Dorchester-Nord], et Roger Marcoux.

Par: Albert BERUBE

C'est dans l'ensemble une soirée fort calme qui s'est déroulée mercredi dernier (7 février) l'assemblée générale annuelle de l'Union des Producteurs agricoles du secteur Dorchester-Nord à l'École St-Eugène de Ste-Hénédine. Parmi les personnes présentes, au nombre

approximatif de 200, il ne se trouvait qu'un seul dissident, lequel a été d'ailleurs identifié comme étant M. Pierre Thibodeau de Ste-Hénédine.

L'assemblée avait pour but d'élire les représentants du secteur pour l'année qui commence, et aussi de discuter des problèmes auxquels

doivent faire face les producteurs agricoles. Or, comme le projet de loi 116 (sur la mise en marché des produits agricoles) a surtout retenu l'attention des producteurs, il n'a pas été question d'environnement ni de zonage comme on l'aurait souhaité.

Les échanges entre les producteurs ont permis de rallier l'unanimité sur quelques points, comme le souhaitait M. Paul-Emile Pouliot de Ste-Claire, lequel devait déclarer: "On a la chance d'avoir un gouvernement qui veut nous voter des lois. Bien, qu'on l'appuie, ce gouvernement-là!" M. Pouliot a ainsi réussi à faire adopter une résolution voulant que l'on télégramme une demande d'appui, concernant le projet de loi 116, au député de Beauce-Nord, Adrien Ouellette, au député de Bellechasse, Bertrand Goulet, au député de Lévis et ministre de l'Agriculture, Jean Garon, au député de Beauce-Sud, Fabien Roy, et au député de Lotbinière, Rodrigue Biron.

### Représentants

Les représentants qui ont été nommés par l'assemblée pour le secteur Dorchester-Nord de l'U.P.A. de Québec-Sud sont les suivants: Nelson Bilodeau et Claude Duquette de Ste-Claire, Normand Ruel et Michel Gagnon de Ste-Hénédine, Alain Blais et Roger Marcoux de Ste-Marguerite, ainsi que Jean-Claude Breton et Michel Fournier de St-Anselme.

Les représentants selon les spécialités sont les suivants: Jean-Roch Ferland de Ste-Marguerite (boeuf), Gérard Fournier de Ste-Claire (lait industriel), Mme Lise Lemelin de Ste-Claire (oeufs), François Giguère de Ste-Hénédine (porc) et Joseph Lacasse de Ste-Marguerite (volaille).

Les autres délégués sont, pour Ste-Hénédine, Adrien Dallaire et Raymond Dumas (Raymond Gagné, substitut) pour Ste-Claire, Paul-Emile Pouliot et Léonard Morin (Gérard Lavallée, substitut),

pour Ste-Marguerite, Marc Blais et Gilles Bilodeau (Edmond Deblois, substitut), et pour St-Anselme, Armand Rouleau et Michel Roy (Richard Vien, substitut).

Aussi, l'assemblée a adopté une résolution selon laquelle elle acceptera en son sein un représentant de la toute nouvelle corporation Jagribec (les jeunes agriculteurs du Québec). Ce regroupement de jeunes agriculteurs qui éprouvent les mêmes besoins comprend environ 140 membres présentement, de la région. Le délégué de Jagribec sera un délégué à part entière dans un an seulement, selon les règlements de l'U.P.A. Toutefois, il pourra assister aux réunions de l'administration en tant qu'observateur d'ici là.

## LISEZ "LE GUIDE"

**Berthier Rancourt** L. SC. ADM.

Evaluateur Agréé

Edifice de la Caisse d'Etablissement de la Chaudière,  
3500, 6e Avenue Ouest, Saint-Georges, Beauce  
Tél.: 228-5571, ext. 62

### Stade St-Isidore

## Une glace artificielle cette année?



Le député de Beauce-Nord à l'Assemblée nationale du Québec, Adrien Ouellette, avait l'honneur de couper le ruban d'inauguration, en compagnie du député de Lévis au Parlement du Canada, Raynald Guay.



En présence de plusieurs personnalités, le maire de la paroisse de Saint-Isidore, Adrien Châtigny, à côté de la secrétaire du Comité socio-culturel et sportif, Mme Lucille Gourde, reçoit un chèque de \$50,000 des mains du président de la Caisse populaire de Saint-Isidore, Alphonse Patry. Le gérant de la Caisse, Robert Guillemette, est à droite sur la photo.

Par: Albert BERUBE

Environ 700 personnes se sont rendues, dimanche (11 février) participer à l'inauguration du fameux stade de St-Isidore bâti grâce à la détermination de toute la population. Le stade, ou Centre socio-culturel et sportif (C.S.C.S.) vient tout juste d'être construit avec une glace naturelle que déjà on songe à y aménager une glace artificielle à l'automne, et cela sans frais supplémentaire dans le compte de taxes municipales.

Une fois complété avec la glace artificielle, le stade aura coûté à peu près \$435,000. En effet, la glace

va d'un montant de \$25,000; J.-N. Brochu souscrit \$10,000; la population souscrit \$52,031. Il existe donc un manque à gagner de \$48,931, lequel sera assumé par une subvention qui s'éleverait à \$58,600 pour le centre de loisirs.

Ainsi, si l'on additionne toutes les subventions gou-

vernementales, elles devraient totaliser un peu plus de \$200,000. Le reste aura été fourni par des gens de la place. Evidemment, il ne faudrait pas oublier ici l'apport financier qu'amènera cette année le 150ième de St-Isidore. S'il y a de l'argent en trop, il sera utilisé dans l'aménagement de jeux extérieurs au C.S.C.S.

### La Cabane à Sucre «du Père Normand»

Cabane à l'ancienne  
Salle à la moderne

Pour vos parties de sucre, repas et produits de l'érable.

Faites vos réservations.

**NORMAND DROUIN**

St-Sylvestre, Lotb.

Rte Montgomery

Tél.: 596-2566

596-2748



Un représentant de chacune des formations qui pourront évoluer désormais au stade de Saint-Isidore. Le hockey, sport national, est à l'honneur.

Ville Ste-Marie, Beauce

387 6172

### DÉCORATION - MARIN BRIE

Tapis, prélat, céramique, rideaux, tapisserie

Vente et Pose

Confection de rideaux

Ouvert tous les jours jusqu'à 9h00  
404, St-Cyrille & Boul. Vachon

# Les agriculteurs de Québec-Sud réclament l'adoption de la loi 116

Au terme d'une tournée de 12 assemblées d'information et de consultation concernant le projet de loi 116 devant modifier la loi sur la mise en marché des produits agricoles, quelque 1.200 participants ont accor-

dé un appui sans réserve en faveur de l'adoption de cette loi.

C'est à l'intérieur de leur structure soit l'UPA, qui est la seule officiellement accréditée pour représenter les producteurs agricoles que

ceux-ci ont fait valoir leur position sous différentes formes: résolutions unanimes, télégrammes au Ministre et députés, vote, etc.

Ceci n'a cependant pas empêché les quelques meneurs de la dissidence de

poursuivre leur travail et leur pression dans Québec-Sud (signature de requête, marche à Québec, assemblée de producteurs avec le député, communiqués auprès des média, etc.).

Après cette tournée d'in-

formation réalisée par l'UPA le bilan de la dissidence se limite une fois de plus, à quelques dizaines de partisans du marché libre, ceci malgré toute la démagogie, les peurs, les fausses intentions qu'ils ont voulu prêter

à l'UPA. Cette bataille aura toutefois permis à l'UPA de raviver et de consolider ses forces et la solidarité chez la très grande majorité des agriculteurs.

## Un député qui se respecte, se doit de respecter aussi l'U.P.A.

C'est le gouvernement du Québec qui a sanctionné en 1972, la Loi des Producteurs Agricoles (loi 64) qui reconnaît officiellement à une seule association professionnelle agricole, le pouvoir de représenter tous les producteurs du Québec.

Il a fallu en vertu de cette loi que cette association soit de type syndical, et qu'elle soit accréditée par la Régie des Marchés Agricoles après avoir fait la preuve de sa

représentativité.

C'est l'Union des Producteurs Agricoles qui a franchi toutes les étapes exigées par la loi, et qui fut ainsi reconnue comme l'unique porte-parole officiel, jugée représentative des agriculteurs québécois.

La Fédération de l'UPA de Québec-Sud a été vraiment surprise et désolée à la fois, de constater les récentes attitudes publiques du député de Beauce-Sud,

M. Fabien Roy, à l'endroit de l'association professionnelle des agriculteurs.

La Fédération de l'UPA déplore autant l'attitude du député de Beauce-Sud face au projet de loi 116; les craintes et les réserves qu'il sème depuis quelques semaines du fait que ce projet de loi confirme certains pouvoirs d'autodétermination aux mains des producteurs sans tout aussi controversées, d'autant plus que les

producteurs eux-mêmes ont réclamé que leurs plans conjoints aient les pouvoirs suffisants pour opérer efficacement. Quant aux craintes du député en ce qui a trait à l'utilisation que feront les associations de producteurs de ces pouvoirs, il faut se rappeler que les agriculteurs ont prouvé leur maturité et leur bon sens depuis une soixantaine d'années au sein de leur association professionnelle (UCC-UPA) et de

leurs associations coopératives.

Quand les producteurs décident à l'intérieur de leur propre association reconnue à cette fin de fournir l'information et de consulter leur milieu sur un projet de loi, et de l'appuyer, ils souhaitent par la suite que le député saura reconnaître cette capacité d'autodétermination

des agriculteurs.

Si des producteurs membres veulent critiquer le fonctionnement de l'UPA, c'est à eux de le faire à l'intérieur de leur structure, ce rôle ne revient pas au député sur la place publique. La Fédération de l'UPA de Québec-Sud.

## Un conflit inquiétant derrière la loi 116



marché des produits agricoles que veut faire adopter le gouvernement québécois avec l'appui ferme de l'Union des Producteurs Agricoles.

Le fond du débat que vit présentement le monde agricole se situe plutôt sur l'affrontement entre deux philosophies et deux systèmes économiques prônés par l'une et l'autre des deux groupes impliqués.

D'une part, l'UPA favorise une économie qui ajoute des règles et de l'ordre au système de libéralisme économique afin d'éviter que les abus d'un tel système retombent sur le dos des entreprises familiales en agriculture ou sur le dos des consommateurs.

Les moyens ainsi appliqués et préconisés par l'UPA au cours des dernières années consistent à organiser collectivement la mise

en marché et la vente des produits agricoles par la coopération et par des plans conjoints provinciaux et nationaux administrés par les producteurs eux-mêmes.

Ces plans conjoints ou offices de producteurs, tendent à régulariser la production et l'approvisionnement selon le besoin du marché afin de stabiliser les revenus des producteurs et les prix au consommateur; ils visent par le fait même à négocier les frais de service et de transformation que subit le produit entre la ferme et la table du consommateur pour s'assurer que les intermédiaires se limitent à des profits normaux.

De tels pouvoirs aux mains des producteurs leur permettent de réglementer eux-mêmes la production et la mise en marché en fonction avant tout de la ferme

familiale moyenne. Une telle organisation appliquée jusqu'au niveau national permet en plus aux offices de producteurs de contrôler les importations selon les besoins réels et d'ajuster les prix selon le marché et les coûts de production; d'où la sécurité et la stabilité pour le producteur et le consommateur.

D'autre part, le système de marché libre, sans lois, sans contraintes, sans négociations, sans contrôles, est préconisé par les groupes de dissidents appuyés surtout au niveau politique par l'Union Nationale. Ce système se confronte nécessairement à l'action collective (UPA), à la mise en marché ordonnée (plans conjoints), à la coopération, à la ferme familiale, et à la petite entreprise; il conduit nécessairement à long terme à l'intégration, à la concentration aux mains de grandes entreprises, et au rachat éventuel de celles-ci par de grandes multina-

tionales, d'où la perte de contrôle des agriculteurs et des consommateurs québécois sur la ferme elle-même et la production, sur les entreprises de transformation, sur l'approvisionnement, la distribution et les prix.

C'est l'instabilité et l'insécurité des prix au producteur qui fait qu'en période de prix trop bas, le petit et moyen producteur ne pouvant supporter seuls les risques financiers, abandonnent la production au profit de l'intégration; cette insécurité a un effet négatif sur la relève agricole au niveau de la ferme familiale.

Ces effets ou périodes de crise favorisent le plus gros et le plus fort qui en profitent pour se consolider toujours davantage, appuyés financièrement par des grandes firmes de distribution, d'abattage ou de transformation. Fédération de l'UPA de Québec-Sud

Quoiqu'on dise, et malgré toutes les stratégies des dissidents et des députés d'opposition, l'enjeu réel du

débat sur le projet de loi 116 ne repose pas réellement sur le texte et le contenu de ce projet de loi sur la mise en

## Le projet de la loi 116

Le projet de loi 116 qui propose des modifications à la Loi sur la mise en marché des produits agricoles (Loi 12) ne vient en fait que préciser des pouvoirs déjà existants.

Pour une meilleure compréhension du projet de loi, il est bon de faire un bref retour en arrière et, en reprenant les modifications proposées, de voir ce qui se passe en fait.

Le premier objet du projet de loi a principalement pour but: "de valider l'imposition ou la perception de certains frais ou redevances effectuées en rapport avec un produit commercialisé produit au Québec ou mis en marché dans le commerce intra-provincial au Québec".

Ceci fait suite à un juge-

ment de la Cour Suprême du Canada (jugement concernant la validité de l'entente nationale sur la commercialisation des oeufs et sur le plan de commercialisation des oeufs en Ontario) et déclarant illégales certaines dispositions législatives fédérales (art. 2 (2) a) de la Loi sur l'organisation du marché des produits agricoles) ayant trait à la perception des cotisations pour le financement du système de commercialisation.

En fait, avec ce jugement, la Cour Suprême déclare que les contributions ainsi prélevées sont maintenant de *juridiction provinciale* puisqu'il s'agit des frais de service et d'administration. Ce jugement vient enfin clarifier certains pouvoirs de

commercialisation détenus soit par les provinces, soit par le gouvernement fédéral. C'est le cas pour le contrôle de la production, du commerce inter-provincial, intra-provincial et du commerce international.

On peut donc dire que ce projet de loi en est un de concordance (entre la législation provinciale et la législation fédérale) puisqu'il vise à combler un vide juridique laissé par le jugement de la Cour Suprême du Canada.

Une seconde modification proposée par le projet 116 vise à clarifier les pouvoirs qu'ont les offices de producteurs à contingerer séparément et différemment la production et la mise en marché dans le commerce intra-provincial québécois des pro-

ducts agricoles, et de réglementer les surplus de produits commercialisés.

Cette modification vient à la suite du jugement rendu par le juge Deschênes et vise à clarifier certains pouvoirs déjà exercés par les offices de producteurs vis-à-vis la commercialisation et la mise en marché des produits agricoles.

Les autres modifications proposées par le projet 116 résultent elles aussi du jugement Deschênes. Ces modifications sont les suivantes:

- D'autoriser les offices de producteurs à imposer des pénalités aux producteurs dans le cas d'infraction à certains règlements;
- De prévoir que le gouvernement pourra permettre à

un office de producteurs de confier à des *organismes similaires* constitués ailleurs au Canada toute fonction qu'il est habilité à exercer en vertu de la loi;

Enfin, de ne permettre l'utilisation du titre "office de producteurs" qu'aux offices de producteurs chargés d'appliquer et d'administrer un plan conjoint de mise en marché des produits agricoles.

Tous ces amendements proposés visent donc à redonner, de façon constitutionnelle, aux provinces les pouvoirs qui étaient auparavant exercés par le gouvernement fédéral.

S'il est un projet de loi qui fait couler beaucoup d'encre et de paroles ces temps-ci,

c'est bien le projet de loi 116 portant sur des modifications à la Loi sur la mise en marché des produits agricoles.

On n'a qu'à regarder les journaux et la télévision ou encore à se rendre à une réunion "d'information" pour se rendre compte à quel point certaines personnes ou organisations profitent de l'occasion pour tout simplement "charrier" le producteur agricole et semer la confusion parmi ses rangs.

Une chose est toutefois bien certaine, les opposants à la loi 116 qui sont les mêmes qui depuis toujours se sont opposés à toute forme de syndicalisme et de mise en marché ordonnée des produits agricoles (Loi

suite à la page 8

14

14

14

suite de la page 7

64. Loi 12, Loi 90...) semblent cette fois, du moins dans certaines régions, posséder des moyens énormes d'action.

On peut se demander jusqu'où les leaders des dissidents sont prêts à pousser leur démagogie. Toujours est-il que notre action à l'UPA doit être des plus présentes et actives si l'on veut contrecarrer ce mouvement qui, au nom du saint capi-

talisme, est prêt à renier les fondements mêmes de notre organisation agricole.

Les producteurs agricoles sont conscients de l'enjeu entourant le bill 116. Ou bien nous continuons à garder le contrôle de nos produits ou bien nous retournons vingt ans en arrière avec tout ce qu'implique la libre entreprise et la loi du plus fort.

## Echo du conseil 2912

La période des fêtes étant terminée, les activités au local reprennent de plus belle et ce avec une meilleure participation. Le dernier déjeuner mensuel des chevaliers qui a eu lieu dimanche le 3 février a attiré plus de 60 personnes, le prochain déjeuner a été fixé au 11 mars soit le deuxième dimanche du mois.

Dans le même ordre d'idées en ce qui a trait aux activités, un tournoi de billard se déroule depuis quelques semaines au local; plus de 50 joueurs y ont pris part, nous aurons la semaine prochaine les noms des gagnants.

Pour ceux qui sont intéressés à réserver leur kiosque pour l'Expo. Communiquez avec Pierre Martel section commerciale et avec Mme Cécile Grondin-Gama-

che pour l'artisanat.

Saviez-vous que Paolo Poulin ne savait pas tellement jouer au billard mais il faut également dire qu'il est conscient et qu'il fait beaucoup d'efforts afin de s'améliorer.

Si vous voyez Gaston Diotte demandez-lui ce qu'il entend par ski de fond l'été. En parlant de Gaston, il est l'organisateur des soirées disco le vendredi à la salle des chevaliers, ces soirées sont bien réussies, plusieurs jeunes de 14 à 18 ans s'y retrouvent pour bien s'amuser. Avis aux parents, excellente surveillance.

A venir - Souper gastronomique, partie de sucre, soirée pour les membres en règle depuis plus de 25 ans.

Paulin Nappert  
chroniqueur, conseil 2912

## Voulez-vous faire plus d'argent en affaires?

Est-ce que vous avez déjà lu ce titre quelque part? Si oui, tu sais sans doute que ce titre représente un cours organisé par la Chambre de Commerce de Ste-Marie pour tous ceux qui désirent se lancer en affaires ou qui y sont déjà.

Si tu n'as jamais lu ce titre, lis donc attentivement ce qui suit.

La Chambre de Commerce de Ste-Marie organise à nouveau la fin de semaine du 16, 17 et 18 février prochain, à compter de 19 heures le 16, un cours "Comment se lancer en affaires". Ce cours s'adresse à tous ceux qui n'ont pu s'inscrire au cours précédent ou encore à tous ceux qui désirent se lancer en affaires ou qui sont en affaires, pour aider à trouver les éléments et moyens les plus susceptibles de contribuer à leur succès en affaires.

Pour ce, durant cette fin de semaine, différents spécialistes traiteront des principaux aspects du monde des affaires. Ainsi, un homme de loi traitera des diverses formes légales d'entreprises et des exigences juridiques

en affaires. Un autre spécialiste t'expliquera où et comment se financer en affaires. Puis, un comptable traitera de la manière de tenir les états financiers de ton commerce, d'en faire la planification financière et d'en établir la rentabilité. En plus, un spécialiste en marketing t'expliquera le rôle du marketing en affaires et son importance (étude de marché, du site, publicité...). Enfin, un gestionnaire d'entreprise traitera du choix et de la motivation du personnel que tu voudras embaucher.

La Chambre de commerce de Ste-Marie t'invite donc à une fin de semaine d'une importance capitale pour toi qui veut se lancer ou qui est en affaires.

Inscris-toi le plus rapidement possible!  
Comité Education  
Chambre de Commerce de Ste-Marie

-Pour inscriptions et informations:

Michel Labonté 387-5817  
Gilles Hamel: 387-2916

Roger Plante: 387-3575 ou 935-3870

**Clermont Giguère inc.**  
290, Notre-Dame, Ste-Marie, Bce  
387-5064



Rapide  
Facile

Le seul photocopieur de bureau de son genre sur le marché.  
Voyez Roger Marcoux

## MAGASIN FAMILIAL

Nous recevrons . jeudi, le 15 fév. de Boston un magnifique assortiment de marchandises, toutes saisons, pour toute la famille. Venez faire votre choix et bénéficiez de BAS PRIX.

Linge peu usagé — Gros et Détail

## MAGASIN FAMILIAL

Mme Berthier Gaulin, prop.

STE-MARIE, BEAUCE Tél.: 387-2817

# MODE CHAUSSURES RETRO L'AN 1900 À 2000

PARTICIPEZ À NOTRE CONCOURS RETRO \$300 EN VALEURS D'ACHATS chez RÉJEAN GILLES CHAUSSURES

PASSEZ DÉPOSER CHEZ NOUS...  
VOS SOULIERS... VOS BOTTES...  
ANCIENNES ET DÉMODÉES  
des années 1900 à 2000

\* par la suite nous les exposerons à notre Boutique au 39, rue Notre-Dame VOUS POURREZ VOIR L'ÉVOLUTION DE LA MODE... CHAUSSURE... AU FIL DES ANNÉES

\* A la fin du concours, 3 représentants de compagnies choisiront les chaussures les plus originales et les prix seront attribués en valeur d'achats.

1 prix: \$100.00 = 1er choix  
2 prix: \$50.00 = 2 et 3ième choix  
4 prix: = \$25.00 = participation

PRENDS LE PAS... RETRO...

Prends le pas du souvenir...

Prends le pas de place centre-ville avec

Réjean Gilles Chaussures  
39, rue Notre-Dame,  
Ste-Marie, Bce  
387-3112

### CONDITIONS DU CONCOURS

- 1- Les souliers demeurent la propriété du client.
- 2- Début du concours, 15 fév. 1979, fin du concours 15 mars 1979.
- 3- Les chaussures doivent être propres.
- 4- Le choix des juges est sans appel.

## Sainte-Marie, Beauce

Après l'étude des recommandations du Comité d'école, la direction a retenu un principe-directeur concernant la remise des bulletins de la 2e étape.

"Il devra y avoir, lors de cette remise, un contact parents-maitre". Ce contact peut se traduire par l'envoi des bulletins avec commentaires, par une communication téléphonique, par une visite des parents à l'École et par tout autres moyens qui répondraient au principe ci-haut mentionné.

Les modalités de distribution des bulletins seront arrêtées suite à une concertation des éducateurs d'une

même Unité de formation en tenant compte des recommandations reçues.

Alors, pour la deuxième étape, les parents des élèves de *secondaire I et secondaire pratique* seront appelés par lettre à venir à l'école ou à faire des commentaires sur le bulletin reçu ou tout simplement constater le bon rendement sans obligation de se présenter à la Polyvalente.

Les parents invités de façon particulière et les parents intéressés à venir rencontrer les enseignants pour échanger sur le rendement et comportement de leur (s) enfant (s) sont priés de

prendre note que les enseignants seront à leur disposition, mardi le 20 février 1979 à partir de 19 heures.

En *secondaire II*, les parents ne sont pas demandés à l'École. Toutefois, tous seront contactés soit par lettre ou téléphone et les bulletins seront remis aux étudiants par le directeur de *secondaire II*. Les parents désireux de rencontrer la Direction et/ou les professeurs sont priés de communiquer avant de se présenter.

Au niveau de *secondaire III*, les parents sont invités le 1er mars 79 de 18 heures à 21 heures à venir rencon-

trer les professeurs. Toutefois, les bulletins seront expédiés par la poste avant la date de remise. Par ce moyen, nous voulons favoriser un meilleur échange entre professeurs et parents.

En *secondaire IV*, les parents sont priés de venir chercher le bulletin de leur enfant le 1er mars entre 18 heures et 21 heures.

Les étudiants (es) de *secondaire V* recevront leur bulletin à l'école puisque celui-ci est requis pour l'inscription au Cegep. Les parents sont également invités le 1er mars de 18 heures à 21 heures.

Pour les parents des élèves du professionnel court et long (industriel et commercial) la remise des bulletins aura lieu le 1er mars 79 entre 19 heures et 21 heures, les professeurs et la Direction seront heureux de vous accueillir. Certains parents seront invités par lettre.

Si nous varions les modalités de distribution de bulletins, c'est que nous désirons contacter le plus de parents possible et surtout ceux que nous voyons rarement.

**Note:**  
Il y aura deux (2) séances d'information d'une demi-

heure en catéchèse de *secondaire III* soit à 6h30 et à 7h30.

Gérard Lacasse,

Principal

**LE  
GUIDE  
PUBLIE  
1 JOUR  
LU 7  
JOURS**

## St-Patrice

## Le club de l'âge d'or et ses activités

En première manchette, le 27 janvier à la salle municipale de St-Patrice, une soirée était organisée par les membres du 3ième âge, où toute la population était bienvenue.

Malgré les nombreuses activités du carnaval, la participation était même plus que convenable.

La présidente Mme Annette Sylvain et son comité se sont manifestés à leur rôle d'animation une qualité dans l'art de se récréer, accueil, valse, chansons et danses avec orchestre.

Pendant la soirée, des équipes offrirent des billets qui donnèrent droit à plusieurs prix de présence, pendant qu'une autre équipe se chargea des rafraîchissements, croustilles, liqueurs et café, en somme ce fut une soirée très réussie en bénéficiant d'aide budgétaire, à ce

club en même temps que très agréable.

Et par le fait, Mme Sylvain désire remercier tous les gens pour leur bonne participation.

**En seconde manchette**

A la suite de commentaires, M. Joseph-Ulric Morel, laisse prévoir de nouveaux projets intéressants, d'ici quelques mois, advenant la subvention accordée, par le biais de nouveaux horizons, le club pourra donc s'enrichir d'un système de haut-parleur, d'un piano, métrier à tisser et cours de danse.

Ce n'est pas de pur hasard que ces bienfaits sont accordés, mais à la suite des demandes et d'attente, à condition que nos sages aient planifié un projet d'ac-

tivités culturelles, d'actualité, pour demeurer en bonne condition physique, ceci, prouve que même avec de faibles moyens au départ, une oeuvre peut devenir un succès, les responsables de ce comité sont Mme Annette Sylvain, prés. M. Jos-Ulric Morel, vice-prés. Mme Lionel Chabot sec. Mme Ovide Roussin, Mme Eddy Bourgeault, M. Valère Therrien et Lucien Sylvain, conseillers.

**En troisième manchette, l'amitié se poursuit**

Jeudi le 8 février, en processus de reconnaissance, le club du 3ième âge invita le club Lion Beau-rivage à une soirée sociale.

Jamais aussi belle participation de la part du lionisme, après avoir regardé un dia-

porama présenté par le lion Maurice Blais, le jeu de cartes prenait la vedette et ce fut des chansons à répondre et des histoires à rire, reliant l'amitié entre ces deux clubs.

A la fin de la soirée, les amis du lionisme remercièrent le club du 3ième âge par la voix du président André Nadeau, pour les plaisirs partagés en leur bonne compagnie. M. L'abbé Léo Dubora prêtre était présent ainsi que les maires Fillion et Sylvain et leur épouse.

Comment furent précieux les conseils d'intérêts pour la municipalité. C'est dans une part intéressée qui joignait sa part de responsabilités aux solutions parfois difficiles à donner l'équilibre financier et d'entente qu'il réalisa ses responsabilités,

dont le départ de ses fonctions est regrettable.

Une adresse lue par l'échevin Jean-Guy Leclerc, relatant les étapes de sa vie.

Une soirée organisée par le maire de la municipalité et les échevins. A l'arrivée du couple Fortier chaleureusement applaudi, le champagne fut dégusté, dans un climat de joie et de bonheur.

Dans la pratique de ses fonctions au service de la municipalité, Monsieur Fortier y joignait une part d'équilibre et d'entente aux solutions parfois difficiles pour une co-existence harmonieuse propre à l'avancement de la paroisse.

**Bientôt à surveiller**

Une grande démolition et concours de gigueurs qui se

déroulera dans la municipalité, la région sera invitée à y participer.

Le 20 mai - Tournoi de gigueurs, Emile Roussin, tél. 596-2594

Le 10 juin - Démolition de chars, Lionel Sylvain, tél. 596-2497

et André Blais, tél. 596-2849

**ENCOURAGEZ  
NOS  
ANNONCEURS**

**CLINIQUE CHIROPATRIQUE DE BEAUCE ENR.**

**DR R.B. FORTIER D.C.**

Docteur en chiropratie

**391, BOUL. VACHON  
VILLE STE-MARIE**

**TÉL.: 387-5156  
387-5176**

**HEURES DE BUREAU** Lundi - mercredi - vendredi de 13h00 à 17h00  
(sur rendez-vous) de 18h00 à 20h00

**Place Centre-ville**

**JEUDI - VENDREDI - SAMEDI**  
dernier coup - dernier assault - dernière chance

PROFITEZ DU **50% DE RABAIS** SUR TOUT LE DÉPARTEMENT **CADEAUX** À LA

**PLAZA DU CADO** DE STE-MARIE.

LA MUSIQUE ET AUTRES ITEMS SONT **RÉDUITS DE 30%**

Profitez-en cette semaine car tous les escomptes seront finis, samedi soir.

**ESPACES POUR BUREAUX À LOUER**

7,000 PI. 2,

UNISSEZ-VOUS À NOUS

- BANQUE CANADIENNE NATIONALE
- SOCIÉTÉ DES ALCOOLS
- COMPAGNIES D'ASSURANCES
- COURTIER D'ASSURANCE
- BUREAU D'INGÉNIEURS

**PLACE NOTRE-DAME**

Rue Notre-Dame Ste-Marie, Beauce

**(418) 387-6641**

Le 20 février

# Le coroner Hermann Mathieu en vedette



Le 20 février, le coroner Hermann Mathier sera officiellement décoré de l'Ordre du Mérite de la Chaudière.

Par: Bernard CARRIER

C'est nul autre que le renommé coroner Hermann Mathieu de St-Ephrem de Beauce qui sera le prochain récipiendaire de l'Ordre du Mérite de la Chaudière. C'est au cours d'une soirée qui se tiendra mardi le 20 février au Château Blanc de St-Ephrem, que M. Mathieu se verra décerner ce distingué honneur.

La réputation du coroner Mathieu de même que son grand dévouement ne sont plus à faire. En lui rendant hommage le 20 février prochain, ce sera une excellente occasion pour le remercier. Des billets sont en vente au Château Blanc de St-Ephrem, au Magasin Roger Carrier au Carrefour de St-Georges, ou encore, contactez Alain Marquis au numéro 228-5932.

### Son curriculum vitae

Né à St-Ephrem de Beauce, le 27 juillet 1936, le onzième des treize enfants du mariage de M. Napoléon Mathieu, cultivateur et de dame Joséphine Poulin.

Etude primaire à l'école du rang à St-Ephrem Station de 1942 à 1948. Après une longue interruption, reprend les études au Séminaire du Sacré-Coeur de St-Victor de Beauce, de 1961 à 1966, puis au Séminaire St-Augustin de Cap Rouge 1967 et 1968 où il obtint son B.A.

Inscrit à la Faculté de Droit de l'Université Laval en 1968, obtint sa licence en droit en janvier 1971 puis un diplôme en droit notarial en 1972.

Assermenté notaire à Montréal le 23 juin 1972, depuis ce temps pratique à St-Ephrem de Beauce et à St-Georges de Beauce où il a comme associés:

- Me Claude Mathieu
- Me Eloi Veilleux
- Me Martin Hamel

Assermenté Coroner pour le District Judiciaire de Beauce, à l'automne 1973. Producteur agricole; membre de l'U.P.A. depuis 1956. Vie familiale: marié à Hélène Faucher, à St-Ephrem de Beauce, le 24 juin 1972. Les enfants dont les noms suivent sont issus de ce mariage:

- Jean-François Mathieu, 5 ans.

- Marie-France Mathieu, 3 ans.

- Pascal Mathieu: 1 an.

Pendant la période de 1948 à 1961, il remplit divers emplois, notamment:

- commis au Syndicat Coopératif l'Alliance à St-Ephrem Station pendant 7 ans; ainsi que divers autres emplois manuels.

- organisateur des journées olympiques à St-Ephrem de 1959 à 1964, entouré d'excellents collaborateurs.

- au cours de son séjour au Séminaire St-Augustin de Cap Rouge, il fût élu pendant 1 an président de l'Association Générale des Etudiants du Séminaire St-Augustin.

- il fût membre du Comité Diocésain de la Pastorale pour le Diocèse de Québec de 1975 à 1978 puis marguillier à la paroisse de St-Ephrem de 1976 à 1979.

- entouré d'une équipe de collaborateurs hors pair, il préside au destin de la Fondation Aube Nouvelle (Séminaire du Sacré-Coeur de St-Victor de Beauce) où cette équipe est en train de redonner vie à cette institution et la remettre au service de la société.

- Depuis son assermentation comme notaire en 1972, il a collaboré à diverses oeuvres bénévoles visant à doter la paroisse de St-Ephrem d'institutions dont elle avait besoin et de raffermir l'indus-

trie et développer le commerce à St-Ephrem.

ration de toutes personnes pouvant lui aider par remise de documents anciens ou de photos anciennes. Ce livre devrait être dévoilé en 1980 à l'occasion des fêtes marquant le 100ème anniversaire de la construction de l'église paroissiale.

Maxime préférée: De l'autel des ancêtres, conservons les flammes et non les cendres.

Devise: Tout vient à point pour qui sait attendre.

## ENCOURAGEZ NOS ANNONCEURS

### AVIS DE CONVOCATION

Prenez avis que le **CONGRÈS COMTÉ DU PARTI QUÉBÉCOIS DE BEAUCE-NORD**

se tiendra à la

**POLYVALENTE VEILLEUX**

rue Vanier, ville de St-Joseph de Beauce le

**24 FÉVRIER 1979**

de 9h00 à 17h00

En plus d'un atelier ouvert, il y aura ceux de la vie politique, de l'agriculture et de la condition féminine.

**Paul-René Ferland**  
Président du congrès

## Claude Charron à St-Anselme le 17 février

(A.B.) Samedi, le 17 février, à 13h30, le ministre délégué au Haut Commissariat à la Jeunesse, aux Loisirs et aux Sports, M. Claude Charron, sera à St-Anselme pour l'inauguration officielle de l'Aréna régionale.

Toute la population est invitée à assister à cette cérémonie officielle. Il faut se rappeler que la population y est allée d'une participation financière énorme pour la réalisation de l'aréna, tout comme le gouvernement du Québec y est allé d'une aide de \$150,000.

**Donnez**



à la Fondation des maladies du coeur

## Nouvelle administration

# Hôtel du Domaine

Ste-Marie, Bce  
Maurice Paradis, prop.

## Danseuses continuelles

du mercredi soir au dimanche soir

4 danseuses

(Nous nous excusons du léger retard à vous présenter nos 4 danseuses, mais tout est maintenant entré dans l'ordre.)

**ORCHESTRE:** Musique de danse à partir du mois de mars  
du mercredi au dimanche (salle du haut)

### Ouverture du bar

Samedi et dimanche matin à 8h00

Salle d'amusement avec billard, etc.

**SPÉCIAL DU MIDI: \$2.09**

## Communication-Québec

C'est le temps de rédiger votre rapport d'impôt: si vous avez droit à un remboursement, il arrivera plus tôt.

Vous avez des questions à poser concernant le ministère du Revenu, celui des Finances ou tout autre ministère?

Appelez Communication-Québec

Faites le "zéro" et demandez ZENITH 2-6770... C'est gratuit!

IL EST PLUS AGRÉABLE  
DE DONNER  
QUE DE RECEVOIR

#####



# CARNETS D'HISTOIRE NATURELLE

PRÉSENTÉS PAR LE MUSÉE NATIONAL DES SCIENCES NATURELLES, OTTAWA

Les Musées nationaux du Canada

## ABEILLE

APIIDAE II-42

Les abeilles appartiennent, comme les guêpes et les fourmis, à l'ordre des hyménoptères, troisième en importance parmi les insectes. Toutes ces bestioles transportent le pollen, retournent le sol plus efficacement que les vers eux-mêmes et, dans le cas des abeilles, produisent un aliment, le miel. Mieux encore, les hyménoptères qui se nourrissent d'autres insectes constituent le principal régulateur démographique des insectes de la Terre.



# LA SEIGNEURIE STE-MARIE

vous présente  
du 15 au 26 février



### DONNA ROBBINS & TIME MACHINE

Jeudi - Vendredi - Samedi - Dimanche

pour  
2 personnes

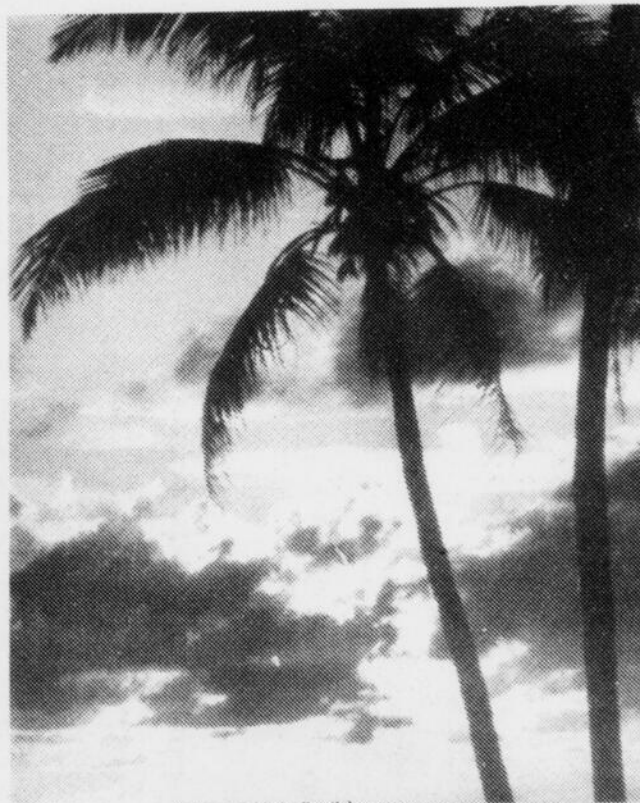
## FAITES DE VOTRE RÊVE, UNE RÉALITÉ

### Gagnez 1 VOYAGE À ACCAPULCO

### «PIGEON, c'est tout un MOINEAU»

En plus de  
**25% à 40% de rabais**  
TAPIS - PRÉLART  
- PEINTURE -  
PAPIER PEINT - ETC.

Tout le monde est gagnant, chez PIGEON



# Pigeon Décoration

620, Boul. Vachon (nord)  
Ste-Marie, Beauce

387-6320

387-2110


14

14

14

# Bienvenue au...

**économisez .60**



Boeuf de première qualité  
Canada Catégorie A  
**Rôti de palette**  
Coupe Canada A  
La livre

**1.28**

**économisez**



**Gelée à dessert**  
«Provigo» saveurs assorties

**économisez .07 économisez .14**

3 onces **.18** 6 onces **.33**

**économisez .50**

**Rôti de côte croisée**  
Coupe Canada A  
La livre

**1.78**

**économisez .10**

**Lard salé**  
maigre, entrelardé  
La livre

**1.38**

**économisez .20**

**Eau gazeuse**  
«Coke» - Carton de 4.4 litres  
plus dépôt

**1.99**

**économisez .05**

**Biscuits soda**  
«Christie» premium plus  
300 grammes

**1.52**

**économisez .05**

**Jus de tomates**  
«Heinz» fantasia  
19 onces

**.33**

**économisez .05**

**Pois verts**  
«Del Monté» petit jardin  
10 onces

**.38**

**économisez .20**

**Viande cuite**  
poulet, piment, olive  
ciguande, 6 onces

**.63**

**économisez .51**

**Boeuf fumé tranché**  
«Smoked Meat» Coorsh  
Canv. 2 oz

**1.78**

**économisez .30**

**Cretons maison**  
7 onces

**1.08**

**économisez .37**

**Bologna morceau**  
régulier ou cire  
Provigo - La livre

**.98**

**MARCHÉ PROVIGAIN**  
Conrad Savoie et Marc Nadeau  
Ste-Marie, Beauce



**SUPER MARCHÉ**  
André Guay  
Carrefour St-Georges,  
Ville St-Georges, Bce


**économisez .02**



**Pêches**  
«Proviprix» tranchées  
28 onces

**.77**

**économisez .05**



**Soupe**  
«Aylmer» aux tomates  
10 onces

**.20**

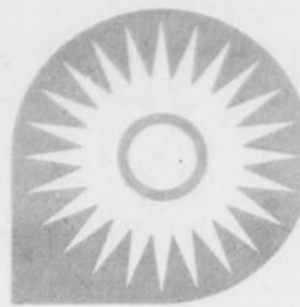
**économisez .12**



**Shortening**  
«Crisco»  
La livre

**.73**

# provigain

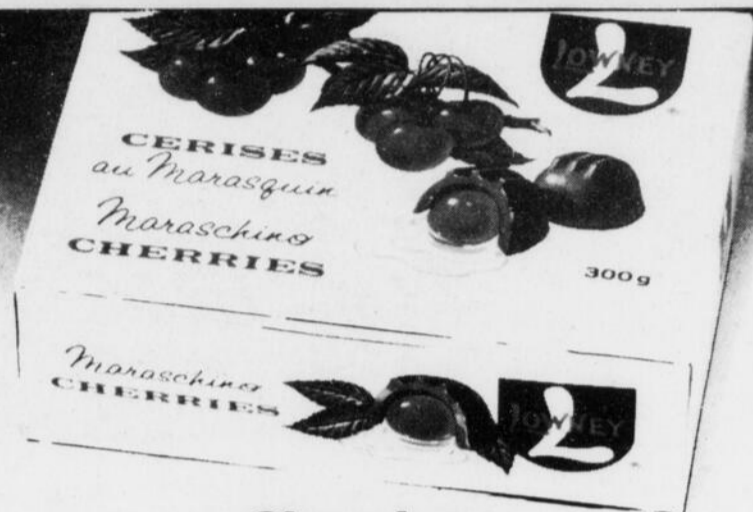


N'oubliez pas la Saint-Valentin  
mercredi le 14 février!



14

économisez .43



**Chocolat**  
«Lowney» aux cerises  
300 grammes

1.59

économisez .30



**Piments verts**  
gros et ferme  
Produit de la Floride  
Canada no 1  
La livre

.69

économisez .06

**Margarine**  
«Golden Girls» dure  
la livre

.47

économisez .03

**Couches**  
(Pampers) de nuit  
format de 12

1.69

économisez .10

**Avocat**  
Produit de la Californie  
Canada no 1, grosseur 14 Chacun

.89

économisez .04

**Echalotes**  
Produit de la Californie  
Canada no 1, grosseur 48 Le paquet

.23

économisez .20

**Biscuits** 307 grammes  
«Dares» party pak, cookie jar  
«Panier à biscuits» ou lunch time

1.99

économisez

**Sacs à ordures**  
économisez .10¢  
«Proviprix» extérieur 26 x 36  
format de 10

.79

économisez .20

**Pommes Cortland**  
Atmosphère contrôlée  
Canada de l'Ontario La douzaine

1.39

économisez .04

**Concombre**  
Sélection supérieure Chacun  
Produit de la Floride Canada no 1

.33

économisez .20

**Gâteau**  
«Vachon» Pique ou carré feuilleté  
Boîte de 6

1.09

économisez .27¢

format de 20

1.52

économisez .05

**Javel**  
«Javex» concentré  
128 onces

1.14

économisez .05

**Nourriture pour chats**  
«Ballard» poisson, poulet ou foie & boeuf  
25 onces

.45

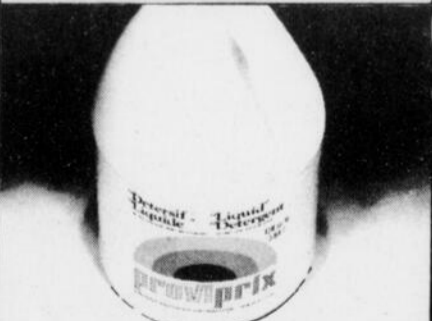
économisez .50



**Thé «Salada»**  
Prior Park 100 sachets

1.49

économisez .14



**Détergent liquide**  
«Proviprix» rose  
128 onces

1.88

économisez .25



**Gâteau**  
«Mc Cain» surgelé  
vanille, chocolat ou marbré  
18 onces

1.27

Une idée-cadeau  
pour votre valentin?



Offre  
nos bon d'achat!

14

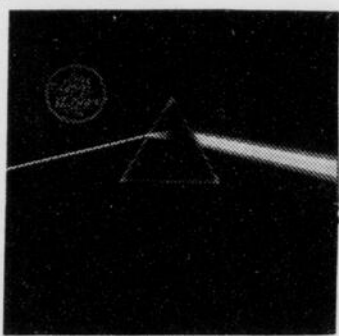
14

# SUPER VENTE 14 au 17 février

régulier \$7.98 **SPÉCIAL \$4.99**



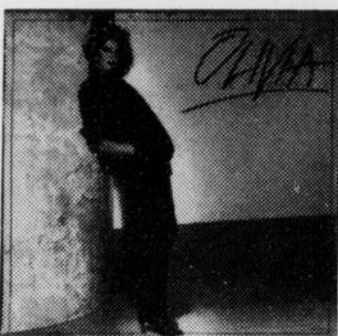
Elton John  
A single man



Pink Floyd  
Dark side of the moon



Joe Dassin  
Quinze ans déjà

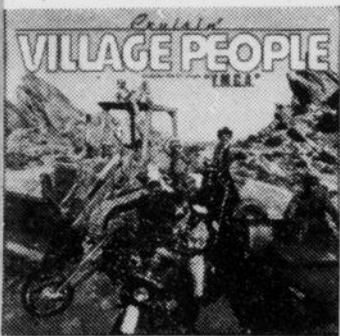


Olivia Newton-John  
Totality hot

**NOUVEAU**



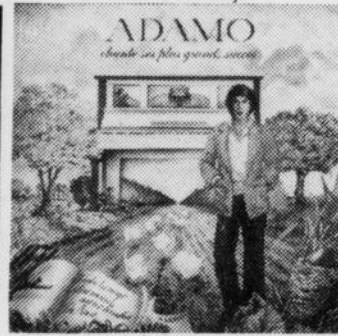
Bee Gees  
Spirits having flown  
régulier: \$8.98 **SPÉCIAL: \$4.99**



Village People



Julien Clerc  
Travailler c'est trop dur



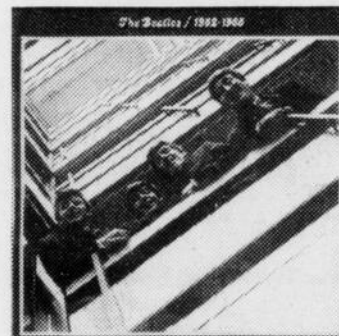
Adamo  
Chante ses plus grands succès

régulier \$4.98 - \$5.98

**SPÉCIAL:  
\$3.99**

régulier \$13.98

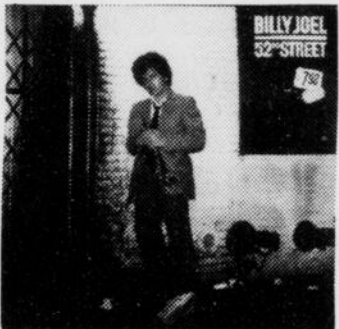
**SPÉCIAL:  
\$9.99**



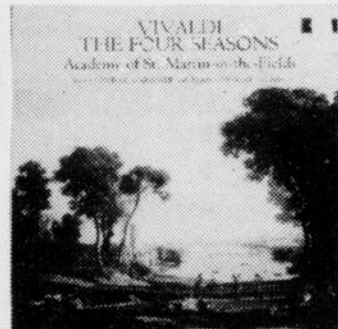
Beatles  
1962-1966



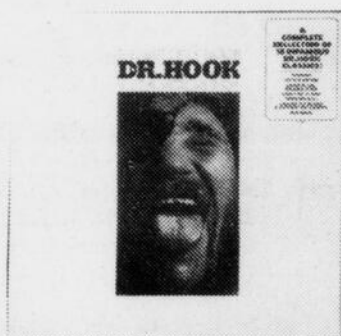
Andy Gibb  
Shadow dancing



Billy Joel  
My life



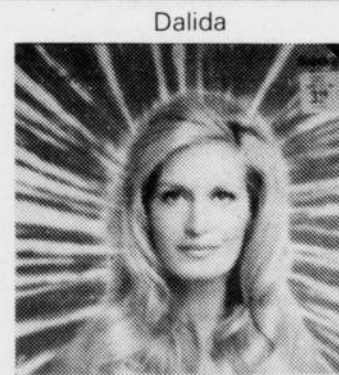
Antonio Vivaldi  
Quatres saisons



Dr Hook  
The best of



Robin Barriault  
Le tout nouveau



Dalida

**\$3.99**

Hugo Strasser



**\$3.99**



Big band sound

**\$1.99**

Guy Lemaire



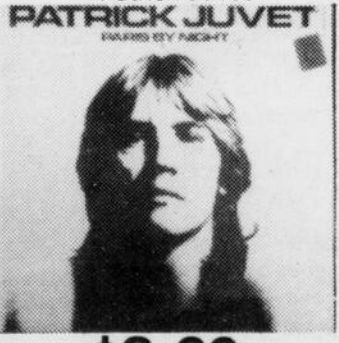
**\$2.99**



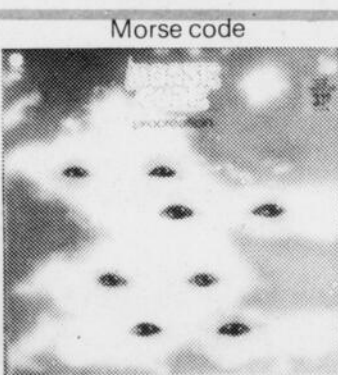
20 chansons pour faire pleurer

**\$1.99**

Patrick Juvet



**\$2.99**



Morse code

**\$3.99**

Raffaella Carrà



**\$2.99**



Michel Fugain

**\$3.99**

**DE NOMBREUX AUTRES SPÉCIAUX, C'EST À VOIR!!!**

TOTEM C.B.S. HARVEST CAPITOL POLYDOR MCA KEBEC DISC ABLE LONDON BARCLAY SOLO PROMOSON K-TEL

CARREFOUR ST GEORGES  
8585, BOUL. LACROIX,  
ST-GEORGES DE BEAUCE TEL.: 228-3866



Carrefour du DISQUE M.L. LTEE

Les Galeries  
Chaudière

BOULEVARD VACHON, STE-MARIE-DE-BEAUCE,  
P.Q. G0S 2Y0 TEL.: 367-6635



# Le Café Chrétien de Ste-Marie

Récemment, nous avons reçu du Café Chrétien de Québec, un petit feuillet qui en dit bien long sur la Bonne Nouvelle que nous apporte les témoins de Jésus-Christ sur la terre. C'est formidable de constater qu'entre Café Chrétien, on se visite, on s'écrit, on s'entraide, on partage, en un mot on y puise des encouragements qui nous aident à aimer davantage nos frères. C'est un peu comme au temps des Apôtres où après la mort de Jésus, ils s'étaient dispersés

pour annoncer la Bonne Nouvelle.

Voici une partie de cette lettre que nous avons reçue et qui nous demande cette question qui se pose à chacun de nous:

Quelle Bonne Nouvelle aimerais-tu recevoir aujourd'hui? Il n'est pas facile de préciser, tellement nous avons de faims différentes. Je sais pourtant que tu as plus faim d'amour vrai que de toute autre nourriture, que tu souffres plus du manque d'affection que de

tout autre malaise...

Je t'apporte aujourd'hui la Bonne Nouvelle d'un grand Amour, du seul Amour même qui puisse vraiment combler ton coeur sans jamais le décevoir, l'Amour du Christ. Il n'a rien de sensible, c'est vrai, mais depuis quand la qualité d'un amour tient-elle aux réactions émotives qu'il provoque? Si tu m'accordes que l'Amour est la consécration de soi au Bonheur de l'autre, tu conviendras aussi que jamais personne n'a aimé comme le Christ, puis-

que personne ne s'est plus consacré au Bonheur des autres...

Cette Bonne Nouvelle n'a rien de nouveau, j'en conviens, il y a des années que tu la connais, des années que ta mémoire l'a classée parmi des milliers d'autres informations. Elle dort, pendant que tu fais ta vie à ton goût, pendant que tu bâtis ton Bonheur comme tu peux...

Elle ne deviendra vraiment la "Bonne Nouvelle", actuelle et personnelle, qu'en affectant ton coeur.

Qu'un jour, à la suite d'une réflexion plus intense ou d'une déception plus profonde, ton coeur ait un immense besoin d'amour, d'un amour de qualité supérieure, alors il accueillera spontanément l'Amour du Christ, il en étudiera la richesse, il en découvrira l'excellence. De connaissance "froide" qu'elle était, la Bonne Nouvelle de cet Amour deviendra une source jaillissante de vrai Bonheur...

Je te souhaite d'expérimenter bientôt "ma" Bonne

Nouvelle. Ne crois surtout pas qu'il y faille beaucoup d'intelligence ou beaucoup de vertu: il te suffit d'avoir au coeur une très grande faim d'amour vrai et de t'adresser au Christ comme un ami, avec confiance. Laisse-le travailler ton coeur, tu goûteras bientôt une Paix absolument nouvelle, dont rien ni personne n'a jamais pu te donner la moindre idée...

Bonjour!

L'Equipe du Café Chrétien  
C.P. 326  
Ste-Marie, Beauce P.Q.

## Courrier de Scott

Population: 1260 âmes.  
Baptêmes: 19  
Mariages: 16  
Sépultures: 11

Ont été accueillis dans notre communauté chrétienne en 1978:

*M. Eve [Carrier]*, fille de Galdin Carrier et Ginette Pouliot.

*J. Renaud, Richard*, fils de Gilles Langevin et Hélène Poulin.

*J. Johann, Elie, Sébastien*, fils de Gérard Couture et Lyne Perron.

*M. Claudia, Guylaine*, fille de Michel Cliche et Louise Sylvain.

*J. Serge, Samuel*, fils de Léon Carrier et Angèle Rhéaume.

*M. Diane, Evelyne*, fille de Yvon Chouinard et Gisèle Arguin.

*M. Annette, Sophie*, fille de Jacques Rhéaume et Nicole Guay.

*M. Jacqueline, Julie, Nancy*, fille de Pierre Asselin et Diane Perron.

*M. Sylvie, Myrienne*, fille de Gaétan Lebel et Renée Drouin.

*M. Kathleen, Karine*, fille de Claude Sylvain et Guylaine Blais.

*J. Yvonnice, Steeve*, fils de Etienne Drouin et Solange Mc. Comeau.

*J. Claude, José*, fils de Renaud Poulin et Yolande Patoiné.

*J. Marcel, Toma*, fils de Ronald Guillemette et Jacqueline Côté.

*M. Natacha, Nathalie*, fille de Germain Poulin et Gaétane Perreault.

*J. Raymond, Hugo*, fils de Jacques Grenier et Louise Grondin.

*J. Claude, Patrick*, fils de Jacques Fortin et Lucie Laterreur.

*M. Huguette, Mélanie*, fille de Raynald Thivierge et Gisèle Parent.

*M. Gabrielle, Véronique*, fille de Benoit Parent et Aline Blais.

*M. Annie, Josée*, fille de Simon Gaudreau et Viviane Rancourt.

Ont unis leur destinée en 1978:

**4 février:** Jean Marsen et Madeleine Laverdière.

**4 mars:** Jacques Grenier et Louise Grondin.

**22 avril:** Pierre Giguère et Lise Drouin.

**20 mai:** Léandre Morin et Francine Grégoire.

**20 mai:** Martin Leclerc et Francine Drouin, fille de M. Mme Raoul Drouin.

**1 juillet:** Christian Béchard et Francine Drouin, fille de M. Mme Léo Drouin.

**8 juillet:** Michel Thibodeau et Lucie Côté.

**22 juillet:** Gaston Vallée et Hélène Fillion.

**22 juillet:** Jean-Pierre Fortier et Denyse Gagné.

**5 août:** Mario Lamontagne et Francine Barrette.

**1 sept.:** Yves Drouin et Raymonde Deblois.

**16 sept.:** André Poulin et Gaétane Giguère.

**30 sept.:** Michel Boulay et Julie Carrier.

**14 oct.:** Jean-Claude Bisson et Chantal Jobin.

**11 nov.:** Gaston Turcotte

et Carole Boutin.

**9 déc.:** Gaston Bédard et Sylvie Grégoire.

**Nos chers défunts en 1978**

*Mme Laura Abel*, épouse de feu Joseph Fillion, décédée le 31 déc. à l'âge de 83 ans.

*M. Jean-Baptiste Betty*, époux de dame Antoinette Gosselin, décédé le 26 janvier à l'âge de 74 ans.

*M. Ernest Marcoux*, époux de dame Marie-Jeanne Nolet, décédé le 9 février à l'âge de 62 ans.

*M. Abdonat Nadeau*, époux de feu Laura Fillion, décédé le 13 février à l'âge de 75 ans.

*M. Jules-Noël Nadeau*, fils de feu Domicile Nadeau et Maria Carrier décédé le 13 mars à l'âge de 56 ans.

*Mme Rose-Anna Tardif*, épouse de feu Napoléon Fortier, décédée le 23 avril à l'âge de 85 ans.

*M. Joseph Boulette*, époux de feu Anna Bédard décédé le 12 juin.

*Mlle Rachele Drouin*, fille

de feu Georges-E. Drouin et de Mme Blanche Demers, décédée le 14 juin à l'âge de 51 ans.

*Valérie Poulin*, enfant de M. Germain Poulin et dame Gaétane Perreault, décédée le 24 juillet à l'âge de 10 jours.

*Mme Henriette [Lessard] Morin*, épouse de M. Patrice Morin décédée le 26 sept. à l'âge de 33 ans.

*M. Gérard Beaulieu*, époux de dame Madeleine Lamontagne, décédé le 29 sept.

*Mme Lucile Gosselin*

**Souper de l'Age d'Or à Scott**

C'est donc, dimanche soir le 28 janvier que plus de 80 membres du Club de l'Age d'Or de Scott se réunissaient à la Salle Communautaire pour déguster un souper des plus copieux, préparé par des mains expertes en art culinaire; des fèves au lard, galantines, aspics, desserts, etc. etc. Tout était délicieux. On profita de cette rencon-

tre pour souligner les 7 années à la vice-présidence de Mme J. T. Poulin. Avec reconnaissance pour son dévouement et les services rendus à son Club, un magnifique plateau en argent lui fut offert par Mme Joseph Brochu, au nom de tous les membres.

De surprise en surprise, on continue la soirée en témoignant à notre sympathique président, depuis 1972, M. Laurendeau Rhéaume, des mots de félicitations et gratitude pour le dévouement et le doigté avec lesquels il a su si bien diriger les destinées du Club. Un cadeau de reconnaissance lui fut offert par M. Alphonse Fecteau, au nom de tous les membres.

On s'amusa ferme tout au long de cette soirée. On se quitte en s'en promettant bien pour les mois prochains. D'intéressantes activités sont en marche. Bienvenue à tous.

Mme A. Drouin, sec.

## Statistiques 1978

offrez à votre maison  
un système de ventilation

**EFFICACE  
SILENCIEUX  
SOLIDE**



L'humidité! fléau no 1 à combattre,

- vitres embuées
- détérioration des lieux ou objets peints
- moisissure
- milieu ambiant inconfortable

**A quoi sert une bonne isolation si la ventilation est mauvaise?**

- entre-toit
- rez-de-chaussée
- sous-sol

**Pour votre confort, votre maison doit être bien ventilée**

- air vicié
- odeur
- fumée

**BERNARD BRETON INC.**  
Quincaillerie - bois - matériaux  
St-Narcisse, cté Lotb.  
475-6641

Vous pensez  
imprimerie!  
Le Guide  
une équipe qui  
vous conseillera  
387-5408

**Autoneiges  
usagées**

78-Bombardier TNT FA 340

77-Bombardier TNT 340 FA

76-Bombardier Everest 440E

76-Ski roule 340

75-John Deere 340

**Dufour  
& Lapointe**

boul. Vachon  
Ste-Marie, Bce  
Tél.: 387-6641

## Dirigeants d'entreprises La BFD peut-elle vous aider?

- Aide financière
- Gestion-Conseil
- Formation de gestion
- Information sur les programmes gouvernementaux disponibles

Mercredi, 21 février

RÉGION de  
STE-MARIE (Bce)

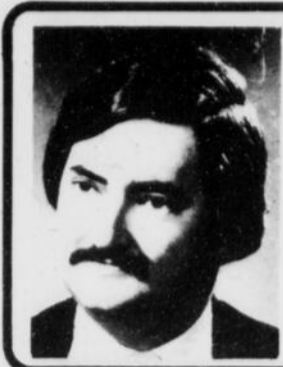
Mlle Françoise Alary

sera au Centre de la Main-d'Oeuvre du Canada de Ste-Marie, prendre rendez-vous à 387-2916 (ou à Québec 681-6341).

Vous avez besoin de fonds pour la mise sur pied, la modernisation et l'expansion de votre entreprise et vous ne pouvez vous les procurer ailleurs à des conditions raisonnables? Notre représentant se fera un plaisir de répondre à toutes vos questions.

**BF** BANQUE  
FÉDÉRALE  
DE DÉVELOPPEMENT

POUR PLUS DE RENSEIGNEMENTS, COMMUNIQUEZ AVEC NOS BUREAUX AUX HEURES D'AFFAIRES  
QUÉBEC — 925, Chemin St-Louis, G1S 1C1 (681-6341)



**CHRONIQUE  
JURIDIQUE**

par

M. CLAUDE POULIN  
d.e.c., LL.L.  
Avocat et procureur

## Le don de ses biens quelques temps avant de mourir

Qu'arrive-t-il si une personne donne ses biens quelques temps avant de mourir?

Selon l'article 22.1 de la loi des droits sur les successions, on considère que le bien est transmis par décès s'il y a disposition à titre gratuit d'une manière quelconque par la personne décédée et que cette disposition a pris effet dans les cinq (5) années précédant le décès de la personne qui l'a consentie.

Si telle disposition a pour objet une somme d'argent, elle est réputée de prendre effet pour les fins de la loi des droits sur les successions, que le jour où cette somme est réellement versée.

Donc en pratique cela

veut dire que tels biens ainsi donnés vont entrer dans la succession du défunt et seront imposables selon les taux fixés par la loi, en tenant compte des exemptions qui pourraient être applicables.

**Qu'arrive-t-il si les biens sont donnés depuis plus de cinq (5) ans?**

D'abord, encore en vertu de la loi mentionnée plus haut, ces biens sont censés être transmis par décès si le donateur (qui sera le défunt) ne s'est pas absolument désaisi de son droit de propriété à la totalité de ce bien, de son droit d'en toucher ou recevoir les fruits, ou s'il en eu l'usage, la garde ou la gestion ou a continué à en toucher les fruits, ou a reçu

des donataires ou d'autres personnes une compensation quelconque pour tenir lieu de la totalité ou d'une partie des fruits de ce bien ou a stipulé que ce bien ne pourrait être aliéné à titre onéreux ou gratuit, nanti ou hypothéqué, ou que le produit de ce bien ne pourrait être employé ou approprié sans son consentement, ou celui d'une personne par lui désignée.

Il en est de même s'il a stipulé le retour de ce bien à lui-même s'il a stipulé le retour de ce bien à

lui-même à sa succession, à ses héritiers ou à ses légataires, ou s'est réservé le droit de nommer d'autres bénéficiaires ou dépositaires dudit bien ou a effectivement fait une telle nomination.

Bref, les biens donnés de la façon indiquée ci-haut vont entrer dans le calcul des biens de la succession et seront imposables selon les taux prévus par la loi.

Il faut mentionner néanmoins que ce qui est dit plus haut ne s'applique pas dans les cas suivants;

A) à une donation entrevifs ou à plusieurs donations faites en faveur de la même personne dont la valeur totale au cours de la même année civile n'excède pas deux mille dollars (\$2,000.00).  
b) à une ou à des donations de biens agricoles en cette province par un cultivateur à un autre cultivateur sauf son enfant, ou au conjoint de ce dernier cultivateur, lors-

que la valeur des biens ainsi donnés n'excède pas en tout dix mille (\$10,000.00) dollars l'excédent seul est réputé transmis par décès.

c) à une donation faite en faveur d'un enfant du donateur, une seule fois de son vivant, d'une terre ou d'autres biens agricoles, que cet enfant reçoit seul ou conjointement pour servir à des opérations agricoles faites par cet enfant, lorsque la valeur des biens ainsi donnés n'excède pas en tout soixante et quinze mille dollars (\$75,000.00).

Si cette valeur excède soixante et quinze mille dol-

lars, l'excédent seul est réputé transmis par décès.

**Qu'arrive-t-il si une personne vend un bien avant de mourir, mais à un prix qui est moins élevé que sa valeur?**

L'article de la loi des droits des successions va nous permettre de répondre à cette question.

En effet, il est mentionné à cet article que "lorsque la disposition d'un bien revêt la forme d'un contrat à titre onéreux (exemple: vente) mais comporte en fait une libéralité (exemple: vendre un bien pour 1,000.00 alors

que sa valeur est \$5,000.00) cette libéralité, constitue, jusqu'à concurrence de sa valeur une disposition d'un bien à titre gratuit.

Ainsi vendre pour \$1,000.00 un bien qui en vaut \$5,000.00 constitue aux yeux de la loi une donation de \$4,000.00.

Bref, en terminant, il est bon de souligner qu'il faut être très prudent lorsque nous sommes en train de conclure tel entente peut avoir des avantages assez importants au point de vue des impôts sur les successions.

**CONSULTEZ  
NOS  
PETITES  
ANNONCES,  
VOUS EN FEREZ  
VOTRE PROFIT**



SYSTEME DE FUMIER  
LIQUIDE

Marcel Morissette

Vente & service

Ste-Claire, cté Dorchester

Tél. bur.: 883-3975

Tél. rés.: 883-2091



### Soirée Bavaroise

Salle du Danube Bleu, Ste-Marie, Bce

**Samedi le 24 février 1979 à 20h30**

Orchestre Bavaroise  
Buffet froid  
Surprises

Admission: \$5.00 par personne

Pour réserver vos billets:

**387-5149**

**387-2600**

Votre marchand **sports experts** vous offre en plus des bons prix des bons services

**Hé!  
C'est la vente  
étiquettes oranges**

Cherchez-les! Elles en valent la peine!

vêtements de ski alpin patins équipements de ski de fond hockey

**20% à 50%**

de rabais sur

Hâtez-vous!  
La vente se termine le 17 février!  
Galeries de la Chaudière Ste-Marie, 387-3023

## LES ÉBÉNISTERIES CAUCHON ENR.



1841, DU PONT, ST-LAMBERT  
(RG ST-PATRICE)

**889-9439**



Profitez du printemps  
pour faire restaurer  
ou compléter votre  
ameublement.

- mobilier de chambre  
à coucher  
- bureaux

- chaises  
- tables  
- armoires

- bibliothèques  
- étagères  
- vaisseliers

Il est grandement temps d'y penser...

**889-9439**

## Les baptêmes en 1978 à Ste-Claire

**Yanick** - Le 29 novembre 1977 est né Yanick, fils de Marc Beaudet et Clément Carbonneau. Parrain et marraine, Clément Carbonneau et Carmen Côté de Ste-Claire.

**Jocelyn** - Le 19 décembre 1977 est né Jocelyn fils de Alain Roy et Lucie Leclerc. Parrain et marraine, Joseph Roy et Bernadette Audet de Ste-Claire.

**Isabelle** - Le 24 décembre 1977 est née Isabelle, fille de Gaston Gagné et Aline Morin. Parrain et marraine, Marc Morissette et Gisèle Morin de Granby.

**Patrick** - Le 27 décembre 1977 est né Patrick, fils d'Yvon Vachon et Ghylaine Leclerc. Parrain et marraine, Yvon Dion et Ginette Vachon de St-Pascal.

**Isabelle** - Le 19 décembre 1977 est née Isabelle, fille de Normand Asselin et Francine Baillargeon. Parrain et marraine, Ernest Baillargeon et Yvette Blouin de St-Anselme.

**Mathieu** - Le 7 janvier 1978 est né Mathieu, fils de Gaston Couture et Luce Morin. Parrain et marraine, Gaston Fortier et Doris Couture de Ste-Claire.

**Patrick** - Le 17 janvier 1978 est né Patrick, fils de Laval Fortier et Carole Morin. Parrain et marraine, Gilles Fournier et Francine Lecours de Ste-Claire.

**Guillaume** - Le 24 janvier 1978 est né Guillaume, fils de Pierre-André Forgues et Marise Morin. Parrain et marraine, Léandre Morin et Rita Duquet de Ste-Claire.

**Mélanie** - Le 22 décembre 1977 est née Mélanie, fille de Richard Lafontaine et Pauline Cloutier. Parrain et marraine, Jean-Marc Lachance et Annette Lafontaine de St-Nazaire.

**Isabelle** - Le 27 janvier 1978 est née Isabelle, fille d'Yves Morin et Nicole Bis-

son. Parrain et marraine, Denis Morin et Aline Chabot de Ste-Claire.

**Stéphanie** - Le 22 février 1978 est née Stéphanie, fille d'Irenée Fortier et Diane Couture. Parrain et marraine, Claude Fortier et Jacqueline Lehouillier de Ste-Claire.

**Chantal** - Le 28 février 1978 est née Chantal, fille de Rosaire Marceau et Nicole Joncas. Parrain et marraine, Michel Blais et Irène Marceau de Ste-Claire.

**Caroline** - Le 3 avril 1978 est née Caroline, fille d'Yvon Moore et Gaétane Roy. Parrain et marraine, Gilles Gagnon et Ghislaine Roy de Ste-Claire.

**Isabelle** - Le 10 avril 1978 est née Isabelle, fille de Denis Fortier et Annette Faucher. Parrain et marraine, Denis Faucher et Claudette Mercier de Ste-Marie.

**Mike** - Le 14 avril 1978 est né Mike, fils de Hugues Jacques et Pierrette Lajoie. Parrain et marraine, Guy Asselin et Chantal Jacques de Ste-Marie.

**Geneviève** - Le 18 avril 1978 est née Geneviève, fille de Georges Guay et Hélène Fortier. Parrain et marraine, Fernand Bissonnette et Louise Fortier de Lévis.

**Mélanie** - Le 28 avril 1978 est née Mélanie, fille de Pierre Labonté et Françoise Lamontagne. Parrain et marraine, André Morin et Géraldine Labonté de Montréal.

**Vincent** - Le 16 mars 1978 est né Vincent, fils de Pierre Morissette et Solange Fortier. Parrain et marraine, Serge Jolicoeur et Pauline Jolicoeur de Lévis.

**Sébastien** - Le 4 mai 1978 est né Sébastien, fils de Gilles Corbin et Paula Patoine. Parrain et marraine, Jacques Corbin et Louise Lémelin de Ste-Claire.

**Chantal** - Le 28 avril 1978

est née Chantal, fille de Germain Fournier et Bernadette Fillion. Parrain et marraine, Edouard Lacasse et Gracia Fillion de St-Anselme.

**Dominique** - Le 28 mai 1978 est né Dominique, fils de Pierre Dumas et Patricia Couture. Parrain et marraine, Gilles Roy et France Couture de Ste-Claire.

**Lucie** - Le 30 mai 1978 est née Lucie, fille de René Boutin et Roselyne Bisson. Parrain et marraine, Roland Drolet et Marie-Reine Jobin d'Ancienne-Lorette.

**Marie** - Le 12 mai 1978 est née Marie, fille de René Pouliot et Céline Audet. Parrain et marraine, Adrien Pouliot et Estelle Chevarie de Fabreville.

**Mathieu** - Le 28 mai 1978 est né Mathieu, fils de Germain Morissette et Denise Aubé. Parrain et marraine, Léonard Morissette et Marie-Claire Gagnon de Ste-Claire.

**Etienne** - Le 31 mai 1978 est né Etienne, fils de Bernard Laliberté et Julienne Guay. Parrain et marraine, André Melançon et Isabelle Melançon de Longueuil.

**Mélissa** - Le 5 juin 1978 est née Mélissa, fille de Donald Laflamme et Nicole Breton. Parrain et marraine, Bertrand Boutin et Marielle Breton de St-Anselme.

**Jérôme** - Le 9 juin 1978 est né Jérôme, fils de Michel Bellavance et Carole Guay. Parrain et marraine, Léon Bellavance et Gisèle Ruel de Ste-Claire.

**Patricia** - Le 12 juin 1978 est née Patricia, fille de Daniel Therrien et Pauline Ouellet. Parrain et marraine, Martin Madore et Lucie Ouellette de St-Fulgence.

**Cédric** - Le 26 juin 1978 est né Cédric, fils de Denis Lehouillier et Lise Duquet. Parrain et marraine, Gérard Lehouillier et Thérèse Mo-

rissette de Ste-Claire.

**Jolyane** - Le 1 juillet 1978 est née Jolyane, fille d'André Morin et Géraldine Labonté. Parrain et marraine, Jean-Luc Morin et Laurette Turcotte de Cap St-Ignace.

**Frédéric** - Le 8 juillet 1978 est né Frédéric, fils de Julien Roy et Marie-Anne Gosselin. Parrain et marraine, Michel Duquet et Pierrette Gosselin de St-Anselme.

**Jimmy** - Le 11 juillet 1978 est né Jimmy, fils de Fernand Lehouillier et Aline Lamontagne. Parrain et marraine, Philippe Lehouillier et Liliane Picard de Lévis.

**Audrey** - Le 11 juillet 1978 est née Audrey, fille d'André Lacroix et Françoise Labrecque. Parrain et marraine, Benoît Labrecque et Claire Breton de St-Nérée.

**Sylvain** - Le 13 juillet 1978 est né Sylvain, fils de Normand Forgues et Lucie Coriveau. Parrain et marraine, Jean-Claude Forgues et Diane Fortin de Ste-Claire.

**Mélanie** - Le 3 août 1978, est née Mélanie, fille de Fernand Lacasse et Thérèse Morissette. Parrain et marraine, Léonard Morissette et Marie-Claire Gagnon de Ste-Claire.

**Audrey** - Le 2 août 1978 est née Audrey, fille de Jean Labonté et Jacinthe Labrecque. Parrain et marraine, Clément Gosselin et Rachel Labrecque de Ste-Claire.

**Véronique** - Le 13 août 1978 est née Véronique, fille de Serge Fournier et Ghislaine Gosselin. Parrain et marraine, Henri Fournier et Nicole Rouillard de St-Joseph.

**Jocelyn** - Le 17 août est né Jocelyn, fils de Rosario Audet et Lise Lessard. Parrain et marraine, Dominique Bégin et Simone Audet de Ste-Marguerite.

**Hélène** - Le 18 août est née Hélène, fille de Michel Proulx et Simone Lacasse. Parrain et marraine, Raymond Proulx et Lucie Chouinard de St-Rédempteur.

**Mélissa** - Le 14 août 1978 est née Mélissa, fille de Sylvie Pigeon de Ste-Claire. Parrain et marraine, Jean-Yves Pigeon et Martine Chouinard de Ste-Marie.

**Catherine** - Le 2 août 1978 est née Catherine, fille de Raymond Blackburn et Pauline Blackburn. Parrain et marraine, Brian Kell et Claudette Blackburn de Montréal.

**Eric** - Le 22 juin 1978 est né Eric, fils de Maurice Labonté et Marie-Rose Provost. Parrain et marraine, Daniel Asselin et Aline Asselin de Ste-Marguerite.

**Dominic** - Le 29 août 1978 est né Dominic, fils de Benoît Laliberté et Lucille Labbé. Parrain et marraine, Marc-André Paquet et Brigitte Laliberté d'Orsainville.

**Annie** - Le 4 septembre 1978 est née Annie, fille de Hector Audet et Ginette

Bisson. Parrain et marraine, Charles Lacroix et Monique Bisson de Ste-Marie.

**Marc** - Le 13 septembre 1978 est né Marc, fils de Michel Baillargeon et Diane Morin. Parrain et marraine, André Baillargeon et Denise Morin de Ste-Claire.

**Nadia** - Le 15 septembre 1978 est née Nadia, fille d'Alain Plante et Réjeanne Carrier. Parrain et marraine, Clément Carrier et Suzanne Carrier de St-Anselme.

**Caroline** - Le 17 septembre 1978 est née Caroline, fille de Michel Blais et Irène Marceau. Parrain et marraine, Robert Moreau et Loren Marceau de l'Islet.

**Frédéric** - Le 13 octobre 1978 est né Frédéric, fils de Robert Leclerc et Claudette Lehouillier. Parrain et marraine, Philippe Lehouillier et Liliane Picard de Lévis.

**Sabrina** - Le 17 octobre 1978 est née Sabrina, fille de Marcel Langlois et Lorraine Vachon. Parrain et marraine, Pierre Langlois et Danielle Laliberté d'Honfleur.

**Andrée** - Le 5 novembre 1978 est née Andrée, fille de Lionel Morin et Aline Carter. Parrain et marraine, André Lapointe et Pauline Carter de Forestville.

**Amélie** - Le 24 octobre 1978 est née Amélie, fille de Germain Gagnon et Martine Laflamme. Parrain et marraine, Marcel Labrecque et Pauline Gagnon de Ste-Claire.

### PARADE AU FLAMBEAU

organisée par le Club de motoneigistes et de ski de fond de St-Elzéar

SAMEDI LE 17 FÉVRIER

#### PROGRAMME

7h15 MESSE À L'ÉGLISE ST-ELZÉAR

8h00: DÉPART DE LA PARADE AU FLAMBEAU SUR LE STATIONNEMENT DE L'ÉGLISE

9h00: ARRIVÉE DES MOTONEIGISTES ET DES SKIEURS DE FOND AU CLUB ST-ELZÉAR

9h15: FEU DE CAMP

UN COCKTAIL SERA SERVI.

LE TOUT SERA SUIVI D'UNE SOIRÉE AVEC ORCHESTRE

BIENVENUE À TOUS

## J.-Y. MARCOUX INC.



Jean-Yves Marcoux  
Courtier d'assurances

Courtier  
d'assurances

ASSURANCES  
GÉNÉRALES



Colette Lacasse-Nadeau  
Service à la clientèle

- Résidence
- Automobile
- Commerciale
- Assurance-vie
- Incendie
- Vol
- Responsabilité
- Assurance collective

PROGRAMMES SPÉCIAUX  
FERMES LAITIÈRES ET PORCINES

J.-Y. MARCOUX INC.  
COURTIER D'ASSURANCES

Rg St-Jacques, St-Elzéar Tél. bur.: 387-5361, rés.: 387-3668

14

14

14

## Information scolaire

## Réseau scolaire 1979-80 de la C.S.R.L.F.

A sa réunion du 11 décembre 1978, le Conseil des commissaires a accepté le réseau scolaire de la Commission scolaire régionale Louis-Frédéric pour l'année 1979-80. C'est après avoir franchi les différentes étapes de consultations prévues que le projet de la direction générale a été ac-

cepté par les Commissaires. Ce réseau scolaire est sensiblement le même que celui de l'année en cours à l'exception de l'École Christ-Roi qui sera dorénavant utilisée pour la fréquentation scolaire des élèves du primaire de la Commission scolaire Pointe-Lévy, propriétaire de cette école. Les

élèves du secondaire qui auraient normalement dû fréquenter l'École Christ-Roi seront invités à s'inscrire à l'École Champagnat.

Dans sa décision, le Conseil des commissaires a considéré les éléments suivants: 1- La Commission scolaire régionale est propriétaire des écoles polyvalente de

Lévis, Champagnat, Secondaire pratique de Lauzon, polyvalente St-Anselme, polyvalente Benoit-Vachon et polyvalente St-Damien;

2- La Commission scolaire régionale loue des locaux de l'École Ste-Anne auprès de la Commission scolaire Pointe-Lévy, du Centre éducatif St-Charles et de l'École cen-

trale St-Raphaël auprès de la Commission scolaire de Bellechasse, et de l'École secondaire Ste-Claire auprès de la Commission scolaire Abénakis.

3- Une baisse de clientèle d'environ 500 élèves.

4- Et enfin, la non-nécessité de déplacer des élèves plus éloignés vers la région de

Lévis-Lauzon.

Les données du réseau scolaire 1979-80 sont reproduites sur le tableau ci-contre.

Benoît Caron  
Directeur général adjoint

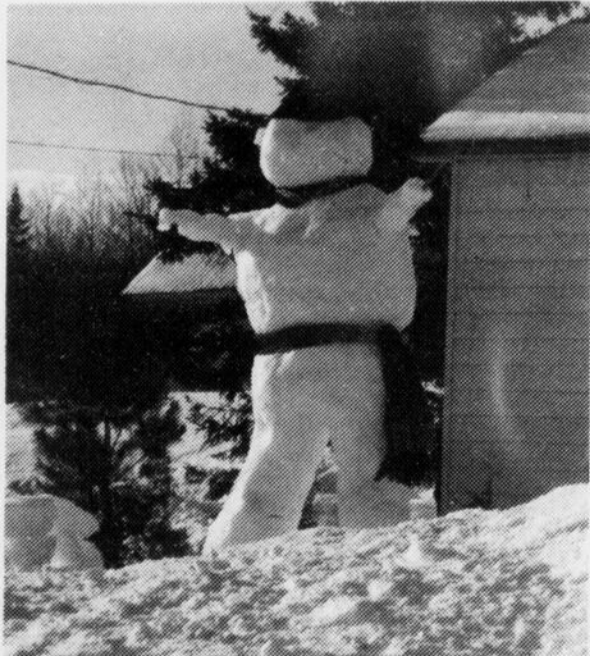
## RÉSEAU SCOLAIRE DÉTAILLÉ POUR 1979-1980

ÉCOLES	TYPES D'ENSEIGNEMENT	NIVEAUX	CLIENTÈLE
Polyvalente de Lévis	Régulier Professionnel long Professionnel court	III, IV, V IV, V III, IV, V	Lévis, Bienville, Lauzon, St-David, Pintendre, Bas- de-Bellechasse
Champagnat	Régulier Appoint	I, II I, II	Lévis, Bienville, St-David, Pintendre
Secondaire Ste-Anne	Régulier Appoint	I, II I, II	Lauzon
Secondaire pratique de Lauzon	Technique Spécial (garçons et filles)	II I, II, III, IV, V	Lévis, Bienville, Lauzon, St-David, Pintendre, Bas- de-Bellechasse
Centre Laurizon	Spécial (garçons)		
Centre éducatif St-Charles	Régulier	I, II	St-Charles, Beaumont, St- Michel
Centrale St-Raphaël	Régulier	I, II	St-Raphaël, La Durantaye, St-Vallier
Polyvalente Benoit-Vachon	Régulier Technique Professionnel long Professionnel court Spécial (garçons et filles)	I, II, III, IV, V II IV, V III, IV, V I, II, III, IV, V	St-Bernard, St-Elzéar, Ste- Marguerite, Ste-Marie, St- Maxime, St-Narcisse, St- Patrice, St-Sylvestre, Ste- Hénédine, St-Isidore
Polyvalente St-Anselme	Régulier Technique Professionnel long Professionnel court Spécial (garçons et filles)	I, II, III, IV, V II IV, V III, IV, V I, II, III, IV, V	St-Anselme, Honfleur, Ste- Claire, St-Henri, St-Gervais
Secondaire Ste-Claire	Régulier	I, II	Ste-Claire
Polyvalente St-Damien	Régulier Professionnel long Spécial (garçons et filles)	I, II, III, IV, V IV I, II, III, IV, V	St-Damien, Armagh, Buckland, St-Lazare, St-Nazaire, St- Nérée, St-Léon, St-Malachie

## Gens de Leeds

## Faites votre monument

Par: Albert BERUBE



Si tout le monde se donnait la peine de prendre un couple d'heures au grand air pour se faire un monument de glace. C'est ce qu'on a fait chez Emmanuel Bolduc.

Il est encore temps, on a jusqu'à dimanche (18 février), jour du jugement, pour participer au concours des monuments de glace du carnaval d'hiver de St-Jacques de Leeds.

A l'heure actuelle, on a environ une douzaine de monuments de glace de réalisé dans la municipalité. Les organisateurs du carnaval renouvellent donc leur invitation dans la but que la population participe davantage au concours du monument.

"Il s'agit de prendre de la neige et d'arroser", explique le jeune Denis Ouellette, un des responsables des activités du carnaval. Tout le monde sait bien, au fond, que l'important, c'est de participer, et non pas de participer seulement pour gagner.

C'est dimanche, en fin d'après-midi, le dernier jour du carnaval, que l'on connaîtra les noms des trois gagnants de sculpture sur glace du carnaval d'hiver de St-Jacques de Leeds. De nombreux prix et trophées sont prévus par les organisateurs pour récompenser les participants.

Donnez  
généreusement!



La Fondation des  
maladies du coeur

## DR ALBERT GARANT

Optométriste-opticien

## Examen de la vue

Lunettes, Verres de contact

Centre

Médico-Dentaire

213, rue Notre-Dame, Ste-Marie, Bce, P.Q.

rendez-vous: 387-4036

## AVIS LÉGAL

Canada,  
Province de Québec,  
District de Beauce  
No 350-02-000359-78

dans la cour provinciale

Les Entreprises d'Électricité  
Maurice Gagnon Inc.

demandeur

vs

Jean-Marie Gagné  
530, rue de l'Église,

St-Elzéar de Beauce

défendeur

AVIS PUBLIC est donné que les biens meubles et effets du défendeur saisis en cette cause en vertu d'un bref d'exécution de bonis seront vendus en justice en vertu dudit bref à 10h00 de l'avant-midi, ce 26 février 1979 au domicile du défendeur.

Les dits biens meubles et effets consistant en:

1 automobile Buick Electra 1977, série: 4X37JE107282

Immatriculé: N-39826, Québec '78 Le tout sera vendu suivant la loi.

Conditions de paiement: argent comptant.

Le 9 février 1979, Richard Dubé, huissier.

## CHRONIQUE NECROLOGIQUE

**LELIEVRE [Raoul]** - A Québec le 2 février 1979 à l'âge de 82 ans et 3 mois est décédé M. Raoul Lelièvre, époux en 1ères noces de feu dame Anna Larochelle et en 2e noces de dame Lucienne Létourneau. Il demeurait au 1588, St-Cyrille ouest. Les funérailles eurent lieu lundi le 5 février 1979 en l'église St-Sacrement et de là au cimetière Belmont. Il laisse dans le deuil, outre son épouse, ses enfants, gendres et belles filles: Mme Philippe Boutin (Irène); Mme Doris Poulet; M. et Mme Gaston Beaulieu (Jeannine); M. et Mme Roland Lelièvre (Jeannine Lachance); M. Mme Raymond Lelièvre (Monique Bilodeau); M. Mme Maurice Lelièvre (Thérèse Boucher); ses frères, soeurs, beaux-frères et belles-soeurs: M.

Donat Lelièvre; M. et Mme Théodore Lelièvre (Augustine); M. Aimé Lelièvre; M. J-Emile Létourneau; M. et Mme Gédéon Létourneau (Yvette Gagnon); Mlle Cécile Létourneau, M. Mme Jean-Thomas Létourneau (Laurette Hébert); M. Mme Henri-Noël Perreault (Elianne Couture); plusieurs petits-enfants et arrière-petits-enfants, neveux et nièces.

### MARTIN [Germaine Morin]

- A l'hôpital St-Sacrement, le 1er février 1979, à l'âge de 71 ans et 3 mois, est décédée dame Germaine Morin, épouse de M. Jean-Baptiste Martin. Elle demeurait au 133 de la rue St-Charles à St-Patrice de Beauvillage.

Les funérailles eurent lieu samedi le 3 février en l'église de St-Patrice et de là au cimetière paroissial. Outre son époux, elle laisse dans le deuil ses frères, sa soeur, ses beaux-frères et belles-soeurs Gérard Morin (Emilie Trotier), Emma Morin et Joseph Morin, Tonio Martin (Yvonne Grondin), Mme vve Henri Martin, Joseph (Gervaise Grenier), Léo (Evelyne Lachance), Alfred (Kate Landry), Mme vve Alphonse Martin, Mme vve Claude Martin, plusieurs neveux et nièces. L'inhumation se fit au cimetière paroissial, au milieu d'un grand nombre de parents et co-paroissiens, venus rendre un dernier hommage à cette citoyenne qui savait s'inspirer le respect de l'amitié de tous. Nos condoléances.

## La vie après la mort

(A.B) Une conférence portant sur le thème de la vie après la mort est prévue pour cette semaine, jeudi le 15 février, au sous-sol du Centre récréatif de Ste-Marie de Beauce.

On traitera aussi de ce qu'on appelle le voyage de l'âme. Cette conférence donnée par Eckankar débutera à 20h30.

### Argent à prêter

Vous désirez emprunter de l'argent pour réaliser certains projets qui seront peut-être:

- Achat d'une auto
- Une motocyclette
- Une motoneige
- Une tente-roulotte
- Un chalet
- Une piscine
- Un terrain
- Une rénovation
- Des meubles

Nous sommes à votre disposition

### INVESTISSEMENTS

#### ECONOMIQUES

144, Notre-Dame Nord  
STE-MARIE, BEAUCE

Tél.: 387-6098

### Donnez



à la Fondation des  
maladies du coeur

Hôpital St-Joseph, Beauceville  
Hôtel-Dieu Notre-Dame de Beauce, St-Georges.  
Ecole Primaire, St-Gédéon  
Ecole Primaire, Lac Drolet  
Ecole St-Louis, La Guadeloupe  
Ecole Paul VI, East-Broughton  
Polyvalente Benoit-Vachon, Ste-Marie  
Ecole Curé Beaudet, St-Ephrem  
Ecole Primaire, Lambton  
Et c'est gratuit!...

### Inscription:

Au bureau de votre médecin ou au numéro de téléphone suivant:

[418] 774-9806

## SERVICE DE MÉDECINE PRÉVENTIVE

**Horaires des cliniques de puériculture pour la semaine commençant le 19 février 1979.**

### Mardi, 20 février:

PM - Ste-Marie: 1h30 à 3h.

### Mercredi 21 février

PM - Vallée-Jct: 2h. à 3h.

PM - St-Victor: 2h. à 3h.

PM - St-Zacharie: 1h30 à 3h.

### Jeudi, 22 février:

PM - Beauceville: 1h30 à 3h.

Nous profitons de ces cliniques pour donner le vaccin DCT contre la diphtérie, la coqueluche et le tétanos, de même que le vaccin Sabin (gouttes par la bouche) contre la poliomyélite. Nous donnons aussi le vaccin contre la Rougeole, la

### rubéole et les oreillons.

Tous les bébés et pré-scolaires, soit tous les enfants de 3 mois jusqu'à 6 ans, sont particulièrement invités à ces cliniques.

Nous donnons aussi les rappels aux adolescents de 13 et 14 ans.

Pour toute information concernant les cliniques antituberculeuses à nos bureaux qu'on veuille bien communiquer au numéro de téléphone suivant:

[418] 774-9811

Dr Raymond Morin,  
640 - 2ième avenue  
Beauceville-Est  
Beauce.

Centres cours prénataux

## Savoir choisir

Dans la vie tout est question de choix. A chaque pas, à chaque tournant il faut prendre des décisions!

La plupart des gens sont sollicités continuellement par une publicité toujours plus envahissante qui crée des besoins et influence l'émotivité, si bien qu'ils ont de la difficulté à faire des choix sages et s'endettent.

L'endettement est rarement planifié! Il se produit peu à peu sans qu'on s'en rende trop bien compte.

La nature de nos besoins

et de nos aspirations dépassent toujours la masse de nos revenus. A partir du moment où l'on prend conscience de cela, il s'agit d'établir ses priorités. Bien sûr, il reste que tout le monde doit se loger, s'habiller, se nourrir, c'est-à-dire répondre à des besoins essentiels, mais encore là tout est dans la façon de... et c'est précisément là qu'entre en jeu tout le système de valeurs de chaque personne.

On peut à titre de suggestion vous dire que le prix du

logement ne doit pas coûter plus cher que votre salaire d'une semaine. Mais si pour vous le logement est une chose moins importante, vous pouvez bien décider de payer moins cher le loyer et d'investir la différence dans vos loisirs. Tout est une question de choix.

Une brève réflexion sur votre situation vous permet de constater que vos besoins sont nombreux et votre salaire actuel insuffisant. Comme il est peu probable que vous deveniez millionnaire

des les jours qui viennent, il vous faudra vivre encore demain avec un revenu limité. Un budget présente alors de nombreux avantages qui l'emportent largement sur les inconvénients qu'il occasionne. Bref, qui veut la fin prend les moyens.

**Aider la Fondation  
du coeur... C'est aider  
votre coeur**

## STE-MARIE LOCATION ENR.

René Simard, prop.

Location et réparation d'outils de tous genres  
836, Notre-Dame Sud  
(Garage Gérard Poulin auto)

Tél: 387-2778 Rés.: 387-2733

POURQUOI ACHETER? INFORMEZ-VOUS  
DES AVANTAGES DE LA LOCATION

Comité organisateur des Jeux du Québec,

été 79, à St-Georges Inc.

117,65- 1ère avenue,

St-Georges Est,

Beauce

## APPEL D'OFFRES

Le Comité Organisateur des jeux du Québec, été 79, recevra jusqu'à 12h00, le 9 mars 1979, des soumissions sous enveloppes scellées pour l'achat du matériel spécialisé.

Les items suivants apparaissent au cahier des charges, à savoir:

\* Matériel spécialisé des disciplines sportives.

Les soumissions seront ouvertes en présence des intéressés le 9 mars 1979 à 16h00 au secrétariat du Comité Organisateur des Jeux du Québec, à partir du 7 février 1979, au 117,65, 1ère avenue, St-Georges, (418-228-1979).

Chaque soumission doit être conforme aux exigences contenues dans les documents fournis par le Comité organisateur des Jeux du Québec. Autrement, la soumission ne sera pas considérée.

Chaque soumission pour être valable devra être accompagnée d'un chèque visé d'une banque ou Caisse Populaire ou avoir une garantie reconnue représentant 5% du montant total de la soumission si celle-ci dépasse \$2,000.00. La soumission sera remise dans l'enveloppe identifiée et fournie à cette fin.

Le Comité organisateur des Jeux du Québec, été 79, pourra accepter en tout ou en partie toutes les soumissions reçues et ouvertes correspondant aux demandes faites. Il pourra rejeter également une offre en tout ou en partie.

A moins d'avis contraire, la livraison se fera à l'endroit indiqué dans la demande, soit au 1570, 95e rue Est, Ville St-Georges, Beauce.

Le Comité organisateur des Jeux du Québec, été 79 ne s'engage à accepter ni la plus basse ni aucune des soumissions.

Donné à St-Georges de Beauce.

Comité organisateur des Jeux du Québec,  
été 79, à St-Georges Inc.

Par Robert Dutil

Coordonnateur général.

**6/36**  
**GROS LOT**  
APPROXIMATIF VENDREDI  
\$495,000

### NUMÉROS GAGNANTS PEU IMPORTE L'ORDRE

17	21	22	24	26	33
6 SUR 6	0		\$267,978.00		
5 SUR 6	73		\$1,708.10		
4 SUR 6	3592		\$96.40		
5 SUR 6+	0		\$83,131.00		
			11	VENTES TOTALES \$1,443,253	

Tous les billets gagnants de \$500. et \$100. de la Mini sont encaissables à toute succursale de la BCN



TIRAGE 845  
09-2-79

NETE	NUMÉRI	30	Séries émises- 90,000 chacune
16	74422	1	GAGNANT DE \$50,000.
NUMÉRO COMPLET	74422	29	POSSIBILITÉ DE \$5,000.
4 CHIFFRES	4422	240	GAGNANTS DE \$500.
3 CHIFFRES	422	2430	GAGNANTS DE \$100.

14

14

14



# L'Ami Espion

Albert Bérubé

## Testament

Je me vois dans l'obligation de rédiger mon testament, au cas où la fin du monde survienne cette fin de semaine-ci, samedi le 17 février, comme il a été annoncé par le grand chef Roch Thériault qui se fait appeler Moïse et qui se trouve présentement en compagnie d'une quinzaine de personnes sur la Montagne Sacrée située au bord du Lac Sec en Gaspésie dans l'attente pieuse de la fin du monde.

Vous savez tous, comme moi, que cette fin du monde doit survenir d'une drôle de façon, et notamment vous devez savoir que si des mottons de glace gros comme des automobiles descendent du ciel, alors ce sera la fin du monde pour vrai.

Une simple mise en garde: Moïse n'est pas fou. Il a peut-être simplement décidé d'annoncer la fin du monde dans le but de faire prier les gens qui seraient assez crédules pour y croire.

Enfin, en tout état de cause, je lègues mes biens matériels.

## Biens

Premièrement, ma Honda 1978. Deuxièmement, ma Toyota 1974 [elle est presque hors d'usage, mais quand même]. Troisièmement, ma bibliothèque.

Quatrièmement, deux billets de la Loterie provinciale (bons pour un autre tirage), un billet de Mini-Loto, un du club Kiwanis de Ste-Marie, et un autre de la Loterie St-Isidore.

Je crois que c'est tout.

Oh! Non, j'ai quelques dettes à régler, mais n'ayez crainte, je ne suis pas dans le rouge, elles ne représentent pas 20% de mon salaire.

## Ça ne se peut pas

Bien qu'on m'ait toujours dit que rien n'était impossible, je suis d'avis, dans mon for intérieur, que dans le fond ça ne se peut pas que la fin du monde arrive en fin de semaine.

C'est des affaires pour faire peur au monde, comme on dit. On appelle ça la psychose de la fin du monde.

Maintenant, c'est fini, je ne vous en reparlerai plus. Promis.

P.-S. Au cas où, bonne et heureuse fin du monde. Et bonne St-Valentin à tous ceux qui fêtent leur anniversaire le 14 février.

### THEATRE MARQUETTE

Représentation:  
Jeudi et Samedi à 8 heures  
Dimanche à 7h30.  
Vendredi 16 samedi 17  
dimanche 18 fév.  
La Colline des bottes  
et  
Trois supers gars  
passent à l'attaque

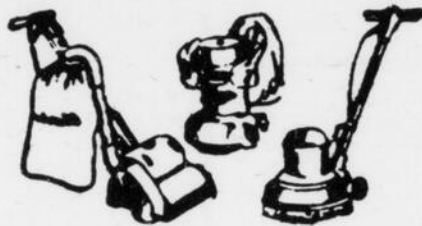
Vendredi 23 Samedi 24  
dimanche 25 fév.  
La route sauvage  
et  
La zizannie  
(14 ans)

### Aider la Fondation du coeur...

C'est aider votre coeur

### CENTRE RÉCRÉATIF

Samedi 17 dimanche 18  
mardi 20 jeudi 22 fév.  
Deux Super Flics  
et  
La Chevauchée sauvage  
(tous)



## RÉAL LEHOUX

Posage et sablage de  
planche en bois franc  
Finition au complet

402, R.R. No 1, Développement Savoie  
STE-MARIE, BEAUCE, Qué.

Tél.: 387-4135

### CFFRE D'EMPLOI

## BARMAID DEMANDÉ

pour travailler dans un hôtei  
de St-Gilles  
du lundi au vendredi  
Les heures de travail seront de  
19h00 à 3h00 a. m.

La personne sera en congé  
les fins de semaine.

S'adressez à:

**HÔTEL ST-GILLES enr.**  
a/s Bruno Fortier  
St-Gilles, Lotbinière  
Tél.: 888-9806  
ou 888-4316

## Cinéma CENTRE RECREATIF

STE-MARIE, BEAUCE, tél.: 387-4069

Nouveau tarif du Centre Récréatif: \$2.50

Samedi 17 dimanche 18 mardi 20 jeudi 22 fév.  
Deux Super Flics  
et



La Chevauchée sauvage

Film: 2 supers flics et La Chevauchée sauvage  
Samedi 17 février: programme à 8h00  
Dimanche après-midi et soir, 18 février:  
1h00 au lieu de 2h00 et 7h00 le soir  
Mardi et jeudi 20 et 22 février:  
7h00 au lieu de 8h00

Ce changement est seulement pour  
cette semaine, dû au programme d'une  
durée de 4h00.

Province de Québec  
Com. scol. de St-Joseph  
Saint-Joseph, Beauce

### Avis

#### Inscription annuelle des élèves

La Commission scolaire de Saint-Joseph avise les parents que l'inscription annuelle obligatoire pour tous les élèves, doit être faite pour le 1er mars 1979, au cours de la semaine du 19 février 1979.

#### Maternelle

Pour les enfants qui fréquenteront la maternelle en septembre prochain, l'inscription doit se faire à l'école de leur paroisse. Apporter le certificat de naissance de l'enfant.

#### Elémentaire

De plus, les autres enfants qui avaient l'âge requis mais qui n'ont pas fréquenté au cours de l'année scolaire 78-79 devront s'inscrire aux mêmes endroits. Pour les élèves de 1ère année à la 7ième année qui fréquentent et qui fréquenteront les écoles de la Commission, la formule d'inscription leur parviendra de l'école même.

Pour des informations supplémentaires, veuillez communiquer avec la Direction de l'école de votre milieu.

Ecole d'Youville, tél.: 397-5212  
Ecole Lambert, 397-5400  
Ecole St-Jules,  
Ecole St-Frédéric  
Ecole de Tring-Jct.

tél.: 426-2848

Ecole de Frampton  
Ecole de Sts-Anges

tél.: 479-2047

Ecole de Vallée-Jct.

tél.: 253-5501

Ecole de St-Odilon

tél.: 464-4511

La Direction générale  
Comm. scol. de St-Joseph

### COUPON D'ABONNEMENT

Le Guide Inc.  
Route Kennedy Nord,  
Ste-Marie, Beauce

Je désire m'abonner au journal  
"Le Guide"

Je désire abonner une autre personne  
ci-inclus le montant de.....dollars

Nom .....  
Adresse .....

Abonnement pour un an  
Canada: \$8.00 Autres pays: \$12.00

## ANNONCES CLASSEES

Les annonces devront nous parvenir avant le lundi-midi pour parution dans la semaine, 25 mots ou moins \$2,00 plus de 25 mots .05 cents le mot, payable avant parution. Pour chaque annonce facturée, il y aura une charge de .50 cents.

**Tél.: 387-5408**

### DIVERS

#### Gagnez des \$\$\$

(temps partiel)  
Vente facile de bas-culottes, collants, bas pour hommes et enfants sous-vêtements hommes et dames. Obtenez catalogue gratuitement. Agissez dès maintenant. Nicole Hosier, C.P. 252, 580 Bertrand, Ste-Julie, Qué., JOL 2C0  
Tél. 649-5065

#### Occasion d'affaires pour vous \$\$\$

Augmentez votre revenu avec votre propre commerce à domicile dans le vêtement de dames. Investissement minimum: \$1500. Marge de crédit à louer. Conditions avantageuses. Pour informations: Dorina, 545, Barraude, Charlesbourg, Tél.: 627-1119  
Demandez Richard 3 mois

#### Futurs Mariés

Organisations sportives et autres. Ne manquez plus vos soirées. Réservez dès maintenant nos services. Musique de danse variée pour tout âge. Système de lumières disponible.

#### DISCO MI-SYL 596-2837

#### SERVICE DE Remboursement

Remboursement de tous genres ainsi que toits d'autos en vinyle et réparation de sièges.

#### Charles-Emile Lacasse

Propriétaire  
route St-Elzéar  
Ste-Marie, Beauce  
Tél.: 387-5333

Cordonnier Maurice Henri. Echangeons et achetons patins usagés aussi vendons souliers et bottines de l'armée  
387-2952  
7, 14, 21 fév. (P)

Une fille garderait des enfants chez elle à Ste-Marie du lundi au vendredi.  
387-3099  
31 janv. 7, 14 fév. (P)

Jeune homme âgé de 28 ans, offre ses services pour travailler sur une ferme porcine.  
599-2281  
7, 14 fév.

Jeune homme offre ses services pour travailler: menuiserie, ébénisterie et sculpture sur bois. Bas salaire. Le soir:  
935-3631

Service de lavage d'intérieur d'autos (matériel ou cuir).  
387-5298  
14, 21 fév.  
14, 21 fév.

#### ACHETERAIS

Vieux meubles de toutes sortes  
Ayons très bon prix  
Antiquités  
Marcel Bolduc  
Scott-Jonction  
387-6934

Aide familiale demandée  
On requiert les services d'une aide familiale âgée entre 30 et 55 ans. pour couple dans la soixantaine. Bonne référence requise, bonnes conditions de travail. Salaire intéressant. Ecrire à:  
C.P. 34,  
St-Sylvestre, Lotb.  
Montre-bracelet Phrasar-Quartz a été perdue dans les alentours de l'aréna vendredi soir dernier. Enorme valeur sentimentale, récompense promise si trouvée.  
387-5673  
14 fév.

Hommes, Femmes, jeunes filles  
La Compagnie des Produits Familiaux. Régine de France vous offre l'opportunité intéressante de vous faire un bon revenu supplémentaire.  
Vendez dans votre localité ou quartier, ces produits de grande réputation à travers le Canada. Aucun investissement n'est requis et une forte commission vous est allouée.  
Pour inf.: appelez à frais virés:  
889-9454  
et demandez  
M. Gérard Nolet  
986, des Erables  
St-Lambert, Lévis

L'avenir par les cartes.  
Choisissez 21 cartes au hasard, 7 à l'as. Nommez dans l'ordre que vous les avez choisies, donnez votre signe astrologique et celui du conjoint. Posez 3 questions. Envoyez enveloppe affranchie et adressée avec \$5.00 (pas de chèque) à:  
Mme Ziphora  
C.P. 1134, 67 Côte du Passage  
Lévis, G6V 6R4  
17 janv. J.N.O.

On demande  
vendeur (homme ou femme) à temps plein ou partiel, salaire intéressant, auto nécessaire, doit demeurer à St-Isidore ou à Ste-Hénédiène. Pour inf.: Lac Etchemin  
625-9561  
17, 24, 31 janv. 7 fév.  
14, 21, 28 fév. 4 avril

Gens de Ste-Hénédiène, Ste-Marguerite Ste-Claire, St-Lazare, St-Henri. Hommes, femmes, jeunes filles. Nous offrons un travail intéressant et rémunérateur à temps partiel. Pour inf. le soir:  
Mme Baillargeon  
St-Anselme  
885-4969  
31 janv. J.N.O.

Meubles anciens de tous genres: poêles à bois, pianos, règlement de succession, ameublement au complet, estimation sur demande.  
Normand Fournier, Scott Jct. A l'heure des repas:  
387-3198

Rapports d'impôts  
Ferais rapports d'impôt de particulier pour la modique somme de \$15.00 (incluant l'impôt provincial et fédéral) aux intéressés (es)  
Après 5 heures:  
387-4043  
14, 21 fév.

Commis de bureau Senior homme ou femme. Société en plein essor de la région de Thetford recherche les talents d'une personne dynamique pour éventuellement diriger les opérations du siège social.  
Qualifications: 12e année ou universitaire. Expérience de bureau nécessaire.  
Responsabilités: Achat Cardez inventaire. Coordinateur des ventes. Rémunération: Selon expérience. Salaire boni de rendement, bénéfices marginaux etc.... Prière d'adresser votre curriculum vitae à:  
Desco,  
C.P. 773  
Thetford Mines, P.Q.

Achèterais, 200 chaudières de sucrerie de 2 gallons en aluminium avec châlumeaux et couvercles.  
387-2162  
14 fév.

Achèterait une ferme laitière avec roulant et bâtisses. En bon ordre, environ 100 taures et plus, en culture. semaine: 418-871-0037  
fin de semaine: 426-2706  
7, 14, 21, 28 fév.

Gérant de service et de pièces demandé avec expérience. Salaire selon compétence. Plusieurs avantages sociaux.  
Concessionnaire d'autos neuves dans la région. Toutes applications seront tenues confidentielles.  
Répondre à:  
Gérant de service demandé  
C.P. 100 Ste-Marie, Bce

Financement \$  
1ère, 2è, 3è hypothèque, prêt personnel, consolidation de dettes, budgets, recherches, études petites et moyennes entreprises.  
\$1000 à un million et plus.  
Partout dans la province.  
jour: 1-529-4101  
soir: 1-529-1888  
18 oct. jno

Dame garderait des enfants chez elle jusqu'à 4 ans. Du lundi au vendredi de jour.  
253-5097  
24, 31 fév. 7, 14 fév.

Jeune fille serait intéressée à partager son appartement moderne et neuf de 3 1/2 pièces. Situé à Ste-Marie. Entre 9 1/2 et 5 1/2 hres:  
387-3566  
24, 31 janv. 7, 14 fév.

Garderais enfants à la maison en tout temps, repas compris.  
387-4767  
24, 31 janv. 7, 14, 21, 28 fév.

FLORIDE  
Pour tous renseignements sur Motels, Commerces, Maisons, Appartements, Condos à vendre. Aussi réservations pour saisons hiver Motel Appartements, Maisons, Meublées.  
Roger Roy  
(ex. Beaucecon)  
1499 N.E. 32 N.d. Street  
Fort Lauderdale Flo.  
Tél.: 305-561-0463  
33334

OFFRE D'EMPLOI  
BARMAID DEMANDÉ  
Pour travailler dans un hôtel de St-Gilles du lundi au vendredi  
Tél.: 888-9806

#### À VENDRE

Mobilier de salon, très beau, canapé et fauteuil de style contemporain pour \$200.00. Après 5 heures:  
387-4043  
14, 21 fév.

2 caisses de son avec un "Woofier" 12". 1 Medium 4", 2 "Tweeter" 4" avec Cross Over pour stéréo, disquette ou amplificateur de guitare.  
\$150.00 ch.  
387-5163  
14, 21, 28 fév. 7 mars (P)

Tables de billard  
Brunswick, neuves ou usagées aussi baguettes et accessoires.  
André Labbé  
387-4118  
387-5674  
30 août J.N.O.

À VENDRE  
TABLES DE BILLARD  
résidentielles ou commerciales avec ou sans ardoises, neuves ou reconditionnées.  
228-3732  
11 janv. jno

Terre à bois située à St-Sylvestre, 30 arpents carrés. Plantation de pins, chemin sur la terre.  
831-2580  
14, 21 fév. (P)

Foin en parfaite condition. Guy Labbé, Vallée-Jonction.  
253-5714  
14, 21, 28 fév.

1 tapis ton orange et rose "Shag" 9' 6" x 10' 2".  
1 tapis ton bleu royal et vert 9' 10" x 10' 2".  
387-3878  
14, 21 fév.

Base radio amateur CB, Craig, 23 canaux 1977 avec antenne Black-hach. Gain de 5 DB. A l'état de neuf.  
253-5777  
31 janv. 7, 14, 21, 28 fév. 7 mars

Pianos (vieux)  
refaits à neuf  
Prix à discuter  
387-4586  
20 sept. jno

#### TAPIS PRELARTS

Très grand choix de tapis, prélat et céramique à des prix défiant toute compétition. Location de machine à laver les tapis à la vapeur.

#### Gérard Bisson

(salles de quilles)  
255, rue Hébert  
Vallée-Jonction, Beauce  
Tél.: 253-5349

Mobilier de chambre à coucher: Lit et sommier 54", tables de nuits, commode, bureau triple.  
387-6305  
7, 14 fév.

Foin et paille, 1ère qualité. Léonard Aubert, St-Gilles, Lotb.  
888-3976  
7, 14 fév.

Cages à veaux en bois franc.  
596-2551  
7, 14, 21 fév.

Robe de mariée avec chapeau, grandeur 15 ans.  
après 5 heures  
387-3655  
7, 14, 21 fév.

Orgue 2 claviers, Lowrey.  
387-3095  
17, 24, 31 janv.

Ski en fibre de verre. Prix raisonnable.  
387-2250  
17, 24, 31 janv.

Machine comptable.  
387-5421  
7, 14, 21 fév.

Equipement pour buanderie commerciale:  
10 laveuses Maytag  
5 sècheuses  
1 nettoyeur à sec.  
387-5863  
387-5400  
7, 14, 21 fév.

Equipement épicerie: 1 présentoir frigorifique à 3 portes vitrées, 1 comptoir charcuterie 12 p., 1 comptoir crème glacée 8 p., 5 portes vitrées Ardcoc et 1 porte vitrée Ardcoc tous deux pour chambre froide, 32' de tablettes de centre et 56' de tablettes murales. Aussi, scie à viande, emballuse, table à charcuterie, hacheviande, balance Toledo, délicatiseur. Le tout à l'état de neuf.  
387-5863  
387-2850  
31 janv. J.N.O.

Manteau de chat sauvage couleur blanc beige. Gr.: 7-8 ans. Après 5 1/2 hres:  
387-4038  
31 janv. 7, 14 fév.

Réfrigérateur 2 portes (en longueur) Couleur Avocado. Cuisinière avec four et rôtisserie superposés (Gourmet) Moffat. Couleur Avocado. Très propre  
387-2652  
17, 24, 31 janv.

Equipement pour salle de couture. Machine industrielle. Spécialité: confection de draperie et rembourrage  
387-5863  
387-2850  
31 janv. J.N.O.

#### VÉHICULES MOTORISÉS

Chevrolet Landau Impala 1976, bon état  
Roger Beshro  
387-5605  
27 sept. J.N.O.

Chevrolet Chevette 1978, rouge, modèle de luxe, 4 portes, transmission automatique, radio AM-FM, cassette. Pneus d'été et d'hiver, antirouille. 25,000 km ou 15,000 milles.  
jour: 253-5387  
soir: 253-5888  
14 fév. J.N.O.

Auto-neige TNT 340, 1975, 3000 milles. Très bon ordre et propre.  
475-6864  
14, 21 fév. (P)

Ski-Doo Bombardier Everest 440 E. 1978. Pour vente rapide: \$1200.00. Aussi poêle électrique et un poêle électrique combiné à l'huile.  
387-4649  
14, 21, 28 fév. 7 mars.

Pontiac Laurentien 1974, 4 portes, très propre, pas accidenté. Prix: \$1650.00  
387-2248  
14, 21 fév.

Camion GMC 73, 427, avec chargeur à billots, Barko 6000. Permis de transport en vrac.  
253-6285  
14, 21 fév.

Oldsmobile Cutlass, 1974, 350, 4 portes, 19,000 milles, très propre.  
475-6507  
7, 14, 21 fév.

Ford Van noir, 1976, 19,000 milles. Intérieur et extérieur finis. "Faut le voir". A Tring-Jonction:  
426-3300  
426-3300  
7, 14, 21, 28 fév.

Moteur Diesel, complet, International. UDT 282, 2400 hres d'usage. Prix: \$2000.00  
475-6704  
7, 14 fév.

Pick-Up Chevrolet 1970. Custom sport, 350 P.C. 4 barils, 77,000 milles.  
599-2281  
7, 14 fév.

Ford 79 Landau. Bon équipement, air climatisé. Soir:  
889-9251  
24, 31 janv. 7, 14 fév. (P)

Tracteur Kubota 225, à l'état de neuf  
253-5777  
1er nov. J.N.O.

#### MAISONS À VENDRE

Garage 35 X 60 situé sur la Rte Kennedy entre Ste-Marie et Vallée Jonction. Peut être utilisé pour mécanique ou déboussage.  
387-3694

Maison à revenus de 2 logements de 4 1/2 pces, située au 1113 rue Verdier St-Joseph. Chauffage indépendant. Superficie du terrain: 13,500 pi. car.  
397-5187  
22 nov. jnl

Maison 24 x 42, genre plein-pied de 5 1/2 pces, grand terrain gazonné 100 x 100 avec garage  
Prix à discuter  
387-4032  
10, 17, 24, 31 janv.

Maison mobile 75, 14 x 70. La Salle tapis et lustres inclus  
Foer et bar à boisson  
3 ch. à coucher  
garage 14 x 20  
après 6h00: 387-3548  
10, 17, 24, etc.

Maison à vendre ou à louer  
26 X 40 en briques, abri d'autos. Tapis mur à mur. Terrain aménagé, financement facile.  
387-5863  
387-2850  
14 fév. 21 fév.

Maison 24 X 28', 8 app. en très bon état située sur l'Avenue St-Joseph, près de la Co-op pour être démenagée sur un terrain de 82 X 80' à moins de 1000 pi dans la côte St-Joseph à Ste-Marie. Bce  
Information à la Coop: 387-5464  
15 nov. J.N.O.

Chalet 24' X 24' po ur être démenagé. Le soir 475-6321  
St-Narcisse

Maison 26 X 40' avec abri d'autos de 14' située sur la rue Gagnon, (Dév. Caro), Ste-Marie, Bce. Directement du constructeur.  
387-5859  
31 janv. 7, 14, 21 fév. (P)

Maison 28 X 40, abri d'autos et terrain bien aménagé. Située sur la rue Bellevue, Ste-Marie, Bce.  
387-4666  
17, 24, 31 janv. 7 fév.  
14, 21, 28 fév. 7 mars

ST-JOSEPH:  
Coquet bungalow brique, 5 pièces, plus 2 pièces au sous-sol, prix raisonnable.  
Consultez Rollande Rodrigue.  
837-5095  
Montréal  
Trust Courtier  
837-8836

Maison située à Ste-Marie.  
387-2258  
24 janv.

Logement situé près de la Coopérative de 8 pces  
pour inf. s'adresser à la Coop:  
387-5464  
13 déc. jno

Logement de 4 1/2 pièces, chauffé, eau chaude fourni. Libre immédiatement, près du Québec-Téléphone.  
387-5121  
4 oct. J.N.O.

Scott Jonction  
Hôtel Rénové en 1978. 10 chambres. Grand stationnement. Très bon commerce. Financement facile.

Ste-Marie de Beauce:  
Bungalow jumelé 1968, boul Vachon 4 1/2 pces et deux autres pces au sous-sol. Un libre à l'acheteur. Terrain 117 x 110. Cause transfert.  
W.P. Dutil, Trust Général du Canada. Tél: Rés:  
832-6648  
833-4450

St-Joseph de Beauce:  
Bungalow 1974 de 5 1/2 pces, rue Courbe Voie 40 x 25 plus abri d'auto. Chauffage électrique. Cause transfert.  
W. P. Dutil, Trust Général du Canada. Tél: Rés:  
832-6648  
833-4450

#### À LOUER

Logements de 4 1/2 et 2 1/2 pces, meublés ou non. Situés à Ste-Marie  
387-5505  
24 janv. J.N.O.

A sous-louer  
Logement de 5 pces, situé à Ste-Marguerite. Libre le 1er mars.  
935-3813  
31 janv. 7, 14 fév.

Logement de 6 pces eau chaude fournie, situé au 2e étage, sur la rue Notre-Dame. Libre au mois de mars.  
387-5154  
31 janv. 7, 14 fév. (P)

Appartements neufs. Pour ind.:  
387-3549  
31 janv. 7, 14, 21 fév.

Local commercial, rue Notre-Dame, Centre-ville, Ste-Marie.  
500 pi. carré.  
387-3112  
14, 21 fév.

Logement de 4 1/2 pces, chauffé, situé à Scott-Jonction.  
387-6103  
14, 21, 28 fév. (P)

Logement de 3 1/2 pces, situé au 40, St-Antoine, Ste-Marie, Bce.  
387-4717  
14, 21, 28 fév.

14

14

14

Logement de 2 1/2 pces, neuf, meublé, tapis mur à mur.  
387-5074  
14, 21 fév.

Logement de 5 pces, situé au 1er étage sur la rue Bilodeau, Ste-Marie. Libre immédiatement.  
387-5649  
14, 21 fév. (P)

Logement meublé de 2 1/2 pces, situé au 287 des Erables, Ste-Marie, (voisin de la pâtisserie Vachon).  
475-6759  
14, 21, 28 fév.

Logement de 5 1/2 pces, situé au 2e étage. Libre immédiatement.  
475-6267  
14, 21, 28 fév. 7 mars.

Pour fille:  
Chambre avec cuisine commune et salon meublé, entrée privée. Située au 342, St-Patrice, Ste-Marie.  
387-4592  
14, 21 fév.

Des logements neufs, comprenant tapis mur à mur. Entrée laveuse et sècheuse, meublé ou non.  
387-5507  
387-6912  
31 janv. J.N.O.

A sous-louer  
Logement de 3 1/2 pces, meublé ou non meublé. Situé sur la Rue Turmel, Ste-Marie.  
387-5099  
14, 21 fév. (P)

Maison de 5 1/2 pces, située sur la Rte Kennedy, St-Isidore. Libre le 1er mars.  
646-5442  
14 fév.

Logement de 4 1/2 pces situé dans le Rg St-Etienne. Toutes les commodités.  
387-6057  
31 janv. 7, 14 fév. (P)

Logement neuf de 4 1/2 pces, toutes les commodités à Scott-Jonction. Libre immédiatement  
387-5586  
6 sept. jno

A louer  
Appartements pour jeunes filles.  
Prix: \$30.00 par personne.  
387-5863  
387-5400  
7, 14, 21 fév.

A LOUER  
Logement de 5 1/2 pces avec sous-sol  
Situé au village St-Isidore  
646-5572  
646-5724  
10 janv.

Logement de 3 1/2 pces, neuf, meublé. Idéal pour couple ou jeunes filles. Situé au 316 Notre-Dame Nord, voisin de chez Vachon.  
387-2642  
7, 14, 21, 28 fév. (P)

Logement de 3 1/2 pces, neuf, meublé, chauffé, éclairé. Libre le 1er fév. Après 6 hrs:  
387-4051  
31 janv. J.N.O.

Logement neufs: 2 1/2, 3 1/2, 4 1/2 pces. Libre immédiatement. Cité Bellevue, Rue St-Joseph.  
387-5863  
387-2850  
24 janv. JNO.

**TERRAINS À VENDRE**

1 terrain 53,800 pi.2 de superficie, situé à East-Broughton, midi ou le soir.  
387-5044

**TERRAINS RESIDENTIELS A VENDRE**

Situé dans un nouveau développement.  
S'adresser à  
Jacques Savoie, tél.: 387-3134  
Robert Savoie, tél.: 387-6704  
André Savoie, tél.: 387-6262  
après 5 heures  
24 av. J.N.O.



**GRATIS**

100 timbres différents du monde entier seront à vous gratuitement, si vous demandez nos timbres en approbation; que vous achetiez ou non, les 100 timbres sont à vous. Vous pouvez annuler en tout temps. En plus, vous recevrez 25 timbres du Canada.

Envoyez \$0.25 pour frais de poste et manutention.  
envoyez à

Timbres A & R inc.  
vente et achat  
C.P. 98, St-Gilles,  
cté Lotbinière  
G0S 2P0  
tél.: 888-3605

**VEUILLEZ PRENDRE NOTE QU'À L'AVENIR, VOUS DEVREZ UTILISER CE COUPON POUR VOS ANNONCES CLASSÉES**

- A VENDRE
- A LOUER
- DIVERS

Ecrire en lettres  
moulées seulement

NOMBRE DE SEMAINES  
À FAIRE PARAÎTRE

25 MOTS ET MOINS: \$2.00 par parution, .05¢ par mots supplémentaires.  
RÉPÉTITION: \$1.75 par parution  
ANNONCE ENCADRÉE: \$1.00 de plus

CI-INCLUS LA SOMME DE \$

HEURE DE TOMBÉE:

Lundi midi pour parution  
dans la même semaine

S.V.P. faites parvenir votre chèque  
à l'ordre de

**Imprimerie Le Guide Inc.**  
C.P. 100, Ste-Marie,  
G0S 2Y0

NOM

ADRESSE

TÉL.

**Fiducie du Québec**

Courtier

653-9270

**STE-HENEDINE**  
Bonne maison, extérieur rénové. Déménagé sur solage neuf. Grand terrain de 245' X 235'. Prix: Léger comptant. Paiement: \$188.00  
André Fournier, 387-5586

**STE-MARIE**  
Edifice: Revenu \$100,000.00 Annuel. Clauses escalatoires. Renseignements confidentiels sur rendez-vous seulement.  
André Fournier, 387-5586

**ST-SYLVESTRE**  
Maison centenaire. Grand terrain. Prix: \$8,000.00. Faites une offre.  
André Fournier, 387-5586

**ST-AGAPIT**  
Restaurant, revenu possible net de \$25,000. Bilan disponible. Opportunité de partir à son compte.  
André Fournier, 387-5586

**ST-BERNARD**  
Maison neuve en brique, style Canadien.  
André Fournier, 387-5586

**STE-MARIE**  
Bungalow, pierre et brique. Carport, aussi garage avec Pit. Très bien paysagé.  
André Fournier, 387-5586

**STE-HENEDINE**  
Maison neuve, style bungalow, brique et pierre avec loyer au sous-sol.  
André Fournier, 387-5586

**STE-MARGUERITE**  
90 arpents, érablière, bonne cabane à sucre, prix discutables.  
Eve-Rose Vallée, 387-5088

**VALLEE-JONCTION**  
Maison à revenus, endroit paisible, grand terrain paysagé, haies de cèdres.  
Eve-Rose Vallée, 387-5088

**STE-MARIE DE BEAUCE**  
Cottage 2 étages, intérieur et extérieur renoués, prix négociable.  
Eve-Rose Vallée, 387-5088

**STE-HENEDINE**  
Érablière avec cabane à sucre et tout l'équipement.  
André Fournier, 387-5586

**ST-SYLVESTRE**  
3 X 30 arpents, érablière, culture, maison impeccable, bâtiments bois de coupe.  
Eve-Rose Vallée, 387-5088

**ST-HONORE SHENLEY**  
Garage en opération, équipement, gaz bar, résidence très bon état, mécanicien en diesel, beaucoup de possibilité, pour informations.  
Eve-Rose Vallée, 387-5088

**LAC ETCHEMIN**  
6 X 20 arpents, partie boisée, érablière, maison 1 1/2 étage, habitable à l'année, bâtiments  
Eve-Rose Vallée, 387-5088

**STE-MARIE**  
Unifamiliale 26 X 40, briques 3 côtés, 3 chambres, terrain paysagé, jardin près du centre d'achats.  
Eve-Rose Vallée, 387-5088

**ST-LAZARE**  
Cottage 3 étages, conviendrait aussi pour commerce.  
Eve-Rose Vallée, 387-5088

**ST-PATRICE**  
Maison campagne canadienne 2 lucarnes, paysage érables décoratif, plancher bois franc, prix discutables.  
Eve-Rose Vallée, 387-5088

**ST-ODILON**  
Environ 10 arpents de boisées adultes, chalet meublé, lac artificiel, très beau site.  
Eve-Rose Vallée, 387-5088

**ST-SIMON DES MINES**  
Cottage 2 étages 25 X 35 plus annexe intérieure planche terrain 53,580 p.c. loin de la route.  
Eve-Rose Vallée, 387-5088

**LAC ETCHEMIN**  
Gaz-bar, garage très propre, 2 lave autos, automatique, mensuel, terrain asphalté, sur route très passante, jeune ambitieux, beaucoup de possibilité.  
Eve-Rose Vallée, 387-5088

**STE-MARGUERITE**  
Maison campagne 1 1/2 étage, 2 salles de bain, remise 20 X 24. Terrain 23,400 p.c. Prix à discuter.  
Eve-Rose Vallée, 387-5088

**ST-GEORGES DE BEAUCE**  
Épicerie, boucherie, dépanneur licencié, logement pour propriétaire, bon chiffre d'affaires, pour information.  
Eve-Rose Vallée, 387-5088

**RANG ST-ETIENNE**  
A proximité du terrain golf de Beauce, 5 minutes de l'auto-route, 375 X 175, paysage de façade de beaux pins.  
Eve-Rose Vallée, 387-5088

**BEAUCEVILLE OUEST**  
Maison 2 étages à revenus, complètement louée, pour information.  
Eve-Rose Vallée, 387-5088

**ST-NARCISSE**  
Porcherie d'engraissement avec contrat transférable. Bonne organisation 10 arpents de terrain, avec résidence, garage.  
Eve-Rose Vallée, 387-5088

**BEAUCEVILLE OUEST**  
Côte de l'hôpital 1 1/2 étage toute brique, possibilité de location de chambres, petit commerce au sous-sol plus entrepôt 20 X 30.  
Eve-Rose Vallée, 387-5088

**ST-JOSEPH**  
Maison boul. Vanier, site exceptionnel, environnement de verdure, cause de vente, départ. Prix pour vendre  
André Fournier, 387-5586

**Ste-Marie**  
Développement Caro, cottage neuf, carport, patio. Style nouveau. Aussi plusieurs terrains avec service, prix raisonnable.  
André Fournier, 387-5586

**QUEBEC**  
Edifices à bureau, logements, condominium, commerces et industries. Prix de \$100,000 à cinq millions.  
André Fournier, 387-5586

**STE-MARGUERITE**  
Maison 1 1/2 étage, près de l'église, aucun comptant, mensuel \$150.00  
André Fournier, 387-5586

**SCOTT JONCTION**  
Terrains 20 cents le pied.

**STE-MARIE**  
Rg. St-François. 700 X 555 pieds.  
André Fournier, 387-5586

**ST-BERNARD**  
Maison à revenu, 14 bachelors, revenu possible annuel \$16.00, aussi possibilité restaurant ou commerce  
André Fournier, 387-5586

**ST-PASCAL KAMOURASKA**  
Ferme 120 arpents, tracteurs plus équipement aratoire. Bonne maison et bons bâtiments. Aubaine: \$40,000  
André Fournier, 387-5586

**SCOTT-JONCTION**  
Superbe maison, 2 étages avec garage, terrain 205' X 100'. Vrai domaine. Pins, bouleau, cèdres, etc. Vue sur la Riv. Chaudière.  
André Fournier, 387-5586

**STE-MARIE DE BEAUCE**  
Rue-Turmel  
Bungalow jumelé (Stucco) neuf, style futuriste, 4 1/2 pièces chacun. Possibilité, revenu \$6,000.00  
André Fournier, 387-5586

**BEAUCEVILLE**  
Rang Ste-Corinthe ou Grande Ligne, 20 min. de Ste-Marie, développement pour chalet boisé, près de rivière, 100 sites. Faites votre choix maintenant.  
André Fournier, 387-5586

**BEAUCEVILLE**  
Commerce en détail établi depuis 25 ans aussi autres revenus de location, belle opportunité de partir en affaire.  
André Fournier, 387-5586

**ST-ISIDORE**  
10 terrains, près de camping, Kennedy. Bas prix.  
André Fournier, 387-5586

**SCOTT-JONCTION**  
Superbe maison, 2 étages avec garage, terrain 205' X 100'. Vrai domaine, pins, bouleaux, cèdres, etc. Vue sur la rivière Chaudière.  
André Fournier, 387-5586

**ST-SYLVESTRE**  
Maison centenaire. Grand terrain. Prix \$8,000.00. Faites une offre.  
André Fournier, 387-5586

**ST-BENOIT LABRE BCE**  
Chalet entièrement meublé, remise pour hors-bord, endroit magnifique, Lac Raquette.

**ST-PATRICE**  
Rg St-Charles, cottage 24 X 28: 2 étages, 4 ch. 1 1/2 salle bain, remise, terrain asphalté, intérieur renouée, à voir.

**ST-SYLVESTRE**  
Grande maison, 2 étages, extérieur rénové, conviendrait pour foyer d'accueil ou maison de chambre.  
André Fournier, 387-5586

**FRAMPTON 1er rang**  
17 arpents boisés, plantation d'épinette (7000) en 1968.

**STE-MARIE BCE**  
Grand terrain 57500 p.c. Rg St-Etienne border à la rivière, idéal pour construction résidentiel.

**STE-MARIE BCE**  
Canadienne à terminer 34 X 26 chauffage électricité, foyer, salles de bain, terrain-coin de rue 81 X 100.

**ST-HONORE SHENLEY**  
72 arpents, partie boisés, maison 1 1/2 étage, lucarne, grange 90 X 40 prix demandé \$26 000.

**STE-MARIE BEAUCE**  
Une propriété de prestige, idéal pour professionnel, homme d'affaires. Grandeur 40 X 54 intérieure conventionnel, 2 foyers, parlo, bureaux au sous-sol, garage, terrain 60000 p. carré.

**STE-MARIE BEAUCE**  
Rte Kennedy, Duplex et garage adjacent tout brique, intérieur très agréable, sous-sol 8 pieds, espace rangement, sortie ext. Libre immédiatement, prix à discuter.

**STE-MARIE BCE**  
Unifamiliale 54 X 28 briques. 7 pièces, foyer dans salon, au sous-sol, grand terrain paysagé, très belle propriété, quartier résidentiel.

**BEAUCE NORD**  
Hotel très bien située, bar salon, disco bar, salle de réception. Bilan disponible pour acheteur sérieux.

**ST-HONORE SHANLEY**  
72 arpents, 45 arpents, boisés, 800 érables, 150 cordes de bois prêt à être couper, pommiers, maison 1 1/2 étage (planche) grange, garage, idéal pour bricoleur.

**ST-GILLE LOTB**  
Bungalow 25 X 37, 3 ch. terrain 90 X 160, endroit paisible en campagne.

**ST-GEORGES BCE**  
Unifamiliale 26 X 40. 3 ch. porte patio avec patio, terrain immense, 4 milles de la ville, taxe municipal et scolaire moins de \$200.00

**STE-ROSE**  
Endroit isolé terrain 400 X 400. Lac artificiel ensemencé de truite, 3 chalets, habitable construction 1977 à terminer 2 sont électrifié.

Pour informations:  
Eve-Rose Vallée, 387-5088  
André Fournier, 387-5586

# CARNETS D'HISTOIRE NATURELLE

PRÉSENTÉS PAR LE MUSÉE NATIONAL DES SCIENCES NATURELLES, OTTAWA

Les Musées nationaux du Canada

## L'AIGLE À TÊTE BLANCHE

*Haliaeetus leucocephalus* II-34



Cet oiseau majestueux est répandu dans tout le sud du Canada, mais surtout sur la côte du Pacifique. L'adulte se reconnaît à la tête et au cou blancs qui prennent cette couleur lorsque l'oiseau atteint l'âge de quatre ans. Le corps de l'adulte mâle mesure de 75 à 85 cm (30 à 34 po) et l'envergure des ailes est de 1,83 à 2,15 m (72 à 85 po); les femelles sont un peu plus grosses. L'aigle à tête blanche, charognard plutôt que prédateur, vit surtout de poissons. Il se tient généralement près du littoral où il se nourrit abondamment de charogne rejetée sur le rivage. Il lui arrive parfois de chasser pour lui-même, et, si la pêche n'est pas bonne, il s'attaquera peut-être à quelques oiseaux.

Les aigles à tête blanche sont moins nombreux qu'autrefois, mais ils tiennent bon au Canada ces dernières années.



## HÔTEL DION

St-Sylvestre, Lotb.  
Tél.: 596-2325

vous présente  
La St-Valentin  
en fête

### Vendredi, 16 février: Soirée de la St-Valentin

- jeux de sociétés
- animateur Michel
- au son de Disco Mysil



### Samedi, 17 fév.: Super Bal masqué

- Concours de buveur de bière
- Trophée au plus beau costume
- Prix de participation

Dimanche, 18 fév. Tournoi de 500 en après-midi  
**CONCOURS DE TIRE AUX POIGNETS**  
ANIMATEUR MICHEL  
au son de DISCO MY-SIL

# MAINTENANT OUVERT

## RESTAURANT AUX

## PIGNONS ROUGES

Cuisine française et italienne



Vos hôtes Pauline et Maurice  
vous convient à leurs tables

769, Notre-Dame Nord Ste-Marie, Beauce

**Une place de choix pour des gens de bon goût.**

Heures d'ouverture tous les jours de

11h30 à 15h00  
et 17h00 à 23h00

**Tél.: 387-5259**



# NAPERT & FILS, le spécialiste de l'ameublement pour

FUTURS MARIÉS, VOUS PROPOSE UNE AUTRE EXCLUSIVITÉ, CET ENSEMBLE DE **STYLE CANADIEN** EN ORME MASSIF DISPONIBLE FINI NATUREL ET NOYER.



Table réfectoire avec pied d'estale, 4 chaises droites



Sofa 3 places, et chaise berçante



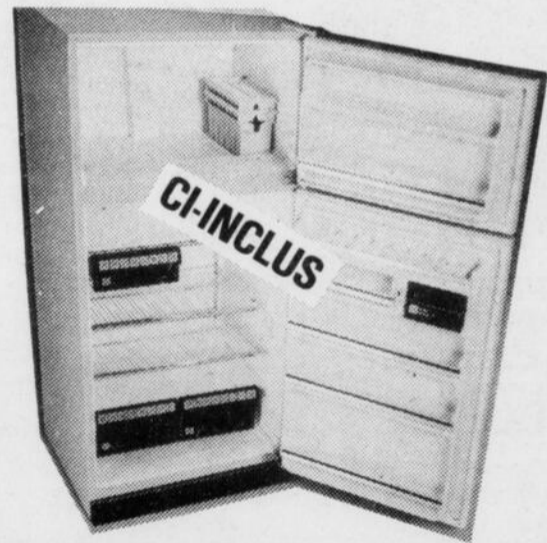
bureau triple, miroir triple, commode à porte, lit, tête et pied.

**LE TOUT**  
pour seulement  
**\$3,295.00**  
poêle et réfrigérateur inclus

**Inqlis**  
POUR  
une  
**BELLE**  
**VIE**



**Inqlis**  
**Inqlis**



Achetez dès maintenant avant la remise en vigueur de la taxe de vente.

Bonne Valeur

**BV**

MAGASIN DE MEUBLES FURNITURE STORE

Best Value



**MEUBLES NAPERT**  
& FILS Ltée

Bonne Valeur

**BV**

MAGASIN DE MEUBLES FURNITURE STORE

Best Value

MEUBLES - TAPIS - PRELARTS - INSTALLATION **St-Sylvestre, Lotb. : 596-2228 - Ste-Marie: 387-4095**