



La chatte sur un toit brûlant

de Tennessee Williams

mise en scène de Fernand Rainville

DUCEPPE

DU 5 AVRIL AU 13 MAI 2000

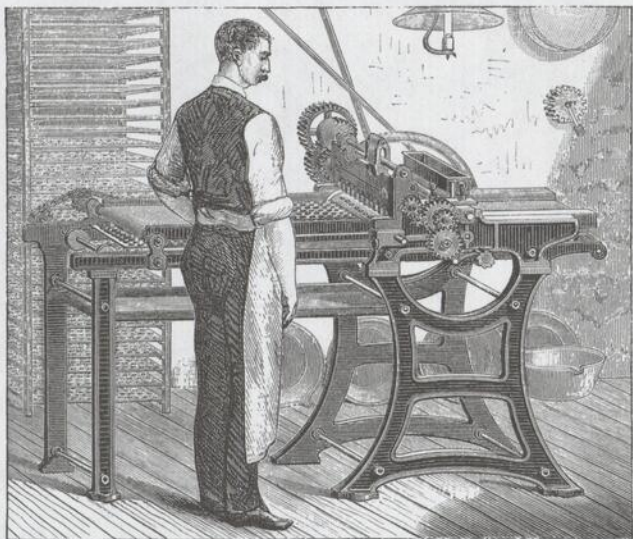
 Info
Arts Bell



514 790-ARTS
www.infoarts.net



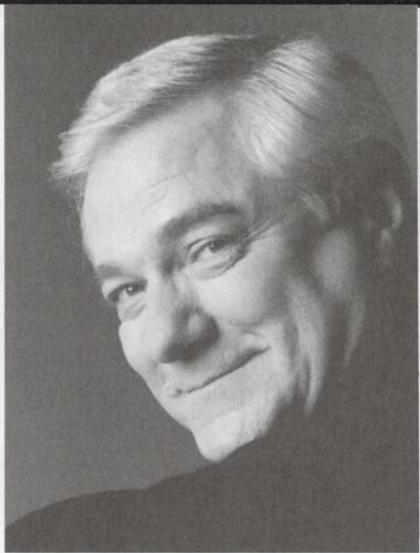
Théâtre Jean-Duceppe
Place des Arts
Québec



L'invention de la presse
a permis la diffusion de la culture.
Et ça continue...

La Presse

www.lapresse.infinet.net



La chatte sur un toit brûlant de Tennessee Williams évoque en moi des moments de théâtre inoubliables. J'ai eu le plaisir de jouer le rôle de Brick au Théâtre du Trident à Québec sous la direction de Paul Hébert, avec Andrée Lachapelle dans le rôle de la chatte, et Jean-Marie Lemieux dans celui de Big Daddy. Et quelques années plus tard, j'ai eu le bonheur de reprendre ce rôle, chez Duceppe cette fois, en compagnie de Sophie Clément et de Jean Duceppe, dans une mise en scène de Claude Maher.

Je ressens beaucoup d'émotion et de fascination pour les personnages de ce chef-d'oeuvre de Tennessee Williams. C'est une pièce fabuleuse pour des interprètes tant elle est exigeante à tous les points de vue; c'est une oeuvre « hurlante », selon le mot même de l'auteur, où des êtres humains... tellement humains... empêtrés dans le piège du mensonge s'entre-déchirent avec une violence et une férocité stupéfiantes.

Toutes griffes dehors, ces personnages torturés sont féroces... toujours. Ils se débattent dans un univers sans pitié où il n'y a que des survivants. Et pourtant, à travers chaque cri, chaque battement de coeur, chaque hurlement, c'est d'amour que l'auteur nous parle, un amour fébrile et exaspéré, à la mesure des humains fragiles que nous sommes.

Bonne soirée.

Michel **Dumont**



Hydro-Québec est heureuse
de jouer un rôle dans
la promotion du théâtre.

 **Hydro
Québec**

« *Y'a sûrement quelqu'un qui ment.* »

Une phrase.

Une phrase dite par Mammy, lorsqu'elle devine qu'elle sera confrontée à la vérité, parce qu'habituée au mensonge comme une règle de vie.

Une phrase qu'on peut imaginer, comme un leitmotiv de création pour un auteur qui a si bien exploré la nature de la tourmente humaine.

Isabel Zimmer



Le mensonge, c'est le propos de la pièce et de là toute la pertinence de revisiter une oeuvre, presque cinquante ans après sa création, parce que le monde n'a pas désappris à mentir.

Linéaire dans sa construction, La chatte sur un toit brûlant demeure un classique de la dramaturgie américaine.

Respectant l'unité de lieu, de temps et d'action, ce chef-d'oeuvre d'ambiguïté trouve toujours des échos de vérité dans une société où la misère des riches défraie les manchettes en poursuites et en injonctions interlocutoires.

Merci à toute l'équipe de chez Duceppe, je me suis senti chez moi, ici.

Bonne soirée.

Fernand **Rainville**

imaginez les émotions



COMMUNICATIONS SANS FIL

© Rogers Communications inc. Utilisé sous licence. © AT&T Corp. Utilisé sous licence.

Restaurant Le Piémontais

Cuisine italienne et française

861-8122

1145 A De Bullion, Montréal

Du lundi au vendredi de 11 h. à 24 h.

Samedi de 17 h. à 24 h. Dimanche: fermé

Un rendez-vous avant comme après... le spectacle!



Châtelaine

Le mensuel féminin le plus vendu au Québec

À redécouvrir chaque mois !

Reportages inspirés,
nouvelles chroniques
et hors séries...
pour votre plaisir



Un géant nommé « Tennessee »

Thomas Lanier Williams, mieux connu sous le pseudonyme de Tennessee Williams, est né à Columbus, dans l'État du Mississippi, le 26 mars 1911. Son père, Cornelius Williams, qui était originaire du Tennessee, avait parmi ses ancêtres le premier gouverneur et sénateur de cet État du sud des États-Unis. Vendeur de chaussures qui passait la majeure partie de son temps loin de sa famille, le père du dramaturge laissait à sa femme Edwina la charge de l'éducation de leurs trois enfants dans la résidence cossue du grand-père maternel, ministre du culte épiscopalien.

En 1918, à la suite d'un revers de fortune, toute la famille quitte Columbus et son climat chaud et humide, teinté du raffinement de la vieille société sudiste, et déménage

à Saint-Louis, dans un appartement d'un quartier relativement pauvre. Thomas déteste son nouvel environnement et la vie qu'il y mène. Plus tard, il s'inspirera de cette période afin d'écrire *The Glass Menagerie* (*La Ménagerie de verre*) dans laquelle les personnages sont calqués sur sa mère, idéaliste et névrosée, son père, grossier et fêtard et Rose, sa sœur schizophrène. Qui aurait pu dire alors que ce jeune homme timide et à la santé fragile deviendrait l'un des plus grands dramaturges américains.

Tennessee Williams commence à écrire alors qu'il est encore très jeune. En 1927, sa nouvelle *Can a Good Wife Be a Good Sport* est publiée dans la revue *The Smart Set* et remporte un prix national. L'année suivante, il est admis à l'Université du Missouri, qu'il quitte avant d'avoir obtenu son diplôme à cause des effets du krach économique de 1929. Il se retrouve alors employé dans la même compagnie de chaussures que son père. Tennessee Williams dira plus tard de cet emploi qu'il s'agissait d'un enfer sur Terre. Afin de ne pas sombrer dans la plus profonde des dépressions, problème auquel il sera d'ailleurs confronté tout au long de sa vie et auquel s'ajouteront l'alcool et la drogue, il écrit des poèmes et surtout des pièces de théâtre : *Cairo*, *Shanghai*, *Bombay*, *Candles to the Sun*, *The Fugitive Kind*.

En 1938, il s'inscrit à l'Université de l'Iowa afin de terminer ses études en théâtre et en dramaturgie. Cette année-là, il soumet un manuscrit intitulé *The Field of Blue Children* au magazine *Story* sous le nom de Tennessee Williams. Les raisons qui l'ont amené à utiliser ce prénom sont nombreuses, mais la plus importante est probablement qu'il considérait ce qu'il avait écrit jusque-là comme peu intéressant et qu'il désirait repartir à neuf. Mais plus encore, il désirait rendre hommage à ses ancêtres qui avaient combattu les Indiens dans le Tennessee. Cette même année, il écrit *Not About Nightingales*, une pièce basée sur des événements vécus dans une prison américaine dans les années trente. Toutefois, cette oeuvre ne sera découverte que récemment et créée au Royal National Theatre en 1998.

Les années quarante vont consacrer Tennessee Williams en tant que dramaturge exceptionnel, l'un des plus importants du XX^e siècle, dont les oeuvres théâtrales mettent à l'avant-scène les pulsions et les émotions de personnages plus grands que nature. En 1944, sa pièce *The Glass Menagerie* (*La Ménagerie de verre*) est créée à Chicago et reprise l'année suivante à Broadway où elle fait immédiatement sensation, remportant le prix du New York Critics Circle. Quelques années plus tard, il remporte deux prix Pulitzer, un pour *A Streetcar Named Desire* (*Un tramway nommé Désir*) en 1947, et un autre pour *Cat on a Hot Tin Roof* (*La chatte sur un toit brûlant*) en 1955. En 1950, son premier roman, *The Roman Spring of Mrs. Stone*, est publié. En 1958, *Suddenly Last Summer* (*Soudain l'été dernier*) est créé, suivi de *Sweet Bird of Youth* (*Doux Oiseau de la jeunesse*) en 1959 et de *Night of the Iguana* (*La Nuit de l'iguane*) en 1961.

Pendant les trente années suivantes, Tennessee Williams partage son temps entre de nombreux voyages en Europe et en Orient et ses résidences de Key West, la Nouvelle Orléans et New York. Les années soixante sont très éprouvantes pour lui. En 1961, Frank Merlo, avec qui Williams vivait une relation passionnée depuis 1947, meurt du cancer. La stabilité qu'apportait Merlo dans le bouillonnement de la vie de l'auteur, à une époque hostile à l'homosexualité, disparaît donc et il sombre alors dans une profonde dépression.

Il continue d'écrire, mais ses oeuvres perdent de leur force. Un recueil de nouvelles intitulé *The Knightly Quest* est publié en 1969, suivi de *Eight Mortal Ladies Possessed* en 1974. En 1975, il fait paraître son deuxième roman, *Moses and the World of Reason* et une autobiographie, *Memoirs*, dans laquelle il décrit ses problèmes d'alcool, de drogue et d'homosexualité.

En 1980, sa dernière pièce, *Summer Hotel*, basée sur la vie de l'auteur F. Scott Fitzgerald et de sa femme Zelda, est produite. Le 24 février 1983, Tennessee Williams meurt à New York. Il laisse pour la postérité plus de trente pièces de théâtre, quatre volumes de nouvelles, deux romans et une autobiographie. Neuf de ses pièces ont été adaptées au cinéma, pour lequel il a également écrit le scénario de *Baby Doll* en 1956.



La chatte sur un toit brûlant

de Tennessee Williams

Mise en scène de
Fernand Rainville

Traduction de Michel Dumont
et Marc Grégoire

Distribution

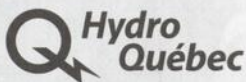
Maude Guérin	Maggie
Normand D'Amour	Brick
Michel Dumont	Big Daddy
Rita Lafontaine	Mammy
Adèle Reinhardt	Mae
Alain Zouvi	Gooper
Guy Provost	Docteur Baugh
Marc Legault	Révérant Tooker
Brigitte Lafleur	Dixie
Yves Désautels ou Kim Olivier	Sonny

Décor	Mario Bouchard
Costumes assisté de	François Barbeau
Éclairages	Daniel Fortin
Musique	Stéphane Mongeau
Accessoires	Michel Smith
Assistance à la mise en scène et direction de plateau	Normand Blais
	Line Noël

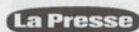
Il y aura un entracte de 20 minutes.

La chatte sur un toit brûlant vous est présentée avec l'autorisation toute spéciale de l'Université du Sud, à Sewanee au Tennessee.

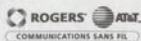
Présentée en collaboration avec



La Compagnie Jean Duceppe remercie ses partenaires



Châtelaine



La Compagnie Jean Duceppe est subventionnée par :



ÉQUIPE DE PRODUCTION

DÉCOR	Les Productions Yves Nicol inc.
chargé de projet	Benoit Frenière
chef soudeur	René Ross
menuiserie	François Thibaudeau Stéphane Lafrance
soudure	Martin Giguère
PEINTURE DU DÉCOR	Longue-Vue, Peinture scénique inc.
chargée de projet	Martine Leblanc
COSTUMES	
coupe féminine	Sylvain Labelle
coupe masculine	Vincent Pastena
confection	Emma Meloche Luisa Ferrian Nicole Cyr
MAQUILLAGES	François Cyr
PERRUQUES	Rachel Tremblay Diane Lemay Jonathan Lewis Eve Turcotte
TRANSPORT	Raymond Tremblay
AFFICHE	Locomotive
PHOTO DE L'AFFICHE	Francis Tremblay
CONCEPTION DES VITRINES	Raymond Corriveau Christiane Michaud

ÉQUIPE TECHNIQUE

Les services techniques sont assumés par l'équipe de la Compagnie Jean Duceppe

HABILLEUSE **Pierrette Charron**



Les personnes malentendantes doivent apporter leur baladeur et le régler sur la fréquence
Place des Arts 107,9 FM

ÉQUIPE DE LA COMPAGNIE JEAN DUCEPPE

Directeur artistique
Michel Dumont
Directrice générale
Louise Duceppe
Directrice administrative
Lisa Paquet
Directeur de production
Yves Duceppe
Directeur des communications
Jean-François Limoges
Directeur technique
Benoit Mathieu
Animation et développement
Gilles Cazabon
Secrétaire de direction
Pauline Lavertu
Responsable de l'abonnement
Monique Brunelle
Responsable du comité de lecture
Monique Duceppe
Coordonnatrice de la Fondation
Manon Bellemar
Adjointe aux communications
Ginette Leroux
Production
Normand Blais
Comptabilité
Josée Prairie
Francine Robillard
Réceptionniste
Nicole Trépanier

DUCEPPE

1400, rue Saint-Urbain
Montréal, Québec H2X 2M5
Téléphone : (514) 842-8194
Télécopieur : (514) 842-1548
<http://montrealmedia.qc.ca/duceppe>
jean.duceppe@videotron.ca

La Compagnie
Jean Duceppe
est membre de



THÉÂTRES ASSOCIÉS

Rédaction: **Gilles Cazabon**

Photos de production:

Pierre Desjardins

Publicité: **Pauline Lavertu (514) 842-8194**



LA FONDATION
JEAN DUCEPPE

La Fondation Jean Duceppe tient à remercier
de leur généreuse contribution aux soirées commandites:

CISCO SYSTEMS



Représentation du mardi 11 avril

TELEGLOBE



Représentation du vendredi 28 avril



Pratt & Whitney Canada

Une société de United Technologies

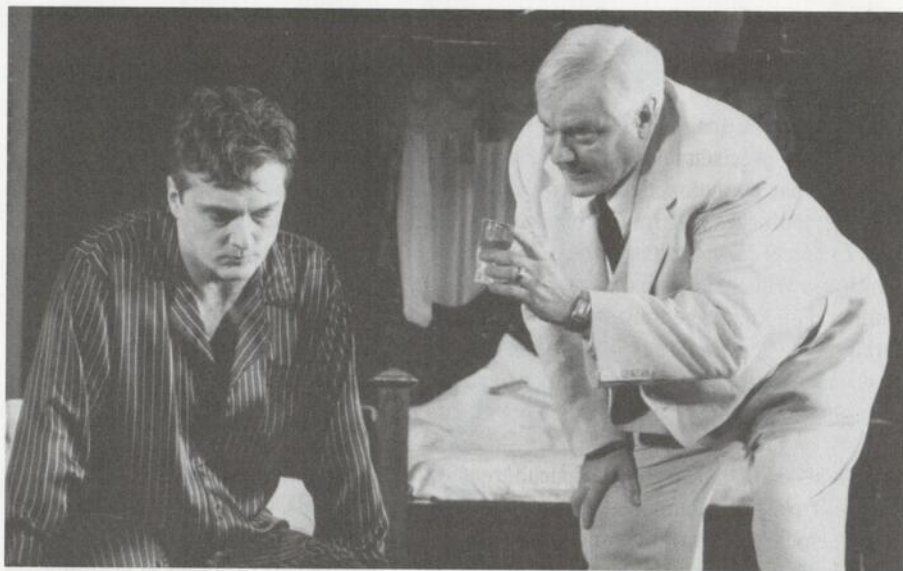
Représentation du vendredi 5 mai

L'esprit du Sud

Les personnages imaginés par Tennessee Williams dans la majorité de ses pièces représentent précisément le sud des États-Unis, son histoire et ses traditions. Si on ne comprend pas au moins un peu ce qu'est ce Sud mythique, il est difficile de saisir, par exemple, toutes les frustrations exprimées, chacun à leur manière, par Brick et Maggie dans *La chatte sur un toit brûlant*. C'est que dans ce Sud du milieu du XX^e siècle, que Tennessee Williams dépeint avec tout le talent qu'on lui connaît au point de le hisser à la hauteur d'un archétype universel, l'héritage du passé apparaît comme le garant de la pérennité de ce paradis sur Terre. Ceux qui, pourtant, cherchent à bousculer cet héritage ou qui n'en acceptent pas les valeurs et les codes sont considérés comme des marginaux. Pour eux, ce paradis se transforme alors en enfer.

Le sud des États-Unis, plus particulièrement le sud-est, le « Deep South » comme on dit là-bas, c'est bien entendu l'univers de Tennessee Williams, baigné de mystère, où le temps semble s'être arrêté et où on s'enivre du parfum des magnolias. C'est le pays où est né le blues et la musique country, où se côtoient les grandes richesses et l'extrême pauvreté, où l'aristocratie blanche a régné pendant plus d'un siècle sur d'immenses plantations de coton et des fermes d'élevage avec, à son service, d'innombrables familles d'esclaves noirs.





Dans *La chatte sur un toit brûlant*, Big Daddy est propriétaire d'une immense plantation de coton. Ce type de culture est à l'origine de la création du Sud mythique. Au tournant du XVIII^e siècle, le Sud colonial était un refuge pour tous les Anglais royalistes et anglicans qui fuyaient l'Angleterre de la révolution puritaine et qui poursuivaient sur leur terre d'accueil les traditions héritées de la mère patrie. Dans les plantations de cette époque, les relations sociales étaient organisées selon un modèle hiérarchique et patriarcal. Le père de famille et maître de la plantation dominait, avec l'aide de ses fils, toute la structure familiale de la plantation, ce qui incluait leurs épouses, leurs autres enfants ainsi que les travailleurs blancs et noirs à leur service.

L'attachement à la région, pour ne pas dire le patriotisme, est un des fondements de l'esprit du Sud. À ce propos, le poids de l'histoire est déterminant : la défense du système esclavagiste, la guerre de Sécession, la défaite et le repli sur soi, le maintien d'un système ségrégationniste et la persistance d'une économie agraire.

Le « Deep South », c'est aussi la très grande homogénéité de la population qui y vit. Le Sud est d'ailleurs la seule région des États-Unis à avoir accueilli très peu d'immigrants, tout en perdant au fil des années nombre de ses enfants. L'absence de brassage de population et les tensions entre Blancs et Noirs sont à l'origine d'un durcissement des modes de pensée qui ont fait fuir tous ceux qui ne pouvaient supporter un provincialisme étouffant. Avec ses codes moraux très circonscrits, le Sud représente en effet un ensemble complexe fait d'une certaine manière de vivre, d'une nonchalance

pourrait-on dire, qui est sans doute l'effet du climat humide et chaud, mais aussi d'une manière de penser et d'entrer en relation. On peut y remarquer une résistance marquée face aux nouvelles idées, aux changements et aussi une sorte d'irritation, un sentiment très entretenu semble-t-il, sans doute due aux effets de la guerre de Sécession, et qui a laissé des traces profondes et durables.

Le Sud est chrétien, protestant dans son immense majorité et la religion, sous toutes ses formes, y est avant tout conservatrice. Au cours du XIX^e siècle et durant la première moitié du XX^e siècle, plusieurs auteurs, dont Mark Twain et William Faulkner, ont parlé non seulement d'une sorte de fondamentalisme religieux mais aussi d'un fondamentalisme social, c'est-à-dire une forme poussée du conservatisme selon laquelle rien ne peut et ne doit changer. Le roman de Margaret Mitchell, *Gone with the Wind*, qui est devenu une référence cinématographique, de même que la téléserie *Roots* ont d'ailleurs mis en évidence cette manière de faire tout en tentant d'exorciser le passé.

Tennessee Williams vous invite à partager avec lui un univers tissé d'images puissantes et d'émotions complexes.

SOURCES

Pierre Lafayette, *Le Sud*, Presses Universitaires de Nancy, 1992.

Darden A. Pyron, « Mythic South », *Encyclopedia of the South*, 1993.

Nancy M. Tischler, dans *Tennessee Williams Literary Journal*, Volume III, Numéro 2, Automne 1995.





On est fier
de faire partie
du décor.

Raymond Chabot Grant Thornton

LA FORCE DU CONSEIL

Membre du réseau Grant Thornton International



GEORGES LAOUN
OPTICIEN

... à le théâtre à l'œil
Examens de la vue par optométristes

4012, rue Saint-Denis
Coin Duluth
(514) 844-1919

nouvelle
boutique

1368, rue Sherbrooke Ouest
Coin Crescent, dans l'édifice
du Musée des beaux-arts
(514) 985-0015

600, rue Jean-Talon Est
Métro Jean-Talon
(514) 272-3816

Chez LAOUN c'est chez GEORGES LAOUN

Vézina, Dufault

Assurances et services financiers

Vézina, Dufault inc. Vézina, Dufault et associés inc.
Assurances générales Assurances collectives

4374, Pierre-de-Coubertin, bureau 220, Montréal (Québec) H1V 1A6
Télécopie : (514) 253-4453, Téléphone : (514) 253-5221

REPRISE EXCEPTIONNELLE

GRACE ET GLORIA

Du 25 avril au 20 mai 2000

« Toute la beauté de la vie ! »

Tom Ziegler

Traduction : Michel Tremblay Mise en scène : Denise Filiatrault



Linda Sorgini et Viola Léger


théâtre
du rideau
vert



Réservations
(514) 844-1793

4664, rue St-Denis - Métro Laurier
Service de garderie les samedis et dimanches
en matinée sur réservation seulement.

*Découvrez
les nouveaux visages
de la prochaine saison...*



*Demandez
notre nouveau dépliant
842-8194*

DUCEPPE

*28^e saison
2000-2001*



Campagne de souscription 1998-1999

NOUS DÉSIERONS REMERCIER LES PERSONNES ET ENTREPRISES SUIVANTES
DE LEUR GÉNÉREUSE CONTRIBUTION À LA DERNIÈRE CAMPAGNE DE SOUSCRIPTION :

PRÉSIDENT D'HONNEUR

M. Claude Legault

PRÉSIDENT ET CHEF DE L'EXPLOITATION SITQ IMMOBILIER

PARTENAIRES

BANQUE NATIONALE DU CANADA

MOUVEMENT DESJARDINS

COMMANDITAIRES DE SOIRÉES THÉÂTRE

COMPAGNIE D'ASSURANCE STANDARD LIFE

MINISTÈRE DE LA SOLIDARITÉ SOCIALE

PRATT & WHITNEY CANADA INC.

LES SYSTÈMES CISCO CANADA LTÉE



LES PATRONS D'HONNEUR

M. Pierre Bastien

Groupe LGS Inc.

M. Paul-Émile Beaulne

Radiomutuel

M. Alain Bolduc

La Brasserie Labatt limitée

M. Michel Collins

Municonsult

M. Denis d'Ambroise

SINC

M. Jean-Guy Duchaine

Provigo

M. Michel Dumont

Les productions Noémie Inc.

M. Michel Filion

ABB

M. René Giguère

Oracle Québec

M. Gabriel Groulx, c.a.

Raymond Chabot Grant Thornton

M. Pierre Jean

Construction Albert Jean Ltée

M. Claude Lafrance

Syscomax

M. Jean-Guy Lahaie, ing.

Le Groupe Master ltée

M. Michel Lamontagne

Groupe pharmaceutique Bristol-Myers Squibb

M. Michel Lapensée

Artiste peintre/portraitiste

Mme Nathalie Lincourt

EDS Innovations

M. Daniel Mercier

Compaq Canada Inc.

M. Serge Pagé

UniGlobal

M. Remo Pompeo

Restaurant Le Piémontais

Mme Louise Rousseau

Imasco Limitée

M. Benoît Vaillancourt

Vaillancourt Associés Designers Inc.

M. Michel Verreault

J.E. Verreault et Fils Ltée

AGTI Services Conseils Inc.

Alcan Aluminium Limitée

Banque Laurentienne

Bell Canada

Bombardier Inc.

Cambior inc.

CGU Compagnie d'assurance du Canada

Chubb du Canada, Compagnie d'assurance

Corporation U.D.T.

Dessau-Soprin inc.

Devencore ltée

Ernst & Young

Groupe CGI inc.

Groupe conseil Aon/Aon Reed Stenhouse

Groupe Transcontinental G.T.C. Ltée

Groupe Vidéotron

Ispat Sidbec Inc.

Loto-Québec

Power Corporation du Canada

Produits Forestiers Alliance Inc.

RJR-Macdonald Inc.

Samson Bélair/Deloitte & Touche

SITQ IMMOBILIER

Télé globe Canada Inc.

Ville de Laval

DUCEPPE

LE CONSEIL D'ADMINISTRATION DE LA COMPAGNIE JEAN DUCEPPE

- * Présidente : **Louise Duceppe**
- * Vice-président exécutif : **Michel Dumont**
- * Vice-présidente : **Monique Duceppe**
- * Secrétaire-trésorière : **Lisa Paquet**

Les administrateurs et administratrice

Raynald Brière
GROUPE TVA

Jean-René Gagnon
GGA COMMUNICATIONS INC.

Pierre Gariépy
AVOCAT

Benoit Girard
COMÉDIEN

Jean Lapierre
AVOCAT ET COMMUNICATEUR

Michel Pagé
ADMINISTRATEUR DE SOCIÉTÉS

Raymond Paquin
ADMINISTRATEUR

Béatrice Picard
COMÉDIENNE

Gilles Roch
ADMINISTRATEUR

Daniel Toutant
DESSAU-SOPRIN INC.

- * membre du Comité exécutif

Vérificateur

Gabriel Groulx
associé de Raymond Chabot Grant Thornton

Conseiller juridique
Pierre Gariépy

LA COMPAGNIE JOUIT DU SOUTIEN FINANCIER
DE LA FONDATION JEAN DUCEPPE ET DES
ENTREPRISES SUIVANTES :

La Presse, CKAC, Télé-Québec,
Châtelaine et le Groupe TVA,
partenaires pour la présentation des cinq pièces
de la saison, ainsi que

Rogers AT&T
Georges Laoun
Novalis

Restaurant Le Piémontais
Raymond Chabot Grant Thornton
Vézina, Dufault Inc.



LE CONSEIL D'ADMINISTRATION DE LA FONDATION JEAN DUCEPPE

Président : **Michel Lamontagne**
GROUPE PHARMACEUTIQUE BRISTOL-MYERS SQUIBB
Vice-présidente : **Carole Briard**
COMPAGNIE D'ASSURANCE STANDARD LIFE
Secrétaire : **Louise Duceppe**
COMPAGNIE JEAN DUCEPPE

Les administrateurs et administratrices

André Aubin
LAFLEUR COMMUNICATIONS
Jean-Guy Duchaine
PROVIGO

Michel Dumont
COMPAGNIE JEAN DUCEPPE

Louise Faubert
MINISTÈRE DE L'INDUSTRIE ET DU COMMERCE

Michel Fillion
ABB

Carl Gagnon
ORACLE QUÉBEC

Jacques R. Gagnon
ADMINISTRATEUR

Jean-René Gagnon
GGA COMMUNICATIONS INC

Richard Gendron
TÉLÉGLOBE CANADA INC.

Jean Houde
BANQUE NATIONALE DU CANADA

Pierre Jean
CONSTRUCTION ALBERT JEAN LTÉE

Claude Legault
SITQ IMMOBILIER

Louise Léonard
LL 2 SOCIÉTÉ CONSEIL INC.

Raymond Paquin
ADMINISTRATEUR
Jean-Guy St-Pierre
MINOLTA

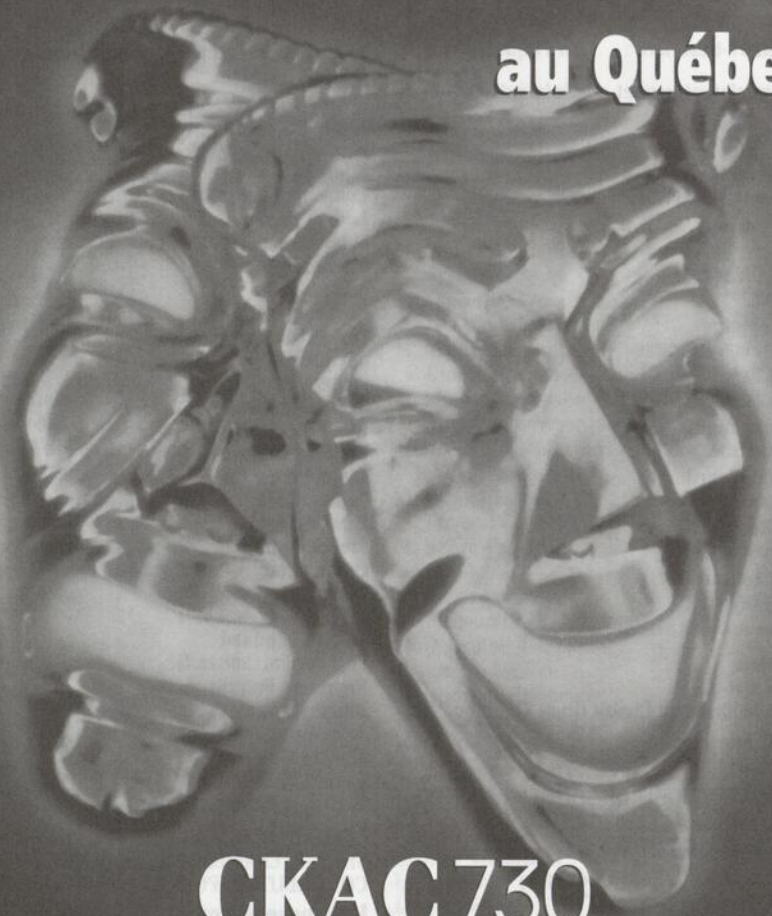
Gérald R. Tremblay
MCCARTHY TÉTRAULT, AVOCATS

LA FONDATION JEAN DUCEPPE REMERCIE
SES PARTENAIRES DE LEUR GÉNÉREUSE
CONTRIBUTION POUR LA SAISON 1999-2000 :

La Banque Nationale du Canada
Compagnie d'assurance Standard Life
Fédération des caisses populaires de
Montréal et de l'Ouest-du-Québec
Groupe CGI Inc.
Hydro-Québec

Pratt & Whitney Canada Inc.
Les Systèmes Cisco Canada Itée
Télé globe Canada Inc.

À l'avant-scène de l'information au Québec



CKAC 730

RADIO MÉDIA

La radio de l'information



www.ckac.com