

L'INFO DU NORD

Le mercredi 10 avril 2024 | Volume 41 N° 26 • MÉDIALO

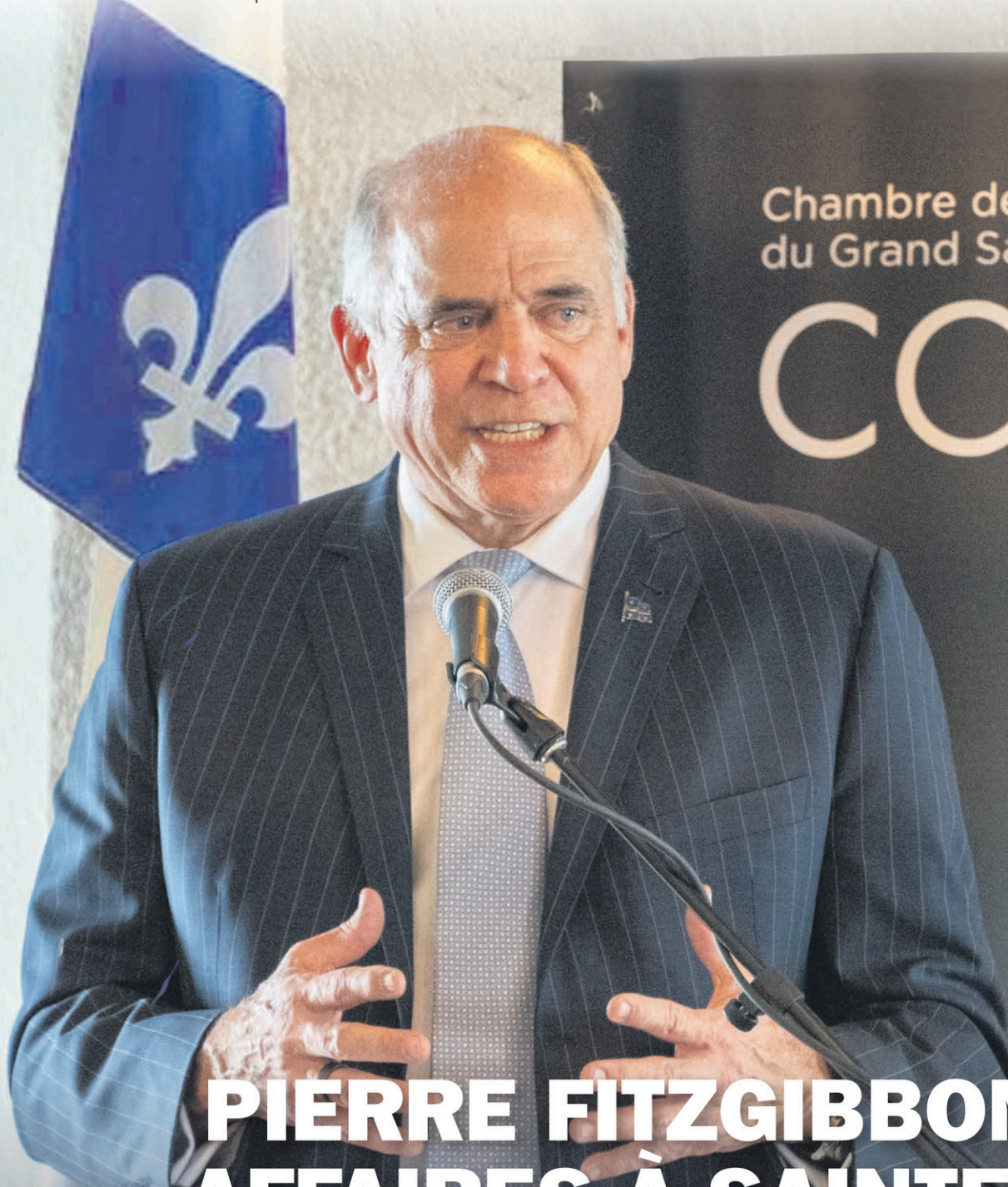
SAINTE-AGATHE



MIKES STE-AGATHE
621, RUE PRINCIPALE
819 326-5311

Mikes
TOUJOURS
depuis 1980

Toujours Mikes et le logo Toujours Mikes sont des marques de commerce de Franchise MTY Inc., 2024. Tous droits réservés.



Chambre de commerce
du Grand Sainte-Agathe

CCGSA



PIERRE FITZGIBBON PARLE AFFAIRES À SAINTE-AGATHE

4-5



PROJETS DE LOGEMENTS ABORDABLES
EN DEVENIR À VAL-DAVID

3

L'ÉQUIPE FÉMININE DE VOLLEY-BALL DE LA
PDM DÉCROCHE LA MÉDAILLE D'ARGENT

30

Photo Michel Guertin

TOUT UN QUART
TOUT UN PRIX

REPAS CUISSE **870\$***
REPAS POITRINE **1070\$***
AU COMPTOIR ET AU SERVICE AU VOLANT



St-Hubert
Sainte-Agathe-des-Monts
819 326-6655 | St-Hubert.com

IGA
MARTIN BOUCHARD **extra**

Repérez les produits **VALEURS SÛRES** identifiés en magasin, cuisinez nos recettes de la semaine et économisez !

VALEURS SÛRES

BIEN MANGER SANS SE CASSER LE COCHON !



Honda de Ste-Agathe



HONDA
STE-AGATHE

UNE ENTREPRISE FAMILIALE RECOMMANDÉE PAR

2020, Route 117, Val-David
819.320.0068 - 1.877.326.1717 - www.hondasteagathe.com



L'événement Hyundai en séries

Financement à partir de

3,99%

sur versions sélectionnées¹

Rabais additionnel de

500 \$

sur versions sélectionnées*



©LNH



ELANTRA 2024

Financement^{1*} à partir de

4,99%

sur toutes les ELANTRA 2024

Exemple de prix de vente :

27 939 \$

Caractéristiques clés :

- Alerte de franchissement de voie et assistance au maintien de voie
- Assistance à l'évitement de collision dans les angles morts
- Alerte de sortie sécuritaire



TUCSON 2024

Financement^{1*} à partir de

4,49%

sur tous les TUCSON 2024

Exemple de prix de vente :

38 874 \$

Caractéristiques clés :

- Alerte de sortie sécuritaire
- Assistance à l'évitement de collision dans les angles morts
- Capacité de remorquage jusqu'à 3 500 lb



KONA 2024

Financement^{1*} à partir de

3,99%

sur tous les KONA 2024

Exemple de prix de vente :

39 509 \$

Caractéristiques clés :

- Alerte de collision dans l'angle mort
- Volant chauffant
- Assistance à l'évitement de collision transversale arrière



2017 Route 117. Val-David. J0T 2N0.
hyundaivaldavid.com
819.321.3777



5 ANS **100 000 km**
Garantie globale limitée²

¹Offres de financement à l'achat sur approbation du crédit des Services financiers Hyundai pour les véhicules neufs suivants : KONA N Line 1,6L à traction intégrale 2024 / ELANTRA Preferred 2024 / Tucson Preferred / KONA N Line 1,6L à traction intégrale 2024 à un taux annuel de 3,99 % / 4,99 % / 4,49 % / 3,99 %. Coût d'emprunt de 1 596 \$ / 1 401 \$ / 1 761 \$ / 1 596 \$ pour une obligation totale de 39 509 \$ / 27 939 \$ / 38 874 \$ / 39 509 \$. 104 / 104 / 104 / 104 versements hebdomadaires de 380 \$ / 269 \$ / 374 \$ / 380 \$ pour 24 / 24 / 24 / 24 mois. Comptant initial requis de 0 \$ / 0 \$ / 0 \$ / 0 \$. Frais de 115 \$ (taxe de 15 \$ sur les pneus et taxe de 100 \$ sur le climatiseur sur les modèles dotés d'un climatiseur) et frais de livraison et de destination de 1 950 \$ / 1 775 \$ / 1 950 \$ / 1 950 \$ et frais d'administration du concessionnaire de 599 \$ inclus. Frais d'enregistrement, d'assurance, du RDPRM (maximum 119 \$) et taxes applicables en sus des offres de financement à l'achat et payables au moment de la livraison. ²Des ajustements les ajustements de prix s'appliquent peuvent varier d'un concessionnaire à l'autre et d'une région à l'autre. Pour plus de détails et les stocks de modèles applicables, rendez-vous chez votre concessionnaire Hyundai. ³Offre valide pour une durée limitée et sous réserve de changement ou d'annulation sans préavis. Couleur du véhicule sous réserve de sa disponibilité. Les frais de livraison et de destination comprennent les frais de transport et de préparation et un réservoir plein de carburant. Le concessionnaire peut vendre à prix moindre. Les stocks sont limités, le concessionnaire pourrait devoir commander le véhicule. L'offre ne peut être transférée ni cédée. Aucun échange de véhicule requis. Visitez www.hyundaicanada.com ou un concessionnaire pour tous les détails. ⁴La garantie globale limitée de Hyundai couvre la plupart des pièces du véhicule contre les défauts de fabrication, sous réserve du respect des conditions normales d'utilisation et d'entretien. ⁵Les noms, logos, noms de produits, noms des caractéristiques, images et slogans Hyundai sont des marques de commerce appartenant à (ou utilisées sous licence par) Hyundai Auto Canada Corp. Toutes les autres marques et appellations commerciales sont la propriété de leurs détenteurs respectifs. NHL, l'emblème NHL, LNH, l'emblème LNH, la marque sous forme de mots « Stanley Cup », et le dessin de la Coupe Stanley sont des marques de commerce déposées, et la marque sous forme de mots « Coupe Stanley », ainsi que le logo de la Coupe Stanley sont des marques de commerce de la Ligue Nationale de Hockey. © LNH 2024. Tous droits réservés.



Balayez pour en savoir plus

Un appui majeur de Val-David à La Grande Ourse et Maison Phoenix

Maison Phoenix et la coopérative La Grande Ourse, deux projets d'habitations sociaux et abordables à Val-David, viennent de recevoir un coup de pouce important de la Municipalité de Val-David, alors que le 25 mars dernier on confirmait que les organismes auraient accès à un terrain répondant aux critères de leurs projets.

Martin Dumont | mdumont@medialo.ca | Journaliste de l'initiative de journalisme local

Mentionnons que sans terrain, les deux organismes ne pouvaient poursuivre l'avance de leur projet respectif. « C'est vraiment la clé qui manquait pour passer à l'autre étape », indique la coordonnatrice de Maison Phoenix, Elisabeth Gibeau.

Pour cette raison, la Municipalité de Val-David a manifesté son intention de supporter Maison Phoenix et la coopérative La Grande Ourse en leur permettant d'avoir accès à un terrain situé dans le cœur villageois.

Un besoin criant

En décembre dernier, dans le but d'encourager des initiatives de projets de logements abordables sur son territoire, la Municipalité a fait l'acquisition du lot 2 990 968 situé entre la rivière du Nord, le Chemin de la Rivière et la rue Léveillée au montant 980 000 \$ (prix de la valeur marchande). D'une superficie de 14 937.70 m² (160 780 pieds carrés), ce lot a un accès à la rue de l'église. Cette intention donne suite au financement municipal octroyé en 2021, on parle de 400 000 \$ pour le projet de la Grande Ourse et de 200 000 \$ pour la Maison Phoenix pour la réalisation de ces projets qui répondent à un besoin criant sur le territoire valdavidois.

Bien que les modalités de la vente n'aient pas encore été déterminées, ces aides pourraient faire partie du montant de cette vente si on en croit le conseil municipal. « On veut que les projets puissent avoir lieu sans que ça coûte la peau des fesses aux citoyens », mentionnait la mairesse. Dominique Forget lors de la séance extraordinaire du 25 mars dernier. Celle-ci rappelait qu'il était commun dans la pratique pour les Municipalités de céder gratuitement les terrains aux différents organismes pour faciliter l'arrivée de projets de logements sociaux. « L'objectif, c'est que la transaction soit à coût nul pour les citoyens », confirmait le conseiller Stéphane Schwab.

C'est pour finaliser ses intentions que la Municipalité a adopté en séance extraordinaire le 25 mars dernier des dispositions pour réserver une partie du terrain aux organismes conditionnellement à la conclusion d'une entente entre les parties pour l'acquisition des parcelles de terrains dont celles-ci auront besoin pour réaliser leur projet. « Depuis 6 ou 7 ans, nos demandes de subventions n'aboutissaient jamais parce qu'on n'avait pas de terrain adéquat », précise le président de Maison Phoenix, Alexandre Chouinard.

Projets complémentaires

Rappelons que le projet de la coopérative La Grande Ourse a été conçu afin de répondre à un besoin pressant en matière de logements abordables. Avec la construction prévue de 20 unités de différentes tailles, ainsi que l'aménagement d'espaces communs et extérieurs, l'objectif est de créer un environnement communautaire accueillant, d'entraide et de partage pour les personnes seules et les familles à revenus modestes. « Il est important de souligner le travail colossal que les fondatrices font depuis plus de 5 ans pour voir naître ce projet d'envergure plus que nécessaire dans l'état actuel des choses. Il s'agit là d'un moyen concret pour répondre à la crise du logement qui sévit présentement à Val-David, » exprimait la présidente du CA de la coopérative de La Grande Ourse Stéphanie Debien-Dubé.



Les projets de logements sociaux et abordables de la Maison Phoenix et de la coopérative la Grande Ourse pourraient se concrétiser prochainement sur ce terrain situé dans le cœur villageois.

Photo Médialo-Martin Dumont

De son côté, depuis 2016, la Maison Phoenix œuvre sur le projet de construire une résidence communautaire pour personnes âgées en perte d'autonomie de 50 logements dans un esprit collectif d'entraide et intergénérationnel. Alexandre Chouinard, président de Maison Phoenix, réagit avec enthousiasme à la décision de la Municipalité « Enfin, il sera possible d'offrir à nos aînés une option pour vivre le plus pleinement possible, en connexion avec la vie de leur village [...] Il y a une synergie intéressante dans le secteur. Il s'agit d'un emplacement où il y a plusieurs commodités à distance de marche », convient-il. À ce sujet, M. Chouinard

croit que la cohabitation de ces projets pourrait se révéler un avantage pour les deux organismes. « Le projet de la Grande Ourse a aussi dans sa structure la vocation intergénérationnelle comme Maison Phoenix. Donc, il y a sûrement des collaborations super intéressantes à faire avec eux », propose Alexandre Chouinard. « Les constructions ne se feront pas en même temps, mais on a le même architecte, il y aura donc une synergie qui va se faire pour l'harmonisation du paysage et l'intégration le patrimoine bâti dans cette section du village », conclut la coordonnatrice de Maison Phoenix Elisabeth Gibeau.

DEPUIS PLUS DE 18 ANS

Voyante Tunisienne

- Médium
- Clairvoyance

› Pendule › Photo › Lignes de la main
› Chakra › Cartes › Don naturel
› Communique avec les défunts

De retour à Mont-Tremblant!

19 et 20 avril 2024

PRENEZ RENDEZ-VOUS MAINTENANT !

819 425-2560 | 819 425-3081

>1256128

SPCA LAURENTIDES-LABELLE

Coucou, je me nomme Cécile, j'ai 1 an. Je suis une belle demoiselle un peu timide, je cherche un endroit calme pour être bien. Venez me rencontrer !

SPCA Laurentides-Labelle
355, rue Demontigny 819 326-4059

1242141

Plan économique du Québec : Quelle est la place des Laurentides ?

L'Info a profité du passage du ministre de l'Économie et ministre responsable du développement économique du Québec, Pierre Fitzgibbon à Sainte-Agathe-des-Monts le 4 avril dernier pour savoir quelle sera la place des Laurentides dans le développement économique du Québec.

Martin Dumont | mdumont@medialo.ca | Journaliste de l'initiative de journalisme local

Le ministre de l'Économie se veut d'entrée de jeu rassurant, les régions font partie prenante du plan tout autant que les grands centres. « Il faut que les régions participent au développement économique, c'est vraiment la mouture de ce qu'est le Québec. C'est au centre des préoccupations d'en faire encore plus pour les régions », rappelait celui qui est aussi ministre responsable de la Métropole.

Le plan

Misant notamment sur l'expertise québécoise en production d'énergie électrique, le plan de développement économique du Québec s'articule notamment autour de l'optimisation des installations d'Hydro-Québec, la création de la filière batterie dont l'objectif est de produire des produits d'économie circulaire pour les voitures électriques, les appareils électroniques et le stockage de données et le développement du secteur aéronautique. « Même si ces centres d'innovations sont situés à Shawinigan et Trois-Rivières, il y a des répercussions ici. On pense à Lion, on pense à Nova et le développement du secteur aéronautique. On a aussi des ressources naturelles pour la production de batterie », mentionne Pierre Fitzgibbon.

Acceptabilité sociale

Faisant référence à l'inquiétude que suscite l'augmentation des claims miniers sur le territoire laurentien en rapport avec les besoins de minerais en lien avec la transition énergétique, le ministre invite la population à bien s'informer avant de prendre des décisions concernant un projet. « L'acceptabilité sociale est un concept très élastique. Les compagnies elles-mêmes donnent de plus en plus d'informations aux populations locales pour expliquer pourquoi elles veulent s'implanter dans la région. Si la population est contre un projet parce qu'elle veut protéger son territoire, il faudra respecter ça, mais je crois qu'il faudra entendre tous les gens dans la communauté », soutient-il.

Industrie forestière

Le secteur forestier est encore très important pour l'économie des Laurentides, mais suscite aussi de l'inquiétude d'une population dont l'économie axée sur le tourisme dépend de la préservation de ses sites naturels. Le ministre rappelle que le plan de développement économique du Québec prend aussi en considération le développement durable. « Il faudrait accepter qu'il y ait moins de



Le ministre de l'Économie, de l'Innovation et de l'Énergie et le ministre responsable du Développement économique régional et de la région de Montréal, Pierre Fitzgibbon croit que l'avenir économique du Québec passe par l'innovation.

Photo-Bureau du comté de Bertrand

joueurs, que des entreprises vont fermer, mais je suis vraiment favorable à réduire le territoire forestier à exploiter, protéger un pourcentage pour l'environnement. Mais, il faut faire cela dans l'ordre. Si on ferme une usine dans une région par exemple, il faut trouver des solutions de remplacement », mentionne-t-il.

Le tourisme

Insistant sur l'importance de l'innovation dans toutes les sphères de l'industrie comme moyen d'action privilégié pour accélérer la productivité de nos entreprises, M. Fitzgibbon rappelle que le gouvernement sera toujours à l'écoute des projets novateurs qui visent à augmenter la productivité. « Ce qu'on fait c'est qu'on accompagne les entreprises pour réaliser leurs plans d'interventions », explique Pierre Fitzgibbon.

L'industrie du tourisme représente la pierre angulaire de l'économie d'une grande partie des Laurentides. Selon M. Fitzgibbon, les élus et les entreprises peuvent déposer des projets innovateurs pour consolider les bases

de cette industrie souvent à la merci de conditions extérieures variables. « On a des programmes pour valoriser les investissements en tourisme. Pour nous, l'innovation touristique c'est d'avoir un noyau dur géographique que les gens pourront considérer comme une destination incontournable. Tremblant l'est devenu [...] L'innovation, ce n'est pas juste le profit, c'est aussi social. L'innovation contribue à trouver des solutions aux enjeux sociétaux », propose-t-il.

Invité à réagir sur les propos du ministre de l'Économie, le directeur de la Chambre de commerce du Grand Sainte-Agathe propose une réflexion qui résume bien les défis des entreprises laurentiennes : « Le ministre a été clair, la transition énergétique est inévitable et il faudra affronter ensemble ce défi-là si on veut développer davantage la résilience de notre économie. Notre rôle à la chambre de commerce, c'est d'accompagner les entreprises dans cette transition et je crois que le gouvernement du Québec peut être un partenaire de premier choix », conclut Alexandre Girard-Duchaine.

VILLA DES GÉNÉRATIONS
Mont-Tremblant 819 425-8653
WWW.VILLADESGENERATIONS.CA



10 avril :
Journée internationale des frères et des sœurs

*La Villa des Générations;
là où on préconise le lien fraternel.*

*Prenez le temps d'appeler,
de rendre visite ou d'écrire à
vos frères et sœurs pour l'occasion.*

Pierre Fitzgibbon de passage à Sainte-Agathe-des-Monts

C'est devant un auditoire attentif composé de gens d'affaires et d'élus de la région réunis au StoneHaven le 4 avril dernier que le ministre de l'Économie, de l'Innovation et de l'Énergie et le ministre responsable du Développement économique régional et de la région de Montréal, Pierre Fitzgibbon animait le dîner-conférence organisé par la Chambre de commerce du Grand Sainte-Agathe (CCGSA).

Martin Dumont | mdumont@medialo.ca | Journaliste de l'initiative de journalisme local

Rappelons que l'objectif des diners-conférences est de donner des outils aux entrepreneurs du Grand Sainte-Agathe afin mieux comprendre la réalité économique dans laquelle leur entreprise évolue et ainsi se positionner de façon cohérente avec le plan de développement stratégique de la région. « Le Grand Sainte-Agathe est bien plus qu'une sous-région sur l'autoroute 15, nous sommes un centre névralgique où convergent des services et des ressources de premières lignes. Nous jouons un rôle crucial dans l'économie des Laurentides », mentionnait le directeur général de la Chambre de commerce du Grand Saint-Agathe, Alexandre Girard-Duchaine en introduction de l'événement.

Des régions importantes

Marquant le 3^e événement d'une série de 4 diners-conférences, le passage du ministre de l'Économie et responsable du Développement économique régional n'est pas passé inaperçu, l'engouement pour sa telle visite se mesurant par une salle bondée et enthousiaste, mais aussi par une situation économique en pleine mutation qui suscite son lot de questions, notamment sur l'agriculture, les routes et la pénurie de logements. « Ça faisait longtemps qu'on attendait une visite comme celle-là. Ça fait plus de 20 ans qu'un ministre qui a la charge de l'économie n'est pas passé chez nous ! », rappelait le directeur général de la



Le ministre de l'Économie et responsable du développement économique régional, Pierre Fitzgibbon et le directeur général de la Chambre de commerce du Grand Sainte-Agathe Alexandre Girard-Duchaine étaient ravis de leur expérience.

Photo Bureau du comté de Bertrand

Chambre de commerce du Grand Saint-Agathe, Alexandre Girard-Duchaine.

Avant son allocution sur la vision de son parti, M, Fitzgibbon rappelle que toutes les régions pourront contribuer à la réalisation du plan de développement économique du Québec. « Les Laurentides, c'est un très bel exemple de cette collaboration entre les régions et le reste de notre nation », indiquait le ministre de l'Économie. C'est toujours un plaisir de connecter avec les gens de mon milieu, le milieu des affaires. Comme ministre, ça nous permet d'être plus au fait de ce qui se passe », ajoute-t-il.

Un événement majeur

Pour le directeur général de la Chambre de commerce du Grand Saint-Agathe, Alexandre Girard-Duchaine, ce genre d'événement peut servir de catalyseur pour le futur économique du Grand Sainte-Agathe. « Il faut exister dans la tête des décideurs si on souhaite sortir notre épingle du jeu. On souhaite tous avoir des investissements cohérents et conséquents avec notre économie. Le rôle de notre chambre c'est de défendre les intérêts commerciaux et touristiques de notre monde. Faire venir quelqu'un du cabinet du ministre de l'Économie, c'est parfaitement cohérent avec notre mission », propose-t-il pour conclure.

TOYOTA
VENTE
ÉTIQUETTES ROUGES

ALLEZ PARTOUT OÙ L'AVENTURE VOUS APPELLE

Tundra CrewMax SR5 TRD 2024
À partir de **207\$**/sem. Location 60 mois / 20 000 km/an, 0 \$ d'acompte. Prix suggéré de 65 712 \$

Tacoma Double Cab SR5 2024
À partir de **149\$**/sem. Location 60 mois / 20 000 km/an, 0 \$ d'acompte. Prix suggéré de 49 902 \$

NotCar>Show.com

Les prix incluent les frais de transport et de préparation. Les modèles et photos ne sont qu'à titre indicatif seulement.

STE-AGATHE



42 ans d'efforts pour mériter votre confiance !

2330, rte 117, Val-David | 819 326-1044 | 1 866 326-1044 | toyotasteagathe.com



17 organismes communautaires de la MRC des Laurentides ont reçu des aides totalisant 103 500 \$ grâce au Fonds sociocommunautaire de la MRC des Laurentides.

Photo Adobe Stock

103 500 \$ pour des projets sociocommunautaires dans la MRC des Laurentides

Afin de soutenir les organismes communautaires œuvrant pour fournir des services aux citoyens vulnérables du territoire, le conseil des maires de la MRC des Laurentides a constitué le Fonds sociocommunautaire de la MRC des Laurentides. À la suite de l'appel de projets, 103 500 \$ ont ainsi été distribués auprès de 17 organismes de la région.

Salle de rédaction | redactionlaurentides@medialo.ca

Le Fonds sociocommunautaire de la MRC des Laurentides est une aide financière qui vise à appuyer les missions ou initiatives sociales et communautaires du territoire. Les organismes à but non lucratif, les associations et autres entités œuvrant pour le bien-être communautaire étaient invités à soumettre leur candidature pour bénéficier de ce soutien.

Dans le cadre de ce fonds, une enveloppe budgétaire de 103 500 \$ était réservée. Le Comité de développement social de la MRC des Laurentides s'est réuni afin d'ana-

lyser les demandes déposées. Au total, 26 projets furent présentés pour un montant de demandes de financement de 256 000 \$. Ces projets portent essentiellement sur des services auprès de la clientèle vulnérable.

Une aide concrète

Au cours du processus, ce sont 17 projets admissibles qui ont fait l'objet d'une recommandation favorable pour l'attribution d'une aide financière par le Comité de développement social de la MRC des Laurentides. Parmi les projets qui ont reçu les aides les plus importantes, on compte des soutiens de 8 000 \$ à la coopérative Chiffon magique, 8 000 \$ à La DeMois'aile, un blogue dont la mission est de donner une voix et des ailes à la jeunesse féminine et 8000 \$ à la Maison Phoenix, un OBNL qui œuvre à d'offrir un milieu de vie communautaire de haute qualité aux aînés des Laurentides.

« Le conseil des maires, par l'entremise de son Comité de développement social, est particulièrement fier de supporter la mission des organismes œuvrant dans la com-

munauté qui contribuent à améliorer la qualité de vie de nos citoyens et à lutter contre des situations menant à la pauvreté » mentionne la présidente du comité en développement social et préfète suppléante de la MRC des Laurentides, Kim Meyer.

Autre appel à projets

Si on ajoute l'aide apportée via le Fonds régions et ruralité – volet 2, la MRC aura appuyé en 2024 seulement, 29 projets totalisant une aide financière de 203 500 \$ pour le milieu.

Il est à noter que d'autres projets retenus dans le cadre du Fonds régions et ruralité – volet 2 feront l'objet de futures annonces de la part de la MRC. Les organismes sont invités à surveiller les prochains appels à propositions qui seront annoncés à l'automne prochain.

Pour de plus amples informations, il est possible de consulter le site web de la MRC des Laurentides : <https://mrc-laurentides.qc.ca/frr/>.

L'INFO DU NORD

SAINTE-AGATHE

195, rue Brissette, local 72
Ste-Agathe-des-Monts Qc J8C 3S4
Administration : 1 888 767-7156

www.linformationdunordsainteagathe.ca

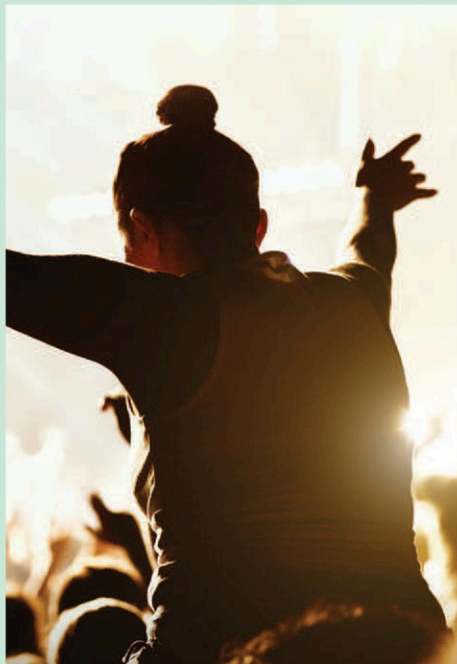
Directrice de l'information : Véronique Gauthier (intérim)
Directrice adjointe à la rédaction : Marilou Séguin
Rédactrice en chef : Isabelle Houle
Journaliste : Martin Dumont
Directrice des ventes régionales : Élise Léonard
Adjointes aux ventes : Johanne Faucher
Conseillères en solutions médias : Nathalie Chalifoux, Sabrina Desjardins, Stéphanie Lomas et Sabrina Rainville
Directrice web : Sabrina Giguère
Directeur de production : Cédric Juguet

Publié par Médialo inc.
Président : Frédéric Couture
Vice-Présidente : Véronique Gauthier
Consultante-ambassadrice : Chantal Roussel
Impression : Imprimeries Transcontinental inc.
Distribution : Distribution Martin Paquette

Plus de 75 points de dépôt



Engagés, à vos côtés



**Nous sommes fiers de soutenir
les organismes et les projets d'ici
qui contribuent à enrichir notre
collectivité.**

Guidés par nos valeurs coopératives, nous voulons être présents dans les moments qui comptent.

APPEL DE PROJETS

Du 1^{er} au 30 avril 2024

Par le biais de dons, de commandites ou de contributions du Fonds d'aide au développement du milieu, votre caisse appuie plusieurs initiatives communautaires locales et régionales dans différents secteurs.

Faites une demande pour vous permettre de bénéficier d'une contribution financière pour votre projet* :
desjardins.com/caisse-sainte-agathe-des-monts.

 **Desjardins**
Caisse de Sainte-Agathe-des-Monts

* Seules les demandes transmises via le Formulaire de demande de partenariat disponible en ligne seront considérées. Renseignez-vous auprès de la Caisse ou visitez son site au desjardins.com/caisse-sainte-agathe-des-monts pour prendre connaissance de la Politique d'investissement dans le milieu de la Caisse.

10% de rabais*

pour les 60 ans et plus



du lundi
au
mercredi

Les personnes de 60 ans et plus bénéficient d'une réduction exclusive du lundi au mercredi. Il suffit de présenter une pièce d'identité pour en profiter. Venez nous rendre visite !

metro
PLUS

Sainte-Agathe-Des-Monts

*Offre exclusive au Metro Sainte-Agathe-Des-Monts. Détails en magasin.

Une équipe de tournage hollywoodienne dans les Laurentides

Depuis le mois de février, une équipe de tournage provenant de Los Angeles a pu profiter de nos paysages hivernaux pour installer le décor d'une série intitulée *The Last Frontier* qui sera éventuellement disponible sur Apple TV.

Martin Dumont | mdumont@medialo.ca

Si on en croit Marie-Josée Pilon, commissaire pour Film Laurentides, il s'agit d'une production majeure qui apportera une belle contribution à l'économie de la région. « Ce n'est pas toutes les années qu'on a un projet d'envergure de la sorte », déclarait-elle. L'équipe de tournage, composée de plus de 175 techniciens, majoritairement québécois, a installé des éléments de décors à Oka, Mirabel, Saint-Eustache, Grenville-sur-la-Rouge, Harrington, Arundel, Montcalm, Val-Morin, Lac-Supérieur et tout récemment à Sainte-Agathe-des-Monts. Films Laurentides collabore avec la production depuis novembre 2022 pour préparer la venue de l'importante équipe de production chez nous. « On est fier d'être la région convoitée pour répondre aux besoins de leur scénario », ajoute Marie-Josée Pilon.

Des paysages hivernaux

Selon la commissaire de Film Laurentides, la production hollywoodienne recherchait des paysages hivernaux. « Ils sont venus en repérage l'hiver passé, au moment où il faisait -30 degrés et où il y avait de la neige partout, c'était parfait », observe-t-elle Marie-Josée Pilon.

Cette année malgré le manque de neige, le tournage se déroulerait vraiment bien selon Film Laurentides. « Ils sont très créatifs. On est capables de produire de la neige, on est aussi capable d'en transporter », illustre Marie-Josée Pilon.

Un suspens

Selon le site IMDB, la série *The Last Frontier* est réalisée par Sam Hargrave, aussi connu comme acteur. Il a participé à plusieurs projets d'envergure comme *Extraction* (2020), *Avengers: Phase finale* (2019) et *Blonde atomique* (2017).

La série raconte l'histoire de Frank Remnick, un maréchal américain responsable d'assurer la sécurité dans



Une production américaine est de passage dans plusieurs municipalités des Laurentides, à la recherche de paysages hivernaux.

Photo Adobe Stock

les terres sauvages de l'Alaska, alors qu'il doit faire face à un accident d'avion rempli de détenus violents qui se retrouvent subitement libres à l'intérieur de sa juridiction.

On retrouve parmi les acteurs principaux de cette production, Nelson Coronado, connu pour sa participation à *Transformers: le réveil des bêtes* (2023), *Richelieu* (2023) et *Simetierre: Aux Origines du Mal* (2023). On verra aussi dans cette série Luca Thunberg un jeune acteur né en 2015. Il est connu pour *The Last Frontier*,

Laughing All the Way (2023) et *Would You Kill for Me? The Mary Bailey Story* (2023).

Le tournage se poursuivra pour encore quelques mois. « Les efforts déployés depuis les premières visites de repérage à l'hiver 2023 et tout au long de l'année ont concrètement contribué à attirer cette importante production dans les Laurentides. Film Laurentides est très reconnaissant du travail effectué par les municipalités qui reçoivent et analysent les demandes d'autorisation de tournage », concluait Marie-Josée Pilon.

JOURNÉES

Portes

OUVERTES

18-19-20 AVRIL

PRINCECRAFT
L'INSTINCT NAUTIQUE

THIBAUT
Marine
.COM

VECTRA 2024 illustré

Offre valide jusqu'au 28 avril 2024. Détails chez votre concessionnaire.

L'ÉVÈNEMENT

PROFITEZ ET EXPLOREZ

OBTENEZ JUSQU'À

9 500\$

EN ARGENT !

À L'ACHAT

D'UNE EMBARCATION NEUVE 2023 OU 2024

4995, route 117, Sainte-Agathe-des-Monts
819 326-4084 | 1 888 698-0434

thibaultmarine.com



Il est temps de poser sa candidature afin de participer au Salon des artisans et l'Allée des créateurs, deux événements qui offrent chaque année une belle vitrine aux artistes et artisans de la région.

Photo Gracieuseté

Appels de dossiers pour le Salon des artisans et l'Allée des créateurs

La Municipalité de Val-David invite les artisans professionnels et de la relève à soumettre leur candidature afin de participer au Salon des artisans et l'Allée des créateurs.

Salle de rédaction | redactionlaurentides@medialo.ca

La 14^e édition du Salon des artisans aura lieu au cœur du village de Val-David les 30 novembre et 1^{er} décembre prochain. Ce rendez-vous, très attendu en vue des festivités du temps des fêtes, constitue une vitrine exceptionnelle pour les artistes et artisans de la région.

Par ailleurs, les gens intéressés peuvent aussi réserver un espace dans la charmante Allée des créateurs qui prendra vie au cœur du village tous les week-ends, du 8 juin au 14 octobre 2024. Le Salon des artisans et l'Allée des créateurs constituent de belles vitrines qui permettent de bénéficier d'un achalandage exceptionnel de visiteurs pour faire découvrir leur passion, leur savoir-faire et toute leur créativité.

Participer

Le Salon des artisans réunira une trentaine d'artisans de divers horizons, exposant et vendant leurs créations à la salle Athanase-David (église), ainsi qu'au Pavillon Maurice-Monty (presbytère). Pour poser leur candidature, les artistes et artisans doivent soumettre leur dossier avant le 7 juin 2024 à l'adresse : secretariat@valdavid.com ou en personne au 2490, rue de l'Église (porte sur le côté).

Pour réserver leur espace dans l'Allée des créateurs les artistes et artisans doivent soumettre leur candidature avant le vendredi 3 mai 2024 à l'adresse secretariat@valdavid.com ou en personne au 2490, rue de l'Église (porte sur le côté).

Seuls les dossiers complets et soumis avant la date limite seront acceptés. Les artisans et artistes sont invités à présenter un dossier. Les places disponibles seront attribués en priorité aux résidents de Val-David. Les formulaires d'appel de dossiers pour le Salon des artisans et l'Allée des créateurs sont disponibles sur le site valdavid.com sous l'onglet ; Publications/Culture.

Pour toute information complémentaire, veuillez contacter le secrétariat au secretariat@valdavid.com | 819 324-5678, poste 422.

rabaischocs.com
Achetez • Économisez • Profitez



Chèque cadeau de 50\$
Boucherie les Mercenaires Culinaires
Mont-Tremblant

Obtenez
50\$
Payez
35\$
30% de rabais



Chèque cadeau de 10\$
Resto du Golf Buckingham
Gatineau

Obtenez
10\$
Payez
6\$
40% de rabais



Bon Débarras s'invite pour veiller au Théâtre Le Patriote

Dans le cadre du lancement de leur album jeunesse *J'm'en viens chez vous !*, le trio de musique traditionnelle québécoise, Bon Débarras entreprend une tournée à travers le Québec. Le groupe sera notamment au Théâtre Le Patriote de Sainte-Agathe-des-Monts le 14 avril prochain.

Martin Dumont | mdumont@medialo.ca

Dans ce spectacle pour tous, Bon Débarras invite petits et grands à découvrir la musique traditionnelle québécoise de façon interactive et ludique. Le trio d'artistes combine l'univers de la musique, de la danse et de la poésie pour créer un monde unique et vivant, mais pourtant bien ancré dans nos traditions. Parmi les membres de ce joyeux équipage, on retrouve le guitariste Dominic Desrochers, l'homme-orchestre, Jean-François Dumas et la violoniste Véronique Plasse.

Un trio unique

Avant de sortir partir en tournée avec *J'm'en viens chez vous !*, le groupe a produit une série Web de 6 épisodes de 15 minutes accompagnée d'un document pédagogique destiné aux enseignants. C'est en raison du succès de la série et des ateliers dispensés auprès des jeunes dans les écoles et dans les festivals que l'idée d'une tournée de spectacles s'est imposée. « Ça fait 10 ans que l'on présente de l'animation interactive pour enfants, aux États-Unis, ailleurs au Canada et en Europe. Ça a toujours été important pour Bon Débarras la transmission du patrimoine vivant auprès des enfants », indique Dominic Desrochers.

J'm'en viens chez vous !

Le spectacle s'articule autour du talent musical des membres du trio qui, une fois combiné, s'harmonise comme une seule voix. S'illustrant comme une quête, l'aventure de 55 minutes permet aux spectateurs de découvrir l'univers de chacun des musiciens qui devient le personnage d'une histoire à écrire avec le public. « C'est un peu déjanté, un peu loufoque, avec toutes sortes de chansons et d'anecdotes et de situations », indique Dominic Desrochers. On va apprendre la podorythmie, on va apprendre la gigue, on va chanter la turlutte, il se passe beaucoup de choses », promet-il.

L'album qui a inspiré le spectacle *J'm'en viens chez vous !* est d'ailleurs animé par des compositions originales. « On est là pour présenter notre « débarras ». On explique c'est quoi le débarras de chacun de nous. D'où on puise toute cette inspiration pour créer cette musique-là », explique le musicien.



Bon Débarras composé par la violoniste Véronique Plasse, le guitariste Dominic Desrochers et l'homme-orchestre, Jean-François Dumas forme un trio unique qui met en valeur la musique traditionnelle québécoise.

Photo Pierre Bourgault

Le débarras

Pour le groupe qui essaie de tisser un lien entre les générations, ce « débarras » traduit l'état d'esprit positif qui les anime quand ils font de la musique ensemble. « On se débarrasse de la mauvaise humeur, on se débarrasse de nos tracas quotidiens, on se débarrasse de la tristesse

quand on joue de la musique traditionnelle », propose Dominic Desrochers. C'est aussi un lieu où on met nos vieilles choses qu'on ne jette pas... et avec les années ça prend de la valeur et ça devient des trésors. C'est ce trésor collectif qu'on présente au public », ajoute-t-il en guise d'invitation.

Bon débarras

En plus de l'album jeunesse qui a inspiré le spectacle pour enfants « J'm'en viens chez vous ! », le groupe a déjà produit 6 autres albums de musique traditionnelle destinés au grand public.

Récipiendaire du Félix Album de l'année - Traditionnel avec Repères, le groupe se démarque aussi en 2020, alors qu'il reçoit le prix Beau Dommage - Complicité créatrice de la Fondation SPACQ. A

Pour se procurer des billets pour le spectacle au Patriote par téléphone : 819 326-3655 ou sans frais 1 888 326-3655 ou encore sur le web au : <https://theatrepatriote.com/billetterie/reservation/>

Avec sa tournée de spectacles « J'en viens chez vous ! », Bon Débarras sera aussi de passage le 21 avril et le 22 avril à Joliette 2024, le 4 mai à Sainte-Anne-des-Monts Sainte-Anne-des-Monts et le 5 mai à Rivière-du-Loup.

LES COURS
Saint-Jovite

Profitez de l'offre de bienvenue exclusive pour une durée limitée!

Un mois loyer
GRATUIT*

Notre équipe vous reçoit comme un membre de la famille

*Offre d'une durée limitée.

DÉCOUVREZ LES PLAISIRS ET L'ENVIRONNEMENT D'EXCEPTION QUE PEUT VOUS OFFRIR UNE VRAIE RETRAITE

LesCoursSaintJovite.com
614 rue Saint-Jovite
Mont-Tremblant | **819.341.1414**

RÉSIDENCE
POUR AÎNÉS

LES COURS
Saint-Jovite

MEMBRE DE LA FAMILLE
Espace Génération
UNE RETRAITE BIEN MÉRITÉE

PORTES
OUVERTES
28 AVRIL
de 13 h à 15 h

Espace Ludiko reçoit une aide de plus de 175 000 \$

Grâce au ministère de la Famille, Espace Ludiko annonçait récemment l'obtention d'un soutien financier d'un montant de 176 179\$ obtenu à titre d'organisme communautaire dédié à la famille.

Martin Dumont | mdumont@medialo.ca

Installé à Val-David, Espace Ludiko est un organisme de bienfaisance dédié à l'épanouissement des familles qui prône une approche communautaire et ludique. Ce soutien du ministère de la Famille octroyé dans le cadre du programme de soutien financier à l'action communautaire auprès des familles arrive à point pour l'organisme qui travaille depuis 3 ans à stabiliser son offre de services. « Avec cette contribution, nous aurons plus de facilité à rendre nos activités pérennes dans le temps. Cela favorise l'engagement des membres de notre équipe, car on est en mesure de mieux coordonner nos services », indiquait la coordonnatrice d'Espace Ludiko, Myriam Dubuc.

Mettre de l'avant le jeu

Espace Ludiko propose un large éventail d'activités et de services conçus pour répondre aux besoins variés des familles, en mettant l'accent sur l'importance de l'approche ludique dans le processus d'apprentissage et de développement de jeunes. Parmi ses services, on retrouve sa fameuse ludothèque où les familles peuvent emprunter une vaste gamme de jeux, ainsi que plusieurs activités organisées dans la communauté et dans les écoles. « Nous on part du jeu pour développer plein d'activités et de connaissances, on vient en soutien aux familles en mettant de l'avant l'aspect ludique », rappelle Myriam Dubuc.

La subvention permettra ainsi à l'équipe de planifier ses prochaines étapes de développement pour répondre encore mieux aux besoins des familles des Laurentides. « On veut d'abord stabiliser nos offres de services, mais éven-



Voici une partie de l'équipe d'Espace Ludiko: Heiwa, animatrice jeunesse et membre du conseil d'administration, Arianne animatrice jeunesse et responsable de la ludothèque, Myriam Dubuc, coordination volet famille et membre du conseil d'administration et Joelle, animatrice petite-enfance.

Photo: Gracieuseté

tuement, on veut offrir des services aux familles et aux écoles des municipalités des autres MRC, avoir d'autres points de chute pour notre service de ludothèque et trouver un local mieux adapté à nos besoins. Mais ce sont plus des projets à moyen et long termes », indique Myriam Dubuc.

Des nouveautés

À ce sujet, Espace Ludiko invite la communauté à découvrir la ludothèque ainsi que ses activités du prin-

temps. Plusieurs nouveautés marquent la saison, notamment des ateliers de massage et yoga parent et enfant, des séances d'éveil musical pour les petits de 6 mois à 6 ans avec *Les Petits Éveillés*, ainsi que des ateliers Critique de jeux pour les jeunes de 9 à 16 ans.

Pour plus d'informations sur Espace Ludiko et ses activités, veuillez visiter notre site web <https://espaceludiko.com/> ou nous contacter à espaceludiko@gmail.com

Félicitations aux lauréats et lauréates!



Volet Création d'entreprise

Commerce



Le Chaudron d'Ana
Anabelle Nantel
MRC des Laurentides

Économie sociale



Carrefour de gérontologie sociale des Laurentides
Les membres fondateurs
MRC des Pays-d'en-Haut

Exploitation, transformation, production



Solutions Vallala-Ray
Mark Randrianarijaona
MRC des Laurentides



Services aux individus



Maison de Soma
Edith Foliot et Didier Lortie
MRC des Laurentides



Ludication
Sarah Grenier-Fortin et Kali-Anne Monneret
MRC des Pays-d'en-Haut



Ferme aux petits oignons Coop de solidarité
Les membres travailleurs
MRC des Laurentides



La Balançoire Créative
Nina Peyron
MRC des Pays-d'en-Haut

Volet Faire affaire ensemble

SADC
DES LAURENTIDES

LES GAGNANT.E.S DU CONCURS DE PITCH

Labo
entrepreneure

Desjardins
Entreprises

4e édition



1^{re} place 1000\$
Natasha
Mc Martin-Boutin
Le Café mêlé



2^e place 500\$
Marie-Lou
Beaudette-Ross
Face



3^e place 250\$ ex æquo

Michel Allaire
MALAD
Communication
et
Valéry Hamel
Rédaction
Graphite



sadclautentides.org

Merci à nos partenaires



Bien **PLUS** qu'un journal!

**POUR VOUS DIVERTIR
ET VOUS INFORMER
PENDANT TOUTE
L'ANNÉE !**

infodelalievre.ca
infodunordvalleedelarouge.ca
infodunordtreblant.ca
infodunordsainteagathe.ca

- Une version numérique gratuite de notre édition hebdomadaire;
- De l'information en continu (collée à l'actualité de notre belle région!) sur notre site Web;
- Une vitrine de choix pour les entreprises, les organismes communautaires et les commerçants d'ici;
- Une plateforme d'échanges stimulants et enrichissants.

**VOUS AVEZ DES QUESTIONS
OU DES SUGGESTIONS?
Notre équipe de passionnés
est là pour vous,
communiquez avec nous!**

MÉDIALO

On Potine

1 an pour Biclo!

La boutique Biclo à St-Adolphe-d'Howard célébrait le 1^{er} avril son tout premier anniversaire, et ce n'était pas un poisson d'avril! Les propriétaires Rémi Robert et Mélodie Rivest se sont lancés dans l'aventure de l'entrepreneuriat l'an dernier avec beaucoup de courage et de créativité. Ouvrir une boutique de vélo après une pandémie, pendant une période économique incertaine, constituait un défi en soi! En plus d'être évidemment spécialisé en vélo, leur entreprise est en constante évolution depuis la dernière année et ils sont fiers de distribuer maintenant plusieurs marques québécoises dans leur boutique.



Rose Ouellette



Cette jolie demoiselle a fêté son 8^e anniversaire la semaine dernière! Entourée de ses amies et sa famille, Rose a pu célébrer en compagnie des gens qu'elle aime.

Beaucoup de cadeaux, de sucreries mais surtout du soleil et plein d'amour! Bonne fête Rose!

Bleu blanc rouge pour notre gagnant!

Après 6 semaines de concours, nous avons fait la tournée de nos commerçants des secteurs de Ste-Agathe, Mont-Tremblant et Mont-Laurier! Nous avons fait un finaliste par commerce participant pour un total de 20 finalistes. À la fin de la journée du 3 avril, nous avons effectué le tirage final et c'est M. Paul-André Ménard, finaliste à la boutique Au Marché du lit de Ste-Agathe qui est le grand gagnant de notre forfait hockey! Il ira donc au dernier match de la saison du CH en formule tout inclus d'une valeur de 1 500\$. Félicitations M. Ménard et merci à tous nos commerçants pour cette magnifique participation!



Bonne fête!



9 avril – Mathis Chalifoux, Ste-Agathe-des-Monts

10 avril - Pâquerette Girard, Ste-Agathe-des-Monts

11 avril – Marc-André Therrien, Val-David

12 avril - Érik Bergevin, Ste-Agathe-des-Monts

15 avril – Sylvie Brunet, Ste-Agathe-des-Monts

16 avril - Marisol Labelle, Brébeuf

Gagnant : Pâquerette Girard, Ste-Agathe-des-Monts

INSCRIPTION

Pour la publication d'un **BONNE FÊTE** faites parvenir votre demande à info@infodunord.ca Avec les informations suivantes : **Nom de la personne fêtée, date d'anniversaire, adresse complète.**

Le ou la gagnant(e) recevra directement par la poste ses prix. Les demandes incomplètes ne seront pas publiées.

***Veuillez noter que vous devez envoyer les fêtes 2 semaines avant la date d'anniversaire.**



Gâteau offert par :
Marché M. Bouchard
3, rue Raymond, Ste-Agathe-des-Monts
819 321-1812



3 ballons à l'hélium offerts par :
Écono des Monts
4, rue Principale O, Ste-Agathe-des-Monts
819 321-2734

Faites-vous plaisir

LES LUNDIS ET MARDIS

en salle à manger

Venez profiter de **50% de rabais** sur les bouteilles de vins* pour accompagner votre délicieux repas. Débutez votre semaine avec le sourire!

*Taxe(s) en sus. Sur bouteilles de vin sélectionnées seulement.



BOUTEILLES DE VIN **50%**

Sortez les petits

LES MARDIS

en salle à manger

Sortez les petits chez St-Hubert avec les repas pour enfants à **seulement 5 \$**. Ça donne le goût de sortir en famille!

*Taxe(s) en sus. Repas pour enfants à 5 \$ avec l'achat d'un repas pour adulte.



REPAS POUR ENFANT **5 \$***



La minute Respire pour aider les enseignants

La campagne Respire. Laisse pas ton stress avoir le dernier mot!, née d'une collaboration entre la Fondation André-Boudreau et la Direction de santé publique du Centre intégré de santé et de services sociaux (CISSS) des Laurentides, veut outiller le personnel scolaire des Laurentides, notamment avec le retour du concours *La minute Respire*.

Audrey Beauséjour | abeausejour@medialo.ca

Selon près de la moitié des parents québécois (45 %), le personnel scolaire figure parmi les ressources les plus significatives pour soutenir leurs enfants face au stress et à l'anxiété. Cette campagne veut effectivement soutenir le personnel scolaire des Laurentides, notamment avec le concours *La minute Respire*.

Par son site web tuaslederniermot.com et ses médias sociaux, la campagne Respire propose aux jeunes, aux parents, aux enseignants et aux intervenants du contenu éducatif et des outils téléchargeables afin d'amorcer une réflexion par rapport au stress et à l'anxiété et obtenir quelques pistes de solution et d'intervention.

Le concours, lui, s'adresse au personnel scolaire des Laurentides et se veut une occasion d'aborder le sujet du stress et de l'anxiété avec les jeunes et les adolescents afin de leur donner une boîte à outils pour une meilleure

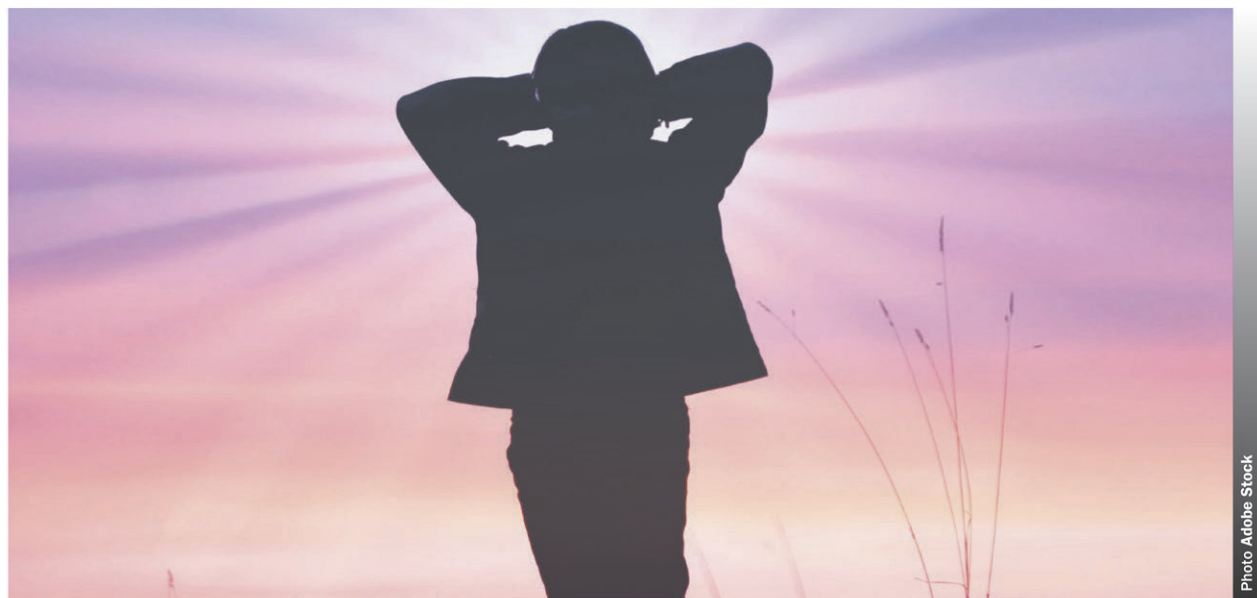


Photo Adobe Stock

gestion du stress, de l'anxiété ou de l'hyperconnectivité. Ainsi, du 15 au 21 avril 2024, le personnel scolaire et les jeunes qu'ils côtoient seront invités à prendre une minute par jour pour travailler la gestion du stress avec les jeunes (une minute de respiration, de musique, de danse, de blagues, de relaxation, de folie)

Pour cette deuxième édition, l'école primaire gagnante recevra la visite de Pascal Morrissette et l'école secondaire gagnante recevra la visite de Claudie Mercier pour une rencontre interactive et ludique portant sur le stress et l'anxiété. Les intéressés doivent visiter le tuaslederniermot.com pour s'inscrire au concours.

Moisson Laurentides organise la Grande Collecte

L'événement de Moissons Laurentides, la Grande Collecte, sera de retour encore cette année les 26 et 27 avril un peu partout sur le territoire couvert par l'organisme.

Audrey Beauséjour | abeausejour@medialo.ca

Afin de faire face à des besoins communautaires en constante évolution et alors que la Grande Collecte rappelle l'urgence d'agir contre la faim vécue quotidiennement, un constat alarmant s'impose : la faim persiste et touche désormais un public plus large. Ce phénomène se manifeste par l'arrivée de nouveaux profils de bénéficiaires, qui viennent s'ajouter aux usagers traditionnels, et les statistiques alarmantes confirment cette expansion :

- L'an dernier, pour le seul mois de mars, 1 200 personnes ont fait une demande d'aide alimentaire pour la première fois;
- Moisson Laurentides a observé une augmentation de 33 % du nombre de familles biparentales parmi les bénéficiaires;
- 22 % des bénéficiaires de la dernière année occupent un emploi;
- Une hausse de plus de 30 % du nombre d'enfants ayant eu recours à des services de dépannage alimentaire a été recensée;
- 121 % plus d'enfants ont bénéficié de services de repas et collations.

Plus de 45 points de collectes.

Selon Julie Blanchard, coordonnatrice aux événements de Moisson Laurentides : « La période du printemps correspond à l'un des moments où les niveaux de denrées disponibles sont au plus bas. Nous manquons de tout et nous faisons appel à la générosité de la population. »

C'est pourquoi, le 26 avril de 13 h à 19 h et le 27 avril de 9 h à 16 h : les dons en argent et en denrées non périssables peuvent être déposés chez un de nos 30 marchands participants.



Élus, intervenants du milieu et l'équipe de Moisson Laurentides s'unissent pour combattre la faim.

Le 27 avril de 9 h à 15 h : des dizaines de bénévoles attendront les automobilistes sur près d'une quinzaine de points de collecte sur rue. Ils seront disponibles pour recevoir vos dons en argent comptant. Il n'y aura pas d'appareils pour les paiements sans contact.

Pour un don en ligne : moissonlaurentides.org

Pour connaître la liste des points de collecte : evenements.moissonlaurentides.org/nos-evenements/la-grande-collecte/ou-donner/

À Sainte-Agathe, le seul point de collecte dans le nord des Laurentides sera au coin de la rue Principale et de la rue Hôtel-de-Ville (rue Ernest-Chalifoux).



François Laurence, vice-président finances de La Ruche, Xavier-Antoine Lalande, préfet MRC Rivière-du-Nord et maire de Saint-Colomban, Lucie Lecours, députée des Plaines, André Genest, préfet de la MRC des Pays-d'en-Haut, Julie Boivin, mairesse de Sainte-Anne-des-Plaines, Nedjma Achour, directrice régionale de La Ruche, Frédéric Auger, président-directeur général de La Ruche, Youri Chassin, député de Saint-Jérôme, Marc Bourcier, maire de Saint-Jérôme et Annie Dell'Aniello, directrice de Mirabel Économique.

Photo: gracieleusé

La Ruche Laurentides : propulser les gens d'ici grâce au sociofinancement

La Ruche qui offre déjà des solutions en financement participatif partout au Québec officialise son arrivée dans la région des Laurentides.

Salle de rédaction | redactionlaurentides@medialo.ca

Ainsi, grâce au volet Soutien au rayonnement des régions du Fonds régions et ruralité du ministère des Affaires municipales et de l'Habitation, La Ruche permettra aux entrepreneurs, aux organisations et aux citoyens des Laurentides de financer leurs projets avec l'aide du financement participatif, aussi appelé sociofinancement.

« La Ruche est devenue un outil puissant et incontournable de développement socio-économique pour les régions du Québec. Financer un projet n'est pas toujours facile pour un jeune entrepreneur, une organisation ou un citoyen qui a peu ou pas d'historique financier. La Ruche leur permet de donner vie à leurs idées qui, autrement, n'auraient peut-être jamais vu le jour! », souligne le président-directeur général de l'organisation, Frédéric Auger.

Des retombées locales

Depuis sa création en 2013, La Ruche a permis à près de 2 300 porteurs de projet de recueillir plus de 35 M\$ en financement participatif, grâce à l'appui de plus de 169 000 contributeurs., et ce, dans les quinze (15) régions dans lesquelles elle est active. La Ruche laurentienne est la 16^e Ruche à ouvrir au Québec et l'organisation prévoit être active dans toutes les régions d'ici le mois de juin 2024. Cette plateforme se distingue des autres par son offre d'accompagnement personnalisé, un solide maillage régional et des programmes de financement additionnel exclusifs qui facilitent l'atteinte des objectifs financiers.

Un impact économique significatif

Pour soutenir les activités de La Ruche Laurentides, la directrice régionale, Nedjma Achour, sera appuyée par une équipe de conseillers en sociofinancement et en financement additionnel, ainsi que par un riche réseau d'ambassadeurs locaux provenant de différents domaines professionnels. Selon l'organisme, La Ruche Laurentides permettra non seulement de propulser des projets de la région, mais aussi de générer des

retombées économiques significatives dans notre région. À ce jour, déjà 3 projets de sociofinancement ont d'ailleurs vu le jour grâce à La Ruche :

- Le Parc linéaire du P'tit Train du Nord souhaite récolter 5 451 \$ pour promouvoir, valoriser et mettre en valeur le travail dévoué de leurs patrouilleurs bénévoles;
- Le regroupement de permacultrices Collectif boréal a pour objectif de récolter 2 000 \$ pour l'autoédition d'un livre sur la création de forêts nourricières en permaculture;
- Le Festival de films d'auteur de Val-Morin (FFAVM), qui en est à sa 3^e campagne de financement avec La Ruche, souhaite amasser 6 000 \$ en offrant des laissez-passer en prévente pour l'accès au site et au visionnement des films d'auteur de cette 3^e édition du festival.

D'autres campagnes sont sur le point d'être mises en ligne. Il suffit de visiter le site : <https://laruchequebec.com/fr/projets> pour en savoir plus ou soutenir les projets.

Edphy International : oser rêver grand!

Ayant accueilli plus d'un demi-million de jeunes et d'adultes de partout et jouissant maintenant d'un rayonnement tant national qu'international, c'est par l'entremise des activités de son centre de plein air de Val-Morin, au cœur des Laurentides, et de ses cinq sites satellites qu'Edphy International s'engage à favoriser le plein air, promouvoir les saines habitudes de vie et éveiller des passions depuis 1965.

L'histoire de l'organisation repose sur un riche héritage, dont les premiers jalons ont été posés par Yvan Dubois, qui a fait sa marque dans le domaine du sport au Québec et à l'international, ayant notamment occupé la fonction de directeur général et maire du Village olympique des Jeux de Montréal en 1976.

« Rendre le plein air accessible à tous », voilà la toute première devise d'Edphy. Aujourd'hui encore, la famille Robert, propriétaire de ce fleuron québécois, demeure motivée par cette mission et continue d'offrir un environnement favorisant significativement l'épanouissement personnel, en faisant vivre des expériences uniques d'activité physique, de plein air et d'apprentissage culturel à ses visiteurs.

Chef de file au Québec

Véritable pionnier, Edphy International est reconnu comme l'un des acteurs majeurs les plus respectés de son industrie. Premier centre de plein air privé et mixte de l'histoire du Québec, ce fleuron a déjà marqué plusieurs générations en ayant accueilli au fil des décennies de nombreuses familles, dont certaines célèbres (Charest, Péladeau, Villeneuve), les parents ayant eux-mêmes bénéficié de séjours enrichissants dans ses installations de Val-Morin.

Son succès repose également sur son approche innovante et son expertise exceptionnelle, ainsi que sur des partenariats solides établis au fil du temps avec des écoles, des fondations et des organismes partageant sa vision et son engagement envers l'excellence. En plus de compter sur la présence d'un collège privé en nature qui occupe une partie des locaux de son centre de plein air pendant l'année scolaire, Edphy accueille plusieurs établissements de la région de Montréal qui y trouvent un cadre idéal pour des sorties éducatives. Des groupes scolaires internationaux bénéficient également de ses installations exceptionnelles et participent à des activités de camp classiques ainsi qu'à des excursions touristiques et culturelles tout au long de l'année.



Outre son engagement envers la jeunesse, Edphy International propose également, grâce au concept Sortie 76, des opportunités aux groupes corporatifs et à diverses organisations de

profiter de ses services et installations tout au long de l'année.

Ces activités s'inscrivent en complément du camp de vacances proposé durant la saison estivale et qui fait la renommée d'Edphy depuis près de 60 ans. Chaque année, ce sont des milliers de jeunes du Québec et d'ailleurs qui convergent vers Val-Morin. Le défi de logistique est grand, mais brillamment relevé par l'équipe en place qui met tout en œuvre pour faire vivre aux enfants une expérience inoubliable.

Membre de l'Association des camps du Québec (ACQ), Edphy International souscrit aux plus hauts standards de qualité et de sécurité. Ses installations font l'objet d'inspections régulières et répondent à plus de 80 normes relatives à la sécurité, à l'encadrement, à la programmation, à l'environnement et l'alimentation.



Encore quelques disponibilités pour les camps et les groupes en 2024

Cette rigueur reflète bien la vision qui anime l'organisation, qui œuvre en toute transparence et ouverture pour le mieux-être des participants qu'elle accueille.

Une envergure internationale

Guidée par une volonté d'ouverture sur le monde et motivée à favoriser les échanges interculturels et les rencontres enrichissantes, Edphy est fière de faire la promotion du Québec et du Canada, destination prisée par les jeunes voyageurs, en participant entre autres à des missions gouvernementales, à des foires d'éducation et à l'organisation de tournées de développement internationales ciblées en fonction de ses partenaires actuels. Jouissant d'une réputation sans faille et positionnée comme une référence pour l'accueil d'internationaux, elle est aussi appelée à participer à titre de consultante ou de conférencière à différents événements et congrès pour partager sa riche expertise.

Un avenir prometteur

Alors qu'Edphy International bénéficie déjà de l'impact positif de ses six camps de jour existants, dont celui de Val-Morin résultant d'un partenariat avec la municipalité, et ceux de Longueuil, Montréal et Rosemère établis grâce à des collaborations avec des écoles privées, elle ambitionne de poursuivre sa croissance dans les années à venir. À cet effet, elle cherche activement de nouveaux partenaires, nationaux et internationaux, désireux de s'impliquer dans la réalisation de sa mission. Animée par une vision avant-gardiste depuis ses débuts, l'organisation s'efforce également de maintenir sa position de chef de file en explorant constamment de nouvelles approches et en développant des idées novatrices pour répondre aux besoins évolutifs de sa clientèle. Elle vise aussi à consolider sa présence à l'échelle mondiale en devenant la référence au Québec – et même au Canada.

SIÈGE SOCIAL: 20 845, chemin de la Côte Nord, suite 104 Boisbriand
450 435-6668 | edphy.com

EDPHY
International

Plus de 26 M\$ pour le réseau routier dans Argenteuil

Le 1^{er} mars dernier, le gouvernement du Québec annonçait un investissement de 26 154 648 \$ pour l'amélioration du réseau routier local dans plusieurs municipalités de la MRC d'Argenteuil et la municipalité de Saint-Adolphe-d'Howard.

Salle de rédaction | redactionlaurentides@medialo.ca

La vice-première ministre et ministre des Transports et de la Mobilité durable, Geneviève Guilbault et la députée d'Argenteuil, Agnès Grondin mentionnaient que l'investissement, rendu possible grâce au Programme d'aide à la voirie locale (PAVL), vise à soutenir les municipalités de ce secteur dans leur processus d'amélioration ou de maintien des infrastructures du réseau routier.

Pour l'année 2024-2025, le gouvernement investira plus de 384 M\$ dans le cadre du PAVL, répartis dans toutes les régions du Québec. Ces sommes permettront d'assurer la mobilité durable des personnes et des marchandises.

Des routes transitoires

Plus précisément, les travaux visés comprennent la réfection de 48 km de routes et de 81 ponceaux.

Certains travaux pourraient avoir un impact indirect sur nos régions, dont la réfection de la montée du Val-de-Loire à Saint-Adolphe-d'Howard au coût de 2 831 198 \$ et du chemin de la Rivière-Rouge à Harrington pour un montant de 5 501 033 \$.

« Cette subvention permettra notamment la réfection du chemin de la Rivière-Rouge, qui croise la belle vallée de Harrington et qui suit la rivière Rouge jusqu'à Arundel. Il s'agit d'un chemin utilisé non seulement par les citoyens de Harrington, mais également par des touristes en direction de notre monastère Tam Bao Son, par les résidents des municipalités voisines et par nos producteurs forestiers et agricoles. », déclarait la mairesse de Harrington, Gabrielle Parr.



La vice-première ministre et ministre des Transports et de la Mobilité durable Geneviève Guilbault, la mairesse d'Harrington Gabrielle Parr, la députée d'Argenteuil, Agnès Grondin.

Photo Gracieuseté

Pallia-Vie récolte plus de 100 000 \$ grâce à sa soirée Mysterium

Récemment, La Fondation Pallia-Vie et Desjardins, annonçaient avoir amassé 100 695 \$ grâce au succès obtenu lors de la 1^{re} édition de leur événement caritatif Mysterium.

Salle de rédaction | redactionlaurentides@medialo.ca

L'événement a rassemblé près de 200 personnes issues du milieu des affaires de la région des Laurentides. Comme le voulait la thématique de la soirée, les convives ont revêtu leurs plus beaux costumes pour plonger dans l'univers effervescent des années folles. Les participants ont été transportés dans une séduisante atmosphère, le temps d'une soirée magique.

Le mystère entourant l'événement a été maintenu jusqu'à la dernière minute; le lieu où se tenait Mysterium n'a été révélé aux participants que quelques jours seulement avant l'événement. De nombreuses surprises attendaient les invités, notamment une prestation offerte par Karen Goudreault et Dominic Lacasse, deux artistes de cirque de renommée internationale.

Plus d'accompagnement

Depuis 40 ans, Pallia-Vie a accompagné plus de 12 180 personnes atteintes, personnes proches aidantes et personnes endeuillées de la région des Laurentides. Pour réaliser sa mission, Pallia-Vie doit amasser plus de 2,7 M\$ annuellement, dont près de 50 % proviennent des dons et activités de financement telle la soirée Mysterium.

Les fonds recueillis lors de cette soirée serviront à soutenir la mission essentielle de Pallia-Vie, qui consiste à accompagner les personnes atteintes, les proches aidants et les personnes endeuillées de la région des Laurentides.



La Fondation Pallia-Vie et Desjardins annonçaient avoir amassé 100 695 \$ grâce au succès obtenu lors de la 1^{re} édition de leur événement caritatif Mysterium.

Photo Gracieuseté

« Chez Desjardins, nous sommes très sensibilisés aux défis que pose l'accès à des services physiques, psychologiques et sociaux, sans frais, aux personnes en fin de vie ainsi qu'à leurs proches afin de les accompagner avec dignité, et ce, dans les meilleures conditions possible. C'est pourquoi nous avons rapidement saisi l'occasion de nous associer à la Fondation Pallia-Vie non seulement comme grand donateur de leur cam-

pagne en cours, mais aussi à titre de présentateur de ce tout nouvel événement auquel nous avons eu le privilège d'assister », soulignait la directrice générale de la Caisse Desjardins de la Rivière-du-Nord, Nadia Angers

Pour information sur Pallia-Vie : <https://pallia-vie.ca/fondation> ou 450 431-0488, poste 205.

Vendez votre maison à sa juste valeur!

819 321. 5674 ginabeaulieu.ca



GINA BEAULIEU
Courtier immobilier agréé

Le lieu, le lieu, le Beaulieu.

Val-Morin s'entend avec ses cols bleus

Le 12 mars dernier, la Municipalité de Val-Morin annonçait la signature d'une nouvelle convention collective avec son personnel cols bleus, représenté par le Syndicat des travailleuses et travailleurs de la Municipalité de Val-Morin

Salle de rédaction | redactionlaurentides@medialo.ca

Après quelques mois de rencontres et d'échanges, les employés concernés ont voté à l'unanimité pour l'entente de principe intervenue entre la Municipalité et leur syndicat. « Nous sommes très fiers de cette nouvelle convention qui permet à la Municipalité de se démarquer comme employeur. Nous avons misé sur des conditions de travail compétitives, qui facilitent le recrutement et favorisent la rétention du personnel, en plus de répondre aux besoins de nos employés, dans le respect du cadre financier de la Municipalité », a déclaré la mairesse de Val-Morin Donna Salvati.

Adoptée par le conseil municipal le 12 décembre, cette convention, d'une durée de 6 ans, est rétroactive au 1^{er} janvier 2023.

Meilleures conditions de travail

La nouvelle convention bonifie les conditions de travail de plusieurs façons, notamment avec la semaine de quatre jours et demi à l'année dès la signature; un nouveau système de classification des salaires pour assurer une meilleure équité interne, une réorganisation du travail pour assurer une flexibilité d'horaire, la révision des conditions concernant les vacances ainsi que les indexations salariales annuelles totalisant 19 % sur 6 ans.

« Je profite aussi de l'occasion pour souligner le travail de nos employés cols bleus qui, quotidiennement, contribuent avec beaucoup de dévouement à l'amélioration de la qualité de vie des citoyens de Val-Morin », de conclure Donna Salvati.



La mairesse de Val-Morin, Donna Salvati, le conseiller syndical FEESP (CSN), Hugo Chénier, le représentant du syndicat des travailleuses et travailleurs de la Municipalité de Val-Morin, Pierre-Luc Benoit, la directrice générale, Caroline Nielly, la directrice du Service des travaux publics, Mélanie Lapierre, le conseiller dossier ressources humaines, Pierre Asselin et le représentant du syndicat des travailleuses et travailleurs de la Municipalité de Val-Morin, Pascal Vachon.

Photo Gracieuseté

Un chantier national : une solution à la pénurie de logements ?

Dans une action commune, la Chambre de commerce du Grand Sainte-Agathe (CCGSA) et la Fédération des chambres de commerce du Québec (FCCQ) proposent des actions afin de réduire les délais dans l'ensemble des démarches menant à la réalisation de logements au Québec.

Salle de rédaction | redactionlaurentides@medialo.ca

L'objectif de la démarche est d'arriver avec des solutions concrètes pour résoudre la pénurie de logements et accroître l'offre dans le marché locatif, afin de répondre à la demande qui n'a jamais été aussi importante. « Le taux de logement inoccupé à Sainte-Agathe-des-Monts est d'à peine 0,8 %, alors qu'il devrait être à l'entour de 3 % pour être dans un marché stable », observe le directeur général de la Chambre de commerce du Grand Sainte-Agathe (CCGSA), Alexandre Girard-Duchaine.

« La crise du logement est au final une crise économique et la base d'affaires au Québec veut une voix au chapitre pour l'enrayer. Quand vient le temps de parler du manque criant de logements au Québec, on entend beaucoup de constats, mais trop peu de pistes d'amélioration pour accélérer la réalisation de projets, qui contribuerait pourtant à résorber la pénurie », renchérit le président-directeur général de la Fédération des chambres de commerce du Québec (FCCQ), Charles Milliard,

Mettre les ressources en commun

Devant l'ampleur de la tâche et la multiplication des acteurs interpellés par la question de la construction de nouveaux logements au Québec, la FCCQ demande au gouver-



Le directeur général de la Chambre de commerce du Grand Sainte-Agathe (CCGSA), Alexandre Girard-Duchaine et le président-directeur général de la Fédération des chambres de commerce du Québec (FCCQ), Charles Milliard.

Photo Michel Guertin

nement du Québec de créer le plus rapidement possible en 2024, un important chantier national du logement, où il serait question de l'allègement des processus menant à la construction et la conversion de logements résidentiels, qui aboutirait avec un Plan d'action ainsi que des modifications législatives et réglementaires qui permettrait de réduire les délais qui découragent plusieurs entrepreneurs en construction. Pour mettre en place ce plan, on propose de réunir les municipalités, les représentants de chambres de commerce, les associations sectorielles et économiques concernées, les urbanistes et spécialistes en aménagement du territoire, ainsi que les organismes nationaux impliqués.

« Nous demandons au gouvernement du Québec d'alléger, entre autres, la réglementation entourant le zonage afin de permettre aux propriétaires de maisons de les transformer en logements multiples, ainsi que d'allouer une aide financière spéciale destinée à la transformation numérique des processus administratifs municipaux. Il faudrait permettre aux ressources municipales de prioriser les projets qui augmentent la capacité résidentielle. Nous devons et pouvons résoudre la crise du logement grâce à la collaboration de toutes les instances, il en va de notre prospérité économique collective », de conclure Alexandre Girard-Duchaine.

Les Québécois invités à voter pour la pire route du Québec

Votre rue vous donne l'impression d'être dans un manège chaque fois que vous y circulez? Avec sa campagne annuelle lancée le 2 avril, CAA-Québec invite tous les usagers de la route à voter en ligne pour les pires routes du Québec.

Alex Proteau | aproteau@medialo.ca

L'objectif est de démontrer l'importance d'entretenir nos infrastructures en mettant en lumière celles qui ont des besoins plus urgents que d'autres. CAA-Québec dressera ensuite son fameux palmarès et effectuera les suivis auprès des municipalités concernées et du ministère des Transports et de la Mobilité durable. Il est possible de voter sur le site de CAA-Québec jusqu'au 23 avril.

2023

L'an dernier, dans les Laurentides, la route 329 à Saint-Adolphe-d'Howard s'était classée au deuxième rang des pires routes de la province et la pire dans les Laurentides, devançant la côte Saint-Paul à Saint-Colomban, le chemin Fournel à Sainte-Anne-des-Lacs et la route 117 à Saint-Jérôme.

Dans la région de Lanaudière, les parties de la route 343 situées à Saint-Ambroise-de-Kildare et Sainte-Marceline-de-Kildare figurent au premier et deuxième rang respectivement du palmarès régional. L'Autoroute 40 à la hauteur de Berthierville complète le podium.

Des routes qui coûtent cher aux automobilistes

Selon une étude réalisée par CAA-Québec en 2021, le mauvais état des routes coûtait en moyenne 258 \$ par véhicule par année aux Québécois, comparativement à 126 \$ pour la moyenne canadienne.



Photo Médialo-Archives

CAA-Québec recommande, pour une facture de 1000 \$ et moins, de ne pas contacter son assureur. La potentielle hausse de prime et la tache au dossier qui peuvent en résulter n'en valent tout simplement pas la peine.

«[...] Bien qu'il reste beaucoup de travail à faire, la campagne donne l'occasion à tous les usagers de se faire entendre et de contribuer à améliorer le réseau routier», a indiqué par voie de communiqué la

vice-présidente Affaires publiques et responsabilité sociétale à CAA-Québec, Sophie Gagnon.

Malgré l'état encore déplorable de plusieurs routes de la province, la campagne *Les pires routes* a produit des résultats concrets depuis son lancement. Des routes ayant figuré dans ce triste palmarès ont été complètement refaites se sont multipliés au cours des années.

CARRIÈRES



OFFRE D'EMPLOI

AGENT AU SERVICE DE L'URBANISME ET DE L'ENVIRONNEMENT
Poste permanent saisonnier

La Municipalité de La Conception est un joyau où il fait bon vivre, où les citoyens sont heureux et tiennent à leur communauté et la richesse des lieux, et où les amateurs de plein air gravent de magnifiques souvenirs dans leur mémoire!

La Conception bénéficie d'un vaste territoire naturel de plus de 140 km², englobant une trentaine de lacs, une magnifique rivière, des plages sablonneuses et des paysages à couper le souffle.

Travailler à La Conception, c'est rejoindre une équipe dynamique et rigoureuse, qui valorise un climat de travail des plus agréables

VOUS ÊTES UNE PERSONNE QUI AVEZ À CŒUR LE SERVICE AUX CITOYENS ET L'APPLICATION DES RÈGLEMENTS, LE POSTE EST POUR VOUS!

Relevant de la directrice du service de l'urbanisme et environnement, l'employé(e) réalisera principalement des activités reliées à l'inventaire des bandes riveraines et à son application.

La description de tâches complète est énumérée dans l'offre d'emploi complète qui est disponible sur le site Web de la Municipalité : municipalite.laconception.qc.ca/cmploi/.

Exigences

- Études en technique de l'aménagement et de l'urbanisme, au baccalauréat en urbanisme et environnement, au baccalauréat en études de l'environnement ou dans un domaine approprié;
- Posséder un permis de conduire valide (classe 5);
- Avoir une bonne connaissance de la réglementation relative à la protection des milieux humides et hydriques, un atout;
- Posséder des connaissances en lien avec l'identification des plantes, un atout.

Aptitudes et habiletés

- Expérience et facilité à travailler sur le terrain;
- Avoir à cœur la protection de l'environnement;
- Posséder du tact, de la diplomatie et d'excellentes habiletés en service aux citoyens;
- Facilité à communiquer et vulgariser des concepts légaux, environnementaux et scientifiques;
- Excellente maîtrise du français. Bonne connaissance de la langue anglaise, un atout;
- Sens de l'organisation, débrouillardise, rigueur, autonomie et esprit d'équipe.

Conditions d'emploi

- Emploi permanent saisonnier débutant en juin et se terminant en septembre (du 3 juin au 30 septembre pour l'année 2024);
- Horaire de travail intéressante : 35 heures/semaine, du lundi au vendredi (termine à midi les vendredis);
- Salaire selon l'échelle salariale en vigueur : entre 25.85 \$ et 27.53 \$/heure.

Avantages sociaux

- Semaines de vacances;
- Congés mobiles monnayables, lorsque non utilisés;
- Fonds de retraite (employé 7% et employeur 9%);
- Assurance collective;
- Ambiance d'équipe des plus dynamiques et empreinte d'entraide et d'excellentes collaborations.

Les personnes intéressées doivent nous faire part de leur candidature au plus tard le 29 avril 2024 avant 12h00, à l'attention de la directrice du Service de l'urbanisme et environnement, Madame Ariane Brisson, à l'adresse suivante : greffe@municipalite.laconception.qc.ca

Nous vous remercions de votre intérêt. Seuls les candidats retenus seront contactés. Le masculin est utilisé dans le seul but d'alléger le texte

> 1255977

Nous embauchons
Joignez-vous à notre équipe et relancez votre carrière

Technicien apprenti ou compagnon

- ➡ Ambiance familiale
- ➡ REER collectif
- ➡ Salaire avantageux
- ➡ Assurance collective

Envoyez votre CV à sdenis@hyundaivaldavid.ca



2017 Route 117, Val-David.
819 321.3777



> 1256125



JOINS-TOI À NOUS!



UNE PROPRIÉTÉ DE
MÉDIALO



OFFRE D'EMPLOI
CHARGÉ.E DE PROJETS



Afin de combler un poste devenu vacant à la suite d'une promotion au sein de notre équipe

Tu aimes les défis et gérer plusieurs dossiers en même temps? Concevoir, coordonner et réaliser des projets te passionne?

L'esprit d'équipe, la rigueur, l'autonomie, la flexibilité et la saine gestion du stress font partie de tes plus grandes qualités?

Alors, joins-toi à notre équipe authentique, dynamique et engagée!

ON ATTEND TA CANDIDATURE!
Tous les détails : municipalitenominique.qc.ca

APPEL D'OFFRES



KANATA TREMBLANT

Entretien ménager de chalets locatifs

Kanata Tremblant est à la recherche d'entreprises ou de sous-contractants en entretien ménager pour ses besoins grandissants en entretien ménager de chalets locatifs.

Entre 1 et 30 chalets, selon les capacités du fournisseur

- Chalets de 1 chambre à 6 chambres
- Tous les chalets sont situés sur le développement Kanata Tremblant à Amherst (www.ChaletsKanata.com)

Pour plus de détails et pour prendre rendez-vous pour visiter les chalets, contacter Mme Cloutier au 1-877-734-3414 ou contact@kanatatremblant.com

OFFRE D'EMPLOI



KANATA TREMBLANT

Kanata Tremblant est à la recherche de :

Homme à tout faire

Emploi basé sur le site de Kanata Tremblant (www.KanataTremblant.com et www.ChaletsKanata.com)

L'employé fera partie de l'équipe d'entretien et de maintenance du site. L'horaire d'été est de 5 jours, du jeudi au lundi. L'horaire d'hiver peut varier selon les précipitations de neige, mais demeure à temps plein.

LES TÂCHES PRINCIPALES SONT :

HIVER :

- Le déneigement mécanique (camions, loader, tracteur) des rues et des cours
- Le déneigement manuel (escaliers, balcons)

ÉTÉ ET HIVER :

- L'entretien des bâtiments (menuiserie, plomberie, électricité, peinture, etc)
- L'entretien des terrains (pelouse, coupe-bordure, buchage, etc)
- L'entretien des chemins (ponceaux, gratte, excavation, rouleau compacteur, etc)
- Coupe et fendage de bois
- Toutes autres tâches connexes

Type d'emploi : Temps Plein, Permanent
Salaire : 19,00\$ à 22,00\$ par heure
Permis/certificat : Permis de conduire (Obligatoire)

Les personnes intéressées doivent faire parvenir leur candidature à : emploi@KanataTremblant.com ou par télécopieur au : 819 379-3507
www.KanataTremblant.com

OFFRE D'EMPLOI



MUNICIPALITÉ
LA CONCEPTION
LA NATURE... PAISIBLE.

Offre d'emploi #2024-03-2
Contremaître au service des travaux publics
Poste permanent - Temps plein

CHOISIR LA CONCEPTION, C'EST CHOISIR DE TRAVAILLER DANS UN GARAGE FLAMBANT NEUF ET TERMINER DE TRAVAILLER À MIDI LES VENDREDIS
La Conception est une Municipalité composée d'une équipe d'une grande expérience. Vous êtes une personne travaillante qui a à coeur le service aux citoyens, nous avons un poste pour vous!

Relevant du directeur des services techniques et en collaboration avec ce dernier, le contremaître doit planifier, organiser, répartir et superviser l'ensemble des activités du service.

La description de tâches complète est disponible sur le site Web de la Municipalité : municipalite.laconception.qc.ca/emploi/.

Exigences

- Toute formation liée aux domaines sera considérée
- Idéalement 4 ans d'expérience dans un poste similaire
- Bonne communication qui se veut professionnelle et rassurante pour l'équipe
- Permis de conduire de classe 5 valide

Aptitudes et habiletés

- Agir avec tact, respect et diplomatie tant avec l'équipe qu'envers le public
- Posséder un bon esprit critique et de jugement
- Être en mesure d'entretenir d'excellentes relations avec tous les intervenants
- Autonomie, intégrité, loyauté et digne de confiance
- Capacité à coordonner plusieurs dossiers et projets simultanément
- Avoir le souci du service à la clientèle
- Grande rigueur et esprit d'équipe

Atouts importants

- Bonne connaissance de la suite Microsoft Office
- Aptitude à rédiger des rapports clairs et concis

Avantages et salaire compétitifs

- Rémunération annuelle selon expérience entre 73 000 \$ et 88 000 \$
- Horaire de travail intéressante (termine à midi les vendredis)
- Semaines de vacances
- Congés mobiles et journées de maladie non utilisés monnayables (12 jours par année)
- Fonds de retraite très compétitif (employé 7.2% et employeur 10%)
- Assurance collective

Entrée en fonction : Mai 2024

Vous êtes intéressé(e) par ce poste, faire parvenir votre curriculum vitae au plus tard le 17 avril 2024 à l'attention de M. Roch Gervais, par courriel à : stechniques@municipalite.laconception.qc.ca. Nous vous remercions de votre intérêt. Seuls les candidats retenus seront contactés. Le masculin est utilisé dans le seul but d'alléger le texte.

125521

www.infodunordsaintegathe.ca | Le mercredi 10 avril 2024 | 21

ANNONCES | CLASSÉES

1 866 637-5236

ANNONCESCLASSEES@HEBDOS.COM



« Ça s'est passé différemment,
mais nous avons pu lui rendre
un dernier hommage. »

PRÉSENT À CHAQUE INSTANT

PRÉSENT
À CHAQUE
INSTANT



COOPÉRATIVE
FUNÉRAIRE
BRUNET

30, rue Préfontaine Est, **Sainte-Agathe-des-Monts** • 819 326-3322
11 rue de l'Église, **Mont-Blanc** • 819 688-2042
19, rue Principale Nord, **Saint-Donat** • 819 424-2441
coopfbrunet.com

415 Massothérapie, soins thérapeutiques

!Joyeux Printemps. Massage détente. Pas de numéro caché. 819-324-6235

**Détente complète
adaptée à vos besoins,
Daniel 450-275-0780 à
Ste-Adèle**

424 Astrologie, occultisme

Ana Médium, spécialiste des questions amoureuses depuis 25 ans. Le secret des rencontres positives, la méthode pour récupérer son ex et des centaines de couples sauvés durablement, réponses précises et datées. Tél. : 450-309-0125

483 Compagne/compagnon

Homme, cinquantaine, belle apparence, 5'10, 180 lb, but sérieux amical, 819-686-1006

620 Ventes et marketing

NOUS recherchons une représentante des ventes pour sollicitation auprès de potentiels clients. Poste à temps partiel, 3 jours semaine. Contactez M. Guy Ménard 819-326-7447

680 Conciergerie, entretien, sécurité

CONCIERGE résident (préférentiellement un couple), immeuble 38 logements, Ste-Adèle. Divers travaux d'entretien de maintenance/ réparations mineures. Expérience un atout. Références obligatoires. Enquête de sécurité. Salaire à discuter. À partir du 1er juin. 450-417-1727

Avis public

Régie des alcools, des courses et des jeux

AVIS DE DEMANDES RELATIVES À UN PERMIS OU À UNE LICENCE

Toute personne, société ou association au sens du Code civil peut, dans les 30 jours de la publication du présent avis, s'opposer à une demande relative au permis ci-après mentionné en transmettant à la Régie des alcools, des courses et des jeux un écrit assermenté qui fait état de ses motifs, ou intervenir en faveur de la demande, s'il y a eu opposition, dans les 45 jours de la publication du présent avis.

Cette opposition ou intervention doit être accompagnée d'une preuve attestant de son envoi au demandeur ou à son procureur, par courrier recommandé ou certifié ou par signification à la personne, et être adressée à la **Régie des alcools, des courses et des jeux, 1, rue Notre-Dame Est, bureau 9.01, Montréal (Québec) H2Y 1B6**

NOM ET ADRESSE DU DEMANDEUR	NATURE DE LA DEMANDE	ENDROIT D'EXPLOITATION
Brasserie Hayes Ltée. 514 Rue Principale Saint-Donat (Québec) J0T 2C0	Une addition d'un permis de restaurant au 1 ^{er} étage avec autorisation de spectacles sans nudité et 2 ^{ème} étage	BAR MONTAGNARD 512 Rue Principale Saint-Donat (Québec) J0T 2C0 Dossier : 151035

Québec

Sincères
condoléances
aux familles
éprouvées



palliacco
soutien, accompagnement et répit.



DONNEZ
pour nous permettre
d'assurer un soutien
aux personnes
en deuil.

1 855 717-9646
PALLIACCO.ORG

Savez-vous comment attirer l'attention des chasseurs de têtes?

La recherche d'emploi peut être un défi, mais attirer l'attention des chasseurs de têtes peut s'avérer une stratégie efficace pour décrocher l'emploi de vos rêves. Voici un guide pratique pour capter leur intérêt!

Optimisez votre présence en ligne : assurez-vous que vos profils sur les réseaux sociaux professionnels tels que LinkedIn sont à jour et reflètent fidèlement votre expérience, vos compétences et vos réalisations. Les chasseurs de têtes utilisent très souvent Internet pour dénicher des candidats potentiels.

Soyez actif sur les réseaux sociaux : participez régulièrement aux conversations pertinentes dans votre domaine. Publiez du contenu intéressant, partagez des articles appropriés et établissez des connexions avec différents connaissances de l'industrie.

Développez votre marque personnelle : identifiez ce qui vous distingue des divers aspirants. Créez-vous une image propre et forte en mettant en avant vos compétences, vos expériences et votre expertise uniques.

Participez à des événements : assistez à des conférences, visitez des salons de l'emploi et inscrivez-vous à des activités de votre secteur. C'est une excellente oc-

casation de réseauter avec des chasseurs de têtes et d'autres professionnels.

Affinez votre curriculum vitae : assurez-vous que votre CV est clair, concis et qu'il met en valeur vos réalisations. Faites en sorte que les informations pertinentes soient facilement repérables.

En suivant ces conseils, vous pouvez augmenter vos chances d'être remarqué par ces professionnels, ouvrant ainsi la voie à des possibilités passionnantes. N'hésitez surtout pas à partager vos idées et à poser des questions lors de vos rencontres!

Avis public de notification (art. 136 et 137 C.p.c.)

Avis est donné à Willy Reiser et Ulta Koska de vous présenter au greffe du Tribunal administratif du Québec situé au 500, boul. René-Lévesque Ouest, 21^e étage, à Montréal (Québec) H2Z 1W7 afin de recevoir l'avis d'expropriation qui y a été laissé à votre attention concernant les lots 5 911 518, 5 911 519, 5 911 520, 5 911 521, 5 911 523, 5 911 525 et 5 911 526 du Cadastre du Québec situés en la ville de Sainte-Agathe-des-Monts.

Vous avez 60 jours de la publication du présent avis public pour répondre (comparaître) devant le Tribunal.

Si vous ne répondez pas, la Ville pourra demander d'agir par défaut dans ce dossier.

Le présent avis est publié aux termes d'une décision rendue le 2 avril 2024 par madame Marie Charest, juge administratif du Tribunal administratif du Québec dans le dossier SAI-M-331468-2403. L'avis d'expropriation peut être consulté au greffe du Tribunal administratif du Québec situé au 500, boul. René-Lévesque Ouest, 21^e étage, à Montréal (Québec) H2Z 1W7 à compter de son dépôt. Il ne sera pas publié à nouveau, à moins que les circonstances ne l'exigent.

Montréal, le 3 avril 2024
Patrice Gladu / Dunton Rainville, s.e.n.c.r.l.
Avocat

>1256113



NOTRE TERRITOIRE
VOLLE AVENIR

AVIS PUBLIC

Dépôt du rapport financier et du rapport du vérificateur externe

AVIS PUBLIC est par les présentes donné par la soussignée, greffière-trésorière adjointe et directrice des finances, que le rapport financier consolidé au 31 décembre 2023 de la MRC des Laurentides et le rapport du vérificateur externe seront déposés lors de la prochaine séance régulière du conseil des maires, laquelle se tiendra le **18 avril 2024 à 18 h** à la salle Ronald Provost sise au 1255, chemin des Lacs, Mont-Blanc (Québec) J0T 2G0.

Le présent avis est donné conformément aux dispositions de l'article 176.1 du *Code municipal du Québec* (chapitre C-27.1).

Donné à Mont-Blanc, ce 10 avril 2024.

Isabelle Daoust,
Greffière-trésorière adjointe et directrice des finances

>1256264



AVIS PUBLIC

EST PAR LES PRÉSENTES DONNÉ par la soussignée, QUE :

Le règlement numéro 192-4-2024 amendant le plan d'urbanisme numéro 192-2011 afin d'y ajouter l'identification des parties du territoire qui sont peu végétalisées, très imperméabilisées ou sujettes au phénomène d'îlot de chaleur ainsi que d'y intégrer les mesures afin d'atténuer leurs effets nocifs ou indésirables, adopté à la séance du conseil municipal du 5 mars 2024, est entré en vigueur à la date de délivrance du certificat de conformité par la MRC des Laurentides, soit le 22 mars 2024.

Résumé du projet de règlement

Les parties du territoire de la municipalité de Mont-Blanc qui sont peu végétalisées ou très imperméabilisées aident à créer des phénomènes d'îlot de chaleur. L'identification de ces îlots de chaleur sont répertoriés sur une carte. On retrouve les îlots les plus chauds dans les sites d'exploitation de carrière ou de sablière ou encore dans les axes routiers et aires de stationnement sans aménagements paysagers.

Les îlots de chaleurs amènent plusieurs effets indésirables ou nocifs, tels que l'augmentation de la température ambiante, de la pollution de l'air, de la diminution de la biodiversité et des aires d'absorption et de rétention des eaux de pluie.

Pour contrer ce phénomène, différents objectifs et moyens sont ajoutés dans les orientations d'aménagement de la municipalité tel qu'aménager des espaces verts urbains en proposant plus de verdissement, des stationnements, et la plantation ponctuelle d'arbres ou encore de protéger les revêtements perméables des sols tels que des dalles alvéolées avec engazonnement.

Toute personne intéressée peut prendre connaissance du règlement au bureau municipal ainsi que sur le site Internet à la suite du présent avis au <https://mont-blanc.quebec/avis-publics/>.

Donné à Mont-Blanc, ce 2 avril 2024.

Danielle Gauthier
Directrice générale adjointe
et greffière-trésorière adjointe

1255870



AVIS PUBLIC

Aux personnes intéressées par les projets de règlements suivants :

194-76-2024 amendant le règlement de zonage numéro 194-2011 afin d'intégrer des orientations visant à atténuer les effets nocifs ou indésirables des îlots de chaleur identifiés au plan d'urbanisme

197-8-2024 amendant le règlement relatif aux plans d'implantation et d'intégration architecturale numéro 197-2011 afin d'intégrer des mesures visant à atténuer les effets nocifs ou indésirables des îlots de chaleur identifiés au plan d'urbanisme

AVIS PUBLIC est donné de ce qui suit :

1. Lors d'une séance tenue le 2 avril 2024, le conseil municipal a adopté les projets de règlements précités.

Une assemblée publique de consultation aura lieu le 7 mai 2024 à 19h30 à la salle du conseil municipal située au 100 Place de la Mairie à Mont-Blanc.

2. L'objet de cette assemblée porte sur les modifications réglementaires suivantes :

Suite à l'identification au plan d'urbanisme de la Municipalité des parties du territoire qui sont peu végétalisées, très imperméabilisées ou sujettes au phénomène d'îlot de chaleur, des mesures et orientations visant à atténuer leurs effets nocifs ou indésirables seront incluses au règlement de zonage et au règlement relatif aux plans d'implantation et d'intégration architecturale.

3. Ces projets de règlements ne contiennent pas de dispositions propres à un règlement susceptible d'approbation référendaire.

4. Au cours de cette assemblée, le maire ou un membre du conseil désigné par ce dernier, expliquera les projets de règlements et entendra les personnes et organismes qui désirent s'exprimer.

5. Les projets de règlements peuvent être consultés au bureau de la Municipalité, au 100 Place de la Mairie, les jours ouvrables du lundi au jeudi de 8h15 à 16h45 et le vendredi de 8h15 à 12h15 de même que sur le site Internet de la Municipalité au www.mont-blanc.quebec/avis-publics/ à la suite du présent avis.

Donné à Mont-Blanc, ce 3 avril 2024.

Danielle Gauthier
Directrice générale adjointe et greffière-trésorière adjointe

8258321

Vente pour défaut de paiement de taxes

AVIS PUBLIC est par les présentes donné par la MRC des Laurentides, représentée par la greffière-trésorière adjointe, Mme Isabelle Daoust, que les immeubles ci-après désignés seront vendus lors d'une enchère publique, laquelle se tiendra à la Station de ski Mont-Blanc sise au 1006, Route 117 à Mont-Blanc, province de Québec, J0T 2G0, **JEUDI**, le **SIXIÈME** jour du mois de **JUIN** de l'**AN DEUX MILLE VINGT-QUATRE** (6 juin 2024) à **DIX HEURES** (10 h) de l'avant-midi, pour défaut du paiement des taxes auxquelles ils sont affectés et des frais encourus, le tout conformément aux dispositions des articles 1022 et suivants du Code municipal du Québec.

Dossier : 1
Matricule : 0415-63-2310
Propriétaire : Fiducie Eric Thifault

Taxes municipales :	9 517.24 \$
Taxes scolaires des Laurentides :	363.23 \$
Taxes scolaires Wilfrid Laurier :	0 \$
Total :	9 880.47 \$

Situation : 45, Ile des Falaises – Municipalité de La Conception
Description sommaire : Lot 4 464 587 du cadastre officiel du Québec, circonscription foncière de Labelle

Dossier : 2
Matricule : 0913-09-8180
Propriétaire : Alain Majchrzak

Taxes municipales :	2 310.94 \$
Taxes scolaires des Laurentides :	0 \$
Taxes scolaires Wilfrid Laurier :	0 \$
Total :	2 310.94 \$

Situation : Terrain vacant situé sur le chemin des Marronniers – Municipalité de La Conception
Description sommaire : Lot 4 464 747 du cadastre officiel du Québec, circonscription foncière de Labelle

Dossier : 3
Matricule : 1109-89-4157
Propriétaire : Odette Joyal, Claude Joyal
Michèle Joyal, Elyse Joyal

Taxes municipales :	1 035.50 \$
Taxes scolaires des Laurentides :	0 \$
Taxes scolaires Wilfrid Laurier :	0 \$
Total :	1 035.50 \$

Situation : Terrain vacant situé sur le chemin des Peupliers – Municipalité de La Conception
Description sommaire : Lot 4 419 975 du cadastre officiel du Québec, circonscription foncière de Labelle

Dossier : 4
Matricule : 1211-22-0930
Propriétaire : Raymond Emard

Taxes municipales :	1 008.49 \$
Taxes scolaires des Laurentides :	0 \$
Taxes scolaires Wilfrid Laurier :	0 \$
Total :	1 008.49 \$

Situation : Terrain vacant situé sur la Route des Ormes – Municipalité de La Conception
Description sommaire : Lot 4 419 702 du cadastre officiel du Québec, circonscription foncière de Labelle

Dossier : 5
Matricule : 4899-55-7027
Propriétaire : Georges Khalil

Taxes municipales :	2 129.57 \$
Taxes scolaires des Laurentides :	0 \$
Taxes scolaires Wilfrid Laurier :	0 \$
Total :	2 129.57 \$

Situation : Terrain vacant situé sur la rue d'Innsbruck – Municipalité de Val-David
Description sommaire : Lot 2 991 687 du cadastre officiel du Québec, circonscription foncière de Terrebonne

Dossier : 6
Matricule : 4899-63-9349
Propriétaire : David Pelletier
Fernanda de Souza Soriano

Taxes municipales :	1 694.59 \$
Taxes scolaires des Laurentides :	0 \$
Taxes scolaires Wilfrid Laurier :	0 \$
Total :	1 694.59 \$

Situation : Terrain vacant situé sur le chemin Paquette – Municipalité de Val-David
Description sommaire : Lot 2 993 196 du cadastre officiel du Québec, circonscription foncière de Terrebonne

Dossier : 8
Matricule : 4997-53-6221
Propriétaire : Succession Ben Diamond
Succession Seymour Avrith

Taxes municipales :	539.26 \$
Taxes scolaires des Laurentides :	45.00 \$
Taxes scolaires Wilfrid Laurier :	0 \$
Total :	584.26 \$

Situation : Terrain vacant situé sur la route 117 – Municipalité de Val-David
Description sommaire : Lot 2 992 885 du cadastre officiel du Québec, circonscription foncière de Terrebonne

Dossier : 9
Matricule : 5001-90-9167
Propriétaire : Pierre-Alexandre Lecavalier

Taxes municipales :	15 469.46 \$
Taxes scolaires des Laurentides :	427.31 \$
Taxes scolaires Wilfrid Laurier :	0 \$
Total :	15 896.77 \$

Situation : 3155, 1^{er} rang de Doncaster – Municipalité de Val-David
Description sommaire : Lot 2 993 088 du cadastre officiel du Québec, circonscription foncière de Terrebonne

Dossier : 10
Matricule : 3718-11-6590
Propriétaire : Flavia Deschambeault

Taxes municipales :	2 399.08 \$
Taxes scolaires des Laurentides :	106.57 \$
Taxes scolaires Wilfrid Laurier :	0 \$
Total :	2 505.65 \$

Situation : 30, Montée de la Chapelle – Municipalité de Val-des-Lacs
Description sommaire : Lot 6 162 954 du cadastre officiel du Québec, circonscription foncière de Terrebonne

Dossier : 11
Matricule : 3720-64-3674
Propriétaire : Les Entreprises Portcardin Inc.

Taxes municipales :	3 141.92 \$
Taxes scolaires des Laurentides :	75.19 \$
Taxes scolaires Wilfrid Laurier :	0 \$
Total :	3 217.11 \$

Situation : Terrain vacant situé sur le chemin de Val-des-Lacs – Municipalité de Val-des-Lacs
Description sommaire : Lots 6 163 067, 6 163 023, 6 163 566 et 6 163 567 du cadastre officiel du Québec, circonscription foncière de Terrebonne

Dossier : 12
Matricule : 3418-97-4431
Propriétaire : Lisa Kazarian

Taxes municipales :	1 087.66 \$
Taxes scolaires des Laurentides :	0 \$
Taxes scolaires Wilfrid Laurier :	0 \$
Total :	1 087.66 \$

Situation : Terrain vacant situé sur le chemin de l'Hémisphère-Nord – Municipalité de Val-des-Lacs
Description sommaire : Lot 6 162 796 du cadastre officiel du Québec, circonscription foncière de Terrebonne

Dossier : 13
Matricule : 4014-09-4936
Propriétaire : Nathalie Martin

Taxes municipales :	5 569.39 \$
Taxes scolaires des Laurentides :	130.20 \$
Taxes scolaires Wilfrid Laurier :	0 \$
Total :	5 699.59 \$

Situation : 215, chemin de Val-des-Lac – Municipalité de Val-des-Lacs
Description sommaire : Lot 6 161 229 du cadastre officiel du Québec, circonscription foncière de Terrebonne

Dossier : 14
Matricule : 3615-07-7382
Propriétaire : Albert Vanhove

Taxes municipales :	8 959.41 \$
Taxes scolaires des Laurentides :	538.15 \$
Taxes scolaires Wilfrid Laurier :	0 \$
Total :	9 497.56 \$

Situation : Terrain vacant situé sur le chemin Mistral – Municipalité de Val-des-Lacs
Description sommaire : Lot 6 162 365 du cadastre officiel du Québec, circonscription foncière de Terrebonne

Dossier : 15
Matricule : 3615-36-0960
Propriétaire : 9174-2148 Québec Inc.

Taxes municipales :	19 881.69 \$
Taxes scolaires des Laurentides :	537.34 \$
Taxes scolaires Wilfrid Laurier :	0 \$
Total :	20 419.03 \$

Situation : Terrain vacant situé sur le chemin Mistral – Municipalité de Val-des-Lacs
Description sommaire : Lot 6 162 391 du cadastre officiel du Québec, circonscription foncière de Terrebonne

Dossier : 16
Matricule : 4591-39-9431
Propriétaire : Pierre Nadeau, Diane Nadeau
Louise Nadeau

Taxes municipales :	376.64 \$
Taxes scolaires des Laurentides :	0 \$
Taxes scolaires Wilfrid Laurier :	0 \$
Total :	376.64 \$

Situation : Terrain vacant situé sur le chemin Beauval – Municipalité de Val-Morin
Description sommaire : Lot 3 032 104 du cadastre officiel du Québec, circonscription foncière de Terrebonne

Dossier : 17
Matricule : 4992-02-7007
Propriétaire : Daniel Corbeil

Taxes municipales :	312.52 \$
Taxes scolaires des Laurentides :	0 \$
Taxes scolaires Wilfrid Laurier :	0 \$
Total :	312.52 \$

Situation : Terrain vacant situé sur le chemin de Val-Royal – Municipalité de Val-Morin
Description sommaire : Lot 2 490 787 du cadastre officiel du Québec, circonscription foncière de Terrebonne

Dossier : 18
Matricule : 4993-62-4487
Propriétaire : Yvon Larin, Henri Larin, Paul Larin

Taxes municipales :	2 522.36 \$
Taxes scolaires des Laurentides :	28.29 \$
Taxes scolaires Wilfrid Laurier :	0 \$
Total :	2 550.65 \$

Situation : Terrain vacant situé sur la montée Beauvais – Municipalité de Val-Morin
Description sommaire : Lot 2 490 670 du cadastre officiel du Québec, circonscription foncière de Terrebonne

Dossier : 19
Matricule : 5196-39-4005
Propriétaire : Germain Cuellar

Taxes municipales :	385.95 \$
Taxes scolaires des Laurentides :	0 \$
Taxes scolaires Wilfrid Laurier :	0 \$
Total :	385.95 \$

Situation : Terrain vacant situé sur le chemin de la Rivière – Municipalité de Val-Morin
Description sommaire : Lot 4 969 829 du cadastre officiel du Québec, circonscription foncière de Terrebonne

Dossier : 20
Matricule : 5197-03-4098
Propriétaire : Chantale Cloutier
Luc Dion

Taxes municipales : 1 023.84 \$
Taxes scolaires des Laurentides : 0 \$
Taxes scolaires Wilfrid Laurier : 0 \$
Total : **1 023.84 \$**

Situation : Terrain vacant situé sur la 14^e Avenue – Municipalité de Val-Morin

Description sommaire : Lot 4 969 949 du cadastre officiel du Québec, circonscription foncière de Terrebonne

Dossier : 22
Matricule : 2913-78-3405
Propriétaire : Jonathan Brais
Jean-Pierre Brais

Taxes municipales : 7 452.05 \$
Taxes scolaires des Laurentides : 3 225.85 \$
Taxes scolaires Wilfrid Laurier : 0 \$
Total : **10 677.90 \$**

Situation : 654-656, chemin du Lac-Supérieur – Municipalité de Lac-Supérieur

Description sommaire : Lot 4 754 333 du cadastre officiel du Québec, circonscription foncière de Terrebonne

Dossier : 23
Matricule : 2714-04-7284
Propriétaire : Julie Desjardins

Taxes municipales : 7 472.57 \$
Taxes scolaires des Laurentides : 558.56 \$
Taxes scolaires Wilfrid Laurier : 0 \$
Total : **8 031.13 \$**

Situation : 333, chemin Grenier – Municipalité de Lac-Supérieur

Description sommaire : Lot 4 754 573 du cadastre officiel du Québec, circonscription foncière de Terrebonne

Dossier : 24
Matricule : 3111-37-2945
Propriétaire : François Gagnon

Taxes municipales : 2 161.23 \$
Taxes scolaires des Laurentides : 311.20 \$
Taxes scolaires Wilfrid Laurier : 0 \$
Total : **2 472.43 \$**

Situation : 316, chemin du Lac-Quenouille – Municipalité de Lac-Supérieur

Description sommaire : Lot 5 114 909 du cadastre officiel du Québec, circonscription foncière de Terrebonne

Dossier : 25
Matricule : 3713-24-1409
Propriétaire : Joseph Humchack

Taxes municipales : 5 992.06 \$
Taxes scolaires des Laurentides : 0 \$
Taxes scolaires Wilfrid Laurier : 0 \$
Total : **5 992.06 \$**

Situation : 164, chemin des Alouettes – Municipalité de Lac-Supérieur

Description sommaire : Lot 4 887 128 du cadastre officiel du Québec, circonscription foncière de Terrebonne

Dossier : 26
Matricule : 3019-39-6323
Propriétaire : Jason Kemp
Roxanne Bélanger

Taxes municipales : 9 825.33 \$
Taxes scolaires des Laurentides : 236.61 \$
Taxes scolaires Wilfrid Laurier : 0 \$
Total : **10 061.94 \$**

Situation : 466, chemin du Tour-du-Lac – Municipalité de Lac-Supérieur

Description sommaire : Lot 4 755 257 du cadastre officiel du Québec, circonscription foncière de Terrebonne

Dossier : 27
Matricule : 3014-38-7740
Propriétaire : Gilbert Tassé

Taxes municipales : 5 817.51 \$
Taxes scolaires des Laurentides : 876.19 \$
Taxes scolaires Wilfrid Laurier : 0 \$
Total : **6 693.70 \$**

Situation : 10, chemin du Lac-Rossignol – Municipalité de Lac-Supérieur

Description sommaire : Lot 4 755 819 du cadastre officiel du Québec, circonscription foncière de Terrebonne

Dossier : 28
Matricule : 3115-39-1282
Propriétaire : Ernest Chan
Lok Chi Lawrence Chan

Taxes municipales : 165.58 \$
Taxes scolaires des Laurentides : 0 \$
Taxes scolaires Wilfrid Laurier : 0 \$
Total : **165.58 \$**

Situation : Terrain vacant situé sur le chemin du Lac-Harel – Municipalité de Lac-Supérieur

Description sommaire : Lot 4 755 896 du cadastre officiel du Québec, circonscription foncière de Terrebonne

Dossier : 29
Matricule : 3212-02-8158
Propriétaire : Giacomo Mossa, Teresa Mossa
Theodore Mossa

Taxes municipales : 94.22 \$
Taxes scolaires des Laurentides : 0 \$
Taxes scolaires Wilfrid Laurier : 0 \$
Total : **94.22 \$**

Situation : Terrain vacant situé sur le chemin du Lac-Quenouille – Municipalité de Lac-Supérieur

Description sommaire : Lot 5 114 914 du cadastre officiel du Québec, circonscription foncière de Terrebonne

Dossier : 30
Matricule : 3212-13-2969
Propriétaire : Anton Teofilovic

Taxes municipales : 716.08 \$
Taxes scolaires des Laurentides : 1 079.58 \$
Taxes scolaires Wilfrid Laurier : 0 \$
Total : **1 795.66 \$**

Situation : Terrain vacant situé sur le chemin du Lac-Quenouille – Municipalité de Lac-Supérieur

Description sommaire : Lot 5 114 959 du cadastre officiel du Québec, circonscription foncière de Terrebonne

Dossier : 31
Matricule : 3613-44-1584
Propriétaire : Laurent Turcotte

Taxes municipales : 151.72 \$
Taxes scolaires des Laurentides : 272.91 \$
Taxes scolaires Wilfrid Laurier : 0 \$
Total : **424.63 \$**

Situation : Terrain vacant situé sur la Montée Desjardins – Municipalité de Lac-Supérieur

Description sommaire : Lot 4 886 216 du cadastre officiel du Québec, circonscription foncière de Terrebonne

Dossier : 32
Matricule : 2720-03-9126
Propriétaire : Les Immeubles des Pentes Nord Inc.

Taxes municipales : 389.38 \$
Taxes scolaires des Laurentides : 0 \$
Taxes scolaires Wilfrid Laurier : 0 \$
Total : **389.38 \$**

Situation : Terrain vacant situé sur le chemin Johannsen – Municipalité de Lac-Supérieur

Description sommaire : Lot 4 755 062 du cadastre officiel du Québec, circonscription foncière de Terrebonne

Dossier : 33
Matricule : 1589-65-2002
Propriétaire : Succession Louise Darling

Taxes municipales : 6 267.89 \$
Taxes scolaires des Laurentides : 0 \$
Taxes scolaires Wilfrid Laurier : 0 \$
Total : **6 267.89 \$**

Situation : Terrain vacant situé sur chemin de la Rouge – Municipalité d'Arundel

Description sommaire : Lot 6 215 112 du cadastre officiel du Québec, circonscription foncière d'Argenteuil

Dossier : 35
Matricule : 1892-13-2025
Propriétaire : Melanie Craig Goheen

Taxes municipales : 2 283.89 \$
Taxes scolaires des Laurentides : 0 \$
Taxes scolaires Wilfrid Laurier : 530.29 \$
Total : **2 814.18 \$**

Situation : Terrain vacant situé sur le chemin Church – Municipalité d'Arundel

Description sommaire : Lot 6 214 603 du cadastre officiel du Québec, circonscription foncière d'Argenteuil

Dossier : 36
Matricule : 1892-26-0565
Propriétaire : Succession Auguste-Bernard Filion

Taxes municipales : 479.65 \$
Taxes scolaires des Laurentides : 0 \$
Taxes scolaires Wilfrid Laurier : 0 \$
Total : **479.65 \$**

Situation : Terrain vacant située sur la route Doctor Henry – Municipalité d'Arundel

Description sommaire : Lot 6 215 819 du cadastre officiel du Québec, circonscription foncière d'Argenteuil

Dossier : 37
Matricule : 1988-34-1943
Propriétaire : Vrezh Gevorkyan

Taxes municipales : 14 148.12 \$
Taxes scolaires des Laurentides : 0 \$
Taxes scolaires Wilfrid Laurier : 0 \$
Total : **14 148.12 \$**

Situation : 180, chemin White – Municipalité d'Arundel

Description sommaire : Lot 6 214 762 du cadastre officiel du Québec, circonscription foncière d'Argenteuil

Dossier : 38
Matricule : 1991-69-8104
Propriétaire : Succession Edna Moncrieff
Succession James Ernest

Taxes municipales : 16 590.34 \$
Taxes scolaires des Laurentides : 0 \$
Taxes scolaires Wilfrid Laurier : 67.64 \$
Total : **16 657.98 \$**

Situation : Terrain vacant sur la route Morrison – Municipalité d'Arundel

Description sommaire : Lot 6 214 788 du cadastre officiel du Québec, circonscription foncière d'Argenteuil

Dossier : 42
Matricule : 2089-21-9238
Propriétaire : Francis Miller

Taxes municipales : 5 771.98 \$
Taxes scolaires des Laurentides : 20.66 \$
Taxes scolaires Wilfrid Laurier : 0 \$
Total : **5 792.64 \$**

Situation : 60, chemin Simms Est – Municipalité d'Arundel

Description sommaire : Lots 6 214 867 et 6 215 639 du cadastre officiel du Québec, circonscription foncière d'Argenteuil

Dossier : 43
Matricule : 2098-64-0969
Propriétaire : Sandra Bourgoin

Taxes municipales : 4 520.75 \$
Taxes scolaires des Laurentides : 630.75 \$
Taxes scolaires Wilfrid Laurier : 0 \$
Total : **5 151.50 \$**

Situation : Terrain vacant situé sur le chemin de la Montagne – Municipalité d'Arundel

Description sommaire : Lot 6 215 013 du cadastre officiel du Québec, circonscription foncière d'Argenteuil

Dossier : 44
Matricule : 2099-67-1391
Propriétaire : Succession Sara Harrik Altman

Taxes municipales : 7 650.17 \$
Taxes scolaires des Laurentides : 1 658.96 \$
Taxes scolaires Wilfrid Laurier : 0 \$
Total : **9 309.13 \$**

Situation : Terrain vacant situé sur le chemin Twin Lake – Municipalité d'Arundel

Description sommaire : Lot 6 215 037 du cadastre officiel du Québec, circonscription foncière d'Argenteuil

Dossier : 45 Taxes municipales : 3 084.95 \$
Matricule : 1892-13-1664 Taxes scolaires des Laurentides : 0 \$
Propriétaire : Gestion Paradis Wilson Taxes scolaires Wilfrid Laurier : 1 021.79 \$
Total : **4 106.74 \$**

Situation : Terrain vacant situé sur le chemin de la Rouge – Municipalité d'Arundel
Description sommaire : Lot 6 214 587 du cadastre officiel du Québec, circonscription foncière d'Argenteuil

Dossier : 46 Taxes municipales : 10 310.85 \$
Matricule : 0017-86-9823 Taxes scolaires des Laurentides : 259.10 \$
Propriétaire : Naomi Pinsonneault, Patrick Rock Taxes scolaires Wilfrid Laurier : 0 \$
Total : **10 569.95 \$**

Situation : 2642, chemin du Lac-de-L'Abies – Municipalité de Labelle
Description sommaire : Lot 5 223 574 du cadastre officiel du Québec, circonscription foncière de Labelle

Dossier : 47 Taxes municipales : 6 095.71 \$
Matricule : 0018-04-6803 Taxes scolaires des Laurentides : 0 \$
Propriétaire : 9472-1156 Québec Inc. Taxes scolaires Wilfrid Laurier : 0 \$
Total : **6 095.71 \$**

Situation : 12600, chemin du Lac-Labelle – Municipalité de Labelle
Description sommaire : Lots 5 223 577 et 5 225 257 du cadastre officiel du Québec, circonscription foncière de Labelle

Dossier : 48 Taxes municipales : 6 833.17 \$
Matricule : 0018-15-7703 Taxes scolaires des Laurentides : 126.79 \$
Propriétaire : Daniel-Armando Cifuentes-Lopez Taxes scolaires Wilfrid Laurier : 0 \$
Total : **6 959.96 \$**

Situation : 12471, chemin du Lac-Labelle – Municipalité de Labelle
Description sommaire : Lot 5 223 591 du cadastre officiel du Québec, circonscription foncière de Labelle

Dossier : 49 Taxes municipales : 11 302.64 \$
Matricule : 0018-37-1353 Taxes scolaires des Laurentides : 222.90 \$
Propriétaire : Alexandre Terreault-Lemay Taxes scolaires Wilfrid Laurier : 0 \$
Total : **11 525.54 \$**

Situation : 12167, chemin du Lac-Labelle – Municipalité de Labelle
Description sommaire : Lot 5 789 770 du cadastre officiel du Québec, circonscription foncière de Labelle

Dossier : 50 Taxes municipales : 11 762.46 \$
Matricule : 0020-62-3076 Taxes scolaires des Laurentides : 742.06 \$
Propriétaire : Joanie Rouleau Taxes scolaires Wilfrid Laurier : 0 \$
Jonathan Sidara Charron Total : **12 504.52 \$**

Situation : 10599, chemin du Lac-Labelle – Municipalité de Labelle
Description sommaire : Lot 5 223 664 du cadastre officiel du Québec, circonscription foncière de Labelle

Dossier : 51 Taxes municipales : 16 196.93 \$
Matricule : 0021-50-7906 Taxes scolaires des Laurentides : 436.96 \$
Propriétaire : Luis Filipe Coelho Taxes scolaires Wilfrid Laurier : 0 \$
Total : **16 633.89 \$**

Situation : 9834-9846, chemin du Lac-Labelle – Municipalité de Labelle
Description sommaire : Lot 5 223 677 du cadastre officiel du Québec, circonscription foncière de Labelle

Dossier : 52 Taxes municipales : 12 382.28 \$
Matricule : 0129-44-0439 Taxes scolaires des Laurentides : 0 \$
Propriétaire : Simon Adamson Taxes scolaires Wilfrid Laurier : 0 \$
Eleanor Horseman Total : **12 382.28 \$**

Situation : 545, chemin des Chantiers – Municipalité de Labelle
Description sommaire : Lot 5 223 899 du cadastre officiel du Québec, circonscription foncière de Labelle

Dossier : 53 Taxes municipales : 319.03 \$
Matricule : 0325-65-9830 Taxes scolaires des Laurentides : 0 \$
Propriétaire : Nathalie Juster Taxes scolaires Wilfrid Laurier : 0 \$
Total : **319.03 \$**

Situation : Terrain vacant situé sur le chemin du Lac-Labelle – Municipalité de Labelle
Description sommaire : Lot 5 224 072 du cadastre officiel du Québec, circonscription foncière de Labelle

Dossier : 54 Taxes municipales : 502.84 \$
Matricule : 0327-64-4912 Taxes scolaires des Laurentides : 0 \$
Propriétaire : Succession Alice Labelle Taxes scolaires Wilfrid Laurier : 0 \$
Total : **502.84 \$**

Situation : Terrain vacant situé sur le chemin de La Minerve – Municipalité de Labelle
Description sommaire : Lot 5 225 564 du cadastre officiel du Québec, circonscription foncière de Labelle

Dossier : 55 Taxes municipales : 20 507.83 \$
Matricule : 0521-68-3869 Taxes scolaires des Laurentides : 805.95 \$
Propriétaire : Placements Prestiges inc. Taxes scolaires Wilfrid Laurier : 0 \$
Total : **21 313.78 \$**

Situation : 94, chemin Louis-Gauthier – Municipalité de Labelle
Description sommaire : Lot 5 224 272 du cadastre officiel du Québec, circonscription foncière de Labelle

Dossier : 56 Taxes municipales : 4 136.71 \$
Matricule : 0521-68-7373 Taxes scolaires des Laurentides : 47.76 \$
Propriétaire : Placements Prestiges inc. Taxes scolaires Wilfrid Laurier : 0 \$
Total : **4 184.47 \$**

Situation : 52, chemin Louis-Gauthier – Municipalité de Labelle
Description sommaire : Lot 5 224 274 du cadastre officiel du Québec, circonscription foncière de Labelle

Dossier : 57 Taxes municipales : 8 235.41 \$
Matricule : 0530-39-7993 Taxes scolaires des Laurentides : 220.91 \$
Propriétaire : Frederick Bernatchez Taxes scolaires Wilfrid Laurier : 0 \$
Total : **8 456.32 \$**

Situation : 13265, route 117 – Municipalité de Labelle
Description sommaire : Lots 5 224 348 et 5 224 362 du cadastre officiel du Québec, circonscription foncière de Labelle

Dossier : 58 Taxes municipales : 2 805.38 \$
Matricule : 0728-95-6417 Taxes scolaires des Laurentides : 72.15 \$
Propriétaire : André Brunet Taxes scolaires Wilfrid Laurier : 0 \$
Total : **2 877.53 \$**

Situation : 2237, chemin de la Gare – Municipalité de Labelle
Description sommaire : Lot 5 224 518 du cadastre officiel du Québec, circonscription foncière de Labelle

Dossier : 59 Taxes municipales : 5 024.80 \$
Matricule : 0827-18-4588 Taxes scolaires des Laurentides : 214.04 \$
Propriétaire : Mark Bergstaller Taxes scolaires Wilfrid Laurier : 0 \$
Total : **5 238.84 \$**

Situation : 17, rue Pagé – Municipalité de Labelle
Description sommaire : Lot 5 224 561 du cadastre officiel du Québec, circonscription foncière de Labelle

Dossier : 60 Taxes municipales : 138.35 \$
Matricule : 0827-75-8253 Taxes scolaires des Laurentides : 0 \$
Propriétaire : Claude Laporte Taxes scolaires Wilfrid Laurier : 0 \$
Total : **138.35 \$**

Situation : Terrain vacant sur la rue de l'Aéroport – Municipalité de Labelle
Description sommaire : Lot 5 549 609 du cadastre officiel du Québec, circonscription foncière de Labelle

Dossier : 61 Taxes municipales : 1 714.93 \$
Matricule : 0828-00-1292 Taxes scolaires des Laurentides : 75.92 \$
Propriétaire : Benjamin Venne Brassard Taxes scolaires Wilfrid Laurier : 0 \$
Total : **1 790.85 \$**

Situation : Terrain vacant sur le boulevard du Curé-Labelle – Municipalité de Labelle
Description sommaire : Lot 5 224 662 du cadastre officiel du Québec, circonscription foncière de Labelle

Dossier : 62 Taxes municipales : 5 299.28 \$
Matricule : 1027-08-0626 Taxes scolaires des Laurentides : 229.79 \$
Propriétaire : Francis Gingras Taxes scolaires Wilfrid Laurier : 0 \$
Total : **5 529.07 \$**

Situation : 331, rue du Moulin – Municipalité de Labelle
Description sommaire : Lot 5 010 397 du cadastre officiel du Québec, circonscription foncière de Labelle

Dossier : 63 Taxes municipales : 11 415.18 \$
Matricule : 1027-27-2025 Taxes scolaires des Laurentides : 193.67 \$
Propriétaire : Shauna Feldman Taxes scolaires Wilfrid Laurier : 0 \$
Total : **11 608.85 \$**

Situation : 542, rue du Moulin – Municipalité de Labelle
Description sommaire : Lot 5 010 674 du cadastre officiel du Québec, circonscription foncière de Labelle

Dossier : 64 Taxes municipales : 5 604.06 \$
Matricule : 1121-40-9971 Taxes scolaires des Laurentides : 355.97 \$
Propriétaire : Dany Lacaille Taxes scolaires Wilfrid Laurier : 0 \$
Total : **5 960.03 \$**

Situation : 400, route 117 – Municipalité de Labelle
Description sommaire : Lot 5 518 302 du cadastre officiel du Québec, circonscription foncière de Labelle

Dossier : 65 Taxes municipales : 2 263.99 \$
Matricule : 1121-64-9119 Taxes scolaires des Laurentides : 52.46 \$
Propriétaire : Benoit Larocque, Taxes scolaires Wilfrid Laurier : 0 \$
Jean-François Larocque, Alexandre Larocque Total : **2 316.45 \$**

Situation : 877, chemin des Framboisiers – Municipalité de Labelle

Description sommaire : Lots 5 011 523 et 5 010 748 du cadastre officiel du Québec, circonscription foncière de Labelle

Dossier : 66 Taxes municipales : 4 632.38 \$
Matricule : 1123-02-4913 Taxes scolaires des Laurentides : 0 \$
Propriétaire : Olivier Gagnon Taxes scolaires Wilfrid Laurier : 0 \$
Total : **4 632.38 \$**

Situation : 130, chemin du Lac-à-Lauzon – Municipalité de Labelle

Description sommaire : Lot 5 010 777 du cadastre officiel du Québec, circonscription foncière de Labelle

Dossier : 67 Taxes municipales : 4 080.07 \$
Matricule : 1227-66-1690 Taxes scolaires des Laurentides : 217.09 \$
Propriétaire : Nancy Sawyer Taxes scolaires Wilfrid Laurier : 0 \$
Total : **4 297.16 \$**

Situation : 1301, Rive Est du Lac-Joly – Municipalité de Labelle

Description sommaire : Lot 5 011 016 du cadastre officiel du Québec, circonscription foncière de Labelle

Dossier : 68 Taxes municipales : 15 169.78 \$
Matricule : 1327-10-2001 Taxes scolaires des Laurentides : 0 \$
Propriétaire : Sandra Beauchamp Taxes scolaires Wilfrid Laurier : 0 \$
Total : **15 169.78 \$**

Situation : 133, chemin de la Montagne-Verte – Municipalité de Labelle

Description sommaire : Lot 5 011 089 du cadastre officiel du Québec, circonscription foncière de Labelle

Dossier : 69 Taxes municipales : 10 316.65 \$
Matricule : 9813-28-6595 Taxes scolaires des Laurentides : 556.39 \$
Propriétaire : Richard Rouleau Taxes scolaires Wilfrid Laurier : 0 \$
Total : **10 873.04 \$**

Situation : 349, chemin de la Dame – Municipalité de Labelle

Description sommaire : Lot 5 224 834 du cadastre officiel du Québec, circonscription foncière de Labelle

Dossier : 70 Taxes municipales : 10 331.54 \$
Matricule : 9815-05-3900 Taxes scolaires des Laurentides : 0 \$
Propriétaire : Richard Pihoda Taxes scolaires Wilfrid Laurier : 0 \$
Total : **10 331.54 \$**

Situation : 820, chemin Joseph-Francoeur – Municipalité de Labelle

Description sommaire : Lot 5 224 949 du cadastre officiel du Québec, circonscription foncière de Labelle

Dossier : 71 Taxes municipales : 10 600.50 \$
Matricule : 9815-05-6836 Taxes scolaires des Laurentides : 0 \$
Propriétaire : Richard Pihoda Taxes scolaires Wilfrid Laurier : 0 \$
Total : **10 600.50 \$**

Situation : 810, chemin Joseph-Francoeur – Municipalité de Labelle

Description sommaire : Lot 5 224 951 du cadastre officiel du Québec, circonscription foncière de Labelle

Dossier : 72 Taxes municipales : 9 740.47 \$
Matricule : 9815-54-8662 Taxes scolaires des Laurentides : 1 282.23 \$
Propriétaire : Frank Barnes Taxes scolaires Wilfrid Laurier : 0 \$
Total : **11 022.70 \$**

Situation : 1385, chemin de la Presqu'île – Municipalité de Labelle

Description sommaire : Lot 5 224 992 du cadastre officiel du Québec, circonscription foncière de Labelle

Dossier : 73 Taxes municipales : 9 137.93 \$
Matricule : 9917-66-2002 Taxes scolaires des Laurentides : 150.04 \$
Propriétaire : Francine Bertrand Taxes scolaires Wilfrid Laurier : 0 \$
Total : **9 287.97 \$**

Situation : 13438, chemin du Lac-Labelle – Municipalité de Labelle

Description sommaire : Lot 5 225 107 du cadastre officiel du Québec, circonscription foncière de Labelle

Notez que cette liste sera mise à jour hebdomadairement sur le site Internet de la MRC des Laurentides afin d'y indiquer les dossiers qui seront retirés.

Le jour de la vente pour taxes, les frais de vente occasionnés à la MRC des Laurentides seront ajoutés au total des taxes impayées. De plus, des frais de distribution (3 %), du greffier de la Cour supérieure et les taxes provinciales et fédérales (si applicables) seront ajoutés au prix de l'adjudication. Le montant total doit être payé à défaut de quoi l'immeuble sera immédiatement remis en vente.

Les immeubles sont vendus sans aucune garantie légale, notamment de contenance, de qualité du sol et du bâtiment et ils sont acquis aux risques et périls de l'adjudicataire.

Nous vous invitons à consulter le site Internet de la MRC des Laurentides (<https://mrclaurentides.qc.ca/autres-informations/>) pour connaître toutes les modalités applicables à la tenue de la vente pour non-paiement des taxes.

Pour toute autre information, vous pouvez vous référer au **Guide explicatif de vente pour taxes 2024**, lequel explique les diverses étapes de la vente pour non-paiement des impôts fonciers. Ce guide est disponible sur le site Internet de la MRC.

DONNÉ À MONT-BLANC, ce 5 avril 2024.

Isabelle Daoust,
Greffière-trésorière adjointe et directrice des finances

L'INFO DU NORD

SAINTE-AGATHE



**VOTRE JOURNAL
TOUJOURS GRATUIT**



**TROUVEZ NOS POINTS
DE DÉPÔTS DANS VOTRE
MUNICIPALITÉ À L'AIDE DE
NOTRE CARTE INTERACTIVE**

TROUVEZ DÈS AUJOURD'HUI VOTRE POINT DE DÉPÔT !

Une web-série sur le Complexe Atlantide

Le 28 mars dernier marquait le lancement d'une nouvelle web-série intitulée *Au cœur d'Atlantide*. La série tournée dans Lanaudière et les Laurentides, met en lumière la vie singulière de la famille d'entrepreneur opérant le complexe Atlantide et son refuge le Familizoo, le Village du père Noël et Au Pays des Merveilles.

Salle de rédaction | redactionlaurentides@medialo.ca

Co-réalisée par Marc-Olivier Goulet-Lanthier & Charles-Antoine Thériault, la série, tournée au cœur de Lanaudière et des Laurentides, plonge les spectateurs dans l'univers du complexe Atlantide, un lieu alliant divertissement, hébergement et activités en tout genre. La série offre un regard intime sur les personnes qui œuvrent au sein de ce complexe, mettant en lumière leurs défis, leurs réussites ainsi que la dynamique d'un lieu accueillant de 5 000 à 10 000 visiteurs par jour.

Sur toutes les plateformes

La série composée de cinq épisodes qui sortiront chaque mardi du mois d'avril, offre 70 minutes de contenu exclusif qui sera disponible sur les plateformes Facebook, Youtube du Complexe Atlantide.

« Nous sommes ravis de présenter cette série qui reflète notre engagement envers la communauté locale, nos valeurs familiales et notre passion pour la préservation de la faune », déclarait le propriétaire du Complexe



Le Complexe Atlantide fera l'objet d'une web-série de 70 minutes dont les épisodes seront disponibles tous les mardis du mois d'avril.

Photo Complexe Atlantide

Atlantide, Tommy Gagnon. Cette web-série est une célébration de tout ce que nous chérissons dans notre région, et nous sommes impatients de partager cette aventure avec le public », ajoutait-il. La web-série sera présentée dans son entièreté, en première, le same-

di 30 mars à 10h30, au cinéma Pine, Complexe 2, à Sainte-Adèle.

Pour informations supplémentaires : communications@complexeatlantide.com.

Les gagnants des prix régionaux et provinciaux du Défi château de neige dévoilés

Loisirs Laurentides annonce les grands gagnants des prix régionaux et provinciaux du Défi château de neige 2024 qui s'est déroulé du 8 janvier au 12 mars 2024 inclusivement.

Salle de rédaction | redactionlaurentides@medialo.ca

La région des Laurentides a encouragé sa population à profiter des plaisirs hivernaux en s'adonnant à un classique de l'hiver québécois : la construction d'un château de neige. L'objectif premier du Défi est de bouger dehors et de s'amuser. Pas moins de 148 châteaux ont été construits dans la région; parmi ces nombreuses constructions, 34 personnes (famille, école, CPE, OSBL) vont recevoir des prix régionaux.

Loisirs Laurentides tient à souligner les efforts des municipalités, mais surtout des familles, des centres de la petite enfance (CPE), des écoles et tous des autres constructeurs en herbe, ou en neige.

Liste des gagnants locaux du Défi Château de neige 2024

Prix centre petite enfance

L'éphémère : Marc Lapointe - Saint-Adolphe-D'Howard

Le fort-midable : Maxime Pelletier - Sainte-Adèle

La muraille : Victor Desbiens - Mont Blanc

Le royal Baribeau : Eliott Baribeau - Mont-Laurier

Le château de poudlard : Charles Gauthier - Mont-Tremblant

Château GCH : Garderie Coucou Hibou



www.infodunordsaiteagathe.ca | Le mercredi 10 avril 2024 | 29

Les Joyeux Colorés : Garderie Chez Marie-France

Château glissade : Garderie Coucou et Micoux

Prix organisme OSBL

Le Centre de la famille des Hautes-Laurentides : Mont-Laurier

Prix provinciaux

Prix Famille : L'Empératrice du Domik - Bao Thu Cao

Prix CPE : Refuge de la forêt enchantée - Centre La Fourmilière

Prix CPE : Le Château-Forts Hiboux - Les mini soleils

Prix de participation citoyen-Ville de Mont-Laurier

Le château des 4 petits rois : Mylène Lafleur

Château Elsa : Cindy Trottier

L'immensiel : William Charette

Adopté par les régions québécoises en 2014, le Défi château de neige est un défi en plein air ayant pour but de développer l'intérêt pour l'activité physique et les saines habitudes de vie auprès des enfants et des familles. Plus de 8 000 châteaux de neige ont été construits par les familles, les amis, les écoles, les centres de la petite enfance ou les organismes à travers la province de Québec depuis les trois dernières années.

Le volleyball est en santé à la Polyvalente des Monts

L'équipe féminine de secondaire 5 (juvénile) de la Polyvalente des Monts a décroché la médaille d'argent lors du Championnat régional scolaire qui a eu lieu les 23 et 24 mars derniers à Sainte-Thérèse. Un exploit qui incarne bien le succès grandissant du programme de volleyball féminin de la Polyvalente des Monts.

Martin Dumont | mdumont@medialo.ca

Cette belle performance, la troupe de l'entraîneur Hugo Bastien y était préparée puisqu'elle a également terminé au 2^e rang de la ligue scolaire sur plus de 50 équipes cette année. Parmi cette équipe, Laurie et Arielle Bastien, Camille Fournelle et Éloïse Turpin représenteront notre région aux prochains championnats canadiens qui se dérouleront à Edmonton en mai prochain. « Un véritable exploit lorsque l'on connaît la faible démographie de la région par aux autres programmes », souligne Nicolas Fleurent, celui que l'on surnomme Monsieur Volleyball en raison de son implication comme entraîneur dans le programme depuis plusieurs années.

Parmi les exploits de la dernière saison, il ne faudrait pas passer sous silence la performance des athlètes de secondaire 2. Sous la gouverne de l'entraîneuse Véronique Robert, l'équipe benjamine a terminé parmi les 8 meilleures des 90 équipes de la région des Laurentides-Lanaudière. Un bel exploit pour les filles.

Le volleyball et la santé

Il n'y a pas que les juvéniles et les benjamines qui brillent. Le programme de volleyball de la Polyvalente des Monts continue de grandir en qualité et en quantité pour le plus grand bénéfice des élèves de la région. Le programme, presque exclusivement réservé aux filles est de plus en plus populaire si on en croit Nicolas Fleurent.

Que ce soit à l'intérieur de l'option volleyball ou dans les entraînements parascolaires, elles seront plus de 170



L'équipe féminine de secondaire 5 (juvénile) de la Polyvalente des Monts a décroché la médaille d'argent lors du Championnat régional scolaire qui a eu lieu les 23 et 24 mars derniers à Sainte-Thérèse.

Photo-Mélanie Constantineau

filles à pratiquer le volleyball à la Polyvalente des Monts en septembre prochain. « Ce qui représente un grand succès étant donné que plus de la moitié des filles abandonnent le sport à l'entrée du secondaire selon le ministère de l'Éducation. Nous savons que le sport est bénéfique pour la santé, mais il l'est encore plus à la période cruciale de l'adolescence », mentionne Nicolas Fleurent qui est bien placé pour apprécier les bienfaits de l'activité physique puisqu'il possède une formation en ostéopathie et en kinésiologie. « Un énorme merci aux athlètes, aux 10

entraîneurs, aux parents impliqués dans le cheminement scolaire et sportif de leurs filles et à la direction de la Polyvalente des Monts. Tous ont contribué à leur façon pour faire de cette saison de volleyball un grand succès », conclut-il.

Pour en savoir davantage à propos du programme de volleyball de la Polyvalente des Monts et les résultats des autres équipes de volleyball, vous pouvez suivre la page Facebook : Volleyball Desmonts.

HOCKEY COUCHE-TARD Planchers-Déco JLO domine la finale

C'est sous les yeux de leur frère commanditaire Julie La-voie que les joueurs du Planchers-Déco JLO ont dominé le match final de la ligue de hockey Couche-Tard, le 3 avril.

Salle de rédaction | redactionlaurentides@medialo.ca

Sans doute inspirés par cette présence spéciale, les Rouges n'ont laissé aucune chance au Subaru Ste-Agathe avec un triomphe sans équivoque de 8 à 1. Après neuf minutes de jeu seulement, le pointage était déjà à 4-0 et les champions ont ensuite vogué vers ce gain ultime.

Tous les joueurs ont brillé avec un solide effort collectif et certains ont été largement récompensés sur la feuille de pointage dont Francis Rivard (tour du chapeau), Yan Boivin (2b 4p), Michel Denommée (2b) et François Jolicoeur (4p).

Planchers-Déco JLO mérite pleinement ce championnat grâce à un tournoi à la ronde quasi parfait. « Tous nos joueurs ont levé leur jeu d'un cran au bon moment », a commenté le vétéran Michel Beaulne, absent de la finale en raison d'une blessure à l'épaule.

Match consolation

Malgré le plus faible enjeu, la finale consolation a donné droit à un très bon spectacle alors que le restaurant Chez Milot a coiffé le restaurant Le Fumet 6-5 en tirs de barrage. C'est Jean-Philippe Lachaine qui a marqué l'unique filet de cette séance de fusillade ponctuée de 14 tirs. Les gardiens Pascal Vachon et Yannick Bastien ont été fumants.



Les joueurs du Planchers-Déco JLO ont dominé le match final de la ligue de hockey Couche-Tard, le 3 avril en l'emportant 8 à 1.

Photo-Éric Blusque



Etienne SAVARD inc.

Société par actions
d'un courtier immobilier
www.etiennesavard.com
819 322-3666

1209141

JE M'OCCUPE DE VOUS POUR VENDRE OU ACHETER CONTACTEZ-MOI 819 322-3666 ESTIMATION GRATUITE

VAL-DAVID

399 000 \$



Spacieux plain-pied de 3 chambres, foyer au salon, grande salle à manger donnant sur la grande terrasse ensoleillée, sous-sol aménager donnant accès au grand garage 20 x22. Desservi par l'aqueduc et l'égout municipal. Vue sur la montagne de Vallée bleue. Secteur paisible, à proximité du centre de ski Vallée Bleue et du village, des services, des activités de plein air (vélo, marche en montagne, ski, raquette etc), parc linéaire et régionale. MLS 23179578

SAINTE-LUCIE-DES-LAURENTIDES 330 000 \$



Grand plain-pied lumineux, aire ouverte, 3 chambres, possibilité de 2 chambres supplémentaire mais installation septique pour 3 chambres. Cuisinière au bois au rez-de-chaussée et poêle à bois à la salle familiale. Garage simple + annexe attaché avec autre porte de garage pour VTT, tracteur à gazon etc. Terrain plat de 36 446 pieds carrés. MLS 15265549

VAL-DAVID

345 000 \$



Duplex commercial et résidentiel, Local commercial au rez-de-chaussée avec excellente visibilité et grand stationnement donnant sur la route 117, Vous offrant plusieurs possibilités ou pour investissement, à proximité de tous les services, centre de ski Belle Neige et Vallée Bleue etc. Au sous-sol, beau logement de 2 chambres, grande aire ouverte, avec accès privé par la rue des Peupliers (cul de sac). Le local commercial ne doit pas être converti en logement résidentiel. Zonage C-01 MLS 17546694

VAL-DAVID

399 000 \$



Secteur du Lac Paquin avec accès notarié au lac. Plain pied au goût du jour, 3 chambres (installations septiques Écoflo pour 2 chambres) et 2 salles de bain. Aire ouverte au rez-de-chaussée et grande salle familiale au sous-sol avec poêle à bois et accès extérieur. Desservi par l'aqueduc municipal. En excellente condition. Fondation de béton coulé. Secteur paisible au bout d'une rue sans issue. MLS 22702299

VAL-DAVID

379 000 \$



Duplex. Beau 4 1/2 en rez-de-jardin et un grand logement de 2 chambres + mezzanine. Les 2 logements avec foyer combustion lente. À proximité des activités de plein air et culturelles, des services, parc régional et linéaire, centre de ski, etc. Idéal pour propriété à revenus, résidence secondaire ou principale avec revenu supplémentaire. Location court terme non permise. MLS 26144058

VAL-DAVID



Propriété ensoleillée de 3 chambres, Salle à manger vitrée sur 3 faces pouvant servir aussi de bureau, boudoir ou autre. Entre Saint-Agathe et Val-David, 2 chambres sont aménagés au sous-sol, aussi possible d'aménager une salle familiale ou autre et salle de bain à terminer. Terrain de 21 000 PC bordé d'un ruisseau.

TERRAINS À VENDRE

Val-David 149 000 \$
Bord de Lac. Terrain plat de 18 242 PC, coin de rue, desservi par l'aqueduc municipal. À mi-chemin entre Val-David et Ste-Agathe-des-Monts. À proximité de tous les services. MLS 12951670

resto, école primaire public et privé et plus encore. Desservi par les services d'aqueduc et d'égout municipaux. Zone mix-06 permettant unifamilial et duplex, voir courtier pour détails du zonage. MLS 14106523

Val-David 125 000 \$
Secteur recherché, produit rare! Terrain de 4799.6 pieds carré. Au cœur du village rue tranquille en retrait, à distance de marche de tout (parc linéaire et régional), ski, vélo, pharmacie, épicerie,

Sainte-Lucie-des-Laurentides 39 900 \$
Secteur du lac Swell, à ±10 minutes du village de Val-David. Terrain enclavé 42 007 pieds carrés qui devra être vendu avec l'inscription Centris #17172393 qui est au prix de 200 000\$ donnant façade et accès sur la rue Etienne et

possibilité d'aqueduc municipal par la rue Étienne. Terrain boisé et privé donnant sur la plage du lac Swell et voisin du tennis (accès par l'Association avec cotisation annuelle). Idéal pour un domaine privé. Proximité des randonnées pédestre, ski de fond ou sentier de motoneige. MLS 17634155

Sainte-Lucie-des-Laurentides 200 000 \$
Secteur du lac Swell, à ±10 minutes du village de Val-David. Terrain de forme irrégulière de 1 009 967 pieds carrés au total avec possibilité

d'aqueduc municipal par la rue Étienne. Terrain boisé et privé juste à côté du lac Swell, de sa plage publique et du tennis (accès par l'Association avec cotisation annuelle. Idéal pour un domaine privé. Proximité des randonnées pédestre, ski de fond ou sentier de motoneige. Devra être vendu avec les lots 5930288 et 5 930 285 (inscription Centris # 17634155). MLS 17172393

EXCAVATION *Miller* 2014

Notre site de Ste-Agathe est maintenant ouvert à temps plein pour la saison du lundi au vendredi.

Vous y trouverez tous les types de pierres concassées disponibles ainsi que du sable Filtrant Enviro et Q2-R22



**Situé au bout de L'impasse de la Tourbière
(Intersection Aut. 15 et route 329)**

Pour informations 819 425-3797