

L'Hôtel le plus moderne de la région  
celui qui offre le plus

## MANOIR DU ROCHER

ISLE MALIGNE

Faites vos réservations à NO: 2-6521

# Le Lac Saint Jean

VOLUME XXI — No. 17

Le Lac-Saint-Jean, Alma, Mercredi le 11 octobre 1961

## Roch Desgagné, nouveau président des Journalistes du Saguenay

Le Club des Journalistes du Saguenay qui se réunissait pour son 15ième congrès dans les villes de Jonquière-Kénogami, en fin de semaine, s'est choisi un nouveau bureau de direction. M. Roch Desgagné du Soleil à Chicoutimi a été choisi comme nouveau président pour l'année 61-62, remplaçant ainsi M. Gaston Ouellet de La Presse à Jonquière. Les autres membres du conseil d'administration sont: MM. Reynald Tremblay de CKRS radio-télévision, directeur; Louis-Gaétan Fortin, du Soleil à Roberval, directeur; Denis Tremblay, du Soleil à Jonquière, trésorier; Lucien Hémon, du Soleil à Chicoutimi, directeur; Ludovic-D. Simard, du Lingot à Arvida, directeur et Réal Huot, du Soleil à Jonquière, directeur.

Le congrès, qui réunissait une cinquantaine de journalistes, a débuté vendredi, par la lecture des rapports des différents comités qui ont siégé durant l'année. Samedi midi, les congressistes étaient les invités de la ville de Kénogami, à un dîner, à l'hôtel Kénogami. Dans l'après-midi, les épouses des journalistes étaient reçues, à un thé-causerie, à l'Hôtel Deauvil-

le. Les congressistes étaient ensuite les hôtes des "Editions du Réveil", à l'Hôtel Jonquière, et le soir, la ville de Jonquière offrait le souper de clôture au Collège Classique.

M. Gaston Ouellet, président sortant de charge, a invité ses confrères à apporter une attention particulière à la réalisation du programme pour la prochaine année. M. Ouellet a déclaré: "Que le Club des Journalistes du Saguenay, qui a aujourd'hui 15 ans d'existence, est un adolescent qui peut envisager l'avenir avec optimiste..."

M. Roch Desgagné, nouveau président, qui a adressé la parole au souper de clôture, a invité ses confrères de la profession à poursuivre leur éducation et leur formation personnelles. Le nouveau président a poursuivi en disant que: "L'orientation vers la formation de nos membres prouve d'abord que nous réalisons qu'il faut, de nos jours, des qualifications toujours plus poussées et que nous avons pleinement le sens de nos responsabilités et l'intention de toujours mieux servir le public et nos entreprises par une expérience et des connaissances plus étendues".

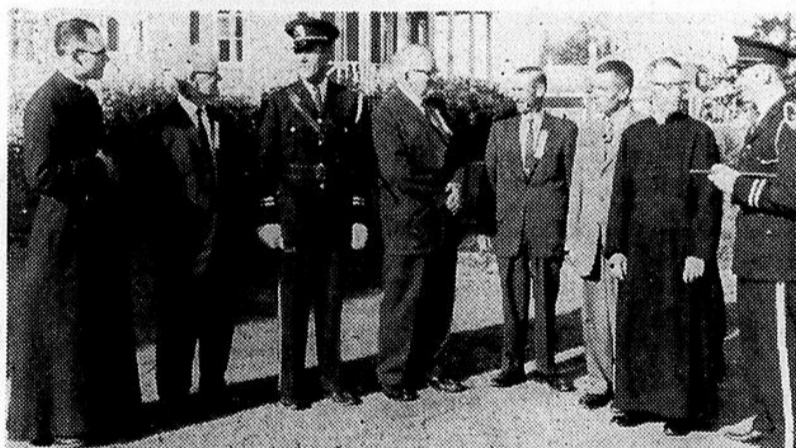


Sur cette photo, l'on remarque les principales personnalités qui ont assisté à la collation des diplômes, brevet "B", des élèves de l'Ecole Normale d'Alma, qui eut lieu samedi soir en la salle Marguerite Bourgeoys. De gauche à droite: M. Tancrede Harvey, commissaire d'école; M. l'abbé Philippe Vincent, principal de l'Ecole Normale; Mlle Danielle Girard, nouvelle diplômée, M. Lionel Girard, inspecteur et

président d'honneur de la soirée; M. Camille Lavoie, président de la Commission scolaire; Mlle Charlaïne Michaud, nouvelle graduée; M. l'abbé Lucien Bergeron; Sr St-Jacques-Marie, directrice de l'Ecole Normale et M. Paul-Emile Gagnon, professeur à l'Ecole Normale. La Révérende Sr St-Antoine de Lerins, supérieure, n'apparaît pas sur la photo.

(Photo Jean Le Photographe)

## 10e anniversaire de la Garde St-Jean-Baptiste de St-Gédéon



La garde St-Jean-Baptiste de St-Gédéon a célébré, en fin de semaine, son 10ième anniversaire de fondation et son affiliation à l'Union Diocésaine des Gardes Paroissiales. Des manifestations spéciales ont souligné ce double anniversaire. Sur la photo du haut, l'on remarque: MM. les abbés A. Desmeules et L. Bolduc, respectivement vicaire et curé à St-Gédéon; les gardes E. Audet, commandant et R. Claveau, président des Gardes; MM. A. Bouchard, P.-H. McNicoll, A. Couture, marguilliers et M. Gérard Fortin, maire de St-Gédéon. Sur la photo du bas, l'on voit la garde St-Jean-Baptiste, fondée en 1951 et qui compte présentement 35 membres actifs.



Cette photo nous montre les 17 graduées de l'Ecole Normale d'Alma, de gauche à droite, 1ère rangée: Mlles Louise Pilote, Josette Lesnard, Suzanne Lavoie et Danielle Girard; 2ème rangée: Mlles Louise Cloutier, Andrée Néron, Denise Gagnon, Suzanne Fleury, Nicole Fortin et Anny Gagnon; 3ème rangée: Mlles Ghislaine Gagné, Denise Maltais, Lisette Tremblay, Charlaïne Michaud, Nicole Pilote, Pau-

line Trudel et Annette Tremblay. Lors de cette cérémonie, qui eut lieu samedi soir en la salle Marguerite-Bourgeoys, vingt et une autres élèves ont reçu une promotion et poursuivront leur 2ème année de pédagogie. L'on sait que 36 autres élèves se sont inscrites en septembre pour le cours de 1ère année.

(Photo Jean Le Photographe)

## Tous les membres de l'exécutif de l'Union des Gardes sont réélus

Dimanche le 24 septembre dernier, se tenait à Roberval, l'assemblée trimestrielle des Gardes Paroissiales du diocèse. A l'occasion de ces assises, l'on procéda à l'élection du bureau exécutif pour la présente année. Tous les officiers ont été réélus à leur poste respectif. Le Lt-Col. Jean-Marie Demers de Chicoutimi a été réélu président pour un 4e terme; le Lt-Col. Raymond Lebel de St-Jérôme, réélu commandant pour un 5e terme. Le Major Georges-Aimé Paquin de

St-Félicien a été réélu pour un 4e terme au poste de 1er vice-président et prendra également charge de la publicité. Au poste de 2e vice-président le major Raoul Morissette d'Alma a été réélu pour un 7e terme. Pour une 16ème année consécutive, le secrétariat a été confié au Lt-Col. Laurent Tremblay de Dolbeau; et le Lieutenant Jean-Paul Girard de Chicoutimi a été réélu trésorier pour un 10e terme. L'Aumônier diocésain est Mgr Henri Fortier, P.D., V.F.,

curé de Kénogami et l'assistant-aumônier est M. l'abbé J.-Jacques Carrier, de Kénogami.

A une prochaine réunion de l'Exécutif, l'on complètera les cadres de l'Etat-Major et du Conseil Militaire.

Au cours de cette assemblée tenue sous les auspices de la Garde St-Jean-de-Brébeuf, il a été décidé que le prochain congrès diocésain se tiendra dans la ville de Roberval et la Garde Notre-Dame prendra charge de l'organisation. La date précise en sera fixée prochainement, mais l'on sait que depuis deux ans cette brillante démonstration se tient à la fin de mai ou au début de juin.



**LE CARDINAL LEGER AU CENTRE MARIAL MONTFORTAIN** — Le nouveau Centre Marial des Montfortains à Montréal (Sherbrooke, angle Bossuet), dans l'est de la métropole, a été béni le 10 septembre courant, par Son Eminence le cardinal Paul-Emile Léger, archevêque de Montréal, en présence des autorités civiles et d'une foule d'invités et amis du Sanctuaire. Sur

cette photo, au premier plan, à gauche, le R.P. Rémi Décary, provincial des Montfortains au Canada. Le Cardinal est accompagné du R.P. Léo-Paul Allard, à gauche, supérieur du Centre, et du R.P. Irvin Leclerc, à droite, curé de la paroisse Marie-Reine-des-Coeurs. A l'extrême droite, le R.P. Roger Charest, provincial des Montfortains aux Etats-Unis.

**Au sujet de l'annexion**

**Lettre de M. Xavier Fortin  
conseiller de la paroisse d'Alma**

Alma, 9 oct. 1961

M. le Directeur,  
Lac-Saint-Jean

Auriez-vous l'obligeance de faire paraître cette lettre-ci dans votre journal pour faire un peu de lumière sur les faits qui entourent le projet d'annexion d'une partie de la paroisse d'Alma à la Cité d'Alma, et pour rendre justice aux conseillers de la paroisse d'Alma.

Disons d'abord que les deux projets d'annexion en cours, sont d'une grande importance, tant pour le développement futur de la ville que pour la survie de la Corporation de la paroisse d'Alma.

En mon sens, un projet de cette envergure ne pouvait se régler aussi facilement que certains le prétendent.

Pour situer le problème, disons que deux plans ont été soumis pour étude avec les intéressés pour une annexion possible d'une partie de la paroisse à la Cité. Le premier plan, que nous appelons "petit plan" d'une superficie approximative de 1300 acres; le second, le "grand plan", qui a une superficie approximative de 300 acres.

Pour ce dernier plan, la Corporation demandait \$15,000. par année de compensation et cela pendant 15 ans et exigeait que la paroisse continue à récupérer la taxe de vente sur la partie de son territoire non annexé seulement ce qui peut représenter \$5,000 à \$6,000.

Comme vous le constatez, M. le Directeur, ce n'est pas \$15,000 par année plus la taxe de vente qui signifie environ de \$15,000 à \$18,000 comme vous prétendez que le Conseil de la paroisse a demandé, veuillez regarder la

"médaille" des deux côtés avant de renseigner les contribuables afin de construire et non de détruire.

Pour ce qui est du "petit plan", la Cité offre le fruit de la taxe de vente sur la partie qu'elle annexe sans déterminer le nombre d'années, la Corporation de la paroisse demande que cette rémunération offerte soit garantie pour 15 ans et nous attendons la réponse de la Cité à cette demande.

En plus, la Corporation de la paroisse accepte l'application du plan directeur de la Cité sur la superficie de ce dit plan dans la paroisse avec quelques modifications mineures.

S'il y a confusion dans les journaux, il n'y en a pas entre les deux conseils!... et qu'il n'est pas besoin d'être très savant pour faire le "point" dans cette affaire, lorsque les faits sont exposés clairement.

Pour ce qui est des gens de la route St-Bruno, M. le Directeur, ils ont toujours été traités sur le même pied que les autres contribuables et soyez rassurés que vous n'avez rien appris de neuf aux conseillers de la paroisse sur les besoins des gens de la route St-Bruno. C'est pour régler ces problèmes que nous parlons d'annexion.

Même en usant de la clairvoyance et de prévoyance, il n'est pas toujours facile de régler des problèmes, en paroisse comme en ville, ils se règlent les uns après les autres.

Espérons qu'à la prochaine rencontre l'on trouve une solution à l'annexion qui est utile pour les deux intéressés.

**XAVIER FORTIN,**  
conseiller,  
Paroisse d'Alma

**25e anniversaire de fondation  
des Filles d'Isabelle d'Alma**

Mme Lydia Barrette réélue présidente

Les élections des Filles d'Isabelle (Cercle 609) eurent lieu la semaine dernière. Les Filles d'Isabelle d'Alma célèbrent cette année leur 25ième anniversaire. On a prévu un programme spécial et de nombreuses activités

pour célébrer, comme il se doit, ce 25ième anniversaire.

Mme Lydia Barrette a été réélue régente pour l'année 1961-62. Les autres membres du conseil sont: Mmes Marguerite Boudreault, ex-régente; Hélène

Fillion, 2ième ex-régente; Aline Boivin, 3ième ex-régente; Germaine Grenon, vice-présidente; Rita Garon, secrétaire-archiviste; Georgette Perron, secrétaire-financière; Emélie Belley, secrétaire-trésorière; Christine Hébert, 1er syndic; Marie-Anne Maltais, 2è syndic; Lucia Lesage, 3è syndic; Georgette Lapointe, gardienne; Brigitte Tremblay, monitrice; Marguerite Harvey, gardienne-interne; Thérèse Truchon, gardienne-extérieure; Angéline Langlois, chancelière; Marguerite Hudon, rédactrice; Armande Gagnon, organiste; Germaine Potvin, 1er guide; Lucille Potvin, 2è guide et Lisette Larouche, porte-bannièrè.

**Sauve qui veut! Entend qui peut!**

Série d'annonces présentées sous forme de dialogue, pour l'information des personnes intéressées "aux sourds" par M. Pierre Bergeron, Audiologiste en prothèse auditive.

Q. - Depuis l'avènement des lunettes auditives, l'on parle de l'audition "stéréophonique", qu'est-ce au juste ?

R. - C'est la correction auditive apportée aux deux oreilles. Cette correction a toujours existé d'ailleurs, mais elle a été rendue beaucoup plus facile de réalisation avec les lunettes.

Q. - Et que pensez-vous de cette façon de procéder ?

R. - Beaucoup de bien: entendre des deux oreilles, c'est au vrai entendre deux fois mieux! Quand la chose est possible, c'est quasi parfait.

Q. - N'y a-t-il pas d'autres avantages à l'audition dite binaurale ?

R. - Certes oui. Outre que, l'audition est plus claire et nette, la direction des voix est reconnue de même que celle des sons et des bruits. La difficulté de soutenir une conversation en groupe n'existe plus... Entendre des deux côtés est la solution idéale. (à suivre)

POUR PLUS AMPLES INFORMATIONS, adressez le coupon ci-dessous à :

**Service Auditif Maico de Québec Inc.**  
Edifice Médico-Dentaire,  
895, Côte d'Abraham, QUÉBEC, P.Q.

Monsieur, sans obligation de ma part, j'aimerais recevoir votre brochure sur la surditè intitulée :  
"7 PAS VERS UN MEILLEUR ENTENDEMENT"

NOM .....  
(écrire en lettres moulées)

ADRESSE .....

VILLE ..... No. de tél.: .....

Code - F-9

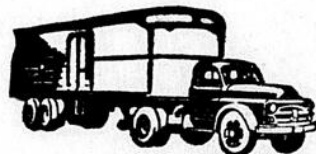
**Carrières  
Barbier - Coiffeuse  
Coiffeur**

incluant enseignement par "Projecteur sur écran" Bénéfices assurance-chômage durant le cours si éligible. Aussi vente nécessités de salon.



**TRANS-CANADA  
BEAUTY  
INDUSTRIES, LTD**

Moncton, N.B.  
Passage retour au-delà de 300 milles remboursé.



Pour un service  
**RAPIDE et  
EFFICACE**

CONSULTEZ LES EXPERTS QUE SONT :



**TRANSPORT GENERAL**

Route St-Bruno

ALMA, P.Q.

Téléphones NO 2 - 6561 ou 2 - 6562

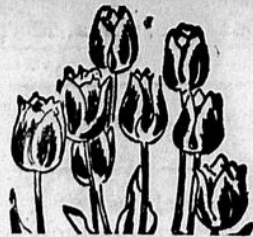
...le gin  
de  
**KUYPER,**  
évidemment

ANNO  
1695

LA VRAIE SAVEUR DE HOLLANDE

BLENDÉ GIN  
DISTILLÉ AU CANADA

DITES-LE  
AVEC  
DES  
FLEURS



**SALON IDA Enr.**  
**BARRETTE & FILS Ltée**  
190, rue Collard - ALMA  
Tél.: NO 2-6666

Livraison de fleurs par télégramme dans le monde entier

## Dirigeants de la Nouvelle Garde de Desbiens

Desbiens (DNC) — La récente décision concernant la formation d'une garde paroissiale à Desbiens a nécessité bien des démarches quant aux préparatifs (informations, direction, etc.)

C'est ainsi que dernièrement, un comité responsable de la bonne marche de ce corps a été choisi. M. Vincent Girard en a été élu le président. Il sera secondé dans sa lourde tâche par MM. Raymond Martineau vice-président, Jean-Baptiste Grenon trésorier, Benoit Power archiviste, Paul-Emile Desbiens, correspondant, Clément Boily, Lucien Desbiens, Paul-Emile Jean et Réjean Tremblay directeurs. Le chapelain est le R.P. Gérard Blanchet, c.s.s.r.

A cette occasion, il fut proposé que tous ceux qui étaient intéressés à faire partie de la garde de Desbiens se rendent à St-Jérôme jeudi soir prochain afin d'y assister à une pratique du corps local. Ils pourront alors se rendre compte de la somme énorme de bonne volonté et de dévouement que requiert une telle organisation.

Déjà dimanche dernier, la garde paroissiale de St-Jérôme est venue faire montre de ses



M. et Mme Eugène Villeneuve d'Alma ont célébré récemment leur 35e anniversaire de mariage. L'abbé Lucien Villeneuve, cousin du jubilaire a béni les époux avant la fête familiale.

(Photo Jean Le Photographe)

talents en paradant sur la rue principale de Desbiens. Chacun a pu constater jusqu'où pouvait conduire un bon organisme que l'expérience a muri.

Il va sans dire que l'exemple de ce corps qui nous est voisin sera d'un grand support pour la formation locale.

## Concert Jeunesses Musicales mardi le 17 octobre prochain

Les Jeunesses Musicales présentent pour leur premier concert régulier de la saison, le Quatuor Margand. Ce jeune quatuor féminin est composé de trois Françaises (Michèle Margand, violoniste; Nicole Gendreau, altiste; Claudine Lasserre, violoncelliste) et d'une américaine (Anna Moravek, violoniste). Formé auprès du Maître J. Calvet dans la classe professionnelle de Musique de Chambre à Paris, il obtint en 1958 pour sa première année le grand Prix. Venant d'obtenir au Concours International de Vercelli, à l'unanimité, le Premier Prix VIOTTI, non décerné depuis dix ans, il est engagé pour plusieurs concerts en Italie particulièrement à la Societa del

Quartetto de Milan. La Quatuor Margand a présenté l'Évolution du quatuor à cordes au Camp Musical J.M.C. l'été dernier.

Les membres Jeunesses Musicales sont invités à se rendre à l'Auditorium de l'Hôtel-Dieu d'Alma, mardi le 17 octobre à 9 heures p.m. Le programme comprend des oeuvres de Mozart, Schumann, Beethoven, Ravel, Webern et Bartok.

Aucune carte de saison ne sera vendue à la porte.

Il y a 1,250 concessionnaires General Motors au Canada. Ils ont à leur service environ 20,000 personnes, et l'on estime leur actif total à plus de \$100,000,000.



**PRÊTS DE**

**\$50. à \$2500.**

**ET PLUS**

Assurance-vie disponible avec chaque prêt

**NORTH FINANCE CORPORATION**

45, rue Sacré-Coeur ALMA NO 2-2742

## Super-Marché C.-H Gagnon

SEL FIN....

2 pour ..... **.31**

SAVON "LUX"...

4 barres pour ..... **.39**

TIRE "HENRY"...

3 livres pour ..... **.99**

COMET, bte 14 onces

2 pour ..... **.45**

CRETONS C.H. ....

..... **.39**

SPARE RIBS...

la livre ..... **.29**

BISCUITS "VIAU"

"Coco Puff" .....

la livre ..... **.29**

## SURPRISE

Tous ceux qui achèteront l'un des spéciaux énumérés ici recevront un "cadeau" de C.-H. GAGNON

Tél.: NO 2-5115

400, rue Collard

**ALMA**

BOEUF DE L'OUEST

dans l'épaule

3 livres pour ..... **1.00**

MACEDOINE "Raymond"

6 boîtes pour ..... **1.00**

POIS VERTS No. 2

"Raymond", 20 onces

4 boîtes pour ..... **1.00**

**PATATES**

**79¢**

pour  
50 livres

OEUFS

Classés "A"

**.35¢**

la dz



## Le Lac Saint Jean

Le Lac-Saint-Jean, Alma, Mercredi le 11 octobre 1961

Page 3

## Le Père Adrien Boisclair succède au Rév. Père Victorin Allard comme curé de Naudville

Le R.P. Adrien Boisclair, s.s.s., vient d'être nommé curé de la paroisse St-Sacrement de Naudville. Il succède au R.P. Victorin Allard, s.s.s., qui dirigeait les destinées spirituelles de cette paroisse depuis six ans. Pour sa part, le R.P. Emile Provencher, s.s.s., sera le nouveau supérieur de la Communauté.

fut curé près de dix ans.

La cérémonie d'installation aura lieu dimanche le 15 octobre à 7 heures p.m. et sera présidée par Mgr O.-D. Simard, p.d., v.f., curé de la paroisse St-Joseph d'Alma.

## Remerciements pour sympathies

Les familles Fortin et Tremblay remercient sincèrement toutes les personnes qui leur ont témoigné des marques de sympathie, lors du décès de M. Alfred Tremblay, soit par offrandes de messes ou de fleurs, visites au salon mortuaire, assistance aux funérailles ou de quelques manières que ce soit.

**1898**



Le Lac-Saint-Jean

Publié par  
LES IMPRIMEURS du LAC-SAINT-JEAN Liée  
Coin Scott-Labrecque — ALMA  
Tél.: NO 2-3741 — NO 2-2589

Autorisé comme envoi postal de la deuxième classe  
Directeur: LOUIS-MARIE TREMBLAY  
Ministère des Postes, Ottawa.



## Le Rév. Père Allard nous quitte

Le Rév. Père Victorin Allard nous quitte, après avoir dirigé la belle paroisse de St-Sacrement, pendant six ans. Toute la population de Naudville et de la région le regrettera parce qu'elle lui doit beaucoup. En plus de se révéler comme un excellent pasteur pour ses paroissiens, le Père Allard était aussi un prédicateur réputé et un homme d'œuvres. Au nom de nos lecteurs, nous le remercions de son dévouement et lui souhaitons beaucoup de succès dans son ministère futur, à Québec et ailleurs.

## Un Frère Mariste, recteur de notre externat classique

Le Rév. Frère Philippe-Henri, mariste, devient le nouveau recteur de l'externat classique à la suite du départ de M. l'abbé Adrien Bluteau. Ce dernier vient d'être nommé curé de la nouvelle paroisse Ste-Claire de Chicoutimi-Nord. Le Frère Philippe-Henri assiste, cette semaine, à la réunion des directeurs de Collèges classiques qui se tient à Québec.

Les Frères Maristes dirigent maintenant l'institution classique dont ils avaient la responsabilité depuis la fondation. Il s'agit d'un précédent dans notre province.

## Classes accélérées

Le directeur des études à la Commission Scolaire d'Alma, M. Paul-Emile Houle, a réussi à convaincre les commissaires de dépenser \$5,000. pour organiser une classe "accélérée" à Alma. Une vingtaine d'élèves surdoués feront donc partie d'une classe spéciale qui leur permettra de voir le programme de 5, 6 et 7e année en deux ans au lieu de trois. Il ne s'agit pas de "sauter" une classe mais bien de voir le programme plus rapidement afin de faire avancer ceux qui ont beaucoup de talent pour les études. Les élèves qui suivent le cours ont subi un examen médical au préalable et sont en excellente santé. L'expérience donnera sans doute d'heureux résultats. Elle est d'ailleurs au programme du Département de l'Instruction Publique. Désormais,

## Le Quatuor Margand

L'on voit ici le quatuor Margand que les Jeunesses Musicales d'Alma présenteront à leur premier concert régulier de l'année, mardi le 17 octobre, à l'auditorium de l'Hôtel-Dieu d'Alma. Ce quatuor féminin est formé de trois françaises et d'une américaine. Elles interpréteront des œuvres de Mozart, Schumann, Beethoven, Ravel, Webern et Bartok.



les élèves surdoués ne "sautent" plus de classe; ils voient plus rapidement mais complètement le programme d'études.

## La Commission Scolaire est dans l'eau chaude

La subvention spéciale de \$175,000. en faveur de la Commission Scolaire d'Alma permettra à cet organisme de payer les salaires dus les 15 et 30 octobre, si elle était versée sans retard. Cependant, selon les démarches faites hier par le président Camille Lavoie et le secrétaire-trésorier Geo.-Henri Fortin, la somme ne pourra pas être encaissée avant la fin du mois.

Cette situation place l'administration scolaire en bien mauvaise posture, car la banque a refusé un emprunt temporaire additionnel de \$160,000 sur la foi de la promesse de subvention confirmée par le premier ministre intérimaire, l'hon. René Hamel.

## Autres projets de construction d'écoles

Malgré la construction prochaine d'une école de 16 classes sur la rue Gauthier, la Commission Scolaire d'Alma doit prévoir la construction d'au moins deux nouvelles écoles très prochainement. C'est ainsi qu'on a demandé hier soir au Département de l'Instruction Publique la permission d'agrandir l'école de St-Georges et de construire 12 classes dans le secteur de l'hôpital.

Un rapport sur la population étudiante du secteur d'Alma sera présenté aux commissaires d'ici un mois, afin de déterminer les quartiers où les besoins sont plus urgents. On a mentionné hier le quartier de l'hôpital, St-Georges, la rue Sauvé, du côté de Naudville, et la rue Bourrassa, à proximité de l'Avenue du Pont.

## M. Lucien Collard à Paris

Le comté Lac St-Jean était représenté par son député, M. Lucien Collard, lors des événements grandioses qui ont marqué l'inauguration de la Maison du Québec, à Paris, la semaine dernière.

M. Collard doit rentrer à Alma, en fin de semaine, et il sera intéressant de connaître ses commentaires sur cette initiative si prometteuse pour les canadiens-français.

Après la France, la province de Québec est la plus importante communauté française du monde. Il est donc normal que des liens étroits nous unissent à la France comme il est normal que la France ait des relations constantes avec nous aussi bien dans le domaine économique que dans le domaine culturel.

Indépendamment de la politique partisane, tous les canadiens doivent être profondément fiers de cette réalisation de la Maison du Québec dans la Ville Lumière.

## Bouillons de la Petite Décharge

Histoires de chasse :  
"Même les orignaux ont peur des patronneux".

Rue Sacré-Coeur, mardi, un homme dans la cinquantaine, s'approche d'une auto où étaient ligotées deux têtes d'orignaux. "Ca fait au moins 15 jours que ces bêtes-là sont mortes, a-t-il dit.

Etait-il connaisseur? ... En tout cas personne n'a commenté sa déclaration....

Déjà plusieurs chasseurs auraient pu "tuer" en particulier Philippe-Auguste Bouchard et Jean-Paul Bouchard... Ce dernier a même tiré deux balles sur l'animal... qui a continué sa course sans s'effrayer...

Si jamais la meilleure équipe de la Ligue Nationale fait la série mondiale, les Yankees de Roland Reid seront éliminés en quatre parties consécutives tout comme les Braves de Richard Desmeules...

Nous publierons avec plaisir les noms de ceux qui "ont tué" mais non "ceux de ceux" qui auraient pu tuer....

Certains Chevaliers de Colomb veulent obtenir une licence pour vendre bière et spiritueux à leur local de la rue Scott...

C'est joliment ridicule de leur part... pas tellement à cause des abus qui pourraient se commettre à cet endroit mais surtout en vertu de l'exemple à donner à la jeunesse...

Les jeunes "Chevaliers" devraient donc respecter l'opinion de leurs aînés qui sont contre le projet....

Paul-Emile Tremblay de Radio-Canada serait devenu pêcheur... selon le Devoir qui l'a présenté comme un cameroman.

Il est pourtant le nouvel animateur d'Édition Spéciale à la TV...

On le verra aussi à "Joindre les deux bouts"...

C'est un autre jeune de la région qui nous fait honneur.

Preuve que le talent finit par s'imposer... même à Radio-Canada.

## Nouveautés à la Librairie Lac St-Jean Enrg.

- LA CABANE ENCHANTEE  
Contesse de Ségur
- LES JEUNES ET LA FOI  
P. Babin
- LA VOIE DU SILENCE YOGA  
J. M. Deschanet O.S.B.
- LE DRAGON DES FENSTONE  
Henri Vernes
- COLLECTION MON BEAU PAYS,  
CONTES ET COLORIAGE  
Béatrice Clément
- LA VIE VAUT LA PEINE D'ÊTRE VECUE  
Mgr F. J. Sheen
- LE CALEPIN D'UN FLANEUR  
Félix Leclerc
- FAITES CA ET VOUS VIVREZ
- ALBUM PILOTE (416 page)
- HISTOIRE DES HOMMES  
Fernand Nathan



J. DESJARDINS  
Vendeur de camions



A. GRAVEL  
Vendeur



JACQUES TREMBLAY  
Gérant des ventes



R. HARVEY  
Vendeur



J. BERNIER  
Vendeur

# Vue la popularité des Ford et Falcon 1962 nous avons en mains un bon choix d'autos usagées

1-171 A	FALCON sedan 1961 automatique, radio .....	<b>\$2,495.</b>
1-184 A	FORD 1956 - 4 portes Radio - Très propre .....	<b>\$895.</b>
1-308 C	DODGE 1955 - 4 portes, radio	<b>\$695.</b>
1-119 B	PONTIAC Station 1953	<b>\$450.</b>
1-158 A	MERCURY 1/2 tonne 1956	<b>\$595.</b>
1-170 A	INTERNATIONAL 1/2 tonne 1955	<b>\$495.</b>
1-213 B	FORD 1958 - 4 portes 8 cylindres - radio .....	<b>\$1595.</b>

## Boulevard Auto Ltée

Ford - Monarch - Falcon - Camions Ford

Naudville - Alma

Tél.: NO 2-3475

## Programme de construction de \$1,3 mil- liards pour la province de Québec en 1961

Le président de la Canadian Construction Association a déclaré aujourd'hui que le programme de construction de 1961 pour la province de Québec est estimé à \$1,735 millions, soit 24% du chiffre total de \$7,216 millions pour le Canada.

Au cours d'un déjeuner en l'Hôtel Mont-Royal tenu le 15 septembre, 1961, M. Arthur G. Sullivan de Montréal, P.Q. a déclaré aux délégués qui participent à la 10e assemblée annuelle de la Fédération de l'Industrie de la Construction de la Province de Québec que le programme de 1961 pourrait bien être quelque peu supérieur à celui qui a été exécuté dans le Québec en 1960 et qu'il égalerait même celui de 1958 qui a été la deuxième plus grosse année de construction de son histoire. "Le programme de construction de cette année représente une mise de fonds de \$335 pour chaque homme, femme et enfant vivant dans la province. Suivant un début relativement lent dans les premiers six mois de cette année nous devrions ressentir un resurgissement dans l'industrie de tel sorte que cet hiver devrait voir en chemin un programme de construction de bon-

### Chronique des abstinentes

Malgré la période des vacances l'Association Lacordaire et Jeanne d'Arc a tenu quand même ses activités. La maison d'Accueil Domrémy fait un travail sensible dans notre ville à chaque semaine elle fait des réunions au cours desquelles on discute, des conférences, des causeries, ainsi que des forums très intéressants, on s'applique à chercher des solutions pratiques aux buveurs. Tout l'exécutif est en branle et s'occupe ardemment à régler certains problèmes causés par l'alcool. Cet exécutif est composé d'hommes dévoués tel que: MM. Alcide Gagnon, président; Jean-Ls Sénéchal, 1er vice-prés.; Vincent Gagnon, 2e vice-prés.; Philippe Lachance, trésorier; Jérémie Gaudreault, sec.-arch..

A une réunion tenue le 23 septembre 1961, ont été nommés les directeurs suivants: MM. Jos.-Aimé Lessard, Lucien Desbiens, Albéric Blackburn, Jacques Lavoie, Wilfrid Bouchard, François Tremblay, Egilde Dallaire, Charles-H. Boly, Alexandre Bouchard, Léopold Tremblay et Ambroise Lantin.

Ces gens prendront charge de divers comités qui serviront à venir en aide aux besoins de la salle d'Accueil Domrémy d'Alma. Si quelqu'un a des problèmes au sujet de l'alcool, vous pourrez appeler l'un ou l'autre de ces directeurs ou encore à NO 2-9251.

La réunion mensuelle de l'Association Lacordaire et Jeanne d'Arc cercle 115 d'Alma aura lieu jeudi le 5 octobre, à la nouvelle salle "Maison des Oeuvres" A l'occasion de l'ouverture de cette salle un programme spécial vous est offert; il y aura un conférencier invité en la personne de M. Achille Turgeon de Roberval; chant, musique, goûté. Les habitués de la Maison Domrémy y sont invités ainsi que tous nos membres Lacordaire et Jeanne d'Arc, qu'on s'y rende en foule.

Mme Jos Gaudreault

## ANNONCES CLASSIFIEES

**ON OFFRE A LOUER** un appartement meublé, si désiré et chauffé comprenant une chambre, cuisinette et salle de bain, idéal pour personne seule, situé au centre du quartier des affaires à Alma. S'adresser à J.-A. Tremblay, Tél.: NO 2-3125.

**ON OFFRE A LOUER** un logement meublé, si désiré et chauffé comprenant trois appartements plus salle de bain complète, situé au centre du quartier des affaires à Alma. S'adresser à J.-A. Tremblay, Tél.: NO 2-3125.

**A LOUER** — On offre à louer 2 logements de 5 pièces chacun, entrée 220 volts. L'un situé à St-Pierre et l'autre à St-Joseph. Pour informations, signalez NO 2-2480.

**ATTENTION!** — Réalisez de bons revenus en vendant vitamines, toniques, cosmétiques, brosses, nécessités domestiques dans: Alma, Naudville, Isle Maligne et St-Gédéon. Excellente commission, boni, campagne d'annonce à la radio, etc. Produits FAMLEX, Dépt. T.G. 1600 Délorimier, Montréal, P.Q.

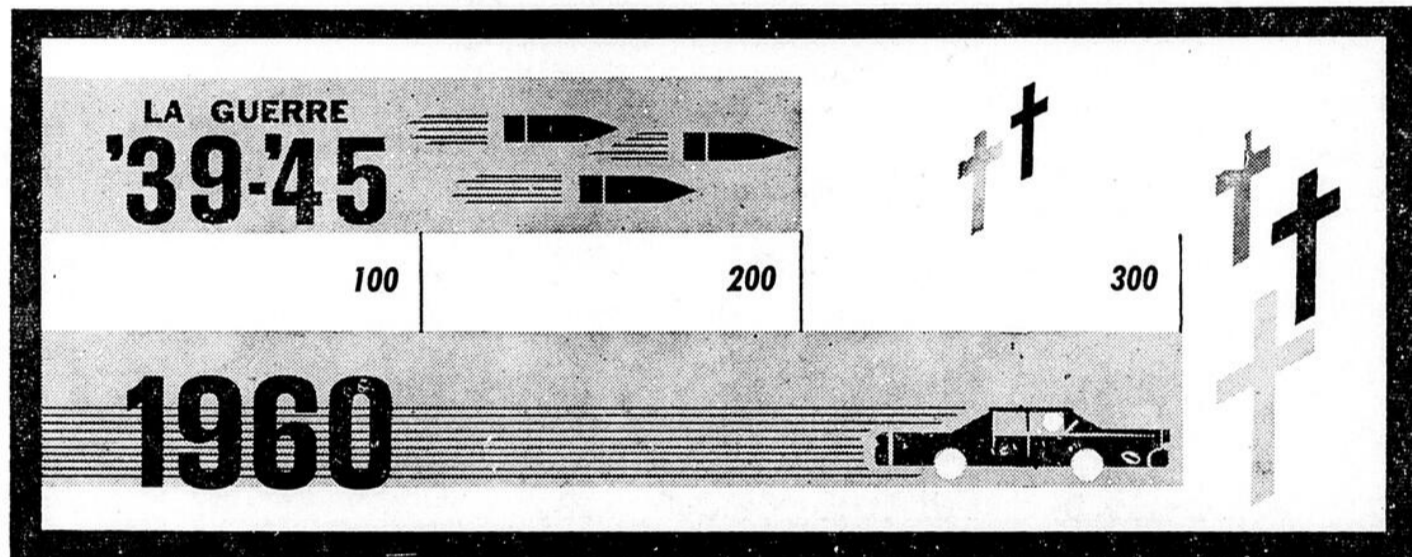
**AU PETIT BERCEAU**, garderie d'enfants. Mme Roger Smith, propriétaire, 166 St-Sacrement, Naudville. Tél.: NO 2-6184.

**ATTENTION!** — Un collectionneur de timbres serait intéressé à vendre ou à échanger des timbres de tous les pays. S'adresser à W. Bonneau, 403, Bourgeois, Tél.: NO 2-3762.



# PROTÉGEONS NOS ÉCOLIERS!

LA ROUTE,  
*plus meurtrière*  
QUE LA GUERRE



Maintenant que l'année scolaire est en cours, les automobilistes ont une responsabilité très concrète: celle de redoubler de vigilance au volant pour la protection des milliers d'écoliers qui empruntent nos rues et nos routes et qui, malheureusement, oublient parfois les règles de la sécurité.

On n'attache pas toujours à la sécurité routière toute l'importance qu'elle mérite. Ce sont les dangers de guerre, par exemple, qui font généralement l'objet des manchettes des journaux. Pourtant, la sécurité routière est une chose extrêmement sérieuse—plus sérieuse même que la guerre, si l'on en juge par les statistiques.

On estime que la dernière grande guerre a fait, en moyenne, quelque 200 morts par mois dans l'Armée canadienne. Si ce chiffre semble élevé, songeons qu'à elle seule la route a fait, en moyenne, quelque 300 morts par mois au Canada durant l'année 1960, dont 75 par mois dans la province de Québec. On peut donc affirmer que la route est souvent plus meurtrière que la guerre. Ce n'est pas sans raison qu'on exhorte les automobilistes à se montrer plus prudents au volant; la situation l'exige et, avec nos enfants qui vont à l'école ou en reviennent, cette vigilance devient encore plus impérieuse.

Encourageons de nos efforts tous les comités du Saguenay qui s'occupent de la sécurité routière: nos enfants seront les premiers à en bénéficier.



*Compagnie Électrique du Saguenay*  
À L'AVANT-GARDE DU PROGRÈS

### ARGENT A PRETER

Commerçants, propriétaires, entrepreneurs cultivateurs de toute la région du Lac St-Jean, empruntez \$1,600.00 et plus en première ou deuxième hypothèque, soit pour consolider vos comptes, améliorer votre propriété, agrandir votre maison, posséder plus de capital liquide pour votre commerce . . .

Consultez, M. VINCENT BOUCHER,

Courtier en immeubles

48, rue Sacré-Coeur Tél.: NO 2-7592

A L M A

Le soir même numéro de téléphone.

### Automobile

Réduction de taux  
au mérite



- Soyez prudent -



Protégez-vous  
contre le feu

Réduction jusqu'à  
20%

Tous les genres d'assurances  
transigés

## Harvey & Baribeau

ASSURANCE GENERALE

67, rue Sacré-Coeur, ALMA

Tél.: NO 2-3439



Pour tous  
renseignements sur les  
carrières disponibles dans  
l'Aviation royale  
du Canada, voyez  
l'OFFICIER d'ORIENTATION À:



**Naudville**

Hôtel de Ville  
le 10 oct.

2 p.m. à 6 p.m.

**Roberval**

Hôtel de Ville  
le 11 oct.

2 p.m. à 6 p.m.



Si vous ne pouvez pas passer voir notre conseiller d'orientation, postez ce coupon pour renseignement.

CAF-60-100F RU

**Centre d'orientation de l'Aviation**  
580 Grande Allée, Québec

*Veuillez m'envoyer, sans obligation, tous renseignements sur les carrières dans l'Aviation.*

Nom.....

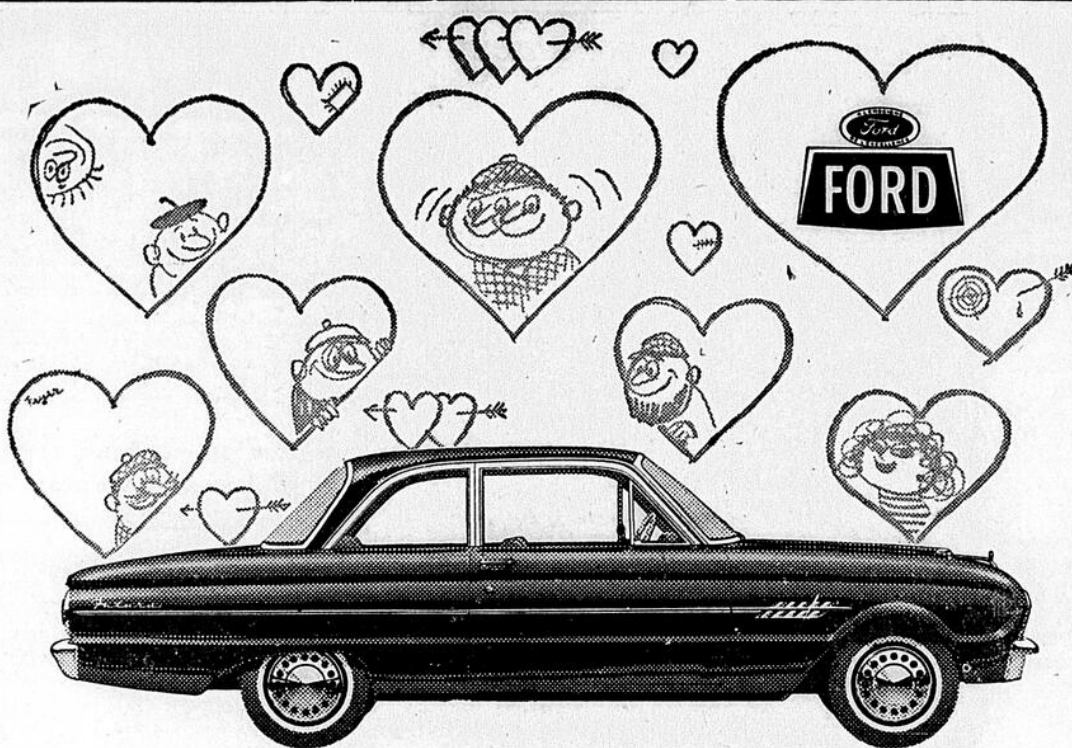
Adresse.....

Ville.....Comté.....

Âge.....Sexe.....Tél.....

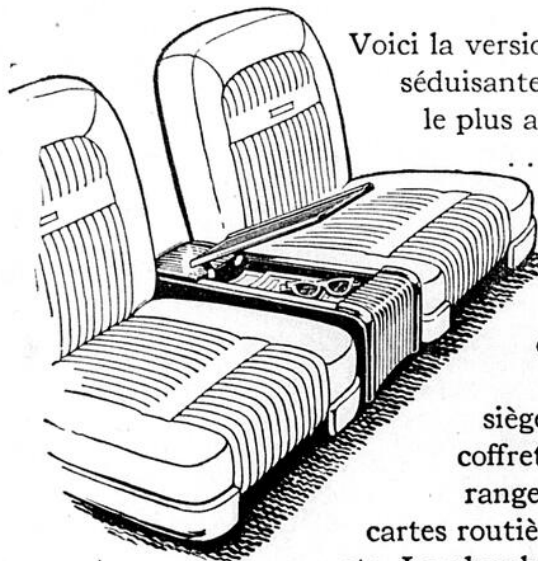
Dernière année d'étude complétée.....

**Aviation royale du Canada**



La Falcon Futura

# Voici la Falcon Futura 62 (La compacte "cousine" de la Thunderbird)



Voici la version la plus nouvelle et la plus séduisante de la compacte qui se vend le plus au Canada: la Falcon Futura . . . la voiture dont on devient amoureux au premier coup d'oeil! A l'avant, elle est équipée de sièges-baquets galbés, profonds, confortables . . . et réglables séparément! Entre ces deux sièges, vous trouvez un pratique coffret vide-poche où vous pouvez ranger, juste à portée de la main, cartes routières, gants, lunettes de soleil, etc. Le plancher est entièrement recouvert

d'un épais tapis et toutes les places sont munies d'accoudoirs. Les couleurs et garnitures des somptueux intérieurs sont directement inspirées de la Thunderbird. La Falcon Futura vous offre deux moteurs au choix: le fougueux 6-cyl. Falcon 170 Special si vous désirez un surcroît de puissance et le fameux 6-cyl. Falcon 144 si vous recherchez le maximum d'économie. Le concessionnaire Ford vous offre une garantie de 12 mois ou 12,000 milles selon le cas qui se produit le premier. En un mot, la Falcon Futura a tout pour vous plaire. Voyez-la au plus tôt chez le concessionnaire Ford.

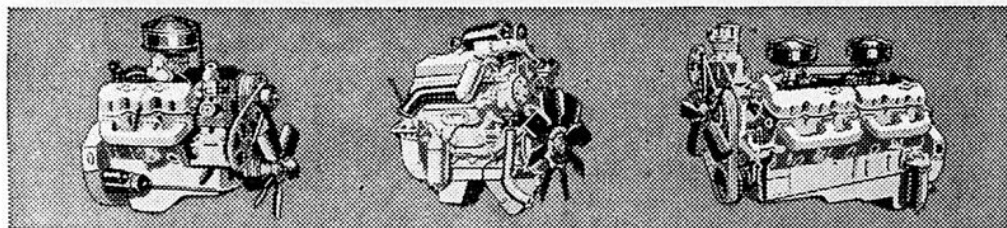
## La Falcon Futura 62

**BOULEVARD AUTO LTEÉ**

Blvd Dequen, Naudville Tél. NO 2-3475



# VOICI LES CAMIONS GMC 1962 QUI OFFRENT ENCORE D'AVANTAGE

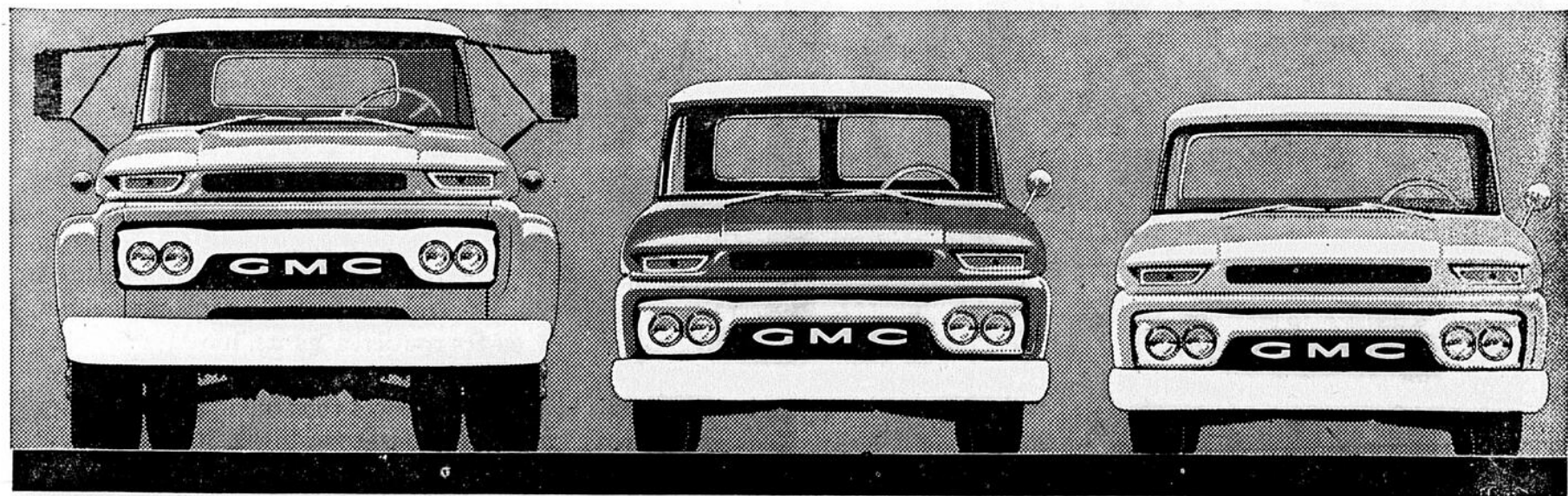


### Surcroît de puissance des infatigables moteurs GMC

Voyez les sources de puissance à votre disposition dans la vaste gamme de moteurs GMC à tout rendement. Deux robustes six-cylindres, quatre puissants V-8... révolutionnaires V-6 et 6 jumelés... les fameux diesels GMC deux temps, super-économiques... tous prêts à vous servir fidèlement, tout au long de l'année.

Nos prédictions quant au camion "premier de corvée des années 60" se réalisent aujourd'hui, sous forme d'avantages multiples incorporés à tous les camions GMC 1962: Surcroît de perfectionnements éprouvés à l'usage... supplément d'heures de travail soutenu, de capacité de charge, de profits sur votre mise de fonds. Supplément aussi d'économie, de sûreté de marche, d'élégance.

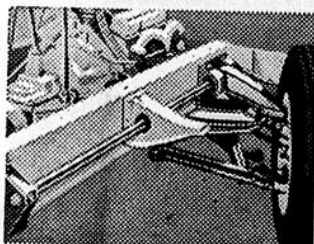
Vous trouverez dans les nouveaux camions GMC 1962 une foule de perfectionnements nouveaux, d'une conception éprouvée et sûre, résultat d'un travail continu et minutieux d'étude et d'essai.



Voyez la gamme des moteurs GMC, puissants et économiques, ou la robuste suspension avant à essieu en I des modèles poids lourds. Voyez aussi la vaste gamme des modèles GMC. La série des poids-lourds comprend le modèle à cabine basculante en aluminium de 48", le modèle à cabine basculante en acier de 72", les modèles à cabine ordinaire de 105" adaptés à toutes les tâches, et le plus vaste choix existant de modèles à cabine ordinaire de 90". La série des camions moyens et légers comprend un assortiment complet de modèles remarquables par leur construction et leur élégance prestigieuse. Ils sont aussi bien étudiés, à l'intérieur qu'à l'extérieur.

GMC vous offre quantité d'autres caractéristiques conçues pour vous faire épargner de l'argent. Exemples: la suspension avant à roues indépendantes et barres de torsion, à cabine à doubles parois, les châssis de grande robustesse.

### Surcroît de maniabilité: une suspension perfectionnée donnant une meilleure stabilité



Voyez sans tarder le concessionnaire GMC, il vous renseignera sur tous les suppléments présentés par les camions GMC 1962... les camions qui offrent encore d'avantage.

La suspension avant GMC à roues indépendantes et barres de torsion permet de conduire sans fatigue, protège la charge des cahots et accroît la maniabilité.

# GMC

D'UNE DEMI-TONNE  
À 60 TONNES

UNE VALEUR GENERAL MOTORS

GMC-162BF

## Duchesne Auto Ltée

BLVD DEQUEN NAUVILLE,

Tél. 2-3431



GILLES PELLETIER et HÉLÈNE LOISELLE seront deux des principales vedettes du téléroman de Guy Dufresne, *Kanawio*, qui prendra l'affiche le dimanche 15 octobre à 8 heures, au réseau français de télévision de Radio-Canada. *Kanawio* illustre la vie iroquoise au Canada avant la venue des Blancs.

RADIO-CANADA—L'ÉLAN D'UN QUART DE SIÈCLE

Jorges-Henri Fortin...

### existe une région du "Lac St-Jean" mais aussi un Royaume

Alma, le 9 oct. 1961  
Chonsieur,

Requête signée par les maires Lac-St-Jean au sujet de la gnation de la région est pot moins malheureuse.

Est malheureuse parce qu'est équivoque, qu'elle est basé sur les préjugés et qu'elle ne quit nulle part, si ce n'est qu'contribuera davantage à accer un esprit de division qui s a déjà fait tellement tort.

L'époque de cette intervention, et que jamais personne n'a esté qu'il existait une région Lac-St-Jean. Tout ce qu'on dit, c'est qu'à côté de cette ion, il ya aussi la région Hibougamau, la région de Chitimi et la région de la Côte-1 qui forment un tout historment, géographiquement économiquement et qu'il y de l'intérêt de tous de désigne tout par un nom précis.

C'est yrai que dans les milieux originent la requête on veuistement en imposer un, soi nom Saguenay-Lac-St-Jean, que c'est justement de là qprovient toute la mé-sentente défaut de ce dernier ter cependant, c'est qu'il laisse été automatiquement Chibougu et la Côte-Nord, qu'il est oque et qu'il est même conte à l'esprit français.

Lisez locument du Comité de Topoie du Québec qui, soit dit passant, est totale-ment abs de passion, de préjugés et sentimentalité de mauvais : et vous verrez que ce docum est juste, honnête et irréfuta. On ne peut l'at-

taquer que par le biais de la mesquinerie.

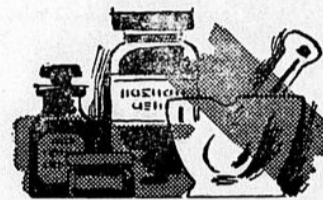
Je suis né au Lac St-Jean et j'y ai toujours vécu et j'aime ma région. Mais je ne crois pas que c'est la déprécier cette région que d'admettre, et même d'être heureux de ce fait, qu'elle fait partie de la belle province de Québec et du prestigieux Royaume du Saguenay.

Et si nous voulons qu'en grand

nombre toujours les touristes viennent nous visiter, nous avons intérêt à enlever nos oeillères et à exploiter cette richesse qu'est notre Royaume au milieu duquel existe un joyau incomparable: le Lac-St-Jean!

GEO.-HENRI FORTIN

P.S. - Que ceux qui sont de mon avis m'écrivent à Case Postale 457, Alma.



POUR VOS  
PRESCRIPTIONS

NO 2-5342

## La Pharmacie Simard, Enr.

131, rue Collard

ALMA

NORMAND SIMARD, prop.

B.A., B.Ph., L.Ph.

## OBLIGATIONS D'ÉPARGNE DU CANADA

Achetez les vôtres maintenant, au comptant ou par versements, à toute succursale de la Banque Royale

LA BANQUE ROYALE DU CANADA

## AVIS PUBLIC

Bonnes nouvelles pour ceux qui souffrent de troubles nerveux

POUR LA PREMIERE FOIS AU CANADA

### Tablettes Irmaron

Grâce à plusieurs années de recherche, cette formule a été éprouvée par deux hommes et deux femmes qui souffraient de troubles nerveux, tels que: insomnie, impuissance physique, hyper-tension, manque de courage, étourdissements, manque de forces, et autres défiances du système nerveux.

"IRMARON" est hautement recommandé  
Traitement sûr et garanti

Maintenant disponible

— Traitement de 30 jours -- \$5.00 —

(Livré immédiatement à travers le Canada)

Si vous souffrez d'un ou de plusieurs de ces maux mentionnés plus haut, n'hésitez pas à essayer notre traitement, quelque soit la durée de la maladie.

POUR OBTENIR CETTE OFFRE,

ENVOYER UN CHEQUE OU MANDAT-POSTE A

NATURAL REMEDY COMPANY

Suite 501 - 600 Bay Street, Toronto, Ontario

— Les seuls distributeurs de IRMARON au Canada —

## Beau-Lac CONSTRUCTION, LTEE

97, rue Boulanger, NAUDVILLE

NO 2-6671 pour...

## Hues à chauffage "CHAMPLAIN"

Service jour et nuit

ntretien et nettoyage gratuits pour les fournaies de nos clients

## SYSTÈMES DE CHAUFFAGE

arques réputées: "CHAMPLAIN et McCLEARY"

ts de comptant requis et intérêt de financement aussi bas que 3¼%.

## FAMEUSES PEINTURES C.I.L.

tributeur exclusif à Alma et Naudville

Viété de couleurs pour l'intérieur et l'extérieur.

EAU-LAC  
Contruction Ltée

- Vente et achat de propriétés
- Matériaux de construction
- "GROS et DETAIL"

205, rue Sacré-Coeur Tél.: NO 2-7923  
**JEAN AMIOT, Ing. P.**  
 Ingénieur en électricité, plomberie, chauffage  
 et ventilation  
 A L M A

**CHARLES TREMBLAY** M.A.A.P.Q. — M.I.R.A.C.  
 D.E.A.M.  
 ARCHITECTE  
 DE: ST-GELAIS - TREMBLAY ET TREMBLAY  
 A R C H I T E C T E S  
 37, EST, COLLARD, ALMA NO 2-7661

FONDE EN 1915  
**Lorenzo Bélanger et Associés**  
 COMPTABLES AGREES - CHARTERED ACCOUNTANTS  
 Alma Montréal  
 585, rue Levasseur 1980 ouest, rue Sherbrooke  
 Tél.: NO 2-7688 Suite 360  
 Résident - Senior à Alma Tél.: WE 7-4238  
 JULES HAMEL M.Sc.C., C.A.,

58 Est, rue Sacré-Coeur ALMA Tél.: NO 2-7227

**ANDRE B. DESROCHERS** ING. P.  
 INGENIEUR CONSEIL

**BERRY** ADJUSTMENT SERVICE REG'D  
 SERVICE D'AJUSTEMENT ENRG.  
 Ajusteurs d'assurance générale  
 58, rue Sacré-Coeur, ALMA, P.Q., Tél.: 662-3030

**Paul Bérubé. Enr.**  
 Directeur de funérailles  
 SERVICE  D'AMBULANCE  
 Bureau: NO 2-2318 40, Harvey Est  
 Résidence: NO 2-5406 ALMA

**FORTIN & FORTIN**  
 NOTAIRES  
 J.-Aimé Fortin, L.L.L.  
 Rés.: 60 Harvey NO 2-2944  
 La-S. Fortin, N.P.  
 Bur.: 2-3539 - Rés.: 2-9526  
 360, rue St-Joseph ALMA

**COTE & AUGER**  
 Avocats - Barristers  
 Fernand Côté, B.A., L.L.L.  
 Claude Auger, B.A., L.L.B.  
 Edifice Trefflé Harvey  
 Tél.: NO 2-6516  
 58, rue Sacré-Coeur ALMA

Tél.: Bur. 2-5872  
 Tél.: Rés. 2-9440  
**JEAN-PAUL SAUVE**  
 M.S.C., C.A.  
 Comptable agréé  
 Edifice de la Pharmacie Lefebvre  
 22 Sacré-Coeur - ALMA

**Service d'Ajustement  
 du Saguenay Ltée**  
 Ajusteurs et Evaluateurs  
 C. Fortin, prés.  
 37, rue Collard ALMA  
 Tél.: NO 2-6633

*Gaëtan Boily, Notaire*  
 Edifice: R-D Nouveautés  
 Rue Collard ALMA Tél.: NO 2-7145

**GASTON HARVEY**  
 AVOCAT  
 67, rue Sacré-Coeur, ALMA Tél.: NO 2-3111 et 2-6675



**Dr Régis Nadeau, o.d.**  
 OPTOMETRISTE  
 VERRES DE CONTACT  
 Heures de bureau:  
 9 h. a.m. à 5 h. p.m.  
 Sam. 9h. a.m. à 12 h. p.m.  
 67, Sacré-Coeur ALMA  
 Tél.: NO 2-3033

**GUY GENOIS**  
 CHIROPATICIEN  
 Physiothérapie - Balnéothérapie  
 Bains de vapeur  
 236 St-Joseph ALMA  
 Tél.: NO 2-2422

**GABRIEL FORTIN**  
 Courtier d'assurance agréé  
 Vie - Feu - Vol  
 Automobile - Etc.  
 Représentant  
 "LA SOCIETE DES ARTISANS"  
 336 Blvd Dequen Naudville  
 Bur.: 2-6871 - Rés.: 2-5780

**J.-M. BELLEY**  
 Courtier en assurances  
 FEU - VIE - AUTOMOBILE  
 Tél.: NO 2-2522  
 325, Boul. Dequen, Naudville  
 Lac St-Jean, P.Q.

**J.-Edgar Tremblay,  
 C. R.**  
 Avocat et Procureur  
 Bureau: 1ère étage  
 Hôtel de ville  
 ALMA, P.Q.  
 Tél.: NO 2-2024

**Boissonneault,  
 Simard & Blanchet**  
 Avocats et Procureurs  
 A. BOISSONNEAULT, B.A., L.L.L.  
 M. SIMARD, B.A., L.L.L.  
 A. BLANCHET, B.A., L.L.L.  
 Edifice "La Paroissiale"  
 48, Sacré-Coeur ALMA  
 Tél.: NO 2-2010  
 Bureau à Dolbeau, Blvd Walberg

**J.-V. FLEURY**  
 AVOCAT  
 Edifice A.L. Green Ltd  
 Tél.: NO 2-6615  
 NO 2-6616

**Gilbert Gagné Immeubles**  
 Prêt sur hypothèque - 5, 10, 15 ans  
 en première et deuxième de \$1,000. à \$100,000.  
 ACHAT - VENTE DE PROPRIETE - CONTRAT  
 Bureau: Tél. LI 2-6846  
 Case Postale 194 JONQUIERE

**FRANCIS LEMAY**  
 NOTAIRE  
 CESSIONNAIRE DU GREFFE DE R. ANGERS, N.P.  
 7, rue Sacré-Coeur Edifice Banque de Montréal  
 ALMA Tél.: NO 2-5450

**PAUL LALIBERTE, A. G.**  
 ARPENTEUR - GEOMETRE  
 Subdivisions - certificats de Localisation  
 Bornage, etc. - Urbanisme  
 224, rue Paré, NAUVILLE Tél.: NO: 2-9571

Tél.: Bur. NO 2-6097 Case Postale 66  
 Tél.: Rés. NO 2-5627  
**J.-L. ROMEO JOBIN**  
 Comptable Public Enregistré  
 EDIFICE "A.L. GREEN Ltd"  
 8, rue Sacré-Coeur - ALMA, P.Q.

**ENTREPRISES FUNERAIRES Limitée**  
 Directeurs de funérailles • Service d'ambulance  
 Tél.: NO 2-6117  
**J.-L. POTVIN**  
 Embrumeur gradué • Chirurgie plastique  
 149 St-Joseph Tél.: NO 2-2832 ALMA, P.Q.

**J.-VICTORIEN TREMBLAY, C.R.**  
 AVOCAT  
 7, rue SACRE-COEUR TEL.: NO 2-2272 ALMA

**LAPOINTE & DEMERS**  
 NOTAIRES  
 48, rue Sacré-Coeur ALMA, P.Q.  
 Tél.: NO 2-9610 - 2-6114

**GAUTHIER  
 & FALARDEAU**  
 Avocats et Procureurs  
 Ls-P. FALARDEAU, B.A., L.L.L.  
 A. GAUTHIER, C.R.  
 Edifice Magasin Parisien  
 25 Sacré-Coeur ALMA

Tél.: NO 2-2512  
**Dr Jules Simard, o.d.**  
 OPTOMETRISTE  
 Examen de la vue  
 Edifice A.L. Green Ltd  
 8, rue Sacré-Coeur ALMA

BUREAU TEL.: NO: 2-2731  
 48 SACRE-COEUR ALMA  
*Martel Morin & Cie*  
 COMPTABLES AGREES  
 PAUL MARTEL, C. A. ROBERT MORIN, C. A.  
 740 Rue Scott 623 Chapdelaine  
 NO: 2-5482 NO: 2-9305

## Dans nos paroisses

### ALMA PAROISSE

Si les projets d'annexion d'une partie de son territoire à la Cité d'Alma donne beaucoup de travail aux conseillers, ceux-ci ne mettent pourtant pas de côté les améliorations qui peuvent être apportées dans les rangs de la paroisse d'Alma. A preuve ce projet de travaux d'hiver qui permettra aux chômeurs de gagner \$11,700 en salaires cette saison pour la réfection des routes et l'amélioration du service d'aqueduc. Le projet entier coûtera \$18,200, selon le règlement adopté au cours de l'assemblée présidée par le maire J.-Arthur Bouchard.

### NOUVEAU REGLEMENT

D'ici une journée ou deux, il sera désormais interdit: de tourner à gauche pour s'engager sur la rue Sauvé en circulant sur la rue St-Joseph; de stationner sur la rue St-Joseph, entre le pont et la rue Sauvé.

De plus, des compteurs de stationnement seront installés sur toute la longueur de la rue Sauvé pour régler le stationnement et accélérer la circulation. Ces nouveaux règlements adoptés par le Conseil de la Cité d'Alma à la suggestion de M. Antoine Lavoie, directeur de la sûreté municipale, remplaceront le sens unique mis à l'essai pendant trois mois pour la rue Sauvé. Avis donc aux automobilistes!

### CONSTRUCTION A ISLE MALIGNE

Depuis le début de l'année, la ville d'Isle Maligne a émis 17 permis pour la construction de maisons, ce qui représente une valeur de \$200,000, comparativement à \$105,000 pour 8 résidences l'an dernier. Au total, 41 permis d'une valeur de \$584,400 furent émis en 9 mois, contre 33 et \$1,819,300 en 1960. L'an passé, toutefois, le chiffre fut fortement influencé par deux constructions industrielles valant \$1,700,000. Sur le plan domiciliaire, on a presque doublé la valeur obtenue l'année précédente. Course au développement?

### BUDGET A ST-BRUNO

Le village de St-Bruno, dirigé par un conseil présidé par M. Hector Thibeault, maire, aura un budget de \$23,500. en 1962. Les propriétaires paieront 90 cents de taxes foncière, ce qui constitue une diminution de 10 cents sur l'année qui s'achève. Après l'impôt sur les propriétés, c'est la taxe de vente de 2 pour cent qui donne le meilleur revenu, soit \$5,000.00.

### NOUVEAU CURE

Le R.P. Victorin Allard, s.s.s., curé de la paroisse St-Sacrement, à Naudville, a fait ses adieux aux paroissiens dimanche; il a été désigné à Québec par ses supérieurs. Son remplaçant sera le R.P. Adrien Boisclair, s.s.s.; le supérieur de la communauté des Pères du T.S. Sacrement à Naudville sera le R.P. Emile Provencher, s.s.s.

### ST-JEROME PAROISSE

Les conseillers de la paroisse de St-Jérôme ont accepté à regret la démission du maire de la municipalité, M. Georges-Omer Fortin, forcé d'abandonner ses activités publiques parce que sa santé laisse à désirer. Les conseillers doivent se réunir cette semaine pour lui désigner un remplaçant et étudier en même temps un projet de travaux d'hiver.

### ST-BRUNO

La réfection d'une conduite principale de 22,000 pieds de longueur au réseau d'aqueduc est l'un des plus importants projets de travaux d'hiver à être étudié parmi les municipalités rurales. Le village et la paroisse de St-Bruno prévoient que ce programme pourra nécessiter des déboursés de l'ordre de \$150,000. Les travaux seront exécutés par la Société d'aqueduc, propriété des deux municipalités, si les démarches actuellement en cours aboutissent au résultat attendu.

### NAUDVILLE

M. Alfred Tremblay, chef de la sûreté municipale de Naudville, a préparé un programme d'envergure pour la Semaine de prévention des incendies qui se poursuivra jusqu'à dimanche. L'an dernier, la ville de Naudville s'est classée première de sa catégorie pour une campagne du genre dirigée par M. Tremblay.

### HEBERTVILLE

Les trottoirs de la municipalité du village d'Hébertville sont désormais propriété publique. En effet, le règlement numéro 105 décrète que tous les trottoirs sont maintenant sous la juridiction du conseil. Auparavant, chaque propriétaire devant assumer les frais de construction et d'entretien du trottoir faisant front à l'emplacement. Chacun des propriétaires a signé un acte de donation en faveur de la municipalité.

## Réouverture du bureau du Dr Gérard Gagnon

Le Docteur GERARD GAGNON, chef du département de Chirurgie à l'Hôtel-Dieu St-Vallier de Chicoutimi, est heureux d'annoncer la réouverture de son bureau le 10 octobre.

Les jours de bureau sont les lundi, mercredi et vendredi, de deux heures à cinq heures, sur rendez-vous.

**ASSURANCE - AUTOMOBILE**  
A cause de la nouvelle loi provinciale de solvabilité  
**AUTOMOBILISTES: STOP!**  
POUR UNE PROTECTION IMMEDIATE  
APPELEZ

Agence d'Assurance Alma Ltée  
Tél.: NO 2-6565

48, rue Sacré-Coeur

ALMA

# COUT DU CARBURANT

**\$135 DE MONTREAL A QUEBEC**



**MERCEDES-BENZ**

**190 DIESEL**



75 ans—les plus anciens fabricants d'automobiles au monde

Au delà de 3,500 Mercedes-Benz, affrontant tous les genres de températures et de conditions routières de nos hivers canadiens, surtout dans la province de Québec, ont démontré l'excellente réalisation technique de la Mercedes-Benz 190 à moteur Diesel.

Les automobilistes modernes profitent aujourd'hui des nombreux perfectionnements apportés en 40 ans par Mercedes-Benz au moteur Diesel. Voici des voitures justement réputées pour leur économie et leur longue durée sans ennui. L'intérieur de la 190 D, magnifiquement aménagé et fini à la main, ajoute encore à votre confort. Par ailleurs, sa remarquable tenue de route et ses performances vous émerveilleront. La 190 D se vend à partir de \$3740. (F. à B. Montréal). Voyez-la et conduisez-la dès aujourd'hui.

**COUTURE AUTOMOBILES Ltée**

173, rue St-Bernard

Tél.: NO 2-6103

NAUDVILLE

# Le Rouge et Or perd toujours

Décidément, les victoires se font rares du côté du Rouge et Or. Le club d'Alma a dû encaisser une autre défaite aux mains des Chevaliers d'Arvida par le compte de 51-0. C'était la

sixième fois qu'il perdait par voie de blanchissage.

Seulement quatorze joueurs en uniforme ont pris part à la rencontre; les autres profitaient de la belle température ou écou-

taient confortablement une jouete de la série mondiale de baseball. Avec deux hommes de relève, les joueurs devinrent vite épuisés et n'offrirent que peu de résistance à l'adversaire.

Après la partie, le gérant-général Rémi Maltais qui agissait comme instructeur à la place de Jack Collister, occupé par son travail, nous déclarait qu'il était bien découragé du peu d'enthousiasme que manifestent plusieurs joueurs: "Certains n'endossent le costume que pour se montrer tandis que d'autres se permettent de ne pas participer aux rencontres lorsque ça leur plaît. Comment voulez-vous que le football soit à la hausse à Alma ?

En effet, il est vraiment déconcertant de voir que les efforts fournis par les Rémi Maltais et autres n'aboutissent pas à un succès de temps en temps. Si tous les joueurs avaient évolué régulièrement et avec cœur, les efforts auraient certainement porté fruit à date.

## Bribes Sportives

Tout marche rondement au camp d'entraînement des Aiglons. Les vétérans ont laissé de côté leur tenue nonchalante des premiers jours et les recrues font de leur mieux pour se tailler un poste pour la prochaine édition.

Il appert que deux ou trois joueurs que nous ne pensions plus revoir dans l'uniforme d'Alma, viendront se joindre au noyau déjà en formation.

De toute manière, la ville d'Alma sera encore bellement représentée au sein du circuit junior régional. Nos porte-couleurs sont capables d'une belle lutte.

Malgré un défilé monstre de lanceurs, les Redleg's n'ont pu faire taire les gros canons des Yankees. D'ailleurs les Yanks n'ont que des gros canons; après un, c'est un autre.

Ralph Houk, le gérant recrue des Yankees de New-York, analyse la première partie de la série mondiale en cinq mots: "Monsieur Ford et Monsieur Boyer". Pour garder un terme familier, nous pourrions dire: "Ford assisté de Boyer".

Le Canadien de Montréal devra commencer sa saison régulière avec deux vedettes au rancart, Béliveau et Moore. Espérons que le club ne sera pas décimé par les blessures trop souvent cette année, car il aura des adversaires de taille.

Les joueurs des Athlétiques d'Alma seront les hôtes d'une réception aux "Voûtes Jean Talon" à Québec samedi prochain. Ils seront accompagnés de leur épouse ou amie. Le voyage ne sera que plus intéressant.

Il faut souligner le magnifique exploit accompli par l'hercule saguenéen Benoit "Ben" Côté, qui a disposé de l'homme-fort de Vancouver, Doug Hepburn, par la marge de 60 livres dans un épreuve de force dimanche dernier.

On dit que Cletis Boyer des Yankees est presque aussi bon que son frère Ken qui joue pour les Cardinals de St-Louis. Quel doit être son rendement!

D'après un dirigeant de l'équipe des Citadins, Arvida est le seul club qui n'a pas un grand choix de jeunes joueurs. Pourtant ils possèdent une ligue juvénile.

Il se dit beaucoup de bien des recrues qui se sont présentées au camp d'entraînement des Castors. Il paraît que le club de Gérard Audet constituera le "club à battre". N'oublions pas que le trophée Niquet est encore à l'enjeu.

Entendrons-nous encore parler de l'immortel Babe Ruth avec autant d'admiration? Ses records semblent se volatiliser et nous savons combien éphémère est la gloire.

Incidentement, la saison de football à Alma sera de nouveau relativement courte cette année, notre club n'ayant pu se qualifier pour les éliminatoires. Tant que certains n'irons prêter main forte à leurs co-équipiers que lorsque ça fait leur affaire, nous ne pouvons espérer un premier championnat dans notre ville.

Marcel Dufour n'a pas fait une seule déclaration au sujet de son équipe depuis le début du camp d'entraînement. Nous en attendons sous peu.

PROVINCE DE QUEBEC  
DISTRICT DE ROBERVAL  
CORPORATION MUNICIPALE DE  
L'ASCENSION DE NOTRE-SEIGNEUR

## Avis public

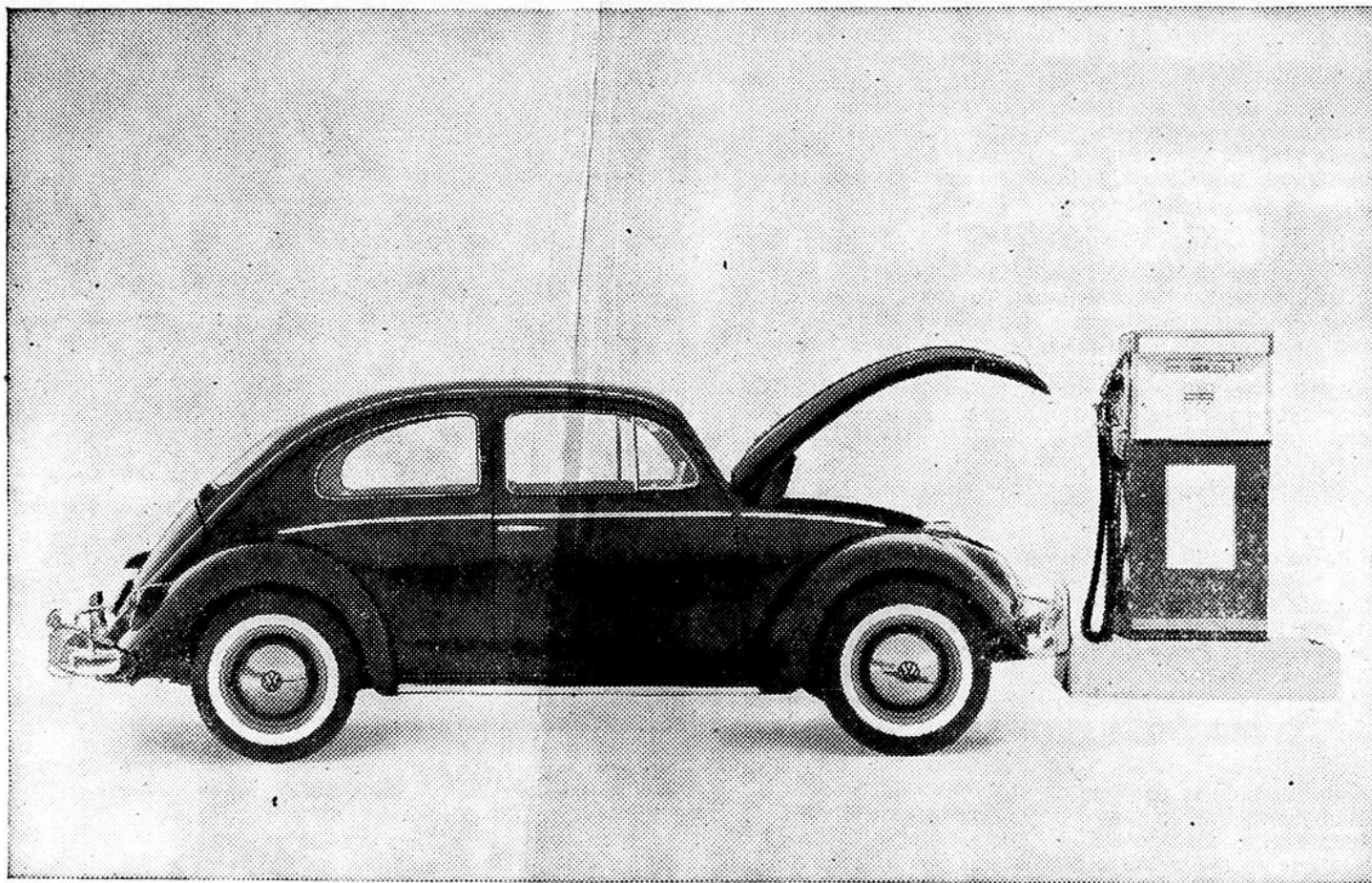
Avis public est par le présent donné que la corporation municipale de l'Ascension de Notre-Seigneur à sa séance du 3 octobre 1961 a passé le règlement No. 90 décrétant la révocation du règlement de comité No. 23 concernant la prohibition et déterminant la nature et le nombre de permis de vente de boissons alcooliques que la Régie des Alcools pourra accorder dans la municipalité.

Que le 8 novembre 1961 le dit règlement sera soumis à l'approbation des électeurs ayant droit de voter à une élection municipale.

En conséquence, un bureau de votation sera ouvert le 8 novembre 1961 en la salle municipale à 10 heures du matin aux fins de décréter si le règlement doit être approuvé ou désapprouvé par les électeurs.

Donné à l'Ascension de Notre-Seigneur ce 4ième jour d'octobre 1961.

L. LEMAY, sec.-trés.



## On ne vous voit pas souvent!

La Volkswagen ne fréquente pas beaucoup la pompe à essence. (Comme elle fait 38 milles au gallon, la chose est facile à comprendre.) Cependant, lorsqu'une visite à la pompe s'impose, elle est aussi courte qu'agréable.

Le parcours qui sépare deux pleins est, lui aussi, une vraie partie de plaisir. La nouvelle Volkswagen De Luxe est équipée, pour la première fois, d'une jauge à essence dont la vue ne pourra que vous réjouir dans l'in-

tervalle de deux jours de paye. (Ne vous inquiétez pas si l'aiguille paraît être calée, c'est tout simplement que l'essence baisse très lentement.)

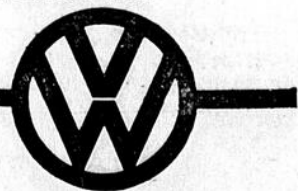
Une faible consommation d'essence est un bon point pour une voiture, mais cela ne suffit pas. Ce qui compte réellement, c'est l'utilisation la plus efficace possible de cette essence. Le moteur VW a été conçu pour tirer le maximum de puissance de l'essence ordinaire.

Il est d'autres raisons qui font qu'une

Volkswagen se sente déplacée dans une station-service. Par exemple, elle n'a jamais besoin d'huile entre les vidanges. Pas besoin d'antigel non plus. Le moteur VW est refroidi par air. Il n'y a pas de radiateur, donc bien des ennuis en moins!

Mais que votre Volkswagen ne vous empêche pas d'être bien avec votre pompiste! Saluez-le de la main quand vous partez.

VOLKSWAGEN CANADA LTD.



La nouvelle Volkswagen 1962 bénéficie de 11 perfectionnements importants. Voici où vous pouvez les voir

### Martel Auto Enr.

Route, St - Bruno ALMA Tél. NO 2-9711

Les échanges internationaux jouent dans les deux sens. L'Allemagne occidentale est l'un des meilleurs clients du Canada. Chaque Volkswagen vendue au Canada permet au Canada de vendre plus de marchandises à l'Allemagne.

## "L'inventaire des oeuvres d'art: mémoire culturelle du Canada français"

L'Inventaire des Oeuvres d'Art est un organisme culturel qui fut créé il y a vingt-cinq ans par monsieur Gérard Morisset, aujourd'hui conservateur du Musée de la Province. M. Morisset, alors chargé de l'enseignement du dessin dans les écoles de la Province, consacrait tous ses étés et une bonne partie de son temps libre, durant les autres saisons, à parcourir la Province à la recherche de tout ce qui pouvait apporter un certain intérêt au point de vue "art plastique".

Accompagné d'un outil précieux, son appareil photographique, monsieur Morisset fit le relevé photographique et très souvent archivistique de toutes les églises, les maisons, les pièces d'orfèvrerie, le mobilier canadien, etc., et constitua peu à peu un énorme dossier sur les oeuvres d'art en "Nouvelle-France".

Tout ce travail était bénévole, mais le service de l'Inventaire des Oeuvres d'Art fut bientôt créé officiellement par la nomination d'une première employée recevant un salaire à plein temps. Mlle Eliane Pilon fut engagée par le gouvernement de la Province afin d'assister monsieur Morisset dans la classification de tous les documents photographiques que ce dernier avait glané au cours de ses recherches.

Peu à peu, de nombreux collaborateurs vinrent se joindre à ce travail d'inventaire sous la direction de monsieur Morisset, parmi ceux-ci, on peut relever les noms de MM. Omer Parent, professeur à l'école des Beaux-Arts de la Province et Jules Bame celle de M. Paul Gouin et celle du Musée de la Province, du séminaire de Québec et des archives du gouvernement, furent photographiées et les documents vinrent enrichir le fonds de l'Inventaire.

En vingt-cinq ans d'existence, l'Inventaire accumula au-delà de 65,000 photographies, accompagnées de fiches de références et de notes explicatives, au total plus d'un million de fiches. Architecture, céramique, émail, fer forgé, gravure, dessin, mobilier canadien, orfèvrerie, peinture, sculpture, tapisserie, monument, site; tout ce qui pou-

vait toucher de près ou de loin la tradition et la production artistique du Canada Français fut minutieusement récolté, classé et conservé au moyen de la photographie. Le service devait augmenter son personnel tant du côté de la recherche que du côté de la classification.

Depuis deux ans, M. Jean-Paul Morisset, récemment nommé directeur de l'Inventaire des Oeuvres d'Art, s'est appliqué de façon constante à donner à son service l'importance qu'il mérite. En plus d'être déménagé dans des locaux plus vastes, l'Inventaire vient de s'adjoindre une section "diffusion" qui aura pour but de faire mieux connaître encore le travail de ces 25 années de recherches. Cette section "diffusion" entre dans le projet de "restructuration" du service que se propose M. Jean-Paul Morisset.

Grâce à la collaboration des journaux, l'Inventaire des Oeuvres d'Art pourra servir au lec-

teur québécois une chronique sur la vie des arts en Nouvelle-France; cette chronique sera le plus souvent accompagnée de photographies de nos oeuvres d'art.

Aujourd'hui paraît le premier de ces articles. Espérons que nos lecteurs auront plaisir à en prendre connaissance et à nous envoyer leurs commentaires et suggestions en s'adressant à:

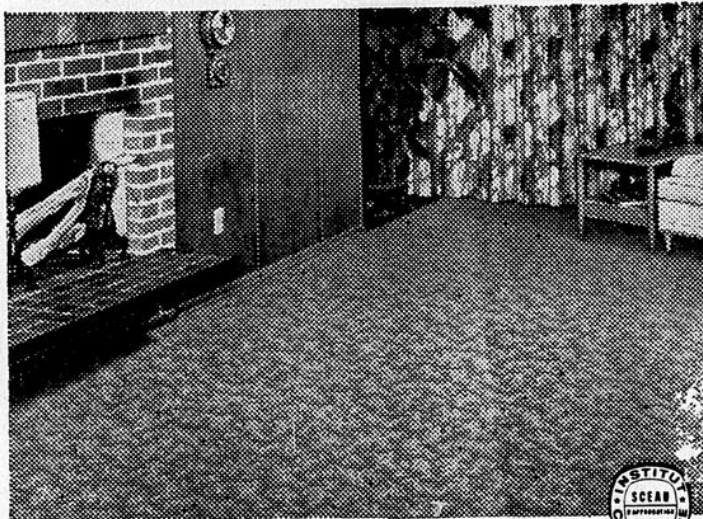
Jean Le Blond,  
Service de Diffusion I.O.A.,  
8 Côte de la Fabrique,  
Québec 4, Qué.

### Invitation aux diabétiques

M. Philippe Beauchamp qui a organisé des services aux diabétiques dans les hôpitaux de la région, l'an dernier organise un grand ralliement régional des diabétiques pour mercredi soir prochain, au Patro de Jonquière.

Le forum débutera à 8 heures. Tous les diabétiques sont priés d'y assister.

Les tapis à motifs de HARDING sont d'une *beauté supérieure* sans compliquer l'entretien



REHAUSSEZ VOTRE DÉCOR EN ÉGAYANT VOS PARQUETS

Offrez-vous le charme et la fantaisie de motifs variés. L'entretien n'en sera que facilité.

Quelle que soit votre préférence, le calme du classique ou l'élan du moderne, les carpettes ou les mur-à-mur, vous trouverez un motif Harding dont le coloris et le prix vous conviendront!

Laissez-nous vous démontrer combien il est facile de faire poser de jolis tapis Harding chez vous.

**TERMES BUDGÉTAIRES FACILES** SEULEMENT **\$2.50** LE PI. CA. PREMIER VERSEMENT TRÈS BAS

**Gagnon Frères**

MEUBLES

Rue Sacré-Coeur

ALMA

### Naissances à Desbiens

Desbiens (DNC) — Le 6 septembre Marie-Paule-Jacinthe-Sylvie, enfant de M. et Mme Fremenil Desmeules, née Judith Julien.

Le 16 septembre, Marie-Guy-laine-Liise-Aline, enfant de M. et Mme Robert Sliger, née Marie-France Gagné.

Le 16 septembre, Joseph-Jean-Guy, enfant de M. et Mme Salomon Villeneuve, née Yvette Tremblay.

Le 23 sept., Joseph-Christian-Jean-Pierre, enfant de M. et Mme Joseph Lévesque, née Jeanne-Mance Desbiens.

Le 24 septembre: Joseph-Maurice-Daniel, enfant de M. Mme Gérard Potvin, née Blanche-Yvonne Bergeron.

Le 27 sept.: Joseph-Raynald-Bruno, enfant de M. Mme Arthur Laforge, née Antoinette Laroche.

Mariage: le 7 octobre: Raymond Bolly et Yvette Maltais, fille de M. Mme Charles Maltais.

## COMMUNICATIONS

# BELL

Par Robert Despars  
notre gérant local  
de téléphone

Experts en service téléphonique



Réjean Rompré est un installateur de la compagnie Bell dont le travail consiste à vous fournir le meilleur service téléphonique possible, à Alma. Quand vous désirez effectuer des transformations à votre service, ou faire poser de l'outillage supplémentaire, Réjean ou l'un de ses compagnons de métier vient chez-vous et fait le travail habilement et efficacement. Nous sommes fiers de ces hommes et heureux de les avoir pour nous représenter. A titre de représentant de la compagnie Bell, M. Rompré est plus qu'un installateur. C'est un expert en service téléphonique. Il sait, par exemple, que, pour la femme moderne et active, la cuisine est l'endroit idéal pour un téléphone supplémentaire. De plus, il peut donner des conseils quant à l'emplacement exact, le modèle et la couleur de l'appareil. Il peut aussi suggérer le modèle de téléphone le plus approprié pour toute pièce de la maison, y compris la chambre à coucher où un appareil de chevet est réconfortant la nuit. Faites connaissance avec M. Rompré ou l'un de ses compagnons, la prochaine fois que vous les verrez dans votre voisinage. (Vous les reconnaîtrez à leur familier camion vert de la compagnie Bell.) Demandez-leur de vous montrer les différents modèles de téléphone et le choix de couleurs disponibles. Ils se feront un plaisir d'en discuter avec vous. Si vous désirez chez-vous un téléphone supplémentaire pratique, appelez-nous à NO 2-3401 et nous serons heureux de vous envoyer l'un de nos installateurs.

\* \* \*



Voici de nouveau ce merveilleux temps de l'année où nous avons tous envie d'enfiler cette vieille vareuse de chasse, de prendre notre fidèle carabine, et d'aller battre les bois. Quel sport que la chasse! Et chacun à Alma peut en retirer le plus de plaisir possible à condition de bien observer les règlements du bon chasseur. Il serait peut-être utile de jeter un coup d'oeil sur les quelques points de sécurité suivants, au cas où vous ne les auriez plus en mémoire depuis la saison dernière. Dirigez toujours votre tir vers une pente ou un autre obstacle naturel; soyez sûrs de la nature de votre cible avant de tirer; gardez le canon de votre fusil propre et exempt de boue, de neige ou autres déchets, veuillez à ce que les armes ne soient pas chargées dans les autos, les camions, les embarcations, et les habitations; soyez également certains que le cran d'arrêt est bien en place; ne laissez jamais une arme chargée nulle part et portez votre fusil de façon à toujours bien diriger la gueule du canon. Permettez-nous de vous rappeler également de ne jamais tirer sur les fils, les câbles, les isolants de verre, ou les pylônes de relais à ondes ultra-courtes. Vous aiderez ainsi à sauvegarder des services nécessaires à vous-même et à d'autres personnes que vous connaissez. Bonne chasse, et revenez sains et saufs, cette saison.

\* \* \*

Nous aimerions vous rappeler ces "Pages Jaunes si utiles de votre annuaire téléphonique. Pendant le grand ménage d'automne, elles vous serviront à trouver tout ce dont vous avez besoin partout en ville. Qu'il s'agisse de nettoyage, de peinture, de réparations, etc... consultez les Pages Jaunes, et vous trouverez tout. Ainsi, vous économisez du temps et des déplacements.

LA COMPAGNIE DE TÉLÉPHONE BELL DU CANADA



# Entraînement des Aiglons

Le camp d'entraînement des Aiglons d'Alma est entré dans sa deuxième semaine, lundi soir, avec les exercices qui deviennent de plus en plus rigoureux pour les quelques quarante joueurs qui participent à l'entraînement de l'automne 1962.

Jusqu'ici, Jules Tremblay n'a pas encore commencé à diviser ses joueurs en équipes, se contentant de les faire patiner, et les livrant à quelques mouvements pour dégourdir les muscles. Ce qui ne l'empêche pas d'avoir quand même commencé à se faire une idée sur le matériel de recrues qu'il en a en mains.

Une conversation que nous avons eue au début de la semaine avec le populaire instructeur des Aiglons d'Alma laisse voir que les formations d'équipes seront mises sur pied pour la pratique de mercredi soir. La chose sera alors plus facile, puisque les préposés à la glace de l'aréna local auront eu le loisir de

tracer les lignes conventionnelles sur la surface glacée.

Jules Tremblay est jusqu'ici très satisfait de la tournure des événements. Il croit déjà avoir à portée de la main trois ou quatre joueurs prometteurs chez les recrues, et il se dit d'avis qu'il en découvrira d'autres d'ici quelques jours, avec le début des véritables exercices de hockey.

Pour le moment, Jules Tremblay semble très enchanté du comportement du jeune Guay de l'Ascension. Germain est le frère d'un joueur qui s'est illustré avec l'équipe d'Alma dans le hockey régional, nul autre que Claude Guay. Tremblay se dit d'avis que ce jeune athlète de l'Ascension est mûr pour grandir avec l'équipe d'Alma, et qu'il pourra rendre de précieux services au club local. C'est un premier nom avancé par l'instructeur des Aiglons, mais il laisse entendre qu'il a avec lui un excellent prospect pour la ligne bleue, avec Luc Harvey, une figure avantageusement connue dans le circuit juvénile Rina. Harvey, a une bon patin, manie bien le bâton et n'a pas froid aux yeux, autant d'atouts importants pour un joueur de défense.

C'est dire que les nouvelles continuent d'être encourageantes du côté des Aiglons d'Alma. Il y en aura sûrement d'autres sous peu, quand Tremblay commencera à dévoiler d'autres noms.

Gérard Potvin, pub.

## "Ben" Côté dispose de Hepburn

L'hercule saguenéen, Benoit "Ben" Côté, a disposé de Doug Hepburn de Vancouver, le champion canadien, dans une épreuve de force disputée au Colisée de Chicoutimi dimanche dernier. Côté a réussi à soulever l'impressionnant total de 2,025 livres dans les quatre levées obligatoires comparativement à 1,965 livres de la part de son adversaire pour ainsi l'emporter par la marge de soixante livres.

L'athlète de Chicoutimi a accompli son plus bel exploit de la rencontre dans un soulevé de terre de 752 livres. C'est dans ce genre d'exercice qu'il s'est mérité les points qui l'ont aidé à triompher; en effet, son adversaire a soulevé deux cents livres de moins dans cette épreuve. A son troisième essai, l'homme fort de la région tenta de répéter son soulevé de 780 livres réussi il y a environ quatre mois, mais ce fut en vain.

Cependant Hepburn a considérablement diminué la marge de 200 livres qui les séparait, lorsqu'il a fait un soulevé poussé (des épaules en montant) de 415 livres contre 270 pour son opposant.

Les deux hommes ont démontré leur puissance physique devant une foule d'environ trois mille personnes qui a vu une sorte de combat pour le moins inusité.

Dans un bref discours à la fin de la rencontre, Doug Hepburn, en bon sportif, a félicité le vainqueur de sa brillante victoire et

a fait remarquer qu'avec un an ou deux d'entraînement intensif, Benoit "Ben" Côté pourrait devenir un althérophile de renom international.

Voici le résultat des quatre levées obligatoires:

**Soulevé de terre:**  
Côté: 752 livres  
Hepburn: 550 livres

**Flexion des jambes:**  
Côté: 644 livres  
Hepburn: 600 livres

**Soulevé poussé:**  
Côté: 270 livres  
Hepburn: 415 livres

**Soulevé sur le banc:**  
Côté: 359 livres  
Hepburn: 400 livres

## ANNONCES CLASSIFIEES

**A LOUER** — Logement de 3 appartements à louer, situé à 271, Ave du Pont, libre immédiatement, s'adresser à 637, Blvd Auger, tél.: NO 2-2876.

**VOICI AVON** — Avez-vous besoin de plus d'argent pour les fêtes qui s'en viennent? Ajoutez au revenu familial en devenant représentante AVON. Ecrivez à: J. Côté, C.P. 23, Chicoutimi.

**A LOUER** — On offre à louer un logement de 4 appartements, situé à 438 rue Collard. Entrée 220 volts, eau chaude. Libre immédiatement. Aussi local commercial à louer. Téléphoner à: NO 2-7398.

**A VENDRE** — Fournaise à l'huile, pouvant chauffer un bas de maison. Vraie aubaine. S'adresser par téléphone à NO 2-7931.

**A VENDRE** — Terrain à vendre, grandeur 50'x100', situé rue Gauthier, ouest. Pour information, signalez: NO 2-5228.

**VOULEZ-VOUS TRAVAILLER POUR VOUS-MEME?** — Consacrez-vous à la vente de nos produits. Ils sont garantis, nécessaires dans chaque foyer. Bons territoires disponibles dans Alma et les environs. Commission 45%, revenus de \$50 à \$85. par semaine. Essayez 30 jours sans risque. Renseignements: JITO, Dépt. N, 5130 St-Hubert, Montréal, P.Q.

## Pour accroître notre commerce étranger

### Des exportations accrues qui profiteront à tous

Le bois de pâte récolté par les fermiers, d'autres propriétaires de boisés privés et les compagnies de pâtes et papiers, et que l'on transforme par la suite en pâte, en papier et en carton dans les usines de chez nous, est expédié en Europe en quantités grandissantes cette année.

Sous forme de papier-journal canadien, il apporte les nouvelles du jour aux citoyens du Royaume-Uni. Sous forme de pâtes canadiennes, ce bois extrait de la forêt canadienne sert de matière première à des centaines de produits européens, depuis des périodiques allemands jusqu'à des capsules pour bouteilles de lait italiennes, depuis des livres belges jusqu'à des boîtes de carton hollandaises.

C'est un commerce important pour le Canada et il est en pleine expansion. L'an dernier, les expéditions de pâtes et papiers à destination de l'Europe de l'Ouest et de la Grande-Bretagne se sont chiffrées par quelque \$125 millions. Au point de vue de la matière première, cette production équivalait à environ un million et demi de cordes de bois.

Les économies de l'Europe de l'Ouest continuent de se développer rapidement et le progrès économique entraîne in-



Le bois à pâte moissonné dans les forêts canadiennes, transformé en pâte et en papier et expédié au Royaume-Uni et en Europe occidentale, compte pour une partie importante du commerce d'exportation du Canada. Notre pays espère obtenir sa large part de la demande grandissante de ces marchés importants où la consommation du papier et du carton augmente sans cesse.

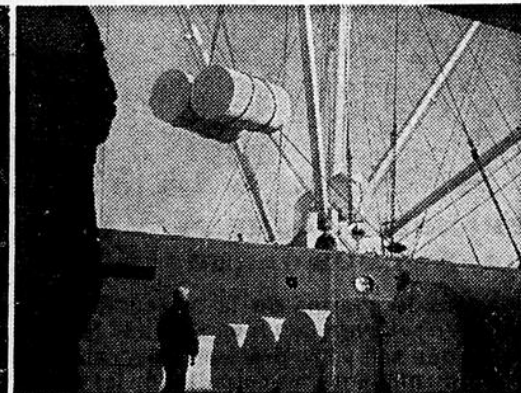
variablement une augmentation de la demande de pâtes et papiers. De récentes estimations établies par la F.A.C. prévoient que l'Europe de l'Ouest et le Royaume-Uni consommeront 30 millions de tonnes de ces denrées en 1975, en comparaison de 20 millions de tonnes aujourd'hui.

Le Canada espère obtenir sa part de cet accroissement de la

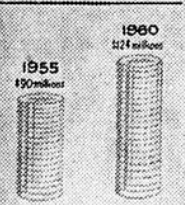
demande. S'il l'obtient, les avantages qui en découleront sous la forme d'emplois plus nombreux, de totaux de paie plus élevés, d'achats accrus de bois à pâte, de produits chimiques et d'autres articles, se développeront et se multiplieront, au profit de tous les Canadiens.

Au cours des années, le commerce canadien dans le domaine des pâtes et papiers s'est

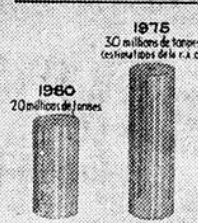
développé selon le principe de l'exemption de droits sur les marchés mondiaux. L'industrie des pâtes et papiers a demandé récemment au gouvernement du Canada de s'efforcer de maintenir ce principe outre-mer afin que les Canadiens puissent continuer de profiter de leur part de l'accroissement de la demande en Europe occidentale et au Royaume-Uni.



EXPORTATIONS CANADIENNES DE PÂTES ET PAPIERS AU ROYAUME-UNI ET EN EUROPE OCCIDENTALE



CONSOMMATION DE PAPIER ET DE CARTON DU ROYAUME-UNI ET DE L'EUROPE OCCIDENTALE



Nouvel atelier  
**Débossage**  
**Peinture**  
**et soudure**



FAITES EVALUER LES REPARATIONS A VOTRE VOITURE PAR

**Michel Angers**

10 Moreau, ALMA  
Tél.: NO 2-2480

# Lucien Emond du "Soleil" appuie notre journal

Lucien Emond, excellent chroniqueur sportif du "Soleil au Saguenay" n'a pas été lent à faire connaître son opinion sur l'éditorial de notre journal de la semaine dernière qui demandait le divorce entre brasseries et sports organisés. Il nous fait plaisir de reproduire ici "Le Billet Sportif" de Lucien Emond, publié dans "Le Soleil" du 7 octobre 1961. A noter que "Le Soleil" a déjà fait oeuvre de pionnier dans ce domaine en refusant, depuis plusieurs mois, d'identifier les équipes de sport par le nom d'une brasserie. Même chose pour CKRS-TV et Radio. Le travail est donc bien commencé et il suffit de le continuer.

## LE SPORT SOUS LA TUTELLE DES BRASSERIES

Dans ses Commentaires du Mercredi, Louis-Marie Tremblay, rédacteur en chef de l'hebdomadaire "Le Lac-Saint-Jean", n'y est pas allé par quatre chemins pour critiquer l'infiltration des brasseries dans la pratique du sport. "Il faut à tout prix mettre un frein à cette machine infernale de publicité qui, telle une couleur ondoillante et rusée, s'infiltré partout pour imposer le goût de la bière à notre jeunesse", écrivait notre confrère d'Alma. Nous partageons d'emblée les idées générales de cette longue diatribe pour tomber en désaccord sur des particularités.

Par manque d'organisation, faute de ressources pécuniaires, nombre de clubs sont allés se jeter dans les bras de représentants de brasseries qu'émantant une aide quelconque. En hommes d'affaires avertis, ces derniers ont profité de cette porte ouverte à leur réclame commerciale pour mousser la vente de leur produit par la pratique du sport tout en évitant du même coup l'absorption de plus fortes dépenses pour leur publicité. Or, à n'en pas douter un moment, l'athlétisme et l'alcool ou la bière n'ont rien de commun et il serait temps de faire le point. Les représentants de brasseries ont profité de notre incurie dans l'organisation des loisirs chez-nous pour y tirer des avantages matériels. Ils ne peuvent être cités en exemple mais il serait injuste de leur en faire porter toute la responsabilité. Chacun de nous devrait faire un examen de conscience et se demander s'il a déjà consenti au dépôt d'une obole pour venir en aide à une organisation de jeunes.

Pour être demeuré en contact sept ans avec le sport et ses principaux acolytes, les représentants de brasseries, nous croyons sincèrement que ces derniers seraient favorables à ce divorce brasserie-sport car ils sont saturés de demandes. En somme, ils se sont faits prendre à leur propre piège et ne de-

manderaient probablement pas mieux qu'un bon moyen de s'en sortir. Il y a cinq ans, les brasseries jouissaient d'une publicité extraordinaire sur le plan régional. Aujourd'hui, cette publicité a été réduite au moins de moitié par suite d'une réglementation plus sévère adoptée par divers médiums d'information dont notre propre journal. Et pourtant les montants réclamés des brasseries n'ont cessé d'augmenter.

Les représentants des brasseries vont-ils se décider à faire volte-face, à adopter une politique nouvelle? Cet article courageux de notre confrère Louis-Marie Tremblay marquera-t-il le commencement de la fin de leur dynastie sur le sport régional? Nous le croyons sincèrement et pour le bien de la collectivité. Nous croyons également que le divorce entre brasseries et sports est devenu inévitable et s'il faut des preuves pour démontrer l'incompatibilité de ce mariage de raison et non de coeur, nous serons prêts à épauler la cause des sports. Mais encore là, il faudra l'appui de la population, l'aide de chacun car il ne faudrait pas que le mot sport quitte notre région par suite du retrait subit des brasseries. Il faudra trouver un nouveau procédé pour venir en aide aux organisations sportives qui ne peuvent se nourrir de

l'air du temps. Louis-Marie Tremblay a parlé de commission sportive mais je lui rappellerai qu'il en existe une à Chicoutimi dont nous attendons la tenue d'une première réunion depuis deux ans. Si nous obtenons ce divorce souhaité par des gens bien pensants, il nous faut en retour dénicher un nouveau processus pour assurer la bonne marche des sports au Saguenay. C'est à tout cela que nous avons pensé en parcourant et relisant attentivement cet éditorial de l'hebdomadaire "Le Lac-Saint-Jean".

## ALMA A BESOIN D'UNE BUANDERIE AUTOMATIQUE

### MayTag Moderne

- Sans aucun personnel
- Complètement automatique
- Pas d'inventaire à acheter
- \$4,000. à \$5,000.

### ACHETER LA VOTRE

Cette buanderie sera située à :

155, rue St-Joseph  
ALMA

Pour information, téléphonez appel renversé :

DUPONT 1-7278

9,500, St-Laurent  
MONTREAL.

COMMERCIAL  
AUTOMATION LTD

## Brillant succès du concert hors-série J.M.

La population d'Alma et des environs a répondu avec enthousiasme à l'invitation des J.M. Le concert réservé exclusivement aux oeuvres de Chopin, révéla aux amateurs de belle musique, un Vlado Perlemuter di-

gne de la grande publicité qu'on a faite de lui. Norbert Dufourq, éminent musicologue, commenta le concert avec une extraordinaire facilité d'expression. Il sut donner à l'assistance une enrichissante idée de la personnalité de Chopin, de son état d'âme au moment où il composa chacune des pièces que Vlado Perlemuter interpréta.

Le Contre Jeunesses Musicales d'Alma, est fier d'avoir à son actif un concert d'une aussi grande valeur.

## DU JOUR AU LENDEMAIN OBTENEZ L'ARGENT DONT VOUS AVEZ BESOIN !

Première ou deuxième hypothèque

TAUX A PARTIR DE 7%

Service rapide et discret

TREMBLAY ET ANGERS

10, rue Moreau, ALMA

Tél.: NO 2-2480

Maison Fondée en 1826

## CHEMINEAUD



BRANDY

Super-Fin



La fabrication et le mélange de ce Brandy se sont effectués sous la surveillance directe de

CHEMINEAUD FRÈRES

PARIS, FRANCE  
par

MAISON CHEMINEAUD LTÉE, MONTRÉAL, QUÉBEC

Vous trouverez les fameux souliers

## DEB

... à l'endroit où l'on trouve toujours, en exclusivité, les nouveautés les plus recherchées.

Gagnon Frères

TONETTE

NOUVEAUTES

ALMA



Réal Gaudreault vous assure le confort jour et nuit avec

## Irving Oil, Inc.



Un seul numéro de téléphone à retenir

NO 2-2860

- HUILE A CHAUFFAGE "Irving"
- FOURNAISES ET BRULEURS "Irving"
- 4 CAMIONS-CITERNES ASSURENT UNE LIVRAISON RAPIDE 24 HEURES PAR JOUR.



Le Rév. Père Adrien Boisclair, s.s.s., nouveau curé de la paroisse St-Sacrement de Naudville. Voir nouvelle en page 3.

### M. Léopold Naud au congrès des courtiers en immeubles

La Corporation des Courtiers en Immeubles de la Province de Québec tiendra son congrès annuel les 26 et 27 octobre 1961, au Manoir St-Castin du Lac Beauport, près de Québec. M. Léopold Naud, de Naudville, a-

### Bénédiction du bureau Assurances U.C.C.

Mgr O.D. Simard bénira, jeudi après-midi, le nouvel édifice des Assurances U.C.C. de Naudville. M. Gilbert Tremblay, gérant de ce bureau, se fera un plaisir d'accueillir un grand nombre d'invités, jeudi après-midi, à l'occasion de la bénédiction et de l'inauguration officielle de ce bureau.

vantageusement connu dans la région, a été nommé par le bureau de Direction de la Corporation, membre du comité de coordination du congrès. Comme on le sait, la Corporation a terminé l'étude préliminaire de la Loi sur le Courtage immobilier que le gouvernement provincial est prié d'établir pour réglementer la profession de courtier en immeuble et partant de veiller à la protection du public en général.



### AVIS PUBLIC DE LA COMMISSION SCOLAIRE D'HEBERTVILLE

La Commission Scolaire d'Hébertville a décidé, lors de son assemblée du 9 octobre 1961, de prolonger jusqu'au 20 octobre l'ouverture des soumissions demandées pour le 16 octobre, re: école de 27 classes avec logement, afin de permettre aux entrepreneurs de présenter des soumissions plus détaillées.

LEONCE COTE,  
Secrétaire-trésorier

### Claude Gauthier président

L'Association des étudiants de l'école des Métiers d'Alma, (A.E.E.M.A.) sera présidée cette année par M. Claude Gauthier. Les autres membres choisis lors de l'élection qui s'est tenue dernièrement à l'École d'Arts et Métiers sont: MM. Claude Gaborou, secrétaire-trésorier; Benoit Duchesne, secrétaire; Paul-

Arthur Dion, secrétaire-archiviste; Arthur Lavoie, professeur à l'école des métiers d'Alma et modérateur de l'Association et Jacques Potvin qui est également professeur, agira comme assistant-modérateur.

Les buts de l'Association des étudiants de l'école de métiers d'Alma, en formant ce bureau de direction sont: de favoriser l'échange d'opinions entre les élèves; d'améliorer les relations entre les étudiants et les professeurs; d'organiser des loisirs

pour ses membres; et de leur procurer les services et les avantages que le bureau de direction jugera utile pour la formation culturelle et physique.

Les activités en ce qui concerne la formation culturelle, sont: l'organisation de la bibliothèque; la formation du comité du "Ciné-Club", la rédaction d'un journal et la formation d'un comité pour les Jeunesse Musicales.

Robin Hood ET LE SALON DE L'ALIMENTATION PRÉSENTENT

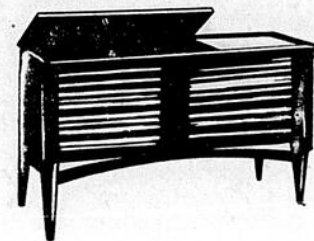
## CUISINE FINE POMMES ET FARINE

# CONCOURS

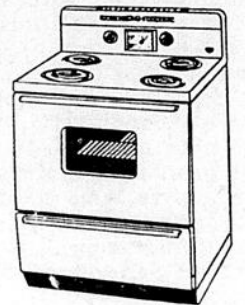
## DE LA MEILLEURE RECETTE



Étole de vison de \$1,000. de Reid Fourrures Inc.



Radio-phono-stéréo AM et FM haute fidélité "La Comtesse" Clairtone (S-250)

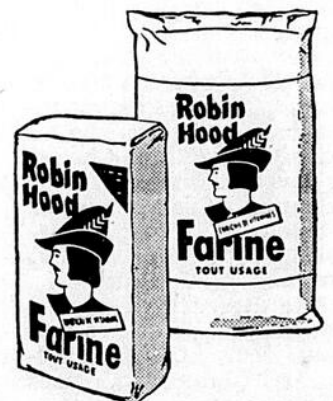


Poêle General Electric 30", 4 éléments, modèle 1962.

Vous trouverez des formules de participation ainsi que les conditions du concours à votre épicerie. Mais n'oubliez pas de joindre à chacune de vos recettes un certificat de garantie de la Farine Robin Hood (ou un fac-similé acceptable).

Envoyez-nous vos recettes préférées, comprenant nécessairement des pommes et de la farine.

Vous aussi vous pouvez... avec Robin Hood pré-tamisée!



Vendredi 13 octobre débute la grande

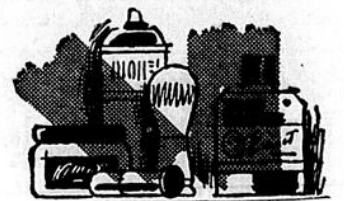
# VENTE A UN SOU

# "REXALL"

## à la PHARMACIE LEFEBVRE d'ALMA

L'offre vaut pour les cosmétiques, la pâte à dents, les articles pour la barbe, les remèdes vitaminés et tous les produits "REXALL".

Un sou de plus et vous obtenez deux articles ou deux bouteilles de remèdes.



EXEMPLE :

2 bouteilles de 100 tablettes "A-Sa-Rex" de Rexall pour .90¢ soit un sou de plus que le prix normal d'une bouteille.

