

AFFAIRES

LES LUNDIS DE L'ENTREPRISE

Sears ciblée par les congrégations

FRANCIS VAILLES

C'est maintenant au tour de Sears Canada d'être la cible du Regroupement pour la responsabilité sociale des entreprises (RRSE), un mouvement constitué principalement de communautés religieuses du Québec.

Ce matin, à Toronto, le RRSE posera une question au président et chef de la direction de la société, Mark Cohen, concernant les normes de travail de certains fournisseurs installés dans des pays sous-

développés. « Nous croyons que Sears Canada ne respecte pas certaines normes de l'Organisation internationale du travail (OIT) qui régissent les usines de sous-traitants dans les pays sous-développés », a expliqué à *La Presse Affaires*, Diane Boudreault, coordonnatrice du RRSE.

Ces normes concernent généralement le travail des enfants, les salaires, le droit d'association syndicale et la condition des femmes, explique M^{me} Boudreault. Le RRSE est un regroupement de 22 congrégations religieuses et

d'une douzaine d'autres organisations, dont quelques-unes sont laïques. Parmi les 22 congrégations, une quinzaine sont formés de religieuses, tandis que les autres sont constitués de religieux et de prêtres.

Dans le dossier de Sears, le RRSE parle au nom des soeurs de Sainte-Anne (Fonds Ester-Blondin) et des soeurs des Saints de Jésus et de Marie du Québec, toutes deux actionnaires de Sears Canada.

La semaine dernière, le RRSE avait ciblé la Pétrolière Impériale (Esso), lui demandant de produire

un rapport annuel sur ses efforts de réduction des gaz à effet de serre et de voir à la mise en valeur d'autres sources d'énergie.

Plus tôt cette année, le RRSE s'était opposé publiquement au projet de centrale au gaz naturel Le Suroît, de Hydro-Québec. Le regroupement a d'ailleurs déposée son mémoire vendredi dernier, le 23 avril. Selon le RRSE, Sears Canada prend certains risques si elle ne conforme pas aux normes de l'OIT, dans la mesure où les consommateurs pourraient avoir une réaction négative face à ce compor-

tement. Certains concurrents de Sears Canada sont d'ailleurs plus transparents à cet égard. Même l'américaine Sears Roebuck, le principal actionnaire de Sears Canada, avec 54,3 % des actions, est à changer sa politique concernant les sous-traitants de pays en voie de développement.

L'an dernier, une portion significative des actionnaires minoritaires de Sears Canada avait demandé à la direction d'adopter une politique en ce sens.

➤ Voir SEARS en 2

AUJOURD'HUI

Dodge craint les compagnies non réglementées comme prêteurs
David Dodge, gouverneur de la Banque du Canada, craint des compagnies non réglementées qui fournissent de plus en plus de services financiers, comme les constructeurs d'automobiles qui accordent des prêts.
PAGE 4

Des logiciels pour les balances
Guy Bourbeau, président-fondateur de Balance Bourbeau, qui fut l'inventeur, en collaboration avec Polytechnique, dans les années 70, de la balance à train en mouvement, s'est tourné vers des logiciels de balance, particulièrement pour l'industrie de la forêt.
PAGE 5

La gouvernance difficile à gérer
Malgré des pressions sans précédent, le nombre de fiascos en matière d'audits et de poursuites judiciaires reste faible. On est alors en droit de se demander quels changements sont nécessaires et jusqu'où il faut aller.
PAGE 5

Dans les grands souliers de Ronald McDonald's
La mort subite du PDG de la chaîne de restauration rapide McDonald's fait en sorte qu'une jeune leader, qui n'a pas fait ses preuves à titre de grand patron, se trouve maintenant à sa barre.
PAGE 8

Diagnocure dans la mire
Diagnocure, la biotech de Québec spécialisée dans les tests diagnostiques, n'a pas chômé au cours des derniers trimestres. Deux firmes de courtage devraient bientôt publier des rapports de recherche sur l'entreprise.
PAGE 8

Forum sur l'acquisition de NGX Canada
Déjà très affaiblie comme centre financier, Montréal ne peut pas se permettre de voir partir pour Toronto l'expertise qu'elle a acquise dans le secteur des produits dérivés. L'éditorial de Michèle Boisvert.
PAGE 6

LE CHIFFRE DU JOUR

32 cents

Pour chaque dollar dépensé par le consommateur dans un grand magasin, 32 cents sont consacrés aux aliments et boissons. Les vêtements, chaussures et accessoires représentent une dépense de 18 cents par dollar et 15 cents vont aux articles d'ameublement et produits électroniques.

Source: Statistique Canada

Groupe Antonopoulos D'un casse-croûte aux hôtels



PHOTO IVANOHO DEMERS, LA PRESSE

Partis de rien, il y a 30 ans, les frères Antonopoulos se retrouvent maintenant à la tête de 10 restaurants et hôtels de luxe, ce qui fait d'eux le plus important groupe du Vieux-Montréal. Nos informations en page 3.

Savoir sortir de sa bulle

JACINTHE TREMBLAY

VIE AU TRAVAIL

COLLABORATION SPÉCIALE

Depuis ses bureaux de la Place Ville-Marie, M^{me} Anne Jacob est en contact quotidien avec la directrice générale de Moisson Montréal, dont elle préside le conseil d'administration depuis juin 2001.

Cette avocate en litige civil au cabinet Marchand Melançon Forget fait notamment partie de l'équipe de procureurs de la RIO dans la

Plusieurs professionnels mettent leurs compétences au service d'organismes à but non lucratif. Le travail y prend alors d'autres dimensions.

cause du bris de la toile du Stade olympique.

Son autre grande cause, c'est de veiller aux destinées de la plus grande banque alimentaire au Canada. Moisson Montréal distribue chaque année 28 millions de tonnes de nourriture à 350 000 familles québécoises, dont 150 000 de la région de Montréal.

Les défis de gestion sont nom-

breux. Premier en tête : le financement. Chaque année, Moisson Montréal doit 70 % de son budget de 1,8 million aux dons du public et du secteur privé. Un budget d'ailleurs de plus en plus serré, avec la croissance des coûts de chauffage, d'électricité et d'enfouissement.

➤ Voir BULLE en 4

Aventis accepte l'offre de Sanofi

AGENCE FRANCE-PRESSE

PARIS – Le conseil de surveillance du groupe pharmaceutique franco-allemand Aventis a accepté la nouvelle offre de rachat du laboratoire français Sanofi-Synthélabo, a indiqué hier le ministère français des Finances.

Ce rachat donnera naissance au troisième groupe pharmaceutique mondial, en termes de chiffre d'affaires, derrière l'américain Pfizer et le britannique Glaxo SmithKline.

Le nouveau prix de rachat proposé par Sanofi-Synthélabo s'élève à 69 euros (un euro vaut 1,61\$ CAN) par action d'Aventis, contre 60,43 euros dans la première offre formulée par Sanofi le 26 janvier et refusée par Aventis, une hausse de 14 % du prix, selon une source proche du dossier.

L'action Aventis avait clôturé vendredi à 66,25 euros à la Bourse de Paris.

Jusqu'à présent, la direction d'Aventis s'était opposée à l'offre de Sanofi-Synthélabo qu'elle jugeait inamicale et qui selon elle, sous-évaluait l'entreprise.

Elle avait même invité le groupe suisse Novartis à voler à son secours.

Le groupe suisse avait annoncé jeudi être prêt à entrer en négociations en vue d'un rapprochement avec Aventis, précipitant la tenue samedi d'un conseil d'administration de Sanofi, puis hier d'un conseil de surveillance d'Aventis.

Interrogé hier par l'agence suisse ATS, Novartis n'a pas souhaité commenter dans l'immédiat l'accord de fusion Aventis/Sanofi annoncé peu auparavant.

L'actuel patron de Sanofi-Synthélabo, Jean-François Dehecq, prendra la présidence du nouvel ensemble, a indiqué à l'AFP une source proche du dossier.

À l'initiative du ministre français de l'Économie et des Finances, Nicolas Sarkozy, M. Dehecq et le directeur d'Aventis, Igor Landau, qui ne s'étaient pas parlé depuis le 7 janvier, avaient fini par se rencontrer vendredi.

Ils ont multiplié les contacts durant le week-end.

Créer de la valeur exige audace et engagement.

École des sciences de la gestion
Université du Québec à Montréal

ESG UQÀM
Prenez position

LA PRESSE AFFAIRES

REPÈRES

DOLLAR CANADIEN

73,49 ¢ US

VARIATION

62,04 ¢ €

SOMME REQUISE
POUR ACHETER

UN DOLLAR US:

1,3607\$

UN EURO:

1,6121\$

TAUX PRÉFÉRENTIEL

3,75%

TAUX DE LA BANQUE
DU CANADA

2,00%

OR (NY gold)

395,10\$ US

PÉTROLE (North sea brent)

33,31\$ US

DILBERT



La pauvreté dure malgré le retour de la croissance

AMÉLIE HERENSTEIN
AGENCE FRANCE-PRESSE

WASHINGTON — L'économie mondiale affiche ses meilleures perspectives depuis les attentats du 11 septembre 2001, mais il est urgent d'en profiter pour réformer, pérenniser la croissance et éradiquer enfin la pauvreté, ont constaté ce week-end le FMI, la Banque mondiale et le G7.

« Nous constatons une amélioration de la croissance et de la stabilité. Mais il reste des défis considérables, comme celui de créer les conditions d'une croissance durable et d'une réduction de la pauvreté dans des régions comme l'Afrique sub-saharienne », a résumé le secrétaire américain au

Trésor John Snow, devant la Banque Mondiale. Réunies pour leur assemblée de printemps à Washington, les grandes institutions internationales ont bénéficié d'un climat favorable : un retour certain de la croissance et peu de manifestations altermondialistes.

Les responsables présents ont de plus réussi à s'accorder sur un successeur à Horst Koehler au poste de directeur général du Fonds monétaire international (FMI) : le candidat de l'Union européenne, l'Espagnol Rodrigo Rato, bénéficie d'un très large soutien.

Attendu dès hier à Washington, M. Rato ne devrait être adoubé que plus tard par le conseil d'administration du Fonds, représentant ses 184 États membres.

Le FMI a également publié cette semaine son rapport sur l'économie mondiale : il table désormais sur une croissance mondiale de 4,6 % cette année, alors qu'il ne prévoyait que 4 % à l'automne.

Le G7, qui rassemble les ministres des Finances et les gouverneurs des banques centrales des sept pays les plus industrialisés, a largement appuyé ce message optimiste : « la reprise économique mondiale s'est renforcée et étendue depuis notre dernière rencontre en février », ont-ils déclaré, tout en laissant poindre une inquiétude sur les effets de la flambée des prix du pétrole.

La croissance est répartie partout, en particulier aux États-Unis, locomotive mondiale, au Japon, en Chine et dans d'autres

économies émergentes : seule la zone euro continue de faire pâle figure, avec une croissance de 1,75 % seulement attendue cette année.

Les pays du G7 sont tombés d'accord sur la nécessité de réformes structurelles comme celle du marché du travail ou de la fiscalité ou pour tenter de détruire les réseaux qui financent le terrorisme, mais restent en désaccord sur certains points.

Les Américains aimeraient voir la zone euro jouer un rôle plus dynamique dans l'économie mondiale, peut-être en abaissant ses taux d'intérêt, tandis que les Européens s'inquiètent en sourdine des déséquilibres potentiels que recèlent les « déficits jumaux » (budgétaire et de la ba-

lance des paiements) américains. Du moins la question des taux de change ne suscite-t-elle plus de friction : plusieurs ministres se sont félicités du succès de la stratégie adoptée lors du précédent G7 début février à Boca Raton (Floride), qui a permis une remontée du dollar face à l'euro.

Le G7 avait dénoncé « la volatilité excessive » des monnaies. La semaine s'est pourtant achevée sur un constat aussi habituel que préoccupant : si l'économie mondiale se redresse, l'Afrique s'enfoncera dans la pauvreté.

Selon la Banque mondiale, la pauvreté extrême a doublé dans la région sub-saharienne avec 314 millions de personnes « survivant » avec moins de un dollar par jour contre 164 millions en 1981.



Modèle Aero illustré
43 900\$ PDSF

La turbocompression des moteurs n'est pas simplement notre métier - c'est notre passion. C'est pourquoi nous nous consacrons au développement des turbocompresseurs depuis plus de vingt-cinq ans. Glissez-vous dans l'habitacle d'une Saab 9-3 berline sport et préparez-vous à une accélération de votre rythme cardiaque. Pour un essai routier, composez le 1 888 888-SAAB ou visitez saabcanada.com.

La berline sport 9-3 2004 de Saab
À partir de 34 900\$* PDSF Louez pour 375\$†/mois pendant 48 mois

Saab **93** berline sport



un état d'esprit™

Sears dans la mire des congrégations

SEARS

suite de la page 1

Cette année, le RRSE revient à la charge et demande à l'entreprise si elle fera « un pas dans la bonne direction, comme Sears Roebuck, en s'engageant à amender sa politique et à faire un suivi et des rapports » sur la question.

Encana, Alcan, La Baie...

Sears ne sera pas la dernière entreprise dans la mire des congrégations.

Le producteur de pétrole et de gaz naturel Encana, de Calgary, fait actuellement l'objet d'une analyse de la part du RRSE. Le dossier porte sur le respect des droits de la personne d'un projet de pipeline en Équateur.

« Il s'agit d'un dossier à l'étude, pour l'instant. Nous avons besoin de faire plus de recherches avant de nous prononcer », dit M^{me} Boudreault.

Depuis trois ans, le regroupement pose également beaucoup de questions au producteur d'aluminium Alcan, de Montréal, à propos de son projet d'usine de bauxite dans l'état du Kashipur, en Inde.

Le RRSE veut s'assurer qu'Alcan n'exproprie pas indûment les habitants de la région. Le 8 avril, il a d'ailleurs rencontré des dirigeants d'Alcan à ce sujet.

Dans la mire du RRSE figurent également les pétrolières (environnement) et les banques (gouvernance).

L'an dernier, le détaillant La Baie avait aussi fait l'objet d'une demande similaire à celle qui a été faite à Sears, à la suite de quoi La Baie s'était engagée à adopter un code de conduite.

« Ces grandes entreprises sont les piliers de notre économie. Notre but est de faire avancer les choses et non de les bloquer dans leur développement », explique Diane Boudreault.

Déclarations fiscales: plus que 4 jours

PRESSE CANADIENNE

Le temps presse pour les contribuables canadiens. Ils doivent faire parvenir leurs déclarations d'impôt avant minuit le vendredi 30 avril prochain. C'est le sceau de la poste qui fera foi de la date d'envoi. Tout retard sera passible d'amendes, soit une pénalité immédiate de 5 % de la somme due, et une autre de 1 % supplémentaire pour chaque mois de retard. Revenu Canada a reçu 14 millions de déclarations jusqu'à présent sur un total de 23 millions. Près de la moitié lui sont parvenues par Internet.

*Prix basé sur la location d'une Saab 9-3 berline sport Linear 2004 pendant 48 mois. Un comptant ou échange de 3 775 \$ est exigé. Un dépôt de sécurité (450 \$) peut être requis. Le taux de location de la 9-3 berline sport est de 2,9 % par an. Le montant total de l'obligation est de 21 756\$. Si vous désirez acheter votre véhicule Saab 2004 au terme du bail de location, le montant est de 15 862 \$, taxes en sus. †Le PDSF est de 34 900\$ pour la Saab 9-3 berline sport Linear 2004. Limite de kilométrage annuelle de 20 000 km, frais de 0,12 \$ par kilomètre excédentaire. Le transport (1 050 \$), la taxe d'accise (100 \$), la TPS, la TVQ, la préparation à la route, les taxes, l'enregistrement, les frais d'administration, l'immatriculation, les frais reliés à l'inscription au Registre des droits personnels et réels mobiliers/PPSA, les droits, le dépôt de sécurité (si requis), l'assurance, et l'équipement en option ne sont pas inclus. Les offres s'appliquent uniquement aux modèles 2004 neufs ou en démonstration de la 9-3 berline sport Linear provenant des stocks du détaillant. Les détaillants peuvent fixer leur propre prix. Les offres s'appliquent uniquement aux clients admissibles au détail. Ces offres sont d'une durée limitée et ne peuvent, dans certains cas, être combinées à d'autres offres. Pour plus d'information sur les conditions et détails de ces offres, visitez saabcanada.com ou composez le 1 888 888-SAAB.

EN BREF

Jean Coutu rénove des Eckerd

Le Groupe Jean Coutu va d'ici deux ans rénover ou déménager 10 % des 1539 pharmacies Eckerd du Nord-Est des États-Unis qu'il a décidé d'acheter au début du mois au prix de 2,4 milliards US. Ce sont les 150 pharmacies les moins performantes et ce n'est pas un nombre anormal pour un tel réseau. Les travaux vont commencer dès la clôture de la transaction, en juin prochain, ont assuré les frères François-Jean et Michel Coutu, déterminés à améliorer rapidement la rentabilité des Eckerd. Dès l'été prochain, grâce notamment au marketing et à une meilleure gamme de cosmétiques, la performance devrait commencer à s'améliorer.

Provigo achète plus au Québec

Les achats de Provigo au Québec dépassent de 33 % le volume promis. Lors de l'acquisition de Provigo à l'automne 1998, les Compagnies Loblaw se sont engagées à maintenir les achats de biens et services auprès des fournisseurs québécois durant les sept années suivantes. L'an dernier, Provigo a réalisé des achats de 3,250 milliards au Québec, ont certifié ses vérificateurs externes. « C'est 33,4 % de plus que le volume convenu », a déclaré Daniel Tremblay, vice-président principal, achats, mise en marché et affaires agroalimentaires. En cinq ans, les achats ont dépassé les engagements de 2,6 milliards. C'est deux fois le volume convenu. Cela démontre la détermination de Provigo de maintenir son appui aux fournisseurs du Québec, selon Daniel Tremblay.

Les meilleurs sites pour Desjardins, Rona et Bell

Le Mouvement Desjardins, Rona et Bell Canada exploitent les meilleurs sites B2C (*business to consumer*) encore cette année, selon la dernière analyse de Secor Conseil, de Concept S2i et de l'Institut du commerce électronique, un service de la Chambre de commerce du Montréal métropolitain. Le site desjardins.com conserve le premier rang parmi les 25 meilleurs de l'industrie, suivi par celui de sa filiale, desjardinssecuritefinanciere.com. Deux champions de l'an dernier, rona.ca et bell.ca, demeurent dans le peloton de tête et un autre site fait une entrée remarquée dans le groupe, aircanada.ca.

Laurier Cloutier

D'un casse-croûte délabré aux hôtels de luxe

Tony et Costa Antonopoulos livrent les recettes de leur succès

LAURIER CLOUTIER

Le nouvel hôtel Place d'Armes, à Montréal, qui compte 48 chambres, est déjà en train de s'agrandir de 30 nouvelles suites, ce qui doublera sa taille. Voilà la dernière phase d'expansion pour les frères Antonopoulos qui, partis de rien — d'un casse-croûte — il y a 30 ans, se retrouvent maintenant à la tête de 10 restaurants et hôtels de luxe, ce qui fait d'eux le plus important groupe du Vieux-Montréal.

Les travaux de 10 millions portent sur des suites de 830 à 1700 pieds carrés, qui sont vendues en condos-hôtel, à des prix variant de 350 000 \$ à 1 million. La construction a été amorcée à la fin de l'automne dernier et l'ouverture est prévue pour septembre prochain.

Dans la restauration et l'hôtellerie, les détaillants doivent souvent démontrer plusieurs talents, mettre la main à la pâte, contrôler les dépenses, superviser les travaux. C'est encore plus difficile d'aménager des suites dans un immeuble historique, qui est à reconstruire entièrement dans le respect des normes. « Ça va coûter beaucoup plus cher », dit Costa Antonopoulos, avant de retourner sur le chantier. Le coût moyen par suite grimpera de 175 000 \$ à plus de 250 000 \$.

Ce ne sera « pas trop compliqué » toutefois de vendre les suites, selon son fils, Dimitri Antonopoulos, directeur général de l'hôtel Place d'Armes : « C'est un bon investissement, pour avoir un pied-à-terre à Montréal. La majorité des acheteurs viendront de l'extérieur du Québec ». Grâce aux reportages de médias, comme le *New York Times* et le *Glamour Magazine*, et aux honneurs décrochés, le groupe s'est acquis une bonne notoriété.

Les hôtels du groupe trouvent leur clientèle surtout aux États-Unis, qui délaisse les chaînes. Il faut pourtant allonger de 185 \$ à 600 \$ pour occuper une des 48 unités de l'hôtel-boutique Place d'Armes, comprenant quatre suites avec mezzanine.

Les deux autres hôtels (Nelligan,

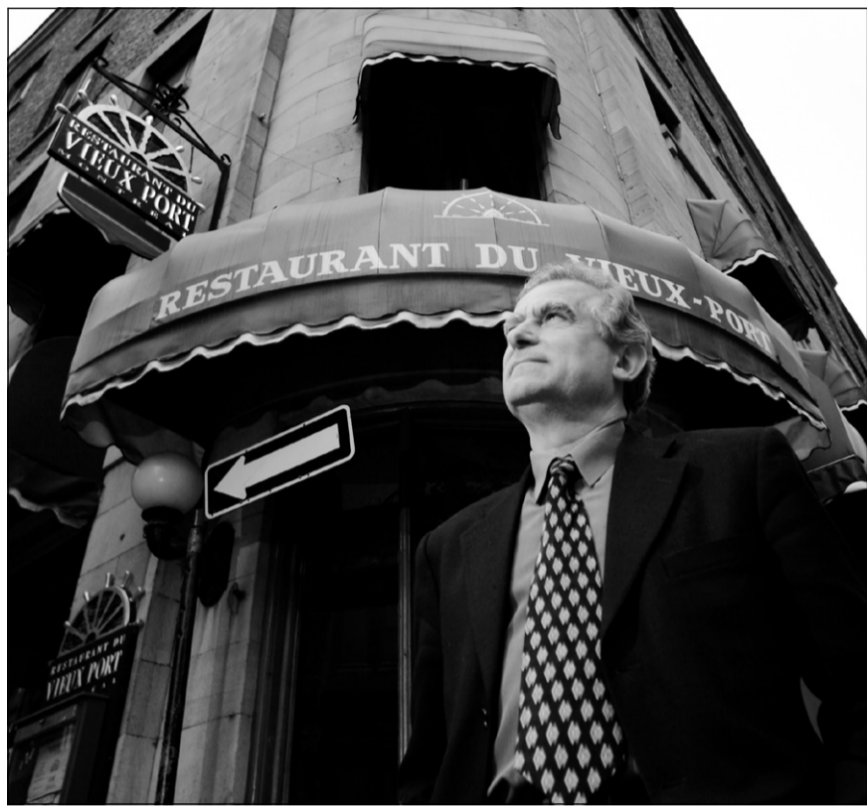


PHOTO IVANOI DEMERS, LA PRESSE

Costa Antonopoulos exploite 10 restaurants et hôtels de luxe dans le Vieux-Montréal avec son frère, Tony, qui a démarré avec un casse-croûte délabré.

Auberge du Vieux-Port) ont des prix comparables, a indiqué Dimitri Antonopoulos. Rustique, l'auberge offre une vue sur le fleuve mais attire la même clientèle, « qui ne vient pas à Montréal pour la plage mais pour la culture et le

Les succès du Groupe Antonopoulos: travailler fort, contrôler les dépenses, avoir une vie modeste et se permettre peu de vacances

charme de la ville ».

Malgré le succès du Groupe Antonopoulos, les banques n'aiment pas financer l'hôtellerie et la restauration, a confirmé le directeur général.

« Ce n'est pas leur investissement

idéal. Une bonne partie des capitaux doit venir du groupe » qui fait aussi appel à la Banque Nationale de Grèce et à la Banque de développement du Canada.

Pourtant, les six restaurants du groupe — Aix Cuisine du terroir, Les Remparts, Galianos, Verses, Modavie et Steak & Cie — « vont tous très bien. Mais il faut se démarquer de la concurrence par une cuisine différente, de bons chefs, des spéciaux. L'hiver, les touristes se font rares mais l'ouverture de nos hôtels aide : on peut ainsi survivre l'hiver. La ville a de son côté amélioré l'éclairage dans le Vieux-Montréal, qui a repris vie grâce à l'arrivée de résidents » en condos, a expliqué Dimitri Antonopoulos.

Toute cette aventure a commencé en 1973 quand l'oncle, Tony Antonopoulos, arrivé trois ans plus tôt

de Grèce sans rien en poche, a acheté un casse-croûte dans le Vieux-Montréal, Le Coin, pour 15 000 \$, dont le tiers comptant. « C'était un peu moins cher dans le temps », selon le neveu. Mais l'immeuble était tellement délabré que le restaurateur a dû, après avoir servi les clients toute la journée, rénover le *snack-bar*, le soir, durant tout l'été.

En 1976, Costa Antonopoulos a vendu son atelier de machinerie et rejoint son frère. Ils ont acheté l'immeuble en 1983 et le Restaurant du Vieux-Port a remplacé le casse-croûte.

Les débardeurs du port et les employés d'usines de vêtements et de cuir ont fréquenté en grand nombre Le Coin, qui livrait en outre aux bureaux.

Le restaurant est devenu une brochette, et les clients attendaient en ligne à la porte, mais « ce n'est plus le cas » avec les steaks et fruits de mer, a lancé Tony Antonopoulos. Le quartier est devenu touristique et résidentiel, avec des bureaux. « La clientèle du soir change tous les cinq ans, selon Dimitri Antonopoulos.

Avec la concurrence, c'est plus difficile le midi mais le soir, le Vieux-Montréal devient une destination et le groupe veut continuer de contribuer à sa renaissance. Comme partout, c'est la vieille ville qui attire les touristes.

Le Vieux-Montréal peut devenir l'équivalent de Soho, à New York, si d'autres détaillants et designers, comme Ronaldo et Kamkyl, et de plus grands noms s'y établissent.

Les recettes du succès ? « Travailler fort, contrôler les dépenses, avoir une vie modeste et se permettre peu de vacances », selon Tony et Costa Antonopoulos, de 58 et 53 ans respectivement, très fiers de leur groupe et qui « n'ont pas de regrets ».

Les études terminées, la relève viendra avec Dina, Georgia et Anna ; mais Dimitri Antonopoulos « espère que les fondateurs vont travailler encore », question de leur apprendre.

L'ARQ grandit

L'Association des restaurateurs du Québec (ARQ) est en croissance et bonifie son organigramme, dans le cadre des changements apportés par le président-directeur général, Bernard Fortin, depuis l'automne dernier. Alain Mailhot et François Meunier sont promus respectivement aux postes de vice-président aux affaires administratives et de vice-président aux affaires publiques. Le nombre de membres de l'ARQ a augmenté de 40 % ces dernières années, à 3700 compagnies qui représentent 5500 établissements.

700
Affaires

710 OCCASIONS D'AFFAIRES

24/7
Primes, revenu hebdomadaire et mensuel 514-886-8930

LA SOLUTION: aucune vente, pas de télémarketing, pas de porte-à-porte, aucun inventaire à acheter, aucun employé et surtout aucun patron. Vous êtes prêt(e) à investir 5 h / sem., vous avez de l'ambition et du leadership. Nous vous formons. Référence- CRBINC. www.travailmaison.com

725 TENUE DE LIVRES, IMPÔT

EX-TRAVAILLEUR AU MINISTÈRE DU REVENU
36 ans d'expérience, problème d'impôts, tenue de livre. Allons chercher. 514-352-9603

800
Avis

801 AVIS LÉGAUX, APPELS D'OFFRES

AVIS de clôture d'inventaire
Avis est par les présentes donné que suite au décès de SYLVIA NALBANDIAN, en date du 28 décembre 2002, en son vivant domiciliée au 3465, avenue de Venmdôme, Montréal, Québec, H4A 3M6, un inventaire des biens de la défunte a été fait par le liquidateur conformément à la Loi.
Cet inventaire peut être consulté par les intéressés(e)s, à l'étude de Me Leon J. Greenberg, avocat, sise au 1010 de la Gauchetière ouest, Place du Canada, suite 1020, Montréal, Québec, H3B 2N2.
Montréal, le 21 avril 2004
Leon J. Greenberg
Avocat de la Succession

800
Avis

850 AVIS DE DISSOLUTION, CHANGEMENTS DE NOM

AVIS est, par la présente, donné que la compagnie **GESTION INTERNATIONALE LAB INC. / LAB INTERNATIONALE HOLDINGS INC.**, constituée en vertu de la Loi sur les compagnies, ayant son siège social à Laval, demandera au Registraire des entreprises la permission d'obtenir sa dissolution approuvée en date du 6 décembre 2002.
Montréal, Québec, le 23 avril 2004.
HART, SAINT-PIERRE,
Procureurs de la compagnie

PRENEZ AVIS que **SU HSIANG HSIEH** dont l'adresse du domicile est le **8490 Jean Brillon, app B502, Lasalle, Mtl, Qc H8N 2P7, présentera au Directeur de l'état civil une demande pour changer son nom en celui de **TINA HSIEH.**
A Montréal le, **20 février 2004****

Agissez.
(514) 934-4846
fondationpourenfants.com

URGENT

LA FONDATION DE L'HÔPITAL DE MONTRÉAL POUR ENFANTS

Librairie
COOP HEC MONTRÉAL
COOPSCO

Prix du livre d'affaires

Le Prix du livre d'affaires souligne le travail des auteurs d'ici

« Le livre de gestion écrit au Québec est précieux puisqu'il reflète la culture et la réalité des affaires d'ici. »

Dans le cadre du **Prix du livre d'affaires 2004**, la librairie Coop HEC Montréal présente le dernier d'une série de quatre reportages sur cet événement, son histoire et sa raison d'être.

C'est le **jeudi 6 mai** que sera enfin couronné le grand vainqueur du Prix du livre d'affaires 2004. À cette occasion, le ou les auteurs du livre gagnant recevront une bourse exceptionnelle de 10 000 \$. Selon Jean-François St-Pierre, directeur de la librairie Coop HEC Montréal: «Le livre de gestion écrit au Québec est précieux puisqu'il reflète la culture et la réalité des affaires d'ici. Nous devons encourager les bons gestionnaires québécois à partager leurs connaissances de cette façon.»

La librairie Coop HEC Montréal, qui se spécialise dans la vente du livre d'affaires, croit mordicus en la pertinence de souligner ce qui se fait de meilleur en littérature de gestion et le Prix du Livre d'affaires en est la preuve.

Cette année, plus d'une vingtaine de titres ont été soumis pour lecture à notre jury. D'entre eux, quatre ouvrages ce sont particulièrement distingués et répondaient aux standards d'excellence selon les critères suivants :

- Originalité dans le traitement du sujet
- Précision dans le cheminement de la pensée et dans la rédaction
- Crédibilité des informations, des théories et des conclusions

Pour leur participation, nous tenons d'ailleurs à remercier notre jury 2004 composé de: Marie-José Nadeau, vice-présidente exécutive – Affaires corporatives et secrétaire générale d'Hydro-Québec; Marc-André Élie, président et gestionnaire principal d'ARX Capital Inc., une firme de gestion de portefeuilles; Estelle Morin, professeur titulaire à HEC Montréal, également directrice et fondatrice du Centre de recherche et d'intervention pour le travail, l'efficacité organisationnelle et la santé (CRITEOS); Laurier Cloutier, chroniqueur économique et financier au quotidien *La Presse* depuis 30 ans et finalement le président du jury, Pierre Seccareccia, coprésident et chef de la direction de la compagnie Opusmed Inc.

Pour de plus amples informations sur le Prix du livre d'affaires et la librairie Coop HEC Montréal: (514) 340-6405 ou www.coophec.com.

PUBLI-REPORTAGE

Une présentation de nos partenaires :

Desjardins Caisse populaire Desjardins de Côte-des-Neiges
Hydro Québec
COOPSCO
LA PRESSE
CDP Caisse de dépôt et placement du Québec

LA PRESSE AFFAIRES

Savoir sortir de sa bulle

BULLE
suite de la page 1

La gestion des ressources humaines est un autre défi. « Il faut recruter et garder une équipe d'employés de qualité, alors que nous offrons des salaires inférieurs à ceux offerts pour des postes similaires. Nous faisons des efforts pour les augmenter, sans hausser la part destinée à l'administration », dit-elle.

Autre défi : assurer la relève au conseil. M^e Jacob a constitué un groupe de professionnels dans la vingtaine qui font leurs classes dans différents comités, en espérant qu'au terme de cette expérience, ils seront, comme elle, « habités par la cause ».

« Lorsqu'on siège au conseil d'administration d'une entreprise privée, c'est un honneur. Dans un organisme à but non lucratif, la satisfaction vient ce que l'organisme accomplit et de la qualité exceptionnelle des personnes qui nous entourent », compare celle qui siège également au conseil de Renaissance Montréal.

Cet organisme, créé par Moisson Montréal en 1994 et qui exploite six magasins Fripe-Prix, vient de célébrer l'intégration en entreprise de la 1000^e personne auparavant exclue du marché du travail. C'est aussi le genre de cause que M^e Jacob aime bien gagner.

Michel Hébert, comptable agréé associé chez PriceWaterhouse-Coopers, est membre de six conseils d'administration d'OSBL, dont la Société de développement Angus.

La SDA chapeaute le Technopôle Angus, une des plus grandes réussites de reconversion industrielle avec ses 500 travailleurs, sa vingtaine d'entreprises et ses cinq bâtiments.

En 1995, Angus était un vaste champ avec des édifices dont les murs s'écroulaient. Invité par Louis Roquet, actuel président de la Société des alcools du Québec,



M^e Anne Jacob, avocate au bureau Marchand, Melançon, Forget, siège au conseil d'administration de plusieurs organismes sans but lucratif, dont Moisson Montréal.

PHOTO ARMAND TROTTIER, LA PRESSE ©

à se joindre aux bâtisseurs du Technopôle, Michel Hébert lui a dit : « Ça va vous faire du bien d'avoir un comptable pour vous mettre les pieds sur terre ».

Aujourd'hui, il endosse totalement le parti pris de l'équipe d'Angus pour l'économie sociale. « J'ai épousé la notion qui veut qu'on ne peut pas faire n'importe quoi, même si c'est bon financièrement. »

Il cite en exemple les réflexions du conseil autour d'une demande de location formulée par une entreprise qui payait ses employés au salaire minimum.

« Le comptable en moi y voyait une bonne façon de procurer du travail à des assistés sociaux. Après le débat, je me suis rallié à ceux qui défendaient le principe de louer des espaces à des entreprises créatrices d'emplois durables », illustre-t-il.

Michel Hébert considère que son travail bénévole l'a fait sortir de sa bulle financière. « Dans ces organismes, je côtoie des gens fascinants qui me permettent de mieux comprendre la complexité de notre société. Ces expériences me donnent une ouverture d'esprit et une approche plus complète qui me sert avec mes clients », conclut-t-il.

Gaëtan Laflamme a autant d'expériences des conseils d'administration qu'il a de titres. Il est conseiller en management, administrateur agréé, comptable agréé et syndic en matière de faillites au sein de la firme Petrie Raymond. Il a siégé ou siège aux conseils des chambres de commerce du Québec et du Canada, de la Fondation BEFA (bourse Engagement féminin pour les affaires), de Doctor Clown et du

Théâtre Il va sans dire. C'est avec plaisir et fascination qu'il a découvert le processus de création des spectacles de cette troupe, dirigée par l'auteur et metteur en scène Dominic Champagne.

Il a aussi découvert qu'elle n'avait pas de réels problèmes de comptabilité. Il émet néanmoins des réserves. « Il y a une lacune de planification à long terme. En plus, les artistes ont encore tendance à voir les comptables comme des gens qui ont des oeillères. Ils ont des difficultés à nous communiquer leurs objectifs », dit-il.

Il émet un souhait : « La force du conseil d'administration d'un organisme à but non lucratif vient de réel partage entre des gens issues de milieux différents. Les artistes auraient intérêt à mieux intégrer des gens extérieurs à leur univers ».

Dodge craint les prêteurs comme Ford

BLOOMBERG

Selon David Dodge, gouverneur de la Banque du Canada, la tendance des compagnies non réglementées à fournir un plus grand nombre de services financiers, comme les constructeurs d'automobiles qui accordent des prêts, signifie que « le potentiel de désastre pourrait augmenter ».

« Les institutions non réglementées ont un potentiel énorme de faire de grands ravages dans le système », a dit M. Dodge en réponse à une question d'un délégué.

« J'ignore si l'on peut dire que Ford Motor est une institution financière, ou un manufacturier, ou une compagnie de publicité, mais elle est une présence imposante sur les marchés financiers et elle peut avoir beaucoup d'effet », dit-il.

Ford, deuxième constructeur automobile américain, a fait savoir en effet qu'il s'attend à tirer davantage de revenus cette année de sa division financière, qui prête de l'argent aux consommateurs et aux concessionnaires, que de la vente d'autos.

« Il se peut que nous observions de l'activité graver hors de ce champ réglementé, où la pression s'exerce pour faire appel aux meilleures pratiques de gestion du risque, et passer vers des secteurs non réglementés, et le potentiel de désastre pourrait s'accroître parce qu'il s'y déroule de plus en plus d'activités », a ajouté M. Dodge.

Ce dernier n'a pas voulu dire s'il croit que des compagnies telles que Ford Motor Credit, division financière de Ford Motor, devraient être réglementées comme le sont les banques.

Selon le rapport annuel de Ford, la dette de Ford Credit s'élevait à 149,7 milliards US à la fin de 2003. « Ils disent que nous ne sommes pas réglementés et c'est faux », lance Melinda Wilson, porte-parole de Ford Credit.



Soudainement, se rendre au travail n'est plus vraiment un travail.

ES 330 2004	43 800 \$*	499 \$*	4,9 %*
	À PARTIR DE	LOCATION PAR MOIS	FINANCEMENT JUSQU'À 48 MOIS

L'aller-retour, matin et soir, est désormais plus court grâce au puissant V6 de 3,3 litres de la ES330 de Lexus. Avec ses garnitures de cuir et de noyer, un système audio haut de gamme à sept haut-parleurs et un système de contrôle de la stabilité du véhicule (VSC), offert en option, la ES330 vous permettra de débiter la journée du bon pied. Le VSC de Lexus est un système électronique conçu pour aider à maîtriser le véhicule dans les virages en contrôlant la vitesse et l'angle de braquage. Vous aimeriez retrouver le plaisir de conduire ? Visitez votre concessionnaire Lexus dès aujourd'hui pour un essai routier de la ES330. Pour joindre un concessionnaire Lexus, faites le 1 800 26-Lexus • lexus.ca

« Des performances à la hauteur de son statut de berline de luxe. »

Motor Trend



ES 330 SPORTDESIGN **

À LA CONQUÊTE DE LA PERFECTION. LEXUS

*Plans de location sur approbation du crédit de Lexus Services Financiers. Offre valable sur les Lexus ES 330 2004 neuves louées au plus tard le 30 avril 2004. Immatriculation, enregistrement, assurance et toutes les taxes applicables en sus. La location comprend les frais de transport et de préparation de 1 535 \$. Les frais de transport et de préparation ne sont pas compris dans le P.D.S.F. La location est basée sur une location-bail de 48 mois et un taux de location de 4,9 % (modèle BA30GP-E). Acompte de 7 650 \$ ou échange équivalent. Dépôt de garantie de 0 \$. Première mensualité exigée au moment de la livraison. Coût total de la location de 25 614,39 \$ et prix de l'option d'achat de 19 272 \$ basés sur un maximum de 96 000 km. Des frais de 0,15 \$ (0,10 \$ si contenu au moment de la signature du contrat de location) s'appliquent pour chaque kilomètre supplémentaire. P.D.S.F. de 43 800,00 \$. Exemple de financement : 20 000 \$ à 4,9 % par an équivaut à 459,68 \$ par mois pendant 48 mois. Frais d'emprunt de 2 064,66 \$ pour un total de 22 064,66 \$. **PDSF de la ES 330 SportDesign (guffue « S ») : 48 500 \$. Voyez votre concessionnaire Lexus participant pour plus de détails. Le concessionnaire peut offrir la location à prix moindre.

BALANCE BOURDEAU

Un poids lourd du pesage automatisé

JACQUES BENOIT

« C'est pas tout de sortir des gadgets. Il faut qu'il y ait un besoin, et une étude des besoins de faite. Et à mon avis c'est une bêtise de faire venir des consultants. Ils te demandent ta montre pour te dire l'heure qu'il est ! »

Le mot est de Guy Bourbeau, président-fondateur de Balance Bourbeau, qui fut l'inventeur, en collaboration avec Polytechnique, dans les années 70, de la balance à train en mouvement.

Formée par une plaque installée sur les rails, d'un peu plus de trois mètres (11 pieds) de long par deux et demi de large (8 pieds), et reliée à un poste de contrôle, cette balance permet de peser, à vide puis avec leur charge, des wagons de chemin à fer roulant à petite vitesse.

« Il faut 4 à 5 secondes pour peser un wagon. Avant, ça demandait une plateforme d'à peu près 70 pieds de long (environ 20 mètres), ça prenait environ 10 minutes par wagon et il fallait les séparer », raconte Guy Bourbeau.

Son premier client fut Sidbec-Dosco (devenue Ispat), puis le CN, etc.

Après quoi, au début des années 80, il céda ses droits à la firme Canadian Scale, de Toronto.

Et lui-même se tourna vers les logiciels de balance, particulièrement pour l'industrie de la forêt.

Ceux-ci assurent le fonctionnement des balances, sans l'aide d'un opérateur (ou mesureur).

Il suffit qu'un camionneur insère sa carte de commande dans le dispositif pour que se déclenche la mise en marche.

« La pesée demande 2,5 minutes, comparativement à 7 précédemment, note Guy Bourbeau. Et il y a une grosse acquisition de données qui se fait automatiquement : le numéro du camion, la sorte de produits qu'il transporte, la provenance, la destination, etc. Plutôt que de faire fonctionner les balances, les mesureurs peuvent maintenant examiner le bois que transporte le camion », explique-t-il.

Il poursuit : « J'ai comme clients

Abitibi-Consol, Cascades, Tembec, Kruger — j'ai une centaine de logiciels d'installés. Soit qu'on les vende avec une balance qu'on fait fabriquer, soit qu'on les installe sur une balance existante », dit-il.

L'AT Virtuel

Autodidacte (il pourrait facilement se dire ingénieur !), il travaille également, depuis six ans, à la conception d'un système automatisé de gestion des balances pour l'industrie forestière.

« J'ai dit aux compagnies, « je vais vous fabriquer une machine qui va faire que le camionneur n'aura plus seulement qu'à conduire son camion ». Il y a six ans, il y avait 35 % de camionneurs qui ne savaient pas lire, c'est les femmes de ces gars-là qui font leur comptabilité », dit-il.

Le système, baptisé AT (pour autorisation de transport) Virtuel, existe et a déjà été testé dans des installations d'Abitibi-Consol, à Gérardville, et de Bowaters, à Saint-Félicien.

« Abitibi-Consol en veut 13, et Bowaters trois », dit-il.

Le système comporte entre autres les éléments suivants : le logiciel de balance, une puce dans chaque camion et un ordinateur, fabriqué à Brossard, monté sur la chargeuse, laquelle comporte également un dispositif de positionnement universel (GPS).

S'ajoute à cela un ordinateur central, qui peut être un simple PC ou un ordinateur portable.

« Tout commence à la balance, dit Guy Bourbeau. Il y a initialisation de la puce : le nom du chauffeur, la marque du camion, sa couleur, le numéro de plaque, etc. »

Automatiquement, toutes ces données sont transmises à l'ordinateur de la chargeuse (comme une communication par cellulaire), qui reconnaît ainsi chaque camion à son arrivée.

Puis, en appuyant simplement sur un bouton, l'opérateur de la chargeuse fait en sorte que toutes les données voulues recueillies par son ordinateur (numéro de la chargeuse, nom de l'opérateur, date, poids de la charge, essence du bois chargé, latitude et longitude où se fait le travail, etc.) sont communiquées au microprocesseur embarqué du camion.

De là, elles sont transmises à l'ordinateur central.

Ainsi, à partir de cet ordinateur, l'exploitant prend connaissance dans tous leurs détails des activités dans un territoire donné.

Il sait aussi combien de voyages chacun à fait, quelle quantité il a transportée, combien il lui doit, etc.

Mieux, signale Guy Bourbeau, les responsables gouvernementaux, chargés du contrôle des allées et venues et qui, normalement, font stopper les énormes camions pour ces vérifications (« Il y a des royalties à payer sur le bois », dit-il), pourront eux aussi capter toutes ces données, au passage des mastodon-



PHOTO PIERRE McCANN, LA PRESSE ©

Diane Corriveau, vice-présidente, marketing, et Guy Bourbeau, président, avec l'ordinateur qu'il a conçu pour les chargeuses utilisées dans l'exploitation forestière.

tes, avec un ordinateur portable.

Le même système pourrait être utilisé selon lui dans les activités de déneigement, et donc pour la gestion du parc de camions, le contrôle du nombre de voyages effectués, etc.

À cause du ralentissement qu'a connu l'industrie forestière, à la suite de la crise du bois d'oeuvre, Balance Bourbeau s'est diversifiée.

Un de ces logiciels est ainsi utilisé

depuis le début de l'année au site d'enfouissement de la MRC D'Argenteuil, un autre dans un élevage de poulets pour le contrôle d'entrée et de sortie des moulées, etc.

« Avant, l'industrie forestière, c'était 80 % du chiffre d'affaires, maintenant c'est 50 % ».

L'entreprise réalise environ 95 % de son chiffre d'affaires au Québec et est rentable.

« Présentement », dit son prési-

dent, qui reconnaît implicitement qu'elle a traversé des années difficiles. Guy Bourbeau détient les deux tiers de l'entreprise, et sa femme Diane Corriveau, vice-présidente, marketing, de l'entreprise, le tiers restant.

Enfin, et ce depuis tout récemment, sa division Inspec-Tech a été accréditée par l'organisme fédéral Mesures Canada comme inspecteur officiel de balances de toutes sortes.

L'ENTREPRISE

Balance Bourbeau

Fondation : 1969

Activités :

Conception de logiciels et de systèmes automatisés de pesage

Président-fondateur : Guy Bourbeau

Siège social : Montréal

Chiffre d'affaires :

Environ 2,5 millions

Adresses Internet :

www.balancebourbeau.com

www.inspec-tech.com

LES MEILLEURES PRATIQUES D'AFFAIRES

La gouvernance ou l'art de gérer les conflits d'intérêts

RÉAL LABELLE



En collaboration avec HEC Montréal, nous publions une série de 20 textes sur les meilleures pratiques d'affaires. À suivre lundi prochain.

- 15 -

L'objectif de la gouvernance est d'aligner les intérêts des individus, des entreprises et de la Société. Par définition, une économie de marché est truffée de conflits d'intérêts.

L'important est de développer un système qui permette de les gérer en corrigeant les imperfections du marché.

Au Canada, comme dans d'autres pays de tradition anglo-saxonne, nous avons choisi un système d'auto réglementation.

À l'exception de quelques règles imposées récemment ⁽¹⁾, les entreprises cotées y sont libres d'adopter les pratiques de gouvernance qui leur conviennent. Elles ont toutefois l'obligation d'en divulguer la teneur dans leurs documents financiers et de fournir des explications lorsqu'elles diffèrent des pratiques recommandées.

À la fin des années 90, ce systè-

me a été mis à rude épreuve par l'exubérance des investisseurs, l'usage accru d'instruments financiers souvent détournés à des fins spéculatives, et la mentalité de recherche de richesse rapide au moyen des options d'achat d'actions.

Nombreux sont ceux qui, à la suite de ces événements, ont réclamé une législation plus sévère. Cependant, malgré ces pressions sans précédent, le nombre de fiascos en matière d'audits et de poursuites judiciaires reste faible par rapport à la dizaine de milliers de sociétés cotées sur les marchés américains. On est alors en droit de se demander quels changements sont nécessaires et jusqu'où il faut aller.

D'autant plus, qu'en réaction aux récents scandales, s'est engagée une chasse aux sorcières frénétique, qui devrait, pour un certain temps, continuer de mettre à jour, d'autres scandales comme ceux de Hollinger, Vivendi et Parmalat.

Il faut profiter de cette période d'autocontrôle exceptionnelle pour prendre le temps nécessaire à une analyse rigoureuse de la situation. Cette analyse devrait mitiger le risque d'aboutir à des réformes qui pourraient faire plus de mal que de bien.

Jusqu'à maintenant, les responsables de la réglementation ont mis l'accent sur les mécanismes de gouvernance interne de l'entreprise.

Ces mécanismes de contrôle de

gestion internes devraient régulièrement mettre en relief les risques significatifs pouvant entraver le succès d'une entreprise ou mettre sa survie en jeu.

Ils devraient ainsi l'amener à se renouveler, à se restructurer et même à se réorienter. Or, en l'absence de pressions de la part du marché ou du système juridique, on observe très peu de cas où c'est le système de gouvernance interne qui entraîne ces réorganisations majeures. Il faut donc le rendre plus efficace.

Les études menées aux États-Unis, où l'actionariat des entreprises est plus largement dispersé, montrent que certaines pressions, externes à l'entreprise, sont présentes et peuvent venir à la rescousse de sa gouvernance. Mais qu'en est-il au Canada ?

En théorie, le marché des capitaux peut constituer une importante source de discipline. Par exemple, suite à une offre publique d'achat (OPA), les dirigeants sous-performants ou fautifs peuvent être remplacés par d'autres qui promettent aux actionnaires de faire mieux.

Cependant, au Québec et au Canada, le rôle de ce marché est faussé par l'importance des banques, elles-mêmes à l'abri d'OPA et de fusions, et des investisseurs institutionnels.

De bon aloi, ces derniers peuvent parfois investir selon d'autres critères que celui de la rentabilité

et même se regrouper en « coalition ».

De plus, les entreprises familiales ou sous contrôle étranger, qui constituent l'un des fers de lance de l'économie canadienne, utilisent abondamment et de plein droit les actions à droits de vote multiples, les structures de propriété croisées et de type pyramidal qui les mettent à l'abri d'OPA.

Le marché des produits peut aussi servir à des fins de discipline lorsque les clients abandonnent les entreprises fautives comme dans le cas de la disparition d'Andersen.

Cependant, son effet survient trop tard pour sauver l'entreprise et peut n'être fondé que sur des perceptions.

Notamment, la recherche montre que le cabinet d'Andersen à Houston avait des pratiques beaucoup moins prudentes que celles des autres grands cabinets d'audit, incluant ceux d'Andersen, situés ailleurs aux États-Unis. Pourtant, c'est le groupe mondial qui a été sanctionné.

Finalement, le système légal, judiciaire, politique ou réglementaire est censé protéger les droits des investisseurs.

Cependant, ce système apparaît souvent trop rudimentaire pour traiter efficacement les problèmes de comportement des dirigeants comme en témoignent le peu de poursuites intentées et les faibles peines qui parfois s'ensuivent.

En conclusion, l'intérêt actuel pour les questions de gouvernance suscité par les récents scandales a eu pour effet de diminuer considérablement la complaisance entre la direction, le vérificateur et le conseil d'administration des entreprises.

Mais ce n'est pas suffisant : il faut aussi renforcer le degré d'indépendance de tous les autres professionnels (courtiers, analystes, gestionnaires de portefeuille ...) qui gravitent autour des dirigeants.

Toutefois, comme tous ces acteurs ne sont impliqués qu'à temps partiel dans les entreprises, la qualité de leur travail dépend dans une large mesure du niveau de collaboration et d'éthique de la haute direction.

Les particularités canadiennes affaiblissent l'idée qu'on puisse se fier aux mécanismes externes pour renforcer la gouvernance.

Dans le contexte actuel, le dirigeant honnête n'a donc pas le choix que de s'appuyer fortement sur la gouvernance interne et de jouer la carte de la transparence pour montrer aux actionnaires qu'il agit selon les règles de l'art.

⁽¹⁾ Par exemple, l'attestation par le chef de direction et celui des finances d'états financiers exempts d'information fausse ou trompeuse.

L'auteur est titulaire de la Chaire de gouvernance et juridicomptabilité de HEC Montréal.

FORUM

LA PRESSE AFFAIRES

ÉDITORIAL

Objet de convoitise



mboisver@lapresse.ca

MICHÈLE BOISVERT

La Bourse de Toronto revient faire concurrence à la Bourse de Montréal dans le marché des produits dérivés, et ce, en dépit de l'exclusivité de 10 ans dont jouissait la Bourse montréalaise dans ce domaine. L'acquisition par l'institution torontoise de NGX Canada, une entreprise de Calgary spécialisée dans la négociation de contrats à terme dans le secteur du gaz naturel et de l'électricité, ouvre une brèche inquiétante dans l'entente conclue en 1999 entre les Bourses canadiennes.

Cette entente prévoyait que Montréal abandonne la négociation des actions pour se concentrer sur les produits dérivés, alors que Toronto devait se limiter au

Il n'en reste pas moins qu'on a laissé entrer le loup dans la bergerie.

Il faudra par conséquent faire preuve d'une vigilance redoublée pour s'assurer que la bête ne tente d'élargir le territoire qu'on vient de lui à accorder.

marché des actions. Malgré cette brèche, les dirigeants de la Bourse montréalaise affirment que l'entente est toujours valide. En d'autres termes, Toronto restera confinée aux secteurs d'activité de NGX et ne pourra pas étendre son expertise à d'autres produits dérivés. Ils insistent par ailleurs sur le fait que, si elle le jugeait rentable, la Bourse de Montréal pourrait offrir les contrats de NGX sur son propre marché pour une fraction des 38 millions de dollars payés par Toronto. L'infrastructure ultramoderne de la Bourse peut en effet accueillir des produits de la nature de ceux transigés par NGX.

Il n'en reste pas moins qu'on a laissé entrer le loup dans la bergerie. Il faudra par conséquent faire preuve d'une vigilance redoublée pour s'assurer que la bête ne tente d'élargir le territoire qu'on vient de lui à accorder. Car il est bien évident que c'est tout

le domaine d'expertise de la Bourse de Montréal que convoite la Bourse de Toronto. La raison en est bien simple : le marché des produits dérivés est celui qui connaît actuellement la plus forte croissance de tous les produits financiers. La Bourse de Montréal commence d'ailleurs à récolter les fruits de sa spécialisation dans ce marché. En 2003, elle a affiché son meilleur exercice financier avec des profits de 6,5 millions de dollars, alors que le volume des titres négociés progressait de 21 %. De plus, avec sa prise de participation dans la Boston Options Exchange, la Bourse de Montréal est devenue la première Bourse étrangère autorisée à gérer les opérations techniques d'une Bourse américaine. Si tout se déroule comme prévu, cette association pourrait s'avérer très fructueuse pour la Bourse de Montréal. Cette dernière, qui était perçue en 1999 comme le vilain petit canard, semble donc en bonne voie de se transformer en un cygne fort séduisant, un objet de convoitise qui est déjà dans la mire de Toronto.

Doit-on en conclure que le sort de la Bourse de Montréal est scellé d'avance, qu'à plus ou moins long terme elle finira dans le giron de celle de la Ville reine ? Non, mais il faut reconnaître l'importance réelle du danger et tout mettre en oeuvre pour l'éviter. Déjà très affaiblie comme centre financier, Montréal ne peut pas se permettre de voir partir pour Toronto l'expertise qu'elle a acquise dans le secteur des produits dérivés.

Les dirigeants de la Bourse de Montréal doivent donc doubler d'ardeur. Leur institution doit être encore plus performante, pour ainsi faire la preuve que l'avenir réside dans la spécialisation des marchés. Même si les actionnaires des deux Bourses sont pratiquement les mêmes, soit les grandes firmes de courtage, ils sont également clients de ces places boursières. Il faut leur démontrer qu'ils n'auraient aucun intérêt à transférer l'expertise de Montréal vers Toronto, qu'ils risqueraient même d'y perdre au change.

Il est évident que la partie est loin d'être gagnée et qu'elle va se disputer âprement. Si tous les acteurs concernés, soit les dirigeants de la Bourse, les membres de la communauté financière et le gouvernement du Québec y mettent l'effort nécessaire, nous osons croire que la Bourse de Montréal a encore des chances de la remporter.

APPEL À TOUS

Air Canada, Jetsgo ou WestJet?

Lorsque vous devez vous déplacer vers Toronto ou vers une autre grande ville canadienne, quelle ligne aérienne choisissez-vous ?

La compétition est de plus en plus intense entre Air Canada, Jetsgo et WestJet, notamment pour le trajet Montréal-Toronto. Personnellement, quelle compagnie préférez-vous ? Pour quelles raisons ? Trouvez-vous que les deux rivaux d'Air Canada offrent un service équivalent ?

Écrivez-nous en grand nombre à lpa-forum@lapresse.ca

Participez à notre sondage sur www.lapresseaffaires.com

SONDAGE lapresseaffaires.com

LA SEMAINE DERNIÈRE

Vous retrouveriez-vous dans une situation financière difficile si les taux d'intérêt augmentaient brusquement ?

Oui: 19% | Non: 81%

Nombre de répondants: 683 internautes

Le commentaire de Denis Preston, président du Comité de la planification financière à l'Ordre des administrateurs agréés du Québec :

« Les résultats surprennent, puisque les gens ont beaucoup emprunté ces dernières années. Cela veut peut-être dire qu'ils se sont déjà préparés à une hausse éventuelle des taux d'intérêt et qu'ils sont prêts à se serrer la ceinture. D'autres ne sont peut-être tout simplement pas conscients de leur situation financière. Enfin, il ne faut pas oublier que les retraités qui ont accumulé de l'argent ont plutôt hâte à ce que les taux remontent. »

SCANDALE DES COMMANDITES: LES TÉMOINS CONTINUENT DE DÉFILER!



Éric Godin stutio@ericgodin.com, collaboration spéciale

DROITS RÉSERVÉS

OPINION

Un avenir compromis

L'industrie de la biotechnologie dans son ensemble connaît des difficultés

FRANCESCO BELLINI



Nous vous présentons ici un extrait de l'allocation du président du conseil et chef de la direction de Neurochem inc. devant la chambre de commerce du Montréal métropolitain le 20 avril dernier.

Je crois que l'avenir de l'industrie de la biotechnologie au Canada — qui, il y a peu de temps, était l'une des véritables forces de Montréal — est désormais compromis. À moins que des démarches concrètes ne soient entreprises afin de créer un environnement pour que ceux qui prennent des risques soient récompensés. Cela permettrait d'attirer de nouveaux investissements.

La bonne nouvelle est que l'industrie de la biotechnologie a connu un retour en force en fin d'année — en fait, ce fut le cas des entreprises les plus solide-

équipe de direction, une excellente feuille de route alliée à des produits candidats prometteurs au stade de développement avancé — est une exception. La mauvaise nouvelle est que l'industrie dans son ensemble connaît des difficultés. La plupart des sociétés biotechnologiques canadiennes de petite taille parviennent difficilement à obtenir le financement dont elles ont besoin et bon nombre d'entre elles doivent abandonner.

Quel est le problème ? Bien, tout d'abord, il y a trop d'entreprises qui ciblent les mêmes maladies, espérant découvrir « le remède miracle », comme un traitement contre le cancer. Ensuite, cela prend beaucoup de temps pour mettre au point un médicament. Aujourd'hui, la plupart des investisseurs n'ont pas ce genre de patience.

Malgré des dépenses en R.-D. qui ont connu une forte hausse, le nombre de nouveaux médicaments approuvés au cours d'une année par la FDA (Food and Drug Administration) aux États-Unis est en déclin depuis les 10 dernières années. Compte tenu des aspects économiques de notre secteur d'activité, il n'est pas étonnant que même les grandes

trie. Alors que l'industrie était à son apogée, inondée de capitaux provenant du secteur privé, de généreux crédits d'impôt en recherche et développement étaient disponibles et l'aide gouvernementale était accessible sous diverses formes.

Malheureusement, ce n'est plus le cas. Alors le secteur canadien de la biotechnologie se heurte à un dilemme. Les investisseurs privés, pour la plupart, sont encore désillusionnés par l'industrie ; les mesures d'incitation fiscale ont été réduites et le financement public se fait rare.

Ici au Québec, par exemple, le gouvernement a annoncé, lors de son dernier budget, que les crédits d'impôt aux entreprises seraient réduits de 30 % au cours de l'exercice financier 2004-2005. De l'aveu même du gouvernement, ces mesures se traduiront par une perte de 634 millions de dollars pour les entreprises québécoises au cours de la prochaine année. (...)

Cette situation est désolante, compte tenu que notre industrie crée des emplois de qualité, bien rémunérés, tout en permettant au pays de demeurer compétitif dans une économie mondiale fondée sur le savoir, propre au 21^e siècle.

C'est également une industrie qui jouit d'un brillant avenir à long terme.

La concurrence pour attirer des grappes d'entreprises fondées sur l'excellence dans les secteurs biotechnologique et pharmaceutique est plus féroce que jamais. Non seulement

oppose-t-elle Montréal à Québec, le Québec à l'Ontario ou l'Alberta ainsi que le Canada aux États-Unis, mais également à des villes d'Europe et d'Asie. Les investissements seront dirigés vers les villes qui créent l'environnement le plus hospitalier en termes de :

- > disponibilité de scientifiques et de personnel technique de premier ordre ;
- > lois efficaces pour protéger la propriété intellectuelle ; et
- > climat commercial et de mesures d'imposition favorables.

Grâce à ses universités et ses centres de recherche de niveau international et ses infrastructures financières et gouvernementales qui ont, du moins par le passé, fourni un appui important, Montréal se mesure très bien aux autres villes, et ce à plusieurs égards. Mais nous ne pouvons nous asseoir sur nos lauriers et risquer de nous laisser distancer par la concurrence.

La plupart des sociétés biotechnologiques canadiennes de petite taille parviennent difficilement à obtenir le financement dont elles ont besoin et bon nombre d'entre elles doivent abandonner.

ment établies. L'indice NASDAQ biotechnologie a connu un gain de 47 % en 2003, principalement au cours des derniers mois, et les nouveaux financements d'entreprises biotechnologiques ont généré quelque 19 milliards. Neurochem, la société que je dirige maintenant, a conclu, en Amérique du Nord, une émission d'actions en septembre qui lui a permis de réunir plus de 85 millions. Ses actions ont également été inscrites au NASDAQ en plus d'être à la Bourse de Toronto. Et je suis heureux d'ajouter que, depuis ce temps, le prix de l'action a plus que doublé.

Neurochem se porte bien

Donc, quelques sociétés biotechnologiques canadiennes, dont Neurochem, se portent très bien. Malheureusement, notre société — qui compte une solide

sociétés pharmaceutiques multinationales n'exercent plus autant d'attrait auprès des investisseurs — ce qui laisse bien peu de chances pour les entreprises biotechnologiques !

Bref, il est de plus en plus difficile pour la plupart des acteurs de l'industrie d'obtenir le financement nécessaire pour réaliser leurs plans d'affaires. Cela est dû en partie au fait que plusieurs compagnies en biotechnologie sont encore au stade embryonnaire, sans produit en phase avancée. En conséquence, elles sont vues comme étant moins matures que les sociétés américaines et donc moins attrayantes pour les investisseurs américains.

Rôle du gouvernement

Je voudrais maintenant vous parler du rôle que le gouvernement devrait avoir pour appuyer le mieux possible cette indus-

Le marché du talent

On ne peut gérer le club Canadien en 2004 comme on le gérait en 1960, cela est évident ; c'est pourtant ce que beaucoup d'entreprises tentent de faire

Nous amorçons aujourd'hui et poursuivrons au cours des trois prochains lundis la publication de textes tirés du volume *Stratégies et moteurs de création de valeur*, qui paraîtra en mai chez Chenelière McGraw-Hill.

YVAN ALLAIRE
et **MIHAELA FIRSIROTU**
M. Allaire est professeur émérite de stratégie à l'UQAM ; M^{me} Firsirotu est professeure de stratégie et titulaire de la chaire J.-Armand-Bombardier en gestion des entreprises, à l'UQAM.

Le 14 avril 1960, Maurice Richard jouait sa dernière partie avec le club de hockey Canadien. L'un des plus grands joueurs de tous les temps avait été payé 25 000 \$ pour la saison 1959-1960, tout comme Jean Béliveau et Doug Harvey, c'est-à-dire environ 10 fois le salaire d'un jeune commis de banque à l'époque.

L'organisation du Canadien comptait alors sur ses « clubs fermes » pour lui fournir ses futurs joueurs, une dizaine d'entre eux recevant déjà un salaire du club Canadien. L'entreprise était très discrète sur sa rentabilité, mais il est permis de penser que le Canadien faisaient de très bonnes affaires.

Pour la saison 2003-2004, le joueur le mieux payé du Canadien (mais à peine le 35^e de la Ligue nationale), José Théodore, toucha 5,5 millions de dollars américains, soit de 300 à 400 fois le salaire d'un jeune commis de banque au Canada en 2004 !

Dix-neuf équipes sur 30 sont déficitaires ; elles ont collectivement perdu en 2002-2003 quelque 273 millions de dollars américains sur des revenus de 2 milliards de dollars.

Que s'est-il passé ? Pour un ensemble de raisons, le marché du « talent » s'est développé férocement dans le sport professionnel. Une équipe de hockey est devenue un assemblage momentané de talent ; et ce talent, mobile et bien représenté, sait se faire payer sa pleine valeur marchande par les propriétaires d'équipes.

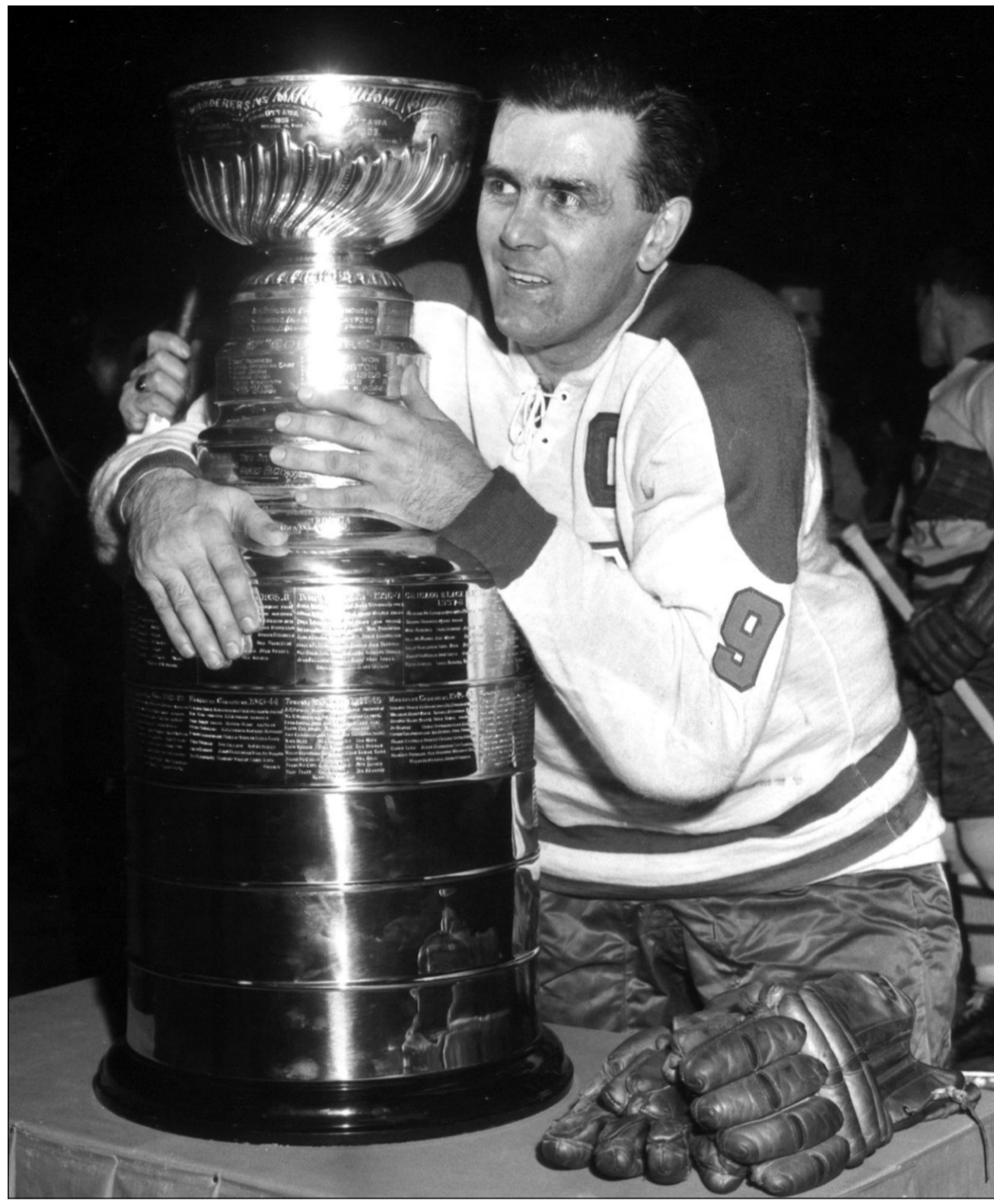
Le modèle d'antan fait d'engagement à long terme et de loyauté réciproque a été remplacé par les lois du marché, les calculs économiques et les contrats de durée limitée.

Cette mutation se produit également dans le monde des entreprises. Plus une entreprise compte sur le talent pour son succès, plus ce talent est rare, plus il est probable que les lois du marché viendront tôt ou tard régir les relations entre l'organisation et ce « talent ».

Des industries comme le cinéma, la télévision, la mode, le sport professionnel connaissent ce phénomène depuis belle lurette et ont dû s'adapter tant bien que mal à ces nouvelles règles du jeu.

Modèle d'antan

Or, l'ancien modèle fait de durée et de loyauté réciproque a longtemps primé dans les grandes entreprises. L'entreprise embauchait son personnel à la sortie des études secondaires ou universitaires, investissait dans sa formation, lui faisait acquérir une expérience des multiples facettes de



Pour la saison de hockey 1959-1960, Maurice Richard a été payé 25 000 \$, soit environ 10 fois le salaire d'un jeune commis de banque à l'époque. Pour la saison 2003-2004, le joueur le mieux payé du Canadien, José Théodore, a touché 5,5 millions de dollars américains, soit de 300 à 400 fois le salaire d'un jeune commis de banque au Canada en 2004. Les temps ont changé...

ses activités et lui accordait des promotions selon son mérite.

L'entreprise garantissait la sécurité de l'emploi jusqu'à l'âge de la retraite. En échange, l'employé était profondément engagé envers l'entreprise et se sentait étroitement associé aux succès et aux déboires de celle-ci.

La rémunération totale des cadres et dirigeants comportait peu d'incitatifs financiers variant selon la performance économique de l'entreprise.

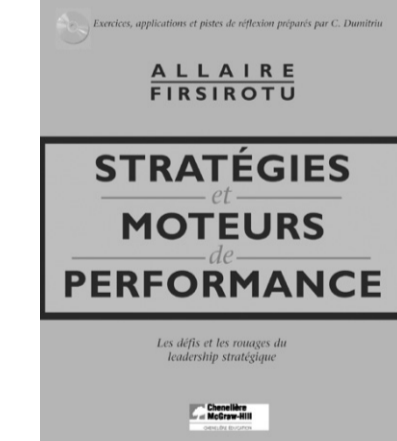
Dans les meilleures circonstances, cet arrangement industriel a produit d'excellentes entreprises. De grandes institutions ont été construites sur ce modèle de gestion au cours des années 1950 et 1960 : IBM, Dupont, GM et tant d'autres aux États-Unis ; Bell Canada, Alcan, les banques à chartre canadiennes, Canadien Pacifique et tant d'autres au Canada.

C'était une belle époque. Tout n'y était qu'ordre, calme et sécurité... du moins pour les grandes entreprises et ceux qui y travaillaient.

Ce modèle comportait cependant

de sa cimenterie. Au fil du temps, une grande majorité des citoyens actuels s'installent aux abords de cette dernière, tout en connaissant fort bien la vocation des installations de Ciment Saint-Laurent.

Or, l'année dernière, la Cour supérieure du Québec s'est rangée aux arguments des quelque 2000 voisins de la cimenterie, qui ont intenté un recours collectif contre l'entreprise en raison des « inconvénients anormaux » occasionnés par l'activité de l'usine. La récompense qu'ils risquent d'obtenir pour cette spectaculaire démonstration : rien de moins que 15 millions de dollars, de la part d'une entreprise qui a respecté les lois, qui a investi massivement



des risques de bureaucratisation, d'inflexibilité et de prudence confinant à la timidité. Malgré ses attraits réels, ce modèle de gestion comportait de sérieux problèmes à l'usage. Cette période et ce type d'entreprise ont aussi produit les concepts d'*organization man*, de *man in the grey flannel suit* et de technostucture, symboles

de conformisme et de grisaille anonyme.

Changement de contexte

Pour un ensemble de raisons économiques et sociales, le modèle de loyauté réciproque commença à changer au cours des années 1970 mais subit un véritable assaut de toutes parts depuis le début des années 1980. Pourquoi donc ?

Toute entreprise vit et meurt au confluent de trois marchés. Les entreprises se déplacent les unes après les autres, certaines sans trop s'en rendre compte, vers une nouvelle « zone » d'action où ces trois marchés en viennent à exercer une pression simultanée, forte et constante, sur leur performance :

> Les marchés pour leurs produits et services : ceux-ci furent déréglementés en masse au cours des années 1980 et 1990, ouverts à la concurrence internationale par les traités de libre échange, soumis à des nouvelles formes de concurrence par l'évolution des technologies. De plus, plu-

sieurs entreprises du Québec ayant pris une expansion importante sur le marché américain et sur les autres marchés mondiaux durent apprendre à rivaliser sur des marchés très compétitifs. Enfin, la structure industrielle de nos économies développées comporte de plus en plus de firmes de services, de communications, de haute technologie pour lesquelles la valeur dépend hautement de la compétence et du talent du personnel.

> Le marché financier : l'actionnariat des entreprises subit une profonde métamorphose au cours de la période 1980-2000 ; pour un ensemble de raisons, l'actionnaire devient institutionnel à plus de 50 %. Parce qu'ils sont eux-mêmes jugés et rémunérés pour leur performance, les gestionnaires de fonds institutionnels (fonds de retraite, fonds mutuels, etc.) exercent de fortes pressions à la performance et à la croissance, réclament plus ou moins ouvertement le remplacement de PDG jugés inadéquats, applaudissent l'embauche de dirigeants à la réputation établie, appuient (ou, du moins, appuyaient) la mise en place de systèmes de rémunération variable, à fortes doses d'options, pour « aligner les intérêts des dirigeants avec ceux des actionnaires ». En quête de croissance et de consolidation, les entreprises s'engagent dans des programmes d'acquisitions dont le financement exige un recours aux marchés financiers, ce qui les rend encore plus sensibles aux pressions de ces marchés.

> Le marché du « talent » : à cause de la dure récession de 1981-1982 ainsi que sous la pression des deux autres marchés, les entreprises ont répudié, les unes après les autres, le vieux contrat de sécurité d'emploi et de promotion interne exclusive qu'elles avaient longtemps respecté. Dirigeants, cadres supérieurs et intermédiaires ainsi que les jeunes diplômés des écoles de gestion ont bien compris que la partie avait changé. Ils devaient dorénavant se préoccuper de leur valeur sur le marché hors de l'entreprise et s'assurer de bien négocier leur rémunération afin d'obtenir la pleine valeur de leur talent et de leur expérience pendant qu'il est temps.

Évidemment, les sociétés civiles et les secteurs industriels diffèrent grandement quant à l'intensité et à la proximité de ces phénomènes. Il y a un monde de différence entre, d'une part, une grande entreprise de publicité centrée à New York, cotée en Bourse et en quête de nouvelles acquisitions et, d'autre part, un fabricant à la propriété familiale située dans une région excentrique du Québec et vendant des produits sur le marché québécois.

Cependant, en raison de changements de contexte hors de leur contrôle ou en conséquence de leurs propres décisions d'expansion et d'acquisitions, les entreprises en viennent à oeuvrer dans cette « zone » au confluent de trois marchés efficients. Elles doivent alors adopter de nouvelles façons de gérer et de gouverner pour assurer leur succès à long terme.

On ne peut gérer le club Canadien en 2004 comme on le gérait en 1960, cela est évident. C'est pourtant ce que beaucoup d'entreprises tentent de faire.

LA SEMAINE PROCHAINE :
Comment l'entreprise devrait-elle composer avec ce nouveau contexte ?

Un jugement qui devrait inquiéter toutes les entreprises

FRANÇOISE BERTRAND



L'auteure est présidente de la Fédération des chambres de commerce du Québec.

Depuis l'automne dernier, plusieurs observateurs de la scène économique ont commenté le jugement rendu par la Cour supérieure du Québec dans le dossier de l'ancienne cimenterie de Ciment Saint-Laurent à Beauport. Aujourd'hui, la Fédération

des chambres de commerce du Québec souhaite ajouter sa voix à celles de ces observateurs, puisqu'elle estime que la décision du tribunal — qui a heureusement été portée en appel — a tout des signes avant-coureurs d'un tremblement de terre économique.

Résumons la situation en quelques mots. Au début des années 50, la société Ciment Saint-Laurent construit une cimenterie à Beauport dans un secteur qui n'a rien de résidentiel. Les conditions d'exploitation de la cimenterie sont dictées par une loi spéciale, loi que l'entreprise respectera scrupuleusement — allant même souvent au-delà de ses exigences — tout au long de la vie utile

dans l'entretien et la modernisation de ses équipements et qui, ne l'oublions pas, était installée à Beauport avant la grande majorité des résidents !

La décision du tribunal est d'autant plus troublante que le jugement précise, noir sur blanc, que l'entreprise n'a commis aucune faute, quelle qu'elle soit, et qu'elle s'est toujours soucieuse de prendre les mesures les plus efficaces possibles pour assurer la protection de l'environnement. Comment, dans de telles conditions, une entreprise peut-elle être condamnée à verser une indemnisation de 15 millions de dollars ? Nous n'avons aucune idée de la réponse.

Dans toute éventualité, cette réponse ne peut qu'être des plus inquiétantes pour toute la collectivité québécoise, à commencer par les entreprises, dont l'existence même est ici remise en question par une décision sans précédent. (...)

Le Québec est une société civilisée. Il y existe des consensus forts, notamment au chapitre du respect des lois et de la responsabilité corporative. Qu'un groupe décide de se placer sciemment en position de « victime » afin de réclamer des compensations injustifiées revient à faire fi de ces consensus. Qui plus est, que le tribunal condamne ensuite une entreprise qui n'a rien fait dépasser l'entendement.

LA PRESSE AFFAIRES

Charlie Bell sera-t-il « M » é ?

D'APRÈS AP

Après le redressement réussi de ses activités aux États-Unis, McDonald's fait face à un nouveau défi : la mort subite du PDG Jim Cantalupo fait en sorte qu'un jeune leader, qui n'a pas fait ses preuves à titre de grand patron, se trouve soudainement à la tête de la plus importante compagnie de restauration au monde.

L'ascension de Charlie Bell au sein de McDonald's et l'aide qu'il a apportée à M. Cantalupo pour façonner la stratégie visant à requinquer les ventes américaines sont impressionnantes.

Mais après avoir passé la plus grande partie de sa carrière dans des postes régionaux en Australie, son pays natal, le nouveau PDG âgé de 43 ans doit gagner rapidement ses galons à un poste où il a été élevé plus tôt que prévu.

La semaine dernière, les analystes et les franchisés assistant au congrès de McDonald's à Orlando, en Floride, où M. Cantalupo, 60 ans, a été terrassé par une attaque cardiaque, ont exprimé leur confiance envers M. Bell, soutenant qu'il saura garder l'erre d'aller de la compagnie.

M. Bell n'a pas fait de déclaration publique depuis la tragédie, mais il a indiqué aux franchisés cette semaine qu'il allait poursuivre la vision de M. Cantalupo sur la compagnie.

C'est du moins ce qu'ont déclaré des franchisés au sortir d'une réunion à huis clos au Orange County Convention Center, à Orlando.

« En gros, il s'agit de garder le cap et de se concentrer sur les principes de base, soit s'occuper de nos clients », a expliqué Gary Schlueb, qui possède trois restaurants dans la région de Chesapeake-Virginia Beach, en Virginie.

« Il a dit que M. Cantalupo avait été son mentor et un ami et qu'il poursuivrait le plan « Un projet pour gagner » de McDonald's à titre d'héritage de Jim Cantalupo. »

Pour sa part, Gayle Margraf, qui, avec son mari, possède deux restaurants dans la région d'Indianapolis, a déclaré que M. Bell avait indiqué aux franchisés que la mort de M. Cantalupo ne devait pas empêcher McDonald's d'aller de l'avant.

« Nous ne laisserons pas la mort tragique de Jim nous arrêter », a dit madame Margraf, paraphrasant M. Bell.

Elle a ajouté : « Nous pensons tous que Charlie est le meilleur choix. »

C'est l'importance accordée à ce qui se passe aux comptoirs des quelque 13 000 McDonald's américains (une approche retour aux sources mettant l'accent sur une exploitation plus efficace et un

service plus rapide) qui a permis à la chaîne, sous la gouverne de M. Cantalupo, de hausser ses ventes et de redonner vie à une marque qui battait de l'aile.

Le géant de la restauration rapide a ralenti son rythme d'essor casse-cou et fait faire un bond à ses ventes aux États-Unis grâce à trois nouveaux produits : des repas salades, des sandwiches McGriddles de petit déjeuner et des croquettes de viande blanche de poulet, tout en allongeant les heures d'ouverture de ses restaurants.

La compagnie a tendu la main à une clientèle plus jeune en lançant une nouvelle campagne de publicité mondiale marquée par le slogan « C'est ça que j'M ». Elle a également tenté d'attirer des clients plus soucieux de leur ligne en leur proposant non seulement des salades, mais aussi, selon une annonce faite la semaine dernière, des Happy Meals pour adultes qui comprendront une salade, une bouteille d'eau et un podomètre, de même que des options avec fruit et moins de gras dans les Happy Meals pour enfants.

Cette remontée en cours depuis un an signifie que M. Cantalupo laisse à M. Bell « des souliers dignes de Ronald McDonald à chausser » et un redressement à terminer, soutient l'analyste Peter Oaks, de Piper Jaffray & Co. « Tout comme chez son mentor, nous voyons en M. Bell un exécutif de trempe capable de poser les questions difficiles et de prendre les décisions qui s'imposent pour réaliser les objectifs visés », a-t-il écrit dans une note aux investisseurs.

« Si ses antécédents financiers ne sont pas aussi éloquents que ceux de M. Cantalupo, nous pensons qu'il apprendra vite et nous prévoyons qu'il se concentrera, comme M. Cantalupo, sur la répartition du capital. » De son côté, le consultant indépendant Dick Adams, ancien responsable du franchisage au sein de McDonald's, réserve son jugement sur M. Bell en dépit de son impressionnant curriculum vitae.

« C'est sans conteste un jeune homme brillant, dynamique, qui a grimpé dans l'échelle de l'entreprise, estime M. Adams. Le sentiment général, c'est qu'il poursuivra le programme et les projets de M. Cantalupo parce qu'il est l'un de ceux qui ont adopté ce plan. »

Mais il reste à voir quel sera son impact à titre de PDG.

M. Bell est l'héritier présomptif depuis que la compagnie l'a promu de chef des opérations européennes à président et chef de l'exploitation de McDonald's en décembre 2002 dans la foulée du remue-ménage marqué par le départ du PDG Jack Greenberg.

Il a entrepris sa carrière chez McDonald's à l'âge de 15 ans à ti-



PHOTO BLOOMBERG NEWS ©

L'ascension de Charlie Bell au sein de McDonald's et l'aide qu'il a apportée à M. Jim Cantalupo pour façonner la stratégie visant à requinquer les ventes américaines sont impressionnantes.

tre d'employé à temps partiel, l'une de ses tâches consistant à nettoyer les toilettes. Il est devenu le plus jeune gérant d'un McDonald's en Australie à 19 ans et il était vice-président à 27 ans. Il a dirigé les opérations de McDonald's en Australie jusqu'à il y a quatre ans et demi.

Il avait alors été promu pour superviser la division de l'Asie-Pacifique, du Proche-Orient et de l'Afrique de la compagnie, puis à la tête de la division européenne en 2001.

La compagnie a annoncé qu'au cours de la période de transition, M. Bell bénéficierait de l'aide

d'Andrew McKenna, qui préside le conseil d'administration de McDonald's.

Ce dernier a été nommé pour assumer les autres tâches de M. Cantalupo à titre de président.

Mais il semble peu probable que M. McKenna, 74 ans, conserve ce poste bien longtemps.

Diagnocure dans la mire des analystes

RÉJEAN BOURDEAU

D'ici les prochaines semaines, « au plus tard dans deux mois », deux firmes de courtage devraient publier des rapports de recherche sur Diagnocure.

« Il y a beaucoup d'intérêt de la part des analystes envers nos accomplissements de la dernière année et on s'attend à des développements de ce côté prochainement », avance son président Pierre Désy, en entrevue.

Il rappelle que la biotech de Québec, spécialisée dans les tests diagnostiques, n'a pas chômé au cours des derniers trimestres.

Elle a signé une entente de distribution avec Bostwick Laboratories pour offrir un produit « format maison » pour ses tests liés au cancer de la prostate, moyennant redevances.

Elle a également conclu une entente avec l'américaine Gen-Probe pour commercialiser ses tests en échange de 4 millions et d'une tranche supplémentaire de 10 millions versés sur trois ans.

De plus, Diagnocure a acheté Samba Technologies, qui lui permettra d'utiliser des techniques d'imagerie numérique pour automatiser ses tests de détection du cancer de la vessie.

À cela, elle a mis récemment en marché une plate-forme informatique pour les tests liés au cancer de la prostate.

« Puisque nous ne sommes pas suivis par les analystes, les gens ne réalisent pas toujours le bout de chemin qu'on a fait », dit M. Désy.

C'est pour cette raison, pense-t-il,

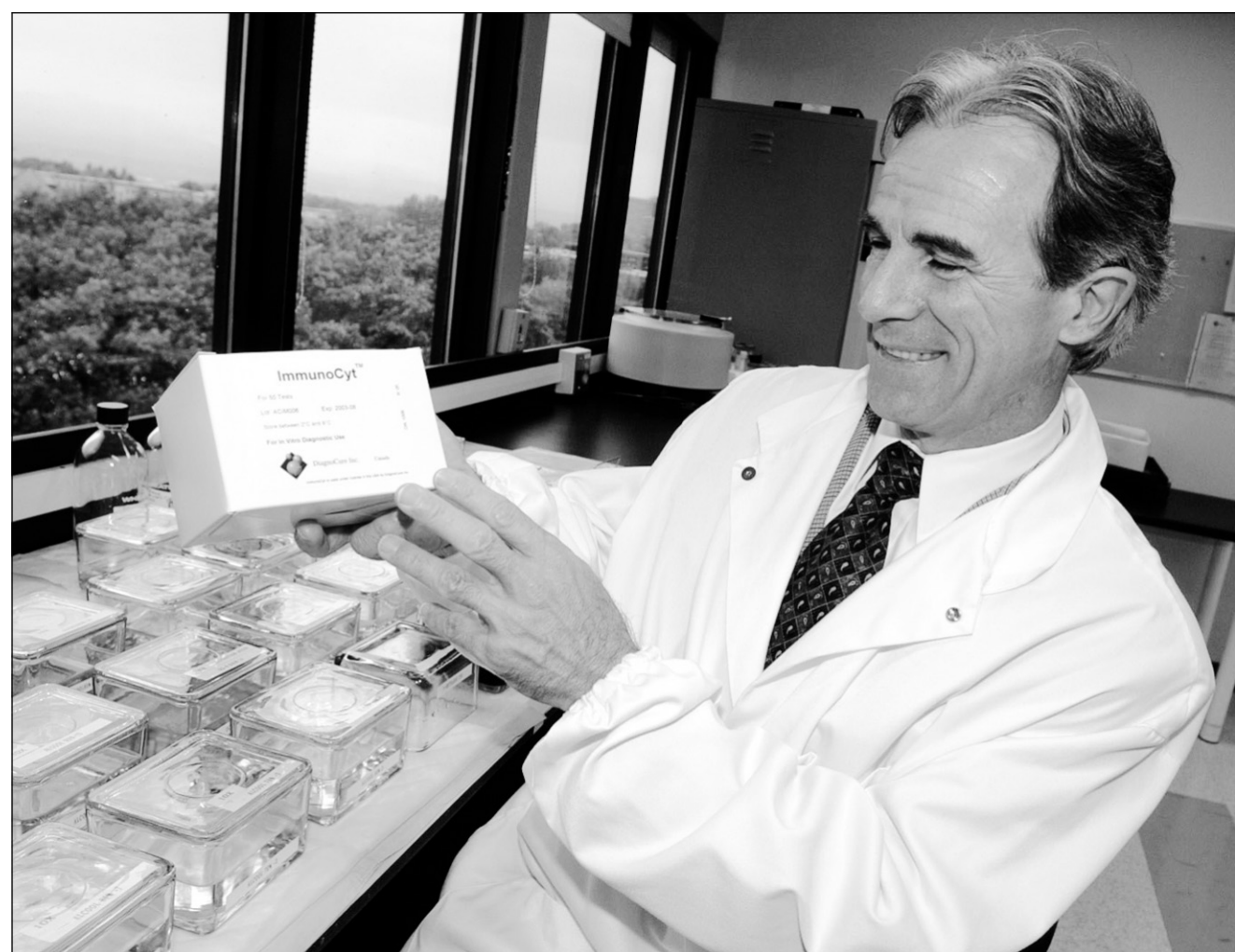


PHOTO LE SOLEIL

Pierre Désy, président et chef de la direction Diagnocure.

que le titre a bondi de 21 %, il y a deux semaines, lors de l'assemblée annuelle.

« Des investisseurs ont alors

pris conscience qu'on avait réalisé quatre étapes importantes, remarque-t-il. Le titre a grimpé et il s'est replié par la suite comme ça

arrive souvent après des fortes hausses. »

Le président estime que les deux premiers trimestres de l'année se-

ront déficitaires mais il espère atteindre le point mort au troisième. À son avis, le dernier trimestre sera rentable, ce qui est plutôt rare pour une firme de biotechnologie.

Du côté des projets à venir, Diagnocure travaille à des prototypes pour identifier les marqueurs liés au cancer des poumons. Une étude pilote sur les prototypes débutera en juin.

Si elle est concluante, le développement final d'un test diagnostique moléculaire se fera dès l'automne et la mise en marché d'un test « format maison » sera disponible à la fin 2005.

« Cette nouvelle serait d'autant plus importante qu'elle s'appuierait sur la réalisation concrète que nous avons obtenu avec le cancer de la prostate, dit M. Dans ce dossier, on parle d'une licence exclusive mondiale. »

Pendant l'année, la biotech souhaite également acheter une société spécialisée dans les tests moléculaires pour les cancers ou pour les maladies chroniques, comme le diabète et l'arthrite.

À la suite d'une vérification diligente « non concluante », elle vient de reculer sur une acquisition potentielle. « On regarde d'autres dossiers aux États-Unis », ajoute M. Désy.

Est-ce qu'il y aura un financement cette année ? « Rien n'est encore défini, précise-t-il, mais on regarde peut-être une certaine forme de placement privé ou une émission d'actions. »

Vendredi, à la Bourse de Toronto, son titre (CUR) a perdu 0,6 %, ou 2 cents, pour clôturer à 3,48 \$.

ANNONCES 987-VENDU

100 IMMOBILIER, 200 MARCHANDISES ET SERVICES, 300 OFFRES D'EMPLOIS, 400 SERVICES PERSONNELS, 500 VEHICULES AUTOMOBILES, 600 LOISIRS ET VEHICULES RECREATIFS

700 et 800 AFFAIRES ET AVIS — Publiées dans le cahier La Presse Affaires, du lundi au samedi 900 DÉCÈS, PRIÈRES, REMERCIEMENTS, ANNIVERSAIRES

HEURES DE TOMBÉE MARDI AU SAMEDI 17H, LA VEILLE DE LA PARUTION DIMANCHE ET LUNDI 17H, LE VENDREDI PRÉCÉDENT ANNONCES ENCADRÉES 48H, AVANT LA PARUTION COMMENTEZ-VOUS JOINDRE Heures d'ouverture: Lundi au vendredi, de 8h à 17h

Immobilier

Résidentiel - vente100-129 Résidentiel - location131-156 Commercial - vente160-173 Commercial - location180-192

100 VISITES LIBRES, 110 ESTRIE, CANTONS DE L'EST, 131 À LOUER ÎLE DE MONTRÉAL, 131 À LOUER ÎLE DE MONTRÉAL, 131 À LOUER ÎLE DE MONTRÉAL, 131 À LOUER ÎLE DE MONTRÉAL, 131 À LOUER ÎLE DE MONTRÉAL, 132 À LOUER CENTRE-VILLE, 135 À LOUER LAVAL, RIVE-NORD

135 À LOUER LAVAL, RIVE-NORD, 135 À LOUER LAVAL, RIVE-NORD, 135 À LOUER LAVAL, RIVE-NORD, 135 À LOUER LAVAL, RIVE-NORD, 135 À LOUER LAVAL, RIVE-NORD, 135 À LOUER LAVAL, RIVE-NORD

135 À LOUER LAVAL, RIVE-NORD, 135 À LOUER LAVAL, RIVE-NORD, 135 À LOUER LAVAL, RIVE-NORD, 135 À LOUER LAVAL, RIVE-NORD, 135 À LOUER LAVAL, RIVE-NORD, 135 À LOUER LAVAL, RIVE-NORD

ÉTES-VOUS OBSERVATEUR? Ces deux dessins sont en apparence identiques. En réalité, il y a entre eux HUIT petites différences.

Immobilier

136 À LOUER RIVE-SUD
ST-HUBERT 3 1/2, moderne, semi s/sol dans bung. pl. bois franc, laveuses-sécheuses, pas d'animaux, stat. personne tranquille, 425 \$, (450) 443-6254

143 ÉTATS-UNIS HORS FRONTIÈRES
MAGIS France - (Le Marais) magnifique 3 pièces, près pont commo. 1 min. à pied centre Beaubourg, métro Rambeau, 41 m², Tarifs à la nuit. Fabrica.desionne@wanadoo.fr

145 CONDOMINIUMS COPROPRIÉTÉS À LOUER
ANJOU, Beaubien grand 4/5, 1525-2599

147 CHALETS À LOUER
CHERTSEY, 7e lac, plage privée, disponible mai, voir photos http://groups.msn.com/ChalesChertsey/pictures

147 CHALETS À LOUER
ILE DU PRINCE EDOUARD, 7 acres, 3 ch., privé, plage, 613-837-4880, 613-842-1478

147 CHALETS À LOUER
MAGOG, plage Sauthière, bord de l'eau, foyers, 2 ch., 2 étages, plage privée, 450-619-6968

147 CHALETS À LOUER
MAURICIE haute gamme, 2 petits lacs, 12 pers. 819-535-1172 www.sipnet.com/eueglise

147 CHALETS À LOUER
MONT-TREMBLANT, Village, foyer, bord de lac, tout fourni, sem., mois, 819-425-2663

147 CHALETS À LOUER
RAWDON, 50 min. de Mtl, bord eau privé, 3 ch., pédalo, 3200\$ pour juillet, 450-834-8869

147 CHALETS À LOUER
ST-JOIVTE, 15 chalets, foyer, plage, voir, 819-688-2305 www.chaletslauzon.qc.ca

147 CHALETS À LOUER
ST-JOIVTE, bord lac, 2 à 8 h., équipée, plage, 819-425-3900

147 CHALETS À LOUER
ST-SAUVEUR, 4/4 tout équipé, 2 s/bains, vue et Mont-Habitant, non fumeur, pas d'animaux, mois, saison, Monique. 514-249-9739

147 CHALETS À LOUER
VAL MORIN Suisse 3 ch. équipé, foyer, bord lac Raymond, parc linéaire, mai à oct. 510 \$ 819-322-5702 - 514-913-8900

148 CHAMBRES, PENSIONS
AI MOTEL (514) 485-3344 Ch. à la sem., tél. poêle, frigo, super écran stat., 10 min. centre ville 514 489-4258

149 PROPRIÉTÉS À LOUER
CHOMEDEY, Cottage, 4 ch., piscin, 2000, 514-916-0549

149 PROPRIÉTÉS À LOUER
FABREVILLE bung, 2+1 ch., foyer, piscine ht., 1250\$, juil. imm. Royal Lepage cur Lorraine Pelletier 514-824-6109

149 PROPRIÉTÉS À LOUER
ROXBORO, bung, 6/6, rénové, 5 min. train, 1300\$, chauffe non éclairé, 514-913-9920

149 PROPRIÉTÉS À LOUER
RETRAITÉS AUTONOMES, 5 min. train, 1300\$, chauffe ascenseur, surveillance, activités, 514-521-3420

143 ÉTATS-UNIS HORS FRONTIÈRES
A MIAMI BEACH, Sunny Isle, condo, 2 ch., 2 s/bains, près de la mer. 1-888-343-8085

100

Marché aux puces

150 SOUS LOCATION
C.D.N., 4% tout neuf, 5 min U de M, tout équipé, 1er juin 900 \$, 514-731-5953

150 SOUS LOCATION
VILLERAY, 5% chauffé, meuble, clair, boiseries, airot à août, 900 \$/mois, 514-598-1949

156 APPARTEMENTS MEUBLES
ST-LAURENT, (ville), 1 1/2 neu, pied-à-terre meublé, s/sol duplex, paisible, chauffé, éclairé, juil., 819-686-1098, frais vrs

156 APPARTEMENTS MEUBLES
ST-LAURENT, (ville), 4%, 5%, 6%, équipés, 1430 \$ et plus, 514-941-6039, 514-333-0667

156 APPARTEMENTS MEUBLES
ST-LAURENT / Mill exécutif 4% condo, luxe, bois franc, tout incl. garage, imm., 514-569-9124

160 PROPRIÉTÉS À REVENUS
Canal - Marché
Condos et lots en béton sur le Canal, Marché Atwater, 500 à 3000 pi. car. 514-937-2100

160 PROPRIÉTÉS À REVENUS
CHAMBLY, triplex de luxe, 3 X 5% (1280 pi² ch.), face au Fort. cimcaison2000.com #10920 514-246-1669

160 PROPRIÉTÉS À REVENUS
LAVAL, propriété de 3 maisons, 450-962-8723, www.geocities.com/sainteros911

170 COMMERCES
À VENDRE. Centre de jardin, en exploitation, 78 arpents de terre en culture, semi en production, entropé, maison. Bertrand 514-824-6421

180 ESPACES COMM. INDUSTRIELS À LOUER
PAPINEAU et SAUVÉ
Espace commercial et semi-industriel, immédiatement 1 000 à 40 000 pi², chauffé, stationnement int. et ext., qual. de déchargement, foyer compétitif. Aussi 32 000 pi² aménagés comme école avec cour extérieure. Idéal pour garderie. 514-737-2268

240

MOBIlier de salon complet, style Mission, 1 an d'utilisation, 514-951-2544

ORDI. Mac G4, écran, 1000\$. Imprimantes, HPLaserJet 5000 11x17 1800\$, 4050\$ 8x14, 650\$. 514-738-4325

P11 complet + écran: 85\$. Pili + écran: 160\$. Athlon XP 2000 avec écran 380\$ 514-378-3512

PIANO digital Roland ep-97, 88 touches, super int. Comme neuf. 750\$. 514-278-9797

PIANO Droit, Lindsay avec banc, Bonne condition, 1350\$ 450-625-4628

PIANO droit 62" 600\$: frigo GE 19 cu. 400\$; poêle GE 175\$; laveuse 200\$. Vente rapide 514-695-7044, 450-882-5527

PIANO droit Maravel, 54", acou, frigo, décapé, restauré, 1700\$. 514-908-3245

PISCINE H-T, 2003, 21 pi. X idéal bureau, gar., chalet, maison, 1000 \$ nég. 514-704-6485

PISCINE hors-terre deluxe, 12 x 48, 514-588-9547

PNEUS Dunlop flamants neufs, jamaiss posés, 225-45-17, 750\$. 514-805-9444

PNEUS Pirelli PZéro, flamants neufs, jamaiss posés, 225-45-17, 750\$. 514-805-9444

POELe, set de cuisine, set de chambre, set de salon, sofa-tel, très propre, 514-648-9957.

POELe, frigo, laveuse/sé, Le tout très propre, 650 \$. 450-651-1066

POELe 24", frigo 30", blanc, 250 \$, Lav./séc. blanc, 325 \$, très propre. 514-963-2006

POELe et frigo Frigidaire et Mesq., frigo 24" tout incl. min. cuis. assure, A1, 514-262-6294

POELe frigo, lav./séc. blanc, comme neuf, acheté en 96, 850 \$, le tout. 450-679-7581

POULE Hotpoint, frigo 17 pi. cu., blancs, 10 ans, excellent conod., 450\$. 514-354-3431

REMORQUE neuve X8, coté 16 pi, capacité 2000 lb, pneus 13 pi, 880 \$, 514-949-1332.

ROTI: causeuse + fauteuil, état neuf + coussins fleuris, 514-353-9275

SCAI chautourer 20 po. et banc de scié 10 po. 514-943-7733

SET de chambre Rougir, lavé, très bien, comme neuf, armoire, 1100 \$ 514-721-3093

SET s/diner, bois, table 6 chaises, vaisselier, buffet. Set cuisine bois incluant vaisselier 550\$. Set chambre complet en bois, 1500\$. Structure arct. temp. double - 450\$. Laveuse 200\$. 514-252-8291

SET salon 2 mrc. 195\$, cuisinière 4 chaises 200\$, 2 bur. 6 tiroirs 150\$. 514-823-0257

SET SALON cuir beige, Romano, sofa, causeuse, chaise, 600 \$, 514-254-5852.

SYSTÈME de salon 8 mois d'usage, 11 500\$ pour 6950\$. 514-992-6236.

TAPIS rotin motorisé, 295 \$, 450-433-2138

VENTE D'ÉCOULEMENT petits, tables, commodes, cannu, 10 à 450 \$, 514-366-6985

VÊTEMENTS de fille du Collège Ste-Anne, grandeur 11 et 13, 514-866-8646

VOITURETTE élect. 3 roues, Fortress 2000, bon état. Pneu et batteries presque neufs. Toit amovible neuf, chargeur. 900\$ Causeu décès. 514-383-3613

300

Offres d'emploi

322 HÔTELLERIE, RESTAURATION, ALIMENTATION
RESTAURANT gastronomique (recherche serveuses, plongeur(e)). Expérience requise. Se présenter 3435 St-Laurent, Mtl ou faxer CV 514-288-8693

327 COIFFURE, ESTHÉTIQUE
SAINT KARL COIFFURE (Vieux-Mtl.) Recherche: ASSISTANT(E) Aimant la coloration. Formation assurée. À louer, 2 cabines d'esthétique, table de manucure. Étudions toutes propositions. 514 885-1297

327 COIFFURE, ESTHÉTIQUE
SERVEUR(EUSE) 15 ans et d'exp. Parfait bilingue. Resto très achalandé. 450-466-1342.

324 IMPRIMERIE, INFOGRAPHIE
INGFOGRAPHISTE
Cie en impression grand format recherche un(e) infographiste en technique de pré-impression. Dynamisme, minutie et bilinguisme exigés. Connaissance des presses numériques un atout. dcoutu@lamcom.ca, fax: (514) 271-1818.

325 TECHNIQUE, MÉTIERS, SOUS-TRAITEMENT
GÉRANT DE PROJETS
pour entrepreneur général, 10 ans d'expérience, maîtrise de nombreux 5 ans en travaux publics en bâtiments. CV par fax à 514-382-1242

327 COIFFURE, ESTHÉTIQUE
DEMANDONS coiffeur(e) ayant au moins 2 ans d'exp. pour diriger un salon. Veuillez envoyer votre CV par la poste à l'adresse suivante: 3595, rue Gaijard, 1200, apt. 12, Mt (Québec) H1X 1A9

ÉLECTROLYSTE - ESTHÉTICIENNE
Temps partiel Outremont, Mt.N. Caza 514-272-1600

ESTHÉTICIENNE
temps partiel, rue Beaubien est. 514-593-9952

331 ENTRETIEN, SÉCURITÉ, CONCIERGE
ENTRETIEN, SÉCURITÉ, CONCIERGE
CENTRE-VILLE, gestion-concier, bil., 46 log., connaissances en app. app., 450-439-5007

343 EMPLOIS DEMANDÉS
AIDE familiale résidente, honnête, travaillieuse cherche famille ou personne âgée s'occuper à partir sept. Carmen Nunez turneso95@hotmail.com

343 EMPLOIS DEMANDÉS
CHAUFFEUR privé, honnête, discret, dévoué, offre ses services. 450-978-3046

343 EMPLOIS DEMANDÉS
FEMME avec grande expérience et références pour ménage à domicile. 514-733-0063, soir.

348 MÉTHODES DE RECHERCHE D'EMPLOI
CLUB DE RECHERCHE D'EMPLOI
Programme de 3 semaines financé par Emploi-Québec - découvrir les emplois cachés, CV, entrevue d'embauche, etc... (support logistique: annuaires spécialisés, photocopieur, télécopieur, ordinateur, Internet). Service gratuit

TRAVAIL SANS FRONTIÈRES 514-499-0606 R 348

348 MÉTHODES DE RECHERCHE D'EMPLOI

ASTROLOGIE DU JOUR

TAUREAU DU 21 AVRIL AU 20 MAI

Ne laissez pas un problème ou une limitation relative à l'argent miner une relation ou vous empêcher de poursuivre un objectif précieux. Avec le Soleil en Taureau de votre étape anniversaire, les questions d'ordre pécuniaire peuvent être abordées plus aisément et résolues en peu de temps. Aujourd'hui, le dialogue devrait d'ailleurs vous permettre d'harmoniser une situation délicate.

GÉMEAUX DU 21 MAI AU 21 JUIN

Grâce à Vénus en Gémeaux, une visite sera susceptible de transformer la dynamique de votre cercle d'amis ou de votre lieu de travail. Toutefois ne permettez pas à sa présence de vous intimider. Car vous réaliserez vite que son appui peut vous aider à faire accepter vos idées. Quelqu'un pourrait essayer de vous contacter. Alors assurez-vous d'être facile à rejoindre.

CANCER DU 22 JUIN AU 22 JUILLET

La Lune aujourd'hui encore en Cancer pourrait vous faire ressentir plus intensément certaines émotions. Mais rien ne vous oblige à interioriser vos sentiments. Alors n'ayez pas peur de vous dévoiler aux autres. Vous n'avez rien à perdre en verbalisant vos attentes. Ce lundi pourrait justement être idéal pour prévoir un entretien important en tête-à-tête.

LION DU 23 JUILLET AU 23 AOÛT

Il n'est jamais trop tard pour bien faire. Peu importe l'âge que vous avez, il est encore temps d'entreprendre un projet qui vous trotte en tête. Alors ne permettez pas aux doutes des autres de vous influencer. Si vous avez pleinement confiance en vous, vous devriez être capable de convaincre autrui de votre valeur et de vos aptitudes. La Lune sera demain en Lion!

VIERGE DU 24 AOÛT AU 22 SEPTEMBRE

De nouvelles unions ou coalitions peuvent voir le jour. Il peut s'agir de personnes qui vous entourent, ou encore d'associations vous impliquant personnellement. Tant que Jupiter rétrogradera (jusqu'au 5 mai), pour éviter un éventuel déshébergement, l'essentiel consistera à faire état de vos attentes dès le départ. Essayez aussi d'identifier rapidement le point faible de l'autre.

BALANCE DU 23 SEPTEMBRE AU 23 OCTOBRE

L'influence de la Lune au carré de votre Signe, en Cancer, peut vous faire remettre certaines choses en question, voire vous faire douter de la sincérité de certaines personnes. Ces appréhensions ne sont pas justifiées. Ne permettez pas à votre imagination de vous jouer des tours. Car par ailleurs, un de vos projets sera susceptible d'être accepté.

SCORPION DU 24 OCTOBRE AU 22 NOVEMBRE

Actuellement, avec le Soleil face à votre Signe, en plus d'être bien accueillies, vos idées seront susceptibles de recevoir des appuis importants. Profitez au plus vite de ce bon aspect pour émettre une proposition ou pour soumettre un projet. Les personnes qui n'auront pas toujours joué franc jeu avec vous risquent aussi maintenant d'en subir les conséquences.

SAGITTAIRE DU 23 NOVEMBRE AU 21 DÉCEMBRE

Avec Mars et Vénus face à votre Signe, en Gémeaux, vous saurez sûrement plaire à la personne qui fait battre votre cœur. Mais n'oubliez pas que l'absolu relève de l'utopie et que le domaine des relations est formé de compromis. Alors dressez la liste de vos cinq critères incontournables, et si l'autre répond à trois d'entre eux, vous pouvez songer à bâtir quelque chose ensemble.

CAPRICORNE DU 22 DÉCEMBRE AU 20 JANVIER

Puisque la Lune se trouve encore face à votre Signe, en Cancer, les changements apportés à votre routine peuvent être salutaires. C'est donc peut-être un bon moment pour tenter une nouvelle activité. Ne craignez pas de faire des expériences inhabituelles. Par ailleurs, il est probable qu'une personne rencontrée récemment souhaiterait mieux vous connaître.

VERSEAU DU 21 JANVIER AU 19 FÉVRIER

Votre rythme d'activité et votre vie sociale peuvent bientôt reprendre un beau coup d'envol. Vous devriez essayer de prendre de l'avance dans votre travail afin de ne pas avoir d'ici peu un horaire surchargé. Alors même si quelqu'un n'arrive peut-être pas à s'extérioriser et à verbaliser effectivement son appréciation, ne vous en faites surtout pas. Vous êtes à la hauteur!

POISSONS DU 20 FÉVRIER AU 20 MARS

La Lune rend encore visite à un autre Signe d'Eau, le Cancer, ce qui devrait favoriser vos liens intimes et vous faire émettre. Sur un autre plan, certaines personnes pourraient avoir tendance à anticiper sur votre gentillesse. Vous pouvez continuer d'offrir vos services aux autres, mais assurez-vous que l'on ne finisse pas par les prendre pour acquis.

BÉLIER DU 21 MARS AU 20 AVRIL

La Lune aujourd'hui encore en Cancer pourrait avoir comme effet de vous impatienter. Si quelqu'un vous énerve ou vous importune, prenez vos distances. Évitez surtout la colère et les commentaires désobligeants. Car on pourrait par ailleurs vous mettre au courant d'une affaire que vous ignorez, ou vous inclure dans un projet auquel vous ne participez pas.

astrologue@astro-communications.com HOR26AL

100

Marché aux puces

150 SOUS LOCATION
C.D.N., 4% tout neuf, 5 min U de M, tout équipé, 1er juin 900 \$, 514-731-5953

150 SOUS LOCATION
VILLERAY, 5% chauffé, meuble, clair, boiseries, airot à août, 900 \$/mois, 514-598-1949

156 APPARTEMENTS MEUBLES
ST-LAURENT, (ville), 1 1/2 neu, pied-à-terre meublé, s/sol duplex, paisible, chauffé, éclairé, juil., 819-686-1098, frais vrs

156 APPARTEMENTS MEUBLES
ST-LAURENT, (ville), 4%, 5%, 6%, équipés, 1430 \$ et plus, 514-941-6039, 514-333-0667

156 APPARTEMENTS MEUBLES
ST-LAURENT / Mill exécutif 4% condo, luxe, bois franc, tout incl. garage, imm., 514-569-9124

160 PROPRIÉTÉS À REVENUS
Canal - Marché
Condos et lots en béton sur le Canal, Marché Atwater, 500 à 3000 pi. car. 514-937-2100

160 PROPRIÉTÉS À REVENUS
CHAMBLY, triplex de luxe, 3 X 5% (1280 pi² ch.), face au Fort. cimcaison2000.com #10920 514-246-1669

160 PROPRIÉTÉS À REVENUS
LAVAL, propriété de 3 maisons, 450-962-8723, www.geocities.com/sainteros911

170 COMMERCES
À VENDRE. Centre de jardin, en exploitation, 78 arpents de terre en culture, semi en production, entropé, maison. Bertrand 514-824-6421

180 ESPACES COMM. INDUSTRIELS À LOUER
PAPINEAU et SAUVÉ
Espace commercial et semi-industriel, immédiatement 1 000 à 40 000 pi², chauffé, stationnement int. et ext., qual. de déchargement, foyer compétitif. Aussi 32 000 pi² aménagés comme école avec cour extérieure. Idéal pour garderie. 514-737-2268

240

MOBIlier de salon complet, style Mission, 1 an d'utilisation, 514-951-2544

ORDI. Mac G4, écran, 1000\$. Imprimantes, HPLaserJet 5000 11x17 1800\$, 4050\$ 8x14, 650\$. 514-738-4325

P11 complet + écran: 85\$. Pili + écran: 160\$. Athlon XP 2000 avec écran 380\$ 514-378-3512

PIANO digital Roland ep-97, 88 touches, super int. Comme neuf. 750\$. 514-278-9797

PIANO Droit, Lindsay avec banc, Bonne condition, 1350\$ 450-625-4628

PIANO droit 62" 600\$: frigo GE 19 cu. 400\$; poêle GE 175\$; laveuse 200\$. Vente rapide 514-695-7044, 450-882-5527

PIANO droit Maravel, 54", acou, frigo, décapé, restauré, 1700\$. 514-908-3245

PISCINE H-T, 2003, 21 pi. X idéal bureau, gar., chalet, maison, 1000 \$ nég. 514-704-6485

PISCINE hors-terre deluxe, 12 x 48, 514-588-9547

PNEUS Dunlop flamants neufs, jamaiss posés, 225-45-17, 750\$. 514-805-9444

PNEUS Pirelli PZéro, flamants neufs, jamaiss posés, 225-45-17, 750\$. 514-805-9444

POELe, set de cuisine, set de chambre, set de salon, sofa-tel, très propre, 514-648-9957.

POELe, frigo, laveuse/sé, Le tout très propre, 650 \$. 450-651-1066

POELe 24", frigo 30", blanc, 250 \$, Lav./séc. blanc, 325 \$, très propre. 514-963-2006

POELe et frigo Frigidaire et Mesq., frigo 24" tout incl. min. cuis. assure, A1, 514-262-6294

POELe frigo, lav./séc. blanc, comme neuf, acheté en 96, 850 \$, le tout. 450-679-7581

POULE Hotpoint, frigo 17 pi. cu., blancs, 10 ans, excellent conod., 450\$. 514-354-3431

REMORQUE neuve X8, coté 16 pi, capacité 2000 lb, pneus 13 pi, 880 \$, 514-949-1332.

ROTI: causeuse + fauteuil, état neuf + coussins fleuris, 514-353-9275

SCAI chautourer 20 po. et banc de scié 10 po. 514-943-7733

SET de chambre Rougir, lavé, très bien, comme neuf, armoire, 1100 \$ 514-721-3093

SET s/diner, bois, table 6 chaises, vaisselier, buffet. Set cuisine bois incluant vaisselier 550\$. Set chambre complet en bois, 1500\$. Structure arct. temp. double - 450\$. Laveuse 200\$. 514-252-8291

SET salon 2 mrc. 195\$, cuisinière 4 chaises 200\$, 2 bur. 6 tiroirs 150\$. 514-823-0257

SET SALON cuir beige, Romano, sofa, causeuse, chaise, 600 \$, 514-254-5852.

SYSTÈME de salon 8 mois d'usage, 11 500\$ pour 6950\$. 514-992-6236.

TAPIS rotin motorisé, 295 \$, 450-433-2138

VENTE D'ÉCOULEMENT petits, tables, commodes, cannu, 10 à 450 \$, 514-366-6985

VÊTEMENTS de fille du Collège Ste-Anne, grandeur 11 et 13, 514-866-8646

VOITURETTE élect. 3 roues, Fortress 2000, bon état. Pneu et batteries presque neufs. Toit amovible neuf, chargeur. 900\$ Causeu décès. 514-383-3613

300

Offres d'emploi

322 HÔTELLERIE, RESTAURATION, ALIMENTATION
RESTAURANT gastronomique (recherche serveuses, plongeur(e)). Expérience requise. Se présenter 3435 St-Laurent, Mtl ou faxer CV 514-288-8693

327 COIFFURE, ESTHÉTIQUE
SAINT KARL COIFFURE (Vieux-Mtl.) Recherche: ASSISTANT(E) Aimant la coloration. Formation assurée. À louer, 2 cabines d'esthétique, table de manucure. Étudions toutes propositions. 514 885-1297

327 COIFFURE, ESTHÉTIQUE
SERVEUR(EUSE) 15 ans et d'exp. Parfait bilingue. Resto très achalandé. 450-466-1342.

324 IMPRIMERIE, INFOGRAPHIE
INGFOGRAPHISTE
Cie en impression grand format recherche un(e) infographiste en technique de pré-impression. Dynamisme, minutie et bilinguisme exigés. Connaissance des presses numériques un atout. dcoutu@lamcom.ca, fax: (514) 271-1818.

325 TECHNIQUE, MÉTIERS, SOUS-TRAITEMENT
GÉRANT DE PROJETS
pour entrepreneur général, 10 ans d'expérience, maîtrise de nombreux 5 ans en travaux publics en bâtiments. CV par fax à 514-382-1242

327 COIFFURE, ESTHÉTIQUE
DEMANDONS coiffeur(e) ayant au moins 2 ans d'exp. pour diriger un salon. Veuillez envoyer votre CV par la poste à l'adresse suivante: 3595, rue Gaijard, 1200, apt. 12, Mt (Québec) H1X 1A9

ÉLECTROLYSTE - ESTHÉTICIENNE
Temps partiel Outremont, Mt.N. Caza 514-272-1600

ESTHÉTICIENNE
temps partiel, rue Beaubien est. 514-593-9952

331 ENTRETIEN, SÉCURITÉ, CONCIERGE
ENTRETIEN, SÉCURITÉ, CONCIERGE
CENTRE-VILLE, gestion-concier, bil., 46 log., connaissances en app. app., 450-439-5007

343 EMPLOIS DEMANDÉS
AIDE familiale résidente, honnête, travaillieuse cherche famille ou personne âgée s'occuper à partir sept. Carmen Nunez turneso95@hotmail.com

343 EMPLOIS DEMANDÉS
CHAUFFEUR privé, honnête, discret, dévoué, offre ses services. 450-978-3046

343 EMPLOIS DEMANDÉS
FEMME avec grande expérience et références pour ménage à domicile. 514-733-0063, soir.

348 MÉTHODES DE RECHERCHE D'EMPLOI
CLUB DE RECHERCHE D'EMPLOI
Programme de 3 semaines financé par Emploi-Québec - découvrir les emplois cachés, CV, entrevue d'embauche, etc... (support logistique: annuaires spécialisés, photocopieur, télécopieur, ordinateur, Internet). Service gratuit

TRAVAIL SANS FRONTIÈRES 514-499-0606 R 348

348 MÉTHODES DE RECHERCHE D'EMPLOI

ASTROLOGIE DU JOUR

TAUREAU DU 21 AVRIL AU 20 MAI

Ne laissez pas un problème ou une limitation relative à l'argent miner une relation ou vous empêcher de poursuivre un objectif précieux. Avec le Soleil en Taureau de votre étape anniversaire, les questions d'ordre pécuniaire peuvent être abordées plus aisément et résolues en peu de temps. Aujourd'hui, le dialogue devrait d'ailleurs vous permettre d'harmoniser une situation délicate.

GÉMEAUX DU 21 MAI AU 21 JUIN

Grâce à Vénus en Gémeaux, une visite sera susceptible de transformer la dynamique de votre cercle d'amis ou de votre lieu de travail. Toutefois ne permettez pas à sa présence de vous intimider. Car vous réaliserez vite que son appui peut vous aider à faire accepter vos idées. Quelqu'un pourrait essayer de vous contacter. Alors assurez-vous d'être facile à rejoindre.

CANCER DU 22 JUIN AU 22 JUILLET

La Lune aujourd'hui encore en Cancer pourrait vous faire ressentir plus intensément certaines émotions. Mais rien ne vous oblige à interioriser vos sentiments. Alors n'ayez pas peur de vous dévoiler aux autres. Vous n'avez rien à perdre en verbalisant vos attentes. Ce lundi pourrait justement être idéal pour prévoir un entretien important en tête-à-tête.

LION DU 23 JUILLET AU 23 AOÛT

Il n'est jamais trop tard pour bien faire. Peu importe l'âge que vous avez, il est encore temps d'entreprendre un projet qui vous trotte en tête. Alors ne permettez pas aux doutes des autres de vous influencer. Si vous avez pleinement confiance en vous, vous devriez être capable de convaincre autrui de votre valeur et de vos aptitudes. La Lune sera demain en Lion!

VIERGE DU 24 AOÛT AU 22 SEPTEMBRE

De nouvelles unions ou coalitions peuvent voir le jour. Il peut s'agir de personnes qui vous entourent, ou encore d'associations vous impliquant personnellement. Tant que Jupiter rétrogradera (jusqu'au 5 mai), pour éviter un éventuel déshébergement, l'essentiel consistera à faire état de vos attentes dès le départ. Essayez aussi d'identifier rapidement le point faible de l'autre.

BALANCE DU 23 SEPTEMBRE AU 23 OCTOBRE

L'influence de la Lune au carré de votre Signe, en Cancer, peut vous faire remettre certaines choses en question, voire vous faire douter de la sincérité de certaines personnes. Ces appréhensions ne sont pas justifiées. Ne permettez pas à votre imagination de vous jouer des tours. Car par ailleurs, un de vos projets sera susceptible d'être accepté.

SCORPION DU 24 OCTOBRE AU 22 NOVEMBRE

Actuellement, avec le Soleil face à votre Signe, en plus d'être bien accueillies, vos idées seront susceptibles de recevoir des appuis importants. Profitez au plus vite de ce bon aspect pour émettre une proposition ou pour soumettre un projet. Les personnes qui n'auront pas toujours joué franc jeu avec vous risquent aussi maintenant d'en subir les conséquences.

SAGITTAIRE DU 23 NOVEMBRE AU 21 DÉCEMBRE

Avec Mars et Vénus face à votre Signe, en Gémeaux, vous saurez sûrement plaire à la personne qui fait battre votre cœur. Mais n'oubliez pas que l'absolu relève de l'utopie et que le domaine des relations est formé de compromis. Alors dressez la liste de vos cinq critères incontournables, et si l'autre répond à trois d'entre eux, vous pouvez songer à bâtir quelque chose ensemble.

CAPRICORNE DU 22 DÉCEMBRE AU 20 JANVIER

Puisque la Lune se trouve encore face à votre Signe, en Cancer, les changements apportés à votre routine peuvent être salutaires. C'est donc peut-être un bon moment pour tenter une nouvelle activité. Ne craignez pas de faire des expériences inhabituelles. Par ailleurs, il est probable qu'une personne rencontrée récemment souhaiterait mieux vous connaître.

VERSEAU DU 21 JANVIER AU 19 FÉVRIER

Votre rythme d'activité et votre vie sociale peuvent bientôt reprendre un beau coup d'envol. Vous devriez essayer de prendre de l'avance dans votre travail afin de ne pas avoir d'ici peu un horaire surchargé. Alors même si quelqu'un n'arrive peut-être pas à s'extérioriser et à verbaliser effectivement son appréciation, ne vous en faites surtout pas. Vous êtes à la hauteur!

POISSONS DU 20 FÉVRIER AU 20 MARS

La Lune rend encore visite à un autre Signe d'Eau, le Cancer, ce qui devrait favoriser vos liens intimes et vous faire émettre. Sur un autre plan, certaines personnes pourraient avoir tendance à anticiper sur votre gentillesse. Vous pouvez continuer d'offrir vos services aux autres, mais assurez-vous que l'on ne finisse pas par les prendre pour acquis.

BÉLIER DU 21 MARS AU 20 AVRIL

La Lune aujourd'hui encore en Cancer pourrait avoir comme effet de vous impatienter. Si quelqu'un vous énerve ou vous importune, prenez vos distances. Évitez surtout la colère et les commentaires désobligeants. Car on pourrait par ailleurs vous mettre au courant d'une affaire que vous ignorez, ou vous inclure dans un projet auquel vous ne participez pas.

astrologue@astro-communications.com HOR26AL

100

Marché aux puces

150 SOUS LOCATION
C.D.N., 4% tout neuf, 5 min U de M, tout équipé, 1er juin 900 \$, 514-731-5953

150 SOUS LOCATION
VILLERAY, 5% chauffé, meuble, clair, boiseries, airot à août, 900 \$/mois, 514-598-1949

156 APPARTEMENTS MEUBLES
ST-LAURENT, (ville), 1 1/2 neu, pied-à-terre meublé, s/sol duplex, paisible, chauffé, éclairé, juil., 819-686-1098, frais vrs

156 APPARTEMENTS MEUBLES
ST-LAURENT, (ville), 4%, 5%, 6%, équipés, 1430 \$ et plus, 514-941-6039, 514-333-0667

156 APPARTEMENTS MEUBLES
ST-LAURENT / Mill exécutif 4% condo, luxe, bois franc, tout incl. garage, imm., 514-569-9124

160 PROPRIÉTÉS À REVENUS
Canal - Marché
Condos et lots en béton sur le Canal, Marché Atwater, 500 à 3000 pi. car. 514-937-2100

160 PROPRIÉTÉS À REVENUS
CHAMBLY, triplex de luxe, 3 X 5% (1280 pi² ch.), face au Fort. cimcaison2000.com #10920 514-246-1669

160 PROPRIÉTÉS À REVENUS
LAVAL, propriété de 3 maisons, 450-962-8723, www.geocities.com/sainteros911

170 COMMERCES
À VENDRE. Centre de jardin, en exploitation, 78 arpents de terre en culture, semi en production, entropé, maison. Bertrand 514-824-6421

180 ESPACES COMM. INDUSTRIELS À LOUER
PAPINEAU et SAUVÉ
Espace commercial et semi-industriel, immédiatement 1 000 à 40 000 pi², chauffé, stationnement int. et ext., qual. de déchargement, foyer compétitif. Aussi 32 000 pi² aménagés comme école avec cour extérieure. Idéal pour garderie. 514-737-2268

240

MOBIlier de salon complet, style Mission, 1 an d'utilisation, 514-951-2544

ORDI. Mac G4, écran, 1000\$. Imprimantes, HPLaserJet 5000 11x17 1800\$, 4050\$ 8x14, 650\$. 514-738-4325

P11 complet + écran: 85\$. Pili + écran: 160\$. Athlon XP 2000 avec écran 380\$ 514-378-3512

PIANO digital Roland ep-97, 88 touches, super int. Comme neuf. 750\$. 514-278-9797

PIANO Droit, Lindsay avec banc, Bonne condition, 1350\$ 450-625-4628

PIANO droit 62" 600\$: frigo GE 19 cu. 400\$; poêle GE 175\$; laveuse 200\$. Vente rapide 514-695-7044, 450-882-5

Véhicules automobiles

500 Petites annonces

www.capsresse.ca

548 VÉHICULES 5000\$ ET MOINS

CHEV. Cavalier 1997, 222, air, 2 portes, ac, comme neuf, 3600 \$, crtr, 514-886-0463

CHEVROLET Lumina 92, équipée, noire, 161 000 km, très propre, 2500 \$ (514) 255-7026.

CHRYSLER Intrepid 1995, tout équipé, 156 000 km, comme neuf, 3300 \$ 514-886-0463 crtr.

CHRYSLER New-Yorker 1995, 4 ptes, tout équipé, 149 000km, 4900 \$, 514-603-9890

CHRYSLER Sebring LXI 95, V-6, 163 000 km, 3200\$ nég. 450-628-4334, 450-440-5492

DODGE Colt 1995, 2 ptes, tout équipé, 170 000 km, ac, démar. à dist. un peu de rouille, 2800\$ nég., 450-628-5733

DYNASTY 1992, 193 000 km, freins neufs, batterie neuve, 1200 \$, N.J. Auto 514-944-3081

EAGLE Summit 94, 4 cyl., 2 ptes, man., bleu, 174 000 km, 2500 \$ nég. 514-274-5701

FORD Aerostar 97, aut., ac, V6, 166 000 km, attache remorque, + 4 roues, 2900 \$, 450-563-4674

FORD Escort fam. 1998, bleue, man., bonne condition, 3900 \$, 514-839-3938, 450-478-2233.

GEO Tracker 93, 2 ptes, man., 4x4, décapotable, 143 000km, 3500 \$, 514-886-0463. Crtr.

HONDA Civic DX 93, 4 portes man., 127 000 km, super propre mec. A1, 3995 \$, 514-910-1580

HONDA Prelude 91, 5 vit., ac, toil., vitres élect., exc. condition, 3400 \$. 514-341-8137

JETTA GL 1995, 4 portes, man., 160 000 km, très bon état, 1600 \$, 514-886-0463. Crtr.

NISSAN Maxima 92 4 ptes, propre, 2500 \$ (514) 255-7026.

NISSAN Pick Up King Cab 93, 4x4 noir 153 800km ac, V6, ac ABS, pneus neufs, mags, stainless comme neuf, 5000 \$ ferme, 514 886-1343, 514 253-3065

NISSAN Sentra Xe, 4 ptes, ac, condition A1, 2850 \$ nég. Crtr. 514-738-8665

OLDS Delta Royale 1988, 172 000 km, proprio unique, méc. A-1, 1600\$, 514-256-5345

PLYMOUTH Grand Voyager awd 94 tout équipé, 4x4, 3700\$, 514-886-0463. Crtr.

PLYMOUTH Voyager 96, 3l, entretien (factures) pneus hiver neuf, 2150 \$, 514-651-0286

PONTIAC Bonneville '96, aut. sedan, 160 000 km, air, A-1, 4500 \$, 450-669-5210

PONTIAC Sunbird 94, 2 ptes, aut., ac, 148 000km, A-1, 2400\$, 514-886-0463. Crtr.

PONTIAC TEMPEST '91 AUT mags, attache-remorque; nég. 1200 \$ 514-239-7418

TOYOTA Tercel DX 94, aut., 167 000 km, 4 ptes, exc. cond. 2950 \$ ferme. 514-340-9898

TOYOTA Tercel 1991 TDX, 4 ptes, 5 vit., comme neuve, 2650 \$ nég. Crtr. 514-738-8665

VOLKS Golf 94, noir, man., bonne mécanique, 160 000 km, 3800 \$, Soir, fcs 514-276-0275

VOLKS Passat fam. GLS VR6 96, aut., tout équipé, ac, toil., démar., ét. exceptionnel, une seule année, 4950\$, 514-251-8662

VOLVO 740 turbo fam. 1990, 5 vit., cuir, toil, mags, 200 000 km, bleu, 2000\$, 514-344-4217

548 VÉHICULES 5000\$ ET MOINS

MERCURY VILLAGER 93, 8 pneus, amortisseurs et freins neufs, 275 000 km, 2500 \$, 514-281-0689

NISSAN Maxima 92 4 ptes, propre, 2500 \$ (514) 255-7026.

NISSAN Pick Up King Cab 93, 4x4 noir 153 800km ac, V6, ac ABS, pneus neufs, mags, stainless comme neuf, 5000 \$ ferme, 514 886-1343, 514 253-3065

NISSAN Sentra Xe, 4 ptes, ac, condition A1, 2850 \$ nég. Crtr. 514-738-8665

OLDS Delta Royale 1988, 172 000 km, proprio unique, méc. A-1, 1600\$, 514-256-5345

PLYMOUTH Grand Voyager awd 94 tout équipé, 4x4, 3700\$, 514-886-0463. Crtr.

PLYMOUTH Voyager 96, 3l, entretien (factures) pneus hiver neuf, 2150 \$, 514-651-0286

PONTIAC Bonneville '96, aut. sedan, 160 000 km, air, A-1, 4500 \$, 450-669-5210

PONTIAC Sunbird 94, 2 ptes, aut., ac, 148 000km, A-1, 2400\$, 514-886-0463. Crtr.

PONTIAC TEMPEST '91 AUT mags, attache-remorque; nég. 1200 \$ 514-239-7418

TOYOTA Tercel DX 94, aut., 167 000 km, 4 ptes, exc. cond. 2950 \$ ferme. 514-340-9898

TOYOTA Tercel 1991 TDX, 4 ptes, 5 vit., comme neuve, 2650 \$ nég. Crtr. 514-738-8665

VOLKS Golf 94, noir, man., bonne mécanique, 160 000 km, 3800 \$, Soir, fcs 514-276-0275

VOLKS Passat fam. GLS VR6 96, aut., tout équipé, ac, toil., démar., ét. exceptionnel, une seule année, 4950\$, 514-251-8662

VOLVO 740 turbo fam. 1990, 5 vit., cuir, toil, mags, 200 000 km, bleu, 2000\$, 514-344-4217

550 AUTOMOBILES

NISSAN G35 2003, noire / noire, démar., à dist. 8 pneus, tout équipé, 39 000 km., 37 750 \$, 450-688-2351 poste 224.

INFINITI G35 coupe 2003, "charcoal", mags, 4 pneus hiver, 41 000 \$, 450-672-9439

INFINITI IS30 1996, tout équipé, cuir, air, impeccable, 12 000 \$, 514-365-0709.

INFINITI Q45T 1999, nouveau modèle, tout équipé, bas km, 16 900 \$, 450-433-2002

INFINITI G35 2003, noire / noire, démar., à dist. 8 pneus, tout équipé, 39 000 km., 37 750 \$, 450-688-2351 poste 224.

INFINITI G35 coupe 2003, "charcoal", mags, 4 pneus hiver, 41 000 \$, 450-672-9439

INFINITI IS30 1996, tout équipé, cuir, air, impeccable, 12 000 \$, 514-365-0709.

INFINITI Q45T 1999, nouveau modèle, tout équipé, bas km, 16 900 \$, 450-433-2002

INFINITI G35 2003, noire / noire, démar., à dist. 8 pneus, tout équipé, 39 000 km., 37 750 \$, 450-688-2351 poste 224.

INFINITI G35 coupe 2003, "charcoal", mags, 4 pneus hiver, 41 000 \$, 450-672-9439

INFINITI IS30 1996, tout équipé, cuir, air, impeccable, 12 000 \$, 514-365-0709.

INFINITI Q45T 1999, nouveau modèle, tout équipé, bas km, 16 900 \$, 450-433-2002

Inspection en 300 points • Jusqu'à six ans ou 160 000 kilomètres de garantie limitée • www.concessionnairesaudimontreal.com

Audi Certifié

*Permet de couvrir jusqu'à six ans à compter de la date de mise en service du véhicule neuf ou jusqu'à un total de 160 000 kilomètres, selon la première éventualité. Garantie limitée transférable sans aucuns frais au Québec. Voyez votre concessionnaire pour connaître les détails ou composez le 1 800 367-AUDI. « Audi » et l'emblème des quatre anneaux sont des marques déposées de AUDI AG. ©Audi Canada 2004

550 AUTOMOBILES

NISSAN G35 2003, noire / noire, démar., à dist. 8 pneus, tout équipé, 39 000 km., 37 750 \$, 450-688-2351 poste 224.

INFINITI G35 coupe 2003, "charcoal", mags, 4 pneus hiver, 41 000 \$, 450-672-9439

INFINITI IS30 1996, tout équipé, cuir, air, impeccable, 12 000 \$, 514-365-0709.

INFINITI Q45T 1999, nouveau modèle, tout équipé, bas km, 16 900 \$, 450-433-2002

INFINITI G35 2003, noire / noire, démar., à dist. 8 pneus, tout équipé, 39 000 km., 37 750 \$, 450-688-2351 poste 224.

INFINITI G35 coupe 2003, "charcoal", mags, 4 pneus hiver, 41 000 \$, 450-672-9439

INFINITI IS30 1996, tout équipé, cuir, air, impeccable, 12 000 \$, 514-365-0709.

INFINITI Q45T 1999, nouveau modèle, tout équipé, bas km, 16 900 \$, 450-433-2002

INFINITI G35 2003, noire / noire, démar., à dist. 8 pneus, tout équipé, 39 000 km., 37 750 \$, 450-688-2351 poste 224.

INFINITI G35 coupe 2003, "charcoal", mags, 4 pneus hiver, 41 000 \$, 450-672-9439

INFINITI IS30 1996, tout équipé, cuir, air, impeccable, 12 000 \$, 514-365-0709.

INFINITI Q45T 1999, nouveau modèle, tout équipé, bas km, 16 900 \$, 450-433-2002

550 AUTOMOBILES

NISSAN G35 2003, noire / noire, démar., à dist. 8 pneus, tout équipé, 39 000 km., 37 750 \$, 450-688-2351 poste 224.

INFINITI G35 coupe 2003, "charcoal", mags, 4 pneus hiver, 41 000 \$, 450-672-9439

INFINITI IS30 1996, tout équipé, cuir, air, impeccable, 12 000 \$, 514-365-0709.

INFINITI Q45T 1999, nouveau modèle, tout équipé, bas km, 16 900 \$, 450-433-2002

INFINITI G35 2003, noire / noire, démar., à dist. 8 pneus, tout équipé, 39 000 km., 37 750 \$, 450-688-2351 poste 224.

INFINITI G35 coupe 2003, "charcoal", mags, 4 pneus hiver, 41 000 \$, 450-672-9439

INFINITI IS30 1996, tout équipé, cuir, air, impeccable, 12 000 \$, 514-365-0709.

INFINITI Q45T 1999, nouveau modèle, tout équipé, bas km, 16 900 \$, 450-433-2002

INFINITI G35 2003, noire / noire, démar., à dist. 8 pneus, tout équipé, 39 000 km., 37 750 \$, 450-688-2351 poste 224.

INFINITI G35 coupe 2003, "charcoal", mags, 4 pneus hiver, 41 000 \$, 450-672-9439

INFINITI IS30 1996, tout équipé, cuir, air, impeccable, 12 000 \$, 514-365-0709.

INFINITI Q45T 1999, nouveau modèle, tout équipé, bas km, 16 900 \$, 450-433-2002

550 AUTOMOBILES

NISSAN G35 2003, noire / noire, démar., à dist. 8 pneus, tout équipé, 39 000 km., 37 750 \$, 450-688-2351 poste 224.

INFINITI G35 coupe 2003, "charcoal", mags, 4 pneus hiver, 41 000 \$, 450-672-9439

INFINITI IS30 1996, tout équipé, cuir, air, impeccable, 12 000 \$, 514-365-0709.

INFINITI Q45T 1999, nouveau modèle, tout équipé, bas km, 16 900 \$, 450-433-2002

INFINITI G35 2003, noire / noire, démar., à dist. 8 pneus, tout équipé, 39 000 km., 37 750 \$, 450-688-2351 poste 224.

INFINITI G35 coupe 2003, "charcoal", mags, 4 pneus hiver, 41 000 \$, 450-672-9439

INFINITI IS30 1996, tout équipé, cuir, air, impeccable, 12 000 \$, 514-365-0709.

INFINITI Q45T 1999, nouveau modèle, tout équipé, bas km, 16 900 \$, 450-433-2002

INFINITI G35 2003, noire / noire, démar., à dist. 8 pneus, tout équipé, 39 000 km., 37 750 \$, 450-688-2351 poste 224.

INFINITI G35 coupe 2003, "charcoal", mags, 4 pneus hiver, 41 000 \$, 450-672-9439

INFINITI IS30 1996, tout équipé, cuir, air, impeccable, 12 000 \$, 514-365-0709.

INFINITI Q45T 1999, nouveau modèle, tout équipé, bas km, 16 900 \$, 450-433-2002

Inspection en 300 points • Jusqu'à six ans ou 160 000 kilomètres de garantie limitée • www.concessionnairesaudimontreal.com

Mercedes-Benz West Island / Rivé-Sud

* Nous contacter pour détails

550 AUTOMOBILES

NISSAN G35 2003, noire / noire, démar., à dist. 8 pneus, tout équipé, 39 000 km., 37 750 \$, 450-688-2351 poste 224.

INFINITI G35 coupe 2003, "charcoal", mags, 4 pneus hiver, 41 000 \$, 450-672-9439

INFINITI IS30 1996, tout équipé, cuir, air, impeccable, 12 000 \$, 514-365-0709.

INFINITI Q45T 1999, nouveau modèle, tout équipé, bas km, 16 900 \$, 450-433-2002

INFINITI G35 2003, noire / noire, démar., à dist. 8 pneus, tout équipé, 39 000 km., 37 750 \$, 450-688-2351 poste 224.

INFINITI G35 coupe 2003, "charcoal", mags, 4 pneus hiver, 41 000 \$, 450-672-9439

INFINITI IS30 1996, tout équipé, cuir, air, impeccable, 12 000 \$, 514-365-0709.

INFINITI Q45T 1999, nouveau modèle, tout équipé, bas km, 16 900 \$, 450-433-2002

INFINITI G35 2003, noire / noire, démar., à dist. 8 pneus, tout équipé, 39 000 km., 37 750 \$, 450-688-2351 poste 224.

INFINITI G35 coupe 2003, "charcoal", mags, 4 pneus hiver, 41 000 \$, 450-672-9439

INFINITI IS30 1996, tout équipé, cuir, air, impeccable, 12 000 \$, 514-365-0709.

INFINITI Q45T 1999, nouveau modèle, tout équipé, bas km, 16 900 \$, 450-433-2002

550 AUTOMOBILES

NISSAN G35 2003, noire / noire, démar., à dist. 8 pneus, tout équipé, 39 000 km., 37 750 \$, 450-688-2351 poste 224.

INFINITI G35 coupe 2003, "charcoal", mags, 4 pneus hiver, 41 000 \$, 450-672-9439

INFINITI IS30 1996, tout équipé, cuir, air, impeccable, 12 000 \$, 514-365-0709.

INFINITI Q45T 1999, nouveau modèle, tout équipé, bas km, 16 900 \$, 450-433-2002

INFINITI G35 2003, noire / noire, démar., à dist. 8 pneus, tout équipé, 39 000 km., 37 750 \$, 450-688-2351 poste 224.

INFINITI G35 coupe 2003, "charcoal", mags, 4 pneus hiver, 41 000 \$, 450-672-9439

INFINITI IS30 1996, tout équipé, cuir, air, impeccable, 12 000 \$, 514-365-0709.

INFINITI Q45T 1999, nouveau modèle, tout équipé, bas km, 16 900 \$, 450-433-2002

INFINITI G35 2003, noire / noire, démar., à dist. 8 pneus, tout équipé, 39 000 km., 37 750 \$, 450-688-2351 poste 224.

INFINITI G35 coupe 2003, "charcoal", mags, 4 pneus hiver, 41 000 \$, 450-672-9439

INFINITI IS30 1996, tout équipé, cuir, air, impeccable, 12 000 \$, 514-365-0709.

INFINITI Q45T 1999, nouveau modèle, tout équipé, bas km, 16 900 \$, 450-433-2002

550 AUTOMOBILES

NISSAN G35 2003, noire / noire, démar., à dist. 8 pneus, tout équipé, 39 000 km., 37 750 \$, 450-688-2351 poste 224.

INFINITI G35 coupe 2003, "charcoal", mags, 4 pneus hiver, 41 000 \$, 450-672-9439

INFINITI IS30 1996, tout équipé, cuir, air, impeccable, 12 000 \$, 514-365-0709.

INFINITI Q45T 1999, nouveau modèle, tout équipé, bas km, 16 900 \$, 450-433-2002

INFINITI G35 2003, noire / noire, démar., à dist. 8 pneus, tout équipé, 39 000 km., 37 750 \$, 450-688-2351 poste 224.

INFINITI G35 coupe 2003, "charcoal", mags, 4 pneus hiver, 41 000 \$, 450-672-9439

INFINITI IS30 1996, tout équipé, cuir, air, impeccable, 12 000 \$, 514-365-0709.

INFINITI Q45T 1999, nouveau modèle, tout équipé, bas km, 16 900 \$, 450-433-2002

INFINITI G35 2003, noire / noire, démar., à dist. 8 pneus, tout équipé, 39 000 km., 37 750 \$, 450-688-2351 poste 224.

INFINITI G35 coupe 2003, "charcoal", mags, 4 pneus hiver, 41 000 \$, 450-672-9439

INFINITI IS30 1996, tout équipé, cuir, air, impeccable, 12 000 \$, 514-365-0709.

INFINITI Q45T 1999, nouveau modèle, tout équipé, bas km, 16 900 \$, 450-433-2002

Inspection en 300 points • Jusqu'à six ans ou 160 000 kilomètres de garantie limitée • www.concessionnairesaudimontreal.com

Audi Certifié

*Permet de couvrir jusqu'à six ans à compter de la date de mise en service du véhicule neuf ou jusqu'à un total de 160 000 kilomètres, selon la première éventualité. Garantie limitée transférable sans aucuns frais au Québec. Voyez votre concessionnaire pour connaître les détails ou composez le 1 800 367-AUDI. « Audi » et l'emblème des quatre anneaux sont des marques déposées de AUDI AG. ©Audi Canada 2004

550 AUTOMOBILES

NISSAN G35 2003, noire / noire, démar., à dist. 8 pneus, tout équipé, 39 000 km., 37 750 \$, 450-688-2351 poste 224.

INFINITI G35 coupe 2003, "charcoal", mags, 4 pneus hiver, 41 000 \$, 450-672-9439

INFINITI IS30 1996, tout équipé, cuir, air, impeccable, 12 000 \$, 514-365-0709.

INFINITI Q45T 1999, nouveau modèle, tout équipé, bas km, 16 900 \$, 450-433-2002

INFINITI G35 2003, noire / noire, démar., à dist. 8 pneus, tout équipé, 39 000 km., 37 750 \$, 450-688-2351 poste 224.

INFINITI G35 coupe 2003, "charcoal", mags, 4 pneus hiver, 41 000 \$, 450-672-9439

INFINITI IS30 1996, tout équipé, cuir, air, impeccable, 12 000 \$, 514-365-0709.

INFINITI Q45T 1999, nouveau modèle, tout équipé, bas km, 16 900 \$, 450-433-2002

INFINITI G35 2003, noire / noire, démar., à dist. 8 pneus, tout équipé, 39 000 km., 37 750 \$, 450-688-2351 poste 224.

INFINITI G35 coupe 2003, "charcoal", mags, 4 pneus hiver, 41 000 \$, 450-672-9439

INFINITI IS30 1996, tout équipé, cuir, air, impeccable, 12 000 \$, 514-365-0709.

INFINITI Q45T 1999, nouveau modèle, tout équipé, bas km, 16 900 \$, 450-433-2002

550 AUTOMOBILES

NISSAN G35 2003, noire / noire, démar., à dist. 8 pneus, tout équipé, 39 000 km., 37 750 \$, 450-688-2351 poste 224.

INFINITI G35 coupe 2003, "charcoal", mags, 4 pneus hiver, 41 000 \$, 450-672-9439

INFINITI IS30 1996, tout équipé, cuir, air, impeccable, 12 000 \$, 514-365-0709.

INFINITI Q45T 1999, nouveau modèle, tout équipé, bas km, 16 900 \$, 450-433-2002

INFINITI G35 2003, noire / noire, démar., à dist. 8 pneus, tout équipé, 39 000 km., 37 750 \$, 450-688-2351 poste 224.

INFINITI G35 coupe 2003, "charcoal", mags, 4 pneus hiver, 41 000 \$, 450-672-9439

INFINITI IS30 1996, tout équipé, cuir, air, impeccable, 12 000 \$, 514-365-0709.

INFINITI Q45T 1999, nouveau modèle, tout équipé, bas km, 16 900 \$, 450-433-2002

INFINITI G35 2003, noire / noire, démar., à dist. 8 pneus, tout équipé, 39 000 km., 37 750 \$, 450-688-2351 poste 224.

INFINITI G35 coupe 2003, "charcoal", mags, 4 pneus hiver, 41 000 \$, 450-672-9439

INFINITI IS30 1996, tout équipé, cuir, air, impeccable, 12 000 \$, 514-365-0709.

INFINITI Q45T 1999, nouveau modèle, tout équipé, bas km, 16 900 \$, 450-433-2002

550 AUTOMOBILES

NISSAN G35 2003, noire / noire, démar., à dist. 8 pneus, tout équipé, 39 000 km., 37 750 \$, 450-688-2351 poste 224.

INFINITI G35 coupe 2003, "charcoal", mags, 4 pneus hiver, 41 000 \$, 450-672-9439

INFINITI IS30 1996, tout équipé, cuir, air, impeccable, 12 000 \$, 514-365-0709.

INFINITI Q45T 1999, nouveau modèle, tout équipé, bas km, 16 900 \$, 450-433-2002

INFINITI G35 2003, noire / noire, démar., à dist. 8 pneus, tout équipé, 39 000 km., 37 750 \$, 450-688-2351 poste 224.

INFINITI G35 coupe 2003, "charcoal", mags, 4 pneus hiver, 41 000 \$, 450-672-9439

INFINITI IS30 1996, tout équipé, cuir, air, impeccable, 12 000 \$, 514-365-0709.

INFINITI Q45T 1999, nouveau modèle, tout équipé, bas km, 16 900 \$, 450-433-2002

INFINITI G35 2003, noire / noire, démar., à dist. 8 pneus, tout équipé, 39 000 km., 37 750 \$, 450-688-2351 poste 224.

INFINITI G35 coupe 2003, "charcoal", mags, 4 pneus hiver, 41 000 \$, 450-672-9439

INFINITI IS30 1996, tout équipé, cuir, air, impeccable, 12 000 \$, 514-365-0709.

INFINITI Q45T 1999, nouveau modèle, tout équipé, bas km, 16 900 \$, 450-433-2002

Inspection en 300 points • Jusqu'à six ans ou 160 000 kilomètres de garantie limitée • www.concessionnairesaudimontreal.com

Mercedes-Benz West Island / Rivé-Sud

* Nous contacter pour détails

Loisirs et véhicules récréatifs

600 Petites annonces

www.capsresse.ca

655 MOTOCYCLETTES

BMW F650 CS 2002, argent, 6000 km, options, A-1, 8300 \$, 514-226-5988, 514-500-5453

BMW GS 1150 Adventure 02, 6000 km, 12 500 \$, 514-874-1522, 450-869-8025

BMW R1100R 2000, 30 000 km, valise, pare-brise, poignées chauff., 10 900 \$, 514-222-3611

658 BATEAUX, SPORTS NAUTIQUES

BAYLINER 1990, 30' 4" SunBridge; 285 hrs. Couche 6 pers. Equipement complet. Moteur et pied Bravo II. Avec remorque. 819-784-2034

BAYLINER 25 pi. 1989, moteur 5,7 Cobra, tout équipé, avec traileur 2 essieux, + freins hydraulique, 19 500 \$, 450-478-2497, 450-621-9895

BOMBARDIER GTX RFI 98, moteur 236hp, toile, remorque incl. 5400 \$, 514-591-5989

658 BATEAUX, SPORTS NAUTIQUES

VOILIER 23 pi, moteur 9,9 hp, quille rétractable, remorque incl. 4200 \$, 450-646-7310

VOILIER CATALINA 36', 92 hrs équipé. Exc. état. 95 000 \$, 514-581-5837

VOILIER Challenger (Quillard) 25 pi, cabine spacieuse, tout équipé, exc. état, 12 000 \$, Raison achat 30 pi. 819-823-9373.

667 VÉHICULES RÉCRÉATIFS

FORD Camion campeur E150, 1977, 160 000 km, bonne mécanique, 4900 \$, 514-387-9813

GOLDEN Falcon 28 FLS 98, équipé, extension, chêne blanc, 18 500 \$, 514-626-6362

MOTORISÉ Classe B Dodge 89, 318 cc., 20 pi., 120 000 km., A-1, #15 500 \$, 450-539-0228

667 VÉHICULES RÉCRÉATIFS

TENTE ROULOTTE Coleman Bayside 2003, 2 lits king, "slide-out" 6-8 pers. chauff., cuisinette de luxe, frigo, toilette portative 15 000\$, (450) 435-5637

TENTE ROULOTTE Coleman 01, bayside, extension dinette, neuve, 12 500 \$, 514-378-8028

TENTE roulotte 1983, toile refaite, pneus neufs, entreposée int., 500 \$, 450-653-7341.

667 VÉHICULES RÉCRÉATIFS

WESTFALIA Volks 79, moteur A-1, équipement camping West 92, 9500 \$, 450-974-2388

WINNEBAGO, Le Sharo 88, 21 pied, très propre, mécanique A1, couche 4, 450-782-2058

SUITE

des petites annonces pour les rubriques PROPOSITIONS D'AFFAIRES et AVIS dans le cahier AFFAIRES page 3

DUCATI

748 biposto 01, A1, rouge, 12 500 km. Pipe Vance & Hines en carbone. Pneus neufs. 13 500 \$, 514-830-5752.

DUCATI ST2 2002, 944 cc, jaune, valises rigides, seulement 400 km, alarme Viper, gar. 450-430-5622, 514-801-6933

HARLEY-DAVIDSON XL 883 HUG 2003, 100e ann. édition sportster, neuf avec beaucoup d'options rajoutées, 12 000 \$. 450-271-2227

HARLEY 2000, 1550 TOURING, FLHTCU 27 000km, burné Sherlock. Couleur originale, bourgogne/noir. Tout équipé. Impeccable. 27 500\$. 514-278-6655, 514-814-1661.

HONDA REBEL 250 CC 2002, idéal débutant(e), pas servie, état neuf, 3200 \$, 514-947-4828

KAWASAKI Vulcan 93, 750 CC, 18 000 km., 3000 \$, + demi-casque. 514-272-5273

SCOOTER YAMAHA BWS 2003, 1000 km, 2 casques, 2700 \$ non nég, 514-353-9265.

VÊTEMENTS moto, homme, Rukka Gore-Tex, small, état neuf, 500 \$, 450-669-3013

YAMAHA Roadstar 2002, 1600 cc., 25 000 km., exc. état. A Voir! 450-460-5014

CHAPARRAL

2002, modèle 205 SSE, 4.3i Mercruiser 2002, 60 heures utilisé avec remorque Shoretand 2002, tout équipé, prix demandé 37 000\$. 514-626-6153.

CATAMARAN Nacra 6.0, 2002, + remorque, castillage Harken, enrouleur, trapèze double + couches, etc. 18 500 \$, 514-626-6153.

CHALUTIER 45' rénovation, diesel tout équipé, plaisance, électrique complet, évalué 2003, 39 000 \$, 450-628-9051

CRESTLINER 2000, 1650SC moteurs 75hp et 5hp Honda. 16 500\$. 819-843-1844.

J CRAFT 19 pi, 2000, 150 HP, très bon état, pour ski et plaisance, +++ extra, 13 500 \$. 1-450-229-3392

MOTEUR Yamaha 97, 15 cv, mécanique A1, avec sac de transport, 1500\$. 450-655-3110

SEARAY Select 190BR 98, 19' 100hrs., "Open deck" remorque, toiles, 26 450\$ 514-726-9241

TANZER 22, (24 pi), 5 voiles, bonne cond., équipé, 9,9 Johnson, 8500 \$, 514-994-3078

TANZER 26, 9.5 Johnson, bonne cond., grande voile neuve, 11 000 \$, 450-655-8250

WELLCRAFT Martinique, 12 pi, inspecté 2002, couche 5, 10 voiles, 30 000 \$ ou à louer 450-467-5620 514 235-2033 maudou@videotron.ca

VOILIER Scampi 30', diesel 12 hp, inspecté 2002, couche 5, 10 voiles, 30 000 \$ ou à louer 450-467-5620 514 235-2033 maudou@videotron.ca

VOILIER Shark 1962, 24'. Bonne condition. Moteur Yamaha 9.9 piling. 4 500\$ nég. 450-961-2596

VOILIER Tanzer 7.5 (24.5 pi), enrouleur neuf, très bonne condition, 15 000 \$, 514-352-0923

AWARD 93, 27 pi, tente cuisine, non fumeur, 17 500\$ nég., 418-863-3821, 514-915-1272

BOÎTES CAMPEURS, Bigfoot 1992, 1994, 2000, Elkhorn 11 pi, 2000, etc. 514-378-8028.

CHEVROLET Classe C 90, 26 pieds, 90 000 km, 1 ch fermée, 34 000 \$ nég. 514-808-4482

CLASSE A 33 pi, Gulfstream 00, V-10, triton, 61 000 km, tout équipé, 77 000\$, 450-658-4946

FIFTHWHEEL Bonair 98, 27,5 pi, couche 8, lits superposés, ext. double, 21 500\$, 514-299-1628

FIFTH WHEEL, Jayco 2001, 29 pi, grande extension, équipé, 22 500 \$, 514-378-8028

FIFTHWHEEL Prowler Lynx 1990, 26,5 pi, tout équipé, très propre, 9500\$. 450-227-6272

ROULOTTE Appalache 1974, 23', tout incl., sur site piscine, rivière, 6600 \$, 514-727-5271

ROULOTTE BobCat 29.5 2002 servie 1 fois, slide out 14 pi., TV 25", 28 000\$. 450-466-9757

ROULOTTE Bonair 18' 1989, propre, tout équipé, attache, 6350\$. 450-887-0512.

ROULOTTE Grand Surveyor 03 30 pi, tout équipée, a/c, ch, fermée, 23 500\$ 514-708-1678

ROULOTTE Riverside 2003, 18 pi, tout équipée, a/c, télé, lit queen permanent, support vélo, 2 batteries et bombannes, + équip. de remorquage double. 14 500 \$ 514-232-9081.

ROULOTTE Wildermeess 2001, 37 pi, tout équipée, rallonge, 22 000 \$, 450-965-2234

SAFARI Condo SE 2003, jamais campé, état neuf, blanc 2 tons, 13 000 \$, plusieurs extras, 46 000 \$, 514-386-1233.

TENTE Roulotte Coleman TAOS 2003, 10 pi, dinette moustiquaire, fournaise, batterie, etc., couche 6. Comme neuf, 7500 \$, 514-331-3601.

ÊTES-VOUS OBSERVATEUR?

RÉPONSES

- 1) Bras droit du scaphandrier.
- 2) Semelle de la botte droite.
- 3) Un tuyau plus long sur le haut du casque.
- 4) Manche de la hachette plus court.
- 5) Plante de droite plus haute.
- 6) Terrain différent sous le coffre.
- 7) Couverture du coffre incomplet.
- 8) Nageoires du poisson du bas à droite.



IMAGINEZ TOUT CE QU'ILS DONNERAIENT POUR NE PLUS QU'ON LÈVE LA MAIN SUR EUX.

Contre l'abus et la violence faite aux enfants

FONDATION MARIE-VINCENT

WWW.MARIE-VINCENT.ORG
1 888 561-2433

AVIS LÉGAUX

APPELS D'OFFRES SOUMISSIONS - ENCANS

AVIS LÉGAUX - APPELS D'OFFRES SOUMISSIONS - ENCANS



APPEL D'OFFRES

Numéro de dossier : TTP 0004
Projet : Transport terrestre Continental (Intermodal Californie)

Des soumissions pour un service de transport intermodal de boissons alcooliques et de produits connexes, à compter du 1^{er} juillet 2004 jusqu'au 30 juin 2005, seront reçues au plus tard à 10 h (heure locale), le 6 mai 2004 par la Société des alcools du Québec (SAQ).

Service de transport SAQ : Diverses régions de Californie vers Montréal

Le document complet d'appel d'offres est disponible du lundi au jeudi (inclusivement) de 8 h 30 à 12 h 30 et de 13 h 30 à 17 h, ainsi que le vendredi de 8 h 30 à 12 h 30, aux adresses suivantes :

- Siège social** 905, avenue De Lorimier
Montréal (Québec) - H2K 3V9
- Centre de distribution de Montréal** 2021, rue Des Futaïlles
Montréal (Québec) - H1N 3M7
- Centre de distribution de Québec** 2900, rue Einstein
Sainte-Foy (Québec) - G1X 4B3

Un versement non remboursable de vingt-cinq dollars (25 \$) est requis pour obtenir un document d'appel d'offres ainsi que pour chaque exemplaire additionnel. Ce montant est payable en argent comptant ou par chèque certifié fait à l'ordre de la Société des alcools du Québec. Le documents complet d'appel d'offres est également disponible gratuitement pour consultation sur place.

Seules les personnes, sociétés, compagnies et corporations ayant obtenu le document d'appel d'offres directement de la SAQ sont admises à soumissionner.

La SAQ ne s'engage à accepter ni la plus basse, ni aucune des soumissions reçues.

Ville de Montréal

ARRONDISSEMENT D'OUTREMONT

APPEL D'OFFRES

Réfection des structures extérieure et intérieure de la salle du conseil

L'arrondissement d'Outremont de la Ville de Montréal souhaite pourvoir aux travaux de réfection des structures extérieure et intérieure de la salle du conseil. À cette fin, les soumissions, sous enveloppes cachetées, portant la mention « Réfection des structures extérieure et intérieure de la salle du conseil » seront reçues jusqu'à 14 h, le lundi, 17 mai 2004, au Bureau d'arrondissement situé au :

543, CHEMIN DE LA CÔTE-SAINTÉ-CATHERINE
OUTREMONT (QUÉBEC) H2V 4R2

Elles seront publiquement ouvertes aux mêmes heure, jour et adresse.

Ne seront toutefois prises en considération que les soumissions présentées sur le(s) formulaire(s) de soumissions fournis à cette fin par l'arrondissement. Ces formulaires, de même que les cahiers des charges, peuvent être obtenus à compter du 26 avril 2004 à 14 h, auprès de la société *Beauchamp et Bourbeau architectes* située au :

333 NOTRE-DAME EST, SUITE 104
MONTRÉAL (QUÉBEC) H2Y 3Z2
TÉL. : (514) 876-1768

Un dépôt NON REMBOURSABLE de cinquante dollars (50 \$ taxes incluses) en argent comptant ou en fonds canadiens, sous forme de chèque visé à l'ordre de *Beauchamp et Bourbeau architectes* est exigé.

Chaque soumission doit être accompagnée soit d'un chèque visé d'un montant correspondant à 10 % du montant total de la soumission (taxes incluses), tiré sur un compte inscrit dans une banque à charte canadienne ou dans une caisse populaire et payable à la « Ville de Montréal – Arrondissement d'Outremont », soit d'un cautionnement de soumission équivalent, valide pour une période de 90 jours suivant la date d'ouverture des soumissions. Seuls les cautionnements émis par des compagnies détenant un permis d'assureur au Canada seront acceptés aux termes des documents d'appel d'offres.

L'arrondissement d'Outremont, sans obligation envers les soumissionnaires, ne s'engage à accepter, ni la plus basse, ni aucune des soumissions reçues dans le cadre de cet appel d'offres.

YVES MAILHOT, ing.
DIRECTEUR ADJOINT DE L'ARRONDISSEMENT
DIRECTEUR DU SERVICE DES TRAVAUX PUBLICS

Ville de Montréal

ARRONDISSEMENT D'OUTREMONT

APPEL D'OFFRES N° TP006/04-2004

Travaux de réaménagement de l'avenue Glendale (trottoir, éclairage, chaussée)

L'arrondissement d'Outremont de la Ville de Montréal souhaite pourvoir aux travaux de réaménagement de l'avenue Glendale (trottoir, éclairage, chaussée). À cette fin, les soumissions, sous enveloppes cachetées, portant la mention « Travaux de réaménagement de l'avenue Glendale » seront reçues jusqu'à 14 h, le jeudi, 13 mai 2004, au Bureau d'arrondissement situé au :

543, CHEMIN DE LA CÔTE-SAINTÉ-CATHERINE
OUTREMONT (QUÉBEC) H2V 4R2

Elles seront publiquement ouvertes aux mêmes heure et jour, à la salle des délibérations du conseil de l'arrondissement d'Outremont située au 530, avenue Davaar.

Ne seront toutefois prises en considération que les soumissions présentées sur le(s) formulaire(s) de soumissions fournis à cette fin par l'arrondissement. Ces formulaires, de même que les cahiers des charges, peuvent être obtenus à compter du 26 avril 2004, à la réception du Bureau d'arrondissement situé au :

543, CHEMIN DE LA CÔTE-SAINTÉ-CATHERINE
OUTREMONT (QUÉBEC) H2V 4R2

Un dépôt NON REMBOURSABLE de cinquante dollars (50 \$ plus taxes) en argent comptant ou en fonds canadiens, sous forme de chèque visé à l'ordre de la Ville de Montréal – Arrondissement d'Outremont est exigé.

Chaque soumission doit être accompagnée soit d'un chèque visé d'un montant correspondant à 10 % du montant total de la soumission (taxes incluses), tiré sur un compte inscrit dans une banque à charte canadienne ou dans une caisse populaire et payable à la « Ville de Montréal – Arrondissement d'Outremont », soit d'un cautionnement de soumission équivalent, valide pour une période de 90 jours suivant la date d'ouverture des soumissions. Seuls les cautionnements émis par des compagnies détenant un permis d'assureur au Canada seront acceptés aux termes des documents d'appel d'offres.

L'arrondissement d'Outremont, sans obligation envers les soumissionnaires, ne s'engage à accepter, ni la plus basse, ni aucune des soumissions reçues dans le cadre de cet appel d'offres.

YVES MAILHOT, ing.
DIRECTEUR ADJOINT DE L'ARRONDISSEMENT
DIRECTEUR DU SERVICE DES TRAVAUX PUBLICS

LA PRESSE AFFAIRES

L'industrie du bois de sciage sur la corde raide

LISE FOURNIER
LE SOLEIL

« Lentement mais sûrement, le conflit du bois d'œuvre qui oppose le Canada aux États-Unis est en train de miner l'industrie québécoise du bois de sciage. »

Depuis l'imposition des taxes de 27 % à la frontière américaine, notre industrie a perdu 10 000 emplois à temps partiel soit l'équivalent de 3000 à temps plein.

Les exportations ont chuté de 15 % et des millions de revenus n'entrent plus dans les coffres de l'État et dans celles des producteurs québécois. Certains ont dû fermer temporairement leurs portes.

Or à deux jours d'une rencontre très attendue entre le premier ministre Paul Martin et le président Georges W. Bush, tous les espoirs sont permis d'assister à un règlement politique du conflit.

Marc Boutin, directeur du commerce international au Conseil de l'industrie forestière du Québec, suivra les pourparlers de près car il est impliqué dans le dossier depuis le dépôt, en avril 2001, de deux plaintes américaines qui sont à l'origine du litige.

« L'une des plaintes portait sur le dumping, dit-il, l'autre sur les subventions aux droits de coupe. »

Conséquence de ces poursuites : des taxes de 8,4 % et de 18,9 % frappent nos produits depuis mai 2002.

Et malgré d'intenses négociations et cinq appels distincts auprès de l'Organisation mondiale du commerce (OMC) qui ont donné majoritairement raison au Canada, les Américains n'ont toujours pas bougé.

La raison ? « Les décisions de l'OMC ne sont pas exécutoires », précise M. Boutin.

Toutefois, un deuxième recours a été porté devant un comité chargé de juger les différends commerciaux des signataires du Traité de libre-échange nord-américain (ALENA). Une décision finale est attendue début de 2005.

Celle-là sera exécutoire, indique Marc Boutin, et le Canada devrait gagner parce qu'il a su démontrer qu'il ne portait pas préjudice à l'industrie américaine du bois d'œuvre.

Rencontre importante

Mais d'ici là, certains misent beaucoup sur les entretiens qu'auront Paul Martin et le président Bush. Marc Boutin est d'avis que la question du bois d'œuvre sera au centre des discussions parce que le secteur forestier canadien est le 2^e plus important après l'énergie à assurer la balance des paiements du pays.

D'où l'intérêt de M. Martin d'obtenir un début de règlement. Mais la question est de savoir si les Américains seront prêts à des concessions ?

Récemment, ils ont réduit la taxe imposée à Tembec — une des six compagnies canadiennes touchées par les mesures anti-dumping. Mais l'assouplissement reste mineur.

« Chose certaine plus le conflit persiste, plus il fait mal, analyse M. Boutin parce que le Canada à titre de premier exportateur de bois de sciage au monde est condamné à exporter. Notre marché est américain, poursuit-il. Sans ce débouché vers les États-Unis, nous perdrons

les deux tiers de notre industrie. » À lui seul le Québec exportait jusqu'à l'an passé 50 % de sa production chez nos voisins du sud, mais ce pourcentage a baissé de 15 % en deux ans. Ce qui met notre industrie en difficulté.

À la remorque

C'est un fait que le Québec souffre davantage du conflit que la Colombie-Britannique par exemple qui, elle, dispose d'un panier de produits plus spacieux en raison de ses forêts généreuses et de la taille de ses arbres.

« Chez nous, les matériaux sont de grande qualité, mais typiques d'une forêt nordique. Ce qui signifie des pièces de bois plus petites et une marge de profits correspondante. »

En fait dans le secteur du bois sciage, l'équation est simple, indique M. Boutin. « Plus c'est long, plus c'est large, plus c'est cher et plus c'est rentable. »

Malgré ce contexte difficile, l'industrie québécoise est forcée de continuer à approvisionner les Américains.

« Si on abandonne la partie, c'est fini car abandonner un client, c'est le perdre, signale encore le directeur commercial. Nous sommes donc condamnés à garder notre part de marché. »

Et même si l'industrie du sciage n'est pas très rentable par les temps qui courent, peu d'entreprises ont mis la clé dans la porte. Pourquoi ? Essentiellement parce que l'industrie est régionale, explique M. Boutin.

On la retrouve dans 250 municipalités du Québec et pour 115 de ces communautés, c'est la seule activité industrielle majeure. Au total, elle fait travailler 40 000 personnes sans compter des milliers d'emplois indirects.

Le secteur forestier québécois se distingue aussi par son expertise unique dans les petits garabits que ce soit la machinerie, les logiciels ou les spécialistes de la forêt nordique. Des compétences qui seraient perdus en cas de fermeture définitive.

Pour l'instant plusieurs de ces travailleurs se sont tournés vers d'autres domaines, mais à long terme, ils s'en iront ailleurs si nous ne faisons rien, précise l'analyste.

Quant à la possibilité de dénicher d'autres marchés, M. Boutin y croit plus ou moins. Depuis la fin de la deuxième guerre mondiale, l'Europe a largement développé son secteur forestier. Les pays scandinaves étaient déjà dans le portrait. L'Australie possède une grosse industrie du bois et nous n'avons pas encore mentionné la Sibérie, une des grosses réserves de bois au monde, rapporte M. Boutin.

Selon lui, l'avenir de l'industrie du sciage canadienne passe davantage par un règlement du conflit avec les États-Unis et, au Québec en particulier, par le développement du bois d'ingénierie.

L'expert croit que l'avenir est là-dedans. Ça pourrait devenir une production majeure au Québec et nous aurions la possibilité d'en exporter en quantité, conclut-t-il surtout que nos scieries ont bénéficié d'investissements importants entre les années 1980 à 2000.

C'est donc une industrie encore à la fine pointe de la technologie mais il faudra bientôt réinvestir si nous ne voulons pas perdre cette avance.

La reprise se traduit par une hausse des annonces

BLOOMBERG

Kenneth Goldstein surveille 51 journaux américains chaque mois, depuis le *Boston Globe* jusqu'au *Sacramento Bee*, pour se faire une idée de l'économie. Ce que lui-même et d'autres économistes ont observé dernièrement donne à penser que la reprise est bel et bien réelle.

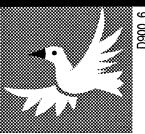
« Nous commençons à constater un redressement du marché national », tandis que le nombre d'annonces d'offres d'emplois augmente après trois années de baisse, indique M. Goldstein, économiste principal du Conference Board, un groupe d'analyse de New York.

Les petites annonces consacrées à l'immobilier, les publicités de l'industrie automobile et les grandes annonces des entreprises nationales telles que les détaillants signalent également une croissance économi-

que au moment où les compagnies commencent à embaucher et à consacrer davantage de ressources au marketing. Gannett Co., plus important éditeur de journaux aux États-Unis, a fait savoir la semaine dernière que ses ventes de publicité avaient augmenté de 9,4 % au cours du premier trimestre, les annonces d'offres d'emplois ayant fait un bond de 23 % en mars.

Si le lectorat des journaux a chuté à 54 % de la population américaine par rapport à 81 % en 1964, à cause d'Internet et de la câblodistribution, les économistes estiment encore que cette industrie est une bonne mesure de la santé économique.

Le Conference Board, dont l'indice des annonces d'offres d'emplois a grimpé à 40 en février dernier, soit un sommet d'un an, suit ces données depuis 1951.



Décès, prières, remerciements

900 Petites annonces
cyberpresse.ca/necrologie

INDEX DES DÉCÈS

- ANGERS, Pierre C.
Montréal
- CONSTANTIN (Abboud), Nawal
Laval
- CORRIVEAU, Richard (Rick)
- COUSINEAU, Paul
Saint-Constant
- DAVID (née Lapointe), Rita
Vaudreuil
- FONTAINE, Marguerite (Pauzé)
Montréal
- GIROUARD, Soeur Lillian
Montréal
- KORBAN BOUSTROS, Georgette
Montréal
- LIVERNOCHE, Alain
Montréal
- MOREAU Marchessault, Gisèle
- POLETTI, Giovanni Battista (Tony Jean)
Montréal
- RANGER (née Gauvin), Gisèle
Longueuil
- ROUSSE, Gérard
Montréal
- ST-PIERRE PAYETTE, Denyse
Montréal

N'oubliez pas de commander votre signet. Laissez vos coordonnées au 514-285-6816 (Un signet par annonce)
cyberpresse.ca/necrologie

DÉCÈS

ANGERS, Pierre C.
1926 - 2004
À Montréal, le 25 avril 2004, à l'âge de 77 ans, est décédé M. Pierre C. Angers, époux de Mme Louise Lalonde. Outre son épouse, il laisse dans le deuil ses enfants Marc (Lise Massé), Lucie (François Mathieu), Paul (Marie Verville) et Robert (Mary McMahon), ses petits-enfants Martin, Marie-Chloé, Dominic et Fannie, ses frères et soeurs Brunneau (Marianne Beaudry), feu Claire, feu Guy (Renée Dupuis), feu Denise (Georges Blouin), Jean-Marie (Ann Holgren), François (Thérèse Girard), Jacqueline, Charles (Raymonde Ethier), feu Michel (Frances Cassidy), ainsi que de nombreux parents et amis. Exposé à

La Maison Darche
Réseau **Dignité**

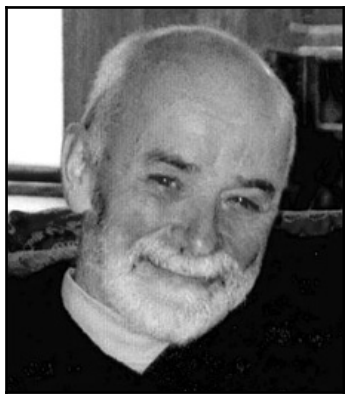
7679, boul. Taschereau, Brossard

Les funérailles seront célébrées le mercredi 28 avril à 11 h (heure des funérailles à confirmer au (450) 463-1900) en l'église St-Lambert, 43 rue Lorne, St-Lambert. Heures de visites: mardi de 14 h à 17 h et de 19 h à 22 h, ainsi que mercredi dès 9 h. Au lieu de fleurs, un don à l'organisme de votre choix serait apprécié.

CONSTANTIN (Abboud), Nawal
À Laval, entourée des membres de sa famille, le 24 avril 2004, à l'âge de 49 ans, est décédée Mme Nawal Abboud, épouse de Toufic Constantin. Elle laisse dans le deuil ses enfants Aline (Albert Haikal) et Joseph, ses petits-enfants Christopher, Christine, Kevin-John, sa mère Souad El-Selfani, ses frères, ses soeurs, ses beaux-frères, ses belles-soeurs, ses neveux et nièces, parents et amis. Exposée au salon

Alfred Dallaire
GROUPE YVES LÉGARÉ
1350, autoroute 13, Laval
(514) 595-1500

le dimanche 25 avril de 18 h à 22 h, le lundi 26 avril à compter de 10 h, suivi à 12 h des funérailles en la cathédrale St-Maron, 1000 boul. Gouin Est, à Montréal. L'inhumation suivra au cimetière St-Martin à Laval. Au lieu de fleurs, des dons à l'église St-Maron seraient appréciés.



CORRIVEAU, Richard (Rick)

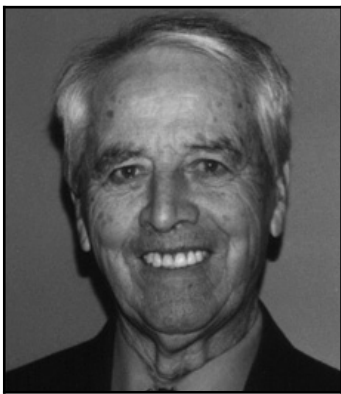
À la résidence des soins palliatifs de l'ouest de l'île, le 24 avril 2004, est décédé paisiblement à l'âge de 59 ans, Rick Corriveau, époux bien-aimé et meilleur ami de Diane Demers. Il laisse également dans le deuil ses fils Marc (Myriam Gehami) et Michel (Jennifer Tanyan), ses petits-enfants Noah et Alexis, son père Alphonse, sa soeur Elizabeth Pierce, sa filleule Camille, ses belles-soeurs, ses beaux-frères, ses neveux et nièces, ainsi qu'autres parents et amis. Un service de célébration de sa vie aura lieu au

Salon funéraire Rideau
4275, boul. des Sources
Dollard-des-Ormeaux
514-685-3344

le mardi 27 avril à 14 h. Visites de 13 h à 14 h. Pour ceux qui le désirent, des dons en sa mémoire peuvent être faits à la résidence des soins palliatifs de l'ouest de l'île, le fonds Rick Corriveau (514-693-1718). Un merci tout particulier à nos familles, nos amis, Rev. Ian Smith, le personnel et les bénévoles de la résidence pour leur soutien. La famille vous invite à signer le livre des condoléances à: www.obituariestoday.com

REMERCIEMENTS

REMERCIEMENTS au Sacré-Coeur pour faveur obtenue. R.B.



COUSINEAU, Paul
1924 - 2004

Accidentellement à Saint-Constant, le 23 avril 2004, à l'âge de 80 ans, est décédé M. Paul Cousineau, co-fondateur de l'entreprise "Les Jardins Paul Cousineau & Fils inc.", époux de Jeanne d'Arc Legault et père de Véronique (Raymond Millette), François (Louise Boulé), Denise (Denis Girard), Martine (Jean-Pierre Robin), Jean-Marie (Guy-laine Desgroseilliers), Laurent (Sandra Neveu), Martin (Marie-Chantal Heppell), Jacinthe (Sylvain Bouchard), Pascal (Isabelle Dubé) et Vincent (Monique Brabants). Il laisse également dans le deuil 27 petits-enfants, plusieurs frères, soeurs, beaux-frères, belles-soeurs, neveux, nièces, parents, amis et employés. Exposé au salon funéraire

Poissant & Fils Itée
180, Saint-Pierre, Saint-Constant
Tél.: 450-632-1515

Les funérailles auront lieu le jeudi 29 avril à 14 h en l'église paroissiale de Saint-Constant. Inhumation au cimetière du même endroit. Toutes marques de sympathie pourraient se traduire par des dons à la Fondation du Centre hospitalier Anna-Laberge. Heures des visites: mardi et mercredi de 14 h à 17 h et de 19 h à 22 h, jeudi dès 10 h.



DAVID (née Lapointe), Rita
1917 - 2004

À Vaudreuil, le 22 avril 2004, à l'âge de 87 ans, est décédée Rita Lapointe, épouse de feu Yvon David. Elle laisse dans le deuil ses enfants Andrée (Denis Brisebois), Gilles, Jean (Michèle Wekarchuck), Alain (Dominique LaFrance), ses petits-enfants et arrière-petits-enfants, ainsi que plusieurs autres parents et amis. La famille recevra les condoléances au

Complexe funéraire Urgel Bourgie
St-François d'Assise
6700, rue Beaubien Est, Montréal
www.urgelbourgrie.com

Les funérailles auront lieu le mardi 27 avril 2004 à 14 h en la chapelle du complexe et de là au Repos St-François d'Assise. Parents et amis sont priés d'y assister sans autre invitation. Heures des visites: lundi de 15 h à 21 h et mardi de 11 h à 14 h. Des dons à la Société Alzheimer ou à la Société canadienne du cancer seraient appréciés.

FONTAINE, Marguerite (née Pauzé)
1906 - 2004

À Montréal, le 10 avril 2004, est décédée Marguerite Pauzé Fontaine, veuve de Paul Fontaine, mère de Frank et de Francine (Philippe Guay), grand-mère de Caroline Guay (Gilbert) et de Richard et de Mark Fontaine. Un service religieux à la mémoire de la défunte a été célébré le 19 avril 2004 en l'église Notre-Dame-de-Grâce.

GIROUARD, Lillian, S.P.
S. Eugène-du-Sacré-Coeur

À la Maison mère des Soeurs de la Providence de Montréal, le 23 avril 2004, à l'âge de 96 ans, est décédée Soeur Lillian Girouard, fille de feu Frank Girouard, de Southbridge, Mass. (É.-U.). Outre sa famille religieuse, elle laisse dans le deuil une soeur Mme Lionel St-Germain, une belle-soeur Mme Aline Girouard, ainsi que des neveux et nièces, parents et ami(e)s. La défunte sera exposée le lundi 26 avril à 14 h à la

Maison mère des Soeurs de la Providence
5655, rue de Salaberry
Montréal (Qc) H4J 1J5

La célébration de la Parole aura lieu le lundi 26 avril à 19 h 30. Les funérailles auront lieu à la chapelle le mardi 27 avril à 13 h 30. Inhumation au cimetière Repos St-François d'Assise, 6893, rue Sherbrooke Est, Montréal. Direction:

Alfred Dallaire | MEMORIA
Tél. (514) 277-7778



KORBAN BOUSTROS, Georgette

À Montréal, le 24 avril 2004, est décédée Georgette Korban Boustros. Elle laisse dans le deuil son fils Elias Boustros et son épouse Juliana, ses petits-enfants Ralph, Pamela et Christopher, son frère Rafic et sa famille et ses neveux Nabil, Nadim, Mona et Katia Korban. La famille recevra les condoléances au

Complexe funéraire Urgel Bourgie
3955, Côte-de-Liesse, (angle Ste-Croix)
St-Laurent
www.urgelbourgrie.com

Les funérailles auront lieu le mardi 27 avril à 12 h en l'église orthodoxe Sainte-Marie, 120 boul. Gouin Est, Montréal, et de là au cimetière Saint-Laurent. Parents et amis sont priés d'y assister sans autre invitation. Heures des visites: dimanche 25 avril de 17 h à 21 h, lundi 26 avril de 14 h à 17 h et de 18 h à 21 h, et mardi dès 11 h. Des remerciements particuliers sont offerts au personnel soignant de l'hôpital Saint-Luc. Des dons à la Fondation de l'hôpital Saint-Luc ou à l'église orthodoxe Sainte-Marie seraient appréciés.



LIVERNOCHE, Alain

Suite au décès de M. Alain Livernoche, survenu à Atlanta le 17 janvier 2004, une liturgie de la parole aura lieu samedi le 1er mai 2004 à 11h00 au

Complexe funéraire Urgel Bourgie
arrondissement St-Laurent
3955, chemin Côte-de-Liesse,
angle Ste-Croix

Parents et amis(es) sont invités à se joindre à la famille pour lui rendre un dernier hommage. Le salon ouvrira à 10h00.

MOREAU MARCHESSAULT, Gisèle
(1907 - 2004)

De St-Jean-sur-Richelieu, le 19 avril 2004, à l'âge de 96 ans et 8 mois, est décédée madame Gisèle Moreau, épouse de feu Adrien Marchessault et mère de feu André Marchessault. Elle laisse dans le deuil: ses enfants: Lise, Claire, Denis; ses petits-enfants: Martin, Caroline, Véronique, Julie; ses arrière-petits-fils: Alexandre, Philippe, Olivier; son frère: Jean-Raymond (Anita Deland) ainsi que plusieurs nièces et neveux, parents et amis.

Une célébration de la Parole, en présence des cendres, aura lieu le samedi 1er mai à 10 h 30 en la chapelle du

Complexe funéraire LeSieur & Frère
95 boul. Saint-Luc, St-Jean-sur-Richelieu

La famille recevra les condoléances une heure avant la cérémonie. Des dons à la Fondation de l'hôpital du Haut-Richelieu seraient appréciés de la famille.

POLETTI, Giovanni Battista (Tony Jean)

À Montréal, le 23 avril 2004, à l'âge de 73 ans, est décédé Giovanni Battista (Tony Jean) Poletto, époux de feu Marie (Domenica) Verdona. Il laisse dans le deuil ses deux enfants Jean et Mario (Rina Loizos), ses petits-enfants Amanda, Dominic et Vincent, ainsi que plusieurs autres parents et amis. La famille recevra les condoléances au

Complexe funéraire Urgel Bourgie
1255, Beaumont, Ville Mont-Royal

le mardi 27 avril de 14 h à 17 h et de 19 h à 21 h. Les funérailles auront lieu le mercredi 28 avril à 10 h en l'église Notre-Dame-de-la-Défense (Dante et Henri-Julien), et de là au cimetière Notre-Dame-des-Neiges. Parents et amis sont priés d'y assister sans autre invitation.

RANGER (née Gauvin), Gisèle
1918 - 2004

À Longueuil, le 23 avril 2004, à l'âge de 85 ans, est décédée Mme Gisèle Gauvin, veuve de M. Guy A. Ranger. Elle laisse dans le deuil ses enfants Lucie (François Mercier) et Michel (Sylvie Beauregard), ses petites-filles Julie-Anne (Guillaume Sauriol-Lacoste) et Virginie, ainsi que d'autres parents et amis. La famille recevra les condoléances au

Centre funéraire Côte-des-Neiges inc.
Réseau **Dignité**

4525, chemin de la Côte-des-Neiges
Montréal (Québec) H3V 1E7
Tél. 514-342-8000

le mercredi 28 avril dès 10 h 30. Les funérailles auront lieu ce même jour à 11 h en la chapelle du centre funéraire. Au lieu de fleurs, des dons à un organisme de votre choix seraient appréciés de la famille.



ROUSSE, Gérard
1938 - 2004

À Montréal, le 24 avril 2004, à l'âge de 65 ans, est décédé M. Gérard Rousse, époux de Mme Madeleine Pesant. Outre son épouse, il laisse dans le deuil ses enfants, petits-enfants et un arrière-petit-fils, ses frères et soeurs, beaux-frères et belles-soeurs, neveux et nièces. Parents et amis (es) sont invités à rejoindre la famille au

Complexe funéraire Magnus Poirier inc.
7388, boul. Viau, St-Léonard

pour une réunion de prières qui aura lieu à la chapelle du complexe ce mardi 27 avril à 20 h. La famille recevra les condoléances dès 19 h.



ST-PIERRE PAYETTE, Denyse
1929 - 2004

À Montréal, le 23 avril 2004, à l'âge de 75 ans, est décédée Mme Denyse St-Pierre, épouse de M. Marcel Payette. Outre son époux, elle laisse dans le deuil ses fils feu Gilles, Michel (Francine Lemire), Yvon (Line Bourdon), Serge (Manon Viens) et Sylvain (Claire Mercier), ses petits-enfants Yanick, Jean-François, Marc-André, Catherine, Charles-Olivier, Charles et William, ainsi que d'autres parents et amis. La famille accueillera parents et amis au

Complexe funéraire Magnus Poirier inc.
6825, Sherbrooke Est, Montréal

Les funérailles auront lieu le jeudi 29 avril à 14 h en l'église Ste-Claire et de là au crématorium Magnus Poirier inc. Heures des visites: mardi de 19 h à 22 h, mercredi de 14 h à 17 h et de 19 h à 22 h, jeudi dès 13 h.

Saisissez le présent à votre porte



tous les matins!

LA PRESSE

Abonnez-vous dès maintenant

(514) 285-6911

1 800 361-7453 INTERURBAIN SANS FRAIS

cyberpresse.ca/abonnement

La Presse sera livrée à votre porte avant 6 h 30, en semaine et avant 8 h 00 les week-ends.



Tout communiqué d'avis de décès publié dans La Presse sera plastifié et remis gratuitement à la famille éprouvée.

514.285.6816

La Presse

L'INRS-Institut Armand-Frappier est un organisme de recherche qui se consacre à la santé.



Fondation Armand-Frappier

531, boulevard des Prairies, Laval QC H7V 1B7
(450) 686-5360

www.fondation-arfrappier.qc.ca

MOT MYSTÈRE

VIN ET VIGNE - Un mot de 7 lettres

Grid of letters for the word search puzzle.

- List of words: AIGRE, ANJOU, ANNEE, APRE, ARVINE, ASTI, AVIZE, CHINON, CIRRE, CORSE, CORTON, CRU, EFFEUILLAGE, ELEVAGE, ENTONNER, ERMITAGE, ESSAI, ETAMPER, ETENDRE, FIN, FOULAGE, HAUTIN, HOTTE, IVRESSE, JAJA, JEUNE, JUS, KIL, LITRE, LOGE, MADERE, NOUER, PETIT, PLANT, PUR, RAISINE, RAPE, RECEPAGE, REGNIE, REMUAGE, RETSINA, RHIN, RIOJA, ROSE, ROUQUIN, SEYSEL, SIPHON, TANNAT, TERCEAU, UGNI, VERT, VINASSE, VINER, VINEUX, VRILLE

Solution du dernier problème : BEAUCE

26/04/2004

11654

LA PHRASE SECRÈTE

Thème: Citation de James Thurber. Placez les lettres de chaque colonne dans la case appropriée de manière à former une phrase complète.

Table with 12 columns and 12 rows for the word puzzle.

Solution du dernier numéro : Tout ce qui n'est pas cru reste décoratif.

MOTS CROISÉS

www.hannequart.com

Crossword grid with 12 columns and 12 rows.

26 avril 2004

Q7137

HORIZONTELEMENT

- 1. Qui est incapable de modération - Prière à la Vierge.
2. Foule acharnée - Nuance colorée variant selon l'éclairage.
3. Guides - Refuser de divulguer.
4. Olifant - Évoquent le jour de l'an - Bismuth.
5. Préfixe - Comptoir d'un bar - Jardin de délices.
6. Korrigan - Celui qui annonce la venue de quelque chose.
7. Fin de journée - Personnel - Abréviation religieuse.
8. L'environnement le préoccupe - Appuyer avec force.
9. Marque l'embaras - Pourvu d'un crochet.
10. Coucou - N'approuve pas.
11. Canal du corps - Qui est né.
12. Vin blanc sec - Contenu exact d'un acte.

- 3. On en fait des sacs - Collection organisée d'informations de même nature.
4. Le temps des fraises - Très mauvaise note - Supprime.
5. Qui a un plat devant elle - Satellites.
6. Sensation auditive - Il portait des robes.
7. Conjugaison - Arrivé à terme - Escarpement rocheux.
8. Brin de paille - Répare un péché par la pénitence.
9. Télécopier - Pour conclure.
10. Boxeur célèbre - Ballerine.
11. Bavarde - Ville du Japon.
12. Qui a perdu sa vivacité - Enjoué.

SOLUTION AU PROCHAIN

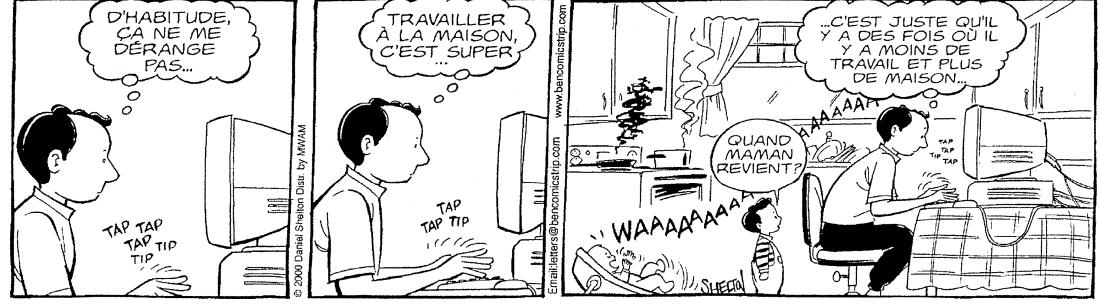
Solution grid for the crossword puzzle.

SOLUTION DU DERNIER NUMÉRO

VERTICALEMENT

- 1. Très amaigris - Liquide amniotique.
2. Gaz rare de l'atmosphère - Ensemble des réalisations d'un artiste.

BEN



LA DÉVEINE



FRANK ET ERNEST



PEANUTS



PHILOMÈNE



GARFIELD



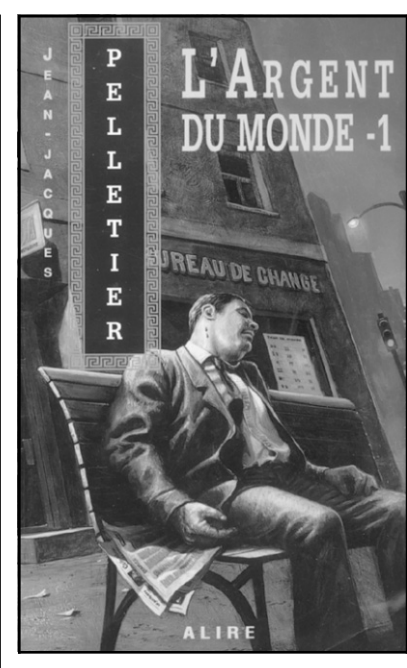
FERDINAND



L'ARGENT DU MONDE - 1 de Jean-Jacques Pelletier

MONTRÉAL, 9 H 35

Brochet racrocha. Il lui restait quatre choses à faire. La première serait rapide: contacter la compagnie d'assurances pour déclarer le décès de Semco. Une fois les formalités expédiées, il hériterait d'un autre million de dollars. À l'instant de se jeter dans le vide, Semco croyait que Dominique serait la bénéficiaire de sa police d'assurance. Mais, deux semaines auparavant, Brochet avait téléphoné à l'assureur en se faisant passer pour son associé. Il voulait changer le bénéficiaire de son assurance-vie, avait-il expliqué. Il voulait également les informer d'un changement d'adresse. Après les questions d'usage pour confirmer son identité, on lui avait assuré qu'il recevrait le formulaire chez lui. Il n'aurait qu'à le remplir, le signer et le retourner par courrier... ce que Brochet avait fait quelques jours plus tard, après avoir reçu le document à l'appartement qu'il avait loué au nom de Semco. La deuxième tâche qui attendait Brochet consistait à remplir une pétition de faillite pour que la liquidation de l'entreprise soit confiée à un syndic. Moins il serait mêlé à ces transactions, mieux cela vaudrait. Il entreprendrait ensuite sans délai des procédures juridiques contre Semco pour fraude, abus de confiance... tout ce qu'il pourrait trouver, finalement - afin de s'établir lui-même dans le camp des victimes. La quatrième tâche, quant à elle, ne nécessiterait qu'un coup de fil au négociant pour lui fixer un rendez-vous. Resterait Dominique. Idéalement, il attendrait le len-



demain pour lui parler. Il lui exposerait alors la situation sur un ton rempli de prévenance, mais sans lui épargner aucun détail. Au terme de leur discussion, il lui annoncerait son départ pour l'Europe. Même s'il était innocent, le fait d'avoir été associé à Semco ferait de lui un individu marqué dans les milieux financiers. Par un hasard providentiel, un groupe suisse venait de lui offrir un emploi: il entendait bien saisir sa chance et accepter leur offre. BERNE, 17H01 Par principe, Petreanu arriva le dernier au Pelican's Club. Les trois autres membres l'attendaient dans un petit salon. Un Américain, un Hollandais et un Allemand. Ils représentaient trois des plus gros investisseurs du Club de Londres. Constitué sur le modèle du Club de Paris, celui de Londres était un

regroupement de prêteurs réunis en syndicat pour financer des prêts aux pays en voie de développement. À la différence du premier, cependant, il s'agissait d'investissements privés: les prêts n'étaient pas consentis ou garantis par des États. Pour protéger leurs intérêts, les banques et institutions financières membres du Club comptaient sur la vigilance du Fonds monétaire international et de la Banque mondiale, qui vérifiaient le respect des conditions posées aux pays emprunteurs. - J'ai de bonnes nouvelles, annonça d'emblée Petreanu. Notre ami africain est revenu de meilleurs sentiments. Il accepte maintenant toutes nos conditions. L'ami africain en question était le président d'un pays qui avait sollicité un prêt du Club de Londres. Depuis plus de six mois, il contestait les termes du contrat. - Il est d'accord pour un prêt à court terme en dollars US? demanda le représentant de la banque allemande. - Pour le prêt à court terme et aussi pour un prêt à long terme à taux flottant. Les quatre hommes se regardèrent en souriant. C'était l'étape cruciale. À SUIVRE Les Éditions Alire inc. www.alire.com

