

Journal

2013 • 2014 | VERSION FRANÇAISE



PARC NATIONAL DU
MONT-TREMBLANT



MOT DU MINISTRE



En 1999, le gouvernement confiait à la Société des établissements de plein air du Québec (Sépaq) le mandat de gérer, de conserver et de développer le réseau québécois des parcs nationaux situés au sud du 50^e parallèle. Au nombre de 22, ces parcs nationaux sont répartis dans la majorité des régions du Québec. À ce nombre impressionnant de beautés naturelles s'ajoute un parc marin administré conjointement par Parcs Québec (Sépaq) et par Parcs Canada.

Chaque jour, les équipes des parcs nationaux posent des gestes pour préserver ces joyaux incomparables et pour les rendre accessibles à tous les Québécois et aux visiteurs étrangers. Chaque jour aussi, des actions sont mises en œuvre afin que nous laissions en héritage aux générations futures ces territoires d'exception. Il importe, à cet effet, d'exposer la jeunesse aux bienfaits de la nature pour créer une relève qui saura profiter des merveilles qu'elle nous offre et pour que les prochaines générations puissent aussi faire face aux défis de protection et de conservation que réserve l'avenir.

L'année 2013 sera marquée par l'inauguration des nouvelles installations du parc national du Lac-Témiscouata, dernier-né du réseau Parcs Québec. Constitué officiellement en 2009 afin de protéger un échantillon représentatif de la région naturelle des monts Notre-Dame, le parc national du Lac-Témiscouata est doté d'infrastructures de qualité, correspondant aux standards des parcs nationaux. Ce territoire protégé est particulièrement reconnu pour ses atouts naturels exceptionnels et ses richesses archéologiques. Je vous invite à le découvrir dès cet été.

Par ailleurs, au nord du 50^e parallèle, après Pingualuit et Kuururjuaq, un troisième parc national sera créé prochainement. Le parc national Tursujuq, avec une superficie à protéger de 26 000 km², nous permettra d'atteindre le cap des 9% d'aires protégées sur l'ensemble du territoire du Québec. Comme pour les deux autres parcs du Nord, la gestion et le développement de ce nouveau territoire seront confiés à l'Administration régionale Kativik.

Vous le constatez, l'étendue des aires protégées s'agrandit d'année en année. Il y a un parc près de chez vous ou sur la route de vos vacances. Je vous souhaite une belle saison de découvertes dans vos parcs nationaux!

Yves-François Blanchet
Ministre du Développement durable, de l'Environnement, de la Faune et des Parcs

LA MISSION DE PARCS QUÉBEC

Dans la perspective d'un développement harmonieux sur les plans culturel, social, économique et régional, Parcs Québec assure la conservation et la mise en valeur de territoires représentatifs des 43 régions naturelles du Québec ou de sites à caractère exceptionnel, notamment en raison de leur diversité biologique, tout en les rendant accessibles à des fins éducatives et de plein air.

Tous les parcs nationaux ont été créés en vertu des standards de l'Union mondiale pour la nature. Ainsi, un parc national est une aire relativement vaste :

- qui présente un ou plusieurs écosystèmes généralement peu ou pas transformés par l'exploitation;
- où les espèces animales et végétales, les sites géomorphologiques et les habitats ont un intérêt particulier du point de vue scientifique, éducatif ou récréatif, ou qui offre un paysage d'une grande beauté;
- dans laquelle la plus haute autorité compétente du pays a pris des mesures pour éliminer l'exploitation et pour y faire respecter les ensembles écologiques, géomorphologiques ou esthétiques;
- dont la visite est autorisée, sous certaines conditions, à des fins éducatives, culturelles ou récréatives.

DÉCOUVREZ LES PARCS NATIONAUX DU QUÉBEC





LES INCONTOURNABLES



► VIA FERRATA

Une expérience de montagne qui vous en met plein la vue!

Aménagée sur la paroi rocheuse de la Vache Noire à l'entrée du secteur de la Diable, la Via ferrata du Diable vous propose un choix de quatre parcours pour débutants, intermédiaires ou avancés, accompagnés d'un guide professionnel. Tout l'équipement est fourni et les points de vue époustouffants sont garantis! *Voir les détails à la page 13.*



► ACTIVITÉS DE DÉCOUVERTE

Pour tous les petits et grands curieux de nature!

Les méandres de la rivière du Diable, Histoires de loups, Kayak de mer avec les huards, Profession : Castor! ou Une peur d'ours!, voilà quelques choix parmi plus de 20 activités de découverte animées ou guidées par nos gardes-parc naturalistes. Il y a aussi plusieurs circuits de découvertes autoguidés. *Voir les détails aux pages 8 à 12.*



► SENTIERS MULTIFONCTIONNELS

Pour les amateurs de vélo et de randonnée pédestre

Deux superbes sentiers bien aménagés avec des haltes pique-nique s'offrent à vous pour une randonnée à vélo ou à pied à proximité de beaux plans d'eau. Située dans le secteur de la Diable, la Boucle des Chutes-Croches constitue un parcours facile de 13,4 km. Dans le secteur de L'Assomption, la Boucle du Lac-de-L'Assomption est un parcours intermédiaire de 7 km. *Voir le tableau à la page 12.*



► DES CHUTES FASCINANTES

À découvrir encore et encore

Pas moins de trois chutes, toutes différentes, s'offrent à vous : la chute du Diable et les chutes Croches dans le secteur de la Diable avec des randonnées pédestres très accessibles et des belvédères d'observation, la Chute-aux-Rats dans le secteur de la Pimbina, une chute de plus de 17 mètres et une aire de pique-nique bien aménagée avec le spectacle de la chute en prime!



► L'HIVER AU PARC

Un rendez-vous avec la nature dans un décor féérique.

Vous êtes nombreux à fréquenter le parc au printemps, à l'été et à l'automne, mais la saison hivernale demeure un secret bien gardé qui a beaucoup à offrir. Les secteurs de la Diable et de la Pimbina sont en activité de la mi-décembre à la fin mars et proposent des expériences sur mesure pour tous dans le grand calme feutré : hébergement en chalet, yourte ou refuge, et activités de ski de fond, de ski nordique et de raquette. *Voir les détails à la page 19.*

BIENVENUE

Le parc national du Mont-Tremblant est le doyen des parcs nationaux et le plus vaste au sud du 49^e parallèle avec ses 1 510 km². Ici, la découverte s'effectue dans trois secteurs qui s'étendent d'est en ouest, sur cinq municipalités. Il faut prendre son temps et découvrir le parc pas à pas, car il a tant à offrir! Vaste territoire parsemé de plus de 400 lacs, de six rivières et de collines forestières. Créé en 1895, il se nommait alors le parc de la Montagne-Tremblante. Il abrite 45 espèces de mammifères dont l'emblème est le loup et qui partage la vedette avec l'orignal, le cerf de Virginie, l'ours noir et le castor. S'ajoute 206 espèces d'oiseaux, 36 espèces de poissons, 20 espèces d'amphibiens et de reptiles et sa flore n'en est pas moins abondante. L'immense étendue et le caractère sauvage de cet échantillon des Laurentides méridionales font le bonheur des amateurs de plein air et tous peuvent vivre des expériences sur mesure. Il offre une très vaste gamme d'activités, une diversité de sites de camping et d'hébergement, ainsi que des services pour tous les besoins ou presque. Découvrez-le encore pour la première fois!



RÉGLEMENTATION



Afin de contribuer à l'amélioration de la qualité de l'expérience dans les parcs, une tarification d'accès a été établie par le gouvernement. Vous devez ainsi toujours avoir en votre possession votre reçu ou votre carte annuelle d'accès.



Afin de préserver les richesses naturelles pour les générations futures, il est interdit en tout temps de prélever des éléments naturels (animaux, plantes, bois mort, roches, etc.).



La flore est sensible au piétinement. Quand on multiplie les impacts de milliers de visiteurs, on comprend facilement pourquoi il est obligatoire de demeurer dans les sentiers de randonnée aménagés.



La nature présente un équilibre exemplaire. Les animaux y trouvent tout ce dont ils ont besoin pour se nourrir adéquatement, d'où l'interdiction de nourrir la faune. À cet égard, il est aussi interdit de laisser sa nourriture et ses déchets sans surveillance. Gardez-les dans votre voiture.



Les animaux domestiques sont interdits dans les parcs nationaux du Québec. Toutefois, les chiens-guides et les chiens assistants accompagnés des familles d'accueil sont admis. Les chiens devront cependant être facilement identifiables en portant le foulard Mira ou le harnais. Les personnes ayant la charge de l'animal doivent conserver sur elles la lettre d'accréditation de la fondation.



Comme il est agréable de profiter d'un environnement naturel authentique, propre et sain! Rapportez vos déchets, déposez-les dans les contenants prévus à cette fin et ramenez chez vous toute substance nocive, telle que savon, huile, combustible ou pesticide.



Pour la préservation du milieu et pour votre sécurité, seul un certain nombre d'activités sont permises dans les parcs. Préparez votre visite et consultez d'abord la liste des activités permises dans les parcs que vous planifiez fréquenter.

TARIFICATION D'ACCÈS EN VIGUEUR DU 1^{ER} AVRIL 2013 AU 31 MARS 2014

CATÉGORIE OU GROUPE DE PERSONNES	ACCÈS QUOTIDIEN	CARTE ANNUELLE PARC	CARTE ANNUELLE RÉSEAU
Adulte (18 ans et plus)	6,50 \$	32,50 \$	58,50 \$
Enfant (6 à 17 ans)	3 \$	15 \$	27 \$
Enfant (0 à 5 ans)	Gratuit	Gratuit	Gratuit
1 adulte accompagné d'enfants de 6 à 17 ans	9,50 \$	47,50 \$	85,50 \$
2 adultes accompagnés d'enfants de 6 à 17 ans	13 \$	65 \$	117 \$
Groupe organisé d'adultes	5,75 \$	s.o.	s.o.
Groupe organisé de jeunes (6 à 17 ans)	2,50 \$	s.o.	s.o.
Groupe scolaire ou d'étudiants	Gratuit	s.o.	s.o.

Taxes incluses. La carte annuelle Parc ou Réseau est valide pour une période de 12 mois.
Les prix, les modalités et les services qui sont mentionnés dans ce journal peuvent être modifiés sans préavis.

Votre sécurité : votre responsabilité



Les activités en plein air peuvent comporter certains risques. Vous devez vous assurer de posséder les compétences et habiletés requises à la pratique de l'activité choisie. Il est important de connaître les risques inhérents à cette activité, de respecter vos capacités et de disposer des équipements appropriés. Pour plus d'information, nous vous invitons à consulter notre site Web à sepaq.com.

NOUVEAUTÉS

VOUS ÊTES INVITÉS AU CENTRE DE DÉCOUVERTE

Voilà un nouveau point de départ pour découvrir cet immense et splendide territoire protégé que nous rendons accessible pour vous! En bordure du lac Monroe, dans le secteur de la Diable, ce bâtiment est simple, original, moderne et à faible impact environnemental. Nous vous donnons rendez-vous dans ce lieu vivant, animé et ludique! Venez y planifier votre séjour, en apprendre sur les subtilités du territoire ou simplement vous prélasser dans un site agréable qui met en valeur le parc que vous êtes venu visiter.

Sur place : amphithéâtre pour les activités de découverte et les causeries en soirée, terrasse, service d'accueil, espace découverte et Parc Parcours, salle communautaire, Boutique Nature, produits alimentaires. En hiver, centre de location et salle de fartage.



PARC PARCOURS : UN GUIDE À VOTRE SERVICE

Entrez dans l'univers de Parc Parcours! La nouvelle approche pour découvrir, explorer et connaître un parc national fait son arrivée au parc national du Mont-Tremblant avec le Centre de découverte. La borne interactive « L'explorateur Parc Parcours » peut être consultée avant et après la visite, au parc ou à la maison. Quant à l'application mobile, elle propose une découverte guidée des parcours sur le terrain, iPod en main (prêté gratuitement). Un outil qui saura plaire aux jeunes et moins jeunes avides de connaissances!

CHALETs NATURE ET EXP. : CONFORT EN NATURE ET CAMP DE BASE IDÉAL!

Nous proposons 15 nouveaux chalets quatre saisons! Tout le confort nécessaire pour bien profiter de la profusion d'activités à proximité. Dix nouveaux chalets Nature, compacts, confortables et tout en bois, ces chalets bien équipés peuvent accueillir quatre personnes; cinq unités sont situées au Lac-Chat dans le secteur de la Diable et cinq unités au lac Provost dans le secteur de la Pimbina.

Surveillez l'arrivée d'une nouvelle génération d'hébergement en harmonie avec la nature. Vivez l'EXpérience du calme d'une presqu'île en bordure du grand lac Monroe au cœur d'une belle forêt. Architecture originale qui maximise tout l'espace et minimise l'impact sur le milieu. Ici, le bois est à l'honneur. Confort et contact intime avec la nature se conjuguent pour assurer une EXpérience inoubliable. Peut loger deux personnes (et deux jeunes enfants) à un prix abordable. Cinq unités seront disponibles dans le secteur de La Diable à l'été 2013.



4456, ch. du Lac-Supérieur, Lac-Supérieur (Qc) J0T 1P0
Information : 819 688-2281
Réservations : 1 800 665-6527
Courriel : parc.mont-tremblant@sepaq.com
www.parcquebec.com/tremblant
Traduction : Josée Lafrenière
Révision linguistique : Danièle Ferland

Conception graphique : Coévol - fabrique créative
Photographies : Parc national du Mont-Tremblant, Sépaq : Mathieu Dupuis, Steve Deschênes, Audrey Vivier, Francis Gignac, Louise Cadieux, Valérie Patenaude, Daniel Savard, Steve Gignac, Jacques Tremblant, Brendan Lally, Daniel Dagenia, Shutterstock Image, iStock Photo
Page couverture : Sentier du Centenaire Sépaq (Steve Deschênes)
Impression : SOLISCO

Dépôt légal : 2013
Bibliothèque et Archives Canada
ISSN 1929-0268

Le genre masculin est utilisé sans discrimination. (English version available)

Ce document est imprimé sur du papier entièrement recyclé, fabriqué au Québec, contenant 100 % de fibres postconsommation et produit sans chlore élémentaire. Les encres utilisées pour cette production contiennent des huiles végétales.



LA CONSERVATION POUR TOUS !

L'ASSOCIATION DES AMIS DU PARC DU MONT-TREMBLANT

est un organisme sans but lucratif dont les membres désirent apporter leur collaboration pour développer dans notre milieu une meilleure connaissance écologique et une culture du parc, en s'assurant de l'intégrité du territoire dans une perspective de pérennité de sa mission éducative, récréative et de conservation.

Les Amis du Parc du Mont-Tremblant se sont impliqués au fil des années dans différentes causes pour le respect du statut d'aire protégée qu'est notre parc. Nous avons collaboré, en partenariat avec la direction du parc et son service de conservation, à des corvées bénévoles de nettoyage, de plantation d'arbres et de régénération de sites dégradés. Nous organisons, à l'été et à l'automne, des randonnées pédestres guidées.

Le Parc du Mont-Tremblant, un havre de paix et de beauté, que nous souhaiterions faire découvrir à davantage d'Amis, c'est ainsi que nous sollicitons votre participation comme membre de notre organisme.

Le Parc du Mont-Tremblant, un bien collectif, une responsabilité collective à préserver tout en profitant de ses attraits.

Pour nous rejoindre:

parcamis@gmail.com

450 560.9446

ou visitez notre site web

www.amisduparcmonttremblant.org



PARTAGER LE TERRITOIRE AVEC L'OURS ET LE LOUP

Si vous apercevez un ours ou un loup qui vous inquiète, ne l'approchez pas et prévenez un employé du parc. Un garde-parc jugera s'il faut intervenir.

Sur les campings

Les odeurs de nourriture peuvent faire perdre la crainte de l'humain, alors :

- Gardez votre campement propre.
- Ne laissez rien d'odorant (nourriture, dentifrice, ordures, etc.) sur votre site ou dans votre tente, et ce, même le jour; rangez-les dans le coffre de votre véhicule.
- Déposez régulièrement vos déchets dans nos conteneurs à l'épreuve des ours.
- Ne jetez pas de graisse de cuisson ni de restes dans le trou à feu.
- Lavez votre vaisselle après chaque repas.
- Ne cuisinez pas dans votre tente.
- En canot-camping, rangez nourriture et déchets dans des sacs suspendus aux potences prévues à cette fin ou à une corde tendue entre deux arbres.

En randonnée

- Évitez d'apporter de la nourriture très odorante; au besoin, utilisez des contenants hermétiques.
- Faites du bruit ou parlez en marchant.
- Soyez vigilant.
- Favorisez les déplacements "en groupe".
- Gardez les enfants près de vous.
- La nuit, utilisez une lampe de poche.



➤ QUOI FAIRE SI VOUS APERCEVEZ :

... UN OURS :

- Signalez votre présence.
- Ne lui tournez pas le dos.
- Ramassez immédiatement votre nourriture et vos déchets.
- Tentez d'effrayer l'animal. S'il ne détale pas, retraitez lentement vers votre voiture ou tout autre endroit sécuritaire.

... UN LOUP :

- Signalez votre présence.
- Éloignez-vous.
- Évitez de le nourrir.
- Évitez d'imiter son hurlement.
- Évitez de vous accroupir pour vous mettre à sa hauteur.
- Évitez de prolonger votre rencontre au moyen de paroles ou de gestes.
- Ne lui permettez jamais de vous approcher à moins de 50 mètres.

POURQUOI EST-IL INTERDIT DE RAMASSER DU BOIS MORT ? UNE FORÊT RICHE EN BOIS MORT EST UNE FORÊT RICHE EN ESPÈCES.

Tapis de sol

Dans la forêt, les champignons sont les principaux responsables de la décomposition des arbres morts. Leurs filaments, semblables à de longs cheveux microscopiques bien ramifiés, s'enfouissent dans les troncs qu'ils digèrent. Les nutriments de l'arbre sont ainsi libérés et retournés au sol, ce qui crée un humus forestier riche qui facilite la recolonisation de la forêt. De plus, par sa texture grossière, le bois en décomposition permettra également de retenir l'eau et les nutriments.



Morts et grouillants de vie !

Pour bien s'implanter, les champignons ont grand besoin d'oxygène. Or, dans les troncs inertes grouillent des colonies de fourmis. Ces insectes creusent dans le bois jusqu'à former des réseaux de tunnels. Lorsque la colonie s'éteint, les galeries laissées derrière favorisent une meilleure circulation d'air : idéale pour l'implantation de champignons décomposeurs !

Plusieurs autres organismes utilisent le bois mort au sol : la gélinotte huppée niche sous les débris ligneux. Le pic flamboyant s'alimente des insectes et des végétaux qui poussent dans ce terreau riche. La salamandre à points bleus y dépose ses œufs. Les graines de plusieurs végétaux (arbres, fougères, mousses, etc.) y trouvent un nid idéal pour germer.

Le piétinement de milliers de campeurs à la recherche de bois mort autour de leur site de camping compromet la repousse des jeunes arbres et arbustes qui, en leur qualité d'écran végétal, contribuent à protéger l'intimité entre les sites de camping.

En respectant la réglementation qui interdit la cueillette de bois mort, vous contribuerez à la fertilité des sols, au maintien des communautés animales et végétales, ainsi qu'à la préservation de l'intimité sur votre site !



NOURRIR LES ANIMAUX, C'EST INTERDIT !

Un geste aussi anodin que de laisser traîner un sac de croustilles ou d'offrir une arachide à un tamia rayé ou un raton laveur peut avoir des conséquences néfastes à plus ou moins long terme. Imaginez les répercussions de 400 000 visiteurs distribuant une arachide chacun !

Nourrir les animaux crée une dépendance à l'égard de l'humain et modifie leur comportement (familiarité, agressivité, possibilité de morsure, transmission de maladies, etc.).

Lorsqu'une proie s'habitue à l'humain, qu'advient-il de ses prédateurs (ours noir, loup) ? Ils recherchent leur nourriture là où elle est, à proximité des sites de camping. Ils s'accoutument également à la présence humaine. Ils rôdent auprès de vous.

ACTIVITÉS DE DÉCOUVERTE ANIMÉES

PRINTEMPS / Du 1^{er} juin au 16 juin

Jour	Secteur	Début	Durée	Activité	Type d'activité	Rendez-vous
Samedi	Diable	11 h à 13 h	10 min	L'heure de l'info-nature	Activité postée	Centre de découverte
		14 h à 16 h	10 min	L'heure de l'info-nature	Activité postée	Centre de découverte
	Pimbina	11 h à 14 h	10 min	L'heure de l'info-nature	Activité postée	Poste d'accueil de la Pimbina
Dimanche	Diable	11 h à 14 h	10 min	L'heure de l'info-nature	Activité postée	Centre de découverte

ÉTÉ / Du 22 juin au 2 septembre Du 26 au 30 août, seuls « Méandres de la Diable guidé », « kayak de mer avec les huards », « l'heure de l'info-nature » et les causeries auront lieu.

Jour	Secteur	Début	Durée	Activité	Type d'activité	Rendez-vous
Tous les jours	Diable	10 h	3 h	Méandres de la Diable guidé \$ C	Canot	Pont – camping de la Sablonnière
		10 h à 12 h	10 min	L'heure de l'info-nature	Activité postée	Centre de découverte
Samedi	Diable	9 h	4 h	Kayak de mer avec les huards \$ C	Kayak de mer (12 ans +)	Centre de découverte
		16 h	1 h	Cerf vs orignal	Activité animée	Plage de la Crémaillère
		18 h 30	1 h 30	Sur l'eau au crépuscule \$ C	Canot	Ⓧ Camping de l'Étroit
		19 h 30	45 min	Castor bricoleur	Causerie	Centre de découverte
		21 h	1 h	Histoire de loups C	Causerie	Centre de découverte – Rond de feu
	Pimbina	16 h	1 h	À qui est ce nid ?	Activité animée	Plage du Lac-Provost ¹
		19 h	1 h 30	Profession : castor ! \$ C	Randonnée pédestre	Accueil du Lac-des-Sables
L'Assomption	16 h	1 h	Des poissons et des hommes	Activité animée	Derrière la location du Camping du Grand-Pin	
Dimanche	Diable	9 h	4 h	Kayak de mer avec les huards \$ C	Kayak de mer	Centre de découverte
		16 h	1 h	À qui est ce nid ?	Activité animée	Plage de la Crémaillère
		19 h 30	45 min	Pour que chantent les huards	Causerie	Centre de découverte
	Pimbina	13 h 30	1 h 30	Lajoie en canot \$ C	Canot	Ⓧ pointe du Geai bleu
L'Assomption	10 h	1 h	Nuit mouvementée chez la famille castor	Activité familiale (5 à 8 ans)	Derrière la location du Camping du Grand-Pin	
Lundi	Diable	19 h 30	45 min	Le joyau des Laurentides méridionales	Causerie	Centre de découverte
Mardi	Diable	16 h	1 h	Une peur d'ours !?	Activité animée	Rive sablonneuse du Lac-Escalier
		18 h 30	1 h 30	Sur l'eau au Crépuscule \$ C	Canot	Ⓧ camping de l'Étroit
		19 h 30	45 min	Belette et compagnie	Causerie	Centre de découverte
	Pimbina	16 h	45 min	Le loup : mythes et réalités	Activité animée	Plage du Lac-Provost ¹
Mercredi	Diable	9 h	4 h	Kayak de mer avec les huards \$ C	Kayak de mer	Centre de découverte
		15 h	1 h	Cerf vs orignal	Activité animée	Plage de la Crémaillère
		18 h 30	2 h	Remontez le temps en rabaska \$ C	Rabaska	Centre de découverte – Rond de feu
		19 h 30	45 min	Des rôdeurs parmi nous	Causerie	Centre de découverte
	Pimbina	16 h	1 h	À qui est ce nid ?	Activité animée	Plage du Lac-Provost ¹
Jeudi	Diable	16 h	1 h	Au pays des transformations	Activité familiale (5 à 8 ans)	Plage de la Crémaillère
		19 h 30	45 min	Quand c'est rare, c'est fragile !	Causerie	Centre de découverte
		21 h	1 h	Histoire de loups C	Causerie	Centre de découverte – Rond de feu
	Pimbina	13 h	1 h 30	Lajoie en canot \$ C	Canot	Ⓧ pointe du Geai bleu
		16 h	1 h	Cerf vs orignal	Activité animée	Plage du Lac-Provost ¹
Vendredi	Diable	16 h	1 h	À qui est ce nid ?	Activité animée	Rive sablonneuse du Lac-Escalier
		19 h 30	45 min	La Diable au temps de la drave	Causerie	Centre de découverte

\$ Activité tarifée payable lors de la réservation. Pour les tarifs, voir la description des activités de découverte.

C Réservation requise aux postes d'accueil ou au 819 688-2281. Veuillez nous aviser lors d'annulation.

¹ En cas de pluie, l'activité aura lieu sur un site abrité; le lieu de rendez-vous est le même.

Activités spéciales les 24 juin, 1^{er} juillet et 2 septembre.
Informez-vous aux postes d'accueil.

Pour en savoir plus sur les activités de découverte animées, allez aux pages 10 et 11

AUTOMNE / Du 7 septembre au 6 octobre

Jour	Secteur	Début	Durée	Activité	Type d'activité	Rendez-vous
Samedi	Diable	9 h	4 h	Kayak de mer avec les huards \$ C	Kayak de mer	Centre de découverte
		11 h à 13 h	10 min	L'heure de l'info-nature	Activité postée	Centre de découverte
		14 h à 16 h	10 min	L'heure de l'info-nature	Activité postée	Sentier de la Roche
Dimanche	Diable	11 h à 13 h	10 min	L'heure de l'info-nature	Activité postée	Centre de découverte
		14 h à 16 h	10 min	L'heure de l'info-nature	Activité postée	Centre de découverte
	Pimbina	11 h à 14 h	10 min	L'heure de l'info-nature	Activité postée	Poste d'accueil de la Pimbina

\$ Activité tarifée payable lors de la réservation. Pour les tarifs, voir la description des activités de découverte.

C Réservation requise aux postes d'accueil ou au 819 688-2281. Veuillez nous aviser lors d'annulation.

ACTIVITÉS DE DÉCOUVERTE SPÉCIALES !

KAYAK DE MER AVEC LES HUARDS

Vous rêvez d'une initiation au kayak de mer ? Le plongeon huard, cet oiseau aquatique au chant si singulier vous intrigue ? Vivez une expérience unique : une demi-journée en kayak de mer sur un grand lac, avec un garde-parc naturaliste. Vous contribuerez même au programme de suivi de l'intégrité écologique du parc. Activité bilingue.

Âge minimum : 12 ans (Les jeunes de moins de 16 ans doivent être accompagnés d'un adulte dans le kayak). Transport, kayaks de mer double, vestes de flottaison, pagaies, petite collation et initiation au kayak de mer compris.

Tarifs, taxes en sus :

Adultes : 55,00 \$

Enfants de 12 et 17 ans : 27,50 \$



MÉANDRES DE LA DIABLE GUIDÉ

En canot, explorez une section calme et sinueuse de la Diable, la plus importante rivière du parc. Tout au long du parcours, un garde-parc naturaliste guidera vos observations et partagera ses connaissances avec vous. Activité bilingue.

Transport, embarcation, vestes de flottaison, avirons et petite collation fournis. Les participants doivent savoir canoter et les jeunes de moins de 16 ans doivent être accompagnés d'un adulte.

Tarifs, taxes en sus :

Adultes : 50,00 \$;

Enfants de 6 à 17 ans : 25,00 \$

Moins de 6 ans : gratuit

Réservation requise aux postes d'accueil ou au 819 688-2281

Transport inclus



ACTIVITÉS DE DÉCOUVERTE : UN AVANT-GOÛT INSPIRANT



Recensement ornithologique printanier

Rendez-vous annuel des passionnés d'oiseaux, les 25 et 26 mai à la grandeur du parc. Détails aux postes d'accueil.



Randonnées nautiques guidées

Pour ces activités, les embarcations, vestes de flottaison et avirons sont fournis. Les participants doivent savoir canoter et les jeunes de moins de 15 ans doivent être accompagnés d'un adulte.

Lajoie en canot

Embarquez-vous dans un de nos canots et venez explorez le lac Lajoie avec nous! Vous y observerez les éléments qui influencent la vie du lac. Venez découvrir la flore et la faune associés à ce milieu aquatique protégé et saisir l'importance de l'omniprésence de l'eau sur le territoire du Parc.

Tarifs, taxes en sus : adultes : 8,86 \$; enfants de 6 à 17 ans : 4,43 \$; moins de 6 ans : gratuit; paiement lors de la réservation.

Sur l'eau au crépuscule

Quoi de mieux pour saisir l'importance des milieux aquatiques du parc pour la faune qu'une randonnée guidée en canot sur un marais, au crépuscule?

Tarifs, taxes en sus : adultes : 8,86 \$; enfants de 6 à 17 ans : 4,43 \$; moins de 6 ans : gratuit; paiement lors de la réservation.



Remontez le temps rabaska !

Depuis toujours, les paysages, la faune et les forêts ont attiré les humains sur le territoire du parc. En voguant sur le magnifique lac Monroe, revivez les principales époques de l'occupation humaine, des Amérindiens à aujourd'hui.

Tarifs, taxes en sus : adultes : 8,86 \$; enfants de 6 à 17 ans : 4,43 \$; moins de 6 ans : gratuit; paiement lors de la réservation.



Randonnée pédestre guidée

Profession : castor !

Outre l'être humain, quel animal modifie autant son environnement? Un regard sur le domaine habité par le castor. Une randonnée facile, guidée par un garde-parc naturaliste. Trajet de 10 minutes en voiture sur un chemin de terre. Prévoir lampe de poche, insectifuge et vêtements longs. Tarifs, taxes en sus : adultes : 3,73 \$; enfants de 6 à 17 ans : 1,87 \$; moins de 6 ans : gratuit; paiement lors de la réservation.



Activités animées

Cerf vs orignal

Avez-vous déjà observé un cerf de Virginie ou un orignal lors de vos activités de plein air au parc national du Mont-Tremblant? Appartenant à la même famille, ces animaux possèdent plusieurs points en communs, tout en étant très différents. Venez vous amuser à ce jeu de poche afin d'approfondir vos connaissances sur les deux espèces de cervidés présents sur le territoire du parc. Apportez vos chaises.

Des poissons et des hommes

Profitez de cette animation en plein air pour vous familiariser avec les poissons typiques du parc. Que vous soyez pêcheur ou non, ce que cachent nos lacs pourrait vous surprendre! Apportez vos chaises.

Le loup : mythes et réalités

Qui n'a jamais entendu parler du « grand méchant loup »? Ce jeu-questionnaire démythifie le loup, un prédateur fascinant, également l'emblème du parc national du Mont-Tremblant. Apportez vos chaises.

Une peur d'ours !?

L'ours noir ne laisse personne totalement indifférent. Certains sont attirés par cet animal alors que d'autres en ont une peur démesurée. Dans quelle catégorie vous situez-vous? Venez participer à un jeu qui permet d'apprécier ce mammifère bien présent sur le territoire du parc. Que vous en ayez peur ou non, soyez là! Chaises requises sauf au chapiteau des Découvertes.

À qui est ce nid ?

Chaque année des milliers d'oiseaux petits et grands choisissent les habitats du parc pour y faire leur nid. Pourquoi viennent-ils ici et comment les reconnaître ? C'est ce que vous découvrirez en participant à un jeu interactif pour toute la famille.

Circuits de découverte autoguidés !

Vous aimeriez approfondir vos connaissances sur l'histoire et la nature du parc à votre rythme? Nos sentiers de nature offrent des brochures de découverte qui pourraient vous intéresser. Pour en savoir plus sur ces sentiers, veuillez consulter la page 12. Une brochure de découverte est également disponible pour la descente autoguidée de la rivière du Diable, du lac Chat à la Vache Noire.



Les jours de pluie,



Un garde-parc naturaliste fera une présentation spéciale au Centre de découverte à 14 h. Activité annoncée le jour même au centre de découverte.



As-tu ton passeport ?

Fais estampiller ton passeport chaque fois que tu assistes à une activité de découverte. Plus tu participes, plus tu as de chances de remporter un des cinq t-shirts du parc, un accès gratuit à une activité de découverte tarifée ou un séjour de deux nuits en tente Huttopia pour deux adultes et deux enfants.



Remis seulement aux 5 à 12!



Causeries

Castor bricoleur

Pourquoi le castor construit-il un barrage ? Qu'est-ce qui explique la présence importante de ce mammifère semi-aquatique sur le territoire du parc national du Mont-Tremblant ? Cette causerie illustrée répondra à toutes vos questions à propos du castor, et même plus !

Belette et compagnie

Parmi les mammifères du parc, la famille des mustélidés est très bien représentée avec 8 des 9 espèces du Québec ! Cette causerie vous permettra de mieux connaître ces animaux qui sont souvent discrets mais pourtant très actifs. Venez rencontrer cette famille qui gagne à être connue !

La Diable au temps de la drave

Une causerie animée qui invite à revivre une importante page d'histoire du parc : l'époque des bûcherons et des draveurs.

Le joyau des Laurentides méridionales

Le parc national du Mont-Tremblant est le doyen des parcs québécois. Venez-vous familiariser avec les principales caractéristiques de ce vaste territoire. Vous découvrirez pourquoi ce parc est depuis longtemps si attrayant.

Quand c'est rare, c'est fragile !

Les raretés nous fascinent tous. Mais quand il s'agit d'espèces et de survie, on parle aussi de fragilité, parfois même d'espèces vulnérables ou menacées. Cette causerie illustrée vous fera découvrir quelques trésors du parc national.

Des rôdeurs parmi nous

L'observation de la faune est l'une des activités privilégiées de tous au parc. Si la plupart des espèces sont farouches, quelques-unes peuvent devenir nettement plus familières. Cette animation vous invite à « démasquer » les rôdeurs du parc national du Mont-Tremblant.

Pour que chantent les huards

Quoi de plus caractéristique des Laurentides que le chant envoûtant du plongeon huard ? Plongez en photos pour mieux comprendre sa sensibilité. Vous découvrirez de quelle façon le parc et ses visiteurs protègent cette espèce fragile.

Histoire de loups

Autour d'un feu de camp, suivez en imagination les aventures nocturnes d'une meute de loups, ces fascinants prédateurs présents dans le parc. Un récit qui vous tiendra en haleine. Lampe de poche requise. Sous réserve d'annulation selon les conditions climatiques.

Rendez-vous
au rond de feu
du Centre de
découverte

Activités pour la famille

Au pays des transformations

Tandis que les enfants « grandissent », les libellules, les grenouilles et d'autres animaux du parc, eux, se « transforment » ! Parents et enfants sont invités à relever des défis afin de découvrir les étapes que doivent traverser, afin de devenir grands, les animaux qui se côtoient près de l'eau. Apportez vos chaises.

Nuit mouvementée chez la famille Castor

La nuit, alors que les campeurs dorment, que font les castors ? Dorment-ils aussi ? Pour le découvrir, entrez dans la vie de la famille Castor. Animation théâtrale pour grands et petits, jouée par les enfants. Apportez vos chaises.

L'heure de l'INFO-NATURE

L'heure de l'info-nature, c'est l'occasion de rencontrer un garde-parc naturaliste afin de participer à une capsule d'information sur l'une des nombreuses richesses du parc et de lui poser vos questions en lien avec la nature. Au printemps et en été, nous aborderons différents thèmes spécifiques au parc. En automne, nous découvrirons « Les mystères de la nature automnale ».

GUIDE DES RANDONNÉES

Référence sur la carte	Découverte	Sentiers	Longueur et durée	Aller-retour	Boucle	Difficulté	Dénivelé (en mètres)	Lieu de départ
1		La Chute-du-Diable - Un spectacle inoubliable : une chute de 15 m.	1,4 km 30 min	X		F		Stationnement de la chute du Diable; 7 km au nord du Centre de découverte
2		Les Chutes-Croches - En cascades et remous, une autre saute d'humeur de la Diable.	720 m 20 min	X		F		Stationnement des Chutes-Croches; 5 km au nord du Centre de découverte
3		La Roche - Une vue panoramique de la vallée glaciaire du lac Monroe et du massif du mont Tremblant.	5,4 km 2 h	X		I	250	Centre de découverte
4		La Coulée - Les belvédères de la Roche et de la Corniche sont reliés par le sentier de la Coulée.	8,2 km 2 h 45		X	I		Centre de découverte
5		La Corniche - Une vue superbe de la vallée du lac Monroe et du massif du mont Tremblant.	3,4 km 1 h 30	X		I	150	Stationnement de la Corniche; 1,7 km au nord du Centre de découverte
6		Le Lac-Poisson - Des érables et bouleaux jaunes, des parois rocheuses, un lac solitaire, une cascade cristalline.	7,4 km 2 h 30	X		I	180	Centre de découverte
7		Le Bois-Franc - Une magnifique forêt, un relief qui ondule doucement, un relais au bord d'un lac pour vous reposer.	12,2 km 4 h		X	I		Centre de services du Lac-Monroe
8		Le Malard - Cassez la croûte au refuge de la Ouache, qui offre une vue splendide.	13,1 km 4 h 30		X	D	280	Stationnement du lac Malard
9		L'Ours - Une belle montée jusqu'au lac à l'Ours, retour par la Renardière.	13,5 km 4 h 30		X	D	220	Centre de découverte
10		Le Toit-des-Laurentides - Des cascades du ruisseau des Pruches au pic Johannsen, découvrez la face cachée du mont Tremblant.	14,6 km 6 à 7 h	X		D	595	Stationnement de la Sablonnière; 7 km au sud du Centre de découverte
11		Le Centenaire - ce sentier offre une enfilade de points de vue spectaculaires sur les méandres de la Diable et les forêts de la Boulé. La boucle du Centenaire (3 à 4 h - 9,6 km)*	14,3 km 4 à 5 h		X	D	430	Stationnement de la Sablonnière; 7 km au sud du Centre de découverte
12		Le Lac-des-Femmes - Pourquoi les pics frappent-ils de leur bec l'écorce des arbres? D'où vient le nom de « lac des Femmes»? Le sentier et l'application <i>parc parcours</i> répondent à ces questions et à bien d'autres.	3,1 km durée variable selon les haltes		X	F		À proximité du Centre de services du Lac-Monroe
13		Le Lac-aux-Atocas - Le parc regorge d'eau douce : des lacs par centaines, des rivières, des ruisseaux et des tourbières. Le sentier et la brochure vous racontent quelques-unes de ces histoires d'eau.	1,5 km durée variable selon les haltes		X	F		Stationnement du lac Chat; 3 km au sud du Centre de découverte sur la route 1
19		La Boucle des Chutes-Croches - Halte au belvédère des chutes Croches.	13,4 km R - 4 h V - 1 h		X	F		Centre de découverte
20		La Renardière - Halte au refuge de la Renardière.	6,2 km 30 min		X	F		Centre de découverte
21		Lac-Brochet - Haltes aux chutes de l'Ours et au refuge de la Cache.	33,2 km 2 h 45		X	I		Stationnement du lac Malard
22		Le Boulé - Halte au refuge du Campe.	26,8 km 2 h 30		X	I		Centre de découverte
23		Le Ruisseau-aux-Mûres - Haltes au pique-nique du Lac Caché et au Rocher-de-l'Indien.	12,6 km		X	I		Poste d'accueil de la Cachée.
14		La Chute-aux-Rats - La vedette du spectacle est la chute aux Rats : une cascade de 17,4 m.	9 km 3 h		X	F		Poste d'accueil de la Pimbina.
15		Le Carcan - Ce sentier conduit au deuxième plus haut sommet du parc (883 m), en longeant plusieurs cascades.	14 km 5 à 6 h		X	D	435	Stationnement du Carcan; 13 km du poste d'accueil de la Pimbina (route 3 vers lac des Cyprés)
17		L'Envol - Faites connaissance avec l'érablière à bouleau jaune, cette forêt montagnarde typique du parc national du Mont-Tremblant, et contemplez la vallée du Pimbina du haut du belvédère. Une marche, une ascension, un envol.	4 km 1 h 45		X	I	197	Stationnement de l'Envol; 400 m au nord du poste d'accueil de la Pimbina
24		Lac-Cassagne - Haltes aux refuges du Geai-Bleu et du Lariou.	16 km		X	I		Poste d'accueil de la Pimbina; 500m vers le nord sur la route 3
25		La Descente - Halte au refuge du Geai-Bleu.	8,5 km 45 min		X	I		Poste d'accueil de la Pimbina; 500m vers le nord sur la route 3
16		Les Grandes-Vallées - Randonnée en forêt, jusqu'à une vue sur les vallées ondulées.	4,6 km 2 h		X	I	220	Stationnement des Grandes-Vallées; 9,4 km au nord du poste d'accueil de L'Assomption
18		Le Lac-de-L'Assomption - Un delta qui grouille de vie, le visage changeant d'un ruisseau, un abri sur pilotis d'où l'on observe à loisir grands hérons, plongeurs huard et autres habitants farouches de la baie.	3 km 2 h		X	F		Aire de pique-nique du Lac-de-L'Assomption; 15 km au nord du poste d'accueil de L'Assomption
26		La Boucle du Lac-de-L'Assomption - Halte pique-nique à la baie Ronde.	7 km R - 2 h V - 45 min		X	I		Aire de pique-nique du Lac-de-L'Assomption; 15 km au nord du poste d'accueil de L'Assomption

Secteur de la Diable Secteur de la Pimbina Secteur de L'Assomption

application mobile Brochure V - Vélo R - Randonnée pédestre F - Facile I - Intermédiaire D - Difficile

VIA FERRATA DU DIABLE

Activité très populaire : réservation recommandée !



NOUVEAU CETTE ANNÉE!

Encore plus de départs en soirée et une toute nouvelle sortie de niveau intermédiaire qui vaut le coup d'œil! Informez-vous des départs dans les postes d'accueil!

La Via ferrata, ce parcours aménagé sur la paroi rocheuse de la Vache Noire à l'entrée du secteur de la Diable, est tout indiquée pour les adeptes de beaux points de vue. Un guide professionnel vous accompagne tout au long de l'activité. Poutres, passerelles et ponts suspendus agrémentent votre escapade aérienne. À 200 mètres d'altitude, vous apercevez le massif nord du mont Tremblant, la sinueuse rivière du Diable et l'immensité des collines laurentiennes pour en garder un souvenir intarissable. Aucune expérience nécessaire et tout l'équipement est fourni. Laissez-vous tenter!

Expérience	Niveau difficulté	Durée approx.	Nombre de personnes max. par départ	Tarifs (taxes et droits d'accès en sus)	
				Adulte	Enfant
Excursion	Débutant	3 h	8	39,00 \$ (16 ans et plus)	30,00 \$* (8 à 15 ans)
L'intermédiaire	Intermédiaire	4 h	8	52,00 \$ (16 ans et plus)	39,00 \$* (14-15 ans)
Grande Virée	Avancé	5 h	8	65,00 \$ (16 ans et plus)	49,00 \$ (14-15 ans)
Soirée	Avancé	4 h 30	8	59,00 \$ (16 ans et plus)	44,25 \$ (14-15 ans)

* Les enfants de 8 à 11 ans peuvent prendre part aux départs « familiaux » uniquement. Informez-vous des heures de départ dans un lieu d'accueil.

Important : la taille minimale pour tous les départs est de 1,3 mètre et le poids maximal est de 100 kilos (220 livres) ! Informez-vous des autres conditions particulières dans un poste d'accueil du parc!

Une expérience à essayer encore et encore!!

Horaire 2013 : 8 et 9 juin et du 15 juin au 2 septembre. Du 7 septembre au 14 octobre, les samedis, dimanches et jours fériés (sur semaine pour les groupes de huit personnes). **Informez-vous des heures de départ dans un poste d'accueil!!**

AVENTURE ÉCOTOURISME QUÉBEC AU PARC NATIONAL DU MONT-TREMBLANT

Les producteurs membres d'Aventure Écotourisme Québec, en collaboration avec la Sépaq, vous proposent plusieurs séjours et activités guidées spécialement conçus pour vous faire découvrir des espaces naturels exceptionnels. AEQ regroupe plus d'une centaine d'entreprises en tourisme d'aventure et en écotourisme qui s'unissent pour vous offrir des produits de grande qualité.

Planifiez votre activité guidée avec :

EXCURSION KAYAK
MICHEL FOREST
Kayak de mer, camping
450 834-2699

AU CANOT VOLANT
Canot-camping, formation kayak
de mer, séjour en kayak de mer
450 883-8886

PARCOURS AVENTURES
Via ferrata

© Mathieu Dupuis

RÉSEAU **Sépaq**   Aventure Écotourisme Québec
www.aventurequebec.ca



CARTE GÉNÉRALE PARC NATIONAL DU MONT-TREMBLANT

Radio d'urgence

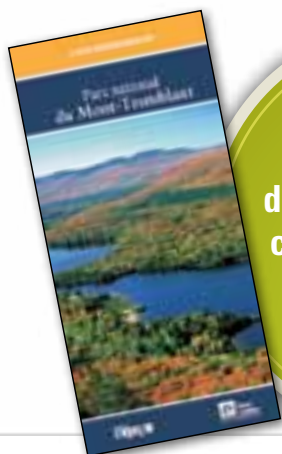


En cas d'urgence, du 15 juin au 2 septembre 2013, vous pouvez communiquer en tout temps avec un garde-parc en utilisant les radios d'urgence du Centre de services du Lac-Monroe, des postes d'accueil de la Pimbina, de L'Assomption, du Lac-Escalier et du Lac-des-Sables, ainsi que du camping du Grand-Pin.

ACTIVITÉS ET SERVICES OFFERTS DANS LES SECTEURS

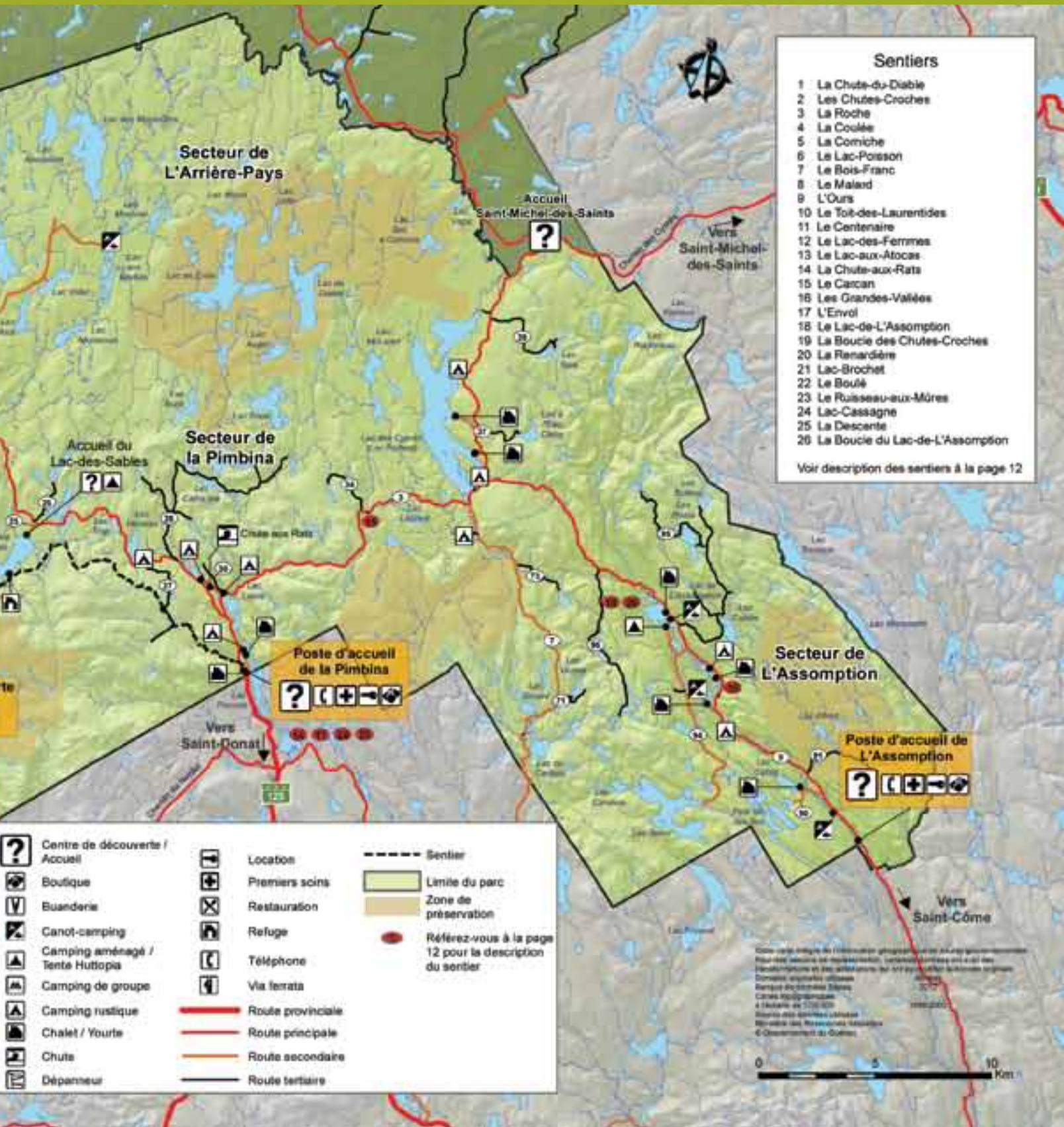
		La Diabie	Lac-Escalier	Lac-Caché	La Pimbina	Lac-des-Sables	L'Assomption
• Offert							
Non offert							
Sentier de découverte		•	•	•	•	•	•
Canotage		•	•	•	•	•	•
Via Ferrata		•					
Pique-nique		•	•	•	•	•	•
Baignade		•	•	•	•	•	•
Sentier de vélo		•	•	•	•	•	•
Pêche		•	•	•	•	•	•
*Ski de fond ** Ski nordique		*	**	**			
Raquette		•			•		
Point de vue		•	•	•	•	•	•
Premiers soins		•	•	•	•	•	•
Téléphone public		•	•	•	•	•	•
Radio d'urgence		•	•	•	•	•	•
Buanderie		•			•		
Dépanneur		•	•	•	•	•	•
Comptoir de produits « prêts-à-manger »		•	•	•	•	•	•
Location d'équipement		•	•	•	•	•	•
Boutique Nature		•	•	•	•	•	•

■ Secteur de la Diabie ■ Secteur de la Pimbina ■ Secteur de L'Assomption



Carte générale
du parc et carte de
canot-camping en
vente dans les
lieux d'accueil





- ### Sentiers
- 1 La Chute-du-Diable
 - 2 Les Chutes-Croches
 - 3 La Roche
 - 4 La Coulée
 - 5 La Corniche
 - 6 Le Lac-Poisson
 - 7 Le Bois-Franc
 - 8 Le Malard
 - 9 L'Ours
 - 10 Le Toit-des-Laurentides
 - 11 Le Centenaire
 - 12 Le Lac-des-Femmes
 - 13 Le Lac-aux-Atocas
 - 14 La Chute-aux-Rats
 - 15 Le Carcan
 - 16 Les Grandes-Valées
 - 17 L'Envol
 - 18 Le Lac-de-L'Assomption
 - 19 La Boucle des Chutes-Croches
 - 20 La Renardière
 - 21 Lac-Brochet
 - 22 Le Boulé
 - 23 Le Ruisseau-aux-Mûres
 - 24 Lac-Cassagne
 - 25 La Descente
 - 26 La Boucle du Lac-de-L'Assomption
- Voir description des sentiers à la page 12

	Centre de découverte / Accueil		Location		Sentier
	Boutique		Premiers soins		Limite du parc
	Buanderie		Restauration		Zone de préservation
	Canot-camping		Refuge		Référez-vous à la page 12 pour la description du sentier
	Camping aménagé / Tente Huttopia		Téléphone		Route provinciale
	Camping de groupe		Via ferrata		Route principale
	Camping rustique				Route secondaire
	Chalet / Yourte				Route tertiaire
	Chute				
	Départeur				

Cette carte est tirée de l'annuaire géographique de la Gaspésie. Pour des besoins de reproduction, certains éléments ont été modifiés. Les informations et les coordonnées ont été vérifiées à l'aide de données officielles. Carte imprimée en 2010. Révisé en 2010. Tous droits réservés. © Observatoire du Québec.

ACTIVITÉS NAUTIQUES

Pour enrichir votre expérience, optez pour la descente guidée avec une garde-parc naturaliste. Détails à la page 9.

Canot-camping de lac ou de rivière?

Les lacs Escalier, Rossi, de la Savane et L'Assomption possèdent des terrains accessibles uniquement par la voie des eaux! Notre forfait comprend le canot, les vestes de flottaison, les avirons, l'emplacement de camping ainsi qu'une provision de bois.

2 jours/1 nuit **42\$** /personne

3 jours/2 nuits **69,50\$** /personne

4 jours/3 nuits **94,50\$** /personne

En canot-camping de rivière, l'incontournable rivière du Diable présente un parcours de 25 km très populaire et offre un vaste choix de sites de campings en bordure de l'eau. Le transport est offert à partir du centre de services du Lac-Monroe. Informez-vous des départs aux postes d'accueil ou sur notre site Internet : www.parcsquebec.com/monttremblant

Descente de rivière pour tous!

Les Méandres de la Diable, randonnée non guidée, l'activité aquatique parfaite pour profiter de la rivière et de ses méandres. Que ce soit en canot ou en kayak, ce trajet d'une demi-journée vous émerveillera par ses paysages spectaculaires. Les rives sablonneuses de la rivière invitent à se détendre pour contempler la paroi rocheuse ou la vie aquatique. Le transport dans le parc et tout l'équipement nautique sont compris.

Offert du 11 mai au 14 octobre tous les jours !

Canot **50\$**

Kayak simple **38\$**

Kayak double **50\$**

La rivière L'Assomption... Un autre trajet à découvrir! Information aux postes d'accueil



Location

Canots, kayaks, pédalos, chaloupes... Nos centres de location vous offrent le choix pour vos activités nautiques. Voici où ils sont situés :

- Centre de service du lac Monroe
- Plage de la Crémaillère *
- Camping du Lac-Escalier *
- Camping du Lac-des-Sables *
- Accueil Pimbina
- Plage du Lac-Provost *
- Accueil L'Assomption
- Camping du Grand-Pin *
- Accueil La Cachée *

* Ouverts de la mi-juin à la Fête du Travail

Consultez la page 21 pour les tarifs !



PROLONGEZ VOTRE VISITE

DES CHALETS POUR TOUS LES GOÛTS

Le confort en pleine nature, c'est possible! Nos chalets sont tous situés en bordure d'un plan d'eau et plusieurs sont ouverts été comme hiver. D'une capacité allant de deux à dix personnes, c'est le lieu tout désigné pour un séjour entre amis, avec l'être cher ou en famille.

CHALETS NATURE

Les chalets Nature n'attendent que vous! Implantés au cœur des activités, ils constituent des camps de base idéals pour vos excursions. Cinq chalets Nature se trouvent sur les rives du Lac-Chat dans le secteur de la Diable et cinq sur les rives du Lac Provost dans le secteur de la Pimbina.

À partir de **41,25\$** / par personne, par nuit
en occupation quadruple



EXP.

Architecture originale, confort et contact intime avec la nature se conjuguent pour vous assurer une EXPérience inoubliable avec cette nouvelle génération d'hébergement. Peut loger deux personnes (et deux jeunes enfants) à prix abordable. Sur les rives du lac Monroe dans le secteur de la Diable.

NOUVEAUTÉ ! SURVEILLEZ LEUR ARRIVÉE

SÉJOUR EN YOURTE

La yourte offre tout l'équipement nécessaire pour un séjour agréable en pleine nature. Le parc vous offre un séjour à proximité de tous les services sur les rives du lac Provost dans le secteur de la Pimbina où cinq yourtes sont disponibles. Envie de dépaysement? Les quatre yourtes en bordure du majestueux Lac des Cyprès dans le secteur de L'Assomption sont toutes indiquées!

Aussi disponible, un forfait Yourte et canot!

33,50\$ / par personne, par nuit
en occupation quadruple



QUOI FAIRE EN ÉTÉ

SUR DEUX ROUES

Une paisible randonnée à vélo, ça vous dit? Dans le secteur de la Diable, nous vous recommandons le sentier de la Boucle des Chutes-Croches! Un magnifique sentier de 13,4 km ceinturant le lac Monroe pour arriver à une passerelle avec vue saisissante sur les Chutes-Croches. Départ du Centre de découverte.

Dans le secteur de L'Assomption, les amateurs de vélo apprécieront la Boucle du Lac-de-L'Assomption! Un beau défi en forêt de 7 km avec des montées et des descentes à travers une forêt de thuya occidentale! Le départ se trouve à l'aire de pique-nique du Lac-de-L'Assomption.



HISTOIRES DE PÊCHE

Amateurs de touladi, d'omble de fontaine, de brochet ou de doré, plus de 50 lacs sont accessibles pour la pêche quotidienne. Un permis de pêche et un droit d'accès à la pêche sont nécessaires. N'hésitez pas à demander des conseils à nos préposés des lieux d'accueil ainsi que leurs petits trucs secrets!



UNE JOURNÉE À LA PLAGE

Envie de vous baigner et de vous prélasser au soleil? Visitez la plage de la Crémaillère dans le secteur de la Diable, ou la plage du Lac-Prevost dans le secteur de la Pimbina!



PIQUE-NIQUE

Un petit creux? Le parc compte une vingtaine de lieux où casser la croûte! Demandez à nos préposés aux postes d'accueil de vous conseiller sur le lieu idéal.



EXPÉDITION DANS L'ARRIÈRE-PAYS

Les randonneurs qui aiment l'aventure, sortir des sentiers battus et parcourir du pays GPS à la main seront ravis! Le secteur de l'arrière-pays du parc offre l'accès à la zone de préservation de ses grands lacs et du ruisseau Sac-à-Commis. Aménagé par l'industrie forestière jusqu'au début des années 1990, il renferme un réseau labyrinthique d'anciens chemins où, peu à peu, la nature reprend sa place. Pour accéder à ce territoire, il est obligatoire de détenir un permis d'accès.



Information
sur notre site
Internet ou
dans un poste
d'accueil!

QUOI FAIRE EN HIVER

Application mobile

Consultez les conditions de neige et l'état des sentiers avec notre application. Disponible sur App Store.



SECTEUR DE LA DIABLE

Quelque 40 kilomètres linéaires de sentiers de ski de fond balisés sont entretenus mécaniquement en hiver dans ce secteur! Les fondeurs classiques seront ravis de la qualité de l'entretien de nos sentiers. Le secteur de la Diable, c'est le paradis des skieurs de fond, mais les raquetteurs ne sont pas en reste. Près de 27 km de sentiers pour tous les goûts et de tous les niveaux sont accessibles dans ce secteur.

Vous pourrez prolonger le plaisir avec ... Un forfait Nuit d'hiver en ski de fond

Dans le secteur de la Diable, ce forfait est la meilleure façon de profiter pleinement de nos sentiers de ski de fond entretenus mécaniquement ainsi que de nos refuges chauffés au feu de bois. Le forfait comprend :

- une nuitée en refuge;
- deux accès aux sentiers tracés mécaniquement de ski de fond;
- une mezzanine avec matelas et
- le chauffage au bois.



SECTEUR DE LA PIMBINA

La Pimbina se positionne comme un acteur très important avec un vaste territoire de sentiers pour les amateurs de l'hiver en raquette! De magnifiques points de vue sont au rendez-vous et vous avez la possibilité de faire une halte dans l'un de nos refuges, le temps de casser la croûte! Le secteur de la Pimbina est également tout indiqué pour les skieurs aguerris en ski nordique sur des sentiers non travaillés mécaniquement et non patrouillés. Pour sportifs avertis!

Forfait Yourte et raquettes

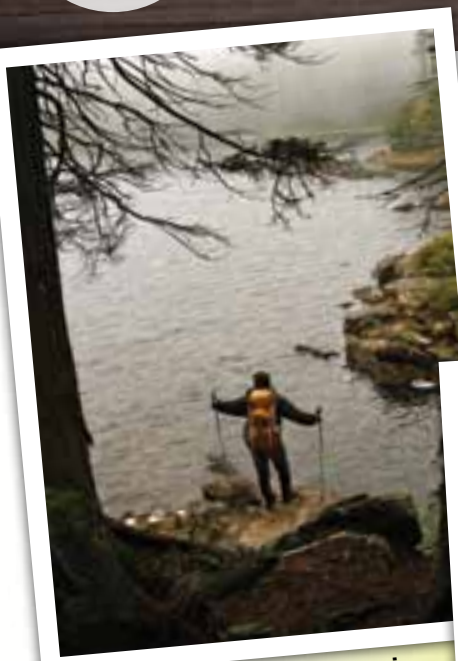
À proximité des rives du lac Provost, le parc offre la possibilité de séjourner dans l'une de ses cinq yourtes. Un séjour en yourte, combiné à une journée de raquette, promet aux visiteurs une expérience hivernale emballante.

15 NOUVEAUX CHALETS ouverts en hiver!
Faites-en votre camp de base douillet pour profiter de la blanche saison!





FÉLICITATIONS À NOS GAGNANTES DU CONCOURS DE PHOTOS 2012-2013 !



Zoom sur les activités de plein air
Anne Deslauriers
Lac du Chevreuil

Zoom sur les lacs et rivières
Brigitte Godmaire
Lac Monroe



Zoom sur les forêts et montagnes
Natacha Gagné
Camping Lac Escalier

PLEIN AIR

plein d'air



SAINT-DONAT.CA

Bureau d'information touristique :
536, rue Principale
1 888 St-Donat (1 888 783-6528) ou 819 424-2833



SPECTACLES
GRATUITS
tout l'été!

NATURELLEMENT...



Saint-Donat

TARIFICATION

Les tarifs présentés dans le journal ne comprennent pas les taxes ni les autorisations d'accès, sauf indication contraire.

ACTIVITÉ OU HÉBERGEMENT	TARIF (TAXES EN SUS)
Camping	
• Aménagé 3 services	42,00 \$ /nuit/emplacement
• Aménagé 2 services (eau et électricité)	37,75 \$ /nuit/emplacement
• Aménagé 1 service (électricité)	35,25 \$ /nuit/emplacement
• Aménagé sans services	28,50 \$ /nuit/emplacement
• Rustique	22,25 \$ /nuit/emplacement
• Groupe	5,75 \$ /nuit/enfant de moins de 18 ans; 6,75 \$/nuit/adulte
Yourte	134,00 \$ /nuit pour 4 personnes (été et automne)
Chalets de villégiature	À partir de 133 \$ /nuit, selon la capacité du chalet et la saison
Canot-camping	28,75 \$ /nuit/emplacement, sac de bois compris
Refuges	24,50 \$/personne (été et automne)
Pêche	17,32\$ /personne (droit d'accès quotidien)

Camping :
Rabais de 10 % aux clients de 65 ans et plus, en semaine de l'ouverture au 15 juin et en semaine du 15 août à la fermeture.

LOCATION D'ÉQUIPEMENT

	Jour	4 h	1 h
Chaloupe	40,25 \$	27,50 \$	13,75 \$
Canot	43 \$	30,25 \$	15,25 \$
Pédalo 2 places	43 \$	30,25 \$	14,75 \$
Pédalo 4 places	51,50 \$	36,25 \$	18,25 \$
Kayak simple	38,50 \$	27 \$	13,50 \$
Kayak tandem	46,50 \$	32,75 \$	16,50 \$
Rabaska	185,75 \$	130 \$	65 \$
Vélo adulte	35,75 \$	25 \$	12,50 \$
Vélo de montagne	45,50 \$	32 \$	16 \$
Vélo enfant	17,25 \$	12,25 \$	7,25 \$
Veste de flottaison	5,75 \$		

Les prix, les modalités et les services sont sous réserve de modifications sans préavis.



DÉCOUVREZ LA COLLECTION FONDS PARCS QUÉBEC DANS LES BOUTIQUE NATURE

Pour chaque article acheté, 1\$ sera remis au Fonds Parcs Québec.

Par vos dons au Fonds Parcs Québec, vous contribuez à la conservation de vos parcs nationaux. Le financement de travaux de recherche, d'acquisition de connaissances, de suivi ou d'inventaire permettront d'obtenir de précieuses données nécessaires, notamment, à la sauvegarde d'espèces végétales ou animales.





fondsparcquebec.com



Huttopia

UNE EXPÉRIENCE UNIQUE À PARCS QUÉBEC!



Photo: Dominic Boudreau

Découvrez la **tente Huttopia**, une façon simple et confortable de vivre les joies du camping sans tout trimballer.

Chaque unité comprend :

- deux grands lits
- un chauffage d'appoint et l'éclairage
- un réchaud au propane et un petit réfrigérateur
- tout le nécessaire pour préparer les repas

SAISON 2013

80 nouvelles tentes

2 nouvelles destinations

- Îles-de-Boucherville
- Lac-Témiscouata

BASSE SAISON ⁽¹⁾ : HAUTE SAISON ⁽²⁾

99 \$ /nuit : 116 \$ /nuit

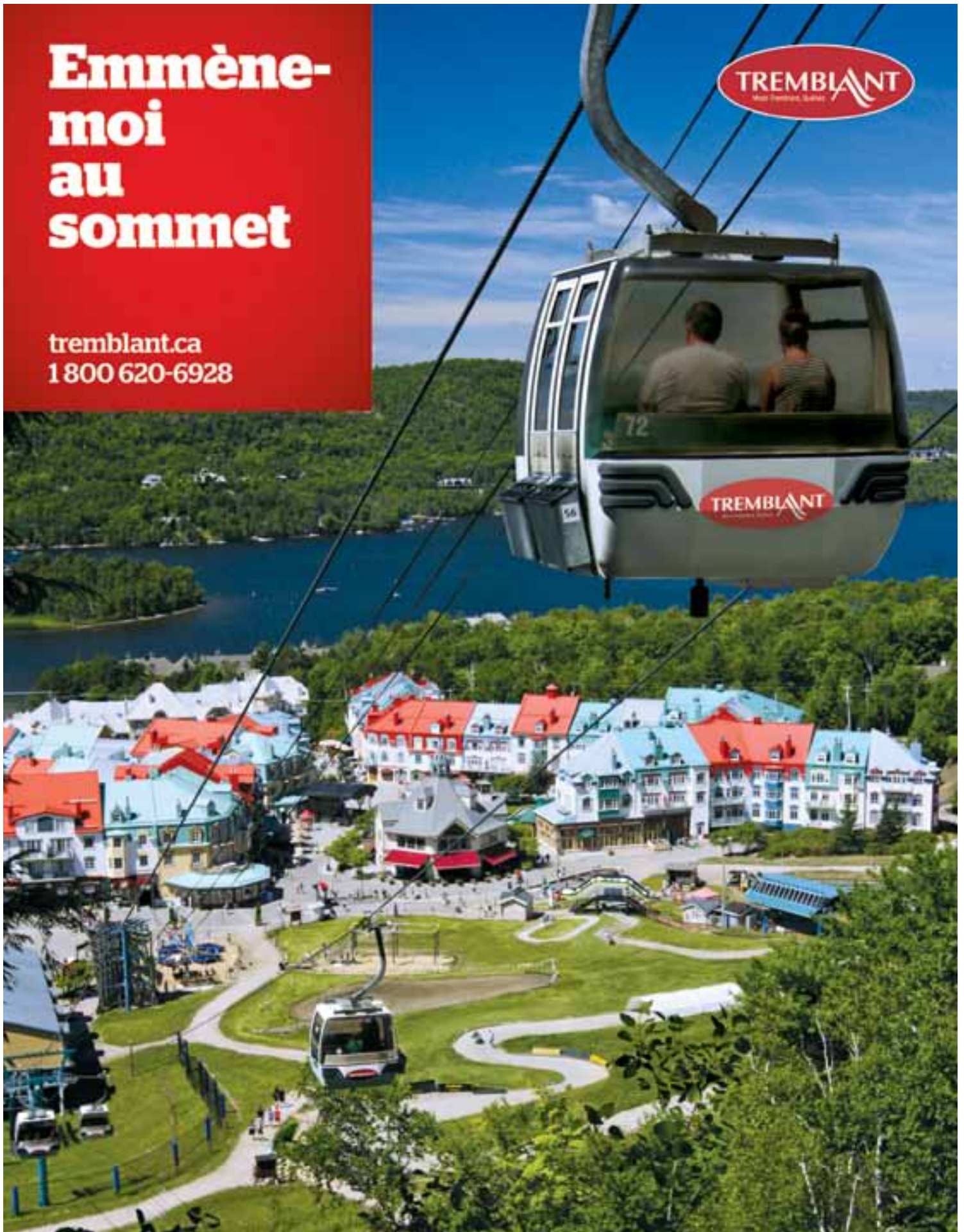
Capacité de 5 pers. (max. 4 adultes)

(1) Du dimanche au jeudi jusqu'au 20 juin 2013 et à partir du 8 septembre 2013.
(2) Les vendredis, les samedis, les jours fériés et tous les jours du 21 juin au 7 septembre 2013.
Taxes et tarification d'accès en sus

Réservation en ligne : parcsquebec.com/huttopia

Emmène-moi au sommet

tremblant.ca
1 800 620-6928



Mont-Tremblant, plus que du ski !



Explorez la région de Mont-Tremblant et découvrez ce que la nature a de plus beau à offrir. Une panoplie d'activités pour tous les goûts vous y attendent !

Pour planifier vos prochaines vacances
tourismemonttremblant.com • 1-877-605-4753



AMUSEZ-VOUS!




Visitez Le Centre d'Activités pour toutes vos activités à Tremblant. Parcours de tyroliennes, équitation, paintball, spas, location de ponton, vols d'hélicoptère et d'avion et bien plus encore !



LE CENTRE D'ACTIVITÉS
 THE ACTIVITY CENTRE



Réservez en ligne | tremblantactivities.com | 819 681-5519 | Station Tremblant



91 autres modèles en magasin

ELIE

SAIL

LA PLUS GRANDE DESTINATION PLEIN AIR

BELOEIL - BROSSARD - BURLINGTON - ETOBICOKE - LAVAL - OSHAWA - OTTAWA - QUÉBEC - VAUGHAN