

Pour **VENDRE** ou **ACHETER** Nicolas connaît la recette

immobilier@nicolaslavertu.com

www.nicolaslavertu.com

418 998-9796

Nicolas Lavertu
courtier immobilier

ROYAL LEPAGE 138246

Faites don du véhicule dont vous souhaitez vous départir.

Le programme Auto-Rein, c'est aussi simple que ça.

Vous aidez ainsi des milliers de personnes qui souffrent de maladie rénale au Québec.

Le remorquage est gratuit. Reçu fiscal de 300\$ minimum*.

*Pour les véhicules de plus grande valeur et jugés aptes à la revente, un reçu fiscal équivalent à l'évaluation au moment du don est émis.

autorein.ca • 1 888 228-8673

DANIEL LALIBERTÉ INC.

SOCIÉTÉ PAR ACTIONS D'UN COURTIER IMMOBILIER • RÉSIDENTIEL ET COMMERCIAL

POUR ACHETER OU VENDRE EN TOUTE CONFIANCE ET SÉCURITÉ

CONTACTEZ-MOI DÈS MAINTENANT!

B 418 832-1001 C 418 955-5050

daniel@daniellaliberte.com • equipedaniellaliberte.com

RE/MAX Avantages Tranquillité Intégrité

138249

Fidelity GRANDES CAPITALISATIONS CANADA

rendements annuels composés au 28 février 2022

1 an	18.8 %
3 ans	13.1 %
5 ans	8.5 %
10 ans	10.3 %

* Les fonds communs de placement ne sont pas garantis; leur valeur est assujéti à fluctuer fréquemment et leur passé n'est pas une garantie des résultats à venir.

GRUPE GENEST services financiers

Contactez-moi! **Clément Genest**
Planificateur financier
www.genestfinance.com

577, rue de Bernières bur. 101, St-Nicolas • 1 877 836-0808

137744

ÉDITION DU 15 MARS 2022 - VOLUME 21 NUMÉRO 24 - 69 770 EXEMPLAIRES

le journal de lévis.com

DISPONIBLE SUR WWW.JOURNALDELEVIS.COM  

Nicolas Mercier
COURTIER IMMOBILIER

www.nicolasmercier.ca

POUR VENDRE ou ACHETER, contactez moi!

418-835-3535 **RE/MAX Avantages**

139255



Regard intimiste

Originnaire de Saint-Romuald, la réalisatrice Audrey Nantel-Gagnon propose une incursion dans une famille de Saint-Henri avec *Tout roule.* > p03

Le cahier municipal  Ville de **Lévis**

PAGES 22-23

Clinique de l'Audition
Bois & Gagnon audioprothésistes

Mieux entendre,
avec discrétion!

1 800 463-3626
cliniqueaudition.com

*L'évaluation par un audioprothésiste est requise afin de déterminer si la prothèse auditive convient aux besoins du patient.

LÉVIS (CENTRE-VILLE)
5500, boulevard Guillaume-Couture, Bur. 111

LÉVIS (ST-JEAN-CHRYSOSTOME)
730, avenue Taniata, Bur. 260

MONTMAGNY
83, boulevard Taché Ouest

ST-CHARLES-DE-BELLECHASSE
2604E, avenue Royale



Photo : Courtoise

138429

Le Tremplin reçoit plus de 500 000 \$ de Québec

Le député des Chutes-de-la-Chaudière, Marc Picard, a annoncé le 3 mars, au nom du ministre de l'Immigration, de la Francisation et de l'Intégration, Jean Boulet, l'octroi d'une subvention de 582 185 \$ à l'organisme lévisien Le Tremplin.

C'est dans le cadre du Programme d'appui aux collectivités que le seul centre à Lévis ayant pour mission de favoriser l'accueil et l'intégration des personnes

immigrantes et de leurs familles, de briser leur isolement et de rapprocher les diverses cultures a reçu ce coup de pouce financier. Ce financement lui permettra, entre autres, de poursuivre des activités déjà bien établies et

de mettre en place des projets visant à optimiser l'inclusion des personnes immigrantes.

«Nous sommes convaincus qu'en travaillant ensemble dans notre communauté afin d'encourager des pratiques mobilisatrices et de favoriser les occasions d'échange et de rapprochement que nos actions porteront fruit. De cette façon, nous contribuons à rendre notre milieu plus inclusif et à bâtir une société ouverte à la diversité», a souligné M. Picard.

«Pour Le Tremplin, ce financement servira d'abord et avant tout à initier de nouvelles actions pour répondre aux besoins exprimés depuis longtemps par les acteurs du milieu, qui sont de plus en plus souvent en contact avec des personnes immigrantes dans leur pratique, mais souvent mal outillées pour travailler en contexte multiculturel. Cette contribution nous permettra d'accroître nos actions en matière de sensibilisation et d'accompagnement de notre collectivité pour faire de Lévis un milieu toujours plus accueillant et inclusif. Elle contribuera également à assurer la consolidation de certaines activités développées par Le Tremplin dans le cadre de projets ponctuels, comme Lévis interculturelle, et les Bibliothèques vivantes, qui ont fait leurs preuves», a pour sa part conclu Guillaume Boivin, le directeur général du Tremplin.



Richard BERNIER
COURTIER IMMOBILIER INC.
RÉSIDENTIEL ET COMMERCIAL

RE/MAX Avantages
AGENCE IMMOBILIÈRE

Franchisée indépendante et autonome de RE/MAX Québec inc.

www.richardbernier.com
Cell.: 418 956-8609
Bur.: 418 835-3535

Le courtier SYMPATHIQUE ET PROFESSIONNEL

+35 ans d'expérience en vente et en service à la clientèle

LE MARCHÉ EST TRÈS ACTIF. PROFITEZ DU MOMENT



<p>LÉVIS NOUVEAU</p> <p>DUPLEX</p> <p>28, rue Normand Bungalow surélevé comprenant un 7 1/2 et un 6 1/2. Revenu brut de \$30000/an. Secteur paisible à 5 min à pied de l'hôpital. 279 000\$</p> <p>SIA : 15750742</p>	<p>LÉVIS NOUVEAU</p> <p>REVENU DE \$24 600/ AN BRUT</p> <p>97-99, RUE DÉZIEL, Superbe duplex composé de 2 unités de condo au coeur du Vieux-Lévis. 450 000\$</p> <p>SIA : 13171127</p>	<p>LÉVIS</p> <p>97, RUE DÉZIEL, Condo 2 c.c. Belle luminosité, pièces à aire ouverte. 239 000\$</p> <p>SIA : 22698106</p>	<p>LÉVIS</p> <p>99, RUE DÉZIEL, Condo 3 c.c. Au coeur du Vieux-Lévis. Secteur de choix! 239 000\$</p> <p>SIA : 25586513</p>	<p>LÉVIS NOUVEAU PRIX</p> <p>34 THIBAUT, # 201, 3 min. à pied de l'hôpital. Condo 2c.c, sécurité et lumineux. Grand rangement. 1 stat. 149 900\$</p> <p>SIA : 11174626</p>	
<p>ST-ROMUALD TRIPLEX</p> <p>2411-2415 ch du Fleuve Propriétaires minutieux et très fiers de leur bâtiment. Ce Triplex est un clé en main. Locataires stables, grand stationnement, revenu \$24480/an. Beaucoup de rénovation effectuées. 385 000\$</p> <p>SIA : 12021327</p>	<p>LÉVIS NOUVEAU PRIX</p> <p>27, rue Dorval, grande maison 30x32, 4 chambres, possibilité d'une 5^e, près de tout. 149 900\$</p> <p>SIA : 24174078</p>		<p>BEAUMONT</p> <p>19Z - 21Z RUE DU COTEAU Propriété avec revenu (loyer 4 1/2) configuration parfaite pour bi-génération. Terrain de 32593 pc, possibilité de subdivisé 549 000\$.</p> <p>SIA: 24684394</p>		
<p>BUCKLAND</p> <p>220, RUE BOULANGER Véritable petit domaine! Terrain de 197 142 pieds carrés avec lac privé. Grand chalet de trois chambres deux salles de bain et sous-sol aménageable mezzanine. Accessible et habitable à l'année. 324 900\$.</p> <p>SIA: 24684394</p>	<p>LÉVIS</p> <p>4-8, rue D'Iberville Duplex 1 x 5 1/2 et 1 x 4 1/2 avec possibilité d'ajouter 1 x 3 1/2 au rdc. Revenu potentiel de 32 100\$ Véritable mine d'or. 232 000\$.</p> <p>SIA: 20426109</p>	<p>BUCKLAND</p> <p>CH. DES PINS, Terrain plat pour construction. Lac Crève-Faim. 65 000\$</p> <p>SIA: 23063944</p>	<p>VOUS DÉSIREZ VENDRE, CONTACTEZ MOI MAINTENANT.</p>		



Simon Bégin
Courtier immobilier

418 835-3535
418 956-0404



RE/MAX Avantages
AGENCE IMMOBILIÈRE



MAISON VEDETTE

LÉVIS • 4194, RUE ST-LAURENT • 549 000\$ • Cottage de 3 c.c. entièrement rénové au goût du jour. Pièces lumineuses avec vue imprenable sur le fleuve.

<p>NOUVEAU</p> <p>LÉVIS • 92, RUE DÉZIEL • 349 000\$ • Superbe cottage de 4c.c. à l'étage avec garage. Secteur vieux Lévis.</p>	<p>NOUVEAU</p> <p>STE-MARIE • 2555 RANG ST-GABRIEL NORD • 449 000\$ • Superbe cottage haut de gamme de 4c.c. + bureau. Terrain de 40 000 pi² dans un secteur champêtre.</p>	<p>LÉVIS • FRANÇOIS-BISSOT • 149 000\$ + TAXES • Superbe terrain avec vue au Fleuve. Possibilité d'unifamiliale jusqu'à 6 logements.</p>	<p>VENDU</p> <p>LÉVIS 1324, RUE PIERRE-BEAUMONT</p>	<p>VENDU</p> <p>LÉVIS 26, RUE D'ATRIMON</p>	<p>VENDU</p> <p>LÉVIS 14 RUE PICHARD</p>	<p>VENDU</p> <p>LÉVIS 5920, RUE BERLIOZ</p>
<p>VENDU</p> <p>LÉVIS • 2 RUE POTIER • 369 000\$ • Superbe moderne de 4c.c., au goût du jour. Terrain intime avec piscine creusée.</p>	<p>MONTMAGNY 24, RUE RENÉ-LOUIS-D'AMOURS • 699 000\$ • Luxe, splendeur et raffinement, 5c.c., piscine creusée. Idéale pour télé travail!</p>	<p>LÉVIS • RUE DOCTEUR-AUGER • 549 000\$ + TPS/TVQ • Terrain d'exception avec la plus belle vue sur le fleuve et le Château Frontenac.</p>	<p>VENDU</p> <p>LÉVIS 5607, RUE ST-LOUIS</p>	<p>VENDU</p> <p>LÉVIS 289 RUE THOMAS-WILSON</p>	<p>VENDU</p> <p>LÉVIS 18 LOUIS-BRÛLOT</p>	<p>VENDU</p> <p>LÉVIS 7730 BOUL. G.-COUTURE</p>

AVEC VOUS. POUR VOUS. ENSEMBLE

www.simonbegin.com

Obtenez un accompagnement global



L'offre de gestion de patrimoine de Desjardins:

- Service Signature
- Valeurs mobilières Desjardins
- Gestion privée Desjardins

1 800 CAISSES
desjardins.com/gestiondepatrioine

Desjardins
Gestion de patrimoine

138412

Actualités

Installer sa caméra au cœur d'une famille

Sélectionné dans le programme 100 % Régions du Festival international du court métrage au Saguenay, *Tout roule* d'Audrey Nantel-Gagnon a été tourné à Saint-Henri, dans Bellechasse. La réalisatrice y peint le quotidien de Mélanie, alors que son conjoint s'apprête à devenir camionneur longue distance.

Par audemalaret@journaldelevis.com

Membre de toutes sortes de groupes Facebook, Audrey Nantel-Gagnon y puise l'inspiration, découvre des histoires inattendues, rencontre des personnages surprenants.

«J'ai vu une publication de Mélanie. Elle écrivait qu'elle allait devenir femme de camionneur et qu'elle avait des angoisses. J'ai eu envie de voir avec elle ce passage dans sa vie, raconte la réalisatrice. J'avais cette envie de parler de ces femmes, qui vivent dans l'envers du décor et auxquelles on porte moins attention que les camionneurs eux-mêmes.»

Dans son court-métrage *Tout roule*, Audrey Nantel-Gagnon suit Mélanie Demers, David Miousse et les enfants de la famille, Milan, Élisabeth et Ludovic, dans leur vie de tous les jours à Saint-Henri. Le film ouvre une fenêtre sur les émotions contenues dans le cœur d'une mère qui fait passer les autres avant elle.

Alors qu'avoir une famille unie compte plus que tout au monde pour Mélanie, son cocon est sur le point d'exploser, sans trop savoir comment sa vie va être affectée, avec le départ de son conjoint qui s'apprête à prendre la route avec son camion. «Et nous, on reste avec elle à se demander comment elle va le vivre», observe la réalisatrice.

Un petit drame rempli d'amour

«J'ai essayé de transmettre son petit drame, mais avec toute la douceur et l'amour qu'il contenait, partage-t-elle. Pour moi, Mélanie vivait quelque chose de vraiment triste, mais elle ne se laissait pas le vivre. À la place, elle passait du temps avec tout le monde.»

«C'est une personne autant dans la douceur que dans la *drive*. Mélanie, c'est le pilier de la famille. Elle a la charge des émotions de tout le monde et elle essaie tellement de faire tenir cette famille ensemble.»

Audrey Nantel-Gagnon met les personnages au centre de ses films. Établissant un lien de proximité et travaillant en collaboration avec les protagonistes, elle entre dans leur univers et révèle leur essence cinématographique avec délicatesse.

«Arriver avec une caméra vraiment proche de quelqu'un, ça peut être super déstabilisant. Dans mon approche, j'essaie de ne pas être gênée, tout en respectant les limites de l'autre. C'est aussi une question de sensibilité.»

«Ils me touchent honnêtement et c'est pour ça que je vais les voir. Leur vie m'intéresse pour vrai, je suis à l'écoute pour vrai et je prends le temps de leur expliquer ce qu'on fait. À la fin, ils ont une compréhension de comment un film est fait. C'est la moindre des choses, c'est donnant-donnant», explique-t-elle.

«C'est important que ça soit à leur image. C'est certain que j'ai mon point de vue de réalisatrice sur eux, c'est ce qui va guider le montage ultimement, mais je ne leur impose pas. Mon point de vue se nourrit de ce que j'ai observé d'eux et ce qui leur rend justice.»

Un film oscillant entre documentaire et fiction

C'est d'une initiative lancée par Club Vidéo et menée par Amélie Hardy, qu'est né le court-métrage *Tout roule*. La production avait mis au défi quatre réalisateurs de la relève, dans des genres cinématographiques différents, de s'inspirer d'essais publiés chez



Photo : Courtoisie

► Dans *Tout roule*, Audrey Nantel Gagnon suit le parcours d'une femme dont le conjoint s'apprête à devenir camionneur longue distance.

Atelier 10 pour réaliser un film.

Le choix d'Audrey Nantel-Gagnon s'est porté sur l'ouvrage de Fanny Britt, *Les retranchées : échecs et ravissement de la famille, en milieu de course*, qui lui a inspiré ce documentaire, aux frontières du docu-fiction.

«C'est une adaptation, mais au final très éloignée du texte. J'ai choisi de parler de la famille et de la maternité à travers une famille. Dans ma lecture du livre, l'amour l'emporte à la fin. C'est comme ça que j'ai gardé l'essence du livre.»

Née à Saint-Romuald, Audrey Nantel-Gagnon a grandi et étudié à Montréal. Elle a fait ses premiers pas dans une vingtaine de festivals à travers le monde avec Shirley Temple. Elle a réalisé les vidéoclips *Mona Lise* de Calamine et *Ma maladie mentale* d'Émile Bilodeau. Elle tourne présentement *Fire-Jo-Ball* avec l'Office national du film.

Tout roule sera présenté lors de la 26^e édition de Regard, du 23 au 27 mars au Saguenay, et en ligne sur la plateforme numérique du festival du 28 mars au 10 avril, au festivalregard.com.

138428

**Achat
Refinancement
Autoconstruction
Préautorisation
hypothécaire**

418 609-2419
marc.c.dufour@desjardins.com
www.desjardins.com/marc-dufour

Desjardins

Marc Dufour, B.A.A.
Représentant
hypothécaire Desjardins

138245

**CLINIQUE DENTAIRE
PAULE LALIBERTÉ**

- Prévention
- Prothèses amovibles et fixes
- Dentisterie opératoire
- Paradontie
- Chirurgie buccale, esthétique

6903, boul. Guillaume-Couture
Lévis (face au poste de police)

418 837-0633

**BONNE NOUVELLE
POUR LES GENS DE
QUÉBEC ET LÉVIS**

Dre Manon Sévigny F.A.A.O.
pratique maintenant chez

LesYeuxtistes OPTO RÉSEAU

1655, boul. Alphonse-Desjardins, Lévis
418 833-1322

**PINEAULT
& ROULEAU**
OPTICIENS

Place Ste-Foy, Québec
418 653-4057

DRE MANON SÉVIGNY
OPTOMÉTRISTE, F.A.A.O.

**PRENEZ RENDEZ-VOUS
DÈS MAINTENANT!**

138264-40657

Un mouvement pour soutenir les Ukrainiens

Depuis le début du conflit russo-ukrainien, Anna Spirina, pianiste originaire de l'Ukraine et résidente de Lévis, vient en soutien à son pays natal avec l'organisation de brunchs musicaux. Pour faire une plus grande différence, elle s'est jointe à un mouvement d'Ukrainiens expatriés qui réunit des provisions d'urgence et qui donne ainsi un coup de pouce à l'aide humanitaire déployée dans son pays d'origine.

Par josyaneprescott@journaldelevis.ca

Au départ, comme une chaîne d'entraide, la diaspora ukrainienne des Maritimes a publié sur Internet des listes d'urgence de provisions à amasser pour envoyer en Ukraine. L'objectif de ce mouvement est d'aider les personnes qui se sont réfugiées dans les villages qui servent de milieu de soin.

«J'aimerais bien avoir un soutien cons-

tant, que les gens soient conscients que la guerre continue. La situation se détériore au niveau de la qualité de vie pour les gens sur place. Il y a certaines villes entourées par les Russes qui sont fermées, où il n'y a pas d'électricité, pas d'eau et pas de communication, a souligné Anna Spirina qui est toujours en contact avec des résidents ukrainiens qui portent assistance. Au niveau des médicaments, de la nourriture et même des besoins militaires, on essaie de soutenir directement les gens qui sont là-bas. Ils nous envoient des photos qui démontrent ce qu'ils achètent avec l'argent que l'on envoie.»

Logistique

Les créateurs du mouvement ont mis en place un trajet pour pouvoir envoyer les provisions reçues en Ukraine. Des Maritimes jusqu'à Toronto, en passant par Québec et Montréal, les boîtes partent

ensuite en avion vers la Pologne pour enfin être distribuées dans les villages ciblés. Tant que le tracé de la route passera par Québec, Anna Spirina confirme qu'elle va continuer à envoyer des boîtes remplies des items inscrits sur la liste d'urgence.

Bien qu'ils souhaitent envoyer tout ce qu'ils peuvent, il est important pour l'instant de s'en tenir à la liste afin de respecter le poids pour le transport. Ainsi, les organisateurs de l'initiative ne recueillent pas pour le moment des vêtements, notamment.

Lévis répond à l'appel

Lorsque Mme Spirina a lancé l'appel le vendredi 4 mars, dès midi plusieurs sont venus cogner à sa porte pour offrir leur aide. En 24 heures, plus d'une cinquantaine de boîtes d'items ont été amassées, puis envoyées vers l'Ukraine. De Lévis à Stoneham, «la réponse de la population

était vraiment forte».

«C'était incroyable. Le salon a été rempli de toutes sortes de choses. Pour nous, ça nous fait chaud au cœur quand on voit des gens qui arrivent, qui pleurent et qui nous soutiennent. Ils sont capables d'apporter tellement de soutien. Cette chaleur des cœurs, ça touche profondément. À un point, cette cause unie les gens, essentiellement à l'Ukraine, mais aussi tout le monde sur la planète Terre», a-t-elle partagé avec émotion.

Malgré qu'aucune proposition officielle ne soit mise sur la table, la Société de transport de Lévis a proposé son aide au mouvement et des discussions devaient avoir lieu cette semaine entre Mme Spirina et le maire de Lévis, Gilles Lehouillier, puis avec la députée fédérale de Bellechasse-Les Etchemins-Lévis, Dominique Vien.

DES RABAIS ET GRATUITÉS À PROFUSION!

Disponible sur privilegeslevis.com et pour plus facilité téléchargez gratuitement notre **application mobile**

PRIVILEGES LEVIS .com

Votre Guide Privilège Lévis et privilegeslevis.com bénéficie de l'appui de précieux partenaires locaux.

De plus, vous y trouverez des liens rapides vous donnant directement accès à des sources importantes d'information locale.

Meilleur-foi meilleur à Lévis

le journal de lévis
Votre journal coopératif

achetons levis.ca

25%

1 REPAS GRATUIT

50%

20%

15%

15%

50%

25\$

10%

20\$

15%

50%

50%

60%



Boivin EVolution lance un premier camion à ordures électrique

L'entreprise lévisienne qui se spécialise dans la fabrication de produits de collecte de matières résiduelles, Boivin EVolution, a dévoilé son premier camion de collecte de matières résiduelles 100 % électrique, le 7 mars dernier.

Photo : Courtoisie



Créée en collaboration avec la compagnie Mack Trucks, cette nouvelle benne automatisée de collecte de matières résiduelles est la première en Amérique du Nord à être 100 % électrique.

«Le châssis électrique LRe fabriqué par Mack Trucks et la benne Boivin EVolution constituent un important pas pour Boivin EVolution, non seulement dans le domaine de la collecte de déchets, mais

aussi d'un point de vue environnemental», a soutenu le président de l'entreprise lévisienne, Claude Boivin.

Cette innovation permettra de réduire de 80 % les coûts d'énergie, de 60 % les coûts d'entretien et de 85 tonnes de gaz à effet de serre par camion par année.

Par Alexandre Bellemare

Un contrat fédéral de 14,36 M\$ à Chantier Davie

Au nom de la Garde côtière canadienne, Services publics et Approvisionnement Canada a laissé savoir par voie de communiqué qu'il octroyait un contrat de 14,36 M\$ à Chantier Davie dans le cadre de la Stratégie nationale de construction navale, le 8 mars dernier.

Le chantier maritime lévisien exécutera alors des travaux visant à prolonger la vie utile du plus gros brise-glace canadien, le Louis S. St-Laurent. Soulignons que Chantier Davie était le seul chantier naval dans

l'est du Canada qualifié pour réaliser les travaux demandés étant donné qu'il était le seul ayant une cale sèche assez grande.

Ainsi, ces travaux débiteront au printemps prochain et dureront trois mois, l'équipe de Chantier Davie devra mener des inspections, effectuer la

maintenance obligatoire ainsi que moderniser l'équipement auxiliaire. Le contrat contribuera à la création ou le maintien d'environ 50 emplois au chantier maritime lévisien.

Par Alexandre Bellemare



Photo : Archives



REST'ACTIF
ESPACE SANTÉ

Boutique de produits naturels et de santé



FORFAIT DÉTOX maintenant disponible avec une naturopathe et une kinésologue en consultations privées.

Atelier d'information sur le forfait et sur la DÉTOX le vendredi 25 mars à 13h00

Gratuit, réservations requises

HORAIRE DE LA BOUTIQUE

lundi et mardi fermé
mercredi au vendredi 10h00 à 16h30
Samedi de 9h30 à 14h00

Toutes les grandes marques connues !
Prix concurrentiels

Altera, Flora, Usana, Botanica,
Garden of Life, Léo Désilets, Vogel, Natural Factors,
Divine Essence, Host Defense et Tropic.

10 % de rabais le mercredi pour les 65 ans et +

Rejoindre la boutique au:
418 603-0700

14, Rte du Président-Kennedy, Lévis
Suivez-nous sur notre page Facebook



Nicolas Mercier
COURTIER IMMOBILIER

NOUVEAUTÉ

LÉVIS, 7 OLIVAR-ASSELIN. Belle propriété, terrain intime clôturé et paysagé. 4 chambres dont 2 au sous-sol, 2 s. de bains. **259 000\$**

NOUVEAUTÉ

VENDU

LÉVIS, 4845 RUE RINAS-LASNIER. Jumelé cottage comme neuf avec une superbe cuisine rénovée. Entretien avec le plus grand soin ayant eu un seul propriétaire.

NOUVEAUTÉ

VENDU

LÉVIS, 4680 THOMAS-CHAPAIS. RARETÉ. 1 seul propriétaire, entretenue avec le plus grand soin! Elle offre 3 chambres + bureau + 2 salles de bains.

NOUVEAUTÉ

VENDU

LÉVIS, 5895 ST-LAURENT. Magnifique condo de 2 chambres, vue panoramique, intérieur rénové, salle de bains exceptionnelle, superbe cuisine. Rareté sur le marché!

Pour VENDRE ou ACHETER, contactez moi! 418-835-3535

RE/MAX Tranquillit RE/MAX Avantages

www.nicolasmercier.ca

NOUVEAUTÉ

VUE SUR LE FLEUVE

LÉVIS, 3002 RUE ST-LAURENT. Construction 2002, 3 chambres, 2 salles de bains, fournaise air pulsé, thermopompe, toiture 2019 et borne auto électrique. **498 000\$**

NOUVEAUTÉ

LÉVIS, 26 LALLEMAND. Cottage avec grand garage, terrain de 11 400 p.c. entièrement clôturé créant l'intimité souhaitée, piscine. Rareté dans le marché! **465 000\$**

NOUVEAUTÉ

LÉVIS, 244 PIC-BOIS. Cottage avec foyer bois, 4 chambres, 2 salles de bains et une salle d'eau. Salle familiale et salle de jeux au sous-sol. **375 000\$**

NOUVEAUTÉ

LÉVIS, 1699 CLUSIAULT. Sans voisin arrière, rue cul-de-sac, 3 chambres, thermopompe, poêle à bois, garage détaché 12' X 20' et terrain de 8520pi². **299 000\$**

VOUS AVEZ UN PROJET IMMOBILIER,
CONTACTEZ-MOI AU **418 930-2004**

CHALET

LÉVIS, 8824 GRÈVE-GILMOUR. Bord de l'eau située, vue superbe sur le fleuve St-Laurent. Chalet 3 saisons de 2 chambres, une salle de bain. Plusieurs rénovations. **262 000\$**

NOUVEAUTÉ

VENDU
semaine dernière

LÉVIS, 7730 GUILLAUME-COUTURE. Grand bungalow, 2 garages, plusieurs rénovations durables récentes. Arbres matures. Zoné mixte résidentiel et commercial.

OCCASION UNIQUE!

VENDU

6290 ST-LAURENT. D'une beauté, d'une grandeur et d'une noblesse incomparable! Entièrement rénové en 2017-2018, anciennement 2 condos, vue panoramique sur le fleuve.

RÉSIDENCE MARGO UNE CHEF LOCATION DÉDIÉE AU BIEN-ÊTRE DES RÉSIDENTS

SOPHIE SIMARD EST ARRIVÉE À LA RÉSIDENCE MARGO ALORS QUE CELLE-CI VENAIT TOUT JUSTE D'OUVRIR SES PORTES, IL Y A TROIS ANS. AUTANT DIRE QU'ELLE LA CONNAÎT COMME LE FOND DE SA POCHE ET QU'ELLE A ASSISTÉ À L'ARRIVÉE DE CHAQUE NOUVEAU RÉSIDENT! CE QUI EST ENCORE PLUS INTÉRESSANT, C'EST QUE SOPHIE SIMARD A FAIT SES PREMIERS PAS AU GROUPE MAURICE COMME RÉCEPTIONNISTE, QU'ELLE A GRAVI LES ÉCHELONS ET QU'ELLE EST DEVENUE UNE CHEF LOCATION TRÈS APPRÉCIÉE DE TOUS. DÉCOUVRONS ENSEMBLE SON PARCOURS.

Sophie Simard, vous ne venez pas du milieu des résidences n'est-ce pas ?

Effectivement. Auparavant je travaillais dans les services funéraires, mais je ne me reconnaissais plus dans ce domaine et j'ai décidé de me réorienter. La vision et les valeurs du Groupe Maurice correspondaient en tout point à ce que je recherchais : l'empathie, l'authenticité, l'honnêteté. J'ai donc commencé comme réceptionniste à Margo, puis je suis devenue conseillère et depuis peu, j'ai été promue au poste de chef location.

Qu'aimez-vous le plus dans votre travail ?

J'apprécie énormément le contact avec les résidents, je me sens privilégiée de les accompagner et de vivre auprès d'eux. Je fais tout en mon pouvoir pour qu'ils soient heureux, épanouis et qu'ils puissent profiter pleinement de la vie. Ma porte leur est toujours ouverte, ils peuvent venir me voir en tout temps pour partager leurs petits bonheurs ou les mo-



Sophie Simard
Chef location
à la résidence MARGO

ments plus difficiles. Je suis également heureuse de voir que les gens me font confiance, certains s'arrêtent même pour me saluer chaque jour!

Vous avez la réputation d'être très dévouée à votre travail. Comment cela se concrétise-t-il ?

J'interviens au moment de la location, mais pas seulement, car j'essaie d'être présente en tout temps. Par exemple, je peux me rendre chez un résident qui a du mal à changer de poste sur sa télévision, je participe aux activités et lors des soupers, je sers parfois aux tables. Et quand un résident change de secteur parce qu'il doit être déplacé à l'étage des soins par exemple, je continue à lui rendre visite ne serait-ce que pour lui dire un petit bonjour.

Quels sont les plus grands défis que vous avez à relever ?

Mon principal défi est de réussir à rendre les gens heureux autour de moi. C'est l'objectif que je me suis fixé. Je trouve ça difficile quand je n'y parviens pas. Si je le pouvais, je dirais toujours oui à tout le monde, mais malheureusement, c'est impossible. Généralement, les gens sont raisonnables et comprennent bien les situations.

Qu'est-ce ce qui différencie Margo des autres résidences ?

Nous avons une très belle équipe, entièrement dédiée au bien-être de nos résidents et Karine, la directrice générale, est formidable. Les gens sentent que tout le monde travaille dans la même direction et cela fait une énorme différence. Lorsque de nouveaux venus viennent visiter la résidence, j'ai tellement envie de leur tendre la main et de leur dire : venez, vous allez être tellement bien ici!

Merci, Sophie, pour cette belle entrevue et continuez à rendre les résidents de Margo heureux!



MARGO

COMPLEXE RÉSIDENTIEL
POUR RETRAITÉS À LÉVIS
581 502-0510 | RESIDENCEMARGO.COM

Desjardins souligne la Journée internationale des droits des femmes

C'est dans le cadre de la Journée internationale des droits des femmes, le 8 mars dernier, que le Mouvement Desjardins a décidé de faire le point sur la situation des femmes sur le marché du travail ainsi que de déboulonner quatre mythes qui nuisent à la sécurité financière des Lévisiennes.

Par alexandrebellemare@journaldelevis.com

D'abord, l'organisation financière dont le siège social est basé à Lévis souligne qu'encore à ce jour les femmes ont en moyenne un salaire moindre à celui des hommes, mais que cette tendance est à la baisse. En 2016, l'écart salarial entre les sexes était de 18,2 % au Canada, selon le Conference Board du Canada.

Toutefois, les femmes sont de plus en plus nombreuses à se lancer dans l'entrepreneuriat et de plus en plus scolarisées.

Ajoutons que selon diverses recherches, ce sont 69 % des femmes qui accordent une priorité haute ou absolue à leurs finances tandis qu'on le constate que chez 59 % des hommes.

Dans le cadre de cette journée, M^e Caroline Marion, notaire, fiscaliste et planificatrice financière chez Desjardins Gestion de patrimoine, et Sophie Sylvain, planificatrice financière chez Desjardins Gestion de patrimoine, en ont profité pour déboulonner quatre mythes qui nuisent à la sécurité financière des femmes.

Premièrement, il n'est pas vrai que les conjoints de fait qui ont ou adoptent ensemble un enfant acquièrent rapidement les mêmes droits que les couples mariés. En cas de décès de l'un des con-

joint, comme dans un cas de rupture également, le survivant n'aura pas droit à une portion de la valeur des biens acquis pendant l'union dont il n'est pas copropriétaire. Selon le Code civil du Québec, à défaut de testament, le conjoint de fait n'est pas reconnu à titre d'héritier légal.

Le Mouvement Desjardins souligne aussi qu'il est faux de croire que les femmes récoltent des rendements inférieurs aux hommes. En effet, les femmes ont simplement des objectifs qui diffèrent des hommes. Elles sont notamment plus soucieuses de prévoir les revenus mensuels pour équilibrer leur budget et faire face à des dépenses imprévues. Ajoutons que 46 % des Canadiennes souhaitent investir dans des placements socialement responsables.

Il n'est pas vrai non plus qu'une planification financière ne sert qu'à vérifier si on pourra ou non prendre une retraite selon nos objectifs. Une planification financière permet plutôt d'évaluer comment atteindre ses objectifs pour tout type de projets à différentes étapes de sa vie.

Finalement, on ne peut pas attendre à sa guise pour déclarer un conjoint de fait aux fins de l'impôt. Selon les régimes fiscaux du Canada et du Québec, le ou la contribuable est tenu de fournir les renseignements nécessaires pour fixer avec exactitude la cotisation d'impôt et le montant des prestations payables. Les lois fiscales reconnaissent le conjoint de fait après 12 mois de vie commune ou moins si le couple a eu ou adopté un enfant ensemble.

Je fais rouler l'économie d'ici



Maxime Lemieux,
Service Vélo Ski

Meilleur ici
**J'achète
Lévis**
meilleur à Lévis

En matière d'achat local à Lévis, j'ai accès à des outils qui me facilitent la tâche sur **meilleuralevis.com**.

LA RÉSIDENCE DÉZIEL

21, rue Notre-Dame,
Lévis

Notre résidence accueille près de quarante résidentes et résidents autonomes et semi autonomes dans un environnement sécuritaire et chaleureux. Actuellement, quelques appartements sont disponibles.

Situé dans le Vieux-Lévis et près de l'hôpital, notre résidence entièrement rénovée offre des services de qualité par des employés attentionnés et qualifiés.

- Surveillance 24/7
- Service alimentaire de qualité
- Service de soins infirmiers
- Entretien ménager
- Service de buanderie
- Internet et câble

Nos appartements disponibles de type 2 et demi, sont composés d'une chambre, salle de bain et salon. Un ameublement de base peut être fourni si désiré. Notre résidence est certifiée par l'Agence de la santé et des services sociaux.

POUR INFORMATIONS ET VISITE :
Simon Corriveau, 418-833-3798, poste 6
directeuodd@gmail.com

138531

138374

Dans l'œil de Michel



Par michellambert@journaldelevis.com

Janet Jones a accepté un nouveau défi comme vice-présidente au sein du conseil d'administration des Chevaliers de Lévis. Elle était bien fière du succès de la Journée des mascottes, lors de laquelle plus de 325 toutous ont été amassés pour le Centre de pédiatrie sociale de Lévis. De plus, 500 \$ ont été récoltés lors de ce match pour la Fondation Maurice-Tanguay (4^e et 5^e photo).



Émile Duquet, un représentant des Chevaliers de Lévis, a marqué son premier but en carrière dans la Ligue de hockey junior majeur du Québec (LHJMQ) lors de la victoire des Saguenéens de Chicoutimi contre les Remparts de Québec, le 5 mars dernier.

Le CPV Lévis a connu une belle et fructueuse journée lors de la compétition de Matane (6^e photo). Bravo à tous les patineurs et merci aux

instructeurs. Félicitations également aux médaillés du jour!

Marie Eve Garneau (7^e photo) vous lance un beau défi. L'an passé, elle demandait à tous ses contacts de faire un gâteau et de la *tagger* sur Facebook. Pourquoi? Parce que sa sœur est atteinte d'une maladie dégénérative neurologique et depuis quelques années elle en subit les conséquences tous les jours. Valerie Garneau aimait énormément faire des desserts pour faire plaisir aux autres, mais aussi pour son plaisir personnel. L'an dernier, l'initiative de Marie-Eve Garneau a permis de remettre 350 \$ au fonds philanthropique de sa sœur.



Christian Jobin, notre ancien maire de Saint-Étienne-de-Lauzon, s'est fait un nouvel ami dernièrement ou peut-être un nouvel adepte d'un nouveau club (sur la photo précédente). Si vous le rencontrez, vous pouvez lui poser la question.

N'oubliez pas, vous avez jusqu'au 27 mars pour commander vos mets de la Fromagerie Victoria en soutien au Centre de pédiatrie sociale de Lévis. Pour plus d'information : www.pediatrie-socialelevis.com/campagne-fromagerie-victoria.



Félicitations à Coralie Tremblay, du Club de patinage artistique de Saint-Étienne. Elle a été couronnée championne régionale Star 5, moins de 13 ans. Grâce à ce triomphe, elle prendra part à la finale provinciale, qui se tiendra du 21 au 24 avril au Complexe 2 Glaces Honco de Saint-Romuald.

Louis Guay (8^e photo) est maintenant membre du club platine de RE/MAX. Il tient à remercier ses collègues de RE/MAX Avantages ainsi que ses clients pour la con-

fiance témoignée au fil de ses 35 belles années de carrière dans le domaine de l'immobilier.

Je vous invite à assister à la finale locale de Secondaire en spectacle qui aura lieu le 18 mars à 19h à l'auditorium Desjardins de l'École Pointe-Lévy. Pour vous procurer des billets : lepointdevente.com/billets/ley220318001/.

Marc Picard, le député des Chutes-de-la-Chaudière, a accepté la présidence d'honneur de la Marche de l'espoir qui aura lieu le 29 mai prochain à Lévis. La sclérose en plaques est une cause qui lui tient particulièrement à cœur. Pour vous inscrire : bit.ly/3KyBErV.

Alfred Bédard (9^e photo) a connu une année pleine de rebondissements. Grâce à son travail acharné, il a reçu le prix platine du directeur 2021 de Royal LePage.

Le Service d'entraide de Breakeyville est heureux de vous présenter un groupe de deuil offert par le Service de soutien aux proches aidants Lévis et Saint-Lambert (10^e photo). Si vous avez été proche aidant et que vous avez besoin de ce soutien : 418 832-1671, poste 223.

L'Atelier occupationnel Rive-Sud tient à remercier les Chevaliers de Colomb de Saint-David pour leur généreux don de 500 \$.

La Maison des Aînés de Lévis vous invite le 28 mars à son assemblée générale annuelle, qui aura lieu dès 14h à la salle Robert-Guay. Pour plus d'information : 418 838-4100.

LA SEIGNEURIE DE LÉVY

OFFRE DE BIENVENUE

4250\$*

DE RABAIS SUR LES SERVICES

POUR UNE DURÉE LIMITÉE, CERTAINES CONDITIONS S'APPLIQUENT*

Venez nous rencontrer!



La simplicité et la chaleur sont notre différence!

Sécurité - Soins de qualité
Loisirs - Repas santé et Équilibrés

Une résidence au coeur de la ville & aux dimensions humaines

LA SEIGNEURIE DE LÉVY

une entreprise d'ici

418-833-3407 | legroupemagistral.com

790, Boulevard Alphonse-Desjardins, Lévis

38 M\$ pour 20 autobus électriques d'ici 2025 pour la STLévis



Photo : Alexandre Bellemare

Le président de la Société de transport de Lévis (STLévis), Steve Dorval, accompagné du maire de Lévis, Gilles Lehouillier, a annoncé que l'organisme par-municipal allait acquérir 20 nouveaux autobus complètement électriques d'ici 2025, le 10 mars dernier. Cette acquisition représentera un investissement de 38 M\$.

Par alexandrebellemare@journaldelevis.com

C'est en collaboration avec l'ensemble des sociétés de transport du Québec que la STLévis commandera ces 20 nouveaux véhicules respectant un format standard de 40 pieds, dont la livraison est prévue en 2025.

Par la suite, la société de transport lévisienne prévoit remplacer une soixantaine d'autobus supplémentaires de sa flotte par des autobus électriques d'ici 2030, un investissement qui se chiffrera à 105 M\$.

«Au cours des dernières années, on a jeté les bases pour la modernisation de notre transport collectif. La quote-part de la Ville de Lévis a doublé depuis 2013 rejoignant la moyenne des villes québécoises comparables. L'annonce d'aujourd'hui confirme notre intention ferme de déployer notre ambitieux plan d'immobilisations», a indiqué Gilles Lehouillier.

Notons que ces investissements seront soutenus par une aide financière moyenne du gouvernement du Québec de 75 %, octroyée dans le cadre du *Plan pour une économie verte*. Rappelons que la flotte de la STLévis comprend 95 autobus, dont 71 véhicules standards de 12 mètres, 8 autobus articulés, 12 autobus hybrides ainsi que 4 midibus de 9 mètres.

À ces montants s'ajoutera un investissement de 80 M\$ afin de réaménager et construire des installations d'entreposage, de recharge et d'entretien adapté pour

recevoir ces nouveaux véhicules dans les installations de la société de transport.

«On espère un nouveau garage, un plan réadapté pour nos nouveaux autobus et les citoyens de Lévis, dès 2025», a partagé Steve Dorval.

Ces nouveaux autobus remplaceront des autobus qui seront en fin de vie d'ici 2025 et c'est en respectant ce processus que la flotte sera renouvelée et électrifiée dans son entièreté d'ici 2040.

Une solution verte qui réduit les coûts

L'électrification des autobus de la STLévis engendrera une économie d'environ 50 % des coûts actuels de l'organisation, notamment en raison du prix du diesel.

Déjà, l'augmentation fulgurante du prix de l'essence a engendré des coûts supplémentaires pour la société de transport lévisienne dans les dernières semaines.

«Si on maintient l'augmentation du prix de l'essence à celui qu'on connaît aujourd'hui, on parle de coûts additionnels pour la STLévis de 700 000 \$ pour l'année. Présentement, on évalue l'impact des dernières semaines aux alentours de 100 000 \$», a expliqué le président de la STLévis.

Cette montée du prix de l'essence a aussi des impacts au sein de la Ville de Lévis.

«Pour la Ville de Lévis, ce sont 2 000 000 de litres d'essence en consommation annuelle et on prévoit avoir une augmentation de 1 M\$ en dépenses supplémentaires (en raison du prix de l'essence), c'est énorme, mais on a prévu une réserve financière à ce niveau», a ajouté Gilles Lehouillier.

De plus, la STLévis croit que l'arrivée des 20 autobus électriques dans sa flotte permettra de réduire ses émissions de gaz à effet de serre de 1 200 tonnes par année.

En contexte de pandémie, quoi faire avant de consulter ?



J'ai un résultat positif à la COVID-19.

DÉBUTER LES SOINS À LA MAISON



J'ai des questions sur ma santé.

APPELER INFO-SANTÉ 811



J'ai des inquiétudes ou je vis une situation difficile.

APPELER INFO-SOCIAL 811



Je souhaite renouveler mes ordonnances.

EN PARLER AVEC VOTRE PHARMACIEN(NE)

[Québec.ca/besoinsanté](https://quebec.ca/besoinsanté)

100 jours dans l'opposition pour Serge Bonin



Le conseiller municipal du district Saint-Étienne et seul élu du parti politique, Serge Bonin, a fait le point sur ses 100 premiers jours en poste depuis la création de son cabinet, le 9 mars dernier. Le seul représentant de l'opposition à l'Hôtel de Ville a partagé sa vision, son expérience et ses implications au sein de la municipalité.

Par alexandrebellemare@journaldelevis.com

«On tente de travailler avec l'administration même si nous sommes un contre-pouvoir, nos propositions se veulent constructives et pour le bien de la Ville. Même si nos priorités sont parfois différentes de celles du parti au pouvoir, je fais partie de l'équipe d'élus pour le bien du citoyen et de la collectivité», a d'emblée partagé M. Bonin, indiquant également que c'était la première fois en 13 ans qu'un deuxième parti politique faisait son entrée à l'hôtel de ville de Lévis.

Depuis novembre dernier, le conseiller du district Saint-Étienne siège au conseil d'arrondissement des Chutes-de-la-Chaudière-Ouest, au conseil d'administration de la Société de transport de Lévis, au comité de toponymie, au comité consultatif d'urbanisme en patrimoine et à

la commission consultative de la culture. Il assure aussi la présidence des comités de démolition, de la régie intermunicipale de la gestion des déchets des Chutes-de-la-Chaudière et de gestion des matières résiduelles.

«Mon rôle ne consiste pas à s'opposer de façon systématique. Il s'agit simplement d'être présent pour questionner, analyser et offrir finalement un point de vue parfois différent sur les enjeux de la Ville», a-t-il ajouté.

Changer les façons de faire

S'il occupe pour la première fois un poste d'élu, Serge Bonin croit que son œil nouveau permet d'entamer une réflexion quant à changer les façons de faire. Depuis les 100 derniers jours, son équipe et lui ont notamment proposé de maintenir la période de questions en mode hybride malgré la tenue en présentiel des séances ordinaires du conseil, de rendre accessibles les comités pléniérs au public, la possibilité pour un élu de déposer des avis de propositions lors de séances ordinaires ainsi que l'ajout d'une clause environnementale à chaque fiche de prise de décisions.

Des projets questionnés

L'élu lévisien a remis en question certains dossiers lors de son allocution. Il a notamment soulevé que la Ville de Lévis avait du chemin à rattraper en matière de transport en commun concernant les investissements par habitant sur le territoire. M. Bonin affirme que le projet de voies réservées pour le transport en commun sur le boulevard Guillaume-Couture maintiendra la part modale du transport collectif plutôt que l'augmenter.

«Ça ne permettra pas d'avoir plus de gens qui prendront l'autobus [...] Je crois que pour l'avenir, il est de notre devoir de trouver davantage de solutions pour inciter la population à choisir plus souvent le transport en commun», a-t-il soutenu s'appuyant sur une étude sur l'environnement produite par SNC-Lavalin.

Quant à la culture, Serge Bonin souligne que davantage d'investissements et l'exploitation de différentes avenues sont nécessaires pour faire encore plus rayonner la culture lévisienne. «La culture est étroitement liée au développement économique et à l'attrait touristique des visiteurs dont nous aurons bien besoin dans l'après-COVID. Il faut considérer chaque dollar en culture comme un investissement», a expliqué le conseiller municipal.

Encourager la participation citoyenne

Au cœur de la campagne électorale de Repensons Lévis, la participation citoyenne est toujours un enjeu majeur pour le Lévisien. Si ce dernier déplore que le taux de participation à l'élection municipale à l'automne dernier n'était que de 34,4 %, il croit qu'il est de la responsabilité des élus de

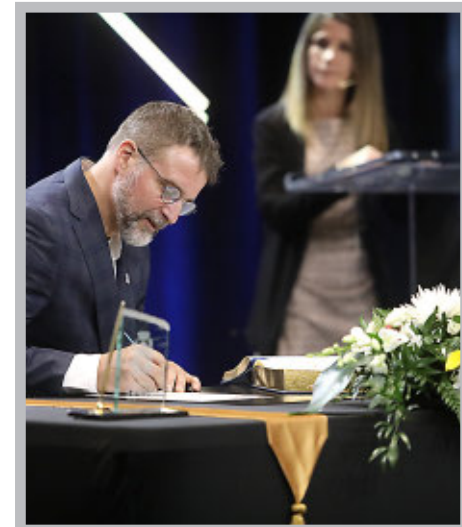


Photo : Gilles Bouthin - Archives

«redoubler d'efforts pour mieux vulgariser l'information afin de mieux interagir avec les citoyens».

C'est pourquoi des séances de consultation du comité citoyen du district Saint-Étienne sont prévues au cours des prochains mois et que des séances de porte-à-porte afin de sonder les citoyens seront organisées par le représentant de Repensons Lévis.

Depuis son arrivée dans l'opposition, M. Bonin croit que son équipe et lui font une différence au sein du conseil municipal en constatant certaines décisions et annonces du maire de Lévis, Gilles Lehouillier.

«L'équipe en place vous dira qu'elle avait déjà commencé à y penser, mais je ne peux que nous approprier une part du *narratif* qu'on a mis en place lors de la campagne. On a beaucoup axé sur la transparence et la participation citoyenne, il y a des actions qui avancent en ce sens-là. Je pense que si j'étais au pouvoir, j'irais plus rapidement de ce côté-là, mais je ne peux pas nier les efforts qui sont faits», a-t-il conclu.



ASSEMBLÉE ANNUELLE

RAPPEL

L'assemblée annuelle de Promutuel Assurance Rive-Sud se tiendra en mode virtuel uniquement :

LE MARDI 29 MARS 2022 À 19 H

INSCRIPTION OBLIGATOIRE

Pour y participer, les membres-assurés doivent s'inscrire en communiquant avec la mutuelle au 1 800 463-1911, poste 3190, ou à l'adresse courriel emilie.tremblay@promutuel.ca au plus tard le mardi 22 mars à 16 h.

Il est à noter qu'une adresse courriel est nécessaire pour accéder à la plateforme virtuelle.

Pour consulter l'avis de convocation, visitez le www.promutuelassurance.ca/fr/promutuel-rive-sud.

PROMUTUEL
ASSURANCE
RIVE-SUD

Budget provincial : l'UMQ dévoile ses attentes

En prévision du dépôt du dernier budget du gouvernement actuel, l'Union des municipalités du Québec (UMQ) a présenté, le 7 février, ses recommandations au ministre des Finances du Québec, Eric Girard.

Pour l'UMQ, l'année 2022 doit être l'année de l'habitation. L'association demande le déploiement d'une nouvelle programmation de 4 500 nouveaux logements sociaux par année par un nouveau programme de développement de logement social.

Également, l'UMQ a partagé à Eric Girard son désir de voir Québec soutenir les municipalités et différents organismes

du domaine de l'habitation pour que 13 400 logements abordables supplémentaires par année soient rendus disponibles à la population, en garantissant leur abordabilité à long terme. Aussi, le regroupement désire que l'agilité des programmes québécois en habitation continue d'être améliorée pour permettre l'accès aux sommes budgétées.

L'UMQ a également formulé une série de propositions sur d'autres «dossiers stratégiques» pour le milieu municipal, dont l'aménagement du territoire, les infrastructures, les changements climatiques, le développement économique et régional et la sécurité publique.



Passez à la vitesse grand B.

Avec l'Internet classé le plus rapide au Québec³.

Selon la disponibilité. Selon le classement de PCMag.

INTERNET PURE FIBRE

Profitez d'un crédit de **15\$/mois*** pendant 2 ans.
Maintenant seulement:

59⁹⁵ \$/mois¹

Prix courant **74,95\$/mois**

Les prix peuvent augmenter pendant l'abonnement.

*Crédit octroyé à la fin de la période de facturation complète¹.

Des frais d'activation de 59,95\$ s'appliquent.

- ✓ Fibre jusqu'au domicile.
- ✓ Internet Fibe 50 avec vitesse de téléchargement de 50 Mbit/s et de téléversement de 40 Mbit/s².
- ✓ Maintenant avec Wi-Fi 6, la meilleure technologie Wi-Fi.

Vérifiez la disponibilité
bell.ca • 1 877 852-5959 • Magasins Bell

la vie est **Bell**

En date du 5 mars 2022. L'offre prend fin le 29 mars 2022. Offert aux nouveaux clients résidentiels au Québec, là où l'accès/technologie le permettent. Modifiable sans préavis; ne peut être combiné avec d'autres offres. Taxes en sus. Le client doit choisir la facturation électronique. Location du modem incluse. (1) Votre promotion est calculée en appliquant un crédit mensuel au prix courant. Le prix courant peut augmenter pendant votre abonnement. Si le prix courant augmente, votre prix mensuel augmentera aussi, cependant vous continuerez de bénéficier du crédit mensuel pendant la promotion. Les crédits s'appliquent à votre 1^{re} période de facturation complète de 30 jours et à chaque période de facturation complète par la suite, pour la durée de votre promotion. Votre période de facturation peut ne pas débuter le jour de l'abonnement ou de l'installation des services. Le tarif sans crédit s'applique avant votre 1^{re} période de facturation complète de 30 jours ou si vos services prennent fin pendant une période de facturation de 30 jours. Le prix est sujet à un abonnement continu à: Internet Fibe 50 avec l'utilisation illimitée à 59,95\$/mois (74,95\$/mois, moins un crédit de 15\$ pour 24 périodes de facturation complètes). Toute modification effectuée aux services peut affecter le prix et/ou résulter en la perte de crédits ou de promotions, selon le cas, comme les conditions d'admissibilité à ceux-ci peuvent varier. (2) Vitesse de téléchargement jusqu'à 50 Mbit/s. Vitesse de partage jusqu'à 40 Mbit/s. La vitesse sur Internet peut varier selon votre configuration technique, l'achalandage sur Internet, le serveur, votre environnement, l'utilisation simultanée de la télé IP (si applicable) et d'autres facteurs. (3) Selon le classement de PCMag, là où disponible. Juin 2021. Une marque de commerce de Ziff Davis, LLC. Utilisée sous licence. Réimprimé avec permission. © 2021 Ziff Davis, LLC. Tous droits réservés. Les marques de commerce Bell et Fibe sont détenues par Bell Canada. Toutes les autres marques de commerce sont détenues ou employées sous licence par Bell Canada ou une de ses filiales.



**JAZZ
LÉVIS**
RÉSIDENTE PRIVÉE POUR AÎNÉS

Je me sens
vraiment
CHEZ MOI



**CÉLÉBRONS
LE RETOUR DES
PORTES OUVERTES
À LA RÉSIDENCE!
VENEZ FAIRE UN TOUR !**

**VISITE EN PERSONNE
DIMANCHE 20 MARS
DE 13H À 16H
Réservez votre présence
au 418 304-8853 poste 223**

PRÉSENTATION VIRTUELLE
Jeudi 24 mars à 17h
Inscrivez-vous à :
VenezFaireUnTour.ca

PROMOTION SPÉCIALE
Jusqu'au 30 avril 2022.
Des conditions s'appliquent.

418 304-8853 poste 223
jle-location@residence-jazz.com
ResidenceJazzLevis.ca
7, rue St-Thomas, Lévis



25 ans au service des aînés
Plus de 70 résidences

Société et portrait

2,4 M\$ injectés pour munir les régions de cellules d'intervention rapide

La ministre déléguée à l'Éducation et ministre responsable de la Condition féminine, Isabelle Charest, a annoncé le 7 mars qu'un montant de 2,4 M\$ sera injecté par Québec afin de munir les régions de cellule d'intervention rapide pour protéger les victimes de violence conjugale de la province.



Photo : Priscilla Du Preez - Unsplash

Ce sont 17 nouveaux projets qui seront mis en œuvre dans 10 régions de la province, notamment le Saguenay-Lac-Saint-Jean, l'Estrie, Montréal, l'Outaouais, la Côte-Nord, le Nord-du-Québec, Gaspésie-Îles-de-la-Madeleine, la Chaudière-Appalaches, les Laurentides et le Centre-du-Québec. À la suite de quoi, chacune des 17 régions du Québec comptera, avec les cellules déjà existantes, au moins une cellule d'intervention rapide.

Les projets retenus ont pour objectifs de répondre au «développement de cellules d'intervention rapide servant à assurer un filet de sécurité autour des victimes de violence conjugale, de leurs enfants et de leur conjoint ou ex-conjoint, et ce, afin de prévenir les homicides conjugaux. Puis, d'assurer la formation, la concertation et le travail des intervenantes et intervenants visant à prévenir des homicides conjugaux».

«Grâce à cet investissement, les organismes et

partenaires de toutes les régions bénéficieront désormais de plus de ressources financières pour agir efficacement afin d'instaurer un filet de sécurité autour des femmes victimes de violence conjugale et de leurs enfants, et pour intervenir auprès des auteurs. Je profite de l'occasion pour inciter les femmes victimes de violence conjugale, leurs proches ou des témoins à interpeller un organisme d'aide», a souligné la ministre Charest.

L'aide financière est accordée dans le cadre du *Plan d'action spécifique pour prévenir les situations de violence conjugale à haut risque de dangerosité et accroître la sécurité des victimes 2020-2025*. Un prochain appel de projets est prévu en 2022-2023 afin de poursuivre le développement graduel sur le territoire québécois.

Par Josyane Prescott

Nouveau rappel à la vigilance

1^{er} C'est sous le thème Flairez l'arnaque que se déroule pendant tout le mois de mars la 18^e édition du Mois de la prévention de la fraude.

La Sûreté du Québec (SQ) participe à cet effort de sensibilisation avec la Banque du Canada et d'autres partenaires, dont le Forum de la prévention de la fraude.

Le Québec se situe notamment au premier rang au Canada en 2021 en ce qui a trait au nombre de fraudes d'identité. C'est le type de fraude le plus fréquent depuis l'année dernière, selon le Centre antifraude du Canada. La fraude a occasionné plus de 30 M\$ en pertes financières au Québec, tous types de fraudes confondus.

Comme les stratagèmes frauduleux évoluent sans cesse, la SQ a donc tenu à rappeler aux citoyens qu'ils doivent «être aux aguets plus que jamais».

Ils sont de nouveau invités à faire preuve de scepticisme vis-à-vis les offres trop attirantes, valider l'information et s'interroger sur l'appât d'un gain trop facile. La SQ a souligné que les fraudeurs misent généralement sur la méconnaissance, la vulnérabilité des victimes, le sentiment d'urgence, l'autorité ou encore la rapidité pour arriver à leurs fins.

Au cours du mois de mars, une campagne de sensibilisation aura d'ailleurs lieu dans les médias sociaux sur les différents types de fraudes actuelles.

Soulignons finalement que toute fraude, un acte criminel, peut être signalée à son service de police local ainsi qu'au Centre antifraude du Canada, au 1-888 495-8501.

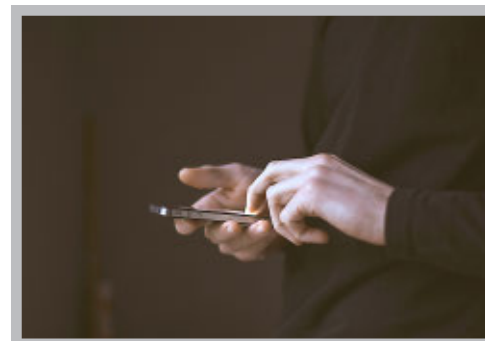


Photo : Gilles Lambert - Unsplash



Anne Grégoire



Nicolas Fournier



Marielle Guay



Lise Vaillancourt



Julie Andrews



Andrée Dubé



Thérèse Vaillancourt



Sophie Roy



Normand Lemay



Marie Girard



Line Hudon



Linda Deslauriers



Josette Gagnon



Johanne Fortin



Audrey St-Michel



Céline Cloutier

Reconnaissance 2019-2020



RECONNAISSANCE 2019-2020

C'est avec un immense plaisir que la Coopérative de services Rive-Sud a tenu en février dernier son activité « RECONNAISSANCE » pour les seuils d'heures atteints en 2019 ou 2020 pour 40 employés du Grand Lévis.

Le Conseil d'administration et la direction souhaitent souligner le dévouement, la loyauté et l'excellence des services offerts à nos membres par les employés mis à l'honneur, et ce, par la remise de certificats honorifiques de l'Assemblée nationale du Québec ainsi que la distribution de cadeaux. Ces gens de cœur sont nos piliers, notre richesse et nous voulions souligner toute notre gratitude et notre reconnaissance.

Certains jubilaires ont également été reconnus, mais n'ont pu être présents à l'activité : Carole Dumont, Doris Martel, Lucie Carbonneau, Nancy Morneau et Suzanne Racine.

**MERCI DE FAIRE UNE DIFFÉRENCE
DANS LA VIE DE NOS USAGERS!**



Claudette Dumont



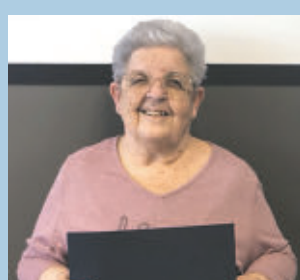
Diane Grondin



Florianne Lévesque



France Boutin



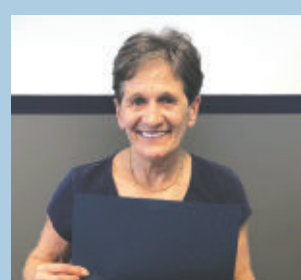
Francine Ruest



Geneviève Guimont



Gérard Corriveau



Jacinthe Labonté



Caroline Boucher



Chantal Comeau



Danielle Lefebvre



Danielle Royer



France Côté



Isabelle Morency



Linda Charest



Louise Trudel



Luce Gilbert



Michelle Bernier



Nathalie Doyon



Yves Bergeron



Depuis 1998, Clément Genest dirige Groupe Genest services financiers. Le Groupe Genest est une ressource de première ligne pour vous aider à prendre des décisions éclairées tout au long de votre vie active.

Ils vous aideront à bien établir votre planification financière, épargne collective et votre assurance de personne.

Bâissez votre plan financier: Profitez d'aujourd'hui et épargnez pour demain

Acheter local, c'est facile

LA référence pour l'achat local en ligne dans la Ville de Lévis

 **achetons levis.ca**

Chaque semaine de nouvelles entreprises et de nouveaux produits s'ajoutent au site. *Visitez-le régulièrement!*

Propriétaire d'un commerce dans la Ville de Lévis? Grâce à ce site convivial, commencez à vendre vos produits et services facilement ou augmentez la visibilité de votre boutique existante. Renseignez-vous!

le journal de lévis
Votre journal coopératif

LA CHAMBRE DE COMMERCE DE LÉVIS

Lévis | **VIVEZ le courant LÉVIS**

Société et portrait

Le Cégep de Lévis a désormais son Carrefour de la réussite

Le Cégep de Lévis a récemment ouvert officiellement les portes de son nouveau Carrefour de la réussite.

L'espace consiste en trois locaux neufs où les étudiants peuvent obtenir de l'aide en français, en mathématiques et aussi de l'aide à la réussite (méthode de travail, gestion du stress, etc.) auprès de professeurs ou d'intervenants, qui y offrent des services en continu. Ce lieu de 1 970 pieds carrés a pu être aménagé grâce à un investissement de plus de 500 000 \$.

«En les regroupant dans un nouvel espace plus vaste, au cœur du cégep, nous les avons rendus plus accessibles. C'est facilitant pour

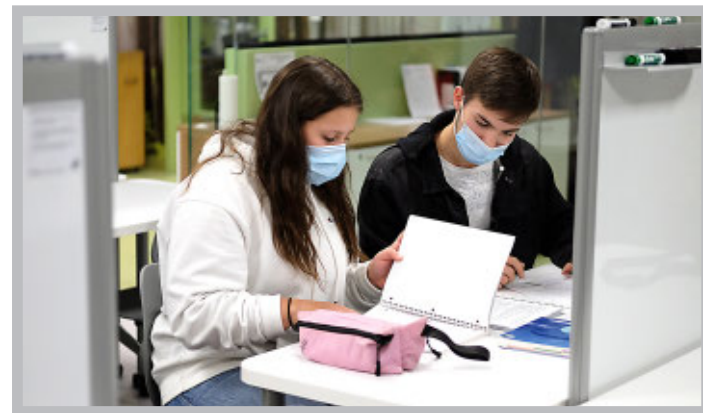


Photo : Courtoisie - Cégep de Lévis

ceux qui accompagnent les étudiants et cela donne aussi lieu à des projets de collaboration entre les intervenants et les professeurs, ce qui est très positif pour notre communauté. Nous voulons donner à nos étudiants tous les outils dont ils ont besoin pour les encourager à persévérer et les mener à la réussite de leur projet d'études», a conclu Caroline Boucher, directrice adjointe des études de l'établissement.

Société VIA veut rassurer les citoyens de la région

Par voie de communiqué, Société VIA a tenu à assurer que l'entièreté des matières recyclables déposées au bac bleu qui sont triées par ses centres de tri de Lévis, Québec, Saguenay et Rivière-du-Loup est vendue et recyclée.

L'entreprise d'économie sociale lévisienne a fait cette sortie à la suite d'un reportage de l'émission *Enquête*, de Radio-Canada, télédiffusée au début février. Dans ce documentaire, on pouvait apprendre que plusieurs entreprises canadiennes continuent à exporter des déchets polluants dans les pays pauvres.

«Le portrait dressé dans l'émission *Enquête* à Radio-Canada ne dépeint pas la réalité de nos centres de tri. Chez Société VIA, les hauts standards de qualité demeurent l'une de nos priorités. Seulement au cours des trois dernières années, nous avons investi plusieurs millions de dollars dans l'ensemble des usines, toujours avec objectif d'optimiser nos opérations, tout en veillant au bien-être des employés», a déclaré Jean-Sébastien Daigle, président-directeur général de l'entreprise lévisienne.

Du même souffle, M. Daigle a encouragé les citoyens de la région à poursuivre leurs



Photo : Archives

efforts pour recycler. Toutefois, le président-directeur général de Société VIA a reconnu qu'il y a encore du travail à faire à plusieurs niveaux.

«Il faut continuer à travailler ensemble et informer les citoyens sur les bons gestes de tri des matières. Pour bien trier, il nous faut d'abord un approvisionnement de qualité. En effet, le citoyen qui gère le contenu de son bac à un rôle crucial dans la chaîne de valorisation. Il y a aussi les producteurs d'emballages et de contenants qui doivent s'assurer de faire les bons choix d'écoconception. Enfin, on le répète souvent, c'est de continuer à développer les débouchés et miser davantage sur l'économie circulaire», a conclu Jean-Sébastien Daigle.



27 - 28 mars 2022

Bonjour la visite!

L'ÉVÉNEMENT PORTES OUVERTES SUR RENDEZ-VOUS

Michel Forget vous invite à découvrir l'expérience Sélection Retraite dans le respect des mesures sanitaires.

Réservez votre visite dès maintenant

bonjourlavisite.ca



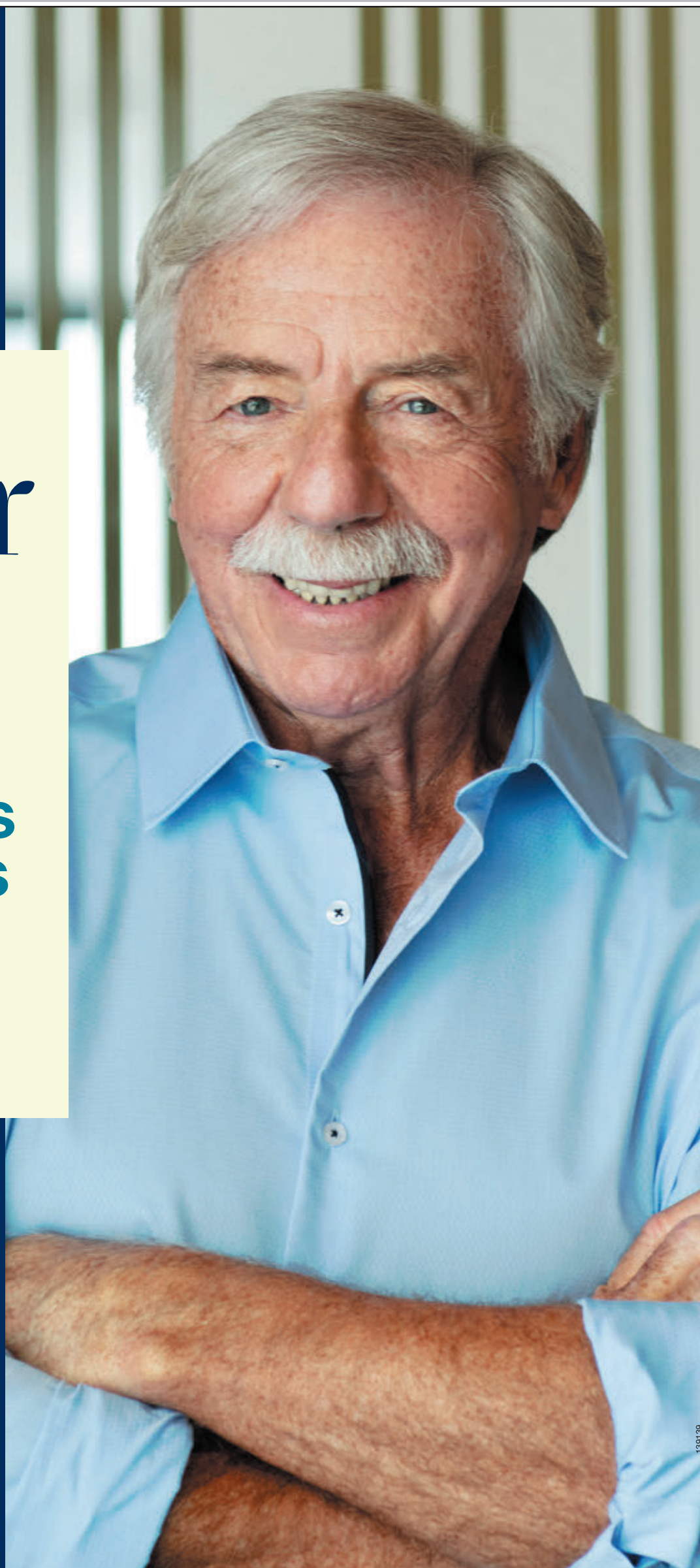
1 844 881-5148

1111, boul. Alphonse-Desjardins
Lévis



418 835-3765

22, rue Charles-Edouard
Lévis



139139

Cultiver pour se changer les idées

Un projet à long terme qui favorise l'autonomie et le sens des responsabilités tout en réduisant l'anxiété chez les jeunes. C'est ce que veut offrir la Maison des jeunes (MDJ) L'Aigle de Saint-Étienne-de-Lauzon avec son potager hydroponique éducatif. Réalisé en collaboration avec l'entreprise VIREO, le potager sur système hydroponique autoportant a été inauguré le 9 mars dernier.

Par josyanneprescott@journaldelevis.ca

Après avoir constaté les effets négatifs de la pandémie chez les jeunes de la MDJ L'Aigle, Kim Faucher, sa coordonnatrice, a eu l'idée d'un projet qui serait significatif à long terme sur leur bien-être. C'est à force de recherches, de discussions et de préparation avec et pour les jeunes que le projet a pris vie. Cette initiative a pour principaux objectifs de développer des compétences entrepreneuriales chez les jeunes, en plus d'accroître leur estime de soi, leur persévérance et leur sentiment d'appartenance à la maison des jeunes.

«On l'a bien vu pendant la pandémie, beaucoup de monde s'est mis à jardiner. Ça permet de se libérer l'esprit et ça donne un moment de quiétude. On le voit ici avec nos jeunes lorsqu'on fait un entretien. La tension baisse un peu, ils sont vraiment plus affairés à la tâche. Ça donne une petite pause aussi pour le hamster qui tourne dans leur tête», a souligné la directrice générale de la MDJ L'Aigle, Elyse Lemay.

En novembre dernier, ils ont reçu l'étagère et ont pu commencer leur plantation. Depuis, salade en feuille, salade romaine, moutarde et fines herbes ont été plantées et récoltées. La prochaine expérience envisagée est de semer tomates et poivrons de façon simultanée. Puisque l'eau est partagée entre les plans, il n'est pas possible de mélanger n'importe quelle plantation. Celles-ci doivent être réalisées en complémentarité, une technique appelée le compagnonnage.

Cultiver et récolter

Comme le potager est en fonction toute l'année, les jeunes ont l'opportunité d'effectuer plusieurs

récoltes et de réaliser diverses expériences. Ils s'occupent de préparer les semences, de faire l'entretien hebdomadaire ainsi que la récolte. «Tous les mardis soirs, on entretient le potager. La présence des jeunes est variable, mais chaque semaine, on peut avoir cinq ou six jeunes qui participent de façon régulière», commence Mme Lemay.

Selon Mme Faucher, responsable du projet, la plateforme qui accompagne le

système hydroponique autoportant est bien détaillée et comporte toutes les étapes pour savoir ce qu'il y a à faire. «De plus, il y a une foule d'ateliers éducatifs par rapport au potager», ajoute-t-elle.

Calcul de ppm (partie par million) et test de pH avec l'eau, entretien des racines, ménage de l'étagère et préparation de la prochaine plantation doivent être effectués. Les jeunes ont donc quoi s'occuper pendant le cycle de pousse qui dure de deux à six mois avant de faire la récolte.

«On trouvait pertinent d'avoir un projet à long terme. Les objectifs du projet, c'est de développer la collaboration chez les jeunes, d'augmenter le sens des responsabilités et l'autonomie aussi. Il y a différents projets qui sont rattachés au potager. On veut notamment faire des recettes

avec les récoltes et on aimerait ensuite les partager (avec un livre de recettes). Puis, être en contact avec des organismes d'aide alimentaire pour que s'il y a un surplus, on puisse les offrir à ces organismes-là», fait valoir Mme Faucher.

VIREO

Pour VIREO qui se spécialise dans l'implantation de potagers hydroponiques en milieu scolaire, le potager hydroponique à la maison des jeunes est une première. «C'est un projet à long terme, mais c'est une location qu'on a clé en main avec l'entreprise VIREO. On va avoir le potager ici jusqu'en septembre 2023. Ensuite, selon l'engouement, on aimerait pouvoir renouveler pendant plusieurs années et permettre à plusieurs jeunes de pouvoir y participer», men-



➤ À l'arrière : Marc Picard, député des Chutes-de-la-Chaudière, Serge Bonin, conseiller municipal, Kim Faucher, coordonnatrice et responsable du projet, Luc Bérard, administrateur de la MDJ L'Aigle, Gale West, présidente de la MDJ L'Aigle, Lucie Leclerc, représentante de la Caisse Desjardins de la Chaudière. À l'avant : Thomas Dubé et Abygahel Simard, des jeunes participants au projet.



FONDATION
COLLÈGE DE LÉVIS



COLLÈGE DE LÉVIS
FONDATION
LE DÉVELOPPEMENT DE L'ÉDUCATION

Merci



AUTOBUS AUGER



GRONDIN
NADEAU

pour vos généreuses contributions
et vos dons exceptionnels

Fais le don avec passion




Avec un fier sentiment d'appartenance, M. Sylvain Auger (Ancien 1987-1988), président du Groupe Autobus Auger et M. David Audet (Ancien 1985-1990), Associé et directeur du développement chez Grondin Nadeau Entrepreneurs généraux, étaient de passage au Collège pour faire leur don distinctif. Ils soutiennent avec passion l'œuvre d'éducation du Collège de Lévis et les activités de la Fondation depuis plusieurs années. Ils sont accompagnés de François Bilodeau et David Lehoux.

LES ENTREPRISES AUTOBUS AUGER INC. ET
GRONDIN NADEAU ENTREPRENEURS GÉNÉRAUX INC. ONT REMIS

25 000 \$

chacune dans le cadre de la Campagne majeure de financement de la Fondation Collège de Lévis.

Ces contributions serviront à appuyer le Collège de Lévis dans ses efforts de développement pour préserver et améliorer la formation des élèves et les services d'éducation offerts.



FONDATION
COLLÈGE DE LÉVIS



le journal de lévis
Votre journal coopératif

Le théâtre pour sensibiliser

Le Groupe régional d'intervention sociale (GRIS) Chaudière-Appalaches a amorcé au début mars sa tournée des écoles secondaires de la région avec son théâtre d'intervention, en place depuis 2002. Entre février et mai, l'organisme donnera vingt représentations d'une pièce de théâtre, dans le but de sensibiliser les adolescents aux réalités de la diversité sexuelle et de genres.

Chaque représentation sera suivie d'un échange avec les jeunes spectateurs et le personnel scolaire pour comprendre les situations vécues par les personnages et, surtout, pour identifier et dénouer les enjeux présentés. Cette portion d'intervention sera assumée par Kim Beaubien (metteuse en scène), Chantal Thibodeau (psychologue) et Carlo Alberton (directeur général du GRIS Chaudière-Appalaches).

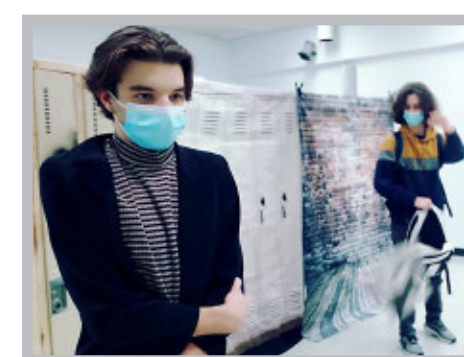


Photo : Courtoisie

Portée par six comédiens âgés de 16 et 17 ans, la pièce de théâtre *À coups de poing sur le cœur* présente des situations vécues en situation scolaire par des membres de la communauté LGBTQ+. Le texte d'Harold Gilbert aborde notamment l'attraction amoureuse, l'identité et l'expression de genre, l'intimidation et le dévoilement de son orientation sexuelle.

PROJET MAISON

À voir
l'intérieur

**LES GRANDS
PROJETS**

IMMOBILIERS de la RIVE-SUD

le journal de lévis.com

Votre journal coopératif

**ÉVITEZ
LA HAUSSE
DES PRIX
DU PRINTEMPS!**

**5%
RABAIS***

* CERTAINES CONDITIONS
S'APPLIQUENT

FixAC

CLIMATISATION • CHAUFFAGE
R.B.Q. 5664-8199-01

581.309.4023



RÉNO
CLIMAT



RÉNO
VERT



CMMTQ
Corporation des maîtres
mécaniciens en tuyauterie
du Québec



Recommandé

**Devenez proprio
sans vous retrouver
au bout du rouleau**

**Le trousseau du
nouveau proprio**

- Taux hypothécaire avantageux¹
- Assurance prêt²
- Assurance habitation³

desjardins.com/maison

Desjardins

1. Sous réserve de l'approbation du crédit de la Fédération des caisses Desjardins du Québec. Certaines conditions, exclusions et limitations peuvent s'appliquer. 2. Produit offert par Desjardins Assurances. Desjardins Assurances désigne Desjardins Sécurité financière, compagnie d'assurance vie. 3. Produit offert par Desjardins Assurances. Desjardins Assurances désigne Desjardins Assurances générales inc.



PROJET MAISON



4 idées pour un plafond original

Au moment de rénover, plusieurs oublient d'intégrer les plafonds au design global. Or, ceux-ci ne doivent pas être ignorés. Pour obtenir un effet « wow » à tout coup, laissez-vous inspirer par ces quatre suggestions.

1. POUTRES APPARENTES

Un plafond aux poutres apparentes peut conférer une allure attrayante à une maison moderne ou traditionnelle. Selon vos préférences, vous pouvez opter pour des poutres en bois épaisses et rustiques ou de fausses poutres fines et discrètes. Pour créer un contraste et attirer le regard vers le haut, peignez-les d'une couleur plus foncée que les murs et le plafond.

2. PEINTURE

Pour donner du style à une pièce, associez un plafond sombre à des murs clairs. Dans un espace vaste, cela permet de créer des limites visuelles et de faire ressortir certains éléments, comme les œuvres d'art et les luminaires. Dans une petite pièce, un plafond foncé procure une impression de confort et d'intimité.

3. MOULURES

Il existe une variété de moulures décoratives que vous pouvez installer pour que votre plafond ait du caractère. Soulignez la transition entre les murs et le plafond avec de classiques moulures couronnées (doucines) ou ajoutez de la majesté à n'importe quelle pièce de votre maison avec des moulures arborant l'ove (motif en forme d'œuf).

4. PAPIER PEINT

Appliquer du papier peint au plafond est un moyen facile et efficace d'insuffler de la personnalité à une pièce. Si vous voulez vous démarquer, optez pour un audacieux imprimé géométrique, rayé ou floral. Vous préférez un look un peu plus discret? Choisissez un motif simple dans une couleur neutre ou claire.

Pour donner vie à votre plafond avec brio, contactez un décorateur d'intérieur, un architecte ou un entrepreneur de votre région.



**FAITES AFFAIRES
AVEC DE VRAIS VITRIERS**



- Pièces de remplacement portes et fenêtres
- Changement de thermos embuée
- Vitres de foyer
- Verres et Miroirs sur mesure
- Vitre de table
- Verres pour scelliers et douches sur mesure



LÉVIS
132, côte du Passage,
Lévis (Qc) G6V 5S9
418-837-4949



QUÉBEC
5050, boul. Wilfrid-Hamel,
#120, Québec (Qc) G2E 5X5
418-955-4949

VITRIERIEGLOBAL.CA

133488

LES SPÉCIALISTES DE L'HABITATION



BALAYEUSE

MONSIEUR BALAYEUSE
LES SPÉCIALISTES DEPUIS 1966

VENTE ET RÉPARATION DE TOUTES MARQUES

LÉVIS

4875, BOUL. GUILLAUME-COUTURE
www.monsieurbalayeuse.com

131463

TRANSFORMATION DE BOIS



Bois d'ébénisterie, composantes d'escaliers,
cèdre pour patios et comptoirs en bois.

401, rue du Grand Tronc, porte #6
Lévis, (Québec), G6K 1K8
Tél : 418-831-4947 • www.li-ma-co.com
limaco.cedre@qc.aira.com

131473

EXCAVATION/TERRASSEMENT

EXCAVATION
JOS PELLETIER 2007 INC.

R.B.Q.: 8349-0728-57

LOCATION DE MACHINERIES

Résidentiel: 418 839-6038

Téléphone: 418 839-6304

info@jospelletier.ca

841, rue St-Romuald, Lévis

131458

PAVAGE

PAVAGE AUDET

DIVISION M. BERNIER

50 ANS
1970-2020

pavageaudet.com

418.833.3599

131462



Comment réparer les nids-de-poule dans une cour en asphalte?

Les trous qui se sont formés dans votre entrée en asphalte peuvent endommager les pneus et la suspension de votre voiture tout en risquant de faire trébucher quelqu'un. Heureusement, vous pouvez réparer vous-même ces vilains nids-de-poule en quelques étapes simples!

- Nettoyez les débris, tels que les pierres, les cailloux et les feuilles, se trouvant à l'intérieur du nid-de-poule à l'aide d'une pelle ou d'un

balai à poils durs. Vous pouvez également utiliser un tuyau d'arrosage ou une laveuse à pression pour enlever la saleté tenace. Une fois la zone lavée, laissez-la sécher complètement avant de passer à une autre étape.

- Mesurez la profondeur et la longueur du nid-de-poule pour déterminer la quantité de produit de remplissage (bouche-fondrières) nécessaire pour le combler. Si le trou a plus de 10 cm de profondeur, remplissez la base de

la crevasse avec de l'argile, du béton concassé ou de la pierre calcaire pour plus de solidité.

- Une fois la bonne quantité de produit mélangée, versez celle-ci dans le nid-de-poule jusqu'à environ 4 cm au-dessus de l'allée.

- Tassez ensuite le mélange d'asphalte à l'aide d'une dameuse manuelle pour l'amener au même niveau que le reste de la cour. Assurez-vous de bien

compacter le tout pour éviter que le poids d'un véhicule ne puisse enfoncer la réparation.

Votre allée accumule les nids-de-poule profonds ou les fissures importantes? Faites plutôt appel à un professionnel pour évaluer les dégâts et procéder aux réparations!



Solutions innovatrices en confort

LG

Efficacité, énergétique suprême SEER-28, ultra silencieux

CHAUFFE JUSQU'À -28 C

Remises écoénergétiques maison plus verte jusqu'à 5 000\$

ESTIMATION GRATUITE

ENERGY STAR

Climatisation • Échangeur d'air • Nettoyage de conduits d'air • Système de chauffage

Chauffage Climatisation Rive-Sud

2840, boul. Guillaume-Couture, local 102, Lévis (St-Romuald) • 418 833 6818
info@enviroconfort.com
www.enviroconfort.com

PERFORMANCE ET QUALITÉ à juste prix

PLANIFIEZ D'AVANCE

Directement du fabricant

Estimation gratuite

Meilleurs services

Meilleurs délais de livraison

Meilleures garanties

Lorendo®

Portes et Fenêtres

100 ans

lorendo.com
1 800 463-2024
Aussi à Québec et Montmagny

SALLE DE MONTRE
72, Président-Kennedy,
Bureau 100, LÉVIS

Vous pensez vendre ?

Le marché immobilier est favorable!

Où irez-vous après? Quel sera votre mode de vie? Royal LePage Blanc & Noir, agence immobilière vous accompagne dans la vente de votre propriété.

Nous vous guidons vers un nouveau mode de vie en condo locatif, plus actuel, divertissant et sans tracas.

L'unique option pour transiger vers ce que vous désirez: Blanc & Noir, un accompagnement complet et sécurisant.



LOGES Saint-Nicolas Condos locatifs

1070 rue Pierre-Perrault, Saint-Nicolas
OCCUPATION DÈS MAINTENANT!
465 unités sur 4 phases complétées

TYPES D'UNITÉS

1, 2, 3 chambres.

PARTICULARITÉS

Eau chaude, stationnement et rangement intérieurs, air climatisé et espace lave-auto.

ESPACES COMMUNS

50 000 pieds carrés aménagés avec modules de jeux, terrain de pétanque, piscine creusée extérieure chauffée, salle d'exercice, sentiers pédestres, patinoire extérieure, espace de réception, salon de divertissement, zone foyer et jardin communautaire.

Les animaux de moins de 20 lbs sont les bienvenus.
Parc canin aménagé.

loges.ca

418.915.5555

138536



Équipe
MARTIN NORMAND
Courtiers Immobiliers
Martin Normand inc. S.A. d'un courtier immobilier

RE/MAX Avantages
AGENCE IMMOBILIÈRE



Obtenez la valeur marchande
de votre propriété

Scannez le Code QR
ou allez à
QCvendu.com



Bur.: 418 832-1001 • Cell.: 418 806-9490

www.martinnormand.com

Sports et loisirs

La série de victoires des Chevaliers se poursuit

Les Chevaliers de Lévis de la Ligue de développement du hockey M18 AAA du Québec se mesuraient au Rousseau Royal de Laval-Montréal, aux Grenadiers de Châteauguay ainsi qu'aux Albatros du Collège Notre-Dame, la semaine dernière. Les Lévisiens ont remporté les trois affrontements et ont enregistré leur 10^e victoire en autant de matchs.

Par alexandrebellemare@journaldelevis.com

La semaine des Chevaliers a débuté alors qu'ils rendaient visite au Rousseau Royal de Laval-Montréal, le 9 mars.

La formation lévisienne a entamé le premier engagement de façon convaincante alors qu'elle a lancé 24 fois en direction du filet adverse. C'est à 11 minutes et 5 secondes de la période qu'Alexis Tanguay a été en mesure de déjouer une première fois le gardien adverse.

En deuxième période, le Rousseau Royal est revenu dans le match en créant l'égalité lors d'un avantage numérique. Les joueurs de Pier-Luc Giguère, entraîneur-chef des Chevaliers, ont rapidement répliqué alors qu'Alexis Tanguay a inscrit son deuxième filet de la soirée.

De retour pour le dernier vingt, la formation de Laval-Montréal a recréé l'égalité en profitant d'un avantage numérique. Toutefois, Jérôme Mainguy Nadeau a redonné les devants aux Lévisiens et Olivier Houde a confirmé la victoire de son équipe en inscrivant un but dans un filet désert en fin de match. Les Chevaliers ont remporté la partie par la marque de 4 à 2.

«On a connu un très gros début de match, on a très bien performé et on était très combatif dans les batailles à un contre un. On a passé beaucoup de temps en zone offensive et on a créé beaucoup de chances de marquer, mais leur gardien de but a été très solide. Cependant, en deuxième et en troisième période, je pense qu'on aurait pu faire mieux côté constance, même si on est sorti avec la victoire», a souligné Pier-Luc Giguère.

Une victoire convaincante

Le 11 mars à l'Aréna de Lévis, la formation lévisienne accueillait les Grenadiers de Châteauguay.

Malgré que le gardien adverse était en grande forme, les Chevaliers ont été en mesure de marquer en fin de première période alors qu'il ne restait que quelques secondes au cadran.

Au cours du deuxième engagement, la formation de Lévis a poursuivi sur sa lancée en imposant son rythme de jeu, mais Xavier Sareault, cerbère des Grenadiers, a repoussé les 20 tirs dirigés vers son filet muselant les Chevaliers.

C'est au dernier tiers que les attaques des Lévisiens ont porté fruit alors que Thomas Paquet et Jérôme Mainguy Nadeau ont ajouté à l'avance des leurs. Justin Carbonneau a inscrit un but dans un filet désert en fin de match et les Chevaliers l'ont remporté par la marque de 4 à 0.

«Ça a été notre meilleure perfor-

mance de la semaine. On n'a pas donné grand-chose à une équipe qui est capable de produire beaucoup d'offensive. On les a bien contenus, on a été constant tout au long du match et la concentration était présente», a ajouté Giguère.

Un début de match difficile

Toujours à l'Aréna de Lévis, les Chevaliers affrontaient les Albatros du Collège Notre-Dame pour clore leur semaine d'activités, le 13 mars.

La formation luperivoise a joué les trouble-fêtes en début de match alors qu'elle a inscrit deux buts sans riposte en trois minutes de jeu. Les Lévisiens ont pris un certain moment avant de s'installer sur la patinoire, mais Jérôme Mainguy Nadeau a enfilé l'aiguille alors qu'Alexis Tanguay en a fait de même avant de retraire au vestiaire.

C'est au deuxième vingt que les Chevaliers ont retrouvé leurs moyens et ont limité les Albatros pour le reste de la rencontre. Après 40 minutes de jeu, la formation lévisienne avait les devants par la marque de 5 à 2.

En dernière période, Eliot Chaput a ajouté à l'avance des Chevaliers et ils ont remporté la rencontre par la marque de 6 à 2.

«On ne peut pas être satisfait de notre première période, je ne pense pas qu'on était prêt en début de match à exécuter et à compétitionner. Même en début de deuxième, ça a pris un peu de temps avant de prendre notre erre d'aller et notre identité. Ensuite, on a vraiment relevé le défi et on a revu notre équipe qui est fiable en défensive et qui ne veut rien donner à l'autre équipe», a souligné l'entraîneur-chef lévisien.

Avec ces victoires, les Chevaliers s'assurent de remporter le championnat de leur division. Ils seront en action pour les deux derniers matchs de la saison régulière alors qu'ils affronteront les Albatros du Collège Notre-Dame, le 16 mars, à Lévis, et les Élités de Jonquière, le 20 mars, à Jonquière.



Photo : Gilles Bouthin

Ajustements de l'horaire du Printemps

À compter du 4 avril 2022



PARCOURS L2

- Fréquence aux 15 minutes
- Doubleurs ajoutés au besoin selon l'achalandage

PARCOURS 11

- Ajout de départ à 5 h 57

PARCOURS 11A

- Ajout de départ à 5 h 54

PARCOURS 23

- Ajustement des heures de passages entre 9 h et 15 h pour faciliter les correspondances avec le Lévisien 2

PARCOURS 39

- Départ de 16 h 03 retardé à 16 h 05

PARCOURS T66

- Départ de 10 h 13 retardé à 10 h 43 pour permettre la correspondance avec le 31

Consultez notre site Internet

stlevis.ca - 418 837-2401





Équipe
MARTIN NORMAND
Courtiers Immobiliers
Martin Normand inc. S.A. d'un courtier immobilier

RE/MAX Avantages
AGENCE IMMOBILIÈRE

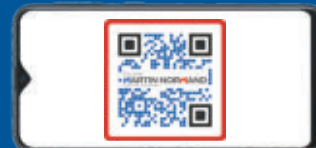


Bur.: 418 832-1001 • Cell.: 418 806-9490

www.martinnormand.com

Obtenez la valeur marchande
de votre propriété

Scannez le Code QR
ou allez à
QCvendu.com



Mardi 15 mars 2022



LE CAHIER MUNICIPAL

@villedelevis

ville.levis.qc.ca

Nous joindre : 311



LA QUESTION



✓ QU'EST-CE QU'UN ÉCOCENTRE?

L'écocentre est un lieu de dépôt et de récupération dédié entièrement à la clientèle résidentielle. La majorité des matières sont recyclées, réemployées, compostées ou valorisées par des entreprises ou des organismes locaux.

Quels types de produits sont acceptés?

Plusieurs types de matières sont acceptés à l'écocentre. La majorité d'entre eux le sont gratuitement, mais un maximum de 6 mètres cube de matières sont permis par visite.

Ce genre de produits sont refusés : Toutes les matières provenant d'activités industrielles, commerciales ou institutionnelles sont refusées à l'écocentre.



Pour savoir si un objet ou une matière est acceptée, vous pouvez consulter le *Guide du tri*. Pour tout complément d'information, communiquez avec le 311 Lévis.

Quel est l'horaire des écocentres?

La population a accès à ces deux écocentres.

Écocentre de Lévis

Horaire d'hiver - Jusqu'au 9 avril 2022

- Mardi au vendredi : 10 h à 18 h
- Samedi : 8 h à 16 h
- Dimanche et lundi : fermé

Écocentre de Lévis :

3443, rue de Vulcain, Lévis

Écocentre de Saint-Lambert-de-Lauzon

Du 2 avril au 31 octobre 2022

- lundi au vendredi : 9 h à 17 h
- Samedi et dimanche : 9 h à 16 h

Écocentre de Saint-Lambert-de-Lauzon :
517, rue Saint-Aimé, Saint-Lambert-de-Lauzon

Comment fonctionne une visite à l'écocentre?

Vous devez présenter une preuve de résidence et identifier les produits ou matières que vous venez porter. Un préposé de l'écocentre vous indiquera l'endroit approprié pour chaque objet ou matière.

✓ QU'EST-CE QUE LA COLLECTE DES ENCOMBRANTS?

La Ville de Lévis offre de ramasser gratuitement certains déchets encombrants à votre domicile. Un déchet est considéré comme encombrant lorsque sa dimension ou son poids ne permet pas de le déposer dans un bac roulant.

L'inscription est obligatoire pour qu'un déchet soit ramassé.

Quand la collecte des encombrants reprendra?

Le collecte des encombrants reprend à compter de la mi-avril et se déroule jusqu'à la mi-novembre.

La collecte a lieu toutes les deux semaines, le même jour que la collecte des matières recyclables.

INSCRIPTION POUR LES ENCOMBRANTS



EN
LIGNE



PAR
TÉLÉPHONE

Cette chronique a pour but de répondre à des questions fréquentes posées par téléphone, par courriel ou sur les réseaux sociaux à l'équipe du 311 Lévis.

Quelle question ou quelle précision aimeriez-vous obtenir à propos des services municipaux?

Scannez le code QR pour nous en faire part :



DÉNEIGEMENT

Le règlement sur le stationnement en période hivernale **se termine le 15 mars**. Cependant, nous comptons sur votre collaboration afin de libérer les voies publiques de tout véhicule entre 23 h et 7 h pour permettre le déneigement dans le cas d'une bordée de neige survenant après cette date.

APPELS D'OFFRES

FOURNITURE ET LIVRAISON DE BÉTON PRÉPARÉ EN USINE

NO : 2022-50-33

Dépôt des soumissions : avant 14 h, heure en vigueur localement, le 28 mars 2022, date et heure de la réception des soumissions.

OPÉRATION ET ENTRETIEN DES SYSTÈMES DE JETS D'EAU DU QUAI PAQUET DE LA VILLE DE LÉVIS

NO : 2022-55-31

Dépôt des soumissions : avant 14 h, heure en vigueur localement, le 31 mars 2022, date et heure de la réception des soumissions.

TRAITEMENT DES BOUES DES INSTALLATIONS SEPTIQUES

NO : 2022-50-25

Dépôt des soumissions : avant 14 h, heure en vigueur localement, le 4 avril 2022, date et heure de la réception des soumissions.

TRAVAUX DE RÉNOVATION DES ACCÈS - CENTRE ADMINISTRATIF DE LÉVIS

NO : 2022-50-32

Dépôt des soumissions : avant 14 h, heure en vigueur localement, le 4 avril 2022, date et heure de la réception des soumissions.

FOURNITURE ET LIVRAISON D'UNE SURFACEUSE À GLACE ÉLECTRIQUE NEUVE

NO : 2022-50-38

Dépôt des soumissions : avant 14 h, heure en vigueur localement, le 4 avril 2022, date et heure de la réception des soumissions.

SERVICES PROFESSIONNELS EN ARCHITECTURE ET INGÉNIERIE POUR LA CONSTRUCTION D'UN NOUVEAU BÂTIMENT DÉDIÉ À LA GESTION ANIMALIÈRE SITUÉ SUR LE TERRITOIRE DE LA VILLE DE LÉVIS

NO : 2022-55-30

Dépôt des soumissions : avant 14 h, heure en vigueur localement, le 7 avril 2022, date et heure de la réception des soumissions.

LOCATION / ACHAT DE NIVELEUSES ARTICULÉES SIX (6) ROUES MOTRICES AVEC AILE DE BORDAGE

NO : 2022-50-41

Dépôt des soumissions : avant 14 h, heure en vigueur localement, le 11 avril 2022, date et heure de la réception des soumissions.

FOURNITURE ET LIVRAISON DES STRUCTURES DE JEUX DES PARCS DES RUES ATKINSON ET SAINDON

NO : 2022-55-35

Dépôt des soumissions : avant 14 h, heure en vigueur localement, le 1^{er} avril 2022, date et heure de la réception des soumissions.

LOCATION DE CAMIONS AVEC OPÉRATEURS POUR LA COLLECTE ET TRANSPORT DES DÉCHETS EN BACS ROULANTS

NO : 2022-50-39

Dépôt des soumissions : avant 14 h, heure en vigueur localement, le 28 mars 2022, date et heure de la réception des soumissions.

AMÉNAGEMENT D'UN HABITAT COMPENSATOIRE POUR LE POISSON

NO : 2022-50-23

Dépôt des soumissions : avant 14 h, heure en vigueur localement, le 4 avril 2022, date et heure de la réception des soumissions.

AVIS AUX SOUMISSIONNAIRES

Les avis, les documents d'appel d'offres, les termes de ceux-ci ainsi que les résultats sont disponibles par le biais de SÉAO (www.seao.ca) ou au 1 866 669-7326. L'obtention des documents est sujette à la tarification de cet organisme.



Équipe
MARTIN NORMAND
Courtiers immobiliers
Martin Normand inc. S.A. d'un courtier immobilier

RE/MAX Avantages
AGENCE IMMOBILIÈRE



Obtenez la valeur marchande
de votre propriété

Scannez le Code QR
ou allez à
QCvendu.com



Bur.: 418 832-1001 • Cell.: 418 806-9490

www.martinnormand.com



Mardi 15 mars 2022

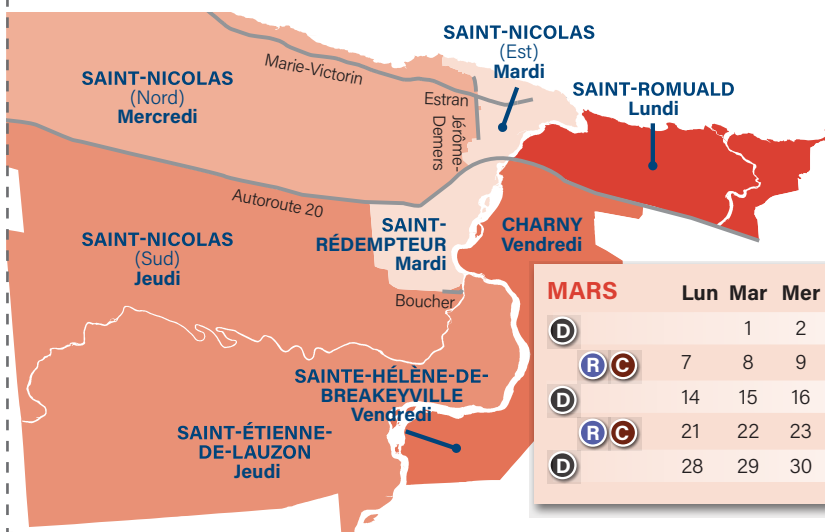
LE CAHIER MUNICIPAL

@villedelevis

ville.levis.qc.ca | Nous joindre : 311

CALENDRIER DES COLLECTES - MARS 2022

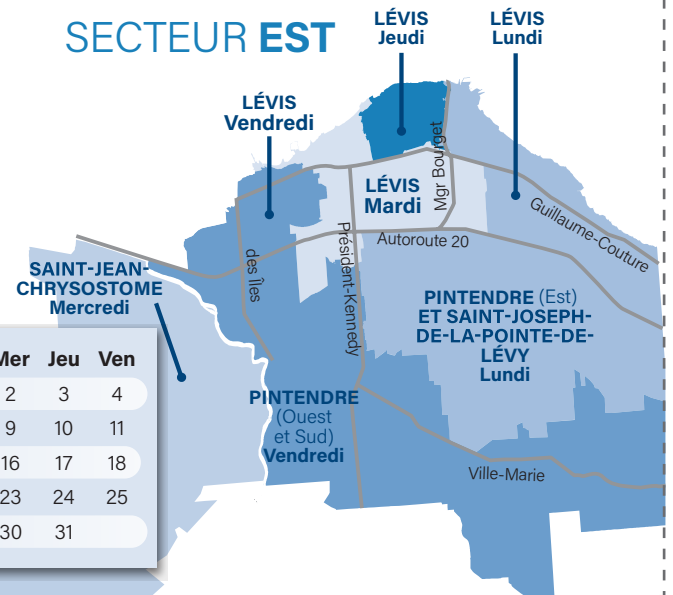
SECTEUR OUEST



MARS	Lun	Mar	Mer	Jeu	Ven
D		1	2	3	4
R C	7	8	9	10	11
D	14	15	16	17	18
R C	21	22	23	24	25
D	28	29	30	31	

- D** DÉCHETS
- R** MATIÈRES RECYCLABLES
- C** MATIÈRES COMPOSTABLES

SECTEUR EST



MARS	Lun	Mar	Mer	Jeu	Ven
R C	1	2	3	4	
D	7	8	9	10	11
R C	14	15	16	17	18
D	21	22	23	24	25
R C	28	29	30	31	

Voici le calendrier des collectes pour le mois de mars. Vous pouvez aussi utiliser l'outil en ligne afin de connaître votre jour de collecte et savoir quels bacs seront vidés au cours de la semaine. ► ville.levis.qc.ca/collectes Le calendrier des collectes y est aussi disponible en format PDF.

CAMP DE JOUR | L'EXPÉRIENCE D'UNE VIE
Créateurs de sourires



POUR TOUS LES DÉTAILS
SUR LES POSTES
OFFERTS ET
POUR POSTULER :



L'ÉQUIPE DU CAMP DE JOUR RECRUTE!

Il n'est pas trop tôt pour choisir de travailler cet été au camp de jour. Plusieurs postes sont disponibles.

- Animateur
- Accompagnateur
- Animateur spécialisé
- Responsable de parc
- Responsable à l'intégration
- Coordonnateur de parc

POURQUOI TRAVAILLER AU CAMP DE JOUR?

Faire partie de l'équipe, c'est de...

- Faire la différence dans la vie des enfants
- Développer de nouvelles amitiés
- Vivre une expérience unique
- Avoir la fierté du devoir accompli après chaque journée de travail
- Créer des souvenirs inoubliables
- Travailler dans un milieu coloré et dynamique
- Obtenir une prime d'assiduité de 500 \$ à la fin de l'été (offerte à ceux qui complètent leur formation et l'été au camp de jour)



OPÉRATION DÉCHIQUETAGE LE 26 MARS

Vous souhaitez vous débarrasser de documents personnels contenant des informations confidentielles?

Détruisez-les de façon sécuritaire lors de l'Opération déchiquetage du Service de police de Lévis en collaboration avec la compagnie Déchiquetage de Beauce.

Quand? Samedi 26 mars 2022, de 9 h 30 à 14 h 30

Où? Stationnement de l'hôtel de ville, au 2175, chemin du Fleuve, à Lévis

Voici quelques exemples de documents qu'il vaut mieux déchiquer :

- Relevés de cartes de crédit
- Relevés de paie
- Déclarations de revenus
- Factures
- Cédéroms
- Autres

Ce service est offert aux résidentes et aux résidents de Lévis seulement, et non aux commerçants. Une preuve de résidence sera exigée.

Prévenir la fraude

Pour des conseils afin de prévenir la fraude, rendez-vous au ► ville.levis.qc.ca, section *Sécurité*, puis *Prévenir le crime*.



Équipe
MARTIN NORMAND
Courtiers Immobiliers
Martin Normand inc. S.A. d'un courtier immobilier

RE/MAX Avantages
AGENCE IMMOBILIÈRE



Bur.: 418 832-1001 • Cell.: 418 806-9490

www.martinnormand.com

Obtenez la valeur marchande
de votre propriété

Scannez le Code QR
ou allez à
QCvendu.com



Sports et loisirs

Un autre exploit signé Laurent Dubreuil

Visionner la vidéo
YouTube

Le patineur de vitesse longue piste lévisien, Laurent Dubreuil, a terminé au premier rang du classement cumulatif du circuit de la Coupe du monde de patinage de vitesse sur 500 mètres alors que la finale du circuit se déroulait à Heerenveen, aux Pays-Bas, les 12 et 13 mars derniers. C'est à la dernière minute que le Lévisien est arrivé samedi dernier à la ligne de départ de la première épreuve du 500 mètres de la compétition, il a remporté une médaille d'argent ainsi que terminé la deuxième épreuve, le dimanche, au quatrième rang.

Par alexandrebellemare@journaldelevis.com

«Je n'en reviens pas d'avoir été capable de faire ce que j'ai fait, surtout hier (samedi). [...] En ayant pris l'avion le matin même et gagner une médaille aux Pays-Bas quand tu te réveilles en Norvège, c'est quand même une expérience exceptionnelle»,

a d'emblée lancé l'athlète qui avait testé positif à un test de dépistage de la COVID-19 une semaine auparavant, après la première journée des mondiaux sprints.

Privé d'entraînement pendant huit jours, le Lévisien est arrivé sur les lieux de la compétition 1h30 avant l'épreuve du 500 mètres. Sans cette préparation, Dubreuil a épaté la galerie en enregistrant le deuxième meilleur temps de la journée. Il a traversé la ligne à 34,532 secondes, 0,15 seconde derrière le Japonais Tatsuya Shinhama.

Plus tard dans la journée, le patineur de vitesse prenait part à la dernière épreuve du 1 000 mètres de la saison où il a enregistré un temps de 1 minute et 9,918 secondes. Ce résultat l'a classé au 13^e rang, synonyme de 7^e rang au classement cumulatif.

«Il ne me restait rien dans les jambes. L'adrénaline

a chuté et je n'avais juste plus de jus. Mentalement et physiquement, j'étais complètement vidé», a-t-il expliqué.

Lors de la deuxième épreuve du 500 mètres du week-end, le Lévisien a joué de prudence et a parcouru la distance en 34,636 secondes, remportant la quatrième place 0,002 seconde derrière le Japonais Wataru Morishige. «Le seul scénario où je ne gagnais pas le cumulatif aujourd'hui (dimanche), c'est en tombant ou en étant disqualifié. En faisant une course à 98 % d'intensité, peut-être que le petit pourcentage de plus que j'aurais pu donner m'a coûté la médaille d'argent, mais peut-être que c'est ce qui a fait que je ne suis pas tombé. [...] Je pense que c'était la sage décision à prendre», a analysé Laurent Dubreuil.

Ainsi, l'athlète lévisien a obtenu 9 médailles en 10 occasions à l'épreuve du 500 mètres du circuit de la Coupe du monde cette année.

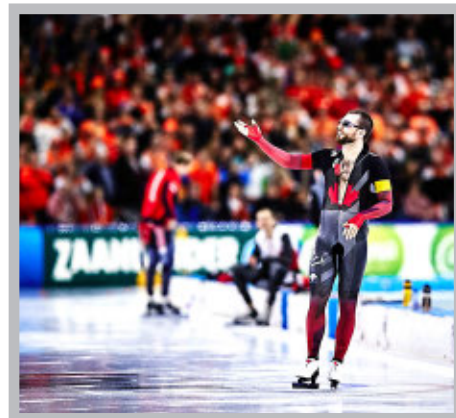


Photo : International Skating Union

à la COVID qui m'a enlevé mes mondiaux la semaine dernière», a-t-il fièrement affirmé.

À ses yeux, cette saison est une saison de rêve malgré les embûches et les défis puisqu'il a été constant dans les performances qu'il a offertes.

«(Le cumulatif) prouve que j'ai été bon toute l'année, que je n'ai pas eu de creux de vague. Tous les jours où il y avait des courses, je me suis présenté et j'ai accumulé les points. C'est important pour moi parce que j'ai toujours porté beaucoup d'importance à ma constance, a ajouté le patineur de vitesse. C'est ma meilleure saison en carrière et c'est sûr que ce serait encore mieux avec un titre de champion du monde, mais je n'ai jamais été aussi bon en patinage de vitesse de ma vie et je n'ai jamais été aussi rapide. Je n'ai pas eu beaucoup de mauvaises courses tout au long de la saison quand on parle d'une quatrième place aux Olympiques comme étant une mauvaise course, ça donne une idée comment je suis rendu bon!»

Une victoire qui fait du bien

Cette victoire au cumulatif du circuit de la Coupe du monde a fait un bien fou au Lévisien qui a passé une semaine dans l'incertitude en raison de la COVID-19. Lorsqu'on regarde la saison qu'il vient de réaliser, on constate une grande résilience chez Laurent Dubreuil.

«Ma médaille d'argent au 1 000 mètres aux Jeux olympiques, c'est ma revanche contre ma quatrième place au 500 mètres tandis que ce que je viens d'accomplir, c'est un peu ma revanche face

Ouverture le 1^{er} mai 2022



SAINT-NICOLAS II
CHÂTEAU
BELLEVUE

Quand on veut
profiter de la vie...



Le bonheur
est ici!

1 mois de loyer +
déménagement
GRATUITS!*

Service de TÉLÉMÉDECINE en tout
temps, ÉLECTROMÉNAGERS et
beaucoup plus inclus!

418 831-4141
residencesainnicolas2.ca

139143



18 ANS +
LIC202002028551-01

BINGO

3 000\$

EN PRIX
À GAGNER

JOUEZ EN DIRECT!
TOUS LES DIMANCHES DÈS 15H

CARTE DE JEU
11.75\$

POUR PLUS D'INFORMATIONS
ÉCOUTEZ LE **96,9 FM** | VISITEZ LE **969FM.CA**

139143



L'ARCHIPEL

L'ARCHIPEL Condos locatifs

7070 boulevard Guillaume Couture, Lévis
OCCUPATION JUIN 2022
163 unités

TYPES D'UNITÉS

1, 2, 3 chambres et penthouse.

PARTICULARITÉS

Stationnement et rangement intérieurs, air climatisé.

ESPACES COMMUNS

Terrasse sur le toit, piscine creusée extérieure chauffée et salle d'exercice.

Les animaux de moins de 30 lbs sont les bienvenus.

condos-archipel.ca

418.540.0634



LE PROXI
CONDOS RÉSIDENTIELS

Le PROXI Condos locatifs et en vente

5620 rue J.-B.-Michaud, Lévis
OCCUPATION DÈS MAINTENANT!
246 unités sur 2 phases complétées

TYPES D'UNITÉS

1, 2, 3 chambres.

PARTICULARITÉS

Eau chaude, stationnement et rangement intérieurs, air climatisé, espace lave-auto.

ESPACES COMMUNS

Piscine intérieure et extérieure chauffée, salle d'exercice, salon de divertissement, salle de jeu pour enfants et espace de réception avec grill au 13^e étage.

Les animaux de moins de 15 lbs sont les bienvenus.

leproxi.com

418.520.6290

188530

3 conseils pour réussir votre éclairage de salon

Vous refaites votre salon ou planifiez l'éclairage de cette pièce pour une construction neuve? Voici quelques conseils pour l'illuminer de belle façon!

1. Pensez à votre utilisation : tenez compte des différentes activités que vous effectuez dans le salon pour le choix des appareils d'éclairage. Vous pourriez ainsi avoir besoin d'un lampadaire ou d'une lampe d'appoint pour la lecture, de lumières encastrées pour bien discerner vos appareils électroniques (ex. : consoles de jeux) ou accentuer votre décor, par exemple. Pour un éclairage plus général, optez pour un plafonnier.

2. Créez l'ambiance souhaitée : l'intensité de la lumière et la teinte des ampoules auront un effet direct sur l'atmosphère de votre salon. Préférez les couleurs chaudes pour donner de la chaleur à la pièce et prenez en considération le

fait que des murs pâles auront pour résultat de refléter la lumière. Si possible, ajoutez des gradateurs pour tamiser l'éclairage selon le moment de la journée.

3. Tenez compte des tailles : des luminaires trop petits ou trop gros pourraient ne pas convenir à l'esthétique de votre salon ou fournir un éclairage insuffisant. Pensez à une configuration et à des luminaires, notamment, qui mettront en valeur votre pièce et illumineront adéquatement les zones désirées.

Visitez vos détaillants de luminaires locaux pour dénicher tout ce dont vous avez besoin pour l'éclairage général et d'appoint de votre salon!



SILA

VOTRE OASIS URBAIN AU CŒUR D'UN QUARTIER VIVANT ET EN PLEIN ESSOR!

SILA 1 – DISPONIBLE MAINTENANT
SILA 2 – LIVRAISON JUILLET 2022

UNITÉS
MODÈLES
À VISITER

PROMOTION

jusqu'à

3 MOIS GRATUITS!*

*Certaines conditions s'appliquent

Des condominiums locatifs alliant un **rapport qualité/prix exceptionnel** tout en redéfinissant les règles d'architecture selon votre style de vie.

Avantageusement situé sur le **boulevard Guillaume-Couture à Lévis**, dans le quartier St-Romuald, Sila vous facilitera la vie:

- À 5 MINUTES DES PONTS
- À 10 MINUTES DU CENTRE NÉVRALGIQUE DE SAINTE-FOY
- PRÈS DU MÉGACENTRE RIVE-SUD
- COMMERCES AU REZ-DE-CHAUSSÉE



Groupe **DAMCO** Group

**COMMERCES À LOUER AU
REZ-DE-CHAUSSÉE**

1375, boul. Guillaume-Couture • 418 834.2664 • info@silalevis.ca • www.SilaLevis.ca

4 idées pour intégrer harmonieusement votre télévision au décor



Que ce soit dans le salon, dans une chambre ou encore dans la salle à manger, le téléviseur prend souvent une place importante dans le décor. Voici quatre idées intéressantes pour faire « disparaître » votre appareil en l'intégrant à l'ambiance de vos pièces!

1. Cachez le téléviseur dans un meuble : installez un panneau coulissant pour camoufler votre écran lorsqu'il n'est pas utilisé, par exemple. Vous pouvez aussi le positionner dans une armoire dont vous n'aurez qu'à fermer les portes au besoin.
2. Installez un accessoire pour le recouvrir : optez pour un grand miroir, des cadres de photos ou une toile que vous pourrez rabattre ou glisser devant votre télévision en dehors des heures de visionnement. Vous obtiendrez ainsi un élément visuel

attrayant qui attirera l'attention de vos visiteurs.

3. Mettez sur les tons de noir : choisissez des meubles noirs ou un mur noir pour créer un effet élégant qui fera disparaître votre écran dans l'ensemble du décor. Un simple encadrement d'éléments noirs peut aussi convenir.
4. Encastrez votre télé au mur : une telle alcôve permet d'encadrer la télévision et d'apporter du charme à la pièce. C'est encore mieux si votre appareil est fixé au mur et qu'on ne peut en distinguer tous les branchements.

Vous aimeriez concevoir un projet sur mesure pour intégrer votre téléviseur au décor ou le camoufler? Communiquez avec un professionnel du design ou de la décoration de votre région!

LIVRAISON JUILLET 2022

4½ • 5½ • 5½+

Le quartier de loin le plus paisible!



VISITES SUR RENDEZ-VOUS

2^e PHASE EN CONSTRUCTION, LIVRAISON JUILLET 2022

3^e PHASE POUR JUILLET 2023

125, RUE LAMARTINE, LÉVIS, (QC), G6W 0W7



418 837-1192

info@groupequirion.com

constructionquirion.com



- À deux pas du plus beau parc pédestre de Lévis : Le Parc Valéro Les Écarts
- 60 logements haut de gamme
- Insonorisation supérieure (structure 100% béton)
- Ascenseur
- Stationnement intérieur avec lave-auto inclus
- Terrasse sur le toit
- Finition intérieure luxueuse ; comptoirs de quartz, douche italienne en céramique avec portes en verre, bain autoportant
- Air climatisé
- Aspirateur central
- Plafonds 9 pieds
- Habillage de fenêtres inclus
- Secteur de choix à proximité de tous les services municipaux, parcs et pistes cyclables

Astuces pour concevoir des espaces de vie multifonctionnels

Votre demeure est de taille modeste ou à aire ouverte? Si vous n'avez d'autre choix que de combiner deux pièces (ou plus) en une, voici quelques conseils qui vous permettront de créer un lieu multifonctionnel à la fois pratique et esthétique!

PRIVILÉGIEZ LE RANGEMENT

Optimisez le rangement disponible pour éliminer le désordre et faire paraître votre espace plus aéré. Vous pourriez notamment ajouter des tablettes sur vos murs pour gagner de la place au sol et attirer les regards vers le haut.

UTILISEZ DES MEUBLES POLYVALENTS

Le mobilier prend généralement beaucoup de place; il est donc important de rechercher des meubles pouvant convenir à plusieurs usages. Une commode peut faire office de table d'appoint et un pouf peut servir de table basse, de meuble de rangement ou de siège.



CRÉEZ DES ZONES DISTINCTES

Il existe de nombreuses façons créatives de diviser un espace en différentes zones. Utilisez des tapis pour former une séparation visuelle ou installez un miroir au plafond, par exemple.

Vous pouvez également disposer deux étagères ou d'autres meubles dos à dos pour diviser physiquement la pièce. Enfin, utilisez les coins de votre pièce

pour créer des espaces distincts. Par exemple, une table peut y être placée pour aménager un coin bureau ou repas.

En outre, retenez que pour obtenir un ensemble harmonieux, les espaces multifonctionnels doivent comporter des éléments servant de fils conducteurs entre les zones.



VISITES LIBRES

TOUS LES DIMANCHES DE 14H00 À 16H00

Nouvelle construction d'un immeuble à 20 condos de luxe.

Situé en bordure de Sainte-Marguerite, une vue incroyable sur la vallée et la ville de Québec.

À seulement 25 minutes de Lévis et Québec et à seulement 7 minutes de la sortie d'autoroute et du nouveau centre-ville de Sainte-Marie.

Prix à partir de **233 500\$+tx**



CONSTRUCTION HAUT DE GAMME EN BÉTON OFFRANT UNE INSONORISATION DE GRANDE QUALITÉ

- ASCENSEUR,
- STATIONNEMENT INTÉRIEUR
- PLAFONDS DE 9', AIRE OUVERTE, COMPTOIRS DE QUARTZ
- IMMENSE BALCON DE COIN.
- PISCINE EXTÉRIEURE ET ENCORE BIEN PLUS ...

Suivez-vous aussi la tendance de quitter les grandes villes pour vous offrir le luxe et les grands espaces.

Pour information :
418 389-8768

Condo Signature

IMMEUBLES
7 S.K.Y.
inc.

lys.realisations@hotmail.com

WWW.LYSREALISATIONS.COM

Musique *new country* et folk au VBP

Visionner la vidéo
YouTube

Les 18 et 19 mars prochains plongera le Vieux Bureau de Poste (VBP) dans un univers complètement musical alors que le *new country* d'Annie Blanchard et le folk de Raton Lover feront vibrer les planches de la salle de spectacle de Saint-Romuald.

Annie Blanchard transportera le public dans son vaste répertoire de country, rock, folk et pop en présentant son spectacle *Hurricane* le 18 mars. Elle y interprétera de nouvelles chansons ainsi que les incontournables de son répertoire francophone, en plus d'un hommage à ses racines musicales.

À la suite d'une collaboration avec une équipe de Nashville, l'autrice-compositrice-interprète originaire du Nouveau-Brunswick revient avec du matériel original en anglais.

Influencées par la musique des années 60 et 70, les multi-instrumentistes de Raton Lover animeront la scène du VBP le 19 mars. Ce groupe de musique folk rock, originaire de la ville de Québec, s'illustre particulièrement sur scène. Avec



Photo : Courtoisie

plus de 200 spectacles de réalisés et un nouvel album lancé à l'automne 2019, le groupe folk rock proposera des mélodies de son répertoire ainsi qu'une interprétation pour le bonheur du public.

Pour voir la programmation complète du VBP, consultez le site www.vieuxbureaudepote.com.

Par Josyane Prescott

La course aux mots à la Maison natale de Louis Fréchette

C'est dans le cadre de la 26^e édition de la Francofête que la Maison natale de Louis Fréchette propose aux jeunes familles lévisiennes une activité extérieure où les participants pourront parcourir un sentier à la découverte de dix mots sous le thème de l'étonnement.

«La Maison natale de Louis Fréchette est la gardienne de précieux mots. Elle a comme mission, ce printemps, de préserver une liste de mots étonnants. Mais, l'ennemi juré de Louis, Rafleur le raton laveur, s'est infiltré dans la maison et les a raflés! Nous l'avons pris la patte dans le sac. Il est parti tellement vite, que quelques grains de mots sont restées derrière, sur le terrain.»

Les familles sont invitées à aller à la recherche des mots perdus le dimanche 27 mars à la Maison natale de Louis Fréchette, entre 13h et 16h. Ceux-ci



Photo : Courtoisie

pourront également y profiter d'une station chaleureuse tout au long de l'après-midi.

Pour plus d'information, consultez le www.maisonfrechette.com ou l'événement Facebook, *La course aux mots!*

Par Josyane Prescott

DÉPISTAGE AUDITIF SANS FRAIS*

*Offre permanente

SIMPLIFIEZ VOTRE QUOTIDIEN AVEC DES AIDES AUDITIVES RECHARGEABLES !

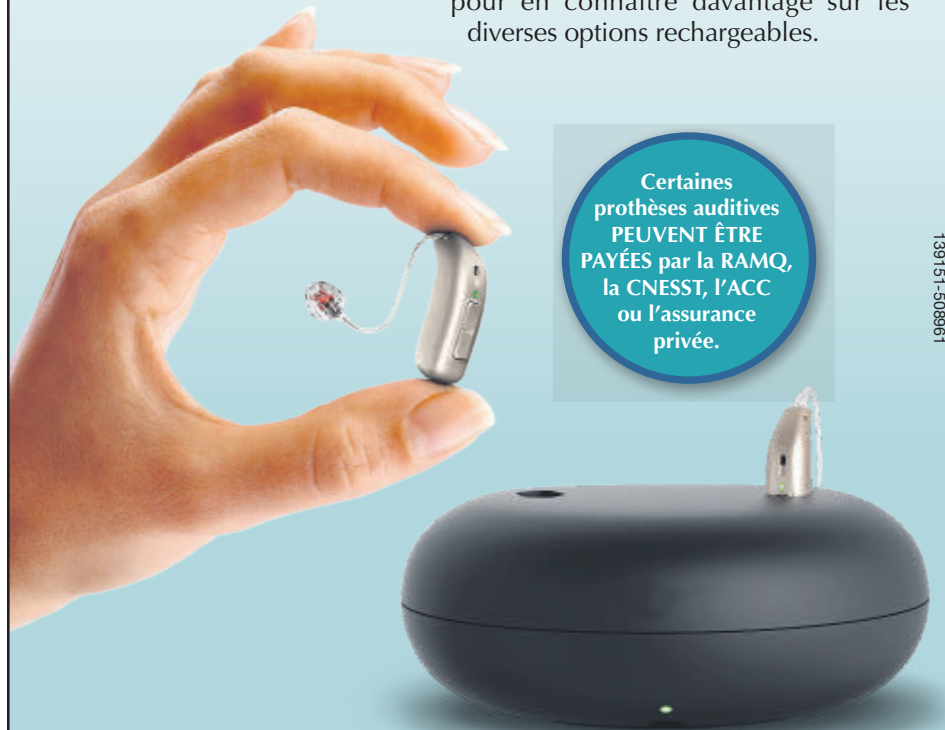
La pile jetable est une solution extrêmement utile lorsque vient le temps d'alimenter de petits électroniques tels que les jouets, les télécommandes ou même les clés de votre voiture. Les aides auditives ne font pas exception. Elles sont alimentées par des piles zinc-air qui, au bout de quelques jours, doivent être remplacées par de nouvelles.

Afin d'améliorer l'expérience de l'utilisateur et de répondre à la demande croissante, les fabricants d'appareils auditifs offrent désormais des aides auditives à pile rechargeable intégrée. L'alternative des piles rechargeables est très intéressante puisqu'elle permet de réduire de beaucoup la consommation de piles jetables, soit l'équivalent d'une pile rechargeable pour environ 180 piles jetables sur une période de 3 ans. Tout comme les ordinateurs et les téléphones intelligents, les aides auditives possèdent également des micro-processeurs qui se doivent d'être ultra performants pour soutenir les technologies avancées qui sont dans les aides auditives.

Toutefois, ces processeurs doivent se conformer à l'espace et à la consommation d'énergie très limités de l'aide auditive. Les aides auditives à pile rechargeable intégrée étaient donc une évolution naturelle afin de s'assurer que les aides auditives puissent avoir une source d'alimentation continue tout au long de la journée. De plus, il importe de préciser que vous n'aurez pas à remplacer les piles intégrées tout au long de la durée de vie normale, soit en moyenne six ans, de vos aides auditives rechargeables. Il existe également des chargeurs portables qui vous permettent de recharger vos aides auditives, même dans vos déplacements. De plus, ces chargeurs portables disposent d'une fonction de séchage qui permet d'enlever l'humidité accumulée dans les aides au cours de la journée.

Pour terminer, l'option rechargeable est également une excellente solution pour les personnes ayant des problèmes de dextérité et de vision pour qui changer une petite pile est difficile.

Informez-vous auprès de votre audioprothésiste pour en connaître davantage sur les diverses options rechargeables.



Certaines prothèses auditives PEUVENT ÊTRE PAYÉES par la RAMQ, la CNESST, l'ACC ou l'assurance privée.

139151-508961

Bérubé & Brassard
Audioprothésistes

CENTRE MÉDICAL LÉVIS-MÉTRO
5700, BOUL. ÉTIENNE-DALLAIRE, SUITE 100

AUSSI À QUÉBEC • LORETTEVILLE • STE-FOY (2) • ST-GEORGES
866-444-0055

berubebrassard.ca

Le mensuel

LOTBINIÈRE

Val-Alain
Leclecville
Lotbinière
Saint-Édouard
Joly
Sainte-Croix
Issoudum
Laurier-Station
Saint-Flavien
Dosquet
Sainte-Agathe
Saint-Antoine-de-Tilly
Saint-Apollinaire
Saint-Agapit
Saint-Gilles
Saint-Narcisse
Saint-Patrice
Saint-Sylvestre

LÉVIS

Beaumont
St-Michel
Lévis
Pintendre
Saint-Henri
St-Anselme
Saint-Romuald
Saint-Jean-Chrysostome
Charny
Saint-Rédempteur
Breakeyville
Saint-Nicolas
Saint-Étienne
Saint-Lambert

le journal de lévis

Votre journal coopératif

Le Peuple
Lotbinière



Plus de **84 576** exemplaires

PORTES ET FENÊTRES

Rénovation AMC INC.

Distributeur
de produits

ARTIK
PORTES ET FENÊTRES

LICENCE RBQ: 5622-8141-01

139270



2170, route des Rivières, Lévis SECTEUR ST-RÉDEMPTEUR

418 831-0044

**VENTE ET INSTALLATION
SERVICE DE RÉPARATION**

www.pfrenovationamc.com

LA NOUVELLE GOLDWING 2022 EST MAINTENANT ARRIVÉE!

VENEZ LA VOIR EN MAGASIN!



Tondeuses à gazon • Outils portatifs • Motoculteurs • Pompes à eau • Génératrices

Honda ATVs & Power Equipment Canada @HondaATVPECA

CENTRE
LAVERTU
HONDA

Depuis +
de 55 ans

3146, ave St-Augustin, Lévis
418-832-6143
www.centrelavertuhonda.com

HONDA
honda.ca

139262 - 508954

OFFRE D'EMPLOI

AudiSon

Centre auditif Smith & ass.
audioprothésistes



Tu es une personne organisée avec le sens des priorités ?

Tu aimes les relations humaines ?

**Tu veux travailler avec une équipe dynamique, orientée
vers le bien-être de la clientèle ?**

Cet emploi est fait pour toi !

Nous sommes à la recherche d'un(e)

Adjoint(e) administratif(ve)

Pour nos cliniques de
Saint-Nicolas, Laurier-Station et Saint-Anselme
Possibilité de déplacement

Poste permanent 3 à 5 jours par semaine selon ton style de vie

Expérience en secrétariat, en éducation spécialisée ou dans
le domaine de la santé serait un atout

139152

SAINT-NICOLAS
989, route des Rivières, local 103

LAURIER-STATION
131, de la Station

ST-ANSELME
11, rue Gilles-Audet

1 877 471-0101 | emploi@centre-auditif.ca | centre-auditif.ca

Vivre la Manif d'Art chez Regart

Un an plus tard, Manif d'Art – La biennale de Québec est enfin de retour pour sa dixième édition. Jusqu'au 24 avril, Regart, centre d'artistes en art actuel, expose, dans le cadre de l'événement, des œuvres de l'artiste allemand Michael Salistorfer à sa galerie ainsi qu'à l'Autre Gare. De plus, une œuvre d'art publique est également présentée à la Gare fluviale de Lévis.

Par josyanneprescott@journaldelevis.ca

Manif d'art - La biennale de Québec a une place majeure en art actuel sur la scène canadienne. Depuis l'an 2000, plus d'une cinquantaine d'organismes culturels ont contribué à ce festival international qui présente chaque deux ans le travail de plus d'une centaine d'artistes provenant des quatre coins du globe.

C'est Steven Matijcio, directeur du Blaffer Art Museum à Houston au Texas, qui a été choisi comme commissaire de la 10^e édition de la Biennale Manif d'Art. Originaire de Toronto, il a fait un stage à la Power Plant et au Musée des beaux-arts du Canada. Il a également travaillé à la galerie d'art contemporain canadien, Plug In ICA, à Winnipeg de 2005 à 2008.

«J'ai donc une affinité forte et durable avec l'art créé et présenté au Canada. La communauté artistique au Québec est particulièrement forte et la volonté de la Manif de cultiver le dialogue entre le Canada et le monde via l'art contemporain et les installations publiques en faisait un événement qui convenait parfaitement à ma vision», mentionne-t-il se considérant chanceux d'avoir été choisi.

Pour cette dixième édition, les œuvres sont réunies sous la thématique *Les illusions sont réelles* proposée par le commissaire invité. Ces dernières révéleront les coulisses de l'illusion et de la magie et même celles cachées au cœur de notre quotidien et de la vie politique.

«J'ai choisi le thème *Les illusions sont réelles* à partir d'une combinaison de curiosité, d'intrigue et de désespoir. Vivre aux États-Unis sous une administration présidentielle où les mensonges, les erreurs d'orientation et le *gaslighting* devenaient monnaie courante m'a obligé à me débattre avec la question de l'ère post-vérité», explique M. Matijcio.

Fasciné par les traditions du trompe-l'œil et de la fantasmagorie dans les arts visuels, ainsi que le dialogue entre l'art et la magie, il souhaitait y explorer les tensions dans et à travers l'art.



Photo : Michael Salistorfer

» «Le regretté pionnier de la conservation Bruce Ferguson m'a dit un jour qu'une bonne exposition de groupe devrait être comme un dîner - vous réunissez des personnes intéressantes autour d'une table et les laissez générer toutes sortes de conversations qui ne peuvent jamais être entièrement prédites ni prescrites.»

«Je voulais convoquer un rassemblement international d'artistes naviguant sur le thème de l'illusionnisme et de la vérité à partir d'une grande variété de perspectives, a-t-il souligné. Il y a tellement d'artistes captivants qui travaillent dans ce domaine et le processus de sélection a été extrêmement difficile, mais à la fin, nous avons rassemblé une variété d'artistes qui ont chacun apporté une voix unique à ce discours.»

Regart présente

Quant à Michael Sailstorfer, il présente *Tränen et Lips* à la galerie de Regart. *Tränen* est l'enregistrement d'une performance qui révèle une maison peu à peu anéantie au ralenti par une pluie de boules de démolitions à l'image d'immenses gouttes d'eau. L'œuvre propose une dissonance entre la légèreté attendue et la lourdeur obtenue qui surprend devant l'effondrement de la propriété réduite aux décombres.

Pour sa part, *Lips* est une installation in situ réalisée à même les vitrines où le rouge à lèvres passe d'une forme solide à une expérience immersive. Œuvre d'art intangible qui se veut «amplifier ce que plusieurs ont ressenti lors-

qu'ils ont été envoûtés par les lèvres d'une célébrité».

Visible autant à l'extérieur qu'à l'intérieur, l'installation in situ nommée *Clouds* est quant à elle présentée à l'Autre Gare. Chambres à air entrelacées et suspendues au plafond de verre de la véranda rappellent des nuages noirs.

Enfin, *Antiherbst* est présentée à la Gare fluviale de Lévis. Enregistrée sur une période de huit semaines, la vidéo semble dépeindre les saisons changeantes. La transformation s'exécute sans même que les feuilles des arbres ne tombent au sol. L'explication est que l'artiste a été assisté dans le trucage trompeur des saisons. Les feuilles ont été peintes une à une puis raccrochées à l'arbre. L'objectif était d'inverser un processus naturel par l'intervention humaine.

Originaire de l'Allemagne, Michael Sailstorfer réside à Berlin. Il détient un baccalauréat à l'Académie des beaux-arts de Munich et une maîtrise du Goldsmiths College de Londres. Des États-Unis à l'Australie en passant par plusieurs pays d'Europe, il a su se faire connaître sur la scène internationale.

**Centre d'exposition
Louise-Carrier**

JUSQU'AU 6 AVRIL

Parcours

Lucienne Cornet

Josée Landry Sirois

Rencontre avec les artistes
le dimanche 20 mars, de 14 h à 16 h

centrelouise-carrier.com

33, rue Wolfe, Lévis, 418 838-6001

DIFFUSION CULTURELLE
DE LÉVIS

Ville de
Lévis

MARTELS
DAUPHIN

L'Anglicane
Salle de spectacle

Jazz Affair
Apéro éclaté

17 mars - 17 h 45

Beyries
Encounter

18 mars - 20 h

Louis-Jean Cormier
Quand la nuit tombe

19 mars - 20 h

Maude Audet
Translations et Tu ne mourras pas

25 mars - 20 h

Programmation et billets

langlicane.com

418 838-6000

DIFFUSION CULTURELLE
DE LÉVIS

Ville de
Lévis

CALQ
Conseil
des arts
et des lettres
du Québec

Canada

le Journal de Lévis
Votre journal coopératif

L'OSLévis accueille deux solistes de prestige

L'Orchestre symphonique de Lévis (OSLévis) présentera deux concerts le 26 mars et le 28 mai, à 20h à l'Espace symphonique de Lévis (église Saint-David-de-l'Auberivière). Deux invités joueront avec l'OSLévis à cette occasion, Catherine Dallaire, au violon, et Pierre-Antoine Tremblay au cor.

Par audemalaret@journaldelevis.com

Le programme du 26 mars débutera avec *Finlandia*, l'une des œuvres les plus célèbres du compositeur finlandais Jean Sibelius et se poursuivra avec *Peer Gynt*, musique de scène qu'Edvard Grieg composa pour la pièce de théâtre du dramaturge norvégien Henrik Ibsen.

Les spectateurs retrouveront aussi Catherine Dallaire, violon-solo associé de l'Orchestre symphonique de Québec et professeure au Conservatoire, qui leur offrira le grand concerto no 1 de Max Bruch, compositeur allemand qui a vécu à la fin du 19^e et au début du 20^e siècle.

«C'est un des premiers concertos romantiques accessible, qui va rejoindre les gens facilement. On a juste besoin de se laisser toucher. C'est une musique qui parle au cœur», présente Catherine Dallaire.

«C'est un concerto qui va chercher des sonorités chatoyantes, de la richesse des graves à la clarté et la luminosité des aigus. Dans le deuxième mouvement, il y a beaucoup de recueillement. Le dernier mouvement, c'est une explosion de joie et il y a des parties très virtuoses. C'est excitant comme un bon film ou un bon livre. Et, c'est facile de mettre des images sur ce qu'on entend», partage-t-elle, ajoutant qu'elle éprouve un grand bonheur à le jouer.

Ayant grandi dans une famille de musiciens, Catherine Dallaire voulait déjà à deux ans jouer du violon, mais sa mère la trouvait alors trop jeune. «J'ai pris un poêlon à frire, je l'ai mis à l'envers, j'ai pris une cuillère de bois et j'ai fait semblant de jouer. C'est comme ça que j'ai commencé», raconte-t-elle.

C'est finalement à quatre ans qu'elle commence «officiellement» son apprentissage. «De 10 à 17 ans, je voyageais de Chicoutimi à Québec toutes les semaines. Tempête, pas tempête, je n'ai jamais manqué une leçon.» Diplômée du Conservatoire de musique de Québec, Catherine Dallaire a notamment participé à la création des Violons du Roy.

À la découverte des sonorités du cor

Le 28 mai, l'Orchestre symphonique de Lévis donnera son dernier concert de la saison 2021-2022. Les musiciens entameront la *Symphonie no 1* de Gustav Mahler. Les spectateurs découvriront même un court mouvement, qui faisait à l'origine partie de la première symphonie,



Photo : Courtoisie

► Catherine Dallaire sera l'une des deux solistes en vedette lors des concerts printaniers de l'OSLévis.

mais que le compositeur a retranché. *Blumine*, qui signifie fleurs ou floral, se démarque par son solo de trompette.

Le soliste Pierre-Antoine Tremblay, un ancien de l'OSLévis qui fait aujourd'hui carrière en Europe, interprétera le *Concerto pour cor no 2* de Richard Strauss.

Avec ses sonorités, tendre, lointaine et mystérieuse, «le cor est relié à la nostalgie. C'est une idée romantique, l'idée nostalgique de l'amour, de l'été, de la forêt, de la bien-aimée ou du bien-aimé. C'est le cor qui représente l'être cher qui n'est plus là».

«Dernier des romantiques», Richard Strauss écrit son deuxième concerto pour cor, en plein milieu de la Seconde Guerre mondiale, qu'il dédie à la mémoire de son père qui fut premier cor de l'orchestre de Munich. «C'est encore l'idée de la nostalgie. C'est un monde complètement révolu. Le monde du premier concerto pour cor, l'Europe l'a complètement détruit par les guerres. Lui se réfugie dans cette musique de son enfance pour retourner avec le symbole du cor à son père et à sa patrie de naissance.»

Spécialisé dans la pratique des instruments anciens, Pierre-Antoine Tremblay, interprétera le concerto de Strauss sur une copie d'un cor de l'époque. «La musique ancienne, c'est un mouvement qui a été développé dans les années 60-70 en Europe et qui consiste à jouer le répertoire ancien sur des instruments de la même époque. Par exemple, si on joue la musique de Mozart, on prend les instruments de Mozart pour essayer de recréer exactement le son que les gens entendaient à cette époque», explique-t-il.

Les billets sont en vente sur le site de l'orchestre au oslevis.org, par téléphone au 418 603-3138 et le soir du concert à la porte, à compter de 18h45. Un tarif étudiant est disponible. L'Espace symphonique de Lévis est situé au 3995, rue de la Fabrique, dans le secteur Saint-David.

Une présentation de :



Partenaire de concert :



Concert

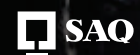
26 MARS 2022 | 20H

EUROPE NORDIQUE



JEAN SIBELIUS
Finlandia, op. 26

COCKTAIL À 19H



MAX BRUCH
Concerto pour violon
no 1 en sol mineur op. 26

SIÈGES RÉSERVÉS

Adulte :
30 à 35 \$
Étudiants (avec carte) :
25 à 30 \$

EDVARD GRIEG
«Peer Gynt»,
Suite no 1 op. 46

Enfants
(12 ans et moins) :
Gratuit



Billetterie
oslevis.org | 418 603-3138

Espace Symphonique de Lévis
3995, rue de la Fabrique, Lévis QC G6W 1J6

Mesures sanitaires en vigueur

Partenaires majeurs	Partenaires associés	Partenaires collaborateurs	Partenaires médias

BOTTIN

Consultez aussi nos bottins sur le WEB au : www.journaldelevis.com

ABC DE LA COMMUNICATION

Toastmasters Lévis
Parlez devant un groupe en confiance, combattez votre timidité. Rencontres virtuelles (en ligne)
<https://toastmasterslevis.wixsite.com/levis>
418 839-3632

AIDE ALIMENTAIRE

Le Grenier
491 rue du Christ-Roi Lévis Qc G6V 6E4
www.comptoirlegrenier.com
418 835-5336

Popote roulante
Repas chauds livrés à domicile
www.benevoleenaction.com
418 838-4094

Repas Desjardins
Mets préparés, emballés sous vide et livrés à domicile
257, St-Joseph, Lévis
www.lesrepasdesjardins.com
418 830-0055

AIDE ET ENTRAIDE

Maison des jeunes La Ruche St-Romuald
Lieu de rencontres animées pour les jeunes de 12 à 17 ans.
Horaire: lundi au vendredi, de 18h30 à 21h30.
1683, rue LaVoisier, St-Romuald
www.la-ruche.ca
418 839-5304
418 998-7547

Regroupement des stomisés Québec-Lévis Inc.
Pour le mieux-être des personnes stomisées et leurs proches
3632, rue des Opales
Lévis, Qc. G6W 8C2
r.s.q.linc@hotmail.com
RSQL.org
418-872-8121

AIDE POUR HOMMES

Centre Ex-Equo
Organisme oeuvrant à modifier les comportements violents des hommes.
8165, rue Mistral Lévis
info@exequo.ca
418 832-6588

ALCOOLISME

Alcooliques Anonymes de Lévis (AA)
Si l'alcool cause des problèmes dans votre vie, contactez les A.A.
Nous sommes des alcooliques aidant d'autres alcooliques à devenir abstinentes
Horaires : 7 jours/semaine, 24 heures/jour.
Ville : Lévis
Lévis et MRC de Bellechasse
Territoire : Lévis et MRC de Bellechasse
www.AA89.org
1 866 376-6279

BÉNÉVOLAT

Convergence action bénévole
Accueil et orientation. Support aux groupes et aux organismes
www.benevoleenaction.com
418 838-4094

CANCER

Espoir Cancer de Lévis
Des services et du soutien à toutes les phases de la maladie pour la personne touchée et les proches.
www.benevoleenaction.com
418 838-4094, coordination, poste 228
information, poste 233

CLUB PHOTO

Club Photo de Lévis
Amateurs et professionnels : Venez partager votre passion pour la photo. Au club, les membres sont là pour apprendre, échanger, s'entraider et avoir du plaisir.
clubphotolevis@gmail.com
www.clubphotolevis.com

DÉFENSE DES DROITS

LA-Droit de Chaudière-Appalaches
Défense des droits en santé mentale.
418 837-1113
S.F. : 1 866 837-1113
A.Q.D.R.

Lévis-Rive-Sud
Défense des droits de la personne aînée
www.aqdr-levis.org
418 835-9061

ADD5 Rive-Sud
Défense des droits à l'aide sociale
11, St-Édouard, bur. 112, Lévis
coordination@add5rivesud.com
www.add5rivesud.com
418 838-4774

EMPLOIS

APE Services d'aide à l'emploi
Orientation professionnelle. Bilan de compétences. Recherche d'emploi. Accompagnement et maintien en emploi. 8h30 - 12h / 13h - 16h30 (16h le vendredi)
www.aqe.qc.ca
rivesud@ape.qc.ca
418 837-1221

Connexion Emploi ressources femmes
Service d'orientation et d'aide à l'emploi gratuit.
www.connexionemploiressources.com
418 839-3109

Trajectoire-Emploi
Recherche d'emploi
Service sans rendez-vous disponible
www.trajectoireemploi.com
Lévis : 418 833-7122

Travail Jeunesse/Entrepris d'insertion
Service en employabilité y'offrant :
• Un travail rémunéré
• Une expérience en usine
• Un apprentissage technique diversifié
• Un accompagnement individualisé
• Des outils pour de la recherche d'emploi
• Soutien au maintien en emploi
www.travailjeunesse.ca
Pour plus d'information, téléphone au :
418 838-7182

FAMILLE

Maison de la famille Rive-Sud
Chacun y trouve quelque chose qui le rejoint.
5501, St-Georges, Lévis
418 835-5603

Maison de la famille Chutes-Chaudière
418 839-1869

FEMMES

AFEAS de Lévis
L'Association féminine d'éducation et d'action sociale (AFEAS) est une organisation traitant des dossiers en lien avec la condition féminine.
www.afeas.qc.ca
418 831-9895

Centre Femmes l'Ancrage
Accueil, écoute, information pour les femmes de Lévis.
4535, boul. de la Rive-Sud Lévis
418 838-3733

FINANCES PERSONNELLES

ACEF Rive-Sud de Québec
Services d'aide en matière de budget, d'endettement et de protection du consommateur.
33, rue Carrier, Lévis
www.acefsq.com
418 835-6633

GESTION DE CONFLITS

Médiation citoyenne
Un contexte propice à la communication pour trouver une solution satisfaisante pour chacun (gratuit et confidentiel).
418 835-3046

GROSSESSE ET NAISSANCE

Ressources-Naissances
1100, boul. Guillaume-Couture, local 210, Lévis
www.ressources-naissances.com
418 834-8085

GROUPE SCOUTS

Le Groupe Déziel
Animation, bénévolat. Information et inscription des jeunes. Besoin d'animateurs.
418 833-6446

HÉBERGEMENT

L'ADOberge
Hébergement temporaire pour adolescents et adolescentes.
St-Jean-Chrysostome
418 834-3603

LÉGION CANADIENNE

Légion Royale Canadienne Filiale #12 Commandeur Alphonse-Desjardins
Notre mission est :
• Aider aux vétérans, aux membres actifs, de la GRC, et leur familles.
• Promouvoir le Souvenir
• Servir la communauté, notre pays
• Supporter les corps de cadets.
9805 Boul. Guillaume-Couture, Lévis QC G6V 9R4
Courriel : 06-012@legion.ca
Responsable de l'adhésion : Jean-François Côté
418-835-6097

LIVRES - DISQUES

Écolivres
Récupération, recyclage, revalorisation de livres et disques.
Lévis
418 835-5150
St-Romuald
418 834-6620
Cueillette à domicile
www.ecolivres.org

ORGANISME

D'ALPHABÉTISATION
Alpha-Entraide Chutes-Chaudière
49, rue Fortier
bureau 204, Lévis G6V 6K9
www.alphaentraide.ca
418 834-3011

PARTICIPATION CITOYENNE

Le filon
Lieu d'implication citoyenne. Système local d'échanges de services. Activités d'entraide et de solidarité. Cuisines collectives et dîners collectifs.
www.filon.ca
418 603-3915

PERSONNES ÂGÉES

Maison des aînés de Lévis
10, rue Giguère, Lévis
www.maisondesaineslevis.ca
418 838-4100

SANTÉ MENTALE

Santé mentale Québec - Chaudière-Appalaches
PROMOUVOIR, SOUTENIR et OUTILLER afin de DÉVELOPPER et RENFORCER la SANTÉ MENTALE de la population.
www.santementaleca.com
418 835-5920

Aux Quatre Vents

Aide et entraide.
220, St-Joseph, Lévis
www.auxquatrevents.ca
418 833-3532

Le Contrevent

Pour l'entourage d'une personne ayant un trouble majeur de santé mentale.
190, rue St-Joseph, Lévis
www.contrevent.org
418 835-1967

Tel-Écoute du Littoral

Service d'écoute pour toutes personnes ayant le besoin de se confier. Confidentiel et 24h/7jours.
www.benevoleenaction.com
418 838-4095

SERVICE D'ENTRAIDE

Service d'entraide St-Jean-Chrysostome
Services à la communauté, bénévolat,
Boutique «La Trouvaille»
1008, rue Alphonse-Ferland, Lévis (St-Jean)
www.entraidestjean.org
418 839-0749

Service d'entraide de Pintendre

Dîner communautaire, accompagnement transport, popote roulante, cuisines collectives, répit peinture, ateliers culinaires pour ados, banque alimentaire, atelier purée bébé.
www.entraidepintendre.org
Jardin communautaire
418 833-6731

Service de soutien à domicile

PAIR, visites et appels d'amitié, accompagnement-transport et activités pour briser l'isolement.
www.benevoleenaction.com
418 838-4094

SOUTIEN ET INFORMATION

Albatros Lévis
Regroupement de bénévoles formés et supervisés, dédiés à l'accompagnement de personnes souffrant de maladies graves et terminales et offrant du répit à leurs aidants
418 832-9992
pôté 353

La Société Alzheimer

Chaudière-Appalaches. Centre de soutien, Lévis.
421, rue Dorimène-Desjardins, Lévis
418 837-6131

Parkinson Région Québec

Chaudière-Appalaches
Activités et services offerts aux personnes atteintes de la maladie de Parkinson et à leurs proches-aidants.
www.prqca.ca
1 877 527-0075

VÊTEMENTS ET MEUBLES

Friperie le P'tit Marché 700, rue Davie-Anderson, Lévis
Consultez nos heures d'ouverture sur notre site web ou sur notre page Facebook.
www.sebreakyville.ca
418 832-1671

Le Comptoir Le Fouillis

140-A, rue St-Joseph, Lévis
418 835-1625
F: 418 835-4191

Ressourcerie Lévis

Vêtements, meubles, électroménagers, antiquités et produits de consommation. Service de collecte à domicile
24, Charles-A.-Cadieux
www.ressourcerielevis.com
418 838-8889

RECRUTEMENT

AABHDL
En tout temps

L'Association des auxiliaires bénévoles de l'Hôtel-Dieu de Lévis recherche de nouveaux membres (AABHDL). L'association recherche des personnes qui aimeraient donner de leur temps pour les services qu'elle offre en CHSLD. Pour soumettre votre candidature, composez le 418 835-7121, poste 3651, ou écrivez à benevole_hdl@ssss.gouv.qc.ca. Laissez votre nom et numéro de téléphone et la responsable du recrutement de l'AABHDL communiquera avec vous dans les meilleurs délais.

PROGRAMME D'ASSISTANCE POUR REMPLIR LES DÉCLARATIONS DE REVENUS

Service d'entraide de Saint-Rédempteur
Jusqu'au 1^{er} avril
Ce programme est offert gratuitement aux gens de la grande région de Lévis qui ont besoin d'une assistance pour remplir leurs déclarations de revenus et qui ne peuvent avoir recours à des services de professionnels. Pour être admissible au programme, votre revenu familial doit être inférieur à 40 000 \$ ou votre revenu personnel inférieur à 30 000 \$. Pour obtenir l'aide d'un bénévole, vous devez vous présenter avec tous vos documents, en respectant les mesures sanitaires en vigueur, à la Maison des Scouts, située au 85, rue du Grand-Tronc (derrière le bureau de poste de Saint-Rédempteur). Le service sera alors offert du mardi au vendredi, de 9h à 11h30. Pour plus d'information : entraidest-redempteur.com/.

COLLECTE DE SANG

Héma-Québec
22 mars
À l'atrium du campus de Lévis de l'Université du Québec à Rimouski, situé au 1595, boulevard Alphonse-Desjardins, de 14h à 20h. Objectif : 60 donneurs. Pour donner du sang lors de cette collecte, vous devez absolument réserver votre place en écrivant à jedonne@hema-quebec.qc.ca ou en téléphonant au 1-800 343-7264, option 3.

REPRISE DES ACTIVITÉS

FADQQ Saint-Lambert-de-Lauzon
Du 23 mars au 19 mai
Les exercices et activités de Viactive reprendront tous les mercredis à 13h30, à partir du 23 mars, et ce, jusqu'au

REPRISE DES ACTIVITÉS

FADQQ Christ-Roi
Jusqu'au 25 mai

Les membres et les non-membres du club sont invités à s'amuser lors de parties de baseball poche, jeux de palet et bingo tous les mercredis, de 13h à 16h, au Complexe Blais Gilbert & Turgeon, situé au 6100, boulevard Wilfrid-Carrier. Pour information : Céline Dupuis au 581 993-1279.

COLLECTE DE SANG

Héma-Québec
18 mars

Dans le local situé près de la porte intérieure du magasin Walmart des Galeries Chagnon, situées au 1200, boulevard Alphonse-Desjardins, de 10h à 20h. Objectif : 95 donneurs. Pour donner du sang lors de cette collecte, vous devez absolument réserver votre place en écrivant à jedonne@hema-quebec.qc.ca ou en téléphonant au 1-800 343-7264, option 3.

COLLECTE DE SANG

Héma-Québec
22 mars

À l'atrium du campus de Lévis de l'Université du Québec à Rimouski, situé au 1595, boulevard Alphonse-Desjardins, de 14h à 20h. Objectif : 60 donneurs. Pour donner du sang lors de cette collecte, vous devez absolument réserver votre place en écrivant à jedonne@hema-quebec.qc.ca ou en téléphonant au 1-800 343-7264, option 3.

REPRISE DES ACTIVITÉS

FADQQ Saint-Lambert-de-Lauzon
Du 23 mars au 19 mai

Les exercices et activités de Viactive reprendront tous les mercredis à 13h30, à partir du 23 mars, et ce, jusqu'au

11 mai inclusivement. Pour information, contacter Germain Courchesne au 418 889-0495 ou France Métivier au 418 999-3115. Les jeux de cartes ou d'autres jeux auront lieu tous les jeudis à 13h du 24 mars jusqu'au 12 mai inclusivement. Seulement deux tournois de cartes (jeu de 500) sont prévus, le 21 avril et le 19 mai, à 13h. Toutes les activités se dérouleront au Centre municipal de Saint-Lambert-de-Lauzon.

PARTIE DE SUCRE

Club de l'Amitié de Charny
31 mars
Partie de sucre à l'Érablière du Cap de Saint-Nicolas le jeudi 31 mars. Départ de l'autobus à 10h30 et retour à 14h30. Pour réserver votre place, téléphonez Gisèle Ouellet au 418 903-6756.

CABANE À SUCRE

FADQQ
Saint-Jean-Chrysostome
5 avril

COLLECTE DE SANG

Héma-Québec
23 mars

À la Salle Étienne-Baillargeon de Saint-Étienne-de-Lauzon, située au 4119, route des Rivières. Lors des deux journées de collecte, la salle sera ouverte de 14h à 20h. Objectif des deux journées de collecte : 120 donneurs. Pour donner du sang lors de cette collecte, vous devez absolument réserver votre place en écrivant à jedonne@hema-quebec.qc.ca ou en téléphonant au 1-800 343-7264, option 3.

OUVERTURE DU VESTIAIRE

Société Saint-Vincent de Paul, secteur Saint-David
23 mars
À compter du 23 mars, le vestiaire de l'organisme sera ouvert tous les mercredis, de 13h à 15h30.

PARTIE DE SUCRE

FADQQ Pintendre
25 mars

Partie de sucre à l'Érablière du Cap de Saint-Nicolas le vendredi 25 mars. Départ de l'autobus scolaire à 16h15 du stationnement de l'église de Pintendre et retour vers 21h. Pour réserver, contactez Huguette F. au 418 837-0930. Pour devenir membre du club,

VOYAGE AU MANOIR RICHELIEU

FADQQ Pintendre
28 et 29 avril
Voyage au Manoir Richelieu les 28 et 29 avril, avec départ de Pintendre. Pour information : Huguette au 418 837-0930.

SPECTACLE AU CAPITOLE

AREQ Louis-Frédette
1^{er} mai
Assistez au spectacle Les Carnavals du monde à 13h30 au Capitole de Québec, précédé d'un dîner dans un restaurant St-Hubert à Québec. Pour information : Claire au 418 456-6759.

AGENDA CULTUREL

EXPOSITION SOLO DE L'ARTISTE ALEXANDRA COLLIN

L'Espace culturel du Quartier de Saint-Nicolas
Jusqu'au 22 mai
Alexandra Collin est une artiste lévisienne. Son inspiration se nourrit à même les grands espaces et les humeurs changeantes du fleuve Saint-Laurent, auprès duquel elle vit depuis toujours. Pour Alexandra, peindre consiste en une déconstruction des images qui vivent déjà dans sa tête, en l'extraction de couleurs et de textures, jusqu'à ce que les émotions et les tons existent à leur

TÉNORS ET BASSES RECHERCHÉS

Chœur polyphonique de Lévis
Cet hiver
Le Chœur polyphonique de Lévis recrute ténors et basses. Des chants sacrés seront présentés lors du concert qui aura lieu le 4 juin prochain. Pour vous inscrire, vous pouvez téléphoner au 418 808-

LA COOP S'EXPOSE 2022

Coopérative artistique Les Etchemins
9 et 10 avril
Exposition d'œuvres d'une centaine d'artistes, démonstration et ateliers de pyrogravure et émaux sur cuivre, le 9 avril de 12h à 16h et le 10 avril de 9h30 à 16h à la Bibliothèque Jean-Gosselin de Charny (au sous-sol du 3315m avenue des Églises). Pour plus d'information sur l'événement : coopartistique-chaudiereetchemins.com.

EXPOSITION ÉCLATEMENT DE COULEURS

Association des artistes de la Rive-Sud (AARS)
Jusqu'au 18 avril
L'Association des artistes de la Rive-Sud (AARS) présente son exposition Éclatement de couleurs à la Galerie d'art des Deux-Ponts de Saint-Nicolas. Pour plus d'information sur l'événement : www.ville.levis.qc.ca/galeriedeuxponts ou www.aaellevis.com.

Faites-nous parvenir vos activités via l'AGENDA de notre site : www.journaldelevis.com. Vous bénéficierez de cette façon d'une publication rapide de vos activités. De plus, elles seront automatiquement envoyées à notre service d'information !



Nous avons à coeur votre sécurité

Pour toutes informations, contactez un de nos conseillers.

Là pour vous, en ce temps de changement.



418 839-8823 | f

groupegarneau.com

138513

ALLEN JEANNINE BEAUDOIN

Entourée de sa famille, le 22 janvier 2022, à l'âge de 93 ans et 4 mois, est décédée à la Résidence Les Marronniers de Lévis, madame Jeannine Beaudoin, épouse de feu monsieur Hervé Allen. Originaire de Saint-Isidore, elle laisse dans le deuil ses enfants : Sylvie (Germain Roy), Geneviève (Claude Lacasse), Paule (Jocelyn Lacasse) et Bernard; ses petits-enfants : Nadine, Vincent, Marie-Maude, Audrey, Marc-Olivier, Amélie, Alexandra, Pascal, Myriam, Marc-Antoine et Sarah; ses 16 arrière-petits-enfants. Elle était la soeur de feu Colette (feu Bertrand Bédard), feu Omer (feu Thérèse Gilbert), Mariette, feu Sylvette (feu Raymond Lafliche), Michèle (feu Gérard Fortin), feu Rollande (feu Rudolf Hasik), Andrée (feu Yvon Chartrand), feu Eugène (Marthe Grenier), feu Claire (feu Roger Chabot), feu Roger (Nicole Lessard), Marthe (feu Karl Steyringer), Marcelle (feu Normand Dubois) et Laurent (Zita Gauthier). Vos témoignages de sympathie peuvent se traduire par un don à la Société canadienne du cancer. En respect avec les mesures sanitaires, la famille vous accueillera au Complexe Blais, Gilbert & Turgeon 6100, boulevard Wilfrid-Carrier Lévis, secteur Desjardins le samedi 19 mars à compter de 9 h. La cérémonie sera célébrée le même jour à 11 h, à la chapelle du complexe. Si vous désirez assister virtuellement à la cérémonie, nous vous invitons à vous joindre à la famille via notre site www.groupegarneau.com le samedi 19 mars à 11 h en allant consulter son avis de décès et en cliquant sur l'onglet « voir la cérémonie ». Pour renseignements : Groupe Garneau Thanatologue 418 839-8823 www.groupegarneau.com Membre de la Corporation des thanatologues du Québec

AUCLAIR RÉAL

De Lévis, le 4 janvier 2022, à l'âge de 78 ans, est décédé entouré de sa famille aimante, monsieur Réal Auclair, époux de madame Chantal Lamoureux. Il est allé rejoindre ses parents Germain Auclair et Fernande Boutin ainsi que son frère Laurent (Solange Croteau). Outre son épouse, il laisse dans le deuil ses cinq enfants : Annie (Jérôme Levasseur), Marie-Ève, Madeleine (Charles Patry), Franceline et Antoine (Esther B.-Kyle); ses huit petits-enfants : Delphine et Jade, Jasmine, Adam, Norah et leur père Abdulkadir Abkey, Raphaël et Laurence, ainsi qu'Élisabeth; sa sœur Aline (feu Claude Sévigny). Vos témoignages de sympathie peuvent s'exprimer par un don à la Fondation Hôtel-Dieu de Lévis. En respect avec les nouvelles mesures sanitaires en vigueur, la famille vous accueillera au Complexe Claude Marcoux 1845, boulevard Guillaume-Couture Lévis, secteur Saint-Romuald le samedi 19 mars à compter de 12 h. Une cérémonie suivra à 15 h, à la chapelle du complexe. Si vous désirez assister virtuellement à la cérémonie, nous vous invitons à vous joindre à la famille via notre site www.groupegarneau.com le samedi 19 mars à 15 h en allant consulter son avis de décès et en cliquant sur l'onglet « voir la cérémonie ». Pour renseignements : Groupe Garneau Thanatologue 418 839-8823 www.groupegarneau.com Membre de la Corporation des thanatologues du Québec

BOUTIN NORMANDE

À l'Hôtel-Dieu de Lévis, le 20 février 2022, à l'âge de 68 ans, est décédée madame Normande Boutin, fille de feu monsieur Fernand Boutin et de feu madame Fernande Breton. Elle demeurait à Sainte-Claire. Elle laisse dans le deuil ses enfants : Jean-Philippe Ruel (Chantal Lachance) et Marie-Pier Ruel (Marc Chouinard); ses petits-fils : Alexis et Elliot Ruel; ses frères et sœurs : Rolande (Roger Rodrigue), Benoît (Monique Ruel), feu Madeleine (Jean-Roch Landry), feu Jeannine (Yvon Laliberté), Bertrand (Marielle Breton), feu Jeannette, Hélène, Pauline (Pierre Leduc) et Raymond. Vos témoignages de sympathie peuvent se traduire par un don à la Fondation de l'Hôtel-Dieu de Lévis. En respect avec les nouvelles mesures sanitaires en vigueur, il sera désormais permis de venir offrir vos condoléances à la famille à la résidence Yvon Breton 913, chemin Sainte-Anne Saint-Anselme Le vendredi 18 mars de 19h à 21h et le samedi à compter de 9h. Un dernier hommage aura lieu le même jour à 11h, dans le salon. Pour renseignements : Groupe Garneau Thanatologue 418-839-8823 www.groupegarneau.com Membre de la Corporation des thanatologues du Québec

BRETON MICHEL

À Lévis, le 9 décembre 2021, à l'âge de 64 ans et 2 mois, est décédé monsieur Michel Breton, fils de feu madame Jeannine Plante et de feu monsieur René Breton. Il demeurait à Lévis. Il laisse dans le deuil ses enfants : Marie-Eve (Charles Beaudet) et Charles-Antoine (Jean-François Camiré); ses frères : feu Christian (Chantal Lacroix) et Richard; sa complice Brigitte Banville et ses enfants Catherine et William. La famille recevra les condoléances, en présence des cendres, à la Coopérative funéraire des Deux Rives Centre funéraire d'Aubigny 154, Rue du Mont-Marie, Lévis G6V 8X1 le samedi 19 mars 2022, de 9 h à 11 h 45. Par la suite la cérémonie aura lieu dans l'intimité (sur invitation seulement). Les cendres seront ensuite déposées au Mausolée Mont-Marie. Vos témoignages de sympathie peuvent se traduire par un don à la Fondation de l'Hôtel-Dieu de Lévis, téléphone : 418 835-7188, site web : www.fhdl.ca ou à la Fondation des maladies du coeur et de l'AVC, téléphone : 877 882-2582, site web : www.coeuretavc.ca. Pour renseignements : Coopérative funéraire des Deux Rives Téléphone : 418 688-2411 ou 1 888 688-2411 Télécopieur : 418 688-2414 Pour l'envoi de messages de sympathie : www.coopfuneraire2rives.com

DEMERS-SAINDON MARIE-CLAIRE

À l'Hôtel-Dieu de Lévis, le 17 février 2022, à l'âge de 97 ans, est décédée Madame Marie-Claire Demers épouse de feu Monsieur Philippe Saindon, fille de feu Monsieur Gédéon Demers et de feu Madame Gratia Laroche. Elle demeurait à Saint-Gilles. Elle laisse dans le deuil ses enfants: Gilles (Céline Côté), Réal (feu Lise Bergeron / Christine Pilon), Jean-Marie (Véronique Côté), Roland (Denise Lafamme), Marcel, Lisette (feu Paul Tardif / Sylvain Bergeron), Pierre (Françoise Demers / Danielle Breton), feu Marie, feu Robert, Daniel (Renée Guérin); ses petits-enfants: Paul, feu Marie, Alain, Nathalie, Isabelle, Stéphane, Émilie, Valérie, Marie-Michelle, Julie, feu

Jean-Philippe, Myriam, Éric, Simon, Pierre, David, (Louann fille de Sylvain Bergeron), Martin, Mélanie, (Cindy, Véronique et Andrew, enfants de Danielle Breton), Jonathan, Maxime, Cindy et Tommy; ses 32 arrière-petits-enfants; ses frères et sœurs: feu Adrien (feu Madeline Dumont), feu Lucien (feu Brigitte Légaré), feu Marie-Blanche (feu Adalbert Côté), feu Roland (feu Lucienne Côté / Jeannette Taillon), feu Jean-Paul (feu Thérèse Demers), feu Rhéaume (feu Léontine Marion), feu Antoine (Jeanne Bolduc), feu Antoinette (feu Jean-Philippe Montmagny), Fleurette (feu Robert Perron), Marcel (feu Huguette Laroche), Georgette (feu Gaston Dubé), Léo (feu Rita Laroche / feu Diane Label. Étant donné la situation qui prévaut, les mesures sanitaires sont toujours en vigueur. Toutefois, il est désormais permis de venir offrir vos condoléances à la famille au Complexe Claude Marcoux 1845, boulevard Guillaume-Couture Lévis, secteur Saint-Romuald le vendredi 18 mars 2022 de 19 h à 22 h et le samedi 19 mars de 9 h à 11 h. Une cérémonie sera célébrée le samedi 19 mars à 11 h à la chapelle du complexe. Pour renseignements : Groupe Garneau Thanatologue www.groupegarneau.com 418-839-8823 Membre de la Corporation des thanatologues du Québec

FRÉCHETTE ROBERT

C'est entouré de sa famille, à l'Hôtel-Dieu de Lévis, le 24 janvier 2022, à l'âge de 79 ans, qu'est décédé monsieur Robert Fréchette, époux de madame Micheline Fortin, fils de feu Omer Fréchette et de feu Irène Lambert. Il demeurait à Saint-Henri-de-Lévis. Outre son épouse, il laisse dans le deuil ses enfants : Éric, Julie et Sophie (Marie-Pierre Hamel); ses petits-enfants : Hubert Fréchette (Audrey Soucy), Benjamin Fréchette (Lorry Bisson) et Gabrielle Fréchette; son arrière-petit-fils : Louis Fréchette; ses frères et sœurs : Madeleine (Serge Plante), André (Denise Bouffard, feu Marcel (Denise Turgeon) et feu Gisèle (O'Neil Tessier). Vos témoi-

gnages de sympathie peuvent se traduire par un don à la Société canadienne du cancer, <https://cancer.ca/fr/ways-to-give/personal-donation>. La famille vous accueillera à la résidence Gonzague Valois 111, rue Belleau Saint-Henri-de-Lévis le samedi 19 mars à compter de 11h. Le service religieux sera célébré le même jour à 14h, en l'église Saint-Henri-de-Lévis. Pour renseignements : Groupe Garneau Thanatologue 418 839-8823 www.groupegarneau.com Membre de la Corporation des thanatologues du Québec

LAFORST ROMUALD

À l'Hôtel-Dieu de Lévis, le 27 février 2021, à l'âge de 86 ans, est décédé monsieur Romuald Laforest, époux de feu madame Bérangère Turgeon, fils de feu madame Adrienne Tremblay et feu monsieur Edmour Laforest. Il demeurait à Lévis secteur St-Rédempteur (résidence le Conf'Or). Il laisse dans le deuil ses enfants : Daniel (Lorraine Fortier), Linda (Gaston Pagé), Suzanne (Marc Routhier) et Louis, ses petits-enfants : Vanessa (Alexis Labbé), Yannick (Maude Caouette), Dominique (Mélodie Roy), Valérie (Robbert-Jan Brems), Myriam et Philippe; ses arrière-petits-enfants : Lexxie et Kayliah Poulin, Emma-Rose Roy, Ève-Marie et Anna Labbé, ses frères et sœur : feu Camille (feu Rita Létourneau), feu Martial (Hélène Lalonde), Reine (feu Claude Allard) et feu Vital (André Mercier). Vos témoignages de sympathies à la famille peuvent se traduire par des dons à l'organisme de votre choix. La famille vous accueillera au Complexe Claude Marcoux 1845, boulevard Guillaume-Couture Lévis, secteur Saint-Romuald le dimanche 20 mars à compter de 15 h. Une cérémonie suivra à 17 h, à la chapelle du complexe. Pour renseignements : Groupe Garneau Thanatologue 418 839-8823 www.groupegarneau.com Membre de la Corporation des thanatologues du Québec

Messes DOMINICALES

Unité missionnaire Desjardins Chutes-Chaudière

PAROISSE	COMMUNAUTÉ	SAMEDI	DIMANCHE
Saint-Joseph de-Lévis	Saint-David		9:00
	Christ-Roi	16:00	11:00
	Saint-Joseph	16:00	11:00
SJDL	Notre-Dame-de-la-Victoire		9:00
	Saint-Louis de Pintendre		9:00
Saint-Jean L'Évangéliste	Saint-Romuald	16:00	9:00
	Saint-Jean-Chrysostome		11:00
	Saint-Lambert		9:00
SJLE	Sainte-Hélène de Breakeyville		11:00
	Notre-Dame-du-Perpétuel-Secours Charny	16:00	-
Saint-Nicolas de-Lévis	Saint-Nicolas		9:00
	Saint-Étienne		9:00
	Très-Saint-Rédempteur		11:00
SNDL			

PARCE QUE LA CHALEUR HUMAINE PREND UN NOUVEAU SENS.

50 ANS D'ACCOMPAGNEMENT

COOPÉRATIVE FUNÉRAIRE DES DEUX RIVES

418 835-5553 | coopfuneraire2rives.com
154, rue du Mont-Marie, Lévis

16,05\$ taxes incluses
418.833.3113

Toutes nos annonces classées
sont publiées sur notre site web:
www.journaldelevis.com

Annonces classées

16,05\$ taxes incluses pour une annonce classée régulière de 15 mots ou moins.
Vous avez jusqu'au **lundi 11h00 maximum** pour placer votre annonce dans la prochaine édition du journal. Les annonces sont payables d'avance. Visa et MasterCard acceptées.



Pour une publicité bien ciblée, **LAISSEZ NOS CONSEILLERS VOUS CONSEILLER!**

le journal de Lévis
Votre journal coopératif
418-833-3113



Société de transport de Lévis

AVIS
VEUILLEZ PRENDRE NOTE

Que l'assemblée ordinaire du Conseil d'administration de la Société de transport de Lévis aura lieu le **24 mars à 18h00**, au 2175, chemin du Fleuve, Lévis.

Fait à Lévis, le 15 mars 2022

Le secrétaire du conseil d'administration
Jean-François Carrier

AGENCES-RENCONTRE

CONTACTS directs et rencontres sur le service #1 au Québec! Conversations, rencontres inattendues, des aventures inoubliables vous attendent. Goûtez la différence! Appelez le 438-899-7001 pour les écouter, leur parler, ou, depuis votre cellulaire faites le #(carré)6920; des frais peuvent s'appliquer. L'aventure est au bout de la ligne.
www.lesseductrices.ca

ANTIQUITES

ACHAT d'antiquités, vintage et successions. 581-994-7299

CHAMBRES

A VOIR! Secteur Christ-Roy, rue St-Georges, Vieux-Lévis, Galeries Chagnon, Chantier Davie, meublée, frigo, câble, internet, buanderie, stationnement, toilette privée (avec ou sans). De 350\$-500\$/mois. Immeubles Claude Dubé: 418-455-3313

CENTRALE, à côté du ST-HUBERT, Lévis, chambres avec lavabo, frigo, câble-Internet inclus, stationnement, buanderie.
418-261-7730

LOGEMENTS A LOUER

1-1/2, SECTEUR ST-ROMUALD, chauffé-éclairé, semi-meublé, stationnement inclus, non fumeur, pas d'animaux. Références demandées. 500\$/mois. 418-905-3824

4-1/2, CHARNY, étage supérieur, rangement extérieur, chauffé-éclairé, non fumeur, pas d'animaux. Références demandées. 800\$/mois. 418-905-3824

LUXUEUX condos locatifs
3-1/2, 4-1/2 + et 5-1/2 disponibles à partir de 1175\$/mois dans Le 5000 à Lévis. Tout inclus, stationnement intérieur, internet, câble, téléphone. Grande terrasse sur le toit ainsi qu'un gym et salon commun avec vue 360 degrés sur la ville. Habitez une classe à part! Une visite vous charmera! Contactez-nous au 418-521-1688 poste 1 ou info@le5000.com

LUXUEUX grand studio à 5-1/2 disponibles dès maintenant de 955\$-1590\$/mois à Lévis, au Duc de Lévy. Tout inclus! Internet, câble, téléphone. Piscine extérieure, terrasse au toit, vue sur la ville. Une visite vous charmera! Contactez-nous au 418-521-1688 poste 1.

LÉVIS, 2-1/2 près du Cégep, poêle, frigidaire, internet, stationnement, chauffé-éclairé, pas d'animaux, n.f. 465\$/mois. 418-929-6680

LÉVIS, centre-ville, 4-1/2 plus bureau, 1er mai, 4e et dernier étage, 830\$/mois. Juillet, 3-1/2, buanderie dans l'immeuble, personne tranquille, références demandées, pas de chien. 700\$/mois. Tous chauffé-éclairé. 581-500-3262 ou blanchetmetal@hotmail.com

LÉVIS, centre-ville, 4-1/2, 5-1/2, sur 2 étages, 2 salles d'eau. Stationnements déneigés, plancher flottant. 725\$-775\$/mois. 418-906-7733, 418-554-7236

LÉVIS, Charles-Rodrigue et Marius-Barbeau, 4-1/2 à partir de 815\$/mois, 5-1/2, à partir 920\$/mois, N.C., N.E. Refaits à neuf, style condo, céramique, bois flottant, balcon, porte patio, thermostat électronique, 2 stationnements déneigés, très bien insonorisés. Libres maintenant ou juillet. 418-670-2204

NEUF, grand 4-1/2 ou 5-1/2, St-Anselme, comptoir de quartz, 1075\$/mois, juin ou juillet. Promotion possible. 418-609-2580

POUR juillet, 1-1/2, 560\$/mois. Chauffé-éclairé, eau chaude fournie, un balcon, un stationnement, salle de sport et piscine en été. Pour plus de renseignements: 418-833-1996

SECTEUR St-Romuald, 5-1/2, 785\$/mois, n.c., n.é., salle de sport. Pour plus de renseignements: 418-833-1996

ST-NICOLAS, rue Gabrielle-Roy, grands condo 4-1/2, refait à neuf, à partir de 930\$/mois. Douche en coin, bain podium. Écoles à proximité. 2 stationnements déneigés. Très bien insonorisés. Libres juillet. 418-271-5228

ST-NICOLAS, rue Gabrielle-Roy, grands 4-1/2, refait à neuf, à partir de 825\$/mois. Thermostat électronique. Bois flottant, céramique. 2 stationnements déneigés. Écoles à proximité. Libres mars ou juillet. Tous style condo. 418-271-5228

ÉLITE CHIROPRATIQUE

AVIS À LA POPULATION
Tous les dossiers du **Dr André Bellerive, chiropraticien** ont été transférés au **Dr Maude Simoneau, chiropraticienne**.

NOS HEURES D'OUVERTURE :
Lundi: ...9h à 14h30 Jeudi:12h à 21h
Mardi:12h à 21h Vendredi: ...9h à 16h
Mercredi: ...9h à 17h

(418) 837-8767 | 115, route du Président-Kennedy, Lévis

Les annonces classées
418.833.3113

AVIS DE CLÔTURE D'INVENTAIRE
(Avis dans le journal: C.c.Q., art.795)

Prenez avis de la clôture de l'inventaire des biens de la succession de Madame **Rose-Aimée Guay** en son vivant domiciliée en la ville de Lévis, province de Québec, décédée le 30 décembre 2021, lequel inventaire peut être consulté par les intéressés, à l'étude de

Me Claire Auger, notaire
4000 boulevard Guillaume-Couture
Lévis (Québec) G6W 1H7
Téléphone : 418-837-2277
Courriel : cauger@augerperreault.ca

Donné à Lévis, ce 8 mars 2022

AVIS DE CLÔTURE D'INVENTAIRE
(Avis dans le journal: C.c.Q., art.795)

Prenez avis de la clôture de l'inventaire des biens de la succession de Madame **Nicole Chouinard** en son vivant domiciliée en la ville de Lévis, province de Québec, décédée le 18 janvier 2022, lequel inventaire peut être consulté par les intéressés, à l'étude de

Me Claire Auger, notaire
4000 boulevard Guillaume-Couture
Lévis (Québec) G6W 1H7
Téléphone : 418-837-2277
Courriel : cauger@augerperreault.ca

Donné à Lévis, ce 7 mars 2022


AVIS DE CLÔTURE D'INVENTAIRE
(Avis dans le journal: C.c.Q., art.795)

Avis est par les présentes donné qu'à la suite du décès de **Marie-Jeanne Ouellet**, en son vivant domiciliée au 5445, rue Saint-Louis, Lévis, Québec G6V 4G9 survenu le 11 septembre 2021, un inventaire des biens de la défunte a été fait par les liquidatrices successorales, le 4 mars 2022, devant Me Benoit Poulin, notaire, conformément à la loi.

Cet inventaire peut être consulté par les intéressés sur rendez-vous, à l'étude

POULIN ET POULIN NOTAIRES, s.e.n.c.r.l.
1084 rue Pierre-Beaumont
Lévis (Québec) G6Z 1N8
téléphone : 418 839-4147

AVIS LÉGAL



COLLÈGE DES MÉDECINS DU QUÉBEC

AVIS DE RADIATION (Dossier : 24-2021-01107)

AVIS est par les présentes donné que le Dr Jocelyn Bazinet (05409), ayant exercé la profession de médecin (urologie) à Lévis (Québec), a plaidé coupable devant le conseil de discipline du Collège des médecins du Québec aux infractions qui lui étaient reprochées, à savoir :

- d'avoir fait défaut, à partir du 31 mai 2017 et jusqu'au 4 octobre 2017, d'assurer le suivi médical requis par l'état de santé de son patient en raison d'une cystoscopie de contrôle en date du 12 septembre 2016 démontrant une possibilité de néoplasie au bassin gauche et qui avait été prévu depuis le 31 octobre 2016 (chef 1);
- d'avoir laissé, le ou vers le 31 mai 2017, un médecin français en stage d'adaptation à caractère évaluatif, dont il était le superviseur, rencontrer et évaluer seul le patient et en ne révisant pas le dossier du patient ultérieurement (chef 2);
- d'avoir fait défaut, le ou vers le 31 octobre 2016, de rédiger au dossier du patient des notes complètes, notamment en lien avec le refus de celui-ci de procéder immédiatement aux investigations nécessaires compte tenu des résultats d'une cystoscopie de contrôle en date du 12 septembre 2016 et de reporter celles-ci à son retour de voyage (chef 3).

Le 27 janvier 2022, le conseil de discipline a imposé au Dr Bazinet une radiation temporaire du tableau de l'ordre pour une période de deux mois sur le chef 1, d'une période d'un mois pour le chef 2 et d'une période de deux semaines sur le chef 3 de la plainte modifiée. Les périodes de radiations temporaires doivent être purgées concurremment.

La décision du conseil étant exécutoire le 31^e jour de sa signification à l'intimé, le docteur Jocelyn Bazinet est donc radié du tableau de l'ordre pour une période de 2 mois à compter du 4 mars 2022.

Le présent avis est donné en vertu des articles 156 et 180 du Code des professions.

Montréal, le 4 mars 2022

Linda Bélanger, avocate
Secrétaire du conseil de discipline

**Vous avez 18 ans ou plus ?
Vous consommez de l'alcool ?
Votre consommation vous préoccupe ?**

Vous pourriez être éligible à participer à notre projet de recherche.

IMPLICATIONS DU PROJET :
3 entrevues de recherche rémunérées

Suivre le programme Mes Choix avec un intervenant accrédité, qui vous permettra de :

- Faire le point
- Atteindre vos objectifs
- Choisir vos cibles
- Améliorer votre qualité de vie

Chercheur principal : Joël Tremblay, Ph.D., professeur à l'Université du Québec à Trois-Rivières. Le projet a été approuvé par le comité éthique de la recherche du CISSS de Chaudière-Appalaches (MP-23-2019-550) et par le comité éthique de la recherche de l'Université du Québec à Trois-Rivières (CER-18-251-10.02)

Pour en savoir plus ou pour participer

Contactez-nous

☎ 418-520-3469
✉ meschoix@uqtr.ca



MEDECINE DOUCE

A AGRÉABLE détente sur table de massage dès 8 h, 7/7. Chantal: 418-831-9779.

AA Doux massage de détente Denise dès 8h, 7/7. 418-881-4043. Bienvenue aux voyageurs.

OFFRE DE SERVICE

A Rénovations générales, travaux de tout genre, patio, rallonge de maison, garage, sous-sol, salle de bain et rénovation ancestrale. Bon prix! Travail de qualité! Belle finition! RBQ: 5723-7869-01. 25 ans d'expérience. 418-831-6034

APPELEZ FRANÇOIS, 418-812-2675, pour rénovation générale, pose gypse, joints, menuiserie, céramique, plancher, finition sous-sol.

DENEIGEMENT TOITURE-résidentiel, patio, abri d'auto. Territoire Rive-Sud. Économique, estimation gratuite. 581-997-9540

HOMME de maintenance, gyprock, tirage de joint, peinture, céramique, finition. Heure ou contrat. 37 ans d'expérience. 418-670-4700.

RENOVATION DEUX RIVES, pour l'intérieur, l'extérieur, cabanon, patio, etc. Estimation gratuite. RBQ 8343-1619-54. 418-931-1399 ou 418-884-1398

SVP.
RECYCLEZ
MOI

RENOVATIONS RÉSIDEN-
TIELLES J.R. pour tous vos travaux de finition exté-
rieur et intérieur, installa-
tion portes et fenêtres, toi-
tures, salles de bain, cui-
sines et agrandissements.
Travaux garantis et effec-
tués par le propriétaire.
20 ans d'expérience en ré-
novation. RBQ:5781-9302-01.
581-998-0606

PEINTRES

A MARCEL NAULT, peintre
résidentiel et commercial,
intérieur et extérieur, tireur
de joint. 418-934-2749

PEINTURE INTÉRIEUR-EX-
TÉRIEUR LOUIS PELLETIER,
pour un service profession-
nel de qualité, tapisserie,
peinture au fusil. Estimation
gratuite. 581-997-3565

REMERCIEMENTS

REMERCIEMENTS au Sacré-
Cœur de Jésus pour faveur
obtenue. Que le Sacré-Cœur
de Jésus soit loué, adoré et
glorifié à travers le monde
pour des siècles et des
siècles. Amen. Dites cette
prière 6 fois par jour pen-
dant 9 jours et votre prière
sera exaucée même si ce-
la vous semble impossible.
N'oubliez pas de remercier le
Sacré-Cœur avec promesse
de faire publier quand la
faveur sera obtenue. F.T.

REMERCIEMENTS à Jésus
et Marie pour faveur ob-
tenue avec promesse de
publier. F.T.

REMERCIEMENTS à
St-André, St-Antoine et
Mère Julienne du Rosaire
pour faveur obtenue avec
promesse de publier. F.T.

SCIENCES OCCULTES

Ana Médium, spécialiste
des questions amoureuses
depuis 25 ans. Le secret des
rencontres positives, la mé-
thode pour récupérer son ex
et des centaines de couples
sauvés durablement, ré-
ponses précises et datées.
Tél.: 450-309-0125

SERVICES FINANCIERS

AVEZ-VOUS besoin d'aide?
Depuis 25 ans, nous aidons
les gens à trouver une so-
lution à leur problèmes fi-
nanciers. Consultation sans
frais. Aucun intermédiaire,
un seul paiement sans in-
térêt. Appelez-nous au
418-838-2225

Pour faire
connaître vos
services
418.833.3113

SOLUTIONS À L'ENDETTE-
MENT. Restez à la maison!
Tout se fait en ligne. Lais-
sez nous vous aider. Trop
de dettes? Reprenez le
contrôle. Plusieurs bureaux
en Beauce pour vous servir.
MNP Ltée, Syndics autorisés
en insolvabilité. 418-425-1127


**FONDATION
HÔTEL-DIEU DE LÉVIS**

POUR DES
SOINS DE QUALITÉ
À VOTRE
CENTRE HOSPITALIER !

DONNEZ
fhdl.ca
418-835-7188

OFFRE IMPLICATION BÉNÉVOLE

Transport bénévole

Lieu de travail : Lévis

Descriptif : Le bénévole doit aller chercher la personne avec son véhicule et l'accompagner tout au long de la sortie. Dédommagement accordé.

Disponibilités : Heures à déterminer entre 8h et 17h du lundi au vendredi

Contact : Caroline, cgosselin@benevoleenaction.com, 418-838-4094 #222

Pour dénicher une opportunité de bénévolat près de chez vous qui correspond à vos intérêts, visitez jebenevole.ca ou contactez le 418 838-4094.

Une collaboration
du Journal de Lévis

Convergence
action bénévole

138524

**49% des Québécois
ont des difficultés de lecture**

Il n'est jamais
trop tard pour
apprendre.


Fondation pour
l'alphabétisation
Des mots d'espoir

Appelez-nous:
1 800 361-9142
fondationalphabetisation.org



ECB

SERVICE À L'ENVIRONNEMENT

OFFRES D'EMPLOI !



La référence en nettoyage et services environnementaux

ECB Services à l'environnement évolue dans le domaine sanitaire et offre des services de nettoyage, de débouchage, d'inspection avec caméra et de dégel de canalisations, d'égouts, de ponceaux et de drains et ce depuis plus de 30 ans!

JOIGNEZ-VOUS À NOTRE ÉQUIPE!!

Nous recherchons présentement un **CHAUFFEUR-OPÉRATEUR** de Classe 3. Si vous n'avez pas votre permis de conduire de classe 3, nous sommes également à la recherche d'**AIDE-OPÉRATEUR**. Nous recherchons également des **JOURNALIERS**.

Possibilité d'avancement et de formation à l'interne pour obtenir votre permis de conduire classe 3.

Salaire très concurrentiel et cellulaire fourni par la compagnie. Bonus de performance.

Permettez-vous de vous joindre à une équipe dynamique, au plaisir d'avoir l'opportunité de discuter avec vous nous avons des conditions de travail ajusté à vos besoins et à votre écoute.

Pour postuler : **Eric Verreault** au **418-559-2064** ou **418-387-9041** ou encore par courriel à info@servicessanitaire.com


SERVICE À L'ENVIRONNEMENT

1315 2e Rue du Parc Industriel,
Sainte-Marie, (Québec), G6E 1G7

139272

www.martinnormand.com

Bur.: 418 832-1001 • Cell.: 418 806-9490

RE/MAXAvantages
AGENCE IMMOBILIÈRE

Équipe
MARTIN NORMAND
Courtier immobilier
Martin Normand Inc. S.A. Un courtier immobilier



Guide éclair du réseautage

Il est admis que le réseautage représente une stratégie de choix pour tout chercheur d'emploi, car cela accroît les chances de se faire connaître auprès d'employeurs potentiels. Mais comment développer un réseau, particulièrement en période de pandémie? Voici en rafale quelques pistes susceptibles de vous inspirer.

IMPLIQUEZ VOTRE ENTOURAGE

Informez vos amis, vos voisins, vos anciens collègues ou camarades de classe, etc., que vous êtes en recherche d'emploi. Précisez le type de travail qui vous intéresse et demandez à vos connaissances de vous faire signe si elles sont au courant d'un poste disponible.

SOYEZ PROACTIF SUR LINKEDIN

Ne vous contentez pas de créer un profil : faites de

nombreuses demandes de contact, joignez-vous à différentes discussions dans les domaines qui vous intéressent et faites-vous connaître.

PARTICIPEZ À DES ÉVÈNEMENTS

Tenez-vous informé des salons de l'emploi organisés en ligne ou dans votre région et participez-y activement. Explorez aussi les conférences, les séminaires et les colloques liés à vos domaines d'intérêt afin de tisser des liens avec de nouvelles personnes.

Quelle que soit la méthode choisie, gardez à l'esprit que le réseautage augmente considérablement vos chances de succès. Plutôt que de simplement jeter votre ligne à l'eau, vous étendez votre filet et multipliez ainsi les « heureux hasards ». N'hésitez donc pas à en tirer profit!



Aimer mes lundis matins

Je suis
rendue
LÀ



Josée-Anne Cloutier
Fan des sentiers et agente
en assurance de dommages
des particuliers

EMPLOI OFFERT

Technicien(ne) en administration À Montmagny

Ce qui vous attend chez nous

- Une réelle considération humaine, où l'écoute et l'entraide sont au cœur des décisions.
- Des personnes **passionnées et dévouées** avec un esprit d'équipe hors du commun.
- Un quotidien rythmé par **les défis** et **les projets**.
- De nombreux avantages : rémunération concurrentielle, vacances dès la première année, assurance collective, régime de retraite, télémédecine, et plus encore.

Avez-vous ce profil-LÀ?

- DEP en comptabilité ou DEC en administration ou toute autre formation jugée pertinente
- Minimum de 1 à 3 années d'expérience pertinente
- Bonne connaissance de l'informatique et des principaux logiciels de la suite Microsoft Office
- Souci d'offrir un service à la clientèle irréprochable
- Bonne maîtrise du français (oral et écrit)
- Esprit de collaboration
- Capacité à prioriser les tâches

Rejoignez-vous
à notre équipe!

Envoyez votre CV par courriel à :
francine.poitras@promutuel.ca

Tous les détails sur :
jesuisrendula.ca

PROMUTUEL
ASSURANCE
MONTMAGNY-L'ISLET

1-332-489-4X130

Offre d'emploi

DIRECTEUR / DIRECTRICE GÉNÉRAL(E)

L'Alliance des Regroupements des usagers du transport adapté du Québec (ARUTAQ) est un organisme provincial à but non lucratif, fondé en 1988, qui a pour mission, en collaboration avec nos membres régionaux, de représenter auprès des instances politiques les 125 000 personnes handicapées qui requièrent un transport adapté pour se déplacer. Son siège social est situé à Lévis.

RESPONSABILITÉS :

- Sous l'autorité du Conseil d'administration, la personne titulaire de ce poste doit :
- Assurer un rôle de représentation auprès des différentes instances politiques;
- Maintenir et développer des relations soutenues avec nos membres régionaux et les partenaires concernés par la mission;
- Favoriser la concertation dans le but de proposer des changements susceptibles d'améliorer les services de transport adapté aux personnes handicapées, pour l'ensemble des régions du Québec;
- Être responsable de la planification, la réalisation et la gestion de l'ensemble des activités de l'organisation, incluant les ressources humaines, matérielles et financières.

EXIGENCES :

- Détenir un diplôme de premier cycle (Baccalauréat en Sciences humaines, en Éducation, etc.). Un diplôme de deuxième cycle constitue un atout;
- Posséder une expérience de travail d'au moins cinq (5) ans à titre de gestionnaire principal;
- Avoir des aptitudes pour la communication verbale et écrite, et les relations interpersonnelles : écoute, empathie, diplomatie, discernement, intégrité;
- Posséder une grande capacité d'analyse et de synthèse, ainsi qu'un leadership engageant auprès de nos membres régionaux;
- Pouvoir exercer une autonomie professionnelle et posséder une capacité d'initiative et de créativité;
- Avoir un sens élevé de l'éthique et de l'engagement;
- Posséder des habiletés à juger des problématiques complexes et variées, de même qu'une capacité de recherche de solutions;
- Avoir un sens aigu de l'organisation du travail et une capacité d'agir sur plusieurs dossiers simultanément;
- Posséder une excellente connaissance et une expérience des outils informatiques;
- Posséder une excellente maîtrise du français écrit et parlé, ainsi qu'une connaissance pratique de l'anglais;
- N'avoir aucun antécédent judiciaire.

CONDITIONS DE TRAVAIL :

- Poste permanent à raison de 5 jours/semaine. Entrée en fonction dès que possible;
- Salaire compétitif établi en fonction de l'expérience et de la formation.

Si ce poste vous intéresse, votre dossier de candidature accompagné d'une lettre de motivation devra parvenir, au plus tard le 31 mars 2022, à l'adresse courriel suivante :

arutaq@bellnet.ca

Nous remercions toutes les personnes qui auront démontré un intérêt pour ce poste, mais seules celles retenues pour une entrevue seront contactées.

1-332-489-4X115



OFFRES D'EMPLOI

Commencez votre carrière au sein de l'équipe de fret de FedEx à Québec et faites partie de l'une des entreprises les plus connues et les plus fiables au monde.

OPÉRATEUR DE CHARIOT ÉLÉVATEUR À FOURCHE

19,40 \$ / heure pour commencer
20,45 \$ / heure après 3 mois de probation

Compétences de base :

Expérience d'opération de chariot élévateur, transpalette jack* Capable de soulever / transporter des marchandises de poids variables

ASSOCIÉS AUX OPÉRATIONS (bureau)

18,00 \$ / heure pour commencer
18,75 \$ / heure après 3 mois de probation

Compétences de base :

Compétences en informatique / saisie de données



Des exigences supplémentaires se trouvent sur le site Web ci-dessous. Ensemble complet d'avantages sociaux offerts. Postulez en ligne à l'adresse: careers.fedex.com/freightcanada

139273



508971-139154

OFFRE D'EMPLOI DIRECTION

La Corporation regroupe les organismes communautaires autonomes de la MRC de Lotbinière et s'assure de leur participation au développement socioéconomique du territoire. Nous recherchons une personne mobilisatrice ayant un intérêt marqué pour le réseau communautaire et le développement.

LA FONCTION

Planifier, organiser et diriger l'ensemble des actions réalisées au sein de la CDC Lotbinière, conformément aux pouvoirs et aux responsabilités qui lui sont délégués par le conseil d'administration.

NOUS OFFRONS

- Un poste de 35 heures par semaine
- Taux horaire entre 25\$ et 30\$ selon l'expérience
- Flexibilité et possibilité de télétravail
- Mesures de conciliation travail-famille
- Assurances collectives et REER

POUR NOUS JOINDRE

- Ce défi vous intéresse! Merci de transmettre votre curriculum vitae et lettre de motivation au rh@cdclotbiniere.org
- Seules les candidatures retenues seront contactées
- Consulter l'offre d'emploi complète dans la section Quoi de neuf au www.cdclotbiniere.org



“ ÉTUDIANTS ” RECHERCHÉS



OPPORTUNITÉS

TU ES UNE PERSONNE RARE ET RECHERCHÉE !



Nous t'offrons un emploi bien rémunéré pour ton été !!

Viens apprendre les métiers d'un ouvrier de fonderie et ainsi participer, avec notre équipe de soir ou de jour, à la fabrication de nos produits.

Horaire du lundi au jeudi

25,67\$/h de jour (6h30 à 17h30)

27,67\$/h de soir (17h30 à 4h)



Abonne-toi à notre Facebook! Bibby-Ste-Croix

VOUS POUVEZ NOUS CONTACTER

- Par notre site internet:

emplois-bibby.com
ou par **Jobillico.com**

- Par télécopieur: **418-926-2622**

- Par courrier: **6200 rue principale, Sainte-Croix, (Québec) G0S 2H0**

Environnement Excellence
Confiance Communication
Leadership Sécurité
Responsabilisation Travail d'équipe

508979-139158

ALIMENTS | LUCKY 8 | BIGHT

Tu es un cuisinier qui recherche une stabilité d'emploi et un horaire fixe.

Les Aliments Lucky 8 te propose un horaire stable de 40 heures semaines, du lundi au vendredi, dans un milieu syndiqué et stimulant, tout en faisant partie d'une équipe dynamique et coopérative.

Le salaire de départ est de \$21,50/h en plus de certains avantages sociaux.

Postulez en envoyant votre C.V. à **sergel@mtgroup.com**

138457



RÉSEAU
DAVIAU & GAUTHIER
COURTIERS IMMOBILIERS

Patrick Daviau inc.

Courtier immobilier résidentiel & commercial
S.A. d'un courtier immobilier

418 455-4762

Emy Gauthier

Courtier immobilier résidentiel

581 991-0642



**VOTRE PROJET,
C'EST NOTRE PROJET!**

Parmi les **3%** des courtiers immobiliers les plus performants au Canada *

* Du réseau de Royal LePage Canada pour l'année 2020.

**PRENEZ UNE PAUSE,
ON S'OCCUPE DU RESTE!**

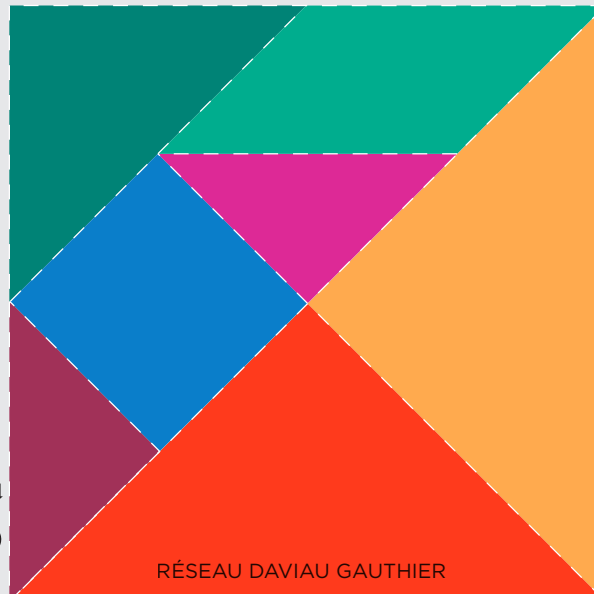
LE TANGRAM
Jeu d'origine chinoise

ÉTAPE 1 : Découpez les formes de couleur.

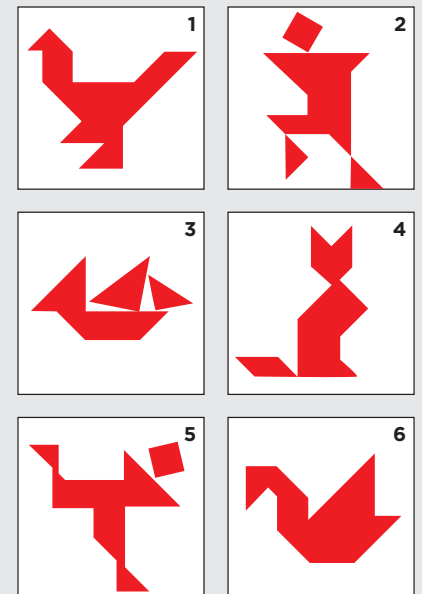
But du jeu : Effectuer les figures de droite en utilisant les 7 formes du tangram.

Règles du jeu : Chaque joueur dispose de 2 minutes pour reproduire le plus de formes possibles. Le gagnant est celui qui réussit à reproduire le plus forme.

BONNE CHANCE.



RÉSEAU DAVIAU GAUTHIER



138405

équipe CAROLINE & CLAUDE BRETON



Demmy Roberge
Courtier immobilier résidentiel

Claude Breton
Courtier immobilier

Caroline Latouche
Courtier immobilier

Jean-Sébastien Laflamme
Courtier immobilier résidentiel



418 835-3535
www.claudebreton.ca

ENC2 = Expérience Mémorable avec Caroline, Claude et toute l'équipe!

134 000\$ **ST-ÉTIENNE**
94, rue Chenal-du-Moine

NOUVEAUTÉ!

1 1

240 000\$ **CHARLESBOURG**
16280, ch. de la Grande-Ligne

NOUVEAUTÉ!

1 2

139 500\$ **LÉVIS**
135, rue des Spirées

NOUVEAUTÉ!

1 3

214 900\$ **BREAKEYVILLE**
41, rue Albanel

NOUVEAUTÉ!

1 2

249 900\$ **SAINT-HENRI**
25, rue du Grenat

NOUVEAUTÉ!

2 3

144 900\$ **LÉVIS**
167-A, rue St-Joseph

1 1



FÉLICITATIONS

à Dana Levasseur et Sabrina Levasseur pour la vente de leur condo.

Merci de votre confiance.

Une autre belle réalisation de l'Équipe Caroline & Claude Breton.

299 000\$ **ST-LAZARE-DE-BELLECHASSE**
150, rue Principale

NOUVEAUTÉ!

2 4

700 000\$ **LÉVIS**
504-510, rue Hector-Fabre

NOUVEAUTÉ!
QUADRUPLEX

139 900\$ **LÉVIS**
5092, rue St-Laurent

1 4

LÉVIS
2, rue Flaubert

NOUVEAUTÉ!

2 3

ST-GERVAIS
92, 2e Rang E

4 1

SAINT-VALLIER
339, rue de la Grève

1 3

LÉVIS
63, rue Louis-Philippe Guay

2 3

PINTENDRE
875, ch. Pintendre

2 2

SAINT-REDEMPTEUR
1327, rue des Chênes

2 3

SAINT-NICOLAS
743, rue de Neuilly

1 5

PINTENDRE
639, rue Robert

2 4

PINTENDRE
293, avenue Atkinson

1 3

CHARNY
6472, rue des Orchidées

2 3



**SIMON
LANGLAIS**
COURTIER IMMOBILIER

RÉSULTATS
les meilleurs ont plus d'adresses!

**SYLVIE
LAROCHELLE**
COURTIER IMMOBILIER



138521



RE/MAXAvantages
AGENCE IMMOBILIÈRE

418 832-1001

CHARNY

VISITE LIBRE DIMANCHE 14H A 16H



Jumelés Quartier des Ploniers
ULS: 23444368



Rue Maurice-Boutin Lévis
ULS: 22470469

**Recherchons propriétés à vendre
pour acheteurs sérieux.**

**Contactez-nous
pour une évaluation gratuite.**



CHARNY



NOUVEAU

Rue Philomène-Joubier
ULS: 9589222

ST-MICHEL



NOUVEAU

8 Ch. du Compas
ULS 9070236

SAINT-JEAN-CHRYSOSTOME



914, rue Côté
ULS: 21142650



VENDU

852, rue du Fenouil
ULS: 28783585

LÉVIS



15, rue du Fagot, Lévis
ULS: 28183485



16 LOGEMENTS

1235 - 1265 Rue des Grenats
ULS: 20206075



TRIPLEX

3994, rue St-Georges 299 000\$
ULS: 28447051



TERRAIN

29 Rue Foisy
ULS: 13121063.



VENDU

3 rue Ménard
ULS: 28365243

QUÉBEC



482, rue Franklin
ULS: 9050352



6 LOGEMENTS

480 Rue de l'Aqueduc

BEAUMONT



58, rue du Plateau
ULS: 18535170



VENDU

103, rue des Bosquets
ULS: 17309643

BEAUCEVILLE



TERRAIN

NOUVEAU

110^e rue
ULS: 15742643

TERRAINS À VENDRE

**POUR
CONSTRUCTION
NEUVE**
dans Lévis,
Bellechasse,
Beauce
et Lobtinière

BREAKEYVILLE



NOUVEAU

60 ave. Jonh A Scott
ULS 27391577



VENDU

1505 chemin du Sault
ULS: 22103753

ST-ROMUALD



NOUVEAU

322 Rue Wilson
ULS: 24681293



NOUVEAU
CETTE
SEMAINE

329 rue Wilson Duplex

Junior AA : Saint-Romuald et Lotbinière au coude-à-coude



Photo : Gilles Boutin

L'Expert de Saint-Romuald et le Model de Lotbinière ont chacun remporté un match lors de la première fin de semaine pendant laquelle étaient présentés les deux affrontements de la série demi-finale 4 de 7 opposant les deux équipes.

C'est le Model qui a signé la première victoire du duel en l'emportant facilement 6 à 1, le vendredi 11 mars. Dans le revers subi face aux partisans de l'Expert, Étienne Lavoie a été le seul joueur de la formation lévisienne à enfilé l'aiguille, lors du premier vingt.

Moins de 24 heures plus tard, l'Expert a cependant égalisé la série 1 à 1 en venant à bout des Lotbiniérois 5 à 4 en prolongation, lors d'un affrontement disputé à Saint-Agapit.

Antoine Gaudreau, Thomas Boucher, Étienne Lavoie et Marc-Antoine Houde ont permis à l'Expert de mener 4 à 3 avec un peu plus de 10 minutes à faire à la troisième période. Toutefois, le Model a créé l'égalité avec moins de 4 minutes à faire à cet engagement, ce qui a un peu plus tard forcé la tenue de la prolongation.

À 5 minutes 53 secondes de la première période de surtemps, Antoine Gaudreau a

trouvé le bon moment d'enfiler l'aiguille pour une deuxième fois lors du match. Son but a permis à l'Expert de se sauver à la maison avec la victoire. Notons finalement que la série entre l'Expert et

le Model se poursuivra lors de la prochaine fin de semaine. Au moment d'écrire ces lignes, l'horaire des autres matchs du duel n'avait pas encore été dévoilé. (E.D.)

ENTREPÔT À LOUER

Espaces commerciaux et industriels:

- Situé au 2523, route Kennedy à St-Henri
- Superficie totale de 12 500p² à aménager selon vos besoins
- 23 pieds de hauteur
- Plusieurs grandeurs disponibles
- Portes de garage 14' x 14' et 16' x 16'
- Accessible 24 H sur 24 H



CONSTRUCTION
RÉJEAN MORIN www.rejeanmorin.com
Pour information: 418-573-1588 • 418 882-6199

138512

ÉQUIPE BERGERON TREMBLAY.COM **22 ans en 2022**

Bon temps des sucres!

418 657-5576 | Martine Tremblay D.A. | Marcel Bergeron
Courtier immobilier agréé | Courtier immobilier

139153

SAINT-NICOLAS	SAINT-ROMUALD	SAINTE-FOY
<p>Triplex 47 x 57 comprenant 2 x 4½ et un 5½ pour le propriétaire occupant. Possibilité revenu 23 436\$/an. 369,500\$</p>	<p>“Les condos quartier sud” (Groupe Maurice)</p> <p>À VENDRE Condo 3½ pièces, 700 pi², air climatisé, balcon. Stationnement et rangement intérieur. Vous permettant de vivre en résidence pour retraités tout en étant propriétaire. Profitez des services offerts au sein d'un complexe adapté à vos besoins. Piscine, plage intérieure, golf, shuffleboard, pétanque, cinéma, quilles, table de pool, sauna, salle de conditionnement physique, spa, bistro, salle à manger avec service aux tables, chapelle, salon de coiffure, soins des pieds, infirmière sur place, beaucoup d'activités régulièrement pour vous gâter... C'est à voir ! 289,500\$</p>	<p>Domaine François de Laval, condo 1065 pi² au RDC, 2 chambres. Piscine, remise, stationnement. 199,500\$</p>
DOSQUET	N-D-S-C-d'ISSOUDUN	
<p>Maison 19 x 54 rénoverée, 4 chambres. Terrain paysager 7 245 pi². Disponible pour le 01 juillet 2022. 154,500\$</p>	<p>\$3.15 le pi² Terrains résidentiels de 15,000 pi² autoconstruction. Service d'égoût et pluvial de la ville. 47,500\$</p>	

MAX/IMM 2022
Club TITAN

Membre du distinctif club Titan pour la 3^e année consécutive

Martin BLANCHET **Reine ST-ONGE**

BLANCHET ST-ONGE

Courtiers immobiliers



Tranquillit Bur.: 418-835-3535

139252

LÉVIS-NOUVEAUTÉ	ST-DAVID-NOUVEAUTÉ	PINTENDRE	LAUZON-NOUVEAUTÉ	LAUZON-DUPLEX
<p>64, du Coteau-Laliberté P.D. 525 000\$</p>	<p>1366, Élisabeth-Bégon. Pour le 1^{er} août. Grand jumelé 25 x 38, 3 chambres, poss. de 4, 2 salles de bains, un garage, climatisé, terrasse sans entretien. 299 900\$</p>	<p>2887, du Percheron P.D. 259 900\$</p>	<p>13, Jean-Talon. À proximité du traversier, de la piste cyclable, de l'école primaire et de l'hôpital. Vue partielle au fleuve en hiver, beau paysage sur un boisé dans la cour arrière. 269 000\$</p>	<p>32-32A, Jolliet. Logement rénové disponible pour l'acheteur à l'étage. Fenêtres en PVC, toiture 2012. Idéal pour propriétaire occupant. 209 900\$</p>
LAUZON, BORNÉ AU FLEUVE	LAUZON-NOUVEAUTÉ	PINTENDRE	ST-DAVID-NOUVEAUTÉ	SAINT-JEAN-CHRYSOSTOME
<p>788, des Caravelles P.D. 750 000\$</p>	<p>8558, Grève-Gilmour P.D. 499 000\$</p>	<p>511, de la Gironde P.D. 450 000\$</p>	<p>1528, Hector-Fabre P.D. 250 000\$</p>	<p>743, du Bocage P.D. 239 900\$</p>

138250



RE/MAX
Avantages
AGENCE IMMOBILIÈRE



Tranquillit



Alain Brideau

Courtier immobilier

Cell : 418 572-7774

Bur.: 418 835-3535

Avec vous jusqu'au bout!

Venez voir mes résidences au www.alainbrideau.ca

QUÉBEC



SIA : 24672012

SCOTT



SIA : 20449432

ST-JEAN-CHRYSOSTOME



SIA : 12867963

ST-JOSEPH-DE-BEAUCE



SIA : 12867963

Superbe immeuble commercial ou résidentiel, possibilité de 7 chambres ou 7 bureaux.
Plusieurs possibilités!
Excellent rapport qualité/prix!

Restaurant établi depuis 1996, réputation enviable.

Emplacement stratégique, idéal pour investisseur-restauteur

Estimation de la valeur marchande de votre propriété



Danny Lévesque

Courtier immobilier agréé, D.A.
Société par action d'un courtier immobilier

RE/MAX
Avantages
AGENCE IMMOBILIÈRE



418 832-1001

AFFILIÉ
RE/MAX
COMMERCIAL

215 000\$

LÉVIS
157, du Mont-Marie app.204

NOUVEAUTÉ



ST-JEAN-CHRYSOSTOME
956, de la Pépinière



VENDU

CHARNY
5417, de la Rapsodie



VENDU

ST-JEAN-CHRYSOSTOME
1006, Jorcan app.6



VENDU

550 000\$ + TX
CHARNY
3669, av. des Églises



COMMERCIAL

289 000\$ + TX
CHARLESBOURG
8730, boul. Henri-Bourassa



FOND DE COMMERCE

POUR ÊTRE **VENDU**, FAUT ÊTRE VU! WWW.DANNYLEVESQUE.COM

LÉVIS
5411-5413, St-Georges



VENDU

ST-ROMUALD
120, du Malakoff



VENDU

CHARNY
3692, av. des Églises



VENDU

LÉVIS
8040, boul. Guillaume-Couture



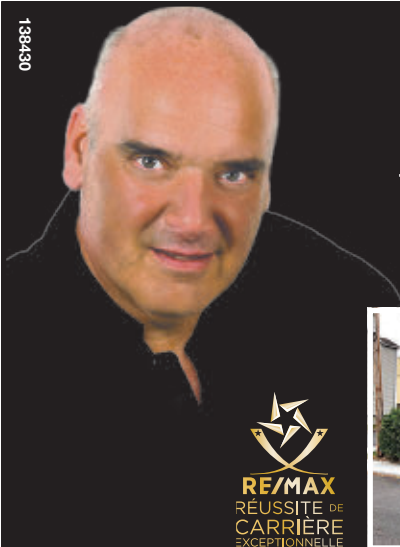
VENDU

549 000\$
ST-ÉTIENNE
3773, rte des Rivières



1
2
4

138430



LOUIS GUAY

courtier immobilier agréé



RE/MAX
Avantages
AGENCE IMMOBILIÈRE

(418) 835-3535



LÉVIS, 33 rue Couillard • Secteur Lauzon, bungalow 30 x 38 offrant 2 chambres et 2 salons au RDC, fenestration PVC, chauffage électrique, cave 6 pieds en béton idéal pour bricolage et rangement. Petite cour à l'ouest avec remise. À proximité d'écoles primaire, secondaire et de la piste cyclable. Possession 30 jours d'avis. \$174,000



CHARNY, 7241 rue des Grèbes • Cottage 22 x 24, 3 chambres à l'étage, armoires de bois, planchers bois franc, salle de bain et salle d'eau rénovées, plusieurs rénos et peinture intérieure cet automne. Belle cour clôturée avec piscine hors terre et remise. Possession 15 jours d'avis. \$249,000



PINTENDRE, 306 Jean-Marie-Demers



ST-ROMUALD, 171 rue de St-Romuald • Petit condo de 552pc avec cachet incroyable. Les murs de pierres et briques d'époque lui confèrent un style unique. Immeuble centenaire sis sur un magnifique terrain boisé à proximité du vieux St-Romuald, du fleuve, et de la piste cyclable. \$159,000



LÉVIS, 400 rue du Christ-Roi

RECHERCHE
MAISONS
À VENDRE

CONTACTEZ
MOI

- COURTOISIE
- INTÉGRITÉ
- EFFICACITÉ
- DISPONIBILITÉ

PLACEZ
VOTRE
MAISON
ICI

DEPUIS
35 ANS
COURTIER IMMOBILIER
À LÉVIS

Pour que vos rêves prennent corps, j'y mets du coeur!



Robert MARTINEAU

Courtier immobilier

835-3535

RE/MAX Avantages
AGENCE IMMOBILIÈRE

COMBIEN VAUT VOTRE MAISON?
OBTENEZ UNE ÉVALUATION GRATUITE



BEAUMONT

NOUVEAUTÉ

194 000\$

19, ch. du Domaine, app.202 MLS : 27111961



LÉVIS

OCCASION UNIQUE

264 500\$

TERRAIN POUR MULTI-LOGEMENTS

3906, boul. Guillaume-Couture MLS : 10206856

À LA RECHERCHE DE PROPRIÉTÉS!
Bungalows et jumelés
secteur Lévis/Bellechasse



BEAUPORT

TRIPLEX

TRÈS RENTABLE

VENDU

P.D. 289 500\$

994-998, av. Royale MLS : 19597798



ST-HENRI

VENDU

En 5 jours

P.D. 249 500\$

13, rue de la Prairie MLS : 17581825



ST-ÉTIENNE

CONDO

VENDU

P.D. 134 900\$

2-4334, rte des Rivières MLS : 13847547

FOND DE COMMERCE
BOULANGERIE
75 000\$ + tx
pour informations,
contactez-moi!