

BLOGUE
SGF + IQ = gros bon sens. Lisez Sophie Cousineau sur lapresseaffaires.cyberpresse.ca/cousineau

AGENDA
Consultez notre calendrier d'affaires sur lapresseaffaires.cyberpresse.ca/agenda

AUJOURD'HUI
Indice des prix à la consommation août: 0,3% (E-U)
Indice de confiance du Michigan septembre: 70,0 août: 68,9 (E-U)

VIDÉO
Inde: coup de frein sur les exportations de coton. À voir sur lapresseaffaires.cyberpresse.ca/videos

LA PRESSE AFFAIRES

RESEARCH IN MOTION
LES VENTES DE BLACKBERRY FONT EXPLOSER LES PROFITS
PAGE 8



COMMERCE DE DÉTAIL
Ogilvy et Holt Renfrew jouent du coude à Montréal
PAGE 6

S&P TSX 12 173,35 +28,51 (+0,23%)	S&P 500 1124,66 -0,41 (-0,04%)	DOW JONES 10 594,83 +22,10 (+0,21%)	PÉTROLE 74,57 \$US -1,45 \$US (-0,56%)	DOLLAR 97,41 ¢US -0,02 ¢US
--	---	--	---	---

FRAUDE PRÉSUMÉE

Carole Morinville se dit sans le sou

VINCENT BROUSSEAU-POULIOT

Ses deux Mercedes de l'année ont été retournées au concessionnaire. Ses nombreuses cartes de crédit contiennent des dizaines de milliers de dollars en souffrance. Son REER est vide. Sa famille aurait besoin de 5472\$ par mois pour vivre.

Dans sa première déclaration sous serment, Carole Morinville se dit sans le sou — une nouvelle qui n'annonce rien de bon pour les présumées victimes de la conseillère financière, qui aurait extorqué au moins 2 millions de dollars.

Selon le meilleur des scénarios, la conseillère financière aurait des avoirs connus d'environ 350 000\$.

Connue du milieu artistique, Carole Morinville comptait parmi ses clients l'actrice-vedette Karine Vanasse, qui aurait été flouée de 125 000\$. Une autre actrice, Mélanie Venne, qui a

joué des rôles secondaires dans *Les Bougons*, *Les Invincibles*, *Minuit le soir* et *Rumeurs*, aurait aussi perdu 10 000\$ dans cette présumée fraude.

Dans sa déclaration sous serment produite au syndic nommé par la Cour supérieure, Carole Morinville évalue ses avoirs personnels à 220 406\$ et ses dettes à 247 163\$. En clair, elle doit 26 757\$ à ses créanciers personnels, parmi lesquels plusieurs émetteurs de cartes de crédit et institutions financières. Carole Morinville doit 43 244\$ sur ses cartes American Express et 12 241\$ sur ses cartes VISA, pour un total de 55 485\$ pour ses cartes de crédit.

Carole Morinville prétend toutefois que c'est son entreprise (Agence Carole Morinville) et non elle qui a accumulé une dette d'au moins 2 millions envers les présumées victimes. Selon M^{me} Morinville, son entreprise ne détient aucun actif.

➤ Voir **MORINVILLE** en page 4

Déprime américaine

Barack Obama a été élu président des États-Unis en pleine crise financière à l'automne 2008. Deux ans plus tard, la situation demeure inquiétante. Les prix de l'immobilier sont toujours dans les bas-fonds, les consommateurs hésitent à dépenser, les entreprises embauchent peu. Bref, le pays peine à sortir du marasme. À quelques semaines des élections cruciales de mi-mandat, *La Presse Affaires* vous présente aujourd'hui un portrait de la région de Tampa Bay, l'une des plus touchées par les pertes d'emplois dans tout le pays. Puis, demain, une ville où la récession a oublié de s'arrêter: Oklahoma City.

UN DOSSIER DE MAXIME BERGERON À LIRE EN PAGES 2 ET 3

FERMETURE DE LA RAFFINERIE

Shell sur le point de recevoir le feu vert

HÉLÈNE BARIL

La ministre des Ressources naturelles, Nathalie Normandeau, a fait savoir hier qu'elle donnera dans les prochains jours l'autorisation attendue par Shell pour démanteler sa raffinerie, mais les syndiqués se préparent déjà à contester cette autorisation.

Hier, le juge Yves Poirier, de la Cour supérieure, a rejeté la requête en injonction permanente déposée par le syndicat qui voulait empêcher Shell de procéder à la mise au rancart de la raffinerie.

Rien ne retarde donc plus la décision gouvernementale d'autoriser Shell à démanteler sa raffinerie. «C'est une question de jours plus que de semaines au moment où on se parle», a confirmé la ministre, en marge de sa participation au Congrès mondial de l'énergie qui a pris fin hier à Montréal.

➤ Voir **SHELL** en page 8

PROJET MINIER

Les Innus poursuivent Terre-Neuve

HUGO FONTAINE

Le conseil des Innus de Sept-Îles poursuit le gouvernement de Terre-Neuve-et-Labrador pour avoir omis de le consulter avant de délivrer des permis pour un projet minier situé près de Schefferville, dans ce que les Innus affirment être leur territoire traditionnel.

Les négociateurs innus et des représentants de trois ministères terre-neuviens ont d'ailleurs tenu hier à Montréal une première séance de discussion dans l'espoir de trouver une solution au conflit.

La pomme de discorde est le projet de mine de fer de Labrador Iron Mines Holdings (LIM), dont la mise en exploitation est prévue le printemps prochain. Le gouvernement de Terre-Neuve a délivré les permis nécessaires pour ce projet situé près de Schefferville, mais dont la première phase se concentre entièrement sur des gisements situés au Labrador.

➤ Voir **INNUS** en page 4

JACK VICTOR ORVIETO Calvin Klein NAUTICA Kenneth Cole TOMMY HILFIGER

VASTE SÉLECTION DE **COMPLETS GRIFFÉS**
VENEZ DÉCOUVRIR NOTRE NOUVELLE COLLECTION!

MAGASINEZ EN LIGNE C'EST FACILE

ERNEST.CA
DU COMPLET AU DENIM PARTOUT AU QUÉBEC 1 888 858-5258

ÉCONOMIE AMÉRICAINE

TAMPA BAY

DÉPRIME SOUS LE SOLEIL

DANS CERTAINES RUES DE TAMPA, LA MAJORITÉ DES MAISONS ARBORENT UNE PANCARTE « À VENDRE ». LES TRANSACTIONS À 75 000 \$ – OU MOINS – SONT FRÉQUENTES. ET LES EMPLOIS, UNE DENRÉE RARE. PORTRAIT D'UNE RÉGION FRAPPÉE DE PLEIN FOUET PAR LE CHÔMAGE ET LA CRISE IMMOBILIÈRE.



MAXIME BERGERON
TAMPA

J eudi matin, dans une banlieue anonyme de Tampa. Une centaine de personnes font la file sous la pluie battante devant un petit centre communautaire, où s'ouvrira dans 30 minutes une foire de l'emploi. Les deux stationnements affichent déjà complet tellement l'événement est couru.

Une fois les portes ouvertes, une faune éclectique de Noirs, Blancs, Latinos-Américains, jeunes et très vieux parcourent les kiosques, armés d'une pile de curriculum vitae. « Je cherche n'importe quoi rendu à ce point, ça fait trois mois et je n'ai toujours rien trouvé », dit Jasmine Means, âgée de 20 ans.

Dans la deuxième ville de Floride, comme partout aux États-Unis, l'emploi constitue le principal défi de la reprise économique. Sauf qu'ici, la crise a frappé plus fort qu'ailleurs. Tampa - St. Petersburg - Clearwater compte parmi les six agglomérations de plus d'un million d'habitants les plus affectées par le chômage. Le taux atteignait 12,3 % en juillet, deux points et demi de plus que la moyenne nationale – et le triple d'il y a trois ans. En incluant tous ceux qui ont abandonné leur recherche d'un boulot, on frôle les 20 %.

Janet Cruz, parlementaire démocrate élue en février dernier, a organisé cette foire de l'emploi pour répondre à sa principale promesse électorale: remettre les gens au travail. Le budget de l'événement était famélique. « On a juste dépensé 300 \$, ce qui nous a quand même permis d'attirer 100 employeurs, confie-t-elle au milieu de la foule bigarrée. Mon objectif, c'est que 10 % des gens qui se sont déplacés ici aujourd'hui repartent avec un job. »

La déprime se voit et se sent presque partout à Tampa, ravagé par les saisies immobilières et la chute du tourisme. Sur les bancs d'autobus, des publicités promettent de vous libérer de vos dettes sans effort. Dans les centres commerciaux, comme le chic International Plaza, les vendeuses des grands magasins se tournent les pouces en attendant les clients. Et à la radio, les publicités des chaînes d'alimentation à rabais sont légion. Save-a-Lot propose notamment un saucisson de bologne d'une livre pour 1 \$!

La hausse fulgurante du chômage frappe toutes les strates de la population, des travailleurs les moins instruits aux plus hauts professionnels. Fin juillet, la firme de technologies de l'information PricewaterhouseCoopers a annoncé la suppression de 500 postes à Tampa, un coup de plus pour une ville déjà à genoux.

Cette débâcle de l'emploi a fait exploser le nombre de familles incapables de se payer de la nourriture. La demande a augmenté de 20 % à 40 % dans les différentes banques alimentaires du sud-ouest de

la Floride depuis le début de la crise il y a deux ans, estime l'organisme Feeding America, qui amasse et redistribue des denrées dont la date de péremption est proche.

Dans le vaste entrepôt de Feeding America, situé en bordure d'une autoroute, des caisses et des caisses de nourriture en conserve, de boissons gazeuses et autres biscuits s'empilent presque jusqu'au plafond. Mais Marc Sutherland, directeur du marketing, doute que les quantités seront suffisantes pour répondre à la progression fulgurante de la malnutrition.

« Pour chaque hausse de 1 % du taux de chômage dans la le sud-ouest de la Floride, on a besoin de 2,5 millions de livres de nourriture supplémentaires, explique-t-il. Depuis un an, la Floride a enregistré une augmentation de 5 % du nombre d'enfants souffrant d'insécurité alimentaire. »

Les propriétaires de maisons sont eux aussi sur la corde raide. Les prix de l'immobilier ont chuté de 41 % depuis leur sommet de 2007, à 162 000 \$US en moyenne selon la Greater Tampa Association of Realtors. Des milliers de ménages continuent de se faire évincer de leur domicile tous les mois. Seulement en juillet, les banques ont saisi 3000 propriétés dans la grande région de Tampa.

Dans les rues de plusieurs quartiers, modestes comme aisés, le nombre de pancartes « à vendre » est stupéfiant. Le choix apparaît quasi illimité, tout comme le pouvoir de négociation des acheteurs. Les transactions à 75 000 \$US – voire

moins – sont fréquentes.

Franklin Cruz, investisseur immobilier et président de la firme de courtage Cruz TradeMarks, achète à rabais des maisons saisies par les banques, qu'il retape et revend ensuite à des prix abordables. Il reçoit *La Presse Affaires* dans une coquette maison de Tampa Heights, un quartier en émergence près du centre-ville.

La propriété de 1700 pieds carrés, entièrement rénovée, compte trois chambres, deux salles de bains, des électroménagers neufs et de beaux arbres matures. M. Cruz l'a achetée pour 30 000 \$US auprès d'une banque – qui demandait au départ 55 000 \$US –, a investi 40 000 \$US en rénovations, et il vient de la mettre sur le marché pour 110 000 \$US. « Il y a trois ans, au sommet du boom, cette maison se serait vendue environ 250 000 \$US », dit-il.

La demande pour les maisons de moins de 200 000 \$US a vraiment repris son envol, avance Franklin Cruz. Mais au-delà de ce seuil, c'est le calme plat. L'incertitude quant à la trajectoire des prix fait fuir les acheteurs.

Le prix moyen des résidences a tellement baissé à Tampa qu'une bonne partie des propriétaires ont une hypothèque plus élevée que la valeur marchande de leur résidence. Résultat: plusieurs s'entendent avec leur banque pour faire une vente à découvert, ce qui veut dire que l'institution accepte d'encaisser une perte sur la somme qui lui est due.

« Ceux qui vivent dans une maison à 600 000 \$US et conti-



PHOTOS SCOTT McINTYRE. COLLABORATION SPÉCIALE

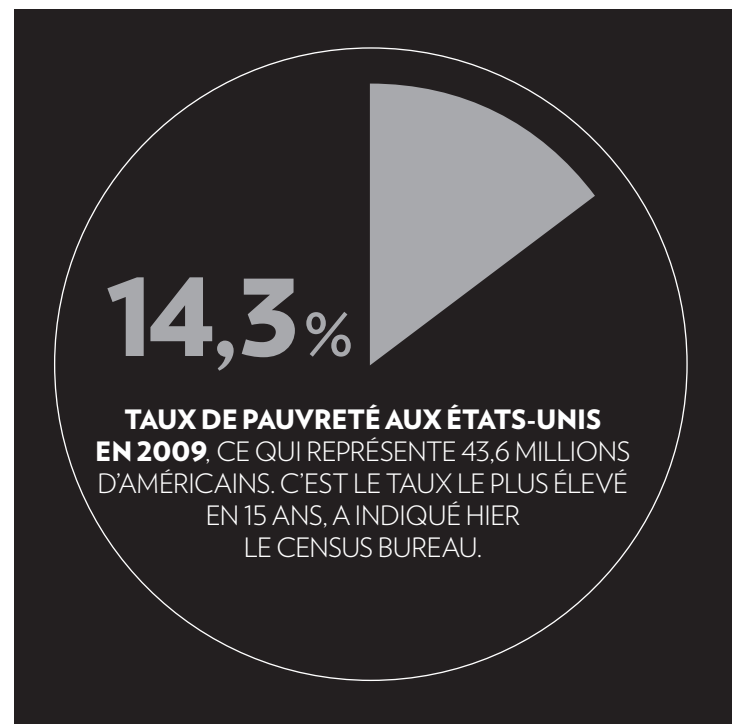
« Ceux qui vivent dans une maison à 600 000 \$ et continuent à payer de grosses hypothèques voient leurs voisins faire des ventes à découvert et se disent: pourquoi pas moi aussi? »

– Franklin Cruz, courtier

nent à payer de grosses hypothèques voient leurs voisins faire des ventes à découvert et se disent: pourquoi pas moi aussi? explique Franklin Cruz. Ils savent que leur dossier de crédit va être affecté pendant quelques années, mais ils se disent qu'au moins, l'hémorragie va arrêter. »

Conséquences sociales

Cette explosion du nombre de saisies et d'abandon de maisons entraîne des conséquences sociales dans certains quartiers. Le risque d'attirer des squatteurs et autres sans-



Dans l'entrepôt de Feeding America, des caisses de nourriture s'empilent presque jusqu'au plafond. Mais Marc Sutherland (ci-dessus), directeur du marketing, doute que les quantités seront suffisantes pour répondre à la progression fulgurante de la malnutrition.

abri est grand, si bien que la Ville de Tampa ait commencé à racheter des propriétés pour tenter de limiter la décrépitude. Le pouvoir d'action de la municipalité est toutefois limité, puisque la crise a fortement grevé ses finances.

Depuis deux ans, la Ville a dû réduire ses dépenses de 124 millions sur un budget de 787 millions et licencier 673 employés, ou 13 % de son personnel. Pendant ce temps, les revenus qu'elle tire des impôts fonciers ont fondu comme neige au soleil... au même rythme

que la valeur des maisons. Ils sont passés de 166 millions en 2007 à 122 millions pour la présente année financière.

« Nous essayons de stimuler l'investissement, mais on peut seulement en faire un peu », explique Marc Huey, administrateur du développement économique, dans son bureau sobre de l'hôtel de ville.

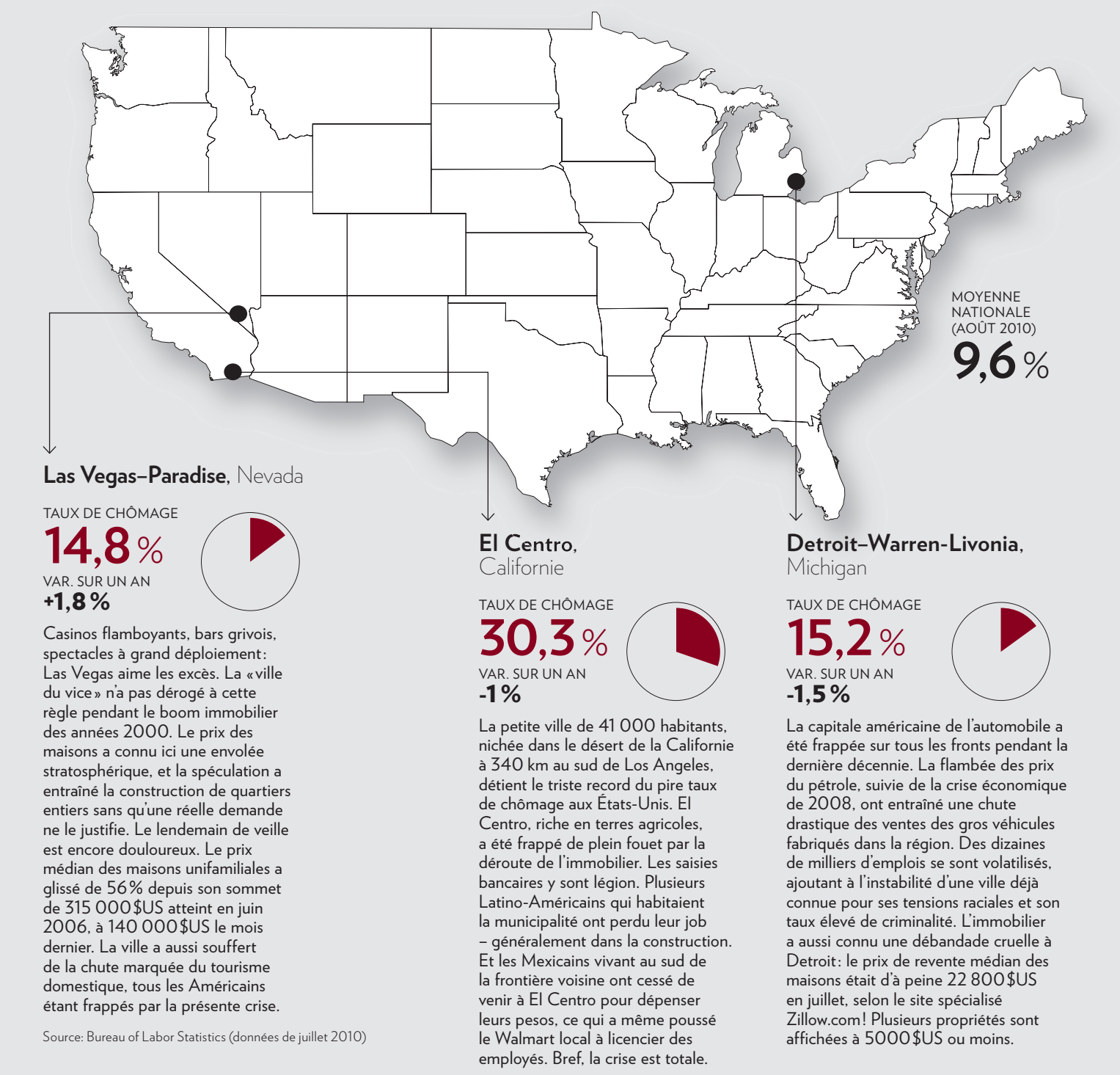
Pour relancer son économie, Tampa mise beaucoup sur le programme de stimulus fédéral, qui prévoit l'installation d'une gare du futur TGV floridien en plein cœur de son centre-ville et

ÉCONOMIE AMÉRICAINE



PHOTO SCOTT MCINTYRE, COLLABORATION SPÉCIALE

LES POINTS CHAUDS DU CHÔMAGE



L'IMMOBILIER AU PLUS MAL

MAXIME BERGERON

La crise immobilière est loin, mais vraiment très loin de se résorber aux États-Unis.

Le nombre de maisons saisies par les banques a atteint le mois dernier un sommet historique, révèle un rapport publié hier par la firme spécialisée RealtyTrac. Ainsi, 95 364 propriétaires ont perdu leur logis en août, un bond de 3% par rapport à juillet et de 25% sur un an.

Les avis de saisie – qui ne se traduisent pas nécessairement par la perte de la résidence – se sont quant à eux chiffrés à 338 836 le mois dernier. Cela représente une maison sur 381.

Le prix médian des maisons existantes s'établit maintenant à 182 600\$US aux États-Unis, loin du sommet de 230 000\$US atteint en juillet 2006, avant le début de la glissade. Et plusieurs villes affichent des valeurs nettement en deçà de cette moyenne.

À Detroit, par exemple, le prix de revente médian atteint moins de 23 000\$US, selon le site spécialisé Zillow.com. Des quartiers entiers sont abandonnés, et les maisons à moins de 5000\$ sont monnaie courante.

Malgré ces bas prix, les ventes de maisons existantes sont encore dans les bas fonds à l'échelle du pays. Elles ont fait un plongeon brutal de 27% en juillet – leur pire en 15 ans.

Le pire, c'est que rien n'indique que le fond du baril a été atteint. «Ni les indices de confiance, ni la situation de l'emploi, ni les informations sur la demande de crédit hypothécaire ne signalent une véritable amélioration durable et soutenue du marché de l'habitation», a indiqué Francis Généreux, économiste principal chez Desjardins, dans un rapport publié le mois dernier.

PHOTO DU HAUT

À Tampa, les prix de l'immobilier ont chuté de 41% depuis leur sommet de 2007, à 162 000\$US en moyenne. Des milliers de ménages continuent de se faire évincer de leur domicile tous les mois. Seulement en juillet, les banques ont saisi 3000 propriétés dans la grande région de Tampa.

des millions en retombées. Cela s'ajoute à plusieurs autres projets d'infrastructures et à l'ouverture prévue d'un nouveau campus de la South Florida University. Tous des projets publics ou mixtes. «Il n'y a pas d'investissements privés ces jours-ci», confirme M. Huey.

En fait, un des secteurs les plus lucratifs de la Floride – la finance – continue de perdre des plumes à un rythme effarant. Sur les 300 banques régionales de l'État, baptisé par certains «Wall Street South», 17 ont

fait faillite depuis le début de l'année, dont une à Tampa. Quatorze avaient déjà fermé leurs portes l'an dernier.

«Nos banques sont essentiellement le reflet de nos communités: si l'économie ne va pas bien, nos banques non plus», dit Alex Sanchez, président et chef de la direction de la Florida Bankers Association.

Un mince rayon de soleil commence néanmoins à poindre à l'horizon du «Sunshine State»: le rythme des pertes d'emplois a un peu ralenti

depuis quelques mois. Et le taux de chômage officiel a légèrement baissé depuis le sommet de 13,2% atteint en février.

Rebecca Rust, économiste au département floridien du Travail, se montre malgré tout prudente. Selon elle, on saura que le fond du baril a été atteint seulement quand une réelle croissance sera en place. «On a encore un million de personnes sans emploi. La situation s'améliore et c'est encourageant, mais on a toute une pente à remonter.»

LA SUITE DE NOTRE DOSSIER DEMAIN

Quelle récession?

La vigueur étonnante d'Oklahoma City.

LA PRESSE AFFAIRES

À L'AGENDA

■ PRÉVISIONS ■ RÉEL BPA: bénéfice par action K: millier M: million G: milliard

AUJOURD'HUI

Indice des prix à la consommation (É.-U.) août: **0,3%** juillet: **0,3%**

Indice de confiance du Michigan (É.-U.) septembre: **70,0** août: **68,9**

MERCREDI 22 SEPTEMBRE

Ventes au détail juillet: **0,5%** juin: **0,1%**

Gennum BPA 3T: **12¢**

Bed Bath & Beyond BPA 2T: **63¢** us

Source: Bloomberg

POUR NOUS JOINDRE

La Presse Affaires, 7, rue Saint-Jacques, Montréal (Québec) H2Y 1K9
lpa@lapresseaffaires.com

LUNDI 20 SEPTEMBRE

Opérations internationales en valeurs mobilières septembre: **14** août: **13** (É.-U.)

Commerce de gros juillet: **0,5%** juin: **-0,3%**

JEUDI 23 SEPTEMBRE

Ventes de maisons existantes (É.-U.) août: **7,1%** juillet: **-27,2%**

Indicateur avancé (É.-U.) août: **0,1%** juillet: **0,1%**

Demandes d'ass.-chômage (É.-U.) septembre: **455K** août: **450K**

MARDI 21 SEPTEMBRE

Indice des prix à la consommation août: **0,0%** juillet: **0,5%**

Réunion de la Fed (É.-U.) septembre: **0,25%** août: **0,25%**

VENDREDI 24 SEPTEMBRE

Nouvelles commandes de biens durables (É.-U.) août: **-1,0%** juillet: **0,3%**

Ventes de maisons neuves (É.-U.) août: **6,9%** juillet: **-12,4%**

SUDOKU

Ce jeu est une réalisation de Ludipresse. Pour plus d'informations: www.les-mordus.com ou écrivez-nous à info@les-mordus.com

			3	6		2	
8	9	1					
	5				3		7
	6			3		7	
1		8	4				
	4		7			5	1
		7			5	8	
1	2						
	3			4			

Niveau de difficulté : DIFFICILE

1779

Par Fabien Savary

1778

Placez un chiffre de 1 à 9 dans chaque case vide. Chaque ligne, chaque colonne et chaque boîte 3x3 délimitée par un trait plus épais doivent contenir tous les chiffres de 1 à 9. Chaque chiffre apparaît donc une seule fois dans une ligne, dans une colonne et dans une boîte 3x3.

Solution du dernier sudoku

8	1	6	4	7	5	9	3	2
3	7	5	8	9	2	6	4	1
4	2	9	6	1	3	8	7	5
1	6	2	3	8	7	5	9	4
9	4	8	2	5	6	7	1	3
7	5	3	1	4	9	2	8	6
2	8	4	7	6	1	3	5	9
6	9	1	5	3	8	4	2	7
5	3	7	9	2	4	1	6	8

PROBLÈMES DE FACTURATION

Nouvelle requête en recours collectif contre Hydro

HÉLÈNE BARIL

Le nouveau système de facturation d'Hydro-Québec n'a pas fini de causer des ennuis à la société d'État. Une nouvelle requête en recours collectif a été déposée hier en Cour supérieure au nom de clients qui ont été sous-facturés, trop facturés ou pas facturés du tout, et qui ont dû payer par la suite des frais de retard.

Il s'agit de la deuxième requête en recours collectif qui

visait le système de facturation mis en place à grands frais et avec beaucoup de retard par Hydro-Québec. La première, qui concerne le taux d'intérêt annuel exigé par Hydro en cas de retard, a été acceptée par le tribunal et pourrait coûter plusieurs dizaines de millions à la société d'État.

La requête déposée hier pourrait être encore plus coûteuse. Elle concerne tous les clients d'Hydro-Québec qui ont subi des problèmes de fac-

turation depuis l'implantation du nouveau système informatique en 2008. On savait déjà que les abonnés qui ont choisi le mode de versements égaux, qui sont 120 000, avaient été particulièrement touchés par ces erreurs de facturation. Mais ils ne sont pas les seuls, selon la nouvelle requête en recours collectif.

Un des cas types présentés dans la requête a de quoi faire dresser les cheveux sur la tête. La cliente, Chantale Maltais,

n'a pas reçu de facture d'électricité pendant neuf mois, d'octobre 2008 à juin 2009. Quand elle a finalement reçu une facture, d'une somme de 822,43 \$, une employée du service à la clientèle lui a conseillé de ne pas en tenir compte, étant donné les problèmes de facturation découlant du nouveau système informatique. Une nouvelle facture devait lui être émise, lui a-t-on dit.

En attendant des explications qui ne sont pas venues,

cette cliente s'est retrouvée avec une facture de 4359,70 \$ et des menaces d'interruption de service.

La cliente a finalement conclu une entente de remboursement avec Hydro-Québec, mais elle a dû contracter un emprunt pour pouvoir rembourser le premier paiement exigé par Hydro, d'une somme de 1850 \$.

Selon l'avocat Guy Paquette, qui représente les clients lésés, Hydro-Québec n'a pas agi comme une entreprise prudente et diligente dans l'implantation de son système informatique, «le tout ayant eu pour effet de causer des dommages à ses clients, à savoir entre autres, les troubles, tracas, stress et inconvénients».

Il réclame 1 \$ par client à titre de dommages matériels et pertes économiques et 100 \$ pour chacun à titre de dommages moraux, en plus d'un autre dollar pour dommages exemplaires et punitifs.

Carole Morinville se dit sans le sou

MORINVILLE

suite de la page 1

Sur le plan personnel, Carole Morinville admet avoir quelques actifs. Avant l'établissement de la présumée fraude dans les médias, elle avait vendu son carnet de clients. L'acheteur lui doit toujours 180 000 \$. Elle a aussi des commissions en attente de 40 000 \$. Le total de ses actifs personnels: 220 406 \$.

Des autos? Plus rien. Il y a quelques mois, Carole Morinville roulait dans deux voitures Mercedes Benz de l'année: une décapotable SLK 2010 coûtant entre 57 500 \$ et 84 000 \$ selon les options choisies, et aussi un véhicule utilitaire sport (VUS) compact GLK 2010 coûtant 43 560 \$. Les deux véhicules, qui étaient loués, ont été retournés à Mercedes Benz et ne valent rien pour les créanciers, selon le syndic Noubar Boyadjian.

Des économies? Dans sa déclaration sous serment,

Carole Morinville indique qu'elle a retiré son REER de 45 000 \$ pour subvenir à ses obligations mensuelles en juin dernier.

Des avoirs immobiliers? La conseillère financière a vendu ses intérêts dans trois condos au début de l'été, avant sa faillite et le début de ses démêlés avec la Chambre de la sécurité financière et l'Autorité des marchés financiers. Les trois condos sont maintenant la propriété de son mari, Robert Diano, et ses deux enfants. Les créanciers ont toutefois l'intention de contester ces transactions. M. Diano a reçu une offre d'achat de 775 000 \$ pour l'un des condos, qui a une hypothèque de 525 000 \$ selon le syndic. L'Autorité des marchés financiers a bloqué la transaction, mais la moitié de l'excédent (125 000 \$) pourrait être accessible aux créanciers en cas de vente éventuelle.

Et les deux autres condos, dont Carole Morinville dit s'être portée garante lors de

la vente pour faciliter l'accès à la propriété à ses fils? «Nous sommes à vérifier les chiffres, mais ils sont aussi hypothétiques, dit Noubar Boyadjian, le syndic nommé par la Cour supérieure. Comme ils n'ont pas reçu d'offre d'achat, leur valeur est plus difficile à déterminer.»

Carole Morinville estime que sa famille dépense 5472 \$ par mois pour vivre, dont 2500 \$ en frais d'avocats. Son logement coûte 900 \$ par mois, son épicerie 700 \$, son coiffeur 70 \$, ses vêtements 100 \$, ses assurances 350 \$.

Selon les documents signés sous serment par M^{me} Morinville, ses avoirs personnels s'établiraient à au moins 350 000 \$. Cette somme inclut le profit éventuel sur le condo que M^{me} Morinville détenait avec son mari jusqu'à cet été. Le syndic Noubar Boyadjian commence son enquête afin de savoir si Carole Morinville a d'autres actifs que ceux mentionnés dans sa déclaration sous serment.

Les Innus poursuivent Terre-Neuve

INNUS

suite de la page 1

«Cela s'est fait sans consultation, sans accommodement, et sans consentement de notre part», dénonce le négociateur en chef des Innus, Rosario Pinette.

Les Innus de Sept-Îles (Uashat mak Mani-Utenam) soutiennent qu'ils auraient dû être consultés avant la délivrance des permis, puisque le territoire traditionnel qu'ils partagent avec les Innus de Schefferville (Matimekush-Lac-John) dépasse largement les frontières du Québec et s'étend sur toute la partie ouest du Labrador.

Le gouvernement terre-neuvien estime toutefois que personne d'autre que les Innus du Labrador ne peut avoir des droits sur le territoire labradorien, résume M. Pinette.

Tout en demeurant discret sur les détails des discussions, le négociateur innu a qualifié la rencontre d'hier de très importante, «car il doit y avoir des actions rapidement». La poursuite des Innus contre le gouvernement de St John's, qui vise à obtenir l'annulation des permis déjà délivrés, doit être entendue au début de novembre par la Cour suprême de Terre-Neuve. Il semblait toutefois peu probable, au moment de mettre sous presse, que cette première réunion donne déjà des résultats concrets.

Parallèlement, les Innus de Sept-Îles discutent avec Labrador Iron Mines afin d'en arriver à un accord sur les bénéfices économiques.

La plus récente rencontre a eu lieu mercredi soir.

«Nous sommes au stade d'une entente de principe, affirme M. Pinette. Mais LIM n'a pas beaucoup de marge de manœuvre, car elle doit négocier dans les limites des exigences imposées par Terre-Neuve. C'est pour cela que la réunion avec les représentants gouvernementaux est si importante.»

Terre-Neuve exige que 80 % des emplois et 80 % des contrats reviennent à des habitants ou à des entreprises de la province, une règle qui ne plaît pas aux Innus du Québec.

Le projet de LIM doit générer 100 emplois dans sa première phase. Des emplois dont auraient bien besoin les Innus d'Uashat mak Mani-Utenam, où 1400 des 1800 personnes aptes au travail sont sans emploi, souligne M. Pinette.

Les résultats des négociations entourant le projet de LIM risquent aussi d'avoir un impact sur celui de New Millenium Capital Corp., développé en partenariat avec Tata Steel des deux côtés de la frontière Québec-Labrador. Mais la priorité des Innus de Sept-Îles va au projet de LIM, plus imminent.

Les Innus de Schefferville sont aussi en négociations avec LIM et New Millenium, mais ne sont pas associés à la poursuite contre le gouvernement de Terre-Neuve.

Il n'a pas été possible d'obtenir des commentaires du gouvernement de Terre-Neuve-et-Labrador hier.

AFFAIRES
700

710 OCCASIONS D'AFFAIRES

INVESTIR en Floride - Cours de 10 heures pour investisseur immobilier. 514-286-9995 poste 230 rareception@racicottax.com

AVIS
800

801 AVIS LÉGAUX

Avis en vertu de l'article 207.4 de la Loi sur les régimes complémentaires de retraite (la « Loi RCR »)

Régime de retraite des employés de Grolier Limitée (le « Régime »)
(Numéro d'enregistrement à la Régie des rentes du Québec : 3006)

Avis est donné aux participants et bénéficiaires du Régime ainsi qu'à toute autre personne qui croit avoir des droits en vertu du Régime au 31 mai 2010, que le Régime a été terminé avec effet au 31 mai 2010 et que les relevés de droits ont été postés aux participants et bénéficiaires du Régime.

Toute personne qui croit avoir des droits en vertu du Régime ou de la Loi RCR et qui n'aurait pas reçu un relevé de ses droits peut, avant le 27 septembre 2010, faire valoir ses droits auprès du comité de retraite à l'adresse indiquée ci-dessous :

Comité de retraite du Régime de retraite des employés de Grolier Limitée
a/s M. Jean-Pierre Durocher
1700, boul. Laval, bureau 100
Laval, (Québec) H7S 2N7

AVIS
800

850 AVIS DE DISSOLUTION CHANGEMENT DE NOM

AVIS DE DEMANDE DE DISSOLUTION
PRENEZ AVIS que la compagnie RESTAURANT DONATELLA INC. demandera au Registraire des entreprises du Québec la permission de se dissoudre. Montréal, ce 16e jour d'août 2010. Rita Chirinian, Président

PRENEZ AVIS que ATHANASIOS PENTEFOUNTAS, dont l'adresse du domicile est le 716, avenue Algonquin, Mont-Royal, présentera au Directeur de l'état civil une demande pour changer son nom en celui de TOM PENTEFOUNTAS. Mont-Royal, le 22 juin 2010

AVIS

Nos annonceurs sont priés de vérifier la teneur de leurs annonces lors de leur première parution. Advenant qu'une annonce soit reproduite incorrectement, l'annonceur doit en aviser aussitôt. La Presse qui convient de publier dans la prochaine édition du journal une version corrigée de celle-ci. Toute erreur ou plainte visant la teneur d'une annonce doit être signalée le jour de sa parution avant 17 h, pour fins de correction lors de la prochaine édition du journal. De même, en cas d'annulation d'une annonce, l'avis à cette fin doit être donné avant 17 h, le jour qui précède sa parution. Dans tous les cas, il suffit de composer le (514) 987-VENDU.

CINÉMA
CE QU'ON A VU,
CE QU'ON EN PENSE.

Tous les samedis dans

LA PRESSE

AVIS LÉGAUX

APPELS D'OFFRES

SOUMISSIONS - ENCANS

AMT

Agence métropolitaine de transport

APPEL D'OFFRES

NO : DA10-0608

OBJET : TRAIN DE L'EST - AMÉNAGEMENT DES GARES DE L'ACADIE ET SAUVÉ

Les firmes peuvent obtenir de l'information sur cet appel d'offres en visitant le site internet de l'AMT :

www.amt.qc.ca/fournisseurs/

CARRIÈRES
EMPLOIS

CE SAMEDI

LES TI EN RÉGION:

PAS TOUJOURS

FACILE!

Tous les samedis dans LA PRESSE

CONTRAT DE 9 MILLIARDS POUR LES F-35

Des milliers d'emplois en jeu pour le Québec, selon Lebel

JOËL-DENIS BELLAVANCE

OTTAWA — Le ministre responsable du développement régional pour le Québec, Denis Lebel, affirme que les libéraux de Michael Ignatieff mettent en péril de nombreux emplois dans le secteur de l'aéronautique au Québec en promettant d'annuler le contrat d'achat de 65 avions de chasse F-35 évalué à 9 milliards de dollars.

Dans une entrevue accordée à *La Presse*, M. Lebel affirme que les libéraux agissent de manière irresponsable en laissant planer une telle menace sur cette importante industrie au Québec. Le ministre exhorte d'ailleurs les députés libéraux du Québec à faire pression sur Michael Ignatieff afin qu'il fasse marche arrière dans ce dossier.

« Tout le monde sait à quel point l'aéronautique est important pour le Québec. On connaît l'impact que cela peut avoir pour cette industrie. Les libéraux ont fait le même coup avec l'histoire des hélicoptères dans les années 90. (...) Je ne peux pas croire que des libéraux veulent empêcher le Québec d'avoir ces retombées », a dit M. Lebel.

De passage dans la région de Trois-Rivières, mercredi, le chef libéral Michael Ignatieff a réitéré la promesse qu'un futur gouvernement libéral sus-



PHOTO FOURNIE PAR NORTHROP GRIMMAN CORP.

De passage dans la région de Trois-Rivières, mercredi, le chef libéral Michael Ignatieff a réitéré la promesse qu'un futur gouvernement libéral suspendra le contrat d'achat des F-35 parce qu'il juge inacceptable que ledit contrat ait été accordé en juillet sans appel d'offres à Lockheed Martin, une entreprise américaine. Le ministre Denis Lebel estime que les libéraux mettent en péril de nombreux emplois au Québec.

pendra le contrat d'achat des F-35 parce qu'il juge inacceptable que ledit contrat ait été accordé en juillet sans appel d'offres à Lockheed Martin, une entreprise américaine.

À cela le ministre Lebel a répliqué que le Canada a accepté de participer au projet de développement des F-35 avec huit autres pays, dont les États-Unis, il y a plus d'une décennie alors que les libéraux étaient au pouvoir, et que Lockheed Martin avait été identifié dès 2001 comme

le seul fournisseur capable de construire cet appareil ultra sophistiqué. En 2001, les libéraux étaient toujours au pouvoir, a ajouté M. Lebel.

« M. Ignatieff tente de se faire du capital politique avec cette question-là et c'est très malheureux. On sait tous que notre industrie aéronautique est reconnue mondialement. (...) Le Québec a besoin qu'on aille de l'avant avec ce grand projet et qu'on respecte ce qui se passe actuellement. On parle de milliers d'emplois sur

une longue période de temps », a dit M. Lebel.

Le ministre a aussi souligné que les retombées économiques de ce contrat se feront sentir dans toutes les régions du pays. Des entreprises québécoises comme Pratt & Whitney ont déjà décroché des contrats pour la construction des F-35, qui doivent remplacer la flotte de chasseurs CF-18 à partir de 2016.

La construction des F-35 est la plus importante initiative de coopération entreprise depuis

la Seconde Guerre mondiale. Le projet, qui est mené par les États-Unis, comprend également l'Australie, le Canada, le Danemark, l'Italie, la Norvège, les Pays-Bas, le Royaume-Uni et la Turquie. En tout, quelque 5000 appareils pourraient être construits au cours des 40 prochaines années.

Depuis le début de la semaine, le gouvernement Harper mène une offensive partout au pays afin de défendre la décision d'acheter ces 65 avions de chasse.

Trois ministres – Peter MacKay (Défense), Tony Clement (Industrie) et Rona Ambrose (Travaux publics) ont comparu mercredi devant un comité parlementaire pour expliquer l'importance de ce contrat pour les Forces armées canadiennes, l'industrie aéronautique canadienne et la crédibilité du Canada auprès de ses alliés de l'OTAN.

Le ministre de la Sécurité publique, Vic Toews, a aussi parlé de l'importance de ce contrat en rencontrant les employés de la société Bristol Aerospace à Winnipeg le même jour tandis que Denis Lebel en a fait autant en se rendant dans les locaux de Pratt & Whitney à Longueuil.

L'octroi de ce contrat a soulevé la controverse pour deux raisons. D'une part, il a été accordé sans appel d'offres. D'autre part, contrairement aux achats militaires précédents, ce contrat ne contient aucune clause obligeant Lockheed Martin à investir une somme équivalente à la valeur du contrat au Canada au cours des 20 prochaines années.

Mais selon les estimations du gouvernement Harper, les entreprises canadiennes pourraient décrocher quelque 12 milliards de dollars en contrats dans le cadre de ce projet puisqu'elles pourront participer à la chaîne d'approvisionnement mondiale.

Les familles québécoises parmi les moins riches du Canada

RUDY LE COURS

Sherbrooke et Trois-Rivières étaient les deux grandes agglomérations urbaines où le revenu médian des familles étaient les plus faibles au Canada en 2008, alors que Calgary se classait première.

Les données sur le revenu familial total (avant impôts) tirées des déclarations de revenus de 2008 ont permis à Statistique Canada d'établir des médianes pour chacune des 33 régions métropolitaines de recensement. Celle de Montréal par exemple inclut Longueuil et Laval.

C'est la ville des Stampedes qui abritait les familles les mieux pourvues avec un

revenu total médian (RTM) de 91 570\$. En queue de peloton, le RTM des familles de Trois-Rivières et de Sherbrooke était de seulement 61 610\$ et 61 140\$. (Autant de familles gagnent davantage et autant moins que le revenu médian.)

Au Québec, c'est à Gatineau que le RTM était le plus élevé, à hauteur de 77 740\$. C'est tout de même beaucoup moins que leurs voisins ontariens de l'autre côté de la rivière des Outaouais. Pour l'ensemble de la région de la Capitale-Nationale, le RTM s'élève à 87 160\$.

Québec est la seule autre ville de la société distincte dont le RTM des familles de 73 780\$ dépasse le chiffre canadien de 68 860\$. Les familles de

Montréal viennent loin au classement avec 65 660\$, soit 280\$ de moins qu'à Saguenay et quelque 2500\$ de moins qu'à Toronto.

Le RTM a augmenté en moyenne de 1,1% entre 2007 et 2008 au Canada. Dans sa société distincte, seuls Québec et Gatineau ont fait un peu mieux.

Mince prix de consolation pour les autres, le RTM a diminué dans la plupart des agglomérations du sud de l'Ontario, durement frappées par la crise de l'industrie automobile. À Windsor par exemple, il accusait un recul de 2,7%, mais demeure tout de même à hauteur de 70 510\$. Les déboires de l'industrie s'étant poursuivis

durant toute la première moitié de 2009, le RTM y a sans doute encore reculé en 2009.

À l'opposé, c'est à Saskatoon que le RTM a le plus progressé: 4,1% pour un total de 77 740\$.

Le revenu des familles cache d'importantes disparités, selon qu'elles comptent un ou deux adultes.

À l'échelle canadienne, le revenu total médian des familles avec couple s'élève à 75 880\$, alors qu'il fond à 35 990\$ chez les monoparentales.

Quel que soit le type de famille, Calgary arrive encore en tête avec un RTM de 99 000\$ et 46 770\$ respectivement.

Sherbrooke et Trois-Rivières se classent aux 33^e et 32^e rangs

avec un RTM de 66 770\$ et 67 410\$ pour les ménages comptant un couple.

Fiscalité québécoise oblige, ces deux agglomérations échappent à la queue de peloton, en ce qui a trait aux revenus des familles monoparentales, même avec des RTM de seulement 34 450\$ (Trois-Rivières) et 35 090\$ (Sherbrooke).

Neuf autres agglomérations réparties dans cinq provinces font pire figure, la triste palme échoquant à Saint-Jean, au Nouveau-Brunswick.

À Montréal, le RTM pour les ménages avec couple s'élève à 72 410\$, mais chute à 37 760\$ chez les familles monoparentales.

L'agence fédérale a aussi compilé le revenu personnel médian (RPM) qui atteint 30 130\$ à l'échelle canadienne, mais 28 610\$ au Québec.

Selon ce découpage, c'est encore Gatineau qui vient en tête dans la belle province avec 36 680\$, suivi de Québec (33 560\$) et de Montréal (29 410\$).

Déficit moindre que prévu dans la province... pour le moment

TOMMY CHOUINARD

QUÉBEC — Le ministre des Finances, Raymond Bachand, confirme que le déficit de l'année qui s'est terminée le 31 mars est moins élevé que prévu. Il parle même ouvertement de la possibilité d'enregistrer un déficit inférieur aux prévisions pour l'année en cours. Mais le grand argentier se dit « très préoccupé » par les difficultés économiques des États-Unis, qui pourraient ralentir la reprise prévue par son gouvernement en 2011.

Raymond Bachand ne doit déposer que plus tard cet automne les comptes publics de l'année 2009-2010 et sa mise à jour économique et financière. Il en a toutefois donné un avant-goût hier, en marge d'une réunion du caucus libéral.

« Pour l'année qui s'est terminée le 31 mars, on va faire mieux que ce qu'on avait prévu. Et pour l'année en cours, je suis confiant que (le déficit) sera celui qui a été fixé ou moins », a-t-il affirmé.

Dans son budget de mars dernier, le ministre prévoyait un déficit de 4,3 milliards de dollars pour 2009-2010. *La Presse* indiquait qu'il atteindrait fina-

lement 3,5 milliards, c'est-à-dire 800 millions de moins.

Pour l'année en cours, 2010-2011, le budget Bachand indiquait que le déficit serait de 4,5 milliards. Or, selon le dernier rapport mensuel des opérations financières, le déficit du Québec pour 2010-11 a fondu de 780 millions au cours du premier trimestre printanier (1,26 milliard par rapport à 2 milliards l'an dernier). Le gouvernement s'attendait plutôt à une hausse.

« Globalement, c'est une bonne année quand on parle de reprise économique », a affirmé Raymond Bachand. Dans son budget, Québec avait prévu une croissance du PIB réel de 2,3% pour 2010. Le secteur privé, qui prévoyait alors 2,4%, prédit maintenant une hausse de 3%.

Raymond Bachand a remis aux journalistes des tableaux dont l'un démontre que 67 500 emplois ont été perdus au Québec lors de la récession mais que 115 000 ont été créés depuis. « On a fait une bonne job, on a gagné la récession, on a gagné la reprise, a-t-il lancé. Mais la bataille n'est pas gagnée. Il y a encore beaucoup d'incertitude dans l'air. »

Le vent d'inquiétude vient des États-Unis. « Les difficultés de l'économie américaine persistent au niveau de la production industrielle, des investissements non résidentiels, de l'emploi, a-t-il affirmé. Je suis très préoccupé par la situation américaine parce que les États-Unis, c'est le gros de nos marchés d'exportation. »

Les prévisions économiques sont en conséquence moins bonnes pour 2011. Québec tablait sur une croissance du PIB réel de 2,6%. Le secteur privé l'a abaissé de 2,7% à 2,4% depuis le dépôt du budget. « 2011 sera probablement un peu plus faible que ce qui était prévu mais elle restera en croissance », a dit M. Bachand. Il s'est défendu de préparer l'opinion publique à des mauvaises nouvelles.

Selon lui, le gouvernement a « deux grands défis » pour la prochaine année. Il doit augmenter le taux d'emploi des personnes de 55-64 ans. À 51,2%, c'est le taux le plus faible au Canada; la moyenne s'élève à 57,6%. Il doit également hausser la productivité. En 2008, la production de biens et services par heure travaillée atteignait 38,50\$ US, la pire performance au Canada (43,30\$ en moyenne).

ARTS SPECTACLES
À CHACUN SON CHOIX

Tous les jours dans LA PRESSE

Avis de nomination



Faissal Tahiri
Directeur général
Pfizer Soins de santé – Canada

Todd Magazine, président de Pfizer Soins de santé – Amérique du Nord, est heureux d'annoncer la nomination de Faissal Tahiri au poste de directeur général de Pfizer Soins de santé – Canada, dont les bureaux sont situés à Mississauga, en Ontario.

M. Tahiri est entré au service de Wyeth, qui fait maintenant partie de Pfizer Inc., en 2002, au siège social de l'entreprise situé à Madison, au New Jersey. Il a assumé des responsabilités de plus en plus importantes à des postes de cadre à l'échelle internationale, tant dans le secteur des produits grand public que dans celui des médicaments d'ordonnance, notamment à titre de chef national de Wyeth Soins de santé – Portugal, président de Wyeth Soins de santé – France, et plus récemment, directeur – Vaccins et opérations d'exportation pour Wyeth Pharmaceutiques France.

Avant Wyeth, M. Tahiri a travaillé au sein d'une entreprise mondiale de produits grand public où il a assumé des responsabilités croissantes relativement à la commercialisation de leurs marques aux États-Unis et ailleurs dans le monde.

M. Tahiri détient un MBA international de l'école de gestion Moore de l'Université de Caroline du Sud ainsi qu'un baccalauréat en administration des affaires de l'Université Winthrop.

Pfizer Soins de santé, une division de Pfizer Canada inc., est l'une des plus importantes sociétés au Canada dans le secteur des produits de santé en vente libre. Elle commercialise plusieurs marques bien connues sur le marché canadien, dont Advil, Caltrate, Centrum, Dimetapp, Robax Platinum et Robitussin. Pfizer Canada inc. est la filiale canadienne de Pfizer Inc., première entreprise biopharmaceutique à l'échelle mondiale. Pfizer découvre, met au point, fabrique et commercialise des médicaments d'ordonnance de premier plan pour les humains et les animaux, ainsi que bon nombre de produits grand public parmi les plus populaires dans le monde. Pour obtenir de plus amples renseignements, visitez le site www.pfizer.ca.



LA PRESSE AFFAIRES COMMERCE DE DÉTAIL

Holt Renfrew et Ogilvy jouent du coude à Montréal

MARTIN VALLIÈRES

Après une brève récession, les plus gros détaillants vestimentaires de haut de gamme à Montréal jouent du coude pour profiter au mieux de la reprise.

Au chic magasin Holt Renfrew de la rue Sherbrooke, les nouveaux dirigeants misent notamment sur l'ajout de personnel et le rehaussement du service à la clientèle, pourtant déjà relevé.

« Nous ne pouvons rien tenir pour acquis avec notre clientèle cible, qui est très avertie en matière d'élégance et de confort vestimentaire. C'est essentiel de développer et de nourrir une véritable relation avec nos clients », résume Mark Derbyshire, président de Holt Renfrew, au cours d'une entrevue avec *La Presse Affaires* hier à Montréal.

Bond des ventes

La récente récession a affecté Holt Renfrew et son réseau de neuf magasins, dont ceux de Montréal et Québec. Mais bien peu par rapport à ce qu'ont subi ses semblables aux États-Unis et en Europe, souligne M. Derbyshire.

Même que la reprise semble engagée chez Holt Renfrew, avec des ventes en hausse « d'au moins 15 % » sur une base annualisée, affirme son président.

Cette reprise arrive quelques mois après l'arrivée en poste de M. Derbyshire. Ces jours-ci, le nouveau président multiplie les visites de magasins et les rencontres d'employés à l'aube de l'importante saison de magasinage de l'automne et des Fêtes.



Ces jours-ci, Mark Derbyshire, nouveau président de Holt Renfrew, multiplie les visites de magasins et les rencontres d'employés à l'aube de l'importante saison de magasinage de l'automne et des Fêtes.

PHOTO DAVID BOILY, LA PRESSE

Le magasin de Montréal, qui s'étend sur 65 000 pieds carrés en plusieurs niveaux, compte 200 employés. Et à Québec, ville d'origine de Holt Renfrew en 1837, souligne M. Derbyshire, le magasin de 25 000 pieds carrés de Place Sainte-Foy compte 95 employés.

Par ailleurs, au magasin de Montréal, la directrice générale depuis deux ans, Julie Synnott, vient d'être élevée au rang de vice-présidente, divisionnaire, ventes et services.

Plus de galon, certes, mais

aussi plus de responsabilités pour appuyer l'ambition du nouveau président de Holt Renfrew d'en rehausser « l'expérience de magasinage à un niveau unique et extraordinaire ».

Concurrence

À quelques pas de là, le patron du chic et très Montréalais magasin Ogilvy se soucie peu des ambitions de son concurrent. « Plus d'attention personnalisée aux clients? Ce que veut faire Holt Renfrew, c'est du rattrapage par rapport à ce que

nous faisons chez Ogilvy depuis longtemps », lance Bernard Paré.

Le PDG d'Ogilvy a ses raisons d'être plutôt frondeur. D'une part, après une légère récession, les ventes du magasin et de sa soixantaine de boutiques griffées en concessions sont en hausse de 8 % sur un an. D'autre part, Ogilvy a depuis juillet dernier de nouveaux copropriétaires québécois qui, après l'avoir racheté pour près de 100 millions de dollars d'un investisseur torontois, lui préparent tout un élan.

Ces copropriétaires incluent la famille Beaudoin (Bombardier), le Fonds FTQ et les promoteurs de l'ambitieux quartier commercial DIX30, sur la Rive-Sud.

Rénovations

Au magasin du centre-ville, des rénovations auront lieu à certains des six étages. Et la filiale immobilière du Fonds FTQ lorgne un projet de tours à appartements sur un lot adjacent.

Entre-temps, Ogilvy planifie l'ouverture d'un deuxième magasin, au quartier DIX30. Devraient suivre des magasins à Laval et à Québec.

Du côté de Holt Renfrew, pas de projet de nouveau magasin, même dans la banlieue aisée de l'ouest de l'île de Montréal.

« Nous préférons miser sur l'amélioration des magasins que nous avons déjà », commente Mark Derbyshire.

En fait, c'est l'essence du mandat qu'il s'est vu confier depuis janvier dernier par les propriétaires de Holt Renfrew, la famille milliardaire Weston de Toronto, qui contrôle aussi le géant alimentaire Loblaw's.

Holt Renfrew fait partie d'un holding privé des Weston qui comprend les détaillants de haut de gamme Selfridges, en Grande-Bretagne, et Brown Thomas, en Irlande.

Mark Derbyshire y est d'ailleurs passé comme gestionnaire avant d'être promu président de Holt Renfrew au siège social de Toronto.

De cette expérience, et de sa jeunesse comme fils de détaillant, Mark Derbyshire affirme avoir acquis un sens « primordial » des éléments de proximité avec la clientèle.

Aux magasins de Montréal et de Québec, par exemple, ça signifie intégrer des vêtements « de classe mondiale » provenant de designers québécois.

Aussi, des aliments d'origine québécoise figurent au menu du Café Holt, le service de restauration interne du détaillant.

Vivre en Lolë

ISABELLE MASSÉ

Des murs de végétaux en guise de vitrine, des paiements effectués avec un iPhone et non à une caisse enregistreuse, des douches au sous-sol, un service de livraison en Bixi... Avec la première boutique Lolë, qui ouvre ses portes aujourd'hui rue Saint-Denis, à Montréal, Bernard Mariette veut promouvoir différemment sa marque de vêtements féminins quatre saisons.

Le magasin, ou plutôt « l'atelier » comme préfère l'appeler le président de Lolë, n'est pas qu'un lieu où on expose la marchandise. C'est aussi un espace où on peut consulter des iPad ou encore s'inscrire à des activités gratuites de yoga, hula hoop et de cardio en plein air.

Que les actionnaires de Coalition, qui détiennent Lolë et dont le chiffre d'affaires se situe entre 70 et 80 millions de dollars, se le tiennent

pour dit: Bernard Mariette a ouvert les coffres pour créer un espace singulier (pensé par Identica) pour les femmes dans la trentaine. Idéalement, dans trois ans, on comptera 40 boutiques Lolë en Amérique du Nord. L'Europe – une boutique doit ouvrir dès octobre à Zurich – et l'Amérique du Sud ne seront pas en reste.

« Ce prototype rue Saint-Denis a coûté de trois à quatre fois plus cher que l'ouverture normale d'un magasin, affirme Bernard Mariette. En façade, on aurait pu concevoir une vitrine traditionnelle. Mais on a choisi un mur vert (conçu par NIPPaysage) pour exprimer la nature en ville. Je ne veux pas que cet endroit soit racoleur. Aujourd'hui, de toute façon, on peut aller sur l'internet pour savoir ce qu'est Lolë. Si on veut se sentir bien dans un endroit, il faut un minimum d'intimité. Dans notre premier atelier, on trouve notamment deux



Le magasin Lolë rue Saint-Denis n'est pas qu'un lieu où on expose la marchandise. C'est aussi un espace où on peut consulter des iPad ou encore s'inscrire à des activités gratuites de yoga, hula hoop et de cardio en plein air.

PHOTO FOURNIE PAR ATELIER LOLË

grandes tables de cuisine. Je souhaite qu'il y ait une vraie vie dans cet espace.»

Avec la boutique Lolë, dont les vêtements étaient jusque-là disponibles dans les Sports

Experts au Québec, Bernard Mariette veut promouvoir la marque différemment. « Ça ne veut pas dire que je ne souhaite pas faire d'argent, confie l'ancien président de Quicksilver. Mais je veux en faire en faisant du bien et je veux que les gens dépensent en faisant du bien. J'ai toujours travaillé pour des marques style de vie. Chez Lolë, je veux qu'on investisse. Au lieu de faire un produit pas cher, j'en propose un dont la valeur d'usage n'est pas chère. On peut porter les vêtements Lolë pour faire du sport, aller chercher les enfants à l'école, faire les courses... »

La stratégie de Lolë s'apparente sur plusieurs points à celle de Lululemon, une concurrente qui a d'ailleurs un magasin non loin, rue Saint-Denis. « La tendance est au bien-être, note Bernard Mariette. Lululemon est à la fois un énorme concurrent, une entreprise qui nous inspire et qui partage les mêmes valeurs style de vie que nous. Cette industrie est en pleine croissance. Ensemble, on va envoyer un message semblable aux gens. Après, ce sera à nous de nous démarquer. »

Couche-Tard accuse Casey's de mentir à ses actionnaires

MARTIN VALLIÈRES

Le ton s'aggrave encore entre Alimentation Couche-Tard et la haute direction de Casey's General Stores, à quelques jours d'une assemblée d'actionnaires cruciale à son siège social en Iowa.

Cette fois, dans une autre « lettre ouverte » aux actionnaires de Casey's distribuée hier matin, Couche-Tard accuse carrément le conseil d'administration du détaillant américain de mensonges à leur endroit.

« D'ici à ce que vous preniez une décision de vote, nous souhaitons mettre les points sur les i une bonne fois pour toutes et rétablir la vérité sur les fausses déclarations continuelles du conseil de Casey's », lit-on dans une longue lettre signée par Alain Bouchard, président et chef de la direction de Couche-Tard.

Entre autres, prétend le détaillant québécois, le concurrent 7-Eleven « n'a pas fait d'offre formelle ». De son côté, Couche-Tard a une offre officielle au comptant (38,50\$ l'action) et qui est « entièrement financée ».

Alain Bouchard rappelle aux actionnaires de Casey's que Couche-Tard est « disposée à bonifier son offre » parce que « nous sommes grandement déterminés à acquérir Casey's ».

Selon M. Bouchard, cette situation de « déclaration d'intérêt sans engagement » au lieu d'une offre formelle signifie que les actionnaires de Casey's n'ont aucune garantie que 7-Eleven donnera suite à sa suggestion de transaction potentielle entre elle et Casey's.

Par ailleurs, Alain Bouchard

rappelle aux actionnaires de Casey's que Couche-Tard est « disposée à bonifier son offre » parce que « nous sommes grandement déterminés à acquérir Casey's ». Mais, pour ce faire, le président de Couche-Tard réclame encore un « accès à

un processus équitable » ainsi que la « possibilité de réaliser une revue diligente », des livres comptables du détaillant américain.

Au dernier compte connu, la valeur des offres concurrentes pour Casey's dépasse maintenant les 2 milliards US, ce qui serait presque 200 millions

de plus qu'au moment de la première annonce d'offre de Couche-Tard en avril dernier.

Par ailleurs, plus tôt hier matin, les firmes-conseils Institutional Shareholder Services (ISS) et Glass Lewis ont recommandé aux actionnaires de Casey's de voter en faveur des candidats au conseil d'administration sélectionnés par la direction de l'entreprise plutôt que pour ceux proposés par Alimentation Couche-Tard.

D'après Casey's, la firme ISS a conclu que l'offre d'achat de Couche-Tard n'était pas alléchante au point de constituer un point de départ incontournable pour des négociations et qu'elle ne méritait donc pas l'appui des actionnaires.

Glass Lewis estime pour sa part que Couche-Tard n'a pas fait la preuve que les administrateurs actuels devaient

absolument être remplacés. À son avis, les changements que souhaite l'entreprise québécoise pourraient même nuire à d'éventuelles négociations.

Les actionnaires de Casey's doivent élire leurs représentants au conseil d'administration à l'occasion de l'assemblée annuelle de la société, le 23 septembre prochain. L'entreprise de l'Iowa a en effet rejeté la requête de Couche-Tard qui tentait de faire repousser cette réunion.

Casey's est en pourparlers avec la multinationale du dépanneur 7-Eleven qui lui offre 40\$ l'action.

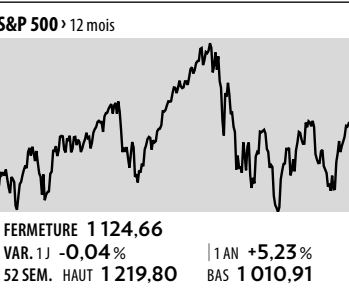
Les dirigeants de la société ont récemment laissé savoir qu'ils accepteraient de discuter avec Couche-Tard si et seulement si celle-ci rehausait une nouvelle fois son offre de 38,50\$ l'action.

— Avec La Presse Canadienne

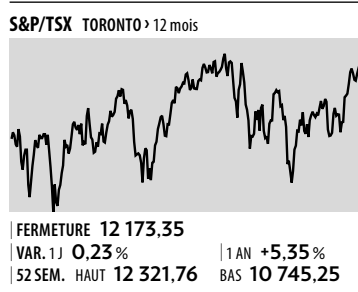
LA PRESSE AFFAIRES INVESTIR

LES BOURSES

ÉTATS-UNIS



CANADA



DANS LE MONDE

	FERMETURE	VAR. 1J (pts)	(%)
Brazil Bovespa (Brésil)	67 662,99	-443,86	-0,65
CAC 40 (France)	3 736,30	-19,34	-0,51
DAX (Allemagne)	6 249,65	-12,22	-0,20
DJ Euro Stoxx 50 (Europe)	2 553,21	-20,43	-0,79
FTSE 100 (Angleterre)	5 540,14	-15,42	-0,28
Hang Seng (Hong Kong)	21 691,45	-34,19	-0,16
Mexico Bolsa (Mexique)	33 046,69	-11,31	-0,03
NYSE MIB (Italie)	20 684,36	-188,43	-0,90
NIKKEI 225 (Japon)	9 509,50	-7,06	-0,07
S&P/ASX 200 (Australie)	4 605,30	-56,20	-1,21
Shanghai (Chine)	2 602,47	-50,04	-1,89
Swiss Market (Suisse)	6 424,16	-9,85	-0,15

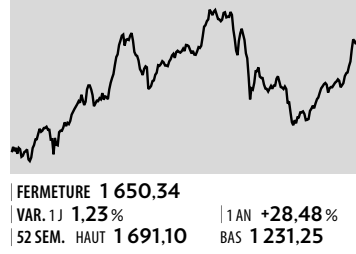
PLUS ACTIFS

	VOLUME	FERM (\$)	VAR (%)
HORIZONS BETA/A (HNU)	25 089 073	4,43	1,84
KINROSS GOLD (K)	17 550 343	19,06	5,77
ISHARES S&P/TSX (XIU)	12 366 845	17,83	0,17
RED BACK MINING (RBI)	9 855 258	34,21	5,85
ANDAN RES. (AND)	8 934 052	6,24	0,81
YAMANA GOLD (YR)	6 497 220	11,20	3,80
MANULIFE FINAN. (MFC)	6 489 543	13,13	-0,68
HORIZONS BETAPRO (HND)	6 387 656	7,79	-1,89
WESTERN COAL (WVN)	5 781 965	5,07	4,75
HORIZONS BET. (HXT)	4 843 454	9,97	0,00
RESEARCH IN MO. (RIM)	4 017 603	47,70	2,12
CGA MINING (CGA)	3 981 438	2,77	2,59
CIC ENERGY (ELC)	3 868 763	5,90	81,54
SUNCOR ENERGY (SU)	3 789 932	33,04	-1,96
BANKERS PET. (BNK)	3 766 739	8,05	3,74
GROUPE AEROP. (AER)	3 586 799	11,73	2,45

TITRES GAGNANTS

EN %	VOLUME	FERM (\$)	VAR (%)
CIC ENERGY (ELC)	3 868 763	5,90	81,54
COPPER MOUNT. (CUM)	1 988 251	3,70	9,14
SMART TECH. (SMA)	99 257	14,02	8,68
GOLDEN MINERAL (AUM)	154 835	13,15	8,14
MERCER INTERN. (MRI.U)	2 300	5,60	8,11

TSX CROISSANCE PETITES CAPITALISATIONS > 12 mois



PLUS ACTIFS

	VOLUME	FERM (\$)	VAR (%)
MEDORO RES. (MRS)	23 272 018	1,75	-4,89
KLONDIKE SILVER (KS)	7 842 718	0,07	18,18
ROUTE 1 (RO1)	7 098 832	0,20	8,11
HINTERLAND MET. (HMI)	5 076 169	0,16	39,13
FIRST GOLD (EFG)	4 949 856	0,36	12,70
AXMIN (AXM)	4 606 428	0,14	28,57
ROMARCO MINE. (R)	4 215 962	2,29	0,88
EXCELSIOR ENERGY (ELE)	3 685 327	0,37	0,00
EAST WEST PET. (EW.H)	3 509 395	0,41	
JOURDAN RES. (JRN)	3 276 300	0,04	40,00

TITRES PERDANTS

EN %	VOLUME	FERM (\$)	VAR (%)
MACQUARIE NEXGEN (MNF)	8 400	4,00	-9,30
EGI FINANCIAL (EFH)	150 000	7,75	-6,51
COOLBRANDS INT. (COB)	734 555	3,66	-5,67
EXTRACT RES. (EXT)	6 900	6,25	-5,30
SXC HEALTH SOL. (SXC)	146 113	40,10	-4,16

CONSULTEZ les cotes boursières en tout temps sur lapresseaffaires.com

PÉTROLE



FONDS INDICIELS

	FERM.	1J (\$)	1J (%)	TAN (%)
S&P/TSX comp. (XIC)	19,28	0,03	0,16	5,36
S&P/TSX 60 (XIU)	17,83	0,03	0,17	2,06
S&P/TSX fin. (XFN)	22,21	-0,10	-0,45	-0,89
S&P/TSX éner. (XEG)	17,36	-0,04	-0,23	-6,36
S&P/TSX or (XGO)	24,80	0,34	1,39	12,62
Oblig. c. terme (XSB)	29,15	0,01	0,03	-0,95
Oblig. l. terme (XSB)	30,01	0,02	0,07	0,70
S&P 500 (XSP)	12,91	0,00	0,00	3,86

CANADA LPA 100 (QUOTIDIEN)

La Presse Affaires présente une sélection de 100 titres inscrits à la Bourse de Toronto.

	FERM. (\$)	VARIATION 1J (%)	VOLUME (100)	VAR. CETTE ANNÉE (%)	52 SEM. HAUT	BAS	DIV. ANN.
MATÉRIAUX	3 536,25	1,72		17,08			
▲ Canam (CAM)	7,64	0,27	3,66	150	7,15	9,81	6,61 0,16
▲ Semafo (SMF)	9,70	0,32	3,41	14 444	118,96	9,88	2,49 0,00
▲ Barrick (ABX)	47,12	0,93	2,01	34 331	13,65	50,65	36,01 0,49
▲ Osisko (OSK)	13,64	0,16	1,19	18 293	61,23	15,00	6,90 0,00
Potash (POT)	151,88	1,36	0,90	8 599	32,77	160,65	88,68 0,40
Goldcorp (G)	44,04	0,34	0,78	25 738	6,51	48,37	35,12 0,18
Cascades (CAS)	6,60	-0,02	-0,30	1 408	-26,17	9,80	5,86 0,16
Teck Cominco (TCK.B)	39,52	-0,16	-0,40	29 648	7,33	46,92	27,05 0,40
▼ Tembec (TMB)	1,68	-0,08	-4,55	1 389	31,25	3,09	0,75 0,00
TECHNOLOGIES	194,05	1,45		-25,51			
▲ Exfo (EXF)	5,78	0,18	3,21	89	43,42	6,85	3,49 0,00
▲ Research in Motion (RIM)	47,70	0,99	2,12	40 176	-32,85	94,00	44,94 0,00
▲ CGI (GIB.A)	14,65	0,20	1,38	60 001	2,88	16,80	11,61 0,00
▼ Open Text (OTC)	45,45	-0,64	-1,39	515	6,42	51,92	37,32 0,00
TÉLÉCOMS	837,81	1,25		15,42			
▲ Rogers (RCI.B)	38,66	1,39	3,73	32 228	18,26	38,83	27,40 1,28
BCE (BCE)	33,24	0,13	0,39	22 422	14,62	33,75	25,07 1,83
Telus (T)	43,29	0,02	0,05	3 865	26,91	44,93	31,56 2,00
CONSOMMATION COURANTE	1 583,83	0,79		2,46			
▲ Couche-Tard (ATD.B)	22,91	0,65	2,92	4 842	10,04	24,11	17,25 0,16
▲ Weston (George) (WN)	81,40	1,78	2,24	967	21,64	84,94	54,10 1,44
▲ Loblaw (L)	42,15	0,86	2,08	4 247	24,41	44,98	29,72 0,84
Metro (MRU.A)	45,35	0,33	0,73	937	15,63	46,59	33,02 0,68
Shoppers Drug Mart (SC)	37,32	0,11	0,30	4 214	-17,82	46,35	32,57 0,90
Lassonde (LAS.A)	55,75	0,05	0,09	5	5,21	58,75	40,80 1,16
Molson (TPX.B)	46,20	-0,10	-0,22	7	-2,74	54,39	41,25 1,14
Jean Coutu (PICA)	8,51	-0,04	-0,47	3 788	-12,36	10,24	7,88 0,22
Saputo (SAP)	35,04	-0,22	-0,62	2 968	13,95	35,70	24,20 0,64
SERVICES PUBLICS	1 800,94	0,21		5,83			
▲ Boralex (BLX)	8,00	0,48	6,38	1 713	-17,53	10,98	7,28 0,00
▲ Inverex (INE)	9,40	0,18	1,95	728	70,91	9,63	4,50 0,58
Canadian Utilities (CU)	48,77	0,30	0,62	887	11,47	49,65	36,17 1,51
Fortis (FTS)	31,06	0,12	0,39	2 167	8,30	31,44	21,60 1,12
TransAlta (TA)	21,85	0,02	0,09	7 923	-6,94	24,00	19,55 1,16
Gaz Métro (GZM.U)	16,83	0,00	0,00	647	2,62	17,17	15,25 1,24
CONSOMMATION AUTRE	1 013,12	-0,07		12,70			
▲ Pages Jaunes (YLO.U)	5,46	0,06	1,11	13 765	1,49	6,98	4,89 0,80
Canadian Tire-A (CTC.A)	57,01	0,53	0,94	1 407	-0,85	59,63	50,86 0,84
Quebecor (QBR.B)	35,01	0,10	0,29	298	28,62	37,90	21,61 0,20
Reitmans (RET.A)	18,54	0,04	0,22	600	10,69	20,00	15,10 0,80
Magna (MG.A)	83,04	0,00	0,00	0	0,00		
Rona (RON)	12,84	0,00	0,00	1 053	-16,89	17,73	12,65 0,00
TVA (TVA.B)	12,25	0,00	0,00	1 860	-8,24	15,70	11,20 0,20
Astral Media (ACM.A)	39,32	-0,02	-0,05	440	18,18	39,78	30,99 0,50
Thomson Reuters (TRI)	38,55	-0,04	-0,10	8 668	13,55	40,33	32,75 1,17
BMTC (GBT.A)	22,97	-0,03	-0,13	28	53,13	23,50	10,39 0,24
Dorel (DII.B)	34,20	-0,05	-0,15	135	5,10	39,35	28,20 0,60
Shaw (SJR.B)	22,15	-0,07	-0,32	9 180	2,22	22,84	18,37 0,88
Cogeco Câble (CCA)	34,99	-0,16	-0,46	182	-0,03	43,98	28,15 0,56
Gildan (GIL)	30,02	-0,20	-0,66	1 924	16,81	33,26	17,86 0,00
Uni-Select (UNS)	16,20	-0,22	-0,83	18	-15,18	31,21	25,10 0,47
Le Château (CTU.A)	23,37	-0,12	-0,89	33	-2,05	15,00	10,75 0,70
ÉNERGIE	2 695,65	-0,26		-5,57			
Canadian Oil Sands (COS.U)	26,28	0,23	0,88	9 059	-12,14	34,89	24,61 2,00
Arc Energy (AET.U)	20,09	0,09	0,45	4 757	0,75	22,78	18,02 1,20
Nexen (NXY)	20,60	0,06	0,29	8 091	-18,32	27,31	18,33 0,20
EnCana (ECA)	29,05	0,06	0,21	16 381	-14,83	36,65	27,70 0,80
Can Natural Res. (CNQ)	34,29	0,06	0,18	14 239	-9,76	40,08	31,97 0,30
TransCanada (TRP)	37,95	0,06	0,16	8 642	4,86	38,88	30,01 1,60
Enerplus Res. (ERF.U)	24,40	0,03	0,12	2 773	0,78	25,80	18,22 2,16
Talisman Energy (TLM)	16,99	0,02	0,12	12 066	-13,71	20,86	15,71 0,25
Husky Energy (HSE)	25,93	-0,02	-0,08	5 046	-13,80	33,08	24,21 1,20
Pengrowth Energy (PGE.U)	10,99	-0,01	-0,09	8 315	8,28	12,00	8,50 0,84
Penn West Energy (PWT.U)	19,28	-0,06	-0,31	7 065	3,94	22,35	14,96 1,08
Cameco (CCO)	27,00	-0,15	-0,55	8 608	-20,42	35,00	21,64 0,28
Crescent Point En. (CPG)	37,30	-0,21	-0,56	8 702	-5,55	43,69	34,85 2,76
Enbridge (ENB)	51,89	-0,35	-0,67	7 265	6,70	54,15	40,25 1,70
Imperial Oil (IMO)	39,08	-0,38	-0,96	5 990	-3,89	44,80	37,75 0,44
▼ Suncor Energy (SU)	33,04	-0,66	-1,96	37 899	-11,21	40,79	29,91 0,40
INDUSTRIELLES	1 222,66	-0,40		7,82			
▲ Transat (TRZ.B)	14,70	0,40	2,80	892	-30,33	24,90	9,75 0,00
▲ Jazz Air (JAZ.U)	4,37	0,05	1,16	3 505	-0,91	5,24	3,43 0,60
Laperr. & Verreault (GLV.A)	7,75	0,06	0,78	19			

LA PRESSE AFFAIRES INVESTIR

DENRÉES			
	FERMETURE	VARIATION (%)	
		1 JOUR	1 AN
Blé (\$US/boisseau)	7,19	-1,03	53,93
Cacao (\$US/livre)	1,24	1,86	-10,90
Café (\$US/livre)	1,90	-1,19	42,91
Mais (\$US/boisseau)	4,96	0,15	47,51
Soya (\$US/boisseau)	10,36	-0,60	9,02
Sucre (\$US/livre)	0,24	2,77	8,85

ÉNERGIE			
	FERMETURE	VARIATION (%)	
		1 JOUR	1 AN
Essence (\$US/gallon)	1,92	-1,99	4,07
Gaz naturel (\$US/gigajoule)	4,28	1,55	7,90
Mazout (\$US/gallon)	2,09	-1,81	14,69

MÉTALX			
	FERMETURE	VARIATION (%)	
		1 J	1 AN
Aluminium (\$US/livre)	0,97	0,68	15,18
Argent (\$US/once)	20,75	0,99	19,17
Cuivre (\$US/livre)	3,48	0,99	21,45
Étain (\$US/livre)	10,58	2,03	57,49
Nickel (\$US/livre)	10,55	0,32	35,56
Palladium (\$US/once)	546,95	-1,83	82,56
Platine (\$US/once)	1 611,10	0,36	19,33
Plomb (\$US/livre)	0,99	-0,23	-1,31
Zinc (\$US/livre)	0,97	0,64	13,92

LES OBLIGATIONS				
	COUPON	ÉCHÉANCE	PRIX	REND. VAR.
LE GOUVERNEMENT DU CANADA				
Canada	9,00	01-03-11	103,56	1,02 -0,07
Canada	6,00	01-06-11	103,27	1,25 -0,04
Canada	10,25	15-03-14	128,20	1,85 -0,08
Canada	9,75	01-06-21	161,26	3,00 -0,19
Canada	8,00	01-06-23	149,14	3,24 -0,22
Canada	8,00	01-06-27	157,28	3,45 -0,15
Canada	5,75	01-06-29	130,42	3,51 -0,13
LES PROVINCES				
Hydro Québec	11,00	15-08-20	158,23	3,86 -0,11
Manitoba	7,75	22-12-25	140,03	4,17 -0,03
New Brunswick	6,00	27-12-17	117,43	3,28 0,01
Newfoundland	6,15	17-04-28	121,91	4,35 -0,03
Nova Scotia	6,60	01-06-27	126,47	4,35 -0,03
Ontario	6,25	25-08-28	123,16	4,37 -0,03
Ontario Hydro	7,45	31-03-13	115,66	1,13 -0,01
Ontario Hydro	8,50	26-05-25	146,13	4,24 -0,04
Ontario Hydro	8,25	22-06-26	144,95	4,29 -0,04
P E I	8,50	27-10-15	127,40	2,70 -0,06
Québec	6,00	01-10-29	119,79	4,44 -0,03
LES CORPORATIONS				
Bell Canada	7,00	24-09-27	111,11	5,95 -0,08
Bombardier	7,35	22-12-26	99,75	7,37 0,00
Cons Gas	6,10	19-05-28	114,21	4,88 -0,10
Gtaa	6,45	03-12-27	115,62	5,07 -0,09
Investors Gr	6,65	13-12-27	107,06	5,98 -0,08
Wtcoast Éne	6,75	15-12-27	117,63	5,18 -0,09

TAUX D'INTÉRÊT			
	FERMETURE	RENDEMENT SEM. ANNÉE	
CANADA			
Taux d'escompte	1,00	0,00	0,50
Taux préférentiel	2,75	0,00	0,50
Fonds à un jour	0,75	0,00	0,50
Bons du Trésor (3 mois)	0,62	-0,05	0,42
Obligations (2 ans)	1,25	-0,11	-0,09
Obligations (10 ans)	2,89	-0,04	-0,59
ÉTATS-UNIS			
Taux d'escompte	0,75	0,00	0,25
Taux préférentiel	3,25	0,00	0,00
Fed funds	0,25	0,00	0,00
Bons du trésor (3 mois)	0,15	0,00	-0,01
Obligations (2 ans)	0,48	0,00	-0,61
Obligations (10 ans)	2,60	0,03	-0,97

DOLLAR CANADIEN			
EN CENTS US > 12 mois		EN EURO > 12 mois	
97,41 ¢US		0,7448 €	
VARIATION -0,02 ¢		VARIATION -0,0041 €	
SOMME REQUISE POUR ACHETER		SOMME REQUISE POUR ACHETER	
Un dollar US 102,66 ¢		Un euro 1,3425 \$	

LES DEVICES DANS LE MONDE					
Afrique du Sud	1 \$ vaut	6,96 rands	Japon	1 \$ vaut	83,70 yens
Australie	1 \$ vaut	1,04 dollar	Liban	1 \$ vaut	1 541,44 livres
Brazil	1 \$ vaut	1,67 real	Mexique	1 \$ vaut	12,47 pesos
Chine	1 \$ vaut	6,55 renminbis	Norvège	1 \$ vaut	5,93 couronnes
Grande-Bretagne	1 \$ vaut	0,62 livre	Nouvelle-Zélande	1 \$ vaut	1,34 dollar
Hong-Kong	1 \$ vaut	7,57 dollars	Russie	1 \$ vaut	30,42 roubles
Inde	1 \$ vaut	45,05 roupies	Suède	1 \$ vaut	6,86 couronnes
Israël	1 \$ vaut	3,64 n.shekels	Suisse	1 \$ vaut	0,99 franc

RESEARCH IN MOTION

Les profits explosent de 68 %

AGENCE FRANCE-PRESSE

Le groupe Research In Motion (RIM), fabricant du téléphone multimédia BlackBerry, a dépassé les attentes du marché hier avec un bond de 68 % de son bénéfice au deuxième trimestre de son exercice décalé, grâce notamment à des ventes records de son nouveau modèle Torch.

Sur les trois mois clos le 28 août, le bénéfice net atteint 796,7 millions de dollars, en hausse de 67,5 % sur un an. Par action, le bénéfice est ressorti à 1,46\$, au-delà des attentes des analystes qui avaient misé sur des gains de 1,33\$.

Le chiffre d'affaires a progressé de 31 % en un an, à 4,62 milliards de dollars. Cette croissance s'explique par des ventes record qui proviennent notamment du succès du BlackBerry Torch.

Généralement, ces performances sont dues à « la forte demande pour des appareils et des services de BlackBerry dans le monde entier », s'est félicité le coprésident de l'entreprise, Jim Balsillie, cité dans un communiqué.

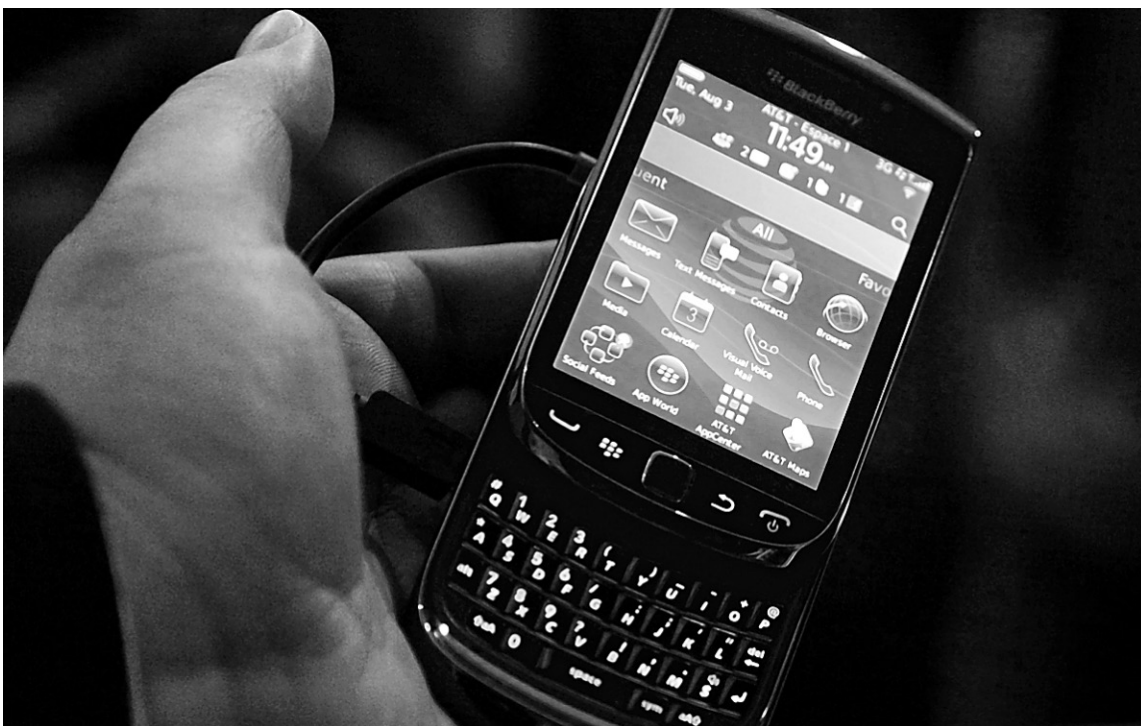


PHOTO RICHARD DREW, ARCHIVES LA PRESSE CANADIENNE

Le chiffre d'affaires de Research In Motion a progressé de 31 % en un an, à 4,62 milliards. Cette croissance s'explique par des ventes records qui proviennent notamment du succès du BlackBerry Torch.

L'entreprise établie au sud de Toronto a gagné environ 4,5 millions de nouveaux clients pendant ces trois mois, dépassant la barre des 50 millions

d'utilisateurs de BlackBerry, et a vendu plus de 12 millions d'appareils, ce qui constitue « un nouveau record », a estimé M. Balsillie.

« Nous nous attendons à ce que cette tendance se poursuive au troisième trimestre, durant lequel nous allons continuer à dévoiler

de nouveaux produits, dont le BlackBerry Torch, dans de nouveaux marchés », a-t-il ajouté.

Pour le trimestre en cours, qui se termine le 27 novembre, le fabricant du BlackBerry table sur un chiffre d'affaires compris entre 5,3 milliards et 5,55 milliards de dollars et prévoit de gagner entre 5 millions et 5,4 millions d'abonnés supplémentaires. RIM s'attend en outre à un bénéfice par action contenu entre 1,62 et 1,70\$.

Lancé au deuxième trimestre, le Torch est équipé du dernier système d'exploitation de RIM, BlackBerry 6, que les dirigeants du groupe ont, lors d'une conférence de presse téléphonique, décrit comme « plus agréable à utiliser » et disposant de « davantage de contenu multimédia ».

Les appareils Curve 3G et Pearl 3G devraient prochainement être équipés de ce système, a-t-il été annoncé.

Ces performances ont été immédiatement saluées par le marché. Le titre de RIM gagnait à New York plus de 2 %, à 46,49\$US dans les échanges après la clôture du marché.

Toronto et Wall Street en territoire positif

LA PRESSE CANADIENNE ET AGENCE FRANCE-PRESSE

REVUE BOURSIÈRE

TORONTO — La Bourse de Toronto a clôturé hier en légère hausse après avoir passé la journée à osciller entre les territoires positif et négatif.

L'indice composé S&P/TSX a progressé de 28,51 points pour terminer avec 12 173,35 points, les titres aurifères ayant compensé les faiblesses des secteurs de la finance et de l'énergie.

Le secteur de l'or a avancé, le cours du lingot ayant gagné 5,10\$US pour clôturer

à 1273,80\$US l'once — un deuxième record à ce chapitre cette semaine pour le métal précieux.

À Wall Street, la Bourse de New York a fini en hausse hier, au terme d'une séance passée autour de l'équilibre sur fond d'actualité économique mitigée: le Dow Jones a gagné 0,21 % et le NASDAQ 0,08 %.

Selon des chiffres définitifs de clôture, le Dow Jones Industrial Average a pris 22,10 points à 10 594,83 points, et le NASDAQ, à dominante technologique, 1,93 point à 2 303,25 points.

L'indice élargi Standard & Poor's 500 de son côté a concédé 0,04 % (0,41 point) à 1124,66 points.

Le groupe de messagerie FedEx, considéré comme un baromètre de l'activité aux États-Unis, a publié des prévisions décevantes, envoyant le titre en baisse de 3,75 % à 82,72\$US.

Autre élément négatif, l'indice de l'activité manufacturière dans la région de Philadelphie est resté négatif en septembre, à -0,7 contre -7,7 le mois précédent, signe de contraction, mais s'est tout de même presque stabilisé.

Mais le marché a tout de même bénéficié de quelques nouvelles positives. Le nombre de nouvelles inscriptions au chômage a enregistré un recul inattendu avec le dépôt de 450 000 nouvelles demandes d'allocation la semaine

dernière et la hausse de 0,4 % des prix à la production en août a un peu désamorcé les craintes de désinflation aux États-Unis.

L'ensemble a débouché sur une séance hésitante, qui s'est ancrée dans le vert dans la dernière heure d'échanges.

« Il y a une résistance technique à 1130 (points) sur le S&P 500. Tout le monde en est bien conscient, c'est un niveau qui a été touché en août, et auparavant en juin », a expliqué Marc Pado.

« Chaque fois que l'on s'approche de ce niveau, le marché semble devenir un peu nerveux parce qu'il n'y a pas de volume d'échanges (significatif), de catalyseur, d'une chose

vraiment convaincante pour mener le marché », a ajouté l'analyste.

Le marché obligataire a reculé. Le rendement du bon du Trésor à 10 ans est monté à 2,759 % contre 2,723 % mercredi soir, et celui du bon à 30 ans à 3,923 % contre 3,874 % la veille.

En outre, le cours du pétrole a culbuté de 1,45\$US à 74,57\$US le baril, à cause du niveau obstinément élevé des réserves américaines et de nouvelles données économiques qui signalent que la demande pour le pétrole et le gaz naturel ralentit.

Le dollar canadien s'est déprécié de 0,02 cent US à 97,41 cents US.

Shell sur le point de recevoir le feu vert

SHELL

suite de la page 1

« C'est un moment qui est triste pour Montréal et pour le Québec, mais, en même temps, on a fait tout ce qu'il fallait faire pour garder la raffinerie », a-t-elle dit.

La ministre ne croit pas que le Québec pourrait connaître des problèmes d'approvisionnement en produits pétroliers avec la fermeture d'une de ses trois raffineries.

« Avec l'analyse qu'on a faite de notre côté, on ne pense pas que la sécurité des approvisionnements est hypothéquée, a-t-elle soutenu. J'aurai l'occasion de donner plus d'informations sur cet enjeu dans les prochains jours. »

À la demande des syndiqués, une firme spécialisée a estimé que les trois raffineries du Québec produisent actuellement 369 000 barils de produits finis par jour. La consommation québécoise étant de 309 000 barils par jour, ça donne un surplus de 60 000 barils par jour qui sont écoulés sur les marchés hors Québec, notamment en Ontario.

Avec la fermeture de Shell, ce surplus de 60 000 barils par jour se transformera en déficit de plus de 30 000 barils par jour, qu'il faudra importer.

Les détaillants indépendants du pétrole ne s'inquiètent pas d'une possible pénurie de produits pétroliers. « Je ne pense pas que la fermeture de Shell

menace l'approvisionnement énergétique », a fait savoir leur porte-parole, Sonia Marcotte.

Ultramar est du même avis. « Contrairement à l'Ontario, qui est un marché fermé, le Québec peut importer des produits pétroliers à l'année par la voie maritime », a expliqué son porte-parole, Louis Forget.

La fermeture de Shell se traduira par une augmentation des importations, ce qui n'est pas dramatique, selon lui. Il y a suffisamment de produits finis sur le marché pour répondre aux besoins du Québec.

Les deux autres raffineries québécoises, Ultramar et Suncor (Petro-Canada), qui ne produisent pas à pleine

capacité, pourraient aussi augmenter leur production si la demande le justifie, a-t-il avancé.

Vendre ou pas

Cette semaine, au cours de son passage au Congrès mondial de l'énergie, le grand patron de Shell a répété que l'entreprise avait fait tout ce qu'il fallait pour trouver un acheteur.

Le syndicat n'en croit rien et entend contester l'autorisation du gouvernement en invoquant la sécurité des approvisionnements du Québec.

Selon un des membres du comité de survie de la raffinerie, Claude Delage, de la firme IBS Capital, quatre acheteurs seraient toujours intéressés

par les installations de Shell.

En plus de Delek Holding, l'entreprise israélienne qui a négocié sans succès un terrain d'entente avec Shell, une firme albertaine, Symmetry Assets Management, et deux américaines, Blue Wolf Capital Partners et PBF Energy, se sont intéressées à la raffinerie de Montréal.

PBF Energy vient de conclure l'acquisition d'une raffinerie de Valero (Ultramar) au Delaware.

Shell, de son côté, a eu une de ses raffineries vendues à une de ses raffineries européennes à un fonds d'investissement, Klesch & Company, alors qu'elle a refusé de considérer des offres venant de ce type d'acheteurs pour sa raffinerie de Montréal.

514.987.VENDU (8363) • petitesannonces@lapresse.ca

LES PETITES ANNONCES



À VENDRE À LOUER IMMOBILIER

100 VISITES LIBRES

MTL-P.A.T. 11 650 Notre-Dame coin 3e Av., bord de l'eau, maison de ville neuve, 2500 pi², 3 c.a.c., walk-in, a/c, comptoir granite, pl. latte, grand patio, garage, cave à vin, spa, o'gee et poêle, 399 000\$. 514-953-6066

111 EXTÉRIEUR DE MONTRÉAL

CONDO 4 1/2, près Colline parlementaire à Québec, cour aménagée, 154 000\$. 514-994-0022.

112 BORD DE L'EAU

LAVAL, 3 rue Ile Mathieu, maison au bord de la rivière, avec piscine creusée. Libre. 225 000 \$. 514-994-0022.

113 EXTÉRIEUR DU QUÉBEC

LAKE CHAMPLAIN ISLANDS NORTH HERO, VERMONT 4 terrains directement au bord de l'eau. Prix à partir de 275 000 \$. Vue magnifique des Green Mountains et Mont Mansfield. 1 mille au nord de port Draw. Apple Island Real Estate 802-372-4737 appleisland.com

115 CONDOMINIUMS COPROPRIÉTÉS

AUBAINE, Tetreaultville, condo indus. 6x4 1/2, moderne, 79 000\$ et plus. 514-321-8694.

LAVAL, luxueux condo 4 1/2, entièrement rénové, 2 s/bains, 14000 pi car à 110 000\$. Piscine int., garage, rue tranquille, 285 000\$. 450-663-7727.

OUTREMONT, de l'Épée près Laurier, 2e et 3e d'un triplex, environ 1100 pi². 514-272-0223.



VENTE DE FEU VISITE LIBRE Dimanche 19 sept. 14h-16h 2600 Pierre Dupuy #225. Habitat 67. Édifice prestigieux, 2 s/bains, condo rénové de 2 étages. Divorce - Doit vendre 514-710-1801

122 TERRAINS RÉSIDENTIELS

St-Alexis-des-Monts, 6 terrains riverains, cadastrés, de 1/2 à 1/4 de section, au pi car sur Rivière-du-Loup, 4 km du village. 819-265-3311

TERRAINS Bord de l'eau, rivière St-Maurice, secteur Grande Plie, prêts à construire http://www.rivierestaurice.com 819-371-4430/819-539-4317

131 ÎLE DE MONTRÉAL

2 1/2 FLEURY EST, chauffé, eau chaude, élect., poêle, frigo, libre. 514-883-5363.

AHUNTSIC, 3 1/2 grand demi s/sol, Garnier/Flury, ensol., les entrées, 495\$, 514-804-0061

AHUNTSIC, 3 1/2, loft, bas 2plex, 500\$ chauffé, poêle/frigo, très paisible, 514-995-1515

AHUNTSIC, 4 1/2 chauffé, totalement rénové, entrée lav./séc. Stat. Très calme. Près Promenade Flury, 785 \$. Libre. 514-953-2509, 514-361-9268.

AHUNTSIC, grand 2 1/2, calme, peint, poêle, frigo, chauffé. Près des services. 514-331-7538

AHUNTSIC, 3 1/2, grand 4 1/2, près métro, H-Bourassa, 500\$. Libre. 514-995-5301.

AHUNTSIC, haut duplex 4 1/2 élect., pl. bois franc, tranq., propre, clair, 700\$, 514-389-9259

ANJOU, 3 1/2 rénové, chauffé, éclairé, stationnement. Secouritaire. 514-908-8173

ANJOU, 3 1/2 s/sol, les entrées idéal pers. seule, non fumeur. Réf. 560 \$ chauffé. 514-707-5576

CARTIERVILLE, haut duplex, 6 1/2 élect., pl. bois franc, tranq., propre, clair, 700\$, 514-389-9259

ANJOU, 3 1/2 rénové, chauffé, éclairé, stationnement. Secouritaire. 514-908-8173

ANJOU, 3 1/2 s/sol, les entrées idéal pers. seule, non fumeur. Réf. 560 \$ chauffé. 514-707-5576

CARTIERVILLE, haut duplex, 6 1/2 élect., pl. bois franc, tranq., propre, clair, 700\$, 514-389-9259

ANJOU, 3 1/2 rénové, chauffé, éclairé, stationnement. Secouritaire. 514-908-8173

ANJOU, 3 1/2 s/sol, les entrées idéal pers. seule, non fumeur. Réf. 560 \$ chauffé. 514-707-5576

CARTIERVILLE, haut duplex, 6 1/2 élect., pl. bois franc, tranq., propre, clair, 700\$, 514-389-9259

ANJOU, 3 1/2 rénové, chauffé, éclairé, stationnement. Secouritaire. 514-908-8173

ANJOU, 3 1/2 s/sol, les entrées idéal pers. seule, non fumeur. Réf. 560 \$ chauffé. 514-707-5576

CARTIERVILLE, haut duplex, 6 1/2 élect., pl. bois franc, tranq., propre, clair, 700\$, 514-389-9259

ANJOU, 3 1/2 rénové, chauffé, éclairé, stationnement. Secouritaire. 514-908-8173

ANJOU, 3 1/2 s/sol, les entrées idéal pers. seule, non fumeur. Réf. 560 \$ chauffé. 514-707-5576

CARTIERVILLE, haut duplex, 6 1/2 élect., pl. bois franc, tranq., propre, clair, 700\$, 514-389-9259

ANJOU, 3 1/2 rénové, chauffé, éclairé, stationnement. Secouritaire. 514-908-8173

ANJOU, 3 1/2 s/sol, les entrées idéal pers. seule, non fumeur. Réf. 560 \$ chauffé. 514-707-5576

CARTIERVILLE, haut duplex, 6 1/2 élect., pl. bois franc, tranq., propre, clair, 700\$, 514-389-9259

ANJOU, 3 1/2 rénové, chauffé, éclairé, stationnement. Secouritaire. 514-908-8173

ANJOU, 3 1/2 s/sol, les entrées idéal pers. seule, non fumeur. Réf. 560 \$ chauffé. 514-707-5576

CARTIERVILLE, haut duplex, 6 1/2 élect., pl. bois franc, tranq., propre, clair, 700\$, 514-389-9259

ANJOU, 3 1/2 rénové, chauffé, éclairé, stationnement. Secouritaire. 514-908-8173

ANJOU, 3 1/2 s/sol, les entrées idéal pers. seule, non fumeur. Réf. 560 \$ chauffé. 514-707-5576

CARTIERVILLE, haut duplex, 6 1/2 élect., pl. bois franc, tranq., propre, clair, 700\$, 514-389-9259

ANJOU, 3 1/2 rénové, chauffé, éclairé, stationnement. Secouritaire. 514-908-8173

ANJOU, 3 1/2 s/sol, les entrées idéal pers. seule, non fumeur. Réf. 560 \$ chauffé. 514-707-5576

CARTIERVILLE, haut duplex, 6 1/2 élect., pl. bois franc, tranq., propre, clair, 700\$, 514-389-9259

ANJOU, 3 1/2 rénové, chauffé, éclairé, stationnement. Secouritaire. 514-908-8173

ANJOU, 3 1/2 s/sol, les entrées idéal pers. seule, non fumeur. Réf. 560 \$ chauffé. 514-707-5576

CARTIERVILLE, haut duplex, 6 1/2 élect., pl. bois franc, tranq., propre, clair, 700\$, 514-389-9259

131 ÎLE DE MONTRÉAL

HOMA, 4 1/2, 2e et 3e, 595\$ à 625\$, Marché Maisonneuve, rénovés, libres. 514-816-3264.

HOMA, 5 1/2, planchers bois franc, 3 puits de lumière, foyer, piste cyclable, près du Marché Maisonneuve, 3e étage. 514-452-3808 ou 514-439-2296

ÎLE DES SOEURS condo 2 ch. 5 élect., entrée lav./séc., rangement. 1500 \$. 514-439-4214

ÎLE-DES-SOEURS, S.A.X.I.U. 5 1/2, 2 1/2 s/bains, piscine, 6 électros inox, garage, bois franc, a/c, lumineux, 1er sept. 514-577-2608.

ÎLE-DES-SOEURS, Verdun, maison de ville, sous loc. 1731\$ /mois, 3 ch. gar., 1 mois gratuit. 514-347-4577 ou 514-903-1810.

LACHINE, 4 1/2, 2e étage, stat., entrées, 675 \$. Près Canal et services. Libre. 438-800-8280

LASALLE, 3 1/2, 4 1/2, vue imprenable fleuve, piste cyclable, piscine-gym. 514-995-6723

MARCHÉ MAISONNEUVE, 4 1/2, bois franc, élect., entrées lav./séc., idéal personne mature, tranquille, 570\$. 514-259-4994

MÉTRO CADILLAC, 3 1/2, 5 1/2, électros, bois franc, 5 min. métro, libre. 514-998-4366

MÉTRO Cadillac, 6 1/2 bas 2plex s/sol fini, cour, rénové, pl. bois, près parc. 1185 \$. 514-436-6048

MÉTRO Pie IX, Bourbonnienne, 4 1/2, bois franc, élect., entrées lav./séc., idéal personne mature, tranquille, 570\$. 514-259-4994

MÉTRO Fabre, beau 4 1/2 rénové frais peint, entrées lav./séc., libre, 725\$. 514-374-5649.

MÉTRO Jolicoeur, haut duplex grand 5 1/2, entrée lav./séc., 2 ch. fermées, bois franc, frais peint, 750 \$. Libre. 514-951-1458

MÉTRO Langelier, 4 1/2, frais peint, les entrées, pl. bois, balcon, 650 \$. Libre. 514-884-7481

MÉTRO Laurier, 4 1/2, remis à neuf, chaises peintes, câble et tél. dans chaque pièce, lav./séc. incl., 1300\$. 514-933-6240

MÉTRO Pie IX, Bourbonnienne, 4 1/2, bois franc, élect., cour, jardin, libre, 725 \$. 514-655-3493.

MÉTRO Vial, 4 1/2, tout rénové, entrées lav./séc., bijou victorien, pl. bois, boiseries, superbe cour int., 475 \$ chauffé. Libre. 514-259-7686

MÉTRO Vial, studio, bijou victorien, pl. bois franc, boiseries, superbe cour int., 475 \$ chauffé. Libre. 514-259-7686

MTL-NORD, grand 4 1/2 rénové, calme, sécondé. 514-908-8173

MTL-OUEST, 4825 Borden, 2 1/2 3 1/2 rénos, chauffés, eau chaude, poêle/frigo, libres. 514-466-3383, 233-6001

N.D.G., 5 1/2, 2 ch., Monkland, balcon, équipé, clair. Libre. 760\$ non chauffé. 514-578-9720

N.D.G., 6 1/2, pl. bois franc, eau chaude et eau chaude inclus. balcon, 1100\$. Libre 514-486-0664.

N.D.G., Grand Boul. Monkland, grands et beaux 4 1/2-5 1/2, pl. bois, balcon, chauffés, eau chaude, poêle/frigo. Vue parc. 855 \$. 1040 \$. 514-684-5993.

N.D.G., Loyola, haut duplex, rénové, 5 1/2 c.a.c., tranquille, sécuritaire, 995 \$. 514-481-8003

N.D.G., près métro Villa-Maria, très grand, réno, bois franc, frigo, poêle, gar., libre. 3 1/2 à 615\$, 4 1/2 à 735\$, non chauffé, 514-488-0715 message.

N.D.G., pl. bois franc, eau chaude et eau chaude inclus. balcon, 1100\$. Libre 514-486-0664.

N.D.G., Grand Boul. Monkland, grands et beaux 4 1/2-5 1/2, pl. bois, balcon, chauffés, eau chaude, poêle/frigo. Vue parc. 855 \$. 1040 \$. 514-684-5993.

N.D.G., Loyola, haut duplex, rénové, 5 1/2 c.a.c., tranquille, sécuritaire, 995 \$. 514-481-8003

N.D.G., près métro Villa-Maria, très grand, réno, bois franc, frigo, poêle, gar., libre. 3 1/2 à 615\$, 4 1/2 à 735\$, non chauffé, 514-488-0715 message.

N.D.G., pl. bois franc, eau chaude et eau chaude inclus. balcon, 1100\$. Libre 514-486-0664.

N.D.G., Grand Boul. Monkland, grands et beaux 4 1/2-5 1/2, pl. bois, balcon, chauffés, eau chaude, poêle/frigo. Vue parc. 855 \$. 1040 \$. 514-684-5993.

N.D.G., Loyola, haut duplex, rénové, 5 1/2 c.a.c., tranquille, sécuritaire, 995 \$. 514-481-8003

N.D.G., près métro Villa-Maria, très grand, réno, bois franc, frigo, poêle, gar., libre. 3 1/2 à 615\$, 4 1/2 à 735\$, non chauffé, 514-488-0715 message.

N.D.G., pl. bois franc, eau chaude et eau chaude inclus. balcon, 1100\$. Libre 514-486-0664.

N.D.G., Grand Boul. Monkland, grands et beaux 4 1/2-5 1/2, pl. bois, balcon, chauffés, eau chaude, poêle/frigo. Vue parc. 855 \$. 1040 \$. 514-684-5993.

N.D.G., Loyola, haut duplex, rénové, 5 1/2 c.a.c., tranquille, sécuritaire, 995 \$. 514-481-8003

N.D.G., près métro Villa-Maria, très grand, réno, bois franc, frigo, poêle, gar., libre. 3 1/2 à 615\$, 4 1/2 à 735\$, non chauffé, 514-488-0715 message.

N.D.G., pl. bois franc, eau chaude et eau chaude inclus. balcon, 1100\$. Libre 514-486-0664.

N.D.G., Grand Boul. Monkland, grands et beaux 4 1/2-5 1/2, pl. bois, balcon, chauffés, eau chaude, poêle/frigo. Vue parc. 855 \$. 1040 \$. 514-684-5993.

N.D.G., Loyola, haut duplex, rénové, 5 1/2 c.a.c., tranquille, sécuritaire, 995 \$. 514-481-8003

N.D.G., près métro Villa-Maria, très grand, réno, bois franc, frigo, poêle, gar., libre. 3 1/2 à 615\$, 4 1/2 à 735\$, non chauffé, 514-488-0715 message.

N.D.G., pl. bois franc, eau chaude et eau chaude inclus. balcon, 1100\$. Libre 514-486-0664.

N.D.G., Grand Boul. Monkland, grands et beaux 4 1/2-5 1/2, pl. bois, balcon, chauffés, eau chaude, poêle/frigo. Vue parc. 855 \$. 1040 \$. 514-684-5993.

N.D.G., Loyola, haut duplex, rénové, 5 1/2 c.a.c., tranquille, sécuritaire, 995 \$. 514-481-8003

N.D.G., près métro Villa-Maria, très grand, réno, bois franc, frigo, poêle, gar., libre. 3 1/2 à 615\$, 4 1/2 à 735\$, non chauffé, 514-488-0715 message.

N.D.G., pl. bois franc, eau chaude et eau chaude inclus. balcon, 1100\$. Libre 514-486-0664.

N.D.G., Grand Boul. Monkland, grands et beaux 4 1/2-5 1/2, pl. bois, balcon, chauffés, eau chaude, poêle/frigo. Vue parc. 855 \$. 1040 \$. 514-684-5993.

N.D.G., Loyola, haut duplex, rénové, 5 1/2 c.a.c., tranquille, sécuritaire, 995 \$. 514-481-8003

N.D.G., près métro Villa-Maria, très grand, réno, bois franc, frigo, poêle, gar., libre. 3 1/2 à 615\$, 4 1/2 à 735\$, non chauffé, 514-488-0715 message.

N.D.G., pl. bois franc, eau chaude et eau chaude inclus. balcon, 1100\$. Libre 514-486-0664.

N.D.G., Grand Boul. Monkland, grands et beaux 4 1/2-5 1/2, pl. bois, balcon, chauffés, eau chaude, poêle/frigo. Vue parc. 855 \$. 1040 \$. 514-684-5993.

N.D.G., Loyola, haut duplex, rénové, 5 1/2 c.a.c., tranquille, sécuritaire, 995 \$. 514-481-8003

N.D.G., près métro Villa-Maria, très grand, réno, bois franc, frigo, poêle, gar., libre. 3 1/2 à 615\$, 4 1/2 à 735\$, non chauffé, 514-488-0715 message.

N.D.G., pl. bois franc, eau chaude et eau chaude inclus. balcon, 1100\$. Libre 514-486-0664.

N.D.G., Grand Boul. Monkland, grands et beaux 4 1/2-5 1/2, pl. bois, balcon, chauffés, eau chaude, poêle/frigo. Vue parc. 855 \$. 1040 \$. 514-684-5993.

N.D.G., Loyola, haut duplex, rénové, 5 1/2 c.a.c., tranquille, sécuritaire, 995 \$. 514-481-8003

N.D.G., près métro Villa-Maria, très grand, réno, bois franc, frigo, poêle, gar., libre. 3 1/2 à 615\$, 4 1/2 à 735\$, non chauffé, 514-488-0715 message.

N.D.G., pl. bois franc, eau chaude et eau chaude inclus. balcon, 1100\$. Libre 514-486-0664.

N.D.G., Grand Boul. Monkland, grands et beaux 4 1/2-5 1/2, pl. bois, balcon, chauffés, eau chaude, poêle/frigo. Vue parc. 855 \$. 1040 \$. 514-684-5993.

N.D.G., Loyola, haut duplex, rénové, 5 1/2 c.a.c., tranquille, sécuritaire, 995 \$. 514-481-8003

N.D.G., près métro Villa-Maria, très grand, réno, bois franc, frigo, poêle, gar., libre. 3 1/2 à 615\$, 4 1/2 à 735\$, non chauffé, 514-488-0715 message.

N.D.G., pl. bois franc, eau chaude et eau chaude inclus. balcon, 1100\$. Libre 514-486-0664.

N.D.G., Grand Boul. Monkland, grands et beaux 4 1/2-5 1/2, pl. bois, balcon, chauffés, eau chaude, poêle/frigo. Vue parc. 855 \$. 1040 \$. 514-684-5993.

N.D.G., Loyola, haut duplex, rénové, 5 1/2 c.a.c., tranquille, sécuritaire, 995 \$. 514-481-8003

N.D.G., près métro Villa-Maria, très grand, réno, bois franc, frigo, poêle, gar., libre. 3 1/2 à 615\$, 4 1/2 à 735\$, non chauffé, 514-488-0715 message.

131 ÎLE DE MONTRÉAL

ROSEMONT, Chambord près Jean-Talon, s-sol, très grand 4 ch. fermées, 2 s-bains, 850\$ non chauffé. 514-591-3363

ROSEMONT, rue Davidson, 2 1/2 chauffé, poêle/frigo, libre, réf., 514-259-3272.

SNOWDON, 6 1/2 haut duplex, cour tranquille, donnant sur jardin. Déc. 1300 \$. 514-738-0659.

ST-HENRI, rue Ste-Clotilde, très beau 3 1/2, style condo, insouciant, libre. 675 \$/mois. Services non inclus. Pas d'animaux. Réf. exigées. 514-933-4135.

ST-LAURENT, 3 1/2 4 1/2 chauffés, eau chaude, rénovés, près de tous les services. 514-209-3218

ST-LAURENT, 5 1/2, haut duplex, rénové, chauffé, pl. bois franc, parc parc. 1005 \$. 514-332-2770

ST-LAURENT, 5 min. métro, 3 1/2 chauffé, haut de duplex, non fumeur, 600 \$. 514-744-1601.

ST-LAURENT, bas duplex 5 1/2 avec s/sol, garage. Tout rénové. Face parc. 5 min. marche métro du Collège. Libre. 514-968-6765

ST-LAURENT, Côte-Vertu, 6 1/2 haut duplex, moderne, bois franc, a/c, stores verticales, électros, 1200\$ chauffé, 514-816-5573.

ST-LAURENT près métro Côte Vertu, beau 4 1/2, bois franc, s/bains, réno, 2 ch. fermées, stat., oct., 795\$. 514-747-7496

ST-LAURENT ville, 3 1/2, 4 1/2 grandes ch., pl. rénové, les entrées, calme, réf. 695 \$. 450-467-5607

MÉTRO Fabre, beau 4 1/2 rénové frais peint, entrées lav./séc., libre, 725\$. 514-374-5649.

MÉTRO Jolicoeur, haut duplex grand 5 1/2, entrée lav./séc., 2 ch. fermées, bois franc, frais peint, 750 \$. Libre. 514-951-1458

MÉTRO Langelier, 4 1/2, frais peint, les entrées, pl. bois, balcon, 650 \$. Libre. 514-884-7481

MÉTRO Laurier, 4 1/2, remis à neuf, chaises peintes, câble et tél. dans chaque pièce, lav./séc. incl., 1300\$. 514-933-6240

MÉTRO Pie IX, Bourbonnienne, 4 1/2, bois franc, élect., cour, jardin, libre, 725 \$. 514-655-3493.

MÉTRO Vial, 4 1/2, tout rénové, entrées lav./séc., bijou victorien, pl. bois, boiseries, superbe cour int., 475 \$ chauffé. Libre. 514-259-7686

MÉTRO Vial, studio, bijou victorien, pl. bois franc, boiseries, superbe cour int., 475 \$ chauffé. Libre. 514-259-7686

MTL-NORD, grand 4 1/2 rénové, calme, sécondé. 514-908-8173

MTL-OUEST, 4825 Borden, 2 1/2 3 1/2 rénos, chauffés, eau chaude, poêle/frigo, libres. 514-466-3383, 233-6001

N.D.G., 5 1/2, 2 ch., Monkland, balcon, équipé, clair. Libre. 760\$ non chauffé. 514-578-9720

N.D.G., 6 1/2, pl. bois franc, eau chaude et eau chaude inclus. balcon, 1100\$. Libre 514-486-0664.

N.D.G., Grand Boul. Monkland, grands et beaux 4 1/2-5 1/2, pl. bois, balcon, chauffés, eau chaude, poêle/frigo. Vue parc. 855 \$. 1040 \$. 514-684-5993.

N.D.G., Loyola, haut duplex, rénové, 5 1/2 c.a.c., tranquille, sécuritaire, 995 \$. 514-481-8003</

DÉCÈS, PRIÈRES, REMERCIEMENTS

900

INDEX DES DÉCÈS

- GUIMONT (Bastien), Noëlla**
Verdun
- IMBEAULT, Robert**
- LAFLAMME, Yvonne**
Montréal
- LEVAC, Bernard**
Les Cèdres
- LOCAT, Lauretta (née Marcoux)**
Repentigny
- PARADIS, Jeannine (née Charette)**
Montréal
- PICHETTE, Jacques**
Ste-Agathe-des-Monts

necrologie.cyberpresse.ca



GUIMONT (née Bastien), Noëlla
1924 - 2010

À Verdun, le 11 septembre 2010, est décédée Mme Noëlla Bastien, à l'âge de 85 ans, épouse de feu Laurent Guimont. Elle laisse dans le deuil ses enfants, Denis (Katherine Hunt), Christian, Chantal (Daniel Richard), ses petits-enfants, Daniel, Sébastien, Nicolas, Jonathan, Christelle et Patrick, ainsi que ses arrière-petits-enfants. La famille vous accueillera à la :

Maison Darche
le samedi 18 septembre à compter de 13 heures, suivi d'une cérémonie à 15 heures.

La Maison Darche
Réseau Dignité
258 rue St-Charles Ouest
Longueuil
www.dignitequebec.com

Ceux et celles qui désirent offrir un don sont priés de le faire à la Société Alzheimer du Québec. La famille tient à remercier tout le personnel d'Ambiance à l'Île-des-soeurs, et ceux du 4e Sud à l'hôpital de Verdun, qui ont été présents à tout moment.

Don in memoriam
Un don de réconfort et d'espoir

1 877 336-4443
www.fqc.qc.ca

Fondation québécoise du cancer



IMBEAULT, Robert
1939 - 2010

À la Maison Victor-Gadbois, le 15 septembre 2010, à l'âge de 71 ans, est décédé Robert Imbeault, époux de Madame Claudette Roy.

Outre son épouse, il laisse dans le deuil ses enfants Danielle et Richard (Lisa), ses petits-enfants Mathieu et Éric, sa soeur Jeannine, plusieurs parents et amis.

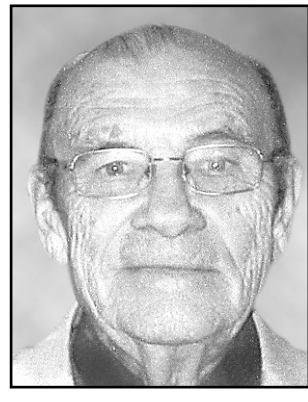
La famille vous accueillera à **La Maison Darche**

Réseau Dignité
7679, boul. Taschereau
Brossard, Québec
www.dignitequebec.com

le dimanche 19 septembre de 14 à 17 heures, de 19 à 22 heures ainsi que le lundi, jour des funérailles à compter de 9 heures.

Un service religieux aura lieu le lundi 20 septembre à 11 heures au centre communautaire La Résurrection, 7685 boul. Milan à Brossard.

La famille tient à remercier de façon toute particulière le personnel de l'unité d'oncologie de l'hôpital Charles-Lemoyne, le CLSC Samuel de Champlain, ainsi que les médecins, personnel infirmier et bénévoles de la Maison Victor-Gadbois pour leur grand dévouement et l'excellence de leurs soins. Au lieu de fleurs, la famille aimerait que vos témoignages de sympathies soient traduits par un don à la Maison Victor-Gadbois.



LEVAC, Bernard
1927 - 2010

À Les Cèdres, le 14 septembre 2010, à l'âge de 83 ans, est décédé M. Bernard Levac, époux de Huguette Lalonde.

Outre son épouse, il laisse dans le deuil ses enfants René (Diane), Diane, Lyne, Sylvie (Yves), ses petits-enfants, René jr (Marie-Josée), Marc-André (Jessyka) et Myriam, ses arrière-petits-enfants, Florence et Philippe, ses frères Réal (Micheline) et Armand (Christiane) ainsi que ses beaux-frères, belles-soeurs, neveux, nièces, parents et amis.

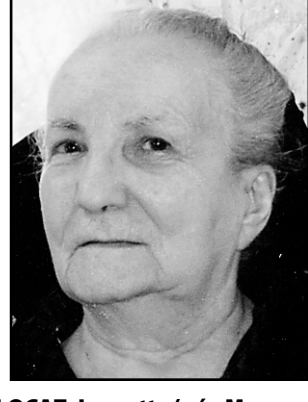
Il sera exposé le dimanche 19 septembre 2010 de 14 h à 17 h et de 19 h à 22 h, le lundi 20 septembre 2010 de 12 h à 13 h 30 au centre funéraire

E. Montpetit & fils
1260, Ch. Du Fleuve, Les Cèdres
Sans frais: 1-888-448-3511

www.emontpetit-fils.ca
Les funérailles auront lieu le lundi 20 septembre à 14 h en l'église St-Joseph de Soulanges située au 1160, ch. du Fleuve à Les Cèdres.

L'inhumation aura lieu ultérieurement au cimetière de la paroisse.

Des dons à la Fondation du Centre d'accueil Vaudreuil seraient appréciés en souvenir de Bernard.



LOCAT, Lauretta (née Marcoux)
À Repentigny, le 16 septembre 2010, à l'âge de 94 ans, est décédée madame Lauretta Marcoux épouse de feu Paul-Émile Locat.

Elle laisse dans le deuil son fils Pierre (Madeleine Beschard), ses petits-enfants Annie et Marc-André, ses soeurs Denise et Jacqueline ainsi que plusieurs autres parents et amis.

La famille recevra vos condoléances au salon

Alfred Dallaire
MEMORIA
514 277.7778
www.memoria.ca

438, rue Notre-Dame à Repentigny le vendredi 17 septembre 2010 de 14 à 17 heures et de 19 à 22 heures, le samedi 18 septembre 2010 dès 9 heures.

Le service religieux sera célébré en l'église de la Purification, sise au 445, rue Notre-Dame à Repentigny, le samedi à 11 heures.

Au lieu d'envoi de fleurs, vos témoignages de sympathie peuvent se traduire par des dons à la Société Alzheimer.

PARADIS, Jeannine (née Charette)
1929 - 2010

À l'hôpital Santa-Cabrini, le 15 septembre 2010, à l'âge de 81 ans, est décédée madame Jeannine Charette, épouse de feu Jean-Guy Paradis.

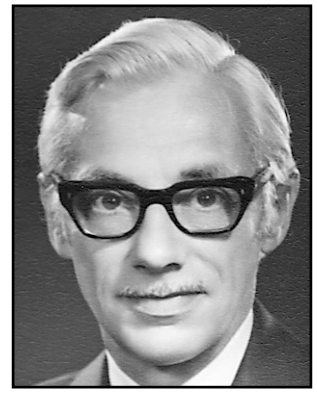
Elle laisse dans le deuil ses enfants, Pierre, Daniel, Marielle et Yves (Nathalie), ses petits-enfants Sophie, Audrey, Thomas et Victor, ses frères et soeurs, autres parents et amis.

La famille vous accueillera au complexe funéraire

Alfred Dallaire
MEMORIA
514 277.7778
www.memoria.ca

1120, Jean-Talon est, Montréal le dimanche 19 septembre de 14 h à 17 h et de 19 h à 22 h ainsi que le lundi 20 septembre de 14 h à 17 h 30.

Une cérémonie aura lieu à 17 h au salon.



PICHETTE, Jacques
1920 - 2010

À Ste-Agathe-des-Monts, le 14 septembre 2010, est décédé Jacques Pichette, fils aîné de feu Alide Pichette et feu Laurette Garceau.

Ingénieur diplômé de l'Université McGill, il aura eu une brillante carrière auprès de la compagnie C.I.P., dont il était retraité depuis 1985.

Il laisse dans le deuil son épouse Suzanne Favreau, ses enfants, Ginette (Jacques Morin), André (Estelle Simard) et Francine (Denis Marcoux), ses petits-enfants, Mélissa, Pascaline, Christine, Geneviève, Isabelle et Chantale, ses arrière-petits-enfants, Billie, Alexis, Justin et Benjamin, ses soeurs et ses frères, Françoise (Jack Fearnley), feu Léo-Paul, feu Monique et feu Jean-Louis, son beau-frère Pierre Favreau (Jeannine Mayrand), ses neveux et nièces, Anne, Paul, Claire et Joan Fearnley, Eric et Carl Favreau, Bernard, François et Vincent Pichette, Michelle Auger Pichette, Véronique Auger Danserault et sa mère Judith Danserault ainsi que nombreux parents et amis.

La famille vous accueillera au salon Alfred Dallaire Memoria, 1111, av. Laurier Ouest, Outremont (service de voirurier le dimanche)

Alfred Dallaire
MEMORIA
514 277.7778
www.memoria.ca

le dimanche 19 septembre de 14 h à 17 h et de 19 h à 22 h et le lundi 20 septembre dès 9 h, les funérailles suivront à 11 h 30 en l'église St-Viateur d'Outremont, av. Laurier Ouest, coin Bloomfield.

Au lieu de fleurs, un don à la Société d'Alzheimer du Canada, à la société canadienne du cancer ou à la Fondation Palliaco des Sommets serait apprécié. (www.palliaco.org)

Avant la mort, il y a la vie...
Albatros Montréal

Vous désirez de l'aide?
Albatros vous propose des bénévoles qualifiés qui reçoivent une formation de 45 heures

Service gratuit d'accompagnement des grands malades en fin de vie et soutien aux proches

514 255.5530
albatros.mtl@videotron.ca

AUGMENTEZ VOS REVENUS

DEVENEZ CAMELOT POUR LA LIVRAISON DE LA PRESSE

Avec ou sans voiture. La livraison doit être effectuée avant 6h30 la semaine et 8h le samedi.

Bienvenue aux étudiants et aux retraités.

TÉLÉPHONEZ MAINTENANT
514 285-6911
1 800 361-7453
cyberpresse.ca/camelot

PLUS SPÉCIFIQUEMENT, BESOIN URGENT POUR:
OTTERBURN PARK
M. Alain Cadieux, 450-793-4886. acadioux@lapresse.ca

LIGNE D'ÉCOUTE, D'INFORMATION ET DE RÉFÉRENCES SUR LE DEUIL

Pour que la vie reprenne son envol
1 888 LE DEUIL

maison Monbourquette
infos@maisonmonbourquette.com
maisonmonbourquette.com

ASTROLOGIE DU JOUR

- ♈ BÉLIER** DU 21 MARS AU 19 AVRIL
Le mensonge est un os que l'on jette aux autres, mais qui finit par nous étrangler. La Lune en Capricorne, angulaire au Bélier, peut vous donner envie de déformer les faits afin de sauver la face ou de ne pas déplaire à quelqu'un. Cependant, vu que la vérité fera éventuellement surface, il vaudra mieux parler franchement dès le début, même si vos propos ne sont pas exactement ceux que l'autre désire entendre.
- ♉ TAUREAU** DU 20 AVRIL AU 20 MAI
La fin du cycle Lunaire en Capricorne crée un climat compatible avec vos états d'âme et favorise vos interactions sociales. Une sortie pourrait vous mettre en contact avec une ou plusieurs personnes dont vous aimerez approfondir la connaissance. Il ne sert à rien de vous censurer quant à la libre expression de vos opinions. Vous ne regretterez pas d'avoir affiché vos couleurs dès le début.
- ♊ GÉMEAUX** DU 21 MAI AU 21 JUIN
Étant donné que Mercure se trouve au carré de votre Signe, en Vierge, il n'est pas recommandé de vous engager dans un débat sans avoir effectué de recherche. Pour avoir le poids nécessaire, vos arguments doivent pouvoir s'appuyer sur des exemples pertinents dont vous êtes en mesure de fournir des détails précis. Vous ne devez pas fuir les discussions, mais savoir exactement de quoi vous parlez.
- ♋ CANCER** DU 22 JUIN AU 22 JUILLET
Étant donné que la Lune se trouve dans votre Signe complémentaire, le Capricorne, ce vendredi devrait se vivre dans un climat compatible avec vos attentes. Les autres peuvent faire votre jeu, et ce, probablement involontairement. Votre facilité d'adaptation vous aidera à vous sentir à l'aise dans n'importe quel contexte. Attendez-vous à occuper la place centrale lors d'une réunion.
- ♌ LION** DU 23 JUILLET AU 22 AOÛT
Les aspects planétaires vous suggèrent de faire la part des choses. Vous gagnerez à vous concentrer sur ce que les gens vous apportent de positif et à ignorer le reste. Ne jetez pas le bébé avec l'eau du bain: des personnes avec lesquelles vous n'avez pas d'affinités sur le plan personnel peuvent quand même devenir d'excellents co-équipiers ou partenaires au niveau professionnel.
- ♍ VIERGE** DU 23 AOÛT AU 22 SEPTEMBRE
En cette étape anniversaire, le Soleil et Mercure en Vierge créent un climat décisif et propice à l'action. La gêne et la timidité sont à proscrire étant donné que les autres s'attendent à ce que ce soit vous qui preniez le contrôle de la situation. Vu que la Lune se trouve au trigone de votre Signe, en Capricorne, faites-vous pleinement confiance et osez, mais essayez de garder les pieds sur Terre.
- ♎ BALANCE** DU 23 SEPTEMBRE AU 23 OCTOBRE
La fin du cycle Lunaire en Capricorne pourrait mettre votre patience à l'épreuve. Les déplacements ne sont momentanément pas vraiment placés sous de bons auspices. Vous pourriez être en retard à cause d'un embouteillage ou devoir emprunter des détours qui vous feront perdre du temps. Par-dessus tout, évitez de commettre une imprudence en essayant de gagner du temps.
- ♏ SCORPION** DU 23 OCTOBRE AU 21 NOVEMBRE
À chacun ses responsabilités. Faites votre part, et si les autres négligent de faire la leur, la charge de travail supplémentaire ne devrait pas vous incomber. Vous ne devez pas vous mettre à courir après les autres, surtout si c'est pour leur rendre service. N'oubliez pas que Mars et Vénus sont en conjonction sur le premier décan de votre Signe: prévoyez une étape importante!
- ♐ SAGITTAIRE** DU 22 NOVEMBRE AU 21 DÉCEMBRE
Les changements de perceptions sont probables en ce moment. Il s'en faut de peu pour voir quelqu'un sous un jour nouveau. Ainsi, une vieille aversion peut facilement se transformer en sympathie. Pourquoi ne pas faire table rase du passé et oublier toutes vos idées préconçues au sujet de quelqu'un? En revanche, n'aimeriez-vous pas que l'on vous accorde le bénéfice du doute?
- ♑ CAPRICORNE** DU 22 DÉCEMBRE AU 19 JANVIER
La Lune poursuit son séjour dans votre Signe, ce qui contribue à intensifier votre influence au sein d'un groupe ou d'une collectivité. On pourrait vous attribuer un rôle plus important dans un processus décisionnel. Si vous prenez le temps de considérer les besoins de tous les partis impliqués, ceci ne peut qu'entraîner d'heureuses répercussions à long terme.
- ♒ VERSEAU** DU 20 JANVIER AU 18 FÉVRIER
Sans changement, il n'y a pas de progrès possible. Si vous vous crampez à l'état actuel des choses, le statu quo demeurera la seule possibilité. Ainsi, vous devrez probablement consentir à vous départir de certaines choses afin d'en obtenir d'autres. Modifiez quelque chose à l'intérieur de vous, et vous constaterez que la situation qui vous perturbait se transformera à son tour.
- ♓ POISSONS** DU 19 FÉVRIER AU 20 MARS
Grâce à l'influence de Mercure en Vierge, face aux Poissons, il y a moyen d'arriver à un compromis jugé acceptable par tous les partis impliqués. Cependant, il s'avérera peut-être indispensable de laisser la bonne volonté prendre le dessus sur l'orgueil. Ne vous attardez pas à essayer de déterminer si quelqu'un perd la face; lorsqu'une impasse est dénouée, il n'y a que des gagnants.

Les petites annonces

LA PRESSE

J'annonce

Je vends

Je lis

J'achète

Qualité en quantité
514 987-VENDU (8363)

Placez une petite annonce dans *La Presse*
et elle paraîtra gratuitement sur **CVENDU**

