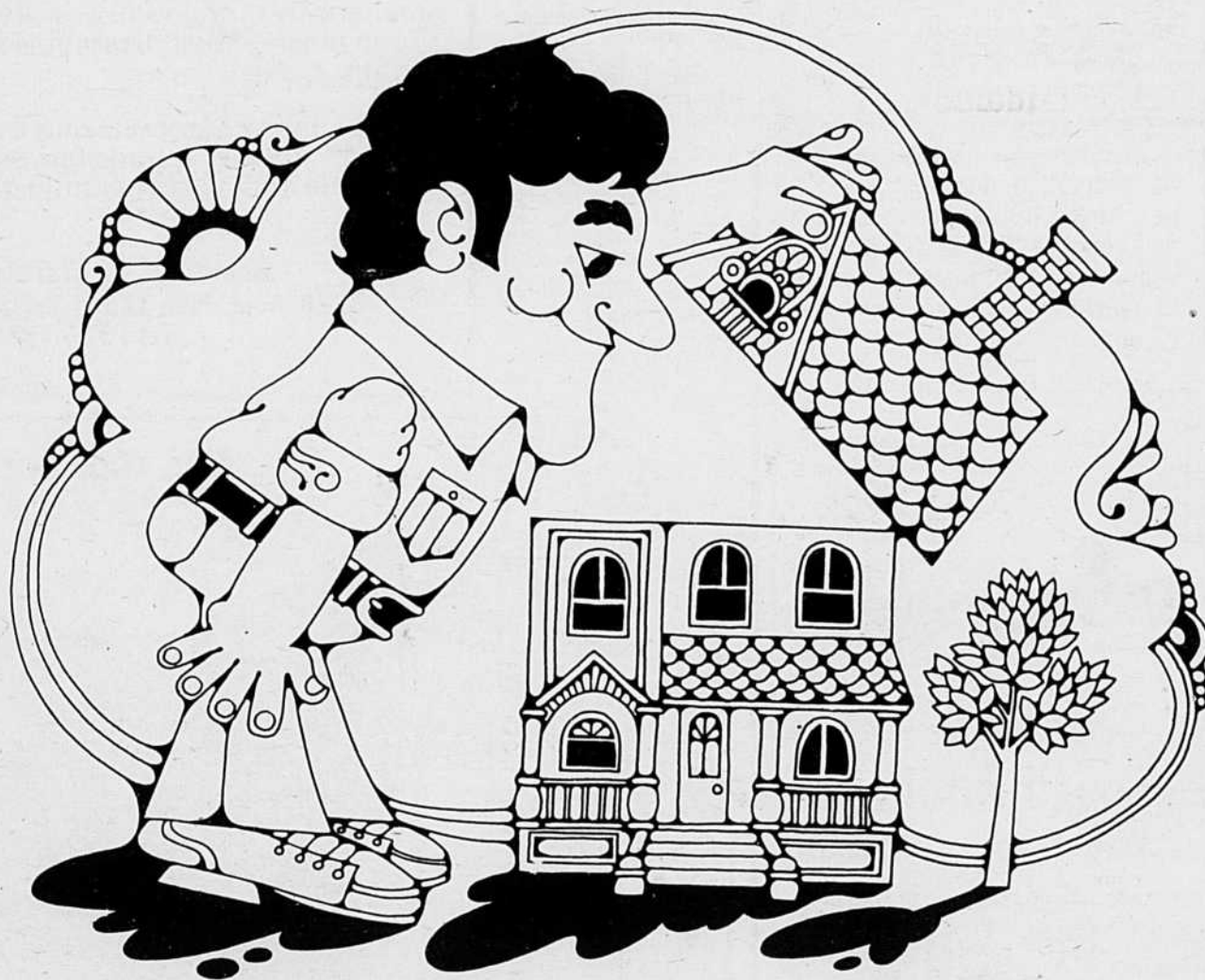


MEUBLES ET DECORATION



l'hebdomadaire de votre quotidien

le courrier **sud**

Comment réparer les catastrophes

par Martine Charrier

(S.O.P.) - A moins de rouler sur l'or, on ne peut pas se permettre de changer son ameublement tous les ans. Alors, il faut en prendre soin. Mais quelles que soient les attentions prodiguées, des catastrophes peuvent se produire. Nous allons donc énumérer les plus courantes et vous indiquer les remèdes conseillés par l'Association des fabricants de meubles du Québec.

• **L'EAU ET LES CERNES** - Pour éliminer l'eau et les cernes sur un meuble de bois, on utilise l'une des trois méthodes suivantes:

- on applique une pâte de cire et on frotte légèrement avec un tampon de fine laine d'acier (type "000"), dans la direction du grain du bois.

- on frotte légèrement la tache avec un linge imprégné d'huile camphrée, puis on essuie aussitôt avec un linge sec et propre.

- on place un buvard sur la tache et on y applique un fer pas trop chaud jusqu'à sa disparition.

• **L'ALCOOL** - On essuie la tache immédiatement, on la laisse sécher et on applique un poli-teinture. Si cela échoue, on frotte la tache avec un tout petit peu de cire liquide de façon à la faire pénétrer dans le bois. Pour les finis à l'huile (ex.: le teck), on frotte avec un tampon de fine laine d'acier imbibé d'huile de lin. On essuie et on astique avec un peu d'huile.

• **LA CIRE** - Lais-

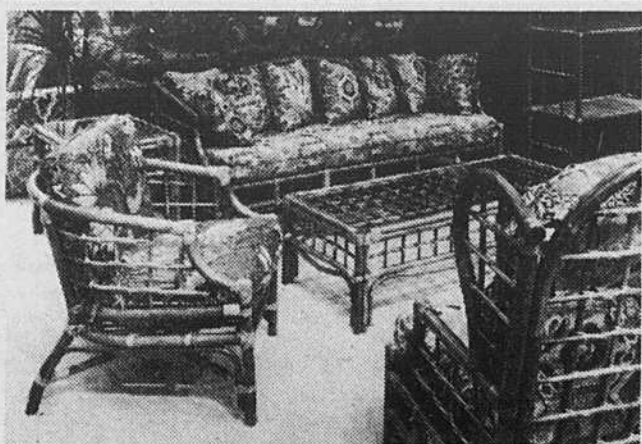
sez sécher puis grattez avec une spatule de plastique. Enlevez ce qui reste avec du naphte ou un liquide à base d'alcool, puis frottez vigoureusement avec un poli à meubles et essuyez.

• **LA PEINTURE** - La peinture à l'eau s'enlève avec un linge humide, la peinture à

l'huile avec un poli crémeux. Si les taches sont sèches, on commence par les amollir en les imbibant d'huile de lin, puis on essuie. On enlève ce qui reste au moyen d'un tampon de fine laine d'acier imbibé d'huile de lin.

• **LES ÉRAFLURES** - Si elles ne sont pas trop prononcées,

on pourra les cacher à l'aide d'un couvre-éraflures. Si cela ne convient pas, il faut enlever les couches de cire et appliquer, aux éraflures un bâton - retouche ("Touch-up Stick") de la couleur voulue et frotter fort. Ensuite, on applique un poli ou une cire et on astique.



LES MEUBLES EN OSIER:

Plus solides qu'on le pense!

par Martine Charrier

(S.O.P.) - Contrairement à ce que beaucoup de gens croient, le terme "osier" ne désigne pas seulement un type de matériau, mais plusieurs. "Osier" est un terme générique qui englobe le rotin, la canne (ou jonc) et le saule. Tous ces matériaux, qui proviennent des tropiques, ont en commun qu'ils servent à fabriquer des meubles de belle apparence et d'un charme certain, mais que beaucoup hésitent à acquérir, les croyant peu solides.

Il existe évidemment différentes qualités pour ce type de meubles

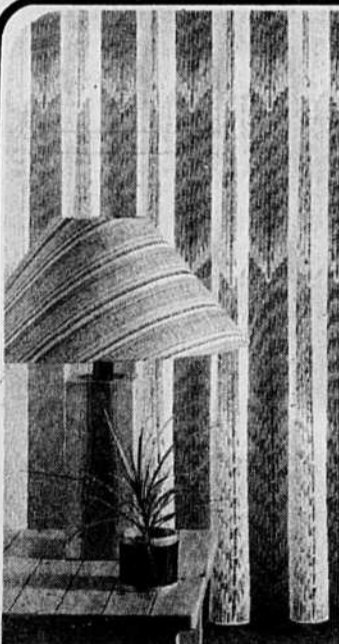
comme pour les autres types. Cependant, lors de l'achat, il faut s'assurer de leur robustesse en surveillant les points suivants: les pieds doivent être renforcés de bois; le tissage des fibres doit être uniforme et le fini doit sembler de bonne qualité; les joints doivent être bien fermés et la charpente des sièges doit être soutenue par des vis à bois.

Ceci étant vérifié, vous êtes sûrs d'avoir fait un bon achat. Les meubles en osier sont très fonctionnels: on peut les déplacer facilement, les utiliser à l'intérieur aussi bien qu'à l'extérieur et les mêler à tous les styles

de décoration. A tous les décors, ils ajoutent une petite note dégagée et exotique, et cela à un prix relativement raisonnable.

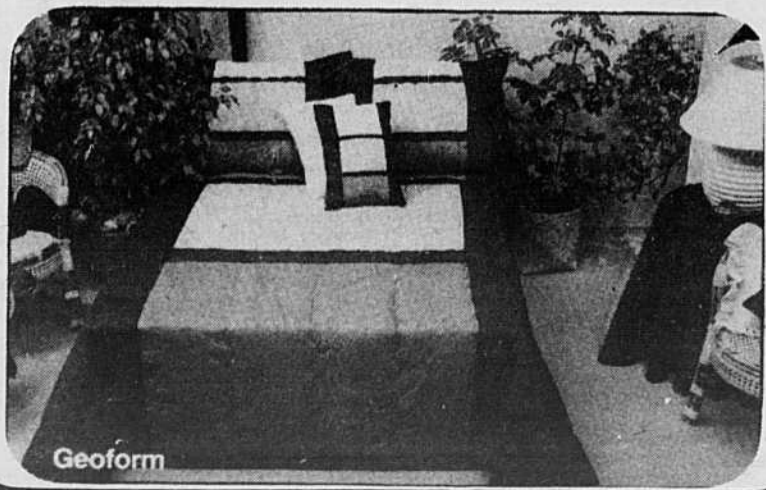
Rien de plus facile que d'entretenir des meubles en osier: un époussetage et un essuyage réguliers suffisent. Si le meuble est taché, on passe un linge enduit d'une faible solution de détergent et le tour est joué. Si les épaisseurs de rotin se séparent, on les recolle au moyen d'une colle blanche. Pour rajeunir ces meubles, on applique une couche de gomme-laque ("shellac") au pinceau ou en vaporisateur, ou une couche de peinture.

La décoration de votre foyer ne peut être le fruit du hasard. Elle ne doit pas être confiée aux premiers venus, mais à une maison dont l'intégrité et la compétence est reconnue.



Décoration Bernard Houle Inc.

5630 Boul. Des Forges, Trois-Rivières, 379-5090



Geoform



Armoires "La Marquise" Enr.

Eugène Bellemare, prop.

Du nouveau concernant les armoires de cuisine

Saviez-vous que chez Armoires La Marquise, en plus de vous fournir des armoires de haute qualité, on peut redonner à votre cuisine un éclat de neuf sans subir tous les désagréments d'une démolition totale; nous avons mis au point un procédé de rénovation de vos armoires existantes qui vous fera par le fait même réaliser une économie appréciable en dollars. Tous les modèles disponibles en bois massif et contre-plaqué.

Téléphonez-nous pour une estimation gratuite. Nos 15 années au service de notre distinguée clientèle sont votre garantie de satisfaction.

Armoires La Marquise enr.
5370, boul. Jean XX111 Trois-Rivières Ouest,
Tél.: 374-7736

Oui, tout pour vos planchers

tapis
préart
céramique
parquetterie
sablage

qualité
service
choix



Le meilleur endroit

**UNIVERS
DU TAPIS**

936, Petit St-Esprit
Ste-Monique
289-2079

La 15e en importance au Québec

par Martine Charrier

(S.O.P.) - La fabrication du meuble au Québec ne date pas d'hier: elle prit naissance avec l'arrivée des premiers colons. En quelques centaines d'années, elle est passée d'un stade artisanal à un stade industriel. Ce qui fait qu'aujourd'hui cette activité se place au 15e rang en importance parmi plus de 700 compagnies, fournit du travail à près de 15,000 personnes à travers la province et génère un chiffre d'affaires d'environ \$600 millions. Autre fait non négligeable, elle est à 95% la propriété de Canadiens.

L'industrie du meuble au Québec est composée principalement de petites et de moyennes entreprises. Deux cents compagnies, sur les 700 importantes qu'abrite le Québec, emploierait 85% de la main-d'oeuvre et fabriquent 90% de la production totale. Le reste est constitué d'environ 500 petits ateliers artisanaux.

Ces 200 entreprises sont concentrées dans la région de Montréal (50%). Mais on les trouve aussi dans les Cantons de l'Est (12%), dans les Bois-Francs (12%), dans le Bas du Fleuve (8%), dans les Laurentides (7%), à Québec et dans le Sud-Est (7%) et en Mauricie (4%). Près de 75% du meuble rembourré et 25% du meu-

ble de bois est fabriqué à Montréal, tandis que les Cantons de l'Est et la région des Bois-Francs produisent environ 50% de l'ensemble des meubles de bois.

Le Québec assure à lui seul 36% de la production canadienne de biens d'ameublement. Selon les expéditions des années 1972 à 1977, la production québécoise se répartit comme suit: meubles de chambres à coucher non rembourrés (18%), meubles de salon non rembourrés (4%), meubles de salle à manger en bois (6.4%), meubles de cuisine et d'enfant en bois (5%), meubles de maison en métal (4.7%), meubles de salon rembourrés (11.3%), meubles de salon rembourrés à usages multiples (1.6%), fauteuils de salon rembourrés (4.7%) autres meubles de maison rembourrés (0.3%), meubles de bureau en bois (8.5%), meubles de bureau en métal (4.2%), sommiers et matelas (6%), lampes électriques et abat-jour (4.7%), autres meubles spéciaux et accessoires (20.6%).

Selon un sondage effectué en 1977 par l'Association des fabricants de meubles du Québec auprès de ses membres, 50% de la production de meubles du Québec est vendue au Québec; 25% va en Ontario, 15% dans les provinces de l'ouest, 8% dans les Maritimes et 2% aux États-Unis.

Choisir sa peinture

par Sylvie Daigneault

(S.O.P.) - Choisir une peinture, ce n'est pas seulement opter pour le mat ou le brillant. Le problème est plus complexe.

LES ÉLÉMENTS D'UNE PEINTURE

Le liant: le film protecteur qui donne à la peinture sa solidité.
Les pigments: ils

donnent à la peinture ses qualités d'opacification ainsi que sa teinte.

Les solvants: ils donnent à la peinture sa fluidité.

L'IMPORTANCE DE LA FAMILLE

La principale distinction qu'il faut effectuer au moment du choix d'une peinture intéresse la "famille" dans

laquelle elle se classe. Cette distinction est primordiale, car à tel usage correspondra toujours telle ou telle famille.

L'UTILISATION DES PEINTURES

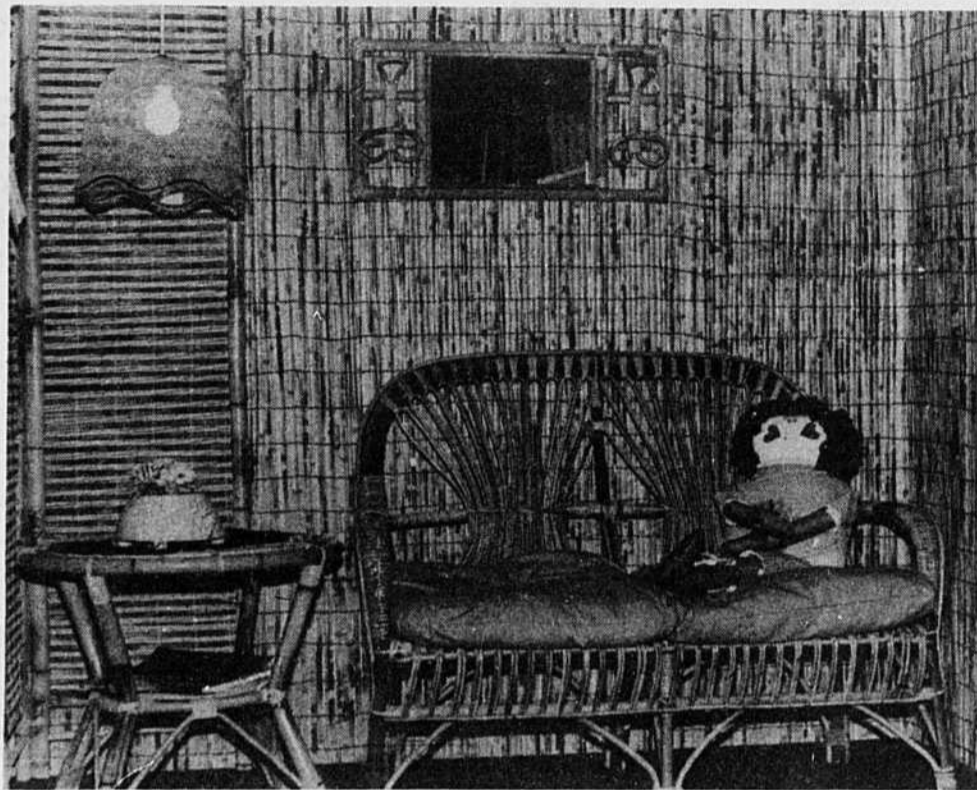
Le choix d'une peinture et la façon de procéder à son application varient selon de nombreux critères. Le premier est l'ancienneté

de la surface à peindre. Le second est l'emplacement, à l'extérieur ou à l'intérieur. Enfin, le dernier sera la nature de la surface à peindre. Ces trois notions sont fondamentales. Ne l'oubliez pas, sinon votre argent ou vos efforts seront purement et simplement gaspillés.

Une ambiance à créer... un nom à retenir:

"La Cadoterie"

Un vaste choix de meubles et d'accessoires en rotin pour toute la maison

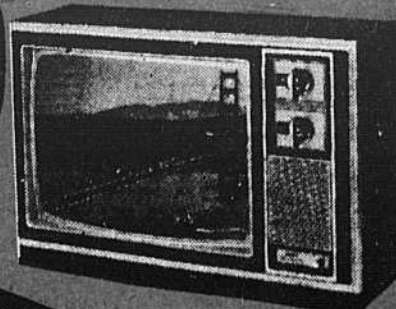


volières



TÉLÉCOULEUR 20" HITACHI

PRIX CYCLONE \$569

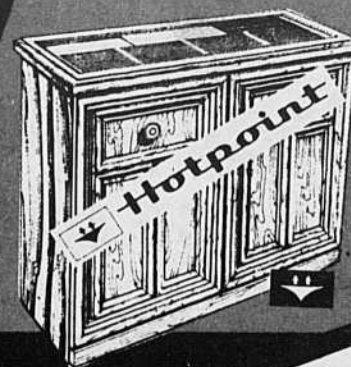


HUMIDIFICATEUR

Modèle HD344

PRIX CYCLONE

\$99



Modèle à tambour. Ventilateur à 3 vitesses. Hygrostat réglable. Indicateur du niveau d'eau. Entonnoir pour remplissage. Arrêt automatique. Voyant d'avertissement pour le remplissage. Réservoir amovible. Panneau frontal esthétique.

C'EST LA

CYCLONE

HITACHI
BRAEMORE
BELANGER

HPL

INGLIS
DAVELUYVILLE

MAYTAG
LAURIER

RCA

LAZY BOY

MEUBLES
POITRAS

SIMMONS

M.A.P.

SOMMEX
SKLAR
THIBEAULT
YUGO

GE
BROUILLET

HOTPOINT
CARRIER
DROUIN

TOSHIBA

ROY
ROXTON
JENN AIR

VALLIERES
VICLINE

MOBILIER DE
SALLE DE SÉJOUR

Comprenant un divan-lit et une chaise berçante.

Escompte addtionnel de 3% sur la marchandise que vous apporterez.

CA VAUT LE DÉPLACEMENT
MEUBLES ST-LAURENT
GENTILLY 298-2020

CHAISE À MOUVEMENT MIRACULEUX
Berçante sur roulement à billes. Faite de bois d'éraable, fini colonial. Coussin et dossier de mousse recouvert de tissu à carreaux de tons de brun.
PRIX CYCLONE \$85



Ensemble MATELAS ET SOMMIER CAISSE 39"
PRIX CYCLONE \$79

BUFFET HUCHE
colonial, quantité 2.
PRIX CYCLONE \$399

MOBILIER DE CHAMBRE
colonial 3 morceaux, quantité 8.
PRIX CYCLONE \$649

FAUTEUIL SKLAR
modèle 723, pivotant, berçant, couleur: roux et brun.
PRIX CYCLONE \$169

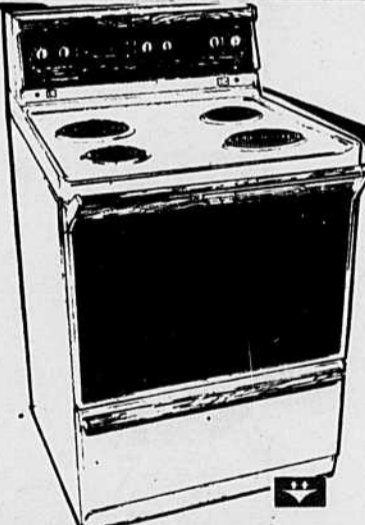
SALLE A MANGER
"Thibeault", 1 table, 4 chaises, 2 chaises capitaine, 1 huche, quantité 2.
PRIX CYCLONE \$1139

MOBILIER DE SALON
C.F.M. de Sklar comprenant: sofa fauteuil, fauteuil pivotant, tabouret, choix de 2 couleurs, rouille et brun.
PRIX CYCLONE \$739

ÉTAGERES
PRIX CYCLONE \$89
A compter de

SELING 130 MODULAIRE
Couleur: velours brun, quantité limitée.
Rég.: \$1598 **PRIX CYCLONE \$1055**

SELING 580 MODULAIRE
1 seulement, couleur: roux.
Rég.: \$1879 **PRIX CYCLONE \$1249**

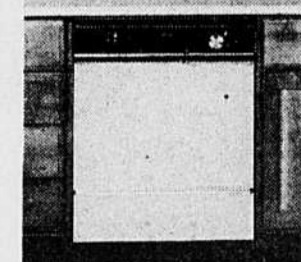


CUISINIÈRE 30" AVEC FOUR AUTONETTOYANT HOTPOINT
KS730C

- Tableau de commande recouvert de verre, avec centre de programmation automatique.
- Horloge à affichage numérique.
- Deux prises de courant: une chronométrée et une régulière.
- Éléments amovibles à réglages infinis de la chaleur: deux de 8 po. et deux de 6 po.
- Bouton sélecteur pour le four.
- Réglage variable pour le grillage et la cuisson.
- Cuisson "Touche d'or".
- Élément de grillage double.
- Tournébroche en option.
- Choix de couleurs: amande, jaune moisson et blanc beige.

PRIX CYCLONE

FUTURS MARIÉS PROFITEZ DE CETTE TEMPÊTE DE SPÉCIAUX



LAVE-VAISSELLE
encastré,
6 cycles, 2 vitesses.

PRIX CYCLONE

SELING 470 MODULAIRE
1 seulement, couleur: brun.
Rég.: \$1915 **PRIX CYCLONE \$1299**

CUISINE ROXTON
modèle No 860, chaise No 78, quantité limitée.
PRIX CYCLONE \$429

BUFFET et HUCHE
Roxton, modèle 731 - 732, quantité limitée.
PRIX CYCLONE \$449

MOBILIER DE CUISINE
moderne "Liberty", Table en verre, fauteuil pivotant, quantité limitée.
PRIX CYCLONE \$569

CHAISE BERCEUSE
"Roxton" No 39R, quantité limitée.
PRIX CYCLONE \$119

SALLE A MANGER
colonial, table 4 chaises, buffet, huche, 1 seulement.
PRIX CYCLONE \$729

MOBILIER CUISINE
colonial, 1 table 4 chaises, quantité 5.
PRIX CYCLONE \$359

LIT MATELOT 39" COMMODE 4 TIROIRS BUREAU DOUBLE MIROIR TABLE DE NUIT LIT REGULIER 39"
Fini blanc ou fini canadien.
PRIX CYCLONE \$129
PRIX CYCLONE \$70
PRIX CYCLONE \$103
PRIX CYCLONE \$33
PRIX CYCLONE \$35
PRIX CYCLONE \$89

PRIX CYCLONE

\$229



RÉFRIGÉRATEUR HOT POINT
Modèle RT155CRT

- Volume de rangement de 15 pieds cubes.
- Clayettes dans le compartiment congélateur.
- Clayettes pleines largeur, en porte-à-faux.
- Garde-viande.
- Deux bacs à fruits et légumes.
- Garde-beurre à température réglable (3 réglages).
- Garde-fromage individuel.
- Bac à œufs.
- Garde-viande, bacs à fruits et légumes, garde-beurre, garde-fromage et bac à œufs en matériau au riche fini brun.

PRIX CYCLONE

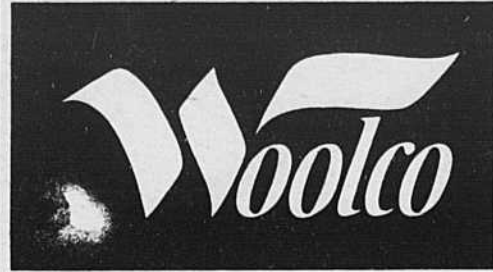
\$589
couleur amande

\$629 \$299

couleur amande

couleur amande

Achetez Woolco... partez gagnant!



BONS PRIX!

Plantes acclimatées dans des serres canadiennes



Choix de plantes en pots de 6 ou 10 pouces

Superbes plantes à suspendre

Plantes tropicales décoratives

Panier à suspendre 6 pouces

Choix de fougères, glaces tradescantia, plantes araignées, lierres et autres.

Chac.:

Panier à suspendre 10 pouces

Fougères, philodendrons, glaces tradescantia, araignées et bien d'autres.

Chac.:

En pot de 6 pouces

Un coin de verdure? Shefflera, dieffenbachia et bien d'autres.

Chac.:

En pot de 10 pouces

Choisissez parmi les palmiers, dieffenbachia, plantes caoutchouc, etc. Profitez-en!

Chac.:

5⁹⁹ 12⁹⁹ 7⁹⁹ 12⁹⁹

Support en bois et laiton pour plantes

Une idée-décoration pour toute pièce de la maison. 25 1/2 pouces de hauteur.

Chac.:

10⁹⁹

Prix en vigueur jusqu'au samedi 25 octobre ou jusqu'à épuisement des stocks en solde.

Gagner de la place dans un appartement

par Sylvie Daigneault

(S.O.P.) - La plupart des familles manquent d'espace. Quelquefois lorsqu'on a un appartement, on ne le trouve pas assez grand, et les grands appartements sont à des prix trop exorbitants pour nos moyens. Que faire?

Il suffit d'avoir un peu d'imagination: la disposition des éléments disponibles, les divisions, les cloisons, le choix des meubles peuvent nous faire gagner réellement de la place.

Il faut créer une illusion de grandeur: ne peindre qu'un mur, dans un ton plus foncé que le reste, deux murs en tons opposés voire tranchants, peindre en plusieurs tons une alcôve va l'agrandir ou la surbaissier. Les miroirs peuvent doubler une pièce. On peut en recouvrir une pièce du plafond au plancher et d'un mur à l'autre jusqu'aux angles. Mais on évite de les placer de façon telle que les gens en circulant aient l'impression de foncer dedans.

Il y a aussi les papiers peints. Les petits motifs seront choisis pour agrandir et les gros, évidemment, pour créer un coin familier dans une salle trop grande.

Les rayures verticales réduisent la largeur et les font paraître plus hauts. Placés horizontalement comme les gros motifs, elles réduisent une pièce et, si elles recouvrent 2 murs, elles

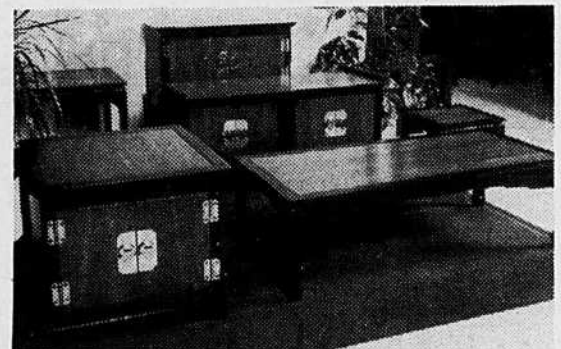
ont l'air d'allonger la pièce à l'infini.

Les paravents sont pratiques dans un appartement à pièce unique, comme les studios des célibataires, lorsque l'on reçoit des amis à coucher. Facilement repliables et déplaçables, ils doublent les fonctions de la pièce unique, en créant 2 chambres pour la nuit.

Un autre truc pour la pièce unique: il s'agit de créer une sorte de fosse à la japonaise ou s'installer pour veiller. Des banquettes rudimentaires laquées, même faites soi-même, prennent une allure intéressante si on les garnit de coussins nombreux et multicolores que l'on déplace au gré de son humeur où que l'on dépose sur le tapis pour la joie des enfants.

Enfin, une chambre unique pour deux enfants d'âge différents peut se séparer par une division légère qui donnera à l'ainé cette intimité dont il a besoin: des rangs de perles, des treillis sur lesquels il peut faire pousser des plantes grimpantes, des lamelles genre stores vénitiens à la verticale, des stores de paille ou de bambou à enrouler et dérouler au besoin feront merveille.

Il n'est pas toujours possible de donner aux différentes pièces d'une maison les dimensions que l'on désire. Mais, avec ces quelques trucs, vous serez comblé!



Saviez-vous que nous décorons vos résidences depuis 30 ans?



E. PINET ET FILS
Décorateurs - exécutants
2500 Fortin 374-7828 Trois-Rivières



CENTRE D'ACHATS DE TROIS-RIVIERES OUEST CENTRE D'ACHATS LES GALERIES DU CAP

VENEZ AU CAFE ROUGE POUR UN GOUTER FRUGAL OU UN COPIEUR REPAS

HEURES D'OUVERTURE: LUNDI, MARDI ET MERCREDI, DE 9 H A 18 H, JEUDI ET VENDREDI: DE 9 H A 21 H
SAMEDI: DE 9 H A 17 H

Votre matelas

Un achat à faire à tête reposée

par Sylvain Quevillon

(S.O.P.) - Il peut sembler des plus banal d'aborder un sujet tels les matelas et sommiers, lorsqu'on discute meubles et décoration. Mais, il n'en demeure pas moins que cette partie bien spécifique de votre ameublement est très importante en ce qui concerne la qualité de votre confort durant vos heures de sommeil.

Règle générale,

un bon matelas doit supporter adéquatement quatre parties du corps qui sont: le cou, le tronc, le bassin et les jambes. Bien entendu, comme toute autre pièce de votre mobilier, les matelas varient en dimension. Qu'ils soient de format pour lit simple, double, "Queen" ou "King size", ce qui importe pour vous est de choisir le matelas qui de par sa texture et sa fabrication saura répondre le mieux à vos besoins.

On retrouve sur le marché plusieurs sortes de matelas, dont ceux fabriqués de mousse de latex et de mousse uréthane. Reconnus pour leur fermeté, ils sont en plus anti-allergène et à l'épreuve de la moisissure. Les matelas aux ressorts intérieurs recouverts de mousse chimique, quant à eux, sont un autre type de lit dont la réputation n'est plus à faire. En deux mots, quel que soit le type de matelas que vous achetez, assurez-vous que sa surface s'ajustera aux quatre parties citées plus haut, ce qui permettra ainsi une redistribution plus égale du poids de votre corps.

L'entretien des tapis

par Sylvie Daigneault

(S.O.P.) - Vous aimez les tapis, mais vous n'aimez pas les nettoyer... Voici cependant quelques conseils pour mieux les entretenir. Dans les ascenseurs, halls d'entrée, corridors et vestibules, il faut passer l'aspirateur quotidiennement car ce sont des endroits passants. Dans les endroits de faible circulation, il faut passer l'aspirateur une fois par semaine.

LES TACHES

Pour les taches, tout ce dont on a besoin c'est d'une éponge mouillée. Il ne sert à rien de donner un shampoing à une tache si en la nettoyant on y laisse des résidus de produits chimiques qui attireront comme un aimant la saleté, et qui rendront la tache plus visible quelques jours plus tard.

LE NETTOYAGE

Pour les endroits de circulation normale, il faut nettoyer les tapis tous les trois à six mois, afin de les faire durer le plus longtemps possible.

Le meilleur nettoyage est celui qui se fait à la vapeur.

Des essais ont démontré que les brosses mécaniques habituellement employées pour le nettoyage à sec et humide ne font que nuire aux poils du tapis. En fait, par ces méthodes, on ne nettoie que la nappe du tapis en poussant la saleté plus profondément dans les poils. Les produits nettoyants et la saleté qui sont imprégnés dans les fibres du tapis remonteront bientôt à la surface et le tapis se salira de nouveau et beaucoup plus vite.

Lorsqu'on emploie la méthode du nettoyage à la vapeur en profondeur, on emploie de l'eau et un émulseur sous pression muni d'un système aspirateur qui enlève l'eau et la saleté à la base de la fibre.

MEUBLE DUHAIME enr.

Ameublement complet pour la maison.
Entreposage et livraison gratuits.

Route 20, sortie 220
Defoy, (819) 367-2704

Tél.: 229-3436

TAPIS ST-CELESTIN ENR.

Roger Prud'homme, prop.

Vente & installation
Tapis-préart-tuiles

445, rue Houde

St-Célestin

BOUTIQUE DE DECORATION ENR.

C'est l'endroit idéal pour votre décoration



tapisserie
miroirs décoratifs
stores verticaux et horizontaux
peinture Sherwin William Kem

En plus, nous vous offrons les services suivants:

- conseiller en décoration
- poseur qualifié à votre disposition
- équipement pour la pose de tapisserie

Ouvert tous les jours et sur rendez-vous le soir

Prop.: François Chapdelaine

24, Marie Victorin, St-François du Lac, (514) 568-3520

ATELIER DU MEUBLE REMBOURRÉ R.G. ENR.

Vente & réparation

Meubles reconditionnés
à vendre



4220, Landry
St-Grégoire
233-2750

Le magasin de décoration
le plus complet de la
Mauricie.

SPECIAL
25%
DE RÉDUCTION
sur tentures
et couvre-lits

Au-delà de 4,000 modèles
de céramique en magasin.

SERVICE DE DECORATION
À DOMICILE

3 décorateurs à votre disposition
Mme G. Mainguy, spécialiste en tenture
M. Gérard Buisson, décorateur
André Lesage, propriétaire

- Peinture ● Papier peint ● Préart ● Tapis ● Céramique ● Tulle ● Tentures ● Stores Vertiflex.

PEINTURE BENJAMIN MOORE

SR DÉCORATION INTÉRIEURE

373-2412

CÉRAMIQUE TROIS-RIVIÈRES INC.
5385, boul. Jean XXIII Trois-Rivières-Ouest 373-2413

90 T 56802



Comment décorer la salle de bain

par Martine Charrier

(S.O.P.) - Comment s'y prendre pour décorer une salle de bain? Rien de plus facile: il faut choisir un thème à partir duquel s'organisera le choix des couleurs et accessoires. Le thème le plus souvent pris est évidemment le carrelage qui, la plupart du temps est

assorti à la baignoire. Mais si la couleur est discrète, on peut le reléguer au second plan et attaquer la décoration par un autre côté.

Si, par exemple, vous avez mis dans votre salle de bain des accessoires (porte-mouchoirs, panier à linge sale, étagères, cache-pot, cadrage du miroir) en osier, vous partez de ce thème: vous ajoutez des plantes vertes, des tapis, des pots, des rideaux, une tapisserie, qui vous plaisent et voilà votre salle de bain transformée en une

pièce qui reflète vraiment votre personnalité. Bien entendu, avant d'acheter quoi que ce soit, il faut tenir compte des dimensions de la pièce. Si elle est petite, il faut ajouter de grands miroirs pour l'agrandir et utiliser des couleurs très claires, mettre peu de bibelots, une seule plante et dissimuler les objets dans des armoires avec des portes pour éviter l'impression de fouillis. Si la pièce est grande, les possibilités sont innombrables: on peut ajouter des étagères, des fauteuils, des tables, une chaise longue... pourquoi pas? La salle de bain n'est plus cet endroit négligé et utilitaire qu'elle a été pendant longtemps. C'est maintenant un lieu de détente qu'il convient de rendre le plus agréable possible...

Boutique Louiselle

150, Eloi de Grandmont 293-6487

Les Galeries
Nicolet



10% d'escompte sur décoration

Utilisateurs de poêles à bois

Fondez une association dans votre région

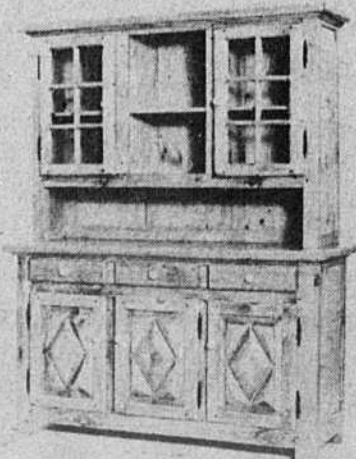
par Martine Charrier

(S.O.P.) - Les résidents des villes et des banlieues ont parfois de la difficulté à s'approvisionner en bois de chauffage pour leurs poêles ou leurs âtres. Quand ils le peuvent, c'est souvent à prix tort. Voilà pourquoi des gens de Boucherville, en banlieue de Montréal, ont fondé il y a deux ans une association qui s'appelle "Les amateurs de chauffage au bois de la Rive-sud".

Grâce à l'association, ces amateurs paient \$90 la corde de bois et \$30 le cordon. La corde est calculée en mesurant du bois de 4 pieds, cordé dans un espace de 4 pieds par 8 pieds. Chaque corde est divisée en trois ou quatre cordons, selon qu'on scie le bois de 4 pieds en tronçons de 12 ou 16 pouces. Le président du groupement, M. Maurice Dumont, incite fortement les autres régions à former leur propre association. On peut obtenir des renseignements en téléphonant au 514-430-1487, ou en écrivant à l'adresse suivante: casier postal 42, Boucherville J4B 5E6.

Mais l'association ne s'intéresse pas seulement au prix du bois: elle a à coeur la sécurité des utilisateurs de poêles et constate qu'à ce chapitre le ramonage rapide des appareils d'huile à chauffage n'est pas adapté aux poêles à bois. Il faut donc agir à ce niveau, et provoquer une concertation entre les municipalités, les pompiers, les compagnies d'assurance et les consommateurs. Par ailleurs, les consommateurs apprennent à bien choisir leur appareil (l'association a relevé jusqu'à présent 171 modèles fabriqués par 35 compagnies), à nettoyer leur cheminée, à acheter le bois et à prendre les précautions essentielles.

Entre autres projets, les amateurs du chauffage au bois de la Rive sud se proposent d'organiser un salon du poêle à bois, vers le mois de janvier ou février, sur le modèle de celui qui eut lieu il y a quelques années à Toronto. On le voit, une association de ce genre peut être bien utile, et elle forme certainement des consommateurs avisés!



Atelier Raymond enr.

EBENISTERIE

200, Marie-Victorin, Baieville, Tél.: (514) 783-6282

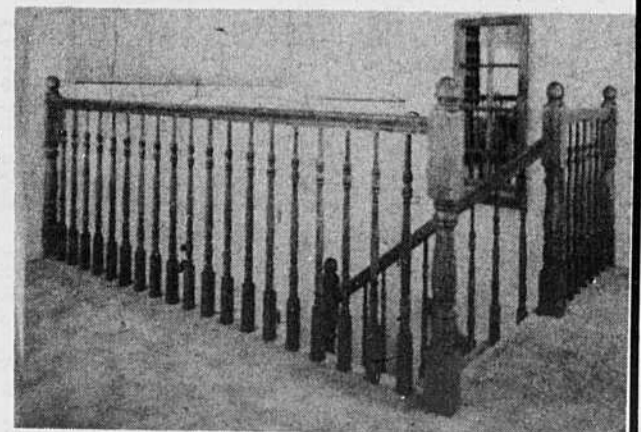
MEUBLES DE TOUS GENRES
ESCALIER ET RAMPES
ARMOIRES DE CUISINE

SPECIALITE

Meubles canadiens de fabrication
Artisanat
Tournage de poteaux

Raymond Beausoleil, prop.

**ESTIMATION
GRATUITE**



OUVERTURE:
Lundi au samedi inclus de 8h00 à 17h00 hres.
Tous les soirs sur rendez-vous.