

DOLLAR  
73,07 \$ US  
+0,17

OR  
392,50 \$ US  
- 2,40

ARGENT  
8,986 \$  
+0,866

MONTRÉAL  
2108,82  
- 21,39

TORONTO  
4249,98  
- 33,35

NEW YORK  
4230,66  
+23,17

# QUESTIONS D'ARGENT

## Projet de 500 millions \$

### Usine de fabrication d'un additif pour l'essence à partir de maïs

MICHEL CORBEIL  
Le Soleil

■ QUÉBEC — La Société générale de financement (SGF) prépare dans le plus grand secret un projet de 500 millions \$ pour fabriquer un additif pour l'essence à partir d'une substance dérivée du maïs, l'éthanol.

La SGF a déposé, le 24 novembre, au ministère de l'Environnement et de la Faune, un avis de projet, baptisé ACF Montréal-Est. Le ministère a expédié, le 5 février, la liste des principales questions à aborder dans la future étude d'impact sur l'environnement.

Selon nos informations, le partenaire de la SGF est la société américaine Kiewit. Les négociations portent sur l'implantation d'installations dans l'est de Montréal, un secteur durement frappé par le chômage. L'usine projetée utiliserait un mélange d'éthanol et de méthanol pour produire l'additif.

Cent cinquante millions de litres d'éthanol seraient nécessaires. Ce carburant provient de la fermentation du maïs. Ce dernier serait fourni par les fermiers québécois qui y trouveraient un débouché 375 000 tonnes d'une variété de blé d'Inde non destinée à la consommation humaine.

Le méthanol serait constitué de butane et de la récupération des gaz de fermentation. L'additif serait exporté aux États-Unis.

Une législation (le Clean Air Act) prévoit que les automobiles devront diminuer leur pollution à compter de 1998. L'additif permet une meilleure combustion et réduirait les rejets de monoxyde de carbone ainsi que les gaz contribuant au smog dans les grandes villes.

#### CONTROVERSES

Le projet soulève beaucoup de controverses, dont des remous chez les écologistes. Les agriculteurs parlent d'un produit aussi « vert » que renouvelable. Les environnementalistes ont cependant attaqué ce carburant fait à partir de maïs, en raison de la pollution de l'eau et du sol qu'entraîne l'utilisation massive d'engrais.

Le projet de la SGF est par ailleurs critiqué en haut lieu à l'Union des producteurs agricoles (UPA). Certains trouvent périlleux de s'en remettre strictement au marché des États-Unis. Le monde agricole redoute les sautes d'humeur protectionniste qui ont conduit les Américains à imposer des taxes sur le porc, par exemple.

Récemment, un des dirigeants a plaidé qu'il vaut mieux bâtir, au prix de 100 millions \$, une usine d'extraction d'éthanol en vue de l'ajouter directement à l'essence utilisée par les automobiles. Le marché québécois apparaît plus sûr. Mais la rentabilité de ce projet, parrainé par la Fédération des producteurs de maïs, dépend d'un crédit de taxes que le gouvernement québécois hésite à donner.

La prudence règne au ministère de l'Industrie et du Commerce. Le chef de cabinet du ministre Daniel Paillé n'a pas caché que le dossier fait l'objet de discussions presque quotidiennes. Mais « le projet demeure à un stade des plus préliminaires », insiste M. Michel Rathier.

Il fait valoir qu'il est inutile de créer de faux espoirs. Il évoque aussi le fait



que les demandes de subventions sont peut-être trop fortes. Certains, laisse tomber M. Rathier, « ont peut-être oublié (qu'avec l'élection du Parti québécois), c'est la fin de l'État-guichet-automatique ».

La SGF a confirmé à reculer les détails du projet. Le porte-parole de la société d'État, Louis Boivin, a lui-même insisté sur le fait que le projet demeure précaire. Les coûts pour le réaliser ont grimpé, informe-t-il. Il ajoute aussi que la situation s'est compliquée récemment pour des raisons politiques. Les élus du Parti républicain font pression pour retarder l'entrée en vigueur de certains éléments du Clean Air Act.

M. Boivin a aussi précisé qu'il est loin d'être acquis que l'usine soit érigée dans l'est de Montréal. Le coût des terrains poserait problème.

En ce moment, les grands projets industriels ne sont toujours pas soumis aux examens publics d'impact sur l'environnement. M. Boivin a indiqué qu'il est tout à fait prématuré de songer si les promoteurs demanderont une comparution que le Parti québécois n'a toujours pas rendue obligatoire.

## Sobeys débarque à Québec

### L'entreprise s'installera à Beauport, Lévis et Neufchâtel

PIERRE ASSELIN  
Le Soleil

■ QUÉBEC — La chaîne d'alimentation Sobeys prend finalement pied à Québec. Elle vient d'acheter un ancien magasin Steinberg, à Neufchâtel, ainsi qu'un terrain dans le parc industriel de Beauport, et elle prévoit également s'implanter à Lévis.



D'après les documents enregistrés au Bureau de la publicité des droits, la société Sobeys Land Holding s'est en effet portée acquéreur, à la fin de janvier, de l'ancien Steinberg situé Boulevard de l'Ornière, dans le quartier Neufchâtel. La vente avait été conclue le 2 décembre pour la somme de 2,5 millions \$.

Cette bâtisse a été vendue à Sobeys en même temps qu'un terrain situé dans le parc industriel de Beauport, sur la rue Nordique, et qui pourrait logiquement servir à construire un centre de distribution. La vente s'est faite pour 575 000 \$.

#### LIENS

Les deux propriétés vendues appartenaient à la compagnie Ivanhoe, qui appartient elle-même à la Caisse de dépôt. Cette transaction illustre d'une certaine façon à quel point les liens entre Sobeys et Provigo sont tressés.

En effet, Sobeys et la Caisse sont tous les deux actionnaires de Provigo. Sobeys possède à peu près le quart des actions de Provigo, alors que la Caisse de dépôt en détient 40 %. Ce sont donc, en fin de compte, deux actionnaires de Provigo qui viennent de s'entendre sur l'arrivée de Sobeys dans la région métropolitaine de Québec.

Les frères David et Donald Sobey, qui siégeaient au conseil de Provigo, avaient d'ailleurs décidé d'abandonner leur siège pour éviter toute apparence de conflit d'intérêts.

Sobeys a également des projets sur la rive sud, à Lévis, mais fidèle à son habitude, la compagnie des Maritimes se fait avare de détails.

#### PEU DE DÉTAILS

Le porte-parole de cette entreprise, M. John Keizer, se disait hier dans l'impossibilité de fournir plus de détails sur tous les projets de la compagnie au Québec. « Nous sommes intéressés à nous établir à Lévis, a-t-il confirmé, mais il est encore difficile de donner des dates pour le début de la construction. Peut-être dans six ou huit mois... »

Il réitère également que l'entreprise a des visées très claires pour le Québec. « Nous avons une stratégie et une volonté très ferme pour étendre notre réseau de magasins au Québec », se contente-t-il d'indiquer.

« Nous sommes intéressés à développer les régions où le bassin de population est suffisant, tout dépendant de la valeur des propriétés ».

#### DANS L'EST

Sobeys possède déjà des magasins sur la Côte-Nord, dans le Bas-du-Fleuve et elle vient d'en ouvrir un autre à Saint-Georges de Beauce. Elle a aussi récemment fait l'acquisition d'un centre de distribution à Rivière-du-Loup.

Outre le Québec, la compagnie possède des magasins dans les quatre provinces maritimes, et en Ontario, 135 en tout. Ses ventes atteignaient 2,5 milliards \$ pour l'exercice 1994-1995.

## EN AVOIR POUR SON ARGENT

### Une guerre de l'essence sélective

#### Elle affecte la Rive-Nord sans jamais traverser le fleuve Saint-Laurent

■ QUÉBEC — La guerre des prix de l'essence affecte la Rive-Nord de Québec sans jamais traverser le fleuve Saint-Laurent. Résidant de Lévis, mais travaillant à Québec, M. Raymond Therrien a observé le phénomène pendant une année et demie. D'autres lecteurs ont fait remarquer que la guerre prenait fin très souvent en fin de journée le mercredi ou encore le jeudi matin, jour de paye.

M. Therrien et les autres lecteurs se demandaient s'il n'y avait pas connivence entre les détaillants. Les porte-parole des compagnies pétrolières ont nié toute collusion. Pourtant au cours du dernier mois LE SOLEIL a observé qu'il y avait fluctuation des prix un peu partout sur la Rive-Nord, mais rien sur la Rive-Sud. De même, les prix sont à leur plus haut le jeudi et à leur plus bas le lundi. Habituellement, la baisse commence dans la journée du vendredi et la hausse le mercredi comme l'avaient fait remarquer les consommateurs intrigués.

Quelques employés interrogés racontent que les prix varient beaucoup au cours de la semaine. Par exemple, le dépanneur Olco vend l'essence sous la bannière Esso et la station-service Esso qui se font face au coin des boulevards Jean-Talon et Du Jardin, à Charlesbourg, varient leurs prix quasiment tous les jours. Avec le secteur Neufchâtel, ce quadrilatère est l'un des points névralgiques de la guerre des prix dans la région.

Interrogé sur la remontée des prix constatée le jeudi au cours des dernières semaines, la jeune employée, au dépanneur Olco, dit ne pas se rappeler de ce fait. Elle ajoute cependant épier son concurrent d'en face et ajuster le prix de l'essence plusieurs fois par semaine, et parfois plusieurs fois dans la même journée.

« Nous baissions le prix jusqu'à 55 ¢ le litre puis nous le remontons aux environs de 60 ¢ », raconte-t-elle au consommateur qui ne s'est pas identifié comme journaliste puisqu'à chaque fois les commis se taisent et l'envoient vers les relationnistes des compagnies. « À Neufchâtel, il y a aussi une guerre des prix, mais dans le secteur,



Yves Therrien

dépassé la côte du Zoo, les prix sont les mêmes partout », poursuit-elle.

Chez Esso, la préposée laisse l'échelle au pied du panneau d'affichage parce que « les prix changent deux ou trois fois par jour ». Pourquoi les prix sont plus élevés le jeudi ? « Parce que la compagnie nous avise de monter les prix le mercredi ou le jeudi », dit-elle. Et le vendredi, les prix baissent.

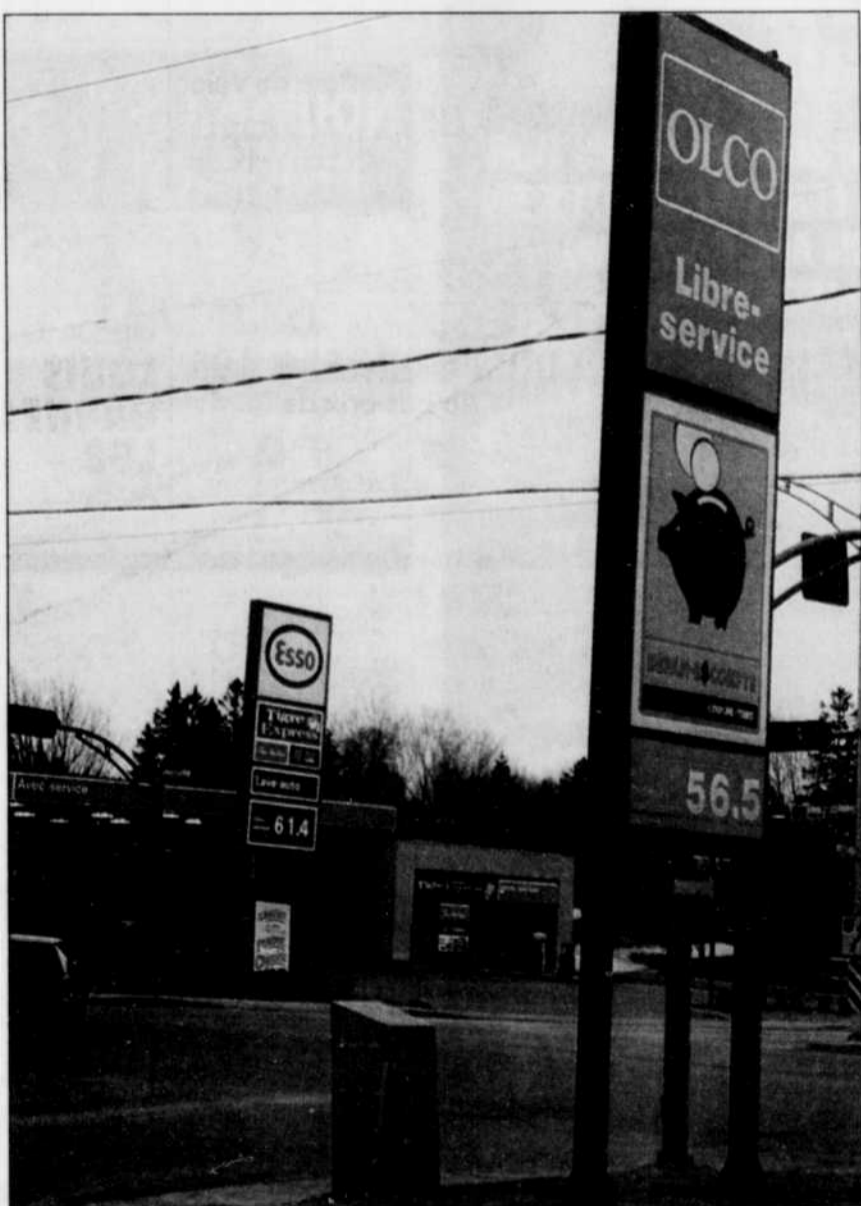
#### RÉACTIONS

Pour M. Pierre Desrochers, directeur des affaires publiques et corporatives chez Esso, les hausses du mercredi et du jeudi sont le fruit d'un hasard et d'un processus décisionnel complexe. « Nous marchons continuellement sur des oeufs », raconte-t-il. En observant les prix, le lundi, tout le monde ce dit que c'est trop bas. Aucune pétrolière ne veut avoir l'odieuse de monter ses prix en premier. Le mardi, on se demande qui le fera et le mercredi ou le jeudi matin, dès qu'un de nos autres montent leur prix. »

Actuellement, les compagnies pétrolières considèrent que le prix normal dans la région de Québec pour l'essence régulière devrait être de 61,4 ¢ le litre. Un prix normal pour ces compagnies signifie que la pétrolière et ses détaillants font un profit raisonnable et que le consommateur paye un prix juste.

Même son de cloche chez Ultramar. M. Louis Forget, soutient que la guerre n'apporte aucun avantage aux pétrolières seulement aux consommateurs. La guerre se poursuivra tant qu'il y aura trop de station-service sur un territoire.

Pour Ultramar et Esso, s'il n'y a pas de guerre des prix de l'essence sur la Rive-Sud, c'est tout simplement que le



Un des points névralgiques de la guerre des prix se trouve au coin des boulevards Du Jardin et Jean-Talon, à Charlesbourg. C'est à qui aurait le meilleur prix.

rapport station-service/consommateurs est équilibré. À partir du moment où il y a déséquilibre, la concurrence fait son oeuvre et la guerre commence.

MM. Forget et Desrochers confirment qu'il n'y a pas eu de guerre des prix sur la Rive-Sud parce que les conditions et la concurrence sont différentes de celles prévalant sur l'autre rive. Ils répondent donc aux consommateurs comme M. Raymond Therrien de faire le plein

sur la Rive-Nord s'ils veulent profiter des meilleurs prix.

#### LA BOÎTE À IDÉES

Si vous avez des problèmes de consommation, des suggestions ou des questions, écrivez-nous: Consommation, Le Soleil, 925, Chemin Saint-Louis, Case Postale 1547, Succursale Terminus, Québec, G1K 7J6. Téléphone: (418) 686-3344. Télécopieur (418) 689-3429.

## Condamnées pour fausse représentation

■ QUÉBEC — Deux entreprises, qui abusaient de la confiance des consommateurs, ont été condamnées à 17 200 \$ d'amendes pour fausse représentation, par suite des démarches de l'Office de la protection du consommateur (OPC). Il s'agit de l'entreprise Alidrom Marketing, qui faisait affaire sous le nom « Les chandails des Québécois » et de la compagnie 2332-1433 Québec inc. qui oeuvrait sous le nom « Société religieuse Ste-Anne ».

Avec « Les chandails des Québécois », Alidrom Marketing et Dominic Valentini, de Montréal, sollicitaient au téléphone des consommateurs en offrant des chandails dont un pourcentage du montant de la vente devait être versé aux bénéficiaires des sans-abris. La compagnie et son administrateur ont été condamnés pour avoir affirmé faussement que tout achat de chandails donnait droit à un reçu pour don de charité, déductible d'impôt. La cour du Québec a donc imposé aux deux intimés 14 600 \$ d'amendes au total.

### SOCIÉTÉ RELIGIEUSE STE-ANNE

Par ailleurs, la compagnie de vente par correspondance, 2332-1433 Québec inc. de Charlesbourg, ainsi qu'un dénommé Jacques Lafleur se sont vu imposer conjointement 2600 \$ d'amendes.

L'entreprise et son représentant ont reconnu avoir fait publier une annonce qui laissait croire qu'il s'agissait d'une société à caractère religieux. L'annonce en question, intitulée « Enfin la terre sainte dans votre foyer », offrait la possibilité d'acheter par correspondance, soit des échantillons de terre provenant de la Judée, soit du

sable du désert du Sinai, ou encore des pierres du Lac de Tibériade.

Pour mettre les gens en confiance, la « Société religieuse Ste-Anne » demandait de retourner les bons de commande à une adresse à Sainte-Anne-de-Beaupré, qui ne correspondait en fait qu'à une case postale.

« Si vous êtes sollicités par une oeuvre de charité qui vous est inconnue ou dont vous entendez parler pour la première fois, accordez-vous un moment de réflexion et ne donnez pas sur-le-champ d'argent comptant, rappelle l'OPC. Au contraire, privilégiez l'émission d'un chèque au nom de l'oeuvre que nous souhaitez supporter.

Redoublez de prudence si vous sentez qu'on fait pression sur vous lors de sollicitations téléphoniques insistantes. Quant aux publicités à sensation qui vous font croire au bonheur et au mieux-être à tout prix, soyez vigilants: n'hésitez pas à demander qu'on vous laisse de la documentation et prenez conseils auprès d'amis ou de proches.»

Dans le doute, consultez. Le bureau régional de l'OPC peut aussi aider à détecter les agissements de certains commerçants malhonnêtes et est aussi en mesure de recevoir les plaintes.

## 15 000 Québécois aux prises avec le fisc

### Abris fiscaux créés pour la recherche

LOUIS TANGUAY  
Le Soleil

■ QUÉBEC — Environ 15 000 Québécois ont des difficultés avec le fisc pour avoir participé à des abris fiscaux créés pour la recherche et le développement il y a plusieurs années.

Une association formée pour défendre leurs intérêts compte déjà 800 membres dont la moitié risquent la faillite si les règles ne sont pas révisées, selon le vice-président de cet organisme, M. Michel Kieffer.

L'Association des contribuables ayant participé dans des projets de recherches et de développement (ACAPDP-R&D) regroupe des gens qui ont participé à des « sociétés en nom collectif » qui ont vu le jour quand le gouvernement fédéral a annoncé sa volonté de stimuler ce secteur par des

encouragements fiscaux généreux en 1987-88.

Les montages financiers réalisés pour chaque projet permettaient au contribuable de réclamer une déduction fiscale pour le montant cotisé et de déclarer une perte pour les sommes affectées à la recherche.

Des numéros d'abri fiscal ont été attribués par le gouvernement fédéral, mais la notion d'« associé déterminé » n'a jamais été précisée, affirme l'avocat du groupe Me Jules Brossard.

Les institutions financières, note M. Kieffer, ont largement contribué à l'encouragement de ce véhicule financier en prêtant le capital nécessaire à environ 90 % des sociétaires.

Cependant, à compter de 1993, le fisc fédéral a modifié les avis de cotisation par lesquels les contribuables avaient eu droit à leurs remboursements pour les années d'imposition 1989 à 1992.

Si bien que l'investisseur type (un salarié gagnant 40 000 \$ par an) risque de se retrouver avec une dette de

30 000 \$ à 50 000 \$ (compte tenu des intérêts courus) envers le fisc, s'il a participé au système pendant trois ou quatre ans.

Quand les deux membres d'un couple ont contribué au projet, le montant réclamé par le fisc double facilement et pour ceux qui ne seraient pas mis en faillite, c'est souvent la résidence familiale de ces contribuables qui serait mise en péril, selon l'ACAPDP-R&D.

Des démarches entreprises auprès des dirigeants de Revenu Canada Impôt ont été l'objet d'une écoute attentive, jusqu'à maintenant affirme M. Kieffer.

Une troisième réunion des membres de l'association aura lieu à Montréal le 5 juin et son porte-parole espère que d'ici là, les réponses attendues du sous-ministre fédéral du Revenu, qui travaille à ce dossier avec son homologue provincial, apporteront d'autres précisions sur l'évolution du dossier.

### EN BREF

#### NEW YORK

### États-Unis: baisse de l'indice de confiance des chefs d'entreprise

L'indice de confiance des chefs d'entreprise américains a baissé au premier trimestre pour le quatrième consécutif, reflétant le pessimisme croissant des patrons sur l'économie, indique, aujourd'hui le Conference Board, un institut patronal. L'indice de confiance est tombé 53 au premier trimestre contre 56 il y a trois mois et 65 il y a un an, a précisé le Conference Board dans son étude trimestrielle. Un taux supérieur à 50 reflète une prédominance des opinions positives sur les opinions négatives. La perte d'optimisme des chefs d'entreprise se traduit dans leurs prévisions pour le marché de l'emploi. Seulement 19 % prévoient des embauches dans leur secteur cette année tandis que 32 % prévoient des pertes d'emplois. Les attentes des patrons ne sont pas plus roses pour dans six mois: l'indice tombe à 48 à cet horizon contre 51 il y a trois mois. Moins d'un quart des 300 chefs d'entreprise interrogés prévoient une amélioration de l'activité dans les mois à venir.

## Le Japon fait des reproches aux États-Unis

■ TOKYO (Reuter) — Le Japon a reproché, hier, aux États-Unis d'avoir laissé le dollar plonger à un niveau sans précédent depuis l'après-guerre et les a exhortés à prendre des mesures énergiques, faute de quoi leur crédibilité serait remise en cause.

Les États-Unis doivent renforcer les éléments fondamentaux de leur économie en réduisant leurs déficits budgétaires et commerciaux, afin que le dollar puisse conserver son statut de monnaie de réserve, a déclaré le premier ministre japonais, Tomiichi Murayama, devant la commission budgétaire de la Chambre des représentants nipponne.

Comparé au Japon, les États-Unis ne souffrent guère de la chute du dollar face au yen parce que leur économie est stable et parce que le billet vert reste ferme face aux devises de leurs deux principaux partenaires commerciaux, le Mexique et le Canada, a-t-il expliqué.

En conséquence, « les problèmes causés par la baisse du dollar ont des répercussions très différentes sur les économies japonaise et américaine. Aujourd'hui, les deux pays risquent d'avoir des difficultés à coopérer (en matière de changes) ».

### PLUS D'EFFORTS

S'exprimant lui aussi devant la Diète, le ministre japonais des Finances, Masayoshi Takemura, a estimé que les États-Unis devaient faire davantage d'efforts pour défendre le dollar, en prenant des mesures concrètes susceptibles de doper leur monnaie.

« Le Japon a annoncé des mesures d'urgence (vendredi dernier) et fait des efforts pour faire face au problème des taux de change. Je souhaite

que les États-Unis fassent, de leur côté, de plus grands efforts », a-t-il déclaré.

### ARME COMMERCIALE

« Le président (Bill) Clinton et le secrétaire au Trésor (Robert) Rubin ont tous les deux affirmé qu'ils étaient favorables à un dollar fort. J'espère que des mesures précises concrétiseront ces propos », a ajouté le ministre.

Takemura a également réaffirmé qu'il souhaitait que les grands pays industriels discutent d'un éventuel remplacement du système des taux de change flottants.

Se disant très réservé à l'égard des taux de change fixes, il a toutefois estimé que la communauté internationale pourrait se pencher sur la fixation d'éventuelles marges de fluctuation entre les devises.

La chute du dollar, qui a touché mercredi un plus bas d'après-guerre de 79,75 yens, est une source de friction entre Washington et Tokyo. Beaucoup de cambistes pensent que Washington fait de la chute du dollar une arme commerciale, en particulier dans le contexte des négociations difficiles sur le dossier automobile.

Le Japon a fait savoir à ce sujet aux États-Unis qu'il ne pouvait promettre que les constructeurs automobiles japonais s'engagent de leur propre gré à se fournir en pièces détachées auprès de fournisseurs américains.

**4 JOURS SEULEMENT**

# La grande AVENTURE toute nature

**DU 27 AU 30 AVRIL 1995**

## AU GRAND COLISEE DE RIMOUSKI

### EXPO nature RIMOUSKI

**PLUS DE 200 KIOSQUES SUR TOUTES LES NOUVEAUTÉS EN PLEIN AIR, CAMPING, CHASSE ET PÊCHE**

ENCORE BEAUCOUP PLUS EN 1995: PLUS DE POURVOYEURS, PLUS DE SPORTS DE PLEIN AIR, PLUS DE DESTINATIONS VACANCES, PLUS DE NAUTISME ET CARAVANING. NOUVEAU SALON ART ET NATURE

**NOUVEAU: MUR D'ESCALADE "PAR-T-GOLF" "ENSABLE"**

**"VIVEZ LA FORÊT"**

SPECTACLES, DEMONSTRATIONS, CONCOURS DE MONTAGE DE MOUCHES, TIR À L'ARC ET CARABINE. EXPOSITION ET CONCOURS DE PANACHES, MEGAPECHE O'KEEFE.

**LE 150 000e VISITEUR PARTIRA EN "SAFARI"**

**CONCOURS DE MONTAGE DE MOUCHES:**  
Gagnant SAUMON (saison de pêche SUN-FUN)  
Gagnant TRUITE (saison de pêche avec guide et hébergement) (ST-JULIEN-CARABIN)

VENDREDI 28 AVRIL  
**"LA" JOURNÉE DES POURVOYEURS:**  
FORFAITS À RABAIS  
À GAGNER: VOYAGE DE PÊCHE POURVOIRIE BEAUSÉJOUR

Participez gratuitement aux tirages des prix de présence Expo Nature Rimouski!

NOM \_\_\_\_\_  
ADRESSE \_\_\_\_\_  
VILLE \_\_\_\_\_  
TÉLÉPHONE \_\_\_\_\_

Les gagnants seront choisis au hasard durant la fin de semaine EXPO-NATURE Rimouski. Aucun achat n'est requis. Déposez ce coupon à l'entrée du Colisée de Rimouski ougezlez: le à C.P. 1203 Rimouski G5L 0M2, avant midi le 27 avril 1995.

NOMBREUX PRIX EXPO-NATURE  
-1 croisière 2 personnes à l'île d'Anticosti avec CROISIERES NORDIK  
-2 séjours de villégiature Vacances animées VIVA  
-3 horloges images ZOO-CADRE  
-2 reproductions du peintre animalier ROGER GAGNON  
-1 cours d'obéissance CANINE THESY  
-1 forfait-aventure avec GALLAYANN AVENTURE

Marie Antoinette

IGC PROPANE

LE SOLEIL

Groupe de presse Pb Bellavance

PARC SAFARI

Admission générale; 7\$, enfants 0-5 ans gratuit, 6 ans à 12 ans 3\$.

HEURES D'OUVERTURE: Jeudi de 16h à 22h30 Samedi de 10 à 22h30  
vendredi de 12h à 22h30 Dimanche de 10h à 18h

## NOUVEAU \$\$\$

### TÉLÉ-QUIZ

Nouveau Quiz Téléphonique Plus de 3000 questions d'intérêt général

# 622-1125

J.S.S.M. Code d'accès GRATUIT 9999999

**GAGNEZ Argent Voyages Forfaits restaurants et plus encore...**

Appel GRATUIT en 24 heures de 11h à 19h (hors Québec) 622-1125. Les titres de 18 ans doivent obtenir la permission des parents. Abscrite de Québec. Téléphone comp. 622-9799

## FAITES L'ESSAI PAQUET NISSAN

300 Z

SENTRA COUPE

ALTIMA

3580, boul. de la Rive-Sud, Lévis (418) 838-3838

**lotto-québec**

**649**

Tirage du 95/04/19

3 4 11 12 28 31

Numéro complémentaire: 8

### RÉSULTATS

lotto-québec

GAGNANTS	LOTS
6/6 3	617 980,70 \$
5/6+ 19	29 272,70 \$
5/6 476	934,70 \$
4/6 22166	38,40 \$
3/6 364 430	10,00 \$

Ventes totales: 16 338 187,00 \$  
Prochain gros lot (approx.): 2 500 000,00 \$  
Prochain tirage: 95/04/22

**Extra.**

NUMÉROS	LOTS
715331	100 000 \$
15331	1 000 \$
5331	250 \$
331	50 \$
31	10 \$
1	2 \$

Tirage du 95/04/19

**Banko**

Tirage du 95/04/20

02	04	08	11	12
17	24	28	32	37
39	41	42	45	50
52	58	61	62	70

Prochain tirage: 95/04/21

TVA, le réseau des tirages de Loto-Québec

Les modalités d'encaissement des billets gagnants paraissent au verso des billets. En cas de disparité entre cette liste et la liste officielle, cette dernière a priorité.

## Accompagnez Le Soleil et son chroniqueur à la pêche

**en lisant les chroniques d'André-A. Bellemare et soyez la vedette de l'émission Vacances-Nature**

Surveillez les coupons dans le tabloïd sport de cette semaine.

LATULIPPE

SPORT ACTION

VIDÉO INC.

Réal Massé

# LE SOLEIL

# Bouleversements dans l'industrie avicole

## Le GATT et l'ALENA nécessitent une adaptation

RÉJEAN LACOMBE  
Le Soleil

■ QUÉBEC — Les nouvelles règles du commerce établies tant par le GATT et l'ALENA n'ont pas fini de bouleverser l'industrie avicole tant québécoise que canadienne et c'est sous le sceau de l'imprévisibilité que s'amorce la mise en place de ces nouvelles règles.

Toutefois, c'est en empruntant un ton plutôt optimiste que les experts en la matière ont indiqué aux membres de la Fédération des producteurs de volailles du Québec (FPVQ), réunis dans le cadre de leur 25<sup>e</sup> assemblée générale annuelle au Mont Saint-Anne que la fameuse gestion de l'offre, si précieuse aux yeux des producteurs sera maintenue.

D'autres croient, par ailleurs, que les barrières tarifaires imposées par le GATT seront graduellement amenées à zéro dans un avenir plus ou moins lointain.

Le président de la FPVQ, M. Luc Lamy, souligne que les aviculteurs sont entrés de plein pied dans une ère de transition et de changements qui modifie et bouscule sensiblement leur méthode habituelle de travail.

Pour M. Lamy, le GATT obligera, au cours des prochains mois, les producteurs de volailles à repenser leur façon d'envisager la mise en marché à l'échelle provinciale et surtout nationale. Sur le plan canadien, la « guerre du poulet » que se sont livrées les provinces canadiennes, principalement le Québec et l'Ontario, a provoqué une croissance de production de 13% que M. Lamy qualifie d'excessive. Il s'en suit donc des inventaires très élevés et des fortes pressions sur les prix.

En regard d'une telle situation, le président de l'Union des producteurs agricoles (UPA), M. Laurent Pellerin, précise que les aviculteurs devront né-



Les aviculteurs viennent d'entrer dans une ère de transition et de changement.

cessairement trouver de nouvelles façons de travailler ensemble.

Par ailleurs, M. Lamy ne cache pas que les tarifs à l'importation qui remplacent depuis le premier janvier 1995 l'article XI du GATT, concernant les quotas d'importation, forceront les aviculteurs à évoluer avec un nouveau facteur, soit l'imprévisibilité.

« Avec ces tarifs, dit-il, nous ne pouvons plus contrôler avec autant de rigueur les niveaux d'importation qui risquent d'influencer nos niveaux de production. Nous ne pouvons plus fonctionner de façon statique et prévisible, comme par le passé. »

Tous les experts ont également indiqué aux aviculteurs qu'il est impossible de prévoir comment se fera le commerce avicole au fil des ans. Mais pour M. Lamy, il faut avant tout éviter des situations de désordre et « éviter de s'imaginer que la croissance est illimitée ».

Le président de l'UPA croit fermement que le plus grand danger qui guette les producteurs de volailles, c'est avant tout l'insécurité engendrée par le changement. M. Pellerin a également mis en garde les aviculteurs des dangers d'une volonté des producteurs québécois de compétitionner l'industrie américaine. « Enlevons-nous de la tête tout de suite, dit-il, que l'on pourra compétitionner les Américains sur les marchandises de masse. »

Pour sa part, M. Paul Ouellette, premier vice-président du Conseil canadien des transformateurs d'œufs et de volailles, croit que les nouvelles règles de commerce vont affecter de façon permanente les structures de production des producteurs. Dans la même foulée, il estime que les barrières tarifaires seront ramenées à zéro dans cinq, dix ou 15 ans.

# Les discussions ont repris entre les actionnaires d'Unitel

■ MONTREAL (PC) — Les discussions ont repris entre les actionnaires d'Unitel au lendemain de la décision de Rogers Communications inc. (RCI), de ne pas se porter acquéreur du bloc-contrôle des actions détenues par la société Canadien Pacifique.

Un porte-parole du CP a affirmé hier, que les pourparlers entre actionnaires incluent également les banques à charte qui détiennent des créances auprès de l'entreprise téléphonique.

Unitel doit 650 millions \$ à ses créanciers et elle a jusqu'à la fin avril pour obtenir un nouveau financement. Numéro deux de l'interurbain au Canada, Unitel a encaissé en 1994 une perte de 239 millions \$. La compagnie perd 1 million \$ par journée ouvrable.

Le Canadien Pacifique détient 48% des actions d'Unitel et il a manifesté clairement son intention de liquider cet actif en début d'année. Le CP avait proposé de vendre ses intérêts à RCI pour une somme de 200 millions \$, soit à peu près l'équivalent de la valeur au livre.

En fait, selon un analyste financier de la firme de courtage Lévesque Beaubien Geoffrin, M. Normand Roy, les options du CP sont plus limitées que celles de son partenaire.

### STRATÉGIE

« Il y a une stratégie de négociations de la part de Rogers », a déclaré M. Roy au quotidien La Presse. La compagnie de Ted Rogers, qui détient 32% des actions d'Unitel, peut exiger du CP un prix moindre, estime-t-il.

Cette avenue pour le CP est préférable à celle de radier tout simplement son investissement dans Unitel. Selon une autre source, une liquidation de l'actif représente une perte de 62¢ pour l'action du Canadien Pacifique.

Cette compagnie possède toutefois une solide encaisse de 1,2 milliard \$. Selon M. Roy, du côté de RCI, les options sont les suivantes: une radiation

de l'actif, la vente de ses intérêts à une tierce partie ou une nouvelle proposition d'achat des actions du Canadien Pacifique.

Il est question que Sprint soit intéressée à acquérir son concurrent.

Aux États-Unis, Sprint est le troisième opérateur interurbain en importance.

Au Canada, le marché de l'interurbain est évalué à 6,8 milliards \$ annuellement. Le groupe Stentor, c'est-à-dire Bell Canada et ses partenaires, détient 82% du marché et les autres compagnies, 18%.

De ce groupe, Unitel vient en tête avec 30%, suivie de Sprint Canada, 18%.

### SUR DEUX TABLEAUX

L'analyste de LBG estime que Rogers tente de jouer sur deux tableaux, la câblodistribution et le téléphone interurbain. Le secteur de la câble est jugé plus important pour la compagnie.

Un refinancement de la dette d'Unitel pourrait voir les banques devenir actionnaires de la compagnie, situation préférable à la radiation simple de cet actif où les institutions financières ont plus à perdre, a souligné M. Roy.

Le troisième actionnaire d'Unitel est le géant américain AT&T qui possède 20%. La proposition qui vient d'être rejetée par RCI aurait permis à l'américain de porter ses intérêts à hauteur de 33%.

À la fin de l'année dernière, le gouvernement fédéral a amendé la législation sur les télécommunications, permettant à une entreprise étrangère de posséder 33% des actions au lieu de 20% seulement.

Les options de CP plus limitées que celles de Rogers

## LA CAISSE D'ÉCONOMIE DES TRAVAILLEUSES ET TRAVAILLEURS (QUÉBEC) PROCLAMÉE CAISSE DE L'ANNÉE



### Mérite des gens en mouvement Édition 1995

Concours organisé par la Fédération des caisses d'économie Desjardins du Québec, à l'intention de ses 135 caisses affiliées, le Mérite des gens en mouvement a comme objectif de valoriser l'excellence dans la gestion des caisses d'économie et de reconnaître les efforts et le dynamisme de l'ensemble des ressources de la caisse.

Devant tant de succès, les dirigeantes, les dirigeants ainsi que le personnel de la Caisse d'économie des Travailleuses et Travailleurs (Québec) tiennent à remercier tous les membres de la caisse pour leur appui et leur confiance.

Merci à tous nos membres!



La Caisse d'économie Desjardins  
Une force au travail

Transports Québec

Québec

APPELS D'OFFRES ET DE CANDIDATURES

Les appels d'offres qui suivent correspondent aux contrats de services auxiliaires (Type A), de construction (Type C), de services professionnels (Type P) et aux autres contrats non spécifiés précédemment (Type S).

**Contrats de type A:** seules seront considérées les offres présentées par des fournisseurs possédant les qualifications requises et ayant un établissement au Québec, ou dans une province ou un territoire visé par un accord intergouvernemental.

**Contrats de type C:** seules seront considérées les soumissions présentées par des entrepreneurs ayant un établissement au Québec, ou dans une province ou un territoire visé par un accord intergouvernemental, et qui sont titulaires de la licence requise par la Loi sur le bâtiment.

**Contrats de type P:** seules seront considérées les offres présentées par des fournisseurs possédant les qualifications requises et ayant un établissement au Québec.

**Pour tous les types de contrats,** les soumissionnaires doivent commander une copie du dossier d'appel d'offres au même nom que celui sous lequel ils entendent soumissionner. En outre, une garantie de soumission peut être exigée sous forme de cautionnement ou sous forme de chèque visé, de mandat, de traite, de lettre de garantie irrévocable ou d'obligations payables au porteur, le montant de la garantie est indiqué à la rubrique « Garantie de soumission exigée ».

On peut obtenir une copie du dossier d'appel d'offres moyennant le paiement du montant indiqué à la rubrique « Coût du dossier »; ce coût, qui inclut les taxes, est payable en espèces, par chèque ou mandat poste à l'ordre du ministre des finances et n'est pas remboursable. Pour consulter ou obtenir les documents:

<p><b>QUÉBEC</b> Service des contrats Ministère des Transports 700, boul. René-Lévesque Est 2<sup>e</sup> étage Québec (Québec) G1R 4Y9 Tél.: (418) 644-8848</p>	<p><b>MONTREAL</b> Service des contrats Ministère des Transports 35, rue de Port-Royal Est 1<sup>er</sup> étage Montréal (Québec) H3L 3T1 Tél.: (514) 873-6061</p>
--	--

Le Ministère ne s'engage à accepter aucune des soumissions ou des offres reçues.  
Le sous-ministre, Yvan Demers, ing.

---

**C Contrat no 3530-95-0103** — Nettoyage de fossés latéraux, pose de ponceau, rechargement de la route en gravier et pose de fondation supérieure avec du calibré 40-0, sur la route 389, dans les municipalités de Bergeron, ct. Gueslis, ct et Saint-Castin, ct (Duplessis). Longueur de 30,8 km.  
Garantie de soumission exigée: 50 000 \$ (cautionnement) ou 25 000 \$ (autre)  
Coût du dossier: 20 \$  
Réception des soumissions: salle des soumissions de Québec.  
Clôture de l'appel d'offres et ouverture des soumissions: Québec, le mardi 16 mai 1995, 15 h.

**C Contrat no 3530-95-0902** — Construction de trois ponts, terrassement et structure de la chaussée sur la route 138, dans les municipalités de Havre-Saint-Pierre et Baie-Johan-Beetz, s.d. (Duplessis). Longueur de 19,58 km.  
Garantie de soumission exigée: 1 200 000 \$ (cautionnement) ou 500 000 \$ (autre)  
Coût du dossier: 100 \$  
Réception des soumissions: salle des soumissions de Québec.  
Clôture de l'appel d'offres et ouverture des soumissions: Québec, le jeudi 25 mai 1995, 15 h.

**C Contrat no 3730-95-0601** — Rapiéçage mécanisé, planage, correction et couche d'usure à l'enrobé bitumineux sur diverses routes, dans diverses municipalités (Roberval).  
Garantie de soumission exigée: 50 000 \$ (cautionnement) ou 25 000 \$ (autre)  
Coût du dossier: 20 \$  
Réception des soumissions: salle des soumissions de Québec.  
Clôture de l'appel d'offres et ouverture des soumissions: Québec, le mardi 16 mai 1995, 15 h.

**C Contrat no 3810-94-0910** — Terrassement, structure de chaussée, revêtement souple et modification au système d'éclairage routier sur l'autoroute 30, dans la municipalité de Bécancour, ville (Nicolet-Yamaska). Longueur de 1,222 km.  
Garantie de soumission exigée: 48 800 \$ (cautionnement) ou 24 400 \$ (autre)  
Coût du dossier: 20 \$  
Réception des soumissions: salle des soumissions de Québec.  
Clôture de l'appel d'offres et ouverture des soumissions: Québec, le mardi 16 mai 1995, 15 h.

**C Contrat no 4271-95-0105** — Élargissement des accotements et pose de glissières de sécurité semi-rigides le long de la 4<sup>e</sup> avenue Lambert et du rang Bord-de-l'Eau, dans les municipalités de Beauveville, ville et Saint-François ouest, s.d. (Beauce-Nord). Longueur de 1 821 m.  
Garantie de soumission exigée: 16 000 \$ (cautionnement) ou 8 000 \$ (autre)  
Coût du dossier: 20 \$  
Réception des soumissions: salle des soumissions de Québec.  
Clôture de l'appel d'offres et ouverture des soumissions: Québec, le mardi 16 mai 1995, 15 h.

**A Contrat no 4274-95-0013** — Fauchage de la végétation des abords de routes dans diverses municipalités (Les Chutes-de-la-Chaudière, Lévis et Bellechasse). Longueur de 358 km.  
Garantie de soumission exigée: 1 300 \$ (cautionnement) ou 650 \$ (autre)  
Coût du dossier: 20 \$  
Réception des offres: salle des soumissions de Québec.  
Clôture de l'appel d'offres et ouverture des soumissions: Québec, le mardi 9 mai 1995, 15 h.

**C Contrat no 4274-95-0602** — Planage et pose d'une couche d'usure à l'enrobé bitumineux sur l'autoroute 73, dans les municipalités de Saint-Lambert, Breakville, Saint-Etienne et Saint-Jean-Chrysostôme (Les Chutes-de-la-Chaudière). Longueur de 11,20 km.  
Garantie de soumission exigée: 78 000 \$ (cautionnement) ou 39 000 \$ (autre)  
Coût du dossier: 20 \$  
Réception des soumissions: salle des soumissions de Québec.  
Clôture de l'appel d'offres et ouverture des soumissions: Québec, le mardi 16 mai 1995, 15 h.

**C Contrat no 1100-94-0205** — Peinture du pont Lachapelle situé sur la route 117, direction nord, au-dessus de la rivière des Prairies, dans la municipalité de Laval (Chomedey).  
Garantie de soumission exigée: 90 400 \$ (cautionnement) ou 45 200 \$ (autre)  
Coût du dossier: 20 \$  
Réception des soumissions: salle des soumissions de Montréal.  
Clôture de l'appel d'offres et ouverture des soumissions: Montréal, le mercredi 17 mai 1995, 15 h.

**C Contrats no 6272-95-0301** — Travaux de bandes de démarcation routière sur diverses routes, dans diverses municipalités (Iberville, Saint-Jean, Chambly, Bordsud). Longueur de 1 342 km.  
Garantie de soumission exigée: 4 000 \$ (cautionnement) ou 2 000 \$ (autre)  
Coût du dossier: 20 \$  
Réception des soumissions: salle des soumissions de Montréal.  
Clôture de l'appel d'offres et ouverture des soumissions: Montréal, le mercredi 10 mai 1995, 15 h.

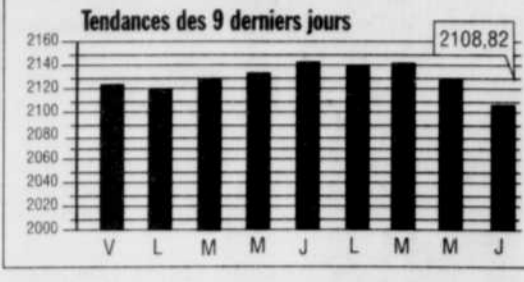
# LE MARQUÉ QUÉBÉCOIS

Explication des codes Montréal / Toronto - La valeur des titres est exprimée en cents sauf lorsque précédé d'un \$ et B différencient les catégories d'actions ordinaires sans droit de vote, p ou = actions assujetties à des règlements, f= action ordinaire sans droit de vote ou à droit de vote subalterne, pr= privilégiées, r= actions privilégiées demeurant dividendes pas encore versés, u= unités de capital-actions V= dividende variable, z= lot brisé, W ou W= Bon de souscription (warrant).

## Montréal

### XXM

Indice des valeurs industrielles: 2108,82, en hausse de 21,39.  
Volume des transactions: 10 millions d'actions.  
Titres en hausse: 144. En baisse: 164. Inchangés: 132.



### Titres Ventes Haut Bas Ferm. Chang.

Accel tel	1000	2,80	2,80	+0,35
Adi	8000	5,10	5,10	-
Adi prc	2000	4,90	4,85	-0,05
Adi prc	3223	19,14	19,14	-
Agencia	6000	16,16	16,16	-
Alcan	2332	0,10	0,08	-0,02
Alcan	2332	19,14	19,14	-
Alcan	2332	19,14	19,14	-
Alcan	2332	19,14	19,14	-
Alcan	2332	19,14	19,14	-

### Titres en hausse

Alcan	2332	19,14	19,14	-
Alcan	2332	19,14	19,14	-
Alcan	2332	19,14	19,14	-
Alcan	2332	19,14	19,14	-
Alcan	2332	19,14	19,14	-

### Titres en baisse

Alcan	2332	19,14	19,14	-
Alcan	2332	19,14	19,14	-
Alcan	2332	19,14	19,14	-
Alcan	2332	19,14	19,14	-
Alcan	2332	19,14	19,14	-

### Titres inchangés

Alcan	2332	19,14	19,14	-
Alcan	2332	19,14	19,14	-
Alcan	2332	19,14	19,14	-
Alcan	2332	19,14	19,14	-
Alcan	2332	19,14	19,14	-

### R à S

Alcan	2332	19,14	19,14	-
Alcan	2332	19,14	19,14	-
Alcan	2332	19,14	19,14	-
Alcan	2332	19,14	19,14	-
Alcan	2332	19,14	19,14	-

### Fonds américains

Alcan	2332	19,14	19,14	-
Alcan	2332	19,14	19,14	-
Alcan	2332	19,14	19,14	-
Alcan	2332	19,14	19,14	-
Alcan	2332	19,14	19,14	-

### Obligations

Alcan	2332	19,14	19,14	-
Alcan	2332	19,14	19,14	-
Alcan	2332	19,14	19,14	-
Alcan	2332	19,14	19,14	-
Alcan	2332	19,14	19,14	-

### Titres en hausse

Alcan	2332	19,14	19,14	-
Alcan	2332	19,14	19,14	-
Alcan	2332	19,14	19,14	-
Alcan	2332	19,14	19,14	-
Alcan	2332	19,14	19,14	-

### Titres en baisse

Alcan	2332	19,14	19,14	-
Alcan	2332	19,14	19,14	-
Alcan	2332	19,14	19,14	-
Alcan	2332	19,14	19,14	-
Alcan	2332	19,14	19,14	-

### Titres inchangés

Alcan	2332	19,14	19,14	-
Alcan	2332	19,14	19,14	-
Alcan	2332	19,14	19,14	-
Alcan	2332	19,14	19,14	-
Alcan	2332	19,14	19,14	-

### N à Q

Alcan	2332	19,14	19,14	-
Alcan	2332	19,14	19,14	-
Alcan	2332	19,14	19,14	-
Alcan	2332	19,14	19,14	-
Alcan	2332	19,14	19,14	-

### T à Z

Alcan	2332	19,14	19,14	-
Alcan	2332	19,14	19,14	-
Alcan	2332	19,14	19,14	-
Alcan	2332	19,14	19,14	-
Alcan	2332	19,14	19,14	-

### UNITÉS EN FIDUCIE

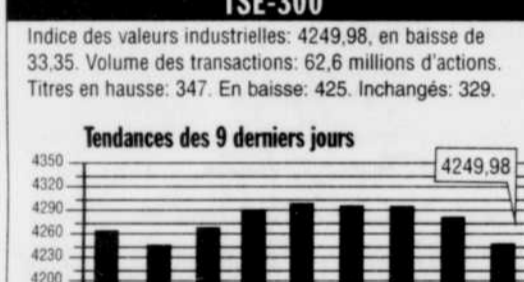
Alcan	2332	19,14	19,14	-
Alcan	2332	19,14	19,14	-
Alcan	2332	19,14	19,14	-
Alcan	2332	19,14	19,14	-
Alcan	2332	19,14	19,14	-

### SPECIAL DES WARRANTS

Alcan	2332	19,14	19,14	-
Alcan	2332	19,14	19,14	-
Alcan	2332	19,14	19,14	-
Alcan	2332	19,14	19,14	-
Alcan	2332	19,14	19,14	-

### TSE-300

Indice des valeurs industrielles: 4249,98, en hausse de 33,35. Volume des transactions: 62,6 millions d'actions.  
Titres en hausse: 347. En baisse: 425. Inchangés: 329.



### Titres Ventes Haut Bas Ferm. Chang.

Alcan	2332	19,14	19,14	-
Alcan	2332	19,14	19,14	-
Alcan	2332	19,14	19,14	-
Alcan	2332	19,14	19,14	-
Alcan	2332	19,14	19,14	-

### Titres en hausse

Alcan	2332	19,14	19,14	-
Alcan	2332	19,14	19,14	-
Alcan	2332	19,14	19,14	-
Alcan	2332	19,14	19,14	-
Alcan	2332	19,14	19,14	-

### Titres en baisse

Alcan	2332	19,14	19,14	-
Alcan	2332	19,14	19,14	-
Alcan	2332	19,14	19,14	-
Alcan	2332	19,14	19,14	-
Alcan	2332	19,14	19,14	-

### Titres inchangés

Alcan	2332	19,14	19,14	-
Alcan	2332	19,14	19,14	-
Alcan	2332	19,14	19,14	-
Alcan	2332	19,14	19,14	-
Alcan	2332	19,14	19,14	-

### R à S

Alcan	2332	19,14	19,14	-
Alcan	2332	19,14	19,14	-
Alcan	2332	19,14	19,14	-
Alcan	2332	19,14	19,14	-
Alcan	2332	19,14	19,14	-

### Fonds américains

Alcan	2332	19,14	19,14	-
Alcan	2332	19,14	19,14	-
Alcan	2332	19,14	19,14	-
Alcan	2332	19,14	19,14	-
Alcan	2332	19,14	19,14	-

### Obligations

Alcan	2332	19,14	19,14	-
Alcan	2332	19,14	19,14	-
Alcan	2332	19,14	19,14	-
Alcan	2332	19,14	19,14	-
Alcan	2332	19,14	19,14	-

### Titres en hausse

Alcan	2332	19,14	19,14	-
Alcan	2332	19,14	19,14	-
Alcan	2332	19,14	19,14	-
Alcan	2332	19,14	19,14	-
Alcan	2332	19,14	19,14	-

### Titres en baisse

Alcan	2332	19,14	19,14	-
Alcan	2332	19,14	19,14	-
Alcan	2332	19,14	19,14	-
Alcan	2332	19,14	19,14	-
Alcan	2332	19,14	19,14	-

### Titres inchangés

Alcan	2332	19,14	19,14	-
Alcan	2332	19,14	19,14	-
Alcan	2332	19,14	19,14	-
Alcan	2332	19,14	19,14	-
Alcan	2332	19,14	19,14	-

### N à Q

Alcan	2332	19,14	19,14	-
Alcan	2332	19,14	19,14	-
Alcan	2332	19,14	19,14	-
Alcan	2332	19,14	19,14	-
Alcan	2332	19,14	19,14	-

### T à Z

Alcan	2332	19,14	19,14	-
Alcan	2332	19,14	19,14	-
Alcan	2332	19,14	19,14	-
Alcan	2332	19,14	19,14	-
Alcan	2332	19,14	19,14	-

### UNITÉS EN FIDUCIE

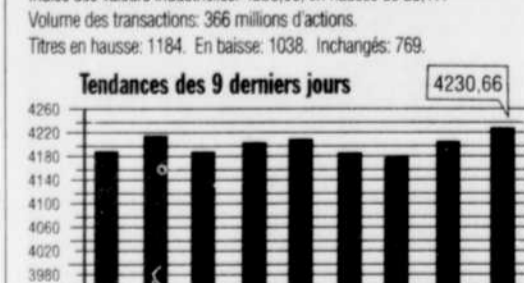
Alcan	2332	19,14	19,14	-
Alcan	2332	19,14	19,14	-
Alcan	2332	19,14	19,14	-
Alcan	2332	19,14	19,14	-
Alcan	2332	19,14	19,14	-

### SPECIAL DES WARRANTS

Alcan	2332	19,14	19,14	-
Alcan	2332	19,14	19,14	-
Alcan	2332	19,14	19,14	-
Alcan	2332	19,14	19,14	-
Alcan	2332	19,14	19,14	-

### DOW JONES

Indice des valeurs industrielles: 4230,66, en hausse de 23,17. Volume des transactions: 366 millions d'actions.  
Titres en hausse: 1184. En baisse: 1038. Inchangés: 769.



### Titres Ventes Haut Bas Ferm. Chang.

Alcan	2332	19,14	19,14	-
Alcan	2332	19,14	19,14	-
Alcan	2332	19,14	19,14	-
Alcan	2332	19,14	19,14	-
Alcan	2332	19,14	19,14	-

### Titres en hausse

Alcan	2332	19,14	19,14	-
Alcan	2332	19,14	19,14	-
Alcan	2332	19,14	19,14	-
Alcan	2332	19,14	19,14	-
Alcan	2332	19,14	19,14	-

### Titres en baisse

Alcan	2332	19,14	19,14	-
Alcan	2332	19,14	19,14	-
Alcan	2332	19,14	19,14	-
Alcan	2332	19,14	19,14	-
Alcan	2332	19,14	19,14	-

### Titres inchangés

Alcan	2332	19,14	19,14	-
Alcan	2332	19,14	19,14	-
Alcan	2332	19,14	19,14	-
Alcan	2332	19,14	19,14	-
Alcan	2332	19,14	19,14	-

### R à S

Alcan	2332	19,14	19,14	-
Alcan	2332	19,14	19,14	-
Alcan	2332	19,14	19,14	-
Alcan	2332	19,14	19,14	-
Alcan	2332	19,14	19,14	-

### Fonds américains

Alcan	2332	19,14	19,14	-
Alcan	2332	19,14	19,14	-
Alcan	2332	19,14	19,14	-
Alcan	2332	19,14	19,14	-
Alcan	2332	19,14	19,14	-

### Obligations

Alcan	2332	19,14	19,14	-
Alcan	2332	19,14	19,14	-
Alcan	2332	19,14	19,14	-
Alcan	2332	19,14	19,14	-
Alcan	2332	19,14	19,14	-

### Titres en hausse

Alcan	2332	19,14	19,14	-
Alcan	2332	19,14	19,14	-
Alcan	2332	19,14	19,14	-
Alcan	2332	19,14	19,14	-
Alcan	2332	19,14	19,14	-

### Titres en baisse

Alcan	2332	19,14	19,14	-
Alcan	2332	19,14	19,14	-
Alcan	2332	19,14	19,14	-
Alcan	2332	19,14	19,14	-
Alcan	2332	19,14	19,14	-

### Titres inchangés

Alcan	2332	19,14	19,14	-
Alcan	2332	19,14	19,14	-
Alcan	2332	19,14	19,14	-
Alcan	2332	19,14	19,14	-
Alcan	2332	19,14	19,14	-

### N à Q

Alcan	2332	19,14	19,14	-
Alcan	2332	19,14	19,14	-
Alcan	2332	19,14	19,14	-
Alcan	2332	19,14	19,14	-
Alcan	2332	19,14	19,14	-

### T à Z

Alcan	2332	19,14	19,14	-
Alcan	2332	19,14	19,14	-
Alcan	2332	19,14	19,14	-
Alcan	2332	19,14	19,14	-
Alcan	2332	19,14	19,14	-

### UNITÉS EN FIDUCIE

Alcan	2332	19,14	19,14	-
Alcan	2332	19,14	19,14	-
Alcan	2332	19,14	19,14	-
Alcan	2332	19,14	19,14	-
Alcan	2332	19,14	19,14	-

### SPECIAL DES WARRANTS

Alcan	2332	19,14	19,14	-
-------	------	-------	-------	---



Options négociées

Cours des options Trans-Canada négociées aux bourses de Montréal et de Toronto. Un contrat d'option est de 100 options.

Table of stock options with columns for stock name, price, and volume. Includes sections for Air Canada, Alcan, and various other equities.

Options négociées (continued) listing various financial instruments and their market data.

Table of stock options (continued) listing various financial instruments and their market data.

Options négociées (continued) listing various financial instruments and their market data.

Table of stock options (continued) listing various financial instruments and their market data.

Options négociées (continued) listing various financial instruments and their market data.

Table of stock options (continued) listing various financial instruments and their market data.

Options négociées (continued) listing various financial instruments and their market data.

Table of stock options (continued) listing various financial instruments and their market data.

Obligations

TORONTO (PC) — Les prix étaient variés, hier, sur le marché canadien des obligations, au cours d'une séance active.

Table of bond prices and yields for various Canadian government and corporate bonds.

Denrées

MONTREAL (PC) — Cours des denrées transmises, hier, par le ministère fédéral de l'Agriculture.

Table of commodity prices for various agricultural products like wheat, corn, and soybeans.

Bénéfices

Par la Presse canadienne. ABL, Canada inc. (trois mois clos le 31 mars 1995, partie nette de 950,000 \$, 26 % l'action).

Table of corporate earnings reports for various companies, including ABL, Canada Inc., and others.

Monnaies

TORONTO (PC) — Voici les taux des devises étrangères tel que fournis, hier, par le Bureau de Montréal.

Table of foreign exchange rates for various currencies including the Euro, Japanese Yen, and others.

Bourse américaine

Table of stock market performance for major US indices like the S&P 500, Dow Jones, and NASDAQ.

Table of stock market performance (continued) listing individual stock prices and changes.

Table of stock market performance (continued) listing individual stock prices and changes.

Table of stock market performance (continued) listing individual stock prices and changes.

Table of stock market performance (continued) listing individual stock prices and changes.

Table of stock market performance (continued) listing individual stock prices and changes.

Table of stock market performance (continued) listing individual stock prices and changes.

Table of stock market performance (continued) listing individual stock prices and changes.

Table of stock market performance (continued) listing individual stock prices and changes.

Table of stock market performance (continued) listing individual stock prices and changes.

Table of stock market performance (continued) listing individual stock prices and changes.

Table of stock market performance (continued) listing individual stock prices and changes.

Table of stock market performance (continued) listing individual stock prices and changes.

Table of stock market performance (continued) listing individual stock prices and changes.

Table of stock market performance (continued) listing individual stock prices and changes.

Table of stock market performance (continued) listing individual stock prices and changes.

Table of stock market performance (continued) listing individual stock prices and changes.

Table of stock market performance (continued) listing individual stock prices and changes.

Table of stock market performance (continued) listing individual stock prices and changes.

Table of stock market performance (continued) listing individual stock prices and changes.

Table of stock market performance (continued) listing individual stock prices and changes.

Table of stock market performance (continued) listing individual stock prices and changes.

Table of stock market performance (continued) listing individual stock prices and changes.

Céréales

WINNIPEG (PC) — Les cours ont clôturé de façon variée, hier, sur le marché des céréales de Winnipeg.

Table of grain prices for various types of wheat, corn, and soybeans in Winnipeg.

Fruits et légumes

MONTREAL (PC) — Voici une liste partielle des prix des fruits et légumes du Québec vendus par les grossistes, hier, dans la région montréalaise.

Table of fruit and vegetable prices for various items like apples, oranges, and vegetables.

Nouvelle procédure contre Norsk Hydro

WASHINGTON (PC) — Un producteur américain de magnésium a demandé à département du Commerce d'examiner à nouveau les contrats à partage de risques d'Hydro-Québec pour voir s'ils ne constitueraient pas une subvention déloyale.

Domtar enregistre un record de tous les temps

Bénéfice net de 75 millions \$ au premier trimestre

ROLLANDE PARENT Presse canadienne

MONTREAL — La compagnie Domtar a établi un record de tous les temps au cours du premier trimestre de 1995: le bénéfice net a totalisé 75 millions \$, largement supérieur aux 44 millions \$ constatés en 1987.

Au cours de la conférence de presse qui a suivi l'assemblée annuelle des actionnaires, hier, le président et chef de l'exploitation, Stephen C. Larson, a souligné que le bénéfice d'exploitation de 142 millions \$ représentait, sur une base annuelle, un rendement de 42 %.

« En comparaison avec nos concurrents, nous avons obtenu le meilleur bénéfice net de toutes les compagnies de produits forestiers au Canada, même celles dont les revenus sont plus élevés que les nôtres », a-t-il dit. « Ce la reflète bien la performance potentielle de notre compagnie », a-t-il ajouté.

Si les conditions demeurent favorables, M. Larson prévoit que l'année 1995 pourrait être tout à fait exceptionnelle au plan de la rentabilité.

Domtar, une entreprise de fabrication et de commercialisation de pâtes et papiers, d'emballages et de matériaux de construction, a fait 52 % de ses ventes aux États-Unis l'an dernier pour 1,12 milliard \$.

Il y a cinq ans, les États-Unis comptaient à peine pour le tiers des ventes totales de Domtar. En matière d'éléments d'actif cependant, ceux-ci

ont majoritairement au Canada, soit 88 %, contre 12 % aux États-Unis.

Ce qui a fait dire à M. Pierre Lamy, membre du conseil d'administration de Domtar, qu'il serait souhaitable que davantage d'actionnaires américains s'intéressent à Domtar.

« Nous sommes cotés à la bourse de New York, la compagnie est de plus en plus nord-américaine. Il serait plus normal que l'ensemble de notre actif mieux accordé à son marché autant au plan financier qu'opérationnel », a-t-il dit.

Invité à se prononcer sur les avantages ou les inconvénients d'avoir le gouvernement du Québec comme actionnaire principal, par l'entremise de la Société générale de financement (24 %) et la Caisse de dépôt et de placement (18,6 %), M. Lamy a dit être neutre.

« Dans les temps difficiles, il était intéressant d'avoir des investisseurs institutionnels qui nous appuyaient. Maintenant que nous sommes en mode de développement, nous avons une compagnie mieux reconnue par une plus grande variété d'investisseurs institutionnels, particulièrement aux États-Unis.

« Notre position est neutre. Ça été important à certains moments, ça peut l'être tout autant, dépendant de nos plans de développement, a-t-il ajouté.

« Nous vivons avec les actionnaires ou nous avons. Ils sont libres de faire ce qu'ils veulent avec leurs actions », a conclu M. Lamy.

« Notre position est neutre. Ça été important à certains moments, ça peut l'être tout autant, dépendant de nos plans de développement, a-t-il ajouté.

« Nous vivons avec les actionnaires ou nous avons. Ils sont libres de faire ce qu'ils veulent avec leurs actions », a conclu M. Lamy.

« Notre position est neutre. Ça été important à certains moments, ça peut l'être tout autant, dépendant de nos plans de développement, a-t-il ajouté.

« Nous vivons avec les actionnaires ou nous avons. Ils sont libres de faire ce qu'ils veulent avec leurs actions », a conclu M. Lamy.

« Notre position est neutre. Ça été important à certains moments, ça peut l'être tout autant, dépendant de nos plans de développement, a-t-il ajouté.

« Nous vivons avec les actionnaires ou nous avons. Ils sont libres de faire ce qu'ils veulent avec leurs actions », a conclu M. Lamy.

« Notre position est neutre. Ça été important à certains moments, ça peut l'être tout autant, dépendant de nos plans de développement, a-t-il ajouté.

« Nous vivons avec les actionnaires ou nous avons. Ils sont libres de faire ce qu'ils veulent avec leurs actions », a conclu M. Lamy.

Dividendes

Par la Presse canadienne. Dividendes de corporations, trimestriels à moins d'actions en circulation.

Table of quarterly dividends for various companies.

Table of quarterly dividends for various companies.

Table of quarterly dividends for various companies.

Table of quarterly dividends for various companies.

Table of quarterly dividends for various companies.

Table of quarterly dividends for various companies.

Table of quarterly dividends for various companies.

Table of quarterly dividends for various companies.

Table of quarterly dividends for various companies.

Table of quarterly dividends for various companies.

Table of quarterly dividends for various companies.

Table of quarterly dividends for various companies.

Table of quarterly dividends for various companies.

Métaux

LONDRES (AP) — Le prix des métaux sur le marché de Londres et du marché américain par tonne: cuivre 2860-2861, aluminium 602-603; zinc 1052-1053; plomb 1833-1834 et nickel 10875-7295.

Table of metal prices for various commodities like copper, zinc, and lead.

Table of metal prices for various commodities like copper, zinc, and lead.

Table of metal prices for various commodities like copper, zinc, and lead.

Table of metal prices for various commodities like copper, zinc, and lead.

Table of metal prices for various commodities like copper, zinc, and lead.

Table of metal prices for various commodities like copper, zinc, and lead.

Table of metal prices for various commodities like copper, zinc, and lead.

Table of metal prices for various commodities like copper, zinc, and lead.

Table of metal prices for various commodities like copper, zinc, and lead.

Table of metal prices for various commodities like copper, zinc, and lead.

Table of metal prices for various commodities like copper, zinc, and lead.

Table of metal prices for various commodities like copper, zinc, and lead.

Table of metal prices for various commodities like copper, zinc, and lead.

EN BREF

MONTREAL Émission complétée pour Air Canada

Air Canada a annoncé, hier, avoir complété son émission de 29 mars dernier avec un consortium de preneurs fermes ayant pour chef de file Nesbitt Burns inc. et comprenant RBC Dominion valeurs mobilières inc. et Wood Gundy inc. au prix unitaire de 2800 \$ pour un produit brut de 500 000 600 \$.

Chaque unité consistait en 200 actions ordinaires de catégorie A sans droit de vote au prix de 7 \$ l'action et en capital de 1400 \$ d'obligations subordonnées non garanties convertibles à 8 % d'intérêt, venant à échéance le 20 avril 2005.

Le produit de cet appel public à l'épargne servira au financement des nouveaux avions et des installations aéroportuaires nécessaires à l'expansion internationale et transfrontalière du transport aérien et à des fins générales de l'entreprise. (PC)

RÉSULTATS DE GM

Le constructeur automobile General Motors a annoncé hier que son bénéfice consolidé net du premier trimestre de 1995 a atteint le chiffre record de 2,2 milliards \$, ou 2,51 \$ par action ordinaire. Ce résultat représente une amélioration de 1,3 milliard \$ par rapport à la période correspondante de l'exercice précédent. (PC)

RÉSULTATS TRIMESTRIELS

Table of quarterly financial results for GM in millions of dollars.

Table of quarterly financial results for GM in millions of dollars.

Table of quarterly financial results for GM in millions of dollars.

Table of quarterly financial results for GM in millions of dollars.

Table of quarterly financial results for GM in millions of dollars.

Table of quarterly financial results for GM in millions of dollars.

Table of quarterly financial results for GM in millions of dollars.



Propriétés commerciales et industrielles 230 à 249

230 BUREAUX

A PLACE DE LA CITÉ
Trente bureaux, 5 bureaux de
contrôle à louer, superficie totale
estimative de 1500 p.c. à louer
immédiatement, idéal pour professionnels
Bld. St-Jacques, 524-525-526

A STE-FOY

300 La Paroisse
(Centre Duplessis - 4 boulevards)
Édifices à louer, bureaux,
Choix grands plans, 10 000 p.c.
Trois entrées, 524-525

A STE-FOY, 2406 4-Boulevard

Commerciaux, idéalement professionnels
Bureaux, bureaux, bureaux, bureaux
Bureaux, bureaux, bureaux, bureaux
Bureaux, bureaux, bureaux, bureaux

230 BUREAUX A FRANS PARTAGÉS

A COTE DU CLUB DOS
7636 route, Hamel, bureau
527-7732, 838-1170

A QUÉBEC

Haut de gamme, c'est neuf,
prestigieux, tout pour 1 600 000 p.c.
A STE-FOY, de 100 à 1 800 p.c.

234 COMMERCES

A 662-6000, VIEUX-QUÉBEC,
à louer 600 à 1500
A VENDRE: garage-détaché
complet, 600 à 1500 p.c. (ind.
dist.) à 10 minutes par industrie
travaillant. Outillage, équipement
travaillant, table à dessin,
"Down Call", bureau, entropôt,
Bâtiment moderne 43 x 62 x 19, terrain
6042 p.c., vision 3/4, 234-235

238 LOCAUX

A 662-6000, VIEUX-QUÉBEC,
à louer 600 à 1500
A VENDRE: garage-détaché
complet, 600 à 1500 p.c. (ind.
dist.) à 10 minutes par industrie
travaillant. Outillage, équipement
travaillant, table à dessin,
"Down Call", bureau, entropôt,
Bâtiment moderne 43 x 62 x 19, terrain
6042 p.c., vision 3/4, 234-235

238 LOCAUX

A 662-6000, VIEUX-QUÉBEC,
à louer 600 à 1500
A VENDRE: garage-détaché
complet, 600 à 1500 p.c. (ind.
dist.) à 10 minutes par industrie
travaillant. Outillage, équipement
travaillant, table à dessin,
"Down Call", bureau, entropôt,
Bâtiment moderne 43 x 62 x 19, terrain
6042 p.c., vision 3/4, 234-235

238 LOCAUX

A 662-6000, VIEUX-QUÉBEC,
à louer 600 à 1500
A VENDRE: garage-détaché
complet, 600 à 1500 p.c. (ind.
dist.) à 10 minutes par industrie
travaillant. Outillage, équipement
travaillant, table à dessin,
"Down Call", bureau, entropôt,
Bâtiment moderne 43 x 62 x 19, terrain
6042 p.c., vision 3/4, 234-235

238 LOCAUX

A 662-6000, VIEUX-QUÉBEC,
à louer 600 à 1500
A VENDRE: garage-détaché
complet, 600 à 1500 p.c. (ind.
dist.) à 10 minutes par industrie
travaillant. Outillage, équipement
travaillant, table à dessin,
"Down Call", bureau, entropôt,
Bâtiment moderne 43 x 62 x 19, terrain
6042 p.c., vision 3/4, 234-235

Bonne Visibilité 651-9443

Immeubles Roussin

PRESTIGE poste public Victoria
8040, sans colonie, 20' haut, porte
14' électrique 600 volts, 2 salles
d'eau, stationnement, 822-3759

RIVE-SUD

Local 285 à 2000', aménagement
complet, idéal boutique
décoration, chaussons, vêtements
hommes, accessoires voyage, livres,
fleuris, armoires 667-1123

ENTREPÔT

SALE DE MONTRE
SALE DE MONTRE
SALE DE MONTRE
SALE DE MONTRE

COMINAR

681-8151
A 681-8343

ENTREPÔT SALLE DE MONTRE

Disponible immédiatement
ou pour constructions
selon vos besoins
LES IMMEUBLES
GERARD BOUCHARD
646-8343

A 651-9443

ENTREPÔTS
1000 à 4000 p.c.
bâtiments rénovés ou rénovés
spécialement pour
Immeubles Roussin
651-9443

Société Immobilière DUPONT

653-7458
A 872-5170

250 ANCIENNE-LORÈTE

A 1446 Polytechnique Magnifique
16000 p.c. à louer, 4 à 6
5000 m2, 2 étages, garage
double, 10' à 20' de haut,
Possibilité vendre: 300 000\$

A 687-3020 GMG

Bureaux, commerces, entropôts,
QUÉBEC, STE-FOY
Au Carrefour du commerce
Entropôts et bureaux, 2750 p.c. 20'
de haut, aménagés selon besoins
BUREAU, 1000 p.c. à louer, 234-235

BOUL DE LA CAPITALE

3015 p.c. chambre froide et quai
réception, 1500 p.c. à louer,
234-235

232 BUREAUX A FRANS PARTAGÉS

A COTE DU CLUB DOS
7636 route, Hamel, bureau
527-7732, 838-1170

253 CENTRE-VILLE

A 915-878 CHARENTAIS EST
CONDO OU LOGEMENTS
110 - 310 - 410
A partir de 350\$, 872-3979

APP. ELITE

1er étage, 2000 p.c. de bureaux,
210-310-410, app. elite,
234-235

240 PROPRIÉTÉS COMMERCIALES

A STE-MARIE BEAUCE
Immeuble rénové, commerciale,
bien situé, achalandé, 16 logs
m2, 658-1228

GESTION P. BESHRO

(418) 658-1228
A VENDRE: bâtisse toute en
acier, neuve, 4800 p.c., 14'
hauteur, 3 locaux à Ste-Claire
dans parc industriel 863-2176

A VENDRE: bâtisse en acier

4000 p.c., terrain 30 000 p.c.
P. BESHRO
A vendre secteur Cap-Rouge centre
commerciaux, 7400 p.c., 100% à
terran de phase 1, Cliche 663-4813

BATISSE commerciale

au centre de la ville, 1000 p.c.
à louer, 234-235

ENTREPÔTS

1000 à 4000 p.c.
bâtiments rénovés ou rénovés
spécialement pour
Immeubles Roussin
651-9443

A louer logements

250 ANCIENNE-LORÈTE
A 1446 Polytechnique Magnifique
16000 p.c. à louer, 4 à 6
5000 m2, 2 étages, garage
double, 10' à 20' de haut,
Possibilité vendre: 300 000\$

252 CAP-ROUGE/ST-AUGUSTIN

A 1910 du Moulin, 31/4 5/16, 5/16,
secteur, 2 étages, 234-235

251 BEAUPORT

A 623-3125
Modernisme, 3-3-355-4-4-665
intercom, aspirateur central, cuisine
céramique, mélamine, canapé

A 3465-3475 Pettitclerc

31/4, 4/16, meublé, 41/4, 5/16,
non meublé, 1/2, 3/4, 1/2, 3/4,
667-4146

A 1 A BEAUPORT

A 643-2969, 668-8311, 31/4, 4/16
Manoir des Érables, tranquille, cour
boisée, parcelle 30x50, 234-235

253 CENTRE-VILLE

A 915-878 CHARENTAIS EST
CONDO OU LOGEMENTS
110 - 310 - 410
A partir de 350\$, 872-3979

APP. ELITE

1er étage, 2000 p.c. de bureaux,
210-310-410, app. elite,
234-235

240 PROPRIÉTÉS COMMERCIALES

A STE-MARIE BEAUCE
Immeuble rénové, commerciale,
bien situé, achalandé, 16 logs
m2, 658-1228

GESTION P. BESHRO

(418) 658-1228
A VENDRE: bâtisse toute en
acier, neuve, 4800 p.c., 14'
hauteur, 3 locaux à Ste-Claire
dans parc industriel 863-2176

A VENDRE: bâtisse en acier

4000 p.c., terrain 30 000 p.c.
P. BESHRO
A vendre secteur Cap-Rouge centre
commerciaux, 7400 p.c., 100% à
terran de phase 1, Cliche 663-4813

BATISSE commerciale

au centre de la ville, 1000 p.c.
à louer, 234-235

ENTREPÔTS

1000 à 4000 p.c.
bâtiments rénovés ou rénovés
spécialement pour
Immeubles Roussin
651-9443

A louer logements

250 ANCIENNE-LORÈTE
A 1446 Polytechnique Magnifique
16000 p.c. à louer, 4 à 6
5000 m2, 2 étages, garage
double, 10' à 20' de haut,
Possibilité vendre: 300 000\$

252 CAP-ROUGE/ST-AUGUSTIN

A 1910 du Moulin, 31/4 5/16, 5/16,
secteur, 2 étages, 234-235

251 BEAUPORT

A 623-3125
Modernisme, 3-3-355-4-4-665
intercom, aspirateur central, cuisine
céramique, mélamine, canapé

A 3465-3475 Pettitclerc

31/4, 4/16, meublé, 41/4, 5/16,
non meublé, 1/2, 3/4, 1/2, 3/4,
667-4146

A 1 A BEAUPORT

A 643-2969, 668-8311, 31/4, 4/16
Manoir des Érables, tranquille, cour
boisée, parcelle 30x50, 234-235

253 CENTRE-VILLE

A 915-878 CHARENTAIS EST
CONDO OU LOGEMENTS
110 - 310 - 410
A partir de 350\$, 872-3979

APP. ELITE

1er étage, 2000 p.c. de bureaux,
210-310-410, app. elite,
234-235

240 PROPRIÉTÉS COMMERCIALES

A STE-MARIE BEAUCE
Immeuble rénové, commerciale,
bien situé, achalandé, 16 logs
m2, 658-1228

GESTION P. BESHRO

(418) 658-1228
A VENDRE: bâtisse toute en
acier, neuve, 4800 p.c., 14'
hauteur, 3 locaux à Ste-Claire
dans parc industriel 863-2176

A VENDRE: bâtisse en acier

4000 p.c., terrain 30 000 p.c.
P. BESHRO
A vendre secteur Cap-Rouge centre
commerciaux, 7400 p.c., 100% à
terran de phase 1, Cliche 663-4813

BATISSE commerciale

au centre de la ville, 1000 p.c.
à louer, 234-235

ENTREPÔTS

1000 à 4000 p.c.
bâtiments rénovés ou rénovés
spécialement pour
Immeubles Roussin
651-9443

A louer logements

250 ANCIENNE-LORÈTE
A 1446 Polytechnique Magnifique
16000 p.c. à louer, 4 à 6
5000 m2, 2 étages, garage
double, 10' à 20' de haut,
Possibilité vendre: 300 000\$

252 CAP-ROUGE/ST-AUGUSTIN

A 1910 du Moulin, 31/4 5/16, 5/16,
secteur, 2 étages, 234-235

251 BEAUPORT

A 623-3125
Modernisme, 3-3-355-4-4-665
intercom, aspirateur central, cuisine
céramique, mélamine, canapé

A 3465-3475 Pettitclerc

31/4, 4/16, meublé, 41/4, 5/16,
non meublé, 1/2, 3/4, 1/2, 3/4,
667-4146

A 1 A BEAUPORT

A 643-2969, 668-8311, 31/4, 4/16
Manoir des Érables, tranquille, cour
boisée, parcelle 30x50, 234-235

253 CENTRE-VILLE

A 915-878 CHARENTAIS EST
CONDO OU LOGEMENTS
110 - 310 - 410
A partir de 350\$, 872-3979

APP. ELITE

1er étage, 2000 p.c. de bureaux,
210-310-410, app. elite,
234-235

240 PROPRIÉTÉS COMMERCIALES

A STE-MARIE BEAUCE
Immeuble rénové, commerciale,
bien situé, achalandé, 16 logs
m2, 658-1228

GESTION P. BESHRO

(418) 658-1228
A VENDRE: bâtisse toute en
acier, neuve, 4800 p.c., 14'
hauteur, 3 locaux à Ste-Claire
dans parc industriel 863-2176

A VENDRE: bâtisse en acier

4000 p.c., terrain 30 000 p.c.
P. BESHRO
A vendre secteur Cap-Rouge centre
commerciaux, 7400 p.c., 100% à
terran de phase 1, Cliche 663-4813

BATISSE commerciale

au centre de la ville, 1000 p.c.
à louer, 234-235

ENTREPÔTS

1000 à 4000 p.c.
bâtiments rénovés ou rénovés
spécialement pour
Immeubles Roussin
651-9443

A louer logements

250 ANCIENNE-LORÈTE
A 1446 Polytechnique Magnifique
16000 p.c. à louer, 4 à 6
5000 m2, 2 étages, garage
double, 10' à 20' de haut,
Possibilité vendre: 300 000\$

252 CAP-ROUGE/ST-AUGUSTIN

A 1910 du Moulin, 31/4 5/16, 5/16,
secteur, 2 étages, 234-235

251 BEAUPORT

A 623-3125
Modernisme, 3-3-355-4-4-665
intercom, aspirateur central, cuisine
céramique, mélamine, canapé

A 3465-3475 Pettitclerc

31/4, 4/16, meublé, 41/4, 5/16,
non meublé, 1/2, 3/4, 1/2, 3/4,
667-4146

A 1 A BEAUPORT

A 643-2969, 668-8311, 31/4, 4/16
Manoir des Érables, tranquille, cour
boisée, parcelle 30x50, 234-235

253 CENTRE-VILLE

A 915-878 CHARENTAIS EST
CONDO OU LOGEMENTS
110 - 310 - 410
A partir de 350\$, 872-3979

APP. ELITE

1er étage, 2000 p.c. de bureaux,
210-310-410, app. elite,
234-235

240 PROPRIÉTÉS COMMERCIALES

A STE-MARIE BEAUCE
Immeuble rénové, commerciale,
bien situé, achalandé, 16 logs
m2, 658-1228

GESTION P. BESHRO

(418) 658-1228
A VENDRE: bâtisse toute en
acier, neuve, 4800 p.c., 14'
hauteur, 3 locaux à Ste-Claire
dans parc industriel 863-2176

A VENDRE: bâtisse en acier

4000 p.c., terrain 30 000 p.c.
P. BESHRO
A vendre secteur Cap-Rouge centre
commerciaux, 7400 p.c., 100% à
terran de phase 1, Cliche 663-4813

BATISSE commerciale

au centre de la ville, 1000 p.c.
à louer, 234-235

ENTREPÔTS

1000 à 4000 p.c.
bâtiments rénovés ou rénovés
spécialement pour
Immeubles Roussin
651-9443

A louer logements

250 ANCIENNE-LORÈTE
A 1446 Polytechnique Magnifique
16000 p.c. à louer, 4 à 6
5000 m2, 2 étages, garage
double, 10' à 20' de haut,
Possibilité vendre: 300 000\$

252 CAP-ROUGE/ST-AUGUSTIN

A 1910 du Moulin, 31/4 5/16, 5/16,
secteur, 2 étages, 234-235

251 BEAUPORT

A 623-3125
Modernisme, 3-3-355-4-4-665
intercom, aspirateur central, cuisine
céramique, mélamine, canapé

A 3465-3475 Pettitclerc

31/4, 4/16, meublé, 41/4, 5/16,
non meublé, 1/2, 3/4, 1/2, 3/4,
667-4146

A 1 A BEAUPORT

A 643-2969, 668-8311, 31/4, 4/16
Manoir des Érables, tranquille, cour
boisée, parcelle 30x50, 234-235

253 CENTRE-VILLE

A 915-878 CHARENTAIS EST
CONDO OU LOGEMENTS
110 - 310 - 410
A partir de 350\$, 872-3979

APP. ELITE

1er étage, 2000 p.c. de bureaux,
210-310-410, app. elite,
234-235

240 PROPRIÉTÉS COMMERCIALES

A STE-MARIE BEAUCE
Immeuble rénové, commerciale,
bien situé, achalandé, 16 logs
m2, 658-1228

GESTION P. BESHRO

(418) 658-1228
A VENDRE: bâtisse toute en
acier, neuve, 4800 p.c., 14'
hauteur, 3 locaux à Ste-Claire
dans parc industriel 863-2176

A VENDRE: bâtisse en acier

4000 p.c., terrain 30 000 p.c.
P. BESHRO
A vendre secteur Cap-Rouge centre
commerciaux, 7400 p.c., 100% à
terran de phase 1, Cliche 663-4813

BATISSE commerciale

au centre de la ville, 1000 p.c.
à louer, 234-235

ENTREPÔTS

1000 à 4000 p.c.
bâtiments rénovés ou rénovés
spécialement pour
Immeubles Roussin
651-9443

A louer logements

250 ANCIENNE-LORÈTE
A 1446 Polytechnique Magnifique
16000 p.c. à louer, 4 à 6
5000 m2, 2 étages, garage
double, 10' à 20' de haut,
Possibilité vendre: 300 000\$

252 CAP-ROUGE/ST-AUGUSTIN

A 1910 du Moulin, 31/4 5/16, 5/16,
secteur, 2 étages, 234-235

251 BEAUPORT

A 623-3125
Modernisme, 3-3-355-4-4-665
intercom, aspirateur central, cuisine
céramique, mélamine, canapé









# DÉCÈS ET AVIS

## 705 AVIS DE DÉCÈS

**SAVARD Louise** (née Drouin)



A St-Brigid's Home, le 17 avril 1995, à l'âge de 82 ans, est décédée dame Louise Drouin, décorée de l'Ordre du Canada et Juge de la citoyenneté, épouse en premières noces de feu George Goodwin et en secondes noces de feu Me Jules Savard, c.r., elle demeurait à Sillery. Un service sera célébré le samedi 22 avril 1995 à 14h, en l'église St-Charles Garnier, sise au 1700, boulevard Laurier (coin Chanoine Morel) à Sillery, où la famille recevra les condoléances une heure avant la cérémonie. Elle laisse dans le deuil, son fils: Ross Goodwin (Élisabeth Oumet) et leurs enfants: Marianne, Patrick, Lily et Valérie. Son fils: John C. Goodwin, décédé, ses enfants: Marie-Claude, Nathalie et leur mère Camille Goodwin ainsi que Hugo Panaccio Goodwin et sa mère: Madeleine Panaccio, tous de Montréal. Son troisième fils: Pierre Savard (Corrie Willemsen) et leur fille: Neke de Banff; sa belle-sœur: Mme Jeanne Granbois (feu Mark Drouin), son beau-frère: Raymond Normandeau (feu Frances Drouin) ainsi que plusieurs neveux, nièces, cousins, cousines et amis, amies. Un remerciement spécial à tout le personnel de St-Brigid's Home pour leurs soins chaleureux et leur présence empreinte de tendresse, de délicatesse et d'amour. Toute marque de sympathie peut se traduire par un don à St-Brigid's Home Fondation au 1645, chemin St-Louis, Sillery (Québec) G1S 4M3 ou au Noël du Bonheur, Case Postale 4200, Sillery (Québec) G1T 2S2. Pour renseignements 529-3371

**SIMARD (Jeanne)** — A l'Hôtel-Dieu de Québec, le 17 avril 1995 à l'âge de 84 ans et 11 mois, est décédée Mademoiselle Jeanne Simard, fille de feu Joseph M. Simard et feu Dame Alice Falardeau. Enseignante à la Commission des Ecoles Catholiques de Québec de 1936 à 1968. Elle était la sœur de feu Maurice Simard et de feu Berthe Simard Guay et Cécile Simard Thibault. La famille recevra les condoléances au

**Funérarium de la Coopérative Funéraire de l'Anse 280, Rue Québec**

le vendredi 21 avril de 14h à 17h et 19h à 22h. Le salon ouvrira à 12h le samedi 22 avril. Le service religieux sera célébré le 22 avril à 14h en l'église St-Pascal de Maizerets, 1895 de la Canardière et de là au cimetière St-Charles. Elle laisse dans le deuil sa sœur, Antoinette, ses neveux et nièces, Huguette, Laurent, Lucien, Aline et Jean-Louis Simard, ainsi que Michel, Pierre, Claire, Denise, Benoît et Louise Guay et leurs conjoints et leurs enfants, plusieurs cousins et cousines et de nombreux amis au sein de plusieurs mouvements religieux. Sincères remerciements au personnel de l'Hôtel-Dieu pour l'attention et les bons soins accordés au cours des dernières semaines. Toute marque de condoléances peut se traduire par des offrandes de messes, des dons aux Messagères de Notre-Dame de l'Assomption ou à l'oeuvre de votre choix. Pour renseignements 525-6044

**TREMBLAY (Adalbert)** — A l'hôpital d'Anjou de St-Pacôme, le 8 avril 1995, à l'âge de 83 ans, est décédé M. Adalbert Tremblay, fils de feu M. Joseph-Charles Tremblay et de feu dame Marie-Louise Pelletier. Il demeurait autrefois à St-Damase (L'Islet). A la demande de la famille, il a été confié à la maison

**Marius Pelletier** pour crémation. Le service religieux sera célébré, en présence des cendres, le samedi 22 avril, à 14h, en l'église de St-Damase suivi de l'inhumation au cimetière paroissial. La famille recevra les condoléances au salon paroissial de St-Damase une heure

avant la cérémonie religieuse. Il laisse dans le deuil sa belle-sœur Mme Léonie Couillard (feu Adélaïde Tremblay), ainsi que ses neveux, nièces, cousins et cousines. La direction des funérailles a été confiée à la maison

**Marius Pelletier** 75, av. de Gaspé Est St-Jean-Port-Joli Pour renseignements 1(418)598-3328

**TREMBLAY (Rose-Annette)**



À l'hôpital de l'Enfant-Jésus, le 20 avril 1995, à l'âge de 75 ans, est décédée Dame Rose-Annette Tremblay, épouse de feu Gabriel Tremblay. Elle demeurait à Québec. La famille recevra les condoléances au salon de la

**Coopérative Funéraire DE LA SEIGNEURIE 2450, Ave St-Clement Giffard, Beauport** vendredi de 19h à 22h, samedi jour des funérailles à compter de midi-trente. Le service religieux sera célébré le samedi 22 avril 1995, à 14h, en l'église de St-Pie X et de là au cimetière du cimetière St-Charles. Elle laisse dans le deuil ses enfants: Pierre Savard (Corrie Willemsen) et leur fille: Neke de Banff; sa belle-sœur: Mme Jeanne Granbois (feu Mark Drouin), son beau-frère: Raymond Normandeau (feu Frances Drouin) ainsi que plusieurs neveux, nièces, cousins, cousines et amis, amies. Un remerciement spécial à tout le personnel de St-Brigid's Home pour leurs soins chaleureux et leur présence empreinte de tendresse, de délicatesse et d'amour. Toute marque de sympathie peut se traduire par un don à St-Brigid's Home Fondation au 1645, chemin St-Louis, Sillery (Québec) G1S 4M3 ou au Noël du Bonheur, Case Postale 4200, Sillery (Québec) G1T 2S2. Pour renseignements 529-3371

**VAILLANCOURT (Omer)**



A l'Hôtel-Dieu de Lévis, le 15 avril 1995, à l'âge de 79 ans et 9 mois, est décédé M. Omer Vaillancourt, époux de feu Claire-Yvette Pelletier. Il demeurait à St-Pamphile, comté de L'Islet. Selon ses volontés, il ne sera pas exposé. Il a été confié à la maison funéraire

**C. Laviole & Fils Inc.** pour crémation. La famille recevra les condoléances à la maison funéraire

**C. Laviole & Fils Inc.** 49, du Foyer Sud St-Pamphile

une heure avant la cérémonie religieuse. Le service religieux en présence des cendres, sera célébré le samedi 22 avril à 15h, en l'église de St-Pamphile et de là au cimetière paroissial. Il laisse dans le deuil, ses enfants: Gaëtan (Rita Lambert), Raymond de Bouchard (feu Guy), Langis (Louise Moreau), Gisèle (Marc-Antoine Francoeur), Nicole (feu Romuald Vaillancourt), Marcel, Doris (Gérard Morrisette), Martine (Richard Carole Gagnon), Gaëtan (Roger Lachance), Linda Laclerc (Gaston Gourdes); ses petits-enfants et arrière-petits-enfants, ses frères et sœurs, beaux-frères, belles-sœurs, neveux et nièces, cousins et cousines. Des dons à la Fondation Québécoise du Cancer, 1675, ch. Ste-Foy, rez-de-chaussée, Québec G1S 2P7 seraient grandement appréciés, formulaires disponibles au salon. Pour renseignements (418)356-3822 fax (418)356-5627

**Nous compassions de votre deuil et vous offrons nos condoléances**

**LE SOLEIL**

## VEILLETTE (Soeur Alice)



A la Maison Mère des Soeurs de Saint-Joseph de Saint-Vallier, le 19 avril 1995, à l'âge de 53 ans et 1 mois, est décédée Soeur Alice Veillette, fille de feu Léopold Veillette et de feu dame Albana Trépanier. Elle sera exposée à la Maison Mère des Soeurs de Saint-Joseph, 560, chemin Ste-Foy, le vendredi 21 avril de 14h à 17h et de 19h à 21h30, samedi de 12h à 13h45. Les funérailles auront lieu le samedi 22 avril à 14h, à l'Oratoire Saint-Joseph, 560, chemin Ste-Foy, Québec. L'inhumation se fera au cimetière de la communauté, sous la direction de la maison

**LEPINE-CLOUTIER**

Elle laisse dans le deuil, outre sa famille religieuse, ses frères, sœurs, beaux-frères et belles-sœurs: Adélaïde (Hermine Alain), Joseph-Albert (Rita Lacroix), Simone Veillette (feu Wellie), Cécile (Raymond Lacroix), Madeleine Wait (feu Lucien), Marie (Emilien Bourchard), Jean-Paul Bourquin (feu Edith), Simone Strasbourg (feu Henri), Gilberte (Lucien Thomas d'Aquin), de Ste-Foy, sera célébrée une messe anniversaire à la mémoire de Mme Gertrude L. Carpentier. Merci à tous ceux et celles qui se joindront à nous par la prière ou par leur présence à l'occasion de cette célébration.

## 720 REMERCIEMENTS

**DUSSAULT (Roland)**



Cher papa, tu nous as quitté tellement subitement, le 21 janvier 1995, que nous venons à peine de le réaliser. Encore beaucoup de temps sera nécessaire afin de s'habituer à vivre avec l'immense vide que ton départ a créé dans notre famille. Ton épouse et tes enfants veulent remercier parents et ami(e)s qui ont témoigné des marques de sympathie et de réconfort. Merci également à tous ceux qui ont offert des offrandes de messes, affiliations de prières, des dons à la Maison Michel Sarrazin qui ont assisté aux funérailles. Que tout un chacun considère ces remerciements comme personnels.

## 725 MESSES ANNIVERSAIRES

**ASSELIN (Carmen Bissonnette)**



Chère épouse et maman, un an déjà s'est écoulé depuis que tu nous as quittés. Ton départ si vite est très difficile à accepter et douloureux pour nous tous. Ta présence nous manque beaucoup, mais l'espoir de te revoir un jour adoucit notre douleur. De là-haut, continue à veiller sur chacun de nous comme tu as toujours su le faire sur cette terre et donne-nous la force et le courage de continuer notre chemin. Que notre amour t'accompagne au paradis. Pour honorer

la mémoire, une messe sera célébrée en l'église de St-Damien, le samedi 22 avril à 19h30. Merci à tous les parents et amis qui s'uniront à nous pour cette célébration. La famille Norbert Gosselin.

**CARBONNEAU (Marcel)**



Le samedi, 22 avril 1995, à 16h30, en l'église St-Yves, Ste-Foy, sera célébrée une messe anniversaire à la mémoire de M. Marcel Carbonneau, époux de dame Thérèse Hamel. Merci aux parents et ami(e)s qui s'uniront pour cette célébration.

**CARPENTIER (Georgette L.)**



Le samedi 22 avril 1995, à 19h, en l'église St-Thomas d'Aquin, de Ste-Foy, sera célébrée une messe anniversaire à la mémoire de Mme Gertrude L. Carpentier. Merci à tous ceux et celles qui se joindront à nous par la prière ou par leur présence à l'occasion de cette célébration.

**GAGNE (Paula Nadeau)**

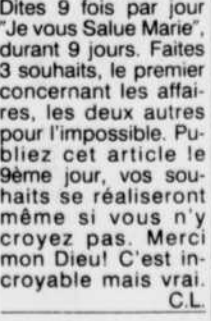


Le samedi 22 avril 1995, en l'église de St-Émile, sera célébrée une messe anniversaire à la douce mémoire de Madame Paula Nadeau Gagné. Merci sincère aux parents et amis qui s'uniront à la famille pour cette célébration.

## 740 FAVEURS OBTENUES

Merci mon Dieu. Dites 9 fois par jour "Je vous Salue Marie", durant 9 jours. Faites 3 souhaits, le premier concernant les affaires, les deux autres pour l'impossible. Publiez cet article le 9ème jour, vos souhaits se réaliseront même si vous n'y croyez pas. Merci mon Dieu! C'est incroyable mais vrai. A.L.

Merci mon Dieu. Dites 9 fois par jour "Je vous Salue Marie", durant 9 jours. Faites 3 souhaits, le premier concernant les affaires, les deux autres pour l'impossible. Publiez cet article le 9ème jour, vos souhaits se réaliseront même si vous n'y croyez pas. Merci mon Dieu! C'est incroyable mais vrai. C.L.



REMERCIEMENTS au Sacré-Coeur pour faveur obtenue. Que le Sacré-Coeur de Jésus soit loué, adoré et glorifié à travers le monde, pour des siècles et des siècles. Amen. Dites cette prière 6 fois par jour, pendant 9 jours, votre prière sera exaucée, même si cela est impossible. N'oubliez pas de remercier le Sacré-Coeur avec promesse de publication quand la faveur sera obtenue. H.P.V.

Merci mon Dieu. Dites 9 fois par jour "Je vous Salue Marie", durant 9 jours. Faites 3 souhaits, le premier concernant les affaires, les deux autres pour l'impossible. Publiez cet article le 9ème jour, vos souhaits se réaliseront même si vous n'y croyez pas. Merci mon Dieu! C'est incroyable mais vrai. T.G.

REMERCIEMENTS au Sacré-Coeur de Jésus pour faveur obtenue avec promesse de publier. D.J.

## SERVICES SPÉCIAUX

**765 MONUMENTS**  
**THERIAULT & FILS**  
710, 1ère Avenue, Québec  
524-1561

**VILLE DE QUÉBEC APPEL D'OFFRES**

**MODIFICATION DE LA DATE D'ENTRÉE DES SOUMISSIONS**  
RUE DES LILAS OUEST, 4e AVENUE ET RUE DES SAULES OUEST

AVIS PUBLIC est, par les présentes, donné que la date d'ouverture des soumissions pour les projets: -PRR94006 - Rue des Lilas Ouest, PRR94011 - 4e Avenue et PRR94020 - rue des Saules Ouest - est reportée du 19 avril 1995 au mercredi 26 avril 1995. Les offres seront ainsi reçues au Bureau du greffier de la Ville, hôtel de ville de Québec, jusqu'au mercredi 26 avril 1995, à quatorze heures quinze (14h15), heure locale.

LE GREFFIER DE LA VILLE  
ANTOINE CARRIER, avocat

Québec, le 19 avril 1995

**APPEL D'OFFRES**

**CHSLD DE LA MRC DE CHARLEVOIX-EST (LA MALBAIE) PROJET NO 03-160-01**

LA CORPORATION D'HÉBERGEMENT DU QUÉBEC, propriétaire, demande des soumissions pour les travaux de construction du CHSLD de la MRC de Charlevoix-Est.

Les documents contractuels pourront être obtenus aux bureaux de l'architecte aux adresses indiquées ci-dessous, à partir du 24 avril 1995 à 10 heures contre un chèque visé non remboursable de cinquante dollars (50,00\$) remis au nom du propriétaire.

**PROPRIÉTAIRE**  
La Corporation d'hébergement du Québec  
2050, boul. René-Lévesque Ouest  
6e étage  
Ste-Foy (Québec) G1V 2K8

**ARCHITECTES**  
Le Consortium Desgagnés, Carrier, Hudon & Julien, architectes  
505, St-Étienne  
La Malbaie (Québec) G5A 1H5  
Tél.: (418) 665-6337  
Télex: (418) 871-8297

ou  
Le Consortium Desgagnés, Carrier, Hudon & Julien, architectes  
3405, boul. Hamel, bureau 130  
Québec (Québec) G1P 2J3  
Tél.: (418) 877-0701  
Télex: (418) 871-8297

**INGÉNIEURS (Structure)**  
Les Consultants B P R Inc.  
4655, boul. Hamel  
Québec (Québec) G1P 2J7  
Tél.: (418) 871-8151  
Télex: (418) 871-9625

**INGÉNIEURS (Méc.-Élec.)**  
Piette, Audy, Bartrand, Lemieux & Ass.  
400, boulevard Jean-Lesage, bureau 520  
Québec (Québec) G1K 8W1  
Tél.: (418) 529-9171  
Télex: (418) 529-9060

**LABORATOIRE**  
Geo-Spec  
1305, boul. Lebourgneuf  
Québec (Québec) G2K 2E4  
Tél.: (418) 623-7446  
Télex: (418) 623-0916

**PLANIFICATION ET CONTRÔLE DE PROJET**  
Roche Groupe-conseil  
3075, chemin des Quatre-Bourgeois  
Sainte-Foy (Québec) G1W 4Y4  
Tél.: (418) 654-9600  
Télex: (418) 654-9699

**SERVICES ALIMENTAIRES**  
Lemay & Michaud, architectes  
111, rue St-Pierre  
Québec (Québec) G1K 4A6  
Tél.: (418) 694-1010  
Télex: (418) 694-1100

Les soumissions devront être accompagnées, soit d'un cautionnement de soumission établi au montant de cinq cent quatre-vingt mille dollars (500 000,00 \$), valide pour une période de quarante-cinq (45) jours de la date d'ouverture des soumissions, soit d'un chèque visé au montant de deux cent quatre-vingt-dix mille dollars (290 000,00 \$) fait à l'ordre du propriétaire, soit d'obligations conventionnelles au porteur ou garanties par les gouvernements du Québec ou du Canada, dont la valeur nominale est de deux cent quatre-vingt-dix mille dollars (290 000,00 \$).

Les soumissions seront reçues le 24 mai 1995 à 15 heures, heure locale en vigueur, à l'adresse suivante pour être ouvertes publiquement au même endroit le même jour et à la même heure. Les enveloppes doivent être identifiées "SOUMISSION - CHSLD DE LA MRC DE CHARLEVOIX-EST".

**Soumission**  
CHSLD DE LA MRC DE CHARLEVOIX-EST  
367, rue St-Étienne, La Malbaie (Québec) G5A 1M3  
Tél.: (418) 665-3724 - Télex: (418) 665-2249

La Corporation d'hébergement du Québec, ici propriétaire, est exemptée de la taxe sur les produits et services (T.P.S.) et de la taxe de vente du Québec (T.V.Q.), en conséquence, le prix de soumission doit exclure la taxe sur les produits et services et la taxe de vente du Québec.

Seuls sont admis à soumissionner les entrepreneurs ayant leur place d'affaires au Québec, en Ontario ou au Nouveau-Brunswick et détenant la licence requise en vertu de la Loi sur le bâtiment.

Les entrepreneurs soumissionnaires sont responsables du choix des sous-traitants, tant pour leur solvabilité que pour le contenu de leur soumission, et doivent les informer des conditions qu'ils entendent leur imposer et s'assurer qu'ils détiennent les permis et licences requis.

Le propriétaire ne s'engage pas à accepter la plus basse ou quelque autre des soumissions reçues.

**Visite d'information**  
Pendant la période des soumissions, l'architecte organisera une visite d'information, le 3 mai 1995 à 14h00. Le lieu de rencontre se situera dans la salle de conférence du CHSLD de la MRC de Charlevoix-Est, à l'adresse ci-haut.

Les soumissionnaires devront confirmer leur présence à l'architecte au moins vingt-quatre (24) heures à l'avance. Lors de cette visite, le propriétaire, l'architecte et les ingénieurs répondront aux questions des soumissionnaires. Tous les soumissionnaires, entrepreneurs généraux et sous-traitants seront considérés comme ayant visité les lieux et aucune réclamation éventuelle, pour manque de connaissance des lieux, ne pourra être soumise ou acceptée.

Le directeur général, Marc Paradis, ingénieur  
Sainte-Foy, le 13 avril 1995  
Note: Consulter les "Règlements adoptés en vertu de la Loi sur les services de santé et des services sociaux" (SS r.1.1).

Québec

**ville de SAINTE-FOY**

**APPEL D'OFFRES TRAVAUX DE REFECTION DES SERVICES D'AQUEDUC, D'ÉGOUTS, DE VOIRIE ET D'ÉCLAIRAGE DANS LA RUE DE LONGPRÉ**

Des soumissions sont demandées pour la réalisation des travaux de réfection des services d'aqueduc, d'égouts, de voirie et d'éclairage dans la rue De Longpré, entre l'avenue Chapdelaine et le chemin Sainte-Foy, projets 50743, 54556 et 55713.

Les formules de soumissions, ainsi que les plans et devis, sont disponibles aux bureaux de la firme Consultants Génium, 2700, boulevard Laurier, bureau 2150, Sainte-Foy (Québec) G1V 4J9, moyennant un dépôt, non remboursable, de 165,24 \$ (toutes taxes incluses), fait à l'ordre de Consultants Génium.

Les soumissions doivent être accompagnées d'un cautionnement de soumission équivalant à dix pour cent (10%) du montant total de la soumission, valide pour une période de quatre-vingt-dix-jours (90) jours de la date d'ouverture des soumissions.

Les personnes désirant des informations techniques sur le projet peuvent s'adresser à M. Serge Lajoie, ingénieur, au numéro de téléphone suivant: (418) 650-2554.

Les soumissions sont reçues au bureau du greffier, à la division des Archives, jusqu'à 15h30, le 8 mai 1995.

L'ouverture se fait à la salle du Conseil située au deuxième étage de l'édifice Place de Ville, à 16 heures, le même jour.

La Ville ne s'engage à accepter ni la plus basse ni aucune des soumissions reçues.

Sainte-Foy, le 19 avril 1995.

LE GREFFIER DE LA VILLE  
RENÉ DAMPHOUSSE

**avis de demandes relatives à un permis ou à une licence**

**Régie des alcools, des courses et des jeux**

Toute personne, société ou groupement de personnes visé dans l'article 60 du Code de procédure civile (L.R.Q., c. C-25) peut, dans les quinze jours de la publication du présent avis, s'opposer à une demande relative au permis ou à la licence ci-après mentionnée, en permettant à la Régie des alcools, des courses et des jeux un écrit assermenté qui fait état de ses motifs ou intervenir en faveur de la demande, s'il y a eu opposition, dans les trente jours de la publication du présent avis.

Cette opposition ou cette intervention doit être accompagnée d'une preuve attestant de son envoi au demandeur ou à son procureur, par courrier recommandé ou certifié ou par signification à personne, et être adressée à:

**Régie des alcools, des courses et des jeux, 1281, boulevard Charest Ouest, Québec (Québec) G1N 2C9.**

NOM ET ADRESSE DU REQUÉRANT	NATURE DE LA DEMANDE	ENDROIT D'EXPLOITATION DU PERMIS OU DE LA LICENCE
LA GRANDE SALLE INC. La Grande Salle Inc.	1 bar dans théâtre	9, Mgr Gosselin Lévis
PAUL Brasserie L'Escalier enr. 900, boul. Champlain Québec	(1) licence d'exploitant de site d'appareils de loterie vidéo dans une brasserie	900, boul. Champlain Québec
CLAUDE ET MARCEL MARTIN INC. Les Rôtisseries St-Hubert 2905, boul. Laurier Ste-Foy	1 bar, permis additionnel	2905, boul. Laurier Ste-Foy
ANDRÉ PAQUET L'AVOIE COMPTOIR DU SANDWICH FUME ENR. 2600, boul. Laurier Ste-Foy	1 restaurant pour vendre	2800, boul. Laurier Ste-Foy
DASSYLVA, DORIS Le Relais de la Gare 5995, rue St-Laurent Lévis	1 restaurant pour vendre	5995, rue St-Laurent Lévis
DORIS JUDD ET JOHANNE DOLBEC Victor-Victoria 915, boul. Charest Ouest Québec	1 bar (danse et spectacles), 1 bar sur terrasse	915, boul. Charest Ouest Québec
LE BILLARDIER LEVIS L'ÉE Le Billardier Levis (films) permis Lévis	1 bar (danse, spectacle) et projection de films) permis additionnel	44, route Kennedy Lévis
9017-8252 QUÉBEC INC. Pazzetta l'Omnière 9397, boul. de l'Omnière Québec	1 restaurant pour vendre	9397, boul. de l'Omnière Québec

Le président-directeur général  
Ghislain K. Laffamme, avocat

Québec

**LE SOLEIL**

**Capital**

**comme quotidien**

**ABONNEMENT 686-3344**

# L'économie de Matane reprend de la vigueur

ROMAIN PELLETIER  
Collaboration spéciale

■ MATANE — Un peu comme dans un vieux film américain, l'économie de la région de Matane a repris de la vigueur en 1994 après des temps difficiles.

« Juste avant de terminer l'année, signale le président du Conseil économique, Jean-Pierre Clermont, nous sommes sortis de la tourmente, l'horizon s'est dégagé et, pour la première fois depuis une dizaine d'années, Matane et sa région pouvaient entreprendre la nouvelle année avec une base industrielle qui fonctionnait à plein régime. »

Ainsi, rappelle-t-il, l'usine de pâte de Donohue allait rouvrir, l'usine de traitement de préparation de bois avait été vendue au Groupe GDS et fonctionnait déjà avec 70 employés. Cartons St-Laurent avait trouvé une solution technique innovatrice pour lui garantir son avenir, l'usine d'assemblage de sous-vêtements Canadelle annonçait qu'elle allait passer de 158 à 180 emplois en 1995 et que les travaux de restauration du vieux port au coût de 7 millions \$ allaient débuter.

Ces dossiers ont d'ailleurs nécessité des efforts de tous les instants, fait savoir le commissaire industriel Claude Canuel. Il est aussi fier d'avoir obtenu des budgets pour l'expansion du parc industriel, d'avoir pu attirer le Centre de distribution de Supérieur Propane et d'avoir collaboré avec les Constructions Paul Gauthier à la réalisation d'un projet de condo industriel dans le Parc industriel.

L'année 1994 se caractérise aussi par la réalisation de plusieurs projets importants pour des communautés locales, signale l'agente de développement, Anne Dupéré. Elle a traité 42 dossiers et de ce nombre, 12 se sont réalisés, générant des investissements de près de 2 millions \$ et créant 42 emplois. Pour la plupart, il s'agit d'entreprises en démarrage.

Dorénavant, le Conseil économique entend privilégier une approche client, c'est-à-dire offrir des services en fonction des contributions financières de ses clients partenaires que sont la ville de Matane, la MRC de Matane et le ministère de l'Industrie, du Commerce, de la Science et de la Technologie. Ses services seront offerts sous trois volets, ayant chacun un budget spécifique en fonction de son financement, soit le Service d'aide en milieu rural, le Commissariat industriel et le Service d'aide aux jeunes entrepreneurs.

En 1995, le conseil économique compte intensifier ses relations avec les gens de la Côte-Nord ainsi que poursuivre son travail dans certains dossiers innovateurs.

# J.R. Perreault investit 650 000 \$

## L'entreprise de Portneuf est le seul fabricant de moteurs électriques industriels au Québec

MICHEL GODIN  
Collaboration spéciale

■ PORTNEUF — Seul fabricant de moteurs électriques industriels au Québec, J.-R. Perreault et fils investira 650 000 \$ pour agrandir son usine, située dans le parc industriel de Portneuf, et améliorer la capacité et la qualité de sa production.

L'annonce a été faite, hier, par le directeur général et copropriétaire de l'entreprise, M. Guy Perreault.

En constante progression depuis 40 ans, J.R. Perreault et Fils engagera une somme de 400 000 \$ dans l'agrandissement de ses infrastructures qui s'étendent dorénavant sur 50 000 pieds carrés.

L'entrepôt actuel passera de 20 000 à 30 000 pieds carrés tandis que l'usine doublera sa superficie.

D'autre part, 250 000 \$ seront investis dans l'achat d'équipements de production et pour l'amélioration du contrôle de la qualité.

### NOUVEAUX EMPLOIS

Spécialisé dans la fabrication et la conception de moteurs et de composants électriques, J.-R. Perreault et fils s'occupe aussi de reboinage et de fabrication de panneaux de contrôle. La compagnie, qui montre un chif-



Alors que gros fabricants tombent un à un, l'entreprise de Portneuf poursuit sa croissance et investit régulièrement.

fre d'affaires de 4 millions \$, emploie 18 personnes. L'investissement annoncé, hier, permettra d'engager quatre travailleurs supplémentaires.

Ayant été fondée en 1955 dans le sous-sol du paternel Jean-Roch Perreault, l'entreprise familiale a pris de l'ampleur au fil des ans. Elle s'est concocetée une renommée fort enviable, entre autres, auprès des industries de bois de sciage, des mines, des cimenteries et des carrières.

Puis en 1983, après plusieurs agrandissements successifs à Saint-Marc-des-Carrières, les fils Guy et Luc Perreault prennent la

relève et assurent l'expansion de l'entreprise.

### STABILITÉ

En 1990, 1 million \$ est investi dans le déménagement et l'aménagement de l'usine dans le parc industriel de Portneuf.

« Notre compagnie a progressé sous le signe de la stabilité, a confié Guy Perreault, hier, au SOLEIL. Mais c'est tout de même effrayant de voir les gros fabricants tomber un à un. Les petits réussissent à survivre en ramassant les miettes des gros. »

### CLIENTÈLE

Actuellement, la clientèle de J.-R. Perreault et fils se constitue principalement d'industries québécoises et canadiennes.

Mise à part la clientèle industrielle qui compte pour environ 90% du marché de l'entreprise manufacturière, les autres acheteurs sont du secteur institutionnel (les hôpitaux, les édifices à bureaux, etc.).

« Dans le but d'augmenter son volume de ventes, l'entreprise se lancera dans l'exportation d'ici 1996-1997 », a mentionné M. Perreault. Même si elle n'exporte à peu près pas pour l'instant, la compagnie portneuvoise transige tout de même avec d'autres pays.

D'ailleurs, la matière première qui sert à confectionner les moteurs provient de la Chine.

L'entreprise a démarré ses activités dans un sous-sol

## Vendredi et samedi 21 et 22 avril

# 30% de rabais\* Lingerie à prix ordinaire pour femme

- Soutiens-gorge • slips • camisoles • jupons mode
- tenues de nuit • déshabillés et peignoirs.
- WonderBra • Playtex • Elita
- Warner's • Suzanne
- Vogue • Maidenform • etc.

\*Sur nos prix ordinaires.

Lingerie, rayons 185, 258 et 820. Désolés, nous devons exclure la marque Jockey For Her de cette offre.

Solde couture, déjà en vedette!  
**30% de rabais\***  
Vos étiquettes couture favorites au rendez-vous...

Liz Claiborne, Jones New York, Rena Rowan, Bianca Nygard, Expression, Roue, etc. Aussi, choix de tenues couture à notre magasin de la rue Sainte-Catherine O. • Jax • Emanuel • Andrea Jovine, etc. \*Sur nos prix ordinaires.

**25% de rabais\***  
Dessous mode, collants fins et chaussettes Jockey For Her

\*Sur nos prix ordinaires. Les chaussettes Jockey For Her sont en vente séparément.

**40% de rabais\***  
Collants fins Cameo

\*Sur nos prix ordinaires. Collants fins, rayon 225. Dans certains magasins seulement.

**30% de rabais\***  
Montres Cardinal, Pulsar, Lorus, Orleans et Acqua

\*Sur nos prix ordinaires. Montres, rayon 231. Le choix varie selon le magasin. Exceptions: montres Caprice de Cardinal et montres Lorus à prix vedette de 34,99 \$ et 39,99 \$.

**30% de rabais\***  
Les tenues d'exercice pour elle

\*Sur nos derniers prix étiquetés. Tenues d'exercice, rayon 228. Dans certains magasins.

**30% de rabais\***

Tous les pulls à prix ordinaire du rayon des pulls pour femme

Nos prix ord. 14,99 \$ à 95 \$.  
Solde 10,49 \$ à 66,50 \$ ch.

**50% de rabais\***

Interchangeables molletonnés Grenadier® pour homme

Nos prix ord. 14,99 \$ à 24,99 \$.  
Solde 7,49 \$ à 12,49 \$ ch.

**50% de rabais\***

Choix de pantalons en serge brossé et en velours côtelé pour lui

Nos prix ord. 20,99 \$ à 52,99 \$.  
Solde 10,49 \$ à 26,49 \$ ch.

**50% de rabais\***

Pantalons Visa en polyester et Hunt Club® en flanelle pour homme

Nos prix ord. 34,99 \$ à 70 \$.  
Solde 17,49 \$ à 35 \$ ch.

**20% de rabais\***

Pantalons tout-aller Christopher Rand® sans repassage pour homme

Notre prix ord. 49,95 \$. Solde 39,95 \$ ch.

**50% de rabais\***

Choix de tenues de nuit pour garçon et fille

Tailles nouveau-né à 16 d'enfant. \*Sur nos prix ordinaires. Tenues de nuit, rayons 401, 410 et 460. Le choix varie selon le magasin.

**50% de rabais\***

Choix de tenues de jeu pour nouveau-né et bébé

Tailles nouveau-né à 24 mois. \*Sur nos prix ordinaires. Tenues pour bébé, rayon 455. Le choix varie selon le magasin.

**40% de rabais\***

Choix de tenues d'équipes sportives pour garçon

\*Sur nos prix ordinaires. Tenues pour garçon, rayon 437. Le choix varie selon le magasin. Exception: Converse.

**40% de rabais\***

Choix de coordonnés printaniers pour garçon et fille

Fille, tailles 2 à 14; garçon, tailles 2 à 6x. \*Sur nos prix ordinaires. Tenues pour enfant, rayon 400. Les choix varient selon le magasin.

**40% de rabais\***

Ne ratez pas les Aubaines mystère ce week-end!

LE SOLEIL

Capital comme quotidien

ABONNEMENT 686-3344

### VILLE DE VAL-BÉLAIR

PROVINCE DE QUÉBEC  
COMTÉ DE CHAUVEAU

#### AVIS PUBLIC

DÉPÔT DU RAPPORT FINANCIER ET DU RAPPORT DU VÉRIFICATEUR EXERCICE FINANCIER 1994

AVIS PUBLIC est, par les présentes, donné à tous les contribuables de la Ville de Val-Bélair que lors de la séance spéciale du Conseil municipal qui se tiendra le 27 avril 1995, à 18 heures à la Salle du Conseil, 1320, rue de Modène, Val-Bélair, le trésorier de la Ville déposera le rapport financier et le rapport du vérificateur pour l'exercice terminé au 31 décembre 1994.

DONNÉ À VAL-BÉLAIR, CE 21 AVRIL 1995

SUZANNE PAQUET, O.M.A., GREFFIER



Société québécoise d'assainissement des eaux

Travaux dans la ville de Repentigny  
Comité de l'Assomption  
Appel d'offres no : 0486-40-01-41-42

Travaux de compactage dynamique sur le site de la future station d'épuration y incluant la préparation du site (déboisement, chemins temporaires, drainage) et le suivi géotechnique.

DOCUMENTS DISPONIBLES : SQAÉ, Service gestion des contrats, 25H, rue de Lauzon, Boucherville (Québec) J4B 1E7. Tél. : (514) 449-4224.

PRIX : 75,00 \$ (taxes incluses) non remboursable, par chèque visé ou mandat payable à la SQAÉ.

De plus, pour cet appel d'offres, les soumissionnaires devront prendre connaissance du «Cahier des clauses générales d'appel d'offres, Société québécoise d'assainissement des eaux», publié par Les Publications du Québec (édition 1989). Ce cahier fait partie intégrante du document d'appel d'offres.

LIEUX DE CONSULTATION : Hôtel de ville de Repentigny ; Ass. de la construction de Montréal et de Québec ; ACRCTQ ; SQAÉ à Boucherville.

OUVERTURE DES SOUMISSIONS : Hôtel de ville de Repentigny; a/s M. Jean Fafard, greffier, 435, boulevard Iberville, Repentigny (Québec) J6A 2B6. Le vendredi 12 mai 1995 à 15 h 00.

GARANTIES DE SOUMISSION : Cautionnement... (15 000 \$) ou chèque visé ou autre... (7 500 \$) N.B. : «autre» signifie autre garantie de soumission spécifiée au document d'appel d'offres.

RENSEIGNEMENTS : Monsieur Carol Lachance - Tél. : (418) 683-1328.

Seules les personnes, sociétés et compagnies, ayant leur principale place d'affaires au Québec, en Ontario ou au Nouveau-Brunswick qui détiennent une licence appropriée en vertu de la Loi sur le bâtiment et qui ont obtenu le document d'appel d'offres directement de la SQAÉ sont admises à soumissionner.

La SQAÉ ne s'engage à accepter ni la plus basse ni aucune des soumissions.

Marc Pinsonnault, L.L.B., B.Sc.  
Directeur, contrats et transactions immobilières 5-21-04-95

**IMPORTANT, LISEZ CECI!**  
Annulation du souper-célébration du 325<sup>e</sup> anniversaire de la Baie, du lundi 1<sup>er</sup> mai, pour les personnes âgées de 65 ans et plus!  
Nous regrettons de vous annoncer que l'événement est annulé. Pour vous faire rembourser, veuillez apporter vos billets au comptoir Admission du magasin concerné! Nous nous excusons des désagréments que cette situation engendre.



Compagnie de la Baie d'Hudson

L'AVANTAGE DES MEILLEURS PRIX®

