



**POUR PLUS DE
CONTENU, VISITEZ LE**
www.lechodelabaie.ca

L'Écho

de la Baie

lechodelabaie.ca

*Votre information
locale et régionale*

LE MERCREDI 2 août 2017
Volume 36 N° 16 • 14 725 exemplaires

**Y-a d'autres moyens
de soigner votre pare-brise**



**RÉPARATION
DE PARE-BRISÉ**
GRATUITE*

*Si assuré

VITRO PLUS
Ziebart
Maria
418 759-1413

7076657

20 ANS POUR LE FESTIVAL WESTERN DE BONAVENTURE



Le Festival western de Bonaventure est devenu une tradition annuelle, et son succès continue de grandir. Il célèbre cette année son 20^e anniversaire.

PAGE 3

7076657

Les industries
Leblanc
Maisons usinées

RBO# 2545-8969-74

**Rénovation
Armoires**




332, boul. Perron, Carleton
www.industriesleblanc.com
1 888 622-3208

7076761

**Aucun poisson
au Tournoi
de pêche de
Saint-Siméon**

PAGE 4



7087548

**Le Centre Walgwan,
unique dans l'Est
du Canada**

PAGE 8



7004719

OFFRE D'EMPLOI **CONSEILLER/CONSEILLÈRE
EN VENTE AU DÉTAIL**

- Poste permanent (35-40 h/semaine).
- Salaire offert selon expérience: 18\$ à 22\$ de l'heure
- Poste disponible à: Paspébiac, Bonaventure, NR et Carleton

TELUS MD
détaillant autorisé

POUR PLUS DE DÉTAILS, CONTACTER:
David Bélanger par téléphone: 418 534-3281,
en personne au 102, avenue Louisbourg, Bonaventure
ou par courriel: david.belanger@boutiquetelus.com

7087548

**POUR TOUS VOS PROJETS
D'ENTREPRISE ET DE DÉVELOPPEMENT,
CONTACTEZ NOUS!**

SADC

www.sadc-cae.ca

Baie-des-Chaleurs 418.392.5014
Haute-Gaspésie 418.763.5355
Gaspé 418.368.2906
Rocher-Percé 418.689.5699

Canada Développement économique Canada pour les régions du Québec
appuie financièrement la SADC.

7004719

EXPO la méga vente TANGUAY



NOTRE PRIX TANGUAY

399⁹⁹

33³³
12 mois

BOSCH

Hotte murale (647095)

- Moteur interne
- 350 PCM
- Éclairage halogène
- 3 vitesses



Cuisinière encastrable (655310)

- Surface de cuisson en vitrocéramique
- Four autonettoyant
- Grand hublot de verre
- Ronds expansibles

NOTRE PRIX TANGUAY

999⁹⁹

27⁷⁷
36 mois



Réfrigérateur de 19,2 pi cu (620292)

- Porte réversible
- Éclairage au DEL
- Tablettes de verre sans cadre
- Tiroir à humidité contrôlée



Lave-vaisselle encastrable (614442)

- Grande cuve en acier inoxydable
- 5 cycles
- Mise en marche différée
- Paniers recouverts de nylon

NOTRE PRIX TANGUAY

699⁹⁹

29¹⁶
24 mois

JUSQU'À **50 VERSEMENTS** SUR TOUS LES PRODUITS ÉLECTRONIQUES ET LES ÉLECTROMÉNAGERS

Hisense
Téléviseur intelligent 4K Ultra HD

4K U LTRA HD TV

55 pouces (638137)

NOTRE PRIX TANGUAY

1023⁹⁹

ÉCOFRAIS INCLUS
999,99 + 24,00

19⁹⁹
50 mois

Wi-Fi
SMART

OBTENEZ UNE **BARRE DE SON GRATUITE** À L'ACHAT DE CE TÉLÉVISEUR (638137)
Une valeur de 149,99



ASUS

Ordinateur portable VivoBook (673702)

- Processeur Intel Celeron N3350
- Lecteur de carte mémoire

NOTRE PRIX TANGUAY

450⁸⁹

ÉCOFRAIS INCLUS
449,99 + 0,90

24⁹⁹
18 mois

Quantité limitée

MÉMOIRE
4 GO
DISQUE DUR
1 TO

Wi-Fi Intel Windows 10

EOS REBEL T6

Caméra numérique avec lentille 18-55 mm (654008)

- Wi-Fi / NFC
- 18,0 MEGA PIXELS CMOS
- ISO 6400
- ISO 6400
- FULL HD 1080

NOTRE PRIX TANGUAY

640²⁴

ÉCOFRAIS INCLUS
639,99 + 0,25

35⁵⁵
18 mois



AMEUBLEMENTS

TANGUAY

Livraison gratuite*



tanguay.ca

ABONNEZ-VOUS À NOTRE INFOLETTRE
CONCOURS • ASTUCES

375, montée Industrielle-et-Commerciale RIMOUSKI 1 800 463-4411 • 418-725-4411



Les financements sont octroyés par Accord D Desjardins et les versements sont sujets à approbation du service de crédit Accord D Desjardins. Toutes les taxes (TPS et TVQ) et écofraits applicables sont payables à Ameublements Tanguay au moment de l'achat. Le montant payable en versements égaux exclut les taxes de vente (TPS et TVQ) et les écofraits. Si un versement vient en souffrance, un intérêt sera calculé à compter de la date d'échéance du versement au taux annuel de 19,5% et sera chargé mensuellement au compte du client par Accord D Desjardins. (Ex. : solde en souffrance de 100\$, l'intérêt pour une période de 30 jours sera de 1,63\$). Non jumelable à une autre promotion. Photos à titre indicatif. Prix, produits et modalités de paiements sont sujets à changements sans préavis. Cette offre est en vigueur jusqu'au 6 août 2017. *Livraison gratuite à la grandeur du Québec et du Nouveau-Brunswick, cependant certaines régions peuvent être assujetties à des frais. Détails en magasin

Vingt ans pour le Festival western



Les compétitions de gymkhana demeurent l'élément central du festival western.

(Photo L'Écho de la Baie - Archives)



FRÉDÉRIC DURAND
frederic.durand@medomedia.com

FESTIVAL. Le Festival western de Bonaventure célèbre cette année sa 20^e édition, un anniversaire auquel travaillait le comité organisateur depuis deux ans.

Cet événement qui a débuté modestement avec une compétition équestre entre une vingtaine d'amis de Bonaventure et des environs gagne en popularité à chaque année. «Ça a commencé par moi, qui voulais faire une petite journée de compétition pour s'amuser entre amis. On était une vingtaine. Aujourd'hui, on est plus d'une centaine à chaque année, qui viennent de pas mal partout en Gaspésie, du Nouveau-Brunswick et de la Nouvelle-Écosse», raconte le président du Festival, Rock Arsenault.

C'est encore en grande partie par les compétiteurs au gymkhana que passe la popularité de l'événement. «Ça tourne encore beaucoup autour des compétitions de gymkhana, et ça attire plus de monde que si on avait ajouté un volet rodéo. Les compétiteurs attirent beaucoup de leurs amis. C'est grâce à eux que le Festival grandit. Il y en a qui viennent depuis 20 ans», explique M. Arsenault.

L'an dernier, près de 12 000 visiteurs avaient passé les tourniquets de l'événement, dont près de 400 campeurs. Cette année, le président s'attendait à encore plus. «Nous approchons déjà des 400 pour le camping. D'après moi, nous aurons 13 000 ou 14 000 personnes cette année. Je pense que ce sera très bon au niveau des spectateurs», avançait-il à quelques jours de la levée de rideau. Au chapitre des compétiteurs au gymkhana, le volet junior a attiré 30 personnes, contre 25 l'année précédente. Chez les adultes, ce sont environ 115 équipes qui ont participé à la compétition.

Pour cet anniversaire, les organisateurs ont voulu ramener les artistes musicaux qui ont marqué le Festival au cours des années, tels que Cayouche et Quimorucru. Les courses de tracteurs à gazon modifiés, qui avaient séduit les spectateurs l'année dernière sont aussi revenues cette année. «Pour nous, c'est vraiment une belle année. Je suis surpris et content de l'ampleur que le Festival a pris, et que les gens aiment venir à chaque année. On a aussi une bonne organisation, un comité qui s'investit en temps. Il y en a qui prennent leurs vacances pour s'impliquer au Festival», commente Rock Arsenault.



Le défilé a attiré des centaines de curieux et officiellement lancé cette 20^e édition du Festival western. (Photo L'Écho de la Baie - Frédéric Durand)



Un vin de fraise et rhubarbe mis sur le marché

La Ferme Bourdages Tradition a lancé un nouveau vin de fraise et rhubarbe, le Laura. Selon l'entreprise, celui-ci s'accordera à merveille avec les fruits de mer, le poisson ainsi que les fromages. «C'est un vin fait d'un assemblage de fraises et de rhubarbe. C'est un plus par rapport aux produits que nous offrons déjà. Il est très doux en bouche», indique le copropriétaire Pierre Bourdages. (F.D.) (Photo Gracieuseté)

Une rencontre

avec les **producteurs agroalimentaires**, les **artistes** et les **artisans d'ici!**

Les samedis d'été
Du 8 juillet au 9 septembre 2017
de 10 h à 16 h
au **PARC DE LA POINTE-TAYLOR**



Ville de **NEW RICHMOND**

Marché public
New Richmond



103, boul. Perron Est, NEW RICHMOND

Information
418 392-7000

www.villeneuve-richmond.com



LA MÈRE TROLL

12 juillet au 17 août 2017

LE THÉÂTRE PETITE MARÉE

B

THÉÂTRE BOURGEOIS RÉCOGNIS

23^e SAISON

THÉÂTRE FAMILIAL 7ans +

Mardi au vendredi 19 h 30

Samedi 10 h 30

PRÉAU DU CAMPING PLAGE BEAUBASSIN

154, rue de Beaubassin, Bonaventure

Réservation : 418 534-2386

theatredelapetitemaree.com

>7242788

Aucun poisson au Tournoi de pêche

FRÉDÉRIC DURAND

frederic.durand@medomedia.com

FESTIVAL. Le 53^e Tournoi de pêche de Saint-Siméon a été un franc succès au niveau de la participation populaire aux diverses activités. Cependant, les 21 bateaux qui ont pris le large pour le tournoi de pêche à proprement parler n'ont pas réussi à attraper un seul poisson.

« Ça ne s'est jamais vu en 53 ans. On se demandait si les bateaux prendraient le large, à cause du vent, mais 21 embarcations ont participé. Personne n'est revenu avec une livre de poisson. Il y avait beaucoup de courant et c'était difficile de faire descendre les lignes », raconte le président du comité organisateur, Mario Arsenault.

Les bourses ont finalement été remises par tirage au sort. « On n'a même pas sali notre chaudron neuf, ajoute-t-il, se réjouissant de ce que le tournoi n'ait pas été annulé. Au moins, ils sont allés à la pêche. »

Parmi les autres activités, la participation a été très bonne. « Encore une fois, nous avons eu une bonne participation à toutes les activités. Nous avons été chanceux, nous avons eu du beau temps », note M. Arsenault. Entre autres, le souper moules et crevettes a permis de vendre 400 lbs de moules et 75 lbs de crevettes. Les tournois de fers et de washers, soirée de danse en ligne et déjeuner des



Les 21 équipages sont revenus bredouilles.

(Photo David Arsenault)

Chevaliers de Colomb ont encore une fois fait courir les foules.

Le bal masqué, de retour pour une deuxième année après une longue absence, a attiré deux fois plus de participants costumés. « L'année passée, les gens ne savaient pas à quoi s'attendre, et il y a eu beaucoup de participants non costumés. Cette année, nous avons eu deux fois plus de gens costumés. Ça été une vraie belle soirée », commente le président.

« Finalement, on a eu un beau Tournoi de pêche. On est bien contents », conclut-il.



Des costumes originaux au bal masqué. (Photo David Arsenault)

TOURNOI DE PÊCHE



251 convives au déjeuner des Chevaliers de Colomb

Le 23 juillet se tenait le déjeuner des Chevaliers de Colomb dans le cadre du 53^e Tournoi de pêche de Saint-Siméon. Quelque 251 personnes se sont présentées et ont été servies par l'équipe de chevaliers et autres bénévoles. « J'aimerais remercier tous les gens qui se sont déplacés pour l'événement, et les commanditaires », mentionne le Grand Chevalier Stéphane-Alexandre Blais. Le surplus de nourriture a été remis à la Maison Marie-Pierre de Bonaventure. (F.D.) (Photo Gracieuseté)

MARÉES 2 AU 8 AOÛT 2017

2017-08-02	2017-08-05	2017-08-08
05:34 B	01:23 H	03:32 H
10:51 H	08:20 B	10:16 B
16:31 B	13:56 H	15:59 H
23:42 H	19:12 B	21:30 B

2017-08-03	2017-08-06
06:37 B	02:09 H
12:00 H	09:02 B
17:29 B	14:41 H
---	19:58 B

2017-08-04	2017-08-07
00:33 H	02:52 H
07:32 B	09:41 B
13:04 H	15:21 H
18:22 B	20:44 B

THÉÂTRE
LES PRODUCTIONS À TOUR DE RÔLE présentent

Une **VEUVE RESPECTABLE** s'initie à la vulgarité
» *David Ireland*
» *Douglas Maxwell*

MISE EN SCÈNE: Dany Michaud
INTERPRÈTES: Viviane Audet, Robin-Joël Cool, Diane Lavallée
Traductions de François Archambault et Maryse Warda

2 pièces originales

» Du 11 juillet au 11 août 2017 | Du mardi au vendredi à 20h30
» Réservation: 418 364-6822, p.351 | productionsatourderole.com
» Studio Hydro-Québec du Quai des arts | 774, boulevard Perron

À CARLETON-SUR-MER

Logo: CALO, Conseil des arts et des lettres Québec, Canada Council for the Arts, HONDA

>7205437

**PIÈCES D'AUTO
OUTILLAGES
BOULONNERIE**

CARLETON INC.

**BOULONS GRADÉS,
STAINLESS, GALVANISÉ**

Logo: Wera, PFERD, Milwaukee, HITACHI, KNIPEX

535, boulevard Perron, Carleton-sur-Mer
418 364-7302 autocarleton@hotmail.com

>7309004

L'aéroport de Bonaventure fermé pour des travaux

FRÉDÉRIC DURAND
frederic.durand@medomedia.com

TRANSPORT. Le ministère des Transports, de la Mobilité durable et de l'Électrification des transports du Québec réalisera des travaux sur la piste de l'aéroport de Bonaventure à compter du 21 août.

Les travaux d'asphaltage de la piste devraient prendre une dizaine de jours, mais puisque la pluie pourrait causer des retards, le MTQ prévoit une période de trois semaines pour leur réalisation. «L'entrepreneur dispose de 10 jours pour compléter les travaux. Il devra travailler en continu pour limiter les impacts. En raison de la pluie possible, nous avons prévu une interruption maximale de trois semaines», explique le porte-parole du ministère, Alexandre Bougie.

La réfection de l'asphaltage de la piste vise à s'assurer qu'elle demeure sécuritaire. «La piste est toujours sécuritaire, mais les travaux sont nécessaires en

raison de la dégradation du revêtement bitumineux. Une réfection majeure avait été faite entre 2001 et 2004», explique M. Bougie.

Le transporteur Pascan s'adaptera à la situation en démenageant ses départs et arrivées à l'aéroport de Charlo, au Nouveau-Brunswick, du 21 août au 22 septembre. Il diminuera également son nombre de vols à un par jour afin de minimiser l'impact financier de la fermeture. Ainsi, il y aura un vol le matin en provenance de Québec et de Saint-Hubert et un vol le soir en direction de Québec et de Saint-Hubert, explique la Chambre de commerce Baie-des-Chaleurs. «La CCBDC souhaite que ces travaux aillent rondement et que les services offerts à l'aéroport de Bonaventure puissent reprendre rapidement. Cet arrêt d'activités aura évidemment des conséquences sur le transport des passagers, mais également sur celui des marchandises. Il ne faudrait pas prolonger inutilement l'interruption des services en cette période touristique et de rentrée scolaire», dit-on.

Le coût des travaux est estimé entre 500 000 \$



Cure de rajeunissement pour la piste de l'aéroport de Bonaventure. (Photo L'Écho de la Baie - Archives)

et 1 M\$. L'appel d'offres s'est terminé le 13 juillet. Le ministère est propriétaire de 26 aéroports, dont 13 au Nunavik, et de 8 héliports, la plupart dans des régions éloignées ou isolées.

Deux décès au Centre du cuivre de Murdochville

as.redaction@tc.tc

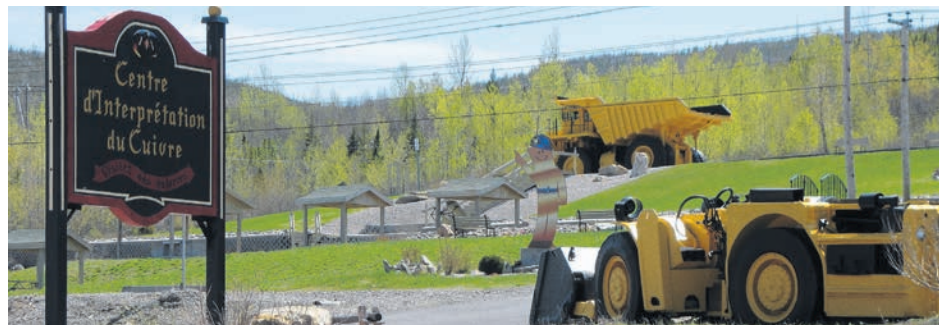
FAITS DIVERS. Deux hommes ont été retrouvés sans vie mardi dernier au Centre d'interprétation du cuivre de Murdochville.

Un bénévole de 60 ans, Roch Dunn, et un employé de 50 ans, Claude Chouinard, ont perdu la vie alors qu'ils s'affairaient à retirer l'eau dans une galerie souterraine, qui n'était pas accessible aux visiteurs. La division des enquêtes sur les crimes majeurs de la SQ et la CNESST ont été envoyés sur place pour faire la lumière sur ce tragique accident. Les conclusions ne seront connues que dans plusieurs mois, mais la thèse de l'intoxication au monoxyde de carbone est celle qui semble la plus plausible pour le moment. Les deux hommes auraient utilisé une pompe à essence pour effectuer leur besogne, ce qui expliquerait la thèse avancée jusqu'ici. «Il pourrait effectivement s'agir d'une intoxication causée par une fuite de gaz», signalait le jour de la tragédie le porte-parole de la SQ, Louis-Philippe Bibeau.

Ce sont les pompiers de Murdochville qui les premiers sont arrivés sur les lieux, après qu'un appel d'urgence ait été logé à 9 h 30 par les employés du Centre d'interprétation, qui étaient sans aucune nouvelle de leur travailleur et de

leur bénévole. Les pompiers de Murdochville ont fait la triste découverte en voyant les deux corps inanimés, et ceux de Mont-Louis ont pris la relève avec les équipements de protection nécessaires pour les remonter à la surface, où leur décès a malheureusement été constaté. Selon ce que rapportaient plusieurs médias, la concentration de monoxyde de carbone dans la galerie était beaucoup plus élevée que la normale.

Rappelons que le Centre d'interprétation du cuivre venait tout juste de rouvrir ses portes suite à la mise sur pied d'un nouveau conseil d'administration, qui voulait éviter la fermeture de l'endroit pendant la saison estivale. Le Centre avait finalement rouvert un mois plus tard que prévu. Au moment de mettre sous presse, l'établissement était fermé jusqu'à nouvel ordre.



Le Centre d'interprétation du cuivre de Murdochville venait tout juste de rouvrir ses portes, après une fermeture en raison d'une dette accumulée de 185 000 \$. (Photo Le Pharillon - Archives)

DENTUROLOGISTE
Gilles Babin, d.d.
208 A, Chemin St-Edgar
New-Richmond (Québec)
G0C 1C0
Tél.: **418 392-5498**

- BONAVENTURE
- MARIA

RÉPARATION DE TOITURES

VENTE ET INSTALLATION DE PORTES ET FENÊTRES

CONSTRUCTION

MARIUS NORMANDEAU

418 364-6186

CELL.: 418 391-1369

Ciné Bobine présente

Adulte : 9 \$ Étudiant : 5 \$

Mercredi 9 août à 20 h

BON COP BAD COP 2

En présence de PATRICK HUARD et ANIK JEAN

Information: **418 392-4238**
www.cinebobine.com

53^e TOURNOI - PÊCHE SAINT-SIMÉON

Merci à nos généreux commanditaires 2017

<ul style="list-style-type: none"> Ameublements Tanguay Assurances Michel Cyr et Danny Roy Assurances Paquet inc. Atelier Boutique La Ruelle Saint-Siméon Au coin de la coiffure Rachel Poirier, Saint-Siméon Bar l'Étape BIOPARC, Bonaventure BMR le groupe Bon Service Esso Brise Bise Caisse populaire des Quatres-Vents Carlington Construction Carter énergie éolienne Casse-croûte du Ruisseau Caplan Centre HI-FI Chaleur automobiles Itée. Cime aventures Clinique dentaire Grand-Pré Clinique Physio Amplitude Coiffure Katou, Bonaventure Construction Michel Maltais Construction Alban Arsenaull Construction LFG Débosselage Bonaventure Dépanneur du Parc, Saint-Siméon Dixie Lee, Bonaventure E. B. G. Incendie Électricité Patrick Martin Fabrication Delta Ferme Bourdages Tradition Ganotec Géo Mécanique Sports Geslab enr. Saint-Siméon Groupe Bouffard Groupe DMR inc. H et R Block H Gregoire Home Hardware Immeubles Baie des Chaleurs Institut de Beauté Marie-Anne Intersport Bonaventure Iris New Richmond Ja-Ri Armatures inc. JM Arsenaull Les breuvages Gaspé, Bonaventure 	<ul style="list-style-type: none"> Les chalets des blés de mer Les entreprises Pec M. J. Brière Maltais Performance Matériaux St-Charles, Caplan Mauger Ford, New-Richmond Max Construction Meublek Brasserie Molson Motel Grand Pré MRC de Bonaventure Multidéco, Saint-Siméon Municipalité de St-Siméon Musée acadien du Québec, Bonaventure Paquet Mode Patrice Poirier débosseleur Peinture Serge Bujold Plomberie Baie des Chaleurs Pneus Bélanger, Bonaventure Pneus New-Richmond Poirier informatique, Saint-Siméon Poissonnerie La Coquille Poissonnerie de la Baie Poissonnerie de l'île Précision NDT Pub St-Joseph Quincaillerie Robichaud, Caplan Radio CHNC fm Radio CIEU FM Recyclage Chaleurs Inc. Restaurant Au Café de l'Est Restaurant Au p'tit goûter Restaurant Le Rendez-Vous Riotel, Bonaventure Roulottes de chantier J et D inc. Salon Elle et Lui, Saint-Siméon Soudure Caplan Sylvain Roy député de Bonaventure Syndicat des producteurs laitiers Taxi 132 Toyota Baie des Chaleurs Transport Patrick St-Onge Uniprix Gaston Babin Verre et Bulles Ville de Bonaventure Xplornet
--	--

Réhabilitation du chemin de fer : les élus veulent resserrer les échéanciers

JEAN-PHILIPPE THIBAUT

jean-philippe.thibault@medomedia.com

TRAIN. La première rencontre du Bureau de suivi de la réhabilitation du Chemin de fer de la Gaspésie a eu lieu le 20 juillet à New Richmond, en compagnie de représentants du ministère des Transports, de maires, de préfets et d'industriels.

Cette première réunion de travail a permis de prendre le pouls et de mettre sur la table les attentes de chacun quant à cette vaste cure de rajeunissement, avec à la clé une somme de 100 millions de dollars déjà réservée par le gouvernement provincial. Les représentants du milieu se sont assurés que tous mettent l'épaule à la roue et poussent du même côté pour que le rail soit en fonction d'ici 2020 à Gaspé, pour que l'usine LM Wind Power puisse enfin y exporter ses pales vers les marchés extérieurs. Leur présent contrat vers les États-Unis se terminera en 2021.

« Le plan de match du ministère n'était pas tout à fait celui-là, mais ils ont bien compris les enjeux et ils retournent à la planche à dessin, explique le maire Daniel Côté. Eux leur plan était très étiré dans le temps et voulaient blinder la portion Ouest avant la portion Est. Grosso modo jusqu'à Gaspé, on parlait plus de 2019 pour l'étude d'opportunité seulement, donc pas de plans et devis avant cette date et impossible de réhabiliter le chemin de fer pour 2020. »

MESSAGE ENTENDU

Le maire soutient que l'urgence est de s'assurer que les wagons puissent se rendre jusqu'à Gaspé, pour que LM Wind Power et ses 425 employés puissent minimalement envoyer leurs pales, quitte à ce que le train de passagers ne soit effectif qu'en 2021 ou en 2022. « On pourrait y aller de façon graduelle pour augmenter les capacités portantes dans ces dates-là. On ne veut pas perdre notre usine de pales et ses employés. C'est ça qui presse et ils ont compris nos points. Ils sont ouverts à retravailler leurs façons de faire et c'est une bonne nouvelle. »

Signe que le message a été bien entendu, la deuxième rencontre de travail qui devait avoir lieu en novembre a été devancée à la fin du mois d'août ou au début du mois de septembre. Un plan avec des échéanciers et des processus révisés devrait être présenté.

Outre Daniel Côté, sont présents sur le Bureau de suivi le maire de New Richmond et président de la Société du chemin de fer de la Gaspésie (SCFG), Éric Dubé, les préfets Guy Gallant (Avignon) et Nadia Minassian (Rocher-Percé), tous deux également administrateurs de la SCFG, le président et chef de la direction de Ciment McInnis, Hervé Mallet, le directeur d'usine chez LM Wind Power, Alexandre Boulay, ainsi que le directeur de la SCFG, Luc Lévesque.



La gare de New Richmond est pour l'instant le point de départ du transport de marchandises de la Gaspésie. (Photo L'Écho de la Baie - Frédéric Durand)

Pourquoi un bureau de suivi ?

La mise en place de ce bureau avait été confirmée à New Carlisle le 5 mai, lors de l'annonce à laquelle avait participé le premier ministre du Québec, Philippe Couillard. Son mandat sera d'assurer le suivi de la réalisation des travaux. Spécifiquement, il permettra au ministère d'informer le milieu de la progression du projet, d'assurer une transparence à chacune des étapes et de signifier ses attentes au milieu, selon le gouvernement. Le ministère prévoit que le Bureau se rencontre trois fois par année. (F.D.)

Du chocolat au Musée acadien

FRÉDÉRIC DURAND

frederic.durand@medomedia.com

TOURISME. L'entreprise de Sainte-Anne-des-Monts Couleur Chocolat inaugure une choco-galerie sur le site du Musée acadien du Québec.

Le bâtiment, qui était loué par des artistes depuis une demi-douzaine d'années, était libre cette année. Pour son 10^e anniversaire de fonctionnement, l'entreprise a saisi cette opportunité de faire découvrir ses produits du côté sud de la péninsule. « Environ 80% des produits de Sainte-Anne-des-Monts sont disponibles ici, en plus de breuvages chauds et froids et de collations », explique Paule Ménard-Pelletier, directrice des ventes et des communications, qui prendra éventuellement la relève de l'entreprise de son père Carl Pelletier, chocolatier depuis 25 ans.

La choco-galerie expose aussi des œuvres de l'artiste Françoise Bujold : linoléums originaux et extraits de textes. « L'artiste travaille beaucoup sur la nature. C'est l'occasion de croiser le raffinement du chocolat avec la manière qu'elle avait de montrer la nature gaspésienne », souligne Maryse Morin, commissaire de l'exposition, en collaboration avec Fernande Forest. Une gamme de chocolats forestiers



Paule Ménard-Pelletier, directrice des ventes et des communications et Maryse Morin, commissaire de l'exposition.

(Photo L'Écho de la Baie - Frédéric Durand)

est d'ailleurs conçue avec des produits de Gaspésie sauvage : sapin baumier, carvi sauvage et panais, peuplier baumier, myrique baumier et algues.

Ce projet est en place pour la période estivale seulement, soit jusqu'au 15 septembre, mais l'entreprise pourrait bien revenir l'an prochain. « C'est une aventure estivale que nous allons très probablement renouveler. C'est une opportunité pour nous de mettre le pied du côté sud de la péninsule. Ça augmente notre rayonnement », indique M^{me} Ménard-Pelletier.

La choco-galerie, voisine de la Gospel Chapel, est ouverte de 9 h 30 à 16 h 30 à tous les jours.

EMPLOI

Un nouveau programme d'embauche

FRÉDÉRIC DURAND

frederic.durand@medomedia.com

La Société d'aide au développement de la collectivité (SADC) de Baie-des-Chaleurs l'ouverture du nouveau programme d'embauche Vers un emploi, permettant d'aider les jeunes à surmonter les divers obstacles à la recherche d'emploi.

Contrairement au programme Tactic emploi, les jeunes participants n'ont pas l'obligation d'avoir obtenu un diplôme d'études postsecondaire. Ils doivent être âgés entre 16 et 30 ans et éprouver de la difficulté à se trouver un emploi. Ces obstacles peuvent être, par exemple, un diplôme non complété, un parent monoparental, la barrière de la langue française, etc.

« Vers un emploi contribuera à faciliter l'accès au marché du travail pour les jeunes qui doivent surmonter divers obstacles pour se trouver un emploi. En

y participant, les jeunes pourront acquérir de nouvelles connaissances dans un domaine et ainsi augmenter leur chance de demeurer en emploi. Ce projet nous permet de créer de nouveaux emplois, de favoriser la rétention des jeunes sur le territoire et d'être ainsi un levier pour notre économie locale », souligne Lyne Lebrasseur, directrice générale de la SADC de Baie-des-Chaleurs.

Pour les trois prochaines années, les employeurs qui embaucheront un jeune via ce programme pourront bénéficier d'une aide salariale de 85 % du salaire minimum pour une période de 12 à 26 semaines. Le programme s'adresse aux petites et moyennes entreprises, aux entreprises de l'économie sociale et aux organismes à but non lucratif de la région.

Le programme Vers un emploi dispose d'une enveloppe de 255 370 \$ sur trois ans, et pourra aider 30 jeunes et employeurs du territoire, à raison de 10 par année.

L'Écho
de la Baie

143, boul. Perron est, New Richmond QC G0C 2B0
Tél : 418 392-5083 • Vente: 418 392-5083
Sans frais 1 844 392-5083

Annonces classées : 1 877 726-6730 lecho.delabaie.ca

MEDOMEDIA

Édité par Radio
du Rocher Percé inc.

Président :
André Méthot

Directeur général :
Claude Dauphin

Conseiller :
Jean Morissette

Journaliste :
Frédéric Durand
frederic.durand@medomedia.com

Coordonnatrice aux ventes :
Manon O'Connor

Conseillères publicitaires :
Marie Bélisle
Marie-Claude Poirier

Infographie :
TC Media

ISSN H000-0015

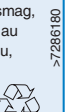


RÉSEAU SÉLECT

TIRAGE : 14 725
EXEMPLAIRES IMPRIMÉS

Imprimé par :
Imprimeries Transcontinental
2005 s.e.n.c., division
Transcontinental Transmag,
ayant son siège social au
10807, Mirabeau, Anjou,
QC H1J 1T7 Canada.

Veillez recycler ce journal





SUBARU

Confiance et évolution

DES « SPÉCIAUX » CHAUDS, CHAUDS, CHAUDS!



VÉHICULE
D'OCCASION
CERTIFIÉ SUBARU

Une expérience d'achat et de propriétaire sans tracas,
et les privilèges d'une voiture neuve!



Garantie limitée sur véhicule certifié



Rapport d'historique CarProof^{MC}



Inspection en 152 points



Assistance routière



Privilège d'échange



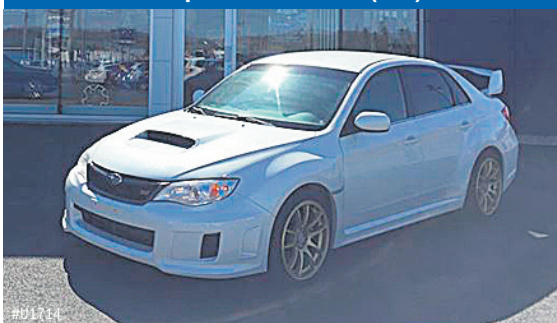
Options de financement

Visitez subaru.ca pour en savoir davantage

**Nous sommes à
la recherche de
véhicules d'occasions
de marque SUBARU!**

CONTACTEZ-NOUS!

Subaru Impreza WRX Base (M6) 2012



80000 km • Moteur H-4 cyl. • Transmission manuelle à 6 vitesses • Traction intégrale **27 200\$**

Subaru Forester 2.5i Touring Package 2014



62450 km • VUS • Moteur H-4 cyl. • Transmission CVT • Traction intégrale **21 650\$**

Subaru Forester 2.5i Touring Package 2014



92000 km • VUS • Moteur H-4 cyl. • Transmission CVT • Traction intégrale **20 900\$**

**TAUX
D'INTÉRÊT**

À partir de

1,9%*

FINANCEMENT POSSIBLE

jusqu'à

96 MOIS

Subaru Forester 2.5X Convenience Package 2013



85432 km • VUS • Moteur H-4 cyl. • Automatique à 4 vitesses • Traction intégrale **20 000\$**

Subaru XV Crosstrek Touring 2014



34300 km • VUS • Moteur H-4 cyl. • Transmission CVT • Traction intégrale **19 700\$**

Subaru Impreza 2.0i 2014



54230 km • Moteur H-4 cyl. • Manuelle à 5 vitesses • Traction intégrale **16 300\$**

*Détails en concession



**SUBARU
NEW RICHMOND**

Subaru New Richmond
196, Route 132 Est, New Richmond

418 392-5477 • 1 888 640-5477
www.subarunewrichmond.com

Livraison à domicile GRATUITE

Le Centre Walgwan : 20 ans de services à la population autochtone

FRÉDÉRIC DURAND
frederic.durand@tc.tc

AIDE. Le Centre Walgwan de Gesgapegiag célèbre cette année son 20^e anniversaire. Il est le seul du genre dans l'Est du Canada, et reçoit une clientèle du Québec, des Maritimes et de l'Ontario.

«Nous sommes le seul centre au Québec pour les jeunes autochtones de 12 à 17 ans aux prises avec des problèmes de toxicomanie», explique la directrice générale, Pamela Charlong. Lors de sa dernière année d'activités, 70% de sa clientèle provenait du Nord du Québec.

Les jeunes sont référés par des intervenants de première ligne, tels que des travailleurs sociaux, des agents du Programme national de lutte contre l'abus d'alcool et de drogues chez les Autochtones, ou la DPJ. Les services sont couverts par le programme de des services de santé non assurés du ministère des Affaires autochtones.

«Nous avons de bons contacts avec les services de première ligne. Nous avons des échanges avec eux en continu, à chaque semaine, pour faire le suivi dans les cas qu'ils nous réfèrent», indique M^{me} Charlong.

Le Centre s'affaire à guider les jeunes dans la transition vers une vie saine, en leur offrant des soins



Pamela Charlong, directrice du Centre Walgwan depuis deux ans, y travaille depuis son ouverture il y a 20 ans.

(Photo L'Écho de la Baie - Frédéric Durand)

personnalisés axés sur une approche holistique et culturelle. «Il y a 20 ans, nous avions une approche plus clinique, cognitive-behavioriste. Maintenant, nos services sont axés davantage sur la connexion avec le jeune, qui joue un grand rôle pendant son séjour. Nous avons aussi ajouté une composante familiale, pour que les familles puissent ré-accueillir l'enfant à la maison», explique Pamela Charlong.

L'approche culturelle est aussi très importante au Centre. «Nous utilisons plusieurs approches, mais l'approche culturelle est la principale. Nous voulons

renforcer l'identité et l'appartenance du jeune, qu'il soit fier de sa nation, de sa communauté. Nous voulons qu'il comprenne son histoire, ce que sa nation a contribué au développement du Canada», résume la directrice générale.

Le Centre compte actuellement 20 employés à temps plein et trois à temps partiel. «Nos services fonctionnent 24/7, il faut toujours qu'il y ait au moins trois personnes du côté résidentiel pour assurer la sécurité et supporter les jeunes pendant leur séjour», ajoute-t-elle.

■ Tourné vers l'avenir

Le Centre Walgwan vient de se doter d'un plan stratégique sur cinq ans, en se basant sur les commentaires recueillis dans l'évaluation de ses services faite par ses clients et leurs familles. «C'est un plan ambitieux. On se dit qu'en visant les étoiles, on pourra atteindre la lune. Nous voulons renforcer l'aspect culturel de nos interventions, et impliquer davantage les familles dans le traitement des jeunes», explique M^{me} Charlong.

Celle-ci voudrait aussi augmenter l'espace disponible afin de pouvoir accueillir plus de jeunes. Avec 12 lits disponibles, le Centre a pu recevoir 60 jeunes pour des séjours de 14 semaines l'année dernière. «Avec seulement une douzaine de lits, le Centre de traitement Walgwan ne peut répondre qu'à une infime partie des besoins de la population autochtone; la toxicomanie représentant un enjeu alarmant qui touche plusieurs communautés du Québec», explique-t-on. Cependant, le bâtiment appartient au Conseil des Mi'gmaq de Gesgapegiag. Il faudra donc s'entendre avec lui pour apporter des changements.

Des démarches sont aussi faites auprès du gouvernement afin d'augmenter les budgets, ce qui permettrait d'avoir davantage d'intervenants sur le terrain pour travailler auprès des familles, puisque cette approche sera de plus en plus privilégiée au Centre.

9 AOÛT 2017

JOURNÉE INTERNATIONALE
DES PEUPLES AUTOCHTONES

Le riche héritage des autochtones

C'est le 9 août 2017 que se déroulera la 22^e Journée Internationale des Peuples Autochtones. Ce sont 370 millions de personnes réparties dans 70 pays à travers le monde qui célébreront leur culture, actuelle et passé, ainsi que leur contribution à notre société.

Les principaux objectifs de cette journée sont la promotion de la non-discrimination, la participation des peuples autochtones à leur avenir politique et économique, la préservation de leur culture et de leur terre. Le Ministère des Affaires Autochtones définit le terme «Autochtone» par les premiers peuples d'Amérique du Nord et leurs descendants. Selon la Constitution canadienne, trois groupes sont représentés au Canada, comptant plus d'1 million de personnes (soit 4% de la population): les Métis

(30%), les Premières Nations (64%) et les Inuits (4%). Chacun ont leurs propres langues, leurs histoires, leurs coutumes et croyances.

Le Pow-Wow

À l'origine, le Pow-Wow était un rassemblement de nord Amérindiens qui célébraient leur religion et leurs exploits guerriers. Aujourd'hui, cette journée toute spéciale est une manifestation festive et l'occasion pour les Amérindiens de faire revivre leur héritage culturel et un temps privilégié pour chacun de se rapprocher et d'échanger en famille. C'est le moment idéal de découvrir et partager l'héritage de ces nations anciennes: artisanat traditionnel, danse, musique, et c'est l'occasion de participer à une fête ouverte emplie de culture et de spiritualité.

AP A.P. CHEVROLET - BUICK
Centre du Camion - Truck Center

MÉTALLOTIQ!
Bonne journée des autochtones!

189, boul. Perron Est, New Richmond | 418 392-5252
apchevrolet.ca

MAM'ZELLE Maria Casse-Croûte Bar laitier

Soulignons le patrimoine unique des peuples autochtones!

LOCATION MOREAU INC.
Nous Louons Tout (ou presque)

Toujours le spécialiste des pompes à eau Bonne journée à tous les peuples autochtones!

223, chemin Cyr, New Richmond (Québec) G0C 2B0
418 392-4219

Art DENTAIRE d^{re} Elaine Audet Propriétaire

C'est le moment de célébrer la contribution actuelle et passée des peuples autochtones!

349, boul. Perron Maria Qc G0C 1Y0
Tél. : 418 759-3640
artdent@globetrotter.net

Service de dentisterie en :
- Esthétique
- Implantologie
- Parodontie
- Apnée du sommeil
- Ronflement

Magasin COOP de Maria IGA

C'est avec plaisir que nous désirons souligner la journée internationale des peuples autochtones

524, boul. Perron, MARIA • 418 759-3440

IGA NEW RICHMOND

Nous sommes heureux de souligner la journée des peuples autochtones!

120, Perron Ouest, New Richmond
418 392-4237

Gesgapegiag Human Resource Development Commissions & First Nations Regional Adult Education

10 A School Street, Gesgapegiag, Qc., G0C 1Y1
418 759-5424
ghrdc@gesgapegiag.ca
www.gesgapegiag.ca

FÊTONS LA CULTURE AUTOCHTONE!!

Raymond Chabot Grant Thornton

Fiers de souligner la Journée internationale des peuples autochtones.

189, Perron Ouest, New Richmond
418 392-5001

BABILLARD

Chiffonnier de Nouvelle

Vente 50% sur la marchandise d'été du 7 au 10 août de 13 h à 16 h. Info: 418 794-2795.

Aux Trouvailles de Carleton-sur-Mer

Vente fin de saison jusqu'au 26 août: 2 pour 1 sur vêtements et chaussures, ou sac à 5\$. Au 853, boul. Perron à Carleton-sur-Mer.

50 ans et plus Cascapédia-St-Jules

Soirées musicales les 4 et 18 août à 19 h 30. Dame de pique les jeudis à 13 h (5\$). Info: Dorothy Campbell, 418 392-6086, ou Donna Fallow, 418 392-5509. Barbecue le 13 août de 11 h à 13 h. Adulte 10\$, moins de 12 ans 8\$.

Héritage New Carlisle

Le coin de Julia (thé): à la Maison Kempffer le 9 août, de 14 h à 16 h, coût 5\$. Info,

réservation, billets: 418 752-1334 ou heritagenc@globetrotter.net.

Chemin Kempt

Le Centre d'interprétation situé au 6, chemin Kempt à Ristigouche Sud-Est, est ouvert de 9 h 30 à 16 h 30 tous les jours jusqu'au 10 septembre.

Marché aux puces de Bonaventure

Vente estivale jusqu'au 5 août: 50% de rabais sur tout, sac vert à 5\$, au 105, ave Grand-Pré. Le samedi de 9 h à 16 h.

Programmation Oratoire Mont-St-Joseph

Les lundis à 11 h: rendez-vous avec Saint Joseph en compagnie du Frère André; le 13 août à 15 h: Fête de l'Assomption et Fête

des Acadiens; le 4 septembre à 11 h: Fête du travail.

Friperie Entraide de l'É.P.É.

Horaire: les samedis, de 10 h à 15 h, ou à partir de 8 h sur demande 418 392-5161). Arrivage vêtements d'été. Articles gratuits chaque semaine. Au 248, boul. Perron Ouest, New Richmond.

Alcooliques anonymes

Les lundis à 20 h au centre communautaire de Saint-Siméon. Info: 581 886-7050.

Marché aux puces de Caplan

Ouvert les mercredis de 12 h à 20 h, et les samedis de 8 h à 12 h.

P'tits plats givrés

Le service de plats surgelés est offert à toutes

les périodes de l'année par le Centre d'action bénévole St-Siméon/Port-Daniel. Info ou commande: 418 752-5577.

Marché aux puces de St-Siméon

Ouvert le mercredi de 13 h à 16 h et le samedi de 9 h à 11 h 30.

Comité des loisirs St-Alexis

Bingo tous les mercredis à 19 h au centre municipal. Plus de 1450\$ en prix.

Ateliers-causeries

L'OGPAC invite la population à ses ateliers-causeries, au Centre d'action bénévole de Paspébiac et à Centr'Elles de St-Omer, les derniers mardis du mois, de 13 h 30 à 15 h 30. Inscription: 1 888 924-5050.

Merci à nos partenaires

Merci aux présentateurs de spectacles

- ÉLECTROPAGE
- XPERT-SON
- LES PRODUCTIONS DE LA SALLE COMBLE
- CAISSE POPULAIRE DES JARDINS DE LA HAUTE-GASPÉSIE

Merci aux passagers d'activités

- CENTRE DE FORMATION DE LA HAUTE-GASPÉSIE
- CLD DE LA HAUTE-GASPÉSIE
- CONCEPT K
- DÉLICES DE LA MER
- EXPLOITATION JAFFA
- FONDERIE D'ART D'INVERNESS
- LA CARAVANE
- LA FABRIQUE CULTURELLE / TÉLÉ-QUÉBEC
- MARIN CONSTRUCTION INC
- DOMAINE DE L'OISELIÈRE
- CENTRE DE LOCATION DE LA HAUTE-GASPÉSIE INC
- MICROBRASSERIE LE MALBORD
- STANTEC
- TC MÉDIA
- TÉLÉPUB HAUTE-GASPÉSIE
- TIM HORTONS

Merci aux compagnons de la fête

- AMEUBLEMENTS TANGUAY
- AUBERGE L'AMARRÉ CAFÉ BISTRO
- AUDACE MARKETING
- BEM FEUX D'ARTIFICE
- BÉTON PROVINCIAL
- BLEU FM
- BRASSERIE LABATT
- CAMPING PLAGE CARTIER
- CANTINE LA BONNE BOUFFE / TOURELLE
- CARTIER ÉNERGIE ÉOLIENNE
- CHEVALIERS DE COLOMB / CONSEIL 3719
- COOPÉRATIVES JEUNESSE DE SERVICES
- COUCHE-TARD / SAINT-ANNE-DES-MONTS
- DÉPANNEUR J.M.P INC / LES MÉCHINS
- ENTREPRISES MONT-STERLING INC
- ÉPICERIE THIBAUT
- ESSO LE RIVERAIN / SAINT-ANNE-DES-MONTS
- FAMILIPRIX GUYLAINE LEPAGE
- GESTION DELOITTE
- GOLF LE GASPÉSIE
- LA MINOTERIE DES ANCIENS
- LE MEILLEUR POUR LA FAIM
- MOTEL LA BRUNANTE
- ORLÉANS EXPRESS
- PARC NATIONAL DE LA GASPÉSIE
- PÉTRO-CANADA / SAINT-ANNE-DES-MONTS
- POISSONNERIE BORÉALIS
- RABOT-D-BOIS
- RÉGIM TRANSPORT COLLECTIF
- RÔTI DANS L'BEC
- BAR LAITIÈRE LA TENTATION
- SOCIÉTÉ DU GROUPE D'EMBOUTEILLAGE PEPSI
- TÉLÉVISION HAUTE-GASPÉSIE
- VALMONT PLEIN-AIR
- VERREAULT NAVIGATION INC
- VILLE DE RIMOUSKI
- M. GAÉTAN LELIÈVRE / DÉPUTÉ DE GASPÉ
- L'HONORABLE MME DIANE LEBOUTHILLIER / DÉPUTÉE DE LA GASPÉSIE ET DES ÎLES-DE-LA-MADELEINE

Le FOLKLORE D'ici RACONTÉ et SCULPTÉ

3 AU 6 AOÛT 2017

16^e ÉDITION — SAINT-ANNE-DES-MONTS —

TARIF JOURNALIER

Jeu / Dim 5\$ • Ven / Sam 10\$

Forfait "week-end" 15\$

Gratuit pour les enfants de 10 ans et moins

Animations et activités pour toute la famille!

Sculpteurs à l'œuvre

Activités Jeunesse

Volet animation

THÉÂTRE TÉMOIN

LES VOIES DU HASARD

« LES DRUIDES »

Activités sportives

« AU FIL DE L'EAU »

« BORD DE MER STORY »

Volet expositions

« AU FIL DE L'EAU »

« BORD DE MER STORY »

Les soirées endiablées

ÉLECTROPAGE

JEUDI

CAP RENARD

VENREDI

LES FOOTBOUCOURS

FRED PÉLOQUIN

BAL ÉLECTRO-TRAD

SAMEDI

BODHI AKTAN

FEUX D'ARTIFICES

DJ MADMATH

Voir programmation complète au www.feteduboisflotte.com

PARTICIPEZ EN GRAND NOMBRE, PLUSIEURS PRIX À GAGNER!

Une présentation de



Pour une récolte de saveurs, encourageons nos

Marchés publics et kiosques à la ferme: un agréable retour aux sources



Faire ses courses dans un marché public ou un kiosque à la ferme est assurément dans l'air du temps. Mais qu'est-ce qui explique cet engouement? Bien des choses, notamment le désir de revenir aux sources et de faire des choix alimentaires sains!

UNE APPROCHE HUMAINE

Faire ses courses dans un endroit offrant une proximité avec les producteurs, c'est opter à coup sûr pour un service personnalisé et chaleureux, qui rappelle les lieux d'échanges commerciaux d'autrefois. Des producteurs fiers de leurs produits qui vous offre en plus de vous informer sur leurs méthodes de travail et de répondre à toutes vos questions, ils sont souvent très heureux d'offrir des dégustations!

Avoir la possibilité de discuter de vive voix avec les producteurs, voilà certainement une expérience que nos épiceries modernes ne peuvent reproduire — d'autant plus qu'une quantité astronomique de denrées ont fait de longs voyages avant d'atterrir sur les tablettes...

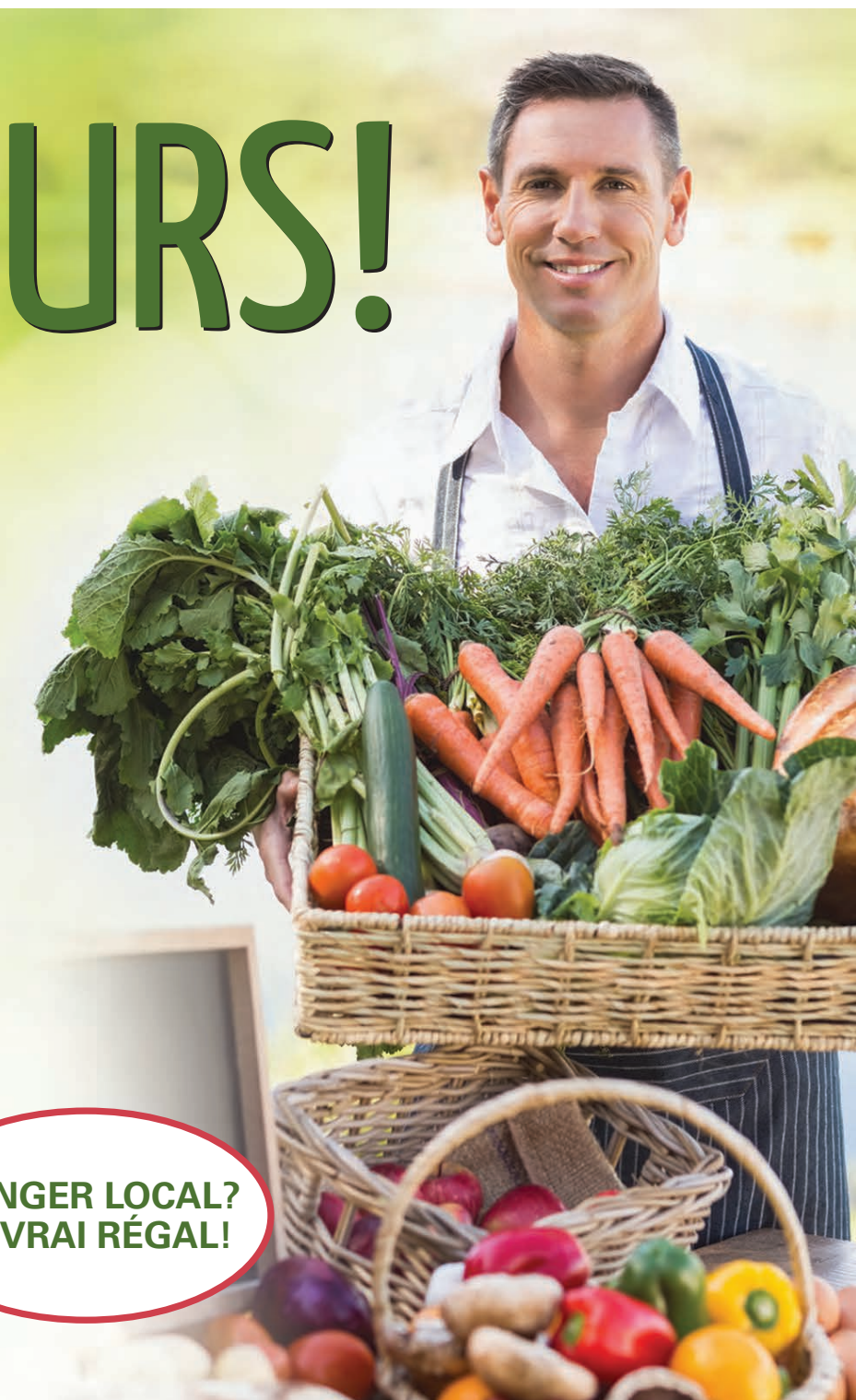
Les saveurs d'ici nous ouvrent l'appétit!

PRODUCTEURS!

DES PRODUITS DE QUALITÉ

En achetant dans un marché public ou un kiosque à la ferme, vous obtenez automatiquement des aliments frais. Voir des légumes flétris ou des œufs âgés de deux semaines sur l'étal d'un producteur est pour ainsi dire une hérésie! De surcroît, les adeptes de produits alimentaires sans agents de conservation, sans colorants artificiels, sans antibiotiques, sans hormones de croissance, sans OGM ou certifiés biologiques y trouvent assurément de quoi remplir leur panier — ou leurs sacs réutilisables!

Cet été, prenez une pause des supermarchés en visitant les sympathiques marchés publics et kiosque à la ferme de votre région. Parions que vous y ferez de délicieuses découvertes... et de belles rencontres!



MANGER LOCAL? UN VRAI RÉGAL!



UPA POUVOIR NOURRIR POUVOIR GRANDIR
Gaspésie - Les Îles *L'Union des producteurs agricoles*

Soyons fiers de nos producteurs locaux!



Ville de **NEW RICHMOND**
418 392-7000
villeneuve-richmond.com
Une rencontre AVEC LES PRODUCTEURS AGROALIMENTAIRES, les artistes et les artisans d'ici!
Marché public New Richmond
Les samedis d'été
Jusqu'au 9 septembre 2017
DE 10 H À 16 H
Au parc de la Pointe-Taylor
(103, boulevard Perron Est)

PATASOL
Gaspésieenne
Qualité assurée - Réseau restructuré
173, rte Bourdages, Bonaventure
418 534-3747
1 877 534-3747
Producteur et emballer de pommes de terre...

IGA NEW RICHMOND
Nous sommes fiers de nos agriculteurs régionaux et tenons à les féliciter!
120, Perron Ouest, New Richmond
418 392-4237

Magasin COOP de Maria
Appuyons nos agriculteurs locaux et goûtons aux produits du terroir!
IGA
524, boul. Perron, MARIA • 418 759-3440

Marché **Richelieu** | Marché St-Laurent Nouvelle inc.
Complice de votre quotidien
Merci pour les bons produits frais!
142, route 132 Est, Nouvelle • 418 794-2252

C'EST LA LIQUIDATION DES TRACTEURS USAGÉS
pour tout le mois d'août!
M.J. Brière Inc.
Distributeur d'équipements aratoires
Profitez de la fraîcheur des produits de nos agriculteurs locaux!
199, Route 132 Ouest, Caplan
mj.briere@globetrotter.net **418 388-2166**

FONCE, ÇA COMMENCE ICI

NOS PROGRAMMES DE FORMATION PROFESSIONNELLE

PROGRAMMES D'ENSEIGNEMENT	SANCTION	DURÉE (H)	CÔTE-DE-GASPÉ	HAUTE-GASPÉSIE
ADMINISTRATION, COMMERCE ET INFORMATIQUE				
Adjoint administratif ■ ◆ *	DEP	2100	☑	☐
Comptabilité ■ ◆ *	DEP	1350	☑	☐
Lancement d'une entreprise ■ ◆ *	ASP	330	☑	☐
Secrétariat ■ ◆ *	DEP	1485	☑	☐
AGRICULTURE ET PÊCHE				
Pêche professionnelle	DEP	1605	☑	
ALIMENTATION ET TOURISME				
Cuisine	DEP	1470	☑	
Service de la restauration	DEP	960	☑	
BÂTIMENT ET TRAVAUX PUBLICS				
Plomberie et chauffage	DEP	1680		☐
ÉLECTROTECHNIQUE				
Électromécanique de systèmes automatisés (ESA)	DEP	1800	☑	
Montage de lignes électriques	DEP	900		☐
FABRICATION MÉCANIQUE				
Techniques d'usinage ◆	DEP	1800	☑	
MÉTALLURGIE				
Soudage-montage	DEP	1800	☑	
Welding and fitting (soudage-montage en version anglophone)	DEP	1800	☑	
Soudage haute pression ●	ASP	600	☑	
TRANSPORT				
Transport par camion ●	DEP	615	☑	☐
SANTÉ				
Assistance à la personne en établissement de santé ●	DEP	750	☑	☐
Assistance à la personne à domicile ●	DEP	975	☑	☐
Santé, assistance et soins infirmiers	DEP	1800	☑	☐

LÉGENDE

- Programmes offerts par entente avec une autre commission scolaire.
- ☐ Programmes offerts en cours réguliers et en formation à distance au Centre de formation de La Côte-de-Gaspé.
- ◆ Programmes offerts en entrée et sortie variables.
- * Formations offertes en ligne seulement au Centre de formation de La Côte-de-Gaspé.



Centre de formation
DE LA
HAUTE-GASPÉSIE

27, route du Parc
Sainte-Anne-des-Monts (Québec) G4V 2B9
Tél. : 418 763-5323, poste 7700
Sans frais : 1 844 601-3919
Courriel : cfhg@cschic-chocs.qc.ca



Centre de formation
DE LA
CÔTE-DE-GASPÉ

85, boulevard de Gaspé
Gaspé (Québec) G4X 2T8
Tél. : 418 368-6117, poste 6100
Sans frais : 1 877 534-0029
Courriel : cfcg@cschic-chocs.qc.ca



Commission scolaire
des Chic-Chocs

Services éducatifs aux adultes
et à la formation professionnelle

102, rue Jacques-Cartier
Gaspé (Québec) G4X 2S9
Tél. : 418 368-3499, poste 5900
Courriel : seafp@cschic-chocs.qc.ca

Générateur de passions



INFORME-TOI SUR
LA RÉSIDENCE GRATUITE!

POUR T'INSCRIRE,
VISITE LE SRAFP.COM

DÉCOUVRE NOS CENTRES
CFCHICCHOCS.COM

Profitez également de la parution GRATUITE
de votre annonce sur **VosClassées.ca.**

Heure de tombée : jeudi 14 h

Heures d'affaires du service téléphonique : de 8h30 à 12h00 et de 13h00 à 16h30

Mode de paiement :   

À NOS ANNONCEURS : Assurez-vous que le texte de votre annonce est exact dès sa parution, sinon il faut nous en aviser immédiatement. En cas d'erreur, notre responsabilité se limite uniquement au montant de l'achat de la première semaine de parution de votre annonce. Toute discrimination est illégale.

**POUR TOUT ACHETER
ET TOUT VENDRE,
près de chez vous**

Un seul numéro 1-866-637-5236

IMMOBILIER 100 à 299 | MARCHANDISE 300 à 399 | SERVICES 400 à 599 | EMPLOI ET FORMATION 600 à 799 | ÉVÈNEMENTS SPÉCIAUX 800 à 899 | VÉHICULES 900 à 999



Fondation
québécoise
du cancer
Du soutien au quotidien

Don in memoriam
En souvenir d'un être cher

1 877 336-4443
www.fqc.qc.ca

110 Prop. à revenus à vendre

Bloc appartement 6 logements, Bonaventure, 4X4-1/2, 2X3-1/2. Très bonne condition. Acheur sérieux seulement. 418-534-3724 après 18h

TEL-JEUNES
1 800 263-2266

160 Terrains / Terres à vendre

New Carlisle Terrain à vendre
Superbe vue sur le village et la Baie-des-Chaleurs. 1,376 acres/ 0,553 hectares en zone résidentielle (blanche); près des services. Sur le côté sud de la rue de Normandie, à l'ouest de la rue Church. Prix demandé: 23,500\$. Acheurs sérieux seulement. Appelez le: 1-819-363-2023

205 Logements / appartements à louer

4-1/2, New Richmond. 575\$/mois, non chauffé, non éclairé. Pas d'animaux. Références demandées. Libre immédiatement. Après 18h00. 418-534-3724

4-1/2 à Maria, demi sous-sol, très propre, références demandées, 450\$, libre immédiatement. 418-759-3276

205 Logements / appartements à louer

ST-SIMÉON: 4-1/2, 440\$/mois. Chat accepté, non-fumeur, 506-789-8997

ST-SIMEON: vue sur la mer, 3-1/2, idéal retraités ou semi-retraités. Libre immédiatement. 418-534-3612

250 Maison de repos / centre d'accueil

OMH de St-Alphonse a 3 logements à louer, situé dans le pavillon, (nouveau bâtiment), avec services de repas à la salle à manger. Possibilité d'aide financière pour le loyer. 70 ans et plus. 418-392-5019

365 Poêle / fournaise / bois de foyer

BOIS de chauffage mélangé érable/merisier, + ou - 20% de bouleau, corde de 4'X8' / 16", coupé automne/hiver 2016-2017, à partir de 75\$/livré. 418-388-0132

925 Roulotte/lentes-roulottes/motorisés

ROULOTTE Conquest 2008, 36' 2 rallonges, porte-patio, auvent électrique, patio 32'X12', canotons 6'X8', équipement inclus. Camping Le Ruisseau, Caplan, lot 91. 418-759-3488 p 352, 418-689-0984

AVIS DE CLÔTURE D'INVENTAIRE

AVIS est par les présentes donné que, à la suite du décès d'IRMA ARSENAULT (née BABIN) en son vivant domicilié au 417 boul. Perron ouest, Saint-Siméon, Cté Bonaventure, (Québec) G0C 3A0, un inventaire sous seing privé des biens de la défunte a été fait par Sylvie ARSENAULT, le liquidateur successoral, le 13 juillet 2017, conformément à la loi.

Cet inventaire peut être consulté par les intéressés, en communiquant avec le liquidateur à 819-771-1054.

DONNE, ce 13 juillet 2017
Sylvie ARSENAULT, liquidateur

205 Logements / appartements à louer

4-1/2, 5-1/2, 6-1/2, à partir de 420\$/mois, situés à Matapédia, non chauffés, non éclairés, non meublés. Libre immédiatement. Pierre: 506-760-1039

4-1/2, 5-1/2, situé à Matapédia. Pas de chien. 418-865-2211 ou 418-865-2404

À St-Siméon-de-Bonaventure, 141 route Poirier, 6-1/2, 2 étages, près services, pas d'animaux, libre, 418-534-3997.

CAPLAN: 4-1/2, non chauffé, non éclairé, 400\$. Pas de chien. 418-392-0432

CAPLAN: 4-1/2, semi sous-sol, 480\$/mois, non chauffé. Pas d'animaux. Références demandées. 418-775-1634

225 Propriétés à louer

À Maria, maison 3 chambres, située près de l'hôpital, 900\$/mois. Pas d'animaux. Libre immédiatement. 418-759-3931

310 Divers à vendre

ADAM et Eve. Nudisme, gens libérés, chalets à louer, VR bienvenus. Brochure gratuite. Festival Erotique du 3 au 8 août. Festival Echangistes Pink du 10 au 15 août. Festival échangiste bleu du 31 août au 5 septembre. camping-adam-et-eve.com Tel: 819-336-4320.

424 Astrologie/occultisme

ANA Médium pure, 40 ans d'expérience, ne pose aucune question, réponses précises et datées, confidentielles. Tél.: 514-613-0179 (Avec ou sans Visa/ Mastercard)

Le Service des plaques porte-clés de l'Association des Amputés de guerre
C'est gratuit et efficace!

« Merci infiniment de m'avoir retourné mes clés. Vous m'avez fait épargner 400 \$, soit le coût de remplacement de ma télécommande. » – Diane

En protégeant les dispositifs de valeur de votre trousseau de clés avec une plaque porte-clés des Amputés de guerre, vous appuyez les programmes offerts aux personnes amputées.



Municipalité de **CAPLAN**

Maître de l'ouvrage:
Municipalité de Caplan
M. Claude Desbiens, chargé de projet
17, boulevard Perron Est
Caplan (Québec) G0C 1H0
Téléphone : 418 388-2075
Télécopieur : 418 388-2429
Courriel : projets.caplan@globetrotter.net

Avis d'appel d'offres
Reconstruction d'un ponceau au 2^e Rang Est

Maître d'oeuvre:
Groupe Conseil CHG, S.E.N.C.
M. Charles Gauthier, ing
825, rue Raoul-Jobin
Québec (Québec) G1N 1S6
Téléphone : 418 780-3768, p. 106
Télécopieur : 418 877-6763
Courriel : charles.gauthier@chgconseil.com

La Municipalité de Caplan demande des soumissions pour la reconstruction d'un ponceau au 2^e Rang Est.

Des soumissions scellées dans des enveloppes portant l'inscription « **SOUSSION – RECONSTRUCTION D'UN PONCEAU AU 2^E RANG EST** » et adressées au soussigné, **seront reçues jusqu'à dix heures (10h00), le 10 août 2017** et seront ouvertes publiquement le même jour, à la même heure, immédiatement après l'heure de la clôture de la réception des soumissions, à la salle du conseil de la Municipalité de Caplan située au 17, boulevard Perron Est, Caplan (Québec) G0C 1H0.

Le cahier des charges et la formule de soumission peuvent être consultés ou obtenus auprès du bureau du système électronique d'appel d'offres (SEAO), le 26 juillet 2017, selon les modalités et les coûts indiqués sur le site du SEAO à l'adresse suivante : www.seao.ca.

L'octroi d'un contrat, de la part de la Municipalité, est assujéti à l'obtention de toutes les autorisations requises.

Les soumissions doivent se conformer exactement aux instructions des documents de soumission et la Municipalité de Caplan ne s'engage à accepter ni la plus basse ni aucune des soumissions reçues, et ce, sans obligation d'aucune sorte envers les soumissionnaires.

Donné à Caplan ce 26 juillet 2017
Annie Robichaud, directrice générale

484 Services divers

SAQA - SAQA - SAQA Victime d'un accident automobile? Vous avez des blessures? Contactez-nous. Consultation gratuite. M. Dion Avocats, tél: 1-855-282-2022 www.sosaaq.com

485 Agence de rencontre avec permis

CONTACTS directs et rencontres sur le service #1 au Québec! Conversations, rencontres inattendues, des aventures inoubliables vous attendent. Goûtez la différence. Appelez le 1-877-661-2626 pour les écouter ou bien, pour leur parler, depuis votre cellulaire, faites le # (carré) 6910 (des frais peuvent s'appliquer). L'aventure est au bout de la ligne.

MAISON à Thivierge, vue sur mer, entièrement meublée, 625\$/mois, libre fin août au 30 juin 2018. 581-364-4602

ST-OMER: 265 Route 132 Ouest, maison 4-1/2, entièrement rénoverée, avec poêle, réfrigérateur, laveuse/ sècheuse. 500\$/mois. Non-fumeur, aucun animal. Références exigées. 418-392-9270

LigneParents
1 800 361-5085
www.LigneParents.com

Commandez des plaques porte-clés en ligne.



Les Amputés de guerre
514 398-0759 ou
1 800 250-3030
amputeesdeguerre.ca

N° d'enregistrement d'organisme de bienfaisance : 13196 9628 RR0001



Municipalité de **CAPLAN**

Maître de l'ouvrage: **Municipalité de Caplan**
M. Claude Desbiens, chargé de projet
17, boulevard Perron Est
Caplan (Québec) G0C 1H0
Téléphone : 418 388-2075
Télécopieur : 418 388-2429
Courriel : projets.caplan@globetrotter.net

Avis d'appel d'offres
Travaux de pavage et de rechargement au réseau routier local

La Municipalité de Caplan demande des soumissions pour des travaux de pavage et de rechargement au réseau routier local.

Des soumissions scellées dans des enveloppes portant l'inscription « **SOUSSION – TRAVAUX DE PAVAGE ET DE RECHARGEMENT AU RESEAU ROUTIER LOCAL** » et adressées au soussigné, **seront reçues jusqu'à quatorze heures (14h00), le 10 août 2017** et seront ouvertes publiquement le même jour, à la même heure, immédiatement après l'heure de la clôture de la réception des soumissions, à la salle du conseil de la Municipalité de Caplan située au 17, boulevard Perron Est, Caplan (Québec) G0C 1H0.

Le cahier des charges et la formule de soumission peuvent être consultés ou obtenus auprès du bureau du système électronique d'appel d'offres (SEAO), le 26 juillet 2017, selon les modalités et les coûts indiqués sur le site du SEAO à l'adresse suivante : www.seao.ca.

L'octroi d'un contrat, de la part de la Municipalité, est assujéti à l'obtention de toutes les autorisations requises.

Les soumissions doivent se conformer exactement aux instructions des documents de soumission et la Municipalité de Caplan ne s'engage à accepter ni la plus basse ni aucune des soumissions reçues, et ce, sans obligation d'aucune sorte envers les soumissionnaires.

Donné à Caplan ce 26 juillet 2017
Annie Robichaud, directrice générale

OFFRE D'EMPLOI TECHNICIEN FORESTIER



Le Groupe forestier coopératif Baie-des-Chaleurs (GFCBC) vise à mettre en valeur les propriétés forestières de ses membres. Le GFCBC est reconnu comme chef de file dans les activités à valeurs ajoutées du milieu forestier.

PRINCIPALES FONCTIONS ET RESPONSABILITÉS

La personne recherchée travaillera en étroite collaboration avec le superviseur technique afin de mener les projets de la coopérative. La personne recherchée aura comme tâches principales :

- Collaborer à la collecte de données forestière, à la réalisation de prescriptions et de rapports d'exécution ;
- Supervision de chantier ;
- Collaboration aux projets de développement de la Coopérative ;
- Collaboration au développement des nouvelles technologies en foresterie (Drone, logiciel de prise de données terrain, système OPTI de Ponsse, etc)
- La personne recherchée aura à travailler autant en forêt privée que publique. et ce dans toutes les gammes de travaux (Récolte, Voirie, Sylviculture, etc)

EXIGENCES : D.E.C. en technologie forestière avec au moins 5 ans d'expérience. Maîtrise d'ARCGIS et de la suite Office. Les aptitudes recherchées sont la capacité d'analyse et de synthèse. Nous recherchons une personne extrêmement polyvalente aimant la diversité des tâches et le travail d'équipe.

LIEU DE TRAVAIL : Baie-des-Chaleurs, Gaspésie

CONDITIONS DE TRAVAIL : Horaire flexible, milieu de travail stimulant, équipe dynamique. Plan d'assurance collective et fond de pension.

RÉMUNÉRATION : Salaire compétitif selon l'expérience

DATE D'ENTRÉE EN FONCTION : Octobre 2017

Envoyez votre curriculum vitae AVANT LE 31 août 2017 à :
Pierre-Luc Desjardins, ing.f., Directeur général
106, rue Industrielle, New Richmond, Québec G0C 2B0
Courriel : pldesjardins@gfcbc.ca

Toute démarche sera traitée de façon confidentielle.
Nous communiquerons avec les personnes retenues seulement.



>7312487

Centre intégré
de santé
et de services sociaux
de la Gaspésie

Québec

APPEL D'OFFRES PUBLIC

APPROVISIONNEMENT EN COMBUSTIBLE DE BOIS

Le Centre intégré de santé et de services sociaux de la Gaspésie demande des soumissions pour les services d'approvisionnement en biomasse dans le secteur Baie-des-Chaleurs.

Les documents relatifs au présent appel d'offres peuvent être obtenus par l'intermédiaire du système électronique d'appel d'offres SE@O à l'adresse suivante : www.seao.ca, nom de l'appel d'offres : AO201 707STBBC, numéro SE@O 1 093 749

CISSS de la Gaspésie - RLS de la Baie-des-Chaleurs
Att: Lise Castilloux, chef de l'approvisionnement
419, boulevard Perron – Bureau approvisionnement
(sous-sol, local F0206)
Maria (Québec) G0C 1Y0

La date limite de réception des soumissions est le **mercredi 23 août 2017, 14 heures**. L'ouverture des soumissions se fera à la même date, à 14h 10 au 419, boulevard Perron, local D 1423.

Le Centre intégré de santé et de services sociaux de la Gaspésie – réseau local de services de la Baie-des-Chaleurs ne s'engage pas à accepter la plus basse ou quelque autre des soumissions reçues.

>7318949

PATRIMOINE



Bienvenue à la Villa Frédérick-James

À la fin de chaque cours offert à l'École internationale d'été de Percé, le grand public est invité à participer à l'exposition éphémère d'un soir ou à une conférence, présentant les travaux réalisés par les étudiants. Une occasion unique de visiter cet été la Villa-Frédérick-James de l'Université Laval, ouverte au public exclusivement à ce moment. La première est déjà chose du passé, mais deux autres rendez-vous auront lieu pendant le mois. Tout d'abord le vendredi 4 août à 17h pour une conférence à la suite du cours de philosophie, et ensuite le vendredi 25 août à la même heure pour une exposition en illustration. Rappelons que la réouverture de l'École internationale d'été de Percé s'inscrit dans le cadre d'une démarche de l'Université Laval en partenariat avec les instances régionales, afin d'obtenir le soutien nécessaire au maintien et au développement de cette infrastructure de formation universitaire en région gaspésienne. (J.P.) (Photo Archives – Le Havre)



RÉGIE INTERMUNICIPALE DE L'ÉNERGIE
GASPÉSIE-ÎLES-DE-LA-MADELEINE
AVIS PUBLIC

EST DONNÉ AUX CONTRIBUABLES DES MUNICIPALITÉS RÉGIONALES DE COMTÉ (MRC) ET MUNICIPALITÉS MEMBRES DE LA RÉGIE INTERMUNICIPALE DE L'ÉNERGIE GASPÉSIE-ÎLES-DE-LA-MADELEINE (LA « RÉGIE »), SOIT DES MRC D'AVIGNON, BONAVENTURE, LE ROCHER-PERCÉ, LA CÔTE-DE-GASPÉ, LA HAUTE-GASPÉSIE ET DE LA COMMUNAUTÉ MARITIME DES ÎLES-DE-LA-MADELEINE.

PRENEZ AVIS qu'en date du 21 juin 2017, le conseil de la RÉGIE, lors d'une assemblée tenue au 485, chemin Principal à Cap-aux-Meules, province de Québec, G4T 1E4, a adopté le règlement #2017-02, intitulé « Règlement décrétant une dépense n'excédant pas 6 500 000 \$ et un emprunt du même montant pour le développement, la construction et l'exploitation du projet éolien communautaire de la Dune-du-Nord aux Îles-de-la-Madeleine dans le cadre de l'appel de propositions A/P 2015-01 d'Hydro-Québec Distribution ».

Ce règlement #2017-02 décrète une dépense n'excédant pas 6 500 000 \$ et un emprunt du même montant pour le développement, la construction et l'exploitation du projet éolien communautaire de la Dune-du-Nord aux Îles-de-la-Madeleine dans le cadre de l'appel de propositions A/P 2015-01 d'Hydro-Québec Distribution.

Ce règlement doit, pour entrer en vigueur, être approuvé par le ministre des Affaires municipales et de l'Occupation du territoire.

Tout contribuable d'une MRC ou d'une municipalité membre de la RÉGIE, soit de l'une des municipalités suivantes :

MRC d'Avignon Maria Carleton-sur-Mer Nouvelle Escuminac Pointe-à-la-Croix Ristigouche Partie Sud-Est Matapédia Saint-André-de-Ristigouche Saint-Alexis-de-Matapédia Saint-François-d'Assise L'Ascension-de-Patapédia	Saint-Elzéar Saint-Siméon Caplan Saint-Alphonse New Richmond	Murdochville
MRC de Bonaventure Hope Paspébiac Bonaventure	MRC Le Rocher-Percé Percé Sainte-Thérèse-de-Gaspé Grande-Rivière Chandler Port-Daniel-Gascons	MRC de LA Haute-Gaspésie Sainte-Madeleine-de-la-Rivière-Madeleine Saint-Maxime-du-Mont-Louis Mont-Saint-Pierre Rivière-à-Claude Marsoui La Martre Sainte-Anne-des-Monts Cap-Chat
	MRC de La Côte-de-Gaspé Gaspé Cloridorme Petite-Vallée Grande-Vallée	Communauté maritime des Îles-de-la-Madeleine Municipalité des Îles-de-la-Madeleine Grosse-Île

peut s'opposer à l'approbation du règlement par le ministre des Affaires municipales et de l'Occupation du Territoire en transmettant à ce dernier son opposition écrite au cours de la période de trente (30) jours qui suit la publication du présent avis, à l'adresse suivante :

Ministre des Affaires municipales et de l'Occupation du territoire
10, avenue Pierre Olivier Chauveau
Québec (Québec) G1R 4J3

Le règlement #2017-02 est disponible pour consultation dans les bureaux des MRC de la Gaspésie et dans les bureaux de la Communauté maritime des Îles-de-la-Madeleine pendant les heures de bureau.

Donné à Gaspé
Ce 25 juillet 2017

Gilbert Scantland
Secrétaire-trésorier

>7318847

TIRAGES



Deux gagnantes de 250 \$

Le journal *L'Écho de la Baie* désire remercier tous les lecteurs qui ont participé aux concours « Cet été, j'achète local ! » et « Les restos de mon été ». Les tirages ont eu lieu au bureau du Journal *L'Écho de la Baie* les 14 juillet et 21 juillet 2017. Vous étiez nombreux à participer. Félicitations à nos deux gagnantes! Le concours « Cet été, j'achète local » a été remporté par Mme Francine Delarosbil de Paspébiac, qui a choisi de dépenser son 250 \$ localement auprès de l'entreprise participante IGA Marché Arbour-Leblanc de Paspébiac. Le tirage « Les restos de mon été » a été remporté par Mme Caroline Chicoine (photo), qui a choisi de dépenser son prix de 250 \$ au Restaurant Café Acadien de Bonaventure. **(M.-C.P.)** (Photo Gracieuseté)

FONDS ÉCO IGA



Instruments écologiques distribués

Les 13 et 14 juillet, l'escouade du Fonds Éco IGA a effectué des distributions de barils récupérateurs d'eau et de composteurs dans la Baie-des-Chaleurs. Dans les trois magasins IGA du territoire, 33 barils et 28 composteurs ont été remis à Bonaventure, 38 barils et 22 composteurs à New Richmond et 15 barils et 8 composteurs à Paspébiac. D'une capacité de 200 litres, les barils permettent de récupérer en moyenne 4800 litres en un été; de l'eau qui peut servir tant pour les travaux de jardinage que de nettoyage extérieur. Les composteurs quant à eux permettent aux citoyens de poser un geste écologique important en valorisant leurs déchets organiques et en produisant du compost, un ingrédient clé du jardinage. Le Fonds Éco IGA estime que 150 kg de matières organiques sont détournés de l'enfouissement ou de l'incinération chaque année grâce à un seul composteur domestique. Sur la photo, la distribution du 14 juillet au IGA Magasin Coop de Bonaventure : Joanie Clermont (agente de sensibilisation) et Monique Poirier (gérante). **(F.D.)**

(Photo Gracieuseté)

Une réussite pour le congrès des Filles d'Isabelle

Les Filles d'Isabelle du cercle Notre-Dame de Carleton remercient les nombreux commanditaires qui ont contribué à la réussite du Congrès d'État Gaspé-Les-Îles qui s'est tenu en mai à Carleton-sur-Mer. « Un merci spécial à la Ville de Carleton-sur-Mer pour leur soutien technique et l'aide financière dans le cadre de notre événement du 250^e de la Ville. En plus, nous remercions la Ville pour leur commandite d'un vin d'honneur », note la porte-parole Nicole Thériault. **(F.D.)**

Du cinéma à la plage municipale de Carleton-sur-Mer

Cinétoile et la Ville de Carleton-sur-Mer présentent *Claude Allard; le regard vers l'autre* d'Andrée Allard, un documentaire portant sur de ce grand pionnier gaspésien originaire de Carleton-sur-Mer: « artisan de la sauvegarde de la culture gaspésienne, prêtre dévoué, homme libre, communicateur émérite et grand humaniste. Le documentaire retrace les 60 ans d'engagement de ce pionnier. » Le film a reçu le prix du Meilleur documentaire gaspésien au festival Vues sur Mer de 2014 et une Mention spéciale du jury au Festival international de cinéma et d'art de Percé en 2013. La présentation gratuite se tient le 2 août à 20h30 à la plage municipale de Carleton-sur-Mer en présence de la réalisatrice. En cas de mauvais temps, la projection aura lieu à la salle Charles-Dugas, au 47, rue Comeau. **(F.D.)**



145, avenue Louisbourg
Bonaventure (Québec) G0C 1E0

Avis public BUDGET 2017-2018

Avis est par la présente donné que la Commission scolaire René-Lévesque présentera son projet de BUDGET 2017-2018 pour adoption à la séance ordinaire du Conseil des commissaires qui se tiendra **le mardi 15 août 2017 à 19 h 30** à la salle de conférences de l'école aux Quatre-Vents au 143, avenue Louisbourg, Bonaventure.

En suivi à cette adoption, les comptes de taxes seront envoyés par la poste à la fin du mois d'août.

Donné à Bonaventure ce 31 juillet 2017.

Gilles Cavanagh
Gilles Cavanagh
Secrétaire général

>7310146

Avis public

Régie des alcools, des courses et des jeux

AVIS DE DEMANDES RELATIVES À UN PERMIS OU À UNE LICENCE

Toute personne, société ou association au sens du Code civil peut, dans les 30 jours de la publication du présent avis, s'opposer à une demande relative au permis ci-après mentionné en transmettant à la Régie des alcools, des courses et des jeux un écrit assermenté qui fait état de ses motifs, ou intervenir en faveur de la demande, s'il y a eu opposition, dans les 45 jours de la publication du présent avis.

Cette opposition ou intervention doit être accompagnée d'une preuve attestant de son envoi au demandeur ou à son procureur, par courrier recommandé ou certifié ou par signification à la personne, et être adressée à la **Régie des alcools, des courses et des jeux, 560, boul. Charest Est, Québec (Québec) G1K 3J3.**

NOM ET ADRESSE DU DEMANDEUR	NATURE DE LA DEMANDE	ENDROIT D'EXPLOITATION
9252-9106 Québec Inc. RELAIS DE LA CACHE Km 61, Route 299 Cascapédia-Saint-Jules (Québec) G0C 1T0 Dossier : 4 643 243	Bar dans "pavillon de chasse ou pêche"	Km 61, Route 299 Cascapédia-Saint-Jules (Québec) G0C 1T0

>7317986

Québec



Spina-bifida
hydrocéphalie
Québec

TOUT EST POSSIBLE

1 800 567-1788
www.spina.qc.ca



Centre Walgwan Center

OFFRE D'EMPLOI PRÉPOSÉ DE JOUR — REMPLACEMENT

SOMMAIRE DU POSTE

Sous la supervision du chef d'équipe et l'autorité du directeur général, le préposé de jour effectuera les activités dans le cadre du programme de réadaptation. Il fera partie de l'équipe clinique du Walgwan Center. Il est responsable de la prise en charge et de la sécurité de la clientèle des jeunes au Centre en veillant aux besoins des jeunes, en fournissant des soins adaptés, en assurant une surveillance et une sécurité continues. Le préposé de jour appuiera le développement des jeunes en facilitant leur croissance personnelle, sociale et éducative et en les aidant à atteindre leur plein potentiel dans la société. Le préposé de jour fournira une assistance directe axée sur les objectifs des jeunes tout en assurant leur sécurité et leur bien-être.

Fonctions spécifiques

- Préparation et soutien au programme, aux activités et aux règlements
- Participation active aux activités en tant que rôle de soutien
- Entraînement et soutien aux clients dans le besoin
- Information pertinente à donner à l'éducateur en temps opportun au sujet de la clientèle
- Écriture de rapport dans notre base de données
- Organisation et animation des ateliers
- Présence et participation aux réunions cliniques, aux réunions du personnel aux séances de compte-rendu.

Qualifications

- Diplôme d'études secondaires ou équivalent ET (3) années d'expérience de travail direct
- Certificat ou diplôme dans le domaine du travail social, de la psychologie, de l'éducation ou des services humains ET une expérience de travail directe d'un (1) an
- Excellentes compétences en communication, comportement professionnel, bon jugement et compétences organisationnelles solides
- Bilingue (anglais et français), y compris la possibilité d'écrire des rapports. La langue autochtone est un atout
- Capacité de comprendre et d'être sensible aux besoins des jeunes et de leur culture
- Bonne réputation et absence de toxicomanie
- Capacité d'intervenir dans des situations de crise
- Capacité de travailler dans une équipe et dans les réunions d'équipe
- Attitude positive et bonnes compétences sociales
- Premiers soins en RCR : un atout
- Confirmation écrite d'absence de casier judiciaire
- Excellente forme physique
- Engagement à mener un mode de vie sain
- Permis de conduire de classe 4B ou s'engagement à l'obtenir une fois embauché

Salaire

Basé sur l'échelle salariale du Centre Walgwan Center : 18,74 \$ - 22,40 \$

Échéancier: 16 août 2017 à midi

Veillez envoyer votre candidature par courriel walgwan@globetrotter.net à l'attention de l'adjointe administrative, Maggie Belanger pour la poste à l'adresse ci-dessous
Centre Walgwan Center, 75 School Street, Gesgapegiag (Québec) G0C 1Y1.

**PRÉPOSÉS AU SERVICE À LA CLIENTÈLE
(PLUSIEURS POSTES À COMBLER)**

Nous sommes à la recherche de personnes dynamiques, autonomes et axées sur les résultats afin de pourvoir les postes de préposés au service à la clientèle.

L'entreprise commercialise ses ventes de carburants à moteur sous la marque Petro-Canada via un réseau de dépanneurs Beau-soir. Vous cherchez un poste à temps plein à Saint-Siméon-de-Bonaventure dans la Baie-des-Chaleurs? Si vous êtes à la recherche d'un emploi stimulant, joignez-vous à notre équipe sans tarder!

Principales Fonctions :

- Accueillir et servir la clientèle
- Placer la marchandise sur les tablettes
- Effectuer quelques tâches d'entretien

Exigences et conditions de travail :

Niveau d'études : Secondaire ou en voie de l'obtenir. Expérience d'au moins 1 an reliée à l'emploi serait un atout. La personne doit être dynamique, avoir l'esprit d'initiative, de l'entregent, débrouillardise, souriant et surtout aimer travailler avec le public.

Salaire offert : Selon l'échelle salariale en vigueur

Statut d'emploi : Permanent, temps plein, jour, soir et fin de semaine.

Date prévue de l'entrée en fonction : fin septembre 2017.

Si le défi vous intéresse, faites parvenir votre curriculum vitæ à :

Péto-Canada – Beau-Soir.
119, Boulevard Perron Est
St-Siméon (Québec) G0C 3A0
Att : Nathalie Arsenault Directrice Générale
Courriel : nathalie.arsenault@petrobeausoir.com

>7317258

**OFFRE
D'EMPLOI****AGENT(E) DE DÉVELOPPEMENT**

NUMÉRO D'AFFICHAGE :	ARH1617-107
CATÉGORIE D'EMPLOI :	PROFESSIONNEL
STATUT :	POSTE TEMPORAIRE (POSSIBILITÉ DE PROLONGATION)
HORAIRE :	35 HEURES PAR SEMAINE
LIEU D'AFFECTATION :	SIÈGE SOCIAL , GASPÉ

Pour soumettre votre candidature, vous devez compléter un formulaire de demande d'emploi en passant par le module *Candidatures*, accessible dans la section *Emplois* de notre site Internet, au plus tard le mercredi 9 août 2017 à 16 h.

>7297368

**Centre Walgwan Center****OFFRE D'EMPLOI
POSTE ÉDUCATEUR****6 MOIS REMPLACEMENT – POSSIBILITÉ TEMPS PLEIN****Description générale**

Sous la surveillance de la conseillère aux programmes et services et sous l'autorité de la directrice générale, l'éducateur en résidence réalisera les activités relatives au programme de réadaptation pour les jeunes toxicomanes et sera responsable de la mise en œuvre du plan d'intervention tel que prescrit par l'équipe clinique.

Fonctions spécifiques

- Assure l'intégration et l'orientation des clients à l'arrivée en lien avec les procédures définies dans le programme.
- Collabore à l'évaluation des besoins des clients.
- Veille à ce que l'environnement et les installations immédiates favorisent la réhabilitation et le bien-être des clients.
- Participe à l'élaboration des plans d'intervention et veille à ce que l'approche centrée sur le client soit maintenue tout au long du traitement.
- Organise et anime des activités — ateliers liés au programme et aux besoins des clients.
- Gère une charge de travail, produit et transmet des observations écrites, des entrées au journal quotidien et d'autres documents requis. Entre des données dans un système informatique.
- Communique toutes les informations nécessaires à la conseillère aux programmes et services.

Exigences

- Diplôme d'études postsecondaires pertinentes : cégep ou université, de préférence un certificat en intervention auprès des jeunes ou en d'autres domaines connexes tels que conseiller en toxicomanie, en sciences sociales, en délinquance juvénile ou en éducation.
- Un minimum de 2 ans d'expérience pertinente de travail dans le domaine de la toxicomanie et du travail auprès des jeunes et de la famille.
- Bonne communication en anglais et français; orale et écrite. Une langue autochtone sera un atout
- Doit fournir une confirmation écrite d'absence de casier judiciaire.
- Doit avoir un permis de conduire de type 4B ou manifester l'intention de l'obtenir une fois embauché.
- Excellente réputation et engagement à maintenir une vie saine.
- Expérience dans une communauté des Premières Nations est un atout de même que la connaissance des diverses collectivités des Premières Nations.
- Disponible pour travailler selon des horaires flexibles, incluant des soirées et fins de semaine.

Qualités

- Axé sur la clientèle, la promotion de la jeunesse et l'aide aux familles
- Respectueux, empathique et sans jugement
- Attentif et compatissant
- Approchable et accessible
- Vrai, authentique et sincère
- Professionnel et constructif dans les pratiques de travail
- Bonne santé personnelle, résilient et dynamique

Salaire

Basé sur l'échelle salariale du Centre Walgwan Center : 21,11 \$ à 25,22 \$

Échéancier : 16 août 2017

Les candidats doivent faire parvenir leur curriculum-vitæ et leurs références par courriel à walgwan@globetrotter.net à l'attention de Maggie Belanger, adjointe administrative ou envoyer une copie papier de ces documents à :

Centre Walgwan Center, 75 School Street, Gesgapegiag (Québec) G0C 1Y1.

>7318398

**OFFRES
D'EMPLOI****ENSEIGNANTES OU ENSEIGNANTS**

CATÉGORIE D'EMPLOI :	SECTEUR JEUNES
SUPÉRIEUR IMMÉDIAT :	DIRECTION DE L'ÉTABLISSEMENT
RÉMUNÉRATION :	SELON LA CONVENTION COLLECTIVE DU PERSONNEL ENSEIGNANT
EXIGENCE :	QUALIFICATION LÉGALE

Les postes en enseignement, disponibles pour l'année 2017-2018, sont affichés sur le site Internet de la Commission scolaire. Pour soumettre votre candidature, vous devez compléter un formulaire de demande d'emploi en ligne, au plus tard le dimanche **6 août 2017**, en passant par le module *Candidatures*, accessible dans la section *Emplois* de notre site Web.

>7297368

La salle de spectacles dévoile sa programmation automnale

FRÉDÉRIC DURAND
frederic.durand@tc.tc

SPECTACLES. La Salle de spectacles Desjardins de New Richmond dévoile sa programmation d'automne, qui en promet pour tous les goûts.

L'Espace libre, une nouvelle configuration de la grande salle qui permet aux spectateurs de rester debout ou de se lever de leurs sièges, sera inauguré le 30 septembre avec un spectacle gratuit de rock, blues, folk et groove avec des artistes de la région.

Le 5 octobre, Daniel Bélanger présentera nouveaux titres et grands succès. Mario Pelchat, le 20 octobre, reprendra dans un spectacle hommage les grands moments de la carrière de Gilbert Bécaud. Les « musiciens-acteurs » de Camera Eye (28 octobre) recréeront l'illusion d'un vrai spectacle de Rush, avec à la batterie Dany Robertson originaire de New Richmond. Le 3 novembre, Bobby Bazini présentera son troisième album.

Les Jeunesses Musicales Canada présenteront l'opéra Don Giovanni de Mozart le 22 novembre. Le 2 novembre, la chorale La Voix des ondes et L'Ensemble vocal Tourelou s'unissent à l'Orchestre symphonique des jeunes du Collège Durocher de Saint-Lambert, sous la direction de Joël Arsenault, pour présenter un spectacle de Noël en compagnie de 90 choristes et 40 musiciens.

CABARET

En formule cabaret, le groupe gaspésien Lily of

the Valley donnera le coup d'envoi le 8 septembre. Le duo The Tennessee Two (23 septembre), propose un spectacle à la mémoire du chanteur américain Johnny Cash. Gagnant 2016 de la tournée ROSEQ, Émile Gruff (26 septembre) propose une musique folk, pop, progressive et intimiste. Calum Graham, choisi parmi les 30 meilleurs guitaristes de moins de 30 ans par l'*Acoustic Guitar Magazine*, montera sur les planches le 23 novembre.

Les Productions FIL 2016 nous présenteront *La femme qui fuit* d'Anais Barbeau-Lavalette, le 28 novembre en formule lecture-spectacle. Le volet musical se terminera le 8 décembre avec les voix de Karen Young et sa fille Coral Egan.

HUMOUR ET THÉÂTRE

Trois canons de l'humour seront sur la scène new richmondoise à l'automne: François Bellefeuille le 29 septembre, Pierre Hébert avec son deuxième spectacle le 10 novembre, et l'indémontable Jean-Michel Anctil le 25 novembre.

La comédie de situation *En cas de pluie, aucun remboursement*, avec sept comédiens, dont Raymond Bouchard, sera présentée le 2 novembre. Le classique de la littérature *Anne, la maison aux pignons verts* renaît sur scène et est à l'affiche le 15 décembre.

POUR LES ENFANTS

Les enfants seront émerveillés par les spectacles variés destinés à des publics de 18 mois à 12 ans. La compagnie espagnole Imaginart présentera



Jean-Michel Anctil sera à New Richmond le 25 novembre. (Photo Marc Montplaisir)

Sensacional le 14 octobre: une explosion d'images et de sons où le sol est un grand écran où se projettent des images. Les Bros, le 22 octobre, c'est une œuvre de clown acrobatique offrant des moments touchants, parfois drôles, parfois fragiles, saupoudrés de poésie. Enfin, Bill Bestiole présentera un spectacle interactif et musical où on apprend à reconnaître la vraie nature des insectes et autres bestioles, le 5 novembre.

Les billets pour l'ensemble de ces spectacles seront en vente pour le grand public le 24 août dès 13h30 à la billetterie de la Salle de spectacles: www.spectaclesnewrichmond.com ou 418 392-4238, poste 1.

Un géorallye au Musée acadien du Québec

L'équipe du Musée acadien du Québec lance une nouveauté cet été, avec la création d'un géorallye sur l'histoire des Acadiens de Bonaventure. À l'aide d'un GPS et d'un questionnaire, les participants partent à la recherche d'une série de caches réelles ou virtuelles selon deux parcours suggérés. Facile à utiliser, les appareils GPS sont en location au Musée. Les participants ont le choix entre deux parcours. Un circuit court, d'une durée de 45 à 60 minutes se limite au centre du village, tandis que le long, d'une durée de 90 à 120 minutes, couvre le cœur du village jusqu'à la pointe Beaubassin. Ce jeu fait découvrir l'histoire, le patrimoine, l'architecture, l'art public et autres trésors cachés. Le parcours s'adresse à la fois aux citoyens, visiteurs et groupes scolaires. (F.D.)

Concert gratuit à l'église de Shigawake

Le spectacle « Artistes de chez nous; piano, chant et aquarelle » est un récital en quatre parties: chant classique, folklorique, religieux et piano solo, présenté par des gens de la région. Il y a également une exposition des dernières œuvres de sept aquarellistes du coin, à compter de 13h30 et après le concert. Le directeur musical du spectacle, Robert Bourbonnière est aussi accompagnateur et soliste au piano. Il dirigera quatre chanteurs et une pianiste. L'événement aura lieu le 12 août à 14h à l'église anglicane St-Paul. (F.D.)

OFFRE D'EMPLOI

2^e affichage
CONSEILLER(ÈRE) PÉDAGOGIQUE

NUMÉRO D'AFFICHAGE : ARH1617-095

CATÉGORIE D'EMPLOI : PROFESSIONNEL

STATUT : POSTE DE REMPLACEMENT
JUSQU'AU 12 MARS 2018

HORAIRE : 35 HEURES PAR SEMAINE

LIEU D'AFFECTATION : CENTRE DE FORMATION DE
LA CÔTE-DE-GASPÉ

Pour soumettre votre candidature, vous devez compléter un formulaire de demande d'emploi en passant par le module *Candidatures*, accessible dans la section *Emplois* de notre site Internet, au plus tard le mercredi 9 août 2017 à 16 h.

 Commission scolaire
des Chic-Chocs

CSCHIC-CHOCS.QC.CA

>7290757

DÉPANNEUR Beau-soir



ASSISTANT(E) GÉRANT(E)

Nous sommes à la recherche d'une personne dynamique, autonome et axée sur les résultats afin de pourvoir le poste de directeur adjoint /directrice adjointe.

L'entreprise commercialise ses ventes de carburants à moteur sous la marque Petro-Canada via un réseau de dépanneurs Beau-Soir. Vous cherchez un poste à temps plein à Saint-Siméon-de-Bonaventure dans la Baie-des-Chaleurs? Si vous êtes à la recherche d'un emploi stimulant, joignez-vous à notre équipe sans tarder!

Dans le cadre de vos fonctions, vous assisterez la directrice générale dans la gestion des ressources humaines, de l'exploitation et de l'administration du site. Vous aurez à produire les horaires de travail, les rapports quotidiens et les commandes. Vous devrez également vous assurer du suivi de l'inventaire, de la mise en marché et veiller à optimiser les ventes en magasin.

Compétences recherchées :

Détenir une expérience minimale de 3 ans dans des fonctions similaires ou posséder une formation permettant de relever ce défi.

Faire preuve de leadership, être autonome et avoir le sens des responsabilités.

NOUS OFFRONS : Des conditions salariales concurrentielles. Des primes au rendement. Un programme de formation complet. Un environnement de travail stimulant.

Statut d'emploi : Permanent, temps plein.

Date prévue de l'entrée en fonction : septembre 2017.

Si le défi vous intéresse, faites parvenir votre curriculum vitae à :

Péto-Canada – Beau-Soir.
119, Boulevard Perron Est
St-Siméon (Québec) G0C 3A0
Att : Nathalie Arsenault Directrice Générale
Courriel : nathalie.arsenault@petrobeau-soir.com

La tyrolienne attire son lot de visiteurs

JEAN-PHILIPPE THIBAUT
jean-philippe.thibault@tc.tc

TOURISME. Le Géoparc semble avoir réussi son pari avec le lancement de sa nouvelle tyrolienne, samedi dernier. Depuis, les amateurs de sensations fortes font littéralement la file pour se lancer dans le vide.

Impossible au moment de mettre sous presse de chiffrer le nombre de personnes qui ont parcouru les 220 mètres reliant le sommet du mont Sainte-Anne au deuxième belvédère, mais chose certaine, l'engouement se fait bel et bien sentir et nombreux sont ceux qui ont osé filer jusqu'à 50 km/h.

« Le côté sensations fortes et adrénaline vient attirer une clientèle différente, explique la directrice générale Cathy Poirier. Ça complète très bien le portrait avec les activités intérieures et extérieures. Ça vient boucler ce qu'on tentait d'offrir au-delà de l'interprétation scientifique, avec le patrimoine géologique qu'on veut mettre en évidence. On a travaillé pour que ce soit attirant pour tous et la tyrolienne c'est comme la cerise sur le sundae. »

COMPLÉMENTARITÉ

Avec l'ouverture de la plateforme vitrée suspendue plus tôt en juin, tous les

ingrédients sont réunis pour faire muser l'achalandage et retenir les touristes à Percé un peu plus longtemps que prévu. Une deuxième navette est d'ailleurs en fonction depuis deux semaines et 6 employés supplémentaires ont dû être engagés au Géoparc. Quant à elles, les réservations au camping adjacent sont en augmentation de 40 % comparativement à l'an dernier. Les premiers chiffres devraient donc confirmer ce que tous observent sur le terrain, à savoir une excellente saison qui se dessine depuis plusieurs semaines déjà.

« Je n'ai pas de chiffres précis pour l'instant, mais je sais qu'on est au-delà de nos prévisions »

- Cathy Poirier,
directrice général du Géoparc

« Dès le mois de juin, on avait beaucoup plus d'achalandage que l'an passé pour la même période. Avec la plateforme et maintenant la tyrolienne, ça fait toute une différence. On est vraiment au-delà de nos espérances et ça fonctionne très bien. Le Géoparc était vraiment une nécessité qui vient combler ce qu'on avait déjà avec les autres attraits déjà bien connus. Je n'ai pas de chiffres précis pour l'instant, mais je sais qu'on est au-delà de nos prévisions », ajoute Cathy Poirier.



Les amateurs de sensations fortes ont fait la file depuis samedi dernier pour s'élancer du haut des airs. (Photo Géoparc de Percé)

À noter en terminant que la circulation en automobile vers le haut du mont Sainte-Anne a été interdite récemment pour des raisons de sécurité. Les visiteurs doivent donc emprunter l'une des deux navettes ou bien marcher vers le sommet. Un périple d'une quarantaine de minutes dans un sentier relativement facile.

La magie de Nova Lumina se poursuit

TOURISME. La popularité de Nova Lumina ne se dément pas. Pour une deuxième année, les visiteurs répondent massivement à l'appel du parcours nocturne créé par Moment Factory.

Mardi dernier, la barre symbolique des 10 000 entrées a été franchie, après un peu plus d'un mois d'opération. Le nouvel attrait touristique de Chandler a ouvert ses portes ce 21 juin. Lors de la saison initiale, l'ouverture s'était faite le 16 juillet et avait attiré en bout de ligne très exactement 27 572 visiteurs. Est-ce que cet achalandage sera fracassé? Difficile à prédire pour l'instant avec encore plus de deux mois à venir, mais la directrice générale est pour l'instant fort satisfaite de la réponse du public jusqu'à maintenant. D'autant plus qu'une nouvelle zone de projection a été ajoutée cette année, intitulée la Marée céleste, en début de parcours. « Il y avait une zone plus sombre après la première alors on a ajouté des projecteurs cachés qui projettent sur le sol et les arbres. C'est super immersif et très beau comme nouvelle zone », remarque Émilie Bourque-Bélanger.



Lors de la saison initiale, l'ouverture s'était faite le 16 juillet et avait attiré en bout de ligne très exactement 27 572 visiteurs.

(Photo Le Pharillon - Jean-Philippe Thibault)

Les méfaits ont eu lieu tant par des visiteurs pendant le parcours qu'en dehors des heures d'ouverture. « Pour nous, le message qu'on lance, c'est davantage pour faire de la sensibilisation. C'est un petit milieu, les gens vont se reconnaître ou reconnaître ceux qui ont fait ça. Ce qui est brisé, on doit le réparer et ça nuit à tout le monde. C'est dommage que ça arrive car on est en mode développement touristique », explique Émilie Bourque-Bélanger. Reste maintenant à voir si le message sera entendu. (J.-P.T.)



VÉHICULES D'OCCASION
CERTIFIÉS FORD

Garantie par la
Ford Motor Company



FORD CANADA OFFRIRA UNE REMISE DE
500 \$ AUX DIPLOMÉS, QUI ACHÈTERONS UN
VÉHICULE D'OCCASION CERTIFIÉ. DÉTAILS
CHEZ VOTRE CONCESSIONNAIRE.

NOUVEAUX
DIPLOMÉS



25 995 \$	23 495 \$	20 995 \$	17 995 \$
 <p>Unité 17315A</p> <p>Honda CR-V SE 2016 2.4 litres, automatique, groupe électrique, caméra recul, sièges chauffants, mag, 36 071 km</p>	 <p>Unité 17289A</p> <p>Dodge Grand Caravan SXT Plus 2016 3.6 litres, aut., gr. électrique, chauffage arrière et climatisation, 27 297 km</p>	 <p>Unité 1728R</p> <p>Ford Focus ÉLECTRIC BEV 2016 automatique, balance de garantie Ford, 18 916 km</p>	 <p>Unité 17505A</p> <p>Hyundai Elantra SE Sport 2016 1.8 litres, automatique, A/C, groupe électrique, siège chauffant, toit ouvrant, caméra de recul, 12 271 km</p>
15 995 \$	15 995 \$	15 795 \$	14 995 \$
 <p>Unité 17431A</p> <p>Ford Fusion SE 2013 2 litres, automatique, groupe électrique, siège électrique, grand écran, caméra de recul, 49 683 km</p>	 <p>Unité 17331A</p> <p>Toyota Corolla CE 2014 1.8 litres, automatique, groupe électrique, 29 676 km</p>	 <p>Unité 17334A</p> <p>Honda Civic EX Coupé 2014 1.8 litres, auto., groupe élect., toit ouvrant, caméra recul, sièges chauff., A/C, 60 736 km</p>	 <p>Unité 17506A</p> <p>Chevrolet Cruze 1LT 2015 1.4 litres, automatique, A/C, groupe électrique, caméra de recul, 38 943 km</p>
13 995 \$	13 495 \$	11 995 \$	10 995 \$
 <p>Unité 17492A</p> <p>Nissan Sentra S 2014 1.8 litres, automatique, balance de garantie Nissan, 33 533 km</p>	 <p>Unité 15202</p> <p>Ford Fiesta SE Hayon 2015 1.6 litres, automatique, balance de garantie Ford, 18 507 km</p>	 <p>Unité 17386A</p> <p>Chevrolet Spark 1LT 2014 1.2 litres, automatique, balance de garantie Chevrolet, 37 339 km</p>	 <p>Unité 16446A</p> <p>Ford Fiesta S 2015 1.6 litres, manuel, A/C, Bluetooth, USB, etc., 51 524 km</p>

401, LÉONIDAS SUD, RIMOUSKI
418 722-4388 1 866 940-1388

Assistance routière
24 heures www.BOUCHARDFORD.com





*Détails chez votre concessionnaire Bouchard Ford de Rimouski



VENTE DE LIQUIDATION

DES MODÈLES 2016 ET 2017

AUCUNE OFFRE RAISONNABLE NE SERA REFUSÉE

FAITES VITE
AVANT QU'IL
NE SOIT
TROP TARD

À L'ACHAT D'UN VÉHICULE 2016 EN INVENTAIRE

OBTENEZ
4 PNEUS
D'HIVER
GRATUITEMENT.



MAZDA CX-5 GS 2016



~~33 440\$~~
- 5 000\$
TRACTION
INTÉGRALE
Boîte automatique **28 440\$**

MAZDA CX-9 SIGNATURE 2016



~~52 095\$~~
- 5 096\$
TRACTION
INTÉGRALE
Boîte automatique **46 999\$**

MAZDA 5 GS 2016



~~25 390\$~~
- 5 391\$
Boîte manuelle **19 999\$**

MAZDA 3 SPORT GS 2016



~~22 245\$~~
- 3 246\$
Boîte
automatique **18 999\$**

MAZDA 6 GS 2016



~~29 990\$~~
- 3 991\$
Boîte
automatique **25 999\$**

MAZDA MIATA MX-5 GX 2017



~~33 995\$~~
- 2 000\$
Boîte manuelle **31 995\$**

MAZDA CX-3 GS 2017



~~26 690\$~~
- 1 691\$
TRACTION
INTÉGRALE
Boîte automatique **24 999\$**

MAZDA CX-5 GT 2016



~~36 990\$~~
- 3 991\$
TRACTION
INTÉGRALE
Boîte automatique **32 999\$**

MAZDA CX-5 GS 2017



~~35 495\$~~
- 1 096\$
TRACTION
INTÉGRALE
Boîte automatique **34 399\$**

MAZDA 3 SPORT GS 2016



~~23 945\$~~
- 3 446\$
Boîte
automatique **20 499\$**

MAZDA 3 BERLINE GX 2017



~~21 845\$~~
- 1 546\$
Boîte
automatique **20 299\$**

MAZDA CX-9 GS-L 2017



~~43 795\$~~
- 1 796\$
TRACTION
INTÉGRALE
Boîte automatique **41 999\$**



Léa Caron
Conseillère aux ventes
418 360-1388 poste 202



Francis Côté
Directeur commercial
418 360-1388 poste 205



Lynn Hickey
Conseillère aux ventes
418 360-1388 poste 203



Joshua Pinette
Conseiller aux ventes
418 360-1388 poste 204

165A, boul. Gaspé, Gaspé • Sans frais **1 877 360-1388**

www.mazdagaspe.com

RABAIS ESTIVAL

**2^e et 3^e
chance au
crédit disponible**

MAZDA MX-5 MIATA GS 2015



Stock: 15128

Boîte manuelle,
1 899 km

37 940\$ - 7 941\$ = **29 999\$**

GMC SIERRA 2015



Stock: 17 177A

Boîte automatique, cabine
double, 4x4., moteur 5.3 L,
8 cyl., 41 500 km

31 695\$ - 500\$ = **31 195\$**

CHEVROLET SILVERADO 1500 LT 2013



Stock: 17 006A

Boîte automatique, cabine
allongée, 4x4, Moteur 5.3 L,
8 cyl., 91 455 km

Prix spécial: 27 995\$

GMC TERRAIN 2013



Stock: 17 097A

Boîte automatique,
traction intégrale, 62 301 km

16 995\$ - 500\$ = **16 495\$**

FORD F-150 XLT 2011



Stock: 17 091A

Boîte automatique,
cabine allongée - 4x4, 85 845 km

23 995\$ - 1 000\$ = **22 995\$**

MAZDA 3 GS-SKY 2014



Stock: 16 031A

Boîte automatique,
44 711 km

15 995\$ - 1 000\$ = **14 995\$**

GMC TERRAIN SLE 2014



NOUVEL ARRIVAGE

Stock: 17 132A

Boîte automatique,
traction intégrale, 64 053 km

Prix spécial: 16 995\$

MAZDA CX-5 GX 2014



Stock: 16 149A

Boîte automatique,
traction avant, 65 030 km

18 995\$ - 2 000\$ = **16 995\$**

KIA FORTE LX+ 2012



Stock: 17 154A

Boîte automatique, 5 portes
100 559 km

8 495\$ - 500\$ = **7 995\$**

GMC SIERRA SLE 1500 2013



Stock: 17 035A

Boîte automatique, moteur 5.3 L
cabine allongée, 4x4

28 495\$ - 500\$ = **27 995\$**

GMC SIERRA 1500 LS 2013



Stock: 17 014A

Nevada edition, boîte automatique,
cabine double - 4x4, 79 463 km

25 995\$ - 1 000\$ = **24 995\$**

DODGE RAM 1500 BIG HORN 2013



NOUVEL ARRIVAGE

Stock: 17 105a

Boîte automatique, cabine
double - 4x4, 56 500 km

Prix spécial: 28 495\$

GMC SIERRA 2500HD SLE 2012



NOUVEL ARRIVAGE

Stock: 17 112a

Boîte automatique,
cabine double - 4x4, 14 147 km

Prix spécial: 34 995\$

CHRYSLER 200 EX 2015



Stock: 17 094A

Boîte automatique,
22 722 km

14 995\$ - 1 000\$ = **13 995\$**

TOYOTA TACOMA 2015



Stock: 16 192A

Boîte manuelle, 4x4,
cabine allongée, 37 622 km

26 995\$ - 1 000\$ = **25 995\$**

KIA SORENTO LX 2014



NOUVEL ARRIVAGE

Stock: 17 163A

Boîte automatique,
4 roues motrices, 100 105 km

Prix spécial: 16 995\$

GMC TERRAIN SLE 2012



Stock: 16 188A

Boîte automatique,
traction avant, 154 775 km

10 995\$ - 1 500\$ = **9 495\$**

HYUNDAI TUCSON GL 2010



Stock: 16 139A

Boîte automatique,
traction avant, 89 049 km

9 995\$ - 1 500\$ = **8 495\$**



GROUPE SIMPSON



GASPÉ, QC

www.groupesimpson.com

1 877 360-1388 • 1 855 368-4542 • 1 877 368-2279