

Septembre 2020

# PORTRAIT 2020

DES SERVICES VÉTÉRINAIRES DANS LE  
DOMAINE BIOALIMENTAIRE QUÉBÉCOIS

SECTEURS AVIAIRE, BOVIN, CAPRIN, OVIN ET PORCIN



## **AUTEURE**

Geneviève Côté, médecin vétérinaire, M. Sc., Direction générale des laboratoires et de la santé animale

## **COAUTEUR**

Hugo Plante, médecin vétérinaire, M.B.A, Direction de la santé animale

## **REMERCIEMENTS**

Le ministère de l'Agriculture, des Pêcheries et de l'Alimentation remercie l'Ordre des médecins vétérinaires du Québec et les membres du groupe de travail sur la relève et le maintien des services vétérinaires en milieu agricole pour leur contribution à ce rapport, ainsi que la Dre Isabelle Lévesque pour ces précieux commentaires.

Dépôt légal : 2020  
Bibliothèque et Archives nationales du Québec  
Bibliothèque et Archives Canada  
ISBN 978-2-550-87764-6 (PDF)

© Gouvernement du Québec, 2020

# Table des matières

---

<b>1. Introduction</b>	<b>5</b>
<b>2. Méthodologie</b>	<b>5</b>
2.1. SOURCE DE DONNÉES _____	5
2.2. DONNÉES SUR LES SITES DE PRODUCTION _____	6
2.3. DONNÉES SUR LA RELÈVE VÉTÉRINAIRE _____	6
2.4. DIVISION DU TERRITOIRE QUÉBÉCOIS POUR LES ANALYSES _____	6
2.5. OUTILS GÉOMATIQUES ET STATISTIQUES _____	6
<b>3. Résultats</b>	<b>7</b>
3.1. DESCRIPTION DES EFFECTIFS VÉTÉRINAIRES ACTUELS DANS LE DOMAINE DES GRANDS ANIMAUX (SECTEURS BOVIN, OVIN ET CAPRIN) _____	7
3.2. DESCRIPTION DES EFFECTIFS VÉTÉRINAIRES ACTUELS DANS L'INDUSTRIE ANIMALE (SECTEURS AVIAIRE ET PORCIN) _____	10
3.3. ARRIVÉES, DÉPARTS ET CHANGEMENT DE LEP DES MÉDECINS VÉTÉRINAIRES EN 2020 _____	13
3.4. RELÈVE VÉTÉRINAIRE _____	15
3.5. INDICE DE FRAGILITÉ DES ÉTABLISSEMENTS VÉTÉRINAIRES (IFEV) _____	15
<b>4. Travaux cités</b>	<b>23</b>
<b>5. Annexe</b>	<b>24</b>

# Table des tableaux et des figures

<b>FIGURE 1</b>	Répartition du nombre de médecins vétérinaires dans le domaine des grands animaux selon leur genre et le nombre de fermes bovines au Québec, pour les années 2017 à 2020	7
<b>FIGURE 2</b>	Répartition du nombre de médecins vétérinaires dans le domaine des grands animaux selon le genre et le nombre d'années depuis leur première inscription au tableau de l'OMVQ pour l'année 2020	8
<b>FIGURE 3</b>	Répartition des médecins vétérinaires dans le domaine des grands animaux (GA) selon le genre et le domaine d'activités déclaré pour l'année 2020	8
<b>FIGURE 4</b>	Distribution spatiale des lieux d'exercice principaux (LEP) où l'on offre des services dans le domaine des grands animaux, selon le nombre de médecins vétérinaires (MV) par LEP en 2020	9
<b>FIGURE 5</b>	Répartition des médecins vétérinaires dans le secteur aviaire selon leur genre et le nombre de fermes de volailles au Québec pour les années 2017 à 2020	10
<b>FIGURE 6</b>	Répartition du nombre de médecins vétérinaires dans le secteur aviaire, selon le genre et le nombre d'années depuis leur première inscription au tableau de l'OMVQ, pour l'année 2020	11
<b>FIGURE 7</b>	Évolution du nombre de médecins vétérinaires dans le secteur porcin, selon leur genre et le nombre de fermes porcines au Québec pour les années 2017 à 2020	12
<b>FIGURE 8</b>	Répartition du nombre de médecins vétérinaires dans le secteur porcin, selon le genre et le nombre d'années depuis leur première inscription au tableau de l'OMVQ, pour l'année 2020	12
<b>FIGURE 9</b>	Évolution des effectifs vétérinaires se consacrant aux grands animaux, par région, années 2017 et 2020	14
<b>FIGURE 10</b>	Distribution spatiale des lieux d'exercice principaux (LEP) où l'on offre des services dans le domaine des grands animaux en fonction de la densité des éleveurs (bovins laitiers, bovins de boucherie, caprins et ovins) dans une zone de 55 km autour des LEP	17
<b>FIGURE 11</b>	Distribution spatiale des lieux d'exercice principaux (LEP) où l'on offre des services dans le domaine des grands animaux en fonction de la densité des éleveurs (bovins laitiers, bovins de boucherie, caprins et ovins) dans une zone de 55 km autour des LEP (région du Sud-Est)	18
<b>FIGURE 12</b>	Distribution spatiale des lieux d'exercice principaux (LEP) où l'on offre des services dans le domaine des grands animaux en fonction de la densité des éleveurs (bovins laitiers, bovins de boucherie, caprins et ovins) dans une zone de 55 km autour des LEP (région du Nord-Est)	19
<b>FIGURE 13</b>	Distribution spatiale des lieux d'exercice principaux (LEP) où l'on offre des services dans le domaine des grands animaux en fonction de la densité des éleveurs (bovins laitiers, bovins de boucherie, caprins et ovins) dans une zone de 55 km autour des LEP (région du Centre-Sud)	20
<b>FIGURE 14</b>	Distribution spatiale des lieux d'exercice principaux (LEP) où l'on offre des services dans le domaine des grands animaux en fonction de la densité des éleveurs (bovins laitiers, bovins de boucherie, caprins et ovins) dans une zone de 55 km autour des LEP (région du Centre-Nord)	21
<b>FIGURE 15</b>	Distribution spatiale des lieux d'exercice principaux (LEP) où l'on offre des services dans le domaine des grands animaux en fonction de la densité des éleveurs (bovins laitiers, bovins de boucherie, caprins et ovins) dans une zone de 55 km autour des LEP (région Ouest)	22
<b>TABLEAU 1</b>	Distribution des lieux d'exercice principaux et des médecins vétérinaires dans le domaine des grands animaux, par région en 2020	9
<b>TABLEAU 2</b>	Distribution des médecins vétérinaires dans le secteur aviaire par région en 2020	11
<b>TABLEAU 3</b>	Distribution des lieux d'exercice principaux et des médecins vétérinaires dans le secteur porcin par région en 2020	13
<b>TABLEAU 4</b>	Arrivée et départs de médecins vétérinaires dans le domaine des grands animaux par région en 2020	13
<b>TABLEAU 5</b>	Arrivée et départs de médecins vétérinaires dans les secteurs porcin et aviaire entre les années 2019 et 2020	15
<b>TABLEAU 6</b>	Nombre de lieux d'exercice principaux selon la région et la catégorie de l'indice de fragilité des établissements vétérinaires en 2020	16
<b>TABLEAU 7</b>	Proportion d'exploitants (bovins laitiers, bovins de boucherie, caprins et ovins) situés à plus de 55 km (hors zone) d'un lieu d'exercice principal, par région, en 2020	16

# 1. Introduction

---

Ce portrait vise à fournir des données démographiques et spatiales sur les médecins vétérinaires qui offrent des services à la ferme sur le territoire québécois et à mettre ces données en relation avec les productions agricoles animales. Une mise à jour annuelle est effectuée afin de suivre l'évolution de l'offre et de la demande dans chaque région et d'alimenter, en continu, les réflexions des divers acteurs sur les enjeux de recrutement et de rétention dans ce secteur de la profession vétérinaire. Pour le ministère de l'Agriculture, des Pêcheries et de l'Alimentation, ce portrait constitue une étape fondamentale dans l'élaboration d'interventions qui seront adaptées à la réalité de chaque région et qui s'inscriront dans le volet « Soutenir l'offre de services vétérinaires qualifiés pour les clientèles moins bien desservies » du Programme intégré de santé animale du Québec.

## 2. Méthodologie

---

### 2.1. SOURCE DE DONNÉES

Les données sur les médecins vétérinaires proviennent de la base de données de l'Ordre des médecins vétérinaires du Québec (OMVQ). Elles ont été obtenues le 11 juin 2020. Il s'agit donc d'un portrait statique à ce moment précis de l'année. Tous les médecins vétérinaires ayant déclaré qu'ils effectuent un pourcentage de leur pratique dans le domaine des grands animaux et dans l'industrie animale ont été sélectionnés. Les médecins vétérinaires dont le domaine de pratique déclaré présentait les caractéristiques suivantes ont été inclus :

- Supérieur ou égal à 5% pour le domaine de pratique « grands animaux »;
- Supérieur à 10% pour le domaine de pratique « industrie animale ».

Les médecins vétérinaires dont le domaine de pratique « grands animaux » déclaré présentait les caractéristiques suivantes ont été exclus :

- 100 % pour le domaine « équins »;
- 100 % pour le domaine « transfert d'embryons »;
- 100 % pour le domaine « élevages exotiques »;

Depuis 2019, les médecins vétérinaires doivent préciser, lors de leur inscription annuelle au tableau de l'OMVQ, s'ils offrent des services à la ferme pour chaque lieu déclaré. Seuls les médecins vétérinaires ayant déclaré offrir des services à la ferme pour au moins un lieu de pratique ont été retenus. Un seul lieu d'exercice par médecin vétérinaire a été considéré. Pour la majorité, il s'agit du lieu d'exercice principal (LEP).

Certaines opérations de validation manuelle ont été nécessaires. Les sources de données consultées pour procéder à cette validation sont les suivantes :

- Programme d'amélioration de la santé animale au Québec (ASAQ) :  
« Nombre de factures et kilométrage déclaré au cours de 2019-2020 et 2020-2021 »;
- Communications par courriel avec certains médecins vétérinaires.

Les médecins vétérinaires dans le domaine des grands animaux qui n'avaient soumis aucune facture dans le contexte de l'ASAQ ou qui n'avaient déclaré aucun kilométrage au cours des trois dernières années ont été retirés de la liste seulement s'ils n'avaient déclaré aucun lieu d'activité professionnelle à l'OMVQ. Quant aux médecins vétérinaires travaillant dans un établissement qui est reconnu pour ne pas offrir de services à la ferme (ex. : hôpital des animaux de la ferme du Centre hospitalier universitaire vétérinaire, Centre d'expertise en production ovine du Québec, compagnie

pharmaceutique ou établissements d'enseignement), ils ont été retirés de la liste. Les autres médecins vétérinaires qui avaient déclaré un lieu d'activité professionnelle, mais pour lesquels aucune information relative à l'ASAQ n'était disponible (médecins vétérinaires « hors ASAQ », mais travaillant possiblement en cabinet privé) ont été inclus. Ceux qui ne font que quelques journées par année ou uniquement des gardes occasionnelles ont été retirés de la liste.

Malgré ces vérifications, il est possible que des erreurs subsistent dans le présent rapport. Néanmoins, tous les efforts ont été faits pour que les données fournies soient les plus fiables possibles.

## 2.2. DONNÉES SUR LES SITES DE PRODUCTION

La base de données du MAPAQ (fiche d'enregistrement des exploitations agricoles – image mars 2020) a été utilisée pour répertorier et géolocaliser les exploitations agricoles qui ont déclaré posséder des bovins laitiers, des bovins de boucherie, des ovins ou des caprins. La géolocalisation des exploitations qui ont déclaré posséder des porcs, du veau lourd ou de la volaille n'a pas été effectuée puisque la distance a peu d'effet sur l'accès aux services vétérinaires dans ces secteurs.

## 2.3. DONNÉES SUR LA RELÈVE VÉTÉRINAIRE

Les données sur les orientations de carrière des étudiants de médecine vétérinaire proviennent de la Faculté de médecine vétérinaire de l'Université de Montréal et elles ont été obtenues le 30 juin 2020 pour la cohorte des étudiants dont la diplomation est prévue en 2021.

## 2.4. DIVISION DU TERRITOIRE QUÉBÉCOIS POUR LES ANALYSES

Aux fins des analyses de ce rapport, cinq régions ont été créées à partir de seize régions administratives du Québec (sauf la région de Montréal) :

- Ouest : Abitibi-Témiscamingue, Nord-du-Québec, Outaouais, Laurentides et Laval;
- Centre-Sud : Montérégie, Centre-du-Québec, Estrie et Chaudière-Appalaches;
- Centre-Nord : Lanaudière et Mauricie;
- Sud-Est : Bas-Saint-Laurent et Gaspésie-Îles-de-la-Madeleine;
- Nord-Est : Saguenay-Lac-Saint-Jean, Capitale-Nationale et Côte-Nord.

## 2.5. OUTILS GÉOMATIQUES ET STATISTIQUES

Des statistiques descriptives ont été établies à l'aide du logiciel Excel 2010 (Microsoft). Pour les médecins vétérinaires dans le domaine des grands animaux, les établissements vétérinaires ont été géolocalisés à partir de leur adresse à l'aide du logiciel Arc Gis 10.5 (Esri) au moyen du produit AQ géobâti d'Adresses Québec. Les sites de production ont été localisés au centroïde de l'unité d'évaluation à l'aide du logiciel Arc Gis 10.5 (Esri). L'analyse de réseau a été utilisée pour cartographier les polygones de desserte autour des établissements vétérinaires. Le réseau routier, basé sur les données vectorielles d'Adresses Québec, a été construit à l'aide de l'extension Network Analyst de Arc GIS 10.5. Les polygones de desserte ont été déterminés pour des distances routières de 55 kilomètres calculées à partir de chacun des lieux d'exercice principaux à l'aide de l'outil d'analyse de réseau « Zone de desserte ».

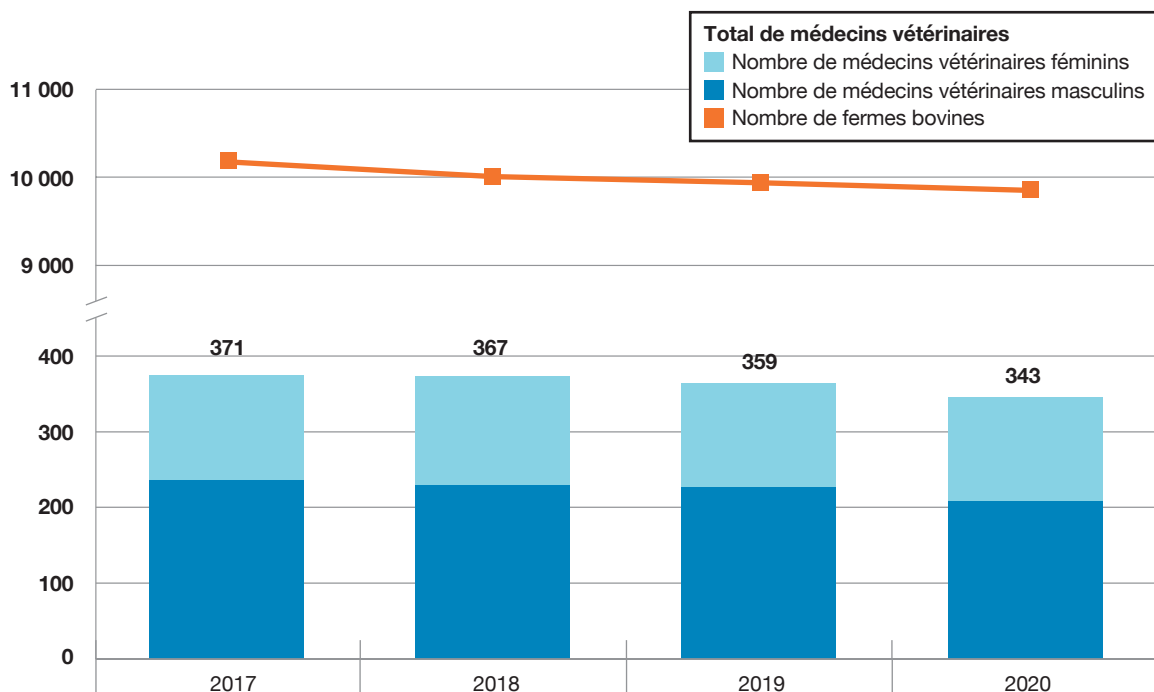
L'indice de fragilité des établissements vétérinaires a été calculé selon l'approche PROMETHEE (Preference Ranking Organization Method for Enrichment of Evaluations) à l'aide du logiciel Visual Promethee version 1.4.0.0 (Brans et autres, 2005). Les indices obtenus ont été classifiés avec la méthode de classification ascendante hiérarchique à l'aide du logiciel R version 3.5.2 (Szekely et autres, 2005).

## 3. Résultats

### 3.1. DESCRIPTION DES EFFECTIFS VÉTÉRINAIRES ACTUELS DANS LE DOMAINE DES GRANDS ANIMAUX (SECTEURS BOVIN, OVIN ET CAPRIN)

En 2020, on dénombre 343 médecins vétérinaires donnant des services vétérinaires à la ferme, comparativement à 359 en 2019. Depuis 2017<sup>1</sup>, le nombre de médecins vétérinaires a baissé de 7,5 % (Figure 1). Parallèlement, le nombre de fermes ayant déclaré faire l'élevage de bovins laitiers ou de bovins de boucherie a diminué de 2,9 % dans la même période (Statistique Canada, 2020).

**FIGURE 1 Répartition du nombre de médecins vétérinaires dans le domaine des grands animaux selon leur genre et le nombre de fermes bovines au Québec, pour les années 2017 à 2020**

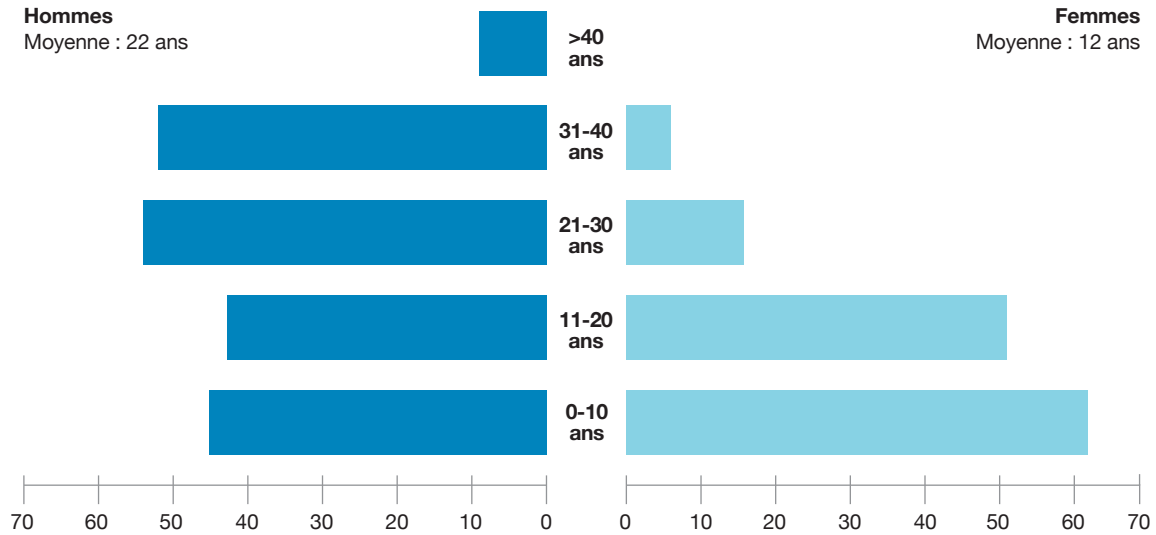


En 2020, le nombre moyen d'années depuis la première inscription au tableau de l'OMVQ est de 18 ans et ce chiffre est stable depuis 2017. Pour 68 médecins vétérinaires (20 %), la première inscription à l'OMVQ date de plus de 30 ans.

Bien que la profession y soit encore majoritairement masculine, la proportion de femmes continue d'augmenter au sein des vétérinaires à l'œuvre dans le domaine des grands animaux. Cent trente-neuf vétérinaires (41 %) sont des femmes, comparativement à 37 % en 2017. Dans la catégorie des médecins vétérinaires inscrits à l'OMVQ depuis moins de 21 ans, les femmes forment une proportion de 57 % des médecins vétérinaires se consacrant aux grands animaux (Figure 2).

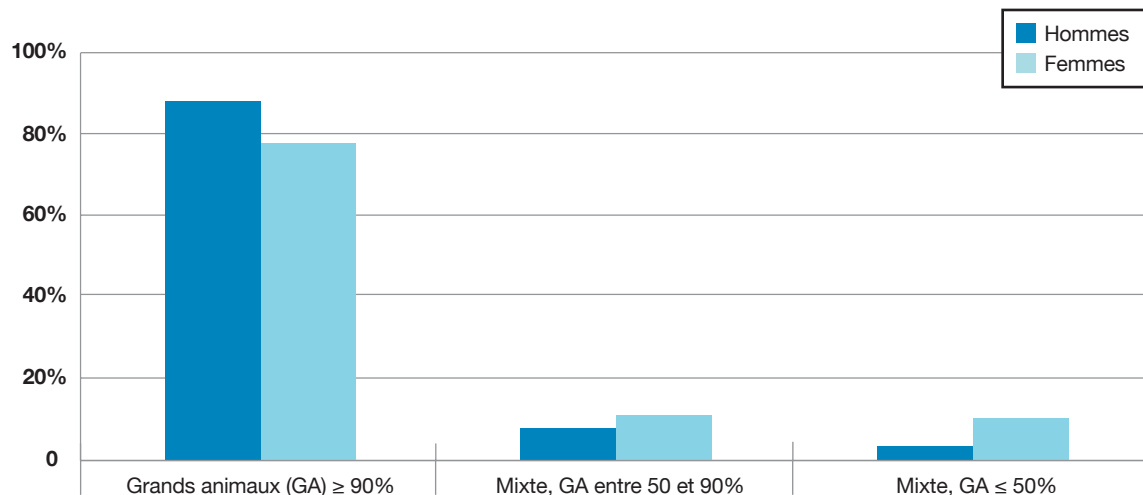
<sup>1</sup> Année de la première version de ce rapport.

**FIGURE 2 Répartition du nombre de médecins vétérinaires dans le domaine des grands animaux selon le genre et le nombre d'années depuis leur première inscription au tableau de l'OMVQ pour l'année 2020**



En 2020, les médecins vétérinaires ont déclaré dans une proportion de 83,6 % axer leur pratique presque exclusivement sur les grands animaux ( $\geq 90\%$ ). Vingt-deux pour-cent des femmes ont une pratique mixte en comparaison de 12 % pour les hommes (Figure 3). Ce sont surtout les médecins vétérinaires en région éloignée qui ont une pratique mixte (Tableau 1).

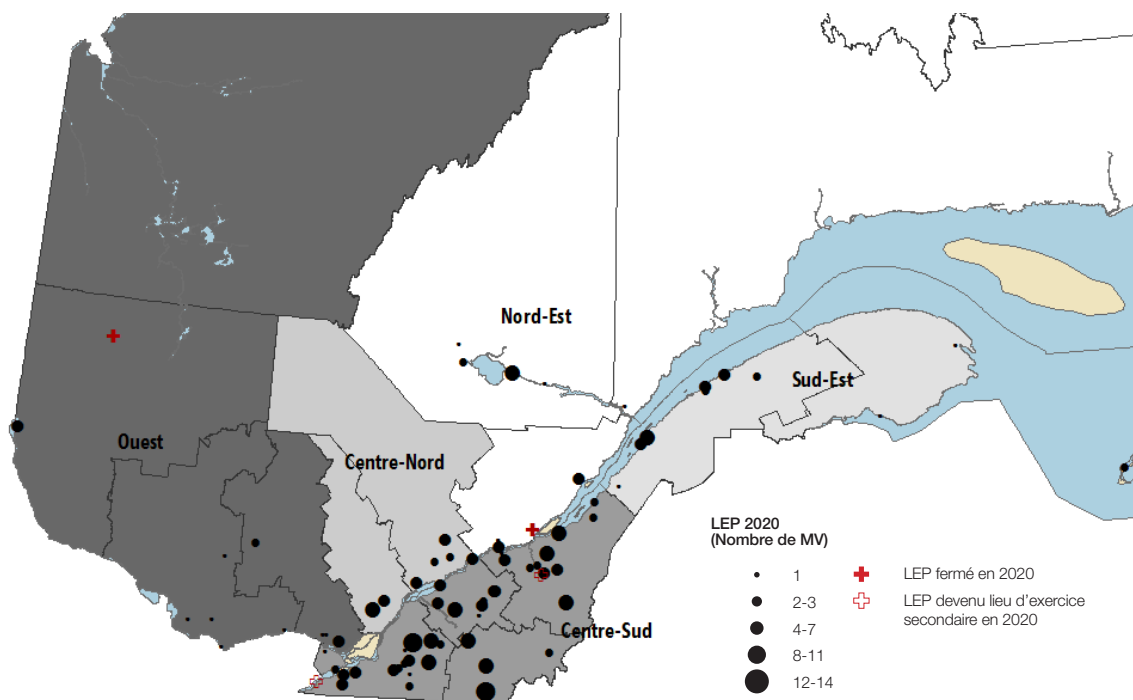
**FIGURE 3 Répartition des médecins vétérinaires dans le domaine des grands animaux (GA) selon le genre et le domaine d'activités déclaré pour l'année 2020**



De 2019 à 2020, le nombre de LEP où sont offerts des services liés au domaine des grands animaux est passé de 89 à 85. Dans deux LEP, les médecins vétérinaires ont cessé de donner des services à la ferme relativement aux grands animaux; ces deux LEP se trouvent dans les régions suivantes : Ouest et Nord-Est. Dans la région Centre-Sud, deux autres LEP, bien qu'on y offre encore des services, ne sont plus considérés comme des lieux d'exercice principaux (Figure 4).

Les LEP sont répartis dans 15 régions administratives, principalement dans la région Centre-Sud. Le nombre de médecins vétérinaires par LEP varie grandement, entre 1 et 14, avec une moyenne de 4 (comparativement à 3,6 en 2017) (Tableau 1).

**FIGURE 4** Distribution spatiale des lieux d'exercice principaux (LEP) où l'on offre des services dans le domaine des grands animaux, selon le nombre de médecins vétérinaires (MV) par LEP en 2020



**TABEAU 1** Distribution des lieux d'exercice principaux et des médecins vétérinaires dans le domaine des grands animaux, par région en 2020

RÉGION	NOMBRE DE LEP*	NOMBRE DE MV*	MV DANS LE DOMAINE DES GA* À ≥90 %	MOYENNE DE MV PAR LEP	NOUVEAUX DIPLÔMÉS
Ouest	10	18	67 %	1,8	1
Centre-Sud	49	228	86 %	4,7	2
Centre-Nord	6	30	87 %	5	1
Sud-Est	10	38	76 %	3,8	1
Nord-Est	10	29	79 %	2,9	0
<b>Total général</b>	<b>85</b>	<b>343</b>	<b>84 %</b>	<b>4,0</b>	<b>5</b>

\* LEP : Lieu d'exercice principal; MV : Médecins vétérinaires; GA : Grands animaux.

## 3.2. DESCRIPTION DES EFFECTIFS VÉTÉRINAIRES ACTUELS DANS L'INDUSTRIE ANIMALE (SECTEURS AVIAIRE ET PORCIN)

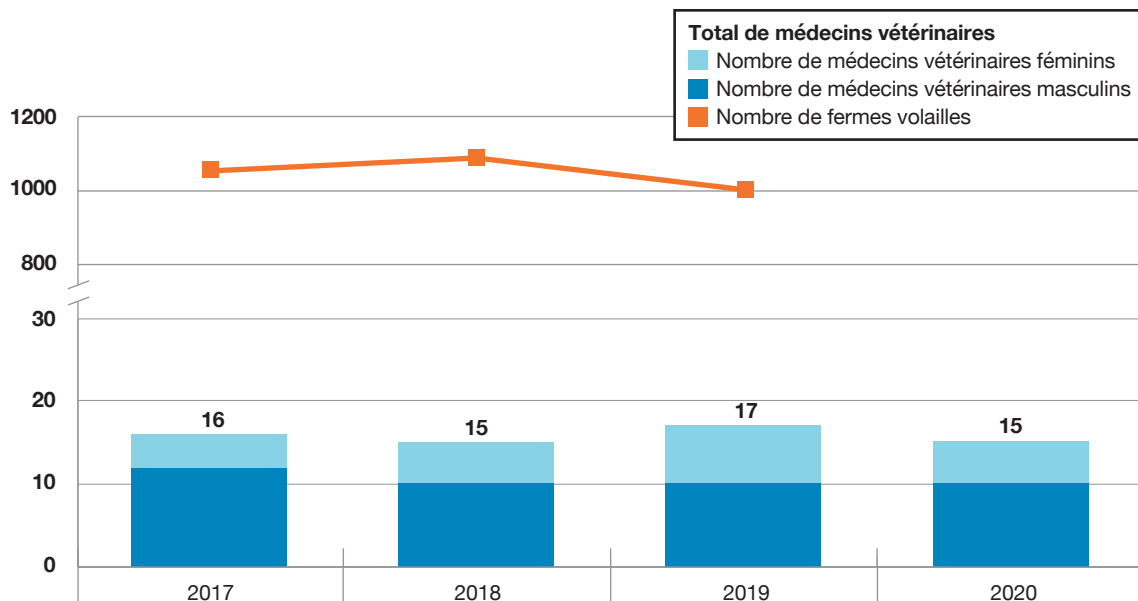
### 3.2.1 SECTEUR AVIAIRE

En 2020, il y a 15 médecins vétérinaires qui offrent des services vétérinaires à la ferme dans le secteur aviaire, comparativement à 16 en 2017. Depuis 2017, le nombre de médecins vétérinaires dans ce secteur a baissé de 6 % (Figure 5). Parallèlement, le nombre d'éleveurs de volailles a diminué de 4,8 % de 2017 à 2019 (Statistique Canada, 2020). Mentionnons que neuf médecins vétérinaires pratiquent également dans le secteur porcin. Ils figurent donc aussi dans les statistiques concernant la pratique porcine.

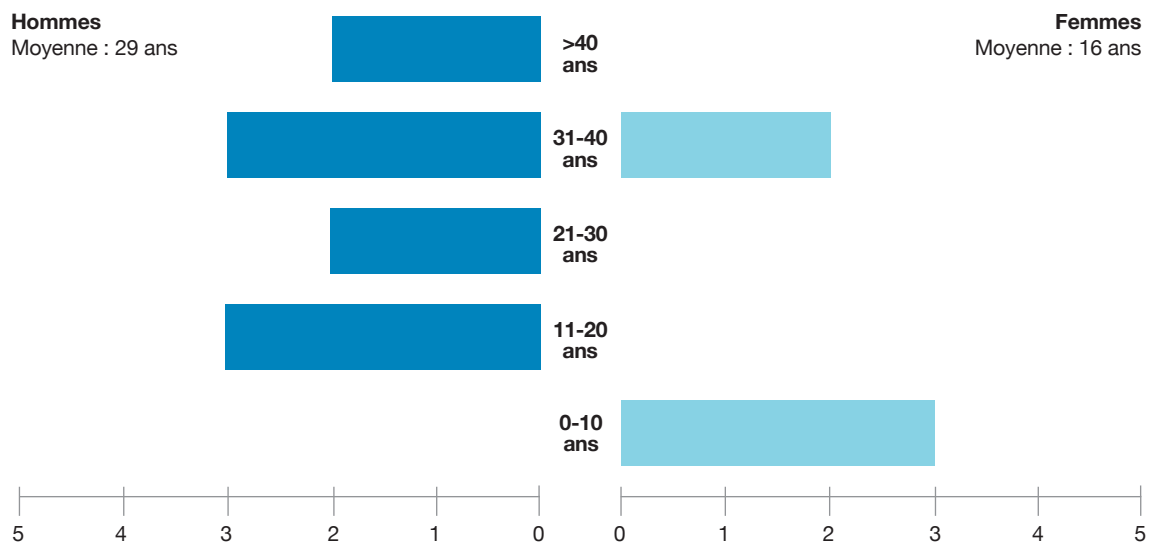
Bien que la profession y soit encore majoritairement masculine, la proportion de femmes continue d'augmenter parmi les vétérinaires à l'œuvre dans le secteur aviaire. Cinq (33 %) d'entre eux sont des femmes, par comparaison avec 25 % en 2017. Parmi les médecins vétérinaires inscrits à l'OMVQ depuis moins de 21 ans, les femmes représentent 50 % des médecins vétérinaires axant leur pratique sur le secteur aviaire (Figure 6).

En 2020, le nombre moyen d'années depuis la première inscription au tableau de l'OMVQ est de 25 ans, alors qu'il était de 27 ans en 2017. Pour 7 médecins vétérinaires (47 %), la première inscription au tableau de l'OMVQ date de plus de 30 ans.

**FIGURE 5 Répartition des médecins vétérinaires dans le secteur aviaire selon leur genre et le nombre de fermes de volailles au Québec pour les années 2017 à 2020**



**FIGURE 6 Répartition du nombre de médecins vétérinaires dans le secteur aviaire, selon le genre et le nombre d'années depuis leur première inscription au tableau de l'OMVQ, pour l'année 2020**



Les médecins vétérinaires sont répartis dans deux régions (Tableau 2).

**TABLEAU 2 Distribution des médecins vétérinaires dans le secteur aviaire par région en 2020**

RÉGION	NOMBRE DE MV*	NOUVEAU DIPLÔMÉ
Centre-Sud	13	0
Centre-Nord	2	0
<b>Total général</b>	<b>15</b>	<b>0</b>

\* MV : Médecin vétérinaire

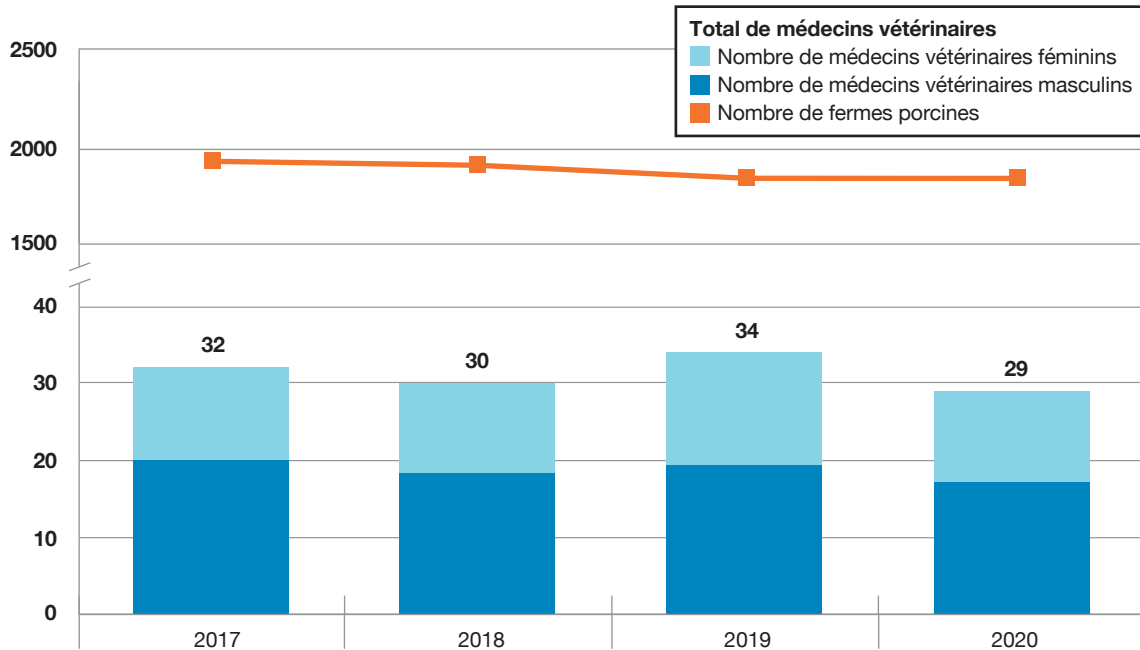
### 3.2.2. SECTEUR PORCIN

En 2020, il y a 29 médecins vétérinaires qui offrent des services vétérinaires à la ferme dans le secteur porcin, par rapport à 32 en 2017. Depuis 2017, le nombre de médecins vétérinaires a diminué de 9,4 % (Figure 7). Parallèlement, le nombre d'éleveurs de porcs a baissé de 4,7 % dans la même période (Statistique Canada, 2020). Mentionnons que neuf médecins vétérinaires pratiquent également dans le secteur aviaire et ils figurent donc aussi dans les statistiques relatives à ce secteur.

Bien que la profession y soit encore majoritairement masculine, la proportion de femmes continue de croître au sein des vétérinaires à l'œuvre dans le secteur porcin. Douze d'entre eux (soit 41 %) sont des femmes, comparativement à 37,5 % en 2017. Parmi les médecins vétérinaires inscrits à l'OMVQ depuis moins de 21 ans, les femmes représentent 60 % des médecins vétérinaires se consacrant au secteur porcin (Figure 8).

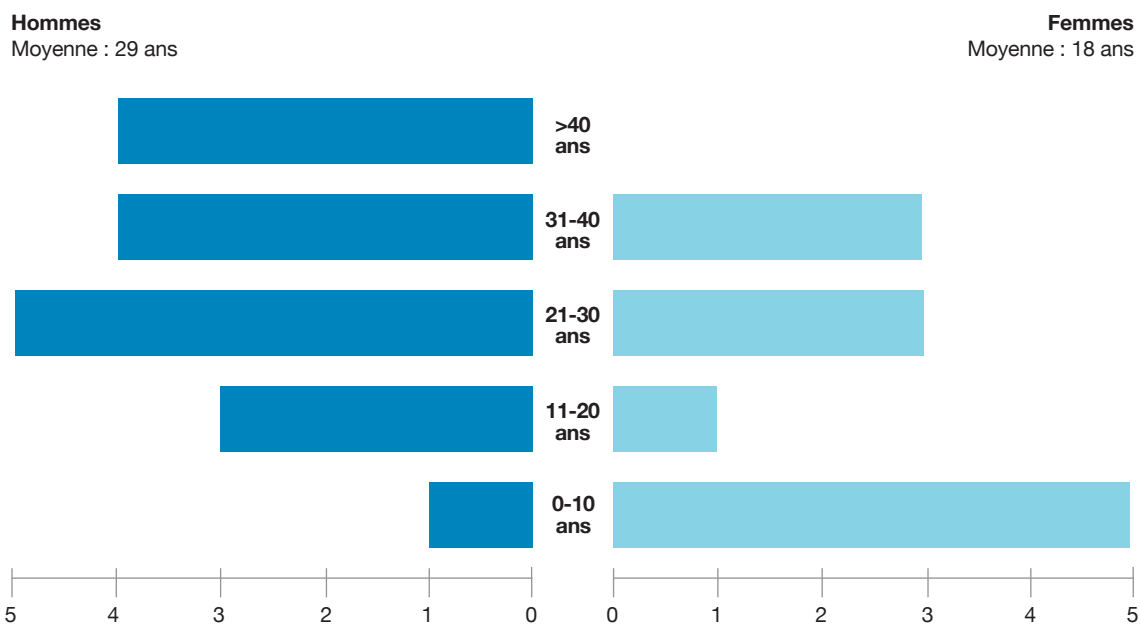
En 2020, le nombre moyen d'années depuis la première inscription au tableau de l'OMVQ est de 27 ans et ce chiffre est stable depuis 2017. Pour 11 médecins vétérinaires (38 %), la première inscription au tableau de l'OMVQ date de plus de 30 ans.

**FIGURE 7** Évolution du nombre de médecins vétérinaires dans le secteur porcin, selon leur genre et le nombre de fermes porcines au Québec pour les années 2017 à 2020



Les 33 médecins vétérinaires sont répartis dans 21 LEP situés dans trois régions (tableau 3). Le nombre de médecins vétérinaires par LEP varie entre un et huit.

**FIGURE 8** Répartition du nombre de médecins vétérinaires dans le secteur porcin, selon le genre et le nombre d'années depuis leur première inscription au tableau de l'OMVQ, pour l'année 2020



Les 29 médecins vétérinaires sont répartis dans 18 LEP situés dans trois régions (Tableau 3). Le nombre de médecins vétérinaires par LEP varie entre un et neuf.

**TABLEAU 3 Distribution des lieux d'exercice principaux et des médecins vétérinaires dans le secteur porcin par région en 2020**

RÉGION	NOMBRE DE LEP*	NOMBRE DE MV*	NOUVEAU DIPLÔMÉ
Centre-Sud	15	26	0
Centre-Nord	1	1	0
Nord-Est	2	2	0
<b>Total général</b>	<b>18</b>	<b>29</b>	<b>0</b>

\* LEP : Lieu d'exercice principal; MV : Médecin vétérinaire

### 3.3. ARRIVÉES, DÉPARTS ET CHANGEMENTS DE LEP DES MÉDECINS VÉTÉRINAIRES EN 2020

#### 3.3.1. DOMAINE DES GRANDS ANIMAUX

En 2019, il y avait, dans le domaine des grands animaux, 40 médecins vétérinaires qui étaient considérés comme étant en âge de prendre leur retraite, puisque leur première inscription au tableau de l'OMVQ datait de 35 ans ou plus. En 2020, on dénombre dix de ces médecins vétérinaires (27,5 %) qui ont quitté la pratique. Vingt-et-un autres médecins vétérinaires sont partis pour d'autres raisons (maladie, maternité, changement de carrière, etc.), ce qui fait un total de 31 départs en 2020. En contrepartie, 15 nouveaux médecins vétérinaires se sont inscrits ou réinscrits à titre de membre de l'OMVQ en 2020, dont 5 nouveaux diplômés (Tableau 4).

**TABLEAU 4 Arrivées et départs de médecins vétérinaires dans le domaine des grands animaux par région en 2020**

RÉGION	DÉPARTS ANTICIPÉS EN 2019 (≥ 35 ANS) <sup>2</sup>	DÉPARTS RÉELS EN 2020 (≥ 35 ANS)	DÉPARTS AUTRES EN 2020 <sup>3</sup>	ARRIVÉES <sup>4</sup> EN 2020	DÉPARTS DE LA RÉGION	ARRIVÉES DANS LA RÉGION	NOMBRE DE MV EN 2019	NOMBRE DE MV EN 2020	BILAN 2020
Ouest	6	-2	0	1	-1	0	20	18	-1 (-5 %)
Centre-Sud	21	-5	-10	8	-1	2	234	228	-7 (-2 %)
Centre-Nord	7	-3	-2	1	0	0	34	30	-4 (-12 %)
Sud-Est	3	0	-4	4	-1	1	38	38	0 (0 %)
Nord-Est	3	0	-5	1	0	0	33	29	-4 (-12 %)
<b>Total</b>	<b>40</b>	<b>-10</b>	<b>-21</b>	<b>15</b>	<b>-3</b>	<b>3</b>	<b>359</b>	<b>343</b>	<b>-16 (-4,5 %)</b>

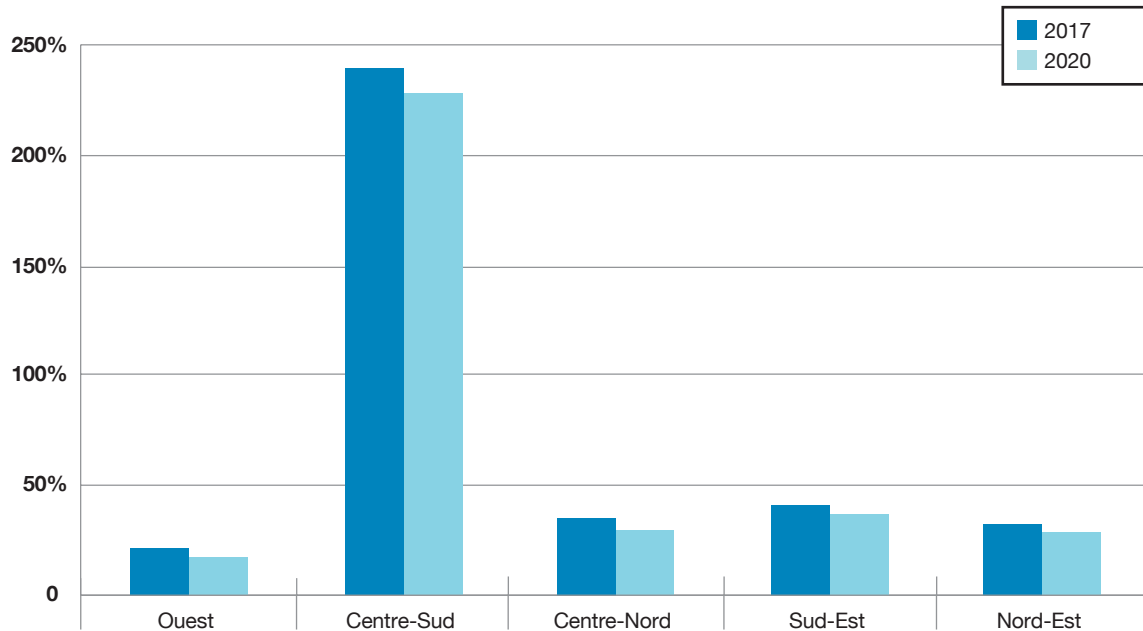
<sup>2</sup> Nombre de médecins vétérinaires dont la première inscription au tableau de l'OMVQ datait de 35 ans et plus.

<sup>3</sup> Maternité, maladie, changement de carrière, étude, etc.

<sup>4</sup> Nouveau diplômé ou retour de congé de maternité, de maladie, etc.

La figure 9 rend compte de l'évolution des effectifs vétérinaires par région, de 2017 à 2020. Une diminution des effectifs est observable dans toutes les régions. Toute proportion gardée, les plus fortes diminutions ont eu lieu dans l'Ouest (-18 %) et dans le Centre-Nord (-17 %).

**FIGURE 9 Évolution des effectifs vétérinaires se consacrant aux grands animaux, par région, années 2017 et 2020**



Entre 2017 et 2020, on compte 15 médecins vétérinaires dans le domaine des grands animaux qui ont changé de LEP, dont 3 en 2020. Les changements ont surtout eu lieu dans les régions centrales. Deux médecins vétérinaires en région périphérique sont partis dans une région centrale.

### 3.3.2. DOMAINE DE L'INDUSTRIE ANIMALE (SECTEURS AVIAIRE ET PORCIN)

En 2019, il y avait 10 médecins vétérinaires dans les secteurs porcin et aviaire qui étaient considérés comme étant en âge de prendre leur retraite, puisque leur première inscription au tableau de l'OMVQ datait de 35 ans et plus. En 2020, trois (30%) d'entre eux ont quitté la pratique. Quatre autres médecins vétérinaires sont partis pour d'autres raisons (maladie, maternité, changement de carrière, etc.), ce qui fait un total de sept départs en 2020. Aucune nouvelle inscription ou réinscription au tableau de l'OMVQ n'a été enregistrée en 2020 (Tableau 6).

**TABLEAU 5 Arrivée et départs de médecins vétérinaires dans les secteurs porcin et aviaire entre les années 2019 et 2020**

	DÉPARTS ANTICIPÉS EN 2019 (≥ 35 ANS) <sup>5</sup>	DÉPARTS RÉELS EN 2020 (≥ 35 ANS)	DÉPARTS AUTRES EN 2020 <sup>6</sup>	ARRIVÉES <sup>7</sup> EN 2020	NOMBRE DE MV EN 2019	NOMBRE DE MV EN 2020	BILAN 2020
Aviaire	1	-1	-2	(1) <sup>8</sup>	8	6	-2 (-25%)
Porcin	5	-2	-2 (-1) <sup>8</sup>	0	25 <sup>9</sup>	20	-5 (-16%)
Mixte	4	0	(-1) <sup>8</sup>	(1) <sup>8</sup>	9	9	0
<b>Total</b>	<b>10</b>	<b>-3</b>	<b>-4</b>	<b>0</b>	<b>42</b>	<b>35</b>	<b>-7 (-17%)</b>

<sup>5</sup> Nombre de médecins vétérinaires dont la première inscription au tableau de l'OMVQ datait de 35 ans et plus.

<sup>6</sup> Maternité, maladie, changement de carrière, étude, etc.

<sup>7</sup> Nouveau diplômé ou retour de congé de maternité, de maladie, etc.

<sup>8</sup> Deux médecins vétérinaires n'ont pas arrêté d'exercer la profession, mais l'un pratiquait uniquement dans le secteur aviaire au lieu d'avoir une pratique mixte et l'autre a une pratique mixte au lieu de se consacrer uniquement au secteur porcin.

<sup>9</sup> Une erreur s'est glissée dans le rapport 2018-2019 : en 2019, il y avait 25 médecins vétérinaires à l'œuvre dans le secteur porcin et non pas 24.

### 3.4. RELEVÉ VÉTÉRINAIRE

En 2020, il y a 5 médecins vétérinaires qui ont commencé leur carrière dans le domaine des grands animaux. Deux d'entre eux se sont établis dans des régions périphériques (Ouest et Sud-Est) (Tableau 1). En ce qui concerne l'industrie animale, il n'y a aucun nouveau diplômé en 2020.

Selon les choix de stages de dernière année des étudiants de la Faculté de médecine vétérinaire de l'Université de Montréal, neuf diplômés intéressés par le secteur bovin et trois diplômés de médecine industrielle sont attendus en 2021.

### 3.5. INDICE DE FRAGILITÉ DES ÉTABLISSEMENTS VÉTÉRINAIRES (IFEV)

Le recrutement et la rétention des médecins vétérinaires dans le domaine des grands animaux dépendent de plusieurs déterminants qui varient en fonction de l'emplacement géographique. L'indice de fragilité des établissements vétérinaires permet de considérer certaines de ces variables pour caractériser, de façon objective et mesurable, la situation démographique et économique des zones où les médecins vétérinaires exercent leurs activités. Concrètement, il permet de comparer les établissements vétérinaires dans les différentes régions du Québec en fonction de leur capacité à recruter et à maintenir des effectifs.

L'indice a été calculé en dessinant, à partir du réseau routier, une zone de desserte de 55 kilomètres autour de chaque lieu d'exercice principal. Pour chaque zone de desserte, des variables reconnues comme ayant une influence sur le recrutement et la rétention des médecins vétérinaires ont été calculées : nombre de médecins vétérinaires, nombre de sites de bovins laitiers, revenu agricole des producteurs et indice de vitalité économique<sup>10</sup>. L'indice comprend également deux variables qui calculent le risque de baisse d'effectifs vétérinaires à court terme : proportion de femmes inscrites au tableau de l'OMVQ après 2010 et proportion de médecins vétérinaires inscrits au tableau de l'OMVQ avant 1995 (plus de 25 ans de pratique). Ces seuils ont été établis selon des données québécoises où les femmes, au cours des dix premières années de leur pratique, sont plus susceptibles de travailler à temps partiel ou de s'absenter pour des périodes prolongées, notamment pour des congés de maternité. Les seuils s'appuient également sur des données de la France où

<sup>10</sup> L'indice de vitalité économique des territoires représente la moyenne géométrique des variables normalisées de trois indicateurs, à savoir le taux de travailleurs, le revenu total médian des particuliers et le taux d'accroissement annuel moyen de la population sur cinq ans. Chacun de ces indicateurs représente une dimension essentielle de la vitalité, soit respectivement le marché du travail, le niveau de vie et la dynamique démographique. L'indice de vitalité économique des territoires est produit tous les deux ans par l'Institut de la statistique du Québec (ISQ). (<http://www.stat.gouv.qc.ca/statistiques/economie/indice-vitalite-economique/index.html>).

l'âge moyen des désinscriptions au tableau de l'Ordre variait de 52,0 à 45,7 ans entre 2018 et 2020 (MAPAQ, 2017) (Conseil national de l'ordre des vétérinaires, 2017) (Conseil national de l'ordre des vétérinaires, 2020).

Les variables ont été sélectionnées sur la base de travaux précédents et selon la disponibilité de données valides et accessibles pour calculer cet indice (Rocheleau, 2017) (MAPAQ, 2017). L'annexe présente plus en détail les variables qui sont incluses dans l'indice et leur pondération. Au final, les lieux d'exercice principaux ont été classés en cinq catégories en fonction de leur indice respectif, selon la méthode de classification ascendante hiérarchique. Plus l'indice est élevé, plus l'établissement vétérinaire est dans une situation précaire :

- Catégorie 4 : indice entre 0,63 - 0,75
- Catégorie 3 : indice entre 0,39 - 0,62
- Catégorie 2 : indice entre 0,16 - 0,39
- Catégorie 1 : indice < 0,16.

Le tableau 6 montre que la majorité des LEP appartenant aux catégories 4 ou 5 sont situés dans les régions de l'Ouest et du Sud-Est.

**TABLEAU 6 Nombre de lieux d'exercice principaux selon la région et la catégorie de l'indice de fragilité des établissements vétérinaires en 2020**

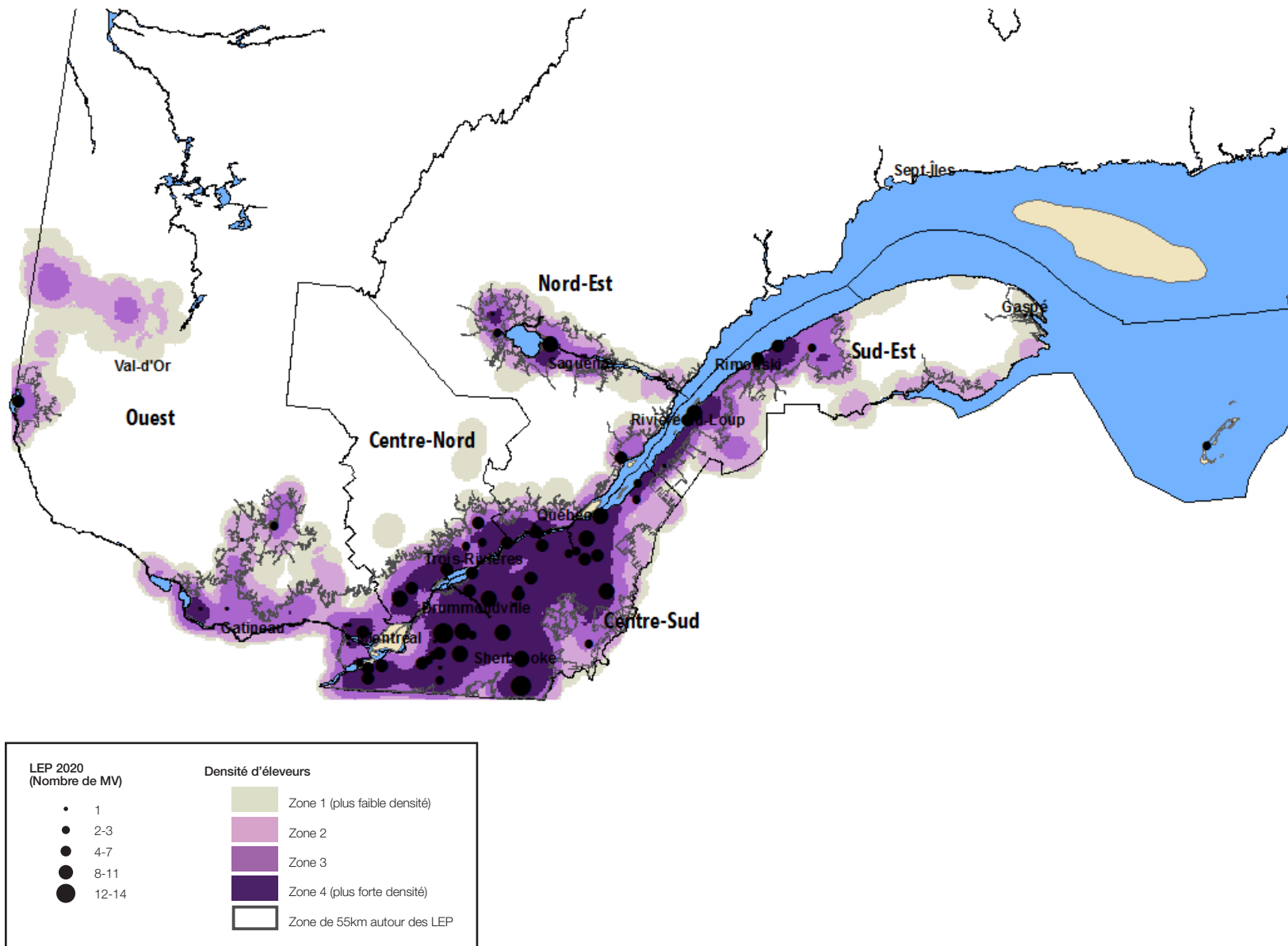
RÉGION	NOMBRE DE LEP	1	2	3	4	5	PROPORTION CATÉGORIE 4 ET 5
Ouest	10	1	2	0	7	0	70 %
Sud-Est	10	0	4	3	0	3	30 %
Nord-Est	10	0	3	5	1	1	20 %
Centre-Sud	49	46	1	1	1	0	2 %
Centre-Nord	6	2	4	0	0	0	0 %
<b>Total</b>	<b>85</b>	<b>49</b>	<b>14</b>	<b>9</b>	<b>9</b>	<b>4</b>	<b>15 %</b>

Le tableau 7 décrit l'accessibilité des services vétérinaires pour les éleveurs dans chaque région. Dans la province de Québec en 2020, 92,8 % des éleveurs de bovins laitiers, de bovins de boucherie, d'ovins ou de caprins sont situés à moins de 55 km d'un LEP, comparativement à 95,8 % en 2019. Les éleveurs qui se trouvent à une plus grande distance sont principalement situés dans les régions de l'Ouest et du Sud-Est de la province. La densité d'éleveurs est également plus faible dans ces régions qu'ailleurs (Figure 6).

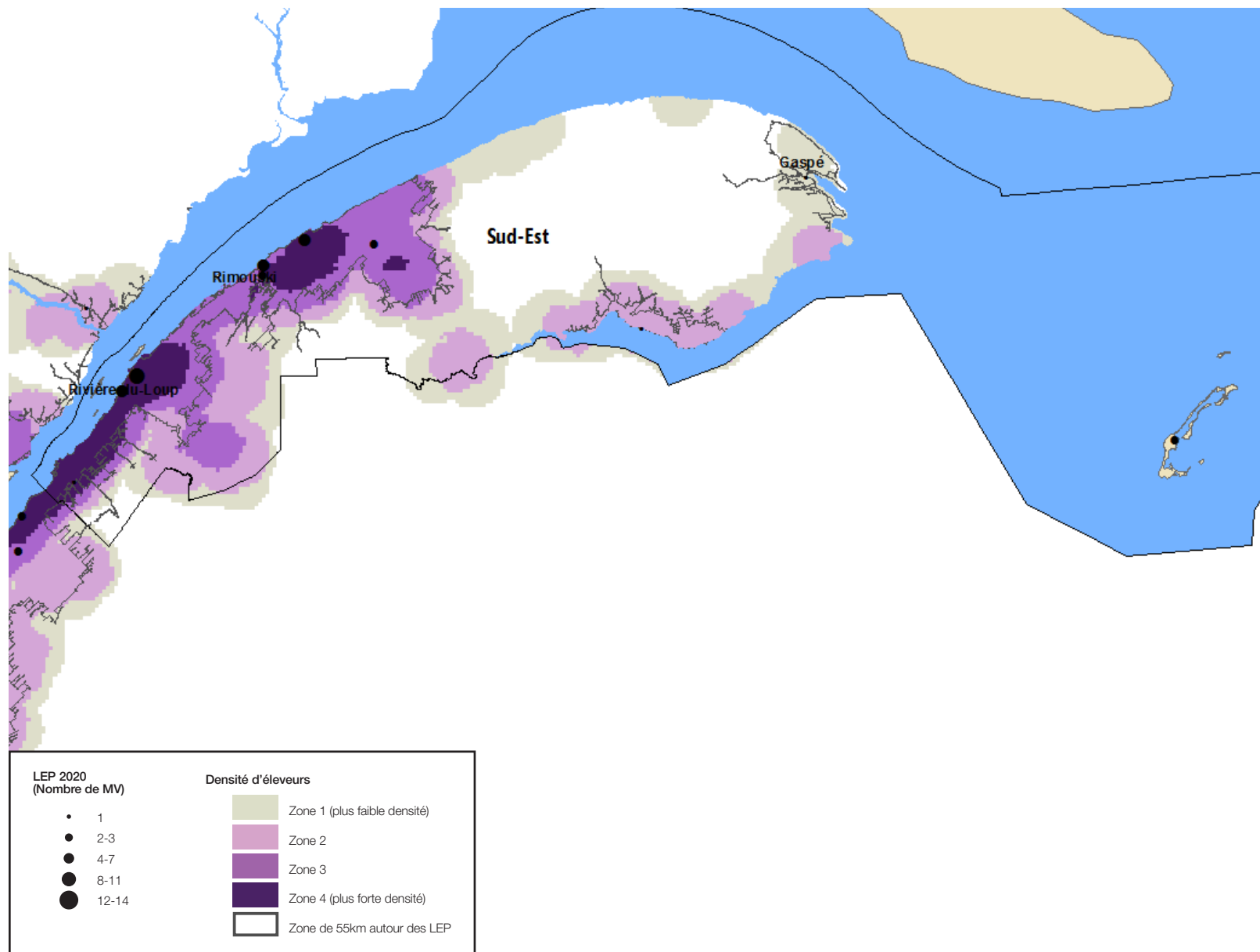
**TABLEAU 7 Proportion d'exploitants (bovins laitiers, bovins de boucherie, caprins et ovins) situés à plus de 55 km (hors zone) d'un lieu d'exercice principal, par région, en 2020**

RÉGION	NOMBRE DE LEP	NOMBRE D'EXPLOITANTS	NOMBRE D'EXPLOITANTS HORS ZONE	PROPORTION D'EXPLOITANTS HORS ZONE 2020	PROPORTION D'EXPLOITANTS HORS ZONE 2019
Ouest	10	1 101	332	30,2 %	18,1 %
Sud-Est	10	1 090	148	13,6 %	12,8%
Nord-Est	10	729	59	8,0 %	2,0 %
Centre-Sud	49	5 397	96	1,8 %	0,7 %
Centre-Nord	6	637	13	2,0 %	1,1 %
<b>Total</b>	<b>85</b>	<b>8 954</b>	<b>648</b>	<b>7,2 %</b>	<b>4,2 %</b>

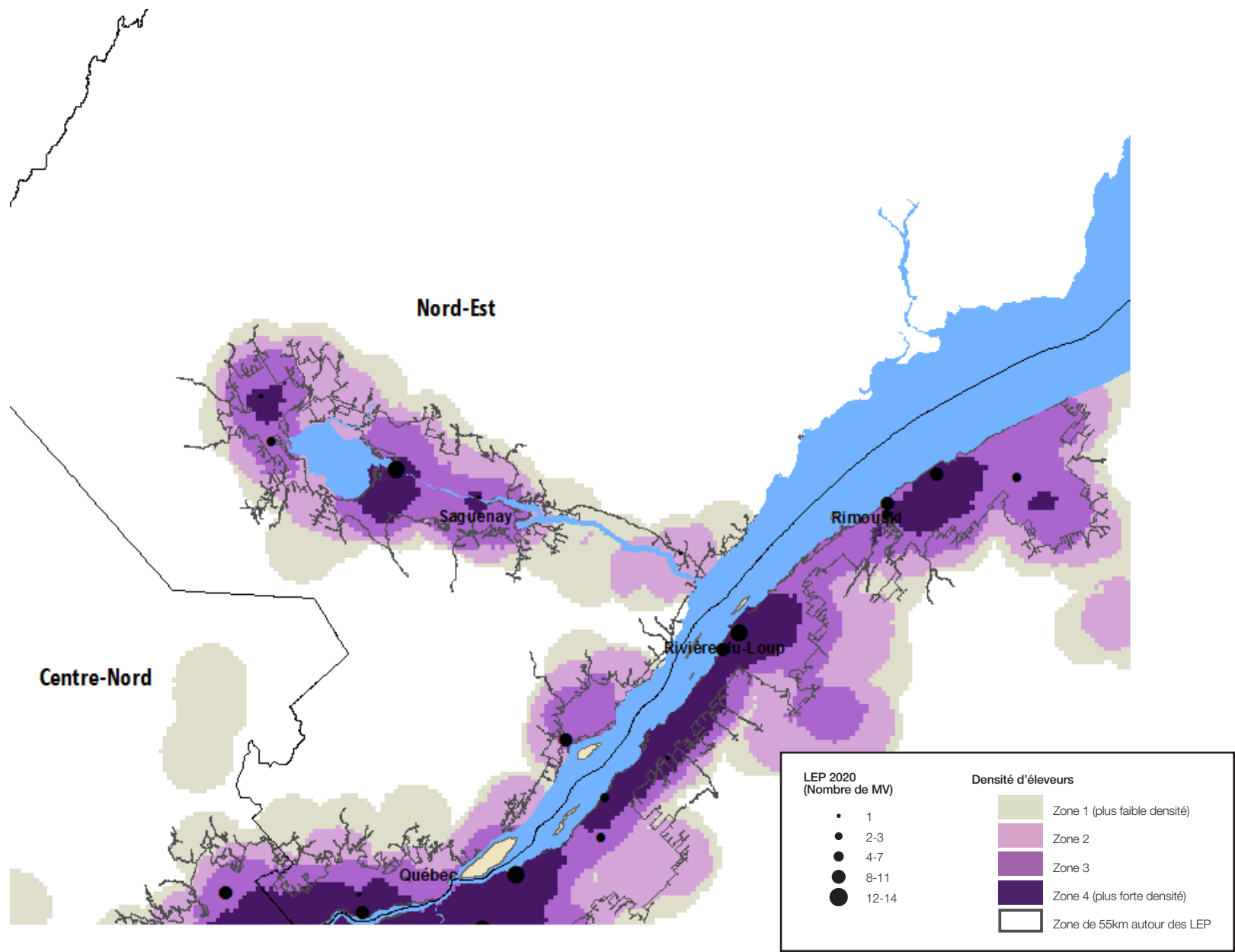
**FIGURE 10** Distribution spatiale des lieux d'exercice principaux (LEP) où l'on offre des services dans le domaine des grands animaux en fonction de la densité des éleveurs (bovins laitiers, bovins de boucherie, caprins et ovins) dans une zone de 55 km autour des LEP



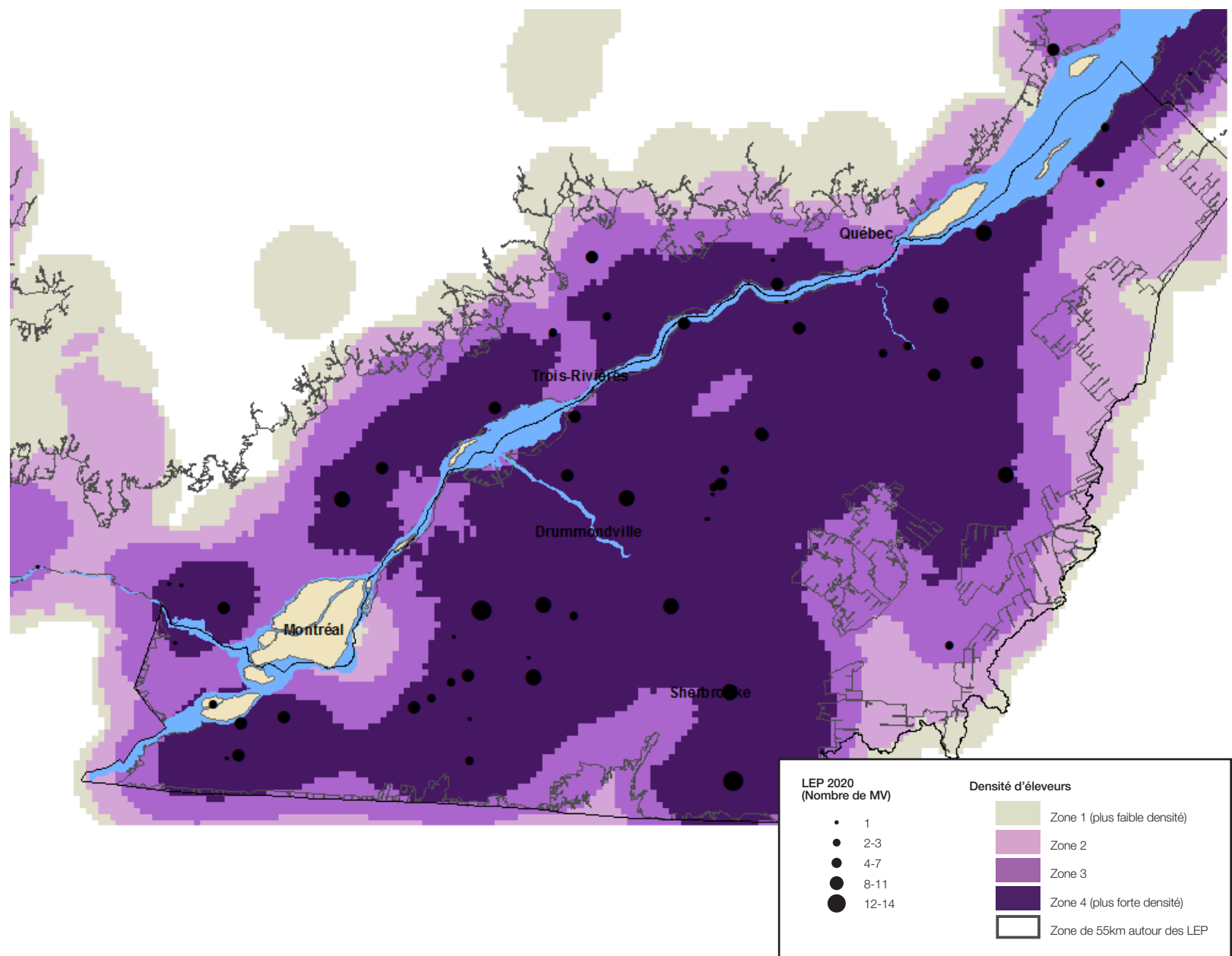
**FIGURE 11** Distribution spatiale des lieux d'exercice principaux (LEP) où l'on offre des services dans le domaine des grands animaux en fonction de la densité des éleveurs (bovins laitiers, bovins de boucherie, caprins et ovins) dans une zone de 55 km autour des LEP (région du Sud-Est)



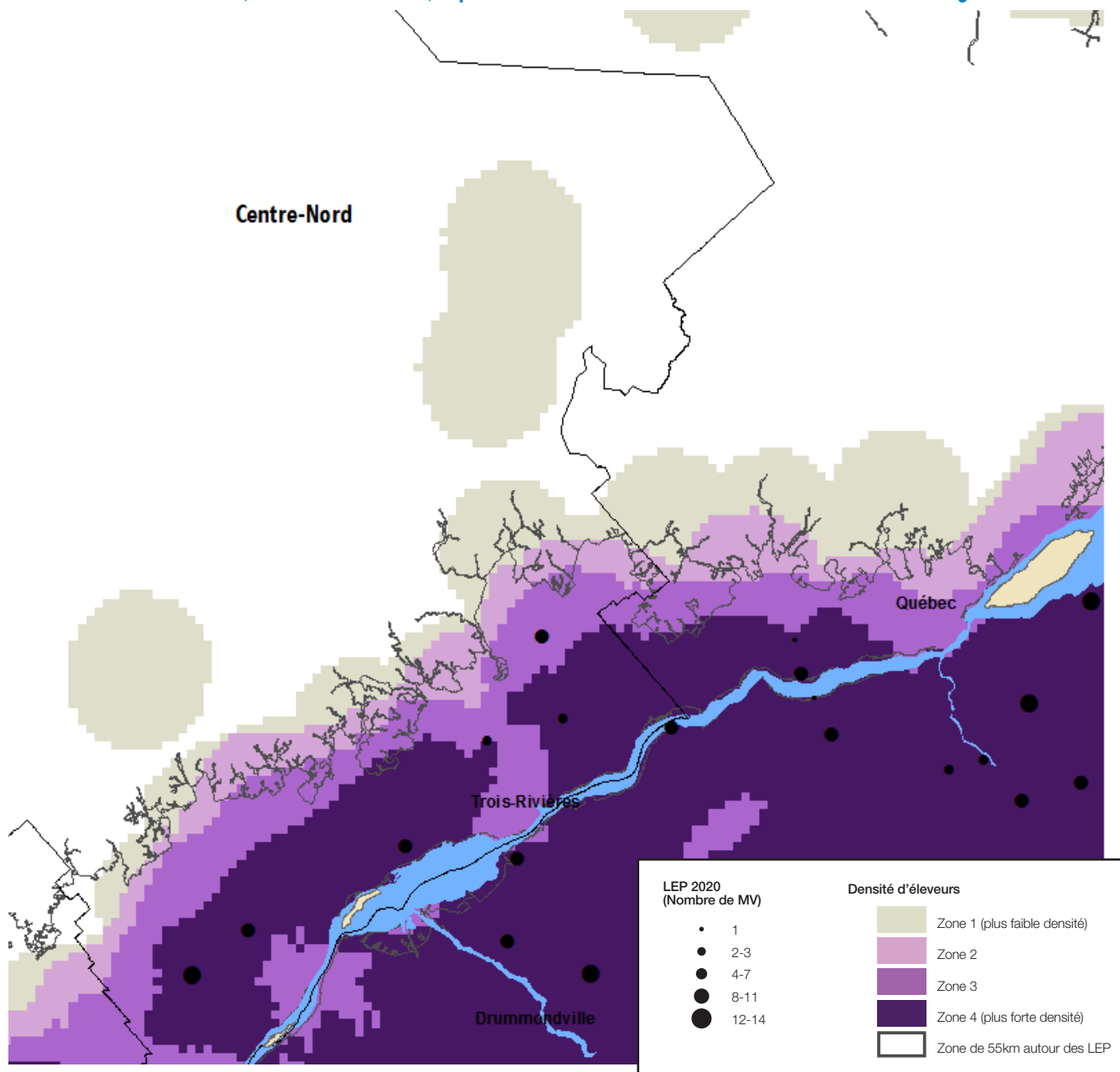
**FIGURE 12** Distribution spatiale des lieux d'exercice principaux (LEP) où l'on offre des services dans le domaine des grands animaux en fonction de la densité des éleveurs (bovins laitiers, bovins de boucherie, caprins et ovins) dans une zone de 55 km autour des LEP (région du Nord-Est)



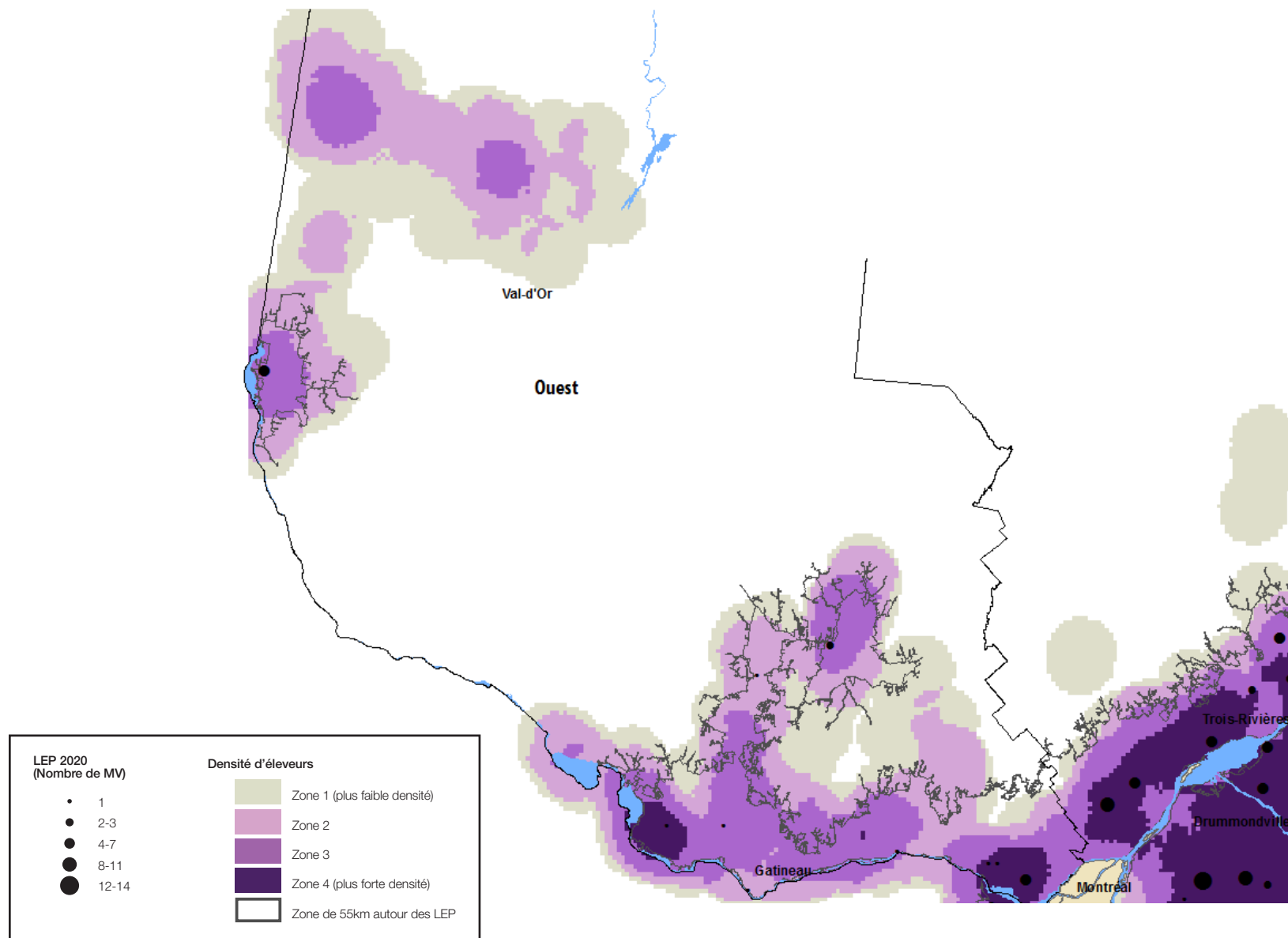
**FIGURE 13** Distribution spatiale des lieux d'exercice principaux (LEP) où l'on offre des services dans le domaine des grands animaux en fonction de la densité des éleveurs (bovins laitiers, bovins de boucherie, caprins et ovins) dans une zone de 55 km autour des LEP (région du Centre-Sud)



**FIGURE 14** Distribution spatiale des lieux d'exercice principaux (LEP) où l'on offre des services dans le domaine des grands animaux en fonction de la densité des éleveurs (bovins laitiers, bovins de boucherie, caprins et ovins) dans une zone de 55 km autour des LEP (région du Centre-Nord)



**FIGURE 15** Distribution spatiale des lieux d'exercice principaux (LEP) où l'on offre des services dans le domaine des grands animaux en fonction de la densité des éleveurs (bovins laitiers, bovins de boucherie, caprins et ovins) dans une zone de 55 km autour des LEP (région Ouest)



## 4. Travaux cités

---

J-P. BRANS et autres. *Multiple Criteria Decision Analysis: State of the Art Surveys, Promethee Methods*, 2005, p. 163-186.

CONSEIL NATIONAL DE L'ORDRE DES VETERINAIRES. *Atlas démographique de la profession vétérinaire*, 2017.

CONSEIL NATIONAL DE L'ORDRE DES VETERINAIRES. *Atlas démographique de la profession vétérinaire 2020*, 2020.

MAPAQ. *Portrait des services vétérinaires au Québec*, 2017.

MAPAQ. *Synthèse des connaissances sur les enjeux liés à la prestation de services vétérinaires chez les animaux de consommation*, 2017.

J-P. ROCHELEAU. *L'utilisation des services vétérinaires en production animale au Québec*, 2017.

STATISTIQUE CANADA. *Données provinciales sur le secteur de la volaille - 2019*. [En ligne] <https://www.agr.gc.ca/fra/production-animale/volaille-et-oeufs/information-sur-le-marche-de-la-volaille-et-des-oeufs-industrie-canadienne/portrait-de-l-industrie/donnees-provinciales-sur-le-secteur-de-la-volaille/?id=1416334346829>, 2020, accès le 17-07-2020.

STATISTIQUE CANADA. *Statistiques de bovins et de veaux, nombre de fermes déclarantes et nombre moyen de bovins et veaux par ferme*. [En ligne] <https://www150.statcan.gc.ca/t1/tbl1/fr/tv.action?pid=3210015101&pickMembers%5B0%5D=1.4>, 2020, accès le 20-07-2020.

STATISTIQUE CANADA. *Statistiques de porcs, nombre de fermes déclarantes et nombre moyen de porcs par ferme, semi-annuel*. [En ligne] <https://www150.statcan.gc.ca/t1/tbl1/fr/tv.action?pid=3210020201>, 2020, accès le 17-07-2020.

G.J. SZEKELY et autres. *Hierarchical Clustering via Joint Between-Within Distances: Extending Ward's Minimum Variance Method*. *Journal of Classification*, 22(2), 2005, p. 151-183.

## 5. Annexe

### Description des variables incluses dans l'indice de fragilité des établissements vétérinaires

VARIABLE	CODE	DESCRIPTION	INDICATEUR	ÉCHELLE DE MESURE	SOURCE DES DONNÉES	POIDS DE LA CATÉGORIE	POIDS DE LA VARIABLE
Nombre de médecins vétérinaires	NBRV	Une zone ayant un faible nombre de médecins vétérinaires sera priorisée.	Nombre de médecins vétérinaires dans la zone de 55 km.	Quantitative	Base de données de l'OMVQ (juin 2020).	0,368	0,368
Nombre d'années depuis la première inscription au tableau de l'OMVQ	AGEV	Une zone ayant plus de médecins vétérinaires inscrits au tableau de l'OMVQ depuis 25 ans et plus sera priorisée.	Proportion de médecins vétérinaires inscrits au tableau de l'OMVQ depuis 25 ans et plus dans la zone de 55 km.	Quantitative	Base de données de l'OMVQ (juin 2020).	0,156	0,078
Genre des médecins vétérinaires	GENV	Une zone ayant plus de femmes inscrites au tableau de l'OMVQ depuis 10 ans et moins sera priorisée.	Proportion de femmes inscrites au tableau de l'OMVQ depuis 10 ans et moins dans la zone de 55 km.	Quantitative	Base de données de l'OMVQ (juin 2020)		0,078
Nombre de sites	DENS	Une zone ayant moins de sites d'élevages de bovins laitiers sera priorisée.	Nombre de sites (unité d'évaluation) ayant déclaré un élevage de bovins laitiers dans la zone de 55 km.	Quantitative	Entrepôt de données ministériel (mars 2020).	0,416	0,291
Revenu agricole	REVS	Une zone ayant un revenu agricole moindre sera priorisée.	Moyenne du revenu agricole pour les exploitants ayant déclaré un revenu associé à l'élevage de bovins, de bovins laitiers, d'ovins ou de caprins dans la zone de 55 km.	Quantitative	Entrepôt de données ministériel (mars 2020).		0,125
Vitalité économique	VITA	Une zone ayant un faible indice de vitalité économique sera priorisée.	Moyenne des indices de vitalité économique des municipalités dans la zone de 55 km	Quantitative	Institut de la statistique du Québec (2016).	0,06	0,06

