

Fin de quatre générations de notaires Sirois

par Monique DUVAL

Les Québécois, attachés à leurs gens et à leurs traditions, les Québécois, adultes et jeunes qui, peu importe leur âge "vivent leur ville", se disaient avec mélancolie qu'il serait triste le jour où le dernier de la quatrième génération de notaires Sirois disparaîtrait et où cette vieille maison de la rue Christie, propriété de la famille et étude de notaire depuis 1835 ne verrait plus Me Lavery Sirois en ouvrant la porte pour pénétrer dans son étude.

Malheureusement, ce jour, il est arrivé; il y a quelques semaines, décédait subitement Me Lavery Sirois, personnalité attachante, ami des arts et des lettres, membre actif de la Chambre des notaires et notaire pendant 42 ans.

La "dynastie" des notaires Sirois a commencé en 1828 alors qu'un jeune notaire du nom d'Alexandre-Benjamin Sirois ouvrait son étude côté du Palais pres de la rue Saint-Jean; sept ans plus tard, il quittait cet endroit pour aller s'installer rue Couillard au numéro 19 à l'angle de la rue Christie. Il fut très actif dans la profession, fut

notaire de la ville et de la corporation archi-épiscopale, de la caisse d'économie, membre de l'Association locale de notaires qui, en 1870, s'unissait aux autres de la province pour faire la Chambre des notaires telle que nous la connaissons aujourd'hui.

Alexandre-Benjamin Sirois a pratiqué pendant 48 ans et mourut en 1876 quelques mois avant que son neveu, Louis-Philippe, ne soit admis lui-même à la pratique du notariat. Ce dernier prend donc la clientèle de son oncle et entreprit une carrière qui dura longtemps, soit 45 ans, de 1876 à 1921, un an avant sa mort.

Louis-Philippe Sirois fut docteur en droit et professeur à l'université Laval, président de la Chambre des notaires de 1900 à 1903 et membre de plusieurs comités. Il a signé quelques ouvrages dont "Tutelles et curatelles" paru en 1911.

A son époque, lui et sa famille habitaient cette maison que nous voyons encore aujourd'hui mais trois ans après sa mort, soit en 1925, sa veuve décida de n'habiter que les étages supérieurs afin de permettre à l'étude de "Sirois & Sirois" de bénéficier de locaux plus grands. Père et fils, Louis-Philippe et Joseph, ce dernier étant devenu notaire en 1903, pratiquèrent ensemble donc pendant 18 ans, tous les deux docteurs en droit — ce qui n'était pas fréquent — spécialistes en droit constitutionnel et praticiens de grand prestige.

Joseph Sirois était né en 1881 et, répétions-le, reçu notaire en 1903. Quelques années après le décès de son père, il s'était adjoint un associé dans la personne de Laurent Lesage qui y demeura jusqu'à sa mort survenue en 1945. Ainsi, après "Sirois & Sirois" ce fut "Sirois, Sirois & Lesage" puis, à partir de 1946 avec l'arrivée de M. Joseph Tremblay, "Sirois & Tremblay".

De tous les notaires qu'a produits la province de Québec, le notaire Joseph Sirois fut une des figures les plus éminentes: professeur en économie politique, en finance, docteur en droit, autorité reconnue en matière de droit constitutionnel, président de la Chambre des notaires en 1927 et membre de nombreuses commissions, il se voyait, en 1938, confier par le premier ministre du Canada, Mackenzie King, la tâche de diriger une commission royale d'enquête sur les relations entre les provinces du Canada et le gouvernement central. Il avait remplacé le juge Thibodeau Rinfret puis M. Rowell tombé malade. C'est ce fameux rapport Rowell-Sirois qui fit couler beaucoup d'encre et dont on parle encore de nos jours.

Après la suite de cette enquête, le notaire Joseph Sirois se vit confier la présidence d'une nouvelle commission créée également par le gouvernement fédéral concernant, cette fois, l'assurance-chômage. Ses qualités d'homme de loi, sa compétence à laquelle gouvernements, associations et individus faisaient appel, son altruisme, le voyaient consacrer également beaucoup de temps aux mouvements et institutions de bienfaisance. Signalons

qu'il a joué un rôle important, entre autres, dans la fondation des hôpitaux de l'Enfant-Jésus et de Saint-Sacrement.

Joseph Sirois mourut le 17 janvier 1941, âgé seulement de 59 ans. La Revue du notariat, dont il avait été un des directeurs et collaborateurs, lui consacra tout un numéro lui apportant des hommages de tout le pays.

Me Lavery Sirois était né à Québec en 1916, admis au notariat en 1937 continuant la lignée de cette illustre famille. En 1978, on célébrait, dans l'intimité, les 150 ans de notariat dans la même famille faisant de cette étude la plus ancienne de la province de Québec. A cette occasion, ses proches firent photographier les premières minutes de chacun des quatre notaires

avec les portraits des Sirois, oncle, neveu, fils et petit-fils.

Ajoutons que Me Joseph Tremblay continue à pratiquer sa profession dans cette étude à laquelle il appartient depuis 31 ans et que Mme Madeleine Bernier, secrétaire depuis 40 ans, demeure elle aussi au poste; que sa collègue, Mme Pauline Davignon, a travaillé pendant 46 ans à l'étude des Sirois, de 1930 à 1976.

Une belle bibliothèque, qui a servi de cadre pour une des scènes du film de Hitchcock "I Confess" tourné il y a quelques années, des portraits des notaires, une vieille horloge grand-père, une maison qui a conservé son cachet d'ancienneté, un lieu qui invite au respect, au souvenir, voilà l'histoire des notaires Sirois que la ville de Québec, avec sa fidélité coutumière, n'est pas près d'oublier...

La revue "L'abeille" revit

par Monique DUVAL

Une nouvelle qui fera sans doute plaisir aux anciens du séminaire de Québec: la revue "L'abeille" est relancée après une absence de cinq ans motivée par diverses difficultés. Grâce à la collaboration de l'Association des anciens, on espère pouvoir atteindre, par correspondance, tous les ex-élèves de cette maison d'enseignement plus que tricentenaire et les reinterresser à leur publication. Pour le moment, le nombre d'anciens inscrits à l'association est au nombre de 5.000.

Trois prêtres du séminaire assument la responsabilité de "L'abeille" ressuscitée: MM. Benoît Garneau, Jean Poulin et Jean-Marie Thivierge. Ils sollicitent la collaboration de collègues, d'anciens élèves, d'étudiants actuels et comptent couvrir divers sujets.

L'histoire de "L'abeille" est intéressante: fondée en 1848 par l'abbé Charles-Honoré Laverdière, historien, professeur, archéologue, musicien, peintre, mathématicien, auteur d'ouvrages, elle a connu ses heures de gloire étant publiée chaque semaine pendant plusieurs années. Elle était alors imprimée au séminaire même par la Société typographique qui peut être considérée comme l'ancêtre des coopératives.

Les débuts de "L'abeille" connurent trois périodes couvrant dix ans de publication intermittente: 1ère période: six ans de 1848 à 1854; 2e période: de 1858 à 1862; 3e période: après 15 ans d'arrêt, de 1877 à 1881.

A la suite de cela, diverses tentatives furent faites pour faire revivre la revue notamment en 1906 et en 1914 mais toutes deux furent infructueuses. Enfin, nous rejoignons l'année 1951 et un nouveau départ. "L'abeille" devint "La nouvelle abeille" et connut des années fastes qui devaient cependant s'arrêter en 1974.



La maquette de "L'abeille" représente le château Bellevue et la chapelle au Petit-Cap, dans le comté de Montmorency.

Done, on repart mais pour le début, on devra s'en tenir à deux numéros par année, nombre qu'on augmentera vraisemblablement car tout laisse prévoir que la réponse sera satisfaisante.

Ce numéro fait revenir le lecteur plusieurs années en arrière alors que les élèves faisaient du théâtre annuellement présenté à la célèbre salle des promotions. On peut lire aussi quelques rubriques faisant état des événements importants des mois passés, d'activités concernant des anciens élèves.

"Dans la ruche" est le titre bien approprié d'une de ces rubriques, sorte de petit journal des anciens. Il y est aussi question de sport, d'activités estudiantines et du séminaire tel qu'il est devenu après la réforme de l'enseignement.

Le directeur général, l'abbé Jean Poulin, parlant de "cet autre souffle" qu'est la relance de la publication, insiste auprès des anciens pour qu'ils demeurent intéressés à leur alma mater, s'inscrivent, si ce n'est déjà fait à leur association et paient leur cotisation. Le nombre de 5.000 personnes déjà atteintes pourrait être augmenté et on s'occupe à trouver les quelque 1.500 autres dont les adresses sont inconnues. Toute personne intéressée peut s'adresser à l'Association des anciens (nes) du petit séminaire de Québec, C.P. 460 Haute Ville, Québec G1R 4R7.



Le Soleil, Raymond Lavoie

La bibliothèque des notaires Sirois a servi de cadre à une des scènes du film "I Confess" tourné par Hitchcock, il y a quelques années à Québec.





pour faciliter vos achats



6-12-34-5678-1001
J.R. RITY



pour faciliter vos achats



6-12-34-5678-1001
J.R. RITY

Montres LCD à quartz pour hommes et femmes

Une allure et une précision sans pareilles... une montre LCD à quartz de Woolco. Au toucher du bouton vous obtenez: heure, minute, seconde, date, mois et cadran lumineux. Cadran ton or ou argent avec bracelet assorti. Garantie d'un an sur module.

Au choix, chac.:

19⁹⁵

Prix en vigueur jusqu'au samedi 9 février ou jusqu'à épuisement des stocks.



1/2 prix

Peinture et revêtement mural

Peintures

"Fiesta Mark I"
Latex satiné pour l'intérieur
S'applique facilement, sèche rapidement et donne un fini riche et peu lustre. Blanc ou couleurs sur demande.
Prix courant Woolco, le gallon: 17.99
Prix spécial Woolco le gallon: **8.99**

Émail semi-lustré à l'alkyde
À base d'huile. Résistant et lavable. Pour murs, garnitures et boiseries. Blanc ou couleurs sur demande.
Prix courant Woolco, le gallon: 20.99
Prix spécial Woolco le gallon: **10.99**

Revêtement mural encollé recouvert de vinyle
Senlève à sec. Motifs et couleurs au choix. Rouleaux doubles vendus aux rouleaux simples (35 pi. carrés).

Prix courant Woolco le rouleau simple: 4.69
Prix spécial Woolco le rouleau simple: **2.34**

Prix courant Woolco le rouleau double: 9.38
Prix spécial Woolco le rouleau double: **4.68**

Prix en vigueur jusqu'au mardi 19 février ou jusqu'à épuisement des stocks



pour faciliter vos achats



CLARE ROY

Québec écarte l'avis du Conseil de l'environnement

par Raymond GAGNE

Les deux recommandations majeures soumises au gouvernement du Québec dans un avis remis en octobre dernier par le Conseil consultatif de l'environnement n'ont pas été retenues.

La première suggérait que le ministre chargé de l'administration du futur ministère soit responsable de toutes les décisions qui seraient éventuellement prises par ce nouvel organisme gouvernemental.

La seconde préconisait la création d'un tribunal spé-

cialisé en environnement et la soumission à ce tribunal de tout appel auquel les décisions prévues à l'article 96 de la loi de la qualité de l'environnement feraient l'objet.

Le nouveau ministre de l'Environnement a été effectivement créé durant le mois qui a suivi l'avis du conseil soit le 12 novembre 1979 alors que la loi 50 fut sanctionnée.

Quant au texte de cet avis, il n'a été rendu public qu'il y a deux semaines.

Le gouvernement a toute-

fois suggestion voulant cette fois qu'un article soit introduit dans le projet de loi 50 afin d'amender la loi des réserves écologiques pour que le ministre de l'Environnement soit substitué au ministre des Terres et Forêts. Il s'agissait là d'une simple mesure de concordance.

D'autant plus que le ministre délégué à l'Environnement d'alors assumait déjà, en vertu d'un arrêté en conseil du 31 janvier 1979, l'administration de la loi des réserves écologiques.

Les pouvoirs

Dans son avis, le Conseil

consultatif de l'environnement soulignait qu'il n'était pas convaincu que le partage des pouvoirs entre le ministre et le sous-ministre s'avèrait la meilleure solution. Il faisait alors allusion aux pouvoirs que détenait déjà le directeur des services de protection de l'environnement et que le projet de loi 50 lui reconnaissait à nouveau, à titre cette fois de sous-ministre en titre dans le futur ministère de l'Environnement.

Le conseil considérait alors que "trop de responsabilités décisionnelles majeure-

res échapperaient ainsi au ministre".

Le conseil était par contre d'accord pour que le ministre délégué son pouvoir de signature à son sous-ministre en se réservant toutefois les ordonnances visant les municipalités.

La loi 50 fut adoptée sans que ce partage des pouvoirs soit change.

Les appels

En vertu de l'article 96 de la loi de la qualité de l'environnement, "toute municipalité ou personne visée par

une ordonnance émise par le directeur" peut interjeter appel devant la Commission municipale du Québec.

Le conseil suggérait d'amender cet article, de créer un tribunal spécialisé en environnement lequel serait chargé d'entendre les appels logés par les particuliers, les municipalités pouvant continuer à référer à la Commission municipale du Québec.

L'organisme consultatif justifiait sa recommandation en précisant "qu'une telle unité spécialisée permettrait à la jurisprudence en matière environnementale de se

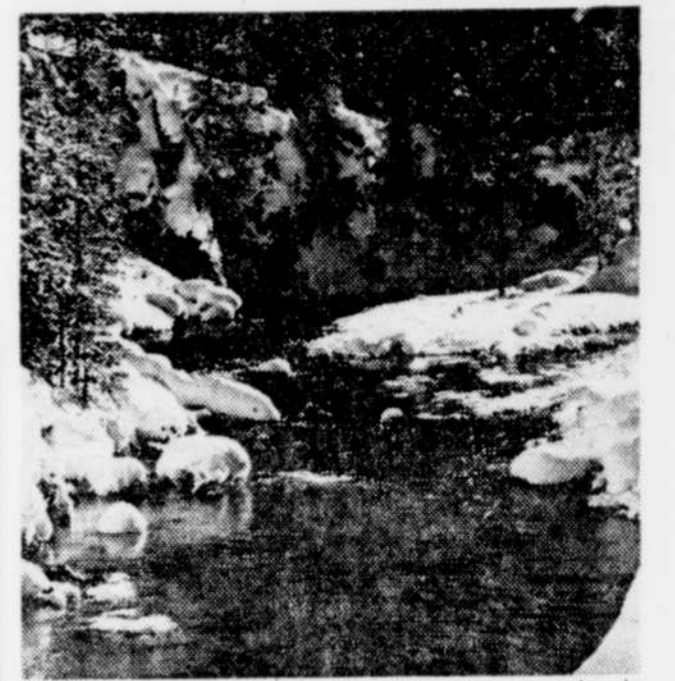
développer rapidement, facilitant, en définitive, l'application même de la loi de la qualité de l'environnement".

Cette deuxième recommandation fut aussi mise de côté par le gouvernement.

Il faut préciser que l'avis du conseil remis au ministre en octobre dernier découlait

d'une initiative de l'organisme consultatif. Le travail n'a pas été réalisé à la demande même du gouvernement.

De plus, joint à son bureau, le président du conseil consultatif, M. Réal L'Heureux, n'a pas expliqué les raisons pour lesquelles le gouvernement a fait défaut de retenir ses recommandations.



Le civisme est une foule de petites choses, selon le dicton. De nos jours, il est primordial que chaque citoyen l'applique à son environnement.

l'environnement

par Raymond GAGNE



Guy Perras, attaché de presse de Léger

Guy Perras, anciennement du Journal de Montréal, devient le nouvel attaché de presse du ministre de l'Environnement, Marcel Léger. Il remplace Pierre Paquet

qui avait occupé le poste depuis quelques années et qui reprend maintenant une autre carrière dans la région de Montréal.

Arrivée et départs

D'autre part, M. Léger perd son chef de cabinet. On a confirmé au SOLEIL que M. Jacques Breaud, le dirigeant de l'équipe politique du ministre de l'Environnement depuis que M. Léger a accédé au Conseil des ministres à titre de ministre délégué

puis de ministre de l'Environnement, quitte définitivement le cabinet de M. Léger. Il jouit actuellement d'un congé de maladie et se repose à Cuba. On ne sait encore rien de celui qui sera appelé à remplacer le chef de cabinet partant.

Inspecteurs municipaux

Les municipalités des comtés de L'Islet et Kamouraska seront prochainement invitées à déléguer leurs inspecteurs municipaux à La Pocatière, les 18, 19, 20 et 21 mars. Le ministre de l'Environnement y dispensera à leur intention des cours portant sur la nouvelle réglementation

des installations septiques que le ministre Marcel Léger a rendue publique récemment. Les entrepreneurs en construction d'installations septiques et les dirigeants municipaux eux-mêmes sont invités à participer à ces cours. Les cours seront dispensés à l'hôtel-motel Cap Martin de La Pocatière.

Audiences publiques

Le Comité permanent sur l'environnement de Rouyn-Noranda a tenu des audiences publiques cette semaine à Noranda. Le comité avait été mandaté par le ministre de l'Environnement Marcel Léger pour réaliser une vaste consultation auprès de la population de la région. Il a aussi pour responsabilité de définir le futur type d'environnement souhaité par les citoyens de la zone concernée. Une quarantaine d'organismes et de municipalités ont soumis des

mémoires au cours de ces audiences publiques qui furent tenues les 4, 5 et 6 février dans la grande salle de l'église Saint-Michel de Rouyn. Le "projet Région Rouyn-Noranda" a débuté en 1977 sous la responsabilité du Bureau d'étude sur les substances toxiques (BEST) du ministère de l'Environnement. Un rapport-synthèse sur les opinions émises au cours des audiences publiques sera présenté plus tard au ministre Léger.

Carrières et sablières

Une nouvelle publication du service des communications d'Environnement-Québec parle de la réhabilitation des carrières et des sablières. Intitulée "La réhabilitation des carrières et sablières, ça vaut le coup d'oeil" elle nous rappelle que si, ce genre d'exploitation est essentiel, si, de plus, il cause de sérieux inconvénients tant à l'environnement qu'aux citoyens qui vivent à proximité, il peut devenir un atout

pour peu qu'on y mette de l'imagination soit dans leur restauration, soit dans leur réhabilitation. La brochure informe également sur les principaux éléments de la réglementation qui existe depuis le 5 août 1977 et qui fixe les normes devant être respectées lorsqu'il s'agit d'exploiter une carrière ou une sablière. On peut se la procurer en s'adressant au service des communications d'Environnement-Québec.

Boutique des produits cosmétiques

PRODUITS WOOLCO AU RABAIS

LOTION A FRICTION
16 oz.
2 pour
1.59

BROSSE A DENTS
Brosse de luxe.
2 pour
99¢

BROSSE A CHEVEUX
No 1
Chac.
1.49

SHAMPOING
Aux herbes ou à l'huile de germe de blé et au miel. 450 ml OU shampooing contre les pellicules. 500 ml. Au choix.
Chac.
1.09

DECAPANT POUR POLI A ONGLES
4 oz.
Chac.
79¢

CURE-OREILLES
Boîte de 360
Chac.
1.49

Rubans Adhésifs
40 RABANS
PLASTIQUES

PANSEMENTS
Boîte de 60 pansements de plastique ou 40 bandes adhésives. Au choix.
Chac.
99¢

CREME POUR LA PEAU
10 oz.
Chac.
1.59

CREME DE RASAGE
Tous types. 11 oz. Au choix.
Chac.
1.09

GANTS DE CAOUTCHOUC
Pointures: petit, moyen ou grand. Au choix.
2 paires
1.59

SHAMPOING POUR BEBES
700 ml plus 300 ml EN PRIME.
Chac.
1.69

GELEE DE PETROLE
454 g.
Chac.
1.59

VAPORISATEUR
No CV65
Chac.
8.95

CARTOUCHES A RASER TWIN II
Paquet de 5.
2 pour
1.69

DESINFECTANT
14 oz.
Chac.
1.59

SEMELLES DESODORISANTES
2 paires
1.59

SERVETTES HYGIENIQUES
Paquet de 30 maxi-serviettes sans ceinture.
Chac.
1.79

BOULES ABSORBANTES
Sac de 300 boules ordinaires plus 50 EN PRIME.
Chac.
89¢

REMBOURSEMENT
Un de nos excellents produits de marque Woolco ne vous donne pas entière satisfaction, revenez pour à nous le rapporter et nous vous rembourserons de votre achat sans grand plaisir.

SHAMPOING, RINCAGE-CREME OU HUILE DE BAIN
Tous types. Contenant 1.5 l. Au choix.
Chac.
1.99

SHAMPOING OU SHAMPOING REVITALISANT BALSAM AUX PROTEINES
500 ml. Au choix.
Chac.
1.59

POUDRE POUR BEBES
700 g.
Chac.
1.59

HUILE POUR BEBES
500 ml.
Chac.
1.59

AYEZ L'OEIL SUR NOS BAS PRIX HEBDOMADAIRES

PRIX EN VIGUEUR JUSQU'AU 9 FEVRIER OU JUSQU'A EPUISEMENT DES STOCKS.



GALERIES STE-ANNE 2900 boul. Ste-Anne Giffard

GALERIES CHAGNON Rond point de Lévis

ENEZ AU CAFE ROUGE A LEVIS OU A LA CAFETERIA LA MOISSON D'OR A GIFFARD POUR DEUSTER UN LEGER GOUTER OU UN COQUEUX REPAS

HEURES D'OUVERTURE: LUNDI MARDI et MERCREDI: de 9h à 18h JEUDI et VENDREDI: de 9h à 21h SAMEDI: de 9h à 17h



affaires sociales

par Roger BELLEFEUILLE

L'évêque de Hull entend dissocier l'avortement et Dieu

L'hôpital du Sacre-Coeur de Hull sera peut-être dans l'obligation de changer de nom à la suite de la mise en place d'une clinique Lazure, c'est-à-dire une clinique de planning familial offrant aussi un service d'avortement thérapeutique.

Or, l'évêque de Hull, Mgr Proulx, n'est pas d'accord avec cette initiative et en conséquence il a demandé que ce centre hospitalier ne porte plus le nom de Sacre-Coeur.

C'est le 12 février que le conseil d'administration de l'établissement se penchera sur la requête formulée par le pasteur de l'endroit.

Séminaire à l'intention d'éducateurs

A l'occasion du centième anniversaire de sa fondation, Bell Canada organisera, au cours de 1980, à l'intention des éducateurs et des enseignants, 36 séminaires portant sur les troubles d'apprentissage. Ces rencontres seront dirigées par l'Association canadienne pour les enfants ayant des troubles d'apprentissage (ACETA) et ses filiales provinciales.

Environ 10 pour 100 des enfants d'âge scolaire sont affectés d'une forme quelconque de problèmes d'apprentissage.

Quelque 20.000 professionnels de l'enseignement sont attendus à ces sessions qui se tiendront en Ontario et au Québec. Chaque séminaire sera suivi d'une assemblée publique au cours de laquelle parents et autres membres de l'assistance auront le loisir de poser des questions.

Au Québec, ces séminaires se tiendront à Sherbrooke, Joliette, Québec, Trois-Rivières, Hull, Cowansville, Chicoutimi, Montréal et Granby.

Les dates n'ont pas encore été précisées.

Une grande faucheuse

Les maladies du cœur constituent la principale cause de décès prématurés, faisant plus de victimes que toutes les autres causes de mortalité réunies, y compris le cancer et les accidents de la route.

Et à nouveau, la Fondation du Québec des maladies du cœur vient de lancer sa campagne de souscription dont l'objectif pour cette année sera de \$1,5 million. La présidence de la campagne a été confiée à M. Raymond Lemay, président de Canada Steamship Lines.

L'an dernier, grâce à la générosité des Québécois, la fondation a pu distribuer \$924.000 à des chercheurs œuvrant dans les établissements hospitaliers et universitaires de la province.

Non cravaté

MONTREAL (d'après CP) — L'avocat montréalais Garry Martin a été reconnu coupable lundi de s'être présenté devant le tribunal sans porter de cravate.

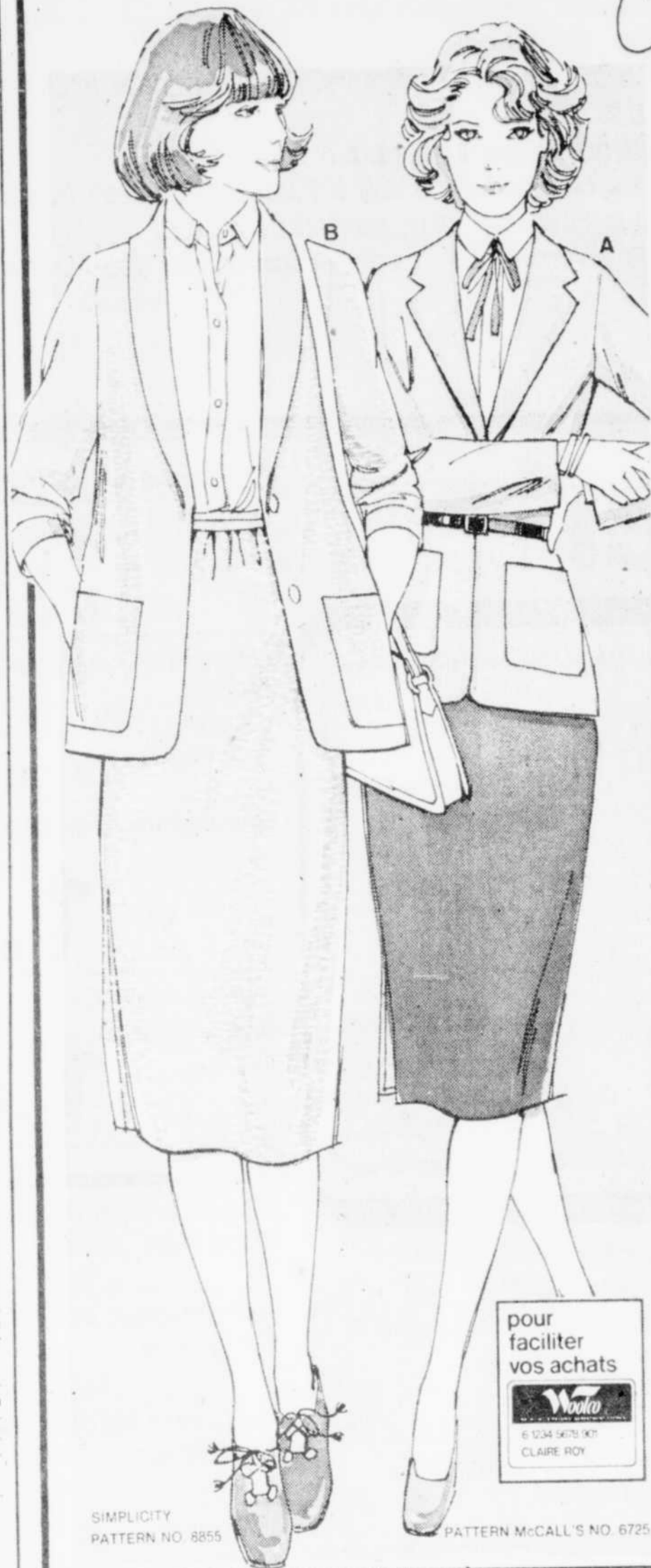
Le juge Gérard Girouard l'a «condamné» à s'en excuser devant la cour afin que ses paroles soient inscrites dans les notes sténographiques.

«Je suis peiné de ne pas porter de cravate», a déclaré Martin en ajoutant que cette recommandation publique ne devait pas être prise trop au sérieux.



À l'oeuvre

Coudre
c'est économiser



Osez l'originalité en créant de vos propres mains!

Rabais de 30% sur gabardine extensible

A. Superbe tissu en polyester Dacron extensible, idéal pour confectionner des ensembles. Laver et sécher par égouttement. 150 cm de large. Tons: parchemin, marine, rouge, brun, noir, vert océan, blanc, beige, bleu, jaune ou bleu roi. Réalisez l'ensemble illustré pour aussi peu que \$24, patron, tissu et accessoires compris.

Prix courant Woolco du tissu, le mètre: 6.99
Prix spécial Woolco, le mètre:

4⁸⁹

Rabais de 16% sur tissu aspect lin

B. Achetez ce magnifique tissu aspect lin et créez des ensembles que vous porterez avec plaisir ce printemps. Beau choix de tons unis, de carreaux, de motifs à gros grains ou de tweed. Fait au Canada. 140 à 150 cm de large. Réalisez l'ensemble illustré pour aussi peu que \$22, patron, tissu et accessoires compris.

Prix courant Woolco du tissu, le mètre: 5.99
Prix spécial Woolco, le mètre:

4⁹⁹

SIMPLICITY PATTERN NO. 8855

PATTERN McCALL'S NO. 6725



Tricot rayé pour tee-shirts et robes

Confectionnez vous-même de jolis tee-shirts et robes à rayures. Tissu léger en 85% polyester et 15% coton lavable. Fait au Canada.

Tissu 150 cm de large, le mètre:

5⁹⁹

Liquidation du manufacturier: variété de tissus pour tentures

Habillez vos fenêtres à prix modique. Au choix: natté de coton, toile à voile imprimée, batiste unie et imprimée mélange polyester et coton, etc.

Tissus lavables pour tentures, le mètre:

1⁶⁹

Rabais de 16% sur tricot éponge

Un tissu des plus populaires pour l'arrivée du printemps. 80% acétate et 20% nylon très facile d'entretien. Coloris à la dernière mode: cerise, lilas, aigue-marine, mauve, vert océan, bié, bleu roi. 150 cm de large.

Rabais de 16% sur tricot Elan

Un filé 100% polyester texturé qui donne un beau tricot côtelé. Fait au Canada. Tons variés: rouge, bleu roi, bleu, thym, blanc, noir, rose, etc. 150 cm de large.

Prix courant Woolco, le mètre: 5.99
Prix spécial Woolco, le mètre:

au choix:

4⁹⁹



Nécessaire d'artisanat

Le nécessaire d'artisanat Betty procurera des heures de loisir aux doigts de fée. Chaque nécessaire comprend: filé pré-coupe 100% acrylique, canevas imprimé en couleur et instructions faciles à suivre. 8 ravissants motifs au choix. Crochet non compris. 12 x 12 po. (30 x 30 cm). Venez tôt!

Prix courant Woolco, l'ens.: 6.99
Prix spécial Woolco, l'ens.:

5²⁹

Nécessaire d'artisanat

Grand tableau mural représentant un papillon. Le nécessaire comprend un canevas en polyester lavable et tout le filé nécessaire. Instructions comprises, crochet en sus. 24 x 24 po. (60 x 60 cm).

Prix courant Woolco, l'ens.: \$10
Prix spécial Woolco, l'ens.:

7⁹⁹

Nécessaire d'artisanat Afronelle

Vous n'avez qu'à suivre les instructions étape par étape et réaliserez ce charmant hibou. Le nécessaire comprend: canevas, filé, yeux et bec en céramique. Crochet en sus. 10 x 22 po. (25 x 55 cm).

Prix courant Woolco, l'ens.: \$15
Prix spécial Woolco, l'ens.:

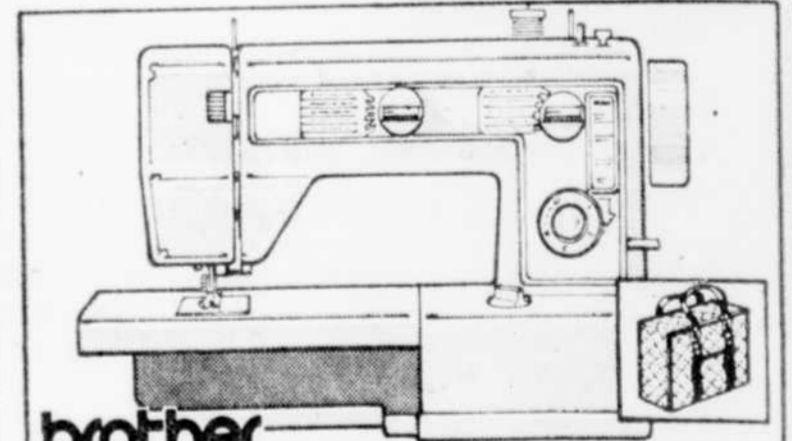
11⁹⁹

Nécessaire d'artisanat Afronelle

Le nécessaire comprend un canevas en polyester, le filé nécessaire et les instructions détaillées. Le caniche peut être peigné. Crochet non compris. 19 x 24 po. (48 x 60 cm).

Prix courant Woolco, l'ens.: \$20
Prix spécial Woolco, l'ens.:

15⁹⁹



brother. Machine à coudre à bras libre

Légère et si pratique! 9 points différents comprenant point droit, zigzag et satin, point invisible et point extensible. Aiguille jumelée pour piqûre 2 couleurs, dispositif automatique pour boutonnières. Se transforme en modèle à plateau.

Coffre compris, chac.:

249⁹⁹

Prix en vigueur jusqu'au samedi 9 février ou jusqu'à épuisement des stocks en solde



GALERIES STE-ANNE

2960 boul. Ste-Anne, Giffard

GALERIES CHAGNON

Rond point de Lévis



VENEZ AU CAFE ROUGE A LEVIS OU A LA CAFETERIA LA MOISSON D'OR A GIFFARD POUR DEGUSTER UN LEGER GOÛTER OU UN COPIEUX REPAS

HEURES D'OUVERTURE LUNDI, MARDI et MERCREDI de 9h à 18h JEUDI et VENDREDI de 9h à 21h SAMEDI de 9h à 17h

coop : cooprix ::::

LES POISSONS PANÉS

Le poisson offre la même valeur nutritive que la viande tout en étant souvent bien moins gras. Ce produit de grande qualité mériterait toutes nos recommandations... s'il n'était pas pané.

Voici les résultats d'une étude faite par Cooprix Information (Déc. 79) :

- En moyenne, on retrouve 50% de panure mais ça varie de 36 à 61%.
- Le gras dans la panure... de 13 à 40%
- Prix de Revient : 3,26\$ à 7,95\$/LB/poisson (donc environ 2 fois plus cher que le poisson sans panure)
- Le poisson pané... solution de facilité très luxueuse.

Épicerie



Fromage à tartiner
Cheese Whiz
Kraft
bocal 500 g **1.79**

Farine tout-usage
Robin Hood
sac 3.5 kg **2.09**

Riz frit Dainty
pilaf, espagnol,
chinois, boeuf,
poulet,
bte 12 oz **.59**

Pâtés Cordon Bleu
jambon, jambon &
fromage,
bte 3 oz **.43**

Détergent en poudre
Punch
bte 6 L **2.85**

Papiers mouchoirs 3 plis
Royal
couleurs
assorties,
bte 100' F **.69**

Shortening Domestic
cont 2.5 lb **1.89**

Essuie-tout Viva
couleurs assortis,
motifs,
pqt 2 rlx **1.07**

Jus de légumes
Garden Cocktail
bout 28 oz **.77**

Soupe poulet & nouilles
Loney's
P.M. 0.22,
env. 2.2 oz **.19**

Jus de pommes vitaminé
Rougemont
bocal 48 oz **.93**

Lait instantané
Crino
bte 1.5 kg **4.99**

Breuvage pour bébés
Heinz
fruits bocal
mélangés. 4.5 oz **.27**

produits coop
Pêches de fantaisie
Coop demie et
tranchées, bte 28 oz **.89**

Sacs à ordures extérieur
Coop
26 X 36,
cel 10' S **.89**

Cristaux à l'orange
Coop
env. 2' 6.5 oz **.59**

Nourriture pour bébés Heinz
assorties
4.5 oz **.27**

Mini pouding Laura Secord
chocolat, choc fond, érable,
caramel au beurre,
vanille, carton 4 5 oz **1.09**

Céréales mélangées pour
bébés, Heinz
bte 8 oz **.77**

Biscuits Lido Ti-Coq
cello 300 g **1.18**

Gâteaux Vachon
Joe Louis bte 6 S **1.25**

Biscuits Dare
Party Pak sac 900 g **2.15**

Haricots coupés,
de fantaisie, Coop
verts, jaunes,
bte 19 oz **.33**

Pois & carottes de choix
Coop
bte 19 oz **.38**

Pâtes alimentaires Romi
spaghetti, spaghettini,
macaroni coupé, bte 2 lb **1.04**

Margarine molle
Thibault
cont 1 lb **.87**

Thon blanc Albacore
Clover Leaf
bte 7 oz **1.59**

Détersif liquide Lux
P.M. 1.55,
bout 32 oz **1.45**

Café moulu régulier
Red Roses sac 1 lb **3.79**

Pâte de tomates
Heinz bte 13 oz **.62**

Dentifrice au fluorure
Aqua-Fresh
tub 50 mL **.55**

Serviettes sanitaires
protection légère
Carefree bte 30' S **1.59**

Crème pour la peau
Noxzema
2/110 mL, bocal 220 mL **2.69**

Nourriture pour chien
Tops boeuf, poulet,
bte 25.5 oz **.45**

Adoucisseur pour tissus
Cling Free
bte 24' F **1.59**

Nettoyeur toilette
Sani Flush
autom., cont 12 oz **.99**

Margarine dure Impérial
1/4 lb., cont 3 lb **2.24**

Tarte aux pommes
Mrs Smith bte 26 oz **1.35**

santé-beauté
Lotion après barbe
Hai Karaté bout 4 oz **2.29**

Savon toilette Palmolive
pqt 4/90 g **1.19**

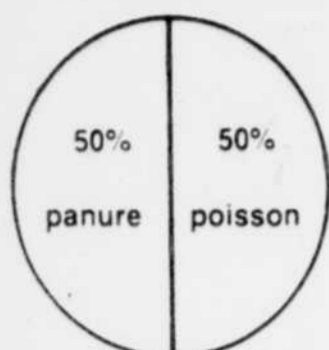
Shampooing pour
cheveux Agree
gras, extra doux,
bout 350 mL **2.49**

En vigueur du 6 au 9 février 1980. Nous nous réservons le droit de limiter les quantités.

:cooprix::: ST-JEAN-CHRYSOSTOME - OUVERT LA SEMAINE PROCHAINE
Achats avantageux exceptionnels pour l'ouverture le 13 février
A SURVEILLER!

vous informe

POISSON PANE



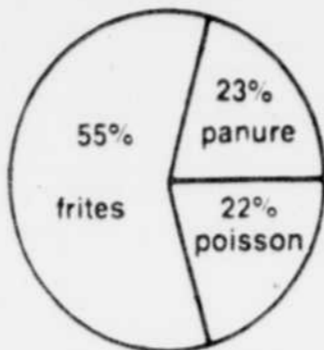
\$5.20/lb poisson

PÂTE DE POISSON



\$4.06 lb poisson

POISSON ET FRITES



\$5.70 lb poisson

VOYEZ PAR VOUS-MÊMES...

Vous pourriez manger du poisson frais deux fois plus souvent sans que ça n'affecte votre budget
Pensez-y.

Viandes

CES ITEMS SONT DISPONIBLES DANS LES COOPÉRATIVES AYANT UN SERVICE DE BOUCHERIE.

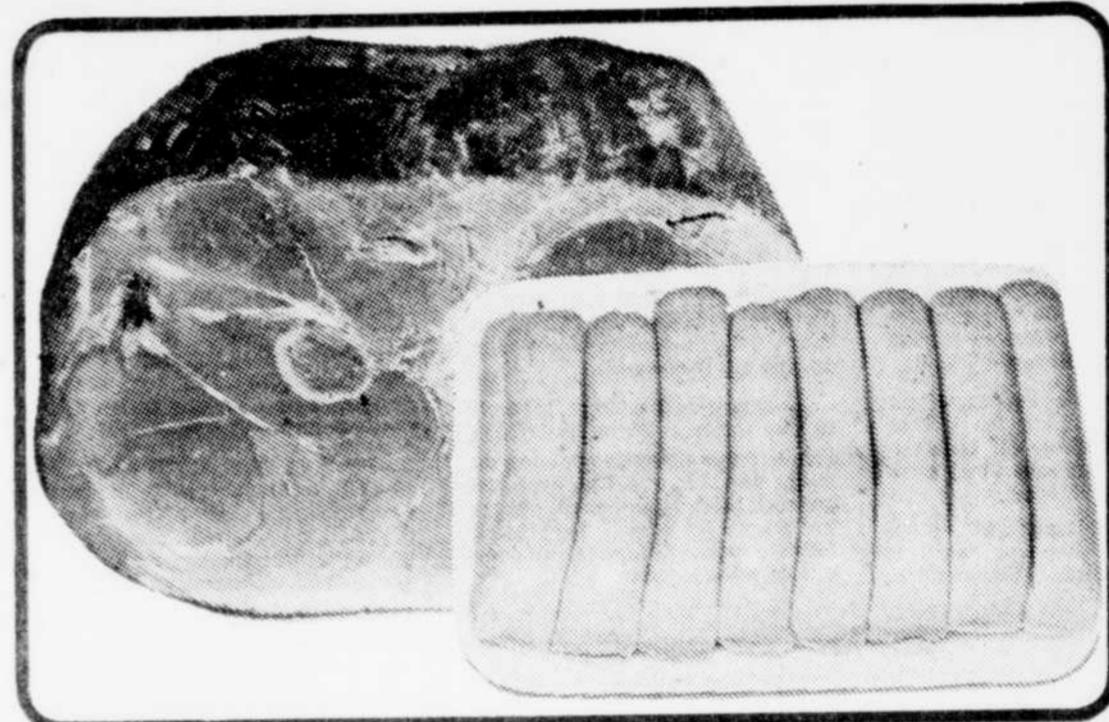
Jambon fumé, dans la fesse, Lafleur

découenné tout cuit, un bout ou l'autre

lb. **.95**

Saucisse porc et boeuf La Belle Fermière

pqt. 16 oz **1.69**



Steak de jambon cuit, Lafleur

lb. **1.49**

Tourtière La Belle Fermière pâté à la viande

500 g **1.59**

Jambon à sandwich Lafleur tranché sur demande

lb. **1.79**

Fondue parmesan Les Cuisines Rochette

227 g. **1.09**

Pizza garnie Les Cuisines Rochette

567 g **2.49**

Petits poissons des chenaux congelés

lb. **.28**

Fruits et légumes

Pamplemousses "blancs"

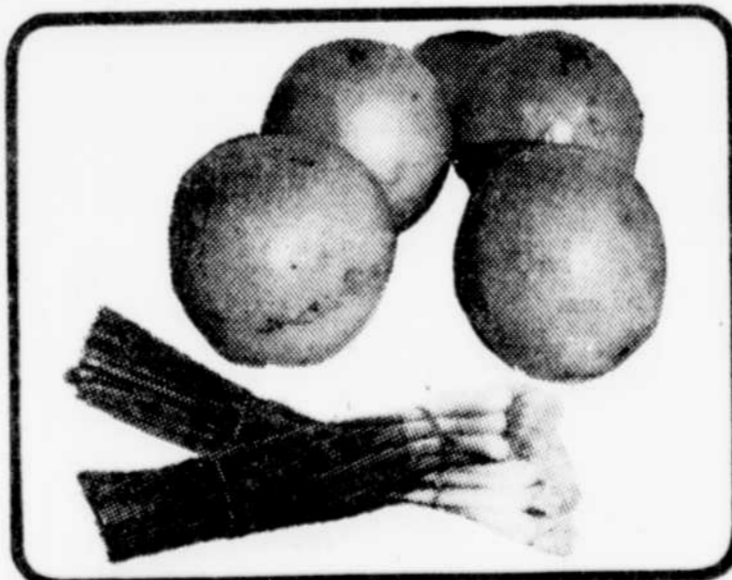
Produit Floride
"Indian River"
gr : 48 cello 8

1.20

Échalotes

Produit Californie

pqt. **.19**



Radis

Produit Floride
cello 16 oz

cello **.28**

Poires Françaises

"Passe Crassan" gr : 70
Canada extra de fantaisie
Produit de France

lb. **.69**

non alimentaire

* Détecteur de fumée Sunbeam SA4

chaque **12.99**

* DISPONIBLE SUR COMMANDE



En vigueur du 6 au 9 février 1980. Nous nous réservons le droit de limiter les quantités.

:cooprix:::

- 3355 De La Pérade, Ste-Foy
- 845 Route Marie-Victorin, St-Nicolas
- 7370 3^e Avenue O., Charlesbourg

- Place Tanguay, Lévis
- Place Doneuil, Donnacona

COOP

- 50 Rue Principale, St-Anselme
- 62 Boul. Valcartier, Loretteville
- 48 Des Érables, Clermont

Ça va changer aux variétés du réseau français de R.-C.



YVES BERNIER
radio-
télévision

"Nous traversons présentement des années de vaches maigres, mais cette période se termine."

Michel Chamberland n'a que 29 ans. Depuis quelques mois seulement, il est directeur du service des variétés au réseau français de Radio-Canada, un des budgets importants de la tour du boulevard Dorchester, à Montréal.

Le nouveau chef des variétés est très jeune, mais il a déjà pas mal de chemin de parcouru. Sa qualité dominante: le dynamisme. Issu de l'organisation du "Festival des cantons", à Sherbrooke, il s'est taillé rapidement une réputation d'entrepreneur très actif, curieux et innovateur.

Son prédécesseur à Radio-Canada, M. Blouin, avait décelé les qualités de son jeune assistant et sa succession en fut ainsi facilitée.

Cela étant dit, qu'est-ce que Michel Chamberland veut faire aux variétés, et qu'en pense-t-il?

Je l'ai rencontré cette semaine et, à première vue, il m'est apparu comme quelqu'un qui a déjà une bonne idée de ce qu'il entend réaliser dans ses nouvelles responsabilités.

Il entreprend son nouveau rôle, conscient de la stagnation du milieu des variétés, mais convaincu également qu'il peut le raviver. "On souffre d'un manque chronique de nouveaux visages, de nouvelles vedettes, l'écurie se rétrécit, il nous faut briser cette tendance", dit-il.

Depuis quelques années, on voit à peu près toujours les mêmes chanteurs-interprètes ou compositeurs dans les différentes émissions de variétés des réseaux.

Les "Beaux-Dimanches" de Radio-Canada n'échappent pas à la règle. Selon Michel Chamberland,

la fermeture des boîtes à chansons et cabarets il y a déjà cinq à 10 ans et la venue des discothèques ont eu pour résultat de mettre un frein au développement de nouveaux talents qui ne trouvent plus que de rares débouchés pour perfectionner leur carrière.

Au début des années 60, Radio-Canada était l'instrument par excellence de consécration de "la vedette". Aujourd'hui, on ne fait presque plus que reconsecrer sans cesse les mêmes superstars.

Le nouveau directeur des variétés de R.-C. veut changer tout cela.

"Les "Faut voir ça" doivent avoir une philosophie à suivre, je pense par exemple que nous devons développer quatre types de variétés," affirme-t-il.

Il y a la "superstar", déjà établie, bien connue, non seulement en chansons, mais aussi pouvant évoluer dans d'autres domaines. Puis on présente les vedettes de la chanson, musiciens, etc. et le music-hall. Finalement, il y a les productions à faire autour de vedettes montantes.

"On doit faire de la télévision pour tout le monde, pas seulement pour les groupes élitistes", ajoute Chamberland.

Des ces printemps, il compte bien pouvoir mettre en boîte une émission avec Dominique Michel pour diffusion à l'automne. C'est un exemple de ses productions "Superstar".

Finies les "Coqueluches"

Vendredi, le 13 juin, sera la dernière émission des "Coqueluches", à Radio-Canada, après plus de cinq ans d'existence.

À la reprise d'automne, le service des variétés devrait inscrire à l'horaire une nouvelle émission du midi, de 12h à 13h30 avec un nouveau tandem permanent qui n'a pas encore été engagé. De plus, la formule sera différente quoique encore assez légère.

En fait, c'est à peu près depuis le départ du tandem L'Heureux-Boucher que la direction des variétés a décidé de ne prolonger la série que pour une autre saison. L'idée de deux animateurs par mois n'a pas si mal réussi, puisque les cotes d'écoute de l'émission se sont à peu près maintenues cette année.

Quand même, on considère la formule un peu usée et on veut passer à autre chose.

voir et entendre

Je me suis trompé d'heure, hier. C'est à 20h35 et non pas 21h, ce soir, que TELEMAC présente son important dossier sur la COMMISSION TRILATÉRALE (Radio-Canada, câble 6, canal 11). Il y a d'autres émissions intéressantes en soirée, mais le reportage de Richard Vi-gneault est à ne pas manquer.

En début de soirée, Radio-Québec (câble 8, canal 15) présente un résumé de la deuxième journée du SOMMET ECONOMIQUE québécois qui se déroule au Méridien, à Montréal. Même chose demain soir.

À 20h, au réseau CBS (câble 7, canal 3), CBS REPORTS avec Harry Reasoner. Ce soir, on examine plusieurs aspects de la sexualité chez les adolescents américains.

Puis, à 21h, au réseau CBS toujours, THE BOY WHO DRANK TOO MUCH. C'est une dramatisation interprétée avec bonheur par Scott Baio. Un jeune hockeyeur talentueux est aux prises avec l'alcoolisme.

Finalement, deux émissions à 22h, la première au réseau TVA (câble 2, canal 4), ELECTIONS FÉDÉRALES 1980. Une demi-heure gratuite mise à la disposition des partis politiques.

Il y a également SPECTRUM, à la CBS (câble 3, canal 5), dont l'artiste invité est ANDRÉ LAPLANTE, de Montréal, pianiste de grande réputation, gagnant du prix Tchaïkovski, à Moscou, en 1978.

Création officielle de l'Opéra de Montréal

Le ministre des Affaires culturelles, Denis Vaugeois, a confirmé, lors d'une conférence de presse tenue hier après-midi à la Place des Arts, ce qui était devenu le secret de polichinelle: la création de l'Opéra de Montréal.

Il s'agit de la première étape de la relance de l'opéra au Québec, laquelle pourrait se compléter par la création d'une compagnie distincte pour la ville de Québec, en 1981. On sait que le MAC annonçait récemment le lancement de l'Opéra de chambre du Québec, dont les activités doivent commencer le mois prochain.

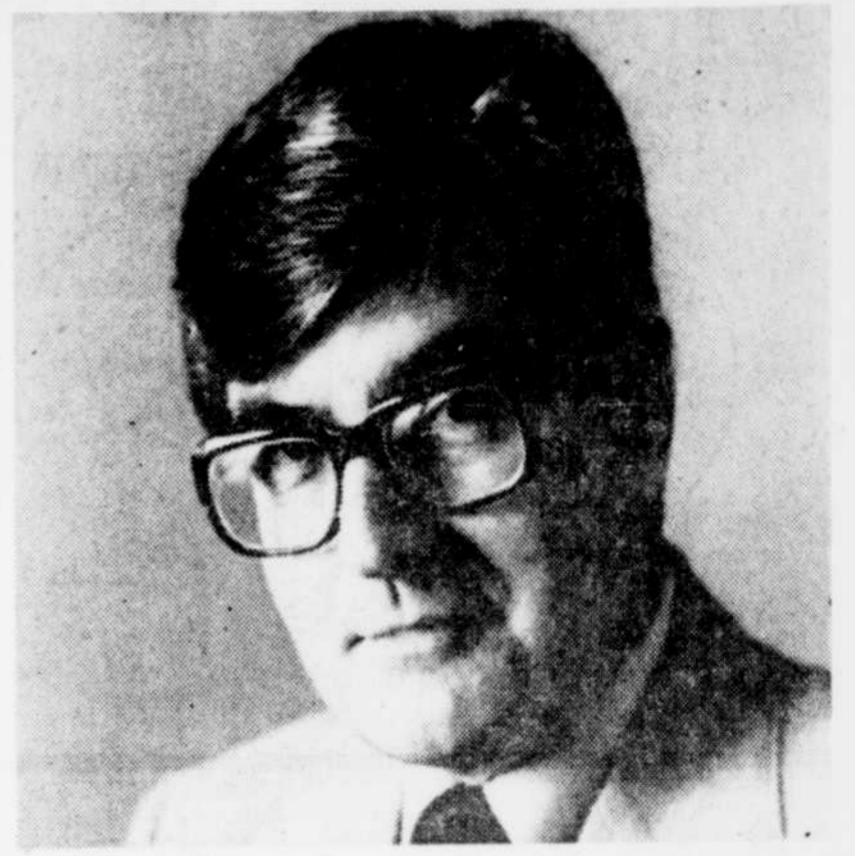
Avec l'aide d'une subvention de \$633.000, l'Opéra de Montréal mettra trois oeuvres à l'affiche pour sa première saison, en 1980-1981, et ensuite quatre en 1981-1982 et le même nombre en 1982-1983.

Comme presque tout le monde sait maintenant, les opéras retenus pour 1980-1981 sont: "Tosca" de Puccini, "Cosi fan tutte" de Mozart et "La Traviata" de Verdi. Chacun donnera lieu à sept représentations.

Nicole Lorange chantera le rôle titre de Tosca, entourée du ténor Luis Lima (Cavaradossi), du baryton Garbis Boyagian (Scarpia) et de Robert Savoie (Le Sacristain). Charles Dutoit dirigera l'OSM, tandis que Jean Gascon signera la mise en scène de ce Puccini présente dans des décors et des costumes de Robert Prévost. Représentations les 7, 9, 11, 13, 15, 17 et 19 octobre 1980.

Sauf une exception, la distribution de "Cosi fan tutte" de Mozart sera entièrement canadienne — mont-réalisée même: Clarice Carlson, Gabrielle Lavigne et Colette Boly auront pour partenaires Paul Trépanier, Joseph Rouleau et l'Américain Dominic Cossa. Directeur: Mario Bernardi; mise en scène: Olivier Reichenbach; décors: Guy Neveu. Les 17, 19, 21, 23, 25 et 28 février et le 2 mars 1981.

Enfin, "La Traviata" de Verdi prendra l'affiche les 1, 3, 6, 9, 12, 16 et 19 juin 1981, avec la soprano Diana Soviero, le ténor Gaetano Scano et le baryton canadien Allan Monk. L'OSM sera cette fois dirigé par Franz-Paul Decker et Roberto Oswald aura la responsabilité de la scénographie de cette production.



Le ténor Jean-Paul Jeannotte a été nommé directeur artistique de l'Opéra de Montréal.

M. Vaugeois a également confirmé que Jean-Paul Jeannotte — qui a mis sur pied cette première saison de l'Opéra de Montréal, et également celle qui va suivre — deviendra "officiellement" le directeur artistique de la compagnie.

La corporation de l'Opéra de Montréal réunira un conseil d'administration de neuf personnes. Trois d'entre elles ont été choisies par le ministre lui-même: soit Raymond Charette, de Radio-Canada; Roger Hamel, directeur de la compagnie pétrolière Impériale et Mme Tania Plaw, présidente de l'Orchestre de chambre McGill.

Les six autres membres ont été nommés, par le ministre, après consultation. Il s'agit de Roger Larose, directeur général de l'OSM; Jean-Claude Delorme, président de la Place des Arts; Jacques Lefebvre, des Grands Ballets canadiens, de même

que Joseph Rouleau, Robert Savoie et Jacques Létourneau du Mouvement d'action pour l'art lyrique au Québec.

Ce qui signifie que le ministre Vaugeois en est arrivé à un compromis entre le projet initial de la relance de l'opéra au Québec, qui en confiait principalement la responsabilité à la Place des Arts, et celui mis de l'avant par le MAALQ, qui prônait une compagnie permanente et entièrement indépendante.

Contrairement à certaines rumeurs voulant que l'une ou l'autre des productions de l'Opéra de Montréal prennent l'affiche à Québec, elles sont sans fondement. Uric Breton, responsable de la programmation au Grand Théâtre, a précisé qu'aucune démarche en ce sens n'avait été faite, et que de toute manière pareille éventualité lui paraissait peu vraisemblable. (MS)

Abonnez-vous au
SOLEIL
à 647-3333

horaire

De 18h, le jour de publication jusqu'à 18h, le lendemain.

Local
(14) Québec CFMT-TV
(15) Québec CKMI-TV
(11) Québec CBVT
(15) Radio-Québec CIVQ

Câble
(1) Québec CFMT-TV diffuse au 2
(5) Québec CKMI-TV diffuse au 3
(11) Québec CBVT diffuse au 6
(2) WCAJ-TV Burlington (CBS) diffuse au 7
(8) CNL Cablevision Nat. Lee (division de Québec) (12) Montréal CFCF-TV (RTV)
(15) Radio-Québec CIVQ diffuse au 8
(22) Burlington WEZE-TV (ABC) diffuse au 13
(9) Télévision Française au Québec diffuse au 10

Câble - Convertisseur
(5) Plattsburgh WPTZ-TV (NBC) diffuse au 17
(7) Sherbrooke CHLT-TV diffuse au 18
(8) Trois-Rivières CHFM-TV diffuse au 24
(9) Sherbrooke CKSH-TV diffuse au 21
(13) Trois-Rivières CKTM-TV diffuse au 19

mercredi

- 18.00 1-3-5-12 News
- 7-8 Nouvelles
- 11 Ce soir
- CNL-9 Le monde des courses. Ligne ouverte avec Marcel Lavigne.
- R.Q. La petite Lulu. Reprise de lundi
- 18.27 11 Nouvelles du sport
- 18.30 4 Carrefour Québec
- 7-8 Les tantans
- 22 Bewitched
- CNL-9 Signes-échanges. Nouvelles et météo pour les sourds et muets
- R.Q. Papotin et Compagnie (enfants)
- 18.35 11 Ce soir
- 18.40 7-8 9 vous informez
- 13 Info 13
- 18.45 CNL-9 Cablevision présente
- 19.00 4 Aujourd'hui le 6 février
- 5 Around the City
- 5p Carol Burnett and Friends
- 9-13 Quelle famille
- 11 03 Inv. un représentant du groupe "Oktoberfest" — André Berthiaume. Un représentant de la descente en flambeaux. Artiste invité: Louise Forestier. Un organisateur de la source québécoise. Jean Labrecque. Marcel Marrier, responsable des activités sportives.
- 12 Diffrent Strokes
- 22 Hogan's Heroes
- 99 Midi-première
- CNL-9 Mgr Lavoie à l'écu-

te. Mgr Raymond Lavoie traite de différents sujets d'actualité dans une perspective chrétienne.

R.Q. Le sommet économique

22.00 3 The Crosswits

22.30 11 Hors-Jeu. L'émission nous parviendra du Colisée de Québec. Inv. Alex Legare, président du Tournoi international de hockey pee wee. — Fernand Gendron, directeur général du Patro. Réc. Amador. — Claude Haas, président du championnat provincial de championnat de hockey pee wee. — Un représentant des Nordiques de Québec

22.00 4-7-8 Elections fédérales 1980 — Parti libéral du Canada, Nouveau Parti démocratique, Parti conservateur

22.30 11 Hors-Jeu. L'émission nous parviendra du Colisée de Québec. Inv. Alex Legare, président du Tournoi international de hockey pee wee. — Fernand Gendron, directeur général du Patro. Réc. Amador. — Claude Haas, président du championnat provincial de championnat de hockey pee wee. — Un représentant des Nordiques de Québec

22.30 11 Hors-Jeu. L'émission nous parviendra du Colisée de Québec. Inv. Alex Legare, président du Tournoi international de hockey pee wee. — Fernand Gendron, directeur général du Patro. Réc. Amador. — Claude Haas, président du championnat provincial de championnat de hockey pee wee. — Un représentant des Nordiques de Québec

22.30 11 Hors-Jeu. L'émission nous parviendra du Colisée de Québec. Inv. Alex Legare, président du Tournoi international de hockey pee wee. — Fernand Gendron, directeur général du Patro. Réc. Amador. — Claude Haas, président du championnat provincial de championnat de hockey pee wee. — Un représentant des Nordiques de Québec

22.30 11 Hors-Jeu. L'émission nous parviendra du Colisée de Québec. Inv. Alex Legare, président du Tournoi international de hockey pee wee. — Fernand Gendron, directeur général du Patro. Réc. Amador. — Claude Haas, président du championnat provincial de championnat de hockey pee wee. — Un représentant des Nordiques de Québec

22.30 11 Hors-Jeu. L'émission nous parviendra du Colisée de Québec. Inv. Alex Legare, président du Tournoi international de hockey pee wee. — Fernand Gendron, directeur général du Patro. Réc. Amador. — Claude Haas, président du championnat provincial de championnat de hockey pee wee. — Un représentant des Nordiques de Québec

22.30 11 Hors-Jeu. L'émission nous parviendra du Colisée de Québec. Inv. Alex Legare, président du Tournoi international de hockey pee wee. — Fernand Gendron, directeur général du Patro. Réc. Amador. — Claude Haas, président du championnat provincial de championnat de hockey pee wee. — Un représentant des Nordiques de Québec

22.30 11 Hors-Jeu. L'émission nous parviendra du Colisée de Québec. Inv. Alex Legare, président du Tournoi international de hockey pee wee. — Fernand Gendron, directeur général du Patro. Réc. Amador. — Claude Haas, président du championnat provincial de championnat de hockey pee wee. — Un représentant des Nordiques de Québec

22.30 11 Hors-Jeu. L'émission nous parviendra du Colisée de Québec. Inv. Alex Legare, président du Tournoi international de hockey pee wee. — Fernand Gendron, directeur général du Patro. Réc. Amador. — Claude Haas, président du championnat provincial de championnat de hockey pee wee. — Un représentant des Nordiques de Québec

22.30 11 Hors-Jeu. L'émission nous parviendra du Colisée de Québec. Inv. Alex Legare, président du Tournoi international de hockey pee wee. — Fernand Gendron, directeur général du Patro. Réc. Amador. — Claude Haas, président du championnat provincial de championnat de hockey pee wee. — Un représentant des Nordiques de Québec

22.30 11 Hors-Jeu. L'émission nous parviendra du Colisée de Québec. Inv. Alex Legare, président du Tournoi international de hockey pee wee. — Fernand Gendron, directeur général du Patro. Réc. Amador. — Claude Haas, président du championnat provincial de championnat de hockey pee wee. — Un représentant des Nordiques de Québec

22.30 11 Hors-Jeu. L'émission nous parviendra du Colisée de Québec. Inv. Alex Legare, président du Tournoi international de hockey pee wee. — Fernand Gendron, directeur général du Patro. Réc. Amador. — Claude Haas, président du championnat provincial de championnat de hockey pee wee. — Un représentant des Nordiques de Québec

22.30 11 Hors-Jeu. L'émission nous parviendra du Colisée de Québec. Inv. Alex Legare, président du Tournoi international de hockey pee wee. — Fernand Gendron, directeur général du Patro. Réc. Amador. — Claude Haas, président du championnat provincial de championnat de hockey pee wee. — Un représentant des Nordiques de Québec

22.30 11 Hors-Jeu. L'émission nous parviendra du Colisée de Québec. Inv. Alex Legare, président du Tournoi international de hockey pee wee. — Fernand Gendron, directeur général du Patro. Réc. Amador. — Claude Haas, président du championnat provincial de championnat de hockey pee wee. — Un représentant des Nordiques de Québec

22.30 11 Hors-Jeu. L'émission nous parviendra du Colisée de Québec. Inv. Alex Legare, président du Tournoi international de hockey pee wee. — Fernand Gendron, directeur général du Patro. Réc. Amador. — Claude Haas, président du championnat provincial de championnat de hockey pee wee. — Un représentant des Nordiques de Québec

22.30 11 Hors-Jeu. L'émission nous parviendra du Colisée de Québec. Inv. Alex Legare, président du Tournoi international de hockey pee wee. — Fernand Gendron, directeur général du Patro. Réc. Amador. — Claude Haas, président du championnat provincial de championnat de hockey pee wee. — Un représentant des Nordiques de Québec

22.30 11 Hors-Jeu. L'émission nous parviendra du Colisée de Québec. Inv. Alex Legare, président du Tournoi international de hockey pee wee. — Fernand Gendron, directeur général du Patro. Réc. Amador. — Claude Haas, président du championnat provincial de championnat de hockey pee wee. — Un représentant des Nordiques de Québec

22.30 11 Hors-Jeu. L'émission nous parviendra du Colisée de Québec. Inv. Alex Legare, président du Tournoi international de hockey pee wee. — Fernand Gendron, directeur général du Patro. Réc. Amador. — Claude Haas, président du championnat provincial de championnat de hockey pee wee. — Un représentant des Nordiques de Québec

22.30 11 Hors-Jeu. L'émission nous parviendra du Colisée de Québec. Inv. Alex Legare, président du Tournoi international de hockey pee wee. — Fernand Gendron, directeur général du Patro. Réc. Amador. — Claude Haas, président du championnat provincial de championnat de hockey pee wee. — Un représentant des Nordiques de Québec

22.30 11 Hors-Jeu. L'émission nous parviendra du Colisée de Québec. Inv. Alex Legare, président du Tournoi international de hockey pee wee. — Fernand Gendron, directeur général du Patro. Réc. Amador. — Claude Haas, président du championnat provincial de championnat de hockey pee wee. — Un représentant des Nordiques de Québec

22.30 11 Hors-Jeu. L'émission nous parviendra du Colisée de Québec. Inv. Alex Legare, président du Tournoi international de hockey pee wee. — Fernand Gendron, directeur général du Patro. Réc. Amador. — Claude Haas, président du championnat provincial de championnat de hockey pee wee. — Un représentant des Nordiques de Québec

22.30 11 Hors-Jeu. L'émission nous parviendra du Colisée de Québec. Inv. Alex Legare, président du Tournoi international de hockey pee wee. — Fernand Gendron, directeur général du Patro. Réc. Amador. — Claude Haas, président du championnat provincial de championnat de hockey pee wee. — Un représentant des Nordiques de Québec

22.30 11 Hors-Jeu. L'émission nous parviendra du Colisée de Québec. Inv. Alex Legare, président du Tournoi international de hockey pee wee. — Fernand Gendron, directeur général du Patro. Réc. Amador. — Claude Haas, président du championnat provincial de championnat de hockey pee wee. — Un représentant des Nordiques de Québec

22.30 11 Hors-Jeu. L'émission nous parviendra du Colisée de Québec. Inv. Alex Legare, président du Tournoi international de hockey pee wee. — Fernand Gendron, directeur général du Patro. Réc. Amador. — Claude Haas, président du championnat provincial de championnat de hockey pee wee. — Un représentant des Nordiques de Québec

22.30 11 Hors-Jeu. L'émission nous parviendra du Colisée de Québec. Inv. Alex Legare, président du Tournoi international de hockey pee wee. — Fernand Gendron, directeur général du Patro. Réc. Amador. — Claude Haas, président du championnat provincial de championnat de hockey pee wee. — Un représentant des Nordiques de Québec

22.30 11 Hors-Jeu. L'émission nous parviendra du Colisée de Québec. Inv. Alex Legare, président du Tournoi international de hockey pee wee. — Fernand Gendron, directeur général du Patro. Réc. Amador. — Claude Haas, président du championnat provincial de championnat de hockey pee wee. — Un représentant des Nordiques de Québec

22.30 11 Hors-Jeu. L'émission nous parviendra du Colisée de Québec. Inv. Alex Legare, président du Tournoi international de hockey pee wee. — Fernand Gendron, directeur général du Patro. Réc. Amador. — Claude Haas, président du championnat provincial de championnat de hockey pee wee. — Un représentant des Nordiques de Québec

22.30 11 Hors-Jeu. L'émission nous parviendra du Colisée de Québec. Inv. Alex Legare, président du Tournoi international de hockey pee wee. — Fernand Gendron, directeur général du Patro. Réc. Amador. — Claude Haas, président du championnat provincial de championnat de hockey pee wee. — Un représentant des Nordiques de Québec



Diane Tell que nous aurons le plaisir de voir et d'entendre aux "Coqueluches"

jeudi

06.00 12 University of the Air

06.30 3 Sunrise Semester

06.45 4 Mire et Musique

06.55 3 American Trails

07.00 3 News

07.30 3 February Magazine. — Avec Sharon Lovejoy

07.45 3 CBS Late Movie: (4) Breaking up. E.U. 1977

08.00 9 Ciné-Soir: (6) "Fureur sur le Bosphore". It. 1965. Film d'espionnage de S. Grieco

08.00 3 The Phil Donahue Show

08.15 3 The Friendly Giant

08.30 3 CBS Late Movie: (4) Breaking up. E.U. 1977

08.45 3 CBS Late Movie: (4) Breaking up. E.U. 1977

08.45 3 CBS Late Movie: (4) Breaking up. E.U. 1977

09.00 3 CBS Late Movie: (4) Breaking up. E.U. 1977

09.15 3 CBS Late Movie: (4) Breaking up. E.U. 1977

09.30 3 CBS Late Movie: (4) Breaking up. E.U. 1977

09.30 3 CBS Late Movie: (4) Breaking up. E.U. 1977

09.45 3 CBS Late Movie: (4) Breaking up. E.U. 1977

10.00 3 CBS Late Movie: (4) Breaking up. E.U. 1977

10.15 3 CBS Late Movie: (4) Breaking up. E.U. 1977

10.15 3 CBS Late Movie: (4) Breaking up. E.U. 1977

10.30 3 CBS Late Movie: (4) Breaking up. E.U. 1977

10.45 3 CBS Late Movie: (4) Breaking up. E.U. 1977

11.00 3 CBS Late Movie: (4) Breaking up. E.U. 1977

les films

mercredi

20.30 99 Télé-Film: "L'aigle à deux têtes". Drame de Pierre Cavallias, d'après l'oeuvre de Jean Cocteau, avec Marthe Keller, Jacques Charby, Christian Balthaus, Mireille Delacroix, Marc Duidicourt et Tola Koukoni. — Depuis la mort de son mari, assassinée le jour de son mariage, la reine inconsolable garde le deuil. Un complot est organisé et Stanislas, parfait sosie du roi est désigné pour la tuer.

jeudi

12.30 4-7-8 Ciné-quiz: (3) "Les folles années de Laurel et Hardy". E.U. 1965. Film de montage de R. Youngson. — Quelques séquences des meilleurs courts métrages de Stan Laurel et Oliver Hardy.

jeudi

12.30 4-7-8 Ciné-quiz: (3) "Les folles années de Laurel et Hardy". E.U. 1965. Film de montage de R. Youngson. — Quelques séquences des meilleurs courts métrages de Stan Laurel et Oliver Hardy.

jeudi

12.30 4-7-8 Ciné-quiz: (3) "Les folles années de Laurel et Hardy". E.U. 1965. Film de montage de R. Youngson. — Quelques séquences des meilleurs courts métrages de Stan Laurel et Oliver Hardy.

jeudi

12.30 4-7-8 Ciné-quiz: (3) "Les folles années de Laurel et Hardy". E.U. 1965. Film de montage de R. Youngson. — Quelques séquences des meilleurs courts métrages de Stan Laurel et Oliver Hardy.

jeudi

12.30 4-7-8 Ciné-quiz: (3) "Les folles années de Laurel et Hardy". E.U. 1965. Film de montage de R. Youngson. — Quelques séquences des meilleurs courts métrages de Stan Laurel et Oliver Hardy.

où aller à québec

théâtre

LA BABY SITTER, de René de Obaldia. Salon du Grand Théâtre de Québec, 12h10 Du lundi au vendredi, jusqu'au 7 mars. Entrée: \$2,00 Lanch disponible sur place.

ON A PERDU LE NORD par la troupe Les Trois Points Cardinaux. Théâtre de la Bordée, 1901^e rue Saint-Jean, 20h30. Du mercredi au dimanche jusqu'au 17 février. Bilets: \$5, \$6 le samedi. Renseignements: 692-1445 ou 694-9631.

DAMNÉE MANON SACRÉE SANDRA de Michel Tremblay. Théâtre du Vieux Québec, 30 rue Saint-Thomas, 20h30. Du mardi au dimanche, jusqu'au 17 février. Bilets: \$5, \$6 le samedi. Renseignements: 692-2572 ou 691-4436.

COMMENT T'ENS-TU BASSON ASSIETTE? par le Théâtre Sakatou en tournée dans les écoles. Pour les élèves de 8 à 13 ans. **CHOCOLAT** MIS FRUITS ONT DISPARU, pour enfants de 3 à 8 ans. Tarif: \$100 pour les 85 premiers spectateurs, et \$1 par personne supplémentaire. Pour tout renseignement: 692-4394.

musique

DENIS BÉDARD organiste, par les Amis de l'orgue. Église des Saints-Martyrs-Canadiens, rue Père-Marquette, 20h30. Admission: \$1, \$1,50. Age d'or et étudiants.

spectacles

MONIQUE SAINT-LAURENT compositions folk, blues blues. **DAVID CARDEY** à la guitare, à l'Empire de l'Hotel Clarendon, 57 rue Saint-Anne. Du mercredi au dimanche, jusqu'au 24 février, 22h, minuit et 2h. Entrée libre.

cinéma

La classification des films est établie par l'Office des communications sociales. Voici le barème d'appréciation des films qui sont présentement projetés sur les écrans dans les cinémas de Québec et de la Rivest.

Quand il y a lieu, la convenance pour les jeunes est indiquée de cette façon: (A) adolescents; (B) les chiffres réfèrent à la valeur artistique de l'oeuvre; (C) chef d'oeuvre; (D) remarquable; (E) très bon; (F) bon; (G) moyen; (H) médiocre; (I) minable.

— Les appréciations des films sont

établies sur les copies présentées dans la province de Québec.

BOITE A FILMS: Intérieur d'un coquet (5), 19h30. Au delà du bien et du mal (4), 21h15, 18 ans, \$2,50, \$1,00. Age d'or.

CANADIEN: La derobade, 19h, 21h, 18 ans, \$3,75 adultes, \$1,00. Age d'or.

CANARDIERE: Du sang dans la rue, 19h30. Les desirs amoureux de Melody, 18h15, 21h25, 18 ans, \$3,75, \$1,00. Age d'or.

CAPITOL: Lancer frappe (4), 13h, 17h15, 21h20. Graffiti américain (3), 15h15, 19h20, 14 ans, \$3,75 adultes, \$3,00 14-17 ans, \$1,00. Age d'or.

CARTIER: Faut trouver le point (et SuperFrog a moviel) (6), 19h, 18 ans, \$2,25, \$1,25. Age d'or. Le Casanova de Fellini (3), 21h, 14 ans, \$2,25, \$1,25. Age d'or.

CINEMA DE PARIS: Salle 1: Rock and Roll (6), 12h45, 16h10, 19h40. Le dernier amant romantique (5), 14h15, 17h45, 21h20, 14 ans, \$3,75, \$1,75. Exorciste II (6), 13h15, 17h20, 21h30. Exorciste I (4), 13h10, 19h15, 18 ans, \$3,75. Salle 2: Les jeunes Québécoises, 13h, 15h, 17h, 19h, 21h, 18 ans, \$3,75.

EMPIRE: Jésus de Nazareth (2), 19h, tous, \$3,75 adultes, \$2,00 14-17 ans, \$1,50 moins de 14 ans, \$1,00. Age d'or.

LIDO: Son dernier concert, 19h30. Château de rêves (4), 21h15, tous, \$3,50 adultes, \$2,50 étudiants, \$1,50. Age d'or et moins de 14 ans.

MIDI-MINUIT: Evelyn (1), 13h15, 16h05, 19h, 21h15. La Jolie de plume, 14h30, 17h25, 20h20, 18 ans, \$3,75, \$1,00. Age d'or.

ODEON DAUPHIN: La grande cuisine, 13h55, 19h45. Ton drôle combat (3), 13h30, 17h30, 21h55, tous, \$3,75, \$2,75 14-18 ans, \$1,50 moins de 14 ans, \$1,25. Age d'or.

ODEON FRONTENAC 1: Clair de femme (4), 12h45, 14h45, 16h45, 19h, 21h45, tous, \$3,75, \$2,75 14-18 ans, \$1,50 moins de 14 ans, \$1,00. Age d'or.

ODEON FRONTENAC 2: La cible étoilée, 14h50, 16h55, 21h25, tous, \$3,75, \$2,75 14-18 ans, \$1,50 moins de 14 ans, \$1,00. Age d'or.

PIGALLE: L'étranger, le 8e passage, 13h30, 17h10, 21h, Butch Cassidy, le kid (4), 15h15.

Evelyn
MIDI-MINUIT
Des 13h15

LA VOIE SAIBEN
MIDI-MINUIT
Des 13h15

La Derobade
MIDI-MINUIT
Des 13h15

LA LUTTE D'UNE FEMME POUR SE LIBÉRER DE L'ENFER DE LA PROSTITUTION
CINÉMA 1
Horaire: 19h00 & 21h00

19h05; 14 ans, \$3,50, \$1,50. Age d'or.

PLACE QUÉBEC: Salle 1: La chanson de Roland (3), 18h45, 20h45, tous, \$3,75, \$3,00 14-17 ans, \$1,50 moins de 14 ans, \$1,00. Age d'or. Salle 2: The Black Hole (4), 19h15, 21h15, tous, \$3,75, \$3,00 14-17 ans, \$1,50 moins de 14 ans, \$1,00. Age d'or.

SAINTE-FOY: Salle 1: L'amour chez les poids lourds, 13h15, 16h05, 19h, 21h55. Soupirs d'extase, 15h, 17h50, 20h45, 18 ans, \$3,75, \$1,00. Age d'or. Salle 2: Une poignée de salopards (6), 13h, 16h30, 20h. C'est ça l'amour (5), 14h50, 18h10, 21h45, tous, \$3,75, \$3,00 14-17 ans, \$1,50 moins de 14 ans, \$1,00. Age d'or. Salle 3: La cage aux folles (5), 13h15, 17h20, 21h25. Retour (3), tous, \$3,75, \$1,50 moins de 14 ans, \$1,00. Age d'or.

ST-ROMAUL: Rapport sur la vie sexuelle de la ménagère (2e partie). Les filles qui rient après l'amour. Armes mortelles, 13h et 19h, 18 ans, \$2,50.

CINE-MIDI (Pavillon Bonenfant, université Laval) J'ai pris mes lunettes, 12h30, entrée libre.

Vous pouvez envoyer vos communications à l'adresse suivante: "Où aller à Québec", Le Soleil Limitée, 390 est, rue Saint-Vallier, Québec G1K 7J6 ou téléphoner au numéro 647-3489.

3000 DISCO-CLUB
Du mercredi au dimanche soir (dimanche après-midi)
Musique Western et canadienne
Invitation aux personnes seules
550, de la Couronne
Tél.: 524-2040

damnée manon sacrée sandra
Le Théâtre du Vieux Québec présente
Prolongation de 10 jours
Réservez dès maintenant
Du 9 janvier au 3 février ou 30, rue St-Thomas, à 20h30
CE SOIR

La Chanson de Roland
CINÉMA 1
Horaire: 19h45 et 20h45

Le contrat de James DePreist prolongé de deux ans à l'OSQ

James DePreist continuera à assumer la direction artistique de l'Orchestre symphonique de Québec au cours des trois prochaines saisons.

Le président du conseil d'administration de l'OSQ, M. Henri Grondin, a révélé que le contrat du chef permanent de l'ensemble québécois qui se terminait en 1981, a été prolongé jusqu'en 1983. Cette confirmation du prolongement de l'engagement de DePreist à Québec mettra fin à certaines rumeurs, sans fondement d'ailleurs, voulant que le musicien quitte l'OSQ maintenant qu'il a accepté la direction musicale de l'Orchestre de Portland.

Tel que LE SOLEIL le soulignait lors de cette dernière nomination, DePreist cumulera les deux postes; comme le font nombre d'autres chefs.

James DePreist, qui réside maintenant à Québec, dirige

ra neuf des quatorze concerts d'abonnement durant la saison 1980-1981, de même qu'un concert hors série. Il sera également au pupitre lors de la tournée "Noranda Héritage" que l'OSQ doit entreprendre en septembre prochain.

Désirez-vous recevoir
LE SOLEIL
tous les jours à votre porte, à heure fixe?
CE SOIR, VOUS AVEZ JUSQU'À 19h30 POUR VOUS ABONNER. COMPOSEZ 647-3333
NOUS VOUS OCCUPERONS DU RESTE!

DUCEPPE
Présente
Le Jugement de Dieu
Création québécoise de Jean Daigle
Mise en scène de Louis-Georges Carrier
Jacques Godin
Amulette Gameau
Michelle Magny
Gilles Michaud
et Jean Duceppe
Décors de Raymond Corriveau
Costumes de François Barbeau
Éclairages de Michel Beaulieu
15, 16, 17 février
20h30
Billets: 14-15-16-17-18-19-20-21-22-23-24-25-26-27-28-29-30-31-32-33-34-35
En vente aux guichets du Grand Théâtre et dans les marches JATO de Nauchthol, (Place de l'Ormeau), Villeneuve (boulevard des Chutes), Lévis (rue St-Georges), Limoilou (11e Avenue), Ste-Foy (St-Louis-de-France).
GRAND THÉÂTRE DE QUÉBEC
SALLE LOUIS-FRÉCHETTE, TEL. 643 8131

Orchestre symphonique de Québec
SOIRÉE POPULAIRE
du Maurier
5 artistes québécois:
Chefs d'orchestre: Gilles Auger, Serge Lortie
Chanteurs: André Bernard, François Léveillé
Arrangements et orchestration: Gilles Ouellet
75 musiciens en scène
Jeudi, 7 février 1980 à 20h30
Billets: 4,50\$ à 12\$
3e Age/Étudiants 4\$
GRAND THÉÂTRE DE QUÉBEC
SALLE LOUIS-FRÉCHETTE TEL. 643 8131

LES CINÉMAS FRANCE FILM
ROMANTIQUE ENTRAÎNANT
LE DERNIER AMANT
ROMANTIQUE
ROCK n ROLL
DAYLE HADDON GERARD TYBALT
cinéma le paris 1
PLACE D'YVOUILLE 654 0881
ROCK n ROLL: 12h45-16h10-19h45
LE DERNIER AMANT ROMANTIQUE: 14h15-17h45-21h20

L'EXORCISTE
PLUS L'EXORCISTE II L'HÉRÉTIQUE
EXORCISTE # 2: 13:15 - 17:20 - 21:30
EXORCISTE # 1: 15:10 - 19:15
cinéma le paris 2
PLACE D'YVOUILLE 654 0881

BONS BAISERS! de montréal.
une vraie petite chatouille à votre imagination
les jeunes Québécoises
cinéma le paris 3
PLACE D'YVOUILLE 654 0881

L'ÉTRANGER
LE 8^{ème} PASSAGER
VERSION TRANSLATÉE DE
ALIEN
2^{ème} FILM: Butch Cassidy et le Kid premiers exploits
L'ÉTRANGER LE 8^{ème} PASSAGER: 13:30 - 17:10 - 21:00
BUTCH CASSIDY LE KID: 15:15 - 19:05
cinéma le pigalle
375 RUE ST-JOSEPH 525-9126

CLAIR DE FEMME
YVES MONTAND ROMY SCHNEIDER
FRONTENAC 1
DU PONT & BOUL. CHAREST 529-9745
HORAIRE: 12h45, 14h45, 16h45, 19h00, 21h15

ROGER MOORE
JAMES BOND 007
VERSION FRANÇAISE
MOONRAKER
2 DERNIERS JOURS
HORAIRE: LA CIBLE ÉTOILÉE: 14h50-18h30-21h20
MOONRAKER: 12h30-16h10-19h45
George Kennedy
Sophia Loren
FRONTENAC 2
DU PONT & BOUL. CHAREST 529-9745
La Cible Étoilée

BARBRA STREISAND
RYAN O'NEAL
'TENDRE COMBAT'
HORAIRE: LA GRANDE CUE: 19h30-19h45 - TENDRE COMBAT: 13h30-17h30-21h30
George Segal
Jacqueline Bisset
Le DAUPHIN
DU PONT & BOUL. CHAREST 529-9745
La Grande Cuisine

Melody O'Bryan
Les Désirs amoureux de Melody
Un film de Hubert Frank
HORAIRE: MELODY: 18h15 - 21h25 - SANG DANS LA RUE: 19h50
CANARDIERE
LES GALERIES CANARDIERE 651-8575
YANG DANS LA RUE

Le groupe ARLEQUIN présente 3 nouvelles séries de conférences

De 5,000 entrées à Montréal
LUNDI 11 FEVRIER à 20h30
dans le cadre de la nouvelle série
L'ARGENT
Comment affronter LA CRISE MONÉTAIRE
Une conférence audio-visuelle de **SERGE MARTIN**
Deuxième conférence
"COMMENT VIVRE AVEC UN DOLLAR DEVALUÉ"
Le 16 mai à 20h30
Entrée 4\$ — Les deux conférences en abonnement 6\$

MARDI 12 et MERCREDI 13 FEVRIER à 20h30
dans le cadre de la série
Les Grandes Enigmes
En grande reprise
FANTASTIQUE ILE DE PAQUES
Le grand classique des "GRANDS EXPLORATEURS"
avec **FRANCIS MAZIERE**
Directeur de la collection "LES GRANDES ENIGMES DE L'UNIVERS"
aux éditions Laffont
Qui commente personnellement son film sur scène.
En collaboration avec **CFRQ**
AIR CANADA et **CFRQ**
Deuxième conférence: **REINCARNATION et peintres** medium 20-24 mars
Troisième conférence: **Le secret du TRESOR DES TEMPLIERS** 28-29 avril
Entrée 4\$ — En abonnement les 3 conférences 10\$

JEUDI 14 FEVRIER à 20h30
dans le cadre de la nouvelle série
L'AMOUR
Une série de conférences sur l'harmonisation du couple dans son vécu érotique et amoureux
"L'ÉROTISME au FÉMININ"
une conférence audio-visuelle du **Dr JEAN-YVES DESJARDINS**
sexologue à l'Université de Québec
"Sur des images d'une grande beauté et d'une grande simplicité, un couple nous fait entrer dans l'intimité de son érotisme."
Deuxième conférence
L'ÉROTISME au MASCULIN 14 avril
Entrée 4\$ — En abonnement: les deux conférences 6\$

BARBRA STREISAND
RYAN O'NEAL
'TENDRE COMBAT'
HORAIRE: LA GRANDE CUE: 19h30-19h45 - TENDRE COMBAT: 13h30-17h30-21h30
George Segal
Jacqueline Bisset
Le DAUPHIN
DU PONT & BOUL. CHAREST 529-9745
La Grande Cuisine

PRIX EN VIGUEUR
JUSQU'AU 9 FÉVRIER 1980
NOUS NOUS RÉSERVONS LE DROIT
DE LIMITER LES QUANTITÉS

ÉPICIERIS UNIS
GEM

VOTRE
RENDEZ-VOUS
QUOTIDIEN

- | | |
|-----------------------------------------------------------------------------------------------------------------------------------------------------------------------------------------------------------------------------------------------------------------------------------------------------------------------------------------------------------------------------------------------------------------------------------------------------------------------------------------------------------------------------------------------------------------------------------------------------------------------------------------------------------------------------------------------------------------------------------------------------------------------------------------------------------------------------------------------------------------------------------------------------------------------------------------------------------------------------------------------------------------------------------------------------------------------------------------------------------------------------------------------------------------------------------------------------------------------------------------------------------------------------------------------------------------------------------------------------------------------------------------------------------------------------------------------------------------------------------------------------------------------------------------------------------------------------------------------------------------------------------|-------------------------------------------------------------------------------------------------------------------------------------------------------------------------------------------------------------------------------------------------------------------------------------------------------------------------------------------------------------------------------------------------------------------------------------------------------------------------------------------------------------------------------------------------------------------------------------------------------------------------------------------------------------------------------------------------------------------------------------------------------------------------------------------------------------------------------------------------------------------------------------------------------------------------------------------------------------------------------------------------------------------------------------------------------------------------------------------------------------------------------------------------------------------------------------------------------------------------------------------------------------------------------------------------------------------------------------------------------------------------------------------------------------------------|
| <p>QUÉBEC MÉTROPOLITAIN
726, rue Ste-Thérèse
595, 2^{ème} Avenue
81, Avenue Lamontagne
581, 3^{ème} Rue
295, Boul. Charest ouest
348, rue du Caron
1595, De la Canardière
305, rue du Pont
193, 24^{ème} Rue
1097, rue St-Jean
1296, 3^{ème} Avenue
1011, ave Bourlamaque</p> <p>QUÉBEC BANLIEUE EST
164, rue Bertrand</p> <p>QUÉBEC BANLIEUE NORD
421, 80^{ème} Rue ouest
Charlesbourg
491, Boul. Pie XII
Val St-Michel
2950, Boul. Hamel
Les Saules
1079, ave Lamontagne
Val Belair
70, Georges Muir
N.-D. des Laurentides
415, 47^{ème} Rue est
Charlesbourg
1296, rue Maine
Orsainville</p> <p>QUÉBEC BANLIEUE SUD
10, Boul. de la Paix
St-Henri Lévis
496, St-Augustin
Brossayville
1189, Des Érables nord
St-Lambert
805, 9^{ème} Avenue
Charny</p> <p>BAS DU FLEUVE
Cap St-Ignace
708, 4^{ème} Avenue
La Focatière
St-Pamphile
91, 5^{ème} Avenue
L'Islet-Ville
505, St-Germain est
Rimouski
92, 3^{ème} Avenue
Montmagny
L'Islet-Village
83, Chemin Fraserville
Rivière-du-Loup
St-Flavie
Cité Matapédia
23, rue Principale
Berthier-sur-mer
5, rue St-Pierre ouest
Val-Brillant
565, Commerciale
N.-D. du Lac
DORCHESTER
St-Camille
1231, ave Principale
St-Malachie
117, rue Principale
St-Claire
Lac Etchemin
St-Bernard</p> | <p>GASPÉSIE
Madeline Centre
LAC ST-JEAN
70, Boul. Gagné est
325, Davis
Arvida
2708, St-Jean-Baptiste
Chicoutimi
360, avenue Ste-Anne
Chicoutimi
190, Angers
Jonquière
218, De la Fabrique
Jonquière</p> <p>BAS DU FLEUVE
716, Boul. St-Germain ouest
Rimouki
120, rue N.-Dame ouest
Trois-Pistoles
BEAUCE
rue Principale
Scott-Jonction
St-Ézèze
BELLECHASSE
110, rue Principale
St-Lazare
Armagh
CHARLEVOIX
325, rue St-Laurent
St-Siméon
299, Royale
St-Tite-des-Caps, Québec
St-Urbain
Route 138
St-Fidèle
38, rue Lapointe
Clermont
LAC ST-JEAN
247, Ste-Marie
Chicoutimi-Nord
142, Sacré-Coeur est
Aima
LOTBINIÈRE
1113, ave Demers
St-Agapit
St-Agathe
4040, Chemin de Tilly
St-Antoine-de-Tilly
MÉGANTIC
189, rue Principale
St-Jacques-de-Laeds
MONTMORENCY
10572, ave Royale
Ste-Anne-de-Beaupré
11193, avenue Royale
Beaupré
213, rue Royale
St-Férol
7790, ave Royale
Château-Richer
PORTNEUF
131, rue Notre-Dame
PORTNEUF
St-Ubalde
247, rue St-Jacques
St-Raymond
365, rue Tessier
St-Casimir
857, Principale
St-Marc-des-Carières</p> |
|-----------------------------------------------------------------------------------------------------------------------------------------------------------------------------------------------------------------------------------------------------------------------------------------------------------------------------------------------------------------------------------------------------------------------------------------------------------------------------------------------------------------------------------------------------------------------------------------------------------------------------------------------------------------------------------------------------------------------------------------------------------------------------------------------------------------------------------------------------------------------------------------------------------------------------------------------------------------------------------------------------------------------------------------------------------------------------------------------------------------------------------------------------------------------------------------------------------------------------------------------------------------------------------------------------------------------------------------------------------------------------------------------------------------------------------------------------------------------------------------------------------------------------------------------------------------------------------------------------------------------------------|-------------------------------------------------------------------------------------------------------------------------------------------------------------------------------------------------------------------------------------------------------------------------------------------------------------------------------------------------------------------------------------------------------------------------------------------------------------------------------------------------------------------------------------------------------------------------------------------------------------------------------------------------------------------------------------------------------------------------------------------------------------------------------------------------------------------------------------------------------------------------------------------------------------------------------------------------------------------------------------------------------------------------------------------------------------------------------------------------------------------------------------------------------------------------------------------------------------------------------------------------------------------------------------------------------------------------------------------------------------------------------------------------------------------------|

POULETS SURGELÉS
Catégorie Canada «A»
3 à 4 lbs
.73

JAMBON DEMI-COTTAGE
(midget) St-Castin
env. 2½ lb (la livre)
1.69

PORC HACHÉ
la livre
1.29

PÂTÉS IMPÉRIAUX
Cuisine Rochette bte 6
1.19

GRAISSE DE RÔTI
St-Castin cont. 6 oz
.73

POMMES DE TERRE DE TABLE
produits du N.-B. du Québec
Canada #1 sac contenant 20 lb
1.19

CONCOMBRES
produits des États-Unis Canada #1
calibre «sélection supérieure» chaque
.25

CHOUX VERTS
produits du Québec Canada #1 la livre
.12

CLÉMENTINES
produits du Maroc fruits faciles à peler la livre
.69

POIRES
variété «Anjou» produits de C.-B.
Canada de fantaisie calibre grosseur 150
8/1 **1.38**

SAUCE À SALADE
Miracle Whip bocal 1 litre
1.49

MARGARINE MOLLE
Thibault cont. 1 lb
.79

ESSUIE-TOUT
blanc/imprimé/assorties
White Swan pqt 2 rlx
1.19

CRÈME GLACÉE
saveurs assorties St-Castin
cont. plastique 2 litres
1.49

CAFÉ INSTANTANÉ
Maxwell House bocal 10 oz
5.59

PAPIER DE TOILETTE
couleurs assorties
Swan's Down pqt 4 rlx
1.19

BREUVAGE AU CHOCOLAT
instantané
Nestlé Quik bte 2 lb
2.19

SAUCE POUR SANDWICHS CHAUDS
Cordon Bleu bte 14 oz
.30

POIS VERTS
assortis bte 10 oz
.30

MAÏS EN CRÈME
de choix bte 19 oz
.46

FÈVES JAUNES
coupées de choix bte 19 oz
.38

CHAMPIGNONS
pièces bte 10 oz
.93

MOUTARDE
bocal 24 oz
.59

SAUCE À SPAGHETTI
à la viande bte 24 oz
1.79

SACS À POUBELLES
intérieur 10 s
.55

PÂTE DE TOMATES
Heinz bte 13 oz **.75**

CROUSTILLES B.B.Q.
Yum Yum sac 200 g **.89**

NOURRITURE POUR CHATS
saveurs assorties Pampier bte 6 oz **.31**

POULET DÉSOSSÉ
Cordon Bleu bocal 400 g **2.59**

SERVIETTES DE TABLE
couleurs assorties Scott pqt 180 **1.29**

MOUCHOIRS DE PAPIER
blancs ou jaunes White Swan bte 200 (2 épaisseurs) **.79**

NETTOYEUR LIQUIDE
Lestoil bout. 15 oz **.75**

DENTIFRICE
Colgate tube 150 ml + 50 ml gratuits **1.85**

SOUPE
poulet et nouilles Loney's pqt 6 env. + bol gratuit **1.19**

PÂTE ALIMENTAIRE
assorties pour soupes Catelli bte 375 g **.55**

SHORTENING VÉGÉTAL
Crisco bte 3 lb **2.55**

SPAGHETTI PRÉPARÉ
Catelli bte 14 oz **.38**

MARMELADE
3 fruits ou oranges Vachon bocal 24 oz **1.09**

ARACHIDES
rôties-à-sec Planters bocal 325 g **1.39**

DÉTERGENT LIQUIDE
à vaisselle Joy bout. 32 oz **1.35**

SHAMPOING
Head & Shoulder bout. 350 ml **2.95**

PRODUITS FRAIS SURGELÉS

GÂTEAUX ASSORTIS
Mc Cain 19 oz
1.59

PATATES FRITES
régulières St-Castin 2 lb
.69