



Selon une étude du Conseil des loisirs Le portrait du plein air dans l'Est du Québec

Le Conseil des loisirs de l'Est du Québec (CLEQ) dans la version abrégée de son imposant document "Plan de développement du plein air", traite, entre autres, du portrait du plein air dans l'Est du Québec.

Dans le but de réaliser une analyse objective des activités de plein air pratiquées dans notre région, le CLEQ s'est principalement basé sur deux critères: le type d'équipement organisé et semi-organisé) actuellement développé dans la région et le taux de participation à la récréation de plein air pour la population de 18 ans et plus.

Cette population, selon le Haut-Commissariat à la Jeunesse, aux Loisirs et aux Sports, compterait 207,000 des 318,000 individus de la région.

Le CLEQ indique que certaines activités sont ac-

tuellement très populaires à l'échelle régionale. Il s'agit du camping, de la chasse et de la pêche, des randonnées à bicyclette et en raquettes, ainsi que des randonnées, à ski et en moto-neige.

Outre le camping et la moto-neige, les activités précédentes sont même les plus populaires de la région, selon l'enquête du Haut-Commissariat. Cependant, cette grande popularité ne signifie pas qu'il n'y a pas place à l'amélioration, ajoutent les auteurs du document du CLEQ.

Le ski alpin et les activités de cueillette constituent un deuxième bloc d'activités dont la diffusion est bonne. Toutefois, la diffusion n'est que moyenne pour la voile, la baignade, la randonnée pédestre et les activités complémentaires (safari-photo, orientation en forêt, etc).

Selon le CLEQ, le troi-

sième bloc d'activités est constituée par des pratiques dont la diffusion est faible en région. Ce bloc est composé de l'escalade, de l'exploration sous-marine et souterraine, de l'observation écologique, de la randonnée en canot, de la randonnée équestre et enfin, du vol à voile.

Le coût matériel et les aptitudes physiques requises pour pratiquer ces activités les rendent difficilement accessibles pour la grande majorité de la population. Malgré ces handicaps, chacun de ces modes de pratique possède sa légion d'adeptes à qui l'on se doit de faciliter la pratique dans les meilleures conditions possibles, précisent les auteurs du document.

Les équipements en place

L'inventaire du Conseil

des loisirs a permis d'identifier 364 équipements de plein air organisés ou semi-organisés qui se retrouvent dans les 257 sites inventoriés dans l'Est du Québec. La région possède approximativement 11,3 équipements et 7,2 sites par 10,000 habitants. Cet inventaire s'adressait à tous les sites de plein air, incluant ceux du gouvernement.

Pour le comté de Rimouski, on dénombra 10 organismes opérant une activité, cinq centres de plein air local, une zone d'exploitation contrôlée, deux corporations à but lucratif, une Auberge de jeunesse (qu'on qualifie comme site de plein air), deux colonies de vacances, trois centres de ski, six centres de plein air zonal polyvalent et spécialisé et un équipement gouvernemental.

On ne note aucune base

de plein air, la seule de l'Est du Québec étant située dans le comté de Kamouraska. On arrive donc pour le Bas St-Laurent-Gaspésie (incluant les Iles-de-la-Madeleine), à un total de 257 sites de plein air. Le comté en ayant le plus est celui de Bonaventure avec 46, suivi de Rivière-du-Loup avec 37 et de Rimouski avec 31...

Le Conseil des loisirs indique que la grande majorité des équipements, que l'on retrouve, soit 65,5 pour 100, sont de la responsabilité de corporations privées à but non lucratif. Cette situation dénote bien le dynamisme dont l'Est du Québec fait preuve.

Cependant, ajoutent les auteurs du document, cette situation cause fréquemment des problèmes de continuité et de disponibilité. En effet, au-delà de

Oui, on lit!
Librairie
Comptoirs Horizon
214 Cathédrale, Rimouski

99 pour 100 de ces corporations ne possèdent pas de permanents sur une base annuelle et pour 80 pour 100 d'entre elles, les opérations se réalisent strictement par l'entremise de bénévoles. Ce qui ne favorise pas l'exploitation optimale des infrastructures et rend difficile la concertation zonale et régionale.

Les auteurs du document du CLEQ terminent ce chapitre sur le portrait du plein air dans l'Est du Québec en soulignant que la grande majorité des sites de plein air de la région éprouvent des difficultés d'opérations. Les autorités concernées devront réaliser l'urgence d'une intervention afin de consolider l'opération des infrastructures pour rentabiliser les millions déjà investis à l'immobilisation.

Robin Arguin

L'Association des Marchands rajeunit son bulletin d'information



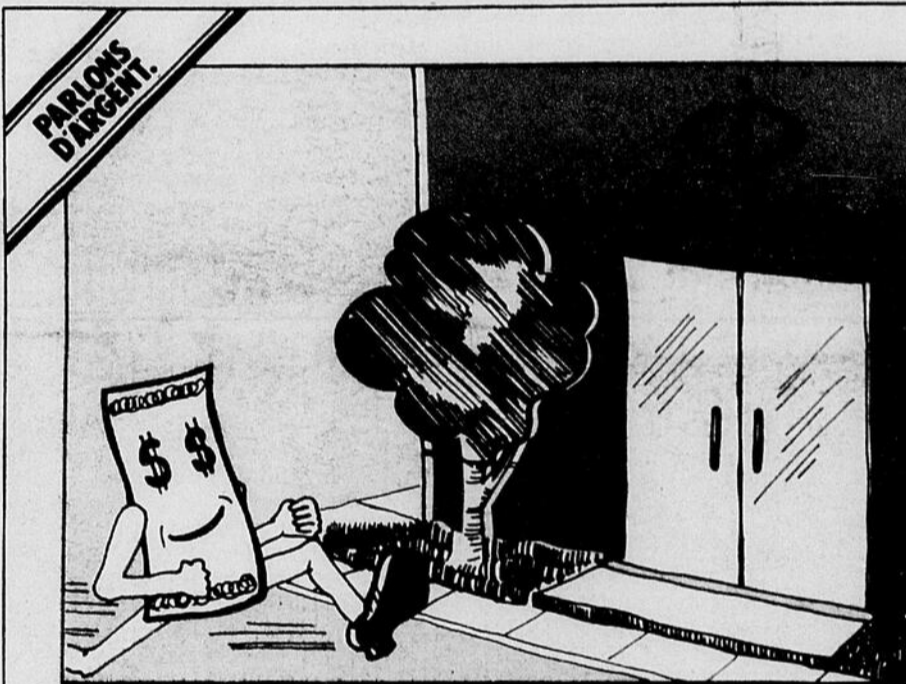
Dans le but de mieux informer ses membres des différents services qu'elle leur fournit, l'association des Marchands de Rimouski a décidé de rajeunir la présentation de son bulletin d'information.

A cet effet, on a organisé un concours visant à doter le nouveau journal d'un nom bien significatif, et c'est à Marie-France Trem-

blay propriétaire de la clinique d'esthétique "Au Nid de la Beauté" que revient le mérite d'avoir trouvé le nom retenu.

"Le Maillon" qui symbolise bien la force de cohésion qui doit retenir entre eux les membres de l'Association devient ainsi le chaînon reliant les différents comités et le conseil d'administration avec les membres.

Marie-France Tremblay s'est ainsi mérité le prix de 25.00\$ qui avait été attaché à ce concours; elle a reçu son prix des mains de MM Albert Ouellet et Daniel Bérubé respectivement présidents et vice-président de l'Association des Marchands de Rimouski lors d'un récent déjeuner hebdomadaire du Conseil d'Administration.



Quoi faire avec votre argent?

En voulez-vous plus pour votre argent?

12%

Dépôts à terme

Taux sujet à changement sans préavis; cependant, les certificats émis n'en sont jamais affectés.

A la Caisse populaire de Rimouski, il y a des conseillers dans les trois points de service qui vous informeront sur diverses solutions possibles.

Un seul numéro de téléphone: 723-3368



LA CAISSE POPULAIRE DE RIMOUSKI

PHARM-ESCOMPTE® JEAN COUTU

114 St-Germain ouest - Rimouski

RENE GARRAUD

Une gamme de cosmétiques et produits de haute qualité.

une touche française
A
LA BEAUTE
QUEBECOISE



Permis de coupe pour le bois de chauffage récolté en forêt publique

Le ministère de l'Énergie et des Ressources informe les citoyens du Bas St-Laurent - Gaspésie qu'ils doivent désormais déboursier un minimum de 10\$ pour obtenir un permis de coupe pour leur bois de chauffage récolté en forêt publique.

Les permis sont émis pour un volume minimal de 10 mètres cubes et pour récolter un volume supé-

rieur à celui-ci, il faudra déboursier 1\$ par mètre cube. Notons que le montant est payable à l'avance et non remboursable.

Conscient de sa responsabilité de gérer la ressource collective qu'est la forêt, le ministère de l'Énergie et des Ressources invite les citoyens à respecter certaines mesures au moment de la récolte.

Les permis ne sont valables que pour le volume inscrit sur celui-ci et dans les aires déjà exploitées commercialement où on trouve des tiges résiduelles. Les coupes sont interdites dans les érablières. Le non-respect de ces exigences entraîne une saisie du bois récolté. Les tiges seront complètement utilisées et les billes seront d'une lon-

gueur maximale de 1 mètre (39 pouces); l'utilisateur verra à débarrasser les chemins, forestiers et les emprises de tous les déchets de coupe. Si par inadvertance il lui arrivait de détériorer le chemin, il devra le réparer à ses frais. En outre, se servir à même des volumes abattus par d'autres utilisateurs conduit à des poursuites judiciaires.

Vous conformer aux directives de l'officier surveillant vous évitera ces ennuis, après les vérifications de votre récolte.

Bien que le ministère de l'Énergie et des Ressources ne soit aucunement responsable des accidents qui pourraient survenir au cours de ces opérations, il incite fortement les intéressés à porter les équipements personnels de sécurité, à agir de façon sécuritaire et à respecter l'envi-

ronnement autant qu'ils le feraient sur leur propriété.

Les permis sont offerts aux bureaux des unités de gestion à Rivière-du-Loup, Rimouski, Caplan, Gaspé et Ste-Anne-des-Monts.

Soulignons que ces mesures permettent d'utiliser au maximum la ressource forestière. En utilisant les tiges impropres au sciage laissées sur le terrain après la coupe commerciale, le citoyen contribue à libérer les superficies exploitées de

leur végétation résiduelle et facilite la préparation du terrain pour le reboisement futur et, du même coup, s'assure d'une économie substantielle dans son approvisionnement en bois de chauffage.

Ces mesures s'inscrivent donc dans l'objectif poursuivi par le ministère de l'Énergie et des Ressources: l'utilisation rationnelle de la forêt publique pour le mieux être de la collectivité.

Logirente

Une allocation logement dès le 1er octobre 1980

Dès le 1er octobre 1980, environ 24 000 ménages âgés vivant sous le seuil de la pauvreté et dont plus de 30% des revenus sont consacrés à leur logement pourront bénéficier d'une allocation-logement mensuelle grâce au nouveau programme LOGIRENTE. Le ministre des Affaires municipales, monsieur Guy Tardif, annonçait récemment le nouveau programme en compagnie de ses collègues Pierre Marois et

Michel Clair.

On estime la clientèle potentielle totale du programme à près de 60 000 ménages, mais l'expérience vécue avec d'autres programmes similaires démontre que malgré l'abondante publicité qui entourera le lancement de LOGIRENTE, on doit s'attendre la première année à un taux de fréquentation de l'ordre de 40% et à des déboursés de 6 millions \$.

En vertu du programme

LOGIRENTE, un ménage âgé de 65 ans, et plus et dont les revenus sont inférieurs à 4 800\$, pour les locataires, à 7 200\$, pour les propriétaires a droit à une allocation-logement égale à 75% de la différence entre le coût de son logement et 30% de son revenu. Compte tenu de ces paramètres, on estime que l'allocation-logement s'élèvera en moyenne à 298\$, par année pour les locataires, à 224\$, par année pour les propriétaires et à 154\$, par année pour les chambreurs.

Le ministre Tardif, responsable de la conception du programme, a expliqué que LOGIRENTE est un programme expérimental tant au niveau des modalités qu'au niveau de la philosophie, et qu'il faudra en surveiller l'application avec beaucoup d'attention. La Société d'habitation du Québec est responsable du programme et de son évaluation, et les fonds nécessaires seront puisés à même son budget. L'administration en a cependant été confiée au ministère du Revenu, qui administre déjà deux autres programmes sociaux de redistribution de la richesse collective.

QUAND VIENT LE TEMPS DU RÈGLEMENT ET DE L'ADMINISTRATION D'UNE SUCCESSION...



...consultez d'abord le Trust Général. Vous y serez bien renseigné(e), sans aucun engagement de votre part. Le Trust Général vous offre:

- des consultations gratuites
- le recul et l'objectivité d'une institution établie depuis longtemps
- au besoin, les avances de fonds nécessaires dans l'immédiat
- le moyen le plus simple d'y voir clair dans une situation complexe
- un regroupement d'experts de plusieurs domaines, y compris la fiscalité.

Téléphonez-nous et demandez notre directeur-gerant.

TRUST GÉNÉRAL DU CANADA

Sept. Ile 968-1830 • Chicoutimi 549-6490 • Rimouski 724-4106 • Québec 688-0630 • Lévis 833-4450 • Trois-Rivières 379-7230 • Montréal 866-9641 • Outremont 739-3265 • Hull 271-3227 • Filiale à Sherbrooke: Sherbrooke Trust 563-4011

MAINTENANT
A VOTRE SERVICE
Nicole et Jean-Paul Valcourt

DRAPERIES NICOLE ENR.

3e Rang ouest, St-Anaclet
VENTE - FABRICATION - POSE
Toiles - Tentures - Valences - Filets
Plein-jour - Couvre-lit - Abat-jours

ESTIMATION GRATUITE **723-1408**

LE **RIMOUSKOIS** VOTRE JOURNAL

UN MÉDIUM À VOTRE PORTÉE,
POUR VOTRE PUBLICITÉ

723-2571
TIRAGE ASSERMMENTÉ
14,300
COPIES.



SURPRENANT

Une note de modernisme chez les meubles Thibault reconnue surtout dans le colonial.

Les amateurs de beaux meubles modernes peuvent maintenant profiter de la qualité de cette maison renommée, pour s'offrir la durabilité et la sobriété de belles lignes modernes créées pour eux, par les meubles Thibault. En montre et en inventaire à votre grand magasin. Aussi table ronde en inventaire



17 St-Valérien,
Bic Rimouski
736-4377

centre d'achat eugène roux et ses liés

Les travaux communautaires et les jeunes contrevenants

Actuellement, la direction de la protection de la jeunesse (DPJ) du Centre de Services Sociaux du Bas du Fleuve travaille à mettre sur pied un programme de travaux communautaires pour des jeunes qui commettent des infractions aux lois.

Le programme vise à amener certains de ces jeunes à réparer symboliquement les torts causés par leurs délits en travaillant bénévolement pour des membres de leur communauté (exemple: garderie, centre de bénévolat, foyer pour handicapés, entreprises commerciales, fermiers...).

Cette nouvelle méthode d'intervention auprès des jeunes contrevenants est conçue pour faire naître

chez-eux un sentiment de responsabilité envers leur communauté.

On peut aussi saisir bien d'autres avantages en terme de réhabilitation pour ces jeunes. En plus, du développement du sens des responsabilités et de la maturité, la découverte de nouvelles relations humaines, l'implication dans la communauté, le respect des engagements personnels, la valorisation, etc... sont d'autres avantages.

Le programme de travaux communautaires va bien au-delà de la réparation des torts causés par le jeune, et surtout bien au-delà d'une punition infligée comme conséquence au dé-

lit.

On saisit de plus en plus que le principal problème qui affecte les jeunes contrevenants se situe au niveau du lien qui existe entre eux et leur communauté. Et précisément, les travaux communautaires nous permettent justement d'améliorer ce lien pour établir des relations plus positives entre le jeune et son milieu.

En réparant le tort qu'il a causé, le jeune fait une action positive pour les membres de sa communauté, ainsi, il expérimente des engagements positifs, de nouvelles humaines qui sont valorisantes pour lui.

Cette expérience amorce

donc un changement dans le lien qui existe entre le jeune et son milieu et favorise son enracinement dans la communauté.

C'est pourquoi la DPJ travaille à mettre sur pied un programme de travaux communautaires pour jeunes contrevenants. Mais, pour la réussite de ce projet, la participation de la communauté est très importante.

Actuellement, nous sommes au recrutement des ressources, et à la sensibilisation de la communauté en vue de l'implantation du programme.

Si vous êtes intéressés à avoir des informations plus précises sur les détails du

programme, ou si vous avez des idées ou opinions à manifester en rapport avec cette nouvelle forme d'intervention auprès des jeunes contrevenants, vous

pouvez communiquer avec Miriam Côté à la Direction de la Protection de la Jeunesse au Centre de Services Sociaux de Rimouski à 723-1250.

Votre conseillère en assurance-vie

Denise D. Poitras
734 du Versant, Rimouski
722-4872



Assomption
Mutuelle d'Assurance-Vie

Le bénévolat ça paie...

Eh oui, aussi paradoxale que cela puisse paraître le bénévolat c'est payant, même très payant.

C'est payant parce que dans ces échanges, le bénévole en retire autant sinon plus que la personne qu'il veut aider.

C'est payant parce qu'en apportant du réconfort aux personnes que tu côtoies, tu te fais du bien à toi-même.

C'est payant par la satisfaction personnelle que le bénévole ressent en partageant son temps et sa joie de vivre.

Le bénévolat est comparable à un sourire; il enrichit celui qui en bénéficie sans appauvrir celui qui le donne.

Depuis près de 8 ans, un groupe de gens, hommes et femmes animent diverses activités au Foyer de Rimouski dans le but d'égayer les quelques 225 pensionnaires et de leur apporter un peu de joie, aussi afin de contrecarrer l'isolement qui guette la personne âgée dans un centre d'Accueil. Ces activités sont devenues aussi importantes que leurs pilules quotidiennes.

Nous voudrions faire davantage pour ces gens qui, en fait son nos pionniers et ils méritent qu'on leur apporte un peu d'attention. Pour ce faire, nous aurions besoin de toi, de quelques heures de ton temps et surtout de ta disponibilité. Implique-toi, c'est le temps, viens te joindre à notre groupe...

Tu peux communiquer avec nous aux heures des repas. Bienvenue et à bientôt.

Les bénévoles du Foyer de Rimouski

Cet homme a bien raison de sourire.



SEAU DE 15 MORCEAUX

\$6.75 SEULEMENT

SAMEDI ET DIMANCHE
11 ET 12 OCTOBRE SEULEMENT

D'abord il est fier de gérer un magasin Poulet Frit Kentucky. Et en sa qualité de gérant, il a le plaisir de vous proposer une offre spéciale les samedi et dimanche 11 et 12 octobre. Ces 2 jours-là, le seau de bon poulet ne coûte que \$6.75 et il peut facilement rassasier de 5 à 7 personnes. Profitez de "l'Offre spéciale du gérant" au magasin Poulet Frit Kentucky de votre voisinage.

Vous sourirez vous aussi à ce prix très économique.

La recette du col Sanders de

Poulet Frit Kentucky



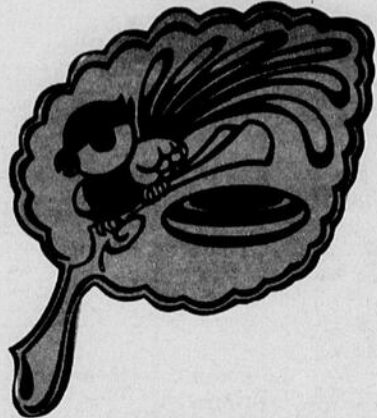
La Villa du Poulet

MC

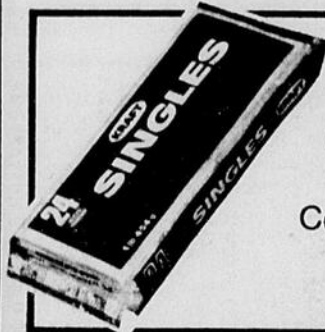


SERVI
PRO

Affilié à L.R. D'Anjou Ltée
Rimouski - Dégelis
Spéciaux en vigueur les
9-10-11 octobre 1980



**Bon Festival
à tous !**



Fromage singles

"Kraft"
2/3 OZ
Cello 500 gr

2.05



Ragoût de boulettes

"Cordon Bleu"
Régulier
Sauce tomates
Avec patates

Bte 20 oz

1.09



Liqueurs "Pepsi-Cola"

Plus dépôt
Plus taxe
Bout. 750 ml

3 pour

1.29

Biscuits secs
de "Viau" - Royal ou Village
Bte de 900 gr

1.79

Farine tout usage
"Robin Hood"
sac de 10 kg

5.99

Légumes assortis "Libby's"

Pois et carottes - Macédoine de légumes
Canada de fantaisie

Bte de 14 oz

.37

Moutarde préparée

"Condor"

Bocal de 16 oz

.56

Arachides en écales

"Krispie Kernel"

Cello de 1 kg

2.79

Champignons morceaux et pieds

"Elbee" - Canada de choix

Bte de 10 oz

.79

Combustible pour poêle à fondue

Bout. de 450 ml

.69

Jus de légumes

"Garden Cocktail de Smith" - Can. de fantaisie Bocal 28 oz

.81

**CONCOURS
SERVI-PRIX**



SERVI

GAGNEZ UN DES
14 voyages
à **Miami**
D'UNE SEMAINE
POUR DEUX PERSONNES
AVEC \$500.00 EN ARGENT CANADIEN
EN PLUS CHAQUE SEMAINE.
1 GAGNANT D'UN BON D'ACHATS. PAR MAGASIN PARTICIPANT

3250 BONS D'ACHATS DE **\$20.00**
en 10 semaines

RÈGLEMENTS DU CONCOURS SERVI-PRIX

- Ce concours est ouvert à tous les habitants du Canada à l'exception des employés (et de leurs proches parents) de ALIMENTS SERVI INC., des marchands "SERVI" et de leur agence de publicité. Les droits exigibles quant à ce concours en vertu de la Loi de la Régie des loteries et courses du Québec, les concours publicitaires et les appareils d'amusements ont été payés.
 - Pour participer à ce concours, il suffit d'inscrire vos nom, adresse et numéro de téléphone sur un coupon de participation que vous remettra à chaque \$20.00 d'achats votre épicerie "SERVI" participant et de déposer lesdits coupons dans la boîte à cet effet.
 - Ce concours débute le 6 octobre 1980 et se termine le 13 décembre '80. Cependant, pour être valides, les coupons doivent être déposés dans la boîte avant la date de la clôture du concours fixée à la fermeture des magasins le 13 décembre '80. Une personne peut participer autant de fois qu'elle le désire.
 - Le tirage au sort (d'un bon d'achat d'une valeur de \$20.00 en marchandises) se fera parmi les coupons qui auront été déposés dans la boîte à cet effet et aura lieu dans chaque épicerie "SERVI-MART" - "SERVI-PRO" - "SERVI-PLUS" participante à tous les samedis après-midi à 15:00 heures du 11 octobre '80 au 13 décembre 1980 inclusivement.
- Le tirage au sort de 14 voyages — pour 2 personnes — à Miami au motel Suez rue Collins — par Air Canada — plus \$500.00 en argent canadien pour chaque gagnant d'un voyage pour 2 personnes se fera parmi tous les coupons qui auront été retournés par l'épicerie détaillant participant chez le marchand en gros faisant partie de ALIMENTS SERVI INC., (12 épiciers en gros) samedi 20 décembre 1980. Pour gagner, les participants dont les coupons auront été tirés au sort, devront répondre correctement et dans un laps de temps donné à une question faisant appel à leurs connaissances.
- Un seul voyage sera décerné par personne — Le départ pour les gagnants du voyage se fera de l'aéroport de Dorval (Montréal) le 3 mai 1981 pour une durée d'une semaine.
- Toute décision du jury est sans appel — Un prix doit être accepté comme tel et ne pourra être échangé contre une somme d'argent.
- Les prix seront expédiés aux gagnants.
- Les gagnants consentent à ce que leur nom et photographie soient éventuellement utilisés à diverses fins publicitaires relatives au concours.
- Un litige quant à la conduite et à l'attribution d'un prix de ce concours publicitaire peut être soumis à la Régie des loteries et courses du Québec.
- Les prix offerts totalisant \$84,600.00 et sont constitués de 14 voyages pour 2 personnes, d'une valeur de \$900.00 chacun, plus \$500.00 en argent canadien pour chaque gagnant (tirage le 20 déc. '80). Egalement à chaque semaine pendant 10 semaines, un bon d'achats d'une valeur de \$20.00 sera attribué lors d'un tirage et ce dans chaque magasin participant "SERVI" - PRO - PLUS - MART — du 6 octobre 1980 au 13 décembre 1980.
 - Les noms des gagnants seront publiés dans les journaux et circulaires.

POUR PARTICIPER

Remplissez le bulletin de participation ci-contre et déposez-le dans la boîte de votre marchand participant **SERVI-MART - SERVI-PRO - SERVI-PLUS.** Vous avez jusqu'au 13 décembre 1980 pour participer.

Un coupon additionnel à chaque \$20.00 d'achats.

PRODUIT VEDETTE	PRODUIT VEDETTE
Soupe aux tomates ou aux légumes	Jus de tomates
"Heinz" Bte 10 oz	"Heinz" Canada de fantaisie Bte 19 oz
1.00	1.00
4 pour	3 pour

J.H. HEINZ VOUS SOUHAITE BONNE CHANCE.



SERVI



- Thé en sachets**
"Red Rose" - Papier - Orange pekoe Bte de 120's **3.25**
- Papier d'aluminium**
"Grad" Rouleau de 18"x25' **1.44**
- Betteraves rondes**
"Bicks" Bocal de 15 oz **.72**
- Extrait de foie de morue**
"Wampole" Bout. de 450 ml **4.28**
- Savon de toilette**
"Cashmere Bouquet" - Rég. Format de 90 gr **.24**
- T.V. dinner**
"Swanson" - Dinde surgelé Format de 11 oz **1.15**
- T.V. dinner**
"Swanson" - Poulet frit surgelé Format de 11.5 oz **1.25**
- Gâteau à étages**
"Pepperidge Farm" - Chocolat, diavola surgelé Format 13 oz **1.32**
- Gâteau à étages**
"Pepperidge Farm" - Vanille surgelé Format de 13 oz **1.15**
- Légumes assortis**
"Libby's" Mais en crème ou en grains Canada de fantaisie Bte de 14 et 12 oz **.47**
- Breuvage au chocolat**
"Choco" Bte de 1 lb **1.14**

Tomates rouges
U.S.A. - Cat. Canada no 1 - Gr. 6x7

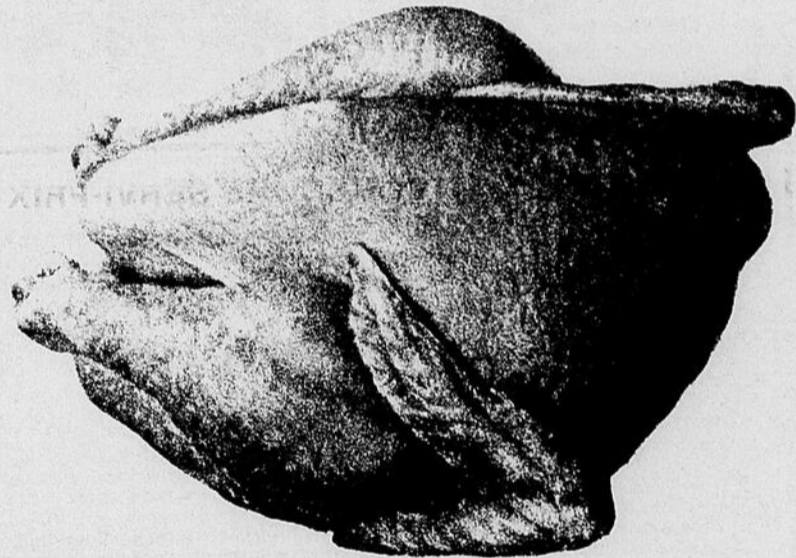
.61 LB

Pommes de terre fraîches
"Québec" - Cat. Canada no 1
Sac de 50 lb **4.15** CH.

Radis frais
Québec - Cat. Canada no 1
Cello de 6 oz **.21** Cello

Carottes fraîches
Québec - Cat. Canada no 1
Cello de 5 lb **.79** Cello

Dinde surgelée



Grade Utilité

Pesant de
8 à 12 lb

.91 LB

Fesse d'agneau

Importé
Demie ou complète

1.78 LB

Boeuf mariné
Idéal pour bouillir **2.18** LB

Paleron de porc fumé
Demi-cottage **1.95** LB

Bacon tranché
"Maple Leaf" - Avec soupçon d'érable Pqt de 500 gr **1.88** CH.

Pepperoni en bâtonnet
"Maple Leaf" Format de 250 gr **1.38** CH.

Boeuf fumé
"Maple Leaf" - (Smoked meat) Emb. de 4 cellos de 2 oz **1.98** CH.

ça profite

Votre épicer "Servi-Pro" se réserve le droit de limiter les quantités et de corriger les prix incorrects résultant d'une erreur d'impression.

ÉPICERIE C.B. BERNIER & FILS
Luceville - 739-4479

JUCOFER INC.
Fernand Ruest, prop.
St-Anaclet - 723-3989

MICHEL PROULX & FILS
Ste-Blanche - 735-2802

ÉPICERIE BEAUDOIN BÉRUBÉ inc.
25-A rue Principale
St-Narcisse - 735-2818

ÉPICERIE RICHARD MICHAUD inc.
2, rue Chamberland, Etc
735-4783

Papier Cascades (Cabano) Inc. atteint le seuil de rentabilité



La chronique du ROCCR

Monsieur Bernard Lemaire, président de Papier Cascades (Cabano) Inc. a annoncé récemment que les résultats financiers de l'entreprise pour les six (6) premiers mois de l'année (au 31 avril 1980) se soldaient par une perte avant impôts de 167 300\$. Il a cependant ajouté que depuis cette date, l'entreprise a atteint une production mensuelle permettant de dépasser le seuil de rentabilité.

"Une amélioration sensible de la qualité de notre produit suite à l'installation de la presse à haut chargement et des efforts particuliers au niveau des ventes ont permis à Papier Cascades (Cabano) Inc. de ne pas trop ressentir les conséquences de la conjoncture économique au Canada et de la période de récession que vivent actuellement les Etats-Unis. Nous avons pu en effet écouler toute notre production dont une grande partie dans de nouveaux marchés d'exportation.

Des améliorations ont également été faites au niveau de l'équipement afin de diminuer les coûts de production et nous nous sommes dotés d'un système de recollage de rouleaux

qui nous permettra de disposer à meilleur prix d'une partie de la production.

Tous ces facteurs, combinés à une plus grande efficacité de la main-d'œuvre dont l'expérience s'améliore constamment, font que Papier Cascades (Cabano) Inc. devient une entreprise rentable.

Pour donner suite au désir exprimé lors de la dernière assemblée annuelle, le conseil d'administration a décidé de procéder d'ici la fin de l'année à une émission de nouvelles ac-

tions ordinaires et de plus amples informations vous seront communiquées à ce sujet au cours des prochains mois".

Monsieur Lemaire a fait cette déclaration à l'occasion de la cérémonie officielle annonçant le début de la construction d'une usine thermique par REXFOR à Cabano. Il s'est dit heureux que les efforts consentis par la population, les employés de la direction et les actionnaires permettent aujourd'hui de générer de nouveaux investissements.

Cette semaine encore, nous vous parlerons du fonctionnement et de l'orientation du ROCCR. Et dans nos prochaines chroniques, chaque organisme vous sera tour à tour présenté, ainsi que tous les services qu'ils dispensent.

Plusieurs savent déjà que le Centre communautaire et culturel au 167 de la rue St-Louis (ancien Institut maritime) est propriété du ROCCR. Celui-ci en assure la gestion grâce à un Comité de gestion et également d'une équipe de 4 personnes (tous supervisés par le Conseil d'administration). Mais au-delà de ces généralités, qu'en est-il au juste? Afin de vous aider à mieux comprendre notre fonctionnement, voici quelques éléments qui ont été votés à notre dernière Assemblée générale et intégrés à nos règlements généraux.

Un organisme culturel est un organisme à gestion et à propriété collective dont la recherche du profit n'est pas le but premier, regroupant des individus pratiquant et/ou diffusant des activités créatrices et/ou artistiques visant à rejoindre la population.

Ces deux définitions établies et votées, cela nous permet ensuite d'élaborer les critères d'adhésion suivants:

"Peuvent adhérer au ROCCR les organismes qui sont à gestion et à propriété collective, dont la recherche du profit n'est pas le but premier, qui adhèrent aux statuts, règlements et objectifs du ROCCR, qui ne sont pas manifestement subordonnés dans leur orientation générale, ni dans leur administration à quelque groupe ou

parti politique et/ou organisation religieuse que ce soit".

Entrefilets

Pour la nième fois, le ROCCR déposait le lundi 29 septembre dernier une nouvelle demande de subvention au Programme d'emplois du Canada dans le cadre des Projets de développements communautaires. A suivre...

Récupération de papier, ça vous dit quelque chose? Au Centre communautaire on ramasse toute feuille de papier écrite d'un seul côté, afin de les relier et de les réutiliser sous forme de tablettes à écrire, calepins, blocs-notes, etc.

Si les aliments naturels vous intéressent, la coopérative Alina vous ouvre ses portes les jeudi et vendredi de 13h00 à 21h00 et le samedi de 13h00 à 17h00.

H.L.M. à Rimouski

"Les appartements du Fleuve"

La réalisation d'un immeuble de 20 unités de logement destiné aux personnes âgées a été rendue possible par la contribution financière des trois paliers de gouvernement: fédéral, provincial et municipal.

Ce projet a été parrainé par la Société d'Habitation du Québec. Le coût total se chiffre à \$726,186.00, prêt

assuré par la Société canadienne d'hypothèques et de logement.

Le gouvernement fédéral est conscient des besoins des gens et il entend continuer, par l'intermédiaire de la Société canadienne d'hypothèques et de logement, d'améliorer la qualité de logement et de vie de ses citoyens.

Un organisme communautaire est un organisme à gestion et à propriété collective dont la recherche du profit n'est pas le but premier, regroupant des individus impliqués dans des problèmes et touchés par des besoins ressentis et/ou vécus par eux-mêmes et une partie de la population.

Laurent Lévesque

Représentant Rimouski
Nos services: Assurance-vie, hypothécaire, collective et fond de pension.



EN TRÈS GRAND SPÉCIAL

Ensemble stéréo

Prix rég. \$469.00

- Enregistre petites cassettes
- Lecteur 8 pistes
- Radio AM/FM
- Table tournante
- 2 haut-parleurs

299.

Ensemble matelas et sommier 149.

Sommier et matelas

"Kiro" - 510 ressorts
54" - Garantie 20 ans

219.

Sommier et matelas

30 pouces
Quantité limitée

99.

T.V. couleur

20 pouces

459.

Chaise miracle

119.

Réfrigérateur et cuisinière

En très grand spécial

meubles

Florent St-Pierre

Ltée

303, St-Jean-Baptiste ouest, Rimouski tel: 723-6814

Municipalités régionales de comté

La consultation est en marche

Le Comité de consultation de Matapédia, Rimouski, Matane, créé officiellement le 19 août dernier, a entamé les rencontres de consultation et d'information sur la mise en place des municipalités régionales de comté, conformément au mandat qui lui a été confié par la Loi 125. Ces consultations, rappelons-le, s'inscrivent dans l'optique d'une décentralisation des pouvoirs d'aménagement et d'un rapprochement des citoyens et des instances décisionnelles.

Le Comité a mis en branle un processus de consultation qui se déroulera en trois phases. La première de celle-ci est déjà engagée, et consiste à informer la population. Dans une seconde phase, le Comité mettra l'accent sur la consultation locale et la réali-

sation des mémoires sur la région d'appartenance. La troisième et dernière phase réunira les conseils de maires qui prépareront les projets de lettres patentes.

La constitution des municipalités régionales, basée sur un nouveau découpage territorial, fait appel à la participation de tous les citoyens, d'où l'importance de rencontrer ceux-ci, les organismes et les représentants élus. C'est sur la base de petits secteurs municipaux qu'auront lieu ces rencontres, au nombre de neuf et qui se termineront à la fin d'octobre. Les rencontres seront l'occasion pour tous de venir chercher toute l'information pertinente sur la mise en place des municipalités régionales et de pouvoir exprimer leur avis sur la région d'apparte-

nance. A la suite de leur assemblée de secteur, les conseils municipaux auront, s'ils le désirent, le loisir de tenir une rencontre de consultation au niveau de leur municipalité puisqu'ils auront en main toute l'information nécessaire pour le faire.

A partir du début de novembre, le Comité mettra l'emphase sur la confection des mémoires par les citoyens, les organismes et les conseils municipaux. Il

donnera toute l'assistance voulue aux conseils municipaux qui réaliseront des consultations locales. Le comité est en train de mettre au point un cahier spécial qui servira de guide à la rédaction des mémoires.

Enfin, à la suite des rencontres avec les conseils de comté, le Comité accepte la recommandation de reporter la date limite de remise des mémoires qu'on doit lui faire parvenir. Cette date est définitivement fixée au 15 décembre 1980.



595 1ère Rue, Rimouski-Est

Bureau: 722-4646
Rés.: 723-1760

DAMIEN BOULANGER
AGENT IMMOBILIER

143 St-Germain ouest, Rimouski

L'Union Nationale reporte son congrès

Le Conseil exécutif de l'Union Nationale a décidé unanimement de reporter la tenue de son Congrès à la direction de l'Union Nationale à la fin janvier '81, au lieu des 11 et 12 octobre comme il était initialement prévu. C'est après une étude objective et sérieuse de la conjoncture politique que cette décision d'importance capitale a été prise.

L'Union Nationale est convaincue que des élections partielles seront déclenchées incessamment et qu'il est de son devoir de consacrer toutes ses énergies, tant humaines que financières, à récolter des victoires dans ces comtés.

De plus, nombre de candidats éventuels ont manifesté le désir de voir le Congrès reporté à une date ultérieure afin de leur donner le temps de préparer leur candidature à la direction: citons par exemple, M. Fernand Grenier, qui sera candidat à la convention unioniste de Mégantic-Compton et qui est désireux de poser sa candidature à la direction de l'Union Nationale à un Congrès ultérieur au 11 et 12 octo-

bre. Enfin, l'analyse du sondage Sorecom a convaincu les dirigeants unionistes que le Parti Québécois reporterait les élections générales au printemps et que cette période de temps permettrait à l'Union Nationale de consolider sa présence et son organisation afin de mieux répondre aux attentes de 62,5% des Québécois qui désirent que l'Union Nationale redevienne un parti fort.

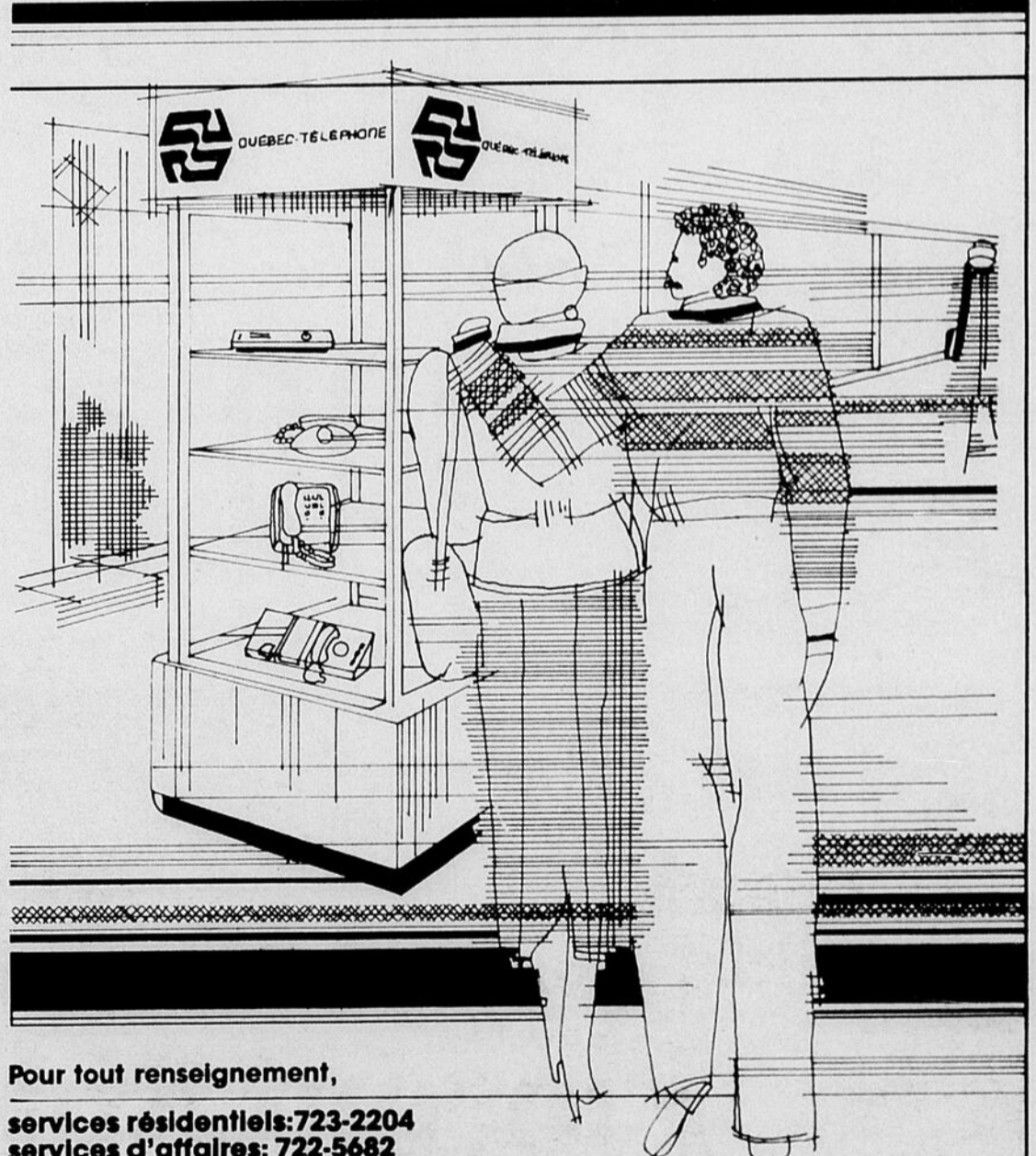
Le maire Jean Drapeau, selon le président de l'exécutif de l'Union Nationale, Me Serge Fontaine, poursuit toujours sa réflexion quant à sa candidature éventuelle à la tête de l'Union Nationale. Le report du Congrès lui permet, comme à d'autres, de poursuivre ses consultations et d'examiner la pertinence de son leadership à la tête de l'Union Nationale et du Québec.

En conclusion, Me Fontaine a déclaré que c'est au nom des intérêts supérieurs du Québec que l'Union Nationale a retardé la tenue de son Congrès à la direc-

C'est à voir!

En passant par La Grande Place à Rimouski, vous pouvez y remarquer jusqu'au 17 octobre, une nouvelle présence: notre îlot d'exhibition. Nous l'avons spécialement aménagé pour vous présenter certains articles de notre vaste gamme de produits et services.

C'est à voir!



Pour tout renseignement,
services résidentiels: 723-2204
services d'affaires: 722-5682

A.A. A.A.

Le savais-tu?
L'alcoolisme est une maladie.
Tu veux boire? C'est ton affaire.
Tu veux arrêter? On va t'aider.

Alcooliques Anonymes
Tél.: 723-6224

A.A. A.A.



Spic and Span
Cleaning you can count on
Pour nettoyer on peut s'y fier

Avec ce coupon
2.79



DOVE
Liquide à vaisselle
500 ml
Avec ce coupon
.69
Limite 3 par client
Expiration 12 octobre 1980



"M. NET"
Format 1 litre
Avec ce coupon
1.49
Limite 3 par client
Expiration 12 octobre 1980



FEUILLES MOBILES
Format 250's
Avec ce coupon
1.99



AGREE
Shampooing - 450 ml
2.29
Limite 3 par client - Expiration 12 octobre 1980

OUVERT 7 JOURS PAR SEMAINE




**PHARM-ESCOMPTE[®]
JEAN COUTU**

114 ST-GERMAIN OUEST, RIMOUSKI - 723-2459 ET 723-3338



STAYFREE
Mini-serviettes
Bte de 30's
Avec ce coupon
1.79
Limite 3 par client - Expiration 12 octobre 1980



1.79
Limite 3 par client




LAVO
Eau de javel
128 oz
Avec ce coupon
.89
Limite 3 par client - Expiration 12 octobre 1980



NUTRI-DIET
Régime d'amincissement
CHOCOLAT
Aussi bon qu'un Milk Shake
Expiration 3 par client



ULTRA BRITE
50 ml - Avec ce coupon
.39
Limite 3 par client - Expiration 12 octobre 1980



NORMOL
Liquide pour verres de contact
237 ml - Avec ce coupon
1.79
Limite 3 par client - Expiration 12 octobre 1980

OUVERT 7 JOURS PAR SEMAINE

Lundi à mercredi de 9h00 à 21h00
Jeudi et vendredi de 9h00 à 22h00
Samedi de 9h00 à 21h00
Dimanche de 10h00 à 20h00

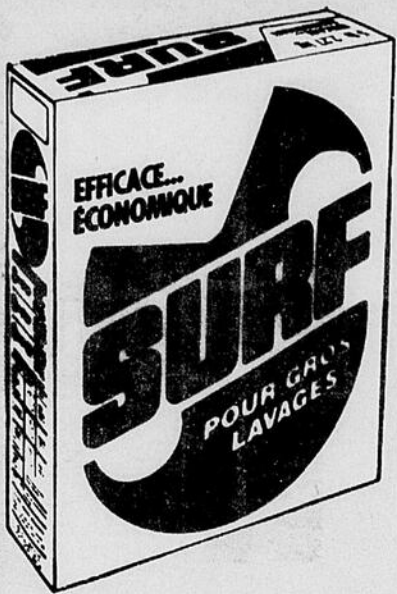
on trouve de tout...

même un ami

BIC

Briquet
Avec ce coupon

79



SURF

Savon en poudre
Bte de 6 litres
Avec ce coupon

2.29

LESTOIL

Nettoyeur liquide
28 oz
Avec ce coupon

1.37



MONTCLAIR

Eau minérale - 750 ml
Avec ce coupon

.59



-DIÈTE

Pour perdre 5 à 7
livres par semaine
Avec ce coupon

7.99



BIC RASOIR

5 rasoirs
Avec ce coupon

.59

CARESS

Savon - 2 pains
140 gr - Avec ce coupon

1.09



NOXZEMA

Déodorant - 300 ml
Avec ce coupon

1.29



SCOPE

Rince-bouche - 750 ml
Avec ce coupon

2.19



DIAPARENE

Pour bébés - 70 serviettes
humides

Avec ce coupon

1.59



Spectaux disponibles jusqu'à
écoulement de la marchandise.
Découpez ces coupons.

LIMITE 3 PAR CLIENT POUR CHAQUE ARTICLE

723-2459 et 723-3338

DATE LIMITE

12 OCT. 1980



Rexfor prévoit d'alimenter son usine thermique de Cabano à partir de la biomasse forestière

Le générateur de vapeur d'une capacité de 65 000 livres par heure dont la construction a été annoncée récemment par le président de REXFOR, monsieur Michel Duchesneau, constitue la phase I du projet. Il sera principalement alimenté par des résidus de bois en provenance de Papier Cascades (Cabano) Inc., et de la Scierie Raoul Guérette Inc. de Ville Dégelis. Les besoins annuels de la nouvelle usine se chiffrent à environ 90 000 tonnes métriques de résidus ayant 50% d'humidité.

Environ 20% des besoins de la filiale de REXFOR seront éventuellement comblés soit par les résidus des scieries de la région de Cabano, soit à titre expérimental par la biomasse forestière.

Monsieur Duchesneau s'est dit heureux de s'associer à monsieur Bernard Lemaire, président de Papier Cascades (Cabano) Inc. et monsieur Michel Doucet, président de Volcano afin de souligner ce nouveau pas de la technologie québécoise qui contribuera à améliorer la rentabilité de l'usine de papier cannelure.

L'usine aidera à résoudre le problème de disposition des rebuts des entreprises de la région, tout en injectant 1 600 000\$ par année dans l'économie de cette localité.

REXFOR s'est tout dernièrement engagée à collaborer à une étude de récupération de la biomasse forestière initiée par le Syndicat des Producteurs de Bois du Bas St-Laurent. L'étude est axée sur la détermination de techniques économiques de récupération du petit bois des forêts de la région. Cette étude permettra de tester la possibilité d'utilisation à des fins énergétiques les bois impropres pour les pâtes et papiers et le sciage. Selon monsieur Duchesneau, la décision de REXFOR d'investir dans une usine thermique «prend sa signification profonde dans cette expérience pratique d'utilisation de la biomasse forestière».

La deuxième phase du projet qui pourrait se réaliser d'ici deux (2) ans comporterait l'installation d'une seconde bouilloire d'une capacité de 100 000 livres de vapeur par heure et qui serait alimentée par la biomasse forestière. La cogénération et vapeur et d'électricité sera étudiée.

Echos "des vrais amis"

Septembre est arrivé. Alors les activités sont reprises à notre salle depuis le 6. Tout le monde était content de se retrouver après la saison des vacances.

L'été nous a donné l'occasion de voyager. 3 beaux voyages par autobus furent organisés et cinquante trois de nos membres ont pu en profiter.

Le 5 juillet nous sommes allés "au Festival, des travailleurs Forestiers à St-Vianney". Le départ a eu lieu à 10 heures, nous avons dîné aux fêtes au lard sur le terrain du chalet de notre trésorier monsieur Arthur Saucier près du lac Val Brillant. Quel beau site.

Ensuite nous nous rendons à St-Vianney. C'est très beau ce coin et bonne organisation, nous nous sommes bien amusés. Le 19 juillet, c'est le voyage à l'Île d'Orléans. Départ à 6 heures pour assister à une belle messe à Ste-Anne de Beupré, beau lieu de pèlerinage et de dévotion où il fait bon de se retremper pour notre foi. Ensuite on fit le tour de l'Île d'Orléans un bel endroit à visiter tout près de nous. Nous avons eu comme guide Mme Georgianna Audet, puis on se rend au Club de l'Age d'Or de St-Pierre, paroisse de l'Île d'Orléans pour le souper et la veillée. Journée mémorable.

Le 2 août nous allons au Domaine Reford à Métis pour la journée. On revient de là émerveillés par tant de fleurs et les beautés de la nature qu'on a pris le temps de regarder et d'apprécier. Un bon dîner champêtre nous a régales et nous sommes revenus, heureux de cette journée plein air.

Le 23 août a eu lieu l'épluchette de blé d'Inde chez Gérard et Marcelle desjardins à leur chalet au lac d'Aqueduc. Nous avons eu une belle température au grand plaisir de nos hôtes et 72 membres étaient présents. Le 13 septembre, soirée d'anniversaire d'août et de septembre, vin fromage et hors-d'oeuvres furent servis après l'échange des vœux.

Maintenant le club va continuer de fonctionner avec ses cours de danse, soirée de quilles, et veillées du samedi et du dimanche. On espère de chaque membre une bonne participation pour passer une année merveilleuse dans la joie et le partage.

Thérèse Proulx



A toi qui a 3 ans... et à vous ses parents...

- QUOI?** Programme de sensibilisation à la vie familiale.
- QUAND?** Débute le 11 octobre A.M. et fini le 15 décembre (10 semaines)
- OÙ?** Dans une maternelle.
- COMMENT?** Pour toi des jeux, des camarades... Pour vous, de l'observation, des échanges...
- POURQUOI?** Pour observer, réfléchir, échanger sur une réalité commune, celle d'être parent d'un enfant de 3 à 4 ans.
- Pour information:** Jacqueline L. Gauvin, 724-7076.



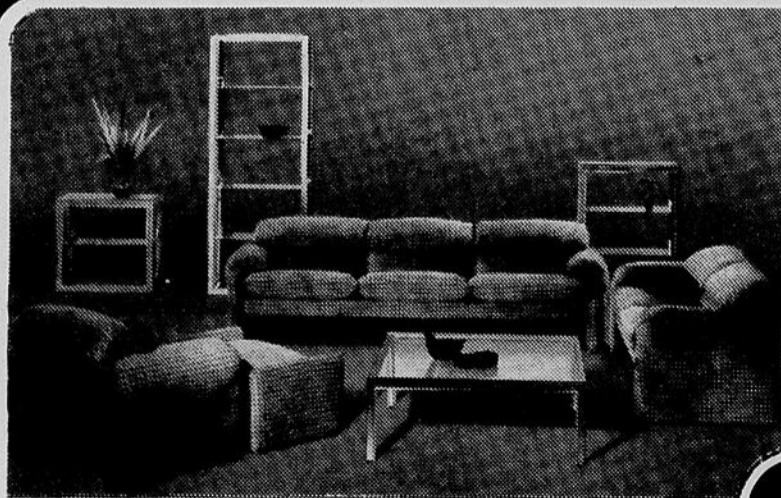
SELON VOS DÉSIRS...



AMIRAIS

Autrefois Armoires de cuisine Décorene
FABRIQUÉES PAR:

Jos Beaulieu & Fils Inc.
180 Léonidas, Rimouski
723-2673



Il faut le voir pour le croire. Un choix de plusieurs modèles sur les planchers. Entre autres, plus de 15 modèles sectionnels en monté.

"SELIG"

Le modernisme à son meilleur dans un design personnalisé aux lignes futuristes. La compagnie Simmons de réputation internationale nous offre le raffinement du design dans une qualité supérieure. Le fameux système de prix de votre grand magasin de meubles Eugène Rioux & Fils de Bic vous donne la possibilité de ce luxe au prix de modèles et marques régulières.

17 St-Valérien,
Bic Rimouski
736-4377

centre d'achat eugène rioux et fils inc.

Nouveau mécanisme pour réduire l'absentéisme

Le mécanisme de contrôle des absences des élèves à l'école Paul-Hubert se raffine avec la nouvelle politique récemment adoptée par la Commission scolaire régionale.

Il sera désormais difficile aux élèves de faire l'école buissonnière à la barbe des parents et de la direction.

On espère, par la nouvelle technique, approuvée par le Conseil des commissaires, en arriver à réduire de 5,7% à 3% le taux d'absentéisme en 1980-81.

Les parents seront informés quotidiennement des absences de leurs enfants. L'expérience tentée, il y a huit ans, avait des trous. Les parents ont pointé les lacunes. La situation fut analysée sur tous les sens. Le laps de temps qui s'écoulait entre l'absence de l'élève à un cours et l'information fournie aux parents par l'avis informatisé hebdomadairement ne facilitait pas une intervention parentale rapide.

Un transfert de \$15 000

a été effectué du Service de l'Informatique au Service de la gestion des écoles pour financer les coûts de fonctionnement de ce mécanisme de contrôle des absences des élèves.

Comment y arriver?

Les enseignants prennent note, dans leur cahier, des élèves absents à chaque cours. Il inscrivent les noms des élèves absents sur billets à la fin de leur journée

de travail pour les remettre quotidiennement, en quittant l'école, au Secrétariat de l'unité de formation la plus proche de leur secteur.

Un comité d'appel (trois employés), à pied d'oeuvre, trois heures par jour, informera les parents, le jour même, de l'absence de leur enfant. Les absences seront enregistrées quotidiennement et compilées par unité de formation. Un examen rapide des cas d'élèves,

nécessitaient une intervention immédiate, s'imposera pour l'application des sanctions stipulées aux nouveaux règlements.

Certaines techniques pourraient être modifiées en cours de route sur recommandations du comité d'école ou suggestions de personnel, mais ce mécanisme de contrôle n'est pas institué à titre expérimental. On veut l'appliquer durant au moins trois ans.

Pour mieux vieillir au Québec

"Pour mieux vieillir au Québec", tel est le titre d'un projet de politique relatif au troisième âge qui fera l'objet d'une vaste consultation publique à travers la province. Par cette consultation, le ministère des Affaires sociales entend obtenir l'avis des personnes âgées et des personnes impliquées auprès du troisième âge sur ce que devrait être une véritable politique du vieillissement au Québec.

Le Conseil régional de la Santé et des Services sociaux (CRSSS-01) organise dans notre région deux (2) séances de consultation qui auront lieu le 16 octobre prochain. La première de

ces rencontres se tiendra au Centre hospitalier de Mont-Joli à compter de 9H30 de l'avant-midi et la seconde se déroulera à partir de 19h à l'Hôtel-Dieu de Gaspé, toujours le 16 octobre prochain.

Toute personne, groupe ou association qui désire faire part de son point de vue sur la future politique du vieillissement au Québec peut présenter un mémoire lors de l'une de ces deux (2) audiences. Si telle est votre intention et si vous désirez soumettre un mémoire, communiquez avec la Direction des communications du CRSSS-01 aussitôt que possible aux numéros de téléphone suivants: 724-5231 ou zénith 94060.

CORRECTION

Il fallait lire dans notre édition du 1er octobre 1980:

Cartouches

"Hunter"

Calibre 12

Grosueur 5

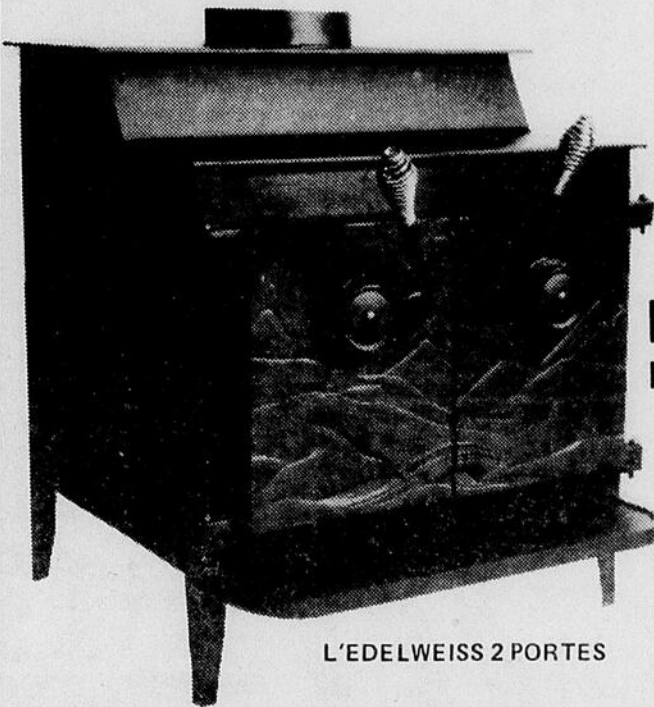
Bte de 25's

5.88

la Saie

CARREFOUR RIMOUSKI

Épargnez \$100 sur le meilleur des lambins ALPINER



L'ÉDELWEISS 2 PORTES

Prix réduit: \$450
Régulier: \$550.

Autre exemple:

Le CHAMONIX, prix régulier \$375, prix réduit \$325, rabais de \$50.

Rabais tout chauds sur tous les modèles ALPINER!

Les poêles ALPINER, entièrement fabriqués au Québec par des artisans québécois et avec de l'acier de chez nous, répondent aux besoins des nord-américains en matière de production de chaleur et d'économie d'énergie renouvelable.

Chambre de combustion en acier en plaque. Portes hermétiques en fonte robuste. Parois intérieures munies de briques réfractaires résistantes.

Les lambins ALPINER ne sont pas pressés pour brûler votre bois; ils savent en tirer toute la chaleur.

- Choix de 7 modèles
- Garantie de 5 ans
- Options: soufflerie pare-étincelles — en sus.

ALPINER
les lambins

Les garde-chaleur de chez nous

En vente et démonstration chez les détaillants suivants:

• BOUTIQUE AUTOUR DU FEU INC.
167, St-Germain est, Rimouski

• BOUTIQUE AUTOUR DU FEU INC.
75, Hôtel de ville, Rivière-du-Loup

• LES FOYERS KAMOURASKA
C.P. 101, Kamouraska

• ST-AMAND & FRÈRES INC.
Ville Déjells

ANGLAIS
COURS DE
CONVERSATION

LPS



UN COURS FAIT SUR MESURE

* LPS vous offre des cours dans plusieurs secteurs de Montréal ainsi que dans la plupart des villes du Québec.

I) Cours individuels
II) Cours en groupe
III) Cours capsule
LPS (Language Power Systems)

Permis no 370524

Siège social 3060 Boul. de Rome, Ville Brossard.

Pour plus de renseignements sur les cours LPS dispensés à Rimouski, téléphonez-nous sans frais à:

1-800-361-6526

Début des cours 13 oct. '80

COOP : COOPRIX :::

C'EST OÙ ON PENSE

Le succès du 11e festival d'automne de Rimouski repose sur la participation de toute la population, sur sa tradition d'hospitalité et son goût pour le plaisir partagé. COOP, COOPRIX sont de la fête eux aussi.



ANTIGEL

COOP 4 litres

\$ 6.35



LAVE-VITRE


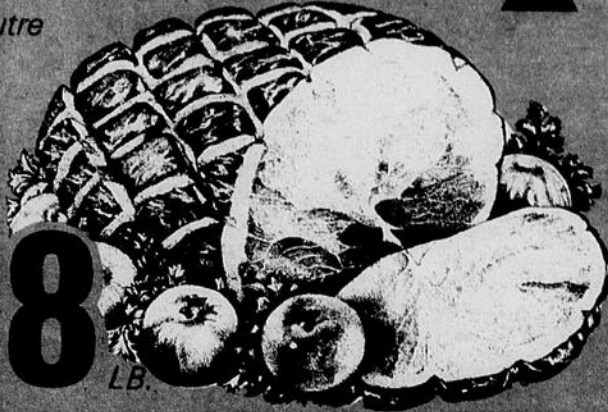
ORLEANS 4 litres

\$ 1.35



COOP : COOPRIX :::


FESSE de JAMBON ▲
1 bout ou l'autre

1.28 LB.

ROSBIF français Haut de ronde ▲ 3.59 LB.	BOEUF en cubes ▲ 2.59 LB.	BOUDIN frais △ .99 LB.
--	--	---

CHAMPIGNONS
Produit du Québec
contenant 6 oz.



.79 CH.

CHOUX VERTS Produit Qué. Can. no. 1 .12 LB.	ANANAS Dole Gros. 12 Produit importé .99 CH.
--	---

Haricots Coupés de fantaisie COOP, verts 19 on. Haricots Coupés jaunes COOP, 19 on. .33	Papier de toilette COTONNELLE 4 rlx. 1.19
Margarine molle LACTANTIA, 2 lbs. 1.55	Tire D'Halloween Saveurs asst. DAVID, 250 g. .69
Soupe HABITANT aux pois ou légumes, 28 on. .59	Pâtes alimentaires CATELLI Macaroni long, spaghetti, vermicelle macaroni coupé, spaghettini, 500 g. .69
Jus de tomates Fantaisie COOP, 48 on. .79	Ketchup rouge HEINZ, 32 on. 1.49

Fromage 500 g KRAFT SINGLES PROCESS CHEESE FOOD PRÉPARATION DE FROMAGE FONDU 24 tranches 500 g. 1.99	Fromage PRÉPARATION DE FROMAGE FONDU VELVEETA KRAFT 500 g. 1.99
Farine FIVES ROSES 11 kg. 4.95	Fromage à tartiner CHEEZE WHIZ KRAFT, 500 g. 1.99
Détergifs en poudre ARTIC POWER 6 litres 2.98	Gâteaux Pique VACHON Boite de 6's Chaussons fraises, 6's 1.19

<input type="checkbox"/> BEURRE D'ARACHIDES Crèmeux, COOP 1 kg. ▲	<input type="checkbox"/> FROMAGE PARMESAN Rapé, KRAFT, 8 on.	<input type="checkbox"/> MAIS EN GRAINS NIBBLETS, 7 on. ●	<input type="checkbox"/> CARAMELS KRAFT 567 g.
<input type="checkbox"/> MELASSE COOP 1.3 kg.	<input type="checkbox"/> LAIT MAGNESIE PHILLIPS Rég. menthe, 350 ml.	<input type="checkbox"/> CAFE INSTANTANE aux céréales MELLOW ROAST, 8 on.	<input type="checkbox"/> TOFFEE KRAFT 567 g.
<input type="checkbox"/> SACS A ORDURES COOP, 26x36, 50's	<input type="checkbox"/> SIROP POUR LE RHUME SAPIN, Fortin, 454 ml.	<input type="checkbox"/> NETTOYEUR A EVIERS LYSOL, Aérosol, 15 on.	LINGES TOUT-USAGE Chiffons-J, 10's
<input type="checkbox"/> CRAQUELINS COOP 450 g. □	<input type="checkbox"/> PURIFICATEUR D'AIR AIRCARE Solid, Asst., 200 g.	<input type="checkbox"/> CRISTAUX A SAVEUR ORANGE, TANG, 4/3.5 on.	<input type="checkbox"/> LAINES METALLIQUES BULL DOG, 6's
<input type="checkbox"/> RAVIOLI A LA VIANDE CATELLI, 15 on. ●	<input type="checkbox"/> MOUTARDE PREPAREE CONDOR, 16 on.	<input type="checkbox"/> LITIERE POUR CHATS SOULAR, 10 kg.	<input type="checkbox"/> EAU MINERALE PERRIER, 695 ML.

Achats avantageux du 8 au 11 octobre

• COOP St-Fabien • COOP Ste-Odile • COOPRIX 1, boul. René Lepage • COOPRIX 2, Plaza Arthur Buies. Nous nous réservons le droit de limiter les quantités.



**Semaine
de la lecture
du 3 au 9
novembre**

Héloïse

De Anne Hébert

Depuis que la nièce du chanoine Fulbert (1101-1167), injustement séparée de son amant Abélard, passa le reste de sa vie à lui écrire des lettres passionnées du fond de son couvent, Héloïse est un prénom de femme qui a toujours exercé sur les littérateurs une attirance singulière.

Jean-Jacques Rousseau, avec sa **Julie** ou la **Nouvelle Héloïse**, continua, par analogie, d'entretenir la relation affective entre l'amoureuse du Moyen-Age et les lecteurs du XVIIIe siècle.

Plus près de nous, nous apprenons par une réédition récente que Jeanne Bourin, l'auteur du très célèbre roman **La Chambre des Dames** avait déjà écrit sur cette même héroïne un récit intitulé **Tendre Héloïse**.

Voici donc, maintenant, Anne Hébert, la québécoise, qui publie au Seuil un dernier et bref roman très parisien, nettement fantastique: **Héloïse**.

L'Héloïse de Anne Hébert a ceci de distinctif qu'elle n'a plus rien à voir

avec la recluse malheureuse rechantée depuis des siècles. C'est un être insaisissable, mi-chair, mi-rêve. Aux pouvoirs étranges. A l'éclat sauvage.

Bernard la contemple "comme on contemple la mort... Soumis et effrayé".

Que peut, contre une rivale d'outre-monde, la pauvre Christine dont le nouveau mari subit pareil et fatal envoûtement?

Il y a dans cette dernière création romanesque de Anne Hébert de quoi décevoir. Et de quoi ravir.

De quoi décevoir si nous sommes encore éblouis par des oeuvres telles **Kamouraska** ou **Les enfants du sabbat**. Ici, la densité du contenu et l'originalité complexe de la forme ne se retrouvent absolument plus.

Par ailleurs, il se dégage de ce récit tout net, tout propre un charme si déraisonnablement poétique que nous ne pouvons que dériver avec agrément dans cet univers inquiétant où la séduction joue à cache-cache avec le morbide.

Hélène Chassé

Du 12 au 18 octobre 1980

La troisième semaine des Hebdomadaires consacrée à l'économie

Dans toutes les régions du Québec et du Canada français, la semaine du 12 au 18 octobre 1980 sera consacrée à la presse hebdomadaire régionale.

En effet, le président de l'Association des éditeurs de la presse hebdomadaire régionale, M. Léo Forget, annonce que, pour la troisième année consécutive, son association tiendra une semaine de la presse hebdomadaire dont le thème sera: "L'hebdomadaire régional et l'économie".

M. Forget est heureux d'annoncer que le nombre des journaux membres de l'association a atteint la centaine. Ensemble, ces journaux ont un tirage global de 1,300,000 exemplaires et sont lus chaque semaine par 3,500,000 personnes. Si tous ces journaux étaient réunis en un seul, le nombre des pages atteindrait près de 6000 chaque semaine.

La semaine du 12 au 18 octobre sera donc une occasion exceptionnelle de faire ressortir la vitalité de ce type de presse au Canada français, d'en faire voir les caractéristiques et de mettre en lumière le rôle unique qu'elle joue dans les régions.

L'économie

A l'occasion de cette semaine, nous insérerons dans notre prochain numéro un cahier spécial consacré aux questions économiques. Ce cahier sera aussi distribué par les

quelques 100 membres de l'association **LES HEBDOS RÉGIONALES**, à l'intention de leurs 3,500,000 lecteurs. Nous sommes fiers de participer à cette initiative qui contribuera à sensibiliser nos lecteurs aux questions économiques. Ce sera la première fois, dans l'histoire de la presse régionale, qu'un effort aussi considérable d'information économique sera réalisé.

Aujourd'hui, dans notre région comme dans toutes les autres, les gens veulent prendre leurs affaires en main et forger leurs propres instruments de progrès.

Le développement économique de notre région doit se réaliser essentiellement par la mise en valeur des diverses ressources dont nous disposons: humaines, financières et physiques et selon un mode qui nous convient. Conscient de cette réalité, votre hebdo veut contribuer par son informa-

tion à caractère économique, à rendre chacun des citoyens conscient du rôle qu'il peut jouer et de la solidarité qui doit le lier aux agents de l'économie.

Notre entreprise de presse elle-même est l'un des agents économiques de notre milieu. Nous comptons au nombre des entreprises qui sont au service de la région. On estime que l'ensemble des entreprises de presse régionale, au Québec, réalise un chiffre d'affaires qui dépasse les \$150 millions par année.

C'est avec fierté que **LES HEBDOS RÉGIONALES** consacrent leur troisième semaine de la presse hebdomadaire à l'économie. Ils souhaitent que les manifestations de cette semaine contribuent au développement de chacune de nos régions et au mieux-être de la population.

NAUX consacrent leur troisième semaine de la presse hebdomadaire à l'économie. Ils souhaitent que les manifestations de cette semaine contribuent au développement de chacune de nos régions et au mieux-être de la population.



LES COOPÉRANTS
assurance-vie
assurance générale

Mario Roy, A.V.A.

284 rue Potvin, Rimouski
Tél. bur. 723-6408 - rés. 723-4771

Assurance-vie, incendie, vol, auto, commerce et multirisque agricole



Au Magasin ROBERT ST-PIERRE

316 ave Michaud -- 723-7549

NOUS AVONS EN MAIN :

- Tricolette de nylon en lisières, choix varié,
- Draps imprimés à la livre
- Peinture Sherwin William
- Bottes de travail

La Commission Scolaire Régionale du Bas St-Laurent

**Services
de l'Education
des Adultes**



Ecole de conduite automobile

Numéro de permis: 80069

Rimouski

Prochain cours: 14 octobre
Polyvalente Paul-Hubert
Début des cours: 19h10
724-3481 ou 722-8220

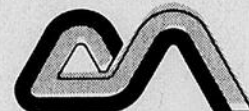
Mont-Joli

Prochain cours: 11 novembre
Polyvalente Mont-Joli
Début des cours: 19h10
775-4466 ou 775-7206

30 heures de théorie et 8 ou 10 heures de pratique

Un cours sera donné dans les paroisses avec l'accord du responsable, dès que les inscriptions seront suffisantes.

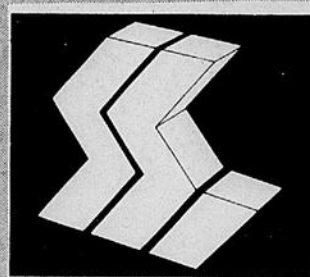
POUR RÉPONDRE À VOS BESOINS



CONSTRUCTION MOCO LITE

vous offre l'opportunité d'un bâtiment préfabriqué à usage

**INDUSTRIEL - COMMERCIAL
AGRICOLE**

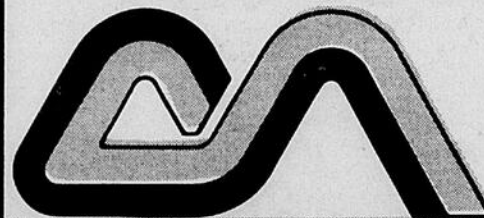


Système de construction

STEEL-SPAN

- Meilleurs prix
- Aucun intermédiaire
- Achat directement à l'usine
- Services d'architecture et d'ingénieurs.

DISTRIBUÉ PAR:



723-6249

**CONSTRUCTION
MOCO LITE**

**ENTREPRENEURS
GÉNÉRAUX**

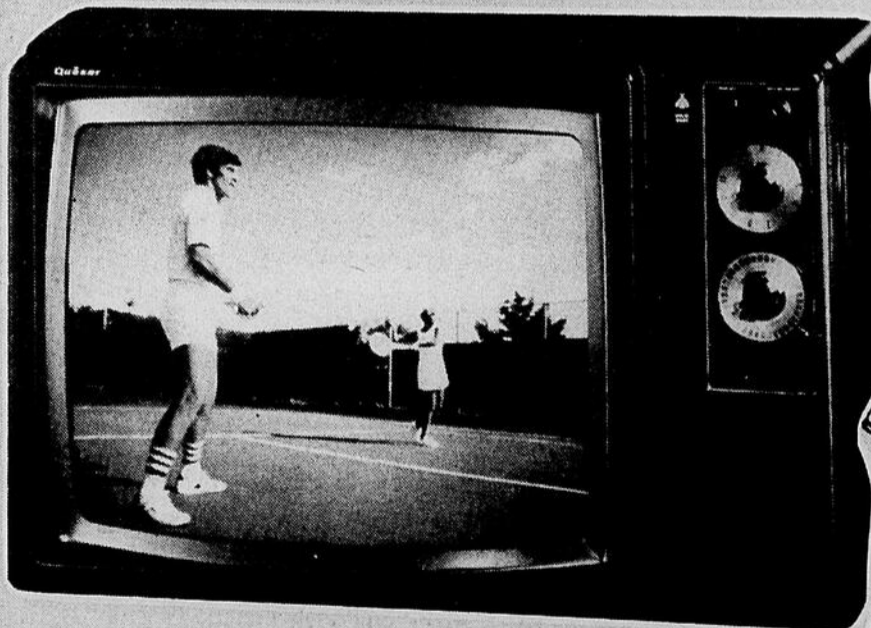
325, 2ième rue ouest,
Rimouski, P.Q.
G5L 4Y5

À RIMOUSKI, C'EST LE FESTIVAL ET
CHEZ MEUBLES MARC CÔTÉ,
C'EST LE FESTIVAL DES TÉLÉVISEURS.

Quasar®



TÉLÉCOULEURS meuble 26"
A partir de **\$799.95**



Télécouleur 20"
Portatif
A partir de **\$529.95**

Bon
Festival
à tous !

MMC

MEUBLES
MARC CÔTÉ

245 Michaud, Rimouski 723-0166

la Baie

CARREFOUR RIMOUSKI

LA SEMAINE DU FESTIVAL !

SPÉCIAL POUR LE CHASSEUR

CHEMISES

A carreaux pour chasseur
65% laine, 35% acrylique,
rouge, bleu, vert

Adultes \$19.99
Rég. 24.95

Garçons \$15.99
Rég. 19.95

FUSIL COOEY \$49.95
1 coup, calibre 12

DOSSARDS 5.99
Pour chasseur

CARTOUCHES 5.88
Calibre 12 - Bte 25's - 5 grains



BON FESTIVAL À TOUS !

LES DÎNERS DU FESTIVAL

À "LA CHAUMINE" DU MAGASIN LA BAIE DE 11H30 À 13H30
"UN VERRE DE CARIBOU GRATUIT AVEC CHAQUE DÎNER"

En spectacle: **Christian St-Pierre**

MENU - METS QUÉBÉCOIS

Tourtière \$2.50

Fèves au lard avec pain maison \$1.85

Cipaille, soupe, tarte, thé ou café \$4.95

Cretons avec petit pain \$1.15

"**Hector Lavoie**"

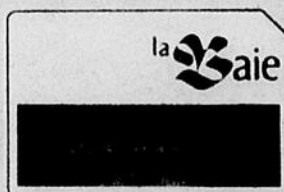
Violoniste

En direct avec CFLP Radio 1000

Animateur: Alain Dufresne

Maracón remis gratuitement

à tous les clients qui viendront dîner.



La Baie accepte avec plaisir les cartes ChargeX et Master Charge.