

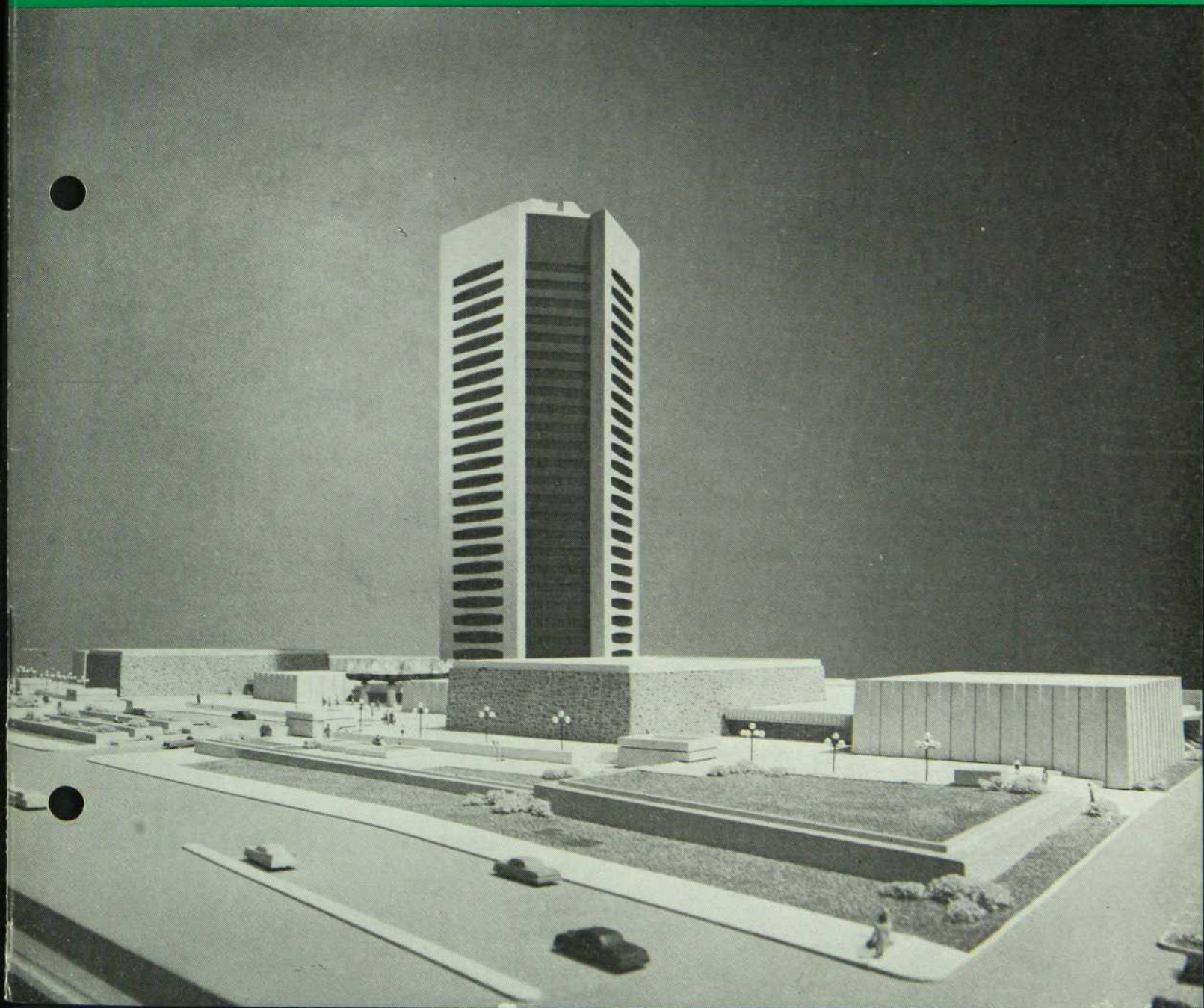
REVUE
DE LA

CHAMBRE DE COMMERCE

française

AU CANADA

AVRIL 1970 No 611





**Air Liquide produit
plus de gaz industriels,
en plus grandes quantités,
que toute autre compagnie
au Canada**

AIR LIQUIDE CANADA
PREMIERS DANS LE MONDE DES GAZ INDUSTRIELS
4935 est. rue Beaubien, Montréal 409, Qué.



REVUE
DE LA
CHAMBRE DE COMMERCE FRANÇAISE
AU CANADA

Avril 1970, No 611

| | | |
|--|-------------|----|
| La conjoncture au Canada | H. M. | 3 |
| Balance commerciale et conjoncture française | J. Trocmé | 5 |
| Rapport du président | P. Le Godec | 9 |
| La bourse | | 15 |
| Le bilan de la Chambre en 1969 | | 17 |
| News from Toronto | | 19 |
| Nouvelles de la section de Québec | | 21 |
| Nouvelles de France et du Canada | | 23 |
| Propositions d'affaires | | 25 |
| Vancouver — Débouchés signalés | | 27 |
| Nouveaux membres | | 29 |
| Emplois | | 30 |
| Notre Carnet | | 31 |
| Le conseil d'administration de la Chambre | | 32 |

**LA CHAMBRE DE COMMERCE
FRANÇAISE AU CANADA**

1080, Côte du Beaver Hall, Bureau 826
Montréal 128, Qué.

Tél. : 866-2797-98

Adresse télégraphique : Gallia Montréal

La Revue est publiée tous les deux mois par
La Chambre de Commerce Française au Canada

Prix : le numéro \$0.75

Abonnement annuel : Canada \$4.00

France et autres pays : \$8.00

**Affranchissement en numéraire
au tarif de la troisième classe**

Permis No 10.015

Port de retour garanti

Imprimée par

PIERRE DES MARAIS INC.
225 est, rue Roy, Montréal 131 — 288-5191

COUVERTURE

Maquette de la Place de Radio-Canada à Montréal.

PLUS QUE CENTENAIRE EN FRANCE,

LA

SOCIÉTÉ GÉNÉRALE

La seule Banque de Dépôts Française aux États-Unis

vous offre dans ses deux succursales de New York

- **Succursale Principale : 66 Wall Street, New York 10005 - 269-4600**
- **Rockefeller Center : 15 West 50th Street, New York 10020 - 581-9630**

un service bancaire complet et notamment :

Transferts de fonds aux États-Unis et à l'étranger ;

Chèques de voyage, comptes de chèques, comptes d'épargne, etc.

LA CONJONCTURE AU CANADA

Le gouvernement fédéral est toujours à la recherche d'une solution médiane entre l'inflation et la récession. Emboitant le pas aux États-Unis, les autorités monétaires canadiennes ont commencé de relâcher très légèrement leur politique de restriction du crédit. La masse monétaire, qui ne s'est accrue récemment que d'un taux annuel de 1%, augmentera probablement de 5 à 7% au cours des prochains mois.

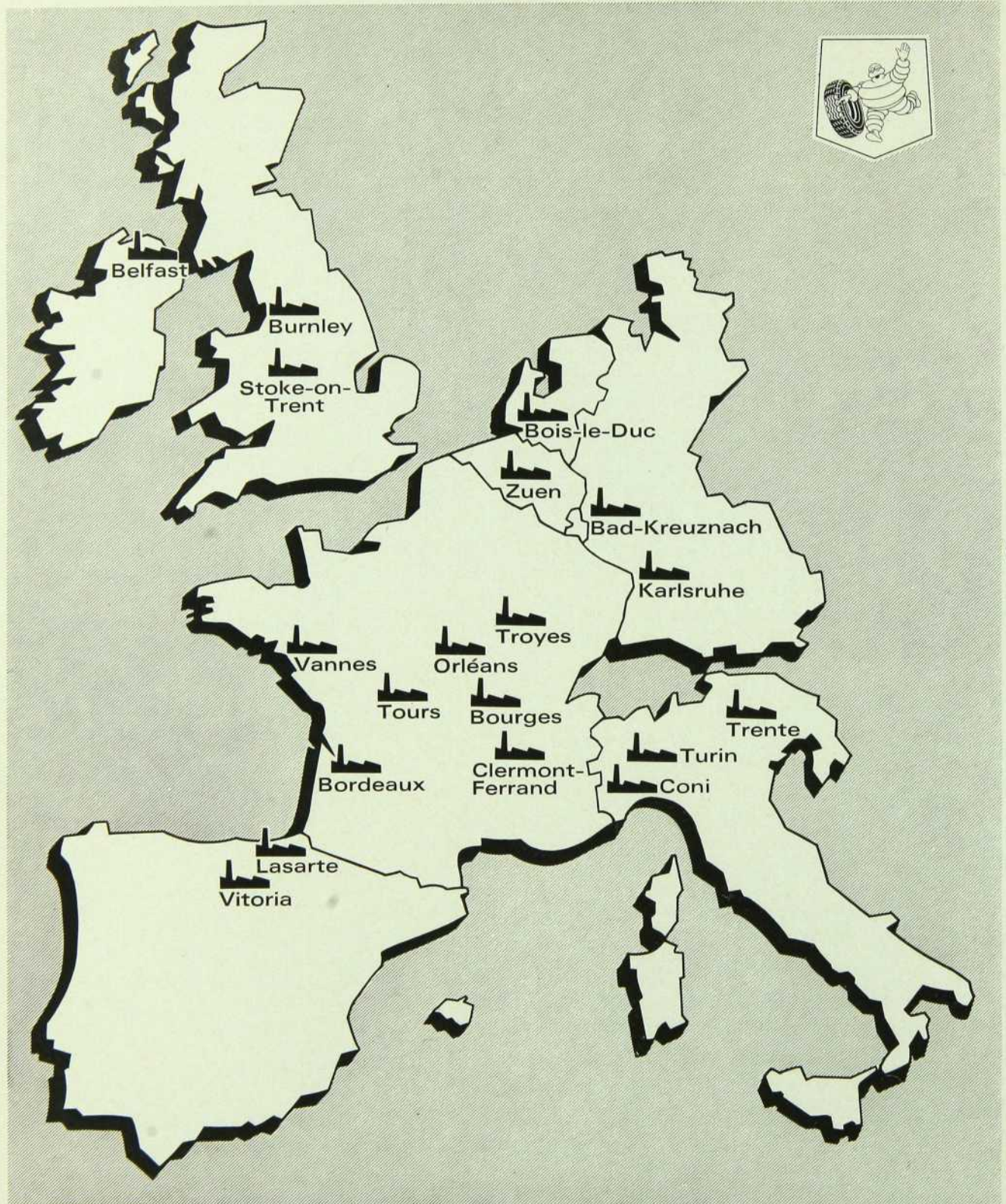
Le budget présenté le 12 mars par M. Edgar Benson, ministre des finances du Canada, reflète clairement, toutefois, la détermination du gouvernement de maintenir sa politique anti-inflationniste. En effet, pour la première fois depuis la Guerre de Corée, le crédit à la consommation sera l'objet de limitations. Le paiement initial devra être d'au moins 20% et le solde devra être payé dans un délai de 24 mois. Le ministre des finances estime que cette mesure réduira les dépenses de consommation de \$300 à \$400 millions par an.

Dans son rapport annuel, le gouverneur de la Banque du Canada, M. L. Rasminsky, déclare que « les prix ont continué de monter à un rythme inacceptable et la politique des pouvoirs publics, y compris la politique monétaire, a dû s'orienter énergiquement vers la limitation des tensions inflationnistes ». Après avoir souligné les conséquences de l'inflation, le gouverneur note que « les politiques visant à limiter la dépense au sein de l'économie ne produisent leurs effets qu'avec un certain retard ». Et il ajoute : « surtout lorsque l'augmentation des prix et des coûts est déjà bien amorcée ».

Un bon nombre d'experts font remarquer à ce sujet que si les prix continuent à monter malgré les mesures anti-inflationnistes, c'est que l'inflation actuelle n'est pas causée par une demande globale excessive mais par la hausse des coûts. Les remèdes appliqués jusqu'ici seraient inopérants parce que le diagnostic serait faux. L'action entreprise par la Commission des prix et des revenus, au niveau des entreprises et des syndicats, serait donc dirigée dans le bon sens.

Le rapport annuel de la Banque du Canada remarque que les politiques actuelles de contrainte fiscale et monétaire « ne vont pas sans certains sacrifices, sous la forme de diminution temporaire de l'emploi et de la production ». De fait, le taux de chômage tend à s'élever et le ralentissement de l'activité risque d'entraîner une récession. Ce risque a été évoqué dernièrement par le Conseil économique du Canada et cette situation suscite des critiques de plus en plus nombreuses à l'égard de la politique contraignante actuelle du gouvernement fédéral.

Dans toutes ses usines, MICHELIN apporte le même soin à ses fabrications pour la production de pneumatiques de haute qualité pour tous les véhicules.



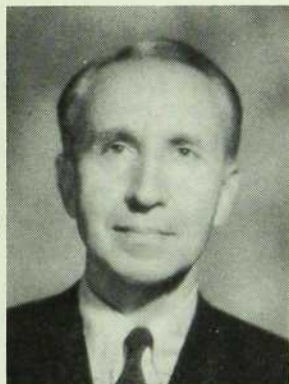
LES USINES MICHELIN EN EUROPE

68-1996.Ca

BALANCE COMMERCIALE ET CONJONCTURE FRANÇAISES

par Jean TROCMÉ

Monsieur Jean Trocmé, Conseiller Économique et Commercial près l'Ambassade de France au Canada, était le conférencier invité d'honneur de notre Chambre à l'occasion du déjeuner qui suivit notre assemblée générale annuelle du 17 mars. C'est devant un auditoire particulièrement attentif de l'ordre de 200 personnes que Monsieur Jean Trocmé fit le très intéressant exposé dont nous reproduisons ci-après l'essentiel.



M. Jean Trocmé

Le commerce franco-canadien va bien, il va même très bien. En 1969, les échanges entre nos deux pays ont atteint un niveau record : les ventes françaises au Canada se sont élevées à 153,7 millions de \$, ce qui représente un accroissement de 26,35% par rapport à l'année dernière. Voilà un résultat dont vous pouvez être fiers, et dont je vous félicite, car c'est à vous qu'il est dû pour la plus grande partie.

Ce taux de progression de 26% est remarquable quand on songe qu'en moyenne les importations canadiennes en 1969 n'ont augmenté que de 15%, ce qui est déjà considérable. Du point de vue du taux de progression, nous nous trouvons dans le peloton de tête des pays fournisseurs du Canada, en très bonne compagnie, derrière les Suisses et les Japonais.

Si nos ventes au Canada se portent bien, celles du Canada en France vont encore mieux; elles ont enregistré une hausse de 53% en 1969. Avec 124,7 millions de \$ d'importations canadiennes, nous demeurons un client encore modeste pour nos amis canadiens — mais un client dont l'importance augmente rapidement. L'année dernière, toujours en taux de croissance, nous nous sommes classés en tête des pays industrialisés clients du Canada, avant le Japon.

Avec \$124 millions de ventes canadiennes en France contre \$153 d'importations françaises au Canada, la balance commerciale penche légèrement en faveur de la France, du moins d'après les statistiques canadiennes, car selon les statistiques françaises c'est l'inverse : 822 millions de F d'importations canadiennes en France

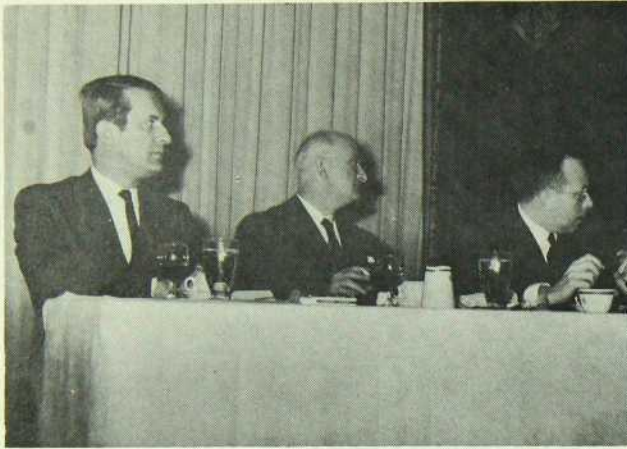
contre F 727 millions d'exportations françaises au Canada.

Traditionnellement les statistiques françaises, qui ne sont pas établies sur des bases absolument identiques, pèchent par excès de pessimisme, et celles des services fédéraux, par excès d'optimisme. Disons qu'en fait, la situation de nos échanges est de plus en plus proche de l'équilibre, ce qui est une bonne chose, car ainsi tout le monde est content. Et surtout, même si l'équilibre des échanges entre deux pays à commerce libre n'est pas un but en soi, c'est un signe encourageant dans la mesure où cet équilibre se maintient dans la progression, car cela prouve l'intérêt actif que les industriels et les commerçants de chacun des deux pays portent au marché de l'autre.

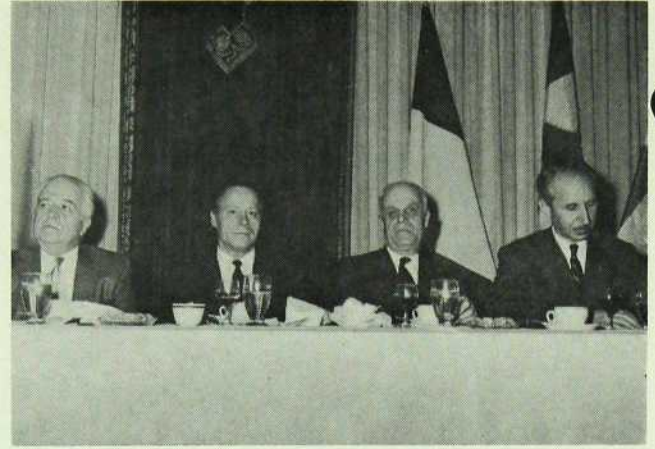
Mais tous ces résultats, pour réconfortants qu'ils soient, ne doivent pas être considérés avec une complaisance excessive, car, s'il est réjouissant de constater que le commerce franco-canadien grandit, il n'en demeure pas moins qu'il est encore à un niveau très modeste : nos importations au Canada représentent à peine plus de 1% des importations totales du Canada, et il en est de même dans l'autre sens. 1% du marché, c'est peu pour deux pays qui se classent parmi les premières puissances du monde en matière de commerce international, car nous sommes à peu près ex aequo, Français et Canadiens, nous classant respectivement 4ème et 5ème exportateurs mondiaux.

Évidemment, il faut tenir compte du fait que les États-Unis sont naturellement un très important fournisseur (73% de l'importation canadienne) et un très gros client qui absorbe 71% des exportations du Canada.

Si l'on tient compte également du fait que pour d'autres raisons (tarifaires notamment), la Grande-Bretagne occupe également une place particulière parmi les partenaires commerciaux du Canada, on se rend compte que ce pourcentage de 1% n'est pas aussi faible qu'il



MM. Régis de La Loyère, Guy Chabot, Olivier Lecerf.



MM. Raymond Treuil, Jean Muller, Bernard Lechartier, Jean Trocmé.

pourrait le paraître au premier abord. C'est tout de même peu quand on songe que nous vendons à peine autant à 21 millions de Canadiens qu'à cinq millions de Danois !

Mais l'Océan atlantique, même à l'âge des avions à réaction et bientôt supersoniques, demeure un sérieux obstacle. Et il n'y a pas que la distance géographique, il y a la distance psychologique qui sépare l'ancien du nouveau monde. Même si l'on parle français à Montréal, il faut bien reconnaître que les habitudes de travail et les méthodes commerciales sont plus proches ici de celles des États-Unis que de celles de France.

Pour vous, Messieurs, qui êtes soit Canadiens, soit Français résidant au Canada et déjà adaptés aux us et coutumes locaux, le problème n'existe pas, bien que vous le ressentiez sans doute parfois dans vos rapports avec vos correspondants de France. Mais songez aux exportateurs français qui n'ont pas déjà une expérience canadienne, ou américaine, et qui s'interrogent — et nous interrogent — sur les débouchés de cet immense marché ! Les problèmes sont alors sans commune mesure avec ceux de l'exportation française en Europe occidentale.

Aussi est-il important que nos importateurs puissent bénéficier des conseils et de l'appui aussi bien des services français de l'Expansion Économique que de ceux de votre Chambre de Commerce Française. Ensemble, travaillant en équipe comme nous le faisons, nous pouvons apporter — et nous apportons — à tous ceux qui veulent bien faire appel à nos bons offices une aide qui leur évite bien des pertes de temps et des déboires inutiles. Inutiles pour les intéressés et néfastes pour tous. Car, si certains de mes compatriotes peuvent parfois souhaiter ne pas retrouver au Canada leurs concurrents de France, il n'en demeure pas moins que le marché canadien n'est le monopole de personne et que nous avons tous intérêt à ce que ceux de nos compatriotes qui s'y manifestent réussissent dans leur effort, et, par leur succès, contribuent à accroître le prestige du "Made in France", notre image de marque commune.

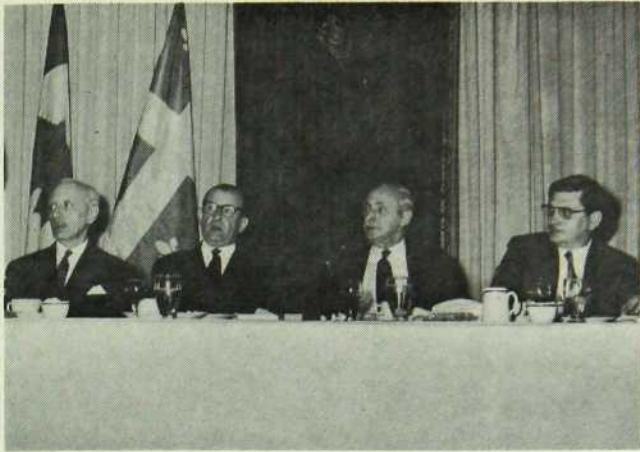
Cette image a fait de grands progrès au cours des quinze dernières années, ainsi qu'en témoignent les chiffres

de nos exportations au Canada. En 1955, il y a 15 ans, nos exportations au Canada s'élevaient à seulement 25 millions de dollars.

Elles ont atteint l'équivalent de \$153 millions en 1969, c'est-à-dire qu'elles ont sextuplé en quinze ans. Il y a quinze ans, nos deux principaux postes de vente étaient les vins et spiritueux et les livres. Le reste était composé de nombreux petits postes, dont le plus élevé ne dépassait pas 700.000 dollars. Depuis ces dernières années, la France n'est plus seulement pour le Canada le fournisseur de nourritures liquides et intellectuelles, mais aussi un fournisseur important de moyens de transport (automobiles et pneumatiques, avions, hélicoptères et peut-être demain l'aérotrain), de produits sidérurgiques, de machines et d'appareillage électrique, d'optique, de produits chimiques, de vêtements, chaussures, parfumerie, verre et articles en verre, et, bien entendu, comme dans le passé, mais beaucoup plus que dans le passé de boissons et de livres. De ces 13 postes, qui font 75% de nos ventes au Canada, le plus modeste représente plus de 21/2 millions de dollars.

Cette évolution correspond aux changements profonds qui se sont produits dans l'économie française depuis la fin de la période de reconstruction. Comme au Canada, notre production industrielle a fait un énorme bond en avant — mais, parallèlement à cette progression quantitative — l'économie française a opéré une mutation, ou plutôt une série de mutations, qui l'ont transformée profondément. De ces diverses mutations, la plus importante concerne l'exportation.

Pendant longtemps, pendant plusieurs générations, depuis les lois Méline, au siècle dernier, l'industrie française a vécu, ou plus exactement, a vivoté, à l'abri de barrières douanières efficaces, et s'est souvent contentée d'exporter ses surplus de production dans les pays limitrophes et là où la concurrence n'était pas trop vive, ainsi que sur les marchés réservés qu'étaient ceux de nos anciennes colonies. En moins de dix ans, les colonies ont disparu et les barrières douanières ont été, soit supprimées, avec nos partenaires du Marché Commun, soit considérablement abaissées, avec le reste du monde.



MM. Louis de Laigue, Bernard Leclerc, Martin Forest, Claude Herbault.



MM. Louis J. La Rocque, Frédéric Dréville, Jacques Baylaucq.

On pouvait se demander, et on se demandait alors, comment, ou même si, l'industrie française pourrait surmonter ce changement radical dans les conditions de la concurrence, qu'a constitué l'ouverture des frontières. En réalité, l'adaptation s'est effectuée bien mieux que les prévisions les plus optimistes ne permettaient de le penser. Entre 1959 et 1968, en 10 ans, nos exportations ont progressé de 126%. Mais, pendant la même période, les importations se sont développées à un rythme encore plus rapide, et comme nous ne pouvons plus, ainsi qu'au début du siècle, compter sur les revenus de nos investissements à l'étranger pour compenser les déficits de la balance commerciale, il a fallu à tout prix assurer l'équilibre des échanges. L'exportation est donc devenue pour la France une nécessité vitale; elle est maintenant en voie de devenir un sport national. Un sport qui malheureusement compte encore trop d'amateurs et pas assez de professionnels.

Mais si tous les industriels français ne sont pas encore des champions de classe internationale en matière d'exportation, ils font dans l'ensemble des progrès indéniables. Et si l'esprit exportateur est encore insuffisamment développé, il est, néanmoins, de plus en plus répandu.

L'équilibre du commerce extérieur est donc devenu une préoccupation majeure pour les dirigeants de l'économie française. Or, cet équilibre, après une période de remarquable stabilité, a été gravement compromis par ce que l'on appelle pudiquement en France, les événements de mai 1968. L'arrêt de la production pendant près de six semaines, les hausses de salaires consenties pour mettre fin à des grèves ruineuses ont porté un rude coup à l'économie du pays. Malgré un remarquable rattrapage à la fin de l'année 1968, les exportations n'arrivaient plus à équilibrer les importations attirées par un marché où la population bénéficiait soudain d'un accroissement très sensible de ses revenus, au moment même où tombaient les dernières barrières entre pays du Marché Commun. La demande intérieure était devenue telle que l'industrie française, qui travaillait à pleine capacité, pouvait tout juste la satisfaire. Craignant de perdre leur clientèle nationale

au profit de leurs concurrents étrangers qui cherchaient à s'implanter en France, certains industriels durent renoncer temporairement, non pas à exporter, mais à développer leur expansion sur les marchés extérieurs. Ils y étaient d'autant plus portés que leurs efforts devenaient de moins en moins rémunérateurs, car, pour ne pas répercuter sur leurs clients étrangers des hausses de prix inacceptables, ils devaient se contenter de marges bénéficiaires de plus en plus réduites.

Devant une telle situation, la dévaluation du franc devenait inévitable. Seul un changement dans le taux de conversion de la monnaie pouvait, en en renchérissant le prix, limiter l'accroissement des importations et inciter les industriels français à rendre à l'exportation la priorité nécessaire.

Mais, pour être salutaire à l'économie française, la dévaluation devait s'accompagner de toute une série de mesures destinées à ramener l'équilibre ou plus exactement les trois équilibres fondamentaux que sont l'équilibre budgétaire, l'équilibre économique (c'est-à-dire entre ce que la France produit et ce qu'elle peut consommer et investir) et l'équilibre de la balance commerciale.

Le premier équilibre, celui du budget de l'État, a été réalisé à la date prévue, au 1er janvier de cette année. Depuis 2 mois et demi, pour la première fois depuis plusieurs années, les dépenses de l'État français ne dépassent pas ses recettes.

Le second équilibre, celui de l'économie, est en voie de réalisation. La consommation des ménages s'est nettement infléchie, en même temps que l'épargne s'est reconstituée : entre le 1er avril et le 31 décembre 1969, l'excédent des dépôts sur les retraits dans les caisses d'épargne a atteint 6.600 millions de F, ce qui est un record, quand on songe qu'à la même époque il y a un an, l'excédent n'était que de F 2.200 millions.

Le troisième équilibre, celui de la balance commerciale, était prévu pour le 1er juillet. En fait, il a été atteint dès le mois de décembre, sept mois en avance sur le programme que s'était fixé le Gouvernement.

Pour atteindre ces trois objectifs, le Gouvernement a dû prendre un certain nombre de mesures restrictives. Il s'est d'abord imposé une réduction de ses propres dépenses et il a encouragé les consommateurs à faire de même, notamment en restreignant les conditions de vente à tempérament.

D'autre part, pour décourager la surchauffe, le Gouvernement a prolongé la politique d'encadrement du crédit instaurée à la fin de 1968. Par encadrement du crédit, on entend un régime de limitation directe des crédits ou, plus précisément, de limitation de la progression des encours de crédit. En clair, cela veut dire qu'en France, comme au Canada, l'argent est non seulement cher, mais il est rare.

Il s'agit évidemment de mesures temporaires, mais parce que justement elles se révèlent efficaces, elles sont parfois pénibles, surtout pour les petites et moyennes entreprises, car, plus on est maigre, plus il est difficile de se serrer la ceinture. Mais, dans l'ensemble, les industriels français comprennent qu'il est de leur intérêt même de se plier à la médication qui leur est imposée, et ils font même preuve d'une confiance et d'un optimisme inhabituels dans un pays où il est de tradition de se plaindre de la récolte quels qu'en soient les résultats.

Cette confiance est justifiée par divers indices qui révèlent que la cure semble produire les effets souhaités. Les différents baromètres économiques sont, en effet, favorables : la remontée de la bourse, la bonne tenue du franc sur les marchés étrangers, la reconstitution des réserves de la BANQUE DE FRANCE, le rééquilibre en cours du commerce extérieur sont autant de signes encourageants.

Même la hausse des prix s'est ralentie, et la progression de 2,6% pour les prix de détail au 2ème semestre, si elle paraît encore excessive, est néanmoins bien modeste quand on songe à nos deux précédentes dévaluations : celle de 1957, qui avait entraîné une hausse de 15% en 1958, et celle de décembre 1958 qui avait été suivie d'une hausse de 6,1% en 1959. On s'attend à ce qu'en 1970, la hausse des prix aille en



Le Président présentant le conférencier et invité d'honneur.

diminuant, et les experts prévoient qu'elle demeurera en dessous de 4%.

Il est encore trop tôt pour crier victoire, mais il est incontestable que les premiers résultats du plan de redressement sont très encourageants. Sur le plan du commerce franco-canadien, on peut en conclure que nos produits demeurent et demeureront compétitifs, et devraient pouvoir trouver au Canada des débouchés plus larges. Cela veut dire aussi que le marché français continuera d'absorber un volume croissant de produits canadiens. Les perspectives apparaissent donc très favorables pour l'avenir de nos échanges réciproques. Cet avenir est en grande partie entre vos mains, et c'est une raison de plus pour conclure sur une note optimiste.

Mais, ne croyons pas pour autant que nous puissions nous permettre de relâcher nos efforts, et, puisque nous sommes en période de carême, je voudrais, en conclusion, et pour compenser les maigres nourritures intellectuelles que je vous ai apportées, vous inviter à méditer l'une des dernières paroles de Saint-Vincent de Paul, qui, sur son lit de mort, songeant à la tâche — pourtant considérable — qu'il avait accomplie, disait, dans un soupir : « Il fallait faire plus ! ».



siège social :
192, rue Dorchester, Québec 2
case postale 3459, St-Roch, Québec 2

succursales :
8440, boul. St-Laurent, Montréal 351

les éditions françaises inc.

DISTRIBUTEURS EXCLUSIFS
DES ÉDITIONS PEDAGOGIA
ET POUR LE CANADA DES
ÉDITIONS LAROUSSE

NOTRE ASSEMBLÉE ANNUELLE

L'assemblée générale de la Chambre de Commerce Française au Canada s'est tenue le 17 mars à l'Hôtel Ritz Carlton de Montréal.

Le Président P. Le Godec après avoir constaté que le quorum était largement atteint ouvrit l'assemblée générale suivant l'ordre du jour prévu.

Après l'adoption des procès-verbaux de l'assemblée générale annuelle et de l'assemblée générale spéciale du 4 mars 1969, le président a présenté son rapport annuel faisant le compte rendu des activités de la Chambre pour l'année 1969.

À cette occasion, il a soumis à l'assemblée la résolution précédemment adoptée par le conseil, nommant Monsieur Louis Jalabert, son prédécesseur, Membre d'Honneur de la Chambre, résolution qui fut adoptée à l'unanimité.

Faisant suite au rapport du trésorier et à l'adoption du bilan, préalablement vérifié par le bureau Maheu, Noël, Anderson, Valiquette & Associés, comptables agréés, le représentant du comité de nomination donna lecture de la liste des membres du conseil de la Chambre et du conseil d'arbitrage qui est publiée à la fin de la présente Revue.

RAPPORT DU PRÉSIDENT

Avant de vous faire le traditionnel rapport du Président, je voudrais rendre hommage à mon prédécesseur et ami, Louis Jalabert, car sous son impulsion, la Chambre s'est développée et renforcée d'une manière remarquable.

Dans ce sens, j'ai proposé à votre Conseil, le 4 mars 1969, d'honorer M. Louis Jalabert en le nommant membre d'honneur de notre Chambre, résolution qui a été adoptée à l'unanimité par le Conseil. Je vous propose donc d'adopter cette résolution que je soumetts à votre Assemblée (acclamations).

Succéder à M. Jalabert n'était pas tâche facile, et pourtant la traditionnelle lourde tâche du Président a été considérablement allégée à beaucoup de points de vue, grâce aux structures efficaces mises en place lors du précédent exercice.

1968 avait été une année de réorganisation pour notre Chambre, à l'aide de mesures positives telles que renforcement de notre Secrétariat permanent, emménagement de notre siège social dans de nouveaux locaux, et campagne intensive de recrutement.

1969 se devait d'être non seulement une année de consolidation, mais aussi une année de développement continu pour permettre à notre Chambre d'atteindre les objectifs qu'elle s'est fixée en vue d'augmenter son audience et son efficacité.

Ces objectifs peuvent, je pense, se résumer comme suit :

- une situation financière saine
- des services efficaces

— des activités intéressantes et variées

Nous allons, si vous le voulez bien, parcourir ensemble brièvement ces trois aspects de la vie de notre Chambre.

Situation financière

Notre Trésorier soumettra tout à l'heure à votre approbation le bilan au 31 décembre 1969 qui, compte tenu de la subvention de \$10.000 qui nous a été accordée par les autorités françaises, fait apparaître un résultat positif de l'ordre de \$2.500.

Les ressources propres de la Chambre, subvention non comprise, ont atteint pour la première fois \$36.000. Ceci est dû en majeure partie au succès de l'action entreprise fin 1968 - début 1969 sur le plan recrutement en particulier, et aussi aux efforts soutenus de recrutement de notre Chambre durant 1969.

Nous avons atteint et même dépassé l'objectif de ressources propres que nous nous étions fixé en 1968, mais notre effort ne doit pas se relâcher, au contraire, et je reviendrai là-dessus tout à l'heure.

Services rendus

Avec l'appui précieux des Services Officiels Français au Canada, la Chambre a poursuivi et développé progressivement son rôle, ses activités et les services rendus, en particulier dans les domaines suivants :

- Intensification de l'aspect promotion et relations publiques par les manifestations diverses de la Chambre qui mettent en contact des industriels des deux pays,

et en particulier par ses déjeuners causeries qui sont très appréciés, puisque le nombre de personnes présentes a varié de 200 à 400 personnes. La diversité des manifestations et la personnalité des derniers conférenciers invités que je vous rappellerai tout à l'heure a également contribué à ce succès.

- Développement progressif du contenu de la Revue de la Chambre, en collaboration avec M. Henry Mhun, y compris publicité et rubrique « Propositions d'affaires » afin d'en faire un meilleur outil de travail. La Revue est actuellement diffusée à plus de 2.500 exemplaires par numéro et sa diffusion ne cesse de croître.
- Etude et recherche de possibilités d'affaires entre la France et le Canada, et en particulier assistance aux missions d'hommes d'affaires français au Canada (plus de 600 personnes ont été reçues au cours de l'année par notre Chambre).
- Recherche des deux côtés de l'Atlantique de clients, fournisseurs, représentants ou agents et réponse aux diverses demandes de renseignements reçues.
- Assistance au placement des immigrants valables (au moins 50 personnes ont été placées avec l'aide de notre Chambre).
- Appui aux candidats stagiaires en liaison avec les autres organismes.
- Intervention dans certains litiges en liaison étroite avec le service du conseiller commercial.
- Poursuite du recrutement permanent tant sur le Canada que sur la France (plus de 100 nouveaux membres en 1969).
- Renforcement du contact avec les membres des sections Québec, Toronto ainsi qu'avec les membres France et amorce de contacts d'affaires avec l'ouest canadien (Calgary et Vancouver).

D'une façon générale, les aspects promotion, contact avec les membres et services rendus ont été développés très sensiblement.

Je pense que pour avoir une idée approximative du travail quotidien de notre secrétariat dans ce sens, il est bon de savoir que durant l'année 1969, le volume de courrier de la Chambre a été le suivant :

Courrier arrivée (non compris revues et documentation) :
3797 lettres, soit une moyenne approximative de plus de 15 par jour ouvrable.

Courrier départ (circulaires comprises, Revue exclue) :
16.234 lettres, soit une moyenne approximative de plus de 60 par jour ouvrable.

Ceci indépendamment de la Revue dont la diffusion globale annuelle a représenté quelque 18.000 exemplaires diffusés en France et au Canada.

Principales manifestations de la saison.

Je crois bon de rappeler ci-après la liste des principales manifestations de la saison :

- le 4 mars 1969 — L'Honorable Jean-Luc Pépin, Ministre du Commerce et de l'Industrie, nous entretenait avec humour du « Tourisme » à l'issue de l'Assemblée générale.
- le 23 avril 1969 — M. Henry Blanchenay, Banquier à Genève, nous parlait à la suite du déjeuner de « Problèmes monétaires ».
- le 3 mai 1969 — Notre rallye automobile groupait près de 70 voitures et était suivi d'un dîner dansant de plus de 300 personnes.
- le 6 mai 1969 — Avait lieu la « Visite par train spécial » d'une nouvelle zone industrielle de la rive sud de Montréal organisée par le « Canadien National » en collaboration avec le « Montreal Board of Trade » et notre Chambre.
- le 12 mai 1969 — M. Pierre Massé, ancien commissaire au Plan, ancien Président du conseil d'administration de l'Électricité de France, professeur à la faculté de droit et des sciences économiques de Paris, nous faisait un exposé sur « Les ambiguïtés du développement ».
- le 16 mai 1969 — Nous organisions une réception en l'honneur d'une délégation de membres de la Chambre de commerce de Marseille.
- le 28 mai 1969 — Un cocktail en l'honneur des Conseillers Commerciaux de France en Amérique du Nord réunis sous la direction du chef du service de l'Expansion Économique Française à l'étranger, M. Antoine Hullo, et en présence des chefs de service du Centre National du Commerce Extérieur (CNCE) et du Conseil National du Patronat Français (CNPF), avait lieu au Ritz Carlton.
- le 10 juin 1969 — Un cocktail d'accueil en l'honneur des nouveaux membres de notre Chambre réunissait près de 300 personnes.
- le 1er juillet 1969 — Nous organisions un voyage groupe, à tarif réduit, pour le trajet Montréal/Paris et retour, du 1er au 26 juillet 1969.
- le 27 octobre 1969 — M. Louis Armand, de l'Académie Française, nous parlait de l'« Europe fonctionnelle » et dédicait à l'issue du déjeuner son livre « Le Pari Européen ».
- le 21 novembre 1969 — Un dîner dansant à l'hôtel Ritz Carlton réunissait plus de 250 personnes et renouvelait la tradition de la soirée de prestige annuelle.
- le 12 décembre 1969 — Deux films de la NASA sur les vols d'Apollo 10 et Apollo 11 étaient pré-

sentés aux membres de la Chambre en collaboration avec le Chapitre de Montréal de l'Institut des Ingénieurs Canadiens.

— le 28 janvier 1970 — A l'occasion d'un déjeuner à l'hôtel Ritz Carlton, M. Sylvain Floirat, industriel et financier gérant des affaires aussi diversifiées que nombreuses, nous faisait un exposé très vivant du « choix des activités et orientations pour un groupe financier et industriel français ».

— le 4 mars 1970 — Avait lieu un déjeuner conjoint avec l'Alliance Française et le Comité France-Amérique, en l'honneur des membres de la troupe de la Comédie Française à l'occasion de sa troisième tournée officielle au Canada.

— Enfin, tout à l'heure, c'est Monsieur Jean Trocmé, Conseiller Économique et Commercial près l'Ambassade de France, qui a bien voulu être notre conférencier et invité d'honneur, qui nous parlera du sujet suivant : « Balance commerciale et conjoncture françaises. »

Comme vous le savez, les manifestations extérieures de notre Chambre ont été variées et nombreuses, et je crois que sur ce plan également l'année a été bien remplie.

Perspectives.

Après cette rétrospective des principaux événements et activités de l'exercice écoulé, je souhaiterais dire un mot de l'avenir, d'autant plus que, si ma mémoire est fidèle, il me semble que j'ai été pressenti pour renouveler mon mandat en 1970. Nous en saurons plus tout à l'heure à ce sujet, mais je crois me souvenir que j'ai donné mon accord sous réserve de votre approbation.

Je crois pouvoir affirmer que nous avons tenu nos engagements et nos prévisions pour 1969, et que nous

sommes sur la bonne voie, et pour 1970, et pour le développement ultérieur de notre Chambre.

Je pense que les objectifs essentiels doivent rester, et je m'excuse de les rappeler :

— poursuite du recrutement de nouveaux membres, tant au Canada qu'en France, puisque les cotisations restent notre principale source de revenus.

— développement progressif de nos activités et des services rendus, avec comme corollaire, la diversification des ressources propres de la Chambre.

Pour cette action, l'appui de tous reste nécessaire.

Je sais que c'est là un des soucis principaux et constants de notre directeur général, Bertrand Namy, et pour ma part je l'appuie à fond dans son action.

Enfin, je peux vous informer, d'ores et déjà, que le projet de budget 1970 prévoit :

— plus de \$36.000 de recettes cotisations

— près de \$2.000 de ressources propres diverses, (revue et autres activités), poste que nous espérons amplifier au cours des prochaines années.

Tout ceci conduit à un budget prévisionnel global qui approche \$50.000 de recettes compte tenu de la participation de \$10.000 du Gouvernement Français à nos efforts, budget qui est nécessaire à la bonne continuation de notre programme.

Tenir ce programme représente un effort non seulement pour les Services Officiels Français, pour les membres du Conseil, pour notre secrétariat permanent, mais aussi pour tous les membres de la Chambre, et je suis heureux de savoir que votre effort précieux nous reste acquis.



M. F. Dréville, Secrétaire du conseil d'administration; M. Cl. Herbault, Attaché Commercial de France; M. P. Le Godec, Président de la Chambre; M. B. Namy, Directeur général de la Chambre; M. Guy Chabot, Trésorier de la Chambre.

747

A partir
de juin 70

service

B747

Montréal

Paris

une exclusivité

AIR FRANCE



Remerciements.

Voilà résumé en quelques lignes, qui j'espère ne vous ont pas parues trop longues, notre compte rendu d'activités.

Bien entendu, notre action n'a été possible que grâce à l'appui de tous, membres ou non membres, qui nous ont aidé tant à définir nos orientations qu'à les mettre en application, et je vous prie de bien vouloir trouver ici l'expression de mes plus sincères remerciements.

Une reconnaissance spéciale de notre part ira à S.E. M. P. Siraud, notre Ambassadeur, qui suit attentivement notre évolution, et qui a toujours manifesté un intérêt réel pour nos activités en nous soutenant de sa présence et de ses encouragements.

Au nom de notre Chambre et de ses différentes sections, je remercie également très sincèrement les Services Officiels Français auprès desquels nous trouvons un appui réel et efficace à travers le pays.

Mes remerciements iront tout spécialement

— à M. le Ministre plénipotentiaire Pierre de Menthon, consul général à Québec

— à M. Louis de Laigue, consul général à Montréal

— à M. Jean Trocmé qui d'Ottawa a bien voulu se faire notre interprète auprès du Centre National du Com-

merce Extérieur et nous aider à mettre sur pied notre programme de développement.

— à MM. Pierre Labadie et Claude Herbault dont l'avis et l'appui sont quotidiennement précieux à notre Chambre

— à M. Pierre Brassac qui, en tant que représentant de Sopexa au Canada, est toujours de bon conseil pour les problèmes agricoles ou alimentaires.

— à MM. Daniel Robin à Toronto, Hervé Hutter à Vancouver et George Collet à Calgary qui ont bien voulu accepter de collaborer avec notre Chambre.

Je n'oublie pas enfin dans mes remerciements ceux qui directement à mes côtés ont fait progresser notre Chambre, et ma reconnaissance va bien entendu :

— aux vice-présidents, aux membres du conseil, aux anciens présidents, et aux présidents de nos sections de Québec et Toronto, dont le concours a toujours été précieux

— à notre dynamique secrétariat, à son directeur général, à M. Eric Dalsace, et à nos deux fidèles et dévouées secrétaires, Madame Quedrue et Madame Varichon.

Je vous remercie de m'avoir écouté aussi attentivement, et je ne peux que souhaiter que, tous ensemble, nous fassions de 1970 une nouvelle année de succès pour notre Chambre.

Le Café de Paris :

Pour les déjeuners et dîners - Le rendez-vous préféré de l'élite et des gastronomes.

Le Lounge :

Pour les cocktails.

La Salle Ovale :

Le fameux buffet-dansant tous les dimanches soirs.

Le Bar Maritime :

Toutes les spécialités de la mer.

Le Ritz Café :

Petit déjeuner, déjeuner et dîner à des prix modérés et ... service rapide.

Le Jardin :

L'endroit idéal pour déjeuner et dîner pendant l'été.

SLOG-EUROPA

Annuaire général de l'exportation, fondé en 1948
le who's who des firmes
les plus dynamiques d'Europe

SLOG-EUROPA

est le premier annuaire européen
à la fois sélectif et exhaustif

Peut être commandé directement aux

ÉDITIONS SLOG S.A.,

20, rue de Léningrad, F-75 PARIS 8ème

au prix spécial de souscription de 100 FF

(au lieu de 130 FF)

Le CRÉDIT FONCIER FRANCO-CANADIEN, société de prêts hypothécaires fondée en 1880, vous offre des placements sûrs et une bonne rentabilité avec des obligations d'un montant minimum de \$500, émises en tout temps, pour toute échéance entre un et cinq ans. Les intérêts peuvent être soit composés semi-annuellement et payés à l'échéance, soit payés semi-annuellement.

Les taux courants vous seront fournis sur demande au siège social de la société, 612 rue St-Jacques à Montréal (tél. 845-7111) ou à sa succursale de Québec, 1135 Chemin St-Louis (tél. 681-0277).

La société a également des succursales à Toronto, Winnipeg, Régina, Edmonton et Vancouver ainsi que des agences à Ottawa, Saskatoon et Calgary.

LA BOURSE

Communiqué par Greenshields Incorporated

Au cours des deux derniers mois, les marchés nord-américains ont évolué irrégulièrement à la hausse après avoir touché un plancher au début de février. Ce creux s'est manifesté après que les taux d'intérêt ont atteint un sommet en fin décembre, avec le décalage caractéristique des tournants cycliques que connaissent les marchés financiers.

Le redressement des dernières semaines s'appuie sur un certain nombre de facteurs : sur le plan monétaire, l'orientation nouvelle présagée par la nomination de M. Arthur Burns au poste de président du Federal Reserve Board s'est confirmée par une légère augmentation de la masse monétaire, par la baisse prononcée des taux d'intérêt à court terme et enfin, le 25 mars dernier, par une réduction du taux préférentiel des banques. D'autre part, sur le plan fiscal, la détente amorcée par l'accroissement des prestations d'assistance sociale et la suppression progressive de la surtaxe, s'est accentuée à la suite du déblocage de \$1.5 milliard par le gouvernement américain au profit de la construction.

Si l'on peut penser à bon droit que les élections au Congrès de novembre prochain ont pesé dans le choix du calendrier et de la dimension des mesures prises par les autorités américaines, le ralentissement économique n'en a pas moins été pris en considération. En fait, le déclin de la production industrielle depuis juillet 1969 où elle était à son maximum, l'accroissement persistant du chômage, la baisse probable du P.N.B. pour un deuxième trimestre consécutif (en termes réels) et la chute des bénéfices des sociétés attestent de l'ajustement cyclique subi par l'économie des États-Unis. De plus, les indices précurseurs font prévoir, dans l'ensemble, une continuation du ralentissement économique dans les mois à venir. Seuls les programmes d'investissement des entreprises pressent le contrepied du réajustement cyclique général. Le dernier sondage entrepris par la Commission des valeurs mobilières et le Ministère du commerce révèle que les prévisions d'investissement en installations et en matériel ont été révisées à la hausse, notamment pour le second semestre. Ceci vient en contradiction avec le taux de production et les marges bénéficiaires des entreprises, tous deux en baisse, et dénote sans doute, chez les chefs d'entreprise, la croyance fortement ancrée en une nouvelle vague d'inflation qui justifierait de telles immobilisations, même si elles doivent chômer un certain temps.

C'est dans le secteur des coûts et des prix que les changements ont été les moins marqués. En effet, le décalage qui existe normalement entre le ralentissement économique et le relâchement des pressions inflationnistes s'est allongé à un tel point que la relation fondamentale qui existe entre la demande globale de biens et services et, partant, de main-d'oeuvre, d'une part, et l'évolution des salaires et des prix, d'autre part, a été remise en question. Jusqu'ici, on n'a enregistré qu'une légère modération de l'augmentation des prix de gros et les frais de main-d'oeuvre par unité de production, mo-

dération accompagnée d'une décélération minime de la montée des prix à la consommation.

Les mois qui viennent seront décisifs pour une reprise soutenue du marché. Dans la mesure où les pressions inflationnistes diminueront progressivement et où ce mouvement s'accompagnera d'un relâchement des restrictions de crédit, le prix des actions devrait monter, en dépit du fait que la diminution de l'activité économique et des bénéfices des sociétés se poursuivra encore quelque temps. Les principaux indicateurs qui détermineront le cours du marché seront donc les salaires et les prix mesurant la réaction des syndicats ouvriers et des hommes d'affaires au réajustement cyclique qui prévaut dans l'économie des États-Unis.

En conclusion, les forces qui orienteront nos marchés boursiers ne différeront pas sensiblement de celles qui s'exerceront sur Wall Street, à long terme, et l'on peut s'attendre à une reprise cyclique sur nos bourses en 1970. En plus des actions de sociétés particulièrement sensibles aux taux d'intérêt (groupes financiers et services publics), et d'entreprises exploitant les ressources naturelles et disposant de programmes dynamiques d'exploration et de développement, celles de l'industrie du bâtiment se prêteront à des achats sélectifs.

Greenshields Incorporated

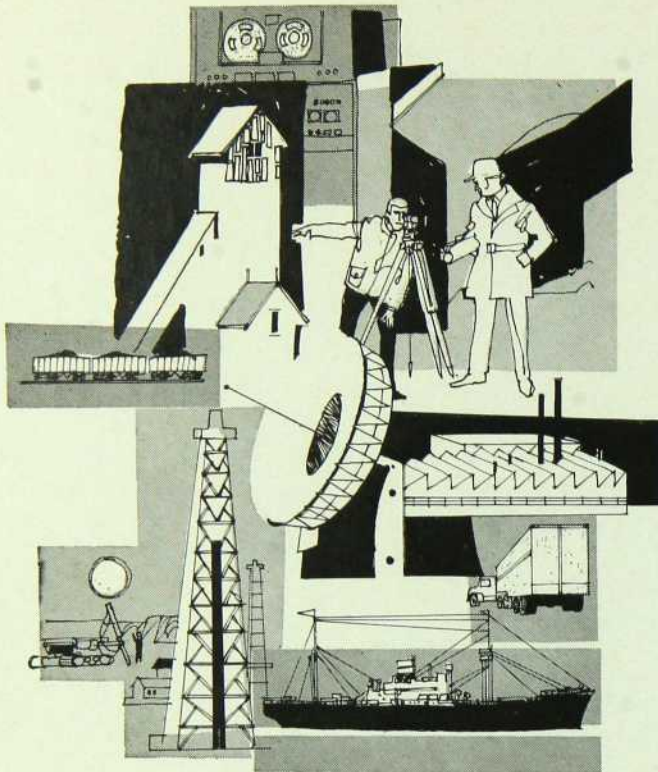


4 Place Ville Marie, Montréal

Tous Services Financiers

- Ordres en Bourse
- Opérations sur le Marché Monétaire
- Souscription et Distribution de Titres
- Gestion de Portefeuille
- Recherche Économique et Financière

| | | | |
|----------|-----------------------|----------|-----------|
| Montréal | Toronto | New-York | Londres |
| Ottawa | Québec | Winnipeg | Vancouver |
| | Calgary | Hamilton | |
| | Représentant à Zurich | | |



IL Y A PLUS QUE L'ARGENT...

Savoir où se lancer, savoir quand le faire, savoir comment parvenir aux résultats désirés, cela implique des connaissances étendues et une juste appréciation de la situation financière existante.

De nouvelles installations, au Canada ou à l'étranger, une fusion ou l'achat d'une exploitation concurrente, cela nécessite le recours à des études spécialisées et à une information de tout repos.

Qu'il s'agisse de vous accorder des facilités de crédit pour assurer la stabilité ou l'expansion de votre entreprise, la BCN peut, bien sûr, vous procurer l'argent dont vous avez besoin. Mais il y a plus que l'argent... Par ses conseillers financiers hautement qualifiés, la BCN peut être l'associée de votre progrès. Sa filiale Banque Canadienne Nationale (Europe) et ses correspondants partout au monde sont aussi à votre service. Consultez-nous n'importe quand, à votre convenance.

 Banque Canadienne Nationale

la banque qui compte le plus grand nombre de succursales au Québec

MAHEU, NOËL, ANDERSON, VALIQUETTE & ASSOCIÉS

Comptables agréés

507, Place d'Armes, Montréal 126

Tél. : 842-6651 842-9709

J. Emile Maheu, C.A.
Bernard Robert, C.A.
A. R. Faggiolo, C.A.
Gilles Yergeau, C.A.
Claude Henry, C.A.

Jean Valiquette, C.A.
Roméo Carle, C.A.
Guy Amideneau, C.A.
André Côté, C.A.
Roméo Grenier, C.A.

J. Charles Anderson, C.A.
Adonias Dagenais, C.A.
Guy Landry, C.A.
Marcel Lamontagne, C.A.
Gilles Murray, C.A.

Rodolphe Maheu, C.A.
Marcel Hurtubise, C.A.
Lucien Jarry, C.A.
Michel Riccio, C.A.

SOCIÉTÉ NATIONALE AFFILIÉE : Collins, Love, Eddis, Valiquette & Co., Comptables agréés
Vancouver, Calgary, Winnipeg, Toronto, Montréal et autres villes au Canada
Représentants en Grande-Bretagne et aux États-Unis d'Amérique

BILAN
de la
CHAMBRE
de
COMMERCE
FRANÇAISE
au
Canada
en 1969

| REVENUS | 1969 | 1968 |
|--|-----------------|-----------------|
| <i>Cotisations :</i> | | |
| Membres — Individuels | \$12,100 | \$ 5,758 |
| Membres — Sociétés | 11,520 | 7,462 |
| Membres — France | 4,070 | 2,059 |
| Membres — Honneur | 7,500 | — |
| | <u>35,190</u> | <u>15,279</u> |
| Subventions du Gouvernement Français | 10,000 | 6,456 |
| <i>Divers : Intérêts bancaires</i> | 814 | 164 |
| | <u>46,004</u> | <u>21,899</u> |
| DÉPENSES | | |
| <i>Frais généraux :</i> | | |
| Amortissement | 1,150 | 418 |
| Bénéfices sociaux | 258 | — |
| Electricité | 273 | 76 |
| Entretien des listes | 548 | 431 |
| Entretien et réparations | 472 | 321 |
| Fournitures de bureau et documentation | 5,121 | 961 |
| Frais divers | 4,672 | 3,332 |
| Loyer | 5,775 | 2,494 |
| Mauvaises créances | — | 110 |
| Poste et téléphone | 3,167 | 2,034 |
| Provision pour impression de la liste des membres | 1,500 | — |
| Salaires | 18,818 | 10,827 |
| Taxe d'eau | 287 | 66 |
| Subventions | 920 | — |
| Frais de représentation et de déplacement | 569 | — |
| | <u>43,530</u> | <u>21,070</u> |
| Revue — excédent des revenus sur les dépenses | 2,474 | 829 |
| Déjeuners — excédent des dépenses sur les revenus | 998 | 894 |
| | <u>(953)</u> | <u>(2,464)</u> |
| | 2,519 | (741) |
| <i>Moins : Profit sur disposition de mobilier</i> | — | 104 |
| EXCÉDENT des revenus sur les dépenses pour l'année terminée le 31 décembre | <u>\$ 2,519</u> | <u>\$ (637)</u> |

BILAN
au 31 décembre 1969
ACTIF

| | 1969 | 1968 |
|---|-----------------|-----------------|
| Actif à court terme | | |
| Argent en mains et en banque | \$ 1,538 | \$11,271 |
| Comptes à recevoir | 2,644 | 3,885 |
| Dépôts à terme | 12,759 | — |
| Cautionnement — timbres | 295 | 132 |
| Frais payés d'avance | 200 | — |
| | <u>17,436</u> | <u>15,288</u> |
| Actif immobilisé — au prix coûtant | | |
| Mobilier de bureau | 8,423 | 7,985 |
| <i>Moins : Amortissement accumulé</i> | (3,823) | (2,673) |
| | <u>4,600</u> | <u>5,312</u> |
| Autre actif | | |
| Frais différés | — | 1,982 |
| | <u>\$22,036</u> | <u>\$22,582</u> |

PASSIF

| | | |
|---|-----------------|-----------------|
| Passif à court terme | | |
| Comptes à payer | \$ 1,378 | \$ 8,680 |
| Provision pour impression de la liste des membres | 1,500 | 1,024 |
| | <u>2,878</u> | <u>9,704</u> |
| Revenu différé | | |
| Cotisations perçues d'avance | 12,881 | 9,120 |
| AVOIR | | |
| Solde au 1er janvier | \$ 3,758 | \$ 4,395 |
| Excédent des revenus sur les dépenses pour l'année terminée le 31 décembre | 2,519 | (637) |
| | <u>6,277</u> | <u>3,758</u> |
| | <u>\$22,036</u> | <u>\$22,582</u> |

L'ORÉAL

PRODUITS CAPILLAIRES
DE HAUTE RÉPUTATION
UTILISÉS
DANS
LES
MEILLEURS
SALONS
DE
COIFFURE

COSMAIR (CANADA) LIMITED
MONTREAL, HAMILTON

LANCÔME

fait
plus belle
la beauté



Tout bien calculé

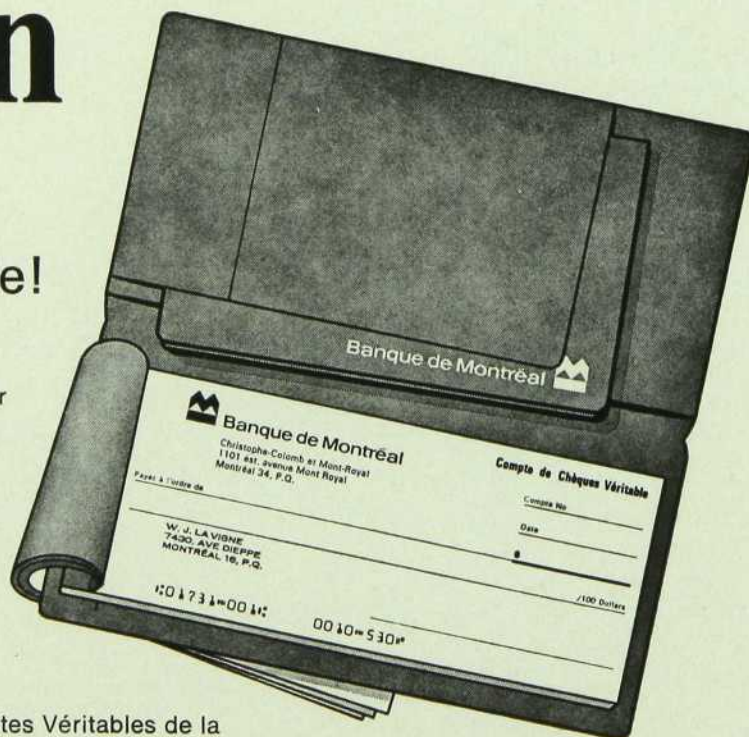
voici la formule idéale!

Compte d'Épargne Véritable

Il rapporte un bon taux d'intérêt et permet de réaliser vos projets. Il assure un meilleur contrôle de vos économies.

Compte de Chèques Véritable

Combiné au Compte d'Épargne Véritable, il permet de bien gérer votre budget. Il vous procure, gratis, un relevé mensuel et un portefeuille "Chèquerétaire" contenant vos chèques personnalisés.



Formule idéale: les Comptes Véritables de la



Banque de Montréal

La Première Banque au Canada

NEWS FROM TORONTO

The Annual General Meeting of the members of the Ontario Section was held on February 18th, 1970, before our monthly luncheon at the King Edward Sheraton Hotel in Toronto. The 1969 financial report was distributed and approved by members present. After the President's report of the year's activities, elections were held for the new year. Dr. John Gillies, Nominations Committee Chairman, presented his slate of candidates and as an additional candidate was nominated from the floor, a secret ballot was held and the following elected :

Léon Katz, President,
 Bernard Halstead and Zaven Mesrobian Vice-Presidents,
 Lucien R. L'Allier Secretary,
 Henri Pelland Treasurer,
 and
 Charles Arsenault, Jean Carret, Jean Franc de Ferrière, René Fortier, Henri Hassid, Fred Stinson, Donald Wadkinshaw, and John Watley Directors for the current year.

Mr. S.J. Aliman was elected Honorary President and M. Jean Soaré, Honorary Vice-President.

The President added a word about new memberships stating that half of last year's new members had been sponsored by two members and that the other half had been sponsored by 16 other members. He then urged all members to do their utmost to sponsor at least one new member in 1970.

The luncheon speaker, Monsieur M.L. Sodoyer, Vice-President and General Manager of Michelin Tires (Canada) Ltd. was not only a most interesting and informed speaker, but, because he gave a bilingual address alternating from the French to the English languages, he was understood by all and heartily applauded. Several members suggested that such bilingual addresses should become the rule in our section.

HIGHLIGHTS OF MR. SODOYER'S TALK



M. L. Sodoyer

But first of all, what is Michelin ?

In 1889, eleven people were employed in Michelin's small factory — three thousand seven hundred square meters — at Clermont-Ferrand.

I came here to-day to talk to you briefly about Miche-

lin, the spirit that gives the Company its unique character and the kind of thinking that governs relations between those on all levels that are Michelin to-day.

Between 1905 and 1939, eleven factories were built.

In 1969, more than sixty thousand people were employed in Michelin's 27 factories and four workshops in 13 different countries. It was the world's third largest tire producer, and the largest in Europe. More than half our present production is done outside France.

Between 1956 and 1968 : Personnel increased annually by an average of 2,800 people; production and export tripled; 15 new factories were built; 15 others were expanded and modernized.

In the next two years 10 factories will start production;

- In 1970 Aranda de Duero in Spain
 Monceau-les-Mines and Cholet in France
- In 1971 Allessandria-Marengo in Italy
 Hamburg, Bamberg and Trèves .. in Germany
 2 in Nova Scotia
 1 in New Brunswick in Canada

At present, each day Michelin produces :

200,000 tires

155,000 tubes

23,500 wheels

300 tons of steel cord, containing one million miles of wire or twice the distance from the earth to the moon and back;

and more than 50,000 tourist guides and maps.

In all likelihood, production will double in well under 10 years.

Why did the little factory of 1889 grow into the great world-wide Company I have just briefly described to you ?

Après cette rapide énumération des activités actuelles de Michelin dans le monde, le conférencier définit l'esprit qui anime les dirigeants et les responsables de l'entreprise.

Par quelques anecdotes très vivantes, il sut montrer qu'à la base de la fameuse méthode Michelin il y a une recherche de tout ce qui peut permettre à l'Homme de s'épanouir.

Câble : STARBER, Montréal

Télex 05-25176

St-Arnaud & Bergevin Ltée

Courtiers en douanes. Expéditeurs internationaux.
Entreponeurs

410, rue St-Nicolas, Montréal 125
Téléphone : 842-7111*

★

SUCCESSALES :

Montreal Truck Sufferance Warehouse

7403, boul. Newman,
Lasalle, P. Q.

Intermediate Terminals Warehouse

10755, Chemin Côte de Liesse,
Montréal, P. Q.

Air Cargo Terminal

Aéroport de Montréal,
Dorval, P. Q.

ENTREPÔTS : 780 St-Rémi

★

Membre de la Chambre de Commerce Française au Canada



ASSELIN, BENOÎT, BOUCHER, DUCHARME, LAPOINTE

Ingénieurs-Conseils

ASSOCIÉS

M. Hector Asselin, ing.
M. Marc Benoît, ing.
M. Raymond Boucher, ing.
M. André Ducharme, ing.
M. Gérard A. Lapointe, ing.

SOCIÉTAIRES

M. Léonard Cartier, ing.
M. Alban M. Deschênes, ing.
M. Frédéric Dréville, ing.
M. Robert Garneau, ing.
M. Gilles Marinier, ing.
M. G. Edgar Ransom, ing.
M. John H. Redding, ing.

Tél. : 931-1731

4200 ouest, boul. Dorchester, Montréal 215

la qualité
française
au service des
gourmets canadiens



Filiale canadienne de la SOPEXA, de Paris, l'Office Français de l'Alimentation a pour mission de faire mieux connaître et de stimuler la vente des produits alimentaires et agricoles français au Canada.

Son service d'information est à la disposition des importateurs, distributeurs, détaillants et consommateurs.

Brochure gratuite sur demande



OFFICE FRANÇAIS
DE L'ALIMENTATION

Place Bonaventure • Boîte postale 177 • Montréal 114, P.Q.

il n'est pas
de fins becs
qu'à Paris



Fidèles disciples de Rabelais, les gourmets formant le Comité Canadien des Vins de France perpétuent au Canada la tradition de l'abbaye de Thélème par de nombreuses initiatives: publications, cours de sommellerie, concours, conférences, films, dégustations et campagnes publicitaires. Protagoniste du bon goût français, le C.C.V.F. est à votre service.

Brochure gratuite sur demande



COMITÉ CANADIEN DES
VINS DE FRANCE

Place Bonaventure • Boîte postale 177 • Montréal 114, P.Q.

NOUVELLES DE LA SECTION DE QUÉBEC

Le 12 février dernier, notre Section de Québec conviait ses membres à un dîner-causerie dont le conférencier invité d'honneur était Monsieur Albert Douillet. Nos lecteurs trouveront ci-dessous un résumé de son exposé.

Monsieur Albert Douillet, H.E.C., directeur technique international de l'Institut Européen pour la Promotion des Entreprises de Paris et directeur de la Compagnie I.E.P. Corporation de Montréal, est un spécialiste de l'administration des entreprises.



M. A. Douillet

Au cours de la conférence qu'il a prononcée, si activement présidée par M. Norbert Lecour, il a été amené à examiner les idées modernes qui amènent le succès des entreprises.

Il a tout d'abord brossé un tableau de l'évolution des civilisations industrielles, qui, selon lui, sont passées par trois phases. Celles-ci sont les suivantes :

- On a tout d'abord vendu ce qui était produit;
- Puis, après 1929, on a produit ce qui était vendu;
- Et maintenant on produit ce que l'on prévoit que l'on va vendre.

Entrant alors dans le vif de son sujet, il a énoncé une théorie ayant trait à la hiérarchie des besoins dans les entreprises. Faut de ne pas respecter ces priorités, les entreprises végètent souvent et les patrons n'arrivent pas à faire prospérer leurs affaires.

Il est nécessaire, en premier lieu, qu'il y ait à la base de tout, le choix d'une politique, à laquelle il faut constamment référer les problèmes de concurrence et de développement qui se posent tous les jours, afin de pouvoir prendre des décisions justes et efficaces.

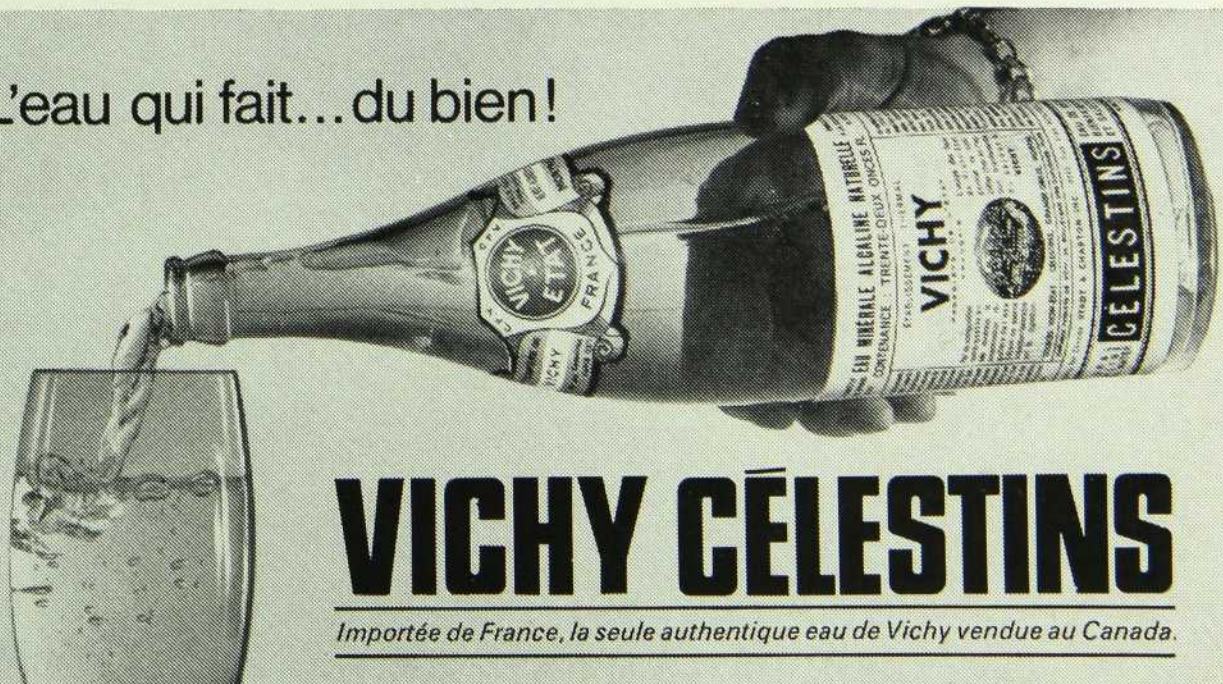
Lorsque la politique est bien définie, il convient de mettre en place une structure qui permettra aux hommes d'exercer pleinement leurs responsabilités, dans le cadre de la politique choisie.

Et ces hommes appliqueront des méthodes modernes d'administration, parmi lesquelles la plus importante est la Prévision, qui permet de créer un référentiel propre à l'entreprise pour la guider au milieu des écueils quotidiens qu'elle rencontrera.

Enfin ces méthodes permettront de mettre en oeuvre des moyens modernes dont le plus important est l'Informatique (Science de l'utilisation des ordinateurs), qui vient bouleverser les méthodes de décision par la fraîcheur du renseignement fourni.

Cet exposé a été suivi d'un large débat. Les questions posées à l'orateur ont été nombreuses et pertinentes, montrant bien l'intérêt que tous ces problèmes soulèvent auprès des hommes d'affaires du Québec.

L'eau qui fait... du bien!



VICHY CÉLESTINS

Importée de France, la seule authentique eau de Vichy vendue au Canada.

Président : Jacques Racine

C. E. Racine & Cie
LIMITÉE

1909 - 1970

Courtiers en Douane
et Transitaires

Membre de la Chambre de Commerce Française
au Canada



Edifice Board of Trade
300, rue du Saint-Sacrement
Montréal 125

Téléphone : 849-5291

Votre spécialiste pour
tout transport

FRANCE — CANADA

A. & G. Valcke & Cie

54, rue de Paradis, Paris 10^e
Tél. 770-79-32 — Téléx 21053 Paris

CONTAINERS GROUPAGES
MARITIMES & AÉRIENS
TRANSPORTS INDUSTRIELS

Agences à

ROUBAIX — LE HAVRE — TROYES
LYON — MARSEILLE — GRASSE

Bureau Commercial à MONTRÉAL
c/o Denning Freight Forwarders Ltd.
407, rue McGill, Montréal Tél. : 845-2211

SAMSON, BÉLAIR, CÔTÉ, LACROIX ET ASSOCIÉS

Comptables agréés

Suite 3100, Place Victoria, Montréal 115 — 861-5741

71, rue St-Pierre, Québec 2 — 692-1201

184, avenue de la Cathédrale, Rimouski — 724-4136

BLAIN, PICHE, BERGERON, GODBOUT, EMERY, BLAIN & VALLERAND

AVOCATS ET PROCUREURS

Edifice Marine, 1405, rue Peel, Chambre 300, Montréal 110

Joseph Blain, c.r.
Maurice-D. Godbout, c.r.
Claude-R. Vallerand
Paul Jolin
Claude Nadeau

Marcel Piché, s.m., c.r.
Georges Emery, c.r.
Jacques Brien
Pierre Sauvé
Robert Alain

Jean-Paul Bergeron, c.r.
Paul-Emile Blain, c.r.
Guy Marcotte
Pierre Tessier
Gilles Trudel

Téléphone : 849-1113

Adresse Télégraphique : "Mesdroits"
Télex : 05-268861

NOUVELLES DE FRANCE ET DU CANADA

Air France

Une augmentation de 23,3% du nombre des passagers, une progression de 43% pour le transport du fret, une augmentation de 18,2% du chiffre d'affaires, voilà les impressionnants résultats obtenus par Air France en 1969, a révélé M. Georges Galichon, le Président d'Air France en annonçant que l'année s'était terminée pour la compagnie française internationale avec un bénéfice net d'exploitation de l'ordre de 25,000,000 francs (\$5,000,000).

Pour la première fois en 1969, Air France a transporté plus de 5 millions de voyageurs, leur nombre atteignant 5,662,443.

Le coefficient d'occupation des places est ainsi passé à 53,5%, soit une augmentation de 1,93% sur l'année précédente.

Ces résultats, selon M. Galichon, disent l'effort accompli par la compagnie tout au long des douze mois écoulés, effort qui a porté principalement sur le développement du réseau, la modernisation de la flotte et l'affinement des méthodes de gestion.

Banque de Montréal

Le réseau bancaire mondial de la Banque de Montréal s'étend maintenant au Pacifique sud; la banque vient en effet de fonder l'Australian International Finance Corp. Ltd. (A.I.F.C.) en collaboration avec une banque australienne et de deux banques américaines. Cette nouvelle vient d'être annoncée par le président de la Banque de Montréal, M. J. Leonard Walker. La nouvelle entreprise financière, dont le capital sera de 55 millions de dollars américains, aura son siège social à Melbourne et, au début, des succursales à Sydney et à Perth.

Roussel et Centrale de Dynamite

Les Conseils respectifs des groupes Roussel et Centrale de Dynamite ont ratifié le principe d'une alliance complète entre les deux groupes et les opérations correspondantes seront soumises prochainement à l'approbation des actionnaires des sociétés concernées. Les modalités en sont les suivantes :

1) La Compagnie Financière Chimio, société holding du groupe Roussel, apportera la totalité de sa participation dans la société Roussel-Uclaf (plus de 50%) à la société Centrale de Dynamite. Cet apport sera rémunéré par la remise d'actions Centrale de Dynamite (10

actions Centrale de Dynamite contre 9 actions Roussel Uclaf) à créer par une augmentation de capital.

À la suite de cette opération, la Compagnie Financière Chimio détiendra 68,61% du nouveau capital de la société Centrale de Dynamite, et cette dernière plus de 50% de la société Roussel-Uclaf.

2) La société Centrale de Dynamite apportera à la société Nobel Bozel les participations qu'elle détient dans les sociétés Duco (70%) et Isorel (41%), ainsi que certains autres titres figurant dans son portefeuille (notamment Union Générale des Glycérines, Diatomées & Dérivés, Poudreries Réunies de Belgique). Cet apport sera rémunéré par des actions Nobel Bozel à créer par une augmentation de capital de cette société.

À la suite de cette opération, la société Centrale de Dynamite détiendra environ 44% du nouveau capital de la société Nobel Bozel. La société Nobel Bozel, outre ses activités industrielles propres (Electrometallurgie, Explosifs) et ses participations actuelles, notamment dans Nobel-Hoechst-Chimie, détiendra une participation de 80% dans la société Française Duco et de 41% dans la société Isorel.

3) Les deux sociétés à caractère pharmaceutique du nouveau groupe — Roussel - Uclaf et S.I.F.A. — seront fusionnées, la parité retenue étant de 4 actions S.I.F.A. contre 5 actions Roussel Uclaf.

À la suite de cette opération, la société Centrale de Dynamite détiendra plus de 50% de la nouvelle société Roussel Uclaf - S.I.F.A.

Aquitaine Company of Canada Ltd.

Aquitaine Company of Canada Ltd., filiale canadienne de la Société Nationale des Pétroles d'Aquitaine, vient d'annoncer qu'un accord vient d'être conclu entre le conseil d'administration et celui de Banff Oil Ltd. pour la fusion des deux sociétés. Cette opération, qui sera réalisée par un échange d'actions sur la base de 52 actions Aquitaine Canada pour cent actions de Banff, est sujette à l'approbation des actionnaires de Banff. Aquitaine Canada contrôle déjà Banff dont elle détient environ 40% des actions en circulation. Les deux sociétés sont associées depuis six ans dans l'exploration et la production de pétrole et de gaz dans l'ouest du Canada et Banff est à l'origine de l'importante découverte de pétrole en Alberta à Rainbow Lake en 1964. L'absorption de Banff par Aquitaine Canada signifie que toutes les opérations d'exploration et d'exploitation seront effectuées par Aquitaine.

**NOISEUX, LYONNAIS, GASCON,
BEDARD, LUSSIER, SENEAL
& ASSOCIES**

Incorporant
ANDRÉ ROCHETTE & CIE
GEORGES AUDET & CIE

Comptables Agréés

215, rue St-Jacques
Montréal 849-7791

Fondée en 1910 — Toujours à l'avant-garde

WESTMOUNT REALTIES COMPANY

1367 avenue Greene, Montréal 215 Québec
Téléphone : 935-8541

SERVICE COMPLET DE COURTAGE IMMOBILIER

Domiciliaire E.A. Zinay, F.R.I.
Placement G.C. Gagnon, Adm.A., F.R.I.
Industriel L.A. Lépine, S.R.I.
Commercial R. Saint-Cyr

Membre : Chambre d'Immeuble de Montréal

LETTE, MARCOTTE & BIRON

AVOCATS et PROCUREURS

| | |
|-----------------------|-------------------|
| Raymond Lette, C.R. | Léo C. Marcotte |
| Jean Biron | Jean-Pierre Sutto |
| Daniel Jacoby | Jeannine Rousseau |
| Colin A. Gravenor Jr. | Philippe Lette |

60, rue St-Jacques — Montréal 126
Tél. : 844.10.66

Bureau de Paris :

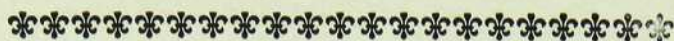
111, Boulevard Bineau — 92 Neuilly s/5 — Tél. : 742.81.52

PEUGEOT

Une valeur à toute épreuve

ST-HUBERT AUTO CENTRE

5410, boulevard Grande Allée,
SAINT-HUBERT, Qué.
Tél. : 676-0241



**POUR VOS VACANCES
OU VOS
VOYAGES D'AFFAIRES**



voyez la
S.N.C.F.
avant votre départ.

VITESSE • EXACTITUDE • CONFORT

**LES CHEMINS DE FER FRANÇAIS
SONT À VOTRE SERVICE**

Pour tous renseignements:
sur billets à prix réduits, Eurailpass, etc.,
consultez votre agence de voyage ou les bureaux de la

SOCIÉTÉ NATIONALE DES CHEMINS DE FER FRANÇAIS

Chambre 436, 1500, rue Stanley, Montréal, Tél.: 288-8255



PROPOSITIONS D'AFFAIRES

(Des renseignements complémentaires peuvent être obtenus au Secrétariat de notre Chambre de Commerce, 1080, Beaver Hall Hill, Bureau 826, Montréal 128, ou en téléphonant à 866-2797).

- Réf. 1185 Société d'exportation française de Hong-Kong cherche contact avec des importateurs canadiens.
- Réf. 1186 Fabrique française de jouets cherche contact avec importateur canadien.
- Réf. 1187 Fabricant français. Friteuse électrique pour restaurant et collectivités (procédé nouveau) cherche importateurs ou constructeurs résidant au Canada.
- Réf. 1188 Société française, fabrique matériel pour conservation du lait destiné aux exploitations agricoles détaillant elles-mêmes leur production, cherche représentant au Canada.
- Réf. 1189 Important fabricant français d'encre d'imprimerie cherche représentant au Canada.
- Réf. 1190 Fabricant distributeur papier à lettre humoristique (Siné-Wolinsky) cherche importateur distributeur au Canada.
- Réf. 1191 Fabricant articles métalliques fermoirs destinés à la maroquinerie (Prix France \$5 les 100) cherche contacts avec clients éventuels au Canada.
- Réf. 1192 Verrerie française, spécialisée dans la fabrication de cendriers publicitaires (marque Opalex) en verre opale et en opaline, recherche importateur distributeur ou agent hautement spécialisé dans la vente des objets publicitaires.
- Réf. 1193 Important bureau comptable, siège social Montréal, bureaux dans tout le Canada, souhaite contacts en vue association éventuelle avec bureau équivalent français sérieux. Différents aspects collaboration possible sont : comptabilité, organisation, gestion, fiscalité.
- Réf. 1194 Société française, construisant machines manuelles et automatiques pour polir granit, marbre et matériaux reconstitués, cherche société désirant représenter, assurer service après-vente, et plus tard construire sous licence pour Canada et États-Unis.
- Réf. 1195 Entreprise française désire exporter au Canada filler calcaire riche en carbonate de calcium pour l'alimentation des poules et poulets.
- Réf. 1196 Fabricant français de jouets recherche contacts avec importateur au Canada.
- Réf. 1197 Fabricant de ski-lift (remonte-pentes) portatifs, matériel réputé sélectionné pour les jeux olympiques de Grenoble, vendu en France, Suède, Japon, etc., cherche représentant sérieux au Canada.
- Réf. 1198 Fabricant nouvel insecticide révolutionnaire, efficacité garantie minimum un an après une seule application, cherche importateur au Canada.
- Réf. 1199 Société française spécialisée dans l'importation de matériaux concernant le bâtiment cherche contacts avec entreprise canadienne désirant exporter en France.
- Réf. 1200 Producteur de porcelaines à Limoges désirerait commercialiser au Canada articles de grandes séries (bols à pied et à côtes).
- Réf. 1201 Agent français de maisons étrangères (courtier international) recherche représentation de firmes canadiennes productrices de viandes, abats ou poissons surgelés.
- Réf. 1202 Agence de représentation pour Québec, Ontario et mid-west des États-Unis cherche contacts avec fabricants français de vêtements masculins, chaussures, bicyclettes, gadgets.

Tél. : 866-8541

Adresse télégraphique : "OBSJAC"

PHILLIPS, VINEBERG, GOODMAN, PHILLIPS & ROTHMAN

AVOCATS et PROCUREURS

1, Place Ville Marie, Suite 930

Montréal 113

The Hon. Lazarus Phillips,
O.B.E., C.R., LL.D.
Ivan E. Phillips
Jean L'Anglais, C.R.
Douglas C. Robertson
Michael D. Vineberg

Phillip F. Vineberg, C.R.
Neil F. Phillips, C.R.
Melvin L. Rothman
Daniel S. Miller
William Fraiberg
S. Peter Mendell

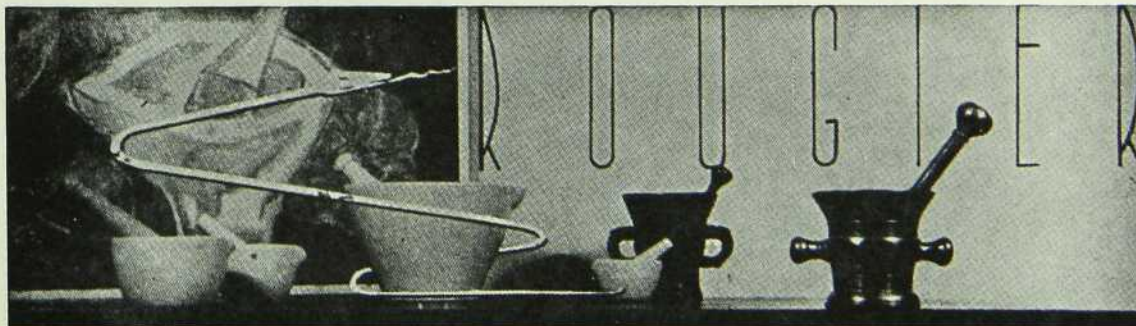
David Goodman, C.R.
James A. Soden
Mitchell Klein
Alan Z. Golden
Robert S. Vineberg
Paul-A. Gélinas

Edward W. Rubin (Paris)

Louis M. Bloomfield, C.R., LL.D. - Counsel

Bureau à Paris : 3, rue Scribe, Paris 9^e — Tél. : 073-76-01

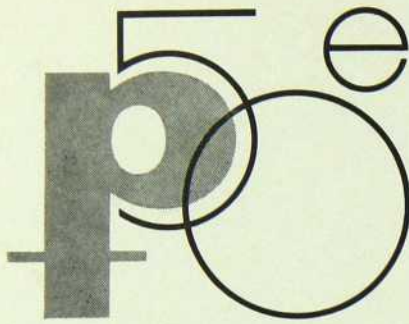
Adresse télégraphique : "PAROBSJAC"



2055, RUE FAVARD

Spécialités pharmaceutiques

MONTRÉAL 104



anniversaire

**50 ans
de Recherche
et de Progrès**

p
Poulenc

PEÑARROYA CANADA LIMITÉE

*Filiale de la Société Minière et
Métallurgique de Peñarroya (Paris)*

**Exploration et
Développement Minier**

Bureau Principal

**126, rue Saint-Pierre, Québec 2, P.Q.
Tél. : 692-1845**

VOYAGE GROUPE MONTRÉAL — PARIS

30 mai — 8 juin

**PARIS AU PRINTEMPS 1970,
POURQUOI PAS VOUS... ?**

Comme annoncé dans la précédente Revue, nous prévoyons d'organiser en collaboration avec Air France à l'occasion de la « Quinzaine Technique » de Paris un voyage de groupe d'une semaine pour hommes d'affaires.

Ce voyage permettra en particulier aux membres et à leur famille de se rendre à Paris du 30 mai au 8 juin (nouvelles dates retenues par Air France) aux conditions très avantageuses suivantes :

- Vol régulier d'Air France
- Départ de Montréal, le samedi 30 mai au soir
- Arrivée à Paris le dimanche 31 mai au matin
- Retour Paris-Montréal en fin de matinée le lundi 8 juin
- Prix de l'aller et retour \$225.00 (deux cent vingt cinq dollars)
- Renseignements et inscription, au plus tôt, au Secrétariat de notre Chambre.

PEUGEOT

Une valeur à toute épreuve

LES GRANDS GARAGES DU QUÉBEC

306 Est, rue Saint-Zotique

Montréal - Tél.: 273-9105

Deschênes, de Grandpré, Colas, Godin & Lapointe

AVOCATS

JULES DESCHÊNES, C.R.
ÉMILE COLAS, C.R.
GILLES GODIN, C.R.
BERNARD LASNIER
RENÉ-C. ALARY
JEAN-JACQUES GAGNON
RICHARD DAVID
LUCE DIONNE-BOURASSA
ANDRÉ ROY
ROBERT DÉCARY
YANN HEURTEL
JEAN LA ROCQUE

PIERRE de GRANDPRÉ, C.R.
BERNARD M. DESCHÊNES, C.R.
GABRIEL LAPOINTE, C.R.
ANDRÉ PAQUETTE
JEAN CRÉPEAU
OLIVIER PRAT
MICHELINE AUDETTE-FILION
MARC DESJARDINS
GILLES FAFARD
HENRI LANCTÔT
NOÉ LECLERC

Conseils : LE BÂTONNIER ÉMILE POISSANT, C.R. — FERNAND CHAUSSÉ, C.R.

2501 Tour de la Bourse, Place Victoria, Montréal 115

Téléphone : 878-4311

VANCOUVER — Débouchés signalés

(Des renseignements complémentaires peuvent être obtenus au Secrétariat de notre Chambre de Commerce, 1080, Beaver Hall Hill, Bureau 826, Montréal 128, ou en téléphonant à 866-2797).

W-1274 :

Branche d'activité : Fabricant de lampes de table, lampadaires, chandeliers, accessoires pour appareils d'éclairage, lustres, etc.
Zone d'influence : Colombie Britannique, Alberta, Saskatchewan, Manitoba.
Produits recherchés : Verre pour la production de lampes et accessoires pour appareils d'éclairage, pièces métalliques, et produits similaires.

W-1275 :

Branche d'activité : Matériel pour le contrôle de la circulation.
Zone d'influence : Colombie Britannique et Alberta.
Produits recherchés : Accumulateurs, batteries, casques de protection, matériel de signalisation (cônes, lumières, etc.).

W-1276 :

Branche d'activité : Importateur-Grossiste-Détaillant Équipement "marin".
Zone d'influence : Colombie Britannique.
Produits recherchés : Équipement pour la voile.

W-1277 :

Branche d'activité : Fournitures et équipements industriels.
Zone d'influence : Colombie Britannique, Alberta et Yukon.
Produits recherchés : Fournitures et équipements industriels.

W-1278 :

Branche d'activité : Quincaillerie de bâtiment (serrures, gonds de porte, etc.).
Zone d'influence : Colombie Britannique, Manitoba, Saskatchewan.
Produits recherchés : Quincaillerie de bâtiment.

W-1279 :

Branche d'activité : Fibre de verre, résine, peinture, quincaillerie et accessoires pour bateaux.
Produits recherchés : Quincaillerie et accessoires pour bateaux.

W-1280 :

Branche d'activité : Appareillage d'analyse de résistance du béton et du sol. Appareillage de prévention de la pollution.
Produits recherchés : voir ci-dessus.

W-1281 :

Branche d'activité : Importateur-Grossiste en matériel pour l'industrie lourde et équipements électroniques pour constructions minières, bois, forage, l'industrie agricole.
Zone d'influence : Tout le Canada.
Produits recherchés : Sous-produits de l'acier tels que : câbles, chaînes à rouleaux, chaînes d'ancres; équipements électroniques : radars, détecteurs d'échos (echo sounders) — Matériel de transmission : roulements, chaînes à rouleaux, chaînes pour transporteurs.

W-1282 :

Branche d'activité : Importateur-grossiste en matériel lourd pour construction, industrie minière et forestière.
Zone d'influence : Colombie Britannique.
Produits recherchés : Matériel lourd pour construction, industrie minière et forestière.

W-1283 :

Branche d'activité : Importateur-Grossiste de matériel électronique utilisé dans la navigation.
Zone d'influence : Colombie Britannique et Alberta.
Produits recherchés : Matériel électronique utilisé dans la navigation.

W-1284 :

Branche d'activité : Grossiste détaillant en équipement d'automatisation pour les stations d'élevage d'animaux.
Zone d'influence : Colombie Britannique.
Produits recherchés : Équipement d'automatisation pour les stations d'élevage d'animaux.

W-1285 :

Branche d'activité : Tout équipement pour l'industrie du bois, du papier, de la construction, etc.
Zone d'influence : Colombie Britannique, Alberta et Yukon.
Produits recherchés : Machines-outils et fournitures, Machines à bois — machines pour le travail du métal.

W-1286 :

Branche d'activité : Vêtements pour dames, manteaux de fourrure, etc.
Zone d'influence : Colombie Britannique.
Produits recherchés : Bijouterie fantaisie et parfums.

W-1287 :

Branche d'activité : Décorateurs (intérieurs).
Zone d'influence : Ouest canadien.
Produits recherchés : Meubles, lampes.

W-1288 :

Branche d'activité : Articles d'artisanat (Hong-Kong et Indes) Importateur-Grossiste.
Zone d'influence : Tout le Canada.
Produits recherchés : Articles d'artisanat et bijoux de fantaisie.

W-1289 :

Branche d'activité : Peintures et cadres.
Zone d'influence : International.
Produits recherchés : Peintures et cadres.

W-1290 :

Branche d'activité : Grossiste-importateur : Reproductions, peintures.
Zone d'influence : Colombie Britannique.
Produits recherchés : Reproductions, peintures.

W-1291 :

Branche d'activité : Meubles et accessoires, lampes, etc.
Produits recherchés : Céramiques de Quimper.

W-1292 :

Branche d'activité : Grossiste-détaillant importateur, reproductions de sculptures, bijouterie et sculptures anciennes et originales.
Zone d'influence : Amérique du Nord.
Produits recherchés : Original ou reproduction authentique des Gobelins. Toutes sculptures, bijouterie ancienne, reproductions.

W-1293 :

Branche d'activité : Grossiste Importateur produits alimentaires.
Zone d'influence : Colombie Britannique, Alberta, Saskatchewan, Manitoba.
Produits recherchés : Produits alimentaires.

W-1294 :

Branche d'activité : Fruits en conserves, légumes en conserves, jus de fruits et sirops, biscuits, chocolats, fromages, etc.
Zone d'influence : Ouest canadien.
Produits recherchés : Produits alimentaires.

PEUGEOT

Une valeur à toute épreuve

ROGER AUTOMOBILES LTÉE

4269 ouest, Ste-Catherine Tél. : 932-2925

EXPOSITIONS ET SALONS EN FRANCE

- Biennale Internationale des Pêches du 10 au 17 mai.
- Salon International de la Lunetterie et du Matériel pour Opticiens du 21 au 25 mai.
- Salon International du Matériel de Travaux Publics et de Bâtiments — Expomat — du 21 au 31 mai.
- Semaine Odontologique Internationale du 26 mai au 1er juin.
- Mesucora — Exposition Internationale (mesure, contrôle, régulation, automatisme) du 27 mai au 4 juin.
- Biennale de l'Équipement Électrique du 27 mai au 4 juin.
- Europlastique Eurocaoutchouc du 2 au 10 juin.
- Expobois — Salon International de la Machine à bois et des Industries du bois du 2 au 10 juin.
- Le cadeau et l'Entreprise du 3 au 9 juin.
- Salon du Livre et de la Presse Scientifique et Technique du 4 au 8 juin.
- Salon International de l'Aviation Générale et des Loisirs Motorisés du 20 au 28 juin.
- Foire Internationale de Bordeaux du 23 mai au 1er juin.

COMMUNIQUÉ

Le rallye automobile annuel de la Chambre aura lieu le samedi 16 mai 1970

Que vous soyez membre ou non, vous êtes cordialement invité à participer à cette manifestation

De nombreux prix seront distribués
Inscription et renseignements
au Secrétariat de la Chambre

Note : Les personnes ou entreprises désireuses d'offrir des prix en nature ou en espèces sont priées de les faire parvenir au Secrétariat de la Chambre.

En Guadeloupe VACANCES inoubliables

sous un SOLEIL RADIEUX

ATMOSPHÈRE
FRANÇAISE
ANTILLAISE



Une table... des vins!!!

Un hôtel de classe
sur une magnifique plage de sable fin

Hôtel "Les Alizés"

128 chambres climatisées

LE MOULE
GUADELOUPE

ANTILLES FRANÇAISES 

Pour informations appeler : Montréal 288-5191, poste 20

RAYMOND, CHABOT, MARTIN, PARÉ & ASSOCIÉS DAVIGNON, L'ABBÉ, VERNER & ASSOCIÉS

COMPTABLES AGRÉÉS

Jacques Raymond, C.A.
Léo Davignon, C.A.
Jean-Pierre Roy, C.A.
L. Claude Mercure, C.A.
Léo Provencher, C.A.
Michel Guertin, C.A.
René Beauregard, C.A.

Guy Chabot, C.A.
Robert E. L'Abbé, C.A.
Serge Saucier, C.A.
Gaston Bêliveau, C.A.
Claude St-Denis, C.A.
Germain Chapdelaine, C.A.
Gérald Langlois, C.A.

Guy Martin, C.A.
Paul Verner, C.A.
Jean Brissette, C.A.
Jacques Girard, C.A.
Gabriel Groulx, C.A.
Guy Masset, C.A.
Hubert Cloutier, C.A.

Jacques Paré, C.A.
L.-Philippe Rondeau, C.A.
Gilles St-Pierre, C.A.
Robert Gagnon, C.A.
Guy Ferland, C.A.
Charles Weiss, C.A.
Roger Bacon, C.A.

820 Tour de la Bourse, Place Victoria, Montréal 115, Canada

Téléphone : 514-878-2691

Société nationale affiliée

RAYMOND, CAMPBELL, BÉLANGER, WALTON, CHABOT & WILLETTS

MONTRÉAL - SHERBROOKE - LAC MÉGANTIC - ROUYN - TORONTO - LONDON - EDMONTON - VANCOUVER - VICTORIA - PENTICTON

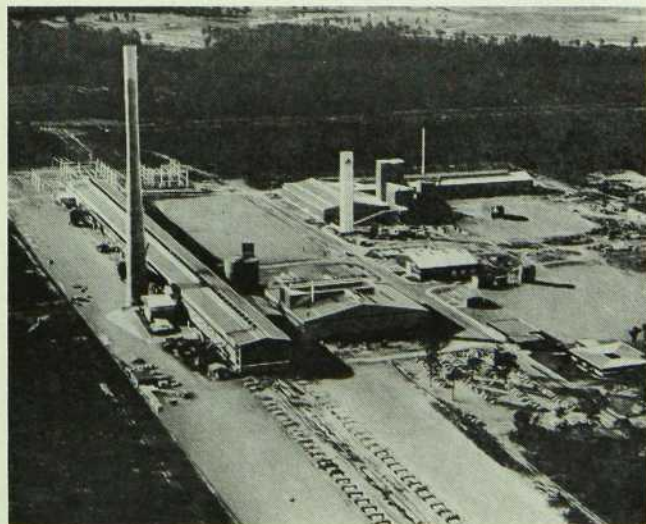
NOUVEAUX MEMBRES

Membres individuels

- Me JEAN-CLAUDE BACHAND, Avocat
Stikeman, Elliott, Tamaki, Mercier & Robb
- Me JEAN-FRANÇOIS CEILLIER
Conseiller en Planning Financier et Investissements
I.O.S. du Canada Ltd.
- M. HENRI-PIERRE FORTIER
Délégué Permanent de l'O.R.T.F. au Canada
- M. LAURENT FRILEUX
Attaché de Direction - Publicité et Relations Publiques
The House of Seagram
- Mme NICOLE GIBSON
Relations Clientèles, Air Canada
- M. FRANÇOIS F. LEFEBVRE, Directeur National des Ventes
International Wines & Spirits Ltd.
- M. JEAN-YVES PAPINEAU
Conseiller en Développement Industriel
- M. ROMÉO POTVIN
64, avenue Breton, Ville de Laval

Membres corporatifs

- ÉLECTRONIQUE MARCEL DASSAULT
(Électronique Médicale)
Délégués :
M. YVON C. AUBRY
M. OLIVIER PARADON
- JEAN-MARIE DEROME INC. (Courtiers en assurances)
Délégués :
M. JEAN-MARIE DEROME, C.d'A.A., Président
M. J. E. ROMÉO BOUDREAU, Vice-Président
M. DANIEL CAYLA, Représentant
- LES PUBLICATIONS LOUISE INC. (Importateur de revues de mode)
Délégués :
M. GUY ROY, Président
M. MICHEL ROY, Secrétaire
M. JACQUES CHAMPAGNE, Vice-Président



Inaugurée le 14 novembre 1969, l'usine d'aluminium de Kurri Kurri de l'Alcan Australia Limited est située 25 milles à l'ouest de Newcastle (Nouvelle-Galles du Sud). À gauche, l'usine d'aluminium d'une capacité annuelle de 30 000 tonnes. Une autre tranche de 20 000 tonnes prolongera le bâtiment actuel et se trouvera au premier plan de la photographie.

Membres section Ontario

- M. ERIC V. A. DE BECKER
Burki, Haley
- M. GUSTAVE CASPARY
Montreal Trust Co.
- M. CHARLES DI MARIA
Compagnie Générale Transatlantique
- M. WILLIAM MORRIS, Barrister
Drake International Service Ltd.
- M. JEAN-CLAUDE POTIER
Compagnie Générale Transatlantique
- M. DAVID SEIGLER, Regional Director
A.C.F.O.
- Mme SIMONE (Fern) TANGUAY, Chef du Bureau
Stone & Hand Ltd.

Membre section Québec

- LAC SAINT-JEAN AVIATION LTÉE
Délégués :
M. AURÉLIEN CÔTÉ, Président
M. JEAN HENNER, Vice-Président
M. JEAN-CLAUDE HUMBERT, Directeur Technique

Membres France

- DALSACE FRÈRES S.A.
Courtiers en marchandises — Assermentés au Tribunal de Commerce de Paris. M. Jean-Pierre DALSACE
- M. R. MAZEAUD, Directeur Général
Soframixte, Société Française pour le développement du transport mixte rail-route
- M. GEORGES MOREAU, Président-Directeur Général
Georges Moreau & Cie, Agent et Courtier à l'importation en produits alimentaires
- SOCIÉTÉ ALEXANDRE VERNIER
Tissus d'autocars de luxe, de Poids lourds, d'aviation
- S.A.R.L. SCHIPPERS FRÈRES
Constructeur de remonte-pentes portatifs
- SOCALTRA
M. J. GARÇON, Directeur
Installations complètes pétrochimie, engrais cellulose, industries agro-alimentaires, tuyauterie, chaudronnerie, montage.
- S.T.A.R.E.C.
M. A. BONIJOL, Gérant-Directeur Général
Société Technique d'Application et de Recherche Électronique.
- SOCIÉTÉ BAPIC
Exportation de peaux finies et vêtements de cuir.

**BREVETS D'INVENTION,
MARQUES DE COMMERCE**

EN TOUS PAYS

MARION, ROBIC & ROBIC

ci-devant
MARION & MARION
(Fondée en 1892)

2100, rue Drummond,
Téléphone : 288-2152

Montréal 107

STAGES AU CANADA

Avons besoin plusieurs stages d'été pour étudiants français, en particulier :

- 2 étudiants de l'École Centrale de Lyon souhaitent stage d'été 2 mois.
- 2 étudiants H.E.C., deuxième année cherchent stage été 2 mois.
- Étudiant 23 ans, 2ème année institut supérieur commerce, souhaite service marketing.
- Étudiant 22 ans, diplômé Sciences Politiques et institut d'administration des entreprises préparant doctorat en droit et géographie économique souhaite stage 6 mois Québec dans service commercial ou service orientation informatique.
- Étudiant 2ème année ESSEC stage été 3 mois.
- Étudiant agronomie souhaite stage dans entreprise agricole canadienne.
- Étudiant, École Supérieure de Commerce de Paris, 21 ans, souhaite stage 2 mois entre 1er juillet et 30 septembre 70 à Toronto, Ottawa ou Province de l'Ouest.

COMMUNIQUÉ

L'Hôtel des Sources, à Vittel (Vosges) offre aux membres de la Chambre de Commerce Française au Canada, titulaires d'une carte de membre de l'année, et à leur famille, une réduction de 5% sur les tarifs.

A. BAUMANN ET ASSOCIÉS

ÉCONOMISTES - INGÉNIEURS
CONSEILS

- Perspectives de marché et de rentabilité
- Evaluation et classification
- Organisation technico-administrative
- Regroupements d'entreprises
- Planification et coordination de projets

Montréal - 1015 St-Alexandre (801) 861-6089

RIEL, BISSONNETTE, VERMETTE & RYAN

Avocats et Procureurs

Tour de la Bourse
800, Square Victoria - Suite 2104
Montréal 115

| | |
|--------------------|--------------------------|
| Maurice Riel, c.r. | Albert Bissonnette, c.r. |
| Clermont Vermette | Gerald J. Ryan, c.r. |
| Jaime W. Dunton | Jean-Louis Tétrault |
| Michel Green | Bernard Grenier |
| Marc-André Patoine | |

EMPLOIS

- Réf. 2073 Canadien, 22 ans, bilingue cherche emploi marketing.
- Réf. 2074 Français, ingénieur mécanicien Arts et Métiers, depuis 4 ans au Canada, directeur de production.
- Réf. 2075 Jeune fille diplômée Institut d'Études Politiques Paris, expérience attachée de recherche et journalisme cherche emploi Montréal.
- Réf. 2076 H.E.C. Jeune fille, français, anglais, notion d'espagnol. Expérience Canada, cherche emploi agent d'information ou chargé de relations sociales.
- Réf. 2077 Secrétaire sténo-dactylo, au Canada depuis 1960, cherche emploi.
- Réf. 2078 Français, 27 ans, ingénieur chimiste, spécialiste chimie analytique industrielle, expérience grands laboratoires français, cherche emploi.
- Réf. 2079 Économiste, plusieurs années expérience à Québec, excellentes références, cherche emploi.
- Réf. 2080 Français, 23 ans, brevet supérieur technico-commercial des industries des métaux, cherche emploi.
- Réf. 2081 Français, 23 ans, bilingue, formation technico-commercial, expérience, libre de suite.
- Réf. 2082 Française bilingue, 24 ans, diplômée Institut Études Politiques Paris, expérience Canada, cherche emploi.
- Réf. 2083 Secrétaire de Direction, sténo-dactylo et aide comptable, 23 ans, expérience au Canada, cherche emploi.
- Réf. 2084 Société française recherche pour liaison technique entre trois usines situées États-Unis, Angleterre et France, jeune ingénieur électronicien, excellentes notions physique et chimie, préférence Canadien Français, parfaitement bilingue.
- Réf. 2085 Recherchons secrétaire pour dactylographie, facturation, téléphone et réception.
- Réf. 2086 Situation intéressante pour secrétaire de direction bilingue.

Fondé en 1915

Lorenzo Bélanger et Associés

Comptables agréés — Chartered Accountants

En collaboration avec

Société d'Études Économiques et Comptables
Société d'Expertise Comptable, inscrite au tableau de
l'Ordre de Paris

Montréal, Canada

Paris, France

Bureaux :

1980 ouest, rue Sherbrooke, Montréal 109, Qué.
110 est, rue Racine, Chicoutimi, Qué.
60, rue Joffroy, Paris (17e)

BERNARD NANTEL, C.R.

AVOCAT

Etude:

Nantel, Mercure, Poliquin et Lamontagne

507, Place d'Armes, 18e étage,

Montréal 126

Tél. : 842-3971

NOTRE CARNET

Nominations

M. Jean-Pierre Caire est nommé Vice-Président et directeur général de Welcker & Cie Ltée.

M. Raymond Primeau, directeur général de la Banque Provinciale du Canada, est nommé membre du conseil d'administration de l'École Polytechnique

M. B. de Breyne qui vient d'être nommé Vice-Président exécutif de L. G. Beaubien & J. L. Lévesque Inc., vient d'être nommé membre du bureau consultatif de la Bourse Canadienne.

M. Camille Lang, Vice-Président Exécutif de la Prévoyance, vient d'être nommé membre du conseil d'administration de cette compagnie.

Me Claude Pratte, C.R. est nommé administrateur du Canadien Pacifique.

M. Guy Charbonneau est nommé au Conseil Consultatif de la "Guaranty Trust Company" à Montréal.

M. J. P. Bousquet vient d'être nommé gouverneur de la Bourse de Montréal pour 1970-71.

M. Paul Normandeau, ancien conseiller de notre Chambre, est nommé sous-ministre adjoint au ministère de l'Expansion économique régionale du Canada.

M. André Déom, conseiller en relations industrielles, s'est joint à Raymond Ducharme & Associés, ingénieurs en organisation et méthodes et conseillers en administration.

Décès

Nous apprenons le décès, survenu en novembre dernier, de M. Jacques Rio, de la Sté. Canadienne des Pneus Michelin. À sa famille et à ses collaborateurs nous présentons nos sincères condoléances.

M. Jean Benais, adjoint depuis de longues années du Maire de Bordeaux, et membre de notre Chambre, est décédé à la fin du mois de février. Nous présentons nos sincères condoléances aux membres de sa famille.

MARTINEAU, WALKER, ALLISON, BEAULIEU, PHELAN & MacKELL

Avocats

3400, Tour de la Bourse, Place Victoria, Montréal 115

| | |
|-----------------------------------|---------------------------|
| Le Bâtonnier Jean Martineau, C.R. | Robert H. E. Walker, C.R. |
| George A. Allison, C.R. | Roger L. Beaulieu, C.R. |
| Charles A. Phelan, C.R. | Peter R. D. MacKell, C.R. |
| André J. Clermont | John H. Gomery |
| Robert A. Hope | Maurice E. Lagacé |
| J. Lambert Toupin | Bertrand Lacombe |
| F. Michel Gagnon | Edmund E. Tobin |
| C. Stephen Cheasley | Richard J. F. Bowie |
| James A. O'Reilly | Robert P. Godin |
| Jack R. Miller | Bruce Cleven |
| Michel Lassonde | Serge D. Tremblay |
| Jean S. Prieur | Michael P. Carroll |
| Jean L. C. Aubert | Claude H. Foisy |
| James G. Wright | Claude Lachance |
| André J. Therrien | |

Avocat-Conseil

William Tetley, C.R., M.P.Q.

Examen de la Vue

Verres de Contact
Lunettes

Dr ROBERT - H. LACOUR, O.D.

Docteur en Optométrie

Diplômé de Paris et de l'Université de Montréal

Jour : Mardi — Mercredi 9 a.m. à 6 p.m.

Jour et soir : Lundi — Jeudi — Vendredi 9 a.m. à 9 p.m.

1584 est, boulevard St-Joseph (angle rue Marquette)

Montréal 177

Téléphone : 523-3354

DESJARDINS, DUCHARME, DESJARDINS, CORDEAU & TELLIER

Avocats

| | |
|----------------------|-----------------------|
| Guy Desjardins, C.R. | Claude Ducharme, C.R. |
| Jean-A. Desjardins | Marc-E. Cordeau |
| Claude Tellier | Jean-Paul Zigby |
| Pierre-A. Michaud | Pierre-D. Massé |
| Michel Roy | Robert Demers |
| Andrée Limoges | Daniel Bellemare |
| Réjean Lizotte | |

W. Warren Allmand, M.P.

Conseil

Jérôme Choquette, C.R., M.P.Q.

620 ouest, boulevard Dorchester, Montréal 101, P.Q.

Téléphone : 878-9411*

La Chambre de Commerce Française au Canada

PRÉSIDENT D'HONNEUR

Son Excellence Monsieur Pierre Siraud
Ambassadeur de France au Canada

VICE-PRÉSIDENTS D'HONNEUR

M. Louis de Laigue
Consul Général de France

M. Jean Trocmé
Conseiller Économique et Commercial
près l'Ambassade de France

M. Pierre Labadie
Conseiller Commercial de France
Bureau de Montréal

MEMBRES D'HONNEUR

M. Bernard Lechartier
Ancien Président

M. Bernard Leclerc
Ancien Président

M. Raymond Treuil
Ancien Conseiller Commercial

M. Louis Jalabert
Ancien Président

M. François Ducros
Ancien Trésorier

CONSEIL D'ADMINISTRATION

PRÉSIDENT

M. Pierre Le Godec

VICE-PRÉSIDENTS

M. Martin Forest
M. Jean Muller

SECRÉTAIRE

M. Frédéric Dréville

TRÉSORIER

M. Guy Chabot

CONSEILLERS

MM. Charles Albinet
André Bachand
Emile Colas
Philippe Dalle
P. Desdemaines-Hugon
François Faucher
Louis J. La Rocque
Olivier Lecerf
Roland Olivier
Maurice Riel
Maurice Sodoyer
Marcel Théorêt

CONSEIL D'ARBITRAGE

MM. Jacques Baylaucq
Claude Boyer
René Eschenlohr
Patrice Jordan
Joseph Klein
Régis de la Loyère
Raymond Mazur
Bernard de Massy
Régis Mathon
Neil Phillips
Georges Roy
Etienne Spire

DIRECTEUR GÉNÉRAL : **M. Bertrand Namy**

NOS ANCIENS PRÉSIDENTS

| | | | |
|---|-----------|--|-----------|
| M. SCHWOB, Fondateur de notre Chambre de Commerce | 1886-1889 | M. G.-P. VINANT, Président de Vinant Limitée | 1939-1940 |
| M. C.-A. CHOUILLOU, Importation-Exportation | 1890-1891 | M. A. TARUT, de O'Brien & Williams, Agents de change | 1940-1945 |
| M. A. GIRARD, Importation | 1892-1893 | M. G.-P. VINANT, Président de Vinant Limitée | 1946-1949 |
| M. E. GALIBERT, Directeur de E. Galibert & Fils (commerçants en peau et laine) | 1893-1895 | M. H. DOLISIE, Président de Canadian Liquid Air Co. | 1950-1951 |
| M. JOHN HERDT, Directeur général de Menier .. | 1896-1897 | M. H. DHAVERNAS, Président de North American Utilities Corp. | 1951-1953 |
| M. E. GALIBERT, Directeur de E. Galibert & Fils | 1898-1901 | M. J. BENARD, Président de B.O.P. | 1954-1955 |
| M. H. JONAS, Directeur de H. Jonas & Cie (produits alimentaires et essences) | 1902-1903 | M. G.-P. VINANT, Président de Vinant Limitée | 1955-1956 |
| M. C.-A. CHOUILLOU, Importation-Exportation | 1904-1908 | M. J.-G. CONTAT, Président et Directeur général de l'Hôtel Ritz Carlton | 1956-1959 |
| M. M. CHEVALIER, Directeur du Crédit Foncier Franco-Canadien | 1909-1910 | M. B. LECHARTIER, Vice-Président, Directeur général du Crédit Foncier Franco-Canadien | 1959-1961 |
| M. A.-F. REVOL, Directeur de la Maison Perrin Frères | 1910-1912 | M. JEAN PONSOT, Représentant au Canada de la Cie Nationale Air France | 1961-1964 |
| M. J. OBALSKI, Ingénieur des Mines | 1912-1915 | M. BERNARD LECLERC, Secrétaire général du Crédit Foncier Franco-Canadien | 1964-1966 |
| M. J.-R. GENIN, Importateur, Agent général de la Cie Générale Transatlantique | 1915-1919 | M. PIERRE SALBAING, Président et Directeur général de Air Liquide Canada Limitée | 1966-1967 |
| M. H. JONAS, Directeur de H. Jonas & Cie | 1920-1927 | M. LOUIS JALABERT, Vice-Président, Directeur général de S.F.C.I. Ltée | 1967-1968 |
| M. M. QUEDRUE, Directeur général de la Cie Aérienne Franco-Canadienne | 1928-1931 | M. PIERRE LE GODEC, Vice-Président, Directeur général Automobiles Renault Canada Ltée | 1968- |
| M. M. NOUGIER, Directeur de Coronet Drug Co. | 1932-1934 | | |
| M. L. BESNARD, Représentant au Canada un groupement d'aciéries françaises | 1935-1936 | | |
| M. H. LEFEBVRE, Président de Dominion Potash Ltd. | 1936-1938 | | |



La nouvelle Renault 16TS Bienvenue à bord.

Ajoutez plusieurs milliers de dollars au prix d'une Renault 16TS et vous aurez le choix entre un avion ou une limousine.

Mais vous n'aurez jamais la sensation de piloter un avion au volant d'une limousine ni le confort d'une limousine dans un avion.

Montez à bord et découvrez la 16TS. Sièges baquets qui s'ajustent en une variété de positions-confort et se transforment en couchettes; lève-glaces à boutons-poussoirs, système de ventilation à deux niveaux, dégivrage électrique de la lunette arrière...



Contact. Décollage foudroyant grâce au fougueux moteur de 101 hp avec soupapes en tête et carburateur Weber.

Et l'atterrissage est toujours réussi: le système de freinage assisté vous permet de passer de 105 mph à 0 en toute sécurité. Renault 16TS. Faites un vol d'essai aujourd'hui chez le concessionnaire Renault.

Profitez-en pour voir toute la gamme des Renault 16, manuelles ou automatique.

L'étonnante

RENAULT 16TS



Fabriquée au Québec.

Plus de 175 concessionnaires Renault au Canada entier.

SOCIÉTÉ FINANCIÈRE

POUR LE COMMERCE ET L'INDUSTRIE S.F.C.I. LTÉE

*Affiliée à la
Banque Nationale de Paris,
présente dans
plus de 50 pays
à travers le monde.*

BNP

Services offerts à la clientèle

- Comptes en \$ Can. et \$ U.S.; délivrance de chèquiers;
- Acceptation de dépôts à demande et à terme, en dollars et autres devises;
- Émission de chèques de voyage en francs français et en dollars U.S.;
- Opérations de change; transferts de fonds vers tous pays;
- Financement d'opérations de commerce international;
- Ouvertures de crédits documentaires et encaissements d'effets et de remises documentaires; fournitures de lettres de garantie;
- Financement de marchandises en voie de transport ou entreposées;
- Toutes opérations de crédit commercial et industriel à court terme;
- Assistance aux compagnies canadiennes qui cherchent à prendre des participations à l'étranger ou à y installer des succursales ou des filiales;
- Assistance aux sociétés étrangères qui désirent installer au Canada des succursales ou des filiales, ou prendre des participations dans des compagnies canadiennes.



SFCI.

Montréal: Tour de la Bourse, place Victoria — Tél.: 866-8712
Québec: 500 est, Grande-Allée — Tél.: 529-0457