

Un cyclotron pour dépister les faux

■ DAVIS, Californie (UPI) — Un cyclotron longtemps utilisé dans la recherche nucléaire a été transformé en un instrument servant à dépister les faux billets et les faux tableaux.

Une des récentes tâches confiées au cyclotron de l'université de Californie a été de déterminer si la brume suspendue au-dessus du Grand Canyon provient des voitures de Los Angeles ou des fonderies de cuivre de l'Arizona.

Le physicien Thomas Cahill, directeur du laboratoire nucléaire Davis Crocker de l'université de Californie, et le professeur d'histoire Richard Schwab ont eu l'idée d'utiliser la machine comme instrument pour détecter les fraudes. Ils en sont arrivés à la conclusion que les techniques utilisées pour analyser la pollution de l'air pourraient être utilisées pour analyser les textes et les documents.

Ces derniers mois, le cyclotron a révélé que ce qu'on croyait être une partie de l'encyclopédie de Diderot n'était en fait qu'une copie.

Il a également vérifié une page de la Bible de Gutenberg qui avait été fournie par l'université de Californie à Riverside.

La nouvelle technique est simple:

Le document est tenu au-dessus d'un rayon inoffensif émis à partir d'un long cylindre fixé au cyclotron. Le rayon, qui a moins de radioactivité qu'une montre-bracelet, se compose d'ions accélérés.

Les ions frappent le papier, laissant une « empreinte » informatisée ou donnant un « imprimé » qui identifie le pourcentage de chaque élément constituant l'objet. L'ordinateur peut faire cela car il emmagasine l'information sur tous les éléments connus et leur profil radioscopique.

L'opération prend moins de 30 secondes. Puis il suffit de comparer les empreintes d'un billet authentique de \$100, par exemple, et le billet soupçonné d'être contrefait.

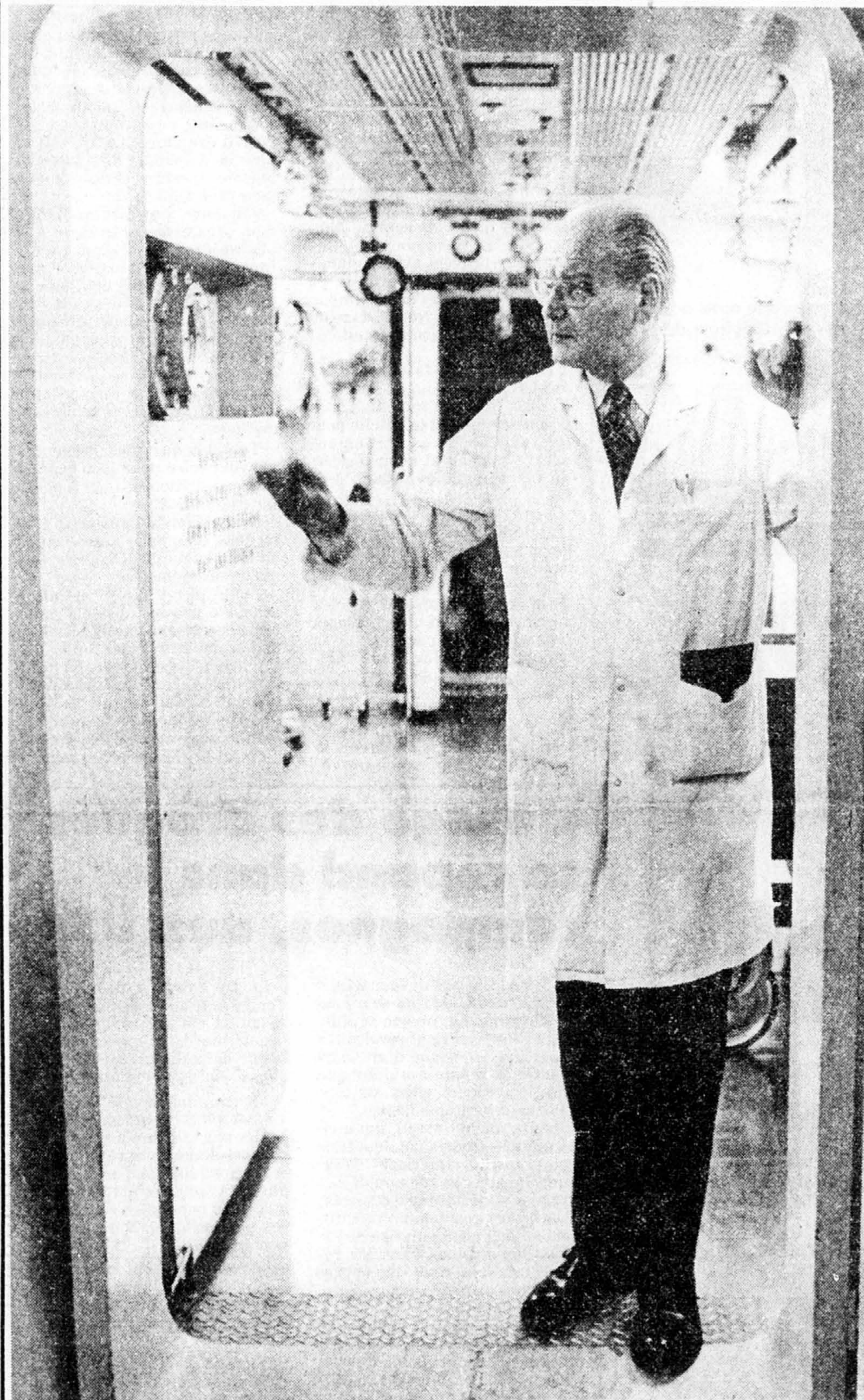
Il s'agit de la première méthode utilisée pour détecter les fraudes sans abîmer les documents, les textiles, les tableaux examinés. Les deux savants qui ont mis au point cette technique estiment qu'il serait possible de procéder à une analyse chimique du suaire de Turin sans l'endommager.

Le Saint Suaire est censé être le linceul du Christ. Des savants du monde entier l'ont étudié mais n'ont pu déterminer son authenticité avec une totale certitude.

En utilisant le cyclotron, le professeur Cahill a appris que l'encre rouge d'une page vieille de 800 ans d'une Bible d'Oxford était de l'oxyde de mercure, ce qu'on ignorait jusqu'alors. Il a également découvert que l'encre de la Bible de Gutenberg, le premier ouvrage imprimé, ne s'est pas effacée en 525 ans probablement en raison de sa grande teneur en plomb et en cuivre.

Quant aux billets contrefaits, le cyclotron pourrait révéler aux détectives les composants les plus infimes de l'encre et du papier utilisés. Mais il est encore trop tôt pour dire de quelle façon les détectives décideront d'utiliser cette technique.

En ce qui concerne les oeuvres d'art, le cyclotron semble être un instrument plus précis que les méthodes radioscopiques déjà utilisées parce que le faisceau d'ions guidé par laser du cyclotron peut être concentré sur un point minuscule, n'émet pas de radiations, et détecte environ deux fois plus d'éléments que les autres rayons X.

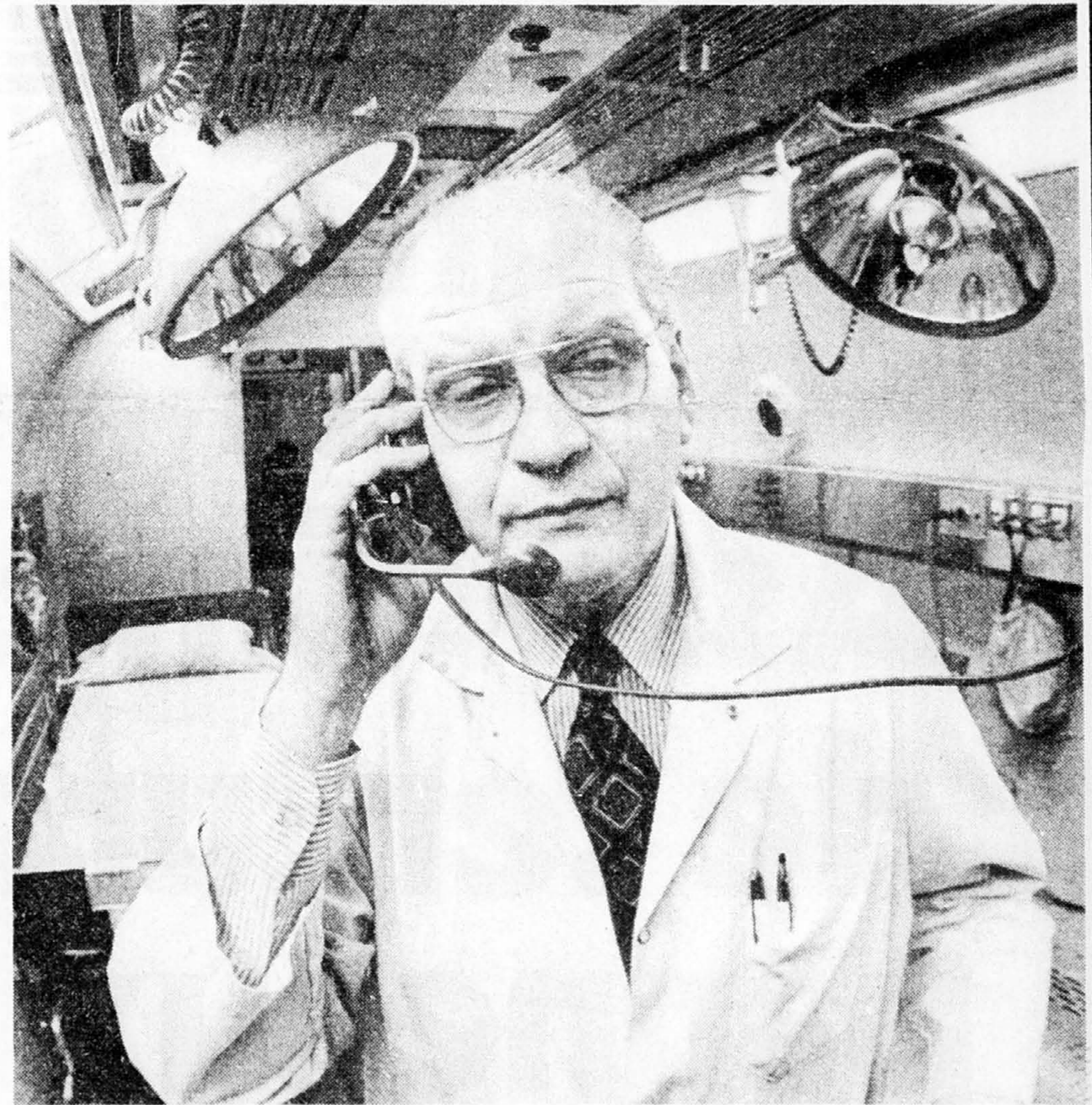


Le Dr Julius Jacobson se tient à l'entrée de la chambre à oxygène où il effectue des opérations de microchirurgie.

Progrès rapides de la microchirurgie

(d'après PA)

Le Dr Julius Jacobson, directeur du département de chirurgie vasculaire du centre médical Mount Sinai à New York, est le pionnier de la chirurgie micro vasculaire. Il s'est rendu compte en 1960 des nouvelles possibilités que cela ouvrait à un chirurgien lorsqu'il a utilisé pour la première fois un microscope pour effectuer une opération que l'on croyait jusqu'alors impossible. La microchirurgie a trouvé aujourd'hui des applications dans presque toutes les branches de la chirurgie. Le Dr Jacobson travaille actuellement à la mise au point d'une nouvelle technique pour le traitement des victimes de crise cardiaque en opérant dans une chambre à oxygène à haute pression dans les heures qui suivent la crise; cela permet de donner plus de temps pour l'opération avec moins de risques pour le patient.



photos PA

De l'intérieur de la chambre à oxygène à haute pression au centre médical Mount Sinai à New York, le Dr Julius Jacobson communique avec les techniciens se trouvant à l'extérieur de ce lieu où l'alimentation en oxygène est contrôlée.

Bienfaits de l'eau bouillie

■ (PC) — Des chercheurs soviétiques ont établi une théorie selon laquelle l'eau bouillie possède des propriétés curatives exceptionnelles. Ces propriétés sont attribuées à la faible teneur en gaz de l'eau bouillie et à sa capacité supérieure de traverser les membranes. Les Soviétiques ont effectué des expériences sur deux groupes de rats blancs, un groupe auquel ils ont donné de l'eau bouillie et le groupe de référence auquel ils ont donné de l'eau ordinaire. Le sang des rats du premier groupe produisait 20 p.c. plus d'hémoglobine et sa production d'enzymes était plus élevée. Les jeunes rats du premier groupe augmentaient de poids plus rapidement que les rats du groupe de référence. Des tests sur des humains ont été faits sur des personnes souffrant d'affections bénignes de la peau, de mal de gorge et de congestion des bronches. Les personnes malades ont éprouvé un soulagement après qu'on eut répandu sur les parties infectées de l'eau bouillie immédiatement refroidie.

C'est un vrai régal comme de raison!

... le fromage gruyère fondu d'origine Suisse. La renommée de ces délicieux petits triangles est liée au bon goût et à la saveur du fromage.

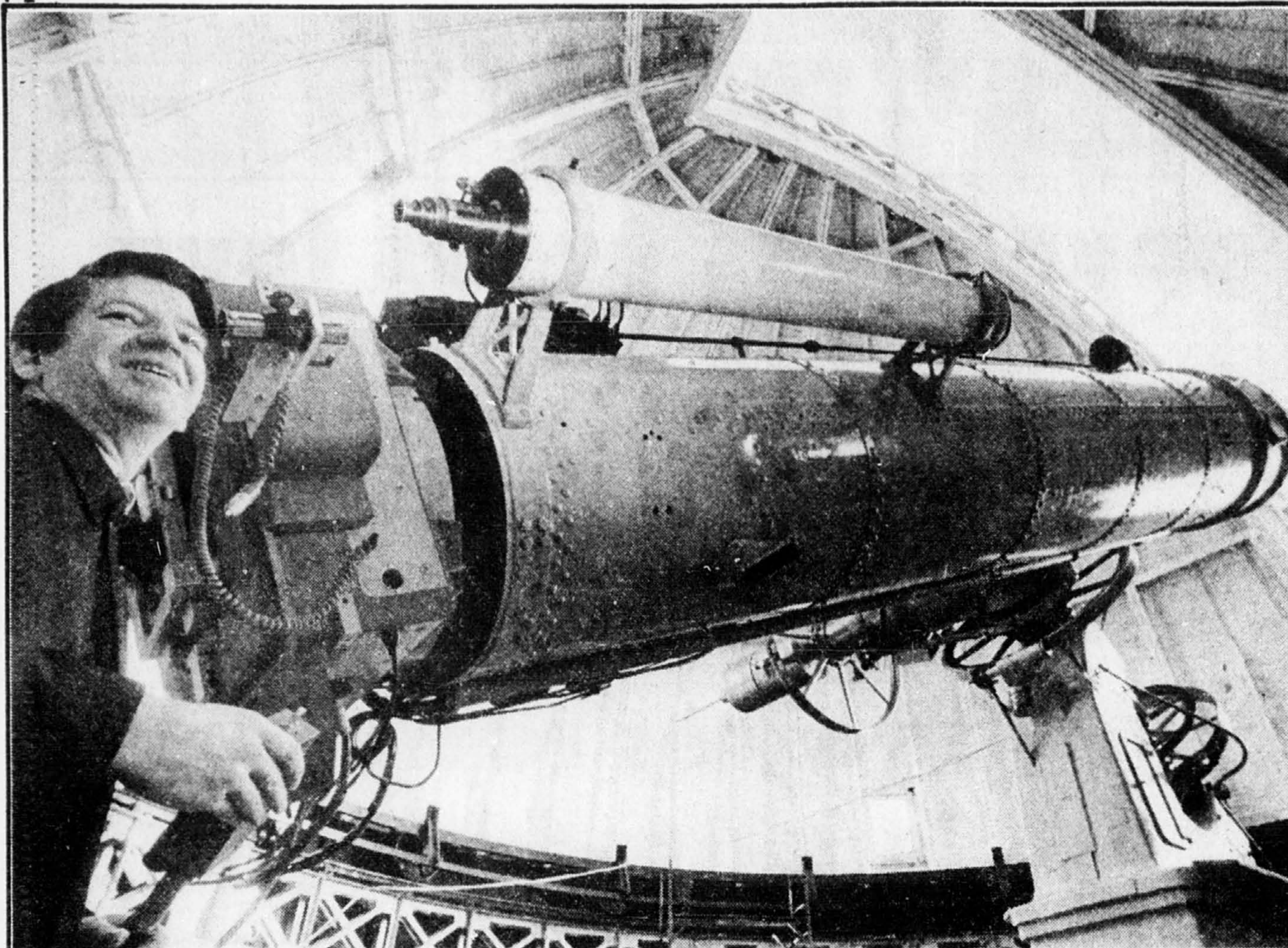
Merveilleux pour garnir les biscottes et hors-d'oeuvres, pour agrémenter une salade. Glissez-en dans un panier-repas. Petits et grands en raffolent.

C'est un vrai régal comme de raison!

Le Fromage Gruyère fondu d'origine SUISSE.



Dans la boîte ronde portant le symbole rouge triangulaire où vous lirez "Produit de Suisse".



Recherches hors du système solaire

L'astronome américain George Gatewood, directeur de l'observatoire Allegheny de l'université de Pittsburgh, a conçu et construit un détecteur photoélectrique qui est relié par ordinateur au télescope de l'observatoire pour obtenir des mesures plus

précises, plus rapidement. Gatewood se trouve ainsi à la pointe de la recherche visant à découvrir les planètes hors du système solaire.

photo PA

La dernière victoire du général Grant

■ WASHINGTON (UPI) — Les mémoires d'Ulysses S. Grant, écrits alors que le général et ancien président des États-Unis se mourait de cancer, ont été considérées comme un témoignage remarquable de la force de caractère et de la hauteur d'esprit du mourant.

Le Dr Rodney B. Nelson III, de l'école de médecine de l'université de l'Illinois, a précisé que Grant était sans le sou et allait mourir en 1884 sachant que sa famille serait privée de moyens de subsistance une fois lui parti.

C'est alors que Samuel Clemens entra dans sa vie. L'homme qui, sous le nom de plume de Mark Twain, avait écrit «Les aventures de Huckleberry Finn» avait une maison d'édition et il fit à Grant une offre généreuse pour obtenir les droits exclusifs sur ses mémoires.

Cela, dit le Dr Nelson, a donné à Grant une raison de vivre. Il allait écrire ses mémoires pour assurer une succession à sa femme et à ses enfants.

«L'histoire de la maladie terminale du général Grant revêt une signification particulière pour les médecins comme illustration de la façon dont des médecins peuvent aider un incurable à vivre avec dignité en accomplissant des tâches importantes», dit le Dr Nelson dans un article du journal médical «Cancer».

Il souligne le fait que le Dr John Hancock Douglas, de New York, a expliqué franchement à Grant son état, et le félicite pour lui avoir donné un traitement pour le soutenir et avoir maintenu son moral élevé jusqu'à la fin.

Grant souffrait d'un cancer très douloureux de la langue et des amygdales. Et il n'était pas question de l'opérer.

Au début, Grant se rendait en tramway deux fois par jour au bureau de Douglas où le médecin répandait de la cocaïne sur la tumeur pour soulager suffisamment la douleur pour que Grant puisse avaler et continuer à écrire.

Par la suite, lorsqu'il devint trop faible pour se déplacer, le Dr Douglas et un assistant ve-

naient le visiter chez lui et lui administrer des injections de brandy et de morphine.

«Après ces traitements, Grant dictait et écrivait pendant de longues périodes», écrit le Dr Nelson.

Malheureusement, Grant perdit bientôt l'usage de la parole et fut contraint de communiquer avec ses médecins par écrit. Ces notes sont maintenant conservées à la Bibliothèque du Congrès.

Dans une note, Grant décrit au Dr Douglas les effets de la cocaïne:

«J'en suis venu à la conclusion, dans mon cas que, prise de la façon qui convient, elle apporte un soulagement merveilleux à la douleur. Progressivement, les endroits proches de celui où le médicament a été appliqué deviennent gourds et partiellement paralysés. Cela est désagréable mais aucunement douloureux.»

Au seuil de la mort, Grant écrivit également au Dr Douglas pour lui demander de ne prendre aucune mesure extraordinaire pour prolonger sa vie.

«Je sens parfaitement que mon organisme se prépare à se désintégrer d'une de ces trois façons: par hémorragie, par strangulation et par épuisement. La première et la deuxième façons sont susceptibles de survenir à tout moment pour me libérer de mes souffrances terrestres. Le moment où surviendra la troisième peut être calculé avec certitude presque mathématique...»

Tout ce que mes médecins peuvent faire pour moi maintenant est d'atténuer le plus possible ma douleur.»

Grant a rendu l'âme le 23 juillet 1885, cinq jours après l'envoi à l'imprimeur du deuxième volume de ses mémoires.

«Aidé par l'habile mélange concocté par ses médecins pour assurer une anesthésie locale et une stimulation centrale, et des injections de morphine venant s'ajouter à leurs manifestations d'appui, Grant mourut sachant que l'existence de sa famille était assurée», écrit Nelson.

Ce fut la dernière victoire du général.

L'usage des drogues se répand dans les campagnes, aux USA

■ (PA) L'usage de la marijuana, de la cocaïne et même de l'héroïne augmente rapidement dans les régions rurales des États-Unis et risque d'atteindre bientôt la même ampleur que dans les grandes villes, où c'est devenu un véritable fléau.

Le Dr Adele Harrell, qui a effectué une étude sur la question pour l'Institut américain de recherche sur l'usage abusif des drogues, a déclaré que des chercheurs «ont constaté un ralentissement de l'augmentation de l'usage des drogues dans les régions urbaines, mais une hausse constante dans les régions rurales des États-Unis.»

Le rapport fédéral publié à ce sujet indique qu'une étude de l'usage de la marijuana, du haschisch, de la cocaïne, de l'héroïne, des hallucinogènes et des drogues psychothérapeutiques par 3.253 personnes dont l'âge variait de 12 ans et plus dans les localités «rurales» de moins de 25.000 habitants.

Le rapport indique qu'un jeune sur quatre dans les régions rurales a fait usage de la marijuana au moins une fois et que plus de la moitié de ceux faisant usage de marijuana ont fait usage d'au moins une autre drogue.

«Il est clair d'après l'étude que les États ayant de fortes populations rurales font face à un problème croissant et doivent prendre des mesures appropriées pour résoudre ce problème», dit le Dr Barry Brown, chef du traitement et de la recherche de l'institut.

Le Dr Brown a précisé que l'enquête faite en 1979 et dont les résultats ont été compilés l'année dernière, indique que le problème de la drogue est plus aigu dans le Nord-Est et l'Ouest.

Le rapport révèle qu'entre 1972 et 1979, l'usage de la marijuana chez les jeunes dans les groupes d'âge de 18 à 26 ans dans les régions rurales s'est accru de plus de 40 p. c., ce qui fait que 51 p. c. de la population rurale dans ces groupes d'âge font usage de la marijuana.

Au cours des sept mêmes années, l'usage de la marijuana en milieu urbain n'a augmenté que de 15 p. c., pour atteindre environ 70 p. c.

L'usage de drogues dures a également augmenté plus rapidement dans les petites localités. On a relevé une augmentation de 20 p. c., ce qui fait que près de 30 p. c. des jeunes des régions rurales en font usage, alors que l'augmentation n'a été que de 10 p. c. dans les villes où il atteint 35 p. c.

Le Dr Barry Rhodes, directeur adjoint du programme de lutte contre la drogue du New Hampshire, affirme que le New Hampshire est aux prises avec une «épidémie d'héroïne».

«En novembre seulement, on a signalé dans les hôpitaux quatre cas d'absorption de doses excessives d'héroïne, a-t-il précisé. C'est peu, mais c'est suffisant pour voir qu'un grave problème est en train de naître.»

Deux fois plus de méningites

■ ATLANTA (UPI) — Les cas de méningite ont été près de deux fois plus nombreux aux États-Unis au cours des deux premiers mois de 1981 qu'au cours de la même période l'année dernière.

Les dirigeants des centres nationaux de lutte contre les maladies infectieuses sont totalement déroutés par l'augmentation marquée de cas de méningite méningococcique.

Deux grandes villes au moins, Houston et Miami, ont signalé des épidémies de cette maladie parfois fatale, une inflammation

des membres recouvrant le cerveau et le cordon médullaire. Toutefois, on a relevé un accroissement des cas de maladie dans les neuf régions des États-Unis surveillées par le Centre national de lutte contre les maladies.

Sept cent quatre-vingts cas de méningite ont été signalés dans le pays jusqu'à la fin février, en comparaison de 445 un an plus tôt.

Avant l'utilisation des antibiotiques, la méningite tuait 50 p. c. de ceux qui en étaient victimes. Le taux de mortalité est maintenant d'environ 10 p. c.

Miracle Mart

Épargnez 25%

sur un

Assortiment de tentures, panneaux et rideaux

Ord. 17⁹⁹ à 89⁹⁹

\$13 à \$67

Pourquoi remettre à demain ce que vous pouvez faire aujourd'hui! Venez donc profiter de notre solde de 25% pour donner une nouvelle apparence aux fenêtres de la maison. Notre sélection comprend les tentures "Michelle", les panneaux diaphanes "Tanya", les tentures courtes "Enid" et les rideaux brise-bise "Cape Cod". Vous aurez également le choix de tissus tels que polyester, acrylique et polyester/coton. Les couleurs et largeurs sont des plus variées.

Prix de solde en vigueur du mercredi 18 mars au samedi 28 mars 1981, jusqu'à épuisement des quantités.

Il y a 16 magasins Miracle Mart pour vous servir dans la région de Montréal et Sorel

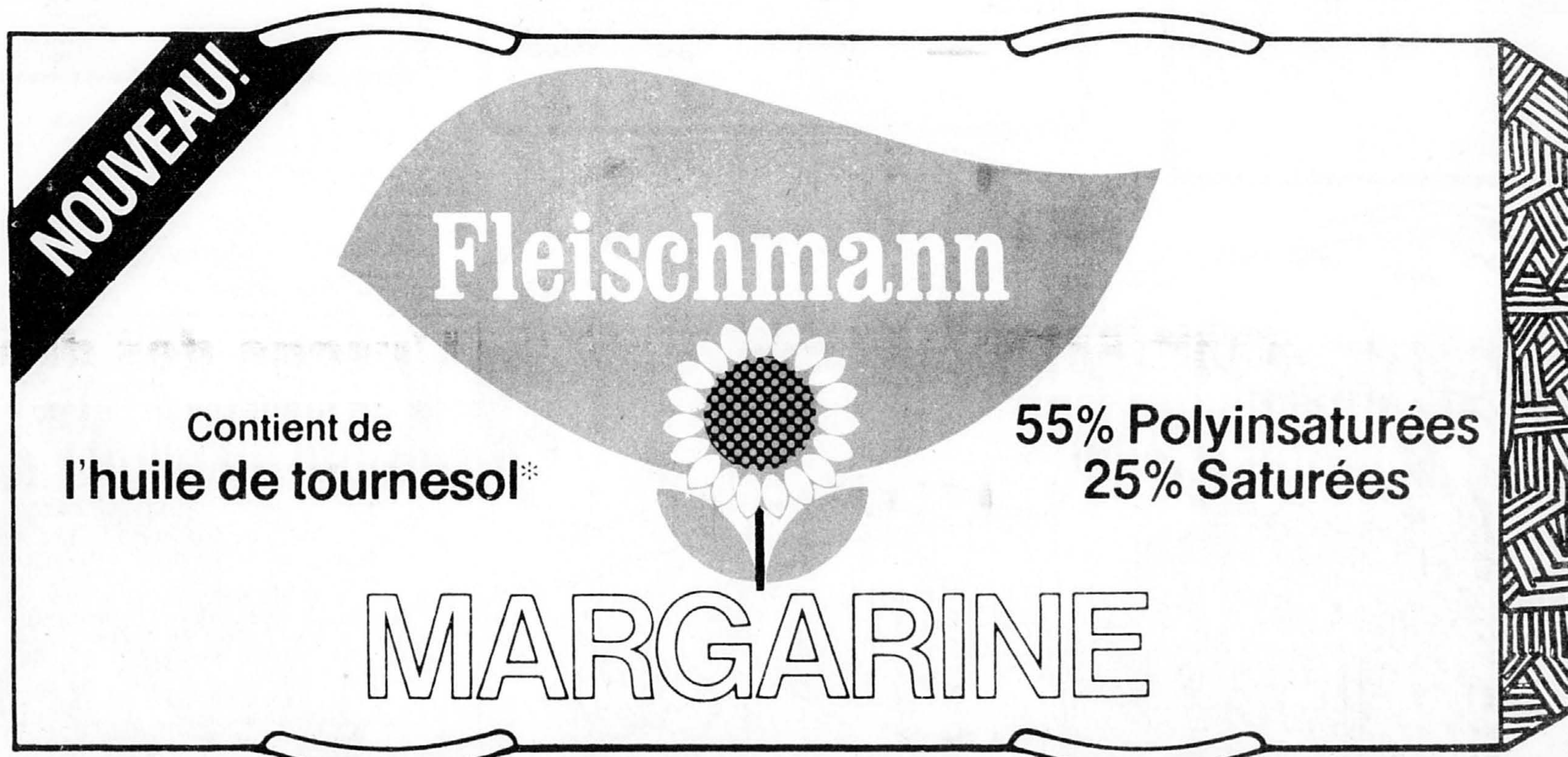
- | | | | | | |
|---|---|----------------------------------|----------------------------------|------------------------------------|--|
| ● Jean Talon et Pie IX | ● Chamadey | ● Les Galeries Lockins | ● Plaza Côte des Neiges | ● Mail Champlain, Brassard | ● Plaza Alexis Hébert, (metro Atwater) |
| ● Front Vieux (Centre commercial St-Martin) (Ouvert à 9h15) | ● Carrefour Laval | ● Châteauguay, 100 boul. d'Anjou | ● Châteauguay, 100 boul. d'Anjou | ● Plaza Versailles, metro Radisson | ● Plaza Greenfield Park |
| | ● Les Promenades Saint-Bruno | ● Les Promenades Saint-Bruno | | | ● Plaza LaSalle |
| OUVERT ● Lundi à mercredi 9 h à 18 h | | | | | |
| ● Jeudi et vendredi 9 h à 21 h | | | | | |
| ● Samedi 9 h à 17 h | OUVERT ● Lundi à mercredi 9h30 à 18h | | | | |
| | ● Jeudi et vendredi, 9h à 21h | ● Samedi, 9h à 17h | | | |

Satisfaction garantie ou argent remis avec le sourire.

METRO

présente:

LA NOUVELLE FLEISCHMANN



**MARGARINE À L'HUILE DE TOURNESOL FAIT DE
55% DE POLYINSATURÉES, 25% DE SATURÉES.**

La nouvelle margarine Fleischmann contient principalement de l'huile de tournesol; vous aimerez son goût frais et neuf. De plus, aucune autre margarine ne lui est supérieure quant aux proportions de polyinsaturées et de saturées. Essayez la nouvelle margarine Fleischmann dans l'emballage or et vert. Elle se trouve avec les autres produits Fleischmann au comptoir des produits laitiers.

**QUAND ON MANGE BIEN, ON SE
SENT BIEN... ET GRÂCE À
FLEISCHMANN, ON MANGE BIEN!**

30¢ ÉPARGNEZ 30¢ 30¢

à l'achat de n'importe quel format de la nouvelle margarine Fleischmann[®] faite principalement d'huile de tournesol.

NOUVEAU!
Fleischmann
Contient de l'huile de tournesol
55% Polyinsaturées
25% Saturées
MARGARINE

Au détailant: Nos vous remettons 30¢ plus 1¢ par frais de manutention en échange de chaque coupon que vous accepterez à l'ère d'agent autorisé de votre compagnie. Des factures indiquent une quantité suffisante de produits pour couvrir tous les coupons remboursés doivent être présentés sur demande. Tous les coupons présentés pour remboursement doivent être la propriété de Standard Brands Canada Limited. Toute autre utilisation constitue une fraude. Les demandes de remboursement seront acceptées de nos distributeurs des produits de margarine Fleischmann valeur combinée 1.20\$. Pour obtenir votre remboursement, passez à Standard Brands Canada Limited, C.P. 3300, Saint-Jean, N.B. E2L 4L3. Cette offre est valide au Canada seulement.

0705773

On connaît not' monde!

METRO



OPÉRATION DÉFI

COMPAREZ

la chaleur de l'accueil



JEUNES DINDONS SURGELÉS
Canada, Catégorie "A"
moins de 16 lb

1.08
lb

PRIX DÉFI

FESSE DE JAMBON
découennée, sans jarret
prêt-à-servir
un bout
ou l'autre

1.08
lb

LAITUE ICEBERG
Gr. 24
Produit de la Californie
Cat. Canada no 1

.49
ch.



BOEUF HACHÉ MI-MAIGRE

1.88
lb

JARRETS DE PORC
surgelés

.39
lb

PRIX DÉFI

POMMES McINTOSH
A.C.
Produit du Québec
Cat. Québec de fantaisie

1.08
Cello 4 lb

DIND-O-JUS
surgelés
Canada, Catégorie "A"
FLAMINGO
moins de 16 lb

1.28
lb

SAUCISSON DE BOLOGNE
morceau
2 lb et plus

1.38
lb

BACON RÉGULIER OU SOUPÇON D'ÉRABLE
tranché
sans couenne
MAPLE LEAF
500 g

1.88

TOURTIÈRE
surgelée
LA BELLE FERMIÈRE 450 g

1.78

FOIE DE BOEUF
de choix pelé, déveiné,
tranché
produit décongelé

.98
lb

SAUCISSES FUMÉES

1.68
1 lb

SAUCISSES
surgelées
LA BELLE FERMIÈRE 500 g

2.18

BOEUF FUMÉ
tranché
COORSH
2 env. de 50 g

1.38

FILETS DE SOLE
surgelés

2.88
lb

JAMBON CUIT
tranché
MAPLE LEAF
175 g

1.09
175 g

PÂTÉ DE VIANDE
surgelé au choix
LA BELLE FERMIÈRE 175 g

.88
175 g

SAUCISSES FUMÉES
tout boeuf
COORSH
1 lb

1.98
1 lb

JAMBON CUIT ULTRA MAIGRE
tranché
MAPLE LEAF

2.88
lb

SAUCISSON DE PEPPERONI
en bâtonnet
MAPLE LEAF
250 g

1.68
250 g

SAUCISSES EN COIFFE
surgelées
LA BELLE FERMIÈRE 375 g

1.78
375 g

POINTE DE POITRINE DE BOEUF SALÉ
COORSH
lb

2.78
lb

CANTALOUPE
Gr. 56
Produit du Mexique
Cat. Canada no 1

.79
ch.

CONCOMBRE ANGLAIS MOYEN
Gr. 12
Produit de l'Ontario
Cat. Canada no 1

1.19
ch.

RAISIN NOIR RIBIER
Importé du Chili

1.29
lb

CITRONS
Gr. 140
Produit des États-Unis

.69
6/

ÉCHALOTES
Produit des États-Unis

3/.65

RADIS
Cello 1 lb
Produit des États-Unis

.49
ch.

Les prix annoncés dans ces pages sont en vigueur jusqu'à la fermeture des magasins de vos maîtres épiciers Métro samedi prochain

On connaît not' monde!

SALADE DE FRUITS OU POIRES EN DEMIES BARTLETT
Canada de choix
AYLMER
bte 14 oz

.69

FROMAGE NATUREL KRAFT BRICK
paquet 16 oz

2.49

THON BLANC EMIETTE CLOVER LEAF
bte 184 g

1.69

JUS DE TOMATES
Canada de fantaisie
AYLMER
bte 19 oz

.45

HARICOTS COUPÉS
verts ou jaunes
POIS VERTS MAÏS EN CRÈME
Canada de fantaisie
DEL MONTE
bte 14 oz

2.89

CAFÉ INSTANTANÉ NESCAFÉ
bocal 10 oz

5.29

LAIT ÉVAPORÉ ÉCRÉMÉ 2% CARNATION
cont. 385 ml

.55

CONFITURE AVEC PECTINE
fraises, framboises
HABITANT
cont. 24 oz

2.19

MARGARINE DURE
(disponible au Québec seulement)
CRE MEX
cont. 1 lb

.59

JUS PUR RÉFRIGÉRÉ
orange, pamplemousse non sucré
KRAFT
cont. 64 oz

1.99

BISCUITS
breaktime
chocolaterie
noix de coco
raisins & arachides
fondant
gingembre
avoine
beurre d'arachides,
DARE
bte 500 g

1.09

MÉLASSE GRANDMA
cont. 1 kg

1.39

POULET DÉOSSÉ
avec bouillon
ROBERTO
cont. 400 g

2.89

MÉLANGE POUR CROÛTE À TARTE
feuilletée
ROBIN HOOD
bte 19 oz

.99

GÂTEAUX
1/2 lune vanille
pique
1/2 Jos Louis
mille feuille
VACHON
bte 6 ou 10

1.59

BREUVAGE
saveurs de pommes, raisin, orange, punch, cerises
FBI
6 bout. 6 oz

.99

OLIVES MANZANILLA OU REINE NATURE
HABITANT
bocal 625 ml

2.49

CAFÉ INSTANTANÉ
avec chicorée
ENCORE NESTLE
bocal 8 oz

4.89

MÉLANGE À SOUPE
poulet & légumes
oignon
boeuf & nouilles
ST-HUBERT
paquet de 2 env. de 92 à 114 g

.59

PAPIER-MOUCHOIRS
blanc, rose, jaune, lilas
FACELLE ROYALE
bte 100 f

.79

DÉTERSIF EN POUDRE ALL
bte 3 litres

3.09

FARINE TOUT-USAGE FIVE ROSES
sac 5 kg

4.75

MARGARINE MOLLE
(disponible au Québec seulement)
THIBAUT
cont. 1 lb

.95

SAUCE TOMATES A L'ITALIENNE HUNT'S
bte 14 oz

.75

BOISSON GAZEUSE
régulière ou diète
bouteilles consignées
PEPSI-COLA
6 bout. de 750 ml

2.28

PRIX DÉFI

JUS PUR
fait de concentré
orange,
pamplemousse,
pomme/
non sucrés
OASIS

cont. 1 l

.69

ESSUIE-TOUT DE PAPIER
blanc, couleurs assorties, motifs
VIVA
paquet de 2 rouleaux

1.19



FILETS D'AIGLEFIN
surgelés
HIGH LINER
Boîte de 16 oz

1.99

NOURRITURE POUR CHATS
saveurs variées
MILLE MEW
bte 6 oz

3.79

PRIX DÉFI

THÉ EN SACHETS
SALADA
ORANGE PEKOE
bte de 60 s

1.68

ALIMENTS SURGELÉS

JUS D'ORANGE CONCENTRÉ MINUTE MAID
Contenant de 12 1/2 oz

.99

GÂTEAUX ÉTAGES ASSORTIS SARA LEE
Boîte de 13 oz

1.19

SAUCE À LA VIANDE PIAZZA TOMASSO
Boîte de 13 oz

1.69

TARTE ASSORTIES ST-HUBERT
Boîte de 680 g

1.99

FRUITS ASSORTIS
fraises
tranchées
framboises
FRASER VALE
Boîte de 14 oz

1.09

ENTRÉES ASSORTIES
SWANSON
macaroni/ fromage
macaroni/ boeuf
Boîte de 8 oz

.59

PORTIONS DE POISSONS PANÉES ASSORTIES
aiglefin
goberge
morue
BLUE WATER
Boîte de 12 oz

1.69

RAGOÛT DE BOULETTES
régulier ou avec patates
rondes
CORDON BLEU
bte 29 oz

2.19

ASSOUPLISSSEUR DE TISSUS FLEECY
cont. 5 litres

3.29

DÉTERGENT POUR VAISSELLE SUNLIGHT
bouteil. 1 litre

1.89

PÂTE DENTIFRICE AQUA FRESH
tube 150 ml

1.75

LITIÈRE SANITAIRE SAULAR
sac 2 kg

.83

LAMES DE RASOIR GILLETTE
5 s

1.29

RINCE CRÈME
régulier ou gras
SILKIENCE
cont. 200 ml

1.79

LINGES TOUT-USAGE CHIFFON-J
bleu ou rose
10s

1.29

MINI SERVIETTES SANITAIRES STAY FREE
bte 10s

.99

SHAMPOING
régulier,
extra doux, gras,
protéines henné
AGREE
bouteil. 350 ml

2.59

RINCE CRÈME
AGREE 350 ml

2.59

SAVON DE BEAUTE
blanc, rose,
DOVE
format bain
2 pains

1.39

NOURRITURE SEMI-HUMIDE POUR CHIENS TOP BREED
cont. 2 kg

2.49

PAPIER CIRÉ RAP RITE
rouleau 100 pi.

.99

MOUSSE LIQUIDE
pour le bain
WALT DISNEY
750 ml

2.49

le 21 mars 1981 à 17h. Nous nous réservons le droit de limiter les quantités. Pas de vente aux marchands.

METRO

Programme pour aider les cardiaques

■ TUCSON, Arizona (UPI) — Une médecine préventive énergique en ce qui concerne les maladies cardiaques a entraîné des changements importants dans le mode de vie d'un certain nombre de personnes considérées comme prédisposées à des crises cardiaques.

Mais on n'a pu encore répondre à la question de savoir si une amélioration du poids, du taux de cholestérol dans le sang, de la tension artérielle et des capacités de faire de l'exercice se traduira par une augmentation de la longévité.

Ce programme, qui se poursuit à l'université Duke, a été entrepris il y a quatre ans. Environ 600 personnes considérées comme prédisposées à des maladies cardiaques participaient au programme, ainsi que 281 personnes souffrant de troubles de l'artère coronaire mais pas suffisamment graves pour être opérées. Chaque personne recevait tous les soins dont elle avait besoin et était surveillée pour déterminer quels facteurs devaient être modifiés.

Une cafétéria spéciale a été créée pour servir des aliments de régime trois fois par jour sept jours par semaine pour réduire l'obésité, l'hypertension et les taux élevés de cholestérol dans le sang.

Des séances d'exercice surveillées par des médecins avaient lieu trois fois par jour cinq jours par semaine. Des programmes de modification du comportement ont été appliqués où cela était nécessaire pour encourager les gens à modifier des habitudes comme celle de fumer qui est censée contribuer

à provoquer des maladies cardiaques.

Le Dr Andrew Wallace, chef du département de cardiologie au centre médical de l'université Duke, a déclaré récemment que la plupart des personnes ont participé au programme d'une façon intensive pendant un mois à six semaines. Elles ont ensuite poursuivi le programme chez elles à un rythme plus modéré.

Des examens ont été effectués à intervalles réguliers. Selon le Dr Wallace, 65 p. c. des 281 cardiaques, la plupart des hommes, ayant des troubles de l'artère coronaire ont suivi rigoureusement le programme pendant des mois ou des années, mais 35 p. c. ont abandonné pour diverses raisons.

Au bout de la période moyenne de 18 mois, dans le cas des personnes qui continuaient d'observer le programme, la perte de poids moyenne était de vingt livres. La baisse moyenne de cholestérol était de 17 milligrammes par litre, mais la baisse était considérablement plus élevée pour ceux qui ont commencé avec des taux très élevés de cholestérol dans le sang.

Le Dr Wallace a précisé que la plupart des sujets participant au programme n'avaient pas d'hypertension, mais que 90 p. c. de ceux qui en avaient ont pu la réduire à un degré qui ne présente plus aucun risque. Quarante p. c. des fumeurs de cigarette du groupe ont arrêté de fumer.

La capacité de faire de l'exercice sur un tapis roulant s'est améliorée considérablement chez les 281 cardiaques; on a constaté une amélioration moyenne de 71 p. c.

LA VILLE TERRE

■ (AFP) — Pendant d'innombrables millénaires, l'homme, tout comme les autres êtres vivants, a vécu en parfaite harmonie avec son environnement. Mais, à partir d'un certain moment, il s'est mis à le transformer et à l'exploiter selon ses besoins, à se créer, petit à petit, un monde à part.

Il a quitté les cavernes pour s'installer dans des abris artificiels. Sur les principales voies de migration, des maisons définitives ont remplacé les huttes rudimentaires, puis certains villages se sont agrandis au point de devenir finalement des villes.

Depuis le début, cette évolution s'est produite en progression géométrique, sans prendre pour autant, jusqu'à une date historique très récente, des proportions inquiétantes. Au départ, les hommes n'étaient pas nombreux: au moment où des artistes préhistoriques ornaient les parois des grottes de Lascaux ou d'Altamira, un territoire comme la France n'avait guère plus de 40.000 habitants.

Il a fallu attendre par la suite une bonne



L'homme, face aux contraintes de l'environnement qu'il s'est créé, s'impose un rythme de vie que son organisme ne peut supporter.

dizaine de millénaires pour voir une ville (Thèbes) atteindre, au 15^e siècle avant notre ère, 100.000 habitants, et trente autres siècles pour permettre à une première agglomération de franchir le seuil d'un million d'habitants. Mais le passage de 1 à 10 millions s'est réalisé en un siècle. En l'an 2000, si l'on en croit les prévisions de spécialistes, la moitié de la population mondiale sera urbaine. La ville de Mexico aura à elle seule, affirmant-ils, 31 millions d'habitants.

Si l'on se réfère aux raisons originelles de la création des villes, cette évolution est inutile, voire insensée, et va parfois à l'encontre des objectifs poursuivis: outre son rôle économique, la ville devait être un lieu sûr, un centre de culture et de communication. Or, aujourd'hui, chercher

refuge dans un grand centre urbain équivaut, en cas de conflit nucléaire, à un suicide. La radio et la télévision diffusent la culture vers les régions les plus éloignées, les moyens de transport peuvent permettre à des gens vivant aux antipodes de se retrouver en quelques heures (le trajet le plus pénible, après un voyage transcontinental, est bien souvent celui qui sépare l'aéroport du centre de la ville, où la voiture bloquée dans des embouteillages roule au pas).

L'homme, à qui, jadis son intelligence avait permis d'échapper aux contraintes de son environnement naturel, se retrouve face aux contraintes de l'environnement qu'il s'est créé lui-même. Il meurt dans de nombreux cas tout simplement parce qu'il s'est imposé un rythme de vie que son

organisme ne peut supporter.

L'homme de Cro-Magnon parmi nous

On parle de plus en plus fréquemment — heureusement — des pollutions industrielles. Cependant, la presse oublie souvent de préciser qu'il n'y a pas que les retombées de poussières et de substances toxiques sur terre: les nuages de gaz et de poussières réduisent de 15 à 20% l'ensoleillement des villes, l'accumulation de la chaleur en milieu urbain modifie la température, les précipitations, L'influence des pollutions sur les conditions climatiques explique, elle aussi, un certain nombre de décès, notamment parmi la population plus âgée aux fonctions cardiovasculaires plus difficiles, certaines formes de cancers de la peau, etc...

Sur le plan sociologique et psychologique, les conséquences du milieu urbain pour l'homme ne sont pas moins inquiétantes: psychoses, névroses, toxicomanie, agressivité explosive...

On oublie de penser à un fait fondamental: c'est que si l'homme a apporté des changements profonds à ce qui l'entoure, il n'a pas changé son caractère profond. L'homme qui a marché sur la Lune ne présentait, selon les critères anthropologiques, aucune différence particulière par rapport à l'homme de Cro-Magnon.

En effet, durant les quelque 50.000 dernières années, l'homme en tant que phénomène biologique n'a plus guère évolué. Un chasseur de mammoth, rasé, coiffé et habillé selon la mode actuelle, passerait inaperçu dans les

rues de New York, Paris ou Moscou.

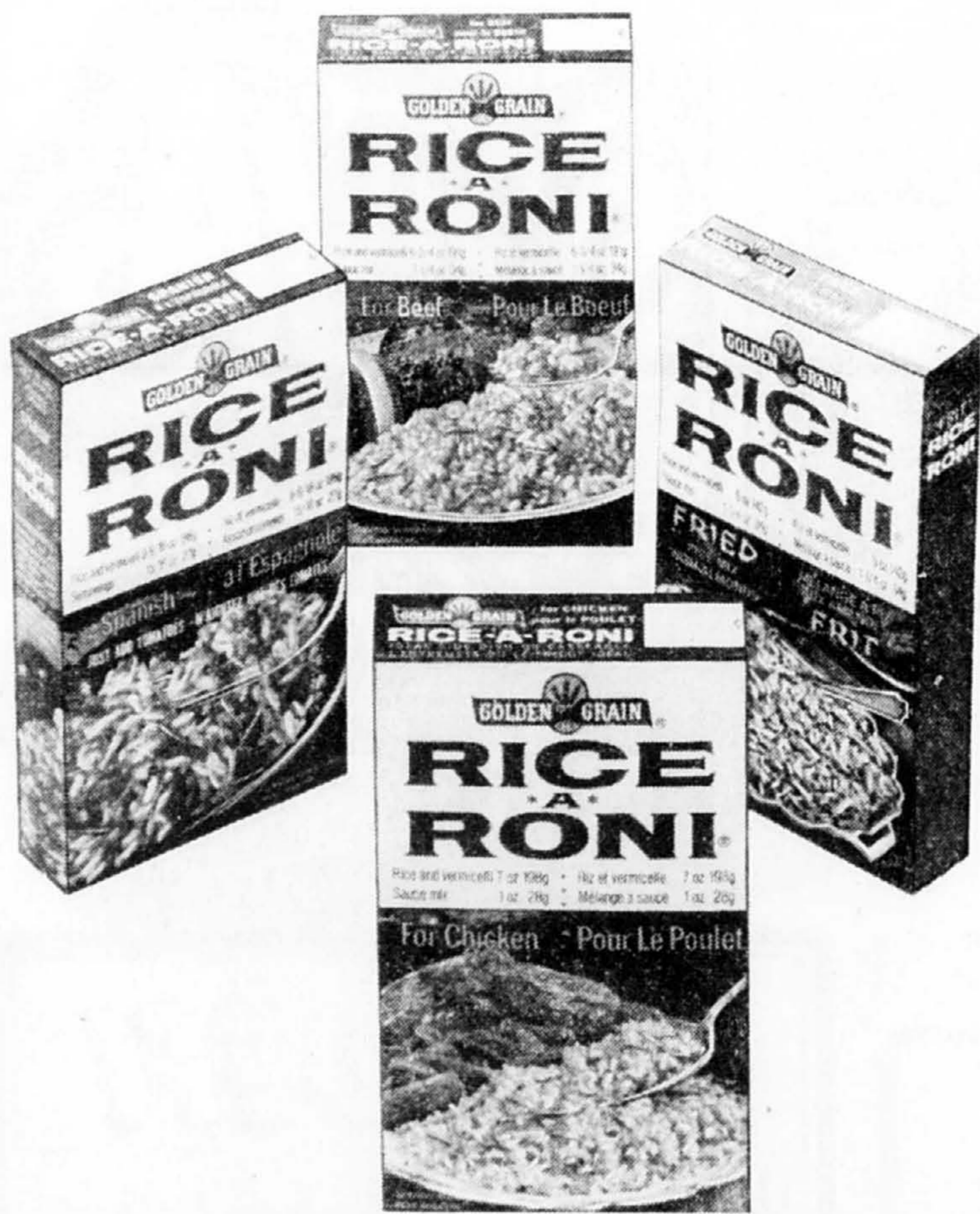
Rien d'étonnant si l'on songe à la règle générale de l'évolution de la vie qui exige, pour toute transformation substantielle, non pas des millénaires mais des millions d'années. Les premières formes du genre homo ont fait leur apparition sur terre il y a environ deux millions d'années. Aussi un simple calcul donne un sujet de réflexion: notre calendrier tout entier ne couvre qu'un millième de la durée de l'évolution de l'homme.

Dans un petit village, tous les habitants se connaissent, sont au courant des principaux problèmes de chaque membre de la communauté. Plus la localité est importante, moins la population est homogène. À partir d'un certain nombre, la population commence à se diviser. Dans une ville, les millions de personnes représentent pour l'individu une masse tout à fait anonyme.

Au sein de cette masse, l'homme se constitue, au cours de ses activités tant professionnelles que privées, son milieu social. La population d'une ville est ainsi composée d'un système très complexe de groupes à la fois juxtaposés et superposés, dans lequel l'individu reconstitue en permanence, par un «filtrage» social, son groupe à lui. Il se peut bien que les dimensions de ce groupe soient plus ou moins identiques à celles de la horde de l'homme préhistorique, gardées dans le subconscient de l'homme moderne.

En tout cas, quelle que soit la raison de ce phénomène, toujours est-il qu'habiter dans une grande ville ne veut pas dire automatiquement avoir un nombre plus élevé d'amis. Le contraire est parfaitement possible: la complexité des structures sociales et les interférences entre celles-ci peuvent isoler un individu, parmi des millions de gens, dans une solitude tragique. Certes, de simples mécanismes psychobiologiques inconscients n'expliquent que très partiellement les problèmes sociaux de l'homme moderne qui, dans ses activités et son comportement individuel et collectif, agit selon les critères de sa culture et de sa civilisation.

Néanmoins, en essayant de bien comprendre d'où il vient, il peut mieux diriger ses pas présents et ceux de l'avenir, dans la «ville terre» du 21^{ème} siècle.



ENCORE PLUS POUR VOTRE ARGENT!

Le Rice-A-Roni, n'est pas mis en conserve ou pré-cuit! Brunissez-le seulement et mijotez à votre goût, en quelques minutes. Rice-A-Roni, donne un rendement de cuisson supérieur de 20% aux mélanges en conserve pré-cuits.

Dégustez la fraîche saveur de Rice-A-Roni; pour le poulet, le boeuf, le riz espagnol ou frit, et obtenez plus pour votre argent!

CE COUPON A UNE VALEUR DE 15 CENTS SUR TOUTES LES SAVEURS DE RICE-A-RONI.

PRESENTÉZ CE COUPON A VOTRE EPICIER ET ECONOMISEZ

15¢

SUR VOTRE RICE-A-RONI PREFERE



M. L'ÉPICIER: La compagnie Golden Grain Macaroni rembourse un coupon de 15 cents, plus 7 cents de frais de manutention, pour tout achat avec coupon, de Rice-A-Roni. Pour remboursement postez à: Golden Grain, Boîte Postale 3000, Saint Jean, Nouveau Brunswick EPL 4L3. Des factures prouvant l'achat d'un stock suffisant de Rice-A-Roni, pour couvrir les coupons présentés doivent être fournies sur demande. Dans le cas contraire, tous les coupons présentés peuvent être annulés. Cette offre est non valide pour les endroits où elle sera taxée, restreinte ou défendue par la loi. Remboursement comptant de 1/20 cent. Offre limitée à une par famille. Golden Grain Macaroni Co., Toronto, Canada.

08632184

COUPON D'ACHAT

SALON DE LA FEMME

DU 24 AVRIL AU 3 MAI
VÉLODROME OLYMPIQUE

la presse ET CKAC 73
VOUS INVITENT À PARTICIPER AU

CONCOURS DE RECETTES

Dans le cadre du SALON DE LA FEMME, un grand concours de recettes à base de produits du Québec est organisé à travers toute la province. Ces recettes devront contenir un des produits du Québec suivants:

- lait
- oeufs
- volaille
- beurre
- crème glacée
- yogourt
- pâtes alimentaires et fromages fins du Québec
- veau de grain
- cheddar
- produits de l'érable

Pour participer à ce concours, faites parvenir votre recette favorite sur une feuille 8 1/2" x 11" ou seront inscrits les ingrédients, les quantités ainsi que le mode de préparation. N'oubliez pas vos nom, adresse et numéro de téléphone.

Déposez ou postez à:
Concours de recettes du Salon de la Femme
201 est, boulevard Crémazie
4^e étage
Montréal, Québec H2M 1L4

Toutes les recettes devront être parvenues avant le 4 avril 1981.

Les critères du jury sont:
— créativité — goût
— originalité — préparation
— saveur — pratique

Les cinquante meilleures recettes choisies par le jury seront présentées par les participant(es) au SALON DE LA FEMME, du 24 avril au 3 mai, au Vélo-drome olympique en raison de cinq (5) recettes par jour par produit.

Le jury, composé d'un(e) spécialiste en art culinaire, d'une personnalité et d'un(e) journaliste, choisira parmi les cinquante (50) participant(es) les dix (10) meilleures.

Lors d'un grand tirage, un(e) des dix (10) gagnant(es) recevra un voyage à destination de Paris pour deux (2) personnes, pour une (1) semaine (valeur approximative totale de 1.500 \$) incluant avion et hôtel. Les neuf (9) autres gagnant(es) recevront un voyage pour deux (2) personnes pour une (1) semaine à Indian Rocks en Floride au condominium Bayshore & Tennis Club, incluant avion et séjour au condominium (valeur approximative totale de 600 \$ par couple). Ces voyages devront être effectués entre le 15 septembre et le 15 décembre 1981 — gracieuseté des voyages Unik.

Les employés de LA PRESSE, de TÉLÉMÉDIA et du SALON DE LA FEMME ainsi que leurs familles ne sont pas éligibles.

• Les droits en vertu de la loi sur les concours ont été payés.

• Tout litige quant à la conduite de ce concours publicitaire et à l'attribution d'un prix peut être soumis à la Régie des loteries et courses du Québec.

• Toutes les recettes inscrites deviendront la propriété exclusive des organisateurs du concours.

PRIX À GAGNER
1 VOYAGE À PARIS
pour deux personnes,
pour une semaine

9 VOYAGES À INDIAN ROCKS
FLORIDE
pour deux personnes
pour une semaine.

GRACIEUSETÉ DE



SI

LE CINÉMA

VOUS INTÉRESSE...

vous trouvez tout ce que vous cherchez: programmes, horaires et critiques

dans les pages "Cinéma" de la

la presse

LE BRIDGE

PAR EMILE QUINTAL (collaboration spéciale)

La façon dont un contrat est atteint peut souvent indiquer aux adversaires du déclarant la stratégie défensive susceptible de causer le plus de difficultés à l'exécutant. Témoin la donne rapportée plus bas et qui donna aux participants à des épreuves de championnats nationaux américains l'occasion de donner une exhibition de leur savoir-faire.

Donneur: Nord.
Le côté Nord-Sud vulnérable.

- Nord**
 ♦ A V 97
 ♠ DV 109
 ♦ 4
 ♣ AD 43
- Ouest**
 ♠ RD 105
 ♣ A 2
 ♦ RD 1097
 ♠ 107
- Est**
 ♠ 6432
 ♦ 76
 ♦ V 83
 ♣ RV 95
- Sud**
 ♠ 8
 ♣ R 8543
 ♦ A 652
 ♣ 862

Les enchères:
 Nord Est Sud Ouest
 2 Ca passe 2 Co contre
 1 Co passe passe passe

Entame: l'as de coeur.

L'enchère d'ouverture de Nord à deux carreaux est évidemment artificielle, dans le cas présent d'après le système «Précision», annonçant trois couleurs d'au moins quatre cartes et une courte, singleton ou absence, soit la couleur de la déclaration. La réponse à un coeur de la part de Sud indiquait sa plus longue couleur qui, étant donné le geste initial de son coéquipier l'assurait à l'avance d'un bon appui de la part de Nord. Celui-ci, tenant compte des avantages de distribution de sa main, sauta d'emblée à la deuxième majeure. Par ailleurs, Ouest était intervenu d'un contre d'appel à la première ronde d'enchères pour indiquer à son partenaire qu'il possédait au moins assez de valeurs pour une ouverture d'enchère.

Les déclarations de Nord et de Sud ayant annoncé deux mains à distribution capricieuse, ce qui signifie que les coupes joueraient fort probablement un rôle important pour la réalisation du contrat, Ouest décida de dimi-

nuer au départ le nombre d'atouts de ses adversaires, d'où son entame de l'as de coeur, suivi du deux. Vous pouvez constater que cette tactique eut pour effet de rendre irréalisable la manche à coeur du côté Nord-Sud.

Au Cercle La Visitation

Les vainqueurs de la séance de bridge-duplicate tenue le 10 mars au Cercle de bridge des Loisirs de La Visitation ont été: section A, 1ers, Nord-sud, Mme Cécile Sainte-Marie et M. D. Bitton; Est-ouest, Mme G. Legault et le Dr J. Gougoux; 2e, Nord-sud, MM. J. Debien et E. Sanché, ex aequo avec MM. R. Cantin et H. Ouimet; Est-ouest, Mme L. Lafrenière et M. G. Leboeuf; section B, 1ers, Nord-sud, MM. M. Auger et M. Fortin; Est-ouest, MM. Alexandre Corbeil et Emile Quintal; 2es, Nord-sud, M. et Mme Marcel Gilbert ex aequo avec Mme M. Bergeron et M. R. Claveau; Est-ouest, Mmes Simone Saint-Laurent et Blanche Aumais. Il y a tournoi tous les mardis, à 20 heures, à ce cercle, sous-sol de la Caisse populaire, angle du boulevard Henri-Bourassa et de l'avenue Papineau. Renseignements: Mme Jeanne Lévesque, tél.: 388-3537.

Le bridge à St-Léonard

Résultats des rencontres de bridge-duplicate tenues récemment au Cercle de bridge Saint-Léonard: 3 mars: 1ers, Nord-sud, Mme Y. Dolbec et M. G. Delorme; Est-ouest, Mme F. Lavallée et M. T. Gauthier; 2es, Nord-sud, MM. B. Biron et J. Dalphond; Est-ouest, MM. J. Follis et G. Mardini. 10 mars: 1ers, Nord-sud, MM. P. Cormier et D. MacRae; Est-ouest, MM. R. Robillard et L. Belotte; 2es, Nord-sud, MM. A. Schaffer et L. Magnan; Est-ouest, MM. J. Denis et R. Tranquille, ex aequo avec MM. G. Gingras et L. Paquin. Tous les mardis à 19h30, il y a séance de bridge-duplicate à ce Cercle, 8155, rue Colliette, à Saint-Léonard. Renseignements: M. R. Robillard, tél.: 381-2795.

Au Bois-de-Boulogne

Lors du tournoi tenu le 6 mars au Cercle de bridge des activités

culturelles du Bois-de-Boulogne, les gagnants ont été: 1ers, Nord-sud, Mme M. Savard et M. L. Moatti, ex aequo avec MM. J. Lagacé et J. Gagné; Est-ouest, M. et Mme Jean-J. Villeneuve; 2es, Est-ouest, MM. D. MacRae et P. Cormier. Ce Cercle tient une rencontre de bridge-duplicate tous les vendredis à 19h30, à 10500, rue Bois-de-Boulogne, salle R-135. Renseignements: M. Gilles Delorme, tél.: 389-2706.

Au Cercle Saint-Claude

Résultats des récentes séances de bridge-duplicate tenues au Cercle de bridge Saint-Claude: 17 février: 1ers, Nord-sud, MM. R. Rigal et J. Maisonneuve; Est-ouest, M. et Mme R. Brunet; 2es, Nord-sud, Mme H. Attié et M. J. Berbery; Est-ouest, MM. J.-M. Paquin et J. Desroches. 24 février: 1ers, Nord-sud, Mmes N. Berbery et H. Attié; Est-ouest, Mmes E. Brunet et C. Proulx; 2es, Nord-sud, MM. G. Larouche et P. Melançon; Est-ouest, MM. P. Labelle et M. Gaudreau. 3 mars: 1ers, Nord-sud, Mmes L. Brunet et G. Brisebois; Est-ouest, MM. R. Desroches et J.-M. Paquin; 2es, Nord-sud, Mmes G. L'Hostie et C. Proulx; Est-ouest, Mme G. Giroux et M. L. Lafrenière. Il y a tournoi tous les mardis, à 19h30, à ce Cercle, 306, boulevard de la Concorde, Laval-des-Rapides. Renseignements: M. Maurice Provencher, tél.: 669-7570.

Le bridge à Longueuil

Les vainqueurs de la rencontre de bridge-duplicate pour les équipes de quatre bridgeurs, mouvement suisse, tenue le 2 mars, au Cercle de bridge de la Rive sud, ont été: 1ers, le Dr et Mme G. Hamel, MM. G. et J.-M. Gauthier, 2es, Mme M. Cardwell, MM. P. Hurtubise, R. Coulombe et P. Bernier. Le 26 mars, à 19h30, il y aura à ce Cercle tournoi spécial pour débutants au profit d'une oeuvre de charité. Il y a également au même endroit et à la même heure, séances de bridge-duplicate pour équipes de quatre joueurs tous les lundis et, pour les paires libres, tous les vendredis. Renseignements: Mme L. Dunn, tél.: 679-3282, ou Mme P. Williams, 672-0914.

DIFFICILE ET À PRIX FORT De l'énergie pour les 50 prochaines années

WASHINGTON (AFP) — Le monde possède suffisamment de ressources énergétiques pour les cinquante prochaines années, selon la première étude à long terme effectuée par les pays en développement et les pays industrialisés.

Cette étude optimiste de l'International Institute for Applied System Analysis (IIASA) a été présentée à Washington par son principal auteur, le professeur ouest-allemand Wilf Hafele.

Intitulée «L'énergie dans un monde limité», elle a été commentée par le Pr Hafele à l'Académie des Sciences des États-Unis à Washington, en marge de la 8e conférence énergie-technologie qui s'est déroulée dans la capitale fédérale.

Faire face à la demande d'énergie mondiale pendant les cinquante prochaines années «est possible, mais non sans mal et à un coût élevé», a déclaré M. Hafele. «Cependant, si nous ne relevons pas le défi de la restriction dans les deux prochaines années, nous pourrions avoir à le payer un prix beaucoup plus cher à long terme. Le temps est notre ressource la plus rare et la plus précieuse, a-t-il ajouté.

Utilisation

Selon l'étude, une utilisation totale de toutes les ressources énergétiques de la planète est nécessaire pour atteindre ce but. Il s'agit notamment du pétrole, du gaz, du solaire, des énergies renouvelables et du nucléaire.

Les énergies fossiles, dont l'extraction est plus coûteuse et l'utilisation polluante, devront également être développées et utilisées à plein rendement. Les petites unités solaires ne pourraient d'ici-là qu'avoir une influence locale pour alléger les besoins en énergie des ménages.

La technologie actuelle n'est pas suffisamment au point pour permettre dans un avenir immédiat la mise en place de centrales solaires dans des déserts. Ces centrales ne pourraient avoir une influence importante sur la production d'énergie mondiale que dans le second quart du siècle prochain, selon l'IIASA.

Le monde devrait doubler sa population pendant ces 50 ans et compter 8 milliards d'habitants en 2030 et 10 milliards en l'an 2100, rappelle l'étude.

Stratégie

Le rôle de cette étude préparée en collaboration par les savants de 20 pays, de l'Est et de l'Ouest, des pays en développement et industrialisés, est de permettre la mise au point d'une stratégie pour la transition entre les énergies actuelles qui peuvent suffire à la demande pendant les cinquante prochaines années et les énergies nouvelles qui ne pourront pas être mises en place avant la fin du siècle à venir.

Dans l'attente de la mise au point industrielle de nouvelles technologies, et pour pallier le risque de pénurie, le monde sera

obligé de liquéfier de plus en plus de charbon dont 90 pour cent des réserves mondiales se trouvent aux États-Unis, en Union Soviétique et en Chine, et d'employer les schistes bitumineux localisés principalement aux États-Unis et en Chine.

Ces combustions à grande échelle de produits hautement polluants devraient apporter des changements climatiques, selon cette étude, en raison du rejet dans l'atmosphère d'oxyde de carbone.

Le Golfe sera toujours une région productrice de pétrole au début du XXIe siècle, affirme l'étude. Ses principaux clients seront l'Europe occidentale et le Japon, tandis que l'Europe de l'Est, les États-Unis et la Chine n'importeront plus de pétrole dans la première décennie du 21e siècle, a ajouté l'étude de l'IIASA.

Raisons

L'IIASA, dont le siège est à Laxenburg, près de Vienne, en Autriche, est un organisme international indépendant des gouvernements. Créé en 1972 par les savants de 12 pays, il compte, en 1981, des savants de 20 pays.

L'idée d'un tel organisme avait été ébauchée à Moscou en 1967 par M. George Bundy, ancien conseiller pour la sécurité nationale du président Lyndon Johnson et le Soviétique Jermen Gvichiani, membre de l'Académie des Sciences de l'URSS, vice-président du Comité d'Etat pour la science et la technologie.



ÉCONOPRIX

Oui! C'est plus avantageux de faire son marché aux plus petits prix possibles.

DINDES SURGÉLÉES

Canada Catégorie Utilité
Env. 12 à 16 lb

88¢ lb

(Pourquoi payer jusqu'à 1:29 lb)

SUCRE BLANC GRANULÉ

Sac 2 kg

1.68

(Pourquoi payer jusqu'à 2.15)

JUS DE TOMATE

de fantaisie King Choice
Bte 48 oz liq.

68¢

(Pourquoi payer jusqu'à 1.09)

FROMAGE SAPPUTO

Ricotta 475 g. ou Mozzarella 12 oz.

1.79

SOUPE SOUPTIME

variée-Nestlé
Paq 4.5 oz

2/\$1

LAITUE ICEBERG

de la Floride — Canada No 1
Grosneur 24"

2/.98

POMMES McINTOSH

Du Québec-Canada de Fantaisie
Atmosphère contrôlée
Sac 4 lb

.98

CAFÉ INSTANTANÉ

avec chicorée-Encore
Pot 4 oz

1.79

COCA-COLA 750 ml

Bouteille consignée

Cart. de 6 bout de 750 ml (plus dépôt)

2.69

SAUCISSES FUMÉES

«Hot Dog» Coors
Paq. 1 lb

1.19

CHOCOLAT INSTANTANÉ

Nestlé Quik
Cont. 750 g

1.99

CAROTTES FRAÎCHES

de la Floride — Canada No 1
Sac 5 lb

1.28

CHOUX VERTS

des E.-U. Canada No 1

58¢ chacun

EAU DE SOURCE

Naturelle-Fontaine Bleau
cont. 4 litres

99¢

PURIFICATEUR D'AIR

varié-Double Fraîcheur
cont. 25 g

1.09

NOUS NOUS RÉSERVONS LE DROIT DE LIMITER LES QUANTITÉS! — Prix en vigueur jusqu'à la fermeture le samedi 21 mars 1981

- 1255, SHEVCHENKO, LASALLE
- 6840, AVENUE FIELDING

- 2545, rue Masson
- 1120, boul. Décarie, St-Laurent
- 9580 ouest, boul. Gouin, Pierrefonds
- 4691, boul. Samson, Chomedey, Laval

HEURES D'OUVERTURE

Lundi	fermé	Judi	10h à 21h
Mardi	10h à 18h	Vendredi	10h à 21h
Mercredi	10h à 18h	Samedi	9h à 17h

Radio Shack®

DIVISION
TANDY
ELECTRONICS
LIMITED

Les jours "Etiquette Rouge" sont de retour chez Radio Shack et les économies plus intéressantes que jamais! Passez à votre magasin Radio Shack pour découvrir la sélection complète d'articles à "Etiquette Rouge".

Les prix sont en vigueur du 16 au 28 mars

vente "étiquette rouge"

rabais \$30



12-1801

2995
Liquidation

Lecteur 8-pistes pour l'auto

- Ampli stéréo 8 W.
- Fixation sous le tableau

rabais \$20



12-1351

Radio AM/FM d'auto à fixation sous le tableau

- Avec fixations
- Pousoirs pour AM/FM

4495
Liquidation

rabais \$60



43-256

Le TAD-15... Pratique répondeur téléphonique

- Prend jusqu'à 30 appels
- Requiert CA et 3 piles "D"

9995
Liquidation

rabais \$12



33-993

1747
Cour. 34,95

Casque NOVA®-40

rabais \$60



31-1966

28995
Liquidation

Le SCR-1800, récepteur AM/FM et magnétocassette

- Dolby incorporé pour large gamme dynamique
- 16 watts par canal
- Fini similinoyer

Obtenez de la qualité à un bon prix!

- MC-1400 de Realistic
- Woofer 8" aux graves profondes
- Tweeter 4-1/4" aux aigües cristallines
- Placage noyer
- PAR***: 55 watts

4997
chac.
Liquidation

H.-P. 6 x 9"

1695
chac.
Cour. 28,95 chac.

rabais \$12



40-1000

rabais 50%



Prix du cat. '80 \$99,95 ch.

Kit à souder complet



695
Cour. 8,95

rabais \$2

Magnétocassette AM/FM portatif MINISSETTE-VII

- Vous suit partout
- Piles, CA ou CC*
- Très complet!

6995
Liquidation

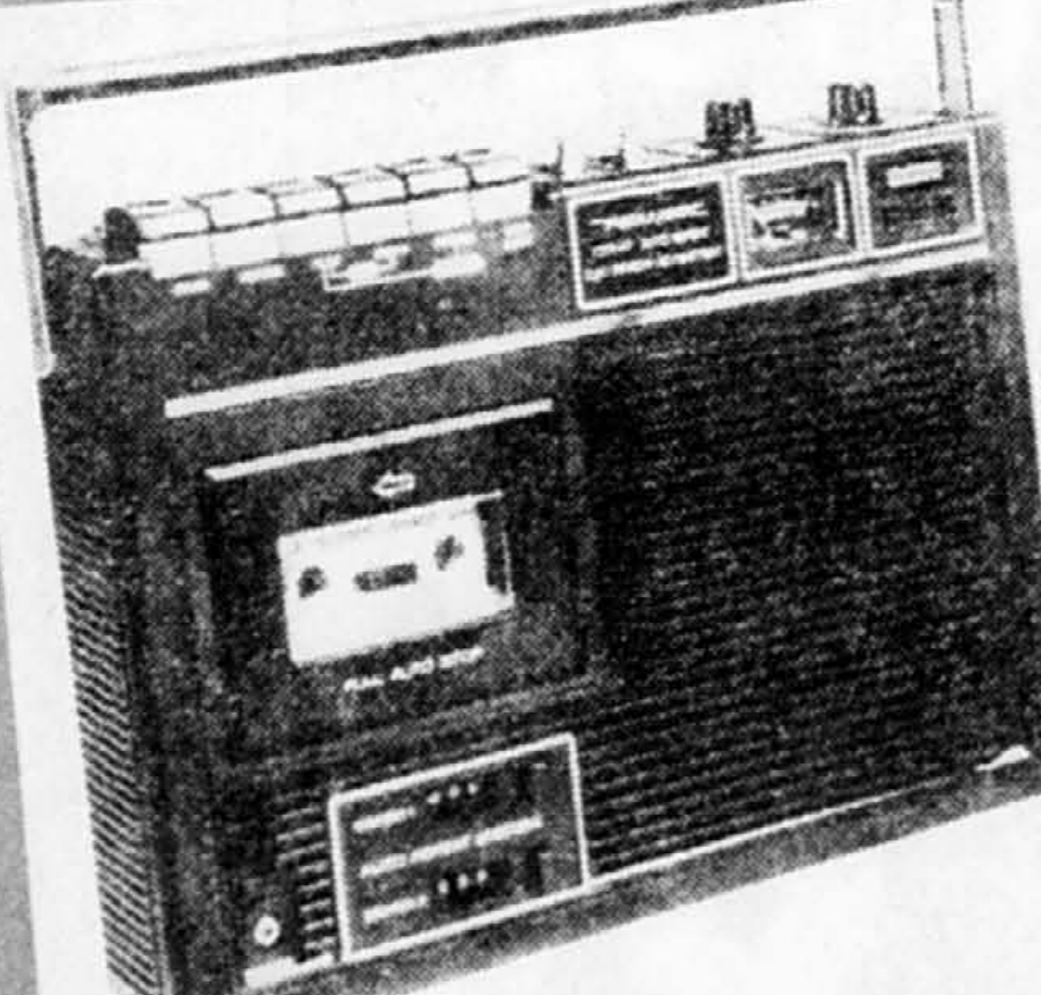
rabais \$60



Prix du cat. '81 \$129,95

rabais

rabais \$20




14-801

Magnétocassette CTR-47 à alimentation CA, CC ou piles*

8995
Cour. 139,95

rabais \$20



12-1522

Chronomatic-117

- Compact radio-réveil
- AM/FM numérique à volets
- Arrêt retardé de 2 h.
- Réveil en musique ou tonalité

3495
Cour. 54,95

1/2 prix

Épargnez sur jeux et jouets!



Cour. 39,95
1997
60-3039

Cour. 17,95
897
60-3014

Cour. 39,95
1997
60-2150

Cour. 69,95
3497
60-2121

rabais

Calculatrice EC-267 à LCD avec étui

- Portatif • Mémoire 4 touches
- Pourcent, racine carrée

1295
Cour. 18,95

rabais \$6



65-674

T-shirts de Realistic rouges ou noirs

299
chac.

Radio Shack

POLITIQUE RADIO SHACK AU SÛJET DES ANNONCES
Les marchandises de cette annonce ne sont peut-être pas toutes disponibles dans tous les magasins — quelques articles sont en liquidation et à ces prix, se vendent rapidement. N'allez pas blâmer votre gerant de magasin si il est à court de l'article que vous désirez. Continuez à chercher — cela en vaut la peine! Visitez tous les magasins Radio Shack de votre voisinage. Tous les articles peuvent avoir antérieurement été offerts en vente. La plupart porte la garantie courante Radio Shack. Nous declinons toute responsabilité quant aux erreurs typographiques. Tandy Corporation détient les droits de propriété de toutes les marques déposées et Tandy Electronics Limited en est un usager inscrit.

Consultez votre annuaire téléphonique pour le magasin Radio Shack près de chez vous

