

VOLVO

850 AWD

La nouvelle Volvo 850 à traction intégrale ne pourra être commandée qu'avec une boîte manuelle au cours des premiers mois. Malgré la présence d'un rouage d'entraînement supplémentaire, son poids ne s'est accru que de 110 kg.



Une traction intégrale à la suédoise

FICHE TECHNIQUE

Marque: **Volvo** Modèle: **850 AWD**

Style: **Familiale**

Carrosserie Empattement: 266 cm
 Longueur: 471 cm
 Largeur: 176 cm
 Hauteur: 141 cm
 Poids: 1650 kg

Groupe propulseur Traction intégrale

Moteur Type: 5 cylindres en ligne, transversal
 Cylindrée: 2,5 litres
 Puissance: 193 ch à 5100 trs/min
 Alimentation: injection séquentielle

Transmission Type: manuelle
 Nombre de rapports: 5

Suspension Avant: indépendante
 Arrière: indépendante

Freins Avant: disques ABS
 Arrière: disques ABS

Direction À crémaillère

Divers Pneus: P205/60R15
 Capacité de carburant: 73 litres

Performances Accélération: 0-100 km/h: 8,3s
 Vitesse maximale: 225 km/h
 Consommation moyenne: 13,4 litres/100 km

CÔTÉ PRATIQUE

Nombre de places: 5
 Volume du coffre: 416 litres/14,6 pi³
 Coussins gonflables: deux
 Direction assistée: oui, variable
 Garantie: 4 ans / 80 000 km
 Fiabilité: très bonne (version actuelle)
 Prix: 45 000 \$ à 50 000 \$ (anticipé)

QUALITÉS

Traction intégrale efficace
 Moteur turbo bien adapté
 Confort assuré
 Finition sérieuse
 Sécurité garantie

EN RÉSUMÉ

(cotes: médiocre / moyen / bon / très bon / excellent)

Moteur: très bon
 Freinage: excellent
 Tenue de route: très bon
 Confort: très bon
 Finition: excellente

DÉFAUTS

Absence de boîte automatique
 Tableau de bord austère
 Certains bruits de caisse
 Prix élevé

Infographie La Presse

DENIS DUQUET
 collaboration spéciale

Il serait difficile d'accuser Volvo de ne pas avoir de la suite dans les idées. Après avoir longtemps défendu le camp des propulsions, le numéro un suédois s'est intéressé avec succès aux tractions. Et la première expérience sur notre continent avec un modèle tout à l'avant s'est révélée une excellente initiative.

La 850 bat des records de ventes depuis son apparition en 1993. Sur cette lancée, Volvo a maintenant décidé de s'intéresser à la traction intégrale. Ce faisant, on vise une nouvelle clientèle désireuse de combiner les avantages de la voiture de tourisme et celles de la traction aux quatre roues.

Et cette 850 à traction intégrale, les automobilistes canadiens vont pouvoir en profiter au moins une année avant nos voisins des États-Unis. C'est pourquoi nous avons eu l'occasion de prendre connaissance de cette intégrale sur les routes de Suède, il y a quelques semaines.

Si Volvo Canada a décidé de devancer nos voisins du Sud de plusieurs mois, c'est tout simplement que les premières versions de la 850 AWD ne seront offertes qu'avec la boîte manuelle à cinq rapports. La boîte automatique doit être modifiée pour convenir au système de traction intégrale et cela devrait prendre quelques

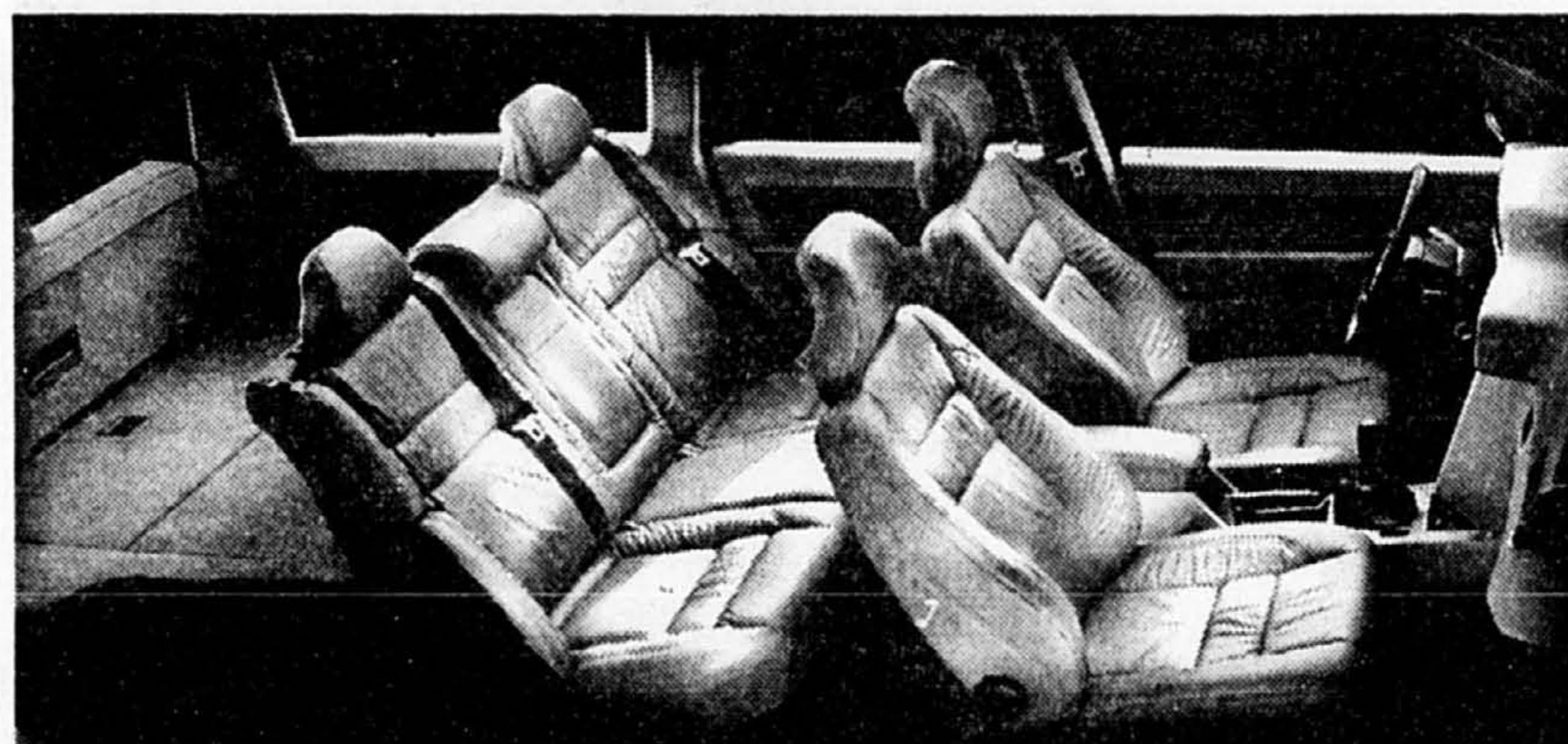
mois. Et comme les automatiques ont le monopole du marché chez nos voisins, Volvo of America a décidé de patienter. Par contre, Volvo Canada, s'empresse de nous l'offrir.

En fait, le modèle 850 à traction intégrale commercialisé dans notre pays n'est livré qu'en version familiale et doté d'un équipement fort relevé. La liste des accessoires standard comprend, entre autres, les sièges de cuir, des appliques de bois au tableau de bord et un système de sonorisation de premier niveau. Sur le plan mécanique, on note le système de traction assistée aux roues avant TRACS tandis que l'essieu arrière accueille un différentiel autobloquant à engagement automatique.

Cette familiale à traction intégrale bénéficie de la version basse pression du moteur cinq cylindres 2,5 litres turbo. Sa puissance est de 193 chevaux. Enfin, la suspension à réglage automatique est standard.

Sur un système 4x4 à temps partiel, c'est le conducteur qui décide d'enclencher le mécanisme lorsque les conditions d'adhérence se détériorent. Avec une traction intégrale engagée en permanence, le pilote n'a aucune décision à prendre. Le mécanisme répare automatiquement le couple du moteur aux roues bénéficiant de la meilleure adhérence. La 850 AWD fait partie de

Voir **VOLVO** en C2



Comme sur les versions avec traction aux roues avant, l'habitacle de cette intégrale est toujours aussi confortable.

ÉCONOMISEZ À ST-EUSTACHE

ACCENT 1996



À PARTIR DE
168\$*
 / MOIS

OUVERT DU LUNDI AU VENDREDI JUSQU'À 21 H

885, ARTHUR-SAUVÉ, ST-EUSTACHE
 (1 km au nord de la 640)

974-0440

HYUNDAI
 Qui écoute à votre avantage

membre du
**GRUPE
 HAMEL**

**JAMEL
 HYUNDAI**

INTERNET: <http://www.autolinq.com/hamel/index.html>

« Le plus grand pouvoir
 d'achat au Québec ! »

☑ FINANCEMENT BANCAIRE
 ☑ TOUT INCLUS
 ☑ TAXES, TRANSPORT ET
 PRÉPARATION INCLUS

* F.B. 60 mois, comptant ou échange équivalent 2 500 \$
 V.R. garantie 27 000 km inclus annuellement

500\$ de +
 POUR VOTRE ÉCHANGE
 TOUTES MARQUES ACCEPTÉES

Téléphonez-nous!

Jeu de douilles **995**
40 pièces

Avec tout achat.
Une valeur de 2495

freins

5995

à partir de

Arrière à tambour.
Pour la plupart
des véhicules.
Installation comprise.

radiateur neuf

13995

à partir de

Installation en sus.



PNEUS-FREINS

40 ANS
DE MÉTIER

Alignement de roues
électronique.

Prix à partir de 2995
pour les 2 roues avant.
Pour la plupart
des véhicules.

Pour l'atelier
Monsieur Muffler
le plus près,
composez le
593-0770.

LA PROMESSE D'UNE BONNE CONDUITE



Malgré son prix élevé, Volvo croit qu'il existe un marché pour ce genre de véhicule.

Volvo 850 AWD: traction intégrale à la suédoise

VOLVO / Suite de la page C 1

cette catégorie. Les ingénieurs suédois ont d'ailleurs concocté un mécanisme aussi simple qu'efficace.

Le long de la boîte manuelle à cinq rapports, on retrouve un engrenage à angle entraînant un arbre de couche placé dans un tube de couple dans lequel on a placé un viscoupleur Viscodrive et un volant d'entraînement. La prolongation de l'arbre de couche est reliée au différentiel arrière autobloquant.

Selon les conditions d'adhérence, le couple du moteur est automatiquement réparti aux roues possédant la meilleure prise. En conduite normale, les roues avant reçoivent 95 % de la puissance, mais on peut également retrouver l'inverse si on remorque une caravane par exemple.

Macadam, boue et gravier

Lors de nos différents galops d'essai effectués sur les routes et chemins de terre ceinturant le centre de villégiature Hooks Herrgard, situé tout près de Smaland en Suède, la 850 AWD s'est comportée comme une traction régulière lorsque la chaussée était sèche et en bon état. Son nouveau moteur 2,5 litres LPT de 193 chevaux a démontré d'excellentes qualités, assurant de bonnes accélérations

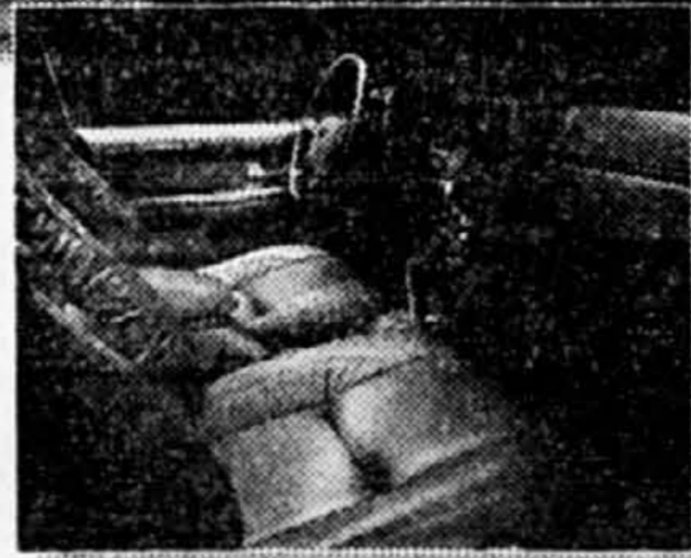
tout étant exempt de temps de réponse. Il faut également souligner que la suspension de ce modèle est plus souple que celle livrée sur la version dotée du moteur turbo de 222 chevaux.

Si la 850 AWD se comporte comme une traction sur pavé sec, elle modifie automatiquement la répartition du couple lorsque l'adhérence se détériore. Ainsi, sur une section recouverte de gravier meuble, on pouvait sentir qu'une partie de la puissance était transférée aux roues arrière. Enfin, une randonnée dans un champ de boue et de gazon humide nous a démontré hors de tout doute que cette familiale était capable d'assurer une motricité adéquate dans des conditions très difficiles.

Un marché à développer

Bien que le prix de cette fourgonnette un peu spéciale doive s'établir entre 45 000 \$ et 50 000 \$, Volvo croit qu'il existe un marché pour ce genre de voitures. Vendue à un prix presque comparable à celui des utilitaires sport de luxe, cette 850 familiale à traction intégrale possède les qualités nécessaires pour affronter avec aplomb la plupart des conditions routières et ce, dans un confort supérieur à la moyenne. Enfin, comme il se doit, l'éternelle sécurité de toutes les Volvo fait partie intégrante de cette édition pour routes et chemins de terre.

l'animal familial



850 TURBO

588\$ par mois*

C'est la familiale idéale : luxueuse, confortable, avec plein d'espace pour transporter, en toute sécurité, la marmaille, les bagages et tout le tra la la. Mais à l'intérieur se cache un animal qu'il vous faudra apprivoiser; une sportive au cœur puissant et fougueux, prête à tout pour vous satisfaire. Attendez-vous à de hautes performances et à une indéfectible fidélité.

VOLVO
Services Financiers

le groupe
VOLVO

VOLVO
Sécurité avant tout

MONTRÉAL UPTOWN VOLVO 5055, rue Paré (514) 737-6666
GREENFIELD PARK VOLVO RIVE-SUD 845, boul. Taschereau (514) 672-2720
SAINT-HYACINTHE AUTOMOBILES CHICOINE INC. 855, rue Johnson (514) 771-2305
SAINTE-AGATHE GARAGE FRANKE INC. 180, rue Principale (819) 326-4775
LAVAL LES AUTOMOBILES BOUL. ST-MARTIN 1430, boul. Saint-Martin (514) 667-4343
SAINT-LÉONARD JOHN SCOTTI AUTO LTÉE 4330, rue Jarry Est (514) 725-9394

* Mensualité basée sur une location de 36 mois avec versement initial de 6500 \$ ou échange équivalent, plus frais de transport et de préparation (745 \$) et taxes applicables. Franchise de kilométrage de 72 000 km, frais de 10 \$ le km excédentaire. Offre valable jusqu'au 30 juin 1996. La photo peut différer.

Volvo joue la carte du turbo



Denis Duquet

collaboration spéciale

S'il faut en juger par les récents développements chez Volvo, les moteurs turbocompressés auront la préséance pour encore plusieurs années.

Et pour nous en fournir la preuve, ce manufacturier propose une nouvelle version turbo de son moteur cinq cylindres.

Cette fois, on utilise un turbocompresseur à basse pression dans le but d'obtenir une entrée d'air plus vélocité dans les chambres de combustion, mais sans le temps de réponse associé aux versions à plus haute pression.

Cette plus petite turbine entre en action plus rapidement tout simplement parce que ses charges sont moindres.

Malgré tout, la puissance obtenue est de 193 chevaux, soit 25 de plus que la version atmosphérique du 2,5 litres 20 soupapes. Il faut souligner que le modèle 10 soupapes de ce moteur ne sera pas de retour en 1997.

Donc, dans la gamme Volvo en 97, il sera possible de commander deux versions différentes du cinq cylindres 2,5 litres 20 soupapes. Le premier est atmosphérique et produit 168 chevaux.

Sa version avec turbo basse pression nous en offre 195. Et il ne faut pas oublier le 2,3 litres doté du turbocompresseur à haute pression produisant 222 chevaux. Mieux en-

core, la 850R compte sur une version de 250 chevaux du 2,3 litres.

Bref, dans la gamme 850, seul le moteur de base est atmosphérique. Tous les autres font appel à la turbocompression.

Par contre, Volvo n'entend pas faire un plat avec son nouveau moteur turbo à basse pression.

En fait, aucune identification sur la voiture ne fera mention de sa présence sous le capot.

Même si ce moteur n'est pas destiné à l'Amérique, le marché des voitures à moteur diesel étant trop limité, il est tellement impressionnant qu'il faut en parler.

En effet, en Suède et en Europe, Volvo commercialise une version de la 850 dotée d'un moteur turbodiesel cinq cylindres 2,5 litres produisant 140 chevaux à 4000 tr/min.

Ce diesel à injection directe n'est pas une version tarabiscotée du cinq cylindres à essence, mais un moteur conçu à l'origine comme un diesel.

En fait, c'est Audi qui le fabrique selon les spécifications propres de Volvo.

Nous avons eu l'occasion de parcourir plusieurs centaines de kilomètres au volant d'une berline équipée de ce moteur et nous avons été impressionnés.

Des temps d'accélération de 0-100 km/h en 10,1 secondes et une consommation de 7,8 litres aux 100 km sont des chiffres impressionnants, surtout avec une boîte automatique.

Et les reprises étaient convaincantes également. Le prix à payer: s'habituer au grognement sourd du moteur.

Diesel ou pas, il semble bien que Volvo fasse énormément confiance aux moteurs turbocompressés.

Et si vous avez des doutes quant à la fiabilité de ce type de moteur, rappelez-vous qu'il existe des établissements Monsieur Muffler et Monsieur Transmission, mais pas d'atelier Monsieur Turbo.

LE CONSEIL DE LA SEMAINE

Respectez la priorité aux intersections

Plusieurs accidents surviennent aux intersections, tout simplement parce que les automobilistes ne savent pas toujours qui a la priorité.

C'est pourtant bien simple. Dans un premier temps, il faut toujours respecter les lignes d'arrêt et les passages cloutés pour piétons.

Dans un deuxième temps, les piétons ont toujours la priorité.

Ensuite, aux intersections réglementées par des panneaux d'arrêt

aux quatre coins, c'est le véhicule arrivé le premier qui a priorité. Si vous tournez à gauche, la priorité est accordée au véhicule venant en sens inverse tandis que c'est celui provenant de la droite qui a priorité lorsque plusieurs se présentent en même temps à une intersection.

Finalement, le véhicule devant effectuer le virage le plus court a la priorité.

Un ébéniste et sa « Woodie »

AUTO-RÉTRO



Jacques Gagnon

Roger Lapierre est ébéniste et exploite, à Saint-Hyacinthe, un atelier particulièrement bien aménagé. Un véhicule appelé « Woodie » ne pouvait donc tomber en de meilleures mains. Il s'agit plus précisément d'une Dodge Brothers Suburban 1923, dont les concepteurs ont fait un générique usage des produits de la forêt.

À l'oeil, il semble entrer beaucoup plus de bois que de métal dans la construction de cette station-wagon (le mot est bien français maintenant).

Lorsque nous l'avons rencontré l'été dernier, M. Lapierre a consulté un article qu'il a signé dans la revue « Le chauffeur », en septembre 1985, pour apporter des précisions

sur la composition de son véhicule. La charpente est en chêne massif, du contreplaqué de merisier de 3/8 de pouce forme les côtés, tandis que le toit est un assemblage de planchettes en pin Douglas.

M. Lapierre a dû remplacer le contreplaqué car dans les années 20, la colle animale utilisée résistait mal aux intempéries.

Lorsqu'on parle de bois, énumérons les éléments composés de ce matériau : les portières, la structure des trois banquettes, les rayons des roues, les marchepieds, le volant et le toit. L'intérieur du toit est particulièrement impressionnant. On reconnaît là l'oeuvre d'un ébéniste.

À part le pare-brise, il n'y a aucune autre glace. Pour protéger les passagers du mauvais temps, il faut dérouler les rideaux de cuir attachés au toit. Les banquettes sont également recouvertes de cuir.

Le mélange de tôle et de bois fait de cette Dodge une voiture spectaculaire, d'autant plus que la partie métallique est d'un rouge flamboyant, avec les ailes noires.

Roger Lapierre a acheté la Dodge en 1976 et ce n'est que quatre ans plus tard qu'il a pu la remettre en circulation après avoir effectué une restauration remarquable.

M. Lapierre a pu reconstituer l'histoire de sa Dodge. Fabriquée à Windsor, en Ontario, elle a été achetée par un Américain qui pos-

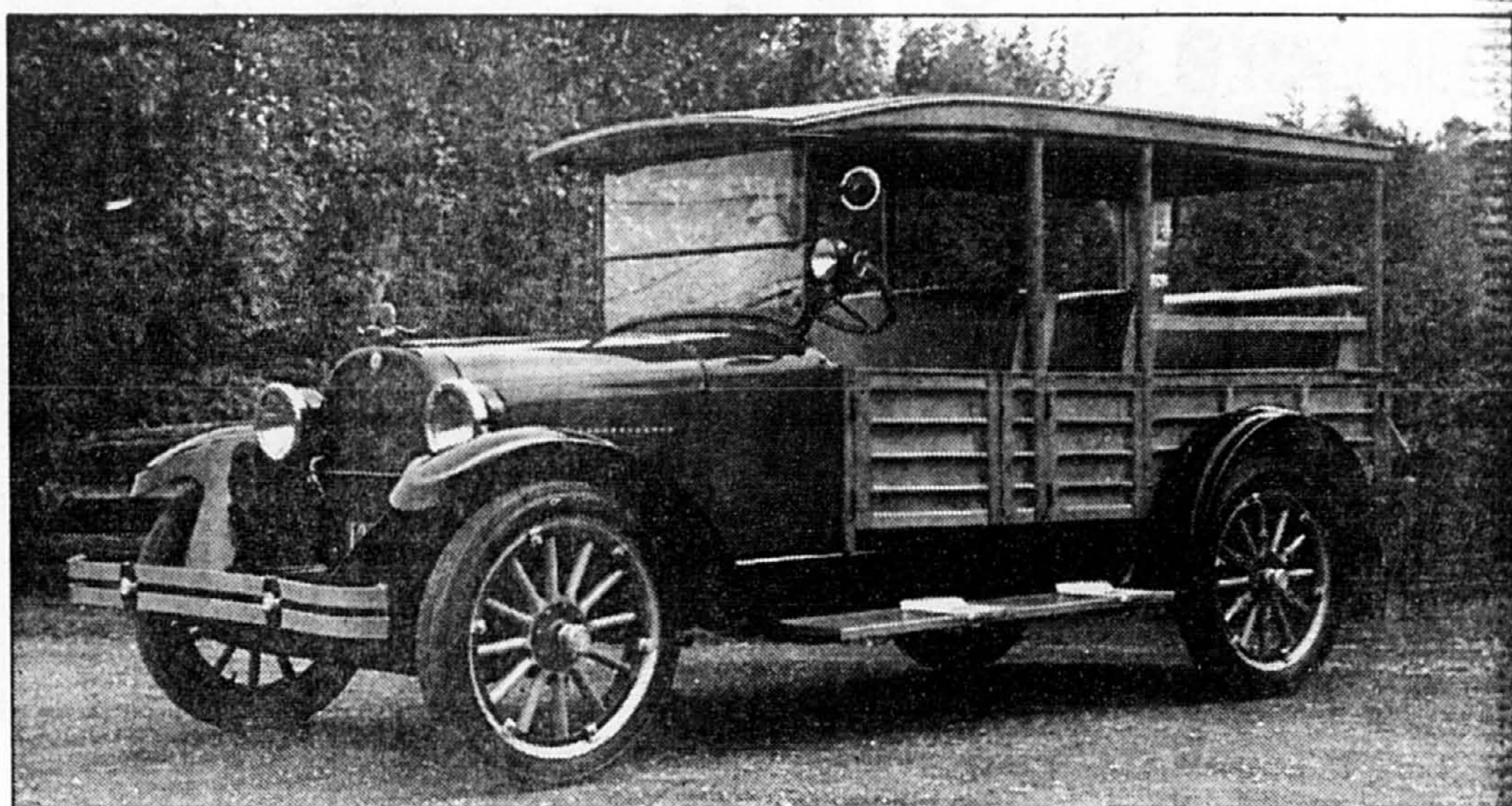


PHOTO COLETTE VINCENT, collaboration spéciale

Un heureux mariage de bois et de métal que cette rare Dodge Brothers « Woodie » Suburban 1923.

édait une ferme dans la région de La Malbaie, où il passait ses étés avec sa famille. Ce véhicule polyvalent était très utile. Il peut accueillir sept passagers et si on enlève les deux banquettes arrière, il se transforme en camionnette.

À la mort de l'Américain, le chef de police de La Malbaie a acheté la Dodge. Lorsqu'il a investi dans une voiture plus récente, la Dodge a été remise dans un hangar municipal où l'a découverte Armand Voyer, un collectionneur de Québec. M. Voyer l'a transportée dans sa grange, où elle a passé 20 ans. Il a quelques restaurations spectaculaires à son palmarès mais dans le cas présent, il doutait de ses talents de menuisier... ou d'ébéniste.

M. Voyer a fini par vendre la Dodge à Marcel Joly qui, ne trouvant pas le temps d'entreprendre sa restauration, l'avait entreposée chez le juge Jean-Guy Boilard, un autre passionné de voitures anciennes. Au hasard d'une conversation, Roger Lapierre a fait savoir à Marcel Joly qu'il cherchait une « woodie ».

M. Lapierre a ainsi pu mettre ses connaissances à l'épreuve et a confié la partie mécanique à André Foisy, un expert de Farnham, qui a su redonner vie au moteur quatre cylindres de 212,3 pouces cubes (3479 cc), d'une puissance de 24 chevaux. Petit détail intéressant : la boîte manuelle à trois rapports est pourvue d'une serrure Yale anti-

vol. Seules les roues arrière ont des freins... et mécaniques.

Il est plutôt paradoxal de constater que Dodge Brothers, qui a produit une telle oeuvre en bois, a fabriqué, toujours en 1923, la toute première voiture entièrement métallique. Il s'agissait d'un « coupé d'affaires ».

Après avoir travaillé pour Henry Ford et avoir été actionnaires de sa compagnie, les frères John et Horace Dodge ont fabriqué leur première voiture en 1914. Les frères Dodge sont décédés en 1920 et Walter P. Chrysler a acheté Dodge Brothers en 1928. En 1930, Dodge Brothers devenait tout simplement Dodge, un nom encore fort populaire aujourd'hui.

L'industrie automobile américaine a 100 ans

Duryea a produit 13 voitures en 1896

DENIS DUQUET
collaboration spéciale

Depuis quelques jours, les célébrations du centenaire de l'industrie automobile aux États-Unis ont pris de l'ampleur. Amorcées en janvier dernier, elles sont de plus en plus nombreuses au fur et à mesure que la période estivale approche.

En effet, il y a 100 ans cette année, la compagnie Duryea Motor Wagon produisait 13 automobiles identiques. La production en série venait de voir le jour. Fidèle à leur habitude, nos voisins du Sud célèbrent cet anniversaire en

grande pompe avec une multitude de manifestations.

Et il faut prendre garde de ne pas tomber dans le piège. Les Américains n'ont pas inventé l'automobile proprement dite. Ils ont même été devancés de dix ans par Karl Benz. Mais ils ont innové avec la production de masse. La nuance est de taille et il faut en tenir compte.

Pour souligner ce centenaire,

Cet écusson souligne les 100 ans de production automobile en Amérique du Nord. Plusieurs manifestations, dont une série de trois émissions sur PBS, commémorent cet anniversaire.



tous les acteurs du monde automobile nord-américain se sont donné la main. La plupart des manufacturiers ont concocté des activités spéciales et même le prestigieux magazine Life a publié une édition spéciale. De plus, le réseau PBS présentera du 12 au 14 juin une série de trois émissions intitulée America on Wheels retraçant l'histoire de l'automobile en Amérique.

LA SUPER VENTE DE PRODUITS



À ST-EUSTACHE



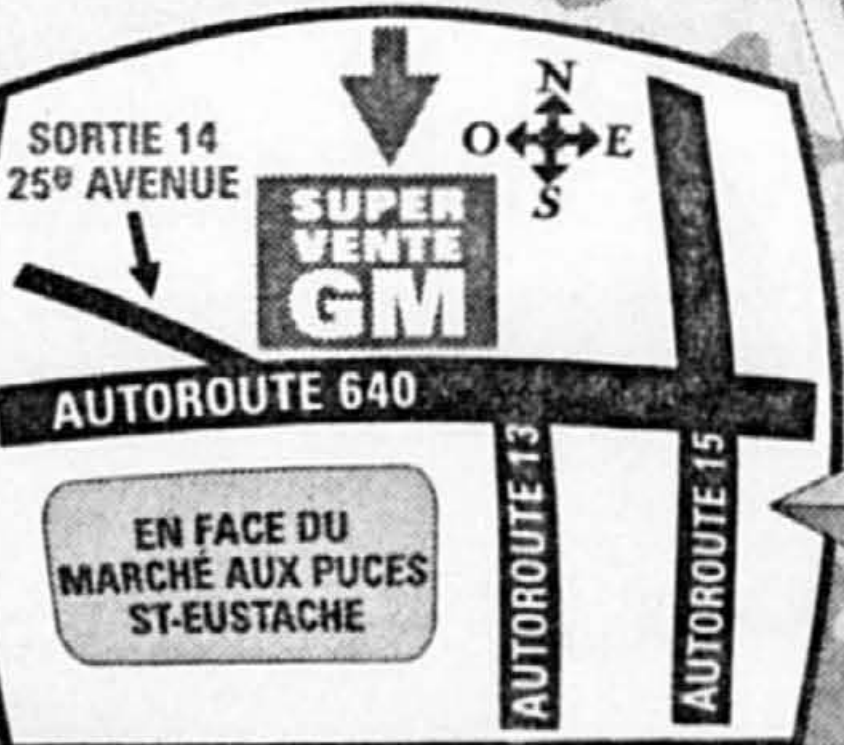
5 JOURS SEULEMENT 10 AU 14 JUIN

VÉHICULES NEUFS ET USAGÉS

PLUS DE 500 VOITURES À LIQUIDER

FINANCEMENT GMAC SUR PLACE

LIVRAISON IMMÉDIATE



UN SEUL ENDROIT : ST-EUSTACHE

À 5 MIN. DE L'USINE GM.

HONDA
HÂTEZ-VOUS D'EN PROFITER!

CIVIC CX
Hatchback
1996
À partir de **198\$***/mois

Accord EX 1996
INCLUANT
● Automatique
● Groupe électrique
● Climatiseur
À partir de **298\$***/mois

FINANCEMENT 6,9% disponible pour toutes les Accords et Odysseys pour 24 à 60 mois

* Location de 48 mois. Versement comptant ou reprise équivalente requis, pour Civic 1 800 \$, Accord 1 110 \$, Odyssey 1 330 \$. Taxes en sus. Détails complets sur place.

siqi MONTREAL 1110, rue de Bleury 266, boul. Labelle
Tel.: 879-1550 Tel.: 625-1953
Internet: http://www.autoling.com/hondasqi

Un geste fait toute la différence

Un don à LA FONDATION DE L'HÔPITAL DE MONTRÉAL POUR ENFANTS
Tel.: (514) 934-4846

150 NISSAN 96 NEUVES ET DÉMOS

incluant **6,9%** Jusqu'à **48** mois sur approbation de crédit

PAYONS MAXIMUM POUR VOTRE ÉCHANGE TOUTES MARCHÉS ACCEPTÉES

SENTRA XE COUPÉ

- RÉGULATEUR DE VITESSE
- MIROIRS ÉLECTRIQUES
- RADIO AM/FM CASSETTES

À PARTIR DE **12995\$** T.T.P. EN SUS 1995

BOÎTE AUTOMATIQUE GRATUITE

OUVERT DU LUNDI AU VENDREDI JUSQU'À 21 H

HAMEL NISSAN
INTERNET: http://www.autoling.com/hamel/index.html
« Le plus grand pouvoir d'achat au Québec ! »

801, ARTHUR-SAUVÉ, ST-EUSTACHE 472-8664 MONTREAL 875-3922
(1 km au nord de la 640)

Enquête sur le coût des pièces : le CAA-Québec avoue sa surprise

DENIS DUQUET
collaboration spéciale

Une fois de plus cette année, le CAA-Québec publie les résultats de son enquête sur le prix des pièces d'automobiles. Et selon cette étude, ni le prix du véhicule, ni sa catégorie ne permettent d'expliquer pourquoi il existe d'aussi grandes disparités d'une voiture et d'une marque à l'autre.

Certaines pièces de voitures de luxe vendues peuvent être obtenues à des prix raisonnables. Par contre, une sous-compacte exige que l'on débourse de fortes sommes pour l'ensemble de ses pièces de rechange.

Il faut mentionner que, dans le cadre de cette enquête, les chercheurs de cet organisme ont répertorié les prix de 15 pièces différentes pour 92 modèles répartis en dix catégories.

Ces résultats laissent les responsables du CAA-Québec perplexes, car les prix des pièces de rechange ne semblent basés sur aucune logique.

Par exemple, il en coûterait 2979 \$ pour effectuer le remplacement des 15 pièces de rechange comptabilisées sur une Ford Aspire. En comparaison, l'achat de ces

mêmes pièces ne coûterait que 2626 \$ dans le cas d'une Lincoln Continental, pourtant vendue quatre fois plus cher. La différence est de 353 \$ en faveur de la berline de luxe. Et il ne s'agit pas d'un cas isolé puisque cette enquête dévoile plusieurs exemples de même nature.

Le plus cocasse, c'est de constater la grande différence de prix entre les pièces de deux modèles de marques différentes, mais se partageant les mêmes organes mécaniques. Par exemple, les camionnettes Ford Ranger et Mazda B-3000 sont virtuellement identiques puisque la Mazda est une camionnette Ranger commercialisée par le fabricant japonais.

Pourtant, les prix des 15 pièces de rechange témoignent énormément puisqu'il en coûterait

965 \$ de moins pour la Ranger. Ainsi, Mazda facture 439 \$ pour une aile avant tandis que Ford vous fera payer 194 \$ pour la même pièce, de même origine. Dans le cas de l'ampoule de phare, Ford demande 9 \$ et Mazda 43 \$.

D'ailleurs, dans presque toutes les catégories analysées, les voitures Mazda se distinguent par le prix corsé de leurs pièces. Par contre, il faut souligner que ce manufacturier japonais propose l'une des meilleures garanties de l'industrie et que plusieurs pièces sont couvertes par cette garantie.

Mais la championne toutes catégories pour le coût des pièces est la Ford Probe avec un total de 3996 \$. En comparaison, les mêmes pièces pour une Mercedes E320 coûtent 2985 \$, une différence de 1011 \$! Le CAA-Québec a raison d'être perplexe.

Donc, lorsque vous faites effectuer des réparations de toutes sortes sur votre voiture, exigez de connaître le prix des pièces de rechange avant de faire effectuer toute réparation. Cette attitude vous évitera de mauvaises surprises.

LE CAA-QUÉBEC VOUS CONSEILLE

Votre voiture souffre aussi de la chaleur

Au Québec, nous avons tendance à considérer l'hiver comme la saison la plus difficile, et de loin, pour notre voiture en général et pour la batterie en particulier.

Si l'hiver ne nous fait généralement pas de cadeau, l'été n'est pas toujours aussi amical qu'on le croit.

La batterie

Une batterie dépend des réactions chimiques pour fonctionner et la vitesse à laquelle ces réactions se produisent augmente en même temps que la température.

Donc, plus la température est élevée, jusqu'à une certaine limite, plus la batterie génère de la puissance.

C'est à environ 27°C qu'une batterie s'avère efficace à 100 %. L'effet de la chaleur sur une batterie est contradictoire.

En effet, d'une part elle stimule la batterie pour en améliorer la puissance et d'autre part elle en diminue la durée de vie puisqu'elle accélère l'usure en augmentant la corrosion des grilles et des séparateurs et en créant des risques de surcharge qui engendrent le vieillissement prématuré de toutes les pièces d'une batterie.

Le problème réside dans le fait que la température normale de fonctionnement de la plupart des moteurs est d'environ 93°C (200°F) ce qui se traduit par des températures encore plus élevées, dans le compartiment moteur, lorsqu'on roule lentement dans la circulation dense.

Et cette chaleur, comme nous l'avons vu plus haut, réduit la longévité d'une batterie.

De plus, une fois le moteur arrêté, la chaleur continue de s'accumuler dans le compartiment moteur pour affecter négativement toutes les composantes du moteur.

Enfin, pendant cette accumulation de chaleur, les pièces du moteur prennent de l'expansion, ce qui augmente donc la friction entre elles.

Au démarrage suivant, la batterie, déjà affaiblie par la chaleur, devra actionner des pièces qui seront plus difficiles à faire bouger en raison de la friction accrue entre elles. Si la batterie doit être en bonne condition, il en est de même pour les autres composantes du système électrique comme l'alternateur, le démarreur, les fils de bougie, etc.

De plus, les courroies doivent également être bien tendues afin que les accessoires qu'elles entraînent fonctionnent normalement.

Le système de refroidissement

Il va de soi que le système de refroidissement doit travailler plus fort en été qu'en hiver.

Une faiblesse au niveau d'un des éléments de ce système et on voit

apparaître plusieurs véhicules arrêtés avec le capot ouvert autour duquel flotte un petit nuage de mauvaises augures.

De plus, un système de refroidissement en mauvais état est souvent identifié comme la source de dommages sérieux au moteur.

Il est évidemment plus facile de dissiper la chaleur lorsqu'il fait froid que lorsqu'il fait chaud.

C'est pourquoi il faut s'assurer que les différentes composantes du système de refroidissement sont en bonne condition.

Ainsi, l'extérieur du radiateur doit être libre des saletés qui nuisent au bon travail de refroidissement qu'il doit effectuer, et pas plus de 20 % des ailettes ne doivent être endommagées et/ou décollées, sinon le radiateur ne pourra s'avérer efficace.

Les boyaux et la pompe à eau doivent aussi être en bonne condition pour affronter la chaleur.

Eu égard au liquide de refroidissement, trois éléments sont essentiels pour qu'il effectue sa tâche avec efficacité. Tout d'abord, il doit être présent en volume suffisant, c'est-à-dire celui prescrit par le constructeur du véhicule.

Deuxièmement, il doit être de bonne qualité, ce qui signifie qu'il a été changé selon les intervalles déterminés par le constructeur.

Troisièmement, il doit être composé d'un mélange d'antigel et d'eau, de préférence distillée.

En général le mélange est de 50 % d'antigel et de 50 % d'eau à moins que le fabricant d'antigel indique qu'une proportion différente, par exemple 70/30.

Lorsque vous ajoutez du liquide de refroidissement, utilisez toujours un mélange d'eau et d'antigel similaire à celui recommandé par le fabricant.

N'utilisez jamais seulement de l'eau puisqu'elle a besoin de l'antigel pour élever son point d'ébullition et abaisser son point de congélation. De même l'antigel pur n'offre pas une aussi bonne protection que lorsqu'il est associé à de l'eau.

De plus c'est avec un mélange d'eau et d'antigel qu'on procure la meilleure protection contre la corrosion au système de refroidissement.

Pour un été sans problème, assurez-vous que votre véhicule pourra affronter un coup de chaleur.

© Tous droits réservés. CAA-Québec. Juin 1996.

Si l'hiver ne nous fait généralement pas de cadeau, l'été n'est pas toujours aussi amical qu'on le croit.

Le plan attraction

299\$ par mois pour 24 mois

Offre d'une durée limitée! Quantité limitée!



LEGACY L + 1996
Le modèle offert peut différer de celui présenté.

SUBARU
L'attraction intégrale™

- Traction intégrale
- Climatiseur
- Transmission automatique
- AM/FM stéréo-cassette
- Volant inclinable
- Freins ABS
- Régulateur de vitesse
- Deux coussins gonflables
- Vitres et portes électriques

* Les mensualités de 299 \$ s'appliquent à la Legacy 1996 modèle familial L+DG en vertu d'un contrat de 24 mois, moyennant un versement initial de 2 200 \$ ou un échange équivalent. Transport, préparation et taxes en sus. Allocation de 20 000 km par année. Sujet à l'approbation du crédit.

Subaru Auto Centre
Montréal
(514) 937-4235

Leclaire Subaru
Brossard
(514) 582-0282

Garon Subaru
Valleyfield
(514) 371-8511

Saint-Jean Subaru
Saint-Jean-sur-Richelieu
(514) 347-6555

Automobile Lavigne
Sainte-Anne-de-Bellevue
(514) 457-5327

Subaru Sainte-Agathe
Sainte-Agathe-des-Monts
(819) 326-1600

Subaru Saint-Jérôme
Saint-Jérôme
(514) 438-7494

A.B.M. Automobile Subaru
de Laval
(514) 688-8041

Subaru Repentigny
Repentigny
(514) 585-9950

Carrefour Subaru Auto
Sainte-Rose, Laval
(514) 625-1114

Subaru Saint-Hyacinthe
Saint-Hyacinthe
(514) 733-5262

S.Q.A. Société québécoise de l'autisme

2300, boul. René-Lévesque O.
Montréal, Québec, H3N 2R5
(514) 931-2215

L'autisme est un trouble envahissant du développement qui empêche nos enfants de comprendre correctement ce qu'il voit, ce qu'il entend, ce qu'ils ressentent.

Donnez généreusement: **931-2215** **MERCI!**

POURQUOI PAYER PLUS AILLEURS ?

<p>NEON EX 1996</p> <ul style="list-style-type: none"> • 2 PORTES • TRANSMISSION MANUELLE 5 VITESSES • RADIO AM/FM ET LECTEUR DE CASSETTES STÉRÉO • BEQUET ARRIÈRE <p>SEULEMENT 12 996\$</p> <p>TAXES ET TRANSPORT EN SUS</p> <p>* Transport et taxes en sus. Programme Clé d'Or 30 mois. Franchise de 50 000 km, 9¢ du km additionnel.</p>	<p>BREEZE 1996</p> <ul style="list-style-type: none"> • 4 PORTES • AUTOMATIQUE • VITESSE DE CROISIÈRE • CLIMATISEUR • STÉRÉO AM-FM CASSETTE <p>SEULEMENT 17 996\$</p> <p>TAXES ET TRANSPORT EN SUS</p> <p>* Location clé d'or 30 mois. Franchise 20 000 km par année. 9¢ du km excédentaire. Tout rabais inclus.</p>	<p>JEEP 1996 GRAND CHEROKEE LAREDO</p> <ul style="list-style-type: none"> • 4.0 L. 16 4 vitesses automatique • portes et vitres électriques • air climatisé <p>32 950\$ OU 495\$ PAR MOIS*</p> <p>Transport inclus • Taxes en sus</p> <p>* Transport inclus et taxes en sus. Location Clé d'Or 30 mois, 50 000 km, 9¢ du km excédentaire. Tous rabais inclus. Seulement 1 440 \$ d'acompte ou reprise équivalente</p>
--	---	--

POINTE-CLAIRE CHRYSLER ★ JEEP

«Une entreprise familiale dans une communauté de familles»

335, boul. Brunswick (face à Fairview) **694-8333** **990-0183**

été ACTIF! 3 mai - 28 juillet

PARTICIPATION MD
Le mouvement pour la santé active

Le grand amour, la belle aubaine.



ODYSSEY EN LOCATION

348\$* par mois pendant 48 mois

VERSEMENT INITIAL DE 1 330 \$, PDSF DE 28 795 \$†

- ♥ Deux coussins gonflables (SRS)
- ♥ Système de freins antiblocage (ABS)
- ♥ Boîte automatique à 4 rapports à commande électronique
- ♥ 7 places
- ♥ Climatisation sans CFC
- ♥ Vitres, serrures et rétroviseurs électriques
- ♥ Banquette arrière escamotable dans le plancher
- ♥ Serrures de sécurité aux portes arrière.

TOURS DE ROUE

Conférence dans le cadre du Grand Prix

La section de Montréal de la SAE organise une soirée pour le moins spéciale dans le cadre des activités du Grand Prix du Canada. Jeudi, les ingénieurs Michael Royce, de Chrysler, et John Taube, de Goodyear, donneront des conférences portant sur les plus récentes innovations du sport automobile. Royce va parler de la Chrysler Patriot, une voiture de course révolutionnaire mue à l'électricité. Cet ingénieur a aussi participé au développement du moteur Lamborghini de Formule Un. Pour sa part, Taube, à titre de responsable de Goodyear en Formule Un, lèvera le voile sur les exigences de la course de haut niveau. Cette soirée aura lieu au restaurant Hélène de Champlain où un repas sera servi. Le prix est de 35 \$ pour les non-membres de la SAE et de 30 \$ pour les membres. Pour de plus amples informations, faire le 472-6410.

Don d'une Volvo 850

La fondation Pour les enfants seulement a fait le tirage au sort hier d'une Volvo 850 GLE dans le cadre de sa campagne de financement. Le but de cet organisme est de fournir des équipements à l'Hôpital de Montréal pour enfants. Cette voiture est une courtoisie des concessionnaires Volvo de la région métropolitaine qui ont ainsi contribué à venir en aide à la fondation qui a acheté plusieurs pièces d'équipement médical au cours des dernières années.

Nouvelles de GM

Chez GM, il faut souligner la progression de l'Oldsmobile Aurora qui a connu une hausse de ses ventes de 23,7 % par rapport à 1995. Dans le segment des camionnettes, les Chevrolet Tahoe/GMC Yukon et la Suburban ont enregistré la progression la plus spectaculaire avec une hausse de 60,2 % de leurs chiffres de vente. Les fourgonnettes Chevrolet Lumina et Pontiac Trans Sport ont également connu un mois d'avril positif.

La Ford Escort 1997 moins chère

Règle générale, l'arrivée d'un nouveau modèle signifie une augmentation quasi automatique du prix de vente. Mais, dans le cas de l'Escort 97, le prix de détail suggéré a été diminué de 50 \$. En effet, l'Escort GL 1997 se vendra 13 945 \$, par rapport aux 13 995 \$ demandés pour l'acquisition d'un modèle Sport trois portes en 1996. Et on pourrait même extrapoler que la différence de prix est encore plus importante puisque la nouvelle Escort n'est offerte qu'en version quatre portes ou familiale. Quant à la version LX, plus cosue et équipée de série d'un climatiseur, son prix est de 15 195 \$.

La sécurité automobile : une priorité au Japon

Jusqu'à tout récemment, les automobilistes japonais ne se préoccupaient pas tellement de la sécurité de leur voiture. Ils faisaient confiance aux constructeurs qui affirmaient que leurs produits n'avaient rien à se reprocher au plan de la sécurité. Mais, suivant l'exemple des automobilistes nord-américains et européens, les Japonais veulent dorénavant que leurs autos soient plus efficaces sur le plan de la sécurité. À la suite des pressions du public, les manufacturiers ont quelque peu délaissé les habituels gadgets pour vanter les qualités de sécurité de leurs produits. Maintenant, des coussins de sécurité latéraux, des poutres de renfort ainsi que des coques spécialement dessinées pour dissiper l'énergie à l'impact font partie du vocabulaire local. Cependant, les tests d'impact au Japon ne comprennent pas d'essais portant sur la collision frontale, les capotages et les impacts latéraux.

**L'ÉTÉ ACURA.
SI PASSIONNANT.
SI VITE PASSE.**

COUPÉ INTEGRA 96
268 \$*
PAR MOIS
48 MOIS
POUR UN TEMPS LIMITE



LECTEUR DE DISQUES COMPACTS
SYSTÈME D'ALARME
TRANSPORT ET PRÉPARATION INCLUS

Tarif de location-bail de 48 mois (total des paiements: 12 864 \$), pour le modèle DG434T. Un acompte de 2 524 \$, un dépôt de sécurité et un premier versement sont requis.

Moteur de 139 ch, 1,8 litre, 16 soupapes, DACT • Boîte manuelle à 5 vitesses • Freins assistés à disques aux quatre roues • Suspension indépendante à double fourchette • Deux coussins pneumatiques (SRS) • Serrures et lève-glaces électriques

BAIL 24 MOIS
TRANSPORT ET PRÉPARATION INCLUS



ACURA 2,2CL 1997
398 \$*
PAR MOIS
24 MOIS
POUR UN TEMPS LIMITE

Tarif de location-bail de 24 mois (total des paiements: 9 552 \$), pour le modèle YA114V. Un acompte de 3 675 \$, un dépôt de sécurité et un premier versement sont requis.

MODÈLE GARNI DE CUIR
TRANSPORT ET PRÉPARATION INCLUS



ACURA 2,5TL
448 \$*
PAR MOIS
36 MOIS
POUR UN TEMPS LIMITE

Tarif de location-bail de 36 mois (total des paiements: 16 128 \$), pour le modèle UA264TS. Un acompte de 4 000 \$, un dépôt de sécurité et un premier versement sont requis.

ACURA LES CONCESSIONNAIRES FIABLES

ACURA GABRIEL
4648, boul. St-Jean,
Dollard-des-Ormeaux. 696-7777

ACURA CASAVANT
2499, boul. Casavant O.
St-Hyacinthe. 771-0101

LUCIANI ACURA
4040, rue Jean-Talon O.
Montréal. 340-1344

LES GALERIES ACURA
7100, boul. Métropolitain Est,
Anjou. 354-8811

ACURA PLUS
255, boul. de la Seigneurie
Blainville. 435-4455

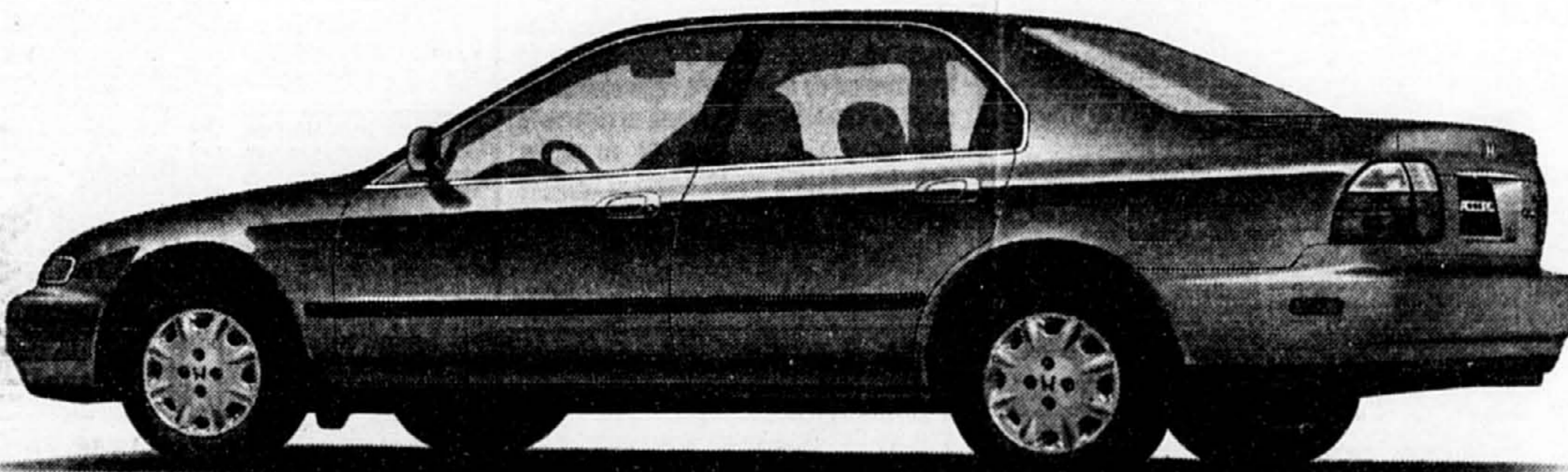
LES MODÈLES OFFERTS PEUVENT DIFFÉRER DES ILLUSTRATIONS

* Allocation de 24 000 km par année (frais de 0,10 \$ par km supplémentaire). Taxes, frais d'immatriculation et assurances en sus. À la fin du bail, vous pouvez retourner le véhicule au concessionnaire ou l'acheter pour la valeur résiduelle prédéterminée. Offre disponible seulement par l'entremise de Honda Canada Finance Inc. Sujet à l'approbation du crédit. Les deux premiers services d'entretien (pièces en sus) sont compris dans les prix de location-bail des Acura 2,2CL 1997 et 2,5TL.



ACURA

Une vision qui inspire un élan de passion.



BERLINE ACCORD EX EN LOCATION

298 \$*
par mois pendant 48 mois

VERSEMENT INITIAL DE 1 110 \$, PDSF DE 23 995 \$†

♥ Deux coussins gonflables (SRS) ♥ Boîte automatique à 4 rapports à commande électronique ♥ Moteur 16 soupapes à injection ♥ Programmeur de vitesse ♥ Climatisation sans CFC ♥ Vitres et serrures électriques ♥ Chaîne AM/FM stéréo à syntonisation électronique avec lecteur de cassettes et 4 haut-parleurs ♥ Direction assistée ♥ Freins assistés.

OFFRES D'UNE DURÉE LIMITÉE

Des programmes de financement sans versement initial sont également offerts.

*Location-bail offerte exclusivement par Honda Canada Finance Inc. Offres portant sur les berlines Accord EX 1996 neuves (modèle CD563T) et les Odyssey 1996 6 et 7 places neuves (modèles RA184T et RA186T). Versement mensuel de 298 \$/348 \$ pendant 48 mois pour un total de : 14 304 \$/16 704 \$. Un versement initial de 1 110 \$/1 330 \$ ou échange équivalent, la première mensualité ainsi qu'un dépôt de garantie de 375 \$/425 \$ sont exigibles. Transport et préparation (750 \$) en sus. Des programmes de financement sans versement initial sont également offerts. Franchise de kilométrage de 96 000 km ; frais de 10 \$ le kilomètre excédentaire. Sujet à l'acceptation du crédit. Taxes, assurance et immatriculation en sus. Option d'achat au terme de la location (consulter un concessionnaire à ce sujet). Le prix de location des concessionnaires peut être inférieur. †Transport et préparation (750 \$) ainsi que taxes, assurance et immatriculation en sus. Le prix de vente des concessionnaires peut être inférieur. Veuillez vous renseigner chez un concessionnaire Honda.

CONÇUES ET CONSTRUITES SANS CONCESSION



AVIS LÉGAUX - APPELS D'OFFRES - SOUMISSIONS - ENCANS

Avis public

PROJET D'AMÉLIORATION DE L'AUTONOMIE ÉNERGÉTIQUE DE L'USINE PAPIERS DOMTAR À WINDSOR

Avis est donné au public qu'il lui est loisible de consulter le dossier afférent au projet susmentionné qui comprend notamment une étude d'impact sur l'environnement préparée en vertu de la section IV.1 de la Loi sur la qualité de l'environnement (L.R.Q., c. Q-2).

Cette étude d'impact a été présentée au ministre de l'Environnement et de la Faune qui l'a rendue publique le 5 juin 1996 et l'a mise à la disposition de la population aux fins de consultation. En plus de l'étude d'impact, d'autres documents relatifs à ce projet peuvent être consultés aux endroits suivants...

Windsor

Bibliothèque municipale de Windsor
52, rue Saint-Georges
Windsor (Québec)
J1S 1J5
Téléphone : (819) 845-7115

Heures d'ouverture

Mardi de 13 h 30 à 17 h
Mercredi de 13 h 30 à 17 h
Jeudi de 13 h 30 à 20 h 30
Vendredi de 13 h 30 à 17 h
Samedi de 13 h à 16 h

Richmond

Bibliothèque RCN
820, rue Gouin, C.P. 1236
Richmond (Québec)
J0B 2H0
Téléphone : (819) 826-5814

Heures d'ouverture

Mercredi de 19 h à 21 h
Jeudi de 14 h à 16 h
Vendredi de 14 h à 16 h

Sherbrooke

Bibliothèque Éva-Sénécal
450, rue Marquette
Sherbrooke (Québec)
J1H 1M4
Téléphone : (819) 821-5861

Heures d'ouverture

Lundi de 10 h à 20 h
Mardi de 10 h à 17 h
Mercredi de 10 h à 17 h
Jeudi de 10 h à 20 h
Vendredi de 10 h à 20 h
Samedi de 9 h à 13 h

UNIVERSITÉS

Québec

Université Laval
Pavillon Jean-Charles-Bonenfant
Bibliothèque du premier cycle
Campus universitaire
Sainte-Foy (Québec)
G1K 7P1
Téléphone : (418) 656-7985

Heures d'ouverture (horaire d'été)

Lundi au vendredi de 8 h 30 à 23 h

Montréal

Université du Québec à Montréal
Bibliothèque centrale
1255, rue Saint-Denis
Montréal (Québec)
H3C 3P8
Téléphone : (514) 987-4312

Heures d'ouverture

Lundi au vendredi de 9 h à 17 h
Mardi et mercredi de 9 h à 22 h
Samedi et dimanche de 12 h à 17 h

Horaire d'été (à compter du 24 juin 1996)

Lundi au jeudi de 9 h à 17 h

Le dossier est également disponible pour consultation aux locaux permanents du Bureau d'audiences publiques sur l'environnement (BAPE) situés au 5 199-A, rue Sherbrooke Est, bureau 3 860, Montréal, ainsi qu'au 625, rue Saint-Amable, Québec, du lundi au vendredi, de 8 h 30 à 16 h 30.

En outre, des représentants du BAPE tiendront une rencontre d'information le mardi 18 juin 1996 à compter de 19 h à la salle d'animation de la Bibliothèque municipale de Windsor, 52, rue Saint-Georges, Windsor.

D'ici le 20 juillet 1996, tout groupe, personne ou municipalité peut demander par écrit au ministre de l'Environnement et de la Faune, Monsieur David Cliche, la tenue d'une audience publique relativement à ce projet. Les demandes doivent lui être envoyées à l'adresse suivante : 150, boulevard René-Lévesque, 17^e étage, Québec (Québec) G1R 4Y1 (télécopieur : 1-418-643-4143).

Cet avis est publié par PAPIERS DOMTAR, CENTRE D'AFFAIRES WINDSOR, conformément au Règlement sur l'évaluation et l'examen des impacts sur l'environnement (R.R.Q., c. Q-2, r. 9) adopté en vertu de la Loi sur la qualité de l'environnement (L.R.Q., c. Q-2).

Appel d'offres

Ville de Montréal

Des soumissions seront reçues, avant 14 heures à la date ci-après énoncée, au Service du greffe de la Ville de Montréal, 275, rue Notre-Dame Est, bureau R.005, Montréal H2Y 1C6, pour:

Service des immeubles

Soumission
5861 — Index: B-5520-03
Parc St-Georges (0776)
Réfection du chalet et des installations aquatiques
Date d'ouverture:
le 3 juillet 1996
Un chèque visé ou un cautionnement de 120 000 \$ est requis.
Un dépôt de 60 \$ non remboursable est exigé pour l'obtention des documents d'appel d'offres.

Les personnes intéressées peuvent se procurer les documents relatifs à cet appel d'offres en s'adressant à compter du 10 juin 1996 au Service des immeubles, 385, rue Sherbrooke Est, rez-de-chaussée. Tout dépôt doit être en argent comptant ou sous forme de chèque visé à l'ordre de la Ville de Montréal. Informations: 872-0187.

Service du génie

Soumission:
9544
Date d'ouverture:
3 juillet 1996
Aqueduc de Montréal
Système de commande centralisée Phase 1
Documents disponibles au Service du génie
Division de la gestion des eaux
Section des usines
3161, rue Joseph (Verdun) - 872-5730
Un chèque visé ou une lettre de garantie irrévocable au montant de 40 000 \$ devra accompagner chaque soumission.

Soumission:
9527
Date d'ouverture:
26 juin 1996
Usine Atwater
Remplacement de la pompe d'eau de lavage
Documents disponibles au Service du génie
Division de la gestion des eaux
Section des usines
3161, rue Joseph (Verdun) - 872-3483
Un chèque visé ou une lettre de garantie irrévocable au montant de 10 000 \$ devra accompagner chaque soumission.

Les personnes intéressées peuvent se procurer les documents relatifs à cet appel d'offres, contre un dépôt non remboursable de 66 \$ (T.T.C.), en argent comptant ou chèque visé à l'ordre de la Ville de Montréal, à compter du 10 juin 1996.

Les personnes intéressées peuvent se procurer les documents relatifs à cet appel d'offres, contre un dépôt non remboursable de 66 \$ (T.T.C.) en argent comptant ou chèque visé à l'ordre de la Ville de Montréal, à compter du 10 juin 1996.

Service des parcs, jardins et espaces verts

Soumission:
6654
Date d'ouverture:
le 26 juin 1996
Description: Vieux-Montréal; amélioration des accès; abords du métro Champs-de-Mars; secteur ouest
Caution exigée: 15 000 \$
Les personnes intéressées peuvent se procurer les documents relatifs à cet

appel d'offres, à compter du 10 juin 1996, en s'adressant aux bureaux du Service des parcs, jardins et espaces verts, 2155, boulevard Pie-IX, dans le hall d'entrée, contre un paiement de 30 \$ non remboursable et de 85 \$ non remboursable pour le devis normalisé en argent comptant ou chèque visé à l'ordre de la Ville de Montréal. Pour de plus amples renseignements: 872-1473

Pour être considérée, toute soumission devra être présentée sur les formulaires spécialement préparés à cette fin dans une enveloppe clairement identifiée fournie par la Ville à cet effet. Les soumissions reçues seront ouvertes publiquement, à la salle du Conseil de l'hôtel de ville, immédiatement après l'expiration du délai pour leur présentation.

La Ville de Montréal ne s'engage à accepter ni la plus basse, ni aucune des soumissions reçues et n'assume aucune obligation de quelque nature que ce soit envers le ou les soumissionnaires. Montréal, le 10 juin 1996. Le greffier, Léon Laberge



Appel d'offres

pour 14 h, heure de Montréal

ABR.60014.A

le mardi 2 juillet 1996
Centre administratif de Blainville
Secteur Mille-Îles
Construction de l'agrandissement d'un garage (20m x 25m)
Admissibilité:
Principale place d'affaires au Québec
Garantie de soumission:
10 % du montant total
Ordre de grandeur: 600 000 \$
Prix: 50 \$

Pour renseignements techniques:

Télécopieur: (514) 840-4811

Avis important:

Une visite des lieux sera organisée le 19 juin 1996 à 13 h30, au centre administratif de Blainville. La présence à cette visite est obligatoire pour soumissionner.

KST.64513.Y

le mardi 2 juillet 1996
Fourniture de systèmes d'alimentation statique sans coupure (ASSC) à 120 V c.a. de 10 KVA
Admissibilité:
Principale place d'affaires au Québec
Garantie de soumission:
10 % du montant total
Prix du document: 25 \$

Le prix des documents comprend les taxes, est non remboursable et doit être payé par chèque ou mandat à l'ordre d'Hydro-Québec.

Les documents peuvent être consultés ou obtenus du lundi au vendredi de 8 h à 16 h à:

Hydro-Québec
Direction Acquisition
800, boul. de Maisonnette Est
2^e étage, bureau 2-007
Montréal (Québec) H2L 4M8

Pour renseignements relatifs à la vente des documents:
Téléphone: (514) 840-4903 (Région de Montréal), 1-800-324-1759 (De l'extérieur)

Les documents peuvent aussi être consultés aux 8 centres d'acquisition régionaux d'Hydro-Québec entre 8 h et 12 h et entre 13 h et 16 h.



IMPORTANT

Appel d'offres
À compter de juillet 1996, les appels d'offres de biens et services d'Hydro-Québec ne seront plus publiés dans les journaux. Les entrepreneurs et les fournisseurs pourront toutefois obtenir de l'information sur les appels d'offres en composant le numéro de téléphone qui paraîtra de façon régulière dans les journaux, dans la même section. La façon de se procurer les documents relatifs aux appels d'offres reste cependant inchangée.

Aidez-nous à prouver que la plume peut triompher du scalpel. Ils sont près d'un million de Québécois et de Québécoises à compter sur votre geste. Composez le 1 800 335-6175 dès aujourd'hui.

LA SOCIÉTÉ D'ARTHRITE
DONNEZ... une leçon d'ESPOIR

La Société d'Arthrite, 2155, rue Guy, bureau 1120, Montréal (Québec) H3H 2R9



Société québécoise d'assainissement des eaux

Travaux dans la ville de Windsor
Comté de Johnson
Appel d'offres no : 0261-40-01-41-11

Partie "A" - Travaux d'assainissement

Travaux de modifications du poste de pompage Bruneau, comprenant l'ajout d'une base de béton, le remplacement de pompes avec accessoires, la modification à la tuyauterie et aux vannes, le nettoyage d'une conduite, les raccordements électriques et autres travaux connexes.

Partie "B" - Travaux municipaux

La partie non-subsentie des travaux de modifications du poste de pompage Bruneau.

DOCUMENTS DISPONIBLES: Par commande téléphonique uniquement, SQAÉ, Service gestion des contrats, Montréal - Tél.: (514) 873-7411.

PRIX: 75,00 \$ (taxes incluses) non remboursable, par chèque visé ou mandat payable à la SQAÉ.

De plus, pour cet appel d'offres, les soumissionnaires devront prendre connaissance du "Cahier des clauses générales d'appel d'offres, Société québécoise d'assainissement des eaux", publié par Les Publications du Québec (édition 1989). Ce cahier fait partie intégrante du document d'appel d'offres.

LIEUX DE CONSULTATION: Hôtel de Ville de Windsor; Ass. de la construction de Montréal et de Québec; ACRGTQ; Ass. de la construction du Québec, Région de l'Estrie; SQAÉ à Montréal.

OUVERTURE DES SOUMISSIONS: Hôtel de Ville de Windsor: a/s M. Joseph Plante, greffier, 22, rue Saint-Georges, Windsor (Québec) J1S 1J3. Le : mercredi 3 juillet 1996 à 15H00.

GARANTIE DE SOUMISSION:

Partie "A" - Cautionnement (6 000,00 \$) ou chèque visé ou autre (3 000,00 \$)
Partie "B" - Cautionnement (11 000,00 \$) ou chèque visé ou autre (5 500,00 \$)
N.B.: "autre" signifie autre garantie de soumission spécifiée au document d'appel d'offres.

RENSEIGNEMENTS: Monsieur Carol Lachance - Tél.: (514) 873-7411.

Seules les personnes, sociétés et compagnies, ayant leur principale place d'affaires au Québec, en Ontario ou au Nouveau-Brunswick qui détiennent une licence appropriée en vertu de la Loi sur le bâtiment et qui ont obtenu le document d'appel d'offres directement de la SQAÉ sont admises à soumissionner.

La SQAÉ et la ville de Windsor ne s'engagent à accepter ni la plus basse ni aucune des soumissions.

Marc Pinsonneault, LL.B., B. Sc.
Secrétaire général

P-10-06-96



Commission des écoles protestantes du Grand Montréal / The Protestant School Board of Greater Montreal

APPEL D'OFFRES
T-2665 - 1, 2, 3, 4

BÂTIMENTS DIVERS

PROJET : FENESTRATION

PROPRIÉTAIRE :
COMMISSION DES ÉCOLES PROTESTANTES DU GRAND MONTRÉAL
6000, avenue Fielding
Montréal (Québec) H3X 1T4

ARCHITECTES :
Cohen & Rubin, Architectes
4876, rue Lacombe,
Montréal (Québec) H3W 1R5
(tél.: 341-0051)

La Commission des écoles protestantes du Grand Montréal, propriétaire, demande des soumissions pour la fenestration de divers bâtiments.

Les plans, devis, documents contractuels et autres renseignements pourront être obtenus ou consultés au bureau des architectes à partir du 10 juin 1996. Un chèque visé de cent cinquante dollars (150 \$) au nom des architectes est requis pour obtenir des documents de soumission et sera remboursé au soumissionnaire s'il remet les plans et devis en bon état, dans les trente (30) jours qui suivent l'ouverture des soumissions.

Une réunion d'information, pour les soumissionnaires, aura lieu au 6000, rue Fielding, Suite 338, le 17 juin 1996, à 14h00.

Les soumissions dans des enveloppes non identifiées, cachetées et adressées au sous-signé, seront reçues à la Commission des écoles protestantes du Grand Montréal, 6000, avenue Fielding, Montréal, à la salle 331, jusqu'à 16 h, heure locale, le mardi 2 juillet 1996, pour être ouvertes immédiatement après, en public, à la même adresse.

Les soumissions devront être accompagnées d'un chèque visé de 5% du montant de la soumission ou d'un cautionnement de soumission du même montant, et fait à l'ordre du propriétaire, valide pour une période de soixante (60) jours de la date d'ouverture des soumissions. Cette garantie de soumission devra être échangée à la signature du contrat pour une garantie d'exécution et une garantie des obligations pour gages, matériaux et services, sous forme de cautionnement. Le montant de chacun de ces cautionnements doit être à 50 % du prix de la soumission.

Seules seront considérées aux fins d'octroi du contrat, les soumissions des entrepreneurs ayant leur principale place d'affaires au Québec ou, lorsqu'un accord intergouvernemental est applicable, au Québec ou dans une province ou un territoire visé par cet accord, et détenant, la licence requise en vertu de la Loi sur la qualification professionnelle des entrepreneurs de construction (L.R.Q., c. Q-1).

Les entrepreneurs soumissionnaires sont responsables du choix des sous-traitants, tant pour leur solvabilité que pour le contenu de leurs soumissions.

Toutes les soumissions devront être faites conformément aux dispositions du Règlement sur les contrats de construction des immeubles des commissions scolaires en vigueur depuis le 16 août 1990.

Le propriétaire ne s'engage à accepter ni la plus basse ni aucune des soumissions reçues.

M. D. George
Directeur général

MISE AU POINT

Dans la circulaire SEARS AUJOUR-D'HUI, en vigueur du 10 au 16 juin 1996 et distribuée le 9 juin 1996, veuillez noter qu'à la page 35 pour la perceuse Dewalt 9.6 V no 52213 en solde à 289,99, l'illustration est inexacte.

Nous présentons nos excuses à notre clientèle



VILLE DE WESTMOUNT
APPEL D'OFFRES

Le bureau du greffier de la Ville, situé à 4333, rue Sherbrooke Ouest, Westmount (Québec) H3Z 1E2, recevra des soumissions jusqu'à midi (12 h) le mercredi 26 juin 1996, lesquelles seront ouvertes publiquement le même jour à 12 h 15 dans la Salle du Conseil, pour ce qui suit :

RENOVATIONS À L'ÉDIFICE DES TRAVAUX PUBLICS DANS LA VILLE DE WESTMOUNT

Appel d'offres numéro : PW-96-559

Le cahier des charges pourra être obtenu au bureau du directeur des travaux publics et ingénieur de la Ville, 4333, rue Sherbrooke Ouest, Westmount (Québec) H3Z 1E2, à compter du lundi 10 juin 1996.

Un montant de vingt dollars (20 \$) sera exigible pour le cahier des charges et ledit montant ne sera pas remboursable.

La Ville ne s'engage à accepter ni la plus basse ni aucune des soumissions reçues, ni à encourir aucune obligation ni aucuns frais d'aucune sorte envers les soumissionnaires.

Alan Kulaga
Greffier-adjoint de la Ville

APPEL D'OFFRES

TRAVAUX DE REVÊTEMENT BITUMINEUX

Des soumissions sous pli scellé seront reçues au bureau du Greffier de la Ville de Saint-Laurent, 777, boulevard Marcel-Laurin, Saint-Laurent (Québec) H4M 2M7, jusqu'au mercredi 26 juin 1996 à 10 heures et seront ouvertes publiquement après l'heure ci-avant indiquée à la salle de conférence A de l'hôtel de ville pour:

Travaux de pose d'une couche de finition en béton bitumineux sur le chemin Bois-Franc entre le boulevard Pitfield et la rue Guénette — Soumission G-298

Les documents de soumission peuvent être obtenus au bureau du Service Ingénierie et Environnement (514) 855-5951, à compter du lundi 10 juin 1996 à 14 heures, par remise d'un montant non remboursable en argent ou en chèque visé de 80 \$, taxes incluses.

Sont admis à soumissionner les entrepreneurs détenant la licence de la Régie du bâtiment du Québec «entrepreneur en construction». Ils devront fournir copie de la licence AVANT D'OBTENIR LES DOCUMENTS DE SOUMISSION.

Le Conseil n'est pas tenu d'accepter ni la plus basse ni aucune des soumissions présentées.

SAINT-LAURENT, le 10 juin 1996

Pierre Lebeau, c.g.a.
Directeur général



Saint-Laurent