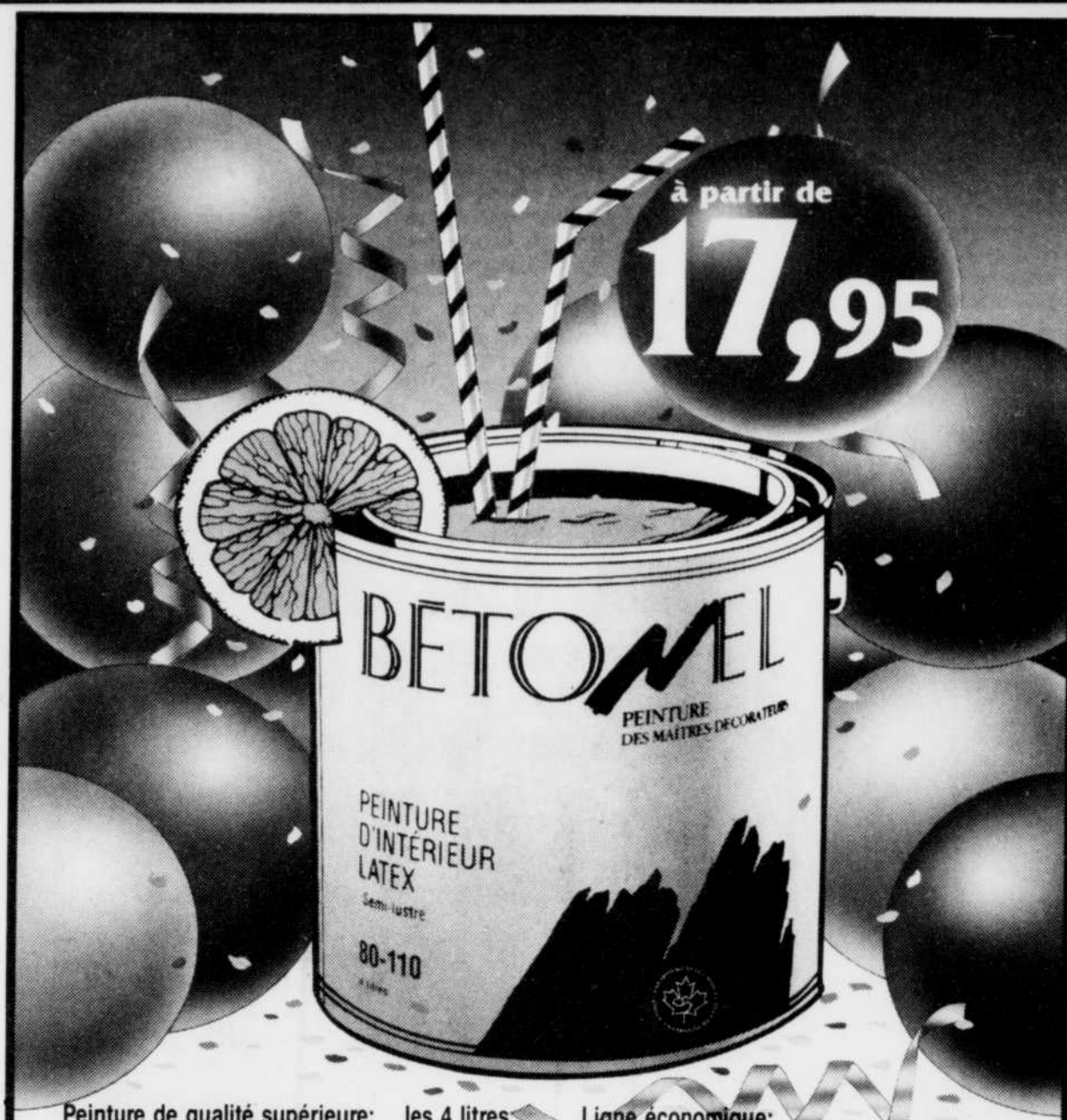


Les produits maraîchers biologiques

Un processus de culture minutieux et exigeant

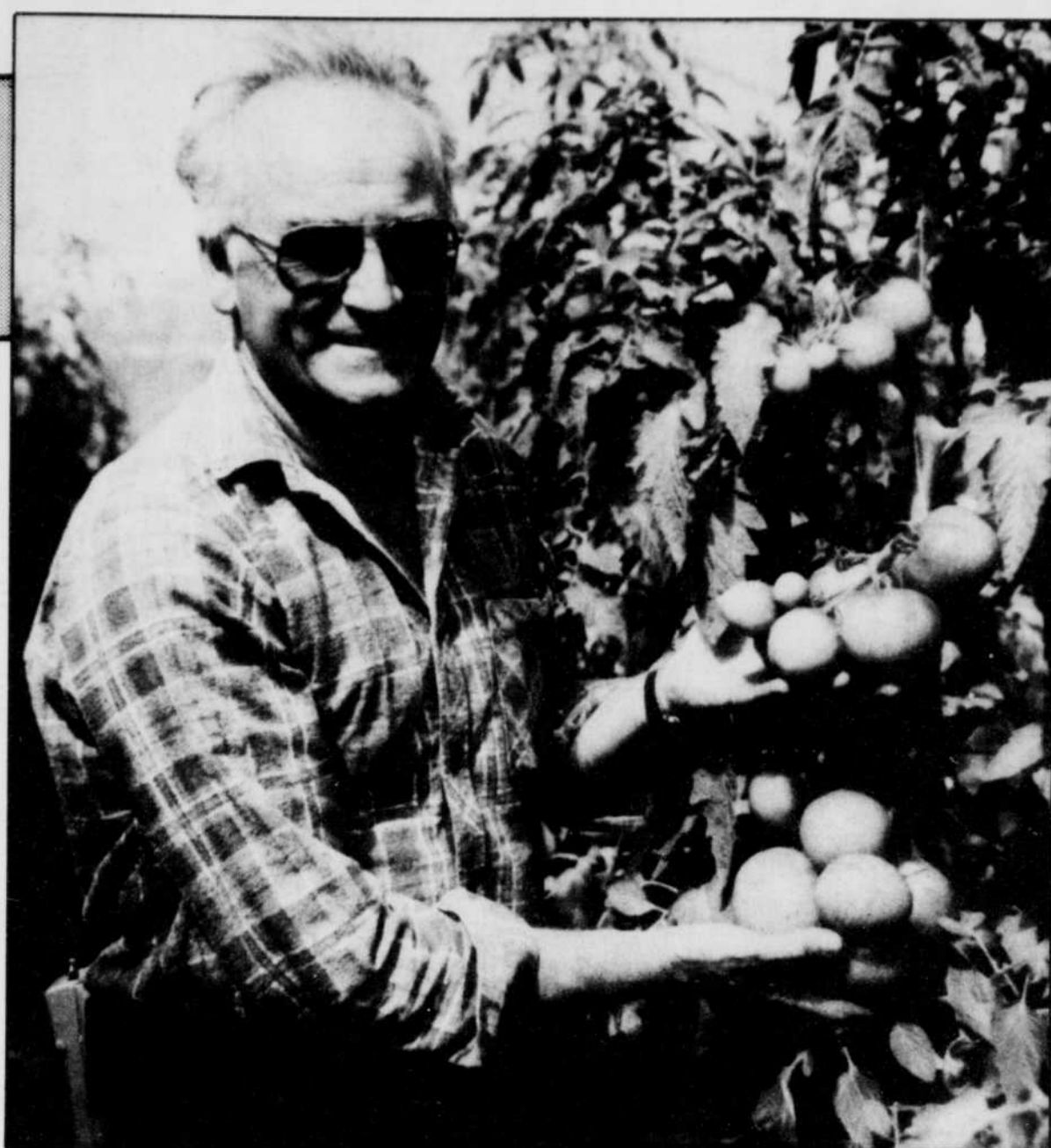


Peinture de qualité supérieure: les 4 litres	Ligne économique:		
• 75-110 Latex mat super cachant	17,95\$	OPTION 200 Latex mat de finition	11,95\$
• 75-210 Latex fini perle	21,95\$	OPTION 300 Latex semi-lustre	15,95\$
• 80-110 Latex semi-lustre	22,95\$		
• 85-110 Alkyde semi-lustre	23,95\$		
• 15-170 Latex lustré acrylique (int./ext.)	22,95\$		

Disponibles en blanc ou choix de couleurs pastels. Autres spéciaux sur peinture et accessoires en magasin. Prix en vigueur jusqu'au 31 août 1992.

Les produits Bétonel sont fabriqués au Québec et vendus exclusivement aux CENTRES BÉTONEL.

5270, boul. des Forges, Trois-Rivières, 691-1881



M. Michel Ferron, propriétaire de la ferme «Source vitale» de Shawinigan.

Linda Corbo
Yamachiche

Encore du domaine de l'inconnu pour plusieurs, la tendance s'accroît néanmoins dans les sphères de l'alimentation vers les légumes biologiques certifiés. Dans les comptés de Laviolette, Champlain, Saint-Maurice et Maskinongé, six producteurs de produits maraîchers s'y sont convertis l'an dernier. Cette année, quatre autres producteurs en ont fait la demande.

À la ferme «Source vitale» de Yamachiche, le propriétaire Michel Ferron a opté pour ce type de culture l'an dernier pour la production de ses produits maraîchers. Depuis, il observe une certaine hausse de popularité. Les amateurs de «vrais» tomates et concombres viendront d'ailleurs de plusieurs coins de la région pour s'alimenter des «produits naturels» de sa ferme.

«Avec ces produits, tu atteints une autre catégorie de personnes. Les gens arrivent avec leur liste d'épicerie de tomates et concombres pour en rapporter à leurs amis, voisins, famille...», confirme-t-il, en cette deuxième année de conversion. Ne pouvant toutefois s'en tenir au marché local restreint, Michel Ferron confie ses produits à une agence de vente montréalaise qui, elle, se charge d'exporter le tout vers l'Ontario et les États-Unis.

Lui-même sensibilisé aux bienfaits de ce type d'aliments naturels, M. Ferron avait le goût de proposer à sa clientèle une alimentation saine, exempte de la gamme de produits chimiques généralement destinés à vaincre insectes ou maladies.

Les vrais, les certifiés...

Pour la culture maraîchère de type biologique, tomates et concombres demeurent les légumes les plus populaires. La tomate, portant le sceau «Produit biologique certifié — Québec Vrai», possède la même apparence que la tomate conventionnelle. En fait, elle ne sera distincte que dans la qualité de ses sources naturelles... et dans son prix.

À sa ferme, Michel Ferron respecte la minutie de cette culture améliorée depuis quatre ans, les trois premières années étant dédiées à la transition des sols et au contrôle de ceux-ci. Car pour offrir à leur clientèle des produits biologiques certifiés, les producteurs sont soumis à une série de normes de production exigées par l'Organisme pour le contrôle de l'intégrité des produits biologiques (OCIPB) et endossées par le ministère de l'Agriculture, des Pêcheries et de l'Alimentation du Québec (MAPAQ). C'est au respect de ces multiples normes qu'un légume sera certifié biologique.

Ainsi, M. Ferron n'utilisera que des graines de semence non traitées, s'en tiendra à un compost chauffé et débarrassé de tous les produits chimiques habituellement utilisés dans les engrais. Le processus est minutieux. «C'est quand même ce que nos grands-parents faisaient», note M. Frédéric Paré, du bureau d'inspection et de contrôle de l'OCIPB à Drummondville. En fait, c'est un retour à des choses qu'on n'aurait jamais dû oublier...

Les exigences de la qualité

Afin d'éviter que pesticides et fongicides se retrouvent dans les salades, M. Ferron prévoit l'infection des insectes et des maladies par l'utilisation de produits biologiques.

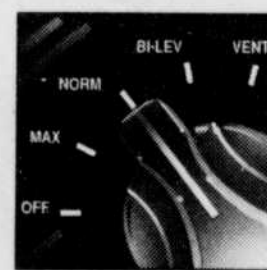
Dans les sept serres de sa ferme, M. Ferron emploiera la formule des autocollants pour attirer les insectes nuisibles ainsi que la pratique de l'arrosage, toujours par l'utilisation de produits biologiques. Quant aux maladies, il se débarrassera aussitôt d'un plant attaqué, un procédé qui nécessite un suivi aussi intense que méticuleux.

«Pour contourner les produits chimiques, cela occasionne des problèmes bien concrets. Il importe alors pour les producteurs de connaître leur sol quasi parfaitement», souligne M. Frédéric Paré.

Ces nombreuses exigences ne semblent toutefois pas décourager les producteurs maraîchers lorsque M. Paré parcourt la liste des nouveaux adeptes de la production biologique. L'an dernier, au Québec, 107 fermes avaient adopté cette méthode de culture. Cette année, plus de 35 nouvelles fermes ont fait une demande d'adhésion et seront soumis cette saison aux multiples tests d'approbation.

OBTENEZ
LE CLIMATISEUR
SANS FRAIS ADDITIONNELS!

CHEVROLET CORSICA LT 92

À 12 995\$,
J'FAIS MON
FRAIS!LA CORSICA LT
VOUS EST OFFRTE POUR
UNE PÉRIODE LIMITÉE
AVEC LE CLIMATISEUR
SANS FRAIS
ADDITIONNELSet l'équipement de série,
freins antiblocage (ABS) aux quatre roues,
sac gonflable côté conducteur,
habitacle renforcé.
Ce qui fait de la Corsica LT l'un
des véhicules les plus sécuritaires
de sa catégorie.SEULEMENT JUSQU'AU 26 JUIN 1992
OBTENEZ LA CORSICA LT ÉQUIPÉE DE :

- MOTEUR 2,2 L À INJECTION MULTIPONT
- RADIO AM-FM STÉRÉO-CASSETTE, 4 HAUT-PARLEURS
- BOÎTE DE VITESSES AUTOMATIQUE
- OUVERTE-COFFRE ÉLECTRIQUE

VOS CONCESSIONNAIRES

CHEVROLET · GEO · Oldsmobile

PARTICIPANTS

*Taxes et transport en sus. Tous les rabais du manufacturier inclus. Offre valide pour achat et livraison au plus tard le 26 juin 1992, selon l'inventaire du concessionnaire. Offre valide pour les particuliers seulement. Voir tous les détails chez votre concessionnaire participant.

PLANTES
VIVACESGrand choix
de plantes
vivaces en
pot de 4".1,99
ch. Ord. 2,99\$ENGRAIS
7-11-11 POUR
VIVACESFormat 2 kg,
sous forme de
granules.4,39
ch. Ord. 5,89\$SAVON INSECTICIDE
ORGANIQUE "GREEN
EARTH"De Wilson, format 500 mL.
Pour enrayer les insectes
sur les fruits, légumes,
fleurs, arbustes et plantes
ornementales. Produit
concentré à vaporiser à
l'aide d'un boyau.

RABAIS 25%

INSECTICIDE
DE PARTERREPar Wilson, format
900 mL prêt à
vaporiser grâce au
flacon pratique.RABAIS
25%

Centre Jardin

Jardirève

Levée de fonds à la Maison Jean-Lepage

Ann Boisvert
Cap-de-la-Madeleine

■ La Maison Jean-Lepage, un centre d'aide aux toxicomanes et alcooliques de Cap-de-la-Madeleine, se lance dans sa première véritable campagne de financement. L'objectif ultime est ambitieux; on veut amasser assez d'argent pour acheter la maison du 511, rue Notre-Dame.

La Maison Jean-Lepage est ouverte à Cap-de-la-Madeleine depuis octobre 1991. Elle n'accueille que des hommes âgés de 18 ans et plus. Actuellement le taux d'occupation est de 100%, soit une vingtaine de bénéficiaires. La thérapie qu'on y applique est celle des fondateurs Alain Jean et Yves Lepage, eux-mêmes ex-toxicomanes et alcooliques. Elle s'étend sur cinq mois pendant lesquels cinq thèmes seront abordés; la conscientisation, le nouveau modèle, l'étape bilan et sentiments, la confrontation et finalement le stagiaire.

«Quand les gens font une deman-



M. Mario Veillette (au centre) est le président d'honneur de la première campagne de financement de la Maison Jean-Lepage. On le voit entouré des fondateurs, Alain Jean et Yves Lepage.

de d'aide, c'est qu'ils sont prêts à suivre une thérapie. Ici, actuellement, nous devons les refuser», explique Mme Pierrette Béchard, membre du personnel.

L'ouverture de deux autres mai-

sons, une autre pour hommes et une pour venir en aide aux femmes qui ont des problèmes de toxicomanie et d'alcoolisme, fait partie des plans de la Maison Jean-Lepage.

Contrairement à la situation lors du début des activités, la clientèle actuelle provient à 75% de la région.

La levée de fonds, qui durera pendant tout le mois de juin, vise à sensibiliser la communauté régionale aux problèmes de toxicomanie et d'alcoolisme. Entre autres activités, une «pêche miraculeuse» sera organisée les 25, 26 et 27 juin aux Galeries du Cap. Au même moment, au centre commercial Les Rivières, un kiosque avec animation sera aménagé à l'extérieur.

Pendant tout le mois de juin également, les bénéficiaires de la Maison Jean-Lepage vont vendre des billets (2500) à 5 \$ chacun. Ces billets donneront droit au tirage de nombreux prix. Le tirage aura lieu le 2 juillet.

Parallèlement à cela, les responsables de la Maison solliciteront une aide financière auprès des différentes associations et corporations de la région. Les syndicats seront également approchés de même que les municipalités.



Ci-dessus, de gauche à droite: M. Jean-Charles Charest, maire de Trois-Rivières-Ouest, M. Jean Doyon, président de la Fondation de l'école du Bois-Joli, Mme Louise Gélinas, présidente de la CS De Chavigny, Mme Michelle Lemay, directrice de l'école, et M. André Rancourt, représentant du député-ministre Yvon Picotte.

Pour fêter ses dix ans L'école du Bois-Joli se donnera un parc

Michel Lamarre
Trois-Rivières-Ouest

■ Pour commémorer le dixième anniversaire de fondation de l'école primaire du Bois-Joli, de Trois-Rivières-Ouest, la Fondation du club de solidarité du Bois-Joli a réussi à accumuler une somme de 80 000 \$ pour permettre la concrétisation d'un lieu de rencontres et de récréation pour les jeunes du quartier. L'aménagement de ce parc-école sera complété dès cet été.

Pour réaliser ce projet, la Fondation a été supportée par trois comités formés de parents-bénévoles qui ont défini le plan d'aménagement de la cour d'école, pris en main la prévention et la sécurité du milieu et l'organisation d'une fête de quartier grandiose.

Grâce à la participation financière et à la grande coopération des gens du quartier et de divers intervenants, la Fondation a réussi ce tour de force pour la réalisation de ce parc-école.

Comité d'aménagement

Parents et enseignants ont participé aux différentes étapes menant à la réalisation du plan d'aménagement. De plus, les jeunes, leurs parents, la direction de l'école et le service des loisirs de Trois-Rivières-Ouest ont été invités à faire connaître leurs attentes.

Par la suite, le comité a établi les priorités, soit verdure, sécurité, durabilité, entretien minimum, diversité, intérêt pour les divers groupes d'âge et l'utilité en toute saison.

Comité prévention-sécurité

Soucieux de la sécurité des jeunes et de la prévention des nou-

veaux équipements récréatifs contre les actes de vandalisme, la Fondation a initié au début de 92 un comité autonome pour la prévention et la sécurité du parc-école.

Douze parents du quartier ont spontanément accepté de s'impliquer dans cette activité qui se veut préventive. Avec la solidarité des gens du quartier, on assurera aux jeunes un lieu de rencontre et de récréation sain et sécuritaire.

Fête de quartier

Considérant toutes ces réalisations, la fondation a vu dans la fête du 10e anniversaire de l'école du Bois-Joli, une opportunité intéressante de resserrer le lien école-milieu. La journée du 6 juin s'annonce mémorable et spectaculaire pour tout le quartier Bois-Joli: les initiatives seront nombreuses, surprenantes et fort intéressantes.

Nouveau logo

Voulant souligner de façon spéciale son dixième anniversaire, l'école a dévoilé son nouveau logo qui servira à l'identifier. Il représente un papillon, symbole de douceur et de liberté, dont les ailes et le corps, mauve et vert, sont formés des lettres E, B et J pour «école du Bois-Joli».

Tous les élèves ont été invités à proposer leur suggestion. Cette école ayant la réputation d'être très proche de son milieu, la direction a incité les parents à aider leurs enfants à trouver des idées originales pour ce nouveau logo.

Un comité de sélection a été formé à cette fin pour trouver les gagnants qui sont: Julie Laffleur (2e année), Annabelle Nolet (4e) et Francis Champoux (4e) qui ont mérité un prix en argent.

CHEVROLET CORSICA LT 92

À 12 995 \$, J'ME CASSE PAS LA TÊTE!



OBTENEZ LE CLIMATISEUR SANS FRAIS ADDITIONNELS!

LA CORSICA LT VOUS EST OFFERTE AVEC SAC GONFLABLE CÔTÉ CONDUCTEUR EN ÉQUIPEMENT DE SÉRIE,

ainsi qu'avec freins anti-blocage (ABS) aux 4 roues et habitacle renforcé. Ce qui fait de la Corsica LT l'un des véhicules les plus sécuritaires de sa catégorie.

SEULEMENT JUSQU'AU 26 JUIN 1992

OBTENEZ LA CORSICA LT ÉQUIPÉE DE :

- MOTEUR 2.2 L À INJECTION MULTIPONT
- RADIO AM-FM STÉRÉO-CASSETTE, 4 HAUT-PARLEURS
- BOÎTE DE VITESSES AUTOMATIQUE
- OUVERE-COFFRE ÉLECTRIQUE

VOS CONCESSIONNAIRES

CHEVROLET · GEO · Oldsmobile

PARTICIPANTS

*Taxes et transport en sus. Tous les rabais du manufacturier inclus. Offre valide pour achat et livraison au plus tard le 26 juin 1992, selon l'inventaire du concessionnaire. Offre valide pour les particuliers seulement. Voir tous les détails chez votre concessionnaire participant.

Le Nouvelliste



INDISPENSABLE!

Des rabais et des coupons à pleines pages, qui paient bien plus que le prix de votre abonnement!

POUR VOS BALANÇOIRES

Table à pique-nique · Ensemble de patio

ATTENTION AUX IMITATIONS

NOUS NE SOMMES PAS SITUÉS SUR LA ROUTE 157

TOURNEZ À NOTRE ENSEIGNE SITUÉE AU DÉPANNÉUR SERTARD, FACE AUX CARRIÈRES À ST-LOUIS-DE-FRANCE

Beau temps mauvais temps, vous pouvez essayer, à l'abri des intempéries, nos balançoires

UN CADEAU IDÉAL POUR LA FÊTE DES PÈRES!

BALANÇOIRE INDIVIDUELLE SUR BILLES

410\$

(toit en sus)
TPS et TVQ incluses
2 ANS DE GARANTIE SUR LE MÉCANISME

TOUS NOS MEUBLES SONT FAITS EN PIN DE 1re QUALITÉ

BALANÇOIRE SUR ROUES

385\$

TPS et TVQ incluses (toit en sus)

BALANÇOIRE SUSPENDUE

350\$

TPS et TVQ incluses

L'AMI DU BRICOLEUR

601, BOUL. STE-MARGUERITE-OUEST
ST-LOUIS-DE-FRANCE Lucien Doucet, prop. 375-0210

OUVERT 7 JOURS, 7 SOIRS PAR SEMAINE



Le «ticket modérateur» sur les ordonnances

Danger de surconsommation et de gaspillage

Royal Saint-Arnaud
Shawinigan

Des pharmaciens du centre de la Mauricie craignent que le «ticket modérateur de 2 \$» imposé par le ministre Marc-Yvan Côté sur les ordonnances destinées aux personnes de 65 ans et plus, entraîne une surconsommation et le gaspillage des médicaments et mette même en danger la santé de certains consommateurs.

Il semble en effet, que pour éviter de payer à répétition le montant de 2 \$ imposé sur chaque prescription par le ministère de la Santé et des Services sociaux, des clients demandent à leur pharmacien que cette somme leur soit chargée qu'une seule fois sur une ordonnance globale de 30 jours. Autrement, ils devraient la payer à chaque semaine.

À titre d'exemple, une personne qui utilise une «dosett», soit une distributrice personnalisée qui permet un meilleur contrôle dans la consommation quotidienne de médicaments, et qui doit consommer quatre médicaments différents par semaine, devrait payer quatre fois 2 \$, soit 8 \$ par semaine et donc 32 \$ par mois. Avant l'application du ticket modérateur ce service était gratuit. Toutefois dès qu'un



La «dosett», le cauchemar de certains pharmaciens.

consommateur aura atteint un maximum de 150 \$ de contribution par année, les coûts supplémentaires lui seront remboursés. Il faut aussi préciser que les bénéficiaires du maximum du supplément du revenu garanti sont exemptés de cette mesure. On en compte plus de 80 000 au Québec.

Du pour et du contre

Chez les pharmaciens, il est bien évident que les avis sont partagés sur l'usage de la «dosett» ou sur le fait de ne faire payer le client qu'une seule fois pour une ordonnance d'un mois. On est coincé entre une clientèle que l'on veut garder et les règles de déontologie à respecter.

Certains prédisent que le «ticket» du ministre Côté aura des effets dangereux chez les personnes de 65 ans et plus. On craint notamment que pour épargner quelques dollars, les personnes âgées à revenu modeste soient moins vigilantes vis-à-vis leur façon de consommer leurs médicaments. Ces variations possibles dans les traitements prescrits pourraient entraîner des hospitalisations fort coûteuses... beaucoup plus coûteuses que les économies qu'on espère réaliser par l'application du programme.

Quelques pharmaciens qui veulent éviter de surfacturer leur client, acceptent de livrer «en bou-

teille» la médication pour 30 jours, dans les familles d'accueil notamment, en confiant aux personnes qui en sont responsables le soin de préparer les «dosett». D'autres par contre préfèrent les préparer eux-mêmes, afin de garder un contrôle professionnel sur ce service et éviter ainsi les abus éventuels.

Une directive interne chez les pharmaciens indique que pour avoir droit à la «dosett», un bénéficiaire doit démontrer son incapacité à gérer sa médication en bouteille tout en étant capable d'utiliser seul sa distributrice.

Un tel service doit être rendu chaque semaine. De son côté le pharmacien qui l'offre ne peut réclamer ses honoraires qu'aux deux semaines, mais il doit obligatoirement charger le montant de 2 \$ au client avant de présenter sa réclamation à la Régie d'assurance-maladie du Québec (RAMQ), sinon il commet une faute professionnelle.

Plaintes au SAC

Quelques personnes résidant en foyers privés ou en familles d'accueil ont déjà signalé au Service d'aide au consommateur de Shawinigan leur mécontentement de devoir payer, parfois jusqu'à 56 \$ par mois, les frais entraînés par l'application du ticket modérateur.

Sérieuse mise en garde de l'Ordre des pharmaciens

«Cette pratique présente des risques considérables pour la santé publique»

Shawinigan (RSA)

La veille de l'entrée en vigueur du «ticket modérateur», soit le 15 mai, le président de l'Ordre des pharmaciens du Québec, M. Claude Lafontaine, faisait parvenir à ses membres une sérieuse mise en garde.

L'ordre a invité ses membres à ne pas céder aux demandes des patients qui réclament des quantités de médicaments excédant 30 jours, dans le but d'économiser le ticket modérateur.

Il a aussi insisté sur le fait qu'il n'est pas dans l'intérêt du public de recevoir du pharmacien des quantités de médicaments excédant 30 jours. M. Lafontaine a précisé que: «l'augmentation des quantités de médicaments en circulation chez les consommateurs accentue les risques d'intoxications accidentelles ou volontaires.»

Il a mentionné qu'en renouvelant moins souvent les prescriptions, on

risquait de diminuer l'efficacité du contrôle effectué par les pharmaciens. «Cette pratique comporte un risque évident de gaspillage de médicaments, coûteux pour l'État», d'ajouter le président de l'OPQ dans sa lettre aux pharmaciens.

Des risques considérables

D'autre part, dans une autre lettre expédiée le 13 mai au ministre Côté, M. Lafontaine lui signale les risques considérables pour la santé publique, qui peuvent découler de la dangereuse pratique des consommateurs à vouloir économiser le ticket modérateur. Certains veulent prolonger la durée de leur traitement tandis que d'autres visent à réduire le nombre de renouvellements prévus.

«Cette pratique, qui pourrait se généraliser si les mesures annoncées entrent en vigueur telles quelles, présente des risques considérables pour la santé publique», mentionne dans sa lettre le président de l'Ordre.

Elle recèle selon lui, des risques d'effets économiques pervers qui pourraient réduire sérieusement les économies envisagées. Les risques liés à une surconsommation ou à une sous-consommation des médicaments prescrits sont alors augmentés. Ce qui a comme conséquence d'augmenter les échecs thérapeutiques, aux frais du système de santé», écrit-il.

Il lui laisse enfin savoir que les pharmaciens sont peu enthousiastes devant l'application du ticket modérateur.

Joint au téléphone, M. Lafontaine a confié qu'il reprochait au ministre Côté d'avoir unilatéralement appliqué sa nouvelle politique, sans donner le temps nécessaire aux principaux concernés, les pharmaciens, de s'y adapter. Selon lui, le ministre n'a pas retenu les recommandations formulées en ce sens par les pharmaciens, afin de minimiser les effets du ticket modérateur chez le consommateur. ●

FÊTE DES PÈRES

DIMANCHE 21 JUIN

Le Nouvelliste publiera le mardi 16 juin, un cahier spécial sur cette journée dédiée à tous les pères de la terre.

Dates à retenir:
PUBLICATION 16 JUIN
FERMETURE 8 JUIN

POUR RÉSERVER VOTRE ESPACE PUBLICITAIRE,
appelez dès maintenant votre représentant publicitaire.

TROIS-RIVIÈRES
376-2501
CENTRE MAURICIE
537-1801

MERCERIES
QUINCAILLERIES
BOUTIQUES DE MODE
RESTAURANTS
BOUTIQUES DE SPORT
BOUTIQUES D'ART
BIJOUTERIES
MAGASINS DE DISQUES
LIBRAIRIES
TABAGIES
MAGASIN D'ÉLECTRONIQUE
ETC...

Pour le tournage de «Blanche»

Cité-Amérique va s'installer dans le complexe industriel

Grand-Mère (RSA)

Pendant que les préparatifs se poursuivent sur le terrain à Saint-Georges-de-Champlain pour l'érection des décors de la prochaine série «Blanche» des Filles de Caleb, la ville de Grand-Mère est à compléter les arrangements pour louer à Cité-Amérique des locaux dans son complexe industriel régional.

Selon les renseignements obtenus, le producteur entend utiliser au moins 15 000 pieds carrés des vastes espaces rendus vacants par le départ de Teinturiers Perfecta. Cette partie des entrepôts sera utilisée pour la fabrication et l'assemblage des futurs décors qui seront ensuite transportés sur le lieu du tournage à Saint-Georges.

L'aménagement des ateliers de production dans ce secteur de l'incubateur est d'autant plus justifié qu'il est possible d'y entrer un camion-remorque complet pour le chargement des décors.

D'autre part, Cité-Amérique

veut aussi louer les anciens bureaux, la cafétéria et une grande salle de Perfecta pour y installer son administration temporaire et des salles d'habillage et de maquillage.

Il est déjà connu que les premières séquences de la prochaine télésérie doivent être tournées dans la région de Trois-Rivières. Par la suite, probablement en août, toute l'équipe de tournage devrait être en mesure de commencer les prises de vue à Saint-Georges-de-Champlain. Le plateau, comprenant une dizaine de bâtisses, sera déployé sur des terrains mis à la disponibilité de Cité-Amérique par la compagnie Stone-Consolidated.

On sait que la Corporation du Centre de la culture de Grand-Mère doit récupérer, pour le Village d'Émilie, bâtisses et décors de la série «Blanche». Le public pourrait bien être en mesure de les visiter dès la saison 1993, même si la série ne doit être présentée à la télévision qu'à l'automne de l'an prochain. ●

POUR INSÉRER UNE
annonce classée

COMPOSEZ
TROIS-RIVIÈRES
378-6116
CENTRE MAURICIE
537-1801

CHEVROLET CORSICA LT 92

À 12 995\$, JE M'ARRÊTE SUR UN 10¢!

OBTENEZ LE CLIMATISEUR SANS FRAIS ADDITIONNELS!

LA CORSICA LT VOUS EST OFFRTE AVEC LES FREINS ANTIBLOQUE (ABS) AUX QUATRE ROUES EN ÉQUIPEMENT DE SÉRIE,
ainsi qu'avec sac gonflable côté conducteur et habitacle renforcé.
Ce qui fait de la Corsica LT l'un des véhicules les plus sécuritaires de sa catégorie.

SEULEMENT JUSQU'AU 26 JUIN 1992
OBTENEZ LA CORSICA LT ÉQUIPÉE DE :

- MOTEUR 2,2 L À INJECTION MULTIPONT
- RADIO AM-FM STÉRÉO-CASSETTE, 4 HAUT-PARLEURS
- BOÎTE DE VITESSES AUTOMATIQUE
- OUVRE-COFFRE ÉLECTRIQUE

VOS CONCESSIONNAIRES

CHEVROLET · GEO · Oldsmobile

PARTICIPANTS

*Taxes et transport en sus. Tous les rabais du manufacturier inclus. Offre valide pour achat et livraison au plus tard le 26 juin 1992, selon l'inventaire du concessionnaire. Offre valide pour les particuliers seulement. Voir tous les détails chez votre concessionnaire participant.

POUR INSÉRER UNE
annonce classée

COMPOSEZ
TROIS-RIVIÈRES
378-6116
CENTRE MAURICIE
537-1801

De tout pour tous

Plan directeur du parc des Chutes

Le conseil de ville de Shawinigan-Sud a accepté par voie de résolution le plan directeur du parc des Chutes déposé par le ministère des Loisirs, de la Chasse et de la Pêche. La ville est donc disposée à signer le protocole d'entente avec le ministère de l'Énergie et des Ressources pour la cession finale du parc à la Régie intermunicipale du parc des Chutes qui en assurera le développement. Du côté de Shawinigan, le conseil étudie toujours le plan. Aucune résolution n'a encore été adoptée.



Il faut régénérer les rives du lac à la Tortue

L'Association pour la protection du lac à la Tortue vient de procéder au deuxième volet de son programme de régénération des rives de ce plan d'eau, dans le cadre du Programme des lacs offert par le ministère de l'Environnement du Québec. L'étude de classification des rives a démontré que seulement 3% des rives du lac étaient à l'état naturel. Le ministère de l'Environnement a donc fortement recommandé de régénérer les rives et d'éduquer les riverains au besoin urgent de redonner à ces rives leur caractère naturel. À la suite de cette recommandation, 2184 arbustes indigènes, spécifiques aux rives, ont été fournis gratuitement par le ministère. Il s'agit de myrtilles beaumiers, de spirée à larges feuilles, de cornouillers stolonifères, d'aulnes crispés, de saules arbusculés et de parthénocis (une sorte de vigne). De plus, chaque propriétaire participant a reçu en cadeau du ministère un cerisier de Virginie. Le 30 mai dernier, 45 bénévoles, dont plusieurs propriétaires de l'endroit, ont procédé à la plantation des jeunes plants sous la supervision de M. On'Ekanda Okoko, représentant du ministère. Dix-huit rives ont été sélectionnées à partir de certains critères. Le rôle des arbustes mis en terre est d'empêcher l'érosion des berges, le réchauffement des eaux, le vieillissement prématuré du lac et la prolifération de plantes aquatiques. On compte ainsi redonner au lac son air naturel tout en éduquant les riverains à la nécessité de laisser les rives dans leur état naturel. L'association compte poursuivre son travail de plantation l'année prochaine.

Témoins de Jéhovah

Selon M. François Séguin, de La Tuque, plusieurs familles de la région haute-mauricienne assisteront au congrès biblique que les Témoins de Jéhovah tiendront au colisée de Québec, du 10 au 12 juillet, sous le thème «Porteurs de lumière». Plus de 6000 personnes devraient assister à ce grand rassemblement qui sera marqué, entre autres, d'un baptême par immersion et d'une conférence publique devant avoir lieu le dimanche, à 14 h, sous le titre «Suivons la lumière du monde». L'entrée au colisée est libre et toute la population y est cordialement invitée.

Âge d'or Saint-Philippe

Nouveau conseil d'administration pour l'année 92-93: Mme Antoinette Duval, présidente; M. Hilaire Laliberté, vice-président; Mme Gisèle Camirand, secrétaire; M. Bernard Lafleur, trésorier; Mmes Jeannette Nault, Mariette Morrissette, Jacqueline Bergeron, directrices.

Chambre de commerce de Bécancour

La Chambre de commerce de Bécancour invite tous ses membres à assister à leur assemblée générale qui se tiendra le mercredi 10 juin, à la salle à manger L'Accueil, secteur Sainte-Angèle-de-Laval, à 18 h. Lors de ce souper, il y aura dépôt du rapport annuel et l'on procédera à l'élection du nouveau conseil d'administration de la Chambre pour la saison 1992-93. Comme il y a des postes disponibles, l'organisme invite les gens d'affaires de tous les secteurs de la ville de Bécancour à prendre la relève et à s'impliquer au sein du nouveau conseil. Le seul critère d'admission consiste à être membre de la Chambre depuis un an et d'avoir un proposeur et second. S'il y a trop de candidatures pour le nombre de postes, il y aura élections.

Placement étudiant au Cégep de Shawinigan

Les étudiants sont priés de prendre note que le Placement étudiant du Québec, qui relève du ministère de l'Industrie, du Commerce et de la Technologie, a ouvert ses portes du Cégep de Shawinigan au local 1163. Le PEQ gère quatre programmes: le placement dans les entreprises privées, le programme pour étudiants-stagiaires en sciences et en technologie, le placement dans les ministères et organismes du gouvernement du Québec et le programme d'échange interprovincial d'emplois d'été pour les étudiants et étudiantes de niveau universitaire. Les entreprises de la région de Shawinigan sont invitées à s'adresser au Placement étudiant du Québec pour combler leurs besoins en main-d'œuvre estivale.

Récupération à Lac-à-la-Tortue

Le comité d'environnement de la Caisse populaire de Lac-à-la-Tortue, en collaboration avec la municipalité, organise une cueillette de papiers et de cartons, le 13 juin de 9 h à 17 h, dans le stationnement de la caisse populaire, sur la 98 Rue. On pourra y apporter journaux, encarts publicitaires, cartons, annuaires et vieux livres. Le verre, le métal, le plastique ou autres matériaux souillés par la nourriture (comme les contenants de lait) ne seront pas acceptés. Les journaux devront être attachés et séparés des autres papiers. Les revues devront être ficelées par paquets. Il faudra déposer dans des sacs d'épicerie les papiers, dépliant, sacs, etc... Les boîtes de carton ne seront acceptées que si elles sont défaites, aplaties et attachées. Des bénévoles seront sur place pour recueillir les rebuts de papiers.

Une sérigraphie en cadeau

À l'avenir, le conseil municipal de Shawinigan-Sud remettra aux dignitaires ou autres personnes qu'il désirera honorer ou remercier une sérigraphie, oeuvre de l'artiste Louis Desaulniers. De tirage limité, l'oeuvre représente une vue d'ensemble d'un point de la ville où on peut apercevoir la rivière Saint-Maurice, le parc des Chutes, la maison du capitaine Veilleux et même, au loin, le centre hospitalier régional de la Mauricie. Le maire Marcel Vézina, qui a présenté la sérigraphie au public lors de la dernière assemblée du conseil, estime que la ville a réalisé là un bon placement et que ce cadeau sera apprécié des personnes qui le recevront.

Création d'une autre réserve écologique

Le ministère de l'Environnement du Québec poursuit sur sa lancée dans la création de réserves écologiques, alors qu'il a annoncé mardi que trois nouveaux territoires du genre seront constitués, dont l'un d'entre eux est situé au centre de la Mauricie.

En effet, le ministre Pierre Paradis a annoncé l'institution de la réserve écologique de Lac-à-la-Tortue, où l'on retrouve trois espèces de plantes rares au Québec. Elle possède une superficie totale d'environ 546 hectares.

Les deux autres sites du genre ont été créés en Abitibi. Cela porte à 39 le nombre de réserves écologiques existantes à travers le Québec.

Chambre de commerce

Sous la présidence de M. Jean-Yves Laforge, la Chambre de commerce du haut Saint-Maurice a clôturé une saison d'activités fort chargée avec pas moins de 29 déjeuners hebdomadaires, avec conférences, et deux soupers de même type, qui furent organisés grâce à l'implication de Mme Paule Gilbert et de M. Guy Barrette. Outre ces derniers, les autres membres du nouveau conseil d'administration sont Mmes Julie Pelletier et Diane Patry ainsi que MM. René Allard, Mario Champagne, Yvon Desrosiers, Gaston Hamel, Benoît Jomphe, Pierre Morrissette, Gilles Morrissette et René Gagnon.



Des haies plutôt envahissantes!

La ville de Shawinigan-Sud est aux prises avec des haies en trop bonne santé qui débordent des terrains privés où elles ont été plantées et qui envahissent littéralement les trottoirs, au point que les piétons sont contraints de marcher dans la rue à certains endroits. Quelques personnes se sont plaintes lors de la dernière assemblée du conseil. Le maire Marcel Vézina a assuré qu'une trentaine de lettres avaient été expédiées aux propriétaires concernés afin de les aviser de tailler leur haie. M. Vézina a confié que certains hésitaient à le faire car la taille sévère que nécessite leur belle haie pourrait la faire périr.

164 460 \$ au réseau de l'Érable

Le ministre de l'Agriculture, des Pêcheries et de l'Alimentation, responsable du Développement régional, M. Yvon Picotte, vient d'annoncer qu'une subvention de 164 460 \$ sera versée au réseau communautaire de l'Érable.

Cette aide financière provient du Fonds de développement régional (FDR) de l'Office de planification et de développement du Québec (OPDQ) et servira à acquérir l'immeuble «Centre d'études» de la fabrique de Plessisville et y effectuer des travaux d'aménagement.

La réalisation de ce projet permettra la mise sur pied du Carrefour des ressources et services communautaires de l'Érable et le regroupement de ces services sous un même toit.

Ce projet était inscrit dans l'en-

tente-cadre signée entre le gouvernement du Québec et la région de la Mauricie-Bois-Francs à l'automne 1989.

Le coût total du projet est évalué à 219 280 \$. En plus de la subvention de 164 460 \$ de l'OPDQ, le réseau communautaire de l'Érable injectera une somme de 54 820 \$ dans ce projet.

Permis de construction

Au cours du mois de mai, la ville de La Tuque a émis pas moins de 89 permis de construction, correspondant à une somme de 369 100 \$, dont deux pour des nouvelles constructions, 41 pour des modifications, réparations ou agrandissements à des bâtiments déjà existants, 18 pour des bâtiments accessoires et 28 pour divers travaux.

Gala bénéfique pour la Tablée populaire

Un gala bénéfique aura lieu le 13 juin, à 19 h, à l'école secondaire des Chutes, au profit de l'oeuvre de la Tablée populaire du centre Roland-Bertrand.

Il s'agit d'une initiative de Mlle Michèle-Nathalie Lemay, une jeune femme qui a déjà profité des services de la tablée et qui a décidé de faire sa part pour supporter l'organisme. Elle est appuyée dans son entreprise par Mlle Marie-Pier Boisclair et une équipe de quelque 30 étudiants bénévoles de la polyvalente des Chutes. «C'est bien la preuve que les jeunes ne sont pas tous des têtes folles et qu'ils peuvent s'impliquer», a souligné Mlle Lemay.

Ce gala est une première pour la Tablée populaire. On pourra y voir des spectacles de danse classique et de jazz, un défilé de mode en trois tableaux: tenues de ville, sport et de soirée. Un humoriste se joindra



Le clown Toby

au spectacle de même que le clown Toby, qui fête cette année son 13e anniversaire. 550 billets sont déjà en vente au Centre de bénévolat et au RDSS.

LOUER UN TÉLÉPHONE C'EST CON! STUPIDE!

ACHETER, C'EST BRILLANT!

Chaque mois, vous payez votre compagnie de téléphone pour un appareil qui ne vous appartient même pas! D'accord, ce téléphone est garanti, mais avez-vous déjà vu un téléphone se briser? Imaginez ce que vous pourriez économiser en achetant votre propre téléphone à La Cabine Téléphonique. Il y en a à partir de 19,99\$ et ils sont garantis au moins un an!

RIEN NE VOUS OBLIGE À LOUER!

Pour obtenir une ligne téléphonique, vous n'êtes pas obligé de louer un appareil à votre compagnie de téléphone. À La Cabine Téléphonique, vous avez le choix d'acheter parmi plus de 150 modèles de grandes marques.

RAPPORTEZ DIRECTEMENT VOTRE TÉLÉPHONE À LA CABINE TÉLÉPHONIQUE!

Si vous achetez votre appareil à La Cabine Téléphonique, nous nous chargerons de rapporter pour vous votre téléphone loué et de faire annuler vos frais de location. Parce qu'acheter, c'est bien penser.



LES RIVIÈRES: OUVERTURE LE 8 JUIN. EN TOUT, PLUS DE 20 ADRESSES POUR VOUS SERVIR.

SONY, AT&T, SANYO, Panasonic, 3M, Gbra, CANTEL

Bonne Fête Québécois
Le MERCREDI 24 JUIN
"Fête nationale des Québécois"

Le Nouvelliste publiera, le jeudi 18 juin, un cahier spécial pour souligner cette journée spéciale dans le coeur de tous les Québécois et Québécoises.

POUR RÉSERVER VOTRE ESPACE PUBLICITAIRE

Communiquez avec
votre représentant publicitaire
ou avec

Louise Lafrenière

de notre service de télémarketing

TROIS-RIVIÈRES
376-2501

CENTRE MAURICIE
537-1801

DATES À RETENIR:

PUBLICATION: JEUDI 18 JUIN 1992
FERMETURE: MARDI 9 JUIN 1992

Candidat à l'investiture du PLC dans Champlain Serge Godon entend travailler au maintien du lien fédéral

Marcel Aubry
Cap-de-la-Madeleine

Le nouveau candidat à l'investiture du Parti libéral dans la circonscription fédérale de Champlain, M. Serge Godon, entend travailler au maintien du lien fédéral au cours des mois à venir.



M. Serge Godon

«À l'heure actuelle, a-t-il déclaré, hier, au cours d'un entretien téléphonique, je tiens beaucoup à ce que le Québec fasse partie du Canada et je vais travailler dans ce sens-là.»

M. Godon se laisse un peu tirer l'oreille pour parler du dossier constitutionnel. «La constitution, j'en ai marre. Je suis tanné d'entendre parler et les gens aussi», lance-t-il, quand on veut aborder le sujet avec lui. Fidèle au discours de son chef Jean Chrétien, le candidat à l'investiture du PLC affirme préférer parler d'économie plutôt que de constitution.

Il mentionne par exemple que le comté de Champlain est lui aussi durement touché par la fermeture de PFCP puisqu'on dénombre 410 ou 412 familles dans ce comté qui sont directement affectées par ce li-

ciement collectif. Il y a aussi la fermeture du Culottier à Batiscan qui est durement ressentie au niveau de l'économie régionale, sans compter les autres petites et moyennes entreprises qui n'ont pu survivre à la récession. «Nous vivons une période très difficile. Il serait important de revaloriser l'emploi dans le comté de Champlain», déclare celui qui a informé personnellement le sénateur Pietro Rizzuto de sa décision d'être candidat. Sa candidature a ensuite été acceptée par la commission électorale du parti.

M. Godon pense que l'assemblée d'investiture du PLC pourrait avoir lieu en septembre dans le comté de Champlain. D'ici ce temps-là, il entend bien faire une distinction complète entre ses fonctions de président de la Commission scolaire Samuel-De Champlain et sa candidature à l'investiture libérale. Mais même dans l'hypothèse où il serait choisi pour porter la bannière libérale, il ne prévoit pas remettre sa démission à la présidence de la commission scolaire avant de connaître le résultat des prochaines élections fédérales.

Papetier à l'usine Wayagamack de la Stone-Consolidated, le candidat âgé de 43 ans entend continuer à rencontrer les gens d'ici là afin de se faire mieux connaître. Il ignore combien l'Association libérale compte de membres dans sa circonscription mais il entend bien travailler à en augmenter le nombre.

Au sujet des propositions constitutionnelles, M. Godon préfère attendre de voir ce qui va arriver la semaine prochaine à Ottawa avant de se prononcer. Mais il verrait très mal le Québec se séparer du reste du Canada. Il a voté non au référendum et il est toujours fédéraliste. Cependant, signale-t-il, «si les gens préfèrent une séparation, il va falloir les respecter.» Enfin, M. Godon dit n'avoir pas d'objection à la tenue d'un référendum pancanadien en autant que les Québécois seront respectés dans leur décision.

MULTI AUBAINES!

EN VEDETTE AU CLUB MULTI-POINTS DU 8 AU 12 JUIN 1992

ENSEMBLE DE FOOTBALL JUNIOR DES REDSKINS DE WASHINGTON

- 1 casque en plastique avec coussinets à l'intérieur
- 1 ballon de caoutchouc
- 1 chandail (taille junior)

PRIX COURANT 29⁹⁹

19⁹⁹
AVEC 14800 MULTI-POINTS

Article no. 23962

Seulement 19.99\$ et 14 800 Multi-points (taxes et frais applicables en sus).

CASQUE DE CYCLISTE FLUORESCENT POUR ADOLESCENTS

PRIX COURANT 39⁹⁹

27⁹⁹
AVEC 16200 MULTI-POINTS

Article no. 23955

Seulement 27.99\$ et 16 200 Multi-points (taxes et frais applicables en sus).

- Coquille en polystyrène
- Couverture en élasthane lycra noir et fluo
- Courroie au menton réglable au déclenchement rapide
- Système de recirculation d'air
- Coussinets intérieurs avec velcro

En ondes à Salut, Bonjour sur le réseau TVA entre 6h30 et 9h00 et aux stations de radio de Télémedia.

COMMANDEZ DÈS MAINTENANT EN COMPOSANT DE MONTRÉAL LE 251-8688 OU SANS FRAIS LE 1-800-563-8688



Chaque semaine, des rabais jusqu'à 60% sur des destinations variées chez les 2 plus importants grossistes au Québec: Vacances Air Canada et Vacances Air Transat. Dès le 15 juin 1992, syntonisez l'émission Salut, Bonjour sur le réseau TVA ou une station de radio de Télémedia pour connaître la super offre de la semaine.

CLUB Multi-points

DES MULTI-POINTS. OÙ ÇA? CHEZ LES PARTENAIRES SUIVANTS:

- Vidéotron ltée
- CHEM
- CHLN 55AM
- CHEV
- Le Nouvelliste
- BANQUE NATIONALE
- banque nationale

Au CLUB Multi-points, les plus bas prix au Québec
sinon nous vous remboursons plus 10%*
*Tous les détails dans nos catalogues.

ARRÊTEZ DE TOURNER EN ROND.

J'ai loué une voiture; est-ce que je peux annuler le contrat? Ma jupe est revenue du nettoyeur avec 6 poches en moins. Que faire? Je retire un fonds de pension et la compagnie a fait faillite...

1 800 361-3100

Ce service est réservé aux détenteurs de l'Assurance prêt ou de l'Assurance populaire Desjardins.



ASSISTANCE DESJARDINS

UTILISEZ LA BONNE LIGNE.

Chaque fois que vous serez confronté à un problème de la vie courante, particulièrement à un problème concernant l'habitation, l'automobile, les biens de consommation ou l'assurance, consultez Assistance Desjardins.

Du lundi au samedi, de 9 h à 20 h, une équipe formée d'avocats, de chercheurs, de professionnels de la finance et d'autres spécialistes attend vos appels. Si la réponse à votre question ne peut être donnée immédiatement, on vous mettra en contact avec une personne compétente.

Assistance Desjardins est un moyen pour l'Assurance-vie Desjardins de vous accompagner dans la vie. Quoi qu'il arrive, vous pouvez compter sur nous. Vos découvrirez vite que nous sommes beaucoup plus que des spécialistes de l'assurance.

1 800 361-3100

Ce service est réservé aux détenteurs de l'Assurance prêt ou de l'Assurance populaire Desjardins.

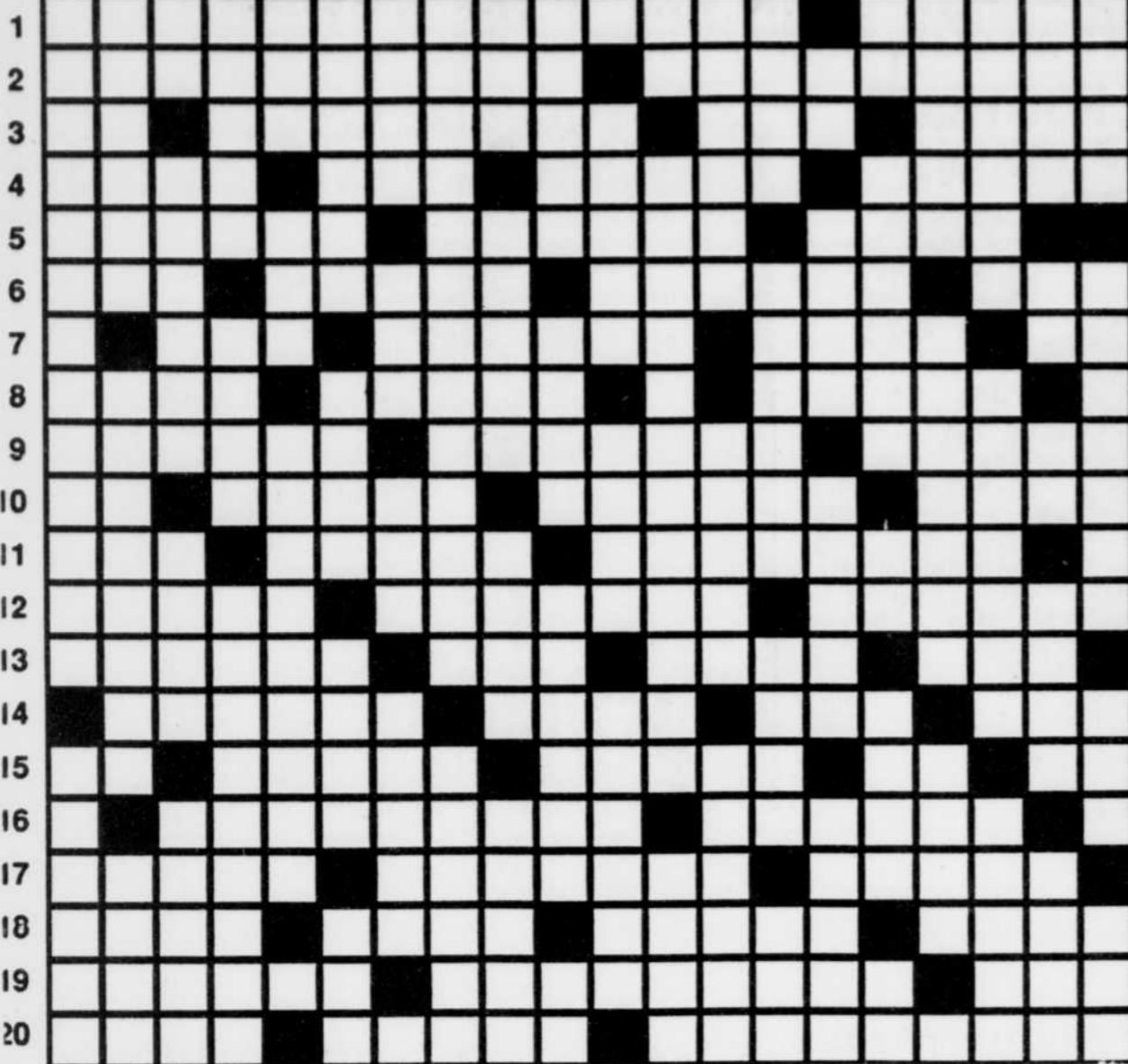


ASSISTANCE DESJARDINS

«MOTS CROISES» DE LA SEMAINE

© Éditions Inc. S-482

1 2 3 4 5 6 7 8 9 10 11 12 13 14 15 16 17 18 19 20



Le courrier de Michelle

Adressez votre correspondance à: Le courrier de Michelle, Le Nouvelliste, 1828, Bellefeuille, Trois-Rivières, G8A 5J6

Bravo au petit garçon ... mais nous?

Je voudrais me servir de votre journal pour féliciter le petit garçon pour sa bravoure et son geste envers les autres, et bien déterminé. Toi tu as été reçu par M. le maire. J'en suis bien contente.



Mais nous, du troisième âge, nous attendons nous aussi une piscine. Tu as été écouté, espère, maintenant, peut-être que tu vas pouvoir nager et profiter des jeux l'an prochain! Nous, les jeunes vieux, nous avons perdu le goût de nous battre. M. le maire, ne laissez pas les gens des loisirs du Christ-Roi détruire la salle pour en faire des petites et nous tasser dans le coin, comme ça se fait à Saint-Marc: dans le centre, des allées de pétanque, les gens de l'Âge d'or se contentent du tour de la salle.

Une abonnée du journal

Chère Madame de Shawinigan qui connaissez mon nom de femme mariée, pourtant si peu utilisé, vous faites allusion, sans doute, au petit garçon qui est allé porter une pétition au maire Roland Désaulniers pour que les loisirs municipaux, fermés à cause

de la grève des employés et du lock-out de la ville, reprennent les activités. C'est vrai que ce jeune homme s'est montré brave et déterminé.

Je crois que vous, les gens du troisième âge, pourriez faire la même chose: une pétition pour faire état de vos demandes. Je suis certaine que le maire vous recevrait, comme il l'a fait pour ce jeune citoyen. Il faut toujours oser demander ce qu'on veut, si on y tient.

La kératotomie radiaire

Vu l'intérêt suscité dans votre courrier concernant la kératotomie radiaire (l'opération pour myopie), j'aimerais apporter quelques précisions pouvant rendre service à vos lecteurs. Cette intervention mineure, qui se pratique depuis quatorze ans aux États-Unis, est relativement jeune à Trois-Rivières. Le but visé est de pouvoir fonctionner sans lunettes. Pour répondre à votre interrogation, les soirées d'information se donnent une fois par mois à l'hôpital Saint-Joseph. Mais étant donné le nombre restreint de places, les personnes intéressées doivent donner leur nom au bureau du Dr Francis Roy, médecin ophtalmologiste, où l'on peut, entretemps, répondre à toutes les questions.

Avant de prendre toute décision concernant cette chirurgie, il faut

assister à cette conférence où on présente un diaporama expliquant l'anatomie de l'oeil, ce qu'est la kératotomie, quels sont les risques et bénéfices de l'intervention, et le matériel utilisé. En seconde partie, on présente un vidéo du déroulement de l'intervention du début à la fin, de même que des témoignages de personnes qui ont été opérées. Puis, il y a une période de questions. Ensuite, il faut subir un examen pré-opératoire approfondi, alors le chirurgien est en mesure de déterminer si le candidat est apte à l'intervention. Après toutes ces étapes, les gens peuvent prendre une décision éclairée. Claire Trudel, inf. assistante du Dr Francis Roy

Voilà qui peut bien renseigner les gens sur cette intervention. Vous avez joint à votre lettre un fascicule sur la kératotomie radiaire. Ainsi les gens qui souhaitent subir cette intervention ont tout en main pour prendre une bonne décision. Merci de m'avoir donné tous ces renseignements.

À Thérèse Bélanger: Mon Courrier n'est malheureusement pas la place pour annoncer que vous avez trouvé une montre et que vous voudriez la remettre à sa propriétaire. Il faut vous adresser à la section des Annonces classées du journal. Cette dame sera sans doute heureuse de vous rembourser le coût de cette annonce.

HORIZONTALEMENT

- 1— Famille de plantes gamopétales. - Ramassa les épis après la moisson.
- 2— Avion destiné à la formation des pilotes (2 m.). - Particuliers.
- 3— Fl. d'Italie. - Changera la position. - Intime. - Bande de terre qui borde un étang.
- 4— Mille-pattes. - Près de. - Riv. de France. - Vieilles.
- 5— Grand luth. - Liquides salés. - Attache.
- 6— Carton suisse. - Casque en fer. - Couper la cime d'un arbre. - Unité de mesure de travail.
- 7— Dénudé d'esprit. - Séparée des autres. - Hommes ignorants. - Altesse Royale.
- 8— Conseil. - Galère que montait le roi. - Homme politique allemand.
- 9— Tracera. - Derniers. - Navire à voiles à un mât.

- 10— Infinitif. - Conformément à. - Relatif à l'ogive. - Un des États unis d'Amérique.
- 11— Excepté. - Organe d'accouplement mâle. - Qui a rapport à l'unité.
- 12— Causer un dommage. - Essayées. - Terre jamais cultivée.
- 13— Argument. - Souverain. - Coupée jusqu'à la peau. - Petit capucin.
- 14— Rigoureux. - Lettre grecque. - Armée répub. irlandaise. - Terme de tennis.
- 15— Note de musique. - Instrument chirurgical. - Planche que l'on enlève la première. - Notre-Sauveur. - De naissance.
- 16— Dépendra. - De l'Inde.
- 17— Transport d'un compte à un autre. - Amusant. - Avait la hardiesse de.
- 18— Douille. - Prophète hébreu. - Engager moyennant salaire. - Deuxième

- 19— Coloris. - Agilités. - Mèche de cheveu.
 - 20— Habitants. - Partie d'un théâtre. - Débarrasse de son ignorance.
- VERTICALEMENT**
- 1— Conventions réglant jadis le statut des étrangers. - Riva.
 - 2— Reconnaître comme vrai. - Celui qui a des talents dans un art. - En outre.
 - 3— Lettre grecque. - À son aise. - Irlande. - Femme du porc.
 - 4— Faire des rôtis. - Sucres non hydrolysables. - Qui habitent le long d'une rivière.
 - 5— Déesse marine. - Selle de bête de somme. - Recommenceras.
 - 6— Crier, en parlant du tigre. - Genre d'oiseaux échassiers. - Prénom masc. - Venus au monde.
 - 7— Variété d'argile. - Partie du pain. - Possèdent. - Poire, en ORL.
 - 8— Ch.-l. du dép. du Jura (3 m.). - Arbre des forêts tempérées.
 - 9— Terre entourée d'eau. - Ile. - Qui fait preuve de snobisme. - Partisan de l'ananisme.

- 10— Donner de l'air. - Mère d'Artemis. - Rendre tiède. - Divinité de la Terre.
- 11— Ens. des forces militaires. - Dans les Causses, gouffre. - Entière.
- 12— En matière de. - Fixeras avec précision. - Point cardinal.
- 13— Répandue çà et là. - Comm. de la Corse-du-Sud. - Placée.
- 14— Trait sémantique. - Du verbe tasser. - Ce qui est à lui. - Et caetera.
- 15— Adv. de lieu. - Dont l'effet est progressif. - Faire disparaître. - Couvrir d'une teinte dorée.
- 16— Soldat américain. - Quantités de gerbes sur l'aire. - Chiffres romains. - Plante odorante. - Adj. poss.
- 17— Pleine mer. - Poissons d'eau douce. - Récipient.
- 18— Dément. - Prendras garde à. - Ch.-l. du dép. du Gard.
- 19— Plaque de neige, en été. - Coups de baguette. - Ch.-l. de c. du Loiret. - Coup donné avec la main.
- 20— Diastases. - Manière dont un mot est écrit. - Récipient en terre réfractaire. - Thymus du veau.

SOLUTION DU PROBLÈME S-481



Hottes NuTone
GARANTIE À VIE

FILTRES MOTEURS ÉVENTAILS POUR TOUTE MARQUE

BOUTIQUE de la BALAYEUSE 4130, BOUL. DES FORGES, TROIS RIVIÈRES (Face au centre Les Rivières) **374-6890**

Votre horoscope

BELIER du 21 mars au 20 avril
Un fait vous permet de vous surpasser. Ayez plus d'audace. Votre place est réservée. Un sourire fait des miracles. N'approchez pas trop près du précipice. Votre influence grandit. Une pensée étrange s'explique difficilement.

CANCER du 22 juin au 22 juillet
Un problème vous tracasse. La balance penche en votre faveur. L'autre sexe vous encourage. Message d'espérance. Une personne n'est pas satisfaite. Vous confrontez une situation équivoque.

TAUREAU du 21 avril au 20 mai
Une personne est certainement heureuse. Vous vous envoliez vers de hautes sphères. Les événements vous sont favorables. Une promesse vous induit en erreur. Ne soyez pas irascible. Il est question d'un changement.

LION du 23 juillet au 23 août
Dans le doute, il faut s'abstenir. La famille ne se gêne pas. On ne lâche pas la proie pour l'ombre. Propos très intéressants. Il ne faut pas réveiller les morts. Les affaires se compliquent.

GÉMEAUX du 21 mai au 21 juin
Des circonstances s'améliorent. Soyez original avant tout. L'entêtement n'aboutit à rien de bon. Certains esprits tendent à s'échauffer. Espérez toujours. On vous tend la perche. Vous faites une halte heureuse.

VIERGE du 24 août au 22 sept.
Il faut savoir profiter de tout ce qui passe. Vous intervenez au bon moment. L'autre sexe a raison de se réjouir. Il vous vient une inspiration. Votre popularité vous confère un avantage.

BALANCE du 23 sept. au 23 oct.
Vous tirez des plans. Une personne vous donne une réplique désobligeante. On vous propose une belle affaire. Vous allez toujours de l'avant. On vante votre imagination. Plaisir imprévu. Vous devenez vous-même.

SCORPION du 24 oct. au 22 nov.
De nouveaux moyens modifient tout. Il y a trop de curiosité dans votre entourage. Une belle besogne est accomplie. Cueillez le fruit pendant qu'il est encore temps. L'autre sexe est très expansif.

CAPRICORNE du 22 déc. au 20 janv.
Impossible de dissimuler plus longtemps. L'heure est décisive. Inutile de faire un détour. Les péripéties se suivent à bonne allure. Votre intérêt prend le dessus.

VERSEAU du 21 janv. au 19 fév.
Votre rôle est tout tracé. Conversation sérieuse avec l'autre sexe. Une proposition vous électrise. Ne perdez pas un temps précieux. La psychologie va au fond des coeurs. Vos explications produisent leur effet.

SAGITTAIRE du 23 nov. au 21 déc.
Une étincelle provoque de l'enthousiasme. Vous mettez fin à une rumeur. Une proposition est bien accueillie. Votre habileté se manifeste. Vous avez l'art d'exercer votre patience. Votre intuition est admirable. L'autre sexe entend raison.

POISSONS du 20 fév. au 20 mars
Rien comme la bonne entente. Étudiez bien l'autre sexe. Vous devez agir seul. Les faits sont indéniables. On organise une réunion. Vous devenez indispensable. L'impulsion du moment vous transporte loin.

HENRI



MANDRAKE



BLONDINETTE



LE FANTÔME



GIGI



JULIE



MANDRAKE



LE FANTÔME



GIGI



JULIE



HENRI



BLONDINETTE



Des aînés prennent la tension artérielle de leurs concitoyens âgés

Isabelle Légaré
Trois-Rivières

■ Parce qu'elles ont leur santé et celle des autres à coeur, huit personnes âgées résidant dans le quartier Saint-Laurent ont suivi un programme de formation leur permettant de prendre la tension artérielle de leurs pairs. Trois-Rivières est la deuxième ville au Québec à s'enrichir d'un tel projet communautaire.

Le CLSC des Forges s'est associé avec l'Office municipal d'habitation de Trois-Rivières et le Centre de jour Joseph-Denys pour connaître les préoccupations des aînés. Ces derniers ont manifesté le désir d'avoir près d'eux des camarades pouvant prendre leur pression.

Huit bénéficiaires des centres Edgar-Saint-Yves et Saint-Laurent ont été initiés par différents intervenants du CLSC au fonctionnement du coeur, aux effets engendrés par une basse ou une haute tension artérielle, aux accidents cérébraux vasculaires et, évidemment, à l'utilisation même des quinze appareils électroniques acquis récemment.

Le service est offert aux pensionnaires des deux HLM ainsi qu'aux aînés qui habitent le secteur Saint-Laurent.

«Nous voulons briser leur isolement et diminuer leurs nombreuses inquiétudes», a expliqué, hier, M. André Plamondon du CLSC des Forges avant de préciser: Il n'est pas question pour les bénévoles de



M. Lionel Blais et Mme Rolande Hébert donnent une démonstration, sous les yeux de M. André Plamondon, du CLSC des Forges.

jouer aux médecins. Si, par exemple, ils s'aperçoivent que le minimum et le maximum du pouls de certains ne sont pas respectés, ils recommanderont à ces personnes d'aller consulter un médecin.»

Les professionnels de la santé de la région ont été informés de la mise en place du service. Les bé-

névoles indiqueront dans un carnet personnalisé les résultats obtenus.

Les cliniques débutent les 9 et 16 juin et se tiendront de 9 h à midi. Elles auront lieu aux centres Saint-Laurent (une fois par mois, tous les deuxièmes mardis du mois) et Edgar-Saint-Yves (tous les troisièmes mardis du mois).●

Une douzaine de grands HLM toujours vides en dépit des listes d'attente

Ginette Gagnon
Trois-Rivières

■ Même si 160 familles attendent une place dans un logement social à Trois-Rivières, l'Office municipal d'habitation compte toujours une douzaine de grands logements vacants de quatre et cinq chambres dans le secteur Adélarde-Dugré parce qu'il n'a pas le droit de les louer à des couples ou de petites familles. La ville de Trois-Rivières fait pression auprès de la Société d'habitation du Québec pour qu'on les redise en plus petits logements mais le projet piétine.

L'Office municipal d'habitation, qui vient de rendre public son rapport annuel, fait ressortir une fois de plus cette aberration. En redvisant les grands logements qui ne trouvent pas preneurs, on pourrait faire de la place à des personnes qui languissent sur les listes d'attente pour obtenir un logement d'une chambre ou deux chambres à coucher. On a évalué le coût des travaux à 300 000 \$. C'est là que le bât blesse.

Trois-Rivières a déposé à Québec un projet de conversion des logements mais s'est fait dire d'ouvrir plutôt ses logements vacants à la clientèle de partout au Québec. Trois familles de Cap-de-la-Madeleine et de Trois-Rivières-Ouest ont accepté de déménager à Trois-Rivières mais il



M. Claude Bergeron

reste quand même douze logements inoccupés dont la ville supporte les coûts sans en retirer une part de loyer qui amoindrit sa participation au déficit d'exploitation.

Le directeur général de l'Office municipal d'habitation, M. Claude Bergeron, a dit qu'en ouvrant les logements aux résidents de

tout le Québec, avec le résultat qu'on connaît, on a fait la preuve que la solution n'est pas là, d'autant plus que les locataires doivent défrayer le coût du déménagement. On espère maintenant que Québec va opter pour le programme de conversion qui, s'il se réalise, sera une expérience pilote. D'autres villes sont également aux prises avec le même problème et pourraient alors espérer elles aussi.

M. Bergeron croit comprendre que dans ce dossier c'est la Société canadienne d'hypothèques et de logements qui se fait prier. La SCHL fournit une bonne part du financement de la SHQ et a donc son mot à dire dans les questions d'immobilisation.

Le rapport annuel de l'OMH indique qu'il en a coûté l'an dernier un déficit de 3,8 millions \$ aux pouvoirs publics pour offrir du logement social à Trois-Rivières. La ville compte 957 HLM pour familles et retraités.

Ce déficit annuel, il est pris en charge à 90% par la Société d'habitation du Québec et à 10% par la ville de Trois-Rivières. Ainsi, le déficit que la ville supporte en matière de logement social s'élève donc à 384 590 \$. À noter que la ville perçoit quand même des taxes sur ces immeubles, des taxes qui rapportent 828 771 \$.

Un HLM rapporte en moyenne des revenus de location de 223 \$ par mois. Il en coûte en moyenne 558 \$. Le déficit moyen par logement est donc de 335 \$.●

« *L'argent ne pousse pas dans les arbres.* »

« Chez Pharmaprix, ils l'ont compris. Ils offrent chaque semaine - en plus des bas prix courants - des rabais additionnels qui valent vraiment la peine sur des articles de première qualité. Ce serait fou de ne pas en profiter. »

PHARMAPRIX

Le vrai sens des valeurs

CENTRE LES RIVIÈRES, TROIS-RIVIÈRES
Anne Beausoleil, propriétaire

PLAZA DE LA MAURICIE, SHAWINIGAN
Daniel Morin, propriétaire



Agenda culturel

Arts visuel

■ Exposition permanente du peintre Denise Jordan. À l'atelier de l'artiste, 4090 Mgr-de-Laval. En tout temps sur rendez-vous (376-3307).

— «Nuit américaine», photographies de Robert Myrand. Au Centre culturel de Trois-Rivières jusqu'à demain. De 13 h à 17 h et de 19 h à 21 h les deux jours.

— «Les femmes envoûtées», dessins de Jean Beaulieu. À partir de demain et jusqu'au 21 juin, à la galerie Gala de la rue Notre-Dame.

— «Un certain nord», oeuvres récentes de Bertrand Tremblay. À partir de demain et jusqu'au 4 juillet à L'Embusade de la rue Badeaux. Tous les jours à partir de midi.

— Rétrospective de l'artiste Hélène Langevin. Jusqu'au 13 juin à la galerie Art 8 de la rue des Ursulines. Du mercredi et dimanche de 14 h à 17 h.

— «Entre les lignes», gravures

sur bois de Louise Hallé. Jusqu'au 21 juin à La Galerie de la rue Saint-Antoine. Du lundi au dimanche de 14 h à 17 h et les jeudis et vendredis soir de 19 h à 21 h.

— Masques et sculptures de céramique de Louise Portelance. Jusqu'à demain à la galerie L'Heureux de la terrasse Turcotte. À découvrir absolument. De midi à 17 h aujourd'hui et de 13 h à 17 h demain.

— «Les anges: regard sur le visible». Jusqu'au 14 juin, au Musée des Religions de Nicolet. Du mardi au dimanche de 10 h à 17 h.

— Oeuvres récentes d'une vingtaine d'artistes québécois. À la galerie Pierre Labrecque de la rue des Ursulines. Du mardi au dimanche de 13 h à 17 h et les jeudis et vendredis soir de 19 h à 21 h.

— Oeuvres récentes du peintre animalier Claire Tremblay. Jusqu'au 30 juin au manoir Bécancourt.

— Oeuvres d'artistes de la galerie. En permanence à la galerie

Gaby Lamothe qui accueille les visiteurs sur rendez-vous à sa galerie du 940, 5e Avenue (538-3427).

— Exposition permanente du peintre Pierre Patry. À son atelier du 1021, Grand-Rang à Saint-Tite. Les dimanches de 13 h à 16 h, et en tout temps sur rendez-vous.

— Exposition permanente du peintre Céline Veillette. À l'atelier de l'artiste, au 615 Lavolette. Les mardis, mercredis et jeudis de 15 h à 17 h, Les vendredis de 15 h à 19 h, et les dimanches de 14 h à 16 h. En tout temps sur rendez-vous (376-9805).

Muséologie

■ «L'homme en Mauricie: 8000 ans de présence». Exposition permanente du Musée d'archéologie de l'UQTR, 2750 boul. des Forges. Du mardi au vendredi de 9 h à midi et de 13 h 30 à 17 h, ainsi que les samedis et dimanches de 13 h à 17 h.

— «Les trouvailles du musée», mettant en valeur certaines collections du musée Pierre-Boucher. Jusqu'au 14 juin dans le hall du séminaire Saint-Joseph. Visites du mardi au dimanche de 13 h 30 à 16 h 30 et de 19 h à 21 h.

— «Des objets...une histoire». Exposition thématique du Musée des Ursulines. Du mercredi du dimanche de 13 h 30 à 17 h.

Spectacles

■ Récital du duo à cordes de Francine Dufour et Stéphanie Gauthier aux Chutes Sainte-Ursule dimanche à 14 h. En cas de pluie, le concert sera remis au 21 juin.

— Spectacle «Le retour» de l'Orchestre symphonique de Trois-Rivières avec David Palmer au Collisée de Trois-Rivières, vendredi et samedi, les 12 et 13 juin à 20 h 30.

— Les chœurs de l'ex-Armée Rouge de Kiev à la salle J.-Antonio-Thompson, le samedi 13 juin, à 20 h 30.

Entretien des routes forestières

Mobilisation des forces vives en haute Mauricie

Marc Rochette
La Tuque

■ Avec l'arrêt des opérations forestières par la compagnie Produits forestiers Canadien Pacifique, l'entretien de la route 10, menant à Parent et aux réserves atikamekw, cause de sérieux maux de tête aux intervenants concernés par ce tronçon de plusieurs dizaines de kilomètres.

Après une vaste consultation menée par le commissaire industriel, M. Gaston Hamel, et le directeur général de la MRC Haut-Saint-Maurice, M. Gaétan Duchesneau, auprès des représentants de compagnies forestières, de la nation Atikamekw, d'Hydro-Québec et des ministères impliqués dans ce dossier, il fut décidé de rassembler toutes ces personnes autour d'une

même table.

À la suite d'une première rencontre impliquant une trentaine de participants, un comité de travail restreint a été formé afin de trouver des solutions, à court terme.

Entre-temps, les élus de la MRC demanderont au ministre des Transports, dans l'esprit de la réforme sur la voirie, de reconnaître le caractère public de la route 10.

Si les efforts déployés pour la route 10 visent le décloisonnement de la communauté d'Obedjiwan envers La Tuque, les énergies qui seront dépensées parallèlement pour le projet de la route 25 serviront éventuellement à rattacher la réserve de Weymontachie, ainsi que la municipalité de Parent, à ce chemin fort important pour le développement économique et récréo-touristique de la haute Mauricie. ●



Beau temps pour économiser
chez vos concessionnaires Ford et Mercury.



AEROSTAR XL entièrement équipé

- Climatiseur
- Transmission automatique
- Freins ABS
- Moteur V6, 3 litres à injection électronique
- Servo-freins/Servo-direction
- Radio am/fm stéréo avec montre
- Essuie-glace à balayage intermittent
- Dégivreur de lunette arrière

Garantie
3 ans / 60 000 km

à partir de

14 995 \$

REMISE ET RABAIS INCLUS*

PROGRAMME POUR DIPLÔMÉS: Certificat de 750 \$ valable pour tous les modèles neufs de voitures et de camionnettes Ford et Mercury.

LES CONCESSIONNAIRES



DU QUÉBEC

Encore plus pour vous!

CETTE OFFRE EST POUR UNE DURÉE LIMITÉE ET S'APPLIQUE AUX MODÈLES 1992. VENTE AU DÉTAIL, À PARTIR DES INVENTAIRES DES CONCESSIONNAIRES SEULEMENT. OFFRE DISPONIBLE AUX RÉSIDENTS DU QUÉBEC SEULEMENT. FINANCEMENT SUJET À L'APPROBATION DU CRÉDIT. *BASÉ SUR LE P.D.S.F. DE L'AEROSTAR XL 5 PLACES MOINS LA RÉDUCTION SUR LES ÉQUIPEMENTS DU GROUPE VALEUR PLUS 590A. TRANSMISSION AUTOMATIQUE INCLUSE, MOINS LA REMISE DU FABRICANT, MOINS LE RABAI DU CONCESSIONNAIRE. LE CONCESSIONNAIRE PEUT VENDRE À PRIX MOINDRE. TPS, TVP, TAXE D'ACCISE, FRAIS DE TRANSPORT ET AUTRES TAXES APPLICABLES EN SUS. VOYEZ LE CONCESSIONNAIRE POUR OBTENIR TOUTES LES DÉTAILS.