

la terre

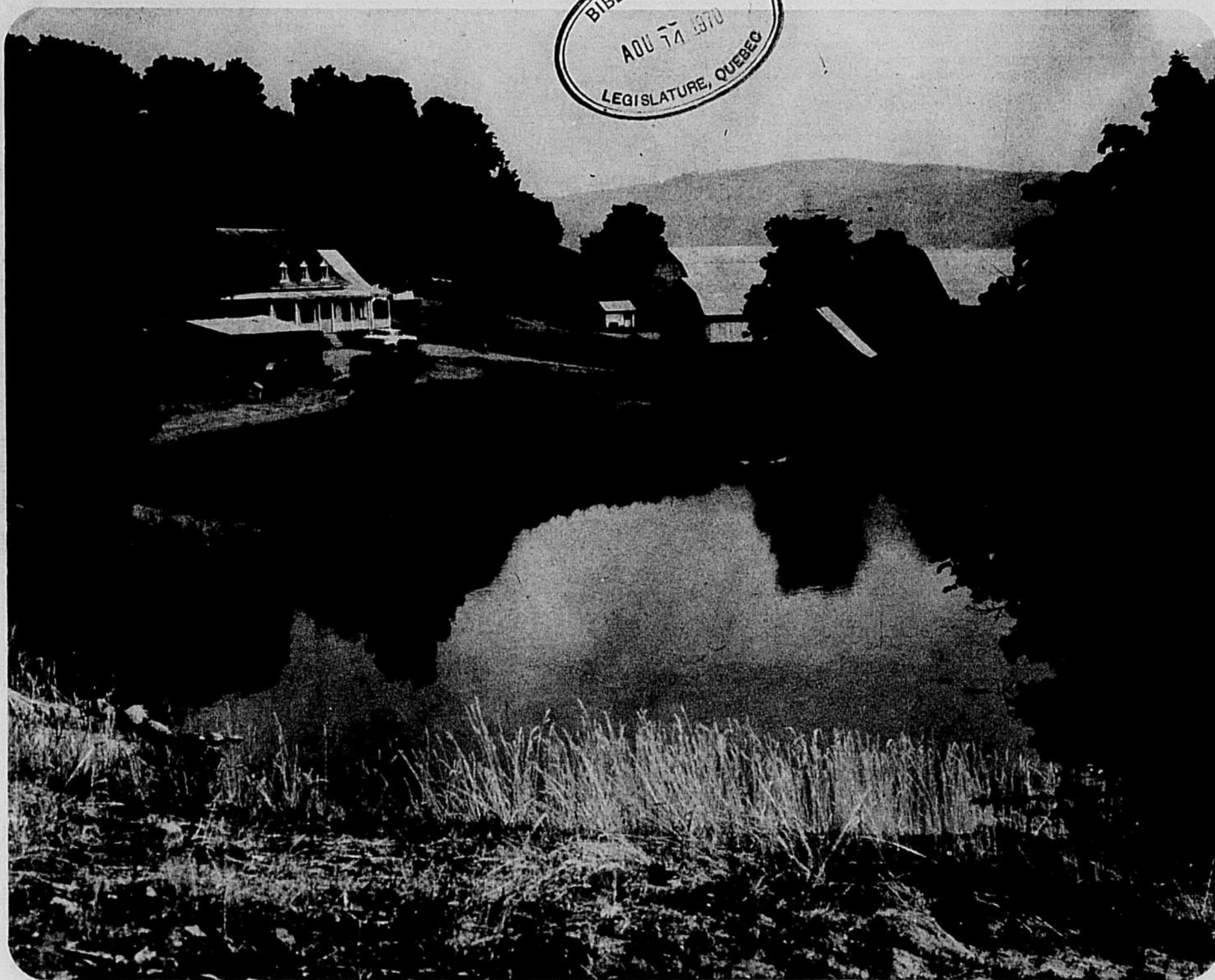
DE CHEZ NOUS

LE SEUL HEBDOMADAIRE AGRICOLE FRANÇAIS D'AMÉRIQUE

471 QN-8385-8-8
BIBLIOTHEQUE DE LA
LEGISLATURE,
HOTEL DU GOUVERNEMENT,
QUEBEC 4, P.O.

Port payé à Québec

Vol. XLII — No 21 — Montréal, 12 août 1970



(Photo CN)



Deuxième tranche
du DOSSIER sur
la production et
la conservation des
grains de provende
pages 9, 10, 11 et 12

● **Quand la population
s'en mêle**

page 3

● **Hausse de 25%
du prix des vivres**

page 5

L'OPINION RURALE...

Robert, s.v.p. un petit salaire...

Je m'adresse par la voix de l'Opinion rurale à toutes les femmes de cultivateurs. Je crois que beaucoup d'entre elles ont besoin d'encouragement et de beaucoup de petites choses qu'elles ne peuvent se procurer.

La femme de cultivateur travaille de 6 hres le matin jusqu'à 10 hres le soir, elle doit aider son mari aux soins de la ferme, s'occuper de sa famille, défaire du vieux linge pour refaire du neuf, économiser sur tout, à la journée longue. Pensez à la femme de ville ou à la femme du journalier, elle a beaucoup plus d'argent pour s'acheter des toilettes ou s'en confectionner. Elle a surtout beaucoup plus de temps pour sortir et la plupart peuvent travailler en dehors. Pensez aux salaires qu'elles peuvent en tirer. Ainsi une de mes belles-

sœurs travaille dans un sanatorium et gagne \$85. par semaine, avec jours de congé, bonnes assurances si elle tombe malade. On n'a qu'à voir ces femmes bien habillées et bien coiffées. Ne pensez pas que j'en sois jalouse, au contraire. Elles font bien d'agir ainsi.

Si j'écris cette lettre, c'est pour demander à toutes les femmes de cultivateur de faire pression auprès du Premier Ministre Bourassa, afin de lui demander de nous donner à nous, femmes de cultivateurs, un petit salaire... Pas un salaire comparable à celui que les femmes des autres classes de la société peuvent toucher, mais un salaire qui nous permettrait de nous payer certaines choses indispensables qui nous manquent. Si toutes les autres femmes de cultivateurs qui lisent cet article pen-

Une agriculture sans femmes?

Je suis une fermière qui voudrait donner son opinion sur le sujet de la désertion des fermes par les jeunes filles. Verrons-nous une agriculture sans femmes? Oui, trois fois oui. Qu'est-ce qui attirerait la jeune fille à demeurer sur la ferme?

Toute jeune fille qui a le talent de se rendre au secondaire et de dépasser ce stade peut apprendre un métier qui lui permette de gagner sa vie. Elle le fait et elle a bien raison. Dans une ferme ordinaire, le cultivateur ne peut rétribuer ni son épouse, ni ses enfants. Tous les revenus sont réinvestis pour améliorer la ferme. La plupart des jeunes filles que je connais le reconnaissent d'ailleurs. Beaucoup de cultivateurs ne peuvent même pas améliorer leur ferme. Je ne vois pas en quoi le comportement des parents pourrait être amélioré là-dessus.

De quelle façon les fermes sont-elles organisées? Il faudrait plutôt se demander de quelle façon on "nous organise"? Rien que la question des quotas... quelle chinoiserie! De même pour les nouvelles exigences à propos du lait, un cultivateur est puni pour un mois parce qu'une mouche a eu la malencontreuse idée de tomber dans

un bidon... Pensez à la perte encourue, alors que ce cultivateur peut très bien avoir classé son lait A, depuis longtemps. Si ce cultivateur avait promis à sa fille un \$25 pour l'entretien de la laiterie et 2 veaux à son fils en fin de saison... comment va-t-il pouvoir tenir sa promesse, si on lui coupe ainsi sur son revenu? Nous sommes écoeurés aussi par les fameuses machines à pluie qui viennent détruire notre foin, juste au moment où nous pourrions le sauver. Quand un instrument aratoire brise, ce n'est pas seulement quelques cents dollars de réparation, mais souvent des milliers. Allez donc avec cela promettre des salaires!

Il est maintenant question que le gouvernement encourage les grosses entreprises agricoles, afin de détruire l'entreprise privée. Erreur monumentale. Si un cultivateur, en dépit de tous ses soins et de ses 20 hres par jour ne peut arriver, comment des partenaires qui ne veulent donner que 10 hres par jour pourront-ils mieux arriver? Je vois des exemples où un bon cultivateur avec 4 fermes, et une grosse famille ne peut donner même une 10e année à ses enfants. Tandis que nous, sur une petite entreprise que nous avons réussi à faire produire à 100%, nous avons pu faire instruire nos 4 enfants. Ils ont eu 15 ans de scolarité chacun. Mais nous avons trimé, gratté et travaillé sans compter. Est-ce une vie? Nos enfants ne nous blâment pas, ils nous trouvent un peu à plaindre d'avoir eu tant de courage, ils aiment revenir à la maison, mais ne se sentent pas capables de faire comme nous. Nous avons vécu pour eux, non pour nous.

Quant à savoir si l'aide-familiale peut être une profession ou un état, c'est à mon avis un état à subir, non une profession. Il faut pousser vers une formation qui permette l'acquisition de compétence. Je ne pense pas qu'une jeune fille puisse trouver rien en ce sens sur une ferme. Les agriculteurs doivent laisser aller les événements, puisque il semble que les gouvernements ont décidé de tout laisser aller... eux aussi. La question à leur poser serait celle-ci: "Avez-vous besoin des agriculteurs?" Ou si le monde va se contenter de se nourrir de succédanés. Cela me semblerait plus à propos.

Mme HL Roch,
Lorrainville

Publication des lettres

"L'OPINION RURALE"

Sous la rubrique "L'Opinion rurale", la TERRE DE CHEZ NOUS publie gratuitement les lettres de ses lecteurs sur des sujets d'actualité et d'intérêt général.

Cependant, la TCN se réserve le droit de rejeter toute lettre de propagande en faveur d'un groupement, d'une idéologie ou d'un parti politique, tout comme celles pouvant receler des injures ou attaques personnelles.

La direction se réserve en outre le droit d'écourter les lettres jugées trop longues. En général, elles ne doivent pas excéder 300 mots.

Chaque lettre doit porter la signature et l'adresse postale de son auteur, sans quoi elle sera détruite. Par exception, une lettre pourra être signée d'un pseudonyme lors de la publication, mais la TCN devra connaître le nom et l'adresse de l'auteur. Enfin, l'UCC et le journal, n'endossent pas nécessairement les opinions et les idées émises dans cette rubrique, lesquelles demeurent la responsabilité personnelle du signataire.

sent comme moi, qu'elles se donnent la peine d'écrire au Premier Ministre, en ce sens. Une lettre ne vaut rien, mais des milliers de lettres peuvent influencer une décision. N'hésitez pas, agissez dès maintenant. Donnons-nous la main.

Mme de Ste-Rose de Poularis
cté Abitibi

Prix des pommes à la hausse en '70

Les récoltes de pommes du Canada et des États-Unis seront moins abondantes cette année, selon les estimations faites en juin par des représentants de l'industrie.

Ces prévisions hâtives sont fondées seulement sur quelques facteurs qui déterminent la récolte et peuvent manifester l'optimisme des producteurs. Si elles s'avèrent exactes, le prix des pommes canadiennes pourrait être plus élevé cette année que l'an dernier.

Les approvisionnements et la distribution des pommes des États-Unis ont un effet définitif sur les prix canadiens. L'an dernier, la production fut sans précédent et les prix ont été beaucoup plus faibles que ceux des deux années antérieures. Une réduction de la récolte des États-Unis pourrait faire augmenter les prix.

Au Canada, les premières estimations publiées par le ministère de l'Agriculture de la Colombie-Britannique indiquent que la récolte sera 5% plus considérable que l'an dernier. On ne possède pas de chiffres officiels pour les autres provinces, mais les commerçants croient que la récolte y sera plus faible qu'en 1969.

la Terre

Propriété de L'UCC-Fondé en 1929

515, avenue Viger, Montréal 132
Tél. 288-6141

Le seul hebdomadaire agricole
français d'Amérique

DIRECTEUR:

Henri-Paul PROULX

REDACTEUR EN CHEF:

Pierre COURTEAU

REDACTRICE:

Mme Rosaline D. LEDOUX

GÉRANT DE LA PUBLICITÉ:

J.-V. HENRY

Représentants à Toronto:

Colin C. King & Ass.

32, rue Front ouest.

Toronto, Ont. — Tél.: (416) - 363-2497

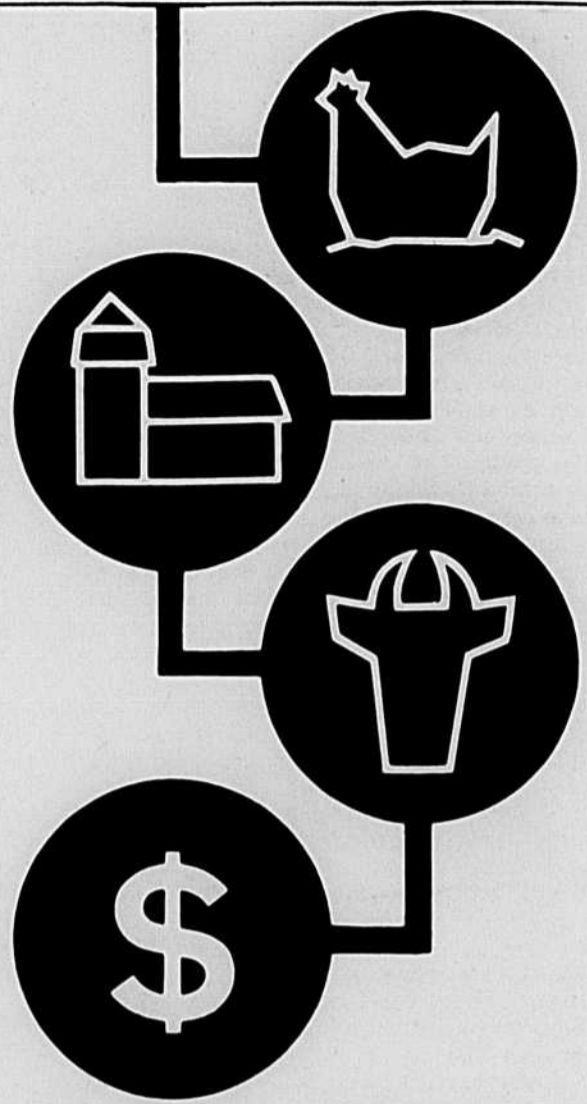
Composition/Montage
Rive-Sud Typo Service Inc.



Imprimé par
Les Presses
Lithographiques
1965 Inc.

Publié le mercredi
de chaque semaine
Abonnement: 1 an, \$2;
3 ans, \$5, 5 ans, \$6.

Enregistrement No. 1051
Courrier de la deuxième classe



UN BON RÉSEAU ÉLECTRIQUE DANS LA FERME, C'EST PLUS D'ARGENT EN BANQUE

Vous voulez accroître la production de votre ferme, en retirer plus de profits. L'électricité vous permet d'utiliser tous les moyens qui vous rendront la chose facile, sans employés supplémentaires.

Si votre réseau électrique est insuffisant pour répondre à vos besoins de modernisation, le coût d'installation ou de rénovation n'est pas prohibitif. Et c'est là un investissement qui vous assurera des bénéfices considérables tout en diminuant votre labeur.

Que vous construisiez ou rénoviez, consultez l'agronome du service agricole de l'Hydro-Québec dans votre région: il vous suggérera comment augmenter vos bénéfices, en vous renseignant bien sur ce que l'électricité peut faire à bon compte. Et n'oubliez pas que l'Hydro-Québec vous offre un plan de financement avantageux. Voyez votre maître électricien.



Hydro-Québec

MM-149

ASSURANCES U.C.C.



Assurances U.C.C. est heureuse de vous présenter Monsieur Gaston LACAILLE qui s'est particulièrement signalé par la qualité de ses services à la clientèle. Ses bureaux sont situés à: C.P. 285, Val d'Or, P. Qué.

Quand la population s'en mêle

Une affaire comme tant d'autres, qui aurait pu passer inaperçue ou à peu près, n'eut été l'opiniâtreté d'une population déjà aigrie par les vicissitudes du chômage. A Cabano, où 60% des citoyens sont tributaires de l'assistance sociale, la compagnie d'Auteuil Lumber a appris à ses dépens qu'il y a quand même des limites à vouloir berner les gens.

Le ministre des Terres et Forêts, M. Kevin Drummond, accompagné de son collègue Claude Simard, ministre d'État à l'Industrie et au Commerce, a en effet reconnu le bien-fondé des doléances de cette population de Cabano et de celle du territoire qui gravite autour, c'est-à-dire la région du Grand-Portage et les trois comtés qu'elle englobe, à savoir Kamouraska, Rivière-du-Loup et Témiscouata. Devant l'obstination farouche des manifestants qui ont menacé de mettre à sac la concession privilégiée de d'Auteuil, le titulaire du M.T.F. a finalement promis de soumettre une proposition au Conseil des Ministres afin d'annuler le droit de coupe de cette compagnie. La promesse doit se matérialiser aujourd'hui même, lors de la réunion du Cabinet provincial et souhaitons que les ministériels entérineront la position de leurs collègues Drummond et Simard.

La firme d'Auteuil, propriété de l'industriel multimillionnaire K. C. Irving, ayant fait part de son intention d'abandonner le projet d'aménagement d'une usine de panneaux-particules pour le 31 mars 1971, la concession accordée conditionnellement à d'Auteuil n'a plus sa raison d'être. Au lieu d'assurer de l'emploi à quelque 300 personnes, en plus de fournir un débouché aux quelques milliers de producteurs de bois de la région, la firme d'Auteuil, sans son usine devient la concurrente déloyale de cette même population. Elle accapare non seulement à son unique profit des boisés de la Couronne qu'elle expédie à l'extérieur de la région, mais elle prive de plus les producteurs de bois d'un vaste et riche approvisionnement public, facile d'accès, et partant d'opération plus économique.

Ce territoire boisé obtenu sous de fausses représentations doit donc être libéré instantanément au profit de la population ou d'une ou plusieurs compagnies sérieuses qui offriront les garanties nécessaires permettant à cette même population d'en retirer le profit auquel elle est en droit de s'attendre.

On concède assez facilement à la d'Auteuil que son projet d'usine de panneaux-particules soit devenu plus ou moins rentable, compte tenu d'un marché plus difficile et de divers autres facteurs défavorables. Il ne faut pas oublier que des études de rentabilité ont tout de même été effectuées en vue de la réalisation de ce projet de quelque \$4 1/2 millions. On chuchote que les études auraient été préparées par le dernier gouvernement de l'Union Nationale mais il demeure qu'elles ont été acceptées comme valables par la compagnie. A moins bien sûr qu'un industriel aussi retors que K. C. Irving n'ait jamais eu l'intention au fond de donner suite à un projet qu'il estimait non rentable, malgré l'avis des soi-disant experts. Ainsi, il aurait pu tramer toute l'affaire dans l'espoir non avoué de pouvoir continuer à exploiter à grands profits son droit exclusif de coupe. Ce droit incidemment a été obtenu en échange d'un autre boisé de la Couronne, sis à Clermont sur la Côte-Nord. Ce dernier territoire, quoique d'une superficie légèrement supérieure à Cabano, était beaucoup plus difficile d'accès et de loin moins riche que la nouvelle concession obtenue en pur cadeau.

En admettant par hypothèse que le Conseil des Ministres abroge le droit de coupe de la d'Auteuil et procède par voie d'expropriation, comme ce fut le cas pour la Fraser qui refusa de construire son usine incendiée en 1966, il est à espérer que l'actuel gouvernement sera plus averti que son prédécesseur. Ce dernier avait accordé la somme fabuleuse de \$5,030,000 en guise de dédommagement aux actionnaires de la Fraser.

D'autre part, on s'interroge sur le rôle que l'actuel sous-ministre des Terres et Forêts, M. Fernand Boutin, ancien gérant et employé de la compagnie d'Auteuil durant plusieurs années, aurait joué dans l'adoption de l'arrêté en conseil qui octroyait à ses anciens employeurs la nouvelle concession de quelque 200 milles carrés. Une accusation officielle vient du moins d'être portée en ce sens par le Conseil municipal de Cabano et le Comité de Survivance de Cabano. Les représentants des citoyens ont de plus affirmé qu'ils tenteraient par tous les moyens de faire "déguerpir" le sous-ministre Boutin. Quant au ministre Drummond, il a cependant donné l'impression de ne guère apprécier la requête en vue d'une telle purge. Sou-

haitons à tout le moins qu'un enquêteur impartial fasse la lumière sur toute cette affaire.

Ceci dit, il faut maintenant envisager l'implantation immédiate d'une nouvelle usine. Un mémoire soumis aux deux ministres vendredi soir dernier par les porte-parole de l'U.C.C. régionale, de la C.S.N., du C.R.D., du Comité de Survivance et du Conseil de ville de Cabano préconise l'établissement d'une cartonnerie, à l'instar de celle de Matane. Une telle usine, d'une capacité annuelle de 200,000 à 300,000 tonnes de carton ondulé, serait beaucoup plus rentable que le défunt projet d'une fabrique de panneaux-particules, d'autant plus qu'il serait possible de compter sur une source quasi inépuisable de bois franc en périphérie. Le mémoire suggère que cette usine soit implantée avec la participation financière de la population et les producteurs de bois de la région, pour un groupe, seraient prêts à y investir une somme appréciable. A ces fonds bien sûr devront se greffer ceux de la Société Générale de Financement; il faut compter ici sur l'appui des autorités gouvernementales, appui qui a déjà été assuré par le ministre Drummond.

Si la première solution d'une usine avec participation financière de la population s'avérait irréalisable pour une raison ou pour une autre, il faut alors souscrire à la possibilité d'une usine à capitaux étrangers qui offrira les garanties nécessaires. Là encore, la population est prête à collaborer mais il ne faut pas oublier qu'elle a déjà été échaudée une fois. On allumerait à coup sûr la courte mèche conduisant à une situation incontrôlable, si jamais des intérêts mesquins s'avisent de répéter l'escroquerie.

Le ministre Drummond se devait de réprouver les quelques gestes de violences qui ont été posés par la population ces derniers jours. Il aura probablement noté cependant que les dommages à la propriété auront été somme toute minimes, se limitant au défonçage de quelques ponceaux pour barrer l'accès aux chantiers de la d'Auteuil ainsi qu'à quelques cabanes. Gageons que M. Drummond sera le premier à admettre que n'eut été cette détermination et cette solidarité de la population, il n'aurait peut-être pas donné suite aux requêtes de celle-ci. Peut-on vraiment blâmer des gens qui veulent assurer leur pitance comme tout le monde?

Pierre COURTEAU

la des champs

PAR D. E. GRANDPRÉ

AU TOUR DES MARCHÉS MAINTENANT!

Une récente édition de la TCN coiffait l'une de ses pages de la manchette suivante: "Les offices provinciaux de commercialisation ont été une bénédiction". Ces paroles, elle les attribuait — ou du moins en attribuant le sens — au ministre fédéral de l'Agriculture.

Aux États-Unis tout comme chez nous, les agriculteurs s'éveillent à l'action collective pour améliorer la vente de leurs produits. Longtemps, ils ont semblé croire uniquement, ou presque, à l'efficacité de la production. Aujourd'hui, ils se rendent compte apparemment que cette dernière n'exclut pas l'efficacité de la mise en marché. C'est là un fait qui perce à travers les dépêches à nous parvenir d'outre-frontière.

Admis, les coopératives et groupes d'agriculteurs existent depuis des années chez nos voisins. Dans bien des cas, cependant, elles ne possédaient pas la puissance voulue pour jouer un rôle valable et exercer une influence notable sur les prix touchés par leurs adhérents.

Les choses seraient en train de changer. Coopératives et groupes agricoles se donneraient la main en vue d'affermir leur position, de négocier les prix au nom de leurs membres, s'il y a lieu, et de mieux ordonner l'écoulement des divers produits de la ferme sur les grands marchés.

Trois exemples

Non seulement coopératives et groupes se fusionnent pour accentuer la portée de leur action, mais ils élargissent leur champ d'activité. En outre, on assiste à la naissance de nouveaux organismes. Certaines de leurs méthodes sont nouvelles; d'autres ne le sont pas mais on ne les a jamais appli-

quées avec l'envergure qu'elles déploient maintenant. Pour peu que ces efforts réussissent, affirment les experts, il ne fait pas de doute qu'on assistera bientôt à un certain relèvement des prix à la ferme... Non à des miracles, va sans dire, mais à une certaine amélioration.

Déjà on peut apercevoir quelques signes avant-coureurs. Selon un économiste agricole de l'Université du Missouri, les oeufs ont marqué ces derniers temps un gain de deux à trois cents la douzaine, gain qu'il attribuait au fait suivant: à l'action concertée de l'Union des producteurs d'oeufs, fédération d'un certain nombre de coopératives dont les membres fournissent 55% des oeufs consommés par tout le pays.

Pour une raison identique, hausse d'un cent la pinte de lait dans plusieurs villes d'outre-frontière par suite du fusionnement de coopératives et de groupes de producteurs laitiers. Ces mêmes organismes avaient auparavant réussi à convaincre le secrétaire à l'Agriculture de hausser le prix de soutien applicable au lait industriel servant à la fabrication du beurre, du fromage et de la poudre de lait.

Hausse également de 20 cents les cent livres de boeuf (près de 1%) obtenue par des moyens identiques. Hausses peu impressionnantes, direz-vous, mais c'est un commencement qui pourrait bien être un signe des temps.

Motifs d'intérêt

En outre, les agriculteurs et leurs associations ne tiennent pas à se mettre les consommateurs à dos dès le début. La tradition des "bas prix" en agriculture est fermement établie là-bas comme chez nous et il pourrait être néfaste qu'une rupture — ou un sem-

blant de rupture — avec la tradition soit trop apparente pour l'instant.

Comment expliquer ce changement d'attitude de la part des fermiers des États-Unis? De plusieurs façons. D'abord, certains croient qu'ils en sont arrivés à un niveau d'efficacité très "respectable" en production sans que leurs bénéfices en soient tellement accrus. Ce sont ceux-là qui se disent: Au tour des marchés maintenant!

Autre raison: le nombre d'exploitants de fermes diminue constamment: près d'un million et demi de fermes sont disparues depuis une vingtaine d'années. Ceux qui restent acquièrent une part de plus en plus marquée de la production et de la maîtrise de la production. En outre, ils agrandissent leurs exploitations, y investissent une somme croissante de capitaux — investissements qu'il leur faut protéger et faire fructifier. Voilà l'une des raisons qui justifient les cultivateurs des É.-U. de se serrer davantage les coudes... Cela même si d'aucuns expriment des doutes, vu l'attitude d'indépendance tenace bien connue de la classe agricole du pays qui passe pour le plus capitaliste au monde.

Vente ordonnée

Certaines législations encouragent d'ailleurs l'action collective agricole aux États-Unis. Les unes permettent même d'influencer ainsi le comportement des prix, mais interdisent ce qu'on appelle communément "l'influence induite". En pareil cas, les adversaires des groupes agricoles peuvent recourir à la loi contre les coalitions. Ainsi, un office ou une coopérative de vente qui détendrait la maîtrise complète d'un produit donné serait automatiquement condamné à "l'écartèlement", pour employer

un mot du Moyen-Âge. Aussi préconise-t-on en certains milieux des modifications ou des innovations aux lois existantes — non pour des fins monopolisatrices, évidemment.

Il semble bien, d'après des sources de renseignements fiables, que les intentions des groupes de producteurs — de la majorité du moins — soient tout à fait honnêtes: ils ne veulent d'aucune façon restreindre les approvisionnements au point de créer des pénuries, mais bien ordonner l'écoulement de leurs produits de façon à prévenir les embouteillages du marché à un moment donné. Ainsi, les producteurs d'oeufs peuvent détourner 5% de leur produit vers les usines de décoquillage lorsque les comptoirs des épiceries en ont assez. Il y a aussi d'autres modes d'aide à leur disposition, comme le service d'information deux fois la semaine sur le comportement des prix, le volume des arrivages et ainsi de suite.

A la longue, il n'est pas non plus impossible de relever les prix uniquement par une baisse des frais de vente. Ainsi, le détournement d'un produit d'un endroit excédentaire à un autre endroit de vente où il y a pénurie, sans recours aux intermédiaires habituels, peut hausser le niveau moyen des prix que reçoit l'agriculteur. On sait que certains intermédiaires s'évertuent à faire exactement l'inverse pour provoquer une chute des prix — et moyennant rémunération, s'il vous plaît.

Il n'y a pas que le lait et les oeufs. Porcs, volailles, fruits et légumes sont aussi l'objet d'attentions. Le système fonctionne à son mieux dans des régions pas trop vastes où les groupes ont une proportion élevée d'adhérents qui fournissent une part importante de la production régionale.

Documentaire

L'ANIMATION COOPÉRATIVE À LA C.A. DE GRANBY

Une expérience de participation

Dans les Cahiers nos. 10 et 11 de L'Institut Canadien d'Éducation des Adultes, document intitulé Le mouvement coopératif du Québec et l'éducation des adultes, M. R.-P. Sabourin, secrétaire général de la

Un texte de
Rolland-P. Sabourin

Coopérative Agricole de Granby, traite des problèmes de relations humaines et d'animation à la C.A. de Granby. On connaît déjà, dans le milieu coopératif, les grandes

lignes de cette expérience de participation qui fonctionne depuis plusieurs années. En fait, l'équipe des animateurs de cette société a été établie en 1949. Nous publions le texte de M. Sabourin, à l'exception de la partie consacrée à la description de la coopérative, à titre documentaire. Voici ce texte:

En coopération, l'homme occupe une place prépondérante. S'il est vrai que toute coopérative fait face à des problèmes d'ordre technique, financier et de gestion afin de réaliser ses objectifs économiques, elle doit songer avant tout à ses sociétaires. En

effet, ce sont les membres qui déterminent, dans une large mesure, la nature des activités de la coopérative et qui conditionnent en bonne partie le niveau de son progrès. C'est grâce à eux et pour eux que la coopérative existe et qu'elle travaille; les membres sont "l'élément directeur" de la coopérative.

Par conséquent, une coopérative doit porter une attention toute particulière à la recherche et à l'application d'excellents moyens de communication pour: 1) renseigner rapidement ses sociétaires sur les structures, les objectifs et le fonctionnement de leur coopérative; 2) les encourager et les aider à perfectionner leur formation coopérative et 3) favoriser et assurer une participation éclairée — sinon de tous, du moins du plus grand nombre de membres — à la vie de l'institution.

La Coopérative Agricole de Granby a toujours attaché une très grande importance aux relations humaines, c'est-à-dire qu'elle a toujours favorisé des communications étroites entre l'administration, les services et les sociétaires. Ceci fut réalisé grâce à la collaboration d'un certain nombre de membres, appelés "sociétaires-animateurs", qui ont accepté d'établir et de maintenir sur une base bénévole des liens avec les membres.

L'Organisme de promotion et d'éducation coopérative

a) L'élément de base: le sociétaire-animateur.

Les animateurs représentent un dixième des sociétaires; ils sont en quelque sorte les auxiliaires volontaires, les conseillers bénévoles du conseil d'administration de la coopérative. Leur fonction consiste à assurer de constantes communications entre les membres et leur coopérative et vice-versa, afin de maintenir et de promouvoir l'esprit démocratique de l'institution. Ainsi, en plus d'informer les autorités des besoins et des suggestions des membres, les animateurs participent à l'étude de toute question importante et à l'élaboration des règlements et de tous les projets de la coopérative. Ils peuvent ensuite renseigner leurs co-sociétaires sur toutes ces questions. Les animateurs se chargent également du recrutement de nouveaux adhérents et de leur initiation à la coopération. Ils collaborent dans la mesure du possible à la réalisation des objectifs du Comité de solidarité; ce Comité est responsable de la promotion, de l'expansion et de la consolidation de la coopérative.

b) Les débuts

L'équipe d'animateurs a été établie à l'automne de 1949. La coopérative existait alors depuis dix ans et était déjà devenue, avec 972 membres, la plus grande coopérative agricole de la province de Québec (son chiffre d'affaires s'élevait à \$3,250,000). Sa zone d'influence s'étendait à plus de 56 paroisses. La coopérative recevait au-delà de 75 millions de livres de lait par année. Une dizaine de services avaient été mis sur pied pour répondre aux besoins professionnels de ses membres.

Pour atteindre ces résultats, la coopérative avait dû innover dans plusieurs do-

maines. Ainsi, on avait décidé d'étendre le territoire d'action au-delà des limites d'une paroisse, ce qui n'était pas recommandé à l'époque; on avait eu recours à de nouvelles méthodes de financement que beaucoup de gens qualifiaient de "risquées" pour une coopérative; on avait réalisé d'importantes immobilisations afin de diversifier le nombre des produits laitiers et de profiter de meilleurs marchés; enfin, on avait fusionné quelques coopératives laitières locales et conclu des ententes d'entraide avec des coopératives polyvalentes.

Bien que cette croissance rapide de la coopérative fut voulue et approuvée par la majorité des sociétaires, un tel développement n'en rendait pas moins difficile la consolidation et la bonne marche de l'association. Même si l'administration avait décidé de se servir des moyens connus à l'époque pour informer et pour consulter les membres: assemblées générales spéciales, assemblées de paroisses, réunions de petits groupes, publications de lettres circulaires et d'une revue mensuelle, on n'obtenait pas toujours les résultats souhaités. Beaucoup de sociétaires n'assistaient pas aux réunions; quant à ceux qui étaient présents, ils n'étaient pas tous suffisamment informés pour participer à l'assemblée d'une façon profitable. On ne parvenait pas à écrire et à expliquer la marche de la société par suite de nombreuses interventions et expressions d'opinions de toutes sortes faites par les sociétaires mal renseignés.

Des rumeurs, souvent répandues par des adversaires de la coopérative, naissaient à tout moment. Ainsi, on prétendait que la coopérative s'engageait dans des "déviances dangereuses", qu'elle s'orientait vers le gigantisme, que l'élargissement constant du territoire entraînerait la fin du contact avec les membres, que la coopérative se dirigeait vers un échec financier, etc.

La question des rapports avec les membres fut alors confiée à un comité spécial. Ce comité devait bientôt convaincre les dirigeants qu'il fallait trouver une formule nouvelle qui s'inspirerait du caractère même de la coopération. Il fallait en somme mettre au point une formule qui allierait l'idée de participation, d'information et qui permettrait à la coopérative — institution d'entraide — de se distinguer des autres organismes économiques où prévaut surtout l'idée du profit. Dans cet esprit, le comité proposa la formation d'un organisme permanent dont la constitution et le fonctionnement reposeraient sur la participation active des sociétaires eux-mêmes. De cette façon, les membres formeraient un vaste mouvement de coopératives éclairées et actives qui participeraient, pour la plupart, à la consolidation d'une grande coopérative.

Une première équipe d'animateurs fut formée à la fin de 1949. L'année suivante, un organisme permanent de promotion coopérative, composé d'un comité du conseil d'administration, d'un service administratif et d'une équipe d'animateurs, fut constitué. Quelques années plus tard, avec l'augmentation des besoins, l'accroissement des ressources humaines et financières, un "service coopérateur" et un groupe de "conseillers en coopération" furent établis.

(A suivre)

La Fédérée proteste contre l'importation de produits laitiers

Une intervention auprès du ministre fédéral de l'Industrie et du Commerce

En date du 20 juillet, le président de la Coopérative Fédérée, M. Roland Pigeon, faisait parvenir le télégramme publié plus bas à l'honorable Jean-Luc Pépin, ministre fédéral de l'Industrie et du Commerce. On se rappellera sans doute que l'assemblée générale des sociétaires de la Coopérative Fédérée avait adopté une résolution exprimant l'opposition des producteurs à l'importation de produits laitiers de l'étranger à des prix inférieurs à ceux en vigueur sur notre marché domestique. La Fédération Canadienne des Producteurs de Lait avait adopté la même attitude et fait une intervention, par la Fédération Canadienne de l'Agriculture, auprès des autorités fédérales. L'intervention de la Coopérative Fédérée vient appuyer la démarche de la F.C.P.L.

On avait lieu de croire que le gouvernement fédéral prendrait rapidement action dans ce domaine. Nous sommes rendus au milieu de l'été et la situation que nous déplorons existe toujours sans qu'aucune indication sérieuse nous laisse croire à une intervention de l'Etat. D'où la décision du Comité Exécutif de la Fédérée, à sa réunion tenue le 10 juillet, d'attirer de nouveau l'attention du ministre fédéral concerné sur la continuation d'un état de chose injustifiable en regard aux problèmes de l'industrie laitière canadienne. Une copie du télégramme a été envoyé au ministre de l'Agriculture, l'honorable H. Olson, en lui demandant son appui pour hâter l'intervention de l'Etat dans l'importation de produits laitiers.

Voici le texte du télégramme envoyé à l'honorable Jean-Luc Pépin.

TÉLÉGRAMME

Honorable Jean-Luc Pépin
Ministre de l'Industrie et du Commerce
Hôtel du Gouvernement
OTTAWA — Ont.
Coopérative Fédérée de Québec demande intervention urgente pour faire cesser im-

portations produits laitiers au Canada STOP Coopérative Fédérée appuie fortement demande déjà exprimée par Fédération Canadienne Producteurs de Lait STOP Importations de poudre de lait entier, lait condensé, mélanges chocolat et produits laitiers pour industrie de confiserie (crumbs), mélanges pour préparation de substituts du lait pour alimentation animale, protéines laitières, etc., contribuent à détériorer marché domestique pour produits laitiers canadiens STOP Situation actuelle oblige producteurs de lait canadiens à financer exportations produits laitiers par le truchement politique Commission Canadienne du Lait alors que des produits laitiers entrent au Canada à des prix inférieurs à nos prix domestiques STOP Telle situation conduit à l'absurde et ne se défend pas STOP Producteurs s'expliquent mal attitude gouvernement qui leur accorde aide substantielle d'une part et laisse saboter marché domestique d'autre part STOP Coopératives laitières québécoises font grands efforts en vue bonifier marché domestique et déplorent vivement concurrence étrangère injustifiable STOP Sommes à votre entière disposition pour fournir renseignements utiles STOP Copie ce télégramme envoyée votre collègue honorable Olson.

Roland Pigeon,
Président,
Coopérative Fédérée de Québec.

Les producteurs américains prennent la même attitude que les producteurs canadiens vis-à-vis l'importation de produits laitiers dans leur pays. Dans l'édition du 10 juillet de la revue Hoard's Dairyman, l'éditorialiste vient appuyer les représentations faites par les organisations agricoles américaines auprès de la Commission du Tarif qui commençait à tenir des audiences sur le sujet en date du 7 juillet.

Hausse de 25% du prix des vivres

Face à une nouvelle en provenance des États-Unis, on se pose tout naturellement la question suivante: S'agit-il d'une probabilité ou d'un canard?

En bref, on prédit une hausse de 25% du coût des aliments d'ici deux mois aux États-Unis.

Pourquoi? Parce que 450.000 camionneurs toucheront avant longtemps une hausse de salaire de \$1.85 l'heure répartie sur une période de 39 mois. Or, les frais de camionnage représenteraient une tranche tellement importante du prix de détail des aliments que cette proportion de 25% serait vraisemblable.

Mais ce n'est pas tout: le consommateur canadien n'y échapperait pas, même si la hausse en question est appelée à se produire un peu plus tard.

La dépêche rappelle en effet que les camionneurs canadiens (50.000) recevront une hausse similaire parce qu'une clause de leur futur contrat leur donne droit l'an prochain à la parité de salaire avec leurs confrères des E.-U.

Il se peut même que la nouvelle convention collective des travailleurs des E.-U. d'ici deux mois ait des effets sur le prix des aliments au Canada, mais ils ne sauraient être de l'ordre de 25%.

Récoltes des fraises et framboises en 1970

La récolte des fraises cette année a été plus abondante que celle de l'année dernière, alors que celle des framboises était inférieure à la production de 1969.

C'est ce que révèle le Bureau fédéral de la statistique dans son premier rapport de la récolte commerciale de ces fruits, pour l'année en cours.

Les statisticiens évaluent la récolte des fraises de cette année à près de 20 millions de pintes, soit 3 millions de plus que celle de 1969. Plus de la moitié de ces fraises ont été cultivées en Ontario et en Colombie-Britannique. En Colombie, la récolte de fraises de 1970 a plus que doublé par rapport à celle de l'an dernier. La production ontarienne a également augmenté cette année.

Dans l'est du Canada, les producteurs du Québec ont récolté près de 4 millions de pintes de fraises. On rapporte une légère baisse de la production dans l'île du Prince-Édouard, en Nouvelle-Écosse et au Nouveau-Brunswick. La récolte des fraises de 1970 a diminué dans ces quatre dernières provinces.

Quant aux framboises, le plus gros producteur cette année a été la Colombie-Britannique. La récolte dans cette province a été de 5 millions et demi de pintes, soit près de 80 pour cent de la production totale canadienne de 1970. L'Ontario et le Québec en ont récolté environ un million 200.000 pintes. On rapporte une production plus faible en Nouvelle-Écosse et au Nouveau-Brunswick.

Au Canada et aux E.U.

Moins de blé, mais plus de blé d'Inde

Le Canada et les États-Unis s'entendent au moins sur un point. Tous deux ont réduit leurs superficies en blé et augmenté leurs étendues en maïs-grain.

Mais avec une différence: la diminution des superficies en blé chez nous est autrement plus considérable que chez nos voisins. La politique de la réduction des stocks de blé ou "ce déblocage" aurait passablement bien réussi au Canada, selon le premier rapport officiel du Bureau fédéral de la statistique (BFS).

En fait, les étendues en blé au pays auraient été réduites de presque la moitié et se situeraient entre 12 et 13 millions d'acres par rapport aux 25 millions de l'an dernier. La plupart des surfaces soustraites à la culture du blé auraient été laissées en jachère d'été dont les surfaces s'élèvent à un sommet sans précédent de 37 millions d'acres ou 28% de plus que le record établi en 1969.

Dans les Prairies, le BFS répartit de la façon suivante la réduction des surfaces en blé de printemps: Manitoba, 44%; Saskatchewan, 52%, et Alberta, 51%. A noter toutefois qu'il s'agit d'un rapport provisoire, donc sujet à changement.

Maïs au Québec

Quelques autres modifications à signaler dans les Prairies: augmentation de 5% des surfaces en orge, de 37% du sarrasin, de 18% des pois, de 22% du maïs-grain, de 11% des grains mélangés et de 2% des pommes de terre. Cultures oléagineuses: étendues presque doublées du colza à 4 millions d'acres et accrues de 27% en tournesol.

L'un des faits marquants du rapport du BFS est l'augmentation surprenante des surfaces en maïs-grain au Québec: 91% de plus que l'an dernier. Il semble que l'essor de la culture du maïs, connu de-

puis quelques années en Ontario, soit en voie de gagner le Québec.

L'Ontario a également accru ses semis de maïs-grain, mais dans des proportions beaucoup moins imposantes (18%), bien qu'en termes absolus la production y soit beaucoup plus considérable qu'au Québec, dont les débuts en ce domaine sont plutôt récents.

Dans les provinces atlantiques, on relève un certain accroissement des superficies en quelques céréales, sauf au Nouveau-Brunswick où il y a régression.

Aux États-Unis

Les États-Unis comptent sur une récolte de maïs-grain s'élevant à plus de 4.8 milliards de boisseaux, selon le rapport provisoire du secrétariat de l'Agriculture. C'est un gain de 5% sur celle de l'an dernier et de 10% sur celle de 1968. Le rendement dépasserait 83 boisseaux l'acre en moyenne.

La récolte de blé d'hiver — la plus importante chez nos voisins — serait de 1.09 milliard de boisseaux ou 5% de moins que l'an dernier; celle du blé de printemps: 203 millions de boisseaux, un tout petit peu moins qu'en 1969 et 15% de moins qu'en 1968.

On estime à 1.1 million d'acres les plantations de pommes de terre d'automne chez nos voisins — 3% de plus qu'en 1969 et 7% de plus qu'en 1968. La production prévue serait toutefois peu supérieure à celle de l'an dernier et moindre qu'en 1968.

Enfin, 41.6 millions d'acres en fèves soja ou 2% de plus qu'en 1969. On prévoit une augmentation modérée de la production de seigle, faible de l'avoine et une certaine réduction de celle de l'or-

ge. La production du tabac accuserait une baisse de plus d'un million de livres outre-frontière. L'une des conclusions évidentes de ce rapport succinct: il se peut qu'il y ait une forte concurrence sur le marché continental du maïs d'ici quelques mois.

En vrac

Restrictions à l'emploi des produits mercuroiels

Le ministère de l'Agriculture du Canada a informé les fabricants de produits antiparasitaires qu'il se propose d'imposer l'an prochain des restrictions à l'usage des produits à base de mercure. On refusera d'enregistrer tout pesticide de cette nature s'il existe un produit de rechange. Les restrictions font suite à des constatations selon lesquelles le mercure s'accumulerait dans le cycle alimentaire d'oiseaux granivores ou d'oiseaux de proie, accumulation qui constitue "une menace éventuelle pour ces espèces". Il y a aussi danger que des restes de semences traitées ne soient pas détruites et contaminent le grain destiné à la consommation.

Nouveau directeur au département d'économie rurale

M. Ferdinand Ouellet a été nommé directeur du département d'économie rurale de la Faculté d'Agriculture de l'Université Laval pour jusqu'au 1er juillet 1973. Il remplace à ce poste M. Maurice Carrel.

Fédération Canadienne de l'Agriculture

Affiliation du Conseil canadien du porc

Le Conseil Canadien du Porc s'est affilié à la Fédération Canadienne de l'Agriculture à titre de Comité consultatif national, en matière de production porcine. L'affiliation a été approuvée à l'unanimité lors de l'assemblée semi-annuelle de la F.C.A., tenue à Truro, en Nouvelle-Écosse, à la fin de juillet.

Les décisions fédérales touchant le taux flottant du dollar affectent le cultivateur canadien, cet in-

convénient vient s'ajouter aux difficultés déjà nombreuses provenant de la perte de marchés et de l'augmentation des coûts de productions. Ces problèmes ont fait l'objet d'une attention spéciale de la part des participants à l'assemblée semi-annuelle de la Fédération Canadienne de l'Agriculture, tenue à Truro, en Nouvelle-Écosse, à la fin de juillet. La Fédération demandera au gouvernement fédéral de prévoir des compensations pour combler les pertes encourues par les agriculteurs.

Le Congrès de l'Agriculture canadienne prévu pour novembre prochain semblait de prime abord un peu prématuré, aux membres de la F.C.A., étant donné que le rapport de la Commission de planification n'a pu encore être accessible à tous et que dans le laps de temps disponible, il ne semble pas qu'on puisse en faire une étude complète. La F.C.A. devra voir à préparer un document de travail qui reflètera les vues des cultiva-

teurs sur les recommandations de la Commission. Les objectifs que visent la Fédération canadienne de l'agriculture pourraient se résumer ainsi: rémunération du travail comparable à celle des autres classes de la société, prix et revenus stables, industrie agricole basée sur les exploitations de type familial, participation des agriculteurs à l'élaboration des politiques agricoles.

Bien qu'aucune date n'ait été retenue, il a été proposé que la F.C.A. collabore à la tenue d'une conférence sur l'emploi des pesticides. Le problème des grains a évidemment aussi retenu l'attention de même que les difficultés de l'industrie laitière. On y a fait état des démarches entreprises en vue d'instaurer au Canada un mécanisme de gestion de l'offre en industrie laitière, notamment par l'établissement de contingents de mise en marché. L'U.C.C. était représentée à la réunion de Truro par son 1er vice-président général, M. Paul Couture et par M. Henri-Paul Blanchard, économiste au service d'Économie rurale de la Confédération.

Dans la Préparation H une nouvelle substance contre les hémorroïdes

Une substance cicatrisante exclusive provoque la rétraction des hémorroïdes et la cicatrisation des tissus.

Un grand institut de recherche vient de mettre au point une substance cicatrisante sans pareille pour la rétraction des hémorroïdes, le soulagement de la démangeaison et la cicatrisation des tissus.

Cette substance ne fait pas qu'apaiser les douleurs locales; dans nombre de cas, on a pu observer une rétraction notable des hémorroïdes.

Mieux: l'effet cicatrisant du médicament s'est prolongé durant plusieurs mois.

Cette substance aux effets si bienfaisants se nomme la Bio-Dyne; elle aide rapidement à la cicatrisation des cellules et stimule la croissance des tissus nouveaux.

La nouvelle Bio-Dyne est offerte soit en onguent, soit en suppositoires sous le nom de Préparation H. Elle est en vente dans toutes les bonnes pharmacies et s'accompagne d'une offre de remboursement.

MINISTÈRE DE L'AGRICULTURE DU CANADA



Gardez

PESTICIDES



et poisons sous clef

Publié par ordre de l'Hon. H. A. Olson, Ministre de l'Agriculture

APPROVISIONNEMENT POUR LES SILICIUMS

Une convention de mise en marché est intervenue entre le Syndicat des Producteurs de Bois du Saguenay - Lac St-Jean et la Compagnie des Produits de Terres à Bois Limitée, qui fournit les quantités de bois utilisées par les Siliciums de Chicoutimi.

L'entente stipule que les propriétaires de boisés privés, membres du Syndicat pourront approvisionner l'usine selon ses besoins.

AU SERVICE DE
LA FERME FAMILIALE

Rédigé en collaboration
Chef de la rédaction: **BENOIT ROY**
Directeur de l'Information

Reproduction autorisée en donnant crédit aux auteurs

L'élevage porcin: l'une des principales ressources de la région du Sud de Québec

QUEBEC — L'élevage occupe une place de plus en plus importante dans l'économie rurale. Dans plusieurs secteurs agricoles, il constitue un facteur vital. En fait, la production animale est devenue l'un des moyens les plus puissants de prospérité pour l'agriculteur et, partant, pour la région agricole où il se trouve.

Dans la province de Québec, si l'exploitation des produits laitiers se place encore au tout premier rang, l'élevage du porc la suit de près. Au chapitre de la production de la viande, le porc occupe même la première place.

Certaines régions du Québec semblent particulièrement posséder cette vocation de l'élevage du porc. Ainsi en est-il de la région rurale numéro trois du sud de Québec qui couvre les comtés de Beauce, Dorchester, Frontenac et Mégantic.

Laissons plutôt parler les chiffres: les quelque 207.000 porcs de ce territoire représentent 17,6% de toute la population porcine du Québec; cet élevage apporte dans la région des revenus annuels de \$10.524.660, par année, soit 18,2% de toutes les recettes de la province à ce chapitre. En fait, cet élevage constitue l'une des principales ressources de la zone.

Facteurs

Quels sont les facteurs qui ont placé cette région rurale au tout premier rang de l'élevage porcin? A cette question, le coordonnateur régional, M. Marcel Chevrette, répond que cette place de choix est attribuable à l'interaction de plusieurs facteurs.

Selon lui, la raison première de cette vocation remonte à quelque 20 ou 30 ans alors que le marché laitier de Québec était accaparé par les producteurs dont les fermes étaient situées dans la zone périphérique de la capitale. Les agriculteurs des régions un peu plus éloignées ne pouvant trouver de débouchés pour leurs produits

laitiers se sont alors tournés vers l'élevage du porc.

Nombre d'autres facteurs peuvent expliquer la population de cet élevage. La région agricole du sud de Québec se situant dans l'orbite économique de la ville de Québec, rares ont toujours été les terres à vendre et élevés leurs prix. Or, lorsque est venu le temps pour l'agriculteur d'augmenter son chiffre d'affaires, il n'a pu le faire en agrandissant sa ferme. L'élevage du porc était donc une des solutions qui s'offrait à lui, car il permettait la rentabilité de son exploitation sans nécessiter l'acquisition de nouvelles terres.

De plus, la proximité des éleveurs de Québec a permis l'établissement de nombreuses meuneries tant coopératives que commerciales qui ont favorisé, chacune à leur manière, l'extension de la production du porc. La présence de nombreux abattoirs a également contribué à promouvoir cet élevage dans le territoire.

"Il s'est développé dans notre région une classe d'agriculteurs qu'on pourrait appeler spécialistes en élevage porcin et l'émulation entre éleveurs s'est avérée propice à l'extension de cette production", dit M. Chevrette.

Dorchester

Des quatre comtés de cette région rurale, celui de Dorchester

se place au premier rang de l'élevage porcin. On y retrouve environ 100.000 porcs qui rapportent des revenus annuels de \$5.149.800.

M. Luc Boutin, agronome et responsable du bureau local du ministère de l'Agriculture et de la Colonisation de St-Isidore de Dorchester, nous explique pourquoi les agriculteurs de ce comté ont investi dans l'élevage du porc.

"De tous les animaux de boucherie, le porc s'est toujours avéré le plus apte à transformer les grains de ferme en viande; c'est le producteur le plus économique de substances comestibles pour l'homme. Doué d'un appétit vorace, pouvant digérer et assimiler plus de matériaux nutritifs qu'aucun autre animal de la ferme, cette bête s'avère d'une supériorité marquée sur le plan économique".

L'éleveur

L'élevage du porc, s'il requiert un travail quotidien et une attention soutenue, s'avère, la plupart du temps, florissant et rémunérateur au bout de quelques années.

A preuve, le succès de M. Réal Côté, de St-Bernard de Dorchester. En dépit de son jeune âge, 29 ans, M. Côté possède déjà à son actif une expérience de huit ans dans l'élevage du porc, ce qui lui a permis d'acquérir une haute spécialisation.

Habilement secondé de son épouse et de son jeune frère, Réal Côté s'est rapidement élevé au diapason des meilleurs éleveurs de porcs commerciaux de la province.

Pour avoir une plus juste idée de l'importance de son entreprise, disons simplement qu'en 1969, M. Côté a mis sur le marché au-delà de 1.400 porcs, représentant approximativement 227.000 livres de viandes.

Propreté et alimentation

La propreté et l'équipement moderne de sa porcherie surprennent le visiteur: "Dans l'élevage du porc, soutient M. Côté, la bonne installation de la porcherie a une grande importance commerciale; de même, un habitat hygiénique est un facteur de succès".

De l'avis de l'éleveur, l'alimentation rationnelle des porcs exige qu'on leur compose des rations susceptibles de satisfaire leurs multiples besoins et de leur fournir les éléments nutritifs dont ils ont besoin.

C'est pourquoi il pratique l'alimentation contrôlée chez les porcs



M. Réal Côté, de St-Bernard de Dorchester, est cet éleveur de porc qui, en huit ans, s'est élevé au diapason des meilleurs éleveurs de la province. Selon lui, le succès en élevage porcin est intimement lié à un programme de gestion ordonné. On le voit ici administrer à un porcelet une injection intramusculaire de fer.

à l'engraissement. Selon lui, une telle alimentation conduit à la réduction des frais de production et à une augmentation des profits.

Dans la section de mise-bas, une attention toute particulière est portée au porcelet dès sa naissance. C'est ainsi qu'à l'âge de trois jours, l'éleveur lui administre une injection intramusculaire de fer de 1 cc. A son avis, le fer est une substance minérale indispensable à la jeune bête pour lutter contre l'anémie.

Le porcelet est sevré et castré dès l'âge de cinq semaines après quoi, on lui distribue une autre injection de fer. A l'âge de huit semaines, le jeune porc est conduit dans un autre bâtiment où se fera l'engraissement du sujet. Deux fois par jour, chaque bête reçoit deux livres et demie de moulée. Il demeurera à cet endroit de 3½ à 4 mois, puis sera conduit à l'abattoir.

Selon M. Côté, le succès en élevage porcin dépend en grande partie des soins que reçoivent les truies. C'est pourquoi il a monté pour chaque truie portière un dossier individuel, ce qui permet un

inventaire génétique perpétuel et facilite le choix des sujets les plus aptes à la reproduction.

Le troupeau se complète de deux verrats de race qui ont été soigneusement éprouvés.

La qualité de reproduction est évidemment exceptionnelle. L'an dernier, la moyenne de porc mis sur le marché à la ferme Côté fut de 9,2 par portée; et ce, à raison de deux portées et demie par année pour un total de 23 porcs par truie annuellement.

De tels chiffres peuvent faire sursauter l'éleveur moyen... Pour Réal Côté, cependant, ils constituent le résultat normal et méritent d'un travail quotidien dicté par un programme rationnel de gestion agricole.

Ce programme de gestion agricole, les spécialistes du bureau régional du ministère de l'Agriculture et de la Colonisation de St-Joseph de Beauce y tiennent particulièrement. Selon eux, le succès en élevage porcin est intimement lié à l'application d'un programme de gestion ordonné. Réal Côté peut en témoigner...



Lorsque le besoin s'en fait sentir, M. Réal Côté, éleveur de porc, de St-Bernard de Dorchester, n'hésite pas à faire appel aux services des spécialistes du ministère de l'Agriculture et de la Colonisation de la région du sud de Québec. Sur la photo, M. Luc Boutin, agronome et responsable du bureau local agricole du ministère, à St-Isidore de Dorchester, M. Côté, ainsi qu'un spécialiste en zootechnie du bureau régional de St-Joseph de Beauce, M. Bernard Champagne.

Août: le mois par excellence des expositions agricoles au Québec

QUÉBEC — Le mois d'août sera véritablement le mois des expositions agricoles au Québec. En effet, 26 de ces événements qui ont pour but de stimuler une saine concurrence entre agriculteurs, de mieux faire connaître leur travail et apprécier leurs produits sont à l'affiche du 3 au 31 août.

Sept de ces expositions sont classées "A", ce qui signifie qu'elles distribueront des bourses de \$6.000, et plus.

La première s'est tenue à Victoriaville du 3 au 9 août. Organisée par la Société d'Agriculture du district d'Arthabaska, cette foire régionale, axée sur l'industrie laitière, avait attiré 59.000 personnes, l'an dernier, et les 128 exposants s'étaient partagé une somme de \$17.800.

Du 5 au 9 août s'est tenue l'exposition agricole régionale de Montmagny. Sous l'égide de la Société d'Agriculture du comté de Montmagny, cet événement avait enregistré 25.000 présences. Une somme de \$21.084, avait été distribuée aux 175 participants.

L'exposition régionale de Trois-Rivières sera sans contredit la plus importante du mois. Organisée par la Commission de l'Exposition de Trois-Rivières, elle avait attiré environ 160.000 personnes en 1969 et les 225 exposants s'étaient divisés une somme de \$51.700. Elle a lieu du 7 au 16 août.

L'exposition agricole de Sorel, organisée par la Société d'Agriculture

du comté de Richelieu, est fixée du 11 au 16 août: Orientée vers les produits et les animaux de la ferme, cette foire avait permis, l'an dernier, aux 195 participants de se partager une bourse totale de \$22.500.

Du 14 au 23 août se déroulera l'exposition de Sherbrooke. En 1969, plus de 100.000 personnes avaient franchi les tourniquets. Une somme de \$43.000, avait été partagée entre les 342 exposants.

L'exposition de Chicoutimi qui avait attiré 85.000 personnes en 1969 aura lieu du 24 au 30 août. On y avait enregistré 105 exposants pour des prix totaux de \$16.300.

Enfin, l'exposition de Rimouski, essentiellement agricole, se tiendra du 26 au 30 août. L'an dernier, les 80 exposants s'étaient partagé \$14.000, et l'assistance s'était chiffrée à 29.000 personnes.

Classe "B" et "C"

Par ailleurs, cinq autres expositions, classées "B" (\$3.000, et

plus en bourses) sont à l'affiche du mois d'août.

Il s'agit des expositions agricoles de Bedford, Missisquoi, du 6 au 9 août; Cookshire, Compton, du 7 au 9; Rougemont, Rouville, du 21 au 23; Ayer's Cliff, Stanstead, du 27 au 29; et St-Barnabé Nord, St-Maurice, du 27 au 30 août.

Toutes les autres expositions sont classées "C". L'exposition régionale de l'Ouest, à Rouyn, se tiendra du 5 au 9 août; Calix-Lavallée, comté de Verchères, le 8 août; Pontiac "C", à Quyon, du 17 au 19; Lotbinière "A", à St-Flavien le 18; Bonaventure "B", à New Richmond, les 19 et 20; Lévis, à St-Romuald, du 18 au 21; Lotbinière "B", à St-Louis, le 19; Lotbinière "A", à St-Patrice, le 20; Amos, à La Ferme, du 20 au 23; Papineau, à Papineauville, du 21 au 23; Rivière-du-Loup, à l'Isle Verte, du 21 au 24; les journées agricoles de Thetford-Mines, du 24 au 28; Témiscouata, à Notre-Dame du Lac, du 27 au 31; Maniwaki, comté de Gatineau, du 28 au 30.

Concours de maïs-grain

QUÉBEC — Le ministre de l'Agriculture et de la Colonisation, M. Normand Toupin, vient d'annoncer la nomination des juges du concours de maïs-grain 1970.

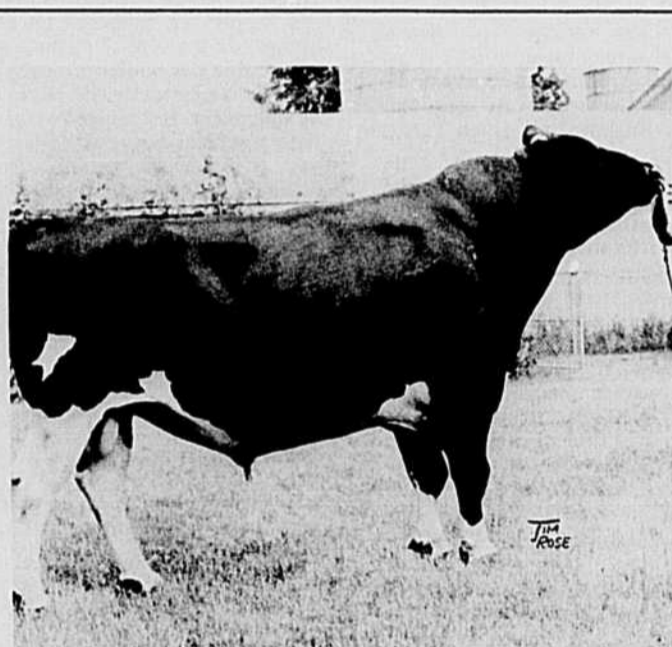
Il s'agit de MM. Omer Dubois, agronome, conseiller régional en grande culture, attaché à la région rurale du Richelieu, Emilien Houle, agronome, conseiller régional en grande culture, attaché à la région rurale de l'Outaouais et Hubert Melançon, coordonnateur-adjoint du bureau régional agricole de Ste-Martine.

Le groupe d'expertise sera présidé par M. Omer Dubois. Le secrétaire sera M. Jean-Claude Desrochers.

Le but de ce concours est de stimuler la culture spéciale et rémunératrice du maïs à grain et de faire naître une saine émulation entre les producteurs en offrant une somme de \$700, à partager entre les dix plus méritants.

Organisé par le ministère de l'Agriculture et de la Colonisation, le concours sera jugé de 15 à 20 jours avant la récolte. L'appréciation des juges portera sur les points suivants: choix et préparation du sol, fertilisation, absence de mauvaises herbes, état de maturité, pourcentage d'humidité et rendement probable.

Pour être admis au concours, les concurrents doivent avoir ensemencé une superficie minimum de quinze acres. En outre, leur demande de participation devait parvenir au Bureau de l'agronome avant le premier août. Enfin, les semences utilisées doivent compter parmi les variétés hybrides recommandées par le Conseil des Productions végétales du Québec.



Au Centre d'Insémination artificielle

H 91 "HURON" IA HEIGHTS CITATION

Excellent
(porteur du facteur rouge)

Cette nouvelle photo de H 91 HURON nous le montre tel qu'il est actuellement à l'âge de 8 ans.

Son épreuve au point de vue production:

24 filles contrôlées ont des M.C.R. de: 110 pour le lait
109 pour le gras

— Indice pour le lait: +2.7%

Son épreuve au point de vue conformation:

19 filles classifiées: 58% Bonnes Plus et Mieux

Comparaison avec la moyenne de la race:

% B.P. et Mieux	Apparence générale	Caractères laitiers	Capacité	Système mammaire	Avant-pis	Arrière-pis	Pieds et membres	Groupe	Pointage moyen	TAILLE		
										Grosses	Moyennes	Petites
+15	+15	+13	+7	+31	+22	+29	+10	+2	+1.0	-3	-2	+5

Les filles de HURON montrent beaucoup de tempérament laitier et ont des pis exceptionnels

"ICI ET LÀ DANS NOS RÉGIONS"...

Couronnement des lauréats

QUÉBEC — M. Normand Toupin, ministre de l'Agriculture et de la Colonisation, sera le président d'honneur du couronnement des lauréats des concours provinciaux de la Ruche et de l'Érable.

Cet événement se déroulera le 10 septembre prochain, à la salle du Palais des Arts, dans le cadre de l'Expo-Québec. Une vente à l'encan de tous les produits jugés à l'exposition clôturera les activités de cette manifestation.

Championne de production

ST-ROCH DES AULNAIES — Maple Hill Lady Laura, une vache Ayrshire propriété de M. Maurice T. Caron, de St-Roch des Aulnaies, comté de l'Islet, vient d'établir un nouveau record canadien pour le gras chez les deux ans junior.

Sa production record a commencé à l'âge de deux ans et 86 jours. Elle donna 16,466 livres de lait, 688 livres de gras, 4.18% en 305 jours avec des indices de B.C.A. de 241 pour le lait et le gras. En 365 jours, sa production fut de 18,411 livres de lait, 789 livres de gras, 4.29% et sa lactation totale en 374 jours fut de 18,677 livres de lait, 804 livres de gras, dosant 4.30%.

Journée apicole

STE-JUSTINE — Une journée apicole aura lieu le 22 août prochain, aux ruchers de M. Henri Lalonde, de Côteau-Station, et de M. Omer Marleau, de Ste-Justine, dans le comté de Vaudreuil-Soulanges.

Organisée par la division de l'Apiculture et de l'Acériculture du ministère de l'Agriculture du Québec, cette journée comportera notamment un forum sur les problèmes de l'apiculteur. Un cours pratique pour les apiculteurs débutants est également prévu au programme.

Audience de la régie

QUÉBEC — La Régie des Marchés agricoles du Québec tiendra une audience publique, le 19 août prochain, sur l'opportunité d'accorder à la Laiterie Chez Nous Limitée, de St-Raymond de Portneuf, les bénéfices de la loi favorisant l'aménagement et la modernisation d'usines laitières régionales.

Toute personne intéressée sera entendue lors de cette audience qui se tiendra au Motel Universel, 2300 Chemin Ste-Foy, à Québec, à 10 h., de l'avant-midi.

Certificat de rubis

HOWICK — M. R.W. McFarlane, de Howick, Québec, s'est vu décerner récemment un certificat de rubis par l'Association Canadienne Ayrshire, en raison de la haute performance d'une de ses vaches, Rockford Lou's Choice.

Cette bête a produit, au cours de ses 11 premières lactations, 135.549 livres de lait, 5.536 livres de gras pour un pourcentage de 4.10% en 3.533 jours.

Congrès d'étude

ST-NAZAIRE — L'établissement agricole de la jeunesse face à l'économie: tel est le thème étudié par plus de 125 jeunes, garçons et filles, membres de la fédération régionale des cercles de jeunes ruraux du Saguenay — Lac St-Jean, réunis à l'occasion de leur deuxième congrès d'étude à St-Nazaire de Chicoutimi récemment.

Deux causeries, au programme, traitaient des qualifications financières des jeunes voulant s'installer sur une ferme et des qualités physiques et morales indispensables à la réussite de cette installation.

Production de semence pedigree

Des spécialistes de la station d'amélioration des plantes de Ste-Martine poursuivent la production des semences Pedigree de catégories Select et Fondation, enregistrées et certifiées.

L'an dernier, la station de Ste-Martine a produit neuf variétés de semences qui ont servi à approvisionner les producteurs de semences de la province de Québec. Parmi les espèces cultivées, la moitié du semis de blé d'automne Talbot a été détruite par les rigueurs de l'hiver 1969. Cette perte a causé une diminution appréciable sur le rendement mais les spécialistes travaillent à améliorer la rusticité de ce blé à la station de recherches de St-Hyacinthe.

Les approvisionnements étant très limités dans la province pour la variété Pitic 62 Enregistré, celle-ci fait alors l'objet d'une attention particulière. Une parcelle de semence de la catégorie Select a été ensemencée cette année. La récolte servira à l'ensemencement en grand champ pour la semence Fondation en 1971.

Les fermes forestières: une solution valable de rechange

Il est essentiel de mettre de l'avant des projets de fermes forestières à titre de solutions de rechange, surtout si on tient compte des difficultés quasiment insurmontables que l'on rencontre à l'heure actuelle dans le secteur agricole.

M. Léonard Otis, que certains se plaisent à qualifier de "Curé Labelle de la sylviculture dans le Bas Saint-Laurent", à cause du dévouement et de la franchise dont il fait preuve, a voulu démontrer le bien-fondé des fermes forestières au cours d'une journée d'études et d'une visite de ses lots boisés à St-Damase, comté de Matane.

En effet, une expérience menée sur une parcelle

Point de vue des spécialistes

Plusieurs spécialistes de la forêt prenaient part à cette journée d'études à la ferme Otis.

M. Romuald Fournier, ingénieur forestier et chef de district du M.T.F. à Rimouski, s'est dit d'avis pour un que l'aménagement des boisés de ferme est payant à long terme mais qu'il ne faut pas s'attendre à un revenu monétaire immédiat. Il a ajouté qu'une forêt privée bien aménagée peut facilement doubler la possibilité annuelle de coupe. Au lieu de retirer un revenu annuel net de \$2 l'acre, il serait facile d'en obtenir \$10 l'acre.

Un autre point de vue, celui de M. Laurent Bouchard, agronome, assistant-coordonnateur du MAC à Rimouski: il y a lieu de se réjouir, dit-il, que l'industrie se soit préoccupée d'utiliser les feuillus et les produits de la sylviculture. Quant au ministère de l'Agriculture, il programme présentement les diverses productions du territoire du Bas Saint-Laurent en tenant compte du fait que la forêt occupe une part importante du revenu des agriculteurs.

Quant à M. Rock Déglise, Directeur de la forêt rurale au ministère des Terres et Forêts, il a insisté sur l'importance d'une exploitation rationnelle et optimale d'un lot boisé, combinée à des marchés pour toutes les essences et les produits découlant de la sylviculture. Il espère que les marchés national et international permettront l'établissement d'autres industries du type de la C.I.P. de Matane pour l'utilisation de tous les bois en provenance des forêts privées. M. Déglise a cité à titre d'exemple le cas d'un lot boisé aménagé depuis 40 ans dans le comté de Portneuf. Ce lot rapporte annuellement un revenu net de \$15 l'acre grâce au traitement par la méthode de jardinage cultural, méthode expérimentée par M. Otis.

Le gérant de l'usine C.I.P. de Matane, M. Guy Tremblay, a rappelé que M. Fournier du M.T.F. a tenté de convaincre M. Otis d'aménager sa forêt privée il y a 20 ans. Or, aujourd'hui il faut se demander si ce n'est pas le contraire qui se produit... tellement ce dernier est devenu convaincant. M. Tremblay se dit assuré que le développement du Bas Saint-Laurent et de la Gaspésie est conditionné à des politiques forestières audacieuses qui doivent être mises de l'avant. Hélas, a-t-il conclu, cette vaste région où on retrouve une multitude d'hommes vaillants voit graduellement sa main-d'oeuvre se décourager devant la lenteur de l'action gouvernementale.

Une personnalité bien connue du Bas Saint-Laurent, M. Claude Jourdain, président du Conseil Régional de Développement a affirmé pour sa part que le potentiel forestier du territoire est énorme et son développement nécessite qu'on y "mette le paquet". Pour ce faire, il faut arrêter de planifier au niveau des livres et de la théorie et passer à l'exécution concrète.

M. Jourdain a rappelé que le développement économique du territoire-pilote est intimement lié aux ressources naturelles et il doit apporter à la population un niveau de vie accrue et un revenu

d'une dizaine d'acres a permis de confirmer que la formule des fermes forestières peut s'avérer des plus intéressantes. Tenant compte des revenus parfois substantiels que touchent à partir de l'exploitation de ces fermes, divers agents économiques, y compris l'État, il y aurait intérêt pour ce dernier à alléger le fardeau fiscal de l'exploitant. Grâce au réinvestissement d'une partie des taxes au profit du producteur, celui-ci pourrait alors retirer un revenu net sensiblement supérieur et de nature à l'encourager à alimenter cette chaîne qui procure des revenus au travailleur, au transformateur et au gouvernement.

annuel convenable. Il a déploré qu'un programme d'aménagement de la région du Grand Portage —



Rivière-du-Loup, d'abord accepté, fut ensuite sabordé. Un seul projet a été retenu: une scierie à Estcourt qui s'approvisionne aux États-Unis et dont les copeaux sont transformés au Nouveau-Brunswick...

Le président du C.R.D. a fustigé "la politique qui saborde la planification économique". Il s'en est pris tout particulièrement au fait que des argents étaient disponibles pour acheter des concessions privées afin de les transformer en forêts domaniales publiques. Ces argents ont cependant été utilisés à d'autres fins pour redonner à une compagnie privée les forêts rachetées par le gouvernement, grâce à l'entente fédérale-provinciale. Le C.R.D., l'U.C.C. de Rimouski et d'autres organismes sont décidés d'aller jusqu'au bout dans cette pénible affaire de la Cie D'Auteuil Lumber de Cabano afin que les permis de coupe dans l'ancienne forêt de la Fraser soient abolis, de dire M. Jourdain.

L'animation sociale a transformé la mentalité de quelque 300-000 personnes dans le Bas Saint-Laurent et la Gaspésie a poursuivi le responsable du Conseil Régio-

nal de Développement, mais on n'a pas encore été capable de modifier celle des hauts fonctionnaires du M.T.F. Rejoignant en cela les propos du Directeur du Service forestier de l'U.C.C., M. Victor Morin, il a réclamé une bonne purge qui permettrait au M.T.F. de se débarrasser de sa sclérose et ainsi couper les liens qui empêchent les divers projets forestiers du territoire de démarrer.

Une dernière intervention à retenir, mais non la moindre, celle du Dr Louis-Jean Lussier, ingénieur-conseil et professeur à la faculté de Foresterie et de Géodésie de l'Université Laval. M. Lussier explique en partie la timidité des ingénieurs forestiers en matière d'aménagement au fait de la trop grande abondance des ressources des forêts québécoises.

M. Lussier estime que les ingénieurs forestiers sont victimes d'un complexe de non rentabilité en matière de sylviculture. Ils ont été influencés en cela par des économistes mais il ne faut pas perdre de vue que cette non rentabilité est bien relative: tout dépend à quel niveau on situe celle-ci. Ainsi, si on la prend au niveau de l'individu seulement, les économistes ont raison; mais si on l'envisage sur le plan national, cela est définitivement rentable. Il est essentiel qu'il y ait un meilleur partage au niveau des individus pour que la sylviculture devienne rentable.

Un programme intensif de sylviculture mené par la Nova Scotia Pulp a permis de doubler immédiatement le volume annuel de ses coupes. Il faut à l'instar de cette compagnie changer de concept sur les méthodes traditionnelles de coupe et convaincre une fois pour toutes les éminences grises du gouvernement de la rentabilité de telles exploitations, de conclure le Dr. Lussier.

Les projets dorment sur les tablettes au M.T.F.

Un trop grand nombre d'éteignoirs parmi les ingénieurs forestiers

Selon M. Victor Morin, il y a environ 675 ingénieurs forestiers au Québec et pourtant, des tas de projets dorment continuellement sur les tablettes au ministère des Terres et Forêts parce que personne n'a le courage de les vendre.

Le Directeur du Service Forestier de l'U.C.C., lui-même ingénieur forestier, n'a pas été tendre à l'endroit de plusieurs de ses confrères. "Ainsi, dit-il, on retrouve parmi ceux qui détiennent des postes-clés un trop grand nombre d'éteignoirs qui se complaisent dans le conservatisme. Ceci n'a d'autre effet que de décourager les jeunes ingénieurs qui, pour la majorité, se sentent encore motivés dans leur travail."

Parlant devant un groupe de spécialistes de la forêt réunis à l'occasion d'une journée d'études et d'une visite des lots boisés de M. Léonard Otis, à St-Damase, comté de Matane, M. Morin a affirmé qu'il est essentiel d'abolir les cloisons étanches qui séparent les ministères entre eux ainsi que les divers services à l'intérieur du M.T.F.

Le porte-parole de la Fédération des Producteurs de Bois du Québec a déploré par ailleurs qu'à

même les budgets de l'Office de Développement de l'Est du Québec, peu de projets concernent les boisés privés alors qu'on retrouve le phénomène inverse lorsqu'il s'agit de développer les forêts de la Couronne. Est-il normal, d'ajouter M. Morin, qu'on ne réussisse même pas à dépenser les budgets octroyés? Sûrement pas, surtout que cette situation déplorable, à son avis, résulte du fait que très peu d'efforts sont consacrés au réaménagement des boisés privés.

Toujours selon M. Morin, la population attend depuis 15 ans l'achat des lots patentés pour la constitution de fermes forestières à Ste-Paule. Comment qualifier une telle situation, sinon de "tapage administratif". Si cela continue, on sera forcé de conclure à un essai déloyal.

En faisant allusion au peu de motivation de plusieurs ingénieurs forestiers, M. Morin s'est dit convaincu que s'il y en avait seulement 50 aussi convaincus que M. Otis, producteur de bois et responsable d'une intéressante expérience de sylviculture, on pourrait déjà compter sur de nombreuses fermes forestières.

Expérience de sylviculture à St-Damase

Le peuplement traité est une sapinière à bouleau blanc composée de sujets de tout âge. En général, ces peuplements sont composés de sapin baumier accompagné d'une ou de plusieurs des essences suivantes: bouleau blanc, épinette blanche, peuplier faux tremble, sorbier d'Amérique, épinette noire, cerisier de Pennsylvanie. Également, la croissance de ces peuplements est excellente et ils donnent, sur une courte révolution, de très bons rendements.

Traitement effectué

La sylviculture étant l'art de faire un usage profitable de la forêt, le propriétaire forestier doit choisir avec soin les traitements sylvicoles à apporter pour tel ou tel peuplement. Étant donné que dans la forêt privée les peuplements forestiers sont généralement inéquiennes (tout âge), le meilleur mode de traitement semble être le jardinage cultural parce qu'il permet de récolter tous les bois rendus à maturité et les bois dépréssants.

Le jardinage cultural est par définition une coupe de régénération par laquelle le sylviculteur s'applique à assurer à la fois la prospérité des bois en croissance et la réalisation des tiges parvenues à la dimension d'exploitabilité. La coupe de jardinage cultural enlève des gros arbres, même sains, soit par pieds isolés, soit par petits groupes ou par grandes trouées, selon le tempérament des espèces en cause, en les choisissant de manière que leur disparition crée des conditions propices à la naissance de semis ou au développement des fourrés et gaulis déjà installés; quant aux bois jeunes et d'âge moyen, ils seront éclaircis au bénéfice des meilleurs d'entre eux par des dégagements ou de véritables éclaircies.

Dans le boisé ici étudié, le propriétaire M. Léonard Otis, a opté pour ce mode de traitement et vous pouvez certainement dire si sa décision fut judicieuse ou non en examinant les résultats qu'il a obtenus.

Analyse des résultats

La surface traitée couvre 9.4 acres et le propriétaire a prix note

du nombre d'heures de travail, de scie mécanique de moto-neige et de J-5.

Par après, nous avons fait l'inventaire du peuplement résiduel (voir table de peuplement et table de stock en appendice) et nous avons trouvé qu'il restait 617 tiges à l'acre pour un cubage résiduel de 907.75 pieds cubes à l'acre.

Les quantités de bois exploités sur cette surface de 9.4 acres se répartissent de la façon suivante:

- a) Billes de 12 pieds (sapin et épinette) 8696 p.m.p. pour 429 morceaux.
- b) Billes de 8 pieds (sapin et épinette) 88 p.m.p. pour 29 morceaux.
- c) Billes de 8 pieds (Thuya de l'Est) 380 p.m.p. pour 29 morceaux.
- d) Billes de 8 pieds (bois feuillus) 2654 pieds cubes (26.54 cunits)
- e) Bois de pâte (sapin et épinette) 24.15 cordes.
- f) Résidus de sylviculture (copeaux) Environ 30 tonnes anhydres.

Si on attribue des valeurs monétaires à ces quantités de bois recueillies, nous voyons que ces bois rapportent au propriétaire la valeur suivante:

- a) Billes de sciage: (8696 p.m.p. + 88 p.m.p.) x \$55.00 M. p.m.p. 5483.12
- b) Billes de 8 pieds (Thuya de l'Est) 380 p.m.p. \$35.00 M.p.m.p. 13.30
- c) Billes de 8 pieds (bois feuillus) 2654 pieds cubes pour un total de 483.60
- d) Bois de pâte (sapin et épinette) 24.15 cordes x 20.00/corde 483.00
- e) Résidus forestiers (copeaux) Environ 30 tonnes anhydres à \$5.00/tonne 150.00

REVENU BRUT: \$1.613.02

Les dépenses occasionnées par ces travaux sont estimées de la façon suivante:

- a) 252 heures de scie mécanique à \$0.50/l'heure 126.00
- b) 92 heures de moto-neige à \$1.00/l'heure 92.00
- c) 19 heures de J-5 à \$3.00/l'heure 57.00

TOTAL DES DÉPENSES: \$275.00

Le revenu net est donc de: \$1.613.02 - \$275.00 = \$1.338.02. Étant donné qu'il y eut 676 heures de labeur pour exploiter cette parcelle de 9.4 acres, on peut donc dire que le revenu horaire de ce propriétaire forestier fut de \$1.338.02 — 676 heures — \$1.98/heure et que sa forêt n'a pas perdu de valeur puisque le peuplement résiduel assurera un revenu futur analogue dans environ 15 ans.

Guy Boulianne, ing. f. mtf

**Brevets d'invention
Marques de Commerce
Marion, Robic & Robic
ci-devant
Marion & Marion
2100, rue Drummond
Montréal 25 — 288-2152**



Les meilleures techniques
de production et de conservation
des grains de provende au Québec

Le Dossier
la Terre 3-B

● Le séchage

Pour un bon entreposage, le maïs égrené et l'orge doivent posséder une teneur en humidité de 13.5 p. 100, le blé et l'avoine, 14 p. 100. On a vu plus haut que le maïs a un stade de maturité beaucoup plus retardé que celui des céréales et ne peut pas atteindre 13.5 p. 100 sans séchage après-récolte. Les céréales peuvent quelque fois être entreposées directement, simplement après séchage sur le champ. Le signe essentiel de mauvaise conservation du grain est son élévation de température. Les températures fraîches diminuent les risques de chauffage, même si la teneur du grain dépasse 14 p. 100. Les températures au-dessus de 65°F favorisent le chauffage. Depuis quelques années, nos plus importants

producteurs de céréales utilisent la ventilation forcée pour assécher les céréales, afin d'éviter les risques de chauffage des grains récoltés à la moissonneuse-batteuse en périodes relativement humides. Ceci leur permet de commencer leur récolte plus tôt dans la saison et d'effectuer la récolte même pendant les heures du jour qui ne sont pas favorables au séchage.

Pour le séchage à l'air froid, on utilise généralement un débit de 1 à 5 pieds cubes à la minute (cfm) selon le type de grain et sa teneur en humidité. Le tableau suivant indique le taux de ventilation et les caractéristiques du séchage des grains avec de l'air froid:

Taux de ventilation et caractéristiques du séchage des grains à l'air froid

Sorte de grain	Teneur en humidité	Taux de ventilation minimum recommandé (cfm / minot)	Profondeur de grain pratique (pieds)	Pression statique (" d'eau)	Quantité maximum qui peut être séchée** (minot / H.P.)
1- Blé	20%	3	4'	1'2"	830
	18%		6'	2'3"	440
	16%	2	4'	0'8"	1,880
		1	8'	2'5"	600
2- Avoine	25%	3	4'	0'8"	1,250
	20%		6'	1'1"	590
	18%	1 1/2	8'	1'8"	830
		1	10'	1'4"	1,430
3- Maïs égrené	25%	5	4'	0'7"	860
	20%		6'	1'6"	380
	18%	3	6'	0'9"	1,120
		2	8'	1'5"	670
4- Maïs en épis	30%	5	6'	0'6"	2,500
	25		8'	0'9"	1,670
	16%	1	12'	2'2"	680
			8'	0'5"	6,000
12'	3	12'	1'0"	3,000	
		16'	1'6"	1,880	
20'	3	20'	1'0"	800	
		20'	0'75"	1,300	

* Cette pression statique inclue une allocation de 0.25" ou 1/4" d'eau due à la perte par friction dans le conduit.
 ** Basé sur 3,000 cfm d'air par H.P. de l'éventail, à une pression statique de 1" d'eau (Bulletin du U.S.D.A. No 332, 1952).
 *** Calculé sur une base de pression statique de 3/4" d'eau et un taux de ventilation de 4,000 cfm d'air par H.P. de l'éventail. (Bulletin du U.S.D.A. No 334, 1952).

Séchage du maïs en épis à l'air libre (crib)

2.5 pieds cubes de maïs sur l'épi, dont le grain est à 15.5% d'humidité pèsent 70 livres et produisent 56 livres (un minot) de grain qui aura un volume approximatif de 1.25 pied cube.

Voici le tableau donnant ces valeurs pour divers taux d'humidité:

Investissement pour les séchoirs à l'air naturel

Le coût est très variable, de l'ordre de \$0.30 le boisseau pour une structure légère et de \$0.40 — 0.50 pour une structure plus permanente.

% d'humidité du grain	volume (pi. cu.) épis	volume (pi. cu.) grain	poinds (livres) épis	poinds (livres) grain
15.5	2.5	1.25	70	56
20	—	—	74	59
25	—	—	81	63
30	—	—	87.5	67.5
35	—	—	96	73
40	—	—	103	79



Publié en collaboration avec le ministère de l'Agriculture du Québec

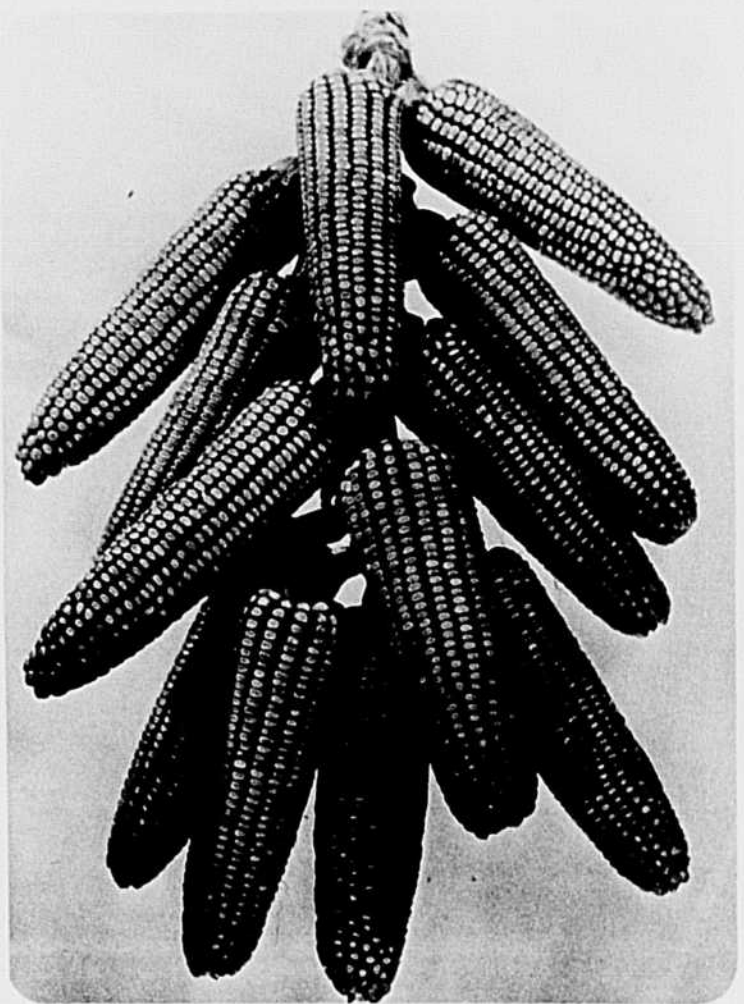
Recommandations concernant le séchage des grains à l'air froid ou à l'air chaud

	Blé	Avoine	Orge	Maïs égrené									
1- Teneur en humidité maximum recommandée lors de la récolte pour un séchage satisfaisant (%base humide)													
a) Séchage à l'air froid	20%	20%	20%	25%									
b) Séchage à l'air chaud	25%	25%	25%	35%									
2- Teneur en humidité maximum recommandée à la fin du séchage pour une conservation satisfaisante. (%)	14%	14%	13.5%	13.5%									
3- Nombre de livres d'eau à évaporer et à enlever par minot pour un entreposage satisfaisant lorsque le grain est récolté à:													
a) 30% d'humidité	—	5.0 lb	—	13.1 lb									
b) 25% d'humidité	—	2.7 lb	—	8.7 lb									
c) 20% d'humidité	5.2 lb	2.7 lb	4.2 lb	4.7 lb									
d) 18% d'humidité	3.7 lb	1.9 lb	2.9 lb	3.3 lb									
e) 16% d'humidité	2.1 lb	1.1 lb	1.8 lb	1.9 lb									
4- Humidité relative maximum que devrait avoir l'air de ventilation dans le cas d'un séchage à l'air froid, pour abaisser la teneur en humidité du grain à un niveau favorable à une bonne conservation.	60%	60%	60%	60%									
5- Température maximum recommandée pour l'air chaud dans le cas de grains pour les animaux	180°F	180°F	180°F	180°F									
6- Épaisseur maximum et taux de ventilation minimum recommandés pour le séchage du grain dans des réservoirs à parois étanches, tel qu'affecté par la teneur en humidité du grain.													
TENEUR EN HUMIDITÉ DU GRAIN (%)	20	18	16	25	20	16	20	18	16	30	25	20	18
1- Profondeur recommandée (pieds)	4'	6'	8'	4'	6'	8'	4'	6'	8'	4'	5'	6'	8'
2- Taux de ventilation pour séchage à l'air froid (cfm)	3	2	1	4	2	1½	3	2	1	(*)	5	3	2
3- Taux de ventilation à l'air légèrement chauffé (15° d'élévation) — (cfm)	3	2	1	4	2	1½	3	2	1	6	5	3	2
7- Épaisseur recommandée pour le séchage du grain par lots ("batch drying") à l'air chaud (pieds) **	1 1/3 à 2'	1 1/3 à 2'	1 1/3 à 2'	1 1/3 à 2'	1 1/3 à 2'	1 1/3 à 2'	1 1/3 à 2'	1 1/3 à 2'	1 1/3 à 2'	1 1/3 à 2'	1 1/3 à 2'	1 1/3 à 2'	1 1/3 à 2'

(*) Séchage à l'air froid non recommandé car le grain a une trop forte teneur en humidité.

** La profondeur peut être augmentée un peu, surtout si la teneur du grain en humidité est faible, pourvu que la capacité de l'éventail puisse fournir le taux de ventilation indiqué dans (6) à des pressions statiques relativement élevées.

(Photo CN)



(Photo Ministère fédéral de l'Agriculture)

Régie d'un séchoir

Il faudra rejeter impitoyablement tous les débris (corps étrangers, grains détachés, morceaux de tiges) et enlever (à la main si nécessaire) toutes les glumes qui restent sur les épis.

On déplace le convoyeur occasionnellement afin d'empêcher l'accumulation des débris au même endroit dans le crib. Une fenêtre grillagée dans le plancher du convoyeur, aussi près que possible du haut, éliminera une partie des grains avant qu'ils n'entrent dans le crib. On pourra recueillir ces particules dans un autre véhicule et les donner au bétail immédiatement. Autrement elles nuiraient à la circulation de l'air.

Une autre façon d'aider à la circulation de l'air est d'exposer le crib au vent dominant.

En résumé, les facteurs qui aident au séchage naturel sont:

- La maturité du grain — semer de bonne heure des variétés qui auront le temps de mûrir et d'être récoltées lorsque la saison n'est pas trop avancée. Éviter de mettre en séchoir du maïs de 35 p. 100 et plus d'humidité.
- Éviter le voisinage immédiat des bâtiments de ferme. Exposer le séchoir "aux quatre vents" (sans négliger la facilité d'accès en hiver).
- Le revêtement du séchoir — un treillis de métal oppose moins de résistance au passage de l'air qu'une clôture à neige.
- La façon de remplir le crib — n'entreposer que des épis et des épis propres. Prendre le temps qu'il faut pour n'encriber que du matériel de grande propreté.
- Un séchoir trop large peut être corrigé en introduisant un ventilateur horizontal de façon à le diviser en deux.
- Bien isoler le fond du séchoir de l'humidité du sol.
- Se rappeler qu'un temps chaud et humide favorise le développement des moisissures.

En conclusion, les producteurs devraient être prudents en construisant des structures étroites — 4 pieds.



● Séchage à air chaud

Usage des éventails pour le séchage du grain à l'air chaud

Le séchage à l'air chaud rend le séchage plus rapide et élimine les troubles dus aux mauvaises conditions climatiques.

Taux de ventilation recommandé

Le taux de ventilation recommandé pour le séchage du grain à l'air chaud varie généralement de **10 à 200 cfm par minot**, selon le type de grain et sa teneur en humidité, tel qu'indiqué dans le tableau suivant:

Épaisseur de grain recommandée dans les séchoirs

Dans le cas du séchage du grain à l'air chaud, qu'il s'agisse de séchage en coffre ("Batch drying") ou de séchage continu ("Continuous drying"), l'épaisseur de grain à sécher ne devrait pas dépasser **2 pieds** et devrait de préférence être **inférieure à 18"**, de façon à empêcher que le grain soit surchauffé et séché de façon excessive du côté d'où vient l'air chaud. Ce point a une importance économique puisqu'un grain trop séché pèse moins et rapporte moins à son propriétaire lorsqu'il est vendu.

Coût d'installation d'un séchoir à air chaud

Le coût d'installation d'un séchoir domestique à air chaud est environ le **double** de celui d'un séchoir à l'air froid et une installation complète varie souvent entre **\$3.000 et \$4.000**, en incluant le moteur, l'éventail, le brûleur, le réservoir et les convoyeurs pour charger et décharger le grain.

Coût d'opération d'un séchoir à air chaud

Quant au coût d'opération d'un séchoir à air chaud, fonctionnant à l'huile ou à l'électricité, il est seulement **un peu plus élevé** que le coût de l'électricité nécessaire pour faire fonctionner un système à l'air froid.

Le coût de combustible pour sécher du blé ou du maïs est généralement entre **\$0.0025 et \$0.0033 1/3 par minot pour chaque 1 p. 100 d'humidité** à enlever. C'est-à-dire, par exemple, que pour sécher du blé de 25 à 13 p. 100, le coût sera de \$0.03 à \$0.04 par minot.

Durée du séchage

Les séchoirs à air chaud pour le grain sont généralement conçus pour pouvoir enlever environ **5 p. 100 d'humidité par heure**. De plus, il faut ajouter environ **1/4 à 3/4 d'heure** pour le refroidissement du grain après le séchage.

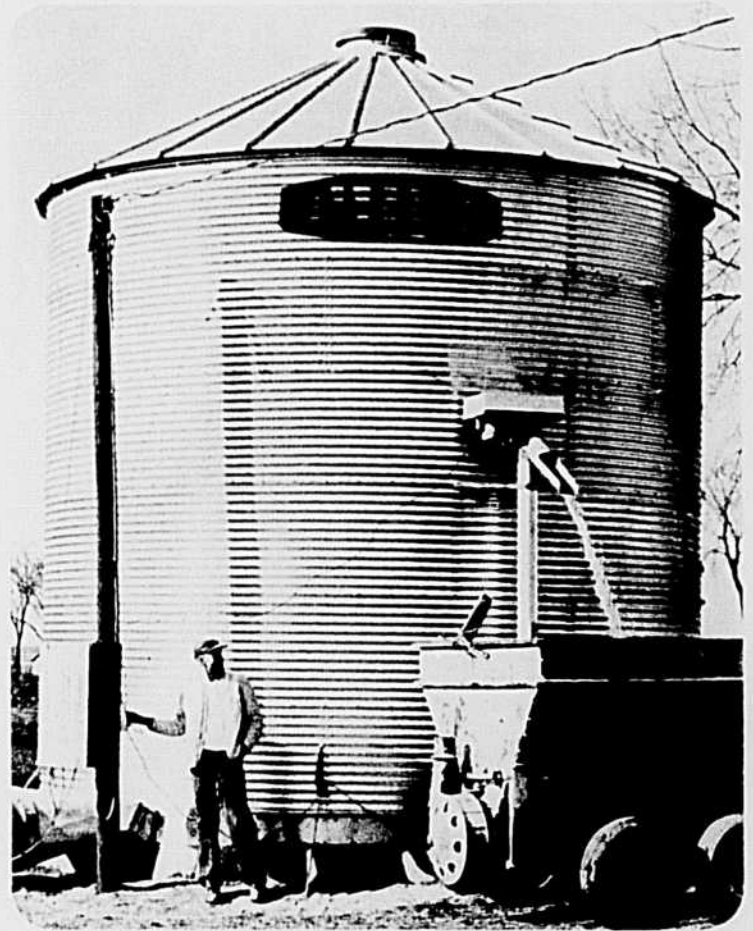
Sécurité

Les séchoirs à air chaud doivent être conçus pour un maximum de protection contre le feu et les explosions et pour assurer qu'aucun dommage ne sera fait aux grains.

Ils doivent donc être équipés de commandes sur le brûleur pour empêcher la possibilité de surchauffage, d'explosion ou de flammes hors de la chambre de chauffage. Une bonne protection consiste à acheter un séchoir d'un fabricant reconnu.

Température maximum de chauffage

La température maximum recommandée dépend du produit à sécher et de l'usage qui sera fait du grain: dans le cas des grains pour l'alimentation des animaux: on peut monter à **180°F** ou plus.



Taux de ventilation et caractéristiques du séchage des grains à l'air chaud

Sorte de grain.	Change-ment d'humidité. (%)	Température du grain avant le chauffage. (°F)	Profondeur du grain. (Pieds)	Capacité du réservoir (Minots)	Taux de ventilation. (cfm minot)	Température et temps de séchage pour un brûleur à chauffage direct de 5 gallons/heure.		Température et temps de séchage pour un brûleur à chauffage direct de 10 gallons/heure.	
						Tempér. (°F)	Temps (Heures)	Tempér. (°F)	Temps (Heures)
1- Blé	20 à 13%	70°F	1/2'	100	137	113°F	4.1	156°F	1.5
			1'	200	50	129°F	3.9	187°F	1.4
			2'	400	20	148°F	5.1		
			4'	800	7	172°F	9.2		
2- Avoine	20 à 13%	70°F	1/2'	100	150	109°F	4.1	148°F	1.4
			1'	200	60	120°F	3.5	170°F	1.2
			2'	400	22	137°F	3.4		
			4'	800	10	157°F	5.4		
3- Maïs égrené	25 à 13%	50°F	1'	200	70	—	—	131°F	5.0
			2'	400	28	102°F	13.7	155°F	5.0
			4'	800	11	117°F	19.0	184°F	8.1
	20 à 13%	50°F	1'	200	70	—	—	131°F	3.2
			2'	400	28	102°F	8.3	155°F	3.0
			4'	800	11	117°F	10.8	184°F	4.8

● Aération par éventails

L'aération consiste à ventiler le grain pour le refroidir, pendant la période d'entreposage qui suit le séchage.

Buts de l'aération

Le but de cette aération à l'air froid, à un taux restreint, est principalement:

- D'enlever la chaleur et l'humidité de respiration dégagées par les grains;
- D'assurer une température uniforme dans la masse des grains;
- De réduire la croissance des moisissures (grâce au refroidissement obtenu);
- D'enlever les odeurs d'entreposage.

On peut également se servir du système d'aération, au besoin, pour faire l'application de fumigants.

L'aération nécessite un taux de ventilation maximum de **1/10 cfm par minot** ou moins, tel qu'indiqué dans le tableau ci-contre.

Il est désirable de placer des conduits d'aération sur le plancher du réservoir ou de l'entrepôt avant d'y entreposer le grain, en allouant 1 pied carré de section par 1.000 à 1.500 cfm d'air utilisé. On peut aussi employer un plancher ajouré. Donc, sauf pour le taux de ventilation restreint, les systèmes d'aération sont en tout point semblables aux systèmes de séchage.

Taux de ventilation nécessités pour l'aération

Type de réservoir ou entrepôt	Taux de ventilation nécessités pour l'aération cfm/minot.
1- Horizontal	1/20 à 1/10
2- Vertical	1/20 à 1/4
3- Domestique	
a) Ventilation intermittente	1/20 à 1/10
b) Ventilation continue	1/60 à 1/30

● Constructions pour l'emmagasinement des grains

Les bâtiments et accessoires d'emmagasinement doivent protéger le grain contre l'humidité, les insectes, les rongeurs, la perte de qualité, les odeurs et les matières indésirables. Ils doivent également assurer la facilité et la sécurité lors de la manutention, l'inspection et l'entretien. On doit s'assurer que l'eau ne s'accumule pas autour des bâtiments et que ceux-ci seront disposés de façon à permettre le transport mécanique vers l'aire d'alimentation.

De bons hangars commerciaux de modèles et grandeurs variés sont disponibles sur le marché. On peut également construire son propre hangar en se procurant les plans de construction pour l'emmagasinement des grains du Service de Plans de Constructions rurales canadiennes distribués par la Division des Constructions rurales, Ministère de l'Agriculture et de la Colonisation, Québec.

Le grain de haute teneur en humidité peut être entreposé dans des silos. Le coût de séchage est éliminé mais le grain doit alors être utilisé pour l'alimentation des animaux sur la ferme même où il est entreposé. Le silo hermétique avec désileur à la base est supérieur au silo avec désileur en surface car le maïs n'est jamais exposé à l'air et les pertes sont presque nulles. Il ne faut pas oublier que l'ensilage de grain humide ne se conserve pas plus qu'une journée ou deux après avoir été retiré du silo. On doit retirer chaque jour 2 ou 3 pouces d'ensilage de maïs-grain de la surface de silos non-hermétiques l'été, et un pouce l'hiver. En silo hermétique, on peut interrompre l'alimentation pour des périodes prolongées sans in-

convénients, cependant, afin d'établir un certain régime d'écoulement du grain vers le centre du silo et son acheminement vers le désileur situé au fond, il est bon de faire fonctionner le désileur quelque peu lors de la mise en silo, et de soulever 1 ou 2 minots par semaine par après jusqu'à ce que l'alimentation régulière soit mise en marche.

Des essais de nutrition ont été effectués récemment par les professeurs E. Donefer, G. M. Jones et J. I. Elliot du Département de Zootechnie du Collège Macdonald et concernant la valeur nutritive du maïs-grain à haute teneur d'humidité (67 p. 100 de matière sèche) traité à l'acide propionique (Propcorn). Le Propcorn est une méthode mise au point par B.P. Oil Ltd. pour la conservation du grain humide.

Les résultats de cette étude indiquent que les animaux consomment du Propcorn sans aucun effet néfaste sur leur santé. Le traitement à l'acide propionique du maïs-grain à haute teneur d'humidité possède plusieurs avantages par rapport à l'ensilage de maïs-grain. Les rendements de la production de la viande et du lait ont augmenté de 5 p. 100 avec une augmentation des gains par rapport au coût de la nourriture.

On n'a besoin d'aucune structure spéciale pour l'entreposage, le Propcorn doit cependant être conservé à l'abri de la pluie. Il peut être manipulé au moment qui convient au cultivateur. Le fait d'être exposé à l'air n'affecte en rien sa conservation, du moins pour plusieurs mois. C'est une méthode de conservation qui semble retenir beaucoup l'attention depuis quelque temps.

Modalités de l'aération par éventails

● On peut encore se servir de tuyaux perforés sur la moitié de leur longueur et enfoncer ceux-ci dans le grain, en position verticale, une fois le grain entreposé. Le bout perforé est entré le premier et le bout solide se trouve dans la partie supérieure du grain. L'air poussé dans le tuyau est donc dirigé vers la base de la masse de grains.

● S'il y a présence d'une infestation de moisissures, l'insertion d'un tuyau perforé dans la partie infestée permet de refroidir et assécher suffisamment le grain infesté pour empêcher des dommages supplémentaires, pourvu que les moisissures ne soient pas suffisamment développées pour bloquer les espaces d'air entre les grains.

● Les systèmes d'aération utilisent généralement des éventails ordinaires de sortie d'air.

● Généralement les éventails d'aération fonctionnent de façon **intermittente**, jusqu'à ce que le grain atteigne une température de 35 à 40°F. Une fois cette température atteinte, ils sont actionnés **périodiquement** pour maintenir une basse température.

● Si le taux de ventilation est aussi bas que **1/50 cfm par minot**, l'éventail d'aération est souvent opéré de façon **continue**.

(Photo Ministère fédéral de l'Agriculture)



PSYCHOLOGIE POUR PARENTS

Après certains événements désastreux de nombreux parents se demandent avec angoisse ce qu'ils ont bien pu faire pour que leurs enfants en soient arrivés là. Il semble que tous nous ressemblions plus ou moins à ces parents anxieux et sans cesse nous nous interrogeons: "Mais comment faut-il faire pour nous en tirer?" Cet article n'a pas l'ambition de résoudre cette interrogation mais d'apporter quelques éléments de réflexion.

La psychologie: point trop n'en faut.

Certes, la psychologie est une science humaine dont nous ne contestons pas la valeur; mais pourquoi sombrer dans le "psychologisme", cette sorte de grattage de l'âme qui nous ferait sans cesse nous casser la tête et nous conduirait parfois à nous abstenir d'agir par crainte que nos gamins n'attrapent des complexes? Certains parents paraissent être gagnés par cette tendance: on conduit l'enfant devant le médecin ou le psychologue trop heureux de découvrir des gens qui, eux, au moins, savent comment faire avec les cas difficiles. Évitez de prendre le psychologue pour un oracle ou pour un parapluie: il ne souhaite d'ailleurs n'être ni l'un ni l'autre.

Papa et Maman responsables apportent la sécurité.

Nous, les parents, nous sommes responsables de nos enfants et c'est auprès de nous qu'ils doivent trouver la sécurité: pas seulement celle du pain et de l'argent de poche assurés, mais aussi celle de l'affection indéfectible, quelles que soient leurs difficultés, leurs faiblesses (et les nôtres, donc!), leurs mauvaises notes. Pourquoi tant d'enfants dorment-ils l'impression d'être des mal-



aimés, d'être privés de cette sécurité fondamentale? Un enfant peut se rendre compte qu'il a fait une sottise, craindre la colère de son père ou les sévères remontrances de sa maman, mais cependant il rentrera à la maison où il se sait aimé, accepté comme il est. L'enfant, affolé par un mauvais carnet scolaire ou par une incartade et qui fugue ne se comporte pas à l'égard de ses parents comme le fils prodigue de l'Évangile: "J'ai fait des blagues, soit, mais je me suis aimé, je reviens": cette attitude est le résultat d'un véritable sentiment de sécurité créé dans l'enfance. Nos enfants doivent puiser cette assurance auprès de nous durant leurs dix premières années et disons que certains types de sanctions ou de remarques ébranlent plus ou moins profondément cette sécurité.

Attention: réactions différentes!

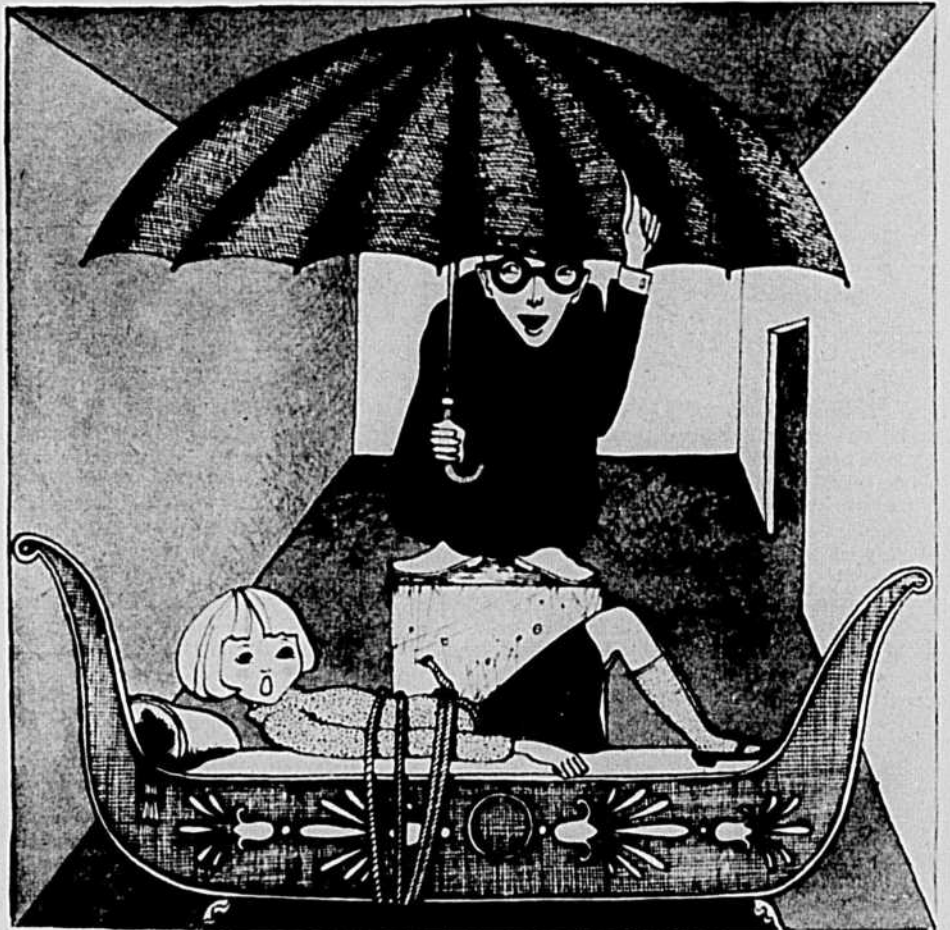
Ici ouvrons une parenthèse: certains enfants, il est vrai, peuvent entendre à longueur d'années des réflexions démoralisantes sans en être profondément atteints; mais d'autres, les émotifs en particulier, reçoivent ces remarques au plus profond d'eux-mêmes et conservent ces paroles qui les démoralisent plus sûrement que ne ferait une fessée ou une "eng..." de temps à autre. "Il est gentil, mais c'est un imbécile" — "Quelle tristesse d'avoir un enfant pareil". Ces réflexions et d'autres du même type culpabilisent, inquiètent les enfants et spécialement les colériques (émotifs, actifs, primaires) qui sous des dehors "je m'en foutiste" souffrent de leurs échecs et s'en accusent mais, fiers et indépendants, crânent et donnent le change; les nerveux (émotifs, non actifs, primaires) qui régressent affectivement et deviennent



anxieux, les sentimentaux (émotifs, non actifs, secondaires) qui se ferment et se replient douloureusement d'une façon si profonde qu'ils peuvent passer pour de vrais débiles intellectuels.

Où la psychologie peut être utile.

Certes, la connaissance du caractère de nos enfants peut nous permettre d'ajuster notre comportement pour le plus grand bien de tous; ainsi fera dans sa classe la bonne institutrice qui n'hésitera pas à traiter de "sotte" une élève intelligente qui fera une erreur mais se gardera soigneusement d'employer la même épithète à l'égard d'une enfant qui a de réelles difficultés à comprendre. Connaître nos enfants, les observer, les récompenser de ce qu'ils sont, voilà ce à quoi nous nous entraînons sans omettre de nous connaître nous-mêmes: si nous nous savons impétueux et bouillants, prompts à des réparties cinglantes, évitons de blesser notre fier bonhomme colérique de dix ans devant ses frères et soeurs. Préférons une explication au calme, le soir, sans public. Si nous nous savons bavardes et plus prompts à promettre qu'à tenir, gardons-nous d'inonder nos enfants de menaces, de sanctions que, nous le savons bien, nous n'appliquons jamais. Si nous nous savons femme un peu faible qui laisse à son mari le soin de régler les questions difficiles, pourquoi le faire intervenir comme instrument de notre propre autorité? Nos enfants risquent à la fois de voir leur mère comme un être incapable de se débrouiller seul et de considérer leur père comme un instrument. Si nous nous savons broutilleux et soucieux du moindre détail, ne regardons pas de grâce à la loupe tout ce que font nos enfants dont les erreurs comme les nôtres sont inévitables. A l'inverse, si nous ne voyons que les grandes lignes, sachons que c'est dans le détail du quotidien que s'inscrit notre action éducative.



Évitons de prendre le psychologue pour un oracle ou pour un parapluie.

Papa + maman = une équipe aux qualités complémentaires.

Il semble qu'on puisse réaliser au sein du couple des parents d'utiles mises au point; sans doute une certaine complémentarité aide-t-elle à saisir mieux telle personnalité enfantine: "Tu es moins actif que je ne suis moi-même; aide-moi à comprendre François dont l'inactivité me rend folle. "Tu es très sensible, je le suis moins, occupe-toi de Sylvain dont la sensiblerie me désarçonne totalement". Si le père et la mère ont le même type de caractère, il est vrai que nous pouvons considérer tel ou tel de nos enfants comme le raté de la couvée ainsi deux parents hyperactifs taxeront volontiers leur sentimental de paresseux et de poule mouillée; de même des malentendus sévères peuvent exister quand un père et une mère tous deux sanguins solides (inémotifs, actifs, primaires) doivent éduquer un petit nerveux (émotif, inactif, primaire). Il se peut d'ailleurs que nous retrouvions dans notre famille telle ou telle personne vivante ou morte (et certains morts demeurent parfois si extraordinairement vivants!) dont le caractère, la manière d'être peuvent nous aider à comprendre mieux la personnalité de ceux que nous devons éduquer.

Mais cette plongée dans nos sources familiales aura un autre mérite: celui de nous permettre d'évoquer le souvenir d'être qui

peuvent être pour chacun de nous des modèles. Dans toutes nos familles, il semble qu'aient vécu des hommes et des femmes pétris d'énergie, de bonté, de sagesse, de solidité, de malice, de dynamisme, de pitié, de soumissions au quotidien... que sais-je? Pourquoi ne pas puiser dans ce patrimoine moral des raisons de se comporter avec force et paix dans un monde difficile. Notre époque, certes, est complexe (mais la leur était-elle si facile?) et nous avons à résoudre sans cesse des problèmes nouveaux; mais les vertus de ceux qui nous ont précédés peuvent être littéralement exemplaires même pour nos plus jeunes.

"L'existence des hommes de bien est un appel" (Bergson).

Nos villages recèlent une richesse merveilleuse: tous ces hommes et ces femmes qui nous ont faits, ont éduqué leurs enfants dans la force, la droiture, la sécurité, l'humour parfois, la chaleur toujours. "Les enfants étaient éduqués, soutenus par toute une rue, par tout un village", affirmait A. Voisin. Il semble que cette chaleur qui savaient si bien dispenser certains êtres, ce soit à nous, parents, de la communiquer à nos enfants dans le cadre plus restreint de nos familles modernes.

Monique Lasserre

Conseils pratiques

QU'EMPORTER EN PIQUE-NIQUE?

Ou plutôt: "que ne pas emporter"? Car c'est en ce sens qu'existent des impératifs. Ce qu'il faut éviter: les viandes rouges qui laissent échapper du sang lorsqu'elles sont cuites et qui ne sont, du reste, ni fameuses, ni pratiques pour les sandwiches en général; les fromages coulants et à pâte molle; les pâtisseries à base de crème, les fruits à chair trop tendre: fraises, framboises, pêches et poires trop mûres. Qu'emporter? Eh bien, tout le reste au choix: viandes blanches, volailles, pâtés, charcuteries (les saucisses froides sont excellentes), les poissons et crustacés en boîtes, les fromages secs, les fruits à chair ferme: pommes, bananes, certaines espèces de poires, les pêches et abricots pas trop mûrs, les prunes, les cerises, les raisins, les oranges.

Si vous circulez à pied ou à bicyclette, il faut vous en tenir strictement aux éléments qui supportent bien la chaleur et les secousses, tandis que si vous disposez d'une voiture dont le coffre est assez vaste pour contenir une petite glacière, vous pourrez vous permettre à peu près toutes les fantaisies à la condition, toutefois, que les divers éléments soient parfaitement séparés et bien emballés.

POUR PROLONGER LA VIE DES TAPIS

Glissez sous le tapis plusieurs épaisseurs de journaux. L'impression de confort sera accrue. Le tapis s'usera moins rapidement et sera, dans une certaine mesure, défendu contre les mites puisque celles-ci n'aiment pas l'odeur de l'encre d'imprimerie. Si la disposition de vos pièces provoque l'usure à certains endroits, comme cela se produit souvent, en raison de passages plus fréquents ou de piétinements plus intenses, faites exécuter à vos tapis (s'il s'agit de carpettes et non de moquettes clouées ou collées occupant toute la surface de la pièce) un quart de tour ou un demi-tour. Ainsi les endroits exposés auront changé de place et l'usure sera plus régulière.

NE METTEZ PAS LES VERRS L'UN DANS L'AUTRE

En plaçant les verres l'un dans l'autre, vous risquez qu'ils se coincent. Si cela vous arrive, n'essayez pas de les séparer par la force, vous pourriez les briser. Plonger le verre inférieur dans de l'eau chaude et versez de l'eau froide dans l'autre: celui du bas se dilatera sous l'action de la chaleur tandis que l'autre restera froid et gardera sa dimension.



Mon nez dans votre cuisine

Salades en sarabande

À la campagne ou à la ville lorsqu'on est en vacances, le petit déjeuner, c'est le premier contact avec une journée de détente... avec le premier rayon de soleil. Ce repas peut être copieux: le grand air et la bonne humeur vous pardonneront vite ces quelques calories supplémentaires. Un oeuf à la coque sera toujours le bienvenu accompagné de pain grillé.

Quant à ceux qui désirent prendre un repas un peu plus tard, à une heure n'étant ni celle du déjeuner, ni celle du dîner, salades et pain français ou

petits pains chauds sont tout à fait désignés. D'ailleurs ce genre de repas réunit très souvent les retardataires du déjeuner et reconforte ceux qui vont soit à la pêche ou en promenade tout en simplifiant le travail de la maîtresse de maison. Il s'agit donc de placer sur la table salades au poulet et aux fruits par exemple, quelques fromages et pain français ou petits pains chauds garnis de beurres aromatisés aux fines herbes... Le tout accompagné de jus de fruits, thé ou café complètera agréablement votre menu de vacances.

SALADE AU POULET ET AUX POIRES

2 tasses de poulet cuit, en lanières
1 boîte (19 onces) de poires en conserves, égouttées et coupées en dés
1 tasse de céleri tranché fin
½ tasse de carotte râpée
½ c. à thé de sel
1/8 c. à thé de poivre
2 c. à table de vinaigrette (French dressing)
1 tasse de fromage suisse émulsionné, en dés
2 c. à table de mayonnaise
Feuilles de laitue.

Mélanger poulet, poires, céleri et carotte. Ajouter sel, poivre et vinaigrette. Réfrigérer à couvert, 2 heures et remuer une ou deux fois. Au moment de servir, ajouter fromage et mayonnaise. Mélanger bien. Servir sur feuilles de laitue. 6 portions.

SALADE HAWAÏENNE

3 tasses de dinde ou poulet cuit, en dés
1 tasse de céleri en dés
1 tasse d'ananas en dés ou
1 tasse de pommes rouges non pelées, en dés
¼ tasse de noix de coco déséchées
1 c. à thé de sel
½ tasse d'amandes blanchies et hachées
½ tasse de mayonnaise ou de sauce à salade (salade dressing)
Feuilles de laitue.

Mélanger poulet, céleri, ananas et noix de coco. Réfrigérer. Au moment de servir, ajouter sel, amandes et mayonnaise. Mélanger bien. Servir sur feuilles de laitue. 6 portions.

PAIN AUX MILLE ET UNE SAVEURS

Couper 1 pain français en tranches diagonales et épaisses ou couper des petits pains en tranches verticales. Garnir les tranches de beurres assaisonnés et envelopper bien dans une feuille de papier d'aluminium fort. Chauffer au four à 350°F, 30 minutes pour le pain français et 15 minutes pour les petits pains.
Beurre aux fines herbes: Mélanger 1/2 tasse de beurre, 3 c. à thé de thym et 2 c. à table de persil haché
Beurre à l'oignon: Mélanger 1/2 tasse de beurre et 1/4 tasse d'oignon haché fin.
Beurre aux oignons verts: Mélanger 1/2 tasse de beurre et 2 c. à table d'oignons verts hachés fin.

La quantité de beurres à tartiner dans chacune de ces recettes suffit à garnir 1 pain français ou 12 petits pains.



Augmentation de 4,000 membres à l'AFEAS

Les 18 et 19 août prochains, l'Association Féminine d'Éducation et d'Action Sociale tiendra son assemblée générale annuelle, au Cap-de-la-Madeleine, en la Crypte de la Basilique, sous la présidence de Madame Dominique Goudreault.

Des représentantes venant des treize Fédérations de l'AFEAS viendront étudier et réfléchir sur le sens de leur engagement personnel dans l'action. Soeur Ghislaine Roquet (Marie-Laurent de Rome) qui se révéla au grand public en tant que membre de la Commission Parent entretiendra les déléguées réunies au banquet, le 18 août, du rôle possible de la femme dans la société au plan national et international. Mlle Monique Bégin qui fut secrétaire de la Commission Royale d'Enquête sur le statut de la femme sera elle aussi conférencière lors de cette assemblée générale de l'AFEAS, au Cap-de-la-Madeleine. L'AFEAS a d'ailleurs connu une année exceptionnelle en recrutant près de 4,000 nouveaux membres et en procédant à la fondation de nombreux cercles par toute la Province.

Elle s'appelle framboise

Les framboises... il semble qu'on ne peut jamais se rassasier vraiment de ces fruits. De fait, leur saison est si courte, qu'on a à peine le temps de les voir...

utiliser le malaxeur électrique, ajouter le sucre et mélanger. Servir sur crème glacée. Quantité: environ 2 tasses.

laisser reposer à la température jusqu'à ce que la confiture soit prise, environ 24 heures. Garder au congélateur. Quantité: environ 7 tasses.

SAUCE AUX FRAMBOISES

4 tasses de framboises (environ 1 pinte)
3/4 tasse de sucre à fruits

Réduire les framboises en purée dans un mélangeur électrique (blender) et passer au tamis pour enlever les petites graines ou noyaux. Replacer dans le bol du mélangeur; y ajouter graduellement le sucre et agiter à nouveau, environ 3 minutes. Si désiré: passer les framboises au tamis.

CONFITURE DE FRAMBOISES

4 tasses de framboises écrasées (environ 1 pinte)
6 tasses de sucre
1 bouteille (6 onces) de pectine liquide

Mélanger framboises et sucre; laisser reposer pour dissoudre le sucre environ 20 minutes. Ajouter la pectine en remuant constamment, 3 minutes. Verser dans des contenants à congélation et

GARNITURE AUX FRAMBOISES

½ tasse de framboises
4 tasses de sucre à glacer
1 c. à table de beurre fondu
3/4 c. à thé de jus de citron

Ecraser les fruits; y mélanger le sucre. Ajouter beurre et jus de citron. Agiter fortement pour rendre lisse et léger. Quantité suffisante pour garnir un gâteau tubulaire de 9" pouce de diamètre.

Pour être heureux en ménage, il faut être un homme de génie marié à une femme tendre et spirituelle, ou se trouver, par l'effet du hasard, tous les deux excessivement bêtes. Balzac.

Les petits esprits triomphent des fautes de grands génies, comme les hiboux se réjouissent d'une éclipse de soleil.

Le mariage est comme une place assiégée. Ceux qui sont dedans voudraient en sortir, ceux qui sont dehors voudraient y entrer.

L'intuition est souvent supérieure à la raison. Elle fait deviner à des femmes raisonnant mal de choses incomprises d'hommes raisonnant très bien. Gustave Lebon.

Le génie peut avoir des limites, mais la stupidité est sans bornes. La vie est une aventure qui ne peut que finir très mal.

Nous aimons la morale quand nous sommes vieux, parce qu'elle nous fait un mérite d'une foule de privations qui nous sont devenues une nécessité.

Sécurité de fin d'été

● Dans une région infestée d'insectes, de moustiques, être toujours muni de bombe Aérosol. A la maison une plaquette Vapona est efficace et discrète. Pensez à la renouveler au bout d'un à deux mois.

● En voiture, évitez de placer les enfants à l'avant, à la fois parce que les places avant sont les plus dangereuses en cas d'accident, et pour éviter que les petits ne gênent le conducteur (agissez de même avec un animal, chien ou chat). Ne laissez jamais un bébé dans une voiture fermée au soleil. La température devient très vite insupportable, et la mort peut survenir en très peu de temps (moins d'une heure).

● Au bord de la mer, ne laissez jamais les enfants jouer seuls et surtout sans la surveillance d'une personne sachant nager. Amarrez toujours solidement les jouets gonflables, le vent et les vagues pouvant très vite les pousser au large. Respectez les zones autorisées et surveillées et écoutez les conseils des personnes qualifiées. Si le temps ne le permet pas, abstenez-vous de bains et faites respecter ces interdictions par les enfants.

● A la montagne, surtout si le temps est menaçant, ne partez pas sans prévenir du but de votre promenade. N'hésitez pas à demander conseil et surtout ne laissez pas les enfants partir seuls pour une promenade qui semble anodine, mais peut tourner au drame s'ils s'aventurent trop haut et trop loin. Même si le temps est splendide, emportez toujours une provision raisonnable de tricot et vêtements chauds.

● Au bord de l'eau, ne vous baignez pas dans un étang ou une rivière réputés malsains ou même interdits. Ne laissez pas les enfants (ni vous-même) boire n'importe quelle eau. Il existe, pour les campeurs, des comprimés à dissoudre pour rendre potable une eau dont on n'est pas sûr.

Le coin des tisserandes

par Bibiane April-Proulx

Les textiles de base et l'identification des tissus

Etes-vous de celles qui ont suivi un cours de perfectionnement en tissage afin de l'enseigner aux dames de votre cercle de l'AFEAS ou à votre Régionale? Aimeriez-vous en savoir davantage sur l'identification des tissus, l'analyse, la nature des fils et les procédés de filage, les soins propres à donner à chacun d'eux, le tissage industriel, etc. etc... Tout en demeurant chez vous, vous pouvez obtenir tous ces renseignements techniques, détaillés dans le livre: "Les textiles de base et l'identification des tissus", composé par M. Gaby Dion, T.P. professeur à l'Institut des Textiles, CEGEP de Saint-Hyacinthe, P.Q.

Ce livre est né après que M. Dion fut inondé de correspondance de demandes de renseignements se rapportant à l'étude des textiles. Comme cet album est vraiment technique, il suscita beaucoup de points d'interrogation aux novices qui étaient obligés de l'enseigner immédiatement. M. Dion a donc décidé de le compléter par des cours en cette matière. Les professeurs qui se sont inscrits, se sont partagés dans les 2 sessions données cette année. Les deux groupes étaient recrutés parmi des professeurs de coupe et

moulage, de couture et de tissage, engagés dans les commissions scolaires et écoles privées.

Ce cours spécial de 30 heures, donné du lundi matin au vendredi après-midi inclusivement, a mérité aux professeurs-élèves, un petit certificat d'études des textiles et d'identification des tissus, signé par le titulaire lui-même.

Pour suivre le cours, le livre de M. Dion était le manuel indispensable. Les exercices de théorie faits sur papier quadrillé étaient donnés en relation avec le livre. Également, les devoirs de chaque soir. Les élèves studieuses et prévoyantes ont passé des heures tardives nombreuses à refaire les exercices du jour, pendant que la leçon était fraîche, afin d'avoir un cahier de brefs exemples faciles à comprendre, au moment venu de l'enseigner.

Je prie mes lectrices de croire que cette publicité dont il manque des détails de propos délibéré, ne me rapporte rien personnellement; mon intention étant uniquement de diffuser les sources de renseignements scientifiques et artistiques sur les textiles employés en tissage ou en couture.

Bibiane April-Proulx.

Le courrier de

Marie-Josée

CONDITIONS DU COURRIER: Se présenter - âge, sexe, situation - Lettre courte précise, lisible, détails essentiels - pas plus de 3 pages - Pseudonyme court et original - pas de service d'échange - Si on récrit, mentionner pseudonyme et date de publication de la réponse précédente.

Adresser vos lettres ainsi: COURRIER DE MARIE-JOSÉE
LA TERRE DE CHEZ NOUS, 515 ave VIGER, MONTRÉAL 132.

"Pauvre homme de cultivateur qui travaille 15 hres par jour, pendant que madame se lime les ongles..."

Q/ Je suis un de vos lecteurs d'Alberta. J'ai été vexé de la lettre de celle qui signait "Pelouse verte et ciel bleu". Je suis marié depuis plusieurs années et j'ai rencontré dans ma vie un certain nombre de femmes, la plupart assez raisonnables. De toute manière, je n'ai jamais rencontré de femmes vraiment malheureuses si elles l'étaient, cela ne paraissait pas.

Pour ma part, j'aime les femmes en général. Rien de plus, et ce n'est pas moi qui irait sentir leur jupon... Je crois que vous exagérez les choses en traitant tous les hommes d'hypocrites et de matous jaloux... Je plains celui qui vous ramassera! Que feriez-vous sans homme? Plus personne pour faire le petit bout de chemin, quand madame désire quelque chose... comme vous amener l'auto près de la porte, pour éviter que vous vous salissiez les pieds. Gagner le pain de la maison, pendant que vous ne vous souciez guère des dettes de toutes sortes. Parlons du cultivateur, qui par tous les temps travaille des 15 hres par jour, sans aide, pendant que madame se lime les ongles et se frisotte. La chemise ou les habits du bonhomme, cela importe peu, qu'il ait l'air d'un banquier ou d'un mendiant!

Les femmes n'ont rien à dire des hommes, même au point de vue sexuel. Il y a des taureaux chez les hommes, tout comme il y a des v... chez les femmes. Si les hommes regardent les autres femmes, c'est parce que ces femmes ne sont pas assez fines pour les garder. Il est tout naturel de regarder par-dessus la clôture. L'homme n'est pas plus parfait que la femme, pourquoi lui jeter la pierre?

R/ En relisant vos propos noir sur blanc, vous allez peut-être comprendre que vous êtes tombé dans le même travers que vous reprochez si vertement à "Pelouse bleue". Je vois d'ici quantité d'épouses de cultivateur qui vont avoir envie de se limer les ongles bien pointus pour pouvoir mieux vous égratigner. Vous dites n'avoir jamais rencontré de femmes malheureuses, c'est que le bonheur ou le malheur ne s'imprime pas entre nez et oreilles. Il est toujours dangeureux de généraliser.

La guerre des sexes n'est pas à la veille de s'éteindre. Ce sont des discussions oiseuses et inutiles que de vouloir évaluer les mérites ou les torts de l'un ou l'autre. Qu'on soit homme ou femme, on porte inévitablement son poids de grandeur et de misère. Le mari de la frivole et de la traîneuse croira facilement que toutes les femmes se ressemblent. Il a besoin de le croire, ne serait-ce que pour son équilibre profond. Et pour ne pas avoir envie de se donner des coups de pied pour avoir si mal choisi. A bon entendeur...

Marie-Josée

TRENTE ANS: Cette correspondante apporte son commentaire à Pas vieux jeu. "Nous sommes tous un peu responsables de ce qui arrive aux jeunes d'aujourd'hui. Ils contestent, parce qu'ils nous sentent mous et inquiets. Il faut savoir dire "non", même dans des petites choses. Il faut aussi qu'ils sachent ne pas envier le voisin ou tous les camarades qui semblent plus libres. Que penser aussi de la sensualité étalée partout dans les émissions de T.V. comme Madame est servie ou Claude Blanchard... Tous ces animateurs prennent un plaisir fou à ridiculiser les femmes par leurs histoires à double sens. Les films à l'affiche un peu partout en Province, ne font rien pour relever le sens moral des gens. Il faudrait que les gens de bonne volonté se décident à agir enfin, pour redresser tout ce qui crochit".

FLEUR D'AUTOMNE: Pour célébrer ses noces d'or, votre maman pourrait porter soit un ensemble robe et manteau de crêpe, dentelles ou chiffon d'un ton doux de bleu ou de vert, étant donné que ses cheveux sont bleutés et qu'elle a le teint clair, ou encore une robe avec écharpe de même tissu, dans une teinte pastel. La règle de l'élégance demande des accessoires du même ton que la robe ou un peu plus foncé ou plus pâle. Cependant, si elle préfère s'en tenir au marine ou au noir, libre à elle. Gants blancs, simple collier de perles. En soirée, pas besoin de chapeaux.

UNE QUI ESPÈRE ET VEUT ÊTRE HEUREUSE: Si vous étiez plus simple, que de difficultés vous éviteriez. Souriez quand vous êtes heureuse et manifestez un peu d'humeur quand ça ne va pas. Évitez toutes les tracasseries et les complications. Soyez vous-mêmes vis-à-vis ce garçon qui vous plaît, montrez-vous

aimable et gentille. Il vous reviendra, s'il tient vraiment à vous.

MME DE NOUVELLE: La Terre de Chez Nous ne publie aucun livre de recettes. Il arrive que nous annonçons des publications des compagnies ou du Ministère, mais nous ne publions rien, sauf des recettes au fil des semaines.

BALLANTINE: On fortifie sa volonté comme on renforce ses muscles: par l'exercice. S'appliquer chaque jour à accomplir une action qui coûte. Commencer son travail par le plus difficile et le terminer avec tenacité. C'est en voulant qu'on apprend à vouloir. Il est rare qu'à 15 ans on sache se dominer. La domination de soi-même est une longue conquête. Cela vient avec la maturité, l'homme vraiment libre est celui qui s'est d'abord libéré de lui-même. Je vous ai déjà donné mon avis sur cette correspondance avec un prêtre de votre connaissance... Vous êtes évidemment libre d'agir comme bon vous semble.

RÉPONSE À FLEUR-DE-LYS: En réponse à celle qui signe sous le pseudonyme de Fleur de Lys, à savoir l'opinion des garçons sur une fille qui se laisse caresser, et les qualités que recherche un gars chez une fille, sinon la future femme de sa vie, je suis prêt à lui confier mes opinions qui, résumant l'ensemble de celles des jeunes gens en quête d'un foyer stable. (Le courrier du 17 juin 1970).

Avant d'aborder la question proprement dite, je dois souligner que la mentalité du jeune est changée depuis environ trois ans du fait l'atmosphère et de l'ambiance particulière qui entourent les jeunes d'aujourd'hui, et que l'agressivité du jeune mâle envers la jeune fille s'est accentuée parce que les sens à fleur de peau ne peuvent résister

au spectacle de jambes où l'on voit tout; le transparent et parfois la poitrine à l'air et cela s'éveille davantage par l'atmosphère sensuelle des Hôtels, la lumière et le jeu de sortir du samedi soir. Le garçon est très bavard au sujet de ses conquêtes et se vante beaucoup plus qu'il ne le fait envers ses copains le lundi matin (contrairement à la jeune fille) et tout cela renforce son comportement de tenter l'expérience, d'où la conséquence du refus ou la donation, car l'élément féminin très influençable, tombe sous le charme des paroles d'un "don Juan de la peau".

D'autre part, l'émotion de conserver son ami, de faire comme les autres filles, devenir femme, vivre l'amour libre crié sur tout les toits, inondé dans les films et les journaux l'amène à succomber aux caprices du mâle. Le gars recherche le plaisir dans une fille facile, mais jamais il n'osera épouser cette putain, cette future mère de ses enfants celle qui s'est conditionnée à ses avances avant le mariage. La nature de l'homme est de percer, en ce sens qu'il aime conquérir la femme. Plusieurs, pour savoir à quel genre de filles ils ont affaire, la provoque. Bien sûr, beaucoup de garçons laissent tomber la fille après un refus, mais pour un garçon sérieux il voit en ce refus un potentiel de respect de son corps, une dignité et une politique constructive vis-à-vis l'élément de son futur bonheur.

N'allez pas croire que je condamne toute les filles, au contraire, je comprends très bien que quelques-unes commettent la bêtise de succomber.

Les qualités que recherche un gars sérieux en quête d'une fille, ils y en a plusieurs; parfois très banales mais qui marquent un point pour elle. Avant tout, le respect de soi-même, sans se créer un personnage pour ressembler à telle personne que l'on admire. Ne pas se faire d'illusion au sujet des garçons, ils ne sont pas tous maquillés, habillés et coiffés comme les vedettes de cinéma ou les chanteurs à la télé, beaucoup font la comparaison et vous ne savez à quel point le psychique du garçon réagit à cela... Le naturel, l'aisance pour mettre à l'aise votre ami, sans se tenir à trois pieds, car l'amour vient avec l'amitié des sexes opposés, et cela est un phénomène normal. A l'humain de se comprendre, s'entendre et s'aimer, avant d'arriver tout d'un coup "ça y est ce soir, je me donne à toi mon chéri". Il faut faire attention, car certains jours l'affectivité est à son maximum, ainsi l'a voulu la nature de Dieu... et d'autres qualités telles l'honnêteté, la modestie et être soi-même en toute chose.

Fleur de Lys si quelqu'un vous traite de naïve, soyez fière et tournez la tête vers d'autres, car cela vaut mieux que de se faire infliger les noms de fille facile de putain, de courreuse de garçon et d'éviter les regards accusateurs des gens scrupuleux et voire même se faire refuser certaines situations éloigner à jamais un homme digne de vous, et la torture du remord de conscience d'une faute accomplie à la légère... Bonne Chance...

Kid J



Une mode si jolie

4916 — La robe princesse si flatteuse pour toutes les tailles, lignes sobres bien adaptées à la garde-robe d'automne. NOUVELLES DEMI-TAILLES: 10 1/2, 12 1/2, 14 1/2, 16 1/2, 18 1/2, 20 1/2. La taille 14 1/2, buste 37 demande 2 vgs dans le 60 po. Prix: 85 cts.

4738 — Le triomphe du trois-pièces: collet large, pantalon aisé, tout court à rendre ce patron attrayant. NOUVELLES TAILLES DE JEUNES FILLES: 8, 10, 12, 14, 16. La taille 12 prend 3 vgs 1/8 dans le 35 po. (buste 34). Prix: 85 cts.

4987 — La nouvelle allure midi tente beaucoup de jeunes. Voici l'occasion d'essayer l'expérience pour l'automne. NOUVELLES TAILLES DE JEUNES FILLES: 8, 10, 12, 14, 16. Prix: 85 cts.

Adresser vos commandes à Service des Patrons, La Terre de Chez Nous, 515 ave Viger, Montréal 132. S.V.P. écrire en LETTRES MOUVÉES, vos NOMS et ADRESSES. Les patrons ne sont disponibles que dans les tailles mentionnées, n'oubliez pas de spécifier le numéro. Nous ne sommes pas responsables de l'argent envoyé tel quel, dans les enveloppes. S.v.p. utiliser un bon ou un mandat de poste.

CONFIDENCE D'UNE VEUVÉ: Voici quelques passages d'un témoignage d'une lectrice dans la cinquantaine et mère de 12 enfants. "Pendant des années, j'ai vécu par devoir, sans éprouver aucune des jouissances normales dans une vie de mariage. Mon mari était un gros travailleur qui soulignait toujours ce que je pouvais avoir oublié, sans jamais féliciter pour un bon travail. Tout a changé cependant du jour au lendemain, à cause des Foyers Notre-Dame et à cause des confidences

qu'un de ses amis mal marié lui avait fait. J'ai vécu quelques mois de bonheur complet, avant que la mort vienne me l'arracher. Un petit compliment, un cadeau sans importance, ça fait tant de bien pour réchauffer un nid. Ça donne des ailes et fait oublier bien des misères."

NON-RENSEIGNÉE: Beaucoup d'adolescents se tourmentent ainsi à cause de ces fameux poils qu'elles craignent toujours de voir surgir au bas de leur costume de bain. Il faut dire tout d'abord que c'est normal d'avoir du poil à tous les endroits du corps qui sont sujets à friction et frottement, la nature l'a voulu ainsi. C'est donc utile et nécessaire. Quand il y en a trop, on peut couper le superflu qui gêne. Mais il n'est pas du tout nécessaire de procéder à un rasage complet et fréquent, sauf aux endroits très apparents, comme sous les aisselles. Vous n'avez aucune raison de vous sentir coupable lorsque vous visitez le médecin. C'est la chose la plus ordinaire qui soit au monde.

UNE QUÉBÉCOISE AUX YEUX BRUNS: S'il n'y avait que ceux qui n'ont aucun défaut physique qui se promenaient en costume de bain, les plages et piscines seraient moins encombrées. Il faut apprendre à vivre avec ses petites imperfections, cuisses trop fortes, poitrines trop plates ou dos trop pointu. Vous pouvez améliorer votre teint en surveillant votre alimentation, en coupant les acides ou les choses trop grasses. Les cuisses sont l'une des parties du corps les plus difficiles à faire grossier ou maigrir, vous pouvez avoir les joues creuses et les cuisses fortes. Un amaigrissement général peut entraîner un changement de quelques lignes, mais la peine en emporte souvent le profit.

UN AUTRE CONSEIL À PROPOS D'ÉNURÉSIE: Voici les conseils d'une lectrice du Manitoba: "A toutes les mamans qui ont des problèmes d'énurésie à solutionner, voici mon expérience. J'ai eu l'occasion de voir plusieurs cas se solutionner par le seul fait de manger des oranges avec la pelure. Une voisine qui avait 6 enfants qui mouillaient leurs lits en a fait l'expérience, avec succès. Elle laissait simplement des oranges à leur disposition. Après 3 semaines, elle constata que tous en étaient guéris". Merci madame.

VIELLE FILLE SOLITAIRE: Vous devez avoir entièrement confiance en ce que votre médecin vous dit. C'est encore lui qui connaît le mieux votre état. Il arrive souvent qu'au tournant de la ménopause la femme soit aux prises avec des problèmes de dépression, les célibataires sont peut-être encore plus sensibles à cela. Parlez de vos malaises sans crainte à votre médecin. Ayez confiance, s'il y avait quelque chose de grave, votre mère aurait été mise au courant. Essayez de retrouver la paix.

PATRON A DIX SOUS



ROBE EN DENTELLE D'IRLANDE — Pour les beaux jours d'été, cette petite robe est légère comme une brise. Des rosettes délicates et en relief rehaussent l'effet de la dentelle. Modèle no. P.C. 4382F.



RADIO-TÉLÉVISION pour les grands et les petits



Reprise et nouveautés

J'en avais gardé un souvenir si vivace que je voulais absolument la revoir. Je l'ai revue et n'ai point été déçue. Cette Arlésienne dont on parle toujours et qu'on ne voit jamais nous est revenue à Festival de France, dimanche dernier. Une mise en scène très remarquable, des décors naturels d'une beauté prenante où animaux et plantes rivalisent pour créer une atmosphère envoûtante, tels sont les atouts majeurs de cette production de l'O.R.T.F. En dépit de la présentation prétentieuse de Raymond Charette qui s'évertuait à nous prouver que si nous avions aimé l'oeuvre l'année dernière, c'est peut-être parce que nous n'y connaissions rien, le thème de Daudet et la musique de Bizet ont encore trouvé le don de toucher notre sensibilité. Il me semble que le fait qu'un annonceur de Radio-Canada fasse une critique assez poussée d'une oeuvre avant de nous la présenter, cela manque quelque peu de "fair play". Je suggère donc qu'avant les téléthéâtres ou les productions de Radio-Canada, un invité neutre, d'un poste concurrent ou encore de l'O.R.T.F. vienne faire une critique impartiale de l'oeuvre présentée. Cela nous éviterait souvent l'obligation de la voir pour nous faire une opinion. Que d'heures ainsi sauvées nous pourrions consacrer à notre culture et à notre divertissement!

Le canal 10 semble encore une fois vouloir miser sur le rire pour

arracher les téléspectateurs aux téléromans du canal 2. Notre Père Gédéon national, Doris Lussier sera le poulain favori du "Ranch à Willie", le jeudi soir entre 8 h. et 8 h 30. Le Willie n'est autre que Willie Lamothe, armé de sa guitare et de sa moustache qui viendra faire trembler d'émotion les amateurs de western.

Le scripteur Marcel Gamache qui a perdu son Basile au profit du canal 2, (on sait qu'Olivier Guimond sera à Radio-Canada, la saison prochaine) se rattrapera avec Symphonien (Gilles Latulippe) heureux père de 11 enfants et de 1000 problèmes, au canal 10, le mardi soir à 8 h 30.

Les Couche-Tard ont vécu, mais une autre émission humoristique les remplacera. Une voix connue et appréciée à la radio celle de Jean Mathieu s'ajoutera à celles de Jacques Normand et Pierre Perrault. Mathieu est incontestablement un des piliers de la programmation matinale à Radio-Canada, depuis des années. A ses dons extraordinaires d'imitateur, il allie un sens de l'humour étonnant, et forme une excellente équipe avec Pierre Perrault. Que donnera Jean Mathieu à la télévision? Jusqu'à maintenant son succès était uniquement basé sur sa voix. Il devra y ajouter la mimique. Nous lui souhaitons de faire mentir le proverbe: "Pour vivre heureux, vivons cachés".

Marie-Stéphane

Télévision Agricole à Radio Canada

LES QUATRE SAISONS Samedi, 22 août, 13h:00

Samedi dernier, nous étions à l'Institut de Technologie Agricole de St-Hyacinthe, pour parler horticulture. Samedi prochain, c'est à la Ferme Expérimentale Centrale, à Ottawa, que nous amènera Alphonse Gauthier pour nous montrer quels sont en gros, les travaux de recherche qu'on y fait en horticulture.

Cette visite à Ottawa, nous la verrons à l'émission "Les Quatre Saisons", télévisée à 13h.00, au réseau français de Radio-Canada.

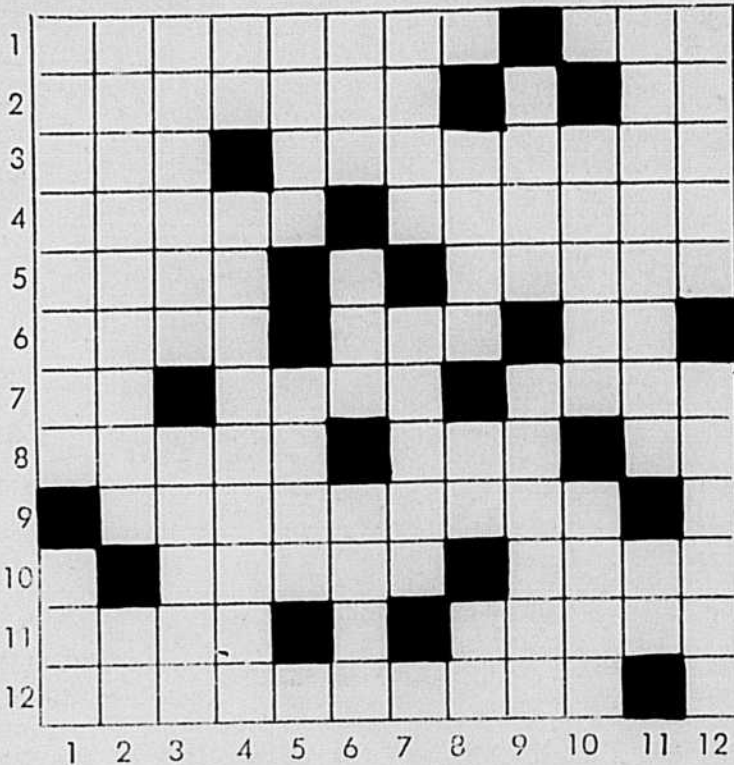
LES TRAVAUX ET LES JOURS

Dimanche, 23 août, 13h:00

De toutes les cultures dont l'introduction a pu révolutionner notre agriculture québécoise en particulier dans la première moitié du siècle, la luzerne tient sans conteste le premier rang. Mais la luzerne n'est pas facile à cultiver. Elle a ses exigences précises, que nous connaissons heureusement un peu mieux chaque année. L'Institut Américain de la Potasse a produit sur ce sujet un film qu'il nous fait plaisir de vous présenter à l'émission "Les Travaux et les Jours" télévisée à 13h:00 au réseau français de Radio-Canada.



LES MOTS CROISÉS DE "LA TERRE"



HORIZONTALEMENT

- Outil pour greffer. - Pied de vigne.
- Action de recueillir les produits de la terre. - Cobalt.
- Troublé. - Ombellifère vénéneuse.
- Jeune cochon. - Etre organisé doué de sensibilité et de mouvement.
- Plante odorante venue d'Orient. - Singe-araignée.
- En outre, de plus. - Condiment. - Sud-ouest.
- Coups de baguette. - Quote-part de chaque convive. - Tout animal autre que l'homme.
- Perdit. - Se rendra. - Sert à lier.
- Machines utilisées pour l'épandage des engrais.
- Larme. - Viande rôtie.
- Partie de l'extrémité de la jambe qui sert aux animaux à les soutenir et à marcher. - Sans compagnie (fém).
- Qu'on ne peut laisser.

VERTICALEMENT

- Se dit des animaux qui vivent en troupeaux. - Tête d'une tige de blé.

- Action de remettre à leur place primitive les pièces d'une machine démontée. - Préfixe privatif.
- Lieu destiné à loger les chevaux. - Action d'inviter à venir.
- Nom du Bouddha en Chine. - Personnage de Notre-Dame de Paris, roman de Victor Hugo.
- Vague, eau agitée. - Femelle du canard.
- Enlève. - Préfixe égalitaire. - Souverains d'un duché.
- Victoire de Napoléon sur les Prussiens en 1806. - Canal qui amène l'eau de mer dans les marais salants.
- Relatif à l'anus. - Ruisseau. - Antimoine.
- Joignit. - Mesure de capacité américaine.
- Séparation de deux éléments d'un mot par l'intercalation d'un ou de plusieurs autres mots. - Etable à porcs.
- Plante potagère. - Thallium.
- Grand appareil de chauffage. - Le cavalier y appuie le pied.

Les films à l'affiche de la TV du 16 au 22 août 1970

MONTREAL
Canal 10 (FTM TV)

DIMANCHE, 16 AOÛT

11h.30 a.m.—PAULA (4)—E.U. 1952. Drame psychologique. Une jeune femme recueillie un orphelin devenu muet et apprend sa rééducation. (a)

LUNDI, 17 AOÛT

11h.30 a.m.—RÉSURRECTION (1ère partie) (4)—U.R.S.S. 1960. Drame. Se sentant responsable de la déchéance d'une jeune fille, un prince russe tente de racheter sa faute. (a)

2h.—LA GROSSE CAISSE (4)—Fr. 1965. Comédie. Un poissonneur de métro se voit mêlé à un hold-up qu'il avait imaginé dans un roman. Excellents interprètes. Machinations criminelles dans un contexte comique.

MARDI, 18 AOÛT

11h.30 a.m.—RÉSURRECTION (2e partie) (4)—U.R.S.S. 1960. Drame. Se sentant responsable de la déchéance d'une jeune fille, un prince russe tente de racheter sa faute. (a)

2h.—LA VENGEANCE DE RINGO (6)—U. 1966. Des aventuriers à la recherche d'un trésor finissent par affronter l'un l'autre.

7h.30.—LE CONVOI DES BRAVES (4)—E.U. 1950. Western. Des bandits sement la terreur dans une caravane de Mormons. (a)

MERCREDI, 19 AOÛT

11h.30 a.m.—L'OMBRE DE L'ÉTOILE ROUGE (5)—Drame de guerre. Pendant la guerre, une jeune femme et son enfant sont pris dans la débâcle.

2h.—LA BELLE DE ROME (5)—Comédie de mœurs. Une jeune fille joue la comédie de l'amour afin d'amaïser l'argent nécessaire à l'exploitation d'une auberge.

JEUDI, 20 AOÛT

11h.30.—COPLAN AGENT SECRET FX 18 (6)—Fr. 1964. Drame d'espionnage. Coplan est chargé de mettre fin aux activités d'espions opérant sur un yacht de luxe.

2h.—FABRIQUE (3)—Documentaire poétique de G. Rouquier. La vie d'une famille paysanne durant les quatre saisons d'une année.

8h.—LA REINE VIERGE (4)—E.U. 1953. Drame historique. La jeunesse d'Elizabeth d'Angleterre. Histoire fortement romantique. (a)

VENDREDI, 21 AOÛT

11h.30 a.m.—LE DERNIER FIACRE (5)(1) 1951. Comédie de mœurs. Le cocher d'un fiacre sera innocente de la fausse accusation d'avoir volé le sac à main d'un passager. (a)

MONTREAL
Canal 10 (FTM TV)

DIMANCHE, 16 AOÛT

11h.30.—L'ÉNIGME DU CHICAGO EXPRESS (4)—Film policier. Des gangsters tentent d'empêcher la veuve d'un des leurs de témoigner en justice.

4h.30.—MON ÉPOUSE FAVORITE (5)—E.U. 1940. Comédie. Le jour de son mariage, un homme voit réapparaître son ancienne épouse qu'il croyait morte.

LUNDI, 17 AOÛT

12h.15.—LA CHATTE SORT SES GRIFFES (4)—Fr. 1959. Drame de guerre. Une espionne française est soumise à un traitement psychologique par les Allemands pour l'amener à collaborer.

2h.—MADemoiselle S'AMUSE (5)—Fr. 1947. Comédie musicale. La fille d'un millionnaire reçoit un orchestre comme cadeau d'anniversaire.

MARDI, 18 AOÛT

12h.15.—SAN ANTONIO (5)—Western. Un éleveur de bétail se lance à la poursuite d'un voleur.

2h.—LA FILLE PERDUE (5)—Mélodrame. La déchéance et la réhabilitation d'une jeune Bretonne qui va travailler en ville.

MERCREDI, 19 AOÛT

12h.45.—LA CAPTIVE AUX YEUX CLAIRS (4)—E.U. 1952. Western. Des commerçants recueillent la fille d'un chef indien, espérant traiter avec sa tribu. (a)

2h.—PARACHUTAGE D'ESPIONS (5)—1960. Drame d'espionnage. Un étudiant yougoslave, voulant aider la cause des résistants, se fait engager dans les services d'espionnage nazis.

JEUDI, 20 AOÛT

2h.—L'INVITÉ DE LA ONZIÈME HEURE (6)—Fr. 1945. Drame policier. Un savant invente la machine à analyser la pensée. (a)

7h.30.—ALLONS DONC, PAPA! (4)—E.U. 1951. Comédie. Un grand-père bourru se laisse bientôt vaincre par le sourire de son petit-fils.

VENDREDI, 21 AOÛT

12h.15.—LE CHANTEUR DE MEXICO (5)—Fr. 1956. Opérette filmée. Les mésaventures d'un jeune Basque qui a accepté de remplacer le chanteur vedette d'une opérette. (a)

2h.—LA FAMILLE CUCUROUX (5)—Fr. 1953. Vaudeville. Tribulations d'un jeune comte désargenté qui désire épouser une roturière riche dotée.

SHERBROOKE
Canal 11 (CBFT)

SAMEDI, 22 AOÛT

8h.30 a.m.—LES FILS DES MOSQUETAIRES (5)—Film d'aventures. Trois jeunes, les quatre musquetaires déléguent leurs faits pour défendre la reine de France.

3h.—TOMAHAWK (5)—Western. Un trappeur sert de médiateur entre Blancs et Indiens pour tenter d'éviter un conflit. (a)

8h.—CRÉPUSCULE SUR L'OcéAN (6)—E.U. 1958. Drame. Un groupe de passagers voyage sur un voilier en mauvais état.

LUNDI, 17 AOÛT

9h a.m.—LE DERNIER DE SABODARA (4)—U.R.S.S. 1957. Conte. Un père et son fils ne peuvent se décider à quitter leur pauvre village. (a)

9h a.m.—LA GUERRE DES GAUCHOS (5)—Drame épique. Un officier, fait prisonnier par des rebelles, se joint bientôt à leur cause. (a)

7h.—MON PÈRE AVAIT RAISON (6)—Fr. Comédie. Un homme transmet à son fils ses opinions sur les femmes.

MERCREDI, 19 AOÛT

9h a.m.—L'EXTRAVAGANT M. DEEDS (4)—E.U. 1936. Comédie. Héritier d'une fortune considérable, M. Deeds est traduit en justice pour sa prodigalité. (a)

JEUDI, 20 AOÛT

9h a.m.—LE MULATRE (5)—It. 1950. Drame. Les malheurs d'un homme dont l'épouse a mis au monde un enfant mulâtre pendant qu'il était en prison.

VENDREDI, 21 AOÛT

9h a.m.—HEUREUSE ÉPOQUE (5)—Film à sketches. Diverses histoires situées à l'époque 1900.

11h.30.—LA MARCHANDE D'AMOUR (4)—It. 1952. Drame psychologique. Les mésaventures d'une jeune femme qui s'est mariée sans amour et par dépit.

QUEBEC
Canal 3 (CBFT)

DIMANCHE, 16 AOÛT

9h.30 a.m.—LA LÉGENDE DE DAMAS (6)—Conte. Grâce à une épée magique, un jeune homme libère son peuple d'un tyran.

12h.—LA HACHE DE LA VENGEANCE (6)—Film d'aventures. Les Anglais établis en Virginie cherchent l'alliance des Indiens pour combattre les Français.

9h.30.—ON N'Y JOUE QU'A DEUX (4)—Comédie. Un bibliothécaire marié se laisse prendre aux charmes d'une femme riche et légère.

LUNDI, 17 AOÛT

10h.30 a.m.—CAPITAINE PANTOUFLE (5)—Comédie. Un réveur vole une somme d'argent importante et simule l'amnésie pour échapper au châtiment.

MARDI, 18 AOÛT

10h.30 a.m.—LE CHEMIN DE RIO (5)—Fr. 1937. Drame. Une jeune fille enquête sur la disparition d'un journaliste qui préparait un reportage sur la traite des blanches.

MERCREDI, 19 AOÛT

10h.30 a.m.—LE COEUR SUR LA MAIN (6)—Comédie. Un accordéoniste naïf se rend à Paris où il se réjouit de son succès jusqu'au jour où il s'aperçoit qu'on s'est moqué de lui.

7h.30.—INCOGNITO (6)—Comédie policière. Un agent du FBI vient en France pour démasquer des faux monnayeurs.

JEUDI, 20 AOÛT

10h.30 a.m.—ESCLAVE DES AMAZONES (6)—Drame d'aventures. Un aventurier tente de retrouver une tribu de femmes indiennes détenant une fortune en diamants.

7h.30.—LES INCONNUS DANS LA VILLE (4)—E.U. 1955. Drame policier. Trois bandits exécutent un vol dans une petite ville minière.

11h.—L'AFFAIRE DE TRINIDAD (5)—E.U. 1952. Drame policier. Une veuve collabore à l'enquête sur la mort de son mari.

VENDREDI, 21 AOÛT

10h.30.—LA KERMESE ROUGE (6)—Drame. Un peintre jaloux et égoïste rend la vie impossible à son épouse et voit celle-ci périr tragiquement.

7h.30.—LES FRUITS AMERS (4)—Drame psychologique. Une révolutionnaire arrêtée par la police est relâchée grâce à l'intervention de sa sœur.

SAMEDI, 22 AOÛT

10h a.m.—LES HOMMES SANS PEUR (5)—Drame. Des drames se nouent au sein

d'une équipe de chercheurs travaillant sur les rayons X (a)

9h.—SALOME (5)—E.U. 1953. Drame biblique. Salomé sert d'instrument à sa mère pour obtenir d'Hérode la mort du Précurseur.

AUTRES CANAUX

ROUYN NORANDA — Canal 4 (CKRN TV)

OTTAWA — Canal 9 (CBOFT)

Les films présentés au canal 4 (CKRN TV) et au canal 9 (CBOFT) sont les mêmes que ceux présentés au canal 2 (CBFT, Montreal).

MATANE — Canal 9 (CKBL TV)

RIMOUSKI — Canal 3 (CJBR TV)

RIVIÈRE DU LOUP — Canal 7 (CKRT TV)

CARLETON — Canal 5 (CHAU TV)

MONCTON — Canal 11 (CBAFT)

Les films présentés à ces canaux sont les mêmes que ceux du canal 11 (CBVT, Québec) de réseau Radio-Canada. Cependant, pour les canaux 5 et 11, il faut tenir compte d'un décalage d'une heure dû au changement de fuseau horaire.



— Qu'est-ce que j'apprends? On fait du 900 à l'heure!

ANNONCES CLASSÉES

COUT DE L'INSERTION: 12 cents le mot. Prix minimum \$2.40. Titre en 8 points noirs capitales; \$2.00. Annonces classées commerciales avec ou sans cadre: 80 cents la ligne agate. CASE: 50 cents. RABAIS de 20% pour 5 insertions consécutives ou plus du même texte. DONNEZ CLAIREMENT vos instructions: nom, adresse, nombre d'insertions, etc. Les annonces classées sont STRICTEMENT PAYABLES D'AVANCE. Le paiement et les textes doivent être rendus aux bureaux de la TCN au plus tard à 17h a.m., le lundi. Toute lettre ou toute demande de renseignements doivent être adressées comme suit:

LES ANNONCES CLASSÉES LA TERRE DE CHEZ NOUS
515, ave. Viger, Montréal 132, Qué.
Tél.: 288-6141

ALPHANUMÉRIQUES

BONS revenus vendant vêtements sur mesure, directement au client. Compagnie établie depuis 1934. Échantillons attrayants se vendant facilement. Plein temps ou partiel. Bonnes commissions, bas prix, complets bonis gratuits. Expérience non requise. Écrivez pour échantillons. DAVENTRY TAILORS, DEPT. T. CASIER 3014, MONTRÉAL.

AGRICULTURE

CULTIVATEURS! — A notre ATELIER faisons un aiguisage parfait. 75c set (vaches, moutons). Réparons correctement tout tondeuse électrique "CLIP MASTER" si nécessaire, charge raisonnable. Ouvrage garanti, retour rapide. Épargnez... faites comme nos centaines de clients bien satisfaits. Ne confiez donc pas vos réparations et aiguisages à tout hasard. Ne prenez pas de risques ailleurs. Adressez toujours: ATELIER RÉPARATION STEWART ENR. ÉLECTRIQUE OFFICE 156, PIERREVILLE, CTÉ YAMASKA, QUÉ.

ANIMAUX À VENDRE

Le seul commerçant de la Province qui achète directement des mêmes éleveurs de l'Ontario depuis 40 ans et NON PAS DES ENCANS. Nous avons toujours un vaste choix de croisées et pur sang. Échanges acceptés. Conditions de paiement — jusqu'à 24 mois. De plus, nous avons 200 vaches et taures qui vièleront au printemps. Livraison gratuite. Pour plus amples détails:

LOUIS PINSKY,
54, CÔTE SUD,
STE-THÉRÈSE-DE-BLAINVILLE,
TÉL.: (514) 435-0220.
LES PLUS IMPORTANTS
VENDEURS AU QUÉBEC
DE VACHES ÉPROUVÉES.

VACHES et taures Holstein vélaient en tout temps, provenant du Québec et de l'Ontario. DENIS TRUDEAU, STE-JULIE, CTÉ VERCHÈRES. Tél.: 649-1169.

A VENDRE — Truies et verrats HAMPSHIRE et YORKSHIRE (Large White) enregistrés. Verrats garantis pour le service. Truies croisées Hampshire X Large White et Landrace X Large White. PORCHERIE IDÉALE INC., C.P. 3, ST-BARNABÉ NORD, CTÉ ST MAURICE, QUÉ. Tél.: 819-264-2118 ou 264-5311.

VACHES laitières, très bonne qualité, prix raisonnables. ROBERT DE GRANDPRÉ, 820, GRANDE CÔTE, R.R.2, BERTHERVILLE, CTÉ BERTHIER. Tél.: 836-4809.

VACHES et taures Holstein pur-sang ou croisées, venant d'Ontario, vélaient septembre, octobre, novembre aussi animaux à boeuf. Bonnes conditions. S'adresser: CHOINARD & FRÈRES, STE-FLAVIE, CTÉ MATANE. Tél.: 775-7018.

AYRSHIRE — Taureau, 20 mois, 87% petit-fils de Betty's Commander — Taureau, 8 mois, fils de Betty's Commander. La mère T.B. est une fille Oak Ridge Oracle. B.C.A. moyenne 4 lactations 135-136. — FERME TRUDEL ENR., ST-IRÉNÉE, CHARLEVOIX.

PONEYS et cheval de selle à vendre; harnais, voiture, selle, etc. Aussi génisses pur-sang Jersey du printemps. S'adresser à: CASE POSTALE 237, DESCHAILLONS, CTÉ LOTBINIÈRE. Tél.: 819-292-2963.

PORCS Yorkshire, mâles et femelles, à vendre. Primes d'achats. Prix raisonnable. HENRI-PAUL LAHAYE, BATHISCAN, CTÉ CHAMPLAIN-PLAIN. Tél.: 362-2923.

AYRSHIRE — Pour devenir membre de l'Association ou faire l'acquisition de bons sujets, communiquez avec: LA SOCIÉTÉ AYRSHIRE DU QUÉBEC, c/s CLEMENT BEAU-CHEMIN, Propagandiste, VERCHÈRES, QUÉ. Tél.: 514-583-6533.

TROUPEAU: 18 vaches type à boucherie, Charolais et ShortHorns; Taureau Charolais pur-sang. EMILIEEN PARIS, ST-PIERRE-LES-BÉCQUETS, (NICOLET). Tél.: 263-2812.

80 BREBIS et 80 Agnelles Rambouillet Dorset, à vendre. H. d'AUTERIVE, R.R.2, FRELIGHSBURG. Tél.: 514-298-5194.

Le "DESTROYER" est destiné à être utilisé dans les cabinets d'extérieur, détruit intégralement les matières, épargnant ainsi une tâche désagréable. Instruction détaillée. Des milliers d'utilisateurs dans tout le pays. Commandez le vite: \$1.60 la boîte, port payé. LOG CABIN PRODUCTS, BOITE 771, GUELPH, ONTARIO.

CULTIVATEURS ALLONS VERS LE PROGRÈS

Suivez la file des gens satisfaits en faisant construire des SILOS de BÉTON ARMÉ. Ciment fait d'une coulée continue à l'aide d'une forme hydraulique coulissante ultra-moderne qui élimine les joints et laisse un fini lisse et exempt d'imperfections.

Diam. 16 à 30 pi.
SILOS MICHEL ENR.
Michel Dupuis
St-François-du-Lac
Cité Yamaska
Tél.: 514-568-3729

100 tonnes Foin fait au conditionneur. Trayeuse De Laval, chaudières, compresseur, \$300 — MARCEL FLEURANT, 67 4ème RANG, ST-CYRILLE WENDOVER, (DRUMMOND). — 397-2881.

2 CHAISES de barbier à vendre. MARCEL CLAUDE, 2210 FULLUM, MONTRÉAL 133. Tél.: 525-8647.

BOIS USAGÉ BOIS DE CHAR

ACHETEZ DU BOIS DE CHARS

PLANCHES emb. 1" x 6" x 8'1/2" à \$60.00 du mille. Madriers emb. 1 3/4" et 2" x 6" épaisseur. 5" x 9" largeur, 9' longueur, à \$60.00 du mille — Plywood neuf et usagé. Achetez bois de sciage, pin, épinette, bois franc — MAGNAN LUMBER CO. INC 2461 RUE MANUFACTURES, POINTE ST-CHARLES, MONTRÉAL 104. Tél.: 931-2561.

COURS FEMMES FILLES

ACADÉMIE DE COIFFURE LAVAL

Préparez votre avenir... apprenez l'art de la Coiffure. Une équipe professionnelle vous dirigera vers cette belle carrière. Nombre d'élèves limité.

1er cours, 15 sept. '70 au 1er Oct. '70.

INSCRIPTION EN TOUT TEMPS.

École détenant un permis en vertu des Écoles Professionnelles Privées.
3585A Du Souvenir.
CHOMÉDEY, LAVAL.
Tél.: 681-3211.

ÉDUCATION

ATTENTION! Filles et Garçons... Apprenez le métier de coiffeur pour hommes. Pour renseignements et prospectus, s'adresser à: ÉCOLE DE BARBIERS LABROSSE LIMITÉE, 2241 STE-CATHERINE EST, MONTRÉAL. Tél.: 522-0059.

EMPLOIS DEMANDÉS

INSTITUTRICE possédant Brevet "A", méthode cuisinière, recherche emploi dans l'enseignement. Bilingue et spécialisée, enseignement à l'élémentaire. JOCELYNE BOURGULT, LEEDS VILLAGE (ÉLÉGANTIC).

CÉLIBATAIRE demande emploi sur ferme laitière, avec expérience. Ouvrage à l'année. S'adresser à: JEAN LUC CLÉMENT, 3457 BOUL. ST-CHARLES, LACHENAIE. Tél.: 666-8384.

TRAVAILLERAIS pour récoltes patates ou autres; conduirais machinerie agricole; "ou avec mon camion". — 2 taureaux 3/4 Charolais à vendre. ANDRÉ BERGERON, DANVILLE, R.R.3, (RICHMOND). Tél.: 839-3051.

ENCANS PUBLICS

ENCAN pour M. Noël Massé, Sutton Junction, Samedi, le 22 août '70 — Sera vendu 72 têtes d'Ayrshire pur-sang enregistrées et Machinerie. Pour plus de détails voir LA TERRE DE CHEZ NOUS, 19 août '70. — DENIS P. DUNN, ENCANTEUR BILINGUE LICENCIÉ, R.R.2, BROMONT, (SHEFFORD). Tél.: 534-2609.

ENCAN PUBLICS ENCAN FLEUR DE LYS, sur le terrain d'Exposition Provinciale de Québec, tous les jours après les jugements de chaque race d'animaux, dans le Pavillon de la Jeunesse. Voici l'horaire de ces ventes à l'Enchère: Lundi 7 septembre, Jersey et Holstein; Mardi 8 septembre, Hereford; Chevaux Canadiens et Percherons; Jeudi 10 septembre, Aberdeen-Angus, ShortHorns — et Chevaux Belges; Vendredi 11 septembre, Ayrshires, Canadiennes — Chevaux Clydesdales.

Les pores et bouillottes de marché de toutes races. Les pores et agneaux de race seront tous vendus le même jour, soit Vendredi le 11 septembre. Il n'y aura pas de vente Samedi, le 12 septembre. Dimanche soir le 13 septembre, à 7 hres., on vendra tous les produits de MIEL et d'ÉRABLE des Expositions. Avis aux intéressés. Pour toute information au sujet de ces ventes, il faut s'adresser à: GEORGE GOGGIN, Encanteur Licencé, Bilingue de PLESSISVILLE. Tél.: 362-2195. Propriétaire de la FERME BARILEE ENR., ou à Jacques Lvoie, Secrétaire de L'Exposition de Québec. Notez bien, Messieurs les éleveurs, qu'il est encore temps de consigner des bêtes à ces Ventes. Toutefois il ne faudrait pas tarder.

A VENDRE DIVERS

Béton Étanche Armé Unique Durable Remarqué Y...est un peu là!

Diam. 16-18-20-24-30 vide-silo "PATZ". Nouvelles formes - 1969 - Joints invisibles et sûrs

SILOS BEAUDRY
Jean-Paul Beaudry
St-Marc, Cté de Verchères
514-584-2348

ATTENTION!! Cultivateurs qui avez l'intention de vendre... Léo Dastous est acheteur de troupeaux et roulants de ferme... Léo Dastous est à votre entière disposition pour tous genres d'Encans... Léo Dastous a la meilleure organisation du Québec... Léo Dastous vous assure d'avance une entière satisfaction, à un prix très raisonnable. Pour tous genres d'Encans: LÉO DASTOUS, ENCANTEUR LICENCIÉ BILINGUE de PLESSISVILLE, CTÉ MÉGANTIC. Tél.: 362-7585.

VENTE par ENCAN

pour M. ALTON GOODENOUGH, R.R.3, DANVILLE, QUÉ.
La ferme est située à 3 milles du Village, sur le Chemin "Pinnacle".
Vendredi, le 14 août, 1970, à 1.30 p.m. précise.

Sera vendu: 46 têtes JERSEYS de très bonne grosseur, en excellente condition; 26 vaches dont plusieurs fraîches vélées et plusieurs vélées sous peu; 8 taures de 2 ans, saillies pour le début de l'automne; 5 taures de 1 an et 7 génisses.

ÉQUIPEMENT LAITIÈRE: "Bulk Tank" de marque Guertin No 200; 2 chaudières de trayeuse Surge; 2 Chaudières de trayeuse Hillman, complète et autre équipement de laiterie. S.V.P. bien noter qu'il faut absolument voir ce troupeau pour l'apprécier. TOUT SERA VENDU SANS RÉSERVE.

CAUSE: MALADIE. CONDITIONS: COMPTANT.
Pour information, s'adresser à: ART BENNETT, ENCANTEUR, SAWYERVILLE, QUÉ. Tél.: 819-889-2272

VENTE par ENCAN

Mardi le 18 août 1970 à 2 hres p.m. précises chez M. AUGUSTE PICHÉ

2461, CH. ST-THOMAS, STE-THECLÉ, Cité Lavolette.
Sera vendu un excellent troupeau HOLSTEIN de 20 vaches dont 3 enregistrées et 17 taures dont 3 enregistrées. Ces animaux sont pour la plupart nouvellement vélées ou vèlent sous peu. Moyenne par vache en 1969: 12,283 lb. "Bulk Tank" Zero, capacité 400 gallons; Trayeuse, installation d'étable, Silo, Charrue, Chassis d'étable; Piquets de cède.

CONDITIONS: COMPTANT ou PRETS GARANTIS. JEAN BAPTISTE MASSICOTTE, ENCANTEUR LICENCIÉ, ST-STANISLAS, Cité Champlain. Tél.: 369-3636.

ENCAN

MERCREDI, le 19 août, 1970, à 1 hre p.m. précise chez M. MAURICE ROBERGE à la sortie du Village ST-JUDE, Rang Salvail, Cité St-Hyacinthe.

Sera vendu: un troupeau d'animaux HOLSTEIN, clair de test, comprenant 16 têtes dont 14 bonnes vaches avec quota de lait 84,000 lb qui sera distribué à tout acheteur; 1 taureau de 1 1/2 an — 1 taureau de 4 mois — 2 Frigidaires à lait de 6 et 8 bidons.

MACHINERIE: Tracteur Massey Harris 22 avec hydraulique — Charrue 2 raies — Tracteur Case, Herse à roulettes — Herse à ressorts, hydraulique, 3 panneaux. Neuf — Sarclure hydraulique, — Faucheuse — Râteau de côté, semi-pont, Massey Harris Ferguson, comme neuf — Épandeur à fumier — Voiture 4 roues avec plate-forme — Monte-Balles de 24 pi. avec moteur — 2300 balles de foin de l'année en très bon ordre — Outils de hangar trop long à énumérer. TOUT SERA VENDU SANS RÉSERVE.

CAUSE: LA TERRE EST VENDUE. CONDITIONS: ARGENT COMPTANT.

Pour information, s'adresser à M. Maurice Roberge, Tél.: 792-3565 ou à: GEORGES ÉTIENNE LEBLANC, ENCANTEUR LICENCIÉ, ST-BARNABÉ SUD, CTÉ ST-HYACINTHE. Tél.: 792-3595

N.B.: Si vous désirez faire encan, réservez votre date tôt. Il me fera plaisir de vous offrir mes services: une visite vous convaincra.

VENTE par ENCAN

JEUDI, le 27 août, 1970, à 1 hre p.m. précise, chez M. JACQUES VIAU, de ST-BENOIT, Cité Deux-Montagnes. La ferme est située au No 196, Rang St-Vincent.

Sera vendu: un très bon troupeau "HOLSTEIN" de 40 bêtes dont 22 vaches, 6 sont pur-sang enregistrées. Plusieurs vaches d'automne: 1 en août, 3 en septembre, 5 en octobre, 2 en novembre, 2 en décembre, 5 en janvier et février; 8 taures dues pour vèler en septembre, octobre et novembre; 8 taures de 2 ans; 2 génisses de 6 mois.

Ce troupeau est de bonne lignée et est reconnu pour sa production; il est clair de test, certificateur fourni.

MACHINERIE: Tracteur Case No 430 avec pelle à fumier et à gravier; hydraulique indépendant; Tracteur Case No 300, Chaines à anneaux, Souffleur à neige; Épandeur à fumier Case de 140 minots, 1 an d'usage; Presse à foin Case No 220; Râteau Filleur John Deere hydraulique; Faucheuse Case No 10; Monte-Balles; Chargeur de balles; Niveluse à tracteur; Herse à pâturage de 12 pi.; Herse à finir de 5 sections; Charrue à 3 versoirs International, neuve; Charrue Case à 2 versoirs; Lieuse à grain; Perceuse de piquets de 9 po.; 3 Wagons sur pneus dont 2 avec plate-formes; Tracteur à jardin; Herse à disques Case; Semoir International de 16 disques; Épandeur d'engrais chimique John Deere; Nettoyeur d'étable Jutras; Trayeuse Universel à 3 chaudières avec installation de 1 1/2 po.; Bassin refroidisseur Universel de 35 bidons; Bassin de lavage; Chauffe-Eau au gaz propane; Tondeuse électrique; Ventilateur d'étable. Toute l'installation de l'étable. Carcans et Abreuvoirs. Paire de Sleighs doubles; Bois de construction; 200 balles de paille; Outils de hangar et quantité d'autres articles trop long à énumérer.

RAISON DE VENTE: EXPROPRIATION POUR FUTUR AÉROPORT.

INVITATION SPÉCIALE aux cultivateurs qui sont expropriés, de ne pas manquer cette Vente.

Il y aura Cantine sur les lieux. CONDITIONS: COMPTANT — Plan Provincial pour acheteurs qualifiés. Pour information, s'adresser à: GEORGE GOGGIN, ENCANTEUR BILINGUE LICENCIÉ de PLESSISVILLE PROPRIÉTAIRE DE LA FERME BARILEE ENR. Tél.: 362-2195

VENTE par ENCAN

Samedi, le 22 août, 1970, à 1 hre p.m. précise, chez M. ALFRED MOREAU, de ST-AGAPIT, Cité Lotbinière.

La ferme est située sur la route 5 au coin du 2ième Rang.

Sera vendu: un troupeau de 25 bêtes AYRSHIRE dont 13 vaches, 1 taure de 2 ans, 3 taures de 1 an, 1 taureau de 1 an, 6 veaux, 1 cheval et tout le roulant de la ferme au complet dont 1 tracteur Case No 300; Épandeur à fumier Oliver; Herse à disques Oliver; Niveluse; Charrues à ressorts et à finir; Chargeur Cockshutt sur pneus; Moissonneuse; Râteau-Filleur Polard; Râteau droit; 2 Faucheuses; Remorque Wagons sur pneus; 2 Charrues défonceuses; Tomberon sur pneus; Fourche à foin avec 175 pi. de chaîne; Tondeuse électrique; Refroidisseur à lait de 6 bidons; Trayeuse Viking avec installation; 15 bidons; Séparateur DeLaval; Sleighs double et simple; outils de hangar et quantité d'articles trop long à énumérer.

CONDITIONS: COMPTANT.
Pour information, s'adresser à: GEORGE GOGGIN, ENCANTEUR LICENCIÉ BILINGUE, de PLESSISVILLE. Tél.: 362-2195 PROPRIÉTAIRE DE LA FERME BARILEE ENR.

VENTE par ENCAN

JEUDI, le 20 août, 1970 à 1 hre p.m. précise pour M. DENIS LAROCHELLE, de ST-ISIDORE Cité Dorchester.

La Vente aura lieu sur la ferme de M. LUCIEN BROCHU située sur la grande route.

Sera vendu un troupeau HOLSTEIN et AYRSHIRE de 33 bêtes dont 25 vaches avec un bon quota de lait; un taureau pur-sang d'un an; 4 taures d'un an et 3 génisses de 6 mois. Le roulant comprend: Tracteur Ford No 860 avec chaîne et pelle arrière; tracteur Case avec charrue et charrue; Niveluse hydraulique; Presse à foin John Deere; Râteau-Filleur Vicount; Faucheuse John Deere; Wagon sur pneus; Semoir à disques Massey-Harris; Herse à finir, ronde; Épandeur à fumier John Deere; Traineau à foin; Trayeuse DeLaval magnétique à 2 chaudières et toute l'installation; Refroidisseur à lait de 12 bidons; toute l'installation d'étable au complet; tondeuse électrique, lots de bidons et quantité d'autres articles, trop long à énumérer.

CONDITIONS COMPTANT

Pour information, s'adresser à: GEORGE GOGGIN, ENCANTEUR LICENCIÉ BILINGUE, de PLESSISVILLE. Tél.: 362-2195. PROPRIÉTAIRE DE LA FERME BARILEE ENR.

ENCAN pour M. ROGER CHOINIERE à 1/2 mille de l'Aéroport (R.R.2), BROMONT.

Vendredi, le 21 août, 1970, à 11.30 a.m. précises.

Sera vendu: 101 bonnes têtes d'animaux HOLSTEIN toutes claires au test fédéral. Ce troupeau comprend 31 bonnes vaches et taures soit fraîches vélées ou devant mettre bas en septembre, octobre et novembre; 10 vaches de printemps, fraîchement saillies; 45 belles taures de 14 à 16 mois prêtes à être saillies; 14 génisses d'élevage et 1 bon taureau HEREFORD de 20 mois, très bon reproducteur. ÉQUIPEMENT: Tracteur Massey-Ferguson N 165, modèle 1966, avec seulement 1600 hres d'ouvrage, multi-power, servo-direction, hydraulique, barrage de roues, att. 3 pts., poulie et chaînes; Tracteur Diesel Ford No 5000 avec Turbo (développant 71 forces) modèle 1969, seulement 1125 hres d'ouvrage, hydraulique, barrage de roues et att. 3 pts.; Presse à foin New Holland No 68 sur prise de force; Moulin à faucher Massey-Ferguson avec att. 3 pts.; Très grosse moulange à grain; Grosse charrue à terre, neuve, modèle à tracteur avec 18 po. de raie; Râteau de côté New Holland No 56, modèle semi hydraulique; Cultivateur Ford (Neuf), de 16 pi. de largeur sur pneus, genre remorque; Souffleuse à neige avec att. 3 pts.; Remorque avec pompe sur prise de force; Épandeur à fumier New Holland d'une capacité de 175 minots, sur prise de force, genre baril; 2 Voitures Tandem avec montants à foin de 20 et 17 pi.; Voiture avec montants à foin; Charrue déclencheuse John Deere à 3 raies avec att. 3 pts.; Charrue défonceuse à 1 raie avec att. 3 pts.; Épandeur à phosphate avec att. 3 pts.; Fourragère New Holland No 817 avec faux de 7 pi. et nez à blé d'Inde à 2 rangs; Monte-Balles de 24 pi. avec fond de tôle et moteur de 1 1/2 force; Monte-Balles de 18 pi. avec moteur de 1/2 force; Nettoyeur d'étable Idéal avec 320 pi. de chaîne, seulement 2 ans d'usage; Nettoyeur d'étable Lajoie avec 305 pi. de chaîne et montée extériorisée de 24 pi. (Neuf); Installation complète comprenant 70 carcans, 35 abreuvoirs et la tuyauterie; Malaxeur à ciment à 4 roues; 2000 pi. d'isolant Styrofoam 4 x 8 x 2 po.; Évaporateur Jutras 3 x 10; Poêle à finir; 650 chaudières à séve de 2 gallons, en tôle galvanisée, avec couvercles et 650 chalumeaux; Réservoir à ramasser de 200 gallons; 2 réservoirs d'emmagasinement (500 gallons galvanisés et 200 gallons en bois); Laveuse de chaudières Dominion avec moteur électrique et brosse; Réservoir à eau chaude Cascade 40; Grosse remorque avec treuil (winch) pour charger les billots, sur prise de force 2 silos 19 x 30; 1,800 piquets de 6 pi.; 10,000 pi. de bois franc et mou (1 x 4, 5, 8 po. et 2 x 4, 6 et 8 po.); 5 tonnes de paille; 300 tonnes de beau foin pressé; 35 arpents d'avoine sur le champ; Trayeuse DeLaval avec moteur, compresseur, pipage pour 68 têtes et 2 Chaudières; "Ben" à grain de marque Brock, d'une capacité de 20 tonnes; Grande quantité de fer; tout le stock de hangar; Camion Ford 4 tonnes, modèle 1961 avec moteur neuf et boîte à animaux et beaucoup d'autres articles trop long à énumérer.

CONDITIONS: COMPTANT ou PRET DE BANQUE.

Pour information, s'adresser à l'encanteur.

JULES CÔTÉ

ENCANTEUR BILINGUE LICENCIÉ 1274 rue SUD, COWANSVILLE, QUÉ. Tél.: 263-0670 ou 263-1434

Vendredi 14 août '70, à 1 hre p.m., Liselotte Reinecker, 1/2 mille du village, St-Sébastien, comté Iberville, 48 têtes Holstein et tout le roulant de ferme.

Samedi 15 août à 1 hre p.m., René Vigeant, 556 Boul. Richelieu, St-Mathias, Cité Rouville, Roulant de ferme et ménage de maison.

Vendredi 21 août, à 11 hre a.m., Roger Choinière, à 1/2 mille de l'Aéroport Bromont, 101 têtes Holstein, tout le roulant et récolte.

Samedi, 22 août, à 11 hres a.m., Origène Béchar (Succession), Route 7 entre Pike River et Phillipsburg, 55 têtes Holstein, 5 tracteurs, roulant et récolte.

Lundi 24 août, R.R. Ness & Sons, Burnside Farms, Howick, Cité Châteauguay, 40 têtes Ayrshire de très grande qualité; grande championne à la Royale.

Mardi 25 août, à 1 hre p.m., Jean Guy Brodeur, Rang de l'Église, Mariville, 31 Holstein — Équipement à blé d'Inde — Voiture, etc.

Jeudi, 27 août, à 1 hre p.m., Denis Larivière, Grand Bois, R.R.1, Mont-St-Grégoire, 37 têtes Holstein — Équipement laitière.

Vendredi 28 août, à 11.30 hres a.m., Gaston Messier, Rang Wolfe, Clarenceville, Cité Missisquoi, 90 Holstein — très gros roulant — Équipement blé d'Inde.

Samedi, 29 août, à 1 hre p.m., Jean-Baptiste Moreau, Ste-Jeanne d'Arc, Cité Drummond, 74 Holstein de Choix — Équipement laitière — Quota 8,000 lb par vache.

Mardi 9 septembre, à 2 hres p.m., Jean-Guy Pilon, Route 7, Iberville, Cité Iberville, 60 taures Holstein de Choix, fraîche vélées ou dues, dont 48 pur-sang enregistrées.

Vendredi, 4 septembre, à 2 hres p.m., André Lalapale, Rang Séréphine, L'Ange-Gardien, Cité Rouville, 38 taures soit fraîche vélées ou dues sous peu, 8 Jersey.

Jeudi, 17 septembre, Oscar Vaillancourt, St-Chrysostome, 40 têtes Ayrshire pur-sang.

Vendredi, 25 septembre, à 1 hre p.m., Ben Bélièveau, Asbestos, Comté Richmond, 48 têtes Holstein pur-sang enregistrées R.O.P., contrôlées, classées, vaccinées. Aussi une partie du roulant.

Vendredi, 25 septembre, André Lamoureux, Route 7, St-Sébastien, 90 têtes Holstein de choix — Équipement laitière.

Jeudi le 1er octobre, à 1.30 hre p.m., Laurent Bousquet, Club Ayrshire de Bedford, Rang Canaan, Granby, 50 Ayrshire de Choix, pur-sang, enregistrées, fraîche vélées ou dues.

Samedi 10 octobre, à 1.30 p.m., Ferme Parout, R.R.2, Entre Abercorn et Sutton, 79 têtes d'animaux croisés.

Pour information, s'adresser à l'encanteur.

ENCAN

pour règlement de SUCCESSION de M. ORIGÈNE BÉCHARD, Route 7, entre PIKE RIVER et PHILIPSBURG, Cité Missisquoi.

Samedi, le 22 août, 1970, à 11 hres a.m. précises.

Sera vendu: 55 têtes d'animaux HOLSTEIN toutes claires au test fédéral. Ce troupeau comprend 33 bonnes vaches dont plusieurs fraîches vélées et quantité d'autres devant mettre bas en septembre; 1 taure devant vèler en octobre; 19 belles taures de 12 à 18 mois; 1 taureau de 9 mois; aussi un bon taureau de service de 2 ans.

MACHINERIE: Tracteur Allis Chalmers 190 avec moteur de 84 forces, Diesel, servo-direction, prise de force vivante, att. 3 pts., seulement 1450 heures d'ouvrage; Tracteur Allis Chalmers No D-14 au gaz avec att. 3 pts.; chargeur sur le devant avec broc à fumier et pelle à neige; Tracteur Farmall Super C; Tracteur Ferguson au gaz avec att. 3 pts.; Tracteur Ford au gaz avec att. 3 pts.; Fourragère Ford No 612 sur prise de force avec faux à foin et nez à blé d'Inde, à 2 rangs; Souffleur à silo New Holland Super 33 sur prise de force avec 32 pi. de tuyau; Voiture à ensilage Dion automatique de 16 pi.; sur prise de force; 2 Voitures à grain Turnco d'une capacité de 165 minots chacune, sur pneus; Batterie automotrice Allis Chalmers de 12 pi.; 4 Voitures sur pneus avec montants à foin; Monte-Balles de 24 pi. Presse à foin John Deere No 14 T, sur prise de force; Moulin à faucher International avec faux de 7 pi. sur att. 3 pts.; Monte-Balles de 40 pi. avec fond de tôle, sur prise de force; Râteau Morrill; Coupe-foin et Conditionneur Allis Chalmers No 829 de 9 pi., sur prise de force; Épandeur de phosphate; Ensileur Gehl; Arrache-Palettes; Herse à roulettes Allis Chalmers 20 x 40 avec cylindre; Herse à finir de 12 pi.; Charrue Hydrain à 4 raies avec att. 3 pts.; Épandeur à fumier New Idea d'une capacité de 120 minots sur prise de force; Semeuse McCormick à 13 disques combinée pour engrais chimique; Charrue à 3 raies Allis Chalmers avec att. 3 pts.; Arroseuse Allis Chalmers avec att. 3 pts.; Rouleau de lait à 2 sections; Groupeur avec att. 3 pts.; Pompe à eau; Remorque à roues doubles avec pompe sur prise de force; 60 sacs de phosphate 200 piquets de cède; 500 lb de grain de mil; 700 lb de grain de trefle; 2,200 balles de bon foin pressé; Moulange à grain New Holland No 351 sur prise de force; "Bulk Tank" Universel d'une capacité de 400 gallons; Nettoyeur d'étable B-7 avec 360 pi. de chaîne et monteuse extérieure pivotante de 80 pi. et moteur de

VENTE par ENCAN

pour M. ROLAND TURCOTTE à 1 mille de la route No 28. LENNOXVILLE COOKSHIRE, sur "Sand Hill" Chemin Ascot. Jeudi, le 20 août, 1970, à 1 hre p.m. précise.

Sera vendu: 23 très bonnes vaches HOLSTEIN, avec quota de 88,428 lb de lait; 5 taures de 2 ans, devant vêler au début de l'automne. MACHINERIE: Tracteur Cockshutt No 30 — Tracteur International Super C — Presse à foin Oliver No 520, un an d'usage seulement; Faucheuse Cockshutt, 7 pi. de coupe; Camion Ford 1 tonne, complet avec boîte, moteur neuf, modèle 1962; Remorque sur roues tandem; Herse Oliver 28 à doubles disques; Herse à ressorts Cockshutt 3 sections; Semeuse à drille 13 disques avec attachements pour engrais; Herse à chaînes à 2 sections; Ensoleur Pape; Épandeur de fumier Cockshutt No 624; Scie ronde; Remorque avec pompe; 2 Réservoirs à gazoline, capacité 200 gallons; Charrue International à 2 raies; Wagon sur pneus; Chaînes à tracteur, à grosses anneaux; Houe en acier, à chevaux; Cultivateur; Quantité de bois de charpente; Râteau de côté New Idea; Faneuse; Chariot à fumier avec rail; Gros tas de fumier; 4000 balles de très bon foin, coupé tôt; 25 acres de grain, peut être vendu à l'acre; 25 sacs d'avoine; "Bulk Tank" DeLaval No 3A; Bassin de lavage en acier inoxydable; Eventail automatique pour laiterie; Eventail pour la grange Trausey Surge complète avec pipeline H.D. pour 26 vaches, comme neuve; 2 Chaudières de trauserye Surge, 1 an d'usage seulement; Réservoir à eau chaude; 14 bols à eau, à pression; Drill pour forgeron; forge électrique; Grande quantité de menus outils et grosse quantité de vieux fer. TOUT SERA VENDU SANS RÉSERVE.

CONDITIONS. COMPTANT. Pour information, s'adresser à: ART BENNETT, Encanteur, SAWYERVILLE, P.Q. Tél.: 819 — 889-2272

ENCAN

Samedi, le 22 août, 1970, à 12.30 hres précises.

chez M. JOSEPH LOUIS RAICHE, dans le RANG STE MARGUERITE, No 1870 PAROISSE ST MAURICE, Cte Champlain. Sera vendu: un excellent troupeau d'animaux HOLSTEIN croisés, état de test, comprenant 31 têtes de Choux, 19 bonnes vaches dont 10 vêtant à l'automne, 9 vêtant à différentes dates; 2 taures de 2½ ans vêtant en décembre; 7 taures de 1½ an, non saillies; 3 taures de 9 mois; tous ces animaux proviennent d'insémination artificielle et sont de très bon type laitier. ÉQUIPEMENT LAITIÈRE: "Bulk Tank" capacité 18 bidons, très peu usagé; réservoir à eau chaude; Trausey Surge 2 chaudières avec compresseur et tuyauterie 1½ pouce pour 20 vaches; Couloirs et Chaudières. MACHINERIE: Tracteur Cockshutt No 30 avec sarcler 2 rangs, hydraulique, très bon état; Charrue à 3 raies; Herse à roulettes, 32 disques; Tracteur Massey Harris 35 modèle 1964 avec loader, comme neuf; Chaînes à tracteur; Faucheuse Massey Harris Ferguson, hydraulique, comme neuve; Râteau de côté Massey Harris 4 branches sur pneus; Épandeur 90 minots sur pneus; Banc de scie; Voiture à 4 roues sur pneus avec plate forme; 3,000 balles de foin, en très bon ordre; tous les outils de hangar, trop long à énumérer; une partie du ménage de maison; piano; set de salle à diner, bureaux antiques et beaucoup d'autres articles. TOUT SERA VENDU SANS RÉSERVE.

CAUSE: LA TERRE EST VENDUE. CONDITIONS: Argent comptant ou prêt de banque accepté d'acheteur qualifié.

CANTINE SUR LES LIEUX. Pour information, s'adresser à M. Raiche, tél.: 376-2241, ou à: GEORGES ÉTIENNE LEBLANC, ENCANTEUR LICENCIÉ, ST BARNABÉ SUD, CTÉ ST HYACINTHE, Tél.: 742-3595

N.B.: Si vous désirez faire encan, réservez votre date tôt. Il me fera plaisir de vous offrir mes services: une visite vous convaincra.

ATTENTION CULTIVATEURS LAITIERS!

En septembre 1945 était tenue la première vente par encan, de vaches laitières, organisée par Paul Bernard de Saint Pie. Pour célébrer ces 25 ans dans la vente d'animaux, 3 grandes ventes seront tenues dans le local des Encans de la Ferme Inc., sur la route Trans-Canada, à St-Hyacinthe.

1ère Vente: 21 août 1970, à 1 hre p.m. — Seront vendues 100 jeunes vaches et taures, 1er veau, croisées Holstein et prêtes à vêler. 2ème Vente: 28 août 1970, à 1 hre p.m. — Seront vendues 100 taures Holstein enregistrées, 1er veau. Ces taures proviennent de vaches contrôlées et ayant B.C.A. jusqu'à 200%. Il y a plusieurs filles de Sealing Rockman, Lassie Leader, etc. 3ème Vente: 4 septembre 1970, à 1 hre p.m. — Seront vendues 75 Ayrshires enregistrées, 50 sont prêtes à vêler. Il y a 30 filles et petites-filles de Betty's Commander.

Toutes ces conignations d'animaux ont été faites avec soin et sont de très grande qualité. Bienvenue à tous nos clients et amis. Informations et catalogues: PAUL BERNARD, SAINT-PIE, CTÉ BAGOT, Tél.: 772-2259 ou 772-2492.

ENCAN pour Léonard Grenier, Stanstead RR2, Jeudi, 13 août, 1 hre — Vaches Ayrshire, 4 pur sang, quota 168,000 lb — Réservoir, Trausey, etc. WILFRID LABBÉ, ENCANTEUR, COATICOOK, — 849-4686.

EXTERMINATION

RATS — Souris — Coquerelles — Punaises, etc... Ouvrage garanti. Estimation gratuite. Discretion absolue. MAHEU EXTERMINATION ENR., 3128 MASSON, MONTRÉAL. Tél.: 725-6489 — 319 DUPONT, MONT-LAURIER, Tél.: 623-1429 — 31 BOURGET, JOLIETTE, Tél.: 753-9311.

FEMMES FILLES DEMANDEES

FILLE-MÈRE ou orpheline, 18 à 30 ans; légers travaux. Logée, nourrie, bon salaire. GILLES LEBERGE, 52A BOUL. DES LAURENTIDES, PONT-VIAU, LAVAL, Tél.: 669-3082.

FILS TISSUS COUPONS

LISIERES À TISSER

A QUI LA CHANCE? Lisieres blanches pour teindre. Ne se déchirent pas. 1" de largeur, \$6.00/100 lb. Les plus bas prix dans toutes sortes de lisieres à tisser. Demandez notre catalogue. BERTROY TEXTILES INC., 535 ST-PIERRE, DRUMMONDVILLE, QUÉ.

LAINE à tricots: Orlon, Poly-On, Taslan, Viscose; Fils à tisser; Lisieres à tapis. Échantillons et Catalogue. L. THERRIEN INC., C.P. 131, VICTORIAVILLE, P.Q.

FIL A TISSER, Jersey pâle et foncé, en lisier. Fil bouclé et de fantaisie. Polyon, G. LE GAULT, 5960, ALPHONSE, BROSSARD-VILLE.

PHENTEX et Laine côtelée, 1 brin — FIBRE TEX ENR., CASE POSTALE 398, STATION DELORMIER, MONTRÉAL 178.

HOMMES DEMANDES

JEUNE homme de 25 à 40 ans, possédant permis de conduire, aimant les animaux, demandé pour l'élevage des chiens et autres travaux; salaire de \$40. à \$60. par semaine selon les aptitudes et l'expérience. Position à l'année, logé, nourri sur les lieux. Pas d'impatiences... pas de sauteurs... Installation des plus modernes. 4505 RANG ST-ÉLÉAZAR, DUVERNAY, VILLE LAVAL, Tél.: 661-7974 — Demandez ÉTIENNE PESANT.

DEMANDONS 30 hommes pour récolte de légumes. Travail jusqu'au 1er décembre. S.V.P. appeler avant. LES JARDINS MODÈLES INC., SHERRINGTON, CTÉ NAPIER, VILLE, P.Q. Tél.: (Montréal) 861-4672.

JEUNE homme demandé, travail sur ferme laitière à l'année. Logé, nourri, bon salaire. BERNARD VINET, ST-ÉTIENNE-DE-BEAUHAIRNOIS, Tél.: 429-5809.

JEUNE homme marié pour travail sur ferme de grande culture bien mécanisée. Maison moderne fournie. Bon salaire. MARIUS ALARY, LUSKVILLE, CTÉ GATINEAU, Tél.: 819 — 455-2284.

IRRIGATION

SYSTÈME irrigation avec moteur Chrysler Industriel; Pompe, capacité 90,000 gallons heure; Gicleurs, capacité 70 gallons minute, 180' surface, tuyau de 5" et 6"; Voiture à emilage Dion, presque neuve, NORMAND SENAY, ST-CÉSaire, — 293-6585.

JARDINAGE

SERRES — P.V.C. ondulé, blanc, transparent, révolutionnaire. YVON CLEMENT, 6181 DU BOGAGE, MONTRÉAL 433, Tél.: 352-7340 — 353-7378.

MACHINERIE A PATATES

VENTE—RÉPARATION—PIECES

ROGAN, Pont-Rouge, Thomas, Classeurs, Empocheurs, Convoyeurs, Brosseuses, Boîtes, Combines Arracheuses, 1 et 2 rangs. Chaînes pour toutes marques. Estimation sur demande. YVON CLEMENT, 6181 DU BOGAGE, MONTRÉAL 433, Tél.: 352-7340 — 353-7378.

DEGERMEUSE à patates — Semeuse John Deere, 2 rangs — Hache cotons — Arracheuse de patates, 1 rang, avec empocheuse — Tracteur International Super "C", tout équipé, — Tracteur Ferguson, tout équipé, 2 remorques baves pour patates — 1 plate forme avec dompeuse — Crible à patates — GEORGES CARDINAL, 603 RUE PRINCIPALE, STE DOROTHÉE, Tél.: 689-5761.

PRESQUE NEUFS — Dégermeuse à patates — Semoir 1 rang — Arracheur — Emacheur (Crible) — Déchargeur, Après 6 hrs, Téléphone: LAURENT LAVOIE, 473-0675.

MACHINES OUTILLAGE

TRACTEURS — Massey-Ferguson 35 et 65 Diesel — Massey-Ferguson 35 avec pelle — John Deere 40 avec pelle — Ford avec pelle — McCormick 340 — Oliver 550 et Ford — Fourragères John Deere et McCormick avec nez à blé d'Inde et Pick Up — Fourragère New Holland avec faux à foin — Souffleur à ensilage — Moissonneuses-Batteuses 35 Massey-Ferguson, trainantes et automotrices avec dévidoir ou Pick Up — International No 91 avec dévidoir ou Pick Up — J'ai aussi Pick Up pour Moissonneuses-Batteuses 35 ou autres — Batteuses Dion et Forano avec soigneur automatique — 22 x 32, Lieuses à grain, 7 pi. et 8 pi. avec prise de force — Cultivateur hydraulique — Bulk Tank 35 bidons — Épandeurs d'engrais de toutes grosseurs, de 90 à 160 minots. — Toutes ces machines agricoles sont usagées et en très bon ordre. J. B. GIRARD, 194 rue ST-DENIS, SAINT-DENIS-SUR-RICHELIEU, COMTÉ ST-HYACINTHE, P. Q. Tél.: 787-2013.

REFRIGERATION

"BULK TANK" DISTRIBUTEUR "BULK TANK" 100 à 500 gallons. Expansion directe et à l'eau glacée: De Laval, Dari Kool, Milk Keeper, Majorier, W.C. Wood et Zero. Livraison dans toute la province. Écrivez, téléphonez ou venez!! CAP SANTÉ RÉFRIGÉRATION, CAP SANTÉ, CTÉ PORTNEUF, Tél.: 418—285 0199 (Fernand Lefebvre) — Entrepôt chez Claude Amesse, St-Louis-de-Gonzague, Cte Beauharnois, Tél.: 514-371-3125.

BATTEUSE Dion dernier modèle, Soigneur automatique, grandes passes; Fourragères Dion, Faux à foin, à maïs, Andaineuse, Souffleur 42 pi.; Boîte automatique Dion; Fourragère International; Faucheuse Massey-Ferguson; Bull 10-10 John Deere; Herse à disques Massey-Ferguson; Camion Mercury, 2 tonnes; Moissonneuse Oliver 40, automotrice; Excavatrice FORD-COURTOL & FILS, EXCAVATION, Eugène Courtol, R.R.1, MONT LAURIER, LABELLE, Tél.: 623-3182.

"BULK TANK" 27 bidons, Kraft, 3½ ans d'usage — Chauffe-eau électrique, Inglis, 30 gallons, en très bon état. ARMAND JODOIN, 4301 BARONNIE, YARENNES, Tél.: 652-2217.

ENSOLEUR Fox incluant Pick-Up à foin et Pick-Up à blé d'Inde; Ensoleur ordinaire Dion; Voiture Dion; Souffleur New Holland avec tuyau; Déchargeur à voiture; Équipement de 3 ans. Le tout en excellente condition. S'adresser à: JEAN GUY TRUDEAU, STE-JULIE, CTÉ VERCHÈRES, Tél.: 649-1122 ou 649-1110.

MOISSONNEUSE-BATTEUSE Case 1000, tout hydraulique, automotrice, très bon ordre, comme neuve. Très bon prix. GARAGE BUS-SIÈRES, VERCHÈRES, Tél.: 583-3545.

BATTEUSE à grain Dion 22 x 32 — Lieuse à grain Massey-Harris — Lieuse à blé d'Inde McCormick sur pneus, marchant sur P.T.O. et chargeur automatique — Toute cette machinerie est en parfaite condition. ANDRÉ LE COMTE, ST-SEBASTIEN, ROUTE No 7, CTÉ IBERVILLE, Tél.: 244-3765.

MOISSONNEUSE-BATTEUSE John Deere 25, faux et pick up, moteur 4 cylindres à l'eau, parfaite condition. PAUL NORMANDEAU, SABREVOIS, CTÉ IBERVILLE, Tél.: 347-8886.

MOISSONNEUSE-BATTEUSE International No 91, combinée, coupe 9 pi., en parfaite condition. S'adresser à: ANDRÉ VALIN, 244, 11ème RANG, EST, ST-AUGUSTIN, QUÉ-BEC, Tél.: 878-2377.

"BULK TANK" usagés, toutes grandeurs; aussi équipement agricole, usage. COMPTOIR AGRICOLE (SABREVOIS), SABREVOIS, CTÉ IBERVILLE, P. QUÉ, Tél.: 514 — 346-4982.

TRACTEUR Case 530 avec loader et pépinière industrielle, avec cabine, modèle 1962. LAURENT LABELLE, 200, RANG ST-CHARLES, ST-AUGUSTIN, DEUX MONTAGNES, Tél.: 435-2928.

MOISSONNEUSE-BATTEUSE Massey Ferguson modèle 72 — Andaineuse Windrow, Massey Ferguson — Fourragère Dion avec nez à blé d'Inde, pick up, projecteur avec 50 pi. de tuyau de 9 pi. de grosseur. S'adresser à: RÉMI RIOPEL, ST-ROCH L'ACHIGAN, CTÉ L'ASSOMPTION, Tél.: 832-2758.

BULLDOZER Case 310 avec Chargeur, en parfait ordre. RAYMOND ST-ANDRÉ, 1220, RANG DOUBLE, ST-LIGUORI, CTÉ MONTCALM

ÉPANDÉUR d'engrais de ferme New Holland, 163 minots, comme neuf, 2 ans d'usage. OMER LEFEBVRE, ST-CONSTANT, LA-PRAIRIE, Tél.: 632-4269

LIEUSE à grain Frost & Wood sur pneus, prise pouvoir, bon état, \$90. — PAUL ÉMILE LUSSIER, STE ROSALIE (BAGOT), — 799-4437.

LIEUSE, faux de 7 pi., train sur pneus — Fourragère à blé d'Inde, DENIS LABELLE, ST-HENRI, MASCOUCHE, Tél.: 474-2642.

PELLE à fumier, att. 3 pts.; 2 Épandeurs à fumier. Tout offre raisonnable acceptée. S'adresser à: JEAN LUC CLÉMENT, 3457 BOUL ST CHARLES, LACHENAIE, Tél.: 666-8384.

ÉPANDÉUR à fumier New Holland 175 minots, 2 ans d'usage, presque neuf, GEORGES HENRI BENOIT, RANG DU VIDE, MARIEVILLE, Tél.: 466-7814.

MOISSONNEUSE-BATTEUSE International 93, 2½ saisons de battage, coupe en direct — 8 pi. de faux, parfaite condition. Pour renseignements, Tél.: 833-2828 (LÉVIS).

MOISSONNEUSE-BATTEUSE John Deere No 45, 10 pi. de faux, avec pick-up — Épandeur d'engrais, 120 minots — Arroueuse avec pompe, sur prise de force. Le tout en très bonne condition. ST-JEAN-CHRYSOSTOME, CTÉ LÉVIS, Tél.: 839-6378.

INTERNATIONAL 460 Diesel, servo-direction — International 434 Diesel — International 414 Diesel — Cockshutt 50, servo-direction, Diesel, loader, pépinière, cab, hydraulique — Ford 3 vitesses — Fordson Diesel Super Major — Souffleur Dion — Fourragère Dion — Andaineuse International 201 — Moissonneuse-Batteuse Oliver No 25 — Loader pour tracteur 624 — Loader Ford Ferguson — Niveleuse Fast Hitch — Charrues 3 raies, de toutes marques. — B. & D. ÉQUIPEMENT ENR., ST-DENIS-SUR-RICHELIEU, CTÉ ST-HYACINTHE, Tél.: 787-2105.

TRACTEURS — "Bull Dozer" T.D. 14 International, moteur remis à neuf, pelle arrière — Oliver O.C. 12, pelle arrière. Parfaite condition. MAURICE DESROSIERS, ST-AMÉ, CTÉ RICHELIEU, 514—788-2217.

MOISSONNEUSE-BATTEUSE Cockshutt — Tracteur Case 430 Diesel — Le tout pratiquement neuf. LEOPOLD PRAIRIE, 692, BOUL. ST LUC, CTÉ ST-JEAN — 348-8074

NETTOYEUR d'étable: 400 pi. de chaîne, 80 pi. de montée — Machinerie IBERVILLE, Besvete, 3 ans. — Presse à foin International No 37, 3 ans — Râteau Lily, 2 ans — Conditionneur New-Holland No 404. S'adresser: ANDRÉ LAMOUREUX, ST-SEBASTIEN, CTÉ IBERVILLE, Tél.: 244-3715.

TRACTEUR 1800 "Oliver" D 80 C.V. et cabine — Batteuse automotrice "Oliver" No 25 avec pick up et cabine — Presse à foin "Oliver" à corde — Conditionneur à foin Massey-Ferguson 1969 — Fourragère "Dion" avec tête à blé d'Inde aussi Gehl avec tête à blé d'Inde et barre de coupe — Aussi Fourragère New Holland 616 avec tête à blé d'Inde et barre de coupe — Souffleuse à table longue, de marque "Dion", GÉRARD BRAULT & FRÈRE, 582 RUE ST-JACQUES, ST-JEAN, P. QUÉ, Tél.: 346-3910.

TRACTEURS à chenille International TD 9 avec lame avant — Massey-Ferguson 35 Diesel International B-414 Diesel — International B-414 Gaz avec chargeur, hydraulique — International B-275 — International 350 — Farnall 404 avec sarcler — Farnall 140 avec sarcler — Ford 600 avec chargeur hydraulique — Oliver 550 — Case V.A.C. — Charrues de tous modèles — Chargeurs hydrauliques, tous modèles — Faucheuses conditionneuses International 7 pi. et 9 pi. — Conditionneurs à foin International, Gehl et Dion — Presse à foin International et New Holland — Moissonneuses-Batteuses International, Massey-Ferguson et Oliver — Coupe Fourragère Dion et Gehl — Ensoleur Dion — Batteuse Dion et Forano — BOUCHER & FRÈRE, MARIEVILLE, 514 — 466-4951.

MAISONS A VENDRE

MONTEBELLO, 14 rue Papineau, Tél.: 819-423-6282 ou 427-5778 — Maison à vendre, 5 chambres à coucher plus salon, salle à diner, cuisine et chambre de bain. Chauffage central à l'huile. Garage spacieux attaché. Grand terrain privé tout en pelouse, entouré de haie de cèdres. Si pas de réponse, communiquez: H.O. SAINT-JACQUES, 1 RUE NICHOLAS, OTTAWA, ONTARIO, Tél.: 232-5055.

UN DEMANDÉ

ACHETERAIS Pigeons King blancs "Auto-Scage". Donner prix le couple, quantité, âge. MAURICE DESCHAMPS, 9700 BOUL. DES FORGES, TROIS RIVIÈRES.

ACHETEUR de troupeaux laitiers pur-sang ou croisés et roulant de ferme. S'adresser à: JEAN MARC LEBLANC, ST-SYLVERE, CTÉ NICOLET, Tél.: 23-5-1.

PNEUS D'AVION

PNEUS d'avion très larges et puissants pour wagons, tracteurs avant, etc. Sont fournis avec roues agricoles s'adaptant sur toutes les marques d'équipement. Prix imbattables!! H. DUBOIS & FILS LTÉE, VILLE ST-REMI, P.Q. Tél.: 454-2442.

POUSSINS POULETTES

POUSSINS, canetons, dindonneaux, chapons de 4 semaines, poulettes plus âgées, de toutes âges. Catalogue. TWEDDLE CHICKS, FERGUS, ONTARIO.

SERVICES

NOUS avons les pièces et réparons avec garantie toutes machines à coudre industrielle ou domestique. WALTER BIBEAU, 254, ST-GEORGES, TROIS-RIVIÈRES.

MEUNIER: Nous réparons les machines à repriiser et à coudre les poches. WALTER BIBEAU, 254, ST-GEORGES, TROIS-RIVIÈRES.

TERRES A LOUER

À LOUER, terrain 180 arpents situé à 33 et 36, Ville Mercier, comté Châteauguay. Idéal pour cultivateur ayant machinerie. Prix minime de \$1200, par année. Téléphone: M. H. MORAND, 691-1219 ou M. MIR, 697-4816.

TERRES A VENDRE

A VENDRE, ferme de 400 acres dont 200 en culture, située bonne région Abitibi. Bâtiment neuf, grande maison, chauffage à l'huile. Prix: Crédit Agricole \$3,400, plus balance \$3,000 — CASE 326, 515 VIGER, MONT-REAL.

VOULEZ-VOUS vendre votre ferme laitière avec quota lait nature pour Montréal? Écrivez à: H. POLL, Courtier Spécialisé, 1533 MCGREGOR, MONTRÉAL 109.

FERME, 115 arpents en culture, 5 arpents en bois, avec ou sans troupeau Ayrshire de 40 bêtes avec quota de lait industriel; très bien bâtie, près du Village. BERTRAND AUSAINT, 220 RANG ST-PIERRE, ST-ROBERT (RICHELIEU).

TERRA à jardinage, 63 arpents, maison, bonne bûche, près Transcanadienne. JEAN-LOUIS COUSINEAU, CH. ST-EMMANUEL, COTEAU-DU-LAC, (SOULANGES) 456-3476.

TERRES très fertiles, l'une de 2 X 30, l'autre "arc-boutant" 3 X 27 dont 45 en bois; avec ou sans roulant; très bien bâtie. ALFRED MARTEL, RANG JULIAVILLE, ST-EDOUARD (LOTBINIERE) Tél.: 7 — sonnez 1-2.

FERME située à l'entrée d'un village, Comté Yamaska, environ 22 milles de Drummondville. Tout intéressé, téléphoner à: Région 514 — 564-5670.

BELLE TERRE, avec lac, 440 arpents, 210 en culture, 2 granges, maison, laiterie neuves. ROSAIRE BIRON, ST-AGAPIT, LOTBINIERE.

BONNE terre, 310 arpents, un mille du village de Bonnes bûches: 53 têtes d'animaux. OSCAR LECOURS, PRINCEVILLE, R.R.1, CTÉ ARTHABASKA.

FERME 200 acres, 185 en culture, Village St-Ulric; quota lait industriel. Très bien équipée. NARCISSE LAGACE, ST-ULRIC, (MATANE), Tél.: 737-4570.

A VENDRE, ferme de 117 acres dont 102 en culture, avec maison, grange établie de 110 x 33, laiterie, silo et remise; le tout situé à St-Barthélemy, comté de Berthier; ancienne propriété de M. Jacques Rochelleau. S'adresser à: Joseph Gonthier, Conseiller en crédit agricole, SOCIÉTÉ DU CRÉDIT AGRICOLE, 585, RUE ARCHAMBAULT, JOLIETTE, COMTÉ JOLIETTE, P.QUÉ, Tél.: 753-7855.

FERME de 336 arpents dont 145 en culture, 190 en bois; située à 2 milles des limites de la Ville. Bonne construction, chauffage à l'huile; ferme bien organisée, bien équipée. 60 têtes Holstein pur-sang enregistrées; quota de lait nature, 1065 lb par jour. Cause: Santé. HENRI-PAUL TURCOTTE, ST-GEORGES-DE-BEAUCE, R.R.3, BOITE 25, Tél.: 228-4980.

FERME, 200 acres cultivés, 1/2 mille du Village, avec roulant moderne, 30 vaches laitières, 23 taures 1 an et plus; avec quota lait nature; ayant rapporté certificat d'embellissement. ADRIEN CORRIVEAU, ST-MARC-FI-GUERY, ABITIBI.

FERME, 305 arpents, 270 arpents cultivables, bonne terre franche, haut niveau de fertilité; tout équipé pour culture maïs à grain; voisin d'un poste de séchage et vente de maïs. Cause de vente: maladie. ALAIN CHARBONNEAU, ST-ALEXANDRE, CTÉ IBERVILLE, Tél.: 514—346-4989.

FERME, 98 arpents, bien bâtie, maison moderne, avec roulant, 29 animaux. Quota lait. Plage idéale pour camp. LIONEL BOURDON, FASSETT, (PAPINEAU).

FERME laitière, 225 arpents, 154 en culture. Très bien bâtie. Quota lait à Montréal. V. DU-PUIS, ROUTE 7, HENRYVILLE, Tél.: 299-2294.

TERRA de 52 arpents à vendre avec ou sans roulant. LÉO WOLFE, GRAND RANG, ST-JACQUES, CTÉ MONTCALM, Tél.: 351-9569 (MONTRÉAL).

FERME à vendre, 160 arpents cultivables; séparée si désiré. CLAUDE SAUVÉ, 613, RANG ST-LAURENT, ST-ÉTIENNE, CTÉ BEAUHARNOIS, QUÉ.

ANIMAUX A VENDRE

HEREFORD pur-sang et croisés, veaux et vaches; Charolais ½ et ¾; M. LAFOND, LONGUEUIL, Tél.: 674-7735 ou 679-0547.

ÉTALON belge enregistré, classé "A", bon pour l'exposition, 1950 lb. YVON BREAULT, 359K RAWDON, CTÉ MONTCALM, Tél.: 514-834-2922.

HOLSTEIN — Vaches et taures vêtant prochainement. Très bonne qualité. Prix raisonnable. FERNAND BISSONNETTE, 702 MARIE-VICTORIN, VERCHÈRES, Tél.: 583-3914.

COUPLES DE MANDES

COUPLE dans la cinquantaine, aimant animaux, pour entretien de Domaine, Maison libre. STE-THÉRÈSE, demandez R. POTIER, jour: 430-1400 — soir: 435-1937.

MACHINES OUTILLAGE

BATTEUSE à grain International 22 X 38 — Lieuse International 8 pi., prise de force; parfaite condition. ALBAN GUILBAULT, ST-LIN, Tél.: 223-2516.

ÉVENTAIL et TURBINE pour sécher foin ou patates, à vendre. TÉLÉPHONER: CHOMÉ-DEY — 667-0784.

MAISONS A VENDRE

CULTIVATEURS qui faites encan: Maison, 2 logements, remis à neuf, 4 pièces, \$6,000 comptant, balance \$500, par année plus intérêt 9%. G. MESSIER, 270, ST-LUC, ST-HYACINTHE.

SOUDEUSE LINCOLN
Finies ces pertes de temps avec cet appareil que possèdent déjà des milliers de cultivateurs
GRANDS SPÉCIAUX
sur machine à souder 180 et 225 ampères tout équipé.
Cette offre est valable pour 15 jours
Cette machine coupe, perce, soude et chauffe tout métaux
DÉMONSTRATION GRATUITE sans engagement de votre part à votre domicile par nos experts en soudure qui vous donneront tout les détails concernant la réparation
Nous participerons aux expositions agricoles de Sherbrooke et Rimouski.
Postez ce coupon dès aujourd'hui à:
OUTILLAGES MONTREAL TOOLS
Distributeur des produits Lincoln et Black & Decker
5580 rue De Castille, Montréal-Nord — Tél: 322-2531
Nom
Adresse
Village RR No.

Tu me fais penser que je pourrais me faire avec ça une belle petite robe en papier, puisque c'est la mode...
Illustration of a woman in a dress and a man in a suit.

REVUE DES MARCHÉS



PRODUITS AVICOLES

Les commentaires et les prix des volailles nous sont fournis par le Ministère Fédéral de l'Agriculture, Section des renseignements sur les marchés et Division de l'Aviculture.

MARDI, LE 11 AOÛT 1970

Les offres du poulet de grill et du dindon lourd ont excédé la demande résultant en une baisse dans les prix. Le marché du gros poulet s'est amélioré tandis que le marché de la poule est demeuré tranquille.

VOLAILLES ÉVISCÉRÉES (A)

En caisses régulières
Prix du gros au détail à Montréal

POULETS	
6 lb et plus	44c-45c
5 lb et moins de 6	43c-44c
4 lb et moins de 5	36c-38c

Poulets à griller et à frire (sous glace)	
Moins de 4 lb	31c - 32c
surtout 31c	

POULES	
6 lb et plus	38c-41c
5 lb et moins de 6	38c-41c
4 lb et moins de 5	38c-39c
Moins de 4 lb	31c

JEUNES DINDONS	
Moins de 10 lb	35c-37c
10 lb et moins de 16	39c-41c
16 lb et plus	45c-47c
Canards	62c-64c

VOLAILLES VIVANTES No 1

Prix aux producteurs à Montréal

POULETS	
7 lb et plus	23c
6 lb et moins de 7	21c
5 lb et moins de 6	19c

Poulets à griller et à frire	
Moins de 5 lb	17.5c

POULES	
7 lb et plus	18c
6 lb et moins de 7	14c
5 lb et moins de 6	10c
Moins de 5 lb	8c

JEUNES DINDONS	
Moins de 12 lb	23c-24c
12 lb et moins de 20	nil
20 lb et plus	nil

OEUF

Prix payés aux producteurs
Le 4 août 1970

Ces prix sont publiés par
Le Ministère Fédéral
de l'Agriculture

Winnipeg		Toronto	
A-Extra-Gros	26c-31c	34c-37c	
A-Gros	25c-30c	33c-36c	
A-Moyens	11c-18c	21c-24c	
A-Petits	04c-08c	10c-13c	
A-Pee-Wee	01c-06c	08c-10c	

Prix des oeufs
aux distributeurs
en vigueur
du 3 au 9 août 1970
inclusivement

Ces prix sont publiés par
la Fédération des Producteurs
d'oeufs du Québec.

A-Extra-Gros	55c
A-Gros	52c
A-Moyens	35c
A-Petits	28c
A-Pee-Wee	20c

A-1: 3c de plus. B, C et fêlés (prix aux postes de décoquillage: 25c la douzaine F.A.B. postes de classification.

BEURRE, LAIT EN POUDRE, FROMAGE

SEMAINE TERMINÉE
LE 8 AOÛT 1970

Sur le marché de Montréal, le prix du beurre pour les arrivages courants no 1 pasteurisé, admissible 92, 64c, 93, 65c. Prix de vente de la Commission Canadienne du lait, en 56 lb. 65c.

F.A.B. MONTRÉAL

Poudre de lait écrémé; ventes de 25 sacs ou plus. Pulvérisé, Canada 1ère catégorie, sacs, 20c à 22c. Cylindre, Canada 1ère catégorie, sacs, 19c à 20c. Aliments du bétail, sacs, 17c.

Poudre de lait de beurre, bétail 15c.

Poudre de petit lait .03½c à .03¾c.

Caséine 30 mailles 32c à 33c.

Lait évaporé, caisse 48/16 8.30.

Crème douce la livre, matière grasse (en bidon) 94c.

Du 29 juillet au 4 août 1970 inclusivement: Prix du fromage blanc classé no 1.47½c, coloré .47.8c (lait cru).

PORCS ABATTUS

Prix payés pour la semaine commençant le 10 août 1970

	Marché de Pointe-St-Charles	Marché de l'Est	Marché de Toronto
Prix de base			29.90-30.85
Truies	Trop peu de réceptions sur les deux marchés à bestiaux de Montréal pour établir des prix.		19.90

Depuis le 1er janvier 1970, l'octroi du gouvernement fédéral au montant de \$1.50 sur la qualité des pores est versé pour ceux qui obtiennent un indice de 105 et plus.

Les 3-4 et 5 août 1970

MARCHÉ DE L'OUEST

Trop peu de réceptions pour établir des prix.

MARCHÉ DE L'EST

Trop peu de réceptions pour établir des prix.

FRUITS ET LÉGUMES

Prix payés au marché central métropolitain pour les produits de première qualité jusqu'à 9 heures a.m.
LE 10 AOÛT 1970

Ventes par les producteurs

FRUITS

POMMES: Close & Transparente 2 1/4 et plus 2.25 — 2.50, grosses 3.00, Melba 3.50 — 4.00.
BLEUETS: 3.00/ 12 chop. 4.75 — 5.00/ 11 pintes, 8.00/ 16 pintes.

LÉGUMES

AUBERGINES: 4.00/ boisseau.
BETTERAVES: 0.25 — 0.35/ ½ doz., 2.00 — 2.50/ 50 lb.
BLÉ D'INDE: 0.20 — 0.25/ doz.
BROCOLI: 2.75 — 3.00/ 12.
CAROTTES: 0.65 — 0.75/ doz., 2.00 — 2.25/ 50 lb, 2.50/ — 25 cellos de 2 lb.
CÉLERI: 3.00 — 3.25/ 24.
CHICORÉE & SCAROLE: 1.25/ 12.
CHOUX: Verts 1.00 — 1.50/ 16, rouges 2.00 — 2.25, Savoy 2.50 — 3.00/ 12.
CHOUX BRUXELLES: 6.00/ 16.
CHOUX CHINOIS: 2.75 — 3.00/ 12.
CHOUX-FLEURS: 1.75 — 2.00/ 12.
CIBOULETTE: 0.90 — 1.00/ doz.
CONCOMBRES: 0.35 — 0.45/ doz.
ÉPINARDS: 1.75 — 2.00/ minot, 2.00/ 12 cellos de 10 oz.
FÈVES: Vertes 3.25 — 3.50, jaunes 3.50 8.40/ 20 lb.
GOURGANES: 2.50 — 3.50/ 20 lb.
LAITUE: Frisée 1.50 — 2.00/ 24, Boston 1.50 — 2.00/ 16, Iceberg 3.00 — 3.50/ 18.
MALLOW: 1.25 — 1.50/ boisseau.
OIGNONNETS: 1.25 — 1.50/ 3 doz.
OIGNONS: 1.00 — 1.25/ doz de paquets.
PERSIL: 0.50 — 0.60/ doz.
PIMENT: 2.50/ bte., 5.00/ boisseau.
POIREAUX: 0.90 — 1.00/ doz.
RAPPINI: 3.00/ 24.
RUTABAGA: 2.00 — 2.50/ 50 lb., 0.50 — 0.60/ pqt de 6.
TOMATES: Rouges 1.25 — 2.00/ 20 lb, 1.00 — 1.50/ 15 lb, roses 2.25 — 3.00/ 20 lb.
ZUCCHINI: 1.00 — 1.25/ 20 lb.

POMMES DE TERRE

LE 10 AOÛT 1970

Ventes par les grossistes.

Québec, nouv. . . 50 lb 1.80-2.00
Louis, sucrées . . 50 lb 8.50-8.75

MAÏS-GRAIN

Prix publié comme guide et basé sur la fermeture du marché de Chicago, le 7 août 1970.

TRACK MONTRÉAL
PAR WAGON COMPLET

Jaune américain, no 3
en vrac 100 lb 2.99



ANIMAUX VIVANTS

Renseignements fournis par le bureau du Ministère Fédéral de l'Agriculture, Service des Marchés, en collaboration avec les agents à commission (Montreal Livestock Exchange) des deux marchés à bestiaux et des différents acheteurs.

Les cinq vendeurs à commission du marché de l'Ouest, à la Pointe-St-Charles, sont Donovan M.G.; Maher W.H. Enr.; Mitchell & Beall; Ryan & Boyne; et Rodolphe Tassé.

Les vendeurs à commission du marché de l'Est sont: Coopérative Canadienne du Bétail; Maher W.H.; C. Dagenais; et Louis Levine.

Pour renseignements supplémentaires: tél.: 935-4638.

Les renseignements qui suivent s'appliquent aux transactions faites au marché de l'Ouest, à la Pointe St-Charles, lundi, le 10 août 1970.

Les réceptions: 475 bovins, 314 veaux, 14 porcs, 22 agneaux et moutons.

Les réceptions de lundi étaient beaucoup plus nombreuses que celles de lundi dernier et se composaient de 186 bouvillons, 259 taures et vaches ainsi que de 30 taureaux. Toutes les classes et catégories étaient en assez bonne demande et le marché était actif. Tandis que les prix payés pour les bouvillons étaient inférieurs: \$1.00 de moins pour les sujets de qualités bonne et moyenne et \$0.50 de moins pour les bouvillons communs, les prix payés pour les taures, vaches et taureaux étaient stables comparés à ceux obtenus la semaine dernière.

Les réceptions de veaux étaient aussi plus nombreuses et se composaient de sujets de diverses qualités. Toutes les catégories étaient en demande et le marché était actif. Les prix payés pour les diverses offres étaient stables comparés à ceux obtenus lundi dernier.

Trop peu de réceptions de porcs pour établir des prix. Quelques agneaux légers ont rapporté \$30.00 et \$33.00 les 100 livres.

Les renseignements qui suivent s'appliquent aux transactions faites au marché de l'Est, lundi, le 10 août 1970.

Les réceptions: 401 bovins, 412 veaux, 2 porcs aucun agneau ni mouton.

À l'ouverture du marché, lundi, les réceptions de bovins étaient plus nombreuses que celles de lundi dernier et se composaient pour la plupart de vaches laitières de diverses qualités. La demande était assez bonne pour toutes les classes et le marché était passablement actif. Il y eut très peu de ventes de bouvillons ou taures. Les prix payés pour les vaches et les taureaux étaient plus ou moins stables comparés à ceux de lundi dernier.

Les arrivages de veaux, lundi, étaient moins nombreux que ceux de lundi dernier et se formaient de sujets de diverses qualités. Le marché était actif et la demande bonne pour toutes les classes. Les diverses catégories offertes en vente rapportaient des prix stables comparés à ceux obtenus lundi dernier.

Trop peu de réceptions de porcs pour établir des prix. Agneaux et moutons: aucune réception.

MARCHÉ DE L'OUEST

BOUVILLONS

Choix	31.00
Bons	29.00-30.85
Moyens	27.25-28.75
Communs	24.25-27.00

VACHES

Les meilleures	24.00-24.75
Bonnes	23.00-23.75
Moyennes	21.00-22.75
Communes	19.00-20.75
Très communes	12.50-18.75

TAUREAUX

Bons	26.50-26.75
Ventes jusqu'à	28.25
Moyens	24.00-25.50

TAURES

Choix	aucune
Bonnes	26.00
Moyennes	24.50-24.75
Communes	24.25

VEAUX DE LAIT

Bons	39.00-40.00
Ventes jusqu'à	42.50
Moyens	36.00-38.75
Communs	26.00-35.50

AGNEAUX

Bons	aucun
Lots mélangés	aucun
Pour l'abattage	
rituel	30.00-33.00
Communs	aucun

MOUTONS

Bons	aucun
Communs	aucun

MARCHÉ DE L'EST

BOUVILLONS

Choix	aucun
Bons	aucun
Moyens	29.00
Communs	23.25-26.00

VACHES

Les meilleures	24.25-24.75
Bonnes	22.50-23.75
Moyennes	21.00-22.25
Communes	19.00-20.75
Très communes	15.00-18.75

TAUREAUX

Bons	25.50-27.75
Ventes jusqu'à	28.50
Communs et moyens	22.50-25.00

TAURES

Choix	aucun
Bonnes	25.25
Moyennes	24.25
Communes	20.00-23.75

VEAUX DE LAIT

Bons	38.00-41.00
Ventes jusqu'à	45.00
Moyens	35.00-37.50
Communs	24.00-34.50

AGNEAUX

Bons	aucun
Lots mélangés	aucun
Pour l'abattage	
rituel	aucun
Communs	aucun

MOUTONS

Bons	aucun
Communs	aucun

Offre Limitée

Absolument personne n'est en mesure de vous faire une meilleure proposition que votre agent Case!

**Conditions spéciales, nous répétons
spéciales, pour tout achat de tracteurs
au mois d'août.**

**Ristourne spéciale pour paiement comptant
ou financement sans intérêts.**

Conditions exceptionnelles de reprise.

**Livraison immédiate de tout
modèle choisi**

**plus Rabais fantastiques sur
les tracteurs Case de la série 30.**

Case, en plus des couples les plus élevés pour une meilleure utilisation de la puissance — des consommations les plus faibles — des frais d'entretien les plus minimes, vous offre maintenant des conditions encore jamais vues qui vous feront réaliser des économies spectaculaires sur le tracteur Case de votre choix!

Votre agent Case a vraiment envie de faire des affaires, très envie.
Faites vite votre choix, au meilleur prix.

Profitez de la plus grande vente de tracteurs jamais vue. Choisissez
votre tracteur Case dès aujourd'hui.

J. I. Case Company, Toronto, Ontario



Case 470/570

Puissance 3-4 corps
Comprend : PDF totalement
indépendante, relevage
Draft-O-Matic, direction
hydrostatique, blocage de
différentiel, boîte 4 ou 8
vitesses.

Case 970

Puissance 6 corps, Diesel 401
po. cu., essence 377 po. cu.
Régime nominal 1900 tr/mn.

Case 770

Puissance 4-5 corps, Diesel
267 po. cu., essence 251 po.
cu. Régime nominal 1900
tr/mn.

Case 1470

Un vrai 4 roues motrice, 4
roues directrices. Effort
maximum à la barre 17,742 lb.
Record mondial d'économie de
carburant des tracteurs au-
dessus de 39 ch.

Case 870

Puissance 5 corps, Diesel
336 po. cu., essence 301
po. cu. Régime nominal
1900 tr/mn.

Case 1070

Puissance 7 corps, moteur
diesel de 451 po. cu., régime
nominal 2000 tr/mn.

*Assistez à la grande démonstration sur le
terrain de votre agent J. I. Case. Toute une
série de matériels neufs à des prix imbattables.*

