

Les Muses ORPHELINES

Texte : Michel Marc Bouchard
Mise en scène : Jean-Philippe Joubert



Du 19 septembre
au 14 octobre 2006



UNE PRÉSENTATION
Hydro
Québec

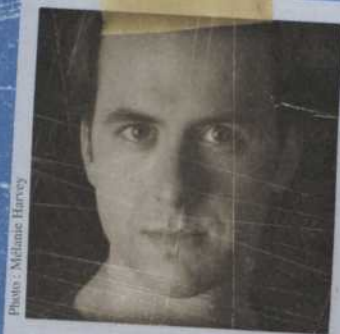
30 ans



THÉÂTRE DE LA
BORDÉE

315, rue Saint-Joseph Est
Québec (Québec) G1K 3B3

Information : (418) 694-9721



Jean-Philippe Joubert

Mot du metteur en scène

Une famille // premier port d'attache pour chacun d'entre nous. // La famille // lieu de nos premières grandes joies // de nos premiers grands drames // de nos premiers grands rêves // ceux qui nous marquent à jamais. // Notre famille // la cicatrice de nos origines // comme une trace indélébile de qui nous sommes. // Pour certains, la cicatrice a moins bien guéri // c'est le cas de la famille Tanguay. // Bien qu'elle soit perdue loin à St-Ludger-de-Milot, // elle fait entendre l'écho de toutes les familles. // Avec ses fugitifs moments de bonheur // ses grands drames // ses plaies prêtes à rouvrir en un instant. // Les Tanguay c'est la fulgurance des relations // c'est aussi la fragilité de ces adultes avec des blessures d'enfant // qui, à quelque part, peuvent encore vivre d'espoir. // C'est parce qu'ils me ressemblent // tous // c'est parce qu'ils nous ressemblent // tous // que je les aime.

Bonne soirée!

Jean-Philippe Joubert

Jean-Philippe Joubert, metteur en scène

Diplômé du Conservatoire d'art dramatique de Québec en 2001, Jean-Philippe Joubert est un comédien, metteur en scène et danseur de talent. D'abord très impliqué dans le milieu de la danse à Québec en tant qu'interprète, entre autres dans Les Paysages-manteaux de Mario Veillette à La Rotonde, Jean-Philippe Joubert s'illustre aussi comme un jeune artisan de théâtre aux talents diversifiés. Il fonde la compagnie de création Les Nuages en pantalon en 2001 et en devient le directeur artistique. Il y met en scène plusieurs créations, dont Lucy, un laboratoire présenté au Théâtre Périscope en 2005, qu'il coécrit et dont il réalise la conception visuelle. Parmi ses mises en scène les plus remarquées, soulignons la pièce Satie, agacérie en tête de bois et Miroir miroir..., dont il est aussi le cocréateur et l'un des interprètes, ainsi que Ferghana, un spectacle de cirque équestre de la troupe Luna Caballera. En 2005, il se voit remettre le prix de l'Office franco-québécois de la jeunesse pour Satie, agacérie en tête de bois lors du Gala des Prix RIDEAU.

Mot de l'auteur

J'écris en tension constante entre les valeurs de l'ancien et du nouveau monde. Très tôt, j'ai eu à me définir face à ma société et à sa mentalité insulaire. Une île, un village, une rue, un rang, là où l'oppression et le jugement s'abat sur toute personne qui affirme des aspirations différentes à celles du clan. La mère dans Les Muses orphelines est de cette race de marginaux, et contrairement à ce qu'ils espèrent devenir, ses quatre enfants sont aussi des êtres à part. Comme nous tous.

Être intime et animal social, nous sommes mus par nos paradoxes. Nous passons notre temps à essayer d'apprivoiser le chaos dans lequel ces tensions nous plongent. Nous sommes uniques au milieu du village et nous sommes tout le village regardant l'unique. Le théâtre a ceci de merveilleux, c'est qu'il nous permet de regarder ensemble les excès de nos démons.

Merci à Jacques Leblanc qui accueille ma pièce en son théâtre, ce même Jacques Leblanc qui à une autre époque s'est coiffé de la même mantille sur la scène du Trident et tous mes vœux de succès à Jean-Philippe Joubert et à toute la nouvelle famille de Tanguay de La Bordée.

Bonne soirée.

Michel Marc Bouchard, auteur

Michel Marc Bouchard est l'un des dramaturges québécois les plus importants des deux dernières décennies. En 1987, il obtient son premier succès public avec la création de la pièce Les Feluettes ou la répétition d'un drame romantique par le Théâtre Petit à Petit, en coproduction avec le Centre national des arts, dans une mise en scène d'André Brassard. Ce sera le début d'une carrière internationale pour l'auteur qui, à ce jour, a écrit plus de 25 pièces, traduites en plusieurs langues, publiées en français, en anglais, en allemand, en italien et en espagnol. Ses œuvres sont jouées partout dans le monde, notamment en France, en Angleterre, en Suisse, aux États-Unis, au Pérou, au Japon et au Mexique. Parmi ses œuvres théâtrales les plus connues, mentionnons Les Muses orphelines (1988), Le Voyage du couronnement (1994) et Le Chemin des Passes-Dangereuses (1998). Acclamé par ses pairs et par la critique, il rejoint un très vaste public par ses drames, mais aussi par ses comédies, pensons à Les Grandes chaleurs (1991), Le Désir (1995) et Pierre, Marie... et le démon (1997). Il enseigne à l'École nationale de Théâtre du Canada, à l'Université du Québec à Montréal et à l'Université d'Ottawa, en plus d'être maître d'œuvre d'importantes expositions thématiques. Il a conçu l'exposition Tous ces livres sont à toi pour l'ouverture officielle de la Grande Bibliothèque de Montréal. Il travaille présentement à l'écriture d'une adaptation cinématographique de sa pièce Les Grandes chaleurs.



Michel Marc Bouchard

Michel Marc Bouchard

Propos de la pièce

Les Muses orphelines, c'est le drame des enfants Tanguay de Saint-Ludger-de-Milot au Lac-Saint-Jean, abandonnés il y a longtemps par leur mère éprise de liberté et d'une Espagne imaginaire. Depuis vingt ans, l'aînée joue à la mère avec la plus jeune, le fils s'est exilé à Montréal où il rédige la correspondance fictive d'une mère à son fils, tandis que la cadette a refait sa vie dans les Forces armées, un monde où tout est ordonné. Réunis dans la maison familiale, ils revivront l'épisode qui a bouleversé leur vie en apprenant le retour imminent de leur mère.

Michel Marc Bouchard, dramaturge chéri du public de La Bordée, nous offre un texte percutant, acclamé tant au Québec qu'au monde. Avec ce spectacle, Jean-Philippe Joubert signe sa première mise en scène au Théâtre de la Bordée.

La famille dans le théâtre québécois

Depuis *Tu-Coq* de Gratien Gélinas (1948) jusqu'à *Tout comme elle* de Louise Dupré (2006), la famille a toujours occupé une place majeure dans la dramaturgie québécoise. Pour certains critiques, ce serait même devenu un thème redondant. Mais faut-il s'étonner que les auteurs et créateurs s'y intéressent autant dans une société qui s'est articulée à partir de la cellule familiale? Toutefois, l'image que la scène québécoise propose de la famille est généralement loin d'être parfaite. C'est une famille trouble, perturbée, aux personnages névrosés. Ce qu'on devra retenir de cette dramaturgie où l'image de la figure parentale est fortement questionnée, c'est le climat familial tourmenté généré par les négligences, les abandons. La famille devient alors un milieu étouffant, avilissant, contraignant qui provoque un désir de fuite. Elle est devenue une prison, un lieu où les silences et les tabous amènent les personnages soit à la résignation ou à une quête de liberté. Certains réussiront à se libérer du carcan familial. D'autres n'y parviendront que par la mort psychologique, en se réfugiant dans l'imaginaire comme Luc dans *Les Muses orphelines*, ou par le suicide, comme c'est le cas de la fille abusée par son père dans *Un reel ben beau ben triste* de Jeanne-Mance Delisle.

Extrait des Cahiers de La Bordée par Gilles Bordage.

Exposition

Durant les représentations des Muses orphelines, vous pouvez admirer l'exposition des œuvres de Julie St-Amand qui travaille des paysages urbains à l'encaustique. Cette exposition est présentée conjointement par le Théâtre de la Bordée et la Galerie Estampe Plus.



La piste cyclable des trains

Laboratoires Tchekhov

Pour ce premier voyage dans l'univers du grand écrivain russe, le metteur en scène Frédéric Dubois et les sept interprètes explorent la correspondance et les nouvelles qui jalonnent l'écriture dramatique de Tchekhov, le 23 octobre à 20 h. Puis, le 20 novembre, c'est un travail autour de son chef-d'œuvre *La mouette* qui vous sera présenté. Avec Lorraine Côté, Érika Gagnon, Valérie Laroché, Marie-Hélène Gendreau, Jacques-Henri Gagnon, Sylvio Manuel Arriola et Maxime Noël-Allen.

Campagne d'abonnement 2006



Madame Johanne Blanchette de Cap-Rouge a été l'heureuse gagnante du Panier de la Bordée qui contenait de nombreuses victuailles pour sustenter l'esprit. On y retrouvait, entre autres, les textes des quatre pièces de la saison, des billets de spectacles supplémentaires pour des invités, un chèque-cadeau de la Librairie Pantoute et un autre de Sillons le Disquaire.

Félicitations Mme Blanchette, et bonne saison de théâtre!

Prochainement à La Bordée



du 31 octobre au 25 novembre 2006

PROCUREZ-VOUS LES CAHIERS DE LA BORDÉE EN VENTE AU COÛT DE 4\$ SEULEMENT AU BAR OU À LA BILLETTERIE DU THÉÂTRE.



BELLE GUEULE



Doublez votre plaisir au Sainte-Victoire!

À l'achat d'une consommation au Théâtre de la Bordée, obtenez gratuitement une bière pression au Bistro le Sainte-Victoire. Informations disponibles au bar.

Une gracieuseté de BELLE GUEULE.



leSoleil

TEXTE

Michel Marc Bouchard

MISE EN SCÈNE

Jean-Philippe Joubert

ASSISTANCE

À LA MISE EN SCÈNE

Sandra Matte

DISTRIBUTION

Catherine Tanguay

Sophie Dion

Isabelle Tanguay

Laurie-Ève Gagnon

Luc Tanguay

Patrick Ouellet

Martine Tanguay

France Larochelle

CONCEPTION

Décor

Michel Gauthier

Costumes

Julie Morel

Éclairages

Sonoyo Nishikawa

Environnement sonore

Stéphane Caron

PRODUCTION

Direction de production

Gilbert Gagné

Direction technique

Dany Girard

Régie

Gilles Simard

Régie de plateau

Philippe Lessard-Drolet

Coiffures

Dany Lessard

Maquillages

Èlène Pearson

Coupe et confection des costumes

Nicole Fortin

Hélène Ruel

Nettoyage des costumes

Guy le Nettoyeur

Construction du décor

Astuce

ÉQUIPE DU THÉÂTRE DE LA BORDEE

Direction artistique

Jacques Leblanc

Direction administrative

Louis-Yves Nolin

Adjointe administrative

Mylène Verreault

Agente de soutien artistique

Marie-Hélène Julien

Responsable de la vente de groupes

Céline Gilbert

Communications

Axiome communications

Service à la clientèle

Sylvie Smith

Billetterie

Nicole Drouin

Élyane Huot

Hélène Vézina

Responsables de salle

Gilles Bordage

Frédéric Moreau

Personnel d'accueil

Lyne Caseault

Marie-Ève Chabot-Lortie

Benoît Côté

Krystal Descary

Yoann Desrosiers

Agathe Fortin

Marie-Christine Guy

Élie Jardon

Tommy Lévesque

Hélène Messier

Annie-Marlene Therrien

Conseil d'administration

André Fortier, président

Jean-Sébastien Ouellette, vice-président

Réal Perron, trésorier

Brigitte Fournier, secrétaire

Johanne Delamarre

Caroline Gimaiel

Catherine Larochelle

Jacques Leblanc

Roger Ménard

Louis-Yves Nolin

On a le vert dans les voiles!

Conscients de toute la problématique environnementale, nous avons décidé de faire un pas en avant en utilisant uniquement du papier recyclé. Ainsi, pour celles et ceux qui désirent nous suivre dans ce virage vert, nous vous donnons la possibilité de recevoir nos communications par courriel. À la sortie du spectacle, vous n'avez qu'à vous rendre au bar remplir le formulaire qui s'y trouve ou tout simplement nous faire parvenir vos coordonnées (nom, adresse, numéro d'abonné et adresse courriel) via Internet à l'adresse info@bordee.qc.ca.

Imprimé sur papier Rolland Enviro 100 fait à 100 % de fibres postconsommation.



Hydro-Québec est heureuse de jouer un rôle dans la promotion du théâtre.



PRO THEBOR 2006.09.19 X

Les Muses Orphelines

Texte : Michel Marc Bouchard
Mise en scène : Jean-Philippe Joubert



Du 19 septembre au 14 octobre 2006



30 ans



315, rue Saint-Joseph Est
Québec (Québec) G1K 3B3

Information : (418) 694-9721



Jacques Leblanc

Mot du directeur artistique

De l'intolérance et de la différence.

La peur de la différence conduit notre société vers l'intolérance. Dès notre plus jeune âge, nous rejetons ce qui n'est pas semblable à nous et voulons à tout prix être pareil à la majorité. Qu'est-ce qui motive cette peur de la différence? Notre éducation, notre passé familial, nos croyances religieuses?

Dans ma plus tendre enfance, j'ai eu à subir, comme beaucoup d'entre vous, les quolibets de mes camarades de classe. J'étais petit, malingre, je jouais du violon et chantais dans une chorale! Quel être bizarre! Il n'en fallait pas plus pour être celui qui n'était pas comme les autres. Évidemment je me suis remis de toutes ces railleries, mais pour certains la marque sera indélébile.

Le Québec des années quarante avait peur des étrangers. Pauline Julien disait dans sa chanson L'Étranger : « Quand j'étais petite fille, dans une petite ville, il y avait les parents, les amis, les voisins, ceux qui étaient comme nous. Et puis il y avait les autres, les étrangers... » Un travailleur espagnol, dans un petit village du Lac Saint-Jean, représente le diable pour la population. Et s'il devient l'amant d'une belle jeune femme mère de quatre enfants, mariée à un gars du coin, c'est assez pour déclencher une tempête qui, vingt ans plus tard, n'est toujours pas calmée.

Avec ses dialogues drôles et mordants et son récit dramatique qui nous touche jusqu'au fond du cœur, Michel Marc Bouchard livre avec Les Muses Orphelines l'histoire simple, belle et émouvante de quatre adultes qui restent encore des enfants abandonnés vingt ans auparavant et qui recherchent chacun à leur manière la mère qui n'est plus là.

Je remercie avec toute mon affection les comédiens et concepteurs de la production pour la passion et l'engagement total qui les habitent. Bravo à Jean-Philippe Joubert pour cette première mise en scène à La Bordée; sa conception et sa vision du texte de Michel Marc Bouchard m'émeut à chaque fois. Et enfin vous tous chers amis, merci de soutenir et d'apprécier le Théâtre de la Bordée depuis maintenant trente ans.

Bonne soirée,

Jacques Leblanc

P.S. : Je salue en passant tous ceux qui se sont amusés aux dépens du petit violoniste de Trois-Rivières!





Hydro-Québec est heureuse
de jouer un rôle dans
la promotion du théâtre.

