

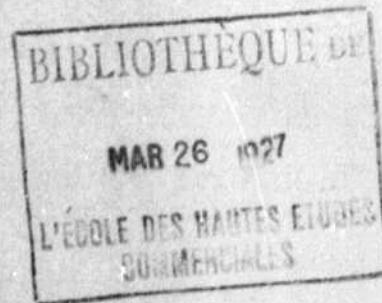
27e ANNEE

MARS 1927

LE BULLETIN

DE LA

Chambre de Commerce



SOMMAIRE

Travaux de la Chambre	157	La prospérité du Canada	164
Statistiques de l'énergie électrique produite au Canada	162	L'offre et la demande	165
Le Salon de l'Affiche	163	Maisons françaises désirant un représen- tant au Canada	165
Aviation civile	163		

ÉCOLE DES HAUTES ÉTUDES COMMERCIALES

Services de fret et de passagers

LIGNE

ROUTE CANADIENNE

SERVICE D'ETE
MONTREAL-PLYMOUTH,
CHERBOURG, LONDRES
MONTREAL-LIVERPOOL
MONTREAL-BRISTOL
(Avonmouth Dock)

SERVICE D'HIVER
PORTLAND,
HALIFAX-PLYMOUTH,
CHERBOURG, LONDRES
PORTLAND,
HALIFAX-QUEENSTOWN,
LIVERPOOL
PORTLAND-BRISTOL
(Avonmouth Dock)

Service Français

Département spécial pour les
personnes de langue française,
sous la direction de Monsieur
J. A. Héroux.



The Robert Reford, Co.

Agents Généraux
Montréal, Toronto, Québec.
St-Jean, N.B., Portland, Me.
Halifax, N.E.

CUNARD

ROUTE DES ETATS-UNIS

NEW-YORK-PLYMOUTH,
CHERBOURG, LONDRES
NEW-YORK-CHERBOURG,
SOUTHAMPTON
NEW-YORK-QUEENSTOWN,
LIVERPOOL
NEW-YORK-PLYMOUTH,
CHERBOURG, HAMBURG
NEW-YORK-
MEDITERRANEE
BOSTON-QUEENSTOWN,
LIVERPOOL
NEW-YORK-LONDON-FERRY,
GLASGOW

The Cunard Steam Ship Co., Ltd.

Liverpool Londres Paris.

C. E RACINE & Cie LIMITEE

Courtiers en douanes
Transitaires

FACILITENT
LES EXPEDITIONS
A L'ETRANGER

ASSURANCE MARITIME

Correspondants dans
les principaux ports
d'Europe et des conti-
nents américains.

"BOARD OF TRADE BUILDING"

MONTREAL

Adresse télégraphique: "Enicar"

Voyez l'Europe cette Année

4 Occasions Exceptionnelles
Pèlerinage Franciscain et Tour d'Europe

Visite en pèlerins des sanctuaires célèbres, et en touristes de
42 villes d'Europe.

Départ: 28 mai par le "Doric".

Pèlerinage à Rome

Comprenant excursions en Espagne, France, Italie, Suisse, Belgique,
Angleterre.

Départ de New-York 7 juillet par le "Lapland".

5 Tours d'Europe

France, Angleterre, Suisse, Allemagne, Belgique.
Départ de New-York, 7 juillet par le "Lapland".

52 — 45 — 38 — 31 ou 24 jours.

Grand Voyage Populaire

Angleterre — Belgique — France — Italie — Suisse
22 villes visitées.

Départ le 23 juillet par le "Doric".

Pour itinéraires illustrés et inscriptions s'adresser à:

LAURENT TURCOTTE

Directeur du service de langue française

485 rue McGill, Montréal, Ma. 7760.

ou à l'agent de votre localité



WHITE STAR LINE SERVICE CANADIEN

Conseil d'Administration de la Chambre de Commerce pour 1927-1928

PRESIDENT :

M. J.-A. PAULHUS, Prés. D. Hatton Co., 425 rue Bonsecours.

1er VICE-PRESIDENT :

M. RAOUL-O. GROTHE,
L.-O. Grothé Ltée, 556 Bl. St-Laurent.

TRESORIER :

M. ISRAEL CARDIN
Dir. "P. P. Martin Ltée," 50 St-Paul O.

2ème VICE-PRESIDENT :

M. C.-E. GRAVEL,
Administrateur, 50 Notre-Dame Ouest.

SECRETARE :

M. J.-C. GROVES-CONTANT,
17 rue Saint-Jacques.

MEMBRES DU CONSEIL

MM. Aubry, Léop., gér. gén. Aubry & Fils, Ltée, 2340 De Lorimier.
Caron, J.-Emile, rep. Service des Passagers, C.P.O.L., 141 St-Jacques.
Dézuel, Wilfrid, "Hudon, Hébert & Chaput Ltée", 18 De Bresoles.
Dupuis, Armand, "Dupuis Frères Ltée," 447 Ste-Catherine Est.
Duquette, Charles, Prés. Alliance Nationale, 395 Ave. Viger.
Fr. gon, Augustin, Dir. Ecole Polytechnique, 1430 rue St-Denis.
Gariépy, Edouard, Dir. "Granger Frères Ltée," 32 Notre-Dame O.
Gélinas, L.-A., "Mark Fisher Sons & Co.," 36 carré Victoria.
Guilmont, Ernest, ass. gér. gén. B. Can. Nationale, 112 St-Jacques.
Labrecque, J.-O., march. de charbon, 141 rue Wolfe.

MM. Laferté, J.-A., march. de bois en gros, 97 St-Jacques.
Langelier, J.-Donat, manufact. de planos, 356 Ste-Catherine Est.
Laporte, Joseph, Dir. "Laporte, Martin Ltée", 554 St-Paul O.
Laureys, Henry, Dir. "Ecole des H. Etudes comm.", 395 Ave. Viger.
Lavallée, A.-S., march. de chaussures, 947 Boul. St-Laurent.
Linteau, J.-O., V.-P. & Gér. gén. Légaré Auto & Supply Co., 385 Ontario Est.
Milette, Alphonse, Dir. "La Sauvegarde" et "Fidelity Ltd.", 13 St-Jacques.
Pitt, Ernest, Prés. "E. Pitt & Co." 119 Crzlg Ouest.
Raymond, Avila, march. de ferronnerie, 445 St-Jacques.
Vadboncoeur, Ed., pharmacien, 539 Ste-Catherine Est.

AUTRES MEMBRES DU CONSEIL

1.—Anciens présidents :

Sir Hormidas Laporte, C.P., de Laporte, Martin Ltée, 584 St-Paul O.
MM. Joseph Contant, pharmacien, 231, rue Notre-Dame Est.
C.-H. Catelli, ancien industriel, 626, Ave de l'Hôtel de Ville.
O.-S. Perrault, sec. de l'Imperial Tobacco, 909 St-Antoine.
Fréd.-C. Larivière, march. quincaillier, 3715 Boul. St-Laurent.
Armand Chaput, de L. Chaput, Fils & Cie, 112 St-Jacques.
le général A.-E. Labelle, St. Lawrence Flour Mills, 1110, rue Notre-Dame Ouest.

MM. Ludger Gravel, négociant, 26 Place Jacques-Cartier.
J.-E.-C. Daoust, architecte, 189 rue St-Jacques.
Joseph Quintal, de Quintal & Lynch, 417, St-Pierre.
Alfred Lambert, fab. de chaussures, 16, Notre-Dame Ouest.
Joseph Eth'ér, 97, rue St-Jacques.
Jos. Daoust, manufacturier, 49 Sq. Victoria.
E.-E. Joubert, "Lamontagne Ltée", 338 Notre-Dame Ouest.
J.-V. Desaulniers, "Mtl. Greater Land", 17 St-Jacques.

2.—Anciens vice-présidents et trésoriers :

MM. Ubald Garand, 62, rue Saint-Jacques.
S.-D. Joubert, 338, rue Notre-Dame Ouest.
J.-A.-E. Gauvin, 851, rue Ste-Catherine Est.
Joseph Fortier, 219, rue Notre-Dame Ouest.
J.-B.-A. Lanctôt, 5746, rue St-André.

MM. Geo. Gonthier, auditeur général, Ottawa.
Jos. Filatrault, 429, Boul. St-Laurent.
Rod. Bédard, 1044, rue St-Denis.
J.-N. Cabana, 190, rue St-Jacques.

Membre d'honneur de la Chambre : Hon. Sir Lomer Gouin, P.C., K.C.M.G.

AVOCATS-CONSEILS :

M. LEON GARNEAU, C.B., 86 Notre-Dame Ouest; M. J.-C. LAMOTHE, C.R., 17 rue St-Jacques.

Vérificateurs :

MM. A. Cartier, C.G.A., et F.-K. Paquet, L.-A., C.G.A.

COMMISSIONS DE LA CHAMBRE POUR 1927-28

Affaires Municipales.—MM. J.-V. Desaulniers, président, J.-E. Baillargeon, J.-N. Cabana, O. Cardinal, Chs. Duquette, Gustave Franco, Ludger Gravel, J.-O. Labrecque, J.-A. Laprès, Dr J.-C. Poissant.

Agriculture.—MM. J.-A. Blais, Dr T.-A. Brisson, J.-E. Chicoine, S.-L. Contant, P. Deguire, Ed. Gernaey, J.-J. Joubert, Nap. A. Labbé, B. Trudel, Paul Wattiez.

Assurances et Préventions des Incendies.—MM. C. Bastien, J.-N. Cabana, J.-E. Clément, J.-E. Courtois, L.-E. Courtois, J.-C. Gagné, G. Forget, Mendoza Langlois, Théo. Munier, Paul Oulmet, A.-C. O'Donoghue, J.-A. Savard.

Automobiles.—MM. Jos. Bonhomme, Geo. Clermont, Omer DeSerres, Rosario Gèneux, Ludger Gravel, Paul Joubert, J.-O. Linteau.

Cuir et Peaux.—MM. Ant. Bédard, Chs. Deguire, D.-F. Desmarais, A.-L. Dupont, W. Gagnon, W. Hébert, J. Jeannotte, A. Lépine, A.-S. Many, J.-A. McCaughan, Ant. Rousseau.

Enseignement technique et commercial.—MM. Beaubien De Gaspé, Alph. Bélangier, L. Bourgois, Aurél. Boyer, J.-V. Desaulniers, Chs. Duquette, Ludger Gravel, J.-P. Labarre.

Epiceries et Produits alimentaires.—MM. J.-U. Archambault, J.-F.-T. Allard, J.-V. Boudrias, J.-E. Charbonneau, Eug. Couvrette, H. Delorme, W. Déziel, J. Hugsman, Jos. Laporte, Alph. Raymond, Chs. Ed. Trotter, P. Vaillancourt.

Expositions et Musées.—MM. Ernest Cormier, F.-E. Fontaine, J. Jutras, J.-H. LaRocque, Alph. Milette, Ed. Sawyer, L. Trépanier.

Finances.—MM. R.-O. Grothé, président, Israël Cardin, C.-H. Catelli, J.-V. Desaulniers, Jos. Fortier, C.-E. Gravel, E. Guilmont, J.-A. Paulhus.

Législation.—MM. R. Faribault, président, Israël Cardin, Joseph Daoust, R. Dupuis, M. Forget, E. Guilmont, A.-H. Hardy, L.-N. Patenaude, Avila Raymond, T. Taggart Smyth.

Mines, Forêts, Hydro-Electrique et Produits chimiques.—MM. J.-R. Rock, J.-A.-M. Charbonneau, J.-P. Dupuis, C.-E. Duquette, J.-N. Forest, H.-F. Fortier, A.-J.-H. Langevin, A.-F. Larose, P. Leduc, R. Martineau, J.-A. Nadeau, Wilb. Paquin.

Nouveautés.—MM. Israël Cardin, P. Charton, W.-J. Daly, Armand Dupuis, J. Filatrault, Arm. Groux, A.-F. Ladouceur, L.-N. Messier, Em. Martel.

Quincaillerie et Métaux.—MM. A.-F. Bergeron, J.-P. Beauvais, Arthur Léger, J.-O. Linteau, T. Latourelle, H. Prud'homme, Avila Raymond, G. Yon.

Transports, Douanes, Postes, Téléphone et Télégraphe.—MM. Emile J. Caron, C.-H. Catelli, Alcide Lalonde, J.-O. Linteau, S. Oulmet, M.-J. Quedrué, C.-E. Racine, L. Turcotte.

The Sun Trust Company, Limited

Capital Autorisé \$500,000 — Capital Souscrit \$250,000

CONSEIL D'ADMINISTRATION

Baron J. d'Halewyn, Président Hon. A. Gailpeault, 1er V.-Prés.
H. Schetagne, N.P., 2e V.-Prés. Just. Pelletier, 3e V.-Prés.

DIRECTEURS

Hon. J.-L. Perron, J.-C. Hébert, N.P. J.-A. Simard
Dr J.-P. Laporte, R. Dufresne J.-I. Peloquin
J.-A.-E. Gauvin R.-O. Grothé Chas Delagrave, N.P.

Opérations autorisées

Exécution testamentaire — Administration générale —
Fiducies de toutes sortes — Liquidations et Faillites —
Mandats et Agences — Prêt immobilier — Assurances
— Dépôts à intérêts — Lettres de Crédit — Cases de
sûreté, etc., etc.

ARTHUR GAGNE, C.R.,
gérant-général

MONTREAL: 26, rue St-Jacques. Casier Postal 2010.
Tél. Main 2371

QUEBEC 66, rue St-Pierre

La Société d'Administration Générale

Incorporée par Acte de la Législature de Québec
le 26 mars 1902.

55, RUE ST-JACQUES, MONTREAL.

Edifice du Crédit Foncier Franco-Canadien.

Capital souscrit :	\$ 500,000.00
Capital payé :	250,000.00
Réserves et profits non distribués :	140,890.13
Fonds administrés :	19,776,010.19

ADMINISTRATION DE SUCCESSIONS, DE FIDEI-
COMMIS ET DE FORTUNES PRIVEES.

VOUTES DE SURETE CONSEIL D'ADMINISTRATION

MM. Hon. Sir HORMISDAS LAPORTE, K.B. C.P., Montréal, Prés.
CHARLES CAHEN D'ANVERS, Paris, Vice-Président.
MARTIAL CHEVALIER, Paris.
TANCREDE BIENVENU, Montréal.
Hon. RODOLPHE LEMIEUX, C.P., C.R., LL.D., Montréal.
Viconte R. de ROUMEFORT, Montréal.
Hon. R. Péroudeau, Québec.
Hon. THOMAS CHAPAIS, Québec.
Hon. L. ATHANASE DAVID, Montréal.
ARMAND CHAPUT, Montréal.

DIRECTION

J.-THEO. LECLERC,
Directeur Général.

Tél. Harbour 4192



La Compagnie de Papier Rolland, Limitée,
Montréal, vient de publier un portfolio
intitulé "La Bonne Apparence d'une Lettre
Commerciale. — Comment on l'Obtient"
qui sera adressé gratuitement à ceux qui en
feront la demande sur une entête de lettre
de leur compagnie.

L'écusson "R" filigrané est la marque
distinctive des papiers Rolland.

LA COMPAGNIE DE PAPIER ROLLAND

LIMITÉE

St-Jérôme, Qué., MONTREAL, Mont Rolland, Qué

LIVRES

Les nombreux étrangers qui visitent notre maison sont frappés
par la quantité de livres qu'ils aperçoivent. C'est pour eux une
révélation.

Nous vous invitons à profiter des grandes facilités que nous
mettons à la portée de tous, en groupant dans nos rayons les
meilleurs ouvrages connus. Notre fonds de librairie est constam-
ment augmenté des dernières nouveautés.

La disposition pratique de notre étalage vous permet de "bou-
quiner" tout à votre aise.

Rayon des Livres Français

Nouveautés, Romans, Littérature, Poésie, Critiques, Auteurs Clas-
siques, Sciences, Histoire, Géographie, Beaux-Arts, Livres d'utilité
pratique, Cartes et Guides pour automobilistes, Mécanique Auto-
mobile, Livres spécialement destinés aux bibliothèques paroissiales
et Scolaires, Albums et Livres d'Images pour enfants, Grands
Ouvrages de Bibliothèque, Collections de Livres Reliés, Editions
de luxe.

Rayon des Livres Canadiens

Toutes les nouveautés du terroir zinsi que les meilleurs ouvrages
de fonds.

Rayon des Livres Religieux

Le plus grand choix de Littérature Religieuse en Amérique:
Philosophie, Théologie, Ecriture Sainte, Ascétisme, Hag:ographie,
Biographie, Missels.

Demandez Nos Catalogues

GRANGER FRÈRES

Libraires, Papetiers, Importateurs
32-36 NOTRE-DAME, OUEST, MONTREAL

BULLETIN DE LA CHAMBRE DE COMMERCE

DU DISTRICT DE MONTREAL

Abonnement—Un an \$3.00

MARS 1927

Le service gracieux du "Bulletin" est fait à tous les membres de la Chambre.

TRAVAUX DE LA CHAMBRE

ASSEMBLEE GENERALE ANNUELLE

La Chambre de commerce s'est réunie en assemblée générale annuelle le mercredi 9 février 1927 sous la présidence de M. J.-V. Desaulniers, président.

Étaient présents: MM. J.-A. Paulhus, C.-E. Gravel, Israël Cardin, Jos. Contant, C.-H. Catelli, G. Laffoley, A.-H. Hardy, J. B. A. Lanctôt, Ernest Pitt, J.-A. Laferté, Avila Raymond, Alphonse Milette, Léopold Aubry, J.-A. Blais, J. Jutras, H. Schetagne, Théo. Meunier, L.-N. Patenaude, A.-S. Many, Gérard Parizeau, J.-E. Villemaire, E. Martel, Gus. Franco, Emile-J. Caron, C.-E. Duquette, J.-Hector LaRocque, Edmond Vadboncoeur, J.-T. Armand, Georges Obry, Henry Laureys, L.-A. Gélinas, T. Taggart Smyth, J.-A. Laprès, Alex. Charette, Chas. Duquette, J.-N. Cabana, A.-S. Lavallée, Jos. Fortier, S. Ouimet, Jos. Chartier, et le Secrétaire.

Le procès-verbal de l'assemblée trimestrielle du 19 janvier dernier est lu et approuvé.

Après le dépouillement du courrier, M. le Président souhaite la bienvenue à M. G. Laffoley, Président du Board of Trade de Montréal qui est en même temps l'un des membres de notre Chambre.

Rapport du Trésorier.—M. C.-E. Gravel présente alors le rapport financier de l'exercice 1926-27 qu'il commente.

Quoique l'excédent des dépenses sur les recettes soit de \$4,310.64, cela ne peut pas nous étonner, dit-il, quand l'on se rend compte que notre immeuble n'a été prêt pour occupation qu'au mois de juin dernier et que de ce fait, le rez-de-chaussée n'a pas été loué. Tout bien considéré, le budget de la Chambre s'est équilibré.

De par une résolution du 1er décembre 1926, nous avons annulé \$10,000 des \$90,000.00 de l'émission des débetures, ce qui représente une réduction de \$700 par année des obligations de la Chambre. Toutes les dettes de la construction et de l'ameublement sont payées.

Il termine en félicitant son successeur, M. Cardin, à qui il reconnaît toute la compétence requise pour remplir dignement la charge de Trésorier honoraire.

Sur proposition de M. J. B. A. Lanctôt, appuyé par M. Joseph Fortier, le rapport du Trésorier est unanimement adopté.

Rapport des Scrutateurs.—M. A.-H. Hardy, au nom des trois scrutateurs qui avaient été nommés pour faire le relevé du scrutin, déclare sous son serment d'office, que les personnes suivantes ont été élus membres du Conseil de la Chambre pour

l'exercice 1927-28, ayant obtenu le plus grand nombre de votes:

MM. Léo. Aubry, E.-J. Caron, W. Déziel, Arm. Dupuis, Chs Duquette, Aug. Frigon, Ed. Gariépy, L.-A. Gélinas, E. Guimont, J.-O. Labrecque, J.-A. Laferté, J.-Donat Langelier, Jos. Laporte, H. Laureys, A.-S. Lavallée, J.-O. Linteau, Alph. Milette, Ernest Pitt, Avila Raymond, Ed. Vadboncoeur.

M. le Président déclare accepté ce rapport au nom de la Chambre et prie les élus de prendre un siège à la table du Conseil.

Assermentation.—M. Joseph Contant, juge de paix, ayant fait prêter le serment d'office prescrit par la loi, au président élu, M. Paulhus, et au 2ème vice-président, M. C.-E. Gravel, — Le 1er vice-président étant route vers l'Europe, — M. Desaulniers, avant de céder le fauteuil à son successeur, fait une revue de la situation économique du Canada pendant l'année qui vient de finir et termine en offrant à tous ses remerciements pour la courtoisie avec laquelle il a été traité.

Rapport du Secrétaire.—Après avoir offert ses remerciements à qui de droit pour sa ré-élection, le Secrétaire fait une revue succincte des activités de la Chambre durant l'exercice 1927-27.

Sur proposition de MM. Cabana et Catelli, il est résolu de publier ce rapport dans le Bulletin de la Chambre ainsi que les discours du Président sortant de charge et de son successeur.

Discours de M. J.-A. Paulhus.—M. J.-V. Desaulniers cède alors le siège présidentiel à M. Paulhus. Ce dernier, dans un discours très élaboré, présente le programme qu'il veut voir solutionner durant son terme d'office et qui se résume comme suit: Un plan d'ensemble pour la Ville de Montréal, — la construction d'un marché central ou de marchés à des endroits convenables, faubourgs autonomes, avec gouvernement central, — le creusement du St-Laurent, — le détournement des eaux des grands Lacs vers Chicago, — activer une campagne de recrutement.

Puis il invite M. Laffoley, Président du Board of Trade de Montréal à adresser la parole.

Au nom de son organisation, M. Laffoley félicite les nouveaux élus et parle en anglais, puis en français, du but que poursuivent le Board of Trade et la Chambre de commerce, but qui est identique.

Remerciements.—M. Joseph Contant, appuyé par M. C. H. Catelli, propose un vote de remerciements à M. Desaulniers, président sortant ainsi qu'aux scrutateurs et aux vérificateurs pour le travail consciencieux qu'ils ont accompli gracieusement. Adopté.

M. Jos. Contant profite de l'occasion qui lui est fournie pour remercier les membres pour le cadeau qu'ils lui ont fait par l'intermédiaire de l'Exécutif

à l'occasion du 60ème anniversaire de son entrée en affaires.

Bill No. 160.—M. L.-A. Gélinas s'enquiert au sujet du projet de loi qui est présentement devant la Législature provinciale et par lequel les avocats seuls auraient le droit de faire de la collection de dettes.

Il lui est répondu qu'on a tort lieu de croire que ce projet de loi sera tué.

Proposition de nouveaux membres.—Les personnes suivantes sont proposées comme membres de la Chambre:—MM. H. Depelteau, par M. J.-A. Paulhus, Louis Daoust, par M. Jos. Daoust, H. Collette, gérant de la Banque Provinciale, et Albert Lemieux, publiciste, par M. J.-C. Groves-Contant.

Et la séance est levée.

SEANCE DU CONSEIL

Le Conseil de la Chambre de commerce s'est réuni le mercredi 16 février 1927 sous la présidence de M. J.-A. Paulhus, président.

Étaient présents:—MM. Israël Cardin, trésorier, J.-V. Desaulniers, Ludger Gravel, J.-N. Cabana, J. B. A. Lanctôt, C.-H. Catelli, Léopold Aubry, Ernest Pitt, J.-O. Labrecque, Edouard Gariépy, Ernest Guimont, J.-O. Linteau, Jos. Laporte, J.-A. Laferté, W. Déziel, Chs. Duquette, A.-S. Lavallée, Alph. Millette, Jos. Fortier, Avila Raymond, et le Secrétaire.

Assistaient également:—MM. J. Jutras, Dr J.-C. Poissant, Albert Lemieux, S. Ouimet, membres de la Chambre.

MM. Emile-J. Caron et H. Laureys, absents de la Ville, se font excuser.

Le procès-verbal de la séance du Conseil du 15 décembre dernier est lu et approuvé.

Formation des Commissions.—Les noms suivants sont suggérés comme membres des Commissions de la Chambre pour l'exercice 1927-28:

Affaires municipales.—MM. J.-E. Baillargeon, J.-N. Cabana, O. Cardinal, J.-V. Desaulniers, Chs Duquette, Gustave Francq, Ludger Gravel, J.-O. Labrecque, J.-A. Laprès, Dr J.-C. Poissant.

Agriculture.—MM. J.-A. Blais, Dr T.-A. Brisson, J.-E. Chicoine, S.-L. Contant, P. Deguire, Ed. Germaey, J.-J. Joubert, Nap. A. Labbé, B. Trudel, Paul Wattiez.

Assurances et Prévention des Incendies.—MM. C. Bastien, J.-N. Cabana, J.-E. Clément, J.-E. Courtois, L.-E. Courtois, J.-C. Gagné, G. Forget, Mendoza Langlois, Théo. Meunier, Paul Ouimet, A.-C. O'Donoghue, J.-A. Savard.

Cuir et Peaux.—MM. Ant. Bédard, Chs Deguire, D.-F. Desmarais, A. L. Dupont, W. Gagnon, W. Hébert, J. Jeannotte, A. Lépine, A.-S. Many, J.-A. McCaughan, Ant. Rousseau.

Enseignement Technique et Commercial.—MM. Beaubien De Gaspé, Alph. Bélanger, L. Bourgoin-Aurél. Boyer, J.-V. Desaulniers, Chs Duquette, Ludger Gravel, J.-P. Labarre

Épicerie et Produits Alimentaires.—MM. J.-U. Archambault, J. F. T. Allard, J.-V. Boudrias, J.-E. Charbonneau, Eug. Couvrette, H. Delorme, W. Déziel, J. Huysman, Jos. Laporte, Alph. Raymond, Chs. Ed. Trottier, P. Vaillancourt.

Expositions et Musées.—MM. Ernest Cormier, F.-E. Fontaine, J. Jutras, J.-H. LaRocque, Alph. Millette, Ed. Sawyer, L. Trépanier.

Finances.—MM. Israël Cardin, C.-H. Catelli, J.-V. Desaulniers, Jos. Fortier, C.-E. Gravel, R.-O. Grothé, E. Guimont, J.-A. Paulhus.

Législation.—MM. Israël Cardin, Joseph Daoust, R. Dupuis, R. Faribault, M. Forget, E. Guimont, A.-H. Hardy, L.-N. Patenaude, Avila Raymond, T. Taggart Smyth.

Mines, Forêts, Hydro-Électrique et Produits Chimiques.—MM. J.-S. Bock, J. A. M. Charbonneau, J.-P. Dupuis, C.-E. Duquette, J.-N. Forest, H.-F. Fortier, A. J. H. Langevin, A.-F. Larose, P. Leduc, R. Martineau, J. A. Nadeau, Wilb. Paquin.

Nouveautés.—MM. Israël Cardin, P. Charton, W.-J. Daly, Armand Dupuis, J. Filiatrault, Arm. Giroux, A.-F. Ladouceur, L.-N. Messier, Em. Martel.

Quincaillerie et Métaux.—MM. A.-F. Bergevin, J.-P. Beauvais, Arthur Léger, J.-O. Linteau, T. Latourrelle, H. Prud'homme, Avila Raymond, G. Yon.

Transports, Douanes, Postes, Téléphone et Télégraphe.—MM. Emile-J. Caron, C.-H. Catelli, Alcide Lalonde, J.-O. Linteau, S. Ouimet, M.-J. Quedrué, C.-E. Racine, L. Turcotte.

Quelques ajoutés sont faits pour compléter les Commissions et, sur proposition de M. Ludger Gravel, appuyé par M. J.-N. Cabana, il est unanimement résolu qu'ainsi modifiée, la liste soit acceptée en bloc.

Commission de l'automobile.—M. Ludger Gravel prie l'Exécutif d'étudier l'opportunité de former une Commission de l'Automobile car, continue-t-il, le commerce des autos et leurs accessoires prend de telles proportions qu'il devient l'un des plus importants facteurs de notre activité économique. Il est résolu que l'Exécutif soumettra à la prochaine réunion une liste des membres qui font ce commerce.

Vérificateurs.—Il est proposé par M. C.-H. Catelli, secondé par M. J.-N. Cabana: Que MM. A. Cartier et F.-R. Paquet soient réélus vérificateurs des finances de la Chambre pour l'exercice 1927-28.

Les ventes en bloc.—Dans un communiqué, la Canadian Credit Men's Trust Association prie la Chambre de la seconder dans l'étude qu'elle fera en vue de modifier la loi de la vente en bloc de manière à empêcher un débiteur de se départir de son bien à bas prix sous l'empire de cette loi, sans avoir obtenu le consentement de ses créanciers.

La Commission de Législation étudiera cette loi et les amendements de l'Association plus haut citée et fera rapport. Adopté.

Taxe des Cies d'Utilités Publiques.—La même Commission étudiera de nouveau la requête des Compagnies d'Utilités Publiques en rapport avec la taxe fédérale qui leur est imposée. Adopté.

Aqueduc.—M. Cabana demande que la Commission des Affaires municipales soit priée d'étudier l'achat de la Montreal Water and Power conclu par la Cité de Montréal à la dernière réunion de son Conseil. Il ne veut pas établir les responsabilités, mais il lui semble qu'il y a un malaise à ce sujet, et il serait bon que les autorités municipales nous fournissent tous les renseignements afin que nous puissions nous prononcer.

Après quelque discussion sur la raison d'être de cette demande, on se rend au désir de M. Cabana.

Contrôle de la vente de la gazoline par le Gouvernement provincial.—S'inspirant d'un article de journal, M. Chs Duquette met la Chambre en garde contre le projet qui serait en marche en faveur de l'étatisation de la vente de la gazoline dans la province de Québec.

M. J.-O. Linteau répond que le Premier Ministre vient justement de démolir le projet par les paroles suivantes: "Nous n'avons jamais pensé prendre ce commerce-là; ça n'est pas notre intention et nous ne le prendrions pas, même si on nous l'offrait."

Il convient donc, continue M. Linteau, de féliciter le gouvernement d'avoir étouffé ce canard et une fois pour toutes.

Loi des Compagnies.—M. J.-V. Desaulniers aimerait qu'on soumette à la Commission de Législation l'opportunité de faire amender la loi des Compagnies de Québec de manière à obliger une raison sociale quelconque à inscrire dans sa vitrine, sur sa papeterie et autrement, le nom des directeurs afin que le public soit exactement renseigné. Adopté.

Stations de service.—A la suggestion de M. Cabana, le Secrétaire priera les autorités municipales d'accélérer l'étude du projet de règlement dit des "Stations de service".

Recrutement.—Avant de clore l'assemblée, M. le Président fait un pressant appel en faveur du recrutement de nouveaux membres, car, dit-il, c'est un article de mon programme et c'est mon ambition de porter l'effectif de la Chambre à deux mille membres. Avec l'aide de tous, nous parviendrons facilement, et en peu de temps, à atteindre ce chiffre.

Nouveaux membres.—Les personnes suivantes sont proposées comme membres de la Chambre et sont admises séance tenante: — MM. J.-E. Blais, Théo. Cardinal, Donatien Cadieux, B. Dankner, S. Diamond, Ephrem Desroches, Rosaire Duceppe, J.-A. Desroches, N. Dorfman, W. DeRepentigny, A. Finger, Anatole Gaudry, T. Gaudry, Gédéas Gagnon, H. Harris, F. Lussier, Clément Langevin, J. Larivière, Mones Levine, Omer Mandeville, Arthur Masson, Etienne Mathieu, John Pitnicki, Emmanuel Perrault, E. Terzi, Geo. Richstone, S. Richstone, H. Schlenger, Camilo Segatore, D.-M. Sauro, J.-O. Tremblay, Jos. Viau, boulangers, tous présentés par M. Olivier Cardinal.

Et la séance est levée.

SEANCE DU CONSEIL

Le Conseil de la Chambre de commerce s'est réuni le mercredi 23 février 1926 sous la présidence de M. J.-A. Paulhus, président.

Etaient présents:—MM. C.-E. Gravel, V.-P.; Israël Cardin, trésorier, Chs. Duquette, Ernest Pitt, J.-A. Laferté, Léopold Aubry, Avila Raymond, Jos. Laporte, J.-W. Déziel, H. Laureys, C.-H. Catelli, Jos. Fortier, J. Filiatrault, J.-V. Deesaulniers, E.-J. Caron, Edm. Vadboncoeur, Alphonse Milette, et le Secrétaire.

Assistaient également: MM. Aug. P. Fortin, S. Ouimet, E. Martel, J.-A. Laprès, membres de la Chambre.

M. J.-O. Linteau s'excuse de ne pouvoir être présent.

Le procès-verbal de la séance du Conseil du 16 février dernier est lu et approuvé.

Conformément au désir exprimé à la dernière assemblée, le secrétaire dépose la liste des membres qui font le commerce général de l'automobile.

Il est, en conséquence, proposé par M. Ernest Pitt, secondé par M. J.-A. Laferté: Qu'une Commission dite "des Automobiles" soit formée et que les personnes suivantes en fassent partie:

MM. Jos. Bonhomme, Geo. Clermont, Omer Deserres, Rosario Généreux, Ludger Gravel, Paul Joubert, J.-O. Linteau. Adopté.

Taxe de l'impôt sur le revenu des compagnies d'utilités publiques.—La Commission de Législation a l'honneur de faire rapport qu'elle a étudié la discrimination qui est faite dans l'impôt de la taxe sur le revenu des Utilités publiques dans la province de Québec et dans les autres provinces et en est venue aux conclusions suivantes:

CONSIDERANT que les utilités publiques sont gérées dans certaines provinces par des compagnies privées;

CONSIDERANT que ces compagnies paient des taux très élevés de taxe de l'impôt sur le revenu;

CONSIDERANT que ces taxes retombent toujours sur le consommateur;

CONSIDERANT que du fait d'être étatisées, ces utilités publiques dans d'autres provinces, ne sont pas soumises à la taxe de l'impôt sur le revenu;

CONSIDERANT que cette discrimination est un encouragement à l'installation de nouvelles industries dans des provinces-soeurs, cependant qu'elle est un épouvantail dans la province de Québec, par exemple;

CONSIDERANT que si ladite taxe était plus équitablement répartie, elle obtiendrait de plus forts rendements;

IL EST RESOLU:

Que le gouvernement fédéral soit prié de ne pas imposer la taxe sur le revenu des Compagnies d'Utilités Publiques et que, si besoin il y a, on la remplace par une autre taxe qui serait applicable à

toutes les Utilités Publiques, sans discrimination pour aucune province.

(Signé) R. FARIBAULT,
Président.

M. Israël Cardin, appuyé par M. Catelli, en propose l'adoption, ce qui est agréé par l'assemblée.

Le rapport ci-contre est aussi reçu :

Taxe d'impôt du revenu.—La Commission de Législation a l'honneur de faire rapport qu'elle a pris connaissance de la demande faite au gouvernement fédéral par l'Association des manufacturiers de chaussures au sujet de la Loi de l'Impôt sur le revenu.

Considérant que le Ministre des Finances a fait son discours sur le budget, l'étude de cette question est remise à plus tard.

Votre Commission remet aussi à plus tard l'étude d'un amendement à la Loi de la Vente en bloc.

(Signé) R. FARIBAULT, président.

Listes de votation.—La Commission des Finances a l'honneur de recommander que le nom du président de la Chambre, M. J.-A. Paulhus, soit inscrit sur les listes électorales, tel que le veut la loi.

(Signé) C.-E. GRAVEL, président.

Le rapport est également adopté sur proposition de M. Chs Duquette, appuyé par M. C.-H. Catelli.

Canal de la Baie Georgienne.—Un projet de loi est présentement devant le Parlement canadien, annonce M. Catelli, afin de prolonger la date de la construction du Canal de la Baie Georgienne par la Montreal, Ottawa and Georgian Bay Canal Company.

La Chambre ayant été la pionnière de cette construction, il fait la motion suivante, appuyé par M. Joseph Fortier; ce qui est unanimement adopté;

ATTENDU que la Compagnie Montreal, Ottawa and Georgian Bay Canal est en instance auprès du Parlement fédéral pour obtenir une prolongation de sa charte de construction du Canal de la Baie Georgienne;

ATTENDU que les plans que ladite Compagnie a soumis au gouvernement n'ont pas encore été approuvés ou rejetés et que ce délai empêche la mise à exécution du projet;

IL EST RESOLU :

Que le Conseil de la Chambre de commerce de Montréal endosse la demande de prolongation de la charte de la Montreal, Ottawa and Georgian Bay Canal, qui est présentement devant le Parlement du Canada.

La Chambre de commerce, ayant toujours favorisé la construction de cette route, prie le gouvernement de prendre les mesures nécessaires pour en assurer l'exécution; cette voie étant de nature à accommoder le trafic de l'Ouest canadien et des Grands Lacs.

Félicitations.—M. Vadboncoeur rappelle que M. H. Laureys a été fait docteur en sciences sociales, économiques et politiques après avoir présenté une

thèse intitulée: "La conquête de nos marchés extérieurs". Il est donc séant que le Conseil le félicite pour cet honneur. Ce qui est accepté d'emblée.

M. Laureys remercie ses collègues du Conseil.

Immunité des employés civils.—M. Jos. Filiault proteste contre l'immunité qui est accordée aux employés civils en matière de dettes. Il croit qu'il n'est pas juste qu'une classe de la société soit exemptée des poursuites judiciaires pour le recouvrement des dettes qu'elle contracte.

Les locataires.—Le même soumet que le délai de dix jours qui est accordé aux propriétaires pour recouvrer son dû d'un locataire est par trop restreint. Il lui semble que la loi devrait être amendée en changeant dix jours par deux ou trois mois.

Les deux questions seront étudiées par la Commission de Législation.

Montreal Water and Power Co.—M. le Président dit:

"J'ai l'honneur de vous faire rapport qu'en compagnie du Secrétaire, j'ai reçu à midi, aujourd'hui, la visite du Président et du Secrétaire du "Board of Trade" et que j'ai invité M. J.-V. Desaulniers, président de la Commission des Affaires municipales, à assister à la réunion.

"Monsieur le Président du "Board of Trade" a déclaré que la Ville n'avait pas fait faire d'évaluation de l'Actif matériel "Physical Assets" de la Montreal Water and Power Company par des experts autres que les officiers de la Ville.

"Il a suggéré que la Chambre de commerce se joigne au "Board of Trade" pour prier la Ville de Montréal de surseoir à l'exécution de son projet d'achat de la Montreal Water and Power Company et de la prier de plus de demander à un juge de la Cour supérieure de nommer des experts qui feront l'étude de l'Avoir matériel et mobilier de la dite compagnie.

"Je soumetts cette question à votre considération."

La discussion s'engage de part et d'autre sur cette offre du Président du Board of Trade et, finalement, l'assemblée abonde dans l'opinion de M. Duquette qui croit qu'il est bien prématuré de se prononcer sur le fond de la question et de prendre une attitude. Le tout devrait être laissé à la Commission des Affaires municipales qui doit rencontrer le président de la Commission administrative de la Ville pour obtenir tous les renseignements possibles sur cette transaction. Cette Commission vous fera son rapport appuyé sur des faits et il sera alors temps d'agir de concert avec le Board of Trade.

La Commission de Législation est saisie du projet de loi provincial par lequel tous les documents historiques, greffes des notaires, etc.... pourront, sur la recommandation du Procureur-Général, être transmis au Secrétaire provincial pour être placés dans les archives du gouvernement.

Proposition de nouveaux membres.—Les personnes suivantes sont proposées et acceptées comme membres de la Chambre:—MM. J.-H. Berthelette,

Adj. Menard

IMPRIMEUR

133, SAINT-LAURENT,

MONTREAL



TELEPHONES:
EST 1878-3241

Spécialité:
Tributs Floraux
en Cire

Nouvelle adresse:

205, RUE SAINT-DENIS, Coin Sainte-Catherine Est

VOLAILLES DE TOUTE SORTE, OEUFS FRAIS,
BEURRE, PLUMES.

Achetés en tout temps par

P. POULIN & CIE.

39, MARCHÉ BONSECOURS, MONTREAL

PAIEMENTS RAPIDES. PAS DE COMMISSION.
DEMANDEZ LES PRIX PAR LETTRE.

Première Compagnie Anglaise établie au Canada
A. D. 1782

Phoenix Assurance Co. Ltd

DE LONDRES, ANGLETERRE

Assurances transigées

FEU VIE MARINE
LOYER EXPLOSION

Actif de la Compagnie dépassant \$150,000,000
Sinistres payés, au delà de 800,000,000
Dépôt au Gouvernement Fédéral 3,000,000

J. B. PATERSON, Gérant

C. W. G. TYRE, Secrétaire WM. LAWRIE, Trésorier

Bureau-Chef pour le Canada:

100, rue St-François-Xavier, MONTREAL

R. FARIBAUT NOTAIRE

Successeur de Leclerc & Faribault

90, RUE ST-JACQUES

Tél. Main 678 MONTREAL
Argent à prêter sur hypothèque

Tél. Harbour 1196 Edifice
Chambre de Commerce

17, rue St-Jacques, Montréal.

LAMOTHE, GADBOIS & CHARBONNEAU

AVOCATS

J. C. Lamothe, L.L.D., C.R., Emilien Gadbois,
L.L.L., C.R., J. Pierre Charbonneau, B.C.L.
N. Charbonneau, B.C.L.

PRETS SUR HYPOTHEQUE

A JETTE & CIE

50, Notre-Dame ouest — Chambre 52

Edifice Duluth

Courtiers en immeubles. Experts en
propriété.

(Etablis 1885). Prêts sur première et
deuxième hypothèque: — achats d'hypo-
thèques et balances de prix de ventes.

GARAND, TERROUX & CIE

Banquiers et Agents de Change

55, RUE S.-JACQUES - - - MONTREAL
(En face du journal "La Presse")

JOSEPH FORTIER, Limitée

FABRICANTS—PAPETIERS

Livres de comptabilité: formules en magasin et
sur commande. Fourniture pour chancellerie.

ATELIER DE TYPOGRAPHIE
REGLURE ET RELIURE

GAUFRAGE RELIEF ET CAMEE

angle Notre-Dame et St-Pierre

MONTREAL

Tél. Bell Main 444 et 441

SERAPHIN OUMET

INGENIEUR-CONSEIL

ARPENTEUR-GEOMETRE

Travaux municipaux — Filtration, etc.

Tél. Main 6530

76, RUE ST-GABRIEL, Montréal

MONTREAL

BIJOUTERIES

BAGUES & DIAMANT, MONTRES, BRACE-
LETS, ARTICLES RELIGIEUX,
Grande variété

A.-A. BEAUCHAMP

15 NOTRE-DAME OUEST, MONTREAL
près St-Laurent
Etabli depuis 60 ans.

LARUE & TRUDEL

COMPTABLES INCORPORES

(Chartered Accountants)

J. Art. LaRue, C.A. Eugène Trudel, C.A.
J.-Wilfrid Boulet, C.A. Maurice Chartré, C.A.
Maurice Samson, C.A. Emile Beauvais, C.A.
David Robillard, C.A.

LaRUE, TRUDEL & PICHER

Syndies et Liquidateurs

QUEBEC

MONTREAL

F. R. PAQUET

L.A., C.G.A.

COMPTABLE-LIQUIDATEUR
SYNDIC AUTORISE

Edifice Transportation
Chambre 501

120 rue Saint-Jacques,
Montréal



Les Confitures

RAYMOND

sont toujours
les meilleures

PACIFIQUE CANADIEN



SES SERVICES COUVRENT LE MONDE

CHEMINS DE FER

Son réseau ferré, de près de 20,000 milles, couvre le Canada tout entier, de l'Atlantique au Pacifique. Trains de voyageurs rapides et luxueux. Messageries et service de fret.

HOTELS

Hôtels et camps de chalets dans les grands centres ainsi que dans les régions les plus pittoresques du pays.

SERVICE MARITIME

Les services de navigation du Pacifique Canadien se recommandent tout particulièrement à l'attention des voyageurs à destination de l'Europe ou de l'Orient. Confort et service inégalables en mer.

Durant la saison d'été, les luxueux "Empresses" naviguent régulièrement entre Québec, Cherbourg, Southampton et Hambourg. Rien de supérieur sur l'Atlantique.

Toute une flotte de magnifiques paquebots à classe unique assure un service parfait entre Montréal et Québec, du côté américain, et Liverpool, Belfast, Queenstown (Cobb), Glasgow, Southampton, Cherbourg et Anvers, en Europe.

En hiver, les départs s'effectuent de St-Jean, N.B.

Quatre superbes "Empresses" font la navette entre Vancouver et les ports de l'Orient.

Pour plus amples renseignements, s'adresser à

D. R. KENNEDY

Agent-général, dépt. des Passagers

141, rue Saint-Jacques

Montréal

Tél. Est 1858

La Cie J. & C. Brunet

LIMITÉE



Plomberie
Couverture
Electricité
Chauffage

223 boul.
St-Laurent

MONTREAL



JAMBE

POURQUOI s'adresser à l'ÉTRANGER pour se procurer une JAMBE ARTIFICIELLE?

POURQUOI les CANADIENS feraient-ils usage de JAMBES ARTIFICIELLES fabriquées ailleurs qu'au CANADA?

La jambe artificielle de

Conrad Martin

donne une marche souple, facile, naturelle; un confort parfait; puis à une solidité garantie.



Nous avons la réputation de manufacturer ce qu'il y a de mieux en bandages herniaires, ceintures abdominales, post-opératoires, appareils orthopédiques, bas élastiques, chaises pour malades, etc., de tout le pays.

Nous garantissons donner entière satisfaction.

C. MARTIN

36, RUE CRAIG EST

Dépt. C.

TÉL. MAIN 4792

J. P. O'SHEA & CIE

VERRE DE TOUS GENRES

POUR CONSTRUCTIONS

Vitrines

Comptoirs

Fontaines

Tables

Chaises

FOURNITURES DE RESTAURANT

VERRIÈRES POUR EGLISES

VITROLITE SANI ONYX

15, ruelle Perreault, Montréal

Henri Lacombe, A. Charland, Geo. Dufresne, Jos. Olivier, Jacques Lafrance, A. Durivage, O. Théoret, James J. Aird, J. W. D'Aragnon, R. Lamothe, Nicolas Jonas, J. B. Dulude, A. Bucci, W.-E. Montpetit, A. Legault, L. Strachan, James McKeown, Victor Loftus, tous boulangers, présentés par M. Olivier Cardinal, et M. J. Geo. Garneau, par M. J.-A. Laferté.

Et la séance est levée.

SEANCE DU CONSEIL

Le Conseil de la Chambre de commerce s'est réuni le jeudi 3 mars courant sous la présidence de M. J.-A. Paulhus, président.

Étaient présents:—MM. C.-E. Gravel, V.-P., Israël Cardin, trésorier, Joseph Daoust, C.-H. Cattelli, Joseph Fortier, J.-V. Desaulniers, Edouard Gariépy, Chs. Duquette, J.-A. Laferté, A.-S. Lavallée, Léopold Aubry, L.-A. Gélinas, J.-O. Linteau, Alph. Milette, E.-J. Caron, J.-O. Labrecque, Ernest Guimont et le Secrétaire.

Assistaient également:—MM. O. Cardinal et Gustave Francq, membres de la Chambre.

Le procès-verbal de la séance du 23 février dernier est lu et approuvé.

Salon de l'affiche.—La Commission des Expositions a l'honneur de rapporter ce qui suit:

Que le jury que vous avez choisi pour votre "Salon de l'affiche" 1927 s'est réuni le mardi 1er mars et a rendu le jugement suivant:

Classe A.—Prix de \$100.00 à Monsieur Gillespie.

Classe B.—Aucun prix.

Classe C.—Aucun diplôme.

Classe D.—Diplôme à Mr. Burnett.

Le jury prend la liberté de recommander que le prix de \$100.00 qui n'a pas été décerné à la Classe B. soit distribué aux meilleurs concurrents de la Classe A. de la façon suivante:

1ère Mention honorable, \$50.00 à M. Raoul Bonin.

Mention honorable, \$25.00 à M. Topham.

Mention honorable, \$25.00 à M. Rigg.

Membres du Jury présents:—

(Signé) A. CASAUBON.

" ERNEST CORMIER.

" HENRI HEBERT.

" EDWIN HOLGATE.

" J. JUTRAS.

Adopté.

Achat de l'avoir de la Montreal Water and Power Company.—Votre Commission des Affaires municipales a l'honneur de présenter le résultat suivant de ses délibérations au sujet de l'achat par la Cité de Montréal, de l'avoir matériel de la Compagnie Montreal Water and Power;

ATTENDU QUE le 14 février dernier, le Conseil de la Ville de Montréal a décidé d'acheter de gré à gré la Montreal Water and Power Company pour la somme de \$14,000,000.00;

ATTENDU QUE cette décision du Conseil de Ville de Montréal semble avoir été prise à la hâte causant par là un certain malaise dans le public;

AATENDU QUE le Conseil de la Chambre de commerce a cru sage de soumettre cette question à sa Commission des Affaires municipales pour étude et rapport;

EN CONSEQUENCE nous avons l'honneur de vous présenter ce qui suit:

CONSIDERANT qu'il semblerait que la ville de Montréal n'aurait pas acquis, par cette transaction, tout l'actif de la Montreal Water and Power, mais que certaines propriétés et autres valeurs ne seraient pas comprises dans ledit achat;

CONSIDERANT que votre Commission, au cours d'une entrevue qu'elle a eue avec le président du Comité exécutif de la Ville de Montréal, a appris qu'une évaluation complète des biens, meubles et immeubles de cette compagnie n'aurait pas été faite par les autorités civiques qui, de ce fait, ne peuvent se rendre compte de la pleine valeur de ce qui a été acheté;

CONSIDERANT que cette déclaration du président du Comité exécutif est de nature à jeter un doute dans l'esprit des citoyens et laisser croire que le prix convenu serait plus élevé que l'avoir matériel qui est acheté;

CONSIDERANT qu'il eût été préférable, dans l'intérêt général, qu'une expertise complète ait été faite avant que le Conseil de Ville décidât l'achat de l'avoir matériel de la Compagnie;

CONSIDERANT que cette opinion est corroborée par l'action prise par le dit Conseil de Ville lors de sa séance du 28 février dernier quand il résolut, après l'achat, de faire faire une expertise;

CONSIDERANT que cette expertise ne donnera satisfaction à l'opinion publique qu'en autant qu'elle sera conduite par des experts qui jouissent de l'estime et de la confiance méritées par une réputation bien établie et absolument indépendante des parties intéressées;

CONSIDERANT que les données sur lesquelles les corps publics étudient cet achat, sont probablement incomplètes;

CONSIDERANT qu'un travail d'ensemble serait plus efficace et de nature à donner plus de satisfaction aux intéressés.

POUR TOUTES CES RAISONS:

Votre Commission suggère la nomination d'un Comité de trois membres qui travaillerait de concert

avec un semblable Comité d'autres corps publics afin d'aviser aux meilleurs moyens à prendre pour que l'intérêt général soit protégé et que pleine et entière justice soit rendue à qui de droit.

Le président,

(Signé) J.-V. DESAULNIERS.

Sur proposition de M. Ed. Gariépy, appuyé par M. J.-A. Laferté, ce rapport est unanimement adopté.

M. C.-E. Gravel, après avoir félicité la Commission des Affaires municipales pour le travail consciencieux qu'elle a accompli, propose, appuyé par M. J.-V. Desaulniers :

Que MM. J.-A. Paulhus, Chs. Duquette et J.-N. Cabana soient les représentants de la Chambre sur le Comité qui étudiera, conjointement avec d'autres corps publics, cette question de la Montreal Water and Power.

M. Alph. Milette suggère qu'un ingénieur civil soit adjoint à ce comité ou remplace l'un de ceux qui sont nommés.

Il lui est répondu qu'il sera toujours loisible d'adjoindre d'autres compétences quand cela sera justifiable.

La motion est finalement adoptée.

Les Pavages.—M. C.-E. Gravel prie le Conseil de soumettre à la Commission des Affaires municipales l'étude d'un règlement de pavages. Agréé.

Proposition de nouveaux membres.—Les personnes suivantes sont admises comme membres de la Chambre: MM. Paul Granger, proposé par M. Ed. Gariépy, et S. Arblaster, par M. O. Cardinal.

Et la séance est levée.

— o —

STATISTIQUES DE L'ENERGIE ELECTRIQUE PRODUITE AU CANADA

L'industrie de la lumière et de l'énergie électriques occupe maintenant le premier rang parmi les industries canadiennes au point de vue capitalisation qui dépasse \$700,000,000, et le sixième rang au point de vue du revenu brut annuel qui est un peu plus de \$100,000,000 par an. Vu que les installations représentent l'utilisation de seulement 10% des chutes d'eau connues et que la construction de nouvelles turbines n'a pas subi d'arrêt pendant les dernières années, tout porte à croire que l'industrie continuera à se développer avec la même rapidité pendant quelques années tout au moins. Le Service des Chutes d'Eau au Canada estime que les capitaux nécessaires aux installations nouvelles pour les vingt prochaines années dépasseront un milliard de dollars. Ce chiffre ne paraît pas exagéré quand on considère que la capacité totale des turbines actuelles est deux fois plus grande qu'en 1915 et que la proportion des constructions est à la fois plus

grande et plus rapide qu'au début de la période. Dans les onze premiers mois de 1926, la production journalière moyenne d'énergie électrique pour consommation canadienne a dépassé de 23.8% celle de la même période en 1925.

Quand on réfléchit à cette rapidité d'expansion, on se demande si les industries qui font usage de cette énergie croissent également avec une rapidité correspondante et si l'équilibre entre la production et la consommation pourra longtemps être maintenu. En 1926, la capacité totale des moulins à pâte canadiens a été augmentée de 1,565 tonnes par jour, et cette seule augmentation demande 150,000 H.P. de plus, attendu qu'une machine à papier a besoin de 100 H.P. pour chaque tonne de production journalière. Le développement des moulins actuels et les moulins en cours de construction absorberont 130,000 H.P. de plus vers la fin de 1927, ce qui portera le total de l'énergie employée par l'industrie du papier à 900,000 H.P. Comme nous approchons maintenant d'une époque où nous devons commencer à conserver nos forêts et où la construction de nouveaux moulins de pâte n'est plus désirable, il semble probable qu'un million de H.P. suffiront dorénavant à l'industrie du papier.

Le développement des régions minières dans le Nord de la Province de Québec, en Ontario et Manitoba accroît constamment la demande d'énergie électrique pour besoins miniers et métallurgiques. Cette demande peut facilement être satisfaite avec des installations comparativement insignifiantes—peu de mines en effet emploient plus de deux ou trois mille H.P. Mais la demande des industries chimiques et métallurgiques sera probablement plus exigeante. Il est déjà clair que les développements de ce genre dans le district du Lac St-Jean emploieront finalement plus de 800,000 H.P. pour la production de l'aluminium. Si des affineries et des fonderies électriques viennent s'établir dans les districts miniers de Québec et de l'Ontario, elles exigeront immédiatement des quantités considérables d'énergie. Pour le moment, toutefois, il n'y a aucune indication que des usines de ce genre soient en projet de construction.

Jusqu'à présent, c'est un fait reconnu que la construction d'usines électriques a été suivie par une expansion rapide des industries qui font usage d'énergie électrique. A l'Institut Politique de Williamstown, l'été dernier, les chimistes des Etats-Unis ont donné à entendre qu'à leur avis des usines électro-chimiques seront construites à l'avenir partout où l'énergie électrique sera abondante et à bon marché. Mais étant donné l'augmentation rapide de la population des Etats-Unis, il est à craindre que les industries chimiques n'aient jamais suffisamment d'énergie électrique à leur disposition. Les principaux chimistes prédisent qu'en conséquence les industries électro-chimiques et électro-métallurgiques seront obligées d'émigrer au Canada où elles trouveront une grande variété de ressources natu-

relles et de grandes réserves d'énergie électrique à bon marché. Tout cela fait prévoir une expansion considérable dans l'industrie canadienne de l'énergie électrique.

Les installations d'usines électriques ont eu un tel succès jusqu'à présent qu'on est porté à croire qu'un nombre limité de consommateurs apparaîtra aussitôt que de nouvelles installations sont finies. A présent la production est plus grande que la consommation et quoiqu'il n'y ait aucun danger immédiat de surproduction d'énergie, l'avenir de l'industrie repose sur le développement des industries qui font un emploi considérable d'énergie électrique. Dans cette industrie, comme dans toutes les autres, il est nécessaire qu'un équilibre délicat soit maintenu entre la production et la consommation.

Le nombre moyen de kilo-watt heures produite chaque jour en novembre 1926, dépasse de 24.5% celui du même mois en 1925. Pendant plusieurs années, l'augmentation annuelle a été si grande qu'on croyait avoir atteint le maximum, mais l'augmentation pour l'année suivante était encore plus forte. Entre 1915 et 1926, la capacité des turbines a été doublée, mais l'augmentation a été plus rapide pendant la fin de la période qu'au commencement. Le fait que les industries qui font usage d'énergie marchent de pair avec ce développement est des plus encourageants.

— o —

LE SALON DE L'AFFICHE

Le premier Salon de l'Affiche a présentement lieu dans l'immeuble de la Chambre, au rez-de-chaussée.

A l'instar des grandes villes de l'Europe, la métropole du Canada se devait de faire une exposition de ce genre. La Chambre de commerce en a compris l'importance et s'est mise à l'oeuvre.

C'est le premier Salon à Montréal.

Son but est de faire connaître les artistes qui se spécialisent dans les dessins commerciaux et aider, si possible, la diffusion de la bonne, de l'attrayante publicité tant dans les journaux que dans toute autre publication.

Il y a à Montréal un grand nombre de ces artistes qui n'avaient aucun moyen de se faire connaître autrement que par leurs travaux. Encore fallait-il leur fournir l'occasion de se produire et... produire.

Et la publicité dans les journaux ? Est-elle toujours artistique et à point ?

Ces raisons seules seraient suffisantes pour induire la Chambre de commerce à faire cette exposition ou, plutôt, ce Salon.

L'inauguration du Salon a été faite par M. J. A. Paulhus, le président de la Chambre, le lundi 7 mars à 3 heures de l'après-midi.

Préalablement à l'inauguration, un jury composé de MM. Ernest Cormier, Henri Hébert, A. Casaubon, Ed. Holgate et J. Jutras, fit la revue de tous les dessins, (près de 400) et adjugea les prix suivants: 1er Prix de \$100, Classe A, à M. Gillespie, — 1ère mention de \$50, à M. Raoul Boivin, — mention de \$25 à M. Topham, et une dernière mention de \$25 également à M. Rigg. Un diplôme a été accordé à M. Arth. Burnett.

Comme on le voit, pour un essai, c'est très encourageant soit comme prix ou comme envoi.

Certes les espérances ont été quelque peu déçues, car notre appel de souscrire au succès du Salon n'a été entendu que par le petit nombre, toujours les mêmes. De plus, nous avons invité l'Ecole des Beaux-Arts à se faire représenter sur le jury par son directeur et deux de ses professeurs. Ils ont plutôt brillé par leur absence.

Les élèves de cette école, subventionnée par le gouvernement, ont ignoré notre appel. C'est leur affaire, mais nous le déplorons plus pour eux que pour nous.

Malgré ces légers déboires, inhérents à toute organisation, le Salon est un succès sur toute la ligne et il est dû en bonne part à M. Ernest Cormier qui s'est multiplié pour l'assurer.

Nous devons de sincères remerciements aux firmes suivantes qui ont généreusement souscrit:

Lake of the Woods Milling Co. Ltd.
Regent Knitting Co. Ltd.
L. O. Grothé, Limitée.
Agence Canadienne de Publicité, Ltée.
Légaré Auto & Supply Co. Ltd.
La Cie de Papier Rolland, Limitée.
La Lithographie du St-Laurent, Ltée.
West-Desinfecting Co. Inc.
J. O. Labrecque & Cie.

— o —

AVIATION CIVILE

L'aviation civile au Canada est presque ignorée de la majorité du public car elle est pratiquée dans les vastes solitudes de l'intérieur, pour la protection des forêts et des pêcheries, la topographie, et le transport rapide des prospecteurs et des savants qui travaillent au développement des ressources naturelles. Les journaux publient de nombreuses dépêches sur les progrès de la transportation aérienne dans l'Empire, mais peu de Canadiens se doutent que le Canada possède les deux seules compagnies indépendantes de transportation aérienne dans l'Empire. Ces deux compagnies sont sur une base absolument commerciale, sans aucune subvention du gouvernement ou aucun contrat avec lui.

Les moyens de transportation, leur difficulté ou facilité relative, leur vitesse, leur sûreté et leur

confort, jouent un rôle important dans l'histoire de la civilisation. Le chemin de fer, le bateau à vapeur, l'automobile, le télégraphe, le téléphone et le radio ont grandement modifié nos conditions politiques, industrielles et sociales. La transportation aérienne, à son tour, vient s'ajouter à ces influences mécaniques qui transforment si radicalement la vie moderne. La guerre a temporairement détourné les progrès de l'aviation de leur cours naturel, mais elle reprend rapidement sa place au service de notre structure économique. Sa mobilisation pour la défense nationale sera d'autant plus forte et plus rapide que son emploi sera plus répandu dans la vie civile. Pendant la paix comme pendant la guerre, l'aviation a besoin d'un personnel exercé pour le pilotage et l'entretien.

Après l'armistice, le Canada trouva facilement un champ d'aviation. Au nord des chemins de fer il y a un territoire immense de terres vierges sans aucun moyen moderne de communication et où la manière de voyager a peu changé depuis deux siècles. Nos forêts prennent plus d'importance à mesure que l'industrie de la pulpe et du papier se développe et qu'il faut aller chercher le bois plus loin. Il est donc tout naturel de mieux protéger les forêts qui nous restent. L'aviation remplit maintenant ce rôle et les gouvernements de Québec, Ontario et Colombie Anglaise ont établi dix-neuf services aériens dans ce but. Cent soixante-six millions d'acres boisés (environ 664,000 hectares) sont maintenant protégées par des patrouilles aériennes. L'Ontario, par exemple, a dix-neuf avions survolant les forêts du nord. Ce corps ne s'occupe pas seulement de signaler les incendies, il transporte également les hommes et les appareils pour combattre le fléau et il prend des photographies pour servir aux inventaires. C'est ce que les aviateurs font également dans la Province de Québec et la Colombie Anglaise, mais pas sur une aussi grande échelle. Québec, par exemple, emploie ses aviateurs à faire une topographie exacte des régions inexplorées. Les avions transportent les topographes et des provisions et cachent d'autres provisions à des endroits convenus. De cette manière, les savants n'ont pas à faire des voyages pénibles en canot et peuvent pénétrer beaucoup plus loin à l'intérieur qu'ils n'avaient pu le faire jusqu'ici.

The Royal Canadian Air Force rend des services importants et variés dans toutes les parties du Canada. Elle signale les feux de forêts et dresse des inventaires dans les provinces des prairies. Pendant la saison, elle fait des patrouilles le long du Pacifique pour protéger les pêcheries; ces patrouilles ont rendu d'importants services en empêchant l'usage de filets défendus, la pêche en temps fermé, la pêche sans permis ou dans des régions où elle est interdite.

Les travaux topographiques du Service d'Aviation sont de la plus grande valeur pour le prospecteur ou le gouvernement. Une photographie prise en

explorant la capacité d'une rivière peut contenir des détails qui ne sont pas marqués sur les cartes. Elle peut également montrer la nature exacte des arbres et rendre ainsi service au Département des Forêts; ou, d'un autre côté, la composition géologique peut intéresser le Département des Mines.

Au moment de la découverte de gisements d'or à Red Lake il y a deux ans, l'Aviation Militaire fit la topographie du district et permit ainsi aux prospecteurs d'enregistrer leurs demandes de concessions immédiatement et correctement. Auparavant, il y avait de nombreuses erreurs dans les demandes de concessions et il fallait souvent des années pour faire la topographie des nouveaux districts. En 1925, l'Aviation Militaire et le Service Topographique photographièrent plus de vingt-deux mille kilomètres carrés.

En ce qui concerne l'aviation privée, elle a eu, au Canada comme partout ailleurs, des temps difficiles. Au début, elle était interrompue chaque année pendant la mauvaise saison, mais plusieurs compagnies continuent maintenant leurs opérations même pendant l'hiver. Elles s'occupent principalement de surveiller les forêts appartenant aux différentes compagnies de pulpe et de papier, de signaler les incendies, et de transporter les hommes et les provisions du terminus des voies ferrées jusqu'aux camps les plus éloignés. Cet hiver, par exemple, elles survolent le détroit d'Hudson pour étudier la formation de la glace pendant les mois d'hiver, elles transportent des hommes et des matériaux du terminus à Port Nelson, et elles signalent la découverte de troupeaux de phoques aux chasseurs de phoques du Nord de l'Atlantique. On peut vraiment dire que l'aviation commerciale a traversé victorieusement la période difficile du début, et, avec une administration capable et de bonnes machines, elle se développera naturellement sur une base économique solide.

— o —

LA PROSPERITE DU CANADA

Pendant les deux dernières années au Canada, l'agriculture, les mines, les pêcheries, les manufactures et les transports ont joui d'une prospérité fondamentale qui prouve la popularité des produits canadiens sur les marchés étrangers. Pour qu'un pays avec une population de moins de dix millions ait exporté \$1,271,000,000 de marchandises en 1925 et \$1,269,000,000 en 1926, il faut qu'il soit doué d'une productivité individuelle considérable. Le Canada est maintenant le plus gros producteur de pâte à journal, d'amiante, de nickel, de cobalt et de saumon et c'est lui qui fournit les plus grosses récoltes exportables de blé. Attendu qu'il occupe le deuxième rang par rapport à la population dans l'emploi du téléphone ainsi que dans la production des automo-

**VALEURS de premier rang qu'on peut
obtenir d'après le
PLAN DE PAIEMENTS PARTIELS**

GRACE à notre Plan de paiements partiels, le petit épargnant, comme le gros capitaliste, peut devenir actionnaire des mêmes compagnies et son capital est aussi bien garanti.

ON PEUT actuellement mettre en portefeuille des actions et des obligations qui donnent un rendement variant de 5½ à 8%. Demandez notre liste de placements recommandés.

Etablie en 1910

CREDIT-CANADA, Limitée

120, rue St-Jacques, Montréal

Téléphones: Main 2520 - 2545 - 4785 - 4786

SI chaque voyageur qui monte en tramway se mettait dans la tête qu'il descendra par la porte d'en avant, le mouvement dans le tramway se ferait automatiquement comme le flot qui coule.

On peut cependant voir passer des voitures avec des sièges inoccupés tandis que la plateforme arrière est bondée de monde.

**LA COMPAGNIE DES TRAMWAYS
DE MONTREAL**

ART BRONZE INC.

opérant

**THE ART BRASS WORKS CO.
LES OUVRAGES D'ART EN CUIVRE, Ltée**

Etablie en 1918

245-247, rue Sanguinet

MONTREAL

SAVEZ-VOUS ?

que depuis plusieurs années nous sommes un des plus importants fabricants à Montréal de travaux d'architecture en fer, cuivre ou bronze coulé et forgé, tels que:

LAMPES, GRILLAGES, LANTERNES,
LAMPES A PIED, ENSEIGNES COMMERCIALES,
TABLETTES COMMEMORATIVES, LUSTRES ET
APPLIQUES ELECTRIQUES SUR COMMANDE.

pour Eglises, Banques, Edifices publics, et que notre personnel compétent est toujours à votre service.

Téléphonez à

Lancaster 5284-5285

et notre représentant ira vous voir.

J. A. St-Amour Ltée

Entrepreneur Electricien

Tél. Calumet 0128

6579 St-Denis

Profitez de la période des vacances pour faire reviser votre installation électrique.

Nous avons un département s'occupant de plans et tracés électriques tel que requis par les compagnies d'assurance et le Gouvernement provincial.

Aussi, grand assortiment d'électroliers, lampes, fers à repasser, grilleurs à pains, fers à friser, chaufferettes, éventails, balais électriques, etc., etc., à des prix défiant toute compétition.

**DEMANDEZ NOS PRIX AVANT DE DONNER
VOTRE COMMANDE**

**Réparations de toutes sortes par des employés
des plus compétents.**

Actif
\$1,231,635.00

Assurances
en force
\$51,827,483.00

LA PREVOYANCE

Compagnie d'Assurances Générales
Fondée en 1905

La première Compagnie Canadienne à grouper sous une même administration tous les genres d'assurances.

VIE — MALADIE — ACCIDENTS
Primes annuelles ou mensuelles.

INCENDIE, BRIS DE GLACES, GARANTIE, VOL.

Magasins, Coffres-forts, Résidences privées.

RESPONSABILITE PATRONALE
Manufacturiers, Entrepreneurs.

RESPONSABILITE PUBLIQUE

Ascenseurs, Edifices publics, Magasins, Résidences, Attelages, Médecins, Pharmaciens, Dentistes, etc.

AUTOMOBILES

Blessures corporelles, Dommages matériels, Collision, Incendie, Vol.

Siège Social : Edifice LA PREVOYANCE
Coin Place d'Armes et St-Jacques, Montréal.

Tél. Bell
Harbort 3292-3-4-6-7

J.-C. GAGNE,
Directeur-Gérant.

PARFAITE SECURITE

L'Assurance LONDON GUARANTEE,

dont l'existence remonte à au-delà de 50 ans et les affaires se chiffrant dans les millions, offre la plus parfaite garantie aux hommes d'affaires qui veulent se protéger. Elle transige tous les cas, excepté la vie, comme suit :

Personnel	Accidents et Maladie
Caution	de toute nature
Automobile	Responsabilité, Dommage à la propriété, Collision, Incendie et Vol

Responsabilité des patrons envers le public
Voitures de livraison et ascenseurs
Fuite dans les arroseurs automatiques
Assurance contre incendie
Vol avec effraction
Vitre.

Le bureau de Montréal apporte une prompt attention à l'émission des polices et aux règlements des réclamations dans la Province.

**London Guarantee and Accident
Company, Limited**

86 rue Notre-Dame Ouest, — Montréal

Wm. R. BULLOCH, Gérant local.

British Colonial Fire Insurance Company

Bureau-chef: 90, rue St-Jacques, Montréal

THEO. MEUNIER B. A. CHARLEBOIS
Prés. et Gérant gén. Secrétaire

Fire Association OF PHILADELPHIA

Bureau-chef pour le Canada:

90, rue St-Jacques, Montréal

THEO. MEUNIER, Gérant

Feu
Automobile
Explosion
Tempête
de vent
Bris de
sprinkler

Agents
demandés

TOTAL DE L'ACTIF REUNI - \$21,328,848

TOTAL DU SURPLUS REUNI - 10,981,314

Carrosseries Commerciales

DE QUALITE SUPERIEURE
POUR TOUT GENRE DE CAMIONS



Carrosseries commerciales pour tout genre de commerce fabriquées sous le plus court délai.

Réparation de radiateurs — Chargement de batteries et magnetos — Soudure à l'oxygène — Debossage de panneaux et de garde-boue — Bourrure, Rideaux et Couverture — Peinture et Vernis

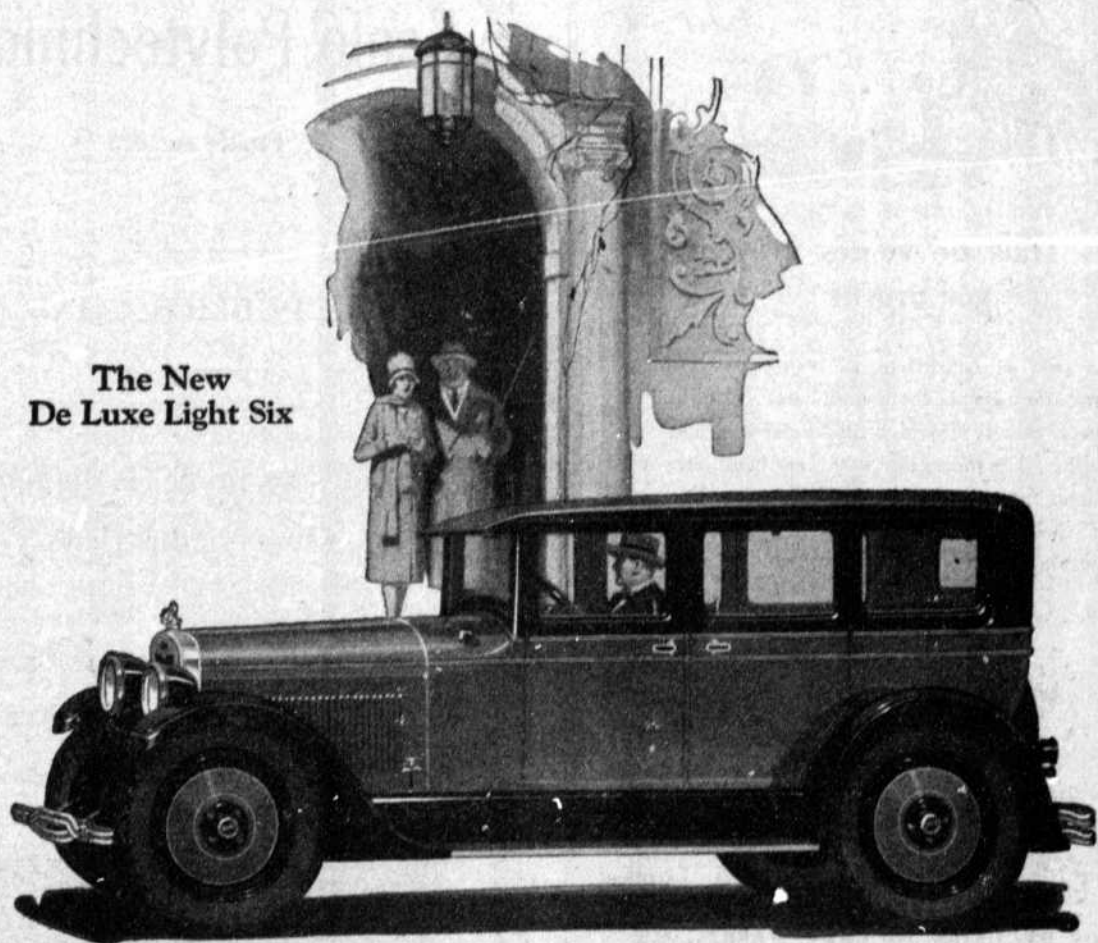
JOS. BONHOMME Ltée
200, rue Guy

MONTREAL
Main 967-1571-7285

NASH

Leads the World in Motor Car Value

The New
De Luxe Light Six



Beauté et Luxe sans égaux dans leur genre

Le NASH de luxe, six léger, est le char le plus distingué dans son genre et est aussi le plus remarquable par son action.

En plus de sa beauté et de la ligne classique de sa carrosserie, il a cette supériorité par un arbre de couche à 7 coussinets—*le type ultra-moderne.*

Il est fini en bleu lacqué. L'intérieur est

enrichi de bois de noyer et de velours Mohair Velmo de Chase.

Toutes les lampes ont la forme d'un boulet. Le guidon est en pur noyer circassien. Il y a des pare-chocs à l'avant et à l'arrière ainsi qu'un motomètre, 4 freins et 5 disques sur les roues, sont inclus dans l'aménagement et le prix du char.

LEGARE-NASH MOTORS

3416-18 AVE DU PARC (près Sherbrooke) MONTREAL

LINTEAU AUTOMOBILE LIMITED
44 rue Ontario Est

PROVINCIAL MOTOR SALES LIMITED
2320 rue Lafontaine, Montréal

ÉCOLE DES HAUTES ÉTUDES COMMERCIALES



Les frais de ventes grèvent vos profits

Les prix et conditions de vente peuvent se discuter aussi facilement par Longue Distance qu'au moyen d'une entrevue personnelle. Les marchandises peuvent être expédiées plus promptement. Longue Distance diminue les frais de vente et de recouvrement.

The Bell Telephone Company



Ecole Polytechnique

Fondée en 1873

TRAVAUX PUBLICS — INDUSTRIE

Toutes les branches du génie
Chimie industrielle

1430, rue Saint-Denis
Montréal

Canadian Government Merchant Marine, Limited

SERVICE REGULIER DE FRET, PASSAGERS ET MALLE

Toutes les trois semaines, de Montréal en été et
d'Halifax, en hiver.

Pour les Bermudes, Jamaïque, Bahamas et l'Honduras.
Taux raisonnables. Maximum de service. Confort à taux modérés.

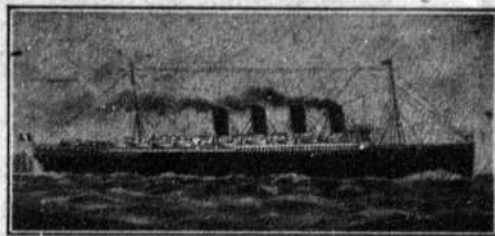
SERVICE REGULIER DE FRET POUR ST-JEAN, N.B., ET HALIFAX, N.E.

Pour Londres et Anvers, tous les 10 jours.
— Cardiff et Swansea, toutes les deux semaines.
Pour Bermudes, St. Kitts, Antigua, Montserrat, Dominica, St. Lucie,
Barbades, St. Vincent, Grenada, Trinidad et Demerara
tous les dix jours).
— Australie (toutes les trois semaines).
— Nouvelle-Zélande, tous les mois.
— d'Halifax, N.E., seulement (toutes les trois semaines).
Service intercostal, Victoria, Vancouver, Halifax.
De Vancouver aux ports de la côte ouest (R.-U.), tous les mois.
De Vancouver à Londres et Anvers, toutes les 5 semaines.
Service intercostal entre Vancouver, tous les mois.
De Vancouver à San Francisco, toutes les semaines.

B. C. KEELEY, gérant Côte du
Pacifique, Vancouver, C. B.
P. H. SCOTT, agent général du
fret d'Ontario, Toronto, Ont.

P. A. CLEWS,
gérant européen, C.G.M.M.
17-19 Cockspur St.,
Londres, S. W. I., Angleterre

J. P. DOHERTY, gérant du trafic, Montréal.
R. B. TEAKLE, gérant-général, 230 St-Jacques, Montréal.



COMPAGNIE GENERALE TRANSATLANTIQUE LIGNE FRANÇAISE

SERVICE RAPIDE ET DE LUXE

NEW YORK—PLYMOUTH—LE HAVRE

par les paquebots

ILE DE FRANCE — PARIS — FRANCE

NEW-YORK — LE HAVRE

par les paquebots à classe unique

DeGRASSE — LA SAVOIE — ROCHAMBEAU
SUFFREN

BORDEAUX — HALIFAX — NEW-YORK

Tous les quinze jours par les paquebots à classe unique
CHICAGO — ROUSSILLON — LA BOURDONNAIS

GENIN, TRUDEAU & CIE, Limitée,
Agents généraux

24, Rue Notre-Dame Ouest

Tél. Main 8346

ou aux agents locaux

Montréal

biles et du bois de construction; le troisième dans la production de l'or et de l'argent; le septième dans la production de l'acier et le dixième dans celle du charbon, il est évident que la prospérité actuelle repose sur des conditions favorables dans un grand nombre d'industries plutôt que sur l'expansion temporaire de quelques-unes.

Ce développement rapide des ressources naturelles du pays attire l'attention des capitalistes étrangers dont les placements atteignent environ cinq milliards et demi de dollars. Sur cette somme, à peu près trois milliards viennent des Etats-Unis et deux milliards de la Grande Bretagne. La plus grande partie des capitaux anglais sont placés en fonds publics, chemins de fer, hypothèques, banques et compagnies d'assurance tandis que la plupart des capitaux américains sont en mines, forêts et manufactures. Le résultat de cette prudence anglaise est que les profits sont beaucoup moindres que ceux réalisés sur les capitaux américains qui sont engagés dans des entreprises plus productives.

En 1925, les produits des mines canadiennes avaient une valeur de deux cent vingt-cinq millions de dollars; en 1926, leur valeur atteignait deux cent quarante-deux millions de dollars — un nouveau record. En plus des minéraux mentionnés ci-dessus, nous avons également des mines importantes de zinc, talc, feldspath, mica et graphite. Un des développements les plus importants de l'année écoulée est probablement l'exploration de vingt champs de pétrole dans l'ouest et le percement d'un certain nombre de puits d'un bon rendement en Alberta; la découverte d'importants gisements d'or dans le district de Red Lake et d'or, de zinc et de cuivre dans le district de Rouyn. Une fonderie est en cours de construction à Rouyn et cette année l'affinage de l'étain et de l'antimoine se fait à Trail. Dans son discours annuel, Sir Herbert Holt, Président de la Banque Royale du Canada, a dit: "Quoique l'industrie minière soit la troisième comme importance au Canada, la plus grande partie de nos terres n'ont pas encore été prospectées et elles ont été explorées juste suffisamment pour nous donner une idée de leur composition géologique et des richesses minérales qu'elles renferment. Avec des explorations plus extensives et des méthodes plus scientifiques (transports par aéroplanes et exploitation au moyen d'appareils électriques) le développement de l'industrie minière dépassera tous les autres au cours de la décade prochaine."

L'OFFRE ET LA DEMANDE

Emile Gravel, Malaga, (Espagne) 19 Trinidad Grund : raisins secs, figues, raisins frais, etc.

E. Begué, 8, rue Gresset, Nantes, (Seine Inférieure) : spécialités pharmaceutiques (pommade-poudre-savons), produit hygiénique pour enfants.

A. J. Maret, St-Germain-en-Laye : essences de fruits pures, naturelles et artificielles pour confi-

serie, chocolaterie, biscuiterie et pour fabricants d'eaux gazeuses et de sirops.

A. Dupré & Cie, rue Victor-Hugo, Hyères, (Var) : boîtes, tubes, pots à pommade, flacons en aluminium pour produits pharmaceutiques et parfumerie.

Havret et Cie, 9 quai du Havre, Rouen (Seine-Inférieure) : Calvados, produits de la distillerie Boulard frères Yvetot.

François Mattei, Bastia (Corse) : liège brut et façonné.

Georges Gignoux, 13 quai St-Clair, Lyon, (Rhône) : nitrate de baryte et de strontiane employés dans les feux d'artifice.

S. Herenroth & Co., 42 rue Le Pelletier, Paris : spécialités pharmaceutiques et parfumerie.

I. Devineau & I. Aubron, Nantes, (Seine Inférieure) : crèches et accessoires.

Giraudel, 15 rue Cyrano, Bergerac, (Dordogne) : produits d'entretien pour chaussures de toile et les casques coloniaux (pierres blanches dites "blanc de guêtre" ou "blanc de casque").

R. Boullardet, 108 Bd. Magenta, Paris : appareil "Musicalpha", haut parleur de T. S. F., soie extérieure ce fait en multiples modèles de couleurs différentes.

C. Buathier, Bourgouin, (Isère) : filières en diamants pour fabrication de fils électriques et de lampes électriques.

Maisons Françaises désirant un Représentant au Canada

Fémina, 9 rue de Maubeuge, Paris (9e) : perles et bijoux faux en tous genres, perles massives et inaltérables, parfaite imitation, et même poids que la perle véritable.

Parfums Mary, Lomme Marais (Nord) : parfums fin demi-luxe, qualité courante.

Louis Matagne fils, Cousolre (Nord) : cheminées en marbre.

Rivayrol Ainé, Boulevard Blaise Doumerc, Montauban : poils de chapellerie de feutre.

Savonnerie, Parfumerie Maubert, Lille (Nord) : parfums, savons, et tous articles de parfumerie.

Rabosna & Fils, 98 rue Crignan, Marseille (B. d. R.) : chapellerie malgache, capelines aloès, pour dames, et tapis malgaches.

Electro-Minium, 90 Cours Jean-Jaurès, Grenoble (Isère) : couleur pour peinture protectrice et décorative.

Société Parisienne de Verrerie, 112 Bd. Auguste Blanqui, Paris: flacons de luxe pour parfumerie.

Tuileries Réunies de Wabagnies et Thumeries, Beaupres & Grayelle, Wabagnies, (Nord): briques et tuiles et tout ce qui concerne le bâtiment.

J. Bolinowski, 53 rue Jean Jacques Rousseau, Paris (1er): 1) matières textile, laines filées pour tissage, bonneterie, mercerie, laines angers, (poil de lapin) filée déchets de laine, coton, lin, chanvre pour filature, fabrication du papier, coton pour essuyage de machines, emballages; 2) boutons, articles de fantaisie, articles de fantaisie, articles de fumeurs, nouveautés, dentelles, etc.

Sfexco, 9 rue Yonge-Villarceau, Paris (16e): duplicateurs "Rolitho", voir catalogue.

Etablissements Brun fils, Usines d'Arre, (Gard): bas de soie "Lys" baguette brodée et baguette à jour.

Compagnie de Five-Lille, 7 rue Montalivet, Paris: locomobiles destinées à compléter les différentes séries de machines demi-fixes.

Champagne de Castelnau, 8 rue du Helder, Paris (9e): Champagne de Castelnau courant, Champagne de Castelnau cuvée réservée, Champagne de Castelnau 1914 et 1911.

Raymond Chrétien, 52 Faubourg Montmartre, Paris (9e): herboristerie, verveine, fleur de lavande, figues, dattes.

Jourde frères, 9, 11 et 13 Chemin d'Ares, Bordeaux (Gironde): pantoufle "Charentaise", voir échantillon.

H. René, 73 Cours Gouffé, Marseille (B. d. R.): herboristerie, droguerie.

Union des Fabricants de lampes électriques françaises, 318 rue du Faubourg St-Honoré, Paris: lampes électriques.

Etablissements Lufbery & Chardonner (Aisne): colorants et caoutchouc factices.

S. Samuel fils, Boulogne-sur-mer: coquillages-souvenirs.

Etablissements Bertin et A. Lapeyre, 85 rue de Longchamp, Neuilly-sur-Seine: peinture "Stic", voir notice.

Servoz, Scheltz & Meillier, 216 rue Saint-Martin, Paris: apprêts pour bijouterie, tels que boules, chatons, galeries, corps de bagues en métaux précieux.

Société Commerciale du Dahomy, 24 Faubourg Poissonnière, Paris: kapok supérieur à celui de Java.

DeGuitaut, 24 Boulevard Latour Maubourg, Paris: crochets pour éleveurs (voir notice).

J. P. Grussen, 50 Bd. de Strasbourg, Paris: bouchons en tous genres, pour parfumerie, liqueurs, spécialités pharmaceutiques (voir catalogue).

Jacques de Sieyes, 25 West 54th St., New York City, représente Maison Baguès Inc. de Paris: ou-

vrages d'art en bronze et en fer pour bâtiments et résidences.

Ed. G. Wagner, 2 rue Cardinal-Mercier, Paris (9e): produits céramiques de Douzies-Maubeuge pour bâtiments et autres matériaux de construction (voir catalogue).

E. Fiemeyer, 27 rue de la Ville l'Evêque, Paris (8e): Champagne couvert, vins de Bordeaux, Bourgogne, Côte du Rhône.

Ancel & Knibiehly, Kaysersberg, (Haut-Rhin): vins fins d'Alsace en bouteilles.

Chambre de Commerce de Colmar (Haut-Rhin): bonbons.

Bost frères, Laissey (Doube): petit outillage, notamment des pinces en acier.

J. Morgault & Cie, 11 quai de l'Ilc, le Havre (S. Inf.): conserves légères et poissons.

H. Hauser, 26 rue du Fer-à-Moulin, Paris (5e): pièces de montres et outils, verres de montres incassables.

A. Grosbois, 11 rue du Fauconnier, Paris (4e): destruction des rongeurs et des insectes.

J. G. Bouquet, 39 rue François-Coppée, Talence (B. d. R.): chaussures "Charentais" particulièrement apprécié par son bon marché par la classe ouvrière.

Parfums d'Arly, 41 Faubourg St-Antoine, Paris (11e): parfums et savonnets de luxe.

Albert Chevalier, Toulon (Var): réglisse à la pièce et en pâte.

Ateliers "Air et Feu", Argenteuil (S. & O.): forges protatives et fixes, fours, étuves et brûleurs, ventilateurs (voir catalogue).

G. Lebreton & Cie, 10 rue du Delta, Paris (9e): vins de Saumur.

Georges Briquet, 26 rue de Clichy, Paris: mobiliers d'art et objets d'art.

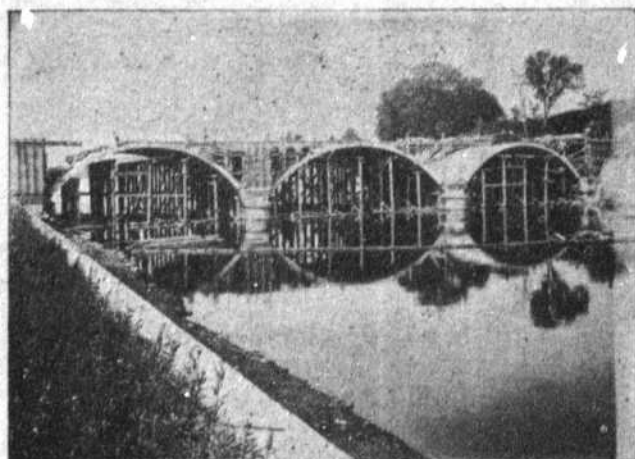
La Perle Osis, 10 rue du Pont-aux-Choux, Paris (3e): perles imitation.

Société des Procédés "Fit", 26, rue St-Jacques, Grenoble (Isère): appareil pour réparer les pneumatiques.

Maison M. Lavelek, rue Voltaire, Yonnax (Ain): tous articles d'Yonnax en celluloid et matières plastiques.

Les Dentifrices du Docteur Pierre, Nanterre (Seine): dentifrices et parfums Forvil.

A. Lebastard, Dieppe, France: offre de représenter des firmes canadiennes pour la vente des conserves et autres produits alimentaires.



Le pont Knox, à Montréal.

**Les ponts en béton sont permanents
et n'exigent aucun coût de maintien
onéreux**

Canada Cement Company Limited

Edifice Canada Cement Company

Square Phillips

MONTREAL

Salles de vente à

MONTREAL TORONTO WINNIPEG CALGARY



Bureau de Placement Provincial

SERVICE GRATUIT SANS DELAI

Des milliers de personnes ont obtenu depuis la création du Bureau de Placement, par le Gouvernement Provincial, des emplois permanents des plus avantageux, et cela

GRATUITEMENT

Nous attirons aussi l'attention des patrons, qui pourront, en communiquant leurs demandes à ce Bureau, obtenir des employés compétents, et sans délai puisque un grand nombre de personnes sans emploi s'y présentent chaque jour; à ce bureau vous pouvez faire un choix avantageux.

SERVICE

Nous ne saurions trop insister auprès des patrons et employés sur les avantages de se servir de ce Bureau de Placement Provincial dont l'action s'étend à toutes les branches du travail et de l'industrie.

AVANTAGE

Vous avez l'avantage de traiter personnellement, si vous le désirez, avec les employés et aussi vous avez l'usage d'un bureau privé.

FRANCIS PAYETTE, Surintendant.

No 9, rue Saint-Jacques

MONTREAL

HEURES DE BUREAU: 9 hrs a.m. à 5 hrs p.m.

Correspondance sollicitée

Le café, qui occupe une place si importante au déjeuner, à la réception ou au réveillon, doit être choisi avec soin.

Si vous essayez le café

"VICTORIA"

votre choix sera permanent, et vous aurez toujours satisfaction absolue.

Empaqueté par

Laporte Martin Limitee

MONTREAL — OTTAWA



LES

**PRODUITS
UNIC**

SONT

*"toujours
les
meilleurs"*

Montreal Dairy

GENIN, TRUDEAU & CIE

Limitée

22 RUE NOTRE-DAME OUEST

MONTREAL

Importateurs
et Fabricants
d'Articles de**FUMEURS**

Propriétaires des marques bien connues

**TOSCANA**

Les meilleures marques sur le marché

Seuls agents au Canada pour les
célèbres pipes**PETERSON**

Garanties pour ne pas craquer ni brûler.

A LOUER

Tout le rez-de-chaussée du nouvel
édifice de la Chambre de commerce,
No 17 rue Saint-Jacques.

Les divisions seront faites au gré
du ou des locataires.

S'adresser au Secrétariat de la
Chambre.

Fondée en 1874

D. Hatton Company

428 rue Bonsecours

Montréal

La crème de la pêche seulement.

Les plus gros distributeurs au Canada

de

POISSONS

de tout genre.

Experts dans le commerce d'huîtres
en coquilles et ouvertes.

Abonnez-vous au

**"Court House
Reporter"**

Le journal quotidien qui vous renseigne sur tout ce qui
se passe en Cour Supérieure et Cour de Circuit.

(Il publie les jugements des deux cours.)

TRES UTILE AU COMMERCE A CREDIT

Pour plus amples informations,

Appelez LANCASTER 1907

ou adressez-vous à 987 BOULEVARD ST-LAURENT



Le Ton des Affaires

VOUS trouverez que notre revue mensuelle sur l'état des affaires est une autorité sur les questions se rapportant à l'agriculture, au commerce et à la finance.

Elle accorde une attention toute particulière aux conditions commerciales du Canada, des Indes Occidentales et de l'Amérique du Sud.

Nous serons très heureux de mettre votre nom sur notre liste et de vous adresser gracieusement.

La Banque Royale du Canada

BANQUE PROVINCIALE DU CANADA

Incorporée par Acte du Parlement en juillet 1900

Capital autorisé	\$ 5,000,000.00
Capital payé et surplus	\$ 5,776,000.00
Actif total (au 30 nov. 1926)	\$17,880,000.00

La seule banque au Canada dont les argents confiés à son département d'Épargne sont contrôlés par un Comité de Censeurs, ces messieurs examinant mensuellement les placements faits en rapport avec tels dépôts.

Conformément aux règlements approuvés par ses actionnaires, lors de sa fondation, cette banque ne prête pas d'argent à ses directeurs.

Président du Conseil d'Administration
L'HONORABLE SIR HORMISDAS LAPORTE
 Vice-Président et Directeur-Général
M. TANCREDE BIENVENU
 Président du Bureau des Commissaires-Censeurs
L'HONORABLE N. PERODEAU
 Lieutenant-Gouverneur de la Province de Québec

131 Succursales dans les Provinces de Québec, d'Ontario, du Nouveau-Brunswick et de l'Île-du-Prince-Édouard.

Banque Canadienne Nationale

Siège social: Places d'Armes, Montréal

Capital versé et réserve, \$11,000,000
 Actif, \$139,070,229

Incomparables facilités pour toutes opérations bancaires dans la Province de Québec.

253 succursales au Canada
 210 succursales et 280 agences dans le Québec.
 60 succursales dans l'île de Montréal.

Nos ressources sont à votre disposition.
 Notre personnel est à vos ordres.

La Banque Canadienne Nationale fait gratis, sur demande, le service de son Bulletin mensuel aux hommes d'affaires.



FILIERES en ACIER et en BOIS

TOUS les ACCESSOIRES
 pour ces CABINETS

Pupitres — Chaises — Tables en Chêne
 et en Acajou

DEMANDEZ NOS PRIX

The H B. Cowper Co.

261 rue Notre-Dame Ouest, près McGill, MONTREAL

SERVICES UNIVERSELS

Avec des centaines de succursales en Canada et d'étroites relations avec les principales institutions financières du monde entier, la Banque de Montréal est organisée pour traiter toutes affaires en tout temps et en tout lieu. De fait, elle s'emploie constamment à servir les intérêts des hommes d'affaires canadiens en quelque pays que leurs entreprises les conduisent.

Banque de Montréal

Fondée en 1817

L'actif dépasse \$750,000,000

Au Royaume du Tapis

Fondé en 1872

GROS et DETAIL

Importateurs directs, nous pouvons embellir votre foyer à des prix défiant toute compétition !
Choix insurpassable de marchandises exclusives de qualité garantie dans les plus nouveaux dessins !



FILIATRAULT SPECIALISTE

Tapis, Linoleums, Prelarts, Rideaux,
Draperies, Stores et Accessoires.

Aussi Toile, Coton et Couvertures de Lits

1459 Boulevard Saint-Laurent (près Sainte-Catherine)

Spécialité: Tapis faits sur commande

Tél. LAnc. 4970

MONTREAL

Graines de Semence

Oignons à fleurs et
plants de toutes
sortes

Assortiment complet
de

Mil, Trèfles, Avoines,
Blés, Orges, Sarrazin,
Lentilles, Gazon, Graines de légumes
et de fleurs dans toutes les meilleures
variétés pour la semence.

MARCHANDS,

c'est le temps de
faire vos placements

de Mils et Trèfles qui sont à la hausse. DEMANDEZ
NOS PRIX.

GRATIS.—Notre nouveau Catalogue pour 1927 sera
prêt en Janvier. Réservez votre copie tout de suite.

HECTOR L. DERY

17 à 23 EST RUE NOTRE-DAME, MONTREAL

Près du Boulevard St-Laurent

Tél. Main 3036

GIN CANADIEN

CROIX D'OR

MELCHERS

Fabriqué à Berthier-
ville, Qué., sous la sur-
veillance du Gouverne-
ment Fédéral.



Le Gin le plus pur qui
existe. Rectifié quatre
fois, vieillit en entrepôt

TROIS GRANDEURS DE
FLACONS :

Gros	40 onces	—Prix	\$3.65
Moyens	26 "	" "	2.55
Petits	10 "	" "	1.10

MELCHERS DISTILLERY
CO., LIMITED
Montréal