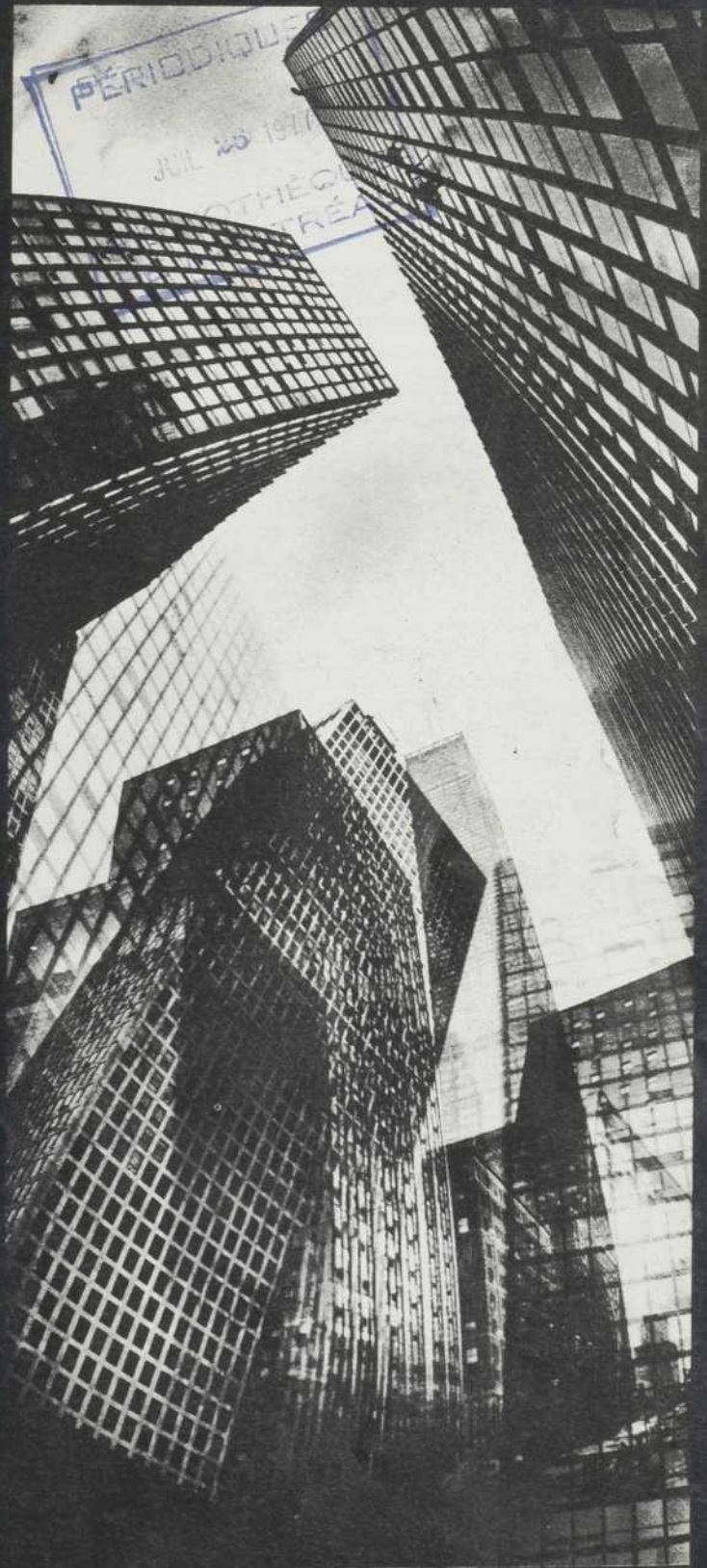


es
plus
e
es.
procteur
es tapes
de la
quel crea
forme
provisi
eller
arts et
trises et
époque.
nelles.
ne une
ms

ARCHITECTURE CONCEPT



AC-J6015 22 1277
819 DE LAVILLE DE MTL
SERVICE DES ACQUISITIONS
5500 RUE FOLLEUM
MONTREAL P H2G 2H3

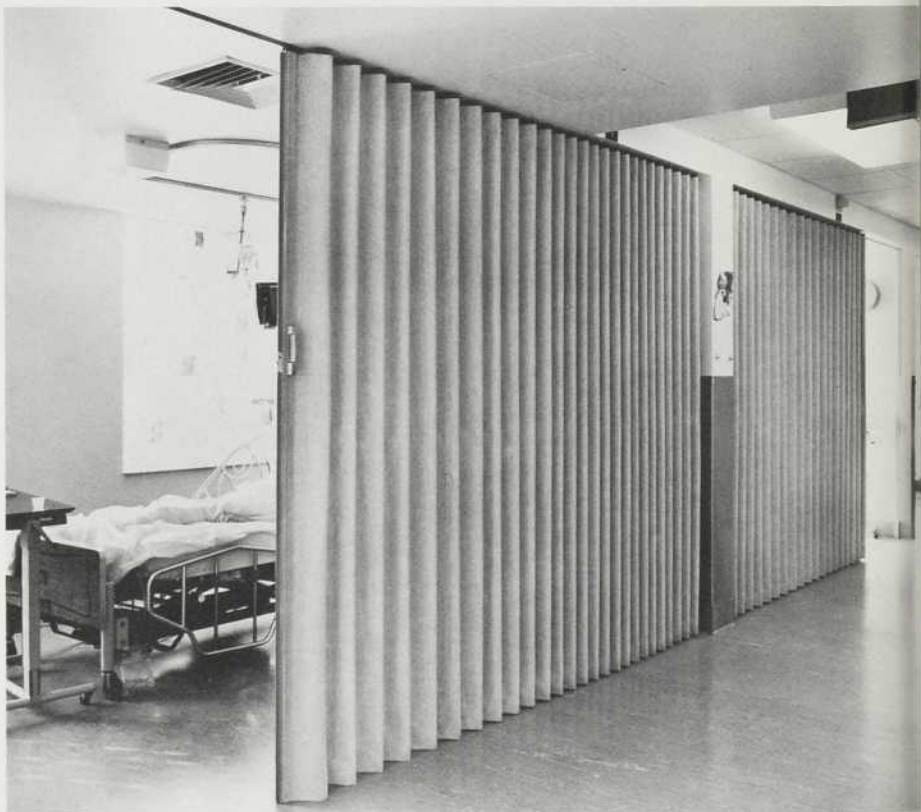
Isolement, avec rapidité d'accès, au service des soins intensifs

Les cloisons Modernfold du service des soins intensifs s'écartent pour permettre à l'équipe médicale de se porter sans délai au chevet du malade.

Le cloisonnage de ce service des soins intensifs permet l'administration de traitements immédiats, les cloisons s'écartant rapidement pour laisser passer le personnel infirmier avec les équipements thérapeutiques.

Aux patients, d'autre part, est assuré l'environnement privé, libre de distractions visuelles et auditives, dont ils ont besoin, sans qu'ils échappent toutefois à l'observation à partir d'un poste central.

Les photos du bas illustrent l'emploi de cloisons Modernfold dans deux autres hôpitaux. Demandez notre nouvelle brochure en couleurs qui indique d'autres possibilités. Sur votre lettre à en-tête, inscrivez simplement "Espace double usage", vos nom, fonction et numéro de téléphone, et adressez-la à Modernfold, P. O. Box 310, New Castle, Indiana 47362 U.S.A.



Cette petite salle d'examen d'une clinique pour enfants peut être partagée en deux ou ouverte pour répondre au besoin de plus d'espace.



La pharmacie est protégée la nuit par une grille en permettant la surveillance de l'intérieur pendant les heures de fermeture.

Modernfold . . . Pour l'utilisation plus rationnelle de l'espace

Modernfold

Une société American-Standard

Jean-Marie
Rédacteur
Général
Éditeur de
Linda M. Pa
Production
Al Larkin
Titre

VOLUME 33/NUMERO 341/MAI-JUIN 1977

SOMMAIRE

Regards	4
Hôtel Loews LaCité	8
LaCité de la métropole	10
Complexe d'immense envergure à Laval	18
Port St-Raphaël: Confort et humanisme vont de pair	25
La Misaine: mention honorable du Conseil canadien de l'habitation	30
Design	32
Carnet	34
Index des annonceurs	38

PÉRIODIQUES

JUIL 26 1977

BIBLIOTHÈQUE
DE MONTRÉAL

Jean-Marie Germain
Rédacteur en chef

René C. Lejeune
Editeur de groupe

Linda M. Paluch
Production publicitaire

Al Larkin
Tirage

Publicité

Québec

B. Leblanc, 29 rue Centrale,
LaSalle, Québec H8R 2J1
Tel: (514) 363-1481

Ontario

R.C. Lejeune, 701 Evans Avenue,
Suite 205, Etobicoke, Ontario
Tel: (416) 622-8701

Europe

Hewett Naylor Media Reps.,
Essex, England.
Tel: (0206) 230212

Japon

Media Representatives Korea, Inc.,
Seoul, Korea.
Tel: 33-2249

Architecture Concept

est publiée par la Compagnie d'Éditions
Sentinel, 29 rue Centrale, LaSalle,
Québec H8R 2J1

Philosophie rédactionnelle: Architecture Concept est une revue publiée en français à l'intention de ceux dont l'activité s'exerce dans la conception et l'élaboration des devis architecturaux, de même que dans le planisme de la décoration d'intérieur. Son contenu rédactionnel traite du design dans la conception du bâtiment, aussi bien intérieure qu'extérieure, en tenant compte des aspects artistiques, techniques et socio-économiques.

ccab

Abonnement

Canada: \$8.00 par année, \$14.00 pour deux ans.
Etats-Unis: \$12.00 par année
Autres pays: \$30.00 par année
Courrier de la deuxième classe –
Enregistrement no. 0702.

Regards

Nouvelles

Le plus méritants

Le Ministre des Travaux publics, l'honorable Judd Buchanan (dont le ministère commanditait le concours), et le Secrétaire d'Etat, l'honorable John Roberts, ont annoncé il y a quelques semaines le nom de l'équipe de design qui a gagné le concours d'architecture de la nouvelle Galerie nationale du Canada, laquelle sera située en bordure de la rue Wellington, à Ottawa.

Le Jury international de sélection a choisi l'équipe de design de Parkin Architects & Planners de Toronto.

Au cours de l'été 1975, 456 architectes ou bureaux d'architectes ont adressé des demandes de renseignements sur le mode de sélection. Le 19 mars 1976, date limite de remise des présentations, le Ministère avait reçu 56 soumissions. L'an dernier, au mois de mai, on a choisi parmi ces concurrents dix équipes de design comme participants au concours restreint d'architecture qui vient de se terminer.

Le Jury de sélection estime que la soumission 4567890123 (ci-après appelée "H") est le meilleur concept parmi les dix exposés présentés.

Après étude des dix soumissions, le Jury de sélection a décidé qu'une seule des deux possibilités de cheminement pouvait conduire à une décision adéquate. Choisir le concept ayant le moins de défauts ne pouvait pas nous mener à un concept acceptable. Par contre, choisir celui qui présenterait un

avantage capital pouvait amener une réalisation adéquate, efficace et possédant un cachet de distinction.

Le concurrent "H" se distingue des autres par son sens de l'ordre. Trois composantes jouent un rôle important quant à l'effet que cet immeuble produit, soit sa proportionnalité, sa structure bien définie et son emplacement en diagonale sur le terrain. On peut discerner la valeur symbolique qui se dégage de l'immeuble. De plus, le rapport entre sa forme extérieure et l'aménagement intérieur offre de grandes possibilités.

Ce sens des proportions représente un début de solution intégrée intéressant et devrait offrir la souplesse nécessaire à la création d'espaces "infinis", ou sans obstacles lors de grandes assemblées publiques ou lors d'expositions spéciales ainsi que les espaces plus rigides nécessaires pour les activités et les collections à caractère permanent.

Le concurrent "H" propose une solution traditionnelle à une oeuvre architecturale en faisant preuve de finesse, d'assurance et de rationalisme.

Conversion

Le ministre des Approvisionnements et Services, l'hon. Jean-Pierre Goyer, a assuré l'industrie canadienne de la collaboration de son ministère en matière de conversion au système métrique.

M. Goyer a déclaré, lors d'une conférence de presse à Ottawa, que la politique d'approvisionnement de son ministère est conçue en vue de répondre aux échéanciers mis en oeuvre par les

comités métriques sectoriels de l'industrie. "Comme l'échéance de la conversion au système métrique approche pour les industries, nous apportons les modifications nécessaires à nos méthodes d'achat," a poursuivi le ministre.

En outre, M. Goyer a souligné le rôle important des comités sectoriels de l'industrie dans l'élaboration des plans et l'établissement des échéances pour la conversion au système métrique, dans les divers secteurs de l'économie.

Sauvegarde des immeubles

La gestion immobilière a ces dernières années pris une importance croissante auprès de l'administration des universités, l'université McGill ne faisant pas exception. Comme dans le cas de plusieurs établissements d'enseignement supérieur, les exigences des années d'après-guerre ont fortement mis à contribution les ressources de McGill de sorte que les locaux d'enseignement ont dû quitter les pavillons qu'ils occupaient pour se loger dans des immeubles disponibles à proximité du campus.

En conséquence, il se fait que McGill a, pour des raisons relatives à l'enseignement, occupé et préservé une grande partie d'anciennes résidences, en fait, en nombre plus élevé que tout autre propriétaire particulier de la ville de Montréal. Ces immeubles dépassent la soixantaine au campus proprement dit, une quarantaine d'autres étant situés à proximité.

Dans le but de redéfinir un cadre pour les divers programmes d'expansion

Projet de la Galerie nationale; vue en élévation depuis la rivière Outaouais.



Ne prenez pas de risques... spécifiez le nylon à tapis DuPont.



Le Copa de Venture. Edifice à bureaux Reimer.

En effet, pourquoi risquer de vous tromper alors qu'il existe une fibre à tapis que vous pouvez toujours spécifier en toute confiance, la fibre de nylon Du Pont fabriquée par les inventeurs mêmes du nylon.

Quand vous spécifiez le nylon Du Pont, vous savez que vous pouvez compter sur son élasticité, sa durabilité, sa résistance à l'encrassement, sa facilité d'entretien et ses couleurs franches et vives qui conservent leur éclat et font garder plus longtemps sa belle apparence à un tapis, même dans les endroits très passants. De plus, vous savez qu'il résiste aux mites et aux moisissures.

Seul Du Pont vous offre une telle variété de fibres à tapis dans une gamme si étendue de couleurs, d'épaisseurs (deniers), de finis plus ou moins brillants et de profils.

Avec le nylon à tapis Du Pont, vous ne courez aucun risque.



Nylon Du Pont

Les spécialistes de notre Centre Technique du Tapis à Kingston surveillent de très près la fabrication de nos fibres à tapis et exercent un contrôle constant sur la qualité et le rendement. Vous voyez ici le vérificateur d'élasticité sous pression.



C'est un appareil qui mesure les effets de la pression dynamique appliquée aux poils d'un tapis. On dit qu'il y a pression dynamique quand

un meuble (par exemple un fauteuil, une berceuse, un divan) repose sur une surface peu étendue du tapis, et pendant peu de temps. L'épaisseur du tapis est mesurée dans des conditions uniformes, avant et après une pression répétée, et après l'interruption de cette pression. L'élasticité sous pression est calculée d'après le pourcentage de perte d'épaisseur constatée après que le tapis a été soumis à une quantité standard de cycles de pression et après une période spécifique de récupération.

Données du Test d'élasticité sous pression

Echantillon	% de perte d'épaisseur		% de récupération
	Après 1000 cycles	Après 2000 cycles	Après 1 semaine
Nylon Du Pont (66)	12.62	16.36	97.44
Nylon fabriqué par nos concurrents(6)	22.08	27.52	94.36
Polypropylène	19.26	20.43	92.43

Vous pouvez constater que le nylon Du Pont est celui qui donne les meilleurs résultats, car il a perdu moins d'épaisseur après 1000 et 2000 cycles de pression et il a repris davantage (97,44%) d'épaisseur après une période d'une semaine.

Si vous êtes intéressé à connaître en détail les résultats de ce test, n'hésitez pas à écrire au Centre d'assistance technique aux clients.

Regards

de l'université, le comité du Sénat de McGill a formé un sous-comité axé sur la protection des immeubles.

Ce sous-comité se compose de six membres, dont M. John Bland, professeur titulaire de la chaire d'architecture Macdonald, spécialiste de l'histoire de l'architecture de Montréal et M. Michael Fish, diplômé de l'école d'architecture de McGill et l'un des animateurs du mouvement "Sauvons Montréal." Les quatre autres membres font partie du personnel administratif de l'université.

Contribution à l'ACU

Le ministre d'Etat aux Affaires urbaines, M. André Ouellet, a annoncé que son ministère contribuerait une somme de \$340,000 pour aider au financement des travaux de l'Association canadienne d'urbanisme.

Organisme indépendant, qui regroupe divers groupes socio-économiques, l'ACU encourage la participation des citoyens à la planification urbaine et

régionale.

Cette année la contribution fédérale aidera l'ACU à poursuivre, aux échelles nationale et régionale, un programme de consultation visant à recueillir l'avis de la population sur les recommandations adoptées en juin dernier par Habitat: La Conférence des Nations Unies sur les établissements humains.

Regroupant des professionnels, des représentants de divers groupes d'intérêts, des politiciens et des fonctionnaires, ainsi que de simples citoyens, l'ACU contribue activement à la formation d'opinions ou de consensus, régionaux et nationaux sur les façons d'améliorer la qualité de la vie des collectivités canadiennes. Elle offre ainsi aux gouvernements, un moyen de consultation très étendu, dans l'élaboration de leurs politiques.

Fixé à 1.8 milliard de dollars

Le ministre a également annoncé que la Société centrale d'hypothèques et de logement dépensera environ 1.8 milliard

de dollars pour des projets d'habitations et autres projets connexes, au cours de 1977. Ce chiffre est supérieur de 200 millions au chiffre des engagements pris par la Société pour des projets de ce genre en 1976.

Un des éléments du budget de cette année pour lequel un montant beaucoup plus élevé a été attribué est le Programme d'aide à la remise en état des logements (PAREL). En effet, en 1977, la Société a prévu la somme de 107 millions de dollars pour le PAREL, alors qu'elle a dépensé 61 millions pour ce programme l'an dernier. En 1977, la Société prévoit d'aider à restaurer 22,500 maisons comparativement à 16,500 en 1976.

Le programme PAREL, qui prévoit des prêts et des subventions pour la remise en état d'habitations vétustes, s'est avéré si populaire en 1976 que bon nombre de municipalités avaient épuisé leur part des fonds mis à leur disposition, dès le début de l'automne.

Une autre forme très populaire d'aide à l'habitation, le Programme pour faciliter l'accession à la propriété (PAAP) sera maintenu cette année et la Société prévoit qu'un plus grand nombre de nouveaux propriétaires se prévaudront de l'aide du PAAP en 1977 qu'en 1976. En 1977, les prévisions budgétaires pour le PAAP s'élèvent à 100.6 millions de dollars, comparativement aux 80 millions dépensés pour ce programme en 1976.

Règlement relatif aux pataugeoires et piscines publiques

Le ministre délégué à l'Environnement du Québec, M. Marcel Léger, annonce l'adoption d'un règlement relatif aux pataugeoires et piscines publiques, en vertu de la loi de la qualité de l'environnement.

Ce nouveau règlement, qui est publié dans la Gazette Officielle du Québec, vise à régir la qualité de l'eau, l'alimentation en eau, l'évacuation des eaux de lavage des filtres, les installations sanitaires et l'ensemble des conditions de salubrité et d'hygiène des pataugeoires et piscines publiques.

Est considérée "publique", au sens du présent règlement, toute pataugeoire ou piscine autre que celles appartenant à un particulier et destinées à l'usage exclusif de sa famille ou d'au plus neuf unités de logement.

Le joli abreuvoir



Modèle 1002
acier inoxydable poli
dessin breveté

Cet élégant abreuvoir sculpté est utile en plus d'agrémenter tout local. Disponible en acier inoxydable poli, acier recouvert de bronze Sienna™, acier brossé, bronzé ou aluminium anodisé. Commandez-le en toute confiance. Pour plus de détails appelez le représentant Haws le plus proche.

Haws
INTERNATIONAL



Haws désaltère mieux

PROVINCES MARIQUES
DRODGE ENTERPRISES
17-A Fenwood Road
Halifax, Nouvelle Écosse

C.B. Vancouver Nord
ROBERT SOMERVILLE, LTD
120-A East Esplanade

ONTARIO, Don Mills
LENNOX SAUNDERS
1875 Leslie St., Unit 6

QUÉBEC, Laval
CAN-AQUA INTERNATIONAL
1530, Curé Labelle

SASKATCHEWAN & MANITOBA
WESTERN AIR CONDITIONING
102 Ross Bldg., Saskatoon

Economie

"L'économie n'est pas en aussi mauvaise posture"

"Le Canada vient d'atteindre un point crucial de son histoire, et le gouverner devient une tâche de plus en plus exigeante et complexe, surtout en ce qui a trait à la politique économique et à l'unité canadienne."

C'est en ces termes que le ministre des Approvisionnement et Services, l'honorable Jean-Pierre Goyer, a commencé le discours qu'il a prononcé à l'occasion d'un déjeuner-causerie de la Chambre de commerce d'Edmonton.

Au chapitre de l'économie, le ministre a déclaré: "L'économie n'est pas en aussi mauvaise posture que certaines personnes aimeraient bien nous le faire croire. En 1976, le produit national brut réel s'est accru de 4,8 pour cent et le taux d'inflation s'est stabilisé à 7,5 pour cent. Comparez ces chiffres à l'augmentation de 10,4 pour cent de l'indice des prix à la consommation en 1974 et au taux moyen de 10,8 pour cent en 1975."

Bien que certains préconisent une plus grande planification de la part du gouvernement, M. Goyer n'est guère convaincu que les problèmes graves et complexes soient résolus par la planification ou par l'intervention du gouvernement dans les divers aspects de notre vie personnelle ou de la vie économique du secteur privé. Et de souligner: "Rien ne doit nous empêcher, non pas d'attendre que le gouvernement planifie, mais de planifier le gouvernement, de sorte qu'il fonctionne toujours plus efficacement."

Congrès

Assemblée de l'ACNOR

La 50ème Assemblée Annuelle de l'Association canadienne de normalisation (ACNOR) se déroule à l'Hôtel Harbour Castle, à Toronto, du 21 au 23 juin prochain. Les comités de l'ACNOR se réunissent aux mêmes dates, et au même endroit. Plus de 300 délégués

représentant le gouvernement, l'industrie, les services publics et les organismes de consommateurs étaient attendus à cet événement. Une visite du laboratoire de recherches de l'ACNOR situé à Rexdale, a été organisée pour le 22 juin.

Le programme débute le 21 juin avec des séances de comités très importants, parmi lesquels on relève notamment: le comité du code des pipelines (pétrole), le comité de la pollution par le bruit, et le comité du code des pipelines (pétrole), le comité de la pollution par le bruit, et le comité des matériaux de construction. L'assemblée du conseil d'administration a lieu le 22 juin et le banquet annuel ainsi que l'assemblée générale se dérouleront le 23 juin.

Prix

Prix du Conseil de l'habitation

Le conseil canadien de l'habitation révélait récemment la liste de ceux qui ont mérité des prix dans le cadre du programme de modèles d'habitations pour 1976. Ce concours représente une part importante des efforts soutenus par le Conseil en vue d'encourager l'amélioration des concepts de l'habitation au pays.

Le programme de l'an dernier mettait l'accent sur l'habitation de dimensions réduites à moyennes, offerte au public à des prix raisonnables, tout en tenant compte des conditions du marché local.

Au Québec quatre réalisations ont été primées, elles sont de Longueuil, Ste-Foy, Montréal et de l'Île Bizard, cette dernière ayant reçu une mention honorable.

Un prix a d'abord été décerné aux appartements Le Carignan, situés à l'angle des rues Labonté et St-Charles, à Longueuil. Les architectes Boudrias, Boudreau et St-Jean en ont dessiné les plans et assumé la responsabilité des travaux. En attribuant le prix, le jury a déclaré: "L'immeuble est bien situé et l'emplacement des installations extérieures ainsi que des aires de stationnement ont créé un voisinage plaisant, permettant une utilisation maximale des espaces extérieurs." (Voir article dans l'édition d'avril).

La première phase de restauration d'un immeuble de 50 ans, le Pavillon Montcalm, à Ste-Foy, autrefois utilisé comme séminaire a gagné un prix qui a été décerné aux architectes Gauthier-Guité-Roy, de Québec, ainsi qu'au propriétaire de l'immeuble, la Société centrale d'hypothèques et de logement.

La première phase de restauration, quelque 150 appartements d'un projet de 300, fournit, selon le jury, "un bon exemple de possibilités résidentielles que plusieurs de ces immeubles peuvent offrir." Situés près de l'Université Laval et du CEGEP de Ste-Foy, les nouveaux logements ont été conçus pour loger de jeunes couples ou des personnes seules.

Après avoir acheté une maison en bande en très mauvais état au 3557 rue Colonial à Montréal, l'architecte J.C. Knowles a décidé de restaurer lui-même l'immeuble pour acquérir une expérience personnelle en construction. Cette réalisation a été jugée un vrai succès et on y a vu une autre démonstration des grandes possibilités de rénovation et de restauration qui sont offertes dans certaines parties urbaines, en particulier dans le cas des maisons en bande du vieux Québec.

A l'Île Bizard, près de Montréal, dans un nouvel aménagement de Campeau Corporation d'Ottawa, une maison unifamiliale, en l'occurrence le modèle la Misaine, a reçu une mention honorable. Le jury a accordé à cette maison de trois chambres le mérite d'avoir un plan bien organisé, bien adapté aux besoins d'une famille urbaine, résultant de la collaboration d'un architecte et d'un constructeur d'expérience. (Voir article plus loin).

Les prix du modèle d'habitation sont offerts depuis 1957 par le Conseil canadien de l'habitation, comme partie de son travail continu pour encourager l'amélioration des modèles de maisons et des zones résidentielles au Canada. Le travail du Conseil est financé par des subventions de la Société centrale d'hypothèques et de logement aux termes de la Partie V de la Loi nationale sur l'habitation.

Hôtel Loews LaCité



En regardant vers la droite en pénétrant dans le foyer principal.



Le foyer principal en regardant vers la gauche face à l'entrée.



Le Café Dansk répond à tous les goûts: un croisement entre un café et une brasserie. Il se spécialise dans les mets et sandwichs danois.



Détail d'une suite d'hôtel.

mai/juin 1977

La Cité de la métropole

par Eva H. Vecsei, architecte

La Cité constitue le premier grand ensemble à usage multiple du centre-ville de la métropole, en ce sens qu'on s'y est préoccupé des individus dans un milieu global, à savoir, résidences, bureaux, récréation, magasins, divertissement et tourisme.

La corrélation de ces activités diverses dans un complexe urbain unique en son genre et situé de façon stratégique entre le Mont-Royal et la rue Saint-Laurent, rend ce milieu propice à un mode de vie nouveau.

Le complexe veut démontrer que la question fondamentale ne réside pas dans la densité ou la hauteur des immeubles dans le cadre urbain, mais plutôt dans la qualité des espaces libres et le vocabulaire architectural qui définit ces espaces.

Deux problèmes d'urbanisme en particulier ont été pris en considération dans la conception de ce complexe:

- a) L'orientation des immeubles pour qu'ils reçoivent un maximum de soleil;
- b) La conservation de la rue à l'échelle urbaine.

Situé à l'angle de l'avenue du Parc et de l'avenue des Pins, l'ensemble est inter-relié par une infrastructure souterraine à cinq niveaux. Pour soutenir l'intérêt visuel, la tour à bureaux à angles arrondis et de 26 étages est complètement différente en apparence de l'hôtel de 15 étages en forme de Z et des trois tours résidentielles sculptées à la façon d'escaliers géants.

L'espace libre est très semblable pour chacune des trois tours résidentielles dans son rapport avec l'espace occupé. Chacune est en effet dotée d'un jardin public au niveau de la rue et d'une série de terrasses privées étagées. Ces trois tours de trente étages sont érigées au centre de pâté de maisons et descendent graduellement pour venir rejoindre le niveau de l'architecture existante. Une promenade de boutiques de 220,000 pieds carrés forme un passage abrité reliant tous les éléments du complexe. La superficie est répartie sur deux niveaux. Le plus élevé encadre la place au niveau de la rue et favorise



Le plus haut des immeubles du complexe de \$102 millions, La Tour est de 26 étages et groupe des bureaux d'affaires et médico-professionnels.

Super, Super Smoothee.[®]
Le ferme-porte breveté qui
contrôle une porte intérieure
ou extérieure de toute gran-
deur,* et peut s'installer
de 3 façons pour convenir
à toute application.

Le Super Smoothee[®] de la série 4040 pour service intense peut être installé pour faire ouvrir les portes à droite ou à gauche. Les joints du bras et du sabot s'adaptent aux encadrements inégaux. La tension du ressort peut être réglée sur place, de 2 à 6. Le Super Smoothee a aussi des vis de réglage distinctes pour les vitesses de fermeture, d'enclenchement et de freinage.

Le Super Smoothee est homologué par ULC pour les portes sans blocage d'ouverture et est garanti pour 5 ans.

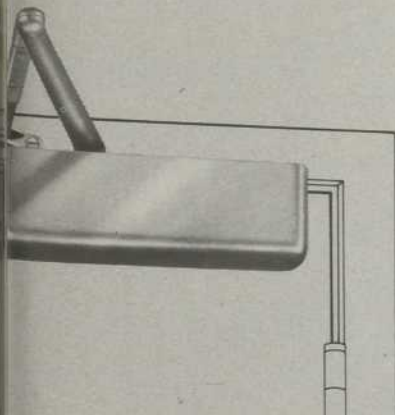
Le Super Smoothee a le même profil surbaissé et le même mécanisme à pignon et crémaillère que notre fameux Smoothee.

Demandez la brochure No 374 pour tous les détails.

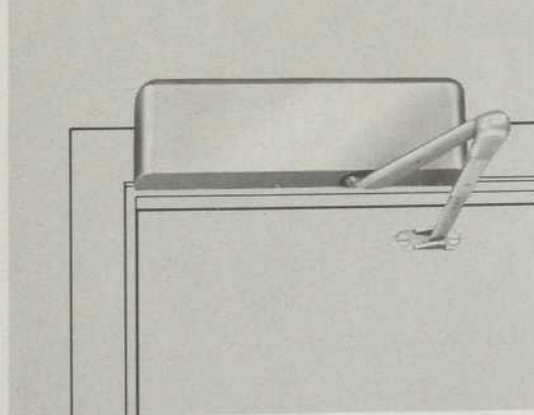
*Jusqu'à cinq pieds de largeur pour portes intérieures et quatre pieds pour portes extérieures

Ferme-porte **LCN**

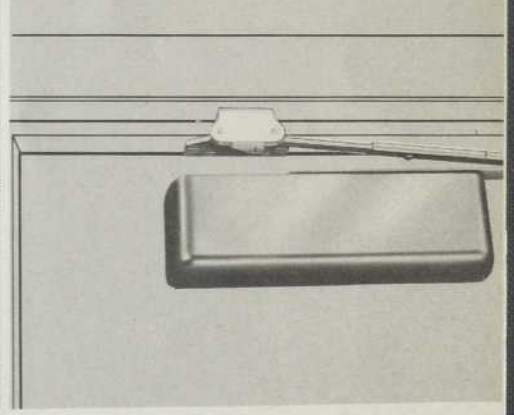
LCN Closers of Canada Ltd., René Payette & Associés Inc., 247 Forget, Laval, Québec H7G 1V7



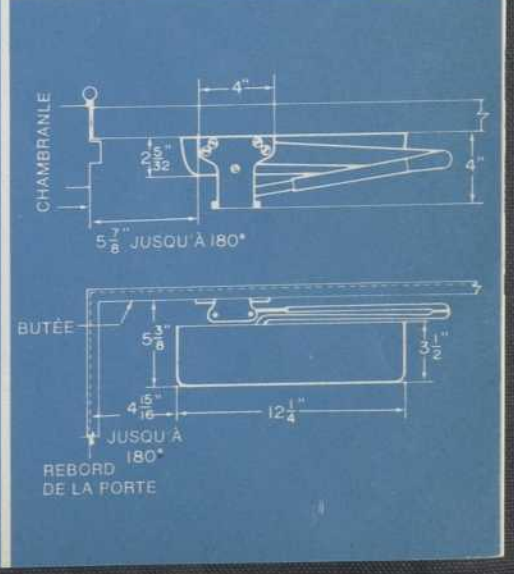
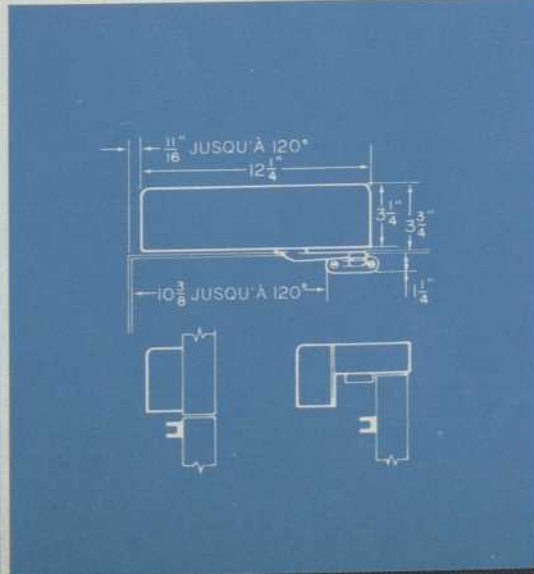
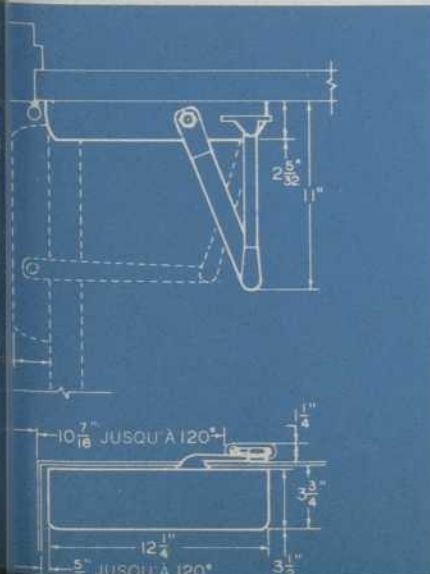
Monture sur charnière pour ouverture à 120°



Monture sur porte pour ouverture à 120°



Monture sur butée pour ouverture à 180°



l'activité commerciale de l'avenue du Parc. Les étalages et l'éclairage particulier donnent ici au complexe son identité.

Corrélation

Les jardins publics sont en fonction de l'entrée principale de la place et du centre commercial sis au niveau de la rue. Les voies de circulation qui traversent en diagonale les jardins et le niveau de la rue marchande fournissent un accès direct aux entrées situées à des endroits stratégiques.

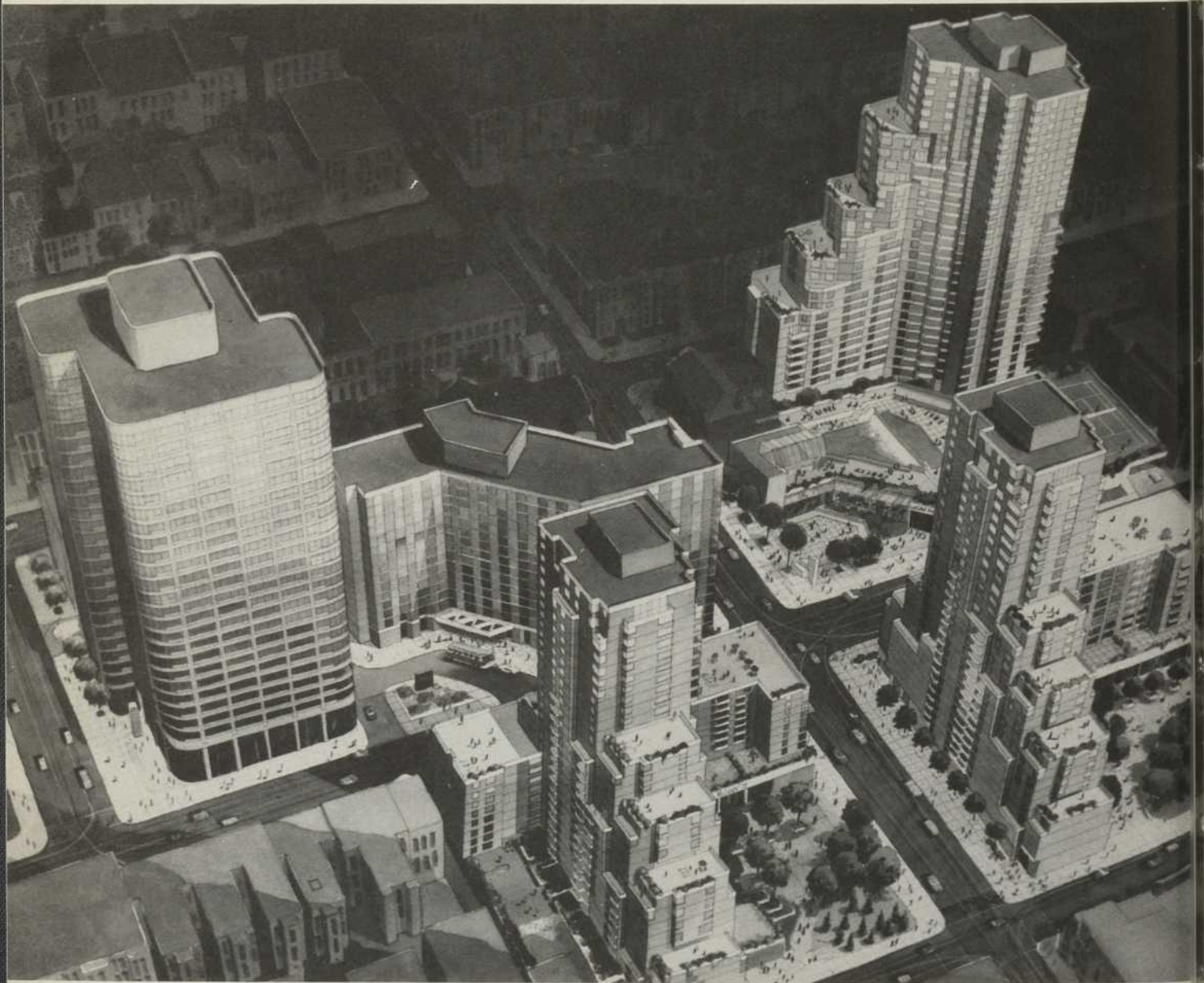
Chaque immeuble comprend un noyau de circulation verticale conduisant à un système central de circulation, au niveau intérieur de la prome-

nade commerciale. Ce système reçoit également, par les escaliers mobiles, la circulation en provenance du la tour à bureaux, de l'hôtel et de la rue Prince-Arthur.

Les ascenseurs des tours résidentielles s'arrêtent au niveau supérieur de la promenade de boutiques et un noyau de circulation verticale relie le garage au niveau commercial inférieur qui est ainsi animé par le flot constant des piétons.

La circulation circulaire fournit un accès à l'abri des intempéries pour les hôtes de l'hôtel et les locataires de la tour à bureaux et des immeubles résidentiels se rendant au Club La Cité.

Ce dernier comprend un gymnase, une piscine à l'intérieur comme à l'extérieur, des courts de tennis, de squash et de handball, des bains sauna et tourbillon, une salle de réception et une salle de jeu (billard et ping-pong). Le tout est relié par un ascenseur.



Le complexe La Cité comprend trois grappes domiciliaires (au premier plan et à droite, à l'arrière-plan) de 1,352 appartements au total, un hôtel de 500 chambres (l'Hôtel Loews La Cité, au centre

gauche), ainsi qu'une tour à bureaux de 26 étages (à gauche). Il comprend aussi une promenade de boutiques dont l'entrée est située sur la place, entre les maisons d'appartements, à droite sur la photo.

gymnase,
comme à
Paris, de
sains saune
apollon et
judo-pompe
enseur.



Un des trois immeubles d'appartements. Au milieu des jardins paysagers, les 1,352 domiciles varient depuis les studios aux logements de quatre chambres, d'un ou de deux étages, la plupart dotés de terrasse

ou balcon. Ils sont reliés aux diverses autres commodités du complexe.



Plaza LaCité - L'entrée principale de la Promenade de boutiques, au centre; le café-terrasse à gauche. La partie du centre de la plaza servira à des réunions communautaires, des concerts et des expositions d'oeuvres d'art.



Le café terrasse de l'Hôtel Loews LaCité à Montréal.



Vue de l'arrière de l'Hôtel Loews LaCité. A l'avant-plan, on voit la piscine intérieure et la piscine extérieure.



La grande salle de bal et de réception.



Des murs blancs, des persiennes bleues, et des fleurs donnent une atmosphère de chaleur au restaurant Le Méditerranée, principal

restaurant de l'Hôtel Loews LaCité.

Consultants en géotechnique



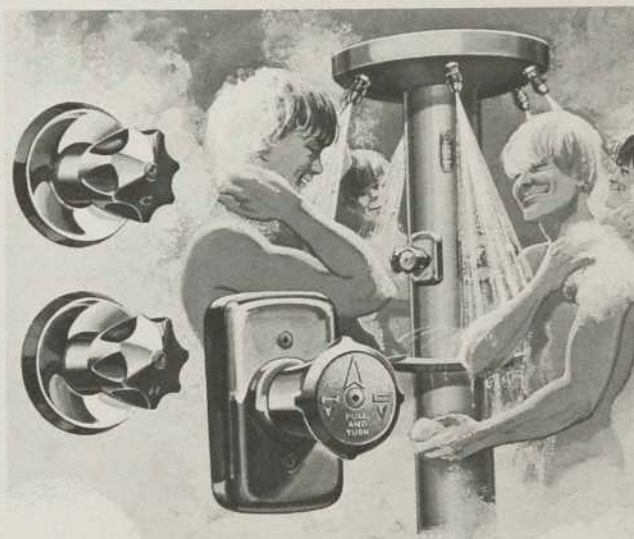
Un de nos projets... l'aménagement hydroélectrique de Churchill Falls

- études de fondations
- études d'ouvrages en terre
- géologie de l'ingénieur
- essais de béton

Terratech LTÉE

275, rue Benjamin-Hudon, Montréal H4N 1J1 Tél. (514) 331-6910

Plus de quinze années de travail d'équipe à votre service



Ils portent une garantie de 83 ans et un tiers.

Nous garantissons nos robinets de douche exclusifs Bradtrol et Pos-I-Pak pendant 83 ans et un tiers. Que l'un ou l'autre fuie ou exige de l'entretien durant cette période et nous fournirons, gratuitement, les pièces de rechange. Consultez l'architecte ou l'ingénieur-conseil de votre choix. Documentation récente sur demande écrite. Ou, encore, téléphonez au (416) 624-0200. Telex 06-961401. Aristocrat Manufacturing Co., Ltd., 4500 Dixie Road, Mississauga, Ontario L4W 1V7.

Aristocrat 
MANUFACTURING CO., LTD
FILIALE DE BRADLEY CORPORATION

Architecte: Eva Vecsei, en association avec Dobush, Stewart, Longpré, Marchand, Goudreau

Charpente: Lalonde, Valois, Lamarre, Valois et Associés et Adjeleian & Associates

Mécanique et électricité: I.A. Semenic & Associates et Caron, Racine, Saint-Denis

Urbanistes-conseils: Roger Montgomery et Vincent Ponte et Cossuta & Ponte

Architecte-conseil pour l'hôtel: William B. Tabler

Architectes-paysagers: John Scriber et Ron Williams

Conception graphique: Jacques Guillon Designers Inc.

Décoration d'intérieur: Jerome Myers Inc.



Le Café Dansk



Un appartement type.

Complexe d'immense envergure à Laval

Le Groupe Carrefour entreprenait fin 1976 la deuxième phase de sa croissance. C'est un acte de foi dans l'avenir envers le développement immobilier au Québec. Le Groupe Carrefour, par le regroupement de ses filiales et avec la coopération de ses partenaires, se donne comme objectif de réaliser au cours des prochaines années un vaste programme immobilier.

Nous soulignons ci-après quelques-unes des réalisations actuelles. D'autres suivront librement leur cours, notamment les Jardins Val des Arbres, les Terrasses Val des Arbres, l'Hôtel Val des Arbres, la Brasserie Val des Arbres et l'Aréna Val des Arbres.

La Cité Val des Arbres

La Cité Val des Arbres sera une place où il fait bon vivre parce qu'autour d'elle gravitera toute la famille dans ses activités quotidiennes. On pourra y travailler, s'y recréer, s'y divertir et y demeurer.

En 1974, fut lancée la première phase de la construction d'une cité dans la Cité de Laval, au sein de la zone industrielle centre-est. Le Groupe Carrefour édifie deux chantiers importants, celui du Club de Tennis Val des Arbres qui est reconnu comme l'un des tennis les plus complets au Canada et celui d'un prestigieux édifice à bureaux de huit étages, connu sous le nom de Place Val des Arbres.

Place Val des Arbres

Le succès du premier édifice à bureaux du Groupe Carrefour, appelé "Place Val des Arbres", est dû à la qualité de la



La première d'une des trois tours à bureaux prévues à Place Val des Arbres. Cette photo est prise du Club de Tennis Val des Arbres.

construction, à l'aspect architectural de bon goût où tout a été mis en oeuvre pour créer harmonieusement un ensemble moderne à la fois humain et chaleureux.

Toutes les prévisions se réalisèrent grâce à des calculs minutieux. La réponse ne tarda pas car, dans un temps record, Carrefour a loué à des compagnies multi-nationales et canadiennes.

L'entreprise a songé à un aménagement qui soit économique pour le locataire, tout en étant fonctionnel tant dans son utilisation que dans son rendement durable. Grâce à une flexibilité maximale des cloisons et des modules de plafond, elle a réussi à déterminer les espaces communautaires qui n'alourdissent pas le loyer des clients.

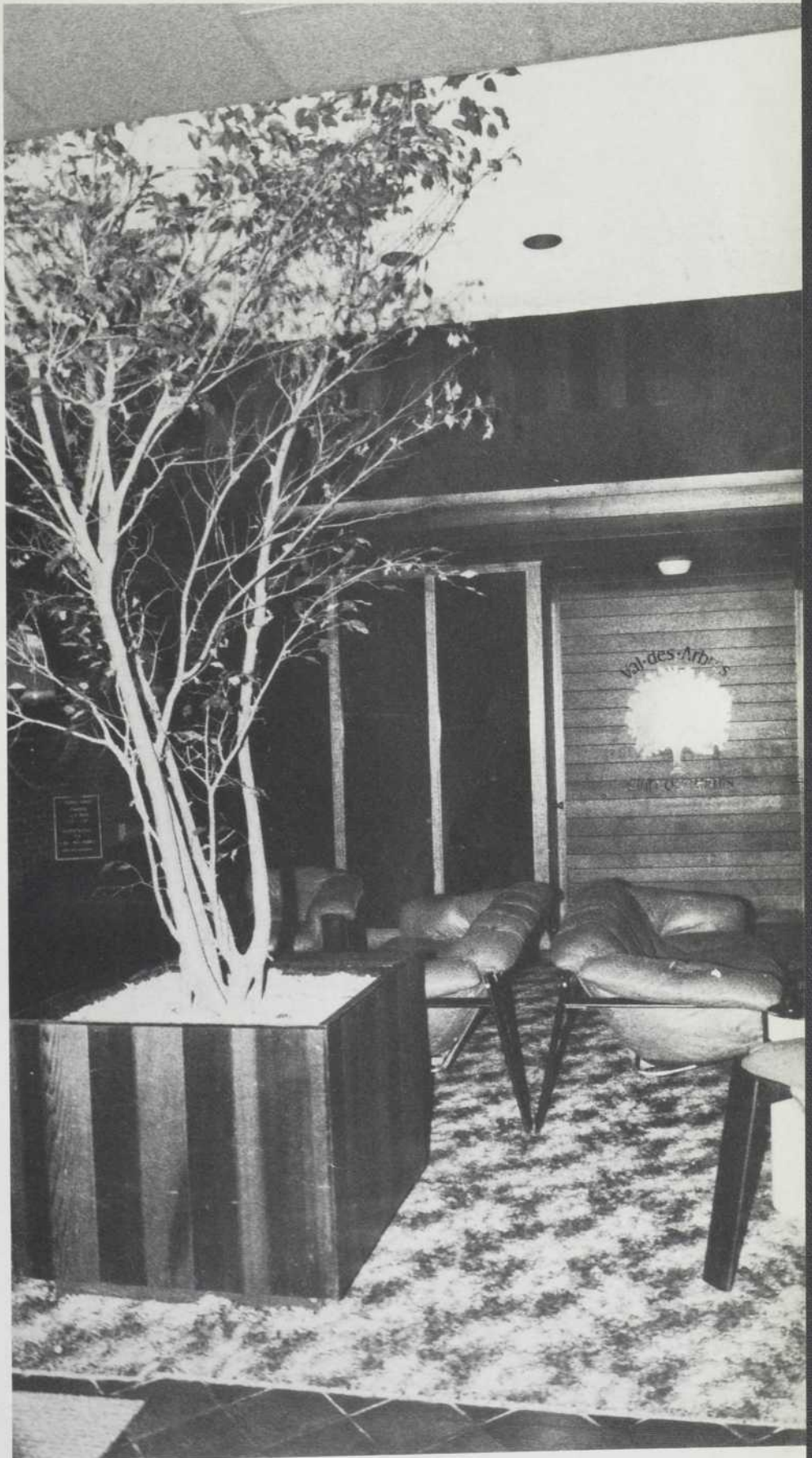
Les fenêtres panoramiques, grâce à leur angle, à leur surface réfléchissante et teintée réduisant l'influx calorifique, facilitent la climatisation ainsi que le chauffage tout en apportant un maximum de vision extérieure. A cause de l'angle des fenêtres, la poussière a moins de prise. De plus, par la qualité du verre employé, aucun cache-soleil n'est requis.

Comme coup d'oeil, rien de mieux. A l'extérieur, les rainures verticales des panneaux préfabriqués de béton donnent un cachet bien particulier à l'édifice. Un stationnement en sous-sol de 48 espaces est aussi à la disposition de certains des locataires. Il s'agit d'un précédent unique pour Laval.

Cette première tour de 87,000 pi. car. (7,900m²) abrite 24 locataires qui se partagent 70,000 pi. car. (6,400m²) de bureaux. On doit ajouter que l'espace commercial comprend quatre clients dont un restaurant spécialisé et la nouvelle voix de Laval, la station radio-phonique a.m., CKLM.

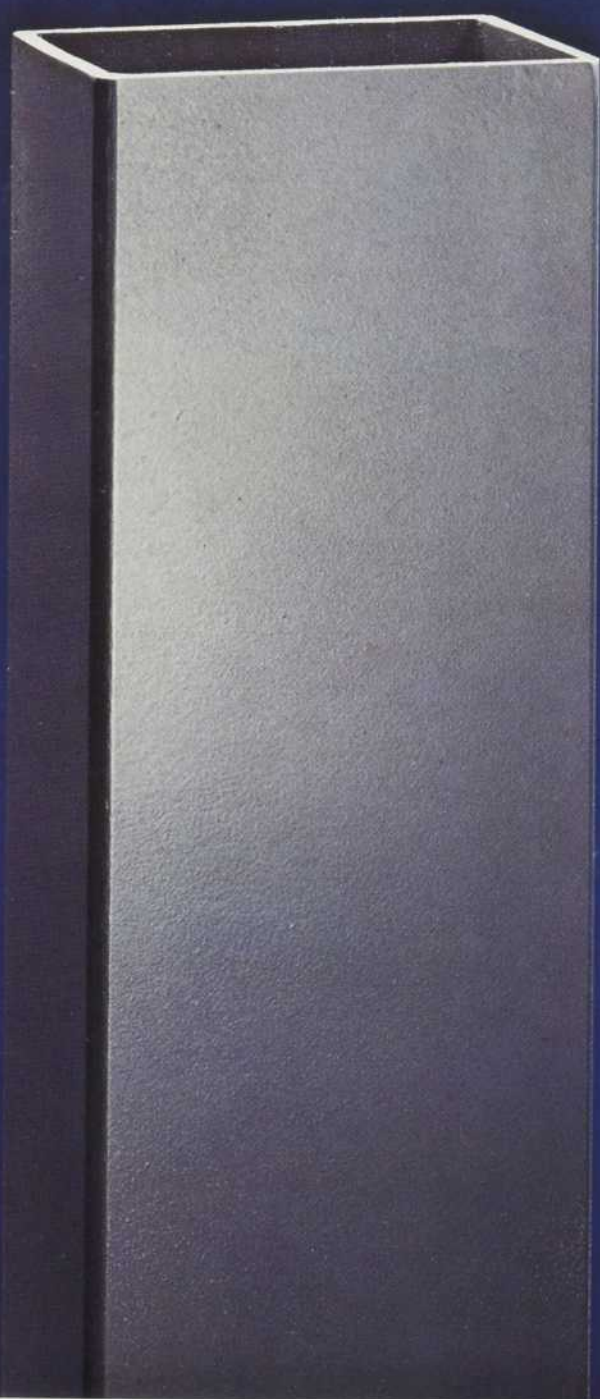
Le complexe total n'est que grandiose. Il y aura un stationnement pouvant accueillir 2,039 automobiles et se divisant ainsi: stationnement intérieur, 380; étagé, 736; extérieur, 923. Nous prévoyons un mail commercial de 92,000 pi. car (8,400m²) où on trouvera toute une gamme de biens commerciaux dans 28 magasins. Comme le révèle la maquette du projet, le mail sera couvert d'un dôme vitré invitant le soleil en tout temps au coeur de la place commerciale. La superficie en pieds carrés de plancher utilisable en bureaux sera de 405,000 pieds carrés. (36,800m²).

Ce projet sera réalisé sur un terrain d'une superficie de 625,381 pi. car. (56,850m²). Les nouvelles politiques gouvernementales, des compagnies et



Hall d'entrée du plus chic confort conférant un cachet tout particulier au Club de Tennis.

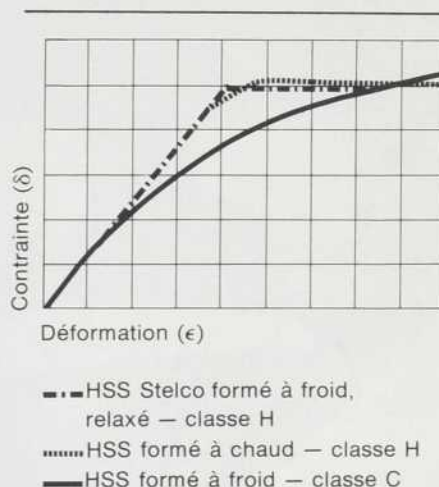
Stelco Classe H



Une classe à part!

Les profils creux de construction classe H de la Stelco, les HSS dotés d'une importante particularité. Conformés aux normes ACNOR G40.20 et G40.21, les HSS classe H de la Stelco sont formés à chaud ou à froid et ultérieurement relaxés. Ces techniques donnent un produit avec de faibles contraintes résiduelles; résultat, la résistance et le rendement sont améliorés.

Les HSS classe H sont des éléments de construction hautement efficaces de formes carrée, rectangulaire ou ronde. Belle apparence et rendement supérieur sont les avantages de la classe H, le HSS de la Stelco.



Comparaison typique des courbes de tronçons courts pour HSS fabriqués selon trois méthodes. Notez la supériorité du produit de la classe H.

Expédier à: The Steel Company of Canada, Limited
Department "A"
Stelco Tower, 100 King Street W.
Hamilton, Ontario L8N 3T1

Prière de m'envoyer la documentation technique suivante sur les HSS:

- | | |
|---|--|
| <input type="checkbox"/> Implications de la norme ACNOR G40.20 sur la fabrication des profils de construction creux | <input type="checkbox"/> Profils de construction creux. Dimensions et propriétés des profils |
| <input type="checkbox"/> HSS Types T and A — weldable, low temperature | <input type="checkbox"/> HSS Design Manual for Connections |
| | <input type="checkbox"/> HSS Design Manual for Columns and Beams |

Nom/titre _____

Compagnie _____

Adresse _____

7601/6F

stelco

The Steel Company
of Canada, Limited

Société canadienne ayant usines et bureaux
par tout le Canada et des représentants
sur les principaux marchés du monde.



La salle à manger du club. On notera que la cheminée est oeuvrée en cuivre martelé, tout comme le bar que l'on peut distinguer à l'arrière-plan.

des banques canadiennes prônent actuellement une décentralisation de services. Dans cette optique, le Groupe Carrefour envisage avec confiance la réalisation de ce vaste complexe commercial et administratif.

Tous ces motifs permettent à Carrefour d'entreprendre immédiatement la phase 11 de Place Val des Arbres. La mise en chantier d'une deuxième tour à bureaux ainsi que l'extension des mail commercial incluant un magasin d'alimentation de 35,000 pi. car. (3,200m²) est déjà commencée. La phase 11 est en pleine expansion. Une nouvelle Place Ville-Marie en plein coeur de Laval.

Club de Tennis Val des Arbres

Le joyau du complexe global de Val des Arbres réside en son Club de Tennis, envié par les adeptes de ce sport en Amérique du Nord. A son arrivée, le visiteur est frappé par l'accueil chaleureux du bureau de la réception. Des

fauteuils soigneux sont à la disposition du visiteur. Ceux qui le désirent peuvent se rendre à la "Boutique des Sports" qui n'est pas un simple comptoir d'équipement. Une spécialiste conseille et offre un salon d'essayage aménagé pour le confort du visiteur.

Dans ce complexe "Multi-Sports", la priorité va au tennis avec dix courts intérieurs (y compris une de badminton) et cinq courts extérieurs. Avec une ambiance et un décor moderne et accueillant, le Club a le privilège d'offrir le choix de plusieurs disciplines sportives: quatre courts de badminton et de volley-ball, quatre de racquet ball et de balle au mur, une salle de pratique ou de leçon, une salle de musculation et de jogging disposant d'un équipement moderne de conditionnement physique.

La salle de pratique est un gymnase polyvalent aux dimensions d'un demi-court de tennis; des lanceurs mécaniques servent même de partenaires.

Avant d'aménager ou de modifier vos installations d'informatique, consultez les experts!



Voyez Control Data

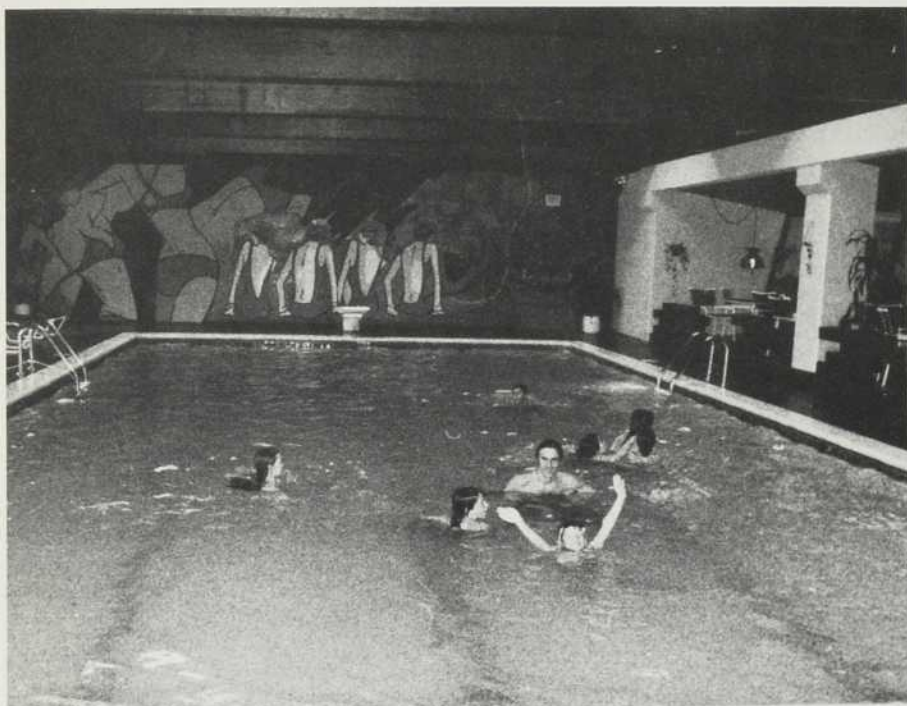
Nous connaissons les ordinateurs. Toutes les sortes et toutes les marques. Et nous connaissons aussi la façon de les aménager en tenant compte de la sécurité, du confort et de l'efficacité. Si donc vous aménagez une nouvelle salle d'ordinateurs, ou si vous modifiez celle que vous avez, faites appel à l'expérience et aux connaissances technologiques de Control Data en matière d'agencement et d'ingénierie sur une base globale.

Consultez-nous en ce qui concerne la puissance non interruptible, la surélévation des planchers, la prévention et la détection d'incendies, le degré d'humidité requis, la sécurité, la climatisation sous les planchers, l'éclairage, les accès d'entretien et toute autre considération d'environnement. Nous pouvons concevoir l'installation complète, apporter des solutions aux problèmes d'électricité et d'ingénierie... ou répondre aux exigences particulières d'un emplacement.

Quels que soient vos besoins, quel que soit le type de système d'ordinateurs, ayez recours aux experts pour l'agencement global de votre salle d'ordinateurs... ou pour des solutions "à la carte" à vos problèmes spécifiques.

Pour de plus amples renseignements, communiquez avec le bureau régional de Control Data Canada, Ltée, 2020, University, Montréal H3A 2A5, Tél. (514) 845-4201 ou adressez-vous à la Division des installations, de la planification et de la construction, au 50, Place Hallcrown, Willowdale, Ont. M2J 1P7, Tél. (416) 492-4000.


CONTROL
DATA



La piscine. Des terrasses intérieures et extérieures lui sont adjacentes.



Élégante boutique logeant au Club de Tennis.

Pour le confort des membres, Carrefour met à leur disposition deux vestiaires pour hommes et pour dames incluant des saunas, des bains-tourbillons, des cases spacieuses, des douches, le tout dans une ambiance de détente.

Face aux courts intérieurs, le professionnel comme l'amateur s'émerveille devant la qualité de l'éclairage. Les lampes au mercure diffusent une lumière indirecte, puissante et non aveuglante, qui évite l'éblouissement et facilite les conditions du jeu. La haute qualité des matériaux de réflexion produit une intensité égale sur la totalité des courts.

La surface du jeu est faite de tapis à endos caoutchouté qui assure des avantages que les surfaces traditionnelles ne peuvent offrir, à savoir un confort pour les pieds, des rebonds réguliers, aucun point mort à la surface. Afin de ne pas nuire à la concentration des joueurs, une distance de quinze pieds sépare chacun des courts et ces derniers sont isolés par des filets transversaux. Pour des soins tant fonctionnels qu'esthétiques, la surface verte est découpée par des lignes de couleur orangée.

Un lounge et une salle à manger invitent les fins gourmets. Et ces locaux ne seraient pas canadiens si nous n'y trouvions pas un feu de foyer qui égaye les soirées québécoises. Le tout est agrémenté d'une piste de danse tout près d'une piscine intérieure qui est le point d'attraction des membres.

Carrefour se devait d'animer un Club aussi bien équipé et c'est ainsi que l'entreprise a institué des cours de yoga, de karaté, de natation, de conditionnement physique, de racquet ball et, il va sans dire, de badminton et de tennis.

A la suite de l'Annee de la femme, il ne fallait pas oublier qu'elle aussi a le droit de se récréer. On retrouve donc au Club une garderie spécialement aménagée pour les tout-jeunes et équipée de jeux éducatifs. Les dames peuvent se détendre en toute tranquillité d'esprit, sachant que leurs enfants sont sous la surveillance d'une personne compétente.

Dans un complexe aussi moderne, il doit y avoir une vie. Au Club Val des Arbres, on trouve tout ce qui convie les êtres au-delà de leurs travaux et de leurs soucis. Carrefour veut communiquer une vie nouvelle à ce qui deviendra un point de ralliement.

Port-St-Raphaël: confort et humanisme vont de pair

Au cours des deux dernières décennies, la Corporation Campeau a construit plus de 20,000 habitations de tous genres. La société possède son propre personnel en architecture et en génie et agit comme entrepreneur général.

Sous la direction de M. Robert Campeau, la compagnie est devenue l'une des plus expérimentées en aménagement communautaire au Canada. Or, de l'avis des experts, Port-St-Raphaël sera l'une des plus grandes entreprises de la Corporation Campeau et certainement la plus originale.

Selon les termes mêmes de la Corporation Campeau, Port-St-Raphaël se présente comme une cité nouvelle axée sur les loisirs. C'est dans cet esprit qu'architectes et urbanistes travaillent en étroite collaboration pour créer les mécanismes nouveaux grâce auxquels le complexe offrira tous les services nécessaires au confort de ses habitants, dans un respect intégral de l'environnement.

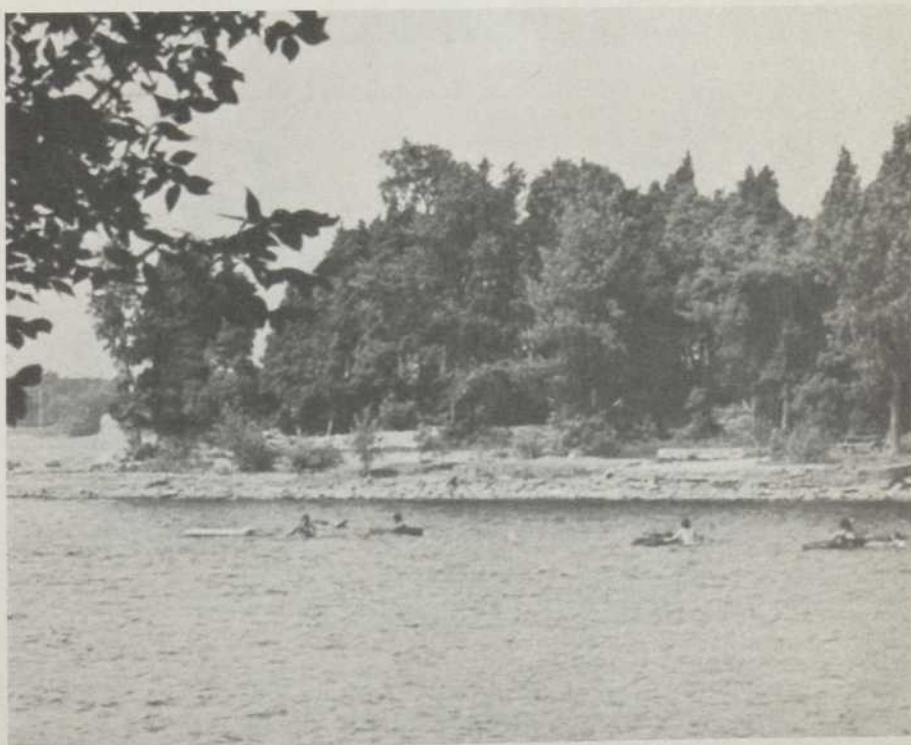
Port-St-Raphaël bénéficie d'un atout indiscutable; il est situé sur une île. L'eau n'y est donc jamais très loin. Or, qu'y-a-t-il de plus recherché, de plus agréable qu'une résidence à proximité d'un lac ou d'une rivière? Autre atout majeur: c'est une île verte.

Des champs bordés d'arbres centenaires recouvrent encore aujourd'hui la plus grande partie de l'île. Ici et là, des boisés de cèdres ou d'érables mettent une note d'agréable verdure. Au nord-est de l'île se trouvent deux grands terrains de golf qui réservent de bons moments à bien des gens. Enfin, les amateurs d'équitation pourront s'en donner à cœur joie dans les sentiers et les routes secondaires.

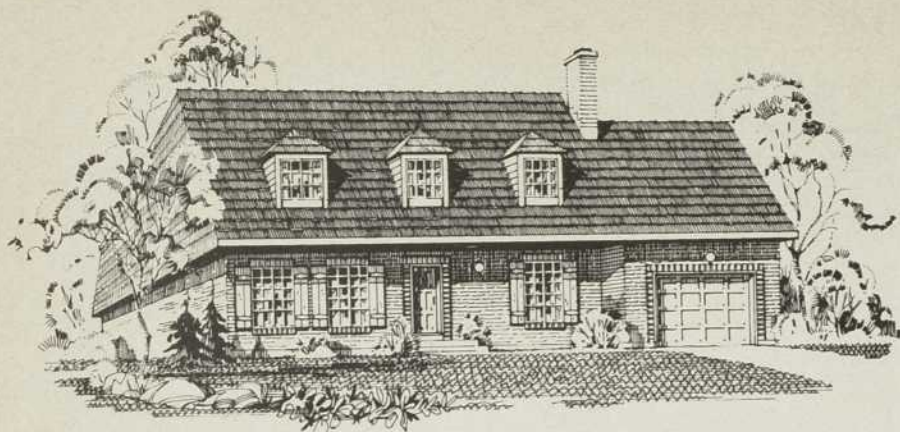
Avec ses petites boutiques et ses anciennes maisons dont plusieurs sont construites dans un beau style canadien, le village de St-Raphaël possède un cachet particulier. Il s'est développé petit à petit autour de l'église et garde de cette lente expansion un charme indéniable. Ombragé par des érables qui lui font à certains endroits un voûte de
mai/juin 1977



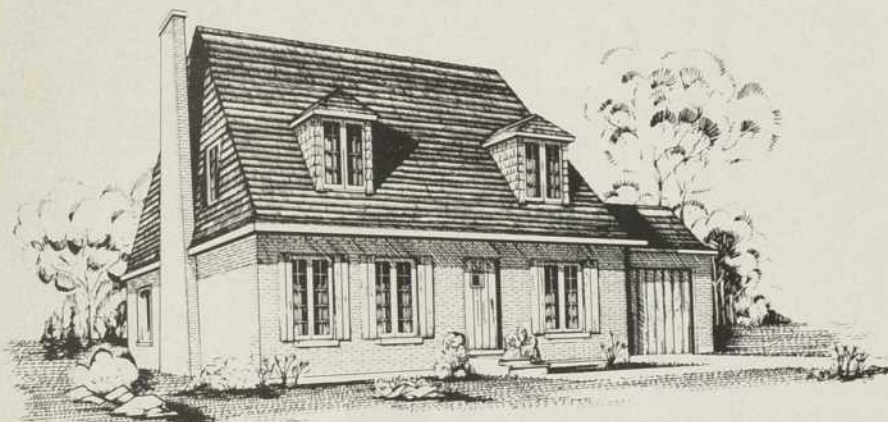
Le Campanile, centre communautaire.



Une des plages réservées aux Port-St-Raphaëlois.



Voici le plus spacieux des modèles à quatre chambres. Outre les pièces de séjour, la Caravelle comporte un vaste vivoir doté d'un foyer et une salle à petit déjeuner attenante à la cuisine. La chambre principale, à l'étage, offre de belles possibilités. On pourra en effet y faire ouvrir un foyer et même aménager, au-dessus du garage et attenant à la chambre, un petit boudoir intime où il fera bon se détendre avant le repos de la nuit. Moquette partout, sauf dans la cuisine, les salles de bains, la salle de toilette et l'entrée. Salle de lavage au rez-de-chaussée. La Caravelle est un modèle de grand luxe, superbement aménagé.



Voici un nouveau modèle de style québécois, original et fonctionnel. Les 3 chambres spacieuses et bien éclairées sont groupées à l'étage. Au rez-de-chaussée, la vie prend son élan...Salon avec foyer en coin, salle à dîner, salle de séjour avec portes coulissantes ouvrant sur le jardin, salle de lavage pratique et discrète. La finition des boiseries et portes intérieures en bois naturel ajoute tout le charme et la chaleur de nos maisons d'antan.



L'Artimon est un charmant bungalow avec entrée à deux niveaux. En entrant, quelques marches vers le haut donnent accès aux pièces de séjour et de repos tandis que quelques marches vers le bas conduisent au sous-sol (partiellement fini) incluant une pièce additionnelle et une salle de toilette et vanité. De dimensions remarquables, la cuisine offre un coin-dînette d'où l'on sort par une porte-fenêtre pour aller sur le balcon surplombant le jardin. Les placards sont vastes et nombreux. Commodément située au centre de la maison, la salle de bain principale offre un carrelage de céramique et la seconde un carrelage de tuiles de vinyle "amiante". Moquette partout, sauf dans la cuisine, les salles de bain et l'entrée. Façade en briques. Garage sur le côté en option. L'Artimon est un modèle spacieux et élégant qui fera le bonheur de bien des gens.

verdure, le chemin Cherrier fait le tour de l'île en épousant les sinuosités du rivage.

Port-St-Raphaël possède déjà, sur le lac des Deux-Montagnes, un centre communautaire, le Campanile, qui offre aux "Port-St-Raphaëlois" la chance de pratiquer toutes sortes de sports. Dès cet été, une marina mettra à leur disposition pédalos et petits voiliers. Les propriétaires de canots automobiles pourront y ancrer leur bateau.

Sur le terrain du Campanile se trouvent déjà une piscine, des tennis, un jeu de badminton, un jeu de croquet, un putting. Les moins actifs se retrouveront sur la terrasse à causer entre voisins. Le Campanile est exclusivement réservé aux habitants de Port-St-Raphaël.

Même si Port-St-Raphaël est situé tout près de Laval et à une demi-heure seulement du centre-ville de Montréal, on y respire encore un air frais et pur et le silence y est profond la nuit. Un seul pont, le pont Jacques-Bizard, permet actuellement d'avoir accès à l'île. Cependant, le prolongement de la 440 est déjà commencé et un deuxième pont sera érigé à l'est de l'île. Il communiquera avec la ville de Laval et permettra de rejoindre rapidement les grandes autoroutes du nord.

Port-St-Raphaël ne grandira pas dans l'anarchie: tout est planifié pour plusieurs années à venir. La municipalité croîtra sans heurts et son expansion commerciale et industrielle se fera selon un rythme établi d'avance.

Essentiellement cité-loisirs, Port-St-Raphaël se devait de trouver une solution au problème toujours si aigu, pour les piétons, de la circulation automobile. Cette solution, c'est le réseau "vert". Tous les centres d'intérêt de l'île seront reliés entre eux par des sentiers. Le "Port-St-Raphaëlois" pourra donc, tout en prenant le frais, se rendre au village actuel de St-Raphaël, à un nouveau mini-centre-ville qui sera situé près du pont actuel, et même aux terrains de golf. Les enfants emprunteront des sentiers pour se rendre à l'école, aux terrains de jeux, à des érablières ou à un théâtre en plein air. L'hiver, ce réseau vert se transformera en réseau "blanc" où l'on pourra pratiquer le ski de fond ou la raquette.

A mesure que se développera Port-St-Raphaël, de nouveaux quartiers deviendront à leur tour des villages distincts. Chacun aura son attrait particulier, que ce soit un golf ou une marina. Chacun aura un parc, un centre culturel, une bibliothèque et un centre sportif avec piscine, gymnase et aréna

rattaché à une école ou à une polyvalente.

Port-St-Raphaël portera bien son nom puisqu'il y aura trois marinas dont la plus importante, située dans le magnifique secteur de la Pointe Monk, constituera un point d'escale pour les plaisanciers de la navigation. Ainsi, il sera possible de faire le tour de l'île en bateau. L'hiver, ce réseau "bleu" complètera le réseau "blanc" et l'on ira se promener en patins ou en skis de fond.

Port-St-Raphaël sera appelé à créer des emplois à mesure que se développeront les secteurs commerciaux et publics, ainsi que les installations récréatives. Les industries qui pourront s'y installer seront de type léger: laboratoires de recherche, petites manufactures ou compagnies de services publics. Elles seront strictement réglementées sur le plan de la pollution sonore et chimique.

Bref, Port-St-Raphaël se présente dès aujourd'hui comme la cité-loisirs de demain, celle qui respecte les besoins de l'homme et les beautés de l'environnement. Grâce à ce retour à la nature, aux plaisirs simples mais essentiels à l'équilibre humain qu'offrent l'eau et la terre, il fera bon vivre à Port-St-Raphaël parce qu'enfin, l'homme y retrouvera la mesure de toute chose.

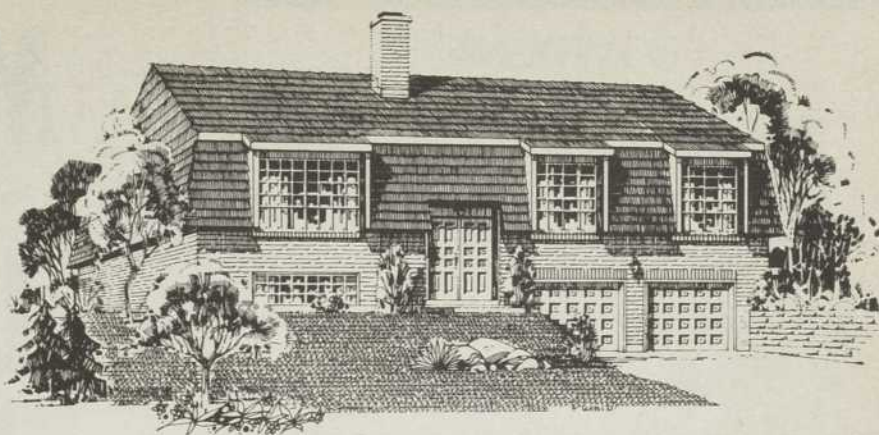
Voici quelques-unes des caractéristiques que l'on retrouve dans les maisons unifamiliales Campeau:

A l'extérieur

- Gazon sur toute la surface du terrain;
- Entrée de garage asphaltée;
- Planification du paysage incluant un arbre et des arbustes;
- Tous les modèles de La Brigantine comprennent un garage double (inclus dans le prix). Un garage double est optionnel sur certains modèles;
- Prise de courant imperméable à l'extérieur;
- Entrée principale et secondaire munies de dalles de béton;
- Murs de soutien installés sur le talus de l'entrée de garage; (La Brigantine).

A l'intérieur

- Tapis mur-à-mur et couvre plancher coussiné Armstrong;
- Système de chauffage électrique avec contrôle indépendant dans chaque pièce;
- Tuile en céramique dans les salles de bain se prolongeant jusqu'au plafond au-dessus du bain et de la douche;



Par les beaux soirs d'été, on aime passer du vivoir au balcon de cèdre surplombant le jardin pour prendre l'apéritif. La Brigantine offre deux salles de bains complètes dont l'une est attenante à la chambre principale. Au sous-sol, une vaste salle de jeux pourrait recevoir un second foyer. Moquette partout, sauf dans la cuisine, les salles de bains et l'entrée. Foyer dans le salon. Deux garages. Un superbe logement, spacieux et clair.



Voici un modèle de style normand, repensé par Campeau; une maison spacieuse et coquette avec ses deux grandes fenêtres à carreaux et ses trois ravissantes lucarnes. Au rez-de-chaussée, outre le vivoir, la Goëlette offre un salon avec foyer, attenant à la salle à manger. Celle-ci ouvre sur le jardin par de grandes portes-fenêtres. A l'étage, quatre chambres de belles dimensions dotées de grands placards. Moquette partout, sauf dans la cuisine, la salle de bains, la salle de toilette et l'entrée. La Goëlette est un des plus jolis modèles de Robert Campeau.



Le style normand, de tradition chez nous, ne perd jamais de son charme avec les ans. Le voici dans une version signée Campeau. Dans un salon de dimensions harmonieuses, un foyer met une note de chaleur et de gaieté. La salle à manger. La salle communique avec la cuisine d'otée chose rare, de vaste garde-manger. Au sous-sol, une salle de lavage. Moquette partout sauf dans la cuisine, la salle de bain et l'entrée. Grandes fenêtres à carreaux avec volets décoratifs. Bref, un ravissant modèle bien aménagé.



COMPAGNIE
NATIONALE
DE FORAGE
ET SONDAGE
INC.

- ▶ Études géotechniques
- ▶ Sondages et forages
- ▶ Contrôle qualitatif des sols,
du béton et de l'asphalte
- ▶ Laboratoires de sols
et matériaux
- ▶ Laboratoire des eaux

1130 Ouest, rue Sherbrooke
MONTREAL, Qué.
H3A 2R5
Tel. (514) 288-1177

Fondée en 1937

ARCHITECTURE CONCEPT

ARCHITECTURE CONCEPT est la seule revue de langue française publiée au Québec à l'intention des architectes, designers et étudiants en architecture, décoration et design.

TARIFS D'ABONNEMENT 1 an

Architectes, designers,
ingénieurs, etc. \$8

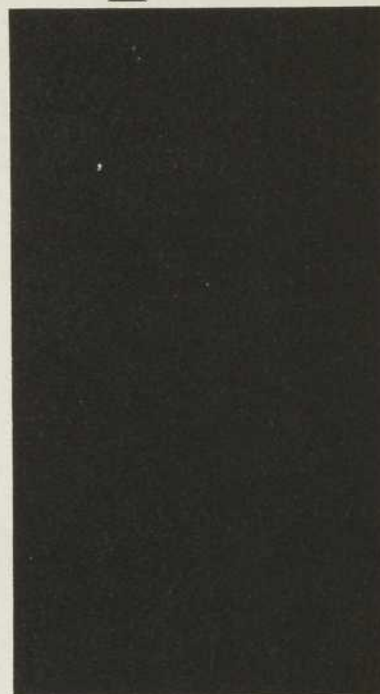
Veuillez trouver ci-joint mon chèque au
montant de \$ pour un abonnement à

ARCHITECTURE CONCEPT

27 rue Centrale,
LaSalle, Québec,
H8R 2J1

Nom
Adresse
Ville
Province
Profession

Montrez- nous la porte

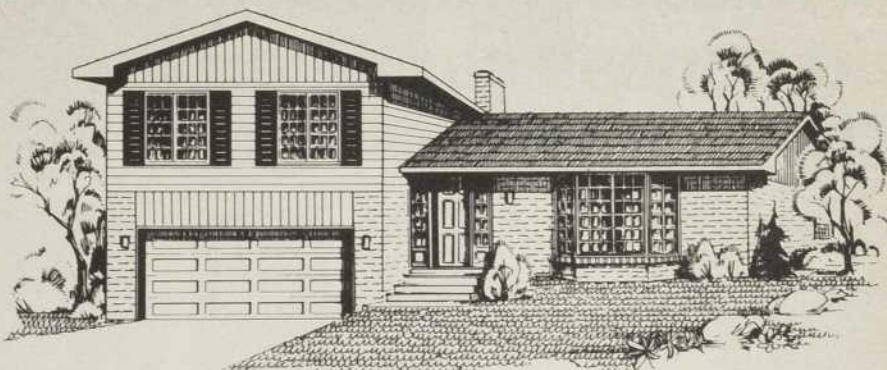


Nous vous montrons les charnières qui conviennent.

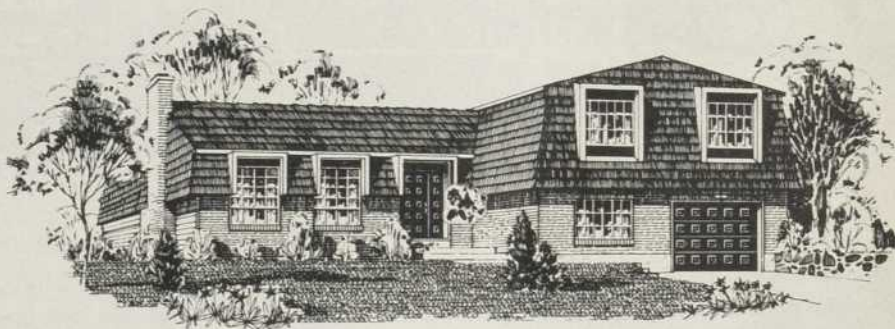
S'il vous faut des charnières, n'oubliez pas Stanley. Nous présentons l'un des plus vastes assortiments qui soient. Avec les diverses combinaisons de métal, de finition, de modèles, de poids et d'emplois possibles, ce choix est pour ainsi dire illimité.

STANLEY[®]
vous aide à bien faire les choses.

- Armoires de cuisine et vanités de salle de bain de marque Gregg;
- Foyer inclus dans chaque maison;
- Plomberie pour laveuse et câble pour sècheuse; cuve de lavage incluse dans les modèles dont la buanderie est située au sous-sol;
- Toutes les fenêtres sont munies de moustiquaires à l'exception de celles du garage et du sous-sol;
- Sélection d'accessoires de salle de bain parmi la ligne complète de couleurs Crane;
- Panneaux de distribution de 200 amp. avec interrupteurs de circuits;
- Évier double en acier inoxydable dans les cuisines;
- Divisions intérieures 2 pouces par 4 pouces;
- Toutes les maisons sont peinturées blanc cassé;
- Hotte de ventilation;
- Socle électrique pour l'installation du poêle;
- Plafonds texturés;
- Poutre de support en acier;
- Fils de téléphone préablement installés à des points stratégiques pour dissimuler le filage;



Ce modèle exceptionnel, à niveaux multiples, propose une existence confortable et un accueil chaleureux qui plaira à toute la famille. Au premier plancher, on retrouve une vaste salle de séjour adjacente à la salle à dîner, une cuisine spacieuse, et parmi toutes ces commodités une buanderie et une salle de toilette. En descendant quelques marches, on découvre une immense salle familiale avec foyer et porte patio donnant sur la terrasse d'où provient l'éclairage naturel. Sont groupées à l'étage supérieur, les chambres à coucher et une grande salle de bain. Une salle de bain supplémentaire ainsi qu'un vaste placard complètent la chambre des maîtres. La Frégate offre aussi un garage double. Moquette partout, sauf dans la cuisine, les salles de bains et l'entrée. Une superbe résidence, spacieuse et élégante qui saura convenir aux plus exigeants.



Les modèles à niveaux multiples sont toujours fort appréciés. En voici un magnifique exemple. Les pièces de séjour sont groupées sur un palier; les trois chambres sur un autre avec une salle de bains complète. Au niveau inférieur se trouvent une salle familiale, une salle de toilette et un petit salon qui pourrait facilement se transformer en chambre à coucher supplémentaire. Moquette dans toutes les pièces principales, foyer dans le salon. Avec ses cinq belles fenêtres en façade, le Hunier est un modèle confortable et bien éclairé qui plaira aux plus difficiles.



port-st-
raphaël
LE BIZARD

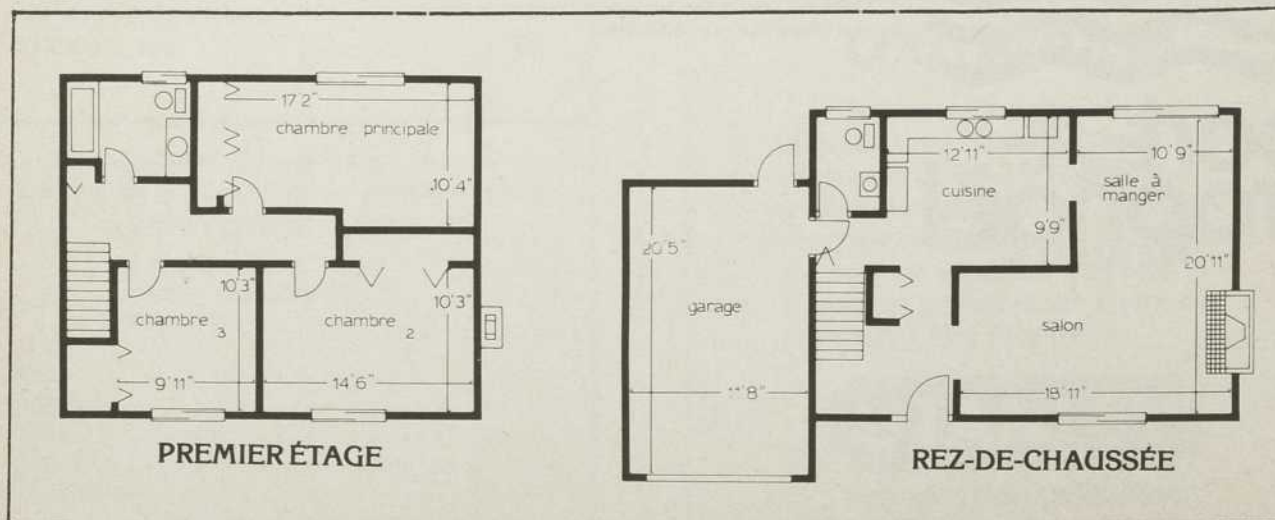
la misaine: mention honorable du conseil canadien de l'habitation



Voici un modèle de style rustico-moderne où tout est prévu pour vous rendre la vie facile et agréable. Les trois chambres sont groupées à l'étage; les pièces de séjour, au rez-de-chaussée. De grandes dimensions et doté d'un foyer, le salon donne sur la salle à manger qui, elle, ouvre sur le jardin par de grandes portes coulissantes. Moquette partout sauf

dans la cuisine, la salle de bain, la salle de toilette et l'entrée.

Tel que déjà précisé à notre chronique Regards, le jury du Conseil canadien de l'habitation, a accordé à "La Misaine" le mérite d'avoir un plan bien organisé, bien adapté aux besoins d'une famille urbaine, résultant de la collaboration d'un architecte et d'un constructeur d'expérience.



FESCO- FOAM®

Fesco-Foam permet à l'architecte et à l'ingénieur de réussir des couvertures d'une efficacité énergétique et d'une longévité maximales... au propriétaire de réaliser des économies de chauffage et de climatisation considérables tout en diminuant la consommation de combustible... à ceux qui le mettent en oeuvre, de profiter d'économies de manutention et de main-d'oeuvre appréciables au moment de la pose.

Qu'est-ce que FESCO-FOAM?

C'est un calorifuge extrêmement efficace formé d'un panneau de base Fesco, d'une âme en mousse de polyuréthane et d'une couche superficielle de feutre bitumé. Ces trois couches sont chimiquement soudées pour constituer un panneau isolant, tenace et stable. Fesco-Foam se pose sur tabliers clouables, non clouables et métalliques.

Quels sont les avantages de FESCO-FOAM?

La mousse de polyuréthane confère au panneau Fesco-Foam une résistance thermique très élevée pour son épaisseur. Sa faible épaisseur réduit les frais de manutention et de

L'isolant de toitures intégral, destiné spécialement aux couvertures à grande résistance thermique

fixation, accélère la pose et permet l'utilisation de lattes de clouage plus minces là où elles sont requises.

La surface de feutre lisse de Fesco-Foam assure une très bonne adhérence à la membrane du toit, tandis que le panneau de base Fesco adhère bien au tablier ou au pare-vapeur. Fesco-Foam n'a pas besoin d'être lesté de gravier. Les grands panneaux de 3' x 4' ne requièrent aucun rubanage des joints et sont hydrofuges en plus d'offrir une bonne résistance à l'eau, aux marques de coups et à l'écrasement.

Fesco-Foam est classifié par Underwriters Laboratories Inc., dans la classification des risques d'incendie, comme matériau de construction de tabliers de toiture. Voir le Guide courant U.L.I. des matériaux de construction. Il est accepté aussi par Factory Mutual pour les constructions de Classe I.

Pour tous détails concernant le nouveau Fesco-Foam, prière d'écrire à Canadian Johns-Manville, Parc industriel de Brossard, C.P. 90, Laflèche, Québec J4T 3H8.



Johns-Manville

pour tous les matériaux
de couverture

Design

Prix d'excellence de "Design Québec"

Ce fauteuil, qui a reçu un prix d'excellence lors du dernier concours "Design Québec", a été conçu pour répondre aux besoins modernes d'aménagement de salles d'attente et de salons de bureaux d'affaires.

Son principe de coussins réversibles permet à l'acquéreur de changer la mousse de recouvrement si celle-ci est tachée ou si l'on veut en changer les couleurs.

Un choix de quinze couleurs est offert et ce dans trois catégories de tissus: laine, nylon et simili-cuir.

Les coussins sont moulés par procédé d'injection de composants de mousse de haute qualité. L'ossature est en bois de chêne lamellé fini naturel ou, en option, en merisier laqué blanc. Les dimensions hors-tout sont de 28" de hauteur, 28" de largeur et 24" de profondeur.

Les tables sont conçues de façon à employer les côtés des fauteuils en y ajoutant un dessus lamellé et une traverse centrale.

Les assemblages sont du principe "knock-down" no. 1250 de M. Berenson. Le fauteuil est emballé, démonté à l'usine, pour faciliter l'entreposage, le transport et la mise en étalage. Il est conçu et fabriqué au Québec par le Groupe Concepteur Idée Inc., de qui on peut obtenir de plus amples renseignements en écrivant à 477, bd Champlain, suite 200, Québec (Qué.) G1K 4J4. Manufacturier: Roy et Breton Inc., de Saint-Vallier.

Adjudication en design à Jacques Corriveau

Le ministre des Approvisionnements et Services, l'honorable Jean-Pierre Goyer, et le ministre de l'Industrie et du Commerce, l'honorable Jean Chrétien, annoncent l'adjudication à la société Jacques Corriveau et Associés Inc., de Montréal, d'un marché dans le cadre du "Programme de promotion du design par l'intermédiaire de l'approvisionnement du gouvernement."

Le programme, parrainé conjointement par Approvisionnements et Services et par Industrie et Commerce, a été lancé à Toronto, le 1er novembre 1976, lorsque M. Goyer a inauguré officiellement l'Exposition internationale de la décoration intérieure.



Seules les entreprises de design canadiennes et indépendantes pouvaient y participer. Vingt-six entreprises s'y sont inscrites et douze ont déposé une proposition, dont cinq du Québec, six de l'Ontario et une de la Colombie-Britannique.

Un comité de sélection, regroupant des représentants des Approvisionnements et Services et de Design Canada, a étudié les propositions.

Jacques Corriveau s'est vu accorder le prix de \$50,000, soit une subvention de \$45,000 de Design Canada pour couvrir les frais engagés pour les travaux de design et de mise au point et une somme supplémentaire de \$5,000 pour l'acquisition des droits de design, du design et des dessins de fabrication. La coordination du projet a été assurée par le Centre des produits de bureau des Approvisionnements et Services.

Décor méditerranéen

Dans le cadre de sa série de meubles hôteliers et de bureaux Hawthorne, la société B. Brody Seating Company vient de mettre au point un fauteuil pivotant qui s'harmonise à merveille avec le cachet espagnol que les architectes et les concepteurs confèrent de plus en plus aux établissements publics.

On notera particulièrement son joli motif en fer forgé; siège et dossier sont rembourrés de poly-mousse recouvert de vinyle. La base d'acier peinturé et incurvé ajoute à l'accent méditerranéen ou, si l'on préfère des beaux pays du sud. Le choix de couleurs est vaste.



On peut se renseigner davantage en écrivant à la société mentionnée, 5921 W. Dickens, Chicago, Ill. 60639.

Guide de design

Un comité de l'American Iron and Steel Institute offre aux architectes et concepteurs un nouveau guide de design intitulé "Lon Span Steel Roof Structures".

Le volume de 59 pages traite notamment de critères de design, de critères de charpentes et de facteurs d'ordre géométrique propres à divers types d'ossatures. Vingt immeubles y sont décrits et illustrés dans le but de montrer la résistance à la flexion, au cisaillement, à la tension et aux charges axiales des systèmes employés. Le texte traite des détails les plus importants et les plus délicats de chacun de ces systèmes.

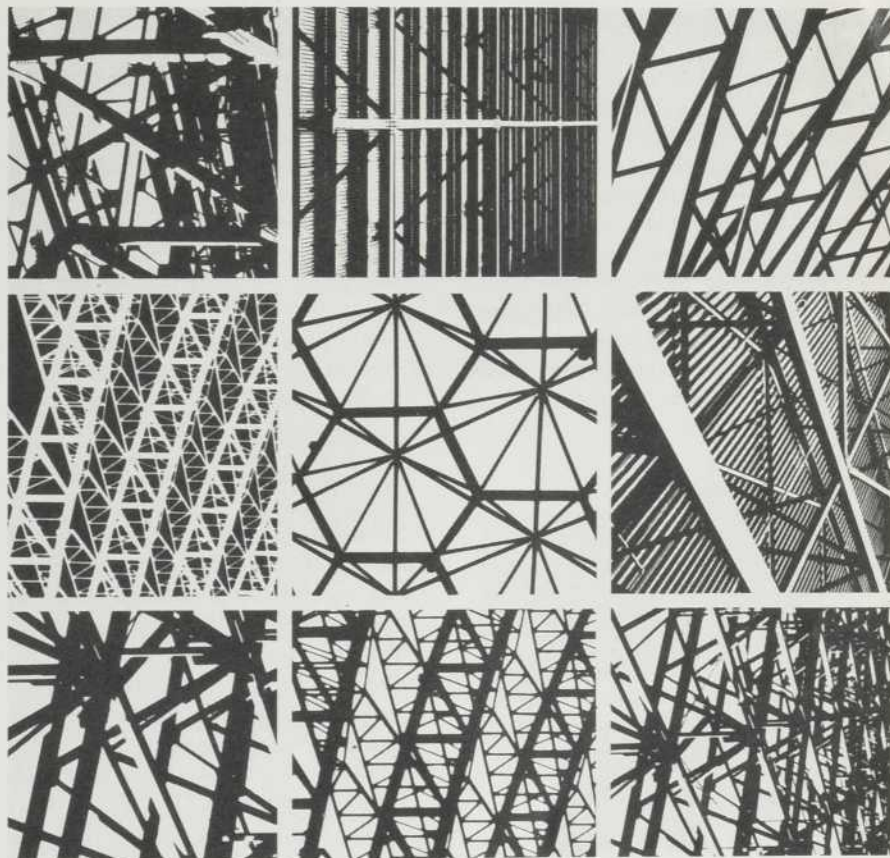
On peut se procurer gratuitement ce guide en s'adressant à: Committees of Structural Steel and Steel Plate Producers, AISI, 1000 16th Street, N.W. Washington, D.C. 20036.

Des tables et toujours des tables

La société Fixtures Manufacturing Corp. suggère l'emploi de ses nouvelles tables tout usages, mais particulièrement pratiques pour les salles à manger et salles de conférences.



Le motif de leur dessus en Formica varie du simili-bois à la planche de boucher. On peut les préférer rondes, carrées ou ovales en des dimensions variant de 18 pouces de largeur à



dix pieds de longueur, toutes mesures intermédiaires comprises.

Comme l'indique la photo, ces tables s'empilent facilement pour faciliter le rangement. On obtiendra plus de détails en s'adressant à Fixtures Manufacturing Corp., 1645 Crystal, Kansas City, Missouri 64126.

Piscine souterraine

Les agglomérations à forte densité de population apprécieront sans doute ce type de piscine souterraine fabriquée par la société américaine Maderna

America Corp.

Elle semble toute désignée pour les maisons en rangées, les appartements et les logis dépourvus d'espace vert. De conception modulaire, elle est fabriquée de fibre de verre en polyester armé et ses teintes jaunes et orangées créent une ambiance d'ampleur et de détente. Seul le puits de lumière apparaît en surface.

Pour de plus amples renseignements, prière de s'adresser à Maderna America Corp., 2 E. Fayette Street, Baltimore, Maryland 21202.



Nouveautés

Aurora

Un des plus récents fabricants de meubles de bureaux présente sa série "Aurora" composée de classeurs à deux et trois tiroirs latéraux.

D'une surface de 34" par 20", il est pratique pour les dossiers de tous formats. Ces classeurs sont fabriqués de manière à pouvoir disposer de quatre et même de cinq tiroirs, en remplacement des deux ou trois d'origine.



On peut se procurer sur demande de plus amples renseignements ainsi que divers catalogues. Aurora Desk, 8925 Pascal-Gagnon, Montréal, (Qué.) H1P 1Z4.

Tapis commercial

La maison Tapis Seneca vient d'entreprendre une campagne publicitaire en vue de faire connaître sa nouvelle série de tapis commercial. La série Cromwell réunit les qualités des Cromwell I (28 onces la verge carrée) et Cromwell II (36 onces la verge carrée). Ces deux produits fabriqués avec la nouvelle fibre chinée Antron III ont une texture côtelée bien faite pour camoufler la saleté en plus d'être à l'épreuve de l'électricité statique.

La différence entre la série Cromwell et les séries précédentes réside d'abord dans l'aspect chiné obtenu en alternant les couleurs. On est bien loin des techniques classiques de coloration. En second lieu, la résistance permanente à l'électricité statique est une caractéristique inhérente à cette série; elle est due à l'utilisation de filaments conducteurs en nylon apte à la teinture.

Minibar

Voici un tout nouveau mini-réfrigérateur silencieux fort pratique pour les hôtels ou motels.

Désigné le Minibar RA125, il est d'une capacité de 1.5 pi. cu. Il se distingue par ses deux compartiments à températures différentes, des tablettes réglables et des bacs à glace. D'un poids de 60 livres, il mesure environ 30" par 60" par 18".

Pour plus de détails, prière d'écrire à Dometic Canada Limited, 2270 Speers Rd., Oakville, (Ont.).



Selon le communiqué, la coloration chinée et la texture côtelée de la série Cromwell en font un matériau de choix pour les décorateurs et les architectes. Bien qu'elle soit d'abord destinée au marché commercial, elle convient également bien aux résidences, surtout aux pièces exposées à beaucoup de va-et-vient et qui exigent une durabilité exceptionnelle. On peut se renseigner davantage auprès des Tapis Seneca, 60 Yonge St., Toronto, Ont. M5E 1H5.

Carreaux de céramique nouveau type

Un nouvel assortiment de carreaux de céramique non lustrés vient d'être mis sur le marché par American Olean Tile Company.

Grandeur 8" pr 4" et choix de couleur variant d'un rouge chaud à un gris pierre de teinte très riche. Ils peuvent être posés à l'extérieur jusqu'au niveau du premier étage et, évidemment, sur tous les parquets intérieurs.



Pour de plus amples détails, on voudra bien écrire à la société précitée, Lansdale, Penn. 19446.

Nouvelle dimension au tapis à motifs

On trouve maintenant sur le marché canadien un type de tapis à motifs d'une inspiration complètement neuve.

Un nouveau tapis tissé de fibre Antron III de Du Pont et produit par Crossley Karastan offre aux stylistes et aux architectes une combinaison gagnante: côtés rendement et style, les avantages des articles tissés, en même temps que la résistance à la saleté de l'Antron III et la protection contre l'électricité statique.

Désigné sous le nom de "Design Intrigue", ce tapis est disponible dans un choix de six combinaisons de couleurs entièrement nouvelles dont rouille métrique (Metric Rust), cuivre (Calculus Copper), or polygone (Polygon Gold), suède (Architectural Suede), beige digitale (Digital Beige) et brun géométrique (Géométric Brown).

Chaque couleur de cette gamme est une combinaison de quatre couleurs complémentaires formant des polygones à six côtés. Selon Crossley Karastan, ces motifs permettent de réaliser une série d'agencements virtuellement illimitée.

Les motifs géométriques présentent une texture ciselée, très serrée, conçue spécialement pour supporter une circulation intense, soit à la maison, soit dans les établissements commerciaux.

Pour de plus amples renseignements, on voudra bien s'adresser à Home Furnishing Division, Box 26, Toronto-Dominion Centre, Toronto, Ont. M5K 1B6.

Couvre-plancher sans cire

Un nouveau type de couvre-parquet, le Solarian, a été innové par Armstrong Cork Industries Ltd. Ce produit se dispense de cire et sait allier la beauté des motifs classiques en relief au luxe d'une finition Mirabond.

Le Solarian Custom, en largeur de six pieds, offre un choix de trois motifs et de onze couleurs. L'un des modèles, le Monterey, ressuscite le charme d'un élégant carrelage mauresque, jointoyé dans un épais coulis au sabel. Choix de quatre coloris classiques: blanc, beige, or, orangé. Un autre, le Halifax, présente un carrelage de petites briques en couleurs naturelles jaune pâle, orangé pâle, blanc, rouge et or.

Un troisième, le Stone Harbour, présente un dessin de pierres déposées en cercles, jointoyées dans un coulis au sable d'allure parfaitement authentique. Il est disponible en tons d'argile blanc, brun et or. Pour de plus amples renseignements, on voudra bien communiquer avec Armstrong Cork Industries Ltd., 6911 boul. Décarie, Montréal, H3W 3E5.

Nouveau-né géant

Dernière-née des entreprises québécoises oeuvrant dans le secteur du bois ouvré, Les Industries Unik Ltée devient, dès le départ, la plus importante compagnie de ce secteur industriel au Québec.

En effet, huit entreprises québécoises très connues dans le domaine du bois ouvré se sont récemment fusionnées sous le nom Les Industries Unik Ltée suite à un regroupement réalisé au cours des trois dernières années.

"Ce regroupement d'entreprises et la fusion qui en a découlé constitue de fait une restructuration majeure de l'industrie québécoise du bois ouvré" a déclaré M. Guy Langlois, président des Industries Unik Ltée. "Ce regroupement constitue la mise sur pied de la seule entreprise qui soit de l'envergure des grandes entreprises canadiennes de bois ouvré" a-t-il ajouté.

Les huit compagnies fusionnées sont: Canada Flushwood Door Mfg. Ltd. de Terrebonne, Les Industries Flamand Ltée de St-Agapit, P.A. Martineau Ltée de St-Gilles, J.T. Cloutier (1970) Inc. de St-Agathe, P.E. Bellehumeur & Fils Ltée de Berthierville, Les Portes

Veilleux Inc. de St-Georges, Frontenac Plywood Door Co. Ltd. de Lac Mégantic et Héroux & Fils Inc. de Terrebonne.

Cette fusion fait des Industries Unik Ltée le plus important manufacturier de portes, fenêtres et moulures au Québec et l'un des plus importants au Canada.

Fauteuils de bureau

La nouvelle série 2600 de Curtis comprend des sièges luxueux à employer seuls ou coordonnés. Ce sont: le fauteuil de visiteur à piètement traîneau (modèle 2618), le fauteuil inclinable (modèle 2648) et le fauteuil "exécutif" inclinable (modèle 2644).

Sur le fauteuil de visiteur et le fauteuil inclinable, les coussins de siège et de dossier, profilés, sont dans des housses à enveloppe jumelée avec double piqûre. Les coussins de 2-1/2" d'épaisseur sont boutonnés en place, l'un dans chaque moitié des ensembles d'enveloppes qui sont ensuite adaptés à leurs panneaux respectifs. Les coussins de siège et de dossier ainsi que la coque de bois en deux pièces à fixation mécanique, ont des garnitures séparées.



Le fauteuil "exécutif" inclinable comprend un luxueux et moelleux coussin de siège de 3-1/2" profilé, avec une couche supplémentaire de polymousse de densité moyenne de 1/2" d'épaisseur. Le siège comprend un panneau et un coussin rapporté, garnis séparément et fixés par des vis mécaniques traversant le panneau, à des écrous

à T dans le coussin rapporté. Hauteur du siège réglable de 18 pouces à 22-1/2 pouces. Au lieu d'un bâti métallique, le fauteuil "exécutif" comprend des supports métalliques fixant les panneaux du siège et du dossier aux bras du fauteuil.

Les tubes utilisés dans la série 2600 sont en métal chromé au fini miroir, de 1-3/8 pouces de diamètre, à paroi d'épaisseur 14. Pour obtenir des renseignements complets sur la série 2600, veuillez communiquer avec Curtis Products Limited, P.O. Box 2011, Cobourg, Ontario K9A 4P9.

Panneaux sandwich translucides

Une société japonaise offre les droits de fabrication au Canada de sa gamme de panneaux sandwich translucides en plastique renforcé de fibre de verre. Les panneaux sont composés d'une paroi centrale alvéolaire qui apporte les propriétés de résistance et d'insonorisation au produit. Insérés dans un cadre d'aluminium, ils sont idéals comme cloisons, séparations, éléments de décoration, parapets de balcon et ont bien d'autres applications encore. Les sociétés fabricant déjà des produits plastiques ont tout intérêt à considérer cette offre.

Lanterneaux et drains de toit

Une société allemande aimerait accorder une licence à une société canadienne pour fabriquer ses lanterneaux et drains de toit pour toits en terrasse. Le lanterneau à double paroi étanche est censé procurer un très bon éclairage et servir en même temps de ventilateur. Il peut s'obtenir en 22 formats standards avec 5 possibilités de système d'ouverture automatique ou manuelle. Le drain est utilisé pour le drainage des toits en terrasse sur le toit même et non sur le bord. Il est composé d'une bouche en plastique, reliée à l'imperméabilisant par une membrane flexible, et d'une grille d'aluminium. Les options comprennent un isolant à l'épreuve de la vapeur et un élément chauffant à faible voltage pour empêcher la formation de glace.

Produits en marbre moulé

Une société américaine offre sous licence les droits de fabrication cana-



Portes d'aluminium

Kar
Kaw
plus
d'ent
d'ait
quasi
des g
une g
ma
Eran

Le se
Il es
tèmes
l'inter
spécia
partic
d'exer
190 r
d'ade
d'acce
tionn
et de
qui et
exacr
autre
coor
bâties
pese p
mieux
coupe

P

Et
mens
de p
cep
rité e
d'ent
d'élé
porte
porte
sions
L'ex
solid
Pou p
tant
en ab
utilisa
ment
choisi

KA
PRO
1051

KA
PRO
1051

Kawneer, c'est avant tout la diversité. Kawneer offre le plus vaste choix -- le plus complet aussi -- de dispositifs d'entrée de tous les fabricants de produits d'aluminium. Parmi cette variété quasi sans limite, on trouve à la fois des groupes intégrés standardisés et une gamme formidable de portes monumentales tel le dispositif d'entrée Entara pour grands édifices.

Le secret: une souplesse infinie

Il existe fondamentalement 12 systèmes que l'on peut adapter presque à l'infini pour satisfaire aux exigences spéciales de conception ou aux besoins particuliers. Mentionnons, à titre d'exemple, que les portes de la série 190 fondamentale ont 200 possibilités d'adaptation quant aux combinaisons d'accessoires d'ouverture et de fonctionnement, de dispositifs facultatifs et de finis. Tous les éléments sont conçus et fabriqués de façon à satisfaire exactement à toutes les exigences. En outre, dans un système complet et coordonné comme le Entara, les possibilités de styles et de fonctions sont à peu près illimitées. Kawneer conçoit mieux ses portes pour que les designers conçoivent mieux leurs édifices.



La porte modèle 3000 de la série I-Line, enduite de l'apprêt noir Permanodic, est dotée d'une poignée effilée et d'un panneau décoratif Stria fini étain.

Le dispositif d'entrée modèle 4000 de la série I-Line, à l'apprêt anodisé transparent, possède des panneaux à moellons fini étain et une poignée d'aluminium coulé



par Kawneer

Et, malgré tout, cette diversité immense des portes Kawneer est supportée par une seule philosophie de conception et de fabrication: la supériorité en tout. Chacun des dispositifs d'entrée Kawneer est une combinaison d'éléments de rendement optimal. La porte, le cadre et les accessoires supportent sans défaillir les pires conditions de montage et de circulation. L'excellence de la conception et la solidité de la construction sont assurées par un programme d'essais constant. Les dispositifs d'entrée Kawneer en aluminium garantissent donc à leurs utilisateurs bien des années d'un rendement efficace, qu'importe la version choisie.



Kawneer met à votre disposition un guide pratique de 28 pages sur les dispositifs d'entrée. Demandez par écrit votre exemplaire de *Aluminum Entrances by Kawneer* auprès de Kawneer Company Canada Limited, 1051, ch. Ellesmere, Scarborough, Ontario, Canada.

La porte modèle 190, au fini anodisé transparent, est ici dotée des accessoires de style F-2.



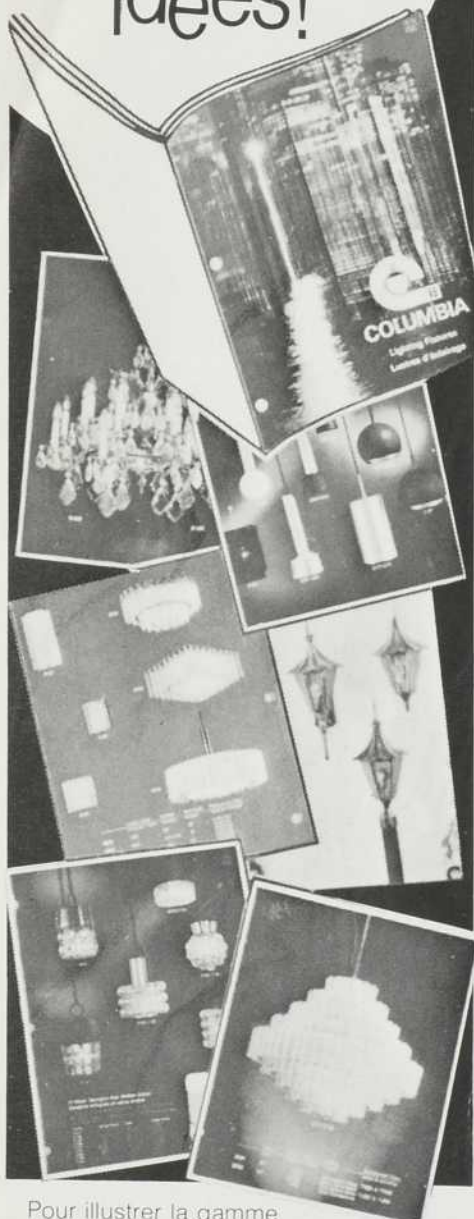
KAWNEER

PRODUITS D'ARCHITECTURE

1051, ch. Ellesmere, Scarborough, Ontario, Canada.

Le nouveau catalogue no 21
de Columbia
rayonne de

**lumineuses
idées!**



Pour illustrer la gamme complète de ses appareils d'éclairage électrique, Columbia vous offre son volumineux nouveau catalogue en couleurs de 132 pages: un compendium de luminaires pour usages résidentiel et commercial, pour installation à l'intérieur et à l'extérieur.

Les architectes, entrepreneurs et décorateurs apprécieront sûrement cette précieuse source d'inspiration. Ecrivez-nous pour votre exemplaire ou venez visiter notre salle d'exposition à Place Bonaventure, Montréal.

columbia electric ltd.
SAINT-ISIDORE (COMTE LAPRAIRIE), QUE.

Carnet

dienne de sa gamme d'accessoires de salle de bain en marbre moulé comme des coiffeuses, des lavabos, des baignoires, des comptoirs, etc. Construits à partir d'un mélange spécial de marbre égrisé et de résines spéciales, ces accessoires sont censés avoir une excellente durabilité. Une technique spéciale de marbrure rend chaque produit différent. Celui-ci est offert en 14 couleurs et convient aussi bien pour les nouvelles constructions que pour les remises à neuf. On peut obtenir de plus amples détails sur les trois produits ci-dessus, en écrivant au Ministère de l'industrie et du Commerce.

Ventilateur économiseur d'énergie

Le nouveau RC UNivent, ventilateur-convecteur à cycle inversible fut présenté récemment par AAF-Ltée. Il a une capacité de ventilation d'air extérieur de 100 pour cent, minimisant le fonctionnement du compresseur et la consommation d'énergie. Le RC UNivent fait partie du plan de climatisation de l'air, avec conservation d'énergie, de EnerCon. Ce système utilise des climatiseurs d'air à cycle inversible pour transférer la chaleur, au moyen d'une boucle à l'eau fermée, d'unités sur un cycle refroidissant a des unités sur un cycle thermique. L'excédent de chaleur accumulé durant le jour peut ainsi être entreposé dans le circuit pour être utilisé le soir.

Comme tous les systèmes de conservations d'énergie EnerCon, le RC UNivent aide à réduire les frais d'opération et d'énergie tout en offrant une flexibilité maximale dans le contrôle de la température. Tout le système peut être programmé pour réagir automatiquement aux changements dans les besoins de chaleur ou de climatisation -- les fluctuations saisonnières de la température, l'angle du soleil vis-à-vis l'édifice, le va-et-vient des gens à l'intérieur ou les périodes nocturnes ou les fins de semaines alors que personne, ou presque, n'est à l'intérieur.

Idéal pour les écoles et autres institutions à grand achalandage, le nouveau RC UNivent se distingue par un cabinet en acier monocoque capable de travail très dur, des attaches quart-de-tour inviolables pour empêcher les personnes non autorisées d'accéder aux

contrôles, et des souffleurs au-dessus des dimensions moyennes tournant à une vitesse de 825 rpm, en émettant un bruit à peine perceptible.

Pour de plus amples renseignements, communiquer avec le gérant, Produits A.C.H.V., AAF-Ltée, 400 Boulevard Stinson, St-Laurent, Montréal, Québec, H4N 2G1.

Couvre-Plancher Décoratif

Canadian Everguard offre CERAMITE, un couvre-plancher décoratif d'époxy-quartz léger, appliqué à la truelle. Recommandé pour les écoles, les hôpitaux, les bureaux, les laboratoires, les industries alimentaires, etc.

Le couvre-plancher CERAMITE se compose des résines claires d'époxy, combinées avec des agrégats en couleur. Il est sans joints...hygiénique et facile à nettoyer. Le cirage est facultatif. Excellente résistance aux taches, à la plupart des produits chimiques, à l'abrasion et au feu.

Grande variété des combinaisons de couleurs. Veuillez écrire pour plus de renseignements: Canadian Everguard, 204 Toryork Dr., Weston, Ont. M9L 1Y1.

Index des annonceurs

Bradley Corporation	16
Cdn. Johns-Manville	31
Cie Nationale de Forage et Sondage Inc.	28
Columbia Electric Ltd.	38
Control Data Canada, Ltd.	23
Council of Forest Industries of B.C.	39
Du Pont of Canada Ltd.	5
Hawes International	6
Kawneer Company of Canada	36,37
LCN Closers of Canada Ltd.	11
Modernfold	2
Ozite Corp. Canada	40
Stanley Works of Can. Ltd.	28
Steel Co. of Canada Ltd.	20,21
Terratech Ltée.	16

Le contre-plaqué d'extérieur COFI... de la qualité à pleine mesure.

Il n'y a pas de demi-mesure avec le contre-plaqué d'extérieur COFI. Sa qualité est certifiée à chaque étape de la fabrication. Vous savez donc que vous obtenez un panneau qui a été fabriqué avec soin et dont les dimensions ont été mesurées au millième près. Cela est synonyme de fiabilité, d'un panneau à l'autre, d'une fois à l'autre.

La qualité est la raison principale pour demander du contre-plaqué d'extérieur COFI. Nos inspecteurs visitent périodiquement chaque scierie membre pour s'assurer que la longueur, la largeur, l'épaisseur et l'équerrage de chaque panneau répondent aux normes extrêmement rigoureuses du COFI et de l'Association canadienne des normes.

La précision des dimensions n'est que l'un des aspects du programme de contrôle de la qualité le plus rigoureux de l'industrie du contre-plaqué. Les inspecteurs du COFI vérifient aussi la qualité du panneau, la qualité générale de la main-d'oeuvre et la solidité de la colle imperméable, selon les exigences de l'industrie.

Le contre-plaqué d'extérieur COFI est le premier contre-plaqué canadien de qualité certifiée. Vous le reconnaissez à la marque imprimée sur la rive du contre-plaqué de pin Douglas ou du contre-plaqué de bois tendre canadien. Cette marque est la propriété du Council of Forest Industries de la Colombie britannique et elle ne peut être apposée que par les scieries membres dont les panneaux répondent à de rigides normes de rendement.

Quel qu'en soit l'usage prévu, du revêtement à la fabrication de caisses d'expédition, obtenez de la qualité à pleine mesure. Exigez le contre-plaqué d'extérieur COFI. Il fait du travail impeccable... et nous avons des masses de documents pour le prouver. Demandez dès aujourd'hui les publications gratuites sur le contre-plaqué COFI de qualité certifiée.



CANADA COFI EXTERIOR CSP

COFI Council of
Forest Industries
of British Columbia
1500/1055 ouest, rue Hastings
Vancouver (Colombie britannique) V6E 2H1

"EL GRANDE" D' *Ozite*®

...un tapis de toute beauté
pour des installations de qualité



Le nom à lui seul en dit long. Il s'agit d'un motif qui a du caractère et du chic. Un motif qui convient pour les hôtels/motels, corridors, boutiques, restaurants, bureaux ... ou pour toute autre installation commerciale que vous pouvez imaginer.

Il est disponible dans une gamme de couleurs insurpassée. En nylon 100% (avec dos en caoutchouc mousse de haute densité). Il est vendu avec une garantie de 5 ans contre l'usure et l'absence d'électricité statique.

Pensez donc — un article d'une telle qualité pour les installations sous contrat, quel témoignage pour l'application chez les particuliers!

Nous sommes sûrs qu'il vous plaira!

DISTRIBUTEURS DE COUVRE-PLANCHERS OZITE® POUR L'EST

G. E. SHNIER CO. LTD. G. H. R. CARPET LTD. T & M WINTER LTD. MAISONNEUVE DIST. INC.

Toronto, Ont.
London, Ont.
Ottawa, Ont.

Toronto, Ont.
Montréal, Qué.
Dartmouth, N.-E.
St-Jean, N.-B.

JAMES COLFORD LTD.
St. Johns, T.-N.

Montréal, Qué.
Moncton, N.-B.

Ozite®

Corporation of Canada Ltd., Toronto

