

L'achat d'une poupée mannequin

SITUATION
D'APPRENTISSAGE
ET D'ÉVALUATION

en Éthique et
culture religieuse



CARNET DE BORD DE L'ÉLÈVE

Appartenant à: _____

MISE EN SITUATION

L'achat d'une poupée mannequin pour Émilie!

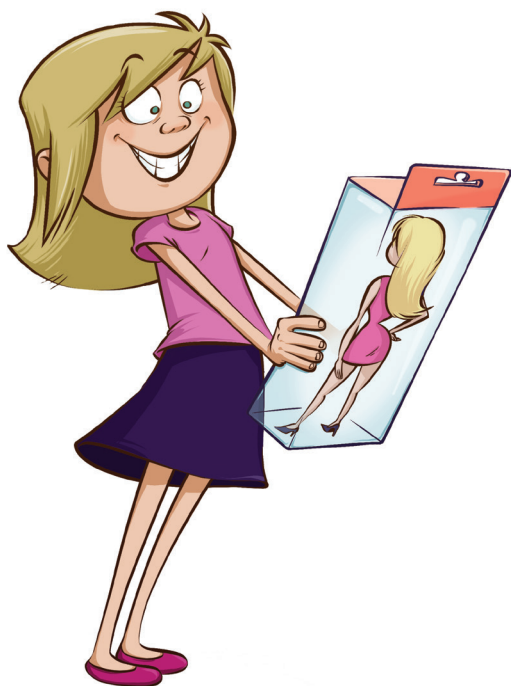
PERSONNAGES

Émilie:
fêtera son 6^e anniversaire la semaine prochaine.

Monique:
mère de Simon et marraine d'Émilie. Elle souhaite faire plaisir à sa filleule pour son anniversaire. Elle est consciente de l'existence de la sexualisation de l'espace public et des stéréotypes associés aux filles et aux garçons notamment au niveau des biens de consommation.

Robert:
père de Simon et parrain d'Émilie. Il souhaite faire plaisir à sa filleule pour son anniversaire. Il ne se pose pas mille et une questions lors de l'achat d'un cadeau : l'important est de faire plaisir à la personne fêtée.

Simon:
12 ans. Il accompagne ses parents, Monique et Robert, pour l'achat du cadeau d'anniversaire d'Émilie.



L'HISTOIRE

Pour son anniversaire, Émilie a demandé une poupée *Bratz* à son parrain et à sa marraine. Elle était tellement enthousiaste. Selon ses dires, toutes ses amies en ont une. Elle leur a aussi mentionné que la *Bratz* était la plus belle poupée du monde : elle a de beaux vêtements, elle est belle et elle a de beaux longs cheveux. Émilie se laisse d'ailleurs pousser les cheveux parce qu'elle veut ressembler à *Bratz*.

Monique, Robert et Simon se trouvent au centre commercial, face à l'étalage des poupées *Bratz* et des poupées *Barbie*.

Monique. – Je ne suis pas d'accord avec l'achat de la poupée *Bratz*.

Robert. – Pourquoi ?

Monique. – Regarde la façon dont cette poupée est *sexy* et stéréotypée. Elle est semblable à plusieurs modèles de filles inaccessibles qu'on retrouve dans les magazines et aux mannequins qui, soit dit en passant, sont toutes retouchées par ordinateur.

Robert. – Et qu'est-ce que ça dérange qu'elle soit *sexy* ?

Monique. – Je ne veux pas qu'Émilie croie que l'apparence et l'attitude séductrice sont une voie obligée pour elle. Si on lui achète cette poupée, en plus de tous les autres messages qu'elle reçoit des médias, elle finira certainement par centrer tous ses efforts pour correspondre à tous ces critères irréalistes de beauté.

Robert. – En tout cas, moi je ne veux pas qu'Émilie soit différente des autres petites filles de son âge. Comment crois-tu qu'elle se sentira si elle est la seule à ne pas avoir cette poupée ? Je ne veux pas que ma filleule soit « rejet ».

Robert et Monique (se tournant vers leur fils) – Et toi Simon, achèterais-tu la poupée mannequin pour Émilie ? Pourquoi ?

TÂCHE 1

La sexualité représentée dans les magazines

En feuilletant les magazines de la presse adolescente, tu dois t'attarder au contenu sexualisé.

En voici des exemples :

Images :

images de beauté, modèle corporel contraignant et inaccessible, habillement suggestif ou sexy, attitudes de séduction, contacts intimes entre deux personnes, nudité, etc.

Textes :

articles portant sur la sexualité, la séduction, les relations de couples, l'importance de l'apparence physique, la beauté, le maquillage, la mode, etc.

1. Dans le magazine que tu feuilletes, repère et décris des images qui font référence à la sexualité.

2. Y a-t-il plusieurs images comme celles décrites à la question 1 dans ce magazine ?

- La majorité des images de ce magazine fait référence à la sexualité.
- Quelques images de ce magazine font référence à la sexualité.
- Très peu d'images de ce magazine font référence à la sexualité.

3. Repère et donne des exemples de textes présents dans le magazine que tu feuilletes faisant référence à la sexualité (articles, chroniques, etc.) :

4. Y a-t-il plusieurs textes comme ceux décrits à la question 3 dans ce magazine ?

- La majorité des textes de ce magazine fait référence à la sexualité.
- Quelques textes de ce magazine font référence à la sexualité.
- Très peu de textes de ce magazine font référence à la sexualité.

5. À ton avis, existe-t-il d'autres sources d'exposition où tu pourrais être témoin d'images, de propos, de comportements, d'attitudes ou d'apparences sexualisés? Explique ta réponse.

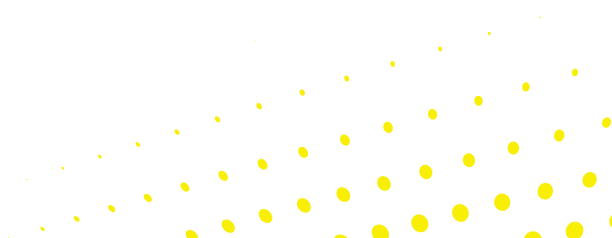
6. À ton avis, pour quelles raisons les médias (magazines, télévision, Internet) et l'industrie de la mode et de la beauté ont-ils recours à des images sexualisées? Explique ta réponse.

7. À ton avis, de quelles façons l'exposition continue à des images sexualisées pourrait-elle influencer les comportements, les attitudes et les choix des gens dans la vie de tous les jours?

Normes présentes dans les magazines

NORMES

- | | |
|----------|-----------|
| 1. _____ | 6. _____ |
| 2. _____ | 7. _____ |
| 3. _____ | 8. _____ |
| 4. _____ | 9. _____ |
| 5. _____ | 10. _____ |



ÉVALUATION DE LA TÂCHE 1



CRITÈRE : TRAITEMENT ÉTHIQUE D'UNE SITUATION

ÉLÉMENTS OBSERVABLES	PRÉCISIONS	Répond remarquablement aux exigences	Répond de manière satisfaisante aux exigences	Répond minimalement aux exigences	Répond à très peu d'exigences	Ne répond pas aux exigences
A. L'élève décrit adéquatement la situation.	<p>Une description adéquate comprend :</p> <ul style="list-style-type: none"> • une présentation des éléments essentiels de la situation (qui, quoi, comment, quand, où, normes en présence), • des liens entre des éléments de la situation. 	5	4	3	2	1

NOTE À L'ÉLÈVE

Tu peux jeter un œil aux éléments ci-dessus qui serviront à ton évaluation de la tâche 1 par ton enseignant.

NOTE À L'ENSEIGNANT

Vous pourrez évaluer ce critère lors de la tâche 1. Par la suite, il vous suffira de reporter la note à la page 15 afin d'accorder une note globale à l'élève.



TÂCHE 2

Fiche d'entrevue

Tu dois lire la mise en situation de départ
*L'achat d'une poupée mannequin pour
Émilie!* à la personne interrogée.

Qui est la personne interrogée ? _____

1. Selon vous, est-ce qu'on devrait acheter la poupée *Bratz*? Oui ou non ?

2. Pour quelles raisons ?

3. En 2009, il s'est vendu pour plus d'un milliard de dollars de ces poupées. La compagnie qui fabrique les *Bratz* est alors devenue le plus important compétiteur des poupées *Barbie*. Comment expliquer que de telles poupées soient offertes sur le marché ?

4. Selon le Conseil du statut de la femme, les jeunes comme les adultes sont bombardés de messages à caractère sexuel. D'autres organismes affirment que ce phénomène peut développer chez les filles et les garçons des attitudes nuisibles à leur développement social et sexuel. Par exemple :

- Des troubles liés à l'image corporelle
- De l'abus d'alcool et de drogues
- Une perte de l'estime de soi
- Une mauvaise perception de l'autre sexe
- Une image déformée de la sexualité
- Un idéal faussé de la beauté

Selon vous, pourquoi ces organismes pensent-ils cela ?

À LA SUITE DE L'ENTREVUE

Quels sont les différents points de vue, valeurs et normes soulevés par les personnes interrogées par rapport au phénomène de la sexualisation de l'espace public ?

EN ACCORD AVEC L'ACHAT D'UNE POUPÉE MANNEQUIN		EN DÉSACCORD AVEC L'ACHAT D'UNE POUPÉE MANNEQUIN	
POINTS DE VUE	VALEURS/ NORMES	POINTS DE VUE	VALEURS/ NORMES

ÉVALUATION DE LA TÂCHE 2



CRITÈRE : TRAITEMENT ÉTHIQUE D'UNE SITUATION

ÉLÉMENTS OBSERVABLES	PRÉCISIONS	Répond remarquablement aux exigences	Répond de manière satisfaisante aux exigences	Répond minimalement aux exigences	Répond à très peu d'exigences	Ne répond pas aux exigences
B. L'élève compare adéquatement des points de vue.	<p>Une comparaison adéquate comprend :</p> <ul style="list-style-type: none"> • une mise en parallèle de quelques éléments essentiels présents dans au moins deux points de vue liés à l'enjeu éthique (valeurs, normes, idées ou raisons), • une identification de différences et de ressemblances entre ces points de vue. 	5	4	3	2	1
C. L'élève identifie des repères sur lesquels sont basés des points de vue.	<p>Les repères identifiés apparaissent aux questions 2, 3 et 4 :</p> <ul style="list-style-type: none"> • dans les propos rapportés, les élèves précisent la source d'un point de vue (exemples : règle, loi, charte, proverbe, recherche scientifique, valeur). 	5	4	3	2	1



CRITÈRE : PRATIQUE APPROPRIÉE DU DIALOGUE

ÉLÉMENTS OBSERVABLES	PRÉCISIONS	Répond remarquablement aux exigences	Répond de manière satisfaisante aux exigences	Répond minimalement aux exigences	Répond à très peu d'exigences	Ne répond pas aux exigences
D. L'élève interagit de manière à contribuer positivement au déroulement du dialogue.	<p>Une interaction adéquate, à l'oral et à l'écrit, dans le cadre de la plénière, peut s'observer à partir de l'une ou l'autre des actions suivantes :</p> <ul style="list-style-type: none"> • l'utilisation correcte de moyens pour élaborer un point de vue (SYNTHÈSE ET COMPARAISON) (p. 334), • l'utilisation correcte de formes de dialogue (ENTREVUE ET DISCUSSION) (p. 333), • le respect de conditions favorables (p. 333). 	5	4	3	2	1

NOTE À L'ÉLÈVE

Tu peux jeter un œil aux éléments ci-dessus qui serviront à ton évaluation de la tâche 2 par ton enseignant.

NOTE À L'ENSEIGNANT

Vous pourrez évaluer ces critères lors de la tâche 2. Par la suite, il vous suffira de reporter la note à la page 15 afin d'accorder une note globale à l'élève.

TÂCHE 3

Le débat: Pour ou contre l'achat d'une poupée mannequin pour Émilie ?

Quel point de vue souhaites-tu présenter lors du débat ?

Quels arguments, valeurs et normes appuient ce point de vue ?

À la suite du 1^{er} tour de parole, soulève deux interrogations que t'inspirent les points de vue entendus.

1^{re} interrogation :

2^e interrogation :

ÉVALUATION DE LA TÂCHE 3



CRITÈRE : ÉVALUATION PERTINENTE DES OPTIONS

ÉLÉMENTS OBSERVABLES	PRÉCISIONS	Répond remarquablement aux exigences	Répond de manière satisfaisante aux exigences	Répond minimalement aux exigences	Répond à très peu d'exigences	Ne répond pas aux exigences
E. L'élève propose des options pertinentes.	<p>Les options proposées :</p> <ul style="list-style-type: none"> sont liées à l'enjeu éthique de la situation, permettent de considérer la situation sous différents angles, s'appuient sur des informations diversifiées et valides. 	5	4	3	2	1



CRITÈRE : PRATIQUE APPROPRIÉE DU DIALOGUE

ÉLÉMENTS OBSERVABLES	PRÉCISIONS	Répond remarquablement aux exigences	Répond de manière satisfaisante aux exigences	Répond minimalement aux exigences	Répond à très peu d'exigences	Ne répond pas aux exigences
F. L'élève interagit de manière à contribuer positivement au déroulement du dialogue.	<p>Une interaction adéquate, à l'oral et à l'écrit, dans le cadre du débat, peut s'observer à partir de l'une ou l'autre des actions suivantes :</p> <ul style="list-style-type: none"> l'utilisation correcte de moyens pour élaborer un point de vue (EXPLICATION ET JUSTIFICATION) (p. 334), l'utilisation correcte de formes de dialogue (DÉBAT) (p. 333), le respect de conditions favorables (p. 333). 	5	4	3	2	1
G. L'élève interroge adéquatement des points de vue.	<p>Une interrogation adéquate, à l'oral et à l'écrit, dans le cadre du débat, peut s'observer à partir de l'une ou l'autre des actions suivantes (au 2^e tour de parole).</p> <p>Dans les deux interrogations, on observe :</p> <ul style="list-style-type: none"> la sélection et l'utilisation de ressources pertinentes (liées à l'objet du dialogue), la distinction entre des éléments essentiels et des éléments accessoires, l'identification et l'interrogation de jugements émis dans un point de vue (p. 336), l'anticipation et la formulation de questions de clarification. 	5	4	3	2	1

NOTE À L'ÉLÈVE

Tu peux jeter un œil aux éléments ci-dessus qui serviront à ton évaluation de la tâche 3 par ton enseignant.

NOTE À L'ENSEIGNANT

Vous pourrez évaluer ces critères lors de la tâche 3. Par la suite, il vous suffira de reporter la note à la page 15 afin d'accorder une note globale à l'élève.

ÉVALUATION DE LA TÂCHE 4



CRITÈRE : ÉVALUATION PERTINENTE DES OPTIONS

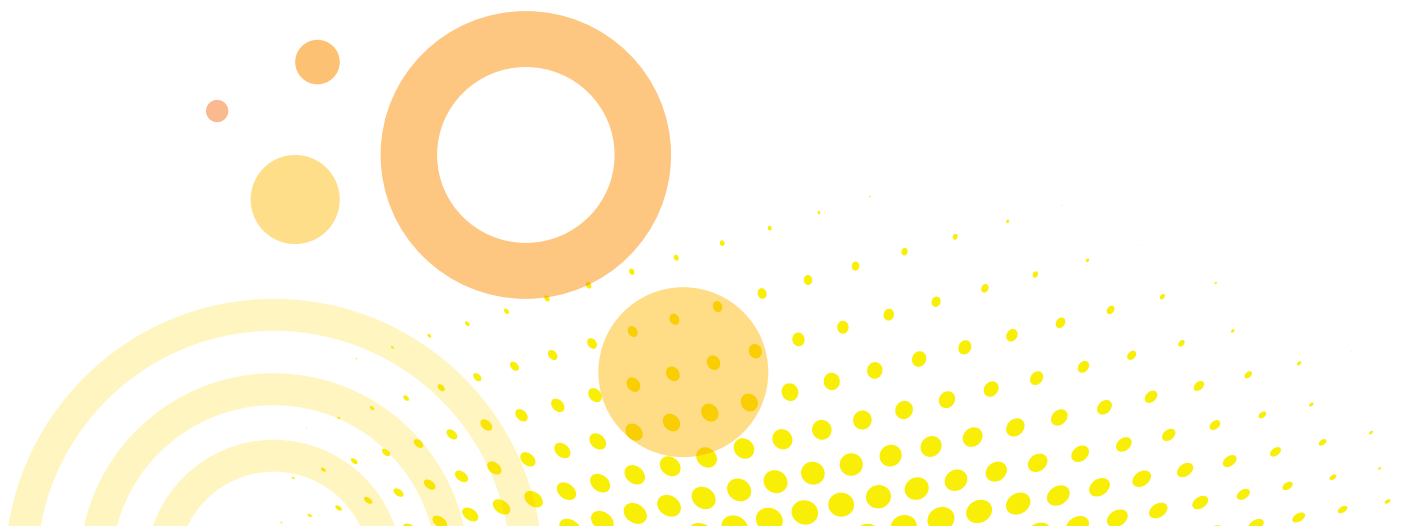
ÉLÉMENTS OBSERVABLES	PRÉCISIONS	Répond remarquablement aux exigences	Répond de manière satisfaisante aux exigences	Répond minimalement aux exigences	Répond à très peu d'exigences	Ne répond pas aux exigences
H. L'élève propose des options pertinentes.	<p>Les options proposées :</p> <ul style="list-style-type: none"> • sont liées à l'enjeu éthique de la situation, • permettent de considérer la situation sous différents angles, • s'appuient sur des informations diversifiées et valides. 	5	4	3	2	1
I. L'élève décrit adéquatement des effets qui découlent des options proposées.	<p>Une description adéquate présente :</p> <ul style="list-style-type: none"> • des effets possibles sur les personnes et les groupes touchés par la situation, pour chacune des options proposées, • des effets possibles sur la vie en société, pour chacune des options proposées, • des avantages aux options proposées, • des inconvénients aux options proposées. 	5	4	3	2	1
J. L'élève sélectionne des options en fonction du vivre-ensemble.	<p>Une sélection d'options s'appuie sur :</p> <ul style="list-style-type: none"> • le mieux-être de chaque individu et de la collectivité, • d'autres effets possibles sur chaque individu et sur la collectivité. 	5	4	3	2	1

NOTE À L'ÉLÈVE

Tu peux jeter un œil aux éléments ci-dessus qui serviront à ton évaluation de la tâche 4 par ton enseignant.

NOTE À L'ENSEIGNANT

Vous pourrez évaluer ce critère lors de la tâche 4. Par la suite, il vous suffira de reporter la note à la page 15 afin d'accorder une note globale à l'élève.



Reporter les résultats de l'évaluation de chacune des quatre tâches et accorder une note globale à l'élève.

ÉVALUATION GLOBALE DE LA SITUATION D'APPRENTISSAGE ET D'ÉVALUATION						
CRITÈRES ET ÉLÉMENTS OBSERVABLES		Répond remarquablement aux exigences	Répond de manière satisfaisante aux exigences	Répond minimalement aux exigences	Répond à très peu d'exigences	Ne répond pas aux exigences
TÂCHE 1	Traitement éthique d'une situation					
	A	5	4	3	2	1
TÂCHE 2	Traitement éthique d'une situation					
	B	5	4	3	2	1
	C	5	4	3	2	1
	Pratique appropriée du dialogue					
D	5	4	3	2	1	
TÂCHE 3	Évaluation pertinente des options					
	E	5	4	3	2	1
	Pratique appropriée du dialogue					
	F	5	4	3	2	1
G	5	4	3	2	1	
TÂCHE 4	Évaluation pertinente des options					
	H	5	4	3	2	1
	I	5	4	3	2	1
	J	5	4	3	2	1

NOTE GLOBALE :

