

OUVERTURE OFFICIELLE DU CAMPING "AU FEU DE CAMP"



Le propriétaire du terrain de Camping "Au Feu de Camp" de Saint-Malachie, M. Clément Goupil et les autorités municipales de cette paroisse accueillent en fin de semaine dernière un groupe de campeurs du club de Camping et de Caravanning de Québec. Nous remarquons sur ce cliché, de gauche à droite, première rangée: M. James Quigley, maire de Saint-Malachie, Mme Jacques Guay, épouse du vice-président du club et M. Clément Goupil, propriétaire du terrain. Dans le même ordre, deuxième rangée: M. Alphonse Lauzon, directeur Mme Marcel Corrignan, M. André Lelerc, directeur; M. Gérard Ruel, président du comité touristique de Saint-Malachie et M. Marcel Corrignan, directeur des sports du club.

Aménagé à Saint-Malachie, le long de la rivière Etchemin, le magnifique terrain de camping "Au Feu de Camp" a ouvert officiellement ses portes en fin de semaine dernière en présence du maire de Saint-Malachie, M. James Quigley et du président du comité touristique du même endroit, M. Gérard Ruel. A cette occasion, le propriétaire du terrain, M. Clément Goupil recevait un imposant groupe de campeurs, tous membres du Club de Camping et de Caravanning de Québec. Une trentaine de roulottes et remorques-tentes avaient donc pris place sur ce vaste emplacement aménagé d'une manière tout à fait pittoresque et originale.

SITE

Situé entre la station de St-Malachie et Saint-Léon-de-Standon, ce magnifique terrain occupe un espace boisé le long de la route 53. Son aménagement a débuté en 1967 et son parachèvement devrait se faire au cours de l'été. En plus de nombreux espaces pour tentes et roulottes, on y retrouve un charmant chalet décoré avec choix. Celui-ci abrite un restaurant, des installations sanitaires parfaites et, élément plutôt rare sur les campings de la province, une salle de récréation. A cela, ajoutons un lac artificiel avec plage (prêt d'ici peu), de magnifiques sapins et épinettes, une arche d'entrée remarquable et tout

le charme de la rivière Etchemin.

IMPRESSIONS...

Faisant partie d'une association sportive provincielement reconnue, les membres du club de Camping et de Caravanning de Québec sont tout particulièrement habilités à discuter de la qualité des aménagements d'un terrain de camping.

Tous les commentaires recueillis exprimaient une vive satisfaction.

"C'est un des plus beaux terrains que nous ayons visités", nous a confié Mme Jacques Guay, l'épouse du vice-président du club. "Nous retrouvons un foyer à tous les espaces de campement, chose assez rare chez les autres terrains, a-t-elle continué.

Un autre membre du club, M. Alphonse Lauzon a souligné l'excellent accueil reçu. "On se sent chez-nous", a-t-il affirmé.

Comprenant 168 membres, le club fêtera son dixième anniversaire d'existence au cours de l'été. A toutes les fins de semaine, une excursion est organisée en un endroit dont la distance excède rarement 60 milles de Québec. Un service d'aumônerie poétiquement baptisé "L'Evangile au soleil" accompagne le club à chacune des excursions.

Pour agrémenter ses activités, le club possède son périodique "Plein Vent" et sa chorale.



Vue d'ensemble d'une partie des roulottes installées sur le terrain de camping "Au Feu de Camp" à l'occasion de la venue d'un groupe du Club de Camping et de Caravanning de Québec, en fin de semaine dernière.

Dimanche, n'oublions pas!...

La Journée de l'Age d'Or

Il s'est glissé une erreur dans la dernière édition. L'Administrateur du Foyer désire vous informer que: le prix d'admission pour les personnes de 60 ans et plus sera de \$2.50 par personne pour toute la journée. Pour le public en général, le prix sera de \$1.00 soit pour la partie de cartes ou la soirée canadienne. On demande aux gens d'apporter leurs jeux de cartes. Prix de présence.

ST-MALACHIE: M. LS-PHILIPPE LAFONTAINE DEMISSIONNE

M. Louis-Philippe Lafontaine, secrétaire-trésorier de la municipalité de Saint-Malachie depuis de nombreuses années a présenté sa démission au conseil municipal à la fin

d'avril dernier. Celle-ci deviendra effective le 31 mai.

M. Lafontaine sera remplacé par Madame Gerald Marceau.



Le président du Conseil des Oeuvres et du Bien-Etre de Québec, M. Laurent Caron de Saint-Anselme remet ici un chèque à M. Joseph Goulet de Saint-Prosper, président du Service social de Sainte-Germaine. Ce chèque représente l'octroi du COBEQ au comité d'action communautaire du secteur de Saint-Prosper. En plus des deux personnes sus-mentionnées, on remarque sur cette photo, à gauche, M. Jacques Veilleux, responsable du service d'action communautaire, M. Bernardin Dutil, responsable de la campagne de la Plume Rouge dans le secteur de Saint-Prosper, M. Yvon Lacasse, t.s.p., directeur du Service social de Sainte-Germaine et M. Armand Audet, président du comité d'action communautaire.

Le Tourisme et la Sylviculture solutions logiques aux problèmes des six paroisses de Dorchester-Sud

Sept mois après la formation d'un comité d'action communautaire dont la raison sociale est de promouvoir les intérêts socio-économiques de la population des paroisses de Saint-Prosper, Saint-Zacharie, Sainte-Aurèle, Saint-Louis-de-

Gonzague, Sainte-Rose et Saint-Benjamin; une journée d'information tenue samedi dernier est venue faire le point sur l'impressionnante besogne abattue par ce comité et sur les solutions qu'il a mis de l'avant afin de pallier aux difficultés

économiques à l'origine du départ de plusieurs familles vers les centres urbains.

L'après-midi a pris la forme d'un laboratoire-nature alors qu'un autobus a transporté les quelque 60 personnes présentes sur un itinéraire de 78 milles couvrant les six paroisses. Les participants ont pu analyser à loisir les particularités physiques et sociales de chacune des municipalités, exposées chemin faisant par leur maire respectif.

Abstraction faite du piètre état des chemins de gravier, l'excursion s'est avérée des plus agréables et a permis de découvrir une multitude de sites enchanteurs. Le tourisme retient donc une fonction importante dans le développement futur de ces paroisses et fait présentement l'objet d'au moins un projet d'ampleur. La présence de nombreux lacs et rivières enchâssés dans un paysage vallonné et en plusieurs endroits panoramiques laisse entrevoir un indéniable développement touristique pour chacune de ces localités à plus ou moins long terme. Vision admirable et saisissante entre toutes: les "Portes de l'enfer"; série de chutes et de torrents se profilant avec fracas

au fond d'une gorge profonde.

L'implantation d'une économie sylvicole a également semblé rallier de nombreux espoirs. Les 37,067 acres de boisés que compte ce territoire représentent effectivement plus de la moitié de la superficie totale. Les conditions de croissance y sont éminemment propices. L'installation d'un moulin de pâte à papier aux environs de Morissette-Station pourrait complémentariser ce type d'exploitation voué à un avenir prospère. La réalisation de ce projet s'insère donc au centre d'une relance économique immédiate pour ces municipalités.

L'agriculture expérimente tout particulièrement les conséquences malheureuses d'un marasme qui sévit depuis une bonne quinzaine d'années. De nombreuses terres ont été désertées; leur exploitation s'avérant non-rentable en raison de l'apreté de la compétition à laquelle leurs productions étaient soumises. Le coopératisme apparaît apte à remédier à ces latences défavorables. Afin d'atténuer les nombreuses et accablantes difficultés de la mise en marché, on a parlé de la construction d'un entrepôt qui, dirigé par un personnel compétent, pourrait permettre l'étude de moyens susceptibles d'assurer l'écoulement des produits locaux par l'établissement de normes compétitives.

Somme toute, les difficultés pullulent et leurs solutions ne se trouveront pas du jour au lendemain. Un fait demeure toutefois: la lutte n'est pas sans espoir. Cette journée nous a en effet permis de remarquer que le capital humain ne manque pas. Le dynamisme et l'ardeur des membres du comité d'action communautaire et des dirigeants des six paroisses concernées constituent la meilleure garantie d'un renouveau orienté vers le progrès. Le responsable du comité, M. Jacques Veilleux et son président M. Armand Audet se sont résolument tournés vers une formule positive et prospective de travail: que chacun fasse sa part et l'aide gouvernementale n'en sera que plus productive et réellement utile.

Dans les quelques lignes qui vont suivre, vous trouverez une étude globale, bien que trop approximative de la situation économique-sociale prévalant au sein de chacune de ces six paroisses.

SAINT-ZACHARIE

Un article signé de la main du journaliste montréalais Yvan Steenhout, publié tout d'abord dans l'hebdomadaire "Forum" de l'Université de Montréal et réédité l'automne dernier dans le journal que vous lisez présentement avait déclenché un tollé d'indignations dans la population de Saint-Zacharie. M. Steenhout y faisait état en des termes pas tellement roses et sans doute un peu trop pessimistes, des difficultés économiques auxquelles est en butte une certaine partie des quelque 2,950 âmes de cette paroisse. Si cette perception étrangère peu favorable contenait une bonne part d'injustices, elle a par contre eu l'avantage de nous faire constater une indéfectible volonté chez les habitants de Saint-Zacharie de prendre leurs problèmes en mains et de tenter par tous les moyens dignes et progressistes,

Erigée le long de la frontière américaine, la paroisse de Saint-Zacharie s'étend sur une superficie relativement grande dont le point culminant atteint 2,200 pieds d'altitude.

Plusieurs de ses habitants puisent leur subsistance dans les forêts du Maine. L'agriculture accuse un net recul depuis une quinzaine d'années et les fermes non-cultivées ou tout bonnement abandonnées se font de plus en plus nombreuses. La paroisse recèle toutefois plusieurs acres de magnifiques érables et le maire de la municipalité du village, M. Raymond Grondin s'est dit d'avis qu'on devrait tirer beaucoup plus de la culture acéricole. De plus, commentait-il, "bon nombre de citoyens de Saint-Zacharie sont propriétaires d'érables sur le côté américain et 50% de celles-ci sont demeurées inexploitées l'an dernier; les producteurs étant dans l'incapacité d'écouler leurs produits." Ici encore, le problème de la mise en marché se pose et la formule coopérative apparaît judicieuse.

La sylviculture a également été suggérée par les représentants des deux municipalités comme instrument de revalorisation des nombreux lots inexploités qu'on retrouve dans la paroisse.

Sur le plan accommodations, la municipalité dispose d'à peu près tous les services usuels. On y retrouve de nombreux magasins, un foyer d'accueil pour personnes âgées, une école moderne avec gymnase et laboratoire et trois hôtels. Fait à souligner, la commission scolaire de Saint-Zacharie ne fait pas partie de la commission scolaire régionale de la Chaudière et elle dispense l'enseignement jusqu'au degré de 11e année. Cette indépendance ne semble pas créer de problèmes majeurs et la population se montre satisfaite des services reçus. L'absence d'un système d'épuration des eaux cause cependant certains inconvénients. A cet effet, M. Grondin a affirmé que la municipalité est consciente de ce problème et qu'une usine sera construite à la sortie est du village, sitôt qu'elle en aura les moyens.

Côté industriel, la situation s'apparente passablement à celle qu'on retrouve un peu partout dans le comté. Comme celle des cinq autres paroisses impliquées, l'économie de Saint-Zacharie est de type primaire. C'est donc dire que les quelques usines qu'on y retrouve sont directement tributaires d'une richesse foncière; en occurrence la forêt. Trois moulins à scie opèrent dans la municipalité et emploient une bonne vingtaine d'ouvriers. Le plus important d'entre eux emploie de 10 à 12 hommes et possède une production annuelle de l'ordre de 4 à 5 millions de pieds cubes.

Le territoire de la paroisse compte enfin de nombreux sites pittoresques qui pourraient facilement faire l'objet d'un aménagement touristique. Déjà, plusieurs chalets ceinturent le lac du rang 6 et il y aurait possibilité de créer, à l'exemple du lac du club Nadir, bon nombre d'étangs artificiels ou pourrait se développer la faune ichtyologique... et se recréer les touristes.

(Suite en p. 4)



Le ministère de la Famille et du Bien-Être social avait délégué un de ses premiers fonctionnaires à cette journée d'information communautaire. Il s'agit de M. Edgar Guay, sous-ministre adjoint que l'on remarque à gauche de M. Jacques Veilleux, responsable du service d'action communautaire. Apparaissent également sur cette vignette, MM. Joseph Goulet et Yvon Laroche, respectivement président et directeur du Service social de Sainte-Germaine.

AVIS PUBLIC, est par le présent donné que les TERRES et HÉRITAGES sous-mentionnés ont été saisis et seront vendus aux temps et lieux respectifs, tels que mentionnés plus bas.

BEAUCE

Canada — Province de Québec
District de Beauce

Cour Provinciale, No 5560. JEAN-GUY RANCOURT, garagiste, 50, 36e Rue, St-Georges de Beauce, faisant affaires à cet endroit sous la raison sociale de Rancourt Radiateur Eng., demandeur, vs WELLIE GRONDIN, garagiste, Ste-Justine, comté de Dorchester, défendeur.

Pour être vendus en bloc les immeubles suivants:

« 1. Une première lisière de terrain, adjacente et contigue à l'emplacement de l'acquéreur, côté sud-est d'icelui, prise et détachée du même lot numéro vingt-neuf B (Ptie 29-B) des plan et livre de renvoi officiels du cadastre pour le rang huit (VIII), canton de Langevin, sans bâtisse.

Cette lisière de terrain mesure soixante-quinze pieds (75') de largeur par trente pieds (30') de profondeur, et elle est bornée en front au nord-ouest par l'emplacement de l'acquéreur, au sud-ouest par le terrain ci-après décrit et des deux autres côtés par le résidu du terrain du vendeur.

2. Un second terrain ou emplacement, adjacent et contigu à celui de l'acquéreur, côté sud-ouest, pris et détaché du même lot numéro vingt-neuf B (Ptie 29-B) des plan et livre de renvoi officiels du cadastre pour le rang huit (VIII), canton de Langevin, sans bâtisse.

Ce second terrain mesure soixante-quatre (64') de largeur par cent cinq pieds (105') de profondeur et il est borné au nord-ouest par le chemin royal ou route 24, au nord-est par l'emplacement de l'acquéreur et par la lisière de terrain en premier lieu sus décrite et des deux autres côtés par le résidu du terrain du vendeur.

Par la suite de la présente vente le terrain de l'acquéreur mesurera en totalité à l'avenir cent trente-neuf pieds (139') de largeur par une profondeur de cent cinq pieds (105') mesures anglaises.

Pour être vendu en bloc au bureau d'enregistrement de la division de Dorchester, à Sainte-Hénédine, comté de Dorchester, le VINGT-TROISIÈME jour de JUIN 1970, à DIX heures de l'avant-midi.

Le député shérif,
ADALBERT LESSARD,
Bureau du Shérif,
St-Joseph de Beauce,
le 12 mai 1970. 34649-0

PUBLIC NOTICE is hereby given that the undermentioned LANDS and TENEMENTS have been seized, and will be sold at the respective times and places mentioned below.

BEAUCE

Canada — Province of Québec
District of Beauce

Provincial Court, No. 5560. JEAN-GUY RANCOURT, garage-keeper, 50, 36th St., St-Georges de Beauce, carrying on business in the said place under the style of "Rancourt Radiateur Eng.", plaintiff, vs WELLIE GRONDIN, garage-keeper, Ste-Justine, county of Dorchester, defendant.

The following immovables, to be sold "en bloc":

"1. A first strip of land adjacent to the purchaser's emplacement, on its south-east side, taken from and detached from the same lot number twenty-nine B (P. 29-B) on the official plan and in the book of reference of the cadastre for Range eight (VIII), township of Langevin, without buildings.

This strip of land measures seventy-five feet (75') in width by thirty feet (30') in depth, and is bounded in front, on the north-west, by the purchaser's emplacement, on the south-west by the land hereinafter described, and on the two other sides by the remainder of the vendor's land.

2. A second lot of land or emplacement, adjacent to the one belonging to the purchaser, on the south-west side, taken and detached from the same lot number twenty-nine B (P. 29-B) on the official plan and in the book of reference of the cadastre for range eight (VIII), township of Langevin, without building.

This second lot of land measures sixty-four (64') in width by one hundred and five feet (105') in depth, and is bounded on the north-west by the royal road or Route 24, on the north-east by the purchaser's emplacement and by the strip of land described above, and on the two other sides by the remainder of the vendor's land.

Following this sale, henceforth the purchaser's land shall measure, in totality, one hundred and thirty-nine feet (139') in width by a depth of one hundred and five feet (105'), English measure.

To be sold "en bloc" in the registry office of Dorchester division, at Sainte-Hénédine, county of Dorchester, on the TWENTY-THIRD day of JUNE, 1970, at TEN o'clock in the forenoon.

ADALBERT LESSARD,
Deputy Sheriff.
Sheriff's Office,
St-Joseph de Beauce,
May 12, 1970. 34649

Régates Internationales Molson du Lac Etchemin



10 JOURS
AVANT...

PLUS DE 60 COUREURS EN LICE

La quatrième édition annuelle des Régates Internationales Molson du Lac Etchemin sera présentée dimanche, le 7 juin prochain.

Plus de 60 coureurs chevronnés provenant du Québec, de l'Ontario, de la plupart des états, de la Nouvelle-Angleterre ainsi que des Etats de New York, New-Jersey, Pensylvanie et Ohio compétitionneront en vue de se mériter la Coupe Dufour et des bourses pour un montant global de \$3,000.

La compétition débutera à 1.30 hre p.m. pour se terminer vers les 5.00 heures. Le programme de cette année comprend treize courses, soit deux dans chacune des classes 145 p.c., 280 p.c. et 360 p.c. chez les "Inboards"; deux également dans chacune des classes "A", "B" et "C" chez les Outboards et une course dite "Free for all" en vue de l'obtention du trophée Dufour et d'une bourse de \$400. Un spectacle aérien est enfin prévu pour le mi-temps.

En vertu du calibre international de ses concurrents et de l'impeccabilité de son organisation, les Régates Internationales "Molson" du Lac Etchemin peuvent revendiquer le titre de deuxièmes régates en importance au Québec. D'autres soutiennent ce titre: cette compétition est la plus hâtive sur le circuit professionnel canadien de cet été et elle est sanctionnée par la Canadian Boating Federation et l'American Power Boat Federation.

L'organisation des Régates 1970 a tout mis en oeuvre afin d'assurer un accueil chaleureux et une sécurité maximale aux nombreux spectateurs qui se rendront à Lac Etchemin pour l'événement. Le charme de Miss Régates 1970, Mlle Lyne Baillargeon, incarne l'esprit de cet accueil.

Enfin, ceux chez qui l'esprit sportif est moins marqué pourront trouver de l'agrément à venir à Lac Etchemin puisque les jeux de manèges d'un "merry go round" les attendent.

Le samedi soir, il y aura danse en plein air sur le terrain de l'O.T.J.

OFFRES D'EMPLOIS

CENTRE DE MAIN-D'OEUVRE DU CANADA

Cette chronique sur les occasions d'emplois est un message d'intérêt public présenté par votre JOURNAL la: LA VOIX DU SUD, Lac Etchemin, Cté Dorchester, Qué. en collaboration avec le Centre de Main-d'oeuvre du Canada de Ville St-Georges.

OPPORTUNITES D'EMPLOIS DANS LA REGION

FEMMES:

- F-078 Une technicienne en laboratoire médical.
- F-100 Une archiviste médicale diplômée.
- F-311 Serveuse pour restaurant à l'extérieur de St-Georges.
- F-318 Femme mariée pour travailler comme aide-cuisinière, du jeudi au dimanche soir inclusivement, de 5:00 heures P.M. à la fermeture.
- F-786 Couturières compétentes pour emploi dans fabrique de vêtements féminins. Divers employeurs de la région.

HOMMES:

- H-003 Un électricien demandé avec 2 ans d'expérience et plus.
- H-313 Cuisinier pour travailler le soir.
- H-669 Menuisiers d'établi avec expérience dans l'assemblage de portes en contreplaqué.
- H-780 Rembourseur de meubles avec expérience ou ayant suivi un cours de formation dans ce métier.
- H-905 Chauffeurs de camion pour travailler sur un carnaval ambulante.

ETUDIANTS demandés pour travailler dans kiosques d'amusement sur un carnaval. Se présenter au Centre de Main-d'oeuvre du Canada avant vendredi midi. Devront voyager dans la Province - Départ lundi le 25 mai.

OPPORTUNITES D'EMPLOIS DANS LA PROVINCE

H-411 Deux hommes avec expérience sur ferme laitière troupeau Holstein pure race, contrôle laitier, élevage reproduction, ferme entièrement mécanisée. Soixante têtes dont 30 laitières. Commodités modernes, maison seule 5 et 9 appartements, électricité et téléphone gratuits (pas de message interurbain payé par employeur) doit payer huile à chauffage. Produits de la ferme fournis. Assurance-groupe, accident de travail, assurance-chômage, salaire \$90.00 à \$100.00 par semaine. Inutile d'appeler si sans expérience. Emploi à l'année. Travail près de Québec, sur l'île d'Orléans.

SOIREE REGATES VENDREDI

Une autre manifestation pré-régates viendra créer un peu d'ambiance à Lac Etchemin. En effet, il y aura soirée récréative vendredi, ce 29 mai, au Manoir du Lac Etchemin. Miss Régates 70 et tous les membres du comité organisateur seront présents à cette manifestation organisée dans le but d'insuffler davantage l'esprit des régates à la population de Lac Etchemin et de la région.

Une soirée similaire se tiendra vendredi prochain, le 5 juin, à l'Auberge des Appalaches. Une cordiale invitation est lancée à tous à l'occasion de ces deux soirées.

MM. Jacques Rochefort, Daniel Pouliot, Raynald Fortin et Russell Vachon s'occuperont de la publicité sur la route au cours des jours qui vont suivre. L'installation d'affiches publicitaires a aussi été confiée à M. Russell Vachon.

L'exécutif des Régates organise une vente d'écussons pour les prochains jours.

Des écussons à l'effigie des Régates seront en vente au cours des prochains jours. N'oubliez pas de vous procurer le vôtre.

Un petit rappel: encore cette année, réservez un accueil chaleureux à tous les compétiteurs et spectateurs qui nous visiteront, afin que la bonne renommée que Lac Etchemin s'est méritée dans le passé ne soit pas ternie.

Jean-Marc Faubert, un coureur québécois bien connu vient de faire parvenir son inscription. Membre du club Aquanaute de Beauharnois, ce jeune compétiteur pilote une embarcation "Inboard" 145 p.c. et est considéré dans sa catégorie comme étant l'un des meilleurs au Canada.

L'UNITE SANITAIRE POUR LA PREMIERE QUINZAINE DE JUIN

- Le 2 juin: A.M. Ste-Marguerite 10.30 hre, P.M. St-Isidore 1.30 hre
- Le 3 juin: A.M. St-Nazaire 10.30 hre, P.M. St-Anselme 1.30 hre
- Le 4 juin: A.M. St-Malachie 10.30 hre, P.M. St-Edouard 1.30 hre
- Le 9 juin: A.M. St-Léon 10.30 hre, P.M. Ste-Germaine 1.30 hre
- Le 10 juin: A.M. Ste-Rose 10.30 hre, P.M. St-Odilon, 1.30 hre
- Le 11 juin: A.M. St-Louis 10.30 hre, P.M. St-Luc, 1.30 hre
- Le 16 juin: A.M. Ste-Hénédine 10.30 hre, P.M. Ste-Claire 1.30 hre

JOURNEE DE L'AGE D'OR: PENSONS-Y!

Dimanche prochain aura lieu à travers le diocèse de Québec la Journée de l'Age d'Or, c'est-à-dire une journée consacrée aux personnes âgées; c'est un devoir pour chacun des citoyens de souligner cette journée d'une façon spéciale.

Qui d'entre nous n'a pas un père, une mère, un parent ou un ami qui, parce qu'il a dépassé un certain âge, a été éloigné de la famille ou relégué de la société.

Aussi cette journée a-t-elle pour but d'éveiller la population aux problèmes qui entourent le vieillissement. N'est-ce pas un moment idéal pour chacun de s'arrêter et de se demander: "Qu'est-ce que je fais pour les personnes âgées que je connais? Et si je ne fais rien ou peu, lorsque j'aurai atteint un certain âge, que feront les autres pour moi?"

C'est pourquoi, à la suite d'une telle réflexion, il découle que chacun doit faire

sa part vis-à-vis les personnes âgées qu'il connaît, sans oublier celles qui n'ont plus ni parents, ni amis. Comme moyen pratique, pourquoi ne pas rendre visite à un parent, à un ami, ou à une personne seule et lui apporter un petit cadeau, cigarettes, bonbons, ou autres. Leur joie et leur sourire seront un remerciement que nous ne sommes pas prêts d'oublier. A la maison, qu'on souligne cette journée par un repas spécial où les personnes concernées auront une place d'honneur.

Rien ne touche nos personnes âgées que de telles marques d'affection. Profitons de cette journée pour leur témoigner notre reconnaissance, notre amour en un mot, leur dire merci. Celui qui pense aux autres ne saura pas être oublié.

A chacun de faire sa part et cette journée sera un franc succès.

Hertel Plante.

AU VIEUX MOULIN

Plage, Camping. Situé sur le bord du Lac Etchemin. Eau courante, électricité. Prop. Wilfrid Beaudoin, Ste-Germaine Station, Tél.: 625-7773.

Pour le ménage du printemps, rénovation de tapis et prélatrs.

Pensez

P.A. Morin

Marchand de meubles

St-Anselme,

TELS.: 885-4282
882-2146

SUR VOS PLACEMENTS

à
LA CAISSE
D'ETABLISSEMENT
DE LA CHAUDIERE
UN RENDEMENT DE

10.6%

EST POSSIBLE
POUR UN TEMPS LIMITE

VOS CAPITAUX
A VOTRE SERVICE

Déterminez ici pour poster!

La Caisse d'Etablissement
de la Chaudière,
Case Postale 125,
St-Georges, Beauce.

Des informations supplémentaires seraient appréciées.

Nom.....

Adresse.....

La Voix du Sud

La sylviculture...

(Suite de la p. 2)

SAINTE-AURELIE

Charmante municipalité blotie le long de la frontière américaine, Sainte-Aurélien tire elle aussi le gros de sa subsistance de la forêt.

De 1968 à 1969, elle a accusé une diminution de population de 71 personnes et se chiffre maintenant à 1,233. Naguère assez prospère, l'agriculture n'y fait plus vivre que 11 cultivateurs. Plusieurs terres ont été abandonnées, d'autres, la plupart celles-là ne sont plus que les résidences de leur propriétaire qui travaille dans un des trois moulins à scie installés dans la municipalité, ou encore dans les forêts du Maine.

Pourtant, la terre n'y manque pas de ressources. On y retrouve de belles érablières et les sols sont assez riches pour permettre une excellente croissance. Ici encore, une faible infrastructure routière, son problème inhérent: les difficultés de la mise en marché et l'éloignement relatif des grands centres de consommation expliquent la fragilité de son économie agricole.

Quatre lacs sertis dans un pittoresque décor valonné constituent la pierre d'achoppement d'une industrie touristique naissante à Sainte-Aurélien. On compte déjà 76 maisons d'été sur les rives du grand lac Abénakis et la commission scolaire locale compte vendre encore 39 terrains sur son pourtour. Une partie de ce lac est située dans la municipalité de la paroisse de Saint-Zacharie. Les chalets commencent également à se multiplier au Petit Lac Saint-Jean. Les deux autres peuvent enfin faire facilement l'objet d'un aménagement similaire au cours des prochaines années. Autre attraction qui ne manque pas de charme: un ancien moulin à scie désaffecté dont la construction remonte aux environs de 1870. Erigé en plein centre du village à proximité d'attrayantes petites chutes, ce vieux moulin pourrait être rénové et transformé éventuellement en musée.

SAINTE-LOUIS

Fondée en 1911, la population de Saint-Louis-de-Gon-

zague atteignait environ 1,100 âmes en 1945. Aujourd'hui elle n'est plus que de 664 et décroît d'année en année.

Les industries y sont absentes; partant, les emplois rares. L'agriculture régresse continuellement depuis quinze ans. On ne compte plus qu'une poignée de cultivateurs. Les recours immédiats d'une bonne partie de la population sont le travail dans les forêts du Maine ou l'assistance financière du Bien-Etre social.

A plus ou moins long terme, on se réfère à deux solutions pour régler les difficultés économiques de la paroisse: la sylviculture et le tourisme. Plusieurs lots ayant été abandonnés ou laissés en friche, on estime que des travaux de plantation seraient judicieux. De plus, il faudrait être plus sélectif dans les coupes prélevées présentement. Ces coupes représenteraient en effet un volume de 30% supérieur à celui de la croissance annuelle.

Côté tourisme, la paroisse offre sensiblement les mêmes particularités que les deux paroisses précitées. Le relief y est irrégulier et n'est pas sans attrait. Deux lacs attendent les estivants éventuels... et il y aurait sûrement possibilité de constituer de magnifiques réserves ichtyologiques dans des étangs artificiels.

SAINTE-ROSE

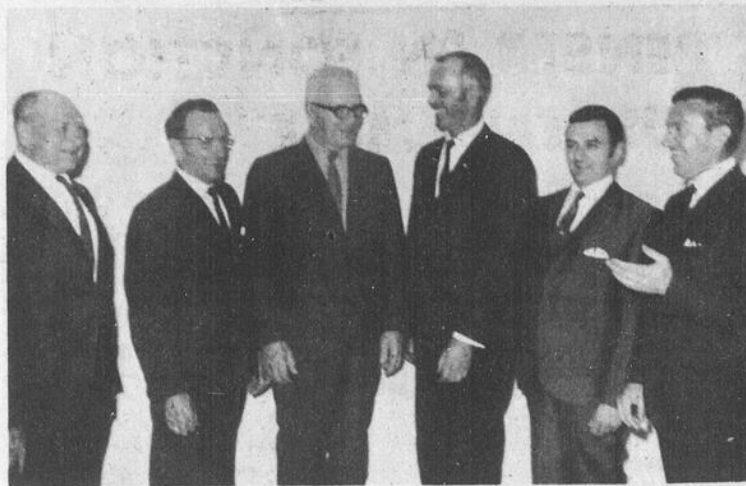
A l'instar de ce qu'on a pu constater chez les paroissiens précités, l'abandon de la terre est monnaie courante à Sainte-Rose. Un fait: il y a vingt ans, on comptait une trentaine de cultivateurs dans les rangs 3 et 4, aujourd'hui on n'en dénombre plus que huit... Et il n'y a pas que les cultivateurs qui ont déserté; il y a sept ans, le CNR fermait définitivement sa gare. Une scierie est le seul créateur d'emplois industriels à Sainte-Rose. Propriété de M. Armand Audet, le président du Comité d'action communautaire, cette entreprise emploie entre 15 et 20 hommes.

En plus d'un lac naturel de plus d'un mille de longueur, on retrouve plusieurs étangs artificiels dans la municipalité. Un aménagement retient tout particulièrement l'attention: le lac artificiel du club du Vallon d'or, curieusement disposé sur le dessus d'une côte dans un endroit des plus panoramiques.

SAINTE-BENJAMIN

Parler du développement futur de la municipalité de Saint-Benjamin sans glisser mot des fameuses chutes "Les Portes de l'Enfer" revient à discuter de tous les attributs d'une auto sans parler de son moteur. De puissantes cascades alimentées par les eaux de la rivière Famine ont érodé le roc et créé des gorges profondes qui pourraient constituer un attrait touristique de premier ordre partout au Québec. Malheureusement, il n'y a pas de route d'accès présentement. Sa localisation en plein bois conviendrait tout particulièrement à l'aménagement d'un parc touristique. Un projet qui devrait aboutir, tôt ou tard...

Si le tourisme est voué à des lendemains prometteurs, on ne peut en dire autant de l'agriculture. Tout comme dans les cinq autres paroisses du secteur, l'économie paysanne a continuellement périclité depuis 20 ans. Vers le tournant de la décennie 50, on comptait une centaine de cultivateurs à Saint-Benjamin. Ils ne sont plus maintenant que 25 ou 30 et seulement une dou-



Les maires de six des sept municipalités impliquées dans le programme d'action communautaire étaient présents à la soirée d'information tenue samedi soir à Saint-Prosper. Ce cliché nous montre, de gauche à droite: M. Joseph Guay, maire de Saint-Zacharie paroisse, M. Jean-Marie Veilleux, de Sainte-Aurélien, M. Emile Dulac de Saint-Prosper, M. Lionel Lacasse de Sainte-Rose, M. Gervais Pépin de Saint-Benjamin et M. Raymond Grondin de Saint-Zacharie village.

zaine d'entre eux tirent la totalité de leurs revenus de la terre.

L'industrie a essuyé un dur coup en décembre dernier. Une manufacture de portes et de fenêtres (les portes Veilleux) qui employait une quinzaine de personnes a dû fermer ses portes. Cette défection a obligé encore plusieurs ouvriers à lorgner vers les Etats-Unis pour trouver un gagne-pain. Une seule industrie subsiste: la meunerie du maire, M. Gervais Pépin. Elle procure du travail à trois hommes.

La faiblesse de l'infrastructure routière a sûrement joué au désavantage de Saint-Benjamin dans le passé. Maintenant les travaux de construction de la route Langevin sont en voie de parachèvement et on fonde beaucoup d'espoirs sur cette voie qui traversera Dorchester de part en part en sa partie ouest. On espère de plus qu'elle incitera les en-

treprises forestières à aménager un moulin de pâte à papier à Morissette-Station. Des expertises effectuées dernièrement permettent de croire que la chose est possible, tout du moins en ce qui concerne le pouvoir d'eau et l'alimentation en bois de pulpe. Les 1,300 habitants de Saint-Benjamin peuvent donc anticiper l'avenir avec optimisme.

SAINTE-PROSPER

En raison de l'importance de ses services et de sa population, Sainte-Prosper commande à juste titre le rôle de pôle du secteur. On y retrouve des magasins de toutes sortes, des services éducatifs de premier ordre qui s'amplifieront avec la réalisation du projet d'une école polyvalente, un foyer pour personnes âgées,

(Suite en p. 5)



Ce cliché ne donne qu'une très faible image du paysage envoutant qui s'offre à celui qui aperçoit pour la première fois les fameuses "Portes de l'Enfer" de la rivière Famine, à Saint-Benjamin.

LA VOIX DU SUD

Journal hebdomadaire desservant toutes les familles de Dorchester, entièrement dévoué aux intérêts du comté.

Courrier de la deuxième classe - Enregistrement no 1026

LA VOIX DU SUD est publié par LES JOURNAUX ASSOCIES S.F. INC.,

C.P. 490, Lac Etchemin - TEL.: 625-7471

Imprimé aux Ateliers:

"LES PRESSES LITHOGRAPHIQUES (1965) INC."

Jean ST-HILAIRE, rédacteur 625-3171

Paul AUDET, publicitaire 625-5852

Claire BROCHU, secrétaire 625-7471

BULLETIN D'ABONNEMENT

La Voix du Sud, C.P. 490, Lac Etchemin, P.Q.

Veillez m'adresser régulièrement votre publication

Ci-inclus: \$1.00 pour 1 an (dans la région)

\$2.00 pour 1 an (en dehors de la région)

Veillez indiquer s.v.p. abonnement

réabonnement

NOM

ADRESSE

INSPECTEUR AU SERVICE DES CAISSES D'EPARGNE ET D'ENTRAIDE ECONOMIQUE DU QUEBEC



M. Roger Proulx

Depuis janvier, la Fédération des caisses d'épargne et d'entraide économique du Québec offre à ses membres un service d'inspection autonome. M. Roger Proulx en assume la direction. M. Proulx est né à Baieville, comté de Yamaska, le 10 mai 1931. Bachelier en commerce, il a fait ses études classiques au Séminaire de Nicolet et ses études universitaires à Laval. Maître en sciences commerciales, il a également suivi un cours sur la coopération, d'autres sur la gestion d'un portefeuille et enfin, il a fait des études sur la comptabilité en direct. Jusqu'à son entrée dans le giron de l'entraide économique, il était à l'emploi de la Fédération des caisses d'économie du Québec comme chef-inspecteur.

NOMINATION

LE GROUPE COMMERCE, ASSURANCE



M. Gilles Moreau a.i.a.c.

Monsieur Guy St-Germain, Directeur Général des Compagnies d'Assurance Générale de Commerce, Canadienne Mercantile et Canadienne Nationale, formant le Groupe Commerce, Assurance, annonce la nomination de Monsieur Gilles Moreau, a.i.a.c. au poste d'inspecteur résidant pour la région de Montmagny - Rivière-du-Loup.

Le président Armand Audet

"PENSER EN FONCTION D'UN ENSEMBLE"

Dans une allocution prononcée au début d'une assemblée d'information tenue samedi soir dernier au Centre Culturel de Saint-Prospier, le président du Comité d'action communautaire, M. Armand Audet de Sainte-Rose a incité les dirigeants et la population en général des six paroisses impliquées à "penser désormais en fonction d'un ensemble."

"Il faut analyser nos "bobos", tenter d'y trouver remède et cesser de s'apitoyer sur son sort", a souligné M. Audet en expliquant que la réussite des efforts lancés par le service d'action communautaire repose sur un changement de mentalité.

Poursuivant dans la même veine, il y est allé d'une ré-

flexion parabolique: "Il nous faut apprendre à mélanger intelligemment tous les ingrédients d'un pain qui nous fera mieux vivre... Mettons la main à sa préparation et après seulement, nous pourrions demander au gouvernement de nous le cuire".

M. Audet a également appuyé sur la nécessité d'une participation entière de toute la population pour que les projets mis de l'avant par les membres du service d'action communautaire trouvent un appui solide et portent leurs fruits.

"Nous avons un effort collectif à faire", a-t-il conclu pour préciser la nature du défi qui se pose à la population des six paroisses bénéficiant de ce service.

DORCHESTER A RECU \$188,000 DU COBEQ DEPUIS 1956

Dans une causerie qu'il prononçait à l'occasion d'une journée d'information communautaire tenue samedi dernier à Saint-Prospier, le directeur général du COBEQ, M. Léon-G. Cantin a déclaré que l'organisme qu'il représente est toujours disposé à fournir une aide technique et financière au Comité d'action communautaire.



M. Léon R. Cantin

"La campagne annuelle de la Plume Rouge n'a pas été créée seulement pour bénéficier à la ville (Québec)", a-t-il poursuivi en incitant la population de Dorchester à accorder un meilleur appui financier au COBEQ.

M. Cantin a de plus affirmé que COBEQ a versé \$188,000 au comté de Dorchester depuis 1956, ce montant excluant un chèque qui a été remis aux autorités du Service Social de Sainte-Germaine au cours de la soirée.

Parlant de la magnifique besogne abattue par les

membres du Comité d'action communautaire depuis sept mois, M. Cantin s'est dit "heureux de voir des citoyens s'engager de la sorte", et a continué en soulignant que son organisme se fait un devoir d'encourager une telle initiative, car il entre dans sa politique de promouvoir de nouveaux services.

La sylviculture...

(Suite de la p. 4)

un centre culturel et enfin, un instrument de toute première importance dans le développement ultérieur d'une municipalité, un centre sportif et récréatif.

L'industrie malheureusement retient peu de monde à Saint-Prospier. Il y a bien la Coopérative qui mobilise une huitaine d'employés, mais toutes les autres entreprises sont de caractère familial ou artisanal. Avec une population de 3,195, la municipalité accuse une diminution de 105 personnes sur l'an dernier; diminution que l'on peut imputer à la faiblesse de l'économie industrielle. Toutefois, la localité possède tous les éléments humains pour pallier cette situation. Sa chambre de commerce est très active et les édiles municipaux montrent un sens prospectif du développement.

L'agriculture, ici encore, a fait volte-face. Les cultivateurs qui vivent exclusivement des produits de leur terre sont peu nombreux. Certains rangs ont été en grande partie abandonnés. Un changement de structures s'impose.

Omniprésent dans le sec-



Un paysage idyllique: l'étang artificiel du club de pêche Nardir à Saint-Zacharie.

teur, le problème de la mise en marché bâillonne l'évolution de ce type d'économie. Saint-Prospier possède plusieurs terres fertiles qui se prêteraient à merveille à l'exploitation de cultures industrielles. On a parlé d'un excellent rendement en ce qui concerne les cultures de la pomme de terre, du navet et du chou de siam. La création d'un entrepôt régional pourrait sans doute atténuer les difficultés de la mise en marché. On en discute sérieusement.



NE L'OUBLIEZ PAS
LA CROIX-ROUGE
AGIT EN VOTRE NOM



La Caisse d'Établissement de la Chaudière

SOCIÉTÉ RÉGIE PAR LA LOI DES CAISSES D'ÉPARGNE ET DE CRÉDIT

SIÈGE SOCIAL:

ST-GEORGES-OUEST, BEAUCE, QUÉBEC



Dr Emmanuel Morin

PRESIDENT

Lors d'une récente assemblée du Conseil d'Administration de la Caisse d'Établissement de la Chaudière, Dr Emmanuel Morin, St-Georges Ouest a été réélu à la présidence pour un quatrième terme.

Les autres membres du Conseil d'Administration sont: Vice-président, J.-Maurice Breton, Vallée-Jonction; Secrétaire, Jacques Mathieu, St-Ephrem; Administrateurs, Armand Carbonneau, Ste-Marguerite; Jean-Marc Gaboury, St-Georges Ouest; Jean-Noël Goulet, St-Prospier; Dr Réal Bernard, Beauceville.

A noter que deux administrateurs font partie de La Fédération des Caisses d'Établissement du Québec. Il s'agit de J.-Maurice Breton, Vallée-Jonction à titre de président du Conseil de Surveillance et Jacques Mathieu St-Ephrem membre du Conseil d'Administration.



Clovis Gagné

GERANT GENERAL

Le Conseil d'Administration de la Caisse d'Établissement de la Chaudière est heureux d'annoncer la récente nomination de Monsieur Clovis Gagné au poste de Gérant Général.

Au service de La Caisse d'Établissement de la Chaudière depuis plus de cinq ans, Monsieur Gagné a successivement occupé les postes de comptable, trésorier, secrétaire-général, directeur du personnel et directeur du service des prêts. L'expérience pratique acquise le prépare à remplir adéquatement ses nouvelles fonctions.

La Caisse d'Établissement de la Chaudière, institution coopérative régionale d'épargne et de Crédit, est aussi reconnue par le Service du Courtage Immobilier du Québec comme Courtier en Immeuble. Au 30 avril 1970 son actif est supérieur à \$4 millions de dollars et elle compte plus de 4,600 membres dans les régions de Beauce, Dorchester, Frontenac et Bellechasse. Le siège social est situé à St-Georges de Beauce.

CULTIVATEURS

Notre camion est à votre disposition pour le transport des animaux de votre ferme, à notre abattoir.

VOUS N'AVEZ QU'À TELEPHONER À:

Résidence:
625-5181

Bureau:
625-6201

ABATTOIR GOSSELIN LTEE

STE-GERMAINE STATION
DORCHESTER, P.Q.

28

28

28

Un accident de la route fait un mort à Lac Etchemin

UN NOUVEAU SPORT

A VOTRE PORTEE



TERRA SPORT

Le monde sportif s'enrichit d'un nouveau sport à l'échelle des loisirs modernes, nouveau par sa présentation, ses performances, sa versatilité, sa technique.
Prenez le volant, foncez à plein gas, rien ne l'arrête; des heures de plaisir vous attendent. Choix de 7 couleurs. Moteurs de 20 H.P. et 30 H.P.

Faites-en l'essai
des aujourd'hui.



TÉL.: 625-4721

STATION DE SERVICE
DENIS DEBLOIS
VENTE SERVICE MERCURY MÉTÉOR
Terra Jet
VILLE LAC ETCHEMIN.

RÉS.: 625-2161



TJ terra jet



Bertin Breton, âgé de 19 ans, fils de M. Arthur Breton de Lac Etchemin, a perdu la vie lorsque l'automobile qu'il conduisait est entrée en collision avec une autre automobile, samedi soir dernier à Lac Etchemin.

L'accident s'est produit vers 21 heures 20, en face de l'édifice des Presses Lithographiques sur la 3e avenue.

La jeune victime circulait en direction de Lac Etchemin lorsque selon toute vraisemblance, elle perdit le contrôle de son véhicule et frappa l'automobile de M. Florian Cadoret qui percuta subséquemment contre un

poteau de téléphone. Transporté d'urgence à l'Hôtel-Dieu de Lévis, le jeune conducteur expira quelque quinze minutes après son arrivée.

L'accident a de plus fait deux blessés. Il s'agit de Mlle Sylvie Pouliot qui souffre d'une fracture du bras et du jeune Steve Veer, bébé de trois mois, fils de M. Gaby Veer de Lac Etchemin. Ce dernier souffre d'une fracture du crâne.

C'est le deuxième accident mortel à survenir dans les limites de la ville de Lac Etchemin en l'espace de neuf mois.

CINQ GENERATIONS BIEN VIVANTES



La famille de M. Agénard Audet de Ste-Justine compte maintenant cinq générations. De gauche à droite sur la photo: M. Agénard Audet (92 ans), Mme Napoléon Fortier, Mme Lucien Perreault, Mme Jacques Nadeau et la jeune Nathalie Nadeau, toutes quatre de Ste-Germaine Station.

L'EQUIPE des COPAINS PERSUASIFS *Inqlis* 70



Laveuse et sècheuse ROYAL

Les plus modernes, les plus en demande au Québec à cause de leur efficacité, leur longue durée et du service incomparable.

Pourquoi se contenter de moins?... Exigez

Inqlis

Attention

Invitation spéciale aux futurs mariés à se rendre à nos magasins et visiter nos salles de montre. Vous y trouverez les ameublements des plus modernes dans tous les styles à des prix incomparablement bas.

Gérard **R**uel meubles
ST-MALACHIE
Tél.: 642-2112

UNIS POUR

MIEUX VOUS SERVIR

AE AMEUBLEMENTS
ETCHEMIN ENR.
(René Bernard, prop.)
Lac Etchemin tél.: 625-5991

LE COMITE D'ACTION COMMUNAUTAIRE ET SES MEMBRES

Nous nous en voudrions de ne pas avoir souligné dans ces pages, l'édifiant travail accompli par les membres du Comité d'action communautaire depuis sa création voilà sept mois.

Animé par la conviction, l'enthousiasme, le dynamisme de ses membres et par l'esprit d'initiative du responsable M. Jacques Veilleux et du président M. Armand Audet, le comité a tenu 14 réunions bi-mensuelles au cours desquelles la collaboration et l'esprit d'équipe se sont avérés inexpugnables.

Voici donc les noms des membres de cet organisme dont les initiatives devraient se solder par de belles réussites: Sainte-Rose: M. Armand Audet, président, et M. Lionel Lacasse; Saint-Prosper: MM. Gédéon Gagné et Lorenzo Paquet; Saint-Benjamin: MM. Armand Bergeron et Charles-Edouard Turcotte; Saint-Zacharie: MM. Gérard Faucher et Aimé Bisson; Saint-Louis: MM. Camille Bédard et Darius Dorval; Sainte-Aurélie: MM. Jean-Marie Veilleux et Paul-André Morin.

A tous, meilleurs voeux de succès et sincères félicitations.

M. Ls.-Rolland Paradis

COLLABORATION DU COBEQ "VOUS AVEZ FORT BIEN AGI POUR LA CONSERVER"



M. LS.-ROLLAND PARADIS

Prenant la parole à l'occasion de la soirée d'information du Comité d'action communautaire tenue samedi dernier, au Centre Culturel de Saint-Prosper, le directeur du Service des études communautaires du COBEQ, M. Ls.-Rolland Paradis a servi quelques propos encourageants aux membres du comité en affirmant que COBEQ a accepté de collaborer

avec eux il y a sept mois et qu'ils ont fort bien agi pour conserver cette collaboration.

M. Paradis a développé son allocution autour de deux thèmes: les modes d'intervention sur le terrain et la participation active d'une population. Elaborant sa pensée sur le premier item, il déclarait: "Nous avons codoyé une population franche, capable d'initiatives, déterminée non pas à fuir les problèmes ou les situations désavantageuses, mais bien au contraire à chercher à les résoudre". Reprenant des propos tenus plus tôt par M. Armand Audet, le président du comité, M. Paradis affirmait: "Chacun ici est un citoyen à part entière et de ce fait, ne peut se désintéresser du sort d'autrui et d'un plan

d'ensemble".

Le principe essentiel de la participation populaire a retenu la majeure partie de ses commentaires. "Nous avons besoin d'agrandir et d'élargir les cadres, de construire des plans d'ensemble, de prévoir l'expansion de demain et cela, non seulement au niveau des gouvernements, des industries ou des organismes de bien-être", a-t-il lancé en ce sens, tout en ajoutant que "l'activité d'une population est le moteur du progrès".

"Il faut créer une action communautaire par la communauté et pour elle-même", a-t-il poursuivi en incitant la population à "fournir des opinions, des points de vue, des suggestions de nature à faire progresser et à construire des choses".

FAIBLE RENDEMENT DE L'ERABLE EN 1970

La récolte acéricole (produits de l'érable) fut très faible dans toute les régions du Québec et à vrai dire l'une des plus décevantes des 10 dernières années; si l'on en croit du moins les chiffres publiés par le ministère de l'Agriculture et de la Colonisation.

La cueillette de cette année serait en effet inférieure à celle de l'an dernier qui n'avait donné que 1.750.000 gallons.

Une coulée tardive et un temps généralement trop froid serait à l'origine de ces piètres résultats.

La production la plus faible au cours des 10 dernières années a été enregistrée en 1964 avec 1.607.000 gallons. En 1968, la production avait atteint 2.453.000 gallons, n'éclipsant toutefois pas le rendement exceptionnel de 38 millions de livres en 1966.

LANCEMENT DU "LIVRE DE RECETTES TYPIQUES DE LA COTE-DU-SUD"

La Compagnie Leméac lançait officiellement, samedi le 16 mai dernier, le "Livre de Recettes typiques de la Côte-du-Sud". Le lancement a eu lieu au Moulin Banal à Montmagny en présence de propriétaires d'hôtels, restaurants et motels

ainsi que les membres des cercles de Fermières et les personnes invitées au Congrès du Conseil de Développement de la Côte-du-Sud.

L'auteur de ce livre est Madame Charles Gagné de Ville

La Pocatière. La Commission Touristique Régionale se dit convaincue que ce livre pourra bénéficier à tous les gens de la Côte-du-Sud et du Québec tout entier et constitue le meilleur porte-parole de la région un-peu partout au Québec.

AMIS CULTIVATEURS

Nous sommes maintenant représentants de toute la machinerie agricole

INTERNATIONAL

dont vous avez besoin pour Dorchester et la région.

Nous accorderons des escomptes de 10% à 20% à tous ceux qui prendront livraison de tracteurs de modèles: 276, 434, 624, 724 diesel ou gazoline, pour une période allant jusqu'au 30 juin.

Des mécaniciens d'expérience effectueront vos réparations soit au garage ou sur la ferme.

Service de pièces incomparable.



Nouveaux modèles de tracteur 624 et 724 INTERNATIONAL HARVESTER de 60 et 70 H.P.

TÉL. 228-3641 DÉP. PIÈCES
TÉL. 228-3690 BUREAU



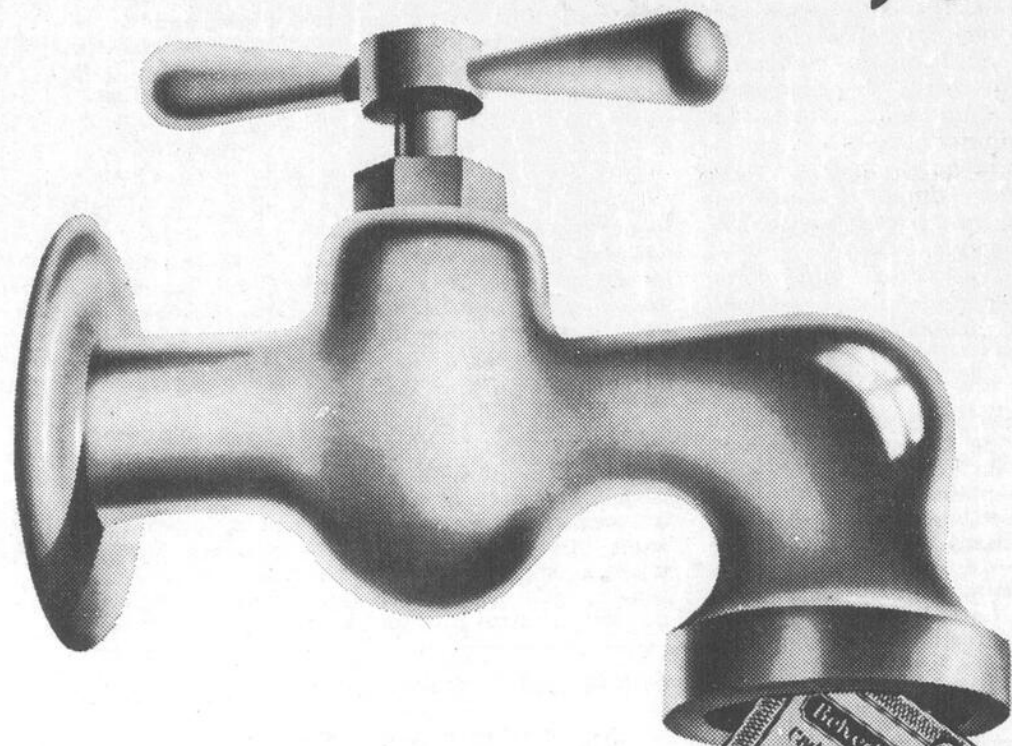
GARAGE REDMOND

128, 1ère AVENUE VILLE ST-GEORGES, CTE BEAUCE

CAMIONS - OUTILLAGE AGRICOLE - EQUIPEMENT INDUSTRIEL - DEBUSQUEUSE (SKIDDER) - PIÈCES - VENTE - SERVICE - LOADER BELOIT - SOUFFLEURS A NEIGE

Voyez nos représentants: M. Clément Poulin, M. Gérard Duquet

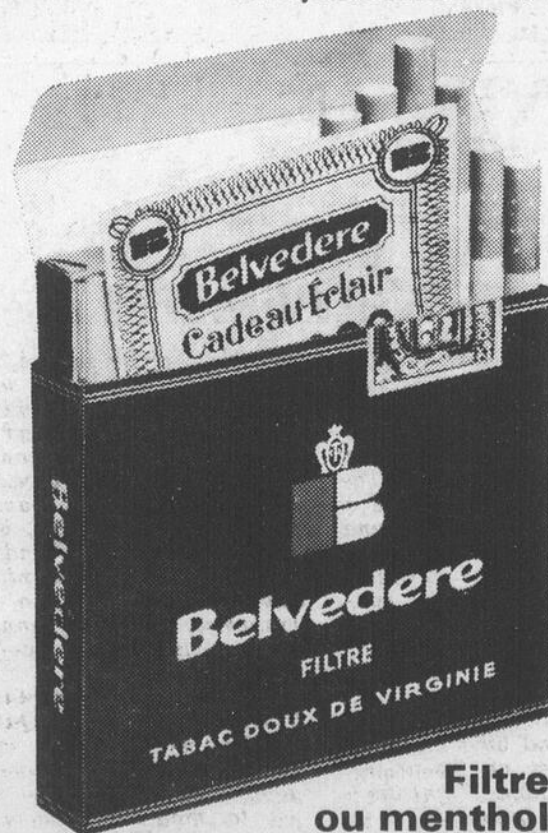
Avec Belvedere, ça coule à flot.



**\$25,000, \$2,500
et nouveaux prix
de \$250 et \$25.**

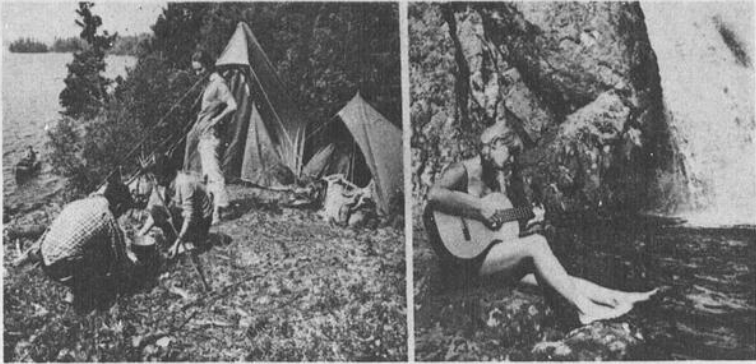
**Voici ceux qui ont eu
leur part du déluge.**

Ste-Foy	Mme H. St-Jean	gagne \$ 25,000
Ile des Soeurs	Mlle Iris Lopez	gagne \$ 25,000
Pointe aux Trembles	M. Alfred Lambert	gagne \$ 25,000
Cap de la Madeleine	M. Clément Tousignant	gagne \$ 2,500
Dolbeau	M. Ernest Tremblay	gagne \$ 2,500
Montréal	Mme Catherine Moore	gagne \$ 2,500
Rimouski	M. Jean-Marc Goulet	gagne \$ 2,500
Lafèche	Mme Aline Emond	gagne \$ 2,500
St-Jérôme	M. J. Raymond Joly	gagne \$ 2,500
Sherbrooke	M. Jean Beauchêsne	gagne \$ 2,500
Valleyfield	M. Alcide Daoust	gagne \$ 2,500
Québec	M. Gérard Morin	gagne \$ 2,500
Laval	M. Robert Pineault	gagne \$ 2,500
Cap Rouge	Mme René Petitclerc	gagne \$ 2,500
Montréal	M. Léo Leblanc	gagne \$ 2,500
Montréal	Mme Denise Larose	gagne \$ 2,500
St Ferdinand	M. Yves Bisson	gagne \$ 25
Disraëli	Lyse Sirois	gagne \$ 25
St-Victor	M. Henri Plante	gagne \$ 25
Ste-Anastasie	Mr Paul Fradette	gagne \$ 25
Ntre-Dme-ds-Pins	M. Ernest Veilleux	gagne \$ 25
St-Come Linière	M. Georges Gaboury	gagne \$ 25
Tring Jonction	M. Irénée Gravel	gagne \$ 25
Ste-Marie	Mlle Berangère Lessard	gagne \$ 25
Plessisville	Mr Gaston Fortier	gagne \$ 25
St-Prosper	M. Benoit Bernier	gagne \$ 25
Vallée Jonction	M. Fernando Parent	gagne \$ 25
Wotton	Mlle Lucie Fredette	gagne \$ 25
Lac Mégantic	Mme Fernand Lachance	gagne \$ 250
Granby	M. Grégoire Duguay	gagne \$ 250
Coaticook	Mlle Andrée Savard	gagne \$ 250
Sherbrooke	Mme Suzelle Joly	gagne \$ 250
Sherbrooke	M. J.P. Lamontagne	gagne \$ 250
Deauville	M. Yvan Gauthier	gagne \$ 250
Richmond	M. Jean Guy Ouellette	gagne \$ 25
Asbestos	M. Raymond Raiche	gagne \$ 25



**Filtre
ou menthol**

Pour gagner, vous devez donner
la bonne réponse à une question
d'arithmétique élémentaire.



LE CAMPING, C'EST LA DETENTE - Le Québec, avec ses nombreux terrains de camping placés sous la juridiction du Service des parcs du ministère du Tourisme, de la Chasse et de la Pêche, offre aux campeurs une variété incomparable d'attraits et de services. Afin de fournir toutes les occasions possibles de se récréer en pleine nature, le ministère a mis lui-même à la disposition des vacanciers plusieurs terrains de camping qu'on peut diviser en trois catégories: 1- les campings complètement aménagés comprenant tous les services essentiels, magasins de victuailles, restaurant, eau chaude et froide, douche, toilette, etc.; 2- les campings partiellement aménagés qui ne fournissent que certains services, tels eau froide et toilette sèche; 3- les campings non aménagés ou très peu aménagés, qui ont gardé le caractère sauvage du milieu où ils se trouvent. L'emplacement des terrains de camping du gouvernement du Québec a été choisi en relation avec les agglomérations et les centres d'intérêt touristique qu'ils desservent; il permet de tirer profit des avantages naturels et des attraits existant; il plaira aux campeurs, avides de grand air et de paysages pittoresques. (O.I.P.Q.)

25 AU 31 MAI: SEMAINE DU CANADA

Cette année la Semaine du Canada a lieu du 25 au 31 mai. Elle nous donne l'occasion de constater combien nous devons être fiers d'être canadiens. Le Canada nous fait bénéficier de tant de richesses et de tant de bien-être que nous nous devons de proclamer à tous et à chacun notre désir de participer dans l'évolution toujours grandissante de notre pays.

Il est vrai que nous possédons des richesses naturelles inépuisables; il est vrai que l'espace est amplement favorable à une expansion généreuse; il est vrai aussi qu'en comparaison avec d'autres peuples, nos efforts doivent être moindres pour égaler et le plus souvent dépasser leur bien-être. Cependant, il ne suffit pas de constater froidement cet état de faits. Essayons

plutôt d'être plus chaleureux dans nos convictions et de travailler tous ensemble pour que tout notre potentiel devienne réalité.

Dans une démocratie, il est important que chacun des citoyens émette ses opinions, discute les projets, bref, participe au processus de décision à l'intérieur du pays. C'est le droit, voire même le devoir de chacun, si on veut continuer de vivre et de s'épanouir au sein d'une nation démocratique qu'on croit être la plus valable, profitons de la Semaine du Canada pour faire valoir ce droit et l'exercer sainement. En effet, par le moyen de lettres ouvertes aux journaux, ou en exposant un drapeau canadien à notre maison ou encore simplement en parlant à des amis, affirmons notre volonté de promouvoir

l'unité du Canada.

Pour ceux qui désirent participer activement à une organisation, joignez-vous au Comité Canada, organisme indépendant dont le but est de répandre l'idée d'un Canada uni et fort par une revalorisation de nos deux cultures. Incidemment, le Comité Canada est le créateur et le promoteur de la Semaine du Canada; en outre, il distribue des épinglettes illustrant le drapeau canadien à tous ceux qui en font la demande; il s'agit simplement de s'adresser au:

Comité de la Semaine du Canada,
Comité Canada Committee,
1470 rue Peel,
Suite 925,
Montréal 110, P.Q.



CHEVALIERS DE COLOMB CONSEIL 2988

La réunion mensuelle se fit à Sainte-Germaine, le 14 mai dernier, sous la présidence de fr. Raoul Bédard, Député Grand Chevalier, qui souhaita la bienvenue à tous les membres présents et félicita les nouveaux Chevaliers du 2e degré et les invita d'une façon spéciale à faire le dernier pas au plus tôt au dernier degré de l'Ordre à la prochaine initiation.

Puis chacun des nouveaux initiés au 2e degré fut invité à donner ses impressions personnelles et à tirer les leçons des enseignements qui l'avaient le plus frappé lors de son initiation.

Le secrétaire-financier fit remarquer que notre Conseil de Lac Etchemin comptait cinq membres honoraires qui depuis 25 ans et plus, sans interruption, sont membres de l'Ordre des Chevaliers de Colomb: MM. Léo Giguère, Joseph Laflamme, Léo Gagnon, Florent Bégin, Donat Roberge. Félicitations

à ces valeureux Chevaliers du début!

Ensuite, l'assemblée passa à la lecture des comptes, de lettres de remerciements, à l'organisation de divers mouvements de bienfaisance dans la paroisse.

Une invitation spéciale est faite à tous les Chevaliers du Conseil 2988, d'être présents à la réunion du 11 juin prochain, en vue de la nomination des officiers de leur prochain Conseil.

M. l'Aumônier, en quelques mots traita de la Catéchèse à l'élémentaire; puis, il démontra par un exemple approprié, comment, par un seul homme toujours souriant et de bonne humeur, tout un groupe d'ouvriers d'un même plancher avait été amené à vivre lui aussi dans la joie et le bonheur.

L'assemblée se termina par la prière et le chant national.

Fr. C.-E. Chabot,
Sec.-Arch.

UNE VERITABLE SOCIETE REGIONALE DE FINANCEMENT ET DE DEVELOPPEMENT

La promesse que le maire de Granby, M. Jean-Louis Tétreault, avait faite au moment de son élection à la présidence du conseil, est maintenant remplie. M. Tétreault, qui s'était engagé à créer, dans sa région, une société régionale de financement et de développement, vient d'annoncer qu'il a confié ce rôle à la toute nouvelle Caisse d'épargne et d'épargne économique de Granby.

Le nom "d'entraide économique" rend bien l'idée de coopération et de "contamination économique" qui avait présidé à la préparation du projet de M. Tétreault.

L'entraide économique se veut un mouvement combatif puisque son but primordial est de s'emparer de l'économie régionale, Selon M. Té-

treault, si notre société s'acaparait d'une partie seulement des épargnes régionales, on réussirait à créer des centaines d'emplois avant la fin de la présente année. "Si chaque membre travaille dans son propre milieu, il est certain que nous prendrons les comtés en contaminant chaque individu, i.e. en convainquant chaque personne de la nécessité de régionaliser nos capitaux."

Il y a actuellement plus de 21,000 membres au Québec qui font partie de ces sociétés régionales de financement. Celle de Granby n'est pas la moindre. Lors du lancement officiel de la société, c'était la première fois qu'une caisse d'épargne et d'entraide économique faisait immédiatement souscrire \$150,000.00.

LE ROTISSAGE DE LA VOLAILLE...

Le rôtissage de chairs tendres comme celles du poulet et de la dinde, consiste à les cuire à chaleur sèche, ce qui commande une lèche-frite ou une rôtissoire basse, découverte et nulle addition d'eau. Une rôtissoire couverte produit une cuisson à la vapeur et donne un goût de "braisé" plutôt

que de "rôti". C'est ce qui se produit également quand on fait rôtir une volaille complètement enveloppée dans une feuille d'aluminium ou une pellicule de plastique allant au four (un tout nouveau produit). L'Institut canadien des produits avicoles précise que rien ne vous empêche de conserver cette méthode, si elle vous satisfait,

mais si vous êtes déçu de vos volailles "rôties" à l'étuvée, essayez plutôt de les cuire en les couvrant d'une feuille d'aluminium ou d'une pellicule de plastique non serrée, repliée sur les côtés seulement du plat de cuisson ou encore en recouvrant la volaille d'une double épaisseur de coton à fromage imbibé de gras.

★ CINEMA ★

ETOILE

STE-JUSTINE Qué.

Horaire des Programmes
Samedi: 8 hres
Dimanche: 7.30 hres
Programme sujet à changement sans avis

30-31 MAI

GINA LOLLORIGIDA
PHIL SILVERS - PETER LAWFORD
TELLY SAVALAS

BUONA SERA
Mme Campbell

Programme double

Georges Kennedy
James Whitmore

Scope-Couleur

LES COLTS DES 7 MERCENAIRES

**UNE ANNONCE DANS
LA VOIX DU SUD
est un placement sûr**

**FAITES-EN
L'ESSAI**

Pour plus d'informations et sans obligation,
consultez: **M. Paul Audet**
Tél.: 625-5852

POLITIQUE LAITIÈRE

MISE AU POINT DE M. ADRIEN LAMBERT SUR LA POLITIQUE POUR LES ANNEES 1970-1971

Au cours des dernières semaines, nous avons publié cinq tranches d'une intervention effectuée à la fin de février dernier par M. Adrien Lambert, le député de Bellechasse à la Chambre des Communes à Ottawa. Au cours des semaines qui vont suivre, nous publierons intégralement un autre discours que M. Lambert prononçait sur le même sujet, mercredi le 19 mars dernier.

L'allocation dont le texte suit a par ailleurs été prononcée lundi, le 23 mars, et constituait une réplique aux propos tenus quelques jours auparavant par le ministre de l'Agriculture, M. Olson, sur l'orientation de la politique laitière gouvernementale pour les années 1970-1971.

M. Adrien Lambert (Bellechasse): Monsieur l'Orateur, je suis profondément déçu de la déclaration du ministre de l'Agriculture (M. Olson) sur la politique laitière pour l'année 1970-1971. Et lorsque les producteurs de lait industriel en prendront connaissance, ils

approuveront certainement les remarques que je vais faire dans un moment.

Dans sa déclaration, le ministre résume ainsi sa politique:

... le programme prévoit que la subvention pour l'année 1970-1971 sera égale à celle de l'année 1969-1970 pour ceux qui maintiennent leurs livraisons dans les limites de leur contingent et qui ainsi collaborent à l'objectif principal qui est de diminuer l'excédent de production.

Jusqu'ici, tout est parfait, car ce qui avait été demandé, on l'accorde. Mais ce que les organismes agricoles, comme l'UCC et la Fédération des producteurs de lait industriel, avaient demandé, c'était que l'on tienne compte de l'augmentation du coût de production. Ils s'imaginaient que même si le gouvernement portait le taux de la taxe à l'exportation de 52c. à \$1.25, les producteurs de lait industriel seraient en mesure de toucher un revenu correspondant à leurs efforts, et ils auraient continué d'eux-mêmes

à prendre les dispositions nécessaires pour éviter de dépasser leurs quotas. Mais on aurait au moins assuré aux producteurs de lait industriel un revenu correspondant aux besoins de l'année 1970-1971. Le secteur de l'industrie laitière est le seul qu'on veut pénaliser. Je me demande pourquoi on s'obstine à nous tenir responsables de l'inflation, alors que tous les gens sérieux reconnaissent que le prix du lait industriel n'est pas exagéré.

On s'inquiète beaucoup de l'excédent de 10 p. 100 de la production du beurre. Après avoir entendu des témoignages sérieux de la part de gens bien renseignés en ce domaine, je suis d'avis que cet excédent de 10 p. 100 n'est pas néfaste pour le Canada, mais plutôt bienfaisant. Si, au cours de l'année 1970-1971, une sécheresse d'une durée de quelques mois se produit, il s'ensuivra rapidement une diminution de la production, qui ne pourra être compensée au cours des mois suivants. Il s'agit de choses qu'il faut prévoir. On ne

devrait pas s'inquiéter au sujet de cet excédent de 10 p. 100. C'est là-dessus qu'on s'est fondé pour établir la politique laitière de 1970-1971.

En ma qualité de membre du comité, j'estime que nous avons perdu notre temps à voyager dans les provinces de l'Est, pour aller visiter les cultivateurs et leur demander de nous donner leur opinion relativement à leur situation financière et à leur revenu annuel, car nous constatons aujourd'hui que la politique du gouvernement a été établie avant même que le rapport du comité permanent de l'agriculture soit déposé à la Chambre.

Monsieur l'Orateur, il m'incombe de continuer à faire des efforts en vue de collaborer avec le gouvernement, lorsqu'il s'agit de prendre les dispositions nécessaires pour amener nos producteurs de lait industriel à contrôler leur production de façon à ne pas trop accumuler de surplus, mais je me dois également d'intervenir d'une façon énergique, afin que le cabinet continue à étu-

dier cette situation et y apporte des améliorations au cours de l'année, parce que, à mon avis, il n'est variment pas raisonnable de pénaliser un si grand nombre de producteurs qui, pour la plupart, vivent dans une certaine province.

Il n'est pas avantageux pour le Canada d'être dans une situation semblable, étant donné les circonstances qui prévalent actuellement au Canada et dans la province de Québec. On aurait dû, à mon sens, faire un effort en vue d'encourager ceux qui veulent réellement travailler pour l'unité du Canada, afin que règne la même justice pour tous.

AVANT
D'ALLUMER
UN FEU,
PRENEZ TOUTES
LES PRÉCAUTIONS
NÉCESSAIRES!



Vous pouvez acheter une voiture au prix de la **Pontiac** sans en obtenir la **douceur de marche**, ni le confort, ni la valeur de reprise élevée... Et vous pouvez aussi acheter une Pontiac. Une vraie.

Essayez nos voitures et considérez l'offre que vous fera le concessionnaire Pontiac. Vous serez conquis.



— Voyez le concessionnaire Pontiac de votre localité —

Dorchester Automobile Ltée

Ste-Claire Tél.: 645-3344
Cité Dorchester, Québec

B. Dupont Auto Inc.,

Ville Lac Etchemin,
Co. Dorchester, P.Q.

**ANNONCES
CLASSEES**

Chalet à vendre
S'adresser à:
Tél.: 464-2112
St-Odilon.

A VENDRE
Une grange a été démolie et le bois est à vendre.
S'adresser à:
Tél.: 625-5164

Maison à vendre
A Ste-Claire.
5 appartements plus chambre de bain. Plein-pied. Pierre et brique. Terrain. Chauffage moderne.
S'adresser à:
Tél.: 883-3289

A VENDRE
Poêle à gaz et emplacement 50 x 140. Situé rue Dufour, Lac Etchemin.
S'adresser à:
Tél.: 625-2722

A VENDRE
1 table 3' x 6' pi. en bois franc, et étagères 8' de large x 6' de hauteur, 16" et 12" de profondeur.
S'adresser à Lac Etchemin.
Tél.: 625-3501

A VENDRE
Epaneur d'engrais sur pneus, semoir à chevaux, trapeuse (deux chaudières) le tout en très bon état et aussi foin pressé.
S'adresser à Ste-Germaine.
Tél.: 625-2651

A VENDRE
1 chalet meublé, grandeur 28 x 30. Situé sur les bords de la Grande-Rivière à 2 milles de la Route 53 à Lac Etchemin.
Pour plus de renseignements s'adresser à:
Tél.: 625-5192

A VENDRE
Garage avec résidence et poste d'essence très bien situé sur la route 53 à St-Malachie Station, aussi restaurant roulotte (très bonne clientèle).
Mis en vente cause de santé.
Pour renseignements communiquez à:
Tél.: 642-2862
St-Malachie Station

A LOUER
Pour deux demoiselles, grande chambre meublée, cuisinette équipée, chambre de toilette avec douche.
S'adresser à:
243, 1ère Avenue
Lac Etchemin
Tél.: 625-2032

ATTENTION
Prendrais pensionnaires ou couple âgé dans maison privée, située au centre du village.
Auto à la disposition.
S'adresser à:
Tél.: 226-5363

ATTENTION
On demande danseuses à go go de la région.
S'adresser à:
Tél.: 226-9206

ATTENTION
Vous avez quelque chose à vendre?... Un service à offrir ou à demander? Utilisez nos annonces classées.
Elles sont efficaces!...
TEL.: 625-7471

La CROIX-ROUGE
C'EST VOUS
C'EST MOI
C'EST NOUS TOUS



**NAISSANCE DE L'ASSOCIATION AMATEUR DE
PLONGEON DE LA REGION DE QUEBEC**

**MME G. GIGUERE
PRESIDENTE**

Les 18 et 19 avril derniers, le Conseil Régional des Loisirs de Québec, en collaboration avec la Fédération de Plongeon Amateur du Québec, organisait un stage d'instructeurs en Plongeon.

Près de cinquante (50) adeptes de cette discipline sportive participèrent à la clinique qui avait lieu dans le cadre des Jeux du Québec, au Centre Récréatif Wilbrod Bhérier.

A cette occasion, les intéressés à la promotion du plongeon dans la région, décidèrent de se regrouper en une association régionale.

L'élection d'un comité exécutif temporaire désigna les personnes suivantes aux différents postes administratifs de l'Association:

PRESIDENTE: Mme Odette Laliberté-Giguère, 225, 1ère avenue, Lac Etchemin, P.Q. Tél.: 625-4191.

VICE - PRESIDENT: M.

Bertrand Nolin, 4, Carrier, Lévis, P.Q. Tél.: 837-2287
SECRETARE - TRESORIER: Mlle Suzanne Maranda, 479, St-Agnès, Québec 8e. Tél.: 523-3058.

DIRECTRICES: Mme Lise Blais-Dhanidina, 1186 Colbert apt 216, Ste-Foy, Québec 10e, Tél.: 653-7471.
Mme Ghislaine Marois, 437, 11ème rue, Québec 3e.
DIRECTEUR TECHNIQUE: M. Jean Plamondon, 93, St-Olivier, Québec 4e. Tél.: 524-9609.

Vendredi soir dernier, lors de la première réunion de l'exécutif, l'Association dévoila ses objectifs immédiats:

Doter la région d'une structure administrative équitable et efficace.

Promouvoir la participation à la discipline sportive qu'est le plongeon.

Former des instructeurs et des officiels qualifiés.

Participer aux Jeux du Québec.

L'Association lance un appel à toutes personnes qui seraient intéressées à collaborer à la promotion du plongeon, de communiquer avec un des officiers, ci-haut mentionnés.

Tél.: 228-3342
Arpenteur-geometre
Ingenieur-forestier
Jules DeBlois
985, 18ème rue Ouest,
ST-GEORGES BEAUC
DEPOSITAIRE DES GREFFES
DES ARPENTEURS SUIVANTS:
WILFRID JACQUES ANDREW ROSS
FELIX LEGENDRE ROBERT J. ROSS
F.-O.-A. LEGENDRE

Nelson Lebel, D.C.
CHIROPATICIEN
211 - 1ère avenue
Lac Etchemin
TEL.: 625-6861

HENRI ROY D.C.
CHIROPATICIEN
Tous les jrs de 9h. a.m. à 7h. p.m.
461, 1ère Ave, Tél. 228-3852
ST-GEORGES-EST
Edifice Gagnon, photographe

AVIS AUX INTERESSES

Le Presbytère de St-Odilon de Dorchester sera vendu à l'enchère le 3 juin prochain à 8 heures du soir.

**MAINTENANT...C'EST LE
TEMPS DE
CHANGER VOS
RAQUETTES... POUR
DES SOULIERS
DE BAIN!!!**

JOUISSEZ DES AVANTAGES SUIVANTS: UN SALON DE BEAUTE SUR LA PISCINE; LE MAGASIN DU FORD; BOUTIQUE DANS LE LOBBY.

• HOTEL DANS L'VENT •
PATIO • SALLE A MANGER • SPECTACLE TOUS LES SOIRS DANS NOTRE SALLE SUR LE TOIT • 6 MILLES DE PLAGE ENSOLEILLEE • LES NOUVEAUX MARIÉS SONT SPECIALEMENT BIENVENUS.

au
**THE JOLLY ROGER
HOTEL**
and APARTMENTS
COMMUNIQUEZ AVEC VOTRE 619 ATLANTIC BOULEVARD, A1A
AGENT DE VOYAGE MAINTENANT.
Téléphonez pour réservations: (305) 564-3211. Jerry McQuaid, Gérant

• FORT LAUDERDALE, FLORIDA •



LE REGROUPEMENT SCOLAIRE VISE A AMELIORER L'ENSEIGNEMENT ET A MULTIPLIER LES SERVICES. C'est pour offrir culture à tous et choix à chacun, dans un contexte de rationalité efficace, que le ministère de l'Education, de concert avec la Fédération des commissions scolaires du Québec, procède, partout où cela est possible, à divers regroupements scolaires. Parfois c'est au niveau des commissions scolaires locales elles-mêmes que doit se faire ce regroupement; il peut aussi s'effectuer pour constituer une école secondaire polyvalente ou encore il peut s'agir de grouper plusieurs petites écoles, secondaires, élémentaires ou autres, qui ne pourraient, individuellement, se permettre les frais nécessaires au développement de leur enseignement et à l'extension de leurs services. C'est ainsi que le regroupement peut rendre possible, par exemple, l'installation d'une bibliothèque bien pourvue ou d'un gymnase bien équipé, comme l'illustre notre photo.

(O.I.P.Q.)

La lèpre

STATISTIQUES: L'Organisation Mondiale de la Santé (rattachée à l'O.N.U.) parle de 12 millions de lépreux. Il y en a probablement 15 millions soit: 1 million en Océanie; 1 million en Amérique du Sud; 3 millions en Asie; 2 millions en Afrique, et peut-être le double en Inde. Il y en a aussi dans quelques pays d'Europe et en Amérique Centrale.

GUERISSABLE: Moins contagieuse que la tuberculose, la lèpre est parfaitement guérissable, grâce au sulfone D.D.S., à condition, évidemment, d'être traitée à temps.

GRAND SPECIAL

Samedi, 6 juin

L'HOTEL JOLIN de ST-LUC

DENIS DROUIN

&

OLIVIER GUIMOND



Vedettes de la T.V.

Orchestre "Les Lucos"

N'oubliez pas aussi, pour de belles vacances, de réserver votre CHALET au TERRAIN DE CAMPING immédiatement en communiquant avec:

L'HOTEL JOLIN

ST-LUC

TEL.: 2511

N VEDETTE - EN VEDETTE - EN VE

Bar salon

LISE PEPIN

Danseuse
 jeu. - vend. - sam.
 à 10 ½ heures et 12 ½ heures
 Dimanche soir
 à 10 heures et 11 ½ heures
 Orchestre:
 "Les Couche-tard"

Salle du bas

jeudi
 Louissette et les Lucos
 Vendredi soir: musique
 de danse avec l'orchestre:
 "Les Métronomes"

LES MOINS DE 20
 ANS NE SONT PAS
 ADMIS



Manoir Etchemin

LAC ETCHEMIN TEL.: 625-2101

Pour vos réservations de banquets ou réceptions de tous genres, pour locations de chalets ou réservations, communiquez avec M. Rosario Jolin à:

Lac Etchemin tél.: 625-2101 ou
 à St-Luc
 HOTEL JOLIN Tél.: 2511



IL Y A DEUX CENTS ANS NAISSAIT BEETHOVEN

Ludwig van Beethoven était originaire de Bonn. Son enfance s'écoula dans une ambiance musicale propice à l'épanouissement de ses dons; son grand-père (né à Malines) avait été chanteur, puis maître de chapelle de la cour électorale; son père était ténor à la chapelle du prince-électeur de Cologne, qui résidait à Bonn. L'instinct de Beethoven lui permit d'apprendre rapidement le piano; le violon et l'orgue, malgré la médiocrité de ses premiers maîtres. En 1781, il devient l'élève de Neefe, qui lui fait découvrir Bach et les symphonistes de Mannheim. Mozart (1787) et Haydn (1792) s'étonnent de son précoce talent. Il s'installe à Vienne en novembre 1792 et travaille simultanément avec Haydn, Schenk, Albrechtsberger et Salieri jusqu'en 1802; mais, entre temps, il a déjà composé et publié maintes oeuvres qui révèlent son génie. On fête le pianiste et l'improvisateur dans les salons de l'aristocratie viennoise; il est, durant deux années, l'hôte du prince Lichnowsky et, un peu plus tard, celui de la comtesse Erdödy; il se lie d'amitié avec la famille de Brunswick, et s'éprend successivement de quelques jeunes femmes rencontrées dans ces divers milieux; elles resteront pour lui autant d'"immortelles bien-aimées", fugitives et lointaines, car leur condition sociale ne leur permet pas de lier leur sort à son destin.

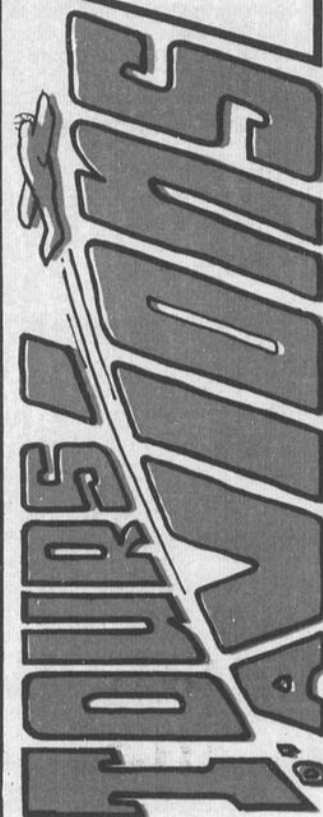
Par l'Aéro-Club du Lac Etchemin

A l'aéroport municipal

Tours tous les jours, le soir, la nuit, toutes les fins de semaine.

Survolez nos campagnes et nos villes la nuit, c'est tout à fait fantastique!

Taux raisonnables, pilotes-instructeurs qualifiés.



Admiral 70

Plaisir des yeux Plaisir de l'oreille

Roi de la couleur

Les téléviseurs en couleur Admiral 70 sont le fruit de 15 ans d'expérience sur la télévision en couleur. De plus Admiral vous offre une garantie exclusive de trois ans.

Choix de 16 modèles de 13" à 25".



LE PLAYMATE 13 EN COULEUR, Modèle 13CP27.



LE MELBOURNE, Modèle 5L531.

LA GARANTIE DE REMPLACEMENT DE 3 ANS SUR LA LAMPE-ÉCRAN (UNE EXCLUSIVITÉ ADMIRAL) EST UN AN PLUS LONGUE QUE CELLE DES AUTRES FABRICANTS. LA GARANTIE DE REMPLACEMENT DE 3 ANS SUR LES BLOCS D'ACCORD EST DE DEUX ANS PLUS LONGUE QUE SUR LES AUTRES MARQUES.

Nous vous offrons aussi un très grand choix de cuisinières, lave-vaisselle, réfrigérateurs, congélateurs

Une visite à notre magasin vous convaincra qu'Admiral est votre meilleur choix!

BUR. TEL.: 883-3377

REPARATIONS GENERALES

JOS. MORIN ENR.

Meubles, réfrigérateurs, congélateurs, poêles, T.V. radios, pianos, machines à coudre, systèmes de chauffage de tous genres

YVAN MORIN
 Rés.: 883-3737

Ste-Claire,
 Cité Dorchester

28

28

28