

LEZ  
concours:  
intérieur.

# EGORMMAG<sup>®</sup>

DECORATION

DESIGN

ARCHITECTURE

BEAUX-ARTS

**HABILLAGE DE FENÊTRE**  
les tissus et les couleurs  
qui feront vibrer  
votre intérieur

**LA MAGIE DU MARBRE**  
un matériau aux multiples visages

**PAPIERS PEINTS**  
les textures qui relèvent le décor





*Deux petites feuilles pour Mme Vallée...  
Deux petites feuilles pour M. Turcotte...  
Deux petites feuilles pour Mlle Tremblay...*



Lechimi Rasiah est une cueilleuse de thé au Sri Lanka. Elle ne sélectionne que les feuilles de thé les plus tendres. Les deux feuilles du haut du théier. Celles qui reçoivent le plus de soleil, lui a-t-on expliqué un jour. À la récolte de Mme Rasiah, s'ajouteront bientôt d'autres feuilles cueillies avec



autant de soin. Les deux petites feuilles des Indonésiens et puis celles des Kenyans. Des Indiens et finalement des Bantous du Malawi. Quand vous goûterez à notre thé Orange Pekoe, tentez d'être attentif. Il s'y cache les deux feuilles de notre Sri Lankaise.



Salada est une marque déposée.

Le goût du monde.

# EATON



## **Eaton présente la collection de mobilier Henredon**

Cette prestigieuse gamme de meubles des plus réputés vous est désormais offerte chez Eaton.

Vous apprécierez l'harmonie des lignes contemporaines relevées d'un soupçon de néo-classicisme. Une nuance moderne de la distinction, drapée de riches placages de cerisier et teintée d'insertions d'ébène. Un style recherché et innovateur... pour vous, maintenant chez Eaton.

*EATON...  
argent remis si la  
marchandise ne satisfait pas*

L'élégance architecturale

# SANS COMPROMIS:



La fenêtre  
PVC Brüggmann  
à prix abordable,  
fabriquée "sur  
mesure" par:



Habitas  
FINALISTE 82



Habitas  
LAURÉAT 82



Habitas  
FINALISTE 83



Habitas  
LAURÉAT 84



Habitas  
LAURÉAT 85



Habitas  
FINALISTE 88



DOMUS  
FINALISTE 84



DOMUS  
LAURÉATS 85



DOMUS  
LAURÉATS 85



DOMUS  
FINALISTE 87

Usines:

Ste-Agathe-des-Monts  
4503, route 117  
(Québec) J8C 3A3  
tél.: (819) 326-0302  
télex: 05-839608  
fax: (819) 326-5321

Salles de montre:

Montréal  
180, rue Saint-Paul Ouest  
Vieux-Montréal  
(Québec) H2Y 1Z8  
tél.: (514) 282-8024  
fax: (514) 282-9590

Québec  
2505, boul. Wilfrid Hamel  
Bureau 101  
Duberger (Québec)  
G1P 2H9  
tél.: (418) 682-6695  
fax: (418) 682-8809

RÉDACTION

DOMINIQUE LAMARCHE  
Rédacteur en chef  
CHRISTINE LAJEUNESSE  
Design graphique

Ce numéro a été réalisé avec la participation de:  
HÉLÈNE CANTIN, LUCIE CHAREST,  
LUCIE DESMARIS, ANDRÉ DOYON,  
ANNE FILLION, JOSÉ FILLION,  
CHRISTIANE GUÉRARD,  
JULIE PAYETTE, ROCH POISSON,  
BERNARD POULIOT, JEAN ROCHE  
JEAN-FRANÇOIS RICARD,  
ALAIN SIROIS.

PUBLICITÉ

MONTRÉAL:  
5148, boulevard Saint-Laurent,  
Montréal, QC, H2T 1R8  
Tél.: (514) 273.9773  
Fax: (514) 273.9034  
NINON BRAIS, LYSANNE BOILEAU  
Représentantes publicitaires

QUÉBEC:  
LOUISE BÉLANGER  
représentante publicitaire

TORONTO:  
1240, Bay Street, suite 802,  
Toronto, Ontario, M5R 2A7  
Tél.: (416) 928.1308  
Fax: (416) 928.1007  
KATHLEEN CHIN  
Ventes nationales à Toronto

LIETTE BROUSSEAU  
Directrice commerciale

GENEVIÈVE RÉGI  
Coordonnatrice à la publicité  
CINTIA FERRARO  
Graphiste publicitaire

ABONNEMENTS  
(514) 842.7741

ADMINISTRATION

CHRISTIANE GERMAIN  
Secrétaire à l'administration  
SUZANNE FORTIN  
Directrice de production  
DENISE ARSENAULT  
Directrice déléguée  
FRANCINE TREMBLAY  
Éditrice

SERVICES TECHNIQUES

PRÉIMPRESSION  
TRANS-CONTINENTALE INC.  
Photocomposition,  
quadrichromie et pelliculage  
PHOTOMONTAGE C.R.C.  
photomontage

IMPRIMERIE TRANS-CONTINENTALE  
Imprimerie

LES MESSEGERIES DYNAMIQUES INC.  
Distribution kiosque

LES MESSEGERIES JONCAS INC.  
Expédition

MESSAGÉRIES PUBLI-MAISON LTÉE  
Distribution à domicile

MAGAZINE MENSUEL:

Prix au kiosque: 2,95 \$ + T.P.S.  
Abonnement / 10 numéros: 15,78\$,  
incluant la T.P.S.  
États-Unis et outre-mer: 33 \$  
Courrier de deuxième classe, numéro  
de permis 2911. Decormag@ est publié par les  
Éditions du Feu-Vert Inc.,  
5148, boulevard Saint-Laurent,  
Montréal (Québec) H2T 1R8  
(514) 273.9773  
FAX: (514) 273.9034

MEMBRE DU GROUPE

TRANS-CONTINENTALE G.T.C. LTÉE  
Toute reproduction de textes, illustrations,  
photographies du magazine est interdite. Le  
magazine ne s'engage pas à retourner les textes  
et les photos non sollicités et les prix indiqués  
dans les différents articles sont sujets à  
changement. Dépôt légal: Bibliothèque  
Nationale du Québec. Bibliothèque Nationale  
du Canada ISSN 0315-047X S.D.A.

# S O M M A I R E

## I N T É R I E U R S

- 23 LA MAISON QUI DÉJOUAIT LES SAISONS  
Quand on fait appel à un architecte-paysagiste pour son hall d'entrée et sa piscine intérieure, c'est qu'on tient mordicus à réaliser son rêve...
- 49 BRUITS DE CHINE  
Quand un environnement contemporain accueille une collection d'antiquités chinoises, une multitude de livres et un piano, l'ensemble risque de faire un certain bruit... fort harmonieux en ce qui nous concerne.



Bruits de Chine



Les fenêtres sous un jour nouveau



Des idées qui sautent les murs



Un nouveau retour aux sources

## D O S S I E R S

- 28 LES FENÊTRES SOUS UN JOUR NOUVEAU  
L'habillage des fenêtres doit être pensé à long terme. Si toutefois les habillages sont nombreux, un seul convient aux exigences de votre décoration... le vôtre!
- 57 VISAGES DU MARBRE  
Matériau magique, le marbre s'est taillé une place de choix dans nos intérieurs. On le retrouve ici sous ses nombreux visages, toujours chic, toujours choc.
- 70 DES IDÉES QUI SAUTENT LES MURS  
Les papiers peints partent en cavale! La multiplication des techniques de traitements muraux a su donner une cure de rajeunissement à ce vieil ami de la déco.
- 77 UN NOUVEAU RETOUR AUX SOURCES  
Une symphonie de textures, de motifs et même de matériaux: ce reportage constitue un arrêt obligatoire pour qui veut rajeunir ses murs dans un esprit actuel.

## C H R O N I Q U E S

- 10 NOUVEAUTÉS: Les produits qui ont retenu notre attention.
- 15 ACTUALITÉS: Que se passe-t-il de beau?
- 18 LIVRES: À feuilleter, à dévorer, à offrir...
- 20 SOLUTIONS: Les astuces qui font la différence.
- 82 REPÈRES: Notre petit carnet d'adresses.

# NOUVEAUTÉS

par HÉLENE CANTIN



## LES NOUVEAUX RÉGULATEURS: DU JOLI...

Honeywell propose une nouvelle série de huit régulateurs au design tout à fait séduisant, dont voici brièvement les fonctions: la veilleuse «FlickerFree» s'allume au crépuscule et s'éteint à l'aube; la «prise lumineuse» illumine les endroits sombres tout en permettant d'utiliser les deux sorties murales; l'«interrupteur de sécurité» est déclenché par le mouvement, quand on entre ou on sort de la pièce; le «Winter Watchman» signale au voisin une défaillance de votre système de chauffage; le «Time Tracker» allume les lumières au crépuscule en compensant automatiquement les changements saisonniers; la minuterie du «Régulateur Hour-off» coupe l'alimentation des appa-

reils après 15, 30 ou 60 minutes; la veilleuse «3 in 1» à pile rechargeable ne s'allume que durant les pannes d'électricité nocturnes et peut aussi servir de lampe de poche; l'«interrupteur «No Touch», en détectant la chaleur corporelle, allume ou éteint la lumière d'un signe de la main. Ces régulateurs sont disponibles dans plusieurs magasins et se vendent entre 7 \$ et 40 \$. Distribué par les Agences S. Fontaine: (514) 621.2574.



## CHAUD LE FOYER AU GAZ

Avec son «Termotek» au gaz, F.-X. Drolet offre depuis l'automne un appareil dont la capacité de chauffage est de 25 000 BTU/heure, et qui récupère 77 % de sa chaleur. Il peut donc servir pour le chauffage d'appoint (sur 800 pi<sup>2</sup>) en cas de panne du système principal. L'unité de base peut être installée avec ou sans cheminée traditionnelle. Dans ce dernier cas, l'admission d'air frais et l'évacuation des gaz brûlés se font par deux conduits juxtaposés, une solution que la compagnie juge plus

sécuritaire que les conduits concentriques. Propre et écologique, l'appareil est également «convivial» grâce à son système d'allumage par interrupteur mural. Un grand choix de façades et de bandes décoratives permet d'adapter le foyer à plusieurs types de décors, alors que des ventilateurs, pare-étincelles et pierres réfractaires sont aussi offerts en option. Le modèle de base se vend environ 685 \$. Pour plus de renseignements: F.-X. Drolet, (418) 527.3060.



## JOLIES DOUCHETTES

La firme Matériaux Abec, un importateur de robinetterie, de baignoires et d'éviers, offre maintenant une douche italienne au design amusant. Performante, la douche-téléphone «Biturbo Jet» propulse l'eau par un ou deux des orifices du combiné, offrant dans ce dernier cas une arrivée d'eau plus large que la majorité des douchettes. Les têtes du combiné

propulsent simultanément des jets différents ou identiques: jet pluie traditionnel, jet massage ou jet aéré (conseillé pour le shampooing). La douche peut aussi glisser le long d'un support mural de façon à en régler la hauteur. La «Biturbo Jet» (199 \$) est disponible sur commande en huit couleurs. Pour plus de renseignements; (514) 669.6666.



# PERFECTION

Les tapis Perfection Cie Ltée

Willow... La nouveauté pure laine à vos pieds! En largeur de 13 pi. 1 po. Une exclusivité de la maison. Consultez votre décorateur-ensemblier.

Montréal (514) 939-2400  
Toronto (416) 920-5900  
New York (212) 754-3071  
Vancouver (604) 669-3990

Représentants aux E.-U.  
Atlanta (404) 262-1720  
Chicago (708) 446-3800  
San Francisco (415) 431-5814



TAPIS PURE LAINE

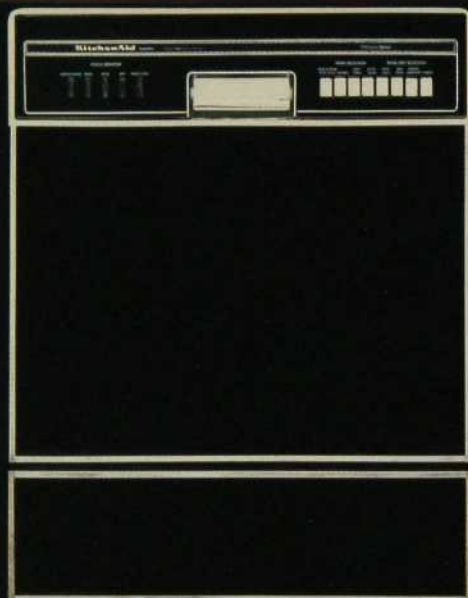
# LAVE-VAISSELLE ULTRA-SILENCIEUX KitchenAid<sup>MD</sup>

*Le standard  
auquel se mesurent  
les autres  
lave-vaisselle.*

Pour de plus amples détails,  
communiquiez avec votre dépositaire  
KitchenAid, ou écrivez à KitchenAid  
Canada, Inc., 1901 Minnesota Ct.,  
Mississauga (Ontario) L5N 3A7.

**KitchenAid<sup>MD</sup>**  
**UNE QUALITÉ HORS PAIR.**

KitchenAid est une marque déposée de KitchenAid, Inc. E.U. KitchenAid Canada Inc. titulaire d'une licence



## NOUVEAUTÉS

### LUMINAIRES ILLUMINÉS

La nouvelle arithmétique selon  
Lightolier: trois nouvelles collec-  
tions de luminaires, comprenant



neuf modèles différents, permettent de créer quatre-vingt-deux combinaisons! Il est désormais possible d'équiper les réflecteurs encastrés du système «Lyte-gems» (1), dont les anneaux décoratifs produisent un minimum de distorsion tout en permettant de créer



différents effets d'éclairage. Ils se vendent entre 37\$ et 231 \$ selon qu'ils soient biseautés, gravés ou bleu cobalt. Ils

sont à leur meilleur lorsqu'utilisés avec une source halogène. Au chapitre des systèmes sur rail, on nous propose la gamme «Lyte-spots Par-Tech» (2) qui permet des effets similaires à l'éclairage basse tension sans l'encombrement des transformateurs. Les trois modèles (en blanc ou noir mat) sont disponibles avec différentes garni-

tures à des prix allant de 68 \$ à 90 \$. Finalement, on retrouve le modèle «LyteJacks» (3), un système d'éclairage ingénieux qui permet de camoufler ou non les transformateurs. En version dissimulée, ces luminaires basse tension sont simplement enfichés dans une sortie électrique minuscule et donc fort discrète. On peut les suspendre au moyen de tiges rigides ou encore de filins métalliques. Ils sont disponibles en quatre modèles à des prix variant entre 13 \$ et 163 \$. Les systèmes d'éclairage Lightolier sont vendus dans plusieurs magasins spécialisés.

# NOUVEAUTÉS

## POUR LA FLAMME... ET LES BÛCHES

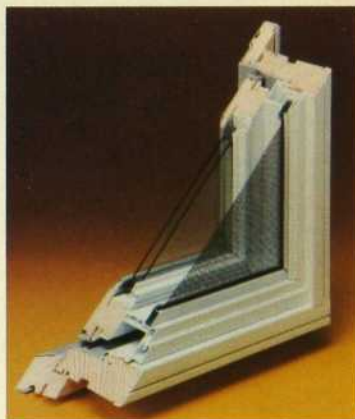
La gamme de foyers belges Don-Bar s'enrichit d'un nouveau modèle — le 3168 pour les intimes — dessiné pour être encastré dans une cheminée ou encore simplement placé devant le mur ou dans un coin. Contrairement aux foyers à dégagement zéro, ce modèle offre une vue sur trois faces grâce à son avancée faite de vitres céramiques pleine hauteur. Il est fabriqué en acier satiné fini graphite gris-noir. L'appareil est muni d'une clé de fermeture étanche et d'une prise d'air extérieur (un ventilateur à rhéostat électronique est aussi disponible). Il peut brûler le bois et le charbon. Pour en savoir plus, communiquez avec Foyer Universel: (514) 727.5358.



## UNE PERCÉE EN FENESTRATION

La compagnie Donat Flamand annonçait récemment de nouveaux développements en matière de fenestration. En effet, leur nouvelle fenêtre offre une structure en bois, recouverte de vinyle à l'extérieur et — voilà la nouveauté — à l'intérieur. La construction particulière de ces fenêtres permet, en cas de bris, de remplacer les profilés séparément, ce qui diminue les coûts. Moyennant un léger supplément, on peut choisir parmi trois couleurs pour l'extérieur alors qu'à l'intérieur, c'est le blanc qui est de rigueur. Le fabricant utilise du verre à faible émissivité («Low E»), ce qui améliore de 60 % la valeur isolante par rapport à une vitre standard. Cela dit, il est important de souligner que la compagnie offre aussi gratuitement (quel mot rare!) d'ajouter de l'argon à ses

fenêtres. Rappelons que ce gaz inerte, incolore et non toxique est cinq fois plus lourd que l'air et qu'il augmente encore de 20 % l'efficacité énergétique,



tout en contribuant à améliorer l'insonorisation de la fenêtre, un atout lorsque la maison donne sur une artère achalandée. Pour plus de renseignements, communiquez avec Donat Flamand inc. au (418) 692.0868.

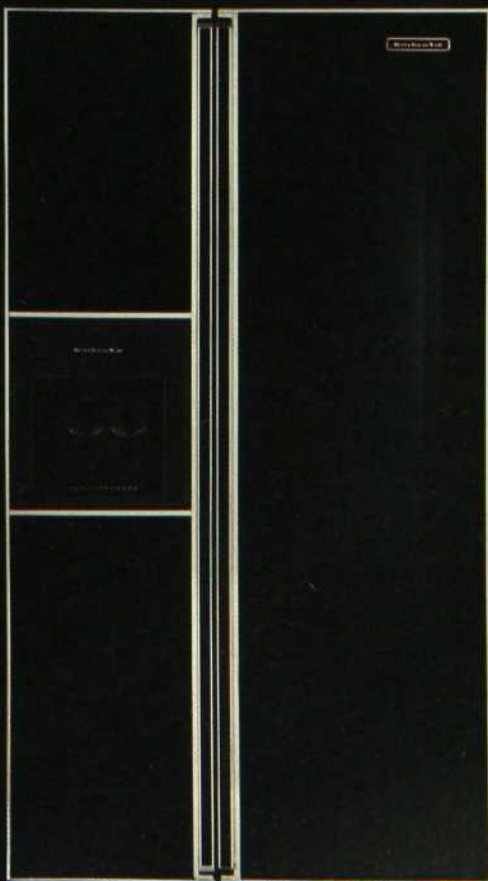
## VOICI LES REMARQUABLES RÉFRIGÉRATEURS KitchenAid<sup>MD</sup>

*Le nouveau standard  
auquel se mesureront  
les autres  
réfrigérateurs.*

Pour de plus amples détails,  
communiquez avec votre dépositaire  
KitchenAid, ou écrivez à KitchenAid  
Canada, Inc., 1901 Minnesota Ct.,  
Mississauga (Ontario) L5N 3A7.

**KitchenAid<sup>MD</sup>**  
UNE QUALITÉ HORS PAIR.

KitchenAid est une marque déposée de KitchenAid Inc. E.U. KitchenAid Canada Inc. titulaire d'une licence



Modèles à compartiments juxtaposés, à porte-fenêtre et encastrés.



# ABONNEZ-VOUS AUJOURD'HUI À DÉCORMAG



1 Ensemble de meubles, offert par MAISON CORBEIL, d'une valeur de 15 000 \$.



1 Voyage aller-retour Montréal-Paris, pour deux, offert par AIR FRANCE, d'une valeur de 4 000 \$



3 Machines à café GAGGIA, offertes par CAFÉ UNION, d'une valeur de 425 \$ chacune.



1 Bon d'achat pour un ensemble d'armoires de cuisine, offert par LES ARMOIRES DENIS COUTURE, d'une valeur de 5 000 \$.



1 Fin de semaine de 3 jours, pour deux personnes, offerte par le CHATEAU BROMONT, d'une valeur de 1 560 \$.

EN COLLABORATION AVEC  
**ciel 98,5**

DÉCORMAG, LE MAGAZINE DE L'ART DE VIVRE, est le premier magazine de décoration au Québec. DÉCORMAG, c'est, chaque mois, les courants de l'heure en matière de décoration, un regard sur le design d'intérieur, un coup d'œil sur l'architecture, le design international et des chroniques conçues pour vous aider à vous façonner un cadre de vie à votre image et à la mesure de vos aspirations.

PROFITEZ DE CETTE OFFRE EXCEPTIONNELLE: 50 % D'ÉCONOMIE SUR LE PRIX EN KIOSQUE ET LA POSSIBILITÉ DE GAGNER L'UN DES NEUF PRESTIGIEUX PRIX DE NOTRE GRAND CONCOURS!

Remplissez et postez, dès aujourd'hui, le bon d'abonnement ci-dessous à Concours DÉCORMAG, 465, rue Saint-Jean, 9<sup>e</sup> étage, Montréal (Québec), H2Y 9Z9.



2 Bains thermo-masseur ULTRA, offerts par FALRO BROSSARD, d'une valeur de 3 265 \$ chacun.

**PLUS DE  
30 000 \$  
EN PRIX**

*Économisez 50%  
sur le prix en kiosque  
et courez la chance  
de gagner l'un des  
superbes lots mis en jeu !*

## OFFRE D'ABONNEMENT EXCEPTIONNELLE

**DÉCORMAG**

**OUI!** Je désire m'abonner à DÉCORMAG pour une période d'un an (10 numéros). Cet abonnement m'est offert pour seulement 14,75\$ + T.P.S. (total 15,78\$), soit **50% de moins** que le prix en kiosque (31,57\$, T.P.S. incluse) et je suis automatiquement inscrit au grand CONCOURS DÉCORMAG.

Ci-joint un chèque ou mandat à l'ordre des ÉDITIONS DU FEU VERT INC.  
 Facturez-moi.  Je désire régler par carte de crédit

VISA  MASTERCARD

No de la carte:

Date d'expiration: mois:  année:

M.  
 Mme Prénom: \_\_\_\_\_ Nom: \_\_\_\_\_

Adresse: \_\_\_\_\_ Appt.: \_\_\_\_\_

Ville: \_\_\_\_\_ Prov.: \_\_\_\_\_ Code postal: \_\_\_\_\_

Signature: \_\_\_\_\_ Tél.: \_\_\_\_\_

Allouez de 4 à 6 semaines pour la livraison du premier numéro.

1200

maison  
corbeil

LES SALLES DE BAINS  
FALRO  
BROSSARD

AIR FRANCE

Le Château  
Bromont  
HOTEL SPA  
Les Hôtels Sonnevill

Denis  
Couture  
CAFÉ  
UNION

# 10 NUMÉROS POUR LE PRIX DE 5

**ET LA CHANCE  
DE GAGNER AU GRAND CONCOURS  
DÉCORMAG !**



## Extrait de règlement:

Pour participer au grand concours Décormag, il suffit de retourner le coupon d'abonnement dûment rempli à Concours Décormag, 465, rue Saint-Jean, 9e étage, Montréal (Québec), H2Y 9Z9 avant le 30 avril 1991, le cachet de la poste faisant foi. Un tirage au sort parmi tous les coupons reçus déterminera les gagnants de chacun des prix. Le règlement complet du concours peut être obtenu sur simple demande écrite à **CONCOURS DÉCORMAG**, 5148, boulevard Saint-Laurent, Montréal (Québec), H2T 1R8.

# ACTUALITÉS

## UN PEU DE L'ÂME RUSSE...



le Bienheureux), érigée au 16<sup>e</sup> siècle sur l'ordre du tsar Ivan le Terrible. Finalement, la petite table représente le fameux temple du Christ Notre-Sauveur, construit à la fin dix-neuvième et détruit sur ordre de Staline. La mosaïque de cet ensemble contient pas moins de 20,000 insertions. La collection comprend également des tables, de magnifiques armoires et vitrines ainsi qu'une très belle série de tables de jeux, notamment des tables de backgammon et des

Est-ce dans la foulée de la récente ouverture en Union Soviétique? Toujours est-il que la firme Commerce International TJL, active depuis un bon moment en URSS où elle prend en charge des projets d'ingénierie, nous propose une magnifique collection de meubles fabriqués en Russie. Par exemple, les tables gigognes de la série «Moscou», réalisées sous la direction de l'ébéniste A. Sushkov, représentent chacune un monument parmi les plus connus de la capitale soviétique. La grande table reproduit le Kremlin, tel qu'il apparaissait en 1914 vu du côté de la Moscova. La table moyenne montre la cathédrale de Prokov (Temple de Saint-Basile

jeux d'échec. Ces meubles étant tout nouveaux sur le marché, on peut communiquer avec l'importateur pour savoir où se les procurer: Commerce International TJL, 6955, boulevard Taschereau, bureau 202, Brossard, (514) 443.1392.



## UNE NUIT DE LA POÉSIE... VISUELLE

(J.-F. R.) C'est à Montréal, dans l'atelier de gravure de la Galerie St-Éloi, qu'avait lieu en décembre dernier la sixième édition de «La nuit de la pointe sèche», un événement annuel qui vise à faire la promotion de cette technique de gravure. C'est en quelque sorte une nuit de la poésie visuelle où chaque participant y va d'une oeuvre individuelle, gravée à la pointe sèche sur une petite plaque de cuivre qui sera par la suite encrée pour permettre l'impression sur papier, le tout sous l'oeil attentif du graveur et directeur de la galerie, Pierre St-Louis. Si l'événement est maintenant chose du passé, il n'en reste pas moins que l'amateur de gravure peut passer à la galerie qui, outre les services habituels d'encadrement et de laminage, permet au public d'acquérir à bon compte des oeuvres originales d'artistes graveurs du Québec. Galerie St-Éloi: 6050, rue Saint-Hubert, Montréal, (514) 277.0616.

## ◀ DU ROTIN QUI VOIT LOIN

Si pour Mobilier Rickshaw, tout commence toujours par le rotin, il semble bien qu'on ait voulu élargir l'éventail des possibilités en ajoutant un service à domicile dédié aux tissus d'ameublement et d'habillage de fenêtre. Le choix est immense puisque non seulement les tissus se comptent par centaines, mais il y a aussi moyen de faire créer ses propres patrons dans les formes de son choix. C'est pourquoi on insiste sur le service à la maison puisque la meilleure façon de profiter pleinement de ces possibilités, c'est encore d'avoir un spécialiste qui voit le tout sur place. Rappelons que Mobilier Rickshaw se spécialise dans les meubles de rotin de haute qualité que la firme fabrique aux Philippines. Il y a deux points de vente dans la région métropolitaine (au centre Décor Décarie, 6900, boulevard Décarie et au centre Perspective Décor, 8025, boulevard Taschereau Ouest) et on attend pour bientôt l'ouverture d'une succursale à Laval.



# ACTUALITÉS

## LE CONTEMPORAIN NOUVEAU SELON MAISON CORBEIL

Chez Maison Corbeil, on l'appelle le style «contemporain nouveau» (évitant — Dieu merci — le très éculé «postmoderne»...). Il s'agit bien sûr de ces nouveaux meubles aux lignes chaleureuses faisant largement appel au bois: «Depuis quelque temps, on a réactualisé des mots comme tonalités ou encore essences de bois dans le langage du mobilier contemporain. C'est pourquoi nous l'appelons le style contemporain nouveau», nous dit M. Éric Corbeil. C'est cette tendance, constatée tant chez les producteurs locaux qu'internationaux (la firme entre-



abordables lorsqu'on considère la notoriété du designer. Finalement, le secrétaire Ligne Roset (design de Pagnon et Pelhaitre)

est disponible en deux versions, chacune permettant de disposer de diverses façons les tiroirs cachés par la porte tambour. Pour Maison Corbeil, ces nouvelles collections per-



mettent de venir réchauffer l'atmosphère, complétant admirablement les autres pièces de mobilier au design plus épuré qui ont contribué à sa renommée. Maison Corbeil: 1215, boulevard Crémazie Ouest, Montréal; 1946, boulevard Le Corbusier, Laval; 2500, rue Jean-Perrin, Québec.

tient des relations privilégiées avec entre autres Ligne Roset et B & B Italia), que Maison Corbeil a voulu refléter dans ses nouveaux agencements. Ici, on nous propose une armoire fabriquée au Québec et dessinée par Henri-Pierre Lavoie. Ses portes sont en bois alors que le caisson est en stratifié (également disponible en tout stratifié ou encore faite sur mesure). La table en bois et laque cuite nous vient d'Espagne alors que les chaises sont signées Philippe Starck (une première chez Corbeil), et sont étonnamment

est disponible en deux versions, chacune permettant de disposer de diverses façons les tiroirs cachés par la porte tambour. Pour Maison Corbeil, ces nouvelles collections per-



### COLLECTION RUSSE

*Importée directement de l'atelier d'Alexandre Sushkov, une sélection exclusive de meubles russes authentiques.*

*Ces pièces sont décorées de marqueterie délicate avec incrustations de bois exotiques et pattes sculptées à la main dans le style traditionnel russe. Nous avons également une grande variété de porcelaines magnifiquement peintes à la main.*

*Pour visiter notre salle de montre, veuillez contacter:*



Commerce International TJJ  
Tél: (514) 443-1392  
Fax: (514) 443-9635

# B&B ITALIA

B A I S I T Y



DESIGN ANTONIO CITTERIO

## maison corbeil

### MONTREAL

MAISON CORBEIL  
1215 ouest, Crémazie  
Face au Centre Rockland  
Montréal, Québec  
382-1443

ESPACE B&B

LIGNE ROSET  
6900, boul. Décarie  
Centre Décor Décarie  
Montréal, Québec  
733-8414

### LAVAL

MAISON CORBEIL  
1946, boul. Le Corbusier  
Laval, Québec

682-3022

### QUEBEC

MAISON CORBEIL  
2500, Jean Perrin  
Sortie St-Jacques du  
boul. de la Capitale  
847-2724

ESPACE B&B

Par ROCH POISSON

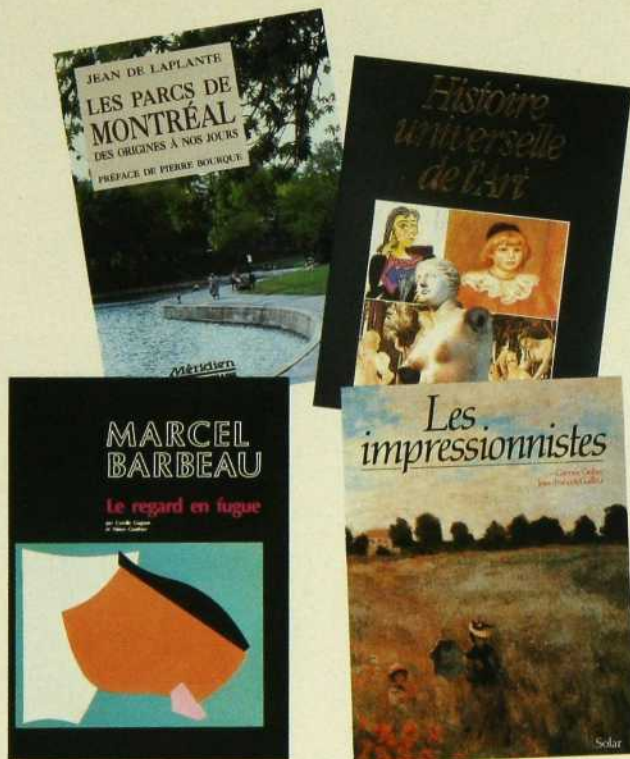
**ENCYCLOPÉDIE****HISTOIRE UNIVERSELLE DE L'ART,**

collectif, traduit de l'italien. Éditions Solar. 640 pages.

Dans tous les sens du mot, voilà un bien bel ouvrage! Ce n'est pas un simple livre d'art au texte cheu et aux illustrations évasivement mises en page, mais une véritable encyclopédie, généreuse, ouverte, essentielle. Un livre de référence qui va quitter rapidement votre table à café pour votre table de chevet où, malgré ses dimensions, il saura se tailler une place confortable.

Pour accompagner les reproductions des oeuvres jugées les plus représentatives (célèbres ou méconnues), il y a du texte, beaucoup de texte: les auteurs prennent bien soin de replacer la toile, la sculpture, le monument, l'école, la tendance, dans son contexte historique, social ou même littéraire. Un des plaisirs qu'offre au lecteur toute encyclopédie digne de ce nom, c'est de lui donner la possibilité de feuilleter à loisir, de fureter, de commencer par ce qui l'intéresse. Ici, il optera pour un (long) survol de l'histoire de l'Art à travers les siècles, de la préhistoire (les chevaux bicolores de la grotte de Lascaux) à l'avant-garde des années 1960-1970 (les boîtes de soupe Campbell de l'ami Warhol), en passant par l'art égyptien, la civilisation grecque, l'ère baroque, les périodes où fleurirent tous les «ismes» (romantisme, expressionnisme); ou peut-être préférera-t-il s'attarder à l'architecture au XX<sup>e</sup> siècle, à l'évolution de la photographie, à l'étude détaillée de quelques «arts nationaux» (l'Inde, le Japon).

Une petite phrase, glissée dans l'introduction, nous assure que la pédanterie et le jargon universitaire n'auront pas droit de cité dans cet ouvrage, car «l'art bénéficie d'une diffusion vaste, voire populaire, il est présent dans la vie quotidienne, touche au plaisir, à l'utile, à l'ornementation, voire à la décoration».

**BEAUX-ARTS****MARCEL BARBEAU (LE REGARD EN FUGUE),**

par Carolle Gagnon et Ninon Gauthier. Éditions du Centre d'étude et de communication sur l'art. 243 pages

Regard en fugue... ou mains en fuite? Le portrait que tracent les deux auteurs de Marcel Barbeau est celui d'un artiste angoissé, intransigeant, presque toujours mécontent de son travail (nombre d'illustrations ont comme légende «Oeuvre détruite»), constamment à la recherche de la forme et de la couleur ultime, de ce feu «secret, immatériel».

Peintre, sculpteur, son itinéraire ressemble à celui suivi par beaucoup d'artistes de sa génération (il est né en 1925, à Montréal, dans une famille ouvrière): l'adhésion au Refus global (en passant, Borduas apparaît dans ce livre comme un petit dictateur gardant ses troupes bien à l'oeil, une sorte d'André Breton québécois), l'automatisme explosif, les grandes expositions à Paris comme à New York, la période en noir et blanc, la tentation de l'«op art», la remise en question dans les an-

nées 70, le goût de la «performance» (peinture/musique/cinéma) et, depuis quelques années, le retour à ces «associations étranges, nouvelles, des couleurs entre elles».

La boucle serait-elle bouclée? Pas vraiment. Ce qui fait l'authenticité de l'oeuvre de Barbeau, c'est «l'exploration fébrile de toutes les possibilités d'écriture de la forme». Et il en reste tant à découvrir.

**LES IMPRESSIONNISTES,**

par Corinne Graber et Jean-François Guillon. Éditions Solar. 237 pages.

Encore un album sur les impressionnistes? Je pourrais me contenter de répondre: «Et pourquoi pas?», mais je m'efforcerai de fournir quelques justifications: d'abord, il est d'un format plus imposant que la moyenne (38 X 28 cm), on aimera le prendre dans ses mains, le soupeser, le tenir à bout de bras, en contempler la page frontispice — tous ces petits plaisirs que l'amateur de beaux livres adore se payer; et puis, forcément, les danseuses de Degas, les coquelicots de Monet, les bals populaires de Renoir, les natures mortes de Cézanne ont plus d'es-

pace pour s'éclater; et — merveille — vous aurez droit à l'historique du mouvement, du Salon des Refusés de 1863 (où Le déjeuner sur l'herbe de Manet fit scandale) à l'arrivée des premiers néo-impressionnistes (Van Gogh, Seurat, Gauguin).

J'allais oublier... Les auteurs dressent aussi un tableau du climat politique et social de l'époque (la France vit son Second empire) et nous entraînent sur les lieux — cafés, théâtres, l'atelier du photographe Nadar — fréquentés par ces peintres dont la modernité déléguée choqua toute une génération. Avant, un siècle plus tard, d'attiser la convoitise débridée des milliardaires nippons.

**STYLE DE VIE****LES PARCS DE MONTRÉAL (DES ORIGINES À NOS JOURS),**

par Jean de Laplante, préface de Pierre Bourque. Éditions Méridien, collection «Histoire urbaine». 255 pages.

Les optimistes les plus déchaînés finiront bien par se rendre à l'évidence: la campagne ne démenagera jamais à la ville. Un parc — qu'il s'agisse du Central Park à New York ou du moignon à peine verdoyant (un arbre, un banc, deux poubelles) qui s'agite au coin de ma rue —, ça vous a un petit côté pathétique qui me dérange un peu. Chacun de ces remparts (dérisoires?) contre l'invasion du béton et de la circulation automobile me rappelle, par sa seule présence, ma condition générale de citadin asphyxié. Et c'est si fragile! M. de Laplante ne dit pas autrement, quand il dénonce «les espaces verts entretenus à la diable», les parcs «rongés par le sport» (c'est-à-dire les équipements sportifs) ou «étranglés par les clôtures».

Il sait quand même se transformer en historien nostalgique (Ah! les concerts au parc Molson, les pique-niques en famille au parc Jarry) et en guide éclairé (il y a près de 600 parcs dans la ville de Montréal!).

**QUAND IL  
FAIT SI CHAUD  
DEHORS...**



**Rentrez vite à la maison,  
il y fait si bon...**

Grâce au système de confort au foyer haute performance de Carrier, cet été, fini la chaleur et l'humidité. Enfin une nuit reposante, de l'air pur, la détente et le confort!

Pour un confort total, procurez-vous une thermopompe Carrier qui rafraîchit en été et chauffe en hiver. Dotez-vous en plus d'un humidificateur et d'un filtre à air électronique... et vous voilà assurés du confort Carrier toute l'année. Vous aurez choisi un système conçu par le fabricant no 1 de produits de chauffage et de climatisation, Carrier: une marque de confiance.

Avant l'été, demandez à votre spécialiste Carrier d'analyser votre système de climatisation et de chauffage. Il se fera un plaisir de vous conseiller le système de confort Carrier qui vous conviendra le mieux. Consultez les pages jaunes sous les rubriques "Thermopompes" ou "Climatisation", ou écrivez à Carrier Canada Limitée, 1930, rue Gagnon, Lachine, P.Q. H8T 3M6.



*Carrier...  
Le complice de votre confort.*

**Carrier** CHAUFFAGE  
ET CLIMATISATION

# DES PETITS ESPACES QUI VOIENT GRAND...

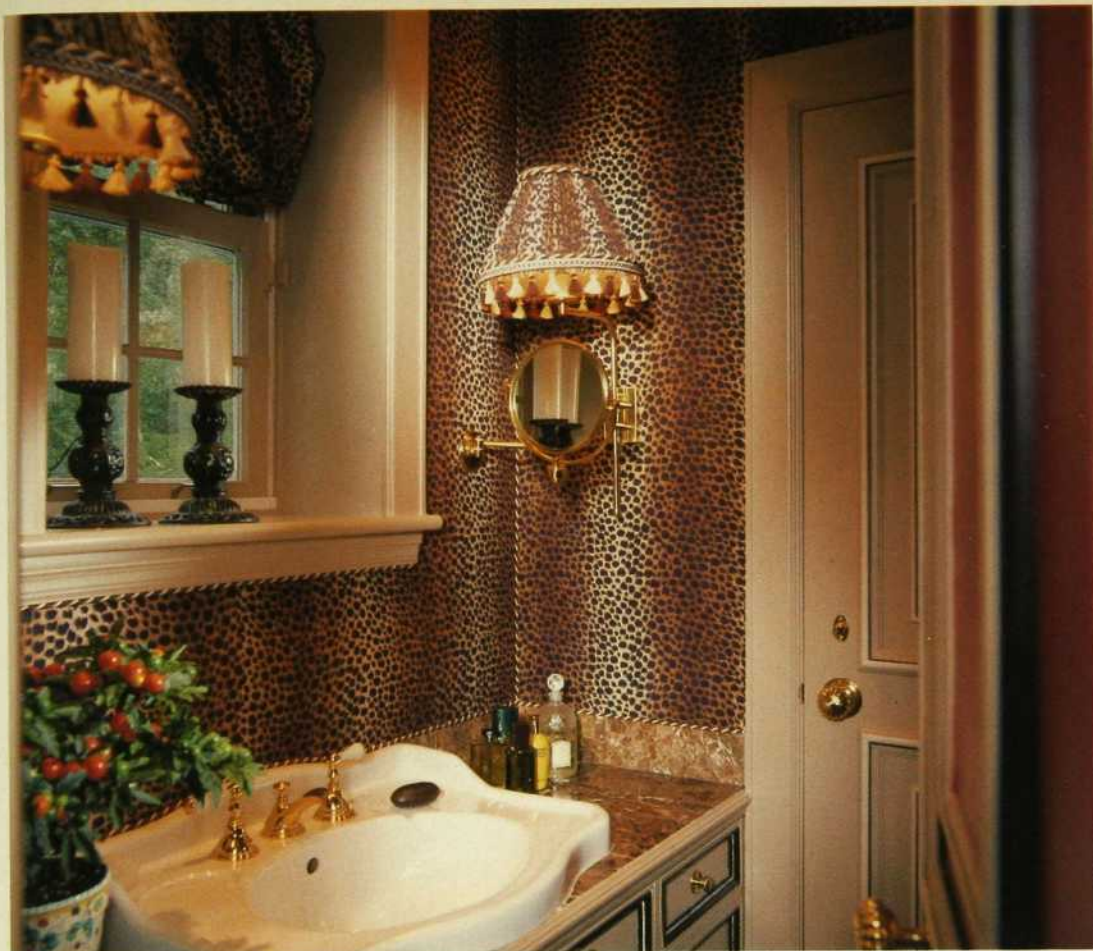
par LUCIE DESMARAIS / photos ALAIN SIROIS

Devant un espace réduit, il n'est pas obligatoire d'utiliser des teintes claires ou encore des jeux de miroirs afin de tenter de l'agrandir. On peut au contraire lui donner du caractère et l'habiter sans compromis en utilisant justement comme atout ses petites dimensions. Nous sommes ici devant une entrée et deux salles de bain minuscules que le designer Jacques Auray, de concert avec la propriétaire, a décidé de traiter comme telles, sans user d'artifices pour tricher sur les volumes. Dans l'entrée, les murs et la porte ont été peints faux-marbre noir et beige, alors que dans les salles de bain, on a misé sur les papiers peints pour s'appropriier ces espaces oubliés.

Il en résulte trois jolis coins qui pourront sans peine passer l'épreuve du temps.



Une entrée où on n'a pas voulu tricher sur les dimensions. Ce sont les murs peints faux-marbre par Panorama Décor qui créent l'illusion.



Le faux-léopard (importé par le designer) affiche clairement ses couleurs. Le comptoir de marbre vient de chez Ciot et les abat-jour de Boutique Quelques Choses. Évier: Kohler; robinetterie et accessoires: Quincaillerie Décorative Impérial.



Les murs tendus de fleurs (Carline de Boussac, France — importé par le designer) accaparent l'espace. Évier: Kohler; robinetterie et accessoires: Quincaillerie Décorative Impérial.

# SYSTÈME THÉRAPEUTIQUE AEROMAX

Le système thérapeutique AEROMAX est une véritable révélation sur le plan physique. Le massage créé par l'injection d'air et la particularité des injecteurs transforment votre baignoire en un lieu privilégié de relaxation. Le système AEROMAX devient votre masseur à domicile, contribuant à l'entretien musculaire et articulaire en développant ou redonnant tonus et résistance.

## E F F I C A C E



L'air préchauffé est propulsé à basse pression par des mini-jets incorporés au fond de la baignoire. Des milliers et des milliers de bulles d'air massent doucement et efficacement vos muscles tendus, vous libérant du stress et de la fatigue quotidienne.

## H Y G I É N I Q U E



Avec le système thérapeutique traditionnel, une certaine quantité d'eau demeure dans une sous-chambre située en-dessous de la baignoire. Il était alors impossible de nettoyer efficacement et hygiéniquement le système thérapeutique et d'utiliser des sels de bains, du shampooing, etc.

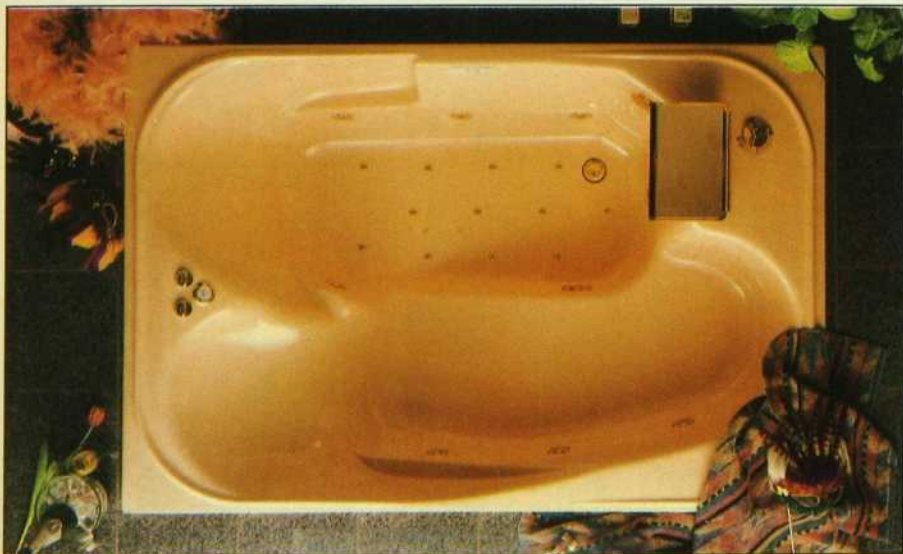
Avec le système AEROMAX, aucune sous-chambre n'est nécessaire. Les jets AEROMAX sont pourvus de valves de non-retour d'eau. L'air est injecté par les jets, mais aucun retour d'eau dans le système n'est possible. L'eau de votre baignoire est donc entièrement évacuée par le drain, garantissant ainsi une hygiène parfaite. De plus, 10 minutes après l'arrêt du système, la soufflerie redémarre automatiquement et un jet d'air à température élevée restaure les conditions hygiéniques de votre système.

## F O N C T I O N N E M E N T



L'injection d'air dans la baignoire se fait par l'intermédiaire de 12 ou 14 jets, selon les modèles. Le débit d'air par injecteurs, la quantité et la disposition de ceux-ci sont étudiés et calculés en fonction de chaque modèle de baignoire, procurant ainsi un massage intégral du corps. L'intensité et la force du volume d'air injecté peuvent être modulées par l'utilisateur.

Le tableau de contrôle électronique du système AEROMAX répond à l'effleurement du bout de votre doigt. Plus fort..., moins fort..., de plus en activant les deux vitesses en même temps vous obtenez un massage par pulsations de 5 secondes.



## AEROMAX À DÉCOUVRIR

Chez

# BATIMAT

Céramiques Originales Inc.

4790, rue Jean-Talon Ouest,  
Montréal, Québec H4P 1W9

Tél.: (514) 735-5747 Fax: (514) 735-9688  
(coin Jean-Talon et Victoria)

*Rêve d'hiver*

# LA MAISON QUI DÉJOUAIT LES SAISONS...



Le hall d'entrée, avec ses dalles de travertin, a récemment été revu par la designer Andrée Beck-Pellerin, qui s'occupait également d'autres pièces de la maison.

Revêtement mural marbré turquoise et tissu turquoise et mauve argenté de la banquette: Griffe. Base peinte en noir et socles en stratifié turquoise: Les entreprises Dominique Paquin.

Confection: Louise Fleury. Vase: Haeck.

Carpette turquoise et lilas: Couvre-Planchers Rive Nord.

recherche LUCIE DESMARAIS / photos ALAIN SIROIS

**S**i Jacques Cartier avait visé plus au sud, nous n'en serions probablement pas réduits à parler de la température avant même de se dire bonjour. Or voilà, certains mortels ont le bonheur de pouvoir faire un pied de nez à ces questions saisonnières.

Parmi ceux-ci, il y a ce propriétaire, un heureux élu qui a visé juste en faisant intervenir dès la conception de sa résidence l'architecte-paysagiste Etienne Hamberger, responsable du design de la piscine et de l'aménagement paysager (c'est bien de cela dont il s'agit) du hall d'entrée. Ces deux pivots contribuent largement à donner un air de vacances à la maison, d'autant plus que grâce à de larges fenêtres panoramiques et à de nombreux lanternaux, la lumière naturelle y pénètre tout au long de la journée.

Du hall vers le salon, des dalles de travertin espacées forment des paliers inusités. L'espace-salon est quant à lui situé en contrebas du plancher principal et permet d'apercevoir, par l'entremise d'une large porte-fenêtre, l'une des plus remarquables piscines intérieures que nous ayons vues depuis un bon moment. Comme quoi même la réalité peut s'estomper devant un rêve savamment réalisé...□

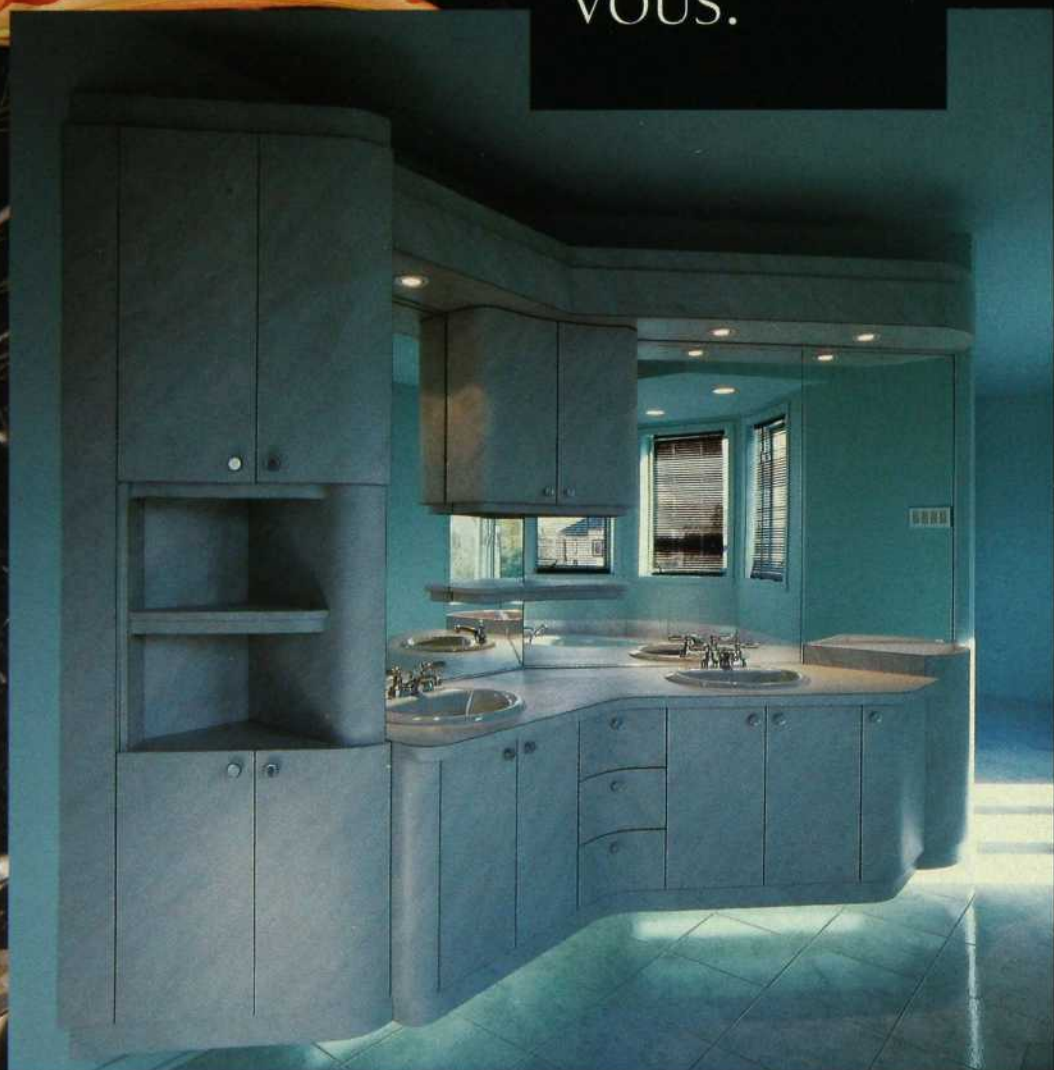


Du salon, on est interpellé par la piscine intérieure (ValMar), avec sa passerelle et ses murs en stuc blanc ainsi que son dallage de carreaux gris. Le large divan en chintz champagne accueille nombre de coussins multicolores. Malgré le peu de murs pleins, les proprios ont su faire les compromis nécessaires pour accrocher leurs tableaux favoris. Vase: Zone. Fleurs: La Fleuristerie. Moquette berbère beige: Couvre-Planchers Rive Nord.



EXCLUSIF  
TOUT  
COMME  
VOUS.

Yul Publicite Marketing



*Les Cuisines Pro*

**ACG**  
I N C

1490, JOLIOT CURIE  
BOUCHERVILLE  
TEL.: 514 449-4172  
FAX: 514 449-4391

• VANITE DE SALLE DE BAIN • CUISINE • UNITÉ MURALE • MEUBLE PRÉSIDENTIEL •

*Un mariage de distinction...*

## Les Anciens

COLLECTION DE MEUBLES

**LAVAL**

Décoration Michel Gince  
1804, Le Corbusier  
(514) 682-5614

**MONTRÉAL**

La maison St-Éloi  
3813, St-Denis  
(514) 849-5965

**ST-SAUVEUR DES MONTS**

Boutique La Bonnetière  
200, rue Principale  
(514) 227-6466  
(ouvert 7 jours)

**ST-CÉSaire**

La Maison de l'Artisan  
1005, Route 112  
(514) 469-2760  
(ouvert 7 jours)

**QUÉBEC**

Les Meubles du Terroir  
Centre Métrobec  
2500, Jean-Perrin  
Québec, Québec  
(418) 847-6237

Franchises disponibles

**DISTRIBUTEUR**

«LES ANCIENS»  
(514) 682-8403

*...Inspiré par la tradition.*

HABILLAGES DE FENÊTRE

# LES FENÊTRES SOUS UN JOUR NOUVEAU

par JOSÉ FILLION / photos ALAIN SIROIS / texte LUCIE CHAREST

**T**antôt un drapé somptueux, tantôt un store translucide où filtre une lumière à peine tamisée, du séjour à la salle d'eau, l'habillage des fenêtres doit être pensé à long terme. Un meuble déplacé, une oeuvre d'art ou un objet décoratif ajoutés et le tour est joué: la pièce prend un second souffle. L'habillage de fenêtre par contre, une fois installé, pourra rarement être totalement modifié. C'est souvent lui qui donne le ton, qui devient la pierre angulaire où réside l'équilibre de la décoration. Mais c'est aussi la touche parfois excentrique où se reflètent les rêves et la personnalité des propriétaires. Un drapé, une persienne, une fine dentelle, un écran solaire: à vous de jouer. Si les habillages sont nombreux, un seul convient aux exigences de votre décoration...  
le vôtre!

Photo de droite:

Fluide et léger, le voilage se prête ici aux bons caprices de ses hôtes. On voulait un traitement de fenêtre qui ne soit ni traditionnel ni trop onéreux. On a donc opté pour l'astucieux. Sous le bandeau de fenêtre est dissimulé un système de pinces qui permet de modifier à l'infini la courbe du drapé du premier voilage. Le second voilage, près de la fenêtre, est fixe. Cet habillage de polyester a aussi la particularité d'assurer une certaine protection aux meubles et objets de la pièce car il agit un peu à la manière d'un écran solaire en filtrant la lumière. Un décor signé René Desjardins, réalisé par Dumont et Lalande.





Photo ci-dessus:

De chaque côté du lit ancien, des fenêtres chandelles somptueusement habillées entraînent les occupants dans une ambiance romantique et enveloppante. De même tissu que la housse de couette et coordonné au papier peint, le store ballon est conçu pour être aussi joli ouvert que fermé. À cet effet, on a ajouté au bas une bordure supplémentaire de tissu qui lui confère un aspect de cantonnière lorsque le store est entièrement relevé. Conçu par Chantale Gagnon, réalisé par Azalée Décor.

Photo de droite:

De toutes les époques, la fine dentelle aura occupé une place de choix dans l'univers des habillages de fenêtres. Simple, mais chaleureuse, elle crée à elle seule un climat serein. De plus, elle se marie admirablement bien à tout ce qui fait un peu vieillot. Avec le retour en force du look country, on la retrouve ici découpée en arcade victorienne pour le haut de la fenêtre et traitée en rideau-café pour le bas, ceci afin de conserver toute son intimité au rez-de-chaussée. La dentelle était le matériau privilégié pour donner de la chaleur à cette résidence nouvellement construite. Une conception de Chantale Gagnon, réalisée par Azalée Décor.



# décor marie-paule



Sous un toit cathédrale, côtoyant des objets modernes,  
la fenêtre à elle seule atteint une hauteur de 10 pieds.  
Il s'agissait donc de l'exploiter au maximum grâce à un traitement  
qui mette en valeur ses dimensions peu communes.  
Dans une pièce où la transparence ne gêne aucunement l'intimité,  
un tissu polyester et viscose (fabriqué en Allemagne et distribué par Jab)  
a été suspendu sur une barre «Kirsch»  
par un système de plis à bretelles (anneaux souples de tissu).  
Un aménagement de Jacques Robichaud, réalisé par Design et Tradition.



## Fabricants de rêves

N'hésitez pas à consulter nos professionnels pour la décoration de votre maison et nos créations sur mesure.  
Service de décoration à domicile disponible.

4918, rue Sherbrooke Ouest  
Westmount, Québec  
(514) 486-7305

1090, rue Laurier Ouest  
Outremont, Québec  
(514) 273-8889

Ogilvy, 5ième étage  
1307, rue Sainte-Catherine Ouest  
Montréal, Québec  
(514) 842-7711



Les fenêtres anciennes,  
les meubles et les radiateurs suggéraient déjà une ambiance chaleureuse.  
Il ne restait qu'à choisir les tissus et le type de confection.  
Le store romain à plis fixes en chintz a été choisi pour son opacité et  
pour son esthétique, qu'il soit ouvert ou fermé.  
Côté rideaux, le mouvement lourd que ceux-ci adoptent en tombant mollement sur le sol  
contribue largement à donner à la chambre un cachet feutré propice au sommeil.  
La housse de couette et la jupe de lit ont été confectionnées dans  
les mêmes tissus que les stores romains et les rideaux.  
Un aménagement de Hélène Lamontagne, réalisé par Décor Marie-Paule.



*L'Art  
d'habiller  
vos  
fenêtres*

*Service  
à  
domicile*

CRÉATIONS  
*Nicole Moisan*

4324, rue St-Denis  
Montréal, Québec  
H2J 2K8  
284-9506

NOUS RÉALISONS VOS IDÉES GRÂCE À NOS ATeliers PRIVÉS.

- Rideaux de dentelle
- Tentures
- Coussins
- Valences
- Ballons
- Toiles romaines
- Couvre-lits
- Brise-bises
- Etc...



Photo ci-dessus:

Ici, non seulement un boisé sert-il d'écran aux regards indiscrets, mais l'exiguïté du coin-dînette ne laissait qu'une très mince latitude pour un habillage de fenêtre adéquat. On voulait quelque chose de sobre, mais il s'avérait impossible d'ajouter du volume sans compromettre l'équilibre de la pièce. On a donc joué d'astuce: il se cache en fait, sous un aspect de store roulé, une cantonnière ornementée d'attaches décoratives. Une conception de Nicole Blais, réalisée par Décor d'Antan et d'Aujourd'hui.

Photo de droite:

L'intimité se trouvant totalement protégée par le boisé, un store opaque ou des persiennes auraient été tout à fait superflus. L'utilisation d'un faux-drapé en polyester glacé, en plus de contribuer à la légèreté de la pièce, offrait une grande facilité de réalisation: chaque section a été confectionnée individuellement et — il faut y regarder de près pour le croire — elles sont toutes reliées entre elles par bandes velcro. Une conception de Nicole Blais, réalisée par Décor d'Antan et d'Aujourd'hui.





Photo ci-dessus:

On voulait une pièce qui soit chaleureuse et accueillante.

Or celle-ci était abritée par un toit cathédrale: un mandat relativement complexe pour qui ne veut pas jouer le dépouillement. Dans un premier temps, le choix d'un tissu d'ameublement aux couleurs vibrantes sur les fauteuils et en traitement de fenêtre aura permis d'insuffler une atmosphère plus chaleureuse à la pièce.

Dans un second temps, fixer la cantonnière d'aspect ballon un peu plus haut que la fenêtre aura grandement contribué à la création d'un équilibre dans les proportions physiques de la pièce.

Une conception de Geneviève Cyr Design, réalisée par Duvet Folit.

Photo de droite:

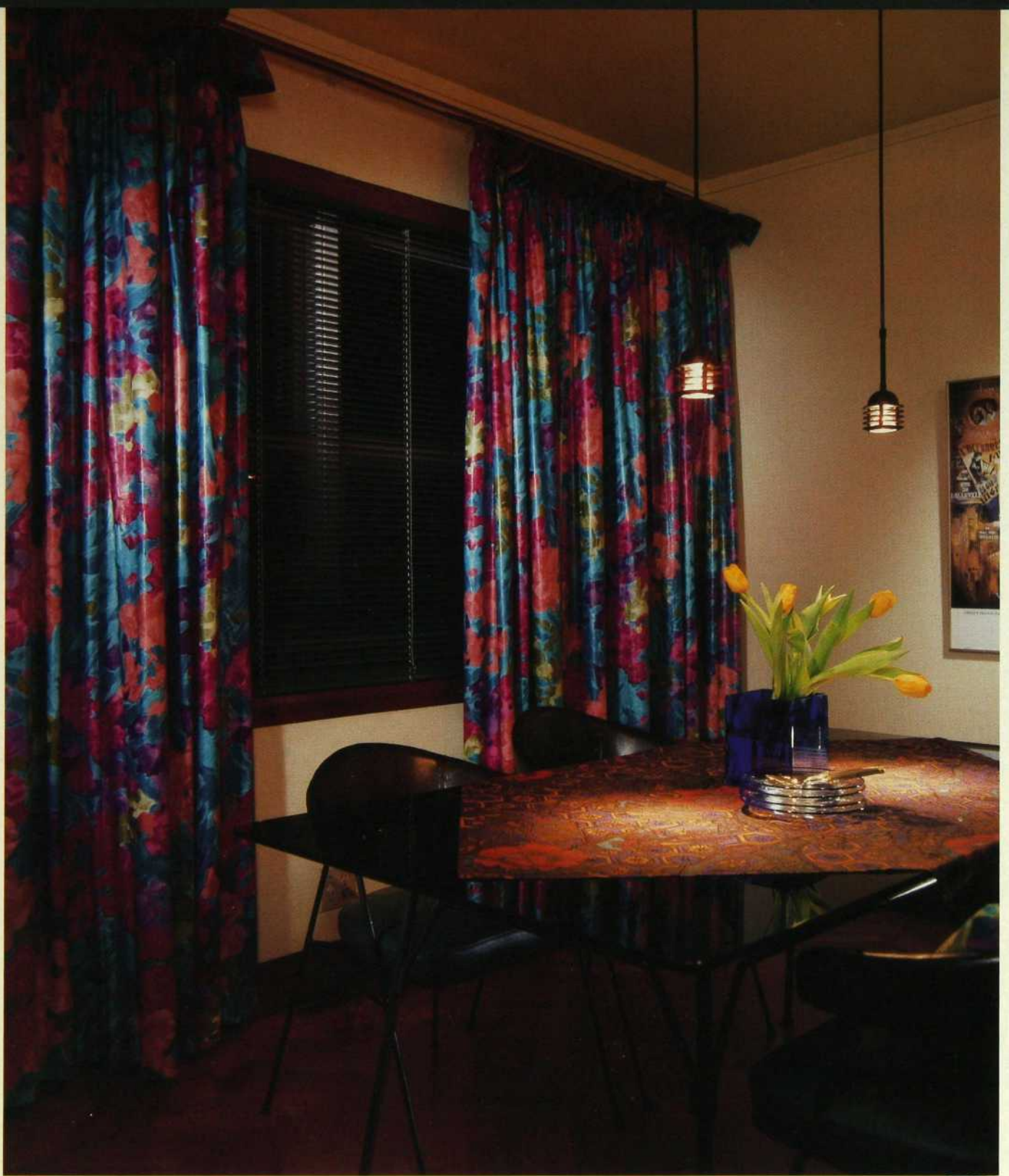
Ce tissu tapisserie tissé à double trame était à l'origine conçu pour l'ameublement.

Bien qu'il ne contribue pas réellement à isoler de la lumière, sa tenue lourde et enveloppante permet de rêver en toute quiétude. De chaque côté de la fenêtre, les pans fixes sont pendus à une barre de cuivre fixée au plafond par un solide système de crochets.

La cantonnière à drapé libre peut être modifiée à volonté. Pour que la noirceur soit, le cache-soleil camouflé derrière le voilage de polyester aspect soie de couleur champagne peut être totalement fermé.

Une conception et une réalisation de Tissus Décoratifs Avenue.





Dans une salle à manger où l'espace pour ajouter des pièces décoratives est relativement restreint, on a décidé d'afficher un habillage de fenêtre qui ressemble aux proprios: désinvolte avec un côté chic sympathique.

D'aspect désinvolte et décontracté donc, par la manière dont sont confectionnées ces tentures sur rail motorisé en chintz «Ouvrar» doublé de mauve; mais plutôt chic par la touche qu'apportent les persiennes en bois. Une conception et une réalisation de Tissus d'Ameublement Diva.

# Autour du lit inc.

Plus de 400 modèles de lits  
en cuivre et en fer.  
Meubles en merisier, pin  
et chêne.



**SOMMEX**  
INTERNATIONAL  
Distributeur du Matelas Sommex



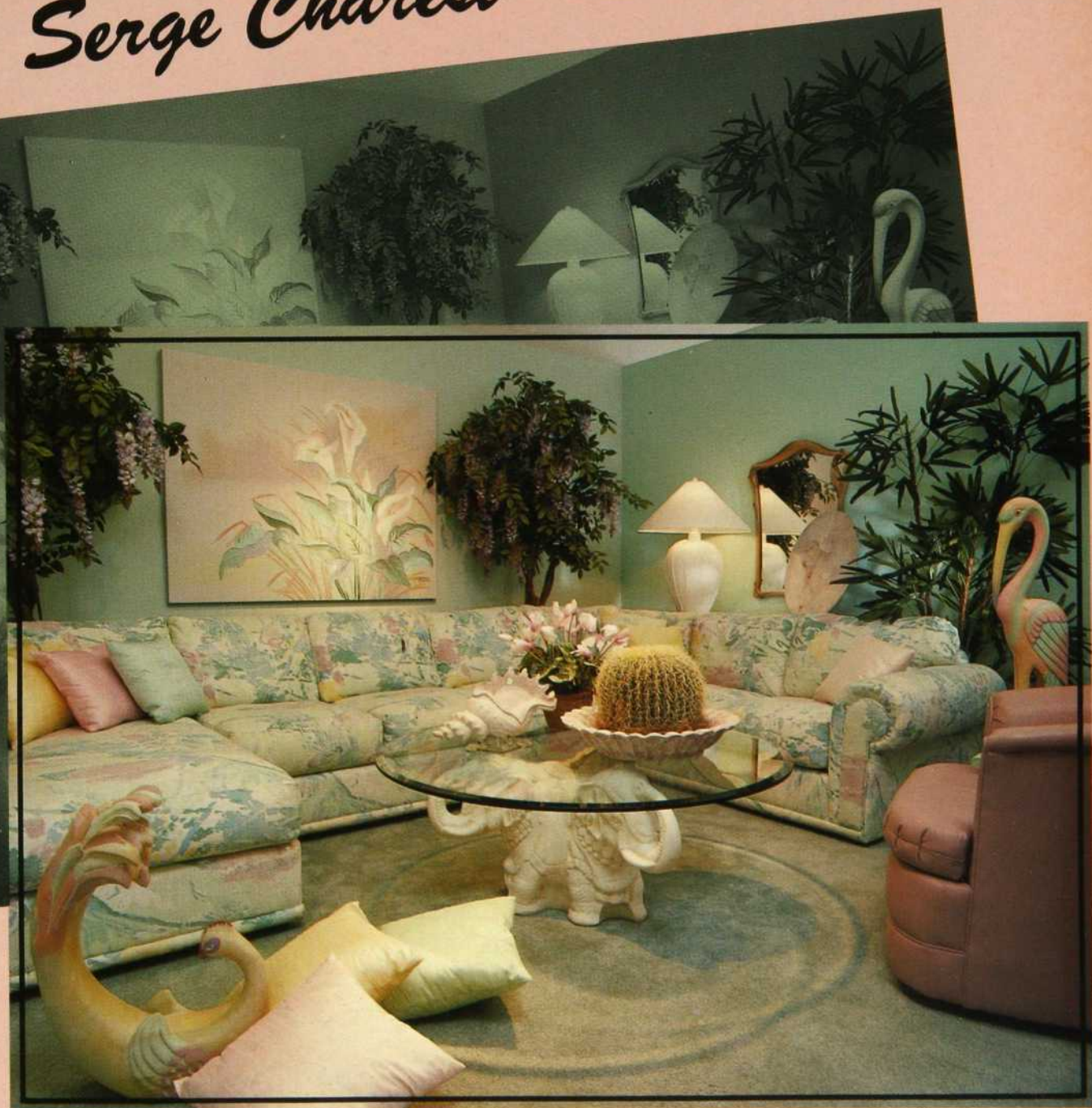
Pour donner un air de vacances au repère d'un jeune homme d'à peine cinq ans, on a fait écho à la bordure de papier peint où s'alignent chaises de plage et parasols.

Côté fenêtre, on a choisi un traitement auvent en toile de coton lignée et un rideau-café suspendu à une barre laquée blanche.

Une conception de Chantale Gagnon, réalisée par Azalée Décor.

# VISIONS...

## *Serge Charest*



Meubles de distinction  
Accessoires décoratifs inédits...

# VISIONS...

## *Serge Charest*

Édifice Le Palace, 1725, boul. Le Corbusier, Laval ☎ (514) 687-2500



Photo ci-dessus:

Toute de sobriété et de pureté, cette cuisine affiche des lignes qui témoignent de son cachet moderne. Le store romain s'inscrit parfaitement dans le mouvement de ses lignes pures. Confectionné dans un tissu de polyester plein jour de Chatel, où de fines rayures opaques alternent avec des rayures transparentes, il permet de stopper les rayons trop forts du soleil à son zénith, tout en laissant filtrer une douce lumière. Un habillage de Lucie Legault, réalisé par Créations Nicole Moisan.

Photo de droite:

Ce bloc fenêtre de grande dimension s'ouvre sur un jardin japonais. Il était donc tout à fait indiqué de miser sur la transparence de l'écran solaire où se découpent géométriquement de minuscules pièces de tissu laissant entrer un maximum de lumière tout en conservant une certaine légèreté à l'ensemble. En jouant l'effet sojhi que recrée à coup sûr les baguettes laquées, cet habillage respecte la thématique proposée par l'aménagement du jardin japonais et devient par le fait même un lien privilégié avec l'extérieur. Entièrement motorisé, chaque pan est activé individuellement par télécommande et s'ouvre ou se referme à la manière d'un store romain. Une conception de Jean-Guy Legault, réalisée par Dumont et Lalande.

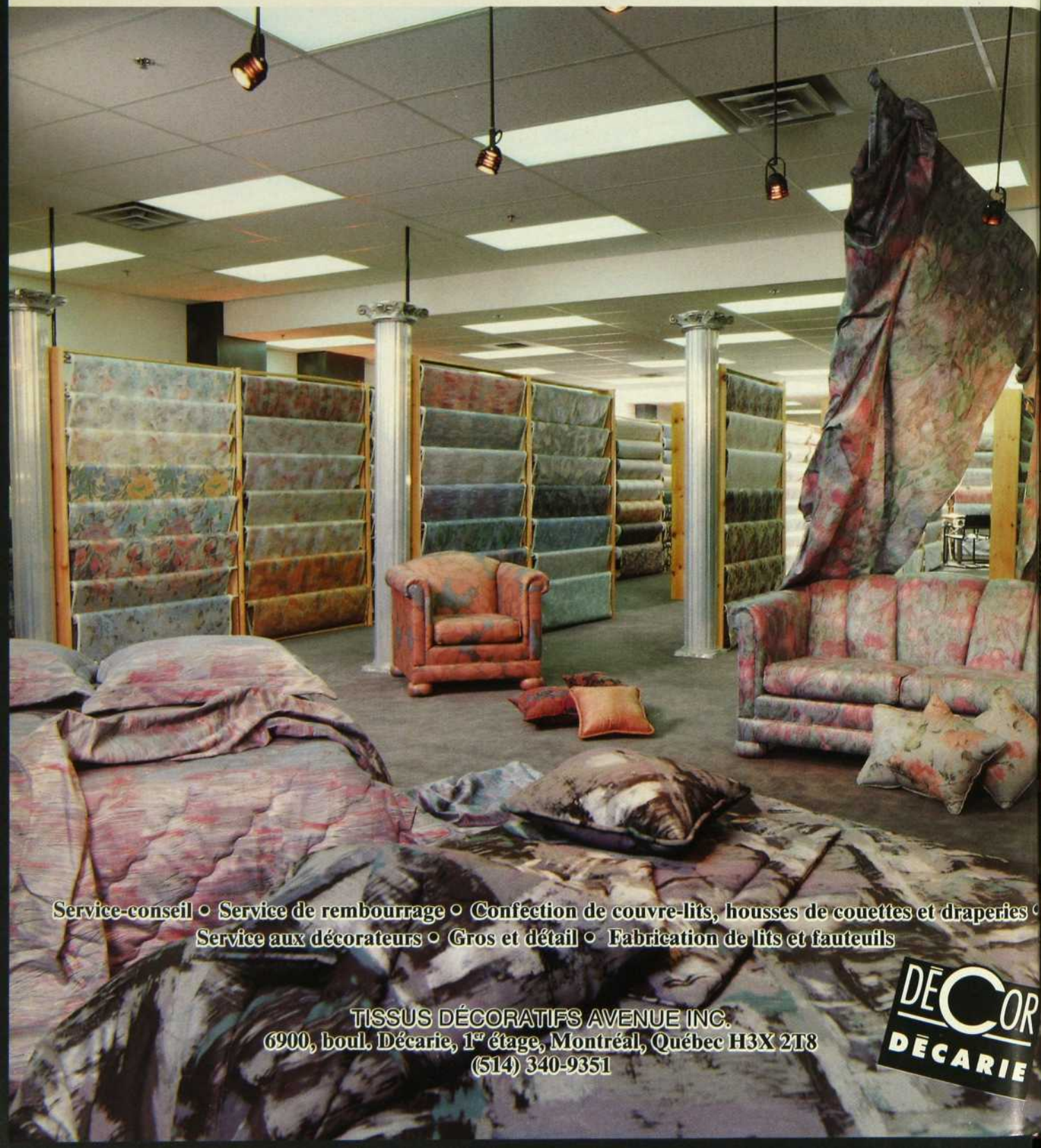


# AVD.

TISSUS DÉCORATIFS AVENUE INC.

*Ça vaut le coup d'oeil!*

Tissus Décoratifs Avenue inc. importe sans aucun intermédiaire les plus beaux tissus de décoration imaginables! Le résultat? Un choix et des prix impressionnants.



Service-conseil • Service de rembourrage • Confection de couvre-lits, housses de couettes et draperies  
Service aux décorateurs • Gros et détail • Fabrication de lits et fauteuils

TISSUS DÉCORATIFS AVENUE INC.  
6900, boul. Décarie, 1<sup>er</sup> étage, Montréal, Québec H3X 2T8  
(514) 340-9351

DÉCOR  
DÉCARIE

# 加威 CASHIN



Le summum en meubles de bois de rose et porcelaine d'Orient

Tél.: (514) 735-5957



Cuisines exclusives d'Allemagne,  
faites sur mesures

Du design, à l'installation,  
à la rénovation complète.

Garantie de 5 ans sur les matériaux  
et l'installation.



Tél.: (514) 737-6770



**Escompte  
exceptionnel de 20 %**  
sur les tablettes **CLOSET MAID**



En vigueur jusqu'au 28 février 1991  
sur mention de cette annonce.



## TOIT POUR LE RANGEMENT!

Du placard à l'armoire de cuisine, en passant par la salle de bain,  
le bureau, le garage, la salle de lavage...

Quel que soit votre problème de rangement, nous vous proposons  
des solutions sur mesure que vous pourrez réaliser vous-même ou  
que nous pouvons installer pour vous.

Nous vous aiderons à doubler vos espaces et à mieux les organiser  
avec: des étagères **CLOSET MAID** coupées sur mesure des blocs-  
tiroirs **elfa** une foule d'accessoires de rangement

Consultation et estimation gratuites

**739-9910**

# au printemps

Laval  
688-1911

Rue Bernard  
271-9851

Brossard  
465-9990

Rue Saint-Denis  
845-0155

# Artisateck

Le rotin remarquable



Brossard  
8085 boul. Taschereau Ouest  
(514) 656-1511

Laval

1701, boul. Le Corbusier  
(514) 681-1988

Montréal

6900, boul. Décarie  
Décor Décarie  
(514) 345-0576

Ottawa

252, rue Dalhousie  
(613) 235-4816

Québec

1415, boul. Charest Ouest  
(418) 682-5771

Montréal

108, Square GALLERY  
(514) 939-1234  
Décorateurs seulement  
Lundi au vendredi

# BRUITS DE CHINE

par CHRISTIANE GUÉRARD / photos ANDRÉ DOYON

Il n'est pas facile d'intégrer de façon élégante une collection d'antiquités chinoises à un environnement contemporain. Les pièces d'art oriental — aussi remarquables soient-elles — sont généralement envahissantes tant par leur symbolique que par leurs couleurs et motifs. La difficulté se corse quand ce même décor doit absorber simultanément une multitude de livres, un piano, des tapisseries, des meubles orientaux... et qu'on le souhaite tout à la fois dynamique, original, chaleureux et haut en couleur.



Comme un écho à la tapisserie chinoise, une table-œuvre d'art en bronze oxidé avec personnages incrustés de Philip & Kevin Laverne de Lavern Galleries de New York.

Dans ce salon feutré, on est loin de la consommation et des mondanités. Propice aux activités de l'esprit, il propose une vue panoramique sur une bibliothèque murale dont la découpe est savamment travaillée. Selon un design de Robert Brisson, de Jean Carsley Interiors, elle a été réalisée par Gustave Koechling. Chaise de style «Queen Ann»: Décor inc.; sofa: Ameublement Renaissance; chauffeuses et oiseau de porcelaine: Designer I. Le tableau intitulé «Les anciens guerriers» est de Steven D. Corning: Designer I.



Pourtant, c'est ce spectaculaire défi qu'a relevé la designer Suzan Carsley, avec son équipe de Jean Carsley Interiors. De l'Occident, elle a retenu l'aspect fonctionnel, confortable et convivial. Dans la culture orientale, elle a puisé l'«esprit», c'est à dire un certain mysticisme, une sérénité transmise entre autres par la couleur, ce fameux bleu de Chine qu'on retrouve sur les bibelots, les peintures, les tapis et les tissus, et qui fait le lien à travers les différents axes de la résidence.

Pour mettre en valeur de façon non répétitive les différentes œuvres d'art, Suzan Carsley a imaginé des présentoirs conçus comme des écrans qui, chacun à sa façon, structurent l'espace et lui apportent cette «dentelle», cette transparence et ces points de jour typiques de l'architecture orientale: par exemple cette bibliothèque murale qui occupe toute la largeur des murs du salon sans toutefois les alourdir, ce jeu d'étagères asymétriques qui semblent flotter dans l'espace-salle à manger, ce meuble-sculpture qui trône dans la chambre à coucher ou encore ce plan-toilette en escalier qui rythme de façon inusitée la salle de bain réservée aux invités.

Dans un même esprit d'équilibre et d'équité vis-à-vis des meubles orientaux anciens, toutes les pièces de mobilier ont été réduites en nombre et en volume, tout en étant rigoureusement distribuées. Le voilage des fenêtres, légèrement théâtral, s'harmonise à la thématique ambiante sans pour autant chercher à capter toute l'attention.

Les différentes étapes de cet aménagement intérieur se sont échelonnées sur deux ans et c'est en parfaite complicité avec les maîtres des lieux que Suzan Carsley a mis en scène ce décor sino-américain tout à fait particulier, où l'osmose entre les deux cultures est parfaite, et où la manière de disposer les œuvres d'art est totalement séduisante. □



Pour le rituel des repas, une atmosphère très neutre, très calme entre des murs gainés de coton couleur paille rehaussé de fils d'or et, dans la décoration, des accents bronze (miroir), cuivre et or (buffet). Le focus porte sur les objets d'art comme ce nécessaire à brûler de l'encens en porcelaine, ce service à vaisselle «Imari», ce paravent aux incrustations d'ivoire. Tapis de laine fait sur mesure par Collage; chandelier et statue de bois: Designer I; habillage de fenêtres: Mondec, en collaboration avec Frédéric Varwig.



Ce meuble-vitrine en bois de rose est le point de départ de l'approche décorative exploitée dans toutes les pièces de la maison. Placé à l'entrée, il annonce la «couleur» ambiante faite d'une constante cohabitation entre ancien et contemporain, styles oriental et occidental.



C'est par la chambre à coucher que Suzan Carsley a commencé son habile démonstration. Ici, plus qu'ailleurs, elle a magnifié son idée de présenter dans la conception d'un meuble tout à fait spectaculaire et astucieux qui dissimule téléviseur et système de son. Auréolant ce meuble moderne réalisé par Suzanne Delaray pour A.A.A. Woodwork, un très ancien nécessaire à brûler de l'encens en cloisonné (émail où les contours sont arrêtés par une cloison soudée). Duvet JAB: Crescendo; habillages de fenêtres: Unique Home Decor.

Pour plus de renseignements, consultez nos repères à la page 82.





# L'ART DE LA RÉFRIGÉRATION

La renommée des appareils Sub-Zéro ne relève pas du hasard! C'est plutôt le résultat de plus de 40 ans de recherches effectuées selon des normes strictes de qualité et d'esthétique.

Chef de file dans le domaine de la réfrigération, Sub-Zéro vous offre un produit qui répond à vos exigences. La série 500, gagnante du prix «Design Excellence Award» se caractérise par des intérieurs «Eurostyle» dominés par le blanc et la transparence du verre. Sa beauté extérieure et la fiabilité de son système de réfrigération ainsi que la vaste sélection de finitions extérieures font de Sub-Zéro le choix des connaisseurs.

En voici les principales caractéristiques: 24 po de profondeur, capacité jusqu'à 30 pi<sup>3</sup>, largeurs de 30 po à 72 po.

**EXCLUSIF À SUB-ZÉRO: 12 ans de garantie!**

Distribué par

**Radex** L.TÉE

650, boul. Lebeau,  
St-Laurent (Québec) H4N 1R9  
Tél.: (514) 332-3250



MODÈLE 550



EXCLUSIF  
TOUT  
COMME  
VOUS.

Yul Publicité Marketing



1490, JOUJOT CURIE  
BOUCHERVILLE  
TEL : 514 449 4172  
FAX : 514 449 4391

*Les Cuisines Pro*  
**ACG**  
LING

• CUISINES • UNITÉ MURALE • MEUBLES PRÉSENTATION • VANILLES DE SALLE DE BAIN •

# VISAGES DU MARBRE...

par JEAN-FRANÇOIS RICARD / photos BERNARD POULIOT

**«Roche  
métamorphique  
résultant  
de la  
transformation  
d'un calcaire,  
dure,  
souvent veinée  
de couleurs  
variées,  
capable de  
recevoir  
un beau poli,  
et qui est très  
employée dans  
les arts»...  
et voilà pour  
le PLI  
(petit  
Larousse  
illustré)!**



Pour Jean Drouin, administrateur du condominium «Le Sieur Lafontaine», le marbre, c'est cette touche toute personnelle du sur mesure qui nous réconcilie avec l'environnement souvent anonyme des constructions modernes. C'est à Denis Morin de Intervention Design que l'on doit la qualité de cet intérieur. Les lampes «Gill», «Cono» et «Conetto» sont de chez Triède.

On remarquera les tables de verre «Fiam» de Movimento Moderno qui séparent les fauteuils «Aura» (Triède). Le travail du marbre («Verde Viana») de cet élégant foyer est signé Rich-Mar.

Cette pierre jadis sacralisée dans les temples et les autels prend aujourd'hui le visage de nos décors moins solennels. Peut-être y reconnaissons-nous des vertus d'éternité que nos objets modernes ont perdues. De fait, on retrouve ce noble matériau dans beaucoup d'intérieurs contemporains. Que ce soit dans la salle d'eau, la cuisine, autour du foyer, dans le portique ou le salon, le marbre est omniprésent. Il se traduit dans une gamme de couleurs, de demi-nuances et de veinures qui n'a d'égal que la multiplicité de ses origines. Au premier rang, l'Italie devance les autres producteurs de marbre comme le Brésil, la Grèce et même la Chine dont on commence à exploiter les carrières encore artisanales.

Le marbre est donc un matériau de plus en plus recherché tant pour ses qualités mécaniques (résistance, dureté, etc.) qu'esthétiques. On s'entend pour dire que le marbre s'est formé il y a 140 à 400 millions d'années. C'est donc une roche qui est plus jeune que le granite et ce par plus de 100 millions d'années. De ce fait, les lettres de noblesse du marbre transcendent les nôtres et constituent un élément subliminal important dans ce qui motive son achat.

Le choix du marbre se fait en vertu de la qualité de sa coloration et de ses veinures. L'uniformité de son poli et la rigueur de sa taille dépendent du marbrier qui le façonne à partir des gigantesques blocs de plusieurs tonnes arrachés à la montagne, puis tranchés à l'aide de scies à diamants en épaisseurs de trois quarts à un pouce et quart. Ces tranches de marbre sont à leur tour expédiées aux marbreries locales.

Le marbre varie tant en couleurs qu'en dureté. Du travertin beige clair et poreux, il va jusqu'au vert ou blanc presque translucide et d'une dureté qui approche celle du granite. Rappelons que le travertin n'est pas tout à fait du marbre à cause de sa porosité, mais qu'il lui est tout de même associé car une fois poli, il en a l'aspect, surtout si l'on a bouché ses pores. Sa couleur beige clair permet de l'identifier facilement. Le granite est quant à lui beaucoup plus dur que le marbre. Son poli est donc très résistant et ne nécessite pour ainsi dire pas d'entretien. C'est pourquoi on l'utilise pour faire des dessus de comptoirs ou de tables. Ses qualités permettent aussi un usage sans contrainte à l'extérieur (si on en a les moyens car il est plus dispendieux que le marbre).

---

C'est dans cette demeure cossue de Ville Mont-Royal que l'on découvre la beauté du marbre «Gallo D'Italia» qui pare ce magnifique foyer dont l'âtre s'ouvre tant sur le salon que sur le boudoir adjacent.

On remarquera la qualité de la marqueterie du plancher qui s'harmonise parfaitement aux couleurs de la pierre. La colonne de style corinthien faite en trompe-l'oeil à l'entrée de cette pièce complète l'architecture de ce lieu.

On doit l'aménagement de cet espace aux talents du designer Alain Bauffe, jumelés à ceux de Warno DePaoli de chez Marbre Sacerdote.



Le marbre est donc composé en grande partie de calcite (carbonate de calcium cristallisé) ou de dolomite (carbonate naturel double de calcium et de magnésium), de couleur pâle et semi-translucide. Sa coloration est le résultat de la compression et de la métamorphose des minéraux présents lors de sa formation. Par exemple, la «serpentine» est composée de silicate de magnésium, d'olivine (qui lui donne sa couleur verte) et d'amiante. Notons que la «serpentine», contrairement aux autres marbres, est plutôt acide et résiste donc mal aux alcalis tels que le ciment. C'est pour cette raison qu'il est conseillé de la coller avec un adhésif à 100 % époxyde ou un mortier à prise rapide contenant peu de liquide pour éviter un gauchissement de la pierre. Le marbre étant une pierre calcaire très alcaline, il est donc mieux adapté à une utilisation intérieure qu'extérieure. Sa porosité et sa nature alcaline détestent nos écarts de température et nos pluies acides.

Malgré la dureté de son poli, plusieurs marbriers conseillent d'entretenir le marbre avec des produits spécifiques à cet effet. Chez Marmotec, une division de Ramca, on retrouve une panoplie complète de produits d'entretien du marbre dans la collection «Marmokit» allant du savon et du scellant jusqu'au poli. Par ailleurs, Sacerdote nous propose une cire en pâte spécialement étudiée pour le marbre qui réduit sa porosité naturelle et permet ainsi de minimiser les risques de taches accidentelles. Une fois lustrée, cette cire fait perler l'eau à la surface du mar-

bre traité, garantissant ainsi un nettoyage facile et immédiat. L'entretien est donc un facteur clé pour conserver l'apparence et le fini de votre marbre.

Les techniques de coupe et de polissage que l'on pratique aujourd'hui ont démocratisé cette noble pierre que l'on retrouve souvent dans les décors actuels. D'ailleurs, la maison Les marbres du monde peut même vous faire venir d'Italie de véritables foyers antiques restaurés dans les rè-

gles de l'art (si cela ne vous convainc pas, on peut alors vous construire une réplique du foyer antique de votre choix!). On note d'ailleurs la présence de plus en plus visible du marbre dans la facture du mobilier contemporain haut de gamme. La richesse de ce matériau en fait un produit de choix qu'un usage millénaire cautionne. Le marbre, c'est chic, c'est solide et durable et surtout, on ne se lasse jamais d'en découvrir les nouveaux visages. □



#### Ci-dessus et à droite:

Ce magnifique plancher presque vert mat de marbre «Pierre bleue adoucie» de chez Ramca souligne l'éclectisme de cette résidence d'Outremont. La jonction entre le bois et le marbre du plancher est des plus réussies. Sanctuaire de la bonne bouffe, cette cuisine est pourvue d'armoires au fini inox conçues par Christian Marcoux de chez Qualiforme.

Celles-ci s'harmonisent aux électroménagers d'acier brossé de chez Bachand Bissonnette.

La robinetterie et le lavabo sont de chez Bâtimat.

Bon appétit...





**Ci-dessus et  
à droite:**

Cette somptueuse résidence de Saraguay abrite une salle d'eau qui aurait fait l'envie des plus nobles Romains de l'Antiquité. Précédée d'un vestibule immense, cette majestueuse salle d'eau est le résultat d'une étroite collaboration entre la décoratrice Claudette Massarelli, qui a pourvu à l'aménagement, et Bernard Locas qui s'est chargé du design architectural. Les accessoires sont de chez Décor. Le marbre «Bianco Tassos» d'une pureté remarquable ainsi que l'équipement sanitaire sont de la maison Importations Ciot.



MARBRE  
**RICH·MAR**  
INTERNATIONAL  
INC.

granit: bleu Labrador  
conception: Mark DiBiase

**DESIGN • QUALITÉ • SERVICE**

Spécialiste en marbres et en granits importés. Utilisés pour des besoins commerciaux et privés tels que meubles, tables de conférence, foyers, comptoirs, salles de bains, murs et planchers.

Conception et réalisation sur place. Ouvert au public

**Usine et salle de montre:**

105, rue Jean-Talon Ouest, Montréal (Québec) H2R 2W9

Tél.: (514) 273-7116

Téléfax: 279-2814



**Ci-dessus et  
à droite:**

Le designer Denis Morin récidive une fois de plus à Longueuil dans cette superbe salle d'eau. On pourra noter au passage son goût signé pour le banc en verre de Fiam qui vient de chez Movimento Moderno.

Le marbre «Verde Patrizia» et les équipements sanitaires sont tous de chez Ciot.

Le papier peint «Frank Lloyd Wright» et les tissus sont de chez Crescendo.



# DE LA QUALITÉ MUR-À-MUR



Une peinture de qualité est très lavable et très opaque. Mais surtout, elle s'applique bien, sans éclaboussures. Et si par surcroît, elle est presque inodore et conserve son apparence, n'hésitez pas : c'est une peinture de très bonne qualité. Tous ces critères s'appliquent aux Peintures Château. Qu'il s'agisse des peintures pour l'intérieur ou l'extérieur, à l'alkyde ou au latex. C'est pourquoi Peintures Château est le parfait synonyme de la qualité mur-à-mur !

GAGNANT  
MÉDAILLE D'OR



Peinture à base d'eau  
à pollution réduite



LUXEMBOURG 1990



**Ci-dessus et à droite:**

C'est dans ce très beau penthouse du Sanctuaire, occupé par un éminent spécialiste en minéralogie dont on ne compte plus les voyages à l'étranger et encore moins les souvenirs de voyages, que la maison

Les marbres du monde a conçu et réalisé cette élégante table à dîner en marbre «Statuario Venato».

Les planchers de la salle d'eau et du vestibule (hors photo)

sont aussi du même matériau. Dans cet environnement, les statuettes et les masques de nombreux pays y sont rois et témoignent d'une histoire humaine des plus palpitantes.



**Ci-dessus:**

Ce magnifique foyer recouvert du marbre «Perlato Sicilia» — dont seule la couleur s'apparente à celle du travertin qui, rappelons-le, est une pierre plus poreuse que le marbre — domine la salle familiale de cette résidence. La réalisation hautement soignée de ce projet est signée Les Marbres Unis.

Les portes vitrées et les événements dorés sont de chez Nergiflex.



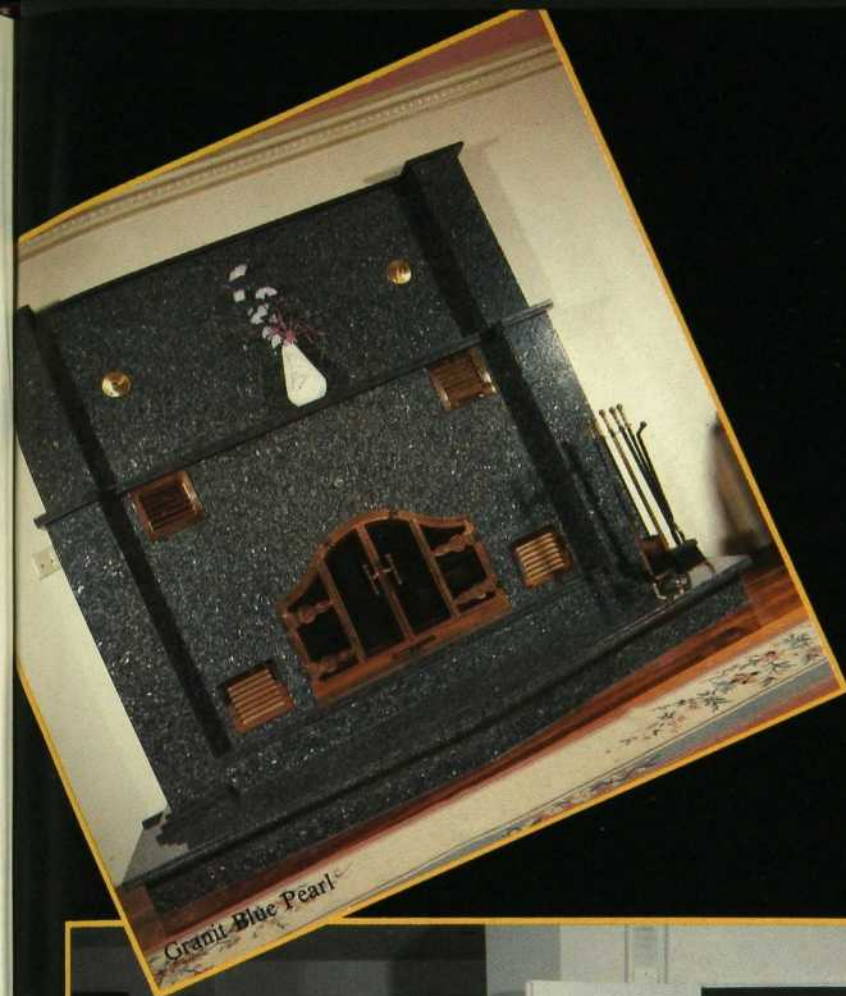
*Les Marbres du Monde*  
*World Marble inc.*

Meubles en granit et marbre  
Recouvrement de foyers  
Comptoirs  
Vanités  
Planchers  
Murs et marches

Service d'installation disponible

Importateur et fabricant de produits sur mesure  
Salle de montre ouverte au public

7960, 14e avenue  
Montréal (Québec)  
H1Z 3L8  
Tél.: (514) 376-9238



*Inédit  
et  
exclusif*



Le fauteuil Palma, une création de Meubles VIA. Disponible dans un vaste choix de cuir, de simili-cuir et de tissus.

les meubles

VIA

8255, boul. Henri-Bourassa est  
Montréal, (Québec)  
Tél.: (514) 648-4440  
Fax: (514) 648-9344

# DES IDÉES QUI SAUTENT LES MURS

Il souffle sur les murs un vent de liberté et de renouveau. Ces dernières années, la décoration nous a réservé maintes surprises au chapitre des traitements muraux. Ainsi, le mur est devenu simplement une surface, une sorte de toile sur laquelle on applique toute une panoplie de techniques, souvent astucieuses, pour le texturer ou le colorer. Les papiers peints, tout comme les tissus muraux, s'intègrent parfaitement à cette armada qu'on utilise à qui mieux mieux de façon à surprendre et à séduire... en toute liberté.

par JULIE PAYETTE / photos JEAN ROCHE



Pour cette chambre à coucher, on a choisi un tissu mural très soyeux qui donne un peu l'impression d'un dessin réalisé au crayon. Le travail plutôt particulier de la cantonnière ajoute au caractère intime de la pièce. Le tissu a été dessiné par Pierre Frey pour la collection Pausa (chez Diva). Aménagement: Normand Lemieux. Les meubles ont été recouverts chez Renaissance avec un tissu de Sanderson (chez Connaissance). Lampe: Designer I.



L'agencement du papier peint et de l'habillage de fenêtre, en harmonisant deux motifs floraux complémentaires, reste frais, léger et vivant dans cette petite salle d'eau. Papier peint «Sanderson» (WR7347-1) et tissu «Abbey» doré (PR7323-1): Connaissance. L'aménagement (jusqu'à la confection) est signé Linda Deschamps. Lavabo: American Standard. Robinetterie, tablette de verre et accessoires: Quincaillerie décorative Impérial. Serviette: Eaudace. Fleurs de Gilbert dans un pot de chez Caplan Duval.



Comme traitement mural, Robert Adam a ici froissé, mouillé et plié le papier, avant de l'essuyer avec du brun et deux nuances de taupe. La porte a été traitée de façon similaire. L'absence de joint et les plis apparents donnent fière allure à ce petit hall d'entrée. Un aménagement de Muriel Krychman. Console et miroir: Jane Adams. Le banc a été rembourré chez Renaissance avec un tissu de chez Connaissance.

Le plancher est en granite noir et dans le miroir, on aperçoit un tableau de Laliberté.

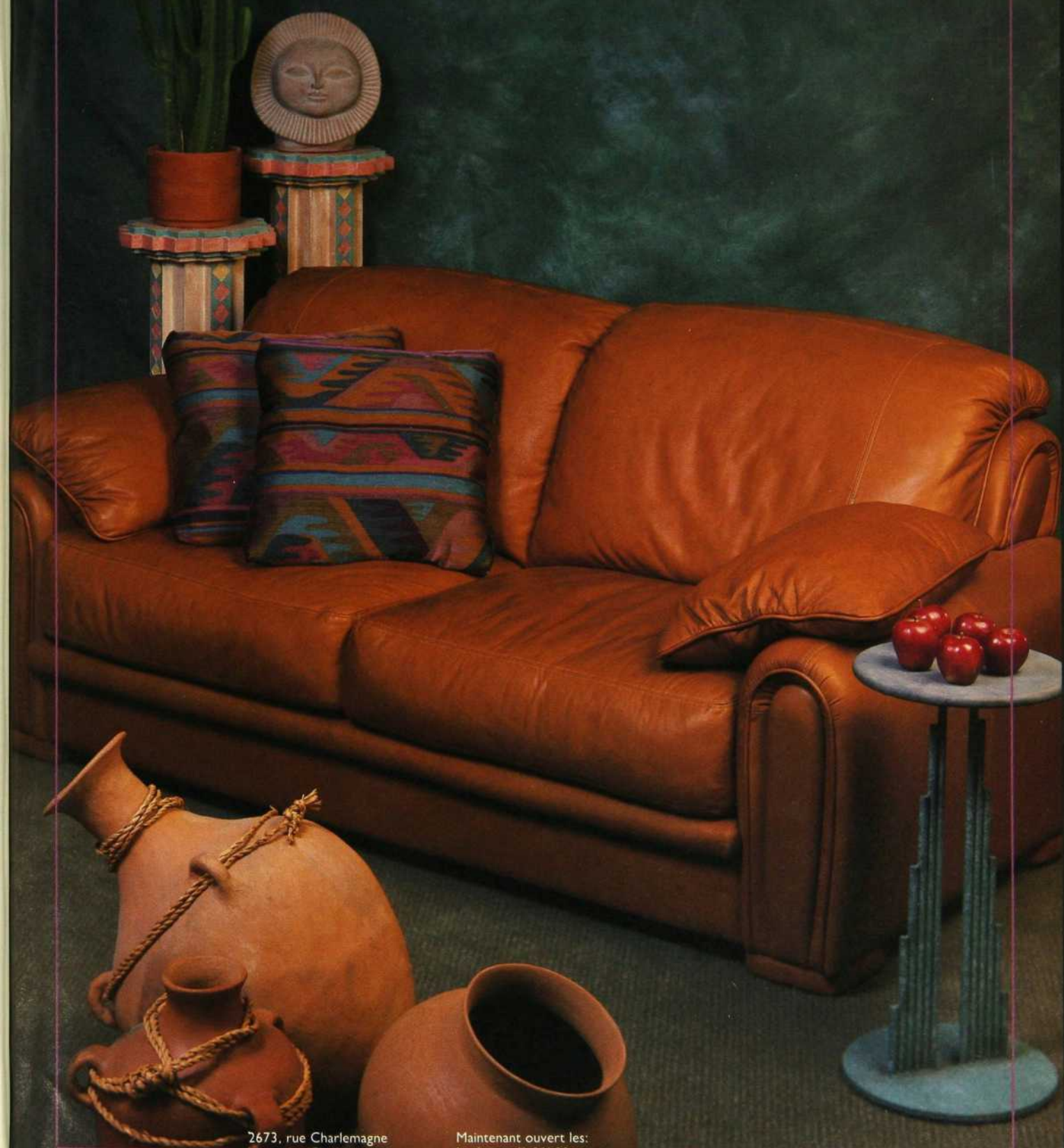


Tout autour de l'escalier, Robert Adam (de Parnell) a fait un collage de papiers, préalablement déchirés, sur lesquels il a essuyé des couches successives de couleurs, notamment du blanc, du beige, du pêche et du doré. Outre la texture et le relief que le procédé permet, on remarquera l'absence de tout joint. L'aménagement est signé Normand Lemieux.

Moquette: Couvre-sol; console, lampe et statuette: Décor;  
carpette: Lalonde et Frère; fleurs: Marcel Proulx.

Meubles

Re.No inc



2673, rue Charlemagne  
Montréal (Québec)  
H1W 3S9  
Tél.: (514) 255-3311  
Fax: (514) 255-0995  
Tél. sans frais extérieur  
de Montréal: 1-800-363-1515

Maintenant ouvert les:  
Jeudi jusqu'à 21h00  
Vendredi jusqu'à 21h00  
Samedi de 10h00 à 16h00

**Maintenant ouvert au public.**  
Une nouvelle salle de montre  
accessible aux décorateurs.

**DESIGNS EXCLUSIFS SUR MESURE  
DIRECTEMENT DU MANUFACTURIER  
SERVICE DE DESIGNERS PROFESSIONNELS.**



On voulait jouer à fond la carte campagnarde dans cette chambre d'invité. L'utilisation du papier peint jusqu'au plafond a ainsi permis d'atteindre ce résultat en évitant toute forme de contraste. L'exercice comportait un risque, qui est ici tout à fait justifié. Aménagement: Linda Deschamps. Papier «Sanderson» (WR 7449-2): Connaissance. Le lit, la tête de lit et la chaise ont été rembourrés chez Renaissance. Tissus de la base du lit et des coussins: Crescendo. Tissu fleuri «Mardi gras» (PR7396-3): Connaissance. Persiennes: Sohji- Co. Lampe de chevet: Décor.



Charmant petit mur, avec un papier peint à la main déniché dans le quartier chinois, chez Les Ressources de Chine. On peut ainsi y trouver certains papiers tout à fait exclusifs. Les lampes ont été faites avec des chandeliers trouvés chez un antiquaire, auxquels on a ajouté une imitation de bougie et un abat-jour (Liv-Smart). Le divan a été rembourré par Oratio avec un tissu de Warner (Connaissance).

Designer: Caroline Harrison.

---

Pour plus de renseignements, consultez nos repères à la page 82.

IL  
MONDO...

MIRANI



Photo: Lieggi Photographie



Liste de points de vente sur demande.  
Les Meubles Mirani Inc. Tél.: 351-4583 Fax: 351-1466

# UN NOUVEAU RETOUR AUX SOURCES

par JULIE PAYETTE / photos JEAN ROCHE

Ces nouveaux papiers peints nous arrivent, chargés de souvenirs et de nature: papiers mâchés, froissés, déchirés, peints à la main; bois pressé, émincé, teint; mica et liège; lin, soie, coton, jute et rayonne.

Leurs couleurs douces et subtiles font rêver et sont pleines de magie et de féerie. Des papiers peints qui donnent envie de créer soi-même, d'habiller chaque petit recoin. Il suffit de regarder et de construire.



**1:** Antilopes couleur or de la collection John Prince Originals. Papier peint à la main sur une base de faïence et collé morceau par morceau pour former une bordure; 35 \$ le pied linéaire, chez Crown Papiers Peints. **2:** Surfaces «Echoes» ID-580-EJ; 27 po X 10 pi; de 426 \$ à 500 \$ du panneau, chez Crown Papiers Peints. **3:** «Talana» de SJW. Papier peint à la main et fini acrylique en panneau de 36 po X 9 pi; 170 \$ chez Crown Papiers Peints. **4:** Papier peint à la main «Stone Brown-Gold» de John Prince; il arrive en morceaux que l'on doit superposer soi-même; 255 \$ le rouleau de 25 pi<sup>2</sup> (175 \$ fini mat), chez Crown Papiers Peints. **5-6-7:** Papiers peints sur base de faïence de John Prince (dans l'ordre «jade», «celadon» et «alexendrite»); 220 \$ pour 25 pi<sup>2</sup>, chez Crown Papiers Peints. **8-9-10-11:** «Birdseye» est une fine couche de bois pressé qui donne un effet d'étable piqué (dans l'ordre jade, charcoal, pêche et gris); il vient en feuilles de 2 pi X 8 pi, 3 X 8 et 4 X 8; 8 \$ le pied<sup>2</sup> chez Decorlux.



**1:** De la collection John Prince Originals, papier peint «Colonade» à base de faïence; 36 \$ le pied linéaire, chez Crown Wallpaper.

**2-4:** De la collection Fred Cole, les modèles MR-642-98 et Sheen CR-2; de 85,95 \$ (fini vinyisé ou mat) à 97,95 \$ (fini perle) le rouleau de 27 po X 15 pi, chez Crown Papiers Peints. **3-5-6:** Du catalogue Pergamene, les modèles Oro 26, 31 et 23 faits de papier mâché peints à la main; 37,50 \$ le mètre (par 30 po de large), chez Empire. **7:** «Oriental Imported» 340; 464,95 \$ le rouleau de 36 po X 15 pi, chez Crown Papiers Peints.

**8:** «Gracie»; papier doré; 389,95 \$ le rouleau de 36 po X 15 pi, chez Crown Papiers Peints.

**9-12:** «Moondust Teapaper» de Anya Larkin; 300 \$ pour trois verges (40 po de large), chez Crown Papiers Peints.

**10-11-13:** 100 % soie Shantung (S-519, S-522, S-532), 240 \$ le rouleau de 30 po X 15 pi, chez Crown Papiers Peints.

**14:** Création du designer Alain Baratte; peint à la main et donnant l'impression du métal oxydé; 7 \$ le pi<sup>2</sup> (approx.), chez Alain Baratte.

**15:** «Dottie» de SJW, couleur «Jupiter»; 230 \$ pour 36 po X 9 pi, chez Crescendo.



**1:** Antilopes couleur cuivre de la collection John Prince Originals; 36 \$ le pied linéaire, chez Crown Papiers Peints. **2-3-4-5:** Du catalogue «Executive Wood», de l'érable aminci et collé sur une toile flexible pouvant être teint ou peint; de 4,50 \$ à 14 \$ le pi<sup>2</sup>, chez Crown Papiers Peints. **6-9:** Liège brun foncé IM 208, fait en France par Nobilis; 149 \$ le rouleau de 30 po X 13 pi, chez Crown Papiers Peints. **7-8:** Liège couleur tabac Lof 2 de Nobilis; 317 \$ le rouleau de 36 po X 18 pi, chez Crown Papiers Peints. **10-11-12-13-14:** De la compagnie Nobilis, des papiers recouverts de mica écrasé et roulé dans une colle de couleur; de 129 \$ à 230 \$ le rouleau de 35 po X 4,4 verges, chez Crown Papiers Peints. **15-17:** Un produit belge composé à 65 % de rayonne, 33 % lin et 2 % soie (le numéro 17 est 100 % rayonne); 44,95 \$ pour 41 po X 3 pi, distribué par Crown Papiers Peints. **16:** Fabriqué par Textiles Papetex de Hollande, un tissu lin (88 %) et viscose (12 %) anti-statique; 8 \$ le pi<sup>2</sup>, chez Rodgers. **18-19-20-21:** Assortiment de tissus muraux provenant de Belgique; de 25 \$ à 100 \$ le rouleau selon la composition et la largeur (de 25 po à 54 po). **22:** «Grasscloth», un mélange de pailles provenant de Chine; environ 50 \$ le rouleau de 36 po X 12 pi; chez Crescendo.

HEUREUX DE SERVIR  
LA RÉGION DE MONTRÉAL  
AVEC LA PLUS BELLE  
RADIO AU QUÉBEC

*Ciel 98.5*



YVES BLOUIN



GILLES SENEÇAL



JEAN-PIERRE COALLIER



MICHELINE RICARD



FRANÇOIS PARÉ

*Retrouvez un certain art  
de vivre avec une cuisine signée*

*Denis  
Couture*



Un travail soigné, une excellente qualité et une grande sélection; voilà ce que vous offre la maison *Denis Couture*. Nous nous engageons à satisfaire les besoins d'une clientèle exceptionnelle.

**Les Armoires Denis Couture**  
Division des Industries Corpdem Inc.

Salles de montre:  
**LONGUEUIL**  
635, boul. Guimond  
J4G 1L9  
Tél.: 651-6941

**MONTRÉAL**  
4865 Jean-Talon Ouest  
Montréal H4P 1W7  
Tél.: (514) 735-7113

## PAGE FRONTISPICE

Voir les détails à la page 30

## LA MAISON QUI DÉJOUAIT LES SAISONS

(pages 23-25)

**ANDRÉE BECK-PELLERIN:** (514) 387.9919

**COUVRE-PLANCHERS RIVE NORD:** 5515, boulevard des Laurentides, Auteuil, (514) 628.3753.

**ETIENNE HAMBERGER (CRÉATIONS DE PISCINES & JARDINS C.P.J.):** 600, boulevard Curé Boivin, Boisbriand, (514) 433.1909.

**GRIFFE:** 92, rue Laurier, Montréal, (514) 274.3000.

**HAECK:** 450, boulevard Curé Labelle, Chomedey, (514) 681.9278.

**LA FLEURISTERIE:** 9361, rue Lajeunesse, Montréal, (514) 388.3378.

**LES ENTREPRISES DOMINIQUE PAQUIN:**

4495, Côte Terrebbonne, Terrebbonne, (514) 471.0699.

**MAISON CORBEIL:** 1215, rue Crémazie Ouest, (514) 382.1443.

**VAL MAR:** 600, boulevard Curé Boivin, Boisbriand, (514) 430.3220.

**ZONE:** 4246, rue Saint-Denis, Montréal, (514) 845.3530.

## LES FENÊTRES SOUS UN JOUR NOUVEAU

(pages 28-45)

**AZALÉE DÉCOR:** Beloeil, (514) 446.1383.

**CRÉATIONS NICOLE MOISAN:** 4324, rue Saint-Denis, Montréal, (514) 284.9506.

**DÉCOR MARIE-PAULE:** 4918, rue Sherbrooke Ouest, Westmount, (514) 486.7305; 1090, rue Laurier Ouest, Outremont, (514) 273-8889; chez Ogilvy, rue Sainte-Catherine, Montréal, (514) 842.7711.

**DÉCOR D'ANTAN & D'AUJOURD'HUI:** 4269, Sainte-Catherine Ouest, Montréal, (514) 989.8280.

**DESIGN ET TRADITION:** 4944, boulevard Décarie, Montréal, (514) 738.8328.

**DUMONT & LALANDE:** 5120, rue Saint-Dominique, Montréal, (514) 272.4444.

**DUVET FOLIT:** 1069, rue Laurier, Outremont, (514) 279.1485.

**LEGAULT, JEAN-GUY:** (514) 687.9931.

**TISSUS DÉCORATIFS AVENUE:** 6900 boulevard Décarie, Décor Décarie, Montréal, (514) 340.9351.

**TISSUS D'AMEUBLEMENT DIVA:** 360, avenue Laurier Ouest, Montréal, (514) 277.3319.

## BRUITS DE CHINE

(pages 49-54)

**AAA WOODWORK:** 2285, rue Ekers, Ville Mont-Royal, (514) 739.0578.

**AMEUBLEMENT RENAISSANCE:** 540, rue de Beauharnois Ouest, Montréal, (514) 381.8574.

**COLLAGE:** 4267, rue Sainte-Catherine Ouest, Montréal, (514) 937.7868.

**CRESCENDO:** 2471A, rue Sainte-Catherine Ouest, Westmount, (514) 933.0067.

**DÉCOR:** 4229, rue Sainte-Catherine Ouest, Westmount, (514) 939.1708.

**DESIGNER I:** 1226, rue Bishop, Montréal, (514) 871.3931.

**JEAN CARSLY INTERIORS:** 1226, rue Bishop, Montréal, (514) 871.1643.

**MONDEC:** 4221, rue Sainte-Catherine Ouest, Westmount, (514) 939.2426.

**UNIQUE HOME DECOR:** 2285, rue Ekers, Ville Mont-Royal, (514) 738.9871.

## VISAGES DU MARBRE

(pages 57-66)

**ALAIN BAUFFE:** (514) 931.9198

**ARTEMIDE:** 9210, Place Picasso, Montréal, (514) 325.2690

**BACHAND BISSONNETTE:** 6120, chemin de la Côte Saint-Luc, Montréal, (514) 485.6262; 1940, boulevard des Laurentides, Laval, (514) 668.5154.

**BATIMAT:** 4790, rue Jean Talon Ouest, Montréal, (514) 735.5747.

**CLAUDETTE MASSARELLI:** (514) 844.0731.

**CRESCENDO:** 4269, rue Sainte-Catherine Ouest, Westmount, (514) 933.0067.

**DÉCOR:** 4229, rue Sainte-Catherine Ouest, Westmount, (514) 939.1708.

**IMPORTATIONS CIOT LTÉE:** 9151, boulevard Saint-Laurent, Montréal, (514) 382.7330.

**LES MARBRES DU MONDE:** 7960, 14<sup>ème</sup> avenue, Montréal, (514) 376.9238.

**LES MARBRES UNIS INC.:** 10125, Hébert, Montréal-Nord, (514) 321.4972.

**LOCAS BERNARD DESIGNERS:** 3665, rue Ridgewood, Montréal, (514) 341.3850.

**MARBRE RICH-MAR INTERNATIONAL:** 105, Jean Talon ouest, Montréal, (514) 273.7116.

**MARMOTEC:** 835, avenue Querbes, Outremont, (514) 278.2120.

**MOVIMENTO MODERNO:** (514) 270.5070.

**NERGIFLEX:** 3710, chemin de la Côte Vertu, Ville Saint-Laurent, (514) 334.8390

**QUALIFORME:** 1229, boulevard Saint-Elzéar Ouest, Laval, (514) 669.5862.

**RAMCA:** 1085, rue Van Horne, Montréal, (514) 270-9192

**SACERDOTE MARBLE LTÉE:** 6382, boulevard Saint-Laurent, Montréal, (514) 277.5796.

**TRIEDE:** 460, rue McGill, Montréal, (514) 398.0602.

## DES IDÉES QUI SAUTENT LES MURS

(pages 69-75)

**ADAMS, JANE:** (514) 939.2777.

**AMERICAN STANDARD:**

3300, chemin Côte Vertu, Ville Saint-Laurent, (514) 336.9700.

**CAPLAN DUVAL:** 5800, boulevard Cavendish, Montréal, (514) 483.4040.

**CAROLINE HARISON:** (514) 849.3901.

**CONNAISSANCE:** 4257, rue Sainte-Catherine Ouest, Montréal, (514) 931.2437.

**COUVRE SOL:** 9711, avenue Colbert, suite 205, Anjou, (514) 355.1903.

**CRESCENDO:** 4271A, rue Sainte-Catherine Ouest, Westmount, (514) 933.0067.

**CROWN PAPIERS PEINTS:** 1648, rue Sherbrooke Ouest, Montréal, (514) 935.3591.

**DÉCOR:** 4221, rue Sainte-Catherine Ouest, Westmount, (514) 939.1708.

**DESCHAMPS, LINDA:** (514) 493.3948.

**DESIGNER I:** 1226, rue Bishop, Montréal, (514) 871.3931.

**DIVA:** 360, rue Laurier Ouest, Montréal, (514) 277.3319.

**EAUDACE:** 251, Boulevard Brien, Repentigny, (514) 585.5126.

**GILBERT FLEURS:** 4259, rue Saint-Catherine Ouest, Westmount, (514) 932.5546.

**KRYCHMAN, MURIEL:** (514) 487.0690.

**LALONDE H. & FRERE:** 4800, avenue du Parc, Montréal, (514) 271.3555.

**LEMIEUX, NORMAND (HABITAT DESIGN):** (514) 849.2144.

**LES ENTREPRISES MARCHAND:** 4865, rue Jean-Talon Ouest, Montréal, (514) 343.3335.

**LIV-SMART:** (514) 849.3901.

**MARCEL PROULX HORTICULTEUR:**

3835, rue Saint-Denis, Montréal, (514) 849.1344.

**MARIETTE CLERMONT:** 6255, rue Saint-Hubert, Montréal, (514) 273.7711.

**MINI CLAIRE:** 3933A, rue Saint-Denis, Montréal, (514) 499.1541.

**PARNELL (ROBERT ADAM):** (514) 484.9463.

**QUINCAILLERIE DÉCORATIVE IMPÉRIAL:**

1329, avenue Greene, Westmount, (514) 937.4654.

**RENAISSANCE:** 540, rue de Beauharnois Ouest, Montréal, (514) 381.8574.

**SOHJI-CO:** 5565, rue Paré, suite 200, Ville Mont-Royal, (514) 340.9380.

**ZONE:** 4246, rue Saint-Denis, Montréal, (514) 845.3530.

## UN NOUVEAU RETOUR AUX SOURCES

(pages 77-79)

**ALAIN BARATTE:** (514) 528.1479.

**CRESCENDO:** 2471A, rue Sainte-Catherine Ouest, Westmount, (514) 933.0067.

**CROWN PAPIERS PEINTS:** 1648, rue Sherbrooke Ouest, Montréal, (514) 935.3591.

**DÉCORLUX:** 9163, rue Boivin, Ville Lasalle, (514) 367.4522.

**EMPIRE:** 3455, avenue du Parc, Montréal, (514) 849.1297.

**RODGERS:** 85, rue Saint-Paul Ouest, Montréal, (514) 844.6666.

## CHRONIQUES

### Solution

**JACQUES AURAY:** (514) 845.1615.

**CIOT:** 9151, boulevard Saint-Laurent, Montréal, (514) 382.7330.

**QUELQUES CHOSES:** 5133, rue Sherbrooke Ouest, Montréal, (514) 486.3155.

**QUINCAILLERIE DÉCORATIVE IMPÉRIAL:** 1329, avenue Greene, Westmount, (514) 937.1654.

**PANORAMA DÉCOR ET DESIGN:** 8896, rue Lajeunesse, Montréal, (514) 389.828

### COURS D'INITIATION À LA DÉCORATION INTÉRIEURE \* I II III IV V

SOUS LA DIRECTION DES



Aussi:

- Cuisiniste
- Étalagiste
- Décoration florale

ARTISANS DU MEUBLE QUÉBÉCOIS INC.



88 EST.-RUE ST-PAUL VIEUX-MONTREAL

---

RENSEIGNEMENTS: **866-1836**

DÉBUT DES COURS: **11 février 1991**

\* CP 637



Rendez votre résidence accessible  
à un prix abordable

- Ascenseur résidentiel
- Siège escalateur
- Plate-forme escalatrice

Directement du manufacturier

Services Industriels Savaria Inc.  
1011, autoroute 13  
Chomedey, Laval (Québec)

H7W 4V3

Tél.: (514) 681-5655

Fax: (514) 681-4745

ARTE LINEA INC.



Meubles en marbre et en granite  
Modèles exclusifs  
Designer-conseil

Directement du manufacturier

1011, autoroute 13,  
Chomedey, Laval (Québec)

H7W 4V3

Tél.: (514) 681-3336

les cuirs  
SAL-TAN

**Enfin, un cuir du Québec, qui fait la peau aux importés.**

271, Notre-Dame nord, Louiseville (Québec), C.P. 65, J5V 2L6 Tél.: (819) 228-5595 Fax: (819) 228-8200