

Coup d'œil

www.coupdoeil.info

LE MERCREDI
2 mars 2016
 Vol. 37 | N° 14
 15 852 exemplaires

tc • MEDIA

Vendre ou acheter
 36 ans d'expérience

**Appelez-moi en premier
 car avec moi,
 LE #1 C'EST VOUS!**

514 990-6644

Richard Giroux
 Courtier
 immobilier
 agréé

RE/MAX
RE/MAX PLATINE R.G.
 Agence immobilière licenciée
 indépendante et autonome de RE/MAX Platine

>6667037



2,65 M\$ INVESTIS AU FORT LENNOX

Parcs Canada investira 2,65 M\$ au Fort Lennox à Saint-Paul-de-l'Île-aux-Noix. Les travaux, qui seront réalisés au cours des cinq prochaines années, toucheront notamment la voûte. Celle-ci subira une réfection. **PAGE 3**

(Photo: TC Media - Archives)

GRATUIT

**VOS NOUVELLES LOCALES,
 RÉGIONALES ET NATIONALES
 AU BOUT DES DOIGTS.**

TÉLÉCHARGEZ L'APPLI DÈS MAINTENANT

tc • MEDIA | NOUVELLES

Télécharger dans l'App Store | Télécharger sur Google play

637019 (Photo: TC Media - Rémy Boly)

Temps des sucres
**Entrevue avec
 Karen Potvin**

PAGE 2

(Photo: Deposit)

Commission parlementaire
**Les vignerons
 font leurs
 demandes**

PAGE 4

**VENTE SALON DE LA MOTO
 JUSQU'AU 6 MARS!**

VARIN
 ESTABLISH

245, rue St-Jacques, Napierville
 varinyamaha.com | Facebook
450 245-3663

*Profitez des meilleurs
 prix de l'année!*

YAMAHA

5809999<

Sutton
 Groupe Sutton Actif
 Agence immobilière agréée
 www.sutton.com

514 774-3905 dtremblay@sutton.com >6666719

DOMINIC TREMBLAY
 Courtier immobilier

**SHERRINGTON
 199 000 \$**
 Wow!
 Canadienne
 avec revenus,
 moins cher
 qu'un loyer!
 Faites vite!

**ST-MICHEL
 249 000 \$**
 15 000 pc,
 5 chambres
 à coucher,
 piscine.

GERRY BOULET

Le 1^{er} mars 1946 naît à Saint-Jean-sur-Richelieu Gérard Boulet, mieux connu sous le nom de Gerry Boulet. Les Gants Blancs, Offenbach, carrière en solo : le parcours du célèbre chanteur à la voix rauque est bien connu. Son histoire a même fait l'objet d'un film dont plusieurs scènes ont été tournées dans le Vieux-Saint-Jean.

Bien que Gerry Boulet nous ait tristement quitté en 1990, le rockeur au cœur tendre demeure « toujours vivant » à Saint-Jean... En effet, le parc Wilfrid-Laurier, où se tiennent de nombreuses festivités, porte désormais son nom. Un hommage pour lequel le principal intéressé aurait probablement lancé l'un de ses fameux « MARCI! ».

En 2016, on fête en grand!



LES FÊTES DU 350^e SONT POSSIBLES GRÂCE À



FIÈRE PARTENAIRE



POUR EN SAVOIR PLUS

mon350e.com

[f mon350e](#) [#mon350e](#)

ACTUALITÉS



Il y a quatre ans, Karen Potvin a pris la direction de l'érablière Saint-Valentin, une entreprise fondée par son père Gilles en 1976.

(Photo TC Media - Rémy Boily)

Entrevue avec Karen Potvin

Fière de continuer l'aventure de l'érablière Saint-Valentin



MARIE-JOSÉE PARENT
marie-josee.parent@tc.tc

ENTREVUE. Lorsque le temps s'adoucit et que les journées rallongent, Karen Potvin sent l'appel de la nature. Le temps des sucres est arrivé. Depuis 40 ans, l'eau d'érable récoltée sur sa terre familiale est transformée en délectables douceurs à l'érablière Saint-Valentin.

L'établissement est à l'opposé du mont Saint-Grégoire, là où les rangs se croisent au milieu des champs agricoles. Caché derrière une longue haie de cèdres, il est à l'abri des grands vents qui soufflent sur la troisième ligne.

La présence de la cabane à sucre à cet endroit n'est pas un secret bien gardé. Quiconque a déjà mis les pieds à Saint-Valentin connaît ce lieu de rassemblement devenu au fil du temps la salle de réception du village.

Les plus vieux souvenirs d'enfance de Karen Potvin sont associés à ce bâtiment, construit par sa famille à la fin des années 1970. Elle se rappelle l'autobus scolaire qui la déposait à cette adresse plutôt qu'à la maison en mars et avril. Les employés se relayaient à tour de rôle pour l'aider dans ses devoirs, puisque ses parents étaient pris derrière les fourneaux ou récoltaient la précieuse sève à l'arrière de l'érablière.

HISTOIRE

Cela fait maintenant quatre ans qu'elle a pris la direction de l'entreprise. Un défi imposant pour cette femme de 31 ans qui occupe parallèlement un autre emploi dans le milieu de la gestion agricole.

En mars et avril, elle doit consacrer chaque minute de son temps libre au roulement de l'établissement. Un défi qui l'énergise à un point tel, qu'une fois la saison des sucres terminée, elle traverse une petite période de deuil.

«C'est un stress, mais c'est un bon stress. C'est difficile à expliquer. On n'a pas le choix de suivre la beat. Je ne pourrais pas me passer de cette action», explique celle qui est épaulée

par plusieurs membres de sa famille et des employés fidèles.

HÉRITAGE FAMILIAL

Avant de parler de la frénésie du temps des sucres, Karen Potvin accepte de faire un retour dans son passé pour dresser un portrait de son héritage familial. Si elle a baigné dans le sirop dès sa naissance, c'est avant tout grâce à la passion de Gilles Potvin pour l'agriculture.

«Mon père aime les défis de grandeur. Il a acheté l'érablière d'une madame Grégoire en 1976. C'était très petit à l'époque. Elle n'ouvrait pas les lieux au public. C'était un endroit qui lui permettait de cuisiner pour ses proches», raconte l'acéricultrice qui entaille un millier d'érabes.

Trois ans après cette acquisition, Gilles Potvin construisait avec l'aide de ses frères le bâtiment tel qu'on le connaît aujourd'hui. «Il fallait vraiment être visionnaire à l'époque, estime sa fille. Saint-Valentin est loin de tout. La salle à manger accueille jusqu'à 340 personnes.»

POUR LA TRADITION

Née au milieu des années 1980, Karen Potvin a peu de souvenirs de cette décennie considérée comme l'âge d'or des érablières. Certains employés, toujours parmi l'équipe, décrivent des soirées festives où l'alcool coulait à flots dans le stationnement. Les gens se déhanchaient sur la piste de danse jusqu'au milieu de la nuit.

Aujourd'hui, le temps des sucres est toujours le moment des grands rassemblements familiaux. Les clients s'y donnent rendez-vous d'une année à l'autre.

«On revoit souvent les mêmes visages. La semaine, il y a de nombreux travailleurs des environs. Le week-end, nous avons des gens de la Rive-Sud, de Montréal et des États-Unis», souligne celle qui dirige une trentaine d'employés.

Pas besoin de se casser la tête pour satisfaire la clientèle qui recherche toujours les saveurs traditionnelles. «On se rend compte que les gens sont attachés à nos recettes. Ils remarquent les moindres petits changements. On essaie de

garder les mêmes produits et les mêmes marques pour conserver nos goûts», explique Mme Potvin.

ATTRAITES

Alors que plusieurs entreprises attirent leur clientèle avec d'imposantes fermettes, de longues promenades en carrioles, des parcs d'amusement pour enfants ou des jeux suspendus dans les arbres, la gestionnaire préfère opter pour la sobriété.

«Notre focus est sur la nourriture et le maintien de la qualité. C'est beau les animaux, mais il faut s'en occuper. Il y a une question de bien-être pour ces bêtes qui me préoccupe. Cela ne m'intéresse pas», confesse-t-elle.

L'économiste de formation ne manque toutefois pas d'idées en ce qui concerne le développement des affaires. Au contraire, elle a bien l'intention de profiter de son environnement exceptionnel pour offrir une expérience enrichissante à sa clientèle.

«Nous voulons cultiver du houblon autour de l'érablière, annonce Karen Potvin. Cela nous permettrait de fabriquer de la bière et cela ressemblerait davantage à nos valeurs familiales qui tournent autour de l'agriculture.»

«Nous pourrions expliquer le procédé de brassage à la clientèle, précise-t-elle. En plus, les champs seraient très jolis à l'été pour les photos de mariage.»

RAPPORT

Impossible de passer sous silence le débat de l'heure dans le milieu de l'acériculture. À la mi-février, l'ancien sous-ministre Florent Gagné a déposé un rapport qui recommande principalement de mettre fin au contingentement dans le secteur du sirop d'érable et d'ouvrir davantage l'industrie au libre marché.

Une proposition accueillie froidement par les acériculteurs québécois.

Karen Potvin partage leur opinion. Elle estime que les changements proposés seraient catastrophiques pour l'industrie. Elle pense que la meilleure manière de concurrencer le sirop de l'extérieur de la province repose sur la structure déjà établie.

Parcs Canada investira 2,65 M\$ au Fort Lennox



GILLES BÉRUBÉ
gilles.berube@tc.t

ÉCONOMIE. Au cours des cinq prochaines années, l'Agence Parcs Canada investira 38,2 M\$ en travaux dans ses trois sites de la région, dont au Fort Lennox, à Saint-Paul-de-l'Île-aux-Noix.

En amorçant sa campagne électorale, l'été dernier, le gouvernement conservateur a annoncé un budget d'immobilisation de 3 G\$ en cinq ans dans les sites de Parcs Canada à l'échelle canadienne. C'est le plan d'infrastructure le plus important dans les 104 ans de l'histoire de Parcs Canada, souligne Marie-Ève Francoeur, agente de communication à l'Agence.

Dans la région, les investissements porteront à la fois sur le Fort Chambly, le Fort Lennox et le canal de Chambly. Une somme de 2,65 M\$ sera investie au Fort Lennox, à Saint-Paul-de-l'Île-aux-Noix. Un montant de 650 000\$ sera affecté au déplacement du quai du chaland et 2 M\$ à la réfection de la voûte.

Parcs Canada prévoit consacrer 3,55 M\$ au Fort Chambly, notamment pour la protection du rivage et la stabilisation de la maçonnerie.



Ottawa injectera 38,2 M\$ dans ses trois sites de la région, dont à Saint-Paul-de-l'Île-aux-Noix. (Photo TC Media - Archives)

Le canal de Chambly mobilisera l'essentiel du budget, soit 32 075 000\$.

PLANIFICATION

Le programme vise à maintenir l'intégrité du

canal et des lieux historiques, note Mme Francoeur. Il permet également de maintenir une offre touristique de qualité au bénéfice de la collectivité locale et des visiteurs. Elle précise que les différents projets sont encore

à l'étape de la planification des travaux. Parcs Canada diffusera l'information pertinente au fur et à mesure de l'avancement des dossiers. Les travaux ne causeront pas d'entraves à la navigation.

La hausse du prix des légumes importés profite aux agriculteurs d'ici

MARC-ANDRÉ COUILLARD
marc-andre.couillard@tc.t

AGRICULTURE. Les choux-fleurs de la Californie vendus 7,99\$ en décembre et janvier dernier ont favorisé la vente des légumes d'hiver produits au Québec.

Deux raisons expliquent la hausse du prix de certains légumes, dont le chou-fleur, le brocoli, le céleri et les poivrons: la baisse de la valeur du dollar canadien de même que des inondations en Californie et au Mexique d'où la majorité de ces légumes proviennent, explique André Plante, directeur général de l'Association des producteurs maraîchers du Québec.

Cette hausse de prix a eu pour effet d'amener les consommateurs à choisir des légumes plus abordables, dont les légumes d'hiver comme les betteraves, les navets ou encore les choux. «Les producteurs de carottes ont presque tout vidé leurs entrepôts», explique M. Plante.

Cet accroissement de la demande pour les légumes d'hiver québécois en a aussi fait augmenter le prix. «En janvier, il y a eu un boom, dit M. Plante. Les producteurs québécois ont eu de super bons prix et ont vendu de gros volumes.»

OIGNONS

Même constat chez Vegco, une entreprise basée à Sherrington qui regroupe 14 agriculteurs. Ceux-ci produisent différents légumes,

dont des carottes, des betteraves et du panais, mais principalement des oignons jaunes.

«On a remarqué une augmentation de la demande en décembre et en janvier, mais c'est revenu à la normale en février, explique Annie Riendeau, représentante aux ventes chez Vegco. La demande était très forte, donc les prix ont augmenté d'environ 10%.»

À peu près 60% de leur production est destinée aux grandes chaînes d'alimentation du Québec, tandis que 40% de leurs légumes sont exportés vers la côte est des États-Unis.

La faiblesse du dollar canadien a favorisé l'exportation de leurs produits vers les voisins du sud, mais pas de manière exceptionnelle. «Nos ventes aux États-Unis sont meilleures, mais on a déjà eu d'aussi bonnes saisons

même quand le taux de change n'était pas aussi bas, explique Mme Riendeau. Il y a certaines années où les États-Unis avaient moins d'oignons. Ce qui influence le plus la demande et le prix, ce sont les conditions météorologiques.»



PISCINE Legrand
Robert Legrand
Propriétaire

Nous accueillerons avec plaisir nos clients pour une 29^e année!

- Vente de produits chimiques
- Accessoires et pièces
- Produits pour spa

248, St-Nicolas,
Napierville J0J 1L0
450 245-3404

Spéciaux du jeudi 3 mars au mercredi 9 mars



Marché Jacques enr. de Lacolle
6, rue de l'Église Sud, Lacolle Qc.
450 246.3922

<p>Pizza Delissio 519-888 g</p>  <p>4,99\$</p>	<p>Fruitopia ou Deli-cinq 1,75 L</p>  <p>99¢</p>	<p>Savon vaisselle Sunlight 740 - 950 ml</p>  <p>1,88\$</p>	<p>Céréales Post 340 - 550 g</p>  <p>2/5\$</p>	<p>Jambon cuit Lévesque (viande froide)</p>  <p>1,98\$ lb 4,39\$ kg</p>
<p>Papier hygiénique Sans nom 24 rouleaux</p>  <p>3/10\$</p>	<p>Mouchoirs et essuie-tout Sans nom Paquet de 6</p>  <p>3/10\$</p>	<p>Famille Pepsi et Coke 2 L</p>  <p>3/4\$</p>	<p>Fraises 1 lb É.-U.</p>  <p>2/5\$</p>	<p>Grillades de porc tranchées</p>  <p>4,98\$ lb 10,98\$ kg</p>

*Photos peuvent différer

Circulaire en ligne: <http://local.flyerservices.com/lcl/axep/fr>

Vente de vin québécois en épicerie

Yvan Quirion formule quatre demandes

MARC-ANDRÉ COUILLARD

marc-andre.couillard@tc.tc

VIN. À titre de président de l'Association des vigneronnes du Québec (AVQ), le propriétaire du vignoble Saint-Jacques à Saint-Jacques-le-Mineur, Yvan Quirion, a formulé quatre demandes pour favoriser l'essor de l'industrie du vin québécois, lors de son passage en commission parlementaire, le 11 février.

Yvan Quirion a présenté la position de l'AVQ aux élus de l'Assemblée nationale dans le cadre de la commission parlementaire portant sur le projet de loi 88. Celui-ci autoriserait notamment la vente des vins québécois dans les épiceries et les dépanneurs.

L'AVQ réclame du gouvernement que les vigneronnes puissent indiquer le cépage (type de raisin) et le millésime (l'année de récolte) sur les étiquettes des vins vendus en épicerie, pour que les consommateurs apprennent à reconnaître la spécificité des vins québécois.

M. Quirion demande aussi que le projet de loi prévoit une garantie de qualité et de traçabilité du vin québécois.

Les vigneronnes québécoises requièrent qu'on leur permette de faire appel à un transporteur indépendant pour livrer leurs produits du vignoble vers les points de vente.

Actuellement, la loi prévoit que le vigneron doit le faire lui-même. «De mai à décembre, les vigneronnes sont occupés dans les champs et à vinifier», explique M. Quirion.

L'AVQ demande aussi une mesure d'aide permanente pour les vigneronnes qui vendent leurs produits à la Société des alcools du Québec (SAQ). Cela leur permettrait de mieux faire face aux concurrents étrangers subventionnés.



Yvan Quirion demande que les vigneronnes puissent indiquer le cépage et le millésime sur les étiquettes des vins vendus en épicerie. (Photo TC Media - Archives)

SAQ

Même si le projet de loi 88 autorise les vigneronnes québécoises à vendre leurs produits dans les épiceries, M. Quirion estime que les vins du Québec doivent absolument être présents à la SAQ. Il en va de l'image de nos produits, croit-il.

«Si on est seulement dans les épiceries, on va nous ramener au niveau du vin de dépanneur, dit M. Quirion. La perception qu'on va en avoir va être ultra négative.»

La vente directe en épicerie permettra aux petits vignobles ou ceux qui débutent leur production de se familiariser avec la commercialisation de leurs produits pour éventuellement se développer en plus grand volume à la SAQ, pense M. Quirion.

La présence à la SAQ incite les vigneronnes d'ici à offrir un vin de grande qualité et à favoriser le développement de cette industrie à long terme, poursuit-il.

«La SAQ est l'acheteur le plus exigeant du monde, explique-t-il. L'avenir du vignoble québécois passe par trois choses: la qualité, la qualité et la qualité. Les vigneronnes d'ici sont condamnés à prendre le virage qualitatif. Ceux qui ne le feront pas seront fermés d'ici cinq ans.»

L'AVQ a déposé une demande en décembre 2014 pour obtenir une appellation d'indication géographique protégée «Vin du Québec».

Si cette demande est acceptée, les vins québécois devront passer à travers toute une série de contrôles externes pour obtenir ce sceau d'authenticité et de qualité.

Des retombées de 31\$ par bouteille produite

MARC-ANDRÉ COUILLARD

marc-andre.couillard@tc.tc

VIN. Le développement de l'industrie du vin au Québec pourrait entraîner des retombées économiques très importantes pour les régions où l'on fait pousser la vigne et on où l'on produit du vin, avise Yvan Quirion.

Le propriétaire du vignoble Saint-Jacques, à Saint-Jacques-le-Mineur, avance qu'une bouteille de vin québécois rapporte 31\$ en retombées directes. «Chaque bouteille de vin produite au Québec rapporte entre six et sept fois plus de retombées directes que les vins étrangers», dit-il.

M. Quirion estime que la production de

5000 bouteilles de vin québécois permet de créer un emploi direct et trois à quatre emplois indirects.

Un hectare de vigne permet la production de quelque 9000 bouteilles de vin. «Essayons d'imaginer les retombées économiques juste pour les Jardins-de-Napierville, poursuit M. Quirion. Si on développait les vignobles de la région, ça pourrait amener plusieurs touristes, puis des auberges, des boulangeries, etc. Ces gens mangeraient dans les restaurants, achèteraient de l'essence dans les stations-service de la région. On verrait peut-être même apparaître une microbrasserie. Des entreprises du coin pourraient vendre des pieds de vigne et de la machinerie. L'impact serait majeur pour l'économie de la région.»

Saint-Jacques-le-Mineur

Quatre-vingt-cinq personnes ont voté par anticipation le 28 février, à Saint-Jacques-le-Mineur, pour élire un maire et un conseiller. Cela représente 7,04% des 1207 électeurs inscrits sur la liste électorale. Le scrutin aura lieu le 6 mars, de 10 h à 20 h, au centre communautaire (119, rue Renaud). Michael Lestage, Lise Sauriol et Simon Valiquette-Varin aspirent à devenir maire. Bruno Derome, Alain Lestage et Lise Trottier sont candidats au poste de conseiller. (M-A.C.)

Événement pour entrepreneurs

Le Centre local de développement des Jardins-de-Napierville (CLD) invite les entreprises à parler de leadership, d'audace, de détermination et d'esprit novateur (LADN) au LADN Montérégie. L'événement se tiendra le 9 mars, de 8 h à 17 h, à l'Espace Rive-Sud (500, avenue du Golf, La Prairie). La journée sera animée par Ève-Marie Lortie, animatrice de l'émission *Salut Bonjour week-end*. Pour information: 450 245-7289 ou ladnmonteregie.com. (M-A.C.)

Sentence de 18 mois

Patrick Stewart a été condamné à une peine de 18 mois de prison à purger dans la collectivité, le 22 février. Il devra également effectuer 240 heures de travaux communautaires. Patrick Stewart a admis sa culpabilité à l'accusation d'avoir été en possession de cannabis dans le but d'en faire le trafic. Le 15 mai 2013, les policiers de la Sûreté du Québec étaient intervenus dans une résidence de la 4^e Concession, à Noyan. En voulant sécuriser les lieux, ils avaient découvert 25 plants de cannabis. (L.B.)

Une amende pour un citoyen

Un constat d'infraction a été émis par le Directeur général des élections du Québec (DGEQ) à l'endroit Charles Verge, un citoyen de Saint-Rémi. M. Verge, qui était candidat aux élections municipales du 3 novembre 2013, a omis de transmettre un rapport financier additionnel au trésorier de la ville. Il avait jusqu'au 1^{er} avril 2015 pour l'ache-miner. Le DGEQ impose une amende de 50\$ par journée d'infraction. La somme de 654\$ est réclamée à M. Verge, soit 500\$, plus les frais. (M-A.C.)

Manifestation chez Chenail

Une dizaine de travailleurs en grève de l'usine Lafarge-Holcim de Saint-Constant ont manifesté leur mécontentement chez Chenail Transport à Saint-Rémi le 23 février. Le syndicat voulait dénoncer le fait que les camions de Chenail, un sous-traitant de Lafarge, franchissent les lignes de piquetage. (D.P.)

Optométriste
Examen complet de la vue
Dépistage : glaucome, cataractes, rétinopathie diabétique, caméra rétinienne. Vision des enfants
Lunettes - Verres de contact, urgence oculaire
Dre Isabelle Lepage, Optométriste
513, rue St-Jacques, Napierville 450 245-7800
(près du CLSC) >6657265

OSTÉO+
CLINIQUE FAMILIALE
OSTÉOPATHIE | MASSOTHÉRAPIE
P-A DUPONT, praticien en ostéopathie, membre ANN
MONICA SERRES, membre monreseauplus
☎ 450 245.1034 ✉ paul-andre.dupont@hotmail.com
📍 255 Rue St-Jacques, Napierville (Qc) J0J 1L0 >6650757

tc • MEDIA **Coup d'œil**
810-D, rang du Coteau, Saint-Jacques-le-Mineur J0J 1Z0
450 245-3344 ou 450 347-0323
Sans frais : 1 800 947-8555 Téléc.: 450 347-4539
ANNONCES CLASSÉES - 1 866 637-5236
Courriel: coupdoeil@tc.tc • www.coupdoeil.info
Distribuée par publi soc
RÉSEAU SÉLECT
Veillez recycler ce journal

Directeur général
Dominic D'Anjou
450 347-0323, poste 2276
dominic.danjou@tc.tc

Chef de nouvelles :
Gilles Lévesque
450 347-0323, poste 2207
gilles.levesque@tc.tc

Directrice de l'information :
Stéphanie Mac Farlane
450 347-0323, poste 2208
stephanie.macfarlane@tc.tc

Journaliste :
Marc-André Couillard
450 245-3344, poste 4424
marc-andre.couillard@tc.tc

Directeur stratégie média
Claude Trahan
450 245-3344, poste 4421
claudet.trahan@tc.tc

Coordonnatrice :
Jeannette Bédard
450 347-0323, poste 2221
jeannette.bedard@tc.tc

Conseillère en solutions médias :
Bianca De Lamirande
450 245-3344, poste 4422
bianca.delamirande@tc.tc

Impression : Transmag

Distribution :
Distribution Transcontinental Inc.
Division Publi-sac Montérégie

Publié par : Médias
Transcontinental S.E.N.C.

Président : François Olivier, intérim
www.medias-transcontinental.com

Abonnement
Un an : 125\$
Six mois : 70\$

TIRAGE : 15 852 EXEMPLAIRES IMPRIMÉS

Dépôt légal : Bibliothèque Nationale du Québec. Société canadienne des postes - Envois de publication canadiens. Contrat de vente de produit no 40012311. Toute reproduction des annonces ou informations en tout ou partie de façon officielle ou déguisée est interdite sans la permission écrite de l'éditeur. Le journal Le Coup d'œil ne se tient pas responsables des erreurs typographiques pouvant survenir dans les textes publicitaires mais il s'engage à reproduire uniquement la partie du texte ou se trouve l'erreur. La responsabilité du journal et/ou de l'éditeur ne dépassera en aucun cas le montant de l'annonce. Les articles publiés dans Le Coup d'œil sont sous la seule responsabilité des auteurs et la direction ne partage pas nécessairement les opinions émises.



Sûreté du Québec

La criminalité en baisse dans les Jardins-de-Napierville

MARC-ANDRÉ COUILLARD

marc-andre.couillard@tc.tc

BILAN. La criminalité est en baisse et le bilan routier s'améliore dans la MRC des Jardins-de-Napierville.

C'est ce qui ressort du Rapport annuel d'activités 2014-2015 de la Sûreté du Québec MRC des Jardins-de-Napierville, publié en décembre 2015.

Au total, 185 crimes contre la personne ont été commis, contre 210, en moyenne, lors des quatre dernières années. Près des deux tiers sont des voies de fait (61% des 185 crimes contre la personne).

On dénombre aussi 369 crimes contre la propriété, en baisse de 38%. Les infractions les plus fréquemment rapportées sont les introductions par effraction (28%), les vols simples (24%), les méfaits (20%) et les vols de véhicule (15%).

BILAN ROUTIER

Le bilan routier recense 496 collisions, contre



Le bilan routier s'est amélioré dans la MRC des Jardins-de-Napierville. (Photo TC Media - Archives)

556, en moyenne, lors des quatre dernières années.

Le nombre de collisions matérielles est en baisse de 12,4% (353 plutôt que 403). Ce type d'accidents représente 71% de l'ensemble des collisions. Les impacts avec blessés légers étaient aussi en baisse de 9% (131 plutôt que 144).

Enfin, quatre collisions mortelles ont eu lieu sur le territoire en 2014-2015.

Le nombre d'interventions en sécurité

routière a progressé de 41,5%, passant de 4571 à 6469.

En 2014-2015, les policiers de la SQ du poste de Napierville ont émis 5188 constats. Ils ont ouvert 74 dossiers de conduite avec les facultés affaiblies (+17,5%).

Le *Coup d'œil* a tenté d'obtenir une entrevue avec le directeur du poste de Napierville, Éric Tanguay. Cette demande a été refusée par le service des communications de la SQ.

Un récidiviste doit rester derrière les barreaux

LOUISE BÉDARD

louise.bedard@tc.tc

JUSTICE. Lucien Parent, 51 ans, de Noyan, soupçonné de conduite avec les facultés affaiblies, a été gardé détenu au terme d'une enquête sur remise en liberté.

En rendant la décision, le juge Marco Labrie a retenu que le prévenu avait déjà dix condamnations antérieures pour des infractions de même nature et sept condamnations pour avoir conduit en enfreignant une ordonnance du tribunal.

Lors de sa dernière arrestation, le 13 décembre, Parent avait un taux de 223 mg d'alcool dans son organisme.

Le juge a dit que l'accusé était un actif pour la société et travaille fort, mais ses antécédents judiciaires montrent qu'il a un problème de dépendance à l'alcool et de respect des ordonnances du tribunal.

Parent était sous le coup d'une interdiction de conduire de douze ans quand il a été arrêté. Le juge a conclu qu'il y avait un danger pour la sécurité du public et qu'il se devait d'ordonner la détention du prévenu jusqu'au procès.

INTERCEPTION

Le 13 décembre dernier, la conduite de Lucien Parent, à Saint-Jean-sur-Richelieu, a attiré l'attention d'une policière qui n'était pas en service.

L'homme roulait à 20 km/h et il était resté immobilisé durant une quinzaine de secondes à une traverse piétonnière où il n'y avait personne.

La policière avait appelé la police.

Parent a été intercepté et présentait plusieurs symptômes d'ébriété. Il a remis au policier une carte de crédit et une carte CAA en guise de pièces d'identité.

Rock Machines

Gilles «Bazou» Rondeau sera libre dans trois mois

OLIVIER ROBICHAUD

olivier.robichaud@tc.tc

SAINT-RÉMI. Un motard au long passé criminel retrouvera sa liberté dans trois mois. Il a été condamné à la prison pour possession illégale d'une arme à feu.

Gilles Rondeau, de Saint-Rémi, a été arrêté en avril 2014 lors d'une frappe policière visant le club de motards criminels Rock Machines.

Son affiliation au club est connue depuis 2002. Celui-ci a été arrêté dans le cadre de l'opération Amigo. Celle-ci a porté un coup fatal aux Bandidos. Ceux-ci avaient absorbé une bonne partie des membres des Rock Machines.

Le 15 février dernier, au palais de justice de Longueuil, Gilles Rondeau a plaidé coupable à

plusieurs chefs d'accusation pour avoir eu en sa possession un pistolet semi-automatique et des munitions.

La couronne et la défense ont soumis une suggestion commune de trois ans de prison, soit la peine minimale pour ce type de crime. Gilles Rondeau a purgé une détention provisoire, comptée à temps et demi. Trente-trois mois de détention lui ont été crédités. Il sera libre dans trois mois.

«Bazou» compte 20 condamnations criminelles, principalement pour des dossiers de drogues et de voies de fait.

En 2014, divers reportages des quotidiens *La Presse* et *Le Journal de Montréal* laissaient croire que les Rock Machines étaient en reconstruction au Québec, mais que leur ancienne rivalité avec les Hells Angels était révolue.

Avec la collaboration de Jos Morabito.



Gilles «Bazou» Rondeau. (Photo: TC Media - Archives)

LE DOMAINE
Saint-Rémi

Journée familiale festive
PORTES OUVERTES
DIMANCHE 13 MARS DE 11H À 16H
100, rue Lemieux, Saint-Rémi, JOL 2L0 • t. 450 992-0888

VENEZ VISITER LE DOMAINE SAINT-RÉMI QUI SERA TRANSFORMÉ POUR L'OCCASION EN ÎLE TROPICALE!

Dévoilement de la Phase II du Domaine Saint-Rémi

- Venez rencontrer des organismes de la région
- Tapis rouge et photobooth
- Dégustations, musique et plusieurs cadeaux
- Plusieurs kiosques et expositions artistiques

Location CHÂPITEAUX ST-RÉMI INC. IGA extra PRIMEAU VOYAGES CLAIR DE LUNE Desjardins Caisse des Moissons uniprix

Une nouvelle cuisine collective à Saint-Valentin

MARC-ANDRÉ COUILLARD

marc-andre.couillard@tc.tc

SOCIÉTÉ. Une cuisine collective a été mise sur pied à Saint-Valentin par la conseillère municipale Nicole Lussier. Ce regroupement permet d'apprendre à cuisiner sans se ruiner.

«Quand j'ai fait du porte-à-porte lors de l'élection partielle à Saint-Valentin, une citoyenne m'a proposé cela, explique Nicole Lussier. Ça m'a interpellé. Je crois que ça répond à un besoin.»

La municipalité a défrayé les coûts pour l'achat d'équipement. Le Centre de femmes du Haut-Richelieu chapeaute la mise sur pied du groupe.

Jusqu'à maintenant, sept personnes ont participé à l'activité. La première expérience a eu lieu le 31 janvier. La cuisine collective se déroule dans l'édifice municipal où l'on retrouve tout ce qu'il faut pour cuisiner.

«On détermine ce qu'on veut cuisiner et on fait les achats en fonction de cela, explique Mme Lussier. Ensuite, on paye pour la nourri-



Nicole Lussier, responsable de la cuisine collective à Saint-Valentin, Brigitte Laquerre, coordonnatrice en sécurité alimentaire au Centre de femmes du Haut-Richelieu, Catherine Maurice, Dominique Larouche et Sonia Tarditi, participantes.

(Photo TC Media - Anne Ammerlaan)

ture qu'on décide de rapporter à la maison.» Lors de leur première rencontre, les participants ont cuisiné deux recettes différentes de

saucisse à spaghetti et des tartes. Mme Lussier a déterminé que le coût moyen par portion était de... 0,89\$.

AVANTAGES

Selon Nicole Lussier, la cuisine collective présente de nombreux avantages. «Ça permet de cuisiner dans le plaisir, dit-elle. Ça permet de partager, de briser l'isolement, d'apprendre de nouvelles recettes, de réduire la facture d'épicerie et aussi d'apprendre à cuisiner.»

Lors de cette première rencontre, les participants avaient décidé de «remplir leur congélateur». Ils se sont réunis à nouveau le 21 février dernier. Ils ont cuisiné des barres granolas aux pacanes, de la soupe au bœuf et à l'orge ainsi que des pizzas-pochettes.

Ce sont les participants qui décident ce qu'ils ont envie de cuisiner. «Un autre groupe pourrait décider de se rencontrer chaque semaine pour préparer les repas du lundi au vendredi», illustre Mme Lussier.

La prochaine cuisine collective aura lieu le 20 mars. Les personnes intéressées à y participer peuvent communiquer avec Nicole Lussier au 450 291-5348 ou par courriel à l'adresse nicolelus@gmail.com.

BABILLARD

■ Lacolle

Grenier aux trouvailles

Le comptoir familial offre un rabais aux aînés le 3 mars. Les vêtements d'hiver sont en liquidation jusqu'au 5 mars.

Cours de tai-chi

Des cours de tai-chi sont offerts le jeudi, de 10 h à 11 h, pendant 12 semaines, au coût de 120\$, avec le professeur Laurent Dulude. Information: 450-246-4663.

Âge d'or

Le Club de l'Âge d'or de Lacolle/Saint-Bernard organise une sortie à l'Érablière Saint-Valentin le 8 mars, à 12 h. Coût: 15\$. Information: 450 246-4585.

■ Saint-Bernard-de-Lacolle

Déjeuner de la fabrique

La fabrique organise un déjeuner le 6 mars, de 8 h à 13 h, à la salle Jules-Rome. Au menu: crêpes, galettes et pain doré. Coût: 10\$/adultes, 5\$/6 à 12 ans et gratuit pour les 0 à 5 ans. Information: 514 773-7818.

Chevaliers de Colomb

Le prochain bingo aura lieu le 4 mars, à 19 h, à la salle Jules-Rome, située au 113, rang Saint-Claude. Information: 450 245-9056.

Le Butin

Les vêtements d'été seront disponibles à compter du 4 mars. Le Butin est situé au 103, rang Saint-Claude. Ouvert le vendredi de 13 h à 16 h et le samedi de 11 h à 14 h.

■ Saint-Blaise-sur-Richelieu

Aide à la recherche d'emploi

Une séance d'information et un atelier portant sur les outils offerts pour les personnes qui recherchent un emploi sont offerts par Emploi Québec. Cet événement gratuit aura lieu le 8 mars, à 13 h 30, à l'édifice municipal situé au 795, rue des Loisirs. Inscription: 450 291-5944, poste 2502.

■ Saint-Édouard

Souper spaghetti

Un souper spaghetti est organisé pour amasser des fonds pour l'école Saint-Édouard, le 11 mars, au centre communautaire. Billets en vente à la porte. Coût: 12\$/adulte, 6\$/enfants 6 à 12 ans et gratuit pour les 5 ans et moins. Vente de vin et de bière sur place.

■ Saint-Rémi

Activités du Campagnol

Une réunion d'équipe se tiendra le 7 mars, de 8 h 30 à 13 h. Un atelier sur les émotions se tiendra le 9 mars, à 13 h et le 10 mars, activités de 13 h.

La Marg'Elle

Un café-rencontre animé par Nancy Mailly aura lieu le 3 mars, de 9 h à 11 h 30 sur le thème: Ces gens qui veulent plaire à tout prix. Coût: 3\$/membre et 6\$/non membre. La Marg'Elle souligne la Journée internationale des femmes le 8 mars, de 9 h à 15 h 30. Chaque participante doit apporter un plat pour le dîner. Le prochain déjeuner collectif aura lieu le 9 mars, de 9 h à 11 h. Coût: 4\$/membre et 7\$/non membre Le centre de femmes est situé au 87, rue Perras. Information: 450 454-1199.

AVIS À TOUS

Veuillez prendre note que toutes les demandes de parution pour la section **Babillard** doivent être acheminées par courriel à l'adresse **babillard.coupdoeil@tc.tc**.

Merci de votre collaboration!



Desjardins
présente

SAINT-JEAN-SUR-RICHELIEU | **FORT DEPUIS 350 ANS**

1666 2016

Les Fêtes du 350^e de Saint-Jean-sur-Richelieu

Ce sera toute une fête!

LES FÊTES DU 350^e SONT POSSIBLES GRÂCE À

BANQUE NATIONALE | transdev | SAINT-JEAN HYUNDAI | BOON | tc • MEDIA

FIÈRE PARTENAIRE VILLE DE SAINT-JEAN-SUR-RICHELIEU

Plus de détails sur mon350e.com

f mon350e



EXCAVATION R.FORTIER & FILS INC.
NAPIERVILLE

ENTREPRENEUR EN EXCAVATION
RÉSIDENTIEL • COMMERCIAL • AGRICOLE

Sable • Gravier • Pierre concassée
• Terre de remplissage
• Terre de finition

- Terrassement
- Tourbe
- Champ d'épuration
- Creusage • Nivelage
- Transport
- Égout
- Aqueduc
- Rétrocaveuse (pépine)
- Plaque vibrante et marteau concasseur
- Tracteur sur chenilles
- Pelles hydrauliques avec laser
- Démolition
- Peigne à défricher

Aussi Mini-excavation

450 245-7327
395, Rg des Patriotes, Napierville

BIONEST | ecobox | ENVIROSEPTIC

Lic. RBQ: 1471-8183-64

Travaux manuels

Nouvelles sexy par des auteurs d'ici

ISABELLE LARAMÉE

isabelle.laramee@tc.tc

LITTÉRATURE. Sexy, mais pas vulgaire. Voilà le mot d'ordre que les auteurs Dany Leclair, Geneviève Janelle et Simon Boulерice avaient reçu du directeur artistique Stéphane Dompierre. Les trois auteurs de la région dévoilent les charmes de leurs nouvelles érotiques publiées dans le recueil *Travaux manuels*.

Publié chez Québec Amérique, le petit livre regroupant 16 histoires coquines se veut descriptif, sensuel et de bon goût. La séduction, le fantasme et le voyeurisme ne sont que quelques thèmes abordés dans une littérature sans reproche.

C'est le cas de l'auteur Dany Leclair qui prête sa plume au projet après avoir pris contact avec Stéphane Dompierre à la suite du premier recueil *Nu*.

Le professeur de littérature au Cégep Saint-Jean-sur-Richelieu y présente la nouvelle *Burusera* dans laquelle un jeune camelot perd sa virginité avec une sublime cliente.

«C'est cliché comme idée de base, rigole-t-il, mais je voulais l'emmener ailleurs. Je voulais travailler sur ce qui était autour de l'acte d'un voyeur. Le personnage d'un camelot me le permettait puisqu'il entre chez les gens. Le plus gros défi était d'être réaliste et vraisemblable.»



Dany Leclair (Photo TC Media - Rémy Boily)



Simon Boulерice (Photo Gracieuseté - Marie-Michèle Dion Bouchard)



Geneviève Janelle (Photo Gracieuseté)

ÉROSTIME

Geneviève Janelle a pour sa part couché sur papier *L'Amant Lamentable* dans lequel l'érotisme est à son comble. Naviguant sur le thème de la performance, la nouvelle très descriptive raconte l'histoire d'une jeune femme qui contacte son meilleur amant pour le revoir un soir.

«Tu ne peux pas t'empêcher de penser au lecteur lorsque tu écris de l'érotisme, indique l'auteure de Napierville qui a remporté le prix de la nouvelle de Radio-Canada en 2012. Il faut que la montée de l'excitation ne soit ni trop rapide, ni trop lente. On veut accrocher le lecteur pour le conduire.»

Même constat du côté de Dany Leclair qui se

prêtait au jeu de la nouvelle érotique pour la première fois. L'auteur indique qu'il faut alors visualiser la position des corps et les décrire sans que ce soit trop mécanique et biologique.

«Il faut installer une tension érotique pour dépasser l'action primaire», dit-il.

SÉDUCTION

La sexualité est indubitablement la conclusion suprême de l'acte de séduction entre deux personnes. L'auteur Simon Boulерice a donc campé la nouvelle autofictionnelle *Danse poteau* dans cette prémisse.

Le chroniqueur de *Plus on est de fous, plus on lit!* à ICI Radio-Canada Première s'est alors inspiré d'un party d'équipe chez Marie-Louise

Arsenault où il aime aller danser en revêtant des shorts pour être plus confortable.

«Je venais de lire un livre sur la séduction pour une chronique à la radio, raconte-t-il, précisant qu'il n'y a que le contexte qui est autofictionnel. C'est un phénomène que je comprends mal! Je déteste les manuels. Je crois que la séduction est d'être soi-même.»

L'auteur originaire de Saint-Rémi réalise à la relecture que l'histoire de son personnage asexué pour les besoins de la cause parle de l'envie de tendresse.

«Tout ce qu'il souhaite, c'est de ne pas dormir seul, philosophe-t-il. C'est un pied de nez à l'érotisme, mais la tendresse fait partie de la sexualité.»

CANADA	COUR SUPÉRIEURE (Action collective)
PROVINCE DE QUÉBEC District de Longueuil	PASCAL DUPUIS Requérant
No: 505-06-00020-144	c. POLYONE CANADA INC. Intimée

AVIS D'AUDITION DE L'APPROBATION D'UNE ENTENTE DE RÈGLEMENT DANS L'ACTION COLLECTIVE PASCAL DUPUIS C. POLYONE CANADA INC., COUR SUPÉRIEURE DU QUÉBEC, DISTRICT DE LONGUEUIL, CAUSE NUMÉRO 505-06-00020-144.

Cet avis peut affecter vos droits. Prière de le lire attentivement.

PERSONNES VISÉES

Toute personne physique qui résidait ou travaillait dans un immeuble desservi par l'aqueduc de la ville de Saint-Rémi entre le 18 décembre 2013 et le 17 janvier 2014 (les « Membres du Groupe »).

BUT DU PRÉSENT AVIS

Une action collective (« l'Action collective ») est proposée devant la Cour supérieure du Québec (la « Cour ») dans le dossier identifié ci-haut. L'Action collective allègue que les Membres du Groupe ont subi des dommages en lien avec la publication d'avis d'ébullition et de non-consommation d'eau émis par la ville de Saint-Rémi entre le 18 décembre 2013 et le 17 janvier 2014. L'Action collective cherche à obtenir de l'Intimée une compensation monétaire au nom des Membres du Groupe. L'Intimée nie toutes les allégations de négligence ou de méfait et nie avoir causé des dommages aux Membres du Groupe.

Sous réserve de l'approbation du tribunal, les parties ont convenu d'un règlement global de l'Action collective (l'« Entente de Règlement ») au nom des Membres du Groupe ci-haut qui ne sont pas exclus de l'Action collective.

MODALITÉS DU RÈGLEMENT

Cet avis est donné conformément à l'article 1025 (nouvel article 590) du Code de procédure civile du Québec et n'est qu'un résumé de la description du groupe et des termes de l'Entente de Règlement. Le groupe est celui décrit dans le premier paragraphe du présent avis.

Une copie intégrale de l'Entente de Règlement est disponible sur le site Internet des Procureurs du Groupe: <http://www.actioncollective.com/case.php?caseID=7>.

En règlement complet et final de l'Action collective, l'Intimée contribuera au paiement d'une somme globale de six cents mille dollars canadiens (600 000 \$ CAN) (le « Produit du Règlement »), incluant les honoraires, taxes et déboursés des Procureurs du Groupe (les « Procureurs du Groupe », désignés plus bas) et de l'Administrateur des Réclamations, lesquels doivent être soumis à l'approbation de la Cour, et incluant tous montants pouvant être dus au Fonds d'aide aux recours collectifs.

Les honoraires, taxes et déboursés des Procureurs du Groupe et les frais d'administration de l'Administrateur des Réclamations seront payés à même le Produit du Règlement, lequel sera par la suite versé aux Membres du Groupe selon la formule établie dans l'Entente de Règlement.

Advenant que le Produit du Règlement ne soit pas entièrement déboursé, les Procureurs du Groupe et le Requérant demanderont à l'honorable Thomas Davis, J.C.S., d'autoriser le paiement des sommes excédentaires à la ville de Saint-Rémi, sous réserve des droits et recours du Fonds d'aide aux recours collectifs.

Les modalités de l'Entente de Règlement sont sujettes à l'approbation du tribunal. Si l'Entente de Règlement est autorisée, un autre avis détaillant la façon de produire les réclamations pour les Membres du Groupe sera publié.

AUDIENCE RELATIVE À L'APPROBATION DU RÈGLEMENT

Le 2 mai 2016, à compter de 10h00, dans la salle 1.29 du Palais de justice de Longueuil, la Cour, par l'honorable Thomas Davis, J.C.S., décidera ou non d'approuver l'Entente de Règlement.

Lors de cette audition, les Membres du Groupe pourront faire valoir au tribunal leurs prétentions sur la transaction proposée et sur la disposition du Produit du Règlement, le cas échéant. Tout Membre du Groupe qui entend s'opposer à l'entente de règlement doit, au moins cinq (5) jours avant l'audition d'approbation du règlement, produire son opposition au greffe de la Cour après avoir fourni une copie de l'opposition aux Procureurs du Groupe.

INFORMATION SUPPLÉMENTAIRE

Pour toute information supplémentaire, veuillez communiquer avec les avocats des Membres du Groupe (les « Procureurs du Groupe »):

M^r James Reza Nazem
Place du Canada
1010, rue de la Gauchetière ouest, bureau 1315
Montréal (Ville-Marie), Québec H3B 2N2
Téléphone : 514-392-0000
Télécopieur : 855-821-7904
Courriel : jrnazem@actioncollective.com

Les Membres du Groupe qui désirent obtenir les conseils de leur propre conseiller juridique peuvent le faire à leurs propres frais.

Information is available in English regarding this settlement upon request to the class counsel.

L.B. PRODUCTION
PRÉSENTE

1^{re} édition

le salon de la
Mariée

5^e et 6^e mars de 10h à 18h

ENTRÉE GRATUITE

Pour un mariage inoubliable....

Animation limousine Gâteaux
Chapiteaux Robes Location Photographe
Traiteurs Coiffeuses fleuristes et bien plus...

Centre communautaire de Napierville
262, rue de l'Église, Napierville

www.coupdoeil.info - Le mercredi 2 mars 2016 - 7

SPORTS

Napierville et Saint-Cyprien offrent un accès gratuit à cinq cours

MARC-ANDRÉ COUILLARD
marc-andre.couillard@tc.tc

SANTÉ. Napierville et Saint-Cyprien donnent gratuitement accès à cinq cours à caractère sportif offerts à la session d'hiver à tous les participants au Défi Santé 5/30 Équilibre entre le 29 février et le 2 avril.

Pour participer au Défi Santé, il faut vous engager à manger au moins cinq portions de fruits et légumes par jour, à bouger au moins 30 minutes (60 minutes pour les jeunes) et à prendre au moins une pause chaque jour, et ce, pendant six semaines.

Le karaté, le badminton, le yoga et la danse figurent parmi les activités offertes. La liste complète et les plages horaires détaillées se



Le yoga est l'une des activités proposées par les villes. (Photo: Deposit)

trouvent sur le site napierville.ca, sous l'onglet Nos loisirs.

La carte qui donne accès gratuitement à ces activités est disponible au Chalet des loisirs.

HOCKEY FÉMININ



Ariane Barker dans l'équipe d'étoiles

Ariane Barker a été élue dans l'équipe d'étoiles universitaires de hockey féminin du Réseau du sport étudiant du Québec. L'attaquante originaire de Napierville a terminé au troisième rang des meilleures joueuses avec dix buts et neuf aides en dix-neuf matchs. Étudiante en gérontologie, Ariane Barker en est à sa cinquième saison avec les Carabins de l'Université de Montréal. (R.H.)

(Photo James Hajjar)

Vu et entendu!



L'heureuse gagnante de 90 \$ est Mme Monique Larose de Napierville. Elle a choisi le Marché Coriveau (Métro) pour son chèque-cadeau. Merci à tous nos participants.

Le Club Optimiste de Saint-Valentin

Afin de rendre possible toutes les activités destinées aux jeunes de sa communauté, le Club Optimiste de St-Paul-de-l'Île-aux-Noix organise une levée de fonds sous forme de vente de billets pour des tirages de prix et de voyages mensuels.

Gagnants du tirage de décembre
4 prix de 100\$
- Daniel Poirier
- Sylvie Haché
- Patrick Fleury
- Josée Sylvestre et Richard Fortin
Crédit voyage de 2 100\$
- Manon Payant et Christine Payant

Gagnants du tirage de janvier
4 prix de 100\$
- Ronald Girardin
- Hugues Simon
- Alain Durocher
- Richard Martin
Crédit voyage de 2 100\$
- Filomena Dilella

Ouverture de Piscines Lemaire

C'est aujourd'hui (mercredi 2 mars) que Caroline Beaudin et François Lemaire ouvrent les portes de leur nouveau commerce.

Situé au 810-B, rang du Coteau à St-Jacques-le-Mineur (coin autoroute 15 et route 219).

Spécialistes en installation de piscines hors-terre depuis 20 ans, François et sa conjointe ont décidé de se lancer avec l'ouverture d'un commerce spécialisé dans la vente de piscines hors-terre, produits d'entretien et de remplacement pour piscines.

Bonne chance et longue vie à Piscines Lemaire!

Gens d'affaires, vous avez une nouvelle à communiquer?
Appelez-nous **450 245-3344**



CLAUDE BIANCA JEANNETTE NICOLE

HOCKEY FÉMININ

Les Félines remportent un tournoi à Saint Albans

L'équipe des Félines du Saint-Laurent bantam A, dont fait partie Virginie Drolet, de Saint-Paul-de-l'Île-aux-Noix, a remporté le tournoi Rail City Challenge qui se tenait du 5 au 7 février, à Saint Albans, au Vermont. En qualification, les Félines ont remis une fiche de deux victoires et une partie nulle avant de gagner la demi-finale au compte de 6 à 1. Elles ont remporté les grands honneurs du tournoi en signant une victoire de 2-0 en ronde finale. (M-A.C.)

LA SANTÉ DENTAIRE UNE RICHESSE POUR LA VIE



Dr Razvan Pitic Dr Guillaume Chartier

LES EFFETS DU TABAGISME SUR LA SANTÉ DENTAIRE

Le tabagisme, un des principaux facteurs de risque du cancer buccal, favorise également :

- La progression des maladies des gencives
- La coloration des dents, des obturations et des prothèses dentaires
- L'accumulation de tartre et de plaque sur les dents
- Le retard de guérison des plaies de chirurgies buccales
- La mauvaise haleine
- La modification du goût et l'odorat

Bénéfices de l'abandon du tabagisme pour la santé buccodentaire

Les effets néfastes du tabagisme sur la santé buccodentaire se manifestent beaucoup plus rapidement que les effets d'une maladie qui touche plusieurs organes, comme une maladie cardiovasculaire.

Après seulement 48 heures, le goût, l'odorat et l'haleine s'améliorent.

Après trois mois l'état de la muqueuse buccale s'améliore.

Après 12 mois la santé des gencives redevient normale.

Après 5 à 10 ans, le risque du cancer buccal chez un ex-fumeur est comparable à celui auquel est exposé un non-fumeur.

Pour plus d'informations: www.dentistenapierville.com



Clinique Dentaire Napierville

Clinique Dentaire Napierville (Clinique Dentaire Deland et Pitic)



Ordre des
Dentistes du
Québec

Dr Guillaume Chartier D.M.D.
Dr Razvan Pitic D.M.D.
Chirurgiens-Dentistes

• Napierville
507 St-Jacques
450 245-3368

• Lacolle
13 rue Curling
450 246-3233

ASSURANCES AGENT ET COURTIER



THIBERT-BOURGON Assurances Inc.

RÉSIDENTIEL • AUTOMOBILE
FERME • COMMERCIAL
VOYAGE • BATEAUX

Venez nous rencontrer!
515, Champlain
Hemmingford
Tél.: 450-247-3210

France Landry courtier ass.
Sylvie Thibert courtier et présidente

AVOCATE

M^e Valérie Lavigne
Avocate

- Droit criminel
- Droit familial
- Droit civil
- Sécurité routière
- Protection de la jeunesse
- Mandats privés et mandats d'aide juridiques

lavigne_valerie@hotmail.com

28, rue de l'église sud, local 103c, Lacolle
514 923-8101

CONTENEURS

Conteneurs S.YELLE 514 444-6902

Déjà 5 ans à votre service!
LOCATION DE CONTENEURS POUR :

- *Rénovation
- *Construction neuve
- *Toiture *Démolition
- *Tous genres de travaux!

1^{er} fournisseur de conteneurs en Montérégie pour 10V-15V-17V ET 20V

Heures d'ouverture :
Lun. au ven.: 6 h à 18 h
Samedi : 6 h à 10 h



CONSTRUCTION ENTREPRENEUR

2 NOUVEAUX PROJETS À NAPIERVILLE

Condo style maison de ville

Carré St-Martin



BUNGALOW | MAISON DE VILLE | TERRAINS



Entrepreneur Général
Rénovation | Résidentiel | Commercial
R.B.Q. 1615-0112-35

450.245.3170 | nconstruction.ca

EAU ÉQUIPEMENT DE PURIFICATION ET FILTRATION

- Analyse d'Eau
- Traitement d'Eau
- Pompes à Eau - Puits

Le plus grand centre au Canada

3 ENTREPRISES À LA MÊME ADRESSE

2255, rue Principale, St-Michel

Plus d'équipement mis en service que la majorité des concurrents réunis.



À votre service depuis 26 ans

DENTISTES

CLINIQUE DENTAIRE NAPIERVILLE

(Clinique Dentaire Deland et Pitic)
CHIRURGIENS DENTISTES

Dr Razvan Pitic

Dr Guillaume Chartier

Dentisterie esthétique • Blanchiment • Couronnes et ponts
• Implants • Orthodontie • Chirurgie (dents de sagesse) • Traitement de canal • Prothèses • Soins des gencives au laser
• Stérilisation ultramoderne et sécuritaire
• NOUVEAU Traitement anesthésie générale



www.dentistenapierville.com

NAPIERVILLE LACOLLE SANS FRAIS
450 245-3368 450 246-3233 514 990-8876
507, rue St-Jacques 15, rue du Curling

ENTREPRENEUR GÉNÉRAL

RBO #2852-6655-47

450 245-3319
Cell.: 514 863-7335



ENTREPRENEUR GÉNÉRAL
RÉSIDENTIEL - COMMERCIAL - AGRICOLE

Robert Dubreuil

268, rue Fredette, Napierville
jhjannelle@sympatico.ca

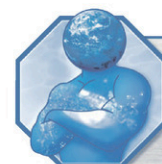


IMMEUBLES COURTIER

ROBERT SICOTTE
www.ROBERTSICOTTE.COM

LE MEILLEUR COURTIER
RE/MAX DU HAUT RICHELIEU INC.
12 ANNÉES (2003-2015)

ESTIMATION GRATUITE
450-246-4637 450-349-5868
www.ROBERTSICOTTE.COM



FILTRAQUA.ca
CANADA

1988

450 454-3282 • 1 800 667-7299 • aqua@filtraqua.ca

Solutionnons tous les problèmes de qualité d'EAU
Résultats et Satisfaction garantis par écrit



Pentair Water

TROJAN UV

- Expertise gratuite
- Vente - Financement - Location
- Réparation de toutes marques
- Période d'essai gratuite
- Satisfaction et Résultats garantis par écrit.

1966

Pompes
MacDonald
Pumps

1966

VENTE - INSTALLATION - SERVICE

Conserver précieusement ce # de téléphone.

450 454-2082 450 245-7504
aqua@macdonaldpumps.com

Laboratoire d'Analyses
Accrédités ISO 17025
Ministère de Développement
Durable, de l'environnement
et de la Lutte contre les
changement climatiques



1988

514 374-0454
aqua@aqualabo.ca

FAITES COMME EUX, SOYEZ VUS!

Contactez-nous dès maintenant! 450 245-3344

Réservez votre espace dans :

Le Guide
TÉLÉPHONIQUE

Coup
d'œil

Profitez également de la parution GRATUITE
 de votre annonce sur **VosClassées.ca**.

Heure de tombée: lundi 11h00

Heures d'affaires du service téléphonique: lundi au vendredi 8h30 à 17h00

Mode de paiement:

À NOS ANNONCEURS: Assurez-vous que le texte de votre annonce est exact dès sa parution, sinon il faut nous en aviser immédiatement. En cas d'erreur, notre responsabilité se limite uniquement au montant de l'achat de la première semaine de parution de votre annonce. Toute discrimination est illégale.

**POUR TOUT ACHETER
 ET TOUT VENDRE,
 près de chez vous**

Un seul numéro 1-866-637-5236

IMMOBILIER 100 à 299 | MARCHANDISE 300 à 399 | SERVICES 400 à 599 | EMPLOI ET FORMATION 600 à 799 | ÉVÉNEMENTS SPÉCIAUX 800 à 899 | VÉHICULES 900 à 999

105 Propriétés à vendre

Du Proprio 673232, semi détaché, 2014, 4 c.à.c., 2 s.d.b., grande, cour 6,214 pi.ca. aménagé avec arbre fruitier, Napierville, 2 2 9, 0 0 0 \$: 579-430-8366

110 Prop. à revenus à vendre

IMMEUBLE 10 logements à vendre, St-Jean-Sur-Richelieu. Évaluation municipale 2016, 493,200\$, bon revenu. Bien entretenue. Logements facile pour la location. Près des services. Immeuble très tranquille. Logements tous loués. Pour plus d'informations: 450-348-5968. **PAS D'AGENTS.** Demandez Hervé.

160 Terrains / Terres à vendre

CARIGNAN, grands terrains, secteur prestige, ouvert auto-construc-teurs, accessible Boulevard Désourdy. www.boiseacarignan.com 514-606-1933

ESTRIE, grands terrains en montagne dans Domaine privé. Etangs, sentiers, paysages magnifiques. 17,500\$ et plus, financement disponible par le vendeur. 819-888-2314, www.domainedesappalaches.ca

165 Terres à vendre

2 TERRES 60 arpents cultivables chacune, à St-Bernard-de-Lacolle. Pour info.: 450-357-0673

205 Logements / appartements à louer

!!! 4-1/2, rénové, 2 stationnements, **ACCEPTE LES CHIENS**, secteur Formica, libre 1er juillet, 650\$. 514-968-0907

! 4-1/2 beau, St-Jean-sur-Richelieu, rue Lasalle, entrées laveuse/sècheuse, aspirateur central, stationnement, rangement, pas d'animaux, non-fumeur. Possibilité cabanon. Libre avril/mai. 600\$/mois. 450-672-8452

205 Logements / appartements à louer

* **CONDOS** neufs, luxueux 4-1/2 ou 5-1/2, route 133, St-Jean-Sur-Richelieu (secteur Iberville). Environ 1,400 pi.ca. 1 s.d.b complète, 1 salle d'eau, 1 salle de lavage, douche en céramique, bain autoportant, beaucoup d'espace de rangement, insonorisation supérieure, cabanon. Très bien situés, près des autoroutes et services, seulement à 15 minutes de Montréal. Aucun animal accepté. À partir de 1,000\$/mois. Linda: 514-972-5630

1er juin, 3-1/2, idéal personne retraitée ou semi-retraîtée. Installation laveuse sècheuse, ascenseur, balayeuse centrale, système d'intercom, place de rangement au sous-sol. 450-348-7013, 514-703-9651

2-1/2, meublé, libre, 440\$. 3-1/2, juillet, 470\$. Près services. 701, 715-A des Carrières, St-Jean-sur-Richelieu. Beaux, propres. Pas chien. Enquête crédit, 450-348-5968

257 des Colibri, St-Jean-Sur-Richelieu, 5-1/2, style condo, s.d.b. et salle de lavage séparées, bain/douche séparées, climatisé, planchers flottant et céramique, balcons avant/ arrière, garage, 2e étage de triplex, près école primaire Des Quatre Vents, secteur tranquille, pas de chien, 1,050\$ par mois, libre 1er juillet. 514-718-5220

3-1/2, 362 Maisonneuve, secteur St-Gérard, rez-de-chaussée, propre, tranquille, références exigées, 600\$/mois, libre 1er avril. 450-534-2821

3-1/2, 4-1/2, 5-1/2, St-Jean-sur-Richelieu. **Libres immédiatement ou juillet**, 450-347-2765, 450-357-6292

3-1/2, 4-1/2, 835 Normandie, St-Jean-sur-Richelieu, 1er étage, tranquille, bois franc/ céramique, cabanon, thermopompe, pas de chien, enquête de crédit. Libres, 450-348-6670, 514-916-6463

205 Logements / appartements à louer

3-1/2, 485\$; 4-1/2, 575\$, rénovés, stationnements, balcons. **Libres.** St-Jean-sur-Richelieu. 438-398-3481 514-594-7878

3-1/2, St-Jean-sur-Richelieu, arrière hôpital, planchers flottants. **Libre immédiatement**, 535\$/mois. 514-953-7753

4-1/2 (3e), 5-1/2 (1er), entrées laveuse/ sècheuse. **Libres.** St-Jean-sur-Richelieu. 514-386-6162

4-1/2, à Iberville, rue Bessette, 2e étage, immeuble tranquille, pas d'animaux, libre immédiatement, enquête exigée, 600\$/mois. 450-358-9219

4-1/2, à St-Jean, 2 pas du cégep, 226 rue Chaussée, bois franc, 2 balcons, stationnements, cabanon. 560\$. 514-212-1059

4-1/2, plancher flottant, laveuse/ sècheuse au sous-sol, stationnement, 539, des Trinitaires, St-Jean-sur-Richelieu, près base militaire. 580\$. 514-409-0844

4-1/2, rue Boisvert, travaux importants effectués, insonorisation, fenêtres neuves, bois franc, s.d.b. neuve, peinture refaite au goût du jour, chauffage et eau chaude inclus, porte-patio et balcon 9'x9' orientés au sud, disponible 1er juillet. Info: 450-346-8709.

4-1/2, rue Bouthillier. Grand, sur 2 étages a/c, bois franc, stationnement, 785\$/mois. 514-293-0523

4-1/2, rue Lasalle, St-Jean-Sur-Richelieu, premier niveau, (aucune marche) planchers refaits, cuisine, sdb, céramique, entièrement repeint, porte-patio, cabanon, autobus, dépanneur et boulangerie proximité, libre 1er juillet ou avant, Info: 450-346-8709.

4-1/2, secteur Iberville, idéal personne retraitée ou semi-retraîtée, dans triplex, demi sous-sol, neuf, plafond 9', 2 portes-patio, beaucoup de rangement, thermopompe, stationnement, libre 1er juillet, 514-703-9651

205 Logements / appartements à louer

4-1/2, secteur paisible, St-Jean-sur-Richelieu, lumineux, insonorisé, a/c, salle de lavage avec rangement, grand balcon favorisant l'intimité, stationnement déneigé, service de conciergerie sur place. 695\$/mois. 514-293-0523

4-1/2, St-Jean, 2e étage triplex, frais peint, libre immédiatement, près Carrefour Richelieu et hôpital, endroit tranquille, planchers flottants, stationnements déneigés, un chat accepté, entrées laveuse/ sècheuse/ lave-vaisselle, enquête crédit, 640\$/mois. 450-349-6313

4-1/2, Victor-Hugo, 1er, 1er avril, 2e, libre, près hôpital. 4-1/2, rue Lasalle, 1er, 1er mai, 2e, 3e, libres, près base militaire. 600\$. Aucun chien. Enquête crédit. 450-348-5186, 514-705-8506.

4-1/2 Napierville, libre immédiatement. 465\$/mois. Enquête de crédit. Non-fumeur. Pas d'animaux. 450-245-3485.

5-1/2, 3e d'un triplex, rue Honoré-Mercier. Planchers bois franc, très propre, très éclairé, 825\$/mois, 514-293-0523.

5-1/2, 590\$, St-Jean-sur-Richelieu, secteur tranquille, paysagé, près cégep, grandes fenêtres, frais peint, plancher bois franc. Enquête/ références exigées. 450-347-1573, 514-522-1575

5-1/2, dans 6-plex, à St-Luc, 3e étage, place de Poitiers, à 2 min. écoles primaires et services. Rénové et très propre, enquête de crédit et références. Libre 1er juillet, 730\$. 450-346-1694, 514-796-4712

5-1/2, très grand, 1er juillet, 3e étage, 670\$, propre, plancher flottant, tuile/ céramique, demi sous-sol, (bois franc), 665\$, remise extérieure. 2 places de stationnement. Enquête de crédit. Pas d'animaux. 620, Boul. Gouin, St-Jean. 450-346-3112 ou 450-358-1217

205 Logements / appartements à louer

5-1/2 rénové, grand, 2 c.à.c., 1 salle à dîner, bois franc, espace de rangement. Face boul. des Érables, Iberville, près des services, arrêt d'autobus. Idéal pour couple retraité ou personne seule, 1 stationnement, pas d'animaux. Enquête crédit. Libre immédiatement 685\$/mois. 450-346-7855

À Iberville près aréna, 4-1/2, 2e plancher, libre mars. Aucun chien, 560\$, 450-357-3138

À St-Rémi: 4-1/2, libre immédiatement, 514-892-3599, 450-454-3344

CLARENCEVILLE: Lakeshore, grand 4-1/2, 2e étage, 485\$; Pas d'animaux. Disponible immédiatement. 450-454-7937.

IBERVILLE: 4-1/2, 3e étage, libre 1er mai, 1er juillet. Très propres, insonorisés. Près des services. 645\$. 450-347-5193, 514-774-5193

LIBRE 1er mai 4-1/2, très propre construction 2013, 800\$/mois. St-Jean-sur-Richelieu 514-942-8687

LUXUEUX appartement à louer: Napierville 5-1/2, sur 2 étages mansardés avec beaucoup de cachet, entièrement rénové, semi-meublé (poêle, frigidaire et lave-vaisselle le tout en stainless), air climatisé central à deux registres, balayuse centrale, entrées laveuse/ sècheuse, 2 salles de bains, balcon et 2 places de stationnement, aucun animal accepté, appartement non-fumeur. 795\$/mois, libre 1er juillet. Téléphonez au 450-245-7713

NAPIERVILLE: 2x4-1/2, libres, 3-1/2, 1er mai. Entrées laveuse sècheuse, stationnement prise extérieur. **Idéal personnes retraitées ou semi-retraîtées.** Adélar 450-454-3024, 514-968-0237

RICHELIEU 4-1/2, 5-1/2 disponibles immédiatement, 700\$, 825\$, entrées laveuse sècheuse, enquête de crédit exigée, pas de chien. 514-679-2413

205 Logements / appartements à louer

ST-JEAN-SUR-RICHELIEU: beau 4-1/2 2e étage, aucun tapis, entrées laveuse/ sècheuse, balcon, porte-patio, stationnement, près hôpital, centre d'achats, autoroute. 851 Tanguay libre 1er juillet. 514-476-4940, 514-829-8188

ST-JEAN: condo 4-1/2, secteur tranquille, bien insonorisé, lave-vaisselle, stationnements, 2 balcons, cabanon, pas d'animaux, non-fumeurs, 760\$, juillet. 514-968-7916

TRÈS grand 3-1/2, dans demi sous-sol, Vieux St-Jean-sur-Richelieu, rue St-Jacques, REFAIT À NEUF, 475\$/mois, 450-294-3059, 454-653-3059

210 Logements / appartements chauffés à louer

2-1/2, face parc Honoré-Mercier, chauffé, éclairé. 4 électros fournis, plus câble TV. Entièrement rénové, personne tranquille, 500\$/mois. 450-346-4914

215 Logements / appartements chauffés / meublés à louer

3-1/2 (annexe de maison), secteur St-Luc. Téléphone, câble, internet, aspirateur central, a/c, stationnement privé. Personne tranquille, non-fumeur, pas d'animaux. 700\$. 438-403-3713

220 Condos lofts et maisons de ville à louer

CONDOS/ Appartements, St-Jean-sur-Richelieu, 3-1/2, meublé ou non, 4-1/2, 5-1/2, 7-1/2, piscine, ascenseur, gym, Conciergerie, 450-741-7562

225 Propriétés à louer

À Marieville: maisons modulaires (mobiles), toit cathédrale, 2 chambres, grand terrain et patio, cabanon, 825\$ à 850\$, 514-519-6329

DUPLEX sur ferme équestre, grand terrain, secteur L'Acadie, à la campagne, à 30 min. de Montréal. 6-1/2, sur 3 étages, 3 c.à.c. 1 s.d.b. et une salle d'eau. Beaucoup de fenestration, chauffé, climatisé, céramique/ bois franc. Enquête de crédit et références. Libre 1er juillet, 1,225\$/mois. 450-346-1694, 514-796-4712

225 Propriétés à louer

Grande maison de ville presque neuve, 3 chambres, 2 sdb, salle d'eau, patio privé, cabanon, aucun voisins arrière, libre 1er avril, 1,100\$/mois, 599 rue Denis, St-Jean, 514-730-1728

MAISON 2 chambres, à St-Michel, libre maintenant, 825\$/mois. 514-234-5040

MAISON à louer, à St-Michel, 4 chambres dont 2 au sous-sol, grand terrain 15,000 pi.ca. 1,000\$/mois. Libre 1er juillet. 450-454-4881

MAISON de ville 5-1/2, sur 2 étages, secteur Iberville, patio arrière, douche de coin, 1,200\$, 514-293-0523

245 Chambre à louer

70\$/semaine. Accès maison 8-1/2. Havre de paix à la campagne. St-Alexandre-d'Iberville. 514-246-6781

250 Maison de repos / centre d'accueil

RÉSIDENCE Le Voilier Blanc, certifiée. Grande chambre, possibilité de couple, stationnement, tout inclus (repas, lavage, câble). Prix compétitifs! Personnes autonomes ou en perte d'autonomie, gens qui souffrent d'emphysème, Alzheimer et chaise roulante acceptés. Ambiance familiale. Zoothérapie. Service/ surveillance 24h/24 service médecin à domicile. 514-608-8036

270 Bureaux / locaux à louer

150 à 2,500 pi.ca. St-Jean-Sur-Richelieu. Idéal pour comptables, avocats, notaires, psychologues etc. Immeuble situé sur artère principale. Service de conciergerie et d'entretien. Locaux très éclairés, disponibilité court et long terme. 450-545-0101

BUREAUX à louer centre-ville, St-Jean-sur-Richelieu, 3 bureaux fermés, chauffés, 825\$, avec stationnement, très bien situés et aménagés! 450-347-2359

ST-JEAN-SUR-RICHELIEU: Local, boul. St-Luc, 1600 pi.ca. avec mezzanine et toit cathédrale. Idéal pour petit commerce de tout genre. Le local peut être aménagé au souhait du locataire. 1,900\$/mois. Libre. 450-773-0770, 514-231-2700

310 Divers à vendre

SCIERIES MOBILES à partir de 4,397\$ Coupez bois de toutes dimensions avec votre propre scierie à ruban portative. Info & DVD gratuits, www.ScieriesNorwood.ca/400QN, 1-800-408-9995, poste: 400QN.

TAROT
 10 Minutes Gratuites

 M-Huguette Réjane
 Voyantes 40 ans d'exp. Vous serez surpris par la précision de nos prédictions **Amour, argent, santé**
 514-788-2323
 Cell: #5276
 1-900-451-5276

SexyAchat
 Vibrateur, huile, lubrifiant
 Achat en ligne
 www.SexyAchat.ca

345 Antiquités / art / collections

! ACHETONS ANTIQUITÉ ET TABLEAUX À DOMICILE: Meubles antiques, bijoux or, diamants, monnaies, sterling, montres, luminaires, colonnes, lampes de marbre, cruches, annonces publicitaires, ostensorio, téléphones, tricoteuses à bas, tableaux reconnus. 514-891-0699, www.tableauxantiques.com

363 Produits agricoles

30 Limousins à vendre pour congélateur, prêts. Paille et foin à vendre, 450-542-3662

365 Poêle / fournaise / bois de foyer

BOIS de foyer Borduas 1ère qualité. Érable, bois franc 100%. Pre-nos réservations. Livraison toute l'année. 450-347-2751.

390 Ventes de garage / Marchés aux puces

ACHETONS de la cave au grenier. Information: 438-886-3444

BAZAR D'ANTIQUITÉS, au centre des aînés au 1390, rue Bourgogne à Chambly, samedi 5 mars de 8h à 15h. Meubles, vaisselles, bijoux, articles pour collectionneurs. Info: Diane 514-885-0234



INSÉMINATEUR

Poste permanent à temps plein
Zone Saint-Valentin (territoire Montérégie-Ouest)

Vous avez une bonne connaissance du milieu de l'élevage bovin et une grande minutie dans les tâches manuelles?

Joignez-vous à l'équipe du Ciaq à titre d'inséminateur

Vous assurerez un service d'insémination hors pair à l'ensemble des clients de la zone en plus d'offrir à la clientèle un soutien et un suivi en régie de la reproduction.

Nous offrons à la personne sélectionnée une formation complète pour l'apprentissage de ce métier.

Date limite pour le dépôt des candidatures : 6 mars 2016

Nous offrons également un salaire et une gamme complète d'avantages sociaux très concurrentiels, une allocation pour les vêtements de travail et pour le remboursement du kilométrage parcouru.

Pour plus de détails, veuillez consulter le
www.ciaq.com/le-ciaq/carrieres.html

Le masculin est utilisé sans aucune discrimination et dans le seul but d'alléger le texte.

6659100

480 Toitures/couvreur

Apprenti-couvreur recherché
Pour travaux de toitures en pente. Carte santé-sécurité exigée. Info: 514-887-9618

482 Maçonnerie et briquetage / Revêtement extérieur

BÉTON et coffrage, pour escaliers, balcons et trottoirs. Réparations de fissure, plancher d'Epoxy. Résidentiel/commercial. RBQ: 5639-4752-01, 514-865-2930

484 Services divers

SAAQ- SAAQ- SAAQ Victime d'un accident automobile? Vous avez des blessures? Contactez-nous. Consultation gratuite. M. Dion Avocats, tél: 514-282-2022
www.sossaaq.com

485 Agence de rencontre avec permis

SERVICE RENCONTRE. Relations Long-terme, ESSAYEZ GRATUITEMENT!!! 1-888-451-7661. Appelez # 7878 ou 1-866-634-8995. Adulte 1 à 1 en direct appelez: 1-877-347-9242, ou #5015. Rencontrez des femmes célibataires de votre région. 1-888-571-5763 (18+)

OFFRE D'EMPLOI

MÉCANICIEN DE MACHINERIE AGRICOLE

Pour l'entretien, la réparation et l'inspection.
- Autonome et débrouillard

Contactez Joseph

514 821-2535 ou 450 454-6307

>6659457

transport-claire
CHAUFFEUR(SE)
Classe 1, local pour régional

- 1 poste à temps plein à l'année
- 1 poste temps partiel, soir et fin de semaine

Citerne liquide alimentaire
repartiteur@transport-alimentaire.com
Fax : 450 358-3966 / Tél. : 450 347-9328 p. 223

>6655717

LA BOUTIQUE HORS TAXES IGL

Autoroute 15 (sortie 1)
Saint-Bernard-de-Lacolle,
est à la recherche de

CASSIER(ÈRE) / VENDEUR(SE) ET VENDEUR(SE) AU DÉPARTEMENT DES COSMÉTIQUES

Envoyer votre C.V. par courriel:
linda@igldutyfree.com
ou par télécopieur: 450 246-4293
Pas d'appels téléphoniques s'il vous plaît.

>6621856

PNEUS POUPART
point S
Pas de stress, il y a point S!
Situé à St-Rémi est présentement à la recherche de:

INSTALLATEUR DE PNEUS

Pour voitures et camionnettes

- Connaissance de base en mécanique
- Poste à temps plein, permanent
- Avantages sociaux

Faire parvenir CV par courriel à
mpoupart@pneuspoupart.ca
ou communiquer avec **Pierre-Olivier**
au 514 268-3120

>6664893

Joignez-vous à une équipe dynamique



Vous recherchez de nouveaux défis. Nous sommes à la recherche de gens dynamiques pour combler les postes suivants :

PRÉPOSÉ(E) AUX DOUANES

- Lundi au vendredi de 16h00 à 24h00 (temps plein)
- Temps partiel aussi disponible (jour-soir-weekend)
- Bonnes aptitudes en informatique
- Bilinguisme
- Aime travailler en équipe

AGENT(E) AU SERVICE À LA CLIENTÈLE

L'employé devra produire des rapports ainsi qu'effectuer des suivis.
Vérifications auprès des expéditeurs et receveurs. Support aux chauffeurs

- | | |
|---|---|
| • Horaire du lundi au vendredi de jour à temps plein | • Autonome dans son travail |
| • Temps partiel aussi disponible (selon disponibilités) | • Bonnes aptitudes à la navigation informatique |
| • Bilingue (parlé & écrit) | • Expérience, un atout |
| | • Aime travailler en groupe |

NORMANDIN TRANSIT INC.
AU 450 245-0445

Contactez : Danielle Normandin
danielle@normandintransit.com
ou Alain Panneton : Poste 237
alain@normandintransit.com



>6656320



RBQ 1370-8557-74

POSTES DANS LE SECTEUR DES TRAVAUX DE GÉNIE CIVIL SURINTENDANT - TRAVAUX GÉNIE CIVIL

Sommaire de la fonction : Planifier, superviser, coordonner et organiser la réalisation en chantier des travaux sur un ou des projets en particulier des secteurs d'activités d'aqueduc, d'égout, d'excavation et de voirie.

Exigences spécifiques à l'emploi : Posséder min. 10 ans d'expérience Assurance groupe et rémunération concurrentielle et selon expérience

CONTREMAÎTRE - TRAVAUX GÉNIE CIVIL

Sommaire de la fonction : Exécuter les travaux attribués sous la supervision du surintendant dans le secteur de l'aqueduc, de l'égout et l'excavation.

Exigences spécifiques à l'emploi :

Posséder 3 à 5 ans d'expérience
Posséder cartes de compétences CCQ

POSTES POUR ÉQUIPE D'ÉGOUT (CCQ)

Opérateur de pelle
Opérateur d'équipement lourd
Manœuvre spécialisé, "poseur"
Manœuvre spécialisé, "top man"
Manœuvre spécialisé

Les Pavages Chenail Inc. œuvrant dans le domaine de la construction de routes et de travaux connexes dans la région de Montréal et sur la Rive-Sud est à la recherche de :

Envoyez votre c. v. ou coordonnées au :
104, boul. Saint-Rémi, C. P. 3220
Saint-Rémi, Qc, J0L 2L0
Télécopieur : 450 454-1045
vpotvin@pavageschenail.com

** SVP mentionner la référence CONST021 sur vos envois ** Le masculin a été employé afin d'alléger le texte. Nous souscrivons à un programme d'accès à l'égalité d'emploi. Seules les personnes sélectionnées seront contactées.

>6660113

555 Argent à prêter

PRÊT 500\$ à 1.000\$. Maintenant ouvert de 8h à 21h. Réponse en 30 minutes. Mauvais crédit accepté. Dépôt au compte la journée même. Crédit Yamaska 1-877-661-4721 www.credityamaska.com

PRÊT DE 500\$ Sans enquête de crédit. www.creditcourtage.ca 1-866-482-0454

585 Services financiers divers

310-PRÊT: Prêt de 500\$ à 1.000\$. Aucune enquête de crédit. Approbation en 5 minutes. Ouvert 7 jours de 8h à 20h. Compose sans frais: 310-PRET

À bout de souffle? Vous êtes harcelés par vos créanciers? Trop de dettes? Nous avons 34 centres pour vous servir. Faites-nous confiance. MNP Ltée Syndic de faillite accrédité par le gouvernement, 514-839-8004

605 Emplois divers

FERME de grande culture de Napierville, recherche employé pour travaux aux champs, préparation du sol, application de fertilisant, récolte et entretien machinerie. Salaire et horaire à discuter. 450-245-3219

PRÊTEUR hypothécaire privé de premier et deuxième niveau. Financement rapide peu importe votre région. Service professionnel. Nos taux sont compétitifs et nos conditions de financement flexibles. Financement Brisson. 1-866-566-7081

SERRES EN PRODUCTION DE PLANTES ORNEMENTALES

situées à Napierville.

- Recherche homme âgé de 25 ans et + pour faire livraison
- Temps partiel
- Permis de conduire classe 5

SVP CONTACTEZ-NOUS AU 450 245-3226

>6667023



Recherche

COMMIS AUX COMPTES PAYABLES

TEMPS PLEIN
Contrat d'une durée d'un an

C.V. par courriel : josee@bennydangelo.com

ou
présentez-vous au
413, Notre-Dame,
St-Rémi, Québec

>664412



Offre d'emploi
Postes saisonniers:

Livreur et journalier

Lieu : 100, boulevard Industriel, Napierville

Compétences recherchées :

- Expérience pertinente requise
- Travail d'équipe
- Avoir permis classe 5 (classe 3 un atout)
- Poste de 6 à 8 mois / année
- Autonomie
- Être flexible aux horaires de travail (semaine et fin semaines), 40 heures et plus.
- Salaire à discuter.

Si ce poste vous intéresse, veuillez faire parvenir votre curriculum vitae **avant le 1^{er} avril 2016.**

Guylaine Sédillot
La Coop Uniforce
4, rang St-André, Napierville (QC) JOJ 1L0
Téléphone : 450 245-3308 poste 2428
Télécopieur : 450 245-0368
Courriel : guylaine.sedillot@coop-uniforce.com

>6661755



POSTES SAISONNIERS OUVERTS

Lieu d'emploi
18, rang Double, Napierville, Qc, JOJ 1L0

NOUS RECHERCHONS :

Manœuvres (3)

- Faire de l'ensachage;
- Aider à la production dans l'usine;
- Toutes autres tâches connexes.

**** Emploi saisonnier d'avril à juin (possibilité de prolongation dans certains cas) ****
**** Disponible à faire des heures supplémentaires (soirs et fins de semaine) ****

Exigences d'emploi

- D.E.S. complété;
- Détenir une (1) à trois (3) années d'expérience dans un poste similaire;
- Ponctualité;
- Polyvalence;
- Avoir une écriture et lecture adéquates;
- Ne pas être allergique à la poussière;
- Attitude positive;
- Être en bonne forme physique;
- Être capable de soulever 25 kg;
- Respect des consignes en SST;
- Être capable de travailler en équipe.

BIENVENUE AUX PERSONNES DE 50 ANS ET PLUS !

Envoyez votre curriculum vitae par courriel avant le vendredi 18 mars 2016 à la personne ci-dessous :
Marc-André Fachinetti
Représentant des Ventes
marc-andre.fachinetti@synagri.ca
Téléphone : 450 245.3417

>6664482

Saint-Jacques-le-Mineur



AVIS PUBLIC DÉROGATION MINEURE

AVIS PUBLIC est donné par le soussigné qu'à une séance extraordinaire du Conseil qui se tiendra le mardi 22 mars 2016 à 19h00 au Centre communautaire, au 119, rue Renaud à Saint-Jacques-le-Mineur, le conseil municipal statuera sur la demande de dérogation mineure suivante :

Site concerné :
1105, rue des Meuniers (zone R1-216)

Nature de la demande :
Le constructeur demande une dérogation mineure à l'égard de l'immeuble situé sur le lot 5 645 637, au 1105, rue des Meuniers (nouveau développement domiciliaire) en vue que soit autorisée un bâtiment d'une superficie d'implantation de 50 mètres carrés au lieu de 54 mètres carrés et une profondeur de 8.2 mètres au lieu de 9 mètres.

Toute personne intéressée pourra se faire entendre par le Conseil relativement à cette demande lors de la séance ci-avant mentionnée.

Donné à Saint-Jacques-le-Mineur, ce jeudi, le 25 février 2016

Jean-Pierre Cayer, Directeur général et secrétaire-trésorier

>6662784



Municipalité de Saint-Georges-De-Clarenceville

AVIS PUBLIC ENTRÉE EN VIGUEUR RÈGLEMENT 429-01

Prenez avis que lors d'une séance du conseil de la municipalité de Saint-Georges-de-Clarenceville tenue le 12 janvier 2016, le règlement n° 429-01 intitulé : «RÈGLEMENT DE LOTISSEMENT NUMÉRO 556, CONCERNANT LA CONTRIBUTION AUX FONDS DE PARCS, TERRAINS DE JEUX ET ESPACES NATURELS LORS D'UNE OPÉRATION CADASTRALE» a été adopté.

Ce règlement a été approuvé par la MRC DU Haut Richelieu, le 10 février 2016.

Ce règlement est entré en vigueur le 11 février 2016, date de délivrance du certificat de conformité de la MRC du Haut Richelieu.

Il peut être consulté au bureau du soussigné à l'hôtel de ville de la municipalité de Saint-Georges-de-Clarenceville situé au 1350 chemin Middle à Saint-Georges-de-Clarenceville aux heures normales d'ouverture.

Donné à Saint-George-de-Clarenceville, ce 16^e jour du mois de février 2016.

Charles Whissell
Directeur général
et secrétaire-trésorier

>6663251



PROVINCE DE QUÉBEC
MRC LES JARDINS DE NAPIERVILLE
MUNICIPALITÉ DE SAINT-ÉDOUARD
AVIS PUBLIC ENTRÉE EN VIGUEUR

AVIS PUBLIC

Règlement de zonage numéro 2015-259, Règlement de lotissement numéro 2015-260, Règlement de construction numéro 2015-261, Règlement sur les dérogations mineures numéro 2015-262, Règlement relatif aux PIIA numéro 2015-263, Règlement sur les usages conditionnels numéro 2015-264, Règlement sur les permis et certificats numéro 2015-265.

AVIS PUBLIC est par la présente donné par la soussignée, directrice générale, que le Conseil Municipal a adopté lors d'une séance ordinaire tenue le 7 décembre 2015, les règlements d'urbanisme suivants :

Règlement de zonage numéro 2015-259 Ce règlement vise à régir les usages, constructions et aménagements sur le territoire municipal, selon le découpage de la ville en zone, en conformité au SARD de la MRC les Jardins de Napierville ;

Règlement de lotissement numéro 2015-260 Ce règlement vise à régir les opérations cadastrales, la dimension des terrains ainsi que les rues, en conformité au SARD de la MRC les Jardins de Napierville ;

Règlement de construction numéro 2015-261 Ce règlement vise à édicter des normes de construction ;

Règlement sur les dérogations mineures numéro 2015-262 Ce règlement vise à autoriser la réalisation de travaux, lesquels ne satisfont pas à toutes les dispositions des règlements de zonage et de lotissement ;

Règlement relatif aux PIIA numéro 2015-263 Ce règlement vise à assurer une implantation et une intégration architecturale optimale de divers projets de construction ou de rénovation sur le territoire de la municipalité ;

Règlement sur les usages conditionnels numéro 2015-264 Ce règlement vise à favoriser l'intégration de certains usages ou de certaines activités dans la Municipalité ;

Règlement sur les permis et certificats numéro 2015-265 Ce règlement vise à établir les modalités de délivrance des permis et certificats.

Ces règlements sont entrés en vigueur le 10 Février 2016 suite à la réception d'un avis et d'un certificat de conformité émis par la M.R.C. les Jardins de Napierville en date du 10 février 2016.

Toute personne qui désire prendre connaissance de ces règlements peut le faire en se présentant au bureau municipal, situé au 405 C, Montée Lussier, Saint-Édouard, pendant les heures d'ouverture de bureau.

Donné à Saint-Édouard, ce 2 mars 2016
Christine Tremblay, OMA Directrice générale

>6663251



MARCOTTE
(Loulou)
Yves
(1950 - 2016)

À Sherrington, originaire de Montréal, le 19 février 2016 à l'âge de 65 ans, est décédé monsieur Yves Marcotte conjoint de madame Francesca Barron. Outre sa conjointe, il laisse dans le deuil sa belle-fille Catherine (Pascal), ses petits-enfants Sheldon, Jayden, ses frères René (Rina), Robert (feu Julie), Jean-Guy (Johanne), sa filleul Sophie, son beaux-frères David Barron (Sylvie), neveux, nièces, parents et amis.

Heures des visites, le samedi 5 mars 2016 dès 10 h suivi des funérailles à 11 h en l'église Saint-Romain.

SERRE & FINNEGAN
SALONS FUNÉRAIRES • FUNERAL HOMES

Hemmingford, Qc. JOLIHO
450-246-3988 | 1-800-263-3074
www.serrefinnegan.com

FERME Lando (Sherrington) recherche ouvrier agricole, polyvalent, possédant permis de conduire, classe 3 minimum. Expérience requise, 450-454-9957

LES SERVICES MÉCANIQUES JM: Recherche 2 mécaniciens diesel opérant unité de service mobile pour mécanique. 514-567-1769

MÉCANICIEN en agriculture avec connaissance en soudure, électricité et hydraulique. Polyvalence un atout. Centre Marai-cher Guinois. 450-826-3207, 514-968-5487

RECHERCHE homme responsable et fiable pour lavage à haute pression dans une ferme porcine à St-Sébastien. Disponibilité de jour et 1 fin de semaine sur 2, 20 à 25h semaine, expérience agricole requise. François 450-244-6422

Trouvez-en encore plus sur **vosclassées.ca**

RECHERCHONS Mécanicien soudeur avec expérience pour entretien et réparation de machinerie agricole. Travail à temps plein, d'avril à novembre, Salaire à discuter. Veuillez contacter les ressources humaines. 450-826-3140 admin@rgrguinois.com

RÉSIDENCE CAROLINE ST-REMI Recherche PAB (PDSB, RCR) Fax: 450-724-0561 residence.caroline@hotmail.ca

RÉSIDENCE en santé mentale, aurait besoin préposé(e) une fin de semaine sur 2 de jour. Contactez Sandra: 438-829-0069

VOUS aimez le public? Personnel pour promouvoir nos produits dans Home Dépôt. Expérience dans la vente un atout, temps partiel, week-end. Chauffage Wilson, Mme Gonthier 450-659-2647

AIDE-CUISINIÈRE, fruitière, temps partiel/ temps plein. Très bonnes heures, très bon salaire. Restaurant déjeuners L'Oeuf Doré, 915, Boul. du Séminaire Nord, St-Jean-sur-Richelieu. Apportez C.V. ou contactez **George**: 450-348-4955

SERVEUR(euse) demandé(e) avec expérience pour les déjeuners. Se présenter avec CV au 941, Boul. Séminaire Nord, St-Jean-sur-Richelieu.

685 Chauffeurs / Transports

RECHERCHE chauffeur classe 1, Qué.-On.-Vt.-NY. Expérience sur remorque d'ouïeur, bon dossier de conduite, sans dossier criminel. Travail à l'année, camion attitré. 514-949-4404 Transport Philippe Normandin

945 Achat d'autos

!! 300\$ +/- !! ACHAT AUTO/ CAMION Bon ou mauvais état. Payons meilleur prix. Remorquage gratuit. 514-943-0989, 450-447-8536

ACHETONS autos pour ferraille. Appelez Réginald: 450-346-6112

VENTE et achat de pneus neufs et usagés, beaucoup de pneus d'été usagés en inventaire, pose et balancement à partir de 40\$ pour les quatre. St-Luc: 450-357-6225

985 Autos à vendre

ACHÉTEZ VOTRE VÉHICULE. AUCUNE ENQUÊTE DE CRÉDIT. PERMIS VALIDE. LIVRAISON POSSIBLE LE MÊME JOUR. RECHERCHE DE VÉHICULE, IMPORTATION U.S. Transco 450-446-2800

ATTENTION! ATTENTION! Besoin d'une auto. Problème de crédit? C'est fini. Aucun cas refusé. Financement sur place. Voiture, camion, van, 2002 à 2010 Robert Cloutier Autos 450-446-5250, 514-830-0098, 1-888-446-5250 www.robertcloutierautos.com

À voir auto, camion, 4x4. Financement maison aucun cas refusé. Voitures 2009 à 2014, léger dépôt, aucun endosseur. 1-866-566-7081 financementbrissos.com

TOUT VENDRE TOUT ACHETER
24h/7j
Vos Classées.ca



Une soirée de filles avec Valérie Blais

La Journée internationale des femmes sera célébrée le 11 mars à Châteauguay avec un mélange d'humour et de réflexion. Cet événement est organisé par le Comité des femmes vigilantes, dont fait partie le centre de femmes La Marg'Elle, situé à Saint-Rémi. L'humoriste et actrice Valérie Blais présentera son spectacle d'humour sur la scène du Pavillon de l'île Saint-Bernard. Avant la représentation, les spectatrices seront conviées à faire une rétrospective de l'année 2015 en matière de condition féminine. Cette soirée est réservée aux femmes de 14 ans et plus. Les billets sont disponibles au coût de 10\$ à la billetterie du Centre culturel Vanier à Châteauguay. Pour information: 450 698-3100. (P.B.) (Photo Gracieuseté)

Le don en mémoire

pour témoigner votre sympathie en un geste de soutien concret



FONDATION SANTÉ HAUT-RICHELIEU - ROUVILLE

Un programme de reconnaissance particulier s'applique
fondationsante.com - 450 359-5777



PROVINCE DE QUÉBEC
MRC LES JARDINS DE NAPIERVILLE
MUNICIPALITÉ DE SAINT-ÉDOUARD

AVIS PUBLIC

AVIS PUBLIC est par la présente donné par la soussignée, Directrice générale, que le Conseil Municipal a adopté lors d'une séance tenue le 7 décembre 2015, le règlement numéro 2015-258 sur le plan d'urbanisme.

RÉSUMÉ DU PLAN D'URBANISME

«Le plan d'urbanisme constitue le document officiel le plus important de la municipalité en matière de planification de l'aménagement de son territoire. Il contient les politiques d'urbanisme arrêtées par le conseil municipal qui guideront sa prise de décision dans le futur. En outre, il doit être conforme au SARD de la MRC les Jardins de Napierville »

Les orientations d'aménagement de la Municipalité se résument ainsi :

- ❖ Préserver et favoriser la revitalisation économique et sociale du noyau villageois;
- ❖ Reconnaître l'importance des activités agricoles sur le territoire de la municipalité dans une perspective de développement durable;
- ❖ Assurer la protection de l'environnement et des milieux naturels;

Les affectations du sol du plan d'urbanisme de Saint-Édouard sont les suivantes :

- L'affectation agricole (agricole dynamique / SADR)
- L'affectation noyau villageois (urbain secondaire / SADR)
- L'affectation récréative
- L'affectation îlots déstructurés résidentiels

Ce règlement a reçu un avis et un certificat de conformité émis par la M.R.C. les Jardins de Napierville en date du 10 février 2016.

Toute personne qui désire prendre connaissance de ces règlements peut le faire en se présentant au bureau municipal, situé au 405 C, Montée Lussier, Saint-Édouard, pendant les heures d'ouverture de bureau.

Donné à Saint-Édouard, ce 2 mars 2016

Christine Tremblay, OMA Directrice générale

Saint-Jacques-le-Mineur



AVIS PUBLIC

DÉROGATION MINEURE

AVIS PUBLIC est donné par le soussigné qu'à une séance extraordinaire du Conseil qui se tiendra le mardi 22 mars 2016 à 19h00 au Centre communautaire, au 119, rue Renaud à Saint-Jacques-le-Mineur, le conseil municipal statuera sur la demande de dérogation mineure suivante :

Site concerné :

119, rue Longtin (zone R1-209)

Nature de la demande :

Le propriétaire demande une dérogation mineure à l'égard de l'immeuble situé sur le lot 5 509 544, au 119, rue Longtin en vue que soit autorisée une marge avant de 7,56 mètres au lieu d'une marge avant de 9 mètres et afin de permettre l'emplacement de la thermopompe en cour latéral au lieu de en cour arrière.

Toute personne intéressée pourra se faire entendre par le Conseil relativement à cette demande lors de la séance ci-avant mentionnée.

Donné à Saint-Jacques-le-Mineur, ce jeudi, le 25 février 2016

Jean-Pierre Cayer, Directeur général et secrétaire-trésorier

>6662811



BEAUDIN (Longtin) YVETTE
1930 - 2016

C'est avec une profonde tristesse que nous vous annonçons le décès de Mme Yvette Beaudin de Napierville, le 20 février 2016, à l'âge de 85 ans, épouse de feu Michel Longtin, elle laisse dans le deuil ses enfants : Robert (Ginette), Nicole, Raymond, ses petits-enfants Nathalie, Christian, Michaël, ses arrière-petits-enfants Édouard, Louis, Jules, ses frères et sa sœur ainsi que plusieurs parents et amis.

La famille recevra les condoléances le vendredi 4 mars 2016 de 19 h à 21 h ainsi que samedi 5 mars de 12 h à 14 h.

Les services funéraires ont été confiés au



CENTRE FUNÉRAIRE DE NAPIERVILLE
COOPÉRATIVE FUNÉRAIRE

435, rue St-Jacques
Napierville (Québec) J0J 1L0
450 245-3355
cfgrandmontreal.com

Ses funérailles seront célébrées le samedi 5 mars 2016 à 14 h en l'église de Napierville. L'inhumation suivra au cimetière de Saint-Jacques-le-Mineur.

>6667374

AVIS DE VENTE POUR DÉFAUT DE PAIEMENT DE TAXES MRC DES JARDINS-DE-NAPIERVILLE

Avis est par les présentes donné par la soussignée, directrice générale et secrétaire-trésorière de la Municipalité régionale de comté des Jardins-de-Napierville, qu'en vertu de l'article 1026 du Code municipal, les immeubles ci-après décrits seront vendus à l'enchère publique pour satisfaire aux paiements des taxes municipales et scolaires ainsi que des intérêts et frais dus, à moins que ces taxes, intérêts et frais ne soient payés avant la vente.

Cette vente aura lieu à la **MRC des Jardins-de-Napierville, 1767, Principale, Saint-Michel, le jeudi 12 mai 2016 à 10h**. Lors de cette vente, seuls les paiements comptant ou par chèque visé à l'ordre de la MRC des Jardins-de-Napierville seront acceptés.

Ces immeubles seront vendus avec les bâtisses et dépendances dessus construites, et sujets à toutes les servitudes actives et passives pouvant les affecter.

Le propriétaire dont l'immeuble sera ainsi vendu pourra en tout temps, durant l'année suivant la date de l'adjudication, racheter l'immeuble vendu.

MUNICIPALITÉ DU CANTON DE HEMMINGFORD - CADASTRE DU QUÉBEC - CIRCONSCRIPTION FONCIÈRE DE HUNTINGDON				
Propriétaire	Taxes mun.	Taxes Scol.	Lot	Matricule et adresse
BAIR, Cathy	3 361,35\$ + frais	1 020,39\$	5 366 863	68015-9789-29-6406 435, avenue Margaret

MUNICIPALITÉ DE NAPIERVILLE, CADASTRE DU VILLAGE DE NAPIERVILLE, CIRCONSCRIPTION FONCIÈRE DE SAINT-JEAN				
Propriétaire	Taxes mun.	Taxes Scol.	Lot	Matricule et adresse
D'AMICO, Daniel	5 519,55\$ + frais	1 190,99\$	P-271	68030-1204-67-0599 240, rue Saint-Henri

DESCRIPTION DE LA PROPRIÉTÉ

Matricule 68030-1204-67-0599

Lot P-271

Adresse : 240, rue Saint-Henri

Un immeuble connu et désigné comme étant une partie du lot originaire numéro deux cent soixante-et-onze (Ptie 271) du cadastre officiel Village de Napierville dans la circonscription foncière de Saint-Jean.

Bornée vers le nord-ouest, par une partie du lot 271 ; vers le nord-est, par le lot 307 ; vers le sud-est, par une partie du lot 271 et vers le sud-ouest, par la rue Saint-Henri (sans désignation cadastrale) (tous du même cadastre).

Mesurant cinquante-trois pieds (53 p.) de largeur dans ses lignes Nord-Est et Sud-Ouest ; cent quatre-vingt-onze pieds et dix-huit centièmes (191.18 pi.) (188.64 pi. selon le cadastre) dans sa ligne Nord-Ouest et cent quatre-vingt-onze pieds et quarante-deux centièmes (191.42 pi.) (188.64 pi. selon le cadastre) dans sa ligne Sud-Est. Contenant en superficie dix mille cent trente-neuf pieds carrés (10 139.00 pi.c.) (mesures anglaises plus ou moins).

Le coin ouest dudit emplacement est situé à la distance de six pieds et soixante-seize centièmes (6.76 pi.) de la ligne de division entre les lots originaires deux cent soixante-et-onze (271) et deux cent soixante-douze (272), cette distance étant mesurée le long de l'emprise Nord-Est de la rue Saint-Henri.

Avec bâtisse dessus érigée portant le numéro 240, rue Saint-Henri, Napierville, province de Québec, JOJ 1L0.

Tel que le tout se trouve actuellement avec les servitudes actives et passives, apparentes ou occultes attachées audit immeuble et notamment :

- Sujet à une servitude de puisage d'eau publiée au bureau de la publicité des droits de la circonscription foncière de Napierville (maintenant Saint-Jean) sous le numéro 42 541 ;
- Sujet à une servitude de vue publiée sous le numéro 233 322.

Le tout est sous réserve d'Hydro-Québec d'avoir gratuitement le droit à l'usage du tréfonds pour l'installation, le maintien, le raccordement, l'exploitation, la modification et le prolongement, l'utilisation et l'entretien des équipements de la ligne d'Hydro-Québec et le droit de sceller tout point permettant un raccordement en amont de l'appareillage de mesurage le tout en conformité à l'article 18.1 des nouvelles Conditions de service de l'électricité.

MUNICIPALITÉ DE SAINT-CYPRIEN-DE-NAPIERVILLE - CADASTRE DE LA PAROISSE DE SAINT-CYPRIEN - CIRCONSCRIPTION FONCIÈRE DE SAINT-JEAN

Propriétaire	Taxes mun.	Taxes Scol.	Lot	Matricule et adresse
BAHRA, Blawir Kaur	152,64\$ + frais	81,43\$	287-17 288-10-1	68035-1304-92-3130 rue 287-1-P
BIGGS, Fedelia Faustina	113,80\$ + frais	50,95\$	281-85	68035-1304-69-2445 rue 281-55
BLAKE Winnifred Cissy Grizzell	117,71\$ + frais	51,84\$	287-34	68035-1303-48-3617 rue 287-1-P
BLANCHET, Geneviève LUPIEN, Steve	10 473,93\$ + frais	1 474,87\$	586-4	68035-1005-63-5430 87, rang Cyr
CABRE, Claire	152,07\$ + frais	0	281-32	68035-1304-58-7690 rue 281-3
CASU, Efisio	229,93\$ + frais	74,27\$	293-15-1 293-15-2	68035-1403-02-3919 route 221
CONSTANTINOU, Georges CONSTANTINOU, Kyriacoula Joammon	227,15\$ + frais	99,52\$	281-35	68035-1304-47-5448 rue 281-1-P
COOKEY, Samuel J. a/s Ben J. Coockey	99,09\$ + frais	0	281-7-8	68035-1304-12-2951 rue 281-6
DAVY, Winifred A DAVY, Haynese	88,41\$ + frais	0	281-43	68035-1204-91-3894 Rue 281-1-P
FERME DABAN INC. a/s de Yinson Yun	14 994,71\$ + frais	274,30\$	732, 733, 734	68035-0798-08-3505 12A, montée Murray
GREWAL, Hardial Singh	36,64\$ + frais	0	281-7-7	68035-1304-12-0829 rue 281-6
GRIFFITHS, Monica Adams-Novlet	77,04\$ + frais	0	289-15-2	68035-1403-09-5590 rue 289-4
JARRETT, Dennis JARRETT, Esmay Doman	241,10\$ + frais	0	291-14-1 291-14-2	68035-1403-17-3531 rue 290-4
JEAN, Joseph Serge	229,84\$ + frais	1,01\$	288-19 289-24	68035-1304-90-1419 rue 289-3
LEDAN, Emmanuel D.	48,89\$ + frais	0	281-9	68035-1304-23-0931 rue 281-5
MALCOLM, Dudley MALCOLM, Marion	129,55\$ + frais	21,02\$	289-14 290-10	68035-1404-10-4644 rue 290-6
MC RAE, Vera	121,15\$ + frais	0	94-96	68035-1305-66-9027 rue 94-86
MICHEL, Maurice	461,92\$ + frais	444,65\$	289-17, 289-18 290-15 290-16	68035-1303-98-3153 rue 289-3
MITCHELL, Everett	34,99\$ + frais	8,05\$	281-65	68035-1305-92-9461 rue 281-59
MURRAY, Barbara	27,03\$ + frais	0	281-17	68035-1304-35-7045 rue 281-4
PATEL, Jeram PATEL, Manibea PATEL, Vithal	116,04\$ + frais	0	288-26 289-26	68035-1303-68-8411 rue 288-1
PATEL, Rajnikant Gordhanbhai	232,10\$ + frais	0	281-95	68035-1305-71-0497 rue 281-55
PATEL, Ratanji C PATEL, Dahiben Patel	247,86\$ + frais	75,03\$	281-96	68035-1305-72-8183 rue 281-56
PATEL, Urmilahan PATEL, Dayalbhai Bhanabhai	232,10\$ + frais	100,65\$	93-66-1 93-66-2 93-66-3	68035-1305-74-6471 rue 93-57
POWELL, Theophilus	264,21\$ + frais	0	291-17 292-8-1 292-8-2	68035-1403-26-6773 rue 292-2

RAJMANGAL, Ramballi	120,56\$ + frais	0	94-98	68035-1305-86-1429 rue 94-86
ROSE, Owen ROSE, Jocelyn Miller	27,62\$ + frais	0	281-24	68035-1304-57-1006 rue 281-4
SANSON, Claire A Patricia	118,88\$ + frais	70,30\$	94-93	68035-1305-56-0324 rue 94-86
SIGNORI, Luc	2 480,14\$ + frais	768,34\$	P-306 P-397	68035-1402-46-6035 134, route 221
Ptie non cadastrée				
SIYAN, Manmohan Singh SIYAN, RAJINDER	77,17\$ + frais	36,77\$	288-10-2	68035-1304-91-7193 rue 288-3
TIGGLE, Onetia E	54,64\$ + frais	0	281-25 281-26	68035-1304-57-4041 rue 281-4
TINGLING, Alston TINGLING, Edith Mattadeene	319,52\$ + frais	99,94\$	93-68	68035-1305-54-2269 rue 93-57
VIGILANTE, Antonio VIGILANTE, Grazia Curotala	138,56\$ + frais	0	291-26	68035-1303-94-6848 rue 291-1-P
WILLIAMSON, Claudius	510,71\$ + frais	0	281-10 281-12 281-39	68035-1304-24-1936 rue 281-5
WRIGHT, Charles Samuel WRIGHT, S Elizabeth R	120,56\$ + frais	0	94-95	68035-1305-66-2726 rue 94-86

DESCRIPTION

Matricule 68035-1402-46-6035

Lots : P-306, P-397, Ptie non cadastrée

Adresse : 134, route 221

Un immeuble situé en la Municipalité de Saint-Cyprien, connu et désigné comme suit :

A) Une partie du lot originaire numéro TROIS CENT SIX (Ptie 306) du cadastre officiel de la Paroisse de Saint-Cyprien, circonscription foncière de Saint-Jean, BORNÉE vers l'Ouest par le lot numéro TROIS CENT QUATRE-VINGT-DIX-SEPT (lot 397) ; vers le Nord-Est par une partie sans désignation cadastrale ; vers le Sud-Est par une partie du lot numéro TROIS CENT SIX (Ptie 306) ; vers le Sud-Est par une partie du lot numéro trois cent quatre-vingt-dix-sept (Ptie 397) ; vers le Sud par une partie du lot trois cent quatre-vingt-dix-sept (Ptie 397) ; MESURANT trois cent quatre-vingt-neuf pieds et deux dixièmes de pied (389.2 pi.) dans sa ligne Ouest, deux cent neuf pieds et quarante-deux centièmes de pied (209.42 pi.) dans sa ligne Nord-Est, quinze pieds et cinquante et un centièmes de pied (15.51 pi.) dans sa ligne Est, deux cent huit pieds et six centièmes de pieds (208.06 pi.) dans sa ligne Sud-Est, cent quinze pieds et sept dixièmes de pied (115.7 pi.) dans sa ligne Sud ; contenant en superficie trente-neuf mille cinq cent quatorze pieds carrés (39, 514 pi. car.).

B) Une partie du lot originaire numéro TROIS CENT QUATRE-VINGT-DIX-SEPT (Ptie 397) du cadastre officiel de la Paroisse de Saint-Cyprien, circonscription foncière de Saint-Jean, BORNÉE vers l'Ouest par le lot numéro trois cent quatre-vingt-dix-huit (lot 398) ; vers le Nord-Est par une partie sans désignation cadastrale ; vers l'Est par le lot numéro trois cent six (lot 306) ; vers le Sud-Est par une partie du lot numéro trois cent quatre-vingt-dix-sept (Ptie 397) ; vers le Sud par une partie du lot trois cent quatre-vingt-dix-sept (Ptie 397) ; MESURANT trois cent quatre-vingt-neuf pieds et deux dixièmes de pied (389.2 pi.) dans sa ligne Ouest, deux cent neuf pieds et quarante-deux centièmes de pied (209.42 pi.) dans sa ligne Nord-Est, quinze pieds et cinquante et un centièmes de pied (15.51 pi.) dans sa ligne Est, deux cent huit pieds et six centièmes de pieds (208.06 pi.) dans sa ligne Sud-Est, cent quinze pieds et sept dixièmes de pied (115.7 pi.) dans sa ligne Sud ; contenant en superficie trente-neuf mille cinq cent quatorze pieds carrés (39, 514 pi. car.).

Tous ses droits dans une parcelle de terrain comprise entre la ligne de division du nouveau tracé de la route numéro 221 telle qu'actuellement située, à l'ouest de ladite route et l'ancienne ligne de division de l'ancien tracé de ladite route et le terrain ci-dessus mentionné, à savoir entre la limite du terrain ci-dessus mentionné et la partie du terrain récemment expropriée par le Ministère des Transports pour l'élargissement de la route. Cette lisière étant une partie de l'ancienne route.

Avec bâtisse dessus construite portant le numéro civique 134, route 221, à Napierville, province de Québec, JOJ 1L0.

Un lopin de terre de forme triangulaire, connu et désigné comme faisant partie des lots numéros TROIS CENT SIX et TROIS CENT QUATRE-VINGT-DIX-SEPT (pties 306 et 397) et d'une partie de l'ancien chemin public, sans désignation cadastrale du cadastre officiel de la paroisse de Saint-Cyprien, MESURANT cent quarante-deux pieds (142 pi.) de largeur en avant dans une ligne Nord-Est le long du nouveau tracé du chemin public, tel qu'actuellement situé, qui borne ce terrain de ce côté, deux cent soixante-neuf pieds (269 pi.) de profondeur d'un côté dans une ligne Nord-Ouest le long d'une autre partie desdits lots et dudit ancien chemin public à Mariette Brouillard ou représentants, qui borne ce terrain de ce côté de l'autre côté vers le Sud-Est par d'autres parties desdits lots et dudit ancien chemin public appartenant à Robert Deneault ou représentants, les mesures sont plus ou moins et mesures anglaises. Le tout VACANT.

Tel que le tout se trouve actuellement avec les servitudes actives, passives, apparentes ou occultes attachées audit immeuble.

MUNICIPALITÉ DE SAINT-CYPRIEN-DE-NAPIERVILLE - CADASTRE DU QUÉBEC - CIRCONSCRIPTION FONCIÈRE DE SAINT-JEAN

Propriétaire	Taxes mun.	Taxes Scol.	Lot	Matricule et adresse
ROSSARD, Sophie	6 140,92\$ + frais	1 320,94\$	4 538 902	68035-1508-19-0975 171, ch. de la 2 ^e Ligne

MUNICIPALITÉ DE SAINT-PATRICE-DE-SHERRINGTON, CADASTRE DU QUÉBEC, CIRCONSCRIPTION FONCIÈRE DE SAINT-JEAN

Propriétaire	Taxes mun.	Taxes Scol.	Lot	Matricule et adresse
CLOUTIER, Maurice	3 157,75\$ + frais	950,74\$	5 158 904	68025-0605-69-8242 51, rang Saint-Jean
GIBEAU, Eric	3 361,70\$ + frais	1 458,88\$	5 159 044	68025-0003-05-1488 157, rang Saint-François

MUNICIPALITÉ DE SAINT-EDOUARD - CADASTRE DU QUÉBEC - CIRCONSCRIPTION FONCIÈRE DE SAINT-JEAN

Propriétaire	Taxes mun.	Taxes Scol.	Lot	Matricule et adresse
BAJDA, Jean J. BAJDA, Maria A.	25,00\$ + frais	2,99\$	3 991 727	68045-0615-27-8462 Rue 12-4
BOHM, Mary	27,80\$ + frais	3,32\$	3 991 773	68045-0615-27-1214 rue 12-4
CUSSON, Alex	4 254,96\$ + frais	1 297,47\$	3 992 904	68045-0212-01-4759 448, montée Lussier
DI GIROLAMO, Mike	44,46\$ + frais	9,35\$	3 991 761	68045-0615-18-5149 rue 11-6
DI GIROLAMO, Mike	75,01\$ + frais	23,30\$	3 991 736	68045-0615-47-1888 rue 11-6
DI GIROLAMO, Mike	27,80\$ + frais	3,32\$	3 991 713	68045-0615-49-7120 rue 11-7
DI GIROLAMO, Mike	86,16\$ + frais	29,45\$	3 991 737	68045-0615-57-4147 rue 12-5
KOPEK, Richard	86,16\$ + frais	29,45\$	3 991 759	68045-0615-38-6738 rue 11-6
MIECZYSLAW, Kurdyla	25,00\$ + frais	2,99\$	3 991 726	68045-0615-27-2598
NOWAK, Julian	97,27\$ + frais	0	3 991 735	68045-0615-37-4692
SZCZURKIEWICZ-KRUPA, Anna	47,24\$ + frais	10,03\$	3 991 725	68045-0615-17-6268 rue 12-4
SZCZURKIEWICZ-JANECKI, Janina	50,02\$ + frais	10,59\$	3 991 724	68045-0615-17-9466 rue 12-4
WOSIAK, Maria	100,05\$ + frais	32,93\$	3 991 734	68045-0615-27-8295 rue 11-6

Donné à Saint-Michel, au bureau de la Municipalité régionale de comté des Jardins-de-Napierville, ce 2e jour du mois de mars deux mille seize. Nous tenons à vous aviser que cesdits lots seront soumis à la vente qui se tiendra le jeudi, 12 mai 2016 à 10 heures, au siège social de la Municipalité régionale de comté des Jardins-de-Napierville, sis au 1767, Principale à Saint-Michel, province de Québec, JOL 2J0.

Nicole Inkel, Directrice générale et Secrétaire-trésorière
MRC des Jardins-de-Napierville

L'autoroute
de l'emploi

SALON DE L'EMPLOI de LA VALLÉE-DU-HAUT-ST-LAURENT MARDI 8 mars 2016 de 10 h à 20 h

EMPLOYEURS :
DERNIÈRE CHANCE DE
VOUS INSCRIRE!

VAUDREUIL-DORION

Pavillon sur le Lac du Château Vaudreuil



DÉPART de VAUDREUIL	HEURES DE DÉPART		
VERS VALLEYFIELD	11 h	14 h	17 h*
VERS SAINT-CONSTANT	12 h 30	15 h 30	18 h*

RETOUR vers VAUDREUIL	HEURES DE DÉPART		
DE VALLEYFIELD	12 h 30	15 h 30	18 h
DE SAINT-CONSTANT	14 h	17 h	

* Dernier départ, pas de retour

SAINT-CONSTANT

Exporail



DÉPART de SAINT-CONSTANT	HEURES DE DÉPART		
VERS VAUDREUIL	11 h	14 h	17 h*
VERS VALLEYFIELD	12 h 30	15 h 30	18 h*

RETOUR vers SAINT-CONSTANT	HEURES DE DÉPART		
DE VAUDREUIL	12 h 30	15 h 30	18 h
DE VALLEYFIELD	14 h	17 h	

* Dernier départ, pas de retour

SALABERRY-DE- VALLEYFIELD

Hôtel Plaza
Valleyfield



DÉPART de VALLEYFIELD	HEURES DE DÉPART		
VERS SAINT-CONSTANT	11 h	14 h	17 h*
VERS VAUDREUIL	12 h 30	15 h 30	18 h*

RETOUR vers VALLEYFIELD	HEURES DE DÉPART		
DE VAUDREUIL	14 h	17 h	
DE SAINT-CONSTANT	12 h 30	15 h 30	18 h

* Dernier départ, pas de retour

BIENVENUE
AUX
ÉTUDIANTS!

CHERCHEURS : DIVERS EMPLOIS DONT DES EMPLOIS JOURNALIERS VOUS SERONT OFFERTS.

NAVETTES DISPONIBLES entre
VAUDREUIL-DORION, SALABERRY-DE-VALLEYFIELD et SAINT-CONSTANT
POUR PLUS D'INFORMATIONS, CONSULTEZ LE SITE :

www.salondelemploivhsl.com

Une initiative de :

Emploi
Québec
Montérégie

Avec la participation de :



MRC du
Haut-Saint-Laurent
Municipalité Régionale
de Comté

