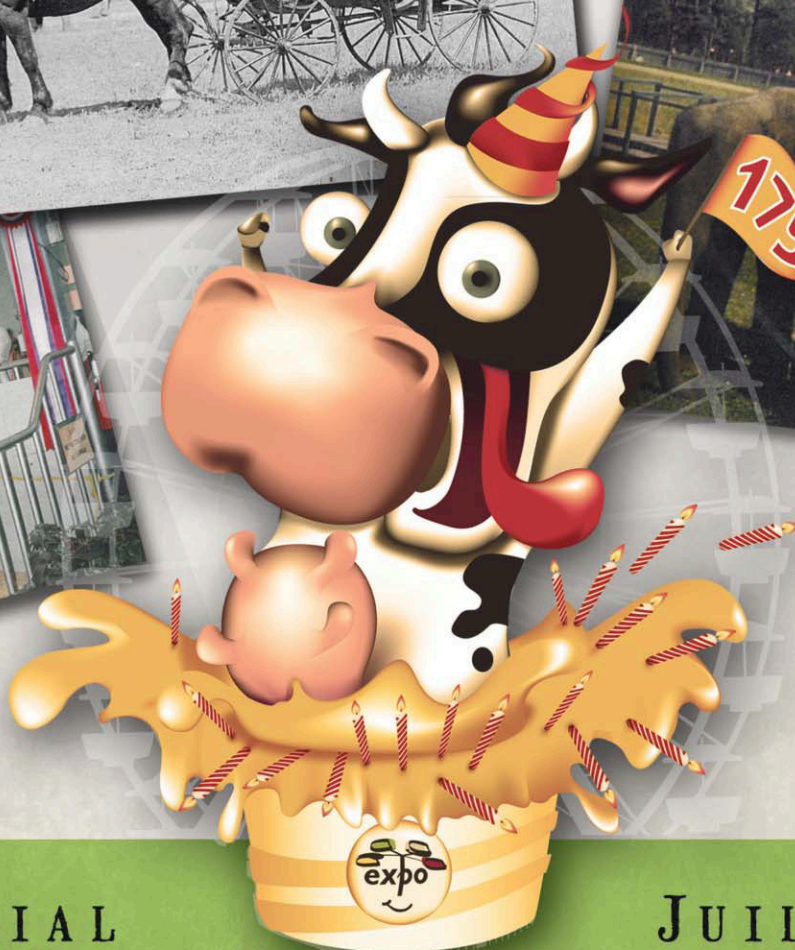
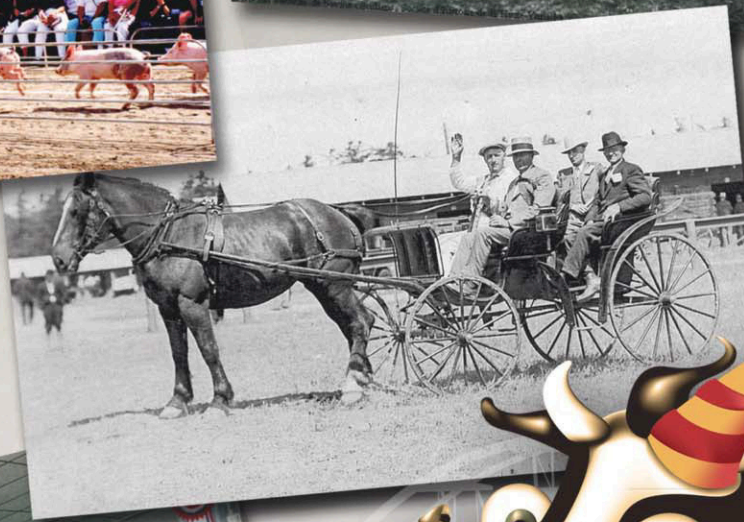
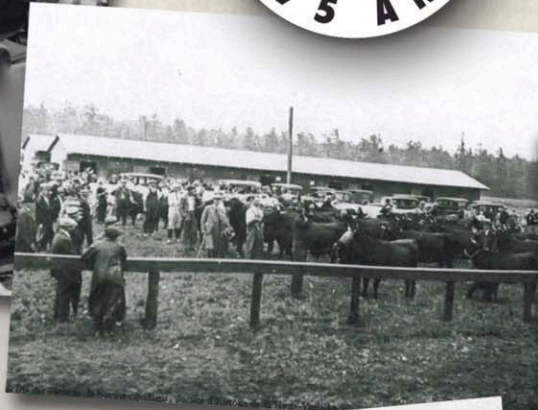
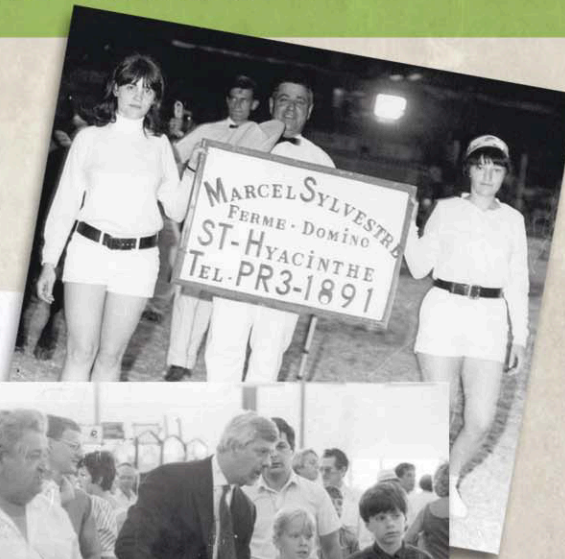


L'EXPO DE SAINT-HYACINTHE 175 ANS D'HISTOIRE



Le Courrier
de Saint-Hyacinthe
lecourrier.qc.ca

160
ans

CAHIER SPÉCIAL

JUILLET 2012



Semer la réussite

Nos experts comprennent votre réalité et vous accompagnent à chaque étape dans la planification du transfert de votre entreprise.

bnc.ca/transfert



L'EXPO DE SAINT-HYACINTHE • 175 ANS D'HISTOIRE



Mot du président de l'Expo de Saint-Hyacinthe 2012

À l'occasion de la 175^e édition de l'Expo de Saint-Hyacinthe, les membres du conseil d'administration sont ravis de constater les différents documents qui voient le jour afin de commémorer cet anniversaire peu commun.

L'Exposition agricole et alimentaire de Saint-Hyacinthe fait partie du patrimoine historique de Saint-Hyacinthe et s'inscrit parmi les plus anciennes activités et festivités du Québec, ce qui donne encore plus d'importance à cet anniversaire.

Nous sommes particulièrement fiers que le journal LE COURRIER ait entrepris de préparer un numéro spécial relatant les débuts et le développement de l'Expo.

De notre côté, et pour la première fois de notre histoire, nous envisageons la publication d'un livre racontant la grande histoire et les petites histoires de l'Expo de Saint-Hyacinthe au cours des 175 dernières années, livre qui sera publié cet automne et dévoilé au cours d'une réception qui réunira des gens de tous les milieux intéressés par l'histoire de Saint-Hyacinthe et de l'Expo.

Aujourd'hui, l'Expo de Saint-Hyacinthe fait partie de l'activité économique régionale et contribue à la création d'emplois et à la vie festive des Maskoutains.

Pour son 175^e anniversaire, la direction de l'Expo a préparé une programmation relevée dans des créneaux qui lui sont

familiers et particuliers et qui comblera les visiteurs de tous âges.

La mission agricole de l'Expo continue également à alimenter notre propos et à orienter nos décisions en reflétant l'évolution de l'agriculture régionale.

Nous remercions les exposants et les visiteurs pour leur appui indéfectible au cours de ces précieuses années.

Léon Sansoucy, président



L'équipe LAFONTAINE, L'HEUREUX, LECOURS

est heureuse de rendre un hommage particulier à l'exposition Agricole de Saint-Hyacinthe dans le cadre de son 175^e anniversaire.

7 NOTAIRES : Louis H. Lafontaine, Jean-François Lafontaine, Nathalie Lafontaine-Jodoin, Chantal L'Heureux, Éric Lecours, Isabelle Lussier-Morneau, David Trudeau-Lebeau. **11 COLLABORATRICES :** Lucie Morissette, Lucie Roy, Mylène Gaudreault, Marie-France Guilmain, Nathalie Lapointe, Ninon Lachance, Sabrina Flibotte, Nicole Lemonde, Josée Dupuis, Nathalie Choquette et Christiane Lemieux.



LAFONTAINE • L'HEUREUX • LECOURS

NOTAIRES ET CONSEILLERS JURIDIQUES

905, avenue du Palais, Saint-Hyacinthe, J2S 5C6
450 773-2581 • 450 773-3333

0534899

Il y a déjà **175 ans** que L'Expo agricole de Saint-Hyacinthe permet aux producteurs d'ici de démontrer leur savoir-faire et aux citoyens de se familiariser avec le monde agricole.

Profitons de cet anniversaire pour souligner le rayonnement de la région à travers cet événement!

Marie-Claude Morin
Députée
Saint-Hyacinthe-Bagot

Bureau de Saint-Hyacinthe
1920, rue des Cascades Ouest
Saint-Hyacinthe (Qc) J2S 3J5
(450) 771-0505 / 1-800-463-0505
marie-claude.morin@parl.gc.ca

Bureau d'Acton Vale
(ouvert sur rendez-vous seulement)
430, rue Bonin
Acton Vale (Qc) J0H 1A0

0534894



L'EXPO DE SAINT-HYACINTHE • 175 ANS D'HISTOIRE

Votre Expo a 175 ans!

Richard Robert

La première société d'agriculture a été créée au Québec en 1789, par Lord Dorchester. Cette société a même été présentée comme l'ancêtre des coopératives agricoles. Dans la région de Saint-Hyacinthe, la toute première forme prise par une société d'agriculture fut dans le comté de Rouville et on la doit à un regroupement d'agriculteurs anglophones de la



Exposition de Saint-Hyacinthe en 1948 devant les fameuses estrades de bois.
Fonds Société des éleveurs de bovins canadiens, SHHY

région d'Henryville dans le sud du Québec, à la fin des années 1830.

Toutefois, en 1834, un nouveau cadre juridique a permis aux agriculteurs du Bas-Canada de chacun des comtés de former eux-mêmes leur société et d'obtenir du gouvernement une subvention égale à deux fois la somme des cotisations versées par les membres. Les concours et expositions constituaient alors l'activité essentielle des sociétés et leur permettaient d'introduire de nouveaux grains, animaux et instruments au bénéfice de leurs membres et du monde agricole.

La **Société d'Agriculture de Saint-Hyacinthe** a pour sa part été fondée en février 1846.

Pourtant, depuis 1837, avant même la création d'une société d'agriculture, les agriculteurs avaient déjà posé les gestes qui sont à l'origine d'une tradition d'exposition agricole à Saint-Hyacinthe, en organisant entre eux des concours sur la Place du Marché où ils se rendaient pour vendre leurs produits agricoles, principalement des grains et des légumes. Quelques

années plus tard, vers 1850, les sociétés d'agricultures s'étant multipliées, les achats de grain augmentèrent et surtout, les importations d'animaux et parallèlement, les concours et expositions.

DE NOUVEAUX TERRAINS

Les concours d'animaux ayant commencé à voir le jour sur le terrain du « Marché à foin » sous l'égide de La Société d'Agriculture de Saint-Hyacinthe, il devint essentiel dans les années 1850 de rapatrier ces concours et ceux qui se déroulaient sur la Place du Marché dans un seul et même lieu. C'est en 1911 que le Sénateur Georges-Casimir Dessaulles, ancien maire de Saint-Hyacinthe, fit don d'une partie des terrains où se tient l'Exposition de Saint-Hyacinthe aujourd'hui, à la Ville de Saint-Hyacinthe à condition que l'Exposition y soit organisée sur ce site connu sous le nom « Rond Laframboise ».

Il faudra cependant attendre en 1936, lors de la fusion des sociétés d'agriculture des comtés de Saint-Hyacinthe, Bagot, Rouville, Richelieu et Verchères pour

assister à la naissance de **La Société d'Agriculture du district de Saint-Hyacinthe**, puis à l'organisation de l'**Exposition régionale de Saint-Hyacinthe**. En 1949, le comté de Chambly se joindra à La Société du district de Saint-Hyacinthe.

D'HIER À AUJOURD'HUI

Au début de l'Exposition régionale de Saint-Hyacinthe, les actifs n'étaient que 19 000 \$ et les revenus d'à peine 14 000 \$.

Aujourd'hui, les actifs dépassent les 25 M\$, et le chiffre d'affaires atteint 6 M\$ annuellement. Le terrain de l'Exposition est partagé avec la Ville de Saint-Hyacinthe. En 1936, l'Exposition durait cinq jours. Elle est passée progressivement à six jours, puis à sept, à dix et aujourd'hui à 11 jours.

Les prix d'admission étaient aussi très bas dans les années 30 et 40, mais il faut se rappeler qu'à l'époque les moyens financiers des familles étaient très réduits. Aussi, il en coûtait 35 cents le jour pour un adulte et 25 cents le soir, et 10 cents pour



Centre du Rasoir
ET PLUS

AVEC CE COUPON

50%

de rabais sur aiguisage de :

ciseaux - couteaux
lame de toutes
sortes de tondeuse
pour animaux

450 774-1257

Robin Tanguay
GALERIES
ST-HYACINTHE
Quadrilatère commercial et d'affaires



agir

pour Saint-Hyacinthe



Bravo aux artisans de l'Expo de Saint-Hyacinthe qui permettent, depuis maintenant 175 ans, d'offrir à la population de la grande région de Saint-Hyacinthe, mais aussi de tout le Québec, de profiter d'un événement de grande qualité, à caractère agricole et familial!

Émilien Pelletier
Député de Saint-Hyacinthe

emilienpelletier.org ♦ 450 773-0550

 <p>Le Courrier de Saint-Hyacinthe lecourrier.qc.ca</p> <p style="font-size: 12px;">Éditeur : Benoit Chartier</p>	<p>Rédacteur en chef et éditorialiste : Martin Bourassa</p> <p>Textes : Véronique Lemonde et Richard Robert</p> <p>Adjointe à la rédaction : Josée Bachand</p> <p>Directeur de publicité : Guillaume Bédard</p>	<p>Publicitaires : Benoit Beauregard Louise Beauregard Nadine Chicoine Luc Desrosiers Johanne Lafontaine Gérard Leblanc Josée Malo Paul Paradis Diane Poirier Isabelle St-Sauveur</p>	<p>Secrétaires de publicité : Linda Douville Marlène Laurence</p> <p>Directrice de production : Josée Cusson</p> <p>Contrôleur : Monique Laliberté</p> <p>Directeur du tirage : Claude Gaudreau</p>
<p>Le Courrier de Saint-Hyacinthe Hebdomadaire publié par: DBC COMMUNICATIONS INC</p> <p>Président, directeur général: Benoit Chartier 655 avenue Sainte-Anne, Saint-Hyacinthe (Québec) J2S 5G4. Tél.: 450 773-6028; télécopieur: 450 773-3115.</p> <p>Courriel: admin@dbccomm.qc.ca Site web: www.dbccomm.qc.ca Imprimé par: Imprimerie Transcontinental D.E. Inc., division Transmag, 10807, rue Mirabeau, Ville d'Anjou (Québec) H1J 1T7. "Société canadienne des postes - Envois de publications canadiennes - Contrat de vente de produit no 421898"</p>			

L'EXPO DE SAINT-HYACINTHE • 175 ANS D'HISTOIRE



les enfants. D'autres statistiques sont également intéressantes. Ainsi, en 1944, les membres du conseil d'administration de l'Exposition avaient décrété que le salaire des employés se limiterait à cinq dollars par jour de travail!

Et comme les jeux du hasard n'étaient pas autorisés, les administrateurs devaient obtenir de la police une tolérance pour avoir le droit d'opérer une ou des roues de

fortune durant la tenue de l'Exposition, étant donné, disait-on, que les « mises n'étaient que de cinq cents et ne dépassaient pas dix cents ».

DES PASSAGES REMARQUÉS!

L'Exposition de Saint-Hyacinthe a accueilli au fil des ans des personnalités du milieu politique connues d'un bout à l'autre du Canada. Par exemple, les ministres fédéraux de l'agriculture tels Claude Wagner, Lawrence Cannon, Andrée Champagne, ministre puis sénatrice, T. Damien Bouchard, James Moore, Pierre Corbeil, Laurent Lessard, et plusieurs autres.

Parmi les grands spectacles ou grandes présentations qui ont fait connaître l'Exposition de Saint-Hyacinthe dans tout l'Est du Canada, il faut souligner la compétition de tire de tracteurs qui se déroule depuis plus de 30 ans et qui est sanctionnée soit par la NTPA (National Tractor Pullers Association) ou la (NYTPA) (New York Tractor Pullers Association) des États-Unis, et qui constitue la seule compétition du genre au Canada.

AGRICOLE AVANT TOUT!

Du point de vue agricole, des vedettes d'élevage ont été présentées au grand public tout au long des années. Qu'il suffise de mentionner le fameux Starbuck, son clone quelques années plus tard et l'une des vaches laitières les plus connues à l'échelle mondiale, Thrulan James Rose, qualifiée de championne du monde au World Dairy Show de Madison aux États-Unis, en 2008.

L'Exposition de Saint-Hyacinthe est bien sûr membre de l'Association canadienne des foires et expositions depuis plus de 40 ans. En 1967 et en 1968, le directeur général de l'Exposition de Saint-Hyacinthe, Fabien Cordeau, a siégé comme directeur national des Expositions du Canada. Le directeur général actuel, Richard Robert, a été décoré par l'Association canadienne en 2010 du prestigieux « Roll of Honor » pour ses nombreuses années de service à titre de directeur général de l'Exposition de Saint-Hyacinthe.

L'Exposition elle-même s'est aussi méritée au cours des dernières années plusieurs prix tels Grands Prix du



Pendant plusieurs années, une tradition majeure de l'Expo de Saint-Hyacinthe : la messe du dimanche à l'aréna L.-P. Gaucher.

tourisme, Expostars de l'Association des expositions agricoles du Québec, Industry Innovation Award, Best educative program, Best of show 2010 (CAFE), etc.

Les membres du conseil d'administration de l'Exposition de Saint-Hyacinthe sont particulièrement fiers du cheminement poursuivi depuis sa naissance, car ils ont su adapter le contenu de l'Exposition aux réalités de l'agriculture qui, on le sait, est en constante mutation, et ce, depuis 175 ans!



Découpage de journal annonçant l'Expo de 1963.

Le bleu...
c'est
tendance!



conception : khogit.com

mode • affaires • wi-fi gratuit • poussettes • chèques-cadeaux • salles d'allaitement



STATIONNEMENT INTÉRIEUR

.....
TOUTE UNE
EXPÉRIENCE
SHOPPING
.....

**GALERIES
ST-HYACINTHE**

galeriesthyacinthe.ca 

0535552



L'EXPO DE SAINT-HYACINTHE • 175 ANS D'HISTOIRE

Les chevaux, très populaires!

Dès les débuts de l'Exposition, les concours furent très populaires. Certains se déroulaient à la Place du Marché et d'autres sur le terrain du « Marché à foin », un peu plus à l'est.

Vers 1858, les concours se seraient élargis aux chevaux d'abord, puis éventuellement à d'autres animaux de la ferme tels les bovins et les porcs. D'où la nécessité d'utiliser le site du marché à foin et animaux, en plus de la halle du marché centre.

La participation des chevaux aux compétitions pour en comparer l'apparence générale, donc la conformation, et d'en primer les plus beaux sujets, a obtenu un succès instantané, le cheval étant à l'époque le moyen de transport le plus commun et le plus accessible. Le cheval pouvait aussi être utilisé à toute une panoplie de tâches.

Des chevaux légers étaient utilisés pour les courses de la famille, des chevaux Canadiens très recherchés à l'époque été

prisés par les notables, notaires, curés de paroisse, médecins, etc. Et aussi les chevaux de trait, importés d'Europe à ce moment par le Gouvernement et qui servaient aux travaux de la terre et dans la forêt.

En fait, à cette époque, les troupeaux de chevaux et de bovins étaient constitués à partir de deux souches : la canadienne et l'anglaise. La solide paire de bœufs de labour de race Canadienne y trouve même sa place à côté des chevaux, qui au cours des années, les ont de plus en plus remplacés aux travaux des champs.

Pour combler la demande, le Gouvernement, par son ministère de l'Agriculture, importait les chevaux lourds d'Europe, qui arrivaient par bateau et étaient attribués aux agriculteurs qui en avaient fait la demande, selon un processus de tirage au sort dès leur descente du navire.



Photo Patrick Deslandes

Certification • Fiscalité • Conseil

La raison dit :
« Trois voies
sont possibles. »



L'instinct dit :
« Une seule
mène à la
croissance. »

**Raymond Chabot
Grant Thornton**

L'instinct de la croissance™

Bureau Saint-Hyacinthe
Bureau 4500
1355 Boulevard Johnson Ouest,
Saint-Hyacinthe (Québec) J2S 8W7
Tél. : 450 773-2424
www.rcgt.com

0534900

0531369

EXCAVATION

LAFLAMME et MÉNARD inc.

ENTREPRENEUR GÉNÉRAL et SPÉCIALISÉ
RÉSIDENTIEL • COMMERCIAL • INDUSTRIEL

info@excavationlaflammeetmenard.com

VENTE et RÉPARATION
d'INSTALLATION septique

Installateur
Ecoflo BIONEST
Incorporé à l'environnement

DÉMOLITION
SITE DE RECYCLAGE

BOIS • BÉTON • BRIQUE
MÉTAUX • ASPHALTE

1590, rg St-Édouard
St-Simon (Québec) J0H 1Y0

ST-SIMON 450 798-2344
ST-HYACINTHE 450 223-4818
FAX 450 798-2144

RBQ : 2734-4415-96
N/Réf.: 7610-16-01-0834001 16012115

- SERVICE de mini-excavation
- Marteau hydraulique (petits et gros travaux)



175 ANS D'HISTOIRE



Créer une exposition régionale : démarches ardues

La Compagnie d'exposition des Comtés de Québec-Sud prit l'initiative de convoquer une réunion le 15 janvier 1908 ayant pour but la mise sur pied d'une exposition régionale à Saint-Hyacinthe réunissant les sociétés d'agriculture des comtés de Bagot, Rouville, Verchères, Chambly, Richelieu, Yamaska et Saint-Hyacinthe.

La Société d'Agriculture de Saint-Hyacinthe se proposait comme organisateur de cette exposition régionale. Cependant, les discussions en ce sens, de même que les négociations quant aux subventions gouvernementales qui y seraient rattachées, ont traîné en longueur pendant de nombreuses années.

Le 17 juin 1909, les directeurs de la Société d'Agriculture du comté de Saint-Hyacinthe ont servi une fin de non-recevoir définitive aux offres de la Compagnie qui fait faillite l'année 1910 suivante.

Quant aux démarches visant à fonder une société d'agriculture régionale avec certaines sociétés de comté de la région, elles n'ont reprises avec succès 27 années plus tard, soit en 1936!

PLACE AUX SOCIÉTÉS D'AGRICULTURE

En 1935, le gouvernement du Québec, par l'intermédiaire du ministre de l'Agriculture et de la Colonisation en plus des agronomes à son emploi, décide de structurer le secteur en laissant aux seules sociétés d'agriculture et à quelques sociétés sans but lucratif l'autorité d'organiser des expositions agricoles qui devraient s'astreindre à des normes précises et ainsi, avoir accès à de l'aide financière pour payer des primes en argent aux sujets qui se sont illustrés lors des expertises (jugements) et pour aider la relève agricole.

Le ministre de l'Agriculture visait avec ce programme l'amélioration des troupeaux, notamment l'amélioration de la conformation

des animaux. Éventuellement, le contrôle des sujets de race pure a mené à l'amélioration génétique, puis à la création du Centre d'Insémination Artificielle du Québec (CIAQ) à Saint-Hyacinthe, dans les années 40.

Le ministre de l'Agriculture crée dont en 1936 quatre catégories d'expositions agricoles : les expositions de comté, les expositions régionales, les expositions de district et l'exposition provinciale de Québec. L'Exposition de Saint-Hyacinthe a fait partie des expositions de district parce que sa naissance était issue d'un regroupement d'expositions, dont certaines avaient accepté de cesser leurs activités, telles Saint-Hyacinthe, Bagot et plus tard Chambly.

Il faut cependant attendre jusqu'en 1936, année choisie par les sociétés d'agriculture de comté de la région (Richelieu, Verchères, Rouville, Bagot et Saint-Hyacinthe) pour former la Société d'Agriculture du district de Saint-Hyacinthe et assister au début d'un essor qui aujourd'hui encore va en s'accroissant.

INSÉMINATION VERSUS CONFORMATION

L'insémination artificielle a donné lieu à une véritable révolution pour le contrôle génétique et l'amélioration génétique, avec pour résultat l'accès à la semence des meilleurs taureaux du Québec. Au début de ces années, beaucoup ont prévu la fin des expositions agricoles, le contrôle génétique et surtout l'insémination artificielle devant compenser les autres mesures visant l'amélioration des troupeaux. Des études subséquentes en ont plutôt déduit qu'il y avait une corrélation certaine entre la conformation et la production déterminant que même avec le contrôle de la génétique, la comparaison des sujets vivants pouvait être complémentaire et utile à l'amélioration des lignées. Ce qui contribua à la survie des expositions.

À ce moment, la tradition de la tenue d'une exposition agricole était déjà bien implantée dans la majeure partie du territoire québécois. Parmi les plus anciennes, il y a lieu de mentionner les expositions des communautés anglophones telles Brome, Lachute, Ormstown et plus près de nous, celle de Bedford. Du côté francophone, celle de Saint-Hyacinthe, mais aussi quelques autres dont Sherbrooke qui s'avérait à l'époque la deuxième en importance après celle de Québec.

Les expositions agricoles étaient bien là pour rester!



À droite, un des pionniers de l'exposition, Donat Giard, avec son troupeau de vaches holstein en 1932.



Félicitations à l'Expo pour ses 175 ans!

Participation spéciale du CIAQ à l'Expo de Saint-Hyacinthe



Le CIAQ était présent en 1994 avec STARBUCK...

de retour en 2010 avec son clone STARBUCK II

Votre partenaire de choix en génétique

Copropriétaire de



Suivez-nous sur



CIAQ - 3450 Sicotte, Saint-Hyacinthe, Québec J2S 7B8
Sans frais 1 866 737-2427 • www.ciaq.com

0534893



L'EXPO DE SAINT-HYACINTHE • 175 ANS D'HISTOIRE

Fondation de la Société d'agriculture du district de Saint-Hyacinthe

La première assemblée de La Société d'agriculture du district de Saint-Hyacinthe s'est déroulée le 20 mai 1936 dans la salle du journal Le Clairon, situé au 173, rue Girouard.

La nouvelle société réunissait les présidents et vice-présidents des cinq sociétés d'agriculture de comté ayant manifesté leur intention d'y participer, soit les sociétés de Saint-Hyacinthe, Bagot, Rouville, Richelieu et Verchères. Les représentants des sociétés de comté ayant pris part à l'assemblée de fondation étaient Herméringilde Rodier, Hectance Charpentier, Louis Provost, Freddy Robillard, Joseph Gingras, Elphège Lagacé, Omer St-Onge, Alfred Bousquet, Napoléon Sansoucy et Ovide Loïselle. Raoul Dionne, agronome, s'est aussi joint au groupe de même que A.R. Demers que l'on avait pressenti pour occuper la fonction de secrétaire de la Société.

Pour être acceptée au sein de la nouvelle Société, chacune des sociétés

d'agriculture de comté a dû déboursier une somme de 100 \$. Jamais par la suite, elles n'ont eu à déboursier quelque argent que ce soit pour les besoins de la Société de district. La société d'agriculture de Chambly s'est jointe à ce groupe un peu plus tard, soit en 1949, et ce, aux mêmes conditions que les cinq premières.

La loi du département de l'agriculture prévoyait à ce moment que les présidents et les vice-présidents des sociétés d'agriculture de comté faisaient automatiquement partie du Bureau de direction, ce qui en portait le nombre de membres à dix.

L'EXÉCUTIF DE LA SOCIÉTÉ

Un comité de cinq membres était chargé de la préparation et la mise en oeuvre du programme des expositions tenues par la Société à Saint-Hyacinthe. En faisaient partie : un délégué choisi par le Bureau de direction de La Société de district, un représentant de La Société d'Agriculture

du comté de Saint-Hyacinthe, un représentant du conseil de la ville de Saint-Hyacinthe, un homme d'affaires de Saint-Hyacinthe et l'agronome régional du district agronomique de Saint-Hyacinthe.

Afin de permettre une visibilité égale pour chacun des comtés, les membres ont convenu que la présidence du Bureau de direction allait changer chaque année, le vice-président remplaçant le président qui l'a précédé et ainsi de suite. En plus d'assurer à chacun des comtés la présidence à tour de rôle, cette décision a permis d'éliminer des tensions toujours possibles entre les membres du Bureau de direction.

LA PREMIÈRE EXPOSITION DU DISTRICT

Enfin, les membres du Bureau ont choisi les 3, 4, 5, 6 et 7 août 1936 pour tenir la première exposition du district de Saint-Hyacinthe.

Certaines autres décisions de moindre importance, les unes plutôt drôles, ont aussi été prises ce même 20 mai 1936, lors de la première assemblée du Comité exécutif :

- on a limité le nombre de restaurants à cinq;
- on a décidé d'organiser des courses de chevaux *standardbred* les 4, 5, 6 et 7 août 1936;
- les services du « starter » Félix Vincent, ont été retenus pour les courses;
- on a loué un terrain pour l'usage des manèges (Midway).

Finalement, les membres du Bureau de direction ont résolu que la Société d'agriculture du district achète les immeubles de La Société d'Agriculture du comté de Saint-Hyacinthe au coût de 30 750 \$, afin que le site devienne celui de l'Exposition du district de Saint-Hyacinthe et appartienne à cette nouvelle société.

La Coop

ICI

Vous pensez rendement... Nous aussi!

Avec une équipe d'experts-conseils possédant une connaissance approfondie des réalités agronomiques d'ici et ayant la capacité de discuter des aspects économiques de votre entreprise, La Coop vous offre bien plus que des produits performants. Elle vous propose des solutions adaptées à vos besoins pour vous aider à mieux performer.

Contactez votre expert-conseil de votre coopérative

La Coop Excel : 1 800 363-1521
La Coop Saint-Damase : 1 800 363-5465

05344997

Le Finisseur

COUVERTURE D'ENSILAGE

Avez-vous pensés de fermer votre silo entre les coupes, pour éviter la contamination de vos récoltes?

Nous avons la solutions Contactez-nous!

- ✓ Augmente la qualité des ensilages
- ✓ Permet une meilleure étanchéité
- ✓ Réduit les pertes de matière sèche
- ✓ Préserve la qualité nutritive du maïs ou du foin

Couverture et boudin d'eau (ou d'eau salée)

Ensilage avec couverture Après 6 semaines

Ensilage sans couverture Après 3 semaines

Achetez directement du fabricant www.lefinisseur.ca
1338, rue Saint-André, Acton Vale 450 546-4306 • info@breatherbags.biz

0531370

L'EXPO DE SAINT-HYACINTHE • 175 ANS D'HISTOIRE



De la grande visite à l'Expo!

En 1987, le premier ministre du Québec de l'époque, Pierre-Marc Johnson, faisait un grand honneur à la Société d'agriculture en visitant l'Expo de Saint-Hyacinthe. On le voit ici en compagnie de deux de ses enfants et de Marcel Sylvestre, membre du conseil d'administration de la Société, à l'intérieur du nouveau Pavillon des Pionniers où sont logées les vaches.



Archives Expo de Saint-Hyacinthe

Prix d'admission à l'Expo

Les premiers prix d'admission sur le site de l'Exposition ont été appliqués lors de l'édition de 1936.

L'on peut trouver surprenant aujourd'hui de constater que les prix d'admission étaient supérieurs durant la journée à ceux en vigueur durant la soirée. Durant la matinée, un adulte pouvait accéder au site en défrayant 0,35 \$, tandis qu'il ne devait déboursier que 0,25 \$ pour la soirée. Le prix d'admission pour les enfants avait été fixé à 0,10 \$.

Au cours des années, les prix sont passés de 0,35 \$ à 0,50 \$ en 1944 pour un adulte, à 0,75 \$ en 1964. Les prix ont augmenté plus rapidement par la suite, soit 1 \$ pour un adulte en 1970, à 1,50 \$ en 1973, 2 \$ en 1975, 2,50 \$ en 1979, 3 \$ en 1981, 5 \$ en 1982 et 1983. Après 1983, les hausses de prix ont été beaucoup plus lentes. Ainsi, le tarif a été haussé à 6 \$ en 1984 et a tenu bon jusqu'en 1990, puis est passé à 7 \$ en 1991, puis à 7,50 \$ en 1995 jusqu'en 2001.

C'est en 2002 que l'exposition a adopté une nouvelle formule de tarification, soit celle du prix unique. Ainsi, les visiteurs défrayaient le coût d'admission de 10 \$ et pouvaient accéder aux manèges et à la très grande majorité des spectacles sans autres

frais. Cette formule eut un succès instantané et est sans doute responsable en grande partie des succès aux guichets obtenus par l'Expo cette année-là et les suivantes.

Les prix ont une fois de plus été majorés en 2006 à 12 \$, puis à 15 \$, en 2008.

L'été dans le 450

Édition 2012

Philippe Bond	3, 4, 10 et 11 août 2012
Marie-Lise Pilote	17, 18, 24 et 25 août 2012

CENTRE DES ARTS
Juliette-Lassonde
SAINT-HYACINTHE

GERMAIN LARIVIÈRE
enchanté!

Spectacles professionnels présentés dans la Salle Desjardins.

450 **778-3388** centredesarts.ca
1705, rue Saint-Antoine, Saint-Hyacinthe J2S 9E2

L'EXPOSITION AGRICOLE de Saint-Hyacinthe

et LA FÉDÉRATION DE L'UPA de Saint-Hyacinthe

L'union efficace

Fédération de l'UPA de Saint-Hyacinthe

3800, boul. Casavant Ouest, Saint-Hyacinthe
450 774-9154 / www.st-hyacinthe.upa.qc.ca



L'EXPO DE SAINT-HYACINTHE • 175 ANS D'HISTOIRE

D'une Société nomade à un lieu fixe pour l'Expo

À la fondation de la Société d'Agriculture du district de Saint-Hyacinthe, en 1936, cette dernière n'avait pas de domicile fixe. Les assemblées générales annuelles ont donc déménagé au gré des membres du conseil d'administration et se sont déroulées à toutes sortes d'endroits certains n'ayant aucun rapport avec les activités.

À un moment donné, les assemblées se sont tenues dans un bureau du journal Le Clairon, celui-ci étant à l'époque propriété du maire de Saint-Hyacinthe, T.D. Bouchard. Puis, sur invitation du maire à l'époque, Me Jacques Lafontaine, qui était aussi président de l'exécutif de la Société, à l'Hôtel-de-Ville de Saint-Hyacinthe dans la salle des délibérations. Puis, au bureau des agronomes et encore à l'Hôtel-de-Ville.

En 1949, l'assemblée générale s'est transportée à l'école de Laiterie. Durant

quelques années, soit en 1956, 1959 et 1971, on a aussi tenu l'assemblée au Grand Hôtel, rue Girouard.

Le comté de Verchères a accueilli les membres du conseil d'administration en 1972, en 1978 et en 1984 dans des salles de l'Auberge Handfield, à Saint-Marc-sur-Richelieu. Le comté de Richelieu a fait de même en 1979, l'assemblée étant tenue à la Maison des Gouverneurs, à Sorel. En 1982, ce fut au tour de la société d'agriculture du comté de Rouville de recevoir le conseil d'administration au Pavillon de l'agriculture sur le site de l'Exposition de Rougemont.

Dès que la Société d'Agriculture du district de Saint-Hyacinthe a pu compter sur des locaux permanents, soit en 1987, avec la construction du Pavillon des Pionniers, les assemblées se sont toujours tenues sur le site même de l'Exposition.



Vue aérienne du parc Laframboise en 1955. On aperçoit l'aréna L.-P. Gaucher, la piste de course et ses bâtiments, ainsi que le terrain de baseball.
Fonds Studio Lumière, CASSH

Nous célébrons les parcours exceptionnels et félicitons l'Expo de Saint-Hyacinthe

BMO Banque de Montréal est fière d'être témoin des succès et de la réussite de l'Expo agricole de Saint-Hyacinthe.

Bon 175^e anniversaire!

BMO Banque de Montréal
Ça a du sens. Profitez™

™ Marque de commerce déposée de la Banque de Montréal.

0044-Pub1 (06/12)

0535772

31, 1, 2, 3 AOÛT / SEPTEMBRE 2012

WWW.BROMEFAIR.COM

TIRE DE CAMION 4X4
RAT FACE
A.S.T.T.O.

TOUS LES JOURS

- Michael DuBois Solo Circus
- Ives Milord Elastic Gymnastics Aerial Show
- AMUSEMENTS SPECTACULAIRES
- AGRI-ZONE • COCA-COLA STAGE
- PRODUITS DU QUÉBEC
- PETITE FERME
- CASSE-CROÛTES

SAMEDI - 1 SEPT. - 14 h
COMPÉTITION DE JEUNES TALENTS

DIMANCHE - 2 SEPT. - 12 h
GRANDE PARADE

LUNDI 13 H 30
TIRE DE CHEVAUX

This side up **SAMEDI 20 H**

Jessie Farrell **DIMANCHE 20 H**

ADMISSION SUR LE TERRAIN PAR JOUR
inclut l'accès aux manèges et spectacles

\$8.00 VENDREDI SEULEMENT : pour les aînés et les enfants de 12 ans et moins

\$12.00 Adultes et enfants

\$5.00 Stationnement, tant qu'il y aura de l'espace disponible.

\$30.00 Laissez-passer 4 jours, (adulte et enfant) une admission par jour et stationnement tant qu'il y aura de l'espace disponible barrière "C" seulement.

tps/tvq inclus

Agri-culture, Pêcheries et Alimentation Québec

MAX GAGNÉ

F.G. Edwards Inc. West Brome, Qc. 456-363-3088

DAIGLE

Coca-Cola

ROMA LÈVESQUE Pour bien faire

axion

Canadian Heritage Patrimoine canadien

SUJET À CHANGEMENTS SANS PRÉAVIS

L'ACCÈS SUR LE TERRAIN D'EXPOSITION EST INTERDIT AUX ANIMAUX SANS AUTORISATION

TEL : 450 242-3976 • 345 CH. STAGECOACH, BROME QC

L'EXPO DE SAINT-HYACINTHE • 175 ANS D'HISTOIRE



Construction de l'aréna L.-P Gaucher

Au cours de l'année 1937, Saint-Hyacinthe planifia de construire un aréna avec glace artificielle sur le terrain de l'Exposition. Le maire Ernest Picard réussit à convaincre la Société d'Agriculture de céder à la Ville le terrain convoité pour la construction projetée en échange de quoi l'édifice pourrait être utilisé par l'Exposition gracieusement tant et aussi longtemps qu'elle le voudrait.

L'édifice compterait environ 2 250 sièges, une glace artificielle, les services habituels et, donnant vers l'extérieur et de chaque côté, pas moins de 28 dont quatre pourraient être utilisés gratuitement par l'Exposition et

les 24 restant loués par la Ville à son bénéfice.

Puis en 1945, l'Exposition s'entend avec la Ville pour louer elle-même les 24 stands et fait une remise à la Ville de 50 % des revenus de location. Il y a lieu de souligner que la construction de l'aréna L.P. Gaucher en 1937 constituait une innovation spectaculaire pour une ville de l'importance de Saint-Hyacinthe. Si bien que durant quelques années, le Club de hockey Les Canadiens de Montréal y tenait son camp d'entraînement et ce, pour deux raisons : la qualité de la glace y était excellente et la glace était prête très tôt à la fin de l'été.



Depuis sa construction en 1937, l'aréna L.P. Gaucher a toujours été, et encore aujourd'hui, au coeur de la fête durant l'Expo de Saint-Hyacinthe. Manèges, stands et scènes diverses l'entourent, pour le plus grand plaisir des visiteurs!

Photo Patrick Deslandes

LA TOURNÉE souvenirs de familles



FIER PARTENAIRE
DE L'EXPO DE SAINT-HYACINTHE
www.amusementspectaculaires.com





L'EXPO DE SAINT-HYACINTHE • 175 ANS D'HISTOIRE

Malgré la guerre, l'Expo se poursuit!

Durant la Seconde Guerre mondiale, plusieurs expositions agricoles arrêterent temporairement leurs activités. L'Exposition de Saint-Hyacinthe fut, en ce sens, l'une des rares à ne pas suspendre ses activités.

Ainsi, au cours d'une assemblée tenue le 10 février 1945 en la salle des délibérations de l'Hôtel de Ville, le député de Saint-Hyacinthe à l'Assemblée Nationale, Ernest Chartier, félicita les directeurs et l'exécutif tant pour le succès

obtenu à l'Exposition de 1944 que pour le fait qu'elle ait été la seule à maintenir ses activités temps de guerre.

CHANGEMENTS MAJEURS EN AGRICULTURE

Il a fallu attendre quelques années avant qu'une direction se précise dans le domaine agricole au Québec tel le recentrage de la production laitière et le développement de l'industrie porcine. À la fin des années 60 et au début des 70, les expositions ont

alors entrepris un virage majeur. Avant ce temps, il n'était pas rare qu'un seul exposant présente 12 bovins laitiers, des sujets dans une, deux et même trois races de porcs, dans une ou deux races de moutons, peut-être dans une ou deux races de chevaux et dans quelques variétés de volailles.

Or, à partir de ces années 60-70, les exposants se sont spécialisés à l'image de l'agriculture en général, passant d'une agriculture artisanale à une industrialisation de l'agriculture, et à une agriculture spéciali-

sée. Les fermes laitières sont passées de 40 à 100 cinquante ou 200 vaches laitières. Les fermes où l'on élevait des porcs sont passées de 30 porcs à 500-600 cents porcs de race pure et même plus.

Ces transformations majeures ont eu des répercussions sur le contenu des expositions agricoles. Des centaines de fermes et d'agriculteurs ont disparu. Le temps est maintenant aux grandes exploitations qui contribuent, entre autres, à la diminution des coûts pour l'agriculteur.

Achat de terrains au Séminaire

En 1951, la Société eut l'occasion d'acheter des terrains appartenant au Séminaire, ces terrains localisés entre l'aréna L.-P. Gaucher et la rue Gauthier et entre la rue Beauparlant et la rue Rouleau. Cet achat a

pu être réalisé par l'entremise de Joseph Fontaine, qui était bien connu à Saint-Hyacinthe, et qui était alors membre de l'exécutif de l'Exposition de Saint-Hyacinthe.

Les terrains d'une superficie de 300 000 pieds carrés se trouvaient dans le prolongement des terrains que la Société d'Agriculture avait vendus à la Ville de Saint-Hyacinthe. Une réelle occasion qui

Le prix du terrain était de 15 000 \$, mais avec une servitude en vertu de laquelle advenant que l'Exposition n'ait pas lieu une année donné, le Séminaire pouvait racheter les dits terrains pour le même prix.




Vulcanisation Royale et Docteur du Pare-Brise tiennent à souligner le **175^e Anniversaire de l'Exposition Agricole de Saint-Hyacinthe** l'événement par excellence de nos étés maskoutains !

Sincères félicitations!



VULCANISATION ROYALE
2500 BOUL. LAURIER EST, SAINT-HYACINTHE
450 774-8159

Docteur DU PARE-BRISE
2530 BOUL. LAURIER EST, SAINT-HYACINTHE
450 774-9371

0530176



- Spécialisée en production porcine, elle compte parmi les plus importantes de toute la province.
- Service complet vous assurant d'obtenir des résultats au-dessus de la moyenne.
- Notre meunerie dispose d'un équipement appelé **EXPANDER** qui permet d'améliorer la conversion du porc et du poulet.

Nous embauchons à l'année des employés avec ou sans expérience. Nous offrons une formation complète à notre ferme-école.

Meunerie : Réal Théroix et Bernard Paquette
Production : Sébastien Turner et Guillaume Paquette



131, route 235
Ange-Gardien
450 293-8162

FAMILLES PIONNIÈRES : LES GIARD



Honneur et respect

Véronique Lemonde | Le Courrier

Dans la région, la famille Giard n'a plus besoin de présentation. Les honneurs en agriculture, elle connaît. En 1960, l'un des principaux pionniers de l'Expo de Saint-Hyacinthe, Donat Giard, et son épouse Honorine, recevaient le titre de Famille agricole de l'année pour tous leurs efforts consacrés à l'élevage de vaches Holstein et de chevaux belges à Sainte-Rosalie.

Plusieurs années après, en 2006, son fils Hermel, établi sur une ferme à Saint-Simon en 1965 avec sa femme Huguette Perrault, recevait également ce titre prestigieux. En 1995, l'Ordre du Mérite agricole leur avait été décerné et peu après, en 2003, Hermel Giard recevait le titre de commandeur du Temple de la renommée de l'agriculture du Québec, tout comme son père avant lui.

UN SENS DE LA COMPÉTITION HORS PAIR!

Aujourd'hui, la relève est assurée par ses deux fils Bruno et Simon, ce dernier étant également impliqué au sein de la Société

d'agriculture de Saint-Hyacinthe, et par l'un de ses petits-fils. Une relève empreinte de respect et toujours passionnée par l'aspect compétitif de l'Expo de Saint-Hyacinthe.

« Mon père Donat était un vrai amateur de compétition agricole, il était né avec ça en lui. Comparer les animaux entre eux, établir des records, etc., c'est captivant de participer à ça », explique Hermel Giard, lui-même compétiteur et juge dans des concours agricoles un peu partout au Québec, durant de nombreuses années. « Notre père voulait tout savoir et il a toujours aimé cela. C'est tout un héritage qu'il nous a légué », lance également Huguette Gauvin, une des soeurs de la famille Giard.

Âgée de plus de 90 ans et encore débordante d'enthousiasme, Mme Gauvin a des souvenirs très clairs de l'Expo. « On allait à l'Expo avec nos oncles et cousins, c'était tout un événement. Voir partir les animaux pour l'Expo, à pied, et voir les gens surveiller leur parterre et leurs fleurs au passage des animaux, c'était assez spécial aussi. Puis, on allait voir le cirque

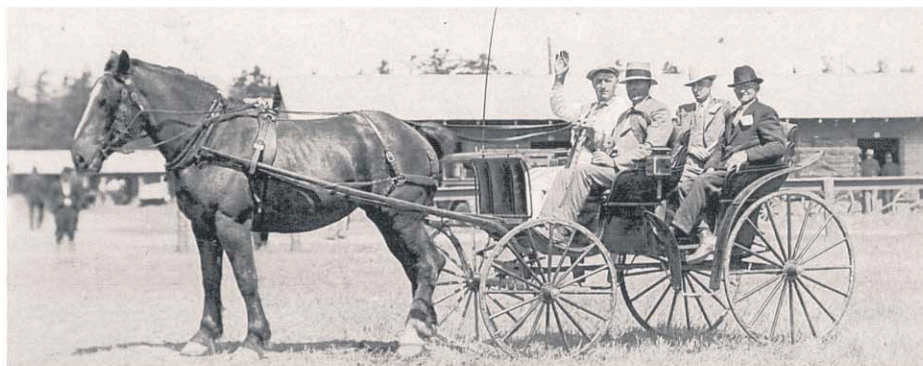


Huguette Gauvin, Hermel Giard et son épouse Huguette Perrault.
Photo Patrick Roger | Le Courrier ©

arriver par train et se rendre jusqu'au terrain de l'Expo », se rappelle-t-elle.

« C'était toujours une récompense d'aller à l'Expo après avoir participé aux travaux de la ferme », soutient Huguette Perrault, issue elle aussi d'une famille agricole qui se trouvait dans la vallée du Richelieu.

Après toutes ces années et toutes ces expositions, la tradition se poursuit toujours chez les Giard!



En 1935, Donat Giard salue les gens à l'Expo de Saint-Hyacinthe. À ses côtés, Albany Nichols.

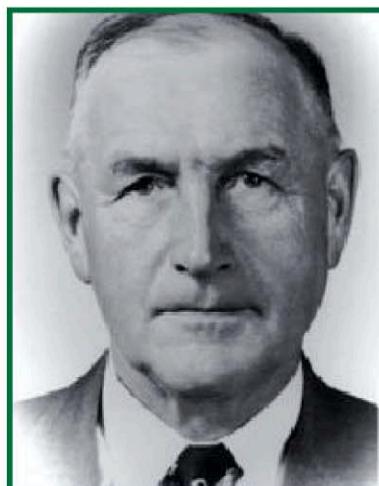
À L'ORIGINE D'UNE EXPOSITION RÉGIONALE

C'est dans les années 30 que Donat Giard et Ernest Sylvestre se rendirent à Québec pour rencontrer le ministre de l'Agriculture du temps pour obtenir un octroi leur promettant la possible tenue d'une exposition régionale.

« Ils sont allés en train jusqu'à Québec et comme leur rendez-vous avec le ministre était à 9 h le matin, ils sont partis la veille. Ils devaient donc coucher dans la capitale et avaient été chercher un papier auprès de l'évêque du diocèse pour pouvoir trouver refuge dans une congrégation religieuse. C'était toute une expédition pour en venir à créer la Société d'agriculture de Saint-Hyacinthe », relate en souriant Hermel Giard.



Donat Giard devant une armoire remplie de trophées et de récompenses acquis fièrement dans le cadre de nombreux concours agricoles.



Donat Giard,
président fondateur
de La Coop Comax (1944)

► **La Coop Comax** félicite les organisateurs de l'**Exposition agricole** de Saint-Hyacinthe pour leur 175 ans d'histoire. **La Coop Comax, des gens de chez nous au service des producteurs d'ici.**

La Coop
Comax

15100, chemin
de la Coopérative,
Saint-Hyacinthe
450 799-3211





FAMILLES PIONNIÈRES : LES LAGACÉ

Fierté et continuité

Véronique Lemonde | Le Courrier

Dans la salle à dîner de Jean-Guy Lagacé et de son épouse Pierrette, dans le Rapide Plat Nord, les souvenirs fusent devant les photos et découpures de journaux relatant les prix, les événements et les différentes étapes de cette famille d'agriculteurs depuis maintenant près de cinq générations.

Juste à côté de la maison du couple, on retrouve l'ancienne demeure de Jean-Paul Lagacé, aujourd'hui habitée par Richard Lagacé, le fils de Jean-Guy. Richard Lagacé est en train de mettre en place la quatrième génération de Lagacé sur cette ferme consacrée à l'élevage de vaches Ayrshire, avec son propre fils Mathieu, début vingtai-



Trois générations réunies dans un des bâtiments de l'Expo de Saint-Hyacinthe, en 1985 : Jean-Paul Lagacé, Jean-Guy Lagacé et son fils Richard.

ne qui travaille maintenant activement à la ferme depuis son passage à l'ITA.

Si l'on recule un peu plus loin dans le temps, on retrouve au bout du rang l'ancienne terre et demeure d'Elphège Lagacé, le pionnier de cette famille d'exposants. Ce dernier acquit une ferme dans les années 20, et dès 1925, il exposait dans les expositions agricoles du temps. « Elphège a toujours exposé, tout comme mon père Jean-Paul à partir de 1937 environ, raconte Jean-Guy Lagacé. Ils planifiaient l'Expo de Saint-Hyacinthe au moins un an d'avance, c'était toute une régie de troupeau à organiser, surtout qu'ils partaient à pied avec leurs animaux jusqu'aux terrains de l'Expo. Ma mère qui a 99 ans et qui habitait dans le Rapide Plat dans sa jeunesse se souvient encore de la carriole à foin qui passait sur la route avec les animaux à sa suite pour se rendre à l'Expo. Disons que ce n'est plus le même genre de préparation aujourd'hui! »

PLACE AUX JEUNES

Pour sa part, Jean-Guy Lagacé est toujours allé à l'Expo de Saint-Hyacinthe depuis plus de 70 ans! Il se souvient particulièrement du « mile », derrière le Centre culturel, où se tenaient des courses de chevaux. La dernière journée de l'Expo culminait alors avec la fameuse parade des animaux où chaque producteur déambulait avec ses trois plus belles bêtes. Une belle tradition selon Jean-Guy Lagacé.

« À 5 ou 6 ans, je présentais déjà ma génisse à l'Expo. Avec les Jeunes Ruraux, je suis allé à Québec et même à l'exposition nationale à Toronto. Je trouve que ces concours, qui existent toujours d'ailleurs, encouragent les jeunes à prendre la relève en agriculture. J'aimais beaucoup cela et

j'ai été juge dans toutes les expositions, comme mon père et mon grand-père avant moi », de dire M. Lagacé.

Un héritage qui se transmet encore aujourd'hui dans la famille Lagacé, avec beaucoup de fierté!



Pierrette et Jean-Guy Lagacé devant la ferme familiale.
Photo Patrick Roger | Le Courrier ©



Jean-Paul Lagacé avec une magnifique vache Ayrshire en 1967.



Tél. : 450 774-7511
Mtl : 514 454-2000
Télé. : 450 774-4043
Cell. : 450 701-7511

2890, boul. Laurier Est
Saint-Hyacinthe QC J2R 1P8

Courriel : pletendre@ressortsmaska.com
Pierre Letendre
Président



Tél. : 450 774-5000
Mtl : 514 456-5000
Télé. : 450 253-5010
Cell. : 450 701-7511

530, rue Raygo
La Présentation (Québec) J0H 1B0

Courriel : pletendre@kenworthmaska.com
Pierre Letendre
Président

0535578



André et la famille félicitent la relève des pionniers et souhaitent bon succès pour les années à venir.

Bureau : 450 773-4805
Cellulaire : 450 223-4155
Télé. : 450 778-9010

1380, rue Brouillette
Saint-Hyacinthe Qc J2T 2G8

MARIO LAGACÉ, vice-président, Contracteur
ANDRÉ LAGACÉ, président
17 400, Saint-Louis, Saint-Hyacinthe QC J2T 3H1

0545622

FAMILLES PIONNIÈRES : LES NICHOLS



Savoir-faire et diversité

Véronique Lemonde | Le Courrier

D'aussi loin qu'elle se souvienne, Marie-France Nichols a toujours été une fille de ferme et d'expositions. Unique fille de Rolland Nichols et Yvette Fredette, elle a grandi sur la ferme familiale dans le rang des Grands Étangs à La Présentation, héritage direct de son grand-père Albany Nichols, un pionnier de l'Expo de Saint-Hyacinthe.

« Mon grand-père Albany a passé toute sa vie ici et il avait de tout; les fermes étaient très diversifiées à l'époque. Il avait des vaches canadiennes, des moutons Oxford et Hampshire, des chevaux belges, des porcs, des poules, etc. Mais il était particulièrement fier de ses chevaux belges », raconte Marie-France Nichols devant quelques photos d'époque lui venant de sa famille. Impliqué dès les débuts de l'exposition régionale, dans les années 30, Albany

Nichols transmet aisément ce savoir-faire et cet amour de l'agriculture à ses quatre enfants, trois garçons et une fille : Armande, longtemps secrétaire pour différentes associations agricoles de la région, Jean, agronome, et Jules, également agriculteur à La Présentation. Puis, le père de Marie-France, Rolland, qui reprit la ferme paternelle, soit la Ferme des Étangs.

DES VRAIS GARS D'EXPO!

Si elle a moins de souvenirs liés à son grand-père Albany Nichols, en revanche, Marie-France Nichols revoit encore son père, décédé en 1992, se consacrer corps et âme pour ce moment de l'année qu'il attendait avec impatience : l'Expo de Saint-Hyacinthe. « Là-bas, c'était comme une famille. Tous ces agriculteurs et éleveurs se connaissaient, car c'étaient les mêmes familles qui compétitionnaient chaque année.

Ces hommes, dont mon père, travaillaient toute l'année en fonction de ça, c'était leur fierté, leur effort annuel, des vrais gars d'expo! », lance Marie-France Nichols.

Généreux de sa personne et de son savoir, Rolland Nichols fut juge dans plusieurs expositions et aida plusieurs personnes à se partir des élevages. « Lui, il voyait facilement

ce que l'animal allait donner en conformation et il savait choisir les meilleurs bêtes pour les expositions. » En effet, Rolland Nichols remporta plusieurs prix à l'Expo de Saint-Hyacinthe, dont en 1977, alors qu'il fut à la fois meilleur exposant de vaches canadiennes et meilleur éleveur de porcs Duroc et Yorkshire. Se rendre à l'Expo de Saint-Hyacinthe demandait toute une organisation, comme l'embauche d'un homme pour continuer les tâches quotidiennes à la ferme de La Présentation durant les jours de festivités. M. Nichols a aussi participé à la tenue de casinos, en collaboration avec la Société des éleveurs de moutons de race pure, ce qui aidait financièrement l'Expo et plusieurs éleveurs.

ENTRE EXPOSITION ET ENFANCE

Une bonne partie des souvenirs d'enfance de Marie-France Nichols ont donc pour lieu l'Expo de Saint-Hyacinthe. Elle se souvient en particulier de l'ambiance qui régnait dans les fameuses petites bâtisses vertes! « Je suis toujours un peu nostalgique lorsque je vais à l'Expo, car j'essaie toujours d'y revoir un peu de mon enfance. Disons que la messe de l'Expo, puis les concours de chevaux, ce sont vraiment pour moi les plus belles traditions de l'Expo », signale Mme Nichols qui a élevé des moutons durant de nombreuses années.

Comme les familles exposantes avaient toutes plusieurs enfants, ces derniers participaient également à certaines activités de l'Expo comme les concours de Jeunes Ruraux. « Nous devons apprendre à bien tenir l'animal, tout en regardant les juges et en mettant en valeur l'animal. Mais sincèrement, ça me venait tout seul, car j'avais appris avec mon père qui avait tellement

d'expérience. C'était aussi le cas de plusieurs autres enfants d'exposants, car tu apprenais dès ta plus jeune enfance comment se déroulaient les concours agricoles. Comme pour eux, une bonne partie de notre vie était consacrée à la ferme et aux expositions », conclut Marie-France Nichols.



Albany Nichols est posé avec deux imposants chevaux belges, en 1962. Il avait alors remporté le premier prix lors de la parade des chevaux sous harnais.



En 1962, à l'Expo de Québec, Rolland Nichols est photographié avec un bélier Shropshire, un de ses grands champions.



Marie-France Nichols habite toujours avec sa famille sur la ferme de son père Rolland, à La Présentation. Photo Patrick Roger | Le Courrier ©

Service Laitier
AGRI-PRO INC

Distributeur autorisé
DeLaval **ROVIBEC AGRISOLUTIONS**

Robot de traite VMS DeLaval Chariot nourrisseur motorisé Mélangeur vertical mobile

Nous conduisons le progrès dans la production laitière

180, route 235, Ange-Gardien, QC • agri-pro@qc.aira.com
450 293-1011 • Téléc.: 450 293-1511

Ateliers Tanguay

Atiens
LAWN-BOY
Husqvarna
STIHL
TORO
TROY-BILT
COLUMBIA

Vente - Service
Réparation de scies à chaîne
Tondeuses - Souffleuses
Petits Moteurs - Tracteurs

450 773-3708
17360, Saint-Louis, Saint-Hyacinthe
www.ateliertanguay.com

HEURES D'OUVERTURE
Lundi au mercredi : 8h 30 à 17h 30
Jeudi et vendredi : 8h 30 à 18h
Samedi : 8h 30 à 12h
FERMÉ POUR LE DÎNER

0532609



FAMILLES PIONNIÈRES : LES SYLVESTRE

Passion et professionnalisme

Véronique Lemonde | Le Courrier

Lorsque Daniel Sylvestre pense à l'Expo de Saint-Hyacinthe, c'est un goût d'enfance qui lui revient à coup sûr. Il se revoit bien sûr jouant des tours dans les étables de bois vertes avec ses frères et soeurs et les enfants de la famille Nichols, entre autres. Il se souvient aussi de faire boire les animaux un par un dans les étables surchauffées. « Il n'y avait pas de buvette comme aujourd'hui! On travaillait fort, mais l'Expo, c'était aussi nos vacances! », lance Daniel Sylvestre, évaluateur agréé à la retraite qui s'est toujours spécialisé dans les propriétés agricoles.

Mais plus sérieusement, il se souvient surtout du grand professionnalisme de son père, Marcel Sylvestre, réputé pour

présenter des sujets d'une uniformité incontestable à chaque Expo de Saint-Hyacinthe. « Il avait un talent inouï et naturel pour choisir les bons sujets et pour les juger que ce soit les vaches ou les porcs. Il a été juge un peu partout et même à Toronto, c'était toujours un bel honneur pour lui. Il a aussi été juge pour les concours de chevaux attelés durant 11 ans. »

Dans les années 20, son grand-père, Ernest Sylvestre, est l'un de ceux grâce à qui l'exposition régionale de Saint-Hyacinthe prit officiellement naissance. Ce pionnier, propriétaire d'une ferme dans le rang Saint-Dominique (Saint-Hyacinthe-le-Confesseur à l'époque) où il élevait vaches laitières, chevaux, porcs et moutons, a eu très rapidement toute une réputation d'excellence. « Déjà à cette époque, une certaine catégorie d'agriculteurs était vraiment de gros compétiteurs. Mon grand-père, par exemple, n'avait pas peur de la compétition. Les quatre pionniers de l'Expo étaient tous très performants et ce sont ces quatre familles - les Lagacé, les Nichols, les Giard et les Sylvestre - qui ont vraiment organisé l'Expo telle qu'on l'a connaît aujourd'hui. Avec l'Expo, ils allaient tout simplement se chercher d'autres compétiteurs », explique Daniel Sylvestre.

L'IMPORTANCE DES CHEVAUX

Dans les années 1975, le nouveau président de la Société d'agriculture, Marcel Sylvestre, grand amateur de chevaux, envisage d'implanter à l'Expo des spectacles de chevaux attelés. « L'Expo avait besoin de se renouveler dans ces années-là et les spectacles de chevaux

attelés ont rehaussé l'événement et augmenté les entrées. Tout le temps, mon père s'est battu pour diversifier l'Expo et aussi, attirer une clientèle plus urbaine. C'était important pour lui. »

Daniel Sylvestre se souvient comment son père fut fier d'amener des prestations du Carrousel de la GRC dans les années 80, des événements qui ont attiré près de 200 000 visiteurs durant deux ans. « Les chevaux ont toujours été importants pour l'Expo, on a qu'à se rappeler qu'au début, vers 1837, il était question de chevaux anglais face aux chevaux de trait français », explique en terminant M. Sylvestre. Comme quoi on revient toujours à nos racines un jour ou l'autre!



Ernest Sylvestre fut juge dans de nombreux concours agricoles comme ici, en 1965, dans une compétition de porcs dans une exposition à Sherbrooke. Archives Expo de Saint-Hyacinthe



Daniel Sylvestre a lui-même eu une ferme où il élevait, pour le plaisir, des moutons Dorset, Suffolk et Leicester, à la fin des années 70. Il a aussi participé à l'Expo à quelques reprises comme compétiteur.

Photo Patrick Roger | Le Courrier ©

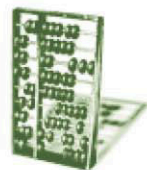


En 1981, Marcel Sylvestre pose avec son grand champion de la race Duroc, à l'Expo de Québec.

Archives Expo de Saint-Hyacinthe



PIERRÔT ARPIN
A.V.A. Pl.Fin.



Brava et merci
à nos bâtisseurs

- > Avez-vous songé à un don de bienfaisance?
- > L'assurance-vie vous offre différentes possibilités.
- > Je peux vous renseigner sur les différentes stratégies possibles.

Conseiller en sécurité financière, assurances et rentes collectives.
Représentant de courtier en épargne collective auprès de Multi Courtage Capital inc.

5650, boul. Laurier Ouest, Saint-Hyacinthe, J2S 3V8
450 252-9400 | 1 877 252-9410 | pierrot@parpin.ca

L'EXPO DE SAINT-HYACINTHE • 175 ANS D'HISTOIRE



Du bingo à l'Expo!

Vers 1955 ou 1956, le promoteur J.E. Prud'homme, s'est mis à organiser des bingos à différents endroits du Québec dans le cadre et au profit de grands événements. En même temps, Paul L'Abbée fit de même, mais dans le secteur de Montréal.

Les expositions agricoles se déroulant à l'extérieur de Montréal, J.E. Prud'Homme

mit peu de temps à entrer en contact avec les directeurs d'expositions pour offrir ses services. Il rencontra M. Fiset à Saint-Hyacinthe et lui expliqua en long et en large le fonctionnement d'un bingo et les revenus qu'il était possible d'en tirer.

M. Fiset accepta de proposer la tenue d'un bingo dans le cadre de l'Exposition

de l'année 1957 et s'est engagé à en contrôler lui-même les aspects financiers.

Ce qui fut dit fut fait et le premier bingo de l'Exposition de Saint-Hyacinthe eut lieu en 1957, dégageant des bénéfices de 8 013 \$. Inutile d'ajouter que l'expérience a été répétée au cours des

années suivantes. Dans les quatre ou cinq années suivantes, les recettes du bingo ont atteint pas moins de 45 000 \$ et permirent évidemment de rembourser les frais de l'accident de voiture de course et du jugement rendu par l'honorable juge Salvat à une société d'agriculture qui en avait éperdument besoin...

La maison du gardien

La Ville de Saint-Hyacinthe avait fait construire une maison sur le site de l'Exposition de Saint-Hyacinthe (coin Turcot et Beuparlant) pour loger le gardien du Parc Laframboise. Cette maison de deux étages construite en bardeaux d'amiante et de couleur verte, au début des années 30, a eu quatre locataires, soit les familles de Henri Bernier, Donat Labonté, Antoine Lussier et André Claing.

En 1937, avec la construction de l'aréna L.-P. Gaucher, le gardien du parc s'est aussi vu confier la tâche de gérer l'aréna. Mais dès

1938, la Société d'Agriculture du district de Saint-Hyacinthe aurait voulu voir disparaître la maison du paysage.

Le secrétaire de l'époque, A.R. Demers, avait fait parvenir au maire et aux échevins de la Ville une lettre datée du 7 février 1938 demandant au conseil « de bien vouloir faire disparaître la maison du gardien du Parc Laframboise de l'endroit où elle est actuellement située, celle-ci étant nuisible et donnant une très mauvaise apparence au Parc ».

Pourtant, ce n'est qu'en 1986 que les discussions à ce sujet avec la Ville se sont

concrétisées. En un premier temps, lors de l'assemblée de l'exécutif du 15 septembre, la Société d'Agriculture a offert à la Ville d'acheter la maison au prix de 35 000 \$. La Ville, par le biais de son directeur général Alain Rivard, a plutôt présenté une contre proposition de 50 000 \$. Simultanément à cette requête, La Société demandait aussi à la Ville de procéder à la pose d'asphalte sur le terrain du stationnement situé face à l'aréna L.P. Gaucher.

Après plusieurs échanges, une entente a finalement été conclue. La Société ayant

déjà versé une somme de 5 000 \$ pour l'acquisition de la maison du gardien du Parc, la Ville allait effacer le solde de 45 000 \$ restant, en échange de quoi la Société d'Agriculture allait procéder au recouvrement d'asphalte du terrain du stationnement de voitures situé face à l'aréna, et ce, au coût d'environ 78 000 \$.

Superbe entente disait-on pour les deux parties. La maison du gardien du Parc Laframboise a ainsi pu être démolie au coût de 5 000 \$.

LA BRASSERIE

MOLSON Coors

SOUHAITE BON 175^e

EXPO DE SAINT-HYACINTHE
expo
175 ANS
1837 2012

0545630



L'EXPO DE SAINT-HYACINTHE • 175 ANS D'HISTOIRE

D'un spectacle à un autre...

Au cours de ses années d'existence, l'Expo a dû s'adapter aux différents courants et modes pour capter l'attention du public. Ainsi, il y eu à partir de 1936 les courses de chevaux « Standardbred » et ce, durant plus de 20 ans. Des soirées de boxe ont également fait partie de la programmation de l'Expo à la même époque.

Des soirées de lutte pouvaient aussi compléter la liste des spectacles, avec la participation des fanfares du Patronage de Saint-Vincent-de-Paul et de la Philharmonique. Le chœur de chant des Variétés canadiennes était aussi mis à contribution.

L'organisation des soirées de boxe et de lutte avait été confiée à Amédée Ferland, aussi propriétaire du bien connu Club Canadien qui occupait des locaux à l'étage de l'édifice au coin des rues Mondor et Cascades. L'Expo de Saint-Hyacinthe a été en mesure de varier sa programmation un peu plus tard en ajoutant des spectacles de vaudeville, vers 1948, puis des « horse shows » et des rodéos.

Dans les années 50, des courses d'automobiles de type « stock car » ont été intégrées à la programmation. Les conducteurs rivalisaient d'adresse sur la piste de courses de chevaux qui était bien évidemment en terre battue, si bien qu'un accident fatal est survenu en 1953, mettant fin à ces présentations. Les cascades d'automobile, « Les Canadian Hell Drivers », ont alors pris la relève et obtenu du succès durant pas moins de 26 ans, c'est-à-dire jusqu'en 1975.

Les bingos complétaient les principales attractions avec des milliers de personnes, auxquels s'ajoutaient des numéros de cirque tels des trapézistes, des dompteurs de lions, des numéros de chiens savants, des chœurs de chants locaux ou des fanfares.

GASTRONI ET COMPAGNIE

Dès la fin des années 50, la famille Auger de Granby, des trapézistes, avait commencé à faire sa marque au sein des expositions du Québec et même des provinces maritimes et de l'est de l'Ontario. Ceux-ci ont pris le nom

« Les attractions Gastoni » du nom de l'un des trois frères Auger, Gaston. Ils ont été présents à l'Exposition de Saint-Hyacinthe durant près de 20 ans.

L'un des frères Auger, Gaston, s'est par la suite converti en agent d'artistes et encore aujourd'hui, poursuit à l'occasion des numéros à l'Expo.

Plusieurs artistes de renom ont aussi visité l'Expo comme René Simard, Édith Butler,

Ginette Reno, Bobby Hachey, Céline Dion, Marie-Chantal Toupin ou Éric Lapointe.

Par contre, l'Exposition tient à se démarquer des festivals avec des spectacles qui lui sont uniques ou presque tels le tirs de tracteurs modifiés, les démolitions de voitures, les tirs de camions, les tirs de chevaux, le rodéo et les concours d'attelages qui ont fait sa renommée et son succès.



Gaston Auger, l'un des frères trapézistes de la famille Auger et fondateurs des Attractions Gastoni, présents à l'Expo dès la fin des années 50.
Archives Attractions Gastoni

FÉLICITATIONS POUR VOTRE 175^e ANNIVERSAIRE

Bonne continuité aux entreprises agricoles



À VOTRE SERVICE DEPUIS 1949

Tél.: 450 798-2002 ou 1 800 663-0064
www.williamhoude.com



0534906

MEUNERIE MASKA

Depuis plus de 85 ans



La référence en
nutrition animale

• animaux domestiques,
équins et de ferme



Meunerie Maska,
une entreprise familiale qui
vous conseille avec le sourire

Denis Granger, propriétaire depuis 1996

13505, av. de l'Église, Saint-Hyacinthe
450 799-1711 (secteur Sainte-Rosalie)

0535646

L'EXPO DE SAINT-HYACINTHE • 175 ANS D'HISTOIRE



Un casino durant 17 ans!

Le premier casino de l'Expo de Saint-Hyacinthe eut lieu en 1981 suite aux démarches effectuées par Paul L'Abbée. Au fil des 17 années d'existence de cette activité, le casino a rapporté des revenus nets de quelque 3,8 M\$.

En 1981, le bénéfice atteignait 3 000 \$, puis 46 000 \$ l'année suivante, et ce, jusqu'à 700 000 \$ en 1992, la meilleure année à ce chapitre. En 1994, le casino de Saint-Hyacinthe a subi une baisse de régime, ne récoltant que 81 000 \$. La compétition du casino d'état qui venait de voir jour sur l'Île Notre-Dame a été responsable de ce résultat mitigé.

Cependant, dès l'année suivante, en 1995, le casino de Montréal vivait un conflit de travail, ce qui permit au casino de l'Expo

de Saint-Hyacinthe de rapporter pas moins de 429 706 \$. Dès 1996, les revenus ont rétrogradé à 84 714 \$, puis en 1997, à 56 775 \$, poursuivant leurs chutes. Ce fut la dernière année des casinos des expositions agricoles au Québec, le Gouvernement du Québec ayant négocié avec Loto-Québec une formule de compensation des revenus de casinos qui reçut l'aval des expositions agricoles du Québec.

Si l'on ajoute à ces revenus, ceux de tous les casinos financés par l'Expo de Saint-Hyacinthe, soit ceux du Comité conjoint des races chevalines du Québec et du Concours Élite de Moutons du Québec, la somme obtenue directement et indirectement par les casinos est de l'ordre de 4,7 M\$ de 1981 à 1997.



Un premier casino apparut à l'Expo en 1981 suite aux démarches de Paul L'Abbée (au centre). Une aventure qui dura 17 ans.

NOUVEAU

- Chaux Dolomitique Certifiée BNQ
- Apport élevé en Magnésium : 40 % MgCO₃
- Augmente l'efficacité des engrais et le rendement des cultures en neutralisant l'acidité du sol

Le choix, pour de la qualité exceptionnelle !

450 248-7972
(Concassage Pelletier - Distributeur)

www.omya.com

0531371



L'EXPO DE SAINT-HYACINTHE • 175 ANS D'HISTOIRE

La construction du Pavillon des Pionniers

Au début de l'année 1986, les revenus de l'Expo ayant considérablement augmenté grâce notamment aux casinos, les membres de la Société d'Agriculture et de l'Expo élaborent un projet de construction d'un grand pavillon pour les bovins, en remplacement des vieux bâtiments de bois qui ne répondaient plus ni aux normes de sécurité incendie ni aux normes d'hygiène, de salubrité et de sécurité tant pour les visiteurs que pour les sujets.

Ce pavillon devait à l'origine compter 60 000 pieds carrés. Cependant, afin d'en réduire le coût de construction, il a été décidé de se limiter à 50 000 pieds carrés. Le pavillon projeté aurait une hauteur libre de 27 pieds. Il comportait une salle de lavage pour les bovins, une vaste salle avec

parcs portatifs pour les bovins laitiers et bovins de boucherie, une laiterie et une billetterie au rez-de-chaussée, de même que des salles de toilettes pour hommes et pour femmes. À l'étage, on devait trouver deux grandes salles de réunion, de même que deux bureaux, un vestiaire, un hall d'entrée et deux autres salles de toilettes.

Le coût du pavillon était évalué à 1,8 M\$ environ, ce que la Société considérait très élevé en égard de ses moyens financiers. Des représentations ont donc été faites pour obtenir de l'aide d'Ottawa, soit une somme de 400 000 \$, après plusieurs négociations.

La Société alla de l'avant avec la construction du pavillon qui fut inaugurée en 1987, sous la présidence



Photo Patrick Deslandes

de Marcel Sylvestre et en présence de quelque 200 invités. Ce pavillon fut baptisé « Pavillon des Pionniers » en l'honneur des quatre grandes familles d'exposants agricoles qui sont à l'origine de l'Expo de district et de son succès,

soit les familles Giard, Lagacé, Nichols et Sylvestre.

L'Expo de Saint-Hyacinthe venait de se doter du pavillon pour bovins le plus moderne de toutes les expositions agricoles du Québec.

0531400

GCA Progestion SERVICE DE COMPTABILITÉ

Services personnalisés selon vos besoins

- Tenue de livre
- Vérification et suivi de la comptabilité
- Installation et démonstration de logiciel comptable
- Démarrage et soutien de la comptabilité

Autres services : Analyse technico-économique, Budget, Calcul coût de production, Démarrage et transfert

Pour nous joindre : Tél. : 450 774-2502 Courriel : progestion@fgcaq.com






LA GRANDE REGION DE SAINT-HYACINTHE:
Un monde
A VOTRE MESURE



La MRC des Maskoutains félicite toutes les personnes qui, au fil des années, ont contribué au succès de l'Exposition agricole et alimentaire de Saint-Hyacinthe.



Un monde à votre mesure

0535573

L'EXPO DE SAINT-HYACINTHE • 175 ANS D'HISTOIRE



Construction d'un centre de soccer intérieur

Au début des années 2000, le Salon de l'agriculture de Saint-Hyacinthe ayant désespérément besoin de locaux additionnels, entreprit, par le biais de son président Réal Laflamme, des discussions avec les membres du conseil d'administration pour connaître leurs besoins futurs.

Les membres songeaient depuis un certain temps à ajouter un vaste pavillon de bonne qualité afin d'y loger les exposants du secteur commercial. On s'entendit alors pour travailler sur un projet de construction d'un pavillon qui servirait tant à l'Expo qu'au Salon de l'agriculture et hors de ces deux principales activités, à combler un vide en y aménageant des terrains intérieurs pour le soccer.

Les membres du conseil d'administration de l'Expo croyaient alors tempérer les ardeurs des autorités municipales pour leur projet de terrain extérieur sur le site de l'Expo. Les plans et devis d'un nouveau pavillon ont été élaborés. Un pavillon de 240 pieds de largeur par 380 pieds de profondeur a été imaginé. Un pavillon respectant les dimensions de terrain pour le soccer à 11 et pouvant être converti en trois terrains pour le soccer à sept.

Un pavillon incluant certains services tel un vaste hall d'entrée, des salles de toilettes au rez-de-chaussée et à l'étage, un ascenseur, des salles de rechange pour les équipes et une pour les arbitres, une grande salle de rencontre avec une cuisine et un bar, un grand vestiaire et une

mezzanine surplombant les jeux de soccer et permettant aux spectateurs d'encourager leur équipe favorite.

Une construction dont la valeur pourrait atteindre 8,5 M\$ qui ne pourrait voir le jour sans la participation financière du gouvernement du Québec. Une demande en ce sens fut préparée et acheminée au ministre Laurent Lessard qui accusa réception du document et promit de l'étudier. Le temps et les années ont passé sans que le projet ne soit ni accepté ni refusé.

Entre temps, Réal Laflamme a adhéré au conseil de l'Exposition comme représentant du public et fut mandaté pour effectuer du démarchage auprès du ministre pour obtenir l'aide financière sollicitée pour la construction du nouveau

pavillon. M. Laflamme pouvait également compter sur la complicité du sous-ministre de l'agriculture de l'époque, Michel St-Pierre, qui connaissait bien l'Expo de Saint-Hyacinthe et Le Salon de l'agriculture de Saint-Hyacinthe, ayant déjà occupé les fonctions d'agronome régional pour la région de Saint-Hyacinthe.

Ce n'est qu'en 2006 que les membres de la Société d'Agriculture et de l'Exposition ont appris que le Ministère acceptait de verser une somme de 500 000 \$ pour la réalisation du projet de construction. De plus, une aide financière de 500 000 \$ via le programme « immigrant investisseur » d'Investissement Québec, a également été accordée. La construction du centre de soccer a débuté en 2006 et s'est terminée en 2007.

SON-ARTS
PRODUCTIONS

- Sonorisation
- Éclairage
- Vidéo
- Vente et location

175 ans d'éclat
pour notre région!

Félicitations!

WWW.SON-ARTS.COM • TÉL. : 450 773-0280 • TÉLÉC. : 450 250-0818 • 2895, RUE TURCOT, SAINT-HYACINTHE, J2S 7G5

0535553



L'EXPO DE SAINT-HYACINTHE • 175 ANS D'HISTOIRE

Présentation d'un Salon des races

Les visiteurs de l'Expo attachaient toujours en 1993 beaucoup d'importance au secteur animal et souhaitaient, selon une étude commandée par la direction, être en mesure de voir la plus grande variété possible d'animaux de la ferme sur le site de l'Expo.

Étant donné la spécialisation des élevages et les difficultés financières rencontrées par les éleveurs de bovins de boucherie, le nombre de sujets présentés se limitait aux races les plus en vogue.

On lança alors le projet d'aménager un espace particulier avec un ou deux sujets d'animaux laitiers et de boucherie de races différentes et d'y ajouter pour chacun d'eux les caractéristiques particulières et différentes statistiques sur la provenance de la race, la production, le poids moyen de l'animal, la couleur de la robe, etc.

Était né ce qu'il est convenu d'appeler encore aujourd'hui, « Le Salon des races », probablement l'endroit le plus fréquenté par les visiteurs qui se rappellent les bons moments de leur enfance alors que ces animaux agrémentaient toujours le paysage rural. Aujourd'hui, la grande majorité des animaux de la ferme étant gardés à l'intérieur des bâtiments.

Pour aménager le Salon des races, l'Expo a dû investir plusieurs milliers de dollars en équipement tels de grands parcs pour animaux, laitiers et de boucherie, de plus petits pour des moutons ou des chèvres moins connus dans la région, des abreuvoirs, de l'éclairage particulier, des clôtures, etc.

LA PRÉSENCE DE STARBUCK

Après avoir obtenu un succès instantané au départ, la formule finit par « s'user » quelque peu et exigeait un renouveau,

quelque chose de différent afin de susciter encore la curiosité et l'intérêt des visiteurs, ce qui n'a pas été une sinécure à trouver.

L'Expo a réussi, avec la collaboration de Centre d'Insémination Artificielle du Québec (CIAQ), à combler les visiteurs en présentant le fameux Starbuck! Celui dont on avait entendu parler un peu partout à travers le monde pourrait enfin être présenté pour la première fois au public dans le cadre de l'Expo de Saint-Hyacinthe, en 1994. Durant plus de 15 ans, les Québécois ont entendu parler de Starbuck, le fameux taureau de race holstein qui est à l'origine du succès extraordinaire obtenu par le CIAQ à Saint-Hyacinthe.

Le taureau Starbuck a valu au CIAQ une reconnaissance quasi planétaire et des revenus de plus de 25 M\$. Starbuck s'est vu offrir les honneurs attribués à une véritable vedette et il a trôné au centre du Salon des races du Pavillon des Pionniers tout le long de l'Expo. Des centaines et probablement des milliers de visiteurs se sont fait photographier à ses côtés. De plus, sa présence a profité à l'Expo de diverses façons puisque les médias nationaux, même anglophones, se sont présentés avec leurs photographes pour réaliser des reportages sur Starbuck.

L'expérience s'étant révélée concluante et l'Expo a également pour la première fois eu l'insigne honneur, grâce au directeur général du CIAQ, Normand Renaud, de présenter le « clone » du grand Starbuck lors de l'édition 2010. Là encore, la présence du clone a soulevé non seulement l'intérêt du public, mais aussi des grands médias tels La Presse, le Journal de Montréal, The Gazette, CBC, Radio-Canada, etc.

PUIS, PLACE À ROSE!

L'Expo a récidivé en 2011 lorsque les membres du conseil d'administration de l'Expo, à la recherche d'un animal vedette, ont été mis en contact avec la ferme Pierre Boulet, de Monmagny, propriétaire de « la plus belle vache au monde », celle qui avait remporté ce titre au mondial de Madison en 2008. Son nom Thrulane James Rose.

consenti à « prêter » leur championne à l'Expo. Là encore, la présence de Rose à l'Expo s'est avérée un succès hors du commun.

Une tranche importante de l'Expo a porté sur cet exhibit exceptionnel donnant encore une fois beaucoup de prestige au « Salon des races » du Pavillon des Pionniers.



Le grand et célèbre Starbuck lors de sa présence sur le site de l'Exposition en 1994. Il s'agissait de la dernière présence publique du taureau qui a été euthanasié quelques mois plus tard et enterré sur le site du CIAQ, rue Sicotte à Saint-Hyacinthe. Photo CIAQ.

La suggestion a été celle de Simon Giard, alors membre du conseil d'administration de l'Expo et lui-même éleveur holstein de renom. Simon Giard s'est donc chargé d'effectuer les démarches auprès de André Barnabé, directeur général de Boviteq, où était logé l'animal, et auprès de Pierre Boulet, propriétaire de l'animal, qui ont tous deux

Pour le 175^e anniversaire de l'Expo, les membres du conseil d'administration présenteront encore quelque chose de particulier, soit « la vache hublot » de la Faculté de médecine vétérinaire de l'Université de Montréal, ce qui permettra aux visiteurs de voir fonctionner un estomac de vache laitière. Le Salon des races n'a pas fini de surprendre!

La mini série A 50 et A 100, idéal pour les petites rations et les petits budgets

JAY•LOR

POUR UNE RTM QUALITÉ TOTALE
Entreprises Brazco inc

Martel Equipements Warwick 819 350-3348	Machinerie C.H. inc Saint-Guillaume 1 800 268-3088	Équipements Richard D'Anjou Saint-Philippe de Néri 418 498-3114
---	--	---

Lee Brazel
1 819 658-3511
www.jaylor.com

MMN
Meilleur Mélange de Nourriture

Tél. : 450 773-5660
Télé. : 450 773-3744
Cell. : 450 701-5660
www.paul-hus.com
Courriel : daniel@paul-hus.com

ENCANTEUR SPÉCIALISÉ DANS LE DOMAINE AGRICOLE

Acheteur de ferme complète, troupeau et roulant de ferme

Ce sera un privilège de vous offrir une consultation qui vous fera bénéficier de mon expérience et apprécier la gamme de mes services pouvant s'adapter à votre vente.

Daniel Paul-Hus
encanteur bilingue

- Publicité et photos sur le web
- Publicité dans les journaux spécialisés et locaux
- Catalogue en ligne
- Média poste
- Préparation d'animaux
- Préparation de machineries
- Pointeurs - Secrétariat

635, rue Papineau, Saint-Hyacinthe (Qc) J2S 7J5

L'EXPO DE SAINT-HYACINTHE • 175 ANS D'HISTOIRE



Abolition de la loi sur les sociétés d'agriculture

Au fil des années, les sociétés d'agriculture du Québec s'étaient portées acquéreurs de terrains, de très vastes terrains qui dans bien des cas se situaient aux limites des municipalités ou des villes, à des prix avantageux, pour ne pas dire très avantageux.

Des quartiers résidentiels et commerciaux se sont développés autour de ces terrains les enclavant littéralement, leur donnant aujourd'hui une valeur hors de prix. Les expositions s'étant développées au cours des années, elles pouvaient maintenant envisager de construire des bâtiments de bonne valeur dont elles avaient absolument besoin, pour répondre aux besoins de leurs exposants et aux attentes des visiteurs.

Pour ce faire, elles devaient contracter des hypothèques importantes, ce qui rendait les autorités du Ministère mal à l'aise devant

l'éventualité de se retrouver dans l'obligation de supporter toutes ces dettes.

Le Ministère entreprit alors une réflexion sur la question et une consultation visant à modifier le statut des sociétés d'agriculture pour en faire de véritables sociétés sans but lucratif en vertu de la loi sur les compagnies. Ne rencontrant aucune objection, il en est résulté un projet de loi au mois de mars 1999 qui régit encore aujourd'hui les expositions et les sociétés d'agriculture et qui eut le mérite, entre autres choses, de responsabiliser les membres des conseils d'administration des expositions du Québec.

SÉPARATION EXPO / SOCIÉTÉ D'AGRICULTURE

Déjà en l'an 2002, le chiffre d'affaires de l'Expo approchait les 2 M\$ annuellement.

La Société d'Agriculture, de son côté, possédait des actifs de plus de 5 M\$. Le secrétaire général Richard Robert trouvait assez difficile d'administrer les deux entités comme une seule et unique entreprise. D'abord, parce qu'il n'était pas facile d'identifier les résultats de chacun des postes budgétaires, ceux des deux entités étant fondus en un seul poste.

Les différents membres ont alors demandé conseils dans le but de créer deux sociétés distinctes. La première, La Société d'Agriculture, serait propriétaire des terrains et des bâtiments et serait responsable de l'administration des affaires, sauf celle de l'Exposition. Celle-ci pourrait s'occuper d'organiser l'exposition et utiliserait les équipements de La Société, moyennant le versement d'un loyer. Les membres du conseil d'administration et de

l'exécutif ont fort bien reçu cette suggestion et ont mandaté un notaire pour qu'il effectue les démarches nécessaires pour y parvenir.

Cette séparation entre les deux entités pourrait, le cas échéant, mettre la Société propriétaire des biens mobiliers et immobiliers à l'abri de toute poursuite advenant un accident majeur qui surviendrait à l'Expo.

Dans les faits, l'administration de la Société d'Agriculture demeurerait entre les mains des présidents et des vice-présidents des sociétés d'agriculture de comté, tandis que l'administration de l'Expo de Saint-Hyacinthe reposait désormais sur les épaules des présidents des sociétés d'agriculture de comté, en plus du représentant de la Ville, d'un représentant du MAPAQ et d'un membre du public.

Nourriture pour chiens et chats

OVEN-BAKED TRADITION

L'authentique
façon de faire!

Viandes fraîches • Naturelle & holistique • Cuite au four

N'oubliez pas notre LAVE-EAU-CHIEN
à Saint-Hyacinthe, au 5505 rue Trudeau, local 15
Le samedi 11 août, de 10h00 à 16h00

flickr | YouTube | WWW.OVENBAKEDTRADITION.COM

Fièrement fabriquée au Québec

0534394

La *California* avec fenestration amovible

Nouveauté

Quand l'environnement et la lumière de votre demeure sont si magnifiques que vous ne pouvez vous résoudre à fermer un espace par une porte conventionnelle...

Fontaine
MENUISERIE • Portes & Fenêtres • Portes de garage

368, Adrien-Fontaine
Saint-Jean-sur-Richelieu, QC
(450) 346-9289
Licence RBQ : 8006-1674-19

GARAGA Chaque détail est garanti™

0531372



L'EXPO DE SAINT-HYACINTHE • 175 ANS D'HISTOIRE

Location d'espaces

La location des espaces a constitué un revenu de plus en plus grand pour l'Expo, surtout avec la construction de différents bâtiments.

D'abord en 1937, l'aréna pouvait compter sur 28 stands dont les portes donnaient vers l'extérieur. Une entente de départ entre la Ville de Saint-Hyacinthe et la Société d'Agriculture a permis à l'Expo d'occuper quatre stands pour loger les exhibits des arts domestiques. La ville s'arrogeant la responsabilité de louer les 24 autres espaces et d'en conserver les revenus.

Plus tard, en juillet 1944, une nouvelle entente est intervenue entre les parties, laissant à l'Expo la responsabilité de louer 24 des 28 stands de l'aréna et de remettre 50 % des revenus à la Ville. De plus, celle-ci gardait les quatre derniers stands,

entre autres, pour y loger les membres de la police municipale.

Une nouvelle entente, laissant à l'Expo la responsabilité d'entrer et de sortir la terre de l'aréna moyennant qu'elle conserve les revenus de location des 24 stands, fut conclue en 1974. L'Expo a loué les 24 stands et en a gardé les revenus à partir de ce moment. De plus, les concessionnaires de machineries et d'équipements agricoles qui s'étaient multipliés au cours des années 50 et 60, contribuaient à littéralement remplir le terrain extérieur, soit entre les bâtiments d'animaux et l'aréna.

La location n'était pas vraiment un problème, car le nombre de locataires disponibles affluait toujours de plus en plus. À un point tel qu'en 1972, 1973 et 1974, l'Expo a loué une tente pour en loger du long de la



rue Beuparlant, entre la rue Turcot et la rue Blanchet.

La location des espaces était dans ces années-là la responsabilité du secrétaire Richard Robert et de Fabien Cordeau, son prédécesseur. Peu après, la responsabilité de louer a été transférée à du personnel à temps partiel, tel Jacques Lévesque puis Marie-Paule Arseneault. Mais la tâche est vite deve-

nue trop lourde au début des années 2006. Le secrétaire a voulu se départir de cette responsabilité qui l'obligeait à s'assurer de personnel assigné uniquement à ces fonctions.

Dès lors, c'est maintenant quelques membres de l'équipe de Benoit Chartier de DBC Communications qui s'occupe de cette tâche pour l'Expo de Saint-Hyacinthe.

**Le MAPAQ
salue les 175 ANS
de l'Expo agricole de Saint-Hyacinthe**

ON GRANDIT AVEC VOUS!

Agriculture, Pêcheries
et Alimentation
Québec



0534403

Partenariat avec le CLD

Au mois d'octobre 2001, le secrétaire Richard Robert voulut informer les membres du conseil d'administration d'un projet de partenariat soumis avec le Centre local de Développement (CLD) de la MRC des Maskoutains et visant le Carrefour de la Nouvelle économie (CNE).

Les membres de la Société ont alors décidé de former un comité dont feraient partie Jean-Charles Marcil, Jean-Claude Messier et le secrétaire Richard Robert et qui aurait pour tâche d'obtenir tous les renseignements pertinents relatifs à ce projet de partenariat. Après une rencontre avec Mario De Tilly et Benoit Gingras, commissaires industriels au CLD, le secrétaire fit valoir que l'offre consistait en un partenariat moitié-moitié entre la Société et le CLD, pour la propriété et le développement du Carrefour de la Nouvelle économie.

La Société aurait à verser une somme initiale pour obtenir, au départ, 50 % des sièges au conseil d'administration de la nouvelle corporation et 50 % des actifs à

jour comprenant le terrain et les bâtiments, y inclut les baux des locataires. L'offre semblait intéressante, car elle permettait de poursuivre les buts et objectifs de la Société, en plus d'offrir un potentiel de rendement intéressant. À la même période, l'investissement de la Société dans la construction d'un édifice pour loger le CLSC-CHSLD devait la priver de fonds importants. La décision fut donc mûrement réfléchie.

« Il est proposé par Dollard Cournoyer, appuyé par Hermel Giard et résolu à l'unanimité d'autoriser le secrétaire à proposer au CLD Les Maskoutains une offre de partenariat en vertu de laquelle la Société se dit intéressée au projet de développement du Carrefour de la Nouvelle économie et d'y injecter des fonds ». L'entente finale s'inscrit à peu de choses près dans les mêmes termes. Cette entente permettait au CLD de mettre en marche sa troisième phase du Carrefour de la Nouvelle économie.

L'EXPO DE SAINT-HYACINTHE • 175 ANS D'HISTOIRE



Des visiteurs étrangers à l'Expo

En certaines occasions, l'Expo de Saint-Hyacinthe a reçu des visiteurs étrangers et a même été jumelée à des activités de mêmes types à l'extérieur du pays.

Dès 1985, le Centre d'insémination artificielle du Québec (CIAQ) et Ayrshire Canada ont demandé aux directeurs de l'Expo du bien vouloir accueillir un groupe de visiteurs de la Suède, pour la plupart des éleveurs de bovins Ayrshire. Le directeur d'Ayrshire Canada, Réal Pelland, a piloté ce groupe durant la visite de l'Expo.

En 1987, une délégation pakistanaise s'est amenée visiter notre exposition et rencontrer des représentants, soit Olymel et la Coop fédérée du Québec pour analyser les possibilités d'affaires entre leur pays et le Canada. De plus, cette même année, l'attaché commercial et l'ambassadeur de l'Italie au Canada ont assisté au banquet qui marquait le lancement des activités de l'Expo.

Quelques années plus tard, en 1990, une délégation de la Russie a été mise en contact avec des éleveurs de la région maskoutaine

et avec des représentants du CIAQ sur le site même de l'Expo.

L'Expo a même eu droit, en 1993, à la présence d'acheteurs d'Haïti qui désiraient être mis en contact avec des producteurs de porc pour étudier la possibilité de se procurer des parties de l'animal consommées en Haïti, mais non utilisées chez nous.

En 1997, l'Expo de Saint-Hyacinthe a accueilli le sous-ministre de l'agriculture de la province du Parana au Brésil qui a suggéré le jumelage de l'Exposition de Cascavel à celle de l'Expo de Saint-Hyacinthe. C'est Monique Bessette, présidente de l'Exposition de Rougemont et de celle de Saint-Hyacinthe qui y a été déléguée à l'automne 1997, au nom de l'Expo de Saint-Hyacinthe.

Des visiteurs d'autres pays, dont le Liban, ont profité par la suite de leur visite au centre de recherches Boviteq à Saint-Hyacinthe pour se rendre sur le site de l'Expo et rencontrer des membres du conseil d'administration pour échanger avec eux.



Ci-contre des représentants de l'Ambassade du Canada, dont Shan He, accompagné de Ray Marc Dumoulin de la Ville de Saint-Hyacinthe et de Mario de Tilly, directeur général du CLD des Maskoutains, devant l'affiche de l'Expo de Saint-Hyacinthe en 2007.

Finalement, plus récemment, en 2007, 2008 et 2009, une délégation chinoise de la Ville de Yangling, dirigée par l'ambassade canadienne à Ottawa, a visité l'Expo de Saint-Hyacinthe et a assisté au banquet d'ouverture (2009), en plus d'occuper un

stand au Centre BMO, faisant état des centres technologiques à la fine pointe de l'innovation que l'on retrouve sur le site de l'Exposition de Yangling, l'une des plus importantes expositions agricoles de Chine.

A&R ÉLECTRIQUES

Les entreprises électriques A&R Ltée

450 253-8690

UNE GAMME ÉTENDUE DE SERVICES :

- Projets clés en main • Construction neuve
- Rénovation • Maintenance d'usine
- Dépannage d'urgence • Contrôle industriel
- Commercial, industriel • Résidentiel, agricole
- Thermographie

5655, rue Lamoureux, Saint-Hyacinthe, Qc J2R 1S3
www.arelectrique.ca

0534390

Avec un plancher rainuré je peux me déplacer en sécurité

• Abordable • Simple • Sécuritaire

Diminuez les risques de blessures de vos animaux en faisant rainurer vos planchers.

Contactez-nous pour une estimation.

Les Entreprises René Giroux

Spécialiste en rainures de plancher d'étable

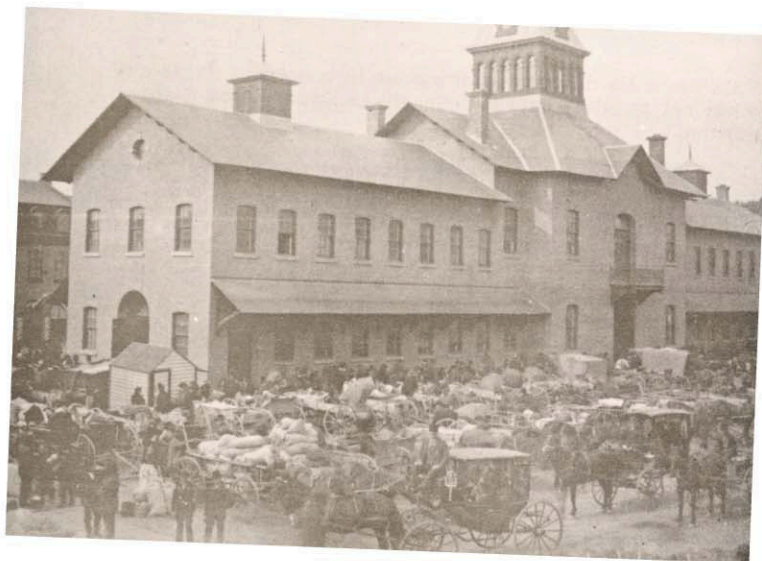
418.387.9527

0531368



L'EXPO DE SAINT-HYACINTHE • 175 ANS D'HISTOIRE

L'Expo, 175 ans de souvenirs!



On l'oublie bien souvent, mais l'Expo de Saint-Hyacinthe c'est, à l'origine, des producteurs agricoles qui se réunissaient autour du vieux marché centre, dès 1837, pour comparer leurs bêtes et faire montre de leurs récoltes à toute la population. Les différentes expositions, à intervalle irrégulier au début, se tiennent alors au marché central, puis aussi au marché à foin (carré formé des rues Saint-Antoine, Vaudreuil, Marguerite-Bourgeois et Brodeur). Ci-contre, le marché centre en 1886.

Archives Centre d'histoire de Saint-Hyacinthe



Président de la Société d'agriculture en 1975, 1981 et 1987, Marcel Sylvestre de Saint-Hyacinthe défile ici, en 1966, avec ses plus belles bêtes dans le cadre de la parade des animaux qui se tenait toujours la dernière journée de l'Expo.

Archives Expo de Saint-Hyacinthe



L'Exposition annuelle d'Animaux et de Produits de Manufactures Domestiques de cette Société, aura lieu, MARDI, le PREMIER OCTOBRE Prochain, en la Cité de St. Hyacinthe.

J. O. GUERTIN,
Secrétaire-Trésorier.
St. Hyacinthe, le 9 Septembre, 1867.

SOCIÉTÉ D'AGRICULTURE DU COMTÉ DE BAGOT.

L'Exposition annuelle de cette Société aura lieu au village de la paroisse de St. Liboire, MERCREDI, le DEUX OCTOBRE prochain, à DIX heures A.M.

P. S. GENDRON,
S. T. S. A. C. B.
Ste. Rosalie, 16 septembre 1867.

Annonce de la Société d'agriculture parue dans le Courrier de Saint-Hyacinthe, en 1867.



En 1990, députée fédérale dans Saint-Hyacinthe Bagot et ministre dans le cabinet de Brian Mulroney, Andrée Champagne et son conjoint arrivent à l'Expo de Saint-Hyacinthe.

Archives Expo de Saint-Hyacinthe



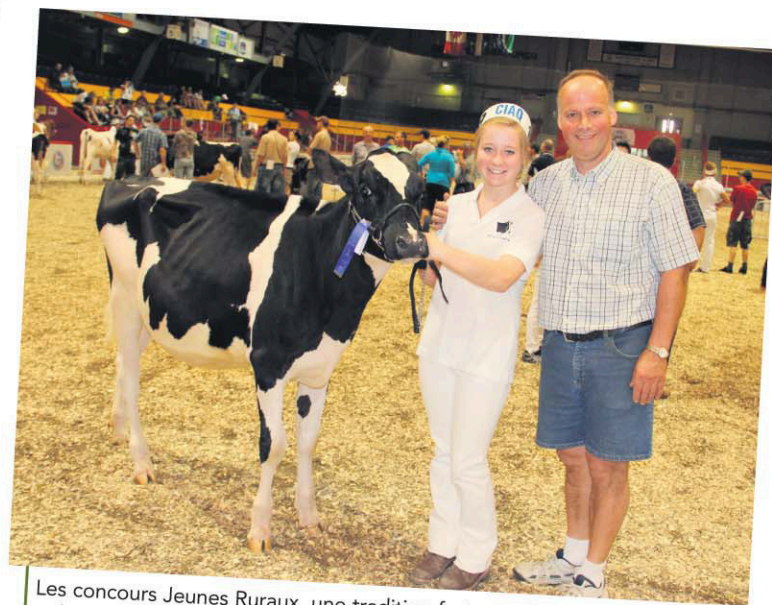
Aujourd'hui, l'Expo de Saint-Hyacinthe met particulièrement l'accent sur les saveurs d'ici et les produits du terroir. Ici, en 2011, le chef Thierry Maurer.

Photo Patrick Deslandes



Cette photo rappellera sûrement des souvenirs aux personnes qui fréquentent l'Expo depuis longtemps. Datant de 1950, elle montre Gaston Auger, trapéziste et un des fondateurs des Attractions Gastoni, avec le « vendeur d'horoscopes », un personnage mystérieux et présent à l'Expo dans les années 40 et 50. Voyageant toujours par train et suivant les manèges dans les différentes foires et expositions du Québec, cet homme vêtu d'un habit de soirée très chic vendait des horoscopes aux visiteurs de l'Expo. On le disait originaire de Montréal.

Archives Expo de Saint-Hyacinthe



Les concours Jeunes Ruraux, une tradition fort appréciée qui se poursuit toujours aujourd'hui.

Photo Karl André Végétarian

Félicitations

175 ans et toujours à l'avant-garde



1837 2012



lecourrier.qc.ca



655, av. Sainte-Anne, Saint-Hyacinthe • Tél. : 450 773-6028

POUR L'ÉTÉ 2012

MOMENTUM
2012



L'Évènement Massey Ferguson

St-Liboire, 28, 29 & 30 Août 2012

Une moissonneuse toute en capacité et non toute en complexité

La pensée de la prochaine génération à portée de la main

À la fin de la journée, vous voulez une moissonneuse qui met plus de grain propre dans le silo à grain. Vous voulez une moissonneuse qui travaille sans arrêt, pour vous, avec moins d'entretien et de temps mort. Voici la Série 9500 de Massey Ferguson[®], repensée, réaménagée. Découvrez la moissonneuse de la prochaine génération. Passez nous voir dès aujourd'hui ou visitez www.masseyferguson.com/9500Series.



576, chemin des Patriotes, Saint-Denis-sur-Richelieu

Tél. : 450 787-2812 / Téléc. : 450 787-3696

Courriel : st-denis@groupesymac.com / groupesymac.com

3520, Boul. Laurier est, Saint-Hyacinthe

Tél. : 450 799-5571 / Téléc. : 450 799-2685

Courriel : st-hyacinthe@groupesymac.com / groupesymac.com

1192, route 265 Nord, Parisville, Québec

Tél. : 819 292-2000 / Téléc. : 819 292-2336

Courriel : parisville@groupesymac.com / groupesymac.com