



# RAPPORT ANNUEL

## 2019-2020

**L'APPU** POUR LES PROCHES AIDANTS D'AINES

*Vous êtes là pour eux,  
nous sommes là pour vous.*

## Table des matières

<b>Message de la présidente et du directeur général</b> .....	3
<b>Conseil d'administration</b> .....	4
<b>L'Appui pour les proches aidants</b> .....	6
<b>Faits saillants 2019-2020</b> .....	8
<b>Une année proche des personnes aidantes</b> .....	10
<b>Services aux personnes proches aidantes</b> .....	10
<b>Service Info-aidant</b> .....	12
<b>Mobilisation, concertation et transfert de connaissances</b> .....	14
<b>Information aux personnes proches aidantes</b> .....	18
Site web et médias sociaux.....	18
Campagne de communication.....	21
Appuilette.....	22
Relations publiques.....	23
Retombées médiatiques.....	23
<b>États financiers</b> .....	24

### **Note aux lecteurs**

L'Appui pour les proches aidants d'aînés (l'Appui) est composé de la Société de gestion pour les proches aidants (l'Appui national) et de 17 Appuis régionaux. Dans ce rapport annuel, l'appellation « l'Appui pour les proches aidants d'aînés » ou « l'Appui » désigne l'organisation dans son ensemble (Appui national et Appuis régionaux); l'appellation « l'Appui national » désigne la Société de gestion et l'appellation « les Appuis régionaux » désigne les 17 Appuis régionaux ainsi que les Terres-Cries-de-la-Baie-James avec qui nous avons développé une entente spécifique.



## ■ Message de la présidente et du directeur général

**Cette année 2019-2020, qui a marqué notre première décennie d'existence, a été encore une fois bien remplie en matière de réalisations. Plus que jamais, nous sentons que la reconnaissance du rôle joué par les personnes proches aidantes est placée au centre des préoccupations de la société québécoise.**

Sur le plan politique, nous avons eu l'occasion de collaborer à d'importants travaux de gouvernement pour l'élaboration de projets de loi et de politiques publiques qui auront, à terme, un impact significatif pour les personnes proches aidantes de personnes âgées (PPAPA). Par la politique d'hébergement et de soins de longue durée, le projet de loi 18 du Curateur public et la politique nationale pour les personnes proches aidantes, des avancées importantes se concrétisent de façon pérenne au Québec. Les travaux entourant la politique nationale pour les personnes proches aidantes nous remplissent particulièrement de fierté, car nous œuvrons depuis 10 ans à placer la proche aidance à l'avant-plan des enjeux sociétaux. Dans les mois et les années à venir, notre organisation continuera d'agir avec célérité, afin que les ambitions que nous nourrissons pour les personnes proches aidantes continuent de se transformer en projets concrets.

Pendant ce temps, sur le terrain partout au Québec, nos résultats confirment la pertinence de notre action et notre effet structurant sur le développement des services aux personnes proches aidantes. Nous avons investi 15,7 millions de dollars dans 362 projets à travers le Québec. Cela s'est traduit par 611 460 heures d'interventions directes; une croissance de 6%. Plus spécifiquement, les services de répit ont représenté 74% de l'ensemble des heures d'intervention reçues et elles ont augmenté de 8% par rapport à l'année dernière (414 183 heures au total). À la grandeur du territoire, les organismes de services et les Appuis régionaux font preuve d'un dévouement et d'une créativité constante permettant de répondre aux différents besoins des personnes aidantes. Nous tenons à souligner l'importance de ces partenaires de première ligne.

**Info-aidant, notre service phare à l'Appui, a lui aussi poursuivi sa croissance avec un total de 19 378 interventions réalisées. Nous avons rejoint cette année 8 220 nouvelles personnes, dont 6 119 aidantes et aidants. Grâce au professionnalisme et à l'investissement de nos conseillères et conseillers, nous assurons ce lien et ce soutien directs avec des personnes souvent inquiètes et parfois désespérées.**

Nous avons reçu cette année la confirmation de la poursuite de l'Appui après la fin de ce premier mandat prévue en 2021-2022. Notre modèle évoluera de façon positive. Nous en profitons pour remercier Madame la ministre Marguerite Blais, cofondatrice de l'Appui, pour sa confiance renouvelée envers notre organisation.

Par ailleurs, cette année a été marquée par le départ du cofondateur de notre organisation, monsieur André Chagnon, qui s'est retiré de notre conseil d'administration. Nous avons été choyés d'avoir côtoyé et travaillé avec ce grand bâtisseur québécois et nous ne pouvons passer sous silence sa contribution exceptionnelle à l'amélioration de la qualité de vie des personnes proches aidantes. Monsieur Chagnon, soyez assuré que notre organisation restera à jamais imprégnée de vos valeurs humanistes.

Enfin, comme pour l'ensemble de la société, notre équipe a aussi été happée en mars par la crise de la COVID-19. La prochaine année nous réserve une part d'inconnu. Notre organisation étant bien ancrée, nous cheminons cependant avec confiance vers la conclusion de cette première entente et l'évolution de notre mission vers le soutien à toutes les personnes proches aidantes.



**Lise Verreault et Guillaume Joseph**  
présidente et directeur général

## Conseil d'administration

### Lise Verreault, présidente

Consultante

### Anne Bourbonnais

Professeure agrégée, Faculté des sciences  
Université de Montréal  
Titulaire de la Chaire de recherche en soins  
Infirmiers à la personne âgée et à la famille

### Guy Brochu

Retraité, SOJECCI II Itée

### Claude Chagnon

Président, SOJECCI II Itée

### Sylvianne Chaput, observatrice

Vice-présidente et Chef de la direction  
financière, SOJECCI II Itée

### Catherine Ferembach

Sous-ministre associée  
Chargée du Secrétariat à la condition  
féminine  
Ministère de la Justice

### Pierre Lafleur

Sous-ministre adjoint  
Direction générale de la coordination,  
de la planification, de la performance et  
de la qualité au MSSS

### Christine Morin

Professeure titulaire, Faculté de droit  
Université Laval  
Titulaire de la Chaire de recherche  
Antoine-Turmel sur la protection juridique  
des aînés

### Natalie Rosebush

Sous-ministre adjointe  
Direction générale des Aînés et des  
Proches aidants au MSSS

### Pierre Winner

Proche aidant  
Directeur général par intérim à la MRC  
Matawinie

### Christian Barrette

Sous-ministre adjoint aux Aînés  
Ministère de la Famille  
Démission le 26 septembre 2019

### André Chagnon, vice-président

Président du conseil, SOJECCI II Itée  
Démission le 5 juillet 2019

### Lyne Jobin

Sous-ministre adjointe  
Direction générale des services sociaux  
au MSSS  
Démission le 12 décembre 2019

### Guillaume Joseph, secrétaire

Directeur général de l'Appui national





## ■ L'Appui pour les proches aidants

### NOTRE MISSION

Fondé en 2009, l'Appui pour les proches aidants d'aînés agit à titre d'agent de mobilisation et de concertation des actrices et des acteurs qui se consacrent au soutien de personnes âgées. Il vise à améliorer leur qualité de vie et à faciliter leur quotidien en veillant notamment à ce qu'elles tirent pleinement profit des ressources mises à leur disposition. Cette mission est réalisée nationalement (l'Appui national), mais aussi grâce aux 17 Appuis régionaux déployés partout au Québec, ainsi qu'à une entente spécifique de développement pour les Terres-Cries-de-la-Baie-James.

Québec 

La Famille Lucie  
et André Chagnon

### NOTRE MANDAT

L'Appui pour les proches aidants d'aînés est un organisme à but non lucratif financé par le gouvernement du Québec et la famille Lucie et André Chagnon. Notre mandat consiste à soutenir le déploiement de services d'information, de formation, de soutien psychosocial et de répit, notamment par le financement des organismes présents dans les milieux et le service Info-aidant.



## ▀ Les personnes proches aidantes de personnes âgées (PPAPA)



**35%** des adultes sont des PPAPA.



**55%** ont entre **45 et 65 ans**.



**57%** occupent un emploi et travaillent en moyenne **37 heures par semaine**.

**Plus de deux PPAPA sur cinq (44,1%)** n'ont pas conscience de l'être. Cependant une grande majorité reconnaît son statut à partir de cinq heures d'aide ou de soutien offerts par semaine.

**La faible capacité à s'identifier comme PPAPA est un frein à l'utilisation des services de soutien.**



**63,4%** des PPAPA fournissent **moins de 5 heures** de soutien par semaine.

**32,5%** des PPAPA fournissent **5 heures ou plus** de soutien par semaine (dont **9,4%** atteignent **20 heures ou plus** par semaine).



La conciliation vie personnelle, vie professionnelle et proche aidance est difficile pour **25%** des PPAPA.

Enquête postcampagne, rapport de sondage présenté à l'Appui après le déploiement complet de la campagne 2016-2019. Firme SOM (2019).

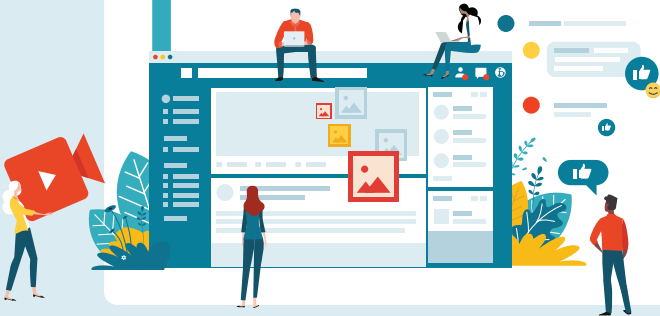
*Les proches aidantes et les proches aidants au Québec. Analyse différenciée selon les sexes.* Conseil du statut de la femme (2018).

*Guide sur la proche aidance et l'emploi pour le personnel d'intervention en employabilité travaillant auprès de personnes proches aidantes.* Centre d'intégration au marché de l'emploi (2018).

*Portrait statistique des proches aidants de personnes de 65 ans et plus au Québec.* Appui national en collaboration avec l'Institut de la statistique du Québec se basant sur les données de l'ESG. (2012).

SITE WEB ET MÉDIAS SOCIAUX

↑  
**Augmentation  
de 19%** des visites  
sur le site web, pour un  
total de  
**330 000 visites**



**45 000 engagements**  
avec les publications Facebook

**214 publications  
Facebook**  
sur différents sujets

APPUILETTE

**11 016**  
personnes abonnées  
à l'Appuilette

**1 166** ↑ **+11,8%**  
nouveaux abonnements

MOBILISATION, CONCERTATION ET TRANSFERT DES CONNAISSANCES

**946** ↑ **+272%**  
nouveaux intervenantes  
et intervenants formés

dans le cadre du Programme  
national de soutien à la formation  
des intervenantes et intervenants

Présence à plusieurs  
événements regroupant des  
personnes proches aidantes  
ou dans le domaine de la  
santé et des services sociaux



L'Appui au Congrès de l'Ordre des infirmières et infirmiers du Québec

Participations à des forums ou consultations déterminantes dans les domaines de la proche aidance et du soutien aux personnes âgées : **maltraitance des personnes âgées, projet de loi 18 du Curateur public, loi concernant les soins de fin de vie, Politique nationale pour les personnes proches aidantes**



## SERVICE INFO-AIDANT

**19 378**  
interventions

**94%**

Niveau de satisfaction globale à l'égard du service Info-aidant

**60 h/semaine**  
heures d'ouverture  
du service Info-aidant



## PROJETS FINANCÉS DANS LA COMMUNAUTÉ

**15,7 millions \$**  
investis dans  
**362 projets**



**611 460 heures**  
d'interventions reçues  
74% dans les services de répit

## SENSIBILISATION ET VALORISATION

Une campagne nationale « Du soutien à portée de main » durant 4 semaines



Des partenariats durables pour soutenir les personnes proches aidantes

**Hélène**

Proche aidante

« Ma sœur et moi faisons tout notre possible pour alléger le travail de l'autre. C'est la force du lien, bien plus que celle du nombre qui compte. Une chance qu'on s'a! »

### PARTENAIRES 2019



## MÉDIATISATION

**27**  
entrevues (télé,  
radio, web...)

**VOUS AIDEZ  
UN AÎNÉ?**

Il y a du soutien  
à portée de main

Répit, groupes  
d'entraide, aide à  
domicile... Découvrez les  
services disponibles près  
de chez vous.

**INFO-AIDANT**  
1 855 852-7784  
ÉCOUTE-INFORMATIEN-REFFÉRENCES

LAPPLU.ORG



L'APPLU POUR LES  
PROCHES AIDANTS  
LANAUBÈRE

La Famille Lucie  
et André Chagnon

## ■ Une année proche des personnes aidantes

### SERVICES AUX PERSONNES PROCHES AIDANTES

Les projets financés par l'Appui visent à accroître l'offre de services aux personnes proches aidantes sur le territoire de la province, en complément des services déjà existants. Ces projets doivent répondre à des besoins dans un ou plusieurs des quatre axes de financement.

Au cours de la période allant du 1<sup>er</sup> avril 2019 au 31 mars 2020, des ententes ont été signées pour le financement de 194 nouveaux projets. En comptant les 158 projets qui se sont poursuivis, ce sont **362 projets** qui ont été mis en œuvre durant l'année, pour un investissement de **15,7 millions** de dollars.

Depuis la création de l'Appui, ce sont plus de **79 millions de dollars** qui ont été investis dans **1 189 projets**.

#### RÉPIT



**5 916**

PPAPA rejointes

**414 183**

heures d'intervention reçues

#### INFORMATION



**12 312**

PPAPA rejointes

**54 415**

heures d'intervention reçues

#### FORMATION



**5 815**

PPAPA rejointes

**46 081**

heures d'intervention reçues

#### SOUTIEN PSYCHOSOCIAL



**20 225**

PPAPA rejointes

**96 781**

heures d'intervention reçues







# Depuis 2012, plus de 80 000 interventions ont été effectuées au service Info-aidant.

Gratuit, confidentiel, offrant écoute, soutien et référence, le service Info-aidant est une ressource fiable, compétente et présente pour les personnes proches aidantes. 12 conseillères et conseillers professionnels sont disponibles pour elles de 8 h à 20 h du lundi au vendredi.

**INFO-AIDANT**

ÉCOUTE-INFORMATION-RÉFÉRENCES

**1 855 852-7784**

[info-aidant@lappui.org](mailto:info-aidant@lappui.org)

---

**LAPPUI.ORG**

## Satisfaction à l'égard des interventions effectuées\*



Niveau de satisfaction globale à l'égard du service Info-aidant avec **71%** « très satisfaits »



Prise du temps nécessaire pour écouter avec **90%** « totalement en accord »



Bonne compréhension du problème et de la question avec **82%** « totalement en accord »



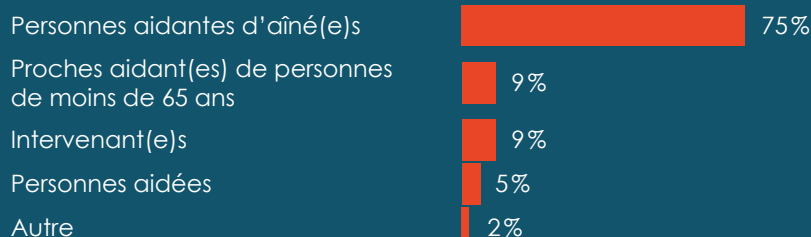
Compétence avec **80%** « totalement en accord »

\*Référence : Évaluation de la satisfaction des utilisateurs du service Info-aidant réalisée par la firme SOM. Entrevues téléphoniques réalisées du 29 janvier au 28 février 2020, auprès d'un total de 252 personnes dont 243 en situation de proche aidance et 9 issues du milieu de l'intervention. La marge d'erreur maximale pour l'ensemble est de 6,1% (au niveau de confiance de 95%).

En 2019-2020, le service Info-aidant a continué de croître en notoriété, grâce aux différentes campagnes publicitaires de l'Appui et au bouche-à-oreille. Ce service téléphonique et courriel permet aux personnes aidantes de trouver une écoute et de l'aide au quotidien.

**19 378 interventions**  
**8 220 nouvelles personnes rejointes**  
**dont 6 119 personnes proches aidantes**

### Type d'appelant(e)



### Langue



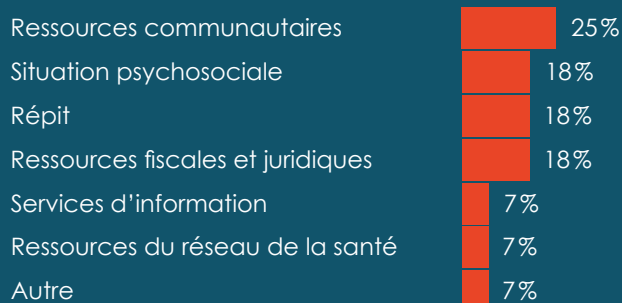
### Écoute



### Information



### Référence

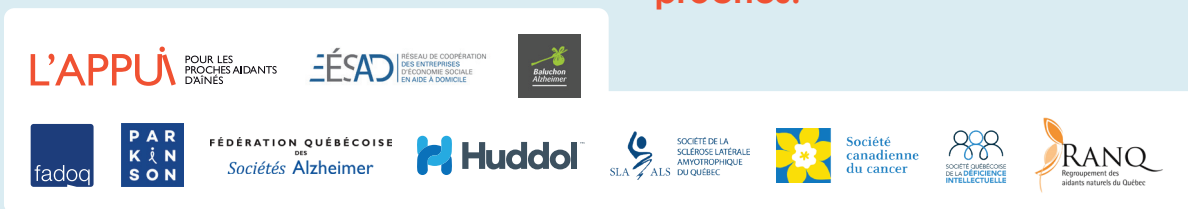


## Mobilisation, concertation et transfert de connaissances

### TABLE DE CONCERTATION NATIONALE POUR LES AIDANTS

La Table de concertation nationale pour les aidants (TCNA) regroupe des représentants d'organisations nationales œuvrant à l'amélioration de la qualité de vie des personnes proches aidantes au Québec. Le mandat de la TCNA est de mettre en place des stratégies pour positionner la cause de la proche aidance et des personnes proches aidantes au sein de la société québécoise, en agissant pour et avec elles. Pour ce faire, la TCNA permet aux membres de se concerter pour se doter d'une vision commune des enjeux et des priorités afin d'assurer une cohérence et une complémentarité de leurs actions.

La Semaine nationale des personnes proches aidantes, qui a eu lieu du 3 au 9 novembre, s'est inscrite dans un contexte de mouvance particulièrement palpitant, où une toute première politique nationale pour les personnes proches aidantes était en cours d'élaboration. À l'occasion de cette semaine spéciale, les partenaires de la TCNA ont mis en lumière les personnes aidantes, leurs actions et la bienveillance dont elles font preuve envers leurs proches.



### PROGRAMME NATIONAL DE SOUTIEN À LA FORMATION DES INTERVENANTES ET INTERVENANTS

- Augmentation de **272%** de personnes formées
- **94%** des régions ayant reçu des formations

PROGRAMME DE FORMATION					
	2016-2017	2017-2018	2018-2019	2019-2020	Total
<b>Nombre de personnes formées</b>	310	688	254	<b>946</b>	2 198
<b>Nombre de formations données</b>	37	66	23	<b>64</b>	190
Alzheimer	27	40	21	<b>14</b>	102
PDSB / RCR ou autre	10	15	2	<b>14</b>	41
Soutien psychosocial	0	11	0	<b>36</b>	47
<b>Nombre d'Appuis participants</b>	10	15	7	<b>16</b>	-
<b>Sommes investies \$</b>	12 920 \$	68 034 \$	31 941 \$	<b>158 808 \$</b>	

\* PDSB : principes de déplacement sécuritaire des bénéficiaires, et RCR : réanimation cardiorespiratoire

## JOURNÉE DE L'APPUI – 5<sup>E</sup> ÉDITION

L'Appui devait tenir sa 5<sup>e</sup> Journée de l'Appui le 31 mars 2020 au Centre des congrès de Québec. En raison de la pandémie de COVID-19, cet événement a été reporté à une date ultérieure.

Intitulée «*De la tête aux cœurs: innovations et réalités méconnues*», l'objectif de cette journée était de porter un regard sur les défis à relever dans la prochaine décennie pour assurer une meilleure qualité de vie aux personnes proches aidantes.

**L'Appui s'est engagé à rendre disponible ce contenu sous la forme de conférences virtuelles au cours de la prochaine année. Rendant la participation plus flexible, le format en ligne devrait permettre de toucher un plus large public dans les réseaux communautaires, d'économie sociale et de la santé et des services sociaux.**



## RÉPERTOIRE DES SERVICES WEB

Outil indispensable pour les personnes proches aidantes, **le répertoire des ressources, disponible sur le site web de l'Appui, regroupe plus de 1 100 organismes dans tout le Québec.**

De l'information à l'aide à domicile, en passant par le répit, elles peuvent trouver dans ce répertoire les ressources disponibles pour elles, dans leur région.

**Le répertoire fait actuellement l'objet d'une refonte ambitieuse qui devrait se concrétiser à l'automne 2020. Elle a pour but d'améliorer l'expérience de quiconque l'utilise ainsi que la géolocalisation des organismes.**



## REPRÉSENTATION, CONSULTATION ET CONCERTATION : DES EXEMPLES

11 avril

### Le Point en santé – « Pour le mieux-être des aînés »

Dans un élan commun pour favoriser la mise en œuvre de meilleures pratiques en matière de prestation de soins de santé et de services sociaux, le colloque Pour le mieux-être des aînés regroupe chaque année différentes parties prenantes du milieu. L'objectif ? Aboutir à la mise en place de solutions concrètes à court et à moyen terme pour améliorer la qualité de vie de nos personnes aînées.

Magalie Dumas, directrice générale adjointe, a donné une conférence sur les pratiques prometteuses en soutien psychosocial. Les personnes participantes pouvaient également trouver des compléments d'information, découvrir le service Info-aidant et en apprendre davantage sur les actions de l'Appui grâce au kiosque déployé durant toute la durée de l'événement.

### Journée de formation de l'Association québécoise des infirmières et infirmiers en gérontologie (AQIIG) : « Un réseau en souffrance... et si nous avions déjà des solutions! »

L'Appui a pu bénéficier d'une visibilité accrue en tenant un kiosque lors de cette journée de formation. Cette démarche s'inscrit dans la volonté de l'Appui de se positionner - plus que jamais - comme une référence pour les infirmières et infirmiers qui s'investissent auprès des personnes aînées, que ce soit en milieu communautaire, en soins de courte ou de longue durée, en enseignement ou en recherche.

23 mai

### Secrétariat aux aînés : forum sur la maltraitance

C'est sous le thème « Intervenir ensemble auprès des aînés en situation de vulnérabilité » que s'est tenu le 5<sup>e</sup> forum des partenaires pour contrer la maltraitance envers les personnes aînées. L'Appui a participé à cet événement considéré comme une plaque tournante dans la mise en lumière de projets, d'initiatives et de réalisations pour lutter contre la maltraitance et favoriser la bientraitance des personnes aînées.

Pour tous les partenaires impliqués, c'était également l'occasion de prendre le pouls sur le dynamisme des échanges de connaissances, de bonnes pratiques et de réseautage dans ce qui représente l'une des principales mesures du plan d'action gouvernemental 2017-2022.

4 mai

### Le Bel Âge : rassemblement « On jase-tu? » au Complexe Desjardins

Pour la deuxième année consécutive, l'Appui a participé à l'événement « On jase-tu? ». Dans une ambiance conviviale et solidaire, tout un chacun était convié à cette grande action intergénérationnelle pour contrer la solitude des personnes aînées. Rien qu'à Montréal, 1 500 personnes se sont retrouvées autour d'un café. Info-aidant a bénéficié d'un kiosque pour présenter ses services et favoriser la reconnaissance des personnes proches aidantes.

31 mai

### 87<sup>e</sup> congrès de l'Association canadienne-française pour l'avancement des sciences (ACFAS) : « Mise en lumière d'enjeux émergents dans le champ de la proche aidance, de la naissance à la fin de vie »

Une section entière était consacrée aux personnes proches aidantes. Différentes conférences ont abordé les difficultés inhérentes à leur rôle. Des thématiques liées à la maltraitance, à l'isolement social, mais aussi aux services disponibles ont permis de dresser un portrait actuel des enjeux liés à la proche aidance. Des témoignages et des études ont aussi permis de mettre en lumière les émotions et le quotidien de personnes aidantes.

18 septembre

### Passage à la Commission sur les relations avec les citoyens pour le PL-18 (avec mémoire)

Le 3 juin 2020 étaient sanctionnés la Loi modifiant le Code civil, le Code de procédure civile, la Loi sur le curateur public et diverses dispositions en matière de protection des personnes. L'année 2019-2020 a été en ce sens une période riche en consultation et en représentation pour l'Appui. Auprès du Curateur, d'abord, puis des Appuis régionaux et de la Commission des relations avec les citoyens, chargée des consultations particulières relatives au projet de loi 18. Le Curateur dispose d'une période transitoire de deux ans, suivant la sanction, pour mettre en œuvre les nouvelles dispositions prévues. L'Appui continuera, durant cette période transitoire et dans les instances participatives du Curateur public, de témoigner de la réalité des personnes proches aidantes, de contribuer à la mise en place de changements bénéfiques pour elles et d'offrir sa pleine collaboration au Curateur dans les efforts de communication qui seront nécessaires pour faire de ces changements un succès.

20 septembre

### Colloque du Conseil pour la protection des malades : « Un réseau en réparation pour nos aînés »

Les soins aux personnes aînées ont été le thème central de cette journée. Les problématiques du secteur ont été abordées selon trois axes : les soins à domicile, en milieu hospitalier et en centre d'hébergement. Magalie Dumas, directrice générale adjointe de l'Appui, est intervenue pour présenter une conférence intitulée *Soins des aînés à domicile, qu'en est-il des personnes proches aidantes?*

**25 et 26 novembre**

**Congrès de l'Ordre des infirmières et des infirmiers du Québec**

Le congrès de l'OIIQ est une plateforme de choix pour aller à la rencontre de toutes les personnes engagées dans la pratique de la profession infirmière. L'équipe des communications et des conseillères et conseillers aux personnes proches aidantes ont tenu un kiosque et ont pu mesurer la popularité croissante de l'Appui. La promotion du service Info-aidant s'est faite notamment grâce aux différents outils de communications et d'informations.

**5 décembre**

**Journée annuelle de la Communauté virtuelle de pratiques, volet personne proche aidante de personnes âgées.**

Afin de soutenir la configuration d'un continuum performant et pertinent de services aux personnes âgées, la Communauté virtuelle de pratique du continuum âgés du ministère de la santé et des services sociaux (MSSS) rassemble, depuis 2016, des gestionnaires du réseau de la santé et des services sociaux ainsi que des spécialistes de la recherche qui souhaitent échanger à propos de l'organisation des services aux personnes âgées. En 2019, une sous-communauté s'y est créée visant à soutenir les pratiques auprès des personnes proches aidantes de personnes âgées. L'Appui a contribué, par son rôle et sa présence au Comité d'orientation, à ces activités de lancement, puis d'animation et d'échanges. Ce comité représente pour l'Appui une belle occasion de faire des ponts entre son expertise et celles des réseaux des services communautaires et de la santé et des services sociaux.

**27 janvier**

**Participation au Forum national sur l'évolution de la Loi concernant les soins de fin de vie (LCSFV)**

Le Forum national sur l'évolution de la Loi concernant les soins de fin de vie avait pour objectif de mettre en lumière les différents points de vue sur la question de l'admissibilité à l'aide médicale à mourir, dans un contexte d'incapacité. Il rassemblait les parties prenantes de ce dossier d'actualité qui pouvaient à la fois s'exprimer sur le sujet, contribuer à des échanges constructifs et à des réflexions visant à faire évoluer la Loi concernant les soins de fin de vie (LCSFV).

Le 29 novembre dernier, un groupe de spécialistes mandaté par le MSSS rendait public son rapport intitulé L'aide médicale à mourir pour les personnes en situation d'incapacité; le juste équilibre entre le droit à l'autodétermination, la compassion et la prudence. Ce rapport formule 14 recommandations pour guider la réflexion concernant l'évolution de la LCSFV.

**17 janvier**

**Participation à une consultation des partenaires nationaux de la Fédération québécoise des Sociétés Alzheimer**

Les statistiques les plus récentes font état d'une augmentation du nombre de personnes atteintes de la maladie d'Alzheimer au Québec comme au Canada, une tendance qui n'est pas près de s'essouffler dans les années à venir. Derrière ces chiffres préoccupants se cachent des répercussions notables sur les personnes atteintes et leurs proches. L'objectif de cette consultation était donc de mener une réflexion sur la pérennité de l'offre de services visant à faire évoluer la Loi concernant les soins de fin de vie (LCSFV).

**24 février**

**Participation à une consultation pour la Politique d'hébergement et de soins de longue durée et son plan d'action – MSSS**

L'élaboration de la Politique d'hébergement et de soins de longue durée a fait l'objet d'une seconde phase de consultation à laquelle l'Appui et d'autres spécialistes ont pris part. Afin de guider l'offre de service dans les milieux d'hébergement et de soins de longue durée, un plan d'action résultant des deux phases de consultation est prévu pour l'automne 2020. Il devra répondre aux orientations formulées, qui s'inscrivent dans une volonté de favoriser la santé et le bien-être des personnes hébergées, l'inclusion et la participation sociales, de même que le développement, le maintien et le recouvrement des capacités des personnes.

**12 mars**

**Participation à une consultation pour la Politique nationale pour les proches aidants – MSSS**

Donnant suite à la vaste consultation réalisée par le gouvernement du Québec, en décembre 2018, pour la future Politique nationale pour les proches aidants, les responsables de ce dossier au MSSS ont tenu des consultations supplémentaires en mars 2019. L'Appui était au nombre des partenaires nationaux réunis afin de prendre en compte et de discuter des orientations et des axes directeurs présentés pour la politique nationale. C'est donc avec grand intérêt que l'Appui a pu mettre à profit son expertise en réagissant aux constituants préliminaires de la politique et en proposant certaines modifications pertinentes. Il vaut d'ailleurs la peine de souligner l'approche d'ouverture du MSSS dans le processus d'élaboration de cette politique nationale et la place donnée aux organismes de la communauté dans l'ensemble des travaux.

## Information aux personnes proches aidantes

### SITE WEB ET MÉDIAS SOCIAUX

Cette année encore, nous avons dynamisé notre présence sur les médias sociaux et notre site web, afin qu'ils soient de véritables portes d'information pour toute personne désireuse d'en savoir plus sur nos actions et le soutien disponible pour les personnes proches aidantes.

Les données présentées, le design et l'empreinte visuelle de l'Appui mettent de l'avant faits saillants, dossiers phares, services et publications notables pour les rendre facilement accessibles à partir de la page d'accueil et de la section Actualités de notre site web.

#### SITE WEB

Internauts ayant visité notre site

**220 926**

↑ **+40 840**

Visites

**311 146**

↑ **+19%**

Pages vues

**796 289**

#### Âge



des personnes qui ont consulté notre site avaient 45 ans et plus.

#### Recherches effectuées par service

17%

Aide à domicile

14,5%

Répit

12%

Entraide et soutien

6%

Information et documentation

5%

Transport

3,5%

Juridique et fiscal

3,5%

Hébergement

3%

Formation

Rejoindre plus de personnes proches aidantes et engager la communauté et le personnel professionnel du réseau. Notre présence sur les médias sociaux s'inscrit dans cette volonté de regrouper les efforts de toutes et tous autour d'un objectif commun : la reconnaissance du rôle des personnes proches aidantes.

#### MÉDIAS SOCIAUX

Facebook Nombre de mentions « J'aime la page »

**26 995**

↑ **+1 438**



Nombre d'interactions avec nos publications

**44 335**

(incluant les mentions J'aime, les commentaires et les partages)

Twitter Nombre d'abonnements

**1 183**

↑ **+142**



Nombre d'impressions

**5 981 380**

Nombre de publications effectuées

**214**

Nombre de tweets publiés

**129**

Nombre d'impressions de nos tweets

**202 800**

# DES CONTENUS QUI REJOignent LES PERSONNES AIDANTES

L'APPLA pour les proches aidants d'ainés  
9 avril 2019

Vous prenez soin d'une personne aînée?  
Il y a du soutien pour les proches aidants d'ainés. Pour découvrir les ressources disponibles dans votre région : [www.lappu.org](http://www.lappu.org)

📍 Du soutien à portée de main



## RÉPIT

*"Il y a quelqu'un qui vient donner du répit, il reste quelques heures avec elle, puis là à ce moment là, je peux m'évader. Ça me permet de pouvoir aller à la piscine, de faire une sortie."*

BRIGITTE, PROCHE AIDANTE DE SA MÈRE

1,0 k 101 commentaires 1,3 k partages

L'APPLA pour les proches aidants d'ainés - Suivre  
27 avril 2019

Communiquez avec nous

Vous avez un aîné? Nos conseillers sont là pour répondre à vos questions et vous réf. Affichez la suite



1,0 k 38 commentaires

L'APPLA pour les proches aidants d'ainés  
7 mai 2019

Ce matin, notre directeur général Guillaume Joseph était de passage à l'émission Salut Bonjour pour parler des services offerts par l'Appu.

Trouvez les ressources disponibles dans votre région en appelant le service Info-aidant au 1 855 852-7784 ou sur [www.lappu.org](http://www.lappu.org)



SALUT BONJOUR INVESTISSEMENT POUR LES PROCHE AIDANTS TVA

Mélanie Laporte en 1:55 secondes 3 commentaires 116 partages

L'APPLA pour les proches aidants d'ainés  
9 septembre 2019

Vous aidez un aîné? N'attendez pas d'être épuisé pour solliciter de l'aide. L'Appu est là pour vous soutenir et vous accompagner vers les ressources disponibles pour vous.

📞 1 855 852-7784  
📍 [bit.ly/Appu-Ressources](http://bit.ly/Appu-Ressources)



2,5 k 147 commentaires 1,8 k partages

L'APPLA pour les proches aidants d'ainés  
30 septembre 2019

Demain matin, notre ambassadrice Marie-Claude Barrette discutera du service Info-aidant et des ressources disponibles pour les proches aidants d'ainés, à l'écran de l'émission qu'elle anime « Deux filles le matin. Soyez à l'affût! Si vous aidez un aîné, communiquez avec nous dès maintenant.

📞 1 855 852-7784  
📍 [bit.ly/Appu-ressources](http://bit.ly/Appu-ressources)



197 14 commentaires 113 partages

L'APPLA pour les proches aidants d'ainés  
15 septembre 2019

N'attendez pas d'être épuisé avant de demander de l'aide. Si vous aidez un aîné, des ressources existent pour vous soutenir, partout au Québec. Répit, aide à domicile, groupes d'entraide et plus encore.

📞 1 855 852-7784  
📍 [bit.ly/Reportezvousressources](http://bit.ly/Reportezvousressources)



Manon

iMessage Today 9:40 AM

Je suis épuisée... Richard n'a pas dormi de la nuit.

Mais dans ma formation sur l'Alzheimer, ils disent que c'est courant... faut croire qu'on est rendus là.

C'était pareil avec Paul. J'avais appelé le service Info-aidant qui m'avait dirigé vers un groupe d'entraide. Ça m'aide beaucoup de parler avec d'autres aidants.

L'APPLA.ORG Ressources et services pour proches aidants d'ainés En savoir plus

3,5 k 144 commentaires 5,6 k partages

L'APPLA pour les proches aidants d'ainés  
8 mars

En ce 8 mars, exprimons notre soutien et notre admiration à toutes ces femmes qui prennent soin d'un proche. Conjointes, sœurs, filles ou encore amies... Près de 60% des personnes proches aidantes au Québec sont des femmes. Partagez leur cette carte ou trouvez un petit mot pour transmettre vos pensées sur [lappu.org/Autour-des-proches-aidants](http://lappu.org/Autour-des-proches-aidants)



141 13 commentaires 94 partages

L'APPLA pour les proches aidants d'ainés  
22 janvier

Connaissez-vous le deuil blanc? Selon la Société Alzheimer du Canada, il s'agit du « type de deuil que l'on ressent lorsqu'une personne atteinte d'un trouble cognitif n'a plus la même présence mentale ou affective que par le passé, bien qu'elle soit toujours présente sur le plan physique ». Voici quelques conseils pour vous y préparer et y faire face.

<http://bit.ly/2NwNm4m>



183 24 commentaires 282 partages



## CAMPAGNE DE COMMUNICATION

### Automne 2019

La campagne d'automne mettait de l'avant le parcours d'une proche aidante, Adriana, à travers le regard d'un conseiller d'Info-aidant, Étienne, dans le but d'encourager les personnes ciblées à contacter Info-aidant avant de s'épuiser. Marie-Claude Barrette s'est associée à la campagne en tant qu'ambassadrice. Menée en septembre et en octobre 2019, la campagne a été déployée en bannières publicitaires, sur les réseaux sociaux et à la télévision, entre autres médias.

#### EST À L'ORIGINE DE

**10,5 millions**

d'impressions publicitaires auprès de la population québécoise ayant un intérêt pour les services de l'Appui (bannières publicitaires).

**15 000**

visites sur le site de l'Appui (grâce à la publicité sur les moteurs de recherche).

**près de 2,5 fois plus de clics**

sur la campagne YouTube qu'en 2018.

**plus de 2,6 millions d'impressions et 827 501 engagements sur Facebook**

**plus de 220 occurrences**

La campagne a permis de rejoindre les PPAPA au Québec (groupe d'âge principal 35 à 54 ans) avec une moyenne nationale combinée (deux réseaux) de **327 400** par occasion.

#### La campagne a aussi permis d'accroître l'usage d'Info-aidant :

Comparativement à la campagne de l'année 2018, **le nombre total d'interventions a augmenté de 15%** avec un nombre d'interventions entrantes en hausse de **120%**.

Nous avons obtenu **2 diffusions par heure** d'une publicité vidéo de 30 secondes sur **224 écrans** dans des salles d'attente de groupes de médecine de famille à travers la province.

La campagne a débuté le 3 octobre 2019 et s'est poursuivie toute l'année, pour un **total d'occasions publicitaires de**

**1 310 880.**

**3 520**

nombre total d'interventions du 9 septembre au 28 octobre 2019.

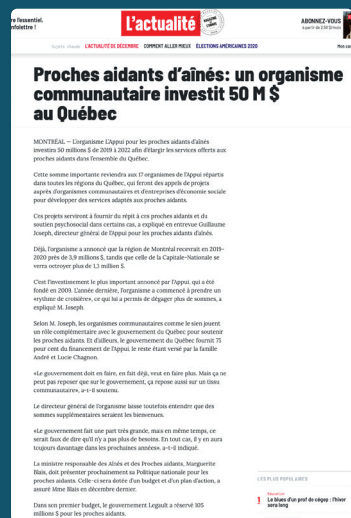
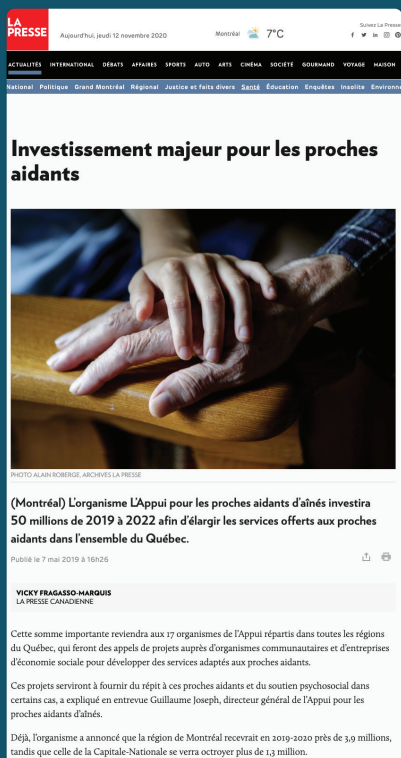
**DU SOUTIEN**  
à portée de main

**INFO-AIDANT**  
**1 855 852-7784**

**LAPPUI.ORG**

# 17 retombées positives

grâce à la conférence de presse « L'Appui investit des sommes records de 50 M\$ pour les proches aidants d'âinés » organisée en mai 2019.



## Plus de 40 000 personnes

exposées au contenu du publiereportage avec le *Bel Âge* paru le 15 octobre.

Les relations publiques de l'ambassadrice Marie-Claude Barrette (notamment le partage d'articles sur ses réseaux) ont permis de donner de la visibilité au sujet auprès de son public.

Un plan de communication sensible a été élaboré lors de la crise COVID-19 (mars 2020) et un premier communiqué sur cette thématique a été diffusé le 17 mars (d'autres actions ont été menées par la suite).

# RETOMBÉES MÉDIAS

## Automne 2019 :

Différentes retombées médias ont été obtenues grâce à la diffusion de trois communiqués de presse ainsi que l'organisation d'entrevues lors de la campagne d'automne :

# 2 intégrations télévisuelles

à TVA, chez *Salut Bonjour!* et *Deux filles le matin* où Marie-Claude a abordé la mission ainsi que la pertinence de l'Appui pour les proches aidants d'âinés au Québec.

# 22 retombées

dont LCN, *Le Québec Matin week-end*, *Pour une industrie en santé* (133 000 exemplaires) et *Ça me regarde* sur les ondes d'AMI-télé.

## Début de la crise COVID-19 (mars 2020) :

# 5 mentions

de l'Appui et d'Info-aidant, notamment dans la presse nationale (*La Presse*, *Radio-Canada*...).

**CDEACF** Le Centre de documentation sur l'éducation des adultes et la condition féminine (CDEACF)

CATALOGUE SERVICES ACTUALITÉS À PROPOS CONDITION DES FEMMES

### ACTUALITÉS

9 mai 2019

#### L'APPLI INVESTIT DES SOMMES RECORDS DE 50 M\$ POUR LES PROCHES AIDANTS D'AINÉS

[Partager](#) [Twitter](#) [Par courriel](#)

**SOURCE AVEC LIEN: L'Appui pour les proches aidants d'âinés**

**MONTREAL**, le 7 mai 2019 /CNW Télébec/ - L'Appui pour les proches aidants d'âinés est fier d'annoncer des investissements de 50 M\$ à travers le Québec, pour les années 2019-2022. Ces investissements, les plus importants de l'histoire de l'organisme, permettront d'offrir des services directs aux proches aidants d'âinés en fonction de leurs besoins et en accord avec les différentes réalités régionales.

#### DU SOUTIEN DANS TOUTES LES RÉGIONS

Ces sommes seront investies partout à travers le Québec, dans des organismes offrant des services aux proches aidants d'âinés de leurs communautés.

À titre d'exemple, en 2019-2020, ce sont 3 871 413 \$ qui financent les projets d'organismes de la région de Montréal qui se traduisent, entre autres, par 80 000 heures de services en répit. Au sein de la Capitale-Nationale, ce sont 1 329 875 \$ qui font à des organismes. Les régions moins peuplées venant aussi les services se développer sur leur territoire, comme en Gaspésie-les-Îles-de-la-Madeleine, où 558 477 \$ soutiendront les projets d'organismes communautaires. En Montérégie, les organismes touchent un investissement totalisant 2 300 000 \$ assurant ainsi le développement de leur offre tout en préservant la qualité de leur service.

Le directeur général de l'Appui national, Guillaume Joseph, souligne la pertinence de tous ces projets :

« Nous sommes très fiers de ces investissements ! D'abord, bien sûr, parce que les besoins sont là, mais aussi parce nous avons développé une réelle expertise au fil des années. Grâce à nos assises régionales, nous connaissons bien les besoins et les réalités sur le terrain. »

#### FAIRE CONNAÎTRE LES SERVICES DISPONIBLES

Au Québec, 65% des proches aidants d'âinés déclarent ne pas avoir accès aux services parce qu'ils ne les connaissent pas ou ne savent pas où les trouver. C'est pourquoi, en plus du financement, l'Appui a mis sur pied deux ressources pour accompagner les proches aidants dans leurs recherches et pour les soutenir tout ou long de leur parcours.

Le service Info-aidant propose un accompagnement personnalisé, gratuit et confidentiel aux proches aidants d'âinés. Les conseillers et conseilles professionnelles y offrent écoute, information et références. Ils peuvent être joints en semaine, de 9h à 20h : (1) 855-852-7784 | [info-aidant@appui.org](mailto:info-aidant@appui.org).

Un répertoire des organismes et de leurs services offerts est également disponible sur [appui.org](http://appui.org). Il permet de faire des recherches par région et par type de service, selon le besoin de chacun.

Soumis par Mélissa Lessard le 9 mai 2019 - 09h11

**TVRS** VOTRE TÉLÉVISION SUR LA RIVE-SUD

FACEBOOK TWITTER INSTAGRAM

ÉMISSIONS GRILLE HORAIRES ACTUALITÉS NOS SERVICES TVRS EN DIRECT À PROPOS

### Notre équipe

### Conseil d'administration

Organisme l'Appui a annoncé un montant record d'investissement de 50 M\$ pour les années 2019-2022 pour l'ensemble du Québec. Plus localement, en Montérégie, c'est une enveloppe de 2,3 M\$ qui a été partagée pour l'année 2019-2020 dans un ensemble d'initiatives visant à offrir du soutien aux proches aidants.

Selon la directrice de l'Appui Montérégie, Sonia Lessard, l'argent va à une variété de projets, dont certains qui offrent du répit, de la formation, du soutien, de l'intervention psychosociale et plusieurs autres. « Les besoins sont aussi variés que les situations des proches aidants », explique-t-elle au téléphone.

La réalité des proches aidants sera partagée par une proportion de la population toujours plus grande dans les prochaines années, notamment à cause de la proportion démographique en croissance des personnes âgées. Certains d'entre elles auront des besoins grandissants.

Selon Mme Lessard, le principal enjeu pour les proches aidants est encore de reconnaître leur rôle et l'implication en croissance de celui-ci dans leur vie. « On devient proche aidant avec de petits gestes au début : la prise de rendez-vous, l'épicerie, le voyageur jusqu'au médecin. Le temps avance, les demandes augmentent et on se retrouve assez vite préoccupé 24 h sur 24 au point de devoir remettre des vacances ou encore de refuser des promotions pour s'occuper de la personne. »

La directrice soutient que le plus tôt les proches réalisent leur rôle, le plus tôt ils peuvent aller chercher de l'aide et préserver leur propre qualité de vie. Celle-ci peut se manifester en un groupe de soutien pour exprimer ce que les proches aidants vivent, de la formation technique spécifiquement sur la mobilité de l'aide et plusieurs autres choses.

On a autre enjeu les attend : l'accès aux services. Selon les données de l'Appui, 65 % des proches aidants d'âinés au Québec déclarent ne pas avoir accès aux services parce qu'ils ne les connaissent pas ou ne savent pas où les trouver.

L'Appui a plusieurs deux ressources pour les accompagner dans leurs recherches : le service Info-aidant, par téléphone et par courriel, dans lequel des conseillers offrent écoute, information et références et un répertoire des organismes et de leurs services sur le site Web de l'Appui.

**Laval NEWS** FROM NOVEMBER 20, 2020

HOME BREAKING NEWS CATEGORIES CONTACT

### LOCAL NEWS

#### L'Appui invests record amounts in caregivers across Quebec

By George Bakopoulos May 15, 2019

Facebook Twitter Pinterest WhatsApp

From top left: Sonia Lessard (executive director of l'Appui Montérégie), l'Appui national executive director Guillaume Joseph, and Lucie Gagnon (executive director of l'Appui Montréal) are seen here during the organization's press conference on May 7 in Montreal.

**Martin C. Barry**

L'Appui pour les proches aidants d'âinés, an umbrella group for organizations providing services to caregivers of older adults across Quebec, has announced record investments of \$50 million over the next three years for caregiver support.

The sums, the largest in the history of the organization, will allow for direct services to caregivers of older adults according to their needs and depending on the different regional realities.

#### English caregiver support

According to l'Appui officials, who made the announcement during a press conference on May 7 at their downtown Montreal offices, the amounts will be invested throughout Quebec, to organizations offering services to caregivers of older adults in their communities.

For example, this year and next year \$3,871,413 will be used to fund organizations in the Montreal region (including Laval) and \$1,329,875 will go to organizations of the region of the National Capital. The investments also include sums allotted to groups providing support to English-speaking caregivers, according to l'Appui.

## APPUI LETTRE

Nombre de personnes  
abonnées à la version  
numérique au 31 mars  
2020

**7 967**

Nombre de personnes  
abonnées à la version  
papier au 31 mars 2020

**3 049**

Variations par rapport à  
l'an dernier numérique :

**↑ + 1 166  
(+17%)**

## COLLABORATIONS AVEC DES SPÉCIALISTES

AVRIL 2019

**RECONNAÎTRE LES  
PERSONNES PROCHES  
AIDANTES DE LA  
COMMUNAUTÉ LGBT**



Julien Rougerie, chargé de projet pour la  
Fondation Émergence

MAI 2019

**LE SOIN PSYCHOLOGIQUE :  
L'ALLIÉ DE LA PERSONNE  
AIDANTE ET DE SON  
PROCHE EN SOINS  
PALLIATIFS**



Jean-Marc Duru, psychologue en soins  
palliatifs

SEPT. 2019

**L'EXCLUSION SOCIALE  
DES PERSONNES PROCHES  
AIDANTES**



Hélène Carbonneau,  
chercheuse en gériatrie-gérontologie,  
récréologie et sciences du loisir, et  
professeure au Département d'études  
en loisir, culture et tourisme, UQTR

OCT. 2019

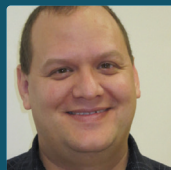
**L'ART-THÉRAPIE :  
AU-DELÀ DES PRÉJUGÉS,  
S'EXPRIMER ET ÊTRE  
ENTENDU**



Entrevue avec Annie Bilodeau, art-  
thérapeute certifiée et psychoéducatrice

JAN. 2020

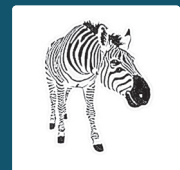
**FORMATION PREMIERS  
SECOURS POUR LES  
PROCHES AIDANTS :  
PRÉVENIR POUR SE  
RASSURER**



Jacques Durand, maître instructeur de la  
Fondation des maladies du cœur (cœur  
et AVC) et formateur certifié de l'ASSTSAS

FÉV. 2020

**MALADIES RARES :  
AIDER SANS CONNAÎTRE**



Gail Ouellette, Directrice  
générale du RQMO et du  
Centre iRARE

MARS 2020

**MALADIES RARES :  
AIDER SANS CONNAÎTRE**



Jean Lacroix, vice-  
président puis trésorier de  
l'Association Générale des Insuffisants  
Rénaux (AGIR)





## SOCIÉTÉ DE GESTION POUR LE SOUTIEN AUX PROCHES AIDANTS

ÉTATS DE LA SITUATION FINANCIÈRE AU 31 MARS		
	2020	2019
	\$	\$
<b>ACTIF</b>		
<b>Actif à court terme</b>		
Encaisse, portant intérêt au taux de 0,85%	16 224 960	17 696 074
Débiteurs	187 958	475 815
Sommes à recevoir - Carrefours de soutien aux aidants	1 909 231	2 823 071
Frais payés d'avance	374 757	319 544
Placement à court terme	2 500 000	/
	<b>21 196 906</b>	<b>21 314 504</b>
Dépôt pour loyer	10 000	10 000
Placements à long terme	/	2 500 000
<b>Immobilisations corporelles</b>	<b>103 447</b>	<b>136 535</b>
	<b>113 447</b>	<b>2 646 535</b>
	<b>21 310 353</b>	<b>23 961 039</b>
<b>PASSIF</b>		
<b>Passif à court terme</b>		
Créditeurs et charges à payer	371 650	293 640
Apports reportés	20 835 256	23 530 864
Apports reportés afférents aux immobilisations corporelles	103 447	136 535
	<b>20 938 703</b>	<b>23 667 399</b>
	<b>21 310 353</b>	<b>23 961 039</b>
<b>ACTIF NET</b>		
<b>Engagements</b>	/	/
	<b>21 310 353</b>	<b>23 961 039</b>

## SOCIÉTÉ DE GESTION POUR LE SOUTIEN AUX PROCHES AIDANTS

ÉTATS DES RÉSULTATS ET ÉVOLUTION DES ACTIFS NETS AU 31 MARS		
	2020	2019
	\$	\$
<b>PRODUITS</b>		
Contributions pour les activités	24 257 856	21 250 550
Revenus de placements (intérêts)	221 215	223 540
Amortissement des apports reportés afférents aux immobilisations corporelles	33 088	36 944
	<b>24 512 159</b>	<b>21 511 034</b>
<b>CHARGES</b>		
Carrefours de soutien aux aidants	20 517 911	17 476 392
<b>Stratégie complémentaire</b>		
Programme national de sensibilisation	1 142 053	1 033 612
Service Info-aidant	971 634	843 981
Portail web pour les aidants	107 986	101 281
Formation répit et psychosocial	116 909	39 167
Projets nationaux	220 025	295 803
	<b>2 558 607</b>	<b>2 313 844</b>
<b>Frais d'accompagnement aux régions</b>		
Formation et accompagnement en gestion financière et stratégique	255 577	434 142
	<b>255 577</b>	<b>434 142</b>
<b>Administration et exploitation</b>		
Salaires et avantages sociaux	805 408	886 176
Honoraires	50 007	82 557
Table nationale des régions	58 395	43 599
Loyer	102 836	83 186
Frais de bureau	53 473	48 762
Dépenses reliées au personnel	31 228	49 339
Amortissement des immobilisations corporelles	33 088	36 944
Plan d'évaluation et reddition de compte	45 629	56 093
	<b>1 180 064</b>	<b>1 286 656</b>
<b>Intérêts sur marge de crédit</b>		
	/	/
	<b>24 512 159</b>	<b>21 511 034</b>
<b>Excédent des produits sur les charges et actif net à la fin de l'exercice</b>	<b>Néant \$</b>	<b>Néant \$</b>



■ Déposé par :

**Société de gestion pour le soutien aux proches aidants**

Dans ce document, le masculin est considéré dans son sens générique et désigne autant les femmes que les hommes.

ISBN 978-2-9817493-2-1 (PDF)

Dépôt légal – Bibliothèque et Archives nationales du Québec

Dépôt légal – Bibliothèque et Archives Canada

**INFO-AIDANT**  
ÉCOUTE-INFORMATION-RÉFÉRENCES

**1 855 852-7784**

[info-aidant@lappui.org](mailto:info-aidant@lappui.org)

**LAPPUI.ORG**

**L'APPUI** POUR LES PROCHES AIDANTS D'ÂGÉS

*Vous êtes là pour eux,  
nous sommes là pour vous.*