

pas de vacances  
**La sécurité d'été**



**Les VTT,  
 les connaissez-vous?**

**Promo-Services**

**SOMMAIRE**

**Tableau de la semaine**  
 Sécurité

**Pages Services**

Achats ..... page 4-5  
 Avis ..... pages 10-11  
 Culture .....  
 Économie ..... page 6  
 Églises ..... page 7  
 Groupes populaires ..... page 6  
 Loisirs ..... pages 8-9  
 Pêle-mêle ..... page 10  
 Petites annonces ..... page 11  
 Policiers ..... page 2  
 Professionnels ..... page 10

**Policiers  
 en  
 faction**

page 2

- Accidents
- Noyade
- Méfaits
- Sécurité à bicyclette

**St-Georges  
 Electrique Inc.**

Vente — Pièces & réparation  
 d'appareils ménagers  
 LIVRAISON GRATUITE  
 Pièces originales de compagnie  
 Vente d'appareils usagés • 90 jours de garantie

877, rue de Puyjalon,  
 Baie-Comeau (Mingan) **589-9891**



296-3989  
 Beaulieu  
 Crespin et ass.  
 optométristes

Pour  
 une  
 occasion  
 spéciale...

Faites  
 appel  
 au  
 296-3391

HÔTEL LE MANOIR  
 +++++ TTTT



Un projectile cause  
 une vilaine brisure  
 dans votre pare-brise...  
 nous pouvons  
 le réparer gratuitement,  
 sans le remplacer.

Reparez maintenant  
 pendant qu'il est encore temps!

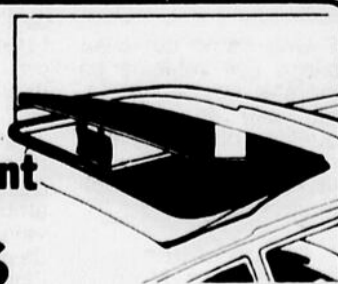
**G. Lebeau & Co.**

**Au service de votre auto**

- pare-brise, vitre d'auto
- remboursement
- réparation de pare-brise
- housse
- radio, système de son
- toit de vinyle

30 William Dobel, Centre industriel, B.C.  
 Baie-Comeau 296-8830

**Toit ouvrant**  
 à partir de  
**229 \$**  
 installation comprise



**LE VENDREDI**  
 25 JUILLET  
 1985 25  
 20e année NO 27

12 pages

.50c dans  
 les kiosques

**Le Nordic**



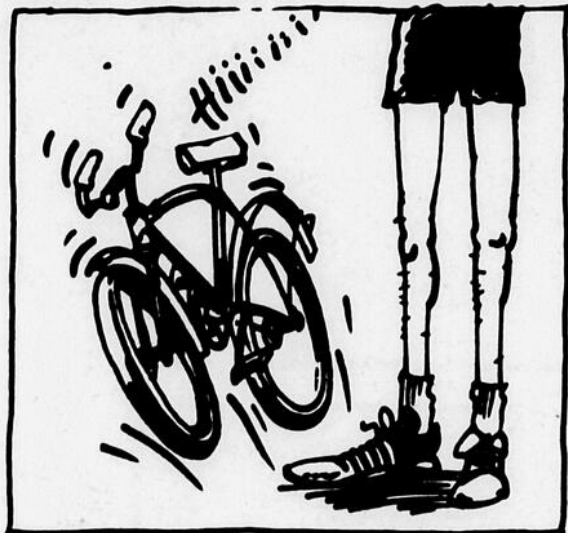
Dominique Fortin

Policiers en faction



« 50 kilos sur un vélo c'est bien fragile contre une auto »

Bien moins fragile si le vélo est à ta taille!



A compter de cette semaine, nous allons, en collaboration avec la Régie de l'Assurance Automobile du Québec qui nous a expédié du matériel sur la campagne 1985, parler de la bicyclette.

Sur le thème «50 kilos; sur un vélo c'est bien fragile contre une

auto», nous aurons en semaine pour vous sensibiliser à la prudence au volant de votre bicyclette.

Sur le réseau du Québec, dominé à 95% par les lourds véhicules déjà congestionnés, parmi des automobilistes affairés et déshabitués à leur présence.

3 millions de bicyclettes, pilotées en grande majorité par des jeunes de moins de 18 ans, heureux de retrouver le beau temps, leur véhicule passe-partout et de donner libre cours à leur joie de vivre...

Un bilan routier toutefois trop onéreux: près de 4 000 cyclistes victimes d'accidents à chaque année, dont le 3/4 ont moins de 18 ans.

Vélo: sois à la hauteur

Les cadres de vélo trop grands (ou trop petits) nuisent au manie-

ment et peuvent être à l'origine d'accidents. Pour savoir si une bicyclette est à ta taille, tu dois pouvoir l'enfourcher et, les deux pieds bien au sol (avec des souliers plats), à compter au moins 2 centimètres entre le tube horizontal et ton entre-jambes.

Sécurité: attention aux portières d'auto

Une portière qui s'ouvre subitement devant toi est un danger constant si tu circules en ville. L'automobiliste devrait s'assurer que personne ne vient derrière lui à vélo avant d'ouvrir sa portière... et

tu devrais être particulièrement vigilant face à ce danger potentiel.

Code de la sécurité routière c'est clair.

La loi est claire là-dessus: tout vélo sur un chemin public doit avoir des réflecteurs de couleur ambré sur les pédales et les rayons de la roue avant, et de couleur rouge sur les rayons de la roue arrière. Sinon l'amende peut atteindre 25 \$.



Statistiques: 1 pour 2

Au Québec, il y a maintenant environ 3 000 000 de bicyclettes. Aussi bien dire 1 vélo pour 2 personnes. C'est beaucoup de bicyclettes sur les routes, c'est même plus que le nombre de voitures!

Potinages... en liberté

Accidents avec blessés...

Intersection Lasalle-Iberville (4 juillet) Moto Honda 1983 et un Ford 1985 gris. Une personne blessée (conducteur de la moto).

Sur la rue Marquette le conducteur d'un automobile a heurté un garde-fou. Le conducteur a été blessé. (4 juillet).

Sur le quai, secteur Marquette, le conducteur d'une moto Suzuki 1985 a perdu la maîtrise de son engin alors que la roue de la moto est entrée dans le rail du chemin de fer. (4 juillet).

Le samedi 6 juillet, sur la rue Talon, impliquant deux véhicules. Résultats deux blessés.

Un piéton s'est fait heurté par un véhicule Pontiac 1975 sur la rue Bossé. Le piéton un jeune homme a été blessé grièvement et transporté au Centre hospitalier.

Au millage 15,8 km de la route 389 vers les 2 h 20 une personne, le conducteur d'un plymouth gris 1985 qui est

entré dans un bloc de pierre a subi des blessures graves. Il a fallu demandé assistance au Service des Incendies de Ville de Baie-Comeau pour dégager à l'aide des machoires de vie la victime coincée dans son automobile. (8 juillet).

Sur Place Lasalle, un automobiliste aurait coupé le conducteur d'une moto Honda 1985 vers les midi le 8 juillet et celui-ci a perdu le contrôle de son engin pour tomber sur la chaussée et se blesser légèrement. (8 juillet).

Résultats: 8 blessés dans 7 accidents en 5 jours.

Trois jeunes enfants... ouf!

Une dame qui avait laissé son véhicule en marche sur le neutre, car elle avait oublié quelque chose à l'intérieur de la maison et cela ne prend que quelques secondes.

L'automobile en question, un Mercury 1983, s'est mise à avancer et trois jeunes se trouvaient en avant

du garage et l'auto avançait vers eux.

Une dame voyant cela a tassé rapidement nous recevions un appel de retenir le véhicule mais en vain et elle est demeurée coincée entre le garage et l'auto. Ses deux jambes ont reçu un dur coup...

Noyade dans la Rivière Amédée...

Vers les 14 h 03, le jeudi 4 juillet dernier nous recevions un appel d'un jeune qui a aperçu un véhicule trois roues et un homme dans la rivière Amédée à la hauteur du pont.

Les policiers travaillant de jour, se sont précipités sur les lieux de l'incident et constatèrent effectivement qu'il y avait un homme dans la Rivière.

Cet homme a reçu la respiration artificielle des policiers puis des ambulanciers mais en vain le médecin de garde constata le décès de l'individu.

Il s'agit de M. Alain Tremblay 25 ans de la

rue Pentecôte secteur Mingan à Baie-Comeau.

\* Pour rétablir les faits, les policiers ne couraient pas après le conducteur de ce véhicule tout-terrain, contrairement à ce que plusieurs disent ces temps-ci. Il s'agit malheureusement d'un accident... et s'est en allant repêcher son véhicule après avoir déposé son casque et ses gants que la victime a glissé à l'eau...

Méfaits dans les commerces

Je suis persuadé qu'il y a des gens qui s'aperçoivent que des individus fracassent les vitrines des magasins à l'aide de pierres ou briques.

Le bruit que cela fait ne doit pas laisser les gens indifférents. Communiquez avec votre Service de la Police en gardant l'anonymat au téléphone 911 pour que nous retracions ces vandales. Si cela se serait produit chez-vous vous apprécieriez certainement que quelqu'un nous appelle.



DERRIÈRE CES COMMANDES, UNE ERREUR COÛTE PARFOIS TRÈS CHER... MOUVEMENT POUR LA VIE

Nouveaux docteurs honoris causa

C'est à la suite d'une résolution adoptée au cours de la dernière réunion de l'Assemblée des gouverneurs que l'Université du Québec a décidé de remettre un doctorat honoris causa à M. Paul-A. Audet, président-directeur-général du journal Le Soleil; M.

Raymond Blais, président de la Confédération des caisses populaires et d'économie Desjardins du Québec; M. Gilles Mercure, président et chef des opérations de la Banque nationale du Canada; M. Pierre Péladeau, président et chef de la

direction du groupe Québecor.

L'Université du Québec a retenu les candidatures de ces personnalités québécoises, en raison de leur contribution exceptionnelle dans les milieux où ils oeuvrent respectivement.

# Le véhicule tout-terrain et ses dangers

Le Conseil canadien de la sécurité et Promo-Services voudraient rappeler à tous les Canadiens le thème de la Semaine de la sécurité d'été. Le thème de la campagne de cette année, «L'ABC des VTT», attire l'attention sur le phénomène dernier cri de nos activités récréatives: le véhicule tout-terrain.

Pour les non-initiés, les VTT, comme on les appelle communément ont l'air d'un motocycle large à trois ou quatre roues avec des pneus épais à basse pression qui leur permettent de rouler sur des terrains mous, sur de la neige et sur des terrains accidentés, bref d'aller là où ce n'est accessible qu'à peu de véhicules. L'usage des VTT en toutes saisons et leur prix raisonnable les rendent très populaires comme engin récréatif pour la famille et utile pour l'agriculture, la silviculture et la chasse.

Les statistiques montrent qu'en 1982, 37 000 VTT ont été importés au Canada. Les importations en 1983 ont plus que doublé à 79 000 unités, et en 1984 les chiffres ont monté à 115 000. Il y a des raisons de croire que cette tendance va continuer. Avec l'augmentation des ventes et de l'usage à tous les âges, il est absolument nécessaire de diffuser immédiatement au public des informations sur la sécurité du VTT.

Les VTT sont d'excellents moyens de locomotion pour jouir des activités en plein air au Canada, mais justement à cause de la façon particulière de leur maniement, on risque très facilement de se blesser grièvement si l'on ignore la sécurité de base. C'est à cet égard que le Conseil canadien de la sécurité vous donne ci-dessous des indices qui vous aideront à éviter les accidents.

Connaissez la machine et ses limites avant d'entreprendre l'expérience. Commencez par le manuel de l'utilisateur. Vous y trouverez les différentes techniques de manoeuvre qu'il faut connaître, l'emplacement et la fonction de tous les dispositifs de contrôle et les renseignements de base sur l'inspection et l'entretien. Si possible joignez-vous à un conducteur expérimenté.

A chaque trajet, portez un casque de sécurité approuvé, des lunettes de sécurité pour vous protéger du sable, des fragments de glace, des insectes et des branches (les lunettes de duire un, et surveillez-les de près à chaque expédition. Les VTT

ne sont pas des jouets - ce sont des machines motorisées qui peuvent causer et causent en effet de sérieux dommages quand ils ne sont pas manipulés sécuritairement. Les enfants qui manquent peut-être de jugement et de coordination nécessaires à la conduite sécuritaire d'un VTT, sont le plus souvent victimes de graves blessures.

Ne transportez jamais de passagers. Les VTT n'ont qu'une place - celle du conducteur. Bien qu'ils aient l'air d'avoir assez de place, il n'en est rien. Ils ne sont pas non plus munis de poignées ni de repose-pieds pour un passager lequel sera alors projeté de la machine.

L'alcool et la conduite ne font jamais bon ménage. L'alcool affaiblit les sens et fait augmenter le temps de réaction nécessaire à une conduite sécuritaire et agréable du VTT. Si vous avez l'intention de consommer de l'alcool, ne montez pas sur un VTT.

Renseignez-vous au sujet des lois provinciales et des arrêtés municipaux qui limitent l'usage des VTT dans votre région.

Ne roulez jamais en VTT sur les voies publiques. Il est même interdit de les traverser en VTT.

Avant chaque trajet, vérifiez soigneusement le VTT et assurez-vous qu'il est impeccable. Les boulons et les attaches sont-ils bien serrés? Avez-vous assez de jeu avec les contrôles de frein? L'obturateur s'ouvre-t-il et se ferme-t-il aisément dans toutes les directions de guidon? La transmission est-elle bien lubrifiée et en bonnes conditions? Le niveau d'huile est-il juste et la réserve d'essence pleine? Si vous vérifiez la machine avant de démarrer, cela vous aidera à réduire les risques de blessures, d'endommagement de l'équipement ou d'échouement.

Les conducteurs novices feraient mieux de pratiquer sur un terrain ouvert jusqu'à ce qu'ils se sentent capables de contrôler la machine. Choisissez une surface plane sans sable, ni neige et non asphaltée (il est plus difficile de manoeuvrer un VTT sur de l'asphalte et la chaussée usera très rapidement les pneus).

Gardez les deux pieds sur les repose-pieds en tout temps quand le véhicule est en marche, sinon vous risquerez de le renverser en mettant le pied sur le sol.

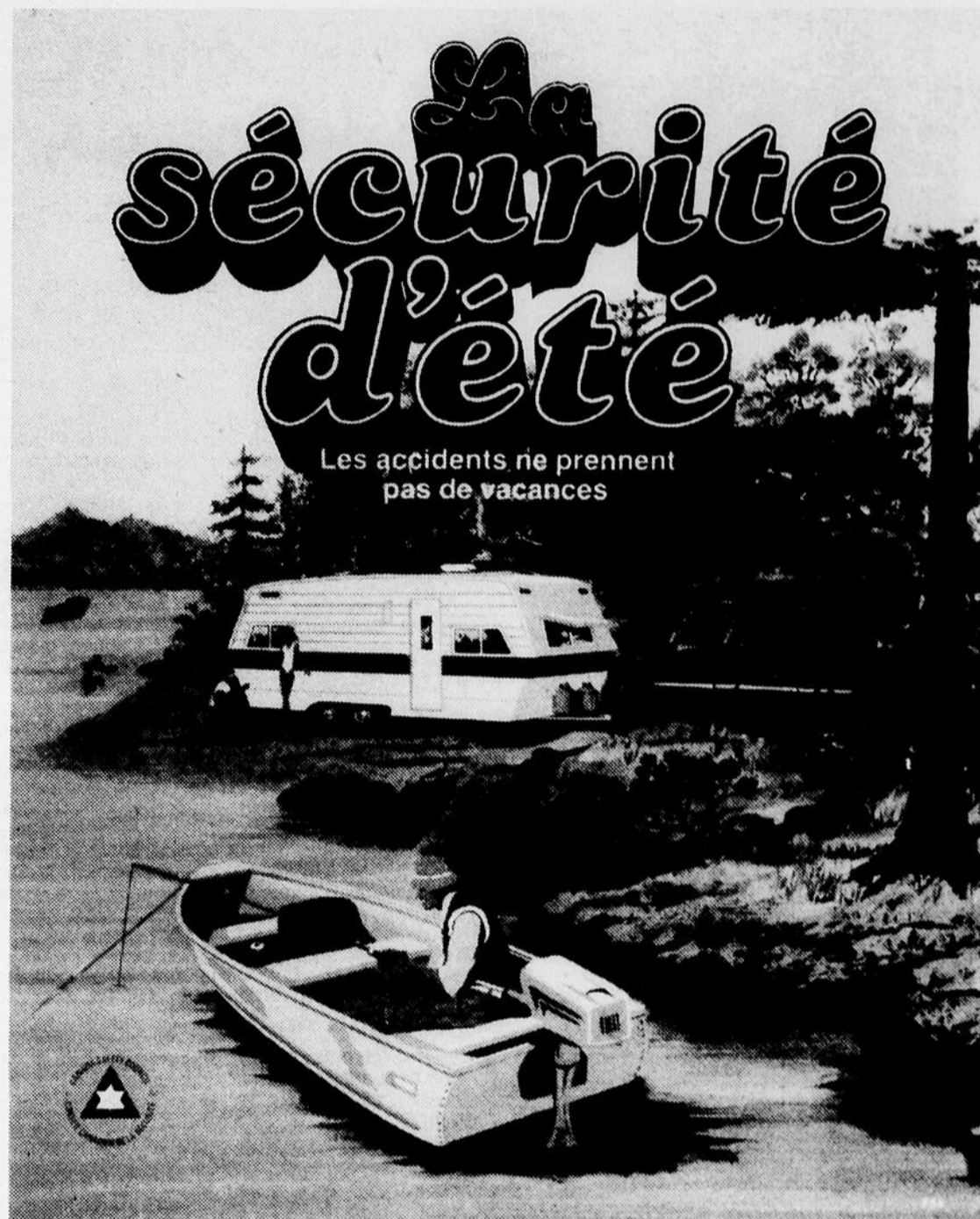
Au premier abord il est difficile de tourner. Virez dans la direction vers laquelle vous voulez aller. Déplacez votre poids vers le repose-pied extérieur et penchez le corps vers le tournant.

Pour redresser un dérapage, déplacez votre poids en avant et virez dans le sens du dérapage. Ne changez pas la position de l'obturateur et ne freinez pas non plus avant d'avoir repris le contrôle.

Sur l'eau il faut réduire la vitesse pour avoir plus de temps d'éviter les rochers et d'autres obstacles et surtout pour éviter de mouiller la bougie d'allumage et le filtre à air.

Pour monter sur une colline, commencez par un démarrage rapide en vitesse adéquate et penchez le corps vers l'avant pour éviter de vous renverser en arrière. Si vous n'y arrivez pas parce que la pente est trop raide, faites le tour de la colline - si le terrain le permet.

Pour descendre une pente, changez à la première vitesse, fermez l'obturateur et roulez lentement en ligne droite. Pour freiner plus, servez-vous du frein arrière. Si vous n'êtes pas en mesure de descendre la pente avec le VTT, retournez-le devant vers l'arrière, changez au neutre et conduisez-le à pied vers le bas en gardant votre poids en avant de la machine.



Les accidents ne prennent pas de vacances

## Les véhicules tout terrain, ces envahisseurs

Sur les plages et dans les boisés de la région, les véhicules tout terrain sont rois. Des pistes sillonnent les sites où il fait bon se promener et admirer la nature. Comment profiter des magnifiques paysages lorsqu'on risque à tous moments une collision avec ces engins et qu'on est incommodé par leur infernal vrombrissement?

Sur les plages, impossible de relaxer! Les enfants ne peuvent plus jouer tranquillement au bord de l'eau, il faut sans cesse surveiller le passage des «trois-roues» de peur qu'un accident survienne.

Le problème sévit également dans les parcs de roulottes où la ville n'a aucune juridiction... De plus, ce sont souvent de jeunes enfants (moins de 10 ans) qui conduisent ces engins et prennent de nombreux risques en imitant leurs aînés.

A Pointe-aux-Outardes, la situation est critique. On sait qu'une multitude d'oiseaux peuplent ce site écologique d'une grande beauté mais le vacarme des moteurs les effraie et risque de compromettre leur survie en détruisant les aires de nidification. Le canard noir, le grand héron, la bécassine des marais et le butor d'Amérique sont au nombre des espèces ainsi menacées. (1)

Le passage des véhicules dégrade considérablement ce milieu très fragile en érodant le sol et en arrachant la maigre végétation. Mme Saulnier, maire de Pointe-aux-Outardes, se dit fort préoccupée par la situation et prévoit aménager un site réservé aux véhicules tout terrain pour satisfaire les adeptes de cette activité. Reste à savoir si les gens s'y rendront... L'étude de l'Association touristique régionale Manicouagan (1) rapporte que 11% de la population va régulièrement dans le marais avec un véhicule tout terrain; 45% de la population opte pour l'interdiction de la circulation des véhicules trois roues tandis que 55% des gens optent pour l'aménagement d'un territoire réservé exclusivement à ces véhicules.

Si l'on veut protéger la Pointe-aux-Outardes, il faut lui donner un statut officiel (réserve écologique ou sanctuaire par exemple) et y interdire le passage d'engins motorisés. On évalue à plus de cent-vingt-cinq (125) le nombre de véhicules tout terrain dans la seule municipalité de Pointe-aux-Outardes; il faut réagir afin de protéger les coins exceptionnels de cette localité. En effet, si personne n'intervient, il ne restera que du sable... et des bouteilles de bière!

12 juillet 1985 - PROMO SERVICES LE NOROCC - 3

**Mario-Claude Ouellet**  
biologiste

Note: les gens préoccupés par la situation peuvent me communiquer leurs commentaires en téléphonant au 589-9101.

Référence: (1) Association touristique régionale inc. Potentiel écologique et récréatif de la Pointe-aux-Outardes. Avril 1984.



De quelle compagnie devrais-je me procurer l'assurance-vie dont j'ai besoin?

Le plus important est la protection que vous obtenez et sa relation avec vos besoins réels.

Toutefois, nous offrons plus: l'assureur-vie Desjardins et un soin particulier pour nos assurés.



Pascal Lévesque  
Baie Comeau  
(418) 589-7461



Assurance-vie  
Desjardins

## Elections et référendums, des changements

Le projet de loi 60 déposé à l'Assemblée nationale par le ministre des Affaires municipales, Alain Marcoux, apportera des modifications importantes à l'ensemble du régime électoral et du processus référendaire dans les municipalités.

En matière d'élections, le projet de loi prévoit que les élections générales auront lieu tous les quatre ans, le premier dimanche de novembre, et ce, à tous les postes du conseil municipal. De plus, sauf décision contraire du ministre des Affaires municipales, un conseil municipal sera composé d'au moins six (6) conseillers.

En ce qui concerne les districts électoraux, le projet de loi oblige les municipalités de 20 000 habitants ou plus à diviser son territoire en districts. Quant aux autres municipalités, elles pourront choisir de le faire en se soumettant à certaines exigences

pour l'équilibre de la représentation et l'homogénéité des districts.

Toute personne physique majeure avec la citoyenneté canadienne, domiciliée, propriétaire ou locataire depuis aux moins douze (12) mois le 1er septembre de l'année d'élection aura la qualité d'électeur.

Le projet de loi 60 prévoit également l'éligibilité à un poste de membre du conseil de tout électeur qui est domicilié ou qui a une résidence de la municipalité depuis au moins douze (12) mois le 1er septembre de l'année d'élection.

En matière de référendums, ce projet de loi préserve les dispositions des lois actuelles qui déterminent les actes qui doivent être soumis à l'approbation des citoyens, qui délimitent le territoire visé par le référendum et qui établissent les exigences particulières quant au nombre de volants ou de votes affirmatifs requis pour que l'acte soit considéré approuvé. Cependant il uniformise les règles relatives aux qualités exigées pour qu'une personne soit habile à voter lors d'un référendum ainsi que les règles générales de procédure référendaire.

Ainsi, il prévoit qu'est habile à voter lors d'un référendum toute personne qui est domiciliée sur le territoire visé ou qui est propriétaire d'immeuble ou occupant de place d'affaires; dans le cas d'une personne physique, elle doit de plus être majeure et de citoyenneté canadienne et ne pas être frappée d'une incapacité de voter. Ce projet de loi fait en sorte que le droit de se prononcer sur un règlement d'urbanisme ne soit plus réservé aux seuls propriétaires et locataires et que le droit de se prononcer sur un emprunt ne soit plus réservé aux seuls propriétaires.

Le ministre Marcoux invite donc tous les intervenants intéressés à faire connaître leurs points de vue sur cette importante pièce législative à venir présenter leurs mémoires à la Commission parlementaire publique, prévue pour la fin du mois d'août.

## Fibrose kistique Derniers jours avant le tirage

En téléphonant à 589-8646 ou en se rendant chez Rona du secteur Mingan, on peut encore se procurer un billet donnant droit au tirage organisé par la Fondation canadienne de la fibrose kystique. Coût du billet: 25 \$. Le tirage se déroulera au Centre régional Manicouagan, le 15 juillet à 16 h 00.

## Déclic-jeunesse: Des jeunes répondent aux jeunes



par Benoît AUBRY

L'équipe Déclic-Jeunesse chargée de donner de l'information, de guider sur les différents programmes conçus pour les jeunes. (photo: Clément Allard)

Qui peut mieux répondre à un jeune qu'un autre jeune... C'est ce qui se produit avec l'équipe de Déclic-Jeunesse, 38 jeunes formés pour répondre aux interrogations des jeunes qui veulent avoir recours aux programmes de Déclic-Jeunesse mis de l'avant par le Gouvernement du Québec.

Les modules de Déclic-Jeunesse se retrouvent dans les bureaux de Communication-Québec et ceux qui y travaillent ont pour tâche de donner de l'information en plus de guider et de conseiller sur les différents programmes conçus pour les jeunes. Il peut même y avoir référence auprès des personnes ressources. Notons que les services du gouvernement tels les Centres de Travail-Québec et les ministères, en plus des différents partenaires du milieu, seront appelés à collaborer. Le Gouvernement du Québec veut ainsi permettre à la jeunesse québécoise de s'intégrer progressivement sur le marché du travail et favoriser la permanence des emplois résultant des initiatives des jeunes.

Les bureaux de Communication-Québec sont situés à Québec, Saint-Georges-de-Beauce, Thetford-Mines, Trois-Rivières, Drummondville, Jonquières, Saint-Félicien, Rimouski, Gaspé, Cap-aux-Meules, Sept-Îles, Hauterive, Montréal, Saint-Jean-sur-Richelieu, Saint-Hyacinthe, Valleyfield, Saint-Jérôme, Joliette, Longueuil, Sherbrooke, Granby, Hull, Rouyn, Val-D'Or et Radisson.

## Les idées de ma MAISON



### le magazine des meilleures idées

Qu'importe où l'on est, ce qu'on fait...il faut garder dans sa tête un décor qui nous ressemble, mettre des couleurs autour de soi, un peu de fantaisie dans sa vie.

Qu'importe où l'on est, ce qu'on fait, si l'on trouve l'idée qui nous fait rêver.

Les idées de Ma Maison, pour décorer ou pour meubler, c'est plein d'idées pour ta maison.

Abonnez-vous au magazine des meilleures idées. En vente partout chaque mois!



## COURRIER DE CORRESPONDANCE TOI & MOI

Ce courrier s'adresse aux femmes et hommes seuls de la région qui désirent vraiment combler leur solitude en correspondant avec une personne qui poursuit le même idéal. Quel que soit votre âge ou condition sociale, nous pouvons vous aider. Si vous désirez faire publier votre description dans un prochain courrier, remplissez la formule ci-jointe et écrivez-nous une lettre en donnant quelques détails sur vous-même et sur vos goûts, ainsi que la description de la personne que vous aimeriez rencontrer en incluant un mandat poste de 6,00 \$. Aucun chèque accepté, aucune information par téléphone. Pour avoir le nom et l'adresse des personnes dont la description apparaît dans ce courrier, remplissez le coupon ci-dessous. Indiquez le numéro de votre choix en incluant 5,00 \$. Une enveloppe affranchie et bien adressée à votre nom ainsi que votre numéro de téléphone doivent accompagner votre demande. Aucun échange sur le ou les numéros choisis. Le courrier TOI & MOI se veut un intermédiaire prompt et discret à la recherche de l'autre.

188. **Belle-Saint-Paul** femme libre 65 ans, 5'2", cheveux et yeux bruns. Aime la danse, les voyages. Désire rencontrer homme sobre et honnête ayant les mêmes goûts.

189. **Baie-Comeau**: célibataire 32 ans, 5'10", 155 lbs, emploi stable, distractions: culture physique, danse lecture, musique, natation, voyages. Désire connaître femme de 24 à 31 ans, sans enfant, intelligente, délicate, douce, compréhensive qui aime le dialogue et partager les activités.

### INSCRIVEZ-VOUS

NOM .....

ADRESSE .....

TEL.....

VEUF (VE) CEL. DIV. SEP. Cheveux.....Age .....

Grandeur.....Poids .....

Occupation.....

Distractions: .....

ENVELOPPE AFFRANCHIE SEULEMENT  
5,00 \$ le numéro  
J'inclus la somme de \$ (Argent de papier Mandat) pour:

No.....No.....No.....

NOM.....AGE .....

ADRESSE .....

TEL.....

Adressez vos lettres au:  
Courrier Toi & Moi  
Les Editions Nordiques

3, Place LaSalle  
Baie-Comeau  
G4Z 1J8

# Rabais

des *Beaux Jours d'Été*

«*Spécial*» en vedette cette semaine

## Renault Encore 85

3 portes de base  
Stock 84 - 282 - 298

Couleur rouge - extérieur, beige - intérieur, 4 cylindres 1, 4 litres, 4 vitesses, dégivreur arrière, radio AM, groupe hiver, essuie lunette arrière

~~Régulier 9 345,00~~

**Spécial 8 300,00**

## Renault Alliance convertible

Stock 84 - 321 - 337

Couleur extérieur - bleue toit blanc, intérieur - bleue matériel, moteur 1 litre, manuelle et automatique, roues sport aluminium, pneus 14 pouces, vitres électriques, barrure des portes électriques, radio AM-FM, stéro cassette 6 haut parleurs.

~~Régulier 16 535,00~~

**Spécial 14 900,00**



Démonstrateur Jeep

## Cherokee Chief

Couleur bleu acier  
Stock 84 - 320 - 336, 12 000 km

Moteur V6, automatique, siège tissu, servo direction, galerie de toit, volant ajustable, réservoir essence 16 gallons, vitre de ventilation, groupe insulation, groupe hiver, console avec accoudoir, groupe visibilité, groupe chief, radio cassette Blaupunkt, Brush Guard, lumière à brume.

~~Régulier 19 043,22~~

**Spécial 17 500** ➔



## N'oubliez pas nos voitures usagées

Eagle 83 Station Wagon, 4 x 4 sport, rouge et noir, très bas millage Balance de garantie AMC jusqu'au 22 octobre 87	9 500 \$
Motocyclette Kawasaki GPZ-750 (1984) très bas millage, très propre	3 100 \$
Alliance DL - Verte - 1983 2 portes, 5 vitesses, 40 492 km	5 500 \$
Renault S, 84 GTL, Sport avec mag, bas millage	6 500 \$
Alliance DL, grise, 1983, 2 portes, automatique, 5 400 km	5 800 \$
Mercury Marquis Brougham 1979, 2 portes, automatique V18	3 000 \$
Alliance DL, beige, 1983, 2 portes, 5 vitesses, toit ouvrant	6 800 \$
Renault 5 - GTL, 1983, couleur or, 38341, garanti 1 an	5 200 \$
Dodge Aspen, 1980, Station, automatique, aucune garantie	3 000 \$
Chevrolet Caprice 1980 Eagle 110158 km	4 975 \$
Fuego 1983 5 vitesses, toit ouvrant, 4 cylindres, 5 200 km	9 500 \$
Eagle LTD 1980 4 portes, 89 000 km	4 425 \$
Mercury Marquis 1981, 4 portes, 8 cylindres, automatique	5 300 \$



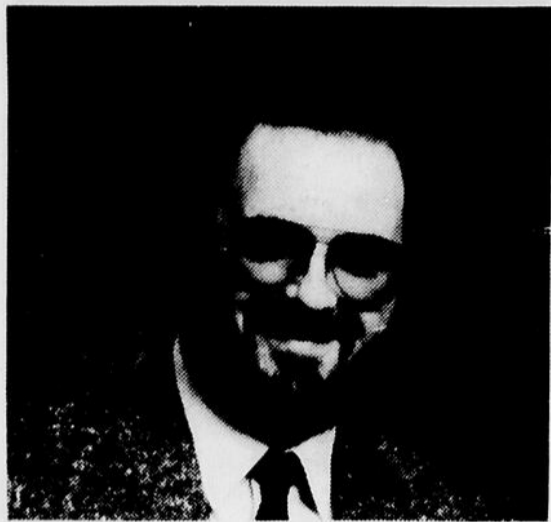
**VENEZ DONC CHEZ VOTRE CONCESSIONNAIRE**

**AUTOMOBILES JACOB BAIE COMEAU**



38 William Dobel Ave., Baie Comeau, Québec (418) 296-2241-42

Dans le centre industriel



**Un nouveau directeur à l'environnement**

Depuis quelques semaines, la Direction régionale de la Côte-Nord du ministère de l'Environnement du Québec est dirigée par un nouveau directeur, monsieur Jean-Marie Boucher, biologiste. Il est entré en fonction à la fin de mai.

**Les salariés de la construction partent en vacances**

L'Office de la construction du Québec a mis à la poste, à la fin juin, 2 348 chèques de vacances à l'intention des salariés de la construction de la région de la Côte-Nord. Il s'agit des indemnités de vacances se rapportant à la période de travail qui s'étend de mai à décembre 1984 ainsi que les intérêts accumulés durant l'année 1984.

Les salariés de la région de la Côte-Nord se partageront, cette année, 3 444 123 \$ en indemnités de vacances. Par rapport à l'an der-

nier, il s'agit d'une augmentation de 1 232 978 \$. A travers le Québec, c'est une somme de plus de 103 854 036 \$ qui a été distribuée.

Grâce à la collaboration de tous les intervenants, l'OCQ a été en mesure, cette année, d'inscrire aux dossiers de salariés la presque totalité des montants d'indemnité de vacances. En effet, le niveau de transactions identifiées a atteint 99,91%. C'est une performance qui n'a jamais été atteinte depuis la création de l'OCQ, il y a 10 ans.

Il se pourrait néanmoins que quelques erreurs se soient glissées ou que des salariés n'aient pas reçu leur chèque. Si tel était le cas, ces salariés sont priés de s'adresser au bureau régional de l'OCQ situé à Sept-Îles. Les numéros de téléphone à composer pour rejoindre le bureau régional sont: (418) 962-9738, interurbain sans frais: 1-800-463-1701.

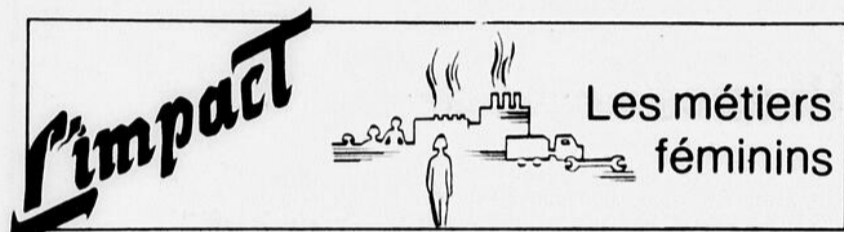
Par ailleurs, les vacances de la construction débuteront, cette année, le dimanche 14 juillet pour se terminer le samedi 27 juillet à minuit.

**L'OCQ fête ses 10 ans d'existence**

Le 27 juin dernier, l'OCQ célébrait 10 ans... au service des vrais bâtisseurs. Prenant la succession des Comités paritaires et de la Commission de l'industrie de la construction, l'OCQ devient alors l'organisme chargé de voir à l'application d'une bonne partie des lois et règlements qui régissent l'industrie.

Au cours de ces 10 années, une préoccupation est demeurée constante pour l'ensemble du personnel: le souci de bien servir ceux qui sont notre raison d'être, les employeurs et les salariés, c'est-à-dire les vrais bâtisseurs.

Le thème choisi pour marquer ce 10e anniversaire est le reflet de cette préoccupation. C'est également un engagement pour l'avenir, parce que, en effet, nous sommes... au service des vrais bâtisseurs.



Il ne faut pas tout confondre ni tout exagérer: ce n'est pas parce que le métier de policier est plus gratifiant et plus intéressant que celui d'infirmière, qu'on se félicite de voir plus de femmes devenir policières ou plus d'hommes devenir infirmiers. La plupart des emplois des ghettos masculins ne sont pas plus utiles pour la société, ni plus valorisant que ceux des ghettos féminins; mais ils sont en général mieux payés et syndiqués, parce que ce sont des hommes qui les ont occupés traditionnellement.

Dès le moment où les hommes commencent à entrer dans un ghetto d'emplois féminins, on peut prévoir que les conditions de travail s'y amélioreront. Par ailleurs, en pénétrant dans les ghettos masculins, les femmes ont plus de chance de bénéficier de la parité salariale. Le danger réside dans la formation de nouveaux ghettos féminins: ainsi, en U.R.S.S., la médecine est devenue une profession très majoritairement féminine et le statut social des médecins a décliné dans la même proportion, tant le travail des femmes reste dévalué quel que soit le domaine où il s'exerce.

L'éclatement des ghettos d'emploi a un autre avantage: celui de permettre à chaque individu d'avoir accès à un éventail plus large d'emplois susceptibles de convenir à sa personnalité et à ses aptitudes.

Beaucoup d'hommes pourraient avoir envie d'être secrétaires ou de soigner des malades si ces fonctions étaient considérées aussi «masculines» que «féminines» et si elles étaient aussi bien payées que les métiers «masculins» équivalents. A l'inverse, beaucoup de femmes s'épanouiraient bien davantage au travail, si elles avaient pu choisir d'autres types d'emplois. Tout cela demeure une question de dispositions naturelles et individuelles. Il y a, par ailleurs, bien des femmes qui n'aiment pas taper à la machine ni passer la journée assise dans un bureau, et qui seraient plus heureuses sur un chantier, si on leur en avait donné l'occasion.

Ce sont pourtant de beaux métiers. Il faut, pour être secrétaire, autant d'intelligence, de formation et de connaissances spécialisées que pour être comptable, et pour être secrétaire de direction, autant sinon plus de talents que pour être gérant ou administrateur. L'enseignement au primaire et les soins aux malades sont les fonctions les plus mentales de toute société et devraient être plus valorisées.

Ce qui a été mal compris, c'est que ces métiers féminins, loin d'être dévalués, doivent au contraire être revalorisés et aller de pair avec de meilleures conditions de travail ainsi qu'un statut social correspondant à leur importance dans la société.

L'idéal en somme serait que dans chaque type d'emploi, il y aurait autant d'hommes que de femmes.

**Le comité l'Impact, Denise Gaudet, Aline Nadeau animatrices-recherchistes 4A Place Lasalle, Baie-Comeau 296-2211**

**Châte-aux-Outardes Bureau fermé**

Le bureau du député Charles Hamelin, situé à Châte-aux-Outardes,

sera fermé durant la période du 15 au 29 juillet. On pourra toutefois

s'adresser au bureau d'Ottawa, en composant 613-995-7691.

**PULVÉRISER POUR PROTÉGER**

**POURQUOI LUTTER CONTRE LA TORDEUSE?**

Le Québec est présentement aux prises avec une importante épidémie de tordeuse des bourgeons de l'épinette (T.B.E.). Cet insecte indigène des forêts de l'Amérique du Nord se nourrit principalement des jeunes pousses du sapin baumier et de l'épinette. Si elle se répète pendant plusieurs années, la perte des aiguilles entraîne le dessèchement et la mort de l'arbre. La forêt québécoise est constituée à 75% de résineux. Les dommages infligés aux sapins et aux épinettes par l'épidémie actuelle de T.B.E. sont donc très sérieux. On prévoit que d'ici la fin de l'épidémie, la tordeuse aura provoqué la mort de plus de 235 millions de mètres cubes de bois résineux sur l'ensemble du territoire forestier québécois. Ce volume de matière ligneuse aurait suffi pour approvisionner toute l'industrie forestière québécoise pendant 10 ans.

La mortalité des arbres n'est pas le seul fléau attribuable à cette épidémie. La T.B.E. ralentit la croissance des spécimens qu'elle ne tue pas et elle affecte la qualité du bois de transformation. Ces pertes sont d'autant plus considérables que la forêt est l'un des éléments-clés de l'activité socio-économique au Québec. En effet, la forêt génère près de 250 000 emplois directs ou indirects; elle assure la subsistance d'un Québécois sur sept (1/7).

En 1984, on estimait à 1,8 milliard de dollars la masse salariale générée par notre ressource forestière. Par ailleurs, 120 municipalités du Québec dépendent directement de l'industrie forestière pour leur survie.

Enfin, les produits forestiers se classent au premier rang des exportations québécoises. Nos expéditions vers l'étranger se chiffrent à environ 3,4 milliards de dollars par année.

Nous n'avons donc pas le choix; il nous faut lutter contre la tordeuse des bourgeons de l'épinette qui ravage une partie importante de notre territoire forestier. C'est au ministère de l'Énergie et des Ressources (M.E.R.), gestionnaire de la forêt publique, qu'il incombe de combattre ce fléau et de préserver les sources d'approvisionnement des usines québécoises.

Journal communautaire publié vendredi par les Editions Nordiques, une division de Groupe Quebecor Inc.

**Directeur général régional:** Paul Brisson

**Directeur général:** Claire Brisson

**Directeur de l'information:** René Vallée

**Conseillers en publicité:** Luc Michaud Yves Proulx

**Directeur de la photographie:** Jean-Paul Fouquet

**Directeur de la production:** Thérèse M. Hickey

**Composition - Montage:** Diane Labonté Ginette Beaulieu Ghislaine Parreault France Paris Lyne Gaudreau Francine Castonguay

**Administration:** Contrôleur: France Michaud Christine Bergeron D'aise C.-Lagacé Héliane Lévesque Mimi Maltais Michelle Dupont

**Distribution:** Gaétan Larouche

Imprimé aux Ateliers Nordiques, une division de Groupe Quebecor Inc.



Le courrier de deuxième classe, enregistrement no 2298. Dépôt légal: Bibliothèque nationale du Québec. Le contenu de ce journal ne peut être reproduit sans l'autorisation expresse et écrite de ce journal.

896, de Puyjalon 589-5900 BAIE-COMEAU

**PROMO-SERVICES** Le Nordik

## Si c'était à recommencer L'opinion d'une humoriste sur un sujet sérieux

Quelqu'un m'a demandé l'autre jour ce que je changerais à ma vie si je pouvais repartir à zéro.

«Rien», ai-je répondu, et puis j'ai changé d'avis.

Si c'était à recommencer, je parlerais moins et j'écouterais davantage.

Pendant les neuf mois de ma grossesse, au lieu de compter les jours et de m'inquiéter de mon tour de taille, je savourerais chaque seconde de cette période unique, sachant que ce miracle me hisse pour un temps au rang d'assistante de Dieu.

Je recevrais mes

amis à dîner même si le tapis est taché et le divan un peu défoncé.

J'oublierais la cendre et la poussière et n'hésiterais pas à allumer un feu de foyer.

Je prendrais le temps d'écouter mon grand-père parler du bon vieux temps et de sa jeunesse.

Je jouerais dans l'herbe avec mes enfants, et tant pis pour les taches vertes sur mes vêtements!

Je verserais moins de larmes sur le sort des héros de romans et plus sur celui des déshérités de la terre; je rirais moins des exploits des comédiens et

plus des drôleries de la vie quotidienne.

Je porterais une plus grande part du fardeau que j'ai toujours cru réservé d'office à mon mari.

Malade, je me mettrais au lit au lieu de paniquer à l'idée que, sans moi, la terre cesserait de tourner.

Je n'achèterais jamais rien pour la seule raison que c'est pratique, infroissable ou garanti pour la vie.

Si mon enfant se précipitait vers moi pour m'embrasser, je ne l'arrêtera pas en lui disant: «Va vite te laver d'abord».

Je dirais plus souvent, à ceux qui m'en-

tourent, je t'aime, je te demande pardon, je t'aime.

Et surtout, si une autre vie m'était donnée, je profiterais à fond de chaque minute, je la presserais comme un citron pour en extraire la moindre goutte.



## Religion

Mgr Ebacher

### Un dynamisme nouveau

Je rencontre beaucoup de personnes malades ou âgées, dans ce vaste territoire qu'est notre diocèse.

Je vois souvent, avec émotion et grande joie, ces malades qui témoignent de leur goût de vivre, de la joie et de la paix qui habitent leur cœur.

Je devine alors en les voyant que ces personnes se laissent éclairer dans leur cœur par la Croix de Jésus. Elles acceptent l'épreuve, tout en luttant contre le mal. Elles tirent de leurs souffrances le bien de devenir plus humaines, plus ouvertes aux autres et plus attentives à Dieu dans la prière. Elles expérimentent la puissance mystérieuse de salut qui est cachée dans la souffrance et elles sont rayonnantes de paix et de sérénité.

A toutes ces personnes, je dis «merci» pour ce témoignage émouvant. Nous en avons bien besoin.

Pour vous encourager, je vous rappelle ces paroles de Jean-Paul II, au centre François Charron à Québec: «Personne ne peut imposer sa foi, mais chacun peut en vivre et en témoigner, apportant ainsi une inspiration ou un dynamisme nouveau au cœur des établissements de santé. Bienheureux ceux qui comprennent ce langage de béatitudes! La souffrance humaine est dès lors une force qui peut contribuer à changer notre monde».

Et moi, je crois beaucoup en la puissance de renouvellement de notre monde cachée dans le cœur des personnes qui souffrent dans la paix et la confiance.

## Un appel en faveur de la vie (suite)

### Des mesures sociales concrètes

Mais au-delà des comportements individuels, il faut revenir à notre projet de société. Notre gouvernement doit prendre conscience qu'un projet de société, ça se réalise avec une population qui se renouvelle. Or, on sait qu'avec le taux actuel des naissances, tel n'est pas le cas au Québec. Il y a de quoi douter du sérieux de notre projet de société.

Assurément, moins de couples seraient tentés de recourir à l'avortement si des programmes d'habitation étaient pensés davantage pour les familles que pour les couples ou les célibataires. On le fait pour les vieillards, et il faut s'en réjouir; pourquoi n'essayerait-on pas d'aider les jeunes parents à accueillir la vie d'un nouveau-né? Heureusement une loi récente tente de corriger cette situation et facilite l'accès à la propriété. C'est, semble-t-il, un pas dans la bonne direction.

Dans la même ligne d'action, et malgré les inconvénients de tels régimes, il faut poursuivre l'amélioration des congés de coup à faire pour trouver - non des palliatifs - mais les vraies solutions aux nouveaux problèmes créés, pour les époux et les enfants, par l'entrée légitime de la femme sur le marché du travail.

L'acceptation du travail à temps partiel, par exemple, serait de la part des employeurs

(gouvernements compris) et des syndicats une façon très concrète de rendre plus facile l'accueil de nouvelles vie.

Ces programmes exigeront plus d'imagination créatrice et coûteront plus cher que la mise en branle et le maintien des cliniques d'avortement. La population ne doit cependant pas craindre d'accorder son appui à toute mesure d'ordre public qui améliore les conditions actuelles d'accueil à la vie et qui assure une meilleure répartition des richesses de notre pays.

### Accueillir les femmes en difficulté

Il se rencontrera toujours des femmes en difficulté devant une grossesse. Jamais les grandes mesures sociales ne remplaceront le service personnel auprès de celles à qui on présente l'avortement comme la solution. A ce propos, nous invitons instamment toutes nos communautés, paroissiales et autres, tous les chrétiens, tous nos concitoyens, à ouvrir leur cœur et à prodiguer les trésors de leur bienveillante sollicitude à ces femmes qui la plupart du temps sont seules et désespérées. Les statistiques de 1979 nous indiquent, en effet, que 64% des avortements au Québec ont été pratiqués sur des célibataires, et que 20 000 des 65 000 femmes qui, au Canada, ont subi un tel avortement «légal» étaient âgées de moins de vingt ans. Un peu de prévenance affectueu-

se, une oreille attentive et sympathique, quelques secours spirituels et matériels, voilà tout ce qui, parfois, est nécessaire non seulement pour sauver la vie d'un enfant, mais pour aider une femme à transformer un événement qu'elle considère comme une épreuve en une étape positive de sa vie.

Nous sommes persuadés qu'un très grand nombre de femmes seraient prêtes à mener à terme leur grossesse si elles recevaient de leur entourage un minimum d'encouragement et d'aide tangible; par exemple, si on leur offrait de l'aide pour rendre leur enfant à terme, pour en prendre soin ou pour lui trouver des parents adoptifs si elles le préféraient.

Certains téléromans et diverses réflexions véhiculés par les médias donnent de la venue d'un nouvel enfant dans une famille, une image qui ne favorise pas l'accueil à la vie. Il ne s'agit pas d'être des natalistes à tout prix et sans discernement; mais il s'agit au moins d'être vrais et positifs devant la vie. Or, le don de la vie n'est pas une catastrophe pour un peuple, ni pour une famille; il est signe de santé et d'avenir et la manifestation d'une grandeur d'âme certaine. Par contre, refuser la vie au point où un peuple ne se renouvelle même plus, c'est accepter de se vouer à la décrépitude et, pour les croyants, c'est nier dans la pratique que la vie est un don de Dieu.

## Evangile

Jésus appelle les Douze, et pour la première fois il les envoie deux par deux. Il leur donnait pouvoir sur les esprits mauvais, et il leur prescrivait de ne rien emporter pour la route, si ce n'est un bâton; de n'avoir ni pain, ni sac, ni pièces de monnaie dans leur ceinture. «Mettez des sandales, ne prenez pas de tunique de rechange.» Il leur disait encore: «Quand vous avez trouvé l'hospitalité dans une maison, restez-y jusqu'à votre départ. Si, dans une localité, on refuse de vous accueillir et de vous écouter, partez en secouant la poussière de vos pieds: ce sera pour eux un témoignage».

Ils partirent, et proclamèrent qu'il fallait se convertir. Ils chassaient beaucoup de démons, faisaient des onctions d'huile à de nombreux malades, et les guérissaient.

(Marc 6, 7-13)



### UN AMI T'ÉCOUTE...

589-7511

## PROBLEMES AVEC LA DROGUE ?

Consultez nos professionnelles  
en toute confiance.  
Nous pouvons vous aider.



### LA MAISONNÉE D'OKA

Paulette Guinois  
Anne Blachier

Tel. (514) 479-8545  
425, rue St-Michel, Oka, Que. J0N 1E0

**«SPECIAL MERCREDI»  
Journée Colico-Frisson**  
Secteur Mingan



**• Que fait-on?**  
On cherche un trésor...

**• Activités:**

Jeux sensoriels et collectifs, course à obstacle, expression dramatique, concours de château de sable, activités sportives etc...  
**Quand:** Mercredi, 17 juillet  
**Où:** Camp Saint-Paul, Les Buissons  
**Transport:** Par autobus, à ton école  
**Départ:** 9 h 30 (sois là pour 9 h 10)  
**Retour:** 15 h 30  
**Matériel:** ta bonne humeur, ton dîner, vêtements adéquats.  
**Note:** En cas de pluie, la journée Colico-Frisson est remise au lendemain, soit le jeudi 18 juillet. Ecoute la radio à 7 h 40 pour des nouvelles fraîches.

**Match d'improvisation**

Mardi 16 juillet à 19 h au Trait d'Union (Maison des Jeunes) au 836 boul. Joliet  
Pour tous et toutes par des jeunes de 12 à 16 ans de **MUSICOMEDIE**  
**Admission:** Un thème d'improvisation

resp: Marie-Claude Dumais

**COMMUNIQUE**

S.V.P. Prendre note que la Bibliothèque du CEGEP sera fermé du **02 au 29 juillet inclusivement** pour rénovation majeure.

Surveillez les annonces pour la ré-ouverture.

Merci.  
Source: M. Yvon Grondin 296-4734

**Ronde estivale  
(6 à 12 ans)**  
Secteur Marquette



**Activités spéciales de la semaine du 15 juillet au 18 juillet**  
Journée à la Base Plein Air

**Quand:** Mercredi le 17 juillet  
**Transport:** par autobus à partir de ton terrain, les autobus partiront à 10 h 00 et quitteront la Base à 3 h 00  
**Les activités sont:** Canot kayak, ski nautique, baignade, excursion, jeux extérieurs etc...  
**Matériel:** \* costume de bain, serviette de plage, vêtements chauds.  
**Dîner:** \* Apporte ton lunch (il y aura possibilité de faire cuire sur charbon de bois alors tu peux apporter pain à hot dogs et saucisses.  
\* Il est à noter que la journée sera remise au jeudi le 18 juillet en cas de pluie.  
\* **Coût: 1,00 \$** pour toute la journée  
\* N'oublie pas d'écouter la radio CHLC le matin à 8 h 40 pour la programmation des activités.





# Programmation hebdomadaire

(6 à 12 ans)



## Secteur Marquette

## Semaine du 15 juillet au 18 juillet 1985

	BRIGITTE OUELLET Ecole McCormick Groupe d'âge 6-7 ans	HELENE SIMARD Ecole McCormick Groupe d'âge 8-9 ans Secteur: Saint-Amélie	MARILYSE DIONNE Ecole McCormick Groupe d'âge 10-11-12 Secteur Marquette	CAROLE LEMIEUX Pavillon du Lac Aber Groupe d'âge 6-7 ans	NATHALIE RECOSKIE Pavillon du Lac Groupe d'âge 8-9 ans	MANON LAGACE Pavillon du Lac Groupe d'âge 10-11-12 Secteur: St-Georges	ANNA TREMBLAY Ecole Leventoux Groupe d'âge 6-7 ans	ANNE GAUDY Ecole Leventoux Groupe d'âge 8-9 ans Secteur Marquette	NATHALIE BELAND Ecole Leventoux Groupe d'âge 10-12 ans Secteur St-Nom-de-Marie	
LUNDI	Lieu: Ecole Leventoux Départ: 9 h 30 Arrivée: 11 h 30 A.M.: S ou P: Cinéma à l'école Leventoux. Transport par les parents. Film: Bibi et le secret de l'île. P.M.: S ou P: Tu apportes ton jouet préféré (poupée, toutou, etc.) et préparation du spectacle d'animateur.	Lieu: Ecole Leventoux Départ: 9 h 30 Arrivée: 11 h 30 A.M.: S ou P: Cinéma à Leventoux transport par les parents. «Bibee et le secret de l'île». P.M.: S ou P: Apporte ton jouet préféré (toutou, poupée, etc.) et préparation du spectacle d'animateur.	Lieu: Ecole Leventoux Départ: 9 h 30 Arrivée: 15 h 30 A.M.: S ou P: Cinéma à Leventoux Transport par les parents pour 9 h 30, retour 11 h 30. Merci. P.M.: S ou P: Jeux extérieurs ou intérieurs.	Lieu: Plage Champlain Départ: 9 h 30 Arrivée: 11 h 30 A.M.: S ou P: Transport par les parents du pavillon du Lac. Serviette et costume de bain. Scaud et pelle. A.M. et P.M.: S: Pique-nique et jeux extérieurs. P.M.: S: Bricolage & construction d'un plant et jeux intérieurs. P.M.: S: Jeux extérieurs.	Lieu: Plage Champlain Départ: 9 h 30 Arrivée: 11 h 30 A.M.: S ou P: Costume de bain, serviette, lunch, sceaux et pelles, le transport se fait par les parents du Pavillon du Lac. A.M.: S: Pique-nique sur la plage. P.M.: S: Jeux intérieurs. P.M.: S: Jeux extérieurs. P: Bricolage et dessins.	Lieu: Plage Champlain Départ: 9 h 30 Arrivée: 14 h 30 A.M.: S: Jeux Pique-nique transport par les parents aller et retour. P: Jeux intérieurs. P.M.: S ou P: Jeux divers, bricolage et dessin au sport intérieur.	Lieu: Ecole Leventoux A.M.: S ou P: Cinéma. P.M.: S: Jardinage apporte un pot de la terre et des graines. P: Bricolage.	Lieu: Ecole Leventoux Départ: 9 h 30 Arrivée: 15 h 30 A.M.: S: Vêtements souples. A.M.: S ou P: Cinéma. P.M.: S: Jeux divers. P: Danse aérobique.	Lieu: Ecole Leventoux Départ: 9 h 30 Arrivée: 11 h 30 A.M.: S: Bicyclette avec sac à dos et de l'argent. P.M.: S: Handball à bicyclette. P: Jeux intérieurs à bicyclette.	
MARDI	Lieu: Ecole McCormick A.M.: S ou P: Bricolage avec la photo que tu amènes. P.M.: S ou P: Tu amènes ton toutou préféré et préparation du spectacle d'animateur.	Lieu: Ecole McCormick Départ: 9 h 30 Arrivée: 11 h 30 A.M.: S ou P: Apporte une photo (bricolage). P.M.: S ou P: Pratique au spectacle amateur.	Lieu: Ecole McCormick Départ: 9 h 30 Arrivée: 15 h 30 A.M.: S ou P: Parade de mode absurde. P.M.: S ou P: Pratique du spectacle amateur.	Lieu: Pavillon Départ: 9 h 30 Arrivée: 11 h 30 A.M.: S: Costume de bain, serviette de plage. A.M.: S: Plage Lac Aber et jeux. P: Bricolage et jeux intérieurs. S ou P: Cinéma.	Lieu: Pavillon du Lac Départ: 9 h 30 Arrivée: 11 h 30 A.M.: S: Sports extérieurs. P: Bricolage et jeux. S et P: Cinéma.	Lieu: Pavillon du Lac Départ: 9 h 30 Arrivée: 15 h 30 A.M.: S: Sports extérieurs. P: Sports intérieurs. S et P: Cinéma.	Lieu: Pavillon du Lac Départ: 9 h 30 Arrivée: 15 h 30 A.M.: S: Costume de bain, serviette. A.M.: S: Sports extérieurs. P: Sports intérieurs. S et P: Cinéma.	Lieu: Ecole Leventoux A.M.: S: Jeux extérieurs si soleil. A.M.: S: Jeux extérieurs. P: Fabrication de marionnette. P.M.: S: Piscine. P: Théâtre de marionnette.	Lieu: Ecole Leventoux A.M.: S: Jeux extérieurs. P: Avant-midi imaginaire. P.M.: S: Piscine. P: Jouons ensemble! Amène ton jeu de société préféré.	Lieu: Ecole Leventoux Départ: 9 h 30 Arrivée: 15 h 30 A.M.: S: Costume de bain si soleil. A.M.: S: Jeux extérieurs à la piste d'athlétisme. P: Jeux intérieurs. P.M.: S: Piscine. P: Bingo.
MERCREDI	Lieu: Base plein-air Mont-Tibasse Départ: 10 h 00 Arrivée: 12 h 00 A.M.: S: Costume de bain, dîner, 1,00 \$, serviette de bain. A.M. et P.M.: S: Activité spéciale (Base plein-air). P: Jeux intérieurs, bricolage.	Lieu: Base plein-air Mont-Tibasse Départ: 10 h 00 Arrivée: 12 h 00 A.M.: S: Costume de bain, dîner, 1 \$, serviette. A.M. et P.M.: S: Base plein-air. P: Jeux intérieurs.	Lieu: Ecole McCormick Départ: 10 h 00 Arrivée: 15 h 00 A.M.: S: Costume de bain, serviette de plage, 1 \$. A.M. et P.M.: S: Base plein-air. P: Atelier d'improvisation Bricolage.	Lieu: Pavillon du Lac Aber Départ: 10 h 00 Arrivée: 12 h 00 A.M.: S: Costume de bain, serviette, dîner, 1,00 \$, saucisses, 1 \$. A.M. et P.M.: S: Jeux intérieurs. P: Bricolage et jeux intérieurs.	Lieu: Pavillon du Lac Départ: 10 h 00 Arrivée: 15 h 00 A.M.: S: Costume de bain, serviette, lunch, 1 \$, pain et saucisses à hot-dogs. A.M. et P.M.: S: Base plein-air. P: Jeux divers.	Lieu: Pavillon du Lac Départ: 9 h 30 Arrivée: 15 h 00 A.M.: S: Costume de bain et serviette, 1 \$. A.M. et P.M.: S: Base plein-air. P: Jeux divers.	Lieu: Ecole Leventoux Départ: 10 h 00 Arrivée: 15 h 00 A.M.: S: Costume de bain et vêtements chauds, 1 \$. A.M. et P.M.: S: Base plein-air. P: Jeux cachés et bricolage.	Lieu: Ecole Leventoux Départ: 10 h 00 Arrivée: 15 h 00 A.M.: S: Jeux extérieurs. P: Jeux cachés et bricolage.	Lieu: Ecole Leventoux Départ: 10 h 00 Arrivée: 15 h 00 A.M.: S: Base plein-air. P: Jeux cachés.	
JEUDI	Lieu: Ecole McCormick Départ: 9 h 30 Arrivée: 11 h 30 A.M.: S ou P: Dernière préparation pour le spectacle d'animateur et jeux extérieurs ou intérieurs. P.M.: S ou P: Spectacle d'animateur.	Lieu: Ecole McCormick Départ: 9 h 30 Arrivée: 11 h 30 A.M.: S ou P: Dernier préparatif pour le spectacle. P.M.: S ou P: Spectacle amateur.	Lieu: Ecole McCormick Départ: 9 h 30 Arrivée: 14 h 30 A.M.: S: Matériel et costume pour le spectacle amateur. P.M.: S ou P: Jeux extérieurs ou intérieurs et dernière pratique pour le spectacle amateur. P.M.: S ou P: Spectacle amateur.	Lieu: Pavillon du Lac Aber Départ: 9 h 30 Arrivée: 11 h 30 A.M.: S: Soupe de pois, viande, pain, jus de viande. A.M.: S: Promenade au bord du lac pour recueillir des plantes afin de les transporter pour faire un jardin intérieur. P: Bricolage et jeux intérieurs. P.M.: S: Soirée de lecture de livres.	Lieu: Pavillon du Lac Départ: 9 h 30 Arrivée: 11 h 30 A.M.: S: Pot de crème glacée vide et cuillère. A.M. et P.M.: S: Promenade au bord du lac pour recueillir des plantes afin de les transporter pour faire un jardin intérieur. P: Bricolage, dessin, jeux intérieurs.	Lieu: Pavillon du Lac Départ: 9 h 30 Arrivée: 15 h 30 A.M.: S: Pot de crème glacée vide et cuillère. A.M. et P.M.: S: Promenade au bord du lac pour recueillir des plantes afin de les transporter pour faire un jardin intérieur. P: Bricolage, dessin, jeux intérieurs.	Lieu: Ecole Leventoux A.M.: S: Apporte ton instrument de musique. A.M. et P.M.: S ou P: Journée musicale.	Lieu: Ecole Leventoux Départ: 9 h 30 Arrivée: 15 h 30 A.M.: S: Instrument de musique que (veux) ou fabriqué ou en jouet. A.M. et P.M.: S ou P: Journée musicale.	Lieu: Ecole Leventoux Départ: 9 h 30 Arrivée: 15 h 30 A.M.: S: Instrument de musique que (veux) ou fabriqué ou en jouet. A.M. et P.M.: S ou P: Journée musicale.	

## Secteur Mingan

## Semaine du 15 juillet au 18 juillet 1985

	DANIELLE ARSENAULT Ecole Mgr. Bélanger Groupe d'âge 6-7 ans	CHANTAL ROY Ecole Mgr. Bélanger Groupe d'âge 8-9 ans	ROCH DOUCET Ecole Mgr. Bélanger Groupe d'âge 10 à 12 ans	JOHANNIE DION Ecole Bois-du-Nord Groupe d'âge 6-7 ans	SYLVE CORNER Ecole Bois-du-Nord Groupe d'âge 8-9 ans	PATRICIE OUELLET Ecole Bois-du-Nord Groupe d'âge 10 à 12 ans	MARILYNE GRANT Ecole Trudel Groupe d'âge 6-7 ans	BRIGITTE D'AUTEUIL Ecole Trudel Groupe d'âge 8-9 ans	NERVE CAVANAUGH Ecole Trudel Groupe d'âge 10 à 12 ans	
LUNDI	A.M.: S: Promenade au bord de la mer. P: Bricolage ou jeux intérieurs. P.M.: S et P: Bricolage. Matériel: Apporte un sac de papier, vêtements adéquats.	A.M.: S: Randonnée à bicyclette jusqu'à McDonalds. P: Bricolage et/ou jeux intérieurs. P.M.: S ou P: Bricolage et/ou jeux intérieurs. Matériel: Un sac de plastique, 3,00 \$ pour le dîner.		A.M.: S: Jeux expression dramatique. P: Bricolage pour le Bazar. P.M.: S: Promenade dans le bois. Apporte un sac de papier. P: Jeux intérieurs et expression musicale.		A.M.: S ou P: Jeux d'équipes «Ballon étourdissant». P: Gymnastique, sport, mime. P.M.: S: Bricolage pour le bazar. P: Activités sportives.		A.M.: S ou P: Préparons notre cirque. P.M.: S ou P: Piscine Polyvalente des Rives. Matériel: Casque, costume de bain, dîner.		
MARDI	A.M.: S ou P: Cinéma au centre Henri Desjardins. P.M.: S ou P: Piscine polyvalente des Rives. Matériel: Costume de bain, casque, serviette, dîner. P.S.: On demande aux parents de venir chercher leurs enfants à la polyvalente des Rives pour 14 h 30.	A.M.: S ou P: Cinéma, centre Henri Desjardins. P.M.: S ou P: Piscine Polyvalente des Rives. Matériel: Costume de bain, casque, serviette, dîner. P.S.: On demande aux parents de venir chercher leurs enfants pour 14 h 30.		A.M.: S ou P: Jeux extérieurs et cinéma centre Henri Desjardins. P.M.: S ou P: Activités extérieures. P.S.: On demande aux parents de venir chercher leurs enfants au centre Henri Desjardins pour 15 h 00.				A.M.: S ou P: Cueillette de bouteilles «La bouteille d'Aladin». P.M.: S ou P: Cinéma. Matériel: Brouette, sac de papier.		
MERCREDI	Spécial mercredi: Journée «Colico-Frisson»	Spécial mercredi: Journée «Colico-Frisson»		Spécial mercredi: Journée «Colico-Frisson»			Spécial mercredi: Journée «Colico-Frisson»			
JEUDI	A.M.: S ou P: Mimes, expressions dramatiques. P.M.: S: Mini olympiades. P: Jeux de société. Matériel: Apporte un jeu. Lieu: A ton école.	A.M.: S ou P: Mimes, expressions dramatiques. P.M.: S: Mini olympiades. P: Jeux de société. Matériel: Apporte un jeu. Lieu: A ton école.		A.M.: S ou P: Jeux intérieurs. Table ronde. P.M.: S ou P: Piscine, Polyvalente des Rives. Matériel: costume de bain, casque, dîner. P.S.: On demande aux parents de venir chercher leurs enfants à la piscine pour 14 h 30.				A.M.: S ou P: Marché aux puces. Lettre F comme «Frisson d'été». P.M.: S ou P: Jeux collectifs et coopératifs «La coopération a bien meilleur goût».		

### Horaires de la piscine

Piscine de la Polyvalente des Rives  
Lundi: 13 h 00 à 14 h 00  
Mardi: 12 h 00 à 14 h 00  
Jeudi: 12 h 00 à 14 h 00

### Horaires Film Vidéo

Centre Henri-Desjardins  
Mercredi 9 h 30 Ecole Bois-du-Nord  
11 h 30 Ecole Trudel  
14 h 00 Ecole Mgr Bélanger

Lundi, 15 juillet	Ecole Trudel	Mardi, 16 juillet	9 h 30 Ecole Mgr Bélanger 11 h 30 Ecole Bois-du-Nord 14 h 00 Ecole Trudel
Lundi, 22 juillet	Ecole Mgr Bélanger	Mardi, 23 juillet	9 h 30 Ecole Trudel 11 h 30 Ecole Mgr Bélanger 14 h 00 Ecole Bois-du-Nord
Lundi, 29 juillet	Ecole Bois-du-Nord	Mardi, 30 juillet	9 h 30 Ecole Mgr Bélanger 11 h 30 Ecole Bois-du-Nord 14 h 00 Ecole Trudel
Lundi, 5 août	Ecole Trudel	Mardi, 6 août	9 h 30 Ecole Bois-du-Nord 11 h 30 Ecole Trudel 14 h 00 Ecole Mgr Bélanger
Lundi, 12 août	Ecole Bois-du-Nord	Mardi, 13 août	9 h 30 Ecole Trudel 11 h 30 Ecole Mgr Bélanger 14 h 00 Ecole Bois-du-Nord

**FEU D'ARTIFICE**  
**BAGNADE PLEIN-AIR**  
**PROMENADE**

**«Spécial mercredi»**

**GATEAU JEU**  
**DEGUISEMENT**  
**COURSE AU TRESOR**  
**RANDONNEE**

Mardi, 9 juillet  
Mercredi, 17 juillet  
Mercredi, 24 juillet  
Mercredi, 31 juillet  
Mercredi, 7 août  
Jeudi, 15 août

Journée «Ouverture officielle»  
Journée «à déterminer»  
Journée «Base Plein-air Mont-Tibasse»  
Journée «Plage Pointe-aux-Outardes»  
Journée «Le Grand Bazar»  
Soirée «Super Disco»

### Information matinal:

A tous les matins un moniteur, ou une monitrice de la ronde estivale te renseignera par radio pour la programmation de la journée. Ecoute CHLC à 7 h 40 pour connaître ton «Frisson» de la journée.

Pour de plus amples informations:  
**Nathalie Brown, responsable: 589-5794**

### legende

S: ensoleillé

P: en cas de pluie

A.M.: avant-midi  
P.M.: après-midi

\* ne pas oublier ou important

Hommage aux grands de la chanson

Les 15 et 16 juillet, Jules Côté célèbre ses vingt ans de boîtes à chansons. On le retrouvera au Théâtre d'été en compagnie de Geneviève Simard. Pour se souvenir et pour son plaisir, le public écoutera les plus grands succès des Vigneault, Ferland, Ferrat, Lavoie, Lama... Le spectacle débute à 21 h 00. Il y aura service de bar.



avis public

LOCATION DE TERRAINS DE VILLÉGIATURE RÉSIDENTIELLE SUR LES TERRES PUBLIQUES DU QUÉBEC.

Dans le cadre de sa politique d'accessibilité aux terres publiques, le ministère de l'Énergie et des Ressources offre à la population de la Côte-Nord, la possibilité de louer des terrains à des fins de villégiature résidentielle. Ces terrains sont boisés et sans services publics.

LOCALISATION DES EMPLACEMENTS

- Unité de gestion Forestville (92) Tél.: 587-4445  
116, route 138  
Case Postale 310  
FORESTVILLE (Québec)  
G0T 1E0
  - Lac Dave, situé au nord de Forestville, accessible via la route 385 (36 Km) et un chemin forestier (10 Km); 6 emplacements.
  - Lac Pierson, situé au nord de Forestville, accessible via la route 385 (36 Km) et un chemin forestier (18 Km); 14 emplacements.
  - Lac Cooké (canton de Janssoone), situé au nord de Forestville, accessible via la route 385 jusqu'à Labrieville et un chemin forestier (10 Km); 4 emplacements.
  - Lac Rousseau, situé au nord de Forestville, à l'intérieur de la ZEC Labrieville, accessible via la route 385 jusqu'à Labrieville et un chemin forestier (20 Km); 5 emplacements.
- Unité de gestion Baie-Comeau (93) Tél.: 589-2025  
2743, boulevard Lafleche  
BAIE-COMEAU (Québec)  
G5C 1E6
  - Lac Gaillard, situé au nord de Baie-Comeau, accessible via la route 389 (145 Km); 19 emplacements.
  - Lac Castor (ex. Club Les Joyeux Lutins), situé au nord de Baie-Comeau, accessible via la route 389 (149 Km) et un chemin forestier (11 Km); 3 emplacements.
  - Lac Nouvel (ex. Club Les Joyeux Lutins), situé au nord de Baie-Comeau, accessible via la route 389 (149 Km) et un chemin forestier (8 Km); 14 emplacements.
  - Lac Louise (Manic 5), situé à 8 milles à l'ouest du barrage, accessible via la route 389 (225 Km); 1 emplacement.
  - ZEC Varin (2<sup>e</sup> accès, 1<sup>er</sup> village), situé au nord de Baie-Comeau, accessible via la route 389 (80 Km) et un chemin forestier (8 Km); 9 emplacements.
  - ZEC Varin (1<sup>er</sup> accès, lac Walker), situé au nord de Baie-Comeau, accessible via la route 389 (47 Km) et un chemin forestier (8 Km); 1 emplacement.
  - Lac De Monts (Lac Blanc), situé à 8 km à l'est de Godbout, accessible via la route 138; 5 emplacements.
  - Lac Salé (Rambois) (accès par eau), 10 Km à l'ouest de Baie-Comeau via le chemin forestier de Scierie des Outardes; 11 emplacements.
  - Village Micoua, situé au nord de Baie-Comeau, accessible via la route 389 (80 Km), et l'embranchement de Outardes 4 (3 Km); 1 emplacement.
  - Rivière aux Anglais (projet «A», chemin du lac La Loutre), situé à 25 Km au nord de Baie-Comeau, accessible via la route 389, et un chemin forestier de 5 Km; 4 emplacements.
  - Lac Franquelin (Lac Lachasse), situé à 32 Km à l'est de Baie-Comeau, accessible via la route 138 et un chemin forestier (13 Km) vers le nord; 49 emplacements.
- Unité de gestion Havre Saint-Pierre (95) Tél.: 538-2950  
920, boulevard de l'Escale  
Case Postale 310  
HAVRE SAINT-PIERRE (Québec)  
G0G 1P0
  - Lac de Cugnet (secteur de la rivière Mingan), accessible via la route 138, 35 Km à l'ouest de Havre Saint-Pierre; 6 emplacements.
  - Canton de Cugnet (secteur Pointe Paradis), accessible via la route 138, 20 Km à l'ouest de Havre Saint-Pierre; 5 emplacements.
  - Canton de Courtemanche (secteur du Betchouane), accessible par eau, 30 Km à l'ouest de Havre Saint-Pierre; 5 emplacements.
  - Canton de Courtemanche (île aux Oiseaux), accessible par eau, 25 Km à l'est de Havre Saint-Pierre; 5 emplacements.
  - Canton de Beaussier (secteur de la Fausse Passe), accessible par eau, 18 Km à l'est de Havre Saint-Pierre; 5 emplacements.
  - Canton de Beaussier (secteur de l'île Herbée), accessible par eau, 16 Km de Havre Saint-Pierre; 5 emplacements.
  - Canton de Beaussier (secteur de l'Anse de la Grande Pointe), accessible par eau, 15 Km à l'est de Havre Saint-Pierre; 5 emplacements.
  - Canton de Bailloquet, Anse Poirier, municipalité de Rivière-au-Tonnerre; lots 2 à 16 inclusivement:
 

20 à 23	..
25 à 27	..
29 à 37	..
42 à 45	..
47 à 49	..
51 à 59	..
64 à 70	..
72 et 73	..
  - Canton de Mingan, à l'ouest du village de Longue-Pointe-de-Mingan; lots 227 à 235 inclusivement.
  - Canton de Cugnet, à l'ouest de Havre Saint-Pierre, Bloc 2; lots 6, 8 à 12 inclusivement.
  - Canton de Beaussier, à l'est de Havre Saint-Pierre, Bloc A, Havre de Saint-Charles; lots 3 à 6 inclusivement:
 

11 et 18	..
----------	----
- Unité de gestion Sept-Îles (94) Tél.: 962-5525  
456, rue Arnaud, local 236  
SEPT-ÎLES (Québec)  
G4R 3B1
  - Canton Basset (Fermont, lac Carheil), rang A; 14 lots.
  - Canton Grenier (Port-Cartier, rivière Vachon), rang A, situé à 5,0 Km de la route 138; 3 lots.
  - Canton Leneuf (Gallix), rang A, situé à 1,0 Km de la route 138; 8 lots.
  - Canton Fafard (lac Gamache), situé à 40,0 Km de la route 138; 6 emplacements.
  - Canton Lislois (lac Carheil, Fermont), rang A; 10 lots.
  - Canton Rochemonteix (Rivière Pigou), rang A, situé à 4,0 Km de la route 138; 5 lots.
  - Canton Royer (Baie-Trinité, rivière Grand Calumet), rang B, situé à 0,5 Km de la route 138; 4 lots.
  - Canton Demonts (Pointe à Poulin), emplacement non-arpenté, situé à 5,0 Km de la route 138; 6 emplacements.

PRINCIPALES CONDITIONS DE LOCATION

- Bail d'une durée minimale de huit (8) ans (renouvelable).
- Loyer annuel de 120 \$, révisable à tous les 4 ou 5 ans, selon la variation de l'indice du coût de la vie pour le Québec.
- Obligation durant les deux premières années:
  - améliorer le terrain pour un montant de 500 \$;
  - construire un chalet d'une valeur de 6 000 \$.
- Le locataire devra déboursier les frais de réception et d'enregistrement du bail (25 \$) ainsi que les frais d'administration (182 \$).
- Le locataire devra prévoir l'arpentage de son terrain (dans le cas où les terrains sont actuellement arpentés, le locataire devra déboursier des frais d'arpentage: 600 \$).
- Le locataire sera soumis aux lois et règlements fédéraux, provinciaux et municipaux, et ce, dans tous les domaines.
- Une seule procuration (pour une tierce personne) sera acceptée.

MODE D'ATTRIBUTION

- Les terrains seront alloués selon la méthode du «premier arrivé, premier servi», et ce, à compter du 15 juillet 1985 à 8:30 heures.
- Toute personne intéressée devra se présenter aux différents bureaux d'unité de gestion du M.E.R. à compter de cette date.
- Elle devra avoir en main un chèque certifié ou mandat-poste au montant de 327 \$, (ou 927 \$ s'il y a eu arpentage suivant le cas), fait au nom du Ministre des Finances.
- Une même personne ou un même ménage ne peut obtenir plus d'un bail pour fins de villégiature dans un même développement.

Gouvernement du Québec  
Ministère de l'Énergie  
et des Ressources

Mouvement pour la vie

Nous sommes tous concernés par la conduite avec facultés affaiblies, que nous consommions ou non. Con-

duire en état d'ébriété est un comportement dangereux. Au Québec, une enquête menée en 1981 par divers ministères révèle qu'en moyenne 5.9% des automobilistes conduisent la nuit (à partir de 21 h) en état d'ébriété. Cette proportion s'élève à un conducteur sur dix après minuit, à un sur trois après 1 h 30. Ce sont des calculs fort impressionnants.

Etre somnolent ou endormi.

Evaluer mal ses distances, prendre le fixe, être aveuglé par les autos rencontrés le soir et/ou percevoir moins bien les côtés de la route. Difficultés à prendre une décision, de réagir, manquer de coordination.

Etre impatient ou exalté, instable dans un état de stupeur.

Saviez-vous que nous pouvons être incapables de conduire même si nous n'avons pas atteint le fameux «0.08» (80 mg. d'alcool par 100 ml. de sang). Vers 0.05 nos facultés sont assez affaiblies pour représenter des dangers pour la conduite automobile. Même si les effets diffèrent d'un individu à l'autre, l'alcool et les autres drogues agissent sur tous les individus, qu'ils soient petits, grands, maigres, âgés, jeunes, expérimentés, etc.

Quelle est donc la meilleure alternative à la conduite avec facultés affaiblies? Il existe plusieurs moyens d'agir tel que garder à coucher un conducteur ivre, le ramener chez lui, ou égarer (adroitement) ses clés.

L'alcool est éliminé par le foie au rythme d'une consommation par heure. Aucune méthode n'accélère ce rythme. Après le dernier verre, attendre suffisamment de temps (1 heure au moins par consommation) avant de prendre le volant.

Source: Extrait de la brochure «Conduite automobile et drogues».

Ne partez pas à la dérive...

Nager le canot ou le kayak dans l'alcool, c'est courir le danger. Quand à l'alcool, les facultés affaiblies, tous les accidents se mélangent. Le message dans la bouteille est très clair: ne touchez pas!

Hydro-Québec

APPEL D'OFFRES

RMN-85-19105 pour 10 h 30 heure de Montréal le mardi 13 août 1985 Région Manicouagan CENTRALE BERSIMIS 2 Comté de Saguenay

CONSTRUCTION D'UN SYSTÈME DE RÉCUPÉRATION D'HUILE

Admissibilité: Principale place d'affaires au Québec Garantie de soumission: 10 000 \$

Toutes les conditions du présent appel d'offres sont contenues dans le document qui est disponible pour examen et peut être obtenu contre un paiement NON REMBOURSABLE de 25 \$ pour chaque exemplaire complet, chèque visé ou mandat payable à Hydro-Québec, du lundi au vendredi inclusivement de 8 h 30 à 16 h à l'endroit suivant:

HYDRO-QUÉBEC GROUPE EXPLOITATION Service Achats, Contrats et Surplus d'actif Bureau 809 75 ouest, boul. Dorchester Montréal (Québec) Canada H2Z 1A4 Pour renseignements: Téléphone: (514) 289-2895

La garantie de soumission susmentionnée doit être, au choix du soumissionnaire soit un chèque visé tiré par le soumissionnaire sur une banque à charte du Canada ou sur une caisse populaire ou un chèque officiel d'une banque à charte du Canada, payable à l'ordre d'Hydro-Québec, soit un bon de garantie de soumission, au montant indiqué.

Seules les personnes, sociétés et corporations qui auront obtenu le document d'appel d'offres directement du bureau sus-indiqué sont admises à soumissionner.

Hydro-Québec se réserve le droit de rejeter l'une quelconque ou toutes les soumissions reçues.

Le chef de service, Achats, Contrats et Surplus d'actif Laurent Perreault

AVOCATS

SABOURIN, SAVARD, CORRIVEAU, NADEAU, TREMBLAY, FRANCOEUR, LARUE, DIONNE ET ASSOCIES

PAUL SABOURIN, B.A.L.L.L. GASTON SAVARD, C.R. PAUL CORRIVEAU, B.A.L.L.L. JEAN NADEAU, D.E.C.L.L.L. SERGE TREMBLAY, D.E.C.L.L.L. SERGE FRANCOEUR, D.E.C.L.L.M. MICHELE LARUE, D.E.C.L.L.B. MICHEL DIONNE, L.L.L.

Nous acceptons les mandats d'aide juridique 231, boulevard Lasalle Baie-Comeau G4Z 1S7 Tél.: 296-4821 34, rue de la Fabrique Québec, G1R 3V7 Tél.: 694-0774

CHIROPRACTIENS

BENOIT BOISVERT Docteur en chiropratique

Clinique chiropratique de Baie-Comeau 108, boul. Lasalle. Tél.: 296-4630

DENTUROLOGISTE

Yvan Bouret, D.D. denturologiste

810, rue Bossé, Baie-Comeau

Pour rendez-vous le jour ou le soir 589-7030



André Element, d.d.

DENTUROLOGISTE

Sur rendez-vous 16, Place LaSalle, suite 104 Baie-Comeau, G4Z 1K3 Tél.: 296-4822

# Petites annonces

# PROMO-SERVICES

## AUTOS A VENDRE

Mercury Marquis braum 1979, bonne condition. Tél: 296-3544

Pannel Caravan Chevrolet, 1980, en bonne condition. Tél: 589-8958

## DIVERS A VENDRE

2 portes extérieures et intérieurs de 34 x 82. Tél: 296-3539

Set de salon et de cuisine, ainsi que set de chambre pour enfant. Tél: 296-8609.

## MAISONS A VENDRE

Maison avec revenu, venez visiter, libre 1er août, coût mensuel raisonnable, acheteur sérieux. Tél: 296-9306.

## MOTOS A VENDRE

Moto Yamaha, toute équipée, 30000 km, 1200 cc avec boîte et radio, acheteur sérieux seulement 4 000 \$. Tél: 589-6287 après 17h.

Motocyclette «Honda» 1984 V-45 Magna, 750 cc, vitre, protège-jambes, barre sécurité 5 000 km excellente condition prix à discuter. Tél: 296-27187.

## LOGEMENTS A LOUER

Logement 3 1/2 meublé, non chauffé, rue Bon Désir, secteur Mingan. Tél: 589-8449 ou 589-5015.

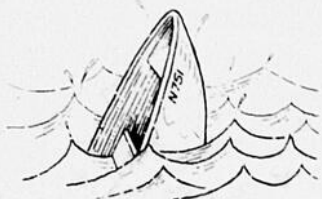
Logement 5 1/2 non meublé, rez-de-chaussée, eau chaude fournie, chauffé, situé près de l'arena à 946 Henri, intéressé seulement se présenter au 1114 rue Paquet, 490 \$ par mois, libre immédiatement.

## Ne laissez pas l'alcool mener votre barque.

Paul a toujours été le boute-train de la bande, même sur l'eau. Aujourd'hui, il fait partie des 500 000 plaisanciers qui, chaque année, sont impliqués dans des accidents causés par l'alcool. Donc, si vous vous embarquez, laissez la bouteille derrière. Passez une bonne fin de semaine, et que ce ne soit pas la dernière!



La Société canadienne de la Croix-Rouge



## Offre d'emploi Comptable

Nous sommes à la recherche d'une personne responsable et autonome pour lui confier les tâches comptables de notre agence.

Les responsabilités principales du poste sont: la tenue générale des livres y compris la préparation des états financiers mensuels, la préparation des budgets, la surveillance et la collection des comptes, les contrôles opérationnels ainsi que la supervision d'un commis-dactylo.

Ce poste exige un DEC Finance et une expérience comptable minimum de trois (3) ans dans une PME. Un cours commercial allié à une solide expérience dans un poste similaire pourra suppléer au DEC.

Le goût du public et la facilité à établir de bonnes communications sont des atouts importants.

Salaires intéressants et gamme complète des avantages sociaux.

Veillez faire parvenir votre curriculum vitae à:

### Molson Baie-Comeau Limitée

16, rue Vézina  
Baie-Comeau, Québec  
G4Z 2W2



## La Brasserie MOLSON

# LES PETITES ANNONCES

## promo-services

C'est payant... payant



A toutes les semaines, deux numéros de téléphone seront tirés au hasard parmi les annonceurs (petites annonces) et le tirage final aura lieu le 3 septembre 1985 parmi les gagnants sélectionnés à toutes les semaines.

Participez et courez la chance de gagner!

### Numéros éligibles:

296-6001  
587-4673  
589-4381  
296-9124 589-3094  
587-8954 589-3502  
589-4520 296-9344  
589-2402 589-6893  
589-9078 589-4794  
3435 296-6001  
589-8930  
589-4040  
589-3941

## ☆☆☆ Télécouleur portative



34 cm (14")

Ideale pour le chalet ou la salle de jeux. Elle est légère et a un beau fini bois; de plus, elle recrée le fameux système des couleurs Luminar 20, exclusif à Hitachi, avec un schéma entièrement transistorisé. L'image reproduite est des plus claires, nettes et vives.

★ Son et image instantanés grâce au dispositif «Quick Start».

★ Commande des couleurs Luminar.

★ Réglage verrier à mémoire.

★ Récepteur de canaux UHF + 70 positions.

# CHAMPIONNAT NATIONAL

MOTO-CROSS

**expert  
'85**

BAIE-COMEAU

SANCTIONNE PAR LA



20 et 21 juillet

DEBUT A 9 H 00



A l'arrière du Centre  
régional Manicouagan

**Laurentide**

Activités spéciales

**Dans le cadre du  
championnat national**

## **SOUS LA GRANDE TENTE**

**Jeudi 18 juillet:**

20 h 00: Rock progressif, Heavy métal

**GROUPE WARHEAD**

**Vendredi 19 juillet:**

20 h 00: Présentation vidéo du moto-cross 84 suivi d'une danse populaire avec disco

**Samedi 20 juillet:**

20 h 00: Spectacle d'imitation de Ding et Dong avec Remy Banville et Tony Delarosbil

**Admission 4 \$**

**Une invitation de votre agent Molson  
Gilles Arseneault**