



17-9-03

LA MÉNAGERIE DE VERRE

TENNESSEE WILLIAMS

mise en scène FRANÇOISE FAUCHER

DU 10 SEPTEMBRE

DUCEPPE

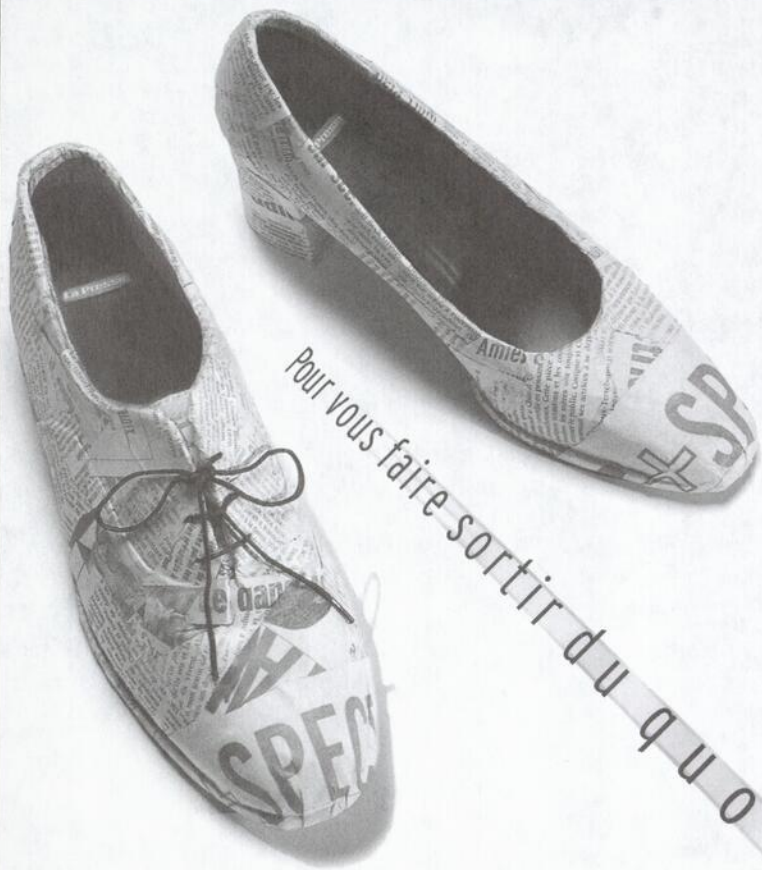
AU 18 OCTOBRE



Théâtre Jean-Duceppe

Place des Arts

Québec



Pour vous faire sortir du quotidien

La Presse

cyberpresse.ca

La vie serait tellement plus facile à supporter si le monde dans lequel nous vivons correspondait toujours à nos aspirations les plus profondes. Ça arrive, bien sûr, mais si peu souvent!

La plupart du temps, nous en sommes réduits à tenter de remodeler la vie à notre convenance, oublieux que nous sommes de nos métamorphoses continues et souvent inconscientes.

À mon sens, *La Ménagerie de verre* nous concerne tous d'une façon ou d'une autre parce que Tennessee Williams y parle avec une infinie délicatesse de l'inconfort de la condition humaine, une des préoccupations les plus obsédantes du théâtre moderne.

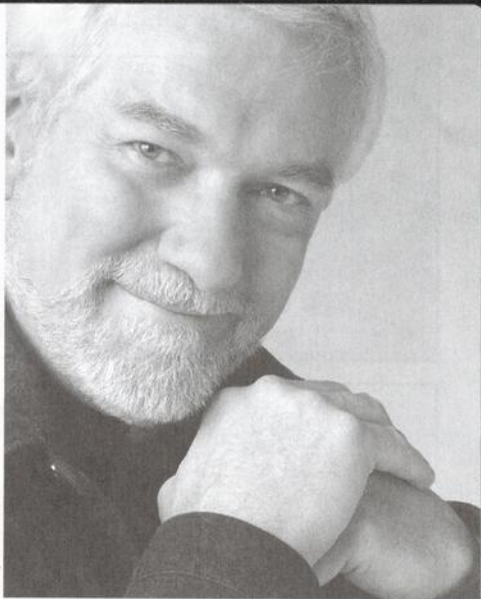
Face à un univers indifférent et d'une brutalité inflexible, nous nous sentons fragiles, dépourvus, démunis... et si petits. Et je crois que c'est pour cette raison que nous rêvons sans cesse d'un monde meilleur, plus clément, plus «humain». Comme Amanda et Laura, nous nous coupons d'un monde hostile pour revivre et vivre l'espace rêvé qui gît en chacun de nous, et pour fuir une vie monotone et étouffante.

Avec *La Ménagerie de verre*, Tennessee Williams dresse devant nos yeux endoloris un miroir qui reflète avec tendresse... mais aussi avec une troublante acuité... toute la fragilité de nos vies.

Le théâtre, au fond, c'est ça! C'est la vie! La nôtre!

Entrez à visage découvert dans un monde où la recherche du bonheur de vivre est une quête qui ne s'arrêtera jamais.

Bon théâtre.



François Brunelle

Michel DUMONT



www.desjardins.com

L'IMAGINATION, LE TALENT, LA CRÉATIVITÉ!

En appuyant les événements culturels,
nous réaffirmons l'importance des arts
et de la culture au sein de notre société.



Desjardins



AU COEUR DE L'HABITATION
Canada

Fier partenaire de la Compagnie Jean Duceppe

THÉÂTRE DE NOS VIES



QUEBECOR MEDIA
tva.canoe.com

Restaurant Le Piémontais

Cuisine italienne et française

861-8122

1145 A De Bullion, Montréal

Du lundi au vendredi de 11 h. à 24 h.
Samedi de 17 h. à 24 h. Dimanche: fermé

Un rendez-vous avant comme après... le spectacle!



LA TRANSPARENCE D'UN MORCEAU DE VERRE

Enfant, je parlais sur les traces des fées à la recherche de petits morceaux de verre qu'elles auraient pu laisser tomber sur leur passage. Au hasard de mes promenades, il m'arrivait parfois d'en trouver. Je les recueillais précieusement dans une boîte que je déposais, avec d'autres trésors, dans un petit meuble à moi toute seule, que j'appelais « mon musée ». Mes préférés étaient les éclats de verre bleu.

Françoise Brunelle



Mémoire... effluves du passé...

Je suis partie sur les traces de Tennessee Williams à la recherche de ses souvenirs, précieux et fragiles comme un morceau de verre transparent. Je n'ai voulu que cela : lui laisser la place, toute la place, pour dire, à travers ses personnages, sa rage, ses meurtrissures, son infinie tendresse.

Faire revivre le cocon familial cerné de tout côté par la violence des escaliers de métal durs et froids, ce lieu nimbé d'une lumière nostalgique, habité par une musique venue d'un autre temps, prison de verre pour personnages vulnérables, porteurs d'un mystère.

Nous sommes partis les comédiens, les concepteurs et moi-même sur les traces d'une « Rose Bleue »... Nous l'avons fait le plus délicatement possible : c'est si beau et si fragile le verre.

À vous, à présent, de continuer le voyage.

Françoise FAUCHER



ON PARTICIPE À LA SCÈNE.

Raymond Chabot
Grant Thornton 
LA FORCE DU CONSEIL

www.rcgt.com



GEORGES LAOUN
OPTICIEN

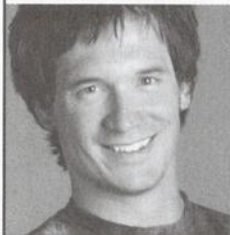
... a le théâtre à l'œil

4012, rue Saint-Denis
Coin Duluth
514.844.1919

1368, rue Sherbrooke Ouest
Coin Crescent
Musée des beaux-arts de Montréal
514.985.0015

Chez Laoun c'est chez GEORGES LAOUN

Cocktail culturel



Du lundi au vendredi 19 h
Diabolo menthe

Une nouvelle émission culturelle rafraîchissante avec
François-Étienne Paré. Du contenu divertissant et un style unique.



Télé-Québec
telequebec.tv

Ça change de la télé



VÉZINA

Vézina, Dufault
Cabinet de services financiers

4374, avenue Pierre-De Coubertin * bureau 220 * Montréal (Québec) * H1V 1A6

T 514 253-5221 * F 514 253-4453 * www.vezinadufault.com

Son charme n'a d'égal que sa vivacité et son intelligence. Pour elle, la vie est un cadeau perpétuel qu'elle reçoit avec ce sourire espiègle dont elle seule a le secret. Françoise Faucher, dont la carrière est en tout point remarquable, est née à Montmorency, en banlieue de Paris, et elle a fréquenté assidûment, au cours de ses années d'adolescence, la Comédie-Française avant de « mettre le pied à l'étrier ». Ce qu'elle fit, après avoir abandonné des études de philosophie pour suivre les cours d'art dramatique de René Simon puis de Bernard Bimont.

Dès son arrivée à Montréal en 1951, elle joue dans *Noces de sang* de Federico Garcia Lorca, sous la direction du père Émile Legault chez Les Compagnons de Saint-Laurent. Au cours des années qui vont suivre, elle ajoutera à ses expériences de comédienne, celles d'animatrice de télévision, d'auteure, de journaliste et de metteure en scène. Ainsi, à ce jour, Françoise Faucher a joué dans plus de 125 pièces de théâtre, sans oublier les nombreux télé-théâtres auxquels elle a participé. Les téléspectateurs ont pu apprécier son talent dans plus d'une quinzaine de téléromans et de séries télévisées dont *Radisson*, *La Pension Velder*, *D'Iberville*, *Mont-Joye*, *Monsieur le ministre*, *Les Héritiers Duval*, *La Part des anges*, *Les Poupées russes* et *Mon meilleur ennemi*, en plus d'animer de nombreuses émissions de radio et de télévision dont *Femme d'aujourd'hui*.

En 1988, Françoise Faucher signe sa première mise en scène, *Elvire Jovet 40* de Brigitte Jacques au Théâtre de Quat'Sous. Elle monte ensuite *Dialogues des carmélites* de Georges Bernanos au Théâtre du Trident en 1990. Suivent *Le Jeu de l'amour et du hasard* de Marivaux à la NCT, *Émilie ne sera plus jamais cueillie par l'anémone* de Michel Garneau à l'Espace Go, *Andromaque* de Jean Racine au Trident, puis *Le Visiteur* d'Eric-Emmanuel Schmitt pour le Théâtre du Bic, *Pygmalion* de George Bernard Shaw au Théâtre du Rideau Vert, et *Un mari idéal* d'Oscar Wilde, à la Compagnie Jean Duceppe, en 1999, *Soudain l'été dernier* de Tennessee Williams au Théâtre du Trident en 2001 et *Le Misanthrope* de Molière au Théâtre Denise-Pelletier en 2002.

Une femme d'exception

Outre ses mises en scène, Françoise Faucher a signé également de nombreuses mises en lecture pour le Festival de Trois.

Chez Duceppe, Françoise Faucher a joué dans *Le Saut du lit*, *Je veux voir Mioussov*, *P'pa*, *Piège à rebours*, *Juliette et ses hommes*, *Tout dans le jardin*, *État civil : célibataire*, *Fleurs d'acier* et plus particulièrement *Le long voyage vers la nuit* de Eugene O'Neill et *Droits d'auteurs*.

Au cours de sa carrière, la comédienne au talent exceptionnel s'est vue attribuer de nombreuses récompenses et distinctions. Ainsi en 1957, elle était proclamée la personnalité la plus marquante de la télévision québécoise lors du Gala des artistes. En 1997, elle se voyait décerner par le gouvernement français la médaille de Chevalier de l'Ordre des Arts et des Lettres, en 1983, elle était reçue Officier de l'Ordre du Canada puis, en juin 1998, Officier de l'Ordre national du Québec. Des honneurs bien mérités pour celle qui avoue être toujours fascinée et passionnée par la création artistique.

Duceppe s'affiche avec Viacom



VIACOM
AFFICHAGE

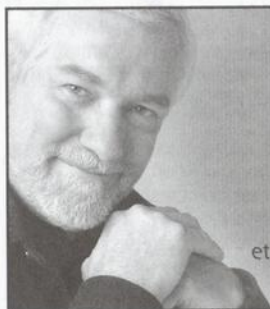
www.viacomaffichage.ca

imaginez les émotions



COMMUNICATIONS SANS FIL

* Rogers Communications Inc. Utilisé sous licence. ** AT&T Corp. Utilisé sous licence.



Venez nous visiter

www.duceppe.com

et n'hésitez pas à nous faire vos commentaires: info@duceppe.com

DU 30 SEPTEMBRE AU 25 OCTOBRE 2003

QUATUOR DE RONALD HARWOOD



THÉÂTRE DU RIDEAU VERT



Réservation (514) 844-1793 www.rideauvert.qc.ca



Amanda : ...en apercevant la lune, j'ai souhaité le succès et le bonheur de mes enfants chéris.



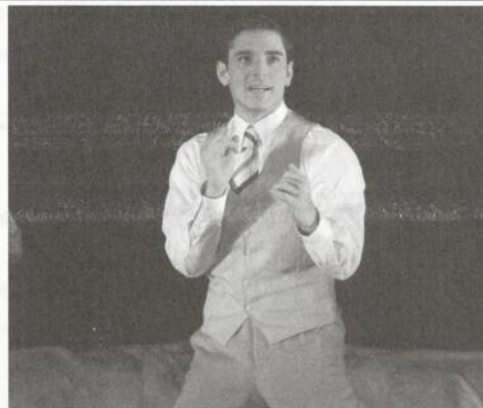
Laura : C'est si fragile le verre. Même en prenant toutes les précautions possibles.



La Ménagerie de verre est faite de souvenirs. Elle se passe dans la mémoire.



Tom : Je vous propose la réalité, sous le masque plaisant de l'illusion.



Jim : Tout est dans la capacité d'affronter qui que ce soit...

LA MÉNAGERIE DE VERRE

de **Tennessee Williams**
mise en scène de **Françoise Faucher**
nouvelle traduction de **René Gingras**

DISTRIBUTION

Louise Marleau	Amanda
Évelyne Rompré	Laura
David Savard	Tom
Sébastien Delorme	Jim

DÉCOR	Marcel Dauphinais
COSTUMES	Daniel Fortin
ÉCLAIRAGES	Luc Prairie
MUSIQUE	Catherine Gadouas
CHORÉGRAPHIE	Suzanne Trépanier
ACCESSOIRES	Lucie Thériault
MAQUILLAGES	Jacques Lee Pelletier
PERRUQUES	Rachel Tremblay
ASSISTANCE À LA MISE EN SCÈNE	Geneviève Lagacé
DIRECTION DE PLATEAU	Carol Gagné

Il y aura un entracte de 20 minutes.

Une soirée rencontre suivra la représentation du vendredi 3 octobre.

LA COMPAGNIE JEAN DUCEPPE REMERCIE SES PARTENAIRES

CKAC730

La Presse



VIACOM
AFFICHAGE



LA COMPAGNIE JEAN DUCEPPE EST SUBVENTIONNÉE PAR :

Conseil des arts
et des lettres

Québec



Conseil des Arts
du Canada

Canada Council
for the Arts

CONSEIL DES ARTS
DE MONTRÉAL



Fonds
de stabilisation et de
consolidation
des arts et de la culture
du Québec



Patrimoine
canadien

Canadian
Heritage

ÉQUIPE DE PRODUCTION

DÉCOR
chargé de projet
chef soudeur
menuiserie

Productions Yves Nicol inc.
Benoît Frenière
René Ross
Jean-Marc Touchette
Dany Boivin
Sylvain Dupont
Jean-Claude Richard
Tyson Ritchie Ross
Gabriel Leblanc

soudure

PEINTURE DU DÉCOR

Longue-Vue, Peinture
scénique inc.
Martine Leblanc

chargée de projet

COSTUMES

coupe
couture
stagiaire en couture

Francine Leboeuf
Saâdia Chnaiti
Kathy Robinson

ENREGISTREMENT

DE LA MUSIQUE
voix
mixage
studio de mixage

Monique Richard
François Arbour
Sono Design

ASSISTANT

AUX PERRUQUES

Claude Trudel

ASSISTANT AU MONTAGE

Claudio Buono

TRANSPORT

Raymond Tremblay

AFFICHE

Locomotive

PHOTO DE L'AFFICHE

Francis Tremblay

CONCEPTION DES VITRINES

La bande à Paul

ÉQUIPE TECHNIQUE

CHEF MACHINISTE

Jean-Pierre Deguire

ÉCLAIRAGISTE

Sylvain Lacroix

SONORISATEUR

Dave Lapierre

ACCESSOIRISTE

Martin Turgeon

HABILLEUSE

Linda Fuoco

Les techniciens sont membres de l'Alliance internationale des Employés de Scène et de Théâtre (IATSE), section locale 56.

NOUS REMERCIONS DE LEUR COLLABORATION :

Gilles Boulay
François Cartier du Musée McCord, archives et documentation



Les personnes malentendantes peuvent apporter leur baladeur et le régler sur la fréquence **Place des Arts 107,9 MF.**

ÉQUIPE DE LA COMPAGNIE JEAN DUCEPPE

DIRECTEUR ARTISTIQUE

Michel Dumont

DIRECTRICE GÉNÉRALE

Louise Duceppe

DIRECTRICE ADMINISTRATIVE

Lisa Paquet

DIRECTEUR DE PRODUCTION

Harold Bergeron

DIRECTRICE DU FINANCEMENT PRIVÉ

Manon Bellemarre

DIRECTEUR DES COMMUNICATIONS ET DU MARKETING

Jean-François Limoges

DIRECTEUR TECHNIQUE

Vincent Rousselle

DIRECTEUR DES RELATIONS PUBLIQUES

Gilles Cazabon

RELATIONS DE PRESSE

Johanne Brunet

SECRÉTAIRE DE DIRECTION

Pauline Lavertu

RESPONSABLE DE L'ABONNEMENT

Monique Brunelle

RESPONSABLE DU COMITÉ DE LECTURE

Monique Duceppe

PRODUCTION

Normand Blais

ADJOINTE AU FINANCEMENT PRIVÉ

Guylaine Guévin

ADJOINTES AUX COMMUNICATIONS

Ginette Leroux

Karine Simard

COMPTABILITÉ

Josée Prairie

Francine Robillard

RÉCEPTIONNISTES

Mylène Dubreuil

Nicole Trépanier

DUCEPPE

1400, rue Saint-Urbain
Montréal, Québec H2X 2M5
Téléphone : (514) 842-8194
Télécopieur : (514) 842-1548
www.duceppe.com
info@duceppe.com

La Compagnie
Jean Duceppe
est membre de



THÉÂTRES ASSOCIÉS

RÉDACTION, CONCEPTION
ET MISE EN PAGES

PHOTOS DE PRODUCTION

PUBLICITÉ

: **Gilles Cazabon**
: **François Brunelle**
: **Pauline Lavertu**
(514) 842-8194

« Écrire, c'est poursuivre sans cesse
une proie qui vous échappe
et que vous n'attrapez jamais. »

Tennessee Williams

La carrière de dramaturge de Tennessee Williams commence véritablement, du moins en ce qui a trait à la notoriété, avec la pièce *La Ménagerie de verre*. Jusque-là, la critique ignorait tout de lui. Écrite en 1943, elle est créée à Chicago en décembre 1944 et reprise l'année suivante à Broadway, où elle fait sensation, remportant le prix du New York Critics Circle.

Aux sources de cette pièce à succès, il y a d'abord une nouvelle intitulée *Portrait of a Girl in Glass*, puis un scénario pour le cinéma, *The Gentleman Caller*, présenté à la Metro Goldwyn Mayer qui le refuse. C'est alors que, en quelques mois seulement, Williams écrit ce qu'il décrit comme la pièce du souvenir, puisqu'il y recrée le drame qui fut le sien à Saint Louis, entre sa mère Edwina et sa sœur Rose qu'il adorait.

Rose fut entourée d'attentions excessives de la part de sa mère, en conformité avec l'éducation sexuelle des jeunes filles au cours des années 20 et on lui interdit très tôt de partager les jeux de son frère. Tom en fut profondément blessé. Victime de graves troubles psychologiques, Rose subit l'une des premières lobotomies pratiquées en

Amérique. L'opération ne fut pas un succès et elle sombra progressivement dans la schizophrénie. C'est ainsi qu'on trouve dans toute l'œuvre de Williams une obsession de la maladie mentale. Rose sera, pour sa part, le symbole de nombreux personnages de l'auteur, victimes d'un destin inéluctable. Dans *La Ménagerie de verre*, elle lui a surtout inspiré Laura qui, elle, souffre d'une infirmité physique (et non mentale). Après le succès de sa pièce, Williams prit Rose en charge et l'installa dans une clinique psychiatrique où elle reçut les meilleurs soins.

« Dans cette pièce qui était l'exorcisme de son conflit familial, Williams (sous les traits de Tom) se dédoublait en récitant et acteur. Le récitant est, nous dit-il, un élément purement conventionnel du spectacle; il vient en marge de la scène renseigner le public sur ce que les personnages ne nous disent pas. » * Par ce procédé de dédoublement, entre spectateur et acteur, Williams parvint à démonter les mécanismes de son conflit personnel. *La Ménagerie de verre* lui apporta la consécration officielle de son talent. « Il se retrouva soudain à l'avant-scène de la publicité et, devenant un personnage connu, il dut accorder des interviews, assister à des cocktails; bref, changer son train de vie. Dans *The Catastrophe of Success*, préface à *A Street Car Named Desire*, il explique sa réaction dépressive aux changements qui vinrent bouleverser sa vie à cette époque. Cette sécurité longtemps désirée et soudain acquise fut une expérience qui lui permit de réaliser que ce long voyage à travers la souffrance,

Un géant nommé Tennessee

l'incertitude et l'insécurité financière avait été source d'inspiration créatrice.» *

* *

*

Thomas Lanier Williams, mieux connu sous le pseudonyme de Tennessee Williams, est né à Columbus, dans l'État du Mississippi, le 26 mars 1911. Son père, Cornelius Williams, qui était originaire du Tennessee, avait parmi ses ancêtres, le premier gouverneur et sénateur de cet État du sud des États-Unis. Vendeur de chaussures qui passait la majeure partie de son temps loin de sa famille, le père du dramaturge laissait à sa femme Edwina la charge de l'éducation de leurs trois enfants dans la résidence cossue du grand-père maternel, ministre du culte épiscopalien.

En 1918, à la suite d'un revers de fortune, toute la famille quitte Columbus et son climat chaud et humide, teinté du raffinement de la vieille société sudiste, et déménage à Saint Louis, dans un appartement d'un quartier relativement pauvre. Thomas déteste son nouvel environnement et la vie qu'il y mène. Plus tard, il s'inspirera de cette période afin d'écrire *The Glass Menagerie* (*La Ménagerie de verre*) dans laquelle les personnages sont calqués sur ceux de sa mère, idéaliste et névrosée et de Rose, sa sœur schizophrène.

Tennessee Williams commence à écrire alors qu'il est encore très jeune. En 1927, sa nouvelle *Can a Good Wife Be a Good Sport* est publiée dans la revue *The Smart Set* et remporte un prix national. L'année suivante, il est admis à l'Université du Missouri, qu'il quitte avant d'avoir obtenu son diplôme, faute d'argent compte tenu des effets du krach économique de 1929. Il se retrouve alors employé dans la même compagnie de chaussures que son père. Tennessee Williams dira plus tard de cet emploi qu'il s'agissait d'un enfer

sur terre. Afin de ne pas sombrer dans la plus profonde des dépressions, problème auquel il sera d'ailleurs confronté tout au long de sa vie et auquel s'ajouteront l'alcool et la drogue, il écrit des poèmes et surtout des pièces de théâtre : *Cairo, Shanghai, Bombay, Candles to the Sun, The Fugitive Kind*.

En 1938, il s'inscrit à l'Université de l'Iowa afin de terminer ses études en théâtre et en dramaturgie. Cette année là, il soumet un manuscrit intitulé *The Field of Blue Children* au magazine *Story* sous le nom de Tennessee Williams. C'est la première fois qu'il utilise ce nom et les raisons qui l'ont amené à l'utiliser sont nombreuses, mais la plus importante est probablement qu'il considérait ce qu'il avait écrit jusque-là comme peu intéressant et qu'il désirait repartir à neuf. Mais plus encore, il désirait rendre hommage à ses ancêtres qui avaient combattu les Indiens dans le Tennessee. Cette même année, il écrit *Not About Nightingales*, une pièce basée sur des événements vécus dans une prison américaine dans les années 30. Cette pièce, qui révèle un Williams engagé et passionné de justice sociale, ne sera créée que soixante ans plus tard, au Royal National Theatre de Londres et produite à l'automne 2000 par la Compagnie Jean Duceppe, en première mondiale en français, dans une traduction de Michel Tremblay, sous le titre *Rien à voir avec les rossignols*.

Les années 40 vont consacrer Tennessee Williams en tant que dramaturge exceptionnel, l'un des plus importants du XX^e siècle, dont les œuvres théâtrales mettent à l'avant-scène les pulsions et les émotions de personnages plus grands que nature. En 1944, sa pièce *The Glass Menagerie* (*La Ménagerie de verre*) est créée à Chicago et reprise l'année suivante à Broadway où elle fait immédiatement sensation, remportant le prix du New York Critics Circle.

(suite à la page 15)

Saviez-vous que...

... le programme de soirée de la pièce à l'affiche se trouve sur notre site Internet et que vous pouvez le consulter dès la semaine précédant le début des représentations? Rendez vous à notre page d'accueil www.duceppe.com, cliquez sur l'image correspondant à la pièce en cours puis sur l'icône intitulée Cyberprogramme. Le document s'ouvrira en format PDF. Voilà une agréable façon de bien préparer votre venue chez Duceppe.

... les soirées rencontres proposées par la Compagnie Jean Duceppe sont de retour pour une huitième saison consécutive? Une occasion exceptionnelle pour vous, spectateurs, de converser avec les comédiens et les concepteurs de chacune des cinq productions à l'affiche, de leur poser des questions sur leur travail (mise en scène, interprétation, conception des décors, des éclairages, des costumes, etc.) et de communiquer vos observations. Comment ça fonctionne? Rien de plus simple. Immédiatement après les représentations des vendredis

3 octobre, 7 novembre, 6 février, 19 mars et 30 avril, les comédiens reviennent sur la scène en compagnie des concepteurs et la rencontre dure environ 30 minutes, en toute convivialité. C'est un rendez-vous.

... en vue d'enrichir ses archives, la Compagnie Jean Duceppe est à la recherche de vêtements authentiques des années 50, 40, 30, 20 et même plus anciens? Si vous possédez de tels vêtements et que vous êtes disposé à faire un don, ou si vous connaissez quelqu'un qui serait prêt à s'en départir, n'hésitez pas et appelez Daniel Fortin au 514-842-8194. Merci d'avance.

... la quatrième édition du Gala des prix Arc-en-Ciel a eu lieu le 27 juillet dernier? À cette occasion, le prix Culture a été attribué à Steve Galluccio pour sa pièce *Mambo Italiano* que la Compagnie Jean Duceppe a créée, dans une mise en scène de Monique Duceppe, en décembre 2000 avant de la présenter en tournée québécoise au cours de l'automne 2002.



Chef de file des services de communication

www.mci.com/ca

(suite de la page 13)

Quelques années plus tard, il remporte deux prix Pulitzer, un pour *A Streetcar Named Desire* (Un tramway nommé Désir) en 1947 et un autre pour *Cat on a Hot Tin Roof* (La chatte sur un toit brûlant) en 1955. En 1950, son premier roman, *The Roman Spring of Mrs. Stone*, est publié. En 1958, *Suddenly Last Summer* (Soudain l'été dernier) est créé, suivi de *Sweet Bird of Youth* (Doux Oiseau de la jeunesse) en 1959 et de *Night of the Iguana* (La Nuit de l'iguane) en 1961.

Pendant les trente années suivantes, Tennessee Williams partage son temps entre de nombreux voyages en Europe et en Orient et ses résidences de Key West, la Nouvelle Orléans et New York. Les années 60 sont très éprouvantes pour lui. En 1961, Frank Merlo, avec qui Williams vivait une relation passionnée depuis 1947, meurt du cancer. La stabilité qu'apportait Merlo dans le bouillonnement de la vie de l'auteur, à une époque hostile à l'homosexualité, disparaît donc et il sombre alors dans une profonde dépression.

Il continue d'écrire, mais ses oeuvres perdent de leur force. Un recueil de nouvelles intitulé *The Knightly Quest* est publié en 1969, suivi de *Eight Mortal Ladies Possessed* en 1974. En 1975, il fait paraître son deuxième roman, *Moses and the World of Reason* et une autobiographie, *Memoirs*, dans laquelle il décrit ses problèmes d'alcool, de drogue et d'homosexualité.



En 1980, sa dernière pièce, *Clothes for a Summer Hotel: A Ghost Play*, basée sur la vie de l'auteur F. Scott Fitzgerald et de sa femme Zelda, est produite.

Le 24 février 1983, un mois avant son soixante-douzième anniversaire, Tennessee Williams meurt à New York. Il laisse pour la postérité plus de trente pièces de théâtre, quatre volumes de nouvelles, deux romans et une autobiographie. Neuf de ses pièces ont été adaptées au cinéma, pour lequel il a également écrit le scénario de *Baby Doll* en 1956.

* Fayard, Jeanne, *Tennessee Williams*, Éditions Seghers, Paris, 1972, pages 41-49.



SÉBASTIEN DELORME

Dès sa sortie de l'Option-Théâtre du cégep Lionel-Groulx, le talent de Sébastien Delorme est mis à contribution. Lors des saisons estivales 1995 et 1996, on le retrouve sur la scène du Théâtre du Vieux Laprairie. En 1996 toujours, il joue dans *Cyrano de Bergerac* au TNM. Puis viennent, entre autres, *Lucrèce Borgia* (1997) à la Nouvelle Compagnie Théâtrale, *L'Abdication* au Théâtre de Quat'Sous (1998), *Le Chemin des Passes-Dangereuses* (1998), *Bluff* (1999), *Sous le regard des mouches* (2000) et *Les Oiseaux de proie* (2001) chez Duceppe, et *Le Misanthrope* (2002) au Théâtre Denise-Pelletier. À la télévision, il débute dans *Watatatow* en 1996. Depuis, on a pu le voir dans des émissions comme *Ces enfants d'ailleurs*, *Ent'Cadieux*, *Jean Duceppe* et *Fred-Dy*. Cette saison, il se joint à l'équipe de comédiens du *Monde de Charlotte* et

de *La Grande Ourse* à Radio-Canada. Au cinéma, il a tourné dans *Gaz Bar Blues*. Ce film de Louis Bélanger était projeté en ouverture du Festival des Films du Monde, le 27 août dernier. Enfin, le public de la Compagnie Jean Duceppe pourra l'applaudir de nouveau dans *Charbonneau* et *le Chef* au printemps 2004.

LOUISE MARLEAU

Lorsqu'elle fait ses premiers pas de comédienne dans l'émission *Beau temps, mauvais temps*, à la télévision de Radio-Canada, nous sommes alors, au Québec, à l'aube d'une ère nouvelle et Louise Marleau va y déployer son grand talent. Au théâtre, celle qui est considérée comme l'une des interprètes fétiches de Marcel Dubé a joué sur la plupart des grandes scènes québécoises, mais aussi à Stratford et au Old Vic Theatre de Londres. Les spectateurs ont pu l'applaudir dans *Folle à lier* (1989), *Vol au-dessus d'un nid de coucou* (1991) et *La Descente d'Orphée* (1992) chez Duceppe et aussi, entre autres, dans *Qui a peur de Virginia Woolf?*, *Le Libertin* et *Le Partage de midi*. En 2002, elle interprétait avec brio Maria Callas dans *Les leçons de Maria Callas* présentées par les productions Jean-Bernard Hébert à Québec, où la pièce a tenu l'affiche pendant 3 mois au Théâtre de la Dame Blanche, puis en tournée. À la télévision, on a pu la voir dans divers téléromans et télééries qui ont marqué l'imaginaire de quelques générations de Québécois, dont *Joie de vivre*, *De 9 à 5*, *La côte de sable*, *Rue des Pignons*, *Jamais deux sans toi*, *Scoop*, *Fortier* et *Bunker*. Au cinéma, elle a tourné, entre autres, dans *L'Arrache-cœur*, *Les Bons Débaras*, *La femme de l'hôtel*, *Anne Trister*, *Cruising Bar* et *Une Histoire inventée*, *Baroness* and *The Pig* tourné en Hongrie et *External Affairs*. En janvier 2004, on retrouvera Louise Marleau dans *Le Bleu du ciel*

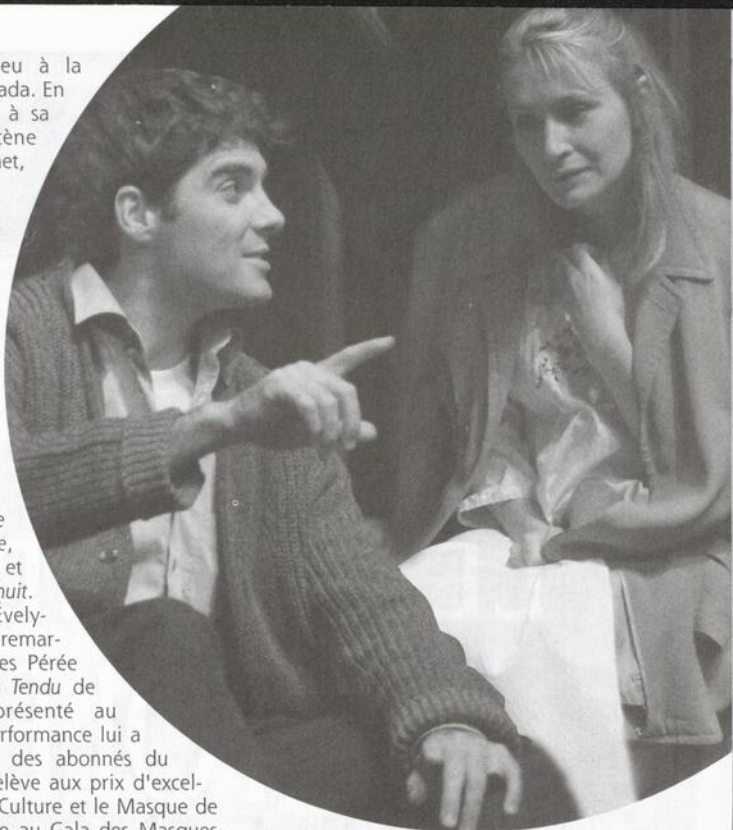
de Victor-Lévy Beaulieu à la télévision de Radio-Canada. En avril, elle s'attaquera à sa première mise en scène avec *Manon de Massenet*, à l'Opéra de Québec.

ÉVELYNE ROMPRÉ

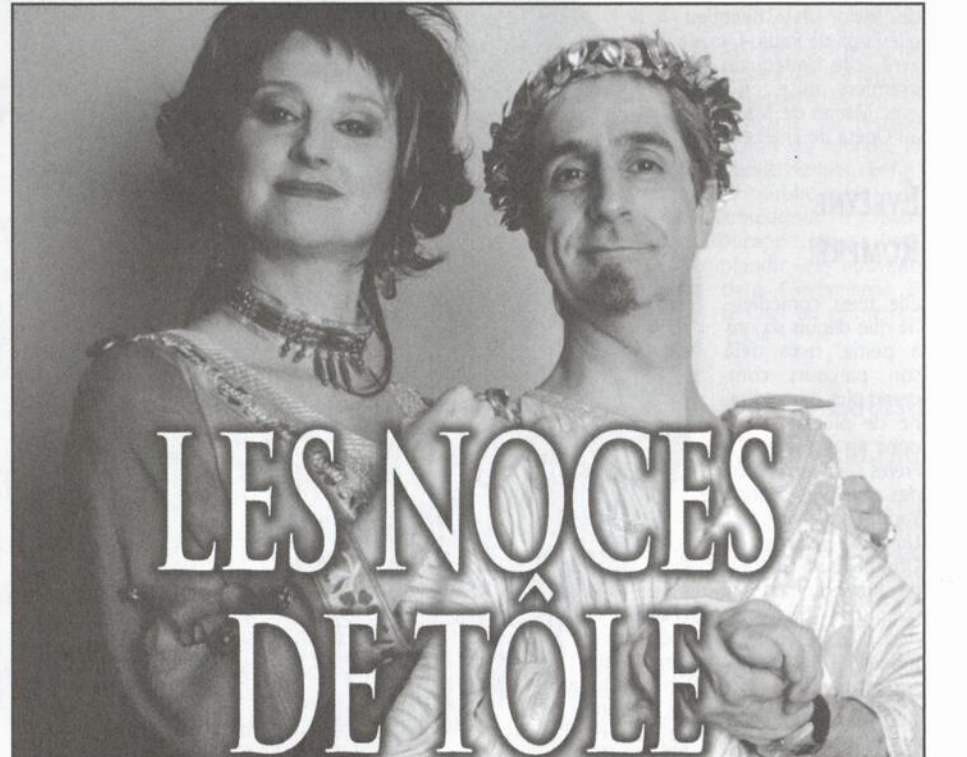
Elle n'est comédienne que depuis six ans à peine, mais déjà son parcours comprend plus d'une dizaine de pièces théâtre, dont *La Tempête*, *Les Frères Karamazov*, *L'École des femmes*, *Antigone*, *Vacarmes*, *Cabaret perdu* et *Unity, mil neuf cent dix-huit*. Originaire de Québec, Évelyne Rompré s'est fait remarquer dans le rôle d'Ines Pérée dans *Ines Pérée* et *Inat Tendu* de Réjean Ducharme, présenté au Trident en 1999. Sa performance lui a d'ailleurs valu le prix des abonnés du Trident, le prix de la relève aux prix d'excellence des Arts et de la Culture et le Masque de la révélation de l'année au Gala des Masques 2000. Le cinéma lui a également ouvert ses portes puisqu'elle a tourné dans *Un 32 août sur terre* et *Une jeune fille à la fenêtre*. À la télévision, on a pu la voir dans *Cauchemar d'amour*. En décembre prochain, elle sera de la distribution de *Tristan* et *Yseut* au TNM. À compter d'avril 2004, on la retrouvera à l'Espace Go, dans *Le Peintre des Madones* ou *La Naissance d'un tableau* de Michel Marc Bouchard. La Compagnie Jean Duceppe est heureuse de l'accueillir pour la première fois.

DAVID SAVARD

Il n'a pas besoin de regarder bien loin par-dessus son épaule pour se rappeler ses études à l'Option-Théâtre du cégep Lionel-Groulx, à Ste-Thérèse, dont il est sorti diplômé en 1994.



Malgré tout, David Savard dispose déjà d'une impressionnante feuille de route puisqu'il a joué dans pas moins de vingt-cinq pièces de théâtre, parmi lesquelles *Arlequin, serviteur de deux maîtres*, *Lucrece Borgia*, *La Grande Magia*, chez Duceppe en 1998, *Lorenzaccio*, *La Cersaie*, *Ce soir on improvise*, *Les Feluettes* et *Le menteur*. À la télévision, il a joué dans quelques téléromans et téléseries, dont *La Vie, la vie*, *Catherine*, *Emma* et *Cauchemar d'amour*. Joueur et entraîneur au sein de la Ligue nationale d'improvisation, David Savard a également été coanimateur de la Soirée des Masques en 2000 et 2001. En janvier prochain, il sera de la distribution de *Pour faire une histoire courte* de Frédéric Blanchette pour le Théâtre ni plus ni moins et, en avril, de *La Sirène* et *le Harpon* de Pierre-Yves Lemieux à la Salle Jean-Claude Germain du Théâtre d'Aujourd'hui.



LES NOCES DE TÔLE

EN RAPPEL

(du 20 au 25 janvier)



MONUMENT-NATIONAL

BILLETTERIE

8 7 1 - 2 2 2 4

RÉSEAU ADMISSION 514-790-1245 1-800-361-4595



LA FONDATION JEAN DUCEPPE DÉSIRE REMERCIER LES ENTREPRISES SUIVANTES DE LEUR GÉNÉREUSE CONTRIBUTION À LA SAISON 2002-2003

PARTENAIRES DE PRODUCTION

BANQUE NATIONALE DU CANADA
HYDRO-QUÉBEC
MOUVEMENT DESJARDINS
PRATT & WHITNEY CANADA
ROGERS AT&T COMMUNICATIONS SANS FIL
SOCIÉTÉ CANADIENNE D'HYPOTHÈQUES ET DE LOGEMENT



LA FONDATION
JEAN DUCEPPE

Le 7 avril dernier, un spectacle inédit, conçu par Michel Dumont et mis en scène par Monique Duceppe, ayant pour titre « Jean Duceppe, la vie à 200 milles à l'heure » soulignait de façon fabuleuse la 30^e saison de la Compagnie Jean Duceppe.

Certains aspects de la vie de Jean Duceppe ont été présentés de façon amusante, cocasse ou

tendre, sous forme d'anecdotes, de chansons, d'extraits de pièces ou de témoignages. Après le spectacle, un repas a été servi sur la scène du Théâtre Jean-Duceppe, réunissant ainsi près de 350 personnes.

Parrainé par deux personnes exceptionnelles, Pierre et Louise Brunet, la soirée a remporté un vif succès grâce à la précieuse collaboration de dizaines d'artistes et artisans et à l'importante participation financière du milieu des affaires.

SOIRÉE BÉNÉFICE ANNUELLE

Un immense merci aux artistes et artisans suivants de leur précieuse collaboration :

France Castel, Paul Doucet, Claude Dubois, Michel Dumont, Benoit Girard, Rémy Girard, André Gagnon, Sylvie Léonard, Michel Tremblay, Gilles Vigneault

Conception

Mise en scène

(et ange gardien)

Projection

Bande sonore

Éclairages

Décor et atmosphère

Pianistes

Assistantes

Michel Dumont

Monique Duceppe

Yves Labelle

Stéfane Richard

Luc Prairie

Marcel Dauphinais

Bruno Fecteau

Renald Tremblay

Nadine Turbide

Geneviève Lagacé

Kareen Houde

Interventions vidéo

Catherine Bégin, Denis Bernard, Raymond Bouchard, Claude Charron, Pierrette Charron, Michel Côté, Louise Dussault, Françoise Faucher, Gabriel Groulx, Rita Lafontaine, Laurent Lapière, Patrice L'Écuyer, Normand Lévesque, Suzanne Lévesque, Hélène Loïselle, Claude Michaud, Marc Messier, Monique Miller, Mercedes Palomino, Raymond Paquin, Béatrice Picard, Gérard Poirier, Pierrette Robitaille.

SOIRÉE BÉNÉFICE ANNUELLE



**Un grand merci aux personnes et aux entreprises suivantes
de leur généreuse contribution financière :**

LES GRANDS PATRONS DE LA SOIRÉE

BELL
ERNST & YOUNG
FINANCIÈRE BANQUE NATIONALE
HYDRO-QUÉBEC

MÉTRO
POWER CORPORATION DU CANADA
TRANSCONTINENTAL

LES PATRONS D'HONNEUR DE LA SOIRÉE

ALCAN
ASSURANCES BANQUE NATIONALE ET
LE GROUPE MASTER
BANQUE CIBC
CAISSE DE DÉPÔT ET PLACEMENT DU QUÉBEC
CONSTRUCTION ALBERT JEAN ET VÉZINA DUFALDT
DESSAU-SOPRIN
FOURNITURES DE BUREAU DENIS

GROUPE CGI
GROUPE SNC LAVALIN
LOTO-QUÉBEC
NEXINNOVATIONS
MCCARTHY TÉTRALDT, S.N.L.
PRODUCTION NOÉMIE ET SPECBEC
RAYMOND CHABOT GRANT THORNTON
LES RÔTISSERIES ST-HUBERT

LES DONATEURS

André Bertrand
Richard Brouillet
Sandra Desjardins
Jean-François Douville
Yves Duceppe
Louise Faubert
Carl Gagnon
René Giguère
Lynn Lamarche
Michel Lamontagne
Louis Lapière

Eric Leduc
Claude Legault
Lyse Lemieux
Louise Léonard
Maurice Levasseur
Jean Roberge
Réjean Thomas
Farines Spb Meal
SINC Inc.
Téquila Communication et Marketing

SOIRÉE BÉNÉFICE ANNUELLE

La soirée a également été rendue possible grâce à la généreuse complicité des personnes et des entreprises suivantes :

M. Gilles Boulay
Mme Éliane Demers
Charcuterie du Vieux-Longueuil
Enseignes de Quartier Jean-Guy Gervais
Équipe de la Compagnie Jean Duceppe
Équipe technique du Théâtre Jean-Duceppe
Les Connaisseurs

Locations Gervais
Locomotive
Minolta
Service Audio-Visuel Techni Logique
Société de la Place des Arts
Société des Alcools du Québec
TVA

Le repas a été amicalement préparé par
la Charcuterie du Vieux-Longueuil

Le vin a été généreusement offert par
la Société des Alcools du Québec



UN MERCI TOUT PARTICULIER À CEUX QUI ONT PARTICIPÉ À LA SOIRÉE DU 5 JUIN DERNIER

Michel Lapensée, artiste peintre et portraitiste

AGTI Services Conseils
Aon Reed Stenhouse
Aviva Canada
Bombardier
DMR Conseil
Hewlett Packard (Canada)
Ispat Sidbec
Les contrôles Laurentide

BIENTÔT À L'AFFICHE



Du 29 octobre au 6 décembre

L'HABILLEUR de Ronald Harwood

mise en scène de Serge Denoncourt

traduction de Benoit Girard

Denis Bernard, Michel Dumont,
Micheline Bernard, Luc Bourgeois, Louise Cardinal,
Jean-Pierre Chartrand, Benoit Girard, Monique Miller
Jean-Marie Moncelet et Claude Préfontaine



Du 17 au 20 décembre
et du 6 janvier au 7 février

DES FRAISES EN JANVIER de Evelyne de la Chenelière

mise en scène de Philippe Soldevila

Benoît Guoin, Macha Limonchik, Daniel Parent, Isabelle Vincent



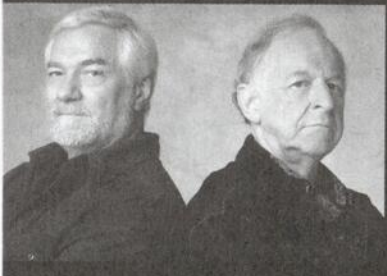
Du 18 février au 27 mars

LA MÉMOIRE DE L'EAU de Shelagh Stephenson

mise en scène de Monique Duceppe

traduction de Michel Dumont et Marc Grégoire

Markita Boies, Henri Chassé, Marie-France Marcotte
Marie Michaud, Marie-Chantal Perron, Claude Prigent



Du 14 avril au 22 mai

CHARBONNEAU ET LE CHEF de John Thomas McDonough

mise en scène de Claude Maher

adaptation de Paul Hébert et Pierre Morency

Michel Dumont, Marcel Sabourin, Jean-Pierre Chartrand,
Sébastien Delorme, Antoine Durand, Benoit Girard,
Michel Laperrière, Raymond Legault, Normand Lévesque,
Sylvain Massé et 15 autres comédiens

BILLETS EN VENTE DÈS MAINTENANT - Réservations : (514) 842-2112 - (514) 790-1245

Abonnements et certificats-cadeaux : (514) 842-8194

www.duceppe.com

DUCEPPE

LE CONSEIL D'ADMINISTRATION DE LA COMPAGNIE JEAN DUCEPPE

- * Présidente : Louise Duceppe
- * Vice-président exécutif : Michel Dumont
- * Vice-présidente : Monique Duceppe
- * Secrétaire-trésorière : Lisa Paquet

Les administrateurs et administratrices

Raynald Brière
GROUPE TVA
France Fortin
LOTO-QUÉBEC
Jean-René Gagnon
GGA COMMUNICATIONS INC.
Pierre Gariépy
AVOCAT
Benoit Girard
COMÉDIEN
Jean Lapierre
AVOCAT ET COMMUNICATEUR
Raymond Paquin
ADMINISTRATEUR
Béatrice Picard
COMÉDIENNE
Gilles Roch
ADMINISTRATEUR
Daniel Toutant
DESSAU-SOPRIN INC.

* membre du Comité exécutif

Vérificateur

Gabriel Groulx
associé de RAYMOND CHABOT GRANT THORNTON

Conseiller juridique

Pierre Gariépy

LA COMPAGNIE JOUIT DU SOUTIEN FINANCIER
DE LA FONDATION JEAN DUCEPPE ET DES
ENTREPRISES SUIVANTES :

La Presse, CKAC, Télé-Québec, Viacom et le
Groupe TVA, partenaires pour la présentation
des cinq pièces de la saison, ainsi que

GEORGES LAOUN
MCI CANADA
RAYMOND CHABOT GRANT THORNTON
RESTAURANT LE PIÉMONTAIS
ROGERS AT&T COMMUNICATIONS SANS FIL
VÉZINA, DUFALLET INC.



LE CONSEIL D'ADMINISTRATION DE LA FONDATION JEAN DUCEPPE

- Présidente : Carole Briard
GROUPE CGI
- Vice-présidente : Louise Léonard
LL 2 SOCIÉTÉ CONSEIL INC.
- Secrétaire : Louise Duceppe
COMPAGNIE JEAN DUCEPPE

Les administrateurs et administratrice

Pierre Desbiens
BANQUE NATIONALE DU CANADA
Jean-François Douville
OBJEXIS CORPORATION
Michel Dumont
COMPAGNIE JEAN DUCEPPE
Louise Faubert
MINISTÈRE DES FINANCES, DE L'ÉCONOMIE
ET DE LA RECHERCHE
Carl Gagnon
ORACLE CORPORATION CANADA
Jacques R. Gagnon
ADMINISTRATEUR
Jean-René Gagnon
GGA COMMUNICATIONS INC.
Richard Gendron
ADMINISTRATEUR
Pierre Jean
CONSTRUCTION ALBERT JEAN LTÉE
Michel Lamontagne
JENNINGS CAPITAL INC.
Claude Legault
CADIM
Raymond Paquin
ADMINISTRATEUR
Jean Roberge
LES ALCOOLS DU COMMERCE
Jean-Guy St-Pierre
MINOLTA
Gérald R. Tremblay
MC CARTHY TÉTRAULT, AVOCATS
Thierry Vandal
HYDRO-QUÉBEC PRODUCTION

LA FONDATION JEAN DUCEPPE REMERCIE
SES PARTENAIRES DE LEUR GÉNÉREUSE
CONTRIBUTION À LA SAISON 2003-2004 :

BANQUE NATIONALE DU CANADA
HYDRO-QUÉBEC
MOUVEMENT DES JARDINS
SOCIÉTÉ CANADIENNE D'HYPOTHÈQUES ET DE LOGEMENT



ÉCOUTEZ, DÉBATTEZ, DÉCIDEZ !

CKAC 730

POUR VIVRE L'INFORMATION