



# MONTOIT



Halte à la limace

Page 8

Design en pots

Page 4

La Presse

CAHIER J | LA PRESSE | MONTRÉAL | SAMEDI 10 AOÛT 2002

# LA NATURE POUR DÉCOR



LUCIE LAVIGNE

Quelque part en Mauricie, dans un coin de forêt intacte en bordure d'un lac. Un collectionneur et mélomane a enfin réalisé son rêve: une maison dans la nature sans voisin et sans bruit où il pourrait écouter à plein volume ses opéras préférés. Aujourd'hui, malgré une chaîne audio haute-fidélité et performante, le propriétaire de la villa du lac du Castor n'écoute jamais de musique. Échec? Déception? «Non, c'est une intrusion, ça casse l'harmonie, ça brise le mystère et altère le cachet de la maison.» La musique de la nature, la rythmique du vent et de l'eau auraient donc pris toute la place. «Et toute autre musique devient discordante», ajoute Pierre Thibault, l'architecte qui a conçu la villa. Photographiée, analysée, visitée, cette maison privée — brillant exercice d'intégration au paysage et de symbiose entre architecture et nature — passera sûrement à l'histoire de l'architecture domestique du Canada, croit Ricardo L. Castro, professeur agrégé à l'école d'architecture de l'Université McGill. Aucun bémol, zéro faille? «Non, Pierre Thibault a poussé les limites de l'intégration. J'ai été impressionné par les espaces créés et les matériaux utilisés», enchaîne-t-il.

Autre texte en page J2



La villa du lac du Castor est un modèle d'intégration au paysage. La plupart du bois de cette résidence secondaire n'est pas verni ni même protégé, des troncs de pin gris ont été posés à l'intérieur comme à l'extérieur pour mieux se fondre à la forêt. Quant aux espaces de vie, comme la cuisine, ils donnent tous sur le lac.



Photos PIERRE McCANN, La Presse ©

## matelas

Nos prix sont imbattables!  
Comparez, vous serez convaincu!

Plus de 100 styles!

2 des meilleures façons d'économiser!

**Option 1** • Nous payons la TPS et la TVQ sur tous les matelas et ensembles Simmons et Sealy!\*

\* Nous vous accorderons une réduction de prix équivalente à la TPS et à la TVQ

• Cette promotion ne s'applique pas aux produits Tempur

**Option 2** • Vous ne payez rien avant un an!\*\*

\*\* Aucun paiement mensuel • aucun intérêt • aucun dépôt



Le Charmeur	à partir de 199 <sup>00</sup>	Beautysleep Evasion	à partir de 219 <sup>00</sup>
St-Martin	à partir de 469 <sup>00</sup>	Beautysleep Emotion	à partir de 319 <sup>00</sup>
Posturepedic	à partir de 349 <sup>00</sup>	Beautyrest Deluxe	à partir de 499 <sup>00</sup>
Correct Comfort Crest	à partir de 549 <sup>00</sup>	Beautyrest Supreme	à partir de 699 <sup>00</sup>
Posturepedic Pillowtop	à partir de 569 <sup>00</sup>	W.C. Dual Comfort	à partir de 899 <sup>00</sup>
Palatial Crest Peerless	à partir de 699 <sup>00</sup>	Beautyrest Non-Flip	à partir de 899 <sup>00</sup>



«Le supercentre de la mode maison»

CENTRE ROCKLAND: (514) 341-7810  
LA CATHÉDRALE (CENTRE-VILLE): (514) 282-9525  
PLACE PORTOBELLO, BROSSARD: (450) 671-2202  
LES GALERIES LAVAL: (450) 681-9090  
MAGASIN D'ENTREPÔT  
CARREFOUR LANGELIER: (514) 254-3636



3047478A

Livraison, installation, retrait et cadre de lit GRATUITS!

3047489

ARCHITECTURE



Photos PIERRE McCANN, La Presse ©

Grâce à la collaboration du propriétaire, l'architecte Pierre Thibault a pu prendre tout son temps pour observer le soleil, les vents et bien saisir le terrain avant de construire cette villa, où chaque fenêtre offre un véritable tableau vivant. Dans le bureau, par exemple, on se croirait dans un nid haut perché.

# Une forêt dans la maison

LUCIE LAVIGNE

IL FAUT PARCOURIR plus d'un kilomètre en forêt avant d'apercevoir la villa. Soleil, nature, gazouillis. Ici, pas de gazon vert néon. Du trèfle embaume l'air autour de la résidence secondaire du client dont l'idée première était de se faire construire une cabane en rondins dans la région des bûcherons. D'ailleurs, la première chose que l'on aperçoit en arrivant est une palissade en rondins de pin gris. Le bois (sciement) non protégé vieillit naturellement et commence à grisonner.

Le ton est donné : anti-château, anti-flafla, cette villa très pure et très claire s'impose comme une interprétation personnelle et contemporaine de la cabane en bois rond.

Une fois la porte franchie, le visiteur est saisi. Ouf ! La pièce centrale haute de huit mètres est trouée d'immenses fenêtres en verre énergétique. Re-ouf ! Plusieurs troncs en bois massif ont été « plantés » à l'intérieur en guise de colonnes au milieu de l'axe de circulation.

On pourrait croire que ce sont des poteaux électriques recyclés qui ont été utilisés ? « Non. Ce sont des troncs de pin gris achetés à la scierie », rectifie l'architecte de Québec.

De l'autre côté, sur la terrasse extérieure, d'autres troncs d'arbre ont été placés eux aussi en oblique. Mais pourquoi les avoir tous inclinés ? Pour mieux les fondre au paysage, mon enfant... « Une forêt n'est pas droite, explique Pierre

Thibault. De plus, si on avait posé toutes les colonnes bien droites, ça aurait donné l'effet d'une cage. » Il ajoute, avec un vague sourire : « En les disposant en angle, la frontière entre l'intérieur et l'extérieur devenait encore plus floue ». Ici, l'arbre-colonne rivalise avec la forêt véritable...

De toute évidence, l'architecte prend un malin plaisir à créer une ambiguïté entre l'intérieur et l'extérieur. Même la faune en perd ses repères. « Il y a parfois des porcs-épics qui viennent manger le cadre des fenêtres. Et le pic bois vient frapper sur les colonnes », raconte le propriétaire.

Autre illusion d'optique : les lames de cèdre de la terrasse ont été peintes de la même couleur que le parquet en frêne du salon. Objectif : gommer les barrières et créer un prolongement vers l'extérieur. Même principe pour l'essence de bois des murs intérieurs (en cèdre blanc de l'est) qui est la même pour l'enveloppe extérieure. Autre exemple : la véranda drapée de moustiquaires. La nature pénètre de partout dans cette pièce supplémentaire.

**Une clairière dans son salon**

Et pourquoi la maison ne deviendrait-elle pas un sentier en forêt, s'est demandé l'architecte ? « Un des aspects intéressants de la maison, c'est la variété des volumes et des espaces. On passe d'une pièce à l'autre et on ressent des changements », fait observer le propriétaire, qui a voulu amener à l'intérieur le plaisir de la promenade en forêt.

Ainsi, le séjour tout en hauteur est inondé de lumière et peut donner l'impression d'une clairière. Les autres pièces, comme la cuisine (4 m de hauteur) ou, plus particulièrement la chambre à coucher (2,5 m), peuvent correspondre à une partie plus dense, plus intime d'une forêt. Quant au bureau qui fait aussi salle de repos, il est juché à l'étage, au-dessus de la chambre. Le choix des chaises et des fauteuils n'a pas été fait au hasard : Le Corbusier, Charles Eames et la célèbre Aeron d'Herman Miller. Une idée de la pièce ? Imaginez une sorte de nid entouré de fenêtres qui donnent une vue sur la cime des arbres et sur des pans de ciel. Lors de notre visite, le nid d'un merle d'Amérique était visible d'une des fenêtres du bureau.

Tous les espaces de vie de la villa donnent sur le lac, même la cuisine où on a (presque) envie de faire la vaisselle pendant des heures, debout, le regard plongé dans la nature...

Bref, chaque espace procure une expérience différente. Chaque ouverture offre son tableau vivant. « Contrairement à une maison où tout est pareil, on peut passer une journée entière dans cette villa sans se lasser », explique l'architecte. Spectacle perpétuel ? « Le matin, j'ai hâte de me lever pour voir ce qui s'est passé à l'extérieur », confie le propriétaire.

**Le secret est dans le site**

Pierre Thibault s'est rendu plusieurs fois sur les lieux avant de concevoir la villa du lac du Castor.

Son but : observer le terrain au rythme des différentes saisons. Il a aussi parlé abondamment avec le couple propriétaire, lui-même sensible à cette démarche. Résultat : il aura fallu quatre visites de l'architecte avant d'officialiser la position de la résidence. Ensuite, Pierre Thibault a posé des piquets et les a reliés par des cordes aux dimensions de la maison. Virtuellement, le client pouvait donc marcher dans les pièces de la villa et déjà avoir une idée des différentes vues qu'il aura.

Certains diront qu'on ne peut pas tous se payer le luxe de prendre son temps (un an ?) afin de bien saisir et de mieux comprendre le site sur lequel on veut construire. Pour sa part, Pierre Thibault « revendique la lenteur comme condition essentielle du processus de création ».

Au printemps 1998, un premier rendez-vous est pris avec son client de la future villa. Pierre Thibault observe le soleil et les vents. Il désire que le nord arrive du côté de la palissade opaque et, comme pour les maisons ancestrales, que la fenestration de la villa soit au sud-ouest. « L'orientation sud-ouest amène le soleil toute la journée et, en prime, elle profite du vent dominant d'été, ce qui rafraîchit la maison et, par la même occasion, éloigne les moustiques. »

Mais quiconque construit une maison n'a-t-il pas tous ces réflexes d'observation ? Il semble que non. « Un ami s'est fait construire une maison de 400 000 \$ et il a eu un choc lorsque je lui ai fait prendre conscience qu'il n'aura jamais de

soleil dans la maison... » Explication : les constructeurs avaient placé le garage au sud-sud-ouest.

Ce ne sont pas uniquement les propriétaires d'un domaine qui doivent prendre le temps d'observer leur terrain. « J'ai aussi des budgets de maison qui tournent autour de 200 000 \$ », avoue l'architecte. L'exercice d'observation du site est également important en milieu urbain. La nature peut aussi entrer dans un logement par un puits de lumière ou une petite terrasse. Pour une cliente de Montréal, Pierre Thibault a juché la terrasse dans le feuillage d'un arbre : un parasol estival idéal !

Bien sûr, l'idée d'intégrer l'habitation à l'environnement n'a rien de nouveau. « C'est la première chose que j'enseigne à mes étudiants », confie Ricardo L. Castro. Un des plus célèbres exemples du genre est sans contredit celui de la *Fallingwater*, une maison construite par Frank Lloyd Wright sur un rocher, directement au-dessus d'une cascade.

Au Québec, outre Pierre Thibault, d'autres architectes (tels Peter D. Rose ou Saucier et Perrotte, précise monsieur Castro) tentent également d'intégrer de façon innovatrice le bâtiment à l'environnement. N'empêche que ces réalisations ne sont pas légion.

Pourquoi si peu au Québec ? « Manque de sensibilité aux aspects écologiques et d'intégration, répond le professeur de l'Université McGill. Dans la pratique, on sait peut-être très bien construire, poursuit-il, mais ce sont les intérêts économiques qui priment. »

**Terrasse DES PRAIRIES**

Un investissement sûr... Une qualité de vie...

**LAVAL**  
Condos au bord de l'eau

- A 5 minutes de Montréal
- Construction en acier et béton
- Stationnement intérieur
- Ascenseur
- Livraison le 1<sup>er</sup> novembre

**CONSTRUCTIONS CHOLETTE**  
www.groupecholette.com

506, Boul. des Prairies coin Micro  
Aut. 15 sortie Cartier

(514) 347-0348 (450) 682-9677

**LES CONDOS QUÉBES** au coeur d'Outremont  
29 CONDOS

HAUT DE GAMME

- 1 000 À 2 500 PI. CAR.
- 1 À 4 CHAMBRES
- TERRASSE PRIVÉE
- STAT. INTÉRIEUR DISP.
- ASCENSEUR - BÉTON
- BOIS FRANC

180 000 À 500 000 \$ TAXES INCL.

60% VENDU

BUREAU DES VENTES 1109, VAN HORNE  
LUN. AU MERC. 13 H À 20 H • JEU. AU DIM. 13 H À 17 H  
4 MODÈLES À VISITER • OCC. SEPT. 2002  
277-4542

**Square des Gouverneurs**

Maisons de ville luxueuses et condos uniques

1180 pi<sup>2</sup> à 2915 pi<sup>2</sup>  
Planchers de bois franc  
Foyer et système d'air central

514.482.1902  
www.squaredesgouverneurs.com

Du samedi au mardi  
De 13 h à 17 h  
(ou sur rendez-vous)

4361, boul. Décarie, Montréal  
(à deux pas du Village Monkland)

J.J. Jacobs Realty Inc.  
Courtier exclusif  
Courtiers protégés

Un autre projet de

**DOMINIC DÉVELOPPEMENTS**

**MAISONS DE PRESTIGE**

Construction **Nader**

- Unifamiliales détachées et semi-détachées avec portes d'arche
- Accès rapide au Centre-Ville
- Situé à proximité de tous les services : autoroute, écoles, train, autobus
- Frais de notaire inclus
- Infrastructures et taxes payées à 100%

**Nouveau projet de prestige**

**Pierrefonds** Rivière des Prairies  
de 2400 pi car. et plus

**Beaubois** A PIERREFONDS  
Projet de 66 maisons vendu à 90 %

**L'Oriole**  
Bureau des ventes : 9509, boul. Gouin Ouest  
(514) 421-9799 (entrée Collège Beauvois)

## ÉNERGIE

# L'autonomie sans Hydro-Québec

## Les énergies de remplacement peuvent assurer le confort de votre maison

LUCIE LAVIGNE

DEPUIS TROIS ANS, Michèle, 50 ans, journaliste et rédactrice, vit avec son conjoint dans la forêt en Outaouais. Particularité ? Leur maison n'est pas alimentée à l'hydroélectricité. Deux autres couples ont adopté le même style de vie, tout près. L'autosuffisance énergétique est une façon d'affirmer leur autonomie.

« C'est une sorte de snobisme romantique », aiment-ils répondre aux sceptiques. Pas de désagrément ? « Lire parfois à la chandelle pour économiser l'énergie, concède Michèle. De toute façon, poursuit-elle, j'adore les chandelles et on est fiers de dire qu'on est à l'énergie solaire et qu'on a une pompe à eau. C'est une espèce de « trip ». Quand les gens nous visitent, ils trouvent notre maison mignonne et n'en reviennent pas qu'on puisse allumer une lumière sans Hydro ! » confie cette rédactrice qui attend le jour où son téléphone portable pourra la brancher sur Internet.

Idéalement, ce couple aimerait adopter une source supplémentaire d'énergie. S'offrir une éolienne, par exemple. Pour l'instant, quatre panneaux photovoltaïques (PV) transforment directement la lumière du soleil en électricité. Ainsi, Michèle et son conjoint peuvent faire fonctionner l'ordinateur et l'imprimante, les huit ampoules, le magnétoscope, la télé et la radio. Ils se chauffent au bois (« Mon chum coupe les arbres morts sur notre terre »), possèdent une cuisinière et un réfrigérateur à gaz (« On n'est pas parfaitement écologiques »), font pousser leurs légumes, fabriquent leur sirop d'érable et engraisent leurs six cochons... bio ! En prime, la grande fenestration de leur maison permet de réchauffer l'air en hiver.

« En novembre et décembre, c'est inévitable, on manque d'énergie, admet Michèle. Il nous faudrait huit panneaux pour alimenter tous nos appareils, mais le « solaire » coûte plus cher que l'électricité. »

Au Québec, à l'exception des propriétaires de petits chalets, très peu de gens vivent sans être branchés à Hydro. Il faut être bien décidé et bien informé sur l'utilisation des systèmes avant de s'offrir une autonomie énergétique. Au moment de la crise du verglas, plusieurs Québécois se sont tout à coup intéressés aux énergies de remplacement. Encore aujourd'hui, l'intérêt est palpable, voire grandissant, dit-on. Certains rêvent de ne plus dépendre du réseau.

« Chaque fois qu'on participe à un salon de l'habitation, les gens nous répètent la même chose : « Je veux être complètement autonome ! » Ils craignent que les prix de l'hydroélectricité augmentent, observe Benoit Perron, président d'Énergie Solaire Québec. Mais il faut dire la vérité, enchaîne-t-il, le système photovoltaïque (qui transforme l'énergie solaire en électricité) est une technologie dispendieuse. » Il estime à 10 \$ le watt, taxes incluses, le prix d'un panneau photovoltaïque. Ensuite, il faut acheter les composantes des PV (onduleur, chargeur, contrôleur, accumulateurs).

Selon Benoit Perron, les gouvernements devraient encourager l'utilisation de différents systèmes



La maison saine de Toronto (ci-haut), conçue par la SCHL, est dotée de panneaux photovoltaïques (PV) et thermiques (pour chauffer l'air et l'eau). Ces panneaux PV assurent une bonne partie de l'alimentation en électricité. Quant à la maison saine d'Eagle Lake, elle n'est pas alimentée à l'hydroélectricité, mais à l'énergie solaire.

énergétiques dans le milieu résidentiel.

### Approviser le soleil

Si les propriétaires ne sont pas prêts à vivre sans hydroélectricité, ils peuvent d'abord chauffer leur eau ou l'air de leur maison grâce à des panneaux thermiques. Sinon,

ils peuvent se familiariser avec la technologie avec un seul PV ou débiter pianissimo avec des panneaux thermiques usagés. « Je viens de vendre 64 panneaux thermiques (à partir de 250 \$ chacun). Je les avais récupérés d'un édifice public », explique Benoit Perron. Lili Haury, présidente d'Écoso-

laire, vend et installe des systèmes éoliens et solaires (PV et thermiques). Plusieurs personnes lui confient également qu'ils aimeraient pouvoir se débrancher du service public. « Mais il faut être réaliste. Les systèmes « alternatifs » sont encore coûteux, sauf pour l'éolien

qui, selon le projet, peut être rentable », explique-t-elle.

Avant de supprimer l'alimentation en hydroélectricité, un propriétaire devrait, entre autres, réduire sa consommation d'énergie et trouver d'autres modes de chauffage (« les plinthes électriques sont une aberration », dénonce Lili Haury). « Contrairement à Hydro-Québec, je tente de rendre les gens autonomes », souligne-t-elle.

Chris Ives, chercheur à la Société canadienne d'hypothèques et de logement (SCHL), croit lui aussi qu'il est possible de vivre sans hydroélectricité, même dans un pays froid. « Nous avons une maison qui n'est aucunement alimentée à l'hydroélectricité à Yellowknife. Et le Québec, c'est presque les Antilles comparativement à cette partie du pays ! » Selon ce chercheur, il faut avoir une maison saine, c'est-à-dire bien construite et bien isolée, une fenestration au sud, éviter le chauffage électrique, opter pour un chauffe-eau solaire et acheter des appareils beaucoup moins énergivores (qui ne sont plus aussi chers qu'avant) pour espérer se débrancher du réseau hydroélectrique.

« Il y a également le solaire passif », ajoute Benoit Perron, un système qui utilise les matériaux présents dans l'habitation comme capteurs. « C'est l'art de tirer avantage de la course est-ouest, enchaîne-t-il. Ça signifie que les fenêtres devraient être concentrées surtout au sud et qu'au nord, il est préférable de construire des murs opaques. Il faut aussi prévoir des masses thermiques (béton, brique, céramique, placoplâtre), c'est-à-dire des matériaux qui stockent énormément de chaleur et la dissipent très lentement pendant les périodes sans soleil.

Chris Ives rappelle qu'à la SCHL, « on a étudié 12 maisons non branchées au réseau électrique et les résultats montrent que chacune d'elles consomme jusqu'à 10 fois moins d'énergie qu'une maison traditionnelle ».

### Soupers solaires

Toutefois, il n'est pas nécessaire de refuser l'hydroélectricité pour se sentir autonome. « On n'a jamais dit que les systèmes éoliens et solaires remplaceraient Hydro-Québec. Par contre, on croit qu'ils peuvent être complémentaires au réseau », précise le président d'Énergie Solaire Québec et organisateur des « soupers solaires ». Soupers quoi ?

« On voulait que le public (qui n'a jamais vu un panneau solaire de sa vie) puisse en voir et échanger avec des spécialistes et des gens qui en vendent. Au dernier « souper solaire », 72 personnes ont notamment découvert la voiture solaire de l'École de technologie supérieure, des systèmes éoliens et solaires ainsi qu'un chauffe-piscine solaire. »

Le prochain « souper solaire » aura lieu le mercredi 25 septembre et on s'informe au (514) 392-0095.

On peut joindre Écosolaire au (514) 847-9552.

Enfin, le guide *Capter le soleil*, techniques solaires passives et modèles de maisons contient une multitude d'informations sur la conception de maisons alimentées à l'énergie solaire. Ce guide de la SCHL coûte 39,95 \$ et on s'informe au 1 800 668-2642.

**Centre-Ville Le Président Kennedy**

24 condos à partir de 778 pi car. OCCUPATION 2003

• béton • ascenseur

2051, rue De Bleury • Tél.: (514) 842-8115

À 30 sec. du Place-des-Arts

Réalisation **ALDO** 3068951

LUN, MAR., MER., 13H À 18H • JEU., VEN., SUR RENDEZ-VOUS • SAM., DIM., 13H À 17H

**L'ALTERNATIVE**

2251, RUE AIRD

90% vendu

Unités de 500 à 1600 pi.c

Visite sur rendez-vous

Apploft CONDO

287-0707 www.loft.ca

Livraison Oct. 02

**TECHNO LOFT PHASE VII EN AVANT PRÉVENTE**

**Maisons de ville Laurentiennes**

PLACE ALLEGRO, NOUVEAU SAINT-LAURENT

Quelques unités de disponibles pour septembre 2002

2, 3 ou 4 ch.

1 380 à 2 025 pi car.

Garages doubles et terrains privés aménagés

À partir de 169 000 \$ taxes incl.

7030, boul. Henri-Bourassa O. (514) 832-0494

www.rodimax.com

**CONDOS DE LUXE**

**Vignoble sur le bord de l'eau**

Des Deux-Montagnes

Condos avec ou sans mezzanine de 1 250 à 1 600 pi car.

À partir de 136 900 \$ taxes en sus

À proximité du train de banlieue

Itinéraire : autoroute 640 Ouest, sortie 8 Deux-Montagnes direction sud, première lumière tourner à gauche sur la 20e Avenue, à la 2e lumière tourner à droite sur le chemin Oka jusqu'au 2800.

Sortie 8 640

20e Ave

Aut. 13

Aut. 15

2800, chemin Oka

(450) 491-4603

**Sainte-Marthe-sur-le-Lac**

PLACE DE LA COLLINE

1700, avenue Glendale Outremont

VIVRE À OUTREMONT BLOTTI SUR... UN ARPENT\* DE COLLINE BOISÉ

**EN CONSTRUCTION**

- Livraison mars 2003
- 4 unités de coin par étage, sur 8 étages
- seulement 30 unités disponibles
- à partir de 200 000 \$
- espace lumineux et spacieux
- chauffage et foyer au gaz
- climatiseur
- stationnement intérieur

Salle de montre et bureau de ventes, temporairement au : 40, chemin Bates • suite 140, Outremont

Lun. au jeu. de 13h à 19h, sam. et dim. de 13h à 17h, fermé le vendredi.

\*Superficie du terrain : 35 600 pi<sup>2</sup>

Renseignements : 514.274.4004

Intimité, détente... Votre rêve!

CONSULTATION GRATUITE

**PATIO Design**

Conception et réalisation de patio. Selon votre espace, vos goûts et votre budget

Nos architectes sont à l'écoute de vos besoins

(514) 947-3656 • (450) 629-0040 • www.patioovie.com

LES TROUVAILLES DE LUCIE

# Design en pots



Ces pots Ming ont été dessinés par le designer en vogue Rodolfo Dordoni. Le plus haut des deux (100 cm de hauteur) vaut 455\$ et le large (80 cm de diamètre) coûte 441\$.



LUCIE LAVIGNE

Le monde à l'envers? Recevoir le pot plutôt que les fleurs est devenu flatteur. C'est à tout le moins ce qu'on se dit devant la collection de pots «design» de Serralunga. Très contemporains, parfois surdimensionnés, et tous très chers, ils ont été conçus par des designers en vogue (Karim Rashid, Ron Arad, Rodolfo Dordoni et, peut-être bientôt, Philippe Starck). Déjà spécialisé dans les jardinières en résine façon terre cuite et dans les vases en polyéthylène, le fabricant Serralunga tente depuis l'an 2000 de conquérir le marché du design haut de gamme. Ses pots à double paroi créent une chambre humide, évitant ainsi que la terre ne s'assèche. Edoardo Serralunga, directeur des ventes, ajoute que ses pots résistent à des températures oscillant entre -40 degrés et 100 degrés Celsius. «Et ils sont beaux même sans plante!» Certes. Mais si j'ai, malgré tout, un splendide hibiscus à planter? «Il faut alors utiliser un gros vase.» Et dans ce cas, le fabricant a des idées de grandeur. L'un de ses pots, celui de Luisa Bocchietto, fait 120 cm de haut!

Où se renseigner?

• Latitude Nord: 4410, boul. Saint-Laurent, Montréal, (514) 287-9038



Ce pot intitulé Plomb peut, dit-on, servir à planter ses fleurs. Mais on le croit plus pratique lorsqu'il sert à ranger ses parapluies. Bref, il a été conçu par la vedette new-yorkaise Karim Rashid. Ce qui expliquerait peut-être le prix : 247\$.



Ce pot Santavase peut être vissé sur un terrain en pente. Il a été conçu par Denis Santachiara pour Serralunga. Il affiche un diamètre de 40 cm et une hauteur de 85 cm. Prix: 237\$



Lignes très épurées pour ces vases New Pot qui ont été conçus par Paolo Rizzatto. Les prix commencent à 91\$ pour un pot de 28 cm sur 28 cm.



Piscine ou pot? Le Vas-One est imposant (130 cm de diamètre sur 120 cm de hauteur), il a été dessiné par Luisa Bocchietto et son prix fait, lui aussi, dans le gigantisme : 863\$.

## Concours



La Presse

Pour participer remplissez le coupon de participation et retournez-le à l'adresse indiquée avant 17h le 23 août 2002.

Concours Confort sous Mon Toit La Presse C.P. 11053, succursale Centre-ville, Montréal (Québec) H3C 4Y9

Nom : \_\_\_\_\_ Prénom : \_\_\_\_\_ Âge : \_\_\_\_\_

Adresse : \_\_\_\_\_ App. : \_\_\_\_\_

Ville : \_\_\_\_\_ Code postal : \_\_\_\_\_

Tél. (rés.) ( ) \_\_\_\_\_ Tél. (trav.) ( ) \_\_\_\_\_

Courriel : \_\_\_\_\_

Cochez si vous ne désirez pas recevoir d'offres promotionnelles

Le tirage des deux prix offerts aura lieu le lundi 26 août 2002. Les règlements du concours sont disponibles à La Presse et sur cyberpresse.ca. Fac-similés non acceptés. La valeur totale approximative des prix offerts est de 10 071\$.

Prix vedette de la semaine

# La Suite Ravenna

Une valeur de 5 071 \$



DORACO-NOISEUX

L'ensemble pour salle de bain comprend: un bain thérapeutique Colony, une toilette, un lavabo sur colonne Ravenna et la robinetterie signée Ceratop.

Prix vedette de samedi prochain: un ensemble Ital Sofa offert par la boutique Sofa Italia.

Vous pouvez également participer au concours sur [cyberpresse.ca](http://cyberpresse.ca)

| DÉCORATION |

# Le tempérament de l'enfant donne le ton

ANNE-CHRISTINE SCHNYDER  
collaboration spéciale

POUR CHOISIR la couleur de la chambre, il importe de faire attention au tempérament de l'enfant, conseille Bernard Pepin, spécialiste de l'influence thérapeutique de la couleur chez Atmosphère design, à Montréal.

« Si l'enfant est surexcité, on a tendance à choisir des couleurs froides pour le calmer. Mais ce n'est pas nécessairement une bonne stratégie. » Pour ce type d'enfants, l'Association internationale de la couleur (dont Bernard Pepin est membre), estime qu'une coloration plus vivante est préférable. Placé dans un environnement qui ne correspond ni à son univers ni à son niveau d'énergie, l'enfant va sentir un état de détresse.

« Un enfant hyperactif sera mieux dans une pièce un peu plus dynamique, explique Bernard Pepin. Je recommande d'utiliser les couleurs du sommeil, bien entendu, mais d'ajouter en petite quantité toutes les couleurs de l'arc-en-ciel, soit dans des détails, soit dans des motifs. »

Lorsqu'on demande à l'enfant de choisir une couleur, il va opter pour celle avec laquelle il est à l'aise, ce qui, encore là, n'est peut-être pas idéal. Si l'enfant est plutôt timide, on devrait privilégier les couleurs chaudes qui favorisent les échanges chaleureux et l'extroversion.

De manière générale, avec les enfants qui ont des écarts de comportement très grands, qu'ils soient trop apathiques ou trop excités, ou qui crient énormément, il est conseillé d'utiliser un vert forêt ou un vert émeraude très foncé. « Le vert rééquilibre les humeurs, corrige les erreurs de comportement », explique Bernard Pepin.



Pour dormir sur ses deux oreilles, la plupart des couleurs froides, dont le bleu, sont à privilégier.

# Rêver en couleur

ANNE-CHRISTINE SCHNYDER  
collaboration spéciale

**Bleu pour dormir, jaune pour stimuler la matière grise, vert pour l'équilibre, les couleurs influencent les comportements et sont à choisir avec discernement.**

Certaines couleurs favorisent le sommeil, d'autres sont carrément néfastes. « Le noir est à proscrire, sous peine d'en broyer. Le gris et le kaki sont également déconseillés, ce sont des couleurs dépourvues de stimulation, nuisibles pour l'humeur et le développement du mental », explique Bernard Pepin, designer senior, coloriste en chromologie chez Atmosphère design, à Montréal. « Laisser un adolescent s'installer dans le noir, c'est aller vers les ennuis. »

Si le noir est la couleur « idéale » pour les confrontations et le refus des valeurs établies, le gris est plus pernicieux encore.

« En restant dans le gris, on passe inaperçu, on ne prend pas sa place, on n'argumente pas, on devient apathique, affirme Bernard Pepin. De plus, le gris, tout comme le kaki, laisse monter les états de dépression et il ne fournit aucun outil pour s'en sortir. Il fait qu'on ne se sent pas concerné par ce qui nous entoure. L'indifférence, à l'école, c'est un gros problème... Ce n'est pas étonnant, tout y est en béton, en ciment, donc en gris... »

Le blanc n'est pas recommandé dans la chambre à coucher, même au plafond.

« Avec le blanc, il n'y a aucun sentiment de racine, on n'est nulle part. Les gens qui ont une chambre blanche vont certes dormir, mais pas se reposer, car c'est un excitant », note le spécialiste. Il a d'ailleurs pu constater que dès qu'on enlève le blanc dans les centres d'accueil, les gens dorment mieux et ont besoin de moins de médication. Le stress et les anxiétés baissent, beaucoup de maux disparaissent du même coup.

Pour dormir sur ses deux oreilles, il ne faut pas non plus que les couleurs soient trop vibrantes, car les couleurs aux pigments purs peuvent être stimulantes le jour, mais irritantes le soir. Ainsi, les teintes à privilégier sont la plupart des couleurs froides du côté du vert (excepté le kaki) et du bleu, ce dernier étant préférable. « Réservez les couleurs foncées aux accents : bordures de papier peint, moulures, tapis et autres détails », précise Bernard Pepin.

Dans la chambre de bébé, on doit privilégier les couleurs froides, les pastels, les teintes de lilas, corail, vert mousse ; les jouets colorés sont des accents suffisants. À bannir dans la chambre à coucher : les couleurs acides telles le jaune citron, l'orange vif et le vert lime, même si ces teintes sont à la mode.

Publié en 1984 aux Éditions du Rocher, l'ouvrage *Les Couleurs visibles et non visibles* d'Yvonne Duplessis, une chercheuse dans le domaine de l'influence des radiations des couleurs, fait état d'études qui démontrent que les couleurs nous influencent, même dans l'obscurité. Par une sensibilité, dite dermo-optique, l'humain réagit aux objets colorés de son environ-

nement. C'est d'ailleurs grâce à ce phénomène de vibrations que les aveugles peuvent percevoir et ressentir les couleurs.

Lorsque la chambre est aussi un lieu d'études, il est préférable de choisir des couleurs froides qui favorisent à la fois le sommeil et le travail intellectuel. « Le vert est une couleur intéressante, elle détend, mais induit moins le sommeil que le bleu. Si la chambre est entièrement bleue, vos yeux fermeront naturellement après deux ou trois pages de lecture », prévient Bernard Pepin.

Le jaune étant la couleur qui stimule le plus l'activité mentale, le coloriste en chromologie conseille un plan de travail jaune miel (cela peut donc être du bois), moins excitant que le jaune pur. « Dans la partie de la pièce consacrée à l'étude, on peut encore augmenter les touches de jaune, ou d'une autre couleur chaude avec un simple jeu de rideau », préconise-t-il encore.

Enfin, bien que l'harmonie des couleurs soit souhaitable, il faut éviter les pièces entièrement ton sur ton. « Après un long moment d'exposition à une couleur, le corps réclame une teinte complémentaire. Si elle n'y est pas, on a le goût de sortir de la pièce. Il faut donc choisir une couleur pour supporter l'activité principale sans oublier sa couleur complémentaire », conclut le coloriste en chromologie.

Atmosphère design, influence thérapeutique de la couleur, 3836, avenue du Parc Lafontaine, Montréal.  
tél. : (514) 521-2222  
www.atmospheredesign.net



## IKEA version 2003

Tout comme le nouveau catalogue d'Eaton sur lequel on se précipitait, celui d'IKEA est lui aussi très attendu. Justement, 620 000 nouveaux catalogues IKEA seront distribués à domicile dans certaines zones de Montréal à partir d'aujourd'hui. Ceux qui n'ont pas la chance de faire partie des quartiers choisis (selon les sondages d'IKEA) devront attendre jusqu'au week-end de la fête du Travail pour le trouver en magasin. Entre-temps, il est possible de le commander par téléphone ou par Internet ([www.ikea.ca](http://www.ikea.ca)). Le thème principal de la collection IKEA en 2003 ? Une nouvelle façon de voir le rangement. Dans une perspective dite cubique, il faut penser en pieds cubes plutôt qu'en pieds carrés. Ainsi, chaque pièce d'une maison offre six surfaces de design : le plancher, les quatre murs et le plafond. Pourquoi ne pas toutes les utiliser ?

**LES REMBOURRAGES JIOLA**

*Ebenisterie*

Restauration de vos meubles  
Rajeunissez et rénovez vos meubles  
Heures d'ouverture:  
Lundi au vendredi 8 h à 17 h  
et sur rendez-vous

2 causeuses inclinables avec tissus sélectionnés  
**1900\$ l'ensemble**

Téléphonez avant le 31 août et sauvez la TPS (7%)

**Jiola**  
10983, rue Massé, Montréal  
(514) 253-1400  
Propriétaire : Pierre Mancini  
30 ans d'expérience dans le rembourrage  
Estimation gratuite sur place ou à domicile, apportez une photo!

**VIVRE AVEC éclat**

56 CONDOMINIUMS LUMINEUX  
DANS LE VIEUX-MONTRÉAL  
ARCHITECTURE D'EXCELLENCE  
AMÉNAGEMENTS SUR MESURE  
JARDINS ET TERRASSES

BUREAU DES VENTES 551 RUE D'YVOUILLE, MONTRÉAL, TOUTS LES JOURS DE 12 H À 17 H SAUF LE VENDREDI (514) 388-5991

**EUROPA**  
nouveau  
www.projetseuropa.com

En construction

**Un concept contemporain d'habitation**

2 ou 3 chambres à coucher avec garage  
Jardin paysagé donnant sur la rive  
Visitez notre condo modèle!  
\* Taxes en sus

**Bureau des ventes**  
Lun. Ma. Mer. : de 13h à 19h  
Jeu. Sa. Di. : de 13h à 17h  
Ven. : fermé

[www.bourgdelarive.com](http://www.bourgdelarive.com)

**Vivre au bord de l'eau**  
à partir de 152,900 \$\*

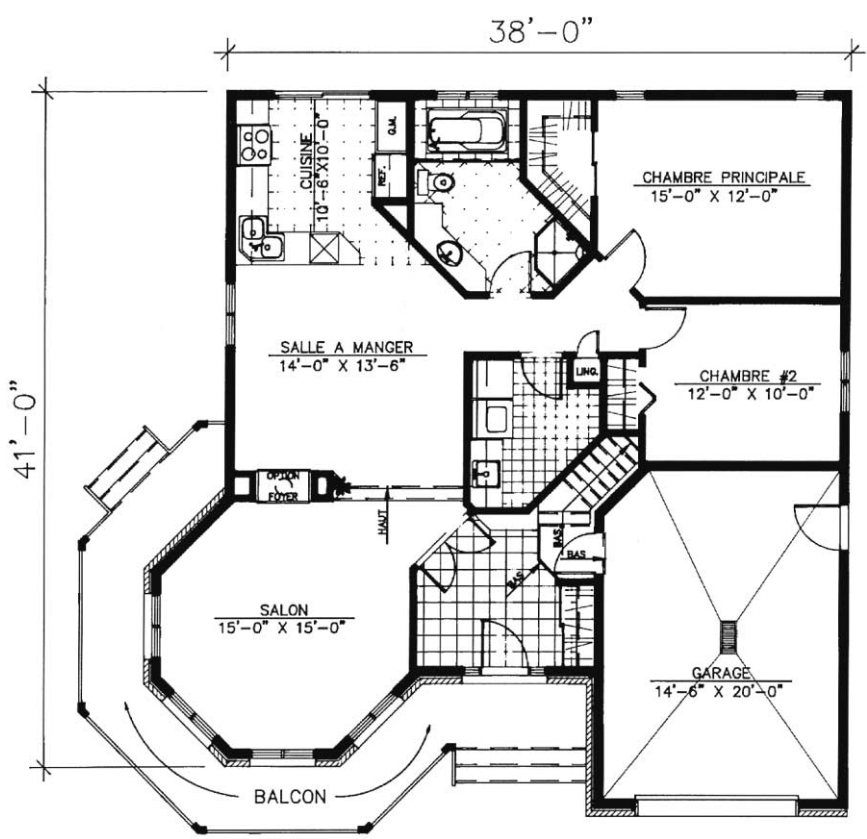
Condominiums et maisons de ville

CONDOS VENDUS À 70%

**bourg de la rive**

boul. Gouin O. (angle Norwood)  
entre L'Acadie et Saint-Laurent  
Ahuntsic  
514.331.0025

LA MAISON DE LA SEMAINE



L'Aphrodite (204)

Ce plain-pied au charme rustique est aussi séduisant par son aménagement intérieur que par son apparence extérieure. La tourelle de façade abrite un grand vestibule bordé de portes-jardin qui s'ouvrent sur le salon. Surélevée d'une marche, la salle à manger conduit aux autres pièces de la maison: chambres, cuisine, salle de bains et buanderie. Le coût de construction approximatif de ce modèle est de 124 000\$ ou plus, terrain, taxes et options en sus. (Prix communiqué à titre indicatif seulement)

Pour plus de renseignements sur les modèles de la nouvelle collection ou pour commander le plan, communiquez avec Plans Design au (450) 652-7359 / ligne Montréal: (514) 941-0404. Adresse Internet: www.plansdesign.qc.ca

RÉNOVATIONS

Un filtre à air plus efficace pour votre fournaise



YVES PERRIER

Un nouveau filtre, relié à un système de chauffage à air pulsé, pourrait transformer la vie des personnes allergiques au pollen, à la poussière et aux spores de moisissures. Oubliez les filtres communs de fibre de verre ou les filtres électroniques. Les professionnels de la ventilation et du chauffage se tournent vers des solutions beaucoup plus efficaces.

Depuis les années 50, les filtres les plus courants qu'on retrouve dans les systèmes de chauffage à air pulsé sont les filtres de fibre de verre. Peu de propriétaires savent que la fonction principale de ces filtres est seulement de protéger la mécanique du système de chauffage contre les amas de poussières et de poils. Ces filtres ne retiennent pas les fines poussières, de loin les plus nombreuses et les plus irritantes pour les poumons.

Comme la fibre de verre est considérée comme potentiellement cancérogène, il est étonnant de voir encore ces filtres dans un système de ventilation forcée qui devrait distribuer de l'air sain dans toutes les pièces d'une maison. En effet, des particules de fibre de verre peuvent se détacher du filtre et être transportées dans l'air jusqu'aux poumons des occupants.

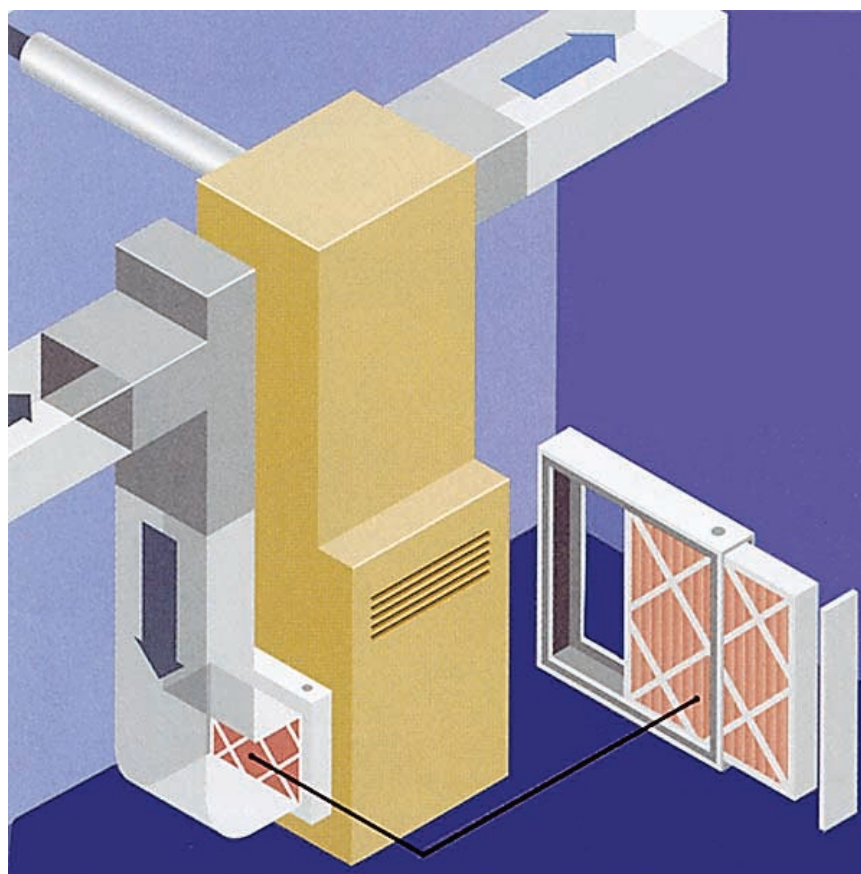
Utilisé depuis le début des années

70, le filtre magnétique (électronique) magnétise les poussières au passage afin qu'elles adhèrent au filtre. Lorsque le filtre est neuf et propre, le système fonctionne bien. Mais dès que les filtres sont sales, ils ne retiennent plus les poussières convenablement et celles-ci retournent dans l'air ambiant. Pour maintenir une bonne efficacité, le nettoyage des filtres devrait être fait à tous les deux ou trois semaines. On comprend que peu de gens le fassent à ce rythme car le nettoyage est délicat et relativement long. Certaines personnes mettent leur filtre au lave-vaisselle mais cette pratique peut endommager les parties magnétiques du filtre qui sont coûteuses à remplacer.

Le filtre électronique a plusieurs autres défauts : il décompose les poussières moyennes en poussières plus fines, et en vieillissant, il dégage de l'ozone, un gaz irritant pour les poumons. Compte tenu de ses limites, le filtre électronique n'a jamais été populaire auprès des ingénieurs et des technologues dans les systèmes commerciaux de traitement d'air. Il fut donc relégué au marché résidentiel où les propriétaires sont souvent moins bien informés. Le filtre électronique coûte près de 100\$ par année en entretien, en énergie et en coût de remplacement, car sa moyenne de vie utile n'est que de 10 ans.

Les filtres efficaces

Depuis quelques années, deux systèmes s'imposent en matière de filtration pour les systèmes de chauffage à air pulsé : il s'agit du filtre média Épurair et du système PFT Lifebreath.



Photothèque La Presse

Le filtre Épurair est un système étanche et performant qui ne nécessite pas d'entretien mensuel.

Le filtre média Épurair de Micro-nair comprend trois couches de coton et de polyester qui retiennent 99% des poussières de 2 microns et 45% des poussières de 0,3 microns ( une particule de 10 microns étant invisible à l'oeil nu).

Ce système peut être installé sur tous les systèmes de chauffage par

des entrepreneurs en ventilation qualifiés. Il coûte sensiblement le même prix qu'un filtre électronique ( environ 500\$) et le remplacement des filtres coûte environ 100\$ par année selon la quantité de poussière générée dans la maison. Contrairement aux produits de bas de gamme, le filtre Épurair est installé dans un boîtier étanche ce

qui le rend encore plus efficace lorsqu'il est sale. Après un an, il faut le remplacer pour éviter que son étanchéité nuise au bon fonctionnement du système de chauffage. Il a aussi une caractéristique agréable : il est muni d'un diffuseur d'odeurs qu'on peut remplir avec différentes arômes naturelles afin d'embaumer l'air sans produit chimique.

Le PFT Lifebreath de la compagnie Nutech n'est pas vraiment un filtre, c'est un épurateur d'air qui enlève les particules en suspension par le principe de précipitation dans un flux turbulent. Les particules ne sont pas filtrées, elles sont projetées dans des cavités par la turbulence de l'air. Ce principe élimine les particules fines de moins de 1 micron (inframicroscopiques) dans une proportion d'environ 85%.

L'épurateur à PFT conserve 95% de son efficacité après un an sans entretien. Un entretien annuel est donc suffisant puisqu'il n'y a pas de filtre. L'épurateur d'air à PFT peut se joindre à tous les systèmes à air pulsé mais il existe aussi en unité autonome de plancher pour les maisons chauffées par plinthes électriques ou à l'eau chaude. Pour les systèmes centraux, il est préférable de garder les filtres média traditionnels sur l'appareil de chauffage. Ceux-ci retiendront les grosses poussières et permettront à l'épurateur d'air de se concentrer sur les particules fines.

Épurair: (450) 464-6416

Nutech: 1-819-474-4568

Yves Perrier est membre de l'Ordre des architectes du Québec.

Un toit... une fois !

Si les grands vents de l'hiver ont encore endommagé votre toiture, la meilleure solution c'est Toitures Alto.

Choisissez une toiture permanente qui résiste aux intempéries et qui offre une garantie\*. Comptant une solide expérience, l'équipe de Toitures Alto a installé ou rénové plus de 3400 toitures selon les normes les plus sévères de l'industrie. C'est votre assurance pour une toiture de qualité qui ne vous causera plus de soucis, en hiver comme en été.

Spécialisée dans les toitures résidentielles, Toitures Alto vous offre une gamme de produits qui conviennent aux goûts et au budget de chacun : tuile métallique recouverte de pierres, acier prépeint, bardeaux d'asphalte.

\*sur les tuiles seulement.



Toiture rénovée à partir de 99\$ /mois

toitures alto

À l'abri une fois pour toutes.

1985, rue Bernard-Pilon, Beloeil (Qc) J3G 4S5

Tél. : (450) 467-5004 ▲ Fax : (450) 467-1629 ▲ Sans frais : 1 877 444-ALTO

www.toituresalto.com ▲ tltt@toituresalto.com

**CONCEPTIONS RACHEL JULIEN INC.**  
www.racheljulien.com

3069282

**58 condos**  
1220 pi<sup>2</sup> à 2810 pi<sup>2</sup>  
143 960\$ à 504 114\$

Place delacroix  
PIAZZA DELLA CROCE

"AU COEUR DE LA PETITE ITALIE"  
Visitez notre site internet

**LA CONSTRUCTION EST COMMENCÉE**

Bureau des ventes: 6631 Boul. St-Laurent (514) 274-2574

**Not Anderson Phase 1**  
CONDOS climatisés A/C + GARAGES intérieurs INCLUS dans le prix : 1046 pi<sup>2</sup> à 1950 pi<sup>2</sup>  
Prix : 156 734\$ à 330 714\$ taxes incluses

À 2 PAS DU PALAIS DES CONGRÈS

Phase 1 : 8 condos automne 2002 Phase 2 : 76 condos été 2003  
1100, rue Jeanne-Mance, Montréal (514) 849-1818

**SPECIAL PRÉVENTE Hypothèque Livraison 2002 4.75%**

**Le Carrefour du Marché**  
PHASE 2 : 4 condos PHASE 3 : 28 condos Pour l'automne 2002

- 4 1/2 : 1004 pi<sup>2</sup> à 1224 pi<sup>2</sup> à partir de 89 900 \$ + t.x.
- Planchers de bois franc
- Mezzanine, terrasse sur le toit

Credit de taxes 3000\$ jusqu'au 30/12/02  
2070, Avrd. Mill (514) 256-3975

Horaires d'été des bureaux de vente : lun. au mer. 16 h à 20 h • Sam. et dim. 13 h à 17 h

## NOUVEAUX PRODUITS

## Une solution de recharge au bois traité

RAYMOND BERNATCHEZ

À PARTIR du début de l'année 2003, ceux qui veulent construire ou refaire un patio pourront se procurer un nouveau produit du bois capable de résister des années durant aux intempéries, sans être pour autant traité chimiquement. Vendu sous la marque de commerce Perdure, ce matériau écologique sera fabriqué sous peu dans une usine de Saint-Ambroise au Saguenay.

La technologie utilisée pour le traitement du bois Perdure en est une de torréfaction. En chauffant de part en part le bois à 230 degrés Celsius, dans un four importé d'Europe, on parviendrait à détruire totalement la lignine qu'il contient, de même que les poches d'eau qu'elle recèle. Ainsi privé de nutriments essentiels, les champignons ne pourraient plus proliférer dans la matière et stimuler le pourrissement du matériau. C'est ce que soutient Denis Lapointe, vice-président au développement de l'entreprise PCI de Jonquière, qui a acquis les droits d'exploitation de cette nouvelle technologie.

La France est un des pays ayant manifesté un intérêt marqué ces dernières années pour la préservation du bois par divers procédés relevant de la torréfaction ou du traitement pyrolytique plutôt que du traitement chimique. Une de ces jeunes entreprises, BCI Industries, s'activait dans la région lyonnaise depuis deux ou trois ans lorsque des gens d'affaires de la région saguenayenne ont entrepris il y a deux ans d'acquiescer des droits de production leur permettant de valoriser de cette manière les principales essences locales, soit le tremble, le pin gris, l'épinette et le bouleau. La technologie de BCI Industries était déjà bien au point, assure Denis Lapointe. Deux de ses fours étaient déjà en service en France alors que du bois était commercialisé au Danemark à partir d'un troisième. Ce bois torréfié ne « travaillant » plus, il est surtout employé en Europe pour la réfection des planchers dans les demeures ancestrales. Ce sont précisément les ex-chercheurs de BCI Industries qui assurent la mise au point du four qui doit être livré sous peu au Saguenay.

## Pour patios et terrasses

Alors que les consommateurs nord-américains viennent de découvrir les ef-



La torréfaction sera bientôt une solution de recharge au traitement chimique pour préserver le bois destiné à la construction des terrasses.

Photothèque La Presse ©

fets potentiellement néfastes du bois CCA chimiquement préservé par des composés de chrome, cuivre et arsenic, ceux de la communauté européenne y sont sensibilisés depuis des années. La nouvelle technologie de traitement à chaud — elle serait d'autant plus écologique que l'usine construite recyclera dans la production d'énergie ses gaz d'émission — est donc de nature à séduire plusieurs rénovateurs en quête de nouvelles options. Sans pouvoir déterminer avec précision le prix linéaire du bois inerte produit à la future usine de Saint-Ambroise, le vice-président au développement de PCI indique qu'il sera légèrement supérieur au prix des produits CCA, mais moins cher que

les matériaux plastiques-nylons issus de la pétrochimie.

Les 6000 premiers mètres cubes de bois torréfié (l'équivalent d'un édifice d'une vingtaine d'étages) qui seront produits annuellement au Saguenay répondront aux besoins des rénovateurs désireux de construire un patio. On pourra y planter des clous sans percer préalablement de trous, souligne Denis Lapointe. Une terrasse construite avec ce matériau devrait avoir une durée de vie comparable à une autre construite avec du cèdre de l'Ouest. Pour maintenir au gré des ans sa teinte rouge assimilable à cette essence, il faudra alimenter le bois séché à cœur avec de bonnes huiles sans risque pour la santé des occupants.

## Des panneaux muraux de luxe

MICHEL BEAUNOYER  
collaboration spéciale

UN NOUVEAU type de panneaux muraux rend la vie facile à ceux qui voudraient lambrisser une pièce. Importés du Danemark, les panneaux de pin Panelux sont commercialisés en planchettes vernies ou teintes, dans un grand choix de nuances. Et on les installe en un tournemain. Ils sont plus chers, mais de qualité supérieure, garantit l'importateur Michael Sauter.

Distribués seulement dans quelques Rona l'Entrepôt (Brossard, St-Bruno, Laval), les panneaux Panelux sont fabriqués avec grand soin. Les noeuds du bois sont petits, bien arrimés, et aucune trace d'écorce n'est visible. « Ce sont des panneaux de pin de haute qualité qui, à l'origine, servaient dans la fabrication de meubles, explique M. Sauter. Naturellement, ils sont un peu plus chers que les produits semblables offerts par nos concurrents. »

Les panneaux Panelux sont offerts en trois hauteurs de 80 cm, 1,2 m ou 2,4 m. Le plus court couvre environ le tiers du mur et donne beaucoup de caractère à une

pièce. « Cela enrichit considérablement le décor et lui confère une note maritime », soutient M. Sauter. La teinture appliquée en usine est toujours semi-transparente, afin que l'on puisse apercevoir le détail du bois.

L'installation des panneaux est simple puisqu'ils s'emboîtent les uns dans les autres. Des clous à finir, ou même de la colle, suffisent pour les fixer sur le mur. La collection Panelux offre aussi un catalogue d'éléments de finition coordonnés. Les moulures qui vont au sol, dans les coins, au plafond ou à mi-hauteur du mur s'enclenchent facilement grâce à un système d'attaches. Elles sont conçues pour cacher le cordon du téléphone, par exemple.

Selon Michael Sauter, certains consommateurs vont mettre le panneau pleine hauteur sur les murs et fermer complètement la pièce en installant du Panelux au plafond. Il admet que cette approche présente toutefois un investissement de « plusieurs centaines de dollars ». Les panneaux Panelux, présentés en planches de 10 cm ou 12 cm, coûtent un peu moins de 10 \$ le mètre carré.



Un panneau de pin donne une allure très riche à une pièce... mais il faut y mettre le prix.

3071063

**Samcon** CONSTRUCTEUR DE L'ANNÉE 2001

**Jardins Sherbrooke** À partir de **147 900\$** Taxes incluses

- Rue Sherbrooke Ouest
- Près Université McGill
- 3 1/2 - 4 1/2 - 5 1/2

Bureau des ventes : **1073, rue Bleury / coin René-Lévesque**  
(514) 397-1997  
(514) 924-8589

Place des Arts

---

**Palais Bleury** **199 900\$** Taxes incluses

- Près du Palais des Congrès
- 4 1/2, dernier étage
- Hauts plafonds • Terrasse privée
- Garage inclus

Bureau des ventes : **1077, rue Bleury / coin René-Lévesque**  
(514) 397-1997  
(514) 924-8589

Place D'Armes

---

**Le Château St-Hubert** À partir de **102 800\$** Taxes incluses

**Studios - Lofts - 3 1/2 - 4 1/2**

- Ascenseurs • Plafonds 11 pi
- Stationnement intérieur en option

Bureau des ventes (ouvert 7 jours) : **855, boul. René-Lévesque Est**  
(514) 495-9009  
(514) 596-0944

Berri-UQAM

MAÎTRE-CONSTRUCTEUR  
CONSTRUCTEUR DE L'ANNÉE 2001  
CRÉDIT ET TRAVAIL  
PLAQUE

VISITEZ NOTRE SITE [www.samcon.ca](http://www.samcon.ca)

LES PETITES ANNONCES **987 - VENDU** Ça Presse

FILL243

**Que faites-vous avant le souper ?**

LE PLUS GROS PROJET DOMICILIAIRE SUR LE CANAL LACHINE

**450 lofts et condos**  
Près du Marché Atwater

Marina privée  
Construction supérieure en béton  
Plafond d'une hauteur de 10 pieds  
Et beaucoup plus

Bureau des ventes >>> **937-2100**

3064254A 259, rue Greene (face au Marché Atwater)  
Lun-Ven: 11 h-19 h Sam-Dim: 10 h-17 h

**Votre loft — Vos loisirs**  
Canot, kayak, bateau-pontons, patin à roues alignées, patin à glace, ski de fond, piscine, vélo, gym etc.

**Lofts QUAI DES ÉCLUSIERS**  
sur le Canal

UNE AUTRE RÉALISATION DE DÉVELOPPEMENTS DES ÉCLUSIERS INC.

## Un chauffage précis

MICHEL BEAUNOYER  
collaboration spéciale

LE CONFORT dans une pièce passe souvent par le contrôle de la température. C'est avec cette pensée à l'esprit que Ouellet Canada vient de mettre sur le marché un thermostat électronique destiné au contrôle des plinthes électriques et convecteurs.

Le thermostat OTH500, conçu au Québec, remplace un modèle similaire proposé jusqu'à tout récemment par Hydro-Québec. Le grand avantage de cet appareil, vendu 70 \$, est sa précision. Toutes les 30 secondes, il mesure la quantité de chaleur requise pour maintenir la température souhaitée. Selon le concepteur du produit, cela évite les variations de température inconfortables. De plus, l'appareil est d'une grande simplicité, répondant à la demande de ceux qui n'aiment pas les systèmes compliqués à programmer.

On estime que ce thermostat permet une économie d'environ 10 % de la consommation énergétique, mais le principal argument de vente est le confort supplémentaire qu'il apporte.

## HABITATION

## Prix d'excellence de la SCHL

LES NOMS des 14 finalistes des Prix d'excellence en habitation 2002 de la SCHL ont été rendus publics la semaine dernière. Créés en 1988 ces prix sont attribués à des personnes ou à des organismes, publics et privés, qui ont trouvé des solutions pour améliorer l'abordabilité du logement.

Les finalistes du Québec sont l'architecte Colin Munro, du Groupe CDH, pour la Coopérative d'habitation LeZarts et La Société d'habitation et de développement de Montréal pour le projet Terrasse Saint-Michel.

L'immeuble LeZarts est une ancienne usine de confection d'une superficie de 22 000 pieds carrés sur deux étages située dans le centre-sud de Montréal. Cette coopérative d'habitation procure du logement abordable dans le centre-ville et offre à ses occupants l'environnement et le soutien nécessaires à l'épanouissement de leur carrière artistique. LeZarts intègre judicieusement les espaces de travail et les aires habitables, évitant ainsi aux artistes de payer deux loyers.

Pour sa part, la Société d'habitation et de développement de Montréal (SHDM) a acheté et rénové Terrasse Saint-Michel, un ensemble de 14 bâtiments. Les loyers de Terrasse Saint-Michel, même s'ils suivent les taux du marché, demeurent inférieurs à la moyenne, et les locataires occupent ainsi des logements bien gérés et abordables, soit l'objectif ultime de la SHDM.

Les lauréats des Prix d'excellence de la SCHL seront dévoilés lors du forum national d'habitation, qui aura lieu les 22 et 23 octobre 2002 à Toronto.

**Nouveau Phase II**  
Condominiums de 800 à 1 700 pi car. (1, 2 ou 3 c. à c.)

- Rez-de-chaussée avec terrasse
- Plain pied
- Penthouse et toit terrasse
- Ascenseur
- Garage intérieur disponible
- Beau jardin et piscine extérieure

Le Cœur de la Cité  
MONTRÉAL @ CENTRE-VILLE

À partir de **129 900 \$** (taxes en sus)

Livraison juillet 2003

**\* Phase I**  
4 unités disponibles  
automne 2002

PRÉVENTE **5000\$** de rabais

**NOUVEAU À CANDIAC**  
CONDOMINIUM

OFFRE DE LANCEMENT **5000\$** de rabais

PRIX À PARTIR DE **89 900 \$** (taxes en sus)

2 ou 3 chambres • Foyer et garage disponibles

Heures de visite : À l'angle des rues du Dauphiné et Daguerre  
Lundi au mercredi : 13 h à 19 h Bureau des ventes :  
Samedi et dimanche : 13 h à 17 h **(450) 444-5142**

excel

Heures de visite :  
Lundi au jeudi : 13 h à 20 h  
Samedi et dimanche : 12 h à 17 h

À l'angle des rues de la Montagne et Notre-Dame  
Bureau des ventes : **(514) 989-8665** LUCIEN LACLIÈRE

JARDINER



Photos ARMAND TROTTIER, La Presse ©

La limace est une petite bête hermaphrodite de la grande famille des mollusques possédant quatre tentacules, chacun coiffé d'un œil. Les limaces adorent les hostas et ne dédaignent pas les ligulaires, comme on peut le voir ci-contre. S'il y a plusieurs moyens de réduire les dommages qu'elles causent, il est toutefois utopique de vouloir les éliminer à jamais de son jardin.

# Haro sur la mystérieuse limace!



PIERRE GINGRAS

QUI N'A PAS ÉTÉ confronté un jour ou l'autre à la bête? Elle est visqueuse à souhait et jette son dévolu sur nos hostas grassouillets qui deviennent alors criblés de trous. Son menu est toutefois bien plus vaste, ce qui nous rend encore moins tolérant à son égard. Certains la qualifieront même d'hypocrite puisqu'elle agit à la nuit tombée. Elle est toute menue, mais sa présence suscite toujours une certaine appréhension quand ce n'est pas une haine irrépressible. Haro sur la limace!

Tous les moyens sont bons pour l'éliminer et la guerre qu'on lui livre vire parfois à l'obsession. Parlez-en à Micheline Guertin de Saint-Lambert.

Dans une longue lettre qu'elle me faisait parvenir il y a quelques mois, elle fait état de ses mésaventures avec les limaces de son jardin, une lutte qui dure depuis six ans déjà, où tous les moyens traditionnels, conventionnels et méconnus ont été utilisés en vain, une guerre d'usure qui a presque amené M<sup>me</sup> Guertin à rendre les armes. Encore récemment, au cours d'une conversation téléphonique, son désarroi était toujours évident. « Vos conseils rendront sûrement service à d'autres personnes au bord de la dépression jardinière », fait-elle valoir.

D'abord quelques notes sur la vie intime de la bête. Comme les huitres et les pieuvres, la limace fait partie de la grande famille des gastéropodes qui compte environ 70 000 espèces dont les escargots. En réalité, la limace est un escargot sans coquille. Au moins, si elle pouvait se manger! Elle se cache durant le jour et sort la nuit pour manger, sauf par temps pluvieux où elle peut être active en tout

temps et parcourir plusieurs mètres par jour. Elle est dotée d'une langue râpeuse pourvue de nombreuses aspérités qui lui permettent, par un mouvement de va-et-vient, de manger une foule de végétaux. Les limaces perforent l'épiderme de la face inférieure des feuilles qui finissent par mourir.

### Faire de beaux yeux

Son corps visqueux est composé à 80 % d'eau. Sa tête est dotée de quatre tentacules, chacun terminé par un œil, d'où vient probablement l'expression faire des beaux yeux. En effet, quand vient l'accouplement, les deux bêtes s'adonnent à des acrobaties incroyables où les yeux ont un rôle très actif. La limace est hermaphrodite et son grand ballet sexuel se termine par une fécondation mutuelle. Nous voilà donc en face de deux mères qui pondront à l'automne de 300 à 400 oeufs, de la grosseur d'une tête d'épingle, regroupés en paquet de 30 à 50. L'existence de notre gastéropode prendra fin avec la venue de l'hiver, mais la future progéniture passera le temps froid sous la terre pour naître au printemps passablement affamée.

La limace affectionne particulièrement les grandes cultures de fraises, de laitues, de concombres, de tomates, de haricots et de choux. Elle est souvent un cauchemar en sericulture. Dans nos jardins, les pensées, les capucines, les grandes feuilles de hostas et une foule d'autres espèces font leur bonheur. Une attaque massive de limaces et les feuilles deviennent comme des morceaux de casse-tête.

Le plus décourageant, c'est que même si vous gagnez une bataille, la guerre n'en finira jamais puisque les limaces peuvent venir du jardin de votre voisin ou encore du pépiniériste puisque la terre qu'il utilise pour ses plantes en pot peut aussi contenir des oeufs.

Vaut donc mieux s'y faire ou laisser tomber le jardinage. Si je me fie à la lettre de M<sup>me</sup> Guertin, tous les moyens qu'elle a utilisés, chimiques ou écologiques, n'ont guère



donné de résultats. Sauf la cueillette manuelle qu'elle pratique sans répit. Attention! Réduire la population de limaces et leurs dommages est une chose, mais vouloir éliminer à jamais toutes les limaces de son jardin est plutôt utopique. Il n'en reste pas moins que les armes dont nous disposons sont assez nombreuses et efficaces, même si les munitions doivent être renouvelées de temps à autre. En voici quelques-unes.

### Granules à base de Métaldéhyde

Vendus par plusieurs compagnies et sous une grande variété de marques de commerce, ils sont considérés comme très efficaces. Ils attirent les limaces qui les mangent et s'empoisonnent. Cet alcool solide n'est pas toxique pour les plantes, mais il ne faut pas l'appliquer sur le feuillage ou les parties comestibles. Le produit est dangereux pour les animaux domestiques et les humains, et on conseille de le manipuler avec des gants.

Une fois humidifié, le poison perd rapidement sa toxicité. C'est pourquoi, recommande Roger Doucet dans son livre *La Science agricole*, il ne faut pas utiliser les granules directement sur le sol, un conseil rarement suivi. Il est préférable de les déposer sur une pierre ou encore sur une tuile ou une planche de bois, si possible en toute fin de journée.

La compagnie Safer vend un nouveau produit à base de phosphate de potasse qui est sans danger pour les humains, les animaux domestiques et la faune. Il répond au nom de Appât à limaces et à escargots.

Des produits chimiques à base de carbaryl, comme le Sevin par exemple, vont tuer les limaces au contact si on procède à un épandage sur le sol ou sous le feuillage, le soir ou la nuit, quand elles sont en pleine activité.

### Poudre antilimaces

Il existe aussi plusieurs marques de poudres à base de terre diatomée, un produit naturel composé en grande partie de silice. À répandre autour de chaque plante, sur un rayon d'au moins 15 cm. La silice représente un lit de verre brisé pour la peau tendre de la limace et constitue une barrière infranchissable.

### La terre diatomée pure

Les centres de produits pour piscine vendent aussi de la terre diatomée utilisée dans certains filtres. Le produit se vend seulement en grande quantité, mais toute proportion gardée, il est de 40 à 50 fois moins cher que les petits contenants vendus en pépinières ou au rayon des pesticides. On dépose la poudre blanche par terre sous le feuillage. On peut la mélanger un peu avec la terre de surface pour atténuer l'effet de la couleur. Très efficace pour les hostas.

### Le paillis de thuya

Certains pépiniéristes qui utilisent du paillis de thuya dans leurs jardins de démonstration estiment que les limaces ne peuvent y circuler quand les filaments de bois sont secs. D'autres vont soutenir au contraire que les paillis en général constituent une excellente cachette pour la bestiole. Attention! Certaines plantes ne peuvent supporter le paillis et les jardiniers ont tendance à en mettre beaucoup trop sur le sol. À mon avis, les désavantages du paillis sont beaucoup plus grands que ses avantages. Nous en reparlerons.

### Les coquilles d'oeufs

Les coquilles d'oeufs broyées et séchées sont une solution écologique qui donnent le même effet que la terre diatomée. Mais elle est souvent difficile à appliquer à moins que vous soyez un très très gros consommateur d'oeufs.

### Les pièges

Les pièges à la bière et autres trappes à limaces peuvent aussi convenir quand la population n'est pas trop nombreuse.

### Le cuivre

Plusieurs ouvrages horticoles conseillent d'entourer les arbustes et feuillages bas d'une étroite et mince bande de cuivre. Composée presque entièrement d'eau, la limace essuie une décharge électrique quand elle touche le métal, ce qui l'empêche d'aller plus loin. Le ruban-barrière en cuivre, selon son nom commercial, se vend une dizaine de dollars pour une longueur de cinq mètres. Il est doté d'un côté adhésif qui permet de le coller sur les pots empêchant ainsi la bête d'accéder aux plantes. Le produit est peu connu et probablement difficile à trouver. J'en ai déniché aux Serres Rosaire Pion, à Saint-Thomas, près de Saint-Hyacinthe.

Un dernier mot: n'oubliez pas que les pierres, les bûches, les dalles et les résidus de plantes sont autant de bonnes cachettes pour les limaces.

Le groupe **D3 HABITATIONS** vous offre 3 sites exceptionnels à Montréal

Assurez votre avenir! • Achetez au lieu de louer.

**L'Héritage du Plateau**  
dans le cœur du Plateau Mont-Royal

- Planchers en lattes de bois
- Stationnement disponible
- Près du métro
- Foyer disponible

à partir de **75 900\$** taxes en sus

**BUREAU DES VENTES :**  
5060, Westmore, Mtl  
**(514) 482-9108**

**Les Fleurons de Rosemont**

**DU NOUVEAU À ROSEMONT**

- Condominiums
- 1 ou 2 chambres
- Ascenseur
- Lattes de bois et garage disponible

à partir de **79 900\$** taxes en sus

**BUREAU DES VENTES**  
4984, rue Beaubien Est, Montréal  
**(514) 252-8810**

**Place Sauvé**

**NOUVEAU PROJET!**

- Studio
- 1, 2 et 3 chambres
- Planchers de bois
- Garages disponibles
- Ascenseur
- Grands balcons

**Nouveau projet\* Place Sauvé**  
Livraison nov. 2002  
\*voir représentant pour plus de détails

à partir de **79 900\$** taxes en sus

**BUREAU DES VENTES**  
1310, rue Sauvé (coin Chambord), Montréal  
**(514) 383-8535**

**Le St-Rémi**

**CANAL LACHINE**

- Près de tous les services
- Métro Lionel-Groulx
- Piste cyclable
- Parc
- Marché Atwater

**Préouverture 36 condos**

**BUREAU DES VENTES**  
Coin St-Rémi et Notre-Dame  
**(514) 935-6922**