

# Statistiques 2020

Régimes complémentaires de retraite



Ce document présente le portrait des régimes complémentaires de retraite auxquels participent les travailleuses et travailleurs québécois.

**Rédaction et traitement informatique**

Geneviève Chabot  
Thierry Roy

**Révision**

Denis Hamel

**Mise en page**

Nathalie Bilodeau  
Martin Bussières

Octobre 2023

Il est possible d'obtenir, sur demande, d'autres données qui ne paraissent pas dans la présente publication. Ce document est disponible sur le site Web de Retraite Québec : [retraitequebec.gouv.qc.ca](http://retraitequebec.gouv.qc.ca).

Le contenu de cette publication peut être reproduit en tout ou en partie, à condition que la source soit mentionnée.

Pour tout renseignement ou commentaire, ou pour toute suggestion sur le contenu, s'adresser à la :

Direction de la statistique et de l'analyse quantitative  
Retraite Québec  
Case postale 5200  
Québec (Québec) G1K 7S9  
Téléphone : 418 657-8732, poste 3661  
[statistiques@retraitequebec.gouv.qc.ca](mailto:statistiques@retraitequebec.gouv.qc.ca)

## Avant-propos

Retraite Québec vous présente sa publication *Statistiques 2020 – Régimes complémentaires de retraite*. Réalisé par la Direction de la statistique et de l'analyse quantitative de la Direction générale de la planification et de la performance, ce document contient des renseignements statistiques sur les régimes complémentaires de retraite auxquels participent les Québécoises et Québécois. On y trouve également des données financières ainsi que des statistiques sur les personnes qui participent à ces régimes. La présente édition fournit de l'information sur les régimes qui étaient en vigueur au 1<sup>er</sup> janvier 2020 et reflète la participation des travailleuses et travailleurs aux régimes complémentaires de retraite au cours de l'année 2020.

Les renseignements présentés dans cette publication sont en majeure partie recueillis dans le cadre du Programme de statistique uniforme sur les régimes de pension au Canada, coordonné par Statistique Canada. Retraite Québec recueille les renseignements sur les régimes qui sont sous sa surveillance en vertu de la Loi sur les régimes complémentaires de retraite (Loi RCR) ou sur les régimes qu'elle administre en vertu de lois particulières. Dans le cas des régimes qui ne relèvent pas de Retraite Québec, mais qui comptent des participantes et participants québécois, Statistique Canada lui transmet les renseignements qui proviennent des autres organismes de surveillance. Le présent document traite toutefois principalement des régimes surveillés ou administrés par Retraite Québec; seuls quelques tableaux donnent un portrait de l'ensemble des régimes qui comptent au moins une participante ou un participant québécois.

La première des quatre sections donne un aperçu de tous les régimes de retraite auxquels participent les travailleuses et travailleurs du Québec. On y présente le nombre de régimes et de personnes participantes en fonction des principales caractéristiques des régimes. La deuxième section est consacrée aux régimes de retraite surveillés par Retraite Québec en vertu de la Loi RCR. Elle décrit leurs caractéristiques, leurs dispositions et les données financières. La troisième section porte sur les régimes de retraite du secteur public administrés par Retraite Québec. Elle présente un portrait de la clientèle de ces régimes ainsi que des données financières. La dernière section, quant à elle, trace l'évolution des régimes complémentaires de retraite depuis 1986.

Depuis le 1<sup>er</sup> juillet 2014, Retraite Québec est responsable de l'application de la Loi sur les régimes volontaires d'épargne-retraite (Loi RVER) pour les dispositions qui lui incombent. Elle doit s'assurer que l'administration et le fonctionnement des régimes volontaires d'épargne-retraite (RVER) sont conformes à la Loi RVER. Au 31 décembre 2020, 10 RVER regroupaient 104 719 participantes et participants qui travaillaient pour 12 558 employeurs différents, pour un actif total de près de 294,2 millions de dollars. Les RVER ne sont pas des régimes complémentaires de retraite, mais plutôt des régimes collectifs d'épargne-retraite (au même titre qu'un REER collectif ou un CELI collectif). Ces régimes ne sont donc pas inclus dans les statistiques sur les régimes complémentaires de retraite.

**Chantal Lessard**

**Directrice**

**Direction de la statistique et de l'analyse quantitative**



## Table des matières

---

TERMINOLOGIE ET CLASSIFICATION DES RÉGIMES DE RETRAITE ET DES PRESTATIONS .....	7
INTRODUCTION .....	14
SECTION 1 LES RÉGIMES QUI COMPTENT AU MOINS UNE PARTICIPANTE OU UN PARTICIPANT QUÉBÉCOIS .....	15
SECTION 2 LES RÉGIMES DE RETRAITE SURVEILLÉS PAR RETRAITE QUÉBEC EN VERTU DE LA LOI SUR LES RÉGIMES COMPLÉMENTAIRES DE RETRAITE .....	19
SECTION 3 LES RÉGIMES DE RETRAITE DU SECTEUR PUBLIC ADMINISTRÉS PAR RETRAITE QUÉBEC .....	34
SECTION 4 L'ÉVOLUTION DES RÉGIMES COMPLÉMENTAIRES DE RETRAITE .....	39

### Liste des tableaux

Tableau 1 Régimes et personnes participantes du Québec et de l'extérieur du Québec, selon l'autorité compétente – 2020.....	15
Tableau 2 Régimes et personnes participantes du Québec et de l'extérieur du Québec, selon le secteur d'activité économique – 2020.....	16
Tableau 3 Régimes et personnes participantes du Québec et de l'extérieur du Québec, selon le type d'employeur – 2020.....	17
Tableau 4 Régimes et personnes participantes du Québec et de l'extérieur du Québec, selon la formation de la rente de retraite <sup>1</sup> – 2020.....	17
Tableau 5 Régimes et personnes participantes du Québec, selon le secteur d'activité économique et l'année de l'entrée en vigueur du régime – 2020.....	18
Tableau 6 Régimes soumis à la Loi RCR et personnes participantes, selon le nombre total de personnes participantes par régime – 2020.....	21
Tableau 7 Régimes soumis à la Loi RCR et personnes participantes, selon le secteur d'activité économique – 2020.....	21
Tableau 8 Régimes soumis à la Loi RCR et personnes participantes, selon le type d'employeur – 2020.....	22
Tableau 9 Régimes soumis à la Loi RCR et personnes participantes, selon la formation de la rente de retraite <sup>1</sup> – 2020.....	23
Tableau 10 Régimes soumis à la Loi RCR et personnes participantes, selon l'origine des cotisations et la gestion financière – 2020.....	24
Tableau 11 Régimes soumis à la Loi RCR et personnes participantes, selon le type d'administrateur de régime de retraite – 2020.....	25
Tableau 12 Régimes contributifs soumis à la Loi RCR et personnes participantes du Québec, selon les méthodes de coordination et de calcul des cotisations salariales – 2020.....	25
Tableau 13 Régimes soumis à la Loi RCR et personnes participantes du Québec, selon les méthodes de coordination et de calcul des cotisations patronales – 2020.....	26
Tableau 14 Régimes ayant un volet à prestations déterminées <sup>1</sup> soumis à la Loi RCR et personnes participantes du Québec, selon la méthode de rajustement de la rente et le type d'employeur – 2020.....	26
Tableau 15 Régimes soumis à la Loi RCR et personnes participantes du Québec, selon la formation de la rente de retraite et la présence d'une rente d'invalidité – 2020.....	27
Tableau 16 Régimes à prestations déterminées soumis à la Loi RCR et personnes participantes du Québec, selon les garanties en cas de décès après la retraite pour les célibataires et le type d'employeur – 2020.....	27

Tableau 17	Régimes à prestations déterminées soumis à la Loi RCR et personnes participantes du Québec, selon les garanties en cas de décès après la retraite pour les personnes participantes mariées et le type d'employeur – 2020 .....	28
Tableau 18	Cotisations versées aux régimes soumis à la Loi RCR, selon le secteur d'activité économique, l'origine des cotisations et le type de cotisations – 2020 .....	29
Tableau 19	Cotisations versées aux régimes soumis à la Loi RCR, selon le type d'employeur et le type de cotisations – 2020 .....	30
Tableau 20	Cotisations patronales aux régimes soumis à la Loi RCR, selon la formation de la rente – 2020 .....	30
Tableau 21	Cotisations salariales aux régimes contributifs soumis à la Loi RCR, selon la formation de la rente – 2020 .....	31
Tableau 22	Régimes non garantis soumis à la Loi RCR, actif net en valeur marchande, selon le nombre total de personnes participantes par régime – 2020 .....	31
Tableau 23	Régimes non garantis soumis à la Loi RCR et actif net en valeur marchande, selon le secteur d'activité économique – 2020 .....	32
Tableau 24	Régimes non garantis soumis à la Loi RCR et actif net en valeur marchande, selon le type d'employeur – 2020 .....	32
Tableau 25	Régimes non garantis soumis à la Loi RCR et actif net en valeur marchande, selon la formation de la rente – 2020 .....	33
Tableau 26	Régimes du secteur public, participantes et participants actifs et non actifs, et bénéficiaires, selon le régime – 2020 .....	36
Tableau 27	Régimes du secteur public, cotisations versées et actif net en valeur marchande, selon le régime – 2020 .....	37
Tableau 28	Régimes du secteur public, rente annuelle moyenne et prestations totales versées, selon le régime – 2020 .....	38
Tableau 29	Régimes et personnes participantes du Québec et de l'extérieur du Québec, de 1986 à 2020 .....	40
Tableau 30	Régimes et personnes participantes du Québec, selon l'autorité compétente, de 1986 à 2020 .....	41
Tableau 31	Régimes et personnes participantes du Québec, selon le type d'employeur, de 1986 à 2020 .....	42
Tableau 32	Taux de participation à un régime complémentaire de retraite des travailleuses et travailleurs rémunérés, selon le sexe, de 1986 à 2020 .....	43
Tableau 33	Régimes et personnes participantes du Québec, selon la formation de la rente de retraite <sup>1</sup> , de 1986 à 2020 .....	44
Tableau 34	Régimes soumis à la Loi RCR et nombre total de personnes participantes du Québec, selon le nombre de personnes participantes par régime, de 1986 à 2020 .....	46

# Terminologie et classification des régimes de retraite et des prestations<sup>1</sup>

---

## Terminologie

### Actif net en valeur marchande

Montant calculé d'après les principes comptables généralement reconnus. Par *valeur marchande*, on entend la juste valeur estimative qui est établie à une date donnée. Il s'agit du prix, exprimé sous forme monétaire, qui aurait été convenu par des parties bien renseignées qui n'entretiennent pas de liens de dépendance dans un marché ouvert non assujéti à des restrictions.

### Acquisition

Attribution à une participante ou un participant des droits aux prestations d'un régime.

### Administrateur d'un régime de retraite

Partie responsable de gérer la caisse de retraite et d'administrer le régime conformément aux conditions de celui-ci et aux lois en vigueur. L'administrateur est habituellement l'employeur, un conseil d'administration ou un comité de retraite.

### Autorité compétente

Autorité chargée d'appliquer la loi ou une loi équivalente, ou d'administrer des régimes non assujéti à une telle loi.

### Bénéficiaire

Personne, autre qu'une participante ou un participant, qui a droit à des prestations d'un régime.

### Caisse de retraite

Fonds alimenté par des cotisations qui sert à payer aux personnes participantes à un régime de retraite les prestations prévues par ce dernier.

### Comité de retraite

Dans le cas d'un régime non garanti, groupe qui est formé de représentants ou représentantes de l'employeur, de personnes salariées ou de tiers et qui, ayant le statut de personne morale, agit à titre d'administrateur.

### Conditions d'admission

Ensemble des conditions à remplir pour pouvoir participer à un régime de retraite.

### Conditions d'attribution

Ensemble des conditions à remplir pour avoir droit à des prestations qui proviennent d'un régime de retraite.

### Coordination

Établissement de la cotisation à un régime de retraite ou de la rente qu'il procure en tenant compte d'un régime général, de sorte que la somme des prestations qui proviennent des deux régimes représente le revenu de remplacement prévu.

### Coordination par réduction directe

Méthode de coordination qui consiste à déduire la cotisation ou les prestations prévues par un autre régime ou programme.

### Coordination par réduction indirecte

Méthode de coordination prévoyant, pour la tranche de salaire qui se situe en deçà d'une certaine limite (généralement le plafond d'un régime général), une cotisation ou une rente différente de celles qui sont prévues pour la tranche de salaire supérieure.

---

1. Cette section s'applique aux régimes de retraite soumis à la Loi RCR.

**Cotisation**

Somme versée par une personne salariée ou par son employeur au titre d'un régime de retraite.

**Cotisation d'équilibre**

Cotisation minimale annuelle qui doit être versée durant la période prescrite afin de combler un manque de fonds, compte tenu des engagements d'un régime de retraite.

**Cotisations facultatives (ou cotisations volontaires)**

Cotisations accessoires que la personne participante peut choisir de verser sans que l'employeur soit tenu d'en faire autant.

**Déficit actuariel**

Excédent de la prévision actuarielle sur la valeur actuarielle de l'actif.

**Droits à retraite**

Ensemble des prestations qui découlent de la participation à un régime de retraite.

**Élément de retraite**

Fraction de rente allouée en fonction d'un exercice financier à la personne qui participe à un régime de retraite à prestations déterminées.

**Employeur**

Personne physique ou morale qui a une ou plusieurs personnes salariées à son service.

**Garantie**

Engagement de couvrir un risque, pris par l'État ou par un régime de retraite.

**Gestionnaire financier**

Personne physique ou morale à qui est confiée la gestion financière de la caisse de retraite.

**Immobilisation**

Gel, en prévision de la retraite, des sommes perçues pour la participation à un régime de retraite.

**Loi RCR**

La Loi sur les régimes complémentaires de retraite.

**Loi équivalente**

Toute loi déclarée équivalente à la Loi sur les régimes complémentaires de retraite par le gouvernement.

**Méthode de calcul de la cotisation**

Formule utilisée pour déterminer les cotisations prévues par un régime de retraite.

- *Pourcentage du salaire*

Méthode de calcul de la cotisation selon laquelle les cotisations de l'employé ou employée constituent un pourcentage fixe du salaire.

- *Autres méthodes*

- Cotisations correspondant à un montant fixe qui ne tient pas compte du salaire pour chaque année de service ou par heure travaillée.
- Cotisations qui peuvent varier jusqu'à concurrence de 18 % des gains.
- Formules progressives qui prévoient des taux de cotisation ou des montants différents en fonction de l'âge, du service, de la catégorie d'emploi, etc.

**Méthode de calcul de la rente**

Formule utilisée pour déterminer la rente.

**Méthode de coordination**

Modalités de réduction des cotisations ou de la rente d'un régime complémentaire de retraite qui s'appliquent pour tenir compte d'un régime général.

**Participant, participante**

Personne physique qui adhère à un régime de retraite. On distingue les participantes ou participants actifs, les participantes ou participants non actifs et les personnes retraitées. Toutefois, dans la présente publication et dans le but d'alléger le texte, les termes *participant* ou *participante* désignent uniquement une participante ou un participant actif.

**Participante ou participant actif**

Participante ou participant qui paie une cotisation ou pour qui une cotisation est versée.

**Personne salariée**

Personne rétribuée par un employeur.

**Prestations**

Versements ou fournitures qui ont pour objet l'indemnisation d'un risque social ou qui, d'une façon plus générale, servent à assurer la sécurité économique d'une ou un bénéficiaire.

**Rajustement**

Rattachement des versements de rente à un indice de référence.

**Régime complémentaire de retraite**

Régime de retraite dont les prestations s'ajoutent à celles d'un régime général.

**Régime de retraite**

Régime ayant pour but de fournir des prestations de retraite aux personnes participantes.

**Régime en coordination**

Régime selon lequel la cotisation ou la rente sont déterminées en tenant compte d'une méthode de coordination.

**Régime général**

Régime établi et géré par l'État, qui vise l'ensemble de la population. Le Régime de rentes du Québec et le Régime de pensions du Canada sont des régimes généraux.

**Rente**

Somme payable périodiquement en contrepartie de l'aliénation d'un capital constitué par des cotisations.

**Secteur d'activité économique**

Ensemble des activités et des entreprises qui ont un objet commun ou qui entrent dans la même catégorie.

**Service de l'année en cours**

Période d'activité reconnue, accomplie par une personne salariée chez un employeur dans l'exercice en cours.

**Service passé**

Période d'activité reconnue, accomplie par une personne salariée chez un employeur avant l'entrée en vigueur d'un régime.

**Société de gestion de retraite**

Corps constitué en vertu d'une loi provinciale ou fédérale pour gérer une caisse de retraite.

**Type d'employeur**

Particularité associée au secteur dont fait partie l'employeur, soit le secteur public ou privé. Le facteur déterminant pour le type d'employeur réside dans l'intervention des pouvoirs publics. Ces derniers sont caractérisés par leur pouvoir de taxation, de gestion des deniers publics, et de contrôle et de réglementation des activités.

## Classification des régimes

### A. Selon l'origine des cotisations

#### Régime de retraite contributif

Régime de retraite financé par des cotisations salariales et patronales. Un régime établi en vertu de la Loi sur les syndicats professionnels et financé exclusivement par les personnes participantes est considéré comme un régime de retraite contributif.

#### Régime de retraite non contributif

Régime de retraite financé exclusivement par des cotisations patronales.

### B. Selon le degré de garantie des prestations

#### Régime garanti

Régime dont les prestations sont entièrement garanties par l'État ou par une compagnie d'assurance.

#### Régime non garanti

Régime dont les prestations ne sont pas toutes garanties par l'État ou par une compagnie d'assurance.

### C. Selon la formation de la rente de retraite

Le type de formation de la rente est défini à partir du service de l'année en cours. Ainsi, un régime de retraite est considéré à cotisation déterminée si les participantes et participants actifs contribuent à la caisse d'un régime à cotisation déterminée dans l'année visée, et ce, même si le régime était de type prestations déterminées dans le passé. Le même principe s'applique pour classer les régimes à prestations déterminées.

#### Régime à cotisation déterminée

Régime dans lequel la cotisation est précisée et la rente, établie d'après les fonds accumulés à l'actif de la personne participante. Ce type de régime inclut les régimes suivants :

- *Régime à participation aux bénéfices*

Régime à cotisation déterminée dans lequel la cotisation patronale, sous réserve d'un minimum, est fonction des bénéfices de l'entreprise.

- *Régime de retraite simplifié*

Régime à cotisation déterminée offert et administré par un établissement financier, auquel adhèrent plusieurs employeurs. Les cotisations versées par l'employeur et les personnes participantes, le cas échéant, sont réparties dans deux comptes au nom de chaque personne participante. L'un des comptes est immobilisé et l'autre, non immobilisé.

## Régime à prestations déterminées<sup>2</sup>

Régime dans lequel la rente est calculée selon une formule de détermination propre à ce régime.

- *Régime à rente forfaitaire*

Régime à élément de retraite dans lequel la rente est fonction d'un montant fixe pour chacune des années de service. Cette définition inclut également les régimes à rente uniforme, qui sont des régimes à prestations déterminées dans lesquels le montant de la rente est fixe, sans égard aux années de service ou au salaire.

- *Régime pourcentage-salaire*

Régime à élément de retraite dans lequel la rente est fonction d'un pourcentage du salaire ou d'une moyenne des salaires pour chacune des années de service.

- *Régime fin de carrière*

Régime pourcentage-salaire dans lequel le salaire utilisé pour calculer la rente correspond à la moyenne des derniers salaires pendant un nombre défini d'années.

- *Régime salaire meilleures années*

Régime pourcentage-salaire dans lequel le salaire utilisé pour calculer la rente correspond à la moyenne des salaires les plus élevés pendant un nombre défini d'années.

- *Régime salaires de carrière*

Régime pourcentage-salaire dans lequel le salaire utilisé pour calculer la rente correspond au salaire attribué pour chacune des années de service.

- *Régime de retraite par financement salarial (RRFS)*

Le RRFS est un régime à prestations déterminées dans lequel :

- la cotisation de l'employeur est fixée à l'avance;
- le solde des cotisations à verser (y compris les paiements pour déficits, le cas échéant) est à la charge des personnes participantes;
- l'excédent d'actif (ou surplus), le cas échéant, est attribué aux personnes participantes.

## Régime à cotisation et prestations déterminées

Régime de retraite dans lequel sont déterminées à la fois la formule de calcul de la cotisation et la formule de calcul de la rente.

## Régime mixte (ou combinaison)

Régime dont la rente comporte des volets à cotisation et à prestations déterminées. Le plus souvent, il s'agit d'une combinaison de cotisations fixées d'avance (pour les cotisations de la personne salariée) et de prestations déterminées (versées par l'employeur).

---

2. Définition inspirée du *Grand dictionnaire terminologique* : <https://vitrinelinguistique.oqlf.gouv.qc.ca/fiche-qdt/fiche/1198817/regime-de-retraite-a-prestations-determinees>

## D. Selon la gestion financière

### Gestion confiée à une compagnie d'assurance sur la vie

Régimes garantis :

- *Contrat individuel de rentes*

Contrat qui est établi au bénéfice d'une personne et qui prévoit le versement d'une rente de retraite ou de garanties accessoires.

- *Contrat collectif de rentes*

Contrat qui est établi au bénéfice d'un groupe de personnes et qui prévoit le versement de rentes de retraite ou de garanties accessoires.

Régimes non garantis :

- *Contrat de gestion de dépôts*

Contrat en vertu duquel une compagnie d'assurance sur la vie gère les dépôts provenant de caisses de retraite qui garantit un rendement minimal et généralement le taux de souscription de rente.

- *Contrat de gestion de caisses*

- Caisse individuelle

Contrat en vertu duquel une compagnie d'assurance sur la vie gère les fonds d'un régime en particulier et en devient titulaire, ces fonds étant affectés à un ou à plusieurs comptes réservés au placement de sommes qui proviennent de la caisse de retraite de ce régime.

- Caisse commune

Contrat en vertu duquel une compagnie d'assurance sur la vie gère les fonds de régimes et en devient titulaire, ces fonds étant affectés à un ou à plusieurs comptes réservés au placement de sommes qui proviennent des différentes caisses de retraite de ces régimes.

- Caisse inconnue

Contrat en vertu duquel une compagnie d'assurance sur la vie gère les fonds d'un régime et en devient titulaire, par un contrat de gestion de caisse soit individuelle, soit commune.

- Plus d'un type de contrats

Contrat en vertu duquel une compagnie d'assurance sur la vie gère les fonds d'un régime, selon plusieurs types de contrats énumérés précédemment.

### Gestion par acte de fiducie

- *Gestion confiée à une société de fiducie*

Contrat en vertu duquel une société de fiducie gère les fonds confiés par la caisse de retraite, selon les modalités de gestion établies par ce contrat.

- *Gestion par le comité de retraite*

Gestion confiée à un groupe de personnes qui sont responsables de garder et de placer les fonds d'un régime.

### Gestion confiée à une société de gestion de retraite

Contrat en vertu duquel une société de gestion de retraite gère les fonds confiés par la caisse de retraite, selon les modalités de gestion établies par ce contrat.

Une société de gestion de retraite est un organisme à but non lucratif, créé en vertu d'une loi fédérale ou provinciale pour gérer une caisse de retraite.

### **Gestion confiée à l'État**

- *Gestion de caisse selon une loi*

Gestion de la caisse de retraite d'un régime qui est confiée par une loi à un organisme d'État.

- *Gestion de caisse selon un contrat*

Gestion de la caisse de retraite d'un régime qui est confiée par un contrat à un organisme d'État.

- *Fonds consolidé du revenu*

Ensemble de tous les deniers qui sont en dépôt au crédit du receveur général du Canada. En vertu d'une loi, il garantit les prestations d'un régime pour le personnel de l'État.

### **Autres types de gestion**

Gestion de caisse de retraite confiée à plusieurs gestionnaires financiers de catégories différentes.

## **Prestations**

### **A. Rente de retraite**

Rente dont le versement peut commencer lorsque la personne participante prend sa retraite.

### **B. Garantie invalidité**

Versement d'une rente ou exonération des cotisations en cas d'invalidité.

#### **Rente d'invalidité**

Rente versée à la personne participante atteinte d'une invalidité.

#### **Exonération de cotisation**

Clause qui garantit à la personne participante atteinte d'une invalidité l'attribution de droits à retraite durant la période où les cotisations ne sont pas exigibles.

### **C. Garantie décès**

Somme unique ou rente payable au décès de la personne participante.

#### **Capital-décès**

Somme versée en une seule fois à la succession à la suite du décès de la personne participante.

#### **Rente de survie**

Rente versée à la ou au bénéficiaire après le décès de la personne participante.

- *Rente de conjoint survivant ou d'orphelin*

Rente de survie dont la ou le bénéficiaire est la conjointe, le conjoint ou l'enfant à charge de la personne participante.

## Introduction

---

Un régime complémentaire de retraite est un contrat en vertu duquel les travailleuses ou travailleurs et l'employeur (dans certains cas, l'employeur seul) s'engagent à faire périodiquement un versement dans une caisse de retraite. Les sommes ainsi accumulées sont destinées à être versées aux travailleuses ou travailleurs sous forme de rente. L'objectif d'un tel régime est de fournir un complément au revenu de base à la retraite qui provient du Régime de rentes du Québec ou du Régime de pensions du Canada et du programme de la Sécurité de la vieillesse, d'où l'appellation régime « complémentaire » de retraite. Un régime complémentaire de retraite permet donc aux travailleuses et travailleurs de mettre en réserve une partie du salaire gagné aujourd'hui pour la recevoir sous forme de rente au moment de la retraite.

Retraite Québec tient à jour un fichier informatisé des régimes complémentaires de retraite qui sont sous sa surveillance et des régimes publics qu'elle administre. Les renseignements recueillis concernent les dispositions des régimes, la participation et les données financières. Ils sont extraits des textes officiels qui instituent les régimes, des déclarations que les administrateurs de régimes remplissent chaque année et des évaluations actuarielles requises en général tous les ans<sup>3</sup>.

Les provinces et le Bureau du surintendant des institutions financières (BSIF), qui surveille les régimes de certains secteurs d'activité économique, ont convenu, par une entente avec Statistique Canada, de transmettre à ce dernier une copie de l'information recueillie sur chacun des régimes qu'ils surveillent. Tous les renseignements fournis par chaque province sont donc uniformes et ont le même format. Après avoir traité l'information en provenance de toutes les provinces, Statistique Canada retourne à Retraite Québec, outre les renseignements sur les régimes qu'elle surveille, les données concernant les régimes qui comptent au moins une participante ou un participant du Québec et qui relèvent d'une autre province ou du BSIF. À compter de 2001, cependant, Statistique Canada a cessé de transmettre les renseignements au sujet des régimes publics régis par une loi fédérale, ce qui rend plus difficile la présentation d'un portrait exhaustif de la situation des régimes complémentaires de retraite auxquels participent les Québécoises et Québécois. Il est à noter que pour une personne participante, la province est déterminée par son lieu de travail, et non par son lieu de résidence.

Dans les différents tableaux, en raison de l'arrondissement des nombres, le total peut ne pas être égal à la somme des parties.

---

3. Les renseignements qui proviennent des évaluations actuarielles ne sont pas diffusés dans la présente publication.

## Section 1 Les régimes qui comptent au moins une participante ou un participant québécois

La présente section est consacrée aux régimes de retraite auxquels a participé, au cours de l'année 2020, au moins une travailleuse ou un travailleur du Québec, quel que soit l'organisme de surveillance du régime. Certains travailleurs et travailleuses du Québec peuvent participer à un régime complémentaire de retraite dont la surveillance relève d'une autre province que le Québec ou d'un autre organisme de surveillance que Retraite Québec. La province ou l'organisme de surveillance est déterminé par le nombre de personnes participantes de chaque province à un régime ou par la loi qui régit l'entreprise ou crée le régime de retraite. Par exemple, un régime qui compte 60 personnes salariées du Québec et 40 personnes salariées de l'Ontario est sous la surveillance de Retraite Québec, alors qu'un régime qui compte 45 personnes salariées de l'Ontario, 30 du Québec et 25 du Nouveau-Brunswick relève de l'Ontario. C'est le nombre le plus important de personnes salariées qui détermine l'organisme de surveillance. Par ailleurs, les employés ou employées d'organismes qui relèvent d'une loi fédérale (banques, stations de radio et de télévision, transports, etc.) participent à des régimes de retraite sous la surveillance du BSIF en vertu de la Loi de 1985 sur les normes de prestation de pension, quel que soit le nombre de travailleurs et travailleuses d'une province. D'autres régimes de retraite, tels que les régimes des fonctions publiques fédérale et québécoise, ont été établis par une loi particulière qui en fixe les règles de fonctionnement.

**Tableau 1 Régimes et personnes participantes du Québec et de l'extérieur du Québec, selon l'autorité compétente – 2020**

Autorité compétente	Régimes		Participants et participantes du Québec		Participants et participantes de l'extérieur du Québec		Toutes les personnes participantes	
	Nombre	%	Nombre	%	Nombre	%	Nombre	%
Terre-Neuve-et-Labrador	5	0,2	67	0,0	6 466	0,4	6 533	0,2
Nouvelle-Écosse	27	1,2	2 709	0,2	41 284	2,3	43 993	1,3
Nouveau-Brunswick	16	0,7	709	0,0	11 715	0,7	12 424	0,4
Québec	791	36,4	688 424	41,3	31 680	1,8	720 104	20,9
Ontario	954	43,8	116 239	7,0	704 825	39,5	821 064	23,8
Manitoba	17	0,8	1 257	0,0	15 938	0,9	17 195	0,5
Saskatchewan	9	0,4	263	0,0	65 988	3,7	66 251	1,9
Alberta	44	2,0	1 679	0,1	94 502	5,3	96 181	2,8
Colombie-Britannique	37	1,7	2 689	0,2	29 559	1,7	32 248	0,9
Fédéral	260	11,9	108 898	6,5	441 081	24,7	549 979	15,9
Lois particulières du Québec <sup>1</sup>	12	0,6	655 271	39,4	–	–	655 271	19,0
Lois particulières du Canada <sup>2</sup>	4	0,2	87 013	5,2	342 552	19,2	429 565	12,4
<b>Total</b>	<b>2 176</b>	<b>100,0</b>	<b>1 665 218</b>	<b>100,0</b>	<b>1 785 590</b>	<b>100,0</b>	<b>3 450 808</b>	<b>100,0</b>

1. Cela comprend les régimes du personnel de la fonction publique québécoise, des réseaux publics de l'éducation, de la santé et des services sociaux, les régimes des membres de l'Assemblée nationale, de la magistrature et de la Sûreté du Québec ainsi que le régime des élus ou élus municipaux et celui des agentes ou agents de la paix en services correctionnels.

2. Cela comprend les régimes des membres de la Chambre des communes et du Sénat, des Forces armées canadiennes, de la Gendarmerie royale du Canada et de la fonction publique fédérale.

À la fin de l'année 2020, il y avait 1 665 218 travailleurs et travailleuses du Québec qui participaient à un régime complémentaire de retraite, soit 688 424 (41,3 %) à l'un des 791 régimes qui sont sous la surveillance du Québec, 655 271 (39,4 %) à l'un des 12 régimes publics assujettis à des lois particulières du Québec et 321 523 (19,2 %) à un régime qui est sous la surveillance d'une autre province (1 109 régimes) ou du BSIF (260 régimes), ou assujetti à des lois particulières du Canada (4 régimes).

Donc, en tout, 2 176 régimes comptent des travailleurs et travailleuses du Québec. Ces personnes représentent 48,3 % de l'ensemble des 3 450 808 personnes participantes à ces régimes. Évidemment, les travailleurs et travailleuses du Québec constituent la grande majorité (95,6 %) des 720 104 personnes qui participent aux régimes sous la surveillance du Québec. Ils représentent également la totalité des personnes qui participent aux régimes du secteur public québécois. À l'inverse, ils sont en minorité dans les autres régimes.

**Tableau 2 Régimes et personnes participantes du Québec et de l'extérieur du Québec, selon le secteur d'activité économique – 2020**

Secteur d'activité économique	Participants et participantes du Québec					Participants et participantes de l'extérieur du Québec	Toutes les personnes participantes	
	Régimes	Participants	Participant	Participant	Participant		Nombre	%
	Nombre	%	Nombre	Nombre	Nombre	Nombre	Nombre	%
Secteur primaire	32	1,5	8 043	1 423	9 466	10 114	19 580	0,6
Construction	56	2,6	176 438	6 341	182 779	61 171	243 950	7,1
Transport, entreposage et services publics	181	8,3	56 932	25 353	82 285	160 684	242 969	7,0
Fabrication	624	28,7	83 538	27 387	110 925	219 406	330 331	9,6
Commerce	442	20,3	49 262	37 768	87 030	358 690	445 720	12,9
Finances, assurances, immobilier	192	8,8	41 440	64 807	106 247	324 099	430 346	12,5
Services professionnels, administratifs, culturels et autres	378	17,4	51 066	36 916	87 982	174 992	262 974	7,6
Enseignement, services sociaux	63	2,9	146 862	504 912	651 774	59 354	711 128	20,6
Administration publique	197	9,1	129 523	131 723	261 246	417 080	678 326	19,7
Régimes de retraite simplifiés <sup>1</sup>	11	0,5	53 409	32 075	85 484	–	85 484	2,5
<b>Total</b>	<b>2 176</b>	<b>100,0</b>	<b>796 513</b>	<b>868 705</b>	<b>1 665 218</b>	<b>1 785 590</b>	<b>3 450 808</b>	<b>100,0</b>

1. Les régimes de retraite simplifiés sont offerts par des entreprises de différents secteurs et sont administrés par des établissements financiers autorisés. En 2020, il y avait 2 285 employeurs qui participaient aux 11 régimes de retraite simplifiés.

Pour cette publication, les secteurs d'activité économique sont répartis selon le Système de classification des industries de l'Amérique du Nord de 2017 (SCIAN 2017).

C'est dans le secteur de la fabrication qu'on recense le plus grand nombre de régimes de retraite. Ce nombre correspond à 28,7 % des régimes qui comptent au moins un travailleur ou une travailleuse du Québec. Cependant, pour ce qui est de la participation, ce sont les secteurs de l'enseignement et des services sociaux, suivis de celui de l'administration publique, qui regroupent le plus grand nombre de participants et participantes, soit 20,6 % et 19,7 % des personnes participantes respectivement. La proportion des participantes et participants québécois dans le secteur de l'enseignement et des services sociaux grimpe à 39,1 %.

**Tableau 3 Régimes et personnes participantes du Québec et de l'extérieur du Québec, selon le type d'employeur – 2020**

Type d'employeur	Participants et participantes du Québec					Participants et participantes de l'extérieur du Québec	Toutes les personnes participantes		
	Régimes		Participants	Participantes	Participants et participantes		Nombre	Nombre	%
	Nombre	%							
<b>Organismes publics</b>									
Municipalités et organismes paramunicipaux	194	8,9	50 890	27 437	78 327	2 814	81 141	2,4	
Organismes du gouvernement fédéral	19	0,9	51 897	54 325	106 222	402 542	508 764	14,7	
Organismes des gouvernements provinciaux <sup>1</sup>	45	2,1	210 964	573 230	784 194	117 564	901 758	26,1	
Autres organismes gouvernementaux	20	0,9	2 492	1 993	4 485	6 304	10 789	0,3	
<b>Total partiel</b>	<b>278</b>	<b>12,8</b>	<b>316 243</b>	<b>656 985</b>	<b>973 228</b>	<b>529 224</b>	<b>1 502 452</b>	<b>43,5</b>	
<b>Organismes privés</b>									
Compagnies ou sociétés	1 730	79,5	457 782	193 801	651 583	1 192 216	1 843 799	53,4	
Coopératives	21	1,0	3 705	2 416	6 121	27 849	33 970	1,0	
Autres	147	6,8	18 783	15 503	34 286	36 301	70 587	2,0	
<b>Total partiel</b>	<b>1 898</b>	<b>87,2</b>	<b>480 270</b>	<b>211 720</b>	<b>691 990</b>	<b>1 256 366</b>	<b>1 948 356</b>	<b>56,5</b>	
<b>Total</b>	<b>2 176</b>	<b>100,0</b>	<b>796 513</b>	<b>868 705</b>	<b>1 665 218</b>	<b>1 785 590</b>	<b>3 450 808</b>	<b>100,0</b>	

1. Cela comprend les régimes de l'État, des universités et des sociétés d'État.

Bien que 87,2 % des régimes qui comptent au moins une participante ou un participant québécois fassent partie du secteur privé, ce dernier ne regroupe que 691 990 personnes participantes du Québec (41,6 %). La plupart des régimes de très grande taille appartiennent au secteur public.

**Tableau 4 Régimes et personnes participantes du Québec et de l'extérieur du Québec, selon la formation de la rente de retraite<sup>1</sup> – 2020**

Formation de la rente de retraite	Participants et participantes du Québec					Participants et participantes de l'extérieur du Québec	Toutes les personnes participantes		
	Régimes		Participants	Participantes	Participants et participantes		Nombre	Nombre	%
	Nombre	%							
<b>Régimes à cotisation déterminée</b>	<b>1 125</b>	<b>51,7</b>	<b>152 096</b>	<b>84 441</b>	<b>236 537</b>	<b>428 895</b>	<b>665 432</b>	<b>19,3</b>	
<b>Régimes à prestations déterminées</b>									
Régimes à rente forfaitaire	48	2,2	11 904	2 854	14 758	34 660	49 418	1,4	
Régimes pourcentage-salaire	487	22,4	315 828	657 625	973 453	613 001	1 586 454	46,0	
<b>Total partiel</b>	<b>535</b>	<b>24,6</b>	<b>327 732</b>	<b>660 479</b>	<b>988 211</b>	<b>647 661</b>	<b>1 635 872</b>	<b>47,4</b>	
<b>Régimes à cotisation et prestations déterminées</b>	<b>159</b>	<b>7,3</b>	<b>248 128</b>	<b>72 789</b>	<b>320 917</b>	<b>176 699</b>	<b>497 616</b>	<b>14,4</b>	
<b>Régimes mixtes et autres</b>	<b>357</b>	<b>16,4</b>	<b>68 557</b>	<b>50 996</b>	<b>119 553</b>	<b>532 335</b>	<b>651 888</b>	<b>18,9</b>	
<b>Total</b>	<b>2 176</b>	<b>100,0</b>	<b>796 513</b>	<b>868 705</b>	<b>1 665 218</b>	<b>1 785 590</b>	<b>3 450 808</b>	<b>100,0</b>	

1. La formation de la rente est établie en fonction du service de l'année courante, c'est-à-dire du type de régime auquel contribuent les participantes et participants actifs.

Les régimes à prestations déterminées représentent 24,6 % de l'ensemble des régimes, mais regroupent 47,4 % des personnes participantes. Les régimes à cotisation déterminée, qui correspondent à 51,7 % des régimes, ne rassemblent que 19,3 % des personnes participantes. Les autres participants et participantes adhèrent à des régimes à cotisation et prestations déterminées (14,4 %) ou encore à des régimes mixtes ou de formes complexes (18,9 %).

**Tableau 5 Régimes et personnes participantes du Québec, selon le secteur d'activité économique et l'année de l'entrée en vigueur du régime – 2020**

Secteur d'activité économique	Année de l'entrée en vigueur du régime					
	Avant 1980		De 1980 à 1989		De 1990 à 1999	
	Régimes	Participant(e)s	Régimes	Participant(e)s	Régimes	Participant(e)s
Secteur primaire	15	6 195	3	316	7	508
Construction	31	181 847	7	166	6	526
Transport, entreposage et services publics	64	46 469	29	5 730	28	13 777
Fabrication	250	48 412	118	18 296	92	11 101
Commerce	159	56 277	74	13 534	78	7 744
Finances, assurances et immobilier	82	88 766	27	7 873	24	2 434
Services professionnels, administratifs, culturels et autres	141	37 502	53	10 594	47	5 874
Enseignement et services sociaux	32	560 927	11	9 214	12	25 607
Administration publique	103	219 450	24	14 195	25	14 221
Régimes de retraite simplifiés <sup>1</sup>	–	–	–	–	10	79 886
<b>Total</b>	<b>877</b>	<b>1 245 845</b>	<b>346</b>	<b>79 918</b>	<b>329</b>	<b>161 678</b>

**Tableau 5 (suite) Régimes et personnes participantes du Québec, selon le secteur d'activité économique et l'année de l'entrée en vigueur du régime – 2020**

Secteur d'activité économique	Année de l'entrée en vigueur du régime					
	De 2000 à 2009		De 2010 à 2020		Total	
	Régimes	Participant(e)s	Régimes	Participant(e)s	Régimes	Participant(e)s
Secteur primaire	4	2 161	3	286	32	9 466
Construction	9	208	3	32	56	182 779
Transport, entreposage et services publics	29	14 662	31	1 647	181	82 285
Fabrication	81	12 085	83	21 031	624	110 925
Commerce	71	2 924	60	6 551	442	87 030
Finances, assurances et immobilier	34	5 562	25	1 612	192	106 247
Services professionnels, administratifs, culturels et autres	64	25 799	73	8 213	378	87 982
Enseignement et services sociaux	5	56 021	3	5	63	651 774
Administration publique	27	11 155	18	2 225	197	261 246
Régimes de retraite simplifiés <sup>1</sup>	1	5 598	–	–	11	85 484
<b>Total</b>	<b>325</b>	<b>136 175</b>	<b>299</b>	<b>41 602</b>	<b>2 176</b>	<b>1 665 218</b>

1. Les régimes de retraite simplifiés sont offerts par des entreprises de différents secteurs et sont administrés par des établissements financiers autorisés. En 2020, il y avait 2 285 employeurs qui participaient aux 11 régimes de retraite simplifiés.

En 2020, près de 6 régimes actifs sur 10 étaient entrés en vigueur avant 1990. Ces régimes, qui ont plus de 25 ans d'existence, regroupent 79,6 % des personnes participantes du Québec. Plus particulièrement, les régimes créés avant 1980, notamment le Régime de retraite du personnel employé du gouvernement et des organismes publics (RREGOP), rassemblent près des trois quarts des personnes participantes.

## Section 2 Les régimes de retraite surveillés par Retraite Québec en vertu de la Loi sur les régimes complémentaires de retraite

---

Comme il a été indiqué précédemment, les travailleurs et travailleuses du Québec peuvent participer à des régimes qui relèvent d'une autre province que le Québec ou d'une autre loi que la Loi sur les régimes complémentaires de retraite (Loi RCR). Parmi les 2 176 régimes qui comptent une participante ou un participant québécois, 791 sont assujettis à la Loi RCR, sous la surveillance de Retraite Québec. À ce titre, Retraite Québec s'assure que l'administration et le fonctionnement de ces régimes sont conformes à la Loi RCR. Ces régimes regroupent un total de 720 104 personnes participantes, dont 31 680 de l'extérieur du Québec.

Cette section se concentre sur ces 791 régimes. Leurs caractéristiques générales et leurs dispositions sont étudiées, tout comme les cotisations à ces régimes et leur actif net.

### Caractéristiques générales

Les tableaux suivants présentent les caractéristiques générales des régimes. Certains sont les mêmes qu'à la section précédente, sauf qu'ils ne présentent que les données concernant les régimes soumis à la Loi RCR. D'autres caractéristiques sont également étudiées, telles que le nombre total de personnes participantes par régime, l'origine des cotisations, la gestion financière et le type d'administrateur du régime.

### Dispositions

Un régime de retraite comporte plusieurs dispositions. Elles définissent les conditions d'admission et d'attribution auxquelles un participant ou une participante doit satisfaire.

Les conditions d'admission sont fixées pour éviter que soient automatiquement admis de nouveaux employés et employées qui pourraient quitter leur emploi après quelques mois. Elles ne peuvent cependant pas être plus contraignantes que les conditions fixées par la loi.

Les employeurs ont la possibilité de créer dans leur entreprise plusieurs régimes qui comportent des dispositions particulières. Ainsi, chacune des catégories d'employés et employées peut avoir son régime, et l'adhésion à chacun des régimes est réservée à une catégorie précise.

L'acquisition d'une rente dépend des cotisations versées au régime. Les cotisations à un régime de retraite peuvent être coordonnées avec celles du Régime de rentes du Québec (ou, pour les régimes qui ne relèvent pas du Québec, avec celles du Régime de pensions du Canada). Cette coordination vise à réduire le montant de la cotisation versée par un employé ou une employée, ou encore un employeur en évitant que des cotisations soient payées deux fois sur la même tranche de salaire, une fois au régime de retraite et une fois au régime général.

En ce sens, la coordination vise à prélever la cotisation qui générera une rente pour compléter celle du Régime de rentes du Québec. Selon le même principe, les prestations de retraite peuvent être coordonnées avec celles du Régime de rentes du Québec. Des régimes peuvent être coordonnés à la fois sur le plan des cotisations et sur celui des prestations.

Deux formes de coordination par le salaire sont retenues dans les présentes données. La première est la coordination par réduction directe, qui tient compte du montant de la cotisation au Régime de rentes du Québec dans l'établissement de la cotisation. La seconde est la coordination indirecte, qui fixe un taux de cotisation différent selon les tranches de salaire ou qui ne tient pas compte d'une certaine tranche de salaire pour établir la cotisation. Ainsi, un régime peut déterminer qu'un employé ou une employée paiera un taux réduit de cotisation ou ne paiera aucune cotisation pour ses gains qui sont inférieurs au maximum des gains admissibles du Régime de rentes du Québec.

Le rajustement de la rente est une autre disposition étudiée dans cette section. Il s'agit d'une indexation du montant de rente qui vise à maintenir le pouvoir d'achat rattaché aux rentes en paiement. Les rajustements considérés dans cette publication doivent être automatiques et prévus dans les dispositions du régime; sinon, le régime est considéré comme n'offrant aucun rajustement.

Les dernières dispositions dont traite cette section concernent les prestations garanties en cas de décès après le début de la retraite pour les célibataires et pour les personnes participantes mariées ainsi que la présence d'une rente d'invalidité.

## **Cotisations**

Les cotisations accumulées dans un régime de retraite peuvent provenir de deux sources : les employeurs et les personnes participantes.

Les employeurs sont tenus de verser les cotisations patronales obligatoires pour couvrir le coût des prestations acquises par les participants et participantes au cours de l'année visée. Dans le cas des régimes à prestations déterminées, ils doivent également verser les cotisations d'équilibre pour amortir les déficits révélés par les évaluations actuarielles, s'il y a lieu.

Les personnes participantes doivent verser des cotisations salariales si le régime est de type contributif. Autrement, elles n'ont aucune obligation de le faire. Si le régime le permet, elles peuvent également verser des cotisations facultatives en plus de leurs cotisations salariales obligatoires. Toutefois, l'employeur n'est alors pas tenu de verser des cotisations en contrepartie.

Les cotisations déclarées par chaque administrateur de régime (autant les cotisations patronales que salariales) ne sont pas ventilées en fonction du nombre de personnes participantes par province : les données sur les cotisations des Québécoises et Québécois ne sont donc pas directement disponibles et doivent être estimées. Ainsi, les cotisations des Québécoises et Québécois sont établies en fonction de la proportion de travailleuses et travailleurs québécois que compte chaque régime.

## **Actif des régimes non garantis**

### *Régimes non garantis*

Cette section traite également de l'actif total des régimes non garantis; ces derniers ont une caisse dans laquelle s'accumulent des sommes et ils sont soumis à la Loi RCR. Les régimes garantis sont les régimes dont les remboursements et prestations sont entièrement garantis par une compagnie, car les sommes qui y sont accumulées deviennent la propriété de la compagnie d'assurance qui, en retour, garantit les prestations provenant de ces régimes. Si une partie seulement des prestations qui proviennent d'un régime est entièrement garantie par une compagnie d'assurance, le régime est classé dans les régimes non garantis. Toutefois, seule la partie de son actif relative à la portion non garantie sera comptabilisée. Tous les régimes actifs soumis à la Loi RCR qui ne sont pas exclus par les critères ci-dessus font donc partie des régimes non garantis.

Depuis 2018, il ne reste plus de régimes garantis. Cette situation s'explique par un changement apporté à la Loi RCR en 1990. Certaines dispositions concernant les régimes garantis ont alors été modifiées, de sorte qu'aucun régime garanti n'a été créé depuis. En fait, les assureurs n'offrent plus ce produit en raison du droit au transfert qu'ils doivent offrir depuis 1990 lors d'une cessation de participation. Ils n'ont donc conservé que les régimes qui existaient en 1990.

Les renseignements sur l'actif qui appartient aux travailleurs et travailleuses du Québec ne sont pas disponibles. Il faut donc l'estimer. Ainsi, le montant de l'actif des travailleuses et travailleurs québécois est réparti proportionnellement en fonction du nombre de personnes du Québec qui participent à chaque régime.

**Tableau 6 Régimes soumis à la Loi RCR et personnes participantes, selon le nombre total de personnes participantes par régime – 2020**

Nombre total de personnes participantes par régime	Participants et participantes du Québec								Participants et participantes de l'extérieur du Québec		Toutes les personnes participantes	
	Régimes		Participants		Participantes		Participants et participantes		Nombre	%	Nombre	%
	Nombre	%	Nombre	%	Nombre	%	Nombre	%				
De 1 à 4	78	9,9	97	0,0	46	0,0	143	0,0	3	0,0	146	0,0
De 5 à 9	36	4,6	188	0,0	76	0,0	264	0,0	4	0,0	268	0,0
De 10 à 29	99	12,5	1 054	0,2	680	0,3	1 734	0,3	152	0,5	1 886	0,3
De 30 à 49	60	7,6	1 529	0,3	780	0,3	2 309	0,3	108	0,3	2 417	0,3
De 50 à 99	100	12,6	4 910	1,1	2 254	1,0	7 164	1,0	214	0,7	7 378	1,0
De 100 à 199	122	15,4	10 794	2,4	5 991	2,5	16 785	2,4	879	2,8	17 664	2,5
De 200 à 499	133	16,8	25 125	5,6	12 615	5,3	37 740	5,5	3 481	11,0	41 221	5,7
De 500 à 999	65	8,2	27 109	6,0	14 724	6,2	41 833	6,1	4 978	15,7	46 811	6,5
De 1 000 à 4 999	76	9,6	87 876	19,4	44 463	18,8	132 339	19,2	19 014	60,0	151 353	21,0
De 5 000 à 9 999	13	1,6	45 162	10,0	39 422	16,7	84 584	12,3	1 493	4,7	86 077	12,0
10 000 ou plus	9	1,1	248 349	54,9	115 180	48,8	363 529	52,8	1 354	4,3	364 883	50,7
<b>Total</b>	<b>791</b>	<b>100,0</b>	<b>452 193</b>	<b>100,0</b>	<b>236 231</b>	<b>100,0</b>	<b>688 424</b>	<b>100,0</b>	<b>31 680</b>	<b>100,0</b>	<b>720 104</b>	<b>100,0</b>

Bien que les régimes de moins de 50 participants et participantes constituent le tiers (34,5 %) des régimes soumis à la Loi RCR, ils ne comptent que 0,7 % des personnes participantes. À l'opposé, seulement 12,4 % des régimes ont 1 000 participants et participantes ou plus, mais ils regroupent 83,6 % de l'ensemble des personnes participantes.

**Tableau 7 Régimes soumis à la Loi RCR et personnes participantes, selon le secteur d'activité économique – 2020**

Secteur d'activité économique	Participants et participantes du Québec					Participants et participantes de l'extérieur du Québec		Toutes les personnes participantes	
	Régimes		Participants	Participantes	Participants et participantes	Nombre	Nombre	%	%
	Nombre	%	Nombre	Nombre	Nombre				
Secteur primaire	13	1,6	6 534	1 160	7 694	2 813	10 507	1,5	
Construction	11	1,4	174 215	5 870	180 085	1	180 086	25,0	
Transport, entreposage et services publics	26	3,3	27 346	9 948	37 294	–	37 294	5,2	
Fabrication	282	35,7	68 814	21 570	90 384	17 461	107 845	15,0	
Commerce	74	9,4	11 075	6 562	17 637	4 509	22 146	3,1	
Finances, assurances et immobilier	43	5,4	21 867	37 621	59 488	3 741	63 229	8,8	
Services professionnels, administratifs, culturels et autres	136	17,2	25 244	19 282	44 526	3 155	47 681	6,6	
Enseignement et services sociaux	24	3,0	25 639	78 895	104 534	–	104 534	14,5	
Administration publique	171	21,6	38 050	23 248	61 298	–	61 298	8,5	
Régimes de retraite simplifiés <sup>1</sup>	11	1,4	53 409	32 075	85 484	–	85 484	11,9	
<b>Total</b>	<b>791</b>	<b>100,0</b>	<b>452 193</b>	<b>236 231</b>	<b>688 424</b>	<b>31 680</b>	<b>720 104</b>	<b>100,0</b>	

1. Les régimes de retraite simplifiés sont offerts par des entreprises de différents secteurs et sont administrés par des établissements financiers autorisés. En 2020, il y avait 2 285 employeurs qui participaient aux 11 régimes de retraite simplifiés.

C'est dans le secteur de la fabrication qu'on dénombre le plus de régimes de retraite, avec 35,7 % des régimes surveillés en vertu de la Loi RCR. Ce secteur regroupe 90 384 participants et participantes du Québec, soit 13,1 % du nombre total de participantes et participants québécois aux régimes soumis à la Loi RCR. Le secteur de la construction, bien qu'il ne représente que 1,4 % des régimes, compte 180 085 participants et participantes du Québec, ce qui correspond à 26,2 % du nombre total de participantes et participants québécois.

**Tableau 8 Régimes soumis à la Loi RCR et personnes participantes, selon le type d'employeur – 2020**

Type d'employeur	Régimes		Participants et participantes du Québec			Participants et participantes de l'extérieur du Québec	Toutes les personnes participantes	
	Nombre	%	Participants	Participant	Participant	Nombre	Nombre	%
<b>Organismes publics</b>								
Municipalités et organismes paramunicipaux	187	23,6	48 884	26 516	75 400	–	75 400	10,5
Organismes du gouvernement provincial <sup>1</sup>	28	3,5	43 161	86 972	130 133	–	130 133	18,1
Autres organismes gouvernementaux	1	0,1	43	41	84	5	89	0,0
<b>Total partiel</b>	<b>216</b>	<b>27,3</b>	<b>92 088</b>	<b>113 529</b>	<b>205 617</b>	<b>5</b>	<b>205 622</b>	<b>28,6</b>
<b>Organismes privés</b>								
Compagnies ou sociétés	497	62,8	338 798	105 825	444 623	30 609	475 232	66,0
Coopératives	13	1,6	3 605	2 386	5 991	901	6 892	1,0
Autres	65	8,2	17 702	14 491	32 193	165	32 358	4,5
<b>Total partiel</b>	<b>575</b>	<b>72,7</b>	<b>360 105</b>	<b>122 702</b>	<b>482 807</b>	<b>31 675</b>	<b>514 482</b>	<b>71,4</b>
<b>Total</b>	<b>791</b>	<b>100,0</b>	<b>452 193</b>	<b>236 231</b>	<b>688 424</b>	<b>31 680</b>	<b>720 104</b>	<b>100,0</b>

1. Cela comprend les régimes de l'État, des universités et des sociétés d'État.

**Tableau 9 Régimes soumis à la Loi RCR et personnes participantes, selon la formation de la rente de retraite<sup>1</sup> – 2020**

Formation de la rente de retraite	Participants et participantes du Québec					Participant(e)s de l'extérieur du Québec	Toutes les personnes participantes	
	Régimes		Participants	Participantes	Participants et participantes		Nombre	%
	Nombre	%	Nombre	Nombre	Nombre	Nombre	Nombre	%
<b>Régimes à cotisation déterminée</b>	<b>350</b>	<b>44,2</b>	115 906	64 272	180 178	21 850	<b>202 028</b>	<b>28,1</b>
<b>Régimes à prestations déterminées</b>								
Régimes à rente forfaitaire	31	3,9	7 689	1 900	9 589	984	<b>10 573</b>	<b>1,5</b>
Régimes pourcentage-salaire								
Salaires de carrière	61	7,7	14 595	6 927	21 522	1 036	<b>22 558</b>	<b>3,1</b>
Fin de carrière	8	1,0	3 719	53 615	57 334	–	<b>57 334</b>	<b>8,0</b>
Salaire meilleures années	174	22,0	74 417	63 960	138 377	5 883	<b>144 260</b>	<b>20,0</b>
<b>Total partiel</b>	<b>274</b>	<b>34,6</b>	100 420	126 402	226 822	7 903	<b>234 725</b>	<b>32,6</b>
<b>Régimes à cotisation et prestations déterminées</b>	<b>134</b>	<b>16,9</b>	216 823	34 834	251 657	1 329	<b>252 986</b>	<b>35,1</b>
<b>Régimes mixtes et autres</b>	<b>33</b>	<b>4,2</b>	19 044	10 723	29 767	598	<b>30 365</b>	<b>4,2</b>
<b>Total</b>	<b>791</b>	<b>100,0</b>	452 193	236 231	688 424	31 680	<b>720 104</b>	<b>100,0</b>

1. La formation de la rente est établie en fonction du service durant l'année courante, c'est-à-dire du type de régime auquel contribuent les participantes et participants actifs.

Les régimes à cotisation déterminée représentent 44,2 % des régimes qui sont sous la surveillance du Québec, mais ils ne regroupent que 28,1 % des personnes participantes. Le nombre moyen de personnes qui participent à ces régimes s'élève à 577, alors que les régimes à prestations déterminées comptent en moyenne 857 participants et participantes. Il est important de mentionner que depuis 2005, le nombre moyen de personnes qui participent à des régimes à cotisation déterminée a beaucoup augmenté. Une partie de cette hausse peut être attribuable aux régimes de retraite simplifiés (RRS), dont le nombre moyen de participants et participantes a considérablement augmenté ces dernières années. D'ailleurs, si on exclut les RRS, le nombre moyen de personnes qui participent à des régimes à cotisation déterminée diminue à 344.

**Tableau 10 Régimes soumis à la Loi RCR et personnes participantes, selon l'origine des cotisations et la gestion financière – 2020**

Gestion financière	Régimes	Participant(e)s au Québec	Participant(e)s de l'extérieur du Québec	Toutes les personnes participantes
<b>Régimes contributifs</b>				
Compagnie d'assurance	<b>283</b>	142 679	11 225	<b>153 904</b>
Acte de fiducie	<b>291</b>	257 705	8 050	<b>265 755</b>
Société de caisse de retraite	<b>2</b>	185 446	–	<b>185 446</b>
Autres types de gestion <sup>1</sup>	<b>75</b>	78 072	7 737	<b>85 809</b>
<b>Total</b>	<b>651</b>	663 902	27 012	<b>690 914</b>
<b>Régimes non contributifs</b>				
Compagnie d'assurance	<b>57</b>	6 486	578	<b>7 064</b>
Acte de fiducie	<b>70</b>	15 721	3 117	<b>18 838</b>
Société de caisse de retraite	<b>–</b>	–	–	<b>–</b>
Autres types de gestion <sup>1</sup>	<b>13</b>	2 315	973	<b>3 288</b>
<b>Total</b>	<b>140</b>	24 522	4 668	<b>29 190</b>
<b>Tous les régimes</b>				
Compagnie d'assurance	<b>340</b>	149 165	11 803	<b>160 968</b>
Acte de fiducie	<b>361</b>	273 426	11 167	<b>284 593</b>
Société de caisse de retraite	<b>2</b>	185 446	–	<b>185 446</b>
Autres types de gestion <sup>1</sup>	<b>88</b>	80 387	8 710	<b>89 097</b>
<b>Total</b>	<b>791</b>	688 424	31 680	<b>720 104</b>

1. Cela comprend les régimes dont la gestion est confiée à plus d'un type de gestionnaire financier ou à une société de gestion de retraite.

L'origine des cotisations indique si le régime est contributif ou non. En 2020, parmi les régimes sous la surveillance du Québec, 82,3 % étaient contributifs, et 95,9 % des participants et participantes en faisaient partie.

**Tableau 11 Régimes soumis à la Loi RCR et personnes participantes, selon le type d'administrateur de régime de retraite – 2020**

Type d'administrateur de régime de retraite	Régimes	Personnes participantes au Québec	Personnes participantes de l'extérieur du Québec	Toutes les personnes participantes
Comité de retraite	<b>678</b>	418 606	31 614	<b>450 220</b>
Employeur	<b>100</b>	459	66	<b>525</b>
Autres	<b>13</b>	269 359	–	<b>269 359</b>
<b>Total</b>	<b>791</b>	688 424	31 680	<b>720 104</b>

La majorité des régimes, soit 85,7 %, ont un comité de retraite qui agit en tant qu'administrateur. La Loi sur les régimes complémentaires de retraite prévoit en effet que tous les régimes de plus de 25 participants et participantes doivent être administrés par un comité composé d'au moins trois membres, soit deux personnes participantes désignées et une ou un membre qui ne participe pas au régime. Les régimes qui comptent 25 personnes participantes ou moins peuvent être administrés, au choix, par l'employeur ou par un comité de retraite. Pour les régimes de retraite simplifiés, il n'est pas obligatoire de mettre sur pied un comité de retraite. Ces régimes sont classés dans la catégorie « Autres ».

**Tableau 12 Régimes contributifs soumis à la Loi RCR et personnes participantes du Québec, selon les méthodes de coordination et de calcul des cotisations salariales – 2020**

Méthode de calcul des cotisations salariales	Méthodes de coordination des cotisations salariales								Total	
	Cotisations salariales non coordonnées		Coordination directe		Coordination indirecte <sup>1</sup>		Total partiel			
	Régimes	Participant(e)s	Régimes	Participant(e)s	Régimes	Participant(e)s	Régimes	Participant(e)s		
Pourcentage du salaire										
Moins de 3,0 %	27	7 709	–	–	1	438	1	438	<b>28</b>	<b>8 147</b>
De 3,0 à 3,9 %	29	6 763	–	–	1	16	1	16	<b>30</b>	<b>6 779</b>
De 4,0 à 4,9 %	46	8 468	2	598	9	4 555	11	5 153	<b>57</b>	<b>13 621</b>
5,0 %	59	8 165	1	6	22	7 304	23	7 310	<b>82</b>	<b>15 475</b>
Plus de 5,0 %	104	112 909	6	1 720	43	34 660	49	36 380	<b>153</b>	<b>149 289</b>
Autres méthodes <sup>2</sup>	301	470 591	–	–	–	–	–	–	<b>301</b>	<b>470 591</b>
<b>Total</b>	<b>566</b>	<b>614 605</b>	<b>9</b>	<b>2 324</b>	<b>76</b>	<b>46 973</b>	<b>85</b>	<b>49 297</b>	<b>651</b>	<b>663 902</b>

1. Le pourcentage du salaire présenté pour cette catégorie est celui qui s'applique à la tranche supérieure du salaire.

2. Les cotisations varient selon le choix du participant ou de la participante, son âge, son nombre d'années de service ou de participation, son niveau de salaire ou sa catégorie professionnelle.

Pour 86,9 % des régimes de retraite contributifs, les cotisations salariales ne sont pas coordonnées. Cela représente 92,6 % des personnes participantes.

**Tableau 13 Régimes soumis à la Loi RCR et personnes participantes du Québec, selon les méthodes de coordination et de calcul des cotisations patronales – 2020**

Méthode de calcul des cotisations patronales	Cotisations patronales non coordonnées		Total	
	Régimes	Participant(e)s	Régimes	Participant(e)s
Pourcentage du salaire				
Moins de 3,0 %	16	4 717	16	4 717
De 3,0 à 3,9 %	12	3 076	12	3 076
De 4,0 à 4,9 %	21	3 679	22	3 690
5,0 %	43	5 735	45	6 492
Plus de 5,0 %	66	16 125	75	27 311
Solde du coût de la rente	282	206 531	282	206 531
Autres méthodes <sup>1</sup>	339	436 607	339	436 607
<b>Total</b>	<b>779</b>	<b>676 470</b>	<b>791</b>	<b>688 424</b>

1. Les cotisations varient selon le choix du participant ou de la participante, son âge, son nombre d'années de service ou de participation, son niveau de salaire ou sa catégorie professionnelle. Sont également incluses la cotisation fixe, la cotisation horaire et la cotisation maximale de 18 % des gains.

Les cotisations patronales ne sont pas coordonnées pour 98,5 % des régimes soumis à la Loi RCR. Le solde du coût de la rente est la méthode de calcul des cotisations pour 36,2 % de ces régimes. Pour les 12 régimes dont la cotisation patronale est coordonnée, la méthode de calcul utilisée est un pourcentage du salaire égal à 4,0 % ou plus.

**Tableau 14 Régimes ayant un volet à prestations déterminées<sup>1</sup> soumis à la Loi RCR et personnes participantes du Québec, selon la méthode de rajustement de la rente et le type d'employeur – 2020**

Méthode de rajustement de la rente <sup>2</sup>	Type d'employeur				Total	
	Organismes publics		Organismes privés		Régimes	Participant(e)s
	Régimes	Participant(e)s	Régimes	Participant(e)s	Régimes	Participant(e)s
Aucun rajustement	124	109 433	182	258 629	306	368 062
Augmentation intégrale selon l'indice des prix à la consommation (IPC)	1	880	11	117	12	997
Augmentation partielle selon l'IPC						
Augmentation annuelle maximale de :						
moins de 3,0 %	4	20 878	3	40 977	7	61 855
3,0 % à 5,9 %	2	173	12	6 754	14	6 927
<b>Total partiel</b>	6	21 051	15	47 731	21	68 782
Fraction de l'IPC	8	20 404	5	147	13	20 551
IPC diminué d'un pourcentage :						
inférieur à 3,0 %	2	500	10	10	12	510
de 3,0 % ou plus	6	7 440	2	55	8	7 495
<b>Total partiel</b>	8	7 940	12	65	20	8 005
Autres <sup>3</sup>	13	7 702	14	2 716	27	10 418
<b>Total partiel</b>	35	57 097	46	50 659	81	107 756
Augmentation en pourcentage non basée sur l'IPC	3	734	2	34	5	768
Augmentation en fonction des excédents d'intérêt	6	2 302	6	435	12	2 737
Autres	12	25 027	13	2 899	25	27 926
<b>Total</b>	<b>181</b>	<b>195 473</b>	<b>260</b>	<b>312 773</b>	<b>441</b>	<b>508 246</b>

1. Ces régimes comprennent les régimes à prestations déterminées, les régimes à cotisation et à prestations déterminées, les régimes mixtes et autres.

2. C'est la méthode de rajustement de la rente en cours de paiement qui est analysée.

3. Il s'agit de combinaisons de méthodes d'augmentation partielle selon l'IPC.

Les régimes qui ont un volet à prestations déterminées prévoient un rajustement de la rente en cours de paiement dans 30,6 % des cas. Cette mesure s'applique à 27,6 % des personnes participantes. La rente de près de la moitié (44,0 %) des personnes qui participent à des régimes d'organismes publics sera rajustée en cours de paiement, alors que c'est le cas pour seulement 17,3 % des personnes qui participent à des régimes d'organismes privés.

**Tableau 15 Régimes soumis à la Loi RCR et personnes participantes du Québec, selon la formation de la rente de retraite et la présence d'une rente d'invalidité – 2020**

Formation de la rente de retraite	Sans rente d'invalidité		Avec rente d'invalidité		Total	
	Régimes	Participant(e)s	Régimes	Participant(e)s	Régimes	Participant(e)s
<b>Régimes à cotisation déterminée</b>	321	162 762	29	17 416	350	180 178
<b>Régimes à prestations déterminées</b>						
Régimes à rente forfaitaire	15	5 941	16	3 648	31	9 589
Régimes pourcentage-salaire						
Salaires de carrière	52	16 003	9	5 519	61	21 522
Fin de carrière	7	57 140	1	194	8	57 334
Salaire meilleures années	143	101 645	31	36 732	174	138 377
<b>Total partiel</b>	217	180 729	57	46 093	274	226 822
<b>Régimes à cotisation et prestations déterminées</b>	120	55 788	14	195 869	134	251 657
<b>Régimes mixtes et autres</b>	28	29 254	5	513	33	29 767
<b>Total</b>	686	428 533	105	259 891	791	688 424

La majorité (86,7 %) des régimes (ce qui représente 62,2 % des personnes participantes) n'offrent pas de rente d'invalidité. Cela s'explique sans doute en partie par le fait que certaines entreprises peuvent offrir cette protection à leurs employés et employées au moyen d'un programme d'assurance collective.

**Tableau 16 Régimes à prestations déterminées soumis à la Loi RCR et personnes participantes du Québec, selon les garanties en cas de décès après la retraite pour les célibataires et le type d'employeur – 2020**

Garanties en cas de décès après la retraite pour les célibataires	Type d'employeur				Total	
	Organismes publics		Organismes privés		Régimes	Participant(e)s
	Régimes	Participant(e)s	Régimes	Participant(e)s		
<b>Aucune prestation</b> (La rente cesse au décès.)	11	21 514	42	26 752	53	48 266
<b>Période garantie de la rente</b>						
5 ans	55	26 538	88	211 292	143	237 830
10 ans	92	110 472	76	23 605	168	134 077
15 ans	3	299	33	40 840	36	41 139
Autre période	1	58	3	3 245	4	3 303
<b>Total partiel</b>	151	137 367	200	278 982	351	416 349
<b>Capital-décès</b>						
Cotisations salariales moins prestations versées	14	27 081	11	4 326	25	31 407
Cotisations totales moins prestations versées	3	9 436	5	2 661	8	12 097
<b>Autres garanties</b>	2	75	2	52	4	127
<b>Total</b>	181	195 473	260	312 773	441	508 246

Si une personne participante célibataire décède après le début de sa retraite, 79,6 % des régimes verseront à ses héritiers et héritières une rente pour une période garantie. Dans les organismes privés, une telle rente est offerte à 89,2 % des personnes participantes, alors que cette proportion se situe à 70,3 % dans les organismes publics.

**Tableau 17 Régimes à prestations déterminées soumis à la Loi RCR et personnes participantes du Québec, selon les garanties en cas de décès après la retraite pour les personnes participantes mariées et le type d'employeur – 2020**

Garanties en cas de décès après la retraite pour les personnes participantes mariées	Type d'employeur				Total	
	Organismes publics		Organismes privés			
	Régimes	Participant(e)s	Régimes	Participant(e)s	Régimes	Participant(e)s
<b>Rente de conjoint avec rente initiale non réduite</b>						
Moins de 60 % de la rente de retraite	1	66	–	–	1	66
60 % de la rente de retraite	23	13 146	17	4 354	40	17 500
Plus de 60 % de la rente de retraite	1	282	7	79	8	361
<b>Total partiel</b>	25	13 494	24	4 433	49	17 927
<b>Rente de conjoint avec rente initiale réduite<sup>1</sup></b>						
Moins de 60 % de la rente de retraite	2	186	–	–	2	186
60 % de la rente de retraite	148	163 816	207	304 369	355	468 185
Plus de 60 % de la rente de retraite	4	9 751	25	2 155	29	11 906
<b>Total partiel</b>	154	173 753	232	306 524	386	480 277
<b>Données non disponibles</b>	2	8 226	4	1 816	6	10 042
<b>Total</b>	181	195 473	260	312 773	441	508 246

1. Certains régimes réduisent le montant de la rente versée à la personne retraitée pour tenir compte de la rente que recevra son conjoint ou sa conjointe qui lui survivra.

Le versement d'une rente de conjoint au décès d'une personne participante mariée est obligatoire depuis 1990. Toutefois, pour les régimes qui ne prévoyaient pas le versement d'une telle rente lors de leur création, le montant de la rente de retraite de la personne participante peut être réduit afin que son conjoint ou sa conjointe qui lui survivra reçoive une rente de retraite. En 2020, une proportion de 94,5 % des personnes participantes avaient pour garantie en cas de décès une rente de conjoint ou conjointe avec rente initiale réduite.

**Tableau 18 Cotisations versées aux régimes soumis à la Loi RCR, selon le secteur d'activité économique, l'origine des cotisations et le type de cotisations – 2020**

Secteur d'activité économique	Régimes Nombre	Cotisations patronales		Cotisations salariales		Total des cotisations	
		Participant(e)s au Québec k\$	Ensemble des participant(e)s k\$	Participant(e)s au Québec k\$	Ensemble des participant(e)s k\$	Participant(e)s au Québec k\$	Ensemble des participant(e)s k\$
<b>Régimes contributifs</b>							
Secteur primaire	7	9 387	10 216	5 262	5 762	14 649	15 978
Construction	5	667 490	667 509	526 421	526 429	1 193 912	1 193 937
Transport, entreposage et services publics	25	389 658	389 658	326 658	326 658	716 317	716 317
Fabrication	216	702 717	823 606	275 106	332 388	977 823	1 155 995
Commerce	50	67 883	79 939	36 709	45 098	104 591	125 037
Finances, assurances et immobilier	36	529 655	556 835	307 360	325 116	837 015	881 951
Services professionnels, administratifs, culturels et autres	108	162 846	177 677	101 029	113 420	263 876	291 097
Enseignement et services sociaux	22	460 180	460 180	388 271	388 271	848 451	848 451
Administration publique	171	602 108	602 108	435 696	435 696	1 037 804	1 037 804
Régimes de retraite simplifiés <sup>1</sup>	11	206 322	206 322	106 479	106 479	312 802	312 802
<b>Total</b>	<b>651</b>	<b>3 798 247</b>	<b>3 974 051</b>	<b>2 508 992</b>	<b>2 605 317</b>	<b>6 307 239</b>	<b>6 579 368</b>
<b>Régimes non contributifs<sup>2</sup></b>							
Secteur primaire	6	41 532	58 929	9 326	17 078	50 858	76 007
Construction	6	620	620	39	39	659	659
Transport, entreposage et services publics	1	9	9	–	–	9	9
Fabrication	66	102 454	110 954	5 258	6 429	107 712	117 383
Commerce	24	15 071	22 740	961	1 031	16 032	23 771
Finances, assurances et immobilier	7	916	1 702	–	–	916	1 702
Services professionnels, administratifs, culturels et autres	28	13 633	16 406	2 585	2 683	16 219	19 089
Enseignement et services sociaux	2	1 020	1 020	82	82	1 102	1 102
Administration publique	–	–	–	–	–	–	–
Régimes de retraite simplifiés <sup>1</sup>	–	–	–	–	–	–	–
<b>Total</b>	<b>140</b>	<b>175 255</b>	<b>212 382</b>	<b>18 251</b>	<b>27 341</b>	<b>193 506</b>	<b>239 723</b>
<b>Tous les régimes</b>							
Secteur primaire	13	50 919	69 146	14 588	22 840	65 507	91 985
Construction	11	668 110	668 129	526 460	526 467	1 194 571	1 194 596
Transport, entreposage et services publics	26	389 667	389 667	326 658	326 658	716 325	716 325
Fabrication	282	805 171	934 561	280 364	338 817	1 085 535	1 273 378
Commerce	74	82 954	102 680	37 670	46 129	120 623	148 808
Finances, assurances et immobilier	43	530 571	558 537	307 360	325 116	837 931	883 653
Services professionnels, administratifs, culturels et autres	136	176 479	194 083	103 615	116 103	280 094	310 186
Enseignement et services sociaux	24	461 200	461 200	388 353	388 353	849 553	849 553
Administration publique	171	602 108	602 108	435 696	435 696	1 037 804	1 037 804
Régimes de retraite simplifiés <sup>1</sup>	11	206 322	206 322	106 479	106 479	312 802	312 802
<b>Total</b>	<b>791</b>	<b>3 973 501</b>	<b>4 186 432</b>	<b>2 527 244</b>	<b>2 632 659</b>	<b>6 500 745</b>	<b>6 819 091</b>

1. Les régimes de retraite simplifiés sont offerts par des entreprises de différents secteurs et sont administrés par des établissements financiers autorisés. En 2020, il y avait 2 285 employeurs qui participaient aux 11 régimes de retraite simplifiés.

2. Des cotisations salariales sont déclarées pour certains régimes non contributifs. Il s'agit notamment des régimes pour lesquels des cotisations volontaires sont acceptées ou de ceux qui sont classés comme non contributifs selon une catégorie d'employés ou employées, mais qui regroupent d'autres catégories d'employés ou employées qui versent des cotisations.

Les cotisations patronales pour les 791 régimes surveillés en vertu de la Loi RCR s'élèvent à 4,2 milliards de dollars. Les cotisations salariales se chiffrent quant à elles à 2,6 milliards de dollars.

**Tableau 19 Cotisations versées aux régimes soumis à la Loi RCR, selon le type d'employeur et le type de cotisations – 2020**

Type d'employeur	Régimes Nombre	Cotisations patronales		Cotisations salariales		Total des cotisations	
		Participant(e)s au Québec k\$	Ensemble des participant(e)s k\$	Participant(e)s au Québec k\$	Ensemble des participant(e)s k\$	Participant(e)s au Québec k\$	Ensemble des participant(e)s k\$
<b>Organismes publics</b>							
Municipalités et organismes paramunicipaux	187	702 040	702 040	531 635	531 635	1 233 675	1 233 675
Organismes du gouvernement provincial <sup>1</sup>	28	753 106	753 106	626 730	626 730	1 379 837	1 379 837
Autres organismes gouvernementaux	1	1 627	1 724	362	383	1 989	2 108
<b>Total partiel</b>	<b>216</b>	<b>1 456 774</b>	<b>1 456 871</b>	<b>1 158 728</b>	<b>1 158 749</b>	<b>2 615 502</b>	<b>2 615 620</b>
<b>Organismes privés</b>							
Compagnies ou sociétés	497	2 392 692	2 601 056	1 292 227	1 394 430	3 684 919	3 995 487
Coopératives	13	17 138	19 501	13 969	16 449	31 107	35 950
Autres	65	106 898	109 004	62 320	63 031	169 218	172 035
<b>Total partiel</b>	<b>575</b>	<b>2 516 728</b>	<b>2 729 562</b>	<b>1 368 516</b>	<b>1 473 910</b>	<b>3 885 243</b>	<b>4 203 471</b>
<b>Total</b>	<b>791</b>	<b>3 973 501</b>	<b>4 186 432</b>	<b>2 527 244</b>	<b>2 632 659</b>	<b>6 500 745</b>	<b>6 819 091</b>

1. Cela comprend les régimes de l'État, des universités et des sociétés d'État.

**Tableau 20 Cotisations patronales aux régimes soumis à la Loi RCR, selon la formation de la rente – 2020**

Formation de la rente de retraite	Régimes Nombre	Service durant l'année en cours		Cotisations d'équilibre		Total des cotisations	
		Participant(e)s au Québec k\$	Ensemble des participant(e)s k\$	Participant(e)s au Québec k\$	Ensemble des participant(e)s k\$	Participant(e)s au Québec k\$	Ensemble des participant(e)s k\$
<b>Régimes à cotisation déterminée<sup>1</sup></b>	<b>350</b>	<b>689 823</b>	<b>809 586</b>	<b>71 944</b>	<b>76 338</b>	<b>761 768</b>	<b>885 925</b>
<b>Régimes à prestations déterminées</b>							
Régimes à rente forfaitaire	31	48 407	52 990	5 301	5 795	53 708	58 785
<b>Régimes pourcentage-salaire</b>							
Salaires de carrière	61	128 688	135 116	26 629	28 383	155 316	163 499
Fin de carrière	8	110 310	110 310	8 463	8 463	118 774	118 774
Salaire meilleures années	174	1 302 737	1 358 400	213 780	218 286	1 516 517	1 576 685
<b>Total partiel</b>	<b>274</b>	<b>1 590 143</b>	<b>1 656 816</b>	<b>254 173</b>	<b>260 927</b>	<b>1 844 316</b>	<b>1 917 743</b>
<b>Régimes à cotisation et prestations déterminées</b>	<b>134</b>	<b>1 123 593</b>	<b>1 132 203</b>	<b>72 520</b>	<b>72 578</b>	<b>1 196 113</b>	<b>1 204 781</b>
<b>Régimes mixtes et autres</b>	<b>33</b>	<b>132 795</b>	<b>138 451</b>	<b>38 511</b>	<b>39 533</b>	<b>171 305</b>	<b>177 984</b>
<b>Total</b>	<b>791</b>	<b>3 536 353</b>	<b>3 737 056</b>	<b>437 148</b>	<b>449 376</b>	<b>3 973 501</b>	<b>4 186 432</b>

1. Certains régimes à cotisation déterminée peuvent prévoir des prestations déterminées, soit pour les services passés, soit pour des catégories d'employés ou employées différentes. Cela explique le versement de cotisations d'équilibre.

**Tableau 21 Cotisations salariales aux régimes contributifs soumis à la Loi RCR, selon la formation de la rente – 2020**

Formation de la rente de retraite	Régimes Nombre	Cotisations obligatoires		Cotisations volontaires		Total des cotisations	
		Participant(e)s au Québec k\$	Ensemble des participant(e)s k\$	Participant(e)s au Québec k\$	Ensemble des participant(e)s k\$	Participant(e)s au Québec k\$	Ensemble des participant(e)s k\$
<b>Régimes à cotisation déterminée</b>	<b>302</b>	325 687	379 563	44 782	47 893	<b>370 468</b>	<b>427 456</b>
<b>Régimes à prestations déterminées</b>							
Régimes à rente forfaitaire	4	1 791	3 037	–	–	<b>1 791</b>	<b>3 037</b>
Régimes pourcentage-salaire							
Salaires de carrière	48	67 293	69 430	1 217	1303	<b>68 510</b>	<b>70 733</b>
Fin de carrière	8	104 382	104 382	8	8	<b>104 390</b>	<b>104 390</b>
Salaire meilleures années	139	920 493	947 795	8 171	8 595	<b>928 664</b>	<b>956 390</b>
<b>Total partiel</b>	<b>199</b>	1 093 959	1 124 644	9 396	9 906	<b>1 103 355</b>	<b>1 134 550</b>
<b>Régimes à cotisation et prestations déterminées</b>	<b>121</b>	921 238	927 145	3 825	3 825	<b>925 062</b>	<b>930 970</b>
<b>Régimes mixtes et autres</b>	<b>29</b>	107 710	109 920	2 397	2 421	<b>110 107</b>	<b>112 341</b>
<b>Total</b>	<b>651</b>	2 448 593	2 541 272	60 399	64 045	<b>2 508 992</b>	<b>2 605 317</b>

**Tableau 22 Régimes non garantis soumis à la Loi RCR, actif net en valeur marchande, selon le nombre total de personnes participantes par régime – 2020**

Nombre total de personnes participantes par régime	Régimes Nombre	Actif net en valeur marchande		
		Participant(e)s au Québec M\$	Participant(e)s de l'extérieur du Québec M\$	Ensemble des participant(e)s M\$
De 1 à 9	114	993	10	1 003
De 10 à 49	159	4 111	713	4 823
De 50 à 199	222	9 351	326	9 677
De 200 à 999	198	25 701	2 428	28 128
De 1 000 à 4 999	76	43 443	4 952	48 394
De 5 000 à 9 999	13	24 730	410	25 140
10 000 ou plus	9	79 888	561	80 449
<b>Total</b>	<b>791</b>	188 216	9 399	<b>197 615</b>

L'actif net des 791 régimes qui sont sous la surveillance du Québec s'élève à 197,6 milliards de dollars en valeur marchande. Ce sont tous des régimes non garantis. La part d'actif attribuable aux personnes participantes du Québec constitue 95,2 % de l'actif net.

**Tableau 23 Régimes non garantis soumis à la Loi RCR et actif net en valeur marchande, selon le secteur d'activité économique – 2020**

Secteur d'activité économique	Régimes Nombre	Actif net en valeur marchande		
		Participant(e)s au Québec M\$	Participant(e)s de l'extérieur du Québec M\$	Ensemble des participant(e)s M\$
Secteur primaire	13	2 026	380	2 406
Construction	11	27 676	1	27 677
Transport, entreposage et services publics	26	37 628	–	37 628
Fabrication	282	32 480	6 633	39 113
Commerce	74	2 636	748	3 383
Finances, assurances et immobilier	43	22 595	1 211	23 807
Services professionnels, administratifs, culturels et autres	136	6 529	426	6 956
Enseignement et services sociaux	24	24 027	–	24 027
Administration publique	171	29 116	–	29 116
Régimes de retraite simplifiés <sup>1</sup>	11	3 503	–	3 503
<b>Total</b>	<b>791</b>	<b>188 216</b>	<b>9 399</b>	<b>197 615</b>

1. Les régimes de retraite simplifiés sont offerts par des entreprises de différents secteurs et sont administrés par des établissements financiers autorisés. En 2020, il y avait 2 285 employeurs qui participaient aux 11 régimes de retraite simplifiés.

**Tableau 24 Régimes non garantis soumis à la Loi RCR et actif net en valeur marchande, selon le type d'employeur – 2020**

Type d'employeur	Régimes Nombre	Actif net en valeur marchande		
		Participant(e)s au Québec M\$	Participant(e)s de l'extérieur du Québec M\$	Ensemble des participant(e)s M\$
<b>Organismes publics</b>				
Municipalités et organismes paramunicipaux	187	36 194	–	36 194
Organismes du gouvernement provincial	28	54 975	–	54 975
Autres organismes gouvernementaux	1	180	11	191
<b>Total partiel</b>	<b>216</b>	<b>91 349</b>	<b>11</b>	<b>91 360</b>
<b>Organismes privés</b>				
Compagnies ou sociétés	497	93 086	9 207	102 293
Coopératives	13	508	77	585
Autres	65	3 273	104	3 377
<b>Total partiel</b>	<b>575</b>	<b>96 867</b>	<b>9 388</b>	<b>106 255</b>
<b>Total</b>	<b>791</b>	<b>188 216</b>	<b>9 399</b>	<b>197 615</b>

**Tableau 25 Régimes non garantis soumis à la Loi RCR et actif net en valeur marchande, selon la formation de la rente – 2020**

Formation de la rente de retraite	Régimes Nombre	Actif net en valeur marchande		
		Participant(e)s au Québec M\$	Participant(e)s de l'extérieur du Québec M\$	Ensemble des participant(e)s M\$
<b>Régimes à cotisation déterminée</b>	<b>350</b>	23 420	4 095	<b>27 516</b>
<b>Régimes à prestations déterminées</b>				
Régimes à rente forfaitaire	31	2 503	279	<b>2 782</b>
Régimes pourcentage-salaire				
Salaires de carrière	61	8 140	326	<b>8 466</b>
Fin de carrière	8	4 235	–	<b>4 235</b>
Salaire meilleures années	174	89 673	4 156	<b>93 828</b>
<b>Total partiel</b>	<b>274</b>	104 550	4 761	<b>109 311</b>
<b>Régimes à cotisation et prestations déterminées</b>	<b>134</b>	54 488	313	<b>54 801</b>
<b>Régimes mixtes et autres</b>	<b>33</b>	5 758	229	<b>5 987</b>
<b>Total</b>	<b>791</b>	188 216	9 399	<b>197 615</b>

## Section 3 Les régimes de retraite du secteur public administrés par Retraite Québec

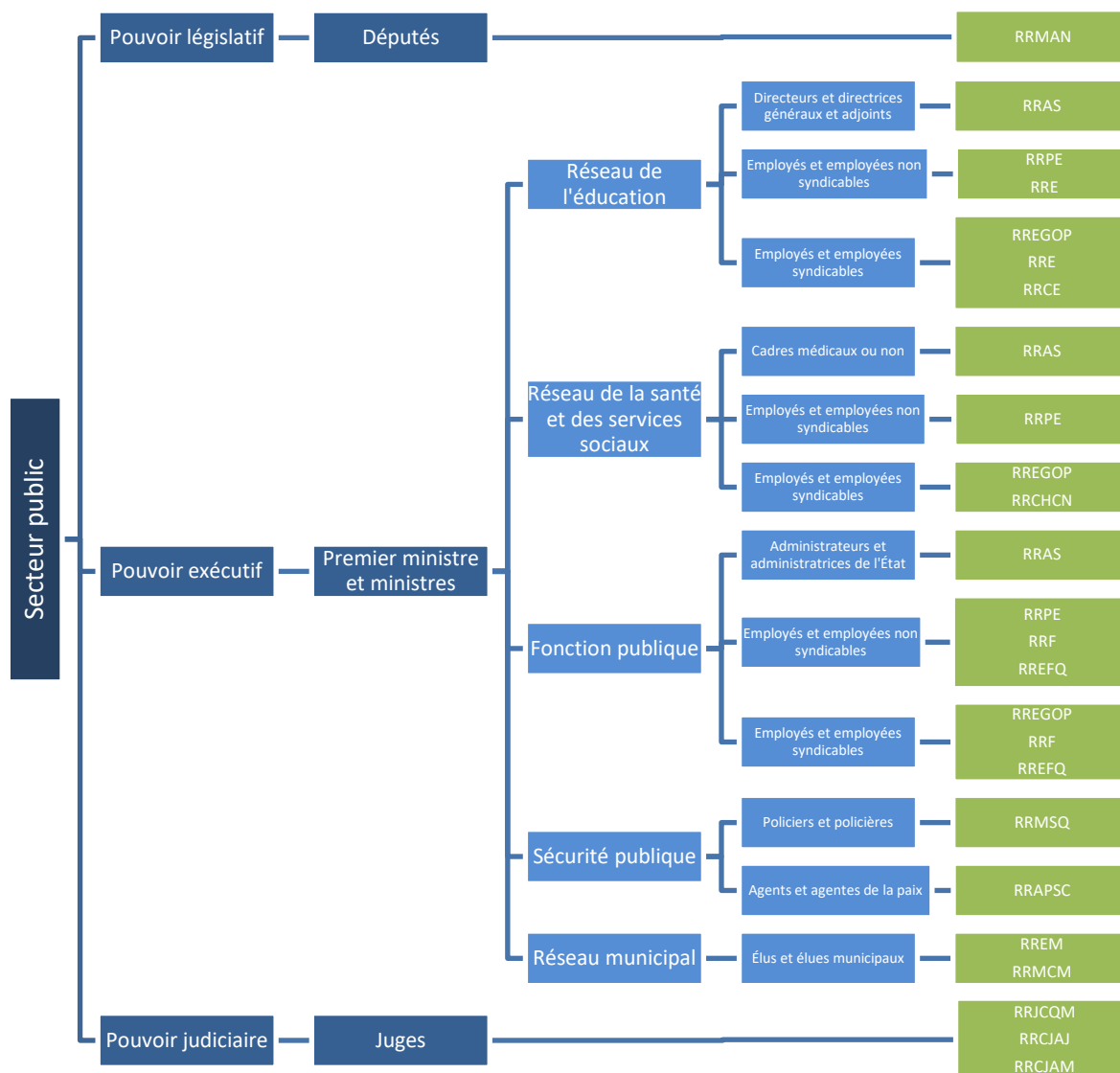
---

Parmi les 2 176 régimes qui comptent une participante ou un participant québécois, certains sont assujettis à des lois particulières du Québec. L'administration de ces régimes, qui concernent le personnel des secteurs public et parapublic, est confiée à Retraite Québec par une loi, par le Bureau de l'Assemblée nationale ou par le gouvernement.

Les 12 régimes ou regroupements de régimes dont il est question dans cette section sont les suivants :

- Régime de retraite du personnel employé du gouvernement et des organismes publics (RREGOP). Instauré en 1973, il s'adresse aux membres du personnel régulier et occasionnel, à temps plein ou à temps partiel, de la fonction publique du Québec de même que des réseaux de l'éducation et de la santé et des services sociaux.
- Régime de retraite du personnel d'encadrement (RRPE) (y compris le Régime de retraite de l'administration supérieure [RRAS]). Instauré en 1997, le RRPE s'adresse principalement aux cadres de la fonction publique du Québec de même que des réseaux de l'éducation et de la santé et des services sociaux. Créé en 1992, le RRAS vise quant à lui certaines catégories d'employés ou employées du personnel d'encadrement de la fonction publique ainsi que des réseaux de l'éducation et de la santé et des services sociaux.
- Régime de retraite des enseignants (RRE). Sa création remonte à 1880. Le RRE, dans sa version actuelle, est en vigueur depuis 1965. Aucune nouvelle personne participante ne peut y adhérer depuis le 1<sup>er</sup> juillet 1973, date de l'entrée en vigueur du RREGOP.
- Régime de retraite des fonctionnaires (RRF). Sa création remonte à 1876. Le RRF, dans sa version actuelle, est en vigueur depuis 1965. Aucune nouvelle personne participante ne peut y adhérer depuis le 1<sup>er</sup> juillet 1973, date de l'entrée en vigueur du RREGOP.
- Régime de retraite de certains enseignants (RRCE). Instauré en 1986, il a été créé à l'intention des enseignants et enseignantes qui n'ont pas eu la possibilité de participer à un régime de retraite pendant une partie de leur carrière.
- Régime de retraite des élus municipaux (RREM) (à l'exclusion du Régime de retraite des maires et des conseillers des municipalités [RRMCM], antérieur à 1989). Créé en 1989, le RREM vise les membres de certains conseils municipaux, de certains organismes supramunicipaux et de certains organismes mandataires d'une municipalité. Le RREM a remplacé le RRMCM, qui était en vigueur depuis 1975.
- Régime de retraite des membres de la Sûreté du Québec (RRMSQ). Il a été instauré en 1971. Auparavant, les membres participaient au Régime de retraite des fonctionnaires (RRF).
- Régime de retraite des agents de la paix en services correctionnels (RRAPSC). Il a été instauré en 1988. Auparavant, les membres participaient au RRF ou au RREGOP, selon la date de début de leur emploi.
- Régime de retraite des membres de l'Assemblée nationale (RRMAN). Il a été instauré en 1992.
- Régime de retraite des juges de la Cour du Québec et de certaines cours municipales (RRJCQM), Régime de retraite de certains juges nommés avant le 1<sup>er</sup> janvier 2001 (RRCJAJ) et Régime de retraite de certains juges nommés avant le 30 mai 1978 (RRCJAM). Le RRJCQM s'applique aux juges nommés et nommées après le 31 décembre 1999 et aux juges nommés et nommées avant le 1<sup>er</sup> janvier 2000 qui ont opté pour ce régime.
- Régime de retraite des employés en fonction au Centre hospitalier Côte-des-Neiges (RRCHCN). Instauré en 1978, il s'adresse à certains employés et employées du Centre hospitalier Côte-des-Neiges. Il a été créé à la suite du transfert de l'administration de l'Hôpital des anciens combattants Reine-Marie de Montréal du gouvernement fédéral au gouvernement du Québec.
- Régime de retraite des employés fédéraux intégrés dans une fonction auprès du gouvernement du Québec (RREFQ). Instauré en 1992, il s'adresse à certains ex-employés et ex-employées du gouvernement fédéral qui ont été intégrés à la fonction publique du Québec et pour lesquels une entente prévoyait la création d'un régime de retraite particulier.

Le diagramme suivant résume la répartition des personnes participantes des différents secteurs selon les régimes applicables :



Ces régimes regroupent un total de 655 271 participantes et participants actifs. Toutes ces personnes sont au Québec.

Cette section présente trois tableaux :

- Le premier brosse un portrait de la clientèle au 31 décembre selon le régime.
- Le deuxième chiffre les cotisations à ces régimes et leur actif net détenu par la Caisse de dépôt et placement du Québec. Il est à noter que le gouvernement n'a pas l'obligation de verser des cotisations aux régimes. Toutefois, il doit assurer le paiement de l'ensemble des prestations au moment où elles deviennent payables.
- Enfin, le troisième s'intéresse aux rentes moyennes des bénéficiaires et aux prestations versées.

**Tableau 26 Régimes du secteur public, participantes et participants actifs et non actifs, et bénéficiaires, selon le régime – 2020**

Régime	Participantes et participants actifs <sup>1</sup>			Bénéficiaires			Toutes les personnes participantes et bénéficiaires
	Hommes	Femmes	Total	Participantes et participants non actifs <sup>1</sup>	Retraité(e)s	Conjoint(e)s survivant(e)s et orphelin(e)s	
RREGOP	149 878	463 393	613 271	542 187	308 901	20 944	1 485 303
RRPE	10 853	18 933	29 786	4 195	33 885	2 917	70 783
RRE	0	0	0	594	27 373	5 498	33 465
RRF	1	0	1	10	9 927	5 052	14 990
RRCE	6	6	12	1	3 610	884	4 507
RREM	1 186	653	1 839	1 448	2 698	478	6 463
RRMSQ	4 286	1 480	5 766	267	5 142	926	12 101
RRAPSC	2 207	1 856	4 063	2 974	2 009	276	9 322
RRMAN	70	51	121	71	375	81	648
Régimes des juges	177	174	351	18	264	133	766
RRCHCN	0	0	0	3	72	21	96
RREFQ	30	31	61	8	245	24	338
<b>Total</b>	<b>168 694</b>	<b>486 577</b>	<b>655 271</b>	<b>551 776</b>	<b>394 501</b>	<b>37 234</b>	<b>1 638 782</b>

1. Ces chiffres sont des estimations plus récentes que celles qui figurent dans le *Rapport annuel de gestion 2020* de Retraite Québec.

Les participantes et participants actifs sont les personnes dont le lien d'emploi avec l'employeur est maintenu le 31 décembre d'une année et dont le pourcentage de temps travaillé est supérieur à 10 %. Les participantes et participants non actifs sont les personnes qui n'ont plus de lien d'emploi avec l'employeur le 31 décembre d'une année ou qui ont un lien d'emploi, mais dont le pourcentage de temps travaillé est inférieur ou égal à 10 %. Elles n'ont pas pris leur retraite et ont droit à un remboursement ou à des prestations qu'elles n'ont pas encore reçus.

C'est le RREGOP qui regroupe la grande majorité de la clientèle des régimes de retraite du secteur public, avec 93,6 % des participantes et participants actifs, 98,3 % des participantes et participants non actifs et 76,4 % des bénéficiaires.

**Tableau 27 Régimes du secteur public, cotisations versées et actif net en valeur marchande, selon le régime – 2020**

Régime	Cotisations de l'employeur			Total k\$	Actif net à la Caisse de dépôt et placement du Québec au 31 décembre, en valeur marchande k\$
	Cotisations ordinaires de l'employé(e) <sup>1</sup> k\$	Cotisations ordinaires des employeurs autonomes k\$	Cotisations du gouvernement du Québec k\$		
RREGOP	2 354 467	238 698	3 228 254	3 466 952	82 705 118
RRPE	353 287	80 794	1 304 034	1 384 828	10 320 877
RRE	-141	0	990 847 <sup>2</sup>	990 847	0 <sup>2</sup>
RRF	-42	0	345 420 <sup>2</sup>	345 420	0 <sup>2</sup>
RRCE	94	1	127 611 <sup>2</sup>	127 612	0 <sup>2</sup>
RREM	3 614	12 178	0	12 178 <sup>3</sup>	315 639
RRMSQ	41 806	166	332 242	332 408	1 826 059
RRAPSC	17 621	662	27 428	28 090	782 295
RRMAN	1 380	0	8 995 <sup>2</sup>	8 995	0 <sup>2</sup>
Régimes des juges	6 754	82	14 483 <sup>2</sup>	14 565	0 <sup>2</sup>
RRCHCN	0	0	10	10 <sup>3</sup>	97 522
RREFQ <sup>4</sup>	0	0	38	38	289 019
<b>Total</b>	<b>2 778 840</b>	<b>332 581</b>	<b>6 379 362</b>	<b>6 711 943</b>	<b>96 336 529</b>

1. Les cotisations ordinaires de l'employé ou de l'employée correspondent aux cotisations obligatoires pour le service courant.

2. Aucun fonds n'est constitué à la Caisse de dépôt et placement du Québec pour ces régimes. Les sommes nécessaires au paiement des prestations sont puisées dans le fonds général du fonds consolidé du revenu.

3. RREM et RRCHCN : il s'agit de régimes qui ont une caisse de l'employeur. Les cotisations patronales sont versées en totalité à la Caisse de dépôt et placement du Québec.

4. Le RREFQ est reconnu comme un régime surcapitalisé. Aucune cotisation patronale n'y est versée.

**Tableau 28 Régimes du secteur public, rente annuelle moyenne et prestations totales versées, selon le régime – 2020**

Régime	Rente annuelle moyenne versée		Prestations totales versées <sup>1</sup> k\$
	Retraite \$	Conjoint survivant et orphelin \$	
RREGOP	20 073	6 922	6 660 019 <sup>2</sup>
RRPE	45 162	16 531	1 603 823 <sup>3</sup>
RRE	32 003	17 068	990 847
RRF	26 438	14 141	343 777
RRCE	30 751	15 591	127 189
RREM	6 038	4 156	16 185 <sup>4</sup>
RRMSQ	51 052	20 921	285 302
RRAPSC	28 463	9 760	61 288
RRMAN	37 461	35 195	10 342 <sup>5</sup>
Régimes des juges	147 025	56 103	23 326 <sup>6</sup>
RRCHCN	23 070	– <sup>7</sup>	1 922
RREFQ	39 306	– <sup>7</sup>	9 678
<b>Total</b>			<b>10 133 698</b>

1. Les prestations totales englobent les rentes de retraite, de conjoint survivant et d'orphelin, les remboursements de cotisations ainsi que les prestations versées à la suite d'ententes de transfert et de partage du patrimoine familial.
2. Pour le RREGOP, les prestations totales excluent les fonds transférés au RRPE.
3. Aux fins du calcul des prestations totales, le RRAS et le Régime de prestations supplémentaires de l'administration supérieure sont inclus dans le RRPE.
4. Ces données comprennent les prestations versées en vertu du Régime de prestations supplémentaires des élus municipaux depuis le 1<sup>er</sup> janvier 2002.
5. Ces données comprennent les prestations versées en vertu du Régime de prestations supplémentaires des membres de l'Assemblée nationale et la pension spéciale.
6. Ces données incluent les prestations versées aux juges, aux coroners et aux commissaires de la Commission des valeurs mobilières du Québec et celles versées en vertu du Régime de prestations supplémentaires des juges de la Cour du Québec.
7. Cette donnée n'est pas fournie en raison du faible nombre de personnes concernées.

## **Section 4 L'évolution des régimes complémentaires de retraite**

---

La section suivante présente l'évolution des régimes complémentaires de retraite depuis 1986. Il est à noter que, pour l'année 1990, les seules données réelles sont celles qui concernent les régimes soumis à la Loi RCR. Pour les régimes des autres provinces, les données ont été estimées.

Diverses situations et modifications légales ont influencé l'évolution du nombre de régimes et de participants et participantes au fil des ans.

- De nouvelles dispositions des régimes du secteur public québécois sont entrées en vigueur en 1987. Elles ont permis l'adhésion des employées et employés occasionnels, ce qui a contribué à l'augmentation du nombre de personnes participantes.
- En 1993, la façon de calculer le nombre de personnes qui participent à des régimes publics assujettis à une loi particulière du Québec a été révisée. Dorénavant, les participantes et participants actifs sont comptés uniquement à la fin de l'année plutôt qu'à un moment quelconque de l'année en cours.
- Depuis 2000, il n'est plus obligatoire d'enregistrer les régimes de personnes rattachées à l'employeur, ce qui a entraîné une diminution du nombre de régimes. Ce changement a toutefois eu peu d'incidence sur le nombre de participants et participantes, puisqu'il s'agit de régimes qui en comptent peu.

**Tableau 29 Régimes et personnes participantes du Québec et de l'extérieur du Québec, de 1986 à 2020**

Année	Régimes	Personnes participantes du Québec			Participants et participantes de l'extérieur du Québec	Toutes les personnes participantes
		Participants	Participantantes	Participants et participantantes		
1986	<b>7 014</b>	724 532	417 032	1 141 564	1 403 152	<b>2 544 716</b>
1987	<b>6 913</b>	753 326	466 376	1 219 702	1 414 067	<b>2 633 769</b>
1988	<b>6 525</b>	781 376	524 381	1 305 757	1 411 847	<b>2 717 604</b>
1989	<b>6 160</b>	794 310	567 743	1 362 053	1 436 423	<b>2 798 476</b>
1990 <sup>(e)</sup>	<b>5 443</b>	803 316	587 980	1 391 296	1 447 729	<b>2 839 025</b>
1991	<b>4 941</b>	802 588	594 437	1 397 025	1 422 007	<b>2 819 032</b>
1992	<b>4 406</b>	778 058	600 114	1 378 172	1 452 716	<b>2 830 888</b>
1993 <sup>1</sup>	<b>4 478</b>	739 644	568 984	1 308 628	1 419 006	<b>2 727 634</b>
1994	<b>4 378</b>	718 857	562 033	1 280 890	1 405 206	<b>2 686 096</b>
1995	<b>4 227</b>	703 377	563 733	1 267 110	1 418 777	<b>2 685 887</b>
1996	<b>4 186</b>	693 537	558 082	1 251 619	1 436 581	<b>2 688 200</b>
1997	<b>4 126</b>	673 160	540 767	1 213 927	1 405 606	<b>2 619 533</b>
1998	<b>4 067</b>	673 944	549 216	1 223 160	1 430 488	<b>2 653 648</b>
1999	<b>4 048</b>	684 855	564 541	1 249 396	1 477 349	<b>2 726 745</b>
2000	<b>4 011</b>	702 842	594 154	1 296 996	1 560 097	<b>2 857 093</b>
2001	<b>3 584</b>	709 741	615 388	1 325 129	1 564 559	<b>2 889 688</b>
2002	<b>3 539</b>	708 956	632 066	1 341 022	1 560 317	<b>2 901 339</b>
2003	<b>3 481</b>	718 624	677 909	1 396 533	1 549 681	<b>2 946 214</b>
2004	<b>3 399</b>	724 298	695 311	1 419 609	1 584 266	<b>3 003 875</b>
2005	<b>3 204</b>	725 086	702 376	1 427 462	1 597 107	<b>3 024 569</b>
2006	<b>3 121</b>	729 472	719 321	1 448 793	1 638 646	<b>3 087 439</b>
2007	<b>3 048</b>	746 684	734 010	1 480 694	1 716 600	<b>3 197 294</b>
2008	<b>2 939</b>	748 870	747 041	1 495 911	1 719 494	<b>3 215 405</b>
2009	<b>2 853</b>	745 227	761 132	1 506 359	1 629 189	<b>3 135 548</b>
2010	<b>2 753</b>	755 546	771 252	1 526 798	1 644 000	<b>3 170 798</b>
2011	<b>2 658</b>	764 682	778 408	1 543 090	1 656 166	<b>3 199 256</b>
2012	<b>2 591</b>	767 131	794 311	1 561 442	1 680 969	<b>3 242 411</b>
2013	<b>2 510</b>	765 747	794 782	1 560 529	1 639 200	<b>3 199 729</b>
2014	<b>2 431</b>	759 856	798 125	1 557 981	1 556 007	<b>3 113 988</b>
2015	<b>2 389</b>	749 011	791 268	1 540 279	1 524 515	<b>3 064 794</b>
2016	<b>2 363</b>	743 847	799 078	1 542 925	1 577 717	<b>3 120 642</b>
2017	<b>2 313</b>	751 650	812 093	1 563 743	1 606 606	<b>3 170 349</b>
2018	<b>2 273</b>	761 302	829 396	1 590 698	1 643 652	<b>3 234 350</b>
2019	<b>2 216</b>	777 694	847 657	1 625 351	1 683 736	<b>3 309 087</b>
2020	<b>2 176</b>	796 513	868 705	1 665 218	1 785 590	<b>3 450 808</b>

(e) Données estimées

1. En 1993, la façon de calculer le nombre de participantantes et participants à des régimes publics administrés par Retraite Québec a été révisée. Dorénavant, les participantantes et participants actifs sont comptés uniquement à la fin de l'année plutôt qu'à un moment quelconque de l'année en cours.

En 1986, plus de 1,1 million de Québécoises et Québécois participaient à l'un des 7 014 régimes complémentaires de retraite. De 1986 à 1991, le nombre de participantantes et participants québécois a toujours augmenté. Toutefois, entre 1992 et 1997, ce nombre a constamment baissé, pour ensuite reprendre une tendance à la hausse jusqu'en 2013. À partir de ce moment, la tendance s'est inversée pendant quelques années. Comme l'année précédente, une hausse est observable en 2020. Le nombre de régimes demeure néanmoins en baisse depuis 1993.

**Tableau 30 Régimes et personnes participantes du Québec, selon l'autorité compétente, de 1986 à 2020**

Année	Autorité compétente								Total	
	Québec		Autres autorités <sup>1</sup>		Fédéral		Lois particulières <sup>2</sup>			
	Régimes	Participant(e)s	Régimes	Participant(e)s	Régimes	Participant(e)s	Régimes	Participant(e)s	Régimes	Participant(e)s
1986	4 863	466 352	1 904	143 194	236	95 281	11	436 737	<b>7 014</b>	<b>1 141 564</b>
1987	4 748	490 076	1 922	145 916	231	97 562	12	486 148	<b>6 913</b>	<b>1 219 702</b>
1988	4 409	500 160	1 871	145 949	232	102 139	13	557 509	<b>6 525</b>	<b>1 305 757</b>
1989	4 005	507 382	1 903	146 909	239	96 761	13	611 001	<b>6 160</b>	<b>1 362 053</b>
1990 <sup>(e)</sup>	3 300	518 577	1 876	146 935	254	96 389	13	629 395	<b>5 443</b>	<b>1 391 296</b>
1991	2 810	524 121	1 864	148 070	254	96 042	13	628 792	<b>4 941</b>	<b>1 397 025</b>
1992	2 480	510 822	1 651	138 404	261	96 245	14	632 701	<b>4 406</b>	<b>1 378 172</b>
1993 <sup>3</sup>	2 552	504 207	1 647	136 544	264	93 392	15	574 485	<b>4 478</b>	<b>1 308 628</b>
1994	2 426	491 679	1 681	129 332	256	92 224	15	567 655	<b>4 378</b>	<b>1 280 890</b>
1995	2 323	490 014	1 635	128 392	254	91 791	15	556 913	<b>4 227</b>	<b>1 267 110</b>
1996	2 245	489 706	1 674	130 494	252	88 390	15	543 029	<b>4 186</b>	<b>1 251 619</b>
1997	2 192	484 421	1 651	120 416	267	92 452	16	516 638	<b>4 126</b>	<b>1 213 927</b>
1998	2 144	485 046	1 640	119 644	267	89 793	16	528 677	<b>4 067</b>	<b>1 223 160</b>
1999	2 082	495 397	1 684	123 905	266	89 235	16	540 859	<b>4 048</b>	<b>1 249 396</b>
2000	2 024	505 077	1 689	132 123	282	100 839	16	558 957	<b>4 011</b>	<b>1 296 996</b>
2001	1 741	515 708	1 565	138 669	262	98 520	16	572 232	<b>3 584</b>	<b>1 325 129</b>
2002	1 699	524 269	1 558	137 705	266	97 996	16	581 052	<b>3 539</b>	<b>1 341 022</b>
2003	1 649	569 927	1 562	140 124	254	98 289	16	588 193	<b>3 481</b>	<b>1 396 533</b>
2004	1 583	597 607	1 553	139 846	247	98 061	16	584 095	<b>3 399</b>	<b>1 419 609</b>
2005	1 452	609 509	1 473	131 476	263	99 281	16	587 196	<b>3 204</b>	<b>1 427 462</b>
2006	1 371	617 274	1 470	133 854	264	101 172	16	596 493	<b>3 121</b>	<b>1 448 793</b>
2007	1 294	630 114	1 472	134 243	266	103 887	16	612 450	<b>3 048</b>	<b>1 480 694</b>
2008	1 219	639 052	1 439	133 048	265	104 880	16	618 931	<b>2 939</b>	<b>1 495 911</b>
2009	1 155	642 299	1 412	120 264	270	105 582	16	638 214	<b>2 853</b>	<b>1 506 359</b>
2010	1 097	655 172	1 364	118 931	276	107 433	16	645 262	<b>2 753</b>	<b>1 526 798</b>
2011	1 032	664 197	1 336	120 245	274	104 855	16	653 793	<b>2 658</b>	<b>1 543 090</b>
2012	977	673 142	1 328	120 670	270	105 330	16	662 300	<b>2 591</b>	<b>1 561 442</b>
2013	962	683 962	1 261	109 866	271	103 760	16	662 941	<b>2 510</b>	<b>1 560 529</b>
2014	923	677 029	1 211	111 164	281	105 468	16	664 320	<b>2 431</b>	<b>1 557 981</b>
2015	900	672 298	1 201	107 636	272	104 452	16	655 893	<b>2 389</b>	<b>1 540 279</b>
2016	881	670 073	1 178	109 942	288	104 474	16	658 436	<b>2 363</b>	<b>1 542 925</b>
2017	869	677 895	1 152	109 435	276	104 119	16	672 294	<b>2 313</b>	<b>1 563 743</b>
2018	850	684 016	1 148	113 376	259	104 568	16	688 738	<b>2 273</b>	<b>1 590 698</b>
2019	821	694 893	1 117	115 765	262	106 547	16	708 146	<b>2 216</b>	<b>1 625 351</b>
2020	791	688 424	1 109	125 612	260	108 898	16	742 284	<b>2 176</b>	<b>1 665 218</b>

(e) Données estimées

1. Il s'agit des autres provinces qui appliquent une loi équivalente à celle du Québec.
2. Les régimes non assujettis à la Loi sur les régimes complémentaires de retraite comprennent les régimes des fonctionnaires du gouvernement du Québec et du personnel employé des organismes publics (RRF et RREGOP), des enseignants et enseignantes (deux régimes), des membres de la Sûreté du Québec, des députés et députées, des juges, des maires et mairesses ainsi que des conseillers et conseillères, des agents et agentes de la paix en services correctionnels, du personnel de l'Hôpital Côte-des-Neiges, des employées et employés fédéraux intégrés dans un poste au gouvernement du Québec ainsi que des membres de la Chambre des communes et du Sénat, des Forces armées canadiennes, de la Gendarmerie royale du Canada et de la fonction publique fédérale.
3. En 1993, la façon de calculer le nombre de participantes et participants à des régimes publics assujettis à une loi particulière du Québec a été révisée. Dorénavant, les participantes et participants actifs sont comptés uniquement à la fin de l'année plutôt qu'à un moment quelconque de l'année en cours.

Le nombre de régimes assujettis à la Loi RCR diminue constamment depuis 1986. Il est passé de 4 863 régimes à 791 régimes en 2020. Pour la même période, le nombre de régimes qui sont sous la surveillance d'autres autorités a aussi diminué, mais pas de façon constante.

**Tableau 31 Régimes et personnes participantes du Québec, selon le type d'employeur, de 1986 à 2020**

Année	Type d'employeur							
	Organismes privés				Organismes publics			
	Régimes	Participants	Participant <sup>es</sup>	Participants et participant <sup>es</sup>	Régimes	Participants	Participant <sup>es</sup>	Participants et participant <sup>es</sup>
1986	<b>6 648</b>	437 798	158 666	<b>596 464</b>	<b>366</b>	286 734	258 366	<b>545 100</b>
1987	<b>6 546</b>	457 715	166 916	<b>624 631</b>	<b>367</b>	295 611	299 460	<b>595 071</b>
1988	<b>6 153</b>	478 789	174 849	<b>653 638</b>	<b>372</b>	302 587	349 532	<b>652 119</b>
1989	<b>5 782</b>	475 756	179 850	<b>655 606</b>	<b>378</b>	318 554	387 893	<b>706 447</b>
1990 <sup>(e)</sup>	<b>5 066</b>	471 862	190 325	<b>662 187</b>	<b>377</b>	331 454	397 655	<b>729 109</b>
1991	<b>4 554</b>	458 310	180 328	<b>638 638</b>	<b>387</b>	344 278	414 109	<b>758 387</b>
1992	<b>4 026</b>	431 544	178 171	<b>609 715</b>	<b>380</b>	346 514	421 943	<b>768 457</b>
1993 <sup>1</sup>	<b>4 058</b>	417 459	178 149	<b>595 608</b>	<b>420</b>	322 185	390 835	<b>713 020</b>
1994	<b>3 952</b>	402 628	172 905	<b>575 533</b>	<b>426</b>	316 229	389 128	<b>705 357</b>
1995	<b>3 803</b>	403 921	177 493	<b>581 414</b>	<b>424</b>	299 456	386 240	<b>685 696</b>
1996	<b>3 756</b>	402 996	179 030	<b>582 026</b>	<b>430</b>	290 541	379 052	<b>669 593</b>
1997	<b>3 695</b>	398 243	176 135	<b>574 378</b>	<b>431</b>	274 917	364 632	<b>639 549</b>
1998	<b>3 640</b>	399 649	174 069	<b>573 718</b>	<b>427</b>	274 295	375 147	<b>649 442</b>
1999	<b>3 624</b>	410 924	177 125	<b>588 049</b>	<b>424</b>	273 931	387 416	<b>661 347</b>
2000	<b>3 584</b>	418 447	186 035	<b>604 482</b>	<b>427</b>	284 395	408 119	<b>692 514</b>
2001	<b>3 165</b>	423 041	193 743	<b>616 784</b>	<b>419</b>	286 700	421 645	<b>708 345</b>
2002	<b>3 125</b>	423 971	197 259	<b>621 230</b>	<b>414</b>	284 985	434 807	<b>719 792</b>
2003	<b>3 076</b>	432 257	233 538	<b>665 795</b>	<b>405</b>	286 367	444 371	<b>730 738</b>
2004	<b>2 993</b>	442 635	244 731	<b>687 366</b>	<b>406</b>	281 663	450 580	<b>732 243</b>
2005	<b>2 827</b>	443 860	245 768	<b>689 628</b>	<b>377</b>	281 226	456 608	<b>737 834</b>
2006	<b>2 773</b>	447 443	252 613	<b>700 056</b>	<b>348</b>	282 029	466 708	<b>748 737</b>
2007	<b>2 714</b>	458 437	254 597	<b>713 034</b>	<b>334</b>	288 247	479 413	<b>767 660</b>
2008	<b>2 617</b>	460 942	259 822	<b>720 764</b>	<b>322</b>	287 928	487 219	<b>775 147</b>
2009	<b>2 529</b>	449 324	203 335	<b>652 659</b>	<b>324</b>	295 903	557 797	<b>853 700</b>
2010	<b>2 442</b>	449 909	202 028	<b>651 937</b>	<b>311</b>	305 637	569 224	<b>874 861</b>
2011	<b>2 350</b>	459 111	202 946	<b>662 057</b>	<b>308</b>	305 571	575 462	<b>881 033</b>
2012	<b>2 293</b>	461 242	209 320	<b>670 562</b>	<b>298</b>	305 889	584 991	<b>890 880</b>
2013	<b>2 214</b>	461 165	206 840	<b>668 005</b>	<b>296</b>	304 582	587 942	<b>892 524</b>
2014	<b>2 139</b>	456 978	207 626	<b>664 604</b>	<b>292</b>	302 878	590 499	<b>893 377</b>
2015	<b>2 102</b>	451 624	204 370	<b>655 994</b>	<b>287</b>	297 387	586 898	<b>884 285</b>
2016	<b>2 079</b>	446 848	207 693	<b>654 541</b>	<b>284</b>	296 999	591 385	<b>888 384</b>
2017	<b>2 034</b>	451 123	208 001	<b>659 124</b>	<b>279</b>	300 527	604 092	<b>904 619</b>
2018	<b>1 995</b>	458 855	212 083	<b>670 938</b>	<b>278</b>	302 447	617 313	<b>919 760</b>
2019	<b>1 940</b>	472 569	215 393	<b>687 962</b>	<b>276</b>	305 125	632 264	<b>937 389</b>
2020	<b>1 898</b>	480 270	211 720	<b>691 990</b>	<b>278</b>	316 243	656 985	<b>973 228</b>

(e) Données estimées

1. En 1993, la façon de calculer le nombre de participant<sup>es</sup> et participants à des régimes publics assujettis à une loi particulière du Québec a été révisée. Dorénavant, les participant<sup>es</sup> et participants actifs sont comptés uniquement à la fin de l'année plutôt qu'à un moment quelconque de l'année en cours.

En 1986, les personnes qui participaient à des régimes d'organismes privés représentaient 52,3 % de l'ensemble des participants et participantes. Cette proportion a diminué progressivement pour atteindre 50 % en 1988. Depuis, la part du secteur privé a toujours été inférieure à celle du secteur public. Elle se situait à 41,6 % en 2020. Depuis 1987, les régimes du secteur public comptent plus de participantes que de participants, alors que plus de deux fois plus d'hommes que de femmes participent aux régimes d'organismes privés.

Depuis 2009, le Régime de retraite du personnel des CPE et des garderies privées conventionnées du Québec, qui compte plus de 55 000 personnes participantes, est considéré comme un régime d'organisme public. Cela explique l'augmentation marquée du nombre de personnes participantes à un régime du secteur public à compter de cette année-là et, inversement, la baisse du nombre de personnes participantes à un régime du secteur privé.

**Tableau 32 Taux de participation à un régime complémentaire de retraite des travailleuses et travailleurs rémunérés, selon le sexe, de 1986 à 2020**

Année	Taux de participation		
	Participants %	Participantes %	Participants et participantes %
1986	46,3	36,7	42,3
1987	47,3	39,4	43,9
1988	47,5	43,1	45,6
1989	47,8	45,6	46,8
1990 <sup>(e)</sup>	48,8	45,9	47,5
1991	51,3	46,5	49,1
1992	50,1	47,4	48,9
1993	49,4	45,5	47,6
1994	46,8	44,2	45,6
1995	46,0	44,1	45,1
1996	45,6	44,2	45,0
1997	43,5	41,5	42,6
1998	42,3	40,8	41,6
1999	41,9	40,5	41,2
2000	41,6	41,8	41,7
2001	41,8	41,4	41,6
2002	40,4	40,7	40,5
2003	41,0	42,5	41,7
2004	40,8	43,1	41,9
2005	40,0	43,0	41,5
2006	40,3	43,4	41,8
2007	41,0	42,8	41,9
2008	41,0	42,9	41,9
2009	41,2	44,3	42,7
2010	40,1	44,0	42,0
2011	41,6	44,9	43,2
2012	40,2	44,9	42,5
2013	39,3	44,7	41,9
2014	39,3	44,6	41,8
2015	37,7	44,0	40,7
2016	37,4	43,0	40,1
2017	35,8	43,8	39,6
2018	36,7	43,9	40,1
2019	36,7	43,9	40,1
2020	38,9	47,5	42,9

(e) Données estimées

**Tableau 33 Régimes et personnes participantes du Québec, selon la formation de la rente de retraite<sup>1</sup>, de 1986 à 2020**

Année	Régimes qui comptent au moins une participante ou un participant québécois					
	Régimes à cotisation déterminée		Régimes avec un volet à prestations déterminées <sup>2</sup>		Total	
	Régimes	Participant(e)s	Régimes	Participant(e)s	Régimes	Participant(e)s
1986	3 561	64 996	3 453	1 076 568	7 014	1 141 564
1987	3 485	66 073	3 428	1 153 629	6 913	1 219 702
1988	3 173	67 432	3 352	1 238 325	6 525	1 305 757
1989	2 911	71 908	3 249	1 290 145	6 160	1 362 053
1990 <sup>(e)</sup>	2 382	68 336	3 061	1 322 960	5 443	1 391 296
1991	2 047	70 886	2 894	1 326 139	4 941	1 397 025
1992	1 819	69 172	2 587	1 309 000	4 406	1 378 172
1993 <sup>3</sup>	1 884	77 571	2 594	1 231 057	4 478	1 308 628
1994	1 851	77 945	2 527	1 202 945	4 378	1 280 890
1995	1 779	81 717	2 448	1 185 393	4 227	1 267 110
1996	1 754	86 791	2 432	1 164 828	4 186	1 251 619
1997	1 700	96 912	2 426	1 117 015	4 126	1 213 927
1998	1 700	102 481	2 362	1 120 410	4 062	1 222 891
1999	1 692	120 813	2 356	1 128 583	4 048	1 249 396
2000	1 686	122 371	2 325	1 174 625	4 011	1 296 996
2001	1 573	128 633	2 011	1 196 496	3 584	1 325 129
2002	1 579	132 796	1 960	1 208 226	3 539	1 341 022
2003	1 612	141 555	1 869	1 254 978	3 481	1 396 533
2004	1 561	139 932	1 838	1 279 677	3 399	1 419 609
2005	1 427	142 460	1 777	1 285 002	3 204	1 427 462
2006	1 402	152 259	1 719	1 296 534	3 121	1 448 793
2007	1 371	166 502	1 677	1 314 192	3 048	1 480 694
2008	1 288	172 746	1 651	1 323 165	2 939	1 495 911
2009	1 235	168 930	1 618	1 337 429	2 853	1 506 359
2010	1 195	172 900	1 558	1 353 898	2 753	1 526 798
2011	1 152	182 108	1 506	1 360 982	2 658	1 543 090
2012	1 132	185 397	1 459	1 376 045	2 591	1 561 442
2013	1 104	194 628	1 406	1 365 901	2 510	1 560 529
2014	1 072	197 367	1 359	1 360 614	2 431	1 557 981
2015	1 144	215 147	1 245	1 325 132	2 389	1 540 279
2016	1 165	235 884	1 198	1 307 041	2 363	1 542 925
2017	1 152	244 297	1 161	1 319 446	2 313	1 563 743
2018	1 161	248 556	1 112	1 342 142	2 273	1 590 698
2019	1 143	242 515	1 073	1 382 836	2 216	1 625 351
2020	1 125	236 537	1 051	1 428 681	2 176	1 665 218

(e) Données estimées

1. La formation de la rente est établie en fonction du service pour l'année courante, c'est-à-dire du type de régime auquel contribuent les participantes et participants actifs.
2. Ces régimes comprennent les régimes à prestations déterminées, les régimes à cotisation et à prestations déterminées, les régimes mixtes et autres.
3. En 1993, la façon de calculer le nombre de participantes et participants à des régimes publics assujettis à une loi particulière du Québec a été révisée. Dorénavant, les participantes et participants actifs sont comptés uniquement à la fin de l'année plutôt qu'à un moment quelconque de l'année en cours.

**Tableau 33 (suite) Régimes et personnes participantes du Québec, selon la formation de la rente de retraite<sup>1</sup>, de 1986 à 2020**

Année	Régimes soumis à la Loi RCR						Total
	Régimes à cotisation déterminée		Régimes avec un volet à prestations déterminées <sup>2</sup>		Régimes	Participant(e)s	
	Régimes	Participant(e)s	Régimes	Participant(e)s			
1986	3 064	54 321	1 799	412 031	4 863	466 352	
1987	2 974	55 547	1 774	434 529	4 748	490 076	
1988	2 654	56 681	1 755	443 479	4 409	500 160	
1989	2 348	61 437	1 657	445 945	4 005	507 382	
1990 <sup>(e)</sup>	1 810	54 890	1 490	463 687	3 300	518 577	
1991	1 469	56 235	1 341	467 886	2 810	524 121	
1992	1 265	55 994	1 215	454 828	2 480	510 822	
1993 <sup>3</sup>	1 286	61 215	1 266	442 992	2 552	504 207	
1994	1 225	61 833	1 201	429 846	2 426	491 679	
1995	1 160	64 737	1 163	425 277	2 323	490 014	
1996	1 093	68 840	1 152	420 866	2 245	489 706	
1997	1 040	76 300	1 152	408 121	2 192	484 421	
1998	1 004	79 250	1 140	405 794	2 144	485 044	
1999	963	97 287	1 119	398 110	2 082	495 397	
2000	925	98 061	1 099	407 016	2 024	505 077	
2001	840	104 537	901	411 171	1 741	515 708	
2002	815	107 169	884	417 100	1 699	524 269	
2003	787	110 707	862	459 220	1 649	569 927	
2004	728	111 686	855	485 921	1 583	597 607	
2005	619	113 087	833	496 422	1 452	609 509	
2006	565	117 770	806	499 504	1 371	617 274	
2007	515	128 353	779	501 761	1 294	630 114	
2008	463	132 332	756	506 720	1 219	639 052	
2009	412	131 739	743	510 560	1 155	642 299	
2010	380	136 077	717	519 095	1 097	655 172	
2011	349	144 194	683	520 003	1 032	664 197	
2012	336	146 354	641	526 788	977	673 142	
2013	343	155 590	619	528 372	962	683 962	
2014	326	155 064	597	521 965	923	677 029	
2015	384	172 677	516	499 621	900	672 298	
2016	390	191 665	491	478 408	881	670 073	
2017	385	197 225	484	480 670	869	677 895	
2018	383	199 143	467	484 873	850	684 016	
2019	366	190 626	455	504 267	821	694 893	
2020	350	180 178	441	508 246	791	688 424	

(e) Données estimées

1. La formation de la rente est établie en fonction du service pour l'année courante, c'est-à-dire du type de régime auquel contribuent les participantes et participants actifs.
2. Ces régimes comprennent les régimes à prestations déterminées, les régimes à cotisation et à prestations déterminées, les régimes mixtes et autres.
3. En 1993, la façon de calculer le nombre de personnes qui participaient à des régimes publics assujettis à une loi particulière du Québec a été révisée. Dorénavant, les participantes et participants actifs sont comptés uniquement à la fin de l'année plutôt qu'à un moment quelconque de l'année en cours.

La diminution considérable du nombre de régimes à cotisation déterminée depuis 1994 est en partie attribuable aux régimes de retraite simplifiés, qui remplacent ces régimes dans plusieurs entreprises. L'augmentation de ce nombre en 2015 est due à la conversion de régimes à prestations déterminées en régimes à cotisation déterminée. Ce changement s'est produit sur plusieurs années, mais les effets se sont fait entièrement sentir en 2015.

**Tableau 34 Régimes soumis à la Loi RCR et nombre total de personnes participantes du Québec, selon le nombre de personnes participantes par régime, de 1986 à 2020**

	Régimes comptant de 1 à 9 participant(e)s		Régimes comptant de 10 à 49 participant(e)s		Régimes comptant de 50 à 199 participant(e)s		Régime comptant 200 participant(e)s ou plus	
	Régimes	Total de participant(e)s	Régimes	Total de participant(e)s	Régimes	Total de participant(e)s	Régimes	Total de participant(e)s
1986	2 921	9 144	1 060	22 613	530	47 250	352	387 345
1987	2 765	8 647	1 104	24 219	517	46 689	362	410 521
1988	2 455	7 769	1 070	23 900	522	47 255	362	421 236
1989	2 124	6 720	979	21 569	538	48 358	364	430 735
1990 <sup>(e)</sup>	1 592	5 149	832	18 938	512	48 348	364	446 142
1991	1 220	3 986	725	16 622	503	47 046	362	456 467
1992	972	3 280	653	15 339	491	45 978	364	446 225
1993 <sup>1</sup>	998	3 298	684	16 353	505	47 118	365	437 438
1994	917	3 072	640	15 148	514	48 401	355	425 058
1995	830	2 748	631	15 112	505	47 835	357	424 319
1996	775	2 506	588	13 738	515	49 050	367	424 412
1997	736	2 385	569	13 513	508	47 955	379	420 568
1998	711	2 259	548	12 868	515	48 463	370	421 456
1999	685	2 107	536	13 127	496	47 364	365	432 799
2000	655	2 008	508	12 320	495	48 119	366	442 630
2001	384	1 480	498	12 135	477	45 959	382	456 134
2002	354	1 384	490	11 851	478	45 902	377	465 132
2003	342	1 328	458	11 095	474	46 277	375	511 227
2004	321	1 128	435	10 460	454	44 657	373	541 362
2005	310	1 122	371	8 913	406	40 061	365	559 413
2006	285	1 014	353	8 368	387	39 677	346	568 215
2007	273	991	317	7 545	357	36 109	347	585 469
2008	251	894	293	7 090	345	35 984	330	595 084
2009	231	799	259	6 049	334	33 849	331	601 602
2010	202	661	247	5 915	327	33 671	321	614 925
2011	175	595	231	5 527	308	31 643	318	626 432
2012	164	554	208	4 942	298	30 273	307	637 373
2013	155	527	197	4 804	289	28 751	321	649 880
2014	145	507	191	4 721	270	28 067	317	643 734
2015	135	477	186	4 538	260	27 242	319	640 041
2016	132	481	172	4 212	268	27 716	309	637 664
2017	123	406	174	4 154	260	27 171	312	646 164
2018	126	396	164	4 080	248	25 646	312	653 894
2019	118	392	158	3 962	243	25 745	302	664 794
2020	114	407	159	4 043	222	23 949	296	660 025

(e) Données estimées

1. En 1993, la façon de calculer le nombre de personnes qui participaient à des régimes publics assujettis à une loi particulière du Québec a été révisée. Dorénavant, les participantes et participants actifs sont comptés uniquement à la fin de l'année plutôt qu'à un moment quelconque de l'année en cours.

