



l'est du québec le québec régional le québec métropolitain

dans nos régions

Travaux portuaires de \$12 millions à Gros-Cacouna

par Réal LABERGE
du bureau du Soleil

RIVIÈRE-DU-LOUP — C'est d'abord un bruit assourdissant de broyeurs de roches, au milieu d'un opaque nuage de poussière de pierre. Puis un va-et-vient incessant de camions transportant la pierre ou le béton, dans un autre tourbillon de poussière, cette fois à ras de terre. Plus loin, le long de digues pointant dans le vent glacial et une immensité houleuse, c'est le grincement des bateaux-dragueurs et des tuyaux qui crachent une boue de glaise.

Tel est le tableau inhabituel qu'offre la rade de Gros-Cacouna, depuis quelques mois, contrairement à celui d'un trou d'eau désertique et de silence, depuis son creusement, au coût de \$10 millions, en 1968.

C'est que depuis le début de mai, deux importants chantiers totalisant \$9,3 millions y sont en pleine activité. On y aménage un premier quai commercial, qui doit être terminé pour la fin de novembre. Plus de 200 personnes s'affairent à ce développement portuaire, qui est mené rondement.

D'un coût global de \$12,5 millions, et semble-t-il sans lien direct avec le superport de transbordement de \$150 millions préconisé par la firme maritime ontarienne Misener, ce projet de port régional pour cargo général a été

annoncé en mai 1977 par le ministre des Communications et ministre responsable pour l'Est du Québec, Mme Jeanne Sauvé.

L'inauguration des travaux a été faite quelques mois plus tard, le 22 octobre dernier, par le ministre des Transports, M. Otto Lang. On attendait davantage, mais ce dernier s'est alors contenté de répéter que les négociations se poursuivent toujours entre le gouvernement fédéral et la firme Misener, au sujet du port majeur de transbordement des marchandises sèches.

Ca démarre rapidement

Conformément à un échéancier prévoyant que les travaux de construction portuaire seront complétés en quatre ans, une première tranche de \$600,000 a immédiatement été affectée, dès l'automne 1977, à l'élaboration des travaux de génie et la préparation de l'emplacement.

Le gros des travaux devrait être exécuté en 1978, avec la réalisation de deux principales phases du développement portuaire, d'abord le dragage du bassin de mouillage, au coût de \$2,5 millions, puis la construction d'un premier quai commercial, au montant de \$6,5 millions.

Le dragage a été entrepris dès le début de mai dernier par la firme Sceptre Dredging Ltd, de Richmond, Colombie-Britannique. Il s'agit de por-

ter à une profondeur de 40 pieds, à marée basse, une superficie de 2 millions de pieds carrés. Deux bateaux-dragueurs ont été affectés à ce travail. La glaise et le gravier retirés de la rade servent aux remplissages de terrains qui deviendront des emplacements industriels. En forme de trapèze, le premier de ces terrains servira également de point d'appui et de complément au quai. Le second consiste en un vaste triangle préalablement fermé par des digues de roche.

"Ce travail doit normalement se terminer en novembre", a précisé au SOLEIL M. Réjean Massé, ingénieur résident de la firme d'ingénieurs-conseils COPAC, de Rivière-du-Loup, qui a été chargée de la surveillance de l'aménagement portuaire.

Construction d'un premier quai

Quant à la construction du premier quai commercial et de ses approches, à Gros-Cacouna, le contrat a été accordé à Québec Engineering Ltd, de Montréal. La structure centrale de 600 pieds de longueur est préfabriquée sur les lieux mêmes. D'une capacité de 400,000 tonnes, l'installation portuaire doit être utilisée pour le transport du bois du papier, du pétrole, de la pomme de terre, des engrais chimiques et autres produits d'une région englobant le Grand-Portage et le nord du Maine et du Nouveau-Brunswick.

En 1979, ces travaux se complète-

ront d'une tranche additionnelle de \$1,9 million pour la construction d'un hangar d'entreposage de 250 pieds par 110, ou d'une superficie de 30,000 pieds carrés, ainsi que la mise en place des

services d'eau d'électricité, de revêtement bitumineux et autres aménagements de soutien.

Selon une entente fédérale-

provinciale, une subvention supplémentaire de \$1,2 million sera également versée à la municipalité de la paroisse de Cacouna, pour la confection d'un réseau d'aqueduc évalué à \$1,5 million.

Un quai préfabriqué en cale sèche

par Réal LABERGE

À Gros-Cacouna, le noyau central du premier quai commercial sera formé d'une structure en pièces détachées et préfabriquées sur les lieux mêmes, en cale sèche.

Cette partie de l'aménagement portuaire aura 600 pieds de longueur. Elle consistera en six caissons de béton de 100 pieds, par 50 pieds de largeur et 65 de hauteur.

Ces immenses boîtes sont d'abord coulées, jusqu'à une hauteur de 50 pieds, y compris la base, dans une cale sèche préalablement aménagée à cette fin, à l'extrémité est de la rade de Gros-Cacouna. L'installation se complète d'un quai flottant et spécialement équipé pour les opérations de bétonnage des murs.

De fait, à ce stade de leur construction, les caissons deviennent de véritables chalands, à l'intérieur complètement vide, si ce n'est une division en 14 cellules carrées et d'égales dimensions.

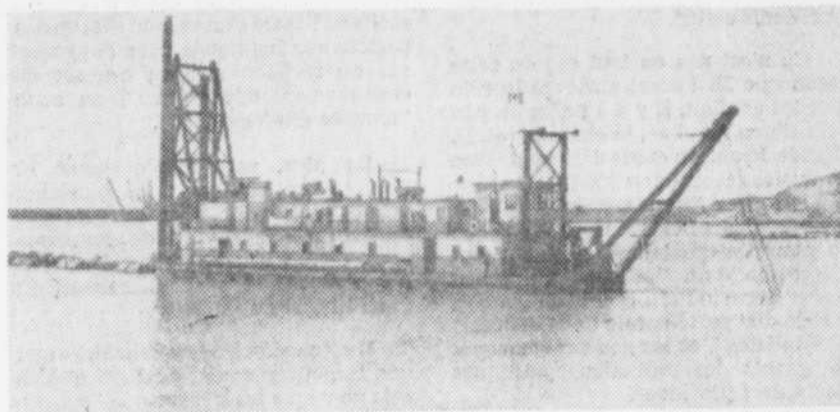
Les six caissons de béton seront ensuite tous jusqu'à la jetée bordant la partie sud-ouest de la rade de Gros-Cacouna, à quelque 2,000 pieds plus loin. Là, ils seront graduellement submergés avec de la pierre concassée.

Incidemment, la production de ces pierres de différentes grosseurs a nécessité l'installation d'un broyeur et d'une carrière, à même un rocher de la presqu'île de Gros-Cacouna.

Au lieu d'ancrage, par ailleurs, les six caissons seront finalement coiffés d'un mur de couronnement et d'un pavé, d'une hauteur supplémentaire de 15 pieds, ce qui en portera la faite à quelque 10 pieds d'excédent sur le tirant de 55 pieds d'eau des hautes marées.

Un ingénieur de la firme COPAC, de Rivière-du-Loup, M. Roger Boucher, a précisé au SOLEIL que cette dernière opération nécessitera, à elle seule, une coulée continue de 72 heures et de 1,200 verges de béton, pour chaque caisson. Ce qui s'ajoute à deux phases précédentes de bétonnage exigeant 37 heures de coulée et 800 verges de ciment.

Le noyau central des six caissons sera finalement flanqué de remparts de pierre qui prolongeront la façade du quai à environ 1,000 pieds, tandis que l'arrière sera adossé à un vaste quadrilatère formé d'une digue de retenue en roches et rempli par le matériel de dragage.



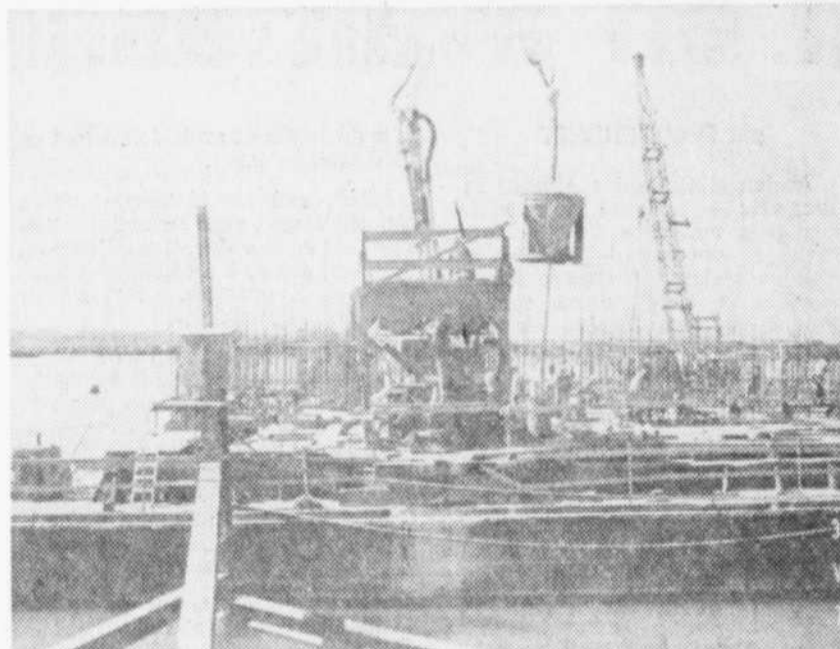
Le Soleil, Réal Laberge

Deux bateaux dragueurs, comme celui sur la photo, s'affairent à creuser le bassin de mouillage à 40 pieds de profondeur.



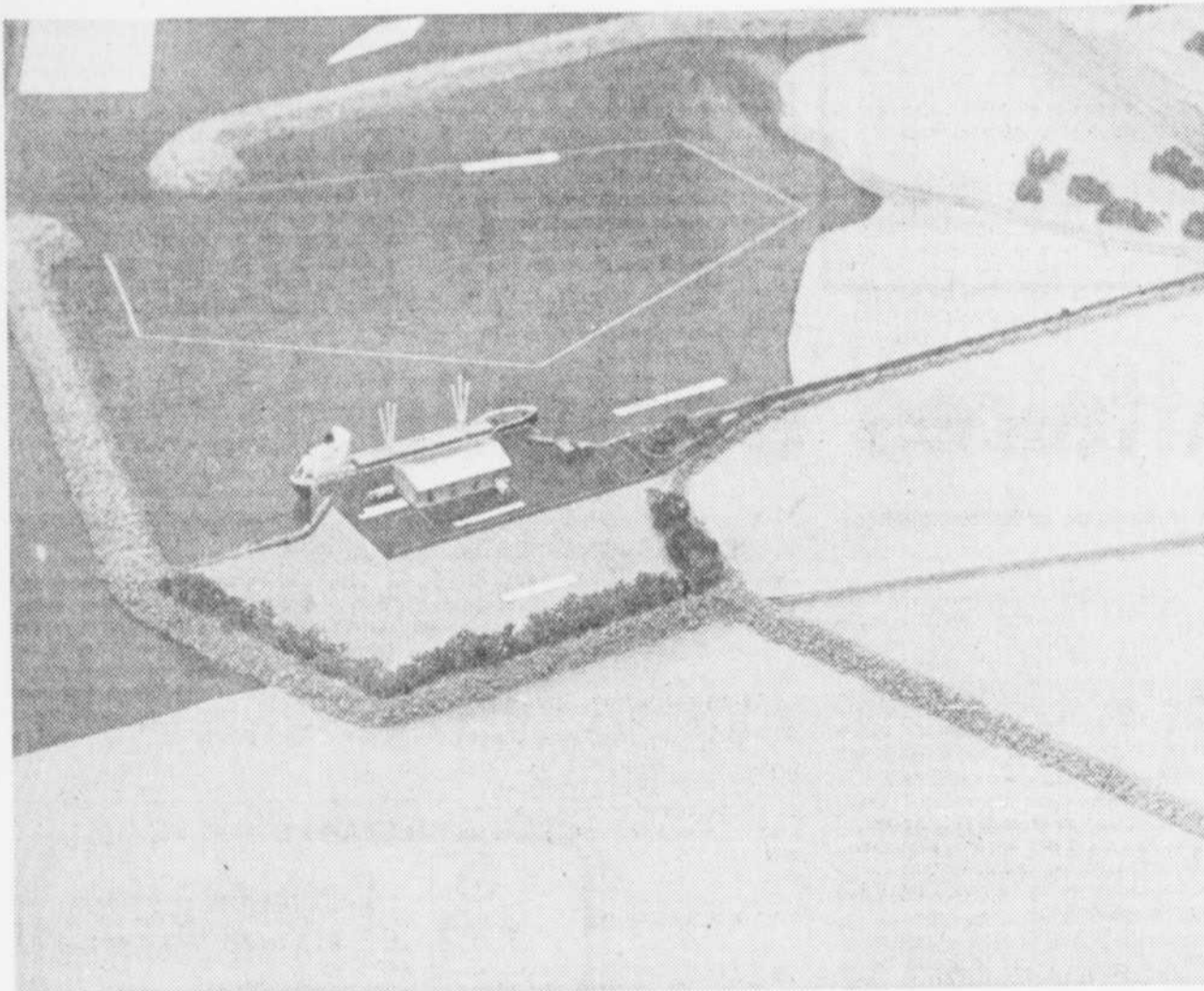
Le Soleil, Réal Laberge

Un rocher de la presqu'île de Gros-Cacouna est devenu une bruyante carrière, qui fournit le matériel nécessaire au remplissage des digues de pierre et des caissons du quai préfabriqué.



Le Soleil, Réal Laberge

Le premier quai commercial de Gros-Cacouna est en grande partie préfabriqué sur les lieux mêmes.



Le Soleil, Réal Laberge

Tel est l'aspect que prendra le premier quai commercial pour cargo général de Gros-Cacouna, l'année prochaine, au sud de la rade actuelle.

Un cadeau que vous apprécierez...

VOUS POUVEZ MAINTENANT
ACHETER LES ORGUES
HAMMOND ET YAMAHA
ET LES PIANOS YAMAHA
À DES CONDITIONS SPÉCIALES:

12 MOIS POUR PAYER
SANS INTERET
AUCUN COMPTANT REQUIS

Cette offre est valable pour un temps limité.



marc legrand musique

Place Laurier, Ste-Foy — 656-9392
Nouvelle Boutique au
Centre Jadis — 623-5425



EDUCATION DES ADULTES COLLEGE DE STE-FOY Automne 1978 COURS OFFERTS

Biologie	301-911-928-999
Techniques médicales	705-000-715-341
Radiologie	706
Mathématiques	101-102-103-105-117-203-337
Sciences graphiques	901
Géographie	212-214-311
Histoire	951-971-972
Civilisations anciennes	112
Philosophie	101-201-301-401-901
Psychologie	102-205-901-906-911-914-930
Education spécialisée	406-940
Sciences de la religion	969
Economique	915-920-921
Sciences politiques	940-942
Sociologie	960-964-977
Assistance sociale	101
Techniques administratives	901-904-913-915-916-921-923-925-927-928-929-930-932-933-934-935-936-937-999
Techniques administratives	110-210-320-430-501-511-513-540-575-601-603-611-612-613-622-623-631-640-660-903-000(37)-000(38)-000(39)-000(40)
Secrétariat	231-531
Informatique	900-911-912-917-918
Arts plastiques	105-301-302-306-935-110-101-111-331
Esthétique et histoire de l'Art	101-301
Arts appliqués	109-119-219-319
Français	102-122-202-231-302-331
Anglais	402-902-911-924
Espagnol	101-201-301-401-901-908-919
Allemand	101-201-301-401-901
Russe	101-201-301
Cours spéciaux:	101-201
Gérance des ventes	
Assurances générales	
Guides touristiques	
Les hommes qui ont fait l'histoire (du XVIIIe siècle à nos jours)	
Tour du monde touristique	
Les génies de la musique occidentale	
Entraînement à la créativité (session A)	
Agence de voyage	
Personnalité-motivation	
Comment vivre plus heureux	
Préparation à la retraite	
Inscriptions: 6 - 7 - 8 septembre 1978 de 09h30 à 21h00	
9 septembre 1978 de 09h30 à 12h00	
Début des cours: semaine du 25 septembre 1978.	
L'horaire détaillé est disponible sur demande en téléphonant à:	

(418) 657-3710