

# LE PRIX COURANT

REVUE HEBDOMADAIRE

Du Commerce, de la Finance, de l'Industrie, de la Propriété Foncière et des Assurances

BUREAU: 36 rue St-Jacques, Montréal.

ABONNEMENTS: { Montréal, un an, \$2.00  
Canada, " 1.50

VOL. XII

MONTREAL, VENDREDI 9 JUIN, 1893

No 14



## N. F. BEDARD

• 17 •

Rue William, Montreal

... Marchand de ...

# Fromage

à Commission

—Et Négociant de toutes sortes de—  
Fournitures pour—

## FROMAGERIES et BEURRERIES

AGENT POUR LA CÉLÈBRE

### CANISTRE A LAIT "EMPIRE STATE"

Et les PRESSES et MOULES A Fromages de

W.W. CHOWN & Cie, - - - de Belleville, Ont.

AUSSI, AGENT POUR LES CÉLÈBRES

Bois à Boîtes de Fromage et Moulin  
à Plier les Boîtes

de MacPHERSON & SHELL  
d'Alexandria, Ont.

M. Bédard a constamment en main tous les  
matériaux nécessaires pour monter une fromagerie  
complète, avec outillage le plus perfectionné



## HOTEL ST-LOUIS

QUEBEC, CANADA.

Le principal Hôtel de Québec.  
Le plus beau et le plus complet au  
Canada.

TERMES MODÉRÉS.

Wm. G. O'NEIL - - - Gérant.

## NAP. MATTE

Comptable, Auditeur et Liquidateur

— BUREAU —

Bâtisse de la Banque Nationale,

75 rue St-Pierre, Basse-Ville, Québec  
TELEPHONE BELL — { TELEPHONE BELL  
Bureau, 731 — { Résidence, 872

Spécialité: - Règlement de Faillites

## MARTIN & GOUETTE

Manufacturiers de

Portes, Chassis, Jalousies, Moulures,  
Tournages et Découpages, Bois  
de Charpente, etc.

Préparés en tous genres à court délai.

Bureau et Manufacture,

Rue Shearer, coin St-Patrick,  
MONTRÉAL

## A VENDRE!

### POIS CUISANTS DE CHOIX

ET

### FARINES DE TOUTES SORTES.

Demandez les prix.

## THOMAS McLAUGHLIN

Marchand de Grains et Farines

TORONTO, ONT.

## L. J. HERARD

MARCHAND DE

Ferronnerie, Outils, Quincailleries

Ustensiles de Cuisine, etc.

NUE ST-LAURENT

Tél p , 6664 MONTREAL

## F. VALENTINE

Comptable et Liquidateur de Faillites

ROIS - RIVIERES.

Renseignements commerciaux donnés confi-  
dentiellement aux abonnés.

## DUCKETT, HODGE & Cie

EXPORTATEURS DE

### BEURRE ET FROMAGE

et Marchands de

### PROVISIONS EN GENERAL

104 rue des Sœurs Grises

Coin de la rue William MONTREAL

## J. A. VAILLANCOURT

Marchand-Commissionnaire de Provisions

333, RUE DES COMMISSAIRES, 333

BEURRE, FROMAGE, ŒUFS placés aux  
prix les plus avantageux.

Attention spéciale donnée aux consignations  
de beurre et de fromage.

Avances libérales sur consignations.

TINETTES en belle épinette blanche, 30, 50  
et 70 lbs., fournitures pour fromagerie.

Spécialité de tinettes pour beurrerie. Aussi  
meilleur sel anglais pour beurreries.

Sollicite la consignation de toutes sortes de  
produits agricoles.

## Revue des Marchés

Montréal, 8 juin 1893.

GRAINS ET FARINES

Marché de gros.

La pluie est arrivée un peu tardive-  
ment pour la récolte de blé dans les  
pays méridionaux d'Europe, mais dans  
le nord elle a fait beaucoup de bien.  
Aussi les marchés anglais et français  
sont tranquilles et les prix stationnai-  
res au plus faibles.

Voici ce qu'en disait l'*Economiste* du 20  
mai:

La température pluvieuse qui conti-  
ne à nous favoriser depuis notre der-  
nière revue exerce une action bienfai-  
sante sur la situation agricole. Sur  
beaucoup de points, où nos cultivateurs  
éprouvaient des craintes fort légitimes,  
les perspectives des récoltes se sont sin-  
gulièrement améliorées; mais, cepen-  
dant, il est plus probable qu'elles  
seront quelque peu diminuées par la sé-  
cheresse anormale que nous avons eu à  
enregistrer.

D'après le *Bulletin des Halles* dans plu-  
sieurs départements du Midi: on est  
obligé de reconnaître que la pluie est  
arrivée beaucoup trop tard pour pou-  
voir réparer les dommages causés aux  
blés d'hiver dont le rendement sera,  
dit-on, excessivement faible.

Dans l'Est, dans le Centre et dans  
l'Ouest, les seigles sont beaux, mais les  
épis ne portent généralement que peu  
de grains. Il n'y a guère que les grains  
de printemps et les prairies artificielles  
qui pourront sérieusement profiter de  
la continuation des pluies.

Mark Lane Express de lundi, rapporte  
ce qui suit:

Le blé anglais s'est vendu pendant le  
mois de mai en moyenne à 20s. 6d. soit  
en baisse de 4s. 9d. sur le mois de mai  
1892. Les blés étrangers sont calmes et  
ont baissé de 3d. dans la semaine. La  
principale cause de la baisse a été l'amé-  
lioration de la perspective de la récolte  
en Russie. Les existences de farines  
sont considérables; les arrivages de  
blés étrangers sont énormes et ceux de  
farines modérés.

Beerbohm, à la date d'hier, signalait  
plus de fermeté dans les marchés pour  
chargements, mais les transactions  
tranquilles.

Aux Etats-Unis, le marché de Chicago  
vient de passer par une véritable pa-  
nique, causée plutôt par l'état du mar-  
ché monétaire que par la condition  
statistique du blé. Une baisse consi-  
dérable s'est effectuée et si subitement,  
que bon nombre des spéculateurs n'ont  
pu se mettre à couvert à temps et ont  
été ruinés du coup. On dit que plu-  
sieurs montréalais sont dans ce cas.

La situation réelle du marché, à part  
la spéculation, est faible; les élévateurs  
à Chicago sont remplis et les banques  
qui ont des avances sur ce blé exigent  
qu'il soit exporté avant l'arrivée de la  
prochaine récolte, dont les premiers  
chars sont attendus maintenant dans  
un mois. On croit que la clique qui a  
organisé la baisse en a profité pour

## SAINDOUX



EMPAQUETE EN

Seaux de 3, 5, 10 et 20 lbs.  
et en tinettes de 50 lbs.

LE SAINDOUX

## ANCHOR

est bien supérieur aux saindoux de Chicago.  
Et se vend à meilleur marché.

M. LAING & SONS  
Empaqueurs, Montréal.

DEMANDEZ LA LISTE DES PRIX

En vente chez tous les Epiciers

MAISON D'EMPAQUETAGE:

Telephone No. 6086



|                               |             |
|-------------------------------|-------------|
| Bananes, le régime.....       | 50 à 1.50   |
| Cocos, le cent.....           | 4.00 à 0.00 |
| Oignons d'Egypte, le sac..... | 2.25 à 0.00 |

**POMMES DE TERRE**

On vend au char de \$1.10 à \$1.15 les 90 lbs et en demi-gros de \$1.20 à \$1.25. Les patates de l'Île du Prince Edouard valent \$2.40 par baril de 180 lbs.

**FOIN PRESSÉ ET FOURRAGES**

A Boston on cote :

|                                |                 |
|--------------------------------|-----------------|
| Choix à fancy en grosse balles | \$20 00 à 21 00 |
| "    "    "    en petites      | 19 00 à 20 00   |
| Beau à bon.....                | 17 00 à 18 00   |
| Pauvre à ordinaire.....        | 14 00 à 16 00   |
| Mêlé.....                      | 13 00 à 15 00   |
| Paille de seigle.....          | 15 00 à 16 00   |
| "    d'avoine.....             | 7 00 à 0 00     |

Arrivages de la semaine, 277 chars de foin et 5 chars de paille. Semaine correspondante de l'année dernière, 248 chars de foin et 27 de paille.

Il arrive encore beaucoup de foin et les cours ont peu varié depuis la semaine dernière. Les acheteurs ne prennent que ce dont ils ont besoin immédiatement, comptant sur une plus grande abondance et des prix plus bas avant longtemps. Le marché n'a pas de surabondance de foin strictement de choix et ce qui en arrive se vend facilement aux pleins prix. Les qualités moyennes et inférieures sont faibles avec une demande lente. (Circulaire de MM. Hosmer, Robinson & Co., de Boston).

A Montréal, Le foin pressé conserve sa fermeté; Les plaintes qui se sont fait jour dans les journaux sont bien exagérées; les exportateurs, dans tous les cas, sont beaucoup moins à blâmer, si blâme il y a, que les commerçants qui leur livre le foin pressé; ils ne peuvent pas avoir toutes les balles et l'inspection qu'on exige ici ne pourra être que superficielle. Les inspecteurs l'ont compris et ils exigent maintenant que chaque balle soit marquée du nom de l'expéditeur afin que, lorsqu'elle sera ouverte, on sache à qui s'en prendre.

Une circulaire de Liverpool dit que le foin pressé sain se vend jusqu'à 100s. a grosse tonne de 2240 lbs.

Une erreur dans le chiffre donné par un journal français du prix du foin à Paris a été rectifiée, de sorte que le prix vrai n'est que l'équivalent de \$26 la tonne, au char, en gare à Paris.

Nous cotons en magasin en détail :

|                                   |                 |
|-----------------------------------|-----------------|
| Foin pressé No 1, la tonne.....   | \$12.50 à 13 00 |
| do do No 2, do.....               | 11.50 à 12 00   |
| do do No 3, do.....               | 9 00 à 00 00    |
| Paille do do.....                 | 5 00 à 5 50     |
| Moulée, extra, la tonne.....      | 21 00 à 22 00   |
| do No 1, do.....                  | 19 00 à 20 00   |
| do No 2, do.....                  | 00 00 à 19 00   |
| Gru blanc do.....                 | 20 00 à 21 00   |
| do No 2, do.....                  | 00 00 à 19 00   |
| do No 3, do.....                  | 00 00 à 18 00   |
| Son (Manitoba) do.....            | 15 00 à 15 50   |
| do (Ontario) do.....              | 17 00 à 17 50   |
| do au char.....                   | 14 50 à 15 50   |
| Blé-d'inde jaune moulu.....       | 00 00 à 23 00   |
| Farine de blé-d'inde, 100 lbs.... | 1 75 à 0 00     |
| Blé-d'inde broyé, la tonne.....   | 00 00 à 24 00   |

**Marché aux Animaux.**

Ily avait lundi aux abattoirs de l'Est:

|                         |     |
|-------------------------|-----|
| Bêtes à cornes.....     | 300 |
| Moutons et agneaux..... | 300 |
| Veaux.....              | 700 |

On peut donner les prix suivants comme moyenne :

|                                |             |
|--------------------------------|-------------|
| Bêtes à cornes, 1er qual.      | 4 à 4½c.    |
| "    "    "    2e              | 2 à 3½c.    |
| "    "    "    3e              | 1½ à 2½c.   |
| Moutons, la livre.....         | 4 à 4½c.    |
| Agneaux.....                   | 4½ à 5c.    |
| Veaux.....                     | 2.00 à 9.00 |
| Porcs sur pied p. 100 lbs. ad. | 6.50 à 6.75 |

Quand bébé fut malade, elle prit du Castoria;  
Quand elle fut enfant, elle en voulut encore;  
Quand elle devint plus grande, elle disait: Je l'adore;  
Depuis tous ses enfants ont pris du Castoria.

**DRAPEAU, SAVIGNAC & CIE**

140 Grande Rue St-Laurent, Montreal  
Ferblantiers, Plombiers, Couvresseurs  
ET POSEURS D'APPAREILS DE CHAUFFAGE.

Assortiment très varié et complet d'Ustensiles de cuisine, Coutellerie, Lampes, Gazeliers, Brackets, Globes, etc., à des prix très modérés

Ils se chargent de tout ouvrage, tel que Couvertures en Ardoise, en Ferblanc, en Tôle galvanisée, et toutes espèces de réparations à des prix très modérés.

Spécialité pour la pose et les réparations des Fournaises à au chaude, à vapeur, haute ou basse pression, en Fournaises à l'air chaud, de Fournaises à l'eau chaude et à l'air chaud et à l'air chaud.

**Banque d'Hochelaga.**

AVIS PUBLIC est par le présent donné qu'un dividende de TROIS pour cent pour les six mois courants et un bonus de UN pour cent sur le capital payé de cette institution ont été déclarés et seront payables au Bureau Principal ou à ses succursales le ou après le premier JUIN prochain.

Le livre de transferts sera fermé depuis le 17 jusqu'au 31 Mai inclusivement. L'Assemblée générale annuelle des Actionnaires aura lieu au Bureau Principal de la banque, JEUDI le 15 Juin prochain à midi.

Par ordre du Bureau.  
M. J. A. PRENDERGAST.  
Gérant.  
Montréal, le 25 Avril 1893.

**LA BANQUE JACQUES-CARTIER**

DIVIDENDE No 55.

AVIS est par le présent donné qu'un dividende de TROIS et DEMI (3½) pour cent, sur le capital payé de cette Institution a été déclaré pour le semestre courant, et sera payable au bureau de la Banque, à Montréal, le et après JEUDI, le 1er JUIN prochain.

Les livres de transfert seront fermés du 18 au 31 mai prochain inclusivement. L'Assemblée générale annuelle des actionnaires de la banque aura lieu au bureau de la banque, à Montréal, MERCREDI, le 21 JUIN prochain, à UNE heure p. m. Par ordre du bureau.

A. de MARTIGNY, directeur-gérant.  
Montréal, 20 avri 1893

**AVIS de FAILLITE**

DANS L'AFFAIRE DE  
**A. SASSEVILLE,**  
Chapelier, failli.

Les soussignés vendront par encan public en bloc.  
Mercredi le 31 Mai 1893.

à 11 heures a.m., à leurs salles, No. 89 rue St-Jacques, l'actif de la faillite, comme suit: savoir:

|                                     |                  |
|-------------------------------------|------------------|
| Stock de chapeaux et fourrures..... | \$2209.21        |
| Ameublement et garnitures.....      | 810.85           |
| 1 conforateur.....                  | 100.00           |
| Dettes de livres.....               | 29.45            |
| <b>Total.....</b>                   | <b>\$3149.51</b> |

Le magasin sera ouvert mardi le 36 courant pour inspection.

Pour toutes informations s'adresser à  
**CHS. DESMARTEAU,**  
Comptable.  
1508 rue Notre-Dame, Montréal.

MARCOTTE FRERES,  
Encanteurs.

**AVIS DE FAILLITE**

Dans l'affaire de La Compagnie Industrielle de St-Jérôme (Limitée.)  
En Liquidation.

Les soussignés vendront par encan public (ensemble) Jeudi le 15 Juin 1893, à 11 heures a.m., au bureau de Charles Desmarteau, No. 1098 rue Notre-Dame, Montréal, les immeubles suivants, appartenant à la dite Compagnie, et connus et désignés comme suit, savoir:

1. Un morceau de terre et pouvoir d'eau qui longe la rivière du Nord à prendre et détaché du lot numéro 435 des plan et livre de renvoi officiels du village maintenant ville de St-Jérôme, contenant cinq arpents en superficie à prendre le long de la rivière du Nord, prenant de la tête du rapide qui longe le dit terrain à aller au pied du second rapide, tenant à un bout à la rivière du Nord, à l'autre bout et des deux côtés à Isate Danis, avec une manufacture de meubles (y compris bouilloire et machines servant à la confection des meubles) et autres bâtisses dessus construites.

2. Un chemin de quarante pieds de longueur pour communiquer du chemin de base au terrain ci-dessus à prendre sur le dit lot No. 435, le long de la ligne de la terre de Louis Brière, à charge des clôtures.

CHS. DESMARTEAU, Liquidateurs  
J. E. PARENT, conjoints.  
MARCOTTE & FRERES, Encanteurs.]

**FROMAGES**

**'BLUE STAR' et 'JERSEY LILY'**

Ces deux marques de fromage comptent parmi celles qui sont les plus recherchées sur le marché d'Angleterre.

**M. J. N. DUGUAY,** Agent des fromageries "BLUE STAR" et "JERSEY LILY" est prêt à recevoir des applications des fromagers qui désirent faire

partie de ces combinaisons pour la vente de leurs fromages sur le marché de Montréal aux conditions ordinaires, à savoir: 5c. de commission par boîte, claire de toute dépense.

Les ventes se feront chaque semaine comme par le passé, et le retour de chaque envoi sera fait aussitôt après la vente. C'est une occasion avantageuse et profitable pour les bonnes fromageries de vendre leurs produits au prix du gros, sans qu'il en coûte beaucoup.

Le nombre des fromageries devant appartenir à la combinaison "BLUE STAR" est limité à ; et celui de la combinaison "JERSEY LILY" à 40. La "BLUE STAR" est destinée aux fromageries de la rive Sud du fleuve, et la "JERSEY LILY" à celles de la rive Nord.

L'an dernier ces deux marques ont réalisé le même prix durant toute la saison. Il est bien entendu que le fromage fait de lait écéréme ne peut entrer dans aucune de ces combinaisons; non plus que le fromage mal fait et mal emballé. Les applicants devront se conformer à mes instructions, autrement il devient inutile pour eux de penser à faire partie des combinaisons ci-haut.

M. J. N. DUGUAY, fabrique des boîtes à fromage telles qu'exigées par le marché anglais. Les prix dépendent de la distance pour les rendre à destination.

M. J. N. DUGUAY, vend toutes sortes de FOURNITURES POUR LES FROMAGERIES telles que: Coton à fromage, Présure, Couleur, Sel à fromage, Scale Boards, etc., etc.

**J. N. DUGUAY,**  
LA BAIE,  
Comté de Yamaska, P. Q.



Voici, Madame, le "vrai" "SIROP DE MERISIER COMPOSE," de A. C. DIONNE, le seul remède qui peut guérir de ce Rhume et de cette Toux mortels.

Ce remède composé de Savoyanne, de Marrub (Horum), de Gomme d'Épinette et de Sirop de merisier, etc., est reconnu comme ce qu'il y a de plus certain pour guérir la toux, l'enrouement et le rhume. Voici ce qu'écrivit un médecin:—

SAINTE-ALPHONSE DE GRANBY.

Monsieur,—Ayant prescrit votre SIROP DE MERISIER COMPOSE dans plusieurs cas de Toux et de Rhume opiniâtres, etc., je puis affirmer que c'est un véritable spécifique: aussi je ne cesserais de le commander.  
Votre, etc.,  
L. J. ROY, M. D.

**ALB. C. DIONNE**

No 243 rue Lafontaine, Montréal.

DEMANDEZ-LE.

IL EST EN VENTE PARTOUT.

**Peintures Préparées**

LA CELEBRE

MARQUE UNICORNE

Est le meilleur du monde.

Seul Fabricant

**A. RAMSAY & FILS,**

MONTRÉAL

DESJARDINS. F. E. PERRAULT

**Desjardins & Perrault**

Importateurs en Gros et en Détail de

**FRUITS**

Etrangers et Domestiques

142-143, Marché Bonsecours

MONTRÉAL

Ci-devant occupé par O. & E. art. Toute commande promptement exécuté.

Tel. Bell 1742—Tel. Federal 7

**J. O. VILLENEUVE ET CIE.,**  
 IMPORTATEUR DE  
**Vins, Liqueurs, Epicerie, Etc.,**  
 — EN GROS. —

Spécialité, **VINS et LIQUEURS.**

Nos. 1258 et 1260 Rue St-Laurent, - - - MONTREAL.

**Les Sucres Granulés,**  
**les Sucres Jaunes et**  
**les Sirops de la**  
**St. Lawrence Sugar Refining Co.**  
**SONT PURS.**

**- PAS DE BLEU -**

Aucune matière colorante n'est employée  
 dans la fabrication de

**NOS SUCRES GRANULÉS.**

FONDÉE EN 1867

**L. W. TELMOSSE & Cie.**

(Successors de Gaucher & Telmosse.)

IMPORTATEURS DE

**Epicerie, Vins, Liqueurs, Conserves alimentaires etc.,**

87 et 89 Rue des Commissaires, 2 244 et 246 rue St-Paul, Montréal

N. B.—Nous faisons une spécialité des **VINS DE MESSE, SICILE, TAR-ROGONNE** et nous tenons constamment en mains les vins de **SAUTERNE** et **CLARETS**.

**G. G. GAUCHER.**

Farines, Provisions, Produits de la ferme,

SEUL AGENT EN CANADA DE  
 LA POUDRE ENGRAISSIVE et NOURRIS-  
 SANTE pour les Chevaux et bêtes à corne.

Tonique, Stomachique, Depurative et Vermifuge.

91 et 93 rue des Commissaires,  
 MONTREAL.



**A. RACINE & CIE**

IMPORTATEURS DE

**Marchandises françaises, anglaises et américaines.**

Toujours en mains, un assortiment complet de

**Fils de coton de Brooks, Chapeaux de Paille, Tabac Canadien.**

Laine et toile du pays échangées pour des marchandises sèches. Nous avons aussi toujours en mains les **CLAUQUES** et **PARDESSUS** que nous vendons avec les plus forts escomptes alloués.

334 et 336 rue St-Paul et 169 rue Des Commissaires, Montréal.

**Louis Larivé, Jr.**

**COURTIER GENERAL ET AGENT  
 DE MANUFACTURES**

Seul Représentant au Canada de la Savonnerie  
 Continentale de Paris, Paris

ET DE  
**ODORLESS DESINFECTANT CO., NEW-YORK**  
 Manufacturiers du célèbre

"King of Germ Killers"

508 RUE ST-PAUL, MONTREAL.

Demandez des Catalogues.

**Bilodeau & Renaud**

COMPTABLES, AUDITEURS ET

COMMISSAIRES

No 15, rue ST-JACQUES

SPECIALITÉ :

Règlement des Affaires de Faillites

Téléphone 2003

**BRANDY RICHARD**

Venant d'arriver par vapeur "AVLONA"

405 paquets **Brandy P. RICHARD,**

CAISSES et FUTAILLES

Demandez nos prix.

**LAPORTE, MARTIN et CIE,**

Seuls agents au Canada, Montréal.

**AND. BRISSET & FILS**

IMPORTATEURS DE PRODUITS FRANÇAIS

**ONT TRANSPORTE**

Leurs Offices et Magasins dans leurs Immeubles

Rue Gosford, 21, 23, 25, et rue du Champ de Mars

**TOMATES**

En boites de 3 lbs. — A — Qualité garantie.

**80 CTS LA DOUZ.**

**N. QUINTAL & FILS**

— EPICIERS EN GROS —

**274 RUE ST-PAUL, MONTREAL**

Médaille d'Or à l'Exposition de Québec.

Médaille à l'Exposition de Toronto

*Compagnie Centrale de la Charente*

**ALEXANDRE MATIGNON & CIE**

**COGNAC**

Véritable Cognac, Fine Champagne, en fûts, bouteilles, flasks, carafes.

AGENTS :

A Québec : H. Beutey, rue de la Fabrique.

A Brantford : T. S. Hamilton & Cie.

A MONTREAL : J. A. McCARVILLE, 260 St-Jacques, coin McGill.

Prière de se méfier des contrefaçons.

**THIBAudeau BROS & CO**

IMPORTATEURS DE

**MARCHANDISES, FRANÇAISES, ANGLAISES ET AMÉRICAINES.**

**332 RUE ST-PAUL, Montréal,**

QUÉBEC, WINNIPEG ET LONDRES, ANGLETERRE.

MAISON FONDÉE EN 1864.

**D. C. BROSSEAU**

**EPICIER EN GR**

Importateur directe des pays de production.

Thés, Cafés, Vins, Liqueurs, Sucres, Sirops, Mélasses  
 Conserves alimentaires, et article  
 d'assortiment général.

SPECIALITÉ.—Epices et Cafés moulus et empaquetés à son  
 moulin à épices "City Coffee and Spice Mills."

SPECIALITÉ.—Célèbres poudres à pâte "Victoria" et "Alba-  
 bi". [Marque de la fabrique enregistrée.]

VINAIGRES purs de la grande manufacture de vinaigre  
 "Brosseau et Cie.", coin des rues Bonsecours et Champ de Mars

ENTREPOTS ET BUREAUX

**NOS 1436 1438 ET 1440, RUE NOTRE-DAME**

**MONTREAL.**



Non Prix Courants

|   |          |       |
|---|----------|-------|
| <b>This.</b>                                      |          |       |
| Japon Commun à bon.....                           | 0 14     | 0 22  |
| do bon à choix.....                               | 0 18     | 0 40  |
| Nagasaki commun à bon.....                        | 0 15     | 0 18  |
| Congou.....                                       | 0 15     | 0 50  |
| Oolong, bon à fin.....                            | 0 45     | 0 65  |
| do Formosa.....                                   |          |       |
| Y. Hyson commun à bon.....                        | 0 14     | 0 22  |
| do moyen à choix.....                             | 0 25     | 0 40  |
| do choix extra.....                               | 0 60     | 0 65  |
| Poudre à canon, com. à bon.....                   | 0 15     | 0 34  |
| do moyen à fin.....                               | 0 24     | 0 46  |
| do fin à extra.....                               | 0 57     | 0 65  |
| Impérial, moyen à bon.....                        | 0 25     | 0 33  |
| do fin à extra.....                               | 0 37     | 0 58  |
| Souhong.....                                      | 0 25     | 0 66  |
| <b>Cafés verts.</b>                               |          |       |
| Mocha.....  | 0 23     | 0 26  |
| Java Old Gov.....                                 | 0 22     | 0 25  |
| Ceylan Plant.....                                 | 0 22     | 0 25  |
| Rio.....  | 0 19     | 0 23  |
| Maracabo.....                                     | 0 20     | 0 23  |
| Jamaïque.....                                     | 0 19     | 0 23  |
| Chicorée.....                                     | 0 08     | 0 12  |
| <b>Cafés rôtis : Prix de Chase &amp; Sanborn.</b> |          |       |
| Standard Java.....                                | 36c      |       |
| Old Gov. do.....                                  | 34½c     |       |
| Impérial do.....                                  | 31½c     |       |
| Arabian Mocha.....                                | 36c      |       |
| Pure do.....                                      | 33c      |       |
| Standard Java et Mocha.....                       | 37c      |       |
| Old Gov. Java et Mocha.....                       | 35c½     |       |
| Java Siftings.....                                | 31c½     |       |
| Jamaïque.....                                     | 27c      |       |
| Maracabo.....                                     | 30c      |       |
| Rio.....  | 24 à 27c |       |
| <b>Épices :</b>                                   |          |       |
| Poivre blanc.....                                 | 0 15     | 0 20  |
| do noir.....                                      | 0 18     | 0 20  |
| Cannelle.....                                     | 0 12     | 0 14  |
| Clous de girofle.....                             | 0 25     | 0 30  |
| Gingembre moulu.....                              | 0 15     | 0 25  |
| do racines.....                                   | 0 15     | 0 18  |
| Muscade.....                                      | 0 75     | 1 00  |
| Macis.....  | 0 62½    | 0 70  |
| Piment.....                                       | 0 10     | 0 00  |
| Anis.....   | 0 08     | 0 10  |
| Moutarde en boîte la lb.....                      | 0 25     | 0 30  |
| do en jarre de 4 lbs.....                         | 0 75     | 0 00  |
| <b>Fruits secs :</b>                              |          |       |
| Raisins frais Valence.....                        | 0 04     | 0 42  |
| do Eleme.....                                     | 0 00     | 0 00  |
| do Loose Muscatels etc.....                       | 0 00     | 1 90  |
| do London Layers.....                             | 0 00     | 2 25  |
| do Black B skets.....                             | 3 40     | 3 50  |
| do Black C own.....                               | 0 00     | 4 25  |
| do Fine Dehesa.....                               | 4 90     | 5 00  |
| do Sultan 1 lb.....                               | 0 7½     | 0 08½ |
| do Corinthe.....                                  | 0 05½    | 0 05½ |
| Prunes de Bordeaux.....                           | 0 07½    | 0 00  |
| Amandes ½ molles lb.....                          | 0 13     | 0 14  |
| do molles, lb.....                                | 0 15     | 0 16  |
| Noisettes.....                                    | 0 09     | 0 10  |
| Noix Marbot.....                                  | 0 13½    | 0 14  |
| do Grenoble.....                                  | 0 15     | 0 16  |
| do Brésil.....                                    | 0 11     | 0 00  |
| Peanuts.....                                      | 0 10     | 0 00  |
| Pecan.....  | 0 11     | 0 17  |
| Pommes évap.....                                  | 0 00     | 0 10  |
| <b>Spiritueux : (droits payés)</b>                |          |       |
| Brandy Hennessy, caisse.....                      | 12 50    | 0 00  |
| do do gallon.....                                 | 6 75     | 0 00  |
| do Martel, caisse.....                            | 12 25    | 0 00  |
| Brandy Jockey Club***, caisse.....                | \$7 50   |       |
| do do V.O. do.....                                | 8 75     |       |
| do do V.S.O. do.....                              | 10 00    |       |
| do do V.S.O.P. do.....                            | 12 00    |       |
| Brandy Jules Robin & Cie, caisse.....             | 8 75     | 0 00  |
| do A. Matignon & Cie do.....                      | 11 25    | 15 50 |
| Brandy J. Rizat, caisse.....                      | 10 50    |       |
| do do gallon.....                                 | 3 90     |       |
| do Marceau, caisse.....                           | 9 50     |       |
| do Baudet & Brisset, caisse.....                  | 10 75    |       |
| Rhum de la Jamaïque gallon.....                   | 4 00     | 6 00  |
| do Diamant, caisse.....                           | 7 50     |       |
| do des Lys do.....                                | 11 50    |       |
| do do do (litres).....                            | 13 75    |       |
| do Hurard (Martinique) caisse.....                | 10 50    |       |
| do do gallon.....                                 | 3 90     |       |
| Gin de Kuyper, caisse verte.....                  | 5 65     | 5 75  |
| do do do rouge.....                               | 10 90    | 11 00 |
| do do do gallon.....                              | 2 90     | 3 00  |
| do Méus, caisse verte.....                        | 5 35     | 5 50  |
| do do do gallon.....                              | 2 75     | 2 80  |
| Esprit de vin 65 O. P.....                        | 3 85     | 4 00  |
| do pur.....                                       | 0 00     | 0 00  |
| do 50 do.....                                     | 3 50     | 3 60  |
| rye.....  | 1 90     | 2 00  |
| Toddy do.....                                     | 1 85     | 2 00  |
| Malt do.....                                      | 1 90     | 2 00  |
| Vieux Rye, 4 ans.....                             | 2 05     | 0 00  |
| do 5 ans.....                                     | 2 25     | 0 00  |
| do 6 ans.....                                     | 2 35     | 0 00  |
| do 7 ans.....                                     | 2 55     | 0 00  |
| <b>Liquors Custom :</b>                           |          |       |
| Crème de Menthe glaciale verte.....               | 00 00    | 13 00 |
| Orange.....                                       | 00 00    | 10 50 |
| Peau de.....                                      | 00 00    | 13 00 |
| Pomme.....  | 00 00    | 12 00 |
| Or-Kamel Cassis Orange.....                       | 00 00    | 14 00 |

|  |       |       |
|--|-------|-------|
| Anisette.....  | 00 00 | 13 00 |
| Cherry Brandy.....                                       | 00 00 | 11 25 |
| Crème de Noyau, Moka, Geniè-<br>vre, etc.....            | 00 00 | 10 50 |
| Absinthe supérieure.....                                 | 00 00 | 10 50 |
| Vermouth.....  | 00 00 | 6 25  |
| Kirsch de commerce.....                                  | 00 00 | 10 00 |
| Kirsch fin.....  | 00 00 | 11 00 |
| <b>Vins :</b>  |       |       |
| Bordeaux ordinaire.....                                  | 3 50  | 7 00  |
| do par gal.....  | 1 15  | 2 50  |
| Sicile, par gallon.....                                  | 1 40  | 0 00  |
| Sherry en caisse.....                                    | 4 50  | 7 00  |
| do par gallon.....                                       | 1 50  | 4 00  |
| Porto en caisse.....                                     | 4 50  | 7 00  |
| do par gallon.....                                       | 1 20  | 6 00  |
| Madère do caisse.....                                    | 7 50  | 10 00 |
| Champagne Mumm sec.....                                  | 26 00 | 31 00 |
| do Louis Roederer.....                                   | 1 00  | 3 00  |
| do Cliquot.....  | 30 00 | 32 00 |
| do Pommery.....  | 31 00 | 33 00 |
| do Morizet..... la c. de 12 b. 25 00                     |       |       |
| do do..... do de 24½b. 27 00                             |       |       |
| do do..... do de 48½b. 29 00                             |       |       |
| Champagne Arthur Roederer.....                           | 23 50 |       |
| do Fréminet.....   | 28 00 |       |
| <b>Vinaigre :</b>  |       |       |
| Vinaigre Bordeaux.....                                   | 0 62½ | 0 65  |
| do M. Lefebvre & cie, en cruche.....                     | 1 60  | 0 00  |
| do Malt, gallon.....                                     | 0 55  | 0 00  |
| do La Bruyère.....                                       | 1 60  | 0 00  |
| <b>Produits de la maison Michel Lefebvre &amp; cie :</b> |       |       |
| <b>Confitures en canistres :</b>                         |       |       |
| Canistres de 1 lb..... la lb. 0 12½                      |       |       |
| do 2 lbs..... " 0 11½                                    |       |       |
| do 3, 4, 5 et 6 lbs..... " 0 11                          |       |       |
| do 7 et 10 lbs..... " 0 10½                              |       |       |
| <b>Confitures en seaux :</b>                             |       |       |
| Seaux de 7 lbs..... la lb. 0 11                          |       |       |
| do 14 "..... " 0 10                                      |       |       |
| do 28 "..... " 0 10                                      |       |       |
| <b>Confitures en tumbler :</b>                           |       |       |
| Tumblers de 8 onces..... la douz. \$1 10                 |       |       |
| do de 1 lb..... " 2 00                                   |       |       |
| <b>Gelées en canistres :</b>                             |       |       |
| Canistres de 1 lb..... la lb. 0 10½                      |       |       |
| do 2 lbs..... " 0 10                                     |       |       |
| do 3, 4, 5 et 6 lbs..... " 0 09½                         |       |       |
| do 7 et 10 lbs..... " 0 09                               |       |       |
| <b>Gelées en seaux :</b>                                 |       |       |
| Seaux de 7 lbs..... la lb. 0 09½                         |       |       |
| do 14 "..... " 0 09                                      |       |       |
| do 28 "..... " 0 08½                                     |       |       |
| <b>Gelées en tumbler :</b>                               |       |       |
| Tumblers de 8 onces..... la douz. \$1 10                 |       |       |
| do de 1 lb..... " 2 00                                   |       |       |
| <b>Divers :</b>  |       |       |
| Allumettes Eddy.....                                     | 2 50  | 3 70  |
| Allumettes autres.....                                   | 2 80  | 3 60  |
| Balais.....  | 1 50  | 3 50  |
| Briques à couteaux.....                                  | 0 37½ | 0 00  |
| Bouchons, grosse.....                                    | 0 20  | 0 00  |
| Brosses.....   | 0 60  | 2 00  |
| Chandelles la lb.....                                    | 0 12  | 0 16  |
| Cartes à jouer par douz.....                             | 0 40  | 2 50  |
| Empois Canada.....                                       | 0 04½ | 0 00  |
| do Berger.....   | 0 10½ | 0 11½ |
| Épingles à linge la boîte.....                           | 0 60  | 0 00  |
| Huiles d'olive B. & G.....                               | 7 50  | 8 50  |
| do Possell qts.....                                      | 2 75  | 3 50  |
| do do pts.....   | 3 75  | 0 00  |
| do Loubon, caisse.....                                   | 1 50  | 0 00  |
| do Plagniol de James caisse 600 9 50                     |       |       |
| Lessis concentré com.....                                | 0 35  | 0 40  |
| do pur.....  | 0 70  | 0 00  |
| Mine Royal Dome g.....                                   | 1 70  | 0 00  |
| do James g.....  | 2 40  | 0 00  |
| do Rising Sun large douz.....                            | 0 70  | 0 00  |
| do do small douz.....                                    | 0 40  | 0 00  |
| do Sumbeam large douz.....                               | 0 70  | 0 00  |
| do do small.....   | 0 00  | 0 35  |
| Mèches à lampe No 1.....                                 | 0 18  | 0 22  |
| do No 2.....   | 0 00  | 0 15  |
| do No 3.....   | 0 12  | 0 13  |
| Savons, boîtes.....                                      | 1 00  | 3 45  |
| Savon de Marseille (Castile) la lb. 0 08 0 10            |       |       |
| Chandelles Fournier la lb.....                           | 0 18  | 0 19  |
| do do trouées la lb.....                                 | 0 21  |       |
| do do de couleur do.....                                 | 0 23  |       |
| Câble, Manilla, la livre.....                            | 0 13  | 0 14  |
| do Sisal.....  | 0 11  | 0 12  |
| Ficelles 3 fils.....                                     | 30    | 0 50  |
| do do.....   | 40    | 0 65  |
| do do.....   | 48    | 0 75  |
| do do.....   | 60    | 0 90  |
| do do.....   | 72    | 1 10  |
| do do.....   | 100   | 1 30  |
| do 6 fils.....   | 30    | 0 80  |
| do do.....   | 40    | 1 10  |
| do do.....   | 48    | 1 30  |
| do do.....   | 60    | 1 50  |
| do do.....   | 72    | 1 75  |
| do do.....   | 100   | 2 25  |
| Vernis à chaussures Brown.....                           | 1 10  |       |
| <b>Pâtis et denrées alimentaires :</b>                   |       |       |
| Macaroni importé p. lb.....                              | 0 11  | 0 00  |
| Vermicelle do do.....                                    | 0 11  | 0 00  |
| Macaroni Catelli.....                                    | 0 05  | 0 00  |
| Vermicelle do do.....                                    | 0 05  | 0 00  |
| do en boîte de 5 lbs.....                                | 0 27½ | 0 00  |
| do do 10 do.....   | 0 55  | 0 00  |

|  |        |       |
|--|--------|-------|
| Sagon p. lb.....   | 0 04½  | 0 04  |
| Manioca do.....  | 0 04   | 0 05  |
| Tapoca do.....   | 0 06   | 0 00  |
| Barley pot.....  | 4 25   | 5 00  |
| do pearl.....  | 6 00   | 7 00  |
| Lait concentré p. doz.....                                     | 1 90   | 0 00  |
| Nestlé's food do (5%).....                                     | 4 50   | 4 65  |
| Rolled oats do.....  | 3 25   | 0 00  |
| Dessicated wheat do.....                                       | 2 55   | 0 00  |
| Chocolat Ménéfin p. lb.....                                    | 0 36   | 0 37½ |
| do do surfon do.....   | 0 75   | 0 00  |
| do do Epps.....  | 0 35   | 0 38  |
| do do Fry.....   | 0 24   | 0 00  |
| Chocolat des Gourmets fin la lb.....                           | —      | 0 31  |
| <b>Farine préparée :</b>                                       |        |       |
| Brodie & Harvie XXX, 6 lbs.....                                | \$2 50 |       |
| do do 3 lbs.....   | 1 30   |       |
| do do superb 6 lbs.....  | 2 30   |       |
| do do 3 lbs.....   | 1 20   |       |
| do do Crescent, 6 lbs.....                                     | 2 00   |       |
| do do 3 lbs.....   | 1 05   |       |
| Normandia 6 lbs.....   | 2 40   |       |
| do 3 lbs.....  | 1 20   |       |
| <b>Poudre à Boulanger Cook's Friend :</b>                      |        |       |
| <b>Paquets en papier :</b>                                     |        |       |
| No 1.—4 douz. à la caisse.....                                 | \$2 40 |       |
| 2.—8 do.....   | 0 80   |       |
| 3.—4 do.....   | 0 45   |       |
| 10.—4 do.....  | 2 10   |       |
| 12.—1 do.....  | 6 70   |       |
| <b>CONSERVES</b>   |        |       |
| Homards..... la douz. \$1 75 à 2 00                            |        |       |
| Sardines..... la caisse. 8 50 à 13 00                          |        |       |
| Maquereau..... la douz. 1 10 à 1 20                            |        |       |
| Saumon..... do 1 45 à 1 55                                     |        |       |
| Huitres..... do 1 40 à 2 40                                    |        |       |
| Tomates..... do 0 80 à 1 15                                    |        |       |
| Pois (2 lbs)..... do 0 95 à 0 00                               |        |       |
| Haricots de Boston..... do 2 10 à 2 25                         |        |       |
| Blé d'inde..... do 0 95 à 1 05                                 |        |       |
| do Yarmouth..... do 0 00 à 0 00                                |        |       |
| (2 lbs)..... do 0 00 à 0 00                                    |        |       |
| Pieds de cochon..... do 2 30 à 0 00                            |        |       |
| Poulet rôti (1 lb)..... do 2 30 à 0 00                         |        |       |
| Dinde rôtie (1 lb)..... do 2 30 à 0 00                         |        |       |
| Langue (1 lb)..... do 4 10 à 0 00                              |        |       |
| Langue (2 lbs)..... do 7 20 à 0 00                             |        |       |
| Soupe assortie (1 lb)..... do 1 70 à 0 00                      |        |       |
| <b>Cornichons aromatiques de A. C. Dion-</b>                   |        |       |
| ne, la douz. ....  | \$2 50 |       |
| Sirop de merisier composé, la douz.....                        | \$1 50 |       |
| <b>Produits chimiques.</b>                                     |        |       |
| Alun..... la lb. 0 01½ 0 2½                                    |        |       |
| Borax..... 0 09 0 12   |        |       |
| Bleu (carré)..... 0 12 0 16                                    |        |       |
| Pearline, boîte..... 5 00 0 00                                 |        |       |
| Campbre anglais..... 0 85 0 95                                 |        |       |
| Campbre américain..... 0 00 0 75                               |        |       |
| Couperose, 100 lbs..... 0 80 1 00                              |        |       |
| Gomme arabique par lb..... 0 65 1 25                           |        |       |
| Gomme épinette do..... 0 25 0 00                               |        |       |
| Indigo Madras do..... 0 70 0 80                                |        |       |
| Indigo Bengal do..... 1 50 1 75                                |        |       |
| Soda à laver par 100 lbs..... 0 90 1 00                        |        |       |
| Soda à pâte par baril..... 0 00 2 50                           |        |       |
| Soufre poudre do..... 2 50 3 00                                |        |       |
| Soufre bâtons do..... 2 25 3 00                                |        |       |
| Acide carbonique..... 0 55 0 60                                |        |       |
| Soda caustic 60°..... 2 50 2 75                                |        |       |
| Soda caustic 70°..... 2 75 3 00                                |        |       |
| Sels d'Epsom..... 1 75 3 00                                    |        |       |
| Extrait de Campêche par lb..... 0 10 0 11                      |        |       |
| Extrait de do Paqueté do..... 0 12 0 14                        |        |       |
| Sulph. de morphine do..... 1 90 2 00                           |        |       |
| Opium do..... 4 00 4 25  |        |       |
| Acide oxalique do..... 0 12 0 15                               |        |       |
| Iodure de potasse do..... 4 00 4 25                            |        |       |
| Quinine l'once..... 0 40 0 50                                  |        |       |
| Salpêtre par lb..... 0 07 0 08                                 |        |       |
| Crème de tartre do..... 0 25 0 30                              |        |       |
| Acide tartrique do..... 0 45 0 50                              |        |       |
| Vitriol do..... 0 05 0 08                                      |        |       |
| Chlorure de Chaux do..... 0 03 0 04                            |        |       |
| <b>Essences et extraits.</b>                                   |        |       |
| Eau de Cologne..... 1 50 0 00                                  |        |       |
| Eau de Cologne Hoyt's, doz.....                                | 1 85   | 0 00  |
| Eau de Floride Murray &<br>Lemman.....                         | 4 75   | 0 00  |
| <b>Produits pharmaceutiques.</b>                               |        |       |
| Huile de ricin (castor, la lb.....                             | 10     | à 11  |
| do do do 1 oz. par doz.....                                    | 0 35   |       |
| do do do 2 do.....   | 0 50   |       |
| do do do 3 do.....   | 75     |       |
| do do do 4 do.....   | 90     |       |
| do do do 6 do.....   | 1 00   |       |
| Huile de foie de morue, demiards<br>par douzaine.....          | 1 50   |       |
| Huile de foie de morue Wyeth's de-<br>miards par douzaine..... | 6 50   |       |
| Huile de foie de morue par gal. 1 20 à 1 50                    |        |       |
| Trésor de nourriture par douzaine... 1 45                      |        |       |
| Sirop Dr Coderre (5%) do..... 1 75                             |        |       |
| Hop Bitters do..... 7 00                                       |        |       |
| Radway Ready Relief do..... 1 75                               |        |       |
| Pain Killer do 1 75 à 2 00                                     |        |       |

|  |  |
|--|--|
|  |  |
|--|--|

LE PRIX COURANT

REVUE HEBDOMADAIRE

Du Commerce, de la Finance, de l'Industrie, de la Propriété foncière et des Assurances.

BUREAU: No 35, rue St-Jacques, Montréal

ABONNEMENTS:

Montréal, un an.....\$2.00  
Canada et États-Unis..... 1.50  
France.....fr. 12.50

Publié par

Société de Publication Commerciale

J. MONIER, Directeur.  
F. E. FONTAINE, Gérant.  
Téléphone 2602.

MONTREAL, 9<sup>e</sup> JUIN 1893

AVIS

La "Société de Publication Commerciale" propriétaire du "Prix Courant" ayant été dissoute et le soussigné ayant été nommé liquidateur de la dite société par ordonnance de Son Honneur M. le Juge Mathieu en date du 25 avril courant avis est donné à toutes personnes qui y sont concernées que toutes dettes dues au dit journal doivent être payées à lui seul et que toutes personnes ayant une créance contre la dite société doivent faire parvenir un état assermenté de leur créance au soussigné.

Montréal 27 avril 1893.

JOSEPH LESSARD  
Liquidateur

Bureaux du "Prix Courant"  
35 rue St Jacques, Montréal.

LA BANQUE DE MONTREAL

Comme nos confrères ont dit tout ce qu'il y avait de bien à dire de la Banque de Montréal et de son dernier rapport annuel—ils ont sans doute de bonne raisons pour cela—nous allons nous permettre, nous, de faire un peu la critique de cette toute-puissante institution et d'en signaler les côtés defectueux, s'il y en a. Cela délassera nos lecteurs, cela sera plus utile au public et à la banque elle-même, que si nous nous contentions de chanter ses louanges à l'unisson dans le concert qui s'élève de toutes les colonnes des journaux.

Commençons par établir que l'exercice financier 1892-93, qui s'est terminé le 1er mai dernier, a été plus prospère pour le commerce, l'industrie, l'agriculture et pour les banques. Ceux qui ont parlé au nom de la Banque de Montréal, à l'assemblée de lundi, l'ont admis en termes explicites. A ce point de vue, nous allons faire une comparaison entre le bilan de l'exercice 1891-92 et celui de 1892-93.

|  | 1892        | 1893        |
|--|-------------|-------------|
| Solde du compte Profits et Pertes..... | \$ 439,728  | \$ 565,615  |
| Bénéfices nets de l'exercice.....      | 1,325,887   | 1,325,810   |
| Dividendes.....                        | \$1,765,615 | \$1,891,425 |
| Reporté au prochain exercice.....      | 1,200,000   | 1,200,000   |
|  | 565,615     | 691,425     |

Ainsi, les bénéfices nets de 1892-93 n'ont pas atteint—il y a une différence de \$77—le chiffre des bénéfices nets de 1891-92. Ce sera, nous en sommes certain, la seule

banque à qui cela est arrivé cette année. Et cela explique parfaitement l'absence de bonus. Car un bonus de 1 p. c. eut absorbé \$120,000 qui reste après paiement du dividende régulier.

Dans le bilan général, nous remarquons une augmentation de l'actif improductif; numéraire et billets du gouvernement fédéral:

|                              | 1892         | 1893         |
|------------------------------|--------------|--------------|
| Numéraire.....               | \$ 1,797,095 | \$ 2,202,671 |
| Billets du gouvernement..... | 2,479,514    | 2,747,331    |
| Total.....                   | \$4,276,609  | \$4,950,002  |

Les sommes placées à l'étranger, c'est-à-dire aux États-Unis, accusent cette année une petite augmentation de \$350,000. C'est peu, croyons-nous, en comparaison de ce que les autres institutions ont dû faire dans les premiers mois de 1893, lorsque les fonds ont été si chers à New-York. Mais nous ne pouvons blâmer la prudence qui a porté la direction de la banque à ne pas s'engager plus que de coutume sur les marchés des États-Unis; la panique à New-York, la crise actuelle à Chicago donnent amplement raison à cette réserve.

Nous rappelons ici que nous aimerions beaucoup mieux voir ces \$8,000,000 placées à la disposition du commerce et de l'industrie du Canada: ils aideraient à diminuer le taux des escomptes et des avances et donnerait à notre progrès industriel, une impulsion considérable.

Une dernière remarque. Dans son discours sur les opérations de l'année, M. Clouston nous paraît encourager un genre de culture que nos agronomes, au contraire, voudraient voir diminuer, celle du foin, pour l'exportation. Que l'exportation du foin pour l'Europe puisse devenir très profitable cette année, nous l'avons déjà dit à nos lecteurs, mais il ne s'ensuit nullement qu'il doive en être ainsi tous les ans, et M. Clouston a eu grandement tort, au point de vue économique, de recommander une augmentation de la culture en foin des terres de notre contrée.

M. L. F. Larose, agent, d'immeubles, a transporté les bureaux de son agence du No 2544 rue Notre-Dame au No 2550 de la même rue. Il offre en ce moment un certain nombre de propriétés dans des conditions spéciales de bon marché

TELEPHONE BELL No 6251

J. O. LABRECQUE, COUSINEAU & CIE

AGENTS, pour le célèbre Charbon {SCRANTON Anthracite,

Livré dans toutes les parties de la Province en Chars ou en Barges.

83 RUE WOLFE - - - - - MONTREAL

LA BANQUE DE MONTREAL

L'assemblée annuelle des actionnaires de la Banque de Montréal a eu lieu, au bureau de la Banque, hier, à une heure de l'après-midi.

On remarquait parmi les personnes présentes sir Donald A. Smith, l'honorable G. A. Drummond, Hugh McLennan, Jas. Burnett, G. F. C. Smith, W. H. Meredith, J. M. McCarthy, Jas. Shearer, John Crawford, Jas. O'Brien, Arthur Earle, sous-président de la Banque de Liverpool; le capitaine Benyon, John Morrison, A. H. Lunn, R. B. Angus, Hector Mackenzie, James Tasker, B. A. Boas, E. B. Greenshields, sir Joseph Hickson, W. C. McDonald, W. J. Buchanan, honorable D. A. Macdonald, H. R. Drummond, M. Burke, R. G. Starke, R. W. Shepherd, jr., H. G. Strathy, Dr McCarthy, H. Joseph, J. L. Marler, Johd Hague, W. R. Miller, Peter Bell, J. McCarthy, J. B. McLea, A. Macnider, Peter McKenzie, William McKenzie, E. S. Clouston, gérant général.

Sur motion de M. John Crawford, sir Donald Smith, président de la Banque, prend le fauteuil; et sur motion de M. G. F. C. Smith, appuyé par le capitaine Benyon, MM. James Burnett et W. J. Buchanan sont nommés pour agir en qualité de scrutateurs, et M. A. Macnider inspecteur en chef de la Banque est prié de remplir les fonctions de secrétaire.

LECTURE DU RAPPORT ANNUEL

Le rapport des directeurs aux actionnaires à leur 75<sup>e</sup>me assemblée annuelle, tenue le 5 juin 1893, est alors soumis. Ce rapport se lit comme suit:—Les directeurs prient les actionnaires de leur permettre de présenter le 75<sup>e</sup>me rapport annuel de résultat des opérations de la Banque, durant l'année expirée le 30 avril 1893.

|   |                |
|---|----------------|
| Balance du compte des profits et pertes au 30 avril 1892.....   | \$ 565,615 33  |
| Profits pour l'année expirés le 30 avril 1893, après avoir déduit les frais de gestion et pleinement pourvu à toutes les dettes mauvaises ou douteuses..... | 1,325,810 20   |
|   | \$1,891,425 53 |
| Dividende de 5 pour cent payé le 1er décembre 1892.....   | \$600,000      |
| Dividende de 5 pour cent payable le 1er juin 1893.....  | 600,000        |
|   | \$1,200,000 00 |
| Balance reportée au compte des profits et pertes.....   | \$ 691,425 53  |

Les chiffres portés à l'état ci joint prouvent que les affaires de la Banque sont dans une condition avantageuse à tous les points de vue et les actionnaires doivent être félicités sur les très heureux résultats des opérations de l'année écoulée.

Les dettes en souffrance, garanties et non garanties, apparaissent réduites de \$338,000, dans leur ensemble comparativement à l'état de la même date en l'année 1892.

Les directeurs ont à annoncer que la Banque a été nommée Agent Financier du gouvernement du Canada, en Angleterre, par Ordre-en-Conseil, adopté à Ottawa, en décembre dernier, et que les bureaux loués dans Abchurch Lane ont été agrandis pour installer l'effectif supplémentaire de commis, nécessité par ce surcroit d'affaires.

L'année dernière une succursale de la Banque a été établie à Vernon, C. A., où d'après l'attente, des affaires modérées et sûres seront faites.

Le bureau principal et toutes les succursales ont subi l'inspection ordinaire durant l'année.

D. A. SMITH,  
Président.

BILAN GENERAL 30 AVRIL 1893

| PASSIF  |                 |
|---|-----------------|
| Capital actions.....  | \$12,000,000 00 |
| Réserve.....  | \$ 6,000,000 00 |
| Balance reportée des profits et pertes.....   | 691,425 53      |
|   | \$ 6,691,425 53 |
| Dividendes non réclamés.....  | 4,675 69        |
| Dividende semestriel, payable le 1er juin 1893.....   | 600,000 00      |
|   | 7,296,101 22    |
|   | \$10,296,101 22 |
| Billets de la banque en circulation.....  | 5,125,377 00    |
| Dépôts ne portant pas d'intérêt.....  | 7,556,402 23    |
| Dépôts portant intérêt.....   | 19,542,124 87   |
| Balances dues à d'autres banques du Canada.....   | 173 18          |
|   | 32,224,377 28   |
|   | \$51,520,478 50 |
| ACTIF   |                 |
| Numéraires d'or et d'argent courant.....  | \$2,202,671 58  |
| Billets du gouvernement à demande.....  | 2,747,331 00    |
| Dépôts dans le gouvernement fédéral requis par l'acte du parlement pour la sécurité de la circulation générale des billets de banque..... | 260,000 00      |
| Du par des agences de cette banque et d'autres banques en pays étrangers.....   | 8,905,638 78    |
| Du par des agences de cette banque et d'autres banques dans la Grande-Bretagne.....   | 2,118,244 67    |
|   | \$11,023,883 43 |
| Obligations du gouvernement, Stock des Indes, etc.....  | 1,834,000 00    |
| Billets et chèques d'autres banques.....  | 935,780 99      |
|   | \$19,003,667 00 |
| Bureaux de la banque à Montréal et ses succursales.....   | 600,000 00      |
| Prêts courants et escomptes (déduction faite de la réserve des intérêts) et autres valeurs garanties et actifs.....                       | 31,762,786 58   |
| Dettes garanties par hypothèques ou autrement.....  | 45,206 51       |
| Dettes échues non spécialement garan-   |                 |

tées. (après avoir  
pourvu aux pertes). 108,818 41  
\$31,916,811 50  
\$51,520,478 50  
E. S. CLOUSTON  
Gérant général.

Banque de Montréal,  
Montréal, 30 avril 1893,

**Discours du Président.**

Le président prend alors la parole et s'exprime ainsi. C'est pour moi une tâche facile que de proposer l'adoption d'un rapport qui, vous le remarquerez est très. D'après ce rapport vous verrez que les profits de l'année, déduction faite des frais de gestion et après avoir pleinement pourvu au danger des dettes mauvaises et douteuses, s'élèvent à \$1-325,810.20. Ajoutant à cette somme, le montant rapporté l'année dernière soit \$565,615.33, nous trouvons un total de \$1,891,425. Les dividendes payés ont été de \$1,200,000 ; ce qui se laisse une somme additionnelle à être rapportée, cette année, de 125,800.20, soit en tout \$691,425.53 placées au crédits des profits et pertes, outre la réserve de \$6,000,000 équivalant à 50 p. c. du capital payé de la Banque. Nous sommes d'opinion en vous soumettant ce rapport que nous nous sommes mis en mesure de faire face à toutes les exigences qui pourraient résulter des mauvaises dettes. Suivant nous, vous avez là un compte-rendu exact qui vous indique la condition actuelle de vos affaires, et vous pourrez vous fier à ce document préparé dans l'intérêt des actionnaires. A tout considérer nous croyons que cet état est satisfaisant. Les opérations de l'année dernière, surtout dans la province de Québec, ont été heureuses. Les manufactures ont très considérablement augmenté, principalement les fabriques de coton et les lainages; Le commerce des merceries et nouveautés qui, durant un an ou deux n'a pas été très prospère, s'est amélioré pendant les derniers douze mois, et il est à croire que ce progrès continuera. Quelques-uns de nos amis présents à cette assemblée savent que le commerce de chaussures, dont la fabrication est une des branches importantes de notre industrie, n'a que peu réussi durant une certaine période, mais nous avons encore la satisfaction de dire que sous ce rapport, une autre amélioration très sensible est à signaler. Le commerce de bois durant l'année écoulée est aussi devenu plus prospère qu'il ne l'a été durant plusieurs années antérieures et on s'attend à ce que ce progrès sera constant. Le commerce des blés n'a pas eu autant de succès, vu que les récoltes n'ont pas été aussi bonnes qu'on le pensait au commencement de la saison.

La qualité du blé était excellente, on ne pouvait désirer rien de mieux, mais malheureusement les prix sont restés exceptionnellement bas et le cultivateur en a souffert en conséquence. Malgré tout cela, si nous prenons la situation dans son ensemble, elle se présente sous un jour favorable; le pays est dans une condition indépendante et nous pouvons regarder nos cultivateurs d'aucun autre pays que nous connaissons. Le foin est devenu un facteur dans notre commerce d'exportation; il serait peut-être à propos que les cultivateurs du pays, porteraient plus d'attention à cette exploitation qu'ils ne l'ont fait dans le passé. Nous savons que le commerce des fromages et des bestiaux a été une source de profit très considérable aux agriculteurs, leur rapportant quelque chose comme \$20,000.00, l'année dernière. Pendant que dans les provinces d'Ontario et de Québec, ainsi que dans les

provinces de la Colombie Anglaise et en grande mesure dans les provinces maritimes tout a bien réussi comme je j'ai dit, il n'en a pas été ainsi dans le Manitoba et le Nord-Ouest.

Dans ces deux derniers endroits une grande quantité de grains a été perdue par suite de la sécheresse extraordinaire qui s'est déclarée quelque temps avant la maturité de la moisson; de telle sorte que l'approvisionnement destiné à l'exportation a été beaucoup plus faible qu'on ne s'y attendait. Lorsqu'on ajoute à cet insuccès que le prix reçu par les cultivateurs pour leurs grains a été de 20 à 25 pour cent ou même-encore plus que l'année précédente, nous voyons de suite que la population de ces endroits a éprouvé de grands désavantages. Nous sommes heureux cependant de constater que la perspective est excellente. Notre ami M. Angus est justement de retour du Nord Ouest, et il nous dit qu'il n'a jamais trouvé dans ce pays d'indices plus favorables d'une bonne et prompte récolte que les apparences qui s'offrent maintenant aux yeux de l'observateur. Le printemps a été quelque peu tardif, mais aujourd'hui les récoltes sont plus avancées qu'elles ne l'ont été durant plusieurs années passées, et si l'on est gratifié d'une température aussi favorable qu'à l'ordinaire durant la période qui va s'écouler à compter d'aujourd'hui, nous pouvons regarder comme certain que le Nord-Ouest fera très bonne figure.

L'immigration durant l'année actuelle, jusqu'ici du moins, est égale à celle du passé et une excellente classe d'immigrants vient s'établir dans notre pays. Il est bien vrai que parmi les *crofters* qui nous ont été envoyés il y a eu quelques sujets dont nous aurions pu nous passer; mais nous avons fait des remontrances qui sont maintenant connues de l'autre côté de l'Atlantique et nous pouvons rester assurés que l'on prendra beaucoup plus de précautions à l'avenir pour ne pas nous exposer à recevoir des immigrants de cette catégorie. Mais les *crofters* eux-mêmes sont beaucoup mieux dans ce pays qu'ils ne l'étaient chez eux. Ce qu'il nous faut en réalité, comme immigrants, quand l'immigration en ce pays est soutenue par le gouvernement, ce ne sont pas ceux qui sont inutiles de l'autre côté de l'Atlantique mais ceux qui veulent travailler et devenir ainsi de bons colons.

Tels sont les immigrants que nous devons encourager à venir au Canada.

**SITUATION GÉNÉRALE DES AFFAIRES**

Nous nous sommes efforcés de démontrer la situation des affaires l'année dernière et ce que nous pouvons espérer des récoltes durant l'année courante. Malheureusement nous voyons que l'un de nos chemins de fer du Nord-Ouest est à la veille d'être forcé de suspendre ses paiements d'intérêts. Ce chemin de fer a rendu de grands services au pays en facilitant la colonisation de la partie nord du Manitoba.

Mais il a probablement trop compté sur les ressources de l'endroit, et il a procédé trop vite en affaires. Nous regrettons, il est vrai, les dommages que ses embarras causeront à plusieurs personnes; mais en même temps c'est une leçon qui servira peut-être à d'autres pour les empêcher de trop pousser de l'avant et de dépasser les exigences du pays. (Ecoutez! écoutez!) Avant de nous rendre en Europe pour effectuer des emprunts, nous devrions en chaque cas nous guider d'après cette idée que ce qui finit par de malheureux résultats affecte même les entreprises dont l'exécution serait pour nous d'un

grand bienfait, grâce au secours reçu des vieux pays.

Vous savez tous que dans une autre partie du monde la condition des affaires est très malheureuse sous le rapport financier, et qu'un grand nombre de banques en relation avec l'Australie ont été obligées de suspendre leurs paiements. Le désastre a frappé au moins 14 de ces banques, dont les dépôts montaient au moins à £90,000,000, soit \$450,000,000. Un tel désastre ne pouvait pas être sans jeter une grande perturbation dans le marché monétaire. Heureusement, cependant, que la situation s'améliore; l'Australie, possédant de très vastes ressources, pourra sans doute en quelques années reprendre le terrain perdu dans la crise récente. A ce sujet nous sommes heureux d'apprendre que notre commerce avec l'Australie deviendra bientôt plus considérable qu'il ne l'a été jusqu'aujourd'hui. Vous avez été informés sans doute que sous peu il y aura une ligne de steamers dont le premier arrivera à Vancouver ce mois-ci, et je n'ai aucun doute que des relations commerciales vont s'établir entre le Canada et l'Australie, ce qui sera à l'avantage des deux pays.

Nous avons déjà retiré un grand profit du commerce direct que nous avons établi avec le Japon et la Chine. C'est un fait connu de tous, que si nous établissons des relations d'affaires plus intimes avec le continent australien, nous pouvons nous attendre à un fort développement de notre commerce extérieur.

**LA CITÉ DE MONTRÉAL**

Maintenant parlons pour un moment de notre cité de Montréal et jetons un coup d'œil en arrière. En 1844, nous comptons ici un peu plus qu'à 44,000 habitants. En 1871 la population de la ville était de 107,000. La valeur de la propriété imposable était de \$50,599,000 donnant un revenu de \$805,000. Aujourd'hui la population de Montréal peut être estimée sans crainte à 225,000; si nous incluons les municipalités suburbaines la population serait bien près de 300,000. La valeur de la propriété cotisée de la ville proprement dite est de \$136,000,000 ou dans les environs, donnant un revenu de \$2,500,000. Ces chiffres prouvent évidemment l'énorme progrès de la ville de Montréal.

**LA BANQUE DE MONTRÉAL**

Passons maintenant à la Banque de Montréal elle-même; nous trouvons qu'en l'année 1817 elle possédait un capital payé de \$350,000; en 1871 elle possédait un capital de \$6,000,000, avec une réserve de \$3,000,000; en 1893 le capital payé est de \$12,000,000 avec une réserve de \$6,000,000. Nous croyons que jamais, durant les 75 ans passés, la Banque de Montréal a été plus en état qu'aujourd'hui, à tous les points de vue, d'atteindre le but que l'on s'est proposé en la fondant, celui de payer le plus fort dividende possible aux actionnaires, tout en sauvegardant convenablement leur capital et en favorisant les intérêts matériels du Canada.

Il y a peu de mois, cette Banque a été comme vous savez, nommée agent financier du gouvernement du Canada et tout le monde admettra, j'en suis convaincu, qu'il était convenable qu'elle fût choisie pour servir d'agent au gouvernement canadien. (Ecoutez. Ecoutez)

En même temps nous avons raison d'être fiers de posséder une institution au Canada capable de remplir une mission aussi importante, et le gouvernement s'en était convaincu lui-même

avant de choisir la Banque de Montréal comme agent financier.

Le désir et le but de vos directeurs sont, qu'à Londres, la Banque soit le rendez-vous naturel de ses actionnaires et des Canadiens en général, en leur assurant une réception cordiale en tout temps. Nous avons actuellement en Angleterre, à la tête de la Banque, un homme qui connaît parfaitement les affaires du pays. Je veux parler de M. Laing, en qui nous avons toutes les raisons de placer notre confiance. Nous espérons que tous les actionnaires et les amis de cette institution seront convaincus, lorsqu'ils traverseront l'Atlantique, que dans toutes les affaires pécuniaires où nous pourrions leur venir en aide, ils trouveront à la Banque de Montréal, à Londres, l'accueil le plus sympathique. Peut-être que mes remarques ont déjà été trop longues, mais j'ajouterai que si ma tâche a été facile en présence d'un rapport aussi satisfaisant, il est aussi très agréable à mes co-directeurs et à moi-même de présenter un tel rapport.

Qu'il me soit permis d'ajouter que personnellement j'ai fait partie du bureau des directeurs depuis plus de 21 ans. Bien que je ne m'attribue aucun mérite propre pour les succès obtenus durant cette période, il me paraît incontestable que les affaires de la banque ont été bien gérées par ceux que vous avez constitués vos mandataires, non seulement durant cet intervalle, mais aussi depuis que la banque a commencé d'exister. Je n'ai aucun doute que lorsque vous ferez votre choix, de temps à autre, vous nommerez des personnes qui auront aussi à cœur les intérêts de cette grande institution, et qu'à l'expiration d'une autre période de 25 ans ou même de 75 ans, vos mandataires seront en mesure de présenter un rapport aussi satisfaisant que celui qui est présenté aujourd'hui. (Applaudissements)

Je propose, secondé par l'honorable M. Drummond, que le rapport des directeurs qui vient d'être lu soit adopté et imprimé pour être distribué aux actionnaires.

La motion ayant été secondée par le sénateur Drummond, le gérant général fait les remarques que voici :

**Rapport du Gérant Général.**

M. E. S. Clouston dit: Mon intention était de restreindre entièrement mes remarques à quelques explications sur la Feuille de Balance qui vous a été soumise aujourd'hui; et je ne me départirai de cette intention que pour indiquer quelques-uns des caractères spéciaux de la période de temps qui s'est écoulée depuis que j'ai eu le plaisir de vous rencontrer. L'année a été marquée par des troubles financiers, et n'a pas épargné l'anxiété à ceux qui ont eu la charge de diriger les institutions de banque. Nous avons commencé par une période de pléthore financier suivie par une contraction exceptionnellement aiguë de l'argent. Nous avons eu en Australie une crise financière d'une sévérité sans précédent, une panique de l'argent en Angleterre et aux Etats-Unis, une condition très regrettable des affaires due surtout à cette malheureuse question de l'argent. Le pirs de la crise semble être passé; mais tant que les questions de l'argent et de l'or ne seront pas réglées aux Etats-Unis, nous ne pouvons guère espérer un retour complet de la confiance, soit chez nos voisins, soit en Angleterre. Que cela se règle, et d'une manière satisfaisante, je n'en doute aucunement; car l'on est arrivé à un point où le grand bon sens du

peuple américain s'affirmera, et les vues des théoriciens et des démagogues seront réléguées l'arrière-plan, pour un temps au moins.

A Montréal aussi, nous avons cotoyé des troubles à la bourse; mais cela était à une époque où une judicieuse facilité et le secours des institutions financières ont éloigné les appréhensions et contrôlé la crise sans difficulté.

Au milieu de cette inquiétude et de cette agitation financière, ce fut une source de soulagement et de confiance pour ceux qui avaient la gestion des affaires financières en Canada, de sentir que le commerce du Canada était dans une condition solide, et que les affaires, en général, avaient été suffisamment satisfaisantes, durant l'année dernière. Les profits ont été réduits par la compétition dans certains cas; mais, d'autre part, il n'y a eu que peu de mauvaises dettes, et les faillites ne se sont élevées qu'à \$12,000,000 contre \$16,000,000 l'année précédente.

#### LE COMMERCE DES GRAINS

n'a pas été tout à fait satisfaisant, vu les bas prix; mais il y a eu amélioration marquée dans le commerce de bois, et les perspectives sont bonnes. Il n'y a pas de grande expansion spéculative. Celle-ci, qui a existé dans le marché des stocks, s'est déjà corrigée; et si les banques veulent agir avec prudence et circonspection n'encourageant pas les spéculations aventureuses, mais ne refusant pas une assistance judicieuse, il n'y a pas de raison pour empêcher l'année à venir d'être satisfaisante pour le Canada. Ce doit être une année de prudence, pourtant, car la condition des affaires aux Etats-Unis n'est pas rassurante, et nous pouvons plus ou moins affectés, vu nos relations commerciales avec ce pays. Ce devrait être aussi une période d'économie—et cela s'applique aussi bien aux gouvernements, cités et municipalités qu'au monde du commerce; car nous dépensons trop d'argent, il y a trop de subsides aux chemins de fer, trop de travaux dispendieux, trop de bon argent perdu. Ceux qui ont en mains les cordons de la bourse feront bien de les tenir serrés durant l'année qui vient.

Passant maintenant aux tableaux devant nous, il n'y a rien qui demande une mention spéciale, car il n'y a pas eu de grands changements.

#### LES PROFITS

durant la première moitié de l'année, furent faibles, vu que les balances de Londres et de New-York ont donné un pauvre rapport. Durant l'hiver, cependant, les taux se sont élevés, et nous avons pu, pour l'année, obtenir comme résultat, environ 11 pour cent. Les dettes en souffrance ont été réduites par la réalisation des fonds et par des appropriations supplémentaires, et maintenant elles sont de \$154,000,—ce qui n'est pas une somme élevée, étant donnée l'étendue de nos affaires. Je crois que nous avons entièrement pourvu à tout ce qui est mauvais ou douteux; nos actionnaires peuvent être certains que nous avons estimé notre actif plutôt au-dessous qu'au-dessus de son montant réel. On trouvera je crois, que nous sommes sortis de l'épreuve de l'an dernier avec plus de prestige et de crédit pour notre institution; et tout en restant dans une position solide et prudente, nous avons pu rencontrer les demandes légitimes de nos clients et apporter des secours dans des circonstances importantes.

Il n'est pas nécessaire de parler de la solidité de notre position financière. Les faits parlent par eux-mêmes.

Notre fort capital tout en constituant notre protection pour le porteur de billets et le déposant, demande, pour créer des profits, l'emploi constant de sommes considérables; et, comme les dépôts sont limités en ce pays, nous avons cru à un certain moment devoir en attirer d'Irlande et d'Ecosse; mais, après examen, nous avons trouvé que, s'il était facile de s'en procurer pour un montant considérable, les banques australiennes offraient un intérêt trop élevé pour qu'ils fussent, dans mon opinion, profitables ici. Nous avons donc abandonné ce projet; et maintenant je suis content d'avoir agi ainsi. En réalité, si notre fort capital et la faiblesse des dépôts nuisent à notre faculté de gagner des dividendes, ils sont en même temps, un grand élément de sécurité dans une crise commerciale comme celle qui vient de désoler l'Australie. Il n'est pas probable, je suis heureux de le dire, qu'une semblable crise visite jamais notre pays, car notre système de banque et notre pratique diffèrent du tout au tout des méthodes australiennes.

C'est mon plus ardent désir de garder les actions de la banque en dehors du domaine de la spéculation, et de placer dans la même catégorie que les valeurs gouvernementales, de manière que les actionnaires puissent être certains d'une valeur entière et jouir d'un dividende fixe. Vous comprendrez qu'avec cet objet en vue, je vise plus à maintenir et augmenter la position de la banque, qu'à chercher à réaliser de forts bénéfices.

#### LA DISCUSSION.

M. John Morrison croit qu'il serait juste de soumettre aux actionnaires un état détaillé des dépenses et des pertes à la fin de chaque année.

M. John Crawford est d'avis que, en face de la calamité sans précédent qui a fondu sur l'Australie, les directeurs et actionnaires de la Banque de Montréal devraient se féliciter du résultat des opérations de l'année. C'est toute joie de voir qu'on n'a fait continuellement qu'ajouter au crédit du compte des profits et pertes qui est maintenant de \$700,000; mais il est d'avis qu'on ne doit pas s'arrêter en si beau chemin avant d'avoir atteint \$1,000,000.

Les directeurs ont gardé, à l'égard des bonus, un silence qui n'annonce rien de bon. Doit-on en conclure que ce mot est passé de mode? D'après ce qu'on apprend du dehors, il lui semble qu'il existe une manie de spéculer à l'étranger, et même au pays. Cette manie devrait être rigoureusement réprimée. Il ajoute que les dépenses sont proportionnellement plus élevées que dans les autres banques, et il insiste sur la publication des pertes brutes. Il se déclare aussi en faveur du paiement de dividendes trimestriels, et dit que l'adoption d'une telle politique élèverait la Banque de Montréal au plus haut sommet de la popularité.

Le président: Je veux seulement faire remarquer à M. Crawford que, pour ce qui est des bonus, il nous ferait tout autant de plaisir qu'à lui de pouvoir en payer. Il sait fort bien que, dans le temps que la banque a payé un dividende de seize pour cent, il n'était pas difficile d'avoir huit, neuf et même dix pour cent pour l'argent, par tout le Canada. Aujourd'hui, on peut difficilement obtenir plus de cinq pour cent sur de bonnes garanties, tandis qu'il y a quelques années on pouvait réaliser sept et huit pour cent sur propriétés foncières, et même plus. Je crois que c'est là une bonne raison, pour la Banque de Montréal comme pour les autres de ne pas payer au-

tant aux actionnaires que par les années passées.

M. Crawford a mis les actionnaires en garde contre la spéculation. Je puis l'assurer que les directeurs ne voudraient pas se laisser entraîner par une spéculation ruineuse, ni au jeu sur les actions; et j'ai confiance qu'à l'avenir, comme dans le passé, la Banque de Montréal fera tout en son pouvoir pour éloigner ces sortes de spéculations.

Quant aux dépenses, je crois que mon ami est quelque peu dans l'erreur, quand il dit qu'elles sont relativement plus élevées à la Banque de Montréal que dans les autres banques.

Le fait est qu'elles le sont moins; et les directeurs, qui savent qu'ils ont un personnel digne de n'importe quelle banque, composé d'hommes d'habileté et d'expérience, d'hommes en qui ils ont pleine confiance, savent aussi que, dans plusieurs cas, les salaires payés à la Banque de Montréal n'égalent pas ceux payés dans d'autres banques. Mais les différents employés qui composent le personnel sont parfaitement dévoués à la banque, et je suis convaincu qu'on n'en trouverait pas un qui, si on le tentait au moyen du salaire, ne saurait pas résister.

De plus, je puis démontrer que les dépenses de la Banque de Montréal sont moins élevées que celles des autres banques. Quant à la publication des pertes brutes, comme le demande M. Crawford, il en a déjà été question, et ce sera aux directeurs qu'il vous plaira de nommer tout à l'heure, sur qui l'on pourra compter et qui ne manqueront pas de faire tout ce qu'ils croiront d'avantageux dans l'intérêt de ceux qu'ils représentent, de décider ce qu'il faut faire.

Quant aux dividendes, ce serait une bien belle chose, en vérité, que de pouvoir les payer tous les trois mois au lieu de tous les six mois. Cela occasionnerait sans doute un surcroît de besogne, mais le premier but des directeurs de la Banque de Montréal est de faire du dividende une affaire qui se rapproche le plus possible de la débeture ou obligation, sous le rapport de la régularité de l'intérêt, c'est-à-dire un dividende annuel permanent de dix pour cent. En étant comme nous le croyons, arrivés à ce point, ce sera au nouveau bureau de direction de décider la question des dividendes trimestriels. Nous sommes assurément heureux d'entendre mon ami M. Crawford ou n'importe quel autre actionnaire qui a autant à cœur que lui la prospérité de la banque, donner son avis.

L'honorable D. A. Macdonald félicite les directeurs et le gérant des sages conseils qu'ils ont données pour l'année qui commence, vu qu'il ne croit pas la stabilité du pays telle qu'elle offre aux banques la garantie qu'elles pourront se lancer dans les spéculations qu'elles soient. Il espère que la perspective qu'on a fait voir aux actionnaires, pour l'année qui commence, se réalisera; mais il ne faut pas oublier, avec les semailles tardives du Manitoba et les froids hâtifs qui peuvent venir, il pourrait y avoir danger dans cette province. Il ne doute aucunement que les directeurs ont fait le mieux qu'ils ont pu; mais il faut aussi que le bureau de direction compte un peu avec les actionnaires.

Il ferait plaisir aux actionnaires d'avoir un état détaillé des dépenses et des salaires payés à tous les employés de la banque. Il demande s'il est vrai que les directeurs ont résolu de construire une résidence au gérant.

Le président—Je n'hésite pas à dé-

clarer que les directeurs ont l'intention de construire une maison pour le gérant général.

Après quelques autres remarques de M. Macdonald, concernant le salaire du gérant général et la dépense qu'occasionnera sa résidence projetée, remarques auxquelles le président et M. Drummond répondirent avec à propos M. Burnett dit qu'il y a certains détails que les directeurs de la banque ont seuls intérêt à connaître, et l'état des pertes est du nombre. Les actionnaires doivent avoir assez de confiance en leurs directeurs pour leur laisser le soin de ces détails.

Relativement aux dépenses, il se fie moins au directeur, s'ils ne savaient qu'ils sont secondés par les hommes les plus habiles et les mieux payés du pays. Il ne sait quel salaire a le gérant général, mais ce dernier devrait être le mieux rémunéré de tous ceux qui occupent une position semblable à la sienne au Canada. Aucune compagnie, ni aucune banque ne s'est trouvée mal de s'être assurée les services des meilleurs hommes et de les avoir bien rémunérés.

Le rapport est ensuite adopté à l'unanimité.

#### REMERCIEMENTS AUX DIRECTEURS ET AUX OFFICIERS

M. Hector Mackenzie propose:

"Qu'on offre des remerciements au président, au vice-président, et aux autres directeurs, pour le soin qu'ils ont pris des intérêts de la banque."

Cette proposition est appuyée par M. James Tasker et adoptée unanimement.

Le président: au nom de mes collègues et en mon nom je dois vous dire que, d'après la discussion que nous avons entendue, c'est notre plus grand désir à l'avenir, de compter, en toute occasion que nous le jugerons bon, avec les actionnaires. Il y a assurément plusieurs choses qui ne doivent pas transpirer dans le public, en ce qui concerne la direction et les opérations d'une banque; mais vous avez toujours eu confiance en vos directeurs et je suis convaincu que vous leur garderez cette confiance et croirez qu'ils n'ont d'autre désir que celui de travailler toujours dans votre intérêt, attendu qu'ils sont eux-mêmes les actionnaires les plus grandement intéressés à la prospérité de la banque. Nous vous remercions beaucoup de la confiance que vous avez mise en nous et je suis sûr que les directeurs qui seront choisis aujourd'hui travailleront de toutes leurs forces à la prospérité. Je vous remercie bien cordialement de votre vote de remerciements.

M. R. B. Angus propose:

"Que des remerciements soient votés au gérant général, à l'inspecteur, aux gérants et autres officiers de la banque, pour leurs services durant l'année dernière."

En proposant cette résolution, il dit, j'ai un plaisir tout particulier en proposant ce vote de remerciements aux officiers exécutifs. Il n'y a pas longtemps, j'étais l'un d'entre eux. J'ai l'honneur de les connaître personnellement, et je connais la loyauté et le zèle qu'ils inspirent dans l'exécution de leurs devoirs. J'ai aussi été, durant la dernière année, un directeur intéressé de la banque; j'ai surveillé ses progrès; et je sais la grande somme d'intelligence, d'habileté et de jugement dépensée par les principaux officiers de la banque dans leur travail. En conséquence, je vous demande de vous joindre à moi dans un vote unanime, pour remercier vos officiers exécutifs des bons services qu'ils ont rendus à

cette institution durant la dernière année.

M. W. H. Meredith seconda cette motion, qui fut adoptée à l'unanimité. Le gérant général répondit brièvement à ce vote.

M. James O'Brien proposa : " Que l'élection des officiers soit faite d'ici à 3 heures, à moins qu'un délai de quinze minutes ne s'écoule sans qu'il y ait de vote enregistré, alors la votation serait close ; et pour ce seul motif, que la séance soit continuée. "

Cette motion fut secondé par M. B. A. Boas et adoptée.

Sur motion de M. John Morrisson, un vote de remerciements au président de l'assemblée est adopté.

**DIRECTEURS ELUS**

Plus tard, les scrutateurs firent rapport du résultat suivant de l'élection des directeurs :

Sir Donald A. Smith, K. C. M. G. ; l'hon. George A. Drummond, M.M. A. T. Paterson, Hugh McLennan, E. B. Greenshields, W. C. McDonald, sir John Caldwell Abbott, K. C. M. G. ; R. B. Angus et W. H. Meredith.

A une assemblée subséquente sir Donald A. Smith fut réélu président et M. Geo. A. Drummond vice-président.

**Renseignements Commerciaux**

**DEMANDES DE SEPARATION DE BIENS.**

Madame Malvina Côté, épouse de M. Ernest Vallée, mécanicien et entrepreneur, de St-Thomas d'Aquin (Lac Bouchette.)

**DIVIDENDES DE FAILLITES**

Dans l'affaire de M. G. A. Laurin, premier et dernier dividende payable à partir du 16 juin. Bilodeau & Renaud, curateurs.

Dans l'affaire de M. A. J. Martin, premier et dernier dividende payable à partir du 17 juin. Bilodeau et Renaud, curateurs.

Dans l'affaire de Johnson & Green, de Martinville, premier et dernier dividende payable à partir du 19 juin. John McD. Hains, curateur.

Dans l'affaire de M. Gaudias Lamontagne, de St-Pierre de Charlesbourg, dernier dividende payable à partir du 19 juin. Nap. Matte, curateur.

**CURATEURS**

MM. C. Millier et J. J. Griffith ont été nommés curateurs à la faillite de MM. F. Carrier & fils et Ferdinand Carrier.

M. Henry Ward a été nommé curateur à la faillite de Wm. Hick, de Montréal.

**FAILLITES**

Montréal.—Geo. A. Mace, manufacturier (Star Collar and Box Company) a reçu deux demandes de cession, l'une de John Steel et l'autre de la E. B. Eddy Co.

M. Pierre Z. Chouinard, agent d'assurance etc., a fait cession de ses biens. M. Robert Robert, hôtelier, étant absent du pays, ses créanciers sont convoqués pour le 14 juin.

M. F. X. Roy, meubles etc., a fait cession de ses biens. Passif, environ \$2,600. Assemblée des créanciers le 14 juin.

Regan, White & Co., épicerie en gros, ont fait cession de leurs biens. Passif, environ \$85,000. Assemblée des créanciers le 15 juin.

Black Lake.—M. P. E. Beaudoin, magasin général, a fait cession de ses biens.

**NOTES.**

MM. Kent & Turcotte ont vendu le stock de MM. Chapdelaine et frère, de Sorel, à 65c dans la piastre et les dettes de livres à 2 1/2c.

**SAMAINE COMMERCIALE.—Suite.**

50c le gallon. Il y a eu une bonne demande de la campagne, cette année pour les huiles, les peintures et les essences.

Le pétrole est bien calme.

Produits chimiques.—A la suite des arrivages du printemps nous devons baisser nos prix du soda à laver et du soufre en poudre et en bâtons.

**Salaisons**

MM. Laing & Son cotent :

Lard Canada Short Cut Mess le quart \$23.00  
 " " " le 1/2 quart..... 11.75  
 " " Short Cut Clear le quart.... 23.00  
 " " " le 1/2 " " 11.75

La graisse composée "Anchor" est cotée \$2.00 le seau de 20-lbs ; la graisse Fairbank, \$2.25.

La graisse pure de panne vaut en canistre :

Canistre de 10 lbs..... 13c  
 " " 5 " ..... 13 1/2c  
 " " 3 " ..... 13 1/4c

La graisse composée en canistres vaut :

Canistre de 10 lbs..... 10c  
 " " 5 " ..... 10 1/2c  
 " " 3 " ..... 10 1/4c

Les jambons valent 14c la livre.

**EUSEBE PAQUETTE** O.  
 ENTREPRENEUR-BRIQUETIER  
 264 LOGAN, Montréal.

**LAMBERT & FILS** Constructeurs  
 —129-131—  
 Tel. 643.33 Rue Berri, Montréal

**LEANDRE DEMERS**  
 MENUISIER ET CHARPENTIER  
 56 Rue St-Dominique, Montréal.

**FRANÇOIS RIVEST**,  
 ENTREPRENEUR-MENUISIER  
 4 Mitcheson Avenue.

**HORMISDAS CONTANT**,  
 Contracteur Platrier.  
 475 1/2 Rue-Lagauchetière, MONTREAL

**LABREOQUE & MERCURE**,  
 ENTREPRENEURS-MENUISIERS,  
 37 ruelle ST-ANDRÉ, Montréal.  
 Tel. Bile 6323  
 A. DEMERS C. BRUNET

**AVIS de FAILLITE**

DANS L'AFFAIRE DE  
**A. LENOIR**,  
 FAILLI.

Les soussignés vendront par encan public,  
**VENDREDI, le 16 JUIN 1893**

à 11 heures A.M., au bureau du curateur, No. 1538 rue Notre-Dame, l'immeuble suivant appartenant à la faillite, et connu et désigné sous le numéro seize cent trente-huit (1638) des plan et livre de renvoi officiels pour la municipalité de la paroisse de Montréal, avec deux maisons et autres dépendances sus-érigées.

Pour toutes informations s'adresser à  
**C. DESMARTEAU**,  
 Curateur,  
 1538 rue Notre-Dame.

**MARCOTTE & FRÈRE**,  
 Encanteurs.

**URBALDE GARAND TANCREDE D TERROUX**

**Garand Terroux & Cie**  
 BANQUIERS ET COURTIERS  
 No 3 Place d'Armes, Montréal.

Effets de commerce achetés. Traités émis sur toutes les parties de l'Europe et de l'Amérique. Traités des pays étrangers encaissés aux taux les plus bas. Intérêt alloué sur dépôts. Affaires transigées, par correspondance.

**L'ECONOMISTE FRANCAIS**  
 Sommaire de la livraison du 20 mai 1893.

**PARTIE ÉCONOMIQUE**

Les syndicats leurs prétentions, leurs droits et leurs devoirs, Le commerce extérieur de la France pendant les quatre premiers mois de l'année 1893. Les français dans la vallée du McKong.

Une monographie de grève, les grèves d'Amiens.

La Russie méridionale : développement de la Russie méridionale ; progrès de l'agriculture russe ; l'industrie houillère ; grandes exploitations rurales composées.

Lettre d'Angleterre : le taux de l'escompte à la banque d'Angleterre, le marché monétaire et la crise de banque en Australie ; la prospérité de l'île de Ceylan ; une commission parlementaire en vue de sortir de l'impasse des tarifs de chemins de fer.

Correspondances ; l'Etat et les chemins de fer, employés de chemins de fer et ouvriers mineurs, les marchés financiers principaux en Allemagne et en Autriche : Berlin et Vienne.

Revue économique.

Nouvelles d'outre-mer : Chine. Tableaux comparatifs des quantités des diverses marchandises importées en France pendant les trois premiers mois des années 1891, 1892 et 1893.

**PARTIE COMMERCIALE**

Revue générale. Sucres. Prix courant des métaux sur la place de Paris. Correspondances particulières : Bordeaux, Lyon, Marseille, le Havre.

**REVUE IMMOBILIÈRE**

Adjudications et ventes amiables de terrains et de constructions à Paris et dans le département de la Seine.

**PARTIE FINANCIÈRE**

Banque de France. Banque d'Angleterre. Tableau général des valeurs. Marché des capitaux disponibles. Marché anglais et Chemins de fer américains. Rentes françaises. Obligations municipales. Obligations diverses. Crédit Foncier, Arzew à Saïda, Chemins de fer espagnol, Actions des Chemins de fer, Institutions de crédit. Fonds étrangers : fonds portugais. Valeurs diverses ; Tramsways généraux, Suez, Assurances. Renseignements financiers ; Récettes des Omnibus de Paris et du Canal de Suez. Changes. Recettes hebdomadaires des chemins de fer.

**NEW-YORK**  
**Toilet Supply Co**  
 Bureau, Chambre No. 39.

**Bâtisse du Temple, Montréal.**  
 TELEPHONE BELL No. 2054.

Essuie-mains,  
 Broses à cheveux,  
 Peignes, Balais,  
 Epoussetoirs,  
 Verres,  
 Savon,  
 Le tout pour

**25c. par Semaine**

Tous ces articles sont renouvelés après usage.

La société Desjardins & Perrault qui faisait autrefois le commerce de fruits en gros, au marché Bonsecours, a été dissoute et notre ami M. André Desjardins, continue seul les affaires. M. Desjardins se recommande aux aux épiciers, ses anciens confrères, qu'il a toujours servis à leur plus grande satisfaction.

**14 Rue McGill, MONTREAL**

**ANNONCES.**

SI vous avez quelque chose à annoncer quel que part, en aucun temps, écrivez à G.E.O. P. ROWELL & CIE, No 10 Spruce Street New-York.

QUICONQUE a besoin d'informations au sujet d'annonces, fera bien de se procurer un exemplaire de "BOOK FOR ADVERTISERS," 368 pages ; prix, une piastre. Expédié par la maille, franco, sur réception du prix. Contient une compilation faite avec soin, d'après les American Newspapers Directory, de tous les meilleurs journaux, y compris les journaux spéciaux ; donne cote de la circulation de chacun, avec beaucoup de renseignements sur les prix, et autres jets se rapportant aux annonces. Ecrire 10 SPRUCE STREET, NEW-YORK.

**AVIS DE FAILLITE.**

DANS L'AFFAIRE DE  
**FRS. VERMETTE**,  
 Failli.

Les soussignés vendront par encan public, en deux lots,

**Mercredi, le 14 Juin 1893,**

à 11 heures a.m., à leurs salles, No. 89 rue St-Jacques, l'actif de la faillite, comme suit savoir :  
 Lot No 1.—Stock d'épicerie et liqueurs. \$719.98  
 Futs et boîtes vides..... 21.34  
 Roulant..... 235.00  
 Fixtures..... 231.45

Lot No 2.—Dettes de livres..... \$1207.77  
 541.27

Le magasin No 68 rue St-Antoine sera ouvert le 13 courant pour inspection.

Pour autres informations s'adresser à  
**CHS. DESMARTEAU**, Curateur,  
 No. 1538 rue Notre-Dame, Montréal.

**MARCOTTE FRÈRES**,  
 Encanteurs.



**BUGGY A SIEGE REVERSIBLE**  
 Pour deux ou quatre personnes

Les marchands de la campagne qui ont besoin d'une voiture quelconque, d'express d'épiciers, d'express pour livraisons, ne sauraient mieux faire que de venir examiner nos échantillons et de s'informer de nos prix avant d'acheter. Voitures en tout genre, gros et détail. Des centaines de commerçants font plus d'argent à acheter nos voitures et les revendre à leurs pratiques, qu'avec l'ancien système de tenir un magasin général. S'il vous faut quelque chose, écrivez-nous un mot ou demandez notre catalogue illustré. Marchandises de première classe soigneusement garanties, bas prix et conditions faciles.

**R. J. LATIMER**

5 St-Paul - - - MONTREAL

**BANQUE DE MONTREAL**

AVIS est par le présent donné qu'un dividende de cinq pour cent, pour les six mois courants (faisant une distribution totale, pour l'année, de dix pour cent sur le capital payé de cette institution a été déclaré et que le dit dividende sera payable à sa maison de banque en cette cité, et à ses succursales, le ou après jeudi, le premier jour de juin prochain.

Les livres de transfert seront fermés du 17 au 31 mai prochain, les deux jours inclusivement. L'assemblée générale annuelle des actionnaires aura lieu à la maison de banque de cette institution, lundi, le cinquième jour de juin prochain. Le fauteuil présidentiel devant être pris à une heure.

Par ordre du Bureau,  
**E. S. CLOUSTON**,  
 Gérant-Général.  
 Montréal 18 avril 1893

**NOS PRIX COURANTS**

**BOIS DE SERVICE**

|   |               |       |       |         |       |
|---|---------------|-------|-------|---------|-------|
| <b>Pin.</b>                             |               |       |       |         |       |
| pouce strip shipping cull,              | 6 à 16 pieds, | le M. | ..... | \$12 00 | 13 00 |
| 1½, 1½ et 2 pces. do                    | do            | do    | ..... | 12 00   | 13 00 |
| pouce shipping cull sidings             | do            | do    | ..... | 15 00   | 18 00 |
| 1½, 1½ et 2 pces. do                    | do            | do    | ..... | 15 00   | 18 00 |
| pouce qualité marchande                 | do            | do    | ..... | 20 00   | 30 00 |
| 1½, 1½ et 2 pces. do                    | do            | do    | ..... | 25 00   | 35 00 |
| pouces mill cull, strip, etc. No 2      | do            | do    | ..... | 7 50    | 9 00  |
| 1½, 1½ et 2 pces. do                    | do            | do    | ..... | 7 50    | 9 00  |
| pouces mill cull No 1                   | do            | do    | ..... | 9 00    | 12 00 |
| 1½ et 2 pces. do                        | do            | do    | ..... | 9 00    | 12 00 |
| 3 pouces mill cull No 1                 | do            | do    | ..... | 9 00    | 11 00 |
| do do No 2                              | do            | do    | ..... | 6 00    | 8 00  |
| <b>Epindte.</b>                         |               |       |       |         |       |
| pouces mill cull                        | 5 à 9 pouces  | do    | ..... | 9 00    | 10 00 |
| 1½, 1½ et 2 pces. do                    | do            | do    | ..... | 10 00   | 11 00 |
| 3 pouces mill cull,                     | do            | do    | ..... | 9 00    | 10 00 |
| 1½, 1½ et de pces. qualité march.       | do            | do    | ..... | 12 00   | 13 50 |
| <b>Pruche.</b>                          |               |       |       |         |       |
| 2 et 3 pouces                           |               |       | ..... | 9 00    | 10 00 |
| Colombages en pin, 2 x 3, 3 x 3 c       | 4—aux chars   |       | ..... | 10 00   | 11 00 |
| Lattes—1ère qualité                     |               |       | ..... | 1 80    | 2 00  |
| 2e do                                   |               | do    | ..... | 1 40    | 00 00 |
| Bardeaux pin XXX                        | 16 pouces     | do    | ..... | 2 90    | 3 00  |
| do XX                                   | do            | do    | ..... | 2 40    | 2 50  |
| do X                                    | do            | do    | ..... | 1 50    | 00 00 |
| do 1ère qualité                         | 18 pouces     | do    | ..... | 3 00    | 00 00 |
| do 2e do                                | do            | do    | ..... | 1 75    | 00 00 |
| Bardeaux cèdre XXX                      | 16 pouces     | do    | ..... | 2 90    | 3 00  |
| do XX                                   | do            | do    | ..... | 2 40    | 2 50  |
| do X                                    | do            | do    | ..... | 1 50    | 00 00 |
| Bardeaux pruche marchande               | do            | do    | ..... | 1 75    | 00 00 |
| <b>Charpente en pin.</b>                |               |       |       |         |       |
| de 16 à 24 pieds—3 x 6 à 3 x 11         |               | do    | ..... | 16 00   | 00 00 |
| de 25 à 30 do do do                     |               | do    | ..... | 18 00   | 00 00 |
| de 31 à 35 do do do                     |               | do    | ..... | 21 00   | 00 00 |
| de 16 à 24 do —3 x 12 à 3 x 14          |               | do    | ..... | 18 00   | 00 00 |
| de 25 à 30 do do do                     |               | do    | ..... | 20 00   | 00 00 |
| de 31 à 35 do do do                     |               | do    | ..... | 23 00   | 00 00 |
| <b>Bois carré—pin.</b>                  |               |       |       |         |       |
| de 16 à 24 pieds—de 5 à 11 pouces carré |               | do    | ..... | 17 00   | 00 00 |
| de 25 à 30 do do do                     |               | do    | ..... | 19 00   | 00 00 |
| de 31 à 35 do do do                     |               | do    | ..... | 21 00   | 00 00 |
| de 16 à 24 do —de 12 à 14 pouces carré  |               | do    | ..... | 19 00   | 00 00 |
| de 25 à 30 do do do                     |               | do    | ..... | 21 00   | 00 00 |
| de 31 à 35 do do do                     |               | do    | ..... | 23 00   | 00 00 |
| <b>Charpente en pruche.</b>             |               |       |       |         |       |
| de 17 à 30 pieds jusqu'à 12 pouces      |               | do    | ..... | 15 00   | 00 00 |
| Charpente en épinette                   |               | do    | ..... | 16 00   | 10 00 |
| do en épinette rouge                    |               | do    | ..... | 25 00   | 30 08 |

**BOIS DURS**

|                                |               |       |               |
|--------------------------------|---------------|-------|---------------|
| Acajou de 1 à 3 pouces         | le pied       | ..... | 22 à 24c      |
| Cèdre rouge ½ pouce            | do            | ..... | 10 à 12c      |
| Noyer noir 1 à 4 pouces        | do            | ..... | 10 à 14c      |
| Noyer noir 6 x 6, 7 x 7, 8 x 8 | do            | ..... | 12 à 13c      |
| Cerisier 1 à 4 pouces          | do            | ..... | 8 à 10c       |
| Frêne 1 à 3 pouces             | le M.         | ..... | 18 00 à 22 00 |
| Merisier 1 à 4 pouces          | do            | ..... | 20 00 à 25 00 |
| do 5 x 8, 6 x 6, 7 x 7, 8 x 8  | do            | ..... | 20 00 à 25 00 |
| Erable 1 à 2 pouces            | do            | ..... | 20 00 à 30 00 |
| Orme 1 à 2 pouces              | do            | ..... | 18 00 à 25 00 |
| Noyer tendre 1 à 2 pouces      | do            | ..... | 25 00 à 30 00 |
| Cotonnier 1 à 4 pouces         | do            | ..... | 40 00 à 45 00 |
| Bois blanc 1 à 4 pouces        | do            | ..... | 18 00 à 22 00 |
| Chêne 1 à 2 pouces rouge       | do            | ..... | 20 00 à 25 00 |
| do do blanc                    | do            | ..... | 40 00 à 50 00 |
| <b>Plaquage (veneers):</b>     |               |       |               |
| Uni                            | par 100 pieds | ..... | 90 à 1 00     |
| Français,                      | la feuille    | ..... | 15 à 25c      |
| American,                      | do            | ..... | 15 à 18c      |
| Erable piqué,                  | le pied       | ..... | 00 à 5c       |
| Noyer noir ondé,               | do            | ..... | 00 à 5c       |
| Acajou (mahogany)              | do            | ..... | 8 à 10c       |

**Geo. Bradshaw & Cie**

Marchands de  
**Bois de Sciage et de Charpente**  
Bureaux, 41 rue du Bassin  
(Près de l'Eglise Ste Anne)  
Manufacture de Boîtes d'Emballage, Sciage et Planage.  
Bois durs et mous de toutes sortes, bruts blanchis ou préparés, toujours en stock.

**THIBODEAU & BOURDON**

No. 1203 Rue Ste-Catherine  
Coin de la rue Papineau - MONTREAL.  
Ont constamment en mains une quantité considérable de

**Bois de Sciage Sec**

Qu'ils vendent à bas prix. Vente par char et par pile avec légère avance.  
**NOYER NOIR ET COTONNIER**  
de 1 à 4 pouces.  
Téléphone No 6039.

T. PRÉFONTAINE. H. BOURGOUIN.

**T. PRÉFONTAINE & Cie**

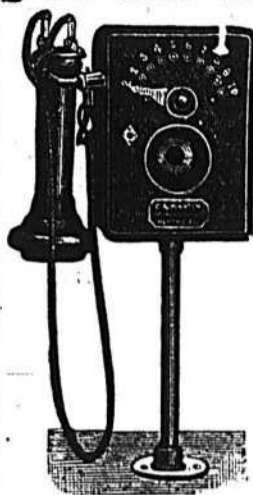
MARCHANDS DE  
**Bois de Sciage**  
BUREAU:  
Coin des Rues Napoléon et Tracey  
STE-CUNÉGONDE  
Clos à Bois: le long du Canal Lachine, des deux côtés  
Tel. Bell 5141 MONTREAL

WILLIAM RIOPEL. ALPHONSE BOURDON

**RIOPEL & BOURDON**

(Successeurs de EUGENE MALO)  
Marchands de Bois de Sciage  
**CLOS**  
Coin des rues Vitré et | Coin des rues Lafon-  
des Allemands. | taine et Papineau.  
Bell Téléphone 6214 | Bell Téléphone 7127.

**C. A. MARTIN & CIE.**



—FABRICANTS DE—  
**Téléphones Patentés de Martin,**

POUR  
Bureaux, Magasins et Manufactures  
**ANNONCIATEURS,**  
Cloches et autres Instruments Electriques de tout genre.  
Manufacture et Bureau:

**8 RUE ST-ANTOINE, - MONTRÉAL.**

Tous nos instruments sont garantis de valeur égale à ceux des meilleures fabriques américaines et sont vendus à des prix aussi bas qu'il est possible d'atteindre avec une fabrication de première classe.  
Sur demande nous fournirons des estimés et des Catalogues.

**ROBIN & SADLER**

MANUFACTURIERS DE

**COURROIES EN CUIR**

2518, 2520 et 2522 Rue Notre-Dame, MONTREAL.

H. C. LETOURNEUX, prés. C. LETOURNEUX, vice-prés. J. LETOURNEUX sec.-tr

**LETOURNEUX, FILS & CIE**

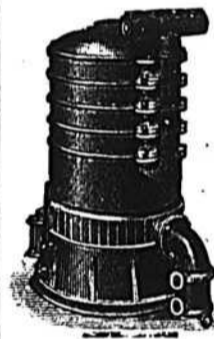
MARCHANDS-FERRONNIERS

NOS. 261, 263 ET 265, RUE ST-PAUL

A l'enseigne de l'enclume, MONTREAL.

**LA BOULLOIRE A EAU CHAUDE "STAR"**

POUR LE CHAUFFAGE DES EDIFICES ET RESIDENCES



Reconnue aujourd'hui comme étant supérieure à toutes autres.

VALLEYFIELD, 9 mai 1892.

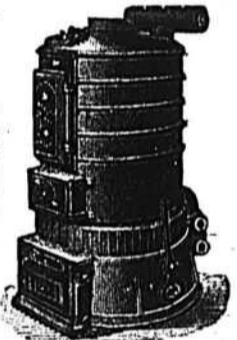
MM. E. A. MANNY & CIE.

Messieurs, — Je suis très heureux de constater que les fournaies "Star" installées dans l'église de Ste-Cécile, en novembre dernier, ont donné pleine et entière satisfaction. L'église a été mieux chauffée et nous avons dépensé quinze tonnes de charbon de moins que l'hiver précédent.

Votre obéissant serviteur,

J. O. ROUSSIN, Ptre, Curé.

Brevetée en Canada et aux Etats-Unis  
MANUFACTUREE PAR



**E. A. MANNY & CIE**

590 Rue Craig, Montreal

Demandez nos catalogues, certificats, circulaires et listes de prix.

**The EDWARD CAVANAGH Co.**

MANUFACTURIERS ET IMPORTATEURS.

Ferronneries, Poêles, Ustensiles de Ménage, Fournitures de Plombiers, Tuyaux en Grès, etc., Peintures, Huiles, Vernis, Verres à Vitres, etc.

**Huiles à Lubrifier et à Bruler \* Composé "Sun" pour Bouilloires**

Charbon "Scranton" de la Delaware Lakawanna & Western R. R. Co'y

Nos. 2547, 2549, 2551 & 2553 RUE NOTRE-DAME, MONTREAL

Téléphone Bell 8025.

Coin de la rue des Seigneurs.

**Marble and Granite Works**

Côte-des-Neiges, Montréal.

**J. & P. BRUNET**

Importateurs et Manufacturiers de

Monuments, Tombes, Charniers, Poteaux, Copings et toutes sortes d'Ouvrages de Cimetières

Réparations en tous genres à des prix très modérés.

Résidence: J. BRUNET Côte des-Neiges  
Téléphone 4886.

**GRAINES DE SEMENCE.**

Semences et Graines des Champs, de Jardins et de Fleurs.

Blé Blanc de Russie, de la Mer Noire, Ecosais (Fife) et du Manitoba.  
Seigle, Lentilles, Mil, Trèfle, Avoine Blanche et Noire et d'Australie.

Echantillons et prix envoyés sur demande, ainsi que les catalogues illustrés de grains, de légumes et de fleurs.

**WM. EVANS,**

Importateur de Graines de Semence

89, 91 et 93 RUE MCGILL

MONTREAL.

NOS PRIX COURANTS

Table listing various metals and their prices. Includes sections for Métaux (Copper, Tin, Lead), Plomb (Lead), Zinc, Acier (Steel), Fontes (Cast Iron), Ferronnerie et Quincaillerie (Ironwork and Hardware), and Clous, etc. (Nails, etc.).

Table listing Limes, râpes et tiers-points (Lime, rasps and three-points) with prices for different qualities and quantities.

Table listing TOLE (Sheet Metal) with prices for various types like Noire, Galvanisée, and Etamée.

Table listing FERBLANC (White Iron) with prices for Coke, Charbon de bois, and other iron products.

Table listing TUYAUX (Pipes) in various sizes and materials like cast iron and steel.

Table listing Coudes ronds (Round Elbows) and Tuyaux de réduction (Reduction Pipes) with prices.

Table listing Connection simple carrée ou fausse équerre (Simple square or false square connections) with prices.

Table listing Connection double, carrée ou fausse équerre (Double square or false square connections) with prices.

Table listing Syphon (Siphon) in simple and double versions with prices.

Table listing Tuyaux à cheminée (Chimney Pipes) with prices.

Table listing Ciments (Cements) like Portland, Romain, and Québec, along with Plâtre pour la terre (Plaster for earth).

Table listing BRIQUES (Bricks) with prices for Montreal and Bord de l'eau.

Table listing PEINTURES (Paints) in various colors and finishes, along with Blanc de plomb pur (Pure white lead).

Table listing VERRES A VITRES (Glass) in various sizes and quantities.

Advertisement for W. & F. P. CURRIE & CIE. No. 100 Rue des Soeurs Grises, MONTREAL. Importateurs de Tuyaux d'Egouts Ecossais, Ciment de Portland, etc.

Advertisement for OSCAR GAUDET AVOCAT. 1572, NOTRE-DAME MONTREAL.

Advertisement for J. M. Marcotte COMPTABLE ET AUDITEUR. LIQUIDATEUR DE FAILLITES. 58, Rue Saint-Jacques, MONTREAL.

Advertisement for Geo. H. Plourde AVOCAT. 32 RUE ST-GABRIEL, Bureau du soir, 313, Rue Richmond.

Advertisement for Marbrerie Canadienne. Granit et Marbre de différentes couleurs. 36 Rue Windsor, - - Montréal. A. R. CINTRAT MARBRIER SCULPTEUR.

Advertisement for Pilules Antibiliauses. Du Dr NEY. Remède par excellence contre les Affections Biliauses. Includes a portrait of Dr. Ney.

Advertisement for Banque Ville-Marie. BUREAU PRINCIPAL, MONTREAL. Capital souscrit \$500,000. Lists directors and branches.

Advertisement for La Banque Jacques-Cartier. Bureau principal, Montréal. CAPITAL PAYE \$500,000, RESERVE 175,000. Lists directors and agencies.

Advertisement for Banque d'Hochelega. Capital versé \$710,100, Réserve 200,000. Lists directors and branches.

Advertisement for La Banque du Peuple. FONDEE EN 1855. CAPITAL \$1,200,000, RESERVE \$550,000. Lists directors and branches.

**ARCHITECTES**

B. P. Tiroir 509. Téléphone 9321.  
**Theo. Daoust**  
 (Ci-devant de Daoust & Gendron)  
**Architecte et Evalueur**  
 162, RUE ST-JACQUES, MONTREAL  
 Bloc Barron. Elévateur.  
 2me étage.

JOSEPH PERRAULT. SIMON LESAGE.  
**Perrault & Lesage**  
 Architectes et Ingénieurs  
 17, Cote de la Place d'Armes  
 Téléphone Bell, 1889.  
 Spécialité: Evaluation pour Expropriation.

**V. Roy & L. Z. Gauthier**  
 Architectes Evalueurs  
**162, RUE ST-JACQUES**  
 Elévateur BLOC BARRON Telephone 2113.

**COX & AMOS**  
 Architectes et Ingénieurs  
 A Arthur Co., A.R.I.B., A., L. A. Amos, C. E.  
 Chambre 61, Bâtisse Temple  
 Téléphone Bell 2758.

**J. HAYNES**  
 ARCHITECTE TEL. BELL, 1723,  
 Ingénieur civil et Mécanicien 180, Rue St-Jacques  
 Solliciteur de Brevets. 3e étage, Chambre 8

**R. Montbriand**  
 ARCHITECTE ET MESUREUR  
**230, RUE ST-ANDRE, 230**  
 MONTREAL

**J. EMILE VANIER**  
 (Ancien élève de l'Ecole Polytechnique)  
 Ingénieur Civil et Arpenteur  
 No 107 RUE ST-JACQUES  
 En face du Carré de la Place d'Armes  
 se charge de plans de ponts, aqueducs, égouts,  
 de tracés de chemins de fer et routes d'arpentage  
 publics et particuliers, de demandes de  
 brevets d'invention etc.  
 Téléphone No 1800

**G. DE G.-LANGUEDOC**  
 Ingénieur Civil et Architecte  
 BUREAU: 180 rue St. Jacques, Montreal.  
 Telephone No. 1723. Chambre 7, 3e Etage.  
 Chemins de fer, Ponts, Canaux, Constructions  
 Civiles, etc. Brevets d'invention, Marques  
 de Commerce, Evaluations.

**J. B. RESTHER & FILS**  
 ARCHITECTES  
 Chambres 60 et 66 - Bâtisse "IMPERIAL"  
 107 rue ST-JACQUES, Montréal.  
 Tel. 1800.

**F. NAUBERT & FILS**  
 Agents d'Immeubles et d'Assurances  
 Inspecteurs pour la "Sun Life Ass. Co."  
**SPECIALITÉ:**  
 Collections, Inventaires, Comptabilité, Location  
 Agent à prêter sur première hypothèque  
 1608 Rue Notre-Dame, - Montréal  
 Tel. Bell No. 511. Chambre 9.

**AGENTS D'IMMEUBLES**

**LACHLAN MACKAY,**  
 Agent d'Immeubles, d'Assurances et de Finances  
**BATISSE DU TEMPLE**  
**No 185 ST-JACQUES.**

**CHARLES HOLLAND**  
 VENTE ET ACHAT  
 - DE -  
**PROPRIÉTÉS**  
 SUR COMMISSION  
**249, rue St-Jacques**

Bureau d'Experts, d'Evalueurs et  
 Dessinateurs  
**A. GENDRON, JAS. I. BOGUE,**  
 Architecte et Evalueur. Comptable, Expert et  
 Evalueur.

**L. F. LAROSE,**  
 Agent d'Immeubles, Expert et Evalueur.  
 Spécialité: Evaluation pour Expropriation.  
 Tel. Bell 2540. 99 Rue St-Jacques, Montréal.

**C. J. McCUAIG** **R. A. MAINWARING,**  
 Toronto. Montréal.  
**McCuaig & Mainwaring**  
 DE MONTREAL ET TORONTO  
 Courtiers d'Immeubles et Placements.  
 BUREAUX:  
 147 rue St-Jacques, 18 rue Victoria,  
 MONTREAL. TORONTO.  
 Téléphone Bell 2433.

**R. GOHIER & FILS**  
 AGENTS D'IMMEUBLES ET DE FINANCES  
 Evalueurs et Règlements des Pertes  
 causés par les Incendies

Prêts d'Argent sur Hypothèque  
 Bureau No. 4 rue St-Laurent, Montréal  
 coin de la rue Craig)  
 Bell Telephone 7067 Chambre No. 1

**E. R. Gareau**  
 AGENT D'IMMEUBLES ET  
 PRETS D'ARGENT  
 1586 1/2 Rue NOTRE-DAME  
 Vis-à-vis le Palais de Justice.  
 OFFRE EN VENTE propriétés  
 de ville et de campagne.  
 A LOUER, magasins et maisons  
 privées.  
 PRETS D'ARGENT sur première  
 hypothèque à 5 o/o.  
 LOCATION de MAISONS, atten-  
 tion particulière donnée à cette  
 branche.  
 Téléphone Bell 2940,

**J. N. BEAUDRY**  
 Agent d'Immeubles, de Succession, de  
 Finances, d'Assurance contre le  
 feu et sur la vie et de  
 comptabilité.  
 Bâtisse "Imperial" Chambre No 18 1er étage  
 Tel. Bell 2506.



**J. Cradock Simpson & Cie**

**AGENTS D'IMMEUBLES ET DE FINANCES**

OFFRENT EN VENTE—Résidences de première classe; bonnes maisons; propriétés commerciales et magnifiques lots à bâtir.  
 OFFRENT A LOUER—Maisons meublées, maisons non meublées et Magasins  
 FONT DES PRETS sur bonnes hypothèques à des taux d'intérêt très bas.  
 ASSURENT les risques de tout genre dans les Compagnies de premier ordre.  
 ADMINISTRENT LES PROPRIÉTÉS pour les propriétaires ou fidéicommissaires, au mieux de leurs intérêts.

VENTE D'IMMEUBLES A L'ENCAN, tous les quinze jours, le MERCREDI.  
**Bâtisse de l'Assurance la Guardian**  
 181, RUE ST-JACQUES, MONTREAL

**REVUE IMMOBILIERE**

Montréal, 8 Juin 1893.

La vente à la Canada Life de la propriété au coin de la rue St Jacques et de la rue St Pierre pour \$178,000 et celle de la propriété Gibb, sur la rue Ste Catherine, pour \$62,192, ont été enrégistrées la semaine dernière et portent au dessus de la moyenne le chiffre du total des ventes de la semaine.

Des résidences, rue Ste Marie et Avenue des Pins ont été vendues \$11,000 chacune. Une propriété rue Ste Catherine a atteint le prix de \$13,000. La partie ouest a donc encore des ventes importantes, si elles ne sont pas très nombreuses.

Une vente d'un intérêt spécial et d'actualité a été enrégistrée; c'est celle d'un terrain. Avenue Atwater, au quartier St Gabriel, qui touche au terrain de la ferme Gregory. Ce terrain est vendu à 10c. le pied. Il faut dire que la vente est faite en vertu d'une promesse de vente qui date de 1888.

Les lots à bâtir ont rapporté les prix suivants:

| Ville:                                | LE PIED |
|---------------------------------------|---------|
| Avenue de Lorimier.....               | 33c     |
| Rue Notre-Dame (ouest).....           | 60c     |
| " Berri.....                          | 46c     |
| " Amherst (S. J. B.).....             | 32 1/2c |
| Avenue Atwater (St Gabriel).....      | 10c     |
| Côte St-Louis:                        |         |
| Rue Amherst etc. (grand terrain)..... | 8 1/2c  |
| Avenue Mont-Royal.....                | 22c     |
| Mile-End:                             |         |
| Rue Hutchison.....                    | 7c      |
| St-Henri:                             |         |
| Rue Delisle.....                      | 35c     |
| Chemins de la côte St Paul.....       | 30c     |
| Côte St-Antoine:                      |         |
| Avenue Lansdown.....                  | 10c     |
| Rue Dorchester.....                   | 66 1/2c |

Voici les totaux des prix de vente par quartiers:

|                                  |                |
|----------------------------------|----------------|
| Quartier Ste-Marie.....          | \$20,225.00    |
| " St-Jacques.....                | 1,162.50       |
| " St-Laurent.....                | 20,262.50      |
| " St-Antoine.....                | 107,195.89     |
| " Ouest.....                     | 178,500.00     |
| " St-Jean-Baptiste.....          | 16,350.00      |
| " St-Gabriel.....                | 480.00         |
| " Hochelaga.....                 | 5,800.00       |
| Côte St-Louis.....               | 15,750.00      |
| Mile-End.....                    | 2,112.91       |
| St-Cunégonde.....                | 2,100.00       |
| St-Henri.....                    | 8,433.34       |
| Côte St-Antoine.....             | 29,661.67      |
|                                  | \$408,533.72   |
| Semaine précédente.....          | 185,170.76     |
| Ventes antérieures.....          | 4,524,367.31   |
| Depuis le 1er janvier.....       | \$5,118,071.79 |
| Semaine correspondante. 1892.... | \$251,757.71   |
| " " 1891....                     | 268,751.32     |
| " " 1890....                     | 140,338.29     |
| " " 1889....                     | 109,970.80     |
| " " 1888....                     | 246,453.90     |
| A la même date 1892.....         | \$6,235,322.39 |
| " " 1891.....                    | 6,128,338.29   |
| " " 1890.....                    | 4,541,448.52   |
| " " 1889.....                    | 4,105,480.54   |
| " " 1888.....                    | 3,588,418.09   |

Les prêts sont assez nombreux et pour de forts montants. La partie Ouest a encore la spécialité des prêts à 5 p. c.; il y en a cinq pour \$2,000, \$3,000, \$3,000,

\$4,000 et \$12,000. A 5 1/2 p. c., il y a trois prêts, pour \$4,500, \$6,500 et \$10,000; un à 5 1/2 p. c., pour \$14,500. Les autres sont à 6 et 7 p. c.

Voici les totaux des prêts par catégories de prêteurs:

|                                  |             |
|----------------------------------|-------------|
| Oies de prêts.....               | \$ 10,500   |
| Assurances.....                  | 2,000       |
| Autres corporations.....         | 33,500      |
| Successions.....                 | 16,000      |
| Particuliers.....                | 45,894      |
| Total.....                       | \$107,894   |
| Semaine précédente.....          | 41,670      |
| Semaines antérieures.....        | 3,217,106   |
|                                  | \$3,366,670 |
| Semaine correspondante. 1892.... | \$383,505   |
| " " 1891....                     | 88,295      |
| " " 1890....                     | 94,208      |
| " " 1889....                     | 130,310     |
| " " 1888....                     | 114,100     |
| A la même date 1892.....         | \$2,567,158 |
| " " 1891.....                    | 3,517,876   |
| " " 1890.....                    | 2,185,769   |
| " " 1889.....                    | 1,946,030   |
| " " 1888.....                    | 1,969,620   |

JOHN JAMES BROWNE, Architecte. JOHN JAMES BROWNE & SON, Agents d'Immeubles.

Si vous désirez acheter, vendre ou acquérir

**Des Propriétés**

ADRESSEZ-VOUS A

**JOHN JAMES BROWNE & SON**

Bâtisse Nordholmer, 207 Rue St-Jacques.

Evaluation de propriétés. Règlement de pertes d'incendie.

**VENTES ENREGISTREES**

**Semaine terminée le 3 Juin 1893.**

QUARTIER STE-MARIE.

Avenue de Lorimier, p. du lot 1493, quartier Ste Marie, terrain mesurant 60x200, vacant, vendu par W. & D. Yuile à Charles B. Gordon; prix 4000. (34008)

Rue Notre-Dame, p. du lot 60, quartier Ste Marie, terrain mesurant 4945 p. en superficie, vacant, vendu par John L. Marler à Marie H. Bagg, épouse de R. Lindsey; prix \$3000. (34030)

Rue Dorchester, lot 217-2 quartier Ste Marie, terrain mesurant 76 en front 77 en arrière par 77 d'un côté et 73,6 de l'autre, avec maisons (logements et magasins) vendu par Geo. Henry Neville à Ovila Gagnon; prix \$4225. (34041)

Rues Craig, Notre-Dame et Delorimier, lots 191, 31 et 33, quartier Ste-Marie, terrains mesurant le 1er 3483 pieds, le second 2278 pieds et le 3eme. 1796 p. en superficie, avec bâtisses, vendu par Mme Vve. Thos. Tiffin à James H. McKeown; prix \$9000. (34049)

QUARTIER ST-JACQUES

Rue Berri, lots 1203-150, quartier St-Jacques, terrains mesurant 25x109, vacant, vendu par Alphonse Valiquette Jos. A. Brault; prix \$1162.50. (34020)

**ARGENT A PRETER**

en tout temps, sur propriété de cité de première classe. Intérêt peu élevé et conditions très faciles pour remboursement.

**Sun Life Assurance Company OF CANADA**

R. MACAULAY, Directeur-Gérant, 1766 rue Notre-Dame, Montréal.

|              |              |                                 |
|--------------|--------------|---------------------------------|
| Revenu.      | Actif.       | Assurance sur la vie en vigueur |
| 1,134,867.61 | 3,403,700.88 | 23,901,046.64                   |

Polices sans condition.

**H. A. MILLER**

Peintres de Maisons, d'Enseignes et de Rideaux

Tapissier et Décorateur, Doreur, Vitrier, Imitateur, Blanchisseur, etc.

**1996 RUE STE-CATHERINE, MONTREAL**

Résidence, 95 rue Jacques Cartier.

**QUARTIER ST-LAURENT**

Rue St Charles Borromée, lot 824, quartier St Laurent, terrain mesurant 22,3x53,6, maison Nos. 25 & 27 rue St Charles Borromée, vendu par Jos. D. Coté à Mme. Rouer Roy, Mme. G. E. Starnes, Mme J. C. Auger et Mme. Vve. F. L. Gardiner; prix \$6000. (34011)

Rue St Charles Borromée, lot 825 quartier St Laurent, terrain mesurant 19,3 en front 21 en arrière, x53,6; maison No. 29 rue St Charles Borromée, vendu par John Carlyle à Mme. Rouer Roy, Mme. G. S. Starnes, Mme. J. C. Auger et Mme. veuve F. L. Gardiner; prix \$4000. (34012)

Rue Hutchison, lots 44-130 et 137, quartier St Laurent, terrain mesurant 25x89 chacun, maisons en construction, vendu par Ambroise Jos. Higgins à Amédée Gaboury; prix \$5502-50. (34022)

Rue Concord, lot 188, quartier St-Laurent, terrain mesurant 6074 p. en superficie avec bâtisses, vendu par Suzanne Corse, (Mme A. Fisher); prix \$4700. (34020)

**MONTREAL OUEST**

**QUARTIER ST-ANTOINE**

Avenue Lorne, lot 1822-5-48, quartier St-Antoine, terrain mesurant 22 x 82, maison à 2½ étages Nos 21 et 21½ avenue Lorne, vendu par Mme. Chas. A. Jacques à William Meikle; prix \$4,450, (123987).

Rue Ste-Catherine, lot 1492a, quartier St-Antoine, terrain mesurant 25 x 102, maison en pierre No 2424 rue Ste-Catherine, vendu par Madame William S. Haldimand à Miller & Bremner; prix \$13,000, (123991).

Avenue des Pins, lot 1821-3, quartier St-Antoine, terrain mesurant 24 x 93,6, maison en pierre et brique, No 396 avenue des Pins, vendu par Placide Deslauriers à Mary-Ann McKenzie, épouse de Wm. Louis Haldimand; prix \$11,000, (123993).

Rue St-Marc, partie du lot 1628 et 1628a, quartier St-Antoine, terrain mesurant 49,7 x 107, maison No 20 rue St-Marc, vendu par Thom. G. Shaughnessy à George M. Clark; prix \$11,000, (123,994).

Rue Windsor, partie du lot 612, quartier St-Antoine, terrain mesurant 19 x 65, maison Nos 128 et 130 rue Windsor, vendu par Joseph Wm. Shaw à John Drury; prix \$5,000, (123995).

Rue St-Antoine, lot 1630-5, quartier St-Antoine, terrain mesurant 24 x 110, maison en pierre et brique Nos 435, 437 et 439 rue St-Antoine, vendu par Wm. de M. Marler à Félix B. Lafleur; prix \$1,500 (rachat), (124012).

Rue Ste-Catherine, lot 1450, quartier St-Antoine, terrain mesurant 63,9 en

**P. A. BEAUDOIN, L.L.B. NOTAIRE**

ARGENT A PRETER sur hypothèque et propriétés achetées et vendues.

Téléphone 2421. 1er étage, Chambre 20 et 21, Bâtisse Impéria

front, 63,3 en arrière x 170,4, maison Nos 2358 à 2361 rue Ste-Catherine, vendu par Mme. veuve James D. Gibb à Dugald Graham & Fred. Fairman; prix \$62,102,00—(\$5,75 le pied)—(124017).

**QUARTIER OUEST**

Rue St-Jacques, lot 190, quartier Ouest, terrain mesurant 62 en front, 48 en arrière x 115, maison Nos 195 à 203 rue St-Jacques, vendu par Florence M. David à "The Canada Life Assurance Co"; prix \$178,500, (124003).

**HOCHELAGA**

**QUARTIER ST-JEAN BAPTISTE.**

Rue Berri, lot 15-132, quartier St-Jean-Baptiste, terrain mesurant 20x70, maison en bois et brique Nos 774 et 776 rue Berri, vendu par Jos. Louis Forest à Adélida Hogue; prix \$2,000, (47180)

Avenue Duluth, lot 12,6, quartier St-Jean-Baptiste, terrain mesurant 24x85, maisons en bois et brique Nos 75 et 77, avenue Duluth, vendu par Augustin Vézina à Aristide Clément dit Larivière; prix \$3,800, (47182).

Avenue Laval, lot 15-1092, quartier St-Jean-Baptiste, terrain mesurant 20x70, maison en bois et brique Nos 521 et 523 avenue Laval, vendu par John L. Morris à "The Montreal Loan"; prix \$1,200, (47,190).

Rue Amherst, lots 8-124 et 125 quartier St-Jean Baptiste, terrains mesurant 25 x 80 chacun vacants, vendus par les Religieuses Carmélites à Arthur Trudel, prix \$1,300, (47192.)

Rue Marie Anne, lot 1-159 quartier St-Jean Baptiste, terrain mesurant 25 x 110 maison en bois Nos 128 et 130 rue Marie-Anne, vendu par William Mann à Emma Latour, épouse de Alfred Lapointe, prix, \$1,200, (47195.)

Rue Berri, lots 15-128 quartier St-Jean Baptiste, terrain mesurant 20 x 20 maison en bois et brique Nos 758 et 760 rue Berri, vendu par Olivier Reeves à Israël Dumoulin, prix \$1,750.

Rue St-Dominique, lot 212 quartier St-Jean Baptiste, terrain mesurant 23 x 69 maison en bois No 981 rue St-Dominique, vendu par Mme veuve Alfred Vilbon à Jos. Octave Villeneuve, prix \$700, (47208.)

Rue Sanguinet, lots 15-805 et 806 quartier St-Jean Baptiste, terrains mesurant 20 x 72 chacun, maison en brique Nos 763 à 769 rue Sanguinet, vendus par Jean-Bte, Marcotte à Thomas F. G. Foisy, prix \$5,000, (47220.)

**QUARTIER ST-GABRIEL**

Avenue Atwater, lot 2513-46, quartier St Gabriel, terrain mesurant 40x120, maison en bois, No 208 Atwater, vendu par The Montreal Loan & Mortgage Co. à Chs. Langlois; prix \$480. (47166)

**QUARTIER HOCELAGA**

Rue Robillard, lot 124 et p. de 116, 117, et 125, quartier Hochelaga terrain avec bâtisses, vendu par Antoine Rousseau à Alfred Benn; prix \$5800, (47172)

Rue Frontenac, lot 166-437, quartier Hochelaga, terrain mesurant 22x80, vendu par Mme. veuve Ph. Wiseman à Alexandre Baril; prix \$200. (47217) (à réméré)

**COTE ST LOUIS**

Chemin Papineau, partie N-O. du lot 334, côte St Louis, terrain mesurant 73x156, vacant, vendu par Jean-Bte. Thomas à Lily Macaulay épse. de Chas. Cushing; prix \$500. (47186)

Avenue Mont Royal, lot 339-4, côte

St Louis, terrain mesurant 25x100, vacant, vendu par Jos. Eloi Beaudry à Vincent Guéguen; prix \$550. (47228)

Rues Amherst et Gilford, lots 328-357 à 380, 386 à 390, 405 à 428, 430 à 436 côte St Louis, terrain mesurant ensemble une superficie de 177450 p. vacants, vendu par A. E. de Lorimier et autres à Jos. Eloi Beaudry; prix \$14700. (47236)

**MILE-END**

Rue Hutchison, (upper) lots 12-17-25 et 26 Mile-End, 32-5-1, 2 et 3, côte Ste-Catherine, 2 terrains mesurant le 1er 100x110 et le second 150x100, vacants, vendu par Thos. A. Richardson à Samuel Coulson; prix \$1597,91. (47174)

Rue Robin, lot 180, Mile-End, terrain avec maison etc. vendu par la succession Ph. Saumur à Philippe Saumur fils d'Isaie; prix \$515. (47185)

**STE-CUNEGONDE**

Avenue Atwater, partie des lots 730 et 731, Ste-Cunégonde, terrain irrégulier avec maisons en brique Nos 147 à 153 avenue Atwater, vendu par le Shérif de Montréal à François-Xavier Perrier; prix \$2,100, (47178).

**ST-HENRI**

Rue DeLisle, lot 914, St-Henri, terrain mesurant 28,2 x 75, sans la maison en bois No 309 rue DeLisle, vendu par Maurice Nolan, de Lisle & autres à Jos. Chassé; prix \$720, (47204).

Rue DeLisle, lot 911, St-Henri, terrain mesurant 28,2 x 75, vacant, vendu par M. Nolan, de Lisle et autres à Félix Rochon; prix \$720, (47205).

Rue DeLisle, lots 905, 906 et 907, St-Henri, terrains mesurant 28,2 x 75 chacun, vacants, vendu par M. Molan, de Lisle et autres à Louis P. Itzweire; prix \$2,160, (47206).

Chemin de la Côte St-Paul, lots 1703-155 et 156, St-Henri, terrains mesurant, le 1er 28 x 54 d'un côté et 75 de l'autre, et le second, 28 x 75 d'un côté et 95 de l'autre, vacants, vendu par Onézime Marin à Ephrem Major; prix \$1,200, (47216).

Rue Regnaud, lots 1513 et 1514, St-Henri, terrains mesurant 40x90 chacun, maison et dépendances, vendu par Mme Jos. Vogt à François St-Germain; prix \$3,633,34, (47231).

**CÔTE ST-ANTOINE**

Rue Boulevard, lots 282-163a-1, 162a-1, b-1, 161a, 161b-1, 160a, 1s0b-1, 160c-1, 159a, 159b, 159c-1, 69a, b, 70 a, b, 71a, b, 72a, b, 73a, b, Côte St-Antoine, terrains vacants, vendus par Wm. Fletcher Bolland et autres à John McD. Hains, prix \$11,919, (47187.)

Avenue Lansdowne, lots 221-80 à 87 Côte St-Antoine terrain mesurant 43,600 pieds en superficie vacant, (promesse de vente) par A. W. Morris et E. M. Fulton à James Cradock Simpson, prix \$4,360, (47200.)

Avenue Lansdowne, lots 221-69 à 79 Côte St-Antoine terrain mesurant ensemble 68,615 pieds en superficie vacant, (promesse de vente) par A. W. Morris et E. M. Fulton à Thomas Roddick, prix \$6,861,50 (47201.)

Rue Dorchester, lots 941-277, 278 et 279 Côte St-Antoine, terrain mesurant 9650 pieds en superficie vacants, vendu par Chas. W. Spencer à Mary Charlotte James épouse de S. Thomas, prix \$6,521,17. (47215.)

**Graines de Semences**

Saine de MIL et de TRÉFLE de toutes les espèces; graines de semence: BLE, ORGE, VOINE, etc., et toutes sortes de GRAINES CHAMPS et de JARDINS  
autres variétés de BLE D'INDE à SILO.—chantillons et prix envoyés sur demande, ainsi que Catalogue illustré des grains, des légumes et des fleurs.

**WM. EWING & CIE,**

**Propriétés à Vendre**

**A Vente Privée**

Par J. Cradock Simpson & Cie

**AVENUE LAVAL**

Cottage à façade en pierre, 24x37, contenant neuf chambres, en bon ordre; aussi, lot voisin, 24x85, seraient vendus séparément.

**RUE CADIEUX**

Cottage confortable en brique, 9 chambres, en bon état, murs peints à l'huile, manteau de cheminées en marbre, tuyaux à gaz partout. Prix \$2,100 seulement.

**RUE ST-HUBERT**

Propriété à logements, façade en pierre, bâtie en 1890, contenant toutes les améliorations modernes, sera vendue au prix coûtant.

**RUE FULLUM**

Un bloc de terrains près de la rue Ontario 188x217, bon emplacement pour une manufacture.

**RUE ST-JACQUES**

Coin de la Côte St-Lambert, une des plus belles propriétés de la rue (au prix demandé) pour faire un placement, 115 pieds 9 pouces de front, sur la rue St-Jacques, environ 86 pieds sur la Côte St-Lambert, et environ 118 pieds sur la ruelle des Fortifications—superficie, 10,164 pieds,—à moins de 100 verges de la bâtisse de la New York Life. Devra nécessairement augmenter de valeur.

**RUE NOTRE-DAME**

Un terrain de 22,000 pieds, avec 154 pieds de front sur la rue Notre-Dame, presque en face de la rue Moreau et une profondeur d'environ 150 pieds jusqu'à la ligne des quais Il y a une bonne maison en pierre à 2 étages, bien construite, avec appareil de chauffage à l'eau chaude et bonnes dépendances sur le coin nord-est de la propriété. Le terrain vacant sera vendu à part si on le désire.

**RUE ONTARIO**

Un bloc de trois maisons, contenant six logements, près de la rue Bleury; donnant un loyer annuel de \$1,400. Excellent placement, les maisons se louent toujours bien à une bonne classe de locataires.

**AVENUE DU PARC**

Audessus de la rue Milton, un bloc bien situé de maisons à façade en pierre, en bon état, donnant un bon revenu. Prix \$6,000 chacune.

**RUE PANET**

Un lot de 80x80 pieds, à 75 pieds de la rue Craig, avec une bâtisse en brique solide à 2 étages et trois ailes en brique solide pouvant servir à une institution ou une manufacture

**RUE NOTRE-DAME**

Un lot de terre, voisin du coin de la rue Frontenac, contenant une superficie de 4,750 pieds, avec les bâtisses récemment occupées par les Forges Alpha.

**RUE ST-DENIS**

Maison à deux côtés de 25x40 sur un lot de 130 pieds sur la meilleure partie de la rue; en bon état et bien louée. Prix \$7,500.

**RUE ST-HIPPOLYTE**

Petite propriété lambrissée en brique sur fondation en pierre; en bon ordre et bien loué. Prix \$2 000.

**RUE ST-LAURENT**

Block de bâtisses sur un lot de 71x84 avec l'usage d'un passage jusqu'à la rue St-Dominique; comprenant un magasin en brique avec logement audessus, deux côtés de maisons en brique et une maison en bois loyer annuel dépassant \$900 doit sûrement augmenter de valeur.

**AVENUE LAVAL**

Un beau lot de 24x85, près de la rue Sherbrooke.

**J. CRADOCK SIMPSON & CIE**

Agent d'Immeubles et Encanteurs d'Immeubles  
181 rue St-Jacques.

# LOTS à BATIR

AU  
PARC AMHERST ET AILLEURS

## Propriétés à Vendre

AU MOIS

### Residences d'été à vendre ou à louer

Vaudreuil, Ste Anne, Pointe-Claire, Lachine, Sault au Recollet, Victoria, Parc, St Lambert, Longueuil Varennes.

## Assurances

Prêts négociés aux plus bas taux

## L. F. LA ROSE

Agent d'Immeubles

2544 NOTRE - DAME

# A VENDRE

PAR

C. E. L. DESAULNIERS

AGENT D'IMMEUBLES

No 62 RUE SAINT-JACQUES

MONTREAL

TELEPHONE : 9027

\$27,500 A vendre, un bloc de maisons formé au coin de la rue Ontario et St-Hubert, contenant quatre magasins et plusieurs logements. Louer \$5 par mois.

\$3,600 Rue Delisle, Ste-Cunégonde - Une maison à quatre logements. Grand terrain.

Terrain à vendre coin des rues Notre-Dame et Visitation.

\$12,500 Rue Craig - Une très bonne maison contenant deux magasins et logements, louer \$1330.

\$10,200 Rue Willie, près du caré, très beau site, très bien construit, beau placement. Conditions faciles.

Terrain à vendre, coin des rues Notre-Dame et Délinelle.

\$10,000 Une très belle résidence rue St-Denis, près du carré St-Louis, Conditions faciles.

\$15,000 Rue Ontario - Une maison contenant trois magasins, dans la partie commerciale.

A vendre, un beau moulin à farine, avec un beau pouvoir d'eau, ainsi que 200 arpents de terre, sur la rivière Ottawa.

\$3,600 Rue Champlain près de la rue Ontario - Une bonne maison contenant 6 logements. Condition \$600 comptant.

\$650 A vendre à St Vincent de Paul, une maison dans le village près de l'Eglise avec un beau terrain ainsi que deux fourneaux à chaux.

\$3,500 - A vendre rue Gain, une maison contenant quatre logements. Conditions faciles.

## AVIS

Ceux qui désirent vendre leurs propriétés sont invités à s'adresser au soussigné,

Si vous désirez acheter quelques propriétés sur demande, je vous enverrai un catalogue contenant un grand nombre de bonnes propriétés.

C. E. L. DESAULNIERS,

62, rue Saint-Jacques,

Heures de bureau de 9 heures à midi. Bureau du soir 104 rue Visitation.

## A VENDRE

PAR

R. GOHIER & FILS

4 rue St-Laurent

\$28,000 Rue St-Denis près Duluth. - Un magnifique bloc en pierre et brique solide à 4 étages, 9 logements (flats) très bien loués. Grandeur, maison 25 x 40, terrain 75 x 100 avec ruelle. Trois cotés de maison vendus séparément \$9,500 chaque.

Très bon placement.

\$2,200 Rue Pantaléon près Mont Royal. - Une maison en bois et brique à 2 étages, 2 logements rapportant 10 p. c. d'intérêt par année.

Conditions faciles.

\$13,000 Rue Durocher près Sherbrooke. - Une belle maison en pierre et brique solide à 4 étages, 2 logements, fournaise à eau chaude et toutes les améliorations modernes; grandeur 26 x 45, terrain 26 x 120 avec ruelle.

Termes faciles.

\$4,500 Rue Darling près Ste. Catherine. - Une maison en bois et brique à 8 étages, 6 logements (flats), rapportant 10 p. c. d'intérêt par année.

Bon placement.

\$2,500 Rue Marie Anne. - Une maison en bois et brique à 2 étages, 3 logements très bien loués \$500 comptant la balance à 6 p. c.

Placement avantageux.

\$2,500 Rue Durham. - Une maison en bois et brique à 2 étages, 3 logements très bien loués, \$500 comptant la balance à 6 p. c.

Termes faciles.

\$7,500 Rue Durocher. - Trois magnifiques cottages en pierre rouge et brique solide, fournaise à eau chaude etc.

Bonnes conditions.

\$9,000 Rue Hutchison. - Une maison en pierre et brique solide à 3 étages, 2 logements, fournaise à eau chaude etc.

Conditions faciles.

## A LOUER

Il nous reste encore quelques maisons dans les différents quartiers de la ville. Plusieurs belles résidences à LOUER dans les campagnes environnantes.

PROPRIETE CHAMBORD

En face du Parc Logan.

Les LOTS situés sur l'AVENUE CHAMBORD, MONT ROYAL, la RUE PANET et MARIE ANNE se vendent rapidement; pressez-vous d'acheter avant l'augmentation.

LOTS A BATIR.

Nous avons des LOTS A BATIR dans tous les quartiers de la ville, et dans la BANLIEUE, listes envoyées sur demande.

Argent à Prêter

\$40,000 à prêter sur propriétés, première hypothèque à 5 1/2 et 6 p. c.

Catalogues envoyés sur demande.

R. GOHIER & FILS

Agents d'Immeubles et Evaluateurs

No. 4 Rue St-Laurent

Chambre No. 1 et 2

Tel. Bell 7067.

ETABLIS EN 1855.

J. CHRISTIN & CIE.,

FABRICANTS DE

BOISSONS GAZEUSES,

Cidre Champagne, une spécialité.

Ginger Ale.

Mexican Cream Soda | Eaux Apollinaris, Soda  
" Lemonade et Vichy en Syphons et  
" Ginger Beer en Cylindre.  
Etc., Etc., Etc.

Seuls agents pour l'Eau Minérale de Varennes.

MARCHANDS DE GLACE.

149 Rue Sanguinet, Montréal.

D. W. GAGNON, GERANT.

A. J. E. ST-DENIS, L. L. B.

NOTAIRE

No 62 rue St-Jacques, - MONTREAL

Résidence, 168 rue St-Denis

Argent à prêter sur billets et hypothèque à  
Telephone 6027.

## A VENDRE

PAR

J. N. BEAUDRY

Agent d'Immeubles, de Successions, de Finances, d'Assurances contre le Feu et sur la Vie et de Comptabilité.

BATISSE " IMPERIAL " CHAMBRE No 18

Tel. Bell 2506.

\$7,750 RUE LAGAUCHETIERE, près de la rue des Allemands, deux bonnes maisons en pierre de taille et brique solide, à deux étages avec soubassement et grenier, allonge en brique à deux étages. Terrain 41 x 85, ruelle en arrière, superficie 3627 pds.

\$55,000 RUE ST PAUL, près de la rue St François Xavier, deux solides magasins à trois étages, l'un avec façade en pierre de taille unie de 31 x 49 et l'autre ornementé de 28 x 49, avec des entrepôts de maçonnerie en allonge de 134 x 24, plus une bâtisse en brique à deux étages, superficie du terrain 10,057 pieds.

\$22,500 RUE des COMMISSAIRES, coin de la rue St François-Xavier un superbe magasin let entrepôt en pierre de taille avec façade ornementé de 23,9 x 80,6, à quatre étages avec calorifères et cave, superficie 2,367 pieds.

\$9,500 AVENUE DELORIMIER, près de la rue Rachel, cette magnifique propriété autrefois occupée par feu J. D. E. Lonnais, maison 42 x 40 à deux étages, avec cuisine en allonge, soubassement et grenier. Terrain 80 x 200, beaux bâtiments et jardin, le tout en parfaite condition.

\$10,000 RUE ST-DENIS, une maison double en brique 35 x 42 à 3 étages avec allonge en parfaite condition. Terrain 35 x 160.

\$3,500 AVENUE MONTROYAL PRÈS DU CHEMIN PAPINEAU, 10,300 pieds de terrain avec bâtisse.

25c. le pied RUE ST-DENIS (Coteau St-Louis) 12 lots 60 x 127 à 25 c. le pied.

25c. le pied RUE BOYER, 15 lots 25 x 100 à 25 cents le pied.

25c. le pied RUE AMHERST, 6 lots 25 x 100 à 25 cents le pied.

\$3,800 A BOUCHERVILLE, coin des rues Ste-Famille et St-Iréné, une magnifique maison en pierre de maçonnerie, et les coins en pierre de taille de 82 x 28 avec cuisine en allonge, glacière, hangar, écurie et grange sur solage en pierre. Terrain 150 sur 190.

\$7,500 A BERTHIER (en haut), à vendre ou échanger pour une propriété de ville, une terre dans un parfait état de culture de 3 arpents par 40 bien boisés, à environ un quart de mille en haut de l'Eglise, avec une maison inhabitée de 32 x 32, latrerie en brique à l'intérieur de la maison, 3 granges et 2 petites bâtisses pour grains, etc.

\$12,500 A LONGUEUIL, cette splendide maison de première classe en brique solide à quatre étages de 45 x 40, récemment décorée, située avenue Princesse Royale, quartier Est, 20 appartements avec allonge en brique de 25 pds, cuisine d'été, magasin de provisions, fournaise à eau chaude, bain à eau chaude et froide, water closet et hangard de 40 pds. Terrain 250 x 200. (Aussi partie du mobilier de nouveau goût au plus bas prix possible.)

A COATICOOK P. Q., un grand nombre de terres en bon état de culture, bien bâties. Avec vergers, sucreries etc., etc., prix de \$4 à \$20 l'acre. Suivant leur qualité et leur proximité des Villes, Villages et Chemin de fer, grandeur de 50 à 600 acres.

\$2,500 RUE CADIEUX, quartier St-Louis, un Cottage à deux étages en brique solide, fondation en pierre, allonge en brique à deux étages, entrée spéciale au soubassement. Terrain 24 x 67.

95c. le pied RUE SHERBROOKE, coin de la rue des Erables 1 lot de 116 x 133. Commué.

\$7,200 Rue St-Hubert entre Mignonne et Ontario, une maison récemment décorée à deux logements en pierre de taille et brique solide de 25 x 40, avec hangars et écuries. Terrain 25 x 40. Ruelle en arrière.

NEW-YORK

# Toilet Supply Co

Bureau, Chambre No 39.

Batisse du Temple, Montreal.

TELEPHONE BELL No 2054.

Essuie-mains, Brosses à cheveux, Peignes, Palais, Epoussetoires, Verres, Savon, le tout pour

## 25c par semaine

Tous ces articles sont renouvelés après usage.

# PROPRIETES

A VENDRE

PAR

E. R. GAREAU.

\$2,000 Rue LaGauchetière. - Maison en brique solide à un seul logement, grandeur du terrain 22 x 85 avec passage. Conditions \$1000 comptant, balance à 6 p. c.

\$4,500 Rue Berri - Maison neuve en brique solide à trois étages, contenant 3 logements, bains, w. c. gaz, grandeur de la bâtisse 25 x 36 avec allonge à trois étages de 20 x 12 sur fondation en pierre, grandeur du terrain 25 x 109 avec ruelle. Les logements sont tous loués pour le 1er mai prochain. Conditions \$1500 comptant, balance 6 p. c.

\$6,000 Rue Notre-Dame ouest - Maison contenant un magasin et quatre logements, loyer \$618. Conditions faciles.

\$2,000 Rue Drolet - maison neuve en brique solide contenant deux logements, w. c., bonne fondation en pierre, grandeur de la bâtisse 20 x 35, 20 x 72 avec ruelle. Condition \$1000 comptant, balance à 6 p. c.

\$2,300 Rue Erable - Maison à trois étages, comble français, contenant trois logements, fondation en pierre, grandeur de la bâtisse 21 x 32, terrain 21 x 94 avec ruelle. Termes de paiement, \$1000 comptant, balance 6 p. c.

\$3,000 Rue Delisle - Maison neuve à trois étages, lambrissé en brique, contenant 3 logements, fondation en pierre, grandeur de la bâtisse 30 x 30, terrain 30 x 80. Conditions \$900 comptant, balance 6 p. c.

\$8,000 Une très jolie résidence en pierre chauffée à l'eau chaude, située près de l'église St-Jacques. Conditions faciles.

## AVIS.

Les personnes qui désirent vendre leurs propriétés sont priées de s'adresser à mon Bureau ou elles seront toujours certaines de rencontrer des acquéreurs. Je ne charge une commission que si la vente a lieu.

E. R. GAREAU

1586 1/2 rue Notre-Dame

Vis-à-vis le Palais de Justice.

# STAMINAL

Un ALIMENT  
et un TONIQUE

Les Eléments Vitaux

DU

Bœuf et du Blé

AVEC DES

Hypophosphites.

# STAMINAL

Paqueté par

The JOHNSON FLUID BEEF Co.  
MONTREAL.

# VERNIS

"UNICORN"

VERNIS A MEUBLES



Qualité supérieure,  
Canistres commodes  
Faciles à ouvrir,  
Faciles à fermer

PAS DE BOUGHONS! PAS DE PERTES!

Empaqueté pour le commerce dans des caisses faciles à manœuvrer, avec de belles cartes d'annonces dans chaque caisse.

MANUFACTURÉ SEULEMENT PA

A. RAMSAY & SON  
MONTREAL

# Réduction de 50 P. C.

Dans les taux d'assurance sur bâtisses situées dans la cité de Montréal, effectuée depuis les mois de mai 1891.

PAR LA

## Cie d'Assurance Mutuelle contre le Feu

DE LA CITE DE MONTREAL

Bureau : No 9 Cote Saint-Lambert

# "LA ROYALE"

## D'ANGLETERRE

BUREAU PRINCIPAL, AU CANADA . . . . . MONTREAL

CAPITAL . . . . . \$ 10,000,000  
VERSEMENTS . . . . . \$ 29,000,000

Montant placé au Canada pour la protection des porteurs de police, principalement au fonds du gouvernement, \$800,000. Responsabilité des actionnaires illimitée.  
LA ROYALE a le plus grand surplus d'actif au-dessus du passif de toutes les Compagnies d'Assurance contre l'Incendie du monde.

WILLIAM TATLEY, Agent principal et Gérant résidant.  
E. HURTUBISE et A. ST-CYR, Agents principaux du Départ. français, Montréal.

# A. L. Calderhead & Cie

(Ci-devant gérant de la maison D. MUIR & Co.)

Exportateur et Commissionnaire en  
Beurre, Fromage, Œufs

NO 83 RUE MCGILL, MONTREAL

Sollicitent des consignations de produits agricoles de tous genres—Consignations placées aux plus haut prix du marché. Avances libérales sur consignations. Entrepôt de première classe.  
On sollicite la correspondance.

MAISON

## Laurent, Laforce & Bourdeau

(FONDEE EN 1860)

No. 1637 RUE NOTRE-DAME

Téléphone Bell, 1297 MONTREAL

SEULS IMPORTATEURS DES CELEBRES PIANOS

HARDMAN, de New-York.

MARSHALL & WENDELL,  
d'Albany, N.-Y.

IVERS & POND, de Boston.

ET DES MEILLEURS

## Pianos et Orgues

FABRIQUÉS AU CANADA.

Cette maison, si avantageusement connue par l'excellence des Instrumente qu'elle offre en vente, et par la satisfaction générale qu'elle a toujours donnée pendant plus de trente années d'existence, mérite le juste titre la confiance mitée dont elle a toujours joui.

REPARATIONS ET ECHANGES des conditions très acceptables, et tous les instruments d'occasion

# L'EQUITABLE, des Etats-Unis. Compagnie d'assurance sur la Vie

—x 1er Janvier 1892 x—

|  |                  |
|--|------------------|
| ACTIF  | \$138,198,518 58 |
| PASSIF — Y compris la Réserve sur toutes polices en vigueur (calculée à 4 p. c.) et la Réserve spéciale (pour l'établissement d'une évaluation à 3 p. c.) de \$1,500,000 | 109,905,537 82   |
| Excédant total non distribué   | \$ 28,292,980 56 |
| Reve   | \$ 39,054,943 85 |
| Nouvelles polices souscrites en 1891   | \$233,118,831.00 |
| Assurances en cours  | \$804,894,557.00 |

La POLICE TONTINE LIBRE (la dernière forme d'assurance de la société) ne contient aucune restriction au sujet de la résidence, des voyages, de l'occupation au bout d'un an. Incontestable après un an, et non-confiscable après trois ans. Les réclamations sont payées immédiatement sur réception de preuves satisfaisantes du décès.

SEARGENT P. STEARNS, Gérant gén'l pour le Canada. PH. LAFERRIERE, Inspecteur.

## "LA CANADIENNE"

COMPAGNIE D'ASSURANCE SUR LA VIE

Bureau Principal: 107 rue St-Jacques, Montreal  
EDIFICE IMPERIAL, BUREAUX 30 et 31

Président: HON. J. G. LAVIOLETTE M. C. L.; vice président: F. X. MOISAN.  
Gérant et Secrétaire: P. GARON.

SITUATIONS VACANTES

POUR AGENTS ET COLLECTEURS.

S'adresser personnellement ou par lettre à

P. GARON, Gérant,

ARGENT A PRETER SUR PREMIERE HYPOTHEQUE

N. B.—En faisant votre demande, mentionnez "Le Prix Courant."



LION BRAND

CONFITURES, GELEES et MARMELADES FRUITS

GARANTIES FRUITS et SUCRE

Pour MÉNAGES et pour le COMMERCE

SÉCIALEMENT préparées pour l'usage des Pâtisseries, Boulangers, Confiseurs, etc.; pour Ménages, Pensions, Hôtels, Clubs, Lycées Couvents, Hôpitaux, etc., etc.

RIX SPÉCIAUX pour commandes excédant 1 tonne (2,000 lbs.)  
Aussi—VINAIGRES PURS, garantis sans addition d'acide. Conserves au vinaigre, etc.

La plus grande usine du genre dans la Puissance.

MICHEL LEFEBVRE & Co.,  
NÉGOCIANTS-INDUSTRIELS  
MONTREAL.

# T. FRENETTE

MANUFACTURIER

COFFRES-FORTS  
PORTES de VOUTES

Fournaises pour plâtriers, Grillage  
—et Serrurier.

372—RUE CRAIG 372  
MONTREAL

Entre les rues Sanguinet et St-Denis

Ouvrages en fer et Réparations faites avec soin et à Prix Modérés.

