

ECHELLE
DES
POINTS D'EXCELLENCE
DES
PRINCIPALES RACES BOVINES
A L'USAGE DES JUGES
AUX
EXPOSITIONS AGRICOLES DES SOCIÉTÉS D'AGRICULTURE
DE LA PROVINCE DE QUÉBEC

APPROUVÉ ET PUBLIÉ PAR LE
CONSEIL D'AGRICULTURE DE LA PROVINCE DE QUÉBEC
1880

P 636.2

Ec 43 p

ECHELLE
DES
POINTS D'EXCELLENCE
DES
PRINCIPALES RACES BOVINES
A LUSAGE DES JUGES
AUX
EXPOSITIONS AGRICOLES DES SOCIÉTÉS D'AGRICULTURE
DE LA PROVINCE DE QUÉBEC

APPROUVÉ ET PUBLIÉ PAR LE
CONSEIL D'AGRICULTURE DE LA PROVINCE DE QUÉBEC
1880

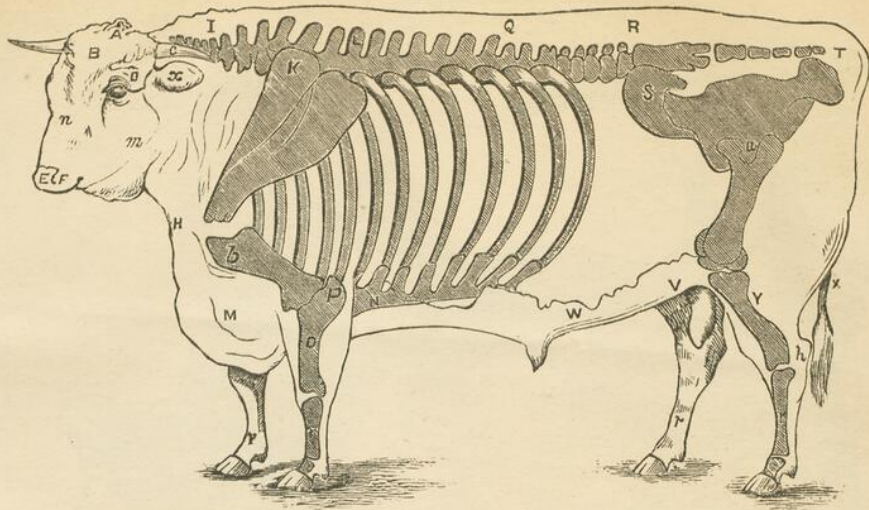
SF
121
E2

B

LIBRARY
OF THE
BUREAU OF
MINES

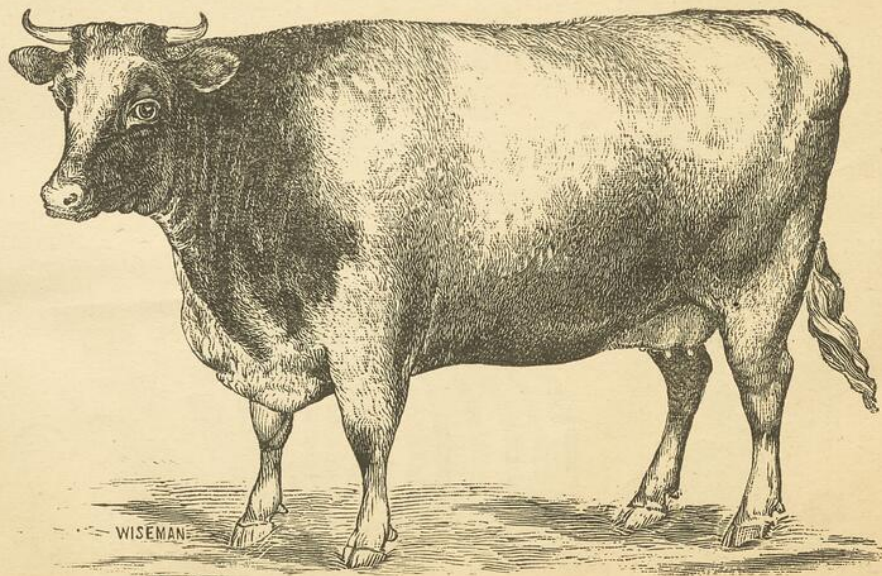
B. Q. R.
NO. 8123

71825



POINTS D'EXCELLENCE.

A, L'Occiput ; B, L'Os du front ; C, Cornes ; D, OEil ; E, Nez ; F, Lèvres ; *n*, Face ; *m*, Joues ; H, Fanon ; M, Brechet ; N, Poitrine ; I, Cou ; K, Palleron ; b, Pointes des Epaules ; L, Garrot ; Q, Dos ; R, Reins ; S, Hanches ; u, Rotule ; T, Croupe ; W, Parois du Ventre ; X, Cordon de la Queue ; O, Avant-bras ; Y, Cuisse ; h, Jarret ; P, Coude ; r, La Jambe ; x, L'Oreille.



VACHE DURHAM.

ECHELLE DES POINTS D'EXCELLENCE

DE LA

RACE BOVINE.

Points d'excellence de la Vache Durham.

La Généalogie—Doit être sans interruption des deux côtés et remonter à des animaux enregistrés dans les "HERD BOOKS" anglais ou américains ; *sans cela aucun animal ne peut être admis à concourir dans cette classe.*

La Tête—Petite, maigre, osseuse, effilée vers le museau..... 3

La Face—Tant soit peu allongée, la partie charnue du nez d'une teinte légère et délicate..... 2

L'Œil—Saillant, brillant et clair ; "saillant" en raison de substance adipeuse au fond de l'orbite de l'œil indiquant une tendance à engraisser ; "brillant" indice de dispositions douces ; "clair" garantie de bonne santé..... 2

Cornes et Oreilles—Les cornes doivent être légères, couleur de cire, et posées symétriquement sur la tête. L'oreille doit être grande, mince et très mobile dans son action. 1

Le Cou—Doit être plutôt court que long, effilé vers la tête ; dégagé à la gorge, et plein à sa base, couvrant et remplissant ainsi la pointe des épaules..... 2

La Poitrine—Doit être large entre la pointe des épaules, profonde entre la première vertèbre dorsale, et l'os de la poitrine arrondie et pleine immédiatement en arrière des coudes ou, en d'autres termes, épaisse à travers la région du cœur..... 14

Le Bréchet—Profond et projetant, indiquant une prédisposition à l'engrais..... 5

Les Epaulés—Là où le poids est recherché, comme chez les Durhams, les épaules doivent être tant soit peu droites, de bonne largeur entre les pointes, et le paleron suffisamment arrondi pour que sa partie supérieure s'harmonise avec le garrot..... 4

Garrot—Haut, plein et aligné avec les épaules et le dos..... 8

Dos, Reins et Hanches—Doivent être larges et amples, formant une ligne droite et uniforme depuis le cou jusqu'à la racine de la queue, les hanches arrondies et bien recouvertes..... 8

Croupe—Très élevée et charnue à son extrémité..... 5

Le Bassin—Doit être large tel qu'indiqué par l'éloignement des hanches et la largeur de la culotte (*twist*)..... 2

Culotte (Twist)—Doit être pleine à sa suture de manière à former un plan uni et large entre les cuisses..... 3

Quartiers—Longs, droits et bien développés par le bas..... 5

La Carcasse—Arrondie, les côtes de forme circulaire et s'étendant bien en arrière..... 4

Les Flancs—Profonds, larges et pleins suivant la condition de l'engrais..... 3

La Jambe—Courte, droite et bien perpendiculaire au corps.... 2

Les Parois—Du ventre forts et conservants, en-dessous, une ligne presque droite..... 3

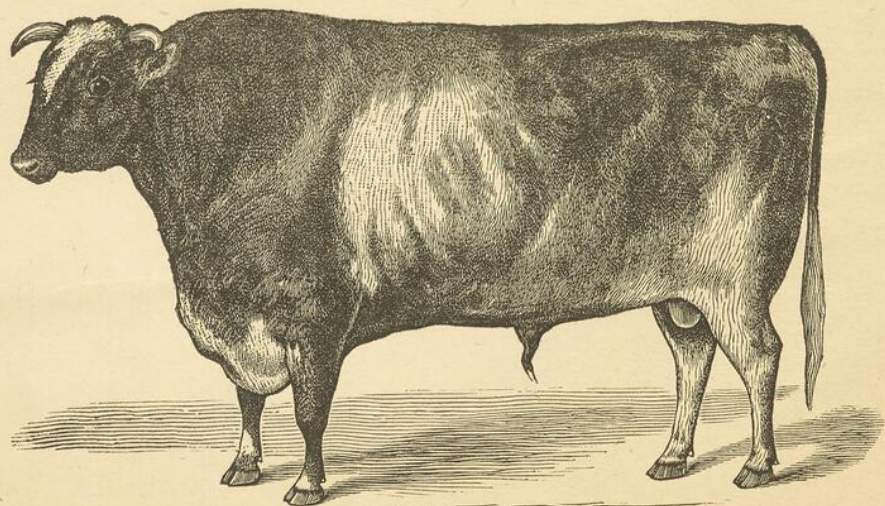
Le Pis—Doit être flexible, lâche dans son tissu, s'étendant bien en avant, spacieux en arrière, les trayons bien séparés, et de grosseur convenable..... 3

La Queue—Aplatie et large à sa base, mais fine vers sa pointe, attachée haut et de niveau avec la croupe..... 2

La Robe—Doit être épaisse, courte et soyeuse, ayant les poils plus longs en hiver ; plus fins, plus doux et plus lustrés en été..... 2

Le Port—D'un animal lui donne du style et de la beauté ; son allure doit être carrée, le pas modéré, et il doit tenir sa tête en ligne avec le corps..... 2

Qualités—C'est sur ce point que dépend la valeur de l'animal, le profit qu'il peut donner et sa disposition à l'engraissement ; et c'est sur l'appréciation de cette qualité que l'éleveur et le boucher fondent leur jugement. Quand le toucher est bon on peut excuser le manque de forme ; mais on considère un toucher dure et roide comme la marque la plus défavorable. La peau, soulevée entre le pouce et le doigt, doit être veloutée, souple et forte et, sous la pression de la main, elle doit se mouvoir facilement avec elle comme si elle reposait sur un fonds mollet, élastique et moëlleux ; mais cette peau acquiert plus de consistance à mesure que l'animal avance en âge. Dans les climats froids surtout une peau mince et pauvre est regardée comme très désavantageuse..... 15



JULES MARIOT

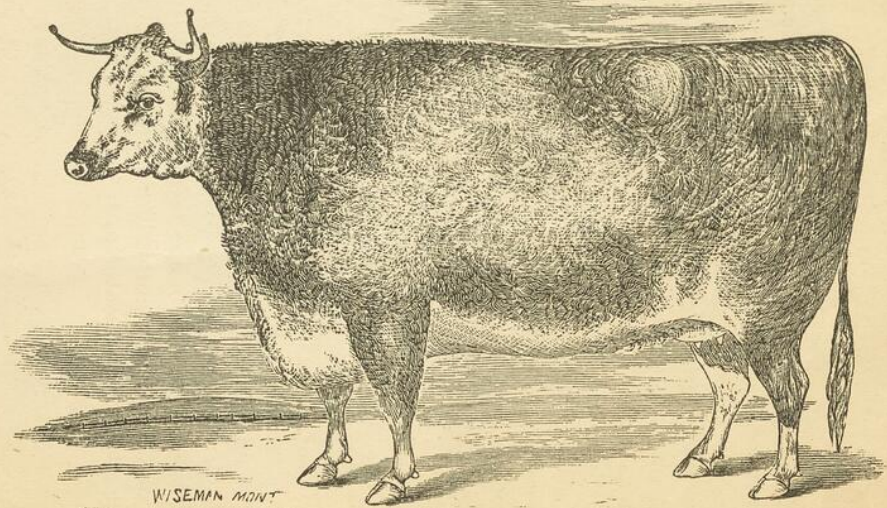
TAUREAU DURHAM.

Points d'excellence du Taureau Durham.

Les points d'excellence qu'on recherche chez la vache Durham sont également ceux qui conviennent aux taureaux, seulement ils doivent être plus accentués et d'un caractère plus mâle, accompagnement inévitable de la force et d'une constitution robuste. On admet même, chez le taureau, un certain degré de rudesse ; mais il doit avoir un caractère tellement mâle qu'on ne puisse jamais le rencontrer dans les femelles de sa progéniture.

Contrairement à celle de la vache, la tête du taureau Durham peut être plus courte, le front plus large, plus fort et plus aplati sur sa partie postérieure pour recevoir et supporter les cornes ; celles-ci peuvent même être un peu fortes à leur base, si leur conformation à la partie supérieure, leur qualité et leur couleur sont correctes. On ne saurait regarder autrement que comme marque caractéristique du sexe, le relâchement de la peau qui pend de la mâchoire inférieure et y est attachée, pourvu que cette peau ne dépasse pas la longueur de l'os ; mais laisse le cou et la gorge libres et exempts de chairs flasques.

La partie supérieure du cou doit être pleine et *musculeuse* ; car c'est là une indice de force, de puissance et de bonne constitution. L'épine dorsale doit être forte, les os des reins longs et larges. Les parties génitales doivent être bien développées, et tout le système musculaire ample et également réparti sur toute la carcasse de l'animal.



VACHE HEREFORD.

Points d'excellence de la Vache Hereford.

La Tête—Moyennement petite, assez large au front, effilée vers le museau, la pomette des joues plutôt profonde, mais la mâchoire bien dégagée..... 3

Le Nez—De couleur claire et toute la tête osseuse et peu charnue..... 2

L'Œil—Plein, doux et exprimant la bonne humeur..... 2

L'Oreille—De grandeur moyenne..... 1

Les Cornes—Légères et effilées, longues et écartées, ayant une courbe en dehors et en haut, donnant ainsi à la tête une expression gaie et élevée..... 2

Le Cou—De longueur moyenne, plein à son insertion aux épaules s'étendant bien au-dessus de leurs pointes et bien effilé vers la tête..... 2

La Poitrine—Large, arrondie et profonde, s'étendant bien en arrière des coudes ; cette disposition, unie à l'élasticité des côtes antérieures, donne beaucoup de capacité interne à cette importante partie du corps..... 14

Le Bréchet—*Quand l'animal est en bonne condition*, doit être bien développé, et descendant entre les jambes ; il doit aussi être profond et couvrant la partie antérieure de l'os de la poitrine, mais il ne doit jamais gêner l'action de l'animal quand il est en condition pour le travail..... 4

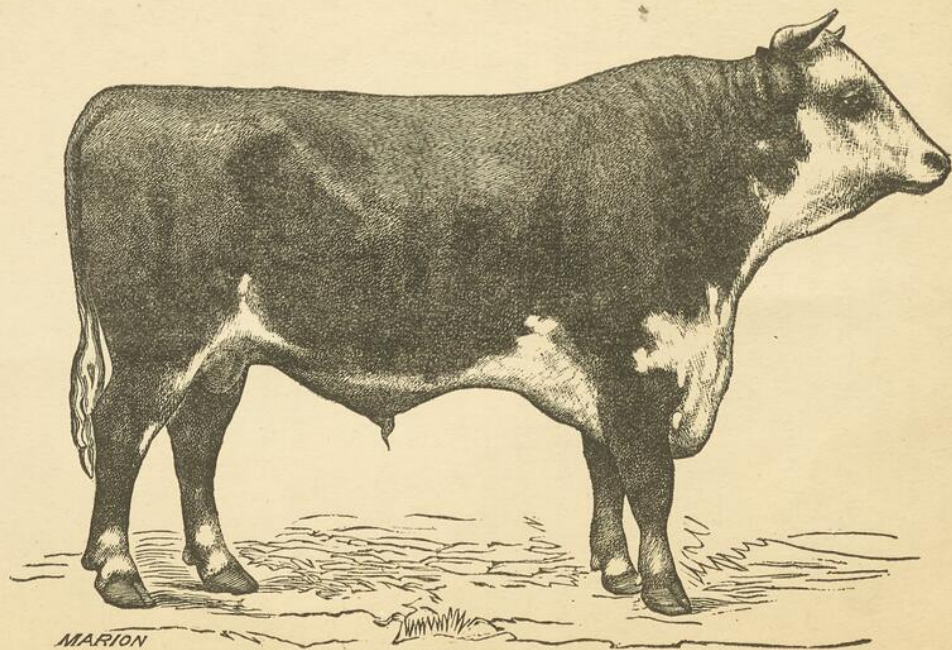
Les Épaules—Couchées confortablement et très en dedans vers la partie supérieure, et s'étendant vers les pointes, le paleron tant soit peu incliné en arrière et s'élevant jusqu'au garrot, lequel, par une légère élévation au-dessus de la ligne droite du dos, donne à la partie antérieure du boeuf une apparence élevée et bien belle. Les épaules doivent être bien recouvertes de chair..... 3

- Le Garrot*—Doit remplir d'une manière égale la partie en arrière des épaules, les unissant gracieusement et imperceptiblement avec les muscles du dos..... 3
- Le Dos, les Reins et les Hanches*—Doivent être larges, amples et bien de niveau..... 8
- La Croupe*—Doit être de niveau, ou à peu de chose près, avec le dos, et être bien recouverte de chair, et le maniement doit indiquer la mobilité, le relâchement et la souplesse des tissus, indices d'une grande disposition à l'engrais..... 4
- Le Bassin*—Spacieux, tel qu'indiqué par la largeur des hanches, et l'espace entre les fesses, qui doivent être bien séparées, donnant une largeur générale à la partie postérieure de l'animal..... 3
- La Culotte*—Large et pleine, s'étendant bien en bas chaque côté des cuisses, et ayant une ampleur correspondante ; une culotte large est un indice certain d'un bon animal de boucherie..... 5
- Quartiers*—Gros et bien développés à leur partie supérieure et dans celles qui sont le plus estimées pour la table ; la cuisse allant en diminuant graduellement vers le genoux, mais charnue..... 6
- La Carcasse*—Arrondie partout ; pleine et spacieuse, ayant la ligne inférieure du ventre droite ou à peu près droite..... 3
- Le Flanc*—Plein et large..... 3
- Les Pattes*—Droites, verticales, fermement placées de manière à pouvoir supporter un surcroît de pesanteur ; en arrière le tendon fort, mais les os de la jambe ne doivent jamais être gros et épais. 3
- Les Parois*—Du ventre doivent être forts, conservant ainsi une ligne droite inférieure..... 2
- Le Pis*—Large, plein, projetant en avant et bien remonté en arrière. Les trayons de bonne grandeur, placés carrément et ayant une légère inclinaison oblique en dehors ; les veines larges et gonflées..... 3
- La Queue*—Large et pleine à son point d'attache, mais fine dans le cordon..... 2
- Les Poils*—Épais, serrés et comme de la fourrure, et ils sont plus estimés quand ils sont longs et qu'ils ont une disposition à friser ; mais on ne les aime pas quand ils sont rudes et roides..... 3

La Couleur—Le rouge ou riche brun, souvent très foncé, avec une tête blanche ou tachetée de blanc sont les couleurs les plus recherchées, quoiqu'on trouve des Herefords gris ou couleur crème.... 1

Le Port—Vif, décidé et plaisant, et chez le taureau gai et vif.. 3

Qualités—C'est sur ce point que dépendent la valeur de l'animal le profit qu'on en peut retirer ; et c'est sur l'appréciation de cette qualité que l'éleveur et le boucher forment leur jugement. Quand le maniement est bon, on peut ne pas tenir compte du manque de forme, mais on considère un toucher dur et raide comme la marque la plus défavorable. La peau soulevée entre le pouce et le doigt doit être veloutée, souple et forte ; sous la pression de la main elle doit se mouvoir facilement avec elle, comme si elle reposait sur un fonds mollet, élastique et moëlleux ; mais cette peau acquiert plus de consistance à mesure que l'animal avance en âge. Dans les climats froids surtout, une peau mince et pauvre est regardée comme très désavantageuse..... 15



MARION

TAUREAU HEREFORD.

Points d'excellence du Taureau Hereford.

Les points d'excellence qu'on recherche chez la vache Hereford sont également ceux qui conviennent au taureau, seulement ils doivent être plus accentués et de ce caractère mâle qui accompagne inévitablement une constitution forte et robuste. On admet même chez le taureau un certain degré de rudesse, mais alors il doit avoir un caractère tellement mâle qu'on ne puisse jamais le rencontrer dans les femelles de sa progéniture.

Par contre, la tête du taureau peut être proportionnellement plus courte que celle de la vache, l'os du front plus large, l'occiput aplati et plus fort pour recevoir et supporter les cornes ; celles-ci peuvent même être un peu fortes à leur base, si à la partie supérieure, leur conformation, leur qualité et leur couleur sont correctes.

On regarde comme un caractère propre au sexe le relâchement de la peau qui pend de la mâchoire inférieure ; pourvu que ce relâchement ne dépasse pas cet os et qu'il laisse le cou et la gorge unis et dégagés du fanon.

La partie supérieure du cou doit être pleine et charnue, car c'est là un indice de force, de puissance et de bonne constitution. L'épine dorsale doit être forte, les os des reins longs et larges ; les parties génitales bien développées et tout le système musculaire ample et également réparti sur toute la charpente de l'animal.



VACHE DEVON.

Points d'excellence de la Vache Devon.

La Tête—Doit être petite, maigre et osseuses ; front large, plat ou tant soit peu enfoncé, en raison de la plénitude de l'os frontal au-dessus des yeux ; la face droite ; museau fin ; narines ouvertes ; lèvres minces et tant soit peu aplaties..... 4

Le Nez—Légèrement couleur orange..... 4

L'Œil—Doit être saillant, brillant et clair, mais doux avec une expression de bonté, indice de cette disposition fougueuse, mais docile, si nécessaire aux animaux qui doivent porter le joug ; l'œil doit toujours être entouré d'un cercle d'une belle couleur orange..... 4

L'Oreille—Mince, couleur orange à l'intérieur ; de grandeur moyenne ayant un mouvement vif et prompt qui exprime l'attention..... 5

Cornes—Légères, effilées, les extrémités couleur jaune cire et posées symétriquement et avec grâce sur la tête, l'occiput étroit, ce qui rapproche les cornes à leurs bâses..... 2

Le Cou—Doit être de longueur moyenne, pas trop charnu et bien remonté sur l'épaule..... 2

La Poitrine—Profonde et arrondie, étendant son ampleur bien en arrière des coudes, et donnant ainsi, par l'élasticité de la côte, beaucoup de place à l'intérieur pour l'action du cœur et des poumons, et ceci encore sans une extrême largeur en avant et entre la pointe des épaules, ce qui pourrait être nuisible à l'action de l'animal..... 14

Le Bréchet—N'ajoutant rien à la capacité interne de la poitrine ne doit pas la surcharger, mais doit avoir un développement suffisant pour assurer une facilité d'alimentation, accompagnée d'une bonne disposition à engrais..... 4

Les Épaules—Dans cette race les épaules sont un bien beau point et un point très important, et en quelque sorte, sous le rapport des

formes, elles devraient se rapprocher de celles du cheval. Elles doivent être plus inclinées que dans la plupart des autres races, leurs pointes moins saillantes et moins pointues, l'os du palleron plus recourbé formant un joli garot s'élevant légèrement au-dessus du niveau du dos..... 4

Le Garot—Plein et uni, formant une ligne droite avec l'épaule et le dos, sans dépression ou creux..... 3

Dos, Reins et Hanches—Larges et amples, étant bien de niveau jusqu'à la racine de la queue..... 9

La Croupe—Large, haute et bien charnue..... 5

Le Bassin—Large..... 2

La Culotte—Pleine et ample..... 3

Les Quartiers—Longs et tout à fait remplis entre les jarrets et les hanches et la croupe, et les muscles bien développés depuis les hanches jusqu'aux jarrets..... 6

Les Flancs—Moyennement profonds, pleins et moëlleux suivant la condition de l'animal..... 3

Les Jambes—Pas trop courtes et aussi droites et perpendiculaires qu'il est possible et compatible à l'activité de l'animal. L'os bien petit au-dessous du jarret et du genou ; les tendons larges et nets avec un avant-bras bien développé..... 5

Le Pis—Doit avoir une conformation propre à la capacité et à la production du lait..... 1

La Queue—A son origine de niveau avec le dos, longue, très effilée et se terminant par sa touffe de poils blancs..... 1

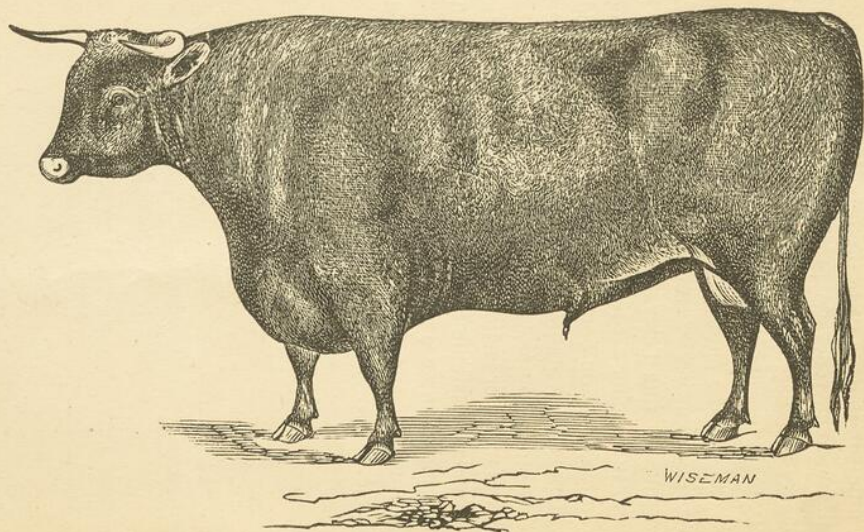
La Robe—Poils courts, touffus et fins ; si, sur la surface, ils sont frisés ou ondulés, ils font ressortir la richesse de sa couleur et semblent indiquer la vigueur et la frugalité de l'animal..... 1

Couleur—Dans ses nuances et ses degrés elle est plus ou moins un objet de fantaisie, mais chez les Devons elle est *toujours rouge*. On regardait autrefois comme indice de pureté une belle couleur rouge sanguine et aujourd'hui une couleur moins foncée paraît être plus recherchée. Dans tous les cas ces couleurs sont moins vives autour du museau, tandis qu'on regardait comme un caractère dou-

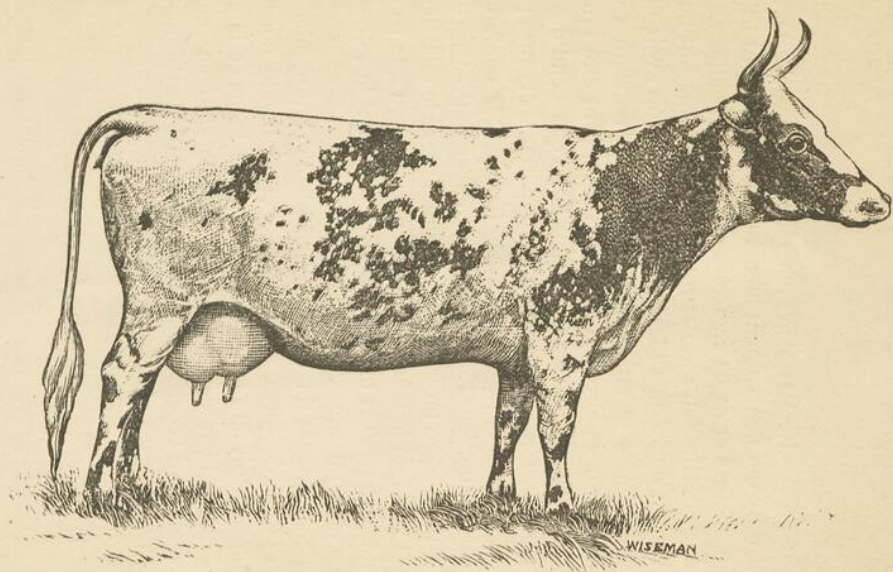
teux du *vrai Devon du Nord*, cette couleur foncée d'acajou, tirant presque au noir aux alentours de la tête, surtout quand avec ces circonstances on observait la couleur foncée du museau.

Port—Les Devons, d'après leurs aptitudes pour le joug, ayant une autre destinée que celle de l'étal du boucher, il est important que le port de ces animaux indique cette prédisposition ; mais pour obtenir ce résultat il faut rechercher de préférence chez ces animaux une charpente légère et plus active, au lieu de cette charpente lourde, inerte et carrément massive propre aux animaux de boucherie... 3

Qualités—C'est sur ce point que dépendent la valeur de l'animal, le profit qu'on peut en tirer et son économie, et c'est sur l'appréciation de cette qualité que l'éleveur et le boucher forment leur jugement. Quand le toucher est bon, on peut ne pas tenir compte du manque de forme, mais on considère un toucher dur et roide comme la marque la plus défavorable. La peau soulevée entre le pouce et le doigt doit être veloutée, souple et forte; sous la pression de la main elle doit se mouvoir facilement avec elle, comme si elle reposait sur un fonds mollet, élastique et moëlleux, mais cette peau acquiert plus de consistance à mesure que l'animal avance en âge. Dans les climats froids, une peau mince et pauvre est regardée comme très désavantageuse..... 15



TAUREAU DEVON.



VACHE AYRSHIRE.

Points d'excellence du Taureau Devon.

Les points d'excellence qu'on recherche chez la vache Devon sont également ceux qui conviennent aux taureaux, seulement ils doivent être plus accentués et de ce caractère mâle qui accompagne inévitablement une constitution forte et robuste. On admet même chez le bœuf un certain degré de rudesse, mais alors il doit avoir un caractère tellement mâle qu'on ne puisse jamais le rencontrer dans les femelles de sa progéniture. La tête du taureau peut être proportionnellement plus courte, l'os du front plus large que celui des vaches, l'occiput aplati et fort pour recevoir et supporter les cornes ; celles-ci peuvent même être un peu fortes à leur base si leur conformation à la partie supérieure, leur qualité et leur couleur sont correctes.

On regarde comme un caractère propre au sexe le relâchement de la peau qui pend de la mâchoire inférieure ; pourvu que ce relâchement ne dépasse pas cet os et qu'il laisse le cou et la gorge unis et dégagés de chairs flasques.

La partie supérieure du cou doit être pleine et musculeuse ; car c'est là un indice de force, de puissance et de bonne constitution. L'épine dorsale doit être forte, les os des reins longs et larges ; les parties génitales bien développées et tout le système musculaire ample et également reparté sur toute la charpente de l'animal.

Points d'excellence de la Vache Ayrshire.

- La Tête*—Comme dans toutes les autres races, doit être petite ; la face longue et étroite. le museau et le nez de couleur variable.... 4
- Les Yeux*—Doux et pas grands outre mesure..... 2
- Oreilles*—De pleine grandeur et couleur orange à l'intérieur... 4
- Cornes*—Petites, effilées, courbées en haut et en dehors et éloignées à leur insertion ; la face tant soit peu enfoncée..... 2
- Cou*—De longueur moyenne, dégagé à la gorge, léger dans toute sa longueur et effilé vers la tête..... 4
- Epaules*—Bien attachées au corps, minces à leur sommet, petites à la pointe, courtes, l'os court et peu chargé de muscles..... 6
- La Poitrine*—Doit être suffisamment large et arrondie pour garantir une bonne constitution. La légèreté de l'avant-train de l'animal et sa forme "*en coin*" depuis l'arrière-train en avant, étant plutôt due à des épaules petites, aplaties et minces qu'à une étroitesse induite de la poitrine..... 12
- Le Garrot*—S'harmonisant facilement avec des épaules minces et prévenant la formation de toute cavité en arrière..... 4
- Le Bréchet*—Léger et ne surchargeant pas l'avant-train..... 4
- Le Dos*—Doit être droit, les reins larges, les hanches plutôt élevées et bien écartées..... 8
- Le Bassin*—Spacieux, offrant une bonne largeur vers "l'os rond" et entre les pointes des fesses..... 4
- Les Quartiers*—Longs, passablement musculeux et pleins à leur partie supérieure, mais diminuant graduellement en descendant vers

les cuisses qui doivent être tant soit peu aplaties pour donner plus de place au le pis quand il est gonflé de lait. Le flanc bien descendu sans lourdeur..... 6

Les Côtes—Faisant saillie en arrière, bien arrondies et pleines, donnant ainsi de l'espace pour un pis bien développé, que les éleveurs d'Ayrshires regardent comme essentiellement nécessaire comme garantie de propriétés laitières ; toute la carcasse devenant ainsi plus volumineuse à sa partie postérieure..... 8

Les Hanches—Presque de niveau avec le dos et tant soit peu saillantes..... 4

La Queue—Mince dans le cordon, de pleine longueur, peu poilue, et attachée un peu plus haut que ce qui est admis pour les autres races..... 1

Les Pattes—Déliçates, petites en os, avec une disposition à être courtes et solidement fixées aux jointures..... 3

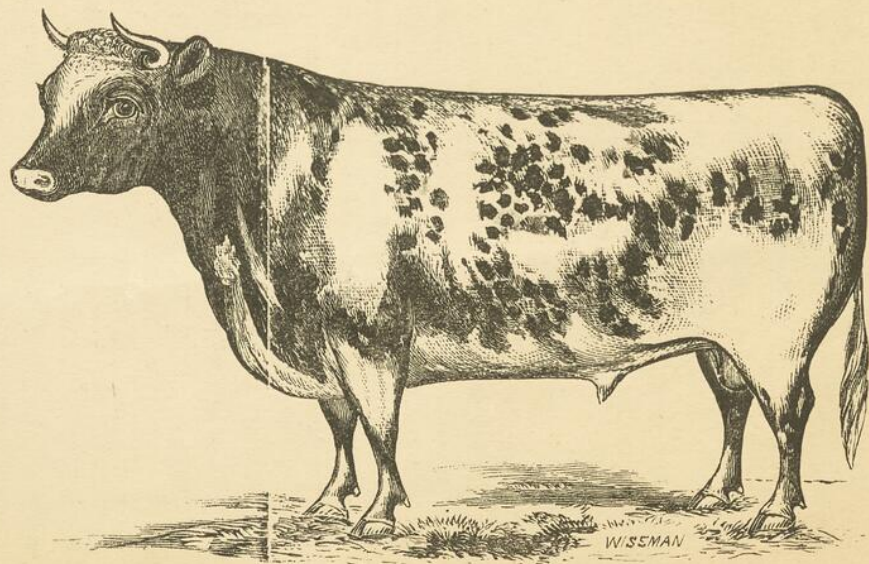
Le Pis—Dans cette race le pis est d'une importance majeure, les Ayrshires ayant été cultivées en grande partie à cause de leurs propriétés laitières. Le pis doit donc être spacieux sans être charnu. Il doit être porté carrément et projeter largement en avant, en même temps se bien dessiner en arrière. A mesure qu'il s'élève il ne doit pas se confondre trop promptement avec les muscles des cuisses, mais conserver ce tissu de la peau, *qui lui est particulier*, et qui est mince, délicate et spacieuse dans ses replis. Les trayons doivent être largement séparés entre eux et longs sans être gros et épais 12

Les Poils—Doux et bien fournis, comme on dit vulgairement laineux..... 4

La Couleur—Varie beaucoup, rouge foncé, riche brun ou couleur d'acajou, passant imperceptiblement au noir. De nos jours on recherche de préférence ceux qui avec ces couleurs sont plus ou moins tachetés de blanc. La couleur jaune pâle se rencontre cependant quelquefois dans des bonnes vaches ; mais généralement on ne les aime pas, sous l'impression que cette couleur est un indice d'une constitution moins vigoureuse..... 1

Le Port—Doit être léger, actif et toujours joyeux, cette dernière disposition est toujours augmentée par la courbe de la corne..... 1

Qualité du maniement—Le maniement indiquera que la peau est d'une épaisseur moyenne, se mouvant facilement sous la main, et démontrant chez l'animal une disposition à faire de la chaire quand la constitution n'est plus épuisée par le tirage du lait..... 6



TAUREAU AYRSHIRE.

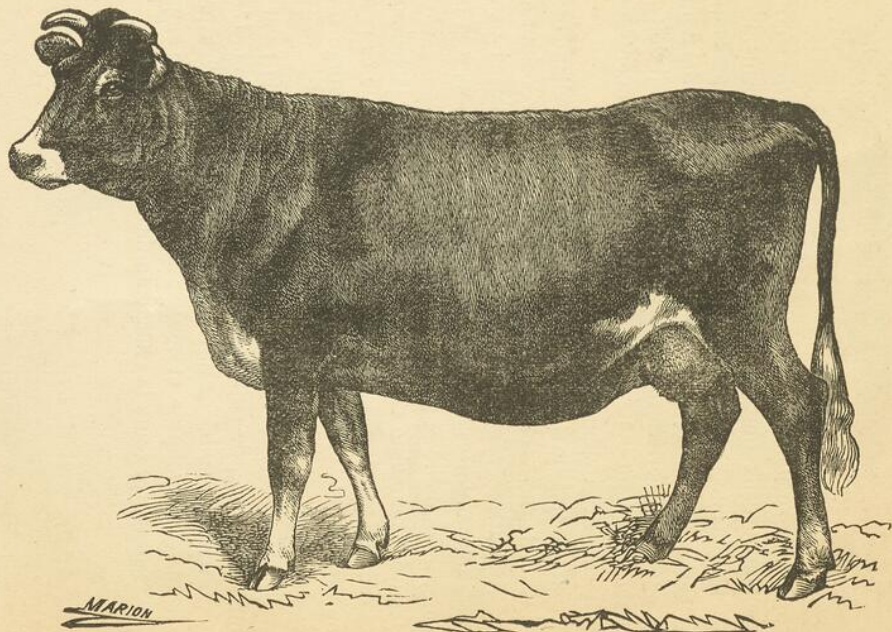
Points d'excellence du Taureau Ayrshire.

Les points d'excellence qu'on recherche chez la vache Ayrshire sont également ceux qui conviennent aux taureaux, seulement ils doivent être plus accentués et de ce caractère mâle qui accompagne inévitablement une constitution forte et robuste. On admet même chez le taureau un certain degré de rudesse, mais alors il doit avoir un caractère tellement mâle qu'on ne puisse jamais le rencontrer dans les femelles de sa progéniture.

Par contre la tête du taureau peut-être proportionnellement plus courte que celle des vaches, l'os du front plus large, l'occiput aplati et plus fort pour recevoir et supporter les cornes ; celles-ci peuvent même être un peu fortes à leur base si leur conformation, à la partie supérieure, leur qualité et leur couleur sont correctes.

On regarde comme un caractère propre au sexe le relâchement de la peau qui pend de la mâchoire inférieure ; pourvu que ce relâchement ne dépasse pas cet os et qu'il laisse le cou et la gorge unis et dégagés du fanon.

La partie supérieure du cou doit être pleine et charnue ; car c'est là un indice de force, de puissance et de bonne constitution. L'épine dorsale doit être forte, les os des reins longs et larges ; les parties génitales bien développées et tout le système musculaire ample et également reparti sur toute la charpente de l'animal.



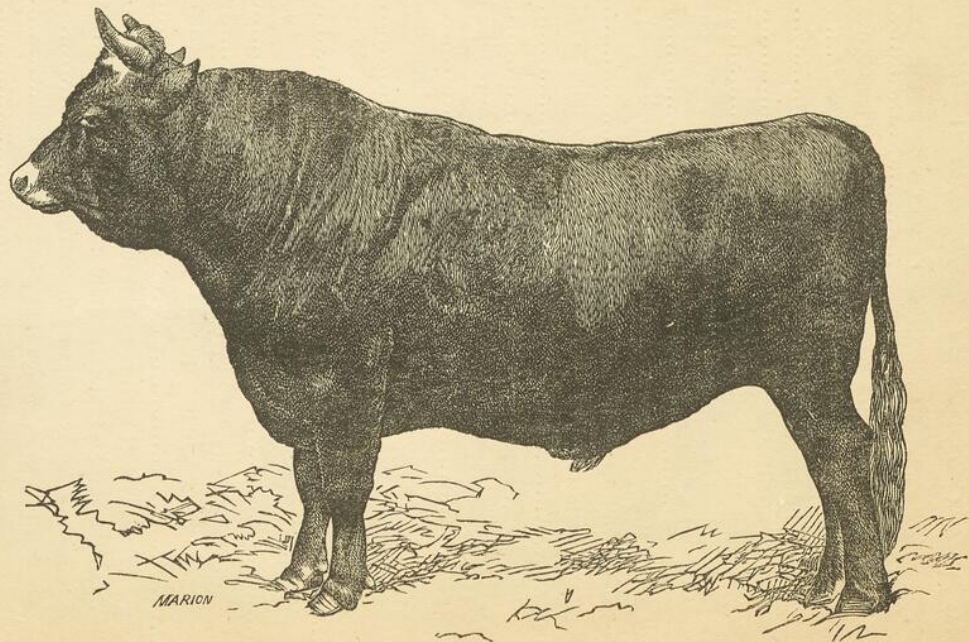
VACHE JERSEY.

Points d'excellence de la Vache Jersey

Approuvés par le Club Américain des Jerseys, le 21 Août 1875.

<i>Tête</i> —Petite, maigre et plutôt allongée.....	2
<i>Face</i> —Enfoncée, large entre les yeux et étroite entre les cornes	1
<i>Museau</i> —Foncé et entouré d'un cercle de couleur légère.....	1
<i>Yeux</i> —Pleins et doux.....	1
<i>Cornes</i> —Petites, ridées et couleur d'ambre.....	3
<i>Oreilles</i> —Petites et minces.....	1
<i>Cou</i> —Droit, mince, un peu long, gorge dégagée et peu chargé vers les épaules.....	4
<i>Epaules</i> —Inclinées et maigres ; le garrot étroit ; poitrine ni trop développée ni trop étroite.....	3
<i>Dos</i> —De niveau avec la racine de la queue et large dans la région des reins.....	4
<i>Coffre</i> —Arrondi, large et profond vers les flancs.....	8
<i>Hanches</i> —Eloignées entre elles et bien dégagées ; la croupe longue et large.....	4
<i>Cuisses</i> —Longues, minces et bien éloignées, jambes bien droites et ne se croisant pas dans la marche.....	4
<i>Jambes</i> —Courtes, petites au-dessous des genoux, et le sabot petit.....	3
<i>Queue</i> —Mince, descendant jusqu'aux jarrets, et d'un cordon égal.....	3
<i>Robe</i> —Mince et molle avec poils fins et doux.....	4
<i>Couleur de la Robe</i> —Jaune quand le poil du pis et du ventre est blanc.....	5
* <i>Avant-Pis</i> —Plein et bien remonté en avant.....	8
* <i>Arrière-Pis</i> —Plein et bien remonté en arrière.....	8
<i>Pis</i> —Exempt de longs poils et peu charnu.....	5
<i>Trayons</i> —Un peu gros, éloignés et placés carrément.....	6
* <i>Veines à lait</i> —Proéminentes.....	5
<i>Ecusson</i> —Haut et large, et plein sur les cuisses.....	8
<i>Caractère</i> —Tranquille et de bonnes dispositions.....	3
<i>Apparence générale</i> —Plutôt osseuse que charnue.....	6
Parfait modèle.....	100

En jugeant les génisses, on omet les points marqués d'une astérique.



TAUREAU JERSEY.

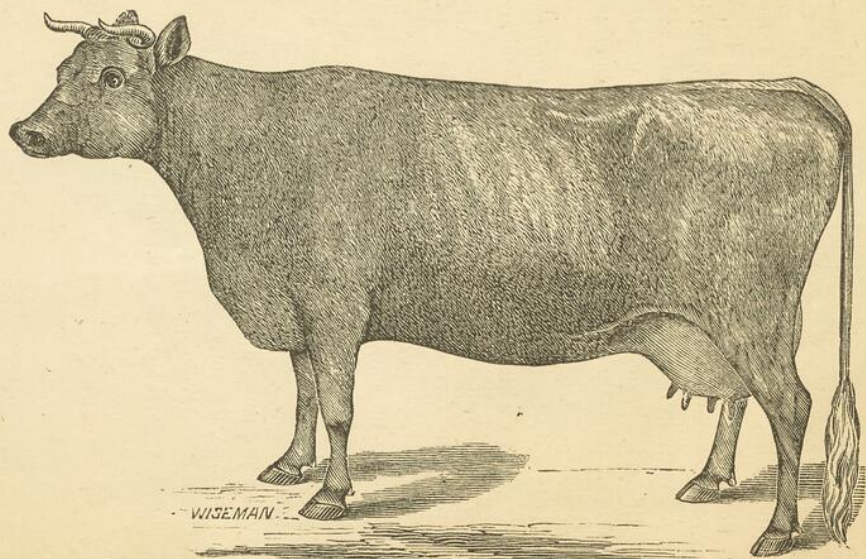
Points d'excellence du Taureau Jersey.

Les points d'excellence qu'on remarque chez la vache Jersey sont également ceux qui conviennent au taureau, seulement ils doivent être plus accentués et de ce caractère mâle qui accompagne inévitablement une constitution forte et robuste. On admet même un certain degré de rudesse, mais alors il doit avoir un caractère tellement mâle qu'on ne puisse jamais le rencontrer dans les femelles de sa progéniture.

Par contre, la tête du taureau, peut être proportionnellement plus courte que celle de la vache, l'os du front plus large, l'occiput aplati et plus fort pour recevoir et porter les cornes ; celles-ci peuvent même être un peu plus fortes à leur base, si, à la partie supérieure, leur conformation, leur qualité et leur couleur sont correctes.

On regarde comme un caractère propre au sexe, le relâchement de la peau qui pend de la mâchoire inférieure ; pourvu que ce relâchement ne dépasse pas cet os et qu'il laisse le cou et la gorge dégagés du fanon.

La partie supérieure du cou doit être pleine et charnue, car c'est là un indice de force, de puissance et de bonne constitution ; les parties génitales bien développées et tout le système musculaire ample et également réparti sur toute la charpente de l'animal.



VACHE CANADIENNE.

Points d'excellence de la Vache canadienne.

La race canadienne descend des premières vaches Normandes, Bretonnes et Jersey qui furent importées en ce pays par les premiers colons français, et, jusqu'à ces derniers temps, s'est conservée sans mélange. Ses points d'excellence doivent avoir une ressemblance avec ceux de ces races.

Pureté de la Race—Etablie par des témoignages, doit avoir une réputation bien prouvée pour la production du lait et du beurre. 4

La Tête—Doit être petite, l'œil plein et vif, la face maigre, le mufle mince et entouré d'un cercle blanc plus ou moins bien prononcé ; les cornes polies, irrégulières et généralement en dedans, et noires à leur extrémité, les oreilles petites et très mobiles..... 8

Le Dos—Droit, depuis le garrot jusqu'à la racine de la queue, la poitrine profonde et presque en ligne avec le ventre 4

La Robe—Forte, mobile sans être détachée, bien recouverte de longs poils et de couleur rouge foncée avec ou sans taches blanches, ou brune foncée, souvent bariolée..... 2

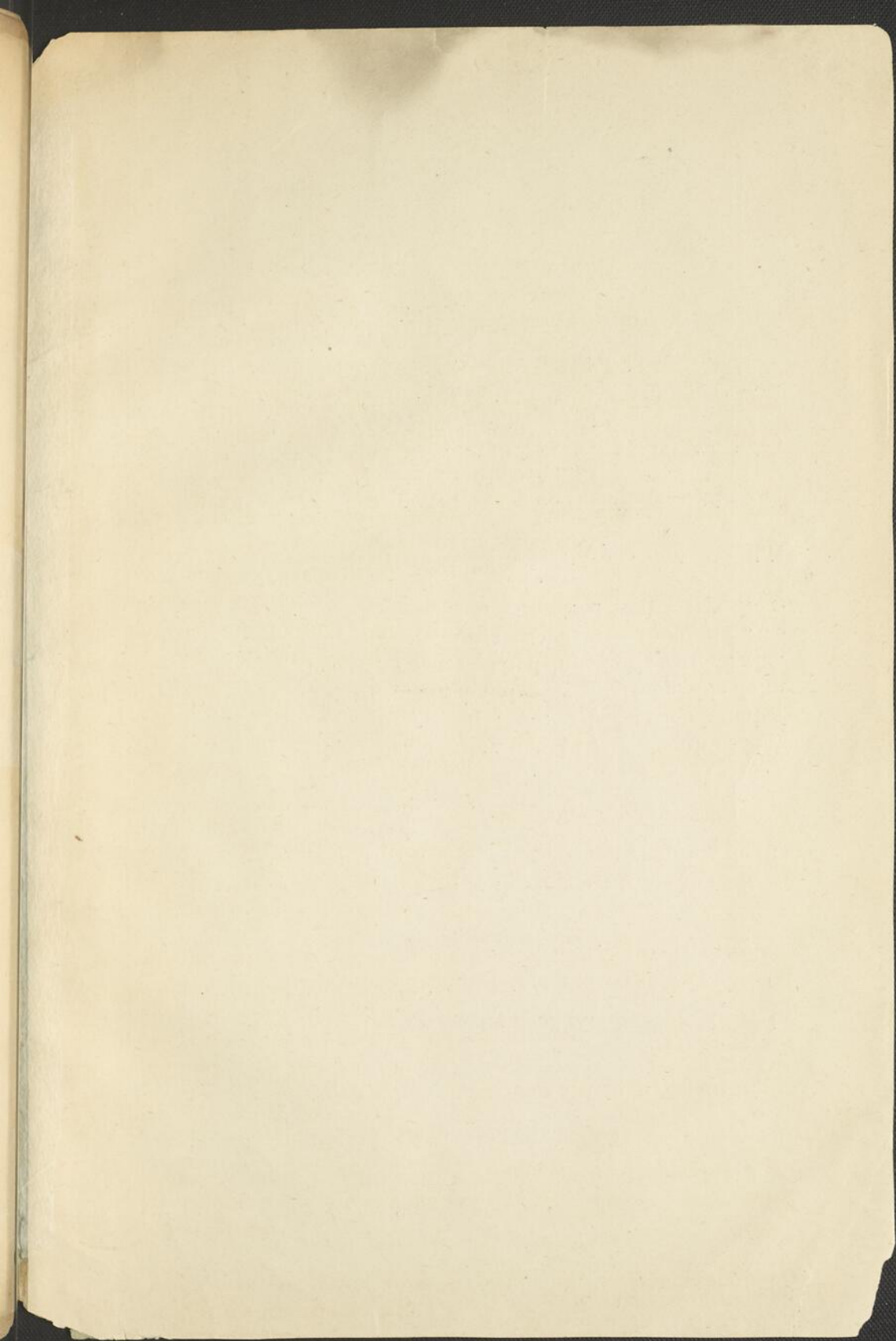
Le Tronc—Bien arrondi et profond, les côtes bien rapprochées, les flancs creux et courts, la queue fine et descendant plus bas que les genoux 4

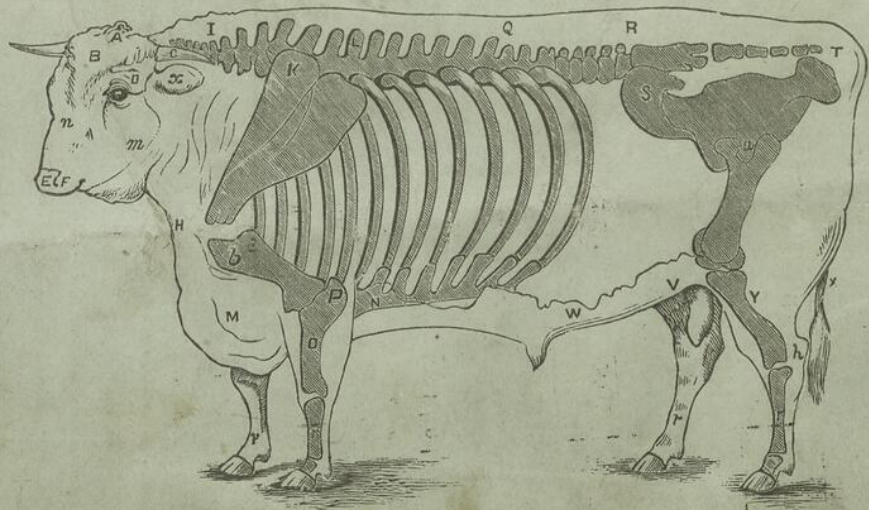
Fambes—Celles de devant droites et fines ; celles de derrière courtes et tant soit peu rapprochées, mais ne doivent pas se croiser quand l'animal marche 2

Le Pis—Plein et bien remonté en arrière, les trayons gros et bien éloignés entre eux ; les veines larges et gonflées 4

Apparence générale..... 3

THE UNIVERSITY OF CHICAGO
PRESS





C 000 191 936



B N Q