

Direction de santé publique
Agence de la santé et des services sociaux de Montréal

Griffintown - Visite de terrain



SCENE OF THE CRIME: 242 Murray

Rapport

GARDER
notre monde
ENSANTÉ

Québec 



Direction de santé publique

Agence de la santé et des services sociaux de Montréal

Griffintown - Visite de terrain

Rapport et présentation

Serge Chevalier

Jean-Luc Moisan

2009

GARDER
notre monde
ENSANTÉ

Agence de la santé
et des services sociaux
de Montréal

Québec 

Une réalisation du Bureau de soutien à la direction, à la planification et aux partenariats (BSD)
Direction de santé publique
Agence de la santé et des services sociaux de Montréal
1301, rue Sherbrooke Est
Montréal (Québec) H2L 1M3
Téléphone : 514 528-2400
www.santepub-mtl.qc.ca

Rédaction et crédits photographiques

Serge Chevalier

Note liminaire

La visite de Griffintown a été réalisée à titre de projet-pilote. Cette visite s'inscrit dans un effort d'exploration de modes alternatifs ou supplémentaires d'acquisition et de mise en contexte de données sociosanitaires de toute nature à une échelle locale.

Griffintown – Visite de terrain

- **Rapport**
- Présentation

© Direction de santé publique

Agence de la santé et des services sociaux de Montréal (2009)

Tous droits réservés

ISBN 978-2-89494-828-6 (version cédérom)

ISBN 978-2-89494-829-3 (version PDF)

Dépôt légal - Bibliothèque et Archives nationales du Québec, 2009

Dépôt légal - Bibliothèque et Archives Canada, 2009

Prix : 5\$

Griffintown

Rapport de visite de terrain

Objectifs

Documenter, d'un point de vue de santé publique, le territoire sur lequel est prévu s'implanter le projet Griffintown.



SCENE OF THE CRIME: 242 Murray

Observations à réaliser

Observations générales (nombre et type de personnes croisées, habitations, industries, commerces, trottoirs, rues, espaces verts, terrains vagues)

Lieux habités – situés sur la carte et photographiés

Terrains vagues – situés sur la carte et photographiés

Espaces verts – situés sur la carte et photographiés

Considérations générales

Terrain effectué le 31 juillet 2008

Heure du début du terrain 10h00

Heure de fin du terrain 12h00

Conditions climatiques : partiellement ennuagé

Les photos seront donc moins enluminées (plus grises)

Température ressentie de 29° – adéquate pour l'observation piétonnière

Observations faites par Serge Chevalier et Jean-Luc Moisan

Environ 80 photos ont été réalisées et sont annexées

Trajet

Point de départ :

Rue Ottawa coin du Séminaire en direction «est» jusqu'à Dalhousie (500 m)

Ottawa vers l'est jusqu'à Ann (<75 m)

Ann vers le sud jusqu'à Brennan (220 m)

Brennan vers l'ouest jusqu'à de la Commune (100 m)

De la Commune vers le nord jusqu'à Smith (30 m)

Smith vers l'ouest jusqu'à Murray (125 m)
Murray vers le nord jusqu'à Wellington (120 m)
Wellington vers l'ouest jusqu'à de la Montagne (20 m)
Poursuite vers l'ouest sur Square Gallery jusqu'à Dock (120 m)
Dock vers l'ouest jusqu'à du Séminaire (120 m)
Du Séminaire vers le nord jusqu'à Ottawa (250 m)
Ottawa vers l'est jusqu'à de la Montagne (<100 m)
De la Montagne vers le sud jusqu'à Wellington/Square Gallery (150 m)
Fin du parcours

Trajet total – environ 2 km
Durée totale du terrain : environ 2 heures

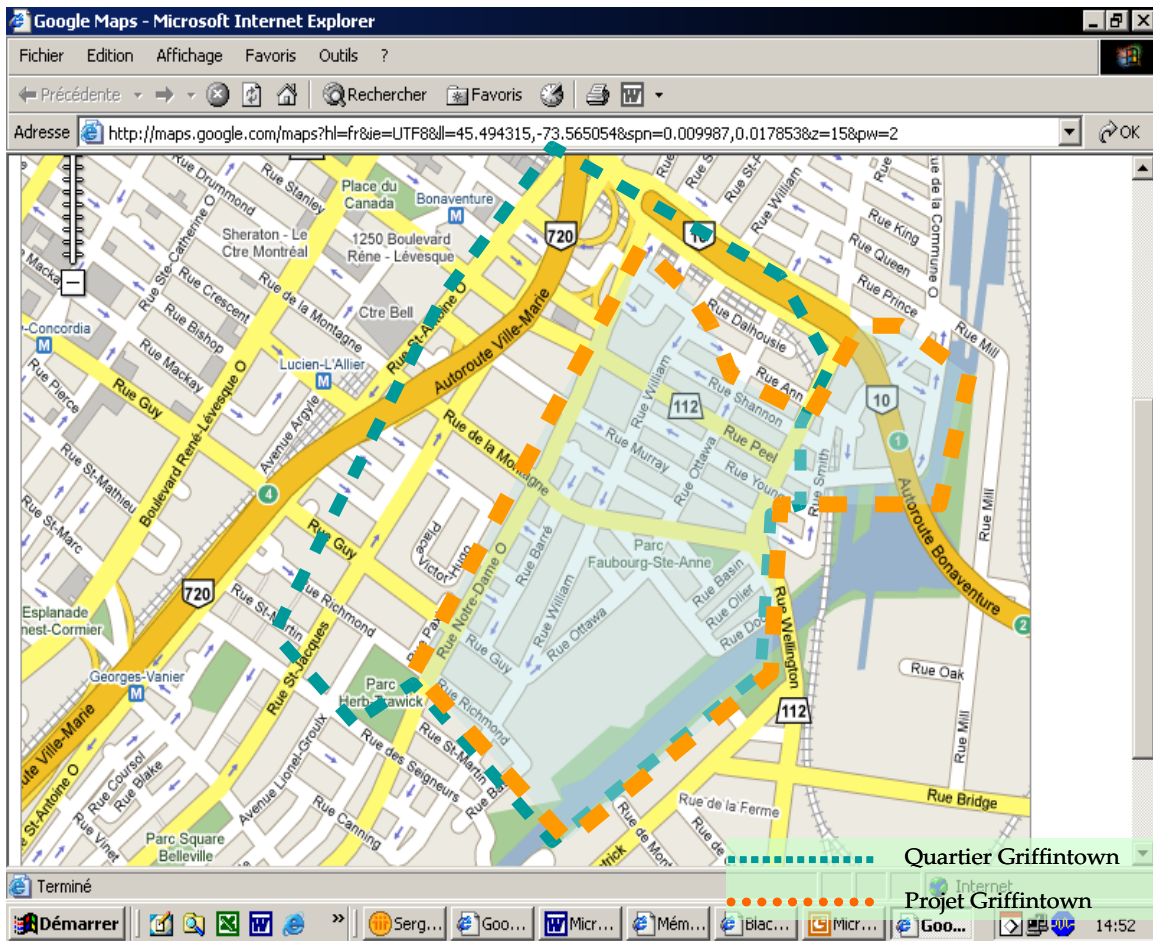
Carte 1. Trajet de la visite pédestre de Griffintown



Observations

Nous avons visité à pied tout le secteur affecté par le projet dit Griffintown adopté par la Ville de Montréal en novembre 2007 à partir d'un document conjointement signé par le promoteur Devimco et la Ville de Montréal (le document est annexé). Le projet s'étend presque uniquement sur l'espace occupé par le quartier Griffintown (débordant sur le Vieux-Montréal) mais n'en couvre pas la totalité (carte 2).

Carte 2. Limites du quartier de Griffintown et contours du projet Griffintown



Trois artères importantes traversent le quartier. Dans ce qu'il est convenu d'appeler l'axe nord-sud se retrouvent les rues de la Montagne et Peel – à cette hauteur et en matinée seule la rue Peel représente un obstacle à la circulation piétonnière; la situation est probablement différente à l'heure de pointe du retour à la maison sur la rue de la Montagne. Dans l'axe est-ouest la rue Wellington dénombre six voies à cette hauteur et représente aussi, même en matinée, pendant les vacances de la construction, un obstacle piétonnier. Outre ces trois

rues, la densité de la circulation automobile est quasi nulle sauf sur la rue Ottawa qui, de toute évidence, sert à quelques initiés à rallier rapidement le centre-ville à partir du sud-ouest en évitant les grandes artères telles Wellington et Notre-Dame.

Le trafic observé est essentiellement constitué de voitures et de petits camions (sauf sur Peel et Wellington). Nous avons croisé deux cyclistes et environ 10 piétons sans oublier deux calèches (voir en annexe photo G9).

Les trottoirs sont en bon état, bien que percent des milliers de plantes partout où ceux-ci rejoignent le bâti (photos G1a et G33c).

L'espace est surtout occupé par des bâtiments industriels où des activités semblent se poursuivre (photos G11 – G21a – G21b – G21c – G21d – G21e – G22a – G22b – G24b – G27a – G27b – G28a – G28b – G28c – G33a – G33b – G33c – G34) – les places de stationnement disponibles sur rue sont toutes occupées ou peu s'en faut (photos G4g – G10 – G13a – G15a – G15b – G27b – G28a – G32 – G33b). Peu de bâtiments sont construits en hauteur, quelques uns seulement atteignent quatre étages. La plupart des industries observées semblent occuper de modestes superficies; deux exceptions notables : un atelier de réparation d'autobus et un bâtiment industriel à vocation inconnue sur Smith entre Ann et de la Commune. Ces bâtiments, sauf exception, ne sont pas particulièrement âgés.

Nous avons dénombré relativement peu de logements, des duplex et des triplex, concentrés sur de la Montagne et Ottawa (aucune habitation n'a été observée au sud de la rue Wellington) (photos G2 – G3a – G3b – G5a – G5b – G6a – G6b – G24a – G27a – G27c – G27d). Les logements sont plutôt âgés, il semblent tous dater d'au moins 75 ans; l'architecture, sans être homogène, présente des similarités sûrement dues à l'époque de la construction. Le bâti habité semble, de l'extérieur et à des non-spécialistes de la chose, en bon état malgré son âge; le tout affiche un air entretenu. Plusieurs des habitations sont associées à des coopératives de logement.

L'espace commercial est réduit. Nous y avons dénombré certains commerces haut de gamme (un magasin faisant dans l'aménagement paysager, un spécialisé dans la décoration intérieure et un magasin associé à la maison mère de la chaîne La Cache – photo G28a), certains fournisseurs de services commerciaux (agrandissements photographiques de grande taille – photo G34), plusieurs commerces de détails fermés, certains situés dans des édifices désaffectés dont l'état visuel extérieur évoquait le délabrement (G24b). Nous n'avons dénombré qu'un seul commerce de proximité : un tout petit dépanneur dont l'aspect extérieur indiquait davantage un établissement fermé, n'eût été du pauvre petit panonceau indiquant «ouvert» dans une vitrine autrement peu accueillante (photo G27b). Nous avons aussi observé un hybride entre le commerce de proximité, le commerce et l'industrie de service : un restaurant, offrant un service de traiteur et servant d'école (de cuisine ou de service, on imagine – photo G11).

Griffintown contient trois espaces verts significatifs, le parc du Faubourg Sainte-Anne (un parc triangulaire bordé par les rue de la Montagne, Rioux et Basin – photos G26a, G26d et G26e), un terrain gazonné avec quelques arbres matures mais sans banc, ce qui laisse peut-être entendre qu’il s’agit d’un terrain privé (coin Ann et Brennan – photo G14) et un terrain d’exercice pour les chiens entièrement gazonné (sur du Séminaire entre Olier et Basin – photo G32). Outre ces trois espaces, la verdure accessible se fait plutôt rare (voir photo G29).

Il n’y a essentiellement pas de réels terrains vagues sur le territoire de Griffintown, c’est-à-dire de ceux qui pourraient voir leur vocation modifiée. Plusieurs parcelles de terrains longeant les rues Brennan et Smith montrent des espaces où la nature est laissée à elle-même; ces terrains bordent les voies ferrées surélevées et appartiennent assurément à l’un ou l’autre des compagnies ferroviaires canadiennes (photo G13c et G18). Le seul véritable terrain vague se retrouve sur du Séminaire au coin de Dock (G31).

Le territoire de Griffintown héberge quatre espaces historiques : le Parc du Faubourg Sainte-Anne (que le projet Griffintown épargne – photo G26a à G26e), le New City Gaz (sis au 956 Dalhousie et bâti en 1859 – photos G8a à G8i sauf G8c), le Griffintown Horse Palace (1220-1224 Ottawa, construit dans les années 1860 et qui héberge encore les chevaux et les calèches officiant dans le Vieux-Montréal – photos G4a à G4f) et le St. Ann’s Day Nursery (287 Eleanor, construit en 1914).

Il est à noter que les fils électriques n’ont pas été enterrés sur le territoire de Griffintown, il subsiste encore de nombreux poteaux électriques assortis de condensateurs qui semblent tout droit sortis d’une autre époque (photos G6a – G27a – G28a – G37).

Dans l’ensemble, le quartier est propre, nous n’y avons pas rencontré de détritits, ni petits, ni gros. Le nombre de poubelles croisées sur notre route est aussi particulièrement limité. Peut-être n’y a-t-il personne pour salir les rues? Nous avons remarqué peu de graffitis par rapport à la situation qui prévaut ailleurs à Montréal et aucun graffiti sur les édifices d’habitation (photos G8i – G12 – G13b – G20 – G25 – G32 – G36).

Suites

Aucune.

Les photos de Griffintown



G1a



G1b



G2



G3a



G3b



G4a



G4b



G4c



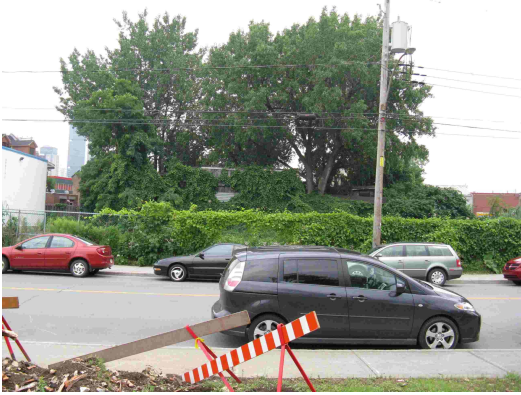
G4d



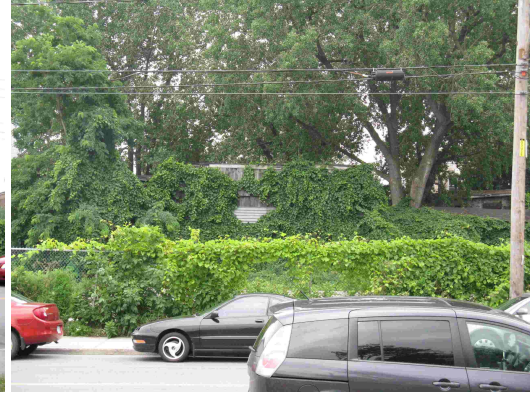
G4e



G4f



G4f



G4h



G5a



G5b



G6a



G6b



G7



G8a



G8b



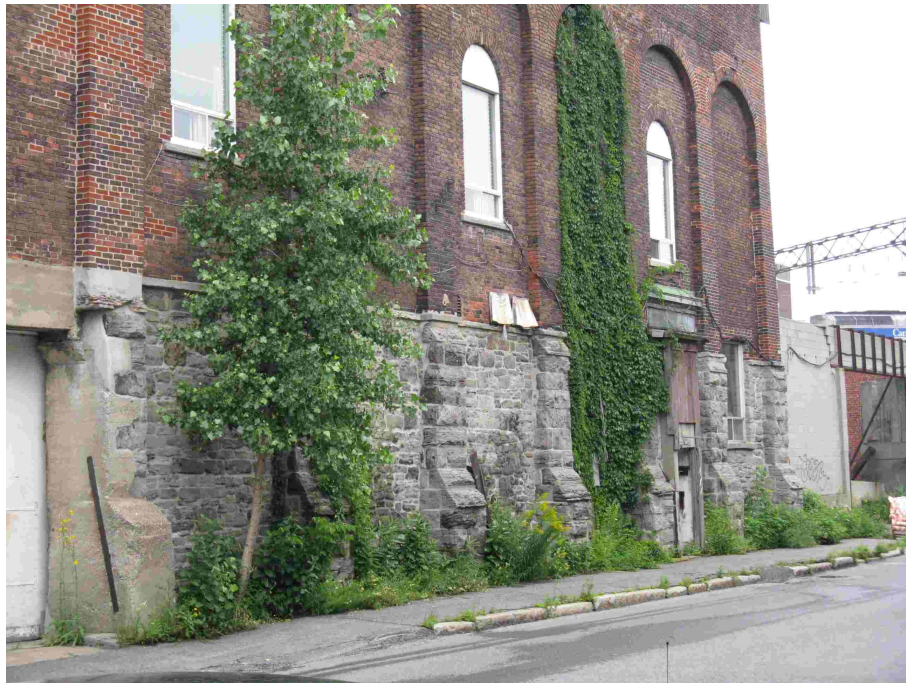
G8c



G8d



G8e



G8f



G8g



G8h



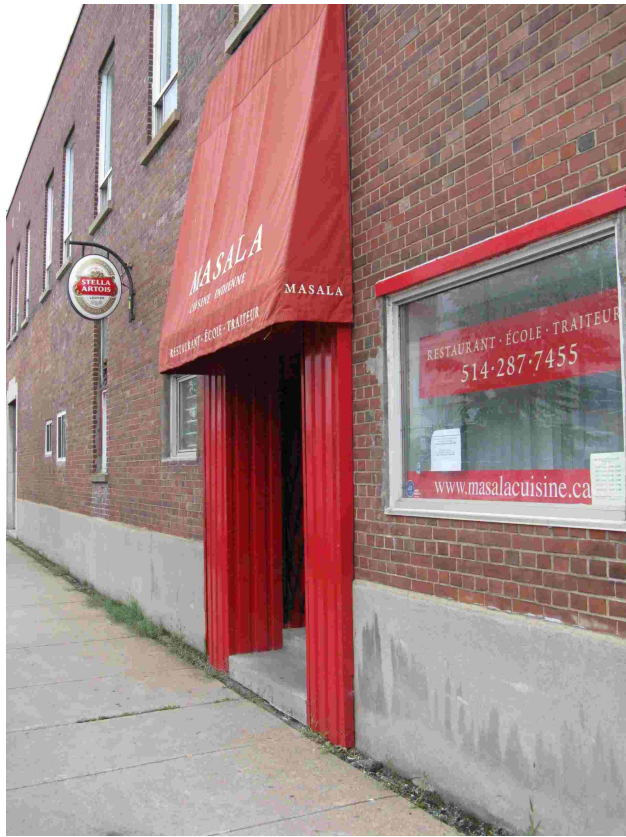
G8i



G9



G10



G11



G12



G13a



G13b



G13c



G13d



G14



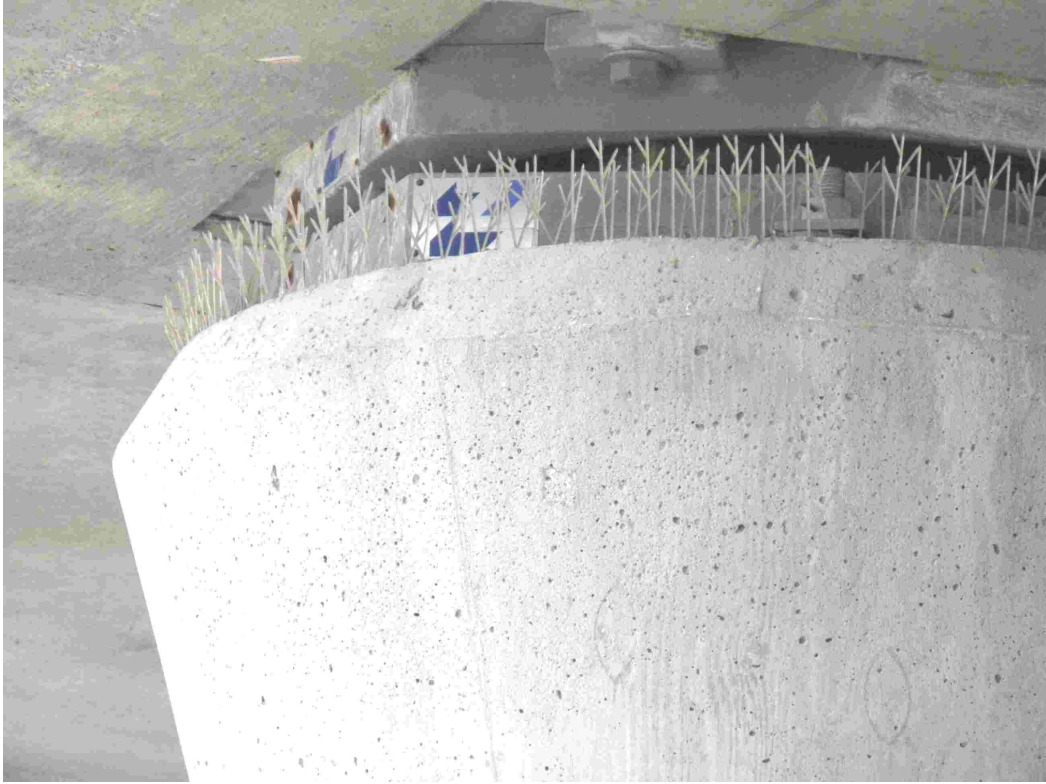
G15a



G15b



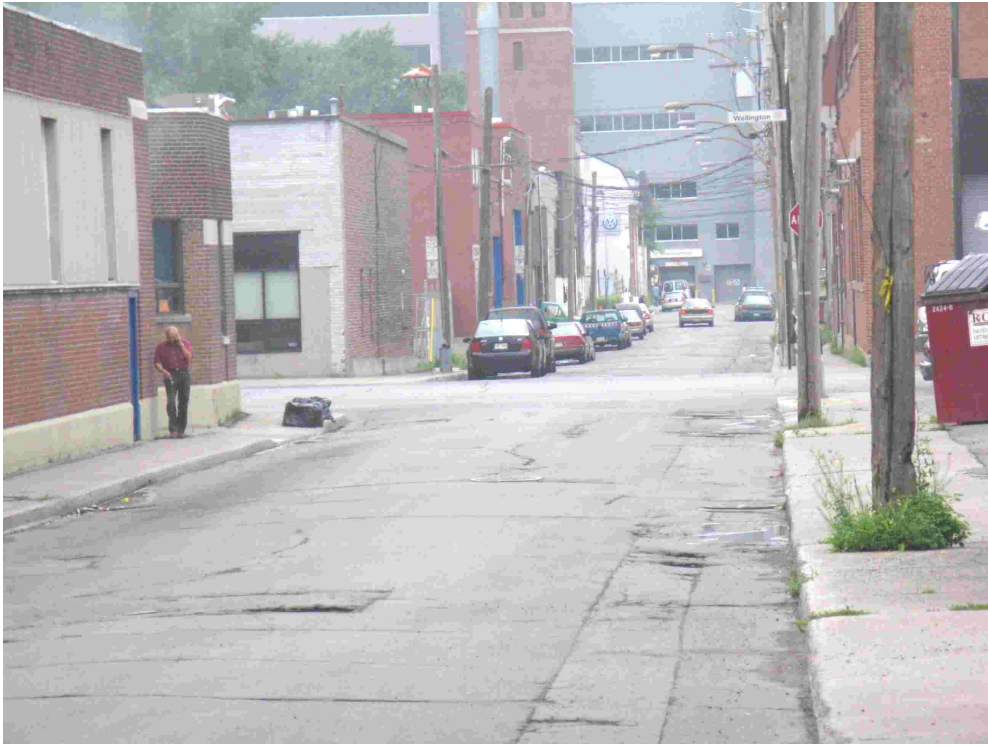
G16



G17



G18



G19



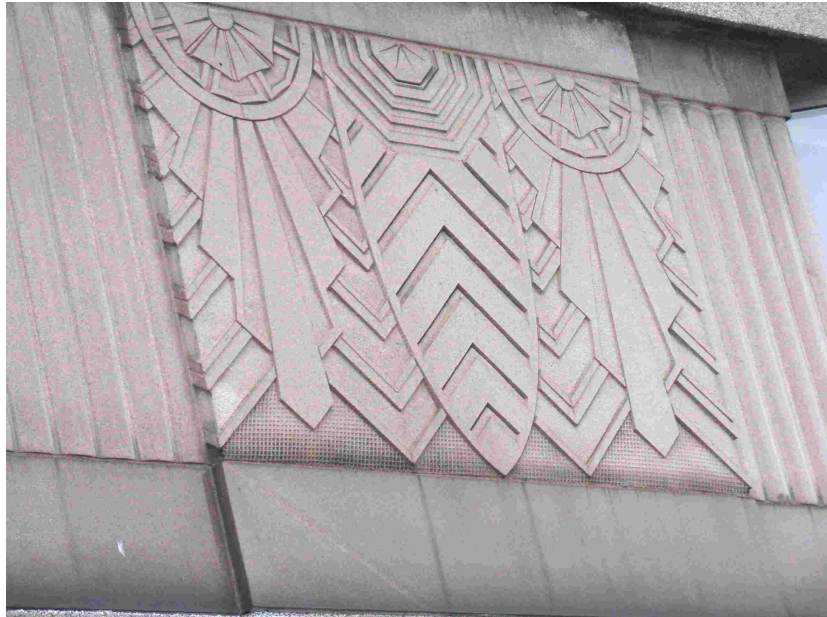
G20



G21a



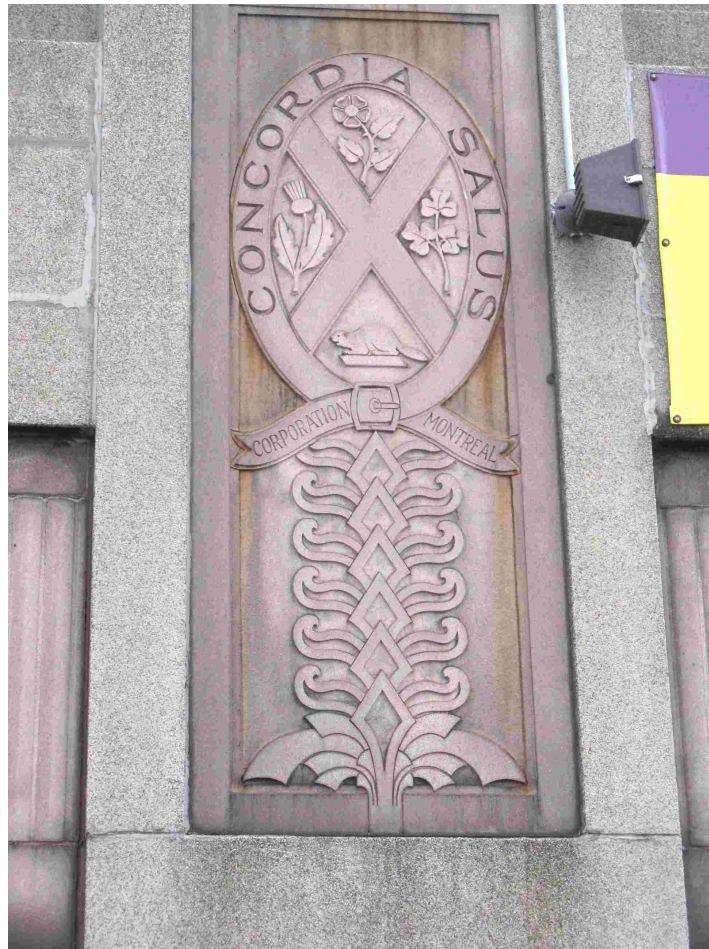
G21b



G21c



G21d



G21e



G22a



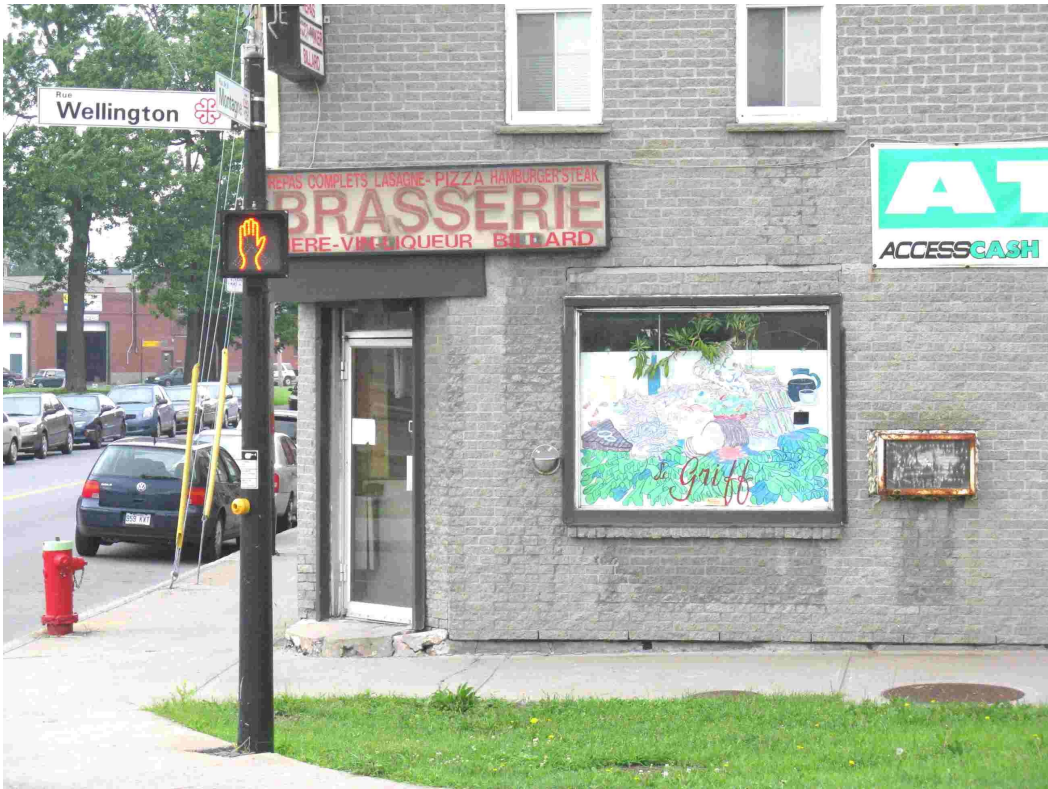
G22b



G23



G24a



G24b



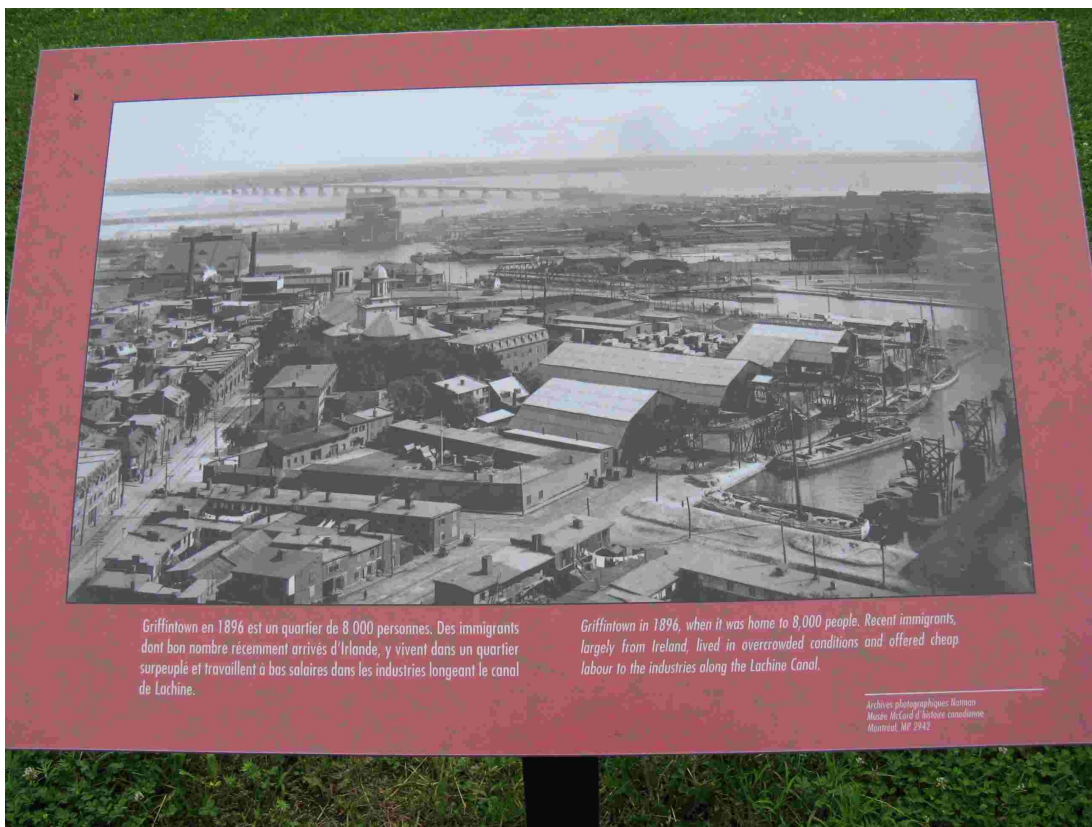
G25



G26a



G26b



G26c



G26d



G226e



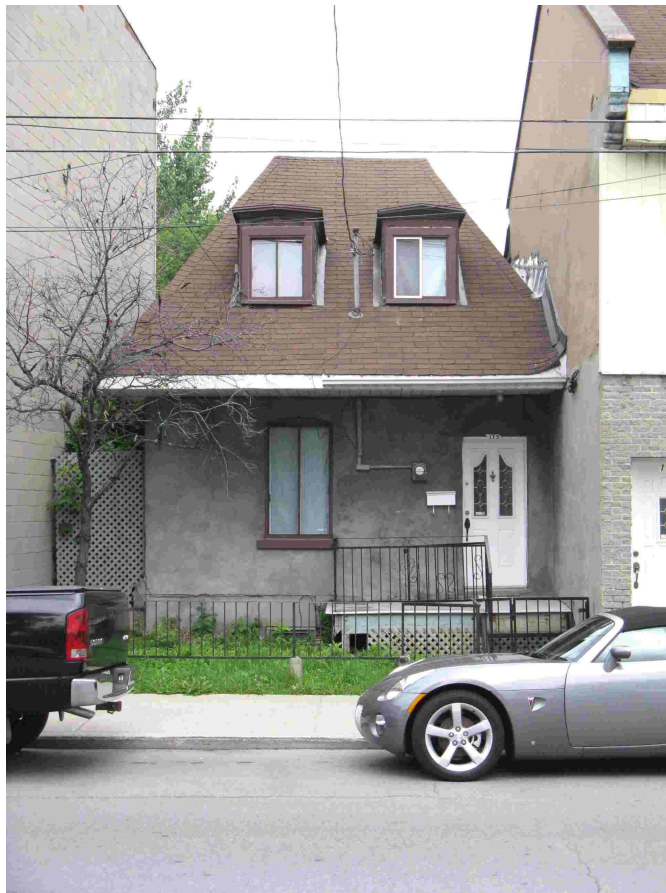
G27a



G27b



G27c



G27d



G28a



G28b



G28c



G29



G30



G31



G32



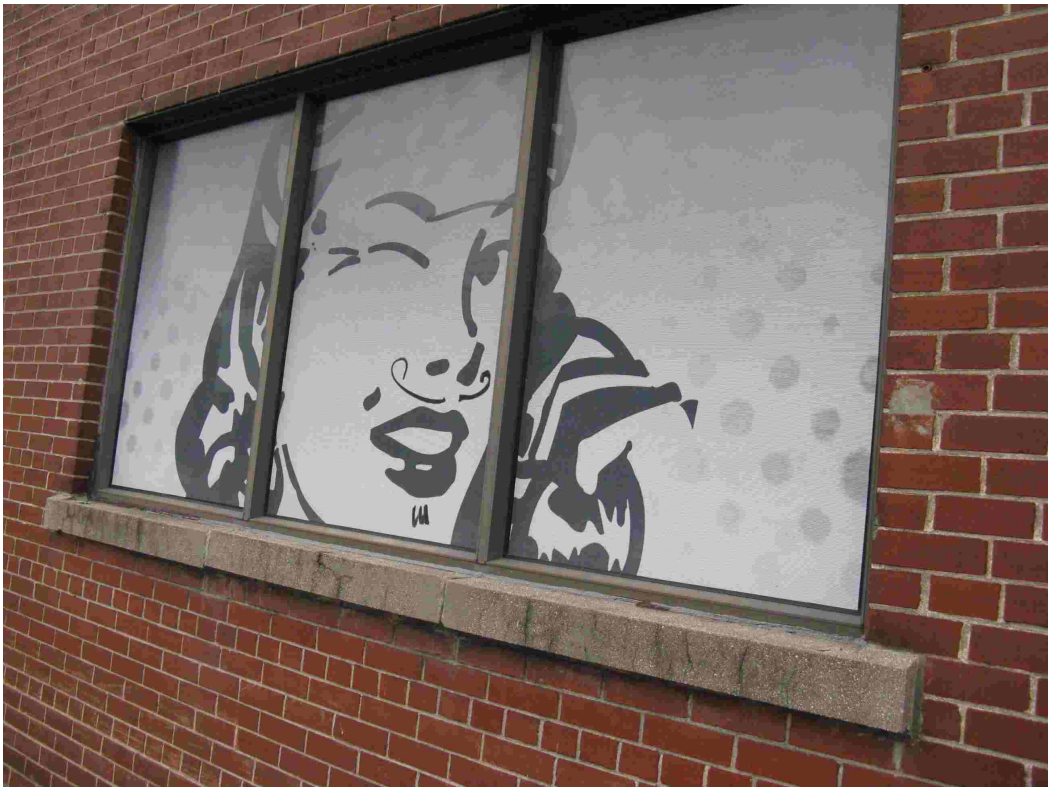
G33a



G33b



G33c



G34



G35a



G35b



G35c



G36



G37

Liste des photos

G1a	1314 Ottawa – fleur de trottoir
G1b	1314 Ottawa – fleur de trottoir (reprise)
G2	Angle Ottawa et Eleanor – maison au fond d’une ruelle
G3a	1226 Ottawa – logement
G3b	1226 Ottawa – logement (reprise)
G4a	Leo's Stables, rue Ottawa – entrée
G4b	Leo's Stables, rue Ottawa – vue des stalles
G4c	Leo's Stables, rue Ottawa – locataire équin
G4d	Leo's Stables, rue Ottawa – vue de la cours intérieure
G4e	Leo's Stables, rue Ottawa – vue de la cours intérieure (reprise)
G4f	Leo's Stables, rue Ottawa – panonceau Leo's Stables
G4g	Leo's Stables, rue de la Montagne – vue de derrière
G4h	Leo's Stables, rue de la Montagne – vue de derrière (reprise)
G5a	1202 – 1206 Ottawa – logement
G5b	1202 – 1206 Ottawa – affichette «RIP Griffintown»
G6a	Angle Ottawa et Murray – logement
G6b	Angle Ottawa et Murray – logement (reprise)
G7	Angle Ottawa et Ann – bâtiment industriel
G8a	Angle Ottawa et Dalhousie – bâtiment industriel patrimonial (côté ouest)
G8b	Angle Ottawa et Dalhousie – bâtiment industriel patrimonial (côté ouest) (plan rapproché)
G8c	Angle Ottawa et Dalhousie – panneau publicitaire artistique devant le bâtiment industriel patrimonial
G8d	Angle Ottawa et Dalhousie – bâtiment industriel patrimonial (côté est)
G8e	Ann près de Wellington – bâtiment industriel patrimonial (côté sud)
G8f	Ann près de Wellington – bâtiment industriel patrimonial (côté sud) (reprise)
G8g	Ann près de Wellington – bâtiment industriel patrimonial (côté sud) (reprise 2)
G8h	Ann près de Wellington – bâtiment industriel patrimonial (côté sud) (reprise 3)
G8i	Ann près de Wellington – bâtiment industriel patrimonial (côté sud) (reprise 4)
G9	Ottawa près de Ann – calèche
G10	Ann au sud d’Ottawa – bâtiment industriel
G11	Angle Ann et Wellington – restaurant, école, traiteur Masala
G12	Ann au nord de Smith – sous la voie ferrée
G13a	Ann à la hauteur de Smith – train Via Rail
G13b	Ann à la hauteur de Smith – train Via Rail, plan rapproché
G13c	Angle Ann et Smith – terrain vague en bordure de la voie ferrée
G13d	Ann entre Smith et de la Commune – végétation en bordure de la voie ferrée
G14	Angle Ann et Brennan – espace vert

G15a	Brennan, entre Ann et de la Commune – bâtiment industriel (côté nord)
G15b	Angle Brennan et de la Commune – bâtiment industriel (côté ouest)
G16	Bassin Peel, adjacent à de la Commune – poisson mort
G17	De la Commune, pilier voie ferrée, dispositif anti-oiseaux
G18	Smith et de la Commune – terrain vague
G19	Angle Smith et Young – rue Young vers le nord
G20	Angle Smith et Murray – édifice industriel CN Wellington
G21a	Angle Wellington et Murray – commerce (ancien bain public)
G21b	Angle Wellington et Murray – commerce (ancien bain public) (plan rapproché des bas-reliefs)
G21c	Angle Wellington et Murray – commerce (ancien bain public) (plan rapproché des bas-reliefs) (reprise)
G21d	Angle Wellington et Murray – commerce (ancien bain public) (plan rapproché des bas-reliefs) (reprise 2)
G21e	Angle Wellington et Murray – commerce (ancien bain public) (plan rapproché des bas-reliefs) (reprise 3)
G22a	Angle Wellington et Murray, côté est – garage autocars
G22b	Idem, angle arrondi avec blocs de verre
G23	Angle Wellington et Murray – rue Murray vers le nord et Centre-ville
G24a	Coin Wellington et de la Montagne – logements et commerce de proximité fermé
G24b	Angle Wellington et de la Montagne – commerce de proximité fermé (brasserie)
G25	Wellington – entrée condamnée de l'ancien tunnel
G26a	Angle Wellington et de la Montagne – parc du Faubourg Sainte-Anne (par le sud)
G26b	Angle Wellington et de la Montagne – parc du Faubourg Sainte-Anne (par le sud – Vestiges église Sainte-Anne, panneau commémoratif
G26c	Angle Ottawa et de la Montagne – parc du Faubourg Sainte-Anne (par le nord) (panonceau commémoratif)
G26d	Angle Ottawa et de la Montagne – parc du Faubourg Sainte-Anne
G26e	Angle Ottawa et de la Montagne – parc du Faubourg Sainte-Anne (reprise)
G27a	De la Montagne au nord de Wellington, côté est – logements et commerce de proximité ouvert (dépanneur)
G27b	De la Montagne au nord de Wellington, côté est – commerce de proximité ouvert (dépanneur)
G27c	De la Montagne au sud d'Ottawa, du côté est – panonceau «Coopérative d'habitation Ste-Anne»
G27d	De la Montagne au sud d'Ottawa, du côté est – maisonnette nichée en la coopération d'habitation et le dépanneur
G28a	Angle Square Gallery et Olier – commerce (La Cache)
G28b	Angle Square Gallery et Dock, la rue Dock – commerce (La Cache)
G28c	Sur Dock, vers du Séminaire – commerce (La Cache) et piste cyclable du Canal-de-Lachine

- G29 Sur Dock, vers du Séminaire – Canal de Lachine et Pointe-Saint-Charles
- G30 Sur Dock, vers du Séminaire – Pont Wellington
- G31 Angle du Séminaire et Dock – terrain vague
- G32 Angle du Séminaire et Olier – espace vert / aire d'exercice pour chiens
- G33a Angle du Séminaire et Basin – bâtiment industriel
- G33b Angle du Séminaire et Basin – bâtiment industriel (vue panoramique)
- G33c Angle du Séminaire et Basin – bâtiment industriel (vue par du Séminaire)
- G34 Sur du Séminaire vers Ottawa – commerce (fenêtre arborant le logo d'une firme d'agrandissement d'images)
- G35a Sur du Séminaire vers Ottawa – bâtiment industriel
- G35b Sur du Séminaire vers Ottawa – bâtiment industriel (plan rapproché)
- G35c Sur du Séminaire vers Ottawa – bâtiment industriel (cheminées avec arrière-plan du centre-ville)
- G36 Sur du Séminaire vers Ottawa – bâtiment industriel, gros plan sur une graffiti (tag)
- G37 De la Montagne au sud d'Ottawa – fils électrique sur poteau et condensateur

Index des photos

Art

G8c – G21a – G21b – G21c – G21d
– G21e

Bâtiment commercial

G11 – G21a – G21b – G21c – G21d –
G21e – G22a – G22b – G24b –
G27a – G27b – G28a – G28b –
G28c – G33a – G33b – G33c – G34

Bâtiment d'habitation

G2 – G3a – G3b – G5a – G5b – G6a
– G6b – G24a – G27a – G27c –
G27d

Bâtiment industriel

G4a – G4b – G4d – G4e – G4f – G7
– G8a – G8b – G8d – G8e – G8f –
G8g – G8h – G8i – G10 – G13a –
G15a – G15b – G19 – G20 – G23 –
G24a – G35a – G35b – G35c – G36

Bâtiment patrimonial

G4a – G4b – G4d – G4e – G4f –
G8a – G8b – G8d – G8e – G8f –
G8g – G8h – G8i

Calèche

G9

Canal de Lachine

G29 – G30

Cheval

G4c – G9

Chien

G32

Commerce de proximité

G27b

Contestation

G5b

Équipement urbain

G17 – G26a – G26b – G26c – G26d
– G26e – G28c – G32

Espace vert

G14 – G26a – G26d – G26e – G29
– G32

Faune

G4c – G9 – G16 – G17 – G32

Graffiti

G8i – G12 – G13b – G20 – G25 –
G32 – G36

Lieu patrimonial

G26a – G26d – G26e

Oiseau

G17

Patrimoine

G4a – G4b – G4d – G4e – G4f –
G8a – G8b – G8d – G8e – G8f –
G8g – G8h – G8i – G26a – G26b –
G26c – G26d – G26e

Piste cyclable

G28c

Poisson

G16

Pont

G13a – G30

Publicité

G8c

Réseau électrique

G6a – G6b – G27a – G28a – G37

Stationnement

G4g – G10 – G13a – G15a – G15b –
G27b – G28a – G32 – G33b

Structure industrielle

G12

Terrain vague

G13c – G18 – G31

Train

G13a – G13b

G1a – G1b – G4g – G5a – G7 – G9
– G10 – G11 – G14 – G15b – G19 –
G22a – G22b – G23 – G24a – G27a
– G28a – G28b – G33a – G33b –
G33c

Tunnel

G12 – G17 – G25

Végétation

G1a – G1b – G4g – G4h – G13c –
G13d – G14 – G18 – G20 – G24a –
G25 – G26a – G26d – G26e – G28b
– G28c – G29 – G31 – G32 – G33c

Trottoir

QUANTITÉ	TITRE DE LA PUBLICATION (version imprimée)	PRIX UNITAIRE (tous frais inclus)	TOTAL
	Griffontown – Visite de terrain Rapport et présentation	5\$	

NUMÉRO D'ISBN (version cédérom)
978-2-89494-828-6

Nom _____

Adresse _____

No Rue App.

Ville Code postal

Téléphone _____ Télécopieur _____

Les commandes sont payables à l'avance par chèque ou mandat-poste à l'ordre de la **Direction de santé publique de Montréal**

Veillez retourner votre bon de commande à :

Centre de documentation
Direction de santé publique
Agence de la santé et des services sociaux de Montréal
1301, rue Sherbrooke Est
Montréal (Québec) H2L 1M3

Pour information : 514 528-2400 poste 3646

GARDER
notre monde
ENSANTÉ

1301, rue Sherbrooke Est
Montréal (Québec) H2L 1M3
Téléphone : 514 528-2400
www.santepub-mtl.qc.ca

**Agence de la santé
et des services sociaux
de Montréal**

Québec 



SCENE OF THE CRIME: 242 Murray

Griffintown

Visite de terrain

Présentation

Serge Chevalier
Jean-Luc Moisan

GARDER
notre monde
ENSANTÉ

Agence de la santé
et des services sociaux
de Montréal

Québec 

Objectifs

Documenter, d'un point de vue de santé publique, le territoire sur lequel est prévue l'implantation du projet Griffintown.

Observations à réaliser

Observations générales : nombre et type de personnes croisées, habitations, industries, commerces, trottoirs, rues, espaces verts, terrains vagues.

Considérations générales

Terrain effectué le 31 juillet 2008

Les observations ont débuté à 10h00 pour se terminer à 12h00

Sous des conditions climatiques ennuagées – les photos seront donc moins enluminées (plus grises)

Température ressentie de 29°

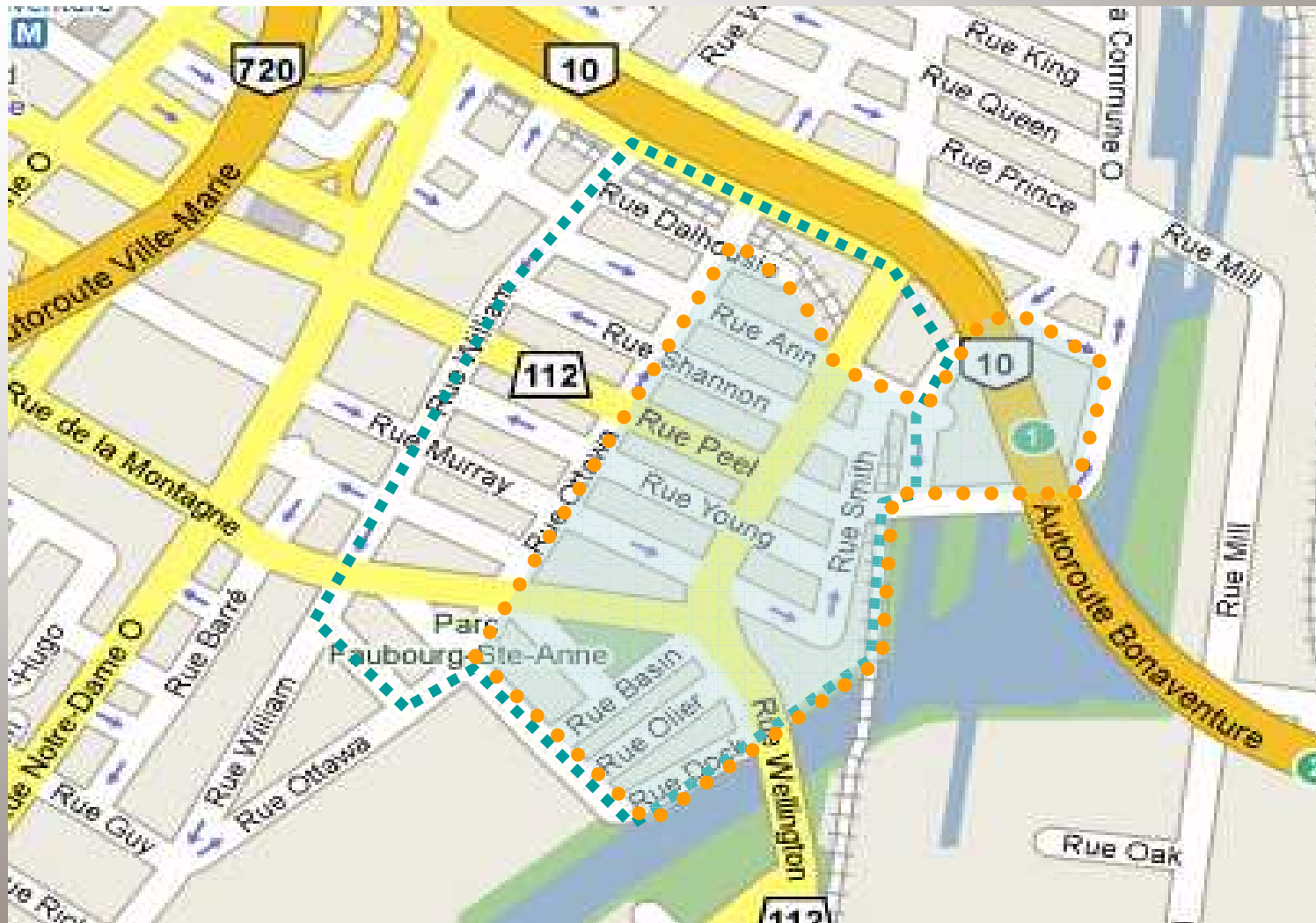
Observations faites par Serge Chevalier et Jean-Luc Moisan

Environ 80 photos ont été réalisées

Observations

Nous avons visité à pied tout le secteur affecté par le projet dit Griffintown adopté par la Ville de Montréal en novembre 2007 à partir d'un document conjointement signé par le promoteur Devimco et la Ville de Montréal. Le projet s'étend presque uniquement sur l'espace occupé par le quartier Griffintown (débordant sur le Vieux-Montréal) mais n'en couvre pas la totalité.

Limites du quartier de Griffintown et contours du projet Griffintown



Le projet Griffintown



D'entrée de jeu deux éléments attirent rapidement l'attention de l'observateur de Griffintown. L'omniprésence des référents au chemin de fer



Griffintown – Train Via Rail (1) – Intersection Ann et Smith

Photographie : Serge Chevalier --- 31 juillet 2008

Et la présence de poteaux
électriques, devenus plus rares à
Montréal

Griffintown – Fils électriques sur poteau
et condensateur – de la Montagne au sud
d'Ottawa

Photographie : Serge Chevalier --- 31 juillet 2008



Les habitants de Griffintown occupent, pour la plupart, des bâtiments construits de longue date



Griffintown – Bâtiment d'habitation –
Angle Ottawa et Murray
Photographie : Serge Chevalier --- 31 juillet 2008

GARDER
notre monde
EN SANTE

G6a

Agence de la santé
et des services sociaux
de Montréal

Québec



Parmi lesquels se glisse occasionnellement une structure plus contemporaine



Griffintown – Bâtiment d’habitation et commercial – Angle Wellington et de la Montagne

Photographie : Serge Chevalier --- 31 juillet 2008

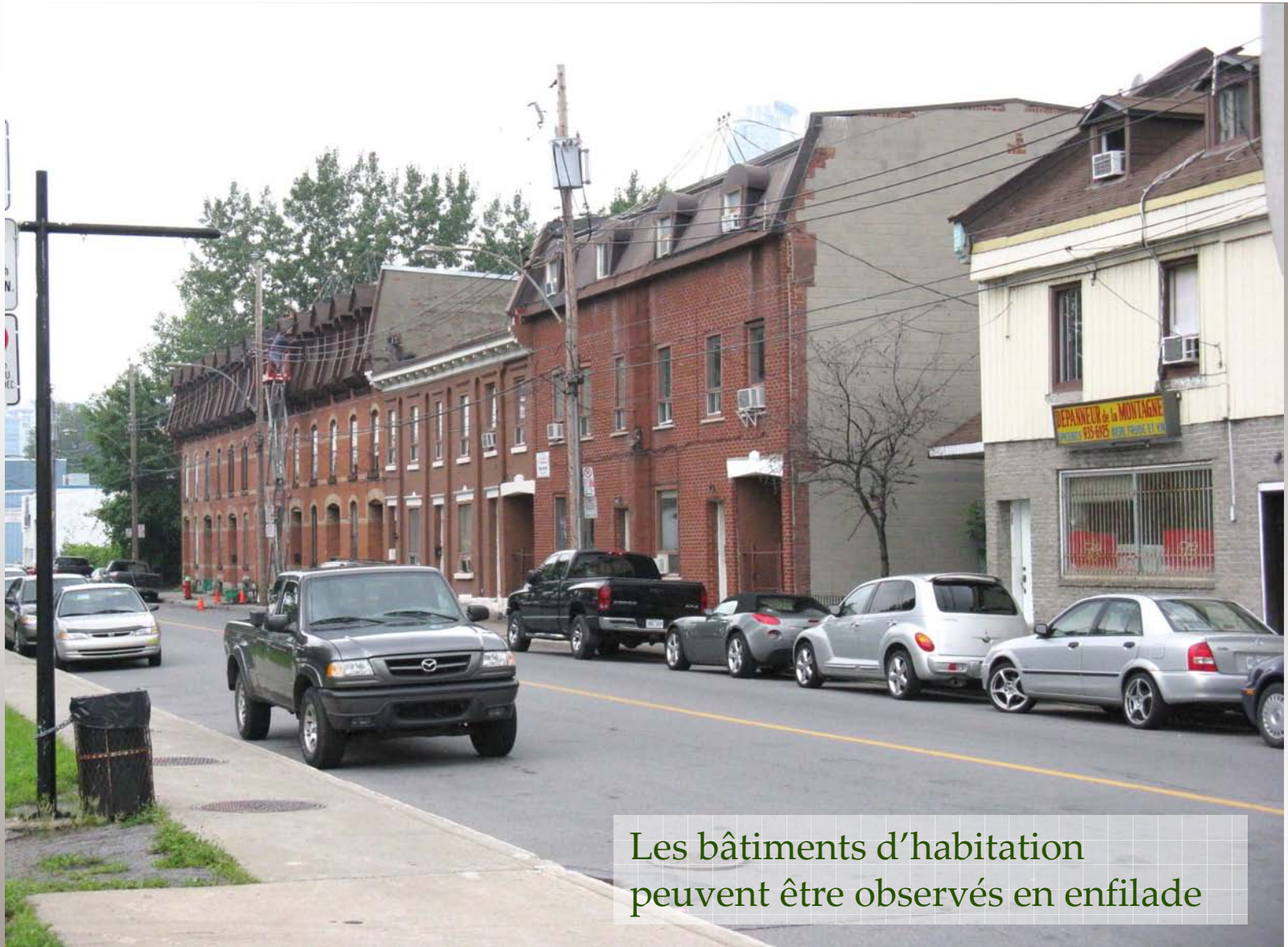
GARDER
notre monde
EN SANTE

G24a

Agence de la santé
et des services sociaux
de Montréal

Québec





Les bâtiments d'habitation
peuvent être observés en enfilade

Griffintown – Bâtiments d'habitation et bâtiment commercial (1) – de la Montagne entre Ottawa et Wellington

Photographie : Serge Chevalier --- 31 juillet 2008

Agence de la santé
et des services sociaux
de Montréal

Québec 

GARDER
notre monde
EN SANTÉ

G27a

Force est plutôt de
constater de petits îlots

Griffintown – Bâtiment
d'habitation – 1206 Ottawa

Photographie : Serge Chevalier --- 31 juillet 2008



GARDER
notre monde
EN SANTÉ

G5a

Agence de la santé
et des services sociaux
de Montréal

Québec  

Là où nous avons trouvé
cette singularité contestataire

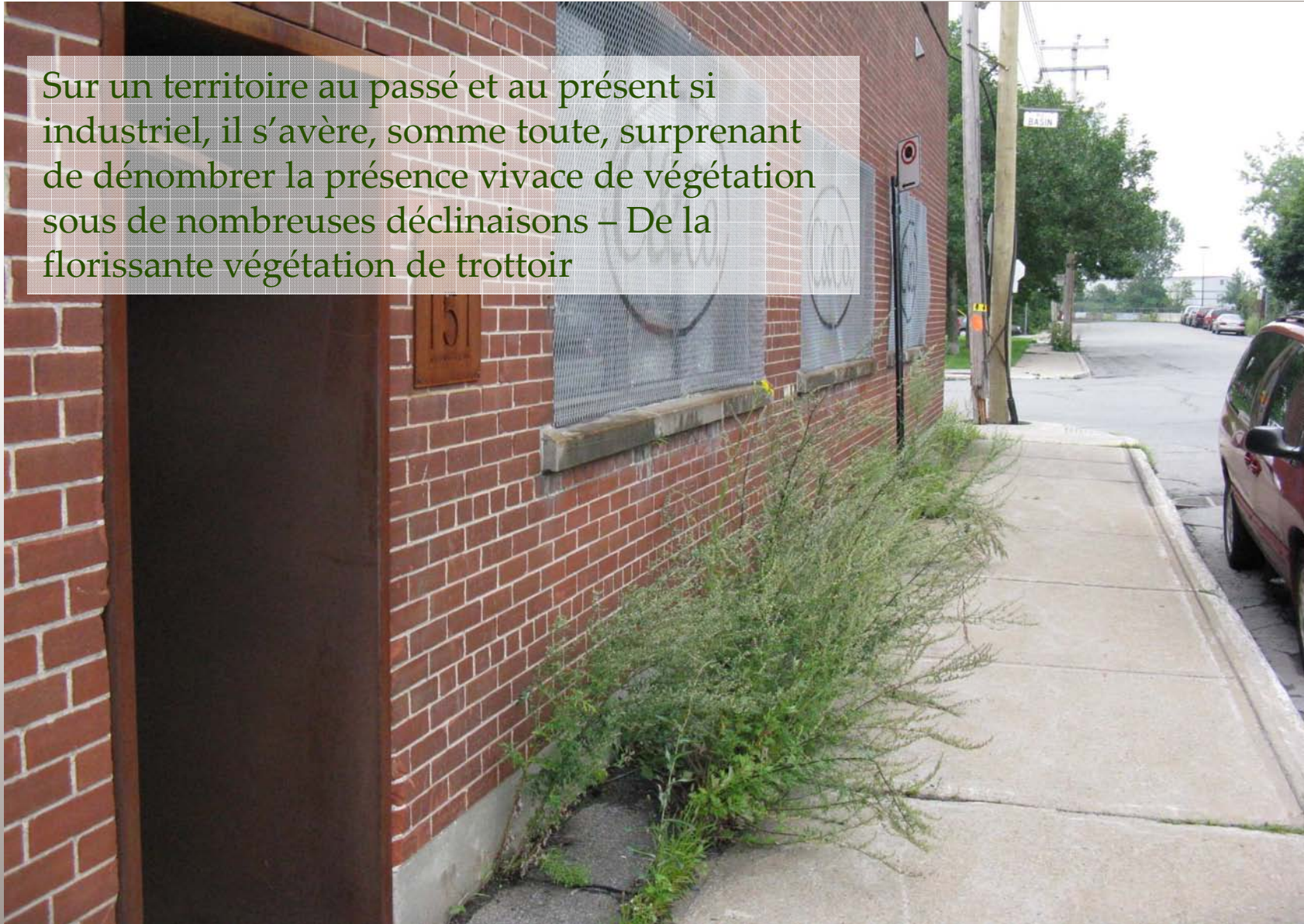


Griffintown – Bâtiment d’habitation
– affichette dans une fenêtre - 1206

Ottawa

Photographie : Serge Chevalier --- 31 juillet 2008

Sur un territoire au passé et au présent si industriel, il s'avère, somme toute, surprenant de dénombrer la présence vivace de végétation sous de nombreuses déclinaisons – De la florissante végétation de trottoir



Griffintown – Bâtiment industriel (3) – angle du Séminaire et Basin

Photographie : Serge Chevalier --- 31 juillet 2008

Au plus austère terrain vague



Griffintown – Terrain vague – angle Dock et du Séminaire

Photographie : Serge Chevalier --- 31 juillet 2008

GARDER
notre monde
EN SANTÉ

G31

Agence de la santé
et des services sociaux
de Montréal

Québec



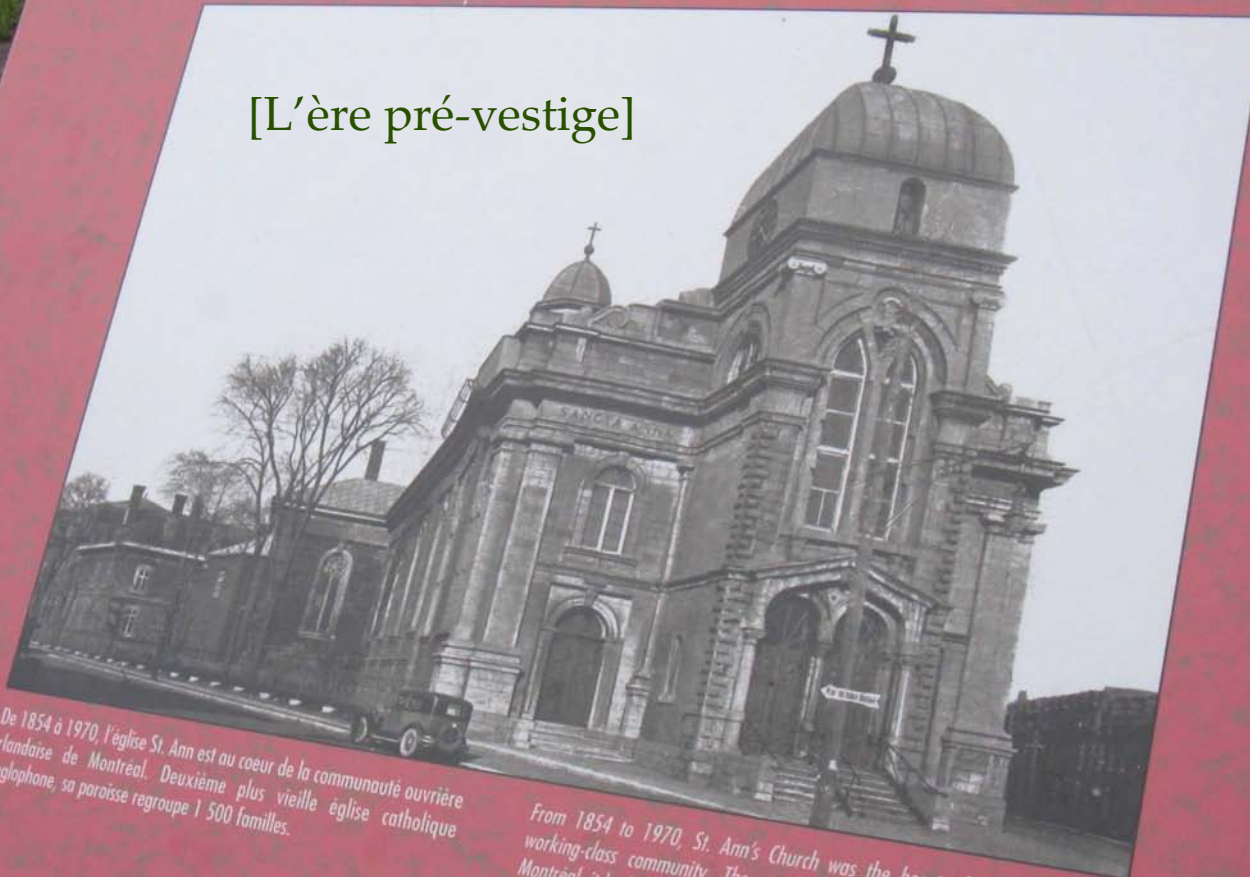
En passant par un parc contenant des vestiges patrimoniaux



Griffintown – Parc du Faubourg Ste-Anne – vestiges de l'église Ste-Anne – Angle Wellington et de la Montagne

Photographie : Serge Chevalier --- 31 juillet 2008

[L'ère pré-vestige]



De 1854 à 1970, l'église St. Ann est au coeur de la communauté ouvrière irlandaise de Montréal. Deuxième plus vieille église catholique anglophone, sa paroisse regroupe 1 500 familles.

From 1854 to 1970, St. Ann's Church was the heart of Montréal's Irish working-class community. The second-oldest English Catholic Church in Montréal, it had a parish of 1500 families.

Archives, Ville de Montréal

Griffintown – Parc du Faubourg Ste-Anne – panneau commémoratif de l'église Ste-Anne – Angle Wellington et de la Montagne

Photographie : Serge Chevalier --- 31 juillet 2008

GARDER
notre monde
EN SANTÉ

G26b

Agence de la santé
et des services sociaux
de Montréal

Québec





En n'omettant ni les équipements
urbains les plus modernes

Griffintown – Espace vert / aire d'exercice pour chiens – angle du
Séminaire et Olier

Photographie : Serge Chevalier --- 31 juillet 2008

GARDER
notre monde
EN SANTÉ

G32

Agence de la santé
et des services sociaux
de Montréal

Québec



Ni les surfaces réhabilitées



Griffintown – Canal de Lachine et espace vert – Dock en direction de du Séminaire

Photographie : Serge Chevalier --- 31 juillet 2008

GARDER
notre monde
EN SANTÉ

G29

Agence de la santé
et des services sociaux
de Montréal

Québec 

Ni les espaces institutionnels laissés à l'abandon



Griffintown – Bâtiment industriel – édifice CN Wellington – angle
Smith et Murray

Photographie : Serge Chevalier --- 31 juillet 2008

**Agence de la santé
et des services sociaux
de Montréal**

Québec  

GARDER
notre monde
EN SANTÉ

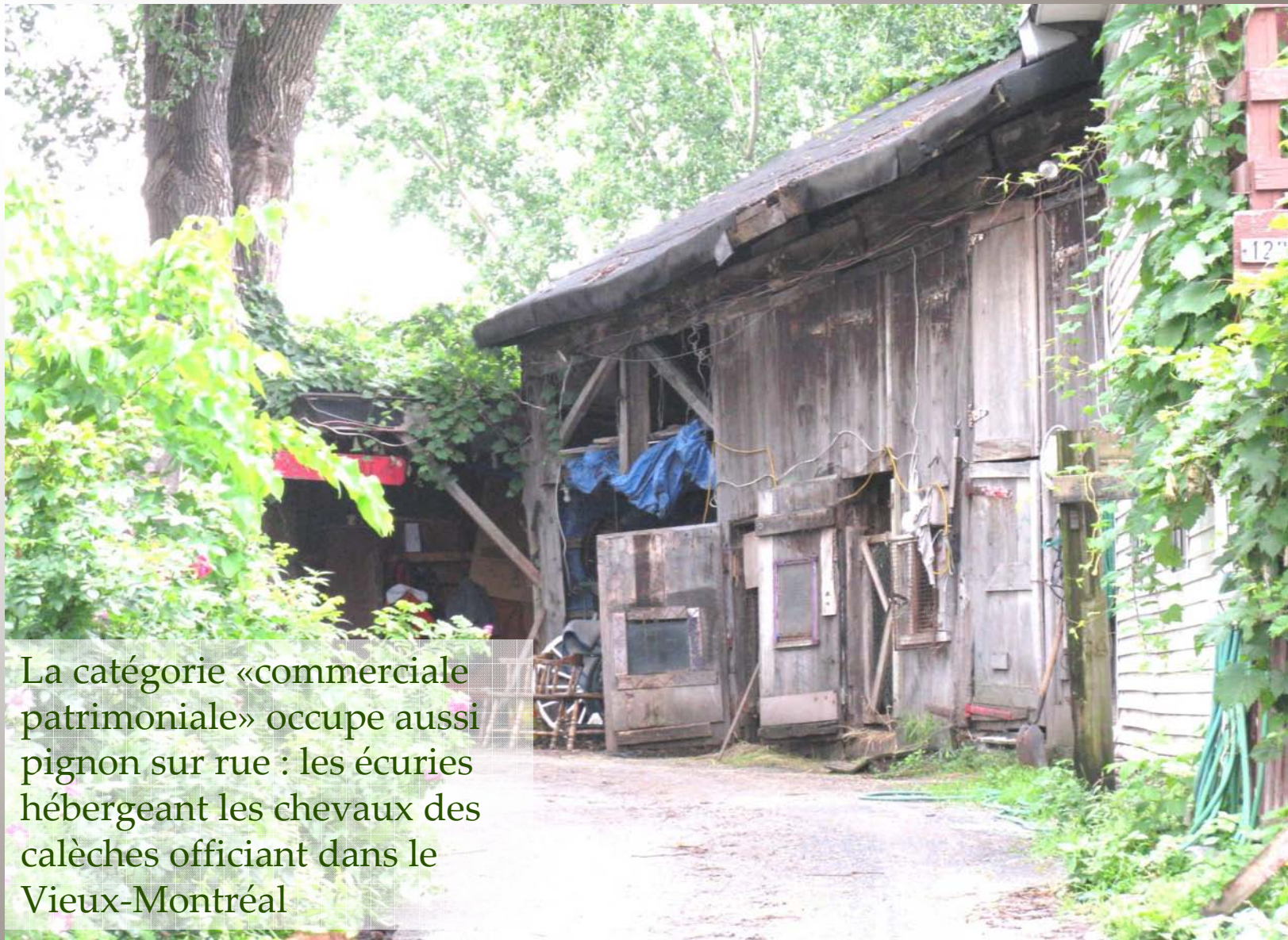
G20



Le bâti commercial offre aussi plusieurs saveurs, débutant par un fort volumineux garage spécialisé dans la réparation des autobus

Griffintown – Bâtiment commercial (1) – angle Murray et Wellington

Photographie : Serge Chevalier --- 31 juillet 2008



La catégorie «commerciale patrimoniale» occupe aussi pignon sur rue : les écuries hébergeant les chevaux des calèches officiant dans le Vieux-Montréal

Griffintown – Leo's Stables – vue des stalles – 1220-1224 Ottawa

Photographie : Serge Chevalier --- 31 juillet 2008

GARDER
notre monde
EN SANTÉ

G4b

Agence de la santé
et des services sociaux
de Montréal

Québec



Nous avons même pu
observer un client
dégustant la
gastronomie locale



Griffintown – Leo's Stables – locataire équin – 1220-1224 Ottawa

Photographie : Serge Chevalier --- 31 juillet 2008

GARDER
notre monde
EN SANTÉ

G4c

Agence de la santé
et des services sociaux
de Montréal

Québec





Le quartier offre aussi des espaces commerciaux diversifiés comme ce magasin-entrepôt

Griffintown – Bâtiment commercial – La Cache (1) – Angle Square Gallery et Olier

Photographie : Serge Chevalier --- 31 juillet 2008

GARDER
notre monde
EN SANTÉ

G28a

Agence de la santé
et des services sociaux
de Montréal

Québec



Ou encore ce concept
relativement peu usité de
restaurant – école – traiteur de
cuisine indienne

Griffintown – Bâtiment commercial –
restaurant, école, traiteur Masala –
Coin Ann et Wellington

Photographie : Serge Chevalier --- 31 juillet 2008





Le seul commerce
de proximité ouvert
au public propose
une devanture peu
amène

Griffintown – Bâtiment commercial – de la Montagne
entre Ottawa et Wellington

Photographie : Serge Chevalier --- 31 juillet 2008

GARDER
notre monde
EN SANTÉ

G27b

Agence de la santé
et des services sociaux
de Montréal

Québec





Griffintown – Bâtiment commercial – Angle Wellington et de la Montagne

Photographie : Serge Chevalier --- 31 juillet 2008

Le bâti industriel propose essentiellement deux facettes. La première où les structures sont relativement petites (surtout en hauteur), la construction ne semble généralement pas très ancienne et ne comporte généralement pas de signes de décrépitude ou d'abandon



Griffintown – Bâtiments industriels – Murray angle Wellington

Photographie : Serge Chevalier --- 31 juillet 2008



Griffintown – Bâtiment industriel (2) - du Séminaire entre Basin et Ottawa

Photographie : Serge Chevalier --- 31 juillet 2008

GARDER
notre monde
EN SANTÉ

G35b

Agence de la santé
et des services sociaux
de Montréal

Québec





Griffintown – Bâtiment industriel (1) – angle du Séminaire et Basin

Photographie : Serge Chevalier --- 31 juillet 2008

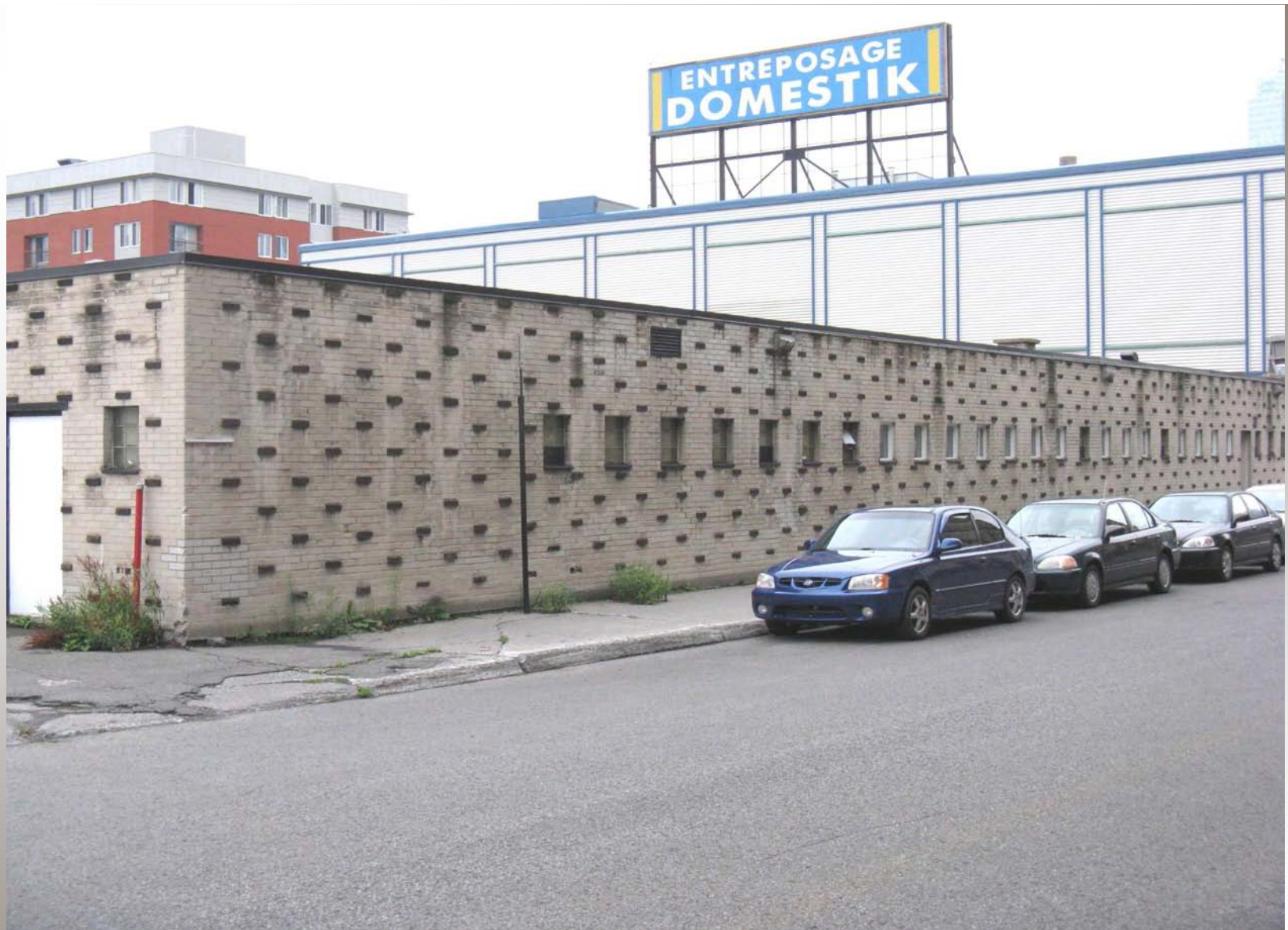
GARDER
notre monde
EN SANTÉ

G33a

Agence de la santé
et des services sociaux
de Montréal

Québec





Griffintown – Bâtiment industriel – Sur Ann entre Ottawa et Wellington

Photographie : Serge Chevalier --- 31 juillet 2008

GARDER
notre monde
EN SANTÉ

G10

Agence de la santé
et des services sociaux
de Montréal

Québec 



La seconde où les
édifices sont
«centenaires» et
dont deux font
partie du patrimoine

Griffintown – Bâtiment industriel – Angle Ottawa et Ann

Photographie : Serge Chevalier --- 31 juillet 2008

G
not
E

G7

Agence de la santé
et des services sociaux
de Montréal

Québec





Le bâtiment de
Crathern & Caverhill,
un important
grossiste en
quincaillerie lourde,
érigé en 1871

Griffintown – Bâtiment industriel – Angle Brennan et de la Commune

Photographie : Serge Chevalier --- 31 juillet 2008

GARDER
notre monde
EN SANTÉ

G15b

Agence de la santé
et des services sociaux
de Montréal

Québec





Et le fameux édifice du New
City Gas construit en 1861

Griffintown – Bâtiment industriel – Bâtiment patrimonial –
New City Gas (1) – Angle Ottawa et Dalhousie

Photographie : Serge Chevalier --- 31 juillet 2008

GARDER
notre monde
EN SANTÉ

G8a

Agence de la santé
et des services sociaux
de Montréal

Québec





SCENE OF THE CRIME: 242 Murray

A posteriori, nous avons été surpris de ne croiser essentiellement aucun piéton. Le quartier ne donne aucunement l'impression d'être à l'abandon, les maisons sont entretenues, les trottoirs sont parfaitement propres (nous n'avons pas observé le moindre bout de papier ou autres déchets) et les graffitis sont nettement moins nombreux et moins visibles que dans la plupart des quartiers montréalais.

GARDER
notre monde
ENSANTÉ

Agence de la santé
et des services sociaux
de Montréal

Québec 



SCENE OF THE CRIME: 242 Murray

Crédits :

Une réalisation du
Bureau de soutien à la direction, à la planification et aux partenariats (BSDPP)
Direction de santé publique
Agence de la santé et des services sociaux de Montréal

Rédaction et crédits photographiques :
Serge Chevalier

GARDER
notre monde
ENSANTÉ

**Agence de la santé
et des services sociaux
de Montréal**

Québec 